

Statistisches Landesamt
des Freistaates
Sachsen



Statistische Berichte

Beherbergungsgewerbe im Freistaat Sachsen

Juli 2008

Zeichenerklärung

-	Nichts vorhanden (genau Null)	x	Tabellenfach gesperrt, weil Aussage nicht sinnvoll
0	Weniger als die Hälfte von 1 in der letzten besetzten Stelle, jedoch mehr als nichts	()	Aussagewert ist eingeschränkt
...	Angabe fällt später an	p	vorläufige Zahl
/	Zahlenwert nicht sicher genug	r	berichtigte Zahl
.	Zahlenwert unbekannt oder geheim zu halten	s	geschätzte Zahl

Herausgeber:

Statistisches Landesamt des Freistaates Sachsen

Macherstraße 63
01917 Kamenz

Postfach 11 05
01911 Kamenz

Telefon

Vermittlung 03578 33-0

Präsidentin/Sekretariat -1900

Telefax -1999

Auskunft -1913, -1914

Telefax -1921

Bibliothek -1416

Telefax -1598

Vertrieb -1423

Internet

www.statistik.sachsen.de

E-Mail

info@statistik.sachsen.de

Kein Zugang für elektronisch signierte sowie verschlüsselte Dokumente

Inhalt

Seite

Vorbemerkungen	3
Ergebnisdarstellung	4

Tabellen

1. Beherbergungsstätten, Gästebetten und deren Auslastung sowie Ankünfte, Übernachtungen und Aufenthaltsdauer 2006 bis 2008 nach Monaten	5
2. Beherbergungsstätten, Gästebetten und deren Auslastung nach Betriebsarten	6
3. Ankünfte, Übernachtungen und Aufenthaltsdauer in Beherbergungsstätten nach Betriebsarten	7
4. Beherbergungsstätten, Gästebetten und deren Auslastung im Juli 2008 nach Reisegebieten und Betriebsarten	8
5. Ankünfte, Übernachtungen und Aufenthaltsdauer in Beherbergungsstätten nach Reisegebieten, dem Herkunftsland der Gäste und Betriebsarten	11
6. Beherbergungsstätten, Gästebetten und deren Auslastung im Juli 2008 nach Gemeindegruppen	17
7. Ankünfte, Übernachtungen und Aufenthaltsdauer der Gäste in Beherbergungsstätten nach Gemeindegruppen	17
8. Beherbergungsstätten, Gästebetten und deren Auslastung im Juli 2008 nach Kreisfreien Städten und Landkreisen	18
9. Hotels, Gästebetten und deren Auslastung im Juli 2008 nach Kreisfreien Städten und Landkreisen	18
10. Ankünfte, Übernachtungen und Aufenthaltsdauer in Beherbergungsstätten nach Kreisfreien Städten und Landkreisen	19
11. Ankünfte, Übernachtungen und Aufenthaltsdauer in Hotels nach Kreisfreien Städten und Landkreisen	20
12. Ankünfte, Übernachtungen und Aufenthaltsdauer in Beherbergungsstätten im Juli 2008 nach dem Herkunftsland der Gäste	21
13. Ankünfte, Übernachtungen und Aufenthaltsdauer in Beherbergungsstätten Januar bis Juli 2008 nach dem Herkunftsland der Gäste	22
14. Ankünfte, Übernachtungen und Aufenthaltsdauer in Beherbergungsstätten der Stadt Dresden im Juli 2008 nach dem Herkunftsland der Gäste	23
15. Ankünfte, Übernachtungen und Aufenthaltsdauer in Beherbergungsstätten der Stadt Dresden Januar bis Juli 2008 nach dem Herkunftsland der Gäste	24
16. Ankünfte, Übernachtungen und Aufenthaltsdauer in Beherbergungsstätten der Stadt Leipzig im Juli 2008 nach dem Herkunftsland der Gäste	25
17. Ankünfte, Übernachtungen und Aufenthaltsdauer in Beherbergungsstätten der Stadt Leipzig Januar bis Juli 2008 nach dem Herkunftsland der Gäste	26
18. Ankünfte, Übernachtungen und Aufenthaltsdauer in Beherbergungsstätten der Stadt Chemnitz im Juli 2008 nach dem Herkunftsland der Gäste	27
19. Ankünfte, Übernachtungen und Aufenthaltsdauer in Beherbergungsstätten der Stadt Chemnitz Januar bis Juli 2008 nach dem Herkunftsland der Gäste	28
20. Campingplätze mit Urlaubscamping, Zahl der Stellplätze sowie Ankünfte, Übernachtungen und Aufenthaltsdauer im Juli 2008 nach Größenklassen	29
21. Campingplätze mit Urlaubscamping, Zahl der Stellplätze sowie Ankünfte, Übernachtungen und Aufenthaltsdauer im Juli 2008 nach Reisegebieten	29
22. Ankünfte, Übernachtungen und Aufenthaltsdauer auf Campingplätzen nach dem Herkunftsland der Gäste	30

Reisegebiete und die zugeordneten Kreisfreien Städte und Landkreise bzw. Gemeinden des Freistaates Sachsen 32

Abbildungen

Abb. 1 Ankünfte in sächsischen Beherbergungsstätten 2006 bis 2008 4

Abb. 2 Übernachtungen in sächsischen Beherbergungsstätten 2006 bis 2008 4

Vorbemerkungen

Rechtsgrundlage

Beherbergungsstatistikgesetz (BeherbStatG) vom 22. Mai 2002 (BGBl. I S. 1642), zuletzt geändert durch Artikel 8a des Gesetzes vom 21. Juni 2005 (BGBl. I S. 1666) in Verbindung mit dem Bundesstatistikgesetz (BStatG) vom 22. Januar 1987 (BGBl. I S. 462, 565), zuletzt geändert durch Artikel 3 des Gesetzes vom 7. September 2007 (BGBl. I S. 2246) sowie die Richtlinie 95/57/EG des Rates vom 23. November 1995 über die Erhebung statistischer Daten im Bereich des Tourismus (ABl. EG Nr. L 291 S. 32), geändert durch Entscheidung 2004/883/EG vom 10. Dezember 2004 (ABl. EU Nr. L 373 S. 69).

Berichtskreis

In die Berichterstattung einbezogen sind alle Beherbergungsstätten, die mehr als acht Gäste gleichzeitig beherbergen können. Zu den Beherbergungsstätten zählen Hotels, Hotels garnis, Gasthöfe, Pensionen, Jugendherbergen und Hütten, Erholungs-, Ferien-, Schulungsheime und Boardinghouses, Ferienzentren, Ferienhäuser und -wohnungen sowie Vorsorge- und Rehabilitationskliniken.

Methodische Hinweise

Die in diesem Bericht veröffentlichten Ergebnisse sind vorläufige Daten. Sie werden monatlich neu berechnet und rückwirkend bis zu 12 Monaten korrigiert. Die Basis hierfür bilden verspätet eingegangene Erhebungsformulare und nachträglich von den Betrieben vorgenommene Korrekturen. Alle hierin enthaltenen Angaben beziehen sich auf den Gebietsstand 1. August des Berichtsjahres. Die erhöhte Anzahl der berichtspflichtigen Betriebe ab Berichtsmontat Januar 2008 resultiert aus Neuzugängen aus Gewerbeanmeldungen ab Januar 2005.

Definitionen

Tourismus

Der Tourismus umfasst „die Aktivitäten von Personen, die an Orte außerhalb ihrer gewohnten Umgebung reisen und sich dort zu Freizeit-, Geschäfts- oder bestimmten anderen Zwecken vorübergehend aufhalten“ (lt. Welttourismusorganisation - WTO).

Beherbergung

Unterbringung von Personen, die sich vorübergehend an einem anderen Ort als ihrem gewöhnlichen Wohnsitz aufhalten (Reisende). Der Aufenthalt gilt entsprechend einer Empfehlung der WTO (zwecks internationaler Vergleichbarkeit) dann als vorübergehend, wenn er die Dauer von 12 Monaten nicht überschreitet.

Angebotene Gästebetten

Anzahl der Betten und sonstigen Schlafgelegenheiten, die tatsächlich in den geöffneten Betrieben angeboten wurden. Die Anzahl der Betten entspricht dabei der Anzahl der Personen, die bei Normalbelegung gleichzeitig hätten übernachten können. Behelfsmäßige Schlafgelegenheiten, die bei Überbelegung zusätzlich zur Verfügung gestanden hätten, wurden nicht berücksichtigt.

Ankünfte

Es werden nur die Ankünfte jener Gäste ausgewiesen, die im Berichtsmontat eingetroffen sind. Die aus dem Vormontat noch anwesenden Gäste werden nicht berücksichtigt.

Übernachtungen

Als Übernachtungen werden die Übernachtungen sowohl der im Berichtsmontat eingetroffenen als auch der aus dem Vormontat noch anwesenden Gäste gezählt.

Herkunftsland der Gäste

Maßgebend für diese Zuordnung ist der ständige Wohnsitz, nicht die Staatsangehörigkeit der Gäste.

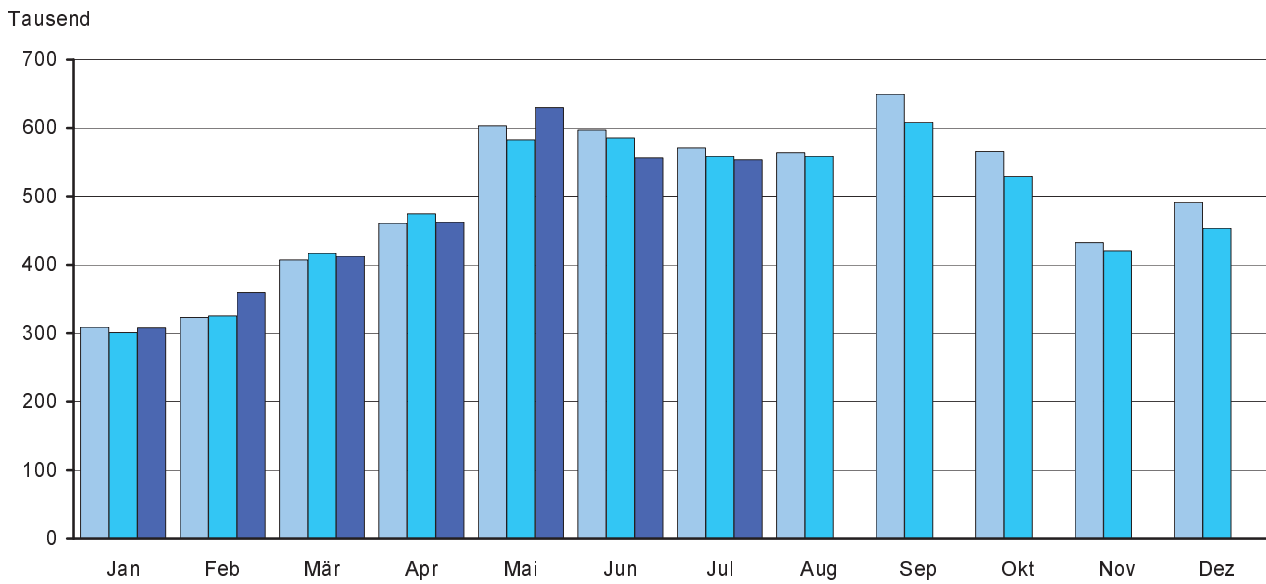
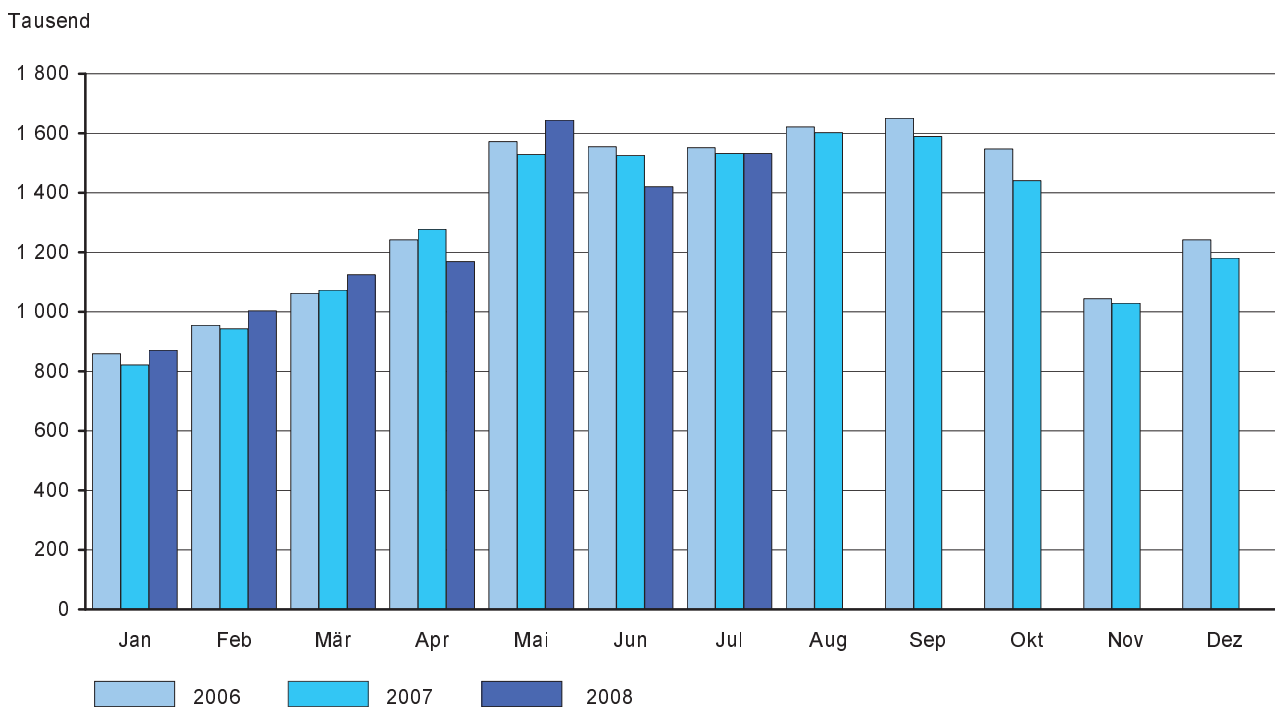
Gemeindegruppen

Zusammenfassung von Gemeinden (oder Gemeindeteilen) nach Arten der aufgrund landesrechtlicher Vorschriften verliehenen staatlichen Anerkennung (z. B. als Mineral- und Moorbad, Seebad, Luftkurort).

Sächsische Reisegebiete

Oberlausitz/Niederschlesien	Erzgebirge	Vogtland	Stadt Dresden
Sächsische Schweiz	Sächsisches Burgen- und Heidealand		Stadt Leipzig
Sächsisches Elbland			Stadt Chemnitz

Die Abgrenzung der Reisegebiete nach Kreisfreien Städten und Landkreisen bzw. Gemeinden des Freistaates Sachsen ist Seite 32 zu entnehmen. Sie wurde vom Sächsischen Staatsministerium für Wirtschaft und Arbeit in Abstimmung mit dem Landestourismusverband vorgenommen.

Abb. 1 Ankünfte in sächsischen Beherbergungsstätten 2006 bis 2008**Abb. 2 Übernachtungen in sächsischen Beherbergungsstätten 2006 bis 2008**

1. Beherbergungsstätten, Gästebetten und deren Auslastung sowie Ankünfte, Übernachtungen und Aufenthaltsdauer 2006 bis 2008 nach Monaten

Monat Jahr	Betriebe		Angebotene Gästebetten	Durchschnittliche Auslastung der angebotenen Gästebetten in % ³⁾	Ankünfte	Über- nachtungen	Durchschnittliche Aufenthaltsdauer in Tagen ⁴⁾
	ins- gesamt ¹⁾	darunter geöffnete Betriebe ²⁾					
2006							
Januar	2 125	1 919	100 881	27,7	309 107	859 261	2,8
Februar	2 141	1 938	101 727	33,6	323 339	954 823	3,0
März	2 137	1 957	102 443	33,6	407 430	1 062 180	2,6
April	2 133	2 059	108 258	38,7	461 173	1 242 365	2,7
Mai	2 133	2 093	111 083	45,7	603 018	1 571 520	2,6
Juni	2 127	2 088	111 069	46,7	597 028	1 554 518	2,6
Juli	2 126	2 088	111 368	45,0	571 155	1 551 396	2,7
August	2 119	2 075	111 284	47,1	564 131	1 621 002	2,9
September	2 117	2 078	111 214	49,5	649 415	1 650 206	2,5
Oktober	2 118	2 061	109 833	45,7	566 013	1 547 701	2,7
November	2 113	1 946	104 470	33,6	432 427	1 044 192	2,4
Dezember	2 102	1 952	104 567	38,7	491 625	1 241 633	2,5
Insgesamt	x	x	x	40,8	5 975 861	15 900 797	2,7
2007							
Januar	2 093	1 885	102 397	26,2	300 999	821 165	2,7
Februar	2 090	1 896	103 128	32,7	325 610	943 523	2,9
März	2 088	1 919	104 228	33,4	417 154	1 073 088	2,6
April	2 090	2 036	109 167	39,2	474 650	1 277 275	2,7
Mai	2 091	2 064	111 345	44,3	582 730	1 528 550	2,6
Juni	2 086	2 061	111 569	45,6	585 402	1 526 051	2,6
Juli	2 077	2 053	111 410	44,4	558 902	1 532 366	2,7
August	2 077	2 049	111 102	46,6	558 702	1 602 211	2,9
September	2 071	2 039	110 880	47,8	608 468	1 589 419	2,6
Oktober	2 065	2 012	108 745	42,9	529 348	1 440 872	2,7
November	2 060	1 906	104 322	33,2	420 418	1 029 186	2,4
Dezember	2 056	1 904	104 254	36,8	453 538	1 180 412	2,6
Insgesamt	x	x	x	39,7	5 815 921	15 544 118	2,7
2008							
Januar	2 142	1 930	105 728	26,8	308 358	870 785	2,8
Februar	2 136	1 936	105 973	32,8	359 378	1 003 596	2,8
März	2 134	1 987	107 684	33,9	412 919	1 125 085	2,7
April	2 126	2 065	111 569	35,1	462 412	1 169 353	2,5
Mai	2 124	2 097	113 577	46,7	629 786	1 644 119	2,6
Juni	2 123	2 099	114 128	41,5	556 578	1 419 969	2,6
Juli	2 121	2 104	115 554	42,8	553 511	1 531 835	2,8
August
September
Oktober
November
Dezember
Insgesamt

1) Ergebnisse der Kapazitätserhebung 1999 einschließlich Zu- und Abgänge

2) ganz oder teilweise geöffnet

3) rechnerischer Wert (Übernachtungen/angebotene Bettentage) x 100

4) rechnerischer Wert Übernachtungen/Ankünfte

2. Beherbergungsstätten, Gästebetten und deren Auslastung nach Betriebsarten

Betriebsart	Betriebe		Gästebetten		Durchschnittliche Auslastung der angebotenen Gästebetten in % ³⁾	
	ins-gesamt ¹⁾	darunter geöffnete Betriebe ²⁾	ins-gesamt ¹⁾	darunter angebotene Gästebetten	July	Jan. - Juli
Juli 2007						
Hotels	673	665	55 271	54 215	44,1	39,0
Hotels garnis	117	116	7 614	7 458	44,0	39,4
Gasthöfe	534	528	10 557	10 413	24,5	21,3
Pensionen	357	354	7 080	6 864	32,7	26,3
Zusammen	1 681	1 663	80 522	78 950	40,5	35,7
Jugendherbergen und Hütten	110	108	7 673	7 506	41,8	29,2
Erholungs-, Ferien- und Schulungsheime	112	110	9 774	9 580	44,8	31,4
Boardinghouses	13	13	1 065	1 063	40,6	39,6
Ferienzentren	8	8	1 630	1 597	50,2	42,1
Ferienhäuser und -wohnungen	119	117	4 698	4 488	38,0	26,8
Zusammen	362	356	24 840	24 234	42,8	31,1
Vorsorge- und Reha-Kliniken	34	34	8 283	8 226	86,3	81,3
Beherbergungsstätten insgesamt	2 077	2 053	113 645	111 410	44,4	38,3
darunter ohne Vorsorge- u. Reha-Kliniken	2 043	2 019	105 362	103 184	41,1	34,7
Juli 2008						
Hotels	688	676	57 259	56 499	40,7	37,1
Hotels garnis	123	123	7 923	7 829	42,3	36,3
Gasthöfe	527	526	10 432	10 329	25,2	21,3
Pensionen	377	374	7 407	7 291	31,9	25,2
Zusammen	1 715	1 699	83 021	81 948	38,2	34,0
Jugendherbergen und Hütten	116	115	8 166	8 074	38,9	28,0
Erholungs-, Ferien- und Schulungsheime	111	111	9 868	9 682	43,7	33,1
Boardinghouses	13	13	1 164	1 154	51,7	42,9
Ferienzentren	8	8	1 597	1 597	57,4	39,8
Ferienhäuser und -wohnungen	122	122	4 696	4 566	40,7	29,9
Zusammen	370	369	25 491	25 073	42,9	31,8
Vorsorge- und Reha-Kliniken	36	36	8 578	8 533	87,3	83,0
Beherbergungsstätten insgesamt	2 121	2 104	117 090	115 554	42,8	37,3
darunter ohne Vorsorge- u. Reha-Kliniken	2 085	2 068	108 512	107 021	39,3	33,5

1) Ergebnisse der Kapazitätserhebung 1999 einschließlich Zu- und Abgänge

2) ganz oder teilweise geöffnet

3) rechnerischer Wert (Übernachtungen/angebotene Bettentage) x 100

3. Ankünfte, Übernachtungen und Aufenthaltsdauer in Beherbergungsstätten nach Betriebsarten

Betriebsart	Ankünfte	Veränderung gegenüber dem Vorjahreszeitraum in %	Übernachtungen	Veränderung gegenüber dem Vorjahreszeitraum in %	Durchschnittliche Aufenthaltsdauer in Tagen ¹⁾
Juli 2008					
Hotels	334 810	-1,8	713 090	-3,8	2,1
Hotels garnis	52 967	7,4	102 543	0,7	1,9
Gasthöfe	33 599	1,9	80 401	2,4	2,4
Pensionen	27 862	3,6	72 097	3,8	2,6
Zusammen	449 238	-0,2	968 131	-2,3	2,2
Jugendherbergen und Hütten	37 267	-4,8	97 164	-0,1	2,6
Erholungs-, Ferien- und Schulungsheime	34 123	-13,2	131 274	-1,1	3,8
Boardinghouses	4 563	45,6	18 500	38,3	4,1
Ferienzentren	6 563	-0,7	28 417	14,4	4,3
Ferienhäuser und -wohnungen	11 800	5,1	57 546	9,0	4,9
Zusammen	94 316	-5,1	332 901	3,7	3,5
Vorsorge- und Reha-Kliniken	9 957	5,9	230 803	4,9	23,2
Beherbergungsstätten insgesamt	553 511	-1,0	1 531 835	-0,0	2,8
darunter ohne Vorsorge- u. Reha-Kliniken	543 554	-1,1	1 301 032	-0,9	2,4
Januar bis Juli 2008					
Hotels	2 076 564	0,5	4 340 349	-2,0	2,1
Hotels garnis	296 449	-2,0	592 371	-5,6	2,0
Gasthöfe	190 170	-0,9	448 435	-0,2	2,4
Pensionen	149 288	4,6	376 066	1,8	2,5
Zusammen	2 712 471	0,3	5 757 221	-2,0	2,1
Jugendherbergen und Hütten	189 829	6,9	450 183	5,5	2,4
Erholungs-, Ferien- und Schulungsheime	197 530	2,3	589 492	5,4	3,0
Boardinghouses	23 027	18,0	99 105	13,9	4,3
Ferienzentren	37 460	-4,6	128 457	-5,0	3,4
Ferienhäuser und -wohnungen	57 669	16,6	234 515	15,9	4,1
Zusammen	505 515	5,5	1 501 752	6,5	3,0
Vorsorge- und Reha-Kliniken	64 956	4,5	1 505 769	6,4	23,2
Beherbergungsstätten insgesamt	3 282 942	1,2	8 764 742	0,7	2,7
darunter ohne Vorsorge- u. Reha-Kliniken	3 217 986	1,1	7 258 973	-0,4	2,3

1) rechnerischer Wert Übernachtungen/Ankünfte

4. Beherbergungsstätten, Gästebetten und deren Auslastung im Juli 2008 nach Reisegebieten und Betriebsarten

Reisegebiet Betriebsart	Betriebe		Gästebetten		Durchschnittliche Auslastung der angebotenen Gästebetten in % ³⁾	
	ins- gesamt ¹⁾	darunter geöffnete Betriebe ²⁾	ins- gesamt ¹⁾	darunter angebotene Gästebetten	July	Jan. - Juli
Oberlausitz/ Niederschlesien						
Hotels	95	95	5 083	5 066	32,7	28,6
Hotels garnis	14	14	608	535	37,5	27,9
Gasthöfe	95	95	1 919	1 912	24,5	19,0
Pensionen	53	52	991	965	34,9	23,8
Zusammen	257	256	8 601	8 478	31,4	25,8
Jugendherbergen und Hütten	21	21	1 173	1 161	28,5	18,0
Erholungs-, Ferien-, Schulungs- heime und Boardinghouses	28	28	2 673	2 673	41,6	31,0
Ferienzentren, -häuser und -wohnungen	33	33	1 679	1 650	41,7	32,8
Vorsorge- und Reha-Kliniken	6	6	787	779	78,2	77,8
Beherbergungsstätten insgesamt	345	344	14 913	14 741	36,6	29,7
darunter ohne Vorsorge- u. Reha-Kliniken	339	338	14 126	13 962	34,3	26,7
Sächsische Schweiz						
Hotels	51	51	3 491	3 485	49,0	38,7
Hotels garnis	5	5	277	277	50,7	41,6
Gasthöfe	72	72	1 633	1 617	34,8	26,0
Pensionen	42	42	830	828	43,0	28,0
Zusammen	170	170	6 231	6 207	44,6	34,3
Jugendherbergen und Hütten	16	16	1 233	1 233	45,7	27,0
Erholungs-, Ferien-, Schulungs- heime und Boardinghouses	8	8	924	794	67,4	40,1
Ferienzentren, -häuser und -wohnungen	15	15	371	300	52,6	29,2
Vorsorge- und Reha-Kliniken	4	4	1 227	1 222	86,3	82,2
Beherbergungsstätten insgesamt	213	213	9 986	9 756	52,0	40,3
darunter ohne Vorsorge- u. Reha-Kliniken	209	209	8 759	8 534	47,1	33,6
Sächsisches Elbland						
Hotels	70	68	4 933	4 909	31,8	28,5
Hotels garnis	13	13	917	912	29,1	23,5
Gasthöfe	53	53	965	943	22,6	17,8
Pensionen	54	54	1 093	1 080	29,0	23,1
Zusammen	190	188	7 908	7 844	30,0	25,8
Jugendherbergen und Hütten	9	9	385	384	31,2	22,6
Erholungs-, Ferien-, Schulungs- heime und Boardinghouses	6	6	232	210	41,1	40,0
Ferienzentren, -häuser und -wohnungen	9	9	374	374	32,1	23,5
Vorsorge- und Reha-Kliniken	3	3	1 695	1 695	90,6	85,5
Beherbergungsstätten insgesamt	217	215	10 594	10 507	40,1	36,1
darunter ohne Vorsorge- u. Reha-Kliniken	214	212	8 899	8 812	30,4	25,9

1) Ergebnisse der Kapazitätserhebung 1999 einschließlich Zu- und Abgänge; 2) ganz oder teilweise geöffnet
3) rechnerischer Wert (Übernachtungen/angebotene Bettentage) x 100

Noch: 4. Beherbergungsstätten, Gästebetten und deren Auslastung im Juli 2008
nach Reisegebieten und Betriebsarten

Reisegebiet Betriebsart	Betriebe		Gästebetten		Durchschnittliche Auslastung der angebotenen Gästebetten in % ³⁾	
	ins- gesamt ¹⁾	darunter geöffnete Betriebe ²⁾	ins- gesamt ¹⁾	darunter angebotene Gästebetten	July	Jan. - Juli
Erzgebirge						
Hotels	179	171	11 081	10 642	34,6	35,9
Hotels garnis	17	17	531	521	42,6	33,3
Gasthöfe	176	175	3 416	3 365	22,1	21,1
Pensionen	74	73	1 466	1 440	19,9	19,7
Zusammen	446	436	16 494	15 968	30,9	31,3
Jugendherbergen und Hütten	33	32	2 045	1 998	28,7	24,0
Erholungs-, Ferien-, Schulungs- heime und Boardinghouses	40	40	2 657	2 639	41,5	31,5
Ferienzentren, -häuser und -wohnungen	37	37	1 542	1 532	43,3	28,2
Vorsorge- und Reha-Kliniken	7	7	1 221	1 207	92,3	88,8
Beherbergungsstätten insgesamt	563	552	23 959	23 344	35,9	33,5
darunter ohne Vorsorge- u. Reha-Kliniken	556	545	22 738	22 137	32,8	30,4
Sächsisches Burgen- und Heideland						
Hotels	106	105	6 429	6 359	28,6	26,6
Hotels garnis	17	17	1 027	1 027	54,1	37,3
Gasthöfe	62	62	1 211	1 208	22,3	20,2
Pensionen	53	53	973	964	31,9	24,5
Zusammen	238	237	9 640	9 558	30,9	26,8
Jugendherbergen und Hütten	15	15	1 246	1 214	41,0	23,2
Erholungs-, Ferien-, Schulungs- heime und Boardinghouses	20	20	1 971	1 971	37,1	28,3
Ferienzentren, -häuser und -wohnungen	18	18	608	608	30,1	21,4
Vorsorge- und Reha-Kliniken	7	7	1 551	1 533	86,4	85,5
Beherbergungsstätten insgesamt	298	297	15 016	14 884	38,2	33,0
darunter ohne Vorsorge- u. Reha-Kliniken	291	290	13 465	13 351	32,7	26,5
Vogtland						
Hotels	51	51	2 352	2 349	32,0	29,3
Hotels garnis	5	5	139	138	25,6	21,0
Gasthöfe	42	42	820	817	21,3	21,0
Pensionen	35	35	628	620	28,5	22,2
Zusammen	133	133	3 939	3 924	29,0	26,2
Jugendherbergen und Hütten	6	6	443	443	26,3	26,3
Erholungs-, Ferien-, Schulungs- heime und Boardinghouses	10	10	1 072	1 052	53,1	43,8
Ferienzentren, -häuser und -wohnungen	11	11	1 232	1 232	56,6	46,2
Vorsorge- und Reha-Kliniken	8	8	1 997	1 997	86,1	78,0
Beherbergungsstätten insgesamt	168	168	8 683	8 648	48,9	43,5
darunter ohne Vorsorge- u. Reha-Kliniken	160	160	6 686	6 651	37,7	32,5

1) Ergebnisse der Kapazitätserhebung 1999 einschließlich Zu- und Abgänge; 2) ganz oder teilweise geöffnet
3) rechnerischer Wert (Übernachtungen/angebotene Bettentage) x 100

Noch: 4. Beherbergungsstätten, Gästebetten und deren Auslastung im Juli 2008
nach Reisegebieten und Betriebsarten

Reisegebiet Betriebsart	Betriebe		Gästebetten		Durchschnittliche Auslastung der angebotenen Gästebetten in % ³⁾	
	ins- gesamt ¹⁾	darunter geöffnete Betriebe ²⁾	ins- gesamt ¹⁾	darunter angebotene Gästebetten	July	Jan. - Juli
Stadt Dresden						
Hotels	76	76	13 644	13 497	55,7	46,5
Hotels garnis	22	22	1 941	1 941	52,2	43,4
Gasthöfe	18	18	341	340	41,3	30,2
Pensionen	37	36	763	743	45,6	37,0
Zusammen	153	152	16 689	16 521	54,6	45,4
Jugendherbergen und Hütten	10	10	1 164	1 164	59,4	45,2
Erholungs-, Ferien-, Schulungs- heime und Boardinghouses	4	4	490	490	58,3	49,4
Beherbergungsstätten insgesamt	171	170	18 440	18 272	55,0	45,5
Stadt Leipzig						
Hotels	38	38	7 628	7 615	44,9	45,4
Hotels garnis	26	26	2 127	2 122	37,1	40,1
Gasthöfe	4	4	69	69	16,5	14,6
Pensionen	21	21	533	522	34,3	32,6
Zusammen	89	89	10 357	10 328	42,6	43,4
Erholungs-, Ferien-, Schulungs- heime und Boardinghouses	4	4	664	658	33,6	34,6
Beherbergungsstätten insgesamt	98	98	11 650	11 595	43,2	42,9
Stadt Chemnitz						
Hotels	22	21	2 618	2 577	34,7	30,3
Hotels garnis	4	4	356	356	25,8	21,2
Gasthöfe	5	5	58	58	38,0	33,0
Pensionen	8	8	130	129	25,7	21,5
Zusammen	39	38	3 162	3 120	33,4	29,2
Erholungs-, Ferien-, Schulungs- heime und Boardinghouses	4	4	349	349	59,5	42,4
Beherbergungsstätten insgesamt	48	47	3 849	3 807	37,0	31,3

1) Ergebnisse der Kapazitätserhebung 1999 einschließlich Zu- und Abgänge; 2) ganz oder teilweise geöffnet
3) rechnerischer Wert (Übernachtungen/angebotene Bettentage) x 100

5. Ankünfte, Übernachtungen und Aufenthaltsdauer in Beherbergungsstätten nach Reisegebieten, dem Herkunftsland der Gäste und Betriebsarten

Reisegebiet Herkunftsland der Gäste Betriebsart	Ankünfte	Veränderung gegenüber dem Vorjahres- zeitraum in %	Über- nachtungen	Veränderung gegenüber dem Vorjahres- zeitraum in %	Durchschnittliche Aufenthaltsdauer in Tagen ¹⁾
Juli 2008					
Oberlausitz/Niederschlesien					
Bundesrepublik Deutschland	52 454	4,7	158 932	5,3	3,0
Ausland	3 079	-2,9	8 213	10,6	2,7
Hotels	25 619	17,9	51 019	12,8	2,0
Hotels garnis	3 254	3,7	6 213	12,8	1,9
Gasthöfe	5 666	7,5	14 501	8,0	2,6
Pensionen	4 561	12,7	10 452	6,6	2,3
Zusammen	39 100	14,4	82 185	11,1	2,1
Jugendherbergen und Hütten	3 818	-5,5	10 254	-1,4	2,7
Erholungs-, Ferien-, Schulungs- heime und Boardinghouses	8 081	-19,3	34 466	3,3	4,3
Ferienzentren, -häuser und -wohnungen	3 697	-11,4	21 345	-1,6	5,8
Vorsorge- und Reha-Kliniken	837	-1,5	18 895	-0,1	22,6
Beherbergungsstätten insgesamt	55 533	4,3	167 145	5,6	3,0
darunter ohne Vorsorge- u. Reha-Kliniken	54 696	4,3	148 250	6,3	2,7
Sächsische Schweiz					
Bundesrepublik Deutschland	39 783	4,0	151 345	3,8	3,8
Ausland	2 114	20,3	6 029	-14,0	2,9
Hotels	19 072	5,3	52 893	7,8	2,8
Hotels garnis	1 567	-2,1	4 356	-10,4	2,8
Gasthöfe	6 198	11,4	17 448	4,6	2,8
Pensionen	3 326	11,6	11 039	10,8	3,3
Zusammen	30 163	6,7	85 736	6,4	2,8
Jugendherbergen und Hütten	5 740	15,4	17 477	12,3	3,0
Erholungs-, Ferien-, Schulungs- heime und Boardinghouses	3 641	-10,5	16 589	1,2	4,6
Ferienzentren, -häuser und -wohnungen	1 093	-23,6	4 888	-28,5	4,5
Vorsorge- und Reha-Kliniken	1 260	0,4	32 684	-2,4	25,9
Beherbergungsstätten insgesamt	41 897	4,8	157 374	3,0	3,8
darunter ohne Vorsorge- u. Reha-Kliniken	40 637	4,9	124 690	4,5	3,1
Sächsisches Elbland					
Bundesrepublik Deutschland	39 859	0,5	118 870	1,7	3,0
Ausland	5 380	-9,5	11 662	-20,1	2,2
Hotels	27 449	-0,4	48 327	-10,6	1,8
Hotels garnis	5 522	16,1	8 221	-18,1	1,5
Gasthöfe	3 328	5,2	6 580	10,1	2,0
Pensionen	4 070	-21,6	9 698	-17,9	2,4
Zusammen	40 369	-0,8	72 826	-11,1	1,8
Jugendherbergen und Hütten	1 641	-21,1	3 719	-14,7	2,3
Erholungs-, Ferien-, Schulungs- heime und Boardinghouses	412	3,5	2 677	0,7	6,5
Ferienzentren, -häuser und -wohnungen	1 131	.	3 724	.	3,3
Vorsorge- und Reha-Kliniken	1 686	.	47 586	.	28,2
Beherbergungsstätten insgesamt	45 239	-0,8	130 532	-0,7	2,9
darunter ohne Vorsorge- u. Reha-Kliniken	43 553	.	82 946	.	1,9

1) rechnerischer Wert Übernachtungen/Ankünfte

Noch: 5. Ankünfte, Übernachtungen und Aufenthaltsdauer in Beherbergungsstätten
nach Reisegebieten, dem Herkunftsland der Gäste und Betriebsarten

Reisegebiet Herkunftsland der Gäste Betriebsart	Ankünfte	Veränderung gegenüber dem Vorjahres- zeitraum in %	Über- nachtungen	Veränderung gegenüber dem Vorjahres- zeitraum in %	Durchschnittliche Aufenthaltsdauer in Tagen ¹⁾
Juli 2008					
Erzgebirge					
Bundesrepublik Deutschland	71 958	-4,3	243 590	-0,1	3,4
Ausland	4 654	12,5	15 751	20,4	3,4
Hotels	40 514	-8,3	114 113	-7,9	2,8
Hotels garnis	3 544	35,0	6 887	16,1	1,9
Gasthöfe	9 158	-1,0	22 728	-0,2	2,5
Pensionen	3 064	14,7	8 816	14,7	2,9
Zusammen	56 280	-4,2	152 544	-4,9	2,7
Jugendherbergen und Hütten	5 648	-15,5	17 760	-7,3	3,1
Erholungs-, Ferien-, Schulungs- heime und Boardinghouses	8 780	-5,0	33 959	14,6	3,9
Ferienzentren, -häuser und -wohnungen	3 941	45,0	20 543	47,5	5,2
Vorsorge- und Reha-Kliniken	1 963	2,7	34 535	2,0	17,6
Beherbergungsstätten insgesamt	76 612	-3,4	259 341	1,0	3,4
darunter ohne Vorsorge- u. Reha-Kliniken	74 649	-3,5	224 806	0,8	3,0
Sächs. Burgen- und Heide-land					
Bundesrepublik Deutschland	58 372	8,1	163 899	3,7	2,8
Ausland	5 789	7,2	12 189	-5,0	2,1
Hotels	29 995	5,7	56 428	2,2	1,9
Hotels garnis	9 463	55,8	17 215	28,3	1,8
Gasthöfe	3 951	-5,8	8 346	11,3	2,1
Pensionen	4 126	-2,2	9 530	4,3	2,3
Zusammen	47 535	10,9	91 519	7,4	1,9
Jugendherbergen und Hütten	6 057	22,2	15 186	28,6	2,5
Erholungs-, Ferien-, Schulungs- heime und Boardinghouses	7 438	-17,6	22 646	-23,5	3,0
Ferienzentren, -häuser und -wohnungen	1 340	55,3	5 678	40,7	4,2
Vorsorge- und Reha-Kliniken	1 791	6,0	41 059	2,2	22,9
Beherbergungsstätten insgesamt	64 161	8,0	176 088	3,1	2,7
darunter ohne Vorsorge- u. Reha-Kliniken	62 370	8,1	135 029	3,3	2,2
Vogtland					
Bundesrepublik Deutschland	24 911	-7,5	129 363	0,1	5,2
Ausland	701	12,7	1 789	8,4	2,6
Hotels	8 624	-6,5	23 301	-3,9	2,7
Hotels garnis	512	36,2	1 094	30,4	2,1
Gasthöfe	2 512	-10,2	5 407	-17,6	2,2
Pensionen	1 535	6,1	5 485	-8,1	3,6
Zusammen	13 183	-4,8	35 287	-6,2	2,7
Jugendherbergen und Hütten	1 245	-28,4	3 616	-18,2	2,9
Erholungs-, Ferien-, Schulungs- heime und Boardinghouses	4 188	-9,0	17 303	2,7	4,1
Ferienzentren, -häuser und -wohnungen	4 657	-9,4	21 624	8,6	4,6
Vorsorge- und Reha-Kliniken	2 339	5,4	53 322	2,4	22,8
Beherbergungsstätten insgesamt	25 612	-7,0	131 152	0,2	5,1
darunter ohne Vorsorge- u. Reha-Kliniken	23 273	-8,1	77 830	-1,2	3,3

1) rechnerischer Wert Übernachtungen/Ankünfte

Noch: 5. Ankünfte, Übernachtungen und Aufenthaltsdauer in Beherbergungsstätten
nach Reisegebieten, dem Herkunftsland der Gäste und Betriebsarten

Reisegebiet Herkunftsland der Gäste Betriebsart	Ankünfte	Veränderung gegenüber dem Vorjahres- zeitraum in %	Über- nachtungen	Veränderung gegenüber dem Vorjahres- zeitraum in %	Durchschnittliche Aufenthaltsdauer in Tagen ¹⁾
Juli 2008					
Stadt Dresden					
Bundesrepublik Deutschland	113 149	-3,9	250 287	-5,6	2,2
Ausland	29 849	2,4	61 225	7,0	2,1
Hotels	109 221	-2,0	233 198	-3,8	2,1
Hotels garnis	14 134	-8,0	31 399	-7,4	2,2
Gasthöfe	2 282	0,8	4 354	-7,9	1,9
Pensionen	4 150	1,1	10 494	6,2	2,5
Zusammen	129 787	-2,5	279 445	-3,9	2,2
Jugendherbergen und Hütten Erholungs-, Ferien-, Schulungs- heime und Boardinghouses	9 560	-15,9	21 437	-11,1	2,2
	3 131	65,8	8 850	57,3	2,8
Beherbergungsstätten insgesamt	142 998	-2,6	311 512	-3,4	2,2
Stadt Leipzig					
Bundesrepublik Deutschland	65 315	-5,0	118 918	-8,4	1,8
Ausland	17 386	-6,5	36 223	-1,1	2,1
Hotels	59 934	-6,4	106 109	-9,3	1,8
Hotels garnis	13 388	-3,8	24 416	-1,9	1,8
Gasthöfe	189	27,7	353	41,2	1,9
Pensionen	2 540	25,1	5 555	16,5	2,2
Zusammen	76 051	-5,1	136 433	-7,1	1,8
Erholungs-, Ferien-, Schulungs- heime und Boardinghouses	2 092	-15,7	6 847	-6,2	3,3
Beherbergungsstätten insgesamt	82 701	-5,3	155 141	-6,8	1,9
Stadt Chemnitz					
Bundesrepublik Deutschland	14 977	1,8	32 428	2,7	2,2
Ausland	3 781	-22,1	11 122	3,6	2,9
Hotels	14 382	-11,3	27 702	-9,2	1,9
Hotels garnis	1 583	7,0	2 742	13,7	1,7
Gasthöfe	315	-6,3	684	10,7	2,2
Pensionen	490	140,2	1 028	150,7	2,1
Zusammen	16 770	-8,1	32 156	-5,3	1,9
Erholungs-, Ferien-, Schulungs- heime und Boardinghouses	923	23,2	6 437	37,0	7,0
Beherbergungsstätten insgesamt	18 758	-4,1	43 550	2,9	2,3

1) rechnerischer Wert Übernachtungen/Ankünfte

Noch: 5. Ankünfte, Übernachtungen und Aufenthaltsdauer in Beherbergungsstätten
nach Reisegebieten, dem Herkunftsland der Gäste und Betriebsarten

Reisegebiet Herkunftsland der Gäste Betriebsart	Ankünfte	Veränderung gegenüber dem Vorjahres- zeitraum in %	Über- nachtungen	Veränderung gegenüber dem Vorjahres- zeitraum in %	Durchschnittliche Aufenthaltsdauer in Tagen ¹⁾
Januar bis Juli 2008					
Oberlausitz/Niederschlesien					
Bundesrepublik Deutschland	281 861	5,0	797 698	4,4	2,8
Ausland	14 121	6,4	32 298	10,0	2,3
Hotels	142 346	10,1	288 905	6,7	2,0
Hotels garnis	16 971	-5,3	34 337	-1,4	2,0
Gasthöfe	31 914	0,9	75 452	-2,1	2,4
Pensionen	19 618	-1,6	45 870	-10,2	2,3
Zusammen	210 849	6,1	444 564	2,5	2,1
Jugendherbergen und Hütten	17 539	0,7	39 921	-0,8	2,3
Erholungs-, Ferien-, Schulungs- heime und Boardinghouses	42 837	-1,1	135 669	8,4	3,2
Ferienzentren, -häuser und -wohnungen	19 558	12,9	82 052	13,1	4,2
Vorsorge- und Reha-Kliniken	5 199	4,0	127 790	5,1	24,6
Beherbergungsstätten insgesamt	295 982	5,1	829 996	4,6	2,8
darunter ohne Vorsorge- u. Reha-Kliniken	290 783	5,1	702 206	4,5	2,4
Sächsische Schweiz					
Bundesrepublik Deutschland	200 033	5,3	746 470	4,1	3,7
Ausland	6 563	20,1	16 658	2,8	2,5
Hotels	98 988	6,8	258 716	7,0	2,6
Hotels garnis	7 756	-7,0	23 797	-3,5	3,1
Gasthöfe	27 405	2,7	74 154	-1,6	2,7
Pensionen	13 761	8,9	43 141	4,4	3,1
Zusammen	147 910	5,4	399 808	4,3	2,7
Jugendherbergen und Hütten	25 521	16,3	67 623	12,6	2,6
Erholungs-, Ferien-, Schulungs- heime und Boardinghouses	20 660	0,7	65 705	3,6	3,2
Ferienzentren, -häuser und -wohnungen	3 924	-5,0	15 602	-14,5	4,0
Vorsorge- und Reha-Kliniken	8 581	1,9	214 390	2,8	25,0
Beherbergungsstätten insgesamt	206 596	5,8	763 128	4,0	3,7
darunter ohne Vorsorge- u. Reha-Kliniken	198 015	5,9	548 738	4,5	2,8
Sächsisches Elbland					
Bundesrepublik Deutschland	219 514	-2,8	703 528	-1,0	3,2
Ausland	24 852	-10,4	61 272	-17,8	2,5
Hotels	151 342	-4,9	275 451	-16,0	1,8
Hotels garnis	27 246	8,2	45 197	-12,4	1,7
Gasthöfe	17 355	-4,3	34 669	-1,1	2,0
Pensionen	22 137	-16,3	51 506	-17,7	2,3
Zusammen	218 080	-4,7	406 823	-14,8	1,9
Jugendherbergen und Hütten	8 123	-4,4	17 909	-10,5	2,2
Erholungs-, Ferien-, Schulungs- heime und Boardinghouses	3 010	7,8	17 884	-2,6	5,9
Ferienzentren, -häuser und -wohnungen	4 421	.	13 516	.	3,1
Vorsorge- und Reha-Kliniken	10 732	.	308 668	.	28,8
Beherbergungsstätten insgesamt	244 366	-3,6	764 800	-2,6	3,1
darunter ohne Vorsorge- u. Reha-Kliniken	233 634	.	456 132	.	2,0

1) rechnerischer Wert Übernachtungen/Ankünfte

Noch: 5. Ankünfte, Übernachtungen und Aufenthaltsdauer in Beherbergungsstätten
nach Reisegebieten, dem Herkunftsland der Gäste und Betriebsarten

Reisegebiet Herkunftsland der Gäste Betriebsart	Ankünfte	Veränderung gegenüber dem Vorjahres- zeitraum in %	Über- nachtungen	Veränderung gegenüber dem Vorjahres- zeitraum in %	Durchschnittliche Aufenthaltsdauer in Tagen ¹⁾
Januar bis Juli 2008					
Erzgebirge					
Bundesrepublik Deutschland	511 404	0,2	1 580 437	0,1	3,1
Ausland	20 217	16,2	66 016	26,5	3,3
Hotels	305 439	-3,7	816 272	-4,1	2,7
Hotels garnis	17 710	7,5	35 407	1,1	2,0
Gasthöfe	60 694	0,7	150 943	-0,3	2,5
Pensionen	21 004	19,9	60 428	21,2	2,9
Zusammen	404 847	-1,6	1 063 050	-2,2	2,6
Jugendherbergen und Hütten	38 372	4,6	101 727	0,4	2,7
Erholungs-, Ferien-, Schulungs- heime und Boardinghouses	56 760	8,7	171 545	9,0	3,0
Ferienzentren, -häuser und -wohnungen	18 551	27,0	83 498	26,8	4,5
Vorsorge- und Reha-Kliniken	13 091	0,2	226 633	3,2	17,3
Beherbergungsstätten insgesamt	531 621	0,7	1 646 453	0,9	3,1
darunter ohne Vorsorge- u. Reha-Kliniken	518 530	0,7	1 419 820	0,6	2,7
Sächs. Burgen- und Heide-land					
Bundesrepublik Deutschland	332 828	11,9	928 651	8,5	2,8
Ausland	24 736	-4,5	52 124	-2,0	2,1
Hotels	192 552	12,3	353 774	11,3	1,8
Hotels garnis	42 111	8,9	81 765	-3,4	1,9
Gasthöfe	23 291	-1,2	52 034	18,7	2,2
Pensionen	21 398	11,2	48 036	15,2	2,2
Zusammen	279 352	10,5	535 609	9,7	1,9
Jugendherbergen und Hütten	22 619	33,9	47 887	30,1	2,1
Erholungs-, Ferien-, Schulungs- heime und Boardinghouses	38 153	1,5	95 479	-1,4	2,5
Ferienzentren, -häuser und -wohnungen	5 342	24,7	22 533	37,4	4,2
Vorsorge- und Reha-Kliniken	12 098	3,7	279 267	3,1	23,1
Beherbergungsstätten insgesamt	357 564	10,6	980 775	7,9	2,7
darunter ohne Vorsorge- u. Reha-Kliniken	345 466	10,8	701 508	9,9	2,0
Vogtland					
Bundesrepublik Deutschland	158 594	-4,0	758 116	-0,2	4,8
Ausland	3 239	-13,2	7 163	-17,8	2,2
Hotels	55 399	-6,7	143 010	-3,9	2,6
Hotels garnis	3 111	25,9	6 186	14,4	2,0
Gasthöfe	14 649	-14,0	33 850	-8,9	2,3
Pensionen	8 260	-1,7	28 633	-6,1	3,5
Zusammen	81 419	-6,7	211 679	-4,6	2,6
Jugendherbergen und Hütten	8 268	-2,2	21 976	0,8	2,7
Erholungs-, Ferien-, Schulungs- heime und Boardinghouses	23 184	-0,2	79 299	6,0	3,4
Ferienzentren, -häuser und -wohnungen	34 152	-4,5	120 705	-6,1	3,5
Vorsorge- und Reha-Kliniken	14 810	4,0	331 620	3,2	22,4
Beherbergungsstätten insgesamt	161 833	-4,2	765 279	-0,4	4,7
darunter ohne Vorsorge- u. Reha-Kliniken	147 023	-5,0	433 659	-3,0	2,9

1) rechnerischer Wert Übernachtungen/Ankünfte

Noch: 5. Ankünfte, Übernachtungen und Aufenthaltsdauer in Beherbergungsstätten
nach Reisegebieten, dem Herkunftsland der Gäste und Betriebsarten

Reisegebiet Herkunftsland der Gäste Betriebsart	Ankünfte	Veränderung gegenüber dem Vorjahres- zeitraum in %	Über- nachtungen	Veränderung gegenüber dem Vorjahres- zeitraum in %	Durchschnittliche Aufenthaltsdauer in Tagen ¹⁾
Januar bis Juli 2008					
Stadt Dresden					
Bundesrepublik Deutschland	669 659	-3,8	1 441 994	-6,2	2,2
Ausland	133 548	5,6	285 903	0,8	2,1
Hotels	622 700	-1,7	1 309 561	-5,3	2,1
Hotels garnis	78 642	-14,0	176 622	-14,1	2,2
Gasthöfe	11 571	1,9	21 233	-9,0	1,8
Pensionen	23 625	1,7	56 669	-3,8	2,4
Zusammen	736 538	-3,0	1 564 085	-6,4	2,1
Jugendherbergen und Hütten	50 042	-1,1	112 124	2,6	2,2
Erholungs-, Ferien-, Schulungs- heime und Boardinghouses	13 630	27,1	42 921	28,8	3,1
Beherbergungsstätten insgesamt	803 207	-2,4	1 727 897	-5,1	2,2
Stadt Leipzig					
Bundesrepublik Deutschland	464 288	-1,5	834 823	-3,0	1,8
Ausland	100 620	22,2	207 716	27,6	2,1
Hotels	414 630	1,8	729 666	1,4	1,8
Hotels garnis	94 762	2,4	177 289	3,1	1,9
Gasthöfe	1 246	19,7	2 062	9,9	1,7
Pensionen	16 349	16,0	35 825	15,4	2,2
Zusammen	526 987	2,4	944 842	2,2	1,8
Erholungs-, Ferien-, Schulungs- heime und Boardinghouses	16 415	-3,7	48 551	0,1	3,0
Beherbergungsstätten insgesamt	564 908	2,0	1 042 539	1,9	1,8
Stadt Chemnitz					
Bundesrepublik Deutschland	100 699	1,7	205 946	2,6	2,0
Ausland	16 166	-15,8	37 929	2,7	2,3
Hotels	93 168	-4,8	164 994	-2,7	1,8
Hotels garnis	8 140	-13,6	11 771	-13,1	1,4
Gasthöfe	2 045	-8,3	4 038	-1,7	2,0
Pensionen	3 136	144,6	5 958	153,7	1,9
Zusammen	106 489	-3,9	186 761	-1,5	1,8
Erholungs-, Ferien-, Schulungs- heime und Boardinghouses	5 908	13,5	31 544	10,1	5,3
Beherbergungsstätten insgesamt	116 865	-1,1	243 875	2,6	2,1

1) rechnerischer Wert Übernachtungen/Ankünfte

6. Beherbergungsstätten, Gästebetten und deren Auslastung im Juli 2008 nach Gemeindegruppen

Gemeindegruppe	Betriebe		Gästebetten		Durchschnittliche Auslastung der angebotenen Gästebetten in % ³⁾	
	ins-gesamt ¹⁾	darunter geöffnete Betriebe ²⁾	ins-gesamt ¹⁾	darunter angebotene Gästebetten	July	Jan. - Juli
Mineral- und Moorbäder	76	76	6 115	6 083	67,6	63,4
Kneippkurorte	29	29	2 289	2 274	61,4	58,2
Heilbäder zusammen	105	105	8 404	8 357	65,9	62,1
Luftkurorte	38	38	1 475	1 457	59,4	41,5
Erholungsorte	366	359	17 858	17 398	37,1	34,1
Sonstige Gemeinden	1 612	1 602	89 353	88 342	41,5	35,5
Gemeindegruppen insgesamt	2 121	2 104	117 090	115 554	42,8	37,3

1) Ergebnisse der Kapazitätserhebung 1999 einschließlich Zu- und Abgänge

2) ganz oder teilweise geöffnet

3) rechnerischer Wert (Übernachtungen/angebotene Bettentage) x 100

7. Ankünfte, Übernachtungen und Aufenthaltsdauer der Gäste in Beherbergungsstätten nach Gemeindegruppen

Gemeindegruppe	Ankünfte	Veränderung gegenüber dem Vorjahreszeitraum in %	Übernachtungen	Veränderung gegenüber dem Vorjahreszeitraum in %	Durchschnittliche Aufenthaltsdauer in Tagen ¹⁾
July 2008					
Mineral- und Moorbäder	13 253	13,9	127 406	1,2	9,6
Kneippkurorte	7 983	18,0	43 298	11,3	5,4
Heilbäder zusammen	21 236	15,4	170 704	3,6	8,0
Luftkurorte	6 894	-5,5	26 812	4,2	3,9
Erholungsorte	55 155	-7,2	199 998	-2,1	3,6
Sonstige Gemeinden	470 226	-0,7	1 134 321	-0,3	2,4
Gemeindegruppen insgesamt	553 511	-1,0	1 531 835	-0,0	2,8
Januar bis Juli 2008					
Mineral- und Moorbäder	85 863	9,2	806 689	3,7	9,4
Kneippkurorte	49 731	41,6	267 633	19,1	5,4
Heilbäder zusammen	135 594	19,2	1 074 322	7,1	7,9
Luftkurorte	34 831	-1,5	119 121	4,3	3,4
Erholungsorte	375 374	-5,5	1 218 938	-5,5	3,2
Sonstige Gemeinden	2 737 143	1,4	6 352 361	0,9	2,3
Gemeindegruppen insgesamt	3 282 942	1,2	8 764 742	0,7	2,7

1) rechnerischer Wert Übernachtungen/Ankünfte

8. Beherbergungsstätten, Gästebetten und deren Auslastung im Juli 2008 nach Kreisfreien Städten und Landkreisen

Kreisfreie Stadt Landkreis Direktionsbezirk Land	Betriebe		Gästebetten		Durchschnittliche Auslastung der angebotenen Gästebetten in % ³⁾	
	ins- gesamt ¹⁾	darunter geöffnete Betriebe ²⁾	ins- gesamt ¹⁾	darunter angebotene Gästebetten	July	Jan. - Juli
Chemnitz, Stadt	48	47	3 849	3 807	37,0	31,3
Erzgebirgskreis	307	301	13 533	13 156	34,5	33,8
Mittelsachsen	186	182	7 419	7 221	34,6	28,4
Vogtlandkreis	164	164	8 542	8 507	49,1	43,8
Zwickau	99	99	4 701	4 686	36,8	27,3
Direktionsbezirk Chemnitz	804	793	38 044	37 377	38,4	34,0
Dresden, Stadt	171	170	18 440	18 272	55,0	45,5
Bautzen	170	170	5 975	5 855	32,8	28,0
Görlitz	194	193	9 496	9 440	38,5	30,4
Meißen	138	136	5 955	5 915	31,5	27,2
Sächsische Schweiz- Ostergebirge	349	348	17 514	17 176	50,1	42,7
Direktionsbezirk Dresden	1 022	1 017	57 380	56 658	46,0	38,6
Leipzig, Stadt	98	98	11 650	11 595	43,2	42,9
Leipzig	93	93	4 627	4 591	39,1	36,6
Nordsachsen	104	103	5 389	5 333	42,0	36,3
Direktionsbezirk Leipzig	295	294	21 666	21 519	42,0	40,0
Sachsen	2 121	2 104	117 090	115 554	42,8	37,3

9. Hotels, Gästebetten und deren Auslastung im Juli 2008 nach Kreisfreien Städten und Landkreisen

Kreisfreie Stadt Landkreis Direktionsbezirk Land	Betriebe		Gästebetten		Durchschnittliche Auslastung der angebotenen Gästebetten in % ³⁾	
	ins- gesamt ¹⁾	darunter geöffnete Betriebe ²⁾	ins- gesamt ¹⁾	darunter angebotene Gästebetten	July	Jan. - Juli
Chemnitz, Stadt	22	21	2 618	2 577	34,7	30,3
Erzgebirgskreis	99	94	6 268	5 999	33,7	37,4
Mittelsachsen	62	60	3 491	3 379	29,2	26,5
Vogtlandkreis	49	49	2 243	2 240	31,3	29,0
Zwickau	36	36	2 146	2 138	39,7	32,2
Direktionsbezirk Chemnitz	268	260	16 766	16 333	33,4	32,2
Dresden, Stadt	76	76	13 644	13 497	55,7	46,5
Bautzen	43	43	2 055	2 048	29,0	26,8
Görlitz	55	55	3 179	3 167	35,4	30,3
Meißen	47	45	3 279	3 257	29,8	26,6
Sächsische Schweiz- Ostergebirge	91	90	6 558	6 499	43,6	38,4
Direktionsbezirk Dresden	312	309	28 715	28 468	45,8	39,2
Leipzig, Stadt	38	38	7 628	7 615	44,9	45,4
Leipzig	34	34	1 938	1 907	25,9	26,8
Nordsachsen	36	35	2 212	2 176	27,6	26,2
Direktionsbezirk Leipzig	108	107	11 778	11 698	38,6	38,9
Sachsen	688	676	57 259	56 499	40,7	37,1

1) Ergebnisse der Kapazitätserhebung 1999 einschließlich Zu- und Abgänge

2) ganz oder teilweise geöffnet

3) rechnerischer Wert (Übernachtungen/angebotene Bettentage) x 100

10. Ankünfte, Übernachtungen und Aufenthaltsdauer in Beherbergungsstätten nach Kreisfreien Städten und Landkreisen

Kreisfreie Stadt Landkreis Direktionsbezirk Land	Ankünfte	Veränderung gegenüber dem Vorjahreszeitraum in %	Über- nachtungen	Veränderung gegenüber dem Vorjahreszeitraum in %	Durchschnittliche Aufenthaltsdauer in Tagen ¹⁾
Juli 2008					
Chemnitz, Stadt	18 758	-4,1	43 550	2,9	2,3
Erzgebirgskreis	39 401	-2,5	140 329	3,6	3,6
Mittelsachsen	28 295	1,7	77 257	4,3	2,7
Vogtlandkreis	24 957	-7,5	129 524	-0,2	5,2
Zwickau	21 888	-4,3	53 421	-9,5	2,4
Direktionsbezirk Chemnitz	133 299	-3,1	444 081	0,8	3,3
Dresden, Stadt	142 998	-2,6	311 512	-3,4	2,2
Bautzen	20 114	-1,6	59 466	-2,5	3,0
Görlitz	37 411	6,5	112 213	8,3	3,0
Meißen	28 799	-2,5	57 750	-10,9	2,0
Sächsische Schweiz- Osterzgebirge	66 137	2,8	266 789	4,6	4,0
Direktionsbezirk Dresden	295 459	-0,3	807 730	0,1	2,7
Leipzig, Stadt	82 701	-5,3	155 141	-6,8	1,9
Leipzig	16 169	8,5	55 388	7,1	3,4
Nordsachsen	25 883	14,2	69 495	4,2	2,7
Direktionsbezirk Leipzig	124 753	-0,1	280 024	-1,7	2,2
Sachsen	553 511	-1,0	1 531 835	-0,0	2,8
Januar bis Juli 2008					
Chemnitz, Stadt	116 865	-1,1	243 875	2,6	2,1
Erzgebirgskreis	291 707	-1,2	940 799	-0,1	3,2
Mittelsachsen	165 844	6,9	421 031	5,4	2,5
Vogtlandkreis	157 811	-4,4	756 824	-0,4	4,8
Zwickau	122 284	2,3	247 819	-1,0	2,0
Direktionsbezirk Chemnitz	854 511	0,1	2 610 348	0,8	3,1
Dresden, Stadt	803 207	-2,4	1 727 897	-5,1	2,2
Bautzen	118 776	0,3	340 171	-1,4	2,9
Görlitz	190 448	6,8	517 066	7,5	2,7
Meißen	151 915	-3,6	328 158	-13,0	2,2
Sächsische Schweiz- Osterzgebirge	360 171	4,0	1 454 609	5,6	4,0
Direktionsbezirk Dresden	1 624 517	0,1	4 367 901	-0,8	2,7
Leipzig, Stadt	564 908	2,0	1 042 539	1,9	1,8
Leipzig	103 127	12,7	349 905	10,0	3,4
Nordsachsen	135 879	10,0	394 049	6,5	2,9
Direktionsbezirk Leipzig	803 914	4,6	1 786 493	4,4	2,2
Sachsen	3 282 942	1,2	8 764 742	0,7	2,7

1) rechnerischer Wert Übernachtungen/Ankünfte

11. Ankünfte, Übernachtungen und Aufenthaltsdauer in Hotels nach Kreisfreien Städten und Landkreisen

Kreisfreie Stadt Landkreis Direktionsbezirk Land	Ankünfte	Veränderung gegenüber dem Vorjahreszeitraum in %	Über- nachtungen	Veränderung gegenüber dem Vorjahreszeitraum in %	Durchschnittliche Aufenthaltsdauer in Tagen ¹⁾
Juli 2008					
Chemnitz, Stadt	14 382	-11,3	27 702	-9,2	1,9
Erzgebirgskreis	20 988	-2,8	62 728	-3,3	3,0
Mittelsachsen	13 820	-7,0	30 555	-7,3	2,2
Vogtlandkreis	8 010	-8,2	21 749	-6,8	2,7
Zwickau	12 538	-5,0	26 342	-1,3	2,1
Direktionsbezirk Chemnitz	69 738	-6,5	169 076	-5,2	2,4
Dresden, Stadt	109 221	-2,0	233 198	-3,8	2,1
Bautzen	9 342	-1,3	18 431	6,1	2,0
Görlitz	17 318	29,8	34 466	15,2	2,0
Meißen	17 766	-0,2	30 049	-15,4	1,7
Sächsische Schweiz- Osterzgebirge	33 023	-1,2	87 821	0,6	2,7
Direktionsbezirk Dresden	186 670	0,7	403 965	-2,1	2,2
Leipzig, Stadt	59 934	-6,4	106 109	-9,3	1,8
Leipzig	8 431	5,7	15 302	4,4	1,8
Nordsachsen	10 037	13,5	18 638	-2,0	1,9
Direktionsbezirk Leipzig	78 402	-3,0	140 049	-7,0	1,8
Sachsen	334 810	-1,8	713 090	-3,8	2,1
Januar bis Juli 2008					
Chemnitz, Stadt	93 168	-4,8	164 994	-2,7	1,8
Erzgebirgskreis	168 376	-5,7	481 307	-5,5	2,9
Mittelsachsen	92 361	3,8	189 911	0,2	2,1
Vogtlandkreis	51 631	-7,5	135 033	-4,5	2,6
Zwickau	80 404	4,3	148 914	4,4	1,9
Direktionsbezirk Chemnitz	485 940	-2,5	1 120 159	-2,8	2,3
Dresden, Stadt	622 700	-1,7	1 309 561	-5,3	2,1
Bautzen	61 251	2,9	117 356	3,8	1,9
Görlitz	87 828	14,2	183 053	7,2	2,1
Meißen	98 614	-2,0	179 829	-17,0	1,8
Sächsische Schweiz- Osterzgebirge	187 813	-0,1	479 224	0,2	2,6
Direktionsbezirk Dresden	1 058 206	0,0	2 269 023	-3,9	2,1
Leipzig, Stadt	414 630	1,8	729 666	1,4	1,8
Leipzig	57 510	9,6	105 792	8,7	1,8
Nordsachsen	60 278	18,6	115 709	16,3	1,9
Direktionsbezirk Leipzig	532 418	4,3	951 167	3,8	1,8
Sachsen	2 076 564	0,5	4 340 349	-2,0	2,1

1) rechnerischer Wert Übernachtungen/Ankünfte

12. Ankünfte, Übernachtungen und Aufenthaltsdauer der Gäste in Beherbergungsstätten im Juli 2008 nach dem Herkunftsland der Gäste

Herkunftsland der Gäste	Ankünfte	Veränderung gegenüber dem Vorjahreszeitraum in %	Übernachtungen	Veränderung gegenüber dem Vorjahreszeitraum in %	Durchschnittliche Aufenthaltsdauer in Tagen ¹⁾
Bundesrepublik Deutschland	480 778	-0,9	1 367 632	-0,3	2,8
Europa ohne Deutschland	57 308	0,2	127 832	3,0	2,2
davon Belgien	2 449	0,2	5 605	1,2	2,3
Bulgarien	109	x	228	x	2,1
Dänemark	3 345	13,5	6 072	-1,4	1,8
Estland	309	40,5	454	6,6	1,5
Finnland	738	-1,9	1 343	-6,7	1,8
Frankreich	2 857	-17,8	6 004	-29,0	2,1
Griechenland	563	-1,6	1 841	-7,5	3,3
Vereinigtes Königreich	5 606	14,1	13 099	28,3	2,3
Irland, Republik	289	-13,0	631	-10,6	2,2
Island	68	36,0	126	-3,1	1,9
Italien	4 258	-22,6	8 371	-21,9	2,0
Lettland	214	-13,0	370	-46,1	1,7
Litauen	519	111,8	808	132,9	1,6
Luxemburg	218	-50,9	554	-43,3	2,5
Malta	14	27,3	22	22,2	1,6
Niederlande	8 975	9,5	22 471	27,6	2,5
Norwegen	1 186	-5,0	1 892	-4,6	1,6
Österreich	4 846	-1,5	11 210	3,1	2,3
Polen	2 826	10,9	5 588	24,6	2,0
Portugal	227	-37,6	528	-13,7	2,3
Rumänien	455	x	940	x	2,1
Russland	2 122	62,5	5 983	44,6	2,8
Schweden	3 003	-15,9	4 083	-19,8	1,4
Schweiz	5 538	-10,0	11 631	-14,0	2,1
Slowakische Republik	189	19,6	469	-11,0	2,5
Slowenien	295	235,2	2 818	x	9,6
Spanien	2 511	9,8	5 615	-16,9	2,2
Tschechische Republik	1 392	2,4	3 347	-10,0	2,4
Türkei	124	-52,3	907	66,4	7,3
Ukraine	221	-19,6	604	-17,7	2,7
Ungarn	728	19,0	1 852	26,6	2,5
Zypern	63	530,0	85	102,4	1,3
sonst. europäische Länder	1 051	-37,1	2 281	-42,4	2,2
Afrika	303	-5,9	1 088	15,0	3,6
davon Republik Südafrika	144	46,9	423	40,5	2,9
sonst. afrikanische Länder	159	-29,0	665	3,1	4,2
Asien	5 252	-23,1	12 784	-14,5	2,4
davon Arabische Golfstaaten	161	9,5	521	27,1	3,2
China Volksrep. und Hongkong	869	-12,6	2 246	-12,6	2,6
Indien	164	78,3	395	-22,1	2,4
Israel	330	-42,7	858	-48,3	2,6
Japan	2 456	-12,8	5 622	-2,0	2,3
Südkorea	502	-42,7	1 342	-8,7	2,7
Taiwan	303	-15,1	643	26,8	2,1
sonst. asiatische Länder	467	-52,0	1 157	-44,6	2,5
Amerika	8 381	6,1	19 415	6,4	2,3
davon Kanada	729	4,3	1 434	-3,0	2,0
USA	6 538	7,5	15 788	8,5	2,4
Mittelamerika und Karibik	243	-13,5	596	20,2	2,5
Brasilien	557	0,7	1 007	-11,0	1,8
sonst. südamerik. Länder	314	9,4	590	-0,8	1,9
Australien, Neuseeland u. Ozeanien	833	8,3	1 791	5,9	2,2
davon Australien	684	4,1	1 502	3,3	2,2
Neuseeland u. Ozeanien	149	33,0	289	21,9	1,9
Ausländer ohne Angabe	656	4,3	1 293	-0,2	2,0
Ausland zusammen	72 733	-1,2	164 203	1,9	2,3
Insgesamt	553 511	-1,0	1 531 835	-0,0	2,8

1) rechnerischer Wert Übernachtungen/Ankünfte

13. Ankünfte, Übernachtungen und Aufenthaltsdauer der Gäste in Beherbergungsstätten Januar bis Juli 2008 nach dem Herkunftsland der Gäste

Herkunftsland der Gäste	Ankünfte	Veränderung gegenüber dem Vorjahreszeitraum in %	Übernachtungen	Veränderung gegenüber dem Vorjahreszeitraum in %	Durchschnittliche Aufenthaltsdauer in Tagen ¹⁾
Bundesrepublik Deutschland	2 938 880	0,5	7 997 663	0,2	2,7
Europa ohne Deutschland	254 945	6,0	565 224	6,6	2,2
davon Belgien	11 077	11,0	25 709	16,0	2,3
Bulgarien	769	x	1 684	x	2,2
Dänemark	9 122	-3,8	18 024	-12,8	2,0
Estland	1 253	53,7	1 647	20,2	1,3
Finnland	3 092	14,8	6 097	12,2	2,0
Frankreich	15 222	-1,6	31 951	-6,9	2,1
Griechenland	1 815	11,3	4 571	5,6	2,5
Vereinigtes Königreich	24 223	8,3	57 662	19,4	2,4
Irland, Republik	1 688	22,6	3 990	18,6	2,4
Island	363	-6,2	803	-28,7	2,2
Italien	16 781	-10,4	32 831	-18,7	2,0
Lettland	1 285	-10,5	2 792	3,9	2,2
Litauen	2 918	109,0	4 408	118,4	1,5
Luxemburg	1 438	-7,5	3 385	-13,5	2,4
Malta	33	-49,2	55	-63,3	1,7
Niederlande	34 562	9,3	81 614	18,7	2,4
Norwegen	3 618	11,0	7 417	13,5	2,1
Österreich	25 604	3,6	57 328	3,1	2,2
Polen	17 312	13,1	31 132	18,6	1,8
Portugal	1 171	-7,4	3 849	21,3	3,3
Rumänien	1 943	x	4 081	x	2,1
Russland	14 123	58,7	38 523	31,1	2,7
Schweden	8 843	-20,2	14 285	-14,5	1,6
Schweiz	23 569	-7,6	53 912	-9,8	2,3
Slowakische Republik	1 333	20,3	3 512	47,8	2,6
Slowenien	802	17,9	5 177	191,0	6,5
Spanien	7 814	3,5	17 926	-4,4	2,3
Tschechische Republik	9 831	16,8	20 875	7,6	2,1
Türkei	1 140	11,5	5 043	117,4	4,4
Ukraine	1 478	14,3	3 388	-3,9	2,3
Ungarn	3 627	-4,2	7 149	-9,0	2,0
Zypern	123	23,0	221	-10,9	1,8
sonst. europäische Länder	6 973	-7,6	14 183	-19,1	2,0
Afrika	1 457	5,1	4 160	9,8	2,9
davon Republik Südafrika	601	24,7	1 530	21,0	2,5
sonst. afrikanische Länder	856	-5,3	2 630	4,2	3,1
Asien	30 822	2,3	72 047	3,8	2,3
davon Arabische Golfstaaten	957	30,6	2 972	69,8	3,1
China Volksrep. und Hongkong	4 994	51,8	11 995	50,2	2,4
Indien	1 141	134,8	2 385	42,6	2,1
Israel	1 876	-8,0	4 859	-29,9	2,6
Japan	15 745	-3,6	35 305	0,2	2,2
Südkorea	1 828	-32,3	4 075	-7,4	2,2
Taiwan	989	-3,3	3 073	12,5	3,1
sonst. asiatische Länder	3 292	-6,9	7 383	-15,0	2,2
Amerika	48 818	22,2	110 094	14,7	2,3
davon Kanada	3 590	24,0	7 860	2,4	2,2
USA	40 184	23,8	92 261	15,9	2,3
Mittelamerika und Karibik	1 065	8,5	2 332	25,3	2,2
Brasilien	2 295	17,0	4 469	14,1	1,9
sonst. südamerik. Länder	1 684	0,7	3 172	8,3	1,9
Australien, Neuseeland u. Ozeanien	3 906	16,6	7 972	13,8	2,0
davon Australien	3 257	8,7	6 754	8,5	2,1
Neuseeland u. Ozeanien	649	82,8	1 218	56,2	1,9
Ausländer ohne Angabe	4 114	-32,7	7 582	-32,6	1,8
Ausland zusammen	344 062	7,0	767 079	6,9	2,2
Insgesamt	3 282 942	1,2	8 764 742	0,7	2,7

1) rechnerischer Wert Übernachtungen/Ankünfte

14. Ankünfte, Übernachtungen und Aufenthaltsdauer der Gäste in Beherbergungsstätten der Stadt Dresden im Juli 2008 nach dem Herkunftsland der Gäste

Herkunftsland der Gäste	Ankünfte	Veränderung gegenüber dem Vorjahreszeitraum in %	Übernachtungen	Veränderung gegenüber dem Vorjahreszeitraum in %	Durchschnittliche Aufenthaltsdauer in Tagen ¹⁾
Bundesrepublik Deutschland	113 149	-3,9	250 287	-5,6	2,2
Europa ohne Deutschland	21 738	1,8	43 641	6,1	2,0
davon Belgien	847	-15,3	1 838	-16,4	2,2
Bulgarien	37	x	84	x	2,3
Dänemark	1 157	4,0	2 427	2,4	2,1
Estland	31	-65,9	46	-60,0	1,5
Finnland	282	25,3	531	38,3	1,9
Frankreich	1 219	-14,9	2 719	-12,3	2,2
Griechenland	377	100,5	695	100,3	1,8
Vereinigtes Königreich	2 274	9,2	4 922	25,0	2,2
Irland, Republik	114	-33,7	246	-36,6	2,2
Island	34	13,3	63	-23,2	1,9
Italien	2 184	-14,3	3 821	-0,8	1,7
Lettland	63	-	92	13,6	1,5
Litauen	85	286,4	147	444,4	1,7
Luxemburg	94	-54,4	305	-36,9	3,2
Malta	11	-	19	5,6	1,7
Niederlande	2 375	18,1	5 301	28,2	2,2
Norwegen	500	8,5	722	7,8	1,4
Österreich	1 899	-3,4	4 128	-1,2	2,2
Polen	759	27,1	1 416	48,4	1,9
Portugal	122	-56,4	243	-43,0	2,0
Rumänien	161	x	299	x	1,9
Russland	1 145	163,2	2 413	208,2	2,1
Schweden	1 179	10,5	1 573	17,0	1,3
Schweiz	2 269	-18,7	5 050	-19,5	2,2
Slowakische Republik	50	-7,4	108	1,9	2,2
Slowenien	39	62,5	125	237,8	3,2
Spanien	1 256	10,0	2 206	4,8	1,8
Tschechische Republik	482	-1,2	762	-12,4	1,6
Türkei	31	-42,6	93	-31,1	3,0
Ukraine	69	-9,2	173	28,1	2,5
Ungarn	253	24,6	457	27,3	1,8
Zypern	59	742,9	63	110,0	1,1
sonst. europäische Länder	281	-46,5	554	-53,9	2,0
Afrika	146	-8,7	454	-10,5	3,1
davon Republik Südafrika	74	57,4	145	19,8	2,0
sonst. afrikanische Länder	72	-36,3	309	-19,9	4,3
Asien	3 295	9,4	6 999	21,2	2,1
davon Arabische Golfstaaten	75	10,3	233	23,9	3,1
China Volksrep. und Hongkong	607	155,0	1 445	215,5	2,4
Indien	126	173,9	219	21,0	1,7
Israel	182	-31,3	523	-22,6	2,9
Japan	1 409	-1,7	2 959	12,7	2,1
Südkorea	361	-14,3	514	-9,2	1,4
Taiwan	213	-4,1	452	41,3	2,1
sonst. asiatische Länder	322	1,3	654	-13,7	2,0
Amerika	3 972	-3,1	8 711	-0,9	2,2
davon Kanada	468	12,2	912	16,6	1,9
USA	2 738	-6,2	6 458	-2,4	2,4
Mittelamerika und Karibik	151	-13,7	279	-5,1	1,8
Brasilien	414	4,0	747	0,1	1,8
sonst. südamerik. Länder	201	7,5	315	-11,5	1,6
Australien, Neuseeland u. Ozeanien	479	23,8	1 001	27,2	2,1
davon Australien	420	17,6	870	21,3	2,1
Neuseeland u. Ozeanien	59	96,7	131	87,1	2,2
Ausländer ohne Angabe	219	84,0	419	68,3	1,9
Ausland zusammen	29 849	2,4	61 225	7,0	2,1
Insgesamt	142 998	-2,6	311 512	-3,4	2,2

1) rechnerischer Wert Übernachtungen/Ankünfte

15. Ankünfte, Übernachtungen und Aufenthaltsdauer der Gäste in Beherbergungsstätten der Stadt Dresden Januar bis Juli 2008 nach dem Herkunftsland der Gäste

Herkunftsland der Gäste	Ankünfte	Veränderung gegenüber dem Vorjahreszeitraum in %	Übernachtungen	Veränderung gegenüber dem Vorjahreszeitraum in %	Durchschnittliche Aufenthaltsdauer in Tagen ¹⁾
Bundesrepublik Deutschland	669 659	-3,8	1 441 994	-6,2	2,2
Europa ohne Deutschland	92 909	5,0	193 346	-0,8	2,1
davon Belgien	3 233	-18,6	7 351	-19,4	2,3
Bulgarien	219	x	513	x	2,3
Dänemark	3 597	-1,8	7 741	-8,2	2,2
Estland	89	-54,6	150	-51,3	1,7
Finnland	1 127	1,8	2 320	-4,0	2,1
Frankreich	6 424	-1,9	13 586	-10,4	2,1
Griechenland	987	82,8	1 885	38,8	1,9
Vereinigtes Königreich	10 708	4,7	23 153	4,4	2,2
Irland, Republik	584	-13,7	1 186	-33,7	2,0
Island	143	-26,3	302	-52,6	2,1
Italien	8 486	1,4	14 784	3,1	1,7
Lettland	276	-29,9	551	-3,5	2,0
Litauen	664	133,8	907	68,9	1,4
Luxemburg	683	-5,5	1 821	-5,1	2,7
Malta	28	-15,2	46	-41,0	1,6
Niederlande	9 783	21,9	21 703	20,6	2,2
Norwegen	1 565	25,9	2 929	13,5	1,9
Österreich	9 432	-4,8	21 171	-5,3	2,2
Polen	4 173	9,1	7 103	9,5	1,7
Portugal	496	-33,2	1 146	-41,5	2,3
Rumänien	566	x	1 557	x	2,8
Russland	4 626	96,9	10 204	53,5	2,2
Schweden	3 293	3,6	4 947	-0,5	1,5
Schweiz	10 456	-11,6	24 138	-19,7	2,3
Slowakische Republik	336	7,0	574	4,0	1,7
Slowenien	213	26,0	445	32,4	2,1
Spanien	3 763	7,0	7 684	-0,6	2,0
Tschechische Republik	3 254	34,1	5 368	22,7	1,6
Türkei	310	2,6	1 043	21,0	3,4
Ukraine	420	36,8	1 304	20,1	3,1
Ungarn	1 269	7,7	2 390	8,0	1,9
Zypern	109	131,9	170	21,4	1,6
sonst. europäische Länder	1 597	-26,7	3 174	-44,1	2,0
Afrika	633	4,3	1 661	-12,8	2,6
davon Republik Südafrika	285	29,0	612	2,9	2,1
sonst. afrikanische Länder	348	-9,8	1 049	-19,9	3,0
Asien	17 508	14,3	39 558	16,8	2,3
davon Arabische Golfstaaten	381	5,8	1 164	29,5	3,1
China Volksrep. und Hongkong	3 162	153,4	6 492	136,1	2,1
Indien	447	64,3	1 091	22,0	2,4
Israel	1 023	-9,9	2 794	-9,5	2,7
Japan	8 868	2,3	20 363	13,1	2,3
Südkorea	1 222	-19,3	2 127	-0,9	1,7
Taiwan	684	3,8	1 990	-5,2	2,9
sonst. asiatische Länder	1 721	18,0	3 537	-11,5	2,1
Amerika	19 324	5,2	45 055	-0,6	2,3
davon Kanada	1 885	15,8	4 047	3,1	2,1
USA	14 431	2,0	35 479	-3,2	2,5
Mittelamerika und Karibik	635	21,0	1 193	31,0	1,9
Brasilien	1 422	12,7	2 535	9,2	1,8
sonst. südamerik. Länder	951	16,4	1 801	16,9	1,9
Australien, Neuseeland u. Ozeanien	2 263	18,4	4 643	17,5	2,1
davon Australien	1 987	14,9	4 073	15,7	2,0
Neuseeland u. Ozeanien	276	50,8	570	31,6	2,1
Ausländer ohne Angabe	911	-49,0	1 640	-55,9	1,8
Ausland zusammen	133 548	5,6	285 903	0,8	2,1
Insgesamt	803 207	-2,4	1 727 897	-5,1	2,2

1) rechnerischer Wert Übernachtungen/Ankünfte

16. Ankünfte, Übernachtungen und Aufenthaltsdauer der Gäste in Beherbergungsstätten der Stadt Leipzig im Juli 2008 nach dem Herkunftsland der Gäste

Herkunftsland der Gäste	Ankünfte	Veränderung gegenüber dem Vorjahreszeitraum in %	Übernachtungen	Veränderung gegenüber dem Vorjahreszeitraum in %	Durchschnittliche Aufenthaltsdauer in Tagen ¹⁾
Bundesrepublik Deutschland	65 315	-5,0	118 918	-8,4	1,8
Europa ohne Deutschland	12 382	-3,8	24 231	-0,6	2,0
davon Belgien	780	72,2	1 748	78,9	2,2
Bulgarien	14	x	24	x	1,7
Dänemark	781	16,7	1 124	5,1	1,4
Estland	29	11,5	62	-8,8	2,1
Finnland	185	10,1	293	8,1	1,6
Frankreich	544	-34,0	1 283	-26,3	2,4
Griechenland	89	-40,3	139	-46,7	1,6
Vereinigtes Königreich	2 086	63,9	5 138	81,8	2,5
Irland, Republik	117	37,6	252	43,2	2,2
Island	26	225,0	46	100,0	1,8
Italien	862	-45,0	1 215	-51,7	1,4
Lettland	28	-69,2	56	-48,1	2,0
Litauen	63	-7,4	109	-0,9	1,7
Luxemburg	40	-70,6	78	-71,2	1,9
Niederlande	1 595	13,2	2 785	8,7	1,7
Norwegen	264	-4,0	476	-3,6	1,8
Österreich	992	6,3	2 207	7,0	2,2
Polen	463	24,8	771	11,7	1,7
Portugal	46	9,5	77	-20,6	1,7
Rumänien	78	x	275	x	3,5
Russland	318	16,5	647	-19,0	2,0
Schweden	647	-46,3	838	-53,1	1,3
Schweiz	1 010	-10,3	1 721	-11,4	1,7
Slowakische Republik	36	5,9	50	-43,2	1,4
Slowenien	31	-20,5	39	-45,8	1,3
Spanien	568	25,4	1 008	-6,3	1,8
Tschechische Republik	167	13,6	245	-18,1	1,5
Türkei	63	-64,0	721	201,7	11,4
Ukraine	29	-43,1	62	-56,3	2,1
Ungarn	78	-43,5	139	-53,5	1,8
Zypern	4	33,3	22	83,3	5,5
sonst. europäische Länder	349	-48,9	581	-55,3	1,7
Afrika	74	-26,7	148	-47,7	2,0
davon Republik Südafrika	32	-11,1	55	-63,6	1,7
sonst. afrikanische Länder	42	-35,4	93	-29,5	2,2
Asien	1 063	-57,9	2 958	-41,6	2,8
davon Arabische Golfstaaten	70	20,7	180	4,0	2,6
China Volksrep. und Hongkong	146	-71,3	277	-68,7	1,9
Indien	19	-26,9	32	-72,6	1,7
Israel	85	-65,6	142	-68,6	1,7
Japan	482	-37,9	1 244	-20,7	2,6
Südkorea	125	-64,6	760	5,8	6,1
Taiwan	53	-32,9	87	-32,6	1,6
sonst. asiatische Länder	83	-82,7	236	-77,0	2,8
Amerika	3 605	30,5	8 413	37,6	2,3
davon Kanada	165	-2,4	336	-13,6	2,0
USA	3 200	37,6	7 542	48,4	2,4
Mittelamerika und Karibik	69	-12,7	238	58,7	3,4
Brasilien	90	-25,0	128	-59,2	1,4
sonst. südamerik. Länder	81	15,7	169	-5,6	2,1
Australien, Neuseeland u. Ozeanien	195	-11,4	364	-24,3	1,9
davon Australien	150	-3,2	281	-19,3	1,9
Neuseeland u. Ozeanien	45	-30,8	83	-37,6	1,8
Ausländer ohne Angabe	67	-44,2	109	-64,4	1,6
Ausland zusammen	17 386	-6,5	36 223	-1,1	2,1
Insgesamt	82 701	-5,3	155 141	-6,8	1,9

1) rechnerischer Wert Übernachtungen/Ankünfte

17. Ankünfte, Übernachtungen und Aufenthaltsdauer der Gäste in Beherbergungsstätten der Stadt Leipzig Januar bis Juli 2008 nach dem Herkunftsland der Gäste

Herkunftsland der Gäste	Ankünfte	Veränderung gegenüber dem Vorjahreszeitraum in %	Übernachtungen	Veränderung gegenüber dem Vorjahreszeitraum in %	Durchschnittliche Aufenthaltsdauer in Tagen ¹⁾
Bundesrepublik Deutschland	464 288	-1,5	834 823	-3,0	1,8
Europa ohne Deutschland	67 847	18,0	140 057	24,9	2,1
davon Belgien	4 314	84,3	9 445	99,8	2,2
Bulgarien	172	x	350	x	2,0
Dänemark	1 920	14,0	3 152	9,2	1,6
Estland	165	-11,3	337	-18,6	2,0
Finnland	897	46,3	1 691	44,9	1,9
Frankreich	3 957	6,1	8 434	11,5	2,1
Griechenland	504	-19,0	1 121	-5,1	2,2
Vereinigtes Königreich	8 592	31,1	21 752	55,4	2,5
Irland, Republik	575	39,2	1 377	49,7	2,4
Island	170	63,5	356	72,8	2,1
Italien	3 768	-28,9	6 803	-24,8	1,8
Lettland	328	-38,0	1 074	30,7	3,3
Litauen	332	53,7	569	58,5	1,7
Luxemburg	361	3,1	730	2,8	2,0
Malta	2	-81,8	6	-50,0	3,0
Niederlande	7 165	26,5	14 004	23,2	2,0
Norwegen	1 070	15,7	2 341	20,5	2,2
Österreich	5 914	4,4	12 071	3,2	2,0
Polen	3 634	38,5	6 436	30,5	1,8
Portugal	278	-7,9	687	-1,6	2,5
Rumänien	485	x	998	x	2,1
Russland	5 874	180,2	10 090	104,5	1,7
Schweden	2 186	-32,6	4 074	-20,1	1,9
Schweiz	5 637	-4,0	11 086	1,1	2,0
Slowakische Republik	390	14,0	1 231	44,7	3,2
Slowenien	151	-32,9	253	-38,7	1,7
Spanien	2 332	1,3	4 818	1,8	2,1
Tschechische Republik	1 731	29,4	3 326	41,1	1,9
Türkei	630	39,4	3 308	345,8	5,3
Ukraine	362	50,2	873	26,3	2,4
Ungarn	659	-	1 326	-10,6	2,0
Zypern	7	-84,8	26	-73,7	3,7
sonst. europäische Länder	3 285	14,8	5 912	15,0	1,8
Afrika	420	-8,9	988	-7,5	2,4
davon Republik Südafrika	174	5,5	336	-9,9	1,9
sonst. afrikanische Länder	246	-16,9	652	-6,2	2,7
Asien	6 479	-6,3	13 134	-0,3	2,0
davon Arabische Golfstaaten	434	49,1	1 043	50,3	2,4
China Volksrep. und Hongkong	974	-19,6	2 019	-10,1	2,1
Indien	481	261,7	644	116,1	1,3
Israel	436	-23,6	927	-20,4	2,1
Japan	2 846	-0,2	5 295	7,9	1,9
Südkorea	441	-24,1	1 246	1,3	2,8
Taiwan	204	10,3	430	35,6	2,1
sonst. asiatische Länder	663	-39,3	1 530	-34,0	2,3
Amerika	24 162	51,0	50 359	50,1	2,1
davon Kanada	996	53,9	2 101	36,1	2,1
USA	21 710	55,6	45 243	52,9	2,1
Mittelamerika und Karibik	301	-1,0	788	54,2	2,6
Brasilien	613	21,4	1 264	25,0	2,1
sonst. südamerik. Länder	542	-8,3	963	5,7	1,8
Australien, Neuseeland u. Ozeanien	1 131	20,7	2 140	8,4	1,9
davon Australien	868	5,0	1 669	-4,4	1,9
Neuseeland u. Ozeanien	263	139,1	471	105,7	1,8
Ausländer ohne Angabe	581	20,0	1 038	24,6	1,8
Ausland zusammen	100 620	22,2	207 716	27,6	2,1
Insgesamt	564 908	2,0	1 042 539	1,9	1,8

1) rechnerischer Wert Übernachtungen/Ankünfte

18. Ankünfte, Übernachtungen und Aufenthaltsdauer der Gäste in Beherbergungsstätten der Stadt Chemnitz im Juli 2008 nach dem Herkunftsland der Gäste

Herkunftsland der Gäste	Ankünfte	Veränderung gegenüber dem Vorjahreszeitraum in %	Übernachtungen	Veränderung gegenüber dem Vorjahreszeitraum in %	Durchschnittliche Aufenthaltsdauer in Tagen ¹⁾
Bundesrepublik Deutschland	14 977	1,8	32 428	2,7	2,2
Europa ohne Deutschland	3 508	-19,6	10 244	13,0	2,9
davon Belgien	54	-50,0	138	-22,5	2,6
Bulgarien	4	x	4	x	1,0
Dänemark	43	48,3	79	88,1	1,8
Estland	2	x	3	x	1,5
Finnland	60	-17,8	122	-39,3	2,0
Frankreich	163	1,9	335	9,5	2,1
Vereinigtes Königreich	151	-54,7	393	-34,3	2,6
Irland, Republik	11	-45,0	17	-51,4	1,5
Island	2	-	6	-	3,0
Italien	478	16,6	1 414	21,7	3,0
Lettland	2	-	2	-	1,0
Litauen	35	600,0	35	337,5	1,0
Luxemburg	14	27,3	24	33,3	1,7
Niederlande	777	-46,8	1 423	-41,2	1,8
Norwegen	39	290,0	62	226,3	1,6
Österreich	157	-25,6	397	5,9	2,5
Polen	177	1,7	398	9,6	2,2
Portugal	5	-68,7	12	-47,8	2,4
Rumänien	40	x	75	x	1,9
Russland	66	-19,5	258	31,6	3,9
Schweden	22	-91,6	65	-78,5	3,0
Schweiz	400	45,5	581	-4,8	1,5
Slowakische Republik	13	30,0	56	7,7	4,3
Slowenien	190	x	2 330	x	12,3
Spanien	325	40,7	1 295	49,5	4,0
Tschechische Republik	63	-66,3	122	-82,8	1,9
Türkei	1	-83,3	1	-85,7	1,0
Ukraine	5	-86,8	18	-70,5	3,6
Ungarn	42	121,1	165	111,5	3,9
sonst. europäische Länder	167	81,5	414	154,0	2,5
Afrika	10	-37,5	21	31,3	2,1
davon Republik Südafrika	6	500,0	8	700,0	1,3
sonst. afrikanische Länder	4	-73,3	13	-13,3	3,3
Asien	106	-60,0	378	-67,1	3,6
davon Arabische Golfstaaten	6	-45,5	22	69,2	3,7
China Volksrep. und Hongkong	16	-87,1	196	-76,9	12,3
Indien	1	-	4	100,0	4,0
Israel	3	-66,7	5	-88,4	1,7
Japan	66	-19,5	114	-25,5	1,7
Südkorea	4	x	8	x	2,0
Taiwan	1	x	1	x	1,0
sonst. asiatische Länder	9	-76,3	28	-68,9	3,1
Amerika	93	-43,6	303	-24,8	3,3
davon Kanada	2	-33,3	5	-83,9	2,5
USA	77	-43,8	245	-26,4	3,2
Mittelamerika und Karibik	2	-66,7	6	-	3,0
Brasilien	8	-57,9	41	32,3	5,1
sonst. südamerik. Länder	4	x	6	200,0	1,5
Australien, Neuseeland u. Ozeanien	14	-65,9	77	-12,5	5,5
davon Australien	12	-70,7	71	-19,3	5,9
Neuseeland u. Ozeanien	2	x	6	x	3,0
Ausländer ohne Angabe	50	x	99	661,5	2,0
Ausland zusammen	3 781	-22,1	11 122	3,6	2,9
Insgesamt	18 758	-4,1	43 550	2,9	2,3

1) rechnerischer Wert Übernachtungen/Ankünfte

19. Ankünfte, Übernachtungen und Aufenthaltsdauer der Gäste in Beherbergungsstätten der Stadt Chemnitz Januar bis Juli 2008 nach dem Herkunftsland der Gäste

Herkunftsland der Gäste	Ankünfte	Veränderung gegenüber dem Vorjahreszeitraum in %	Übernachtungen	Veränderung gegenüber dem Vorjahreszeitraum in %	Durchschnittliche Aufenthaltsdauer in Tagen ¹⁾
Bundesrepublik Deutschland	100 699	1,7	205 946	2,6	2,0
Europa ohne Deutschland	13 840	-12,3	31 959	7,7	2,3
davon Belgien	360	9,1	805	50,7	2,2
Bulgarien	28	x	45	x	1,6
Dänemark	173	-38,9	261	-58,6	1,5
Estland	10	-	11	-26,7	1,1
Finnland	152	-21,2	268	-37,7	1,8
Frankreich	797	4,3	1 953	53,2	2,5
Griechenland	23	-86,4	52	-82,8	2,3
Vereinigtes Königreich	608	-25,6	1 242	-18,8	2,0
Irland, Republik	36	-36,8	106	-1,9	2,9
Island	12	-33,3	17	-72,6	1,4
Italien	1 073	-3,2	2 506	-1,5	2,3
Lettland	28	-6,7	36	20,0	1,3
Litauen	189	440,0	342	714,3	1,8
Luxemburg	38	-15,6	57	-43,0	1,5
Niederlande	2 924	-42,4	5 482	-38,8	1,9
Norwegen	68	-24,4	108	-21,2	1,6
Österreich	1 267	22,2	2 697	63,0	2,1
Polen	1 364	44,6	2 745	67,7	2,0
Portugal	65	30,0	416	395,2	6,4
Rumänien	169	x	241	x	1,4
Russland	410	-31,9	1 511	-0,5	3,7
Schweden	431	-62,4	638	-49,8	1,5
Schweiz	1 296	31,8	2 323	0,5	1,8
Slowakische Republik	36	-7,7	147	54,7	4,1
Slowenien	225	837,5	2 428	x	10,8
Spanien	606	39,0	2 470	100,8	4,1
Tschechische Republik	435	-23,7	695	-45,1	1,6
Türkei	48	-56,4	123	-25,0	2,6
Ukraine	159	-21,3	218	-14,5	1,4
Ungarn	248	65,3	656	24,2	2,6
sonst. europäische Länder	562	21,4	1 360	47,8	2,4
Afrika	70	-17,6	149	-34,6	2,1
davon Republik Südafrika	10	-9,1	16	-87,0	1,6
sonst. afrikanische Länder	60	-18,9	133	26,7	2,2
Asien	1 377	-29,5	3 033	-23,9	2,2
davon Arabische Golfstaaten	19	-5,0	41	41,4	2,2
China Volksrep. und Hongkong	268	-26,6	851	-41,8	3,2
Indien	72	x	128	509,5	1,8
Israel	35	6,1	52	-26,8	1,5
Japan	511	-55,9	935	-35,8	1,8
Südkorea	34	385,7	310	59,0	9,1
Taiwan	19	-42,4	36	-61,3	1,9
sonst. asiatische Länder	419	26,6	680	3,2	1,6
Amerika	708	-29,3	2 358	3,3	3,3
davon Kanada	70	34,6	156	9,9	2,2
USA	540	-33,3	1 801	2,0	3,3
Mittelamerika und Karibik	15	-25,0	56	-34,1	3,7
Brasilien	59	28,3	273	48,4	4,6
sonst. südamerik. Länder	24	-67,6	72	-32,7	3,0
Australien, Neuseeland u. Ozeanien	54	-34,9	147	-16,0	2,7
davon Australien	45	-45,1	122	-29,9	2,7
Neuseeland u. Ozeanien	9	800,0	25	x	2,8
Ausländer ohne Angabe	117	-62,3	283	-50,5	2,4
Ausland zusammen	16 166	-15,8	37 929	2,7	2,3
Insgesamt	116 865	-1,1	243 875	2,6	2,1

1) rechnerischer Wert Übernachtungen/Ankünfte

20. Campingplätze mit Urlaubscamping, Zahl der Stellplätze sowie Ankünfte, Übernachtungen und Aufenthaltsdauer im Juli 2008 nach Größenklassen

Campingplätze mit ... bis unter ... Stellplätzen für Urlaubscamping	Campingplätze		Angebotene Stellplätze auf den geöffneten Campingplätzen	Ankünfte	Veränderung gegenüber dem Vorjahreszeitraum in %	Übernachtungen	Veränderung gegenüber dem Vorjahreszeitraum in %	Durchschnittliche Aufenthaltsdauer in Tagen ³⁾
	insgesamt ¹⁾	darunter geöffnet ²⁾						
unter 10	13	13	82	373	-13,7	1 050	33,8	2,8
10 - 25	17	17	269	1 040	22,2	2 485	48,9	2,4
25 - 50	24	24	825	3 027	4,3	8 745	20,0	2,9
50 - 100	32	32	2 045	12 781	14,3	36 473	34,0	2,9
100 - 150	12	11	1 215	13 989	0,4	49 533	1,1	3,5
150 u. mehr	11	11	2 360	12 736	3,2	35 034	4,2	2,8
Insgesamt	109	108	6 796	43 946	5,5	133 320	11,5	3,0

1) Ergebnisse der Kapazitätserhebung 1999 einschließlich Zu- und Abgänge

2) ganz oder teilweise geöffnet

3) rechnerischer Wert Übernachtungen/Ankünfte

21. Campingplätze mit Urlaubscamping, Zahl der Stellplätze sowie Ankünfte, Übernachtungen und Aufenthaltsdauer im Juli 2008 nach Reisegebieten

Reisegebiet	Campingplätze		Angebotene Stellplätze auf den geöffneten Campingplätzen	Ankünfte	Veränderung gegenüber dem Vorjahreszeitraum in %	Übernachtungen	Veränderung gegenüber dem Vorjahreszeitraum in %	Durchschnittliche Aufenthaltsdauer in Tagen ³⁾
	insgesamt ¹⁾	darunter geöffnet ²⁾						
Oberlausitz/ Niederschlesien	31	31	2 343	9 629	6,4	41 948	6,0	4,4
Sächsische Schweiz	10	10	511	6 804	-8,0	21 544	0,4	3,2
Sächsisches Elbland	11	11	640	4 210	4,3	12 394	24,0	2,9
Erzgebirge	23	22	1 126	5 908	7,5	17 467	20,7	3,0
Sächsisches Burgen- und Heidefeld	22	22	891	3 513	15,2	7 702	19,7	2,2
Vogtland	5	5	680	3 250	0,3	9 639	26,7	3,0
Stadt Dresden	4	4	215	4 654	18,8	8 631	0,9	1,9
Stadt Leipzig	2	2
Stadt Chemnitz	1	1
Insgesamt	109	108	6 796	43 946	5,5	133 320	11,5	3,0

1) Ergebnisse der Kapazitätserhebung 1999 einschließlich Zu- und Abgänge

2) ganz oder teilweise geöffnet

3) rechnerischer Wert Übernachtungen/Ankünfte

22. Ankünfte, Übernachtungen und Aufenthaltsdauer auf Campingplätzen nach dem Herkunftsland der Gäste

Herkunftsland der Gäste	Ankünfte	Veränderung gegenüber dem Vorjahreszeitraum in %	Übernachtungen	Veränderung gegenüber dem Vorjahreszeitraum in %	Durchschnittliche Aufenthaltsdauer in Tagen ¹⁾
Juli 2008					
Bundesrepublik Deutschland	34 806	5,6	106 521	9,2	3,1
Europa ohne Deutschland	9 028	4,9	26 619	21,9	2,9
davon Belgien	153	2,0	560	-1,8	3,7
Bulgarien	8	x	18	x	2,3
Dänemark	1 247	19,7	3 369	46,2	2,7
Estland	27	-22,9	33	-17,5	1,2
Finnland	212	24,7	332	21,2	1,6
Frankreich	433	3,1	820	-6,9	1,9
Griechenland	16	128,6	19	72,7	1,2
Vereinigtes Königreich	165	-19,9	553	5,7	3,4
Irland, Republik	23	27,8	66	37,5	2,9
Island	7	-12,5	11	37,5	1,6
Italien	491	19,8	643	-3,5	1,3
Lettland	40	33,3	54	3,8	1,3
Litauen	59	-27,2	98	-12,5	1,7
Luxemburg	3	-57,1	8	14,3	2,7
Niederlande	4 555	6,3	16 516	28,1	3,6
Norwegen	138	-13,7	247	-11,5	1,8
Österreich	256	-19,0	554	-12,8	2,2
Polen	79	-35,8	103	-38,0	1,3
Portugal	4	-33,3	6	-	1,5
Rumänien	2	x	2	x	1,0
Russland	15	-53,1	15	-77,6	1,0
Schweden	310	2,6	639	30,4	2,1
Schweiz	406	-18,1	1 247	-1,8	3,1
Slowakische Republik	48	500,0	136	x	2,8
Slowenien	15	-54,5	17	-48,5	1,1
Spanien	70	16,7	164	32,3	2,3
Tschechische Republik	175	49,6	263	39,2	1,5
Ukraine	6	500,0	6	50,0	1,0
Ungarn	37	23,3	69	56,8	1,9
sonst. europäische Länder	28	-47,2	51	-58,9	1,8
Asien	24	71,4	26	-23,5	1,1
davon Arabische Golfstaaten	3	x	3	x	1,0
Indien	4	x	4	x	1,0
Japan	2	-71,4	2	-77,8	1,0
Südkorea	15	114,3	17	-32,0	1,1
Amerika	40	-	64	-11,1	1,6
davon Kanada	15	66,7	22	46,7	1,5
USA	18	-37,9	34	-19,0	1,9
Mittelamerika und Karibik	2	100,0	2	100,0	1,0
Brasilien	1	x	2	x	2,0
sonst. südamerik. Länder	4	300,0	4	-71,4	1,0
Australien, Neuseeland u. Ozeanien	48	45,5	90	40,6	1,9
davon Australien	36	80,0	68	61,9	1,9
Neuseeland u. Ozeanien	12	-7,7	22	-	1,8
Ausland zusammen	9 140	5,1	26 799	21,8	2,9
Insgesamt	43 946	5,5	133 320	11,5	3,0

1) rechnerischer Wert Übernachtungen/Ankünfte

Noch: 22. Ankünfte, Übernachtungen und Aufenthaltsdauer auf Campingplätzen
nach dem Herkunftsland der Gäste

Herkunftsland der Gäste	Ankünfte	Veränderung gegenüber dem Vorjahreszeitraum in %	Übernachtungen	Veränderung gegenüber dem Vorjahreszeitraum in %	Durchschnittliche Aufenthaltsdauer in Tagen ¹⁾
Januar bis Juli 2008					
Bundesrepublik Deutschland	85 973	-3,1	248 613	-3,3	2,9
Europa ohne Deutschland	15 410	8,0	45 419	14,6	2,9
davon Belgien	299	-4,2	870	-17,2	2,9
Bulgarien	11	x	21	x	1,9
Dänemark	1 661	25,5	4 384	37,9	2,6
Estland	37	-17,8	44	-26,7	1,2
Finnland	328	-6,6	517	-11,3	1,6
Frankreich	595	2,6	1 104	-4,7	1,9
Griechenland	27	170,0	38	72,7	1,4
Vereinigtes Königreich	428	-22,9	1 437	-33,2	3,4
Irland, Republik	43	59,3	99	20,7	2,3
Island	15	-48,3	35	-63,9	2,3
Italien	583	10,4	813	-5,6	1,4
Lettland	68	78,9	89	27,1	1,3
Litauen	70	-34,0	113	-23,1	1,6
Luxemburg	7	-36,4	36	176,9	5,1
Niederlande	8 194	10,4	29 249	23,1	3,6
Norwegen	257	-4,8	449	-9,1	1,7
Österreich	638	-7,9	1 507	-15,1	2,4
Polen	170	-21,7	249	-43,8	1,5
Portugal	4	-42,9	6	-50,0	1,5
Rumänien	5	x	8	x	1,6
Russland	27	-20,6	29	-58,0	1,1
Schweden	530	35,2	1 073	57,8	2,0
Schweiz	815	-5,8	2 233	4,1	2,7
Slowakische Republik	60	114,3	148	270,0	2,5
Slowenien	29	-12,1	31	-6,1	1,1
Spanien	91	23,0	212	43,2	2,3
Tschechische Republik	315	55,2	424	24,7	1,3
Türkei	4	x	4	x	1,0
Ukraine	6	-33,3	6	-70,0	1,0
Ungarn	55	48,6	127	115,3	2,3
sonst. europäische Länder	38	-47,9	64	-56,8	1,7
Afrika	12	71,4	23	228,6	1,9
davon Republik Südafrika	12	71,4	23	228,6	1,9
Asien	40	5,3	47	-33,8	1,2
davon Arabische Golfstaaten	3	x	3	x	1,0
Indien	4	x	4	x	1,0
Japan	2	-80,0	2	-90,5	1,0
Südkorea	31	29,2	38	-9,5	1,2
Amerika	104	33,3	170	-1,2	1,6
davon Kanada	25	8,7	32	-13,5	1,3
USA	63	18,9	108	-10,0	1,7
Mittelamerika und Karibik	2	100,0	2	100,0	1,0
Brasilien	6	x	12	x	2,0
sonst. südamerik. Länder	8	700,0	16	14,3	2,0
Australien, Neuseeland u. Ozeanien	127	18,7	258	64,3	2,0
davon Australien	93	14,8	201	68,9	2,2
Neuseeland u. Ozeanien	34	30,8	57	50,0	1,7
Ausländer ohne Angabe	3	50,0	3	-25,0	1,0
Ausland zusammen	15 696	8,2	45 920	14,6	2,9
Insgesamt	101 669	-1,5	294 533	-0,9	2,9

1) rechnerischer Wert Übernachtungen/Ankünfte

Reisegebiete und die zugeordneten Kreisfreien Städte und Landkreise bzw. Gemeinden des Freistaates Sachsen

Oberlausitz/Niederschlesien

Bautzen
ohne die Gemeinden:
Arnsdorf bei Dresden
Ottendorf-Okrilla
Radeberg, Stadt
Wachau
Görlitz

Sächsische Schweiz

Teile des Landkreises Sächsische Schweiz-
Osterzgebirge:

Bad Gottleuba-	Bad Schandau, Stadt
Bergießhübel, Stadt	Bahretal
Dohma	Dohna, Stadt
Dürröhrsdorf-Dittersbach	Gohrisch
Heidenau, Stadt	Hohnstein, Stadt
Kirnitzschtal	Königstein/Sächs. Schw., Stadt
Liebstadt, Stadt	Lohmen
Müglitztal	Neustadt i. Sa.; Stadt
Pirna, Stadt	Porschdorf
Rathen, Kurort	Rathmannsdorf
Reinhardtsdorf-Schöna	Rosenthal-Bielatal
Sebnitz, Stadt	Stadt Wehlen, Stadt
Stolpen, Stadt	Struppen

Vogtland

Vogtlandkreis
Teile des Landkreises Erzgebirgskreis:
Gemeinden Schönheide
und Stützengrün

Sächsisches Elbland

Meißen
Teile des Landkreises
Sächsische Schweiz-Osterzgebirge:

Bannewitz	Dorfhain
Freital, Stadt	Höckendorf
Kreischa	Pretzschendorf
Rabenau, Stadt	Tharandt, Stadt
Wisdruff, Stadt	

Teile des Landkreises Bautzen:

Arnsdorf bei Dresden	Ottendorf-Okrilla
Radeberg, Stadt	Wachau

Stadt Dresden

Stadt Leipzig

Stadt Chemnitz

Sächsisches Burgen- und Heidefeld

Nordsachsen
Leipzig
Teile des Landkreises Mittelsachsen:

Bockelwitz	Döbeln, Stadt
Ebersbach	Großweitzschen
Hartha, Stadt	Leisnig, Stadt
Mochau	Niederstriegis
Ostrau	Roßwein, Stadt
Waldheim, Stadt	Ziegra-Knobelsdorf
Zschoitz-Ottewig	Altmittweida
Lichtenau	Burgstädt, Stadt
Claußnitz	Erlau
Frankenberg/Sa., Stadt	Geringswalde, Stadt
Hainichen, Stadt	Hartmannsdorf
Königsfeld	Königshain-Wiederau
Kriebstein	Lunzenau, Stadt
Mittweida, Stadt	Mühlau
Penig, Stadt	Rochlitz, Stadt
Rossau	Seelitz
Striegistal	Taura
Tiefenbach	Wechselburg
Zettlitz	

Teile des Landkreises Zwickau:

Glauchau, Stadt	Oberwiera
Limbach-Oberfrohna, Stadt	Remse
Waldenburg, Stadt	Schönberg
Niederfrohna	Meerane, Stadt

Erzgebirge

Erzgebirgskreis
ohne die Gemeinden:
Schönheide
Stützengrün
Teile des Landkreises Zwickau:

Zwickau, Stadt	Bernsdorf
Callenberg	Crimmitschau, Stadt
Crinitzberg	Dennheritz
Fraureuth	Gersdorf
Hartenstein, Stadt	Hartmannsdorf
Hohenstein-Ernstthal, Stadt	b. Kirchberg
Kirchberg, Stadt	Hirschfeld
Langenweißbach	Langenbernsdorf
Lichtertanne	Lichtenstein/Sa., Stadt
Neukirchen/Pleiße	Mülsen
Reinsdorf	Oberlungwitz, Stadt
Werdau, Stadt	St. Egidien
Wilkau-Haßlau, Stadt	Wildenfels

Teile des Landkreises Sächsische Schweiz-
Osterzgebirge:

Altenberg, Stadt	Hermsdorf/Erzgebirge
Dippoldiswalde, Stadt	Schmiedeberg
Geising, Stadt	Glashütte, Stadt
Hartmannsdorf	
Reichenau	

Noch Erzgebirge:

Teile des Landkreises Mittelsachsen:

Augustusburg, Stadt	Bobritzsch
Brand-Erbisdorf, Stadt	Dorfchemnitz
Eppendorf	Falkenau
Flöha, Stadt	Frankenstein
Frauenstein, Stadt	Freiberg, Stadt
Großhartmannsdorf	Großschirma, Stadt
Halsbrücke	Hilbersdorf
Leubsdorf	Lichtenberg/Erzgeb.
Mulda/Sa.	Neuhausen/Erzgeb.
Niederwiesa	Oberschöna
Oederan, Stadt	Rechenberg-Bienenmühle
Reinsberg	Sayda, Stadt
Weißborn/Erzgeb.	