



Handel | Tourismus | Gastgewerbe

Beherbergungsgewerbe im Freistaat Sachsen

Juli 2009

STATISTISCHES
LANDESAMT



Freistaat
SACHSEN

Zeichenerklärung

-	Nichts vorhanden (genau Null)	x	Tabellenfach gesperrt, weil Aussage nicht sinnvoll
0	Weniger als die Hälfte von 1 in der letzten besetzten Stelle, jedoch mehr als nichts	()	Aussagewert ist eingeschränkt
...	Angabe fällt später an	p	vorläufige Zahl
/	Zahlenwert nicht sicher genug	r	berichtigte Zahl
.	Zahlenwert unbekannt oder geheim zu halten	s	geschätzte Zahl

Herausgeber:

Statistisches Landesamt des Freistaates Sachsen

Macherstraße 63
01917 Kamenz

Postfach 11 05
01911 Kamenz

Telefon

Vermittlung 03578 33-0

Präsidentin/Sekretariat -1900

Telefax -1999

Auskunft -1913, -1914

Telefax -1921

Bibliothek -1416

Vertrieb -1424

Telefax -1598

Internet www.statistik.sachsen.de

E-Mail info@statistik.sachsen.de

Kein Zugang für elektronisch signierte sowie verschlüsselte Dokumente

© Statistisches Landesamt des Freistaates Sachsen, Kamenz, Oktober 2009

Für nichtgewerbliche Zwecke sind Vervielfältigung und unentgeltliche Verbreitung, auch auszugsweise, mit Quellenangabe gestattet. Die Verbreitung, auch auszugsweise, über elektronische Systeme/Datenträger bedarf der vorherigen Zustimmung. Alle übrigen Rechte bleiben vorbehalten.

Inhalt

	Seite
Vorbemerkungen	3
Erläuterungen	3
 Tabellen	
1. Beherbergungsstätten, Gästebetten und deren Auslastung sowie Ankünfte, Übernachtungen und Aufenthaltsdauer 2007 bis 2009 nach Monaten	5
2. Beherbergungsstätten, Gästebetten und deren Auslastung nach Betriebsarten	6
3. Ankünfte, Übernachtungen und Aufenthaltsdauer in Beherbergungsstätten nach Betriebsarten	7
4. Beherbergungsstätten, Gästebetten und deren Auslastung im Juli 2009 nach Reisegebieten und Betriebsarten	8
5. Ankünfte, Übernachtungen und Aufenthaltsdauer in Beherbergungsstätten nach Reisegebieten, dem Herkunftsland der Gäste und Betriebsarten	11
6. Beherbergungsstätten, Gästebetten und deren Auslastung im Juli 2009 nach Gemeindegruppen	17
7. Ankünfte, Übernachtungen und Aufenthaltsdauer der Gäste in Beherbergungsstätten nach Gemeindegruppen	17
8. Beherbergungsstätten, Gästebetten und deren Auslastung im Juli 2009 nach Kreisfreien Städten und Landkreisen	18
9. Hotels, Gästebetten und deren Auslastung im Juli 2009 nach Kreisfreien Städten und Landkreisen	18
10. Ankünfte, Übernachtungen und Aufenthaltsdauer in Beherbergungsstätten nach Kreisfreien Städten und Landkreisen	19
11. Ankünfte, Übernachtungen und Aufenthaltsdauer in Hotels nach Kreisfreien Städten und Landkreisen	20
12. Ankünfte, Übernachtungen und Aufenthaltsdauer in Beherbergungsstätten im Juli 2009 nach dem Herkunftsland der Gäste	21
13. Ankünfte, Übernachtungen und Aufenthaltsdauer in Beherbergungsstätten Januar bis Juli 2009 nach dem Herkunftsland der Gäste	22
14. Ankünfte, Übernachtungen und Aufenthaltsdauer in Beherbergungsstätten der Stadt Dresden im Juli 2009 nach dem Herkunftsland der Gäste	23
15. Ankünfte, Übernachtungen und Aufenthaltsdauer in Beherbergungsstätten der Stadt Dresden Januar bis Juli 2009 nach dem Herkunftsland der Gäste	24

16. Ankünfte, Übernachtungen und Aufenthaltsdauer in Beherbergungsstätten der Stadt Leipzig der Stadt Leipzig im Juli 2009 nach dem Herkunftsland der Gäste	25
17. Ankünfte, Übernachtungen und Aufenthaltsdauer in Beherbergungsstätten der Stadt Leipzig Januar bis Juli 2009 nach dem Herkunftsland der Gäste	26
18. Ankünfte, Übernachtungen und Aufenthaltsdauer in Beherbergungsstätten der Stadt Chemnitz im Juli 2009 nach dem Herkunftsland der Gäste	27
19. Ankünfte, Übernachtungen und Aufenthaltsdauer in Beherbergungsstätten der Stadt Chemnitz Januar bis Juli 2009 nach dem Herkunftsland der Gäste	28
20. Campingplätze mit Urlaubscamping, Zahl der Stellplätze sowie Ankünfte, Übernachtungen und Aufenthaltsdauer im Juli 2009 nach Größenklassen	29
21. Campingplätze mit Urlaubscamping, Zahl der Stellplätze sowie Ankünfte, Übernachtungen und Aufenthaltsdauer im Juli 2009 nach Reisegebieten	29
22. Ankünfte, Übernachtungen und Aufenthaltsdauer auf Campingplätzen nach dem Herkunftsland der Gäste	30
Reisegebiete und die zugeordneten Kreisfreien Städte und Landkreise bzw. Gemeinden des Freistaates Sachsen	32
Abbildungen	
Abb. 1 Ankünfte in sächsischen Beherbergungsstätten 2007 bis 2009	4
Abb. 2 Übernachtungen in sächsischen Beherbergungsstätten 2007 bis 2009	4

Vorbemerkungen

Rechtsgrundlage

Beherbergungsstatistikgesetz (BeherbStatG) vom 22. Mai 2002 (BGBl. I S. 1642), zuletzt geändert durch Artikel 8 des Gesetzes vom 17. März 2008 (BGBl. I S. 399) in Verbindung mit dem Bundesstatistikgesetz (BStatG) vom 22. Januar 1987 (BGBl. I S. 462, 565), in der jeweils gültigen Fassung sowie die Richtlinie 95/57/EG des Rates vom 23. November 1995 über die Erhebung statistischer Daten im Bereich des Tourismus (ABl. EG Nr. L 291 S. 32), zuletzt geändert durch Anhang Nr. 1 der Richtlinie 2006/110/EG des Rates vom 20. November 2006 (ABl. EU Nr. L 363 S. 418).

Berichtskreis

In die Berichterstattung einbezogen sind alle Beherbergungsstätten, die mehr als acht Gäste gleichzeitig beherbergen können. Zu den Beherbergungsstätten zählen Hotels, Hotels garnis, Gasthöfe, Pensionen, Jugendherbergen und Hütten, Erholungs-, Ferien-, Schulungsheime, Ferienzentren, Ferienhäuser und -wohnungen sowie Vorsorge- und Rehabilitationskliniken.

Methodische Hinweise

Die in diesem Bericht veröffentlichten Ergebnisse sind vorläufige Daten. Sie werden monatlich neu berechnet und rückwirkend bis zu 12 Monaten korrigiert. Die Basis hierfür bilden verspätet eingegangene Meldungen und nachträglich von den Betrieben vorgenommene Korrekturen. Alle hierin enthaltenen Angaben beziehen sich auf den Gebietsstand 1. Januar des Berichtsjahres. Die erhöhte Anzahl der berichtspflichtigen Betriebe ab Berichtsmontat Januar resultiert aus Neuzugängen.

Ab Berichtsmontat Januar 2009 kommt die 2. Revision der Wirtschaftszweigklassifikation (Nace Rev.2) zur Anwendung. Damit werden Boardinghouses den Hotels bzw. Hotels garnis zugerechnet. Schulungsheime werden zur eigenständigen Betriebsart und mit den Vorsorge- und Rehabilitationskliniken zu den sonstigen tourismusrelevanten Unterkünften zusammengefasst, damit können in einigen Reisegebieten aus Geheimhaltungsgründen keine Daten für Vorsorge- und Reha-Kliniken mehr veröffentlicht werden. Des Weiteren gehören Schullandheime nicht mehr zu den Erholungs- und Ferienheimen, sondern ab Januar 2009 zu den Jugendherbergen und Hütten, wodurch Veränderungsdaten im Jahr 2009 nicht sinnvoll sind.

Erläuterungen

Tourismus

Der Tourismus umfasst „die Aktivitäten von Personen, die an Orte außerhalb ihrer gewohnten Umgebung reisen und

sich dort zu Freizeit-, Geschäfts- oder bestimmten anderen Zwecken vorübergehend aufhalten“ (lt. Welttourismusorganisation - WTO).

Beherbergung

Unterbringung von Personen, die sich vorübergehend an einem anderen Ort als ihrem gewöhnlichen Wohnsitz aufhalten (Reisende). Der Aufenthalt gilt entsprechend einer Empfehlung der WTO (zwecks internationaler Vergleichbarkeit) dann als vorübergehend, wenn er die Dauer von 12 Monaten nicht überschreitet.

Angebote Gästebetten

Anzahl der Betten und sonstigen Schlafgelegenheiten, die tatsächlich in den geöffneten Betrieben angeboten wurden. Die Anzahl der Betten entspricht dabei der Anzahl der Personen, die bei Normalbelegung gleichzeitig hätten übernachten können. Behelfsmäßige Schlafgelegenheiten, die bei Überbelegung zusätzlich zur Verfügung gestanden hätten, wurden nicht berücksichtigt.

Ankünfte

Es werden nur die Ankünfte jener Gäste ausgewiesen, die im Berichtsmonat eingetroffen sind. Die aus dem Vormonat noch anwesenden Gäste werden nicht berücksichtigt.

Übernachtungen

Als Übernachtungen werden die Übernachtungen sowohl der im Berichtsmonat eingetroffenen als auch der aus dem Vormonat noch anwesenden Gäste gezählt.

Herkunftsland der Gäste

Maßgebend für diese Zuordnung ist der ständige Wohnsitz, nicht die Staatsangehörigkeit der Gäste.

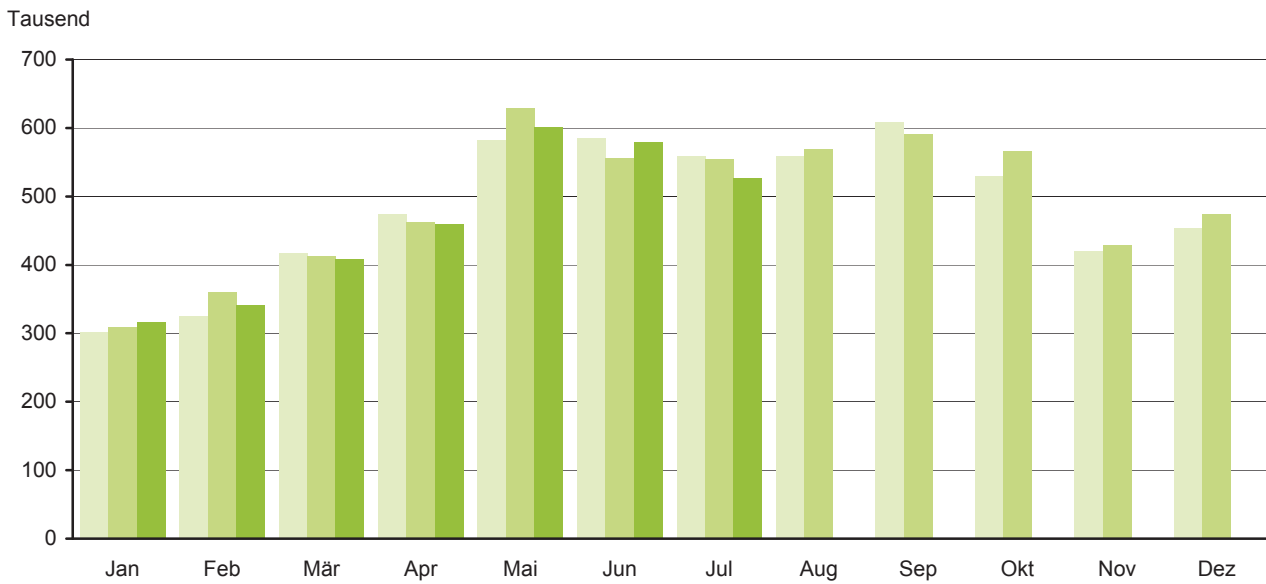
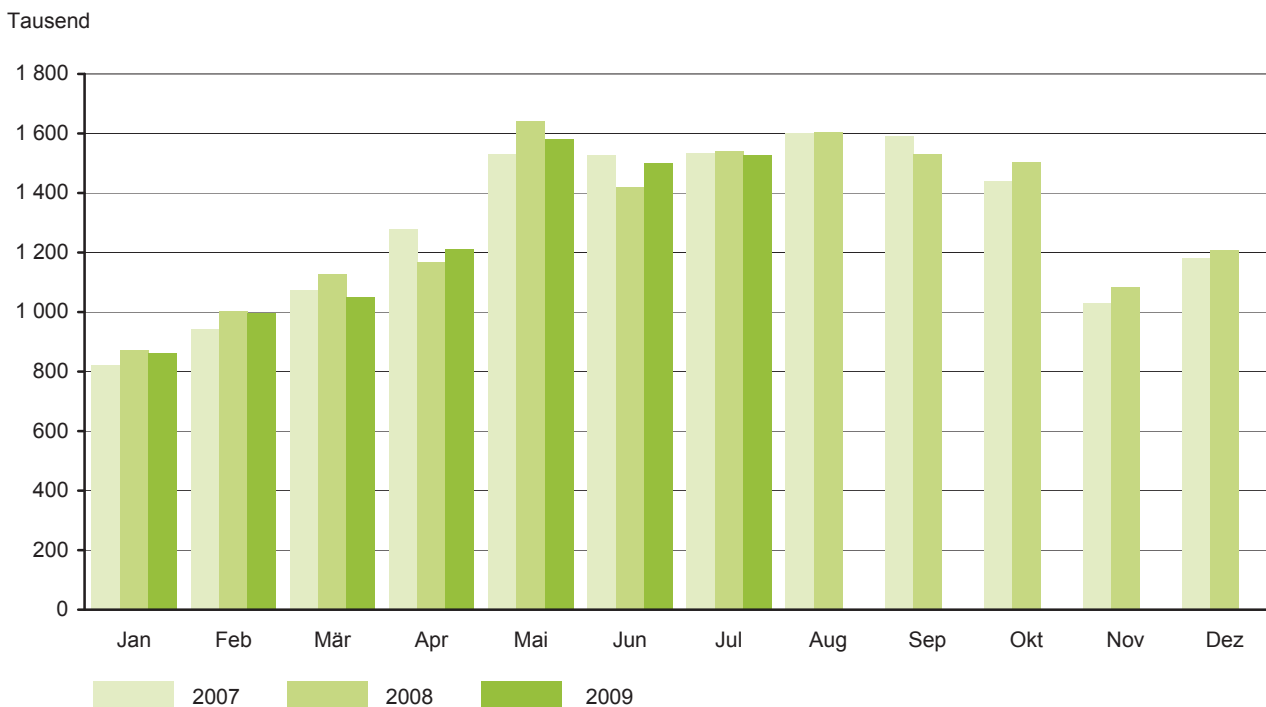
Gemeindegruppen

Zusammenfassung von Gemeinden (oder Gemeindeteilen) nach Arten der aufgrund landesrechtlicher Vorschriften verliehenen staatlichen Anerkennung (z. B. als Mineral- und Moorbad, Seebad, Luftkurort).

Sächsische Reisegebiete

Oberlausitz/Niederschlesien	Erzgebirge
Sächsische Schweiz	Sächsisches Burgen- und Heideland
Sächsisches Elbland	Stadt Dresden
Vogtland	Stadt Chemnitz
Stadt Leipzig	

Die Abgrenzung der Reisegebiete nach Kreisfreien Städten und Landkreisen bzw. Gemeinden des Freistaates wurde vom Sächsischen Staatsministerium für Wirtschaft und Arbeit in Abstimmung mit dem Landestourismusverband vorgenommen und steht am Ende des Berichtes.

Abb. 1 Ankünfte in sächsischen Beherbergungsstätten 2007 bis 2009**Abb. 2 Übernachtungen in sächsischen Beherbergungsstätten 2007 bis 2009**

1. Beherbergungsstätten, Gästebetten und deren Auslastung sowie Ankünfte, Übernachtungen und Aufenthaltsdauer 2007 bis 2009 nach Monaten

Monat Jahr	Betriebe		Angebotene Gästebetten	Durchschnittliche Auslastung der angebotenen Gästebetten in % ³⁾	Ankünfte	Über- nachtungen	Durchschnittliche Aufenthaltsdauer in Tagen ⁴⁾
	ins- gesamt ¹⁾	darunter geöffnete Betriebe ²⁾					
2007							
Januar	2 093	1 885	102 397	26,2	300 999	821 165	2,7
Februar	2 090	1 896	103 128	32,7	325 610	943 523	2,9
März	2 088	1 919	104 228	33,4	417 154	1 073 088	2,6
April	2 090	2 036	109 167	39,2	474 650	1 277 275	2,7
Mai	2 091	2 064	111 345	44,3	582 730	1 528 550	2,6
Juni	2 086	2 061	111 569	45,6	585 402	1 526 051	2,6
Juli	2 077	2 053	111 410	44,4	558 902	1 532 366	2,7
August	2 077	2 049	111 102	46,6	558 702	1 602 211	2,9
September	2 071	2 039	110 880	47,8	608 468	1 589 419	2,6
Oktober	2 065	2 012	108 745	42,9	529 348	1 440 872	2,7
November	2 060	1 906	104 322	33,2	420 418	1 029 186	2,4
Dezember	2 056	1 904	104 254	36,8	453 538	1 180 412	2,6
Insgesamt	x	x	x	39,7	5 815 921	15 544 118	2,7
2008							
Januar	2 142	1 930	105 728	26,8	308 396	870 943	2,8
Februar	2 136	1 937	106 013	32,8	359 508	1 004 214	2,8
März	2 134	1 990	107 799	33,9	413 167	1 125 371	2,7
April	2 126	2 064	111 570	35,1	462 277	1 169 309	2,5
Mai	2 124	2 094	113 509	46,7	628 565	1 642 225	2,6
Juni	2 123	2 094	113 919	41,5	555 366	1 418 352	2,6
Juli	2 121	2 097	115 309	43,2	554 170	1 541 803	2,8
August	2 120	2 093	115 097	45,0	569 679	1 603 191	2,8
September	2 115	2 084	115 170	44,4	591 425	1 531 684	2,6
Oktober	2 111	2 060	114 199	42,6	565 919	1 504 188	2,7
November	2 111	1 960	109 593	33,2	428 981	1 082 636	2,5
Dezember	2 112	1 970	109 979	35,6	474 526	1 207 117	2,5
Insgesamt	x	x	x	38,6	5 911 979	15 701 033	2,7
2009							
Januar	2 130	1 946	108 989	25,9	315 957	863 932	2,7
Februar	2 133	1 946	108 898	32,9	341 612	995 602	2,9
März	2 132	1 971	109 589	31,2	407 829	1 049 624	2,6
April	2 132	2 066	113 838	35,6	459 794	1 211 566	2,6
Mai	2 126	2 097	115 718	44,1	600 658	1 579 417	2,6
Juni	2 121	2 093	116 095	43,1	579 368	1 500 703	2,6
Juli	2 124	2 099	116 803	42,3	526 597	1 527 950	2,9
August
September
Oktober
November
Dezember
Insgesamt

1) geöffnete und vorübergehend geschlossene Betriebe

2) ganz oder teilweise geöffnet

3) rechnerischer Wert (Übernachtungen/angebotene Bettentage) x 100

4) rechnerischer Wert Übernachtungen/Ankünfte

2. Beherbergungsstätten, Gästebetten und deren Auslastung nach Betriebsarten

Betriebsart	Betriebe		Gästebetten		Durchschnittliche Auslastung der angebotenen Gästebetten in % ⁴⁾	
	ins-gesamt ¹⁾	darunter geöffnete Betriebe ²⁾	ins-gesamt ³⁾	darunter angebotene Gästebetten	Juli	Jan. - Juli
Juli 2008						
Hotels	699	686	58 359	57 453	41,0	37,2
Hotels garnis	125	124	7 987	7 869	42,6	36,6
Gasthöfe	527	522	10 447	10 244	25,1	21,2
Pensionen	377	373	7 412	7 291	32,4	25,4
Zusammen	1 728	1 705	84 205	82 857	38,4	34,1
Jugendherbergen und Hütten	116	115	8 166	8 074	39,3	28,0
Erholungs-, Ferien- und Schulungsheime	111	111	9 868	9 682	47,5	34,0
Ferienzentren	8	8	1 597	1 597	57,6	39,9
Ferienhäuser und -wohnungen	122	122	4 696	4 566	39,5	29,5
Zusammen	357	356	24 327	23 919	43,9	31,5
Vorsorge- und Reha-Kliniken	36	36	8 578	8 533	87,3	83,0
Schulungsheime	-	-	-	-	-	-
Beherbergungsstätten insgesamt	2 121	2 097	117 110	115 309	43,2	37,4
darunter ohne Vorsorge- u. Reha-Kliniken	2 085	2 061	108 532	106 776	39,7	33,6
Juli 2009						
Hotels	704	695	59 653	58 452	38,9	35,3
Hotels garnis	125	124	8 713	8 687	39,7	35,6
Gasthöfe	513	507	10 276	10 083	24,3	21,2
Pensionen	388	382	7 626	7 274	34,6	26,1
Zusammen	1 730	1 708	86 268	84 496	36,9	32,9
Jugendherbergen und Hütten	133	130	10 198	10 041	41,5	29,5
Erholungs- und Ferienheime	81	81	7 119	6 871	49,0	37,6
Ferienzentren	9	9	1 806	1 806	59,6	39,3
Ferienhäuser und -wohnungen	126	126	4 790	4 646	46,2	30,4
Zusammen	349	346	23 913	23 364	46,1	32,8
Vorsorge- und Reha-Kliniken	36	36	8 592	8 534	85,9	82,3
Schulungsheime	9	9	445	409	37,5	36,8
Beherbergungsstätten insgesamt	2 124	2 099	119 218	116 803	42,3	36,7
darunter ohne Vorsorge- u. Reha-Kliniken	2 088	2 063	110 626	108 269	38,9	32,9

1) geöffnete und vorübergehend geschlossene Betriebe

2) ganz oder teilweise geöffnet

3) max. Angebot an Betten der letzten 13 Monate

4) rechnerischer Wert (Übernachtungen/angebotene Bettentage) x 100

3. Ankünfte, Übernachtungen und Aufenthaltsdauer in Beherbergungsstätten nach Betriebsarten

Betriebsart	Ankünfte	Veränderung gegenüber dem Vorjahreszeitraum in %	Übernachtungen	Veränderung gegenüber dem Vorjahreszeitraum in %	Durchschnittliche Aufenthaltsdauer in Tagen ¹⁾
Juli 2009					
Hotels	324 100	-4,2	702 912	-3,7	2,2
Hotels garnis	53 404	1,0	106 568	2,8	2,0
Gasthöfe	32 020	-2,6	75 253	-5,1	2,4
Pensionen	29 152	3,8	78 029	6,9	2,7
Zusammen	438 676	-3,0	962 762	-2,3	2,2
Jugendherbergen und Hütten	36 212	x	129 196	x	3,6
Erholungs- und Ferienheime	21 025	x	104 180	x	5,0
Ferienzentren	7 076	8,3	33 371	17,0	4,7
Ferienhäuser und -wohnungen	13 163	14,7	66 611	19,0	5,1
Zusammen	77 476	x	333 358	x	4,3
Vorsorge- und Reha-Kliniken	9 693	-2,7	227 300	-1,5	23,4
Schulungsheime	752	x	4 530	x	6,0
Beherbergungsstätten insgesamt	526 597	-5,0	1 527 950	-0,9	2,9
darunter ohne Vorsorge- u. Reha-Kliniken	516 904	-5,0	1 300 650	-0,8	2,5
Januar bis Juli 2009					
Hotels	2 040 514	-2,7	4 309 593	-2,6	2,1
Hotels garnis	307 535	3,7	620 836	3,2	2,0
Gasthöfe	185 582	-1,9	437 029	-2,0	2,4
Pensionen	150 619	0,6	392 315	3,8	2,6
Zusammen	2 684 250	-1,7	5 759 773	-1,6	2,1
Jugendherbergen und Hütten	216 732	x	567 574	x	2,6
Erholungs- und Ferienheime	155 318	x	487 864	x	3,1
Ferienzentren	36 935	x	133 483	3,8	3,6
Ferienhäuser und -wohnungen	64 925	14,2	260 062	12,4	4,0
Zusammen	473 910	x	1 448 983	x	3,1
Vorsorge- und Reha-Kliniken	64 781	-0,3	1 488 719	-1,1	23,0
Schulungsheime	8 874	x	31 319	x	3,5
Beherbergungsstätten insgesamt	3 231 815	-1,5	8 728 794	-0,5	2,7
darunter ohne Vorsorge- u. Reha-Kliniken	3 167 034	-1,5	7 240 075	-0,4	2,3

1) rechnerischer Wert Übernachtungen/Ankünfte

4. Beherbergungsstätten, Gästebetten und deren Auslastung im Juli 2009 nach Reisegebieten und Betriebsarten

Reisegebiet Betriebsart	Betriebe		Gästebetten		Durchschnittliche Auslastung der angebotenen Gästebetten in % ⁴⁾	
	ins- gesamt ¹⁾	darunter geöffnete Betriebe ²⁾	ins- gesamt ³⁾	darunter angebotene Gästebetten	July	Jan. - Juli
Oberlausitz/ Niederschlesien						
Hotels	101	101	5 340	5 292	34,7	29,2
Hotels garnis	16	16	705	705	36,9	28,4
Gasthöfe	101	100	2 061	2 044	24,2	20,1
Pensionen	65	64	1 262	1 201	36,6	26,3
Zusammen	283	281	9 368	9 242	32,8	26,7
Jugendherbergen und Hütten	29	28	1 716	1 677	35,8	22,4
Erholungs- und Ferienheime	16	16	1 941	1 781	52,9	36,7
Ferienzentren, -häuser und -wohnungen	32	32	1 677	1 626	56,2	31,6
Vorsorge- und Reha-Kliniken	6	6
Schulungsheime	3	3
Beherbergungsstätten insgesamt	369	366	15 705	15 286	40,9	30,6
darunter ohne Vorsorge- u. Reha-Kliniken	363	360
Sächsische Schweiz						
Hotels	52	52	3 545	3 504	47,1	36,5
Hotels garnis	5	5	277	277	54,2	41,1
Gasthöfe	70	70	1 616	1 603	34,4	26,2
Pensionen	44	42	889	827	45,8	29,9
Zusammen	171	169	6 327	6 211	44,0	33,4
Jugendherbergen und Hütten	16	16	1 290	1 290	47,3	28,9
Erholungs- und Ferienheime	6	6	792	712	68,6	43,5
Ferienzentren, -häuser und -wohnungen	18	18	357	349	52,6	29,0
Vorsorge- und Reha-Kliniken	4	4	1 224	1 193	85,4	83,6
Schulungsheime	-	-	-	-	-	-
Beherbergungsstätten insgesamt	215	213	9 990	9 755	51,6	40,3
darunter ohne Vorsorge- u. Reha-Kliniken	211	209	8 766	8 562	46,9	33,4
Sächsisches Elbland						
Hotels	67	67	5 369	5 105	27,2	23,1
Hotels garnis	11	11	825	825	30,0	25,4
Gasthöfe	43	42	767	725	22,3	17,0
Pensionen	51	51	1 005	979	33,4	25,8
Zusammen	172	171	7 966	7 634	27,8	23,1
Jugendherbergen und Hütten	8	8	339	339	39,6	26,7
Erholungs- und Ferienheime	4	4	171	171	69,1	53,2
Ferienzentren, -häuser und -wohnungen	9	9	376	374	27,9	22,4
Vorsorge- und Reha-Kliniken	3	3
Schulungsheime	2	2
Beherbergungsstätten insgesamt	198	197	10 607	10 273	38,6	34,1
darunter ohne Vorsorge- u. Reha-Kliniken	195	194

1) geöffnete und vorübergehend geschlossene Betriebe 2) ganz oder teilweise geöffnet

3) max. Angebot an Betten der letzten 13 Monate

4) rechnerischer Wert (Übernachtungen/angebotene Bettentage) x 100

Noch: 4. Beherbergungsstätten, Gästebetten und deren Auslastung im Juli 2009
nach Reisegebieten und Betriebsarten

Reisegebiet Betriebsart	Betriebe		Gästebetten		Durchschnittliche Auslastung der angebotenen Gästebetten in % ⁴⁾	
	ins- gesamt ¹⁾	darunter geöffnete Betriebe ²⁾	ins- gesamt ³⁾	darunter angebotene Gästebetten	July	Jan. - Juli
Erzgebirge						
Hotels	183	177	11 685	11 210	34,3	34,7
Hotels garnis	17	16	517	497	30,4	26,3
Gasthöfe	169	167	3 319	3 235	20,8	21,4
Pensionen	74	73	1 440	1 356	25,9	21,8
Zusammen	443	433	16 961	16 298	30,9	30,7
Jugendherbergen und Hütten	35	35	2 258	2 222	26,7	24,7
Erholungs- und Ferienheime	32	32	2 218	2 213	49,1	36,3
Ferienzentren, -häuser und -wohnungen	38	38	1 628	1 551	45,1	29,7
Vorsorge- und Reha-Kliniken	7	7	1 222	1 221	91,8	88,8
Schulungsheime	3	3	106	106	13,4	24,5
Beherbergungsstätten insgesamt	558	548	24 393	23 611	36,2	33,6
darunter ohne Vorsorge- u. Reha-Kliniken	551	541	23 171	22 390	33,2	30,6
Sächsisches Burgen- und Heideland						
Hotels	106	105	6 433	6 222	26,3	24,0
Hotels garnis	18	18	1 045	1 040	44,6	38,8
Gasthöfe	62	61	1 214	1 195	18,7	17,1
Pensionen	52	51	961	933	30,7	21,4
Zusammen	238	235	9 653	9 390	27,8	24,4
Jugendherbergen und Hütten	21	19	2 417	2 337	50,1	30,0
Erholungs- und Ferienheime	12	12	740	740	29,2	26,0
Ferienzentren, -häuser und -wohnungen	18	18	786	781	37,1	24,1
Vorsorge- und Reha-Kliniken	7	7	1 553	1 553	82,2	82,6
Schulungsheime	-	-	-	-	-	-
Beherbergungsstätten insgesamt	296	291	15 149	14 801	37,6	31,8
darunter ohne Vorsorge- u. Reha-Kliniken	289	284	13 596	13 248	32,4	25,3
Vogtland						
Hotels	52	51	2 431	2 374	31,1	28,8
Hotels garnis	4	4	105	105	28,1	25,3
Gasthöfe	43	43	871	866	21,4	19,0
Pensionen	35	35	624	617	29,0	20,8
Zusammen	134	133	4 031	3 962	28,6	25,4
Jugendherbergen und Hütten	10	10	732	732	36,9	31,0
Erholungs- und Ferienheime	7	7	814	811	49,8	49,3
Ferienzentren, -häuser und -wohnungen	12	12	1 261	1 260	62,2	46,9
Vorsorge- und Reha-Kliniken	8	8	2 003	2 002	84,5	77,6
Schulungsheime	-	-	-	-	-	-
Beherbergungsstätten insgesamt	171	170	8 841	8 767	48,8	43,2
darunter ohne Vorsorge- u. Reha-Kliniken	163	162	6 838	6 765	38,3	32,6

1) geöffnete und vorübergehend geschlossene Betriebe 2) ganz oder teilweise geöffnet

3) max. Angebot an Betten der letzten 13 Monate

4) rechnerischer Wert (Übernachtungen/angebotene Bettentage) x 100

Noch: 4. Beherbergungsstätten, Gästebetten und deren Auslastung im Juli 2009
nach Reisegebieten und Betriebsarten

Reisegebiet Betriebsart	Betriebe		Gästebetten		Durchschnittliche Auslastung der angebotenen Gästebetten in % ⁴⁾	
	ins- gesamt ¹⁾	darunter geöffnete Betriebe ²⁾	ins- gesamt ³⁾	darunter angebotene Gästebetten	July	Jan. - Juli
Stadt Dresden						
Hotels	79	79	14 002	13 951	53,3	45,5
Hotels garnis	22	22	1 945	1 945	55,0	43,5
Gasthöfe	16	15	301	289	44,4	35,1
Pensionen	38	38	785	783	44,7	37,2
Zusammen	155	154	17 033	16 968	53,0	44,7
Jugendherbergen und Hütten	8	8	969	969	59,6	46,4
Beherbergungsstätten insgesamt	170	169	18 267	18 184	53,2	44,8
Stadt Leipzig						
Hotels	40	40	7 926	7 914	41,1	42,8
Hotels garnis	28	28	2 938	2 937	33,8	37,1
Gasthöfe	4	4	69	68	20,3	20,7
Pensionen	21	20	531	449	37,4	31,4
Zusammen	93	92	11 464	11 368	39,0	40,8
Jugendherbergen und Hütten	3	3	309	307	50,6	47,0
Beherbergungsstätten insgesamt	100	99	12 402	12 304	39,3	40,3
Stadt Chemnitz						
Hotels	24	23	2 922	2 880	31,8	28,5
Hotels garnis	4	4	356	356	25,6	21,5
Gasthöfe	5	5	58	58	35,5	33,7
Pensionen	8	8	129	129	30,1	26,3
Zusammen	41	40	3 465	3 423	31,2	27,8
Beherbergungsstätten insgesamt	47	46	3 864	3 822	32,7	29,2

1) geöffnete und vorübergehend geschlossene Betriebe 2) ganz oder teilweise geöffnet

3) max. Angebot an Betten der letzten 13 Monate

4) rechnerischer Wert (Übernachtungen/angebotene Bettentage) x 100

5. Ankünfte, Übernachtungen und Aufenthaltsdauer in Beherbergungsstätten nach Reisegebieten, dem Herkunftsland der Gäste und Betriebsarten

Reisegebiet Herkunftsland der Gäste Betriebsart	Ankünfte	Veränderung gegenüber dem Vorjahres- zeitraum in %	Über- nachtungen	Veränderung gegenüber dem Vorjahres- zeitraum in %	Durchschnittliche Aufenthaltsdauer in Tagen ¹⁾
Juli 2009					
Oberlausitz/Niederschlesien					
Bundesrepublik Deutschland	55 472	0,1	185 093	11,5	3,3
Ausland	2 590	-19,3	7 262	-15,0	2,8
Hotels	26 522	0,5	56 010	4,1	2,1
Hotels garnis	3 930	18,6	8 057	25,8	2,1
Gasthöfe	5 909	-5,9	15 126	-7,7	2,6
Pensionen	5 336	8,7	13 551	15,8	2,5
Zusammen	41 697	2,0	92 744	5,0	2,2
Jugendherbergen und Hütten	4 716	x	18 626	x	3,9
Erholungs- und Ferienheime	5 746	x	29 182	x	5,1
Ferienzentren, -häuser und -wohnungen	4 511	20,7	28 320	32,7	6,3
Vorsorge- und Reha-Kliniken
Schulungsheime	.	x	.	x	.
Beherbergungsstätten insgesamt	58 062	-1,0	192 355	10,2	3,3
darunter ohne Vorsorge- u. Reha-Kliniken
Sächsische Schweiz					
Bundesrepublik Deutschland	38 370	-4,8	149 842	-1,5	3,9
Ausland	2 230	6,0	6 102	3,6	2,7
Hotels	19 218	-1,8	51 163	-4,1	2,7
Hotels garnis	1 295	-17,4	4 655	6,9	3,6
Gasthöfe	6 102	-4,3	17 078	-5,4	2,8
Pensionen	3 754	15,8	11 739	9,3	3,1
Zusammen	30 369	-1,3	84 635	-2,2	2,8
Jugendherbergen und Hütten	5 463	x	18 898	x	3,5
Erholungs- und Ferienheime	2 572	x	15 137	x	5,9
Ferienzentren, -häuser und -wohnungen	888	-22,1	5 695	5,5	6,4
Vorsorge- und Reha-Kliniken	1 308	3,8	31 579	-3,4	24,1
Schulungsheime	-	-	-	-	-
Beherbergungsstätten insgesamt	40 600	-4,3	155 944	-1,3	3,8
darunter ohne Vorsorge- u. Reha-Kliniken	39 292	-4,5	124 365	-0,8	3,2
Sächsisches Elbland					
Bundesrepublik Deutschland	34 187	-10,7	110 906	-4,2	3,2
Ausland	5 467	5,2	11 923	8,3	2,2
Hotels	22 766	-13,3	43 068	-6,7	1,9
Hotels garnis	5 220	-3,8	7 675	-4,2	1,5
Gasthöfe	2 763	5,6	5 004	1,4	1,8
Pensionen	4 276	0,3	10 137	0,5	2,4
Zusammen	35 025	-9,2	65 884	-4,8	1,9
Jugendherbergen und Hütten	1 268	x	4 161	x	3,3
Erholungs- und Ferienheime	360	x	3 661	x	10,2
Ferienzentren, -häuser und -wohnungen	1 181	0,5	3 240	-10,2	2,7
Vorsorge- und Reha-Kliniken
Schulungsheime	.	x	.	x	.
Beherbergungsstätten insgesamt	39 654	-8,8	122 829	-3,1	3,1
darunter ohne Vorsorge- u. Reha-Kliniken

1) rechnerischer Wert Übernachtungen/Ankünfte

Noch: 5. Ankünfte, Übernachtungen und Aufenthaltsdauer in Beherbergungsstätten
nach Reisegebieten, dem Herkunftsland der Gäste und Betriebsarten

Reisegebiet Herkunftsland der Gäste Betriebsart	Ankünfte	Veränderung gegenüber dem Vorjahres- zeitraum in %	Über- nachtungen	Veränderung gegenüber dem Vorjahres- zeitraum in %	Durchschnittliche Aufenthaltsdauer in Tagen ¹⁾
Juli 2009					
Erzgebirge					
Bundesrepublik Deutschland	67 971	-4,0	247 584	2,3	3,6
Ausland	4 376	-5,1	16 076	3,5	3,7
Hotels	41 731	3,7	119 080	4,0	2,9
Hotels garnis	2 385	-30,0	4 686	-33,8	2,0
Gasthöfe	8 199	-4,3	20 387	-5,4	2,5
Pensionen	3 308	10,5	10 898	25,4	3,3
Zusammen	55 623	0,7	155 051	2,1	2,8
Jugendherbergen und Hütten	4 487	x	18 391	x	4,1
Erholungs- und Ferienheime	6 486	x	33 425	x	5,2
Ferienzentren, -häuser und -wohnungen	3 776	6,1	21 706	13,8	5,7
Vorsorge- und Reha-Kliniken	1 831	-6,7	34 730	0,6	19,0
Schulungsheime	144	x	357	x	2,5
Beherbergungsstätten insgesamt	72 347	-4,1	263 660	2,3	3,6
darunter ohne Vorsorge- u. Reha-Kliniken	70 516	-4,0	228 930	2,6	3,2
Sächs. Burgen- und Heide- und Elb- und Sauerland					
Bundesrepublik Deutschland	50 833	-13,5	162 356	-6,2	3,2
Ausland	4 946	-14,8	9 821	-19,1	2,0
Hotels	27 790	-6,2	50 820	-9,3	1,8
Hotels garnis	7 247	-23,3	14 066	-18,4	1,9
Gasthöfe	3 604	-9,3	6 874	-14,5	1,9
Pensionen	3 947	0,8	8 882	-2,3	2,3
Zusammen	42 588	-9,3	80 642	-10,8	1,9
Jugendherbergen und Hütten	7 279	x	36 283	x	5,0
Erholungs- und Ferienheime	1 892	x	6 704	x	3,5
Ferienzentren, -häuser und -wohnungen	2 360	90,5	8 990	60,3	3,8
Vorsorge- und Reha-Kliniken	1 660	-7,3	39 558	-3,7	23,8
Schulungsheime	-	-	-	-	-
Beherbergungsstätten insgesamt	55 779	-13,6	172 177	-7,0	3,1
darunter ohne Vorsorge- u. Reha-Kliniken	54 119	-13,8	132 619	-8,0	2,5
Vogtland					
Bundesrepublik Deutschland	23 745	-3,5	129 954	0,9	5,5
Ausland	1 030	44,5	2 757	52,4	2,7
Hotels	8 320	-0,9	22 888	0,2	2,8
Hotels garnis	398	-22,3	914	-16,5	2,3
Gasthöfe	2 635	6,7	5 736	9,1	2,2
Pensionen	1 531	-3,2	5 553	-0,6	3,6
Zusammen	12 884	-0,6	35 091	0,9	2,7
Jugendherbergen und Hütten	1 986	x	8 373	x	4,2
Erholungs- und Ferienheime	2 641	x	12 525	x	4,7
Ferienzentren, -häuser und -wohnungen	5 047	8,4	24 287	12,3	4,8
Vorsorge- und Reha-Kliniken	2 217	-5,2	52 435	-1,7	23,7
Schulungsheime	-	-	-	-	-
Beherbergungsstätten insgesamt	24 775	-2,1	132 711	1,6	5,4
darunter ohne Vorsorge- u. Reha-Kliniken	22 558	-1,8	80 276	3,9	3,6

1) rechnerischer Wert Übernachtungen/Ankünfte

Noch: 5. Ankünfte, Übernachtungen und Aufenthaltsdauer in Beherbergungsstätten
nach Reisegebieten, dem Herkunftsland der Gäste und Betriebsarten

Reisegebiet Herkunftsland der Gäste Betriebsart	Ankünfte	Veränderung gegenüber dem Vorjahres- zeitraum in %	Über- nachtungen	Veränderung gegenüber dem Vorjahres- zeitraum in %	Durchschnittliche Aufenthaltsdauer in Tagen ¹⁾
Juli 2009					
Stadt Dresden					
Bundesrepublik Deutschland	109 702	-2,7	237 002	-4,9	2,2
Ausland	29 070	-3,4	62 588	1,7	2,2
Hotels	108 887	-2,9	230 551	-4,2	2,1
Hotels garnis	14 633	3,0	32 945	4,3	2,3
Gasthöfe	2 248	7,5	3 981	-0,4	1,8
Pensionen	4 280	3,6	10 858	3,7	2,5
Zusammen	130 048	-1,9	278 335	-3,0	2,1
Jugendherbergen und Hütten	7 944	x	17 915	x	2,3
Beherbergungsstätten insgesamt	138 772	-2,9	299 590	-3,6	2,2
Stadt Leipzig					
Bundesrepublik Deutschland	59 718	-8,6	111 641	-6,1	1,9
Ausland	18 794	8,1	38 331	5,8	2,0
Hotels	54 270	-10,7	100 907	-8,4	1,9
Hotels garnis	16 793	25,4	30 741	25,9	1,8
Gasthöfe	225	5,6	428	20,9	1,9
Pensionen	2 131	-16,3	5 206	-6,1	2,4
Zusammen	73 419	-4,6	137 282	-2,3	1,9
Jugendherbergen und Hütten	2 368	x	4 816	x	2,0
Beherbergungsstätten insgesamt	78 512	-5,1	149 972	-3,3	1,9
Stadt Chemnitz					
Bundesrepublik Deutschland	14 410	-3,4	29 847	-6,3	2,1
Ausland	3 686	-2,7	8 865	-21,8	2,4
Hotels	14 596	-2,6	28 425	-11,0	1,9
Hotels garnis	1 503	-5,7	2 829	-18,8	1,9
Gasthöfe	335	11,3	639	-10,3	1,9
Pensionen	589	15,9	1 205	8,7	2,0
Zusammen	17 023	-2,1	33 098	-11,1	1,9
Beherbergungsstätten insgesamt	18 096	-3,3	38 712	-10,4	2,1

1) rechnerischer Wert Übernachtungen/Ankünfte

Noch: 5. Ankünfte, Übernachtungen und Aufenthaltsdauer in Beherbergungsstätten
nach Reisegebieten, dem Herkunftsland der Gäste und Betriebsarten

Reisegebiet Herkunftsland der Gäste Betriebsart	Ankünfte	Veränderung gegenüber dem Vorjahres- zeitraum in %	Über- nachtungen	Veränderung gegenüber dem Vorjahres- zeitraum in %	Durchschnittliche Aufenthaltsdauer in Tagen ¹⁾
Januar bis Juli 2009					
Oberlausitz/Niederschlesien					
Bundesrepublik Deutschland	308 837	4,7	879 939	6,4	2,8
Ausland	12 876	-15,4	35 530	1,1	2,8
Hotels	150 557	1,6	311 697	3,3	2,1
Hotels garnis	20 341	14,1	42 443	17,5	2,1
Gasthöfe	34 067	-3,7	85 985	2,2	2,5
Pensionen	25 928	18,3	64 643	23,6	2,5
Zusammen	230 893	3,4	504 768	6,5	2,2
Jugendherbergen und Hütten	26 134	x	71 123	x	2,7
Erholungs- und Ferienheime	32 371	x	107 762	x	3,3
Ferienzentren, -häuser und -wohnungen	21 280	8,5	90 298	9,9	4,2
Vorsorge- und Reha-Kliniken
Schulungsheime	.	x	.	x	.
Beherbergungsstätten insgesamt	321 713	3,7	915 469	6,2	2,8
darunter ohne Vorsorge- u. Reha-Kliniken
Sächsische Schweiz					
Bundesrepublik Deutschland	199 130	-1,1	742 345	-0,7	3,7
Ausland	6 199	-5,0	14 686	-10,9	2,4
Hotels	97 993	-2,3	247 384	-4,9	2,5
Hotels garnis	7 605	-1,9	23 411	-1,6	3,1
Gasthöfe	28 037	0,2	73 997	-2,2	2,6
Pensionen	14 244	4,5	43 701	2,5	3,1
Zusammen	147 879	-1,2	388 493	-3,4	2,6
Jugendherbergen und Hütten	26 056	x	72 222	x	2,8
Erholungs- und Ferienheime	19 056	x	63 754	x	3,3
Ferienzentren, -häuser und -wohnungen	3 719	-6,3	18 260	13,3	4,9
Vorsorge- und Reha-Kliniken	8 619	0,4	214 302	0,0	24,9
Schulungsheime	-	-	-	-	-
Beherbergungsstätten insgesamt	205 329	-1,3	757 031	-0,9	3,7
darunter ohne Vorsorge- u. Reha-Kliniken	196 710	-1,3	542 729	-1,3	2,8
Sächsisches Elbland					
Bundesrepublik Deutschland	192 589	-7,4	662 242	-2,8	3,4
Ausland	24 852	4,3	58 288	-0,5	2,3
Hotels	129 100	-10,6	243 146	-7,9	1,9
Hotels garnis	27 158	3,0	43 944	1,2	1,6
Gasthöfe	13 306	-2,0	25 238	-3,0	1,9
Pensionen	21 448	1,0	52 304	6,3	2,4
Zusammen	191 012	-7,1	364 632	-4,7	1,9
Jugendherbergen und Hütten	7 742	x	19 059	x	2,5
Erholungs- und Ferienheime	2 034	x	17 261	x	8,5
Ferienzentren, -häuser und -wohnungen	4 696	7,7	13 021	0,1	2,8
Vorsorge- und Reha-Kliniken
Schulungsheime	.	x	.	x	.
Beherbergungsstätten insgesamt	217 441	-6,2	720 530	-2,7	3,3
darunter ohne Vorsorge- u. Reha-Kliniken

1) rechnerischer Wert Übernachtungen/Ankünfte

Noch: 5. Ankünfte, Übernachtungen und Aufenthaltsdauer in Beherbergungsstätten
nach Reisegebieten, dem Herkunftsland der Gäste und Betriebsarten

Reisegebiet Herkunftsland der Gäste Betriebsart	Ankünfte	Veränderung gegenüber dem Vorjahres- zeitraum in %	Über- nachtungen	Veränderung gegenüber dem Vorjahres- zeitraum in %	Durchschnittliche Aufenthaltsdauer in Tagen ¹⁾
Januar bis Juli 2009					
Erzgebirge					
Bundesrepublik Deutschland	515 828	1,5	1 606 945	2,0	3,1
Ausland	18 059	-10,0	58 808	-10,2	3,3
Hotels	311 300	2,3	823 553	1,0	2,6
Hotels garnis	13 979	-21,0	27 660	-28,1	2,0
Gasthöfe	57 501	-3,3	145 533	-1,8	2,5
Pensionen	20 751	0,1	63 610	6,2	3,1
Zusammen	403 531	0,3	1 060 356	-0,2	2,6
Jugendherbergen und Hütten	42 199	x	116 596	x	2,8
Erholungs- und Ferienheime	52 593	x	162 869	x	3,1
Ferienzentren, -häuser und -wohnungen	20 600	15,8	92 720	14,9	4,5
Vorsorge- und Reha-Kliniken	12 987	-0,8	227 854	0,5	17,5
Schulungsheime	1 977	x	5 358	x	2,7
Beherbergungsstätten insgesamt	533 887	1,1	1 665 753	1,5	3,1
darunter ohne Vorsorge- u. Reha-Kliniken	520 900	1,2	1 437 899	1,7	2,8
Sächs. Burgen- und Heide- und Land					
Bundesrepublik Deutschland	307 183	-7,7	877 763	-6,2	2,9
Ausland	21 357	-13,6	42 390	-18,5	2,0
Hotels	175 181	-8,9	310 199	-12,3	1,8
Hotels garnis	38 612	-8,3	78 736	-3,7	2,0
Gasthöfe	22 026	-5,8	42 878	-15,9	1,9
Pensionen	18 476	-11,5	40 707	-13,6	2,2
Zusammen	254 295	-8,8	472 520	-11,5	1,9
Jugendherbergen und Hütten	40 405	x	113 058	x	2,8
Erholungs- und Ferienheime	15 788	x	38 025	x	2,4
Ferienzentren, -häuser und -wohnungen	6 297	20,1	26 071	16,1	4,1
Vorsorge- und Reha-Kliniken	11 755	-2,8	270 479	-3,1	23,0
Schulungsheime	-	-	-	-	-
Beherbergungsstätten insgesamt	328 540	-8,1	920 153	-6,9	2,8
darunter ohne Vorsorge- u. Reha-Kliniken	316 785	-8,3	649 674	-8,3	2,1
Vogtland					
Bundesrepublik Deutschland	164 258	4,0	766 578	1,3	4,7
Ausland	4 394	34,9	10 391	44,5	2,4
Hotels	57 457	4,6	144 248	1,5	2,5
Hotels garnis	2 352	-24,4	5 086	-17,8	2,2
Gasthöfe	15 767	6,4	33 823	-0,9	2,1
Pensionen	8 244	-0,1	27 005	-5,0	3,3
Zusammen	83 820	3,3	210 162	-0,3	2,5
Jugendherbergen und Hütten	15 444	x	42 594	x	2,8
Erholungs- und Ferienheime	19 666	x	69 864	x	3,6
Ferienzentren, -häuser und -wohnungen	35 081	2,7	125 638	4,1	3,6
Vorsorge- und Reha-Kliniken	14 641	-1,1	328 711	-0,9	22,5
Schulungsheime	-	-	-	-	-
Beherbergungsstätten insgesamt	168 652	4,6	776 969	1,7	4,6
darunter ohne Vorsorge- u. Reha-Kliniken	154 011	5,2	448 258	3,7	2,9

1) rechnerischer Wert Übernachtungen/Ankünfte

Noch: 5. Ankünfte, Übernachtungen und Aufenthaltsdauer in Beherbergungsstätten
nach Reisegebieten, dem Herkunftsland der Gäste und Betriebsarten

Reisegebiet Herkunftsland der Gäste Betriebsart	Ankünfte	Veränderung gegenüber dem Vorjahres- zeitraum in %	Über- nachtungen	Veränderung gegenüber dem Vorjahres- zeitraum in %	Durchschnittliche Aufenthaltsdauer in Tagen ¹⁾
Januar bis Juli 2009					
Stadt Dresden					
Bundesrepublik Deutschland	655 436	-2,0	1 406 103	-2,4	2,1
Ausland	129 045	-3,9	306 633	6,8	2,4
Hotels	623 681	-1,8	1 337 724	-0,8	2,1
Hotels garnis	79 853	1,4	178 767	1,1	2,2
Gasthöfe	11 494	2,4	22 446	9,5	2,0
Pensionen	24 028	1,7	59 212	4,7	2,5
Zusammen	739 056	-1,3	1 598 149	-0,3	2,2
Jugendherbergen und Hütten	40 342	x	95 300	x	2,4
Beherbergungsstätten insgesamt	784 481	-2,3	1 712 736	-0,8	2,2
Stadt Leipzig					
Bundesrepublik Deutschland	453 383	-2,4	820 691	-1,7	1,8
Ausland	99 072	-1,5	206 380	-0,6	2,1
Hotels	399 280	-5,0	718 000	-5,0	1,8
Hotels garnis	107 238	13,2	204 532	15,4	1,9
Gasthöfe	1 407	10,8	2 990	44,9	2,1
Pensionen	13 875	-15,2	33 942	-5,2	2,4
Zusammen	521 800	-2,0	959 464	-1,2	1,8
Jugendherbergen und Hütten	14 479	x	29 960	x	2,1
Beherbergungsstätten insgesamt	552 455	-2,2	1 027 071	-1,5	1,9
Stadt Chemnitz					
Bundesrepublik Deutschland	104 962	4,5	201 680	-1,0	1,9
Ausland	14 355	-11,2	31 402	-21,3	2,2
Hotels	95 965	-0,7	173 642	-6,3	1,8
Hotels garnis	10 397	26,2	16 257	-9,4	1,6
Gasthöfe	1 977	-3,4	4 139	0,3	2,1
Pensionen	3 625	14,9	7 191	19,1	2,0
Zusammen	111 964	1,7	201 229	-5,7	1,8
Beherbergungsstätten insgesamt	119 317	2,3	233 082	-4,3	2,0

1) rechnerischer Wert Übernachtungen/Ankünfte

6. Beherbergungsstätten, Gästebetten und deren Auslastung im Juli 2009 nach Gemeindegruppen

Gemeindegruppe	Betriebe		Gästebetten		Durchschnittliche Auslastung der angebotenen Gästebetten in % ⁴⁾	
	ins- gesamt ¹⁾	darunter geöffnete Betriebe ²⁾	ins- gesamt ³⁾	darunter angebotene Gästebetten	July	Jan. - Juli
Mineral- und Moorbäder	78	78	6 229	6 073	65,2	61,6
Kneippkurorte	24	24	2 074	2 050	61,6	56,2
Heilbäder zusammen	102	102	8 303	8 123	64,3	60,2
Luftkurorte	38	37	1 504	1 441	55,1	41,3
Erholungsorte	382	374	19 411	18 723	39,9	36,0
Sonstige Gemeinden	1 602	1 586	90 000	88 516	40,6	34,5
Gemeindegruppen insgesamt	2 124	2 099	119 218	116 803	42,3	36,7

1) geöffnete und vorübergehend geschlossene Betriebe

2) ganz oder teilweise geöffnet

3) max. Angebot an Betten der letzten 13 Monate

4) rechnerischer Wert (Übernachtungen/angebotene Bettentage) x 100

7. Ankünfte, Übernachtungen und Aufenthaltsdauer der Gäste in Beherbergungsstätten nach Gemeindegruppen

Gemeindegruppe	Ankünfte	Veränderung gegenüber dem Vorjahreszeitraum in %	Übernachtungen	Veränderung gegenüber dem Vorjahreszeitraum in %	Durchschnittliche Aufenthaltsdauer in Tagen ¹⁾
July 2009					
Mineral- und Moorbäder	13 067	-3,9	122 767	-4,7	9,4
Kneippkurorte	7 464	3,6	39 171	-3,8	5,2
Heilbäder zusammen	20 531	-1,3	161 938	-4,5	7,9
Luftkurorte	6 631	-4,6	24 623	-10,5	3,7
Erholungsorte	57 654	-0,5	230 864	6,0	4,0
Sonstige Gemeinden	441 781	-5,7	1 110 525	-1,5	2,5
Gemeindegruppen insgesamt	526 597	-5,0	1 527 950	-0,9	2,9
Januar bis Juli 2009					
Mineral- und Moorbäder	85 887	-1,7	783 293	-3,4	9,1
Kneippkurorte	40 018	-12,1	233 989	-8,4	5,8
Heilbäder zusammen	125 905	-5,3	1 017 282	-4,6	8,1
Luftkurorte	35 318	-0,6	117 595	-2,6	3,3
Erholungsorte	406 721	1,8	1 372 816	2,6	3,4
Sonstige Gemeinden	2 663 871	-1,8	6 221 101	-0,4	2,3
Gemeindegruppen insgesamt	3 231 815	-1,5	8 728 794	-0,5	2,7

1) rechnerischer Wert Übernachtungen/Ankünfte

8. Beherbergungsstätten, Gästebetten und deren Auslastung im Juli 2009 nach Kreisfreien Städten und Landkreisen

Kreisfreie Stadt Landkreis Direktionsbezirk Land	Betriebe		Gästebetten		Durchschnittliche Auslastung der angebotenen Gästebetten in % ⁴⁾	
	ins- gesamt ¹⁾	darunter geöffnete Betriebe ²⁾	ins- gesamt ³⁾	darunter angebotene Gästebetten	July	Jan. - Juli
Chemnitz, Stadt	47	46	3 864	3 822	32,7	29,2
Erzgebirgskreis	304	297	13 610	13 100	36,6	35,2
Mittelsachsen	180	178	7 351	7 271	32,2	27,8
Vogtlandkreis	167	166	8 700	8 628	49,2	43,5
Zwickau	99	98	4 993	4 869	37,5	25,4
Direktionsbezirk Chemnitz	797	785	38 518	37 690	38,4	33,9
Dresden, Stadt	170	169	18 267	18 184	53,2	44,8
Bautzen	166	165	5 913	5 818	36,7	29,1
Görlitz	203	201	9 792	9 468	43,5	31,6
Meißen	137	137	6 497	6 213	29,3	25,0
Sächsische Schweiz- Osterzgebirge	352	347	17 605	17 186	49,9	41,9
Direktionsbezirk Dresden	1 028	1 019	58 074	56 869	46,3	38,1
Leipzig, Stadt	100	99	12 402	12 304	39,3	40,3
Leipzig	94	92	4 801	4 591	38,9	35,9
Nordsachsen	105	104	5 423	5 349	37,4	33,8
Direktionsbezirk Leipzig	299	295	22 626	22 244	38,8	37,9
Sachsen	2 124	2 099	119 218	116 803	42,3	36,7

9. Hotels, Gästebetten und deren Auslastung im Juli 2009 nach Kreisfreien Städten und Landkreisen

Kreisfreie Stadt Landkreis Direktionsbezirk Land	Betriebe		Gästebetten		Durchschnittliche Auslastung der angebotenen Gästebetten in % ⁴⁾	
	ins- gesamt ¹⁾	darunter geöffnete Betriebe ²⁾	ins- gesamt ³⁾	darunter angebotene Gästebetten	July	Jan. - Juli
Chemnitz, Stadt	24	23	2 922	2 880	31,8	28,5
Erzgebirgskreis	101	97	6 516	6 159	34,3	37,1
Mittelsachsen	62	61	3 495	3 445	28,8	26,4
Vogtlandkreis	50	49	2 322	2 267	31,2	28,7
Zwickau	38	37	2 468	2 421	29,8	26,7
Direktionsbezirk Chemnitz	275	267	17 723	17 172	31,7	31,0
Dresden, Stadt	79	79	14 002	13 951	53,3	45,5
Bautzen	45	45	2 114	2 103	31,7	27,2
Görlitz	56	56	3 226	3 189	36,7	30,5
Meißen	47	47	3 863	3 599	25,7	22,5
Sächsische Schweiz- Osterzgebirge	92	91	6 646	6 544	42,9	35,1
Direktionsbezirk Dresden	319	318	29 851	29 386	44,3	37,5
Leipzig, Stadt	40	40	7 926	7 914	41,1	42,8
Leipzig	34	34	1 893	1 745	25,7	25,3
Nordsachsen	36	36	2 260	2 235	24,7	22,0
Direktionsbezirk Leipzig	110	110	12 079	11 894	35,8	36,4
Sachsen	704	695	59 653	58 452	38,9	35,3

1) geöffnete und vorübergehend geschlossene Betriebe 2) ganz oder teilweise geöffnet

3) max. Angebot an Betten der letzten 13 Monate

4) rechnerischer Wert (Übernachtungen/angebotene Bettentage) x 100

10. Ankünfte, Übernachtungen und Aufenthaltsdauer in Beherbergungsstätten nach Kreisfreien Städten und Landkreisen

Kreisfreie Stadt Landkreis Direktionsbezirk Land	Ankünfte	Veränderung gegenüber dem Vorjahreszeitraum in %	Über- nachtungen	Veränderung gegenüber dem Vorjahreszeitraum in %	Durchschnittliche Aufenthaltsdauer in Tagen ¹⁾
Juli 2009					
Chemnitz, Stadt	18 096	-3,3	38 712	-10,4	2,1
Erzgebirgskreis	37 712	-3,1	147 737	5,0	3,9
Mittelsachsen	24 701	-10,6	72 388	-5,3	2,9
Vogtlandkreis	24 194	-1,9	131 623	2,1	5,4
Zwickau	18 511	-19,2	56 485	-10,2	3,1
Direktionsbezirk Chemnitz	123 214	-7,2	446 945	-1,2	3,6
Dresden, Stadt	138 772	-2,9	299 590	-3,6	2,2
Bautzen	20 284	0,7	66 137	10,6	3,3
Görlitz	37 778	-1,9	126 218	10,0	3,3
Meißen	26 152	-9,8	56 393	-3,7	2,2
Sächsische Schweiz- Osterzgebirge	63 844	-4,1	265 605	-0,4	4,2
Direktionsbezirk Dresden	286 830	-3,4	813 943	0,4	2,8
Leipzig, Stadt	78 512	-5,1	149 972	-3,3	1,9
Leipzig	15 535	-2,3	55 257	0,7	3,6
Nordsachsen	22 506	-12,3	61 833	-10,5	2,7
Direktionsbezirk Leipzig	116 553	-6,2	267 062	-4,3	2,3
Sachsen	526 597	-5,0	1 527 950	-0,9	2,9
Januar bis Juli 2009					
Chemnitz, Stadt	119 317	2,3	233 082	-4,3	2,0
Erzgebirgskreis	297 267	2,2	968 803	2,9	3,3
Mittelsachsen	159 104	-3,1	408 141	-2,3	2,6
Vogtlandkreis	164 850	4,9	768 872	1,8	4,7
Zwickau	111 590	-9,1	241 050	-5,8	2,2
Direktionsbezirk Chemnitz	852 128	0,1	2 619 948	0,2	3,1
Dresden, Stadt	784 481	-2,3	1 712 736	-0,8	2,2
Bautzen	116 914	-2,0	345 204	0,9	3,0
Görlitz	204 799	7,2	570 265	9,6	2,8
Meißen	141 358	-7,2	319 031	-3,5	2,3
Sächsische Schweiz- Osterzgebirge	354 802	-1,7	1 437 060	-1,1	4,1
Direktionsbezirk Dresden	1 602 354	-1,5	4 384 296	0,2	2,7
Leipzig, Stadt	552 455	-2,2	1 027 071	-1,5	1,9
Leipzig	99 476	-3,3	331 797	-5,1	3,3
Nordsachsen	125 402	-7,4	365 682	-6,8	2,9
Direktionsbezirk Leipzig	777 333	-3,2	1 724 550	-3,4	2,2
Sachsen	3 231 815	-1,5	8 728 794	-0,5	2,7

1) rechnerischer Wert Übernachtungen/Ankünfte

11. Ankünfte, Übernachtungen und Aufenthaltsdauer in Hotels nach Kreisfreien Städten und Landkreisen

Kreisfreie Stadt Landkreis Direktionsbezirk Land	Ankünfte	Veränderung gegenüber dem Vorjahreszeitraum in %	Über- nachtungen	Veränderung gegenüber dem Vorjahreszeitraum in %	Durchschnittliche Aufenthaltsdauer in Tagen ¹⁾
Juli 2009					
Chemnitz, Stadt	14 596	-2,6	28 425	-11,0	1,9
Erzgebirgskreis	21 509	3,3	65 283	4,0	3,0
Mittelsachsen	14 331	7,5	30 782	1,7	2,1
Vogtlandkreis	7 790	0,1	21 895	2,8	2,8
Zwickau	10 902	-12,7	22 381	-15,6	2,1
Direktionsbezirk Chemnitz	69 128	-0,4	168 766	-2,3	2,4
Dresden, Stadt	108 887	-2,9	230 551	-4,2	2,1
Bautzen	9 401	2,2	20 679	12,6	2,2
Görlitz	17 121	-0,4	35 331	-0,4	2,1
Meißen	15 744	-11,0	28 678	-4,2	1,8
Sächsische Schweiz- Osterzgebirge	32 021	-4,7	86 980	-1,6	2,7
Direktionsbezirk Dresden	183 174	-3,5	402 219	-2,6	2,2
Leipzig, Stadt	54 270	-10,7	100 907	-8,4	1,9
Leipzig	7 882	-6,8	13 886	-8,6	1,8
Nordsachsen	9 646	-3,3	17 134	-7,9	1,8
Direktionsbezirk Leipzig	71 798	-9,4	131 927	-8,3	1,8
Sachsen	324 100	-4,2	702 912	-3,7	2,2
Januar bis Juli 2009					
Chemnitz, Stadt	95 965	-0,7	173 642	-6,3	1,8
Erzgebirgskreis	170 514	1,5	486 074	1,0	2,9
Mittelsachsen	92 582	1,4	189 589	0,4	2,0
Vogtlandkreis	53 997	5,5	136 888	2,0	2,5
Zwickau	73 668	-8,2	136 342	-8,6	1,9
Direktionsbezirk Chemnitz	486 726	-0,1	1 122 535	-1,4	2,3
Dresden, Stadt	623 681	-1,8	1 337 724	-0,8	2,1
Bautzen	58 833	-3,7	118 751	0,7	2,0
Görlitz	91 724	5,4	192 946	5,0	2,1
Meißen	90 277	-8,4	169 940	-5,6	1,9
Sächsische Schweiz- Osterzgebirge	180 404	-4,6	456 700	-4,9	2,5
Direktionsbezirk Dresden	1 044 919	-2,4	2 276 061	-1,5	2,2
Leipzig, Stadt	399 280	-5,0	718 000	-5,0	1,8
Leipzig	54 250	-6,2	92 554	-13,1	1,7
Nordsachsen	55 339	-7,9	100 443	-12,7	1,8
Direktionsbezirk Leipzig	508 869	-5,4	910 997	-6,8	1,8
Sachsen	2 040 514	-2,7	4 309 593	-2,6	2,1

1) rechnerischer Wert Übernachtungen/Ankünfte

12. Ankünfte, Übernachtungen und Aufenthaltsdauer der Gäste in Beherbergungsstätten im Juli 2009 nach dem Herkunftsland der Gäste

Herkunftsland der Gäste	Ankünfte	Veränderung gegenüber dem Vorjahreszeitraum in %	Übernachtungen	Veränderung gegenüber dem Vorjahreszeitraum in %	Durchschnittliche Aufenthaltsdauer in Tagen ¹⁾
Bundesrepublik Deutschland	454 408	-5,6	1 364 225	-1,0	3,0
Europa ohne Deutschland	55 556	-3,3	122 957	-3,8	2,2
davon Belgien	2 779	15,4	5 827	7,5	2,1
Bulgarien	105	-6,2	251	8,7	2,4
Dänemark	3 819	15,3	6 865	13,9	1,8
Estland	251	-23,9	344	-17,1	1,4
Finnland	777	6,9	1 459	9,8	1,9
Frankreich	3 087	9,1	6 543	10,4	2,1
Griechenland	585	3,9	1 893	2,7	3,2
Vereinigtes Königreich	4 155	-26,7	10 088	-23,9	2,4
Irland, Republik	370	28,0	801	26,9	2,2
Island	33	-50,0	91	-26,0	2,8
Italien	4 020	-7,0	8 109	-4,3	2,0
Lettland	264	24,5	868	134,6	3,3
Litauen	347	-33,1	524	-35,1	1,5
Luxemburg	324	48,6	679	23,2	2,1
Malta	6	-57,1	6	-72,7	1,0
Niederlande	7 992	-10,9	19 585	-12,8	2,5
Norwegen	1 138	-2,3	2 036	10,2	1,8
Österreich	4 680	-3,0	9 959	-10,0	2,1
Polen	2 488	-12,5	5 177	-8,3	2,1
Portugal	390	68,8	1 029	91,3	2,6
Rumänien	326	-29,6	674	-29,8	2,1
Russland	2 139	0,6	6 899	13,5	3,2
Schweden	2 896	-3,5	4 032	-0,9	1,4
Schweiz	6 079	9,2	12 529	7,3	2,1
Slowakische Republik	223	19,9	915	95,5	4,1
Slowenien	89	-69,8	147	-94,8	1,7
Spanien	2 363	-6,9	5 508	-2,6	2,3
Tschechische Republik	1 542	9,1	3 622	7,0	2,3
Türkei	191	51,6	500	-45,0	2,6
Ukraine	372	69,9	961	61,2	2,6
Ungarn	857	15,7	2 517	35,5	2,9
Zypern	25	-60,9	69	-19,8	2,8
sonst. europäische Länder	844	-19,9	2 450	11,2	2,9
Afrika	294	2,4	1 158	28,8	3,9
davon Republik Südafrika	141	-4,1	660	54,6	4,7
sonst. afrikanische Länder	153	9,3	498	5,5	3,3
Asien	4 996	-5,1	12 228	-4,6	2,4
davon Arabische Golfstaaten	218	34,6	624	18,6	2,9
China Volksrep. und Hongkong	1 113	27,6	1 993	-12,0	1,8
Indien	139	-15,2	782	98,0	5,6
Israel	551	67,5	1 199	40,2	2,2
Japan	1 761	-28,6	3 970	-29,5	2,3
Südkorea	380	-24,5	1 128	-15,8	3,0
Taiwan	305	2,0	859	34,4	2,8
sonst. asiatische Länder	529	12,3	1 673	44,1	3,2
Amerika	9 441	13,4	23 291	21,0	2,5
davon Kanada	554	-24,1	1 605	6,9	2,9
USA	7 777	20,1	19 096	23,1	2,5
Mittelamerika und Karibik	262	5,6	919	54,5	3,5
Brasilien	470	-15,9	901	-14,1	1,9
sonst. südamerik. Länder	378	20,8	770	31,2	2,0
Australien, Neuseeland u. Ozeanien	730	-16,7	1 651	-12,2	2,3
davon Australien	638	-11,8	1 450	-8,3	2,3
Neuseeland u. Ozeanien	92	-39,9	201	-32,8	2,2
Ausländer ohne Angabe	1 172	59,0	2 440	66,1	2,1
Ausland zusammen	72 189	-1,0	163 725	-0,2	2,3
Insgesamt	526 597	-5,0	1 527 950	-0,9	2,9

1) rechnerischer Wert Übernachtungen/Ankünfte

13. Ankünfte, Übernachtungen und Aufenthaltsdauer der Gäste in Beherbergungsstätten Januar bis Juli 2009 nach dem Herkunftsland der Gäste

Herkunftsland der Gäste	Ankünfte	Veränderung gegenüber dem Vorjahreszeitraum in %	Übernachtungen	Veränderung gegenüber dem Vorjahreszeitraum in %	Durchschnittliche Aufenthaltsdauer in Tagen ¹⁾
Bundesrepublik Deutschland	2 901 606	-1,2	7 964 286	-0,5	2,7
Europa ohne Deutschland	240 477	-5,9	550 115	-3,2	2,3
davon Belgien	11 946	8,6	26 040	2,1	2,2
Bulgarien	852	10,4	2 258	33,8	2,7
Dänemark	10 044	10,0	20 166	11,8	2,0
Estland	470	-63,1	691	-57,1	1,5
Finnland	2 957	-4,2	6 076	-0,2	2,1
Frankreich	14 936	-1,4	31 914	0,5	2,1
Griechenland	1 716	-5,2	5 202	13,8	3,0
Vereinigtes Königreich	20 237	-17,6	46 177	-20,9	2,3
Irland, Republik	1 547	-7,3	3 541	-10,6	2,3
Island	298	-16,8	832	4,4	2,8
Italien	16 989	1,2	34 961	7,0	2,1
Lettland	1 031	-19,6	2 157	-22,7	2,1
Litauen	1 931	-33,7	2 968	-32,4	1,5
Luxemburg	1 351	-5,1	2 886	-14,1	2,1
Malta	92	178,8	180	227,3	2,0
Niederlande	30 752	-11,8	73 658	-10,3	2,4
Norwegen	3 428	-5,4	7 590	2,2	2,2
Österreich	25 216	-1,6	57 503	0,4	2,3
Polen	15 665	-9,8	30 610	-2,2	2,0
Portugal	1 329	11,2	3 836	-1,1	2,9
Rumänien	1 745	-10,7	4 847	18,1	2,8
Russland	11 106	-21,5	41 350	7,0	3,7
Schweden	8 208	-6,9	13 756	-3,4	1,7
Schweiz	24 852	5,4	57 086	6,2	2,3
Slowakische Republik	1 408	6,8	3 745	7,9	2,7
Slowenien	506	-35,5	1 525	-70,4	3,0
Spanien	8 206	4,8	18 363	2,3	2,2
Tschechische Republik	9 249	-6,4	20 139	-4,2	2,2
Türkei	1 027	-9,8	2 561	-48,7	2,5
Ukraine	1 694	15,6	4 227	25,8	2,5
Ungarn	3 797	4,3	10 251	42,3	2,7
Zypern	86	-30,6	342	54,1	4,0
sonst. europäische Länder	5 806	-17,1	12 677	-22,6	2,2
Afrika	1 551	6,4	5 471	33,6	3,5
davon Republik Südafrika	634	3,8	1 920	21,4	3,0
sonst. afrikanische Länder	917	8,3	3 551	41,4	3,9
Asien	28 070	-8,8	66 915	-6,8	2,4
davon Arabische Golfstaaten	932	-2,7	3 810	28,0	4,1
China Volksrep. und Hongkong	5 149	3,2	11 517	-4,3	2,2
Indien	680	-40,6	3 734	55,5	5,5
Israel	2 192	16,5	5 018	3,0	2,3
Japan	13 025	-17,2	26 271	-25,5	2,0
Südkorea	1 657	-8,3	4 222	11,5	2,5
Taiwan	1 461	48,5	3 011	-1,8	2,1
sonst. asiatische Länder	2 974	-9,6	9 332	26,3	3,1
Amerika	51 245	5,4	124 115	13,1	2,4
davon Kanada	3 168	-12,1	8 711	9,2	2,7
USA	43 373	8,5	103 736	13,0	2,4
Mittelamerika und Karibik	1 021	-1,2	2 605	11,5	2,6
Brasilien	1 957	-15,3	4 675	5,6	2,4
sonst. südamerik. Länder	1 726	2,1	4 388	38,0	2,5
Australien, Neuseeland u. Ozeanien	3 257	-16,7	7 087	-11,4	2,2
davon Australien	2 877	-12,0	6 120	-9,8	2,1
Neuseeland u. Ozeanien	380	-40,7	967	-20,0	2,5
Ausländer ohne Angabe	5 609	30,8	10 805	36,7	1,9
Ausland zusammen	330 209	-4,2	764 508	-0,7	2,3
Insgesamt	3 231 815	-1,5	8 728 794	-0,5	2,7

1) rechnerischer Wert Übernachtungen/Ankünfte

14. Ankünfte, Übernachtungen und Aufenthaltsdauer der Gäste in Beherbergungsstätten der Stadt Dresden im Juli 2009 nach dem Herkunftsland der Gäste

Herkunftsland der Gäste	Ankünfte	Veränderung gegenüber dem Vorjahreszeitraum in %	Übernachtungen	Veränderung gegenüber dem Vorjahreszeitraum in %	Durchschnittliche Aufenthaltsdauer in Tagen ¹⁾
Bundesrepublik Deutschland	109 702	-2,7	237 002	-4,9	2,2
Europa ohne Deutschland	21 488	-1,9	43 968	0,3	2,0
davon Belgien	970	14,7	2 014	9,3	2,1
Bulgarien	68	83,8	166	97,6	2,4
Dänemark	1 352	18,1	2 808	16,0	2,1
Estland	71	31,5	82	18,8	1,2
Finnland	264	-4,0	452	-12,7	1,7
Frankreich	1 290	6,8	2 773	3,9	2,1
Griechenland	342	-9,3	586	-15,7	1,7
Vereinigtes Königreich	1 747	-24,6	3 475	-30,4	2,0
Irland, Republik	152	33,3	300	22,0	2,0
Island	15	-55,9	57	-9,5	3,8
Italien	1 827	-19,2	3 492	-11,4	1,9
Lettland	85	44,1	141	60,2	1,7
Litauen	92	8,2	143	-2,7	1,6
Luxemburg	185	94,7	355	15,3	1,9
Malta	6	-45,5	6	-68,4	1,0
Niederlande	2 380	0,6	5 709	8,6	2,4
Norwegen	439	-10,4	799	14,5	1,8
Österreich	1 877	-1,2	3 824	-7,2	2,0
Polen	800	5,1	1 494	5,5	1,9
Portugal	82	-34,9	154	-39,1	1,9
Rumänien	151	-8,5	224	-28,0	1,5
Russland	843	-26,5	2 804	16,0	3,3
Schweden	1 158	-1,9	1 586	0,8	1,4
Schweiz	2 671	17,4	5 717	12,9	2,1
Slowakische Republik	57	18,8	116	9,4	2,0
Slowenien	29	-21,6	40	-67,2	1,4
Spanien	1 127	-11,5	1 901	-14,2	1,7
Tschechische Republik	663	35,9	1 044	35,8	1,6
Türkei	38	15,2	103	8,4	2,7
Ukraine	73	5,8	138	-20,2	1,9
Ungarn	287	9,1	580	21,8	2,0
Zypern	5	-91,7	11	-82,8	2,2
sonst. europäische Länder	342	14,0	874	49,9	2,6
Afrika	91	-39,3	250	-45,7	2,7
davon Republik Südafrika	35	-53,9	74	-50,3	2,1
sonst. afrikanische Länder	56	-24,3	176	-43,4	3,1
Asien	2 809	-14,9	6 537	-6,9	2,3
davon Arabische Golfstaaten	114	52,0	303	30,0	2,7
China Volksrep. und Hongkong	493	-19,4	966	-34,1	2,0
Indien	82	-34,9	633	189,0	7,7
Israel	350	93,4	808	55,4	2,3
Japan	1 128	-20,2	2 397	-19,2	2,1
Südkorea	169	-53,3	286	-44,1	1,7
Taiwan	205	-1,0	369	-17,3	1,8
sonst. asiatische Länder	268	-17,8	775	17,8	2,9
Amerika	4 012	0,5	10 529	20,4	2,6
davon Kanada	293	-37,4	745	-18,8	2,5
USA	3 003	9,0	8 458	30,5	2,8
Mittelamerika und Karibik	125	-17,8	314	16,3	2,5
Brasilien	358	-13,7	593	-21,8	1,7
sonst. südamerik. Länder	233	15,9	419	32,6	1,8
Australien, Neuseeland u. Ozeanien	392	-23,3	855	-18,6	2,2
davon Australien	337	-24,8	738	-18,8	2,2
Neuseeland u. Ozeanien	55	-12,7	117	-17,0	2,1
Ausländer ohne Angabe	278	10,3	449	-4,9	1,6
Ausland zusammen	29 070	-3,4	62 588	1,7	2,2
Insgesamt	138 772	-2,9	299 590	-3,6	2,2

1) rechnerischer Wert Übernachtungen/Ankünfte

15. Ankünfte, Übernachtungen und Aufenthaltsdauer der Gäste in Beherbergungsstätten der Stadt Dresden Januar bis Juli 2009 nach dem Herkunftsland der Gäste

Herkunftsland der Gäste	Ankünfte	Veränderung gegenüber dem Vorjahreszeitraum in %	Übernachtungen	Veränderung gegenüber dem Vorjahreszeitraum in %	Durchschnittliche Aufenthaltsdauer in Tagen ¹⁾
Bundesrepublik Deutschland	655 436	-2,0	1 406 103	-2,4	2,1
Europa ohne Deutschland	91 522	-2,3	206 970	6,4	2,3
davon Belgien	3 726	15,8	8 245	11,6	2,2
Bulgarien	346	58,0	1 055	105,7	3,0
Dänemark	3 788	5,9	8 751	13,5	2,3
Estland	118	7,3	147	-14,0	1,2
Finnland	1 103	-2,0	2 442	5,5	2,2
Frankreich	6 203	-2,5	14 344	6,6	2,3
Griechenland	899	-8,5	1 754	-6,8	2,0
Vereinigtes Königreich	9 743	-11,5	20 800	-12,6	2,1
Irland, Republik	724	26,6	1 763	51,1	2,4
Island	141	0,7	418	39,8	3,0
Italien	7 789	-9,1	16 300	9,4	2,1
Lettland	190	-29,4	327	-39,9	1,7
Litauen	462	-30,0	699	-21,5	1,5
Luxemburg	530	-21,2	1 227	-32,1	2,3
Malta	41	46,4	73	58,7	1,8
Niederlande	8 932	-11,0	20 728	-5,9	2,3
Norwegen	1 184	-24,1	2 394	-17,8	2,0
Österreich	10 046	6,1	22 866	7,4	2,3
Polen	4 178	-1,7	7 528	4,8	1,8
Portugal	394	-20,9	1 265	9,7	3,2
Rumänien	466	-18,2	1 556	-0,8	3,3
Russland	4 535	-2,2	16 353	60,2	3,6
Schweden	3 245	-1,6	4 891	-1,3	1,5
Schweiz	11 417	9,0	27 782	15,0	2,4
Slowakische Republik	307	-8,6	597	4,0	1,9
Slowenien	164	-15,5	338	-20,3	2,1
Spanien	3 799	0,6	7 805	1,6	2,1
Tschechische Republik	3 373	2,9	6 067	11,9	1,8
Türkei	259	-18,0	609	-42,1	2,4
Ukraine	434	3,3	756	-42,0	1,7
Ungarn	1 283	0,3	3 001	24,5	2,3
Zypern	36	-67,3	197	15,2	5,5
sonst. europäische Länder	1 667	2,5	3 892	20,5	2,3
Afrika	593	-6,8	2 018	21,2	3,4
davon Republik Südafrika	182	-36,6	393	-36,2	2,2
sonst. afrikanische Länder	411	17,8	1 625	54,9	4,0
Asien	15 508	-11,2	39 779	0,7	2,6
davon Arabische Golfstaaten	460	20,7	2 144	84,2	4,7
China Volksrep. und Hongkong	2 718	-13,9	6 857	5,5	2,5
Indien	425	-5,6	2 998	173,8	7,1
Israel	1 112	8,3	3 030	8,3	2,7
Japan	8 104	-8,4	16 798	-17,4	2,1
Südkorea	769	-36,2	2 021	-3,3	2,6
Taiwan	592	-12,6	1 166	-41,2	2,0
sonst. asiatische Länder	1 328	-22,7	4 765	34,9	3,6
Amerika	18 213	-5,2	51 566	14,9	2,8
davon Kanada	1 616	-14,6	4 429	9,0	2,7
USA	13 782	-3,9	40 487	14,6	2,9
Mittelamerika und Karibik	471	-19,8	1 156	4,5	2,5
Brasilien	1 308	-9,0	3 127	21,8	2,4
sonst. südamerik. Länder	1 036	8,3	2 367	30,8	2,3
Australien, Neuseeland u. Ozeanien	1 778	-21,3	4 077	-12,1	2,3
davon Australien	1 558	-21,8	3 478	-14,7	2,2
Neuseeland u. Ozeanien	220	-17,9	599	6,8	2,7
Ausländer ohne Angabe	1 431	41,3	2 223	22,9	1,6
Ausland zusammen	129 045	-3,9	306 633	6,8	2,4
Insgesamt	784 481	-2,3	1 712 736	-0,8	2,2

1) rechnerischer Wert Übernachtungen/Ankünfte

16. Ankünfte, Übernachtungen und Aufenthaltsdauer der Gäste in Beherbergungsstätten der Stadt Leipzig im Juli 2009 nach dem Herkunftsland der Gäste

Herkunftsland der Gäste	Ankünfte	Veränderung gegenüber dem Vorjahreszeitraum in %	Übernachtungen	Veränderung gegenüber dem Vorjahreszeitraum in %	Durchschnittliche Aufenthaltsdauer in Tagen ¹⁾
Bundesrepublik Deutschland	59 718	-8,6	111 641	-6,1	1,9
Europa ohne Deutschland	12 582	1,6	24 429	0,8	1,9
davon					
Belgien	911	16,8	1 836	5,0	2,0
Bulgarien	17	21,4	31	29,2	1,8
Dänemark	807	3,3	1 087	-3,3	1,3
Estland	21	-27,6	44	-29,0	2,1
Finnland	231	24,9	426	45,4	1,8
Frankreich	706	29,8	1 339	4,4	1,9
Griechenland	125	40,4	212	52,5	1,7
Vereinigtes Königreich	1 628	-22,0	4 433	-13,7	2,7
Irland, Republik	123	5,1	285	13,1	2,3
Island	10	-61,5	17	-63,0	1,7
Italien	1 045	21,2	1 702	40,1	1,6
Lettland	32	14,3	52	-7,1	1,6
Litauen	90	42,9	123	12,8	1,4
Luxemburg	49	22,5	123	57,7	2,5
Niederlande	1 160	-27,3	2 033	-27,0	1,8
Norwegen	248	-6,1	475	-0,2	1,9
Österreich	988	-0,4	2 234	1,2	2,3
Polen	400	-13,6	758	-1,7	1,9
Portugal	75	63,0	207	168,8	2,8
Rumänien	47	-39,7	105	-61,8	2,2
Russland	693	117,9	1 145	77,0	1,7
Schweden	603	-6,8	828	-1,2	1,4
Schweiz	1 184	17,2	1 999	16,2	1,7
Slowakische Republik	51	41,7	114	128,0	2,2
Slowenien	16	-48,4	26	-33,3	1,6
Spanien	594	4,6	1 253	24,3	2,1
Tschechische Republik	136	-18,6	243	-0,8	1,8
Türkei	105	66,7	200	-72,3	1,9
Ukraine	78	169,0	275	343,5	3,5
Ungarn	107	37,2	210	51,1	2,0
Zypern	18	350,0	54	145,5	3,0
sonst. europäische Länder	284	-18,6	560	-3,6	2,0
Afrika	78	5,4	272	83,8	3,5
davon					
Republik Südafrika	17	-46,9	19	-65,5	1,1
sonst. afrikanische Länder	61	45,2	253	172,0	4,1
Asien	1 352	27,2	3 100	4,8	2,3
davon					
Arabische Golfstaaten	76	8,6	198	10,0	2,6
China Volksrep. und Hongkong	424	190,4	583	110,5	1,4
Indien	23	21,1	43	34,4	1,9
Israel	117	37,6	240	69,0	2,1
Japan	357	-25,9	874	-29,7	2,4
Südkorea	164	31,2	510	-32,9	3,1
Taiwan	69	30,2	416	378,2	6,0
sonst. asiatische Länder	122	47,0	236	-	1,9
Amerika	4 473	24,1	9 909	17,8	2,2
davon					
Kanada	139	-15,8	355	5,7	2,6
USA	4 079	27,5	8 897	18,0	2,2
Mittelamerika und Karibik	83	20,3	252	5,9	3,0
Brasilien	80	-11,1	209	63,3	2,6
sonst. südamerik. Länder	92	13,6	196	16,0	2,1
Australien, Neuseeland u. Ozeanien	172	-11,8	374	2,7	2,2
davon					
Australien	148	-1,3	330	17,4	2,2
Neuseeland u. Ozeanien	24	-46,7	44	-47,0	1,8
Ausländer ohne Angabe	137	104,5	247	126,6	1,8
Ausland zusammen	18 794	8,1	38 331	5,8	2,0
Insgesamt	78 512	-5,1	149 972	-3,3	1,9

1) rechnerischer Wert Übernachtungen/Ankünfte

18. Ankünfte, Übernachtungen und Aufenthaltsdauer der Gäste in Beherbergungsstätten der Stadt Chemnitz im Juli 2009 nach dem Herkunftsland der Gäste

Herkunftsland der Gäste	Ankünfte	Veränderung gegenüber dem Vorjahreszeitraum in %	Übernachtungen	Veränderung gegenüber dem Vorjahreszeitraum in %	Durchschnittliche Aufenthaltsdauer in Tagen ¹⁾
Bundesrepublik Deutschland	14 410	-3,4	29 847	-6,3	2,1
Europa ohne Deutschland	3 288	-6,4	7 597	-26,9	2,3
davon Belgien	62	14,8	104	-24,6	1,7
Bulgarien	2	-50,0	2	-50,0	1,0
Dänemark	24	-44,2	51	-35,4	2,1
Finnland	45	-25,0	84	-31,1	1,9
Frankreich	152	-6,2	294	-11,7	1,9
Griechenland	12	x	15	x	1,3
Vereinigtes Königreich	123	-18,5	364	-7,4	3,0
Irland, Republik	34	209,1	52	205,9	1,5
Island	4	100,0	8	33,3	2,0
Italien	410	-14,2	985	-31,8	2,4
Lettland	3	50,0	3	50,0	1,0
Litauen	32	-8,6	32	-8,6	1,0
Luxemburg	19	35,7	33	37,5	1,7
Niederlande	884	13,2	1 619	13,1	1,8
Norwegen	29	-25,6	50	-19,4	1,7
Österreich	242	51,3	428	6,2	1,8
Polen	145	-18,1	497	15,9	3,4
Portugal	6	20,0	42	250,0	7,0
Rumänien	54	35,0	88	17,3	1,6
Russland	51	-23,9	168	-52,1	3,3
Schweden	34	54,5	91	40,0	2,7
Schweiz	308	-22,8	722	25,3	2,3
Slowakische Republik	5	-61,5	11	-80,4	2,2
Spanien	327	0,6	1 348	4,1	4,1
Tschechische Republik	86	36,5	141	15,6	1,6
Türkei	8	700,0	18	x	2,3
Ukraine	122	x	137	661,1	1,1
Ungarn	30	-28,6	74	-51,3	2,5
sonst. europäische Länder	35	-79,0	136	-67,1	3,9
Afrika	12	20,0	33	57,1	2,8
davon Republik Südafrika	5	-16,7	11	37,5	2,2
sonst. afrikanische Länder	7	75,0	22	69,2	3,1
Asien	149	39,3	503	31,3	3,4
davon Arabische Golfstaaten	17	142,9	34	25,9	2,0
China Volksrep. und Hongkong	14	-12,5	109	-44,4	7,8
Indien	5	400,0	5	25,0	1,0
Israel	3	-	5	-	1,7
Japan	34	-48,5	82	-28,1	2,4
Südkorea	5	25,0	8	-	1,6
Taiwan	3	200,0	4	300,0	1,3
sonst. asiatische Länder	68	655,6	256	814,3	3,8
Amerika	96	2,1	347	-4,9	3,6
davon Kanada	10	233,3	71	6,0	7,1
USA	74	-3,9	243	-0,8	3,3
Mittelamerika und Karibik	7	250,0	24	300,0	3,4
Brasilien	2	-75,0	4	-90,2	2,0
sonst. südamerik. Länder	3	-25,0	5	-16,7	1,7
Australien, Neuseeland u. Ozeanien	34	142,9	100	29,9	2,9
davon Australien	29	141,7	83	16,9	2,9
Neuseeland u. Ozeanien	5	150,0	17	183,3	3,4
Ausländer ohne Angabe	107	114,0	285	187,9	2,7
Ausland zusammen	3 686	-2,7	8 865	-21,8	2,4
Insgesamt	18 096	-3,3	38 712	-10,4	2,1

1) rechnerischer Wert Übernachtungen/Ankünfte

19. Ankünfte, Übernachtungen und Aufenthaltsdauer der Gäste in Beherbergungsstätten der Stadt Chemnitz Januar bis Juli 2009 nach dem Herkunftsland der Gäste

Herkunftsland der Gäste	Ankünfte	Veränderung gegenüber dem Vorjahreszeitraum in %	Übernachtungen	Veränderung gegenüber dem Vorjahreszeitraum in %	Durchschnittliche Aufenthaltsdauer in Tagen ¹⁾
Bundesrepublik Deutschland	104 962	4,5	201 680	-1,0	1,9
Europa ohne Deutschland	12 045	-13,0	25 121	-26,4	2,1
davon Belgien	244	-31,8	391	-49,8	1,6
Bulgarien	10	-64,3	16	-64,4	1,6
Dänemark	221	27,7	394	51,0	1,8
Finnland	119	-21,7	273	1,9	2,3
Frankreich	853	7,2	1 684	-13,7	2,0
Griechenland	29	26,1	59	13,5	2,0
Vereinigtes Königreich	557	-8,4	1 190	-4,2	2,1
Irland, Republik	44	22,2	69	-34,9	1,6
Island	7	-41,7	11	-35,3	1,6
Italien	943	-12,2	1 987	-20,0	2,1
Lettland	8	-71,4	12	-66,7	1,5
Litauen	41	-78,3	41	-88,0	1,0
Luxemburg	60	57,9	88	54,4	1,5
Niederlande	2 838	-3,1	5 124	-6,7	1,8
Norwegen	88	29,4	148	37,0	1,7
Österreich	1 076	-15,5	2 162	-20,5	2,0
Polen	1 132	-16,8	2 432	-14,1	2,1
Portugal	93	43,1	453	8,9	4,9
Rumänien	230	36,1	315	30,7	1,4
Russland	302	-26,7	1 018	-37,2	3,4
Schweden	197	-54,3	393	-38,4	2,0
Schweiz	1 029	-19,9	2 244	6,5	2,2
Slowakische Republik	49	36,1	90	-38,8	1,8
Slowenien	37	-83,6	72	-97,0	1,9
Spanien	481	-20,6	1 676	-32,1	3,5
Tschechische Republik	527	20,9	908	28,1	1,7
Türkei	48	14,3	107	69,8	2,2
Ukraine	367	130,8	584	167,9	1,6
Ungarn	129	-48,2	470	-32,6	3,6
Zypern	2	x	10	x	5,0
sonst. europäische Länder	284	-50,9	700	-80,5	2,5
Afrika	51	-27,1	155	4,0	3,0
davon Republik Südafrika	27	170,0	93	481,3	3,4
sonst. afrikanische Länder	24	-60,0	62	-53,4	2,6
Asien	1 271	-7,7	2 894	2,0	2,3
davon Arabische Golfstaaten	26	30,0	52	13,0	2,0
China Volksrep. und Hongkong	341	27,2	1 005	13,9	2,9
Indien	23	-68,5	43	-69,5	1,9
Israel	23	-34,3	44	-15,4	1,9
Japan	545	6,7	984	5,2	1,8
Südkorea	35	9,4	52	-20,0	1,5
Taiwan	83	336,8	154	327,8	1,9
sonst. asiatische Länder	195	-53,5	560	-17,6	2,9
Amerika	580	-18,2	2 016	-14,0	3,5
davon Kanada	39	-45,8	245	-1,2	6,3
USA	430	-20,4	1 315	-27,0	3,1
Mittelamerika und Karibik	26	73,3	60	7,1	2,3
Brasilien	30	-48,3	118	-29,8	3,9
sonst. südamerik. Länder	55	129,2	278	286,1	5,1
Australien, Neuseeland u. Ozeanien	87	61,1	280	90,5	3,2
davon Australien	78	73,3	252	106,6	3,2
Neuseeland u. Ozeanien	9	-	28	12,0	3,1
Ausländer ohne Angabe	321	174,4	936	230,7	2,9
Ausland zusammen	14 355	-11,2	31 402	-21,3	2,2
Insgesamt	119 317	2,3	233 082	-4,3	2,0

1) rechnerischer Wert Übernachtungen/Ankünfte

20. Campingplätze mit Urlaubscamping, Zahl der Stellplätze sowie Ankünfte, Übernachtungen und Aufenthaltsdauer im Juli 2009 nach Größenklassen

Campingplätze mit ... bis unter ... Stellplätzen für Urlaubscamping	Campingplätze		Angebotene Stellplätze auf den geöffneten Campingplätzen	Ankünfte	Veränderung gegenüber dem Vorjahreszeitraum in %	Übernachtungen	Veränderung gegenüber dem Vorjahreszeitraum in %	Durchschnittliche Aufenthaltsdauer in Tagen ³⁾
	insgesamt ¹⁾	darunter geöffnet ²⁾						
unter 10	14	13	83	373	1,4	1 049	8,3	2,8
10 - 25	17	17	267	1 176	26,6	2 880	36,0	2,4
25 - 50	25	25	874	2 881	-4,0	8 926	6,4	3,1
50 - 100	31	31	1 946	9 039	-28,0	28 380	-21,1	3,1
100 - 150	16	16	1 683	14 053	15,1	48 655	4,3	3,5
150 u. mehr	10	10	2 030	12 314	-3,3	37 150	6,0	3,0
Insgesamt	113	112	6 883	39 836	-4,7	127 040	-1,6	3,2

1) geöffnete und vorübergehend geschlossene Betriebe

2) ganz oder teilweise geöffnet

3) rechnerischer Wert Übernachtungen/Ankünfte

21. Campingplätze mit Urlaubscamping, Zahl der Stellplätze sowie Ankünfte, Übernachtungen und Aufenthaltsdauer im Juli 2009 nach Reisegebieten

Reisegebiet	Campingplätze		Angebotene Stellplätze auf den geöffneten Campingplätzen	Ankünfte	Veränderung gegenüber dem Vorjahreszeitraum in %	Übernachtungen	Veränderung gegenüber dem Vorjahreszeitraum in %	Durchschnittliche Aufenthaltsdauer in Tagen ³⁾
	insgesamt ¹⁾	darunter geöffnet ²⁾						
Oberlausitz/ Niederschlesien	35	35	2 376	9 900	2,8	41 972	0,3	4,2
Sächsische Schweiz	10	10	509	5 332	-21,6	19 874	-7,8	3,7
Sächsisches Elbland	11	11	674	3 421	-12,2	10 556	-6,1	3,1
Erzgebirge	23	22	1 135	4 534	-22,1	15 264	-10,4	3,4
Sächsisches Burgen- und Heidefeld	23	23	919	3 938	13,7	10 717	34,2	2,7
Vogtland	5	5	680	3 150	-3,1	10 488	8,8	3,3
Stadt Dresden	3	3	200	3 846	30,5	6 241	6,6	1,6
Stadt Leipzig	2	2
Stadt Chemnitz	1	1
Insgesamt	113	112	6 883	39 836	-4,7	127 040	-1,6	3,2

1) geöffnete und vorübergehend geschlossene Betriebe

2) ganz oder teilweise geöffnet

3) rechnerischer Wert Übernachtungen/Ankünfte

22. Ankünfte, Übernachtungen und Aufenthaltsdauer auf Campingplätzen nach dem Herkunftsland der Gäste

Herkunftsland der Gäste	Ankünfte	Veränderung gegenüber dem Vorjahreszeitraum in %	Übernachtungen	Veränderung gegenüber dem Vorjahreszeitraum in %	Durchschnittliche Aufenthaltsdauer in Tagen ¹⁾
Juli 2009					
Bundesrepublik Deutschland	32 502	-2,8	105 539	1,9	3,2
Europa ohne Deutschland	7 213	-12,5	21 233	-16,4	2,9
davon Belgien	134	-13,5	350	-37,1	2,6
Bulgarien	3	-62,5	9	-50,0	3,0
Dänemark	1 008	-7,2	2 546	-17,3	2,5
Estland	25	-7,4	44	33,3	1,8
Finnland	158	5,3	215	-18,3	1,4
Frankreich	298	4,6	689	13,0	2,3
Vereinigtes Königreich	209	31,4	572	6,9	2,7
Irland, Republik	11	-52,2	20	-69,7	1,8
Italien	279	22,9	409	-4,2	1,5
Lettland	27	-32,5	30	-44,4	1,1
Litauen	93	47,6	166	62,7	1,8
Luxemburg	7	40,0	19	58,3	2,7
Niederlande	3 265	-26,5	12 455	-23,2	3,8
Norwegen	195	71,1	315	49,3	1,6
Österreich	316	22,5	669	21,4	2,1
Polen	101	27,8	221	132,6	2,2
Portugal	6	50,0	27	350,0	4,5
Russland	20	33,3	32	113,3	1,6
Schweden	198	-33,6	536	-13,7	2,7
Schweiz	500	24,4	1 165	-3,2	2,3
Slowakische Republik	17	-64,6	21	-84,6	1,2
Slowenien	13	-13,3	20	17,6	1,5
Spanien	61	-6,2	142	-6,0	2,3
Tschechische Republik	224	28,0	426	62,0	1,9
Ukraine	2	-66,7	2	-66,7	1,0
Ungarn	40	8,1	129	87,0	3,2
sonst. europäische Länder	3	-89,3	4	-92,2	1,3
Afrika	5	x	7	x	1,4
davon Republik Südafrika	5	x	7	x	1,4
Asien	13	-40,9	13	-45,8	1,0
davon Israel	10	x	10	x	1,0
Südkorea	3	-80,0	3	-82,4	1,0
Amerika	60	46,3	155	146,0	2,6
davon Kanada	21	40,0	34	54,5	1,6
USA	29	93,3	103	312,0	3,6
Brasilien	3	200,0	3	50,0	1,0
sonst. südamerik. Länder	7	-12,5	15	25,0	2,1
Australien, Neuseeland u. Ozeanien	43	-18,9	93	-11,4	2,2
davon Australien	31	-13,9	59	-13,2	1,9
Neuseeland u. Ozeanien	12	-29,4	34	-8,1	2,8
Ausland zusammen	7 334	-12,2	21 501	-16,0	2,9
Insgesamt	39 836	-4,7	127 040	-1,6	3,2

Noch: 22. Ankünfte, Übernachtungen und Aufenthaltsdauer auf Campingplätzen
nach dem Herkunftsland der Gäste

Herkunftsland der Gäste	Ankünfte	Veränderung gegenüber dem Vorjahreszeitraum in %	Übernachtungen	Veränderung gegenüber dem Vorjahreszeitraum in %	Durchschnittliche Aufenthaltsdauer in Tagen ¹⁾
Januar bis Juli 2009					
Bundesrepublik Deutschland	83 703	0,2	251 320	1,7	3,0
Europa ohne Deutschland	13 076	-10,5	39 495	-11,0	3,0
davon Belgien	209	-30,1	693	-19,6	3,3
Bulgarien	3	-75,0	9	-60,9	3,0
Dänemark	1 334	-12,2	3 250	-20,9	2,4
Estland	37	-	56	27,3	1,5
Finnland	335	27,4	488	9,4	1,5
Frankreich	439	3,1	932	6,9	2,1
Griechenland	12	-55,6	59	55,3	4,9
Vereinigtes Königreich	432	1,6	1 157	-18,6	2,7
Irland, Republik	35	-18,6	62	-37,4	1,8
Island	26	73,3	67	91,4	2,6
Italien	405	36,4	589	-1,0	1,5
Lettland	45	-33,8	48	-46,1	1,1
Litauen	126	70,3	206	76,1	1,6
Luxemburg	27	145,5	88	100,0	3,3
Niederlande	6 477	-20,4	24 667	-15,4	3,8
Norwegen	232	5,9	409	-0,2	1,8
Österreich	729	13,6	1 652	9,7	2,3
Polen	219	40,4	525	137,6	2,4
Portugal	18	350,0	49	716,7	2,7
Rumänien	6	20,0	14	75,0	2,3
Russland	28	3,7	48	65,5	1,7
Schweden	379	-26,8	1 034	-2,0	2,7
Schweiz	944	16,1	2 213	1,0	2,3
Slowakische Republik	26	-45,8	36	-73,5	1,4
Slowenien	22	-24,1	37	19,4	1,7
Spanien	98	14,0	211	6,0	2,2
Tschechische Republik	367	16,5	715	68,6	1,9
Ukraine	2	-66,7	2	-66,7	1,0
Ungarn	59	7,3	173	36,2	2,9
sonst. europäische Länder	5	-86,8	6	-90,6	1,2
Afrika	19	58,3	24	4,3	1,3
davon Republik Südafrika	17	41,7	22	-4,3	1,3
sonst. afrikanische Länder	2	x	2	x	1,0
Asien	18	-52,6	18	-60,0	1,0
davon Israel	14	x	14	x	1,0
Südkorea	4	-87,1	4	-89,5	1,0
Amerika	84	-20,0	195	15,4	2,3
davon Kanada	27	8,0	44	37,5	1,6
USA	46	-23,3	132	33,3	2,9
Brasilien	3	-50,0	3	-75,0	1,0
sonst. südamerik. Länder	8	-33,3	16	-33,3	2,0
Australien, Neuseeland u. Ozeanien	112	-15,2	197	-27,8	1,8
davon Australien	92	-1,1	148	-26,4	1,6
Neuseeland u. Ozeanien	20	-48,7	49	-31,9	2,5
Ausländer ohne Angabe	7	133,3	34	x	4,9
Ausland zusammen	13 316	-10,7	39 963	-11,0	3,0
Insgesamt	97 019	-1,5	291 283	-0,2	3,0

1) rechnerischer Wert Übernachtungen/Ankünfte

Reisegebiete und die zugeordneten Kreisfreien Städte und Landkreise bzw. Gemeinden des Freistaates Sachsen

Oberlausitz/Niederschlesien

Bautzen
Görlitz

Sächsische Schweiz

Teile des Landkreises

Sächsische Schweiz-Osterzgebirge:

Bad Gottleuba-	Bad Schandau, Stadt
Bergießhübel, Stadt	Bahretal
Dohma	Dohna, Stadt
Dürröhrsdorf-Dittersbach	Gohrisch
Heidenau, Stadt	Hohnstein, Stadt
Kirnitzschtal	Königstein/Sächs. Schw., Stadt
Liebstadt, Stadt	Müglitztal
Lohmen	Pirna, Stadt
Neustadt i. Sa., Stadt	Rathen, Kurort
Porschdorf	Reinhardtsdorf-Schöna
Rathmannsdorf	Sebnitz, Stadt
Rosenthal-Bielatal	Stolpen, Stadt
Stadt Wehlen, Stadt	
Struppen	

Vogtland

Vogtlandkreis

Teile des Landkreises Erzgebirgskreis:

Schönheide
Stützensgrün

Sächsisches Elbland

Meißen

Teile des Landkreises

Sächsische Schweiz-Osterzgebirge:

Bannewitz	Dorfhain
Freital, Stadt	Höckendorf
Kreischa	Pretzschendorf
Rabenau, Stadt	Tharandt, Stadt
Wilsdruff, Stadt	

Stadt Dresden

Stadt Leipzig

Stadt Chemnitz

Sächsisches Burgen- und Heidealand

Nordsachsen

Leipzig

Teile des Landkreises Mittelsachsen:

Bockelwitz	Döbeln, Stadt
Ebersbach	Großweitzschen
Hartha, Stadt	Leisnig, Stadt
Mochau	Niederstriegis
Ostrau	Roßwein, Stadt
Waldheim, Stadt	Ziegra-Knobelsdorf
Zschaitz-Ottewig	Altmittweida
Lichtenau	Burgstädt, Stadt
Claußnitz	Erlau

Noch: Sächsisches Burgen- und Heidealand

Noch: Teile des Landkreises Mittelsachsen:

Frankenberg/Sa., Stadt	Geringswalde, Stadt
Hainichen, Stadt	Hartmannsdorf
Königsfeld	Königshain-Wiederau
Kriebstein	Lunzenau, Stadt
Mittweida, Stadt	Mühlau
Penig, Stadt	Rochlitz, Stadt
Rossau	Seelitz
Striegistal	Taura
Tiefenbach	Wechselburg
Zettlitz	

Teile des Landkreises Zwickau:

Glauchau, Stadt	Oberwiera
Limbach-Oberfrohna, Stadt	Remse
Waldenburg, Stadt	Schönberg
Niederfrohna	Meerane, Stadt

Erzgebirge

Erzgebirgskreis

ohne die Gemeinden:

Schönheide
Stützensgrün

Teile des Landkreises Zwickau:

Zwickau, Stadt	Bernsdorf
Callenberg	Crimmitschau, Stadt
Crinitzberg	Dennheritz
Fraureuth	Gersdorf
Hartenstein, Stadt	Hartmannsdorf
Hohenstein-Ernstthal, Stadt	b. Kirchberg
Kirchberg, Stadt	Hirschfeld
Langenweißbach	Langenbernsdorf
Lichtentanne	Lichtenstein/Sa., Stadt
Neukirchen/Pleiße	Mülsen
Reinsdorf	Oberlungwitz, Stadt
Werdau, Stadt	St. Egidien
Wilkau-Haßlau, Stadt	Wildenfels

Teile des Landkreises Sächsische Schweiz-

Osterzgebirge:

Altenberg, Stadt	Hermisdorf/Erzgebirge
Dippoldiswalde, Stadt	Schmiedeberg
Geising, Stadt	Glashütte, Stadt
Hartmannsdorf-Reichenau	

Teile des Landkreises Mittelsachsen:

Augustusburg, Stadt	Bobritzsch
Brand-Erbisdorf, Stadt	Dorfchemnitz
Eppendorf	Falkenau
Flöha, Stadt	Frankenstein
Frauenstein, Stadt	Freiberg, Stadt
Großhartmannsdorf	Großschirma, Stadt
Halsbrücke	Hilbersdorf
Leubsdorf	Lichtenberg/Erzgeb.
Mulda/Sa.	Neuhausen/Erzgeb.
Niederwiesa	Oberschöna
Oederan, Stadt	Rechenberg-Bienenmühle
Reinsberg	Sayda, Stadt
Weißborn/Erzgeb.	