



Statistischer Bericht



Beherbergungsgewerbe im Freistaat Sachsen

Juli 2011

G IV 1 – m 07/11

Zeichenerklärung

- Nichts vorhanden (genau Null)
- 0 weniger als die Hälfte von 1 in der letzten besetzten Stelle, jedoch mehr als nichts
- ... Angabe fällt später an
- / Zahlenwert nicht sicher genug
- . Zahlenwert unbekannt oder geheim zu halten
- x Tabellenfach gesperrt, weil Aussage nicht sinnvoll
- () Aussagewert ist eingeschränkt
- p vorläufige Zahl
- r berichtigte Zahl
- s geschätzte Zahl

Inhalt

	Seite
Vorbemerkungen	3
Erläuterungen	3
Tabellen	
1. Beherbergungsstätten, Gästebetten und deren Auslastung sowie Ankünfte, Übernachtungen und Aufenthaltsdauer 2009 bis 2011 nach Monaten	5
2. Beherbergungsstätten, Gästebetten und deren Auslastung nach Betriebsarten	6
3. Ankünfte, Übernachtungen und Aufenthaltsdauer in Beherbergungsstätten nach Betriebsarten	7
4. Beherbergungsstätten, Gästebetten und deren Auslastung im Juli 2011 nach Reisegebieten und Betriebsarten	8
5. Ankünfte, Übernachtungen und Aufenthaltsdauer in Beherbergungsstätten nach Reisegebieten, dem Herkunftsland der Gäste und Betriebsarten	11
6. Beherbergungsstätten, Gästebetten und deren Auslastung im Juli 2011 nach Gemeindegruppen	17
7. Ankünfte, Übernachtungen und Aufenthaltsdauer in Beherbergungsstätten nach Gemeindegruppen	17
8. Beherbergungsstätten, Gästebetten und deren Auslastung im Juli 2011 nach Kreisfreien Städten und Landkreisen	18
9. Hotels, Gästebetten und deren Auslastung im Juli 2011 nach Kreisfreien Städten und Landkreisen	18
10. Ankünfte, Übernachtungen und Aufenthaltsdauer in Beherbergungsstätten nach Kreisfreien Städten und Landkreisen	19
11. Ankünfte, Übernachtungen und Aufenthaltsdauer in Hotels nach Kreisfreien Städten und Landkreisen	20
12. Ankünfte, Übernachtungen und Aufenthaltsdauer in Beherbergungsstätten im Juli 2011 nach dem Herkunftsland der Gäste	21
13. Ankünfte, Übernachtungen und Aufenthaltsdauer in Beherbergungsstätten Januar bis Juli 2011 nach dem Herkunftsland der Gäste	22
14. Ankünfte, Übernachtungen und Aufenthaltsdauer in Beherbergungsstätten der Stadt Dresden im Juli 2011 nach dem Herkunftsland der Gäste	23
15. Ankünfte, Übernachtungen und Aufenthaltsdauer in Beherbergungsstätten der Stadt Dresden Januar bis Juli 2011 nach dem Herkunftsland der Gäste	24

	Seite
16. Ankünfte, Übernachtungen und Aufenthaltsdauer in Beherbergungsstätten der Stadt Leipzig im Juli 2011 nach dem Herkunftsland der Gäste	25
17. Ankünfte, Übernachtungen und Aufenthaltsdauer in Beherbergungsstätten der Stadt Leipzig Januar bis Juli 2011 nach dem Herkunftsland der Gäste	26
18. Ankünfte, Übernachtungen und Aufenthaltsdauer in Beherbergungsstätten der Stadt Chemnitz im Juli 2011 nach dem Herkunftsland der Gäste	27
19. Ankünfte, Übernachtungen und Aufenthaltsdauer in Beherbergungsstätten der Stadt Chemnitz Januar bis Juli 2011 nach dem Herkunftsland der Gäste	28
20. Campingplätze mit Urlaubscamping, Zahl der Stellplätze sowie Ankünfte, Übernachtungen und Aufenthaltsdauer im Juli 2011 nach Größenklassen	29
21. Campingplätze mit Urlaubscamping, Zahl der Stellplätze sowie Ankünfte, Übernachtungen und Aufenthaltsdauer im Juli 2011 nach Reisegebieten	29
22. Ankünfte, Übernachtungen und Aufenthaltsdauer auf Campingplätzen nach dem Herkunftsland der Gäste	30
 Reisegebiete und die zugeordneten Kreisfreien Städte und Landkreise bzw. Gemeinden	 32
 Abbildungen	
Abb. 1 Ankünfte in sächsischen Beherbergungsstätten 2009 bis 2011	4
Abb. 2 Übernachtungen in sächsischen Beherbergungsstätten 2009 bis 2011	4

Vorbemerkungen

Rechtsgrundlage

Beherbergungsstatistikgesetz (BeherbStatG) vom 22. Mai 2002 (BGBl. I S. 1642), zuletzt geändert durch Artikel 8 des Gesetzes vom 17. März 2008 (BGBl. I S. 399) in Verbindung mit dem Bundesstatistikgesetz (BStatG) vom 22. Januar 1987 (BGBl. I S. 462, 565), in der jeweils gültigen Fassung sowie die Richtlinie 95/57/EG des Rates vom 23. November 1995 über die Erhebung statistischer Daten im Bereich des Tourismus (ABl. EG Nr. L 291 S. 32), zuletzt geändert durch Nr. 5.2 des Anhangs der Verordnung (EG) Nr. 1137/2008 des Europäischen Parlaments und des Rates vom 12. Oktober 2008 /ABl. EU Nr. L 311 S. 1).

Berichtskreis

In die Berichterstattung einbezogen sind alle Beherbergungsstätten, die mehr als acht Gäste gleichzeitig beherbergen können. Zu den Beherbergungsstätten zählen Hotels, Hotels garnis, Gasthöfe, Pensionen, Jugendherbergen und Hütten, Erholungs- und Ferienheime, Ferienzentren, Ferienhäuser und -wohnungen sowie Vorsorge-, Rehabilitationskliniken und Schulungsheime.

Methodische Hinweise

Die in diesem Bericht veröffentlichten Ergebnisse sind vorläufige Daten. Sie werden monatlich neu berechnet und rückwirkend bis zu 12 Monaten korrigiert. Die Basis hierfür bilden verspätet eingegangene Meldungen und nachträglich von den Betrieben vorgenommene Korrekturen. Alle hierin enthaltenen Angaben beziehen sich auf den Gebietsstand 1. Januar des Berichtsjahres.

Erläuterungen

Tourismus

Der Tourismus umfasst „die Aktivitäten von Personen, die an Orte außerhalb ihrer gewohnten Umgebung reisen und sich dort zu Freizeit-, Geschäfts- oder bestimmten anderen Zwecken vorübergehend aufhalten“ (lt. Welttourismusorganisation - WTO).

Beherbergung

Unterbringung von Personen, die sich vorübergehend an einem anderen Ort als ihrem gewöhnlichen Wohnsitz aufhalten (Reisende). Der Aufenthalt gilt entsprechend einer Empfehlung der WTO (zwecks internationaler Vergleichbarkeit) dann als vorübergehend, wenn er die Dauer von 12 Monaten nicht überschreitet.

Angebotene Gästebetten

Anzahl der Betten und sonstigen Schlafgelegenheiten, die tatsächlich in den geöffneten Betrieben angeboten wurden. Die Anzahl der Betten entspricht dabei der Anzahl der

Personen, die bei Normalbelegung gleichzeitig hätten übernachten können. Behelfsmäßige Schlafgelegenheiten, die bei Überbelegung zusätzlich zur Verfügung gestanden hätten, wurden nicht berücksichtigt.

Ankünfte

Es werden nur die Ankünfte jener Gäste ausgewiesen, die im Berichtsmonat eingetroffen sind. Die aus dem Vormonat noch anwesenden Gäste werden nicht berücksichtigt.

Übernachtungen

Als Übernachtungen werden die Übernachtungen sowohl der im Berichtsmonat eingetroffenen als auch der aus dem Vormonat noch anwesenden Gäste gezählt.

Herkunftsland der Gäste

Maßgebend für diese Zuordnung ist der ständige Wohnsitz, nicht die Staatsangehörigkeit der Gäste.

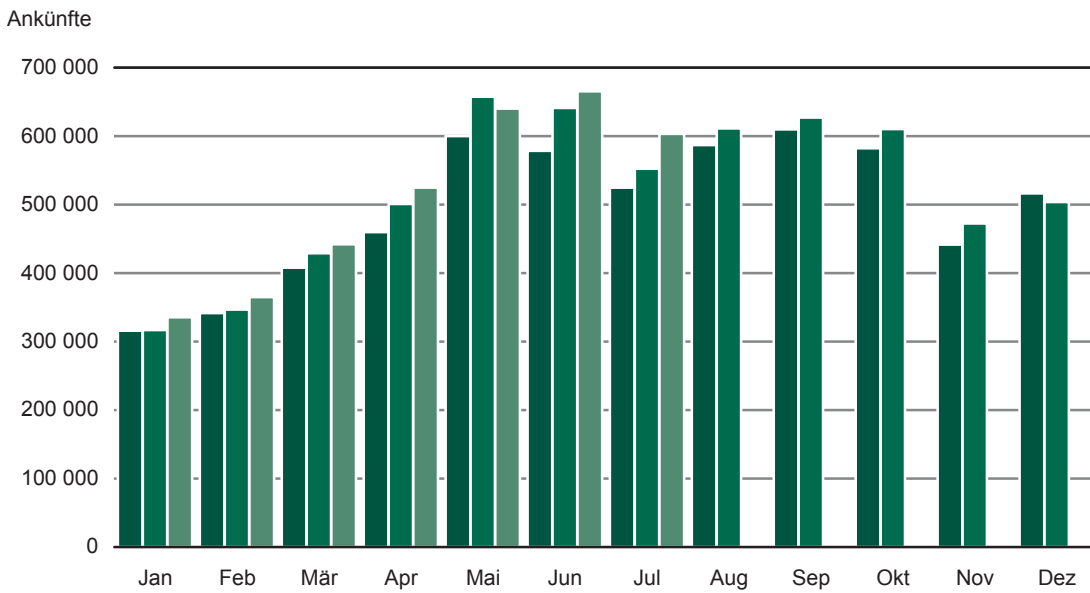
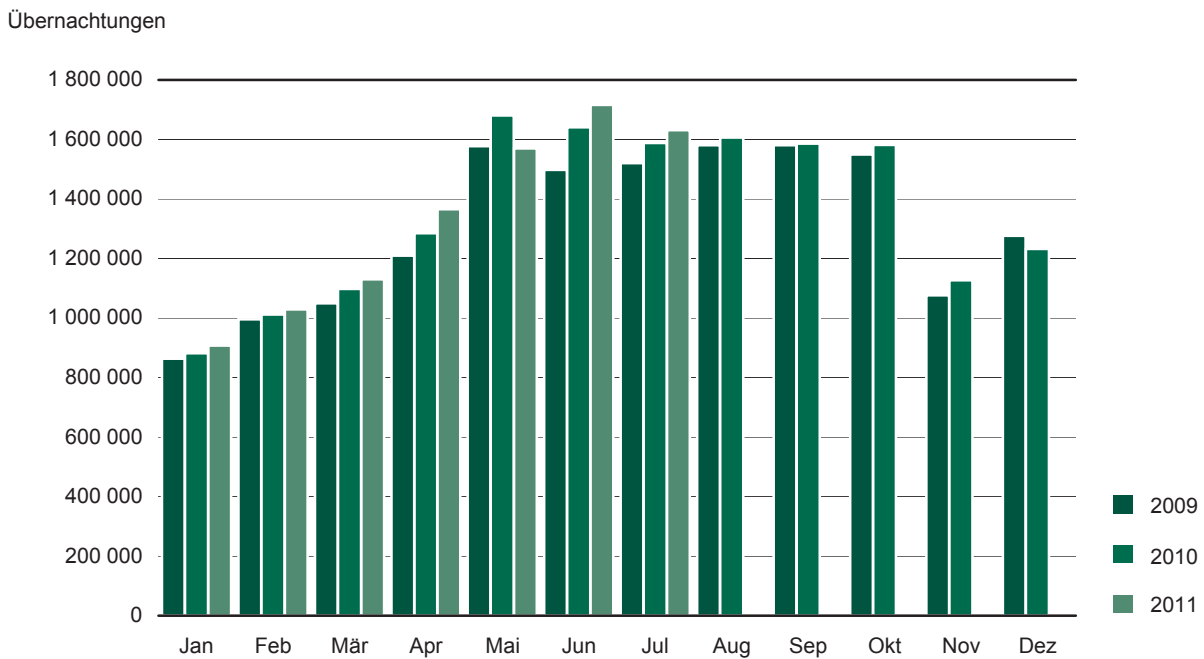
Gemeindegruppen

Zusammenfassung von Gemeinden (oder Gemeindeteilen) nach Arten der aufgrund landesrechtlicher Vorschriften verliehenen staatlichen Anerkennung (z. B. als Mineral- und Moorbad, Seebad, Luftkurort).

Sächsische Reisegebiete

Oberlausitz/Niederschlesien	Erzgebirge
Sächsische Schweiz	Sächsisches Burgen- und Heide- und Heideland
Sächsisches Elbland	Stadt Dresden
Vogtland	Stadt Chemnitz
Stadt Leipzig	

Die Abgrenzung der Reisegebiete nach Kreisfreien Städten und Landkreisen bzw. Gemeinden des Freistaates wurde vom Sächsischen Staatsministerium für Wirtschaft und Arbeit in Abstimmung mit dem Landestourismusverband vorgenommen und steht am Ende des Berichtes.

Abb. 1 Ankünfte in sächsischen Beherbergungsstätten 2009 bis 2011**Abb. 2 Übernachtungen in sächsischen Beherbergungsstätten 2009 bis 2011**

1. Beherbergungsstätten, Gästebetten und deren Auslastung sowie Ankünfte, Übernachtungen und Aufenthaltsdauer 2009 bis 2011 nach Monaten

Monat Jahr	Betriebe		Angebotene Gästebetten	Durchschnittliche Auslastung der angebotenen Gästebetten in % ³⁾	Ankünfte	Über- nachtungen	Durchschnittliche Aufenthaltsdauer in Tagen ⁴⁾
	ins- gesamt ¹⁾	darunter geöffnete Betriebe ²⁾					
2009							
Januar	2 130	1 947	109 101	25,9	315 939	863 900	2,7
Februar	2 133	1 946	108 898	32,9	341 538	995 416	2,9
März	2 132	1 971	109 589	31,2	407 797	1 049 511	2,6
April	2 132	2 069	114 075	35,5	459 583	1 210 012	2,6
Mai	2 126	2 098	115 726	44,0	600 134	1 577 377	2,6
Juni	2 121	2 094	116 115	43,0	578 372	1 497 998	2,6
Juli	2 123	2 097	116 669	42,2	524 582	1 520 925	2,9
August	2 181	2 150	119 237	42,8	586 706	1 580 809	2,7
September	2 188	2 158	119 178	44,3	609 758	1 580 409	2,6
Oktober	2 189	2 124	116 828	42,9	582 435	1 549 384	2,7
November	2 183	2 020	112 079	32,3	441 478	1 075 973	2,4
Dezember	2 187	2 031	112 455	36,8	516 374	1 275 873	2,5
Insgesamt	x	x	x	38,0	5 964 696	15 777 587	2,6
2010							
Januar	2 185	1 944	109 218	26,4	316 638	881 221	2,8
Februar	2 181	1 945	109 606	33,1	346 727	1 011 641	2,9
März	2 170	1 982	111 435	32,0	429 081	1 098 361	2,6
April	2 165	2 096	116 608	36,9	500 758	1 284 967	2,6
Mai	2 161	2 134	118 297	45,8	657 480	1 679 948	2,6
Juni	2 159	2 131	118 433	46,2	640 737	1 639 936	2,6
Juli	2 160	2 124	118 467	43,3	551 889	1 587 029	2,9
August	2 148	2 119	118 137	43,9	610 806	1 605 922	2,6
September	2 143	2 116	117 336	45,1	627 476	1 587 625	2,5
Oktober	2 193	2 136	117 796	43,4	610 367	1 581 872	2,6
November	2 190	2 014	112 451	33,6	471 827	1 125 970	2,4
Dezember	2 186	2 025	112 604	35,4	503 754	1 232 647	2,4
Insgesamt	x	x	x	39,0	6 267 540	16 317 139	2,6
2011							
Januar	2 171	1 948	109 363	27,0	334 980	906 570	2,7
Februar	2 171	1 946	109 203	33,6	361 317	1 022 348	2,8
März	2 161	1 955	111 051	32,9	438 933	1 121 294	2,6
April	2 154	2 112	118 087	38,4	521 009	1 354 298	2,6
Mai	2 150	2 127	119 198	42,4	639 708	1 567 597	2,5
Juni	2 167	2 152	120 068	47,5	664 642	1 710 905	2,6
Juli	2 160	2 143	120 206	43,9	603 397	1 631 389	2,7
August
September
Oktober
November
Dezember
Insgesamt

1) geöffnete und vorübergehend geschlossene Betriebe

2) ganz oder teilweise geöffnet

3) rechnerischer Wert (Übernachtungen/angebotene Bettentage) x 100

4) rechnerischer Wert Übernachtungen/Ankünfte

2. Beherbergungsstätten, Gästebetten und deren Auslastung nach Betriebsarten

Betriebsart	Betriebe		Gästebetten		Durchschnittliche Auslastung der angebotenen Gästebetten in % ⁴⁾	
	ins-gesamt ¹⁾	darunter geöffnete Betriebe ²⁾	ins-gesamt ³⁾	darunter angebotene Gästebetten	Juli	Jan. - Juli
Juli 2010						
Hotels	713	700	60 868	58 807	41,2	37,1
Hotels garnis	128	126	8 857	8 701	39,7	37,7
Gasthöfe	513	504	10 352	10 094	24,6	21,2
Pensionen	402	396	8 074	7 792	32,6	26,7
Zusammen	1 756	1 726	88 151	85 394	38,3	34,4
Jugendherbergen und Hütten	132	128	10 439	10 029	40,0	30,3
Erholungs- und Ferienheime	81	81	7 235	7 020	47,3	35,9
Ferienzentren	9	9	1 818	1 818	60,7	41,2
Ferienhäuser und -wohnungen	137	135	5 039	4 889	49,8	31,6
Zusammen	359	353	24 531	23 756	45,8	33,1
Vorsorge- und Reha-Kliniken	37	37	9 003	8 837	85,5	83,4
Schulungsheime	8	8	481	480	37,8	38,4
Beherbergungsstätten insgesamt	2 160	2 124	122 166	118 467	43,3	38,0
darunter ohne Vorsorge- u. Reha-Kliniken	2 123	2 087	113 163	109 630	39,9	34,1
Juli 2011						
Hotels	700	695	60 614	59 080	42,6	38,3
Hotels garnis	135	135	9 852	9 750	41,9	37,9
Gasthöfe	504	498	10 303	9 954	25,0	21,6
Pensionen	405	401	8 287	7 953	34,4	27,7
Zusammen	1 744	1 729	89 056	86 737	39,7	35,4
Jugendherbergen und Hütten	132	131	10 752	10 214	42,4	30,5
Erholungs- und Ferienheime	81	81	7 239	7 088	45,1	33,1
Ferienzentren	10	10	1 858	1 852	56,0	41,1
Ferienhäuser und -wohnungen	147	146	5 359	5 008	48,2	32,1
Zusammen	370	368	25 208	24 162	45,4	32,5
Vorsorge- und Reha-Kliniken	37	37	8 945	8 798	81,4	79,4
Schulungsheime	9	9	512	509	35,4	33,7
Beherbergungsstätten insgesamt	2 160	2 143	123 721	120 206	43,9	38,3
darunter ohne Vorsorge- u. Reha-Kliniken	2 123	2 106	114 776	111 408	41,0	34,8

1) geöffnete und vorübergehend geschlossene Betriebe

2) ganz oder teilweise geöffnet

3) max. Angebot an Betten der letzten 13 Monate

4) rechnerischer Wert (Übernachtungen/angebotene Bettentage) x 100

3. Ankünfte, Übernachtungen und Aufenthaltsdauer in Beherbergungsstätten nach Betriebsarten

Betriebsart	Ankünfte	Veränderung gegenüber dem Vorjahreszeitraum in %	Übernachtungen	Veränderung gegenüber dem Vorjahreszeitraum in %	Durchschnittliche Aufenthaltsdauer in Tagen ¹⁾
Juli 2011					
Hotels	365 107	5,0	775 678	3,4	2,1
Hotels garnis	65 759	21,8	126 793	18,5	1,9
Gasthöfe	33 979	5,8	76 511	0,5	2,3
Pensionen	34 151	15,6	84 640	7,6	2,5
Zusammen	498 996	7,7	1 063 622	5,1	2,1
Jugendherbergen und Hütten	45 649	27,6	134 201	8,3	2,9
Erholungs- und Ferienheime	24 881	22,4	99 169	-3,1	4,0
Ferienzentren	7 750	3,0	32 137	-6,1	4,1
Ferienhäuser und -wohnungen	14 981	8,2	74 889	-0,7	5,0
Zusammen	93 261	20,4	340 396	1,3	3,6
Vorsorge- und Reha-Kliniken	9 574	-2,6	222 115	-5,2	23,2
Schulungsheime	1 566	35,9	5 256	5,7	3,4
Beherbergungsstätten insgesamt	603 397	9,3	1 631 389	2,8	2,7
darunter ohne Vorsorge- u. Reha-Kliniken	593 823	9,5	1 409 274	4,2	2,4
Januar bis Juli 2011					
Hotels	2 247 746	3,3	4 700 875	3,3	2,1
Hotels garnis	389 124	12,8	760 785	11,2	2,0
Gasthöfe	192 207	2,6	438 386	1,0	2,3
Pensionen	174 861	6,5	447 080	6,0	2,6
Zusammen	3 003 938	4,6	6 347 126	4,2	2,1
Jugendherbergen und Hütten	222 122	-1,1	558 727	-3,4	2,5
Erholungs- und Ferienheime	146 625	-4,7	450 804	-6,8	3,1
Ferienzentren	42 821	-1,5	153 533	1,2	3,6
Ferienhäuser und -wohnungen	70 310	2,3	283 713	3,6	4,0
Zusammen	481 878	-1,8	1 446 777	-2,7	3,0
Vorsorge- und Reha-Kliniken	67 302	-1,4	1 484 937	-5,1	22,1
Schulungsheime	10 868	-3,2	35 561	-8,2	3,3
Beherbergungsstätten insgesamt	3 563 986	3,5	9 314 401	1,4	2,6
darunter ohne Vorsorge- u. Reha-Kliniken	3 496 684	3,6	7 829 464	2,8	2,2

1) rechnerischer Wert Übernachtungen/Ankünfte

4. Beherbergungsstätten, Gästebetten und deren Auslastung im Juli 2011 nach Reisegebieten und Betriebsarten

Reisegebiet Betriebsart	Betriebe		Gästebetten		Durchschnittliche Auslastung der angebotenen Gästebetten in % ⁴⁾	
	ins- gesamt ¹⁾	darunter geöffnete Betriebe ²⁾	ins- gesamt ³⁾	darunter angebotene Gästebetten	July	Jan. - Juli
Oberlausitz/ Niederschlesien						
Hotels	101	100	5 398	5 144	36,3	28,8
Hotels garnis	17	17	806	780	36,9	27,5
Gasthöfe	100	100	2 088	2 028	22,8	19,3
Pensionen	69	69	1 457	1 413	31,6	25,0
Zusammen	287	286	9 749	9 365	32,7	26,0
Jugendherbergen und Hütten	30	30	1 958	1 928	34,0	21,2
Erholungs- und Ferienheime	17	17	1 802	1 801	42,8	27,9
Ferienzentren, -häuser und -wohnungen	38	38	2 004	1 812	55,0	31,5
Vorsorge- und Reha-Kliniken	6	6
Schulungsheime	4	4
Beherbergungsstätten insgesamt	382	381	16 809	16 160	38,8	28,9
darunter ohne Vorsorge- u. Reha-Kliniken	376	375
Sächsische Schweiz						
Hotels	51	51	3 481	3 444	51,5	38,4
Hotels garnis	7	7	311	306	52,3	35,2
Gasthöfe	70	70	1 625	1 577	33,9	25,4
Pensionen	43	43	908	900	51,5	35,6
Zusammen	171	171	6 325	6 227	47,0	34,7
Jugendherbergen und Hütten	16	16	1 316	1 263	43,1	28,7
Erholungs- und Ferienheime	6	6	796	794	61,8	43,8
Ferienzentren, -häuser und -wohnungen	24	24	504	490	56,7	31,9
Vorsorge- und Reha-Kliniken	4	4	1 226	1 198	77,8	77,3
Schulungsheime	-	-	-	-	-	-
Beherbergungsstätten insgesamt	221	221	10 167	9 972	51,9	40,3
darunter ohne Vorsorge- u. Reha-Kliniken	217	217	8 941	8 774	48,4	34,4
Sächsisches Elbland						
Hotels	65	64	5 048	4 958	32,0	27,3
Hotels garnis	13	13	958	958	31,7	26,3
Gasthöfe	41	40	725	711	25,5	20,6
Pensionen	60	60	1 190	1 171	36,5	28,7
Zusammen	179	177	7 921	7 798	32,1	26,8
Jugendherbergen und Hütten	8	8	342	319	30,6	28,2
Erholungs- und Ferienheime	4	4	175	162	42,4	44,8
Ferienzentren, -häuser und -wohnungen	7	7	303	271	33,1	24,9
Vorsorge- und Reha-Kliniken	3	3
Schulungsheime	2	2
Beherbergungsstätten insgesamt	203	201	10 516	10 325	39,9	36,1
darunter ohne Vorsorge- u. Reha-Kliniken	200	198

1) geöffnete und vorübergehend geschlossene Betriebe 2) ganz oder teilweise geöffnet

3) max. Angebot an Betten der letzten 13 Monate

4) rechnerischer Wert (Übernachtungen/angebotene Bettentage) x 100

Noch: 4. Beherbergungsstätten, Gästebetten und deren Auslastung im Juli 2011
nach Reisegebieten und Betriebsarten

Reisegebiet Betriebsart	Betriebe		Gästebetten		Durchschnittliche Auslastung der angebotenen Gästebetten in % ⁴⁾	
	ins- gesamt ¹⁾	darunter geöffnete Betriebe ²⁾	ins- gesamt ³⁾	darunter angebotene Gästebetten	July	Jan. - Juli
Erzgebirge						
Hotels	181	179	11 684	11 347	37,1	36,3
Hotels garnis	17	17	536	523	34,1	30,0
Gasthöfe	163	161	3 318	3 193	22,1	21,6
Pensionen	72	71	1 475	1 403	23,6	22,1
Zusammen	433	428	17 013	16 466	32,9	32,0
Jugendherbergen und Hütten	31	30	1 991	1 929	32,6	27,9
Erholungs- und Ferienheime	31	31	2 443	2 404	48,4	33,9
Ferienzentren, -häuser und -wohnungen	46	45	1 699	1 647	43,7	31,2
Vorsorge- und Reha-Kliniken	7	7	1 222	1 216	91,2	87,9
Schulungsheime	3	3	106	105	20,8	26,5
Beherbergungsstätten insgesamt	551	544	24 474	23 767	38,2	34,7
darunter ohne Vorsorge- u. Reha-Kliniken	544	537	23 252	22 551	35,3	31,8
Sächsisches Burgen- und Heideland						
Hotels	105	105	6 366	6 127	32,1	27,9
Hotels garnis	17	17	959	956	35,8	37,6
Gasthöfe	65	64	1 273	1 244	22,1	19,3
Pensionen	51	50	960	912	31,9	24,7
Zusammen	238	236	9 558	9 239	31,1	27,3
Jugendherbergen und Hütten	21	21	2 611	2 407	49,9	30,3
Erholungs- und Ferienheime	12	12	746	663	30,0	20,1
Ferienzentren, -häuser und -wohnungen	17	17	787	745	37,0	27,2
Vorsorge- und Reha-Kliniken	8	8	1 774	1 768	85,4	83,9
Schulungsheime	-	-	-	-	-	-
Beherbergungsstätten insgesamt	296	294	15 476	14 822	40,9	34,6
darunter ohne Vorsorge- u. Reha-Kliniken	288	286	13 702	13 054	34,9	27,4
Vogtland						
Hotels	50	50	2 352	2 279	31,2	30,6
Hotels garnis	3	3	89	85	30,8	27,8
Gasthöfe	41	39	849	783	23,4	21,2
Pensionen	36	36	643	636	27,7	19,6
Zusammen	130	128	3 933	3 783	29,0	26,7
Jugendherbergen und Hütten	9	9	698	693	36,7	30,0
Erholungs- und Ferienheime	8	8	855	842	43,7	38,6
Ferienzentren, -häuser und -wohnungen	11	11	1 316	1 312	57,6	48,4
Vorsorge- und Reha-Kliniken	8	8	1 926	1 861	82,5	79,0
Schulungsheime	-	-	-	-	-	-
Beherbergungsstätten insgesamt	166	164	8 728	8 491	47,2	43,2
darunter ohne Vorsorge- u. Reha-Kliniken	158	156	6 802	6 630	37,3	32,8

1) geöffnete und vorübergehend geschlossene Betriebe 2) ganz oder teilweise geöffnet

3) max. Angebot an Betten der letzten 13 Monate

4) rechnerischer Wert (Übernachtungen/angebotene Bettentage) x 100

Noch: 4. Beherbergungsstätten, Gästebetten und deren Auslastung im Juli 2011
nach Reisegebieten und Betriebsarten

Reisegebiet Betriebsart	Betriebe		Gästebetten		Durchschnittliche Auslastung der angebotenen Gästebetten in % ⁴⁾	
	ins- gesamt ¹⁾	darunter geöffnete Betriebe ²⁾	ins- gesamt ³⁾	darunter angebotene Gästebetten	July	Jan. - Juli
Stadt Dresden						
Hotels	83	83	15 097	14 841	56,7	50,0
Hotels garnis	31	31	2 666	2 631	57,3	48,8
Gasthöfe	17	17	325	320	37,5	31,3
Pensionen	40	40	828	811	44,1	38,6
Zusammen	171	171	18 916	18 603	55,9	49,0
Jugendherbergen und Hütten	9	9	1 183	1 028	61,3	48,7
Beherbergungsstätten insgesamt	189	189	20 324	19 856	56,2	49,0
Stadt Leipzig						
Hotels	41	41	8 268	8 119	46,0	44,7
Hotels garnis	26	26	3 154	3 148	38,7	38,7
Gasthöfe	3	3	54	54	12,8	16,4
Pensionen	27	25	708	595	33,8	34,1
Zusammen	97	95	12 184	11 916	43,3	42,5
Jugendherbergen und Hütten	5	5	485	485	52,2	39,7
Beherbergungsstätten insgesamt	108	106	13 339	13 065	43,8	42,0
Stadt Chemnitz						
Hotels	23	22	2 920	2 821	31,2	30,2
Hotels garnis	4	4	373	363	18,6	23,1
Gasthöfe	4	4	46	44	40,5	40,4
Pensionen	7	7	118	112	33,9	26,7
Zusammen	38	37	3 457	3 340	30,0	29,5
Beherbergungsstätten insgesamt	44	43	3 888	3 748	32,0	30,8

1) geöffnete und vorübergehend geschlossene Betriebe 2) ganz oder teilweise geöffnet

3) max. Angebot an Betten der letzten 13 Monate

4) rechnerischer Wert (Übernachtungen/angebotene Bettentage) x 100

5. Ankünfte, Übernachtungen und Aufenthaltsdauer in Beherbergungsstätten nach Reisegebieten, dem Herkunftsland der Gäste und Betriebsarten

Reisegebiet Herkunftsland der Gäste Betriebsart	Ankünfte	Veränderung gegenüber dem Vorjahres- zeitraum in %	Über- nachtungen	Veränderung gegenüber dem Vorjahres- zeitraum in %	Durchschnittliche Aufenthaltsdauer in Tagen ¹⁾
Juli 2011					
Oberlausitz/Niederschlesien					
Bundesrepublik Deutschland	61 856	16,4	184 073	4,3	3,0
Ausland	3 162	6,1	9 508	1,9	3,0
Hotels	27 880	17,0	57 437	15,7	2,1
Hotels garnis	3 974	39,3	8 924	56,9	2,2
Gasthöfe	6 257	0,9	14 330	-2,8	2,3
Pensionen	6 513	15,4	13 844	1,0	2,1
Zusammen	44 624	15,8	94 535	12,8	2,1
Jugendherbergen und Hütten	6 289	44,8	20 319	20,0	3,2
Erholungs- und Ferienheime	5 778	8,0	23 910	-8,0	4,1
Ferienzentren, -häuser und -wohnungen	5 385	-3,7	30 911	-11,2	5,7
Vorsorge- und Reha-Kliniken
Schulungsheime
Beherbergungsstätten insgesamt	65 018	15,8	193 581	4,1	3,0
darunter					
ohne Vorsorge- u. Reha-Kliniken
Sächsische Schweiz					
Bundesrepublik Deutschland	42 049	8,2	152 933	0,3	3,6
Ausland	2 460	13,2	6 581	8,4	2,7
Hotels	20 197	8,1	54 006	6,8	2,7
Hotels garnis	1 867	30,1	4 957	24,2	2,7
Gasthöfe	5 971	-4,5	16 582	-8,8	2,8
Pensionen	4 569	21,1	14 362	19,1	3,1
Zusammen	32 604	8,2	89 907	6,0	2,8
Jugendherbergen und Hütten	5 811	5,7	16 891	-8,8	2,9
Erholungs- und Ferienheime	3 670	21,6	15 203	-6,3	4,1
Ferienzentren, -häuser und -wohnungen	1 348	14,6	8 617	25,4	6,4
Vorsorge- und Reha-Kliniken	1 076	-9,7	28 896	-10,0	26,9
Schulungsheime	-	-	-	-	-
Beherbergungsstätten insgesamt	44 509	8,5	159 514	0,6	3,6
darunter					
ohne Vorsorge- u. Reha-Kliniken	43 433	9,0	130 618	3,3	3,0
Sächsisches Elbland					
Bundesrepublik Deutschland	35 212	7,4	112 371	1,3	3,2
Ausland	6 017	-5,7	15 280	-1,9	2,5
Hotels	22 661	3,8	49 249	7,9	2,2
Hotels garnis	6 061	6,4	9 401	0,1	1,6
Gasthöfe	2 886	-1,3	5 626	10,0	1,9
Pensionen	6 214	24,4	13 239	15,0	2,1
Zusammen	37 822	6,7	77 515	8,2	2,0
Jugendherbergen und Hütten	939	-3,5	3 025	-9,2	3,2
Erholungs- und Ferienheime	225	-22,9	2 128	-31,5	9,5
Ferienzentren, -häuser und -wohnungen	835	-10,5	2 783	-32,8	3,3
Vorsorge- und Reha-Kliniken
Schulungsheime
Beherbergungsstätten insgesamt	41 229	5,2	127 651	0,9	3,1
darunter					
ohne Vorsorge- u. Reha-Kliniken

1) rechnerischer Wert Übernachtungen/Ankünfte

Noch: 5. Ankünfte, Übernachtungen und Aufenthaltsdauer in Beherbergungsstätten
nach Reisegebieten, dem Herkunftsland der Gäste und Betriebsarten

Reisegebiet Herkunftsland der Gäste Betriebsart	Ankünfte	Veränderung gegenüber dem Vorjahres- zeitraum in %	Über- nachtungen	Veränderung gegenüber dem Vorjahres- zeitraum in %	Durchschnittliche Aufenthaltsdauer in Tagen ¹⁾
Juli 2011					
Erzgebirge					
Bundesrepublik Deutschland	79 205	12,9	263 327	5,5	3,3
Ausland	4 595	-0,8	14 860	-10,6	3,2
Hotels	47 041	6,4	128 091	2,3	2,7
Hotels garnis	3 049	26,5	5 524	19,1	1,8
Gasthöfe	9 148	13,1	21 360	4,0	2,3
Pensionen	3 744	11,3	10 279	-2,3	2,7
Zusammen	62 982	8,5	165 254	2,7	2,6
Jugendherbergen und Hütten	6 008	28,7	19 514	19,2	3,2
Erholungs- und Ferienheime	8 395	32,5	36 050	6,3	4,3
Ferienzentren, -häuser und -wohnungen	4 464	14,8	22 319	5,7	5,0
Vorsorge- und Reha-Kliniken	1 704	0,1	34 374	1,9	20,2
Schulungsheime	247	109,3	676	184,0	2,7
Beherbergungsstätten insgesamt	83 800	12,1	278 187	4,5	3,3
darunter ohne Vorsorge- u. Reha-Kliniken	82 096	12,4	243 813	4,8	3,0
Sächs. Burgen- und Heide-land					
Bundesrepublik Deutschland	58 443	17,4	175 871	4,1	3,0
Ausland	5 775	5,0	11 906	-1,4	2,1
Hotels	33 142	11,2	60 972	9,8	1,8
Hotels garnis	5 295	18,3	10 624	15,9	2,0
Gasthöfe	4 847	38,0	8 449	30,4	1,7
Pensionen	4 105	3,3	9 010	-0,2	2,2
Zusammen	47 389	13,5	89 055	11,1	1,9
Jugendherbergen und Hütten	11 000	51,1	37 219	5,2	3,4
Erholungs- und Ferienheime	2 103	1,0	6 176	-23,1	2,9
Ferienzentren, -häuser und -wohnungen	1 979	-12,7	8 547	-2,6	4,3
Vorsorge- und Reha-Kliniken	1 747	-8,2	46 780	-3,8	26,8
Schulungsheime	-	-	-	-	-
Beherbergungsstätten insgesamt	64 218	16,1	187 777	3,7	2,9
darunter ohne Vorsorge- u. Reha-Kliniken	62 471	17,0	140 997	6,5	2,3
Vogtland					
Bundesrepublik Deutschland	25 640	9,4	121 102	-6,2	4,7
Ausland	1 245	22,5	3 230	-1,2	2,6
Hotels	9 622	12,4	22 068	3,2	2,3
Hotels garnis	415	8,6	812	-9,8	2,0
Gasthöfe	2 573	-6,6	5 679	-3,4	2,2
Pensionen	1 613	4,3	5 467	0,1	3,4
Zusammen	14 223	7,4	34 026	1,2	2,4
Jugendherbergen und Hütten	2 397	20,2	7 886	-3,3	3,3
Erholungs- und Ferienheime	2 954	38,9	11 396	-6,2	3,9
Ferienzentren, -häuser und -wohnungen	5 363	8,5	23 407	-8,1	4,4
Vorsorge- und Reha-Kliniken	1 948	-8,8	47 617	-10,2	24,4
Schulungsheime	-	-	-	-	-
Beherbergungsstätten insgesamt	26 885	10,0	124 332	-6,1	4,6
darunter ohne Vorsorge- u. Reha-Kliniken	24 937	11,8	76 715	-3,4	3,1

1) rechnerischer Wert Übernachtungen/Ankünfte

Noch: 5. Ankünfte, Übernachtungen und Aufenthaltsdauer in Beherbergungsstätten
nach Reisegebieten, dem Herkunftsland der Gäste und Betriebsarten

Reisegebiet Herkunftsland der Gäste Betriebsart	Ankünfte	Veränderung gegenüber dem Vorjahres- zeitraum in %	Über- nachtungen	Veränderung gegenüber dem Vorjahres- zeitraum in %	Durchschnittliche Aufenthaltsdauer in Tagen ¹⁾
Juli 2011					
Stadt Dresden					
Bundesrepublik Deutschland	125 695	6,6	271 498	6,8	2,2
Ausland	36 317	-1,9	74 246	-3,7	2,0
Hotels	123 659	1,0	260 710	1,2	2,1
Hotels garnis	21 928	24,2	46 724	22,0	2,1
Gasthöfe	1 890	2,2	3 718	-6,7	2,0
Pensionen	4 516	17,7	11 028	12,8	2,4
Zusammen	151 993	4,3	322 180	4,1	2,1
Jugendherbergen und Hütten	8 679	4,4	19 540	0,1	2,3
Beherbergungsstätten insgesamt	162 012	4,6	345 744	4,3	2,1
Stadt Leipzig					
Bundesrepublik Deutschland	79 556	18,1	144 175	15,2	1,8
Ausland	17 864	-16,2	33 269	-23,7	1,9
Hotels	66 103	2,8	115 896	-1,0	1,8
Hotels garnis	22 010	27,2	37 730	16,0	1,7
Gasthöfe	131	-42,8	215	-63,7	1,6
Pensionen	2 344	24,9	6 235	13,8	2,7
Zusammen	90 588	8,2	160 076	2,9	1,8
Jugendherbergen und Hütten	3 473	55,7	7 847	67,0	2,3
Beherbergungsstätten insgesamt	97 420	9,9	177 444	5,2	1,8
Stadt Chemnitz					
Bundesrepublik Deutschland	14 661	9,9	28 525	5,8	1,9
Ausland	3 645	-11,4	8 634	-7,6	2,4
Hotels	14 802	5,0	27 249	-0,9	1,8
Hotels garnis	1 160	-34,8	2 097	-14,1	1,8
Gasthöfe	276	-5,2	552	-9,2	2,0
Pensionen	533	-1,8	1 176	8,8	2,2
Zusammen	16 771	0,4	31 074	-1,8	1,9
Beherbergungsstätten insgesamt	18 306	4,9	37 159	2,3	2,0

1) rechnerischer Wert Übernachtungen/Ankünfte

Noch: 5. Ankünfte, Übernachtungen und Aufenthaltsdauer in Beherbergungsstätten
nach Reisegebieten, dem Herkunftsland der Gäste und Betriebsarten

Reisegebiet Herkunftsland der Gäste Betriebsart	Ankünfte	Veränderung gegenüber dem Vorjahres- zeitraum in %	Über- nachtungen	Veränderung gegenüber dem Vorjahres- zeitraum in %	Durchschnittliche Aufenthaltsdauer in Tagen ¹⁾
Januar bis Juli 2011					
Oberlausitz/Niederschlesien					
Bundesrepublik Deutschland	313 744	1,2	859 517	-3,6	2,7
Ausland	14 225	3,7	33 303	-12,9	2,3
Hotels	147 764	3,1	297 223	-2,5	2,0
Hotels garnis	21 383	18,5	43 631	22,1	2,0
Gasthöfe	34 866	-5,5	80 838	-7,5	2,3
Pensionen	31 207	4,1	72 601	-2,5	2,3
Zusammen	235 220	3,1	494 293	-1,6	2,1
Jugendherbergen und Hütten	24 109	-8,4	64 487	-7,9	2,7
Erholungs-und Ferienheime	29 741	-2,9	93 156	-7,1	3,1
Ferienzentren, -häuser und -wohnungen	21 601	-5,5	89 012	-9,9	4,1
Vorsorge- und Reha-Kliniken
Schulungsheime
Beherbergungsstätten insgesamt	327 969	1,3	892 820	-4,0	2,7
darunter ohne Vorsorge- u. Reha-Kliniken
Sächsische Schweiz					
Bundesrepublik Deutschland	204 501	2,6	733 296	-1,0	3,6
Ausland	7 453	5,2	18 458	4,3	2,5
Hotels	99 624	6,0	248 208	4,3	2,5
Hotels garnis	8 419	18,2	20 484	10,7	2,4
Gasthöfe	26 076	-6,1	70 708	-4,6	2,7
Pensionen	17 089	10,9	53 054	12,2	3,1
Zusammen	151 208	4,8	392 454	3,8	2,6
Jugendherbergen und Hütten	26 510	-2,5	70 240	-3,5	2,6
Erholungs-und Ferienheime	20 530	-2,4	63 400	-7,9	3,1
Ferienzentren, -häuser und -wohnungen	5 751	6,6	27 238	15,0	4,7
Vorsorge- und Reha-Kliniken	7 955	-7,2	198 422	-7,7	24,9
Schulungsheime	-	-	-	-	-
Beherbergungsstätten insgesamt	211 954	2,7	751 754	-0,9	3,5
darunter ohne Vorsorge- u. Reha-Kliniken	203 999	3,1	553 332	1,8	2,7
Sächsisches Elbland					
Bundesrepublik Deutschland	202 039	3,0	685 192	1,1	3,4
Ausland	27 524	6,6	80 499	22,4	2,9
Hotels	130 807	2,3	285 697	9,0	2,2
Hotels garnis	31 845	10,3	53 197	11,6	1,7
Gasthöfe	14 530	5,4	28 972	15,2	2,0
Pensionen	30 757	18,8	68 513	19,8	2,2
Zusammen	207 939	5,9	436 379	11,3	2,1
Jugendherbergen und Hütten	5 466	-24,3	13 232	-24,2	2,4
Erholungs-und Ferienheime	2 152	-6,8	15 372	-13,7	7,1
Ferienzentren, -häuser und -wohnungen	3 181	-30,2	10 813	-15,4	3,4
Vorsorge- und Reha-Kliniken
Schulungsheime
Beherbergungsstätten insgesamt	229 563	3,4	765 691	3,0	3,3
darunter ohne Vorsorge- u. Reha-Kliniken

1) rechnerischer Wert Übernachtungen/Ankünfte

Noch: 5. Ankünfte, Übernachtungen und Aufenthaltsdauer in Beherbergungsstätten
nach Reisegebieten, dem Herkunftsland der Gäste und Betriebsarten

Reisegebiet Herkunftsland der Gäste Betriebsart	Ankünfte	Veränderung gegenüber dem Vorjahres- zeitraum in %	Über- nachtungen	Veränderung gegenüber dem Vorjahres- zeitraum in %	Durchschnittliche Aufenthaltsdauer in Tagen ¹⁾
Januar bis Juli 2011					
Erzgebirge					
Bundesrepublik Deutschland	542 122	2,5	1 645 466	1,0	3,0
Ausland	21 186	7,1	64 489	0,7	3,0
Hotels	332 030	2,8	864 231	1,4	2,6
Hotels garnis	18 085	16,6	32 832	14,3	1,8
Gasthöfe	59 295	5,2	145 558	2,7	2,5
Pensionen	23 158	4,3	65 409	0,1	2,8
Zusammen	432 568	3,8	1 108 030	1,9	2,6
Jugendherbergen und Hütten	41 286	-6,3	110 127	-6,9	2,7
Erholungs- und Ferienheime	51 025	-2,6	159 337	-1,6	3,1
Ferienzentren, -häuser und -wohnungen	23 687	11,8	100 671	10,8	4,3
Vorsorge- und Reha-Kliniken	12 746	1,7	225 853	-1,6	17,7
Schulungsheime	1 996	11,4	5 937	25,6	3,0
Beherbergungsstätten insgesamt	563 308	2,6	1 709 955	1,0	3,0
darunter ohne Vorsorge- u. Reha-Kliniken	550 562	2,6	1 484 102	1,4	2,7
Sächs. Burgen- und Heide-land					
Bundesrepublik Deutschland	329 477	0,9	957 680	-2,8	2,9
Ausland	25 924	4,4	54 987	5,9	2,1
Hotels	196 132	2,4	354 125	0,7	1,8
Hotels garnis	34 289	5,6	68 716	5,5	2,0
Gasthöfe	28 464	25,7	49 874	13,4	1,8
Pensionen	20 116	2,6	46 254	6,8	2,3
Zusammen	279 001	4,8	518 969	3,0	1,9
Jugendherbergen und Hütten	43 203	5,3	112 425	-3,4	2,6
Erholungs- und Ferienheime	10 915	-37,3	28 042	-37,9	2,6
Ferienzentren, -häuser und -wohnungen	9 554	-25,4	38 796	0,6	4,1
Vorsorge- und Reha-Kliniken	12 728	-8,2	314 435	-5,7	24,7
Schulungsheime	-	-	-	-	-
Beherbergungsstätten insgesamt	355 401	1,2	1 012 667	-2,4	2,8
darunter ohne Vorsorge- u. Reha-Kliniken	342 673	1,6	698 232	-0,8	2,0
Vogtland					
Bundesrepublik Deutschland	165 525	-1,9	746 979	-4,7	4,5
Ausland	6 132	37,1	15 688	46,9	2,6
Hotels	61 444	-1,0	146 439	-2,3	2,4
Hotels garnis	2 447	4,2	5 157	0,2	2,1
Gasthöfe	16 137	-1,9	36 156	5,2	2,2
Pensionen	8 035	-11,5	26 131	-9,2	3,3
Zusammen	88 063	-2,1	213 883	-2,0	2,4
Jugendherbergen und Hütten	15 418	-4,8	39 763	-10,7	2,6
Erholungs- und Ferienheime	18 388	1,7	59 617	-5,4	3,2
Ferienzentren, -häuser und -wohnungen	35 723	4,4	134 475	4,1	3,8
Vorsorge- und Reha-Kliniken	14 065	-4,9	314 929	-7,2	22,4
Schulungsheime	-	-	-	-	-
Beherbergungsstätten insgesamt	171 657	-0,9	762 667	-4,0	4,4
darunter ohne Vorsorge- u. Reha-Kliniken	157 592	-0,5	447 738	-1,6	2,8

1) rechnerischer Wert Übernachtungen/Ankünfte

Noch: 5. Ankünfte, Übernachtungen und Aufenthaltsdauer in Beherbergungsstätten
nach Reisegebieten, dem Herkunftsland der Gäste und Betriebsarten

Reisegebiet Herkunftsland der Gäste Betriebsart	Ankünfte	Veränderung gegenüber dem Vorjahres- zeitraum in %	Über- nachtungen	Veränderung gegenüber dem Vorjahres- zeitraum in %	Durchschnittliche Aufenthaltsdauer in Tagen ¹⁾
Januar bis Juli 2011					
Stadt Dresden					
Bundesrepublik Deutschland	778 016	8,4	1 660 319	10,2	2,1
Ausland	163 969	3,3	369 170	6,3	2,3
Hotels	731 668	5,5	1 553 453	7,7	2,1
Hotels garnis	121 539	23,7	265 147	22,7	2,2
Gasthöfe	10 000	0,4	20 278	3,9	2,0
Pensionen	25 925	10,2	65 696	10,8	2,5
Zusammen	889 132	7,7	1 904 574	9,6	2,1
Jugendherbergen und Hütten	45 745	0,8	105 776	3,7	2,3
Beherbergungsstätten insgesamt	941 985	7,5	2 029 489	9,4	2,2
Stadt Leipzig					
Bundesrepublik Deutschland	535 629	7,8	944 955	6,3	1,8
Ausland	102 045	-17,8	204 376	-18,9	2,0
Hotels	447 019	0,7	771 020	-0,8	1,7
Hotels garnis	139 432	6,3	253 877	1,4	1,8
Gasthöfe	1 045	-29,4	2 083	-37,6	2,0
Pensionen	15 364	2,9	42 879	7,2	2,8
Zusammen	602 860	1,9	1 069 859	-0,1	1,8
Jugendherbergen und Hütten	16 506	17,3	35 777	14,3	2,2
Beherbergungsstätten insgesamt	637 674	2,7	1 149 331	0,8	1,8
Stadt Chemnitz					
Bundesrepublik Deutschland	106 895	3,0	200 425	1,3	1,9
Ausland	17 580	7,5	39 602	19,8	2,3
Hotels	101 258	3,7	180 479	4,0	1,8
Hotels garnis	11 685	3,6	17 744	5,5	1,5
Gasthöfe	1 794	-10,7	3 919	-13,5	2,2
Pensionen	3 210	-10,0	6 543	7,1	2,0
Zusammen	117 947	3,0	208 685	3,9	1,8
Beherbergungsstätten insgesamt	124 475	3,6	240 027	3,9	1,9

1) rechnerischer Wert Übernachtungen/Ankünfte

6. Beherbergungsstätten, Gästebetten und deren Auslastung im Juli 2011 nach Gemeindegruppen

Gemeindegruppe	Betriebe		Gästebetten		Durchschnittliche Auslastung der angebotenen Gästebetten in % ⁴⁾	
	ins- gesamt ¹⁾	darunter geöffnete Betriebe ²⁾	ins- gesamt ³⁾	darunter angebotene Gästebetten	July	Jan. - Juli
Mineral- und Moorbäder	69	69	5 159	5 044	65,8	61,4
Kneippkurorte	35	35	2 673	2 591	61,1	51,0
Heilbäder zusammen	104	104	7 832	7 635	64,2	58,0
Luftkurorte	40	40	1 554	1 545	51,0	39,7
Erholungsorte	156	156	8 107	8 016	43,5	37,8
Sonstige Gemeinden	1 860	1 843	106 228	103 010	42,4	36,8
Gemeindegruppen insgesamt	2 160	2 143	123 721	120 206	43,9	38,3

1) geöffnete und vorübergehend geschlossene Betriebe

2) ganz oder teilweise geöffnet

3) max. Angebot an Betten der letzten 13 Monate

4) rechnerischer Wert (Übernachtungen/angebotene Bettentage) x 100

7. Ankünfte, Übernachtungen und Aufenthaltsdauer in Beherbergungsstätten nach Gemeindegruppen

Gemeindegruppe	Ankünfte	Veränderung gegenüber dem Vorjahreszeitraum in %	Übernachtungen	Veränderung gegenüber dem Vorjahreszeitraum in %	Durchschnittliche Aufenthaltsdauer in Tagen ¹⁾
July 2011					
Mineral- und Moorbäder	13 044	11,9	102 903	-3,9	7,9
Kneippkurorte	10 164	8,0	47 924	0,0	4,7
Heilbäder zusammen	23 208	10,1	150 827	-2,7	6,5
Luftkurorte	7 321	0,6	24 424	-6,8	3,3
Erholungsorte	26 866	7,9	108 103	-3,1	4,0
Sonstige Gemeinden	546 002	9,5	1 348 035	4,2	2,5
Gemeindegruppen insgesamt	603 397	9,3	1 631 389	2,8	2,7
Januar bis Juli 2011					
Mineral- und Moorbäder	81 120	1,9	653 300	-5,1	8,1
Kneippkurorte	51 516	1,0	262 215	-3,9	5,1
Heilbäder zusammen	132 636	1,6	915 515	-4,7	6,9
Luftkurorte	38 363	5,6	118 128	-0,5	3,1
Erholungsorte	164 202	-1,3	609 975	-3,4	3,7
Sonstige Gemeinden	3 228 785	3,8	7 670 783	2,7	2,4
Gemeindegruppen insgesamt	3 563 986	3,5	9 314 401	1,4	2,6

1) rechnerischer Wert Übernachtungen/Ankünfte

8. Beherbergungsstätten, Gästebetten und deren Auslastung im Juli 2011 nach Kreisfreien Städten und Landkreisen

Kreisfreie Stadt Landkreis Direktionsbezirk Land	Betriebe		Gästebetten		Durchschnittliche Auslastung der angebotenen Gästebetten in % ⁴⁾	
	ins- gesamt ¹⁾	darunter geöffnete Betriebe ²⁾	ins- gesamt ³⁾	darunter angebotene Gästebetten	July	Jan. - Juli
Chemnitz, Stadt	44	43	3 888	3 748	32,0	30,8
Erzgebirgskreis	307	301	13 824	13 310	37,9	35,6
Mittelsachsen	179	179	7 550	7 323	35,6	29,5
Vogtlandkreis	162	161	8 589	8 371	47,4	43,4
Zwickau	98	97	4 922	4 844	40,2	29,8
Direktionsbezirk Chemnitz	790	781	38 773	37 596	39,3	35,0
Dresden, Stadt	189	189	20 324	19 856	56,2	49,0
Bautzen	171	171	6 341	6 186	36,8	29,4
Görlitz	211	210	10 468	9 974	40,0	28,5
Meißen	143	143	6 425	6 318	34,1	29,4
Sächsische Schweiz- Osterzgebirge	349	346	17 568	17 182	49,4	41,6
Direktionsbezirk Dresden	1 063	1 059	61 126	59 516	47,2	39,6
Leipzig, Stadt	108	106	13 339	13 065	43,8	42,0
Leipzig	97	95	4 849	4 662	45,3	39,0
Nordsachsen	102	102	5 634	5 367	39,6	36,6
Direktionsbezirk Leipzig	307	303	23 822	23 094	43,1	40,2
Sachsen	2 160	2 143	123 721	120 206	43,9	38,3

9. Hotels, Gästebetten und deren Auslastung im Juli 2011 nach Kreisfreien Städten und Landkreisen

Kreisfreie Stadt Landkreis Direktionsbezirk Land	Betriebe		Gästebetten		Durchschnittliche Auslastung der angebotenen Gästebetten in % ⁴⁾	
	ins- gesamt ¹⁾	darunter geöffnete Betriebe ²⁾	ins- gesamt ³⁾	darunter angebotene Gästebetten	July	Jan. - Juli
Chemnitz, Stadt	23	22	2 920	2 821	31,2	30,2
Erzgebirgskreis	99	97	6 434	6 149	37,2	38,0
Mittelsachsen	62	62	3 586	3 458	31,8	28,7
Vogtlandkreis	48	48	2 245	2 179	30,8	30,3
Zwickau	39	39	2 544	2 505	36,1	32,7
Direktionsbezirk Chemnitz	271	268	17 729	17 112	34,1	33,1
Dresden, Stadt	83	83	15 097	14 841	56,7	50,0
Bautzen	45	45	2 171	2 135	33,5	27,4
Görlitz	56	55	3 227	3 009	38,3	29,9
Meißen	48	48	3 683	3 622	31,4	27,6
Sächsische Schweiz- Osterzgebirge	87	86	6 370	6 276	46,4	36,7
Direktionsbezirk Dresden	319	317	30 548	29 883	48,0	41,0
Leipzig, Stadt	41	41	8 268	8 119	46,0	44,7
Leipzig	33	33	1 754	1 704	32,5	26,5
Nordsachsen	36	36	2 315	2 262	29,9	28,0
Direktionsbezirk Leipzig	110	110	12 337	12 085	41,1	39,1
Sachsen	700	695	60 614	59 080	42,6	38,3

1) geöffnete und vorübergehend geschlossene Betriebe 2) ganz oder teilweise geöffnet

3) max. Angebot an Betten der letzten 13 Monate

4) rechnerischer Wert (Übernachtungen/angebotene Bettentage) x 100

10. Ankünfte, Übernachtungen und Aufenthaltsdauer in Beherbergungsstätten nach Kreisfreien Städten und Landkreisen

Kreisfreie Stadt Landkreis Direktionsbezirk Land	Ankünfte	Veränderung gegenüber dem Vorjahreszeitraum in %	Über- nachtungen	Veränderung gegenüber dem Vorjahreszeitraum in %	Durchschnittliche Aufenthaltsdauer in Tagen ¹⁾
Juli 2011					
Chemnitz, Stadt	18 306	4,9	37 159	2,3	2,0
Erzgebirgskreis	43 704	15,0	153 379	4,8	3,5
Mittelsachsen	28 223	10,8	80 630	3,9	2,9
Vogtlandkreis	26 181	9,4	122 893	-6,5	4,7
Zwickau	24 429	17,3	60 249	-1,3	2,5
Direktionsbezirk Chemnitz	140 843	12,1	454 310	0,3	3,2
Dresden, Stadt	162 012	4,6	345 744	4,3	2,1
Bautzen	24 235	23,7	70 316	11,7	2,9
Görlitz	40 783	11,6	123 265	0,3	3,0
Meißen	28 328	6,7	66 788	2,5	2,4
Sächsische Schweiz- Osterzgebirge	67 940	7,2	262 267	0,8	3,9
Direktionsbezirk Dresden	323 298	7,4	868 380	3,1	2,7
Leipzig, Stadt	97 420	9,9	177 444	5,2	1,8
Leipzig	18 302	14,4	65 327	4,7	3,6
Nordsachsen	23 534	14,3	65 928	9,0	2,8
Direktionsbezirk Leipzig	139 256	11,2	308 699	5,8	2,2
Sachsen	603 397	9,3	1 631 389	2,8	2,7
Januar bis Juli 2011					
Chemnitz, Stadt	124 475	3,6	240 027	3,9	1,9
Erzgebirgskreis	307 256	1,9	980 243	0,7	3,2
Mittelsachsen	168 975	1,5	433 843	-0,3	2,6
Vogtlandkreis	167 376	-1,1	753 967	-4,1	4,5
Zwickau	134 563	10,7	278 185	6,0	2,1
Direktionsbezirk Chemnitz	902 645	2,7	2 686 265	-0,1	3,0
Dresden, Stadt	941 985	7,5	2 029 489	9,4	2,2
Bautzen	133 353	6,1	363 651	-0,2	2,7
Görlitz	194 616	-1,8	529 169	-6,4	2,7
Meißen	152 820	4,8	376 603	7,9	2,5
Sächsische Schweiz- Osterzgebirge	359 609	0,7	1 407 282	-1,5	3,9
Direktionsbezirk Dresden	1 782 383	4,6	4 706 194	3,2	2,6
Leipzig, Stadt	637 674	2,7	1 149 331	0,8	1,8
Leipzig	102 974	-5,8	382 588	-4,9	3,7
Nordsachsen	138 310	5,7	390 023	0,0	2,8
Direktionsbezirk Leipzig	878 958	2,1	1 921 942	-0,6	2,2
Sachsen	3 563 986	3,5	9 314 401	1,4	2,6

1) rechnerischer Wert Übernachtungen/Ankünfte

11. Ankünfte, Übernachtungen und Aufenthaltsdauer in Hotels nach Kreisfreien Städten und Landkreisen

Kreisfreie Stadt Landkreis Direktionsbezirk Land	Ankünfte	Veränderung gegenüber dem Vorjahreszeitraum in %	Über- nachtungen	Veränderung gegenüber dem Vorjahreszeitraum in %	Durchschnittliche Aufenthaltsdauer in Tagen ¹⁾
Juli 2011					
Chemnitz, Stadt	14 802	5,0	27 249	-0,9	1,8
Erzgebirgskreis	23 571	7,6	68 670	4,1	2,9
Mittelsachsen	15 715	10,5	34 112	1,9	2,2
Vogtlandkreis	8 967	10,3	20 791	1,0	2,3
Zwickau	14 263	12,1	27 927	5,4	2,0
Direktionsbezirk Chemnitz	77 318	8,8	178 749	2,7	2,3
Dresden, Stadt	123 659	1,0	260 710	1,2	2,1
Bautzen	11 830	34,0	22 202	26,8	1,9
Görlitz	16 050	7,0	35 235	9,6	2,2
Meißen	15 408	1,7	35 311	5,5	2,3
Sächsische Schweiz- Osterzgebirge	33 930	6,1	89 406	5,4	2,6
Direktionsbezirk Dresden	200 877	3,9	442 864	4,1	2,2
Leipzig, Stadt	66 103	2,8	115 896	-1,0	1,8
Leipzig	10 139	15,3	17 179	16,2	1,7
Nordsachsen	10 670	5,0	20 990	12,4	2,0
Direktionsbezirk Leipzig	86 912	4,3	154 065	2,4	1,8
Sachsen	365 107	5,0	775 678	3,4	2,1
Januar bis Juli 2011					
Chemnitz, Stadt	101 258	3,7	180 479	4,0	1,8
Erzgebirgskreis	175 581	1,5	492 217	0,7	2,8
Mittelsachsen	98 094	2,4	206 266	2,4	2,1
Vogtlandkreis	57 518	-1,6	138 462	-3,1	2,4
Zwickau	91 483	13,1	172 799	12,2	1,9
Direktionsbezirk Chemnitz	523 934	3,6	1 190 223	2,5	2,3
Dresden, Stadt	731 668	5,5	1 553 453	7,7	2,1
Bautzen	68 463	10,3	122 567	3,1	1,8
Görlitz	79 301	-2,4	174 656	-6,1	2,2
Meißen	90 547	1,4	210 241	9,7	2,3
Sächsische Schweiz- Osterzgebirge	182 841	2,2	457 148	1,8	2,5
Direktionsbezirk Dresden	1 152 820	4,3	2 518 065	5,4	2,2
Leipzig, Stadt	447 019	0,7	771 020	-0,8	1,7
Leipzig	58 151	-1,6	94 735	-9,2	1,6
Nordsachsen	65 822	5,0	126 832	4,7	1,9
Direktionsbezirk Leipzig	570 992	1,0	992 587	-1,0	1,7
Sachsen	2 247 746	3,3	4 700 875	3,3	2,1

1) rechnerischer Wert Übernachtungen/Ankünfte

12. Ankünfte, Übernachtungen und Aufenthaltsdauer in Beherbergungsstätten im Juli 2011 nach dem Herkunftsland der Gäste

Herkunftsland der Gäste	Ankünfte	Veränderung gegenüber dem Vorjahreszeitraum in %	Übernachtungen	Veränderung gegenüber dem Vorjahreszeitraum in %	Durchschnittliche Aufenthaltsdauer in Tagen ¹⁾
Bundesrepublik Deutschland	522 317	11,9	1 453 875	4,3	2,8
Europa ohne Deutschland	61 806	-4,5	134 018	-7,9	2,2
davon Belgien	2 831	-7,4	6 417	-3,8	2,3
Bulgarien	129	25,2	573	213,1	4,4
Dänemark	4 099	-3,4	7 551	-3,0	1,8
Estland	168	57,0	293	84,3	1,7
Finnland	656	-26,0	1 235	-33,9	1,9
Frankreich	3 381	-13,8	6 940	-9,8	2,1
Griechenland	590	10,9	2 133	5,4	3,6
Vereinigtes Königreich	4 794	-6,2	10 130	-10,0	2,1
Irland	244	-21,3	740	13,8	3,0
Island	49	-25,8	98	-41,0	2,0
Italien	3 706	-14,1	7 376	-18,3	2,0
Lettland	323	29,7	691	35,8	2,1
Litauen	466	10,4	856	20,1	1,8
Luxemburg	270	-10,0	549	-5,2	2,0
Malta	19	280,0	38	442,9	2,0
Niederlande	8 936	0,6	22 065	-4,7	2,5
Norwegen	1 089	-6,8	1 839	-1,0	1,7
Österreich	5 789	1,8	12 043	0,9	2,1
Polen	3 413	-2,3	7 285	-4,7	2,1
Portugal	429	13,2	728	-18,7	1,7
Rumänien	432	-4,2	1 384	34,6	3,2
Russische Föderation	2 645	10,8	5 653	-22,8	2,1
Schweden	2 867	-16,2	4 187	-13,7	1,5
Schweiz	6 356	-4,7	13 128	-11,2	2,1
Slowakische Republik	275	0,4	899	-9,6	3,3
Slowenien	80	-52,9	133	-76,0	1,7
Spanien	2 732	5,0	6 443	10,4	2,4
Tschechische Republik	2 430	-7,4	5 249	-18,0	2,2
Türkei	174	-7,0	429	-31,3	2,5
Ukraine	332	-38,1	722	-47,0	2,2
Ungarn	1 052	6,2	2 573	-30,8	2,4
Zypern	34	-79,3	109	-75,7	3,2
sonst. europäische Länder	1 016	4,5	3 529	23,5	3,5
Afrika	485	28,6	1 303	-1,2	2,7
davon Republik Südafrika	184	67,3	473	34,4	2,6
sonst. afrikanische Länder	301	12,7	830	-14,2	2,8
Asien	6 990	-2,6	16 636	6,7	2,4
davon Arabische Golfstaaten	230	-25,3	719	-1,9	3,1
China Volksrep. und Hongkong	1 510	0,5	3 125	18,8	2,1
Indien	130	-6,5	442	-6,9	3,4
Israel	497	-35,0	1 245	-25,0	2,5
Japan	2 573	-6,0	5 877	3,4	2,3
Korea, Republik	490	-8,8	868	-43,3	1,8
Taiwan	550	74,1	864	51,0	1,6
sonst. asiatische Länder	1 010	15,4	3 496	52,2	3,5
Amerika	9 193	-16,3	20 495	-22,5	2,2
davon Kanada	745	-15,3	1 730	-10,4	2,3
Vereinigte Staaten	6 808	-18,6	15 168	-27,8	2,2
Mittelamerika und Karibik	297	-28,8	612	-40,0	2,1
Brasilien	923	6,7	1 749	8,9	1,9
sonst. südamerik. Länder	420	-7,7	1 236	37,2	2,9
Australien, Neuseeland u. Ozeanien	1 319	16,2	2 773	1,3	2,1
davon Australien	1 112	18,9	2 272	6,0	2,0
Neuseeland u. Ozeanien	207	3,5	501	-15,7	2,4
Ausländer ohne Angabe	1 287	62,7	2 289	67,6	1,8
Ausland zusammen	81 080	-4,8	177 514	-8,0	2,2
Insgesamt	603 397	9,3	1 631 389	2,8	2,7

1) rechnerischer Wert Übernachtungen/Ankünfte

13. Ankünfte, Übernachtungen und Aufenthaltsdauer in Beherbergungsstätten Januar bis Juli 2011 nach dem Herkunftsland der Gäste

Herkunftsland der Gäste	Ankünfte	Veränderung gegenüber dem Vorjahreszeitraum in %	Übernachtungen	Veränderung gegenüber dem Vorjahreszeitraum in %	Durchschnittliche Aufenthaltsdauer in Tagen ¹⁾
Bundesrepublik Deutschland	3 177 948	4,2	8 433 829	1,6	2,7
Europa ohne Deutschland	287 029	-1,4	644 318	-0,5	2,2
davon Belgien	12 453	-15,3	26 808	-13,3	2,2
Bulgarien	931	43,0	3 596	83,6	3,9
Dänemark	11 592	1,1	23 765	3,4	2,1
Estland	807	85,9	1 409	87,4	1,7
Finnland	3 186	-15,4	7 139	-14,9	2,2
Frankreich	17 397	-6,0	36 204	-1,7	2,1
Griechenland	1 601	-13,6	4 395	-15,0	2,7
Vereinigtes Königreich	24 126	-1,1	52 788	0,9	2,2
Irland	1 412	-2,5	4 739	46,9	3,4
Island	482	15,9	1 671	12,6	3,5
Italien	17 536	-12,9	34 041	-17,2	1,9
Lettland	1 122	5,5	2 219	1,0	2,0
Litauen	2 605	12,9	4 158	0,3	1,6
Luxemburg	1 677	-11,1	3 806	-4,9	2,3
Malta	166	53,7	324	48,6	2,0
Niederlande	34 890	-3,2	80 253	-6,2	2,3
Norwegen	3 311	-11,4	6 461	-15,2	2,0
Österreich	29 896	-0,8	65 168	1,2	2,2
Polen	21 087	3,2	46 270	12,0	2,2
Portugal	1 597	-9,2	3 481	-32,7	2,2
Rumänien	2 381	23,2	8 277	42,5	3,5
Russische Föderation	16 721	14,7	41 992	-14,5	2,5
Schweden	9 160	-7,8	15 344	-6,0	1,7
Schweiz	29 313	1,1	64 983	2,0	2,2
Slowakische Republik	1 869	20,2	4 065	11,5	2,2
Slowenien	724	-23,6	1 848	-19,7	2,6
Spanien	9 198	-12,7	19 671	-14,6	2,1
Tschechische Republik	14 163	11,6	29 945	15,4	2,1
Türkei	1 475	-24,5	3 369	-33,5	2,3
Ukraine	2 156	18,3	4 094	-15,4	1,9
Ungarn	5 089	3,6	16 061	22,1	3,2
Zypern	106	-55,1	300	-50,0	2,8
sonst. europäische Länder	6 800	15,6	25 674	79,4	3,8
Afrika	1 802	-7,2	5 205	-14,5	2,9
davon Republik Südafrika	741	6,0	1 880	-5,0	2,5
sonst. afrikanische Länder	1 061	-14,6	3 325	-19,1	3,1
Asien	35 380	-3,4	88 828	9,6	2,5
davon Arabische Golfstaaten	1 201	-19,5	3 779	-6,6	3,1
China Volksrep. und Hongkong	7 377	0,7	14 135	-1,4	1,9
Indien	995	3,6	3 355	14,5	3,4
Israel	1 973	-27,0	5 095	-17,4	2,6
Japan	15 277	-8,0	35 328	8,5	2,3
Korea, Republik	2 075	-5,8	3 882	-24,4	1,9
Taiwan	1 609	50,2	3 094	26,7	1,9
sonst. asiatische Länder	4 873	13,9	20 160	49,9	4,1
Amerika	48 281	-12,4	116 746	-7,6	2,4
davon Kanada	3 943	0,8	10 625	15,4	2,7
Vereinigte Staaten	37 382	-16,1	91 581	-9,9	2,4
Mittelamerika und Karibik	1 301	-6,1	2 728	-42,0	2,1
Brasilien	3 650	7,8	7 160	5,9	2,0
sonst. südamerik. Länder	2 005	7,3	4 652	17,1	2,3
Australien, Neuseeland u. Ozeanien	5 180	10,8	10 969	3,0	2,1
davon Australien	4 421	10,7	9 336	3,9	2,1
Neuseeland u. Ozeanien	759	11,0	1 633	-2,3	2,2
Ausländer ohne Angabe	8 366	58,8	14 506	65,3	1,7
Ausland zusammen	386 038	-2,2	880 572	0,0	2,3
Insgesamt	3 563 986	3,5	9 314 401	1,4	2,6

1) rechnerischer Wert Übernachtungen/Ankünfte

14. Ankünfte, Übernachtungen und Aufenthaltsdauer in Beherbergungsstätten der Stadt Dresden im Juli 2011 nach dem Herkunftsland der Gäste

Herkunftsland der Gäste	Ankünfte	Veränderung gegenüber dem Vorjahreszeitraum in %	Übernachtungen	Veränderung gegenüber dem Vorjahreszeitraum in %	Durchschnittliche Aufenthaltsdauer in Tagen ¹⁾
Bundesrepublik Deutschland	125 695	6,6	271 498	6,8	2,2
Europa ohne Deutschland	25 811	-2,8	50 846	-5,1	2,0
davon Belgien	1 206	7,2	2 746	19,8	2,3
Bulgarien	38	-13,6	81	12,5	2,1
Dänemark	1 601	-3,5	3 366	-3,4	2,1
Estland	68	300,0	162	523,1	2,4
Finnland	255	-25,9	496	-16,2	1,9
Frankreich	1 544	-15,3	3 282	-15,2	2,1
Griechenland	424	26,2	838	25,1	2,0
Vereinigtes Königreich	2 492	1,3	5 104	4,8	2,0
Irland	121	-25,8	325	-10,0	2,7
Island	26	44,4	59	-21,3	2,3
Italien	1 463	-34,3	2 794	-30,2	1,9
Lettland	169	-0,6	247	-9,5	1,5
Litauen	108	16,1	219	68,5	2,0
Luxemburg	99	-22,7	231	-16,0	2,3
Malta	10	900,0	22	x	2,2
Niederlande	2 795	12,7	5 956	10,0	2,1
Norwegen	506	19,1	854	35,6	1,7
Österreich	2 402	-9,8	4 889	-9,0	2,0
Polen	1 007	-20,6	1 604	-28,1	1,6
Portugal	303	26,3	369	-16,7	1,2
Rumänien	203	10,3	343	-17,3	1,7
Russische Föderation	1 436	32,1	2 946	1,4	2,1
Schweden	1 101	-14,5	1 591	-9,9	1,4
Schweiz	2 912	-0,5	6 413	-8,7	2,2
Slowakische Republik	57	9,6	87	3,6	1,5
Slowenien	40	14,3	58	-20,5	1,5
Spanien	1 339	12,3	2 324	4,9	1,7
Tschechische Republik	1 026	-3,1	1 556	-2,4	1,5
Türkei	83	-17,8	244	-24,2	2,9
Ukraine	143	8,3	219	7,4	1,5
Ungarn	505	54,9	799	-8,8	1,6
Zypern	11	-91,9	20	-92,9	1,8
sonst. europäische Länder	318	-10,2	602	-15,9	1,9
Afrika	199	-8,3	561	-31,1	2,8
davon Republik Südafrika	55	17,0	136	-6,2	2,5
sonst. afrikanische Länder	144	-15,3	425	-36,5	3,0
Asien	4 321	6,3	9 402	8,9	2,2
davon Arabische Golfstaaten	133	-25,7	420	3,7	3,2
China Volksrep. und Hongkong	960	2,9	2 034	43,4	2,1
Indien	70	14,8	152	-38,5	2,2
Israel	311	-32,5	666	-30,3	2,1
Japan	1 523	6,2	3 435	8,0	2,3
Korea, Republik	312	-26,1	474	-60,3	1,5
Taiwan	411	100,5	635	68,0	1,5
sonst. asiatische Länder	601	62,0	1 586	85,7	2,6
Amerika	4 976	-5,7	11 338	-7,6	2,3
davon Kanada	550	-7,6	1 190	2,0	2,2
Vereinigte Staaten	3 222	-5,8	7 828	-10,4	2,4
Mittelamerika und Karibik	199	-33,0	395	-42,1	2,0
Brasilien	716	17,0	1 313	26,7	1,8
sonst. südamerik. Länder	289	-18,1	612	-6,4	2,1
Australien, Neuseeland u. Ozeanien	856	34,2	1 788	25,7	2,1
davon Australien	703	38,7	1 434	34,3	2,0
Neuseeland u. Ozeanien	153	16,8	354	-0,3	2,3
Ausländer ohne Angabe	154	-43,2	311	-26,3	2,0
Ausland zusammen	36 317	-1,9	74 246	-3,7	2,0
Insgesamt	162 012	4,6	345 744	4,3	2,1

1) rechnerischer Wert Übernachtungen/Ankünfte

15. Ankünfte, Übernachtungen und Aufenthaltsdauer in Beherbergungsstätten der Stadt Dresden Januar bis Juli 2011 nach dem Herkunftsland der Gäste

Herkunftsland der Gäste	Ankünfte	Veränderung gegenüber dem Vorjahreszeitraum in %	Übernachtungen	Veränderung gegenüber dem Vorjahreszeitraum in %	Durchschnittliche Aufenthaltsdauer in Tagen ¹⁾
Bundesrepublik Deutschland	778 016	8,4	1 660 319	10,2	2,1
Europa ohne Deutschland	115 792	2,7	249 319	2,7	2,2
davon Belgien	4 246	0,6	9 108	-2,6	2,1
Bulgarien	229	0,4	577	2,7	2,5
Dänemark	5 168	11,8	12 190	14,2	2,4
Estland	256	120,7	537	135,5	2,1
Finnland	1 233	-11,4	3 157	2,9	2,6
Frankreich	7 532	-5,8	16 396	-5,3	2,2
Griechenland	913	-12,4	1 754	-15,4	1,9
Vereinigtes Königreich	11 345	2,3	26 206	8,6	2,3
Irland	606	-4,4	2 546	69,6	4,2
Island	116	12,6	327	2,5	2,8
Italien	8 292	-16,2	15 238	-15,9	1,8
Lettland	359	-13,5	536	-21,4	1,5
Litauen	421	-3,7	655	-12,0	1,6
Luxemburg	703	-13,6	1 834	-5,3	2,6
Malta	93	52,5	187	46,1	2,0
Niederlande	10 380	5,9	22 379	4,8	2,2
Norwegen	1 381	0,5	2 907	7,3	2,1
Österreich	12 632	-0,1	28 405	4,4	2,2
Polen	6 659	6,1	11 213	5,2	1,7
Portugal	736	-5,9	1 326	-43,5	1,8
Rumänien	735	19,3	1 404	-1,1	1,9
Russische Föderation	8 500	42,6	23 371	19,6	2,7
Schweden	3 704	-3,9	6 131	0,9	1,7
Schweiz	13 625	9,0	31 706	10,0	2,3
Slowakische Republik	552	31,4	988	46,4	1,8
Slowenien	190	-24,0	326	-23,7	1,7
Spanien	4 435	-6,5	8 357	-17,0	1,9
Tschechische Republik	5 390	6,6	9 330	9,4	1,7
Türkei	545	-24,1	1 212	-37,5	2,2
Ukraine	821	32,0	1 289	-33,0	1,6
Ungarn	1 869	5,2	3 295	-5,5	1,8
Zypern	43	-73,6	110	-69,6	2,6
sonst. europäische Länder	2 083	-2,3	4 322	-2,3	2,1
Afrika	815	-0,7	2 117	-6,9	2,6
davon Republik Südafrika	301	4,9	643	-3,3	2,1
sonst. afrikanische Länder	514	-3,7	1 474	-8,4	2,9
Asien	19 904	2,4	49 348	15,6	2,5
davon Arabische Golfstaaten	581	-4,9	1 607	15,9	2,8
China Volksrep. und Hongkong	4 148	6,4	7 403	6,9	1,8
Indien	496	24,3	1 300	3,3	2,6
Israel	1 102	-23,4	2 689	-17,0	2,4
Japan	8 344	-5,7	23 848	28,1	2,9
Korea, Republik	1 355	-8,6	2 489	-29,7	1,8
Taiwan	1 180	66,2	2 275	34,1	1,9
sonst. asiatische Länder	2 698	32,2	7 737	28,6	2,9
Amerika	23 038	9,0	59 337	16,5	2,6
davon Kanada	2 575	24,8	6 977	52,1	2,7
Vereinigte Staaten	15 811	5,4	43 533	12,8	2,8
Mittelamerika und Karibik	835	9,2	1 576	-1,8	1,9
Brasilien	2 530	14,1	4 577	14,7	1,8
sonst. südamerik. Länder	1 287	17,0	2 674	23,7	2,1
Australien, Neuseeland u. Ozeanien	3 112	21,8	6 465	15,2	2,1
davon Australien	2 652	21,8	5 429	16,3	2,0
Neuseeland u. Ozeanien	460	22,0	1 036	10,1	2,3
Ausländer ohne Angabe	1 308	-33,6	2 584	-11,3	2,0
Ausland zusammen	163 969	3,3	369 170	6,3	2,3
Insgesamt	941 985	7,5	2 029 489	9,4	2,2

1) rechnerischer Wert Übernachtungen/Ankünfte

16. Ankünfte, Übernachtungen und Aufenthaltsdauer in Beherbergungsstätten der Stadt Leipzig im Juli 2011 nach dem Herkunftsland der Gäste

Herkunftsland der Gäste	Ankünfte	Veränderung gegenüber dem Vorjahreszeitraum in %	Übernachtungen	Veränderung gegenüber dem Vorjahreszeitraum in %	Durchschnittliche Aufenthaltsdauer in Tagen ¹⁾
Bundesrepublik Deutschland	79 556	18,1	144 175	15,2	1,8
Europa ohne Deutschland	12 768	-12,2	23 606	-18,5	1,8
davon Belgien	539	-37,8	1 180	-32,9	2,2
Bulgarien	52	48,6	420	467,6	8,1
Dänemark	1 005	8,6	1 480	10,8	1,5
Estland	33	-25,0	49	-38,8	1,5
Finnland	184	-15,6	300	-36,8	1,6
Frankreich	737	-14,1	1 447	-14,1	2,0
Griechenland	78	-6,0	463	112,4	5,9
Vereinigtes Königreich	1 226	-10,6	2 245	-33,1	1,8
Irland	52	-38,1	140	-15,7	2,7
Island	17	-58,5	21	-69,6	1,2
Italien	871	-8,0	1 367	-32,8	1,6
Lettland	34	88,9	55	3,8	1,6
Litauen	126	82,6	197	43,8	1,6
Luxemburg	94	23,7	190	27,5	2,0
Malta	7	x	13	x	1,9
Niederlande	1 374	5,5	2 426	-2,3	1,8
Norwegen	290	-12,4	450	-30,4	1,6
Österreich	1 254	10,7	2 547	5,0	2,0
Polen	645	-8,4	1 392	14,4	2,2
Portugal	30	-71,4	54	-82,1	1,8
Rumänien	89	-10,1	171	-16,2	1,9
Russische Föderation	448	-31,7	711	-48,3	1,6
Schweden	787	-4,7	1 051	-9,6	1,3
Schweiz	1 154	-23,6	1 914	-36,6	1,7
Slowakische Republik	33	-69,7	59	-65,3	1,8
Slowenien	9	-59,1	12	-58,6	1,3
Spanien	570	-29,8	1 152	-17,9	2,0
Tschechische Republik	381	-21,3	693	-17,2	1,8
Türkei	60	81,8	116	-9,4	1,9
Ukraine	35	-87,5	74	-87,7	2,1
Ungarn	115	-40,7	341	-7,8	3,0
Zypern	22	-12,0	87	-46,3	4,0
sonst. europäische Länder	417	48,9	789	-7,2	1,9
Afrika	145	104,2	369	64,0	2,5
davon Republik Südafrika	26	13,0	143	308,6	5,5
sonst. afrikanische Länder	119	147,9	226	18,9	1,9
Asien	1 277	-16,1	2 443	-19,2	1,9
davon Arabische Golfstaaten	49	-41,7	99	-52,9	2,0
China Volksrep. und Hongkong	340	9,0	718	51,8	2,1
Indien	30	-38,8	66	10,0	2,2
Israel	81	-63,7	122	-74,9	1,5
Japan	313	-36,4	544	-48,4	1,7
Korea, Republik	123	48,2	215	-16,3	1,7
Taiwan	106	135,6	164	70,8	1,5
sonst. asiatische Länder	235	0,4	515	32,7	2,2
Amerika	3 231	-31,8	6 057	-40,8	1,9
davon Kanada	119	-36,4	341	-34,3	2,9
Vereinigte Staaten	2 794	-33,4	5 052	-44,1	1,8
Mittelamerika und Karibik	76	-10,6	161	10,3	2,1
Brasilien	166	-14,9	363	-6,0	2,2
sonst. südamerik. Länder	76	1,3	140	-11,4	1,8
Australien, Neuseeland u. Ozeanien	281	-12,7	528	-39,4	1,9
davon Australien	255	-10,5	437	-39,4	1,7
Neuseeland u. Ozeanien	26	-29,7	91	-39,7	3,5
Ausländer ohne Angabe	162	23,7	266	5,1	1,6
Ausland zusammen	17 864	-16,2	33 269	-23,7	1,9
Insgesamt	97 420	9,9	177 444	5,2	1,8

1) rechnerischer Wert Übernachtungen/Ankünfte

17. Ankünfte, Übernachtungen und Aufenthaltsdauer in Beherbergungsstätten der Stadt Leipzig Januar bis Juli 2011 nach dem Herkunftsland der Gäste

Herkunftsland der Gäste	Ankünfte	Veränderung gegenüber dem Vorjahreszeitraum in %	Übernachtungen	Veränderung gegenüber dem Vorjahreszeitraum in %	Durchschnittliche Aufenthaltsdauer in Tagen ¹⁾
Bundesrepublik Deutschland	535 629	7,8	944 955	6,3	1,8
Europa ohne Deutschland	71 680	-13,4	144 523	-14,0	2,0
davon Belgien	4 322	-33,8	9 189	-25,9	2,1
Bulgarien	355	61,4	2 160	154,4	6,1
Dänemark	2 660	-1,6	4 559	-1,2	1,7
Estland	248	66,4	441	45,5	1,8
Finnland	984	-24,7	2 108	-24,4	2,1
Frankreich	4 178	-25,5	8 236	-20,5	2,0
Griechenland	381	-21,6	1 348	13,4	3,5
Vereinigtes Königreich	7 949	-7,5	15 836	-14,0	2,0
Irland	494	-6,8	1 079	-10,6	2,2
Island	298	84,0	1 203	219,9	4,0
Italien	4 677	-16,6	8 113	-26,4	1,7
Lettland	249	-29,3	582	-32,1	2,3
Litauen	854	24,7	1 431	-22,4	1,7
Luxemburg	540	-8,6	1 160	-0,8	2,1
Malta	52	160,0	113	156,8	2,2
Niederlande	6 346	-20,9	12 242	-22,8	1,9
Norwegen	1 102	-18,9	1 988	-33,3	1,8
Österreich	6 903	-10,0	13 788	-12,9	2,0
Polen	4 661	-1,4	8 605	-14,6	1,8
Portugal	353	-33,4	772	-42,5	2,2
Rumänien	851	43,8	4 414	55,8	5,2
Russische Föderation	3 910	-4,4	7 401	-7,5	1,9
Schweden	2 335	-12,6	4 134	-14,7	1,8
Schweiz	6 956	-13,6	13 731	-13,2	2,0
Slowakische Republik	551	17,7	819	8,8	1,5
Slowenien	180	-41,6	319	-51,1	1,8
Spanien	2 869	-31,5	5 960	-27,2	2,1
Tschechische Republik	2 422	2,4	4 091	-4,5	1,7
Türkei	468	-41,5	936	-48,7	2,0
Ukraine	442	-17,8	1 316	-13,1	3,0
Ungarn	875	-16,5	2 277	16,2	2,6
Zypern	45	-29,7	157	-29,6	3,5
sonst. europäische Länder	2 170	23,7	4 015	8,8	1,9
Afrika	545	-27,4	1 495	-31,5	2,7
davon Republik Südafrika	224	-17,0	666	6,7	3,0
sonst. afrikanische Länder	321	-33,3	829	-46,8	2,6
Asien	7 008	-24,5	13 712	-24,6	2,0
davon Arabische Golfstaaten	408	-39,2	1 153	-26,8	2,8
China Volksrep. und Hongkong	1 673	-19,7	3 268	-15,1	2,0
Indien	305	-15,7	698	-1,4	2,3
Israel	493	-39,4	1 131	-36,5	2,3
Japan	2 278	-28,8	3 775	-32,8	1,7
Korea, Republik	429	-19,2	712	-35,0	1,7
Taiwan	264	22,2	448	-7,1	1,7
sonst. asiatische Länder	1 158	-17,6	2 527	-18,1	2,2
Amerika	20 040	-30,7	39 141	-32,8	2,0
davon Kanada	876	-32,1	2 092	-31,9	2,4
Vereinigte Staaten	17 655	-31,5	33 573	-34,5	1,9
Mittelamerika und Karibik	334	-21,2	714	-16,9	2,1
Brasilien	675	-19,2	1 696	-2,8	2,5
sonst. südamerik. Länder	500	-14,7	1 066	-16,3	2,1
Australien, Neuseeland u. Ozeanien	1 398	-10,3	3 097	-16,7	2,2
davon Australien	1 193	-14,0	2 660	-19,3	2,2
Neuseeland u. Ozeanien	205	19,9	437	3,6	2,1
Ausländer ohne Angabe	1 374	64,9	2 408	65,0	1,8
Ausland zusammen	102 045	-17,8	204 376	-18,9	2,0
Insgesamt	637 674	2,7	1 149 331	0,8	1,8

1) rechnerischer Wert Übernachtungen/Ankünfte

18. Ankünfte, Übernachtungen und Aufenthaltsdauer in Beherbergungsstätten der Stadt Chemnitz im Juli 2011 nach dem Herkunftsland der Gäste

Herkunftsland der Gäste	Ankünfte	Veränderung gegenüber dem Vorjahreszeitraum in %	Übernachtungen	Veränderung gegenüber dem Vorjahreszeitraum in %	Durchschnittliche Aufenthaltsdauer in Tagen ¹⁾
Bundesrepublik Deutschland	14 661	9,9	28 525	5,8	1,9
Europa ohne Deutschland	3 318	-8,1	7 853	-0,6	2,4
davon Belgien	55	17,0	104	-14,8	1,9
Bulgarien	9	12,5	15	50,0	1,7
Dänemark	15	-28,6	30	-31,8	2,0
Estland	1	-80,0	2	-75,0	2,0
Finnland	23	-65,7	44	-69,9	1,9
Frankreich	115	-45,8	230	-22,6	2,0
Griechenland	1	-50,0	1	-83,3	1,0
Vereinigtes Königreich	114	-65,3	390	-48,5	3,4
Irland	7	-61,1	18	-51,4	2,6
Italien	472	12,1	1 271	17,8	2,7
Lettland	10	150,0	11	83,3	1,1
Litauen	91	1,1	91	-12,5	1,0
Luxemburg	12	20,0	22	37,5	1,8
Niederlande	858	-11,0	1 517	-15,2	1,8
Norwegen	14	-50,0	32	-46,7	2,3
Österreich	247	23,5	495	28,9	2,0
Polen	241	-17,5	618	24,1	2,6
Portugal	22	340,0	24	-31,4	1,1
Rumänien	38	2,7	49	-2,0	1,3
Russische Föderation	107	37,2	339	76,6	3,2
Schweden	48	54,8	84	47,4	1,8
Schweiz	251	5,9	511	19,4	2,0
Slowakische Republik	6	-45,5	9	-18,2	1,5
Slowenien	7	x	13	x	1,9
Spanien	297	-6,9	1 301	2,6	4,4
Tschechische Republik	93	47,6	246	54,7	2,6
Türkei	3	-66,7	9	-83,0	3,0
Ukraine	64	82,9	146	-12,0	2,3
Ungarn	45	400,0	139	826,7	3,1
sonst. europäische Länder	52	-3,7	92	1,1	1,8
Afrika	11	-38,9	34	-45,2	3,1
davon Republik Südafrika	2	-71,4	4	-89,5	2,0
sonst. afrikanische Länder	9	-18,2	30	25,0	3,3
Asien	103	-61,9	301	-65,6	2,9
davon Arabische Golfstaaten	5	66,7	5	66,7	1,0
China Volksrep. und Hongkong	20	-57,4	36	-91,3	1,8
Indien	10	25,0	11	-79,2	1,1
Israel	1	-75,0	8	-60,0	8,0
Japan	45	-27,4	108	-28,5	2,4
Korea, Republik	3	50,0	3	-40,0	1,0
Taiwan	2	-85,7	4	-85,7	2,0
sonst. asiatische Länder	17	-86,9	126	-37,6	7,4
Amerika	124	8,8	315	3,3	2,5
davon Kanada	12	33,3	80	42,9	6,7
Vereinigte Staaten	105	31,3	227	45,5	2,2
Mittelamerika und Karibik	1	-75,0	2	-60,0	2,0
Brasilien	5	-72,2	5	-94,1	1,0
sonst. südamerik. Länder	1	-66,7	1	-66,7	1,0
Australien, Neuseeland u. Ozeanien	19	-38,7	42	-40,0	2,2
davon Australien	12	-58,6	25	-59,7	2,1
Neuseeland u. Ozeanien	7	250,0	17	112,5	2,4
Ausländer ohne Angabe	70	1,4	89	-34,1	1,3
Ausland zusammen	3 645	-11,4	8 634	-7,6	2,4
Insgesamt	18 306	4,9	37 159	2,3	2,0

1) rechnerischer Wert Übernachtungen/Ankünfte

19. Ankünfte, Übernachtungen und Aufenthaltsdauer in Beherbergungsstätten der Stadt Chemnitz Januar bis Juli 2011 nach dem Herkunftsland der Gäste

Herkunftsland der Gäste	Ankünfte	Veränderung gegenüber dem Vorjahreszeitraum in %	Übernachtungen	Veränderung gegenüber dem Vorjahreszeitraum in %	Durchschnittliche Aufenthaltsdauer in Tagen ¹⁾
Bundesrepublik Deutschland	106 895	3,0	200 425	1,3	1,9
Europa ohne Deutschland	15 205	10,4	33 936	29,4	2,2
davon Belgien	241	-14,2	386	-36,7	1,6
Bulgarien	111	270,0	230	289,8	2,1
Dänemark	116	-41,1	206	-44,2	1,8
Estland	4	-50,0	6	-53,8	1,5
Finnland	84	-50,0	128	-59,2	1,5
Frankreich	745	-10,1	1 385	9,9	1,9
Griechenland	42	-2,3	78	-25,0	1,9
Vereinigtes Königreich	594	-31,3	1 452	-7,6	2,4
Irland	82	57,7	131	57,8	1,6
Island	5	-	9	-30,8	1,8
Italien	1 000	-3,5	2 091	5,9	2,1
Lettland	89	58,9	91	40,0	1,0
Litauen	239	-9,8	266	-24,2	1,1
Luxemburg	69	76,9	105	90,9	1,5
Niederlande	3 622	16,9	6 392	12,2	1,8
Norwegen	59	-22,4	107	-34,4	1,8
Österreich	1 500	28,2	3 417	58,0	2,3
Polen	1 314	-5,3	2 854	29,4	2,2
Portugal	123	105,0	156	-45,6	1,3
Rumänien	287	21,6	503	42,9	1,8
Russische Föderation	504	25,1	1 534	40,1	3,0
Schweden	242	4,3	437	1,6	1,8
Schweiz	1 362	8,4	2 394	-1,0	1,8
Slowakische Republik	89	67,9	163	38,1	1,8
Slowenien	73	114,7	89	74,5	1,2
Spanien	520	13,8	1 903	21,0	3,7
Tschechische Republik	751	63,6	3 300	322,5	4,4
Türkei	47	-28,8	102	-69,6	2,2
Ukraine	332	37,8	667	31,3	2,0
Ungarn	488	219,0	2 408	756,9	4,9
sonst. europäische Länder	471	-7,6	946	3,5	2,0
Afrika	72	-2,7	207	-17,5	2,9
davon Republik Südafrika	15	-58,3	34	-68,5	2,3
sonst. afrikanische Länder	57	50,0	173	21,0	3,0
Asien	1 378	-3,4	3 131	-21,8	2,3
davon Arabische Golfstaaten	18	-35,7	102	142,9	5,7
China Volksrep. und Hongkong	444	30,2	1 022	-31,2	2,3
Indien	52	-45,3	178	-50,3	3,4
Israel	20	-68,3	43	-61,3	2,2
Japan	636	6,4	1 106	-4,7	1,7
Korea, Republik	33	230,0	42	-51,7	1,3
Taiwan	12	-47,8	15	-63,4	1,3
sonst. asiatische Länder	163	-39,2	623	-13,4	3,8
Amerika	701	-10,1	1 952	-7,8	2,8
davon Kanada	87	33,8	540	-0,7	6,2
Vereinigte Staaten	511	-8,4	1 094	1,0	2,1
Mittelamerika und Karibik	28	55,6	62	77,1	2,2
Brasilien	66	-46,8	187	-56,1	2,8
sonst. südamerik. Länder	9	-40,0	69	130,0	7,7
Australien, Neuseeland u. Ozeanien	52	-10,3	102	-1,9	2,0
davon Australien	35	-27,1	70	-16,7	2,0
Neuseeland u. Ozeanien	17	70,0	32	60,0	1,9
Ausländer ohne Angabe	172	-31,7	274	-27,1	1,6
Ausland zusammen	17 580	7,5	39 602	19,8	2,3
Insgesamt	124 475	3,6	240 027	3,9	1,9

1) rechnerischer Wert Übernachtungen/Ankünfte

20. Campingplätze mit Urlaubscamping, Zahl der Stellplätze sowie Ankünfte, Übernachtungen und Aufenthaltsdauer im Juli 2011 nach Größenklassen

Campingplätze mit ... bis unter ... Stellplätzen für Urlaubscamping	Campingplätze		Angebotene Stellplätze auf den geöffneten Campingplätzen	Ankünfte	Veränderung gegenüber dem Vorjahreszeitraum in %	Übernachtungen	Veränderung gegenüber dem Vorjahreszeitraum in %	Durchschnittliche Aufenthaltsdauer in Tagen ³⁾
	insgesamt ¹⁾	darunter geöffnet ²⁾						
unter 10	14	14	84	244	-34,1	635	-11,6	2,6
10 - 25	21	21	334	1 035	28,3	3 357	65,1	3,2
25 - 50	25	25	709	3 679	-17,1	11 590	-9,3	3,2
50 - 100	33	33	2 070	10 371	-12,7	31 890	-15,7	3,1
100 - 150	16	15	1 613	13 451	-24,5	45 893	-20,3	3,4
150 u. mehr	10	10	2 099	11 715	-14,1	39 189	6,0	3,3
Insgesamt	119	118	6 909	40 495	-17,2	132 554	-10,4	3,3

1) geöffnete und vorübergehend geschlossene Betriebe

2) ganz oder teilweise geöffnet

3) rechnerischer Wert Übernachtungen/Ankünfte

21. Campingplätze mit Urlaubscamping, Zahl der Stellplätze sowie Ankünfte, Übernachtungen und Aufenthaltsdauer im Juli 2011 nach Reisegebieten

Reisegebiet	Campingplätze		Angebotene Stellplätze auf den geöffneten Campingplätzen	Ankünfte	Veränderung gegenüber dem Vorjahreszeitraum in %	Übernachtungen	Veränderung gegenüber dem Vorjahreszeitraum in %	Durchschnittliche Aufenthaltsdauer in Tagen ³⁾
	insgesamt ¹⁾	darunter geöffnet ²⁾						
Oberlausitz/ Niederschlesien	40	39	2 343	9 393	-11,5	38 064	-9,8	4,1
Sächsische Schweiz	12	12	640	9 498	23,1	34 912	31,9	3,7
Sächsisches Elbland	9	9	622	3 093	-35,5	8 692	-45,3	2,8
Erzgebirge	23	23	1 095	4 715	-25,2	15 214	-23,2	3,2
Sächsisches Burgen- und Heidefeld	24	24	879	3 834	-11,0	9 974	-5,4	2,6
Vogtland	5	5	680	2 626	-27,9	7 761	-25,5	3,0
Stadt Dresden	3	3	260	1 413	-73,2	3 566	-60,0	2,5
Stadt Leipzig	2	2
Stadt Chemnitz	1	1
Insgesamt	119	118	6 909	40 495	-17,2	132 554	-10,4	3,3

1) geöffnete und vorübergehend geschlossene Betriebe

2) ganz oder teilweise geöffnet

3) rechnerischer Wert Übernachtungen/Ankünfte

22. Ankünfte, Übernachtungen und Aufenthaltsdauer auf Campingplätzen nach dem Herkunftsland der Gäste

Herkunftsland der Gäste	Ankünfte	Veränderung gegenüber dem Vorjahreszeitraum in %	Übernachtungen	Veränderung gegenüber dem Vorjahreszeitraum in %	Durchschnittliche Aufenthaltsdauer in Tagen ¹⁾
Juli 2011					
Bundesrepublik Deutschland	33 503	-15,8	110 899	-9,7	3,3
Europa ohne Deutschland	6 886	-23,3	21 462	-13,1	3,1
davon Belgien	166	-11,2	556	17,8	3,3
Dänemark	905	-21,2	2 292	-12,7	2,5
Estland	32	45,5	46	31,4	1,4
Finnland	121	-39,2	212	-24,8	1,8
Frankreich	292	-16,8	581	-15,4	2,0
Griechenland	4	-55,6	24	84,6	6,0
Vereinigtes Königreich	146	-48,8	437	-23,1	3,0
Irland	13	-56,7	16	-78,9	1,2
Island	8	166,7	12	-29,4	1,5
Italien	164	-55,4	373	-48,5	2,3
Lettland	26	-46,9	33	-54,8	1,3
Litauen	43	-54,3	57	-68,2	1,3
Luxemburg	4	33,3	4	-	1,0
Niederlande	2 871	-25,4	11 708	-16,0	4,1
Norwegen	106	-54,9	268	-48,1	2,5
Österreich	254	-30,0	670	-27,7	2,6
Polen	229	54,7	673	144,7	2,9
Portugal	3	-	10	66,7	3,3
Rumänien	8	-20,0	14	-12,5	1,8
Russische Föderation	54	54,3	132	123,7	2,4
Schweden	257	-16,6	525	17,4	2,0
Schweiz	474	-9,9	1 493	9,1	3,1
Slowakische Republik	5	-64,3	11	-21,4	2,2
Slowenien	8	100,0	12	200,0	1,5
Spanien	41	-16,3	117	13,6	2,9
Tschechische Republik	535	-9,9	1 014	-4,7	1,9
Türkei	4	x	4	x	1,0
Ukraine	13	8,3	13	8,3	1,0
Ungarn	91	19,7	137	-30,8	1,5
sonst. europäische Länder	9	350,0	18	800,0	2,0
Asien	23	475,0	34	466,7	1,5
davon Korea, Republik	14	600,0	17	750,0	1,2
sonst. asiatische Länder	9	800,0	17	750,0	1,9
Amerika	47	-23,0	81	-54,5	1,7
davon Kanada	24	26,3	26	4,0	1,1
Vereinigte Staaten	23	-43,9	55	-63,1	2,4
Australien, Neuseeland u. Ozeanien	30	-60,0	69	-53,1	2,3
davon Australien	25	-57,6	56	-50,4	2,2
Neuseeland u. Ozeanien	5	-68,8	13	-61,8	2,6
Ausländer ohne Angabe	6	x	9	x	1,5
Ausland zusammen	6 992	-23,4	21 655	-13,5	3,1
Insgesamt	40 495	-17,2	132 554	-10,4	3,3

1) rechnerischer Wert Übernachtungen/Ankünfte

Noch: 22. Ankünfte, Übernachtungen und Aufenthaltsdauer auf Campingplätzen
nach dem Herkunftsland der Gäste

Herkunftsland der Gäste	Ankünfte	Veränderung gegenüber dem Vorjahreszeitraum in %	Übernachtungen	Veränderung gegenüber dem Vorjahreszeitraum in %	Durchschnittliche Aufenthaltsdauer in Tagen ¹⁾
Januar bis Juli 2011					
Bundesrepublik Deutschland	90 660	5,2	282 606	6,9	3,1
Europa ohne Deutschland	13 415	-9,8	42 110	-2,6	3,1
davon Belgien	346	8,1	996	22,1	2,9
Bulgarien	3	-83,3	9	-76,3	3,0
Dänemark	1 210	-15,9	2 951	-10,1	2,4
Estland	62	31,9	80	17,6	1,3
Finnland	284	-34,1	450	-26,1	1,6
Frankreich	522	-10,3	1 302	17,9	2,5
Griechenland	5	-73,7	27	-12,9	5,4
Vereinigtes Königreich	522	-19,3	1 565	-23,9	3,0
Irland	15	-61,5	23	-75,5	1,5
Island	8	60,0	12	-42,9	1,5
Italien	285	-43,2	598	-38,6	2,1
Lettland	53	-23,2	69	-38,9	1,3
Litauen	86	-45,2	115	-54,0	1,3
Luxemburg	41	156,3	75	177,8	1,8
Niederlande	6 157	-6,8	24 654	-2,1	4,0
Norwegen	197	-33,7	438	-27,1	2,2
Österreich	754	-4,7	1 953	3,7	2,6
Polen	368	52,1	947	99,8	2,6
Portugal	9	-	24	71,4	2,7
Rumänien	14	-6,7	32	39,1	2,3
Russische Föderation	97	16,9	184	41,5	1,9
Schweden	402	-10,3	898	28,7	2,2
Schweiz	906	-9,3	2 728	1,1	3,0
Slowakische Republik	6	-62,5	15	-6,3	2,5
Slowenien	9	-69,0	14	-65,0	1,6
Spanien	68	-18,1	171	-5,5	2,5
Tschechische Republik	838	-2,3	1 553	-1,3	1,9
Türkei	19	x	19	x	1,0
Ukraine	13	-18,8	13	-45,8	1,0
Ungarn	103	18,4	163	-25,6	1,6
sonst. europäische Länder	13	160,0	32	433,3	2,5
Afrika	2	x	2	x	1,0
davon Republik Südafrika	2	x	2	x	1,0
Asien	50	233,3	81	237,5	1,6
davon China Volksrep. und Hongkong	2	100,0	2	-50,0	1,0
Israel	4	-	10	25,0	2,5
Japan	2	x	2	x	1,0
Korea, Republik	19	850,0	22	x	1,2
sonst. asiatische Länder	23	228,6	45	462,5	2,0
Amerika	117	15,8	190	-18,5	1,6
davon Kanada	33	10,0	40	-2,4	1,2
Vereinigte Staaten	70	2,9	128	-31,2	1,8
Brasilien	8	700,0	12	200,0	1,5
sonst. südamerik. Länder	6	200,0	10	400,0	1,7
Australien, Neuseeland u. Ozeanien	113	-22,1	202	-19,5	1,8
davon Australien	90	-17,4	158	-15,5	1,8
Neuseeland u. Ozeanien	23	-36,1	44	-31,3	1,9
Ausländer ohne Angabe	23	x	28	x	1,2
Ausland zusammen	13 720	-9,3	42 613	-2,6	3,1
Insgesamt	104 380	3,0	325 219	5,6	3,1

1) rechnerischer Wert Übernachtungen/Ankünfte

Reisegebiete und die zugeordneten Kreisfreien Städte und Landkreise bzw. Gemeinden des Freistaates Sachsen

Oberlausitz/Niederschlesien

Bautzen
Görlitz

Sächsische Schweiz

Teile des Landkreises

Sächsische Schweiz-Osterzgebirge:

Bad Gottleuba-	Bad Schandau, Stadt
Bergießhübel, Stadt	Bahretal
Dohma	Dohna, Stadt
Dürröhrsdorf-Dittersbach	Gohrisch
Heidenau, Stadt	Hohnstein, Stadt
Kirnitzschtal	Königstein/Sächs. Schw., Stadt
Liebstadt, Stadt	Müglitztal
Lohmen	Pirna, Stadt
Neustadt i. Sa., Stadt	Rathen, Kurort
Porschdorf	Reinhardtsdorf-Schöna
Rathmannsdorf	Sebnitz, Stadt
Rosenthal-Bielatal	Stolpen, Stadt
Stadt Wehlen, Stadt	
Struppen	

Vogtland

Vogtlandkreis

Teile des Landkreises Erzgebirgskreis:

Schönheide
Stützensgrün

Sächsisches Elbland

Meißen

Teile des Landkreises

Sächsische Schweiz-Osterzgebirge:

Bannewitz	Dorfhain
Freital, Stadt	Höckendorf
Kreischa	Pretzschendorf
Rabenau, Stadt	Tharandt, Stadt
Wilsdruff, Stadt	

Stadt Dresden

Stadt Leipzig

Stadt Chemnitz

Sächsisches Burgen- und Heidealand

Nordsachsen

Leipzig

Teile des Landkreises Mittelsachsen:

Bockelwitz	Döbeln, Stadt
Ebersbach	Großweitzschen
Hartha, Stadt	Leisnig, Stadt
Mochau	Niederstriegis
Ostrau	Roßwein, Stadt
Waldheim, Stadt	Ziegra-Knobelsdorf
Zschaitz-Ottewig	Altmittweida
Lichtenau	Burgstädt, Stadt
Claußnitz	Erlau

Noch: Sächsisches Burgen- und Heidealand

Noch: Teile des Landkreises Mittelsachsen:

Frankenberg/Sa., Stadt	Geringswalde, Stadt
Hainichen, Stadt	Hartmannsdorf
Königsfeld	Königshain-Wiederau
Kriebstein	Lunzenau, Stadt
Mittweida, Stadt	Mühlau
Penig, Stadt	Rochlitz, Stadt
Rossau	Seelitz
Striegistal	Taura
Tiefenbach	Wechselburg
Zettlitz	

Teile des Landkreises Zwickau:

Glauchau, Stadt	Oberwiera
Limbach-Oberfrohna, Stadt	Remse
Waldenburg, Stadt	Schönberg
Niederfrohna	Meerane, Stadt

Erzgebirge

Erzgebirgskreis

ohne die Gemeinden:

Schönheide
Stützensgrün

Teile des Landkreises Zwickau:

Zwickau, Stadt	Bernsdorf
Callenberg	Crimmitschau, Stadt
Crinitzberg	Dennheritz
Fraureuth	Gersdorf
Hartenstein, Stadt	Hartmannsdorf
Hohenstein-Ernstthal, Stadt	b. Kirchberg
Kirchberg, Stadt	Hirschfeld
Langenweißbach	Langenbernsdorf
Lichtentanne	Lichtenstein/Sa., Stadt
Neukirchen/Pleiße	Mülsen
Reinsdorf	Oberlungwitz, Stadt
Werdau, Stadt	St. Egidien
Wilkau-Haßlau, Stadt	Wildenfels

Teile des Landkreises Sächsische Schweiz-

Osterzgebirge:

Altenberg, Stadt	Hermisdorf/Erzgebirge
Dippoldiswalde, Stadt	Schmiedeberg
Glashütte, Stadt	Hartmannsdorf-Reichenau

Teile des Landkreises Mittelsachsen:

Augustusburg, Stadt	Bobritzsch
Brand-Erbisdorf, Stadt	Dorfchemnitz
Eppendorf	Falkenau
Flöha, Stadt	Frankenstein
Frauenstein, Stadt	Freiberg, Stadt
Großhartmannsdorf	Großschirma, Stadt
Halsbrücke	Hilbersdorf
Leubsdorf	Lichtenberg/Erzgeb.
Mulda/Sa.	Neuhäusen/Erzgeb.
Niederwiesa	Oberschöna
Oederan, Stadt	Rechenberg-Bienenmühle
Reinsberg	Sayda, Stadt
Weißborn/Erzgeb.	

Neuerscheinungen des Statistischen Landesamtes des Freistaates Sachsen

Kennziffer	Titel/Kurztitel	Stand Periodizität
A I 2	Bevölkerungsentwicklung im Freistaat Sachsen nach Gemeinden	2/2010 - hj
A I 3	Bevölkerungsstand des Freistaates Sachsen nach Alter und Geschlecht	2010 - j
A II 3	Eheschließungen, Geborene und Gestorbene im Freistaat Sachsen	2010 - j
A III 2	Räumliche Bevölkerungsbewegung im Freistaat Sachsen	2/2010 - hj
A IV 3	Gestorbene nach Todesursachen im Freistaat Sachsen	2010 - j
A IV 10	Selbsttötungen im Freistaat Sachsen	2010 - j
B II 5	Auszubildende im Freistaat Sachsen (Ergebnisse der Berufsbildungsstatistik)	2010 - j
E II 6	Branchenreport Baugewerbe im Freistaat Sachsen – Tabellenband 1991 bis 2010	2010 - j
G IV 6	Branchenreport Tourismus im Freistaat Sachsen – Tabellenband 1992 bis 2010	2010 - j
H I 3	Straßenverkehrsunfälle im Freistaat Sachsen	2010 - j
H I 5	Straßenverkehrsunfälle von Jugendlichen und jungen Erwachsenen im Alter von 15 bis unter 25 Jahren im Freistaat Sachsen	2010 - j
K V 6	Kinder- und Jugendhilfe im Freistaat Sachsen – Vorläufige Schutzmaßnahmen	2010 - j
P I 4	Bruttoinlandsprodukt und Bruttowertschöpfung im Freistaat Sachsen nach Kreisfreien Städten und Landkreisen	2009 - j

Monatlich erscheinen:

C III 2	Schlachtungen, Milchlieferung und Geflügelhaltung im Freistaat Sachsen	06/11 - m
E I 1	Bergbau und Verarbeitendes Gewerbe im Freistaat Sachsen	06/11 - m
E II 1	Baugewerbe im Freistaat Sachsen (Bauhauptgewerbe)	06/11 - m
G I 1, G IV 3	Binnenhandel und Gastgewerbe im Freistaat Sachsen	06/11 - m
G IV 1	Beherbergungsgewerbe im Freistaat Sachsen	06/11 - m
H I 1	Straßenverkehrsunfälle im Freistaat Sachsen	05/11 - m
M I 2	Verbraucherpreisindex im Freistaat Sachsen	07/11 - m

Vierteljährlich erscheinen:

A I 1	Bevölkerungsstand des Freistaates Sachsen nach Kreisfreien Städten und Landkreisen	4/10 - vj
A II 1	Eheschließungen, Geborene und Gestorbene im Freistaat Sachsen	4/10 - vj
A III 1	Räumliche Bevölkerungsbewegung im Freistaat Sachsen	4/10 - vj
D I 1	Gewerbeanmeldungen und -abmeldungen im Freistaat Sachsen	4/10 - vj
D III 1	Insolvenzverfahren im Freistaat Sachsen	1/11 - vj
E III 1	Baugewerbe im Freistaat Sachsen (Ausbaugewerbe)	1/11 - vj
E IV 1	Ausgewählte Daten zur Energiewirtschaft im Freistaat Sachsen	4/10 - vj
F II 1	Baugenehmigungen im Freistaat Sachsen	1/11 - vj
G III 1	Außenhandel des Freistaates Sachsen	1/11 - vj
L II 2	Einnahmen und Ausgaben der öffentlichen Kommunalhaushalte des Freistaates Sachsen	2/11 - vj
M I 4	Preisindizes für Bauwerke im Freistaat Sachsen	2/11 - vj
N I 6	Verdienste und Arbeitszeiten im Produzierenden Gewerbe und im Dienstleistungsbereich im Freistaat Sachsen	1/11 - vj
Z I 1	Konjunkturbericht für den Freistaat Sachsen	1/11 - vj

Abkürzungen	m	monatlich	hj	halbjährlich	2j	alle 2 Jahre	4/09	Quartal	fw	fallweise
	vj	vierteljährlich	j	jährlich	3j	alle 3 Jahre	10/09	Monat		

Herausgeber:

Statistisches Landesamt des Freistaates Sachsen

Redaktion:

Statistisches Landesamt des Freistaates Sachsen

Gestaltung und Satz:

Statistisches Landesamt des Freistaates Sachsen

Druck:

Staatsbetrieb Sächsische Informatik Dienste

Redaktionsschluss:

September 2011

Bezug:

Diese Druckschrift kann bezogen werden bei:

Statistisches Landesamt des Freistaates Sachsen

Hausanschrift: Macherstraße 63, 01917 Kamenz

Postanschrift: Postfach 11 05, 01911 Kamenz

Telefon: +49 3578 33-1424

Telefax: +49 3578 33-1499

E-Mail: vertrieb@statistik.sachsen.de

www.statistik.sachsen.de/shop

Verteilerhinweis

Diese Informationsschrift wird von der Sächsischen Staatsregierung im Rahmen ihrer verfassungsmäßigen Verpflichtung zur Information der Öffentlichkeit herausgegeben. Sie darf weder von Parteien noch von deren Kandidaten oder Helfern im Zeitraum von sechs Monaten vor einer Wahl zum Zwecke der Wahlwerbung verwendet werden. Dies gilt für alle Wahlen.

Missbräuchlich ist insbesondere die Verteilung auf Wahlveranstaltungen, an Informationsständen der Parteien sowie das Einlegen, Aufdrucken oder Aufkleben parteipolitischer Informationen oder Werbemittel. Untersagt ist auch die Weitergabe an Dritte zur Verwendung bei der Wahlwerbung.

Auch ohne zeitlichen Bezug zu einer bevorstehenden Wahl darf die vorliegende Druckschrift nicht so verwendet werden, dass dies als Parteinahme des Herausgebers zu Gunsten einzelner politischer Gruppen verstanden werden könnte.

Diese Beschränkungen gelten unabhängig vom Vertriebsweg, also unabhängig davon, auf welchem Wege und in welcher Anzahl diese Informationsschrift dem Empfänger zugegangen ist. Erlaubt ist jedoch den Parteien, diese Informationsschrift zur Unterrichtung ihrer Mitglieder zu verwenden.

Copyright

Statistisches Landesamt des Freistaates Sachsen, Kamenz, 2011

Vervielfältigung und Verbreitung, auch auszugsweise, mit Quellenangabe gestattet.

ISSN 1435-8735