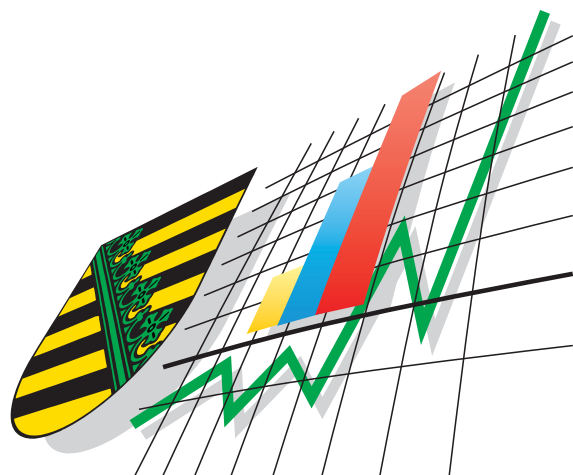


Statistisches Landesamt
des Freistaates
Sachsen



Statistische Berichte

Beherbergungsgewerbe im Freistaat Sachsen

August 2003

Zeichenerklärung

-	Nichts vorhanden (genau Null)	x	Tabellenfach gesperrt, weil Aussage nicht sinnvoll
0	Weniger als die Hälfte von 1 in der letzten besetzten Stelle, jedoch mehr als nichts	()	Aussagewert ist eingeschränkt
...	Angabe fällt später an	p	vorläufige Zahl
/	Zahlenwert nicht sicher genug	r	berichtigte Zahl
.	Zahlenwert unbekannt oder geheim zu halten	s	geschätzte Zahl

Herausgeber:

Statistisches Landesamt des Freistaates Sachsen

Macherstraße 63
01917 Kamenz

Postfach 11 05
01911 Kamenz

Telefon

Vermittlung 03578 33-0

Präsident/Sekretariat -1900

Auskunft -1913, -1914

Bibliothek -4352

Vertrieb -4316

Telefax -1999

Telefax -1921

Telefax -1598

Internet www.statistik.sachsen.de

E-Mail info@statistik.sachsen.de

Informationsbüro Dresden

Rampische Str. 4
01067 Dresden

Telefon 0351 483-3180

Telefax -3184

E-Mail iPunkt@statistik.sachsen.de

Kein Zugang für elektronisch signierte sowie verschlüsselte Dokumente

© Statistisches Landesamt des Freistaates Sachsen, Kamenz, November 2003

Für nichtgewerbliche Zwecke sind Vervielfältigung und unentgeltliche Verbreitung, auch auszugsweise, mit Quellenangabe gestattet. Die Verbreitung, auch auszugsweise, über elektronische Systeme/Datenträger bedarf der vorherigen Zustimmung. Alle übrigen Rechte bleiben vorbehalten.

Inhalt

Seite

Vorbemerkungen	3
Ergebnisdarstellung	4
Tabellen	
1. Beherbergungsstätten, Gästebetten und deren Auslastung sowie Ankünfte, Übernachtungen und Aufenthaltsdauer 2001 bis 2003 nach Monaten	5
2. Beherbergungsstätten, Gästebetten und deren Auslastung nach Betriebsarten	6
3. Ankünfte, Übernachtungen und Aufenthaltsdauer in Beherbergungsstätten nach Betriebsarten	7
4. Beherbergungsstätten, Gästebetten und deren Auslastung im August 2003 nach Reisegebieten und Betriebsarten	8
5. Betriebe der Hotellerie, Gästezimmer und deren Auslastung im August 2003 nach Reisegebieten und Betriebsarten	11
6. Ankünfte, Übernachtungen und Aufenthaltsdauer in Beherbergungsstätten nach Reisegebieten, dem Herkunftsland der Gäste und Betriebsarten	13
7. Beherbergungsstätten, Gästebetten und deren Auslastung im August 2003 nach Gemeindegruppen	19
8. Ankünfte, Übernachtungen und Aufenthaltsdauer der Gäste in Beherbergungsstätten nach Gemeindegruppen	19
9. Beherbergungsstätten, Gästebetten und deren Auslastung im August 2003 nach Kreisen	20
10. Ankünfte, Übernachtungen und Aufenthaltsdauer in Beherbergungsstätten nach Kreisen	21
11. Hotels, Gästebetten und deren Auslastung im August 2003 nach Kreisen	23
12. Ankünfte, Übernachtungen und Aufenthaltsdauer in Hotels nach Kreisen	24
13. Ankünfte, Übernachtungen und Aufenthaltsdauer in Beherbergungsstätten nach dem Herkunftsland der Gäste	26
14. Ankünfte, Übernachtungen und Aufenthaltsdauer in Beherbergungsstätten der Stadt Dresden nach dem Herkunftsland der Gäste	28
15. Ankünfte, Übernachtungen und Aufenthaltsdauer in Beherbergungsstätten der Stadt Leipzig nach dem Herkunftsland der Gäste	30
16. Ankünfte, Übernachtungen und Aufenthaltsdauer in Beherbergungsstätten der Stadt Chemnitz nach dem Herkunftsland der Gäste	32
17. Campingplätze mit Urlaubscamping, Zahl der Stellplätze sowie Ankünfte, Übernachtungen und Aufenthaltsdauer im August 2003 nach Größenklassen	34
18. Campingplätze mit Urlaubscamping, Zahl der Stellplätze sowie Ankünfte, Übernachtungen und Aufenthaltsdauer im August 2003 nach Reisegebieten	34
19. Ankünfte, Übernachtungen und Aufenthaltsdauer auf Campingplätzen nach dem Herkunftsland der Gäste	35
Reisegebiete und die zugeordneten Kreise bzw. Gemeinden des Freistaates Sachsen	37
Abbildungen	
Abb. 1 Übernachtungen in sächsischen Beherbergungsstätten 2001 bis 2003	4

Vorbemerkungen

Rechtsgrundlage

Die Rechtsgrundlage zur Durchführung von statistischen Erhebungen bei Beherbergungsstätten ist das Gesetz zur Neuordnung der Statistik über die Beherbergung im Reiseverkehr (Beherbergungsstatistikgesetz - BeherbStatG) vom 22. Mai 2002 (BGBl. I S. 1642) in Verbindung mit dem Gesetz über die Statistik für Bundeszwecke (Bundesstatistikgesetz - BStatG) vom 22. Januar 1987 (BGBl. I S. 462, 565), zuletzt geändert durch Artikel 16 des Gesetzes vom 21. August 2002 (BGBl. I S. 3322).

Berichtskreis

In die Berichterstattung einbezogen sind alle Beherbergungsstätten, die mehr als acht Gäste gleichzeitig beherbergen können. Zu den Beherbergungsstätten zählen Hotels, Hotels garnis, Gasthöfe, Pensionen, Erholungs-, Ferien- und Schulungsheime, Ferienzentren, Ferienhäuser und -wohnungen, Hütten und Jugendherbergen sowie Vorsorge- und Rehabilitationskliniken.

Methodische Hinweise

Die in diesem Bericht veröffentlichten Ergebnisse sind vorläufige Daten. Sie werden monatlich neu berechnet und rückwirkend bis zu 12 Monaten korrigiert. Die Basis hierfür bilden verspätet eingegangene Erhebungsformulare und nachträglich von den Betrieben vorgenommene Korrekturen. Alle hierin enthaltenen Angaben beziehen sich auf den Gebietsstand 1. Januar des Berichtsjahres.

Definitionen

Tourismus

Der Tourismus umfasst „die Aktivitäten von Personen, die an Orte außerhalb ihrer gewohnten Umgebung reisen und sich dort zu Freizeit-, Geschäfts- oder bestimmten anderen Zwecken vorübergehend aufhalten“ (lt. Welttourismusorganisation - WTO).

Beherbergung

Unterbringung von Personen, die sich vorübergehend an einem anderen Ort als ihrem gewöhnlichen Wohnsitz aufhalten (Reisende). Der Aufenthalt gilt entsprechend einer Empfehlung der WTO (zwecks internationaler Vergleichbarkeit) dann als vorübergehend, wenn er die Dauer von 12 Monaten nicht überschreitet.

Angebotene Gästebetten

Anzahl der Betten und sonstigen Schlafgelegenheiten, die tatsächlich in den geöffneten Betrieben angeboten wurden. Die Anzahl der Betten entspricht dabei der Anzahl der Personen, die bei Normalbelegung gleichzeitig hätten übernachten können. Behelfsmäßige Schlafgelegenheiten, die bei Überbelegung zusätzlich zur Verfügung gestanden hätten, wurden nicht berücksichtigt.

Angebotene / belegte Gästezimmer

Anzahl der Gästezimmer, die tatsächlich in den geöffneten Betrieben angeboten wurden. Als Gästezimmer gilt eine Einheit, die aus einem Raum oder einer Gruppe von Räumen besteht, die eine unteilbare Mieteinheit in einem Beherbergungsbetrieb bilden (z. B. Einzel-, Doppel- oder Mehrbettzimmer, Appartement). Das Zimmer (Mieteinheit) gilt als "belegt" unabhängig von der Anzahl der beherbergten Gäste pro Zimmer. Es wird auch keine Unterscheidung der Zimmer bezüglich der Bettenanzahl pro Zimmer vorgenommen.

Ankünfte

Es werden nur die Ankünfte jener Gäste ausgewiesen, die im Monatsmonat eingetroffen sind. Die aus dem Vormonat noch anwesenden Gäste werden nicht berücksichtigt.

Übernachtungen

Als Übernachtungen werden die Übernachtungen sowohl der im Monatsmonat eingetroffenen als auch der aus dem Vormonat noch anwesenden Gäste gezählt.

Herkunftsland der Gäste

Maßgebend für diese Zuordnung ist der ständige Wohnsitz, nicht die Staatsangehörigkeit der Gäste.

Sächsische Reisegebiete

Oberlausitz/Niederschlesien	Westsachsen
Sächsische Schweiz	Vogtland
Sächsisches Elbland	Stadt Dresden
Erzgebirge	Stadt Leipzig
Sächsisches Burgen- und Heideland	Stadt Chemnitz

Die Abgrenzung der Reisegebiete nach Kreisen bzw. Gemeinden des Freistaates Sachsen ist Seite 37 zu entnehmen. Sie wurde vom Sächsischen Staatsministerium für Wirtschaft und Arbeit in Abstimmung mit dem Landestourismusverband vorgenommen.

Ergebnisdarstellung

Im August 2003 wurden im Freistaat Sachsen von 2 129 geöffneten Beherbergungsstätten 112 621 Gästebetten angeboten. Dieses Beherbergungsangebot nutzten insgesamt 479 113 Gäste mit 1,43 Millionen Übernachtungen. Im Vergleich zum August des Vorjahres waren das rund 22 Prozent mehr Gäste bzw. 23 Prozent mehr Übernachtungen. Im Durchschnitt aller Bundesländer erhöhte sich die Zahl der Übernachtungen in diesem Monat um sechs Prozent. Die Gäste verweilten wie vor einem Jahr, im Durchschnitt 3,0 Tage in den Beherbergungsstätten.

Bei der Bewertung der Ergebnisse im Vergleich zum Vorjahresmonat ist der erhebliche Rückgang der Gäste- und Übernachtungszahlen im August 2002 bedingt durch das Jahrhunderthochwasser zu berücksichtigen. Im Gegensatz dazu war in diesem Jahr durch die Verlagerung der Schulferien in den Monat August und das trockene Hochsommerwetter vor allem im Sonstigen Beherbergungsgewerbe sowie auf den Campingplätzen eine besonders hohe Zunahme der Zahl der Übernachtungen zu verzeichnen.

Die durchschnittliche Auslastung aller angebotenen Betten betrug 41,4 Prozent, im August 2002 waren es 35,0 Prozent. Die von der Hotellerie - Hotels, Gasthöfe, Pensionen und Hotels garnis - angebotenen Betten waren im Durchschnitt zu 37,5 Prozent ausgelastet, das sind 6,2 Prozentpunkte mehr als im Vorjahresmonat. Die Auslastung der angebotenen Gästezimmer betrug 42,8 Prozent.

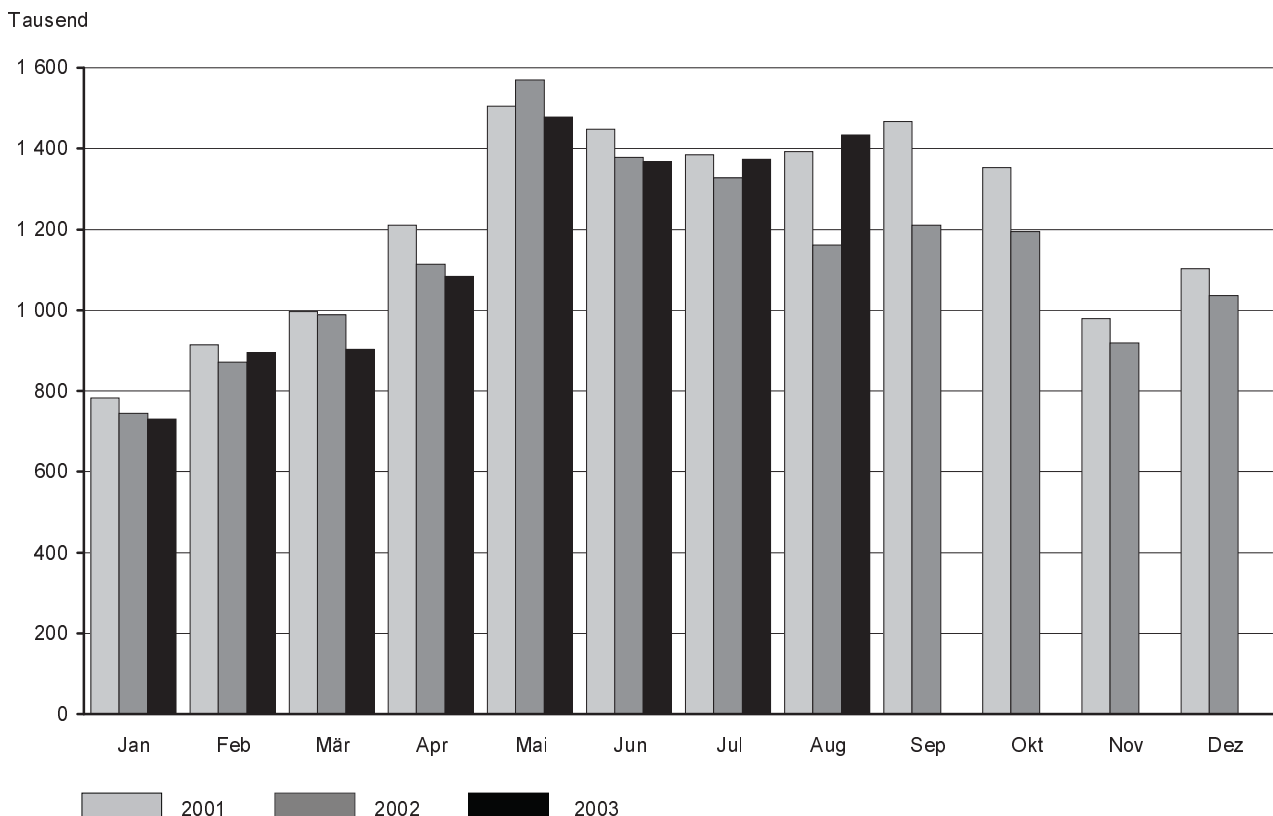
48 Prozent der angebotenen Betten entfielen auf die Hotels, in denen fast 62 Prozent aller Gäste 46 Prozent aller Übernachtungen buchten. Sie waren im August 2003 zu knapp 40 Prozent ausgelastet. Es waren 5,9 Prozentpunkte mehr als im Vorjahresmonat. Die durchschnittliche Auslastung aller angebotenen Gästezimmer in den Hotels betrug 45,0 Prozent. In der Sächsischen Schweiz wurden 63,3 Prozent, in Dresden 59,1 Prozent erzielt.

Die Betten in den Vorsorge- und Rehabilitationskliniken waren wie vor einem Jahr zu 84 Prozent ausgelastet. Das "Sonstige Beherbergungsgewerbe" erreichte in diesem Urlaubsmonat eine Bettenauslastung von 38,6 Prozent. Das sind zehn Prozentpunkte mehr als vor einem Jahr. Die Zahl der Übernachtungen stieg um 40 Prozent. In den Hütten und Jugendherbergen nahm sie im Vergleich zum Vorjahresmonat um 70 Prozent, in der Ferienhäusern und -wohnungen um 56 Prozent zu.

Aus dem Ausland kamen 52 571 Gäste nach Sachsen. Das war gut ein Drittel mehr als im August 2002. Ihre durchschnittliche Aufenthaltsdauer betrug 2,0 Tage. Die ausländischen Besucher kamen überwiegend aus Italien (8 709), den Niederlanden (4 222), der Schweiz (3 779), aus Österreich (3 469), Japan (3 434) sowie dem Vereinigten Königreich (3 102). Fast drei Viertel der ausländischen Gäste wählten Beherbergungsstätten in den drei Großstädten Dresden, Leipzig bzw. Chemnitz. Hier betrug der Anteil der ausländischen Gäste an der Gesamtgästezahl im Durchschnitt 19 Prozent.

Die 95 geöffneten Campingplätze Sachsens boten 6 801 Stellplätze an. Diese nutzten 48 025 Camper mit 138 922 Übernachtungen. Das entsprach einem Zuwachs der Zahl der Gäste sowie der Übernachtungen um das 1,2-fache gegenüber dem Vorjahresmonat. Die Zahl der ausländischen Camper wuchs fast auf das Doppelte. Fast die Hälfte der ausländischen Gäste kam aus den Niederlanden.

Abb. 1 Übernachtungen in sächsischen Beherbergungsstätten 2001 bis 2003



1. Beherbergungsstätten, Gästebetten und deren Auslastung sowie Ankünfte, Übernachtungen und Aufenthaltsdauer 2001 bis 2003 nach Monaten

Monat Jahr	Betriebe		Angebotene Gästebetten	Durchschnittliche Auslastung der angebotenen Gästebetten in % ³⁾	Ankünfte	Über- nachtungen	Durchschnittliche Aufenthaltsdauer in Tagen ⁴⁾
	ins- gesamt ¹⁾	darunter geöffnete Betriebe ²⁾					
2001							
Januar	2 219	2 034	106 597	24,2	266 008	783 266	2,9
Februar	2 220	2 050	106 609	30,7	290 993	913 380	3,1
März	2 221	2 075	108 150	29,9	365 985	996 347	2,7
April	2 229	2 147	112 044	36,3	431 318	1 209 940	2,8
Mai	2 228	2 171	114 215	42,6	557 296	1 505 488	2,7
Juni	2 225	2 168	114 358	42,2	533 783	1 448 615	2,7
Juli	2 235	2 170	114 434	39,2	416 123	1 383 876	3,3
August	2 239	2 174	114 499	39,3	465 557	1 392 937	3,0
September	2 247	2 177	113 659	43,0	534 089	1 467 354	2,7
Oktober	2 242	2 157	111 665	39,2	478 762	1 352 726	2,8
November	2 235	2 084	108 479	30,6	391 102	978 792	2,5
Dezember	2 231	2 079	107 796	33,5	414 999	1 102 893	2,7
Insgesamt	x	x	x	36,1	5 146 015	14 535 614	2,8
2002							
Januar	2 215	2 016	104 454	23,5	257 552	744 325	2,9
Februar	2 203	2 019	104 359	29,9	283 855	870 560	3,1
März	2 204	2 071	107 959	30,0	358 520	988 311	2,8
April	2 202	2 109	110 380	33,9	420 508	1 113 626	2,6
Mai	2 198	2 132	112 503	45,1	575 640	1 569 779	2,7
Juni	2 192	2 136	112 512	40,9	491 177	1 378 290	2,8
Juli	2 184	2 122	112 290	38,3	410 356	1 328 006	3,2
August	2 189	2 133	112 812	35,0	391 742	1 161 219	3,0
September	2 186	2 042	104 644	38,6	438 898	1 209 663	2,8
Oktober	2 186	2 046	105 927	36,7	418 796	1 194 962	2,9
November	2 177	1 983	103 683	30,1	355 878	919 291	2,6
Dezember	2 175	1 982	102 383	33,2	381 127	1 035 755	2,7
Insgesamt	x	x	x	34,8	4 784 049	13 513 787	2,8
2003							
Januar	2 152	1 910	100 020	24,2	248 266	730 100	2,9
Februar	2 144	1 922	101 635	31,8	288 774	894 666	3,1
März	2 133	1 945	103 754	28,6	329 465	903 459	2,7
April	2 126	2 037	107 851	33,8	392 977	1 084 261	2,8
Mai	2 121	2 069	110 724	43,1	546 720	1 477 831	2,7
Juni	2 119	2 073	111 017	41,2	505 976	1 367 245	2,7
Juli	2 144	2 102	111 575	39,9	451 781	1 373 563	3,0
August	2 170	2 129	112 621	41,4	479 113	1 433 570	3,0
September
Oktober
November
Dezember
Insgesamt

1) Ergebnisse der Kapazitätserhebung 1999 einschließlich Zu- und Abgänge

2) ganz oder teilweise geöffnet

3) rechnerischer Wert (Übernachtungen/angebotene Bettentage) x 100

4) rechnerischer Wert Übernachtungen/Ankünfte

2. Beherbergungsstätten, Gästebetten und deren Auslastung nach Betriebsarten

Betriebsart	Betriebe		Gästebetten		Durchschnittliche Auslastung der angebotenen Gästebetten in % ³⁾	
	ins-gesamt ¹⁾	darunter geöffnete Betriebe ²⁾	ins-gesamt ¹⁾	darunter angebotene Gästebetten	August	Jan. - Aug.
August 2002						
Hotels	706	689	56 076	54 554	34,0	32,6
Gasthöfe	589	575	11 879	11 545	21,4	20,1
Pensionen	364	354	7 080	6 738	26,1	23,8
Hotels garnis	131	128	8 456	8 287	32,4	31,0
Zusammen	1 790	1 746	83 491	81 124	31,3	29,9
Erholungs-, Ferien- und Schulungsheime	125	123	10 268	9 965	31,4	37,7
Ferienzentren	10	9	1 833	1 792	40,4	42,2
Ferienhäuser und -wohnungen	112	109	4 104	3 864	28,9	26,6
Hütten und Jugendherbergen	113	108	7 730	7 394	22,2	31,9
Zusammen	360	349	23 935	23 015	28,7	34,4
Vorsorge- und Reha-Kliniken	39	38	8 771	8 673	84,0	81,4
Beherbergungsstätten insgesamt	2 189	2 133	116 197	112 812	35,0	34,8
darunter ohne Vorsorge- u. Reha-Kliniken	2 150	2 095	107 426	104 139	30,7	30,8
August 2003						
Hotels	697	689	55 504	54 015	39,9	33,6
Gasthöfe	569	557	11 648	11 166	27,2	21,7
Pensionen	375	362	7 194	6 868	33,4	26,5
Hotels garnis	130	130	8 471	8 342	39,3	34,3
Zusammen	1 771	1 738	82 817	80 391	37,5	31,4
Erholungs-, Ferien- und Schulungsheime	121	118	9 941	9 626	38,9	37,0
Ferienzentren	10	10	1 912	1 864	49,6	39,6
Ferienhäuser und -wohnungen	117	115	4 498	4 358	38,8	28,1
Hütten und Jugendherbergen	112	110	7 806	7 683	35,3	30,7
Zusammen	360	353	24 157	23 531	38,6	33,6
Vorsorge- und Reha-Kliniken	39	38	8 786	8 699	84,0	80,7
Beherbergungsstätten insgesamt	2 170	2 129	115 760	112 621	41,4	35,8
darunter ohne Vorsorge- u. Reha-Kliniken	2 131	2 091	106 974	103 922	37,8	31,9

1) Ergebnisse der Kapazitätserhebung 1999 einschließlich Zu- und Abgänge

2) ganz oder teilweise geöffnet

3) rechnerischer Wert (Übernachtungen/angebotene Bettentage) x 100

3. Ankünfte, Übernachtungen und Aufenthaltsdauer in Beherbergungsstätten nach Betriebsarten

Betriebsart	Ankünfte	Veränderung gegenüber dem Vorjahreszeitraum in %	Über- nachtungen	Veränderung gegenüber dem Vorjahreszeitraum in %	Durchschnittliche Aufenthaltsdauer in Tagen ¹⁾
August 2003					
Hotels	296 455	24,2	662 917	24,7	2,2
Gasthöfe	36 406	25,1	92 765	24,5	2,5
Pensionen	23 580	34,0	70 988	33,8	3,0
Hotels garnis	47 740	20,6	101 535	27,5	2,1
Zusammen	404 181	24,4	928 205	25,7	2,3
Erholungs-, Ferien- und Schulungsheime	24 355	-6,8	113 827	20,9	4,7
Ferienzentren	5 893	21,1	28 672	27,9	4,9
Ferienhäuser und -wohnungen	9 590	40,8	52 367	56,3	5,5
Hütten und Jugendherbergen	26 071	31,6	84 002	70,4	3,2
Zusammen	65 909	14,4	278 868	39,9	4,2
Vorsorge- und Reha-Kliniken	9 023	-1,9	226 497	1,5	25,1
Beherbergungsstätten insgesamt	479 113	22,3	1 433 570	23,5	3,0
darunter ohne Vorsorge- u. Reha-Kliniken	470 090	22,9	1 207 073	28,7	2,6
Januar bis August 2003					
Hotels	1 967 685	1,7	4 239 871	0,4	2,2
Gasthöfe	227 104	1,3	560 739	2,3	2,5
Pensionen	143 991	9,1	410 731	9,4	2,9
Hotels garnis	309 748	1,9	676 873	9,4	2,2
Zusammen	2 648 528	2,0	5 888 214	2,1	2,2
Erholungs-, Ferien- und Schulungsheime	228 429	-2,2	756 524	-5,5	3,3
Ferienzentren	44 005	0,4	172 073	-3,5	3,9
Ferienhäuser und -wohnungen	54 541	19,1	240 998	16,7	4,4
Hütten und Jugendherbergen	196 025	-1,7	516 906	-1,0	2,6
Zusammen	523 000	0,1	1 686 501	-1,3	3,2
Vorsorge- und Reha-Kliniken	71 544	0,7	1 689 980	0,6	23,6
Beherbergungsstätten insgesamt	3 243 072	1,7	9 264 695	1,2	2,9
darunter ohne Vorsorge- u. Reha-Kliniken	3 171 528	1,7	7 574 715	1,4	2,4

1) rechnerischer Wert Übernachtungen/Ankünfte

4. Beherbergungsstätten, Gästebetten und deren Auslastung im August 2003 nach Reisegebieten und Betriebsarten

Reisegebiet Betriebsart	Betriebe		Gästebetten		Durchschnittliche Auslastung der angebotenen Gästebetten in % ³⁾	
	ins- gesamt ¹⁾	darunter geöffnete Betriebe ²⁾	ins- gesamt ¹⁾	darunter angebotene Gästebetten	August	Jan. - Aug.
Oberlausitz/ Niederschlesien						
Hotels	90	89	4 691	4 611	36,3	28,9
Gasthöfe	106	103	2 053	1 970	29,2	22,3
Pensionen	53	50	926	868	36,5	26,7
Hotels garnis	15	15	534	530	37,8	32,1
Zusammen	264	257	8 204	7 979	34,7	27,2
Erholungs-, Ferien- und Schulungsheime	27	27	2 688	2 552	39,1	35,8
Ferienzentren, -häuser und -wohnungen	25	25	1 511	1 497	48,4	32,6
Hütten und Jugendherbergen	21	21	1 174	1 162	29,9	25,4
Vorsorge- und Reha-Kliniken	6	6	803	783	93,0	89,5
Beherbergungsstätten insgesamt	343	336	14 380	13 973	39,9	32,9
darunter ohne Vorsorge- u. Reha-Kliniken	337	330	13 577	13 190	36,7	29,1
Sächsische Schweiz						
Hotels	49	48	2 929	2 829	58,1	40,7
Gasthöfe	76	75	1 826	1 739	35,5	26,0
Pensionen	43	43	831	828	51,4	34,3
Hotels garnis	6	6	309	308	62,1	41,8
Zusammen	174	172	5 895	5 704	50,5	35,4
Erholungs-, Ferien- und Schulungsheime	8	8	947	947	37,9	37,6
Ferienzentren, -häuser und -wohnungen	17	16	381	350	40,1	22,8
Hütten und Jugendherbergen	15	15	1 184	1 184	38,1	27,4
Vorsorge- und Reha-Kliniken	5	5	1 336	1 336	80,8	79,0
Beherbergungsstätten insgesamt	219	216	9 743	9 521	51,5	41,0
darunter ohne Vorsorge- u. Reha-Kliniken	214	211	8 407	8 185	46,8	33,8
Sächsisches Elbland						
Hotels	72	70	5 159	4 750	35,4	28,0
Gasthöfe	50	50	947	926	23,5	19,7
Pensionen	56	53	1 081	1 054	32,9	26,5
Hotels garnis	12	12	839	837	29,0	27,4
Zusammen	190	185	8 026	7 567	32,9	26,7
Erholungs-, Ferien- und Schulungsheime	7	6	269	214	48,8	44,9
Ferienzentren, -häuser und -wohnungen	8	7	373	323	31,5	24,7
Hütten und Jugendherbergen	8	8	403	397	31,8	33,0
Vorsorge- und Reha-Kliniken	4	4	1 720	1 720	90,5	89,8
Beherbergungsstätten insgesamt	217	210	10 791	10 221	42,8	38,3
darunter ohne Vorsorge- u. Reha-Kliniken	213	206	9 071	8 501	33,1	27,3

1) Ergebnisse der Kapazitätserhebung 1999 einschließlich Zu- und Abgänge

2) ganz oder teilweise geöffnet

3) rechnerischer Wert (Übernachtungen/angebotene Bettentage) x 100

Noch: 4. Beherbergungsstätten, Gästebetten und deren Auslastung im August 2003
nach Reisegebieten und Betriebsarten

Reisegebiet Betriebsart	Betriebe		Gästebetten		Durchschnittliche Auslastung der angebotenen Gästebetten in % ³⁾	
	ins- gesamt ¹⁾	darunter geöffnete Betriebe ²⁾	ins- gesamt ¹⁾	darunter angebotene Gästebetten	August	Jan. - Aug.
Erzgebirge						
Hotels	169	166	10 322	9 949	39,3	34,8
Gasthöfe	173	172	3 729	3 628	24,6	21,5
Pensionen	68	65	1 355	1 217	22,8	21,6
Hotels garnis	10	10	258	249	36,3	29,1
Zusammen	420	413	15 664	15 043	34,3	30,5
Erholungs-, Ferien- und Schulungsheime	35	34	2 320	2 243	37,0	35,5
Ferienzentren, -häuser und -wohnungen	37	37	1 693	1 633	32,4	24,7
Hütten und Jugendherbergen	32	31	2 025	1 955	30,6	27,9
Vorsorge- und Reha-Kliniken	5	4	875	838	74,1	68,9
Beherbergungsstätten insgesamt	529	519	22 577	21 712	35,7	31,8
darunter ohne Vorsorge- u. Reha-Kliniken	524	515	21 702	20 874	34,1	30,3
Sächsisches Burgen- und Heideland						
Hotels	109	108	6 320	6 239	25,8	22,9
Gasthöfe	71	68	1 311	1 244	20,6	15,2
Pensionen	56	55	954	932	29,6	23,3
Hotels garnis	22	22	1 270	1 258	36,1	33,5
Zusammen	258	253	9 855	9 673	26,9	23,3
Erholungs-, Ferien- und Schulungsheime	21	20	1 950	1 928	39,1	33,2
Ferienzentren, -häuser und -wohnungen	17	17	583	583	20,3	16,0
Hütten und Jugendherbergen	17	16	1 195	1 172	28,6	28,0
Vorsorge- und Reha-Kliniken	7	7	1 467	1 467	91,3	90,5
Beherbergungsstätten insgesamt	320	313	15 050	14 823	34,7	31,6
darunter ohne Vorsorge- u. Reha-Kliniken	313	306	13 583	13 356	28,5	24,7
Westsachsen						
Hotels	22	22	1 442	1 430	31,5	28,7
Gasthöfe	18	17	290	267	30,8	23,5
Pensionen	11	10	216	186	35,6	23,5
Hotels garnis	5	5	227	227	34,4	30,0
Zusammen	56	54	2 175	2 110	32,1	27,7
Erholungs-, Ferien- und Schulungsheime	6	6	224	224	12,7	22,2
Ferienzentren, -häuser und -wohnungen	2	2
Hütten und Jugendherbergen	1	1
Vorsorge- und Reha-Kliniken	-	-	-	-	-	-
Beherbergungsstätten insgesamt	65	63	2 545	2 480	31,1	27,4

1) Ergebnisse der Kapazitätserhebung 1999 einschließlich Zu- und Abgänge

2) ganz oder teilweise geöffnet

3) rechnerischer Wert (Übernachtungen/angebotene Bettentage) x 100

Noch: 4. Beherbergungsstätten, Gästebetten und deren Auslastung im August 2003
nach Reisegebieten und Betriebsarten

Reisegebiet Betriebsart	Betriebe		Gästebetten		Durchschnittliche Auslastung der angebotenen Gästebetten in % ³⁾	
	ins- gesamt ¹⁾	darunter geöffnete Betriebe ²⁾	ins- gesamt ¹⁾	darunter angebotene Gästebetten	August	Jan. - Aug.
Vogtland						
Hotels	55	55	2 429	2 398	29,7	25,6
Gasthöfe	53	51	1 076	995	23,3	19,6
Pensionen	38	38	700	686	32,1	27,4
Hotels garnis	5	5	136	136	30,2	19,4
Zusammen	151	149	4 341	4 215	28,6	24,2
Erholungs-, Ferien- und Schulungsheime	11	11	1 109	1 105	52,7	54,5
Ferienzentren, -häuser und -wohnungen	14	14	1 266	1 237	55,7	50,1
Hütten und Jugendherbergen	8	8	579	574	34,5	26,6
Vorsorge- und Reha-Kliniken	11	11	2 485	2 455	78,1	71,4
Beherbergungsstätten insgesamt	195	193	9 780	9 586	48,1	43,2
darunter ohne Vorsorge- u. Reha-Kliniken	184	182	7 295	7 131	37,6	33,1
Stadt Dresden						
Hotels	64	64	11 071	10 900	55,0	43,9
Gasthöfe	13	12	301	282	41,2	34,3
Pensionen	32	31	720	711	34,8	29,8
Hotels garnis	24	24	2 162	2 141	46,4	38,0
Zusammen	133	131	14 254	14 034	52,4	42,0
Hütten und Jugendherbergen	5	5	795	788	56,0	48,6
Beherbergungsstätten insgesamt	144	142	15 236	15 009	52,3	42,3
Stadt Leipzig						
Hotels	43	43	8 025	8 004	40,6	37,6
Gasthöfe	4	4	53	53	38,2	38,3
Pensionen	12	12	333	320	31,2	29,1
Hotels garnis	23	23	2 038	1 958	41,1	37,8
Zusammen	82	82	10 449	10 335	40,4	37,4
Beherbergungsstätten insgesamt	90	90	11 372	11 233	40,9	37,3
Stadt Chemnitz						
Hotels	24	24	3 116	2 905	21,1	23,0
Gasthöfe	5	5	62	62	40,5	32,7
Pensionen	6	5	78	66	21,9	21,8
Hotels garnis	8	8	698	698	26,3	28,4
Zusammen	43	42	3 954	3 731	22,4	24,1
Beherbergungsstätten insgesamt	48	47	4 286	4 063	24,1	25,2

1) Ergebnisse der Kapazitätserhebung 1999 einschließlich Zu- und Abgänge

2) ganz oder teilweise geöffnet

3) rechnerischer Wert (Übernachtungen/angebotene Bettentage) x 100

5. Betriebe der Hotellerie, Gästezimmer und deren Auslastung im August 2003 nach Reisegebieten und Betriebsarten

Reisegebiet Betriebsart	Betriebe		Gästezimmer		Durchschnittliche Auslastung der angebotenen Gästezimmer in % ³⁾	
	ins- gesamt ¹⁾	darunter geöffnete Betriebe ²⁾	ins- gesamt	darunter angebotene Gästezimmer	August	Jan. - Aug.
Oberlausitz/Niederschlesien						
Hotels	90	89	2 598	2 547	41,4	33,8
Gasthöfe	106	103	1 037	1 003	34,3	27,1
Pensionen	53	50	465	435	43,4	34,3
Hotels garnis	15	15	325	325	41,5	38,1
Zusammen	264	257	4 425	4 310	40,0	32,6
Sächsische Schweiz						
Hotels	49	48	1 501	1 472	63,3	45,7
Gasthöfe	76	75	865	839	40,8	30,4
Pensionen	43	43	400	390	55,9	37,4
Hotels garnis	6	6	179	179	65,7	44,8
Zusammen	174	172	2 945	2 880	55,9	40,1
Sächsisches Elbland						
Hotels	72	70	2 757	2 573	41,6	33,8
Gasthöfe	50	50	470	468	30,0	26,1
Pensionen	56	53	548	519	40,1	33,0
Hotels garnis	12	12	435	426	41,5	36,3
Zusammen	190	185	4 210	3 986	40,0	33,1
Erzgebirge						
Hotels	169	166	5 410	5 301	42,4	38,2
Gasthöfe	173	172	1 808	1 763	28,9	25,2
Pensionen	68	65	604	574	27,4	25,6
Hotels garnis	10	10	127	126	44,7	35,6
Zusammen	420	413	7 949	7 764	38,3	34,3
Sächsisches Burgen- und Heideland						
Hotels	109	108	3 700	3 632	31,9	29,5
Gasthöfe	71	68	690	667	25,8	19,1
Pensionen	56	55	483	475	33,1	27,5
Hotels garnis	22	22	717	702	34,5	33,6
Zusammen	258	253	5 590	5 476	31,6	28,6

1) Ergebnisse der Kapazitätserhebung 1999 einschließlich Zu- und Abgänge

2) ganz oder teilweise geöffnet

3) rechnerischer Wert (Zahl der belegten Gästezimmer im Berichtszeitraum/(angebotene Gästezimmer x Öffnungstage)) x 100

Noch: 5. Betriebe der Hotellerie, Gästezimmer und deren Auslastung im August 2003
nach Reisegebieten und Betriebsarten

Reisegebiet Betriebsart	Betriebe		Gästezimmer		Durchschnittliche Auslastung der angebotenen Gästezimmer in % ³⁾	
	ins- gesamt ¹⁾	darunter geöffnete Betriebe ²⁾	ins- gesamt	darunter angebotene Gästezimmer	August	Jan. - Aug.
Westsachsen						
Hotels	22	22	873	871	42,2	38,0
Gasthöfe	18	17	156	143	34,8	27,2
Pensionen	11	10	115	101	40,8	30,6
Hotels garnis	5	5	130	130	41,0	38,3
Zusammen	56	54	1 274	1 245	41,1	36,2
Vogtland						
Hotels	55	55	1 360	1 330	33,2	30,9
Gasthöfe	53	51	543	498	27,2	22,7
Pensionen	38	38	365	358	37,4	32,1
Hotels garnis	5	5	81	81	33,7	24,3
Zusammen	151	149	2 349	2 267	32,6	29,0
Stadt Dresden						
Hotels	64	64	6 113	6 109	59,1	52,5
Gasthöfe	13	12	143	135	49,7	42,9
Pensionen	32	31	348	343	42,0	37,2
Hotels garnis	24	24	1 125	1 123	53,9	47,1
Zusammen	133	131	7 729	7 710	57,4	50,8
Stadt Leipzig						
Hotels	43	43	4 728	4 726	48,6	47,4
Gasthöfe	4	4	30	30	43,5	42,1
Pensionen	12	12	185	185	39,5	35,2
Hotels garnis	23	23	1 168	1 155	44,8	43,6
Zusammen	82	82	6 111	6 096	47,6	46,3
Stadt Chemnitz						
Hotels	24	24	1 841	1 744	26,3	31,0
Gasthöfe	5	5	32	32	45,5	36,4
Pensionen	6	5	45	39	29,6	28,3
Hotels garnis	8	8	473	470	31,9	33,3
Zusammen	43	42	2 391	2 285	27,8	31,5
Sachsen zusammen						
Hotels	697	689	30 881	30 305	45,0	40,2
Gasthöfe	569	557	5 774	5 578	32,1	25,9
Pensionen	375	362	3 558	3 419	39,0	31,9
Hotels garnis	130	130	4 760	4 717	44,1	40,2
Hotellerie zusammen	1 771	1 738	44 973	44 019	42,8	37,8

1) Ergebnisse der Kapazitätserhebung 1999 einschließlich Zu- und Abgänge

2) ganz oder teilweise geöffnet

3) rechnerischer Wert (Zahl der belegten Gästezimmer im Berichtszeitraum/(angebotene Gästezimmer x Öffnungstage)) x 100

6. Ankünfte, Übernachtungen und Aufenthaltsdauer in Beherbergungsstätten nach Reisegebieten, dem Herkunftsland der Gäste und Betriebsarten

Reisegebiet Herkunftsland der Gäste Betriebsart	Ankünfte	Veränderung gegenüber dem Vorjahres- zeitraum in %	Über- nachtungen	Veränderung gegenüber dem Vorjahres- zeitraum in %	Durchschnittliche Aufenthaltsdauer in Tagen ¹⁾
August 2003					
Oberlausitz/Niederschlesien					
Bundesrepublik Deutschland	47 178	15,0	164 808	24,6	3,5
Ausland	2 102	-21,3	5 771	-23,2	2,7
Hotels	22 081	5,1	51 199	7,8	2,3
Gasthöfe	6 470	12,4	17 357	15,5	2,7
Pensionen	3 398	12,6	9 816	17,9	2,9
Hotels garnis	3 522	34,5	6 212	18,6	1,8
Erholungs-, Ferien- und Schulungsheime	6 666	9,6	30 199	31,5	4,5
Ferienzentren, -häuser und -wohnungen	3 370	27,4	22 473	55,6	6,7
Hütten und Jugendherbergen	3 034	61,0	10 761	120,4	3,5
Vorsorge- und Reha-Kliniken	739	8,2	22 562	5,5	30,5
Beherbergungsstätten insgesamt	49 280	12,8	170 579	22,0	3,5
darunter ohne Vorsorge- u. Reha-Kliniken	48 541	12,9	148 017	25,0	3,0
Sächsische Schweiz					
Bundesrepublik Deutschland	36 592	66,7	149 595	45,5	4,1
Ausland	986	121,1	2 475	83,5	2,5
Hotels	17 664	74,9	50 951	61,3	2,9
Gasthöfe	6 778	75,8	19 060	55,1	2,8
Pensionen	3 213	101,8	13 196	83,3	4,1
Hotels garnis	1 769	117,9	5 931	110,8	3,4
Erholungs-, Ferien- und Schulungsheime	2 233	0,0	11 126	16,9	5,0
Ferienzentren, -häuser und -wohnungen	676	76,0	4 355	71,6	6,4
Hütten und Jugendherbergen	3 935	69,1	13 986	71,9	3,6
Vorsorge- und Reha-Kliniken	1 310	19,7	33 465	11,3	25,5
Beherbergungsstätten insgesamt	37 578	67,8	152 070	46,0	4,0
darunter ohne Vorsorge- u. Reha-Kliniken	36 268	70,2	118 605	60,1	3,3
Sächsisches Elbland					
Bundesrepublik Deutschland	35 064	20,0	125 789	12,8	3,6
Ausland	4 920	22,2	9 678	-12,2	2,0
Hotels	24 033	20,2	52 095	13,6	2,2
Gasthöfe	3 399	37,6	6 742	28,5	2,0
Pensionen	4 575	48,3	10 734	41,1	2,3
Hotels garnis	3 902	0,9	7 531	9,8	1,9
Erholungs-, Ferien- und Schulungsheime	377	-31,6	3 031	-25,6	8,0
Ferienzentren, -häuser und -wohnungen	881	62,2	3 159	41,7	3,6
Hütten und Jugendherbergen	1 168	54,3	3 914	142,1	3,4
Vorsorge- und Reha-Kliniken	1 649	-16,8	48 261	-1,6	29,3
Beherbergungsstätten insgesamt	39 984	20,3	135 467	10,6	3,4
darunter ohne Vorsorge- u. Reha-Kliniken	38 335	22,6	87 206	18,7	2,3

1) rechnerischer Wert Übernachtungen/Ankünfte

Noch: 6. Ankünfte, Übernachtungen und Aufenthaltsdauer in Beherbergungsstätten
nach Reisegebieten, dem Herkunftsland der Gäste und Betriebsarten

Reisegebiet Herkunftsland der Gäste Betriebsart	Ankünfte	Veränderung gegenüber dem Vorjahres- zeitraum in %	Über- nachtungen	Veränderung gegenüber dem Vorjahres- zeitraum in %	Durchschnittliche Aufenthaltsdauer in Tagen ¹⁾
August 2003					
Erzgebirge					
Bundesrepublik Deutschland	62 938	12,9	231 647	20,3	3,7
Ausland	1 475	6,0	4 562	17,1	3,1
Hotels	37 689	15,1	118 887	12,4	3,2
Gasthöfe	9 881	23,5	27 151	22,2	2,7
Pensionen	2 470	40,3	8 612	42,8	3,5
Hotels garnis	1 055	18,0	2 805	11,7	2,7
Erholungs-, Ferien- und Schulungsheime	5 253	-25,0	24 710	10,8	4,7
Ferienzentren, -häuser und -wohnungen	3 069	66,0	16 392	74,9	5,3
Hütten und Jugendherbergen	3 942	-3,0	18 393	50,2	4,7
Vorsorge- und Reha-Kliniken	1 054	29,3	19 259	20,2	18,3
Beherbergungsstätten insgesamt	64 413	12,7	236 209	20,2	3,7
darunter ohne Vorsorge- u. Reha-Kliniken	63 359	12,5	216 950	20,2	3,4
Sächs. Burgen- und Heide- und Elbland					
Bundesrepublik Deutschland	46 378	11,5	150 341	17,9	3,2
Ausland	3 259	6,7	8 467	68,4	2,6
Hotels	26 472	15,3	49 547	16,9	1,9
Gasthöfe	3 511	6,7	7 837	12,8	2,2
Pensionen	3 525	30,6	8 530	18,0	2,4
Hotels garnis	5 798	-10,4	14 092	27,9	2,4
Erholungs-, Ferien- und Schulungsheime	4 618	2,0	23 243	44,6	5,0
Ferienzentren, -häuser und -wohnungen	850	36,9	3 661	57,7	4,3
Hütten und Jugendherbergen	3 284	28,0	10 384	73,4	3,2
Vorsorge- und Reha-Kliniken	1 579	4,0	41 514	2,3	26,3
Beherbergungsstätten insgesamt	49 637	11,2	158 808	19,8	3,2
darunter ohne Vorsorge- u. Reha-Kliniken	48 058	11,4	117 294	27,6	2,4
West- und Ostsachsen					
Bundesrepublik Deutschland	8 982	6,9	21 821	27,9	2,4
Ausland	909	-9,2	2 006	13,1	2,2
Hotels	6 083	-4,2	13 893	16,6	2,3
Gasthöfe	921	56,4	2 524	76,8	2,7
Pensionen	585	-8,5	2 051	22,1	3,5
Hotels garnis	1 462	11,8	2 424	21,1	1,7
Erholungs-, Ferien- und Schulungsheime	451	38,8	880	5,3	2,0
Ferienzentren, -häuser und -wohnungen
Hütten und Jugendherbergen
Vorsorge- und Reha-Kliniken	-	-	-	-	-
Beherbergungsstätten insgesamt	9 891	5,2	23 827	26,5	2,4

1) rechnerischer Wert Übernachtungen/Ankünfte

Noch: 6. Ankünfte, Übernachtungen und Aufenthaltsdauer in Beherbergungsstätten
nach Reisegebieten, dem Herkunftsland der Gäste und Betriebsarten

Reisegebiet Herkunftsland der Gäste Betriebsart	Ankünfte	Veränderung gegenüber dem Vorjahres- zeitraum in %	Über- nachtungen	Veränderung gegenüber dem Vorjahres- zeitraum in %	Durchschnittliche Aufenthaltsdauer in Tagen ¹⁾
August 2003					
Vogtland					
Bundesrepublik Deutschland	24 593	-1,5	139 108	5,2	5,7
Ausland	609	-13,2	2 079	-14,0	3,4
Hotels	8 597	8,6	21 406	18,1	2,5
Gasthöfe	3 010	-14,2	7 083	-10,6	2,4
Pensionen	1 486	-3,6	6 825	-7,6	4,6
Hotels garnis	551	11,1	1 273	16,9	2,3
Erholungs-, Ferien- und Schulungsheime	3 297	-22,6	17 657	15,9	5,4
Ferienzentren, -häuser und -wohnungen	4 139	11,9	21 361	11,0	5,2
Hütten und Jugendherbergen	1 472	23,9	6 140	146,3	4,2
Vorsorge- und Reha-Kliniken	2 650	-13,3	59 442	-5,8	22,4
Beherbergungsstätten insgesamt	25 202	-1,8	141 187	4,9	5,6
darunter ohne Vorsorge- u. Reha-Kliniken	22 552	-0,3	81 745	14,4	3,6
Stadt Dresden					
Bundesrepublik Deutschland	87 978	52,2	196 022	51,4	2,2
Ausland	24 957	103,9	46 640	102,0	1,9
Hotels	87 645	67,4	185 129	67,1	2,1
Gasthöfe	1 688	38,0	3 606	41,7	2,1
Pensionen	2 740	34,9	7 676	50,6	2,8
Hotels garnis	14 182	58,0	30 632	37,8	2,2
Hütten und Jugendherbergen	6 187	21,8	13 683	32,5	2,2
Beherbergungsstätten insgesamt	112 935	61,2	242 662	59,1	2,1
Stadt Leipzig					
Bundesrepublik Deutschland	64 758	10,0	121 989	14,1	1,9
Ausland	11 450	-2,3	20 359	1,9	1,8
Hotels	55 656	4,0	100 797	5,0	1,8
Gasthöfe	406	294,2	627	190,3	1,5
Pensionen	1 413	27,1	3 099	37,7	2,2
Hotels garnis	13 373	10,4	24 941	23,0	1,9
Beherbergungsstätten insgesamt	76 208	8,0	142 348	12,2	1,9
Stadt Chemnitz					
Bundesrepublik Deutschland	12 081	-9,1	27 052	-9,3	2,2
Ausland	1 904	16,2	3 361	9,2	1,8
Hotels	10 535	-9,8	19 013	-11,8	1,8
Gasthöfe	342	16,3	778	16,3	2,3
Pensionen	175	43,4	449	74,7	2,6
Hotels garnis	2 126	5,0	5 694	1,8	2,7
Beherbergungsstätten insgesamt	13 985	-6,3	30 413	-7,6	2,2

1) rechnerischer Wert Übernachtungen/Ankünfte

Noch: 6. Ankünfte, Übernachtungen und Aufenthaltsdauer in Beherbergungsstätten
nach Reisegebieten, dem Herkunftsland der Gäste und Betriebsarten

Reisegebiet Herkunftsland der Gäste Betriebsart	Ankünfte	Veränderung gegenüber dem Vorjahres- zeitraum in %	Über- nachtungen	Veränderung gegenüber dem Vorjahres- zeitraum in %	Durchschnittliche Aufenthaltsdauer in Tagen ¹⁾
Januar bis August 2003					
Oberlausitz/Niederschlesien					
Bundesrepublik Deutschland	312 483	5,3	983 806	6,2	3,1
Ausland	13 956	-3,1	35 850	1,2	2,6
Hotels	145 290	4,2	316 708	6,4	2,2
Gasthöfe	40 613	6,4	104 472	13,9	2,6
Pensionen	19 138	5,5	54 556	18,4	2,9
Hotels garnis	20 896	9,2	39 934	8,0	1,9
Erholungs-, Ferien- und Schulungsheime	55 369	0,4	185 555	-2,1	3,4
Ferienzentren, -häuser und -wohnungen	18 452	13,9	90 199	6,1	4,9
Hütten und Jugendherbergen	20 933	7,2	57 304	8,8	2,7
Vorsorge- und Reha-Kliniken	5 748	4,5	170 928	5,4	29,7
Beherbergungsstätten insgesamt	326 439	4,9	1 019 656	6,0	3,1
darunter ohne Vorsorge- u. Reha-Kliniken	320 691	4,9	848 728	6,1	2,6
Sächsische Schweiz					
Bundesrepublik Deutschland	202 030	4,1	827 370	-0,1	4,1
Ausland	3 957	-0,4	9 735	-15,6	2,5
Hotels	86 164	5,8	236 363	1,5	2,7
Gasthöfe	32 554	4,9	92 071	-0,2	2,8
Pensionen	14 397	5,5	55 863	7,2	3,9
Hotels garnis	8 232	-3,2	26 216	-2,3	3,2
Erholungs-, Ferien- und Schulungsheime	24 034	5,8	77 933	-1,5	3,2
Ferienzentren, -häuser und -wohnungen	3 164	2,6	17 038	4,2	5,4
Hütten und Jugendherbergen	27 060	-1,8	75 128	-4,9	2,8
Vorsorge- und Reha-Kliniken	10 382	2,2	256 493	-1,8	24,7
Beherbergungsstätten insgesamt	205 987	4,0	837 105	-0,3	4,1
darunter ohne Vorsorge- u. Reha-Kliniken	195 605	4,1	580 612	0,4	3,0
Sächsisches Elbland					
Bundesrepublik Deutschland	231 319	-1,5	846 585	1,5	3,7
Ausland	25 106	-5,5	67 726	-9,6	2,7
Hotels	150 329	-2,3	317 192	-8,2	2,1
Gasthöfe	22 777	5,0	44 186	5,8	1,9
Pensionen	25 395	12,8	60 614	13,9	2,4
Hotels garnis	26 827	-13,0	54 922	4,5	2,0
Erholungs-, Ferien- und Schulungsheime	3 629	-21,1	22 632	-22,3	6,2
Ferienzentren, -häuser und -wohnungen	4 872	3,8	15 163	6,5	3,1
Hütten und Jugendherbergen	8 975	-5,9	24 187	8,3	2,7
Vorsorge- und Reha-Kliniken	13 621	-0,8	375 415	7,2	27,6
Beherbergungsstätten insgesamt	256 425	-1,9	914 311	0,6	3,6
darunter ohne Vorsorge- u. Reha-Kliniken	242 804	-2,0	538 896	-3,6	2,2

1) rechnerischer Wert Übernachtungen/Ankünfte

Noch: 6. Ankünfte, Übernachtungen und Aufenthaltsdauer in Beherbergungsstätten
nach Reisegebieten, dem Herkunftsland der Gäste und Betriebsarten

Reisegebiet Herkunftsland der Gäste Betriebsart	Ankünfte	Veränderung gegenüber dem Vorjahres- zeitraum in %	Über- nachtungen	Veränderung gegenüber dem Vorjahres- zeitraum in %	Durchschnittliche Aufenthaltsdauer in Tagen ¹⁾
Januar bis August 2003					
Erzgebirge					
Bundesrepublik Deutschland	493 347	2,9	1 606 769	2,5	3,3
Ausland	10 442	18,5	27 547	24,8	2,6
Hotels	278 307	5,6	819 489	3,7	2,9
Gasthöfe	68 381	2,0	185 065	1,1	2,7
Pensionen	18 868	9,7	59 883	12,0	3,2
Hotels garnis	7 374	23,9	18 517	16,4	2,5
Erholungs-, Ferien- und Schulungsheime	57 035	-7,8	185 854	-10,1	3,3
Ferienzentren, -häuser und -wohnungen	20 139	40,1	92 319	42,6	4,6
Hütten und Jugendherbergen	45 081	-11,2	134 825	-7,8	3,0
Vorsorge- und Reha-Kliniken	8 604	12,5	138 364	6,3	16,1
Beherbergungsstätten insgesamt	503 789	3,1	1 634 316	2,8	3,2
darunter ohne Vorsorge- u. Reha-Kliniken	495 185	3,0	1 495 952	2,4	3,0
Sächs. Burgen- und Heide-land					
Bundesrepublik Deutschland	329 678	0,6	1 008 592	1,5	3,1
Ausland	19 517	-3,2	39 942	11,6	2,0
Hotels	182 497	1,4	332 790	2,9	1,8
Gasthöfe	21 628	-1,4	44 945	2,9	2,1
Pensionen	20 959	13,3	49 490	3,1	2,4
Hotels garnis	42 038	-6,6	99 039	14,3	2,4
Erholungs-, Ferien- und Schulungsheime	40 978	-5,2	129 637	-7,8	3,2
Ferienzentren, -häuser und -wohnungen	4 688	-3,0	18 214	19,9	3,9
Hütten und Jugendherbergen	23 134	2,9	58 412	2,0	2,5
Vorsorge- und Reha-Kliniken	13 273	10,3	316 007	0,5	23,8
Beherbergungsstätten insgesamt	349 195	0,3	1 048 534	1,9	3,0
darunter ohne Vorsorge- u. Reha-Kliniken	335 922	0,0	732 527	2,5	2,2
West-sachsen					
Bundesrepublik Deutschland	68 541	6,3	146 524	12,6	2,1
Ausland	6 660	1,9	13 256	7,3	2,0
Hotels	48 686	1,3	99 346	11,7	2,0
Gasthöfe	6 028	36,8	14 667	37,0	2,4
Pensionen	4 863	6,5	11 503	-1,0	2,4
Hotels garnis	9 761	17,2	16 520	19,4	1,7
Erholungs-, Ferien- und Schulungsheime	4 001	19,9	10 221	4,8	2,6
Ferienzentren, -häuser und -wohnungen
Hütten und Jugendherbergen
Vorsorge- und Reha-Kliniken	-	-	-	-	-
Beherbergungsstätten insgesamt	75 201	5,9	159 780	12,1	2,1

1) rechnerischer Wert (Übernachtungen/Ankünfte)

Noch: 6. Ankünfte, Übernachtungen und Aufenthaltsdauer in Beherbergungsstätten
nach Reisegebieten, dem Herkunftsland der Gäste und Betriebsarten

Reisegebiet Herkunftsland der Gäste Betriebsart	Ankünfte	Veränderung gegenüber dem Vorjahres- zeitraum in %	Über- nachtungen	Veränderung gegenüber dem Vorjahres- zeitraum in %	Durchschnittliche Aufenthaltsdauer in Tagen ¹⁾
Januar bis August 2003					
Vogtland					
Bundesrepublik Deutschland	190 949	-3,9	945 389	-3,8	5,0
Ausland	4 382	-6,4	13 482	2,6	3,1
Hotels	60 813	4,3	141 871	7,9	2,3
Gasthöfe	20 003	-20,9	44 517	-18,1	2,2
Pensionen	9 764	5,2	42 938	4,4	4,4
Hotels garnis	3 602	-6,9	7 884	-2,2	2,2
Erholungs-, Ferien- und Schulungsheime	32 611	-1,7	122 965	2,5	3,8
Ferienzentren, -häuser und -wohnungen	35 147	-3,2	143 235	-8,9	4,1
Hütten und Jugendherbergen	13 859	-12,2	37 450	-13,3	2,7
Vorsorge- und Reha-Kliniken	19 532	-8,7	418 011	-5,1	21,4
Beherbergungsstätten insgesamt	195 331	-4,0	958 871	-3,7	4,9
darunter ohne Vorsorge- u. Reha-Kliniken	175 799	-3,4	540 860	-2,6	3,1
Stadt Dresden					
Bundesrepublik Deutschland	565 291	-3,0	1 232 899	-3,0	2,2
Ausland	110 831	12,6	221 880	7,2	2,0
Hotels	514 180	-2,6	1 078 142	-3,3	2,1
Gasthöfe	10 981	-5,8	22 925	-5,6	2,1
Pensionen	19 430	6,6	51 302	6,2	2,6
Hotels garnis	87 399	10,8	197 341	8,3	2,3
Hütten und Jugendherbergen	40 254	-1,5	91 406	-3,8	2,3
Beherbergungsstätten insgesamt	676 122	-0,7	1 454 779	-1,6	2,2
Stadt Leipzig					
Bundesrepublik Deutschland	471 191	6,7	852 230	2,7	1,8
Ausland	66 229	9,4	137 094	14,6	2,1
Hotels	410 475	6,6	733 588	1,9	1,8
Gasthöfe	1 702	139,4	2 972	65,8	1,7
Pensionen	9 490	11,3	20 658	10,1	2,2
Hotels garnis	87 750	1,6	169 804	8,3	1,9
Beherbergungsstätten insgesamt	537 420	7,0	989 324	4,2	1,8
Stadt Chemnitz					
Bundesrepublik Deutschland	102 631	-8,4	217 542	-6,9	2,1
Ausland	14 532	17,7	30 477	22,7	2,1
Hotels	90 944	-7,1	164 382	-8,1	1,8
Gasthöfe	2 437	4,4	4 919	11,6	2,0
Pensionen	1 687	24,8	3 924	34,5	2,3
Hotels garnis	15 869	-7,7	46 696	20,8	2,9
Beherbergungsstätten insgesamt	117 163	-5,8	248 019	-4,1	2,1

1) rechnerischer Wert Übernachtungen/Ankünfte

7. Beherbergungsstätten, Gästebetten und deren Auslastung im August 2003 nach Gemeindegruppen

Gemeindegruppe	Betriebe		Gästebetten		Durchschnittliche Auslastung der angebotenen Gästebetten in % ³⁾	
	ins- gesamt ¹⁾	darunter geöffnete Betriebe ²⁾	ins- gesamt ¹⁾	darunter angebotene Gästebetten	August	Jan. - Aug.
Mineral- und Moorbäder	76	75	5 990	5 917	67,5	62,9
Kneippkurorte	27	26	1 334	1 267	68,3	60,5
Heilbäder zusammen	103	101	7 324	7 184	67,7	62,5
Luftkurorte	26	26	960	930	64,4	46,5
Erholungsorte	431	425	20 475	19 805	41,6	35,9
Sonstige Gemeinden	1 610	1 577	87 001	84 702	38,8	33,4
Gemeindegruppen insgesamt	2 170	2 129	115 760	112 621	41,4	35,8

1) Ergebnisse der Kapazitätserhebung 1999 einschließlich Zu- und Abgänge

2) ganz oder teilweise geöffnet

3) rechnerischer Wert (Übernachtungen/angebotene Bettentage) x 100

8. Ankünfte, Übernachtungen und Aufenthaltsdauer der Gäste in Beherbergungsstätten nach Gemeindegruppen

Gemeindegruppe	Ankünfte	Veränderung gegenüber dem Vorjahreszeitraum in %	Übernachtungen	Veränderung gegenüber dem Vorjahreszeitraum in %	Durchschnittliche Aufenthaltsdauer in Tagen ¹⁾
August 2003					
Mineral- und Moorbäder	10 122	7,7	123 893	1,3	12,2
Kneippkurorte	5 039	92,2	26 837	58,6	5,3
Heilbäder zusammen	15 161	26,1	150 730	8,3	9,9
Luftkurorte	3 639	30,7	18 252	25,9	5,0
Erholungsorte	61 999	24,8	253 370	23,6	4,1
Sonstige Gemeinden	398 314	21,7	1 011 218	26,0	2,5
Gemeindegruppen insgesamt	479 113	22,3	1 433 570	23,5	3,0
Januar bis August 2003					
Mineral- und Moorbäder	73 054	4,5	877 133	-0,9	12,0
Kneippkurorte	23 299	-13,2	150 363	-8,4	6,5
Heilbäder zusammen	96 353	-,4	1 027 496	-2,1	10,7
Luftkurorte	22 346	1,3	104 744	11,5	4,7
Erholungsorte	454 845	4,4	1 658 182	3,5	3,6
Sonstige Gemeinden	2 669 528	1,3	6 474 273	1,0	2,4
Gemeindegruppen insgesamt	3 243 072	1,7	9 264 695	1,2	2,9

1) rechnerischer Wert Übernachtungen/Ankünfte

9. Beherbergungsstätten, Gästebetten und deren Auslastung im August 2003 nach Kreisen

Kreis Regierungsbezirk Land	Betriebe		Gästebetten		Durchschnittliche Auslastung der angebotenen Gästebetten in % ³⁾	
	ins- gesamt ¹⁾	darunter geöffnete Betriebe ²⁾	ins- gesamt ¹⁾	darunter angebotene Gästebetten	August	Jan. - Aug.
Chemnitz, Stadt	48	47	4 286	4 063	24,1	25,2
Plauen, Stadt	21	21	806	797	31,4	27,3
Zwickau, Stadt	16	15	1 068	1 041	37,2	32,9
Annaberg	107	105	6 112	5 804	40,8	37,5
Chemnitzer Land	43	42	2 870	2 855	36,7	30,5
Freiberg	112	112	4 341	4 190	34,1	29,5
Vogtlandkreis	168	166	8 775	8 598	50,2	45,3
Mittlerer Erzgebirgskreis	84	83	2 851	2 737	38,4	31,1
Mittweida	59	59	2 390	2 363	29,6	24,0
Stollberg	34	33	1 203	1 151	32,8	25,9
Aue-Schwarzenberg	101	98	4 346	4 200	33,7	32,2
Zwickauer Land	49	48	1 477	1 439	26,8	23,2
Regierungsbezirk Chemnitz	842	829	40 525	39 238	37,4	33,5
Dresden, Stadt	144	142	15 236	15 009	52,3	42,3
Görlitz, Stadt	24	24	1 008	993	48,2	36,6
Hoyerswerda, Stadt	6	6	420	420	17,5	21,7
Bautzen	73	72	2 931	2 838	30,3	26,4
Meißen	98	93	4 739	4 529	36,7	30,2
Niederschlesischer Oberlausitzkreis	63	60	3 053	2 898	35,4	25,4
Riesa-Großenhain	42	42	1 420	1 435	24,4	24,8
Löbau-Zittau	111	109	4 998	4 879	45,9	36,7
Sächsische Schweiz	219	216	9 743	9 521	51,5	41,0
Weißeritzkreis	138	134	7 303	6 848	45,6	42,2
Kamenz	86	85	2 547	2 515	40,3	38,0
Regierungsbezirk Dresden	1 004	983	53 398	51 885	45,5	37,8
Leipzig, Stadt	90	90	11 372	11 233	40,9	37,3
Delitzsch	57	57	3 057	3 012	37,7	33,6
Döbeln	28	26	965	920	18,9	18,6
Leipziger Land	36	35	1 344	1 315	24,1	21,5
Muldentalkreis	62	58	2 809	2 745	45,9	44,0
Torgau-Oschatz	51	51	2 290	2 273	35,1	33,7
Regierungsbezirk Leipzig	324	317	21 837	21 498	38,5	35,4
Sachsen	2 170	2 129	115 760	112 621	41,4	35,8

1) Ergebnisse der Kapazitätserhebung 1999 einschließlich Zu- und Abgänge

2) ganz oder teilweise geöffnet

3) rechnerischer Wert (Übernachtungen/angebotene Bettentage) x 100

10. Ankünfte, Übernachtungen und Aufenthaltsdauer in Beherbergungsstätten nach Kreisen

Kreis Regierungsbezirk Land	Ankünfte	Veränderung gegenüber dem Vorjahreszeitraum in %	Über- nachtungen	Veränderung gegenüber dem Vorjahreszeitraum in %	Durchschnittliche Aufenthaltsdauer in Tagen ¹⁾
August 2003					
Chemnitz, Stadt	13 985	-6,3	30 413	-7,6	2,2
Plauen, Stadt	3 967	-0,3	7 765	3,6	2,0
Zwickau, Stadt	5 020	6,0	11 992	29,4	2,4
Annaberg	16 958	10,3	71 499	14,3	4,2
Chemnitzer Land	10 143	12,1	32 398	31,5	3,2
Freiberg	12 879	29,8	44 098	30,0	3,4
Vogtlandkreis	20 528	-2,1	131 970	5,3	6,4
Mittlerer Erzgebirgskreis	8 965	10,7	32 506	14,3	3,6
Mittweida	8 029	20,4	21 685	63,0	2,7
Stollberg	3 633	-3,0	11 116	32,3	3,1
Aue-Schwarzenberg	12 255	6,4	43 140	9,9	3,5
Zwickauer Land	4 871	4,4	11 835	23,7	2,4
Regierungsbezirk Chemnitz	121 233	6,7	450 417	14,0	3,7
Dresden, Stadt	112 935	61,2	242 662	59,1	2,1
Görlitz, Stadt	7 504	20,7	14 831	20,2	2,0
Hoyerswerda, Stadt	1 109	5,8	2 273	13,0	2,0
Bautzen	10 758	4,0	25 979	2,6	2,4
Meißen	18 681	27,7	51 576	21,9	2,8
Niederschlesischer Oberlausitzkreis	8 853	21,1	31 840	57,9	3,6
Riesa-Großenhain	5 524	12,9	10 852	-17,0	2,0
Löbau-Zittau	15 992	12,8	67 960	24,2	4,2
Sächsische Schweiz	37 578	67,8	152 070	46,0	4,0
Weißeritzkreis	21 847	16,7	96 041	15,9	4,4
Kamenz	6 896	8,8	31 436	9,8	4,6
Regierungsbezirk Dresden	247 677	40,6	727 520	35,2	2,9
Leipzig, Stadt	76 208	8,0	142 348	12,2	1,9
Delitzsch	12 040	-2,6	35 023	15,8	2,9
Döbeln	2 626	15,0	5 379	18,0	2,0
Leipziger Land	4 785	10,0	9 823	11,6	2,1
Muldentalkreis	7 637	9,0	38 562	7,5	5,0
Torgau-Oschatz	6 907	28,3	24 498	13,2	3,5
Regierungsbezirk Leipzig	110 203	8,1	255 633	12,1	2,3
Sachsen	479 113	22,3	1 433 570	23,5	3,0

1) rechnerischer Wert Übernachtungen/Ankünfte

Noch: 10. Ankünfte, Übernachtungen und Aufenthaltsdauer in Beherbergungsstätten nach Kreisen

Kreis Regierungsbezirk Land	Ankünfte	Veränderung gegenüber dem Vorjahreszeitraum in %	Über- nachtungen	Veränderung gegenüber dem Vorjahreszeitraum in %	Durchschnittliche Aufenthaltsdauer in Tagen ¹⁾
Januar bis August 2003					
Chemnitz, Stadt	117 163	-5,8	248 019	-4,1	2,1
Plauen, Stadt	28 694	-5,2	56 126	-0,1	2,0
Zwickau, Stadt	40 074	7,2	83 754	15,2	2,1
Annaberg	137 169	5,0	512 381	5,5	3,7
Chemnitzer Land	76 822	-1,9	181 396	-2,9	2,4
Freiberg	88 709	2,8	285 434	0,6	3,2
Vogtlandkreis	161 943	-3,8	892 280	-3,9	5,5
Mittlerer Erzgebirgskreis	60 991	-2,0	211 510	-1,8	3,5
Mittweida	55 406	9,2	123 296	12,7	2,2
Stollberg	28 416	-2,5	68 054	-3,5	2,4
Aue-Schwarzenberg	105 824	6,9	322 547	6,7	3,0
Zwickauer Land	35 127	4,4	76 026	9,0	2,2
Regierungsbezirk Chemnitz	936 338	0,6	3 060 823	0,7	3,3
Dresden, Stadt	676 122	-0,7	1 454 779	-1,6	2,2
Görlitz, Stadt	41 521	7,0	86 131	11,3	2,1
Hoyerswerda, Stadt	10 108	4,0	22 163	17,6	2,2
Bautzen	75 703	4,2	172 224	3,0	2,3
Meißen	118 196	2,6	316 725	8,8	2,7
Niederschlesischer Oberlausitzkreis	50 492	-1,0	145 846	-1,5	2,9
Riesa-Großenhain	37 513	-9,0	79 575	-12,9	2,1
Löbau-Zittau	114 289	5,7	401 399	8,3	3,5
Sächsische Schweiz	205 987	4,0	837 105	-0,3	4,1
Weißeritzkreis	157 073	-1,4	690 329	-1,1	4,4
Kamenz	49 269	8,7	222 889	6,8	4,5
Regierungsbezirk Dresden	1 536 273	1,0	4 429 165	0,9	2,9
Leipzig, Stadt	537 420	7,0	989 324	4,2	1,8
Delitzsch	87 269	-0,5	243 123	3,7	2,8
Döbeln	21 151	-3,4	43 355	0,1	2,0
Leipziger Land	33 434	6,3	67 673	8,0	2,0
Muldentalkreis	50 582	-7,3	272 423	-2,6	5,4
Torgau-Oschatz	40 605	-0,1	158 809	1,3	3,9
Regierungsbezirk Leipzig	770 461	4,3	1 774 707	2,8	2,3
Sachsen	3 243 072	1,7	9 264 695	1,2	2,9

1) rechnerischer Wert Übernachtungen/Ankünfte

11. Hotels, Gästebetten und deren Auslastung im August 2003 nach Kreisen

Kreis Regierungsbezirk Land	Betriebe		Gästebetten		Durchschnittliche Auslastung der angebotenen Gästebetten in % ³⁾	
	ins- gesamt ¹⁾	darunter geöffnete Betriebe ²⁾	ins- gesamt ¹⁾	darunter angebotene Gästebetten	August	Jan. - Aug.
Chemnitz, Stadt	24	24	3 116	2 905	21,1	23,0
Plauen, Stadt	13	13	695	691	32,0	29,6
Zwickau, Stadt	6	6	783	780	37,3	33,2
Annaberg	35	33	3 120	2 897	49,4	43,8
Chemnitzer Land	20	20	1 222	1 222	23,0	24,3
Freiberg	39	39	2 012	1 997	32,0	25,1
Vogtlandkreis	39	39	1 587	1 568	29,0	23,4
Mittlerer Erzgebirgskreis	24	23	1 290	1 207	35,7	30,0
Mittweida	18	18	1 165	1 156	22,7	21,6
Stollberg	12	12	430	424	26,4	21,8
Aue-Schwarzenberg	37	37	1 920	1 874	38,0	35,5
Zwickauer Land	16	16	659	650	24,5	23,2
Regierungsbezirk Chemnitz	283	280	17 999	17 371	32,2	29,3
Dresden, Stadt	64	64	11 071	10 900	55,0	43,9
Görlitz, Stadt	8	8
Hoyerswerda, Stadt	2	2
Bautzen	23	23	1 315	1 313	30,8	26,3
Meißen	32	32	2 743	2 682	34,6	27,6
Niederschlesischer Oberlausitzkreis	13	12	698	643	37,7	26,7
Riesa-Großenhain	14	14	623	623	22,6	23,2
Löbau-Zittau	29	29	1 432	1 425	42,7	34,4
Sächsische Schweiz	49	48	2 929	2 829	58,1	40,7
Weißeritzkreis	41	39	3 093	2 737	41,4	34,4
Kamenz	19	19	619	614	26,3	25,2
Regierungsbezirk Dresden	294	290	25 327	24 559	47,1	37,1
Leipzig, Stadt	43	43	8 025	8 004	40,6	37,6
Delitzsch	19	19	1 213	1 192	26,0	21,8
Döbeln	10	10	380	376	24,1	22,2
Leipziger Land	10	10	644	628	26,1	22,2
Muldentalkreis	21	20	1 041	1 016	34,7	27,9
Torgau-Oschatz	17	17	875	869	23,5	17,7
Regierungsbezirk Leipzig	120	119	12 178	12 085	36,2	32,7
Sachsen	697	689	55 504	54 015	39,9	33,6

1) Ergebnisse der Kapazitätserhebung 1999 einschließlich Zu- und Abgänge

2) ganz oder teilweise geöffnet

3) rechnerischer Wert (Übernachtungen/angebotene Bettentage) x 100

12. Ankünfte, Übernachtungen und Aufenthaltsdauer in Hotels nach Kreisen

Kreis Regierungsbezirk Land	Ankünfte	Veränderung gegenüber dem Vorjahreszeitraum in %	Über- nachtungen	Veränderung gegenüber dem Vorjahreszeitraum in %	Durchschnittliche Aufenthaltsdauer in Tagen ¹⁾
August 2003					
Chemnitz, Stadt	10 535	-9,8	19 013	-11,8	1,8
Plauen, Stadt	3 451	4,4	6 848	7,6	2,0
Zwickau, Stadt	3 379	5,0	9 019	32,3	2,7
Annaberg	11 377	7,3	42 370	5,1	3,7
Chemnitzer Land	5 756	5,9	8 716	-2,2	1,5
Freiberg	7 582	43,3	19 599	30,2	2,6
Vogtlandkreis	4 609	14,3	13 418	31,1	2,9
Mittlerer Erzgebirgskreis	5 027	-1,9	13 346	5,1	2,7
Mittweida	4 124	14,6	8 113	34,8	2,0
Stollberg	1 502	19,6	3 350	53,2	2,2
Aue-Schwarzenberg	6 919	17,7	21 988	10,9	3,2
Zwickauer Land	2 704	-13,8	4 874	-4,5	1,8
Regierungsbezirk Chemnitz	66 965	7,0	170 654	10,1	2,5
Dresden, Stadt	87 645	67,4	185 129	67,1	2,1
Görlitz, Stadt
Hoyerswerda, Stadt
Bautzen	6 463	-2,1	12 526	-1,8	1,9
Meißen	12 303	23,5	28 753	17,8	2,3
Niederschlesischer Oberlausitzkreis	3 247	12,7	7 518	30,4	2,3
Riesa-Großenhain	2 589	6,9	4 364	-22,8	1,7
Löbau-Zittau	6 013	5,3	18 111	5,9	3,0
Sächsische Schweiz	17 664	74,9	50 951	61,3	2,9
Weißeritzkreis	13 058	18,2	35 080	16,7	2,7
Kamenz	2 428	0,5	5 003	-3,8	2,1
Regierungsbezirk Dresden	156 202	44,9	357 118	41,9	2,3
Leipzig, Stadt	55 656	4,0	100 797	5,0	1,8
Delitzsch	5 589	5,8	9 527	11,5	1,7
Döbeln	1 592	46,7	2 810	30,4	1,8
Leipziger Land	3 093	9,6	5 072	-0,1	1,6
Muldentalkreis	4 034	21,9	10 657	18,0	2,6
Torgau-Oschatz	3 324	45,0	6 282	59,7	1,9
Regierungsbezirk Leipzig	73 288	7,3	135 145	8,3	1,8
Sachsen	296 455	24,2	662 917	24,7	2,2

1) rechnerischer Wert Übernachtungen/Ankünfte

Noch: 12. Ankünfte, Übernachtungen und Aufenthaltsdauer in Hotels nach Kreisen

Kreis Regierungsbezirk Land	Ankünfte	Veränderung gegenüber dem Vorjahreszeitraum in %	Über- nachtungen	Veränderung gegenüber dem Vorjahreszeitraum in %	Durchschnittliche Aufenthaltsdauer in Tagen ¹⁾
Januar bis August 2003					
Chemnitz, Stadt	90 944	-7,1	164 382	-8,1	1,8
Plauen, Stadt	24 824	-1,4	49 096	4,9	2,0
Zwickau, Stadt	28 616	4,4	62 963	14,2	2,2
Annaberg	87 763	2,8	300 065	0,7	3,4
Chemnitzer Land	45 019	-5,1	70 625	-1,0	1,6
Freiberg	45 307	6,1	110 873	-1,3	2,4
Vogtlandkreis	32 182	10,6	84 201	12,3	2,6
Mittlerer Erzgebirgskreis	33 998	-4,3	92 047	0,2	2,7
Mittweida	31 370	9,4	59 756	13,7	1,9
Stollberg	11 253	7,9	21 241	8,2	1,9
Aue-Schwarzenberg	56 128	15,5	156 568	16,7	2,8
Zwickauer Land	20 070	-2,7	36 383	7,6	1,8
Regierungsbezirk Chemnitz	507 474	1,7	1 208 200	3,3	2,4
Dresden, Stadt	514 180	-2,6	1 078 142	-3,3	2,1
Görlitz, Stadt
Hoyerswerda, Stadt
Bautzen	44 667	1,8	85 158	3,2	1,9
Meißen	78 272	1,7	176 562	-3,8	2,3
Niederschlesischer Oberlausitzkreis	20 056	1,0	39 245	-2,1	2,0
Riesa-Großenhain	17 521	-6,4	32 285	-16,3	1,8
Löbau-Zittau	40 836	5,7	112 138	9,5	2,7
Sächsische Schweiz	86 164	5,8	236 363	1,5	2,7
Weißeritzkreis	88 731	-0,9	229 754	-5,7	2,6
Kamenz	18 237	6,4	37 483	8,3	2,1
Regierungsbezirk Dresden	937 489	-0,4	2 085 075	-1,9	2,2
Leipzig, Stadt	410 475	6,6	733 588	1,9	1,8
Delitzsch	37 693	-1,7	62 362	-4,8	1,7
Döbeln	11 439	43,8	20 266	46,5	1,8
Leipziger Land	19 894	-3,9	33 807	-6,9	1,7
Muldentalkreis	26 043	-2,6	66 554	0,2	2,6
Torgau-Oschatz	17 178	3,3	30 019	10,2	1,7
Regierungsbezirk Leipzig	522 722	5,5	946 596	1,9	1,8
Sachsen	1 967 685	1,7	4 239 871	0,4	2,2

1) rechnerischer Wert Übernachtungen/Ankünfte

13. Ankünfte, Übernachtungen und Aufenthaltsdauer in Beherbergungsstätten nach dem Herkunftsland der Gäste

Herkunftsland der Gäste	Ankünfte	Veränderung gegenüber dem Vorjahreszeitraum in %	Übernachtungen	Veränderung gegenüber dem Vorjahreszeitraum in %	Durchschnittliche Aufenthaltsdauer in Tagen ¹⁾
August 2003					
Bundesrepublik Deutschland	426 542	20,9	1 328 172	22,7	3,1
Europa ohne Deutschland	41 525	39,2	83 421	42,1	2,0
davon Baltische Staaten	674	45,6	1 871	184,8	2,8
Belgien	1 301	11,1	2 681	21,7	2,1
Dänemark	1 568	76,0	2 323	43,7	1,5
Finnland	301	-20,8	683	-23,3	2,3
Frankreich	2 819	62,0	5 354	59,8	1,9
Griechenland	863	111,0	1 526	144,6	1,8
Vereinigtes Königreich	3 102	8,0	7 400	19,0	2,4
Irland, Republik	152	28,8	307	-5,5	2,0
Island	67	36,7	146	22,7	2,2
Italien	8 709	77,9	13 940	102,9	1,6
Luxemburg	191	3,8	474	36,2	2,5
Niederlande	4 222	36,7	8 000	42,7	1,9
Norwegen	376	44,1	776	110,3	2,1
Österreich	3 469	54,5	7 489	75,4	2,2
Polen	1 581	33,4	3 431	38,1	2,2
Portugal	344	196,6	1 760	692,8	5,1
Russland	1 452	-4,5	4 314	-10,2	3,0
Schweden	1 508	47,3	2 072	65,6	1,4
Schweiz	3 779	26,9	7 767	28,7	2,1
Spanien	2 214	47,8	3 562	50,6	1,6
Tschechische Republik	1 085	1,6	3 621	19,5	3,3
Türkei	141	62,1	302	88,8	2,1
Ungarn	487	-14,3	781	-11,4	1,6
sonstige europäische Länder	1 120	9,9	2 841	-29,3	2,5
Afrika	176	-28,5	851	7,4	4,8
davon Republik Südafrika	91	30,0	664	281,6	7,3
sonstige afrikanische Länder	85	-51,7	187	-69,7	2,2
Asien	5 844	28,2	10 572	23,2	1,8
davon Arabische Golfstaaten	108	170,0	205	-34,9	1,9
China Volksrep. und Hongkong	358	-27,1	587	-51,0	1,6
Israel	466	57,4	1 052	71,9	2,3
Japan	3 434	19,9	6 508	34,7	1,9
Südkorea	517	-2,6	610	-14,4	1,2
Taiwan	476	247,4	512	127,6	1,1
sonstige asiatische Länder	485	146,2	1 098	60,3	2,3
Amerika	3 892	14,4	8 494	-13,1	2,2
davon Kanada	302	11,4	650	-2,3	2,2
USA	3 059	15,8	6 917	-10,0	2,3
Mittelamerika und Karibik	162	-35,7	275	-69,1	1,7
Brasilien	219	61,0	355	11,6	1,6
sonst. südamerikanische Länder	150	47,1	297	36,2	2,0
Australien, Neuseeland und Ozeanien	340	-5,6	619	6,4	1,8
Ausländer ohne Angabe	794	62,4	1 441	104,7	1,8
Ausland zusammen	52 571	35,2	105 398	33,2	2,0
Insgesamt	479 113	22,3	1 433 570	23,5	3,0

1) rechnerischer Wert Übernachtungen/Ankünfte

Noch: 13. Ankünfte, Übernachtungen und Aufenthaltsdauer in Beherbergungsstätten
nach dem Herkunftsland der Gäste

Herkunftsland der Gäste	Ankünfte	Veränderung gegenüber dem Vorjahreszeitraum in %	Übernachtungen	Veränderung gegenüber dem Vorjahreszeitraum in %	Durchschnittliche Aufenthaltsdauer in Tagen ¹⁾
Januar bis August 2003					
Bundesrepublik Deutschland	2 967 460	1,2	8 667 706	0,8	2,9
Europa ohne Deutschland	212 434	11,6	454 089	11,4	2,1
davon Baltische Staaten	3 134	2,0	7 551	36,7	2,4
Belgien	7 723	7,4	17 130	20,4	2,2
Dänemark	8 878	27,3	15 769	21,1	1,8
Finnland	3 249	17,2	5 792	5,0	1,8
Frankreich	14 343	19,6	28 073	13,8	2,0
Griechenland	2 276	56,0	4 457	35,6	2,0
Vereinigtes Königreich	17 806	0,2	41 416	5,2	2,3
Irland, Republik	1 070	28,5	3 189	-9,9	3,0
Island	425	47,1	1 069	85,9	2,5
Italien	23 001	39,6	41 947	47,4	1,8
Luxemburg	1 138	8,6	2 408	27,8	2,1
Niederlande	27 064	16,1	55 257	20,1	2,0
Norwegen	3 063	16,5	5 356	24,5	1,7
Österreich	19 710	12,7	43 153	17,6	2,2
Polen	10 921	-0,5	21 190	-6,0	1,9
Portugal	1 579	96,4	5 517	76,0	3,5
Russland	8 754	-14,6	32 506	-8,0	3,7
Schweden	10 657	2,4	14 538	2,0	1,4
Schweiz	21 018	6,3	46 412	0,7	2,2
Spanien	6 998	18,0	14 357	23,4	2,1
Tschechische Republik	8 212	12,4	21 050	9,1	2,6
Türkei	907	28,3	1 763	2,3	1,9
Ungarn	3 988	27,3	7 610	17,9	1,9
sonstige europäische Länder	6 520	-15,2	16 579	-16,7	2,5
Afrika	1 259	-7,4	6 298	63,9	5,0
davon Republik Südafrika	563	27,1	4 606	292,0	8,2
sonstige afrikanische Länder	696	-24,1	1 692	-36,6	2,4
Asien	27 155	-6,1	54 055	-3,5	2,0
davon Arabische Golfstaaten	496	-44,0	1 238	-50,1	2,5
China Volksrep. und Hongkong	1 873	-21,9	5 381	1,2	2,9
Israel	1 851	14,0	4 633	12,8	2,5
Japan	17 277	-10,2	31 289	-4,3	1,8
Südkorea	2 167	35,0	3 438	-6,8	1,6
Taiwan	896	15,3	1 434	-1,8	1,6
sonstige asiatische Länder	2 595	9,0	6 642	5,5	2,6
Amerika	27 692	-8,1	69 119	-11,8	2,5
davon Kanada	2 462	9,7	5 927	21,2	2,4
USA	22 472	-8,2	56 855	-14,0	2,5
Mittelamerika und Karibik	881	-15,4	2 020	-23,1	2,3
Brasilien	744	-36,4	1 900	-19,3	2,6
sonst. südamerikanische Länder	1 133	-5,6	2 417	1,6	2,1
Australien, Neuseeland und Ozeanien	2 186	0,4	4 357	-2,4	2,0
Ausländer ohne Angabe	4 886	35,2	9 071	38,9	1,9
Ausland zusammen	275 612	7,5	596 989	7,2	2,2
Insgesamt	3 243 072	1,7	9 264 695	1,2	2,9

1) rechnerischer Wert Übernachtungen/Ankünfte

14. Ankünfte, Übernachtungen und Aufenthaltsdauer in Beherbergungsstätten der Stadt Dresden nach dem Herkunftsland der Gäste

Herkunftsland der Gäste	Ankünfte	Veränderung gegenüber dem Vorjahreszeitraum in %	Übernachtungen	Veränderung gegenüber dem Vorjahreszeitraum in %	Durchschnittliche Aufenthaltsdauer in Tagen ¹⁾
August 2003					
Bundesrepublik Deutschland	87 978	52,2	196 022	51,4	2,2
Europa ohne Deutschland	18 598	113,2	35 100	116,9	1,9
davon Baltische Staaten	109	x	722	x	6,6
Belgien	513	35,4	1 047	87,3	2,0
Dänemark	688	152,9	932	58,0	1,4
Finnland	66	3,1	128	54,2	1,9
Frankreich	1 228	101,3	2 348	90,4	1,9
Griechenland	627	475,2	1 058	515,1	1,7
Vereinigtes Königreich	1 223	33,1	2 639	31,2	2,2
Irland, Republik	64	106,5	156	147,6	2,4
Island	53	26,2	111	38,8	2,1
Italien	5 476	149,4	9 198	186,5	1,7
Luxemburg	71	73,2	214	79,8	3,0
Niederlande	1 234	134,2	2 596	128,9	2,1
Norwegen	74	37,0	168	88,8	2,3
Österreich	1 482	178,0	2 880	223,6	1,9
Polen	336	160,5	452	119,4	1,3
Portugal	218	319,2	362	277,1	1,7
Russland	424	-0,9	804	12,8	1,9
Schweden	685	155,6	930	168,0	1,4
Schweiz	1 894	87,9	4 679	76,8	2,5
Spanien	1 422	157,1	2 301	164,2	1,6
Tschechische Republik	175	-38,6	369	-45,3	2,1
Türkei	39	333,3	81	478,6	2,1
Ungarn	102	29,1	190	62,4	1,9
sonstige europäische Länder	395	201,5	735	203,7	1,9
Afrika	80	247,8	132	158,8	1,7
davon Republik Südafrika	50	525,0	65	333,3	1,3
sonstige afrikanische Länder	30	100,0	67	86,1	2,2
Asien	3 573	89,0	5 998	103,5	1,7
davon Arabische Golfstaaten	65	983,3	109	36,3	1,7
China Volksrep. und Hongkong	74	32,1	186	-17,0	2,5
Israel	232	163,6	594	217,6	2,6
Japan	2 417	106,1	4 125	143,5	1,7
Südkorea	480	10,3	512	11,1	1,1
Taiwan	107	148,8	128	62,0	1,2
sonstige asiatische Länder	198	122,5	344	55,0	1,7
Amerika	2 320	95,5	4 770	45,5	2,1
davon Kanada	145	28,3	311	-0,6	2,1
USA	1 835	109,7	3 934	62,0	2,1
Mittelamerika und Karibik	107	-11,6	136	-65,1	1,3
Brasilien	159	536,0	245	322,4	1,5
sonst. südamerikanische Länder	74	39,6	144	60,0	1,9
Australien, Neuseeland und Ozeanien	232	60,0	395	60,6	1,7
Ausländer ohne Angabe	154	-42,3	245	-35,7	1,6
Ausland zusammen	24 957	103,9	46 640	102,0	1,9
Insgesamt	112 935	61,2	242 662	59,1	2,1

1) rechnerischer Wert Übernachtungen/Ankünfte

Noch: 14. Ankünfte, Übernachtungen und Aufenthaltsdauer in Beherbergungsstätten
der Stadt Dresden nach dem Herkunftsland der Gäste

Herkunftsland der Gäste	Ankünfte	Veränderung gegenüber dem Vorjahreszeitraum in %	Übernachtungen	Veränderung gegenüber dem Vorjahreszeitraum in %	Durchschnittliche Aufenthaltsdauer in Tagen ¹⁾
Januar bis August 2003					
Bundesrepublik Deutschland	565 291	-3,0	1 232 899	-3,0	2,2
Europa ohne Deutschland	75 609	19,5	153 466	14,8	2,0
davon Baltische Staaten	486	213,5	1 361	356,7	2,8
Belgien	2 950	8,4	5 608	14,5	1,9
Dänemark	3 180	16,6	5 064	0,1	1,6
Finnland	865	16,6	1 495	20,1	1,7
Frankreich	5 712	28,5	11 375	20,5	2,0
Griechenland	1 279	169,3	2 266	132,9	1,8
Vereinigtes Königreich	7 251	-8,3	15 794	-8,9	2,2
Irland, Republik	451	49,3	1 209	45,3	2,7
Island	223	90,6	589	95,0	2,6
Italien	11 257	66,8	19 098	77,9	1,7
Luxemburg	406	19,4	882	17,1	2,2
Niederlande	6 757	33,5	15 456	27,8	2,3
Norwegen	879	17,5	1 470	9,8	1,7
Österreich	7 445	15,9	16 028	18,6	2,2
Polen	2 032	12,3	3 189	6,7	1,6
Portugal	592	70,6	1 111	-34,9	1,9
Russland	2 053	-37,6	5 762	-12,2	2,8
Schweden	4 055	22,4	5 183	21,5	1,3
Schweiz	9 247	4,4	22 415	-4,2	2,4
Spanien	3 317	63,6	6 600	58,5	2,0
Tschechische Republik	1 899	8,2	5 264	-7,3	2,8
Türkei	219	50,0	447	33,4	2,0
Ungarn	956	23,0	1 685	14,5	1,8
sonstige europäische Länder	2 098	2,0	4 115	-5,1	2,0
Afrika	531	22,4	1 198	25,2	2,3
davon Republik Südafrika	270	128,8	682	107,9	2,5
sonstige afrikanische Länder	261	-17,4	516	-18,0	2,0
Asien	17 074	6,0	28 573	-3,0	1,7
davon Arabische Golfstaaten	194	-32,2	515	-59,0	2,7
China Volksrep. und Hongkong	522	-8,9	1 072	-26,5	2,1
Israel	979	21,8	2 848	44,5	2,9
Japan	12 178	2,0	19 394	-2,6	1,6
Südkorea	1 813	87,1	2 137	43,5	1,2
Taiwan	317	-22,7	602	-32,1	1,9
sonstige asiatische Länder	1 071	-4,5	2 005	-19,5	1,9
Amerika	15 265	-3,4	34 379	-7,7	2,3
davon Kanada	1 182	12,5	2 402	9,4	2,0
USA	12 419	-2,7	28 717	-7,9	2,3
Mittelamerika und Karibik	582	3,4	1 110	-17,3	1,9
Brasilien	497	-28,0	943	-26,7	1,9
sonst. südamerikanische Länder	585	-20,1	1 207	-3,7	2,1
Australien, Neuseeland und Ozeanien	1 395	16,9	2 510	4,8	1,8
Ausländer ohne Angabe	957	-41,0	1 754	-46,1	1,8
Ausland zusammen	110 831	12,6	221 880	7,2	2,0
Insgesamt	676 122	-0,7	1 454 779	-1,6	2,2

1) rechnerischer Wert Übernachtungen/Ankünfte

15. Ankünfte, Übernachtungen und Aufenthaltsdauer in Beherbergungsstätten der Stadt Leipzig nach dem Herkunftsland der Gäste

Herkunftsland der Gäste	Ankünfte	Veränderung gegenüber dem Vorjahreszeitraum in %	Übernachtungen	Veränderung gegenüber dem Vorjahreszeitraum in %	Durchschnittliche Aufenthaltsdauer in Tagen ¹⁾
August 2003					
Bundesrepublik Deutschland	64 758	10,0	121 989	14,1	1,9
Europa ohne Deutschland	9 534	11,7	16 347	17,6	1,7
davon Baltische Staaten	103	60,9	325	306,3	3,2
Belgien	162	-42,8	381	-57,9	2,4
Dänemark	466	179,0	639	219,5	1,4
Finnland	137	20,2	327	109,6	2,4
Frankreich	565	32,6	861	31,7	1,5
Griechenland	192	-16,2	261	4,0	1,4
Vereinigtes Königreich	856	19,4	2 048	10,0	2,4
Irland, Republik	42	-30,0	76	-33,9	1,8
Island	10	233,3	25	525,0	2,5
Italien	2 108	0,5	2 708	3,8	1,3
Luxemburg	24	-70,7	49	-57,4	2,0
Niederlande	610	19,1	1 088	10,1	1,8
Norwegen	191	141,8	375	250,5	2,0
Österreich	817	33,9	1 565	64,0	1,9
Polen	405	28,6	790	36,2	2,0
Portugal	54	68,8	76	111,1	1,4
Russland	276	31,4	547	15,4	2,0
Schweden	288	44,7	403	67,9	1,4
Schweiz	892	-10,9	1 308	-8,3	1,5
Spanien	556	-27,3	771	-22,0	1,4
Tschechische Republik	260	50,3	659	68,5	2,5
Türkei	55	57,1	90	119,5	1,6
Ungarn	89	50,8	145	48,0	1,6
sonstige europäische Länder	376	24,5	830	31,3	2,2
Afrika	39	-38,1	78	-15,2	2,0
davon Republik Südafrika	12	-14,3	21	-	1,8
sonstige afrikanische Länder	27	-44,9	57	-19,7	2,1
Asien	841	-51,3	1 705	-42,7	2,0
davon Arabische Golfstaaten	27	42,1	74	146,7	2,7
China Volksrep. und Hongkong	181	-51,9	254	-54,8	1,4
Israel	89	6,0	207	60,5	2,3
Japan	347	-67,3	825	-57,5	2,4
Südkorea	20	-71,8	45	-47,1	2,3
Taiwan	61	-9,0	66	-24,1	1,1
sonstige asiatische Länder	116	141,7	234	66,0	2,0
Amerika	796	-31,0	1 726	-35,7	2,2
davon Kanada	76	-26,9	146	-25,9	1,9
USA	614	-30,6	1 376	-35,7	2,2
Mittelamerika und Karibik	30	-30,2	54	-40,0	1,8
Brasilien	22	-76,3	52	-74,8	2,4
sonst. südamerikanische Länder	54	86,2	98	88,5	1,8
Australien, Neuseeland und Ozeanien	52	-68,3	117	-51,2	2,3
Ausländer ohne Angabe	188	157,5	386	359,5	2,1
Ausland zusammen	11 450	-2,3	20 359	1,9	1,8
Insgesamt	76 208	8,0	142 348	12,2	1,9

1) rechnerischer Wert Übernachtungen/Ankünfte

Noch: 15. Ankünfte, Übernachtungen und Aufenthaltsdauer in Beherbergungsstätten
der Stadt Leipzig nach dem Herkunftsland der Gäste

Herkunftsland der Gäste	Ankünfte	Veränderung gegenüber dem Vorjahreszeitraum in %	Übernachtungen	Veränderung gegenüber dem Vorjahreszeitraum in %	Durchschnittliche Aufenthaltsdauer in Tagen ¹⁾
Januar bis August 2003					
Bundesrepublik Deutschland	471 191	6,7	852 230	2,7	1,8
Europa ohne Deutschland	53 459	19,5	107 011	23,1	2,0
davon Baltische Staaten	647	34,5	1 405	62,2	2,2
Belgien	1 617	7,6	4 184	18,6	2,6
Dänemark	2 401	82,6	4 019	104,2	1,7
Finnland	1 144	18,2	1 900	18,9	1,7
Frankreich	3 292	9,2	6 409	12,7	1,9
Griechenland	689	1,8	1 152	-15,7	1,7
Vereinigtes Königreich	5 711	30,2	13 342	30,9	2,3
Irland, Republik	400	25,8	716	14,2	1,8
Island	75	25,0	178	85,4	2,4
Italien	5 806	9,9	9 073	11,2	1,6
Luxemburg	167	-37,0	325	-19,6	1,9
Niederlande	4 955	7,3	11 421	17,9	2,3
Norwegen	1 300	66,0	2 338	84,4	1,8
Österreich	4 350	9,7	8 540	22,1	2,0
Polen	2 152	17,6	4 184	0,0	1,9
Portugal	548	226,2	980	108,1	1,8
Russland	2 296	24,4	5 875	23,2	2,6
Schweden	3 040	43,2	4 443	33,4	1,5
Schweiz	5 486	14,3	10 539	15,8	1,9
Spanien	2 159	2,8	3 642	17,0	1,7
Tschechische Republik	1 716	49,7	4 027	69,7	2,3
Türkei	403	35,7	646	-10,3	1,6
Ungarn	962	81,9	1 770	51,4	1,8
sonstige europäische Länder	2 143	-6,1	5 903	11,8	2,8
Afrika	297	-14,9	902	38,8	3,0
davon Republik Südafrika	110	-12,7	417	64,2	3,8
sonstige afrikanische Länder	187	-16,1	485	22,5	2,6
Asien	4 081	-38,4	9 152	-24,7	2,2
davon Arabische Golfstaaten	147	-64,9	427	-41,7	2,9
China Volksrep. und Hongkong	699	-42,6	1 301	-38,6	1,9
Israel	361	-12,0	737	-11,3	2,0
Japan	1 927	-47,0	4 484	-31,1	2,3
Südkorea	133	-42,7	241	-38,2	1,8
Taiwan	131	-31,8	296	8,8	2,3
sonstige asiatische Länder	683	30,1	1 666	27,7	2,4
Amerika	6 754	-11,8	16 788	-6,3	2,5
davon Kanada	799	15,5	2 097	26,9	2,6
USA	5 377	-14,1	13 211	-10,5	2,5
Mittelamerika und Karibik	182	-18,4	613	24,6	3,4
Brasilien	103	-65,3	227	-63,3	2,2
sonst. südamerikanische Länder	293	60,1	640	64,9	2,2
Australien, Neuseeland und Ozeanien	407	-19,1	984	0,7	2,4
Ausländer ohne Angabe	1 231	85,4	2 257	133,6	1,8
Ausland zusammen	66 229	9,4	137 094	14,6	2,1
Insgesamt	537 420	7,0	989 324	4,2	1,8

1) rechnerischer Wert Übernachtungen/Ankünfte

16. Ankünfte, Übernachtungen und Aufenthaltsdauer in Beherbergungsstätten der Stadt Chemnitz nach dem Herkunftsland der Gäste

Herkunftsland der Gäste	Ankünfte	Veränderung gegenüber dem Vorjahreszeitraum in %	Übernachtungen	Veränderung gegenüber dem Vorjahreszeitraum in %	Durchschnittliche Aufenthaltsdauer in Tagen ¹⁾
August 2003					
Bundesrepublik Deutschland	12 081	-9,1	27 052	-9,3	2,2
Europa ohne Deutschland	1 629	12,3	2 725	8,0	1,7
davon Baltische Staaten	31	675,0	39	680,0	1,3
Belgien	106	76,7	140	133,3	1,3
Dänemark	18	157,1	23	109,1	1,3
Finnland	11	-87,8	39	-78,6	3,5
Frankreich	105	-26,1	173	0,6	1,6
Griechenland	6	-88,2	16	-80,5	2,7
Vereinigtes Königreich	83	56,6	162	57,3	2,0
Irland, Republik	1	-75,0	2	-60,0	2,0
Italien	84	5,0	160	34,5	1,9
Luxemburg	16	300,0	20	233,3	1,3
Niederlande	264	28,8	392	46,3	1,5
Norwegen	16	100,0	29	262,5	1,8
Österreich	183	50,0	311	32,9	1,7
Polen	86	6,2	143	31,2	1,7
Portugal	8	300,0	14	600,0	1,8
Russland	112	-23,8	246	-47,0	2,2
Schweden	36	24,1	64	30,6	1,8
Schweiz	304	43,4	457	60,9	1,5
Spanien	59	15,7	110	-26,2	1,9
Tschechische Republik	44	-	79	-16,0	1,8
Türkei	4	-63,6	14	7,7	3,5
Ungarn	18	-5,3	27	-10,0	1,5
sonstige europäische Länder	34	36,0	65	-13,3	1,9
Afrika	11	266,7	27	145,5	2,5
davon Republik Südafrika	3	x	10	x	3,3
sonstige afrikanische Länder	8	166,7	17	54,5	2,1
Asien	64	-28,9	266	-22,0	4,2
davon Arabische Golfstaaten	4	x	5	x	1,3
China Volksrep. und Hongkong	27	285,7	52	642,9	1,9
Israel	8	700,0	13	-60,6	1,6
Japan	9	-81,6	41	-69,4	4,6
Taiwan	1	-94,7	5	-87,8	5,0
sonstige asiatische Länder	15	7,1	150	19,0	10,0
Amerika	92	31,4	162	-4,1	1,8
davon Kanada	3	x	7	x	2,3
USA	72	7,5	131	0,8	1,8
Mittelamerika und Karibik	6	x	6	x	1,0
Brasilien	7	x	10	x	1,4
sonst. südamerikanische Länder	4	33,3	8	-79,5	2,0
Australien, Neuseeland und Ozeanien	5	150,0	5	150,0	1,0
Ausländer ohne Angabe	103	347,8	176	467,7	1,7
Ausland zusammen	1 904	16,2	3 361	9,2	1,8
Insgesamt	13 985	-6,3	30 413	-7,6	2,2

1) rechnerischer Wert Übernachtungen/Ankünfte

Noch: 16. Ankünfte, Übernachtungen und Aufenthaltsdauer in Beherbergungsstätten
der Stadt Chemnitz nach dem Herkunftsland der Gäste

Herkunftsland der Gäste	Ankünfte	Veränderung gegenüber dem Vorjahreszeitraum in %	Übernachtungen	Veränderung gegenüber dem Vorjahreszeitraum in %	Durchschnittliche Aufenthaltsdauer in Tagen ¹⁾
Januar bis August 2003					
Bundesrepublik Deutschland	102 631	-8,4	217 542	-6,9	2,1
Europa ohne Deutschland	12 600	19,7	24 467	17,2	1,9
davon Baltische Staaten	97	155,3	381	28,7	3,9
Belgien	433	3,1	699	-7,9	1,6
Dänemark	191	14,4	317	-27,3	1,7
Finnland	106	-50,2	324	-41,5	3,1
Frankreich	749	2,6	1 351	-3,0	1,8
Griechenland	107	-7,0	159	3,9	1,5
Vereinigtes Königreich	846	-0,6	1 558	-10,1	1,8
Irland, Republik	25	-24,2	36	-61,3	1,4
Island	3	-70,0	9	-10,0	3,0
Italien	1 261	37,7	3 323	68,1	2,6
Luxemburg	52	188,9	68	112,5	1,3
Niederlande	2 764	34,4	3 959	56,5	1,4
Norwegen	99	-19,5	221	-10,2	2,2
Österreich	1 175	8,7	2 331	2,1	2,0
Polen	859	13,3	1 456	50,7	1,7
Portugal	25	-30,6	74	25,4	3,0
Russland	597	29,8	1 243	17,3	2,1
Schweden	253	33,2	376	7,4	1,5
Schweiz	1 166	20,0	2 081	0,2	1,8
Spanien	397	2,9	1 182	2,9	3,0
Tschechische Republik	552	28,4	1 220	18,4	2,2
Türkei	41	-14,6	79	27,4	1,9
Ungarn	356	152,5	539	64,8	1,5
sonstige europäische Länder	446	32,3	1 481	13,7	3,3
Afrika	99	11,2	284	29,7	2,9
davon Republik Südafrika	20	150,0	38	-51,9	1,9
sonstige afrikanische Länder	79	-2,5	246	75,7	3,1
Asien	723	-22,9	3 366	70,8	4,7
davon Arabische Golfstaaten	84	281,8	168	257,4	2,0
China Volksrep. und Hongkong	242	49,4	1 772	475,3	7,3
Israel	75	66,7	205	-1,4	2,7
Japan	145	-67,3	306	-60,6	2,1
Taiwan	7	-83,7	16	-79,2	2,3
sonstige asiatische Länder	170	-21,7	899	64,7	5,3
Amerika	704	4,1	1 635	0,9	2,3
davon Kanada	48	41,2	114	28,1	2,4
USA	579	5,3	1 245	-0,7	2,2
Mittelamerika und Karibik	23	-34,3	41	-47,4	1,8
Brasilien	32	33,3	170	359,5	5,3
sonst. südamerikanische Länder	22	-33,3	65	-60,1	3,0
Australien, Neuseeland und Ozeanien	47	147,4	88	151,4	1,9
Ausländer ohne Angabe	359	294,5	637	430,8	1,8
Ausland zusammen	14 532	17,7	30 477	22,7	2,1
Insgesamt	117 163	-5,8	248 019	-4,1	2,1

1) rechnerischer Wert Übernachtungen/Ankünfte

17. Campingplätze mit Urlaubscamping, Zahl der Stellplätze sowie Ankünfte, Übernachtungen und Aufenthaltsdauer im August 2003 nach Größenklassen

Campingplätze mit ... bis unter ... Stellplätzen für Urlaubscamping	Campingplätze		Angebotene Stellplätze auf den geöffneten Campingplätzen	Ankünfte	Veränderung gegenüber dem Vorjahreszeitraum in %	Übernachtungen	Veränderung gegenüber dem Vorjahreszeitraum in %	Durchschnittliche Aufenthaltsdauer in Tagen ³⁾
	insgesamt ¹⁾	darunter geöffnet ²⁾						
unter 10	10	9	53	299	78,0	654	32,1	2,2
10 - 25	13	13	219	1 062	90,3	3 098	73,0	2,9
25 - 50	23	23	735	3 828	90,1	11 110	109,5	2,9
50 - 100	21	21	1 300	9 990	85,5	26 819	88,2	2,7
100 - 150	20	20	2 149	16 860	147,4	54 832	138,8	3,3
150 u. mehr	9	9	2 345	15 986	129,8	42 409	133,4	2,7
Insgesamt	96	95	6 801	48 025	119,3	138 922	120,6	2,9

1) Ergebnisse der Kapazitätserhebung 1999 einschließlich Zu- und Abgänge

2) ganz oder teilweise geöffnet

3) rechnerischer Wert Übernachtungen/Ankünfte

18. Campingplätze mit Urlaubscamping, Zahl der Stellplätze sowie Ankünfte, Übernachtungen und Aufenthaltsdauer im August 2003 nach Reisegebieten

Reisegebiet	Campingplätze		Angebotene Stellplätze auf den geöffneten Campingplätzen	Ankünfte	Veränderung gegenüber dem Vorjahreszeitraum in %	Übernachtungen	Veränderung gegenüber dem Vorjahreszeitraum in %	Durchschnittliche Aufenthaltsdauer in Tagen ³⁾
	insgesamt ¹⁾	darunter geöffnet ²⁾						
Oberlausitz/ Niederschlesien	22	22	2 270	10 642	93,8	36 966	108,0	3,5
Sächsische Schweiz	9	9	449	7 073	95,1	22 194	79,6	3,1
Sächsisches Elbland	10	10	810	5 050	164,7	13 460	134,8	2,7
Erzgebirge	20	19	1 025	9 650	166,9	25 640	177,8	2,7
Sächsisches Burgen- und Heide-land	22	22	957	3 013	142,8	7 011	143,7	2,3
Westsachsen	2	2
Vogtland	5	5	682	5 103	105,0	13 760	127,1	2,7
Stadt Dresden	3	3	190	1 958	133,4	6 868	137,6	3,5
Stadt Leipzig	2	2
Stadt Chemnitz	1	1
Insgesamt	96	95	6 801	48 025	119,3	138 922	120,6	2,9

1) Ergebnisse der Kapazitätserhebung 1999 einschließlich Zu- und Abgänge

2) ganz oder teilweise geöffnet

3) rechnerischer Wert Übernachtungen/Ankünfte

19. Ankünfte, Übernachtungen und Aufenthaltsdauer auf Campingplätzen nach dem Herkunftsland der Gäste

Herkunftsland der Gäste	Ankünfte	Veränderung gegenüber dem Vorjahreszeitraum in %	Übernachtungen	Veränderung gegenüber dem Vorjahreszeitraum in %	Durchschnittliche Aufenthaltsdauer in Tagen ¹⁾
August 2003					
Bundesrepublik Deutschland	42 167	122,9	125 076	126,4	3,0
Europa ohne Deutschland	5 728	97,2	13 612	78,9	2,4
davon Baltische Staaten	11	-75,6	11	-87,2	1,0
Belgien	200	25,0	872	68,3	4,4
Dänemark	392	199,2	837	171,8	2,1
Finnland	44	388,9	69	666,7	1,6
Frankreich	391	97,5	860	146,4	2,2
Griechenland	5	x	11	x	2,2
Vereinigtes Königreich	211	104,9	669	107,8	3,2
Irland, Republik	5	-28,6	5	-58,3	1,0
Island	11	x	11	x	1,0
Italien	738	168,4	1 162	178,7	1,6
Luxemburg	6	-79,3	16	-79,5	2,7
Niederlande	2 753	88,0	7 280	71,4	2,6
Norwegen	92	338,1	134	318,8	1,5
Österreich	207	120,2	357	100,6	1,7
Polen	72	94,6	120	106,9	1,7
Portugal	6	-40,0	8	-20,0	1,3
Russland	40	x	51	x	1,3
Schweden	67	168,0	133	90,0	2,0
Schweiz	211	43,5	400	-12,9	1,9
Spanien	115	17,3	277	21,5	2,4
Tschechische Republik	80	263,6	176	340,0	2,2
Türkei	1	-85,7	2	-98,7	2,0
Ungarn	45	400,0	114	418,2	2,5
sonstige europäische Länder	25	78,6	37	131,3	1,5
Afrika	3	-40,0	3	-40,0	1,0
davon Republik Südafrika	3	-40,0	3	-40,0	1,0
Asien	7	-46,2	9	-40,0	1,3
davon China Volksrep. und Hongkong	3	x	3	x	1,0
Israel	2	-66,7	2	-75,0	1,0
Japan	1	-50,0	1	-50,0	1,0
Südkorea	1	x	3	x	3,0
sonstige asiatische Länder	-	x	-	x	-
Amerika	57	96,6	103	87,3	1,8
davon Kanada	24	50,0	35	20,7	1,5
USA	33	175,0	68	172,0	2,1
Brasilien	-	x	-	x	-
Australien, Neuseeland und Ozeanien	63	117,2	119	205,1	1,9
Ausland zusammen	5 858	96,5	13 846	79,3	2,4
Insgesamt	48 025	119,3	138 922	120,6	2,9

1) rechnerischer Wert Übernachtungen/Ankünfte

Noch: 19. Ankünfte, Übernachtungen und Aufenthaltsdauer auf Campingplätzen
nach dem Herkunftsland der Gäste

Herkunftsland der Gäste	Ankünfte	Veränderung gegenüber dem Vorjahreszeitraum in %	Übernachtungen	Veränderung gegenüber dem Vorjahreszeitraum in %	Durchschnittliche Aufenthaltsdauer in Tagen ¹⁾
Januar bis August 2003					
Bundesrepublik Deutschland	139 030	24,8	396 346	22,8	2,9
Europa ohne Deutschland	19 592	44,0	48 149	53,9	2,5
davon Baltische Staaten	99	-7,5	109	-51,6	1,1
Belgien	424	3,9	1 491	28,5	3,5
Dänemark	1 799	23,8	3 762	42,7	2,1
Finnland	272	-3,5	353	-1,4	1,3
Frankreich	1 003	53,1	2 000	56,4	2,0
Griechenland	7	-22,2	13	8,3	1,9
Vereinigtes Königreich	595	33,4	1 522	30,0	2,6
Irland, Republik	41	86,4	98	216,1	2,4
Island	17	x	23	x	1,4
Italien	1 132	106,2	2 122	138,4	1,9
Luxemburg	67	26,4	283	91,2	4,2
Niederlande	10 531	56,8	29 527	66,0	2,8
Norwegen	259	85,0	385	96,4	1,5
Österreich	654	19,6	1 341	14,7	2,1
Polen	252	69,1	403	103,5	1,6
Portugal	25	31,6	43	104,8	1,7
Russland	95	26,7	146	-2,7	1,5
Schweden	929	-5,0	1 603	17,2	1,7
Schweiz	761	31,4	1 704	14,4	2,2
Spanien	205	31,4	437	13,8	2,1
Tschechische Republik	186	82,4	389	90,7	2,1
Türkei	1	-85,7	2	-98,7	2,0
Ungarn	153	98,7	278	58,0	1,8
sonstige europäische Länder	85	19,7	115	47,4	1,4
Afrika	6	-33,3	6	-40,0	1,0
davon Republik Südafrika	6	-33,3	6	-40,0	1,0
Asien	102	56,9	310	171,9	3,0
davon China Volksrep. und Hongkong	12	-33,3	36	20,0	3,0
Israel	9	50,0	14	75,0	1,6
Japan	76	137,5	249	322,0	3,3
Südkorea	4	x	9	x	2,3
sonstige asiatische Länder	1	-88,9	2	-88,2	2,0
Amerika	224	73,6	357	65,3	1,6
davon Kanada	91	35,8	139	43,3	1,5
USA	132	144,4	214	105,8	1,6
Brasilien	1	-	4	300,0	4,0
sonst. südamerikanische Länder	-	x	-	x	-
Australien, Neuseeland und Ozeanien	136	13,3	267	56,1	2,0
Ausländer ohne Angabe	3	200,0	4	100,0	1,3
Ausland zusammen	20 063	44,1	49 093	54,4	2,4
Insgesamt	159 093	27,0	445 439	25,7	2,8

1) rechnerischer Wert Übernachtungen/Ankünfte

Reisegebiete und die zugeordneten Kreise bzw. Gemeinden des Freistaates Sachsen

Oberlausitz/Niederschlesien

Bautzen
 Löbau-Zittau
 Görlitz, Stadt
 Niederschlesischer Oberlausitzkreis
 Hoyerswerda, Stadt
 Kamenz
 ohne die Gemeinden:
 Arnsdorf bei Dresden
 Ottendorf-Okrilla
 Radeberg, Stadt
 Wachau

Sächsische Schweiz

Sächsische Schweiz

Vogtland

Vogtlandkreis
 Plauen, Stadt
 Teile des Kreises Aue-Schwarzenberg:
 Gemeinden Schönheide
 und Stützengrün

Sächsisches Elbland

Riesa-Großenhain
 Meißen
 Teile des Kreises Freiberg:
 Gemeinde Niederschöna

Teile des Weißeritzkreises:
 Bannewitz
 Dorfhain
 Freital, Stadt
 Höckendorf
 Kreischa
 Pretzschendorf
 Rabenau, Stadt
 Tharandt, Stadt
 Wilsdruff, Stadt

Teile des Kreises Kamenz:
 Arnsdorf bei Dresden
 Ottendorf-Okrilla
 Radeberg, Stadt
 Wachau

Sächsisches Burgen- und Heidefeld

Delitzsch
 Döbeln
 Leipziger Land
 Mittweida
 Torgau-Oschatz
 Muldentalkreis
 Teile des Kreises Chemnitzer Land:
 Glauchau, Stadt Oberwiera
 Limbach-Oberfrohna, Remse
 Stadt Schönberg
 Meerane, Stadt Waldenburg, Stadt
 Niederfrohna

Westsachsen

Zwickauer Land
 Zwickau, Stadt

Stadt Dresden

Stadt Leipzig

Stadt Chemnitz

Erzgebirge

Freiberg
 ohne die Gemeinde Niederschöna
 Mittlerer Erzgebirgskreis
 Annaberg
 Aue-Schwarzenberg
 ohne die Gemeinden Schönheide und
 Stützengrün
 Stollberg
 Teile des Weißeritzkreises:
 Altenberg, Stadt Hermsdorf, Erzgeb.
 Bärenstein, Stadt Reinhardtsgrimma
 Dippoldiswalde, Stadt Schmiedeberg
 Geising, Stadt
 Glashütte, Stadt
 Hartmannsdorf-
 Reichenau

Teile des Kreises Chemnitzer Land:
 Bernsdorf Lichtenstein/Sa., Stadt
 Callenberg Oberlungwitz, Stadt
 Gersdorf St. Egidien
 Hohenstein-Ernstthal,
 Stadt

Neuerscheinungen des Statistischen Landesamtes des Freistaates Sachsen

Kennziffer	Titel/Kurztitel	Stand Periodizität	Preis €
A IV 3	Gestorbene nach Todesursachen im Freistaat Sachsen	2002 - j	6,00
A VI 10	Der Arbeitsmarkt im Freistaat Sachsen	1/2003 - hj	7,40
A VII 8	Ältere Menschen im Freistaat Sachsen - Ergebnisse des Mikrozensus	2002 - j	3,10
A VII 9	Nichteheliche Lebensgemeinschaften im Freistaat Sachsen - Ergebnisse des Mikrozensus	2002 - j	2,50
B III 7	Studienanfänger an den Hochschulen im Freistaat Sachsen - Sommersemester	2003 - j	3,00
H I 2	Bestand an Kraftfahrzeugen und Kraftfahrzeuganhängern im Freistaat Sachsen	2003 - j	2,00
H I 5	Straßenverkehrsunfälle von Jugendlichen und jungen Erwachsenen im Alter von 15 bis unter 25 Jahren im Freistaat Sachsen	2002 - u	9,80
L III 1	Schulden der öffentlichen Haushalte und ihrer öffentlich bestimmten Fonds, Einrichtungen, Betriebe und Unternehmen des Freistaates Sachsen	2002 - j	9,00
N I 2	Verdienste und Arbeitszeiten im Handwerk im Freistaat Sachsen	2002 - j	3,50
N I 5	Gehalts- und Lohnstrukturerhebung im Freistaat Sachsen	2001 - 5j	14,10
Z II 1	Sächsische Gemeindestatistik - Ausgewählte Strukturdaten	2003 - j	13,50
Z II 2	Sächsische Kreiszahlen - Ausgabe 2003	2003 - j	9,10
Verzeichnis	Einrichtungen der Jugendhilfe im Freistaat Sachsen (ohne Kindertageseinrichtungen)	2002 - 4j	10,00

Monatlich erscheinen:

C III 2	Schlachtungen, Milchanlieferung und Geflügelhaltung im Freistaat Sachsen	09/03 - m	1,50
E I 1	Bergbau und Verarbeitendes Gewerbe im Freistaat Sachsen	08/03 - m	7,50
E II 1	Baugewerbe im Freistaat Sachsen (Vorbereitende Baustellenarbeiten, Hoch- und Tiefbau)	08/03 - m	5,00
G I 1, G IV 3	Binnenhandel und Gastgewerbe im Freistaat Sachsen	08/03 - m	1,50
G IV 1	Beherbergungsgewerbe im Freistaat Sachsen	08/03 - m	5,50
H I 1	Straßenverkehrsunfälle im Freistaat Sachsen	07/03 - m	6,00
M I 2	Verbraucherpreisindex im Freistaat Sachsen	10/03 - m	5,50
Z I 1	Konjunkturbericht für den Freistaat Sachsen	07/03 - m	5,00

Vierteljährlich erscheinen:

A I 1	Bevölkerungsstand des Freistaates Sachsen nach Kreisen	1/03 - vj	1,50
A II 1	Eheschließungen, Geborene und Gestorbene im Freistaat Sachsen	1/03 - vj	2,00
A III 1	Räumliche Bevölkerungsbewegung im Freistaat Sachsen	2/03 - vj	6,00
A VI 5	Sozialversicherungspflichtig Beschäftigte im Freistaat Sachsen	3/02 - vj	7,10
D I 1	Gewerbeanmeldungen und -abmeldungen im Freistaat Sachsen	1/03 - vj	2,50
D III 1	Insolvenzverfahren im Freistaat Sachsen	2/03 - vj	4,00
E III 1	Baugewerbe im Freistaat Sachsen (Bauinstallation und sonstiges Ausbaugewerbe)	2/03 - vj	1,50
E IV 1	Ausgewählte Daten zur Energiewirtschaft im Freistaat Sachsen	3,4/02 - vj	3,00
E V 1	Beschäftigte und Umsatz im Handwerk des Freistaates Sachsen	2/03 - vj	6,00
F II 1	Baugenehmigungen und Baufertigstellungen im Freistaat Sachsen	2/03 - vj	2,50
G III 1	Außenhandel des Freistaates Sachsen	2/03 - vj	2,50
L II 2	Einnahmen und Ausgaben der öffentlichen Kommunalhaushalte des Freistaates Sachsen	1/03 - vj	7,50
M I 4	Preisindizes für Bauwerke im Freistaat Sachsen	3/03 - vj	3,00
N I 1	Verdienste und Arbeitszeiten im Produzierenden Gewerbe, Handel, Kreditinstituten und Versicherungsgewerbe im Freistaat Sachsen	2/03 - vj	9,00

Abkürzungen:	m	monatlich	hj	halbjährlich	2j	alle 2 Jahre
	j	jährlich	10/01	Monat	3j	alle 3 Jahre
	vj	vierteljährlich	4/01	Quartal	fw	fallweise