



Handel | Tourismus | Gastgewerbe

Beherbergungsgewerbe im Freistaat Sachsen

August 2009

STATISTISCHES
LANDESAMT



Freistaat
SACHSEN

Zeichenerklärung

-	Nichts vorhanden (genau Null)	x	Tabellenfach gesperrt, weil Aussage nicht sinnvoll
0	Weniger als die Hälfte von 1 in der letzten besetzten Stelle, jedoch mehr als nichts	()	Aussagewert ist eingeschränkt
...	Angabe fällt später an	p	vorläufige Zahl
/	Zahlenwert nicht sicher genug	r	berichtigte Zahl
.	Zahlenwert unbekannt oder geheim zu halten	s	geschätzte Zahl

Herausgeber:

Statistisches Landesamt des Freistaates Sachsen

Macherstraße 63
01917 Kamenz

Postfach 11 05
01911 Kamenz

Telefon

Vermittlung 03578 33-0

Präsidentin/Sekretariat -1900

Telefax -1999

Auskunft -1913, -1914

Telefax -1921

Bibliothek -1416

Vertrieb -1424

Telefax -1598

Internet www.statistik.sachsen.de

E-Mail info@statistik.sachsen.de

Kein Zugang für elektronisch signierte sowie verschlüsselte Dokumente

© Statistisches Landesamt des Freistaates Sachsen, Kamenz, Oktober 2009

Für nichtgewerbliche Zwecke sind Vervielfältigung und unentgeltliche Verbreitung, auch auszugsweise, mit Quellenangabe gestattet. Die Verbreitung, auch auszugsweise, über elektronische Systeme/Datenträger bedarf der vorherigen Zustimmung. Alle übrigen Rechte bleiben vorbehalten.

Inhalt

	Seite
Vorbemerkungen	3
Erläuterungen	3
 Tabellen	
1. Beherbergungsstätten, Gästebetten und deren Auslastung sowie Ankünfte, Übernachtungen und Aufenthaltsdauer 2007 bis 2009 nach Monaten	5
2. Beherbergungsstätten, Gästebetten und deren Auslastung nach Betriebsarten	6
3. Ankünfte, Übernachtungen und Aufenthaltsdauer in Beherbergungsstätten nach Betriebsarten	7
4. Beherbergungsstätten, Gästebetten und deren Auslastung im August 2009 nach Reisegebieten und Betriebsarten	8
5. Ankünfte, Übernachtungen und Aufenthaltsdauer in Beherbergungsstätten nach Reisegebieten, dem Herkunftsland der Gäste und Betriebsarten	11
6. Beherbergungsstätten, Gästebetten und deren Auslastung im August 2009 nach Gemeindegruppen	17
7. Ankünfte, Übernachtungen und Aufenthaltsdauer der Gäste in Beherbergungsstätten nach Gemeindegruppen	17
8. Beherbergungsstätten, Gästebetten und deren Auslastung im August 2009 nach Kreisfreien Städten und Landkreisen	18
9. Hotels, Gästebetten und deren Auslastung im August 2009 nach Kreisfreien Städten und Landkreisen	18
10. Ankünfte, Übernachtungen und Aufenthaltsdauer in Beherbergungsstätten nach Kreisfreien Städten und Landkreisen	19
11. Ankünfte, Übernachtungen und Aufenthaltsdauer in Hotels nach Kreisfreien Städten und Landkreisen	20
12. Ankünfte, Übernachtungen und Aufenthaltsdauer in Beherbergungsstätten im August 2009 nach dem Herkunftsland der Gäste	21
13. Ankünfte, Übernachtungen und Aufenthaltsdauer in Beherbergungsstätten Januar bis August 2009 nach dem Herkunftsland der Gäste	22
14. Ankünfte, Übernachtungen und Aufenthaltsdauer in Beherbergungsstätten der Stadt Dresden im August 2009 nach dem Herkunftsland der Gäste	23
15. Ankünfte, Übernachtungen und Aufenthaltsdauer in Beherbergungsstätten der Stadt Dresden Januar bis August 2009 nach dem Herkunftsland der Gäste	24

	Seite
16. Ankünfte, Übernachtungen und Aufenthaltsdauer in Beherbergungsstätten der Stadt Leipzig der Stadt Leipzig im August 2009 nach dem Herkunftsland der Gäste	25
17. Ankünfte, Übernachtungen und Aufenthaltsdauer in Beherbergungsstätten der Stadt Leipzig Januar bis August 2009 nach dem Herkunftsland der Gäste	26
18. Ankünfte, Übernachtungen und Aufenthaltsdauer in Beherbergungsstätten der Stadt Chemnitz im August 2009 nach dem Herkunftsland der Gäste	27
19. Ankünfte, Übernachtungen und Aufenthaltsdauer in Beherbergungsstätten der Stadt Chemnitz Januar bis August 2009 nach dem Herkunftsland der Gäste	28
20. Campingplätze mit Urlaubscamping, Zahl der Stellplätze sowie Ankünfte, Übernachtungen und Aufenthaltsdauer im August 2009 nach Größenklassen	29
21. Campingplätze mit Urlaubscamping, Zahl der Stellplätze sowie Ankünfte, Übernachtungen und Aufenthaltsdauer im August 2009 nach Reisegebieten	29
22. Ankünfte, Übernachtungen und Aufenthaltsdauer auf Campingplätzen nach dem Herkunftsland der Gäste	30
Reisegebiete und die zugeordneten Kreisfreien Städte und Landkreise bzw. Gemeinden des Freistaates Sachsen	32
Abbildungen	
Abb. 1 Ankünfte in sächsischen Beherbergungsstätten 2007 bis 2009	4
Abb. 2 Übernachtungen in sächsischen Beherbergungsstätten 2007 bis 2009	4

Vorbemerkungen

Rechtsgrundlage

Beherbergungsstatistikgesetz (BeherbStatG) vom 22. Mai 2002 (BGBl. I S. 1642), zuletzt geändert durch Artikel 8 des Gesetzes vom 17. März 2008 (BGBl. I S. 399) in Verbindung mit dem Bundesstatistikgesetz (BStatG) vom 22. Januar 1987 (BGBl. I S. 462, 565), in der jeweils gültigen Fassung sowie die Richtlinie 95/57/EG des Rates vom 23. November 1995 über die Erhebung statistischer Daten im Bereich des Tourismus (ABl. EG Nr. L 291 S. 32), zuletzt geändert durch Anhang Nr. 1 der Richtlinie 2006/110/EG des Rates vom 20. November 2006 (ABl. EU Nr. L 363 S. 418).

Berichtskreis

In die Berichterstattung einbezogen sind alle Beherbergungsstätten, die mehr als acht Gäste gleichzeitig beherbergen können. Zu den Beherbergungsstätten zählen Hotels, Hotels garnis, Gasthöfe, Pensionen, Jugendherbergen und Hütten, Erholungs-, Ferien-, Schulungsheime, Ferienzentren, Ferienhäuser und -wohnungen sowie Vorsorge- und Rehabilitationskliniken.

Methodische Hinweise

Die in diesem Bericht veröffentlichten Ergebnisse sind vorläufige Daten. Sie werden monatlich neu berechnet und rückwirkend bis zu 12 Monaten korrigiert. Die Basis hierfür bilden verspätet eingegangene Meldungen und nachträglich von den Betrieben vorgenommene Korrekturen. Alle hierin enthaltenen Angaben beziehen sich auf den Gebietsstand 1. Januar des Berichtsjahres. Die erhöhte Anzahl der berichtspflichtigen Betriebe ab Berichtsmontat Januar resultiert aus Neuzugängen.

Ab Berichtsmontat Januar 2009 kommt die 2. Revision der Wirtschaftszweigklassifikation (Nace Rev.2) zur Anwendung. Damit werden Boardinghouses den Hotels bzw. Hotels garnis zugerechnet. Schulungsheime werden zur eigenständigen Betriebsart und mit den Vorsorge- und Rehabilitationskliniken zu den sonstigen tourismusrelevanten Unterkünften zusammengefasst, damit können in einigen Reisegebieten aus Geheimhaltungsgründen keine Daten für Vorsorge- und Reha-Kliniken mehr veröffentlicht werden. Des Weiteren gehören Schullandheime nicht mehr zu den Erholungs- und Ferienheimen, sondern ab Januar 2009 zu den Jugendherbergen und Hütten, wodurch Veränderungsdaten im Jahr 2009 nicht sinnvoll sind.

Erläuterungen

Tourismus

Der Tourismus umfasst „die Aktivitäten von Personen, die an Orte außerhalb ihrer gewohnten Umgebung reisen und

sich dort zu Freizeit-, Geschäfts- oder bestimmten anderen Zwecken vorübergehend aufhalten“ (lt. Welttourismusorganisation - WTO).

Beherbergung

Unterbringung von Personen, die sich vorübergehend an einem anderen Ort als ihrem gewöhnlichen Wohnsitz aufhalten (Reisende). Der Aufenthalt gilt entsprechend einer Empfehlung der WTO (zwecks internationaler Vergleichbarkeit) dann als vorübergehend, wenn er die Dauer von 12 Monaten nicht überschreitet.

Angebote Gästebetten

Anzahl der Betten und sonstigen Schlafgelegenheiten, die tatsächlich in den geöffneten Betrieben angeboten wurden. Die Anzahl der Betten entspricht dabei der Anzahl der Personen, die bei Normalbelegung gleichzeitig hätten übernachten können. Behelfsmäßige Schlafgelegenheiten, die bei Überbelegung zusätzlich zur Verfügung gestanden hätten, wurden nicht berücksichtigt.

Ankünfte

Es werden nur die Ankünfte jener Gäste ausgewiesen, die im Berichtsmonat eingetroffen sind. Die aus dem Vormonat noch anwesenden Gäste werden nicht berücksichtigt.

Übernachtungen

Als Übernachtungen werden die Übernachtungen sowohl der im Berichtsmonat eingetroffenen als auch der aus dem Vormonat noch anwesenden Gäste gezählt.

Herkunftsland der Gäste

Maßgebend für diese Zuordnung ist der ständige Wohnsitz, nicht die Staatsangehörigkeit der Gäste.

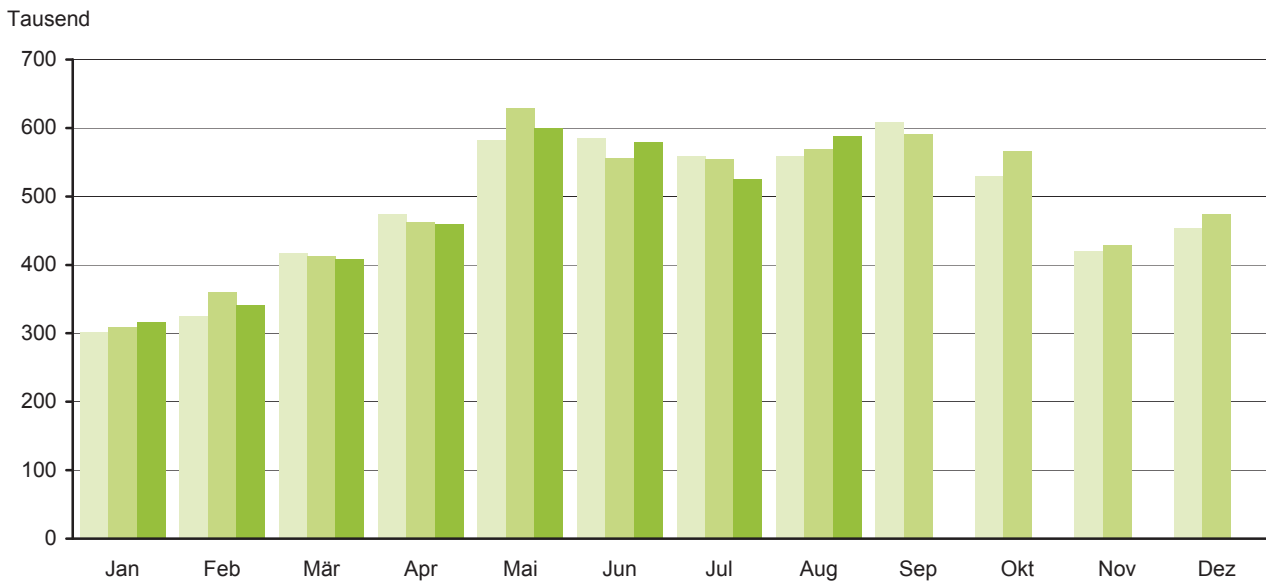
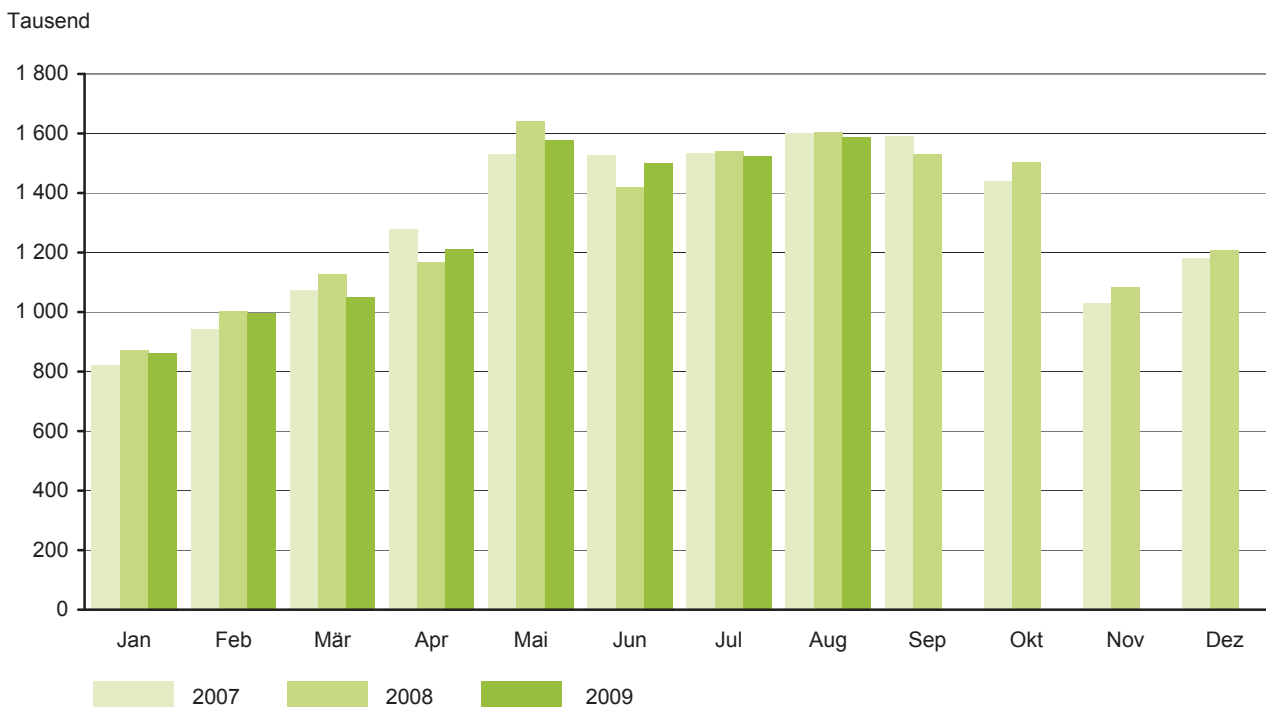
Gemeindegruppen

Zusammenfassung von Gemeinden (oder Gemeindeteilen) nach Arten der aufgrund landesrechtlicher Vorschriften verliehenen staatlichen Anerkennung (z. B. als Mineral- und Moorbad, Seebad, Luftkurort).

Sächsische Reisegebiete

Oberlausitz/Niederschlesien	Erzgebirge
Sächsische Schweiz	Sächsisches Burgen- und Heideland
Sächsisches Elbland	Stadt Dresden
Vogtland	Stadt Chemnitz
Stadt Leipzig	

Die Abgrenzung der Reisegebiete nach Kreisfreien Städten und Landkreisen bzw. Gemeinden des Freistaates wurde vom Sächsischen Staatsministerium für Wirtschaft und Arbeit in Abstimmung mit dem Landestourismusverband vorgenommen und steht am Ende des Berichtes.

Abb. 1 Ankünfte in sächsischen Beherbergungsstätten 2007 bis 2009**Abb. 2 Übernachtungen in sächsischen Beherbergungsstätten 2007 bis 2009**

1. Beherbergungsstätten, Gästebetten und deren Auslastung sowie Ankünfte, Übernachtungen und Aufenthaltsdauer 2007 bis 2009 nach Monaten

Monat Jahr	Betriebe		Angebotene Gästebetten	Durchschnittliche Auslastung der angebotenen Gästebetten in % ³⁾	Ankünfte	Über- nachtungen	Durchschnittliche Aufenthaltsdauer in Tagen ⁴⁾
	ins- gesamt ¹⁾	darunter geöffnete Betriebe ²⁾					
2007							
Januar	2 093	1 885	102 397	26,2	300 999	821 165	2,7
Februar	2 090	1 896	103 128	32,7	325 610	943 523	2,9
März	2 088	1 919	104 228	33,4	417 154	1 073 088	2,6
April	2 090	2 036	109 167	39,2	474 650	1 277 275	2,7
Mai	2 091	2 064	111 345	44,3	582 730	1 528 550	2,6
Juni	2 086	2 061	111 569	45,6	585 402	1 526 051	2,6
Juli	2 077	2 053	111 410	44,4	558 902	1 532 366	2,7
August	2 077	2 049	111 102	46,6	558 702	1 602 211	2,9
September	2 071	2 039	110 880	47,8	608 468	1 589 419	2,6
Oktober	2 065	2 012	108 745	42,9	529 348	1 440 872	2,7
November	2 060	1 906	104 322	33,2	420 418	1 029 186	2,4
Dezember	2 056	1 904	104 254	36,8	453 538	1 180 412	2,6
Insgesamt	x	x	x	39,7	5 815 921	15 544 118	2,7
2008							
Januar	2 142	1 930	105 728	26,8	308 396	870 943	2,8
Februar	2 136	1 937	106 013	32,8	359 508	1 004 214	2,8
März	2 134	1 990	107 799	33,9	413 167	1 125 371	2,7
April	2 126	2 064	111 570	35,1	462 277	1 169 309	2,5
Mai	2 124	2 094	113 509	46,7	628 565	1 642 225	2,6
Juni	2 123	2 094	113 919	41,5	555 366	1 418 352	2,6
Juli	2 121	2 097	115 309	43,2	554 170	1 541 803	2,8
August	2 120	2 093	115 097	45,0	569 679	1 603 191	2,8
September	2 115	2 084	115 170	44,4	591 425	1 531 684	2,6
Oktober	2 111	2 060	114 199	42,6	565 919	1 504 188	2,7
November	2 111	1 960	109 593	33,2	428 981	1 082 636	2,5
Dezember	2 112	1 970	109 979	35,6	474 526	1 207 117	2,5
Insgesamt	x	x	x	38,6	5 911 979	15 701 033	2,7
2009							
Januar	2 130	1 946	108 989	25,9	315 939	863 900	2,7
Februar	2 133	1 946	108 898	32,9	341 607	995 588	2,9
März	2 132	1 971	109 589	31,2	407 820	1 049 579	2,6
April	2 132	2 066	113 839	35,6	459 638	1 210 883	2,6
Mai	2 126	2 097	115 719	44,0	600 483	1 578 372	2,6
Juni	2 121	2 093	116 096	43,1	579 495	1 500 137	2,6
Juli	2 123	2 098	116 679	42,2	524 487	1 522 320	2,9
August	2 181	2 152	119 281	42,9	587 583	1 585 977	2,7
September
Oktober
November
Dezember
Insgesamt

1) geöffnete und vorübergehend geschlossene Betriebe

2) ganz oder teilweise geöffnet

3) rechnerischer Wert (Übernachtungen/angebotene Bettentage) x 100

4) rechnerischer Wert Übernachtungen/Ankünfte

2. Beherbergungsstätten, Gästebetten und deren Auslastung nach Betriebsarten

Betriebsart	Betriebe		Gästebetten		Durchschnittliche Auslastung der angebotenen Gästebetten in % ⁴⁾	
	ins-gesamt ¹⁾	darunter geöffnete Betriebe ²⁾	ins-gesamt ³⁾	darunter angebotene Gästebetten	August	Jan. - Aug.
August 2008						
Hotels	698	686	58 418	57 540	45,0	38,2
Hotels garnis	125	124	7 992	7 940	45,7	37,8
Gasthöfe	525	521	10 372	10 230	26,8	21,9
Pensionen	379	374	7 454	7 311	34,8	26,6
Zusammen	1 727	1 705	84 236	83 021	41,9	35,1
Jugendherbergen und Hütten	116	113	8 172	7 898	35,3	29,0
Erholungs-, Ferien- und Schulungsheime	110	108	9 780	9 485	39,7	34,8
Ferienzentren	8	8	1 597	1 597	61,1	42,7
Ferienhäuser und -wohnungen	123	123	4 733	4 572	46,6	32,1
Zusammen	357	352	24 282	23 552	41,0	32,8
Vorsorge- und Reha-Kliniken	36	36	8 572	8 524	85,3	83,3
Schulungsheime	-	-	-	-	-	-
Beherbergungsstätten insgesamt	2 120	2 093	117 090	115 097	45,0	38,4
darunter ohne Vorsorge- u. Reha-Kliniken	2 084	2 057	108 518	106 573	41,7	34,7
August 2009						
Hotels	717	708	60 642	59 981	43,6	36,4
Hotels garnis	127	125	8 829	8 713	43,4	36,6
Gasthöfe	523	514	10 483	10 224	26,9	21,9
Pensionen	407	401	7 999	7 686	35,5	27,5
Zusammen	1 774	1 748	87 953	86 604	40,9	34,0
Jugendherbergen und Hütten	134	132	10 436	10 141	29,2	29,5
Erholungs- und Ferienheime	82	82	7 149	6 899	36,5	37,4
Ferienzentren	9	9	1 806	1 806	41,3	39,6
Ferienhäuser und -wohnungen	137	136	4 941	4 815	43,3	32,3
Zusammen	362	359	24 332	23 661	35,1	33,1
Vorsorge- und Reha-Kliniken	36	36	8 584	8 525	85,6	82,7
Schulungsheime	9	9	509	491	36,8	35,8
Beherbergungsstätten insgesamt	2 181	2 152	121 378	119 281	42,9	37,5
darunter ohne Vorsorge- u. Reha-Kliniken	2 145	2 116	112 794	110 756	39,6	33,8

1) geöffnete und vorübergehend geschlossene Betriebe

2) ganz oder teilweise geöffnet

3) max. Angebot an Betten der letzten 13 Monate

4) rechnerischer Wert (Übernachtungen/angebotene Bettentage) x 100

3. Ankünfte, Übernachtungen und Aufenthaltsdauer in Beherbergungsstätten nach Betriebsarten

Betriebsart	Ankünfte	Veränderung gegenüber dem Vorjahreszeitraum in %	Übernachtungen	Veränderung gegenüber dem Vorjahreszeitraum in %	Durchschnittliche Aufenthaltsdauer in Tagen ¹⁾
August 2009					
Hotels	370 541	1,8	809 964	0,9	2,2
Hotels garnis	58 995	8,0	117 189	4,1	2,0
Gasthöfe	35 559	0,0	85 049	0,3	2,4
Pensionen	32 645	9,6	84 604	7,5	2,6
Zusammen	497 740	2,9	1 096 806	1,7	2,2
Jugendherbergen und Hütten	35 012	x	91 883	x	2,6
Erholungs- und Ferienheime	23 758	x	77 632	x	3,3
Ferienzentren	6 447	-4,4	23 128	-23,5	3,6
Ferienhäuser und -wohnungen	13 627	9,3	64 664	-2,0	4,7
Zusammen	78 844	x	257 307	x	3,3
Vorsorge- und Reha-Kliniken	9 580	5,7	226 270	0,4	23,6
Schulungsheime	1 419	x	5 594	x	3,9
Beherbergungsstätten insgesamt	587 583	3,1	1 585 977	-1,1	2,7
darunter ohne Vorsorge- u. Reha-Kliniken	578 003	3,1	1 359 707	-1,3	2,4
Januar bis August 2009					
Hotels	2 410 025	-2,0	5 118 143	-2,1	2,1
Hotels garnis	365 898	4,2	736 561	3,1	2,0
Gasthöfe	220 455	-1,9	519 089	-2,2	2,4
Pensionen	183 442	2,2	477 477	4,5	2,6
Zusammen	3 179 820	-1,1	6 851 270	-1,1	2,2
Jugendherbergen und Hütten	251 996	x	659 948	x	2,6
Erholungs- und Ferienheime	178 863	x	564 228	x	3,2
Ferienzentren	43 382	-1,8	156 611	-1,4	3,6
Ferienhäuser und -wohnungen	78 337	13,0	323 785	8,9	4,1
Zusammen	552 578	x	1 704 572	x	3,1
Vorsorge- und Reha-Kliniken	74 361	0,5	1 714 989	-0,9	23,1
Schulungsheime	10 293	x	35 925	x	3,5
Beherbergungsstätten insgesamt	3 817 052	-0,9	10 306 756	-0,7	2,7
darunter ohne Vorsorge- u. Reha-Kliniken	3 742 691	-0,9	8 591 767	-0,6	2,3

1) rechnerischer Wert Übernachtungen/Ankünfte

4. Beherbergungsstätten, Gästebetten und deren Auslastung im August 2009 nach Reisegebieten und Betriebsarten

Reisegebiet Betriebsart	Betriebe		Gästebetten		Durchschnittliche Auslastung der angebotenen Gästebetten in % ⁴⁾	
	ins- gesamt ¹⁾	darunter geöffnete Betriebe ²⁾	ins- gesamt ³⁾	darunter angebotene Gästebetten	August	Jan. - Aug.
Oberlausitz/ Niederschlesien						
Hotels	104	103	5 405	5 336	38,6	30,4
Hotels garnis	17	17	725	672	39,7	29,6
Gasthöfe	102	101	2 083	2 064	26,8	21,0
Pensionen	69	68	1 364	1 304	37,0	27,8
Zusammen	292	289	9 577	9 376	35,9	27,9
Jugendherbergen und Hütten	29	28	1 716	1 677	22,8	22,4
Erholungs- und Ferienheime	16	16	1 941	1 781	39,4	37,1
Ferienzentren, -häuser und -wohnungen	34	34	1 702	1 677	48,2	34,2
Vorsorge- und Reha-Kliniken	6	6
Schulungsheime	4	4
Beherbergungsstätten insgesamt	381	377	16 067	15 606	38,7	31,7
darunter ohne Vorsorge- u. Reha-Kliniken	375	371
Sächsische Schweiz						
Hotels	53	53	3 567	3 526	57,2	39,4
Hotels garnis	5	5	277	277	62,4	43,9
Gasthöfe	73	72	1 670	1 624	43,4	28,7
Pensionen	45	44	904	868	49,5	33,0
Zusammen	176	174	6 418	6 295	52,8	36,2
Jugendherbergen und Hütten	16	16	1 290	1 290	35,7	29,9
Erholungs- und Ferienheime	6	6	792	712	44,3	43,6
Ferienzentren, -häuser und -wohnungen	21	21	399	393	47,6	32,0
Vorsorge- und Reha-Kliniken	4	4	1 224	1 194	85,4	83,8
Schulungsheime	-	-	-	-	-	-
Beherbergungsstätten insgesamt	223	221	10 123	9 884	53,7	42,2
darunter ohne Vorsorge- u. Reha-Kliniken	219	217	8 899	8 690	49,3	35,7
Sächsisches Elbland						
Hotels	69	69	5 463	5 195	31,2	24,1
Hotels garnis	11	11	825	825	35,4	26,9
Gasthöfe	43	41	767	707	25,0	18,0
Pensionen	56	56	1 118	1 101	38,0	27,6
Zusammen	179	177	8 173	7 828	32,0	24,3
Jugendherbergen und Hütten	8	8	339	339	24,0	25,8
Erholungs- und Ferienheime	4	4	171	171	40,3	51,4
Ferienzentren, -häuser und -wohnungen	9	9	376	374	43,4	25,0
Vorsorge- und Reha-Kliniken	3	3
Schulungsheime	2	2
Beherbergungsstätten insgesamt	205	203	10 814	10 467	41,1	35,0
darunter ohne Vorsorge- u. Reha-Kliniken	202	200

1) geöffnete und vorübergehend geschlossene Betriebe 2) ganz oder teilweise geöffnet

3) max. Angebot an Betten der letzten 13 Monate

4) rechnerischer Wert (Übernachtungen/angebotene Bettentage) x 100

Noch: 4. Beherbergungsstätten, Gästebetten und deren Auslastung im August 2009
nach Reisegebieten und Betriebsarten

Reisegebiet Betriebsart	Betriebe		Gästebetten		Durchschnittliche Auslastung der angebotenen Gästebetten in % ⁴⁾	
	ins- gesamt ¹⁾	darunter geöffnete Betriebe ²⁾	ins- gesamt ³⁾	darunter angebotene Gästebetten	Aug.	Jan. - Aug.
Erzgebirge						
Hotels	186	180	11 771	11 282	38,8	35,2
Hotels garnis	17	16	518	498	30,6	26,8
Gasthöfe	172	169	3 414	3 317	22,3	21,2
Pensionen	76	74	1 466	1 379	25,3	22,3
Zusammen	451	439	17 169	16 476	34,1	31,1
Jugendherbergen und Hütten	35	35	2 261	2 225	20,5	24,2
Erholungs- und Ferienheime	32	32	2 218	2 214	38,6	36,6
Ferienzentren, -häuser und -wohnungen	40	39	1 656	1 562	33,5	30,2
Vorsorge- und Reha-Kliniken	7	7	1 222	1 211	94,3	89,5
Schulungsheime	3	3	106	106	20,6	24,0
Beherbergungsstätten insgesamt	568	555	24 632	23 794	36,2	33,9
darunter ohne Vorsorge- u. Reha-Kliniken	561	548	23 410	22 583	33,1	30,8
Sächsisches Burgen- und Heideland						
Hotels	106	106	6 433	6 253	28,2	24,6
Hotels garnis	17	16	919	888	41,2	39,1
Gasthöfe	65	64	1 250	1 231	18,6	17,3
Pensionen	52	51	973	945	27,7	22,4
Zusammen	240	237	9 575	9 317	28,1	24,9
Jugendherbergen und Hütten	22	21	2 652	2 434	28,1	29,7
Erholungs- und Ferienheime	12	12	740	737	24,4	25,8
Ferienzentren, -häuser und -wohnungen	18	18	781	781	34,8	25,8
Vorsorge- und Reha-Kliniken	7	7	1 553	1 553	80,4	82,3
Schulungsheime	-	-	-	-	-	-
Beherbergungsstätten insgesamt	299	295	15 301	14 822	33,8	32,1
darunter ohne Vorsorge- u. Reha-Kliniken	292	288	13 748	13 269	28,3	25,7
Vogtland						
Hotels	53	52	2 668	2 614	34,4	29,6
Hotels garnis	4	4	105	105	37,3	27,0
Gasthöfe	43	43	871	866	20,1	19,1
Pensionen	36	36	636	629	29,0	21,9
Zusammen	136	135	4 280	4 214	30,7	26,1
Jugendherbergen und Hütten	10	10	732	732	29,0	30,6
Erholungs- und Ferienheime	8	8	844	841	38,0	46,8
Ferienzentren, -häuser und -wohnungen	12	12	1 261	1 260	48,1	47,1
Vorsorge- und Reha-Kliniken	8	8	2 002	2 002	84,1	78,4
Schulungsheime	-	-	-	-	-	-
Beherbergungsstätten insgesamt	174	173	9 119	9 049	45,5	43,4
darunter ohne Vorsorge- u. Reha-Kliniken	166	165	7 117	7 047	34,5	32,8

1) geöffnete und vorübergehend geschlossene Betriebe 2) ganz oder teilweise geöffnet

3) max. Angebot an Betten der letzten 13 Monate

4) rechnerischer Wert (Übernachtungen/angebotene Bettentage) x 100

Noch: 4. Beherbergungsstätten, Gästebetten und deren Auslastung im August 2009
nach Reisegebieten und Betriebsarten

Reisegebiet Betriebsart	Betriebe		Gästebetten		Durchschnittliche Auslastung der angebotenen Gästebetten in % ⁴⁾	
	ins- gesamt ¹⁾	darunter geöffnete Betriebe ²⁾	ins- gesamt ³⁾	darunter angebotene Gästebetten	Aug.	Jan. - Aug.
Stadt Dresden						
Hotels	81	81	14 415	14 903	61,6	47,7
Hotels garnis	24	24	2 085	2 076	65,3	46,5
Gasthöfe	16	15	301	289	47,6	36,4
Pensionen	42	42	837	841	48,7	38,7
Zusammen	163	162	17 638	18 109	61,2	46,9
Jugendherbergen und Hütten	8	8	969	969	52,4	47,6
Beherbergungsstätten insgesamt	180	179	18 850	19 323	60,5	46,9
Stadt Leipzig						
Hotels	41	41	7 998	7 992	42,5	42,7
Hotels garnis	28	28	3 019	3 016	35,3	36,8
Gasthöfe	4	4	69	68	22,4	20,9
Pensionen	24	23	586	504	32,8	31,5
Zusammen	97	96	11 672	11 580	40,1	40,7
Jugendherbergen und Hütten	3	3	309	307	43,5	46,5
Beherbergungsstätten insgesamt	105	104	12 622	12 528	40,0	40,3
Stadt Chemnitz						
Hotels	24	23	2 922	2 880	28,6	28,5
Hotels garnis	4	4	356	356	21,7	21,6
Gasthöfe	5	5	58	58	37,8	34,2
Pensionen	7	7	115	115	27,8	26,4
Zusammen	40	39	3 451	3 409	28,0	27,8
Beherbergungsstätten insgesamt	46	45	3 850	3 808	29,5	29,3

1) geöffnete und vorübergehend geschlossene Betriebe 2) ganz oder teilweise geöffnet

3) max. Angebot an Betten der letzten 13 Monate

4) rechnerischer Wert (Übernachtungen/angebotene Bettentage) x 100

5. Ankünfte, Übernachtungen und Aufenthaltsdauer in Beherbergungsstätten nach Reisegebieten, dem Herkunftsland der Gäste und Betriebsarten

Reisegebiet Herkunftsland der Gäste Betriebsart	Ankünfte	Veränderung gegenüber dem Vorjahres- zeitraum in %	Über- nachtungen	Veränderung gegenüber dem Vorjahres- zeitraum in %	Durchschnittliche Aufenthaltsdauer in Tagen ¹⁾
August 2009					
Oberlausitz/Niederschlesien					
Bundesrepublik Deutschland	61 622	8,6	179 754	2,1	2,9
Ausland	2 421	-37,8	7 309	-25,3	3,0
Hotels	30 424	0,7	63 834	-0,3	2,1
Hotels garnis	4 220	14,1	8 262	8,3	2,0
Gasthöfe	6 529	-5,6	17 048	-0,8	2,6
Pensionen	5 643	22,3	14 903	27,3	2,6
Zusammen	46 816	3,0	104 047	3,4	2,2
Jugendherbergen und Hütten	4 464	x	11 846	x	2,7
Erholungs- und Ferienheime	6 221	x	21 585	x	3,5
Ferienzentren, -häuser und -wohnungen	4 643	27,8	25 064	-5,0	5,4
Vorsorge- und Reha-Kliniken
Schulungsheime	.	x	.	x	.
Beherbergungsstätten insgesamt	64 043	5,6	187 063	0,7	2,9
darunter ohne Vorsorge- u. Reha-Kliniken
Sächsische Schweiz					
Bundesrepublik Deutschland	45 193	4,6	159 446	0,7	3,5
Ausland	1 888	12,9	5 022	3,0	2,7
Hotels	23 131	1,1	62 496	-2,0	2,7
Hotels garnis	1 726	-3,1	5 362	4,5	3,1
Gasthöfe	7 482	5,6	21 840	4,0	2,9
Pensionen	4 410	10,0	13 326	8,3	3,0
Zusammen	36 749	2,8	103 024	0,8	2,8
Jugendherbergen und Hütten	5 149	x	14 273	x	2,8
Erholungs- und Ferienheime	3 048	x	9 775	x	3,2
Ferienzentren, -häuser und -wohnungen	963	-10,2	5 796	7,7	6,0
Vorsorge- und Reha-Kliniken	1 172	-0,5	31 600	1,1	27,0
Schulungsheime	-	-	-	-	-
Beherbergungsstätten insgesamt	47 081	4,9	164 468	0,7	3,5
darunter ohne Vorsorge- u. Reha-Kliniken	45 909	5,1	132 868	0,6	2,9
Sächsisches Elbland					
Bundesrepublik Deutschland	37 954	-1,5	119 756	-1,1	3,2
Ausland	6 265	27,5	13 517	23,3	2,2
Hotels	25 448	-2,9	50 186	4,0	2,0
Hotels garnis	5 753	6,4	9 053	5,9	1,6
Gasthöfe	2 994	-5,0	5 475	2,1	1,8
Pensionen	5 723	22,2	12 975	7,4	2,3
Zusammen	39 918	1,2	77 689	4,7	1,9
Jugendherbergen und Hütten	1 121	x	2 520	x	2,2
Erholungs- und Ferienheime	317	x	2 138	x	6,7
Ferienzentren, -häuser und -wohnungen	1 266	15,7	5 035	32,0	4,0
Vorsorge- und Reha-Kliniken
Schulungsheime	.	x	.	x	.
Beherbergungsstätten insgesamt	44 219	1,7	133 273	0,9	3,0
darunter ohne Vorsorge- u. Reha-Kliniken

1) rechnerischer Wert Übernachtungen/Ankünfte

Noch: 5. Ankünfte, Übernachtungen und Aufenthaltsdauer in Beherbergungsstätten
nach Reisegebieten, dem Herkunftsland der Gäste und Betriebsarten

Reisegebiet Herkunftsland der Gäste Betriebsart	Ankünfte	Veränderung gegenüber dem Vorjahres- zeitraum in %	Über- nachtungen	Veränderung gegenüber dem Vorjahres- zeitraum in %	Durchschnittliche Aufenthaltsdauer in Tagen ¹⁾
August 2009					
Erzgebirge					
Bundesrepublik Deutschland	78 996	6,3	253 358	-2,3	3,2
Ausland	3 944	-8,0	13 013	-3,1	3,3
Hotels	49 686	9,6	135 463	4,5	2,7
Hotels garnis	2 448	-12,5	4 717	-18,7	1,9
Gasthöfe	9 138	-3,1	22 835	-0,7	2,5
Pensionen	3 508	11,7	10 834	13,2	3,1
Zusammen	64 780	6,7	173 849	3,5	2,7
Jugendherbergen und Hütten	4 761	x	14 138	x	3,0
Erholungs- und Ferienheime	7 403	x	26 091	x	3,5
Ferienzentren, -häuser und -wohnungen	3 492	-19,6	16 201	-23,7	4,6
Vorsorge- und Reha-Kliniken	2 253	22,2	35 415	3,2	15,7
Schulungsheime	251	x	677	x	2,7
Beherbergungsstätten insgesamt	82 940	5,5	266 371	-2,3	3,2
darunter ohne Vorsorge- u. Reha-Kliniken	80 687	5,1	230 956	-3,1	2,9
Sächs. Burgen- und Heide- und Land					
Bundesrepublik Deutschland	53 670	-3,3	145 988	-10,3	2,7
Ausland	4 846	-6,1	9 150	-18,0	1,9
Hotels	30 558	-3,9	54 662	-8,2	1,8
Hotels garnis	6 257	-23,1	11 339	-27,1	1,8
Gasthöfe	3 913	2,1	7 097	-5,7	1,8
Pensionen	3 869	-8,6	8 109	-16,5	2,1
Zusammen	44 597	-7,1	81 207	-12,0	1,8
Jugendherbergen und Hütten	7 149	x	21 209	x	3,0
Erholungs- und Ferienheime	2 621	x	5 567	x	2,1
Ferienzentren, -häuser und -wohnungen	2 526	104,9	8 431	31,6	3,3
Vorsorge- und Reha-Kliniken	1 623	5,1	38 724	-1,4	23,9
Schulungsheime	-	-	-	-	-
Beherbergungsstätten insgesamt	58 516	-3,5	155 138	-10,8	2,7
darunter ohne Vorsorge- u. Reha-Kliniken	56 893	-3,7	116 414	-13,6	2,0
Vogtland					
Bundesrepublik Deutschland	26 738	10,0	125 163	-2,3	4,7
Ausland	784	14,5	2 367	8,7	3,0
Hotels	11 188	19,9	27 858	10,4	2,5
Hotels garnis	546	10,8	1 215	20,5	2,2
Gasthöfe	2 592	5,5	5 337	-3,5	2,1
Pensionen	1 677	-1,2	5 653	-11,2	3,4
Zusammen	16 003	14,5	40 063	5,1	2,5
Jugendherbergen und Hütten	2 272	x	6 579	x	2,9
Erholungs- und Ferienheime	2 704	x	9 911	x	3,7
Ferienzentren, -häuser und -wohnungen	4 400	-18,7	18 795	-25,2	4,3
Vorsorge- und Reha-Kliniken	2 143	7,4	52 182	1,5	24,4
Schulungsheime	-	-	-	-	-
Beherbergungsstätten insgesamt	27 522	10,1	127 530	-2,1	4,6
darunter ohne Vorsorge- u. Reha-Kliniken	25 379	10,4	75 348	-4,4	3,0

1) rechnerischer Wert Übernachtungen/Ankünfte

Noch: 5. Ankünfte, Übernachtungen und Aufenthaltsdauer in Beherbergungsstätten
nach Reisegebieten, dem Herkunftsland der Gäste und Betriebsarten

Reisegebiet Herkunftsland der Gäste Betriebsart	Ankünfte	Veränderung gegenüber dem Vorjahres- zeitraum in %	Über- nachtungen	Veränderung gegenüber dem Vorjahres- zeitraum in %	Durchschnittliche Aufenthaltsdauer in Tagen ¹⁾
August 2009					
Stadt Dresden					
Bundesrepublik Deutschland	128 402	6,1	290 395	9,2	2,3
Ausland	33 097	-2,4	71 634	1,2	2,2
Hotels	127 517	2,8	284 678	7,5	2,2
Hotels garnis	18 268	22,5	41 844	20,8	2,3
Gasthöfe	2 375	11,0	4 265	3,1	1,8
Pensionen	5 049	15,6	12 688	20,2	2,5
Zusammen	153 209	5,3	343 475	9,3	2,2
Jugendherbergen und Hütten	7 230	x	15 746	x	2,2
Beherbergungsstätten insgesamt	161 499	4,2	362 029	7,5	2,2
Stadt Leipzig					
Bundesrepublik Deutschland	65 176	-1,5	121 214	-7,8	1,9
Ausland	18 871	-2,7	34 115	-19,3	1,8
Hotels	58 743	-4,1	105 257	-14,1	1,8
Hotels garnis	18 148	13,4	33 006	5,6	1,8
Gasthöfe	225	-7,8	472	14,6	2,1
Pensionen	2 241	-12,3	5 124	-6,4	2,3
Zusammen	79 357	-0,9	143 859	-9,9	1,8
Jugendherbergen und Hütten	1 991	x	4 136	x	2,1
Beherbergungsstätten insgesamt	84 047	-1,8	155 329	-10,6	1,8
Stadt Chemnitz					
Bundesrepublik Deutschland	15 363	15,9	30 075	3,0	2,0
Ausland	2 353	-13,2	4 701	-12,1	2,0
Hotels	13 846	8,0	25 530	2,7	1,8
Hotels garnis	1 629	15,4	2 391	-20,5	1,5
Gasthöfe	311	3,7	680	4,9	2,2
Pensionen	525	8,9	992	2,4	1,9
Zusammen	16 311	8,7	29 593	0,4	1,8
Beherbergungsstätten insgesamt	17 716	11,0	34 776	0,6	2,0

1) rechnerischer Wert Übernachtungen/Ankünfte

Noch: 5. Ankünfte, Übernachtungen und Aufenthaltsdauer in Beherbergungsstätten
nach Reisegebieten, dem Herkunftsland der Gäste und Betriebsarten

Reisegebiet Herkunftsland der Gäste Betriebsart	Ankünfte	Veränderung gegenüber dem Vorjahres- zeitraum in %	Über- nachtungen	Veränderung gegenüber dem Vorjahres- zeitraum in %	Durchschnittliche Aufenthaltsdauer in Tagen ¹⁾
Januar bis August 2009					
Oberlausitz/Niederschlesien					
Bundesrepublik Deutschland	370 570	5,3	1 059 768	5,7	2,9
Ausland	15 253	-20,1	42 386	-5,7	2,8
Hotels	180 871	1,4	375 348	2,6	2,1
Hotels garnis	24 546	14,1	50 310	15,0	2,0
Gasthöfe	40 704	-3,7	103 065	1,8	2,5
Pensionen	31 677	19,4	79 756	24,6	2,5
Zusammen	277 798	3,4	608 479	5,9	2,2
Jugendherbergen und Hütten	30 574	x	82 928	x	2,7
Erholungs- und Ferienheime	38 596	x	129 395	x	3,4
Ferienzentren, -häuser und -wohnungen	25 921	11,5	115 313	6,2	4,4
Vorsorge- und Reha-Kliniken
Schulungsheime	.	x	.	x	.
Beherbergungsstätten insgesamt	385 823	4,0	1 102 154	5,2	2,9
darunter ohne Vorsorge- u. Reha-Kliniken
Sächsische Schweiz					
Bundesrepublik Deutschland	244 046	-0,2	901 949	-0,5	3,7
Ausland	8 139	-0,7	19 970	-6,5	2,5
Hotels	120 924	-1,8	310 361	-4,2	2,6
Hotels garnis	9 331	-2,2	28 773	-0,5	3,1
Gasthöfe	35 485	1,2	95 739	-0,9	2,7
Pensionen	18 663	5,8	57 064	3,9	3,1
Zusammen	184 403	-0,6	491 937	-2,5	2,7
Jugendherbergen und Hütten	31 205	x	86 495	x	2,8
Erholungs- und Ferienheime	22 104	x	73 529	x	3,3
Ferienzentren, -häuser und -wohnungen	4 682	-7,2	24 056	11,9	5,1
Vorsorge- und Reha-Kliniken	9 791	0,3	245 902	0,1	25,1
Schulungsheime	-	-	-	-	-
Beherbergungsstätten insgesamt	252 185	-0,3	921 919	-0,6	3,7
darunter ohne Vorsorge- u. Reha-Kliniken	242 394	-0,3	676 017	-0,9	2,8
Sächsisches Elbland					
Bundesrepublik Deutschland	230 195	-6,6	780 689	-2,7	3,4
Ausland	31 225	8,6	72 047	3,6	2,3
Hotels	154 245	-9,6	292 730	-6,3	1,9
Hotels garnis	33 126	4,2	53 460	2,8	1,6
Gasthöfe	16 298	-2,6	30 753	-2,0	1,9
Pensionen	27 247	5,2	65 340	6,6	2,4
Zusammen	230 916	-5,8	442 283	-3,2	1,9
Jugendherbergen und Hütten	8 738	x	21 148	x	2,4
Erholungs- und Ferienheime	2 351	x	19 399	x	8,3
Ferienzentren, -häuser und -wohnungen	5 861	7,5	17 458	3,7	3,0
Vorsorge- und Reha-Kliniken
Schulungsheime	.	x	.	x	.
Beherbergungsstätten insgesamt	261 420	-5,0	852 736	-2,2	3,3
darunter ohne Vorsorge- u. Reha-Kliniken

1) rechnerischer Wert Übernachtungen/Ankünfte

Noch: 5. Ankünfte, Übernachtungen und Aufenthaltsdauer in Beherbergungsstätten
nach Reisegebieten, dem Herkunftsland der Gäste und Betriebsarten

Reisegebiet Herkunftsland der Gäste Betriebsart	Ankünfte	Veränderung gegenüber dem Vorjahres- zeitraum in %	Über- nachtungen	Veränderung gegenüber dem Vorjahres- zeitraum in %	Durchschnittliche Aufenthaltsdauer in Tagen ¹⁾
Januar bis August 2009					
Erzgebirge					
Bundesrepublik Deutschland	594 201	2,0	1 857 528	1,3	3,1
Ausland	22 102	-9,3	72 111	-8,6	3,3
Hotels	360 991	3,3	958 911	1,5	2,7
Hotels garnis	16 427	-19,9	32 377	-26,9	2,0
Gasthöfe	66 127	-4,0	165 953	-3,1	2,5
Pensionen	24 310	1,9	74 437	7,2	3,1
Zusammen	467 855	1,1	1 231 678	0,1	2,6
Jugendherbergen und Hütten	46 969	x	130 852	x	2,8
Erholungs- und Ferienheime	59 996	x	188 960	x	3,1
Ferienzentren, -häuser und -wohnungen	24 015	8,5	108 845	6,8	4,5
Vorsorge- und Reha-Kliniken	15 240	2,0	263 269	0,9	17,3
Schulungsheime	2 228	x	6 035	x	2,7
Beherbergungsstätten insgesamt	616 303	1,6	1 929 639	0,9	3,1
darunter ohne Vorsorge- u. Reha-Kliniken	601 063	1,6	1 666 370	0,8	2,8
Sächs. Burgen- und Heide- und Land					
Bundesrepublik Deutschland	360 538	-7,1	1 022 932	-6,9	2,8
Ausland	25 694	-14,1	50 560	-20,0	2,0
Hotels	205 703	-8,2	364 728	-11,8	1,8
Hotels garnis	44 067	-12,3	88 581	-9,0	2,0
Gasthöfe	25 947	-4,6	49 766	-15,0	1,9
Pensionen	22 427	-10,7	49 248	-13,3	2,2
Zusammen	298 144	-8,7	552 323	-11,8	1,9
Jugendherbergen und Hütten	47 554	x	134 267	x	2,8
Erholungs- und Ferienheime	18 409	x	43 592	x	2,4
Ferienzentren, -häuser und -wohnungen	8 747	35,1	34 107	18,1	3,9
Vorsorge- und Reha-Kliniken	13 378	-1,9	309 203	-2,9	23,1
Schulungsheime	-	-	-	-	-
Beherbergungsstätten insgesamt	386 232	-7,6	1 073 492	-7,6	2,8
darunter ohne Vorsorge- u. Reha-Kliniken	372 854	-7,8	764 289	-9,4	2,0
Vogtland					
Bundesrepublik Deutschland	191 141	4,9	891 548	0,8	4,7
Ausland	4 683	18,8	11 237	20,0	2,4
Hotels	68 653	6,8	172 050	2,8	2,5
Hotels garnis	2 898	-19,6	6 301	-12,4	2,2
Gasthöfe	18 303	5,9	38 955	-1,8	2,1
Pensionen	9 922	-0,3	32 698	-6,0	3,3
Zusammen	99 776	4,9	250 004	0,4	2,5
Jugendherbergen und Hütten	17 630	x	48 996	x	2,8
Erholungs- und Ferienheime	22 153	x	78 459	x	3,5
Ferienzentren, -häuser und -wohnungen	39 481	-0,2	144 433	-1,0	3,7
Vorsorge- und Reha-Kliniken	16 784	-0,1	380 893	-0,6	22,7
Schulungsheime	-	-	-	-	-
Beherbergungsstätten insgesamt	195 824	5,2	902 785	1,0	4,6
darunter ohne Vorsorge- u. Reha-Kliniken	179 040	5,7	521 892	2,1	2,9

1) rechnerischer Wert Übernachtungen/Ankünfte

Noch: 5. Ankünfte, Übernachtungen und Aufenthaltsdauer in Beherbergungsstätten
nach Reisegebieten, dem Herkunftsland der Gäste und Betriebsarten

Reisegebiet Herkunftsland der Gäste Betriebsart	Ankünfte	Veränderung gegenüber dem Vorjahres- zeitraum in %	Über- nachtungen	Veränderung gegenüber dem Vorjahres- zeitraum in %	Durchschnittliche Aufenthaltsdauer in Tagen ¹⁾
Januar bis August 2009					
Stadt Dresden					
Bundesrepublik Deutschland	783 535	-0,8	1 696 362	-0,6	2,2
Ausland	162 156	-3,6	377 245	5,4	2,3
Hotels	750 804	-1,1	1 621 586	0,5	2,2
Hotels garnis	98 091	4,8	220 573	4,3	2,2
Gasthöfe	13 671	2,3	26 577	7,9	1,9
Pensionen	28 932	3,4	71 696	6,8	2,5
Zusammen	891 498	-0,3	1 940 432	1,2	2,2
Jugendherbergen und Hütten	48 050	x	112 068	x	2,3
Beherbergungsstätten insgesamt	945 691	-1,3	2 073 607	0,5	2,2
Stadt Leipzig					
Bundesrepublik Deutschland	518 559	-2,3	941 905	-2,5	1,8
Ausland	117 943	-1,7	240 495	-3,8	2,0
Hotels	458 023	-4,9	823 257	-6,2	1,8
Hotels garnis	125 386	13,2	237 538	13,9	1,9
Gasthöfe	1 632	7,8	3 462	39,9	2,1
Pensionen	16 116	-14,8	39 066	-5,4	2,4
Zusammen	601 157	-1,9	1 103 323	-2,4	1,8
Jugendherbergen und Hütten	16 470	x	34 096	x	2,1
Beherbergungsstätten insgesamt	636 502	-2,2	1 182 400	-2,8	1,9
Stadt Chemnitz					
Bundesrepublik Deutschland	120 338	5,8	231 897	-0,4	1,9
Ausland	16 734	-11,4	36 127	-20,2	2,2
Hotels	109 811	0,3	199 172	-5,2	1,8
Hotels garnis	12 026	24,6	18 648	-11,0	1,6
Gasthöfe	2 288	-2,5	4 819	0,9	2,1
Pensionen	4 148	14,1	8 172	16,6	2,0
Zusammen	128 273	2,5	230 811	-5,0	1,8
Beherbergungsstätten insgesamt	137 072	3,4	268 024	-3,6	2,0

1) rechnerischer Wert Übernachtungen/Ankünfte

6. Beherbergungsstätten, Gästebetten und deren Auslastung im August 2009 nach Gemeindegruppen

Gemeindegruppe	Betriebe		Gästebetten		Durchschnittliche Auslastung der angebotenen Gästebetten in % ⁴⁾	
	ins- gesamt ¹⁾	darunter geöffnete Betriebe ²⁾	ins- gesamt ³⁾	darunter angebotene Gästebetten	August	Jan. - Aug.
Mineral- und Moorbäder	78	78	6 228	6 068	66,5	62,2
Kneippkurorte	27	27	2 128	2 102	67,3	57,7
Heilbäder zusammen	105	105	8 356	8 170	66,7	61,1
Luftkurorte	38	38	1 504	1 465	62,7	44,3
Erholungsorte	391	381	19 588	18 912	38,8	36,4
Sonstige Gemeinden	1 647	1 628	91 930	90 734	41,3	35,4
Gemeindegruppen insgesamt	2 181	2 152	121 378	119 281	42,9	37,5

1) geöffnete und vorübergehend geschlossene Betriebe

2) ganz oder teilweise geöffnet

3) max. Angebot an Betten der letzten 13 Monate

4) rechnerischer Wert (Übernachtungen/angebotene Bettentage) x 100

7. Ankünfte, Übernachtungen und Aufenthaltsdauer der Gäste in Beherbergungsstätten nach Gemeindegruppen

Gemeindegruppe	Ankünfte	Veränderung gegenüber dem Vorjahreszeitraum in %	Übernachtungen	Veränderung gegenüber dem Vorjahreszeitraum in %	Durchschnittliche Aufenthaltsdauer in Tagen ¹⁾
August 2009					
Mineral- und Moorbäder	14 149	5,4	125 022	-0,1	8,8
Kneippkurorte	8 463	1,3	43 822	3,1	5,2
Heilbäder zusammen	22 612	3,8	168 844	0,7	7,5
Luftkurorte	8 001	-0,5	28 494	-3,5	3,6
Erholungsorte	65 629	5,4	227 453	-1,5	3,5
Sonstige Gemeinden	491 341	2,9	1 161 186	-1,2	2,4
Gemeindegruppen insgesamt	587 583	3,1	1 585 977	-1,1	2,7
Januar bis August 2009					
Mineral- und Moorbäder	99 992	-0,8	908 156	-3,0	9,1
Kneippkurorte	48 478	-10,0	277 815	-6,7	5,7
Heilbäder zusammen	148 470	-4,0	1 185 971	-3,9	8,0
Luftkurorte	43 355	-0,5	146 033	-2,8	3,4
Erholungsorte	471 966	4,1	1 598 923	3,4	3,4
Sonstige Gemeinden	3 153 261	-1,4	7 375 829	-0,9	2,3
Gemeindegruppen insgesamt	3 817 052	-0,9	10 306 756	-0,7	2,7

1) rechnerischer Wert Übernachtungen/Ankünfte

8. Beherbergungsstätten, Gästebetten und deren Auslastung im August 2009 nach Kreisfreien Städten und Landkreisen

Kreisfreie Stadt Landkreis Direktionsbezirk Land	Betriebe		Gästebetten		Durchschnittliche Auslastung der angebotenen Gästebetten in % ⁴⁾	
	ins- gesamt ¹⁾	darunter geöffnete Betriebe ²⁾	ins- gesamt ³⁾	darunter angebotene Gästebetten	August	Jan. - Aug.
Chemnitz, Stadt	46	45	3 850	3 808	29,5	29,3
Erzgebirgskreis	308	299	13 694	13 100	36,5	35,3
Mittelsachsen	183	182	7 416	7 367	30,8	28,2
Vogtlandkreis	170	169	8 978	8 910	45,7	43,7
Zwickau	101	100	5 052	4 933	27,9	25,8
Direktionsbezirk Chemnitz	808	795	38 990	38 118	35,7	34,1
Dresden, Stadt	180	179	18 850	19 323	60,5	46,9
Bautzen	175	173	6 203	6 049	33,8	29,7
Görlitz	206	204	9 864	9 557	41,9	33,0
Meißen	144	143	6 705	6 407	33,6	26,1
Sächsische Schweiz- Osterzgebirge	362	356	17 790	17 390	51,7	43,3
Direktionsbezirk Dresden	1 067	1 055	59 412	58 726	49,2	39,6
Leipzig, Stadt	105	104	12 622	12 528	40,0	40,3
Leipzig	96	95	4 828	4 669	39,5	36,4
Nordsachsen	105	103	5 526	5 240	35,4	34,0
Direktionsbezirk Leipzig	306	302	22 976	22 437	38,8	38,0
Sachsen	2 181	2 152	121 378	119 281	42,9	37,5

9. Hotels, Gästebetten und deren Auslastung im August 2009 nach Kreisfreien Städten und Landkreisen

Kreisfreie Stadt Landkreis Direktionsbezirk Land	Betriebe		Gästebetten		Durchschnittliche Auslastung der angebotenen Gästebetten in % ⁴⁾	
	ins- gesamt ¹⁾	darunter geöffnete Betriebe ²⁾	ins- gesamt ³⁾	darunter angebotene Gästebetten	August	Jan. - Aug.
Chemnitz, Stadt	24	23	2 922	2 880	28,6	28,5
Erzgebirgskreis	101	96	6 516	6 099	38,9	37,4
Mittelsachsen	62	62	3 494	3 477	32,4	27,1
Vogtlandkreis	51	50	2 559	2 507	34,3	29,4
Zwickau	40	39	2 526	2 484	31,3	27,3
Direktionsbezirk Chemnitz	278	270	18 017	17 447	34,1	31,4
Dresden, Stadt	81	81	14 415	14 903	61,6	47,7
Bautzen	47	46	2 151	2 123	32,1	27,8
Görlitz	57	57	3 254	3 213	42,9	32,2
Meißen	49	49	3 957	3 689	30,2	23,5
Sächsische Schweiz- Osterzgebirge	94	94	6 697	6 635	50,2	37,2
Direktionsbezirk Dresden	328	327	30 474	30 563	51,3	39,4
Leipzig, Stadt	41	41	7 998	7 992	42,5	42,7
Leipzig	34	34	1 893	1 744	29,3	25,7
Nordsachsen	36	36	2 260	2 235	25,9	22,6
Direktionsbezirk Leipzig	111	111	12 151	11 971	37,5	36,6
Sachsen	717	708	60 642	59 981	43,6	36,4

1) geöffnete und vorübergehend geschlossene Betriebe 2) ganz oder teilweise geöffnet

3) max. Angebot an Betten der letzten 13 Monate

4) rechnerischer Wert (Übernachtungen/angebotene Bettentage) x 100

10. Ankünfte, Übernachtungen und Aufenthaltsdauer in Beherbergungsstätten nach Kreisfreien Städten und Landkreisen

Kreisfreie Stadt Landkreis Direktionsbezirk Land	Ankünfte	Veränderung gegenüber dem Vorjahreszeitraum in %	Über- nachtungen	Veränderung gegenüber dem Vorjahreszeitraum in %	Durchschnittliche Aufenthaltsdauer in Tagen ¹⁾
August 2009					
Chemnitz, Stadt	17 716	11,0	34 776	0,6	2,0
Erzgebirgskreis	43 847	4,7	147 939	-3,1	3,4
Mittelsachsen	27 610	0,0	70 389	-7,4	2,5
Vogtlandkreis	26 837	9,7	126 214	-2,0	4,7
Zwickau	19 062	5,1	42 649	-11,4	2,2
Direktionsbezirk Chemnitz	135 072	5,5	421 967	-4,1	3,1
Dresden, Stadt	161 499	4,2	362 029	7,5	2,2
Bautzen	21 349	2,6	63 369	-1,6	3,0
Görlitz	42 694	7,2	123 694	1,9	2,9
Meißen	29 611	4,2	66 731	8,6	2,3
Sächsische Schweiz- Osterzgebirge	73 110	3,4	278 278	-1,0	3,8
Direktionsbezirk Dresden	328 263	4,3	894 101	3,3	2,7
Leipzig, Stadt	84 047	-1,8	155 329	-10,6	1,8
Leipzig	18 333	6,3	57 152	1,0	3,1
Nordsachsen	21 868	-9,2	57 428	-15,0	2,6
Direktionsbezirk Leipzig	124 248	-2,1	269 909	-9,4	2,2
Sachsen	587 583	3,1	1 585 977	-1,1	2,7
Januar bis August 2009					
Chemnitz, Stadt	137 072	3,4	268 024	-3,6	2,0
Erzgebirgskreis	340 808	2,4	1 114 658	1,8	3,3
Mittelsachsen	186 509	-2,7	478 000	-3,2	2,6
Vogtlandkreis	191 337	5,4	893 372	1,1	4,7
Zwickau	130 652	-7,3	283 860	-6,6	2,2
Direktionsbezirk Chemnitz	986 378	0,7	3 037 914	-0,5	3,1
Dresden, Stadt	945 691	-1,3	2 073 607	0,5	2,2
Bautzen	138 328	-1,3	408 032	0,4	2,9
Görlitz	247 495	7,2	694 122	8,2	2,8
Meißen	170 830	-5,5	385 222	-1,8	2,3
Sächsische Schweiz- Osterzgebirge	427 602	-1,0	1 715 140	-1,1	4,0
Direktionsbezirk Dresden	1 929 946	-0,6	5 276 123	0,7	2,7
Leipzig, Stadt	636 502	-2,2	1 182 400	-2,8	1,9
Leipzig	117 630	-2,0	388 397	-4,4	3,3
Nordsachsen	146 596	-8,1	421 922	-8,2	2,9
Direktionsbezirk Leipzig	900 728	-3,2	1 992 719	-4,3	2,2
Sachsen	3 817 052	-0,9	10 306 756	-0,7	2,7

1) rechnerischer Wert Übernachtungen/Ankünfte

11. Ankünfte, Übernachtungen und Aufenthaltsdauer in Hotels nach Kreisfreien Städten und Landkreisen

Kreisfreie Stadt Landkreis Direktionsbezirk Land	Ankünfte	Veränderung gegenüber dem Vorjahreszeitraum in %	Über- nachtungen	Veränderung gegenüber dem Vorjahreszeitraum in %	Durchschnittliche Aufenthaltsdauer in Tagen ¹⁾
August 2009					
Chemnitz, Stadt	13 846	8,0	25 530	2,7	1,8
Erzgebirgskreis	25 281	5,6	73 456	0,1	2,9
Mittelsachsen	16 794	12,8	34 880	9,8	2,1
Vogtlandkreis	10 564	19,5	26 630	11,8	2,5
Zwickau	12 672	16,0	24 065	10,8	1,9
Direktionsbezirk Chemnitz	79 157	10,8	184 561	5,2	2,3
Dresden, Stadt	127 517	2,8	284 678	7,5	2,2
Bautzen	10 239	-1,1	21 154	-3,1	2,1
Görlitz	20 185	1,6	42 680	1,1	2,1
Meißen	17 418	0,6	34 522	10,6	2,0
Sächsische Schweiz- Osterzgebirge	38 292	0,0	103 326	-1,0	2,7
Direktionsbezirk Dresden	213 651	1,8	486 360	4,7	2,3
Leipzig, Stadt	58 743	-4,1	105 257	-14,1	1,8
Leipzig	8 755	-15,7	15 815	-16,9	1,8
Nordsachsen	10 235	-6,7	17 971	-15,0	1,8
Direktionsbezirk Leipzig	77 733	-5,9	139 043	-14,5	1,8
Sachsen	370 541	1,8	809 964	0,9	2,2
Januar bis August 2009					
Chemnitz, Stadt	109 811	0,3	199 172	-5,2	1,8
Erzgebirgskreis	195 953	2,1	559 823	0,9	2,9
Mittelsachsen	109 196	2,8	223 965	1,5	2,1
Vogtlandkreis	64 569	7,6	163 462	3,5	2,5
Zwickau	86 340	-5,3	160 407	-6,1	1,9
Direktionsbezirk Chemnitz	565 869	1,3	1 306 829	-0,6	2,3
Dresden, Stadt	750 804	-1,1	1 621 586	0,5	2,2
Bautzen	69 092	-3,3	140 004	0,2	2,0
Görlitz	111 779	4,6	235 344	4,2	2,1
Meißen	107 402	-7,3	203 982	-3,5	1,9
Sächsische Schweiz- Osterzgebirge	218 520	-3,9	560 487	-4,2	2,6
Direktionsbezirk Dresden	1 257 597	-1,8	2 761 403	-0,5	2,2
Leipzig, Stadt	458 023	-4,9	823 257	-6,2	1,8
Leipzig	62 882	-7,8	108 157	-13,8	1,7
Nordsachsen	65 654	-7,6	118 497	-13,0	1,8
Direktionsbezirk Leipzig	586 559	-5,5	1 049 911	-7,9	1,8
Sachsen	2 410 025	-2,0	5 118 143	-2,1	2,1

1) rechnerischer Wert Übernachtungen/Ankünfte

12. Ankünfte, Übernachtungen und Aufenthaltsdauer der Gäste in Beherbergungsstätten im August 2009 nach dem Herkunftsland der Gäste

Herkunftsland der Gäste	Ankünfte	Veränderung gegenüber dem Vorjahreszeitraum in %	Übernachtungen	Veränderung gegenüber dem Vorjahreszeitraum in %	Durchschnittliche Aufenthaltsdauer in Tagen ¹⁾
Bundesrepublik Deutschland	513 114	4,1	1 425 149	-0,5	2,8
Europa ohne Deutschland	58 246	-4,9	125 107	-6,1	2,1
davon Belgien	2 904	31,6	6 912	24,7	2,4
Bulgarien	128	23,1	278	15,8	2,2
Dänemark	2 414	6,3	5 238	17,8	2,2
Estland	89	-62,6	120	-61,5	1,3
Finnland	341	-7,1	640	-5,7	1,9
Frankreich	3 606	-8,7	7 775	-3,6	2,2
Griechenland	922	37,0	1 719	56,3	1,9
Vereinigtes Königreich	3 782	-22,5	8 734	-35,0	2,3
Irland, Republik	290	-1,7	624	-13,3	2,2
Island	107	52,9	218	66,4	2,0
Italien	9 314	4,2	15 385	4,3	1,7
Lettland	154	-60,7	174	-75,6	1,1
Litauen	402	-11,8	590	-1,7	1,5
Luxemburg	319	-3,3	788	-4,5	2,5
Malta	30	-3,2	69	27,8	2,3
Niederlande	8 587	7,0	23 108	11,6	2,7
Norwegen	444	-20,3	915	-9,8	2,1
Österreich	5 116	-12,3	11 285	-16,3	2,2
Polen	2 756	-18,9	5 071	-16,2	1,8
Portugal	343	-45,6	736	-26,5	2,1
Rumänien	555	-1,8	1 091	7,2	2,0
Russland	2 541	-2,3	7 157	-7,7	2,8
Schweden	1 605	18,5	2 390	-2,5	1,5
Schweiz	4 640	-3,5	9 855	-2,3	2,1
Slowakische Republik	223	45,8	480	35,2	2,2
Slowenien	135	110,9	299	31,7	2,2
Spanien	2 690	-7,0	5 115	-5,4	1,9
Tschechische Republik	1 637	-29,4	3 635	-24,7	2,2
Türkei	153	-3,2	354	-58,2	2,3
Ukraine	360	2,9	799	4,0	2,2
Ungarn	946	-11,9	1 955	-34,8	2,1
Zypern	25	-82,5	71	-70,3	2,8
sonst. europäische Länder	688	-40,3	1 527	-35,5	2,2
Afrika	298	9,2	701	-9,3	2,4
davon Republik Südafrika	110	10,0	224	2,8	2,0
sonst. afrikanische Länder	188	8,7	477	-14,1	2,5
Asien	5 783	-3,5	12 757	-14,1	2,2
davon Arabische Golfstaaten	134	-33,7	377	-53,7	2,8
China Volksrep. und Hongkong	1 035	39,7	1 958	11,0	1,9
Indien	86	-28,9	596	48,3	6,9
Israel	496	1,4	1 286	9,4	2,6
Japan	3 058	0,9	5 686	-13,5	1,9
Südkorea	352	0,9	974	2,5	2,8
Taiwan	141	-34,1	381	-62,4	2,7
sonst. asiatische Länder	481	-43,1	1 499	-30,6	3,1
Amerika	8 271	9,4	18 465	-3,5	2,2
davon Kanada	701	12,3	1 728	-17,3	2,5
USA	6 802	12,8	15 266	0,9	2,2
Mittelamerika und Karibik	185	20,9	350	30,1	1,9
Brasilien	340	-30,0	711	-31,6	2,1
sonst. südamerik. Länder	243	-10,7	410	-34,0	1,7
Australien, Neuseeland u. Ozeanien	747	2,5	1 678	12,5	2,2
davon Australien	652	8,1	1 500	22,0	2,3
Neuseeland u. Ozeanien	95	-24,6	178	-32,1	1,9
Ausländer ohne Angabe	1 124	43,6	2 120	60,7	1,9
Ausland zusammen	74 469	-2,8	160 828	-5,8	2,2
Insgesamt	587 583	3,1	1 585 977	-1,1	2,7

1) rechnerischer Wert Übernachtungen/Ankünfte

13. Ankünfte, Übernachtungen und Aufenthaltsdauer der Gäste in Beherbergungsstätten Januar bis August 2009 nach dem Herkunftsland der Gäste

Herkunftsland der Gäste	Ankünfte	Veränderung gegenüber dem Vorjahreszeitraum in %	Übernachtungen	Veränderung gegenüber dem Vorjahreszeitraum in %	Durchschnittliche Aufenthaltsdauer in Tagen ¹⁾
Bundesrepublik Deutschland	3 413 123	-0,5	9 384 578	-0,5	2,7
Europa ohne Deutschland	298 035	-5,9	673 336	-4,0	2,3
davon Belgien	14 854	12,4	32 956	6,2	2,2
Bulgarien	987	12,7	2 549	32,3	2,6
Dänemark	12 397	8,7	25 307	12,5	2,0
Estland	487	-67,8	688	-64,2	1,4
Finnland	3 298	-4,5	6 714	-0,8	2,0
Frankreich	18 541	-2,9	39 597	-0,5	2,1
Griechenland	2 639	6,2	6 910	21,9	2,6
Vereinigtes Königreich	24 007	-18,4	54 947	-23,5	2,3
Irland, Republik	1 838	-6,4	4 166	-11,0	2,3
Island	405	-5,4	1 050	13,1	2,6
Italien	26 280	2,2	50 283	6,0	1,9
Lettland	1 182	-29,4	2 327	-33,6	2,0
Litauen	2 293	-32,0	3 479	-30,3	1,5
Luxemburg	1 670	-4,7	3 674	-12,2	2,2
Malta	122	90,6	249	128,4	2,0
Niederlande	39 332	-8,3	96 812	-5,9	2,5
Norwegen	3 881	-7,1	8 513	0,9	2,2
Österreich	30 383	-3,4	68 870	-2,6	2,3
Polen	18 320	-11,8	35 341	-5,4	1,9
Portugal	1 666	-8,8	4 564	-6,5	2,7
Rumänien	2 289	-9,2	5 896	15,1	2,6
Russland	13 641	-18,5	48 430	4,4	3,6
Schweden	9 694	-4,7	15 953	-4,4	1,6
Schweiz	29 497	3,9	66 951	4,9	2,3
Slowakische Republik	1 634	11,1	4 225	10,4	2,6
Slowenien	639	-24,7	1 817	-66,3	2,8
Spanien	10 892	1,6	23 474	0,5	2,2
Tschechische Republik	10 851	-11,0	23 646	-8,5	2,2
Türkei	1 179	-9,0	2 893	-50,4	2,5
Ukraine	2 054	13,2	5 040	22,1	2,5
Ungarn	4 732	0,4	12 157	19,1	2,6
Zypern	111	-58,4	413	-10,4	3,7
sonst. europäische Länder	6 240	-23,5	13 445	-28,3	2,2
Afrika	1 849	6,8	6 172	26,8	3,3
davon Republik Südafrika	744	4,6	2 144	19,1	2,9
sonst. afrikanische Länder	1 105	8,3	4 028	31,3	3,6
Asien	33 863	-7,9	79 328	-8,5	2,3
davon Arabische Golfstaaten	1 066	-8,1	4 166	9,9	3,9
China Volksrep. und Hongkong	6 188	8,0	13 393	-2,9	2,2
Indien	763	-39,7	4 308	53,6	5,6
Israel	2 692	13,6	6 308	4,3	2,3
Japan	16 080	-14,3	31 788	-24,0	2,0
Südkorea	2 010	-6,8	5 199	9,7	2,6
Taiwan	1 604	33,9	3 394	-16,8	2,1
sonst. asiatische Länder	3 460	-16,3	10 772	12,8	3,1
Amerika	59 572	6,0	142 171	10,3	2,4
davon Kanada	3 873	-8,4	10 405	3,3	2,7
USA	50 217	9,1	118 780	11,1	2,4
Mittelamerika und Karibik	1 209	1,9	2 840	9,0	2,3
Brasilien	2 297	-17,9	5 366	-1,8	2,3
sonst. südamerik. Länder	1 976	0,7	4 780	25,8	2,4
Australien, Neuseeland u. Ozeanien	4 016	-13,4	8 765	-7,6	2,2
davon Australien	3 533	-8,8	7 619	-5,0	2,2
Neuseeland u. Ozeanien	483	-37,0	1 146	-22,1	2,4
Ausländer ohne Angabe	6 594	30,0	12 406	34,5	1,9
Ausland zusammen	403 929	-4,1	922 178	-1,9	2,3
Insgesamt	3 817 052	-0,9	10 306 756	-0,7	2,7

1) rechnerischer Wert Übernachtungen/Ankünfte

14. Ankünfte, Übernachtungen und Aufenthaltsdauer der Gäste in Beherbergungsstätten der Stadt Dresden im August 2009 nach dem Herkunftsland der Gäste

Herkunftsland der Gäste	Ankünfte	Veränderung gegenüber dem Vorjahreszeitraum in %	Übernachtungen	Veränderung gegenüber dem Vorjahreszeitraum in %	Durchschnittliche Aufenthaltsdauer in Tagen ¹⁾
Bundesrepublik Deutschland	128 402	6,1	290 395	9,2	2,3
Europa ohne Deutschland	25 823	-1,1	54 591	3,1	2,1
davon Belgien	903	8,3	2 154	5,2	2,4
Bulgarien	47	23,7	95	-1,0	2,0
Dänemark	979	4,0	2 531	37,4	2,6
Estland	7	-80,6	12	-75,0	1,7
Finnland	120	-17,2	235	-8,9	2,0
Frankreich	1 804	7,6	4 033	18,5	2,2
Griechenland	760	38,7	1 236	41,9	1,6
Vereinigtes Königreich	1 820	-13,2	4 114	-15,4	2,3
Irland, Republik	145	18,9	365	59,4	2,5
Island	24	-33,3	85	46,6	3,5
Italien	5 686	-3,3	9 975	1,8	1,8
Lettland	65	-30,9	78	-55,4	1,2
Litauen	54	-73,1	111	-59,2	2,1
Luxemburg	150	-18,0	433	-18,5	2,9
Malta	22	-8,3	41	-4,7	1,9
Niederlande	2 268	10,3	5 926	22,5	2,6
Norwegen	154	-4,9	380	26,2	2,5
Österreich	2 444	-6,6	5 323	-11,8	2,2
Polen	906	8,6	1 553	2,9	1,7
Portugal	185	-19,2	351	-10,2	1,9
Rumänien	164	-7,9	279	-7,0	1,7
Russland	990	-11,9	3 064	20,3	3,1
Schweden	585	33,9	862	5,5	1,5
Schweiz	2 038	4,5	4 928	6,6	2,4
Slowakische Republik	48	26,3	81	-1,2	1,7
Slowenien	82	256,5	151	160,3	1,8
Spanien	1 695	-9,5	3 128	-8,8	1,8
Tschechische Republik	834	23,0	1 579	48,7	1,9
Türkei	72	33,3	88	-57,3	1,2
Ukraine	89	-11,9	139	-13,1	1,6
Ungarn	359	-6,8	559	-31,2	1,6
Zypern	19	-85,2	51	-76,6	2,7
sonst. europäische Länder	305	-22,6	651	-34,8	2,1
Afrika	119	-17,4	269	-27,5	2,3
davon Republik Südafrika	39	-15,2	93	19,2	2,4
sonst. afrikanische Länder	80	-18,4	176	-39,9	2,2
Asien	3 263	-15,6	7 262	-18,2	2,2
davon Arabische Golfstaaten	72	-22,6	215	-22,9	3,0
China Volksrep. und Hongkong	467	-21,2	764	-34,4	1,6
Indien	60	-20,0	546	247,8	9,1
Israel	273	-11,1	904	13,9	3,3
Japan	1 895	1,5	3 404	-14,5	1,8
Südkorea	173	-30,8	302	-47,6	1,7
Taiwan	90	-48,3	220	-76,1	2,4
sonst. asiatische Länder	233	-54,0	907	-9,8	3,9
Amerika	3 145	2,3	7 924	8,2	2,5
davon Kanada	450	40,2	1 135	42,1	2,5
USA	2 232	3,5	5 925	9,2	2,7
Mittelamerika und Karibik	121	51,3	228	90,0	1,9
Brasilien	221	-32,4	420	-28,7	1,9
sonst. südamerik. Länder	121	-36,0	216	-44,3	1,8
Australien, Neuseeland u. Ozeanien	460	-2,3	1 082	16,6	2,4
davon Australien	395	2,1	957	22,8	2,4
Neuseeland u. Ozeanien	65	-22,6	125	-16,1	1,9
Ausländer ohne Angabe	287	22,6	506	41,3	1,8
Ausland zusammen	33 097	-2,4	71 634	1,2	2,2
Insgesamt	161 499	4,2	362 029	7,5	2,2

1) rechnerischer Wert Übernachtungen/Ankünfte

15. Ankünfte, Übernachtungen und Aufenthaltsdauer der Gäste in Beherbergungsstätten der Stadt Dresden Januar bis August 2009 nach dem Herkunftsland der Gäste

Herkunftsland der Gäste	Ankünfte	Veränderung gegenüber dem Vorjahreszeitraum in %	Übernachtungen	Veränderung gegenüber dem Vorjahreszeitraum in %	Durchschnittliche Aufenthaltsdauer in Tagen ¹⁾
Bundesrepublik Deutschland	783 535	-0,8	1 696 362	-0,6	2,2
Europa ohne Deutschland	117 279	-2,1	261 264	5,5	2,2
davon Belgien	4 637	14,4	10 411	10,3	2,2
Bulgarien	393	52,9	1 150	88,8	2,9
Dänemark	4 766	5,5	11 280	18,1	2,4
Estland	125	-14,4	159	-27,4	1,3
Finnland	1 223	-3,8	2 677	4,0	2,2
Frankreich	8 012	-0,3	18 364	8,9	2,3
Griechenland	1 659	8,4	2 978	8,2	1,8
Vereinigtes Königreich	11 570	-11,7	25 003	-12,7	2,2
Irland, Republik	869	25,2	2 128	52,4	2,4
Island	165	-6,2	503	40,9	3,0
Italien	13 463	-6,8	26 234	6,2	1,9
Lettland	255	-29,8	405	-43,7	1,6
Litauen	514	-40,3	806	-30,7	1,6
Luxemburg	680	-20,6	1 660	-29,0	2,4
Malta	63	21,2	114	28,1	1,8
Niederlande	11 193	-7,5	26 628	-0,9	2,4
Norwegen	1 336	-22,4	2 772	-13,8	2,1
Österreich	12 446	3,0	28 089	2,8	2,3
Polen	5 076	-0,2	9 062	4,2	1,8
Portugal	579	-20,4	1 616	4,7	2,8
Rumänien	625	-16,4	1 823	-2,5	2,9
Russland	5 524	-4,1	19 349	51,7	3,5
Schweden	3 829	2,5	5 753	-0,3	1,5
Schweiz	13 448	8,3	32 684	13,5	2,4
Slowakische Republik	359	-4,0	684	4,3	1,9
Slowenien	245	12,9	487	1,0	2,0
Spanien	5 496	-2,7	10 927	-1,7	2,0
Tschechische Republik	4 209	6,4	7 645	17,9	1,8
Türkei	330	-10,8	675	-46,3	2,0
Ukraine	523	0,4	895	-38,9	1,7
Ungarn	1 641	-1,4	3 535	9,6	2,2
Zypern	55	-76,9	248	-36,2	4,5
sonst. europäische Länder	1 971	-2,4	4 520	6,9	2,3
Afrika	712	-8,7	2 287	12,3	3,2
davon Republik Südafrika	221	-33,6	486	-30,0	2,2
sonst. afrikanische Länder	491	9,8	1 801	34,2	3,7
Asien	18 781	-12,0	46 717	-3,4	2,5
davon Arabische Golfstaaten	532	12,2	2 338	62,0	4,4
China Volksrep. und Hongkong	3 189	-15,0	7 539	-1,6	2,4
Indien	486	-7,4	3 546	183,2	7,3
Israel	1 389	4,1	3 938	9,6	2,8
Japan	9 996	-6,7	20 033	-17,6	2,0
Südkorea	943	-35,2	2 326	-12,7	2,5
Taiwan	684	-19,6	1 388	-52,2	2,0
sonst. asiatische Länder	1 562	-29,8	5 609	23,6	3,6
Amerika	21 408	-4,0	59 079	13,2	2,8
davon Kanada	2 072	-6,4	5 537	13,9	2,7
USA	16 051	-2,7	46 188	13,3	2,9
Mittelamerika und Karibik	594	-10,9	1 268	3,4	2,1
Brasilien	1 527	-13,5	3 521	11,6	2,3
sonst. südamerik. Länder	1 164	1,6	2 565	16,8	2,2
Australien, Neuseeland u. Ozeanien	2 258	-17,3	5 169	-7,1	2,3
davon Australien	1 965	-17,4	4 444	-8,4	2,3
Neuseeland u. Ozeanien	293	-16,8	725	2,1	2,5
Ausländer ohne Angabe	1 718	37,8	2 729	25,9	1,6
Ausland zusammen	162 156	-3,6	377 245	5,4	2,3
Insgesamt	945 691	-1,3	2 073 607	0,5	2,2

1) rechnerischer Wert Übernachtungen/Ankünfte

16. Ankünfte, Übernachtungen und Aufenthaltsdauer der Gäste in Beherbergungsstätten der Stadt Leipzig im August 2009 nach dem Herkunftsland der Gäste

Herkunftsland der Gäste	Ankünfte	Veränderung gegenüber dem Vorjahreszeitraum in %	Übernachtungen	Veränderung gegenüber dem Vorjahreszeitraum in %	Durchschnittliche Aufenthaltsdauer in Tagen ¹⁾
Bundesrepublik Deutschland	65 176	-1,5	121 214	-7,8	1,9
Europa ohne Deutschland	13 088	-8,8	22 298	-23,7	1,7
davon Belgien	772	22,0	1 385	-8,7	1,8
Bulgarien	37	117,6	83	76,6	2,2
Dänemark	377	-6,7	584	-16,1	1,5
Estland	30	25,0	38	-2,6	1,3
Finnland	130	39,8	225	10,8	1,7
Frankreich	672	-26,2	1 069	-47,2	1,6
Griechenland	93	-6,1	261	40,3	2,8
Vereinigtes Königreich	1 194	-33,7	2 663	-51,2	2,2
Irland, Republik	93	-16,2	120	-65,6	1,3
Island	14	-39,1	26	-51,9	1,9
Italien	2 696	32,9	3 783	34,9	1,4
Lettland	24	-85,5	26	-88,9	1,1
Litauen	92	84,0	144	71,4	1,6
Luxemburg	65	44,4	121	39,1	1,9
Malta	4	33,3	16	433,3	4,0
Niederlande	1 249	-3,0	2 156	-11,7	1,7
Norwegen	177	-37,9	320	-38,1	1,8
Österreich	860	-40,0	1 679	-36,1	2,0
Polen	577	-14,0	1 029	-14,6	1,8
Portugal	44	-38,9	104	-32,9	2,4
Rumänien	214	51,8	337	35,3	1,6
Russland	794	-1,0	1 099	-40,5	1,4
Schweden	357	-1,1	441	-41,6	1,2
Schweiz	1 147	3,7	1 915	5,2	1,7
Slowakische Republik	38	-35,6	57	-52,5	1,5
Slowenien	20	-16,7	41	-25,5	2,1
Spanien	707	17,4	1 344	18,0	1,9
Tschechische Republik	189	-31,8	280	-39,8	1,5
Türkei	37	-40,3	54	-89,4	1,5
Ukraine	75	41,5	278	198,9	3,7
Ungarn	127	-46,4	208	-66,3	1,6
Zypern	2	-85,7	4	-77,8	2,0
sonst. europäische Länder	181	-60,4	408	-48,7	2,3
Afrika	126	65,8	245	9,4	1,9
davon Republik Südafrika	56	60,0	102	9,7	1,8
sonst. afrikanische Länder	70	70,7	143	9,2	2,0
Asien	1 157	15,0	2 497	-1,3	2,2
davon Arabische Golfstaaten	40	-33,3	84	-64,3	2,1
China Volksrep. und Hongkong	176	125,6	365	96,2	2,1
Indien	22	83,3	44	4,8	2,0
Israel	132	29,4	186	8,8	1,4
Japan	529	14,3	1 108	6,9	2,1
Südkorea	87	14,5	421	58,3	4,8
Taiwan	42	31,3	60	-9,1	1,4
sonst. asiatische Länder	129	-29,5	229	-56,5	1,8
Amerika	4 249	15,1	8 604	-12,0	2,0
davon Kanada	146	-21,9	273	-75,2	1,9
USA	3 923	18,2	8 002	-2,9	2,0
Mittelamerika und Karibik	44	-25,4	80	-37,5	1,8
Brasilien	67	-4,3	152	-22,8	2,3
sonst. südamerik. Länder	69	16,9	97	-11,8	1,4
Australien, Neuseeland u. Ozeanien	150	-8,5	319	-18,0	2,1
davon Australien	134	-0,7	296	0,7	2,2
Neuseeland u. Ozeanien	16	-44,8	23	-75,8	1,4
Ausländer ohne Angabe	101	5,2	152	16,9	1,5
Ausland zusammen	18 871	-2,7	34 115	-19,3	1,8
Insgesamt	84 047	-1,8	155 329	-10,6	1,8

1) rechnerischer Wert Übernachtungen/Ankünfte

17. Ankünfte, Übernachtungen und Aufenthaltsdauer der Gäste in Beherbergungsstätten der Stadt Leipzig Januar bis August 2009 nach dem Herkunftsland der Gäste

Herkunftsland der Gäste	Ankünfte	Veränderung gegenüber dem Vorjahreszeitraum in %	Übernachtungen	Veränderung gegenüber dem Vorjahreszeitraum in %	Durchschnittliche Aufenthaltsdauer in Tagen ¹⁾
Bundesrepublik Deutschland	518 559	-2,3	941 905	-2,5	1,8
Europa ohne Deutschland	76 605	-6,8	153 824	-9,1	2,0
davon Belgien	5 548	12,1	11 219	2,3	2,0
Bulgarien	314	66,1	583	46,9	1,9
Dänemark	2 356	1,4	3 762	-2,2	1,6
Estland	133	-29,6	248	-34,0	1,9
Finnland	962	-2,8	1 821	-3,9	1,9
Frankreich	4 907	0,8	9 842	-5,9	2,0
Griechenland	565	-6,3	1 389	6,3	2,5
Vereinigtes Königreich	7 569	-27,2	18 243	-33,0	2,4
Irland, Republik	520	-24,2	1 111	-35,6	2,1
Island	107	-44,6	212	-48,3	2,0
Italien	7 380	27,3	12 701	32,2	1,7
Lettland	365	-26,0	670	-48,8	1,8
Litauen	850	122,5	1 432	119,3	1,7
Luxemburg	441	8,6	909	11,3	2,1
Malta	55	x	123	x	2,2
Niederlande	6 901	-18,4	13 508	-17,9	2,0
Norwegen	1 393	2,8	3 080	7,8	2,2
Österreich	6 968	-5,2	15 265	3,9	2,2
Polen	4 291	-0,3	8 043	5,3	1,9
Portugal	467	33,4	1 132	34,4	2,4
Rumänien	777	24,1	1 752	40,5	2,3
Russland	4 483	-32,8	8 362	-29,9	1,9
Schweden	2 042	-19,8	3 403	-29,5	1,7
Schweiz	7 067	4,8	14 475	12,2	2,0
Slowakische Republik	474	5,6	980	-27,5	2,1
Slowenien	134	-23,4	228	-26,0	1,7
Spanien	3 506	19,5	7 437	24,8	2,1
Tschechische Republik	1 766	-12,1	3 613	-4,7	2,0
Türkei	520	-24,9	938	-75,4	1,8
Ukraine	392	-5,5	1 094	13,3	2,8
Ungarn	760	-15,2	1 611	-17,1	2,1
Zypern	46	119,0	133	202,3	2,9
sonst. europäische Länder	2 546	-32,0	4 505	-32,8	1,8
Afrika	684	37,9	1 746	44,1	2,6
davon Republik Südafrika	311	48,8	624	45,5	2,0
sonst. afrikanische Länder	373	30,0	1 122	43,3	3,0
Asien	7 124	-4,8	14 731	-6,0	2,1
davon Arabische Golfstaaten	407	-17,6	1 361	6,5	3,3
China Volksrep. und Hongkong	1 493	41,9	2 469	12,0	1,7
Indien	163	-66,9	376	-45,2	2,3
Israel	657	22,1	1 238	12,8	1,9
Japan	2 748	-17,0	5 146	-18,7	1,9
Südkorea	478	-7,5	1 288	-14,8	2,7
Taiwan	213	-9,7	652	31,5	3,1
sonst. asiatische Länder	965	14,1	2 201	7,0	2,3
Amerika	31 498	13,1	66 492	10,6	2,1
davon Kanada	909	-23,2	2 100	-34,4	2,3
USA	29 183	16,6	61 223	14,5	2,1
Mittelamerika und Karibik	373	3,6	764	-16,6	2,0
Brasilien	539	-21,1	1 223	-16,3	2,3
sonst. südamerik. Länder	494	-17,8	1 182	10,2	2,4
Australien, Neuseeland u. Ozeanien	1 147	-11,4	2 220	-12,2	1,9
davon Australien	1 025	2,2	1 943	-1,0	1,9
Neuseeland u. Ozeanien	122	-58,2	277	-51,1	2,3
Ausländer ohne Angabe	885	30,7	1 482	26,9	1,7
Ausland zusammen	117 943	-1,7	240 495	-3,8	2,0
Insgesamt	636 502	-2,2	1 182 400	-2,8	1,9

1) rechnerischer Wert Übernachtungen/Ankünfte

18. Ankünfte, Übernachtungen und Aufenthaltsdauer der Gäste in Beherbergungsstätten der Stadt Chemnitz im August 2009 nach dem Herkunftsland der Gäste

Herkunftsland der Gäste	Ankünfte	Veränderung gegenüber dem Vorjahreszeitraum in %	Übernachtungen	Veränderung gegenüber dem Vorjahreszeitraum in %	Durchschnittliche Aufenthaltsdauer in Tagen ¹⁾
Bundesrepublik Deutschland	15 363	15,9	30 075	3,0	2,0
Europa ohne Deutschland	2 006	-17,0	3 760	-20,2	1,9
davon Belgien	14	-66,7	15	-81,9	1,1
Dänemark	36	89,5	42	82,6	1,2
Estland	2	x	2	x	1,0
Finnland	2	-83,3	8	-33,3	4,0
Frankreich	96	-31,9	144	-39,2	1,5
Griechenland	7	250,0	16	100,0	2,3
Vereinigtes Königreich	70	1,4	109	-51,8	1,6
Irland, Republik	5	150,0	11	450,0	2,2
Italien	61	-30,7	76	-53,9	1,2
Lettland	7	-89,4	7	-90,8	1,0
Litauen	8	300,0	8	100,0	1,0
Luxemburg	6	50,0	6	50,0	1,0
Niederlande	794	-8,2	1 480	-6,6	1,9
Norwegen	5	-16,7	5	-70,6	1,0
Österreich	134	-26,8	208	-41,1	1,6
Polen	151	7,1	327	36,8	2,2
Portugal	2	-81,8	32	-27,3	16,0
Rumänien	33	-	60	50,0	1,8
Russland	58	-48,7	145	-68,3	2,5
Schweden	24	-71,1	39	-70,2	1,6
Schweiz	194	-19,2	530	54,1	2,7
Slowakische Republik	2	-77,8	6	-66,7	3,0
Slowenien	6	500,0	6	-14,3	1,0
Spanien	16	-33,3	49	-12,5	3,1
Tschechische Republik	48	-28,4	54	-53,0	1,1
Türkei	5	-50,0	15	-16,7	3,0
Ukraine	124	195,2	156	246,7	1,3
Ungarn	73	28,1	156	-14,3	2,1
sonst. europäische Länder	23	-71,2	48	-77,1	2,1
Afrika	16	-20,0	56	-34,1	3,5
davon Republik Südafrika	6	-	6	-45,5	1,0
sonst. afrikanische Länder	10	-28,6	50	-32,4	5,0
Asien	156	33,3	367	68,3	2,4
davon Arabische Golfstaaten	4	-	12	50,0	3,0
China Volksrep. und Hongkong	50	56,3	170	188,1	3,4
Israel	11	22,2	17	13,3	1,5
Japan	72	242,9	129	207,1	1,8
Südkorea	3	-50,0	3	-50,0	1,0
Taiwan	3	200,0	6	200,0	2,0
sonst. asiatische Länder	13	-63,9	30	-53,8	2,3
Amerika	81	-16,5	204	-20,0	2,5
davon Kanada	7	-70,8	47	74,1	6,7
USA	65	14,0	138	-21,6	2,1
Mittelamerika und Karibik	2	-33,3	10	233,3	5,0
Brasilien	3	-66,7	3	-85,7	1,0
sonst. südamerik. Länder	4	-	6	-78,6	1,5
Australien, Neuseeland u. Ozeanien	7	-	28	300,0	4,0
davon Australien	4	-42,9	14	100,0	3,5
Neuseeland u. Ozeanien	3	x	14	x	4,7
Ausländer ohne Angabe	87	61,1	286	271,4	3,3
Ausland zusammen	2 353	-13,2	4 701	-12,1	2,0
Insgesamt	17 716	11,0	34 776	0,6	2,0

1) rechnerischer Wert Übernachtungen/Ankünfte

19. Ankünfte, Übernachtungen und Aufenthaltsdauer der Gäste in Beherbergungsstätten der Stadt Chemnitz Januar bis August 2009 nach dem Herkunftsland der Gäste

Herkunftsland der Gäste	Ankünfte	Veränderung gegenüber dem Vorjahreszeitraum in %	Übernachtungen	Veränderung gegenüber dem Vorjahreszeitraum in %	Durchschnittliche Aufenthaltsdauer in Tagen ¹⁾
Bundesrepublik Deutschland	120 338	5,8	231 897	-0,4	1,9
Europa ohne Deutschland	14 073	-13,5	28 901	-25,6	2,1
davon Belgien	257	-35,7	403	-53,2	1,6
Bulgarien	10	-66,7	16	-68,6	1,6
Dänemark	257	33,9	436	53,5	1,7
Estland	2	-80,0	2	-81,8	1,0
Finnland	121	-26,2	281	0,4	2,3
Frankreich	949	1,3	1 828	-16,5	1,9
Griechenland	36	44,0	75	25,0	2,1
Vereinigtes Königreich	629	-7,1	1 301	-11,4	2,1
Irland, Republik	49	28,9	80	-25,9	1,6
Island	7	-53,3	11	-45,0	1,6
Italien	1 004	-13,6	2 063	-22,1	2,1
Lettland	15	-84,0	19	-83,0	1,3
Litauen	49	-74,3	49	-85,8	1,0
Luxemburg	66	57,1	94	54,1	1,4
Niederlande	3 645	-3,9	6 617	-6,5	1,8
Norwegen	93	25,7	153	22,4	1,6
Österreich	1 212	-16,8	2 372	-22,8	2,0
Polen	1 283	-14,5	2 759	-10,2	2,2
Portugal	95	25,0	485	5,4	5,1
Rumänien	265	31,2	377	34,2	1,4
Russland	360	-31,4	1 163	-44,1	3,2
Schweden	221	-57,0	432	-43,8	2,0
Schweiz	1 223	-19,8	2 774	13,1	2,3
Slowakische Republik	51	13,3	96	-41,8	1,9
Slowenien	43	-81,0	78	-96,8	1,8
Spanien	497	-21,1	1 725	-31,7	3,5
Tschechische Republik	579	15,1	966	17,2	1,7
Türkei	53	1,9	122	50,6	2,3
Ukraine	491	144,3	740	181,4	1,5
Ungarn	202	-34,0	626	-28,8	3,1
Zypern	2	x	10	x	5,0
sonst. europäische Länder	307	-53,3	748	-80,3	2,4
Afrika	67	-25,6	211	-9,8	3,1
davon Republik Südafrika	33	106,3	99	266,7	3,0
sonst. afrikanische Länder	34	-54,1	112	-45,9	3,3
Asien	1 431	-4,2	3 265	6,9	2,3
davon Arabische Golfstaaten	30	25,0	64	18,5	2,1
China Volksrep. und Hongkong	391	30,3	1 175	24,9	3,0
Indien	23	-71,6	43	-73,5	1,9
Israel	34	-22,7	61	-9,0	1,8
Japan	617	16,0	1 113	13,9	1,8
Südkorea	38	-	55	-22,5	1,4
Taiwan	86	330,0	160	321,1	1,9
sonst. asiatische Länder	212	-53,4	594	-20,3	2,8
Amerika	661	-18,0	2 220	-14,6	3,4
davon Kanada	46	-52,1	292	6,2	6,3
USA	495	-17,1	1 453	-26,5	2,9
Mittelamerika und Karibik	28	55,6	70	18,6	2,5
Brasilien	33	-50,7	121	-36,0	3,7
sonst. südamerik. Länder	59	110,7	284	184,0	4,8
Australien, Neuseeland u. Ozeanien	94	54,1	308	100,0	3,3
davon Australien	82	57,7	266	106,2	3,2
Neuseeland u. Ozeanien	12	33,3	42	68,0	3,5
Ausländer ohne Angabe	408	138,6	1 222	239,4	3,0
Ausland zusammen	16 734	-11,4	36 127	-20,2	2,2
Insgesamt	137 072	3,4	268 024	-3,6	2,0

1) rechnerischer Wert Übernachtungen/Ankünfte

20. Campingplätze mit Urlaubscamping, Zahl der Stellplätze sowie Ankünfte, Übernachtungen und Aufenthaltsdauer im August 2009 nach Größenklassen

Campingplätze mit ... bis unter ... Stellplätzen für Urlaubscamping	Campingplätze		Angebotene Stellplätze auf den geöffneten Campingplätzen	Ankünfte	Veränderung gegenüber dem Vorjahreszeitraum in %	Übernachtungen	Veränderung gegenüber dem Vorjahreszeitraum in %	Durchschnittliche Aufenthaltsdauer in Tagen ³⁾
	insgesamt ¹⁾	darunter geöffnet ²⁾						
unter 10	16	15	97	350	-25,7	1 054	-21,4	3,0
10 - 25	20	20	330	1 189	26,6	3 079	38,3	2,6
25 - 50	28	28	960	3 263	24,6	9 563	0,9	2,9
50 - 100	32	32	2 008	8 777	-5,8	23 734	-10,7	2,7
100 - 150	16	16	1 683	14 067	3,8	47 287	-0,2	3,4
150 u. mehr	10	10	2 030	12 893	7,6	31 979	-9,9	2,5
Insgesamt	122	121	7 108	40 539	4,3	116 696	-4,7	2,9

1) geöffnete und vorübergehend geschlossene Betriebe

2) ganz oder teilweise geöffnet

3) rechnerischer Wert Übernachtungen/Ankünfte

21. Campingplätze mit Urlaubscamping, Zahl der Stellplätze sowie Ankünfte, Übernachtungen und Aufenthaltsdauer im August 2009 nach Reisegebieten

Reisegebiet Land	Campingplätze		Angebotene Stellplätze auf den geöffneten Campingplätzen	Ankünfte	Veränderung gegenüber dem Vorjahreszeitraum in %	Übernachtungen	Veränderung gegenüber dem Vorjahreszeitraum in %	Durchschnittliche Aufenthaltsdauer in Tagen ³⁾
	insgesamt ¹⁾	darunter geöffnet ²⁾						
Oberlausitz/ Niederschlesien	39	39	2 437	8 919	11,2	32 973	-9,2	3,7
Sächsische Schweiz	11	11	557	5 988	-17,6	23 149	3,2	3,9
Sächsisches Elbland	11	11	666	3 541	18,6	11 133	15,2	3,1
Erzgebirge	25	24	1 199	4 745	6,5	12 079	-6,7	2,5
Sächsisches Burgen- und Heidefeld	25	25	979	3 591	12,5	8 538	10,1	2,4
Vogtland	5	5	680	3 314	5,9	9 083	-5,9	2,7
Stadt Dresden	3	3	200	4 261	22,5	6 875	-23,4	1,6
Stadt Leipzig	2	2
Stadt Chemnitz	1	1
Sachsen	122	121	7 108	40 539	4,3	116 696	-4,7	2,9

1) geöffnete und vorübergehend geschlossene Betriebe

2) ganz oder teilweise geöffnet

3) rechnerischer Wert Übernachtungen/Ankünfte

22. Ankünfte, Übernachtungen und Aufenthaltsdauer auf Campingplätzen nach dem Herkunftsland der Gäste

Herkunftsland der Gäste	Ankünfte	Veränderung gegenüber dem Vorjahreszeitraum in %	Übernachtungen	Veränderung gegenüber dem Vorjahreszeitraum in %	Durchschnittliche Aufenthaltsdauer in Tagen ¹⁾
August 2009					
Bundesrepublik Deutschland	34 524	3,2	98 909	-7,6	2,9
Europa ohne Deutschland	5 919	11,5	17 625	15,6	3,0
davon Belgien	168	37,7	332	-36,8	2,0
Bulgarien	2	x	2	x	1,0
Dänemark	304	-7,6	971	7,4	3,2
Estland	20	-	20	-20,0	1,0
Finnland	35	169,2	51	200,0	1,5
Frankreich	356	24,5	799	19,6	2,2
Griechenland	5	-28,6	5	-83,9	1,0
Vereinigtes Königreich	274	52,2	681	42,2	2,5
Irland, Republik	3	-	12	300,0	4,0
Italien	749	40,0	1 136	32,6	1,5
Lettland	15	25,0	26	-7,1	1,7
Litauen	63	-7,4	106	45,2	1,7
Luxemburg	21	16,7	46	-50,0	2,2
Malta	2	x	2	x	1,0
Niederlande	2 631	6,1	10 465	17,1	4,0
Norwegen	72	56,5	103	25,6	1,4
Österreich	295	-9,8	669	-4,4	2,3
Polen	157	7,5	310	8,8	2,0
Portugal	21	16,7	56	80,6	2,7
Rumänien	27	92,9	38	81,0	1,4
Russland	13	116,7	74	640,0	5,7
Schweden	75	47,1	145	-8,8	1,9
Schweiz	259	-5,5	655	2,0	2,5
Slowenien	15	36,4	34	142,9	2,3
Spanien	117	-17,0	268	2,3	2,3
Tschechische Republik	170	8,3	509	66,9	3,0
Türkei	1	x	1	x	1,0
Ukraine	8	100,0	8	100,0	1,0
Ungarn	35	34,6	95	61,0	2,7
sonst. europäische Länder	6	-	6	-60,0	1,0
Afrika	2	-	2	-	1,0
davon Republik Südafrika	2	x	2	x	1,0
Asien	28	133,3	36	200,0	1,3
davon Arabische Golfstaaten	11	x	11	x	1,0
China Volksrep. und Hongkong	4	-	6	50,0	1,5
Israel	13	x	19	x	1,5
Amerika	24	-48,9	55	-16,7	2,3
davon Kanada	9	-10,0	20	66,7	2,2
USA	10	-70,6	16	-61,9	1,6
Brasilien	3	x	15	x	5,0
sonst. südamerik. Länder	2	-	4	-	2,0
Australien, Neuseeland u. Ozeanien	42	7,7	69	-11,5	1,6
davon Australien	32	-	49	-7,5	1,5
Neuseeland u. Ozeanien	10	42,9	20	-20,0	2,0
Ausland zusammen	6 015	11,2	17 787	15,5	3,0
Insgesamt	40 539	4,3	116 696	-4,7	2,9

Noch: 22. Ankünfte, Übernachtungen und Aufenthaltsdauer auf Campingplätzen
nach dem Herkunftsland der Gäste

Herkunftsland der Gäste	Ankünfte	Veränderung gegenüber dem Vorjahreszeitraum in %	Übernachtungen	Veränderung gegenüber dem Vorjahreszeitraum in %	Durchschnittliche Aufenthaltsdauer in Tagen ¹⁾
Januar bis August 2009					
Bundesrepublik Deutschland	117 891	0,7	349 706	-1,2	3,0
Europa ohne Deutschland	19 070	-4,3	56 674	-4,9	3,0
davon Belgien	375	-10,9	1 026	-26,0	2,7
Bulgarien	5	-58,3	11	-52,2	2,2
Dänemark	1 642	-11,1	4 232	-15,6	2,6
Estland	57	-	76	10,1	1,3
Finnland	381	38,0	549	18,6	1,4
Frankreich	807	13,3	1 749	13,6	2,2
Griechenland	19	-44,1	72	4,3	3,8
Vereinigtes Königreich	716	18,3	1 833	-3,6	2,6
Irland, Republik	41	-10,9	83	-18,6	2,0
Island	24	-7,7	51	2,0	2,1
Italien	1 174	41,1	1 749	20,5	1,5
Lettland	60	-25,0	74	-36,8	1,2
Litauen	191	34,5	314	65,3	1,6
Luxemburg	51	75,9	144	5,9	2,8
Malta	2	x	2	x	1,0
Niederlande	9 095	-14,3	34 599	-9,2	3,8
Norwegen	308	16,2	517	5,1	1,7
Österreich	1 029	6,2	2 321	5,2	2,3
Polen	386	27,8	849	67,8	2,2
Portugal	39	77,3	105	183,8	2,7
Rumänien	33	73,7	52	79,3	1,6
Russland	43	30,3	124	217,9	2,9
Schweden	456	-19,9	1 185	-2,4	2,6
Schweiz	1 204	10,8	2 855	0,7	2,4
Slowakische Republik	26	-45,8	36	-73,5	1,4
Slowenien	39	-2,5	73	62,2	1,9
Spanien	215	-5,3	471	2,2	2,2
Tschechische Republik	536	13,6	1 231	68,9	2,3
Türkei	1	-75,0	1	-75,0	1,0
Ukraine	10	-	10	-	1,0
Ungarn	94	16,0	268	44,1	2,9
sonst. europäische Länder	11	-75,0	12	-84,8	1,1
Afrika	15	7,1	17	-32,0	1,1
davon Republik Südafrika	13	8,3	15	-34,8	1,2
sonst. afrikanische Länder	2	-	2	-	1,0
Asien	46	-8,0	54	-5,3	1,2
davon Arabische Golfstaaten	11	266,7	11	266,7	1,0
China Volksrep. und Hongkong	4	-	6	50,0	1,5
Israel	27	x	33	x	1,2
Südkorea	4	-87,9	4	-90,0	1,0
Amerika	109	-28,3	260	10,6	2,4
davon Kanada	36	2,9	64	45,5	1,8
USA	62	-34,0	171	21,3	2,8
Brasilien	6	-	18	50,0	3,0
sonst. südamerik. Länder	5	-64,3	7	-75,0	1,4
Australien, Neuseeland u. Ozeanien	148	-13,5	245	-30,2	1,7
davon Australien	124	-0,8	200	-21,3	1,6
Neuseeland u. Ozeanien	24	-47,8	45	-53,6	1,9
Ausländer ohne Angabe	7	75,0	34	466,7	4,9
Ausland zusammen	19 395	-4,5	57 284	-5,0	3,0
Insgesamt	137 286	-0,0	406 990	-1,8	3,0

1) rechnerischer Wert Übernachtungen/Ankünfte

Reisegebiete und die zugeordneten Kreisfreien Städte und Landkreise bzw. Gemeinden des Freistaates Sachsen

Oberlausitz/Niederschlesien

Bautzen
Görlitz

Sächsische Schweiz

Teile des Landkreises

Sächsische Schweiz-Osterzgebirge:

Bad Gottleuba-	Bad Schandau, Stadt
Bergießhübel, Stadt	Bahretal
Dohma	Dohna, Stadt
Dürröhrsdorf-Dittersbach	Gohrisch
Heidenau, Stadt	Hohnstein, Stadt
Kirnitzschtal	Königstein/Sächs. Schw., Stadt
Liebstadt, Stadt	Müglitztal
Lohmen	Pirna, Stadt
Neustadt i. Sa., Stadt	Rathen, Kurort
Porschdorf	Reinhardtsdorf-Schöna
Rathmannsdorf	Sebnitz, Stadt
Rosenthal-Bielatal	Stolpen, Stadt
Stadt Wehlen, Stadt	
Struppen	

Vogtland

Vogtlandkreis

Teile des Landkreises Erzgebirgskreis:

Schönheide
Stützensgrün

Sächsisches Elbland

Meißen

Teile des Landkreises

Sächsische Schweiz-Osterzgebirge:

Bannewitz	Dorfhain
Freital, Stadt	Höckendorf
Kreischa	Pretzschendorf
Rabenau, Stadt	Tharandt, Stadt
Wilsdruff, Stadt	

Stadt Dresden

Stadt Leipzig

Stadt Chemnitz

Sächsisches Burgen- und Heidealand

Nordsachsen

Leipzig

Teile des Landkreises Mittelsachsen:

Bockelwitz	Döbeln, Stadt
Ebersbach	Großweitzschen
Hartha, Stadt	Leisnig, Stadt
Mochau	Niederstriegis
Ostrau	Roßwein, Stadt
Waldheim, Stadt	Ziegra-Knobelsdorf
Zschaitz-Ottewig	Altmittweida
Lichtenau	Burgstädt, Stadt
Claußnitz	Erlau

Noch: Sächsisches Burgen- und Heidealand

Noch: Teile des Landkreises Mittelsachsen:

Frankenberg/Sa., Stadt	Geringswalde, Stadt
Hainichen, Stadt	Hartmannsdorf
Königsfeld	Königshain-Wiederau
Kriebstein	Lunzenau, Stadt
Mittweida, Stadt	Mühlau
Penig, Stadt	Rochlitz, Stadt
Rossau	Seelitz
Striegistal	Taura
Tiefenbach	Wechselburg
Zettlitz	

Teile des Landkreises Zwickau:

Glauchau, Stadt	Oberwiera
Limbach-Oberfrohna, Stadt	Remse
Waldenburg, Stadt	Schönberg
Niederfrohna	Meerane, Stadt

Erzgebirge

Erzgebirgskreis

ohne die Gemeinden:

Schönheide
Stützensgrün

Teile des Landkreises Zwickau:

Zwickau, Stadt	Bernsdorf
Callenberg	Crimmitschau, Stadt
Crinitzberg	Dennheritz
Fraureuth	Gersdorf
Hartenstein, Stadt	Hartmannsdorf
Hohenstein-Ernstthal, Stadt	b. Kirchberg
Kirchberg, Stadt	Hirschfeld
Langenweißbach	Langenbernsdorf
Lichtentanne	Lichtenstein/Sa., Stadt
Neukirchen/Pleiße	Mülsen
Reinsdorf	Oberlungwitz, Stadt
Werdau, Stadt	St. Egidien
Wilkau-Haßlau, Stadt	Wildenfels

Teile des Landkreises Sächsische Schweiz-

Osterzgebirge:

Altenberg, Stadt	Hermsdorf/Erzgebirge
Dippoldiswalde, Stadt	Schmiedeberg
Geising, Stadt	Glashütte, Stadt
Hartmannsdorf-Reichenau	

Teile des Landkreises Mittelsachsen:

Augustusburg, Stadt	Bobritzsch
Brand-Erbisdorf, Stadt	Dorfchemnitz
Eppendorf	Falkenau
Flöha, Stadt	Frankenstein
Frauenstein, Stadt	Freiberg, Stadt
Großhartmannsdorf	Großschirma, Stadt
Halsbrücke	Hilbersdorf
Leubsdorf	Lichtenberg/Erzgeb.
Mulda/Sa.	Neuhausen/Erzgeb.
Niederwiesa	Oberschöna
Oederan, Stadt	Rechenberg-Bienenmühle
Reinsberg	Sayda, Stadt
Weißborn/Erzgeb.	