



Handel | Tourismus | Gastgewerbe

Beherbergungsgewerbe im Freistaat Sachsen

September 2009

STATISTISCHES
LANDESAMT



Freistaat
SACHSEN

Zeichenerklärung

-	Nichts vorhanden (genau Null)	x	Tabellenfach gesperrt, weil Aussage nicht sinnvoll
0	Weniger als die Hälfte von 1 in der letzten besetzten Stelle, jedoch mehr als nichts	()	Aussagewert ist eingeschränkt
...	Angabe fällt später an	p	vorläufige Zahl
/	Zahlenwert nicht sicher genug	r	berichtigte Zahl
.	Zahlenwert unbekannt oder geheim zu halten	s	geschätzte Zahl

Herausgeber:

Statistisches Landesamt des Freistaates Sachsen

Macherstraße 63
01917 Kamenz

Postfach 11 05
01911 Kamenz

Telefon

Vermittlung 03578 33-0

Präsidentin/Sekretariat -1900

Telefax -1999

Auskunft -1913, -1914

Telefax -1921

Bibliothek -1416

Vertrieb -1424

Telefax -1598

Internet www.statistik.sachsen.de

E-Mail info@statistik.sachsen.de

Kein Zugang für elektronisch signierte sowie verschlüsselte Dokumente

© Statistisches Landesamt des Freistaates Sachsen, Kamenz, Dezember 2009

Für nichtgewerbliche Zwecke sind Vervielfältigung und unentgeltliche Verbreitung, auch auszugsweise, mit Quellenangabe gestattet. Die Verbreitung, auch auszugsweise, über elektronische Systeme/Datenträger bedarf der vorherigen Zustimmung. Alle übrigen Rechte bleiben vorbehalten.

Inhalt

	Seite
Vorbemerkungen	3
Erläuterungen	3
 Tabellen	
1. Beherbergungsstätten, Gästebetten und deren Auslastung sowie Ankünfte, Übernachtungen und Aufenthaltsdauer 2007 bis 2009 nach Monaten	5
2. Beherbergungsstätten, Gästebetten und deren Auslastung nach Betriebsarten	6
3. Ankünfte, Übernachtungen und Aufenthaltsdauer in Beherbergungsstätten nach Betriebsarten	7
4. Beherbergungsstätten, Gästebetten und deren Auslastung im September 2009 nach Reisegebieten und Betriebsarten	8
5. Ankünfte, Übernachtungen und Aufenthaltsdauer in Beherbergungsstätten nach Reisegebieten, dem Herkunftsland der Gäste und Betriebsarten	11
6. Beherbergungsstätten, Gästebetten und deren Auslastung im September 2009 nach Gemeindegruppen	17
7. Ankünfte, Übernachtungen und Aufenthaltsdauer der Gäste in Beherbergungsstätten nach Gemeindegruppen	17
8. Beherbergungsstätten, Gästebetten und deren Auslastung im September 2009 nach Kreisfreien Städten und Landkreisen	18
9. Hotels, Gästebetten und deren Auslastung im September 2009 nach Kreisfreien Städten und Landkreisen	18
10. Ankünfte, Übernachtungen und Aufenthaltsdauer in Beherbergungsstätten nach Kreisfreien Städten und Landkreisen	19
11. Ankünfte, Übernachtungen und Aufenthaltsdauer in Hotels nach Kreisfreien Städten und Landkreisen	20
12. Ankünfte, Übernachtungen und Aufenthaltsdauer in Beherbergungsstätten im September 2009 nach dem Herkunftsland der Gäste	21
13. Ankünfte, Übernachtungen und Aufenthaltsdauer in Beherbergungsstätten Januar bis September 2009 nach dem Herkunftsland der Gäste	22
14. Ankünfte, Übernachtungen und Aufenthaltsdauer in Beherbergungsstätten der Stadt Dresden im September 2009 nach dem Herkunftsland der Gäste	23
15. Ankünfte, Übernachtungen und Aufenthaltsdauer in Beherbergungsstätten der Stadt Dresden Januar bis September 2009 nach dem Herkunftsland der Gäste	24

	Seite
16. Ankünfte, Übernachtungen und Aufenthaltsdauer in Beherbergungsstätten der Stadt Leipzig der Stadt Leipzig im September 2009 nach dem Herkunftsland der Gäste	25
17. Ankünfte, Übernachtungen und Aufenthaltsdauer in Beherbergungsstätten der Stadt Leipzig Januar bis September 2009 nach dem Herkunftsland der Gäste	26
18. Ankünfte, Übernachtungen und Aufenthaltsdauer in Beherbergungsstätten der Stadt Chemnitz im September 2009 nach dem Herkunftsland der Gäste	27
19. Ankünfte, Übernachtungen und Aufenthaltsdauer in Beherbergungsstätten der Stadt Chemnitz Januar bis September 2009 nach dem Herkunftsland der Gäste	28
20. Campingplätze mit Urlaubscamping, Zahl der Stellplätze sowie Ankünfte, Übernachtungen und Aufenthaltsdauer im September 2009 nach Größenklassen	29
21. Campingplätze mit Urlaubscamping, Zahl der Stellplätze sowie Ankünfte, Übernachtungen und Aufenthaltsdauer im September 2009 nach Reisegebieten	29
22. Ankünfte, Übernachtungen und Aufenthaltsdauer auf Campingplätzen nach dem Herkunftsland der Gäste	30
Reisegebiete und die zugeordneten Kreisfreien Städte und Landkreise bzw. Gemeinden des Freistaates Sachsen	32
Abbildungen	
Abb. 1 Ankünfte in sächsischen Beherbergungsstätten 2007 bis 2009	4
Abb. 2 Übernachtungen in sächsischen Beherbergungsstätten 2007 bis 2009	4
Abb. 3 Reisegebiete, Kreisfreie Städte und Landkreise des Freistaates Sachsen	33

Vorbemerkungen

Rechtsgrundlage

Beherbergungsstatistikgesetz (BeherbStatG) vom 22. Mai 2002 (BGBl. I S. 1642), zuletzt geändert durch Artikel 8 des Gesetzes vom 17. März 2008 (BGBl. I S. 399) in Verbindung mit dem Bundesstatistikgesetz (BStatG) vom 22. Januar 1987 (BGBl. I S. 462, 565), in der jeweils gültigen Fassung sowie die Richtlinie 95/57/EG des Rates vom 23. November 1995 über die Erhebung statistischer Daten im Bereich des Tourismus (ABl. EG Nr. L 291 S. 32), zuletzt geändert durch Anhang Nr. 1 der Richtlinie 2006/110/EG des Rates vom 20. November 2006 (ABl. EU Nr. L 363 S. 418).

Berichtskreis

In die Berichterstattung einbezogen sind alle Beherbergungsstätten, die mehr als acht Gäste gleichzeitig beherbergen können. Zu den Beherbergungsstätten zählen Hotels, Hotels garnis, Gasthöfe, Pensionen, Jugendherbergen und Hütten, Erholungs-, Ferien-, Schulungsheime, Ferienzentren, Ferienhäuser und -wohnungen sowie Vorsorge- und Rehabilitationskliniken.

Methodische Hinweise

Die in diesem Bericht veröffentlichten Ergebnisse sind vorläufige Daten. Sie werden monatlich neu berechnet und rückwirkend bis zu 12 Monaten korrigiert. Die Basis hierfür bilden verspätet eingegangene Meldungen und nachträglich von den Betrieben vorgenommene Korrekturen. Alle hierin enthaltenen Angaben beziehen sich auf den Gebietsstand 1. Januar des Berichtsjahres. Die erhöhte Anzahl der berichtspflichtigen Betriebe ab Berichtsmontat Januar resultiert aus Neuzugängen.

Ab Berichtsmontat Januar 2009 kommt die 2. Revision der Wirtschaftszweigklassifikation (Nace Rev.2) zur Anwendung. Damit werden Boardinghouses den Hotels bzw. Hotels garnis zugerechnet. Schulungsheime werden zur eigenständigen Betriebsart und mit den Vorsorge- und Rehabilitationskliniken zu den sonstigen tourismusrelevanten Unterkünften zusammengefasst, damit können in einigen Reisegebieten aus Geheimhaltungsgründen keine Daten für Vorsorge- und Reha-Kliniken mehr veröffentlicht werden. Des Weiteren gehören Schullandheime nicht mehr zu den Erholungs- und Ferienheimen, sondern ab Januar 2009 zu den Jugendherbergen und Hütten, wodurch Veränderungsdaten im Jahr 2009 nicht sinnvoll sind.

Erläuterungen

Tourismus

Der Tourismus umfasst „die Aktivitäten von Personen, die an Orte außerhalb ihrer gewohnten Umgebung reisen und

sich dort zu Freizeit-, Geschäfts- oder bestimmten anderen Zwecken vorübergehend aufhalten“ (lt. Welttourismusorganisation - WTO).

Beherbergung

Unterbringung von Personen, die sich vorübergehend an einem anderen Ort als ihrem gewöhnlichen Wohnsitz aufhalten (Reisende). Der Aufenthalt gilt entsprechend einer Empfehlung der WTO (zwecks internationaler Vergleichbarkeit) dann als vorübergehend, wenn er die Dauer von 12 Monaten nicht überschreitet.

Angebote Gästebetten

Anzahl der Betten und sonstigen Schlafgelegenheiten, die tatsächlich in den geöffneten Betrieben angeboten wurden. Die Anzahl der Betten entspricht dabei der Anzahl der Personen, die bei Normalbelegung gleichzeitig hätten übernachten können. Behelfsmäßige Schlafgelegenheiten, die bei Überbelegung zusätzlich zur Verfügung gestanden hätten, wurden nicht berücksichtigt.

Ankünfte

Es werden nur die Ankünfte jener Gäste ausgewiesen, die im Berichtsmonat eingetroffen sind. Die aus dem Vormonat noch anwesenden Gäste werden nicht berücksichtigt.

Übernachtungen

Als Übernachtungen werden die Übernachtungen sowohl der im Berichtsmonat eingetroffenen als auch der aus dem Vormonat noch anwesenden Gäste gezählt.

Herkunftsland der Gäste

Maßgebend für diese Zuordnung ist der ständige Wohnsitz, nicht die Staatsangehörigkeit der Gäste.

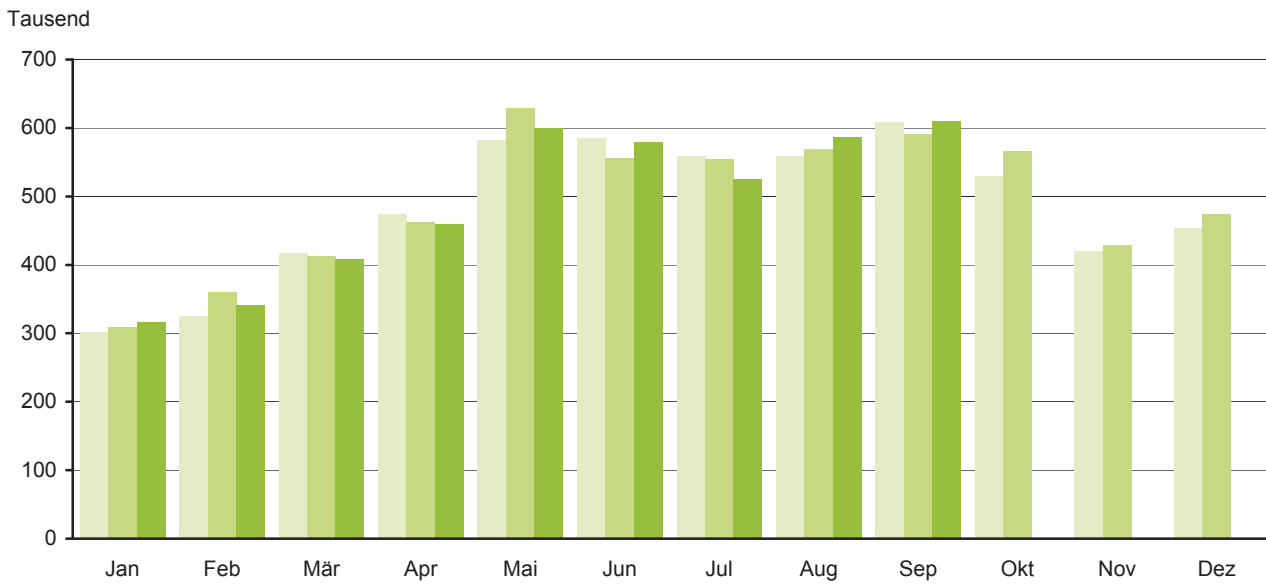
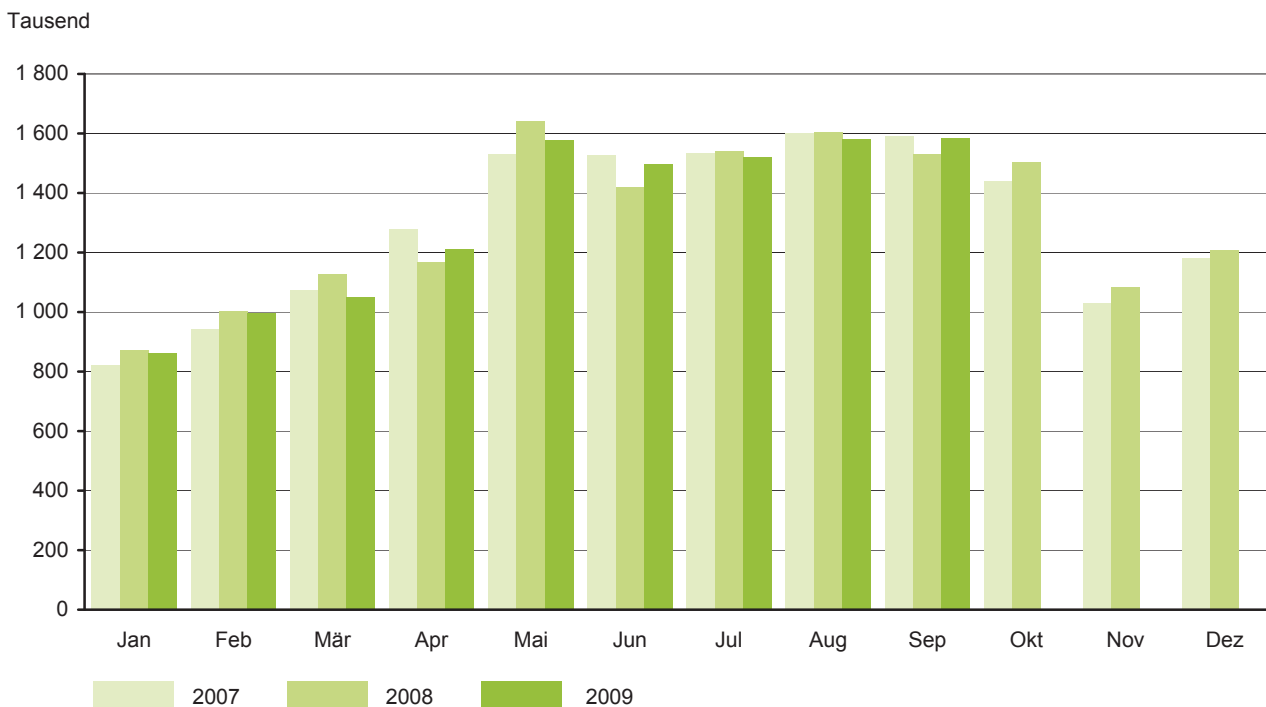
Gemeindegruppen

Zusammenfassung von Gemeinden (oder Gemeindeteilen) nach Arten der aufgrund landesrechtlicher Vorschriften verliehenen staatlichen Anerkennung (z. B. als Mineral- und Moorbad, Seebad, Luftkurort).

Sächsische Reisegebiete

Oberlausitz/Niederschlesien	Erzgebirge
Sächsische Schweiz	Sächsisches Burgen- und Heideland
Sächsisches Elbland	Stadt Dresden
Vogtland	Stadt Chemnitz
Stadt Leipzig	

Die Abgrenzung der Reisegebiete nach Kreisfreien Städten und Landkreisen bzw. Gemeinden des Freistaates wurde vom Sächsischen Staatsministerium für Wirtschaft und Arbeit in Abstimmung mit dem Landestourismusverband vorgenommen und steht am Ende des Berichtes.

Abb. 1 Ankünfte in sächsischen Beherbergungsstätten 2007 bis 2009**Abb. 2 Übernachtungen in sächsischen Beherbergungsstätten 2007 bis 2009**

1. Beherbergungsstätten, Gästebetten und deren Auslastung sowie Ankünfte, Übernachtungen und Aufenthaltsdauer 2007 bis 2009 nach Monaten

Monat Jahr	Betriebe		Angebotene Gästebetten	Durchschnittliche Auslastung der angebotenen Gästebetten in % ³⁾	Ankünfte	Über- nachtungen	Durchschnittliche Aufenthaltsdauer in Tagen ⁴⁾
	ins- gesamt ¹⁾	darunter geöffnete Betriebe ²⁾					
2007							
Januar	2 093	1 885	102 397	26,2	300 999	821 165	2,7
Februar	2 090	1 896	103 128	32,7	325 610	943 523	2,9
März	2 088	1 919	104 228	33,4	417 154	1 073 088	2,6
April	2 090	2 036	109 167	39,2	474 650	1 277 275	2,7
Mai	2 091	2 064	111 345	44,3	582 730	1 528 550	2,6
Juni	2 086	2 061	111 569	45,6	585 402	1 526 051	2,6
Juli	2 077	2 053	111 410	44,4	558 902	1 532 366	2,7
August	2 077	2 049	111 102	46,6	558 702	1 602 211	2,9
September	2 071	2 039	110 880	47,8	608 468	1 589 419	2,6
Oktober	2 065	2 012	108 745	42,9	529 348	1 440 872	2,7
November	2 060	1 906	104 322	33,2	420 418	1 029 186	2,4
Dezember	2 056	1 904	104 254	36,8	453 538	1 180 412	2,6
Insgesamt	x	x	x	39,7	5 815 921	15 544 118	2,7
2008							
Januar	2 142	1 930	105 728	26,8	308 396	870 943	2,8
Februar	2 136	1 937	106 013	32,8	359 508	1 004 214	2,8
März	2 134	1 990	107 799	33,9	413 167	1 125 371	2,7
April	2 126	2 064	111 570	35,1	462 277	1 169 309	2,5
Mai	2 124	2 094	113 509	46,7	628 565	1 642 225	2,6
Juni	2 123	2 094	113 919	41,5	555 366	1 418 352	2,6
Juli	2 121	2 097	115 309	43,2	554 170	1 541 803	2,8
August	2 120	2 093	115 097	45,0	569 679	1 603 191	2,8
September	2 115	2 084	115 170	44,4	591 425	1 531 684	2,6
Oktober	2 111	2 060	114 199	42,6	565 919	1 504 188	2,7
November	2 111	1 960	109 593	33,2	428 981	1 082 636	2,5
Dezember	2 112	1 970	109 979	35,6	474 526	1 207 117	2,5
Insgesamt	x	x	x	38,6	5 911 979	15 701 033	2,7
2009							
Januar	2 130	1 946	108 989	25,9	315 939	863 900	2,7
Februar	2 133	1 946	108 898	32,9	341 538	995 416	2,9
März	2 132	1 971	109 589	31,2	407 791	1 049 505	2,6
April	2 132	2 067	113 899	35,5	459 296	1 209 601	2,6
Mai	2 126	2 097	115 712	44,0	600 058	1 576 315	2,6
Juni	2 121	2 093	116 087	43,0	579 025	1 498 128	2,6
Juli	2 123	2 098	116 672	42,2	524 675	1 521 114	2,9
August	2 181	2 152	119 253	42,8	587 429	1 581 668	2,7
September	2 188	2 159	119 191	44,3	610 403	1 583 053	2,6
Oktober
November
Dezember
Insgesamt

1) geöffnete und vorübergehend geschlossene Betriebe

2) ganz oder teilweise geöffnet

3) rechnerischer Wert (Übernachtungen/angebotene Bettentage) x 100

4) rechnerischer Wert Übernachtungen/Ankünfte

2. Beherbergungsstätten, Gästebetten und deren Auslastung nach Betriebsarten

Betriebsart	Betriebe		Gästebetten		Durchschnittliche Auslastung der angebotenen Gästebetten in % ⁴⁾	
	ins-gesamt ¹⁾	darunter geöffnete Betriebe ²⁾	ins-gesamt ³⁾	darunter angebotene Gästebetten	September	Jan. - Sept.
September 2008						
Hotels	697	685	58 632	57 833	48,1	39,3
Hotels garnis	125	123	7 985	7 898	49,2	39,1
Gasthöfe	522	516	10 327	10 140	28,7	22,7
Pensionen	377	373	7 429	7 274	34,1	27,4
Zusammen	1 721	1 697	84 373	83 145	44,6	36,2
Jugendherbergen und Hütten	117	112	9 012	8 660	27,4	28,8
Erholungs-, Ferien- und Schulungsheime	109	108	8 922	8 691	31,3	34,4
Ferienzentren	8	8	1 609	1 609	19,5	40,0
Ferienhäuser und -wohnungen	124	123	4 730	4 534	26,9	31,4
Zusammen	358	351	24 273	23 494	28,2	32,3
Vorsorge- und Reha-Kliniken	36	36	8 570	8 531	86,5	83,7
Schulungsheime	-	-	-	-	-	-
Beherbergungsstätten insgesamt	2 115	2 084	117 216	115 170	44,4	39,1
darunter ohne Vorsorge- u. Reha-Kliniken	2 079	2 048	108 646	106 639	41,0	35,4
September 2009						
Hotels	720	712	61 307	59 552	47,1	37,6
Hotels garnis	128	126	8 846	8 693	49,8	38,1
Gasthöfe	522	515	10 477	10 263	28,9	22,6
Pensionen	409	402	8 037	7 742	36,0	28,4
Zusammen	1 779	1 755	88 667	86 250	44,2	35,1
Jugendherbergen und Hütten	134	130	10 434	10 160	27,7	29,3
Erholungs- und Ferienheime	82	82	7 151	6 994	32,5	36,7
Ferienzentren	9	9	1 806	1 708	38,2	39,4
Ferienhäuser und -wohnungen	138	137	4 965	4 828	22,1	30,9
Zusammen	363	358	24 356	23 690	28,7	32,6
Vorsorge- und Reha-Kliniken	37	37	8 817	8 756	87,9	83,3
Schulungsheime	9	9	509	495	40,1	36,3
Beherbergungsstätten insgesamt	2 188	2 159	122 349	119 191	44,3	38,2
darunter ohne Vorsorge- u. Reha-Kliniken	2 151	2 122	113 532	110 435	40,9	34,6

1) geöffnete und vorübergehend geschlossene Betriebe

2) ganz oder teilweise geöffnet

3) max. Angebot an Betten der letzten 13 Monate

4) rechnerischer Wert (Übernachtungen/angebotene Bettentage) x 100

3. Ankünfte, Übernachtungen und Aufenthaltsdauer in Beherbergungsstätten nach Betriebsarten

Betriebsart	Ankünfte	Veränderung gegenüber dem Vorjahreszeitraum in %	Übernachtungen	Veränderung gegenüber dem Vorjahreszeitraum in %	Durchschnittliche Aufenthaltsdauer in Tagen ¹⁾
September 2009					
Hotels	391 249	1,4	841 002	0,9	2,1
Hotels garnis	64 362	12,0	129 744	11,2	2,0
Gasthöfe	36 927	2,2	88 815	2,1	2,4
Pensionen	31 020	10,0	83 623	12,6	2,7
Zusammen	523 558	3,1	1 143 184	2,8	2,2
Jugendherbergen und Hütten	34 523	x	83 542	x	2,4
Erholungs- und Ferienheime	25 511	x	68 087	x	2,7
Ferienzentren	5 899	x	19 581	x	3,3
Ferienhäuser und -wohnungen	9 057	-1,6	31 881	-13,0	3,5
Zusammen	74 990	x	203 091	x	2,7
Vorsorge- und Reha-Kliniken	10 301	5,2	230 825	4,2	22,4
Schulungsheime	1 554	x	5 953	x	3,8
Beherbergungsstätten insgesamt	610 403	3,2	1 583 053	3,4	2,6
darunter ohne Vorsorge- u. Reha-Kliniken	600 102	3,2	1 352 228	3,2	2,3
Januar bis September 2009					
Hotels	2 800 182	-1,6	5 953 089	-1,8	2,1
Hotels garnis	430 371	5,3	866 276	4,2	2,0
Gasthöfe	256 964	-1,5	606 177	-1,9	2,4
Pensionen	214 013	3,0	559 321	5,3	2,6
Zusammen	3 701 530	-0,6	7 984 863	-0,7	2,2
Jugendherbergen und Hütten	286 798	x	744 558	x	2,6
Erholungs- und Ferienheime	204 730	x	630 361	x	3,1
Ferienzentren	49 281	x	176 192	x	3,6
Ferienhäuser und -wohnungen	87 273	11,1	355 050	6,3	4,1
Zusammen	628 082	x	1 906 161	x	3,0
Vorsorge- und Reha-Kliniken	84 662	1,0	1 945 814	-0,4	23,0
Schulungsheime	11 880	x	41 862	x	3,5
Beherbergungsstätten insgesamt	4 426 154	-0,4	11 878 700	-0,2	2,7
darunter ohne Vorsorge- u. Reha-Kliniken	4 341 492	-0,4	9 932 886	-0,2	2,3

1) rechnerischer Wert Übernachtungen/Ankünfte

4. Beherbergungsstätten, Gästebetten und deren Auslastung im September 2009 nach Reisegebieten und Betriebsarten

Reisegebiet Betriebsart	Betriebe		Gästebetten		Durchschnittliche Auslastung der angebotenen Gästebetten in % ⁴⁾	
	ins- gesamt ¹⁾	darunter geöffnete Betriebe ²⁾	ins- gesamt ³⁾	darunter angebotene Gästebetten	September	Jan. - Sept.
Oberlausitz/ Niederschlesien						
Hotels	104	103	5 408	5 321	43,9	32,0
Hotels garnis	17	17	725	725	41,0	30,9
Gasthöfe	102	101	2 088	2 069	28,8	21,8
Pensionen	70	69	1 360	1 322	37,5	29,1
Zusammen	293	290	9 581	9 437	39,5	29,2
Jugendherbergen und Hütten	29	27	1 716	1 590	20,6	22,2
Erholungs- und Ferienheime	16	16	1 941	1 941	28,6	35,9
Ferienzentren, -häuser und -wohnungen	35	35	1 727	1 697	12,5	31,2
Vorsorge- und Reha-Kliniken	6	6
Schulungsheime	4	4
Beherbergungsstätten insgesamt	383	378	16 111	15 779	35,6	32,2
darunter ohne Vorsorge- u. Reha-Kliniken	377	372	15 308	14 994	33,2	29,7
Sächsische Schweiz						
Hotels	53	53	3 567	3 526	56,5	41,2
Hotels garnis	5	5	277	276	65,7	46,4
Gasthöfe	73	72	1 674	1 632	42,9	30,5
Pensionen	45	44	904	866	48,9	35,2
Zusammen	176	174	6 422	6 300	52,3	38,1
Jugendherbergen und Hütten	16	16	1 290	1 290	35,7	30,5
Erholungs- und Ferienheime	6	6	792	712	41,1	43,0
Ferienzentren, -häuser und -wohnungen	21	21	399	393	35,3	32,4
Vorsorge- und Reha-Kliniken	4	4	1 224	1 194	83,9	83,8
Schulungsheime	-	-	-	-	-	-
Beherbergungsstätten insgesamt	223	221	10 127	9 889	52,5	43,3
darunter ohne Vorsorge- u. Reha-Kliniken	219	217	8 903	8 695	48,2	37,1
Sächsisches Elbland						
Hotels	69	69	5 465	5 199	36,7	25,5
Hotels garnis	11	11	825	825	39,3	28,3
Gasthöfe	43	42	767	725	23,5	18,6
Pensionen	56	56	1 115	1 106	37,7	28,5
Zusammen	179	178	8 172	7 855	35,9	25,6
Jugendherbergen und Hütten	8	8	339	339	26,7	25,9
Erholungs- und Ferienheime	4	4	171	150	54,5	51,7
Ferienzentren, -häuser und -wohnungen	9	9	376	374	21,1	24,5
Vorsorge- und Reha-Kliniken	3	3
Schulungsheime	2	2
Beherbergungsstätten insgesamt	205	204	10 813	10 473	43,8	36,0
darunter ohne Vorsorge- u. Reha-Kliniken	202	201	9 118	8 778	35,0	25,9

1) geöffnete und vorübergehend geschlossene Betriebe 2) ganz oder teilweise geöffnet

3) max. Angebot an Betten der letzten 13 Monate

4) rechnerischer Wert (Übernachtungen/angebotene Bettentage) x 100

Noch: 4. Beherbergungsstätten, Gästebetten und deren Auslastung im September 2009
nach Reisegebieten und Betriebsarten

Reisegebiet Betriebsart	Betriebe		Gästebetten		Durchschnittliche Auslastung der angebotenen Gästebetten in % ⁴⁾	
	ins- gesamt ¹⁾	darunter geöffnete Betriebe ²⁾	ins- gesamt ³⁾	darunter angebotene Gästebetten	Sept.	Jan. - Sept.
Erzgebirge						
Hotels	186	182	11 774	11 309	40,9	35,8
Hotels garnis	17	16	518	497	34,1	27,6
Gasthöfe	171	169	3 402	3 325	26,0	21,7
Pensionen	76	74	1 466	1 380	25,4	22,6
Zusammen	450	441	17 160	16 511	36,4	31,6
Jugendherbergen und Hütten	35	34	2 261	2 160	16,4	23,5
Erholungs- und Ferienheime	32	32	2 220	2 186	31,7	36,4
Ferienzentren, -häuser und -wohnungen	40	39	1 653	1 464	23,1	29,4
Vorsorge- und Reha-Kliniken	7	7	1 222	1 209	94,9	90,1
Schulungsheime	3	3	106	106	33,9	25,1
Beherbergungsstätten insgesamt	567	556	24 622	23 636	36,3	34,1
darunter ohne Vorsorge- u. Reha-Kliniken	560	549	23 400	22 427	33,2	31,1
Sächsisches Burgen- und Heideland						
Hotels	106	106	6 431	6 253	31,7	25,2
Hotels garnis	18	17	937	906	46,0	39,9
Gasthöfe	65	64	1 250	1 231	21,4	17,5
Pensionen	52	51	973	945	25,0	22,5
Zusammen	241	238	9 591	9 335	31,1	25,4
Jugendherbergen und Hütten	22	21	2 652	2 620	18,8	28,1
Erholungs- und Ferienheime	12	12	740	737	26,7	25,9
Ferienzentren, -häuser und -wohnungen	18	18	781	781	23,8	25,5
Vorsorge- und Reha-Kliniken	8	8	1 771	1 771	88,7	83,1
Schulungsheime	-	-	-	-	-	-
Beherbergungsstätten insgesamt	301	297	15 535	15 244	35,2	32,3
darunter ohne Vorsorge- u. Reha-Kliniken	293	289	13 764	13 473	28,1	25,9
Vogtland						
Hotels	53	52	2 668	2 574	36,9	30,3
Hotels garnis	4	4	105	105	36,8	28,1
Gasthöfe	43	43	868	866	22,4	19,3
Pensionen	36	36	636	629	31,3	22,7
Zusammen	136	135	4 277	4 174	33,0	26,7
Jugendherbergen und Hütten	10	10	732	717	27,1	30,2
Erholungs- und Ferienheime	8	8	844	841	33,7	43,5
Ferienzentren, -häuser und -wohnungen	12	12	1 261	1 260	45,4	46,9
Vorsorge- und Reha-Kliniken	8	8	2 002	2 002	86,8	79,3
Schulungsheime	-	-	-	-	-	-
Beherbergungsstätten insgesamt	174	173	9 116	8 994	46,3	43,6
darunter ohne Vorsorge- u. Reha-Kliniken	166	165	7 114	6 992	34,7	32,7

1) geöffnete und vorübergehend geschlossene Betriebe 2) ganz oder teilweise geöffnet

3) max. Angebot an Betten der letzten 13 Monate

4) rechnerischer Wert (Übernachtungen/angebotene Bettentage) x 100

Noch: 4. Beherbergungsstätten, Gästebetten und deren Auslastung im September 2009
nach Reisegebieten und Betriebsarten

Reisegebiet Betriebsart	Betriebe		Gästebetten		Durchschnittliche Auslastung der angebotenen Gästebetten in % ⁴⁾	
	ins- gesamt ¹⁾	darunter geöffnete Betriebe ²⁾	ins- gesamt ³⁾	darunter angebotene Gästebetten	Sept.	Jan. - Sept.
Stadt Dresden						
Hotels	83	83	15 029	14 473	63,0	49,4
Hotels garnis	24	24	2 083	2 076	66,0	48,7
Gasthöfe	16	15	301	289	49,3	37,8
Pensionen	41	40	834	820	49,7	40,0
Zusammen	164	162	18 247	17 658	62,5	48,7
Jugendherbergen und Hütten	8	8	969	969	68,4	50,0
Beherbergungsstätten insgesamt	181	179	19 461	18 849	62,5	48,7
Stadt Leipzig						
Hotels	41	40	7 998	7 972	52,1	43,8
Hotels garnis	28	28	3 020	2 927	48,8	38,2
Gasthöfe	4	4	69	68	23,3	21,1
Pensionen	26	25	634	559	40,5	32,6
Zusammen	99	97	11 721	11 526	50,6	41,8
Jugendherbergen und Hütten	3	3	307	307	54,7	47,4
Beherbergungsstätten insgesamt	107	105	12 669	12 474	50,1	41,4
Stadt Chemnitz						
Hotels	25	24	2 967	2 925	33,2	29,0
Hotels garnis	4	4	356	356	27,3	22,2
Gasthöfe	5	5	58	58	39,2	34,7
Pensionen	7	7	115	115	29,5	26,4
Zusammen	41	40	3 496	3 454	32,6	28,3
Beherbergungsstätten insgesamt	47	46	3 895	3 853	33,7	29,8

1) geöffnete und vorübergehend geschlossene Betriebe 2) ganz oder teilweise geöffnet

3) max. Angebot an Betten der letzten 13 Monate

4) rechnerischer Wert (Übernachtungen/angebotene Bettentage) x 100

5. Ankünfte, Übernachtungen und Aufenthaltsdauer in Beherbergungsstätten nach Reisegebieten, dem Herkunftsland der Gäste und Betriebsarten

Reisegebiet Herkunftsland der Gäste Betriebsart	Ankünfte	Veränderung gegenüber dem Vorjahres- zeitraum in %	Über- nachtungen	Veränderung gegenüber dem Vorjahres- zeitraum in %	Durchschnittliche Aufenthaltsdauer in Tagen ¹⁾
September 2009					
Oberlausitz/Niederschlesien					
Bundesrepublik Deutschland	58 430	-0,1	161 211	1,2	2,8
Ausland	2 442	9,6	6 749	24,9	2,8
Hotels	30 057	-2,0	70 064	1,9	2,3
Hotels garnis	4 225	7,0	8 915	17,1	2,1
Gasthöfe	7 145	5,2	17 882	2,2	2,5
Pensionen	5 636	18,7	14 853	21,3	2,6
Zusammen	47 063	2,0	111 714	5,3	2,4
Jugendherbergen und Hütten	4 349	x	9 699	x	2,2
Erholungs- und Ferienheime	5 835	x	16 656	x	2,9
Ferienzentren, -häuser und -wohnungen	1 782	x	6 325	x	3,5
Vorsorge- und Reha-Kliniken
Schulungsheime	.	x	.	x	.
Beherbergungsstätten insgesamt	60 872	0,2	167 960	2,0	2,8
darunter ohne Vorsorge- u. Reha-Kliniken
Sächsische Schweiz					
Bundesrepublik Deutschland	44 616	2,5	152 170	-0,8	3,4
Ausland	1 361	-7,6	3 549	-10,9	2,6
Hotels	22 518	0,1	59 746	-6,6	2,7
Hotels garnis	1 708	-7,5	5 443	-6,6	3,2
Gasthöfe	7 302	5,3	21 012	4,2	2,9
Pensionen	3 951	9,1	12 705	11,5	3,2
Zusammen	35 479	1,7	98 906	-2,4	2,8
Jugendherbergen und Hütten	5 352	x	13 834	x	2,6
Erholungs- und Ferienheime	3 012	x	8 783	x	2,9
Ferienzentren, -häuser und -wohnungen	877	14,9	4 158	7,6	4,7
Vorsorge- und Reha-Kliniken	1 257	0,6	30 038	-2,2	23,9
Schulungsheime	-	-	-	-	-
Beherbergungsstätten insgesamt	45 977	2,1	155 719	-1,1	3,4
darunter ohne Vorsorge- u. Reha-Kliniken	44 720	2,2	125 681	-0,8	2,8
Sächsisches Elbland					
Bundesrepublik Deutschland	42 652	-0,3	125 838	-2,3	3,0
Ausland	5 447	28,4	11 878	34,0	2,2
Hotels	30 160	0,2	57 218	-5,0	1,9
Hotels garnis	5 619	5,3	9 720	14,9	1,7
Gasthöfe	2 801	-9,6	5 110	-13,2	1,8
Pensionen	5 406	19,7	12 509	11,5	2,3
Zusammen	43 986	2,2	84 557	-1,5	1,9
Jugendherbergen und Hütten	947	x	2 713	x	2,9
Erholungs- und Ferienheime	393	x	2 454	x	6,2
Ferienzentren, -häuser und -wohnungen	957	26,1	2 372	9,5	2,5
Vorsorge- und Reha-Kliniken
Schulungsheime	.	x	.	x	.
Beherbergungsstätten insgesamt	48 099	2,3	137 716	0,1	2,9
darunter ohne Vorsorge- u. Reha-Kliniken

1) rechnerischer Wert Übernachtungen/Ankünfte

Noch: 5. Ankünfte, Übernachtungen und Aufenthaltsdauer in Beherbergungsstätten
nach Reisegebieten, dem Herkunftsland der Gäste und Betriebsarten

Reisegebiet Herkunftsland der Gäste Betriebsart	Ankünfte	Veränderung gegenüber dem Vorjahres- zeitraum in %	Über- nachtungen	Veränderung gegenüber dem Vorjahres- zeitraum in %	Durchschnittliche Aufenthaltsdauer in Tagen ¹⁾
September 2009					
Erzgebirge					
Bundesrepublik Deutschland	82 637	4,4	245 021	2,3	3,0
Ausland	3 921	16,4	12 119	21,6	3,1
Hotels	53 097	5,2	138 801	3,6	2,6
Hotels garnis	2 587	2,8	5 086	1,2	2,0
Gasthöfe	9 883	3,3	25 691	8,4	2,6
Pensionen	3 468	3,0	10 516	7,6	3,0
Zusammen	69 035	4,7	180 094	4,5	2,6
Jugendherbergen und Hütten	4 780	x	10 596	x	2,2
Erholungs- und Ferienheime	7 919	x	20 810	x	2,6
Ferienzentren, -häuser und -wohnungen	2 555	0,1	10 156	-4,6	4,0
Vorsorge- und Reha-Kliniken	1 903	-6,2	34 407	-0,9	18,1
Schulungsheime	366	x	1 077	x	2,9
Beherbergungsstätten insgesamt	86 558	4,8	257 140	3,1	3,0
darunter ohne Vorsorge- u. Reha-Kliniken	84 655	5,1	222 733	3,7	2,6
Sächs. Burgen- und Heide-land					
Bundesrepublik Deutschland	56 746	-1,4	151 743	4,9	2,7
Ausland	4 043	-12,5	8 064	-13,4	2,0
Hotels	32 935	-2,4	59 476	-2,5	1,8
Hotels garnis	6 780	-4,8	12 496	-7,0	1,8
Gasthöfe	4 288	-4,2	7 896	-3,9	1,8
Pensionen	3 346	-5,9	7 098	-2,2	2,1
Zusammen	47 349	-3,2	86 966	-3,2	1,8
Jugendherbergen und Hütten	6 327	x	14 226	x	2,2
Erholungs- und Ferienheime	2 977	x	5 894	x	2,0
Ferienzentren, -häuser und -wohnungen	1 965	95,3	5 579	48,0	2,8
Vorsorge- und Reha-Kliniken	2 171	23,0	47 142	20,5	21,7
Schulungsheime	-	-	-	-	-
Beherbergungsstätten insgesamt	60 789	-2,2	159 807	3,8	2,6
darunter ohne Vorsorge- u. Reha-Kliniken	58 618	-3,0	112 665	-1,9	1,9
Vogtland					
Bundesrepublik Deutschland	27 158	17,2	123 618	11,3	4,6
Ausland	569	-4,0	1 329	-8,4	2,3
Hotels	11 041	5,1	28 483	3,4	2,6
Hotels garnis	511	-21,1	1 158	-0,4	2,3
Gasthöfe	2 725	2,9	5 795	-9,2	2,1
Pensionen	1 594	4,7	5 897	1,9	3,7
Zusammen	15 871	3,5	41 333	1,1	2,6
Jugendherbergen und Hütten	2 082	x	5 829	x	2,8
Erholungs- und Ferienheime	2 840	x	8 501	x	3,0
Ferienzentren, -häuser und -wohnungen	4 518	x	17 177	x	3,8
Vorsorge- und Reha-Kliniken	2 416	5,1	52 107	2,8	21,6
Schulungsheime	-	-	-	-	-
Beherbergungsstätten insgesamt	27 727	16,6	124 947	11,0	4,5
darunter ohne Vorsorge- u. Reha-Kliniken	25 311	17,9	72 840	17,8	2,9

1) rechnerischer Wert Übernachtungen/Ankünfte

Noch: 5. Ankünfte, Übernachtungen und Aufenthaltsdauer in Beherbergungsstätten
nach Reisegebieten, dem Herkunftsland der Gäste und Betriebsarten

Reisegebiet Herkunftsland der Gäste Betriebsart	Ankünfte	Veränderung gegenüber dem Vorjahres- zeitraum in %	Über- nachtungen	Veränderung gegenüber dem Vorjahres- zeitraum in %	Durchschnittliche Aufenthaltsdauer in Tagen ¹⁾
September 2009					
Stadt Dresden					
Bundesrepublik Deutschland	128 584	1,3	289 289	3,6	2,2
Ausland	26 580	3,7	64 045	10,0	2,4
Hotels	122 203	1,6	273 389	4,5	2,2
Hotels garnis	17 542	7,7	41 124	7,4	2,3
Gasthöfe	2 260	8,1	4 271	4,5	1,9
Pensionen	4 566	13,0	12 237	19,0	2,7
Zusammen	146 571	2,7	331 021	5,3	2,3
Jugendherbergen und Hütten	7 760	x	19 882	x	2,6
Beherbergungsstätten insgesamt	155 164	1,7	353 334	4,7	2,3
Stadt Leipzig					
Bundesrepublik Deutschland	88 254	7,6	156 097	6,7	1,8
Ausland	16 720	10,5	31 429	1,6	1,9
Hotels	73 049	2,9	124 680	-0,6	1,7
Hotels garnis	23 448	31,5	42 885	29,1	1,8
Gasthöfe	205	1,5	476	22,7	2,3
Pensionen	2 507	7,1	6 791	28,0	2,7
Zusammen	99 209	8,6	174 832	6,4	1,8
Jugendherbergen und Hütten	2 226	x	5 037	x	2,3
Beherbergungsstätten insgesamt	104 974	8,0	187 526	5,8	1,8
Stadt Chemnitz					
Bundesrepublik Deutschland	17 597	2,1	32 802	-6,3	1,9
Ausland	2 646	-17,4	6 102	1,4	2,3
Hotels	16 189	-2,7	29 145	-6,6	1,8
Hotels garnis	1 942	1,2	2 917	-20,1	1,5
Gasthöfe	318	-1,9	682	0,1	2,1
Pensionen	546	11,2	1 017	0,0	1,9
Zusammen	18 995	-1,9	33 761	-7,6	1,8
Beherbergungsstätten insgesamt	20 243	-0,9	38 904	-5,2	1,9

1) rechnerischer Wert Übernachtungen/Ankünfte

Noch: 5. Ankünfte, Übernachtungen und Aufenthaltsdauer in Beherbergungsstätten
nach Reisegebieten, dem Herkunftsland der Gäste und Betriebsarten

Reisegebiet Herkunftsland der Gäste Betriebsart	Ankünfte	Veränderung gegenüber dem Vorjahres- zeitraum in %	Über- nachtungen	Veränderung gegenüber dem Vorjahres- zeitraum in %	Durchschnittliche Aufenthaltsdauer in Tagen ¹⁾
Januar bis September 2009					
Oberlausitz/Niederschlesien					
Bundesrepublik Deutschland	429 356	4,6	1 220 795	5,0	2,8
Ausland	17 587	-17,6	49 369	-1,9	2,8
Hotels	211 217	1,0	445 652	2,6	2,1
Hotels garnis	28 753	12,9	59 279	15,4	2,1
Gasthöfe	47 767	-2,7	120 746	1,6	2,5
Pensionen	37 315	19,3	94 833	24,3	2,5
Zusammen	325 052	3,2	720 510	5,8	2,2
Jugendherbergen und Hütten	35 014	x	92 809	x	2,7
Erholungs- und Ferienheime	44 431	x	146 051	x	3,3
Ferienzentren, -häuser und -wohnungen	27 636	6,6	121 205	0,6	4,4
Vorsorge- und Reha-Kliniken
Schulungsheime	.	x	.	x	.
Beherbergungsstätten insgesamt	446 943	3,5	1 270 164	4,7	2,8
darunter ohne Vorsorge- u. Reha-Kliniken
Sächsische Schweiz					
Bundesrepublik Deutschland	288 304	0,0	1 051 830	-0,7	3,6
Ausland	9 534	-1,4	23 539	-7,1	2,5
Hotels	143 350	-1,6	368 583	-5,0	2,6
Hotels garnis	11 039	-3,0	34 216	-1,5	3,1
Gasthöfe	42 690	1,7	116 518	-0,2	2,7
Pensionen	22 656	6,6	69 963	5,5	3,1
Zusammen	219 735	-0,3	589 280	-2,7	2,7
Jugendherbergen und Hütten	36 555	x	100 217	x	2,7
Erholungs- und Ferienheime	24 941	x	81 718	x	3,3
Ferienzentren, -häuser und -wohnungen	5 559	-4,3	28 214	11,2	5,1
Vorsorge- und Reha-Kliniken	11 048	0,4	275 940	-0,1	25,0
Schulungsheime	-	-	-	-	-
Beherbergungsstätten insgesamt	297 838	0,0	1 075 369	-0,9	3,6
darunter ohne Vorsorge- u. Reha-Kliniken	286 790	0,0	799 429	-1,1	2,8
Sächsisches Elbland					
Bundesrepublik Deutschland	272 827	-5,7	905 604	-2,8	3,3
Ausland	36 676	11,2	83 952	7,1	2,3
Hotels	184 679	-8,0	350 039	-6,0	1,9
Hotels garnis	38 745	4,4	63 180	4,5	1,6
Gasthöfe	19 136	-3,5	35 829	-3,9	1,9
Pensionen	32 319	6,2	76 886	6,0	2,4
Zusammen	274 879	-4,6	525 934	-3,1	1,9
Jugendherbergen und Hütten	9 685	x	23 861	x	2,5
Erholungs- und Ferienheime	2 751	x	21 863	x	7,9
Ferienzentren, -häuser und -wohnungen	6 818	9,7	19 830	4,4	2,9
Vorsorge- und Reha-Kliniken
Schulungsheime	.	x	.	x	.
Beherbergungsstätten insgesamt	309 503	-4,0	989 556	-2,0	3,2
darunter ohne Vorsorge- u. Reha-Kliniken

1) rechnerischer Wert Übernachtungen/Ankünfte

Noch: 5. Ankünfte, Übernachtungen und Aufenthaltsdauer in Beherbergungsstätten
nach Reisegebieten, dem Herkunftsland der Gäste und Betriebsarten

Reisegebiet Herkunftsland der Gäste Betriebsart	Ankünfte	Veränderung gegenüber dem Vorjahres- zeitraum in %	Über- nachtungen	Veränderung gegenüber dem Vorjahres- zeitraum in %	Durchschnittliche Aufenthaltsdauer in Tagen ¹⁾
Januar bis September 2009					
Erzgebirge					
Bundesrepublik Deutschland	677 221	2,4	2 102 261	1,4	3,1
Ausland	26 027	-6,1	84 091	-5,4	3,2
Hotels	413 201	3,3	1 095 628	1,6	2,7
Hotels garnis	19 014	-17,4	37 463	-24,0	2,0
Gasthöfe	75 958	-3,2	191 286	-1,9	2,5
Pensionen	27 688	1,7	84 812	7,1	3,1
Zusammen	535 861	1,3	1 409 189	0,5	2,6
Jugendherbergen und Hütten	51 825	x	142 073	x	2,7
Erholungs- und Ferienheime	69 304	x	211 507	x	3,1
Ferienzentren, -häuser und -wohnungen	26 521	7,4	118 795	5,6	4,5
Vorsorge- und Reha-Kliniken	17 143	1,1	297 676	0,7	17,4
Schulungsheime	2 594	x	7 112	x	2,7
Beherbergungsstätten insgesamt	703 248	2,0	2 186 352	1,1	3,1
darunter ohne Vorsorge- u. Reha-Kliniken	686 105	2,1	1 888 676	1,2	2,8
Sächs. Burgen- und Heide- und Land					
Bundesrepublik Deutschland	417 111	-6,4	1 172 154	-5,7	2,8
Ausland	29 616	-14,2	58 033	-20,0	2,0
Hotels	238 383	-7,6	422 376	-11,0	1,8
Hotels garnis	50 847	-11,3	101 077	-8,8	2,0
Gasthöfe	30 158	-4,8	57 062	-14,5	1,9
Pensionen	25 811	-10,0	55 662	-13,1	2,2
Zusammen	345 199	-8,1	636 177	-11,1	1,8
Jugendherbergen und Hütten	53 881	x	148 493	x	2,8
Erholungs- und Ferienheime	21 386	x	49 486	x	2,3
Ferienzentren, -häuser und -wohnungen	10 712	43,2	39 686	21,6	3,7
Vorsorge- und Reha-Kliniken	15 549	0,9	356 345	-0,4	22,9
Schulungsheime	-	-	-	-	-
Beherbergungsstätten insgesamt	446 727	-7,0	1 230 187	-6,5	2,8
darunter ohne Vorsorge- u. Reha-Kliniken	431 178	-7,3	873 842	-8,8	2,0
Vogtland					
Bundesrepublik Deutschland	216 729	5,5	1 010 326	1,5	4,7
Ausland	5 256	15,9	12 578	16,3	2,4
Hotels	79 179	5,9	199 421	2,3	2,5
Hotels garnis	3 409	-19,8	7 459	-10,7	2,2
Gasthöfe	20 881	4,8	44 449	-3,4	2,1
Pensionen	11 477	0,1	38 287	-5,6	3,3
Zusammen	114 946	4,1	289 616	-0,1	2,5
Jugendherbergen und Hütten	19 712	x	54 825	x	2,8
Erholungs- und Ferienheime	24 128	x	83 853	x	3,5
Ferienzentren, -häuser und -wohnungen	43 999	4,7	161 610	4,5	3,7
Vorsorge- und Reha-Kliniken	19 200	0,5	433 000	-0,2	22,6
Schulungsheime	-	-	-	-	-
Beherbergungsstätten insgesamt	221 985	5,7	1 022 904	1,6	4,6
darunter ohne Vorsorge- u. Reha-Kliniken	202 785	6,3	589 904	3,0	2,9

1) rechnerischer Wert Übernachtungen/Ankünfte

Noch: 5. Ankünfte, Übernachtungen und Aufenthaltsdauer in Beherbergungsstätten
nach Reisegebieten, dem Herkunftsland der Gäste und Betriebsarten

Reisegebiet Herkunftsland der Gäste Betriebsart	Ankünfte	Veränderung gegenüber dem Vorjahres- zeitraum in %	Über- nachtungen	Veränderung gegenüber dem Vorjahres- zeitraum in %	Durchschnittliche Aufenthaltsdauer in Tagen ¹⁾
Januar bis September 2009					
Stadt Dresden					
Bundesrepublik Deutschland	912 244	-0,5	1 986 098	0,0	2,2
Ausland	188 781	-2,6	441 401	6,1	2,3
Hotels	873 101	-0,7	1 895 136	1,1	2,2
Hotels garnis	115 676	5,2	261 698	4,8	2,3
Gasthöfe	15 931	3,1	30 848	7,4	1,9
Pensionen	33 422	4,4	83 933	8,5	2,5
Zusammen	1 038 130	0,1	2 271 615	1,8	2,2
Jugendherbergen und Hütten	55 924	x	132 323	x	2,4
Beherbergungsstätten insgesamt	1 101 025	-0,9	2 427 499	1,1	2,2
Stadt Leipzig					
Bundesrepublik Deutschland	607 178	-0,9	1 098 570	-1,3	1,8
Ausland	134 403	-0,5	271 276	-3,4	2,0
Hotels	531 072	-3,9	947 937	-5,5	1,8
Hotels garnis	148 920	15,8	280 339	16,0	1,9
Gasthöfe	1 837	7,1	3 938	37,5	2,1
Pensionen	18 642	-12,3	45 861	-1,6	2,5
Zusammen	700 471	-0,5	1 278 075	-1,3	1,8
Jugendherbergen und Hütten	18 696	x	39 133	x	2,1
Beherbergungsstätten insgesamt	741 581	-0,8	1 369 846	-1,7	1,8
Stadt Chemnitz					
Bundesrepublik Deutschland	137 924	5,3	264 594	-1,2	1,9
Ausland	19 380	-12,3	42 229	-17,7	2,2
Hotels	126 000	-0,1	228 317	-5,4	1,8
Hotels garnis	13 968	20,7	21 565	-12,3	1,5
Gasthöfe	2 606	-2,4	5 501	0,8	2,1
Pensionen	4 683	13,5	9 084	13,2	1,9
Zusammen	147 257	1,9	264 467	-5,4	1,8
Beherbergungsstätten insgesamt	157 304	2,8	306 823	-3,9	2,0

1) rechnerischer Wert Übernachtungen/Ankünfte

6. Beherbergungsstätten, Gästebetten und deren Auslastung im September 2009 nach Gemeindegruppen

Gemeindegruppe	Betriebe		Gästebetten		Durchschnittliche Auslastung der angebotenen Gästebetten in % ⁴⁾	
	insgesamt ¹⁾	darunter geöffnete Betriebe ²⁾	insgesamt ³⁾	darunter angebotene Gästebetten	September	Jan. - Sept.
Mineral- und Moorbäder	78	78	6 228	6 065	69,1	62,9
Kneippkurorte	27	27	2 128	2 101	69,0	59,0
Heilbäder zusammen	105	105	8 356	8 166	69,1	61,9
Luftkurorte	38	38	1 504	1 465	59,6	45,6
Erholungsorte	391	379	19 611	18 746	38,4	36,6
Sonstige Gemeinden	1 654	1 637	92 878	90 814	43,1	36,3
Gemeindegruppen insgesamt	2 188	2 159	122 349	119 191	44,3	38,2

1) geöffnete und vorübergehend geschlossene Betriebe

2) ganz oder teilweise geöffnet

3) max. Angebot an Betten der letzten 13 Monate

4) rechnerischer Wert (Übernachtungen/angebotene Bettentage) x 100

7. Ankünfte, Übernachtungen und Aufenthaltsdauer der Gäste in Beherbergungsstätten nach Gemeindegruppen

Gemeindegruppe	Ankünfte	Veränderung gegenüber dem Vorjahreszeitraum in %	Übernachtungen	Veränderung gegenüber dem Vorjahreszeitraum in %	Durchschnittliche Aufenthaltsdauer in Tagen ¹⁾
September 2009					
Mineral- und Moorbäder	14 380	-5,2	125 706	-3,7	8,7
Kneippkurorte	8 254	1,7	43 429	2,7	5,3
Heilbäder zusammen	22 634	-2,8	169 135	-2,1	7,5
Luftkurorte	7 382	-4,3	26 174	-8,7	3,5
Erholungsorte	68 854	9,7	215 992	7,3	3,1
Sonstige Gemeinden	511 533	2,8	1 171 752	3,8	2,3
Gemeindegruppen insgesamt	610 403	3,2	1 583 053	3,4	2,6
Januar bis September 2009					
Mineral- und Moorbäder	114 142	-1,6	1 032 207	-3,2	9,0
Kneippkurorte	56 662	-8,6	321 177	-5,6	5,7
Heilbäder zusammen	170 804	-4,0	1 353 384	-3,8	7,9
Luftkurorte	50 628	-1,3	170 411	-4,8	3,4
Erholungsorte	539 672	4,5	1 811 775	3,7	3,4
Sonstige Gemeinden	3 665 050	-0,9	8 543 130	-0,4	2,3
Gemeindegruppen insgesamt	4 426 154	-0,4	11 878 700	-0,2	2,7

1) rechnerischer Wert Übernachtungen/Ankünfte

8. Beherbergungsstätten, Gästebetten und deren Auslastung im September 2009 nach Kreisfreien Städten und Landkreisen

Kreisfreie Stadt Landkreis Direktionsbezirk Land	Betriebe		Gästebetten		Durchschnittliche Auslastung der angebotenen Gästebetten in % ⁴⁾	
	ins- gesamt ¹⁾	darunter geöffnete Betriebe ²⁾	ins- gesamt ³⁾	darunter angebotene Gästebetten	September	Jan. - Sept.
Chemnitz, Stadt	47	46	3 895	3 853	33,7	29,8
Erzgebirgskreis	307	298	13 683	13 011	36,2	35,5
Mittelsachsen	184	183	7 434	7 378	32,4	28,6
Vogtlandkreis	170	169	8 975	8 855	46,5	43,8
Zwickau	101	101	5 053	4 847	27,8	26,0
Direktionsbezirk Chemnitz	809	797	39 040	37 944	36,6	34,3
Dresden, Stadt	181	179	19 461	18 849	62,5	48,7
Bautzen	177	174	6 252	6 085	35,4	30,4
Görlitz	206	204	9 859	9 694	35,7	33,4
Meißen	144	144	6 701	6 429	36,1	27,2
Sächsische Schweiz- Osterzgebirge	362	357	17 797	17 398	51,4	44,2
Direktionsbezirk Dresden	1 070	1 058	60 070	58 455	49,0	40,6
Leipzig, Stadt	107	105	12 669	12 474	50,1	41,4
Leipzig	97	96	5 044	4 887	41,4	36,8
Nordsachsen	105	103	5 526	5 431	37,3	34,4
Direktionsbezirk Leipzig	309	304	23 239	22 792	45,2	38,8
Sachsen	2 188	2 159	122 349	119 191	44,3	38,2

9. Hotels, Gästebetten und deren Auslastung im September 2009 nach Kreisfreien Städten und Landkreisen

Kreisfreie Stadt Landkreis Direktionsbezirk Land	Betriebe		Gästebetten		Durchschnittliche Auslastung der angebotenen Gästebetten in % ⁴⁾	
	ins- gesamt ¹⁾	darunter geöffnete Betriebe ²⁾	ins- gesamt ³⁾	darunter angebotene Gästebetten	September	Jan. - Sept.
Chemnitz, Stadt	25	24	2 967	2 925	33,2	29,0
Erzgebirgskreis	101	97	6 516	6 115	42,1	37,8
Mittelsachsen	62	62	3 494	3 470	36,0	27,9
Vogtlandkreis	51	50	2 559	2 467	36,8	30,1
Zwickau	40	40	2 529	2 502	35,5	28,1
Direktionsbezirk Chemnitz	279	273	18 065	17 479	37,7	32,0
Dresden, Stadt	83	83	15 029	14 473	63,0	49,4
Bautzen	47	46	2 154	2 108	39,3	29,1
Görlitz	57	57	3 254	3 213	46,9	33,9
Meißen	49	49	3 959	3 693	35,8	24,9
Sächsische Schweiz- Osterzgebirge	94	94	6 697	6 635	49,8	38,6
Direktionsbezirk Dresden	330	329	31 093	30 122	53,4	41,0
Leipzig, Stadt	41	40	7 998	7 972	52,1	43,8
Leipzig	34	34	1 891	1 744	31,5	26,0
Nordsachsen	36	36	2 260	2 235	29,9	23,4
Direktionsbezirk Leipzig	111	110	12 149	11 951	45,0	37,4
Sachsen	720	712	61 307	59 552	47,1	37,6

1) geöffnete und vorübergehend geschlossene Betriebe 2) ganz oder teilweise geöffnet

3) max. Angebot an Betten der letzten 13 Monate

4) rechnerischer Wert (Übernachtungen/angebotene Bettentage) x 100

10. Ankünfte, Übernachtungen und Aufenthaltsdauer in Beherbergungsstätten nach Kreisfreien Städten und Landkreisen

Kreisfreie Stadt Landkreis Direktionsbezirk Land	Ankünfte	Veränderung gegenüber dem Vorjahreszeitraum in %	Über- nachtungen	Veränderung gegenüber dem Vorjahreszeitraum in %	Durchschnittliche Aufenthaltsdauer in Tagen ¹⁾
September 2009					
Chemnitz, Stadt	20 243	-0,9	38 904	-5,2	1,9
Erzgebirgskreis	45 754	5,0	141 108	3,4	3,1
Mittelsachsen	29 310	2,7	70 736	2,4	2,4
Vogtlandkreis	27 002	17,4	123 581	11,2	4,6
Zwickau	19 476	3,8	40 362	6,9	2,1
Direktionsbezirk Chemnitz	141 785	5,6	414 691	4,9	2,9
Dresden, Stadt	155 164	1,7	353 334	4,7	2,3
Bautzen	22 261	6,2	64 436	10,9	2,9
Görlitz	38 611	-2,9	103 524	-2,9	2,7
Meißen	32 291	4,6	69 712	2,2	2,2
Sächsische Schweiz- Osterzgebirge	73 912	1,4	268 445	-0,9	3,6
Direktionsbezirk Dresden	322 239	1,6	859 451	2,1	2,7
Leipzig, Stadt	104 974	8,0	187 526	5,8	1,8
Leipzig	18 917	-1,6	60 640	5,5	3,2
Nordsachsen	22 488	-5,1	60 745	1,0	2,7
Direktionsbezirk Leipzig	146 379	4,5	308 911	4,7	2,1
Sachsen	610 403	3,2	1 583 053	3,4	2,6
Januar bis September 2009					
Chemnitz, Stadt	157 304	2,8	306 823	-3,9	2,0
Erzgebirgskreis	387 630	3,0	1 257 299	2,1	3,2
Mittelsachsen	214 984	-2,4	546 761	-2,9	2,5
Vogtlandkreis	216 773	5,9	1 012 125	1,7	4,7
Zwickau	149 912	-6,1	323 645	-5,3	2,2
Direktionsbezirk Chemnitz	1 126 603	1,1	3 446 653	-0,1	3,1
Dresden, Stadt	1 101 025	-0,9	2 427 499	1,1	2,2
Bautzen	160 550	-0,3	472 587	1,7	2,9
Görlitz	286 393	5,8	797 577	6,6	2,8
Meißen	203 050	-4,1	454 279	-1,3	2,2
Sächsische Schweiz- Osterzgebirge	501 624	-0,6	1 981 434	-1,2	4,0
Direktionsbezirk Dresden	2 252 642	-0,3	6 133 376	0,9	2,7
Leipzig, Stadt	741 581	-0,8	1 369 846	-1,7	1,8
Leipzig	136 414	-2,1	446 818	-3,6	3,3
Nordsachsen	168 914	-7,8	482 007	-7,3	2,9
Direktionsbezirk Leipzig	1 046 909	-2,2	2 298 671	-3,3	2,2
Sachsen	4 426 154	-0,4	11 878 700	-0,2	2,7

1) rechnerischer Wert Übernachtungen/Ankünfte

11. Ankünfte, Übernachtungen und Aufenthaltsdauer in Hotels nach Kreisfreien Städten und Landkreisen

Kreisfreie Stadt Landkreis Direktionsbezirk Land	Ankünfte	Veränderung gegenüber dem Vorjahreszeitraum in %	Über- nachtungen	Veränderung gegenüber dem Vorjahreszeitraum in %	Durchschnittliche Aufenthaltsdauer in Tagen ¹⁾
September 2009					
Chemnitz, Stadt	16 189	-2,7	29 145	-6,6	1,8
Erzgebirgskreis	27 448	5,2	77 192	6,3	2,8
Mittelsachsen	18 031	8,8	37 425	4,6	2,1
Vogtlandkreis	10 363	5,5	27 210	3,6	2,6
Zwickau	13 276	1,3	26 632	5,2	2,0
Direktionsbezirk Chemnitz	85 307	3,7	197 604	3,4	2,3
Dresden, Stadt	122 203	1,6	273 389	4,5	2,2
Bautzen	11 244	1,9	24 874	6,4	2,2
Görlitz	18 813	-4,2	45 190	-0,4	2,4
Meißen	20 673	2,0	39 681	-3,5	1,9
Sächsische Schweiz- Osterzgebirge	39 387	0,2	99 077	-6,0	2,5
Direktionsbezirk Dresden	212 320	0,9	482 211	1,1	2,3
Leipzig, Stadt	73 049	2,9	124 680	-0,6	1,7
Leipzig	10 030	-11,4	16 503	-21,9	1,6
Nordsachsen	10 543	-2,7	20 004	5,0	1,9
Direktionsbezirk Leipzig	93 622	0,5	161 187	-2,7	1,7
Sachsen	391 249	1,4	841 002	0,9	2,1
Januar bis September 2009					
Chemnitz, Stadt	126 000	-0,1	228 317	-5,4	1,8
Erzgebirgskreis	223 256	2,4	636 587	1,5	2,9
Mittelsachsen	126 380	2,9	259 566	1,2	2,1
Vogtlandkreis	74 417	6,5	189 560	2,9	2,5
Zwickau	99 452	-4,6	186 606	-4,9	1,9
Direktionsbezirk Chemnitz	649 505	1,3	1 500 636	-0,3	2,3
Dresden, Stadt	873 101	-0,7	1 895 136	1,1	2,2
Bautzen	80 358	-2,6	164 698	1,0	2,0
Görlitz	130 859	3,4	280 954	3,6	2,1
Meißen	128 286	-5,7	243 738	-3,4	1,9
Sächsische Schweiz- Osterzgebirge	258 176	-3,2	658 597	-4,6	2,6
Direktionsbezirk Dresden	1 470 780	-1,4	3 243 123	-0,3	2,2
Leipzig, Stadt	531 072	-3,9	947 937	-5,5	1,8
Leipzig	72 744	-8,5	123 125	-16,0	1,7
Nordsachsen	76 081	-7,1	138 268	-10,9	1,8
Direktionsbezirk Leipzig	679 897	-4,8	1 209 330	-7,4	1,8
Sachsen	2 800 182	-1,6	5 953 089	-1,8	2,1

1) rechnerischer Wert Übernachtungen/Ankünfte

12. Ankünfte, Übernachtungen und Aufenthaltsdauer der Gäste in Beherbergungsstätten im September 2009 nach dem Herkunftsland der Gäste

Herkunftsland der Gäste	Ankünfte	Veränderung gegenüber dem Vorjahreszeitraum in %	Übernachtungen	Veränderung gegenüber dem Vorjahreszeitraum in %	Durchschnittliche Aufenthaltsdauer in Tagen ¹⁾
Bundesrepublik Deutschland	546 674	3,0	1 437 789	2,9	2,6
Europa ohne Deutschland	46 130	3,2	107 372	7,9	2,3
davon Belgien	2 359	13,7	5 414	5,9	2,3
Bulgarien	178	49,6	371	65,6	2,1
Dänemark	2 031	-1,7	4 495	6,3	2,2
Estland	68	-61,8	132	-48,2	1,9
Finnland	482	9,8	963	15,6	2,0
Frankreich	2 864	5,7	5 845	-2,2	2,0
Griechenland	298	65,6	835	86,4	2,8
Vereinigtes Königreich	3 702	-16,5	8 275	-21,9	2,2
Irland, Republik	286	13,5	673	22,6	2,4
Island	69	-36,1	136	-38,5	2,0
Italien	2 498	-5,9	5 984	12,7	2,4
Lettland	115	18,6	301	98,0	2,6
Litauen	189	-26,7	407	3,6	2,2
Luxemburg	227	-21,2	567	-18,4	2,5
Malta	8	-11,1	33	83,3	4,1
Niederlande	6 482	4,9	16 395	1,8	2,5
Norwegen	379	-10,8	880	4,0	2,3
Österreich	5 206	3,6	12 895	10,8	2,5
Polen	2 487	-11,5	4 890	-12,7	2,0
Portugal	694	313,1	1 487	227,5	2,1
Rumänien	373	-15,0	1 071	34,2	2,9
Russland	1 802	1,8	6 039	52,2	3,4
Schweden	1 564	-3,6	2 819	15,6	1,8
Schweiz	5 784	23,0	13 028	23,0	2,3
Slowakische Republik	254	-5,9	563	-1,4	2,2
Slowenien	79	-16,8	196	-14,8	2,5
Spanien	1 528	-2,8	3 234	-5,5	2,1
Tschechische Republik	2 167	30,9	5 244	50,6	2,4
Türkei	221	70,0	609	-9,1	2,8
Ukraine	309	17,9	718	86,5	2,3
Ungarn	756	-16,3	1 543	-8,6	2,0
Zypern	10	-90,1	14	-91,4	1,4
sonst. europäische Länder	661	-2,9	1 316	-12,4	2,0
Afrika	223	-3,0	668	-7,7	3,0
davon Republik Südafrika	71	-28,3	212	-23,5	3,0
sonst. afrikanische Länder	152	16,0	456	2,0	3,0
Asien	6 322	16,9	13 337	12,4	2,1
davon Arabische Golfstaaten	118	22,9	259	-9,1	2,2
China Volksrep. und Hongkong	1 222	31,0	2 081	14,9	1,7
Indien	211	43,5	852	153,6	4,0
Israel	445	6,5	945	-1,9	2,1
Japan	3 275	11,4	6 233	2,1	1,9
Südkorea	230	11,1	513	5,6	2,2
Taiwan	219	75,2	512	42,6	2,3
sonst. asiatische Länder	602	10,9	1 942	27,8	3,2
Amerika	9 081	10,1	19 983	8,2	2,2
davon Kanada	799	9,2	1 842	5,4	2,3
USA	7 063	8,0	15 772	5,8	2,2
Mittelamerika und Karibik	264	45,9	550	51,5	2,1
Brasilien	609	23,3	1 117	33,9	1,8
sonst. südamerik. Länder	346	16,1	702	12,1	2,0
Australien, Neuseeland u. Ozeanien	830	-11,2	1 743	-7,8	2,1
davon Australien	741	-4,8	1 553	-2,6	2,1
Neuseeland u. Ozeanien	89	-43,3	190	-35,8	2,1
Ausländer ohne Angabe	1 143	14,9	2 161	29,8	1,9
Ausland zusammen	63 729	5,3	145 264	8,3	2,3
Insgesamt	610 403	3,2	1 583 053	3,4	2,6

1) rechnerischer Wert Übernachtungen/Ankünfte

13. Ankünfte, Übernachtungen und Aufenthaltsdauer der Gäste in Beherbergungsstätten Januar bis September 2009 nach dem Herkunftsland der Gäste

Herkunftsland der Gäste	Ankünfte	Veränderung gegenüber dem Vorjahreszeitraum in %	Übernachtungen	Veränderung gegenüber dem Vorjahreszeitraum in %	Durchschnittliche Aufenthaltsdauer in Tagen ¹⁾
Bundesrepublik Deutschland	3 958 894	0,0	10 812 232	-0,2	2,7
Europa ohne Deutschland	343 905	-4,9	779 773	-2,6	2,3
davon Belgien	17 202	12,5	38 314	6,0	2,2
Bulgarien	1 166	17,2	2 915	35,5	2,5
Dänemark	14 442	7,2	29 812	11,6	2,1
Estland	562	-66,8	837	-61,5	1,5
Finnland	3 754	-3,6	7 649	0,6	2,0
Frankreich	21 392	-1,9	45 367	-0,9	2,1
Griechenland	2 937	10,2	7 740	26,5	2,6
Vereinigtes Königreich	27 541	-18,7	62 574	-24,1	2,3
Irland, Republik	2 121	-4,3	4 836	-7,6	2,3
Island	528	-1,5	1 312	14,2	2,5
Italien	28 755	1,3	56 215	6,6	2,0
Lettland	1 297	-26,8	2 625	-28,2	2,0
Litauen	2 486	-31,5	3 888	-27,8	1,6
Luxemburg	1 892	-7,3	4 232	-13,3	2,2
Malta	130	78,1	282	122,0	2,2
Niederlande	45 808	-6,7	113 331	-4,7	2,5
Norwegen	4 262	-7,4	9 389	1,1	2,2
Österreich	35 611	-2,4	81 792	-0,7	2,3
Polen	20 783	-11,9	40 449	-5,8	1,9
Portugal	2 365	18,6	6 059	13,6	2,6
Rumänien	2 646	-10,6	6 834	15,4	2,6
Russland	15 442	-16,6	54 442	8,1	3,5
Schweden	11 201	-5,0	18 708	-2,2	1,7
Schweiz	35 257	6,5	79 901	7,3	2,3
Slowakische Republik	1 881	8,0	4 760	8,2	2,5
Slowenien	722	-23,5	2 019	-64,0	2,8
Spanien	12 452	1,3	26 771	-	2,1
Tschechische Republik	13 040	-5,9	28 823	-1,7	2,2
Türkei	1 403	-1,6	3 505	-46,1	2,5
Ukraine	2 361	13,7	5 750	27,4	2,4
Ungarn	5 442	-3,1	13 454	13,1	2,5
Zypern	121	-67,1	427	-31,5	3,5
sonst. europäische Länder	6 903	-21,9	14 761	-27,1	2,1
Afrika	2 078	6,0	6 835	22,3	3,3
davon Republik Südafrika	815	0,6	2 356	13,4	2,9
sonst. afrikanische Länder	1 263	9,7	4 479	27,5	3,5
Asien	40 116	-4,9	92 739	-5,9	2,3
davon Arabische Golfstaaten	1 187	-5,5	4 428	8,6	3,7
China Volksrep. und Hongkong	7 410	11,2	15 477	-0,8	2,1
Indien	972	-31,2	5 158	64,3	5,3
Israel	3 123	12,0	7 199	2,7	2,3
Japan	19 288	-11,1	38 141	-20,5	2,0
Südkorea	2 256	-4,5	5 723	9,6	2,5
Taiwan	1 813	37,0	3 898	-12,2	2,2
sonst. asiatische Länder	4 067	-13,1	12 715	14,9	3,1
Amerika	68 602	6,5	162 084	10,0	2,4
davon Kanada	4 668	-5,9	12 232	3,5	2,6
USA	57 256	8,9	134 513	10,4	2,3
Mittelamerika und Karibik	1 480	8,3	3 410	14,9	2,3
Brasilien	2 898	-11,9	6 475	2,8	2,2
sonst. südamerik. Länder	2 300	1,8	5 454	23,2	2,4
Australien, Neuseeland u. Ozeanien	4 837	-13,2	10 498	-7,7	2,2
davon Australien	4 263	-8,3	9 161	-4,7	2,1
Neuseeland u. Ozeanien	574	-37,9	1 337	-24,3	2,3
Ausländer ohne Angabe	7 722	27,3	14 539	33,5	1,9
Ausland zusammen	467 260	-3,0	1 066 468	-0,8	2,3
Insgesamt	4 426 154	-0,4	11 878 700	-0,2	2,7

1) rechnerischer Wert Übernachtungen/Ankünfte

14. Ankünfte, Übernachtungen und Aufenthaltsdauer der Gäste in Beherbergungsstätten der Stadt Dresden im September 2009 nach dem Herkunftsland der Gäste

Herkunftsland der Gäste	Ankünfte	Veränderung gegenüber dem Vorjahreszeitraum in %	Übernachtungen	Veränderung gegenüber dem Vorjahreszeitraum in %	Durchschnittliche Aufenthaltsdauer in Tagen ¹⁾
Bundesrepublik Deutschland	128 584	1,3	289 289	3,6	2,2
Europa ohne Deutschland	18 153	4,9	44 507	12,2	2,5
davon Belgien	697	11,5	1 940	29,3	2,8
Bulgarien	22	-58,5	71	-43,2	3,2
Dänemark	853	-1,8	2 425	13,9	2,8
Estland	16	60,0	38	90,0	2,4
Finnland	215	48,3	487	54,1	2,3
Frankreich	1 190	-9,2	2 869	-10,1	2,4
Griechenland	188	108,9	517	133,9	2,8
Vereinigtes Königreich	2 007	-3,7	4 622	-4,8	2,3
Irland, Republik	124	27,8	301	28,6	2,4
Island	56	-26,3	108	-14,3	1,9
Italien	1 125	-15,1	2 624	4,3	2,3
Lettland	20	-25,9	32	-25,6	1,6
Litauen	20	-39,4	41	-24,1	2,1
Luxemburg	105	-37,5	327	-28,4	3,1
Malta	4	300,0	25	x	6,3
Niederlande	1 801	2,8	4 530	5,2	2,5
Norwegen	129	-33,8	345	-3,4	2,7
Österreich	2 273	19,6	5 647	22,7	2,5
Polen	590	-16,7	1 101	-19,2	1,9
Portugal	122	47,0	397	63,4	3,3
Rumänien	112	-20,0	263	-7,1	2,3
Russland	685	-8,7	2 515	33,9	3,7
Schweden	821	49,5	1 538	80,3	1,9
Schweiz	2 487	14,3	6 294	12,2	2,5
Slowakische Republik	70	45,8	159	52,9	2,3
Slowenien	27	-42,6	63	10,5	2,3
Spanien	865	-2,5	1 926	-1,8	2,2
Tschechische Republik	778	30,5	1 633	74,8	2,1
Türkei	96	77,8	296	17,0	3,1
Ukraine	168	140,0	297	109,2	1,8
Ungarn	196	-20,3	449	-7,8	2,3
Zypern	2	-71,4	2	-71,4	1,0
sonst. europäische Länder	289	64,2	625	45,0	2,2
Afrika	96	-5,0	262	-25,4	2,7
davon Republik Südafrika	47	2,2	125	-13,2	2,7
sonst. afrikanische Länder	49	-10,9	137	-33,8	2,8
Asien	3 441	4,6	7 735	11,6	2,2
davon Arabische Golfstaaten	63	50,0	144	19,0	2,3
China Volksrep. und Hongkong	616	-8,2	962	-8,8	1,6
Indien	107	87,7	617	269,5	5,8
Israel	233	4,0	588	6,1	2,5
Japan	1 882	3,0	3 834	0,2	2,0
Südkorea	140	-0,7	299	-11,0	2,1
Taiwan	91	-1,1	246	-8,6	2,7
sonst. asiatische Länder	309	30,9	1 045	73,3	3,4
Amerika	4 129	2,7	10 013	6,2	2,4
davon Kanada	483	7,8	1 048	4,4	2,2
USA	2 856	-0,1	7 436	4,2	2,6
Mittelamerika und Karibik	157	34,2	313	21,3	2,0
Brasilien	445	16,5	815	39,1	1,8
sonst. südamerik. Länder	188	-12,6	401	-9,1	2,1
Australien, Neuseeland u. Ozeanien	535	-17,1	1 151	-15,3	2,2
davon Australien	469	-14,4	998	-13,3	2,1
Neuseeland u. Ozeanien	66	-32,0	153	-26,4	2,3
Ausländer ohne Angabe	226	-20,4	377	-26,8	1,7
Ausland zusammen	26 580	3,7	64 045	10,0	2,4
Insgesamt	155 164	1,7	353 334	4,7	2,3

1) rechnerischer Wert Übernachtungen/Ankünfte

15. Ankünfte, Übernachtungen und Aufenthaltsdauer der Gäste in Beherbergungsstätten der Stadt Dresden Januar bis September 2009 nach dem Herkunftsland der Gäste

Herkunftsland der Gäste	Ankünfte	Veränderung gegenüber dem Vorjahreszeitraum in %	Übernachtungen	Veränderung gegenüber dem Vorjahreszeitraum in %	Durchschnittliche Aufenthaltsdauer in Tagen ¹⁾
Bundesrepublik Deutschland	912 244	-0,5	1 986 098	0,0	2,2
Europa ohne Deutschland	135 477	-1,2	305 899	6,5	2,3
davon Belgien	5 333	14,0	12 341	12,9	2,3
Bulgarien	413	33,2	1 213	65,3	2,9
Dänemark	5 620	4,3	13 711	17,3	2,4
Estland	141	-9,6	198	-17,2	1,4
Finnland	1 434	1,3	3 157	9,3	2,2
Frankreich	9 207	-1,5	21 238	5,9	2,3
Griechenland	1 847	13,9	3 495	17,6	1,9
Vereinigtes Königreich	13 573	-10,7	29 624	-11,6	2,2
Irland, Republik	993	25,5	2 429	49,0	2,4
Island	221	-12,3	611	26,5	2,8
Italien	14 607	-7,4	28 925	6,3	2,0
Lettland	275	-29,5	437	-42,7	1,6
Litauen	533	-40,4	844	-30,6	1,6
Luxemburg	782	-23,6	1 980	-29,2	2,5
Malta	67	26,4	139	52,7	2,1
Niederlande	13 004	-6,1	31 201	0,1	2,4
Norwegen	1 463	-23,7	3 112	-12,9	2,1
Österreich	14 712	5,2	33 714	5,6	2,3
Polen	5 671	-2,1	10 172	1,1	1,8
Portugal	701	-13,5	2 012	12,6	2,9
Rumänien	734	-17,3	2 083	-3,2	2,8
Russland	6 209	-4,7	21 864	49,4	3,5
Schweden	4 655	8,6	7 306	10,3	1,6
Schweiz	15 947	9,2	39 004	13,4	2,4
Slowakische Republik	429	1,7	843	10,9	2,0
Slowenien	272	3,0	550	2,0	2,0
Spanien	6 361	-2,7	12 852	-1,7	2,0
Tschechische Republik	5 001	9,9	9 295	25,3	1,9
Türkei	426	0,5	971	-35,7	2,3
Ukraine	693	17,3	1 194	-25,7	1,7
Ungarn	1 834	-4,0	3 983	7,3	2,2
Zypern	57	-76,7	250	-36,9	4,4
sonst. europäische Länder	2 262	3,0	5 151	10,6	2,3
Afrika	808	-8,3	2 549	6,8	3,2
davon Republik Südafrika	268	-29,3	611	-27,1	2,3
sonst. afrikanische Länder	540	7,6	1 938	25,1	3,6
Asien	22 209	-9,8	54 408	-1,6	2,4
davon Arabische Golfstaaten	595	15,3	2 482	58,7	4,2
China Volksrep. und Hongkong	3 806	-13,9	8 510	-2,4	2,2
Indien	593	1,9	4 163	193,4	7,0
Israel	1 608	3,2	4 472	7,8	2,8
Japan	11 878	-5,3	23 868	-15,2	2,0
Südkorea	1 083	-32,1	2 625	-12,5	2,4
Taiwan	775	-17,8	1 634	-48,5	2,1
sonst. asiatische Länder	1 871	-24,0	6 654	29,4	3,6
Amerika	25 547	-2,9	69 111	12,2	2,7
davon Kanada	2 554	-4,1	6 582	12,2	2,6
USA	18 914	-2,3	53 633	12,0	2,8
Mittelamerika und Karibik	751	-4,2	1 581	6,5	2,1
Brasilien	1 973	-8,1	4 344	16,1	2,2
sonst. südamerik. Länder	1 355	-0,4	2 971	12,6	2,2
Australien, Neuseeland u. Ozeanien	2 796	-17,2	6 328	-8,6	2,3
davon Australien	2 436	-16,8	5 448	-9,3	2,2
Neuseeland u. Ozeanien	360	-19,8	880	-4,1	2,4
Ausländer ohne Angabe	1 944	27,0	3 106	15,8	1,6
Ausland zusammen	188 781	-2,6	441 401	6,1	2,3
Insgesamt	1 101 025	-0,9	2 427 499	1,1	2,2

1) rechnerischer Wert Übernachtungen/Ankünfte

16. Ankünfte, Übernachtungen und Aufenthaltsdauer der Gäste in Beherbergungsstätten der Stadt Leipzig im September 2009 nach dem Herkunftsland der Gäste

Herkunftsland der Gäste	Ankünfte	Veränderung gegenüber dem Vorjahreszeitraum in %	Übernachtungen	Veränderung gegenüber dem Vorjahreszeitraum in %	Durchschnittliche Aufenthaltsdauer in Tagen ¹⁾
Bundesrepublik Deutschland	88 254	7,6	156 097	6,7	1,8
Europa ohne Deutschland	11 378	8,5	21 202	-2,3	1,9
davon Belgien	808	21,1	1 354	-7,3	1,7
Bulgarien	99	280,8	147	258,5	1,5
Dänemark	444	55,2	683	35,5	1,5
Estland	17	-	40	-28,6	2,4
Finnland	152	24,6	260	14,0	1,7
Frankreich	782	21,6	1 245	0,7	1,6
Griechenland	36	-34,5	109	-12,8	3,0
Vereinigtes Königreich	976	-29,2	1 813	-48,3	1,9
Irland, Republik	89	-6,3	143	-28,9	1,6
Island	4	-86,7	14	-84,3	3,5
Italien	625	-16,6	935	-40,2	1,5
Lettland	27	-38,6	71	10,9	2,6
Litauen	93	50,0	242	118,0	2,6
Luxemburg	46	-22,0	80	-15,8	1,7
Malta	2	-66,7	4	-60,0	2,0
Niederlande	1 240	25,0	2 297	22,1	1,9
Norwegen	132	10,0	292	-3,0	2,2
Österreich	1 114	-2,8	2 307	6,9	2,1
Polen	616	6,9	1 387	1,3	2,3
Portugal	531	756,5	945	530,0	1,8
Rumänien	133	92,8	549	193,6	4,1
Russland	539	23,3	765	-13,4	1,4
Schweden	249	-46,6	472	-32,5	1,9
Schweiz	1 400	20,0	2 930	39,3	2,1
Slowakische Republik	73	-14,1	110	-32,1	1,5
Slowenien	17	325,0	32	190,9	1,9
Spanien	441	10,5	772	-6,3	1,8
Tschechische Republik	311	-0,3	512	-3,2	1,6
Türkei	80	56,9	122	-62,3	1,5
Ukraine	35	59,1	80	185,7	2,3
Ungarn	95	-8,7	158	-20,2	1,7
Zypern	5	-44,4	9	-71,0	1,8
sonst. europäische Länder	167	-26,8	323	-43,4	1,9
Afrika	87	19,2	233	34,7	2,7
davon Republik Südafrika	16	-52,9	67	-21,2	4,2
sonst. afrikanische Länder	71	82,1	166	88,6	2,3
Asien	1 217	19,4	2 105	15,7	1,7
davon Arabische Golfstaaten	44	29,4	100	75,4	2,3
China Volksrep. und Hongkong	216	40,3	345	25,9	1,6
Indien	59	90,3	128	265,7	2,2
Israel	99	10,0	155	-12,9	1,6
Japan	507	4,3	812	0,2	1,6
Südkorea	52	23,8	108	40,3	2,1
Taiwan	48	118,2	85	165,6	1,8
sonst. asiatische Länder	192	20,0	372	4,5	1,9
Amerika	3 722	12,9	7 273	7,9	2,0
davon Kanada	154	4,8	335	-4,0	2,2
USA	3 336	10,5	6 525	6,7	2,0
Mittelamerika und Karibik	72	125,0	139	215,9	1,9
Brasilien	88	44,3	141	5,2	1,6
sonst. südamerik. Länder	72	89,5	133	33,0	1,8
Australien, Neuseeland u. Ozeanien	169	6,3	346	-1,7	2,0
davon Australien	161	21,1	334	9,9	2,1
Neuseeland u. Ozeanien	8	-69,2	12	-75,0	1,5
Ausländer ohne Angabe	147	53,1	270	95,7	1,8
Ausland zusammen	16 720	10,5	31 429	1,6	1,9
Insgesamt	104 974	8,0	187 526	5,8	1,8

1) rechnerischer Wert Übernachtungen/Ankünfte

17. Ankünfte, Übernachtungen und Aufenthaltsdauer der Gäste in Beherbergungsstätten der Stadt Leipzig Januar bis September 2009 nach dem Herkunftsland der Gäste

Herkunftsland der Gäste	Ankünfte	Veränderung gegenüber dem Vorjahreszeitraum in %	Übernachtungen	Veränderung gegenüber dem Vorjahreszeitraum in %	Durchschnittliche Aufenthaltsdauer in Tagen ¹⁾
Bundesrepublik Deutschland	607 178	-0,9	1 098 570	-1,3	1,8
Europa ohne Deutschland	87 746	-5,3	174 387	-8,7	2,0
davon Belgien	6 349	13,1	12 561	1,1	2,0
Bulgarien	416	93,5	733	67,4	1,8
Dänemark	2 788	6,8	4 426	1,7	1,6
Estland	150	-27,2	288	-33,3	1,9
Finnland	1 091	-1,9	2 059	-3,0	1,9
Frankreich	5 683	3,1	11 092	-5,2	2,0
Griechenland	599	-9,0	1 480	3,4	2,5
Vereinigtes Königreich	8 397	-28,7	19 568	-36,3	2,3
Irland, Republik	605	-22,5	1 248	-35,2	2,1
Island	111	-50,2	226	-54,7	2,0
Italien	7 990	22,1	13 591	21,7	1,7
Lettland	392	-27,0	741	-46,0	1,9
Litauen	943	112,4	1 674	119,1	1,8
Luxemburg	487	4,7	989	8,4	2,0
Malta	57	418,2	127	568,4	2,2
Niederlande	8 111	-14,1	15 782	-13,9	1,9
Norwegen	1 522	3,2	3 366	6,6	2,2
Österreich	8 075	-4,9	17 574	4,3	2,2
Polen	4 912	0,6	9 451	4,9	1,9
Portugal	1 002	143,2	2 085	110,2	2,1
Rumänien	908	30,6	2 266	58,0	2,5
Russland	5 023	-29,4	9 109	-28,9	1,8
Schweden	2 253	-25,2	3 840	-30,5	1,7
Schweiz	8 466	7,0	17 393	15,9	2,1
Slowakische Republik	548	2,6	1 087	-28,2	2,0
Slowenien	155	-13,4	266	-16,6	1,7
Spanien	3 978	19,4	8 269	21,9	2,1
Tschechische Republik	2 082	-10,3	4 136	-4,3	2,0
Türkei	602	-19,0	1 056	-74,5	1,8
Ukraine	420	-3,9	1 155	16,2	2,8
Ungarn	863	-13,7	1 777	-17,0	2,1
Zypern	51	70,0	142	89,3	2,8
sonst. europäische Länder	2 717	-31,6	4 830	-33,6	1,8
Afrika	779	36,9	1 987	43,5	2,6
davon Republik Südafrika	327	34,6	691	34,4	2,1
sonst. afrikanische Länder	452	38,7	1 296	48,8	2,9
Asien	8 370	-1,6	16 863	-3,5	2,0
davon Arabische Golfstaaten	454	-14,0	1 464	9,7	3,2
China Volksrep. und Hongkong	1 707	41,5	2 810	13,4	1,6
Indien	220	-58,0	502	-30,4	2,3
Israel	760	21,0	1 397	9,5	1,8
Japan	3 268	-13,9	5 975	-16,3	1,8
Südkorea	546	-2,3	1 407	-11,5	2,6
Taiwan	251	-2,7	729	38,1	2,9
sonst. asiatische Länder	1 164	15,7	2 579	6,9	2,2
Amerika	35 177	12,9	73 746	10,3	2,1
davon Kanada	1 058	-20,5	2 421	-31,8	2,3
USA	32 509	15,9	67 766	13,7	2,1
Mittelamerika und Karibik	450	14,8	921	-4,1	2,0
Brasilien	618	-16,9	1 352	-15,2	2,2
sonst. südamerik. Länder	542	-15,2	1 286	9,6	2,4
Australien, Neuseeland u. Ozeanien	1 310	-9,9	2 557	-11,2	2,0
davon Australien	1 179	3,8	2 269	0,1	1,9
Neuseeland u. Ozeanien	131	-58,8	288	-53,1	2,2
Ausländer ohne Angabe	1 021	32,1	1 736	32,9	1,7
Ausland zusammen	134 403	-0,5	271 276	-3,4	2,0
Insgesamt	741 581	-0,8	1 369 846	-1,7	1,8

1) rechnerischer Wert Übernachtungen/Ankünfte

18. Ankünfte, Übernachtungen und Aufenthaltsdauer der Gäste in Beherbergungsstätten der Stadt Chemnitz im September 2009 nach dem Herkunftsland der Gäste

Herkunftsland der Gäste	Ankünfte	Veränderung gegenüber dem Vorjahreszeitraum in %	Übernachtungen	Veränderung gegenüber dem Vorjahreszeitraum in %	Durchschnittliche Aufenthaltsdauer in Tagen ¹⁾
Bundesrepublik Deutschland	17 597	2,1	32 802	-6,3	1,9
Europa ohne Deutschland	2 250	-20,9	4 623	-13,5	2,1
davon Belgien	42	-34,4	54	-64,7	1,3
Bulgarien	7	75,0	12	200,0	1,7
Dänemark	18	50,0	20	-	1,1
Finnland	9	-52,6	16	-30,4	1,8
Frankreich	154	-0,6	320	28,0	2,1
Griechenland	3	-50,0	4	-50,0	1,3
Vereinigtes Königreich	138	-24,2	270	-15,6	2,0
Irland, Republik	5	-	10	100,0	2,0
Italien	126	17,8	182	-27,2	1,4
Litauen	16	-38,5	16	-46,7	1,0
Luxemburg	7	-50,0	8	-46,7	1,1
Niederlande	741	-24,5	1 347	-23,7	1,8
Norwegen	29	314,3	29	190,0	1,0
Österreich	140	-51,2	284	-59,0	2,0
Polen	232	-7,6	465	3,3	2,0
Portugal	3	-40,0	8	-	2,7
Rumänien	40	-11,1	88	57,1	2,2
Russland	59	-28,0	344	15,4	5,8
Schweden	51	-60,8	117	-27,3	2,3
Schweiz	149	-2,6	295	5,0	2,0
Slowakische Republik	21	950,0	141	x	6,7
Slowenien	5	66,7	13	116,7	2,6
Spanien	45	15,4	140	59,1	3,1
Tschechische Republik	89	-7,3	110	-18,5	1,2
Türkei	6	100,0	52	940,0	8,7
Ukraine	32	88,2	43	79,2	1,3
Ungarn	50	19,0	142	35,2	2,8
sonst. europäische Länder	33	-65,6	93	-38,0	2,8
Afrika	15	15,4	109	275,9	7,3
davon Republik Südafrika	1	-	1	-80,0	1,0
sonst. afrikanische Länder	14	16,7	108	350,0	7,7
Asien	182	18,2	732	120,5	4,0
davon Arabische Golfstaaten	1	x	1	x	1,0
China Volksrep. und Hongkong	51	96,2	284	317,6	5,6
Indien	3	-92,1	11	-86,4	3,7
Israel	3	50,0	4	33,3	1,3
Japan	74	164,3	133	250,0	1,8
Südkorea	4	33,3	4	-20,0	1,0
Taiwan	10	x	14	x	1,4
sonst. asiatische Länder	36	-36,8	281	105,1	7,8
Amerika	103	-25,4	254	14,9	2,5
davon Kanada	6	-40,0	61	165,2	10,2
USA	83	-25,2	155	4,0	1,9
Mittelamerika und Karibik	5	66,7	27	285,7	5,4
Brasilien	4	-60,0	4	-80,0	1,0
sonst. südamerik. Länder	5	25,0	7	-68,2	1,4
Australien, Neuseeland u. Ozeanien	16	33,3	26	52,9	1,6
davon Australien	12	20,0	19	46,2	1,6
Neuseeland u. Ozeanien	4	100,0	7	75,0	1,8
Ausländer ohne Angabe	80	86,0	358	383,8	4,5
Ausland zusammen	2 646	-17,4	6 102	1,4	2,3
Insgesamt	20 243	-0,9	38 904	-5,2	1,9

1) rechnerischer Wert Übernachtungen/Ankünfte

19. Ankünfte, Übernachtungen und Aufenthaltsdauer der Gäste in Beherbergungsstätten der Stadt Chemnitz Januar bis September 2009 nach dem Herkunftsland der Gäste

Herkunftsland der Gäste	Ankünfte	Veränderung gegenüber dem Vorjahreszeitraum in %	Übernachtungen	Veränderung gegenüber dem Vorjahreszeitraum in %	Durchschnittliche Aufenthaltsdauer in Tagen ¹⁾
Bundesrepublik Deutschland	137 924	5,3	264 594	-1,2	1,9
Europa ohne Deutschland	16 323	-14,6	33 524	-24,2	2,1
davon Belgien	299	-35,6	457	-55,0	1,5
Bulgarien	17	-50,0	28	-49,1	1,6
Dänemark	275	34,8	456	50,0	1,7
Estland	2	-90,0	2	-95,1	1,0
Finnland	130	-29,0	297	-2,0	2,3
Frankreich	1 103	1,0	2 148	-11,9	1,9
Griechenland	39	25,8	79	16,2	2,0
Vereinigtes Königreich	767	-10,7	1 571	-12,1	2,0
Irland, Republik	54	25,6	90	-20,4	1,7
Island	7	-53,3	11	-45,0	1,6
Italien	1 130	-11,0	2 245	-22,6	2,0
Lettland	15	-84,4	19	-83,3	1,3
Litauen	65	-70,0	65	-82,7	1,0
Luxemburg	73	30,4	102	34,2	1,4
Niederlande	4 386	-8,1	7 964	-9,9	1,8
Norwegen	122	50,6	182	34,8	1,5
Österreich	1 352	-22,5	2 656	-29,5	2,0
Polen	1 515	-13,5	3 224	-8,4	2,1
Portugal	98	21,0	493	5,3	5,0
Rumänien	305	23,5	465	38,0	1,5
Russland	419	-31,0	1 507	-36,6	3,6
Schweden	272	-57,8	549	-41,0	2,0
Schweiz	1 372	-18,2	3 069	12,3	2,2
Slowakische Republik	72	53,2	237	41,9	3,3
Slowenien	48	-79,0	91	-96,3	1,9
Spanien	542	-19,0	1 865	-28,7	3,4
Tschechische Republik	668	11,5	1 076	12,2	1,6
Türkei	59	7,3	174	102,3	2,9
Ukraine	523	139,9	783	172,8	1,5
Ungarn	252	-27,6	768	-22,0	3,0
Zypern	2	x	10	x	5,0
sonst. europäische Länder	340	-54,9	841	-78,7	2,5
Afrika	82	-20,4	320	21,7	3,9
davon Republik Südafrika	34	100,0	100	212,5	2,9
sonst. afrikanische Länder	48	-44,2	220	-4,8	4,6
Asien	1 613	-2,1	3 997	18,0	2,5
davon Arabische Golfstaaten	31	29,2	65	20,4	2,1
China Volksrep. und Hongkong	442	35,6	1 459	44,6	3,3
Indien	26	-78,2	54	-77,8	2,1
Israel	37	-19,6	65	-7,1	1,8
Japan	691	23,4	1 246	22,8	1,8
Südkorea	42	2,4	59	-22,4	1,4
Taiwan	96	380,0	174	357,9	1,8
sonst. asiatische Länder	248	-51,6	875	-0,8	3,5
Amerika	764	-19,1	2 474	-12,3	3,2
davon Kanada	52	-50,9	353	18,5	6,8
USA	578	-18,4	1 608	-24,4	2,8
Mittelamerika und Karibik	33	57,1	97	47,0	2,9
Brasilien	37	-51,9	125	-40,2	3,4
sonst. südamerik. Länder	64	100,0	291	138,5	4,5
Australien, Neuseeland u. Ozeanien	110	50,7	334	95,3	3,0
davon Australien	94	51,6	285	100,7	3,0
Neuseeland u. Ozeanien	16	45,5	49	69,0	3,1
Ausländer ohne Angabe	488	128,0	1 580	264,1	3,2
Ausland zusammen	19 380	-12,3	42 229	-17,7	2,2
Insgesamt	157 304	2,8	306 823	-3,9	2,0

1) rechnerischer Wert Übernachtungen/Ankünfte

20. Campingplätze mit Urlaubscamping, Zahl der Stellplätze sowie Ankünfte, Übernachtungen und Aufenthaltsdauer im September 2009 nach Größenklassen

Campingplätze mit ... bis unter ... Stellplätzen für Urlaubscamping	Campingplätze		Angebotene Stellplätze auf den geöffneten Campingplätzen	Ankünfte	Veränderung gegenüber dem Vorjahreszeitraum in %	Übernachtungen	Veränderung gegenüber dem Vorjahreszeitraum in %	Durchschnittliche Aufenthaltsdauer in Tagen ³⁾
	insgesamt ¹⁾	darunter geöffnet ²⁾						
unter 10	16	15	97	153	-32,6	390	-48,8	2,5
10 - 25	20	20	300	372	-11,2	875	5,3	2,4
25 - 50	28	27	949	1 450	102,5	4 006	113,5	2,8
50 - 100	33	33	2 104	2 711	4,4	7 343	-2,4	2,7
100 - 150	15	15	1 585	6 011	-5,7	20 440	9,1	3,4
150 u. mehr	10	10	2 030	3 044	30,6	8 552	29,5	2,8
Insgesamt	122	120	7 065	13 741	8,5	41 606	14,5	3,0

1) geöffnete und vorübergehend geschlossene Betriebe

2) ganz oder teilweise geöffnet

3) rechnerischer Wert Übernachtungen/Ankünfte

21. Campingplätze mit Urlaubscamping, Zahl der Stellplätze sowie Ankünfte, Übernachtungen und Aufenthaltsdauer im September 2009 nach Reisegebieten

Reisegebiet	Campingplätze		Angebotene Stellplätze auf den geöffneten Campingplätzen	Ankünfte	Veränderung gegenüber dem Vorjahreszeitraum in %	Übernachtungen	Veränderung gegenüber dem Vorjahreszeitraum in %	Durchschnittliche Aufenthaltsdauer in Tagen ³⁾
	insgesamt ¹⁾	darunter geöffnet ²⁾						
Oberlausitz/ Niederschlesien	39	39	2 437	2 565	52,0	10 964	28,4	4,3
Sächsische Schweiz	11	11	557	2 752	-12,2	9 976	1,1	3,6
Sächsisches Elbland	11	10	641	1 220	27,3	4 049	21,0	3,3
Erzgebirge	25	24	1 197	1 191	-13,8	3 495	-2,7	2,9
Sächsisches Burgen- und Heidefeld	25	25	963	1 438	53,3	3 373	29,7	2,3
Vogtland	5	5	680	646	10,2	1 601	6,2	2,5
Stadt Dresden	3	3	200	1 411	-46,7	2 343	-42,8	1,7
Stadt Leipzig	2	2
Stadt Chemnitz	1	1
Insgesamt	122	120	7 065	13 741	8,5	41 606	14,5	3,0

1) geöffnete und vorübergehend geschlossene Betriebe

2) ganz oder teilweise geöffnet

3) rechnerischer Wert Übernachtungen/Ankünfte

22. Ankünfte, Übernachtungen und Aufenthaltsdauer auf Campingplätzen nach dem Herkunftsland der Gäste

Herkunftsland der Gäste	Ankünfte	Veränderung gegenüber dem Vorjahreszeitraum in %	Übernachtungen	Veränderung gegenüber dem Vorjahreszeitraum in %	Durchschnittliche Aufenthaltsdauer in Tagen ¹⁾
September 2009					
Bundesrepublik Deutschland	11 964	5,2	36 141	12,4	3,0
Europa ohne Deutschland	1 728	40,6	5 406	32,4	3,1
davon Belgien	102	131,8	420	303,8	4,1
Bulgarien	2	-33,3	2	-50,0	1,0
Dänemark	100	-5,7	421	-4,1	4,2
Estland	4	x	4	x	1,0
Finnland	27	92,9	45	66,7	1,7
Frankreich	53	20,5	97	-7,6	1,8
Vereinigtes Königreich	177	118,5	448	113,3	2,5
Irland, Republik	18	350,0	66	725,0	3,7
Island	1	x	4	x	4,0
Italien	67	24,1	101	-17,2	1,5
Lettland	3	-25,0	3	-25,0	1,0
Litauen	5	150,0	8	300,0	1,6
Luxemburg	11	x	14	x	1,3
Niederlande	752	29,7	2 738	18,3	3,6
Norwegen	12	33,3	18	38,5	1,5
Österreich	130	49,4	341	55,7	2,6
Polen	18	28,6	36	33,3	2,0
Portugal	1	-	2	-66,7	2,0
Russland	8	700,0	41	925,0	5,1
Schweden	36	50,0	62	-16,2	1,7
Schweiz	105	-3,7	299	-5,4	2,8
Slowakische Republik	8	700,0	28	833,3	3,5
Slowenien	2	x	2	x	1,0
Spanien	8	-27,3	32	52,4	4,0
Tschechische Republik	75	150,0	169	259,6	2,3
Ungarn	3	50,0	5	-50,0	1,7
Amerika	15	150,0	15	-16,7	1,0
davon Kanada	3	200,0	3	-50,0	1,0
USA	12	140,0	12	-	1,0
Australien, Neuseeland u. Ozeanien	34	-32,0	44	-33,3	1,3
davon Australien	30	-3,2	38	-	1,3
Neuseeland u. Ozeanien	4	-78,9	6	-78,6	1,5
Ausland zusammen	1 777	38,0	5 465	31,1	3,1
Insgesamt	13 741	8,5	41 606	14,5	3,0

Noch: 22. Ankünfte, Übernachtungen und Aufenthaltsdauer auf Campingplätzen
nach dem Herkunftsland der Gäste

Herkunftsland der Gäste	Ankünfte	Veränderung gegenüber dem Vorjahreszeitraum in %	Übernachtungen	Veränderung gegenüber dem Vorjahreszeitraum in %	Durchschnittliche Aufenthaltsdauer in Tagen ¹⁾
Januar bis September 2009					
Bundesrepublik Deutschland	128 419	0,0	387 496	0,3	3,0
Europa ohne Deutschland	21 848	3,3	63 532	-0,3	2,9
davon Belgien	477	2,6	1 446	-3,0	3,0
Bulgarien	7	-53,3	13	-51,9	1,9
Dänemark	2 044	4,6	5 038	-7,6	2,5
Estland	61	7,0	80	15,9	1,3
Finnland	427	47,2	636	29,8	1,5
Frankreich	1 168	54,5	2 416	46,9	2,1
Griechenland	19	-44,1	72	4,3	3,8
Vereinigtes Königreich	892	30,0	2 275	7,8	2,6
Irland, Republik	59	18,0	149	35,5	2,5
Island	25	-3,8	55	10,0	2,2
Italien	1 215	37,1	1 819	15,6	1,5
Lettland	63	-25,0	77	-36,4	1,2
Litauen	196	36,1	322	67,7	1,6
Luxemburg	60	106,9	154	13,2	2,6
Malta	2	x	2	x	1,0
Niederlande	10 156	-9,3	37 586	-7,0	3,7
Norwegen	321	17,2	509	0,8	1,6
Österreich	1 245	17,9	2 801	15,5	2,2
Polen	419	32,6	960	80,1	2,3
Portugal	40	73,9	107	148,8	2,7
Rumänien	33	43,5	52	57,6	1,6
Russland	51	50,0	165	283,7	3,2
Schweden	492	-17,0	1 247	-3,2	2,5
Schweiz	1 348	12,7	3 213	2,0	2,4
Slowakische Republik	34	-30,6	64	-54,0	1,9
Slowenien	41	2,5	75	66,7	1,8
Spanien	223	-6,3	503	4,4	2,3
Tschechische Republik	611	21,7	1 400	80,4	2,3
Türkei	1	-75,0	1	-75,0	1,0
Ukraine	10	-	10	-	1,0
Ungarn	97	16,9	273	39,3	2,8
sonst. europäische Länder	11	-75,0	12	-84,8	1,1
Afrika	15	7,1	17	-32,0	1,1
davon Republik Südafrika	13	8,3	15	-34,8	1,2
sonst. afrikanische Länder	2	-	2	-	1,0
Asien	46	-13,2	54	-10,0	1,2
davon Arabische Golfstaaten	11	266,7	11	266,7	1,0
China Volksrep. und Hongkong	4	-	6	50,0	1,5
Israel	27	x	33	x	1,2
Südkorea	4	-88,2	4	-90,2	1,0
Amerika	122	-22,8	271	7,1	2,2
davon Kanada	39	8,3	67	34,0	1,7
USA	74	-25,3	183	19,6	2,5
Brasilien	6	-	18	50,0	3,0
sonst. südamerik. Länder	3	-78,6	3	-89,3	1,0
Australien, Neuseeland u. Ozeanien	182	-17,6	289	-30,7	1,6
davon Australien	154	-1,3	238	-18,5	1,5
Neuseeland u. Ozeanien	28	-56,9	51	-59,2	1,8
Ausländer ohne Angabe	7	75,0	34	466,7	4,9
Ausland zusammen	22 220	2,8	64 197	-0,4	2,9
Insgesamt	150 639	0,4	451 693	0,2	3,0

1) rechnerischer Wert Übernachtungen/Ankünfte

Reisegebiete und die zugeordneten Kreisfreien Städte und Landkreise bzw. Gemeinden des Freistaates Sachsen

Oberlausitz/Niederschlesien

Bautzen
Görlitz

Sächsische Schweiz

Teile des Landkreises

Sächsische Schweiz-Osterzgebirge:

Bad Gottleuba-	Bad Schandau, Stadt
Bergießhübel, Stadt	Bahretal
Dohma	Dohna, Stadt
Dürröhrsdorf-Dittersbach	Gohrisch
Heidenau, Stadt	Hohnstein, Stadt
Kirnitzschtal	Königstein/Sächs. Schw., Stadt
Liebstadt, Stadt	Müglitztal
Lohmen	Pirna, Stadt
Neustadt i. Sa., Stadt	Rathen, Kurort
Porschdorf	Reinhardtsdorf-Schöna
Rathmannsdorf	Sebnitz, Stadt
Rosenthal-Bielatal	Stolpen, Stadt
Stadt Wehlen, Stadt	
Struppen	

Vogtland

Vogtlandkreis

Teile des Landkreises Erzgebirgskreis:

Schönheide
Stützensgrün

Sächsisches Elbland

Meißen

Teile des Landkreises

Sächsische Schweiz-Osterzgebirge:

Bannewitz	Dorfhain
Freital, Stadt	Höckendorf
Kreischa	Pretzschendorf
Rabenau, Stadt	Tharandt, Stadt
Wilsdruff, Stadt	

Stadt Dresden

Stadt Leipzig

Stadt Chemnitz

Sächsisches Burgen- und Heidealand

Nordsachsen

Leipzig

Teile des Landkreises Mittelsachsen:

Bockelwitz	Döbeln, Stadt
Ebersbach	Großweitzschen
Hartha, Stadt	Leisnig, Stadt
Mochau	Niederstriegis
Ostrau	Roßwein, Stadt
Waldheim, Stadt	Ziegra-Knobelsdorf
Zschaitz-Ottewig	Altmittweida
Lichtenau	Burgstädt, Stadt
Claußnitz	Erlau

Noch: Sächsisches Burgen- und Heidealand

Noch: Teile des Landkreises Mittelsachsen:

Frankenberg/Sa., Stadt	Geringswalde, Stadt
Hainichen, Stadt	Hartmannsdorf
Königsfeld	Königshain-Wiederau
Kriebstein	Lunzenau, Stadt
Mittweida, Stadt	Mühlau
Penig, Stadt	Rochlitz, Stadt
Rossau	Seelitz
Striegistal	Taura
Tiefenbach	Wechselburg
Zettlitz	

Teile des Landkreises Zwickau:

Glauchau, Stadt	Oberwiera
Limbach-Oberfrohna, Stadt	Remse
Waldenburg, Stadt	Schönberg
Niederfrohna	Meerane, Stadt

Erzgebirge

Erzgebirgskreis

ohne die Gemeinden:

Schönheide
Stützensgrün

Teile des Landkreises Zwickau:

Zwickau, Stadt	Bernsdorf
Callenberg	Crimmitschau, Stadt
Crinitzberg	Dennheritz
Fraureuth	Gersdorf
Hartenstein, Stadt	Hartmannsdorf
Hohenstein-Ernstthal, Stadt	b. Kirchberg
Kirchberg, Stadt	Hirschfeld
Langenweißbach	Langenbernsdorf
Lichtentanne	Lichtenstein/Sa., Stadt
Neukirchen/Pleiße	Mülsen
Reinsdorf	Oberlungwitz, Stadt
Werdau, Stadt	St. Egidien
Wilkau-Haßlau, Stadt	Wildenfels

Teile des Landkreises Sächsische Schweiz-

Osterzgebirge:

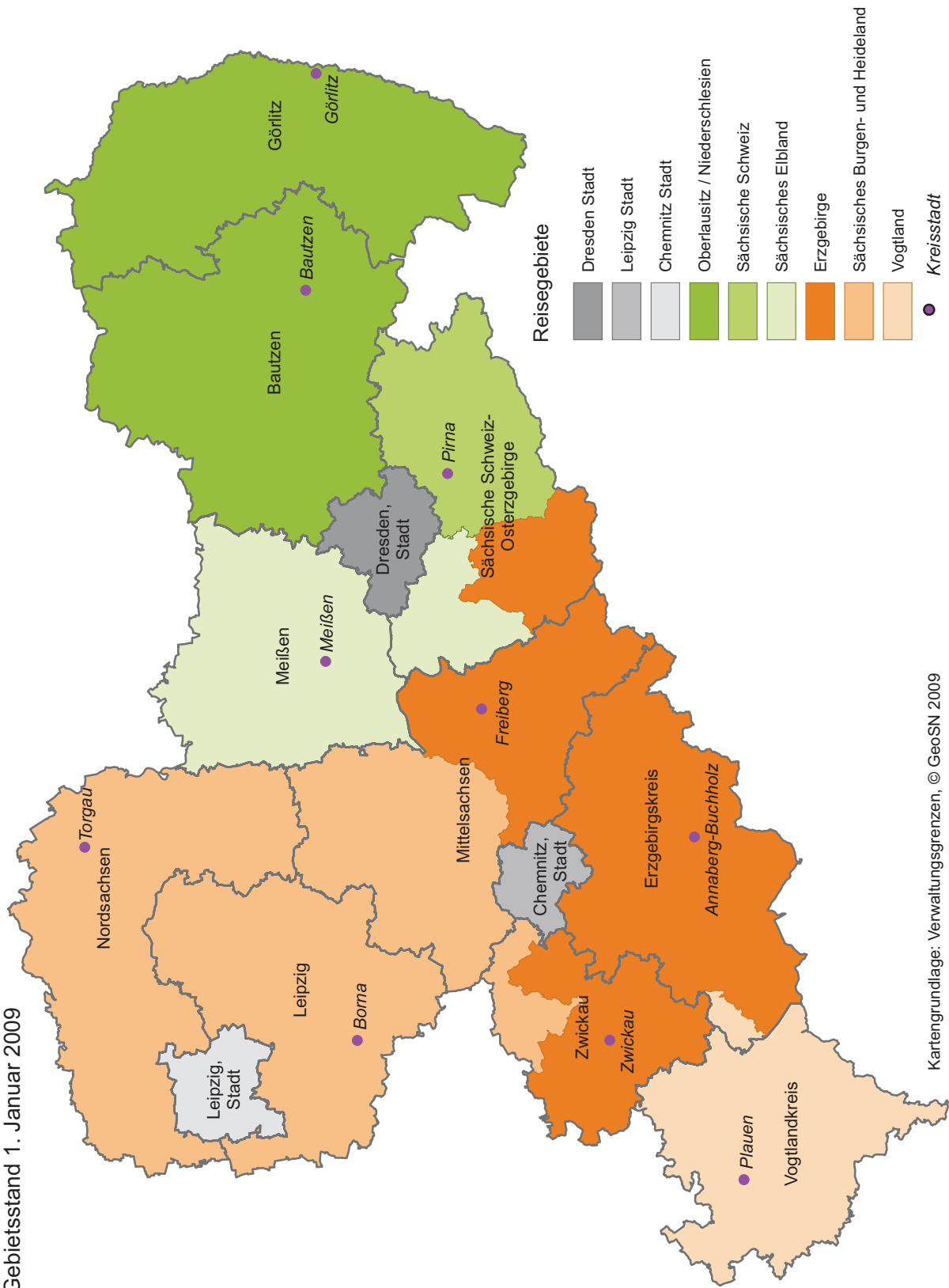
Altenberg, Stadt	Hermisdorf/Erzgebirge
Dippoldiswalde, Stadt	Schmiedeberg
Geising, Stadt	Glashütte, Stadt
Hartmannsdorf-Reichenau	

Teile des Landkreises Mittelsachsen:

Augustusburg, Stadt	Bobritzsch
Brand-Erbisdorf, Stadt	Dorfchemnitz
Eppendorf	Falkenau
Flöha, Stadt	Frankenstein
Frauenstein, Stadt	Freiberg, Stadt
Großhartmannsdorf	Großschirma, Stadt
Halsbrücke	Hilbersdorf
Leubsdorf	Lichtenberg/Erzgeb.
Mulda/Sa.	Neuhausen/Erzgeb.
Niederwiesa	Oberschöna
Oederan, Stadt	Rechenberg-Bienenmühle
Reinsberg	Sayda, Stadt
Weißborn/Erzgeb.	

Abb. 3 Reisegebiete, Kreisfreie Städte und Landkreise des Freistaates Sachsen

Gebietsstand 1. Januar 2009



Kartengrundlage: Verwaltungsgrenzen, © GeoSN 2009