



# Statistischer Bericht



## Beherbergungsgewerbe im Freistaat Sachsen

September 2011

G IV 1 – m 09/11

# Zeichenerklärung

- Nichts vorhanden (genau Null)
- 0 weniger als die Hälfte von 1 in der letzten besetzten Stelle, jedoch mehr als nichts
- ... Angabe fällt später an
- / Zahlenwert nicht sicher genug
- . Zahlenwert unbekannt oder geheim zu halten
- x Tabellenfach gesperrt, weil Aussage nicht sinnvoll
- () Aussagewert ist eingeschränkt
- p vorläufige Zahl
- r berichtigte Zahl
- s geschätzte Zahl

## Inhalt

	<b>Seite</b>
Vorbemerkungen	3
Erläuterungen	3
 <b>Tabellen</b>	
1. Beherbergungsstätten, Gästebetten und deren Auslastung sowie Ankünfte, Übernachtungen und Aufenthaltsdauer 2009 bis 2011 nach Monaten	5
2. Beherbergungsstätten, Gästebetten und deren Auslastung nach Betriebsarten	6
3. Ankünfte, Übernachtungen und Aufenthaltsdauer in Beherbergungsstätten nach Betriebsarten	7
4. Beherbergungsstätten, Gästebetten und deren Auslastung im September 2011 nach Reisegebieten und Betriebsarten	8
5. Ankünfte, Übernachtungen und Aufenthaltsdauer in Beherbergungsstätten nach Reisegebieten, dem Herkunftsland der Gäste und Betriebsarten	11
6. Beherbergungsstätten, Gästebetten und deren Auslastung im September 2011 nach Gemeindegruppen	17
7. Ankünfte, Übernachtungen und Aufenthaltsdauer in Beherbergungsstätten nach Gemeindegruppen	17
8. Beherbergungsstätten, Gästebetten und deren Auslastung im September 2011 nach Kreisfreien Städten und Landkreisen	18
9. Hotels, Gästebetten und deren Auslastung im September 2011 nach Kreisfreien Städten und Landkreisen	18
10. Ankünfte, Übernachtungen und Aufenthaltsdauer in Beherbergungsstätten nach Kreisfreien Städten und Landkreisen	19
11. Ankünfte, Übernachtungen und Aufenthaltsdauer in Hotels nach Kreisfreien Städten und Landkreisen	20
12. Ankünfte, Übernachtungen und Aufenthaltsdauer in Beherbergungsstätten im September 2011 nach dem Herkunftsland der Gäste	21
13. Ankünfte, Übernachtungen und Aufenthaltsdauer in Beherbergungsstätten Januar bis September 2011 nach dem Herkunftsland der Gäste	22
14. Ankünfte, Übernachtungen und Aufenthaltsdauer in Beherbergungsstätten der Stadt Dresden im September 2011 nach dem Herkunftsland der Gäste	23
15. Ankünfte, Übernachtungen und Aufenthaltsdauer in Beherbergungsstätten der Stadt Dresden Januar bis September 2011 nach dem Herkunftsland der Gäste	24

	<b>Seite</b>
16. Ankünfte, Übernachtungen und Aufenthaltsdauer in Beherbergungsstätten der Stadt Leipzig im September 2011 nach dem Herkunftsland der Gäste	25
17. Ankünfte, Übernachtungen und Aufenthaltsdauer in Beherbergungsstätten der Stadt Leipzig Januar bis September 2011 nach dem Herkunftsland der Gäste	26
18. Ankünfte, Übernachtungen und Aufenthaltsdauer in Beherbergungsstätten der Stadt Chemnitz im September 2011 nach dem Herkunftsland der Gäste	27
19. Ankünfte, Übernachtungen und Aufenthaltsdauer in Beherbergungsstätten der Stadt Chemnitz Januar bis September 2011 nach dem Herkunftsland der Gäste	28
20. Campingplätze mit Urlaubscamping, Zahl der Stellplätze sowie Ankünfte, Übernachtungen und Aufenthaltsdauer im September 2011 nach Größenklassen	29
21. Campingplätze mit Urlaubscamping, Zahl der Stellplätze sowie Ankünfte, Übernachtungen und Aufenthaltsdauer im September 2011 nach Reisegebieten	29
22. Ankünfte, Übernachtungen und Aufenthaltsdauer auf Campingplätzen im September 2011 nach dem Herkunftsland der Gäste	30
23. Ankünfte, Übernachtungen und Aufenthaltsdauer auf Campingplätzen Januar bis September 2011 nach dem Herkunftsland der Gäste	31
 Reisegebiete und die zugeordneten Kreisfreien Städte und Landkreise bzw. Gemeinden des Freistaates Sachsen	 32
 <b>Abbildungen</b>	
Abb. 1 Ankünfte in sächsischen Beherbergungsstätten 2009 bis 2011	4
Abb. 2 Übernachtungen in sächsischen Beherbergungsstätten 2009 bis 2011	4

## Vorbemerkungen

### Rechtsgrundlage

Beherbergungsstatistikgesetz (BeherbStatG) vom 22. Mai 2002 (BGBl. I S. 1642), zuletzt geändert durch Artikel 8 des Gesetzes vom 17. März 2008 (BGBl. I S. 399) in Verbindung mit dem Bundesstatistikgesetz (BStatG) vom 22. Januar 1987 (BGBl. I S. 462, 565), in der jeweils gültigen Fassung sowie die Richtlinie 95/57/EG des Rates vom 23. November 1995 über die Erhebung statistischer Daten im Bereich des Tourismus (ABl. EG Nr. L 291 S. 32), zuletzt geändert durch Nr. 5.2 des Anhangs der Verordnung (EG) Nr. 1137/2008 des Europäischen Parlaments und des Rates vom 12. Oktober 2008 /ABl. EU Nr. L 311 S. 1).

### Berichtskreis

In die Berichterstattung einbezogen sind alle Beherbergungsstätten, die mehr als acht Gäste gleichzeitig beherbergen können. Zu den Beherbergungsstätten zählen Hotels, Hotels garnis, Gasthöfe, Pensionen, Jugendherbergen und Hütten, Erholungs- und Ferienheime, Ferienzentren, Ferienhäuser und -wohnungen sowie Vorsorge-, Rehabilitationskliniken und Schulungsheime.

### Methodische Hinweise

Die in diesem Bericht veröffentlichten Ergebnisse sind vorläufige Daten. Sie werden monatlich neu berechnet und rückwirkend bis zu 12 Monaten korrigiert. Die Basis hierfür bilden verspätet eingegangene Meldungen und nachträglich von den Betrieben vorgenommene Korrekturen. Alle hierin enthaltenen Angaben beziehen sich auf den Gebietsstand 1. Januar des Berichtsjahres.

## Erläuterungen

### Tourismus

Der Tourismus umfasst „die Aktivitäten von Personen, die an Orte außerhalb ihrer gewohnten Umgebung reisen und sich dort zu Freizeit-, Geschäfts- oder bestimmten anderen Zwecken vorübergehend aufhalten“ (lt. Welttourismusorganisation - WTO).

### Beherbergung

Unterbringung von Personen, die sich vorübergehend an einem anderen Ort als ihrem gewöhnlichen Wohnsitz aufhalten (Reisende). Der Aufenthalt gilt entsprechend einer Empfehlung der WTO (zwecks internationaler Vergleichbarkeit) dann als vorübergehend, wenn er die Dauer von 12 Monaten nicht überschreitet.

### Angebotene Gästebetten

Anzahl der Betten und sonstigen Schlafgelegenheiten, die tatsächlich in den geöffneten Betrieben angeboten wurden. Die Anzahl der Betten entspricht dabei der Anzahl der

Personen, die bei Normalbelegung gleichzeitig hätten übernachten können. Behelfsmäßige Schlafgelegenheiten, die bei Überbelegung zusätzlich zur Verfügung gestanden hätten, wurden nicht berücksichtigt.

### Ankünfte

Es werden nur die Ankünfte jener Gäste ausgewiesen, die im Berichtsmonat eingetroffen sind. Die aus dem Vormonat noch anwesenden Gäste werden nicht berücksichtigt.

### Übernachtungen

Als Übernachtungen werden die Übernachtungen sowohl der im Berichtsmonat eingetroffenen als auch der aus dem Vormonat noch anwesenden Gäste gezählt.

### Herkunftsland der Gäste

Maßgebend für diese Zuordnung ist der ständige Wohnsitz, nicht die Staatsangehörigkeit der Gäste.

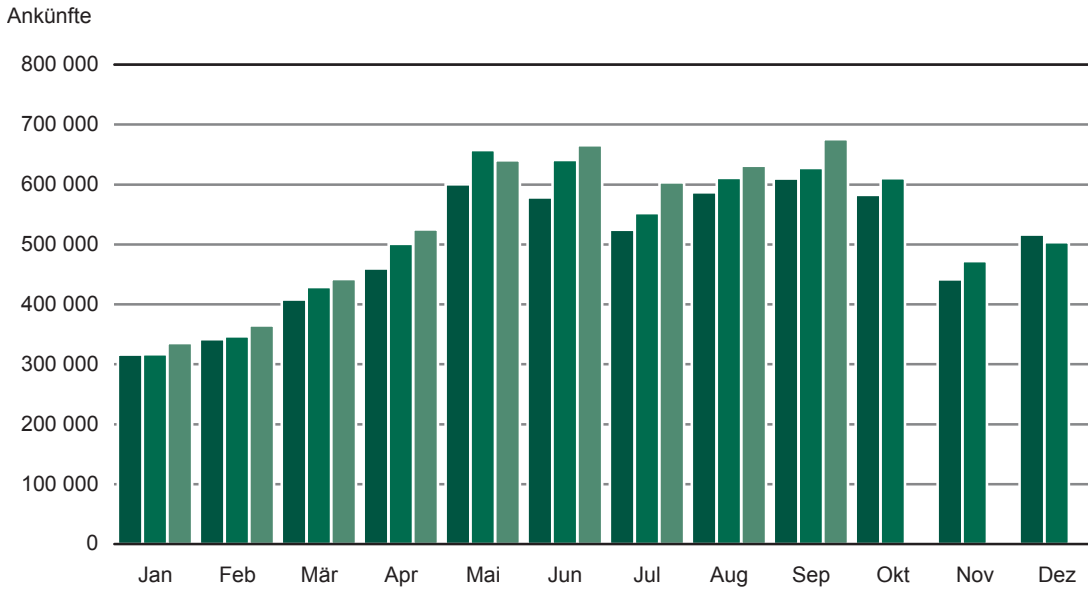
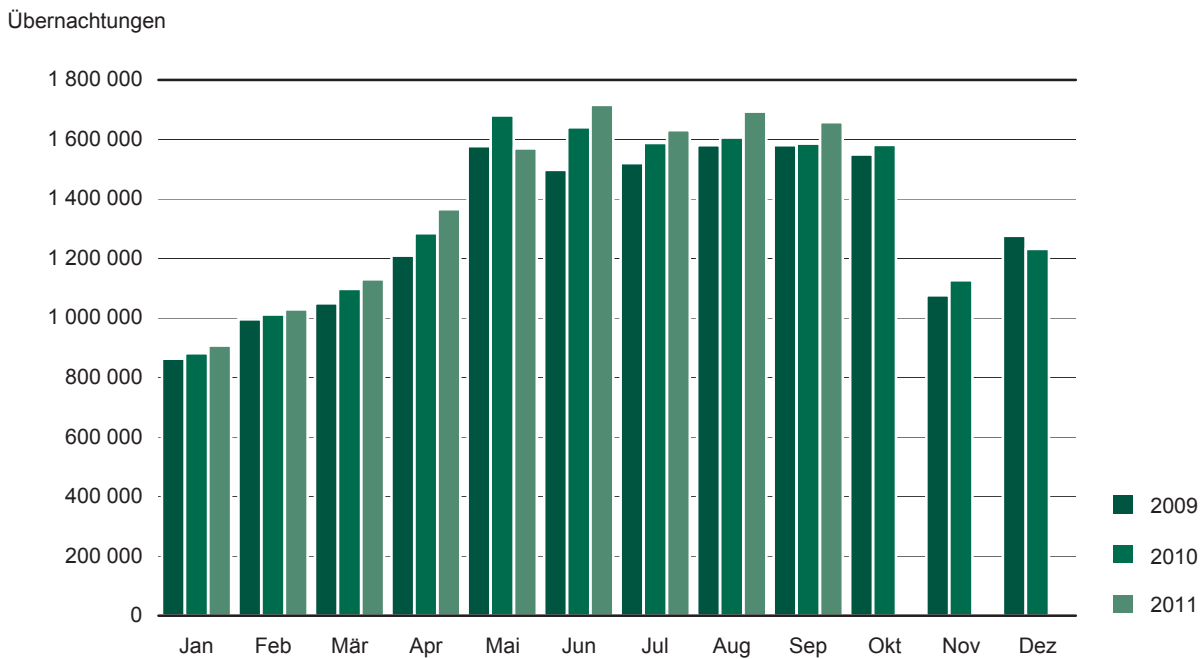
### Gemeindegruppen

Zusammenfassung von Gemeinden (oder Gemeindeteilen) nach Arten der aufgrund landesrechtlicher Vorschriften verliehenen staatlichen Anerkennung (z. B. als Mineral- und Moorbad, Seebad, Luftkurort).

### Sächsische Reisegebiete

Oberlausitz/Niederschlesien	Erzgebirge
Sächsische Schweiz	Sächsisches Burgen- und Heide-land
Sächsisches Elbland	Stadt Dresden
Vogtland	Stadt Chemnitz
Stadt Leipzig	

Die Abgrenzung der Reisegebiete nach Kreisfreien Städten und Landkreisen bzw. Gemeinden des Freistaates wurde vom Sächsischen Staatsministerium für Wirtschaft und Arbeit in Abstimmung mit dem Landestourismusverband vorgenommen und steht am Ende des Berichtes.

**Abb. 1 Ankünfte in sächsischen Beherbergungsstätten 2009 bis 2011****Abb. 2 Übernachtungen in sächsischen Beherbergungsstätten 2009 bis 2011**

# 1. Beherbergungsstätten, Gästebetten und deren Auslastung sowie Ankünfte, Übernachtungen und Aufenthaltsdauer 2009 bis 2011 nach Monaten

Monat Jahr	Betriebe		Angebotene Gästebetten	Durchschnittliche Auslastung der angebotenen Gästebetten in % <sup>3)</sup>	Ankünfte	Über- nachtungen	Durchschnittliche Aufenthaltsdauer in Tagen <sup>4)</sup>
	ins- gesamt <sup>1)</sup>	darunter geöffnete Betriebe <sup>2)</sup>					
<b>2009</b>							
Januar	2 130	1 947	109 101	25,9	315 939	863 900	2,7
Februar	2 133	1 946	108 898	32,9	341 538	995 416	2,9
März	2 132	1 971	109 589	31,2	407 797	1 049 511	2,6
April	2 132	2 069	114 075	35,5	459 583	1 210 012	2,6
Mai	2 126	2 098	115 726	44,0	600 134	1 577 377	2,6
Juni	2 121	2 094	116 115	43,0	578 372	1 497 998	2,6
Juli	2 123	2 097	116 669	42,2	524 582	1 520 925	2,9
August	2 181	2 150	119 237	42,8	586 706	1 580 809	2,7
September	2 188	2 158	119 178	44,3	609 758	1 580 409	2,6
Oktober	2 189	2 124	116 828	42,9	582 435	1 549 384	2,7
November	2 183	2 020	112 079	32,3	441 478	1 075 973	2,4
Dezember	2 187	2 031	112 455	36,8	516 374	1 275 873	2,5
<b>Insgesamt</b>	<b>x</b>	<b>x</b>	<b>x</b>	<b>38,0</b>	<b>5 964 696</b>	<b>15 777 587</b>	<b>2,6</b>
<b>2010</b>							
Januar	2 185	1 944	109 218	26,4	316 638	881 221	2,8
Februar	2 181	1 945	109 606	33,1	346 727	1 011 641	2,9
März	2 170	1 982	111 435	32,0	429 081	1 098 361	2,6
April	2 165	2 096	116 608	36,9	500 758	1 284 967	2,6
Mai	2 161	2 134	118 297	45,8	657 480	1 679 948	2,6
Juni	2 159	2 131	118 433	46,2	640 737	1 639 936	2,6
Juli	2 160	2 124	118 467	43,3	551 889	1 587 029	2,9
August	2 148	2 119	118 137	43,9	610 806	1 605 922	2,6
September	2 143	2 116	117 336	45,1	627 476	1 587 625	2,5
Oktober	2 193	2 136	117 796	43,4	610 367	1 581 872	2,6
November	2 190	2 014	112 451	33,6	471 827	1 125 970	2,4
Dezember	2 186	2 025	112 604	35,4	503 754	1 232 647	2,4
<b>Insgesamt</b>	<b>x</b>	<b>x</b>	<b>x</b>	<b>39,0</b>	<b>6 267 540</b>	<b>16 317 139</b>	<b>2,6</b>
<b>2011</b>							
Januar	2 171	1 948	109 349	27,0	334 917	906 533	2,7
Februar	2 171	1 946	109 190	33,6	361 268	1 022 203	2,8
März	2 161	1 955	111 037	33,0	439 017	1 121 589	2,6
April	2 154	2 110	118 023	38,4	520 082	1 352 732	2,6
Mai	2 150	2 128	119 350	42,4	638 943	1 566 813	2,5
Juni	2 167	2 152	120 174	47,5	663 975	1 710 552	2,6
Juli	2 159	2 140	120 105	44,0	603 816	1 630 582	2,7
August	2 150	2 134	119 696	45,9	630 833	1 696 707	2,7
September	2 149	2 130	119 314	46,4	675 545	1 658 499	2,5
Oktober	...	...	...	...	...	...	...
November	...	...	...	...	...	...	...
Dezember	...	...	...	...	...	...	...
<b>Insgesamt</b>	<b>...</b>	<b>...</b>	<b>...</b>	<b>...</b>	<b>...</b>	<b>...</b>	<b>...</b>

1) geöffnete und vorübergehend geschlossene Betriebe

2) ganz oder teilweise geöffnet

3) rechnerischer Wert (Übernachtungen/angebotene Bettentage) x 100

4) rechnerischer Wert Übernachtungen/Ankünfte

## 2. Beherbergungsstätten, Gästebetten und deren Auslastung nach Betriebsarten

Betriebsart	Betriebe		Gästebetten		Durchschnittliche Auslastung der angebotenen Gästebetten in % <sup>4)</sup>	
	ins-gesamt <sup>1)</sup>	darunter geöffnete Betriebe <sup>2)</sup>	ins-gesamt <sup>3)</sup>	darunter angebotene Gästebetten	September	Jan. - Sept.
<b>September 2010</b>						
Hotels	709	698	60 067	58 441	48,9	39,4
Hotels garnis	129	127	8 824	8 738	49,0	40,0
Gasthöfe	509	504	10 281	10 079	27,8	22,5
Pensionen	398	395	8 004	7 768	33,1	28,3
<b>Zusammen</b>	<b>1 745</b>	<b>1 724</b>	<b>87 176</b>	<b>85 026</b>	<b>45,0</b>	<b>36,5</b>
Jugendherbergen und Hütten	128	127	10 248	9 946	28,3	30,1
Erholungs- und Ferienheime	81	81	7 227	6 951	33,1	35,4
Ferienzentren	9	9	1 824	1 726	36,7	41,4
Ferienhäuser und -wohnungen	135	131	4 982	4 574	26,9	31,9
<b>Zusammen</b>	<b>353</b>	<b>348</b>	<b>24 281</b>	<b>23 197</b>	<b>30,1</b>	<b>32,9</b>
Vorsorge- und Reha-Kliniken	37	36	9 003	8 633	87,0	83,7
Schulungsheime	8	8	481	480	39,3	39,1
<b>Beherbergungsstätten insgesamt</b>	<b>2 143</b>	<b>2 116</b>	<b>120 941</b>	<b>117 336</b>	<b>45,1</b>	<b>39,5</b>
darunter ohne Vorsorge- u. Reha-Kliniken	2 106	2 080	111 938	108 703	41,8	35,8
<b>September 2011</b>						
Hotels	693	688	60 300	58 963	50,0	40,7
Hotels garnis	133	133	9 802	9 575	52,3	40,7
Gasthöfe	503	499	10 347	10 004	29,2	23,2
Pensionen	405	399	8 322	7 941	37,2	29,6
<b>Zusammen</b>	<b>1 734</b>	<b>1 719</b>	<b>88 771</b>	<b>86 483</b>	<b>46,7</b>	<b>37,7</b>
Jugendherbergen und Hütten	131	130	10 552	10 121	31,9	31,2
Erholungs- und Ferienheime	80	79	7 234	6 655	33,5	34,1
Ferienzentren	10	10	1 858	1 852	34,4	41,4
Ferienhäuser und -wohnungen	148	146	5 316	4 876	28,4	32,9
<b>Zusammen</b>	<b>369</b>	<b>365</b>	<b>24 960</b>	<b>23 504</b>	<b>31,8</b>	<b>33,2</b>
Vorsorge- und Reha-Kliniken	37	37	8 946	8 818	82,4	79,7
Schulungsheime	9	9	512	509	41,2	33,9
<b>Beherbergungsstätten insgesamt</b>	<b>2 149</b>	<b>2 130</b>	<b>123 189</b>	<b>119 314</b>	<b>46,4</b>	<b>40,1</b>
darunter ohne Vorsorge- u. Reha-Kliniken	2 112	2 093	114 243	110 496	43,5	36,8

1) geöffnete und vorübergehend geschlossene Betriebe

2) ganz oder teilweise geöffnet

3) max. Angebot an Betten der letzten 13 Monate

4) rechnerischer Wert (Übernachtungen/angebotene Bettentage) x 100



### 3. Ankünfte, Übernachtungen und Aufenthaltsdauer in Beherbergungsstätten nach Betriebsarten

Betriebsart	Ankünfte	Veränderung gegenüber dem Vorjahreszeitraum in %	Übernachtungen	Veränderung gegenüber dem Vorjahreszeitraum in %	Durchschnittliche Aufenthaltsdauer in Tagen <sup>1)</sup>
<b>September 2011</b>					
Hotels	428 975	5,1	884 178	3,1	2,1
Hotels garnis	75 134	15,9	150 181	16,8	2,0
Gasthöfe	38 179	8,6	87 248	3,9	2,3
Pensionen	34 967	17,2	88 625	15,0	2,5
<b>Zusammen</b>	<b>577 255</b>	<b>7,3</b>	<b>1 210 232</b>	<b>5,5</b>	<b>2,1</b>
Jugendherbergen und Hütten	41 693	15,3	96 926	14,7	2,3
Erholungs- und Ferienheime	25 740	4,3	66 435	-3,9	2,6
Ferienzentren	6 216	1,2	19 111	0,5	3,1
Ferienhäuser und -wohnungen	12 169	19,3	41 411	12,2	3,4
<b>Zusammen</b>	<b>85 818</b>	<b>11,2</b>	<b>223 883</b>	<b>6,9</b>	<b>2,6</b>
Vorsorge- und Reha-Kliniken	10 353	-1,1	218 090	-3,2	21,1
Schulungsheime	2 119	25,2	6 294	11,1	3,0
<b>Beherbergungsstätten insgesamt</b>	<b>675 545</b>	<b>7,7</b>	<b>1 658 499</b>	<b>4,5</b>	<b>2,5</b>
darunter ohne Vorsorge- u. Reha-Kliniken	665 192	7,8	1 440 409	5,7	2,2
<b>Januar bis September 2011</b>					
Hotels	3 077 473	3,4	6 458 527	3,5	2,1
Hotels garnis	536 965	13,4	1 052 534	11,9	2,0
Gasthöfe	266 045	3,4	610 214	1,6	2,3
Pensionen	241 926	7,2	621 565	6,9	2,6
<b>Zusammen</b>	<b>4 122 409</b>	<b>4,8</b>	<b>8 742 840</b>	<b>4,5</b>	<b>2,1</b>
Jugendherbergen und Hütten	298 957	0,9	764 323	0,8	2,6
Erholungs- und Ferienheime	193 883	-3,6	603 699	-3,5	3,1
Ferienzentren	55 172	-2,6	201 503	2,1	3,7
Ferienhäuser und -wohnungen	95 701	5,1	389 024	6,4	4,1
<b>Zusammen</b>	<b>643 713</b>	<b>-0,2</b>	<b>1 958 549</b>	<b>0,6</b>	<b>3,0</b>
Vorsorge- und Reha-Kliniken	88 044	-1,0	1 918 420	-4,8	21,8
Schulungsheime	14 230	-2,5	46 401	-8,8	3,3
<b>Beherbergungsstätten insgesamt</b>	<b>4 868 396</b>	<b>4,0</b>	<b>12 666 210</b>	<b>2,3</b>	<b>2,6</b>
darunter ohne Vorsorge- u. Reha-Kliniken	4 780 352	4,1	10 747 790	3,7	2,2

1) rechnerischer Wert Übernachtungen/Ankünfte

#### 4. Beherbergungsstätten, Gästebetten und deren Auslastung im September 2011 nach Reisegebieten und Betriebsarten

Reisegebiet Betriebsart	Betriebe		Gästebetten		Durchschnittliche Auslastung der angebotenen Gästebetten in % <sup>4)</sup>	
	ins- gesamt <sup>1)</sup>	darunter geöffnete Betriebe <sup>2)</sup>	ins- gesamt <sup>3)</sup>	darunter angebotene Gästebetten	September	Jan. - Sept.
<b>Oberlausitz/ Niederschlesien</b>						
Hotels	100	99	5 386	5 159	43,9	31,8
Hotels garnis	17	17	806	780	44,3	30,4
Gasthöfe	101	101	2 161	2 098	29,6	21,3
Pensionen	69	69	1 481	1 444	39,5	27,9
<b>Zusammen</b>	<b>287</b>	<b>286</b>	<b>9 834</b>	<b>9 481</b>	<b>40,2</b>	<b>28,8</b>
Jugendherbergen und Hütten	30	30	1 868	1 856	19,6	21,7
Erholungs- und Ferienheime	17	17	1 802	1 799	31,9	29,1
Ferienzentren, -häuser und -wohnungen	38	37	1 950	1 672	24,5	32,3
Vorsorge- und Reha-Kliniken	6	6	.	.	.	.
Schulungsheime	4	4	.	.	.	.
<b>Beherbergungsstätten insgesamt</b>	<b>382</b>	<b>380</b>	<b>16 758</b>	<b>16 082</b>	<b>36,9</b>	<b>30,8</b>
darunter ohne Vorsorge- u. Reha-Kliniken	376	374	.	.	.	.
<b>Sächsische Schweiz</b>						
Hotels	51	50	3 504	3 445	57,7	43,2
Hotels garnis	7	7	311	306	63,7	41,9
Gasthöfe	70	70	1 627	1 577	38,5	28,8
Pensionen	43	43	909	903	50,8	39,9
<b>Zusammen</b>	<b>171</b>	<b>170</b>	<b>6 351</b>	<b>6 231</b>	<b>52,1</b>	<b>39,1</b>
Jugendherbergen und Hütten	16	16	1 290	1 271	37,6	30,3
Erholungs- und Ferienheime	5	5	781	774	40,7	44,9
Ferienzentren, -häuser und -wohnungen	25	25	519	484	42,5	35,2
Vorsorge- und Reha-Kliniken	4	4	1 226	1 198	78,9	77,2
Schulungsheime	-	-	-	-	-	-
<b>Beherbergungsstätten insgesamt</b>	<b>221</b>	<b>220</b>	<b>10 167</b>	<b>9 958</b>	<b>52,1</b>	<b>43,3</b>
darunter ohne Vorsorge- u. Reha-Kliniken	217	216	8 941	8 760	48,5	38,1
<b>Sächsisches Elbland</b>						
Hotels	64	64	4 900	4 835	40,6	29,7
Hotels garnis	13	13	958	879	40,8	29,5
Gasthöfe	41	40	725	705	26,1	21,7
Pensionen	60	60	1 187	1 167	38,2	29,9
<b>Zusammen</b>	<b>178</b>	<b>177</b>	<b>7 770</b>	<b>7 586</b>	<b>38,9</b>	<b>29,0</b>
Jugendherbergen und Hütten	8	8	342	319	20,1	27,6
Erholungs- und Ferienheime	4	4	175	162	52,9	48,7
Ferienzentren, -häuser und -wohnungen	7	7	303	271	21,4	24,4
Vorsorge- und Reha-Kliniken	3	3	.	.	.	.
Schulungsheime	2	2	.	.	.	.
<b>Beherbergungsstätten insgesamt</b>	<b>202</b>	<b>201</b>	<b>10 365</b>	<b>10 113</b>	<b>44,8</b>	<b>37,7</b>
darunter ohne Vorsorge- u. Reha-Kliniken	199	198	.	.	.	.

1) geöffnete und vorübergehend geschlossene Betriebe 2) ganz oder teilweise geöffnet

3) max. Angebot an Betten der letzten 13 Monate

4) rechnerischer Wert (Übernachtungen/angebotene Bettentage) x 100

Noch: 4. Beherbergungsstätten, Gästebetten und deren Auslastung im September 2011  
nach Reisegebieten und Betriebsarten

Reisegebiet Betriebsart	Betriebe		Gästebetten		Durchschnittliche Auslastung der angebotenen Gästebetten in % <sup>4)</sup>	
	ins- gesamt <sup>1)</sup>	darunter geöffnete Betriebe <sup>2)</sup>	ins- gesamt <sup>3)</sup>	darunter angebotene Gästebetten	Sept.	Jan. - Sept.
<b>Erzgebirge</b>						
Hotels	181	179	11 703	11 382	43,1	37,8
Hotels garnis	17	17	536	523	40,9	31,2
Gasthöfe	162	161	3 282	3 170	25,7	22,4
Pensionen	72	70	1 477	1 373	25,2	23,0
<b>Zusammen</b>	<b>432</b>	<b>427</b>	<b>16 998</b>	<b>16 448</b>	<b>38,2</b>	<b>33,3</b>
Jugendherbergen und Hütten	31	30	1 991	1 931	25,1	27,0
Erholungs- und Ferienheime	31	31	2 453	2 294	31,3	35,0
Ferienzentren, -häuser und -wohnungen	47	46	1 712	1 674	25,3	31,4
Vorsorge- und Reha-Kliniken	7	7	1 221	1 213	91,9	88,5
Schulungsheime	3	3	106	105	33,0	25,0
<b>Beherbergungsstätten insgesamt</b>	<b>551</b>	<b>544</b>	<b>24 481</b>	<b>23 665</b>	<b>38,3</b>	<b>35,7</b>
darunter ohne Vorsorge- u. Reha-Kliniken	544	537	23 260	22 452	35,4	32,8
<b>Sächsisches Burgen- und Heideland</b>						
Hotels	103	103	6 275	6 007	35,5	29,3
Hotels garnis	17	17	959	956	41,5	37,9
Gasthöfe	65	64	1 287	1 252	25,3	20,3
Pensionen	52	50	973	908	29,4	26,0
<b>Zusammen</b>	<b>237</b>	<b>234</b>	<b>9 494</b>	<b>9 123</b>	<b>34,1</b>	<b>28,6</b>
Jugendherbergen und Hütten	20	20	2 581	2 377	34,0	31,9
Erholungs- und Ferienheime	12	12	746	663	28,5	20,9
Ferienzentren, -häuser und -wohnungen	17	17	787	745	25,1	27,3
Vorsorge- und Reha-Kliniken	8	8	1 768	1 768	84,1	83,2
Schulungsheime	-	-	-	-	-	-
<b>Beherbergungsstätten insgesamt</b>	<b>294</b>	<b>291</b>	<b>15 376</b>	<b>14 676</b>	<b>39,4</b>	<b>35,5</b>
darunter ohne Vorsorge- u. Reha-Kliniken	286	283	13 608	12 908	33,3	28,6
<b>Vogtland</b>						
Hotels	47	47	2 276	2 199	43,2	32,6
Hotels garnis	3	3	89	85	40,5	30,3
Gasthöfe	41	40	850	791	28,0	22,6
Pensionen	36	36	645	634	30,0	21,7
<b>Zusammen</b>	<b>127</b>	<b>126</b>	<b>3 860</b>	<b>3 709</b>	<b>37,7</b>	<b>28,6</b>
Jugendherbergen und Hütten	9	9	698	693	24,8	29,5
Erholungs- und Ferienheime	8	8	855	842	36,4	39,0
Ferienzentren, -häuser und -wohnungen	11	11	1 312	1 312	41,1	48,7
Vorsorge- und Reha-Kliniken	8	8	1 926	1 864	88,7	80,5
Schulungsheime	-	-	-	-	-	-
<b>Beherbergungsstätten insgesamt</b>	<b>163</b>	<b>162</b>	<b>8 651</b>	<b>8 420</b>	<b>48,3</b>	<b>44,5</b>
darunter ohne Vorsorge- u. Reha-Kliniken	155	154	6 725	6 556	36,8	34,0

1) geöffnete und vorübergehend geschlossene Betriebe 2) ganz oder teilweise geöffnet

3) max. Angebot an Betten der letzten 13 Monate

4) rechnerischer Wert (Übernachtungen/angebotene Bettentage) x 100

Noch: 4. Beherbergungsstätten, Gästebetten und deren Auslastung im September 2011  
nach Reisegebieten und Betriebsarten

Reisegebiet Betriebsart	Betriebe		Gästebetten		Durchschnittliche Auslastung der angebotenen Gästebetten in % <sup>4)</sup>	
	ins- gesamt <sup>1)</sup>	darunter geöffnete Betriebe <sup>2)</sup>	ins- gesamt <sup>3)</sup>	darunter angebotene Gästebetten	Sept.	Jan. - Sept.
<b>Stadt Dresden</b>						
Hotels	83	83	15 120	14 996	62,4	53,2
Hotels garnis	30	30	2 666	2 634	62,5	51,9
Gasthöfe	17	17	325	321	39,5	32,9
Pensionen	40	40	833	816	48,8	40,8
<b>Zusammen</b>	<b>170</b>	<b>170</b>	<b>18 944</b>	<b>18 767</b>	<b>61,5</b>	<b>52,1</b>
Jugendherbergen und Hütten	9	9	1 130	1 028	59,0	51,9
<b>Beherbergungsstätten insgesamt</b>	<b>187</b>	<b>187</b>	<b>20 286</b>	<b>20 007</b>	<b>61,1</b>	<b>52,1</b>
<b>Stadt Leipzig</b>						
Hotels	41	41	8 270	8 121	59,9	47,3
Hotels garnis	25	25	3 104	3 049	55,6	41,7
Gasthöfe	3	3	54	54	16,5	16,6
Pensionen	26	24	699	584	41,7	34,7
<b>Zusammen</b>	<b>95</b>	<b>93</b>	<b>12 127</b>	<b>11 808</b>	<b>57,7</b>	<b>45,0</b>
Jugendherbergen und Hütten	5	5	484	484	44,5	39,8
<b>Beherbergungsstätten insgesamt</b>	<b>106</b>	<b>103</b>	<b>13 281</b>	<b>12 655</b>	<b>56,5</b>	<b>44,4</b>
<b>Stadt Chemnitz</b>						
Hotels	23	22	2 866	2 819	37,4	30,9
Hotels garnis	4	4	373	363	33,0	25,7
Gasthöfe	3	3	36	36	53,1	44,3
Pensionen	7	7	118	112	30,1	27,4
<b>Zusammen</b>	<b>37</b>	<b>36</b>	<b>3 393</b>	<b>3 330</b>	<b>36,8</b>	<b>30,4</b>
<b>Beherbergungsstätten insgesamt</b>	<b>43</b>	<b>42</b>	<b>3 824</b>	<b>3 738</b>	<b>37,2</b>	<b>31,6</b>

1) geöffnete und vorübergehend geschlossene Betriebe 2) ganz oder teilweise geöffnet

3) max. Angebot an Betten der letzten 13 Monate

4) rechnerischer Wert (Übernachtungen/angebotene Bettentage) x 100

## 5. Ankünfte, Übernachtungen und Aufenthaltsdauer in Beherbergungsstätten nach Reisegebieten, dem Herkunftsland der Gäste und Betriebsarten

Reisegebiet Herkunftsland der Gäste Betriebsart	Ankünfte	Veränderung gegenüber dem Vorjahres- zeitraum in %	Über- nachtungen	Veränderung gegenüber dem Vorjahres- zeitraum in %	Durchschnittliche Aufenthaltsdauer in Tagen <sup>1)</sup>
<b>September 2011</b>					
<b>Oberlausitz/Niederschlesien</b>					
Bundesrepublik Deutschland	68 234	18,3	169 982	7,1	2,5
Ausland	3 018	35,1	7 403	28,9	2,5
Hotels	32 296	16,7	68 019	8,0	2,1
Hotels garnis	5 304	24,4	10 356	18,1	2,0
Gasthöfe	7 576	11,9	18 245	4,0	2,4
Pensionen	7 549	42,0	17 124	32,9	2,3
<b>Zusammen</b>	<b>52 725</b>	<b>19,8</b>	<b>113 744</b>	<b>11,3</b>	<b>2,2</b>
Jugendherbergen und Hütten	4 900	17,1	10 932	13,7	2,2
Erholungs- und Ferienheime	6 782	14,9	17 233	0,5	2,5
Ferienzentren, -häuser und -wohnungen	3 659	14,3	12 304	4,5	3,4
Vorsorge- und Reha-Kliniken	.	.	.	.	.
Schulungsheime	.	.	.	.	.
<b>Beherbergungsstätten insgesamt</b>	<b>71 252</b>	<b>18,9</b>	<b>177 385</b>	<b>7,9</b>	<b>2,5</b>
darunter ohne Vorsorge- u. Reha-Kliniken	.	.	.	.	.
<b>Sächsische Schweiz</b>					
Bundesrepublik Deutschland	47 841	13,2	151 151	5,9	3,2
Ausland	1 758	11,2	4 585	1,5	2,6
Hotels	24 061	15,0	59 609	5,1	2,5
Hotels garnis	2 265	44,4	5 851	30,9	2,6
Gasthöfe	6 475	3,6	18 221	1,9	2,8
Pensionen	4 408	21,1	13 761	20,5	3,1
<b>Zusammen</b>	<b>37 209</b>	<b>14,9</b>	<b>97 442</b>	<b>7,7</b>	<b>2,6</b>
Jugendherbergen und Hütten	5 776	0,9	14 320	0,6	2,5
Erholungs- und Ferienheime	3 908	13,9	9 455	-8,2	2,4
Ferienzentren, -häuser und -wohnungen	1 491	33,2	6 168	32,8	4,1
Vorsorge- und Reha-Kliniken	1 215	2,8	28 351	2,8	23,3
Schulungsheime	-	-	-	-	-
<b>Beherbergungsstätten insgesamt</b>	<b>49 599</b>	<b>13,1</b>	<b>155 736</b>	<b>5,8</b>	<b>3,1</b>
darunter ohne Vorsorge- u. Reha-Kliniken	48 384	13,4	127 385	6,5	2,6
<b>Sächsisches Elbland</b>					
Bundesrepublik Deutschland	41 414	1,6	121 333	-1,5	2,9
Ausland	5 296	-10,4	14 716	4,1	2,8
Hotels	28 302	-0,6	58 905	-0,5	2,1
Hotels garnis	5 927	-1,8	10 762	4,6	1,8
Gasthöfe	2 923	3,1	5 528	3,4	1,9
Pensionen	5 803	7,2	13 386	7,3	2,3
<b>Zusammen</b>	<b>42 955</b>	<b>0,4</b>	<b>88 581</b>	<b>1,4</b>	<b>2,1</b>
Jugendherbergen und Hütten	1 036	-6,0	1 921	-30,3	1,9
Erholungs- und Ferienheime	380	8,6	2 570	4,4	6,8
Ferienzentren, -häuser und -wohnungen	699	-2,0	1 742	-6,5	2,5
Vorsorge- und Reha-Kliniken	.	.	.	.	.
Schulungsheime	.	.	.	.	.
<b>Beherbergungsstätten insgesamt</b>	<b>46 710</b>	<b>0,1</b>	<b>136 049</b>	<b>-1,0</b>	<b>2,9</b>
darunter ohne Vorsorge- u. Reha-Kliniken	.	.	.	.	.

1) rechnerischer Wert Übernachtungen/Ankünfte

Noch: 5. Ankünfte, Übernachtungen und Aufenthaltsdauer in Beherbergungsstätten  
nach Reisegebieten, dem Herkunftsland der Gäste und Betriebsarten

Reisegebiet Herkunftsland der Gäste Betriebsart	Ankünfte	Veränderung gegenüber dem Vorjahres- zeitraum in %	Über- nachtungen	Veränderung gegenüber dem Vorjahres- zeitraum in %	Durchschnittliche Aufenthaltsdauer in Tagen <sup>1)</sup>
<b>September 2011</b>					
<b>Erzgebirge</b>					
Bundesrepublik Deutschland	92 410	8,9	259 635	4,6	2,8
Ausland	4 053	-0,3	11 466	-6,2	2,8
Hotels	59 555	8,3	147 019	3,8	2,5
Hotels garnis	3 168	-0,2	6 422	9,0	2,0
Gasthöfe	10 436	12,7	24 481	5,6	2,3
Pensionen	3 615	-5,3	10 365	-6,6	2,9
<b>Zusammen</b>	<b>76 774</b>	<b>7,8</b>	<b>188 287</b>	<b>3,5</b>	<b>2,5</b>
Jugendherbergen und Hütten	6 012	5,3	14 526	11,8	2,4
Erholungs- und Ferienheime	8 253	16,3	21 183	11,4	2,6
Ferienzentren, -häuser und -wohnungen	3 209	24,1	12 624	21,3	3,9
Vorsorge- und Reha-Kliniken	1 890	-4,4	33 440	-4,9	17,7
Schulungsheime	325	17,3	1 041	13,9	3,2
<b>Beherbergungsstätten insgesamt</b>	<b>96 463</b>	<b>8,5</b>	<b>271 101</b>	<b>4,1</b>	<b>2,8</b>
darunter ohne Vorsorge- u. Reha-Kliniken	94 573	8,8	237 661	5,5	2,5
<b>Sächs. Burgen- und Heide-land</b>					
Bundesrepublik Deutschland	63 778	10,2	164 902	5,9	2,6
Ausland	4 858	18,9	8 526	19,3	1,8
Hotels	37 635	6,3	63 890	-1,1	1,7
Hotels garnis	6 069	13,4	11 910	12,3	2,0
Gasthöfe	5 510	23,1	9 484	14,2	1,7
Pensionen	3 569	13,5	8 022	29,7	2,2
<b>Zusammen</b>	<b>52 783</b>	<b>9,1</b>	<b>93 306</b>	<b>4,1</b>	<b>1,8</b>
Jugendherbergen und Hütten	9 407	42,6	24 251	72,0	2,6
Erholungs- und Ferienheime	2 731	-11,9	5 662	-19,5	2,1
Ferienzentren, -häuser und -wohnungen	1 812	-8,6	5 617	1,6	3,1
Vorsorge- und Reha-Kliniken	1 903	-0,6	44 592	-4,0	23,4
Schulungsheime	-	-	-	-	-
<b>Beherbergungsstätten insgesamt</b>	<b>68 636</b>	<b>10,8</b>	<b>173 428</b>	<b>6,5</b>	<b>2,5</b>
darunter ohne Vorsorge- u. Reha-Kliniken	66 733	11,1	128 836	10,7	1,9
<b>Vogtland</b>					
Bundesrepublik Deutschland	28 553	3,6	119 612	-1,2	4,2
Ausland	1 025	23,0	2 404	29,7	2,3
Hotels	11 549	-3,7	28 531	-2,8	2,5
Hotels garnis	454	2,0	1 033	-4,2	2,3
Gasthöfe	3 076	-5,7	6 642	-3,1	2,2
Pensionen	1 658	14,9	5 710	14,9	3,4
<b>Zusammen</b>	<b>16 737</b>	<b>-2,4</b>	<b>41 916</b>	<b>-0,8</b>	<b>2,5</b>
Jugendherbergen und Hütten	2 494	27,8	5 149	4,5	2,1
Erholungs- und Ferienheime	3 255	40,5	9 190	15,9	2,8
Ferienzentren, -häuser und -wohnungen	4 846	5,1	16 176	-2,1	3,3
Vorsorge- und Reha-Kliniken	2 246	-5,1	49 585	-3,3	22,1
Schulungsheime	-	-	-	-	-
<b>Beherbergungsstätten insgesamt</b>	<b>29 578</b>	<b>4,2</b>	<b>122 016</b>	<b>-0,7</b>	<b>4,1</b>
darunter ohne Vorsorge- u. Reha-Kliniken	27 332	5,0	72 431	1,1	2,7

1) rechnerischer Wert Übernachtungen/Ankünfte

Noch: 5. Ankünfte, Übernachtungen und Aufenthaltsdauer in Beherbergungsstätten  
nach Reisegebieten, dem Herkunftsland der Gäste und Betriebsarten

Reisegebiet Herkunftsland der Gäste Betriebsart	Ankünfte	Veränderung gegenüber dem Vorjahres- zeitraum in %	Über- nachtungen	Veränderung gegenüber dem Vorjahres- zeitraum in %	Durchschnittliche Aufenthaltsdauer in Tagen <sup>1)</sup>
<b>September 2011</b>					
<b>Stadt Dresden</b>					
Bundesrepublik Deutschland	139 722	2,3	293 475	-0,8	2,1
Ausland	33 234	11,9	73 206	12,5	2,2
Hotels	134 600	1,8	280 625	-0,1	2,1
Hotels garnis	22 281	17,9	49 409	16,8	2,2
Gasthöfe	1 781	-4,6	3 807	-1,4	2,1
Pensionen	4 975	23,0	11 940	10,6	2,4
<b>Zusammen</b>	<b>163 637</b>	<b>4,2</b>	<b>345 781</b>	<b>2,3</b>	<b>2,1</b>
Jugendherbergen und Hütten	8 136	-2,6	18 205	-10,7	2,2
<b>Beherbergungsstätten insgesamt</b>	<b>172 956</b>	<b>4,1</b>	<b>366 681</b>	<b>1,6</b>	<b>2,1</b>
<b>Stadt Leipzig</b>					
Bundesrepublik Deutschland	102 466	10,0	184 491	14,8	1,8
Ausland	15 840	-7,8	29 886	-5,0	1,9
Hotels	83 155	5,2	145 960	11,0	1,8
Hotels garnis	27 349	17,9	50 846	20,1	1,9
Gasthöfe	136	-9,9	267	-22,8	2,0
Pensionen	2 873	18,8	7 304	16,1	2,5
<b>Zusammen</b>	<b>113 513</b>	<b>8,3</b>	<b>204 377</b>	<b>13,3</b>	<b>1,8</b>
Jugendherbergen und Hütten	3 196	57,3	6 464	46,2	2,0
<b>Beherbergungsstätten insgesamt</b>	<b>118 306</b>	<b>7,2</b>	<b>214 377</b>	<b>11,6</b>	<b>1,8</b>
<b>Stadt Chemnitz</b>					
Bundesrepublik Deutschland	18 515	2,1	34 075	3,9	1,8
Ausland	3 530	12,9	7 651	14,1	2,2
Hotels	17 822	0,9	31 620	3,4	1,8
Hotels garnis	2 317	22,2	3 592	27,8	1,6
Gasthöfe	266	-6,0	573	-15,1	2,2
Pensionen	517	-12,4	1 013	4,8	2,0
<b>Zusammen</b>	<b>20 922</b>	<b>2,4</b>	<b>36 798</b>	<b>5,0</b>	<b>1,8</b>
<b>Beherbergungsstätten insgesamt</b>	<b>22 045</b>	<b>3,7</b>	<b>41 726</b>	<b>5,6</b>	<b>1,9</b>

1) rechnerischer Wert Übernachtungen/Ankünfte

Noch: 5. Ankünfte, Übernachtungen und Aufenthaltsdauer in Beherbergungsstätten  
nach Reisegebieten, dem Herkunftsland der Gäste und Betriebsarten

Reisegebiet Herkunftsland der Gäste Betriebsart	Ankünfte	Veränderung gegenüber dem Vorjahres- zeitraum in %	Über- nachtungen	Veränderung gegenüber dem Vorjahres- zeitraum in %	Durchschnittliche Aufenthaltsdauer in Tagen <sup>1)</sup>
<b>Januar bis September 2011</b>					
<b>Oberlausitz/Niederschlesien</b>					
Bundesrepublik Deutschland	444 367	5,0	1 207 947	-0,4	2,7
Ausland	20 297	10,8	48 963	-2,7	2,4
Hotels	210 284	7,5	428 714	1,5	2,0
Hotels garnis	31 422	17,9	62 874	17,5	2,0
Gasthöfe	49 032	-2,4	115 867	-4,3	2,4
Pensionen	45 615	11,6	105 850	4,4	2,3
<b>Zusammen</b>	<b>336 353</b>	<b>7,3</b>	<b>713 305</b>	<b>2,2</b>	<b>2,1</b>
Jugendherbergen und Hütten	34 129	-2,0	91 163	-1,0	2,7
Erholungs-und Ferienheime	41 412	-1,4	129 379	-4,3	3,1
Ferienzentren, -häuser und -wohnungen	29 633	-2,0	125 276	-5,0	4,2
Vorsorge- und Reha-Kliniken	.	.	.	.	.
Schulungsheime	.	.	.	.	.
<b>Beherbergungsstätten insgesamt</b>	<b>464 664</b>	<b>5,3</b>	<b>1 256 910</b>	<b>-0,5</b>	<b>2,7</b>
darunter ohne Vorsorge- u. Reha-Kliniken	.	.	.	.	.
<b>Sächsische Schweiz</b>					
Bundesrepublik Deutschland	296 258	4,7	1 040 433	1,3	3,5
Ausland	11 147	3,9	27 877	1,9	2,5
Hotels	146 858	7,8	368 378	5,3	2,5
Hotels garnis	12 831	23,1	32 198	16,2	2,5
Gasthöfe	38 761	-4,7	107 826	-2,9	2,8
Pensionen	26 137	14,3	81 457	14,4	3,1
<b>Zusammen</b>	<b>224 587</b>	<b>6,8</b>	<b>589 859</b>	<b>5,3</b>	<b>2,6</b>
Jugendherbergen und Hütten	36 950	-1,7	97 861	-2,6	2,6
Erholungs-und Ferienheime	27 121	-1,3	85 865	-3,6	3,2
Ferienzentren, -häuser und -wohnungen	8 391	10,3	39 971	16,4	4,8
Vorsorge- und Reha-Kliniken	10 356	-4,5	254 754	-5,7	24,6
Schulungsheime	-	-	-	-	-
<b>Beherbergungsstätten insgesamt</b>	<b>307 405</b>	<b>4,7</b>	<b>1 068 310</b>	<b>1,3</b>	<b>3,5</b>
darunter ohne Vorsorge- u. Reha-Kliniken	297 049	5,0	813 556	3,8	2,7
<b>Sächsisches Elbland</b>					
Bundesrepublik Deutschland	278 631	1,2	923 280	0,4	3,3
Ausland	38 693	0,4	110 459	16,0	2,9
Hotels	183 183	0,4	399 153	6,2	2,2
Hotels garnis	44 251	6,9	74 696	9,9	1,7
Gasthöfe	20 307	3,8	39 729	10,7	2,0
Pensionen	40 158	9,2	92 437	13,0	2,3
<b>Zusammen</b>	<b>287 899</b>	<b>2,8</b>	<b>606 015</b>	<b>7,9</b>	<b>2,1</b>
Jugendherbergen und Hütten	7 914	-17,3	18 333	-18,3	2,3
Erholungs-und Ferienheime	2 962	-1,1	21 706	-4,6	7,3
Ferienzentren, -häuser und -wohnungen	4 513	-26,4	14 652	-15,4	3,2
Vorsorge- und Reha-Kliniken	.	.	.	.	.
Schulungsheime	.	.	.	.	.
<b>Beherbergungsstätten insgesamt</b>	<b>317 324</b>	<b>1,1</b>	<b>1 033 739</b>	<b>1,9</b>	<b>3,3</b>
darunter ohne Vorsorge- u. Reha-Kliniken	.	.	.	.	.

1) rechnerischer Wert Übernachtungen/Ankünfte



Noch: 5. Ankünfte, Übernachtungen und Aufenthaltsdauer in Beherbergungsstätten  
nach Reisegebieten, dem Herkunftsland der Gäste und Betriebsarten

Reisegebiet Herkunftsland der Gäste Betriebsart	Ankünfte	Veränderung gegenüber dem Vorjahres- zeitraum in %	Über- nachtungen	Veränderung gegenüber dem Vorjahres- zeitraum in %	Durchschnittliche Aufenthaltsdauer in Tagen <sup>1)</sup>
<b>Januar bis September 2011</b>					
<b>Erzgebirge</b>					
Bundesrepublik Deutschland	716 521	3,4	2 181 763	2,6	3,0
Ausland	29 483	6,7	88 598	-0,6	3,0
Hotels	444 133	3,8	1 158 669	2,6	2,6
Hotels garnis	23 850	10,6	44 101	10,9	1,8
Gasthöfe	79 476	6,3	194 448	3,6	2,4
Pensionen	30 543	2,7	87 055	-0,3	2,9
<b>Zusammen</b>	<b>578 002</b>	<b>4,3</b>	<b>1 484 273</b>	<b>2,8</b>	<b>2,6</b>
Jugendherbergen und Hütten	51 119	-6,6	138 756	-5,4	2,7
Erholungs- und Ferienheime	67 356	1,2	213 113	4,6	3,2
Ferienzentren, -häuser und -wohnungen	30 501	13,8	134 188	16,2	4,4
Vorsorge- und Reha-Kliniken	16 570	0,3	292 832	-2,4	17,7
Schulungsheime	2 456	2,6	7 199	12,7	2,9
<b>Beherbergungsstätten insgesamt</b>	<b>746 004</b>	<b>3,5</b>	<b>2 270 361</b>	<b>2,4</b>	<b>3,0</b>
darunter ohne Vorsorge- u. Reha-Kliniken	729 434	3,6	1 977 529	3,2	2,7
<b>Sächs. Burgen- und Heide-land</b>					
Bundesrepublik Deutschland	449 644	2,1	1 286 246	-0,9	2,9
Ausland	35 371	4,8	71 470	4,0	2,0
Hotels	268 337	3,1	479 951	0,9	1,8
Hotels garnis	45 700	5,9	91 410	6,0	2,0
Gasthöfe	39 451	26,8	68 110	14,2	1,7
Pensionen	27 466	2,7	63 022	9,6	2,3
<b>Zusammen</b>	<b>380 954</b>	<b>5,4</b>	<b>702 493</b>	<b>3,4</b>	<b>1,8</b>
Jugendherbergen und Hütten	59 369	9,7	164 597	10,0	2,8
Erholungs- und Ferienheime	15 064	-36,4	37 546	-36,6	2,5
Ferienzentren, -häuser und -wohnungen	13 209	-23,5	51 376	-2,5	3,9
Vorsorge- und Reha-Kliniken	16 419	-7,2	401 704	-5,6	24,5
Schulungsheime	-	-	-	-	-
<b>Beherbergungsstätten insgesamt</b>	<b>485 015</b>	<b>2,3</b>	<b>1 357 716</b>	<b>-0,6</b>	<b>2,8</b>
darunter ohne Vorsorge- u. Reha-Kliniken	468 596	2,7	956 012	1,6	2,0
<b>Vogtland</b>					
Bundesrepublik Deutschland	219 405	-1,7	990 577	-3,9	4,5
Ausland	8 249	35,1	21 463	46,3	2,6
Hotels	83 039	-2,0	200 645	-2,1	2,4
Hotels garnis	3 331	2,6	7 192	-0,4	2,2
Gasthöfe	21 661	-4,7	48 594	1,7	2,2
Pensionen	11 274	-10,9	37 197	-8,3	3,3
<b>Zusammen</b>	<b>119 305</b>	<b>-3,3</b>	<b>293 628</b>	<b>-2,3</b>	<b>2,5</b>
Jugendherbergen und Hütten	19 970	-1,4	51 572	-7,8	2,6
Erholungs- und Ferienheime	24 268	7,4	80 020	-0,4	3,3
Ferienzentren, -häuser und -wohnungen	45 536	4,2	174 337	4,7	3,8
Vorsorge- und Reha-Kliniken	18 575	-4,3	412 483	-6,8	22,2
Schulungsheime	-	-	-	-	-
<b>Beherbergungsstätten insgesamt</b>	<b>227 654</b>	<b>-0,7</b>	<b>1 012 040</b>	<b>-3,2</b>	<b>4,4</b>
darunter ohne Vorsorge- u. Reha-Kliniken	209 079	-0,4	599 557	-0,6	2,9

1) rechnerischer Wert Übernachtungen/Ankünfte

Noch: 5. Ankünfte, Übernachtungen und Aufenthaltsdauer in Beherbergungsstätten  
nach Reisegebieten, dem Herkunftsland der Gäste und Betriebsarten

Reisegebiet Herkunftsland der Gäste Betriebsart	Ankünfte	Veränderung gegenüber dem Vorjahres- zeitraum in %	Über- nachtungen	Veränderung gegenüber dem Vorjahres- zeitraum in %	Durchschnittliche Aufenthaltsdauer in Tagen <sup>1)</sup>
<b>Januar bis September 2011</b>					
<b>Stadt Dresden</b>					
Bundesrepublik Deutschland	1 055 597	6,4	2 264 043	7,6	2,1
Ausland	235 658	3,5	525 946	6,8	2,2
Hotels	1 003 480	3,9	2 136 890	5,8	2,1
Hotels garnis	166 646	21,2	364 669	19,9	2,2
Gasthöfe	13 639	-1,3	27 761	0,2	2,0
Pensionen	35 978	13,0	89 967	10,8	2,5
<b>Zusammen</b>	<b>1 219 743</b>	<b>6,1</b>	<b>2 619 287</b>	<b>7,7</b>	<b>2,1</b>
Jugendherbergen und Hütten	62 117	-0,9	145 292	1,4	2,3
<b>Beherbergungsstätten insgesamt</b>	<b>1 291 255</b>	<b>5,9</b>	<b>2 789 989</b>	<b>7,5</b>	<b>2,2</b>
<b>Stadt Leipzig</b>					
Bundesrepublik Deutschland	726 357	8,9	1 291 522	8,4	1,8
Ausland	136 863	-15,7	267 177	-17,1	2,0
Hotels	604 506	1,9	1 048 167	1,6	1,7
Hotels garnis	191 952	9,7	349 999	5,3	1,8
Gasthöfe	1 362	-23,2	2 660	-33,6	2,0
Pensionen	20 507	5,3	56 005	7,6	2,7
<b>Zusammen</b>	<b>818 327</b>	<b>3,7</b>	<b>1 456 831</b>	<b>2,6</b>	<b>1,8</b>
Jugendherbergen und Hütten	22 254	20,8	47 563	18,3	2,1
<b>Beherbergungsstätten insgesamt</b>	<b>863 220</b>	<b>4,1</b>	<b>1 558 699</b>	<b>3,0</b>	<b>1,8</b>
<b>Stadt Chemnitz</b>					
Bundesrepublik Deutschland	141 464	3,5	264 668	2,0	1,9
Ausland	24 391	7,3	53 778	14,6	2,2
Hotels	133 653	2,7	237 960	2,9	1,8
Hotels garnis	16 982	15,3	25 395	16,5	1,5
Gasthöfe	2 356	-8,5	5 219	-10,6	2,2
Pensionen	4 248	-9,0	8 575	7,3	2,0
<b>Zusammen</b>	<b>157 239</b>	<b>3,4</b>	<b>277 149</b>	<b>3,8</b>	<b>1,8</b>
<b>Beherbergungsstätten insgesamt</b>	<b>165 855</b>	<b>4,0</b>	<b>318 446</b>	<b>3,9</b>	<b>1,9</b>

1) rechnerischer Wert Übernachtungen/Ankünfte

## 6. Beherbergungsstätten, Gästebetten und deren Auslastung im September 2011 nach Gemeindegruppen

Gemeindegruppe	Betriebe		Gästebetten		Durchschnittliche Auslastung der angebotenen Gästebetten in % <sup>4)</sup>	
	ins- gesamt <sup>1)</sup>	darunter geöffnete Betriebe <sup>2)</sup>	ins- gesamt <sup>3)</sup>	darunter angebotene Gästebetten	September	Jan. - Sept.
Mineral- und Moorbäder	69	69	5 161	5 049	70,1	62,9
Kneippkurorte	35	35	2 673	2 595	62,5	53,8
<b>Heilbäder zusammen</b>	<b>104</b>	<b>104</b>	<b>7 834</b>	<b>7 644</b>	<b>67,5</b>	<b>59,9</b>
Luftkurorte	40	40	1 582	1 565	55,7	43,9
Erholungsorte	154	153	7 974	7 828	40,7	38,9
Sonstige Gemeinden	1 851	1 833	105 799	102 277	45,1	38,6
<b>Gemeindegruppen insgesamt</b>	<b>2 149</b>	<b>2 130</b>	<b>123 189</b>	<b>119 314</b>	<b>46,4</b>	<b>40,1</b>

1) geöffnete und vorübergehend geschlossene Betriebe

2) ganz oder teilweise geöffnet

3) max. Angebot an Betten der letzten 13 Monate

4) rechnerischer Wert (Übernachtungen/angebotene Bettentage) x 100

## 7. Ankünfte, Übernachtungen und Aufenthaltsdauer in Beherbergungsstätten nach Gemeindegruppen

Gemeindegruppe	Ankünfte	Veränderung gegenüber dem Vorjahreszeitraum in %	Übernachtungen	Veränderung gegenüber dem Vorjahreszeitraum in %	Durchschnittliche Aufenthaltsdauer in Tagen <sup>1)</sup>
<b>September 2011</b>					
Mineral- und Moorbäder	13 744	3,2	106 157	-2,1	7,7
Kneippkurorte	11 070	13,7	48 643	8,9	4,4
<b>Heilbäder zusammen</b>	<b>24 814</b>	<b>7,6</b>	<b>154 800</b>	<b>1,1</b>	<b>6,2</b>
Luftkurorte	8 691	12,5	26 129	2,2	3,0
Erholungsorte	28 961	7,1	95 689	0,1	3,3
Sonstige Gemeinden	613 079	7,6	1 381 881	5,2	2,3
<b>Gemeindegruppen insgesamt</b>	<b>675 545</b>	<b>7,7</b>	<b>1 658 499</b>	<b>4,5</b>	<b>2,5</b>
<b>Januar bis September 2011</b>					
Mineral- und Moorbäder	108 277	2,7	863 574	-4,3	8,0
Kneippkurorte	73 395	3,4	360 245	-0,7	4,9
<b>Heilbäder zusammen</b>	<b>181 672</b>	<b>2,9</b>	<b>1 223 819</b>	<b>-3,2</b>	<b>6,7</b>
Luftkurorte	55 138	6,0	172 734	0,3	3,1
Erholungsorte	218 859	0,0	813 877	-1,7	3,7
Sonstige Gemeinden	4 412 727	4,2	10 455 780	3,4	2,4
<b>Gemeindegruppen insgesamt</b>	<b>4 868 396</b>	<b>4,0</b>	<b>12 666 210</b>	<b>2,3</b>	<b>2,6</b>

1) rechnerischer Wert Übernachtungen/Ankünfte

### 8. Beherbergungsstätten, Gästebetten und deren Auslastung im September 2011 nach Kreisfreien Städten und Landkreisen

Kreisfreie Stadt Landkreis Direktionsbezirk Land	Betriebe		Gästebetten		Durchschnittliche Auslastung der angebotenen Gästebetten in % <sup>4)</sup>	
	ins- gesamt <sup>1)</sup>	darunter geöffnete Betriebe <sup>2)</sup>	ins- gesamt <sup>3)</sup>	darunter angebotene Gästebetten	September	Jan. - Sept.
Chemnitz, Stadt	43	42	3 824	3 738	37,2	31,6
Erzgebirgskreis	307	303	13 798	13 246	38,0	36,6
Mittelsachsen	180	178	7 577	7 270	35,1	30,4
Vogtlandkreis	159	158	8 512	8 288	48,4	44,7
Zwickau	98	97	4 939	4 852	35,5	31,3
<b>Direktionsbezirk Chemnitz</b>	<b>787</b>	<b>778</b>	<b>38 650</b>	<b>37 394</b>	<b>39,4</b>	<b>36,0</b>
Dresden, Stadt	187	187	20 286	20 007	61,1	52,1
Bautzen	171	170	6 349	6 150	37,0	31,0
Görlitz	211	210	10 409	9 932	36,8	30,8
Meißen	142	142	6 270	6 168	39,6	31,2
Sächsische Schweiz- Osterzgebirge	348	345	17 564	17 093	50,7	43,8
<b>Direktionsbezirk Dresden</b>	<b>1 059</b>	<b>1 054</b>	<b>60 878</b>	<b>59 350</b>	<b>49,3</b>	<b>41,9</b>
Leipzig, Stadt	106	103	13 281	12 655	56,5	44,4
Leipzig	96	94	4 754	4 576	45,9	40,1
Nordsachsen	101	101	5 626	5 339	39,3	37,3
<b>Direktionsbezirk Leipzig</b>	<b>303</b>	<b>298</b>	<b>23 661</b>	<b>22 570</b>	<b>50,3</b>	<b>41,9</b>
<b>Sachsen</b>	<b>2 149</b>	<b>2 130</b>	<b>123 189</b>	<b>119 314</b>	<b>46,4</b>	<b>40,1</b>

### 9. Hotels, Gästebetten und deren Auslastung im September 2011 nach Kreisfreien Städten und Landkreisen

Kreisfreie Stadt Landkreis Direktionsbezirk Land	Betriebe		Gästebetten		Durchschnittliche Auslastung der angebotenen Gästebetten in % <sup>4)</sup>	
	ins- gesamt <sup>1)</sup>	darunter geöffnete Betriebe <sup>2)</sup>	ins- gesamt <sup>3)</sup>	darunter angebotene Gästebetten	September	Jan. - Sept.
Chemnitz, Stadt	23	22	2 866	2 819	37,4	30,9
Erzgebirgskreis	100	98	6 451	6 176	43,6	39,6
Mittelsachsen	62	62	3 593	3 463	39,0	30,4
Vogtlandkreis	45	45	2 169	2 099	42,9	32,3
Zwickau	39	39	2 563	2 514	39,1	33,5
<b>Direktionsbezirk Chemnitz</b>	<b>269</b>	<b>266</b>	<b>17 642</b>	<b>17 071</b>	<b>40,9</b>	<b>34,5</b>
Dresden, Stadt	83	83	15 120	14 996	62,4	53,2
Bautzen	44	44	2 158	2 133	41,5	29,9
Görlitz	56	55	3 228	3 026	45,7	33,3
Meißen	47	47	3 531	3 480	41,1	29,9
Sächsische Schweiz- Osterzgebirge	86	85	6 375	6 274	51,5	40,2
<b>Direktionsbezirk Dresden</b>	<b>316</b>	<b>314</b>	<b>30 412</b>	<b>29 909</b>	<b>54,5</b>	<b>44,1</b>
Leipzig, Stadt	41	41	8 270	8 121	59,9	47,3
Leipzig	32	32	1 675	1 628	38,9	28,5
Nordsachsen	35	35	2 301	2 234	32,2	29,2
<b>Direktionsbezirk Leipzig</b>	<b>108</b>	<b>108</b>	<b>12 246</b>	<b>11 983</b>	<b>51,9</b>	<b>41,4</b>
<b>Sachsen</b>	<b>693</b>	<b>688</b>	<b>60 300</b>	<b>58 963</b>	<b>50,0</b>	<b>40,7</b>

1) geöffnete und vorübergehend geschlossene Betriebe 2) ganz oder teilweise geöffnet

3) max. Angebot an Betten der letzten 13 Monate

4) rechnerischer Wert (Übernachtungen/angebotene Bettentage) x 100

## 10. Ankünfte, Übernachtungen und Aufenthaltsdauer in Beherbergungsstätten nach Kreisfreien Städten und Landkreisen

Kreisfreie Stadt Landkreis Direktionsbezirk Land	Ankünfte	Veränderung gegenüber dem Vorjahreszeitraum in %	Über- nachtungen	Veränderung gegenüber dem Vorjahreszeitraum in %	Durchschnittliche Aufenthaltsdauer in Tagen <sup>1)</sup>
<b>September 2011</b>					
Chemnitz, Stadt	22 045	3,7	41 726	5,6	1,9
Erzgebirgskreis	51 469	11,7	150 729	4,9	2,9
Mittelsachsen	31 686	5,9	76 624	0,5	2,4
Vogtlandkreis	28 707	3,8	120 242	-1,0	4,2
Zwickau	24 495	17,6	51 559	31,5	2,1
<b>Direktionsbezirk Chemnitz</b>	<b>158 402</b>	<b>8,7</b>	<b>440 880</b>	<b>5,0</b>	<b>2,8</b>
Dresden, Stadt	172 956	4,1	366 681	1,6	2,1
Bautzen	26 518	9,4	67 802	-1,3	2,6
Görlitz	44 734	25,3	109 583	14,4	2,4
Meißen	32 568	2,4	73 311	0,5	2,3
Sächsische Schweiz- Osterzgebirge	76 016	8,0	260 052	2,4	3,4
<b>Direktionsbezirk Dresden</b>	<b>352 792</b>	<b>7,4</b>	<b>877 429</b>	<b>3,0</b>	<b>2,5</b>
Leipzig, Stadt	118 306	7,2	214 377	11,6	1,8
Leipzig	20 538	5,1	62 850	1,5	3,1
Nordsachsen	25 507	8,4	62 963	2,5	2,5
<b>Direktionsbezirk Leipzig</b>	<b>164 351</b>	<b>7,2</b>	<b>340 190</b>	<b>7,8</b>	<b>2,1</b>
<b>Sachsen</b>	<b>675 545</b>	<b>7,7</b>	<b>1 658 499</b>	<b>4,5</b>	<b>2,5</b>
<b>Januar bis September 2011</b>					
Chemnitz, Stadt	165 855	4,0	318 446	3,9	1,9
Erzgebirgskreis	406 949	3,9	1 300 785	3,0	3,2
Mittelsachsen	226 134	0,9	582 164	-0,4	2,6
Vogtlandkreis	221 828	-0,9	999 905	-3,4	4,5
Zwickau	182 234	12,8	384 026	11,6	2,1
<b>Direktionsbezirk Chemnitz</b>	<b>1 203 000</b>	<b>3,6</b>	<b>3 585 326</b>	<b>1,5</b>	<b>3,0</b>
Dresden, Stadt	1 291 255	5,9	2 789 989	7,5	2,2
Bautzen	183 908	6,5	499 124	-0,3	2,7
Görlitz	280 756	4,5	757 786	-0,7	2,7
Meißen	212 250	2,0	517 147	5,3	2,4
Sächsische Schweiz- Osterzgebirge	505 323	1,8	1 934 575	-0,1	3,8
<b>Direktionsbezirk Dresden</b>	<b>2 473 492</b>	<b>4,6</b>	<b>6 498 621</b>	<b>3,3</b>	<b>2,6</b>
Leipzig, Stadt	863 220	4,1	1 558 699	3,0	1,8
Leipzig	141 335	-4,5	505 191	-4,3	3,6
Nordsachsen	187 349	5,3	518 373	1,1	2,8
<b>Direktionsbezirk Leipzig</b>	<b>1 191 904</b>	<b>3,2</b>	<b>2 582 263</b>	<b>1,1</b>	<b>2,2</b>
<b>Sachsen</b>	<b>4 868 396</b>	<b>4,0</b>	<b>12 666 210</b>	<b>2,3</b>	<b>2,6</b>

1) rechnerischer Wert Übernachtungen/Ankünfte

## 11. Ankünfte, Übernachtungen und Aufenthaltsdauer in Hotels nach Kreisfreien Städten und Landkreisen

Kreisfreie Stadt Landkreis Direktionsbezirk Land	Ankünfte	Veränderung gegenüber dem Vorjahreszeitraum in %	Über- nachtungen	Veränderung gegenüber dem Vorjahreszeitraum in %	Durchschnittliche Aufenthaltsdauer in Tagen <sup>1)</sup>
<b>September 2011</b>					
Chemnitz, Stadt	17 822	0,9	31 620	3,4	1,8
Erzgebirgskreis	30 573	9,1	80 702	2,5	2,6
Mittelsachsen	19 254	8,1	40 518	-0,4	2,1
Vogtlandkreis	10 795	-4,9	27 014	-3,7	2,5
Zwickau	15 871	7,5	29 465	9,2	1,9
<b>Direktionsbezirk Chemnitz</b>	<b>94 315</b>	<b>5,3</b>	<b>209 319</b>	<b>2,1</b>	<b>2,2</b>
Dresden, Stadt	134 600	1,8	280 625	-0,1	2,1
Bautzen	13 775	6,1	26 561	-6,1	1,9
Görlitz	18 521	26,2	41 458	19,5	2,2
Meißen	20 350	1,4	42 915	-1,1	2,1
Sächsische Schweiz- Osterzgebirge	39 826	9,0	96 878	3,7	2,4
<b>Direktionsbezirk Dresden</b>	<b>227 072</b>	<b>4,9</b>	<b>488 437</b>	<b>1,6</b>	<b>2,2</b>
Leipzig, Stadt	83 155	5,2	145 960	11,0	1,8
Leipzig	12 070	6,6	18 870	3,6	1,6
Nordsachsen	12 363	3,7	21 592	-2,3	1,7
<b>Direktionsbezirk Leipzig</b>	<b>107 588</b>	<b>5,2</b>	<b>186 422</b>	<b>8,5</b>	<b>1,7</b>
<b>Sachsen</b>	<b>428 975</b>	<b>5,1</b>	<b>884 178</b>	<b>3,1</b>	<b>2,1</b>
<b>Januar bis September 2011</b>					
Chemnitz, Stadt	133 653	2,7	237 960	2,9	1,8
Erzgebirgskreis	234 516	3,4	658 529	2,5	2,8
Mittelsachsen	133 653	3,1	282 925	1,7	2,1
Vogtlandkreis	77 749	-2,7	189 632	-3,0	2,4
Zwickau	122 109	12,3	228 144	10,8	1,9
<b>Direktionsbezirk Chemnitz</b>	<b>701 680</b>	<b>3,9</b>	<b>1 597 190</b>	<b>2,8</b>	<b>2,3</b>
Dresden, Stadt	1 003 480	3,9	2 136 890	5,8	2,1
Bautzen	94 604	10,0	172 849	1,4	1,8
Görlitz	115 680	5,5	255 865	1,6	2,2
Meißen	127 111	-0,3	291 875	6,3	2,3
Sächsische Schweiz- Osterzgebirge	260 186	3,4	653 541	3,0	2,5
<b>Direktionsbezirk Dresden</b>	<b>1 601 061</b>	<b>3,9</b>	<b>3 511 020</b>	<b>4,8</b>	<b>2,2</b>
Leipzig, Stadt	604 506	1,9	1 048 167	1,6	1,7
Leipzig	80 452	-0,9	130 167	-7,6	1,6
Nordsachsen	89 774	4,3	171 983	5,1	1,9
<b>Direktionsbezirk Leipzig</b>	<b>774 732</b>	<b>1,9</b>	<b>1 350 317</b>	<b>1,0</b>	<b>1,7</b>
<b>Sachsen</b>	<b>3 077 473</b>	<b>3,4</b>	<b>6 458 527</b>	<b>3,5</b>	<b>2,1</b>

1) rechnerischer Wert Übernachtungen/Ankünfte

## 12. Ankünfte, Übernachtungen und Aufenthaltsdauer in Beherbergungsstätten im September 2011 nach dem Herkunftsland der Gäste

Herkunftsland der Gäste	Ankünfte	Veränderung gegenüber dem Vorjahreszeitraum in %	Übernachtungen	Veränderung gegenüber dem Vorjahreszeitraum in %	Durchschnittliche Aufenthaltsdauer in Tagen <sup>1)</sup>
Bundesrepublik Deutschland	602 933	7,9	1 498 656	4,2	2,5
Europa ohne Deutschland	52 321	7,4	114 680	5,9	2,2
davon Belgien	2 639	27,7	6 645	49,4	2,5
Bulgarien	230	74,2	590	80,4	2,6
Dänemark	2 503	10,7	5 400	14,9	2,2
Estland	78	9,9	170	-34,4	2,2
Finnland	440	-11,8	880	-16,3	2,0
Frankreich	3 042	5,8	5 528	-1,2	1,8
Griechenland	258	46,6	716	98,9	2,8
Vereinigtes Königreich	5 232	8,0	10 686	11,3	2,0
Irland	348	24,3	904	23,5	2,6
Island	94	291,7	298	432,1	3,2
Italien	2 889	7,0	6 414	10,1	2,2
Lettland	229	42,2	339	0,9	1,5
Litauen	333	29,1	584	25,3	1,8
Luxemburg	309	5,1	843	17,6	2,7
Malta	32	-46,7	50	-70,4	1,6
Niederlande	6 188	-10,8	15 741	-10,5	2,5
Norwegen	530	24,1	975	-3,2	1,8
Österreich	5 338	6,0	12 200	9,2	2,3
Polen	3 390	2,9	6 680	-3,5	2,0
Portugal	271	-7,5	679	13,5	2,5
Rumänien	343	-15,5	904	-26,7	2,6
Russische Föderation	2 135	2,7	4 637	-27,2	2,2
Schweden	2 145	54,8	3 113	56,4	1,5
Schweiz	5 723	7,9	12 142	11,5	2,1
Slowakische Republik	330	-3,8	918	-11,4	2,8
Slowenien	155	-11,9	414	-19,8	2,7
Spanien	1 458	2,5	3 124	7,4	2,1
Tschechische Republik	2 372	8,3	4 948	-2,3	2,1
Türkei	337	37,0	745	16,2	2,2
Ukraine	645	197,2	1 232	172,0	1,9
Ungarn	1 033	3,6	2 189	-13,7	2,1
Zypern	21	133,3	61	221,1	2,9
sonst. europäische Länder	1 251	-0,4	3 931	48,3	3,1
Afrika	284	20,3	851	29,1	3,0
davon Republik Südafrika	92	-13,2	278	0,4	3,0
sonst. afrikanische Länder	192	47,7	573	50,0	3,0
Asien	8 811	14,9	19 953	29,2	2,3
davon Arabische Golfstaaten	200	25,8	643	28,3	3,2
China Volksrep. und Hongkong	2 348	33,6	3 709	20,1	1,6
Indien	229	24,5	1 037	133,6	4,5
Israel	450	-23,7	1 430	30,5	3,2
Japan	4 005	3,7	7 649	14,1	1,9
Korea, Republik	337	61,2	719	60,9	2,1
Taiwan	327	84,7	576	60,9	1,8
sonst. asiatische Länder	915	25,0	4 190	49,2	4,6
Amerika	8 587	-13,9	19 044	-7,4	2,2
davon Kanada	810	-24,8	1 877	-17,5	2,3
Vereinigte Staaten	6 263	-15,0	14 209	-8,0	2,3
Mittelamerika und Karibik	230	-14,8	493	-26,0	2,1
Brasilien	805	-13,2	1 321	-11,4	1,6
sonst. südamerik. Länder	479	46,0	1 144	67,7	2,4
Australien, Neuseeland u. Ozeanien	1 312	-0,2	2 809	7,7	2,1
davon Australien	1 166	3,3	2 475	8,6	2,1
Neuseeland u. Ozeanien	146	-21,5	334	1,8	2,3
Ausländer ohne Angabe	1 297	58,4	2 506	86,9	1,9
Ausland zusammen	72 612	5,7	159 843	7,4	2,2
<b>Insgesamt</b>	<b>675 545</b>	<b>7,7</b>	<b>1 658 499</b>	<b>4,5</b>	<b>2,5</b>

1) rechnerischer Wert Übernachtungen/Ankünfte

### 13. Ankünfte, Übernachtungen und Aufenthaltsdauer in Beherbergungsstätten Januar bis September 2011 nach dem Herkunftsland der Gäste

Herkunftsland der Gäste	Ankünfte	Veränderung gegenüber dem Vorjahreszeitraum in %	Übernachtungen	Veränderung gegenüber dem Vorjahreszeitraum in %	Durchschnittliche Aufenthaltsdauer in Tagen <sup>1)</sup>
Bundesrepublik Deutschland	4 328 244	4,7	11 450 479	2,5	2,6
Europa ohne Deutschland	403 331	-0,6	895 224	0,0	2,2
davon Belgien	17 477	-10,5	39 292	-5,3	2,2
Bulgarien	1 313	48,5	4 466	82,2	3,4
Dänemark	17 060	2,9	34 945	5,9	2,0
Estland	999	48,2	1 834	45,1	1,8
Finnland	4 002	-15,4	8 739	-15,8	2,2
Frankreich	24 484	-5,4	49 924	-2,8	2,0
Griechenland	2 571	-5,2	6 541	-5,1	2,5
Vereinigtes Königreich	33 829	0,4	73 488	2,7	2,2
Irland	1 994	1,2	6 439	42,3	3,2
Island	638	18,4	2 100	12,8	3,3
Italien	28 348	-10,7	53 579	-13,7	1,9
Lettland	1 612	9,1	2 892	0,3	1,8
Litauen	3 302	11,7	5 319	1,2	1,6
Luxemburg	2 410	-7,2	5 748	-0,6	2,4
Malta	222	18,7	451	9,5	2,0
Niederlande	50 082	-4,6	119 108	-6,5	2,4
Norwegen	4 500	-6,4	8 667	-12,3	1,9
Österreich	41 161	-0,4	89 653	1,9	2,2
Polen	28 265	3,8	60 238	10,3	2,1
Portugal	2 404	-11,7	4 847	-29,5	2,0
Rumänien	3 258	12,8	10 322	28,1	3,2
Russische Föderation	21 807	10,8	53 950	-17,0	2,5
Schweden	13 018	0,9	20 943	-0,5	1,6
Schweiz	40 735	2,9	88 937	4,5	2,2
Slowakische Republik	2 509	16,5	6 478	18,2	2,6
Slowenien	1 014	-17,1	2 581	-16,2	2,5
Spanien	13 780	-10,5	28 821	-11,2	2,1
Tschechische Republik	18 497	9,7	39 529	12,3	2,1
Türkei	2 041	-14,7	4 618	-26,2	2,3
Ukraine	3 294	36,0	6 076	-4,7	1,8
Ungarn	7 129	2,4	20 507	9,6	2,9
Zypern	195	-53,2	509	-51,1	2,6
sonst. europäische Länder	9 381	16,3	33 683	74,5	3,6
Afrika	2 299	-7,1	6 621	-12,3	2,9
davon Republik Südafrika	899	-2,6	2 343	-7,7	2,6
sonst. afrikanische Länder	1 400	-9,7	4 278	-14,6	3,1
Asien	51 982	1,0	126 600	13,1	2,4
davon Arabische Golfstaaten	1 590	-12,4	5 129	-3,4	3,2
China Volksrep. und Hongkong	11 271	5,1	20 604	1,7	1,8
Indien	1 690	21,5	5 246	34,2	3,1
Israel	2 894	-24,6	7 941	-7,9	2,7
Japan	22 628	-4,8	49 876	8,7	2,2
Korea, Republik	2 740	1,6	5 507	-9,6	2,0
Taiwan	2 535	69,8	4 915	48,8	1,9
sonst. asiatische Länder	6 634	16,3	27 382	47,6	4,1
Amerika	64 697	-12,6	152 482	-7,8	2,4
davon Kanada	5 449	-8,4	13 939	4,1	2,6
Vereinigte Staaten	49 318	-16,2	118 220	-10,0	2,4
Mittelamerika und Karibik	1 782	-3,4	3 606	-38,1	2,0
Brasilien	5 172	7,5	9 727	2,8	1,9
sonst. südamerik. Länder	2 976	15,6	6 990	30,0	2,3
Australien, Neuseeland u. Ozeanien	7 180	2,4	15 311	-2,0	2,1
davon Australien	6 185	3,8	13 182	-0,5	2,1
Neuseeland u. Ozeanien	995	-6,0	2 129	-10,2	2,1
Ausländer ohne Angabe	10 663	50,9	19 493	66,2	1,8
Ausland zusammen	540 152	-1,4	1 215 731	0,7	2,3
<b>Insgesamt</b>	<b>4 868 396</b>	<b>4,0</b>	<b>12 666 210</b>	<b>2,3</b>	<b>2,6</b>

1) rechnerischer Wert Übernachtungen/Ankünfte



#### 14. Ankünfte, Übernachtungen und Aufenthaltsdauer in Beherbergungsstätten der Stadt Dresden im September 2011 nach dem Herkunftsland der Gäste

Herkunftsland der Gäste	Ankünfte	Veränderung gegenüber dem Vorjahreszeitraum in %	Übernachtungen	Veränderung gegenüber dem Vorjahreszeitraum in %	Durchschnittliche Aufenthaltsdauer in Tagen <sup>1)</sup>
Bundesrepublik Deutschland	139 722	2,3	293 475	-0,8	2,1
Europa ohne Deutschland	21 930	13,4	48 107	11,2	2,2
davon Belgien	1 095	72,2	2 698	109,1	2,5
Bulgarien	65	18,2	151	-5,6	2,3
Dänemark	1 005	8,6	2 797	20,0	2,8
Estland	8	-57,9	54	-62,5	6,8
Finnland	150	-16,7	340	18,9	2,3
Frankreich	1 395	1,9	2 709	-4,4	1,9
Griechenland	152	137,5	525	222,1	3,5
Vereinigtes Königreich	3 108	24,8	6 757	32,5	2,2
Irland	192	71,4	482	64,5	2,5
Island	16	6,7	41	13,9	2,6
Italien	1 262	-7,9	2 390	-12,3	1,9
Lettland	44	-13,7	64	-15,8	1,5
Litauen	47	27,0	96	21,5	2,0
Luxemburg	118	2,6	297	-12,6	2,5
Malta	10	-	17	-10,5	1,7
Niederlande	1 938	20,4	5 031	27,5	2,6
Norwegen	194	-15,7	415	-23,6	2,1
Österreich	2 320	13,2	4 822	-7,9	2,1
Polen	966	-2,1	1 843	-4,8	1,9
Portugal	124	-41,2	349	-18,6	2,8
Rumänien	114	-10,9	199	-37,6	1,7
Russische Föderation	879	-5,4	2 097	-27,0	2,4
Schweden	985	84,1	1 457	85,6	1,5
Schweiz	2 803	18,6	6 794	19,2	2,4
Slowakische Republik	77	-39,4	247	-3,5	3,2
Slowenien	64	128,6	134	127,1	2,1
Spanien	679	-3,0	1 382	-10,6	2,0
Tschechische Republik	883	13,6	1 451	10,6	1,6
Türkei	142	44,9	296	9,6	2,1
Ukraine	262	231,6	578	238,0	2,2
Ungarn	418	57,1	735	43,0	1,8
Zypern	6	200,0	16	700,0	2,7
sonst. europäische Länder	409	-47,0	843	-42,9	2,1
Afrika	121	12,0	309	2,3	2,6
davon Republik Südafrika	54	3,8	119	-26,1	2,2
sonst. afrikanische Länder	67	19,6	190	34,8	2,8
Asien	5 178	24,6	11 396	26,7	2,2
davon Arabische Golfstaaten	135	64,6	428	151,8	3,2
China Volksrep. und Hongkong	1 219	10,8	1 787	-9,8	1,5
Indien	89	102,3	380	272,5	4,3
Israel	256	-20,0	622	2,1	2,4
Japan	2 575	32,5	5 572	34,9	2,2
Korea, Republik	250	68,9	552	84,0	2,2
Taiwan	210	147,1	425	110,4	2,0
sonst. asiatische Länder	444	2,3	1 630	8,4	3,7
Amerika	4 894	-1,4	11 002	6,3	2,2
davon Kanada	512	-26,4	1 262	-11,6	2,5
Vereinigte Staaten	3 369	8,0	8 050	16,9	2,4
Mittelamerika und Karibik	131	-18,1	286	-25,1	2,2
Brasilien	598	-19,6	876	-24,4	1,5
sonst. südamerik. Länder	284	15,0	528	6,5	1,9
Australien, Neuseeland u. Ozeanien	945	14,0	2 014	17,4	2,1
davon Australien	838	16,2	1 766	17,8	2,1
Neuseeland u. Ozeanien	107	-0,9	248	14,8	2,3
Ausländer ohne Angabe	166	-44,5	378	-21,4	2,3
Ausland zusammen	33 234	11,9	73 206	12,5	2,2
<b>Insgesamt</b>	<b>172 956</b>	<b>4,1</b>	<b>366 681</b>	<b>1,6</b>	<b>2,1</b>

1) rechnerischer Wert Übernachtungen/Ankünfte

### 15. Ankünfte, Übernachtungen und Aufenthaltsdauer in Beherbergungsstätten der Stadt Dresden Januar bis September 2011 nach dem Herkunftsland der Gäste

Herkunftsland der Gäste	Ankünfte	Veränderung gegenüber dem Vorjahreszeitraum in %	Übernachtungen	Veränderung gegenüber dem Vorjahreszeitraum in %	Durchschnittliche Aufenthaltsdauer in Tagen <sup>1)</sup>
Bundesrepublik Deutschland	1 055 597	6,4	2 264 043	7,6	2,1
Europa ohne Deutschland	167 601	3,2	360 569	4,0	2,2
davon Belgien	6 324	8,8	14 216	11,7	2,2
Bulgarien	344	4,9	810	2,4	2,4
Dänemark	7 603	13,3	18 286	16,9	2,4
Estland	322	116,1	735	88,5	2,3
Finnland	1 540	-12,1	3 822	3,6	2,5
Frankreich	10 957	-6,3	23 414	-4,9	2,1
Griechenland	1 626	-1,6	3 213	0,9	2,0
Vereinigtes Königreich	16 790	4,8	38 595	12,3	2,3
Irland	925	7,6	3 414	65,9	3,7
Island	176	31,3	464	20,2	2,6
Italien	14 813	-12,0	26 390	-13,5	1,8
Lettland	509	-1,4	765	-8,2	1,5
Litauen	573	8,1	891	-3,3	1,6
Luxemburg	1 049	-8,3	2 815	-3,6	2,7
Malta	125	50,6	246	50,0	2,0
Niederlande	14 728	6,1	33 783	9,7	2,3
Norwegen	1 814	-1,9	3 713	1,1	2,0
Österreich	17 643	-0,3	38 982	0,4	2,2
Polen	9 046	7,8	15 444	5,6	1,7
Portugal	1 237	-15,7	2 155	-37,5	1,7
Rumänien	1 093	7,9	1 972	-14,3	1,8
Russische Föderation	10 963	32,5	29 842	13,6	2,7
Schweden	5 404	7,1	8 599	10,1	1,6
Schweiz	19 153	11,0	44 996	12,7	2,3
Slowakische Republik	719	15,8	2 047	95,3	2,8
Slowenien	304	-3,5	576	-2,9	1,9
Spanien	6 927	-9,4	13 155	-16,2	1,9
Tschechische Republik	7 123	5,3	12 208	7,7	1,7
Türkei	750	-15,2	1 726	-26,0	2,3
Ukraine	1 268	54,8	2 193	-4,6	1,7
Ungarn	2 785	6,4	5 083	-5,2	1,8
Zypern	87	-71,1	183	-72,9	2,1
sonst. europäische Länder	2 881	-13,1	5 836	-12,2	2,0
Afrika	1 028	-3,6	2 728	-5,2	2,7
davon Republik Südafrika	410	3,8	889	-5,3	2,2
sonst. afrikanische Länder	618	-7,9	1 839	-5,1	3,0
Asien	29 571	6,2	71 286	17,5	2,4
davon Arabische Golfstaaten	837	8,8	2 424	36,2	2,9
China Volksrep. und Hongkong	6 240	4,9	10 632	2,4	1,7
Indien	648	32,0	1 886	26,0	2,9
Israel	1 676	-18,3	4 180	-11,1	2,5
Japan	12 951	0,4	34 122	25,9	2,6
Korea, Republik	1 826	-1,4	3 519	-16,6	1,9
Taiwan	1 879	96,3	3 768	69,2	2,0
sonst. asiatische Länder	3 514	22,0	10 755	23,1	3,1
Amerika	31 186	5,1	78 328	13,0	2,5
davon Kanada	3 516	9,0	9 138	33,1	2,6
Vereinigte Staaten	21 173	2,9	57 227	11,1	2,7
Mittelamerika und Karibik	1 042	1,5	2 006	-7,6	1,9
Brasilien	3 560	8,3	6 152	8,0	1,7
sonst. südamerik. Länder	1 895	22,1	3 805	24,1	2,0
Australien, Neuseeland u. Ozeanien	4 510	11,7	9 497	8,4	2,1
davon Australien	3 888	12,3	8 102	9,4	2,1
Neuseeland u. Ozeanien	622	7,6	1 395	3,2	2,2
Ausländer ohne Angabe	1 762	-33,1	3 538	-11,2	2,0
Ausland zusammen	235 658	3,5	525 946	6,8	2,2
<b>Insgesamt</b>	<b>1 291 255</b>	<b>5,9</b>	<b>2 789 989</b>	<b>7,5</b>	<b>2,2</b>

1) rechnerischer Wert Übernachtungen/Ankünfte

### 16. Ankünfte, Übernachtungen und Aufenthaltsdauer in Beherbergungsstätten der Stadt Leipzig im September 2011 nach dem Herkunftsland der Gäste

Herkunftsland der Gäste	Ankünfte	Veränderung gegenüber dem Vorjahreszeitraum in %	Übernachtungen	Veränderung gegenüber dem Vorjahreszeitraum in %	Durchschnittliche Aufenthaltsdauer in Tagen <sup>1)</sup>
Bundesrepublik Deutschland	102 466	10,0	184 491	14,8	1,8
Europa ohne Deutschland	11 192	-2,8	20 964	-0,6	1,9
davon Belgien	555	-31,7	1 099	-30,4	2,0
Bulgarien	83	151,5	235	144,8	2,8
Dänemark	327	7,6	616	28,1	1,9
Estland	31	55,0	46	48,4	1,5
Finnland	106	-25,4	163	-47,6	1,5
Frankreich	656	-1,6	1 100	-5,5	1,7
Griechenland	75	50,0	137	38,4	1,8
Vereinigtes Königreich	1 260	-18,8	2 158	-24,3	1,7
Irland	64	-5,9	152	4,8	2,4
Island	40	700,0	147	x	3,7
Italien	908	12,4	1 530	9,0	1,7
Lettland	26	-64,9	53	-47,0	2,0
Litauen	134	8,9	226	11,9	1,7
Luxemburg	65	-4,4	129	-	2,0
Malta	22	-56,0	33	-78,0	1,5
Niederlande	1 007	-16,2	2 533	14,0	2,5
Norwegen	187	61,2	336	25,8	1,8
Österreich	838	-27,0	1 457	-23,0	1,7
Polen	736	-11,2	1 471	-18,4	2,0
Portugal	62	37,8	145	64,8	2,3
Rumänien	50	-57,6	208	-68,9	4,2
Russische Föderation	435	-6,9	764	-	1,8
Schweden	392	31,1	713	71,8	1,8
Schweiz	1 260	-5,3	2 050	-5,3	1,6
Slowakische Republik	77	-26,7	117	-11,4	1,5
Slowenien	24	84,6	57	72,7	2,4
Spanien	519	15,1	1 000	24,8	1,9
Tschechische Republik	447	40,6	712	62,2	1,6
Türkei	110	93,0	190	15,2	1,7
Ukraine	173	652,2	340	655,6	2,0
Ungarn	190	65,2	410	73,7	2,2
Zypern	9	125,0	29	107,1	3,2
sonst. europäische Länder	324	208,6	608	223,4	1,9
Afrika	107	57,4	431	134,2	4,0
davon Republik Südafrika	26	8,3	138	206,7	5,3
sonst. afrikanische Länder	81	84,1	293	110,8	3,6
Asien	1 517	-8,1	2 632	2,5	1,7
davon Arabische Golfstaaten	49	2,1	121	42,4	2,5
China Volksrep. und Hongkong	590	77,7	1 014	105,3	1,7
Indien	90	-23,1	153	-20,7	1,7
Israel	103	-27,5	179	-25,7	1,7
Japan	407	-44,3	686	-36,4	1,7
Korea, Republik	57	26,7	80	-26,6	1,4
Taiwan	35	-52,1	53	-56,9	1,5
sonst. asiatische Länder	186	14,8	346	41,8	1,9
Amerika	2 671	-25,1	5 100	-26,0	1,9
davon Kanada	181	-6,2	342	-12,5	1,9
Vereinigte Staaten	2 126	-31,8	4 111	-31,9	1,9
Mittelamerika und Karibik	67	-20,2	86	-41,1	1,3
Brasilien	139	14,9	275	42,5	2,0
sonst. südamerik. Länder	158	216,0	286	130,6	1,8
Australien, Neuseeland u. Ozeanien	245	-14,6	548	-2,7	2,2
davon Australien	218	-4,8	475	-0,2	2,2
Neuseeland u. Ozeanien	27	-53,4	73	-16,1	2,7
Ausländer ohne Angabe	108	9,1	211	38,8	2,0
Ausland zusammen	15 840	-7,8	29 886	-5,0	1,9
<b>Insgesamt</b>	<b>118 306</b>	<b>7,2</b>	<b>214 377</b>	<b>11,6</b>	<b>1,8</b>

1) rechnerischer Wert Übernachtungen/Ankünfte

### 17. Ankünfte, Übernachtungen und Aufenthaltsdauer in Beherbergungsstätten der Stadt Leipzig Januar bis September 2011 nach dem Herkunftsland der Gäste

Herkunftsland der Gäste	Ankünfte	Veränderung gegenüber dem Vorjahreszeitraum in %	Übernachtungen	Veränderung gegenüber dem Vorjahreszeitraum in %	Durchschnittliche Aufenthaltsdauer in Tagen <sup>1)</sup>
Bundesrepublik Deutschland	726 357	8,9	1 291 522	8,4	1,8
Europa ohne Deutschland	95 947	-11,8	188 537	-12,7	2,0
davon Belgien	5 401	-35,1	11 244	-29,1	2,1
Bulgarien	461	77,3	2 478	160,0	5,4
Dänemark	3 448	-1,0	5 943	0,6	1,7
Estland	311	31,8	532	21,7	1,7
Finnland	1 175	-26,2	2 406	-29,8	2,0
Frankreich	5 562	-22,8	10 612	-21,5	1,9
Griechenland	560	-13,3	1 691	12,4	3,0
Vereinigtes Königreich	10 380	-8,5	20 497	-14,7	2,0
Irland	634	-4,7	1 384	-10,1	2,2
Island	343	44,7	1 368	111,4	4,0
Italien	7 273	-17,5	12 148	-23,7	1,7
Lettland	302	-37,0	665	-36,2	2,2
Litauen	1 126	20,6	1 870	-17,1	1,7
Luxemburg	691	-9,7	1 451	-4,0	2,1
Malta	74	4,2	170	-13,3	2,3
Niederlande	9 021	-16,6	17 713	-15,6	2,0
Norwegen	1 434	-14,1	2 531	-31,9	1,8
Österreich	8 678	-12,0	16 984	-12,7	2,0
Polen	6 100	-0,3	11 415	-12,0	1,9
Portugal	531	-22,7	1 064	-36,1	2,0
Rumänien	985	29,4	4 742	31,8	4,8
Russische Föderation	4 896	-7,6	9 071	-10,2	1,9
Schweden	3 100	-5,8	5 371	-9,2	1,7
Schweiz	9 414	-13,2	17 750	-12,4	1,9
Slowakische Republik	709	7,8	1 112	3,5	1,6
Slowenien	224	-34,9	396	-45,5	1,8
Spanien	4 367	-21,7	8 717	-19,8	2,0
Tschechische Republik	3 085	5,8	5 215	0,2	1,7
Türkei	678	-25,2	1 284	-39,6	1,9
Ukraine	697	12,8	1 832	6,4	2,6
Ungarn	1 257	1,3	3 137	34,9	2,5
Zypern	76	-16,5	257	-19,2	3,4
sonst. europäische Länder	2 954	49,0	5 487	34,7	1,9
Afrika	746	-20,0	2 102	-22,8	2,8
davon Republik Südafrika	259	-21,8	853	9,8	3,3
sonst. afrikanische Länder	487	-19,1	1 249	-35,8	2,6
Asien	10 223	-18,7	19 176	-19,8	1,9
davon Arabische Golfstaaten	490	-37,0	1 415	-31,2	2,9
China Volksrep. und Hongkong	2 662	-7,3	5 020	0,8	1,9
Indien	742	15,6	1 205	9,9	1,6
Israel	687	-38,4	1 425	-37,5	2,1
Japan	3 073	-31,5	5 271	-32,8	1,7
Korea, Republik	568	-8,5	977	-24,8	1,7
Taiwan	364	6,4	603	-17,6	1,7
sonst. asiatische Länder	1 637	-4,7	3 260	-10,1	2,0
Amerika	26 511	-28,2	50 518	-31,0	1,9
davon Kanada	1 212	-34,8	2 737	-35,1	2,3
Vereinigte Staaten	22 918	-29,7	42 963	-32,4	1,9
Mittelamerika und Karibik	558	-2,8	1 012	-18,8	1,8
Brasilien	1 061	-4,6	2 310	-8,7	2,2
sonst. südamerik. Länder	762	-2,3	1 496	-9,1	2,0
Australien, Neuseeland u. Ozeanien	1 804	-14,4	3 962	-20,9	2,2
davon Australien	1 548	-13,9	3 419	-21,3	2,2
Neuseeland u. Ozeanien	256	-17,4	543	-18,2	2,1
Ausländer ohne Angabe	1 632	59,8	2 882	64,8	1,8
Ausland zusammen	136 863	-15,7	267 177	-17,1	2,0
<b>Insgesamt</b>	<b>863 220</b>	<b>4,1</b>	<b>1 558 699</b>	<b>3,0</b>	<b>1,8</b>

1) rechnerischer Wert Übernachtungen/Ankünfte

### 18. Ankünfte, Übernachtungen und Aufenthaltsdauer in Beherbergungsstätten der Stadt Chemnitz im September 2011 nach dem Herkunftsland der Gäste

Herkunftsland der Gäste	Ankünfte	Veränderung gegenüber dem Vorjahreszeitraum in %	Übernachtungen	Veränderung gegenüber dem Vorjahreszeitraum in %	Durchschnittliche Aufenthaltsdauer in Tagen <sup>1)</sup>
Bundesrepublik Deutschland	18 515	2,1	34 075	3,9	1,8
Europa ohne Deutschland	2 934	11,0	5 944	7,1	2,0
davon Belgien	46	64,3	75	102,7	1,6
Bulgarien	48	166,7	69	200,0	1,4
Dänemark	23	-20,7	40	-29,8	1,7
Estland	7	x	13	x	1,9
Finnland	81	636,4	175	414,7	2,2
Frankreich	112	17,9	167	26,5	1,5
Griechenland	1	-96,0	3	-93,5	3,0
Vereinigtes Königreich	104	100,0	148	59,1	1,4
Irland	1	-50,0	1	-50,0	1,0
Italien	111	42,3	277	113,1	2,5
Lettland	14	600,0	20	566,7	1,4
Litauen	12	71,4	39	254,5	3,3
Luxemburg	8	60,0	19	280,0	2,4
Niederlande	861	-27,6	1 568	-27,7	1,8
Norwegen	40	400,0	72	700,0	1,8
Österreich	197	4,8	477	42,4	2,4
Polen	222	-12,3	462	-34,9	2,1
Portugal	15	150,0	16	33,3	1,1
Rumänien	76	85,4	202	281,1	2,7
Russische Föderation	104	38,7	553	49,5	5,3
Schweden	21	-30,0	38	-44,1	1,8
Schweiz	283	13,2	407	3,0	1,4
Slowakische Republik	16	128,6	48	433,3	3,0
Slowenien	3	200,0	5	400,0	1,7
Spanien	60	71,4	116	132,0	1,9
Tschechische Republik	114	48,1	267	5,1	2,3
Türkei	16	300,0	145	x	9,1
Ukraine	76	261,9	81	-11,0	1,1
Ungarn	72	50,0	108	-5,3	1,5
sonst. europäische Länder	190	222,0	333	-	1,8
Afrika	10	233,3	39	95,0	3,9
davon Republik Südafrika	1	x	1	x	1,0
sonst. afrikanische Länder	9	200,0	38	90,0	4,2
Asien	390	70,3	1 236	104,3	3,2
davon Arabische Golfstaaten	1	-75,0	9	-87,1	9,0
China Volksrep. und Hongkong	254	173,1	458	102,7	1,8
Indien	23	64,3	234	216,2	10,2
Israel	3	-40,0	5	-28,6	1,7
Japan	77	-1,3	167	22,8	2,2
Korea, Republik	7	75,0	8	-11,1	1,1
Taiwan	5	x	7	x	1,4
sonst. asiatische Länder	20	-35,5	348	319,3	17,4
Amerika	135	-21,1	350	-13,8	2,6
davon Kanada	8	-66,7	21	-76,4	2,6
Vereinigte Staaten	90	-27,4	194	-10,2	2,2
Mittelamerika und Karibik	8	300,0	39	x	4,9
Brasilien	20	-	86	-	4,3
sonst. südamerik. Länder	9	800,0	10	-23,1	1,1
Australien, Neuseeland u. Ozeanien	10	25,0	15	7,1	1,5
davon Australien	6	-25,0	10	-28,6	1,7
Neuseeland u. Ozeanien	4	x	5	x	1,3
Ausländer ohne Angabe	51	-29,2	67	-38,0	1,3
Ausland zusammen	3 530	12,9	7 651	14,1	2,2
<b>Insgesamt</b>	<b>22 045</b>	<b>3,7</b>	<b>41 726</b>	<b>5,6</b>	<b>1,9</b>

1) rechnerischer Wert Übernachtungen/Ankünfte

### 19. Ankünfte, Übernachtungen und Aufenthaltsdauer in Beherbergungsstätten der Stadt Chemnitz Januar bis September 2011 nach dem Herkunftsland der Gäste

Herkunftsland der Gäste	Ankünfte	Veränderung gegenüber dem Vorjahreszeitraum in %	Übernachtungen	Veränderung gegenüber dem Vorjahreszeitraum in %	Durchschnittliche Aufenthaltsdauer in Tagen <sup>1)</sup>
Bundesrepublik Deutschland	141 464	3,5	264 668	2,0	1,9
Europa ohne Deutschland	21 004	8,3	45 327	19,5	2,2
davon Belgien	337	-10,1	519	-30,1	1,5
Bulgarien	210	337,5	369	350,0	1,8
Dänemark	181	-30,7	328	-35,6	1,8
Estland	11	10,0	19	26,7	1,7
Finnland	172	-9,5	315	-12,5	1,8
Frankreich	969	-5,8	1 715	10,4	1,8
Griechenland	50	-27,5	149	-5,7	3,0
Vereinigtes Königreich	780	-21,2	1 751	-3,9	2,2
Irland	89	53,4	138	50,0	1,6
Island	10	100,0	18	38,5	1,8
Italien	1 218	-1,5	2 598	13,8	2,1
Lettland	123	32,3	135	31,1	1,1
Litauen	254	-24,4	339	-21,7	1,3
Luxemburg	87	67,3	140	100,0	1,6
Niederlande	5 407	-6,5	9 602	-10,2	1,8
Norwegen	141	62,1	287	64,0	2,0
Österreich	1 954	28,6	4 338	57,6	2,2
Polen	1 864	2,1	4 074	26,5	2,2
Portugal	149	112,9	188	-44,0	1,3
Rumänien	413	28,3	790	72,1	1,9
Russische Föderation	670	19,9	2 332	30,8	3,5
Schweden	314	6,1	578	-3,5	1,8
Schweiz	1 904	16,1	3 223	6,8	1,7
Slowakische Republik	130	116,7	283	122,8	2,2
Slowenien	85	123,7	112	103,6	1,3
Spanien	606	14,6	2 081	24,0	3,4
Tschechische Republik	921	53,0	3 683	204,6	4,0
Türkei	76	2,7	264	-26,9	3,5
Ukraine	499	49,0	859	1,8	1,7
Ungarn	612	163,8	2 630	492,3	4,3
sonst. europäische Länder	768	16,7	1 470	-23,5	1,9
Afrika	85	6,3	249	-9,1	2,9
davon Republik Südafrika	16	-56,8	35	-67,9	2,2
sonst. afrikanische Länder	69	60,5	214	29,7	3,1
Asien	2 061	14,1	5 098	-3,2	2,5
davon Arabische Golfstaaten	19	-55,8	111	-39,0	5,8
China Volksrep. und Hongkong	811	59,0	1 807	-13,8	2,2
Indien	109	-16,2	446	-16,8	4,1
Israel	26	-64,9	51	-58,9	2,0
Japan	805	15,3	1 428	6,3	1,8
Korea, Republik	41	192,9	57	-40,6	1,4
Taiwan	26	8,3	38	-9,5	1,5
sonst. asiatische Länder	224	-28,7	1 160	37,0	5,2
Amerika	915	-8,9	2 591	-5,6	2,8
davon Kanada	100	1,0	584	-14,1	5,8
Vereinigte Staaten	655	-9,4	1 397	-2,2	2,1
Mittelamerika und Karibik	38	90,0	104	181,1	2,7
Brasilien	104	-28,3	427	-21,5	4,1
sonst. südamerik. Länder	18	5,9	79	38,6	4,4
Australien, Neuseeland u. Ozeanien	70	-7,9	131	-3,7	1,9
davon Australien	49	-21,0	94	-16,1	1,9
Neuseeland u. Ozeanien	21	50,0	37	54,2	1,8
Ausländer ohne Angabe	256	-31,2	382	-33,1	1,5
Ausland zusammen	24 391	7,3	53 778	14,6	2,2
<b>Insgesamt</b>	<b>165 855</b>	<b>4,0</b>	<b>318 446</b>	<b>3,9</b>	<b>1,9</b>

1) rechnerischer Wert Übernachtungen/Ankünfte

## 20. Campingplätze mit Urlaubscamping, Zahl der Stellplätze sowie Ankünfte, Übernachtungen und Aufenthaltsdauer im September 2011 nach Größenklassen

Campingplätze mit ... bis unter ... Stellplätzen für Urlaubscamping	Campingplätze		Angebotene Stellplätze auf den geöffneten Campingplätzen	Ankünfte	Veränderung gegenüber dem Vorjahreszeitraum in %	Übernachtungen	Veränderung gegenüber dem Vorjahreszeitraum in %	Durchschnittliche Aufenthaltsdauer in Tagen <sup>3)</sup>
	insgesamt <sup>1)</sup>	darunter geöffnet <sup>2)</sup>						
unter 10	14	13	81	124	-3,9	248	-79,0	2,0
10 - 25	20	20	316	354	60,9	1 082	75,9	3,1
25 - 50	24	24	685	798	-26,8	2 199	-19,3	2,8
50 - 100	35	34	2 140	3 277	34,7	10 618	19,5	3,2
100 - 150	16	15	1 613	5 955	16,5	17 564	9,0	2,9
150 u. mehr	10	10	2 099	3 238	70,5	11 462	129,2	3,5
<b>Insgesamt</b>	<b>119</b>	<b>116</b>	<b>6 934</b>	<b>13 746</b>	<b>26,3</b>	<b>43 173</b>	<b>25,1</b>	<b>3,1</b>

1) geöffnete und vorübergehend geschlossene Betriebe

2) ganz oder teilweise geöffnet

3) rechnerischer Wert Übernachtungen/Ankünfte

## 21. Campingplätze mit Urlaubscamping, Zahl der Stellplätze sowie Ankünfte, Übernachtungen und Aufenthaltsdauer im September 2011 nach Reisegebieten

Reisegebiet	Campingplätze		Angebotene Stellplätze auf den geöffneten Campingplätzen	Ankünfte	Veränderung gegenüber dem Vorjahreszeitraum in %	Übernachtungen	Veränderung gegenüber dem Vorjahreszeitraum in %	Durchschnittliche Aufenthaltsdauer in Tagen <sup>3)</sup>
	insgesamt <sup>1)</sup>	darunter geöffnet <sup>2)</sup>						
Oberlausitz/ Niederschlesien	40	37	2 321	2 654	31,3	11 244	46,3	4,2
Sächsische Schweiz	12	12	646	3 548	54,5	12 048	52,2	3,4
Sächsisches Elbland	9	9	622	830	-14,4	3 243	-9,7	3,9
Erzgebirge	23	23	1 146	1 586	56,9	4 473	26,6	2,8
Sächsisches Burgen- und Heidefeld	24	24	869	887	10,0	1 931	-31,8	2,2
Vogtland	5	5	680	814	49,1	1 936	31,9	2,4
Stadt Dresden	3	3	260	775	-36,6	2 639	-2,3	3,4
Stadt Leipzig	2	2	.	.	.	.	.	.
Stadt Chemnitz	1	1	.	.	.	.	.	.
<b>Insgesamt</b>	<b>119</b>	<b>116</b>	<b>6 934</b>	<b>13 746</b>	<b>26,3</b>	<b>43 173</b>	<b>25,1</b>	<b>3,1</b>

1) geöffnete und vorübergehend geschlossene Betriebe

2) ganz oder teilweise geöffnet

3) rechnerischer Wert Übernachtungen/Ankünfte

## 22. Ankünfte, Übernachtungen und Aufenthaltsdauer auf Campingplätzen im September 2011 nach dem Herkunftsland der Gäste

Herkunftsland der Gäste	Ankünfte	Veränderung gegenüber dem Vorjahreszeitraum in %	Übernachtungen	Veränderung gegenüber dem Vorjahreszeitraum in %	Durchschnittliche Aufenthaltsdauer in Tagen <sup>1)</sup>
Bundesrepublik Deutschland	12 110	29,0	38 623	27,0	3,2
Europa ohne Deutschland	1 540	7,5	4 408	10,1	2,9
davon Belgien	80	142,4	282	239,8	3,5
Dänemark	90	-15,1	248	-11,1	2,8
Finnland	13	-27,8	14	-65,0	1,1
Frankreich	44	10,0	53	-28,4	1,2
Vereinigtes Königreich	109	-23,8	257	-50,3	2,4
Irland	2	-	2	-66,7	1,0
Italien	61	29,8	126	23,5	2,1
Lettland	1	x	2	x	2,0
Litauen	8	60,0	8	60,0	1,0
Luxemburg	2	-	2	-	1,0
Niederlande	657	15,7	2 405	24,3	3,7
Norwegen	23	21,1	59	96,7	2,6
Österreich	108	-9,2	232	-2,9	2,1
Polen	22	-40,5	53	-39,8	2,4
Portugal	3	50,0	9	12,5	3,0
Rumänien	4	100,0	4	100,0	1,0
Russische Föderation	7	-22,2	13	-18,8	1,9
Schweden	22	-42,1	29	-70,7	1,3
Schweiz	177	25,5	463	43,8	2,6
Slowakische Republik	4	100,0	4	100,0	1,0
Spanien	32	128,6	44	131,6	1,4
Tschechische Republik	60	-14,3	82	-29,3	1,4
Ukraine	2	x	2	x	1,0
Ungarn	8	60,0	13	44,4	1,6
sonst. europäische Länder	1	-	2	-	2,0
Asien	2	-81,8	28	100,0	14,0
davon Israel	2	-80,0	28	180,0	14,0
Amerika	24	300,0	28	7,7	1,2
davon Kanada	6	50,0	10	-28,6	1,7
Vereinigte Staaten	14	600,0	14	16,7	1,0
Brasilien	2	x	2	x	1,0
sonst. südamerik. Länder	2	x	2	x	1,0
Australien, Neuseeland u. Ozeanien	64	45,5	78	20,0	1,2
davon Australien	37	32,1	40	8,1	1,1
Neuseeland u. Ozeanien	27	68,8	38	35,7	1,4
Ausländer ohne Angabe	6	200,0	8	300,0	1,3
Ausland zusammen	1 636	9,4	4 550	10,7	2,8
<b>Insgesamt</b>	<b>13 746</b>	<b>26,3</b>	<b>43 173</b>	<b>25,1</b>	<b>3,1</b>

1) rechnerischer Wert Übernachtungen/Ankünfte



### 23. Ankünfte, Übernachtungen und Aufenthaltsdauer auf Campingplätzen Januar bis September 2011 nach dem Herkunftsland der Gäste

Herkunftsland der Gäste	Ankünfte	Veränderung gegenüber dem Vorjahreszeitraum in %	Übernachtungen	Veränderung gegenüber dem Vorjahreszeitraum in %	Durchschnittliche Aufenthaltsdauer in Tagen <sup>1)</sup>
Bundesrepublik Deutschland	135 345	14,2	424 583	15,7	3,1
Europa ohne Deutschland	21 089	-3,9	61 834	-3,8	2,9
davon Belgien	525	4,2	1 702	19,8	3,2
Bulgarien	7	-63,2	14	-65,0	2,0
Dänemark	1 532	-19,5	3 522	-22,6	2,3
Estland	78	16,4	99	11,2	1,3
Finnland	381	-21,9	561	-22,8	1,5
Frankreich	964	-4,8	1 891	-12,1	2,0
Griechenland	7	-70,8	31	-13,9	4,4
Vereinigtes Königreich	786	-20,4	2 315	-25,1	2,9
Irland	62	-36,7	157	-63,8	2,5
Island	9	80,0	14	-33,3	1,6
Italien	913	-21,4	1 824	-14,9	2,0
Lettland	70	-30,7	84	-49,4	1,2
Litauen	170	-19,4	226	-27,3	1,3
Luxemburg	48	60,0	84	31,3	1,8
Niederlande	9 568	-0,1	36 222	-1,2	3,8
Norwegen	311	-26,5	643	-26,5	2,1
Österreich	1 198	4,9	2 983	10,4	2,5
Polen	531	30,1	915	14,2	1,7
Portugal	19	-20,8	40	-9,1	2,1
Rumänien	31	-27,9	47	-27,7	1,5
Russische Föderation	166	48,2	280	38,6	1,7
Schweden	572	2,9	1 114	25,5	1,9
Schweiz	1 397	0,4	3 968	8,4	2,8
Slowakische Republik	19	-20,8	32	33,3	1,7
Slowenien	16	-48,4	24	-42,9	1,5
Spanien	241	19,9	476	5,1	2,0
Tschechische Republik	1 250	0,7	2 240	-1,1	1,8
Türkei	19	x	19	x	1,0
Ukraine	15	-6,3	15	-37,5	1,0
Ungarn	160	22,1	240	-22,3	1,5
sonst. europäische Länder	24	26,3	52	62,5	2,2
Afrika	4	-20,0	8	-20,0	2,0
davon Republik Südafrika	4	-20,0	8	-20,0	2,0
Asien	78	105,3	134	86,1	1,7
davon China Volksrep. und Hongkong	2	-	2	-71,4	1,0
Israel	20	11,1	52	40,5	2,6
Japan	7	133,3	7	16,7	1,0
Korea, Republik	27	800,0	31	416,7	1,1
sonst. asiatische Länder	22	144,4	42	320,0	1,9
Amerika	194	42,6	285	-9,5	1,5
davon Kanada	55	34,1	71	-7,8	1,3
Vereinigte Staaten	117	27,2	184	-20,7	1,6
Brasilien	14	x	18	350,0	1,3
sonst. südamerik. Länder	8	300,0	12	500,0	1,5
Australien, Neuseeland u. Ozeanien	250	-9,7	419	-8,5	1,7
davon Australien	180	-1,1	288	-8,6	1,6
Neuseeland u. Ozeanien	70	-26,3	131	-8,4	1,9
Ausländer ohne Angabe	32	x	39	x	1,2
Ausland zusammen	21 647	-3,4	62 719	-3,7	2,9
<b>Insgesamt</b>	<b>156 992</b>	<b>11,4</b>	<b>487 302</b>	<b>12,8</b>	<b>3,1</b>

1) rechnerischer Wert Übernachtungen/Ankünfte

## Reisegebiete und die zugeordneten Kreisfreien Städte und Landkreise bzw. Gemeinden des Freistaates Sachsen

### Oberlausitz/Niederschlesien

Bautzen  
Görlitz

### Sächsische Schweiz

Teile des Landkreises

Sächsische Schweiz-Osterzgebirge:

Bad Gottleuba-	Bad Schandau, Stadt
Bergießhübel, Stadt	Bahretal
Dohma	Dohna, Stadt
Dürröhrsdorf-Dittersbach	Gohrisch
Heidenau, Stadt	Hohnstein, Stadt
Kirnitzschtal	Königstein/Sächs. Schw., Stadt
Liebstadt, Stadt	Müglitztal
Lohmen	Pirna, Stadt
Neustadt i. Sa., Stadt	Rathen, Kurort
Porschdorf	Reinhardtsdorf-Schöna
Rathmannsdorf	Sebnitz, Stadt
Rosenthal-Bielatal	Stolpen, Stadt
Stadt Wehlen, Stadt	
Struppen	

### Vogtland

Vogtlandkreis

Teile des Landkreises Erzgebirgskreis:

Schönheide  
Stützengrün

### Sächsisches Elbland

Meißen

Teile des Landkreises

Sächsische Schweiz-Osterzgebirge:

Bannewitz	Dorfhain
Freital, Stadt	Höckendorf
Kreischa	Pretzschendorf
Rabenau, Stadt	Tharandt, Stadt
Wilsdruff, Stadt	

### Stadt Dresden

### Stadt Leipzig

### Stadt Chemnitz

### Sächsisches Burgen- und Heidealand

Nordsachsen

Leipzig

Teile des Landkreises Mittelsachsen:

Bockelwitz	Döbeln, Stadt
Großweitzschen	Hartha, Stadt
Leisnig, Stadt	Mochau
Niederstriegis	Ostrau
Roßwein, Stadt	Waldheim, Stadt
Ziegra-Knobelsdorf	Zschaitz-Ottewig
Altmitweida	Lichtenau
Burgstädt, Stadt	Claußnitz
Erlau	

Noch: Sächsisches Burgen- und Heidealand

Noch: Teile des Landkreises Mittelsachsen:

Frankenberg/Sa., Stadt	Geringswalde, Stadt
Hainichen, Stadt	Hartmannsdorf
Königsfeld	Königshain-Wiederau
Kriebstein	Lunzenau, Stadt
Mittweida, Stadt	Mühlau
Penig, Stadt	Rochlitz, Stadt
Rossau	Seelitz
Striegistal	Taura
Tiefenbach	Wechselburg
Zettlitz	

Teile des Landkreises Zwickau:

Glauchau, Stadt	Oberwiera
Limbach-Oberfrohna, Stadt	Remse
Waldenburg, Stadt	Schönberg
Niederfrohna	Meerane, Stadt

### Erzgebirge

Erzgebirgskreis

ohne die Gemeinden:

Schönheide  
Stützengrün

Teile des Landkreises Zwickau:

Zwickau, Stadt	Bernsdorf
Callenberg	Crimmitschau, Stadt
Crinitzberg	Dennheritz
Fraureuth	Gersdorf
Hartenstein, Stadt	Hartmannsdorf
Hohenstein-Ernstthal, Stadt	b. Kirchberg
Kirchberg, Stadt	Hirschfeld
Langenweißbach	Langenbernsdorf
Lichtentanne	Lichtenstein/Sa., Stadt
Neukirchen/Pleiße	Mülsen
Reinsdorf	Oberlungwitz, Stadt
Werdau, Stadt	St. Egidien
Wilkau-Haßlau, Stadt	Wildenfels

Teile des Landkreises Sächsische Schweiz-

Osterzgebirge:	Hermsdorf/Erzgebirge
Altenberg, Stadt	Schmiedeberg
Dippoldiswalde, Stadt	Hartmannsdorf-Reichenau
Glashütte, Stadt	

Teile des Landkreises Mittelsachsen:

Augustusburg, Stadt	Bobritzsch
Brand-Erbisdorf, Stadt	Dorfchemnitz
Eppendorf	Flöha, Stadt
Frankenstein	Frauenstein, Stadt
Freiberg, Stadt	Großhartmannsdorf
Großschirma, Stadt	Halsbrücke
Hilbersdorf	Leubsdorf
Lichtenberg/Erzgeb	Mulda/Sa.
Neuhausen/Erzgeb	Niederwiesa
Oberschöna	Oederan, Stadt
Rechenberg-Bienenmühle	Reinsberg
Sayda, Stadt	Weißborn/Erzgeb.

## Neuerscheinungen des Statistischen Landesamtes des Freistaates Sachsen

Kennziffer	Titel/Kurztitel	Stand Periodizität
A IV 2	Krankenhäuser im Freistaat Sachsen	2010 - j
A VI 5	Sozialversicherungspflichtig Beschäftigte im Freistaat Sachsen	2/2010 - hj
A VI 9	Sozialversicherungspflichtig Beschäftigte im Freistaat Sachsen nach Gemeinden	2/2010 - hj
B VI 6	Strafvollzug im Freistaat Sachsen	2011 - j
C/LZ 2010 - 3	Arbeitskräfte in den landwirtschaftlichen Betrieben im Freistaat Sachsen	
C/LZ 2010 - 4	Eigentums- und Pachtverhältnisse in den landwirtschaftlichen Betrieben im Freistaat Sachsen	
J I 1	Dienstleistungen im Freistaat Sachsen	2009 - j
K I 5	Sozialhilfe nach dem SGB XII im Freistaat Sachsen - Ausgaben und Einnahmen	2010 - j
K IX 1	Ausbildungsförderung im Freistaat Sachsen	2010 - j
K IX 2	Aufstiegsfortbildungsförderung im Freistaat Sachsen	2010 - j
L III 4	Ergebnisse der Sächsischen Frauenförderungsstatistik	2010 - j
L IV 2	Lohn- und Einkommensteuer im Freistaat Sachsen	2007 - 3j
P I 6	Verfügbares Einkommen der privaten Haushalte im Freistaat Sachsen nach Kreisfreien Städten und Landkreisen	2009 - j
Z I 2	Wirtschaft in Sachsen - Ergebnisse der amtlichen Statistik	2010 - j

### Monatlich erscheinen:

C III 2	Schlachtungen, Milchlieferung und Geflügelhaltung im Freistaat Sachsen	08/11 - m
E I 1	Bergbau und Verarbeitendes Gewerbe im Freistaat Sachsen	08/11 - m
E II 1	Baugewerbe im Freistaat Sachsen (Bauhauptgewerbe)	08/11 - m
G I 1, G IV 3	Binnenhandel und Gastgewerbe im Freistaat Sachsen	08/11 - m
G IV 1	Beherbergungsgewerbe im Freistaat Sachsen	08/11 - m
H I 1	Straßenverkehrsunfälle im Freistaat Sachsen	08/11 - m
M I 2	Verbraucherpreisindex im Freistaat Sachsen	10/11 - m

### Vierteljährlich erscheinen:

A I 1	Bevölkerungsstand des Freistaates Sachsen nach Kreisfreien Städten und Landkreisen	1/11 - vj
A II 1	Eheschließungen, Geborene und Gestorbene im Freistaat Sachsen	1/11 - vj
A III 1	Räumliche Bevölkerungsbewegung im Freistaat Sachsen	1/11 - vj
D I 1	Gewerbeanmeldungen und -abmeldungen im Freistaat Sachsen	2/11 - vj
D III 1	Insolvenzverfahren im Freistaat Sachsen	2/11 - vj
E III 1	Baugewerbe im Freistaat Sachsen (Ausbaugewerbe)	2/11 - vj
E IV 1	Ausgewählte Daten zur Energiewirtschaft im Freistaat Sachsen	4/10 - vj
F II 1	Baugenehmigungen im Freistaat Sachsen	2/11 - vj
G III 1	Außenhandel des Freistaates Sachsen	2/11 - vj
L II 2	Einnahmen und Ausgaben der öffentlichen Kommunalhaushalte des Freistaates Sachsen	2/11 - vj
M I 4	Preisindizes für Bauwerke im Freistaat Sachsen	3/11 - vj
N I 6	Verdienste und Arbeitszeiten im Produzierenden Gewerbe und im Dienstleistungsbereich im Freistaat Sachsen	2/11 - vj
Z I 1	Konjunkturbericht für den Freistaat Sachsen	1/11 - vj

Abkürzungen	m monatlich	hj halbjährlich	2j alle 2 Jahre	4/11 Quartal	fw fallweise
	vj vierteljährlich	j jährlich	3j alle 3 Jahre	10/11 Monat	

**Herausgeber:**

Statistisches Landesamt des Freistaates Sachsen

**Redaktion:**

Statistisches Landesamt des Freistaates Sachsen

**Gestaltung und Satz:**

Statistisches Landesamt des Freistaates Sachsen

**Druck:**

Staatsbetrieb Sächsische Informatik Dienste

**Redaktionsschluss:**

November 2011

**Bezug:**

Diese Druckschrift kann bezogen werden bei:

Statistisches Landesamt des Freistaates Sachsen

Hausanschrift: Macherstraße 63, 01917 Kamenz

Postanschrift: Postfach 11 05, 01911 Kamenz

Telefon: +49 3578 33-1424

Telefax: +49 3578 33-1499

E-Mail: [vertrieb@statistik.sachsen.de](mailto:vertrieb@statistik.sachsen.de)

[www.statistik.sachsen.de/shop](http://www.statistik.sachsen.de/shop)

**Verteilerhinweis**

Diese Informationsschrift wird von der Sächsischen Staatsregierung im Rahmen ihrer verfassungsmäßigen Verpflichtung zur Information der Öffentlichkeit herausgegeben. Sie darf weder von Parteien noch von deren Kandidaten oder Helfern im Zeitraum von sechs Monaten vor einer Wahl zum Zwecke der Wahlwerbung verwendet werden. Dies gilt für alle Wahlen.

Missbräuchlich ist insbesondere die Verteilung auf Wahlveranstaltungen, an Informationsständen der Parteien sowie das Einlegen, Aufdrucken oder Aufkleben parteipolitischer Informationen oder Werbemittel. Untersagt ist auch die Weitergabe an Dritte zur Verwendung bei der Wahlwerbung.

Auch ohne zeitlichen Bezug zu einer bevorstehenden Wahl darf die vorliegende Druckschrift nicht so verwendet werden, dass dies als Parteinahme des Herausgebers zu Gunsten einzelner politischer Gruppen verstanden werden könnte.

Diese Beschränkungen gelten unabhängig vom Vertriebsweg, also unabhängig davon, auf welchem Wege und in welcher Anzahl diese Informationsschrift dem Empfänger zugegangen ist. Erlaubt ist jedoch den Parteien, diese Informationsschrift zur Unterrichtung ihrer Mitglieder zu verwenden.

**Copyright**

Statistisches Landesamt des Freistaates Sachsen, Kamenz, 2011

Vervielfältigung und Verbreitung, auch auszugsweise, mit Quellenangabe gestattet.

ISSN 1435-8735