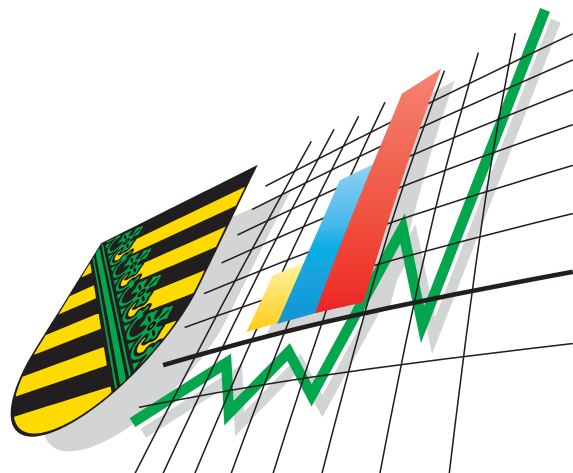


Statistisches Landesamt
des Freistaates
Sachsen



Statistische Berichte

Beherbergungsgewerbe im Freistaat Sachsen

Oktober 2005

Zeichenerklärung

-	Nichts vorhanden (genau Null)	x	Tabellenfach gesperrt, weil Aussage nicht sinnvoll
0	Weniger als die Hälfte von 1 in der letzten besetzten Stelle, jedoch mehr als nichts	()	Aussagewert ist eingeschränkt
...	Angabe fällt später an	p	vorläufige Zahl
/	Zahlenwert nicht sicher genug	r	berichtigte Zahl
.	Zahlenwert unbekannt oder geheim zu halten	s	geschätzte Zahl

Herausgeber:

Statistisches Landesamt des Freistaates Sachsen

Macherstraße 63
01917 Kamenz

Postfach 11 05
01911 Kamenz

Telefon

Vermittlung 03578 33-0

Präsidentin/Sekretariat -1900

Telefax -1999

Auskunft -1913, -1914

Telefax -1921

Bibliothek -4352

Telefax -1598

Vertrieb -4316

Internet

www.statistik.sachsen.de

E-Mail

info@statistik.sachsen.de

Kein Zugang für elektronisch signierte sowie verschlüsselte Dokumente

Inhalt

Seite

Vorbemerkungen

3

Ergebnisdarstellung

4

Tabellen

1. Beherbergungsstätten, Gästebetten und deren Auslastung sowie Ankünfte, Übernachtungen und Aufenthaltsdauer 2003 bis 2005 nach Monaten	5
2. Beherbergungsstätten, Gästebetten und deren Auslastung nach Betriebsarten	6
3. Ankünfte, Übernachtungen und Aufenthaltsdauer in Beherbergungsstätten nach Betriebsarten	7
4. Beherbergungsstätten, Gästebetten und deren Auslastung im Oktober 2005 nach Reisegebieten und Betriebsarten	8
5. Ankünfte, Übernachtungen und Aufenthaltsdauer in Beherbergungsstätten nach Reisegebieten, dem Herkunftsland der Gäste und Betriebsarten	11
6. Beherbergungsstätten, Gästebetten und deren Auslastung im Oktober 2005 nach Gemeindegruppen	17
7. Ankünfte, Übernachtungen und Aufenthaltsdauer der Gäste in Beherbergungsstätten nach Gemeindegruppen	17
8. Beherbergungsstätten, Gästebetten und deren Auslastung im Oktober 2005 nach Kreisfreien Städten und Landkreisen	18
9. Ankünfte, Übernachtungen und Aufenthaltsdauer in Beherbergungsstätten nach Kreisfreien Städten und Landkreisen	19
10. Hotels, Gästebetten und deren Auslastung im Oktober 2005 nach Kreisfreien Städten und Landkreisen	21
11. Ankünfte, Übernachtungen und Aufenthaltsdauer in Hotels nach Kreisfreien Städten und Landkreisen	22
12. Ankünfte, Übernachtungen und Aufenthaltsdauer in Beherbergungsstätten nach dem Herkunftsland der Gäste	24
13. Ankünfte, Übernachtungen und Aufenthaltsdauer in Beherbergungsstätten der Stadt Dresden nach dem Herkunftsland der Gäste	26
14. Ankünfte, Übernachtungen und Aufenthaltsdauer in Beherbergungsstätten der Stadt Leipzig nach dem Herkunftsland der Gäste	28
15. Ankünfte, Übernachtungen und Aufenthaltsdauer in Beherbergungsstätten der Stadt Chemnitz nach dem Herkunftsland der Gäste	30
16. Campingplätze mit Urlaubscamping, Zahl der Stellplätze sowie Ankünfte, Übernachtungen und Aufenthaltsdauer im Oktober 2005 nach Größenklassen	32
17. Campingplätze mit Urlaubscamping, Zahl der Stellplätze sowie Ankünfte, Übernachtungen und Aufenthaltsdauer im Oktober 2005 nach Reisegebieten	32
18. Ankünfte, Übernachtungen und Aufenthaltsdauer auf Campingplätzen nach dem Herkunftsland der Gäste	33

Reisegebiete und die zugeordneten Kreise bzw. Gemeinden des Freistaates Sachsen

35

Abbildungen

Abb. 1 Übernachtungen in sächsischen Beherbergungsstätten 2003 bis 2005

4

Vorbemerkungen

Rechtsgrundlage

Die Rechtsgrundlage zur Durchführung von statistischen Erhebungen bei Beherbergungsstätten ist das Gesetz zur Neuordnung der Statistik über die Beherbergung im Reiseverkehr (Beherbergungsstatistikgesetz - BeherbStatG) vom 22. Mai 2002 (BGBl. I S. 1642) in Verbindung mit dem Gesetz über die Statistik für Bundeszwecke (Bundesstatistikgesetz - BStatG) vom 22. Januar 1987 (BGBl. I S. 462, 565), zuletzt geändert durch Artikel 16 des Gesetzes vom 21. August 2002 (BGBl. I S. 3322).

Berichtskreis

In die Berichterstattung einbezogen sind alle Beherbergungsstätten, die mehr als acht Gäste gleichzeitig beherbergen können. Zu den Beherbergungsstätten zählen Hotels, Hotels garnis, Gasthöfe, Pensionen, Jugendherbergen und Hütten, Erholungs-, Ferien-, Schulungsheime und Boardinghouses, Ferienzentren, Ferienhäuser und -wohnungen sowie Vorsorge- und Rehabilitationskliniken.

Mit dem Berichtsmonat Januar 2004 wurde die Listung der Betriebsarten in ihrer Reihenfolge verändert und die Boardinghouses als weitere Untergliederung hinzugefügt, deren Daten bisher unter den Hotels garnis mit erfasst wurden. Diese Veränderung erfolgte entsprechend der statistischen Systematik der Wirtschaftszweige in der Europäischen Union – in deren nationaler Verfassung von 2003.

Methodische Hinweise

Die in diesem Bericht veröffentlichten Ergebnisse sind vorläufige Daten. Sie werden monatlich neu berechnet und rückwirkend bis zu 12 Monaten korrigiert. Die Basis hierfür bilden verspätet eingegangene Erhebungsformulare und nachträglich von den Betrieben vorgenommene Korrekturen. Alle hierin enthaltenen Angaben beziehen sich auf den Gebietsstand 1. Januar des Berichtsjahres.

Definitionen

Tourismus

Der Tourismus umfasst „die Aktivitäten von Personen, die an Orte außerhalb ihrer gewohnten Umgebung reisen und sich dort zu Freizeit-, Geschäfts- oder bestimmten anderen Zwecken vorübergehend aufhalten“ (lt. Welttourismusorganisation - WTO).

Beherbergung

Unterbringung von Personen, die sich vorübergehend an einem anderen Ort als ihrem gewöhnlichen Wohnsitz aufhalten (Reisende). Der Aufenthalt gilt entsprechend einer Empfehlung der WTO (zwecks internationaler Vergleichbarkeit) dann als vorübergehend, wenn er die Dauer von 12 Monaten nicht überschreitet.

Angebotene Gästebetten

Anzahl der Betten und sonstigen Schlafgelegenheiten, die tatsächlich in den geöffneten Betrieben angeboten wurden. Die Anzahl der Betten entspricht dabei der Anzahl der Personen, die bei Normalbelegung gleichzeitig hätten übernachten können. Behelfsmäßige Schlafgelegenheiten, die bei Überbelegung zusätzlich zur Verfügung gestanden hätten, wurden nicht berücksichtigt.

Ankünfte

Es werden nur die Ankünfte jener Gäste ausgewiesen, die im Berichtsmonat eingetroffen sind. Die aus dem Vormonat noch anwesenden Gäste werden nicht berücksichtigt.

Übernachtungen

Als Übernachtungen werden die Übernachtungen sowohl der im Berichtsmonat eingetroffenen als auch der aus dem Vormonat noch anwesenden Gäste gezählt.

Herkunftsland der Gäste

Maßgebend für diese Zuordnung ist der ständige Wohnsitz, nicht die Staatsangehörigkeit der Gäste.

Sächsische Reisegebiete

Oberlausitz/Niederschlesien	Erzgebirge	Westsachsen	Stadt Dresden
Sächsische Schweiz	Sächsisches Burgen-	Vogtland	Stadt Leipzig
Sächsisches Elbland	und Heide-land		Stadt Chemnitz

Die Abgrenzung der Reisegebiete nach Kreisen bzw. Gemeinden des Freistaates Sachsen ist Seite 35 zu entnehmen. Sie wurde vom Sächsischen Staatsministerium für Wirtschaft und Arbeit in Abstimmung mit dem Landestourismusverband vorgenommen.

Ergebnisdarstellung

Im Oktober 2005 wurden im Freistaat Sachsen von 2 099 geöffneten Beherbergungsstätten 109 887 Gästebetten angeboten. Dieses Beherbergungsangebot der Beherbergungsstätten mit neun und mehr Betten nutzten insgesamt 528 680 Gäste mit 1,47 Millionen Übernachtungen. Das sind für den Monat Oktober die höchsten Gäste- und Übernachtungszahlen seit Beginn dieser Erhebung im Jahr 1991. Im Vergleich zum Vorjahresmonat waren das 0,7 Prozent mehr Gäste und 3 Prozent mehr Übernachtungen.

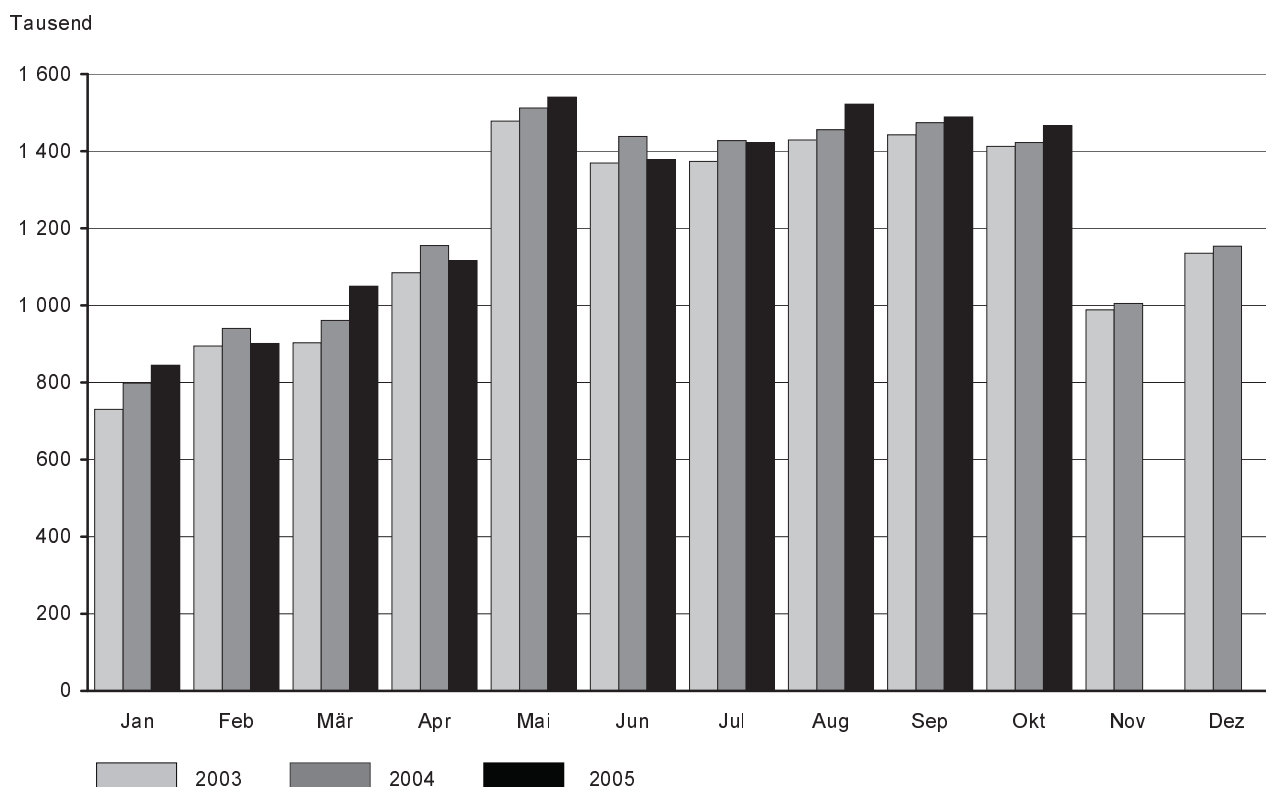
Knapp 44 Prozent aller Gäste bzw. 72 Prozent der ausländischen Gäste wählten im Oktober 2005 Beherbergungsstätten in den drei Großstädten Dresden, Leipzig und Chemnitz. In Dresden wurde mit 125 893 Gästen ein Plus von 0,3 Prozent im Vergleich zum Vorjahresmonat verzeichnet, die 291 409 Gästeübernachtungen ergaben hier ein Plus von 3,7 Prozent, Leipzig besuchten 88 128 Gäste, die 178 141 Übernachtungen buchten (-2,8 bzw.+6,8 Prozent). Nach diesen Städten fand das Erzgebirge mit 77 362 Reisenden und 243 757 Übernachtungen den größten Zuspruch, wobei die Gästezahlen im Vergleich zum Vorjahresmonat zurückgingen, die Zahl der Übernachtungen aber anstieg (-0,4 bzw.+4,5 Prozent). Im Reisegebiet Oberlausitz/Niederschlesien konnten mit 8,8 Prozent mehr Gästen und 8,3 Prozent mehr Übernachtungen die höchsten Veränderungen gegenüber dem Vorjahresmonat verzeichnet werden. Das größte Minus wurde dagegen in Westsachsen verzeichnet (-4,8 Prozent Gäste, -9,3 Prozent Übernachtungen). In den drei Großstädten verweilten die Gäste im Durchschnitt 2,2 Tage, in den übrigen sieben Reisegebieten 2,5 Tage, wobei die Übernachtungen in den Vorsorge- und Rehabilitationskliniken nicht berücksichtigt wurden.

Die durchschnittliche Auslastung aller angebotenen Betten betrug 43,3 Prozent, im Oktober 2004 waren es 42,2 Prozent. Die von der Hotellerie – Hotels, Hotels garnis, Gasthöfe und Pensionen – angebotenen Betten (72 Prozent aller Gästebetten) waren im Durchschnitt zu 42,2 Prozent ausgelastet. Das sind knapp 1,5 Prozentpunkte mehr als im Vorjahresmonat. Die höchsten Auslastungsquoten in der Hotellerie wurden in den Städten Dresden (62,0 Prozent) und Leipzig (52,6 Prozent) erzielt.

Aus dem Ausland kamen 46 834 Gäste nach Sachsen, das waren 14,2 Prozent mehr Besucher als im Oktober 2004, die Zahl der Übernachtungen stieg mit 107 252 um 12,0 Prozent. Die ausländischen Besucher kamen überwiegend aus Japan (4 563 /+9,8 Prozent), den Niederlanden (4 050 /+50,0 Prozent), den USA (4 020 /+17,9 Prozent), der Schweiz (3 901 /+9,8 Prozent), Österreich (3 056 /-5,6 Prozent), sowie aus dem Vereinigten Königreich (3 050 /+12,8 Prozent). In den drei Großstädten betrug der Anteil der ausländischen Gäste an der Gesamtgästeszahl im Durchschnitt knapp 15 Prozent, in den übrigen sieben Reisegebieten Sachsens 4,4 Prozent. .

Die 72 im Oktober 2005 noch geöffneten Campingplätze Sachsens boten 4 732 Stellplätze an. Diese nutzten 6 618 Camper mit 22 186 Übernachtungen. Das entsprach einem Zuwachs der Zahl der Gäste um 10,0 Prozent, der Übernachtungen um 6,5 Prozent gegenüber dem Vorjahresmonat. Knapp die Hälfte aller ausländischen Gäste waren Niederländer.

Abb. 1 Übernachtungen in sächsischen Beherbergungsstätten 2003 bis 2005



1. Beherbergungsstätten, Gästebetten und deren Auslastung sowie Ankünfte, Übernachtungen und Aufenthaltsdauer 2003 bis 2005 nach Monaten

Monat Jahr	Betriebe		Angebotene Gästebetten	Durchschnittliche Auslastung der angebotenen Gästebetten in % ³⁾	Ankünfte	Über- nachtungen	Durchschnittliche Aufenthaltsdauer in Tagen ⁴⁾
	ins- gesamt ¹⁾	darunter geöffnete Betriebe ²⁾					
2003							
Januar	2 152	1 909	99 995	24,2	248 269	729 953	2,9
Februar	2 144	1 922	101 634	31,8	288 884	894 661	3,1
März	2 133	1 944	103 729	28,6	329 423	903 175	2,7
April	2 126	2 037	107 824	33,8	393 054	1 084 269	2,8
Mai	2 121	2 069	110 694	43,1	547 045	1 478 228	2,7
Juni	2 119	2 073	110 993	41,2	506 688	1 368 966	2,7
Juli	2 144	2 101	111 535	39,9	452 033	1 373 553	3,0
August	2 170	2 126	112 496	41,3	477 362	1 428 823	3,0
September	2 174	2 126	111 816	43,1	532 135	1 442 295	2,7
Oktober	2 222	2 161	110 883	41,2	524 905	1 412 132	2,7
November	2 216	2 063	105 649	31,7	396 119	988 610	2,5
Dezember	2 211	2 069	105 933	35,4	429 686	1 135 081	2,6
Insgesamt	x	x	x	36,5	5 125 603	14 239 746	2,8
2004							
Januar	2 197	1 993	103 816	25,6	278 337	798 531	2,9
Februar	2 191	1 992	103 437	31,6	306 222	940 437	3,1
März	2 191	2 022	105 899	29,6	365 518	960 661	2,6
April	2 187	2 115	109 591	35,4	433 644	1 155 373	2,7
Mai	2 181	2 143	112 053	43,6	567 614	1 512 441	2,7
Juni	2 178	2 137	112 147	42,9	553 584	1 437 916	2,6
Juli	2 170	2 132	111 543	41,5	487 224	1 427 337	2,9
August	2 176	2 138	111 745	42,2	502 788	1 455 578	2,9
September	2 178	2 141	111 231	44,2	557 690	1 474 055	2,6
Oktober	2 174	2 121	109 365	42,2	524 982	1 422 699	2,7
November	2 171	2 025	105 352	32,2	407 393	1 005 348	2,5
Dezember	2 180	2 047	106 405	35,8	451 576	1 153 650	2,6
Insgesamt	x	x	x	37,5	5 436 572	14 744 026	2,7
2005							
Januar	2 168	1 983	103 963	27,0	289 354	844 883	2,9
Februar	2 167	1 980	104 241	31,1	308 313	901 462	2,9
März	2 160	2 032	105 654	32,4	380 621	1 049 929	2,8
April	2 157	2 084	108 994	34,4	432 152	1 116 421	2,6
Mai	2 151	2 118	111 898	44,5	566 636	1 539 697	2,7
Juni	2 143	2 113	111 144	41,4	518 164	1 377 733	2,7
Juli	2 142	2 106	110 481	41,5	493 118	1 414 916	2,9
August	2 138	2 101	110 595	44,4	518 548	1 516 936	2,9
September	2 132	2 101	110 345	44,7	566 032	1 476 999	2,6
Oktober	2 142	2 099	109 887	43,3	528 680	1 466 045	2,8
November
Dezember
Insgesamt

1) Ergebnisse der Kapazitätserhebung 1999 einschließlich Zu- und Abgänge

2) ganz oder teilweise geöffnet

3) rechnerischer Wert (Übernachtungen/angebotene Bettentage) x 100

4) rechnerischer Wert Übernachtungen/Ankünfte

2. Beherbergungsstätten, Gästebetten und deren Auslastung nach Betriebsarten

Betriebsart	Betriebe		Gästebetten		Durchschnittliche Auslastung der angebotenen Gästebetten in % ³⁾	
	ins- gesamt ¹⁾	darunter geöffnete Betriebe ²⁾	ins- gesamt ¹⁾	darunter angebotene Gästebetten	Oktober	Jan. - Okt.
Oktober 2004						
Hotels	694	690	54 967	53 819	44,3	37,8
Hotels garnis	123	120	7 833	7 537	44,6	39,4
Gasthöfe	585	571	11 602	11 176	26,8	24,1
Pensionen	370	358	7 062	6 749	31,9	28,3
Zusammen	1 772	1 739	81 464	79 281	40,8	35,2
Jugendherbergen und Hütten	114	108	7 865	7 321	28,3	29,8
Erholungs-, Ferien- und Schulungsheime	112	108	9 560	8 156	31,5	35,8
Boardinghouses	11	11	791	742	32,2	33,9
Ferienzentren	9	9	1 786	1 684	49,4	39,8
Ferienhäuser und -wohnungen	120	111	4 581	3 920	32,0	31,2
Zusammen	366	347	24 583	21 823	32,0	33,3
Vorsorge- und Reha-Kliniken	36	35	8 527	8 261	81,9	77,4
Beherbergungsstätten insgesamt	2 174	2 121	114 574	109 365	42,2	38,1
darunter ohne Vorsorge- u. Reha-Kliniken	2 138	2 086	106 047	101 104	38,9	34,8
Oktober 2005						
Hotels	687	678	55 759	53 842	46,1	39,0
Hotels garnis	120	118	7 661	7 324	47,0	39,9
Gasthöfe	561	552	11 696	10 734	26,6	23,1
Pensionen	371	364	7 468	6 915	31,0	27,2
Zusammen	1 739	1 712	82 584	78 815	42,2	35,9
Jugendherbergen und Hütten	113	107	7 730	7 308	29,7	29,9
Erholungs-, Ferien- und Schulungsheime	113	111	9 650	8 710	31,4	34,7
Boardinghouses	12	12	866	858	38,8	36,5
Ferienzentren	9	9	1 786	1 682	52,6	42,9
Ferienhäuser und -wohnungen	121	113	4 713	4 262	30,8	32,1
Zusammen	368	352	24 745	22 820	32,6	33,4
Vorsorge- und Reha-Kliniken	35	35	8 278	8 252	82,9	79,6
Beherbergungsstätten insgesamt	2 142	2 099	115 607	109 887	43,3	38,7
darunter ohne Vorsorge- u. Reha-Kliniken	2 107	2 064	107 329	101 635	40,1	35,4

1) Ergebnisse der Kapazitätserhebung 1999 einschließlich Zu- und Abgänge

2) ganz oder teilweise geöffnet

3) rechnerischer Wert (Übernachtungen/angebotene Bettentage) x 100

3. Ankünfte, Übernachtungen und Aufenthaltsdauer in Beherbergungsstätten nach Betriebsarten

Betriebsart	Ankünfte	Veränderung gegenüber dem Vorjahreszeitraum in %	Übernachtungen	Veränderung gegenüber dem Vorjahreszeitraum in %	Durchschnittliche Aufenthaltsdauer in Tagen ¹⁾
Oktober 2005					
Hotels	337 680	0,5	765 827	3,9	2,3
Hotels garnis	49 106	-0,3	106 538	2,3	2,2
Gasthöfe	36 497	-4,9	87 595	-5,2	2,4
Pensionen	25 252	6,8	66 052	-0,4	2,6
Zusammen	448 535	0,3	1 026 012	2,6	2,3
Jugendherbergen und Hütten	24 994	-2,3	66 688	6,6	2,7
Erholungs-, Ferien- und Schulungsheime	27 275	7,4	83 714	6,4	3,1
Boardinghouses	2 190	44,5	10 328	39,2	4,7
Ferienzentren	7 801	5,7	27 424	6,3	3,5
Ferienhäuser und -wohnungen	9 098	-2,5	39 792	2,8	4,4
Zusammen	71 358	3,1	227 946	6,9	3,2
Vorsorge- und Reha-Kliniken	8 787	4,5	212 087	1,1	24,1
Beherbergungsstätten insgesamt	528 680	0,7	1 466 045	3,0	2,8
darunter ohne Vorsorge- u. Reha-Kliniken	519 893	0,6	1 253 958	3,4	2,4
Januar bis Oktober 2005					
Hotels	2 881 929	1,7	6 309 586	3,1	2,2
Hotels garnis	430 320	-0,6	894 097	-1,0	2,1
Gasthöfe	308 670	-7,0	742 941	-7,2	2,4
Pensionen	202 730	-0,8	547 334	-5,2	2,7
Zusammen	3 823 649	0,6	8 493 958	1,1	2,2
Jugendherbergen und Hütten	251 322	-1,9	649 137	0,1	2,6
Erholungs-, Ferien- und Schulungsheime	283 267	-0,5	879 294	-2,1	3,1
Boardinghouses	17 710	34,6	94 550	23,2	5,3
Ferienzentren	59 822	4,3	225 081	3,4	3,8
Ferienhäuser und -wohnungen	82 003	1,1	370 269	3,1	4,5
Zusammen	694 124	0,3	2 218 331	0,8	3,2
Vorsorge- und Reha-Kliniken	83 845	1,2	1 992 732	0,6	23,8
Beherbergungsstätten insgesamt	4 601 618	0,5	12 705 021	1,0	2,8
darunter ohne Vorsorge- u. Reha-Kliniken	4 517 773	0,5	10 712 289	1,0	2,4

1) rechnerischer Wert Übernachtungen/Ankünfte

4. Beherbergungsstätten, Gästebetten und deren Auslastung im Oktober 2005 nach Reisegebieten und Betriebsarten

Reisegebiet Betriebsart	Betriebe		Gästebetten		Durchschnittliche Auslastung der angebotenen Gästebetten in % ³⁾	
	ins- gesamt ¹⁾	darunter geöffnete Betriebe ²⁾	ins- gesamt ¹⁾	darunter angebotene Gästebetten	Oktober	Jan. - Okt.
Oberlausitz/ Niederschlesien						
Hotels	91	91	4 556	4 426	40,6	33,4
Hotels garnis	14	14	566	558	39,6	35,2
Gasthöfe	101	101	2 034	1 950	26,0	22,2
Pensionen	53	52	1 000	916	31,7	27,2
Zusammen	259	258	8 156	7 850	35,8	30,0
Jugendherbergen und Hütten Erholungs-, Ferien-, Schulungs- heime und Boardinghouses	19	17	1 040	906	24,3	21,3
Ferienzentren, -häuser und -wohnungen	27	26	2 460	2 078	31,4	31,9
Vorsorge- und Reha-Kliniken	30	28	1 606	1 379	35,0	33,0
	6	6	771	771	87,3	83,9
Beherbergungsstätten insgesamt	341	335	14 033	12 984	37,3	33,2
darunter ohne Vorsorge- u. Reha-Kliniken	335	329	13 262	12 213	34,1	30,0
Sächsische Schweiz						
Hotels	49	48	3 032	2 951	54,5	43,3
Hotels garnis	5	4	279	259	66,5	47,9
Gasthöfe	70	70	1 591	1 529	39,0	32,1
Pensionen	42	41	835	797	41,1	33,2
Zusammen	166	163	5 737	5 536	48,9	39,0
Jugendherbergen und Hütten Erholungs-, Ferien-, Schulungs- heime und Boardinghouses	18	17	1 312	1 276	31,5	30,5
Ferienzentren, -häuser und -wohnungen	8	8	901	899	29,5	37,8
Vorsorge- und Reha-Kliniken	15	15	304	294	61,1	41,5
	4	4	1 261	1 261	75,5	75,2
Beherbergungsstätten insgesamt	211	207	9 515	9 266	48,6	43,1
darunter ohne Vorsorge- u. Reha-Kliniken	207	203	8 254	8 005	44,4	37,6
Sächsisches Elbland						
Hotels	69	69	4 764	4 712	41,9	35,2
Hotels garnis	12	11	855	810	31,6	31,1
Gasthöfe	53	53	986	964	21,1	19,3
Pensionen	55	54	1 137	1 078	34,2	28,6
Zusammen	189	187	7 742	7 564	37,1	31,8
Jugendherbergen und Hütten Erholungs-, Ferien-, Schulungs- heime und Boardinghouses	9	9	388	370	26,1	28,2
Ferienzentren, -häuser und -wohnungen	6	6	212	212	36,3	41,5
Vorsorge- und Reha-Kliniken	8	7	378	328	15,1	24,3
	4	4	1 720	1 720	84,3	86,6
Beherbergungsstätten insgesamt	216	213	10 440	10 194	43,9	41,1
darunter ohne Vorsorge- u. Reha-Kliniken	212	209	8 720	8 474	35,7	31,7

1) Ergebnisse der Kapazitätserhebung 1999 einschließlich Zu- und Abgänge; 2) ganz oder teilweise geöffnet
3) rechnerischer Wert (Übernachtungen/angebotene Bettentage) x 100

Noch: 4. Beherbergungsstätten, Gästebetten und deren Auslastung im Oktober 2005
nach Reisegebieten und Betriebsarten

Reisegebiet Betriebsart	Betriebe		Gästebetten		Durchschnittliche Auslastung der angebotenen Gästebetten in % ³⁾	
	ins- gesamt ¹⁾	darunter geöffnete Betriebe ²⁾	ins- gesamt ¹⁾	darunter angebotene Gästebetten	Oktober	Jan. - Okt.
Erzgebirge						
Hotels	159	157	10 311	9 613	44,7	37,7
Hotels garnis	10	10	238	208	43,5	34,6
Gasthöfe	176	172	3 891	3 467	25,5	22,6
Pensionen	62	62	1 304	1 188	23,3	22,0
Zusammen	407	401	15 744	14 476	38,3	32,8
Jugendherbergen und Hütten	32	32	2 042	1 975	21,6	23,4
Erholungs-, Ferien-, Schulungs- heime und Boardinghouses	35	34	2 330	2 134	34,8	35,1
Ferienzentren, -häuser und -wohnungen	38	38	1 762	1 623	27,0	30,3
Vorsorge- und Reha-Kliniken	5	5	887	881	89,5	74,2
Beherbergungsstätten insgesamt	517	510	22 765	21 089	37,7	33,6
darunter ohne Vorsorge- u. Reha-Kliniken	512	505	21 878	20 208	35,4	31,9
Sächsisches Burgen- und Heideland						
Hotels	106	103	6 423	6 186	27,8	25,2
Hotels garnis	19	19	1 125	1 086	39,0	35,3
Gasthöfe	65	64	1 295	1 166	19,2	18,3
Pensionen	54	50	1 037	903	25,4	23,7
Zusammen	244	236	9 880	9 341	27,8	25,3
Jugendherbergen und Hütten	16	15	1 143	1 115	20,0	21,5
Erholungs-, Ferien-, Schulungs- heime und Boardinghouses	21	21	2 022	1 934	21,2	29,3
Ferienzentren, -häuser und -wohnungen	17	14	628	544	24,5	23,2
Vorsorge- und Reha-Kliniken	7	7	1 523	1 523	83,7	82,5
Beherbergungsstätten insgesamt	305	293	15 196	14 457	32,2	31,7
darunter ohne Vorsorge- u. Reha-Kliniken	298	286	13 673	12 934	26,0	25,5
Westsachsen						
Hotels	20	19	1 464	1 390	29,3	30,4
Hotels garnis	5	5	227	227	36,1	33,6
Gasthöfe	20	19	358	280	21,9	17,9
Pensionen	11	11	327	286	19,6	16,3
Zusammen	56	54	2 376	2 183	27,8	27,2
Jugendherbergen und Hütten	1	1
Erholungs-, Ferien-, Schulungs- heime und Boardinghouses	6	6	248	248	18,7	15,4
Ferienzentren, -häuser und -wohnungen	2	2
Vorsorge- und Reha-Kliniken	-	-	-	-	-	-
Beherbergungsstätten insgesamt	65	63	2 770	2 571	26,6	26,3

1) Ergebnisse der Kapazitätserhebung 1999 einschließlich Zu- und Abgänge; 2) ganz oder teilweise geöffnet
3) rechnerischer Wert (Übernachtungen/angebotene Bettentage) x 100

Noch: 4. Beherbergungsstätten, Gästebetten und deren Auslastung im Oktober 2005
nach Reisegebieten und Betriebsarten

Reisegebiet Betriebsart	Betriebe		Gästebetten		Durchschnittliche Auslastung der angebotenen Gästebetten in % ³⁾	
	ins- gesamt ¹⁾	darunter geöffnete Betriebe ²⁾	ins- gesamt ¹⁾	darunter angebotene Gästebetten	Oktober	Jan. - Okt.
Vogtland						
Hotels	57	55	2 669	2 413	27,4	25,5
Hotels garnis	6	6	162	157	20,8	20,3
Gasthöfe	49	46	1 078	922	22,4	20,4
Pensionen	38	38	730	670	29,2	27,9
Zusammen	150	145	4 639	4 162	26,4	24,6
Jugendherbergen und Hütten	6	5	466	363	18,9	26,4
Erholungs-, Ferien-, Schulungs- heime und Boardinghouses	10	10	1 067	843	45,8	50,8
Ferienzentren, -häuser und -wohnungen	14	12	1 285	1 240	64,1	52,6
Vorsorge- und Reha-Kliniken	8	8	2 016	1 996	82,0	75,9
Beherbergungsstätten insgesamt	188	180	9 473	8 604	46,4	43,2
darunter ohne Vorsorge- u. Reha-Kliniken	180	172	7 457	6 608	35,6	33,4
Stadt Dresden						
Hotels	69	69	11 388	11 206	64,2	54,7
Hotels garnis	22	22	1 860	1 832	60,2	49,4
Gasthöfe	18	18	345	338	37,8	32,8
Pensionen	34	34	605	601	40,7	36,0
Zusammen	143	143	14 198	13 977	62,0	52,7
Jugendherbergen und Hütten	7	7	898	898	59,9	57,7
Erholungs-, Ferien-, Schulungs- heime und Boardinghouses	4	4	354	354	45,2	43,4
Beherbergungsstätten insgesamt	157	157	15 535	15 314	61,4	52,7
Stadt Leipzig						
Hotels	41	41	8 002	7 818	53,7	43,9
Hotels garnis	23	23	1 993	1 831	52,4	42,9
Gasthöfe	4	4	58	58	29,0	22,7
Pensionen	16	16	397	397	35,1	30,7
Zusammen	84	84	10 450	10 104	52,6	43,1
Erholungs-, Ferien-, Schulungs- heime und Boardinghouses	4	4	545	489	43,3	31,9
Beherbergungsstätten insgesamt	93	93	11 580	11 178	51,4	42,6
Stadt Chemnitz						
Hotels	26	26	3 150	3 127	29,9	25,8
Hotels garnis	4	4	356	356	28,8	26,3
Gasthöfe	5	5	60	60	46,0	35,3
Pensionen	6	6	96	79	25,5	22,6
Zusammen	41	41	3 662	3 622	29,9	26,0
Erholungs-, Ferien-, Schulungs- heime und Boardinghouses	4	4	377	377	31,8	34,3
Beherbergungsstätten insgesamt	49	48	4 300	4 230	30,5	27,3

1) Ergebnisse der Kapazitätserhebung 1999 einschließlich Zu- und Abgänge; 2) ganz oder teilweise geöffnet
3) rechnerischer Wert (Übernachtungen/angebotene Bettentage) x 100

5. Ankünfte, Übernachtungen und Aufenthaltsdauer in Beherbergungsstätten nach Reisegebieten, dem Herkunftsland der Gäste und Betriebsarten

Reisegebiet Herkunftsland der Gäste Betriebsart	Ankünfte	Veränderung gegenüber dem Vorjahres- zeitraum in %	Über- nachtungen	Veränderung gegenüber dem Vorjahres- zeitraum in %	Durchschnittliche Aufenthaltsdauer in Tagen ¹⁾
Oktober 2005					
Oberlausitz/Niederschlesien					
Bundesrepublik Deutschland	48 451	8,9	144 244	9,2	3,0
Ausland	1 976	4,7	4 495	-15,8	2,3
Hotels	23 737	5,0	55 002	7,3	2,3
Hotels garnis	3 404	3,7	6 842	19,5	2,0
Gasthöfe	5 944	-9,4	15 712	-4,2	2,6
Pensionen	3 632	14,2	8 970	4,3	2,5
Zusammen	36 717	3,0	86 526	5,5	2,4
Jugendherbergen und Hütten	2 455	13,6	6 831	18,9	2,8
Erholungs-, Ferien-, Schulungs- heime und Boardinghouses	6 913	40,7	20 059	28,3	2,9
Ferienzentren, -häuser und -wohnungen	3 440	23,6	14 461	16,8	4,2
Vorsorge- und Reha-Kliniken	902	3,4	20 862	-3,5	23,1
Beherbergungsstätten insgesamt	50 427	8,8	148 739	8,3	2,9
darunter ohne Vorsorge- u. Reha-Kliniken	49 525	8,9	127 877	10,5	2,6
Sächsische Schweiz					
Bundesrepublik Deutschland	37 587	-2,6	137 727	-5,0	3,7
Ausland	696	65,3	1 534	85,9	2,2
Hotels	18 170	3,3	49 836	0,2	2,7
Hotels garnis	1 390	17,0	5 343	26,7	3,8
Gasthöfe	6 217	-11,4	18 395	-8,8	3,0
Pensionen	3 029	-2,2	9 926	-19,6	3,3
Zusammen	28 806	-0,3	83 500	-3,4	2,9
Jugendherbergen und Hütten	4 650	-7,3	12 473	-8,4	2,7
Erholungs-, Ferien-, Schulungs- heime und Boardinghouses	2 634	-11,9	8 214	-4,4	3,1
Ferienzentren, -häuser und -wohnungen	1 134	33,1	5 572	29,0	4,9
Vorsorge- und Reha-Kliniken	1 059	-16,1	29 502	-10,3	27,9
Beherbergungsstätten insgesamt	38 283	-1,9	139 261	-4,5	3,6
darunter ohne Vorsorge- u. Reha-Kliniken	37 224	-1,4	109 759	-2,9	2,9
Sächsisches Elbland					
Bundesrepublik Deutschland	39 571	5,6	128 156	1,4	3,2
Ausland	3 605	15,7	10 417	8,9	2,9
Hotels	27 686	7,0	61 189	7,9	2,2
Hotels garnis	3 694	3,6	7 947	-11,4	2,2
Gasthöfe	3 297	-0,1	6 320	-9,3	1,9
Pensionen	4 861	21,5	11 245	12,6	2,3
Zusammen	39 538	7,6	86 701	4,9	2,2
Jugendherbergen und Hütten	1 166	4,1	2 999	-0,1	2,6
Erholungs-, Ferien-, Schulungs- heime und Boardinghouses	337	-12,7	2 384	4,4	7,1
Ferienzentren, -häuser und -wohnungen	554	-29,1	1 538	-57,9	2,8
Vorsorge- und Reha-Kliniken	1 581	0,5	44 951	1,4	28,4
Beherbergungsstätten insgesamt	43 176	6,3	138 573	2,0	3,2
darunter ohne Vorsorge- u. Reha-Kliniken	41 595	6,6	93 622	2,3	2,3

1) rechnerischer Wert Übernachtungen/Ankünfte

Noch: 5. Ankünfte, Übernachtungen und Aufenthaltsdauer in Beherbergungsstätten
nach Reisegebieten, dem Herkunftsland der Gäste und Betriebsarten

Reisegebiet Herkunftsland der Gäste Betriebsart	Ankünfte	Veränderung gegenüber dem Vorjahres- zeitraum in %	Über- nachtungen	Veränderung gegenüber dem Vorjahres- zeitraum in %	Durchschnittliche Aufenthaltsdauer in Tagen ¹⁾
Oktober 2005					
Erzgebirge					
Bundesrepublik Deutschland	75 736	-0,6	239 531	4,6	3,2
Ausland	1 626	7,3	4 226	-3,6	2,6
Hotels	46 588	2,2	132 245	5,7	2,8
Hotels garnis	1 148	2,0	2 807	2,3	2,4
Gasthöfe	11 102	-0,7	26 876	-2,7	2,4
Pensionen	2 895	0,3	8 595	1,6	3,0
Zusammen	61 733	1,6	170 523	4,0	2,8
Jugendherbergen und Hütten	4 639	2,8	13 160	6,5	2,8
Erholungs-, Ferien-, Schulungs- heime und Boardinghouses	6 647	-8,5	22 053	-2,5	3,3
Ferienzentren, -häuser und -wohnungen	2 737	-30,6	13 590	-10,6	5,0
Vorsorge- und Reha-Kliniken	1 606	31,9	24 431	27,6	15,2
Beherbergungsstätten insgesamt	77 362	-0,4	243 757	4,5	3,2
darunter ohne Vorsorge- u. Reha-Kliniken	75 756	-0,9	219 326	2,4	2,9
Sächs. Burgen- und Heide-land					
Bundesrepublik Deutschland	46 268	1,3	134 969	2,3	2,9
Ausland	3 799	16,8	6 924	-11,4	1,8
Hotels	28 865	1,4	52 505	-5,4	1,8
Hotels garnis	5 236	-6,0	12 953	16,3	2,5
Gasthöfe	3 531	-0,4	6 854	-6,5	1,9
Pensionen	3 142	-9,8	7 074	-8,9	2,3
Zusammen	40 774	-0,7	79 386	-2,9	1,9
Jugendherbergen und Hütten	2 144	52,8	6 570	137,2	3,1
Erholungs-, Ferien-, Schulungs- heime und Boardinghouses	4 877	14,3	12 683	5,1	2,6
Ferienzentren, -häuser und -wohnungen	699	1,6	3 722	49,1	5,3
Vorsorge- und Reha-Kliniken	1 573	3,5	39 532	-2,8	25,1
Beherbergungsstätten insgesamt	50 067	2,3	141 893	1,5	2,8
darunter ohne Vorsorge- u. Reha-Kliniken	48 494	2,3	102 361	3,3	2,1
Westsachsen					
Bundesrepublik Deutschland	9 381	-4,7	19 371	-10,5	2,1
Ausland	680	-5,9	1 752	7,4	2,6
Hotels	6 502	-2,7	12 623	-12,3	1,9
Hotels garnis	1 351	-4,9	2 543	1,4	1,9
Gasthöfe	869	-15,8	1 852	-21,3	2,1
Pensionen	657	-16,3	1 735	-5,1	2,6
Zusammen	9 379	-5,4	18 753	-11,0	2,0
Jugendherbergen und Hütten
Erholungs-, Ferien-, Schulungs- heime und Boardinghouses	509	-0,2	1 441	-13,4	2,8
Ferienzentren, -häuser und -wohnungen
Vorsorge- und Reha-Kliniken	-	-	-	-	-
Beherbergungsstätten insgesamt	10 061	-4,8	21 123	-9,3	2,1

1) rechnerischer Wert Übernachtungen/Ankünfte

Noch: 5. Ankünfte, Übernachtungen und Aufenthaltsdauer in Beherbergungsstätten
nach Reisegebieten, dem Herkunftsland der Gäste und Betriebsarten

Reisegebiet Herkunftsland der Gäste Betriebsart	Ankünfte	Veränderung gegenüber dem Vorjahres- zeitraum in %	Über- nachtungen	Veränderung gegenüber dem Vorjahres- zeitraum in %	Durchschnittliche Aufenthaltsdauer in Tagen ¹⁾
Oktober 2005					
Vogtland					
Bundesrepublik Deutschland	26 444	0,5	121 398	3,1	4,6
Ausland	568	4,4	1 804	10,0	3,2
Hotels	9 268	-2,0	20 459	1,4	2,2
Hotels garnis	509	-30,7	1 011	-10,8	2,0
Gasthöfe	2 956	-6,9	6 251	-2,2	2,1
Pensionen	1 552	8,5	5 993	7,0	3,9
Zusammen	14 285	-3,4	33 714	1,2	2,4
Jugendherbergen und Hütten	761	-31,4	2 131	-20,7	2,8
Erholungs-, Ferien-, Schulungs- heime und Boardinghouses	2 926	12,8	11 967	9,1	4,1
Ferienzentren, -häuser und -wohnungen	7 015	9,1	24 634	6,0	3,5
Vorsorge- und Reha-Kliniken	2 025	5,5	50 756	3,1	25,1
Beherbergungsstätten insgesamt	27 012	0,6	123 202	3,2	4,6
darunter					
ohne Vorsorge- u. Reha-Kliniken	24 987	0,2	72 446	3,2	2,9
Stadt Dresden					
Bundesrepublik Deutschland	108 200	0,5	252 950	4,4	2,3
Ausland	17 693	-0,9	38 459	-1,0	2,2
Hotels	97 284	0,8	222 936	4,5	2,3
Hotels garnis	14 775	-5,1	34 179	-5,4	2,3
Gasthöfe	1 846	-4,4	3 959	0,2	2,1
Pensionen	3 205	8,9	7 575	-2,0	2,4
Zusammen	117 110	0,2	268 649	2,9	2,3
Jugendherbergen und Hütten	6 773	-8,9	16 684	5,4	2,5
Erholungs-, Ferien-, Schulungs- heime und Boardinghouses	1 571	99,4	4 957	80,6	3,2
Beherbergungsstätten insgesamt	125 893	0,3	291 409	3,7	2,3
Stadt Leipzig					
Bundesrepublik Deutschland	73 376	-9,4	143 530	-1,4	2,0
Ausland	14 752	52,1	34 611	63,4	2,3
Hotels	65 068	-4,9	130 096	6,5	2,0
Hotels garnis	15 722	5,5	29 732	4,6	1,9
Gasthöfe	276	22,7	521	2,0	1,9
Pensionen	1 907	14,3	4 315	23,4	2,3
Zusammen	82 973	-2,7	164 664	6,5	2,0
Erholungs-, Ferien-, Schulungs- heime und Boardinghouses	2 315	-1,2	6 562	25,1	2,8
Beherbergungsstätten insgesamt	88 128	-2,8	178 141	6,8	2,0
Stadt Chemnitz					
Bundesrepublik Deutschland	16 832	0,4	36 917	4,3	2,2
Ausland	1 439	-28,2	3 030	-33,2	2,1
Hotels	14 512	-2,9	28 936	1,4	2,0
Hotels garnis	1 877	-0,3	3 181	1,5	1,7
Gasthöfe	459	12,8	855	27,2	1,9
Pensionen	372	103,3	624	17,1	1,7
Zusammen	17 220	-1,2	33 596	2,2	2,0
Erholungs-, Ferien-, Schulungs- heime und Boardinghouses	736	-13,5	3 722	-12,5	5,1
Beherbergungsstätten insgesamt	18 271	-2,7	39 947	0,1	2,2

1) rechnerischer Wert Übernachtungen/Ankünfte

Noch: 5. Ankünfte, Übernachtungen und Aufenthaltsdauer in Beherbergungsstätten
nach Reisegebieten, dem Herkunftsland der Gäste und Betriebsarten

Reisegebiet Herkunftsland der Gäste Betriebsart	Ankünfte	Veränderung gegenüber dem Vorjahres- zeitraum in %	Über- nachtungen	Veränderung gegenüber dem Vorjahres- zeitraum in %	Durchschnittliche Aufenthaltsdauer in Tagen ¹⁾
Januar bis Oktober 2005					
Oberlausitz/Niederschlesien					
Bundesrepublik Deutschland	415 620	-0,6	1 232 389	-2,4	3,0
Ausland	19 348	0,3	49 211	2,4	2,5
Hotels	201 602	0,3	440 452	0,0	2,2
Hotels garnis	30 332	3,3	59 709	11,1	2,0
Gasthöfe	52 623	-5,9	132 392	-6,3	2,5
Pensionen	26 555	-4,3	69 493	-5,5	2,6
Zusammen	311 112	-0,9	702 046	-1,0	2,3
Jugendherbergen und Hütten	23 754	-8,1	61 101	-12,2	2,6
Erholungs-, Ferien-, Schulungs- heime und Boardinghouses	65 439	2,9	199 842	-2,6	3,1
Ferienzentren, -häuser und -wohnungen	26 949	1,4	122 257	-1,6	4,5
Vorsorge- und Reha-Kliniken	7 714	3,2	196 354	-3,3	25,5
Beherbergungsstätten insgesamt	434 968	-0,6	1 281 600	-2,2	2,9
darunter ohne Vorsorge- u. Reha-Kliniken	427 254	-0,7	1 085 246	-2,1	2,5
Sächsische Schweiz					
Bundesrepublik Deutschland	286 801	-4,2	1 112 294	-4,2	3,9
Ausland	6 366	5,5	16 406	10,9	2,6
Hotels	128 848	-1,6	351 822	-3,8	2,7
Hotels garnis	12 396	2,9	39 488	5,1	3,2
Gasthöfe	44 552	-15,3	135 648	-7,4	3,0
Pensionen	20 754	-4,5	72 546	-16,5	3,5
Zusammen	206 550	-5,0	599 504	-5,8	2,9
Jugendherbergen und Hütten	39 811	-1,6	109 852	2,9	2,8
Erholungs-, Ferien-, Schulungs- heime und Boardinghouses	29 190	-3,1	99 610	3,7	3,4
Ferienzentren, -häuser und -wohnungen	6 257	13,1	31 493	4,6	5,0
Vorsorge- und Reha-Kliniken	11 359	-5,8	288 241	-5,8	25,4
Beherbergungsstätten insgesamt	293 167	-4,0	1 128 700	-4,0	3,9
darunter ohne Vorsorge- u. Reha-Kliniken	281 808	-4,0	840 459	-3,4	3,0
Sächsisches Elbland					
Bundesrepublik Deutschland	336 084	2,0	1 148 808	0,9	3,4
Ausland	33 742	4,8	106 820	14,1	3,2
Hotels	226 392	4,1	501 488	5,7	2,2
Hotels garnis	38 123	-0,8	78 066	-3,0	2,0
Gasthöfe	29 329	-9,9	56 422	-9,6	1,9
Pensionen	37 181	7,8	89 783	4,8	2,4
Zusammen	331 025	2,5	725 759	3,2	2,2
Jugendherbergen und Hütten	11 995	-3,3	31 523	5,4	2,6
Erholungs-, Ferien-, Schulungs- heime und Boardinghouses	4 281	22,5	26 770	12,9	6,3
Ferienzentren, -häuser und -wohnungen	6 154	-12,8	18 616	-34,1	3,0
Vorsorge- und Reha-Kliniken	16 371	3,4	452 960	1,2	27,7
Beherbergungsstätten insgesamt	369 826	2,2	1 255 628	1,9	3,4
darunter ohne Vorsorge- u. Reha-Kliniken	353 455	2,2	802 668	2,2	2,3

1) rechnerischer Wert Übernachtungen/Ankünfte

Noch: 5. Ankünfte, Übernachtungen und Aufenthaltsdauer in Beherbergungsstätten
nach Reisegebieten, dem Herkunftsland der Gäste und Betriebsarten

Reisegebiet Herkunftsland der Gäste Betriebsart	Ankünfte	Veränderung gegenüber dem Vorjahres- zeitraum in %	Über- nachtungen	Veränderung gegenüber dem Vorjahres- zeitraum in %	Durchschnittliche Aufenthaltsdauer in Tagen ¹⁾
Januar bis Oktober 2005					
Erzgebirge					
Bundesrepublik Deutschland	650 389	-1,1	2 103 857	0,5	3,2
Ausland	16 436	-1,2	44 707	5,3	2,7
Hotels	378 972	1,9	1 099 716	2,6	2,9
Hotels garnis	9 030	-17,8	22 536	-12,8	2,5
Gasthöfe	92 213	-5,0	239 680	-5,7	2,6
Pensionen	25 938	0,6	75 963	-4,9	2,9
Zusammen	506 153	0,1	1 437 895	0,4	2,8
Jugendherbergen und Hütten	47 590	-9,3	140 006	-5,9	2,9
Erholungs-, Ferien-, Schulungs- heime und Boardinghouses	70 091	-3,8	227 805	-2,6	3,3
Ferienzentren, -häuser und -wohnungen	30 667	-3,0	147 519	4,2	4,8
Vorsorge- und Reha-Kliniken	12 324	6,8	195 339	8,4	15,9
Beherbergungsstätten insgesamt	666 825	-1,1	2 148 564	0,6	3,2
darunter ohne Vorsorge- u. Reha-Kliniken	654 501	-1,2	1 953 225	-0,1	3,0
Sächs. Burgen- und Heide-land					
Bundesrepublik Deutschland	436 817	-2,2	1 276 914	-1,5	2,9
Ausland	31 483	4,8	59 993	-11,7	1,9
Hotels	254 502	-0,1	467 252	-1,1	1,8
Hotels garnis	49 485	-8,6	111 727	-10,4	2,3
Gasthöfe	34 590	-3,3	62 931	-10,7	1,8
Pensionen	29 381	-8,7	66 370	-10,2	2,3
Zusammen	367 958	-2,3	708 280	-4,5	1,9
Jugendherbergen und Hütten	24 727	-10,4	60 933	-6,1	2,5
Erholungs-, Ferien-, Schulungs- heime und Boardinghouses	52 700	6,6	148 163	0,3	2,8
Ferienzentren, -häuser und -wohnungen	7 065	-6,9	37 705	16,3	5,3
Vorsorge- und Reha-Kliniken	15 850	3,0	381 826	1,2	24,1
Beherbergungsstätten insgesamt	468 300	-1,8	1 336 907	-2,0	2,9
darunter ohne Vorsorge- u. Reha-Kliniken	452 450	-1,9	955 081	-3,2	2,1
Westsachsen					
Bundesrepublik Deutschland	87 289	-2,7	183 088	-6,5	2,1
Ausland	8 109	1,3	20 577	5,3	2,5
Hotels	62 636	1,8	129 927	-4,1	2,1
Hotels garnis	13 509	-3,2	23 175	-0,6	1,7
Gasthöfe	7 549	-6,6	15 695	-11,5	2,1
Pensionen	5 578	-19,7	14 897	-14,4	2,7
Zusammen	89 272	-1,4	183 694	-5,3	2,1
Jugendherbergen und Hütten
Erholungs-, Ferien-, Schulungs- heime und Boardinghouses	4 106	-18,5	10 141	-27,2	2,5
Ferienzentren, -häuser und -wohnungen
Vorsorge- und Reha-Kliniken	-	-	-	-	-
Beherbergungsstätten insgesamt	95 398	-2,4	203 665	-5,5	2,1

1) rechnerischer Wert Übernachtungen/Ankünfte

Noch: 5. Ankünfte, Übernachtungen und Aufenthaltsdauer in Beherbergungsstätten
nach Reisegebieten, dem Herkunftsland der Gäste und Betriebsarten

Reisegebiet Herkunftsland der Gäste Betriebsart	Ankünfte	Veränderung gegenüber dem Vorjahres- zeitraum in %	Über- nachtungen	Veränderung gegenüber dem Vorjahres- zeitraum in %	Durchschnittliche Aufenthaltsdauer in Tagen ¹⁾
Januar bis Oktober 2005					
Vogtland					
Bundesrepublik Deutschland	237 664	-2,7	1 120 872	0,5	4,7
Ausland	5 685	-9,5	14 066	-18,4	2,5
Hotels	79 299	-7,6	184 982	-6,3	2,3
Hotels garnis	4 832	-6,1	9 705	-6,3	2,0
Gasthöfe	25 166	-5,4	56 564	-4,3	2,2
Pensionen	13 537	6,1	56 006	2,1	4,1
Zusammen	122 834	-5,8	307 257	-4,5	2,5
Jugendherbergen und Hütten	12 412	-15,2	34 149	-11,8	2,8
Erholungs-, Ferien-, Schulungs- heime und Boardinghouses	37 912	-2,4	136 426	-2,0	3,6
Ferienzentren, -häuser und -wohnungen	50 390	7,9	196 532	8,1	3,9
Vorsorge- und Reha-Kliniken	19 801	-1,5	460 574	2,1	23,3
Beherbergungsstätten insgesamt	243 349	-2,9	1 134 938	0,2	4,7
darunter ohne Vorsorge- u. Reha-Kliniken	223 548	-3,0	674 364	-1,1	3,0
Stadt Dresden					
Bundesrepublik Deutschland	915 934	7,4	2 040 536	9,3	2,2
Ausland	177 726	4,1	378 791	11,0	2,1
Hotels	842 435	6,6	1 836 248	10,3	2,2
Hotels garnis	126 315	3,1	277 112	2,4	2,2
Gasthöfe	17 411	-2,5	33 690	-11,1	1,9
Pensionen	25 678	-0,5	63 028	-6,9	2,5
Zusammen	1 011 839	5,8	2 210 078	8,3	2,2
Jugendherbergen und Hütten	66 292	15,4	156 861	18,8	2,4
Erholungs-, Ferien-, Schulungs- heime und Boardinghouses	11 816	89,9	40 809	64,9	3,5
Beherbergungsstätten insgesamt	1 093 660	6,9	2 419 327	9,5	2,2
Stadt Leipzig					
Bundesrepublik Deutschland	660 030	-4,5	1 226 738	-3,0	1,9
Ausland	107 996	7,6	220 438	5,3	2,0
Hotels	573 946	-3,8	1 054 199	-2,1	1,8
Hotels garnis	129 890	0,5	244 122	-1,2	1,9
Gasthöfe	2 032	-2,2	3 784	-22,6	1,9
Pensionen	15 107	0,5	33 707	1,5	2,2
Zusammen	720 975	-2,9	1 335 812	-1,9	1,9
Erholungs-, Ferien-, Schulungs- heime und Boardinghouses	17 486	-9,1	45 104	3,3	2,6
Beherbergungsstätten insgesamt	768 026	-3,0	1 447 176	-1,8	1,9
Stadt Chemnitz					
Bundesrepublik Deutschland	148 617	5,3	310 479	5,2	2,1
Ausland	19 482	12,5	38 037	-6,5	2,0
Hotels	133 297	8,6	243 500	8,9	1,8
Hotels garnis	16 408	-3,8	28 457	-3,8	1,7
Gasthöfe	3 205	-10,5	6 135	-3,2	1,9
Pensionen	3 021	67,8	5 541	22,9	1,8
Zusammen	155 931	7,4	283 633	7,4	1,8
Erholungs-, Ferien-, Schulungs- heime und Boardinghouses	7 956	-10,7	39 174	-15,9	4,9
Beherbergungsstätten insgesamt	168 099	6,1	348 516	3,8	2,1

1) rechnerischer Wert Übernachtungen/Ankünfte

6. Beherbergungsstätten, Gästebetten und deren Auslastung im Oktober 2005 nach Gemeindegruppen

Gemeindegruppe	Betriebe		Gästebetten		Durchschnittliche Auslastung der angebotenen Gästebetten in % ³⁾	
	insgesamt ¹⁾	darunter geöffnete Betriebe ²⁾	insgesamt ¹⁾	darunter angebotene Gästebetten	Oktober	Jan. - Okt.
Mineral- und Moorbäder	76	75	5 918	5 738	66,2	62,0
Kneippkurorte	32	30	1 961	1 908	59,6	52,7
Heilbäder zusammen	108	105	7 879	7 646	64,5	59,8
Luftkurorte	39	39	1 511	1 473	55,6	42,5
Erholungsorte	346	340	17 644	16 610	40,7	37,5
Sonstige Gemeinden	1 649	1 615	88 573	84 158	41,7	37,0
Gemeindegruppen insgesamt	2 142	2 099	115 607	109 887	43,3	38,7

1) Ergebnisse der Kapazitätserhebung 1999 einschließlich Zu- und Abgänge

2) ganz oder teilweise geöffnet

3) rechnerischer Wert (Übernachtungen/angebotene Bettentage) x 100

7. Ankünfte, Übernachtungen und Aufenthaltsdauer der Gäste in Beherbergungsstätten nach Gemeindegruppen

Gemeindegruppe	Ankünfte	Veränderung gegenüber dem Vorjahreszeitraum in %	Übernachtungen	Veränderung gegenüber dem Vorjahreszeitraum in %	Durchschnittliche Aufenthaltsdauer in Tagen ¹⁾
Oktober 2005					
Mineral- und Moorbäder	12 656	17,7	117 675	3,0	9,3
Kneippkurorte	5 903	4,3	35 263	17,0	6,0
Heilbäder zusammen	18 559	13,1	152 938	5,9	8,2
Luftkurorte	8 138	8,6	25 369	-8,5	3,1
Erholungsorte	64 708	-12,2	207 464	-12,5	3,2
Sonstige Gemeinden	437 275	2,3	1 080 274	6,6	2,5
Gemeindegruppen insgesamt	528 680	0,7	1 466 045	3,0	2,8
Januar bis Oktober 2005					
Mineral- und Moorbäder	101 191	5,7	1 074 300	2,0	10,6
Kneippkurorte	47 632	3,0	283 224	3,9	5,9
Heilbäder zusammen	148 823	4,8	1 357 524	2,4	9,1
Luftkurorte	55 765	2,6	176 297	-10,0	3,2
Erholungsorte	552 276	-9,8	1 860 548	-12,1	3,4
Sonstige Gemeinden	3 844 754	2,0	9 310 652	4,1	2,4
Gemeindegruppen insgesamt	4 601 618	0,5	12 705 021	1,0	2,8

1) rechnerischer Wert Übernachtungen/Ankünfte

8. Beherbergungsstätten, Gästebetten und deren Auslastung im Oktober 2005 nach Kreisfreien Städten und Landkreisen

Kreisfreie Stadt Landkreis Regierungsbezirk Land	Betriebe		Gästebetten		Durchschnittliche Auslastung der angebotenen Gästebetten in % ³⁾	
	ins- gesamt ¹⁾	darunter geöffnete Betriebe ²⁾	ins- gesamt ¹⁾	darunter angebotene Gästebetten	Oktober	Jan. - Okt.
Chemnitz, Stadt	49	48	4 300	4 230	30,5	27,3
Plauen, Stadt	20	20	773	756	32,7	30,2
Zwickau, Stadt	18	18	1 229	1 185	28,7	31,0
Annaberg	103	100	6 017	5 616	41,0	40,9
Chemnitzer Land	41	40	2 813	2 580	20,4	26,6
Freiberg	110	110	4 375	4 102	33,0	29,8
Vogtlandkreis	163	155	8 516	7 677	48,2	44,8
Mittlerer Erzgebirgskreis	84	83	2 940	2 787	40,4	31,0
Mittweida	52	50	2 117	2 016	26,6	25,5
Stollberg	36	35	1 188	1 085	26,8	27,2
Aue-Schwarzenberg	95	94	4 435	3 989	37,1	33,3
Zwickauer Land	47	45	1 541	1 386	24,7	22,1
Regierungsbezirk Chemnitz	818	798	40 244	37 409	36,2	34,0
Dresden, Stadt	157	157	15 535	15 314	61,4	52,7
Görlitz, Stadt	24	24	1 021	1 008	51,2	41,5
Hoyerswerda, Stadt	6	6	444	414	36,0	29,7
Bautzen	72	70	2 671	2 548	30,3	27,6
Meißen	99	96	4 683	4 525	41,0	36,8
Niederschlesischer Oberlausitzkreis	61	61	2 931	2 760	26,6	25,6
Riesa-Großenhain	41	41	1 444	1 401	22,1	22,9
Löbau-Zittau	111	109	5 013	4 365	44,3	35,6
Sächsische Schweiz	211	207	9 515	9 266	48,6	43,1
Weißeritzkreis	136	136	7 098	6 862	50,5	44,8
Kamenz	85	83	2 492	2 422	36,5	38,2
Regierungsbezirk Dresden	1 003	990	52 847	50 885	48,2	42,4
Leipzig, Stadt	93	93	11 580	11 178	51,4	42,6
Delitzsch	53	52	3 033	2 903	38,5	34,8
Döbeln	26	26	1 108	1 084	20,7	19,1
Leipziger Land	37	36	1 466	1 372	32,3	29,8
Muldentalkreis	59	57	3 032	2 919	44,0	39,4
Torgau-Oschatz	53	47	2 297	2 137	31,0	34,2
Regierungsbezirk Leipzig	321	311	22 516	21 593	44,0	38,4
Sachsen	2 142	2 099	115 607	109 887	43,3	38,7

1) Ergebnisse der Kapazitätserhebung 1999 einschließlich Zu- und Abgänge

2) ganz oder teilweise geöffnet

3) rechnerischer Wert (Übernachtungen/angebotene Bettentage) x 100

9. Ankünfte, Übernachtungen und Aufenthaltsdauer in Beherbergungsstätten nach Kreisfreien Städten und Landkreisen

Kreisfreie Stadt Landkreis Regierungsbezirk Land	Ankünfte	Veränderung gegenüber dem Vorjahreszeitraum in %	Über- nachtungen	Veränderung gegenüber dem Vorjahreszeitraum in %	Durchschnittliche Aufenthaltsdauer in Tagen ¹⁾
Oktober 2005					
Chemnitz, Stadt	18 271	-2,7	39 947	0,1	2,2
Plauen, Stadt	3 992	-5,3	7 592	2,9	1,9
Zwickau, Stadt	5 440	-4,9	10 561	-17,2	1,9
Annaberg	19 576	-7,0	69 421	2,5	3,5
Chemnitzer Land	8 131	-19,4	16 299	-23,4	2,0
Freiberg	14 467	-0,2	41 767	0,1	2,9
Vogtlandkreis	22 417	2,5	114 337	3,4	5,1
Mittlerer Erzgebirgskreis	10 815	-2,1	34 759	0,0	3,2
Mittweida	8 699	19,6	16 614	0,0	1,9
Stollberg	3 524	-15,6	8 898	-20,2	2,5
Aue-Schwarzenberg	15 444	11,1	45 723	11,7	3,0
Zwickauer Land	4 621	-4,6	10 562	0,3	2,3
Regierungsbezirk Chemnitz	135 397	-1,5	416 480	0,3	3,1
Dresden, Stadt	125 893	0,3	291 409	3,7	2,3
Görlitz, Stadt	7 420	13,0	15 994	20,1	2,2
Hoyerswerda, Stadt	1 818	17,7	4 616	20,8	2,5
Bautzen	10 804	0,7	23 907	8,5	2,2
Meißen	22 115	6,7	57 454	0,9	2,6
Niederschlesischer Oberlausitzkreis	8 563	21,4	22 368	21,5	2,6
Riesa-Großenhain	4 731	6,9	9 511	8,3	2,0
Löbau-Zittau	17 948	10,8	58 924	7,9	3,3
Sächsische Schweiz	38 283	-1,9	139 261	-4,5	3,6
Weißeritzkreis	26 211	6,8	107 242	9,4	4,1
Kamenz	6 282	-7,9	27 367	-12,2	4,4
Regierungsbezirk Dresden	270 068	2,6	758 053	3,3	2,8
Leipzig, Stadt	88 128	-2,8	178 141	6,8	2,0
Delitzsch	11 923	7,1	34 496	18,7	2,9
Döbeln	3 082	3,8	6 593	10,0	2,1
Leipziger Land	6 356	17,8	13 696	14,0	2,2
Muldentalkreis	8 384	13,0	38 992	5,9	4,7
Torgau-Oschatz	5 342	-21,4	19 594	-13,6	3,7
Regierungsbezirk Leipzig	123 215	-0,9	291 512	6,6	2,4
Sachsen	528 680	0,7	1 466 045	3,0	2,8

1) rechnerischer Wert Übernachtungen/Ankünfte

Noch: 9. Ankünfte, Übernachtungen und Aufenthaltsdauer in Beherbergungsstätten
nach Kreisfreien Städten und Landkreisen

Kreisfreie Stadt Landkreis Regierungsbezirk Land	Ankünfte	Veränderung gegenüber dem Vorjahreszeitraum in %	Über- nachtungen	Veränderung gegenüber dem Vorjahreszeitraum in %	Durchschnittliche Aufenthaltsdauer in Tagen ¹⁾
Januar bis Oktober 2005					
Chemnitz, Stadt	168 099	6,1	348 516	3,8	2,1
Plauen, Stadt	36 675	-5,2	68 663	-7,7	1,9
Zwickau, Stadt	53 240	-0,8	113 076	-7,6	2,1
Annaberg	187 984	-0,6	679 485	1,2	3,6
Chemnitzer Land	84 014	-8,2	192 101	-9,7	2,3
Freiberg	122 956	-4,5	374 425	-5,6	3,0
Vogtlandkreis	200 779	-2,6	1 053 187	0,7	5,2
Mittlerer Erzgebirgskreis	77 079	-2,2	261 641	-1,2	3,4
Mittweida	73 077	-0,2	150 770	-2,3	2,1
Stollberg	33 954	-7,6	90 538	-6,0	2,7
Aue-Schwarzenberg	133 806	1,9	406 671	3,3	3,0
Zwickauer Land	42 158	-4,4	90 589	-2,6	2,1
Regierungsbezirk Chemnitz	1 213 821	-1,4	3 829 662	-0,8	3,2
Dresden, Stadt	1 093 660	6,9	2 419 327	9,5	2,2
Görlitz, Stadt	60 538	2,5	124 278	2,3	2,1
Hoyerswerda, Stadt	14 444	7,1	37 624	27,2	2,6
Bautzen	101 729	-1,7	215 037	-4,9	2,1
Meißen	180 550	2,6	495 096	2,7	2,7
Niederschlesischer Oberlausitzkreis	70 336	2,0	189 165	-1,2	2,7
Riesa-Großenhain	50 524	0,3	96 336	3,1	1,9
Löbau-Zittau	147 926	-1,0	485 277	-3,2	3,3
Sächsische Schweiz	293 167	-4,0	1 128 700	-4,0	3,9
Weißeritzkreis	217 160	4,3	926 479	5,2	4,3
Kamenz	61 603	-6,7	272 927	-7,1	4,4
Regierungsbezirk Dresden	2 291 637	3,0	6 390 246	3,0	2,8
Leipzig, Stadt	768 026	-3,0	1 447 176	-1,8	1,9
Delitzsch	109 951	-5,5	304 394	-3,8	2,8
Döbeln	30 817	-6,7	61 127	-13,2	2,0
Leipziger Land	54 703	9,1	124 418	12,1	2,3
Muldentalkreis	74 901	10,6	345 219	2,0	4,6
Torgau-Oschatz	57 762	-10,3	202 779	-3,5	3,5
Regierungsbezirk Leipzig	1 096 160	-2,4	2 485 113	-1,4	2,3
Sachsen	4 601 618	0,5	12 705 021	1,0	2,8

1) rechnerischer Wert Übernachtungen/Ankünfte

10. Hotels, Gästebetten und deren Auslastung im Oktober 2005 nach Kreisfreien Städten und Landkreisen

Kreisfreie Stadt Landkreis Regierungsbezirk Land	Betriebe		Gästebetten		Durchschnittliche Auslastung der angebotenen Gästebetten in % ³⁾	
	ins- gesamt ¹⁾	darunter geöffnete Betriebe ²⁾	ins- gesamt ¹⁾	darunter angebotene Gästebetten	Oktober	Jan. - Okt.
Chemnitz, Stadt	26	26	3 150	3 127	29,9	25,8
Plauen, Stadt	12	12	662	651	31,6	29,8
Zwickau, Stadt	6	6	787	780	29,9	34,1
Annaberg	32	31	3 041	2 785	53,4	47,3
Chemnitzer Land	20	20	1 225	1 215	25,6	24,8
Freiberg	39	39	2 085	1 993	31,3	27,6
Vogtlandkreis	42	40	1 865	1 623	26,1	23,6
Mittlerer Erzgebirgskreis	23	22	1 290	1 233	42,1	29,9
Mittweida	17	17	1 177	1 126	31,6	27,3
Stollberg	12	12	416	404	22,7	21,2
Aue-Schwarzenberg	32	32	1 908	1 701	46,3	38,8
Zwickauer Land	14	13	677	610	28,5	25,9
Regierungsbezirk Chemnitz	275	270	18 283	17 248	35,6	31,3
Dresden, Stadt	69	69	11 388	11 206	64,2	54,7
Görlitz, Stadt	8	8
Hoyerswerda, Stadt	2	2
Bautzen	23	23	1 131	1 106	35,1	30,7
Meißen	32	32	2 662	2 652	44,3	37,1
Niederschlesischer Oberlausitzkreis	14	14	695	690	35,0	30,7
Riesa-Großenhain	14	14	638	624	23,0	22,3
Löbau-Zittau	30	30	1 546	1 457	48,6	37,3
Sächsische Schweiz	49	48	3 032	2 951	54,5	43,3
Weißeritzkreis	38	38	2 812	2 711	50,0	40,6
Kamenz	17	17	551	551	29,1	29,6
Regierungsbezirk Dresden	296	295	25 236	24 718	54,0	45,2
Leipzig, Stadt	41	41	8 002	7 818	53,7	43,9
Delitzsch	18	17	1 193	1 127	29,9	25,4
Döbeln	8	8	331	316	24,8	19,8
Leipziger Land	10	10	663	628	36,0	31,3
Muldentalkreis	22	22	1 170	1 148	26,2	24,3
Torgau-Oschatz	17	15	881	839	17,8	18,9
Regierungsbezirk Leipzig	116	113	12 240	11 876	44,7	37,4
Sachsen	687	678	55 759	53 842	46,1	39,0

1) Ergebnisse der Kapazitätserhebung 1999 einschließlich Zu- und Abgänge

2) ganz oder teilweise geöffnet

3) rechnerischer Wert (Übernachtungen/angebotene Bettentage) x 100

11. Ankünfte, Übernachtungen und Aufenthaltsdauer in Hotels nach Kreisfreien Städten und Landkreisen

Kreisfreie Stadt Landkreis Regierungsbezirk Land	Ankünfte	Veränderung gegenüber dem Vorjahreszeitraum in %	Über- nachtungen	Veränderung gegenüber dem Vorjahreszeitraum in %	Durchschnittliche Aufenthaltsdauer in Tagen ¹⁾
Oktober 2005					
Chemnitz, Stadt	14 512	-2,9	28 936	1,4	2,0
Plauen, Stadt	3 456	-5,8	6 368	-3,3	1,8
Zwickau, Stadt	3 746	-3,2	7 227	-19,2	1,9
Annaberg	13 719	0,5	45 338	8,9	3,3
Chemnitzer Land	5 905	-12,0	9 626	-18,2	1,6
Freiberg	8 502	1,5	19 355	2,4	2,3
Vogtlandkreis	5 283	4,6	13 064	7,6	2,5
Mittlerer Erzgebirgskreis	6 108	-9,0	16 093	-3,7	2,6
Mittweida	6 374	15,7	11 040	-9,9	1,7
Stollberg	1 405	-12,4	2 847	-16,7	2,0
Aue-Schwarzenberg	9 014	13,3	24 162	14,2	2,7
Zwickauer Land	2 756	-2,1	5 396	-0,9	2,0
Regierungsbezirk Chemnitz	80 780	-0,1	189 452	1,0	2,3
Dresden, Stadt	97 284	0,8	222 936	4,5	2,3
Görlitz, Stadt
Hoyerswerda, Stadt
Bautzen	5 885	-6,3	12 045	1,1	2,0
Meißen	15 137	6,1	36 384	6,6	2,4
Niederschlesischer Oberlausitzkreis	3 878	13,9	7 476	16,1	1,9
Riesa-Großenhain	2 463	3,7	4 442	-0,9	1,8
Löbau-Zittau	7 397	5,7	21 052	5,9	2,8
Sächsische Schweiz	18 170	3,3	49 836	0,2	2,7
Weißeritzkreis	16 239	7,2	42 029	8,0	2,6
Kamenz	2 676	0,8	4 976	-17,2	1,9
Regierungsbezirk Dresden	174 384	2,8	412 940	4,7	2,4
Leipzig, Stadt	65 068	-4,9	130 096	6,5	2,0
Delitzsch	5 157	12,9	10 435	29,4	2,0
Döbeln	1 298	2,0	2 434	6,5	1,9
Leipziger Land	3 846	11,9	7 008	0,6	1,8
Muldentalkreis	4 694	2,2	9 311	-9,9	2,0
Torgau-Oschatz	2 453	-24,5	4 151	-22,4	1,7
Regierungsbezirk Leipzig	82 516	-3,6	163 435	5,4	2,0
Sachsen	337 680	0,5	765 827	3,9	2,3

1) rechnerischer Wert Übernachtungen/Ankünfte

Noch: 11. Ankünfte, Übernachtungen und Aufenthaltsdauer in Hotels nach Kreisfreien Städten und Landkreisen

Kreisfreie Stadt Landkreis Regierungsbezirk Land	Ankünfte	Veränderung gegenüber dem Vorjahreszeitraum in %	Über- nachtungen	Veränderung gegenüber dem Vorjahreszeitraum in %	Durchschnittliche Aufenthaltsdauer in Tagen ¹⁾
Januar bis Oktober 2005					
Chemnitz, Stadt	133 297	8,6	243 500	8,9	1,8
Plauen, Stadt	31 723	-6,4	58 979	-10,5	1,9
Zwickau, Stadt	36 434	0,5	80 869	-8,9	2,2
Annaberg	118 837	0,0	397 042	1,4	3,3
Chemnitzer Land	53 570	-4,8	91 755	-2,6	1,7
Freiberg	69 658	-1,1	165 687	-3,7	2,4
Vogtlandkreis	42 301	-9,6	114 248	-5,1	2,7
Mittlerer Erzgebirgskreis	43 980	1,2	112 146	2,3	2,5
Mittweida	50 925	4,5	94 688	1,5	1,9
Stollberg	12 544	-2,2	25 120	-3,5	2,0
Aue-Schwarzenberg	72 764	4,3	205 654	5,4	2,8
Zwickauer Land	26 202	3,7	49 058	5,1	1,9
Regierungsbezirk Chemnitz	692 235	1,0	1 638 746	0,7	2,4
Dresden, Stadt	842 435	6,6	1 836 248	10,3	2,2
Görlitz, Stadt
Hoyerswerda, Stadt
Bautzen	56 165	-3,7	102 890	-5,9	1,8
Meißen	121 625	2,3	297 191	6,3	2,4
Niederschlesischer Oberlausitzkreis	31 309	3,6	61 346	5,9	2,0
Riesa-Großenhain	23 903	2,2	42 215	0,3	1,8
Löbau-Zittau	56 284	-2,5	154 590	-2,1	2,7
Sächsische Schweiz	128 848	-1,6	351 822	-3,8	2,7
Weißeritzkreis	129 129	8,2	333 769	9,3	2,6
Kamenz	24 609	3,9	49 197	-7,6	2,0
Regierungsbezirk Dresden	1 459 001	4,6	3 323 149	6,5	2,3
Leipzig, Stadt	573 946	-3,8	1 054 199	-2,1	1,8
Delitzsch	46 887	-3,6	87 942	-1,1	1,9
Döbeln	12 458	-3,4	21 805	-7,5	1,8
Leipziger Land	33 297	7,9	60 348	7,3	1,8
Muldentalkreis	40 432	10,3	83 028	-1,2	2,1
Torgau-Oschatz	23 673	-15,7	40 369	-11,2	1,7
Regierungsbezirk Leipzig	730 693	-3,0	1 347 691	-2,0	1,8
Sachsen	2 881 929	1,7	6 309 586	3,1	2,2

1) rechnerischer Wert Übernachtungen/Ankünfte

12. Ankünfte, Übernachtungen und Aufenthaltsdauer in Beherbergungsstätten nach dem Herkunftsland der Gäste

Herkunftsland der Gäste	Ankünfte	Veränderung gegenüber dem Vorjahreszeitraum in %	Übernachtungen	Veränderung gegenüber dem Vorjahreszeitraum in %	Durchschnittliche Aufenthaltsdauer in Tagen ¹⁾
Oktober 2005					
Bundesrepublik Deutschland	481 846	-0,4	1 358 793	2,4	2,8
Europa ohne Deutschland	32 941	12,0	75 759	7,1	2,3
davon Baltische Staaten	287	-49,2	634	-32,6	2,2
Belgien	1 176	32,7	2 333	40,0	2,0
Dänemark	1 117	-20,0	2 362	-25,8	2,1
Finnland	699	119,8	1 668	127,9	2,4
Frankreich	2 438	25,6	4 820	-11,0	2,0
Griechenland	245	58,1	702	164,9	2,9
Vereinigtes Königreich	3 050	12,8	6 700	10,3	2,2
Irland, Republik	144	35,8	468	132,8	3,3
Island	29	-14,7	49	-21,0	1,7
Italien	2 053	-19,2	4 926	-33,2	2,4
Luxemburg	198	20,0	389	1,8	2,0
Niederlande	4 050	50,0	9 192	47,0	2,3
Norwegen	525	129,3	1 246	132,5	2,4
Österreich	3 056	-5,6	6 931	-4,0	2,3
Polen	1 936	31,6	5 462	45,4	2,8
Portugal	162	14,9	385	-7,7	2,4
Russland	1 229	-23,3	4 776	-6,6	3,9
Schweden	1 919	58,6	2 896	42,2	1,5
Schweiz	3 901	9,8	8 966	-0,1	2,3
Spanien	753	-17,4	1 660	-7,6	2,2
Tschechische Republik	1 543	6,9	3 978	0,6	2,6
Türkei	148	-22,5	340	4,0	2,3
Ungarn	724	0,6	1 429	3,2	2,0
sonstige europäische Länder	1 559	30,7	3 447	28,2	2,2
Afrika	247	27,3	994	129,6	4,0
davon Republik Südafrika	76	-16,5	187	12,7	2,5
sonstige afrikanische Länder	171	66,0	807	202,2	4,7
Asien	6 526	13,4	12 251	10,5	1,9
davon Arabische Golfstaaten	154	63,8	413	-26,4	2,7
China Volksrep. und Hongkong	519	62,7	1 375	83,8	2,6
Israel	400	51,5	813	30,3	2,0
Japan	4 563	9,8	7 609	12,8	1,7
Südkorea	214	-11,9	546	35,5	2,6
Taiwan	72	28,6	152	4,8	2,1
sonstige asiatische Länder	604	-3,7	1 343	-27,7	2,2
Amerika	5 073	14,8	14 648	31,8	2,9
davon Kanada	455	2,7	1 342	27,9	2,9
USA	4 020	17,9	11 812	31,1	2,9
Mittelamerika und Karibik	153	28,6	353	39,0	2,3
Brasilien	264	16,3	605	63,5	2,3
sonst. südamerikanische Länder	181	-18,1	536	24,1	3,0
Australien, Neuseeland und Ozeanien	508	31,9	1 125	29,5	2,2
Ausländer ohne Angabe	1 539	81,5	2 475	64,8	1,6
Ausland zusammen	46 834	14,2	107 252	12,0	2,3
Insgesamt	528 680	0,7	1 466 045	3,0	2,8

1) rechnerischer Wert Übernachtungen/Ankünfte

Noch: 12. Ankünfte, Übernachtungen und Aufenthaltsdauer in Beherbergungsstätten
nach dem Herkunftsland der Gäste

Herkunftsland der Gäste	Ankünfte	Veränderung gegenüber dem Vorjahreszeitraum in %	Übernachtungen	Veränderung gegenüber dem Vorjahreszeitraum in %	Durchschnittliche Aufenthaltsdauer in Tagen ¹⁾
Januar bis Oktober 2005					
Bundesrepublik Deutschland	4 175 245	0,1	11 755 975	0,6	2,8
Europa ohne Deutschland	320 657	5,5	696 982	4,1	2,2
davon Baltische Staaten	4 752	9,3	9 578	39,7	2,0
Belgien	11 837	3,8	25 578	8,1	2,2
Dänemark	12 259	11,0	24 285	7,7	2,0
Finnland	3 803	8,3	7 368	14,8	1,9
Frankreich	20 628	6,2	43 079	5,6	2,1
Griechenland	3 247	27,2	7 076	34,0	2,2
Vereinigtes Königreich	27 647	-0,7	63 606	1,5	2,3
Irland, Republik	1 547	-12,5	4 361	12,8	2,8
Island	493	3,1	1 045	-7,9	2,1
Italien	31 003	9,9	59 057	8,1	1,9
Luxemburg	2 030	-13,7	4 324	-4,1	2,1
Niederlande	41 851	13,5	91 258	12,5	2,2
Norwegen	4 223	13,7	7 818	14,9	1,9
Österreich	30 280	1,5	71 730	6,6	2,4
Polen	16 812	-2,1	36 063	-2,8	2,1
Portugal	2 100	18,9	5 871	41,8	2,8
Russland	11 735	7,8	39 261	1,4	3,3
Schweden	17 189	4,7	24 430	2,4	1,4
Schweiz	34 705	7,5	76 874	3,0	2,2
Spanien	11 083	11,9	24 445	13,3	2,2
Tschechische Republik	11 787	4,2	28 259	-2,6	2,4
Türkei	1 235	-5,4	2 655	-26,4	2,1
Ungarn	5 879	-1,0	11 027	-10,4	1,9
sonstige europäische Länder	12 532	-6,8	27 934	-25,0	2,2
Afrika	1 922	0,3	5 156	-10,5	2,7
davon Republik Südafrika	633	-4,8	1 531	-27,4	2,4
sonstige afrikanische Länder	1 289	3,0	3 625	-0,7	2,8
Asien	47 392	-1,7	105 075	11,8	2,2
davon Arabische Golfstaaten	988	-16,1	2 810	-36,5	2,8
China Volksrep. und Hongkong	3 588	-9,6	8 272	-5,8	2,3
Israel	2 635	-17,4	6 777	-9,3	2,6
Japan	30 689	-1,8	66 118	20,1	2,2
Südkorea	2 713	14,0	5 357	36,3	2,0
Taiwan	1 129	0,9	1 992	7,3	1,8
sonstige asiatische Länder	5 650	9,7	13 749	10,6	2,4
Amerika	43 588	8,3	116 587	14,8	2,7
davon Kanada	4 248	18,3	10 254	15,4	2,4
USA	34 530	7,0	96 038	15,2	2,8
Mittelamerika und Karibik	1 223	12,0	2 455	5,2	2,0
Brasilien	1 766	5,1	3 869	22,3	2,2
sonst. südamerikanische Länder	1 821	12,1	3 971	4,1	2,2
Australien, Neuseeland und Ozeanien	4 970	31,3	10 818	35,7	2,2
Ausländer ohne Angabe	7 844	-11,5	14 428	-8,6	1,8
Ausland zusammen	426 373	4,8	949 046	6,1	2,2
Insgesamt	4 601 618	0,5	12 705 021	1,0	2,8

1) rechnerischer Wert Übernachtungen/Ankünfte

13. Ankünfte, Übernachtungen und Aufenthaltsdauer in Beherbergungsstätten der Stadt Dresden nach dem Herkunftsland der Gäste

Herkunftsland der Gäste	Ankünfte	Veränderung gegenüber dem Vorjahreszeitraum in %	Übernachtungen	Veränderung gegenüber dem Vorjahreszeitraum in %	Durchschnittliche Aufenthaltsdauer in Tagen ¹⁾
Oktober 2005					
Bundesrepublik Deutschland	108 200	0,5	252 950	4,4	2,3
Europa ohne Deutschland	10 676	-2,1	23 973	-4,8	2,2
davon Baltische Staaten	47	-46,0	68	-61,4	1,4
Belgien	438	25,5	856	41,5	2,0
Dänemark	387	-38,6	834	-44,8	2,2
Finnland	103	-19,5	208	-28,8	2,0
Frankreich	776	-20,1	1 649	-51,5	2,1
Griechenland	53	-26,4	131	4,0	2,5
Vereinigtes Königreich	1 238	1,3	2 880	21,1	2,3
Irland, Republik	50	6,4	202	134,9	4,0
Island	18	20,0	24	9,1	1,3
Italien	604	-24,8	1 289	-33,2	2,1
Luxemburg	90	15,4	171	1,2	1,9
Niederlande	974	20,0	2 154	17,8	2,2
Norwegen	89	71,2	180	51,3	2,0
Österreich	1 325	-4,4	3 172	-6,2	2,4
Polen	455	35,0	1 431	215,2	3,1
Portugal	53	-10,2	119	-30,0	2,2
Russland	303	-52,3	792	-37,5	2,6
Schweden	457	-18,7	624	-39,6	1,4
Schweiz	1 995	22,2	4 826	11,6	2,4
Spanien	280	-23,5	583	-19,3	2,1
Tschechische Republik	364	56,9	730	102,2	2,0
Türkei	21	-34,4	50	-15,3	2,4
Ungarn	154	55,6	284	41,3	1,8
sonstige europäische Länder	402	33,6	716	27,2	1,8
Afrika	74	-2,6	358	115,7	4,8
davon Republik Südafrika	41	2,5	107	59,7	2,6
sonstige afrikanische Länder	33	-8,3	251	153,5	7,6
Asien	3 966	8,2	6 493	11,5	1,6
davon Arabische Golfstaaten	28	-22,2	59	-41,6	2,1
China Volksrep. und Hongkong	163	52,3	427	59,3	2,6
Israel	217	39,1	407	20,4	1,9
Japan	3 098	10,1	4 839	18,6	1,6
Südkorea	92	-42,5	145	-17,6	1,6
Taiwan	37	146,7	107	143,2	2,9
sonstige asiatische Länder	331	-12,4	509	-37,9	1,5
Amerika	2 576	-5,0	6 774	1,6	2,6
davon Kanada	203	-23,4	408	-27,4	2,0
USA	2 061	-1,2	5 779	5,2	2,8
Mittelamerika und Karibik	81	14,1	169	32,0	2,1
Brasilien	169	-5,1	315	23,5	1,9
sonst. südamerikanische Länder	62	-44,6	103	-55,6	1,7
Australien, Neuseeland und Ozeanien	332	56,6	687	57,6	2,1
Ausländer ohne Angabe	69	-75,3	174	-70,2	2,5
Ausland zusammen	17 693	-0,9	38 459	-1,0	2,2
Insgesamt	125 893	0,3	291 409	3,7	2,3

1) rechnerischer Wert Übernachtungen/Ankünfte

Noch: 13. Ankünfte, Übernachtungen und Aufenthaltsdauer in Beherbergungsstätten
der Stadt Dresden nach dem Herkunftsland der Gäste

Herkunftsland der Gäste	Ankünfte	Veränderung gegenüber dem Vorjahreszeitraum in %	Übernachtungen	Veränderung gegenüber dem Vorjahreszeitraum in %	Durchschnittliche Aufenthaltsdauer in Tagen ¹⁾
Januar bis Oktober 2005					
Bundesrepublik Deutschland	915 934	7,4	2 040 536	9,3	2,2
Europa ohne Deutschland	118 571	5,5	249 477	9,0	2,1
davon Baltische Staaten	1 275	41,4	2 360	49,7	1,9
Belgien	4 603	5,5	9 567	16,4	2,1
Dänemark	4 681	2,7	9 820	1,9	2,1
Finnland	1 222	13,9	2 552	34,9	2,1
Frankreich	8 312	-5,9	18 454	-3,9	2,2
Griechenland	1 451	-4,9	3 086	0,1	2,1
Vereinigtes Königreich	12 489	-4,2	28 255	9,2	2,3
Irland, Republik	639	-39,5	1 816	-26,4	2,8
Island	265	-23,2	605	-30,3	2,3
Italien	15 998	10,5	27 203	12,3	1,7
Luxemburg	1 094	14,1	2 443	22,2	2,2
Niederlande	9 987	17,8	22 421	20,7	2,2
Norwegen	1 262	19,3	2 426	16,6	1,9
Österreich	11 613	9,0	27 072	13,5	2,3
Polen	3 637	9,2	6 840	16,3	1,9
Portugal	1 173	52,5	2 207	32,1	1,9
Russland	3 205	7,2	7 390	23,3	2,3
Schweden	6 148	-11,1	8 421	-11,7	1,4
Schweiz	16 808	12,0	40 486	4,9	2,4
Spanien	4 737	-1,1	9 291	6,3	2,0
Tschechische Republik	2 700	26,4	5 074	25,3	1,9
Türkei	454	24,0	857	-14,2	1,9
Ungarn	1 263	-15,5	2 595	-4,4	2,1
sonstige europäische Länder	3 555	9,7	8 236	16,8	2,3
Afrika	738	0,4	1 970	-4,7	2,7
davon Republik Südafrika	259	4,0	617	9,4	2,4
sonstige afrikanische Länder	479	-1,4	1 353	-10,0	2,8
Asien	28 963	-4,2	55 765	13,8	1,9
davon Arabische Golfstaaten	385	17,4	1 090	6,8	2,8
China Volksrep. und Hongkong	1 362	1,8	2 821	8,6	2,1
Israel	1 425	3,3	3 255	-6,1	2,3
Japan	19 559	-10,8	37 518	11,5	1,9
Südkorea	2 003	8,5	2 681	17,3	1,3
Taiwan	766	36,5	1 338	56,9	1,7
sonstige asiatische Länder	3 463	21,9	7 062	38,1	2,0
Amerika	25 079	8,3	62 473	16,9	2,5
davon Kanada	2 335	16,8	4 884	0,3	2,1
USA	19 961	8,8	52 021	19,2	2,6
Mittelamerika und Karibik	706	9,5	1 418	18,2	2,0
Brasilien	1 036	-14,5	2 097	8,2	2,0
sonst. südamerikanische Länder	1 041	8,6	2 053	14,1	2,0
Australien, Neuseeland und Ozeanien	3 037	47,7	6 410	54,1	2,1
Ausländer ohne Angabe	1 338	-39,5	2 696	-27,1	2,0
Ausland zusammen	177 726	4,1	378 791	11,0	2,1
Insgesamt	1 093 660	6,9	2 419 327	9,5	2,2

1) rechnerischer Wert Übernachtungen/Ankünfte

14. Ankünfte, Übernachtungen und Aufenthaltsdauer in Beherbergungsstätten der Stadt Leipzig nach dem Herkunftsland der Gäste

Herkunftsland der Gäste	Ankünfte	Veränderung gegenüber dem Vorjahreszeitraum in %	Übernachtungen	Veränderung gegenüber dem Vorjahreszeitraum in %	Durchschnittliche Aufenthaltsdauer in Tagen ¹⁾
Oktober 2005					
Bundesrepublik Deutschland	73 376	-9,4	143 530	-1,4	2,0
Europa ohne Deutschland	11 617	53,6	26 473	54,4	2,3
davon					
Baltische Staaten	105	-68,6	328	-11,8	3,1
Belgien	347	18,0	676	11,6	1,9
Dänemark	353	51,5	814	25,4	2,3
Finnland	362	624,0	905	753,8	2,5
Frankreich	1 151	180,0	2 141	182,5	1,9
Griechenland	91	62,5	232	149,5	2,5
Vereinigtes Königreich	997	44,3	2 242	51,5	2,2
Irland, Republik	37	-5,1	103	13,2	2,8
Island	4	-60,0	10	-52,4	2,5
Italien	988	68,0	2 552	68,4	2,6
Luxemburg	40	25,0	88	31,3	2,2
Niederlande	1 666	178,1	3 793	170,0	2,3
Norwegen	341	296,5	896	301,8	2,6
Österreich	706	-20,5	1 549	-1,0	2,2
Polen	502	68,5	1 584	10,7	3,2
Portugal	83	151,5	200	233,3	2,4
Russland	464	31,4	1 418	27,1	3,1
Schweden	652	331,8	1 209	370,4	1,9
Schweiz	1 009	1,7	2 236	6,0	2,2
Spanien	338	-18,2	731	10,1	2,2
Tschechische Republik	416	22,7	686	-32,5	1,6
Türkei	75	-30,6	136	-8,7	1,8
Ungarn	174	23,4	579	59,5	3,3
sonstige europäische Länder	716	69,3	1 365	33,2	1,9
Afrika	126	121,1	532	375,0	4,2
davon					
Republik Südafrika	20	-23,1	42	-16,0	2,1
sonstige afrikanische Länder	106	241,9	490	690,3	4,6
Asien	1 278	60,8	2 682	97,6	2,1
davon					
Arabische Golfstaaten	98	139,0	159	140,9	1,6
China Volksrep. und Hongkong	251	161,5	716	278,8	2,9
Israel	98	81,5	193	93,0	2,0
Japan	535	36,8	766	27,0	1,4
Südkorea	101	80,4	335	385,5	3,3
Taiwan	31	14,8	37	-51,3	1,2
sonstige asiatische Länder	164	26,2	476	87,4	2,9
Amerika	1 465	60,5	4 059	118,8	2,8
davon					
Kanada	152	49,0	661	203,2	4,3
USA	1 081	58,5	2 688	92,8	2,5
Mittelamerika und Karibik	53	211,8	134	106,2	2,5
Brasilien	79	216,0	241	423,9	3,1
sonst. südamerikanische Länder	100	14,9	335	153,8	3,3
Australien, Neuseeland und Ozeanien	144	45,5	367	62,4	2,5
Ausländer ohne Angabe	122	-55,3	498	2,5	4,1
Ausland zusammen	14 752	52,1	34 611	63,4	2,3
Insgesamt	88 128	-2,8	178 141	6,8	2,0

1) rechnerischer Wert Übernachtungen/Ankünfte

Noch: 14. Ankünfte, Übernachtungen und Aufenthaltsdauer in Beherbergungsstätten
der Stadt Leipzig nach dem Herkunftsland der Gäste

Herkunftsland der Gäste	Ankünfte	Veränderung gegenüber dem Vorjahreszeitraum in %	Übernachtungen	Veränderung gegenüber dem Vorjahreszeitraum in %	Durchschnittliche Aufenthaltsdauer in Tagen ¹⁾
Januar bis Oktober 2005					
Bundesrepublik Deutschland	660 030	-4,5	1 226 738	-3,0	1,9
Europa ohne Deutschland	84 467	10,0	168 344	6,5	2,0
davon Baltische Staaten	583	-26,8	1 402	15,3	2,4
Belgien	2 269	-6,1	4 734	-6,7	2,1
Dänemark	3 311	66,3	5 867	64,4	1,8
Finnland	1 183	11,6	2 184	24,7	1,8
Frankreich	5 710	36,9	11 546	38,6	2,0
Griechenland	1 350	130,0	2 799	90,1	2,1
Vereinigtes Königreich	8 538	6,6	19 182	-0,5	2,2
Irland, Republik	486	8,5	1 115	22,0	2,3
Island	155	167,2	282	227,9	1,8
Italien	7 874	19,3	13 768	14,0	1,7
Luxemburg	334	-0,6	740	13,1	2,2
Niederlande	10 929	18,6	22 852	26,4	2,1
Norwegen	1 506	0,9	3 098	8,1	2,1
Österreich	6 589	-13,2	13 567	-6,1	2,1
Polen	4 244	1,1	9 302	-18,0	2,2
Portugal	461	17,0	1 138	37,6	2,5
Russland	3 148	12,8	6 781	1,8	2,2
Schweden	4 395	14,0	6 799	9,9	1,5
Schweiz	8 440	2,7	16 532	4,3	2,0
Spanien	4 071	40,4	7 248	43,2	1,8
Tschechische Republik	2 607	11,9	4 671	-32,2	1,8
Türkei	434	-14,2	984	-39,2	2,3
Ungarn	1 143	14,0	2 715	25,7	2,4
sonstige europäische Länder	4 707	-19,2	9 038	-22,5	1,9
Afrika	715	15,9	1 853	22,3	2,6
davon Republik Südafrika	211	10,5	405	4,9	1,9
sonstige afrikanische Länder	504	18,3	1 448	28,3	2,9
Asien	9 427	6,0	18 991	1,9	2,0
davon Arabische Golfstaaten	363	-44,7	786	-58,2	2,2
China Volksrep. und Hongkong	1 504	7,2	2 756	1,8	1,8
Israel	651	2,5	1 346	-3,6	2,1
Japan	5 001	18,3	9 018	14,9	1,8
Südkorea	475	55,2	2 126	239,1	4,5
Taiwan	274	21,8	445	-9,9	1,6
sonstige asiatische Länder	1 159	-19,5	2 514	-31,9	2,2
Amerika	10 546	15,9	24 803	15,4	2,4
davon Kanada	1 002	19,1	2 826	48,7	2,8
USA	8 343	13,2	19 234	11,5	2,3
Mittelamerika und Karibik	209	-7,5	471	-24,9	2,3
Brasilien	470	69,1	981	42,4	2,1
sonst. südamerikanische Länder	522	35,6	1 291	25,7	2,5
Australien, Neuseeland und Ozeanien	1 236	14,2	2 802	21,5	2,3
Ausländer ohne Angabe	1 605	-58,3	3 645	-49,8	2,3
Ausland zusammen	107 996	7,6	220 438	5,3	2,0
Insgesamt	768 026	-3,0	1 447 176	-1,8	1,9

1) rechnerischer Wert Übernachtungen/Ankünfte

15. Ankünfte, Übernachtungen und Aufenthaltsdauer in Beherbergungsstätten der Stadt Chemnitz nach dem Herkunftsland der Gäste

Herkunftsland der Gäste	Ankünfte	Veränderung gegenüber dem Vorjahreszeitraum in %	Übernachtungen	Veränderung gegenüber dem Vorjahreszeitraum in %	Durchschnittliche Aufenthaltsdauer in Tagen ¹⁾
Oktober 2005					
Bundesrepublik Deutschland	16 832	0,4	36 917	4,3	2,2
Europa ohne Deutschland	1 155	-23,5	2 263	-35,5	2,0
davon Baltische Staaten	12	-75,0	16	-84,8	1,3
Belgien	51	-	79	-3,7	1,5
Dänemark	24	-45,5	51	-46,9	2,1
Finnland	3	-87,5	10	-83,6	3,3
Frankreich	71	-43,2	117	-48,5	1,6
Griechenland	7	600,0	18	x	2,6
Vereinigtes Königreich	106	-59,7	154	-80,1	1,5
Irland, Republik	19	x	44	x	2,3
Island	2	x	2	x	1,0
Italien	52	-56,7	96	-72,4	1,8
Luxemburg	5	-	13	-18,8	2,6
Niederlande	114	28,1	203	42,0	1,8
Norwegen	10	42,9	10	-41,2	1,0
Österreich	132	-23,3	327	4,8	2,5
Polen	88	-27,3	117	-43,5	1,3
Portugal	1	-	4	33,3	4,0
Russland	85	16,4	238	-17,1	2,8
Schweden	14	-30,0	32	-15,8	2,3
Schweiz	132	4,8	275	5,0	2,1
Spanien	17	70,0	35	2,9	2,1
Tschechische Republik	77	-20,6	121	-34,6	1,6
Türkei	18	63,6	65	140,7	3,6
Ungarn	30	-33,3	66	-50,4	2,2
sonstige europäische Länder	85	54,5	170	17,2	2,0
Afrika	6	-75,0	15	-77,9	2,5
davon Republik Südafrika	5	-16,7	14	-46,2	2,8
sonstige afrikanische Länder	1	-94,4	1	-97,6	1,0
Asien	128	-48,8	224	-52,7	1,8
davon Arabische Golfstaaten	11	37,5	11	-72,5	1,0
China Volksrep. und Hongkong	33	-52,9	76	-56,1	2,3
Israel	2	-87,5	2	-95,8	1,0
Japan	51	-57,1	77	-52,5	1,5
Südkorea	3	-	3	-75,0	1,0
Taiwan	2	x	6	x	3,0
sonstige asiatische Länder	26	-23,5	49	25,6	1,9
Amerika	111	-13,3	483	34,5	4,4
davon Kanada	7	-63,2	16	-83,5	2,3
USA	90	-7,2	427	85,7	4,7
Mittelamerika und Karibik	3	50,0	4	-33,3	1,3
Brasilien	6	100,0	8	100,0	1,3
sonst. südamerikanische Länder	5	-28,6	28	27,3	5,6
Australien, Neuseeland und Ozeanien	3	-80,0	7	-83,7	2,3
Ausländer ohne Angabe	36	-54,4	38	-55,3	1,1
Ausland zusammen	1 439	-28,2	3 030	-33,2	2,1
Insgesamt	18 271	-2,7	39 947	0,1	2,2

1) rechnerischer Wert Übernachtungen/Ankünfte

Noch: 15. Ankünfte, Übernachtungen und Aufenthaltsdauer in Beherbergungsstätten
der Stadt Chemnitz nach dem Herkunftsland der Gäste

Herkunftsland der Gäste	Ankünfte	Veränderung gegenüber dem Vorjahreszeitraum in %	Übernachtungen	Veränderung gegenüber dem Vorjahreszeitraum in %	Durchschnittliche Aufenthaltsdauer in Tagen ¹⁾
Januar bis Oktober 2005					
Bundesrepublik Deutschland	148 617	5,3	310 479	5,2	2,1
Europa ohne Deutschland	17 017	15,1	32 319	-4,4	1,9
davon Baltische Staaten	102	-67,9	139	-70,2	1,4
Belgien	626	8,7	976	-14,0	1,6
Dänemark	257	-4,8	480	-46,6	1,9
Finnland	195	8,3	322	-16,8	1,7
Frankreich	1 383	19,7	2 154	-1,3	1,6
Griechenland	118	140,8	353	267,7	3,0
Vereinigtes Königreich	1 209	0,1	2 636	-27,1	2,2
Irland, Republik	59	59,5	169	201,8	2,9
Island	9	-18,2	12	-52,0	1,3
Italien	1 592	8,2	3 137	-1,0	2,0
Luxemburg	105	14,1	187	7,5	1,8
Niederlande	1 880	21,9	2 941	7,2	1,6
Norwegen	166	28,7	237	23,4	1,4
Österreich	1 849	6,3	3 651	2,3	2,0
Polen	1 357	28,6	1 815	-1,8	1,3
Portugal	52	-32,5	128	-7,9	2,5
Russland	858	17,1	1 423	-29,3	1,7
Schweden	839	91,6	976	46,1	1,2
Schweiz	1 622	10,9	3 085	2,3	1,9
Spanien	618	1,3	3 514	120,5	5,7
Tschechische Republik	837	20,3	1 481	11,5	1,8
Türkei	75	1,4	176	38,6	2,3
Ungarn	270	-23,5	683	-37,1	2,5
sonstige europäische Länder	939	83,4	1 644	-49,9	1,8
Afrika	114	-8,1	307	-36,8	2,7
davon Republik Südafrika	36	-20,0	111	-43,1	3,1
sonstige afrikanische Länder	78	-1,3	196	-32,6	2,5
Asien	1 099	-10,0	2 485	-28,0	2,3
davon Arabische Golfstaaten	134	65,4	262	63,8	2,0
China Volksrep. und Hongkong	222	-33,3	742	-47,5	3,3
Israel	38	-61,2	44	-73,8	1,2
Japan	401	-8,7	780	-1,1	1,9
Südkorea	40	8,1	50	-12,3	1,3
Taiwan	20	-	33	-56,6	1,6
sonstige asiatische Länder	244	14,6	574	-27,2	2,4
Amerika	1 023	11,1	2 486	3,4	2,4
davon Kanada	83	-18,6	190	-21,2	2,3
USA	837	23,3	2 038	18,5	2,4
Mittelamerika und Karibik	23	-42,5	54	-56,5	2,3
Brasilien	37	-35,1	125	-22,4	3,4
sonst. südamerikanische Länder	43	-	79	-50,3	1,8
Australien, Neuseeland und Ozeanien	79	-23,3	163	-30,6	2,1
Ausländer ohne Angabe	150	-2,0	277	-6,1	1,8
Ausland zusammen	19 482	12,5	38 037	-6,5	2,0
Insgesamt	168 099	6,1	348 516	3,8	2,1

1) rechnerischer Wert Übernachtungen/Ankünfte

16. Campingplätze mit Urlaubscamping, Zahl der Stellplätze sowie Ankünfte, Übernachtungen und Aufenthaltsdauer im Oktober 2005 nach Größenklassen

Campingplätze mit ... bis unter ... Stellplätzen für Urlaubscamping	Campingplätze		Angebotene Stellplätze auf den geöffneten Campingplätzen	Ankünfte	Veränderung gegenüber dem Vorjahreszeitraum in %	Übernachtungen	Veränderung gegenüber dem Vorjahreszeitraum in %	Durchschnittliche Aufenthaltsdauer in Tagen ³⁾
	insgesamt ¹⁾	darunter geöffnet ²⁾						
unter 10	10	6	37	229	11,2	263	-40,5	1,1
10 - 25	18	11	166	257	-3,4	644	-3,9	2,5
25 - 50	21	14	480	323	-16,8	915	-13,5	2,8
50 - 100	27	21	1 336	1 038	-36,8	3 696	-38,6	3,6
100 - 150	17	14	1 448	3 628	56,4	13 546	46,9	3,7
150 u. mehr	9	6	1 265	1 143	-4,5	3 122	-8,7	2,7
Insgesamt	102	72	4 732	6 618	10,0	22 186	6,5	3,4

1) Ergebnisse der Kapazitätserhebung 1999 einschließlich Zu- und Abgänge

2) ganz oder teilweise geöffnet

3) rechnerischer Wert Übernachtungen/Ankünfte

17. Campingplätze mit Urlaubscamping, Zahl der Stellplätze sowie Ankünfte, Übernachtungen und Aufenthaltsdauer im Oktober 2005 nach Reisegebieten

Reisegebiet	Campingplätze		Angebotene Stellplätze auf den geöffneten Campingplätzen	Ankünfte	Veränderung gegenüber dem Vorjahreszeitraum in %	Übernachtungen	Veränderung gegenüber dem Vorjahreszeitraum in %	Durchschnittliche Aufenthaltsdauer in Tagen ³⁾
	insgesamt ¹⁾	darunter geöffnet ²⁾						
Oberlausitz/ Niederschlesien	23	15	1 118	906	12,3	4 641	-0,2	5,1
Sächsische Schweiz	10	8	456	2 469	25,5	9 033	24,8	3,7
Sächsisches Elbland	11	7	539	321	-15,3	895	-32,0	2,8
Erzgebirge	20	15	926	886	-30,6	2 479	-29,0	2,8
Sächsisches Burgen- und Heide-land	23	15	613	120	179,1	279	146,9	2,3
Westsachsen	3	2
Vogtland	5	4	462	349	2,9	957	-0,3	2,7
Stadt Dresden	4	3	190	379	90,5	1 106	89,1	2,9
Stadt Leipzig	2	2
Stadt Chemnitz	1	1
Insgesamt	102	72	4 732	6 618	10,0	22 186	6,5	3,4

1) Ergebnisse der Kapazitätserhebung 1999 einschließlich Zu- und Abgänge

2) ganz oder teilweise geöffnet

3) rechnerischer Wert Übernachtungen/Ankünfte

18. Ankünfte, Übernachtungen und Aufenthaltsdauer auf Campingplätzen nach dem Herkunftsland der Gäste

Herkunftsland der Gäste	Ankünfte	Veränderung gegenüber dem Vorjahreszeitraum in %	Übernachtungen	Veränderung gegenüber dem Vorjahreszeitraum in %	Durchschnittliche Aufenthaltsdauer in Tagen ¹⁾
Oktober 2005					
Bundesrepublik Deutschland	6 360	11,3	21 256	6,7	3,3
Europa ohne Deutschland	249	-11,1	911	4,1	3,7
davon Belgien	-	x	23	x	-
Dänemark	23	-46,5	131	12,9	5,7
Finnland	5	-64,3	10	-63,0	2,0
Frankreich	2	-	2	-	1,0
Griechenland	3	x	6	x	2,0
Vereinigtes Königreich	11	-21,4	18	-59,1	1,6
Irland, Republik	-	x	-	x	-
Italien	-	x	-	x	-
Niederlande	114	-19,7	413	-20,0	3,6
Norwegen	4	x	4	x	1,0
Österreich	9	-55,0	60	-11,8	6,7
Russland	7	x	10	x	1,4
Schweden	2	x	4	x	2,0
Schweiz	62	82,4	185	120,2	3,0
Spanien	1	x	7	x	7,0
Tschechische Republik	-	x	-	x	-
Ungarn	2	x	4	x	2,0
sonstige europäische Länder	4	x	34	x	8,5
Asien	2	100,0	2	-50,0	1,0
davon Südkorea	2	x	2	x	1,0
sonstige asiatische Länder	-	x	-	x	-
Amerika	4	-50,0	14	-12,5	3,5
davon USA	4	-50,0	14	-12,5	3,5
Australien, Neuseeland und Ozeanien	3	-78,6	3	-83,3	1,0
Ausland zusammen	258	-14,9	930	1,9	3,6
Insgesamt	6 618	10,0	22 186	6,5	3,4

1) rechnerischer Wert Übernachtungen/Ankünfte

Noch: 18. Ankünfte, Übernachtungen und Aufenthaltsdauer auf Campingplätzen
nach dem Herkunftsland der Gäste

Herkunftsland der Gäste	Ankünfte	Veränderung gegenüber dem Vorjahreszeitraum in %	Übernachtungen	Veränderung gegenüber dem Vorjahreszeitraum in %	Durchschnittliche Aufenthaltsdauer in Tagen ¹⁾
Januar bis Oktober 2005					
Bundesrepublik Deutschland	134 020	-8,4	397 689	-7,0	3,0
Europa ohne Deutschland	21 149	-1,5	53 537	3,0	2,5
davon Baltische Staaten	81	-37,7	125	-41,6	1,5
Belgien	398	-20,1	1 107	-38,6	2,8
Dänemark	1 956	2,6	3 728	2,4	1,9
Finnland	484	11,8	644	2,5	1,3
Frankreich	742	-15,5	1 660	-4,2	2,2
Griechenland	14	55,6	39	225,0	2,8
Vereinigtes Königreich	874	13,2	2 402	28,7	2,7
Irland, Republik	62	82,4	160	226,5	2,6
Island	13	85,7	28	100,0	2,2
Italien	936	-5,5	1 555	3,6	1,7
Luxemburg	32	-92,9	104	-93,0	3,3
Niederlande	11 455	1,2	33 527	7,5	2,9
Norwegen	278	-11,5	366	-28,9	1,3
Österreich	927	-11,4	2 236	-3,5	2,4
Polen	178	-20,9	983	180,1	5,5
Portugal	16	-42,9	20	-68,8	1,3
Russland	108	74,2	189	27,7	1,8
Schweden	999	16,4	1 245	9,3	1,2
Schweiz	1 069	13,1	2 435	9,6	2,3
Spanien	201	-0,5	418	26,7	2,1
Tschechische Republik	143	4,4	215	-0,5	1,5
Türkei	-	x	-	x	-
Ungarn	101	6,3	206	-8,8	2,0
sonstige europäische Länder	82	-37,4	145	-50,2	1,8
Afrika	16	33,3	24	100,0	1,5
davon Republik Südafrika	10	-	14	40,0	1,4
sonstige afrikanische Länder	6	200,0	10	400,0	1,7
Asien	192	123,3	541	249,0	2,8
davon Arabische Golfstaaten	4	-63,6	7	-46,2	1,8
China Volksrep. und Hongkong	52	333,3	58	100,0	1,1
Israel	36	414,3	177	x	4,9
Japan	4	-80,0	7	-82,5	1,8
Korea, Republik	90	328,6	263	541,5	2,9
Taiwan	2	x	4	x	2,0
sonstige asiatische Länder	4	-73,3	25	-	6,3
Amerika	146	-24,0	309	-14,6	2,1
davon Kanada	60	-1,6	83	-17,0	1,4
USA	77	-34,7	214	-10,5	2,8
Mittelamerika und Karibik	1	-83,3	2	-66,7	2,0
Brasilien	2	-60,0	2	-71,4	1,0
sonst. südamerikanische Länder	6	200,0	8	-20,0	1,3
Australien, Neuseeland und Ozeanien	140	-13,0	217	-18,7	1,5
Ausländer ohne Angabe	-	x	-	x	-
Ausland zusammen	21 643	-1,3	54 628	3,5	2,5
Insgesamt	155 663	-7,5	452 317	-5,8	2,9

1) rechnerischer Wert Übernachtungen/Ankünfte

Reisegebiete und die zugeordneten Kreise bzw. Gemeinden des Freistaates Sachsen

Oberlausitz/Niederschlesien

Bautzen
 Löbau-Zittau
 Görlitz, Stadt
 Niederschlesischer Oberlausitzkreis
 Hoyerswerda, Stadt
 Kamenz
 ohne die Gemeinden:
 Arnsdorf bei Dresden
 Ottendorf-Okrilla
 Radeberg, Stadt
 Wachau

Sächsische Schweiz

Sächsische Schweiz

Vogtland

Vogtlandkreis
 Plauen, Stadt
 Teile des Kreises Aue-Schwarzenberg:
 Gemeinden Schönheide
 und Stützengrün

Sächsisches Elbland

Riesa-Großenhain
 Meißen
 Teile des Kreises Freiberg:
 Gemeinde Niederschöna

Teile des Weißeritzkreises:
 Bannewitz
 Dorfhain
 Freital, Stadt
 Höckendorf
 Kreischa
 Pretzschendorf
 Rabenau, Stadt
 Tharandt, Stadt
 Wilsdruff, Stadt

Teile des Kreises Kamenz:

Arnsdorf bei Dresden
 Ottendorf-Okrilla
 Radeberg, Stadt
 Wachau

Sächsisches Burgen- und Heidefeld

Delitzsch
 Döbeln
 Leipziger Land
 Mittweida
 Torgau-Oschatz
 Muldentalkreis
 Teile des Kreises Chemnitzer Land:
 Glauchau, Stadt Oberwiera
 Limbach-Oberfrohna, Remse
 Stadt Schönberg
 Meerane, Stadt Waldenburg, Stadt
 Niederfrohna

Westsachsen

Zwickauer Land
 Zwickau, Stadt

Stadt Dresden

Stadt Leipzig

Stadt Chemnitz

Erzgebirge

Freiberg
 ohne die Gemeinde Niederschöna
 Mittlerer Erzgebirgskreis
 Annaberg
 Aue-Schwarzenberg
 ohne die Gemeinden Schönheide und
 Stützengrün
 Stollberg
 Teile des Weißeritzkreises:
 Altenberg, Stadt Hermsdorf, Erzgeb.
 Dippoldiswalde, Stadt Reinhardtsgrimma
 Geising, Stadt Schmiedeberg
 Glashütte, Stadt
 Hartmannsdorf-
 Reichenau

Teile des Kreises Chemnitzer Land:

Bernsdorf Lichtenstein/Sa., Stadt
 Callenberg Oberlungwitz, Stadt
 Gersdorf St. Egidien
 Hohenstein-Ernstthal,
 Stadt