



Handel | Tourismus | Gastgewerbe

Beherbergungsgewerbe im Freistaat Sachsen

Oktober 2008



**Statistisches Landesamt
des Freistaates Sachsen**

Wir rechnen mit Ihnen.

Zeichenerklärung

-	Nichts vorhanden (genau Null)	x	Tabellenfach gesperrt, weil Aussage nicht sinnvoll
0	Weniger als die Hälfte von 1 in der letzten besetzten Stelle, jedoch mehr als nichts	()	Aussagewert ist eingeschränkt
...	Angabe fällt später an	p	vorläufige Zahl
/	Zahlenwert nicht sicher genug	r	berichtigte Zahl
.	Zahlenwert unbekannt oder geheim zu halten	s	geschätzte Zahl

Herausgeber:

Statistisches Landesamt des Freistaates Sachsen

Macherstraße 63
01917 Kamenz

Postfach 11 05
01911 Kamenz

Telefon

Vermittlung 03578 33-0

Präsidentin/Sekretariat -1900

Telefax -1999

Auskunft -1913, -1914

Telefax -1921

Bibliothek -1416

Vertrieb -1424

Telefax -1598

Internet www.statistik.sachsen.de

E-Mail info@statistik.sachsen.de

Kein Zugang für elektronisch signierte sowie verschlüsselte Dokumente

© Statistisches Landesamt des Freistaates Sachsen, Kamenz, Januar 2009

Für nichtgewerbliche Zwecke sind Vervielfältigung und unentgeltliche Verbreitung, auch auszugsweise, mit Quellenangabe gestattet. Die Verbreitung, auch auszugsweise, über elektronische Systeme/Datenträger bedarf der vorherigen Zustimmung. Alle übrigen Rechte bleiben vorbehalten.

Inhalt

	Seite
Vorbemerkungen	3
Erläuterungen	3
 Tabellen	
1. Beherbergungsstätten, Gästebetten und deren Auslastung sowie Ankünfte, Übernachtungen und Aufenthaltsdauer 2006 bis 2008 nach Monaten	5
2. Beherbergungsstätten, Gästebetten und deren Auslastung nach Betriebsarten	6
3. Ankünfte, Übernachtungen und Aufenthaltsdauer in Beherbergungsstätten nach Betriebsarten	7
4. Beherbergungsstätten, Gästebetten und deren Auslastung im Oktober 2008 nach Reisegebieten und Betriebsarten	8
5. Ankünfte, Übernachtungen und Aufenthaltsdauer in Beherbergungsstätten nach Reisegebieten, dem Herkunftsland der Gäste und Betriebsarten	11
6. Beherbergungsstätten, Gästebetten und deren Auslastung im Oktober 2008 nach Gemeindegruppen	17
7. Ankünfte, Übernachtungen und Aufenthaltsdauer der Gäste in Beherbergungsstätten nach Gemeindegruppen	17
8. Beherbergungsstätten, Gästebetten und deren Auslastung im Oktober 2008 nach Kreisfreien Städten und Landkreisen	18
9. Hotels, Gästebetten und deren Auslastung im Oktober 2008 nach Kreisfreien Städten und Landkreisen	18
10. Ankünfte, Übernachtungen und Aufenthaltsdauer in Beherbergungsstätten nach Kreisfreien Städten und Landkreisen	19
11. Ankünfte, Übernachtungen und Aufenthaltsdauer in Hotels nach Kreisfreien Städten und Landkreisen	20
12. Ankünfte, Übernachtungen und Aufenthaltsdauer in Beherbergungsstätten im Oktober 2008 nach dem Herkunftsland der Gäste	21
13. Ankünfte, Übernachtungen und Aufenthaltsdauer in Beherbergungsstätten Januar bis Oktober 2008 nach dem Herkunftsland der Gäste	22
14. Ankünfte, Übernachtungen und Aufenthaltsdauer in Beherbergungsstätten der Stadt Dresden im Oktober 2008 nach dem Herkunftsland der Gäste	23
15. Ankünfte, Übernachtungen und Aufenthaltsdauer in Beherbergungsstätten der Stadt Dresden Januar bis Oktober 2008 nach dem Herkunftsland der Gäste	24

	Seite
16. Ankünfte, Übernachtungen und Aufenthaltsdauer in Beherbergungsstätten der Stadt Leipzig im Oktober 2008 nach dem Herkunftsland der Gäste	25
17. Ankünfte, Übernachtungen und Aufenthaltsdauer in Beherbergungsstätten der Stadt Leipzig Januar bis Oktober 2008 nach dem Herkunftsland der Gäste	26
18. Ankünfte, Übernachtungen und Aufenthaltsdauer in Beherbergungsstätten der Stadt Chemnitz im Oktober 2008 nach dem Herkunftsland der Gäste	27
19. Ankünfte, Übernachtungen und Aufenthaltsdauer in Beherbergungsstätten der Stadt Chemnitz Januar bis Oktober 2008 nach dem Herkunftsland der Gäste	28
20. Campingplätze mit Urlaubscamping, Zahl der Stellplätze sowie Ankünfte, Übernachtungen und Aufenthaltsdauer im Oktober 2008 nach Größenklassen	29
21. Campingplätze mit Urlaubscamping, Zahl der Stellplätze sowie Ankünfte, Übernachtungen und Aufenthaltsdauer im Oktober 2008 nach Reisegebieten	29
22. Ankünfte, Übernachtungen und Aufenthaltsdauer auf Campingplätzen nach dem Herkunftsland der Gäste	30
 Reisegebiete und die zugeordneten Kreisfreien Städte und Landkreise bzw. Gemeinden des Freistaates Sachsen	 32
Abbildungen	
Abb. 1 Ankünfte in sächsischen Beherbergungsstätten 2006 bis 2008	4
Abb. 2 Übernachtungen in sächsischen Beherbergungsstätten 2006 bis 2008	4

Vorbemerkungen

Rechtsgrundlage

Beherbergungsstatistikgesetz (BeherbStatG) vom 22. Mai 2002 (BGBl. I S. 1642), zuletzt geändert durch Artikel 8 des Gesetzes vom 17. März 2008 (BGBl. I S. 399) in Verbindung mit dem Bundesstatistikgesetz (BStatG) vom 22. Januar 1987 (BGBl. I S. 462, 565), zuletzt geändert durch Artikel 3 des Gesetzes vom 7. September 2007 (BGBl. S. 2246) sowie die Richtlinie 95/57/EG des Rates vom 23. November 1995 über die Erhebung statistischer Daten im Bereich des Tourismus (ABl. EG Nr. L 291 S. 32), zuletzt geändert durch Anhang Nr. 1 der Richtlinie 2006/110/EG des Rates vom 20. November 2006 (ABl. EU Nr. L 363 S. 418).

Berichtskreis

In die Berichterstattung einbezogen sind alle Beherbergungsstätten, die mehr als acht Gäste gleichzeitig beherbergen können. Zu den Beherbergungsstätten zählen Hotels, Hotels garnis, Gasthöfe, Pensionen, Jugendherbergen und Hütten, Erholungs-, Ferien-, Schulungsheime und Boardinghouses, Ferienzentren, Ferienhäuser und -wohnungen sowie Vorsorge- und Rehabilitationskliniken.

Methodische Hinweise

Die in diesem Bericht veröffentlichten Ergebnisse sind vorläufige Daten. Sie werden monatlich neu berechnet und rückwirkend bis zu 12 Monaten korrigiert. Die Basis hierfür bilden verspätet eingegangene Erhebungformulare und nachträglich von den Betrieben vorgenommene Korrekturen. Alle hierin enthaltenen Angaben beziehen sich auf den Gebietsstand 1. August des Berichtsjahres. Die erhöhte Anzahl der berichtspflichtigen Betriebe ab Berichtsmontat Januar 2008 resultiert aus Neuzugängen aus Gewerbeanmeldungen ab Januar 2005.

Erläuterungen

Tourismus

Der Tourismus umfasst „die Aktivitäten von Personen, die an Orte außerhalb ihrer gewohnten Umgebung reisen und sich dort zu Freizeit-, Geschäfts- oder bestimmten anderen Zwecken vorübergehend aufhalten“ (lt. Welttourismusorganisation - WTO).

Beherbergung

Unterbringung von Personen, die sich vorübergehend an einem anderen Ort als ihrem gewöhnlichen Wohnsitz aufhalten (Reisende). Der Aufenthalt gilt entsprechend einer Empfehlung der WTO (zwecks internationaler Ver-

gleichbarkeit) dann als vorübergehend, wenn er die Dauer von 12 Monaten nicht überschreitet.

Angebotene Gästebetten

Anzahl der Betten und sonstigen Schlafgelegenheiten, die tatsächlich in den geöffneten Betrieben angeboten wurden. Die Anzahl der Betten entspricht dabei der Anzahl der Personen, die bei Normalbelegung gleichzeitig hätten übernachten können. Behelfsmäßige Schlafgelegenheiten, die bei Überbelegung zusätzlich zur Verfügung gestanden hätten, wurden nicht berücksichtigt.

Ankünfte

Es werden nur die Ankünfte jener Gäste ausgewiesen, die im Berichtsmonat eingetroffen sind. Die aus dem Vormonat noch anwesenden Gäste werden nicht berücksichtigt.

Übernachtungen

Als Übernachtungen werden die Übernachtungen sowohl der im Berichtsmonat eingetroffenen als auch der aus dem Vormonat noch anwesenden Gäste gezählt.

Herkunftsland der Gäste

Maßgebend für diese Zuordnung ist der ständige Wohnsitz, nicht die Staatsangehörigkeit der Gäste.

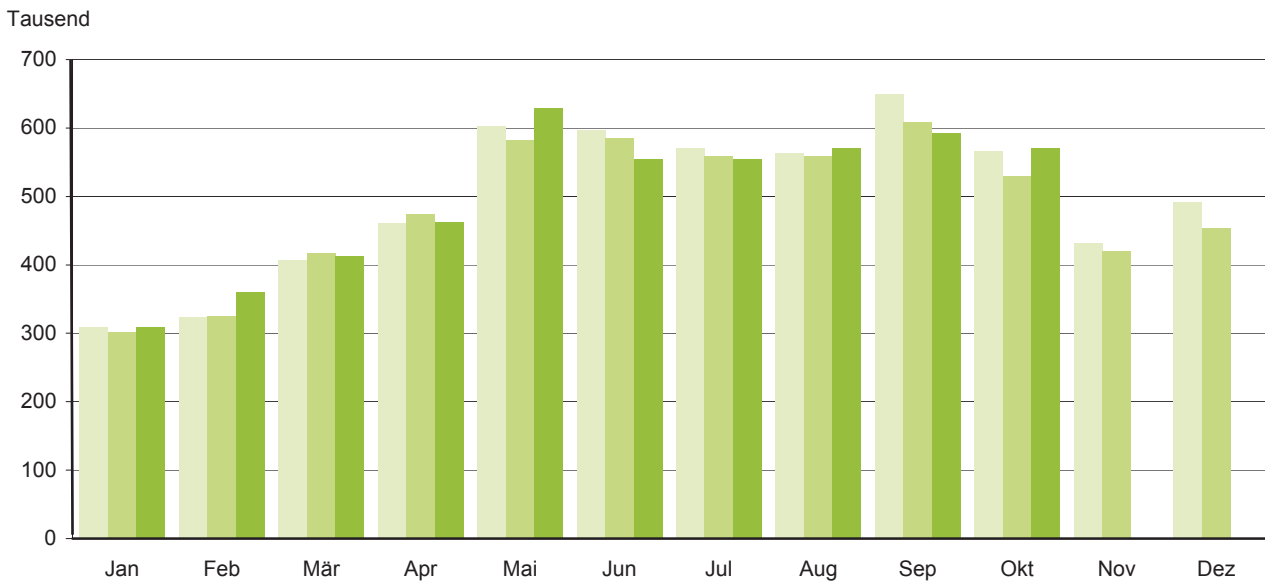
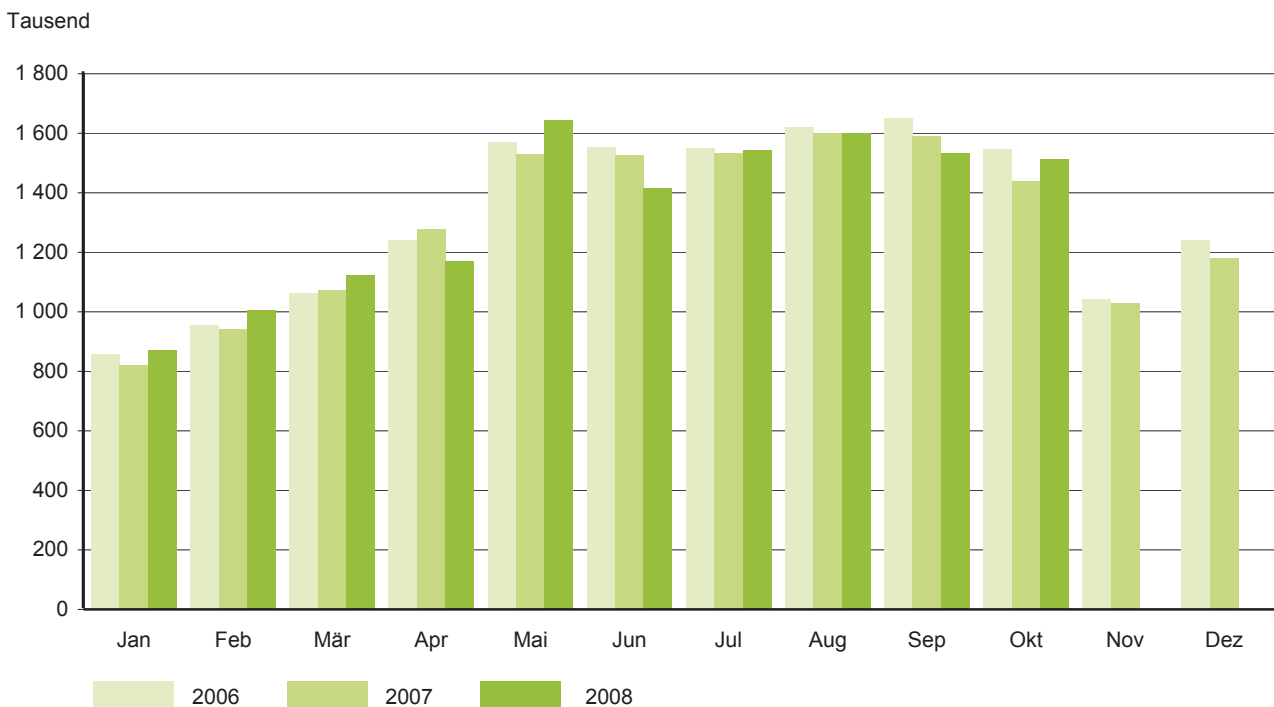
Gemeindegruppen

Zusammenfassung von Gemeinden (oder Gemeindeteilen) nach Arten der aufgrund landesrechtlicher Vorschriften verliehenen staatlichen Anerkennung (z. B. als Mineral- und Moorbad, Seebad, Luftkurort).

Sächsische Reisegebiete

Oberlausitz/Niederschlesien	Erzgebirge
Sächsische Schweiz	Sächsisches Burgen- und Heide- und Heideland
Sächsisches Elbland	Stadt Dresden
Vogtland	Stadt Chemnitz
Stadt Leipzig	

Die Abgrenzung der Reisegebiete nach Kreisfreien Städten und Landkreisen bzw. Gemeinden des Freistaates Sachsen ist Seite 32 zu entnehmen. Sie wurde vom Sächsischen Staatsministerium für Wirtschaft und Arbeit in Abstimmung mit dem Landestourismusverband vorgenommen.

Abb. 1 Ankünfte in sächsischen Beherbergungsstätten 2006 bis 2008**Abb. 2 Übernachtungen in sächsischen Beherbergungsstätten 2006 bis 2008**

1. Beherbergungsstätten, Gästebetten und deren Auslastung sowie Ankünfte, Übernachtungen und Aufenthaltsdauer 2006 bis 2008 nach Monaten

Monat Jahr	Betriebe		Angebotene Gästebetten	Durchschnittliche Auslastung der angebotenen Gästebetten in % ³⁾	Ankünfte	Über- nachtungen	Durchschnittliche Aufenthaltsdauer in Tagen ⁴⁾
	ins- gesamt ¹⁾	darunter geöffnete Betriebe ²⁾					
2006							
Januar	2 125	1 919	100 881	27,7	309 107	859 261	2,8
Februar	2 141	1 938	101 727	33,6	323 339	954 823	3,0
März	2 137	1 957	102 443	33,6	407 430	1 062 180	2,6
April	2 133	2 059	108 258	38,7	461 173	1 242 365	2,7
Mai	2 133	2 093	111 083	45,7	603 018	1 571 520	2,6
Juni	2 127	2 088	111 069	46,7	597 028	1 554 518	2,6
Juli	2 126	2 088	111 368	45,0	571 155	1 551 396	2,7
August	2 119	2 075	111 284	47,1	564 131	1 621 002	2,9
September	2 117	2 078	111 214	49,5	649 415	1 650 206	2,5
Oktober	2 118	2 061	109 833	45,7	566 013	1 547 701	2,7
November	2 113	1 946	104 470	33,6	432 427	1 044 192	2,4
Dezember	2 102	1 952	104 567	38,7	491 625	1 241 633	2,5
Insgesamt	x	x	x	40,8	5 975 861	15 900 797	2,7
2007							
Januar	2 093	1 885	102 397	26,2	300 999	821 165	2,7
Februar	2 090	1 896	103 128	32,7	325 610	943 523	2,9
März	2 088	1 919	104 228	33,4	417 154	1 073 088	2,6
April	2 090	2 036	109 167	39,2	474 650	1 277 275	2,7
Mai	2 091	2 064	111 345	44,3	582 730	1 528 550	2,6
Juni	2 086	2 061	111 569	45,6	585 402	1 526 051	2,6
Juli	2 077	2 053	111 410	44,4	558 902	1 532 366	2,7
August	2 077	2 049	111 102	46,6	558 702	1 602 211	2,9
September	2 071	2 039	110 880	47,8	608 468	1 589 419	2,6
Oktober	2 065	2 012	108 745	42,9	529 348	1 440 872	2,7
November	2 060	1 906	104 322	33,2	420 418	1 029 186	2,4
Dezember	2 056	1 904	104 254	36,8	453 538	1 180 412	2,6
Insgesamt	x	x	x	39,7	5 815 921	15 544 118	2,7
2008							
Januar	2 142	1 930	105 728	26,8	308 396	870 943	2,8
Februar	2 136	1 936	105 973	32,8	359 394	1 003 982	2,8
März	2 134	1 989	107 759	33,9	413 048	1 125 174	2,7
April	2 126	2 065	111 602	35,1	462 275	1 169 351	2,5
Mai	2 124	2 095	113 524	46,7	629 223	1 642 774	2,6
Juni	2 123	2 095	113 940	41,5	555 269	1 417 178	2,6
Juli	2 121	2 099	115 339	43,2	554 413	1 541 655	2,8
August	2 120	2 095	115 171	44,9	569 791	1 602 339	2,8
September	2 115	2 088	115 307	44,4	592 729	1 533 176	2,6
Oktober	2 111	2 069	114 618	42,7	571 080	1 513 948	2,7
November
Dezember
Insgesamt

1) Ergebnisse der Kapazitätserhebung 1999 einschließlich Zu- und Abgänge

2) ganz oder teilweise geöffnet

3) rechnerischer Wert (Übernachtungen/angebotene Bettentage) x 100

4) rechnerischer Wert Übernachtungen/Ankünfte

2. Beherbergungsstätten, Gästebetten und deren Auslastung nach Betriebsarten

Betriebsart	Betriebe		Gästebetten		Durchschnittliche Auslastung der angebotenen Gästebetten in % ³⁾	
	ins- gesamt ¹⁾	darunter geöffnete Betriebe ²⁾	ins- gesamt ¹⁾	darunter angebotene Gästebetten	Oktober	Jan. - Okt.
Oktober 2007						
Hotels	671	660	54 943	53 878	45,6	42,1
Hotels garnis	116	115	7 622	7 483	45,1	41,9
Gasthöfe	529	520	10 464	10 249	26,2	23,4
Pensionen	355	347	7 048	6 757	31,5	29,0
Zusammen	1 671	1 642	80 077	78 367	41,8	38,5
Jugendherbergen und Hütten	110	101	7 666	6 878	28,7	29,8
Erholungs-, Ferien- und Schulungsheime	110	106	9 717	8 533	27,7	32,1
Boardinghouses	13	13	1 065	1 037	48,9	42,3
Ferienzentren	8	8	1 597	1 495	44,4	43,9
Ferienhäuser und -wohnungen	119	108	4 708	4 212	27,8	28,5
Zusammen	360	336	24 753	22 155	30,2	32,1
Vorsorge- und Reha-Kliniken	34	34	8 290	8 223	87,2	82,9
Beherbergungsstätten insgesamt	2 065	2 012	113 120	108 745	42,9	40,6
darunter ohne Vorsorge- u. Reha-Kliniken	2 031	1 978	104 830	100 522	39,3	37,1
Oktober 2008						
Hotels	686	676	57 389	56 785	44,7	39,8
Hotels garnis	122	121	7 875	7 844	42,1	39,1
Gasthöfe	520	515	10 268	10 124	27,0	23,2
Pensionen	376	369	7 392	7 211	31,3	27,7
Zusammen	1 704	1 681	82 924	81 964	41,1	36,6
Jugendherbergen und Hütten	116	108	8 912	8 496	28,9	28,8
Erholungs-, Ferien- und Schulungsheime	109	107	8 922	8 551	30,4	33,8
Boardinghouses	13	13	1 236	1 200	41,3	42,7
Ferienzentren	8	8	1 609	1 597	41,6	40,2
Ferienhäuser und -wohnungen	125	116	4 717	4 282	34,1	32,0
Zusammen	371	352	25 396	24 126	31,8	32,6
Vorsorge- und Reha-Kliniken	36	36	8 564	8 528	88,1	84,1
Beherbergungsstätten insgesamt	2 111	2 069	116 884	114 618	42,7	39,4
darunter ohne Vorsorge- u. Reha-Kliniken	2 075	2 033	108 320	106 090	39,0	35,7

1) Ergebnisse der Kapazitätserhebung 1999 einschließlich Zu- und Abgänge

2) ganz oder teilweise geöffnet

3) rechnerischer Wert (Übernachtungen/angebotene Bettentage) x 100

3. Ankünfte, Übernachtungen und Aufenthaltsdauer in Beherbergungsstätten nach Betriebsarten

Betriebsart	Ankünfte	Veränderung gegenüber dem Vorjahreszeitraum in %	Übernachtungen	Veränderung gegenüber dem Vorjahreszeitraum in %	Durchschnittliche Aufenthaltsdauer in Tagen ¹⁾
Oktober 2008					
Hotels	368 481	6,8	787 166	3,4	2,1
Hotels garnis	50 578	1,0	102 412	-2,1	2,0
Gasthöfe	35 818	5,2	84 719	2,4	2,4
Pensionen	27 108	9,9	69 803	6,0	2,6
Zusammen	481 985	6,2	1 044 100	2,9	2,2
Jugendherbergen und Hütten	30 578	28,6	76 137	26,9	2,5
Erholungs-, Ferien- und Schulungsheime	27 077	9,1	80 003	10,2	3,0
Boardinghouses	4 119	25,2	15 366	-2,3	3,7
Ferienzentren	6 432	7,6	20 579	0,0	3,2
Ferienhäuser und -wohnungen	10 952	35,9	44 778	26,9	4,1
Zusammen	79 158	20,1	236 863	16,0	3,0
Vorsorge- und Reha-Kliniken	9 937	3,0	232 985	4,8	23,4
Beherbergungsstätten insgesamt	571 080	7,9	1 513 948	5,1	2,7
darunter ohne Vorsorge- u. Reha-Kliniken	561 143	8,0	1 280 963	5,1	2,3
Januar bis Oktober 2008					
Hotels	3 185 793	0,7	6 733 989	-1,9	2,1
Hotels garnis	458 671	-0,7	921 673	-3,6	2,0
Gasthöfe	297 774	-0,6	705 597	-1,2	2,4
Pensionen	233 592	4,5	596 860	1,4	2,6
Zusammen	4 175 830	0,7	8 958 119	-1,8	2,1
Jugendherbergen und Hütten	282 184	8,9	683 345	7,7	2,4
Erholungs-, Ferien- und Schulungsheime	284 314	1,8	876 879	4,1	3,1
Boardinghouses	35 853	18,9	146 173	9,0	4,1
Ferienzentren	53 548	-6,7	188 830	-6,7	3,5
Ferienhäuser und -wohnungen	90 139	16,7	381 528	15,8	4,2
Zusammen	746 038	6,1	2 276 755	6,2	3,1
Vorsorge- und Reha-Kliniken	93 750	3,8	2 185 646	5,6	23,3
Beherbergungsstätten insgesamt	5 015 618	1,5	13 420 520	0,6	2,7
darunter ohne Vorsorge- u. Reha-Kliniken	4 921 868	1,4	11 234 874	-0,3	2,3

1) rechnerischer Wert Übernachtungen/Ankünfte

4. Beherbergungsstätten, Gästebetten und deren Auslastung im Oktober 2008 nach Reisegebieten und Betriebsarten

Reisegebiet Betriebsart	Betriebe		Gästebetten		Durchschnittliche Auslastung der angebotenen Gästebetten in % ³⁾	
	ins- gesamt ¹⁾	darunter geöffnete Betriebe ²⁾	ins- gesamt ¹⁾	darunter angebotene Gästebetten	Oktober	Jan. - Okt.
Oberlausitz/ Niederschlesien						
Hotels	94	92	5 065	4 966	36,2	32,4
Hotels garnis	14	14	606	605	31,5	30,8
Gasthöfe	94	93	1 892	1 867	25,8	21,5
Pensionen	52	51	967	922	33,5	27,7
Zusammen	254	250	8 530	8 360	33,2	29,2
Jugendherbergen und Hütten	21	18	1 179	1 094	21,0	20,5
Erholungs-, Ferien-, Schulungs- heime und Boardinghouses	28	27	2 673	2 577	24,8	30,4
Ferienzentren, -häuser und -wohnungen	33	27	1 698	1 499	36,4	35,0
Vorsorge- und Reha-Kliniken	6	6	781	772	76,1	77,4
Beherbergungsstätten insgesamt	342	328	14 861	14 302	33,4	32,0
darunter ohne Vorsorge- u. Reha-Kliniken	336	322	14 080	13 530	31,0	29,3
Sächsische Schweiz						
Hotels	51	51	3 512	3 500	54,2	45,0
Hotels garnis	5	5	277	277	64,8	48,8
Gasthöfe	72	72	1 634	1 615	42,8	32,3
Pensionen	42	42	832	830	40,8	33,1
Zusammen	170	170	6 255	6 222	49,9	40,5
Jugendherbergen und Hütten	16	15	1 233	1 173	41,4	30,1
Erholungs-, Ferien-, Schulungs- heime und Boardinghouses	8	8	924	794	41,7	40,7
Ferienzentren, -häuser und -wohnungen	17	17	327	323	54,5	37,7
Vorsorge- und Reha-Kliniken	4	4	1 227	1 222	85,9	82,8
Beherbergungsstätten insgesamt	215	214	9 966	9 734	52,9	44,7
darunter ohne Vorsorge- u. Reha-Kliniken	211	210	8 739	8 512	48,1	38,8
Sächsisches Elbland						
Hotels	70	69	5 249	5 236	35,9	31,0
Hotels garnis	13	13	913	912	21,3	24,7
Gasthöfe	53	53	954	943	22,2	19,8
Pensionen	54	54	1 092	1 084	30,0	27,0
Zusammen	190	189	8 208	8 175	31,9	28,3
Jugendherbergen und Hütten	9	9	385	384	23,1	23,3
Erholungs-, Ferien-, Schulungs- heime und Boardinghouses	6	6	212	210	23,7	36,4
Ferienzentren, -häuser und -wohnungen	9	9	376	376	17,1	22,8
Vorsorge- und Reha-Kliniken	3	3	1 695	1 695	89,3	86,9
Beherbergungsstätten insgesamt	217	216	10 876	10 840	39,9	37,9
darunter ohne Vorsorge- u. Reha-Kliniken	214	213	9 181	9 145	30,7	28,1

1) Ergebnisse der Kapazitätserhebung 1999 einschließlich Zu- und Abgänge; 2) ganz oder teilweise geöffnet
3) rechnerischer Wert (Übernachtungen/angebotene Bettentage) x 100

Noch: 4. Beherbergungsstätten, Gästebetten und deren Auslastung im Oktober 2008
nach Reisegebieten und Betriebsarten

Reisegebiet Betriebsart	Betriebe		Gästebetten		Durchschnittliche Auslastung der angebotenen Gästebetten in % ³⁾	
	ins- gesamt ¹⁾	darunter geöffnete Betriebe ²⁾	ins- gesamt ¹⁾	darunter angebotene Gästebetten	Oktober	Jan. - Okt.
Erzgebirge						
Hotels	178	173	11 062	10 787	43,4	37,6
Hotels garnis	16	15	484	461	28,2	33,3
Gasthöfe	172	170	3 349	3 299	23,3	21,5
Pensionen	76	75	1 509	1 476	21,7	20,2
Zusammen	442	433	16 404	16 023	36,8	32,5
Jugendherbergen und Hütten	33	32	2 045	1 998	17,9	22,9
Erholungs-, Ferien-, Schulungs- heime und Boardinghouses	39	39	2 571	2 558	29,7	32,1
Ferienzentren, -häuser und -wohnungen	37	36	1 556	1 386	29,0	29,2
Vorsorge- und Reha-Kliniken	7	7	1 213	1 210	96,1	90,5
Beherbergungsstätten insgesamt	558	547	23 789	23 175	37,1	34,4
darunter ohne Vorsorge- u. Reha-Kliniken	551	540	22 576	21 965	33,8	31,4
Sächsisches Burgen- und Heideland						
Hotels	104	104	6 299	6 249	30,0	28,1
Hotels garnis	17	17	1 027	1 027	36,9	39,1
Gasthöfe	61	60	1 179	1 159	19,8	20,4
Pensionen	52	49	961	915	25,8	25,5
Zusammen	234	230	9 466	9 350	29,1	28,0
Jugendherbergen und Hütten	16	15	2 086	2 027	18,5	22,1
Erholungs-, Ferien-, Schulungs- heime und Boardinghouses	19	19	1 131	1 131	30,7	32,6
Ferienzentren, -häuser und -wohnungen	18	16	628	575	18,2	22,4
Vorsorge- und Reha-Kliniken	7	7	1 551	1 533	90,7	85,7
Beherbergungsstätten insgesamt	294	287	14 862	14 616	33,8	34,1
darunter ohne Vorsorge- u. Reha-Kliniken	287	280	13 311	13 083	27,1	27,8
Vogtland						
Hotels	52	52	2 370	2 352	34,8	31,3
Hotels garnis	5	5	139	138	21,5	21,9
Gasthöfe	42	41	818	800	23,9	22,2
Pensionen	35	35	629	624	27,7	24,9
Zusammen	134	133	3 956	3 914	31,0	28,1
Jugendherbergen und Hütten	6	4	443	281	14,9	22,9
Erholungs-, Ferien-, Schulungs- heime und Boardinghouses	10	9	1 072	932	36,1	41,7
Ferienzentren, -häuser und -wohnungen	12	12	1 245	1 244	55,7	46,9
Vorsorge- und Reha-Kliniken	8	8	1 997	1 996	86,1	80,0
Beherbergungsstätten insgesamt	170	166	8 713	8 367	47,8	44,5
darunter ohne Vorsorge- u. Reha-Kliniken	162	158	6 716	6 371	35,9	33,4

1) Ergebnisse der Kapazitätserhebung 1999 einschließlich Zu- und Abgänge; 2) ganz oder teilweise geöffnet
3) rechnerischer Wert (Übernachtungen/angebotene Bettentage) x 100

Noch: 4. Beherbergungsstätten, Gästebetten und deren Auslastung im Oktober 2008
nach Reisegebieten und Betriebsarten

Reisegebiet Betriebsart	Betriebe		Gästebetten		Durchschnittliche Auslastung der angebotenen Gästebetten in % ³⁾	
	ins- gesamt ¹⁾	darunter geöffnete Betriebe ²⁾	ins- gesamt ¹⁾	darunter angebotene Gästebetten	Oktober	Jan. - Okt.
Stadt Dresden						
Hotels	77	76	13 597	13 510	57,4	50,7
Hotels garnis	22	22	1 943	1 943	58,4	48,7
Gasthöfe	17	17	315	314	41,4	32,5
Pensionen	36	35	744	725	45,9	39,8
Zusammen	152	150	16 599	16 492	56,7	49,6
Jugendherbergen und Hütten	9	9	1 064	1 064	62,3	50,3
Erholungs-, Ferien-, Schulungs- heime und Boardinghouses	4	4	490	490	56,1	52,2
Beherbergungsstätten insgesamt	169	167	18 259	18 152	57,0	49,7
Stadt Leipzig						
Hotels	38	38	7 617	7 608	50,4	47,1
Hotels garnis	26	26	2 130	2 125	46,2	42,7
Gasthöfe	4	4	69	69	16,6	15,1
Pensionen	21	20	528	506	37,8	33,4
Zusammen	89	88	10 344	10 308	48,7	45,3
Erholungs-, Ferien-, Schulungs- heime und Boardinghouses	4	4	664	638	38,4	35,7
Beherbergungsstätten insgesamt	98	97	11 637	11 553	47,6	44,8
Stadt Chemnitz						
Hotels	22	21	2 618	2 577	33,4	31,1
Hotels garnis	4	4	356	356	23,4	22,1
Gasthöfe	5	5	58	58	40,2	35,4
Pensionen	8	8	130	129	24,8	22,8
Zusammen	39	38	3 162	3 120	32,0	30,0
Erholungs-, Ferien-, Schulungs- heime und Boardinghouses	4	4	421	421	26,6	36,5
Beherbergungsstätten insgesamt	48	47	3 921	3 879	32,3	31,5

1) Ergebnisse der Kapazitätserhebung 1999 einschließlich Zu- und Abgänge; 2) ganz oder teilweise geöffnet
3) rechnerischer Wert (Übernachtungen/angebotene Bettentage) x 100

5. Ankünfte, Übernachtungen und Aufenthaltsdauer in Beherbergungsstätten nach Reisegebieten, dem Herkunftsland der Gäste und Betriebsarten

Reisegebiet Herkunftsland der Gäste Betriebsart	Ankünfte	Veränderung gegenüber dem Vorjahres- zeitraum in %	Über- nachtungen	Veränderung gegenüber dem Vorjahres- zeitraum in %	Durchschnittliche Aufenthaltsdauer in Tagen ¹⁾
Oktober 2008					
Oberlausitz/Niederschlesien					
Bundesrepublik Deutschland	52 523	20,7	143 423	10,2	2,7
Ausland	1 588	-25,3	4 394	-24,1	2,8
Hotels	26 793	22,1	55 690	9,9	2,1
Hotels garnis	3 095	3,4	5 915	2,1	1,9
Gasthöfe	6 031	10,8	14 895	5,4	2,5
Pensionen	3 744	16,1	9 562	15,8	2,6
Zusammen	39 663	18,0	86 062	9,1	2,2
Jugendherbergen und Hütten	2 915	27,2	7 138	15,0	2,4
Erholungs-, Ferien-, Schulungs- heime und Boardinghouses	6 828	10,3	19 814	6,1	2,9
Ferienzentren, -häuser und -wohnungen	3 855	41,4	16 581	40,6	4,3
Vorsorge- und Reha-Kliniken	850	1,9	18 222	-10,6	21,4
Beherbergungsstätten insgesamt	54 111	18,6	147 817	8,7	2,7
darunter ohne Vorsorge- u. Reha-Kliniken	53 261	18,9	129 595	12,2	2,4
Sächsische Schweiz					
Bundesrepublik Deutschland	43 920	12,4	157 839	9,8	3,6
Ausland	714	-33,2	1 655	-46,6	2,3
Hotels	21 200	10,5	58 762	9,7	2,8
Hotels garnis	1 724	22,5	5 562	24,4	3,2
Gasthöfe	7 251	2,4	21 383	5,2	2,9
Pensionen	3 277	5,0	10 471	-2,7	3,2
Zusammen	33 452	8,6	96 178	7,9	2,9
Jugendherbergen und Hütten	5 489	24,6	15 053	29,4	2,7
Erholungs-, Ferien-, Schulungs- heime und Boardinghouses	3 330	30,7	10 263	27,5	3,1
Ferienzentren, -häuser und -wohnungen	1 112	-8,0	5 451	2,8	4,9
Vorsorge- und Reha-Kliniken	1 251	4,2	32 549	-0,5	26,0
Beherbergungsstätten insgesamt	44 634	11,1	159 494	8,7	3,6
darunter ohne Vorsorge- u. Reha-Kliniken	43 383	11,4	126 945	11,3	2,9
Sächsisches Elbland					
Bundesrepublik Deutschland	39 840	2,8	125 966	9,5	3,2
Ausland	3 457	-11,3	8 038	-16,5	2,3
Hotels	28 276	2,8	58 213	9,3	2,1
Hotels garnis	3 699	-12,0	6 015	-19,8	1,6
Gasthöfe	3 577	18,2	6 483	5,6	1,8
Pensionen	3 965	-12,8	10 074	-11,7	2,5
Zusammen	39 517	0,6	80 785	3,2	2,0
Jugendherbergen und Hütten	986	-6,6	2 753	-5,4	2,8
Erholungs-, Ferien-, Schulungs- heime und Boardinghouses	482	34,3	1 541	-36,7	3,2
Ferienzentren, -häuser und -wohnungen	697	.	1 988	.	2,9
Vorsorge- und Reha-Kliniken	1 615	.	46 937	.	29,1
Beherbergungsstätten insgesamt	43 297	1,5	134 004	7,5	3,1
darunter ohne Vorsorge- u. Reha-Kliniken	41 682	.	87 067	.	2,1

1) rechnerischer Wert Übernachtungen/Ankünfte

Noch: 5. Ankünfte, Übernachtungen und Aufenthaltsdauer in Beherbergungsstätten
nach Reisegebieten, dem Herkunftsland der Gäste und Betriebsarten

Reisegebiet Herkunftsland der Gäste Betriebsart	Ankünfte	Veränderung gegenüber dem Vorjahres- zeitraum in %	Über- nachtungen	Veränderung gegenüber dem Vorjahres- zeitraum in %	Durchschnittliche Aufenthaltsdauer in Tagen ¹⁾
Oktober 2008					
Erzgebirge					
Bundesrepublik Deutschland	86 477	9,1	256 852	4,5	3,0
Ausland	2 698	19,2	8 377	27,3	3,1
Hotels	56 270	8,9	145 102	2,9	2,6
Hotels garnis	2 158	-13,7	4 024	-25,2	1,9
Gasthöfe	9 883	2,7	23 790	0,8	2,4
Pensionen	3 530	15,1	9 905	17,4	2,8
Zusammen	71 841	7,4	182 821	2,5	2,5
Jugendherbergen und Hütten	4 843	21,3	11 087	11,8	2,3
Erholungs-, Ferien-, Schulungs- heime und Boardinghouses	7 534	12,9	22 979	14,9	3,1
Ferienzentren, -häuser und -wohnungen	2 899	54,6	12 288	25,9	4,2
Vorsorge- und Reha-Kliniken	2 058	-3,2	36 054	5,6	17,5
Beherbergungsstätten insgesamt	89 175	9,4	265 229	5,1	3,0
darunter ohne Vorsorge- u. Reha-Kliniken	87 117	9,7	229 175	5,1	2,6
Sächs. Burgen- und Heide-land					
Bundesrepublik Deutschland	53 270	16,3	146 290	12,3	2,7
Ausland	3 316	5,5	6 705	-5,9	2,0
Hotels	31 510	8,2	58 041	5,8	1,8
Hotels garnis	6 239	4,5	11 760	1,2	1,9
Gasthöfe	3 852	10,8	7 125	0,5	1,9
Pensionen	3 433	30,1	7 317	13,0	2,1
Zusammen	45 034	9,3	84 243	5,2	1,9
Jugendherbergen und Hütten	5 025	364,0	11 635	291,8	2,3
Erholungs-, Ferien-, Schulungs- heime und Boardinghouses	3 906	-8,9	10 752	7,9	2,8
Ferienzentren, -häuser und -wohnungen	780	48,0	3 251	22,0	4,2
Vorsorge- und Reha-Kliniken	1 841	-0,1	43 114	3,3	23,4
Beherbergungsstätten insgesamt	56 586	15,6	152 995	11,4	2,7
darunter ohne Vorsorge- u. Reha-Kliniken	54 745	16,2	109 881	14,9	2,0
Vogtland					
Bundesrepublik Deutschland	26 112	7,2	122 474	4,0	4,7
Ausland	583	42,9	1 585	28,8	2,7
Hotels	10 061	13,9	25 385	10,3	2,5
Hotels garnis	494	3,1	920	-1,8	1,9
Gasthöfe	2 727	-1,7	5 933	-2,3	2,2
Pensionen	1 569	1,0	5 360	4,5	3,4
Zusammen	14 851	8,9	37 598	6,9	2,5
Jugendherbergen und Hütten	502	1,8	1 300	3,3	2,6
Erholungs-, Ferien-, Schulungs- heime und Boardinghouses	2 804	10,0	10 430	10,7	3,7
Ferienzentren, -häuser und -wohnungen	6 290	7,6	21 465	0,8	3,4
Vorsorge- und Reha-Kliniken	2 248	0,2	53 266	2,6	23,7
Beherbergungsstätten insgesamt	26 695	7,8	124 059	4,2	4,6
darunter ohne Vorsorge- u. Reha-Kliniken	24 447	8,5	70 793	5,4	2,9

1) rechnerischer Wert Übernachtungen/Ankünfte

Noch: 5. Ankünfte, Übernachtungen und Aufenthaltsdauer in Beherbergungsstätten
nach Reisegebieten, dem Herkunftsland der Gäste und Betriebsarten

Reisegebiet Herkunftsland der Gäste Betriebsart	Ankünfte	Veränderung gegenüber dem Vorjahres- zeitraum in %	Über- nachtungen	Veränderung gegenüber dem Vorjahres- zeitraum in %	Durchschnittliche Aufenthaltsdauer in Tagen ¹⁾
Oktober 2008					
Stadt Dresden					
Bundesrepublik Deutschland	119 988	2,7	263 442	-2,2	2,2
Ausland	23 078	13,3	57 538	22,0	2,5
Hotels	109 865	4,3	240 530	1,0	2,2
Hotels garnis	15 441	-1,1	35 194	-6,0	2,3
Gasthöfe	2 007	-7,9	4 031	-10,7	2,0
Pensionen	4 326	2,9	10 312	-2,0	2,4
Zusammen	131 639	3,4	290 067	-0,2	2,2
Jugendherbergen und Hütten Erholungs-, Ferien-, Schulungs- heime und Boardinghouses	8 076	5,4	20 541	7,7	2,5
	2 702	46,2	8 526	52,3	3,2
Beherbergungsstätten insgesamt	143 066	4,3	320 980	1,4	2,2
Stadt Leipzig					
Bundesrepublik Deutschland	76 721	1,4	137 906	-3,1	1,8
Ausland	17 189	28,1	32 599	22,5	1,9
Hotels	69 115	5,8	118 782	-0,8	1,7
Hotels garnis	15 931	3,0	30 437	3,7	1,9
Gasthöfe	169	30,0	356	23,2	2,1
Pensionen	2 764	30,9	5 809	25,8	2,1
Zusammen	87 979	6,0	155 384	0,9	1,8
Erholungs-, Ferien-, Schulungs- heime und Boardinghouses	2 837	5,8	7 592	0,7	2,7
Beherbergungsstätten insgesamt	93 910	5,4	170 505	0,9	1,8
Stadt Chemnitz					
Bundesrepublik Deutschland	16 738	3,9	32 838	-2,6	2,0
Ausland	2 868	-12,9	6 027	4,9	2,1
Hotels	15 391	-4,8	26 661	-0,5	1,7
Hotels garnis	1 797	27,1	2 585	22,2	1,4
Gasthöfe	321	6,3	723	31,2	2,3
Pensionen	500	146,3	993	284,9	2,0
Zusammen	18 009	-0,4	30 962	4,2	1,7
Erholungs-, Ferien-, Schulungs- heime und Boardinghouses	773	-20,1	3 472	-47,9	4,5
Beherbergungsstätten insgesamt	19 606	1,0	38 865	-1,5	2,0

1) rechnerischer Wert Übernachtungen/Ankünfte

Noch: 5. Ankünfte, Übernachtungen und Aufenthaltsdauer in Beherbergungsstätten
nach Reisegebieten, dem Herkunftsland der Gäste und Betriebsarten

Reisegebiet Herkunftsland der Gäste Betriebsart	Ankünfte	Veränderung gegenüber dem Vorjahres- zeitraum in %	Über- nachtungen	Veränderung gegenüber dem Vorjahres- zeitraum in %	Durchschnittliche Aufenthaltsdauer in Tagen ¹⁾
Januar bis Oktober 2008					
Oberlausitz/Niederschlesien					
Bundesrepublik Deutschland	446 670	7,4	1 271 204	4,7	2,8
Ausland	21 566	2,9	51 101	8,2	2,4
Hotels	228 013	11,8	474 287	7,3	2,1
Hotels garnis	27 402	-3,6	54 909	0,3	2,0
Gasthöfe	50 413	2,9	122 420	-0,3	2,4
Pensionen	31 531	1,2	77 492	-4,1	2,5
Zusammen	337 359	8,0	729 108	4,1	2,2
Jugendherbergen und Hütten	27 703	9,4	66 677	8,5	2,4
Erholungs-, Ferien-, Schulungs- heime und Boardinghouses	65 412	0,9	206 161	4,0	3,2
Ferienzentren, -häuser und -wohnungen	30 028	12,3	138 142	15,5	4,6
Vorsorge- und Reha-Kliniken	7 734	4,3	182 217	0,6	23,6
Beherbergungsstätten insgesamt	468 236	7,2	1 322 305	4,9	2,8
darunter ohne Vorsorge- u. Reha-Kliniken	460 502	7,2	1 140 088	5,6	2,5
Sächsische Schweiz					
Bundesrepublik Deutschland	332 771	6,2	1 219 226	3,3	3,7
Ausland	10 382	11,4	26 990	2,3	2,6
Hotels	166 496	8,3	444 786	7,2	2,7
Hotels garnis	13 107	-3,5	40 316	-0,9	3,1
Gasthöfe	49 900	2,9	140 250	0,1	2,8
Pensionen	24 362	6,7	76 136	-1,0	3,1
Zusammen	253 865	6,4	701 488	4,3	2,8
Jugendherbergen und Hütten	40 142	13,7	108 341	9,9	2,7
Erholungs-, Ferien-, Schulungs- heime und Boardinghouses	29 950	3,9	96 576	3,9	3,2
Ferienzentren, -häuser und -wohnungen	6 937	-10,2	30 917	-13,3	4,5
Vorsorge- und Reha-Kliniken	12 259	0,6	308 894	0,8	25,2
Beherbergungsstätten insgesamt	343 153	6,4	1 246 216	3,3	3,6
darunter ohne Vorsorge- u. Reha-Kliniken	330 894	6,6	937 322	4,2	2,8
Sächsisches Elbland					
Bundesrepublik Deutschland	345 065	-2,7	1 087 853	-0,3	3,2
Ausland	37 646	-11,9	89 411	-18,2	2,4
Hotels	237 907	-5,5	445 805	-14,0	1,9
Hotels garnis	41 590	4,2	68 325	-10,5	1,6
Gasthöfe	28 701	1,6	55 677	0,8	1,9
Pensionen	36 605	-11,4	87 147	-12,0	2,4
Zusammen	344 803	-4,6	656 954	-12,3	1,9
Jugendherbergen und Hütten	11 324	-6,3	26 700	-10,6	2,4
Erholungs-, Ferien-, Schulungs- heime und Boardinghouses	4 254	5,2	23 342	-12,7	5,5
Ferienzentren, -häuser und -wohnungen	6 843	.	20 976	.	3,1
Vorsorge- und Reha-Kliniken	15 487	.	449 292	.	29,0
Beherbergungsstätten insgesamt	382 711	-3,7	1 177 264	-1,9	3,1
darunter ohne Vorsorge- u. Reha-Kliniken	367 224	.	727 972	.	2,0

1) rechnerischer Wert Übernachtungen/Ankünfte

Noch: 5. Ankünfte, Übernachtungen und Aufenthaltsdauer in Beherbergungsstätten
nach Reisegebieten, dem Herkunftsland der Gäste und Betriebsarten

Reisegebiet Herkunftsland der Gäste Betriebsart	Ankünfte	Veränderung gegenüber dem Vorjahres- zeitraum in %	Über- nachtungen	Veränderung gegenüber dem Vorjahres- zeitraum in %	Durchschnittliche Aufenthaltsdauer in Tagen ¹⁾
Januar bis Oktober 2008					
Erzgebirge					
Bundesrepublik Deutschland	748 794	-0,1	2 330 069	-0,3	3,1
Ausland	30 623	19,4	97 661	28,8	3,2
Hotels	456 275	-3,2	1 223 529	-4,2	2,7
Hotels garnis	25 147	4,0	49 672	-4,3	2,0
Gasthöfe	88 682	-2,0	219 193	-3,4	2,5
Pensionen	30 700	15,9	88 825	15,6	2,9
Zusammen	600 804	-1,9	1 581 219	-3,2	2,6
Jugendherbergen und Hütten	52 274	5,5	139 148	3,2	2,7
Erholungs-, Ferien-, Schulungs- heime und Boardinghouses	79 299	8,3	249 045	10,5	3,1
Ferienzentren, -häuser und -wohnungen	28 018	33,0	126 580	27,4	4,5
Vorsorge- und Reha-Kliniken	19 022	0,4	331 738	4,0	17,4
Beherbergungsstätten insgesamt	779 417	0,5	2 427 730	0,7	3,1
darunter ohne Vorsorge- u. Reha-Kliniken	760 395	0,6	2 095 992	0,2	2,8
Sächs. Burgen- und Heide-land					
Bundesrepublik Deutschland	499 795	10,8	1 392 575	8,1	2,8
Ausland	37 850	-1,1	79 362	-0,6	2,1
Hotels	289 749	9,3	533 242	8,2	1,8
Hotels garnis	63 589	9,5	122 544	0,1	1,9
Gasthöfe	35 266	-0,6	74 185	11,3	2,1
Pensionen	32 113	9,8	71 506	10,3	2,2
Zusammen	420 717	8,5	801 477	7,3	1,9
Jugendherbergen und Hütten	37 360	57,2	81 406	49,0	2,2
Erholungs-, Ferien-, Schulungs- heime und Boardinghouses	54 080	-0,8	152 426	2,4	2,8
Ferienzentren, -häuser und -wohnungen	8 240	27,5	35 827	31,3	4,3
Vorsorge- und Reha-Kliniken	17 248	2,6	400 801	2,6	23,2
Beherbergungsstätten insgesamt	537 645	9,9	1 471 937	7,6	2,7
darunter ohne Vorsorge- u. Reha-Kliniken	520 397	10,1	1 071 136	9,6	2,1
Vogtland					
Bundesrepublik Deutschland	231 508	-4,6	1 118 500	-1,3	4,8
Ausland	5 104	-6,9	12 407	-10,7	2,4
Hotels	84 877	-3,9	220 322	-2,3	2,6
Hotels garnis	4 726	18,5	9 241	9,9	2,0
Gasthöfe	22 558	-11,3	51 843	-7,7	2,3
Pensionen	13 118	-2,0	46 364	-5,8	3,5
Zusammen	125 279	-4,5	327 770	-3,4	2,6
Jugendherbergen und Hütten	9 610	-8,8	26 124	-7,6	2,7
Erholungs-, Ferien-, Schulungs- heime und Boardinghouses	32 061	-4,7	113 890	0,1	3,6
Ferienzentren, -häuser und -wohnungen	48 310	-7,0	176 133	-8,2	3,6
Vorsorge- und Reha-Kliniken	21 352	2,6	486 990	2,7	22,8
Beherbergungsstätten insgesamt	236 612	-4,6	1 130 907	-1,5	4,8
darunter ohne Vorsorge- u. Reha-Kliniken	215 260	-5,3	643 917	-4,4	3,0

1) rechnerischer Wert Übernachtungen/Ankünfte

Noch: 5. Ankünfte, Übernachtungen und Aufenthaltsdauer in Beherbergungsstätten
nach Reisegebieten, dem Herkunftsland der Gäste und Betriebsarten

Reisegebiet Herkunftsland der Gäste Betriebsart	Ankünfte	Veränderung gegenüber dem Vorjahres- zeitraum in %	Über- nachtungen	Veränderung gegenüber dem Vorjahres- zeitraum in %	Durchschnittliche Aufenthaltsdauer in Tagen ¹⁾
Januar bis Oktober 2008					
Stadt Dresden					
Bundesrepublik Deutschland	1 036 569	-2,7	2 248 617	-5,6	2,2
Ausland	216 928	7,2	473 475	4,3	2,2
Hotels	971 358	-0,3	2 060 237	-4,2	2,1
Hotels garnis	125 360	-11,5	284 935	-11,5	2,3
Gasthöfe	17 459	-2,8	32 762	-12,4	1,9
Pensionen	36 400	-0,3	87 869	-4,2	2,4
Zusammen	1 150 577	-1,7	2 465 803	-5,2	2,1
Jugendherbergen und Hütten	75 854	-1,6	173 903	1,4	2,3
Erholungs-, Ferien-, Schulungs- heime und Boardinghouses	22 433	33,8	68 984	32,9	3,1
Beherbergungsstätten insgesamt	1 253 497	-1,1	2 722 092	-4,0	2,2
Stadt Leipzig					
Bundesrepublik Deutschland	689 318	-1,5	1 250 548	-3,0	1,8
Ausland	152 325	17,7	313 503	22,3	2,1
Hotels	614 114	0,8	1 088 343	0,2	1,8
Hotels garnis	144 518	4,3	272 205	4,7	1,9
Gasthöfe	1 804	17,9	3 088	7,2	1,7
Pensionen	24 133	16,6	52 516	15,0	2,2
Zusammen	784 569	1,9	1 416 152	1,5	1,8
Erholungs-, Ferien-, Schulungs- heime und Boardinghouses	24 623	-4,7	71 340	-2,0	2,9
Beherbergungsstätten insgesamt	841 643	1,5	1 564 051	1,2	1,9
Stadt Chemnitz					
Bundesrepublik Deutschland	147 745	0,5	300 710	-0,4	2,0
Ausland	24 959	-13,4	57 308	1,3	2,3
Hotels	137 004	-6,1	243 438	-4,4	1,8
Hotels garnis	13 232	-3,1	19 526	0,1	1,5
Gasthöfe	2 991	-2,5	6 179	6,9	2,1
Pensionen	4 630	134,7	9 005	156,2	1,9
Zusammen	157 857	-4,1	278 148	-1,9	1,8
Erholungs-, Ferien-, Schulungs- heime und Boardinghouses	8 055	4,9	41 288	-9,8	5,1
Beherbergungsstätten insgesamt	172 704	-1,8	358 018	-0,1	2,1

1) rechnerischer Wert Übernachtungen/Ankünfte

6. Beherbergungsstätten, Gästebetten und deren Auslastung im Oktober 2008 nach Gemeindegruppen

Gemeindegruppe	Betriebe		Gästebetten		Durchschnittliche Auslastung der angebotenen Gästebetten in % ³⁾	
	insgesamt ¹⁾	darunter geöffnete Betriebe ²⁾	insgesamt ¹⁾	darunter angebotene Gästebetten	Oktober	Jan. - Okt.
Mineral- und Moorbäder	75	75	6 084	6 063	71,1	65,3
Kneippkurorte	30	29	2 298	2 268	64,8	60,1
Heilbäder zusammen	105	104	8 382	8 331	69,4	63,9
Luftkurorte	38	38	1 489	1 456	62,3	49,4
Erholungsorte	366	358	17 798	17 308	40,8	35,7
Sonstige Gemeinden	1 602	1 569	89 215	87 523	40,2	37,7
Gemeindegruppen insgesamt	2 111	2 069	116 884	114 618	42,7	39,4

1) Ergebnisse der Kapazitätserhebung 1999 einschließlich Zu- und Abgänge

2) ganz oder teilweise geöffnet

3) rechnerischer Wert (Übernachtungen/angebotene Bettentage) x 100

7. Ankünfte, Übernachtungen und Aufenthaltsdauer der Gäste in Beherbergungsstätten nach Gemeindegruppen

Gemeindegruppe	Ankünfte	Veränderung gegenüber dem Vorjahreszeitraum in %	Übernachtungen	Veränderung gegenüber dem Vorjahreszeitraum in %	Durchschnittliche Aufenthaltsdauer in Tagen ¹⁾
Oktober 2008					
Mineral- und Moorbäder	15 182	17,5	133 467	4,4	8,8
Kneippkurorte	8 876	37,6	45 560	19,0	5,1
Heilbäder zusammen	24 058	24,2	179 027	7,7	7,4
Luftkurorte	8 836	20,1	28 142	8,5	3,2
Erholungsorte	70 839	14,1	218 015	7,4	3,1
Sonstige Gemeinden	467 347	6,1	1 088 764	4,1	2,3
Gemeindegruppen insgesamt	571 080	7,9	1 513 948	5,1	2,7
Januar bis Oktober 2008					
Mineral- und Moorbäder	128 571	10,2	1 193 466	3,2	9,3
Kneippkurorte	76 671	36,0	401 509	16,0	5,2
Heilbäder zusammen	205 242	18,6	1 594 975	6,1	7,8
Luftkurorte	60 282	3,1	207 261	4,8	3,4
Erholungsorte	566 467	-3,9	1 842 884	-4,4	3,3
Sonstige Gemeinden	4 183 627	1,5	9 775 400	0,7	2,3
Gemeindegruppen insgesamt	5 015 618	1,5	13 420 520	0,6	2,7

1) rechnerischer Wert Übernachtungen/Ankünfte

8. Beherbergungsstätten, Gästebetten und deren Auslastung im Oktober 2008 nach Kreisfreien Städten und Landkreisen

Kreisfreie Stadt Landkreis Direktionsbezirk Land	Betriebe		Gästebetten		Durchschnittliche Auslastung der angebotenen Gästebetten in % ³⁾	
	ins- gesamt ¹⁾	darunter geöffnete Betriebe ²⁾	ins- gesamt ¹⁾	darunter angebotene Gästebetten	Oktober	Jan. - Okt.
Chemnitz, Stadt	48	47	3 921	3 879	32,3	31,5
Erzgebirgskreis	304	298	13 400	13 108	38,1	34,8
Mittelsachsen	181	177	7 251	7 116	31,3	29,7
Vogtlandkreis	166	162	8 572	8 226	48,1	44,8
Zwickau	99	98	4 701	4 622	24,5	28,3
Direktionsbezirk Chemnitz	798	782	37 845	36 951	36,7	34,9
Dresden, Stadt	169	167	18 259	18 152	57,0	49,7
Bautzen	168	159	5 919	5 649	31,2	29,8
Görlitz	193	188	9 500	9 207	34,4	33,1
Meißen	137	136	6 239	6 222	31,6	29,3
Sächsische Schweiz- Ostergebirge	352	348	17 507	17 067	52,0	45,9
Direktionsbezirk Dresden	1 019	998	57 424	56 297	46,4	41,7
Leipzig, Stadt	98	97	11 637	11 553	47,6	44,8
Leipzig	92	91	4 603	4 535	40,1	37,8
Nordsachsen	104	101	5 375	5 282	35,7	36,8
Direktionsbezirk Leipzig	294	289	21 615	21 370	43,1	41,3
Sachsen	2 111	2 069	116 884	114 618	42,7	39,4

9. Hotels, Gästebetten und deren Auslastung im Oktober 2008 nach Kreisfreien Städten und Landkreisen

Kreisfreie Stadt Landkreis Direktionsbezirk Land	Betriebe		Gästebetten		Durchschnittliche Auslastung der angebotenen Gästebetten in % ³⁾	
	ins- gesamt ¹⁾	darunter geöffnete Betriebe ²⁾	ins- gesamt ¹⁾	darunter angebotene Gästebetten	Oktober	Jan. - Okt.
Chemnitz, Stadt	22	21	2 618	2 577	33,4	31,1
Erzgebirgskreis	97	94	6 227	6 053	45,8	38,8
Mittelsachsen	62	61	3 435	3 391	32,8	28,5
Vogtlandkreis	50	50	2 261	2 243	34,6	31,1
Zwickau	36	36	2 146	2 140	35,4	33,4
Direktionsbezirk Chemnitz	267	262	16 687	16 404	38,3	33,7
Dresden, Stadt	77	76	13 597	13 510	57,4	50,7
Bautzen	42	41	2 033	2 008	30,7	29,1
Görlitz	55	54	3 183	3 107	40,0	35,0
Meißen	47	46	3 595	3 585	34,5	29,2
Sächsische Schweiz- Ostergebirge	91	90	6 578	6 511	50,5	42,8
Direktionsbezirk Dresden	312	307	28 986	28 721	49,2	43,2
Leipzig, Stadt	38	38	7 617	7 608	50,4	47,1
Leipzig	33	33	1 894	1 856	30,9	28,8
Nordsachsen	36	36	2 205	2 196	26,0	27,0
Direktionsbezirk Leipzig	107	107	11 716	11 660	42,7	40,5
Sachsen	686	676	57 389	56 785	44,7	39,8

1) Ergebnisse der Kapazitätserhebung 1999 einschließlich Zu- und Abgänge

2) ganz oder teilweise geöffnet

3) rechnerischer Wert (Übernachtungen/angebotene Bettentage) x 100

10. Ankünfte, Übernachtungen und Aufenthaltsdauer in Beherbergungsstätten nach Kreisfreien Städten und Landkreisen

Kreisfreie Stadt Landkreis Direktionsbezirk Land	Ankünfte	Veränderung gegenüber dem Vorjahreszeitraum in %	Über- nachtungen	Veränderung gegenüber dem Vorjahreszeitraum in %	Durchschnittliche Aufenthaltsdauer in Tagen ¹⁾
Oktober 2008					
Chemnitz, Stadt	19 606	1,0	38 865	-1,5	2,0
Erzgebirgskreis	49 823	10,8	154 089	5,2	3,1
Mittelsachsen	29 001	19,2	68 976	9,5	2,4
Vogtlandkreis	25 947	7,5	122 583	4,3	4,7
Zwickau	17 210	-1,6	34 949	2,7	2,0
Direktionsbezirk Chemnitz	141 587	8,6	419 462	4,7	3,0
Dresden, Stadt	143 066	4,3	320 980	1,4	2,2
Bautzen	19 588	13,7	54 527	7,5	2,8
Görlitz	36 878	19,1	97 841	8,6	2,7
Meißen	26 488	0,4	61 004	0,1	2,3
Sächsische Schweiz- Osterzgebirge	71 980	10,8	274 803	10,9	3,8
Direktionsbezirk Dresden	298 000	7,7	809 155	5,6	2,7
Leipzig, Stadt	93 910	5,4	170 505	0,9	1,8
Leipzig	17 223	19,2	56 380	13,7	3,3
Nordsachsen	20 360	8,4	58 446	4,4	2,9
Direktionsbezirk Leipzig	131 493	7,5	285 331	4,0	2,2
Sachsen	571 080	7,9	1 513 948	5,1	2,7
Januar bis Oktober 2008					
Chemnitz, Stadt	172 704	-1,8	358 018	-0,1	2,1
Erzgebirgskreis	425 841	-0,8	1 381 698	-0,2	3,2
Mittelsachsen	250 873	6,7	634 946	4,1	2,5
Vogtlandkreis	230 536	-4,8	1 118 032	-1,5	4,9
Zwickau	177 431	0,9	378 219	0,1	2,1
Direktionsbezirk Chemnitz	1 257 385	-0,1	3 870 913	0,1	3,1
Dresden, Stadt	1 253 497	-1,1	2 722 092	-4,0	2,2
Bautzen	181 034	2,0	519 996	0,4	2,9
Görlitz	307 311	9,1	843 797	6,7	2,7
Meißen	237 447	-4,8	517 514	-12,3	2,2
Sächsische Schweiz- Osterzgebirge	577 598	4,7	2 283 082	5,4	4,0
Direktionsbezirk Dresden	2 556 887	1,2	6 886 481	-0,2	2,7
Leipzig, Stadt	841 643	1,5	1 564 051	1,2	1,9
Leipzig	156 146	11,7	519 809	9,6	3,3
Nordsachsen	203 557	8,9	579 266	5,5	2,8
Direktionsbezirk Leipzig	1 201 346	3,9	2 663 126	3,7	2,2
Sachsen	5 015 618	1,5	13 420 520	0,6	2,7

1) rechnerischer Wert Übernachtungen/Ankünfte

11. Ankünfte, Übernachtungen und Aufenthaltsdauer in Hotels nach Kreisfreien Städten und Landkreisen

Kreisfreie Stadt Landkreis Direktionsbezirk Land	Ankünfte	Veränderung gegenüber dem Vorjahreszeitraum in %	Über- nachtungen	Veränderung gegenüber dem Vorjahreszeitraum in %	Durchschnittliche Aufenthaltsdauer in Tagen ¹⁾
Oktober 2008					
Chemnitz, Stadt	15 391	-4,8	26 661	-0,5	1,7
Erzgebirgskreis	31 767	11,4	85 973	2,3	2,7
Mittelsachsen	16 941	9,3	34 460	3,0	2,0
Vogtlandkreis	9 380	13,4	24 072	11,2	2,6
Zwickau	12 390	-2,5	23 466	0,6	1,9
Direktionsbezirk Chemnitz	85 869	5,8	194 632	2,9	2,3
Dresden, Stadt	109 865	4,3	240 530	1,0	2,2
Bautzen	10 133	14,1	19 125	3,3	1,9
Görlitz	17 823	24,4	38 488	12,0	2,2
Meißen	18 421	5,4	38 395	13,2	2,1
Sächsische Schweiz- Osterzgebirge	38 100	7,5	101 760	8,1	2,7
Direktionsbezirk Dresden	194 342	7,1	438 298	4,6	2,3
Leipzig, Stadt	69 115	5,8	118 782	-0,8	1,7
Leipzig	9 968	11,8	17 750	11,0	1,8
Nordsachsen	9 187	12,0	17 704	4,5	1,9
Direktionsbezirk Leipzig	88 270	7,1	154 236	1,1	1,7
Sachsen	368 481	6,8	787 166	3,4	2,1
Januar bis Oktober 2008					
Chemnitz, Stadt	137 004	-6,1	243 438	-4,4	1,8
Erzgebirgskreis	249 876	-4,4	713 601	-5,7	2,9
Mittelsachsen	140 524	2,0	291 039	-1,9	2,1
Vogtlandkreis	79 259	-4,5	208 343	-2,7	2,6
Zwickau	116 961	1,4	220 145	2,1	1,9
Direktionsbezirk Chemnitz	723 624	-2,6	1 676 566	-3,5	2,3
Dresden, Stadt	971 358	-0,3	2 060 237	-4,2	2,1
Bautzen	92 945	3,8	181 363	3,4	2,0
Görlitz	144 907	15,9	310 213	8,3	2,1
Meißen	154 716	-4,1	290 486	-15,3	1,9
Sächsische Schweiz- Osterzgebirge	304 214	1,4	789 628	1,5	2,6
Direktionsbezirk Dresden	1 668 140	1,1	3 631 927	-2,7	2,2
Leipzig, Stadt	614 114	0,8	1 088 343	0,2	1,8
Leipzig	88 808	8,6	163 459	9,3	1,8
Nordsachsen	91 107	15,3	173 694	11,2	1,9
Direktionsbezirk Leipzig	794 029	3,1	1 425 496	2,4	1,8
Sachsen	3 185 793	0,7	6 733 989	-1,9	2,1

1) rechnerischer Wert Übernachtungen/Ankünfte

12. Ankünfte, Übernachtungen und Aufenthaltsdauer der Gäste in Beherbergungsstätten im Oktober 2008 nach dem Herkunftsland der Gäste

Herkunftsland der Gäste	Ankünfte	Veränderung gegenüber dem Vorjahreszeitraum in %	Übernachtungen	Veränderung gegenüber dem Vorjahreszeitraum in %	Durchschnittliche Aufenthaltsdauer in Tagen ¹⁾
Bundesrepublik Deutschland	515 589	7,6	1 387 030	4,5	2,7
Europa ohne Deutschland	39 188	11,9	88 586	10,5	2,3
davon Belgien	2 121	65,1	4 473	58,6	2,1
Bulgarien	154	x	354	x	2,3
Dänemark	1 614	-0,9	3 505	-1,0	2,2
Estland	211	74,4	268	31,4	1,3
Finnland	352	-4,1	990	23,4	2,8
Frankreich	2 200	6,3	4 893	13,6	2,2
Griechenland	340	52,5	782	53,0	2,3
Vereinigtes Königreich	3 503	11,6	7 813	5,8	2,2
Irland, Republik	229	68,4	395	2,6	1,7
Island	88	125,6	176	77,8	2,0
Italien	2 092	23,8	4 713	30,7	2,3
Lettland	153	-0,6	192	-51,8	1,3
Litauen	352	2,3	779	34,1	2,2
Luxemburg	221	34,8	476	47,8	2,2
Malta	4	-76,5	13	-81,7	3,3
Niederlande	5 162	24,8	13 159	27,4	2,5
Norwegen	429	7,8	1 021	14,2	2,4
Österreich	3 652	-16,2	7 766	-22,3	2,1
Polen	2 209	4,7	5 655	26,2	2,6
Portugal	289	47,4	724	46,3	2,5
Rumänien	375	x	854	x	2,3
Russland	2 398	30,5	5 941	18,5	2,5
Schweden	1 214	-26,6	2 075	-29,0	1,7
Schweiz	4 130	11,1	9 292	4,0	2,3
Slowakische Republik	236	34,1	487	-10,3	2,1
Slowenien	98	11,4	217	-19,0	2,2
Spanien	1 300	50,1	2 732	40,1	2,1
Tschechische Republik	1 670	18,2	3 810	11,1	2,3
Türkei	306	57,7	908	77,0	3,0
Ukraine	224	31,8	432	22,4	1,9
Ungarn	956	29,4	1 763	13,4	1,8
Zypern	34	277,8	80	233,3	2,4
sonst. europäische Länder	872	-44,5	1 848	-45,9	2,1
Afrika	230	-10,2	707	7,3	3,1
davon Republik Südafrika	82	-48,1	210	-48,1	2,6
sonst. afrikanische Länder	148	51,0	497	95,7	3,4
Asien	6 064	-6,8	14 115	0,9	2,3
davon Arabische Golfstaaten	165	25,0	431	-8,1	2,6
China Volksrep. und Hongkong	1 038	-7,5	1 960	-17,8	1,9
Indien	109	-0,9	272	-24,0	2,5
Israel	581	63,2	1 389	33,7	2,4
Japan	2 988	-17,9	6 788	-2,4	2,3
Südkorea	260	-24,4	562	19,3	2,2
Taiwan	197	56,3	345	-7,0	1,8
sonst. asiatische Länder	726	6,9	2 368	21,7	3,3
Amerika	8 659	28,7	20 751	36,1	2,4
davon Kanada	723	20,5	1 795	42,6	2,5
USA	7 136	34,5	17 357	39,8	2,4
Mittelamerika und Karibik	136	14,3	252	-0,8	1,9
Brasilien	394	-16,5	772	-9,1	2,0
sonst. südamerik. Länder	270	16,9	575	23,7	2,1
Australien, Neuseeland u. Ozeanien	756	16,3	1 615	14,8	2,1
davon Australien	639	12,1	1 445	16,3	2,3
Neuseeland u. Ozeanien	117	46,3	170	3,0	1,5
Ausländer ohne Angabe	594	-28,6	1 144	-25,9	1,9
Ausland zusammen	55 491	11,0	126 918	12,3	2,3
Insgesamt	571 080	7,9	1 513 948	5,1	2,7

1) rechnerischer Wert Übernachtungen/Ankünfte

13. Ankünfte, Übernachtungen und Aufenthaltsdauer der Gäste in Beherbergungsstätten Januar bis Oktober 2008 nach dem Herkunftsland der Gäste

Herkunftsland der Gäste	Ankünfte	Veränderung gegenüber dem Vorjahreszeitraum in %	Übernachtungen	Veränderung gegenüber dem Vorjahreszeitraum in %	Durchschnittliche Aufenthaltsdauer in Tagen ¹⁾
Bundesrepublik Deutschland	4 478 235	0,9	12 219 302	0,0	2,7
Europa ohne Deutschland	400 710	7,2	889 132	8,1	2,2
davon Belgien	17 392	11,8	40 594	16,0	2,3
Bulgarien	1 143	x	2 469	x	2,2
Dänemark	15 022	4,1	30 092	-5,0	2,0
Estland	1 899	50,0	2 439	9,7	1,3
Finnland	4 243	11,1	8 558	9,0	2,0
Frankreich	24 006	-0,2	50 716	-2,9	2,1
Griechenland	3 004	9,4	6 900	7,6	2,3
Vereinigtes Königreich	37 346	8,4	90 075	18,1	2,4
Irland, Republik	2 443	21,3	5 599	8,4	2,3
Island	626	8,1	1 328	-19,1	2,1
Italien	30 552	-7,2	57 670	-11,3	1,9
Lettland	1 922	-13,0	3 854	-10,8	2,0
Litauen	3 976	72,5	6 160	84,4	1,5
Luxemburg	2 266	4,1	5 362	-1,7	2,4
Malta	77	-28,7	140	-49,1	1,8
Niederlande	54 132	11,1	131 686	20,3	2,4
Norwegen	5 042	8,4	10 326	7,5	2,0
Österreich	40 129	4,1	90 089	3,8	2,2
Polen	25 776	17,9	48 659	22,4	1,9
Portugal	2 282	-1,7	6 044	17,9	2,6
Rumänien	3 330	x	6 738	x	2,0
Russland	20 921	48,1	56 332	27,9	2,7
Schweden	13 017	-22,5	21 229	-16,5	1,6
Schweiz	37 224	-5,3	83 716	-7,8	2,2
Slowakische Republik	1 985	23,3	4 896	30,5	2,5
Slowenien	1 040	12,1	5 830	143,2	5,6
Spanien	13 616	10,0	29 530	-1,8	2,2
Tschechische Republik	15 559	25,1	33 294	14,0	2,1
Türkei	1 732	12,5	7 382	94,7	4,3
Ukraine	2 300	20,5	4 944	-0,8	2,2
Ungarn	6 594	12,3	13 688	6,8	2,1
Zypern	402	157,7	703	104,4	1,7
sonst. europäische Länder	9 712	-18,9	22 090	-17,8	2,3
Afrika	2 170	0,7	6 163	6,7	2,8
davon Republik Südafrika	884	3,3	2 237	-3,7	2,5
sonst. afrikanische Länder	1 286	-1,0	3 926	13,7	3,1
Asien	48 291	-2,7	112 621	-1,4	2,3
davon Arabische Golfstaaten	1 421	23,2	4 508	34,9	3,2
China Volksrep. und Hongkong	7 704	31,8	17 573	19,5	2,3
Indien	1 516	84,9	3 364	13,4	2,2
Israel	3 371	-1,9	8 369	-24,8	2,5
Japan	24 687	-9,4	54 748	-5,2	2,2
Südkorea	2 634	-34,6	5 809	-12,5	2,2
Taiwan	1 518	-15,2	4 781	13,5	3,2
sonst. asiatische Länder	5 440	2,6	13 469	-0,3	2,5
Amerika	73 200	16,2	168 281	13,2	2,3
davon Kanada	5 733	16,5	13 701	12,5	2,4
USA	59 782	17,8	139 440	14,2	2,3
Mittelamerika und Karibik	1 491	-1,6	3 137	5,9	2,1
Brasilien	3 663	12,6	7 003	9,1	1,9
sonst. südamerik. Länder	2 531	-0,5	5 000	0,6	2,0
Australien, Neuseeland u. Ozeanien	6 329	12,9	12 965	8,8	2,0
davon Australien	5 285	6,0	11 022	4,0	2,1
Neuseeland u. Ozeanien	1 044	69,2	1 943	46,9	1,9
Ausländer ohne Angabe	6 683	-25,1	12 056	-26,9	1,8
Ausland zusammen	537 383	6,8	1 201 218	7,3	2,2
Insgesamt	5 015 618	1,5	13 420 520	0,6	2,7

1) rechnerischer Wert Übernachtungen/Ankünfte

14. Ankünfte, Übernachtungen und Aufenthaltsdauer der Gäste in Beherbergungsstätten der Stadt Dresden im Oktober 2008 nach dem Herkunftsland der Gäste

Herkunftsland der Gäste	Ankünfte	Veränderung gegenüber dem Vorjahreszeitraum in %	Übernachtungen	Veränderung gegenüber dem Vorjahreszeitraum in %	Durchschnittliche Aufenthaltsdauer in Tagen ¹⁾
Bundesrepublik Deutschland	119 988	2,7	263 442	-2,2	2,2
Europa ohne Deutschland	15 153	15,8	36 712	17,4	2,4
davon Belgien	447	-1,1	1 012	8,7	2,3
Bulgarien	53	x	143	x	2,7
Dänemark	513	-27,3	1 351	-15,8	2,6
Estland	12	-36,8	15	-68,7	1,3
Finnland	104	-20,0	222	-35,3	2,1
Frankreich	1 015	20,0	2 766	37,1	2,7
Griechenland	157	35,3	441	42,7	2,8
Vereinigtes Königreich	1 729	24,2	4 177	16,7	2,4
Irland, Republik	56	7,7	127	-3,1	2,3
Island	65	400,0	109	127,1	1,7
Italien	1 063	59,8	2 486	92,4	2,3
Lettland	101	260,7	103	25,6	1,0
Litauen	72	9,1	169	15,0	2,3
Luxemburg	120	81,8	308	126,5	2,6
Malta	3	-25,0	11	-42,1	3,7
Niederlande	1 590	29,2	4 012	30,3	2,5
Norwegen	147	-2,0	270	-32,3	1,8
Österreich	1 668	-18,5	3 796	-25,3	2,3
Polen	549	19,1	1 697	62,5	3,1
Portugal	131	20,2	454	35,5	3,5
Rumänien	91	x	186	x	2,0
Russland	1 182	263,7	3 198	422,5	2,7
Schweden	402	-33,0	696	-32,1	1,7
Schweiz	1 801	-1,4	4 736	-3,4	2,6
Slowakische Republik	32	-40,7	58	-64,8	1,8
Slowenien	31	72,2	69	27,8	2,2
Spanien	686	53,8	1 369	37,7	2,0
Tschechische Republik	705	61,0	1 273	56,6	1,8
Türkei	65	-44,0	226	-27,1	3,5
Ukraine	57	119,2	122	106,8	2,1
Ungarn	190	-22,1	406	-28,8	2,1
Zypern	6	50,0	15	114,3	2,5
sonst. europäische Länder	310	-28,9	689	-38,6	2,2
Afrika	97	-18,5	347	-6,0	3,6
davon Republik Südafrika	32	-50,0	93	-58,7	2,9
sonst. afrikanische Länder	65	18,2	254	76,4	3,9
Asien	3 349	-5,8	7 468	5,5	2,2
davon Arabische Golfstaaten	78	21,9	167	-32,4	2,1
China Volksrep. und Hongkong	575	-14,6	1 048	14,7	1,8
Indien	59	55,3	153	66,3	2,6
Israel	365	51,5	951	41,3	2,6
Japan	1 749	-14,0	3 609	-9,4	2,1
Südkorea	174	1,2	408	63,9	2,3
Taiwan	121	36,0	202	-32,7	1,7
sonst. asiatische Länder	228	-7,3	930	50,2	4,1
Amerika	3 753	19,4	11 437	54,1	3,0
davon Kanada	404	21,0	1 122	52,7	2,8
USA	2 836	24,4	9 321	62,2	3,3
Mittelamerika und Karibik	47	-31,9	105	-42,0	2,2
Brasilien	278	-14,2	504	7,9	1,8
sonst. südamerik. Länder	188	37,2	385	32,3	2,0
Australien, Neuseeland u. Ozeanien	420	16,3	979	16,8	2,3
davon Australien	375	21,0	894	21,5	2,4
Neuseeland u. Ozeanien	45	-11,8	85	-16,7	1,9
Ausländer ohne Angabe	306	218,8	595	182,0	1,9
Ausland zusammen	23 078	13,3	57 538	22,0	2,5
Insgesamt	143 066	4,3	320 980	1,4	2,2

1) rechnerischer Wert Übernachtungen/Ankünfte

15. Ankünfte, Übernachtungen und Aufenthaltsdauer der Gäste in Beherbergungsstätten der Stadt Dresden Januar bis Oktober 2008 nach dem Herkunftsland der Gäste

Herkunftsland der Gäste	Ankünfte	Veränderung gegenüber dem Vorjahreszeitraum in %	Übernachtungen	Veränderung gegenüber dem Vorjahreszeitraum in %	Durchschnittliche Aufenthaltsdauer in Tagen ¹⁾
Bundesrepublik Deutschland	1 036 569	-2,7	2 248 617	-5,6	2,2
Europa ohne Deutschland	152 254	8,1	323 741	3,9	2,1
davon Belgien	5 128	-18,9	11 960	-20,2	2,3
Bulgarien	359	x	843	x	2,3
Dänemark	5 904	1,4	13 043	-3,9	2,2
Estland	168	-36,1	254	-41,6	1,5
Finnland	1 517	-2,2	3 075	-10,6	2,0
Frankreich	10 367	2,5	22 821	-2,7	2,2
Griechenland	1 778	38,8	3 414	27,0	1,9
Vereinigtes Königreich	16 928	10,0	37 659	8,7	2,2
Irland, Republik	845	-10,4	1 729	-32,1	2,0
Island	317	3,6	592	-38,3	1,9
Italien	16 854	1,9	29 729	7,5	1,8
Lettland	491	-15,1	865	3,1	1,8
Litauen	966	108,2	1 386	63,3	1,4
Luxemburg	1 144	9,1	3 103	9,1	2,7
Malta	56	7,7	102	-23,9	1,8
Niederlande	15 438	23,8	35 181	21,4	2,3
Norwegen	2 064	9,9	3 845	-3,5	1,9
Österreich	15 652	-0,8	35 718	-0,8	2,3
Polen	6 346	15,1	11 778	15,9	1,9
Portugal	940	-30,1	2 227	-28,8	2,4
Rumänien	976	x	2 302	x	2,4
Russland	7 695	119,0	17 833	96,0	2,3
Schweden	4 684	-4,4	7 312	-6,0	1,6
Schweiz	16 410	-9,8	39 158	-15,6	2,4
Slowakische Republik	451	1,3	782	-13,7	1,7
Slowenien	295	23,4	608	22,1	2,1
Spanien	7 235	17,2	14 453	1,7	2,0
Tschechische Republik	5 257	43,2	8 699	33,1	1,7
Türkei	486	-5,3	1 695	6,5	3,5
Ukraine	648	53,6	1 728	30,3	2,7
Ungarn	2 098	14,8	4 089	12,0	1,9
Zypern	251	274,6	411	137,6	1,6
sonst. europäische Länder	2 506	-22,1	5 347	-34,3	2,1
Afrika	978	3,6	2 734	-8,3	2,8
davon Republik Südafrika	411	12,0	931	-20,2	2,3
sonst. afrikanische Länder	567	-1,7	1 803	-0,6	3,2
Asien	27 979	6,9	62 733	10,3	2,2
davon Arabische Golfstaaten	594	16,0	1 731	26,9	2,9
China Volksrep. und Hongkong	5 000	91,1	9 773	94,0	2,0
Indien	635	40,8	1 524	12,6	2,4
Israel	1 925	-0,1	5 074	-6,1	2,6
Japan	14 297	-4,3	31 760	1,5	2,2
Südkorea	1 775	-25,6	3 426	2,5	1,9
Taiwan	1 064	-7,5	3 374	7,8	3,2
sonst. asiatische Länder	2 689	21,8	6 071	2,2	2,3
Amerika	30 076	3,4	73 086	3,0	2,4
davon Kanada	3 072	14,0	7 004	8,9	2,3
USA	22 201	1,2	57 232	2,1	2,6
Mittelamerika und Karibik	831	-4,5	1 589	-3,7	1,9
Brasilien	2 422	10,4	4 240	8,3	1,8
sonst. südamerik. Länder	1 550	11,4	3 021	3,7	1,9
Australien, Neuseeland u. Ozeanien	3 804	16,7	7 904	13,4	2,1
davon Australien	3 305	13,8	6 892	11,5	2,1
Neuseeland u. Ozeanien	499	41,0	1 012	28,1	2,0
Ausländer ohne Angabe	1 837	-12,9	3 277	-24,3	1,8
Ausland zusammen	216 928	7,2	473 475	4,3	2,2
Insgesamt	1 253 497	-1,1	2 722 092	-4,0	2,2

1) rechnerischer Wert Übernachtungen/Ankünfte

16. Ankünfte, Übernachtungen und Aufenthaltsdauer der Gäste in Beherbergungsstätten der Stadt Leipzig im Oktober 2008 nach dem Herkunftsland der Gäste

Herkunftsland der Gäste	Ankünfte	Veränderung gegenüber dem Vorjahreszeitraum in %	Übernachtungen	Veränderung gegenüber dem Vorjahreszeitraum in %	Durchschnittliche Aufenthaltsdauer in Tagen ¹⁾
Bundesrepublik Deutschland	76 721	1,4	137 906	-3,1	1,8
Europa ohne Deutschland	11 337	18,6	21 817	17,7	1,9
davon Belgien	1 006	144,2	1 478	91,2	1,5
Bulgarien	37	x	91	x	2,5
Dänemark	751	187,7	1 547	160,0	2,1
Estland	24	-52,9	50	-51,0	2,1
Finnland	174	68,9	342	83,9	2,0
Frankreich	555	6,7	886	-0,6	1,6
Griechenland	136	123,0	245	104,2	1,8
Vereinigtes Königreich	1 150	-0,3	2 220	-5,7	1,9
Irland, Republik	129	152,9	192	52,4	1,5
Island	11	-38,9	35	-5,4	3,2
Italien	573	9,1	1 219	27,0	2,1
Lettland	34	13,3	57	-37,4	1,7
Litauen	55	-28,6	108	-10,7	2,0
Luxemburg	55	5,8	97	-7,6	1,8
Malta	1	-92,3	2	-96,2	2,0
Niederlande	1 122	14,6	2 408	13,6	2,1
Norwegen	201	28,0	629	82,8	3,1
Österreich	955	-0,7	1 718	-	1,8
Polen	502	16,7	976	-6,7	1,9
Portugal	121	128,3	205	113,5	1,7
Rumänien	65	x	226	x	3,5
Russland	548	-36,4	1 159	-11,2	2,1
Schweden	440	-2,4	665	-1,6	1,5
Schweiz	1 221	18,9	2 099	0,9	1,7
Slowakische Republik	84	82,6	177	31,1	2,1
Slowenien	32	60,0	50	-5,7	1,6
Spanien	394	72,8	729	47,6	1,9
Tschechische Republik	165	1,9	310	4,7	1,9
Türkei	197	380,5	588	500,0	3,0
Ukraine	53	1,9	100	-38,7	1,9
Ungarn	212	300,0	430	347,9	2,0
Zypern	24	380,0	55	223,5	2,3
sonst. europäische Länder	310	-55,8	724	-44,0	2,3
Afrika	75	-29,2	179	7,8	2,4
davon Republik Südafrika	37	-50,0	67	-31,6	1,8
sonst. afrikanische Länder	38	18,8	112	64,7	2,9
Asien	1 371	45,7	2 692	32,4	2,0
davon Arabische Golfstaaten	67	168,0	157	137,9	2,3
China Volksrep. und Hongkong	284	26,8	466	-20,2	1,6
Indien	29	-31,0	54	-67,9	1,9
Israel	124	158,3	262	194,4	2,1
Japan	545	33,6	976	59,2	1,8
Südkorea	57	42,5	100	22,0	1,8
Taiwan	59	68,6	88	27,5	1,5
sonst. asiatische Länder	206	73,1	589	62,7	2,9
Amerika	4 103	60,3	7 377	36,7	1,8
davon Kanada	215	95,5	445	95,2	2,1
USA	3 716	61,3	6 584	34,9	1,8
Mittelamerika und Karibik	49	96,0	77	133,3	1,6
Brasilien	62	-19,5	134	-19,3	2,2
sonst. südamerik. Länder	61	38,6	137	59,3	2,2
Australien, Neuseeland u. Ozeanien	227	18,8	417	18,5	1,8
davon Australien	167	-1,2	355	13,1	2,1
Neuseeland u. Ozeanien	60	172,7	62	63,2	1,0
Ausländer ohne Angabe	76	24,6	117	-0,8	1,5
Ausland zusammen	17 189	28,1	32 599	22,5	1,9
Insgesamt	93 910	5,4	170 505	0,9	1,8

1) rechnerischer Wert Übernachtungen/Ankünfte

17. Ankünfte, Übernachtungen und Aufenthaltsdauer der Gäste in Beherbergungsstätten der Stadt Leipzig Januar bis Oktober 2008 nach dem Herkunftsland der Gäste

Herkunftsland der Gäste	Ankünfte	Veränderung gegenüber dem Vorjahreszeitraum in %	Übernachtungen	Veränderung gegenüber dem Vorjahreszeitraum in %	Durchschnittliche Aufenthaltsdauer in Tagen ¹⁾
Bundesrepublik Deutschland	689 318	-1,5	1 250 548	-3,0	1,8
Europa ohne Deutschland	104 023	14,6	212 798	20,6	2,0
davon Belgien	6 620	95,3	13 900	102,4	2,1
Bulgarien	252	x	529	x	2,1
Dänemark	3 361	28,1	5 899	20,5	1,8
Estland	230	-18,1	482	-22,6	2,1
Finnland	1 286	36,4	2 464	33,6	1,9
Frankreich	6 066	4,9	12 582	11,2	2,1
Griechenland	794	-9,2	1 677	-3,1	2,1
Vereinigtes Königreich	12 921	23,2	32 944	46,8	2,6
Irland, Republik	910	39,8	2 119	38,5	2,3
Island	234	43,6	534	51,3	2,3
Italien	7 118	-21,1	12 390	-16,8	1,7
Lettland	571	-28,0	1 430	-0,3	2,5
Litauen	499	38,6	872	50,9	1,7
Luxemburg	520	10,4	1 009	6,3	1,9
Malta	12	-61,3	21	-72,7	1,8
Niederlande	10 567	10,7	20 737	7,4	2,0
Norwegen	1 676	28,9	3 788	37,6	2,3
Österreich	9 448	8,9	18 574	7,6	2,0
Polen	5 383	44,8	9 986	34,7	1,9
Portugal	533	-4,8	1 197	2,0	2,2
Rumänien	760	x	1 660	x	2,2
Russland	7 661	101,1	13 978	65,6	1,8
Schweden	3 453	-29,0	6 193	-17,6	1,8
Schweiz	9 131	-0,6	17 108	0,5	1,9
Slowakische Republik	618	28,5	1 690	45,8	2,7
Slowenien	211	-24,4	369	-33,0	1,7
Spanien	3 727	2,8	7 510	0,8	2,0
Tschechische Republik	2 485	27,0	4 630	31,5	1,9
Türkei	940	55,4	4 729	321,1	5,0
Ukraine	490	9,9	1 094	-10,1	2,2
Ungarn	1 212	32,7	2 571	28,8	2,1
Zypern	54	-34,1	130	-19,8	2,4
sonst. europäische Länder	4 280	-12,0	8 002	-9,6	1,9
Afrika	644	-11,5	1 564	2,5	2,4
davon Republik Südafrika	280	-13,6	581	-6,9	2,1
sonst. afrikanische Länder	364	-9,9	983	9,0	2,7
Asien	9 875	-5,8	20 174	-5,1	2,0
davon Arabische Golfstaaten	595	37,1	1 492	6,2	2,5
China Volksrep. und Hongkong	1 490	-17,5	2 945	-15,2	2,0
Indien	553	153,7	775	-2,4	1,4
Israel	752	-18,1	1 538	-15,5	2,0
Japan	4 340	-1,3	8 117	6,0	1,9
Südkorea	616	-23,9	1 689	-12,3	2,7
Taiwan	317	-9,7	616	3,4	1,9
sonst. asiatische Länder	1 212	-21,9	3 002	-16,5	2,5
Amerika	35 253	40,0	74 246	40,8	2,1
davon Kanada	1 545	40,2	3 996	60,7	2,6
USA	31 761	43,1	66 174	41,6	2,1
Mittelamerika und Karibik	441	10,5	1 037	43,8	2,4
Brasilien	806	8,0	1 729	10,8	2,1
sonst. südamerik. Länder	700	-5,8	1 310	7,8	1,9
Australien, Neuseeland u. Ozeanien	1 681	7,6	3 298	3,0	2,0
davon Australien	1 303	-5,9	2 622	-8,3	2,0
Neuseeland u. Ozeanien	378	112,4	676	97,7	1,8
Ausländer ohne Angabe	849	25,8	1 423	12,8	1,7
Ausland zusammen	152 325	17,7	313 503	22,3	2,1
Insgesamt	841 643	1,5	1 564 051	1,2	1,9

1) rechnerischer Wert Übernachtungen/Ankünfte

18. Ankünfte, Übernachtungen und Aufenthaltsdauer der Gäste in Beherbergungsstätten der Stadt Chemnitz im Oktober 2008 nach dem Herkunftsland der Gäste

Herkunftsland der Gäste	Ankünfte	Veränderung gegenüber dem Vorjahreszeitraum in %	Übernachtungen	Veränderung gegenüber dem Vorjahreszeitraum in %	Durchschnittliche Aufenthaltsdauer in Tagen ¹⁾
Bundesrepublik Deutschland	16 738	3,9	32 838	-2,6	2,0
Europa ohne Deutschland	2 081	-9,3	4 529	19,1	2,2
davon Belgien	65	41,3	129	108,1	2,0
Bulgarien	6	x	10	x	1,7
Dänemark	28	-22,2	41	-35,9	1,5
Estland	1	x	1	x	1,0
Finnland	12	-69,2	25	-60,9	2,1
Frankreich	98	-32,9	184	-12,8	1,9
Griechenland	9	-65,4	9	-80,4	1,0
Vereinigtes Königreich	178	114,5	344	100,0	1,9
Irland, Republik	6	20,0	13	116,7	2,2
Italien	91	-32,1	208	-0,5	2,3
Lettland	2	-75,0	2	-80,0	1,0
Litauen	1	-97,0	1	-97,0	1,0
Luxemburg	16	300,0	22	100,0	1,4
Niederlande	425	47,1	772	53,8	1,8
Norwegen	7	75,0	12	100,0	1,7
Österreich	148	-9,2	246	-11,2	1,7
Polen	199	17,8	1 106	376,7	5,6
Portugal	4	-76,5	4	-76,5	1,0
Rumänien	22	x	30	x	1,4
Russland	118	-25,8	317	-25,9	2,7
Schweden	66	-74,3	86	-70,8	1,3
Schweiz	224	16,1	371	5,1	1,7
Slowakische Republik	18	500,0	72	928,6	4,0
Slowenien	5	-	5	-28,6	1,0
Spanien	29	-	39	-11,4	1,3
Tschechische Republik	91	-45,5	165	-39,1	1,8
Türkei	7	-46,2	8	-55,6	1,1
Ukraine	54	145,5	60	36,4	1,1
Ungarn	70	12,9	117	2,6	1,7
Zypern	1	x	1	x	1,0
sonst. europäische Länder	80	-56,0	129	-57,0	1,6
Afrika	13	116,7	30	400,0	2,3
davon Republik Südafrika	4	x	15	x	3,8
sonst. afrikanische Länder	9	50,0	15	150,0	1,7
Asien	669	28,2	1 146	5,5	1,7
davon Arabische Golfstaaten	3	-86,4	7	-82,9	2,3
China Volksrep. und Hongkong	86	13,2	141	-17,5	1,6
Indien	10	x	16	x	1,6
Israel	50	x	92	x	1,8
Japan	323	32,9	577	63,9	1,8
Südkorea	7	600,0	10	42,9	1,4
Taiwan	4	x	5	x	1,3
sonst. asiatische Länder	186	5,1	298	-41,7	1,6
Amerika	100	-74,5	313	-58,2	3,1
davon Kanada	13	-86,9	16	-89,9	1,2
USA	63	-75,4	202	-56,9	3,2
Mittelamerika und Karibik	7	-	21	61,5	3,0
Brasilien	16	-42,9	69	-34,9	4,3
sonst. südamerik. Länder	1	-50,0	5	66,7	5,0
Australien, Neuseeland u. Ozeanien	3	-92,3	5	-87,5	1,7
davon Australien	3	-92,1	5	-86,8	1,7
Ausländer ohne Angabe	2	-94,7	4	-93,5	2,0
Ausland zusammen	2 868	-12,9	6 027	4,9	2,1
Insgesamt	19 606	1,0	38 865	-1,5	2,0

1) rechnerischer Wert Übernachtungen/Ankünfte

19. Ankünfte, Übernachtungen und Aufenthaltsdauer der Gäste in Beherbergungsstätten der Stadt Chemnitz Januar bis Oktober 2008 nach dem Herkunftsland der Gäste

Herkunftsland der Gäste	Ankünfte	Veränderung gegenüber dem Vorjahreszeitraum in %	Übernachtungen	Veränderung gegenüber dem Vorjahreszeitraum in %	Durchschnittliche Aufenthaltsdauer in Tagen ¹⁾
Bundesrepublik Deutschland	147 745	0,5	300 710	-0,4	2,0
Europa ohne Deutschland	21 190	-10,0	48 734	10,3	2,3
davon Belgien	529	-12,1	1 144	21,1	2,2
Bulgarien	40	x	65	x	1,6
Dänemark	232	-39,7	345	-56,2	1,5
Estland	21	-12,5	42	31,3	2,0
Finnland	195	-26,7	328	-47,3	1,7
Frankreich	1 190	-1,0	2 622	40,7	2,2
Griechenland	40	-81,5	77	-79,8	1,9
Vereinigtes Königreich	1 037	-6,7	2 132	-10,7	2,1
Irland, Republik	49	-37,2	126	-12,5	2,6
Island	15	-21,1	20	-68,3	1,3
Italien	1 360	-13,2	3 107	-2,4	2,3
Lettland	98	81,5	116	87,1	1,2
Litauen	218	67,7	377	161,8	1,7
Luxemburg	72	14,3	98	-26,9	1,4
Niederlande	5 204	-26,3	9 625	-26,2	1,9
Norwegen	88	-17,0	147	-5,8	1,7
Österreich	1 892	16,6	4 012	57,8	2,1
Polen	1 949	39,8	4 624	65,6	2,4
Portugal	85	-20,6	472	159,3	5,6
Rumänien	269	x	367	x	1,4
Russland	725	-19,4	2 694	10,7	3,7
Schweden	710	-62,9	1 016	-53,1	1,4
Schweiz	1 901	10,7	3 104	-14,3	1,6
Slowakische Republik	65	12,1	239	99,2	3,7
Slowenien	234	457,1	2 446	x	10,5
Spanien	698	17,5	2 653	79,6	3,8
Tschechische Republik	690	-18,6	1 124	-33,7	1,6
Türkei	62	-54,1	94	-53,0	1,5
Ukraine	272	10,1	347	6,4	1,3
Ungarn	415	47,7	1 089	-2,8	2,6
Zypern	1	x	1	x	1,0
sonst. europäische Länder	834	4,4	4 081	173,2	4,9
Afrika	116	14,9	293	16,7	2,5
davon Republik Südafrika	21	50,0	47	-64,7	2,2
sonst. afrikanische Länder	95	9,2	246	108,5	2,6
Asien	2 317	-22,6	4 533	-39,1	2,0
davon Arabische Golfstaaten	27	-43,7	61	-44,0	2,3
China Volksrep. und Hongkong	412	-30,4	1 150	-65,4	2,8
Indien	129	x	259	407,8	2,0
Israel	96	108,7	162	88,4	1,7
Japan	883	-45,4	1 592	-25,3	1,8
Südkorea	48	336,4	86	-59,2	1,8
Taiwan	24	-68,8	43	-75,7	1,8
sonst. asiatische Länder	698	18,1	1 180	-12,7	1,7
Amerika	1 044	-38,2	3 134	-17,6	3,0
davon Kanada	119	-33,1	314	-14,4	2,6
USA	771	-40,4	2 328	-16,9	3,0
Mittelamerika und Karibik	28	-	87	-13,9	3,1
Brasilien	93	-2,1	278	-23,8	3,0
sonst. südamerik. Länder	33	-64,9	127	-23,5	3,8
Australien, Neuseeland u. Ozeanien	76	-40,6	176	-20,4	2,3
davon Australien	65	-48,4	147	-32,6	2,3
Neuseeland u. Ozeanien	11	450,0	29	866,7	2,6
Ausländer ohne Angabe	216	-42,1	438	-35,3	2,0
Ausland zusammen	24 959	-13,4	57 308	1,3	2,3
Insgesamt	172 704	-1,8	358 018	-0,1	2,1

1) rechnerischer Wert Übernachtungen/Ankünfte

20. Campingplätze mit Urlaubscamping, Zahl der Stellplätze sowie Ankünfte, Übernachtungen und Aufenthaltsdauer im Oktober 2008 nach Größenklassen

Campingplätze mit ... bis unter ... Stellplätzen für Urlaubscamping	Campingplätze		Angebotene Stellplätze auf den geöffneten Campingplätzen	Ankünfte	Veränderung gegenüber dem Vorjahreszeitraum in %	Übernachtungen	Veränderung gegenüber dem Vorjahreszeitraum in %	Durchschnittliche Aufenthaltsdauer in Tagen ³⁾
	insgesamt ¹⁾	darunter geöffnet ²⁾						
unter 10	13	8	49	50	-32,4	110	22,2	2,2
10 - 25	17	15	224	173	24,5	319	38,1	1,8
25 - 50	23	16	542	244	-27,6	601	-1,2	2,5
50 - 100	32	28	1 807	1 580	37,2	4 779	36,5	3,0
100 - 150	14	12	1 373	3 336	-5,3	13 632	-5,2	4,1
150 u. mehr	10	8	1 710	1 256	-9,5	4 065	3,7	3,2
Insgesamt	109	87	5 705	6 639	0,4	23 506	3,4	3,5

1) Ergebnisse der Kapazitätserhebung 1999 einschließlich Zu- und Abgänge

2) ganz oder teilweise geöffnet

3) rechnerischer Wert Übernachtungen/Ankünfte

21. Campingplätze mit Urlaubscamping, Zahl der Stellplätze sowie Ankünfte, Übernachtungen und Aufenthaltsdauer im Oktober 2008 nach Reisegebieten

Reisegebiet	Campingplätze		Angebotene Stellplätze auf den geöffneten Campingplätzen	Ankünfte	Veränderung gegenüber dem Vorjahreszeitraum in %	Übernachtungen	Veränderung gegenüber dem Vorjahreszeitraum in %	Durchschnittliche Aufenthaltsdauer in Tagen ³⁾
	insgesamt ¹⁾	darunter geöffnet ²⁾						
Oberlausitz/ Niederschlesien	31	25	1 864	1 060	12,1	6 150	5,1	5,8
Sächsische Schweiz	10	9	501	1 994	-3,3	7 130	2,5	3,6
Sächsisches Elbland	11	8	567	469	-2,5	1 673	17,7	3,6
Erzgebirge	23	20	1 078	883	-0,9	2 606	-0,2	3,0
Sächsisches Burgen- und Heide-land	22	14	660	296	32,7	766	140,1	2,6
Vogtland	5	4	430	262	10,1	859	45,1	3,3
Stadt Dresden	4	4	215	753	-8,8	1 778	-33,7	2,4
Stadt Leipzig	2	2
Stadt Chemnitz	1	1
Insgesamt	109	87	5 705	6 639	0,4	23 506	3,4	3,5

1) Ergebnisse der Kapazitätserhebung 1999 einschließlich Zu- und Abgänge

2) ganz oder teilweise geöffnet

3) rechnerischer Wert Übernachtungen/Ankünfte

22. Ankünfte, Übernachtungen und Aufenthaltsdauer auf Campingplätzen nach dem Herkunftsland der Gäste

Herkunftsland der Gäste	Ankünfte	Veränderung gegenüber dem Vorjahreszeitraum in %	Übernachtungen	Veränderung gegenüber dem Vorjahreszeitraum in %	Durchschnittliche Aufenthaltsdauer in Tagen ¹⁾
Oktober 2008					
Bundesrepublik Deutschland	6 343	1,1	22 443	3,1	3,5
Europa ohne Deutschland	284	-10,1	1 045	13,3	3,7
davon Belgien	1	-66,7	2	-33,3	2,0
Dänemark	48	-4,0	315	95,7	6,6
Finnland	7	75,0	12	100,0	1,7
Frankreich	4	-50,0	8	-55,6	2,0
Vereinigtes Königreich	38	58,3	177	254,0	4,7
Irland, Republik	2	-90,9	2	-97,1	1,0
Italien	2	x	2	x	1,0
Niederlande	100	-20,0	371	-16,3	3,7
Norwegen	11	450,0	15	650,0	1,4
Österreich	11	-42,1	42	-6,7	3,8
Polen	4	x	8	x	2,0
Portugal	1	x	2	x	2,0
Schweden	3	-75,0	17	-41,4	5,7
Schweiz	36	-12,2	55	-35,3	1,5
Spanien	2	100,0	2	100,0	1,0
Tschechische Republik	14	600,0	15	275,0	1,1
Afrika	4	x	4	x	1,0
davon Republik Südafrika	4	x	4	x	1,0
Asien	3	-50,0	3	-50,0	1,0
davon Arabische Golfstaaten	3	x	3	x	1,0
Amerika	2	-60,0	2	-81,8	1,0
davon USA	2	100,0	2	-60,0	1,0
Australien, Neuseeland u. Ozeanien	3	-72,7	9	-64,0	3,0
davon Australien	3	-72,7	9	-64,0	3,0
Ausland zusammen	296	-12,4	1 063	10,3	3,6
Insgesamt	6 639	0,4	23 506	3,4	3,5

1) rechnerischer Wert Übernachtungen/Ankünfte

Noch: 22. Ankünfte, Übernachtungen und Aufenthaltsdauer auf Campingplätzen
nach dem Herkunftsland der Gäste

Herkunftsland der Gäste	Ankünfte	Veränderung gegenüber dem Vorjahreszeitraum in %	Übernachtungen	Veränderung gegenüber dem Vorjahreszeitraum in %	Durchschnittliche Aufenthaltsdauer in Tagen ¹⁾
Januar bis Oktober 2008					
Bundesrepublik Deutschland	135 515	-6,0	406 412	-7,0	3,0
Europa ohne Deutschland	22 770	2,7	66 925	7,8	2,9
davon Belgien	462	10,0	1 483	17,2	3,2
Bulgarien	15	x	27	x	1,8
Dänemark	2 209	20,8	6 171	39,4	2,8
Estland	61	-14,1	75	-46,4	1,2
Finnland	388	-11,8	629	-15,7	1,6
Frankreich	1 057	1,8	2 039	-1,1	1,9
Griechenland	34	30,8	69	50,0	2,0
Vereinigtes Königreich	736	-8,3	2 327	-18,6	3,2
Irland, Republik	54	-34,9	114	-48,2	2,1
Island	26	-13,3	50	-50,0	1,9
Italien	1 231	-4,4	1 837	-23,6	1,5
Lettland	84	-2,3	121	1,7	1,4
Litauen	144	-5,3	192	-5,9	1,3
Luxemburg	35	-7,9	142	125,4	4,1
Niederlande	11 599	2,6	41 680	11,6	3,6
Norwegen	321	-4,5	550	-6,5	1,7
Österreich	1 082	-4,2	2 485	-7,3	2,3
Polen	321	-5,3	542	-20,6	1,7
Portugal	24	166,7	45	221,4	1,9
Rumänien	23	x	33	x	1,4
Russland	34	-24,4	43	-46,9	1,3
Schweden	594	4,8	1 299	36,9	2,2
Schweiz	1 238	-6,1	3 212	-1,7	2,6
Slowakische Republik	61	79,4	151	202,0	2,5
Slowenien	40	-14,9	45	-28,6	1,1
Spanien	240	5,3	484	2,8	2,0
Tschechische Republik	516	65,4	791	51,8	1,5
Türkei	4	100,0	4	-33,3	1,0
Ukraine	10	-50,0	10	-94,0	1,0
Ungarn	83	5,1	196	-28,7	2,4
sonst. europäische Länder	44	-56,0	79	-70,0	1,8
Afrika	18	157,1	29	314,3	1,6
davon Republik Südafrika	16	128,6	27	285,7	1,7
sonst. afrikanische Länder	2	x	2	x	1,0
Asien	58	-6,5	65	-33,7	1,1
davon Arabische Golfstaaten	6	x	6	x	1,0
China Volksrep. und Hongkong	4	33,3	4	-33,3	1,0
Indien	4	x	4	x	1,0
Japan	10	-23,1	10	-58,3	1,0
Südkorea	34	-5,6	41	-24,1	1,2
Amerika	163	41,7	259	15,1	1,6
davon Kanada	39	11,4	54	-	1,4
USA	101	36,5	155	2,0	1,5
Mittelamerika und Karibik	3	200,0	10	900,0	3,3
Brasilien	6	x	12	x	2,0
sonst. südamerik. Länder	14	180,0	28	55,6	2,0
Australien, Neuseeland u. Ozeanien	237	16,7	441	44,1	1,9
davon Australien	168	16,7	310	46,2	1,8
Neuseeland u. Ozeanien	69	16,9	131	39,4	1,9
Ausländer ohne Angabe	4	-	6	-	1,5
Ausland zusammen	23 250	3,0	67 725	8,0	2,9
Insgesamt	158 765	-4,8	474 137	-5,2	3,0

1) rechnerischer Wert Übernachtungen/Ankünfte

Reisegebiete und die zugeordneten Kreisfreien Städte und Landkreise bzw. Gemeinden des Freistaates Sachsen

Oberlausitz/Niederschlesien

Bautzen
ohne die Gemeinden:
Arnsdorf bei Dresden
Ottendorf-Okrilla
Radeberg, Stadt
Wachau
Görlitz

Sächsische Schweiz

Teile des Landkreises
Sächsische Schweiz-Osterzgebirge:
Bad Gottleuba-
Bergießhübel, Stadt
Dohna
Dürröhrsdorf-Dittersbach
Heidenau, Stadt
Kirnitzschtal
Liebstadt, Stadt
Lohmen
Neustadt i. Sa., Stadt
Porschdorf
Rathmannsdorf
Rosenthal-Bielatal
Stadt Wehlen, Stadt
Struppen
Bad Schandau, Stadt
Bahretal
Dohna, Stadt
Gohrisch
Hohnstein, Stadt
Königstein/Sächs. Schw.,
Stadt
Müglitztal
Pirna, Stadt
Rathen, Kurort
Reinhardtsdorf-Schöna
Sebnitz, Stadt
Stolpen, Stadt

Vogtland

Vogtlandkreis
Teile des Landkreises Erzgebirgskreis:
Schönheide
Stützengrün

Sächsisches Elbland

Meißen
Teile des Landkreises
Sächsische Schweiz-Osterzgebirge:
Bannewitz
Freital, Stadt
Kreischa
Rabenau, Stadt
Wilsdruff, Stadt
Teile des Landkreises Bautzen:
Arnsdorf bei Dresden
Radeberg, Stadt
Dorfhain
Höckendorf
Pretzschendorf
Tharandt, Stadt
Ottendorf-Okrilla
Wachau

Stadt Dresden

Stadt Leipzig

Stadt Chemnitz

Sächsisches Burgen- und Heidefeld

Nordsachsen
Leipzig
Teile des Landkreises Mittelsachsen:
Bockelwitz
Ebersbach
Hartha, Stadt
Mochau
Ostrau
Waldheim, Stadt
Zschaitz-Ottewig
Lichtenau
Claußnitz
Frankenberg/Sa., Stadt
Hainichen, Stadt
Königsfeld
Kriebstein
Mittweida, Stadt
Penig, Stadt
Rossau
Striegistal
Tiefenbach
Zettlitz
Teile des Landkreises Zwickau:
Glauchau, Stadt
Limbach-Oberfrohna,
Stadt
Waldenburg, Stadt
Niederfrohna
Döbeln, Stadt
Großweitzschen
Leisnig, Stadt
Niederstriegis
Roßwein, Stadt
Ziegra-Knobelsdorf
Altmittweida
Burgstädt, Stadt
Erlau
Geringswalde, Stadt
Hartmannsdorf
Königshain-Wiederau
Lunzenau, Stadt
Mühlau
Rochlitz, Stadt
Seelitz
Taura
Wechselburg
Oberwiera
Remse
Schönberg
Meerane, Stadt

Erzgebirge

Erzgebirgskreis
ohne die Gemeinden:
Schönheide
Stützengrün
Teile des Landkreises Zwickau:
Zwickau, Stadt
Callenberg
Crinitzberg
Fraureuth
Hartenstein, Stadt
Hohenstein-Ernstthal,
Stadt
Kirchberg, Stadt
Langenweißbach
Lichtentanne
Neukirchen/Pleiße
Reinsdorf
Werdau, Stadt
Wilkau-Haßlau, Stadt
Bernsdorf
Crimmitschau, Stadt
Dennheritz
Gersdorf
Hartmannsdorf
b. Kirchberg
Hirschfeld
Langenbernsdorf
Lichtenstein/Sa., Stadt
Mülsen
Oberlungwitz, Stadt
St. Egidien
Wildenfels
Teile des Landkreises Sächsische Schweiz-
Osterzgebirge:
Altenberg, Stadt
Dippoldiswalde, Stadt
Geising, Stadt
Hartmannsdorf-Reichenau
Hermsdorf/Erzgebirge
Schmiedeberg
Glashütte, Stadt

Noch: Erzgebirge:

Teile des Landkreises Mittelsachsen:

Augustusburg, Stadt	Bobritzsch
Brand-Erbisdorf, Stadt	Dorfchemnitz
Eppendorf	Falkenau
Flöha, Stadt	Frankenstein
Frauenstein, Stadt	Freiberg, Stadt
Großhartmannsdorf	Großschirma, Stadt
Halsbrücke	Hilbersdorf
Leubsdorf	Lichtenberg/Erzgeb.
Mulda/Sa.	Neuhausen/Erzgeb.
Niederwiesa	Oberschöna
Oederan, Stadt	Rechenberg-Bienenmühle
Reinsberg	Sayda, Stadt
Weißenborn/Erzgeb.	