



Handel | Tourismus | Gastgewerbe

Beherbergungsgewerbe im Freistaat Sachsen

Oktober 2009

STATISTISCHES
LANDESAMT



Freistaat
SACHSEN

Zeichenerklärung

-	Nichts vorhanden (genau Null)	x	Tabellenfach gesperrt, weil Aussage nicht sinnvoll
0	Weniger als die Hälfte von 1 in der letzten besetzten Stelle, jedoch mehr als nichts	()	Aussagewert ist eingeschränkt
...	Angabe fällt später an	p	vorläufige Zahl
/	Zahlenwert nicht sicher genug	r	berichtigte Zahl
.	Zahlenwert unbekannt oder geheim zu halten	s	geschätzte Zahl

Herausgeber:

Statistisches Landesamt des Freistaates Sachsen

Macherstraße 63
01917 Kamenz

Postfach 11 05
01911 Kamenz

Telefon

Vermittlung 03578 33-0

Präsidentin/Sekretariat -1900

Telefax -1999

Auskunft -1913, -1914

Telefax -1921

Bibliothek -1416

Vertrieb -1424

Telefax -1598

Internet www.statistik.sachsen.de

E-Mail info@statistik.sachsen.de

Kein Zugang für elektronisch signierte sowie verschlüsselte Dokumente

© Statistisches Landesamt des Freistaates Sachsen, Kamenz, Januar 2010

Für nichtgewerbliche Zwecke sind Vervielfältigung und unentgeltliche Verbreitung, auch auszugsweise, mit Quellenangabe gestattet. Die Verbreitung, auch auszugsweise, über elektronische Systeme/Datenträger bedarf der vorherigen Zustimmung. Alle übrigen Rechte bleiben vorbehalten.

Inhalt

	Seite
Vorbemerkungen	3
Erläuterungen	3
 Tabellen	
1. Beherbergungsstätten, Gästebetten und deren Auslastung sowie Ankünfte, Übernachtungen und Aufenthaltsdauer 2007 bis 2009 nach Monaten	5
2. Beherbergungsstätten, Gästebetten und deren Auslastung nach Betriebsarten	6
3. Ankünfte, Übernachtungen und Aufenthaltsdauer in Beherbergungsstätten nach Betriebsarten	7
4. Beherbergungsstätten, Gästebetten und deren Auslastung im Oktober 2009 nach Reisegebieten und Betriebsarten	8
5. Ankünfte, Übernachtungen und Aufenthaltsdauer in Beherbergungsstätten nach Reisegebieten, dem Herkunftsland der Gäste und Betriebsarten	11
6. Beherbergungsstätten, Gästebetten und deren Auslastung im Oktober 2009 nach Gemeindegruppen	17
7. Ankünfte, Übernachtungen und Aufenthaltsdauer der Gäste in Beherbergungsstätten nach Gemeindegruppen	17
8. Beherbergungsstätten, Gästebetten und deren Auslastung im Oktober 2009 nach Kreisfreien Städten und Landkreisen	18
9. Hotels, Gästebetten und deren Auslastung im Oktober 2009 nach Kreisfreien Städten und Landkreisen	18
10. Ankünfte, Übernachtungen und Aufenthaltsdauer in Beherbergungsstätten nach Kreisfreien Städten und Landkreisen	19
11. Ankünfte, Übernachtungen und Aufenthaltsdauer in Hotels nach Kreisfreien Städten und Landkreisen	20
12. Ankünfte, Übernachtungen und Aufenthaltsdauer in Beherbergungsstätten im Oktober 2009 nach dem Herkunftsland der Gäste	21
13. Ankünfte, Übernachtungen und Aufenthaltsdauer in Beherbergungsstätten Januar bis Oktober 2009 nach dem Herkunftsland der Gäste	22
14. Ankünfte, Übernachtungen und Aufenthaltsdauer in Beherbergungsstätten der Stadt Dresden im Oktober 2009 nach dem Herkunftsland der Gäste	23
15. Ankünfte, Übernachtungen und Aufenthaltsdauer in Beherbergungsstätten der Stadt Dresden Januar bis Oktober 2009 nach dem Herkunftsland der Gäste	24

	Seite
16. Ankünfte, Übernachtungen und Aufenthaltsdauer in Beherbergungsstätten der Stadt Leipzig der Stadt Leipzig im Oktober 2009 nach dem Herkunftsland der Gäste	25
17. Ankünfte, Übernachtungen und Aufenthaltsdauer in Beherbergungsstätten der Stadt Leipzig Januar bis Oktober 2009 nach dem Herkunftsland der Gäste	26
18. Ankünfte, Übernachtungen und Aufenthaltsdauer in Beherbergungsstätten der Stadt Chemnitz im Oktober 2009 nach dem Herkunftsland der Gäste	27
19. Ankünfte, Übernachtungen und Aufenthaltsdauer in Beherbergungsstätten der Stadt Chemnitz Januar bis Oktober 2009 nach dem Herkunftsland der Gäste	28
20. Campingplätze mit Urlaubscamping, Zahl der Stellplätze sowie Ankünfte, Übernachtungen und Aufenthaltsdauer im Oktober 2009 nach Größenklassen	29
21. Campingplätze mit Urlaubscamping, Zahl der Stellplätze sowie Ankünfte, Übernachtungen und Aufenthaltsdauer im Oktober 2009 nach Reisegebieten	29
22. Ankünfte, Übernachtungen und Aufenthaltsdauer auf Campingplätzen nach dem Herkunftsland der Gäste	30
Reisegebiete und die zugeordneten Kreisfreien Städte und Landkreise bzw. Gemeinden des Freistaates Sachsen	32
Abbildungen	
Abb. 1 Ankünfte in sächsischen Beherbergungsstätten 2007 bis 2009	4
Abb. 2 Übernachtungen in sächsischen Beherbergungsstätten 2007 bis 2009	4

Vorbemerkungen

Rechtsgrundlage

Beherbergungsstatistikgesetz (BeherbStatG) vom 22. Mai 2002 (BGBl. I S. 1642), zuletzt geändert durch Artikel 8 des Gesetzes vom 17. März 2008 (BGBl. I S. 399) in Verbindung mit dem Bundesstatistikgesetz (BStatG) vom 22. Januar 1987 (BGBl. I S. 462, 565), in der jeweils gültigen Fassung sowie die Richtlinie 95/57/EG des Rates vom 23. November 1995 über die Erhebung statistischer Daten im Bereich des Tourismus (ABl. EG Nr. L 291 S. 32), zuletzt geändert durch Anhang Nr. 1 der Richtlinie 2006/110/EG des Rates vom 20. November 2006 (ABl. EU Nr. L 363 S. 418).

Berichtskreis

In die Berichterstattung einbezogen sind alle Beherbergungsstätten, die mehr als acht Gäste gleichzeitig beherbergen können. Zu den Beherbergungsstätten zählen Hotels, Hotels garnis, Gasthöfe, Pensionen, Jugendherbergen und Hütten, Erholungs-, Ferien-, Schulungsheime, Ferienzentren, Ferienhäuser und -wohnungen sowie Vorsorge- und Rehabilitationskliniken.

Methodische Hinweise

Die in diesem Bericht veröffentlichten Ergebnisse sind vorläufige Daten. Sie werden monatlich neu berechnet und rückwirkend bis zu 12 Monaten korrigiert. Die Basis hierfür bilden verspätet eingegangene Meldungen und nachträglich von den Betrieben vorgenommene Korrekturen. Alle hierin enthaltenen Angaben beziehen sich auf den Gebietsstand 1. Januar des Berichtsjahres. Die erhöhte Anzahl der berichtspflichtigen Betriebe ab Berichtsmontat Januar resultiert aus Neuzugängen.

Ab Berichtsmontat Januar 2009 kommt die 2. Revision der Wirtschaftszweigklassifikation (Nace Rev.2) zur Anwendung. Damit werden Boardinghouses den Hotels bzw. Hotels garnis zugerechnet. Schulungsheime werden zur eigenständigen Betriebsart und mit den Vorsorge- und Rehabilitationskliniken zu den sonstigen tourismusrelevanten Unterkünften zusammengefasst, damit können in einigen Reisegebieten aus Geheimhaltungsgründen keine Daten für Vorsorge- und Reha-Kliniken mehr veröffentlicht werden. Des Weiteren gehören Schullandheime nicht mehr zu den Erholungs- und Ferienheimen, sondern ab Januar 2009 zu den Jugendherbergen und Hütten, wodurch Veränderungsdaten im Jahr 2009 nicht sinnvoll sind.

Erläuterungen

Tourismus

Der Tourismus umfasst „die Aktivitäten von Personen, die an Orte außerhalb ihrer gewohnten Umgebung reisen und

sich dort zu Freizeit-, Geschäfts- oder bestimmten anderen Zwecken vorübergehend aufhalten“ (lt. Welttourismusorganisation - WTO).

Beherbergung

Unterbringung von Personen, die sich vorübergehend an einem anderen Ort als ihrem gewöhnlichen Wohnsitz aufhalten (Reisende). Der Aufenthalt gilt entsprechend einer Empfehlung der WTO (zwecks internationaler Vergleichbarkeit) dann als vorübergehend, wenn er die Dauer von 12 Monaten nicht überschreitet.

Angebote Gästebetten

Anzahl der Betten und sonstigen Schlafgelegenheiten, die tatsächlich in den geöffneten Betrieben angeboten wurden. Die Anzahl der Betten entspricht dabei der Anzahl der Personen, die bei Normalbelegung gleichzeitig hätten übernachten können. Behelfsmäßige Schlafgelegenheiten, die bei Überbelegung zusätzlich zur Verfügung gestanden hätten, wurden nicht berücksichtigt.

Ankünfte

Es werden nur die Ankünfte jener Gäste ausgewiesen, die im Berichtsmonat eingetroffen sind. Die aus dem Vormonat noch anwesenden Gäste werden nicht berücksichtigt.

Übernachtungen

Als Übernachtungen werden die Übernachtungen sowohl der im Berichtsmonat eingetroffenen als auch der aus dem Vormonat noch anwesenden Gäste gezählt.

Herkunftsland der Gäste

Maßgebend für diese Zuordnung ist der ständige Wohnsitz, nicht die Staatsangehörigkeit der Gäste.

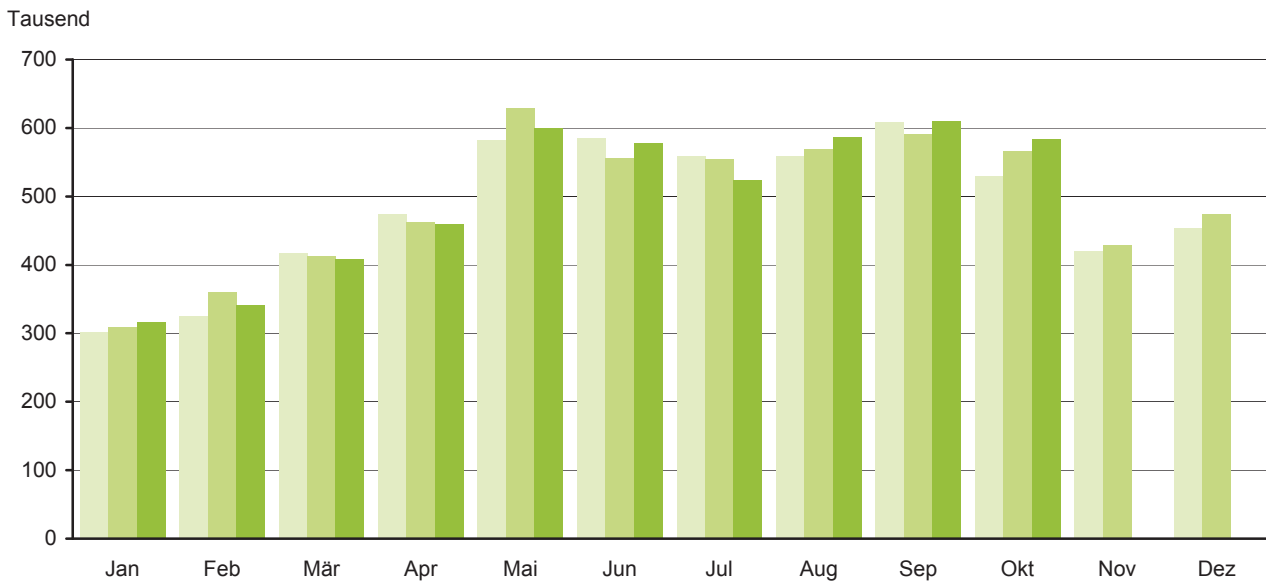
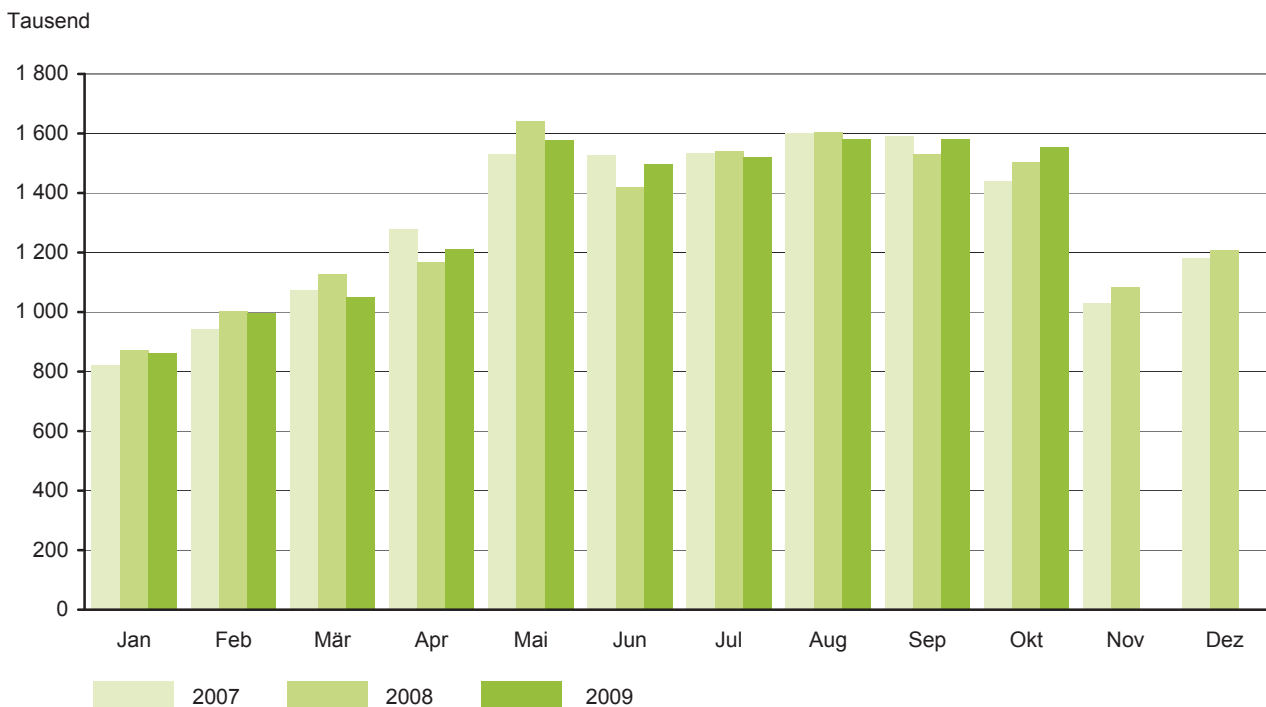
Gemeindegruppen

Zusammenfassung von Gemeinden (oder Gemeindeteilen) nach Arten der aufgrund landesrechtlicher Vorschriften verliehenen staatlichen Anerkennung (z. B. als Mineral- und Moorbad, Seebad, Luftkurort).

Sächsische Reisegebiete

Oberlausitz/Niederschlesien	Erzgebirge
Sächsische Schweiz	Sächsisches Burgen- und Heideland
Sächsisches Elbland	Stadt Dresden
Vogtland	Stadt Chemnitz
Stadt Leipzig	

Die Abgrenzung der Reisegebiete nach Kreisfreien Städten und Landkreisen bzw. Gemeinden des Freistaates wurde vom Sächsischen Staatsministerium für Wirtschaft und Arbeit in Abstimmung mit dem Landestourismusverband vorgenommen und steht am Ende des Berichtes.

Abb. 1 Ankünfte in sächsischen Beherbergungsstätten 2007 bis 2009**Abb. 2 Übernachtungen in sächsischen Beherbergungsstätten 2007 bis 2009**

1. Beherbergungsstätten, Gästebetten und deren Auslastung sowie Ankünfte, Übernachtungen und Aufenthaltsdauer 2007 bis 2009 nach Monaten

Monat Jahr	Betriebe		Angebotene Gästebetten	Durchschnittliche Auslastung der angebotenen Gästebetten in % ³⁾	Ankünfte	Über- nachtungen	Durchschnittliche Aufenthaltsdauer in Tagen ⁴⁾
	ins- gesamt ¹⁾	darunter geöffnete Betriebe ²⁾					
2007							
Januar	2 093	1 885	102 397	26,2	300 999	821 165	2,7
Februar	2 090	1 896	103 128	32,7	325 610	943 523	2,9
März	2 088	1 919	104 228	33,4	417 154	1 073 088	2,6
April	2 090	2 036	109 167	39,2	474 650	1 277 275	2,7
Mai	2 091	2 064	111 345	44,3	582 730	1 528 550	2,6
Juni	2 086	2 061	111 569	45,6	585 402	1 526 051	2,6
Juli	2 077	2 053	111 410	44,4	558 902	1 532 366	2,7
August	2 077	2 049	111 102	46,6	558 702	1 602 211	2,9
September	2 071	2 039	110 880	47,8	608 468	1 589 419	2,6
Oktober	2 065	2 012	108 745	42,9	529 348	1 440 872	2,7
November	2 060	1 906	104 322	33,2	420 418	1 029 186	2,4
Dezember	2 056	1 904	104 254	36,8	453 538	1 180 412	2,6
Insgesamt	x	x	x	39,7	5 815 921	15 544 118	2,7
2008							
Januar	2 142	1 930	105 728	26,8	308 396	870 943	2,8
Februar	2 136	1 937	106 013	32,8	359 508	1 004 214	2,8
März	2 134	1 990	107 799	33,9	413 167	1 125 371	2,7
April	2 126	2 064	111 570	35,1	462 277	1 169 309	2,5
Mai	2 124	2 094	113 509	46,7	628 565	1 642 225	2,6
Juni	2 123	2 094	113 919	41,5	555 366	1 418 352	2,6
Juli	2 121	2 097	115 309	43,2	554 170	1 541 803	2,8
August	2 120	2 093	115 097	45,0	569 679	1 603 191	2,8
September	2 115	2 084	115 170	44,4	591 425	1 531 684	2,6
Oktober	2 111	2 060	114 199	42,6	565 919	1 504 188	2,7
November	2 111	1 960	109 593	33,2	428 981	1 082 636	2,5
Dezember	2 112	1 970	109 979	35,6	474 526	1 207 117	2,5
Insgesamt	x	x	x	38,6	5 911 979	15 701 033	2,7
2009							
Januar	2 130	1 947	109 101	25,9	315 939	863 900	2,7
Februar	2 133	1 946	108 898	32,9	341 538	995 416	2,9
März	2 132	1 971	109 589	31,2	407 797	1 049 511	2,6
April	2 132	2 069	114 075	35,5	459 511	1 210 153	2,6
Mai	2 126	2 097	115 711	44,0	599 848	1 576 906	2,6
Juni	2 121	2 093	116 100	43,0	578 389	1 498 035	2,6
Juli	2 123	2 097	116 667	42,1	524 258	1 520 360	2,9
August	2 181	2 151	119 257	42,8	586 490	1 580 320	2,7
September	2 188	2 159	119 203	44,3	609 619	1 581 228	2,6
Oktober	2 189	2 127	116 915	43,0	583 516	1 554 165	2,7
November
Dezember
Insgesamt

1) geöffnete und vorübergehend geschlossene Betriebe

2) ganz oder teilweise geöffnet

3) rechnerischer Wert (Übernachtungen/angebotene Bettentage) x 100

4) rechnerischer Wert Übernachtungen/Ankünfte

2. Beherbergungsstätten, Gästebetten und deren Auslastung nach Betriebsarten

Betriebsart	Betriebe		Gästebetten		Durchschnittliche Auslastung der angebotenen Gästebetten in % ⁴⁾	
	ins-gesamt ¹⁾	darunter geöffnete Betriebe ²⁾	ins-gesamt ³⁾	darunter angebotene Gästebetten	Oktober	Jan. - Okt.
Oktober 2008						
Hotels	697	686	58 562	57 884	44,6	39,8
Hotels garnis	124	121	7 941	7 846	42,3	39,4
Gasthöfe	520	513	10 268	10 075	26,7	23,1
Pensionen	376	369	7 406	7 209	31,5	27,9
Zusammen	1 717	1 689	84 177	83 014	41,1	36,7
Jugendherbergen und Hütten	116	105	8 912	8 269	27,6	28,7
Erholungs-, Ferien- und Schulungsheime	109	107	8 922	8 551	30,8	34,0
Ferienzentren	8	8	1 609	1 597	41,6	40,2
Ferienhäuser und -wohnungen	125	115	4 717	4 240	33,2	31,6
Zusammen	358	335	24 160	22 657	30,8	32,1
Vorsorge- und Reha-Kliniken	36	36	8 564	8 528	88,1	84,1
Schulungsheime	-	-	-	-	-	-
Beherbergungsstätten insgesamt	2 111	2 060	116 901	114 199	42,6	39,4
darunter ohne Vorsorge- u. Reha-Kliniken	2 075	2 024	108 337	105 671	38,9	35,7
Oktober 2009						
Hotels	718	709	61 189	59 400	44,0	38,3
Hotels garnis	128	125	8 891	8 733	45,7	38,9
Gasthöfe	522	509	10 481	10 173	26,4	23,0
Pensionen	411	402	8 143	7 811	32,2	28,8
Zusammen	1 779	1 745	88 704	86 117	41,1	35,7
Jugendherbergen und Hütten	134	120	10 427	9 302	27,1	29,0
Erholungs- und Ferienheime	82	81	7 165	6 285	33,7	36,4
Ferienzentren	9	9	1 818	1 720	45,3	40,0
Ferienhäuser und -wohnungen	139	126	4 958	4 246	35,0	31,3
Zusammen	364	336	24 368	21 553	32,0	32,5
Vorsorge- und Reha-Kliniken	37	37	8 818	8 751	89,0	83,9
Schulungsheime	9	9	509	494	39,2	36,6
Beherbergungsstätten insgesamt	2 189	2 127	122 399	116 915	43,0	38,7
darunter ohne Vorsorge- u. Reha-Kliniken	2 152	2 090	113 581	108 164	39,3	35,0

1) geöffnete und vorübergehend geschlossene Betriebe

2) ganz oder teilweise geöffnet

3) max. Angebot an Betten der letzten 13 Monate

4) rechnerischer Wert (Übernachtungen/angebotene Bettentage) x 100

3. Ankünfte, Übernachtungen und Aufenthaltsdauer in Beherbergungsstätten nach Betriebsarten

Betriebsart	Ankünfte	Veränderung gegenüber dem Vorjahreszeitraum in %	Übernachtungen	Veränderung gegenüber dem Vorjahreszeitraum in %	Durchschnittliche Aufenthaltsdauer in Tagen ¹⁾
Oktober 2009					
Hotels	375 698	1,2	810 334	1,3	2,2
Hotels garnis	60 718	19,8	123 368	19,8	2,0
Gasthöfe	34 962	0,0	83 083	-0,1	2,4
Pensionen	29 214	8,6	77 792	10,9	2,7
Zusammen	500 592	3,5	1 094 577	3,6	2,2
Jugendherbergen und Hütten	30 290	x	77 978	x	2,6
Erholungs- und Ferienheime	21 491	x	64 688	x	3,0
Ferienzentren	7 573	17,7	24 132	17,3	3,2
Ferienhäuser und -wohnungen	11 698	9,5	45 804	6,5	3,9
Zusammen	71 052	x	212 602	x	3,0
Vorsorge- und Reha-Kliniken	10 271	3,4	241 352	3,6	23,5
Schulungsheime	1 601	x	5 634	x	3,5
Beherbergungsstätten insgesamt	583 516	3,1	1 554 165	3,3	2,7
darunter ohne Vorsorge- u. Reha-Kliniken	573 245	3,1	1 312 813	3,3	2,3
Januar bis Oktober 2009					
Hotels	3 174 689	-1,3	6 762 817	-1,5	2,1
Hotels garnis	490 888	6,9	989 069	5,9	2,0
Gasthöfe	291 753	-1,4	688 950	-1,7	2,4
Pensionen	243 533	3,8	637 414	6,0	2,6
Zusammen	4 200 863	-0,1	9 078 250	-0,2	2,2
Jugendherbergen und Hütten	316 124	x	822 135	x	2,6
Erholungs- und Ferienheime	225 931	x	694 870	x	3,1
Ferienzentren	56 826	6,1	199 979	5,9	3,5
Ferienhäuser und -wohnungen	98 747	10,7	400 098	6,2	4,1
Zusammen	697 628	x	2 117 082	x	3,0
Vorsorge- und Reha-Kliniken	94 933	1,3	2 187 166	0,1	23,0
Schulungsheime	13 481	x	47 496	x	3,5
Beherbergungsstätten insgesamt	5 006 905	0,0	13 429 994	0,1	2,7
darunter ohne Vorsorge- u. Reha-Kliniken	4 911 972	-0,1	11 242 828	0,2	2,3

1) rechnerischer Wert Übernachtungen/Ankünfte

4. Beherbergungsstätten, Gästebetten und deren Auslastung im Oktober 2009 nach Reisegebieten und Betriebsarten

Reisegebiet Betriebsart	Betriebe		Gästebetten		Durchschnittliche Auslastung der angebotenen Gästebetten in % ⁴⁾	
	ins- gesamt ¹⁾	darunter geöffnete Betriebe ²⁾	ins- gesamt ³⁾	darunter angebotene Gästebetten	Oktober	Jan. - Okt.
Oberlausitz/ Niederschlesien						
Hotels	103	102	5 391	5 305	35,4	32,3
Hotels garnis	17	17	725	725	34,8	31,3
Gasthöfe	102	99	2 088	2 033	25,8	22,2
Pensionen	70	69	1 384	1 329	32,9	29,4
Zusammen	292	287	9 588	9 392	32,9	29,6
Jugendherbergen und Hütten	29	23	1 696	1 455	21,0	22,2
Erholungs- und Ferienheime	16	16	1 941	1 521	29,6	35,3
Ferienzentren, -häuser und -wohnungen	35	28	1 727	1 236	41,1	32,1
Vorsorge- und Reha-Kliniken	6	6
Schulungsheime	4	4
Beherbergungsstätten insgesamt	382	364	16 098	14 705	35,2	32,5
darunter ohne Vorsorge- u. Reha-Kliniken	376	358
Sächsische Schweiz						
Hotels	53	53	3 565	3 521	51,9	42,5
Hotels garnis	5	4	277	256	62,3	47,9
Gasthöfe	73	71	1 673	1 604	39,5	31,5
Pensionen	45	43	904	856	42,6	36,1
Zusammen	176	171	6 419	6 237	47,9	39,2
Jugendherbergen und Hütten	16	15	1 290	1 250	38,9	31,4
Erholungs- und Ferienheime	6	5	792	668	48,9	43,6
Ferienzentren, -häuser und -wohnungen	22	21	434	390	47,2	34,6
Vorsorge- und Reha-Kliniken	4	4	1 225	1 195	86,5	84,1
Schulungsheime	-	-	-	-	-	-
Beherbergungsstätten insgesamt	224	216	10 160	9 740	51,5	44,2
darunter ohne Vorsorge- u. Reha-Kliniken	220	212	8 935	8 545	46,6	38,2
Sächsisches Elbland						
Hotels	68	68	5 341	5 074	29,7	26,0
Hotels garnis	11	11	825	825	37,0	29,2
Gasthöfe	43	41	769	715	21,2	18,8
Pensionen	56	55	1 156	1 142	33,8	29,2
Zusammen	178	175	8 091	7 756	30,3	26,1
Jugendherbergen und Hütten	8	7	339	329	24,1	25,7
Erholungs- und Ferienheime	4	4	171	150	52,8	51,8
Ferienzentren, -häuser und -wohnungen	9	8	376	354	16,3	23,5
Vorsorge- und Reha-Kliniken	3	3
Schulungsheime	2	2
Beherbergungsstätten insgesamt	204	199	10 732	10 344	39,5	36,4
darunter ohne Vorsorge- u. Reha-Kliniken	201	196

1) geöffnete und vorübergehend geschlossene Betriebe 2) ganz oder teilweise geöffnet

3) max. Angebot an Betten der letzten 13 Monate

4) rechnerischer Wert (Übernachtungen/angebotene Bettentage) x 100

Noch: 4. Beherbergungsstätten, Gästebetten und deren Auslastung im Oktober 2009
nach Reisegebieten und Betriebsarten

Reisegebiet Betriebsart	Betriebe		Gästebetten		Durchschnittliche Auslastung der angebotenen Gästebetten in % ⁴⁾	
	ins- gesamt ¹⁾	darunter geöffnete Betriebe ²⁾	ins- gesamt ³⁾	darunter angebotene Gästebetten	Okt.	Jan. - Okt.
Erzgebirge						
Hotels	186	181	11 801	11 311	42,7	36,5
Hotels garnis	17	16	518	497	31,1	28,0
Gasthöfe	170	166	3 389	3 290	23,3	21,8
Pensionen	77	75	1 482	1 402	23,8	22,8
Zusammen	450	438	17 190	16 500	36,9	32,2
Jugendherbergen und Hütten	35	34	2 261	2 150	17,5	22,9
Erholungs- und Ferienheime	32	32	2 220	2 131	30,6	35,8
Ferienzentren, -häuser und -wohnungen	40	38	1 624	1 428	28,6	28,9
Vorsorge- und Reha-Kliniken	7	7	1 222	1 215	91,4	90,3
Schulungsheime	3	3	106	106	15,8	24,1
Beherbergungsstätten insgesamt	567	552	24 623	23 530	36,8	34,4
darunter ohne Vorsorge- u. Reha-Kliniken	560	545	23 401	22 315	33,8	31,4
Sächsisches Burgen- und Heideland						
Hotels	106	106	6 425	6 253	29,1	25,5
Hotels garnis	18	17	937	906	37,3	39,6
Gasthöfe	66	65	1 264	1 248	20,8	17,9
Pensionen	54	52	1 001	956	22,3	22,5
Zusammen	244	240	9 627	9 363	28,1	25,7
Jugendherbergen und Hütten	22	18	2 665	1 988	15,6	26,6
Erholungs- und Ferienheime	12	12	740	737	27,9	25,9
Ferienzentren, -häuser und -wohnungen	18	16	781	733	27,8	25,8
Vorsorge- und Reha-Kliniken	8	8	1 771	1 771	92,8	84,2
Schulungsheime	-	-	-	-	-	-
Beherbergungsstätten insgesamt	304	294	15 584	14 592	34,2	32,4
darunter ohne Vorsorge- u. Reha-Kliniken	296	286	13 813	12 821	26,1	25,8
Vogtland						
Hotels	53	52	2 668	2 574	32,9	30,5
Hotels garnis	4	4	105	105	26,4	27,9
Gasthöfe	43	43	868	866	21,1	19,5
Pensionen	36	36	636	629	27,3	23,2
Zusammen	136	135	4 277	4 174	29,4	27,0
Jugendherbergen und Hütten	10	10	732	717	20,8	28,7
Erholungs- und Ferienheime	8	8	858	651	37,2	42,9
Ferienzentren, -häuser und -wohnungen	12	12	1 260	1 260	58,1	48,1
Vorsorge- und Reha-Kliniken	8	8	2 002	2 002	86,7	80,1
Schulungsheime	-	-	-	-	-	-
Beherbergungsstätten insgesamt	174	173	9 129	8 804	46,5	43,8
darunter ohne Vorsorge- u. Reha-Kliniken	166	165	7 127	6 802	34,6	32,9

1) geöffnete und vorübergehend geschlossene Betriebe 2) ganz oder teilweise geöffnet

3) max. Angebot an Betten der letzten 13 Monate

4) rechnerischer Wert (Übernachtungen/angebotene Bettentage) x 100

Noch: 4. Beherbergungsstätten, Gästebetten und deren Auslastung im Oktober 2009
nach Reisegebieten und Betriebsarten

Reisegebiet Betriebsart	Betriebe		Gästebetten		Durchschnittliche Auslastung der angebotenen Gästebetten in % ⁴⁾	
	ins- gesamt ¹⁾	darunter geöffnete Betriebe ²⁾	ins- gesamt ³⁾	darunter angebotene Gästebetten	Okt.	Jan. - Okt.
Stadt Dresden						
Hotels	83	83	15 033	14 473	59,6	50,5
Hotels garnis	24	24	2 128	2 126	62,9	50,2
Gasthöfe	16	15	303	291	46,7	38,7
Pensionen	41	41	834	834	45,4	40,5
Zusammen	164	163	18 298	17 724	59,1	49,8
Jugendherbergen und Hütten	8	8	969	968	60,7	51,3
Beherbergungsstätten insgesamt	181	180	19 512	18 912	59,1	49,8
Stadt Leipzig						
Hotels	41	40	7 998	7 964	48,8	44,3
Hotels garnis	28	28	3 020	2 937	45,3	39,0
Gasthöfe	4	4	69	68	13,0	19,3
Pensionen	25	24	631	548	36,3	33,0
Zusammen	98	96	11 718	11 517	47,1	42,4
Jugendherbergen und Hütten	3	3	307	307	57,4	48,5
Beherbergungsstätten insgesamt	106	104	12 666	12 465	46,4	41,9
Stadt Chemnitz						
Hotels	25	24	2 967	2 925	31,7	29,3
Hotels garnis	4	4	356	356	25,5	22,4
Gasthöfe	5	5	58	58	37,4	35,0
Pensionen	7	7	115	115	25,1	26,3
Zusammen	41	40	3 496	3 454	31,0	28,6
Beherbergungsstätten insgesamt	47	45	3 895	3 823	32,9	30,1

1) geöffnete und vorübergehend geschlossene Betriebe 2) ganz oder teilweise geöffnet

3) max. Angebot an Betten der letzten 13 Monate

4) rechnerischer Wert (Übernachtungen/angebotene Bettentage) x 100

5. Ankünfte, Übernachtungen und Aufenthaltsdauer in Beherbergungsstätten nach Reisegebieten, dem Herkunftsland der Gäste und Betriebsarten

Reisegebiet Herkunftsland der Gäste Betriebsart	Ankünfte	Veränderung gegenüber dem Vorjahres- zeitraum in %	Über- nachtungen	Veränderung gegenüber dem Vorjahres- zeitraum in %	Durchschnittliche Aufenthaltsdauer in Tagen ¹⁾
Oktober 2009					
Oberlausitz/Niederschlesien					
Bundesrepublik Deutschland	52 844	-3,3	154 961	5,3	2,9
Ausland	1 768	4,8	4 327	-2,7	2,4
Hotels	26 381	-5,1	58 036	1,0	2,2
Hotels garnis	3 686	15,5	7 817	23,4	2,1
Gasthöfe	6 325	-3,2	16 248	1,4	2,6
Pensionen	5 052	20,1	13 535	27,5	2,7
Zusammen	41 444	-0,7	95 636	5,8	2,3
Jugendherbergen und Hütten	3 241	x	9 426	x	2,9
Erholungs- und Ferienheime	4 175	x	13 526	x	3,2
Ferienzentren, -häuser und -wohnungen	3 588	-4,9	15 487	-3,9	4,3
Vorsorge- und Reha-Kliniken
Schulungsheime	.	x	.	x	.
Beherbergungsstätten insgesamt	54 612	-3,0	159 288	5,1	2,9
darunter ohne Vorsorge- u. Reha-Kliniken
Sächsische Schweiz					
Bundesrepublik Deutschland	43 837	1,0	152 406	-2,0	3,5
Ausland	1 054	42,4	2 917	68,7	2,8
Hotels	21 221	-0,4	56 629	-4,3	2,7
Hotels garnis	1 573	-1,6	4 946	-4,2	3,1
Gasthöfe	6 960	-0,1	19 630	-3,6	2,8
Pensionen	3 555	4,6	11 206	1,9	3,2
Zusammen	33 309	0,1	92 411	-3,4	2,8
Jugendherbergen und Hütten	5 673	x	15 085	x	2,7
Erholungs- und Ferienheime	3 288	x	10 121	x	3,1
Ferienzentren, -häuser und -wohnungen	1 374	49,5	5 657	39,1	4,1
Vorsorge- und Reha-Kliniken	1 247	-0,3	32 049	-1,5	25,7
Schulungsheime	-	-	-	-	-
Beherbergungsstätten insgesamt	44 891	1,7	155 323	-1,3	3,5
darunter ohne Vorsorge- u. Reha-Kliniken	43 644	1,7	123 274	-1,2	2,8
Sächsisches Elbland					
Bundesrepublik Deutschland	35 350	-5,6	118 548	-2,7	3,4
Ausland	3 572	6,0	8 103	0,9	2,3
Hotels	22 673	-16,6	46 715	-17,4	2,1
Hotels garnis	4 823	27,8	9 460	52,0	2,0
Gasthöfe	2 619	5,6	4 690	1,9	1,8
Pensionen	5 166	43,2	11 979	30,1	2,3
Zusammen	35 281	-4,8	72 844	-4,9	2,1
Jugendherbergen und Hütten	876	x	2 455	x	2,8
Erholungs- und Ferienheime	274	x	2 454	x	9,0
Ferienzentren, -häuser und -wohnungen	648	-8,3	1 789	-11,0	2,8
Vorsorge- und Reha-Kliniken
Schulungsheime	.	x	.	x	.
Beherbergungsstätten insgesamt	38 922	-4,6	126 651	-2,5	3,3
darunter ohne Vorsorge- u. Reha-Kliniken

1) rechnerischer Wert Übernachtungen/Ankünfte

Noch: 5. Ankünfte, Übernachtungen und Aufenthaltsdauer in Beherbergungsstätten
nach Reisegebieten, dem Herkunftsland der Gäste und Betriebsarten

Reisegebiet Herkunftsland der Gäste Betriebsart	Ankünfte	Veränderung gegenüber dem Vorjahres- zeitraum in %	Über- nachtungen	Veränderung gegenüber dem Vorjahres- zeitraum in %	Durchschnittliche Aufenthaltsdauer in Tagen ¹⁾
Oktober 2009					
Erzgebirge					
Bundesrepublik Deutschland	86 156	-0,6	258 256	-0,4	3,0
Ausland	2 641	5,6	9 076	15,2	3,4
Hotels	56 693	1,2	149 491	2,5	2,6
Hotels garnis	2 621	16,4	4 784	9,3	1,8
Gasthöfe	9 549	-3,4	23 685	-2,3	2,5
Pensionen	3 528	-2,1	10 334	0,7	2,9
Zusammen	72 391	0,9	188 294	1,9	2,6
Jugendherbergen und Hütten	4 402	x	11 672	x	2,7
Erholungs- und Ferienheime	6 581	x	19 767	x	3,0
Ferienzentren, -häuser und -wohnungen	3 215	11,7	12 658	3,1	3,9
Vorsorge- und Reha-Kliniken	2 049	-0,4	34 422	-4,5	16,8
Schulungsheime	159	x	519	x	3,3
Beherbergungsstätten insgesamt	88 797	-0,4	267 332	0,0	3,0
darunter ohne Vorsorge- u. Reha-Kliniken	86 748	-0,4	232 910	0,7	2,7
Sächs. Burgen- und Heide-land					
Bundesrepublik Deutschland	50 693	2,6	149 004	7,2	2,9
Ausland	2 843	-9,7	5 778	-9,4	2,0
Hotels	30 535	0,0	56 403	0,5	1,8
Hotels garnis	5 649	-9,5	10 464	-11,0	1,9
Gasthöfe	4 147	8,8	8 065	16,4	1,9
Pensionen	2 658	-15,0	6 613	-3,5	2,5
Zusammen	42 989	-1,7	81 545	-0,1	1,9
Jugendherbergen und Hütten	4 008	x	9 598	x	2,4
Erholungs- und Ferienheime	2 557	x	6 382	x	2,5
Ferienzentren, -häuser und -wohnungen	1 912	140,8	6 308	91,0	3,3
Vorsorge- und Reha-Kliniken	2 070	12,4	50 949	18,2	24,6
Schulungsheime	-	-	-	-	-
Beherbergungsstätten insgesamt	53 536	1,8	154 782	6,4	2,9
darunter ohne Vorsorge- u. Reha-Kliniken	51 466	1,4	103 833	1,5	2,0
Vogtland					
Bundesrepublik Deutschland	27 511	5,9	124 904	2,3	4,5
Ausland	582	1,6	1 565	1,2	2,7
Hotels	10 633	6,6	26 219	3,8	2,5
Hotels garnis	415	-19,9	860	-12,0	2,1
Gasthöfe	2 661	-2,9	5 610	-4,4	2,1
Pensionen	1 630	6,8	5 317	1,5	3,3
Zusammen	15 339	3,9	38 006	1,8	2,5
Jugendherbergen und Hütten	1 528	x	4 491	x	2,9
Erholungs- und Ferienheime	2 353	x	7 499	x	3,2
Ferienzentren, -häuser und -wohnungen	6 593	4,8	22 675	5,6	3,4
Vorsorge- und Reha-Kliniken	2 280	1,4	53 798	1,0	23,6
Schulungsheime	-	-	-	-	-
Beherbergungsstätten insgesamt	28 093	5,8	126 469	2,3	4,5
darunter ohne Vorsorge- u. Reha-Kliniken	25 813	6,3	72 671	3,3	2,8

1) rechnerischer Wert Übernachtungen/Ankünfte

Noch: 5. Ankünfte, Übernachtungen und Aufenthaltsdauer in Beherbergungsstätten
nach Reisegebieten, dem Herkunftsland der Gäste und Betriebsarten

Reisegebiet Herkunftsland der Gäste Betriebsart	Ankünfte	Veränderung gegenüber dem Vorjahres- zeitraum in %	Über- nachtungen	Veränderung gegenüber dem Vorjahres- zeitraum in %	Durchschnittliche Aufenthaltsdauer in Tagen ¹⁾
Oktober 2009					
Stadt Dresden					
Bundesrepublik Deutschland	133 549	11,5	291 924	11,1	2,2
Ausland	22 756	-2,2	54 048	-6,5	2,4
Hotels	122 063	8,6	267 506	7,6	2,2
Hotels garnis	18 686	21,4	40 954	16,6	2,2
Gasthöfe	2 279	11,8	4 209	2,5	1,8
Pensionen	4 589	6,3	11 746	13,9	2,6
Zusammen	147 617	10,0	324 415	8,8	2,2
Jugendherbergen und Hütten	7 679	x	18 208	x	2,4
Beherbergungsstätten insgesamt	156 305	9,3	345 972	7,9	2,2
Stadt Leipzig					
Bundesrepublik Deutschland	83 007	8,4	149 337	8,4	1,8
Ausland	15 753	-8,3	29 998	-7,9	1,9
Hotels	69 667	-0,4	120 561	-1,4	1,7
Hotels garnis	21 534	35,2	41 269	35,6	1,9
Gasthöfe	144	-7,7	274	-17,7	1,9
Pensionen	2 559	-2,1	6 166	8,6	2,4
Zusammen	93 904	5,9	168 270	6,0	1,8
Jugendherbergen und Hütten	2 328	x	5 467	x	2,3
Beherbergungsstätten insgesamt	98 760	5,3	179 335	5,3	1,8
Stadt Chemnitz					
Bundesrepublik Deutschland	17 397	4,1	34 216	6,4	2,0
Ausland	2 203	-23,3	4 797	-19,9	2,2
Hotels	15 832	-0,1	28 774	0,1	1,8
Hotels garnis	1 731	-3,7	2 814	8,9	1,6
Gasthöfe	278	-15,5	672	-6,4	2,4
Pensionen	477	-4,6	896	-9,8	1,9
Zusammen	18 318	-0,9	33 156	0,4	1,8
Beherbergungsstätten insgesamt	19 600	0,1	39 013	2,3	2,0

1) rechnerischer Wert Übernachtungen/Ankünfte

Noch: 5. Ankünfte, Übernachtungen und Aufenthaltsdauer in Beherbergungsstätten
nach Reisegebieten, dem Herkunftsland der Gäste und Betriebsarten

Reisegebiet Herkunftsland der Gäste Betriebsart	Ankünfte	Veränderung gegenüber dem Vorjahres- zeitraum in %	Über- nachtungen	Veränderung gegenüber dem Vorjahres- zeitraum in %	Durchschnittliche Aufenthaltsdauer in Tagen ¹⁾
Januar bis Oktober 2009					
Oberlausitz/Niederschlesien					
Bundesrepublik Deutschland	482 426	3,8	1 376 050	5,1	2,9
Ausland	19 214	-16,5	53 080	-3,1	2,8
Hotels	237 519	0,3	503 374	2,3	2,1
Hotels garnis	32 386	13,0	67 060	16,2	2,1
Gasthöfe	54 140	-2,7	137 079	1,7	2,5
Pensionen	42 423	19,6	108 046	24,4	2,5
Zusammen	366 468	2,8	815 559	5,7	2,2
Jugendherbergen und Hütten	38 346	x	102 468	x	2,7
Erholungs-und Ferienheime	48 606	x	159 577	x	3,3
Ferienzentren, -häuser und -wohnungen	31 246	5,2	136 724	0,0	4,4
Vorsorge- und Reha-Kliniken
Schulungsheime	.	x	.	x	.
Beherbergungsstätten insgesamt	501 640	2,8	1 429 130	4,8	2,8
darunter ohne Vorsorge- u. Reha-Kliniken
Sächsische Schweiz					
Bundesrepublik Deutschland	331 999	0,1	1 205 174	-0,8	3,6
Ausland	10 632	2,1	26 535	-2,0	2,5
Hotels	164 507	-1,5	425 749	-4,8	2,6
Hotels garnis	12 612	-2,8	39 162	-1,9	3,1
Gasthöfe	49 596	1,3	136 045	-0,8	2,7
Pensionen	26 136	6,0	81 342	5,2	3,1
Zusammen	252 851	-0,3	682 298	-2,7	2,7
Jugendherbergen und Hütten	42 228	x	115 302	x	2,7
Erholungs-und Ferienheime	28 229	x	91 839	x	3,3
Ferienzentren, -häuser und -wohnungen	7 028	4,5	34 281	16,5	4,9
Vorsorge- und Reha-Kliniken	12 295	0,3	307 989	-0,3	25,0
Schulungsheime	-	-	-	-	-
Beherbergungsstätten insgesamt	342 631	0,2	1 231 709	-0,8	3,6
darunter ohne Vorsorge- u. Reha-Kliniken	330 336	0,2	923 720	-1,0	2,8
Sächsisches Elbland					
Bundesrepublik Deutschland	308 334	-5,6	1 024 490	-2,7	3,3
Ausland	40 265	10,8	92 081	6,5	2,3
Hotels	207 438	-9,0	396 835	-7,5	1,9
Hotels garnis	43 568	6,5	72 640	8,9	1,7
Gasthöfe	21 589	-3,2	40 366	-3,6	1,9
Pensionen	37 739	10,9	89 301	9,3	2,4
Zusammen	310 334	-4,6	599 142	-3,3	1,9
Jugendherbergen und Hütten	10 561	x	26 316	x	2,5
Erholungs-und Ferienheime	3 025	x	24 317	x	8,0
Ferienzentren, -häuser und -wohnungen	7 466	7,9	21 619	2,9	2,9
Vorsorge- und Reha-Kliniken
Schulungsheime	.	x	.	x	.
Beherbergungsstätten insgesamt	348 599	-4,0	1 116 571	-2,0	3,2
darunter ohne Vorsorge- u. Reha-Kliniken

1) rechnerischer Wert Übernachtungen/Ankünfte

Noch: 5. Ankünfte, Übernachtungen und Aufenthaltsdauer in Beherbergungsstätten
nach Reisegebieten, dem Herkunftsland der Gäste und Betriebsarten

Reisegebiet Herkunftsland der Gäste Betriebsart	Ankünfte	Veränderung gegenüber dem Vorjahres- zeitraum in %	Über- nachtungen	Veränderung gegenüber dem Vorjahres- zeitraum in %	Durchschnittliche Aufenthaltsdauer in Tagen ¹⁾
Januar bis Oktober 2009					
Erzgebirge					
Bundesrepublik Deutschland	763 301	2,0	2 359 922	1,1	3,1
Ausland	28 611	-5,4	93 137	-3,8	3,3
Hotels	470 132	3,1	1 245 875	1,7	2,7
Hotels garnis	21 635	-14,4	42 247	-21,3	2,0
Gasthöfe	85 614	-3,1	214 963	-1,9	2,5
Pensionen	31 268	1,4	95 440	6,7	3,1
Zusammen	608 649	1,4	1 598 525	0,7	2,6
Jugendherbergen und Hütten	56 025	x	153 578	x	2,7
Erholungs- und Ferienheime	75 908	x	231 430	x	3,0
Ferienzentren, -häuser und -wohnungen	29 385	6,6	129 797	4,0	4,4
Vorsorge- und Reha-Kliniken	19 192	0,9	332 098	0,1	17,3
Schulungsheime	2 753	x	7 631	x	2,8
Beherbergungsstätten insgesamt	791 912	1,7	2 453 059	0,9	3,1
darunter ohne Vorsorge- u. Reha-Kliniken	772 720	1,8	2 120 961	1,1	2,7
Sächs. Burgen- und Heide-land					
Bundesrepublik Deutschland	465 459	-6,0	1 319 419	-4,6	2,8
Ausland	32 041	-14,9	63 195	-19,9	2,0
Hotels	267 462	-7,3	476 618	-10,1	1,8
Hotels garnis	56 556	-11,1	111 581	-8,9	2,0
Gasthöfe	34 297	-3,4	65 109	-11,6	1,9
Pensionen	28 526	-10,3	62 331	-12,1	2,2
Zusammen	386 841	-7,7	715 639	-10,3	1,8
Jugendherbergen und Hütten	56 786	x	158 154	x	2,8
Erholungs- und Ferienheime	23 630	x	55 533	x	2,4
Ferienzentren, -häuser und -wohnungen	12 624	52,6	45 994	28,0	3,6
Vorsorge- und Reha-Kliniken	17 619	2,2	407 294	1,6	23,1
Schulungsheime	-	-	-	-	-
Beherbergungsstätten insgesamt	497 500	-6,6	1 382 614	-5,4	2,8
darunter ohne Vorsorge- u. Reha-Kliniken	479 881	-6,9	975 320	-8,0	2,0
Vogtland					
Bundesrepublik Deutschland	244 072	5,5	1 134 293	1,5	4,6
Ausland	5 886	15,2	14 209	14,9	2,4
Hotels	89 634	5,7	225 536	2,4	2,5
Hotels garnis	3 816	-20,0	8 309	-11,0	2,2
Gasthöfe	23 593	4,1	50 147	-3,4	2,1
Pensionen	13 117	0,9	43 623	-4,8	3,3
Zusammen	130 160	4,0	327 615	0,1	2,5
Jugendherbergen und Hütten	21 236	x	58 307	x	2,7
Erholungs- und Ferienheime	26 481	x	91 352	x	3,4
Ferienzentren, -häuser und -wohnungen	50 601	4,7	184 430	4,7	3,6
Vorsorge- und Reha-Kliniken	21 480	0,6	486 798	0,0	22,7
Schulungsheime	-	-	-	-	-
Beherbergungsstätten insgesamt	249 958	5,7	1 148 502	1,6	4,6
darunter ohne Vorsorge- u. Reha-Kliniken	228 478	6,2	661 704	2,9	2,9

1) rechnerischer Wert Übernachtungen/Ankünfte

Noch: 5. Ankünfte, Übernachtungen und Aufenthaltsdauer in Beherbergungsstätten
nach Reisegebieten, dem Herkunftsland der Gäste und Betriebsarten

Reisegebiet Herkunftsland der Gäste Betriebsart	Ankünfte	Veränderung gegenüber dem Vorjahres- zeitraum in %	Über- nachtungen	Veränderung gegenüber dem Vorjahres- zeitraum in %	Durchschnittliche Aufenthaltsdauer in Tagen ¹⁾
Januar bis Oktober 2009					
Stadt Dresden					
Bundesrepublik Deutschland	1 046 002	0,9	2 277 694	1,3	2,2
Ausland	211 764	-2,4	495 952	4,6	2,3
Hotels	995 428	0,4	2 163 128	1,9	2,2
Hotels garnis	134 396	7,2	302 196	6,1	2,2
Gasthöfe	18 151	3,8	35 076	6,8	1,9
Pensionen	37 954	4,4	95 326	8,7	2,5
Zusammen	1 185 929	1,3	2 595 726	2,6	2,2
Jugendherbergen und Hütten	63 857	x	151 010	x	2,4
Beherbergungsstätten insgesamt	1 257 766	0,3	2 773 646	1,9	2,2
Stadt Leipzig					
Bundesrepublik Deutschland	690 079	0,1	1 247 711	-0,2	1,8
Ausland	150 150	-1,4	301 329	-3,9	2,0
Hotels	600 737	-3,5	1 068 611	-5,1	1,8
Hotels garnis	170 454	17,9	321 608	18,1	1,9
Gasthöfe	1 889	0,9	3 992	24,9	2,1
Pensionen	21 210	-11,1	52 025	-0,5	2,5
Zusammen	794 290	0,2	1 446 236	-0,5	1,8
Jugendherbergen und Hütten	21 024	x	44 600	x	2,1
Beherbergungsstätten insgesamt	840 229	-0,1	1 549 040	-1,0	1,8
Stadt Chemnitz					
Bundesrepublik Deutschland	155 064	5,0	298 668	-0,4	1,9
Ausland	21 606	-13,5	47 055	-17,8	2,2
Hotels	141 832	-0,1	257 091	-4,8	1,8
Hotels garnis	15 465	15,7	24 266	-10,7	1,6
Gasthöfe	2 884	-3,8	6 173	0,0	2,1
Pensionen	5 160	11,5	9 980	10,7	1,9
Zusammen	165 341	1,5	297 510	-4,8	1,8
Beherbergungsstätten insgesamt	176 670	2,3	345 723	-3,2	2,0

1) rechnerischer Wert Übernachtungen/Ankünfte

6. Beherbergungsstätten, Gästebetten und deren Auslastung im Oktober 2009 nach Gemeindegruppen

Gemeindegruppe	Betriebe		Gästebetten		Durchschnittliche Auslastung der angebotenen Gästebetten in % ⁴⁾	
	ins- gesamt ¹⁾	darunter geöffnete Betriebe ²⁾	ins- gesamt ³⁾	darunter angebotene Gästebetten	Oktober	Jan. - Okt.
Mineral- und Moorbäder	78	77	6 228	6 058	69,2	63,5
Kneippkurorte	28	27	2 164	2 116	64,0	59,5
Heilbäder zusammen	106	104	8 392	8 174	67,9	62,5
Luftkurorte	38	37	1 504	1 453	62,6	47,5
Erholungsorte	391	375	19 624	18 398	40,6	37,0
Sonstige Gemeinden	1 654	1 611	92 879	88 890	40,9	36,7
Gemeindegruppen insgesamt	2 189	2 127	122 399	116 915	43,0	38,7

1) geöffnete und vorübergehend geschlossene Betriebe

2) ganz oder teilweise geöffnet

3) max. Angebot an Betten der letzten 13 Monate

4) rechnerischer Wert (Übernachtungen/angebotene Bettentage) x 100

7. Ankünfte, Übernachtungen und Aufenthaltsdauer der Gäste in Beherbergungsstätten nach Gemeindegruppen

Gemeindegruppe	Ankünfte	Veränderung gegenüber dem Vorjahreszeitraum in %	Übernachtungen	Veränderung gegenüber dem Vorjahreszeitraum in %	Durchschnittliche Aufenthaltsdauer in Tagen ¹⁾
Oktober 2009					
Mineral- und Moorbäder	15 155	-0,2	129 766	-2,9	8,6
Kneippkurorte	8 035	1,0	41 942	-3,0	5,2
Heilbäder zusammen	23 190	0,2	171 708	-2,9	7,4
Luftkurorte	8 399	-1,9	28 096	0,6	3,3
Erholungsorte	71 312	-0,2	230 531	0,6	3,2
Sonstige Gemeinden	480 615	3,9	1 123 830	5,0	2,3
Gemeindegruppen insgesamt	583 516	3,1	1 554 165	3,3	2,7
Januar bis Oktober 2009					
Mineral- und Moorbäder	129 284	-1,4	1 161 906	-3,2	9,0
Kneippkurorte	64 607	-7,6	363 391	-5,2	5,6
Heilbäder zusammen	193 891	-3,6	1 525 297	-3,7	7,9
Luftkurorte	59 058	-1,4	198 893	-3,9	3,4
Erholungsorte	610 665	3,9	2 042 027	3,3	3,3
Sonstige Gemeinden	4 143 291	-0,4	9 663 777	0,2	2,3
Gemeindegruppen insgesamt	5 006 905	0,0	13 429 994	0,1	2,7

1) rechnerischer Wert Übernachtungen/Ankünfte

8. Beherbergungsstätten, Gästebetten und deren Auslastung im Oktober 2009 nach Kreisfreien Städten und Landkreisen

Kreisfreie Stadt Landkreis Direktionsbezirk Land	Betriebe		Gästebetten		Durchschnittliche Auslastung der angebotenen Gästebetten in % ⁴⁾	
	ins- gesamt ¹⁾	darunter geöffnete Betriebe ²⁾	ins- gesamt ³⁾	darunter angebotene Gästebetten	Oktober	Jan. - Okt.
Chemnitz, Stadt	47	45	3 895	3 823	32,9	30,1
Erzgebirgskreis	308	297	13 725	12 972	37,4	35,7
Mittelsachsen	185	181	7 454	6 985	31,2	28,8
Vogtlandkreis	170	169	8 988	8 665	46,7	44,1
Zwickau	100	98	4 996	4 764	24,9	25,8
Direktionsbezirk Chemnitz	810	790	39 058	37 209	36,3	34,5
Dresden, Stadt	181	180	19 512	18 912	59,1	49,8
Bautzen	176	165	6 215	5 829	32,7	30,6
Görlitz	206	199	9 883	8 876	36,9	33,7
Meißen	144	141	6 754	6 442	30,8	27,6
Sächsische Schweiz- Osterzgebirge	362	350	17 714	17 127	50,7	44,8
Direktionsbezirk Dresden	1 069	1 035	60 078	57 186	47,3	41,3
Leipzig, Stadt	106	104	12 666	12 465	46,4	41,9
Leipzig	99	96	5 072	4 883	40,5	37,0
Nordsachsen	105	102	5 525	5 172	37,6	34,7
Direktionsbezirk Leipzig	310	302	23 263	22 520	43,1	39,2
Sachsen	2 189	2 127	122 399	116 915	43,0	38,7

9. Hotels, Gästebetten und deren Auslastung im Oktober 2009 nach Kreisfreien Städten und Landkreisen

Kreisfreie Stadt Landkreis Direktionsbezirk Land	Betriebe		Gästebetten		Durchschnittliche Auslastung der angebotenen Gästebetten in % ⁴⁾	
	ins- gesamt ¹⁾	darunter geöffnete Betriebe ²⁾	ins- gesamt ³⁾	darunter angebotene Gästebetten	Oktober	Jan. - Okt.
Chemnitz, Stadt	25	24	2 967	2 925	31,7	29,3
Erzgebirgskreis	101	96	6 527	6 099	45,1	38,6
Mittelsachsen	62	62	3 492	3 470	32,7	28,4
Vogtlandkreis	51	50	2 559	2 467	32,5	30,4
Zwickau	40	40	2 529	2 502	32,9	28,6
Direktionsbezirk Chemnitz	279	272	18 074	17 463	36,9	32,5
Dresden, Stadt	83	83	15 033	14 473	59,6	50,5
Bautzen	46	45	2 137	2 093	33,9	29,7
Görlitz	57	57	3 254	3 212	36,3	34,1
Meißen	49	49	3 967	3 701	28,2	25,2
Sächsische Schweiz- Osterzgebirge	93	93	6 581	6 515	48,5	39,7
Direktionsbezirk Dresden	328	327	30 972	29 994	49,1	41,8
Leipzig, Stadt	41	40	7 998	7 964	48,8	44,3
Leipzig	34	34	1 886	1 744	27,1	25,8
Nordsachsen	36	36	2 259	2 235	28,8	23,9
Direktionsbezirk Leipzig	111	110	12 143	11 943	41,9	37,9
Sachsen	718	709	61 189	59 400	44,0	38,3

1) geöffnete und vorübergehend geschlossene Betriebe 2) ganz oder teilweise geöffnet

3) max. Angebot an Betten der letzten 13 Monate

4) rechnerischer Wert (Übernachtungen/angebotene Bettentage) x 100

10. Ankünfte, Übernachtungen und Aufenthaltsdauer in Beherbergungsstätten nach Kreisfreien Städten und Landkreisen

Kreisfreie Stadt Landkreis Direktionsbezirk Land	Ankünfte	Veränderung gegenüber dem Vorjahreszeitraum in %	Über- nachtungen	Veränderung gegenüber dem Vorjahreszeitraum in %	Durchschnittliche Aufenthaltsdauer in Tagen ¹⁾
Oktober 2009					
Chemnitz, Stadt	19 600	0,1	39 013	2,3	2,0
Erzgebirgskreis	47 160	-5,1	149 685	-3,5	3,2
Mittelsachsen	27 139	2,6	67 269	3,0	2,5
Vogtlandkreis	27 469	6,5	125 036	2,4	4,6
Zwickau	18 301	6,5	36 814	6,0	2,0
Direktionsbezirk Chemnitz	139 669	0,7	417 817	0,6	3,0
Dresden, Stadt	156 305	9,3	345 972	7,9	2,2
Bautzen	19 848	2,6	58 520	9,2	2,9
Görlitz	34 764	-6,0	100 768	2,8	2,9
Meißen	25 236	-3,9	61 449	0,5	2,4
Sächsische Schweiz- Osterzgebirge	71 645	0,1	268 745	-1,6	3,8
Direktionsbezirk Dresden	307 798	3,6	835 454	3,6	2,7
Leipzig, Stadt	98 760	5,3	179 335	5,3	1,8
Leipzig	17 354	6,7	61 337	12,5	3,5
Nordsachsen	19 935	-0,2	60 222	4,8	3,0
Direktionsbezirk Leipzig	136 049	4,7	300 894	6,6	2,2
Sachsen	583 516	3,1	1 554 165	3,3	2,7
Januar bis Oktober 2009					
Chemnitz, Stadt	176 670	2,3	345 723	-3,2	2,0
Erzgebirgskreis	434 843	2,1	1 407 409	1,5	3,2
Mittelsachsen	240 779	-2,4	614 403	-2,2	2,6
Vogtlandkreis	244 122	6,0	1 136 290	1,7	4,7
Zwickau	168 134	-4,9	360 255	-4,3	2,1
Direktionsbezirk Chemnitz	1 264 548	1,0	3 864 080	0,0	3,1
Dresden, Stadt	1 257 766	0,3	2 773 646	1,9	2,2
Bautzen	180 365	0,0	531 087	2,5	2,9
Görlitz	321 275	4,5	898 043	6,2	2,8
Meißen	228 457	-4,0	516 002	-1,1	2,3
Sächsische Schweiz- Osterzgebirge	573 023	-0,6	2 250 324	-1,2	3,9
Direktionsbezirk Dresden	2 560 886	0,2	6 969 102	1,2	2,7
Leipzig, Stadt	840 229	-0,1	1 549 040	-1,0	1,8
Leipzig	152 379	-2,0	505 495	-2,4	3,3
Nordsachsen	188 863	-7,0	542 277	-6,1	2,9
Direktionsbezirk Leipzig	1 181 471	-1,6	2 596 812	-2,4	2,2
Sachsen	5 006 905	0,0	13 429 994	0,1	2,7

1) rechnerischer Wert Übernachtungen/Ankünfte

11. Ankünfte, Übernachtungen und Aufenthaltsdauer in Hotels nach Kreisfreien Städten und Landkreisen

Kreisfreie Stadt Landkreis Direktionsbezirk Land	Ankünfte	Veränderung gegenüber dem Vorjahreszeitraum in %	Über- nachtungen	Veränderung gegenüber dem Vorjahreszeitraum in %	Durchschnittliche Aufenthaltsdauer in Tagen ¹⁾
Oktober 2009					
Chemnitz, Stadt	15 832	-0,1	28 774	0,1	1,8
Erzgebirgskreis	30 043	-4,2	85 153	-1,2	2,8
Mittelsachsen	17 289	3,9	34 998	1,4	2,0
Vogtlandkreis	10 062	8,2	24 875	3,9	2,5
Zwickau	13 292	7,8	25 497	9,7	1,9
Direktionsbezirk Chemnitz	86 518	1,2	199 297	1,4	2,3
Dresden, Stadt	122 063	8,6	267 506	7,6	2,2
Bautzen	10 447	3,7	21 994	14,5	2,1
Görlitz	15 934	-10,1	36 042	-5,7	2,3
Meißen	15 170	-17,8	32 350	-16,0	2,1
Sächsische Schweiz- Osterzgebirge	37 168	-2,8	97 999	-4,2	2,6
Direktionsbezirk Dresden	200 782	2,0	455 891	2,0	2,3
Leipzig, Stadt	69 667	-0,4	120 561	-1,4	1,7
Leipzig	8 789	-8,0	14 657	-14,0	1,7
Nordsachsen	9 942	8,7	19 928	16,2	2,0
Direktionsbezirk Leipzig	88 398	-0,3	155 146	-0,8	1,8
Sachsen	375 698	1,2	810 334	1,3	2,2
Januar bis Oktober 2009					
Chemnitz, Stadt	141 832	-0,1	257 091	-4,8	1,8
Erzgebirgskreis	253 458	1,6	722 448	1,2	2,9
Mittelsachsen	143 140	2,7	294 067	1,1	2,1
Vogtlandkreis	84 301	6,5	214 331	3,0	2,5
Zwickau	112 749	-3,3	212 040	-3,4	1,9
Direktionsbezirk Chemnitz	735 480	1,2	1 699 977	-0,1	2,3
Dresden, Stadt	995 428	0,4	2 163 128	1,9	2,2
Bautzen	90 776	-1,9	186 741	2,4	2,1
Görlitz	146 743	1,7	316 633	2,3	2,2
Meißen	143 425	-7,2	275 956	-5,1	1,9
Sächsische Schweiz- Osterzgebirge	295 483	-3,1	757 446	-4,4	2,6
Direktionsbezirk Dresden	1 671 855	-1,0	3 699 904	0,0	2,2
Leipzig, Stadt	600 737	-3,5	1 068 611	-5,1	1,8
Leipzig	80 562	-9,6	136 109	-16,8	1,7
Nordsachsen	86 055	-5,5	158 216	-8,2	1,8
Direktionsbezirk Leipzig	767 354	-4,4	1 362 936	-6,8	1,8
Sachsen	3 174 689	-1,3	6 762 817	-1,5	2,1

1) rechnerischer Wert Übernachtungen/Ankünfte

12. Ankünfte, Übernachtungen und Aufenthaltsdauer der Gäste in Beherbergungsstätten im Oktober 2009 nach dem Herkunftsland der Gäste

Herkunftsland der Gäste	Ankünfte	Veränderung gegenüber dem Vorjahreszeitraum in %	Übernachtungen	Veränderung gegenüber dem Vorjahreszeitraum in %	Durchschnittliche Aufenthaltsdauer in Tagen ¹⁾
Bundesrepublik Deutschland	530 344	3,9	1 433 556	4,0	2,7
Europa ohne Deutschland	36 957	-5,5	86 400	-2,0	2,3
davon Belgien	1 796	-14,5	3 508	-21,4	2,0
Bulgarien	120	-24,1	268	-26,2	2,2
Dänemark	1 467	-9,7	3 258	-7,6	2,2
Estland	75	-64,8	189	-30,0	2,5
Finnland	329	-9,4	746	-26,1	2,3
Frankreich	2 450	12,2	4 977	3,5	2,0
Griechenland	263	-22,9	659	-18,7	2,5
Vereinigtes Königreich	2 797	-20,7	5 964	-24,1	2,1
Irland, Republik	188	-19,3	444	9,4	2,4
Island	40	-52,9	109	-37,0	2,7
Italien	1 848	-10,8	4 032	-13,2	2,2
Lettland	165	-	455	86,5	2,8
Litauen	345	21,1	745	11,2	2,2
Luxemburg	212	-4,9	424	-12,9	2,0
Malta	21	425,0	37	184,6	1,8
Niederlande	5 903	18,0	14 825	17,1	2,5
Norwegen	434	0,2	1 029	0,5	2,4
Österreich	4 147	12,5	9 444	18,8	2,3
Polen	2 089	-5,9	4 687	-16,2	2,2
Portugal	153	-46,9	475	-34,1	3,1
Rumänien	276	-28,3	879	-1,1	3,2
Russland	1 809	-26,2	7 097	15,0	3,9
Schweden	842	-29,9	1 385	-28,2	1,6
Schweiz	3 913	-4,3	8 483	-7,3	2,2
Slowakische Republik	196	-17,6	573	13,0	2,9
Slowenien	110	10,0	229	-4,2	2,1
Spanien	1 049	-19,4	2 250	-17,6	2,1
Tschechische Republik	1 833	11,2	4 231	11,9	2,3
Türkei	213	-30,4	470	-48,2	2,2
Ukraine	348	-4,9	1 168	103,5	3,4
Ungarn	777	-16,0	1 701	2,0	2,2
Zypern	19	-44,1	43	-46,2	2,3
sonst. europäische Länder	730	-15,7	1 616	-12,2	2,2
Afrika	228	-1,7	813	16,3	3,6
davon Republik Südafrika	62	-26,2	135	-38,1	2,2
sonst. afrikanische Länder	166	12,2	678	41,0	4,1
Asien	6 494	8,2	13 363	-4,8	2,1
davon Arabische Golfstaaten	149	-8,6	416	-2,6	2,8
China Volksrep. und Hongkong	1 408	34,9	2 542	28,9	1,8
Indien	109	0,9	516	90,4	4,7
Israel	439	-25,1	1 004	-28,1	2,3
Japan	2 972	-0,4	5 113	-24,6	1,7
Südkorea	408	58,8	704	26,6	1,7
Taiwan	320	61,6	1 064	205,7	3,3
sonst. asiatische Länder	689	4,2	2 004	-12,4	2,9
Amerika	8 091	-6,6	17 256	-16,8	2,1
davon Kanada	530	-26,8	1 348	-24,9	2,5
USA	6 919	-3,0	14 635	-15,6	2,1
Mittelamerika und Karibik	104	-24,6	283	11,4	2,7
Brasilien	339	-14,4	590	-24,0	1,7
sonst. südamerik. Länder	199	-26,3	400	-30,4	2,0
Australien, Neuseeland u. Ozeanien	739	-2,1	1 422	-12,4	1,9
davon Australien	682	6,2	1 262	-13,6	1,9
Neuseeland u. Ozeanien	57	-49,6	160	-2,4	2,8
Ausländer ohne Angabe	663	15,9	1 355	17,0	2,0
Ausland zusammen	53 172	-3,9	120 609	-4,6	2,3
Insgesamt	583 516	3,1	1 554 165	3,3	2,7

1) rechnerischer Wert Übernachtungen/Ankünfte

13. Ankünfte, Übernachtungen und Aufenthaltsdauer der Gäste in Beherbergungsstätten Januar bis Oktober 2009 nach dem Herkunftsland der Gäste

Herkunftsland der Gäste	Ankünfte	Veränderung gegenüber dem Vorjahreszeitraum in %	Übernachtungen	Veränderung gegenüber dem Vorjahreszeitraum in %	Durchschnittliche Aufenthaltsdauer in Tagen ¹⁾
Bundesrepublik Deutschland	4 486 736	0,3	12 243 421	0,3	2,7
Europa ohne Deutschland	380 876	-4,9	865 943	-2,6	2,3
davon Belgien	19 010	9,3	41 842	3,0	2,2
Bulgarien	1 284	11,4	3 156	25,5	2,5
Dänemark	15 964	5,8	33 098	9,5	2,1
Estland	642	-66,3	1 091	-55,4	1,7
Finnland	4 076	-4,2	8 350	-3,1	2,0
Frankreich	23 828	-0,7	50 361	-0,5	2,1
Griechenland	3 205	6,7	8 408	21,3	2,6
Vereinigtes Königreich	30 316	-18,9	68 439	-24,2	2,3
Irland, Republik	2 296	-6,2	5 235	-7,1	2,3
Island	569	-8,4	1 423	7,6	2,5
Italien	30 632	0,6	60 353	5,2	2,0
Lettland	1 460	-24,6	3 078	-21,1	2,1
Litauen	2 817	-28,0	4 620	-23,7	1,6
Luxemburg	2 105	-7,0	4 655	-13,3	2,2
Malta	151	96,1	319	127,9	2,1
Niederlande	51 624	-4,5	127 724	-3,0	2,5
Norwegen	4 698	-6,7	10 424	1,1	2,2
Österreich	39 735	-1,1	91 228	1,0	2,3
Polen	22 888	-11,3	45 206	-6,9	2,0
Portugal	2 519	10,4	6 530	7,8	2,6
Rumänien	2 928	-12,4	7 736	13,6	2,6
Russland	17 248	-17,7	61 547	8,9	3,6
Schweden	12 037	-7,4	20 078	-4,6	1,7
Schweiz	39 172	5,3	88 388	5,7	2,3
Slowakische Republik	2 069	4,5	5 298	8,0	2,6
Slowenien	839	-19,6	2 307	-60,6	2,7
Spanien	13 527	-0,5	29 048	-1,5	2,1
Tschechische Republik	14 898	-3,9	33 153	0,1	2,2
Türkei	1 612	-6,9	3 933	-47,0	2,4
Ukraine	2 742	12,2	6 962	36,9	2,5
Ungarn	6 209	-5,1	15 100	11,4	2,4
Zypern	140	-65,2	470	-33,1	3,4
sonst. europäische Länder	7 636	-21,3	16 383	-25,8	2,1
Afrika	2 305	5,1	7 662	21,8	3,3
davon Republik Südafrika	873	-2,3	2 487	8,4	2,8
sonst. afrikanische Länder	1 432	10,2	5 175	29,5	3,6
Asien	46 564	-3,4	106 041	-5,8	2,3
davon Arabische Golfstaaten	1 337	-5,8	4 847	7,6	3,6
China Volksrep. und Hongkong	8 828	14,5	18 036	2,6	2,0
Indien	1 081	-28,9	5 636	65,2	5,2
Israel	3 558	5,5	8 166	-2,9	2,3
Japan	22 250	-9,8	43 236	-21,0	1,9
Südkorea	2 675	2,1	6 478	12,1	2,4
Taiwan	2 124	39,6	4 956	3,6	2,3
sonst. asiatische Länder	4 711	-11,8	14 686	10,0	3,1
Amerika	76 758	5,0	179 438	6,8	2,3
davon Kanada	5 206	-8,4	13 558	-0,4	2,6
USA	64 194	7,5	149 174	7,2	2,3
Mittelamerika und Karibik	1 599	6,2	3 734	15,9	2,3
Brasilien	3 242	-12,1	7 081	0,1	2,2
sonst. südamerik. Länder	2 517	-0,5	5 891	17,8	2,3
Australien, Neuseeland u. Ozeanien	5 614	-11,3	12 013	-7,6	2,1
davon Australien	4 978	-6,0	10 494	-5,2	2,1
Neuseeland u. Ozeanien	636	-38,7	1 519	-21,3	2,4
Ausländer ohne Angabe	8 052	21,3	15 476	28,4	1,9
Ausland zusammen	520 169	-3,2	1 186 573	-1,2	2,3
Insgesamt	5 006 905	0,0	13 429 994	0,1	2,7

1) rechnerischer Wert Übernachtungen/Ankünfte

14. Ankünfte, Übernachtungen und Aufenthaltsdauer der Gäste in Beherbergungsstätten der Stadt Dresden im Oktober 2009 nach dem Herkunftsland der Gäste

Herkunftsland der Gäste	Ankünfte	Veränderung gegenüber dem Vorjahreszeitraum in %	Übernachtungen	Veränderung gegenüber dem Vorjahreszeitraum in %	Durchschnittliche Aufenthaltsdauer in Tagen ¹⁾
Bundesrepublik Deutschland	133 549	11,5	291 924	11,1	2,2
Europa ohne Deutschland	15 382	0,4	36 607	-0,9	2,4
davon Belgien	527	22,3	1 239	26,4	2,4
Bulgarien	40	-29,8	84	-44,7	2,1
Dänemark	774	50,9	1 818	34,6	2,3
Estland	19	58,3	46	206,7	2,4
Finnland	139	33,7	318	43,2	2,3
Frankreich	1 194	16,5	2 663	-4,3	2,2
Griechenland	104	-34,2	272	-42,1	2,6
Vereinigtes Königreich	1 297	-25,8	3 038	-28,0	2,3
Irland, Republik	90	50,0	237	71,7	2,6
Island	24	-63,1	77	-29,4	3,2
Italien	863	-19,4	1 937	-22,4	2,2
Lettland	23	-77,2	76	-26,2	3,3
Litauen	78	8,3	157	-7,1	2,0
Luxemburg	87	-27,5	209	-32,1	2,4
Malta	4	33,3	8	-27,3	2,0
Niederlande	1 899	20,6	4 979	24,9	2,6
Norwegen	143	-4,7	309	13,2	2,2
Österreich	2 037	22,3	4 817	27,2	2,4
Polen	620	11,9	1 113	-34,6	1,8
Portugal	72	-45,0	267	-41,2	3,7
Rumänien	62	-32,6	206	-2,8	3,3
Russland	740	-37,6	2 673	-16,5	3,6
Schweden	392	-2,0	671	-3,0	1,7
Schweiz	1 814	1,0	4 135	-12,6	2,3
Slowakische Republik	56	75,0	131	125,9	2,3
Slowenien	30	-3,2	50	-27,5	1,7
Spanien	515	-26,0	1 060	-23,3	2,1
Tschechische Republik	882	25,3	1 753	38,1	2,0
Türkei	71	9,2	187	-17,3	2,6
Ukraine	110	-44,7	540	104,5	4,9
Ungarn	341	75,8	755	84,1	2,2
Zypern	11	83,3	31	106,7	2,8
sonst. europäische Länder	324	5,5	751	10,4	2,3
Afrika	118	20,4	335	-3,7	2,8
davon Republik Südafrika	34	6,3	81	-12,9	2,4
sonst. afrikanische Länder	84	27,3	254	-0,4	3,0
Asien	3 600	7,8	8 012	7,4	2,2
davon Arabische Golfstaaten	61	-21,8	165	-1,2	2,7
China Volksrep. und Hongkong	846	45,6	1 553	46,5	1,8
Indien	59	-	338	120,9	5,7
Israel	257	-30,2	625	-34,5	2,4
Japan	1 441	-17,8	2 694	-25,5	1,9
Südkorea	268	56,7	474	17,9	1,8
Taiwan	259	112,3	833	306,3	3,2
sonst. asiatische Länder	409	96,6	1 330	46,6	3,3
Amerika	2 992	-20,5	7 658	-33,3	2,6
davon Kanada	338	-17,0	906	-19,5	2,7
USA	2 254	-20,7	5 982	-36,0	2,7
Mittelamerika und Karibik	55	12,2	126	17,8	2,3
Brasilien	243	-13,2	404	-20,5	1,7
sonst. südamerik. Länder	102	-45,7	240	-37,7	2,4
Australien, Neuseeland u. Ozeanien	431	2,4	918	-7,6	2,1
davon Australien	398	4,7	821	-10,3	2,1
Neuseeland u. Ozeanien	33	-19,5	97	22,8	2,9
Ausländer ohne Angabe	233	-27,0	518	-15,8	2,2
Ausland zusammen	22 756	-2,2	54 048	-6,5	2,4
Insgesamt	156 305	9,3	345 972	7,9	2,2

1) rechnerischer Wert Übernachtungen/Ankünfte

15. Ankünfte, Übernachtungen und Aufenthaltsdauer der Gäste in Beherbergungsstätten der Stadt Dresden Januar bis Oktober 2009 nach dem Herkunftsland der Gäste

Herkunftsland der Gäste	Ankünfte	Veränderung gegenüber dem Vorjahreszeitraum in %	Übernachtungen	Veränderung gegenüber dem Vorjahreszeitraum in %	Durchschnittliche Aufenthaltsdauer in Tagen ¹⁾
Bundesrepublik Deutschland	1 046 002	0,9	2 277 694	1,3	2,2
Europa ohne Deutschland	150 953	-0,9	342 758	5,7	2,3
davon Belgien	5 863	14,8	13 585	14,0	2,3
Bulgarien	451	22,9	1 270	43,3	2,8
Dänemark	6 406	8,6	15 551	19,3	2,4
Estland	165	-1,8	309	21,7	1,9
Finnland	1 571	3,4	3 437	10,5	2,2
Frankreich	10 401	0,3	23 933	4,8	2,3
Griechenland	1 955	9,9	3 775	9,6	1,9
Vereinigtes Königreich	14 889	-12,1	32 645	-13,5	2,2
Irland, Republik	1 072	26,0	2 627	48,6	2,5
Island	246	-22,4	690	16,6	2,8
Italien	15 489	-8,1	30 909	4,0	2,0
Lettland	296	-39,7	511	-40,9	1,7
Litauen	610	-36,9	1 001	-27,8	1,6
Luxemburg	867	-24,2	2 187	-29,5	2,5
Malta	71	26,8	147	44,1	2,1
Niederlande	14 914	-3,3	36 214	3,0	2,4
Norwegen	1 608	-22,2	3 427	-10,9	2,1
Österreich	16 743	7,0	38 516	7,9	2,3
Polen	6 307	-0,6	11 378	-3,3	1,8
Portugal	772	-18,0	2 269	1,2	2,9
Rumänien	796	-18,8	2 304	-2,5	2,9
Russland	6 948	-9,7	24 551	37,6	3,5
Schweden	5 047	7,7	7 979	9,1	1,6
Schweiz	17 753	8,3	43 132	10,2	2,4
Slowakische Republik	476	4,8	934	14,2	2,0
Slowenien	305	3,4	639	5,1	2,1
Spanien	6 905	-4,5	13 938	-3,6	2,0
Tschechische Republik	5 910	12,5	11 152	28,4	1,9
Türkei	493	0,8	1 116	-35,8	2,3
Ukraine	799	1,1	1 739	-7,0	2,2
Ungarn	2 166	2,9	4 703	14,1	2,2
Zypern	68	-72,9	281	-31,6	4,1
sonst. europäische Länder	2 591	3,5	5 909	10,7	2,3
Afrika	926	-5,4	2 899	6,0	3,1
davon Republik Südafrika	299	-27,3	689	-26,0	2,3
sonst. afrikanische Länder	627	10,4	2 210	22,5	3,5
Asien	25 814	-7,7	62 384	-0,6	2,4
davon Arabische Golfstaaten	657	10,6	2 650	53,1	4,0
China Volksrep. und Hongkong	4 663	-6,8	10 079	3,1	2,2
Indien	651	1,6	4 462	183,8	6,9
Israel	1 861	-3,4	5 060	-0,8	2,7
Japan	13 308	-6,9	26 542	-16,4	2,0
Südkorea	1 361	-23,0	3 126	-8,1	2,3
Taiwan	1 025	-3,8	2 461	-27,1	2,4
sonst. asiatische Länder	2 288	-14,3	8 004	32,3	3,5
Amerika	28 627	-4,8	76 945	5,3	2,7
davon Kanada	2 923	-4,8	7 550	8,0	2,6
USA	21 195	-4,5	59 663	4,2	2,8
Mittelamerika und Karibik	816	-2,0	1 730	8,7	2,1
Brasilien	2 219	-8,6	4 760	12,0	2,1
sonst. südamerik. Länder	1 474	-4,8	3 242	7,2	2,2
Australien, Neuseeland u. Ozeanien	3 262	-14,1	7 335	-7,4	2,2
davon Australien	2 864	-13,4	6 336	-8,4	2,2
Neuseeland u. Ozeanien	398	-18,8	999	0,2	2,5
Ausländer ohne Angabe	2 182	17,9	3 631	10,1	1,7
Ausland zusammen	211 764	-2,4	495 952	4,6	2,3
Insgesamt	1 257 766	0,3	2 773 646	1,9	2,2

1) rechnerischer Wert Übernachtungen/Ankünfte

16. Ankünfte, Übernachtungen und Aufenthaltsdauer der Gäste in Beherbergungsstätten der Stadt Leipzig im Oktober 2009 nach dem Herkunftsland der Gäste

Herkunftsland der Gäste	Ankünfte	Veränderung gegenüber dem Vorjahreszeitraum in %	Übernachtungen	Veränderung gegenüber dem Vorjahreszeitraum in %	Durchschnittliche Aufenthaltsdauer in Tagen ¹⁾
Bundesrepublik Deutschland	83 007	8,4	149 337	8,4	1,8
Europa ohne Deutschland	9 718	-14,2	19 304	-11,5	2,0
davon Belgien	941	-6,5	1 555	5,2	1,7
Bulgarien	47	27,0	94	3,3	2,0
Dänemark	208	-72,3	390	-74,8	1,9
Estland	6	-75,0	16	-68,0	2,7
Finnland	101	-42,0	159	-53,5	1,6
Frankreich	708	27,8	1 196	35,1	1,7
Griechenland	116	-14,7	210	-14,3	1,8
Vereinigtes Königreich	1 036	-9,9	1 995	-10,1	1,9
Irland, Republik	50	-61,2	102	-46,9	2,0
Island	4	-63,6	6	-82,9	1,5
Italien	516	-9,9	902	-26,0	1,7
Lettland	50	47,1	133	133,3	2,7
Litauen	61	10,9	214	98,1	3,5
Luxemburg	49	-10,9	72	-25,8	1,5
Malta	5	400,0	7	250,0	1,4
Niederlande	1 366	21,7	2 835	17,7	2,1
Norwegen	153	-23,9	326	-48,2	2,1
Österreich	901	-5,4	1 737	1,5	1,9
Polen	488	-2,6	1 637	67,9	3,4
Portugal	57	-52,9	123	-40,0	2,2
Rumänien	42	-35,4	232	2,7	5,5
Russland	494	-9,9	925	-20,2	1,9
Schweden	144	-67,3	228	-65,7	1,6
Schweiz	951	-22,1	1 759	-16,2	1,8
Slowakische Republik	55	-33,7	105	-40,3	1,9
Slowenien	40	25,0	79	58,0	2,0
Spanien	365	-7,4	781	7,1	2,1
Tschechische Republik	260	58,5	463	50,8	1,8
Türkei	96	-51,3	129	-78,1	1,3
Ukraine	103	94,3	305	205,0	3,0
Ungarn	103	-51,4	189	-56,0	1,8
Zypern	2	-91,7	4	-92,7	2,0
sonst. europäische Länder	200	-35,5	396	-45,3	2,0
Afrika	62	-17,3	233	30,2	3,8
davon Republik Südafrika	16	-56,8	28	-58,2	1,8
sonst. afrikanische Länder	46	21,1	205	83,0	4,5
Asien	1 193	-13,0	1 817	-32,5	1,5
davon Arabische Golfstaaten	49	-26,9	84	-46,5	1,7
China Volksrep. und Hongkong	299	5,3	403	-13,5	1,3
Indien	33	13,8	90	66,7	2,7
Israel	113	-8,9	216	-17,6	1,9
Japan	423	-22,4	593	-39,2	1,4
Südkorea	96	68,4	122	22,0	1,3
Taiwan	17	-71,2	24	-72,7	1,4
sonst. asiatische Länder	163	-20,9	285	-51,6	1,7
Amerika	4 423	7,8	8 051	9,1	1,8
davon Kanada	117	-45,6	287	-35,5	2,5
USA	4 141	11,4	7 470	13,5	1,8
Mittelamerika und Karibik	34	-30,6	68	-11,7	2,0
Brasilien	60	-3,2	121	-9,7	2,0
sonst. südamerik. Länder	71	16,4	105	-23,4	1,5
Australien, Neuseeland u. Ozeanien	249	9,7	367	-12,0	1,5
davon Australien	232	38,9	330	-7,0	1,4
Neuseeland u. Ozeanien	17	-71,7	37	-40,3	2,2
Ausländer ohne Angabe	108	42,1	226	93,2	2,1
Ausland zusammen	15 753	-8,3	29 998	-7,9	1,9
Insgesamt	98 760	5,3	179 335	5,3	1,8

1) rechnerischer Wert Übernachtungen/Ankünfte

17. Ankünfte, Übernachtungen und Aufenthaltsdauer der Gäste in Beherbergungsstätten der Stadt Leipzig Januar bis Oktober 2009 nach dem Herkunftsland der Gäste

Herkunftsland der Gäste	Ankünfte	Veränderung gegenüber dem Vorjahreszeitraum in %	Übernachtungen	Veränderung gegenüber dem Vorjahreszeitraum in %	Durchschnittliche Aufenthaltsdauer in Tagen ¹⁾
Bundesrepublik Deutschland	690 079	0,1	1 247 711	-0,2	1,8
Europa ohne Deutschland	97 457	-6,3	193 733	-9,0	2,0
davon Belgien	7 291	10,1	14 117	1,6	1,9
Bulgarien	463	83,7	827	56,3	1,8
Dänemark	2 996	-10,9	4 816	-18,4	1,6
Estland	156	-32,2	304	-36,9	1,9
Finnland	1 192	-7,3	2 218	-10,0	1,9
Frankreich	6 390	5,4	12 286	-2,3	1,9
Griechenland	715	-9,9	1 690	0,8	2,4
Vereinigtes Königreich	9 426	-27,0	21 549	-34,6	2,3
Irland, Republik	655	-28,0	1 350	-36,3	2,1
Island	115	-50,9	232	-56,6	2,0
Italien	8 505	19,5	14 536	17,3	1,7
Lettland	442	-22,6	874	-38,9	2,0
Litauen	1 004	101,2	1 888	116,5	1,9
Luxemburg	536	3,1	1 061	5,2	2,0
Malta	62	416,7	134	538,1	2,2
Niederlande	9 476	-10,3	18 615	-10,2	2,0
Norwegen	1 675	-0,1	3 692	-2,5	2,2
Österreich	8 975	-5,0	19 309	4,0	2,2
Polen	5 401	0,4	11 088	11,0	2,1
Portugal	1 059	98,7	2 208	84,5	2,1
Rumänien	950	25,0	2 498	50,5	2,6
Russland	5 517	-28,0	10 034	-28,2	1,8
Schweden	2 397	-30,6	4 068	-34,3	1,7
Schweiz	9 418	3,1	19 169	12,0	2,0
Slowakische Republik	603	-2,3	1 192	-29,4	2,0
Slowenien	195	-7,6	345	-6,5	1,8
Spanien	4 343	16,5	9 050	20,5	2,1
Tschechische Republik	2 343	-5,7	4 600	-0,6	2,0
Türkei	698	-25,7	1 185	-74,9	1,7
Ukraine	523	6,7	1 460	33,5	2,8
Ungarn	966	-20,3	1 966	-23,5	2,0
Zypern	53	-1,9	146	12,3	2,8
sonst. europäische Länder	2 917	-31,8	5 226	-34,7	1,8
Afrika	841	30,6	2 220	41,9	2,6
davon Republik Südafrika	343	22,5	719	23,8	2,1
sonst. afrikanische Länder	498	36,8	1 501	52,7	3,0
Asien	9 564	-3,1	18 704	-7,3	2,0
davon Arabische Golfstaaten	503	-15,5	1 548	3,8	3,1
China Volksrep. und Hongkong	2 006	34,6	3 213	9,1	1,6
Indien	253	-54,2	592	-23,6	2,3
Israel	873	16,1	1 613	4,9	1,8
Japan	3 691	-15,0	6 568	-19,1	1,8
Südkorea	643	4,4	1 553	-8,1	2,4
Taiwan	268	-15,5	753	22,2	2,8
sonst. asiatische Länder	1 327	9,5	2 864	-4,6	2,2
Amerika	39 599	12,3	81 785	10,1	2,1
davon Kanada	1 175	-23,9	2 708	-32,2	2,3
USA	36 649	15,4	75 224	13,7	2,1
Mittelamerika und Karibik	484	9,8	989	-4,6	2,0
Brasilien	678	-15,9	1 473	-14,8	2,2
sonst. südamerik. Länder	613	-12,4	1 391	6,2	2,3
Australien, Neuseeland u. Ozeanien	1 560	-7,2	2 925	-11,3	1,9
davon Australien	1 412	8,4	2 600	-0,8	1,8
Neuseeland u. Ozeanien	148	-60,8	325	-51,9	2,2
Ausländer ohne Angabe	1 129	33,0	1 962	37,9	1,7
Ausland zusammen	150 150	-1,4	301 329	-3,9	2,0
Insgesamt	840 229	-0,1	1 549 040	-1,0	1,8

1) rechnerischer Wert Übernachtungen/Ankünfte

18. Ankünfte, Übernachtungen und Aufenthaltsdauer der Gäste in Beherbergungsstätten der Stadt Chemnitz im Oktober 2009 nach dem Herkunftsland der Gäste

Herkunftsland der Gäste	Ankünfte	Veränderung gegenüber dem Vorjahreszeitraum in %	Übernachtungen	Veränderung gegenüber dem Vorjahreszeitraum in %	Durchschnittliche Aufenthaltsdauer in Tagen ¹⁾
Bundesrepublik Deutschland	17 397	4,1	34 216	6,4	2,0
Europa ohne Deutschland	1 915	-8,3	3 869	-14,4	2,0
davon Belgien	25	-62,1	78	-51,2	3,1
Bulgarien	12	100,0	61	510,0	5,1
Dänemark	13	-53,6	15	-63,4	1,2
Finnland	9	-25,0	12	-52,0	1,3
Frankreich	94	-5,1	159	-14,1	1,7
Griechenland	4	-55,6	6	-33,3	1,5
Vereinigtes Königreich	35	-80,4	60	-82,6	1,7
Irland, Republik	16	166,7	26	100,0	1,6
Island	1	x	6	x	6,0
Italien	67	-26,4	88	-57,7	1,3
Lettland	2	-	4	100,0	2,0
Litauen	51	x	57	x	1,1
Luxemburg	6	-62,5	13	-40,9	2,2
Niederlande	746	75,1	1 326	71,5	1,8
Norwegen	13	116,7	30	200,0	2,3
Österreich	141	-5,4	250	2,0	1,8
Polen	155	-22,1	390	-64,7	2,5
Portugal	4	-	12	200,0	3,0
Rumänien	55	150,0	82	173,3	1,5
Russland	40	-66,1	240	-24,3	6,0
Schweden	16	-75,8	38	-55,8	2,4
Schweiz	167	-27,1	376	7,4	2,3
Slowakische Republik	6	-66,7	17	-76,4	2,8
Slowenien	4	-20,0	7	40,0	1,8
Spanien	33	13,8	114	192,3	3,5
Tschechische Republik	40	-55,1	59	-63,8	1,5
Türkei	3	-57,1	4	-50,0	1,3
Ukraine	80	48,1	158	163,3	2,0
Ungarn	32	-53,6	63	-37,0	2,0
sonst. europäische Länder	45	-44,4	118	-7,1	2,6
Afrika	11	-15,4	173	476,7	15,7
sonst. afrikanische Länder	11	22,2	173	x	15,7
Asien	177	-73,5	575	-49,8	3,2
davon Arabische Golfstaaten	2	-33,3	2	-71,4	1,0
China Volksrep. und Hongkong	24	-72,1	165	17,0	6,9
Indien	6	-40,0	38	137,5	6,3
Israel	6	-88,0	21	-77,2	3,5
Japan	101	-68,7	185	-67,9	1,8
Südkorea	11	57,1	20	100,0	1,8
Taiwan	6	50,0	36	620,0	6,0
sonst. asiatische Länder	21	-88,7	108	-63,8	5,1
Amerika	82	-17,2	141	-50,2	1,7
davon Kanada	15	15,4	25	56,3	1,7
USA	58	-6,5	102	-40,7	1,8
Mittelamerika und Karibik	-	x	1	-95,2	x
Brasilien	8	-50,0	12	-82,6	1,5
sonst. südamerik. Länder	1	-	1	-80,0	1,0
Australien, Neuseeland u. Ozeanien	7	133,3	20	300,0	2,9
davon Australien	2	-33,3	7	40,0	3,5
Neuseeland u. Ozeanien	5	x	13	x	2,6
Ausländer ohne Angabe	11	450,0	19	375,0	1,7
Ausland zusammen	2 203	-23,3	4 797	-19,9	2,2
Insgesamt	19 600	0,1	39 013	2,3	2,0

1) rechnerischer Wert Übernachtungen/Ankünfte

19. Ankünfte, Übernachtungen und Aufenthaltsdauer der Gäste in Beherbergungsstätten der Stadt Chemnitz Januar bis Oktober 2009 nach dem Herkunftsland der Gäste

Herkunftsland der Gäste	Ankünfte	Veränderung gegenüber dem Vorjahreszeitraum in %	Übernachtungen	Veränderung gegenüber dem Vorjahreszeitraum in %	Durchschnittliche Aufenthaltsdauer in Tagen ¹⁾
Bundesrepublik Deutschland	155 064	5,0	298 668	-0,4	1,9
Europa ohne Deutschland	18 261	-13,9	37 422	-23,2	2,0
davon Belgien	324	-38,9	535	-54,5	1,7
Bulgarien	29	-27,5	89	36,9	3,1
Dänemark	288	24,1	471	36,5	1,6
Estland	2	-90,5	2	-95,2	1,0
Finnland	139	-28,7	309	-5,8	2,2
Frankreich	1 204	1,1	2 316	-11,7	1,9
Griechenland	43	7,5	85	10,4	2,0
Vereinigtes Königreich	802	-22,7	1 631	-23,5	2,0
Irland, Republik	70	42,9	116	-7,9	1,7
Island	8	-46,7	17	-15,0	2,1
Italien	1 197	-12,0	2 333	-24,9	1,9
Lettland	17	-82,7	23	-80,2	1,4
Litauen	103	-52,8	109	-71,1	1,1
Luxemburg	81	12,5	117	19,4	1,4
Niederlande	5 118	-1,6	9 277	-3,5	1,8
Norwegen	135	55,2	212	46,2	1,6
Österreich	1 492	-21,2	2 897	-27,8	1,9
Polen	1 673	-14,2	3 617	-21,8	2,2
Portugal	102	20,0	505	7,0	5,0
Rumänien	365	35,7	553	50,7	1,5
Russland	459	-36,7	1 747	-35,2	3,8
Schweden	288	-59,4	587	-42,2	2,0
Schweiz	1 537	-19,4	3 443	11,7	2,2
Slowakische Republik	78	20,0	254	6,3	3,3
Slowenien	52	-77,8	98	-96,0	1,9
Spanien	575	-17,6	1 979	-25,4	3,4
Tschechische Republik	705	2,5	1 137	1,3	1,6
Türkei	62	-	178	89,4	2,9
Ukraine	640	135,3	981	182,7	1,5
Ungarn	286	-31,4	835	-23,0	2,9
Zypern	2	100,0	10	900,0	5,0
sonst. europäische Länder	385	-53,9	959	-76,5	2,5
Afrika	93	-19,8	493	68,3	5,3
davon Republik Südafrika	34	61,9	100	112,8	2,9
sonst. afrikanische Länder	59	-37,9	393	59,8	6,7
Asien	1 788	-22,8	4 570	0,8	2,6
davon Arabische Golfstaaten	33	22,2	67	9,8	2,0
China Volksrep. und Hongkong	464	12,6	1 622	41,0	3,5
Indien	32	-75,2	92	-64,5	2,9
Israel	43	-55,2	86	-46,9	2,0
Japan	792	-10,3	1 431	-10,1	1,8
Südkorea	53	10,4	79	-8,1	1,5
Taiwan	102	325,0	210	388,4	2,1
sonst. asiatische Länder	269	-61,5	983	-16,7	3,7
Amerika	848	-18,7	2 617	-15,7	3,1
davon Kanada	67	-43,7	378	20,4	5,6
USA	638	-17,1	1 712	-25,5	2,7
Mittelamerika und Karibik	33	17,9	98	12,6	3,0
Brasilien	45	-51,6	137	-50,7	3,0
sonst. südamerik. Länder	65	97,0	292	129,9	4,5
Australien, Neuseeland u. Ozeanien	117	53,9	354	101,1	3,0
davon Australien	96	47,7	292	98,6	3,0
Neuseeland u. Ozeanien	21	90,9	62	113,8	3,0
Ausländer ohne Angabe	499	131,0	1 599	265,1	3,2
Ausland zusammen	21 606	-13,5	47 055	-17,8	2,2
Insgesamt	176 670	2,3	345 723	-3,2	2,0

1) rechnerischer Wert Übernachtungen/Ankünfte

20. Campingplätze mit Urlaubscamping, Zahl der Stellplätze sowie Ankünfte, Übernachtungen und Aufenthaltsdauer im Oktober 2009 nach Größenklassen

Campingplätze mit ... bis unter ... Stellplätzen für Urlaubscamping	Campingplätze		Angebotene Stellplätze auf den geöffneten Campingplätzen	Ankünfte	Veränderung gegenüber dem Vorjahreszeitraum in %	Übernachtungen	Veränderung gegenüber dem Vorjahreszeitraum in %	Durchschnittliche Aufenthaltsdauer in Tagen ³⁾
	insgesamt ¹⁾	darunter geöffnet ²⁾						
unter 10	16	10	64	66	46,7	133	49,4	2,0
10 - 25	20	12	173	85	-44,1	183	-39,6	2,2
25 - 50	29	12	387	232	17,2	534	37,6	2,3
50 - 100	33	25	1 664	1 573	5,4	5 609	26,0	3,6
100 - 150	15	12	1 335	2 978	-10,2	11 939	-11,6	4,0
150 u. mehr	10	7	1 355	913	-22,6	2 795	-27,6	3,1
Insgesamt	123	78	4 978	5 847	-8,4	21 193	-6,2	3,6

1) geöffnete und vorübergehend geschlossene Betriebe

2) ganz oder teilweise geöffnet

3) rechnerischer Wert Übernachtungen/Ankünfte

21. Campingplätze mit Urlaubscamping, Zahl der Stellplätze sowie Ankünfte, Übernachtungen und Aufenthaltsdauer im Oktober 2009 nach Reisegebieten

Reisegebiet	Campingplätze		Angebotene Stellplätze auf den geöffneten Campingplätzen	Ankünfte	Veränderung gegenüber dem Vorjahreszeitraum in %	Übernachtungen	Veränderung gegenüber dem Vorjahreszeitraum in %	Durchschnittliche Aufenthaltsdauer in Tagen ³⁾
	insgesamt ¹⁾	darunter geöffnet ²⁾						
Oberlausitz/ Niederschlesien	40	26	1 741	1 159	20,7	6 465	10,4	5,6
Sächsische Schweiz	11	9	521	1 840	-6,9	7 237	2,2	3,9
Sächsisches Elbland	11	7	501	284	-39,4	1 059	-36,7	3,7
Erzgebirge	25	16	797	712	-19,0	2 214	-14,5	3,1
Sächsisches Burgen- und Heide-land	25	13	538	207	-1,0	591	35,2	2,9
Vogtland	5	3	390	164	-24,1	412	-36,2	2,5
Stadt Dresden	3	2
Stadt Leipzig	2	2
Stadt Chemnitz	1	-	-	-	.	-	.	-
Insgesamt	123	78	4 978	5 847	-8,4	21 193	-6,2	3,6

1) geöffnete und vorübergehend geschlossene Betriebe

2) ganz oder teilweise geöffnet

3) rechnerischer Wert Übernachtungen/Ankünfte

22. Ankünfte, Übernachtungen und Aufenthaltsdauer auf Campingplätzen nach dem Herkunftsland der Gäste

Herkunftsland der Gäste	Ankünfte	Veränderung gegenüber dem Vorjahreszeitraum in %	Übernachtungen	Veränderung gegenüber dem Vorjahreszeitraum in %	Durchschnittliche Aufenthaltsdauer in Tagen ¹⁾
Oktober 2009					
Bundesrepublik Deutschland	5 361	-12,1	19 830	-8,1	3,7
Europa ohne Deutschland	476	76,3	1 348	32,9	2,8
davon Belgien	3	x	4	x	1,3
Bulgarien	2	x	2	x	1,0
Dänemark	41	-14,6	84	-73,3	2,0
Finnland	9	50,0	12	20,0	1,3
Frankreich	9	125,0	17	112,5	1,9
Vereinigtes Königreich	41	7,9	71	-59,9	1,7
Italien	12	500,0	25	x	2,1
Luxemburg	6	x	12	x	2,0
Niederlande	123	26,8	359	-	2,9
Norwegen	2	-81,8	8	-46,7	4,0
Österreich	18	63,6	24	-42,9	1,3
Polen	1	-75,0	1	-87,5	1,0
Schweden	11	266,7	19	11,8	1,7
Schweiz	40	14,3	124	148,0	3,1
Tschechische Republik	12	71,4	22	214,3	1,8
Ungarn	12	x	12	x	1,0
sonst. europäische Länder	134	x	552	x	4,1
Asien	1	-66,7	4	33,3	4,0
Südkorea	1	x	4	x	4,0
Amerika	4	100,0	4	100,0	1,0
davon Kanada	4	x	4	x	1,0
Australien, Neuseeland u. Ozeanien	5	66,7	7	-22,2	1,4
davon Australien	5	66,7	7	-22,2	1,4
Ausland zusammen	486	72,3	1 363	32,1	2,8
Insgesamt	5 847	-8,4	21 193	-6,2	3,6

1) rechnerischer Wert Übernachtungen/Ankünfte

Noch: 22. Ankünfte, Übernachtungen und Aufenthaltsdauer auf Campingplätzen
nach dem Herkunftsland der Gäste

Herkunftsland der Gäste	Ankünfte	Veränderung gegenüber dem Vorjahreszeitraum in %	Übernachtungen	Veränderung gegenüber dem Vorjahreszeitraum in %	Durchschnittliche Aufenthaltsdauer in Tagen ¹⁾
Januar bis Oktober 2009					
Bundesrepublik Deutschland	133 994	-0,4	409 638	0,5	3,1
Europa ohne Deutschland	22 825	6,5	66 915	3,4	2,9
davon Belgien	482	3,7	1 454	-2,5	3,0
Bulgarien	9	-40,0	15	-44,4	1,7
Dänemark	2 097	4,7	5 160	-10,6	2,5
Estland	61	7,0	80	15,9	1,3
Finnland	436	47,3	648	29,6	1,5
Frankreich	1 191	56,7	2 433	47,2	2,0
Griechenland	19	-44,1	72	4,3	3,8
Vereinigtes Königreich	879	21,4	2 291	0,1	2,6
Irland, Republik	45	-13,5	91	-18,7	2,0
Island	25	-3,8	55	10,0	2,2
Italien	1 233	38,9	1 847	17,2	1,5
Lettland	63	-25,0	77	-36,4	1,2
Litauen	196	36,1	322	67,7	1,6
Luxemburg	66	127,6	166	22,1	2,5
Malta	2	x	2	x	1,0
Niederlande	10 375	-8,1	38 449	-5,7	3,7
Norwegen	323	13,3	517	-0,6	1,6
Österreich	1 267	18,7	2 830	14,7	2,2
Polen	422	31,9	963	78,0	2,3
Portugal	40	73,9	107	148,8	2,7
Rumänien	33	43,5	52	57,6	1,6
Russland	46	35,3	132	207,0	2,9
Schweden	505	-15,3	1 268	-2,8	2,5
Schweiz	1 392	13,1	3 350	4,7	2,4
Slowakische Republik	29	-40,8	39	-71,9	1,3
Slowenien	41	2,5	75	66,7	1,8
Spanien	223	-7,1	503	3,9	2,3
Tschechische Republik	624	22,6	1 427	82,2	2,3
Türkei	1	-75,0	1	-75,0	1,0
Ukraine	10	-	10	-	1,0
Ungarn	111	33,7	291	48,5	2,6
sonst. europäische Länder	579	x	2 188	x	3,8
Afrika	15	-16,7	17	-41,4	1,1
davon Republik Südafrika	13	-18,7	15	-44,4	1,2
sonst. afrikanische Länder	2	-	2	-	1,0
Asien	47	-16,1	58	-7,9	1,2
davon Arabische Golfstaaten	11	83,3	11	83,3	1,0
China Volksrep. und Hongkong	4	-	6	50,0	1,5
Israel	27	x	33	x	1,2
Südkorea	5	-85,3	8	-80,5	1,6
Amerika	126	-21,2	275	7,8	2,2
davon Kanada	43	19,4	71	42,0	1,7
USA	74	-26,7	183	18,1	2,5
Brasilien	6	-	18	50,0	3,0
sonst. südamerik. Länder	3	-78,6	3	-89,3	1,0
Australien, Neuseeland u. Ozeanien	193	-13,8	308	-27,7	1,6
davon Australien	159	-	245	-18,6	1,5
Neuseeland u. Ozeanien	34	-47,7	63	-49,6	1,9
Ausländer ohne Angabe	7	75,0	34	466,7	4,9
Ausland zusammen	23 213	6,1	67 607	3,2	2,9
Insgesamt	157 207	0,5	477 245	0,8	3,0

1) rechnerischer Wert Übernachtungen/Ankünfte

Reisegebiete und die zugeordneten Kreisfreien Städte und Landkreise bzw. Gemeinden des Freistaates Sachsen

Oberlausitz/Niederschlesien

Bautzen
Görlitz

Sächsische Schweiz

Teile des Landkreises

Sächsische Schweiz-Osterzgebirge:

Bad Gottleuba-	Bad Schandau, Stadt
Bergießhübel, Stadt	Bahretal
Dohma	Dohna, Stadt
Dürröhrsdorf-Dittersbach	Gohrisch
Heidenau, Stadt	Hohnstein, Stadt
Kirnitzschtal	Königstein/Sächs. Schw., Stadt
Liebstadt, Stadt	Müglitztal
Lohmen	Pirna, Stadt
Neustadt i. Sa., Stadt	Rathen, Kurort
Porschdorf	Reinhardtsdorf-Schöna
Rathmannsdorf	Sebnitz, Stadt
Rosenthal-Bielatal	Stolpen, Stadt
Stadt Wehlen, Stadt	
Struppen	

Vogtland

Vogtlandkreis

Teile des Landkreises Erzgebirgskreis:

Schönheide
Stützensgrün

Sächsisches Elbland

Meißen

Teile des Landkreises

Sächsische Schweiz-Osterzgebirge:

Bannewitz	Dorfhain
Freital, Stadt	Höckendorf
Kreischa	Pretzschendorf
Rabenau, Stadt	Tharandt, Stadt
Wilsdruff, Stadt	

Stadt Dresden

Stadt Leipzig

Stadt Chemnitz

Sächsisches Burgen- und Heidealand

Nordsachsen

Leipzig

Teile des Landkreises Mittelsachsen:

Bockelwitz	Döbeln, Stadt
Ebersbach	Großweitzschen
Hartha, Stadt	Leisnig, Stadt
Mochau	Niederstriegis
Ostrau	Roßwein, Stadt
Waldheim, Stadt	Ziegra-Knobelsdorf
Zschaitz-Ottewig	Altmittweida
Lichtenau	Burgstädt, Stadt
Claußnitz	Erlau

Noch: Sächsisches Burgen- und Heidealand

Noch: Teile des Landkreises Mittelsachsen:

Frankenberg/Sa., Stadt	Geringswalde, Stadt
Hainichen, Stadt	Hartmannsdorf
Königsfeld	Königshain-Wiederau
Kriebstein	Lunzenau, Stadt
Mittweida, Stadt	Mühlau
Penig, Stadt	Rochlitz, Stadt
Rossau	Seelitz
Striegistal	Taura
Tiefenbach	Wechselburg
Zettlitz	

Teile des Landkreises Zwickau:

Glauchau, Stadt	Oberwiera
Limbach-Oberfrohna, Stadt	Remse
Waldenburg, Stadt	Schönberg
Niederfrohna	Meerane, Stadt

Erzgebirge

Erzgebirgskreis

ohne die Gemeinden:

Schönheide
Stützensgrün

Teile des Landkreises Zwickau:

Zwickau, Stadt	Bernsdorf
Callenberg	Crimmitschau, Stadt
Crinitzberg	Dennheritz
Fraureuth	Gersdorf
Hartenstein, Stadt	Hartmannsdorf
Hohenstein-Ernstthal, Stadt	b. Kirchberg
Kirchberg, Stadt	Hirschfeld
Langenweißbach	Langenbernsdorf
Lichtentanne	Lichtenstein/Sa., Stadt
Neukirchen/Pleiße	Mülsen
Reinsdorf	Oberlungwitz, Stadt
Werdau, Stadt	St. Egidien
Wilkau-Haßlau, Stadt	Wildenfels

Teile des Landkreises Sächsische Schweiz-

Osterzgebirge:

Altenberg, Stadt	Hermisdorf/Erzgebirge
Dippoldiswalde, Stadt	Schmiedeberg
Geising, Stadt	Glashütte, Stadt
Hartmannsdorf-Reichenau	

Teile des Landkreises Mittelsachsen:

Augustusburg, Stadt	Bobritzsch
Brand-Erbisdorf, Stadt	Dorfchemnitz
Eppendorf	Falkenau
Flöha, Stadt	Frankenstein
Frauenstein, Stadt	Freiberg, Stadt
Großhartmannsdorf	Großschirma, Stadt
Halsbrücke	Hilbersdorf
Leubsdorf	Lichtenberg/Erzgeb.
Mulda/Sa.	Neuhausen/Erzgeb.
Niederwiesa	Oberschöna
Oederan, Stadt	Rechenberg-Bienenmühle
Reinsberg	Sayda, Stadt
Weißborn/Erzgeb.	