



Verkehr

Bestand an Kraftfahrzeugen und Kraftfahrzeuganhängern im Freistaat Sachsen

1. Januar 2009

STATISTISCHES
LANDESAMT



Freistaat
SACHSEN

Zeichenerklärung

-	Nichts vorhanden (genau Null)	x	Tabellenfach gesperrt, weil Aussage nicht sinnvoll
0	Weniger als die Hälfte von 1 in der letzten besetzten Stelle, jedoch mehr als nichts	()	Aussagewert ist eingeschränkt
...	Angabe fällt später an	p	vorläufige Zahl
/	Zahlenwert nicht sicher genug	r	berichtigte Zahl
.	Zahlenwert unbekannt oder geheim zu halten	s	geschätzte Zahl

Herausgeber:

Statistisches Landesamt des Freistaates Sachsen

Macherstraße 63
01917 Kamenz

Postfach 11 05
01911 Kamenz

Telefon

Vermittlung 03578 33-0

Präsidentin/Sekretariat -1900

Telefax -1999

Auskunft -1913, -1914

Telefax -1921

Bibliothek -1416

Vertrieb -1424

Telefax -1598

Internet www.statistik.sachsen.de

E-Mail info@statistik.sachsen.de

Kein Zugang für elektronisch signierte sowie verschlüsselte Dokumente

© Statistisches Landesamt des Freistaates Sachsen, Kamenz, Dezember 2009

Für nichtgewerbliche Zwecke sind Vervielfältigung und unentgeltliche Verbreitung, auch auszugsweise, mit Quellenangabe gestattet. Die Verbreitung, auch auszugsweise, über elektronische Systeme/Datenträger bedarf der vorherigen Zustimmung. Alle übrigen Rechte bleiben vorbehalten.

Inhalt

Seite

Vorbemerkungen	3
Ergebnisdarstellung	4
Tabellenteil	
1. Entwicklung des Bestandes an Kraftfahrzeugen und Kraftfahrzeuganhängern 2006 bis 2009 nach Fahrzeugarten und Größenklassen	5
2. Bestand an Kraftfahrzeugen und Kraftfahrzeuganhängern am 1. Januar 2009 nach Kreisfreien Städten und Landkreisen	6
3. Bestand an Personenkraftwagen am 1. Januar 2009 nach Kreisfreien Städten und Landkreisen sowie Schadstoffgruppen	7
4. Zulassungen von fabrikneuen Kraftfahrzeugen und Kraftfahrzeuganhängern 2005 bis 2008 nach Fahrzeugarten und Größenklassen	8
5. Zulassungen bzw. Anmeldungen von fabrikneuen Kraftfahrzeugen und Kraftfahrzeuganhängern mit amtlichem Kennzeichen 2007 nach Kreisfreien Städten und Landkreisen	9
6. Zulassungen von fabrikneuen Kraftfahrzeugen und Kraftfahrzeuganhängern 2006 bis 2008 nach Fahrzeugarten und Monaten	10
7. Besitzumschreibungen von Kraftfahrzeugen und Kraftfahrzeuganhängern 2005 bis 2008 nach Fahrzeugarten und Größenklassen	11
8. Besitzumschreibungen von Kraftfahrzeugen und Kraftfahrzeuganhängern mit amtlichem Kennzeichen 2007 nach Kreisfreien Städten und Landkreisen	12
9. Kraftfahrzeugbestand und Kraftfahrzeugdichte in den Ländern des Bundesgebietes am 1. Januar 2009	13
10. Bestand und Anteile von Personenkraftwagen ausgewählter Herstellerfirmen 2006 bis 2009 in Sachsen	14
11. Bestand und Anteile von Personenkraftwagen ausgewählter Herstellerfirmen 2006 bis 2009 in Deutschland	14
12. Neuzulassungen von Personenkraftwagen und Krafträdern ausgewählter Herstellerfirmen 2007 und 2008 in Sachsen und Deutschland	15
13. Neuzulassungen von Personenkraftwagen 2006, 2007 und 2008 nach Höchstgeschwindigkeitsklassen in Sachsen und Deutschland	16
14. Bestand an Personenkraftwagen am 1. Januar 2007 und am 1. Januar 2008 nach Zulassungsjahren in Sachsen und Deutschland	16

Abbildung

Abb. 1	Zulassungen von fabrikneuen Personenkraftwagen in Sachsen 2006 bis 2008 nach Monaten	4
--------	--	---

Vorbemerkungen

Dem Kraftfahrt-Bundesamt (KBA) obliegt die statistische Bearbeitung der Datenmeldungen der Zulassungsbehörden und Haftpflichtversicherungen sowie des Bestandes im Zentralen Fahrzeugregister (ZFZR). In den Veröffentlichungen werden sowohl Daten für die Bundesrepublik Deutschland als auch ausgewählte Daten für die Bundesländer angeboten. Die sächsischen Daten werden vom Statistischen Landesamt Sachsen jährlich aufbereitet und im vorliegenden Bericht H I 2 bis auf Kreisebene veröffentlicht. Daten auf Gemeindeebene sind in der „Sächsischen Gemeindestatistik“ veröffentlicht. In beiden Veröffentlichungen werden die Daten zum jeweils geltenden Gebietsstand ausgewiesen.

Eine weitere Veröffentlichung (Bericht H I 6 – u/04) enthält den aus den Gemeindedaten ermittelten Bestand an Kraftfahrzeugen und Fahrzeuganhängern im Freistaat Sachsen auf Kreis- und Gemeindeebene für die Jahre 1995 bis 2004 zum einheitlichen Gebietsstand 1. Januar 2004.

Rechtsgrundlagen

Rechtsgrundlage für die Statistiken des Bestandes und seiner Veränderungen von Kraftfahrzeugen und Kraftfahrzeuganhängern ist das Gesetz über die Errichtung eines Kraftfahrt-Bundesamtes vom 4. August 1951, § 2 Abs. 1 Nr. 3. Danach übernimmt das Kraftfahrt-Bundesamt die Erstellung, die Veröffentlichung und die Auswertung von Statistiken im Rahmen der für die Bundesstatistik geltenden Bedingungen. Es handelt sich also um Geschäftsstatistiken (Sekundärstatistiken), der die Meldungen der Zulassungsbehörden gemäß § 6 Fahrzeugregister-Verordnung (FRV) über Kraftfahrzeuge und Kraftfahrzeuganhänger sowie über deren Halter und die Anzeigen der Haftpflichtversicherungsgesellschaften bzgl. Fahrzeugen mit Versicherungskennzeichen zugrunde liegen.

Definitionen

Bestand

Summe aller im Zentralen Fahrzeugregister gespeicherten Kraftfahrzeuge und -anhänger (ausschließlich der außer Betrieb gesetzten Fahrzeuge) zum angegebenen Zählzeitpunkt. Die statistischen Auswertungen spiegeln also die tatsächlichen Zulassungen und somit den Straßenverkehr wider.

Neuzulassung

Erstmalige Zulassung eines fabrikneuen Fahrzeuges.

Besitzumschreibung

Halterwechsel zugelassener Fahrzeuge. Nicht mit einbezogen in diese Statistik werden Fahrzeuge, deren

Halter umziehen (lediglich regionale Veränderung in der Bestandsführung) oder ihren Namen ändern. Die Abgabe eines gebrauchten Fahrzeugs an einen Händler wird erst nach Verkauf und der anschließenden Zulassung auf den neuen Halter als Umschreibung registriert.

Kraftfahrzeug

Maschinell angetriebenes Straßenfahrzeug. Es kann auch zum Führen von Anhängern geeignet sein.

Kraftträder

Dazu gehören zwei- und dreirädrige sowie leichte vierrädrige Kraftfahrzeuge.

- ohne Leistungsbeschränkung (2-rädrig, über 50 cm³ und/oder über 45 km/h)
- mit Leistungsbeschränkung (2-rädrig, über 50 cm³ und/oder über 45 km/h, bis 25 kW und bis 0,16 kW/kg)
- Leichtkrafträder (2-rädrig, bis 125 cm³ und bis 11 kW)
- 3-rädrig (über 50 cm³ und/oder über 45 km/h) Hierunter fallen auch leichte vierrädrige Kraftfahrzeuge mit folgenden Merkmalen:
- 4-rädrig zur Personenbeförderung (bis 400 kg Leermasse und bis 15 kW)
- 4-rädrig zur Güterbeförderung (bis 550 kg Leermasse und bis 15 kW)

Personenkraftwagen

Kraftfahrzeuge zur Personenbeförderung mit mindestens vier Rädern und mit höchstens acht Sitzplätzen außer dem Fahrersitz. Beschussgeschützte Fahrzeuge, Amphibienfahrzeuge, zulassungspflichtige Krankenfahrstühle, Motorschlitten, Wohnmobile, Bestattungswagen, Kranken- und Notarzteinsatzwagen zählen ebenfalls zu den Personenkraftwagen.

Kraftomnibus

Nutzfahrzeug, das nach seiner Bauart und Einrichtung zur Beförderung von mehr als neun Personen (einschl. Fahrzeugführer) und ihres Reisegepäcks bestimmt ist. Dieser kann ein oder zwei Decks (Benennung: „Doppeldeckerbus“) haben.

Lastkraftwagen

Nutzfahrzeug, das nach seiner Bauart und Einrichtung zum Transport von Gütern bestimmt ist.

Zugmaschine

Nutzfahrzeug, das ausschließlich oder überwiegend zum Mitführen von Anhängern bestimmt ist.

Kraftfahrzeuganhänger

Nicht selbstfahrendes Straßenfahrzeug, das nach seiner Bauart dazu bestimmt ist, von einem Kraftfahrzeug mitgeführt zu werden.

Ergebnisdarstellung

Am 1. Januar 2009 gab es im Freistaat Sachsen 2 405 706 Kraftfahrzeuge mit amtlichem Kennzeichen. Das waren 6 653 Fahrzeuge bzw. 0,3 Prozent mehr als vor einem Jahr. 85,2 Prozent des Kraftfahrzeugbestandes waren Pkw; 6,7 Prozent Lastkraftwagen und 5,4 Prozent Krafträder (einschließlich drei- und leichte vierrädrige Kraftfahrzeuge).

Die Zahl der Personenkraftwagen sank leicht um 0,1 Prozent auf 2 049 158. Den höchsten Zuwachs erreichten die Krafträder mit 4,7 Prozent. Ihre Zahl erhöhte sich gegenüber dem Vorjahr um 5 797 auf 130 270 Stück; die Zahl der Zugmaschinen erhöhte sich um 1 289 auf 48 232 (2,7 Prozent) und die der Kraftfahrzeuganhänger um 5 681 auf 287 870. Die Anzahl der Lastkraftwagen ist nur leicht gestiegen, um 907 auf 160 083 (0,6 Prozent). Die Zahl der Kraftomnibusse ist im Vergleich zu den vergangenen Jahren weiter zurückgegangen, um 23 auf 3 695 (-0,6 Prozent).

Je 1 000 Einwohner wurden in Sachsen durchschnittlich 570 Kraftfahrzeuge gezählt, vor einem Jahr waren es 565. Der Bestand an Personenkraftwagen je 1 000 Einwohner erhöhte sich im letzten Jahr von 483 auf 486 Fahrzeuge. Damit liegt Sachsen im Vergleich der Bundesländer sowohl bei den Kraftfahrzeugen insgesamt als auch bei den Personenkraftwagen wie im Vorjahr an zwölfter Stelle und deutlich unter dem Bundesdurchschnitt (603 Kfz bzw. 503 Pkw je 1 000 Einwohner).

Im Jahr 2008 wurden in Sachsen 143 467 fabrikneue Kraftfahrzeuge zugelassen. Das waren 5 326 Fahrzeuge weniger als im Jahr 2007 (-3,6 Prozent). Dabei verringerte sich die Zahl der Neuzulassungen von Personenkraftwagen um 5 180 (-4,2 Prozent) auf 117 298 und die der Lastkraftwagen um 3,7 Prozent auf 14 749. Gestiegen ist

die Zahl der neu zugelassenen Zugmaschinen um 14,4 Prozent auf 3 933. Überdurchschnittlich (um 12,6 Prozent) sank die Zahl der neu zugelassenen Kraftomnibusse. Dagegen sank die Zahl der Krafträder gering auf 6 502 (-1,2 Prozent). Eine Erhöhung gab es bei den Leichtkrafträdern um 94 auf 1 602 (6,2 Prozent).

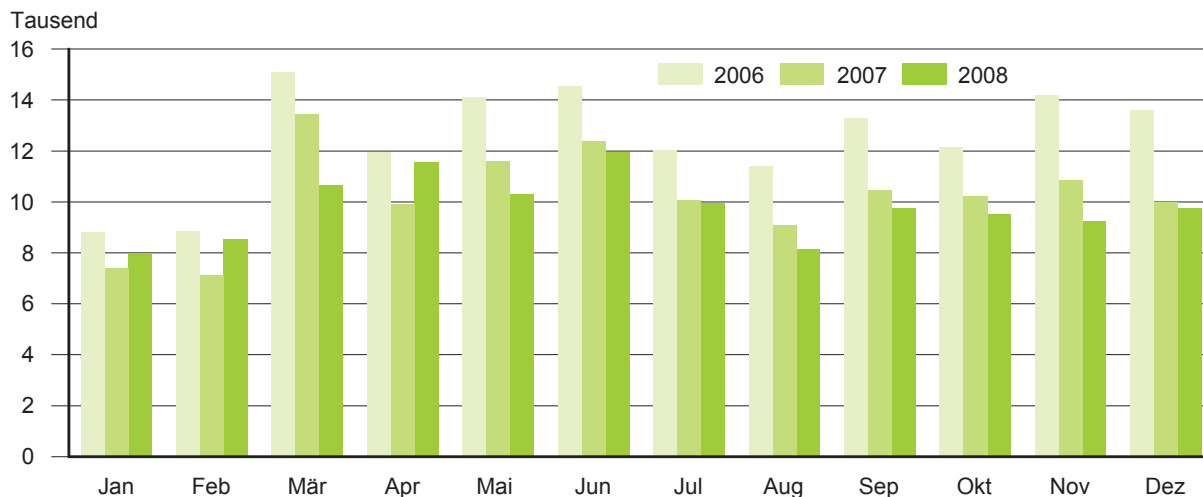
Die Anzahl der Besitzumschreibungen von Fahrzeugen ist 2008 gegenüber dem Vorjahr um 7 092 auf 309 778 Fahrzeuge gesunken. Während die Besitzumschreibungen bei den Personenkraftwagen (-2,6 Prozent) und bei den Lastkraftwagen (-0,9 Prozent) zurückgingen, stiegen sie bei den Kraftomnibussen um 14,6 Prozent und bei den Krafträdern um 2,2 Prozent.

Im Vergleich der Kreisfreien Städte und Landkreise erhöhte sich der Bestand an Kraftfahrzeugen gegenüber dem 1. Januar 2008 in sieben Städten bzw. Landkreisen. In der Stadt Leipzig und der Stadt Dresden erhöhte sich der Bestand an Kraftfahrzeugen am stärksten um 2 680 Kraftfahrzeuge (1,3 Prozent) bzw. um 1 917 Kraftfahrzeuge (0,9 Prozent).

Die größte Kfz-Dichte besitzen wie im Vorjahr der Landkreis Mittelsachsen (639 Kfz je 1 000 Einwohner), der Landkreis Bautzen (637) und der Vogtlandkreis (634). Die Stadt Leipzig hat weiterhin mit 417 Kraftfahrzeugen je 1 000 Einwohner die geringste Kfz-Dichte.

Der Landkreis Bautzen besitzt mit 537 Personenkraftwagen je 1 000 Einwohner die größte Pkw-Dichte gefolgt vom Vogtlandkreis, Erzgebirgskreis (je 533) und Mittelsachsen (532). In den drei Kreisfreien Städten Sachsens dagegen ist die Pkw-Dichte am geringsten – Leipzig hat 368 Pkw je 1 000 Einwohner, Dresden 391 und Chemnitz 478.

Abb. 1 Zulassungen von fabrikneuen Personenkraftwagen in Sachsen 2006 bis 2008 nach Monaten



1. Entwicklung des Bestandes an Kraftfahrzeugen und Kraftfahrzeuganhängern 2006 bis 2009 nach Fahrzeugarten und Größenklassen¹⁾

Fahrzeugart	1.1.2006	1.1.2007	1.1.2008	1.1.2009	Veränderung 1.1.2009 gegenüber 1.1.2008
					%
Krafträder zusammen	132 041	136 292	124 473	130 270	4,7
davon					
Leichtkrafträder ²⁾	25 732	26 525	22 795	23 306	2,2
Motorräder	104 056	107 064	98 927	103 451	4,6
unbekannt ³⁾	-	-	-	244	-
dreirädrige Kraftfahrzeuge (einschl. leichte Vierrädrige)	2 253	2 703	2 751	3 269	18,8
Personenkraftwagen zusammen	2 311 802	2 332 618	2 050 604	2 049 158	-0,1
und zwar					
mit Hubkolbenmotor					
Hubraum bis 999 cm ³	134 121	131 462	113 880	111 630	-2,0
von 1 000 bis 1 199 cm ³	210 382	208 179	180 099	179 329	-0,4
von 1 200 bis 1 399 cm ³	489 690	491 620	435 821	439 968	1,0
von 1 400 bis 1 999 cm ³	1 281 885	1 298 159	1 143 627	1 137 027	-0,6
von 2 000 und mehr cm ³	195 724	203 198	177 177	180 814	2,1
unbekannt ³⁾	-	-	-	390	-
Kraftomnibusse einschl. Obusse	4 131	4 060	3 718	3 695	-0,6
Lastkraftwagen zusammen	180 176	180 347	159 176	160 083	0,6
davon					
Gesamtgewicht bis 3 500 kg	140 410	141 469	127 036	128 887	1,5
von 3 501 bis 7 500 kg	17 219	16 700	14 168	13 864	-2,1
von 7 501 bis 12 000 kg	6 849	6 811	5 790	5 722	-1,2
von 12 001 und mehr kg	15 698	15 367	12 182	11 610	-4,7
Zugmaschinen	47 972	49 556	46 943	48 232	2,7
Übrige Kraftfahrzeuge	15 449	15 470	14 139	14 268	0,9
Kraftfahrzeuge insgesamt	2 691 571	2 718 343	2 399 053	2 405 706	0,3
Kraftfahrzeuganhänger insgesamt	284 989	290 284	282 189	287 870	2,0
Pkw je 1 000 Einwohner ⁴⁾	538	546	483	486	x
Kfz je 1 000 Einwohner ⁴⁾	626	636	565	570	x

1) Ab 1. März 2007 ist nicht mehr der Standort, sondern der Wohnort des Halters maßgebend.

Der Bestand enthält nur noch angemeldete Fahrzeuge ohne vorübergehende Stilllegungen/Außerbetriebsetzungen.

2) über 50 cm³ bis 125 cm³ Hubraum und bis 11 kW Motorleistung

3) einschließlich Fahrzeuge mit Rotationskolben- und Elektromotor

4) Einwohnerstand jeweils 1. Januar des Vorjahres

Quelle: Kraftfahrt-Bundesamt, Flensburg

2. Bestand an Kraftfahrzeugen und Kraftfahrzeuganhängern am 1. Januar 2009 nach Kreisfreien Städten und Landkreisen¹⁾

Kreisfreie Stadt Landkreis Direktionsbezirk Land	Kraftfahrzeuge		Darunter					Kraftfahrzeug- anhänger insgesamt
	ins- gesamt	je 1 000 Einwohner ²⁾	Kraft- räder	Pkw	Kraftom- nibusse	Lkw	Zugma- schinen	
Chemnitz, Stadt	133 841	546	5 932	117 196	283	8 723	904	10 237
Erzgebirgskreis	241 049	630	15 479	203 736	319	15 205	5 101	25 734
Mittelsachsen	217 233	639	13 564	180 891	428	14 560	6 510	29 062
Vogtlandkreis	160 702	634	8 688	135 194	207	10 890	4 847	19 703
Zwickau	213 593	605	11 874	181 809	262	14 537	4 053	21 835
Direktionsbezirk Chemnitz	966 418	614	55 537	818 826	1 499	63 885	21 415	106 571
Dresden, Stadt	225 588	444	10 165	198 639	475	14 061	946	18 024
Bautzen	212 317	637	11 574	179 094	346	14 675	5 286	28 860
Görlitz	169 330	586	9 078	144 964	275	9 966	3 991	23 403
Meißen	154 263	595	8 174	130 415	213	10 819	3 594	22 182
Sächsische Schweiz- Osterzgebirge	160 280	622	9 809	134 821	239	10 802	3 626	20 902
Direktionsbezirk Dresden	921 778	560	48 800	787 933	1 548	60 323	17 443	113 371
Leipzig, Stadt	212 868	417	9 253	187 616	179	13 793	798	17 650
Leipzig	170 759	622	9 257	143 930	250	12 038	4 230	26 177
Nordsachsen	133 883	625	7 423	110 853	219	10 044	4 346	24 101
Direktionsbezirk Leipzig	517 510	518	25 933	442 399	648	35 875	9 374	67 928
Sachsen	2 405 706	570	130 270	2 049 158	3 695	160 083	48 232	287 870

1) Ab 1. März 2007 ist nicht mehr der Standort, sondern der Wohnort des Halters maßgebend.

Der Bestand enthält nur noch angemeldete Fahrzeuge ohne vorübergehende Stilllegungen/Außerbetriebsetzungen.

2) Einwohnerstand 1. Januar 2008

Quelle: Kraftfahrt-Bundesamt, Flensburg

3. Bestand an Personenkraftwagen am 1. Januar 2009 nach Kreisfreien Städten und Landkreisen sowie Schadstoffgruppen¹⁾

Kreisfreie Stadt Landkreis Direktionsbezirk Land	Nach Kraftstoffarten			Nach Emissionsgruppen		Anteil schadstoffreduzierter an allen Pkw in %	
	insgesamt	darunter mit		schadstoffreduzierte insgesamt	darunter mit Dieselantrieb		
		Benzin	Diesel				Gas
Chemnitz, Stadt	117 196	94 787	21 347	948	116 473	21 292	99,4
Erzgebirgskreis	203 736	167 558	34 594	1 505	202 204	34 499	99,2
Mittelsachsen	180 891	147 619	31 261	1 919	179 333	31 149	99,1
Vogtlandkreis	135 194	111 174	23 008	949	133 923	22 927	99,1
Zwickau	181 809	149 791	30 216	1 694	180 117	30 080	99,1
Direktionsbezirk Chemnitz	818 826	670 929	140 426	7 015	812 050	139 947	99,2
Dresden, Stadt	198 639	158 460	38 457	1 437	196 448	38 128	98,9
Bautzen	179 094	147 234	30 109	1 642	177 198	29 993	98,9
Görlitz	144 964	122 669	21 130	1 084	143 390	21 017	98,9
Meißen	130 415	105 988	23 266	1 084	128 959	23 155	98,9
Sächsische Schweiz-Osterzgebirge	134 821	112 229	21 561	927	133 621	21 476	99,1
Direktionsbezirk Dresden	787 933	646 580	134 523	6 174	779 616	133 769	98,9
Leipzig, Stadt	187 616	152 041	33 754	1 635	185 905	33 583	99,1
Leipzig	143 930	115 887	26 325	1 665	142 207	26 219	98,8
Nordsachsen	110 853	89 246	20 705	851	109 069	20 584	98,4
Direktionsbezirk Leipzig	442 399	357 174	80 784	4 151	437 181	80 386	98,8
Sachsen	2 049 158	1 674 683	355 733	17 340	2 028 847	354 102	99,0

1) Ab 1. März 2007 ist nicht mehr der Standort, sondern der Wohnort des Halters maßgebend.

Der Bestand enthält nur noch angemeldete Fahrzeuge ohne vorübergehende Stilllegungen/Außerbetriebsetzungen.

Quelle: Kraftfahrt-Bundesamt, Flensburg

4. Zulassungen von fabrikneuen Kraftfahrzeugen und Kraftfahrzeuganhängern 2005 bis 2008 nach Fahrzeugarten und Größenklassen

Fahrzeugart	2005	2006	2007	2008	Veränderung 2008 gegenüber 2007
					%
Krafträder zusammen	6 905	6 558	6 581	6 502	-1,2
davon					
Leichtkrafträder	1 835	1 738	1 508	1 602	6,2
Motorräder mit Hubraum					
bis 499 cm ³	511	399	408	493	20,8
von 500 und mehr cm ³	3 907	3 914	4 101	3 689	-10,0
dreirädrige Kraftfahrzeuge (einschl. leichte Vierrädrige)	652	507	564	718	27,3
Personenkraftwagen zusammen	142 865	150 039	122 478	117 298	-4,2
und zwar					
mit Hubkolbenmotor					
Hubraum bis 999 cm ³	3 676	5 003	3 920	4 346	10,9
von 1 000 bis 1 199 cm ³	11 899	10 762	9 555	9 913	3,7
von 1 200 bis 1 399 cm ³	26 309	29 659	24 691	26 200	6,1
von 1 400 bis 1 999 cm ³	82 129	84 774	66 411	61 927	-6,8
von 2 000 und mehr cm ³	18 852	19 841	17 901	14 912	-16,7
Kraftomnibusse	214	236	270	236	-12,6
Lastkraftwagen zusammen	12 731	13 941	15 314	14 749	-3,7
davon mit					
Nutzlast bis 999 kg	6 409	5 767	5 858	6 002	2,5
von 1 000 bis 1 499 kg	3 395	4 936	6 367	5 926	-6,9
von 1 500 bis 1 999 kg	489	508	470	380	-19,1
von 2 000 bis 3 999 kg	740	795	709	720	1,6
von 4 000 bis 5 999 kg	427	400	421	372	-11,6
von 6 000 bis 7 499 kg	148	182	175	139	-20,6
von 7 500 und mehr kg	1 123	1 353	1 314	1 210	-7,9
Zugmaschinen	2 900	3 303	3 439	3 933	14,4
Übrige Kraftfahrzeuge ¹⁾	537	623	711	749	5,3
Kraftfahrzeuge insgesamt	166 152	174 700	148 793	143 467	-3,6
Kraftfahrzeuganhänger insgesamt	8 890	10 735	10 673	10 525	-1,4

1) Ab 2005 zählen Fahrzeuge mit besonderer Zweckbestimmung (Wohnmobile, Krankenwagen u.a.) nicht mehr zu "Übrige", sondern zu "Pkw".

Quelle: Kraftfahrt-Bundesamt, Flensburg

5. Zulassungen bzw. Anmeldungen von fabrikneuen Kraftfahrzeugen und Kraftfahrzeuganhängern mit amtlichem Kennzeichen 2007 nach Kreisfreien Städten und Landkreisen

Kreisfreie Stadt Landkreis Direktionsbezirk Land	Kraftfahrzeuge		Darunter					Kraftfahr- zeuganhänger insgesamt
	ins- gesamt	je 1 000 Einwohner ¹⁾	Kraft- räder ²⁾	Pkw	Kraftom- nibusse	Lkw	Zugma- schinen	
Chemnitz, Stadt	11 744	48	451	10 071	22	1 050	114	430
Erzgebirgskreis	14 472	38	1 142	11 658	13	1 284	325	905
Mittelsachsen	10 761	32	624	8 346	14	1 262	447	960
Vogtlandkreis	9 878	39	386	8 182	17	987	267	746
Zwickau	13 282	38	685	10 645	19	1 550	332	950
Direktionsbezirk Chemnitz	60 137	38	3 288	48 902	85	6 133	1 485	3 991
Dresden, Stadt	19 959	39	537	17 257	51	1 835	193	746
Bautzen	11 518	35	521	9 322	32	1 339	251	915
Görlitz	8 191	28	286	6 862	11	781	201	899
Meißen	8 057	31	332	6 545	14	884	234	680
Sächsische Schweiz- Osterzgebirge	7 730	30	402	6 260	9	828	186	641
Direktionsbezirk Dresden	55 455	34	2 078	46 246	117	5 667	1 065	3 881
Leipzig, Stadt	17 659	35	510	15 214	36	1 695	116	801
Leipzig	8 221	30	383	6 507	11	962	314	931
Nordsachsen	7 321	34	322	5 609	21	857	459	1 069
Direktionsbezirk Leipzig	33 201	33	1 215	27 330	68	3 514	889	2 801
Sachsen	148 793	35	6 581	122 478	270	15 314	3 439	10 673

1) Einwohnerstand 31. Dezember 2007

2) einschließlich drei- und leichte vierrädrige Kraftfahrzeuge

Quelle: Kraftfahrt-Bundesamt, Flensburg

6. Zulassungen von fabrikneuen Kraftfahrzeugen und Kraftfahrzeuganhängern 2006 bis 2008 nach Fahrzeugarten und Monaten

Monat	Kraftfahr- zeuge ins- gesamt	Davon						Kraftfahr- zeuganhänger insgesamt
		Kraft- räder ¹⁾	Personen- kraftwagen	Kraft- omni- busse	Last- kraft- wagen	Zugma- schinen	übrige Kraftfahr- zeuge	
2006								
Januar	10 123	131	8 831	9	939	175	38	507
Februar	10 197	315	8 865	21	734	224	38	612
März	17 796	1 045	15 072	25	1 172	422	60	961
April	15 201	992	11 959	29	1 465	692	64	1 153
Mai	16 459	1 044	14 098	4	1 110	153	50	1 189
Juni	16 736	771	14 536	9	1 186	189	45	1 096
Juli	13 941	590	12 037	4	991	252	67	948
August	13 040	573	11 391	16	861	178	21	827
September	15 189	444	13 273	7	1 144	280	41	942
Oktober	13 783	269	12 163	11	1 084	227	29	922
November	16 222	174	14 203	39	1 432	296	78	876
Dezember	16 013	210	13 611	62	1 823	215	92	702
Insgesamt	174 700	6 558	150 039	236	13 941	3 303	623	10 735
2007								
Januar	8 936	171	7 403	54	1 050	209	49	681
Februar	8 498	330	7 130	8	764	213	53	721
März	16 500	1 244	13 425	15	1 379	383	54	1 168
April	12 221	842	9 895	14	1 074	327	69	1 069
Mai	14 111	783	11 580	13	1 347	314	74	1 234
Juni	15 029	951	12 375	6	1 355	278	64	1 009
Juli	12 412	622	10 086	8	1 336	308	52	1 002
August	11 080	522	9 069	16	1 175	231	67	875
September	12 512	356	10 454	16	1 324	315	47	879
Oktober	12 223	236	10 226	9	1 403	294	55	774
November	13 001	208	10 854	20	1 551	311	57	716
Dezember	12 270	316	9 981	91	1 556	256	70	545
Insgesamt	148 793	6 581	122 478	270	15 314	3 439	711	10 673
2008								
Januar	9 666	262	7 975	18	1 127	237	47	645
Februar	10 277	434	8 535	11	964	282	51	797
März	13 022	881	10 638	23	1 123	321	36	928
April	14 351	839	11 560	22	1 417	434	79	1 206
Mai	12 751	778	10 310	16	1 227	323	97	1 166
Juni	14 480	797	11 928	8	1 299	366	82	976
Juli	12 355	720	9 942	7	1 259	380	47	980
August	10 357	612	8 148	16	1 160	380	41	924
September	12 079	486	9 743	9	1 295	491	55	929
Oktober	11 242	234	9 517	9	1 169	259	54	795
November	11 068	196	9 240	33	1 332	217	50	643
Dezember	11 819	263	9 762	64	1 377	243	110	536
Insgesamt	143 467	6 502	117 298	236	14 749	3 933	749	10 525

1) einschließlich drei- und leichte vierrädrige Kraftfahrzeuge

Quelle: Kraftfahrt-Bundesamt, Flensburg

7. Besitzumschreibungen von Kraftfahrzeugen und Kraftfahrzeuganhängern 2005 bis 2008 nach Fahrzeugarten und Größenklassen

Fahrzeugart	2005	2006	2007	2008	Veränderung 2008 gegenüber 2007
					%
Kraftmäder zusammen	14 430	14 007	15 788	16 134	2,2
davon					
Leichtkraftmäder	3 276	3 092	3 420	3 403	-0,5
Motormäder mit Hubraum					
von 126 bis 499 cm ³	2 484	2 226	2 675	2 751	2,8
von 500 und mehr cm ³	8 401	8 325	9 246	9 412	1,8
dreirädrige Kraftfahrzeuge (einschl. leichte Vierrädrige)	269	364	447	568	27,1
Personenkraftwagen zusammen	304 113	315 465	279 919	272 619	-2,6
Hubraum bis 999 cm ³	16 832	16 935	15 222	14 706	-3,4
von 1 000 bis 1 199 cm ³	30 762	31 118	28 270	27 475	-2,8
von 1 200 bis 1 399 cm ³	63 626	66 275	59 638	59 233	-0,7
von 1 400 bis 1 999 cm ³	162 780	170 126	147 267	141 457	-3,9
von 2 000 und mehr cm ³	30 113	31 011	29 522	29 748	0,8
darunter Wohnmobile	1 047	1 109	1 143	1 094	-4,3
Kraftomnibusse einschließlich Obusse	198	169	164	188	14,6
Lastkraftwagen zusammen	18 571	17 779	17 220	17 065	-0,9
davon mit					
Nutzlast bis 999 kg	12 578	11 207	10 751	10 626	-1,2
von 1 000 bis 1 499 kg	2 743	3 397	3 525	3 602	2,2
von 1 500 bis 1 999 kg	851	854	786	691	-12,1
von 2 000 bis 3 999 kg	1 111	1 046	1 020	1 019	-0,1
von 4 000 bis 5 999 kg	291	324	288	274	-4,9
von 6 000 bis 7 499 kg	121	109	115	128	11,3
von 7 500 und mehr kg	876	842	735	725	-1,4
Zugmaschinen	2 543	2 671	2 747	2 805	2,1
Übrige Kraftfahrzeuge ¹⁾	1 073	781	1 032	967	-6,3
Kraftfahrzeuge insgesamt	340 928	350 872	316 870	309 778	-2,2
Kraftfahrzeuganhänger insgesamt	11 703	11 321	12 888	13 496	4,7

1) Ab 2005 zählen Fahrzeuge mit besonderer Zweckbestimmung (Wohnmobile, Krankenwagen u.a.) nicht mehr zu "Übrige", sondern zu "Pkw".

Quelle: Kraftfahrt-Bundesamt, Flensburg

8. Besitzumschreibungen von Kraftfahrzeugen und Kraftfahrzeuganhängern mit amtlichem Kennzeichen 2007 nach Kreisfreien Städten und Landkreisen

Kreisfreie Stadt Landkreis Direktionsbezirk Land	Kraftfahrzeuge		Darunter					Kraftfahr- zeuganhänger insgesamt
	ins- gesamt	je 1 000 Einwohner ¹⁾	Kraft- räder	Pkw	Kraftom- nibusse	Lkw	Zugma- schinen	
Chemnitz, Stadt	18 751	77	798	16 822	5	928	58	515
Erzgebirgskreis	31 249	82	1 812	27 475	23	1 534	311	1 156
Mittelsachsen	28 735	84	1 617	25 168	10	1 548	337	1 141
Vogtlandkreis	21 672	85	979	19 143	21	1 195	293	888
Zwickau	27 096	77	1 346	23 880	18	1 529	229	965
Direktionsbezirk Chemnitz	127 503	81	6 552	112 488	77	6 734	1 228	4 665
Dresden, Stadt	29 875	59	1 352	26 845	23	1 478	71	972
Bautzen	25 839	77	1 445	22 738	9	1 318	260	1 176
Görlitz	21 101	73	1 057	18 717	15	1 027	224	1 040
Meißen	19 766	76	926	17 293	5	1 244	215	982
Sächsische Schweiz- Osterzgebirge	20 843	81	1 080	18 277	9	1 185	221	968
Direktionsbezirk Dresden	117 424	71	5 860	103 870	61	6 252	991	5 138
Leipzig, Stadt	30 932	61	1 348	27 842	5	1 592	61	870
Leipzig	22 858	83	1 097	20 032	8	1 448	200	1 128
Nordsachsen	18 153	85	931	15 687	13	1 194	267	1 087
Direktionsbezirk Leipzig	71 943	72	3 376	63 561	26	4 234	528	3 085
Sachsen	316 870	75	15 788	279 919	164	17 220	2 747	12 888

1) Einwohnerstand 31. Dezember 2007
Quelle: Kraftfahrt-Bundesamt, Flensburg

9. Kraftfahrzeugbestand und Kraftfahrzeugdichte in den Ländern des Bundesgebietes am 1. Januar 2009

Land	Kraftfahrzeuge ¹⁾		Auf 1 000 Einwohner ²⁾ entfielen	
	insgesamt	darunter Pkw	Kraftfahrzeuge	Personenkraftwagen
Baden-Württemberg	6 867 506	5 663 963	639	527
Bayern	8 499 456	6 772 212	679	541
Berlin	1 266 879	1 088 221	371	319
Brandenburg	1 546 337	1 295 571	610	511
Bremen	299 283	259 335	451	391
Hamburg	818 189	711 450	462	402
Hessen	3 860 815	3 243 845	636	534
Mecklenburg-Vorpommern	951 827	801 800	567	477
Niedersachsen	4 895 553	4 058 368	614	509
Nordrhein-Westfalen	10 318 681	8 820 040	573	490
Rheinland-Pfalz	2 671 389	2 195 226	660	543
Saarland	678 332	575 317	654	555
Sachsen	2 405 706	2 049 158	570	486
Sachsen-Anhalt	1 384 486	1 180 629	574	489
Schleswig-Holstein	1 730 303	1 432 290	610	505
Thüringen	1 368 347	1 146 044	598	501
Bundesrepublik Deutschland	49 602 623	41 321 171	603	503

1) Der Bestand enthält nur noch angemeldete Kfz ohne vorübergehende Stilllegungen/Außerbetriebsetzungen.

2) Einwohnerstand vom 1. Januar 2008

Quelle: Kraftfahrt-Bundesamt, Flensburg

10. Bestand und Anteile von Personenkraftwagen ausgewählter Herstellerfirmen 2006 bis 2009 in Sachsen

Herstellerfirma	2006 ¹⁾		2007 ¹⁾		2008 ¹⁾		2009 ¹⁾	
	Anzahl	%	Anzahl	%	Anzahl	%	Anzahl	%
Audi	115 043	5,0	118 399	5,1	107 983	4,6	110 550	5,4
BMW	95 792	4,2	97 909	4,2	85 452	3,7	87 188	4,3
Citroen	53 791	2,3	56 992	2,5	51 980	2,2	53 416	2,6
Chevrolet	16 972	0,7	18 442	0,8	17 047	0,7	17 297	0,8
Fiat	57 495	2,5	55 545	2,4	44 241	1,9	43 034	2,1
Ford	232 965	10,2	230 141	10,0	196 444	8,4	193 389	9,4
Honda	43 576	1,9	44 288	1,9	38 715	1,7	38 663	1,9
Hyundai	32 389	1,4	32 660	1,4	28 008	1,2	28 366	1,4
Kia Motor	22 154	1,0	23 451	1,0	21 706	0,9	22 196	1,1
Mazda	61 062	2,7	62 437	2,7	55 835	2,4	55 549	2,7
Mercedes-Benz	84 433	3,7	88 933	3,8	75 293	3,2	78 980	3,9
Mitsubishi	33 048	1,4	32 745	1,4	27 488	1,2	26 866	1,3
Nissan	69 873	3,0	67 563	2,9	54 716	2,3	52 012	2,5
Opel, GM	316 431	13,8	311 104	13,5	268 424	11,5	261 159	12,7
Peugeot	83 064	3,6	84 074	3,6	74 549	3,2	74 301	3,6
Renault	191 569	8,4	188 791	8,2	161 347	6,9	157 697	7,7
Seat	62 258	2,7	61 615	2,7	52 935	2,3	52 504	2,6
Skoda	86 887	3,8	95 294	4,1	94 256	4,0	100 284	4,9
Suzuki	41 651	1,8	41 402	1,8	36 327	1,6	36 086	1,8
Toyota	77 829	3,4	81 843	3,5	73 901	3,2	74 183	3,6
Volkswagen	413 607	18,0	422 784	18,3	381 170	16,3	386 174	18,8
Insgesamt	2 311 802	100	2 332 618	100	2 050 604	100	2 049 158	100

11. Bestand und Anteile von Personenkraftwagen ausgewählter Herstellerfirmen 2006 bis 2009 in Deutschland

Herstellerfirma	2006 ¹⁾		2007 ¹⁾		2008 ¹⁾		2009 ¹⁾	
	Anzahl	%	Anzahl	%	Anzahl	%	Anzahl	%
Audi	2 821 320	6,2	2 856 274	6,2	2 521 794	5,4	2 540 856	6,1
BMW	2 974 947	6,6	3 051 225	6,6	2 675 218	5,7	2 750 297	6,7
Citroen	678 029	1,5	719 835	1,6	670 670	1,4	698 092	1,7
Chevrolet	143 768	0,3	163 151	0,4	162 685	0,3	176 683	0,4
Fiat	1 674 371	3,7	1 654 508	3,6	1 386 246	3,0	1 376 933	3,3
Ford	4 176 162	9,2	4 155 107	9,0	3 610 865	7,8	3 568 709	8,6
Honda	577 431	1,3	584 924	1,3	509 272	1,1	513 393	1,2
Hyundai	368 261	0,8	405 915	0,9	394 366	0,8	427 597	1,0
Kia Motor	233 766	0,5	276 197	0,6	282 925	0,6	305 411	0,7
Mazda	1 105 437	2,4	1 117 072	2,4	981 094	2,1	973 786	2,4
Mercedes-Benz	4 410 478	9,7	4 453 696	9,7	3 782 903	8,1	3 844 593	9,3
Mitsubishi	494 648	1,1	483 104	1,0	396 463	0,9	382 647	0,9
Nissan	1 090 585	2,4	1 067 142	2,3	886 822	1,9	860 922	2,1
Opel, GM	6 622 866	14,6	6 539 880	14,2	5 687 560	12,2	5 558 413	13,5
Peugeot	1 268 292	2,8	1 311 140	2,8	1 189 966	2,6	1 208 828	2,9
Renault	2 360 070	5,2	2 376 959	5,2	2 110 979	4,5	2 109 415	5,1
Seat	771 046	1,7	783 064	1,7	696 184	1,5	699 763	1,7
Skoda	676 640	1,5	777 579	1,7	816 688	1,8	900 962	2,2
Suzuki	365 224	0,8	375 296	0,8	344 855	0,7	360 805	0,9
Toyota	1 282 793	2,8	1 360 565	3,0	1 268 124	2,7	1 290 761	3,1
Volkswagen	9 801 766	21,6	9 870 876	21,4	8 764 711	18,8	8 757 009	21,2
Insgesamt	46 090 303	100	46 569 657	100	41 183 594	100	41 321 171	100

1) Pkw-Bestand am 1. Januar des jeweiligen Jahres

Quelle: Kraftfahrt-Bundesamt, Flensburg

12. Neuzulassungen von Personenkraftwagen und Krafträdern ausgewählter Herstellerfirmen 2007 und 2008 in Sachsen und Deutschland

Herstellerfirma	2007		2008	
	Sachsen	Deutschland	Sachsen	Deutschland
Personenkraftwagen				
Audi	7 664	249 305	7 628	251 393
BMW	7 652	284 610	7 306	284 334
Citroen	5 127	73 244	4 923	73 337
Daimler-Chrysler	7 469	374 084	6 730	376 142
Ferrari	14	701	16	776
Fiat	2 181	85 659	2 265	96 734
Ford	6 669	213 852	7 434	217 285
Honda	2 944	41 701	2 679	40 106
Hyundai	1 917	47 518	1 880	51 662
Jaguar	43	3 720	65	3 915
Kia Motor	1 700	40 381	1 440	34 322
Mazda	4 432	65 650	3 564	56 276
Mitsubishi	1 658	31 427	1 665	25 549
Nissan	1 931	41 569	2 232	45 728
Opel, GM	11 288	286 794	9 919	261 033
Peugeot	3 537	93 394	3 864	94 676
Porsche	290	17 663	263	16 221
Renault	7 802	140 281	8 386	147 166
Seat	2 719	52 888	2 584	49 331
Skoda	10 823	118 682	10 810	121 277
Suzuki	2 467	39 267	2 160	39 656
Toyota	7 150	132 510	4 774	96 758
VAZ-Lada	177	1 952	201	2 248
Volkswagen	20 979	608 820	20 756	615 229
Insgesamt	122 478	3 148 163	117 298	3 090 040
Krafträder				
Aprilia	38	1 136	13	344
BMW	314	22 073	291	18 117
Harley-Davidson	64	6 431	158	7 774
Honda	913	20 033	791	19 324
Kawasaki	527	11 971	567	11 151
MZ Motorrad- und Zweiradwerk	250	1 057	108	667
Peugeot	65	2 824	39	1 839
Piaggio	220	13 698	347	15 703
Suzuki	1 113	24 284	608	21 088
Triumph	102	3 476	130	4 063
Yamaha	739	17 789	705	15 254
Insgesamt	6 581	187 284	6 502	187 420

Quelle: Kraftfahrt-Bundesamt, Flensburg

13. Neuzulassungen von Personenkraftwagen 2006, 2007 und 2008 nach Höchstgeschwindigkeitsklassen in Sachsen und Deutschland

Höchstgeschwindigkeit	2006		2007		2008	
	Sachsen	Deutschland	Sachsen	Deutschland	Sachsen	Deutschland
von - 100 km/h	48	1 978	10	351	12	297
von 101 - 110 km/h	2	121	-	46	1	39
von 111 - 120 km/h	13	1 580	1	812	10	578
von 121 - 130 km/h	131	7 416	76	4 403	75	4 330
von 131 - 140 km/h	1 025	32 159	718	22 775	664	22 007
von 141 - 150 km/h	4 043	94 549	4 119	115 450	3 887	107 567
von 151 - 160 km/h	14 453	284 473	11 469	233 304	10 744	233 822
von 161 - 170 km/h	21 396	436 637	17 875	403 947	16 891	384 589
von 171 - 180 km/h	23 454	501 566	17 881	414 239	15 938	384 744
von 181 - 190 km/h	29 231	601 526	21 932	520 159	19 802	517 187
von 191 - 200 km/h	18 048	391 158	15 141	367 905	16 635	362 422
von 201 - 210 km/h	18 737	479 346	15 568	420 613	15 102	433 657
von 211 - 220 km/h	7 786	211 621	6 043	179 985	6 041	191 510
von 221 - 230 km/h	5 070	178 845	5 270	200 885	5 611	194 643
von 231 - 240 km/h	2 629	83 168	2 512	98 640	2 290	100 321
von 241 - 250 km/h	3 661	142 687	3 495	144 188	3 190	130 406
über 250 km/h	312	19 103	368	20 457	405	21 916
Unbekannt	-	28	-	4	-	5
Insgesamt	150 039	3 467 961	122 478	3 148 163	117 298	3 090 040

14. Bestand an Personenkraftwagen am 1. Januar 2007 und 1. Januar 2008 nach Zulassungsjahren in Sachsen und Deutschland

Jahr der ersten Zulassung	Sachsen	Deutschland	Sachsen	Deutschland	Pkw je 1 000 Einwohner ¹⁾	
					Sachsen	Deutschland
	01.01.2007		01.01.2008		01.01.2008	
2007	x	x	115 160	2 809 519	27	34
2006	150 422	3 470 962	152 398	3 127 830	36	38
2005	155 526	3 333 375	149 007	3 029 081	35	37
2004	152 279	3 158 230	137 714	2 778 666	33	34
2003	157 439	3 039 524	143 560	2 723 712	34	33
2002	149 303	2 941 166	137 166	2 655 090	33	32
2001	148 141	2 903 317	135 368	2 623 134	32	32
2000	146 729	2 864 115	132 565	2 574 680	32	31
1999	171 865	3 199 273	152 308	2 850 842	36	35
1998	164 973	3 049 378	141 327	2 658 683	34	32
1997	149 413	2 804 828	124 077	2 395 447	29	29
1996	143 878	2 643 356	113 560	2 177 130	27	27
1995	132 459	2 362 911	100 295	1 874 552	24	23
1994	114 039	2 022 733	77 833	1 483 022	19	18
1993	102 613	1 749 155	66 088	1 198 701	16	15
1992	102 753	1 774 993	60 120	1 093 737	14	13
1991	85 224	1 584 974	49 503	950 628	12	12
1990	41 296	1 074 111	22 691	605 950	5	7
1989	18 706	692 758	10 639	389 484	3	5
1988	11 920	492 133	6 607	265 086	2	3
1987	8 278	354 912	4 562	194 441	1	2
1986	5 233	226 746	3 031	122 878	1	1
1980-1985	10 812	428 375	7 283	267 025	2	3
1974-1979	3 743	152 536	3 070	122 882	1	1
1968-1973	2 442	131 996	2 022	112 791	0	1
Sonstige	2 733	98 880	2 642	98 480	1	1
Unbekannt	123	1 293	8	123	0	0
Insgesamt	2 332 342	46 556 030	2 050 604	41 183 594	487	502
Durchschnittsalter in Jahren	7,9	8,1	7,8	8,0	x	x

1) Einwohnerstand vom 1. Januar 2008

Quelle: Kraftfahrt-Bundesamt, Flensburg