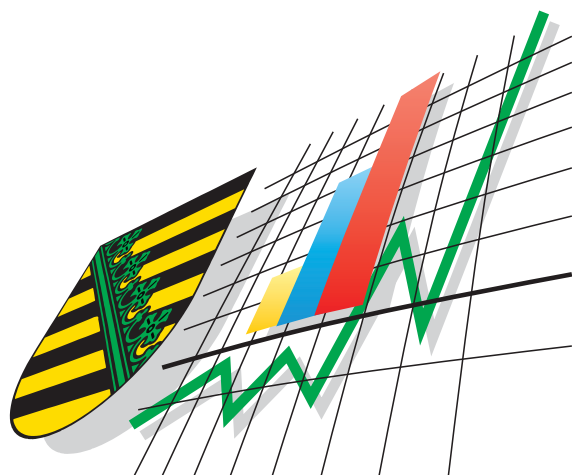


Statistisches Landesamt
des Freistaates
Sachsen



Statistische Berichte

Straßenverkehrsunfälle im Freistaat Sachsen

Dezember 2006

Zeichenerklärung

-	Nichts vorhanden (genau Null)	x	Tabellenfach gesperrt, weil Aussage nicht sinnvoll
0	Weniger als die Hälfte von 1 in der letzten besetzten Stelle, jedoch mehr als nichts	()	Aussagewert ist eingeschränkt
...	Angabe fällt später an	p	vorläufige Zahl
/	Zahlenwert nicht sicher genug	r	berichtigte Zahl
.	Zahlenwert unbekannt oder geheim zu halten	s	geschätzte Zahl

Herausgeber:

Statistisches Landesamt des Freistaates Sachsen

Macherstraße 63
01917 Kamenz

Postfach 11 05
01911 Kamenz

Telefon

Vermittlung 03578 33-0

Präsidentin/Sekretariat -1900

Telefax -1999

Auskunft -1913, -1914

Telefax -1921

Bibliothek -4352

Telefax -1598

Vertrieb -4316

Internet

www.statistik.sachsen.de

E-Mail

info@statistik.sachsen.de

Kein Zugang für elektronisch signierte sowie verschlüsselte Dokumente

Inhalt

	Seite
Vorbemerkungen	3
Definitionen	3
Ergebnisdarstellung	4
Tabellen	
1. Straßenverkehrsunfälle mit Sachschaden 2004 bis 2006 nach Monaten	8
2. Straßenverkehrsunfälle mit Personenschaden 2004 bis 2006 nach Monaten	8
3. Verunglückte bei Straßenverkehrsunfällen 2004 bis 2006 nach Monaten	8
4. Straßenverkehrsunfälle mit Personenschaden und Verunglückte nach Straßenarten und Ortslage	9
5. Straßenverkehrsunfälle mit Personenschaden und Verunglückte nach Unfallarten und Ortslage	10
6. Straßenverkehrsunfälle mit Personenschaden und Verunglückte nach Unfalltypen und Ortslage	12
7. Verunglückte bei Straßenverkehrsunfällen nach Art der Verkehrsbeteiligung	13
8. Verunglückte bei Straßenverkehrsunfällen nach Altersgruppen und Geschlecht	14
9. An Straßenverkehrsunfällen beteiligte Fahrzeugführer und Fußgänger	16
10. Ursachen von Straßenverkehrsunfällen mit Personenschaden	18
11. Straßenverkehrsunfälle und Verunglückte nach Datum und Ortslage	21
12. Straßenverkehrsunfälle und Verunglückte im Dezember 2006 nach Kreisfreien Städten und Landkreisen sowie Ortslage	23
13. Straßenverkehrsunfälle und Verunglückte im Zeitraum Januar bis Dezember 2006 nach Kreisfreien Städten und Landkreisen sowie Ortslage	26
14. Straßenverkehrsunfälle und Verunglückte im Zeitraum Januar bis Dezember 2006 nach Ortslage, Unfalltypen, Monaten, Wochentagen, Uhrzeit und Lichtverhältnissen	29
15. Straßenverkehrsunfälle und Verunglückte im Zeitraum Januar bis Dezember 2006 nach Ortslage, Unfalltypen, Monaten, Wochentagen, Uhrzeit und Lichtverhältnissen - Alkoholunfälle	30
16. Straßenverkehrsunfälle und Verunglückte im Zeitraum Januar bis Dezember 2006 nach Ortslage, Unfalltypen, Monaten, Wochentagen, Uhrzeit und Lichtverhältnissen – Anteil der Alkoholunfälle an allen Unfällen	31

Abbildungen		Seite
Abb. 1	Veränderung der Zahl der Unfälle mit Personenschaden 2006 gegenüber 2005 nach Kreisfreien Städten und Landkreisen	4
Abb. 2	Straßenverkehrsunfälle mit Personenschaden je 10 000 Einwohner 2006 und Verunglückte 2004, 2005 und 2006 nach Kreisfreien Städten und Landkreisen	5
Abb. 3	Straßenverkehrsunfälle insgesamt 2004 bis 2006 nach Monaten	6
Abb. 4	Straßenverkehrsunfälle mit Personenschaden 2004 bis 2006 nach Monaten	6
Abb. 5	Straßenverkehrsunfälle mit Sachschaden 2004 bis 2006 nach Monaten	6
Abb. 6	Getötete bei Straßenverkehrsunfällen 2004 bis 2006 nach Monaten	7
Abb. 7	Schwerverletzte bei Straßenverkehrsunfällen 2004 bis 2006 nach Monaten	7
Abb. 8	Leichtverletzte bei Straßenverkehrsunfällen 2004 bis 2006 nach Monaten	7
Abb. 9	Straßenverkehrsunfälle und Verunglückte nach Regierungsbezirken und Ortslage im Dezember 2006	25
Abb. 10	Straßenverkehrsunfälle und Verunglückte nach Regierungsbezirken und Ortslage im Zeitraum Januar bis Dezember 2006	28

Vorbemerkungen

Rechtsgrundlagen

Die Rechtsgrundlage des vorliegenden Berichtes bildet das Gesetz über die Statistik der Straßenverkehrsunfälle vom 15. Juni 1990 (BGBl. I S. 1078 ff.) in Verbindung mit dem Bundesstatistikgesetz vom 22. Januar 1987 (BGBl. I S. 462, 565), zuletzt geändert durch Artikel 2 des Gesetzes vom 9. Juni 2005 (BGBl. I S. 1534) und dem Sächsischen Statistikgesetz vom 17. Mai 1993 (SächsGVBl. S. 453), zuletzt geändert durch Artikel 13 des Gesetzes vom 6. Juni 2002 (SächsGVBl. S. 168).

Ab dem 1. Januar 1995 gelten zusätzlich das Erste Gesetz zur Änderung des Straßenverkehrsunfallstatistikgesetzes vom 23. November 1994 (BGBl. I S. 3491) und die Verordnung zur näheren Bestimmung des schwerwiegenden Unfalls mit Sachschaden im Sinne des Straßenverkehrsunfallstatistikgesetzes vom 21. Dezember 1994 (BGBl. I S. 3970).

Berichtskreis

Die Statistik der Straßenverkehrsunfälle erfasst alle Unfälle, zu denen die Polizei herangezogen wurde.

Definitionen

Straßenverkehrsunfälle sind Unfälle, bei denen infolge des Fahrverkehrs auf öffentlichen Wegen und Plätzen Personen verletzt oder getötet wurden oder Sachschaden verursacht worden ist.

Unfälle werden nach ihren Folgen unterschieden in:

- Unfälle mit Personenschaden: Unfälle, bei denen Personen getötet bzw. schwer oder leicht verletzt wurden.

Als Verunglückte zählen Personen (auch Mitfahrer), die beim Unfall verletzt oder getötet wurden. Dabei werden erfasst als:

- Getötete: Personen, die beim Unfall oder innerhalb von 30 Tagen an den Unfallfolgen starben,
- Schwerverletzte: Personen, die unmittelbar zur stationären Behandlung (für mindestens 24 Stunden) in einem Krankenhaus aufgenommen wurden,
- Leichtverletzte: alle übrigen Verletzten.

- Schwerwiegende Unfälle mit Sachschaden:

- im engeren Sinne: Unfälle, bei denen ein Straftatbestand oder eine Ordnungswidrigkeit (Bußgeld) vorlag und bei denen gleichzeitig mindestens ein Kfz aufgrund eines Unfallschadens von der Unfallstelle abgeschleppt werden musste (nicht fahrbereit); dies betrifft auch Fälle mit Alkoholeinwirkung,
- sonstige Sachschadensunfälle unter Alkoholeinwirkung: Unfälle, bei denen mindestens ein Unfallbeteiligter unter Alkoholeinwirkung stand und alle beteiligten Kfz noch fahrbereit waren.

- Sonstige Sachschadensunfälle ohne Alkoholeinwirkung (sog. Bagatelleunfälle):
alle übrigen Sachschadensunfälle.

Als Beteiligte an einem Straßenverkehrsunfall werden alle Fahrzeugführer oder Fußgänger erfasst, die selbst - oder deren Fahrzeug - Schäden erlitten oder hervorgerufen haben.

Jedem Straßenverkehrsunfall können ein oder mehrere Unfallursachen zugeordnet werden, so dass die Anzahl der Ursachen i. d. R. größer ist als die Anzahl der Unfälle.

Bei Nachmeldungen handelt es sich um Unfallvorgänge, die aufgrund verspäteten Eingangs der Unfallanzeigen nicht mehr in das jeweilige Monatsergebnis eingearbeitet werden können.

Ergebnisdarstellung

Im Dezember 2006 wurden in Sachsen insgesamt 11 032 Straßenverkehrsunfälle von der Polizei aufgenommen, das waren 5,9 Prozent weniger Unfälle als im Dezember 2005. Die Zahl der Unfälle mit Personenschaden stieg um 12,6 Prozent von 1 126 auf 1 268 Unfälle. Die Anzahl der schwerwiegenden Unfälle mit Sachschaden im engeren Sinne verringerte sich um 14,9 Prozent auf 625 Unfälle, die der sonstigen Sachschadensunfälle unter Alkoholeinwirkung um 17,5 Prozent auf 113 Unfälle und die der sonstigen Sachschadensunfälle ohne Alkoholeinwirkung um 7,3 Prozent auf 9 026 Unfälle.

Mit der höheren Anzahl der Unfälle mit Personenschaden stieg auch die Anzahl der Verunglückten im Dezember diesen Jahres gegenüber dem Vorjahresmonat. Die Anzahl der Schwerverletzten stieg von 322 auf 333 (+3,4 Prozent) und die Zahl der leicht verletzten Verkehrsteilnehmer von 1 088 auf 1 232 (+13,2 Prozent). Mit 27 Getöteten verunglückten sechs Personen weniger tödlich als im Dezember 2005 auf Sachsens Straßen.

Im Jahr 2006 registrierte die Polizei 122 666 Straßenverkehrsunfälle, das waren 1,2 Prozent weniger Unfälle gegenüber dem Vorjahr. Es wurden 15 601 Unfälle mit Personenschaden (-2,0 Prozent) und 107 065 Unfälle (-1,1 Prozent) mit nur Sachschaden erfasst. Mit dem Rückgang der Unfälle mit Personenschaden, verringerte sich auch die Zahl der Verunglückten; sie sank auf 20 027 (-2,6 Prozent). Dabei ging sowohl die Zahl der Getöteten von 292 auf 275 (-5,8 Prozent) als auch die Zahl der Schwerverletzten von 4 775 auf 4 615 (-3,4 Prozent) und die Zahl der Leichtverletzten von 15 484 auf 15 137 (-2,2 Prozent) zurück.

Zur Verringerung der Anzahl der Unfälle mit Personenschaden haben alle drei Regierungsbezirke beigetragen. Im Regierungsbezirk Chemnitz sank die Zahl der Unfälle mit Personenschaden um 3,4 Prozent, im Regierungsbezirk Dresden um 1,4 Prozent und im Regierungsbezirk Leipzig um 1,1 Prozent. In 15 der 29 sächsischen Kreisfreien Städte und Landkreise hat sich die Anzahl der Unfälle mit Personenschaden erhöht (Abb. 1).

Die niedrigste Anzahl von Unfällen mit Personenschaden je 10 000 Einwohner wurde im Regierungsbezirk Chemnitz (34) registriert. Ein Vergleich nach Kreisfreien Städten und Landkreisen zeigt für die Stadt Görlitz und den Landkreis Chemnitzer Land die wenigsten (28) und für den Landkreis Sächsische Schweiz die meisten (45) Unfälle mit Personenschaden je 10 000 Einwohner (Abb. 2).

Abb. 1 Veränderung der Zahl der Unfälle mit Personenschaden 2006 gegenüber 2005 nach Kreisfreien Städten und Landkreisen
in Prozent, Gebietsstand 1. Januar 2007

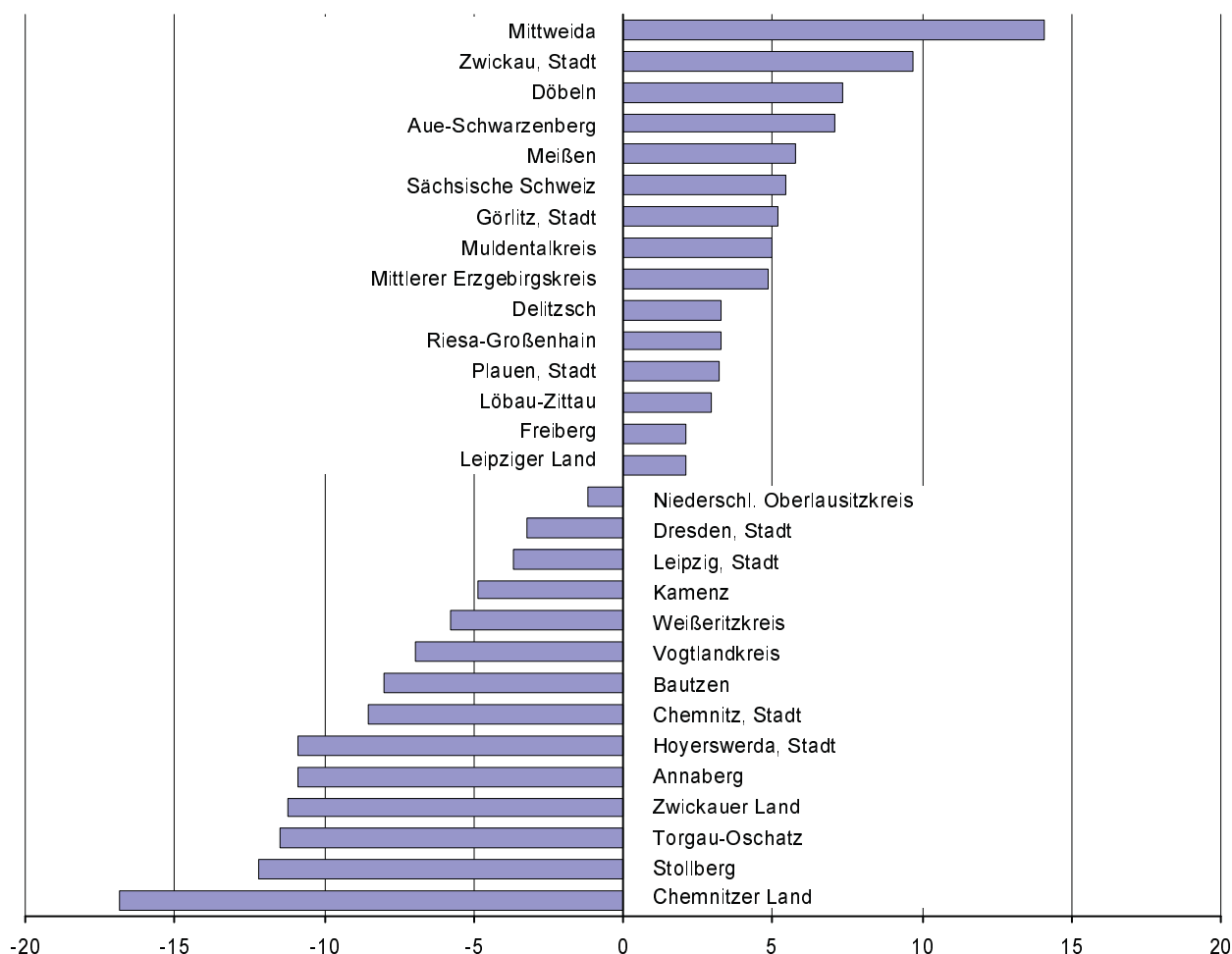
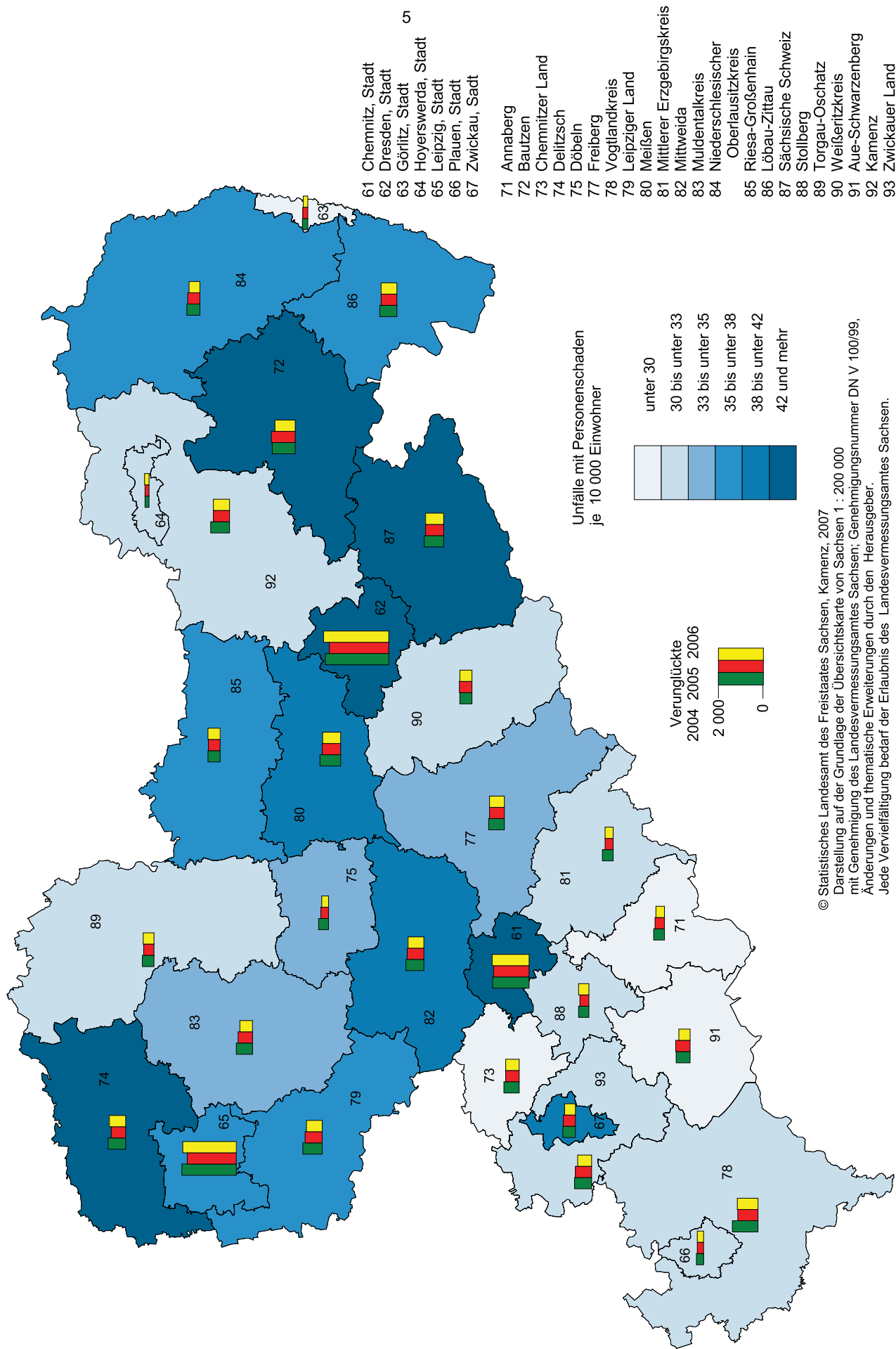


Abb 2. Straßenverkehrsunfälle mit Personenschaden je 10 000 Einwohner 2006 und Verunglückte 2004, 2005 und 2006 nach Kreisfreien Städten und Landkreisen

Gebietsstand 1. Januar 2007



© Statistisches Landesamt des Freistaates Sachsen, Kamenz, 2007
 Darstellung auf der Grundlage der Übersichtskarte von Sachsen 1 : 200 000
 mit Genehmigung des Landesvermessungsamtes Sachsen; Genehmigungsnummer DN V 100/99,
 Änderungen und thematische Erweiterungen durch den Herausgeber.
 Jede Vervielfältigung bedarf der Erlaubnis des Landesvermessungsamtes Sachsen.

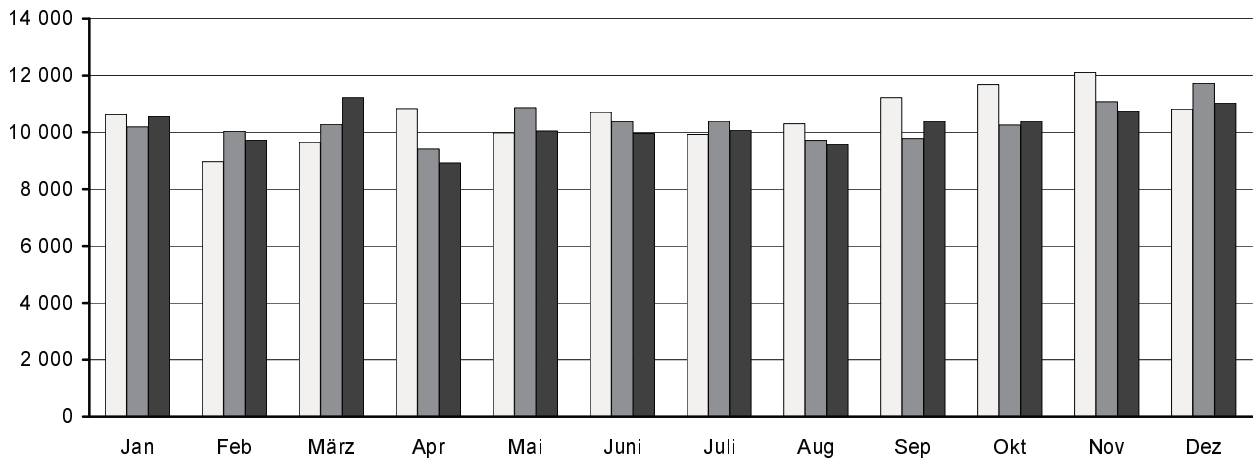
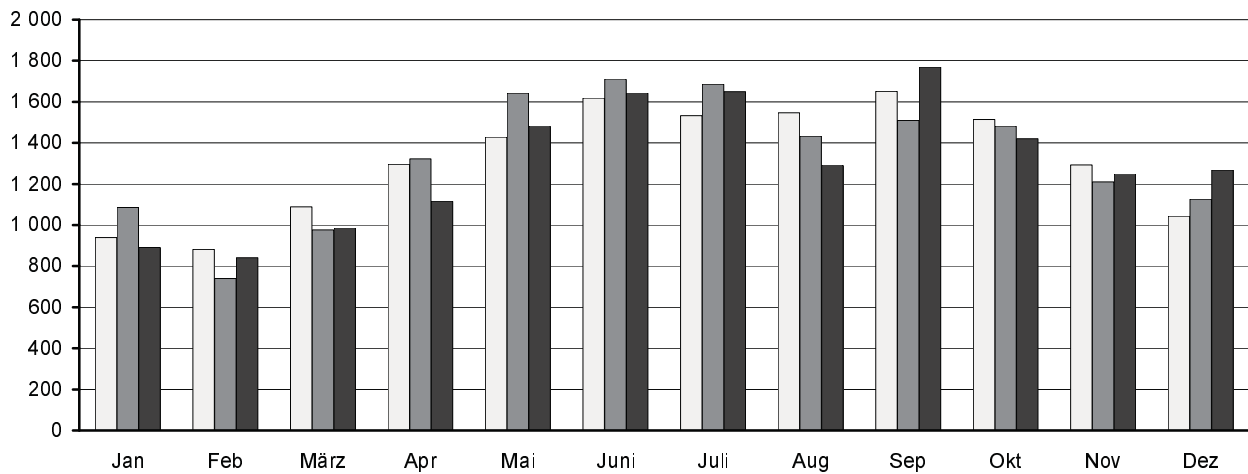
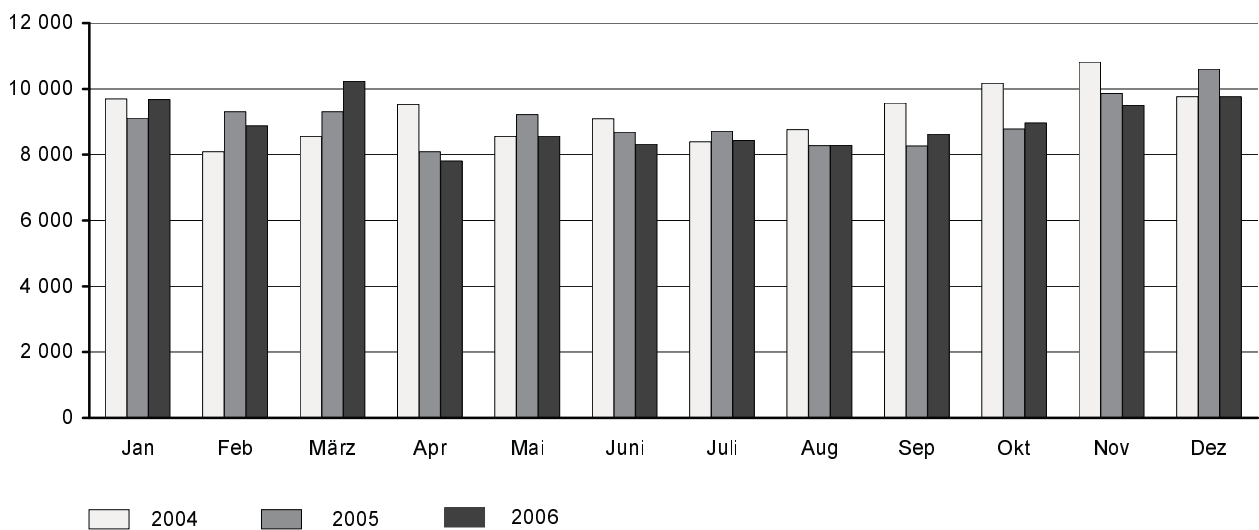
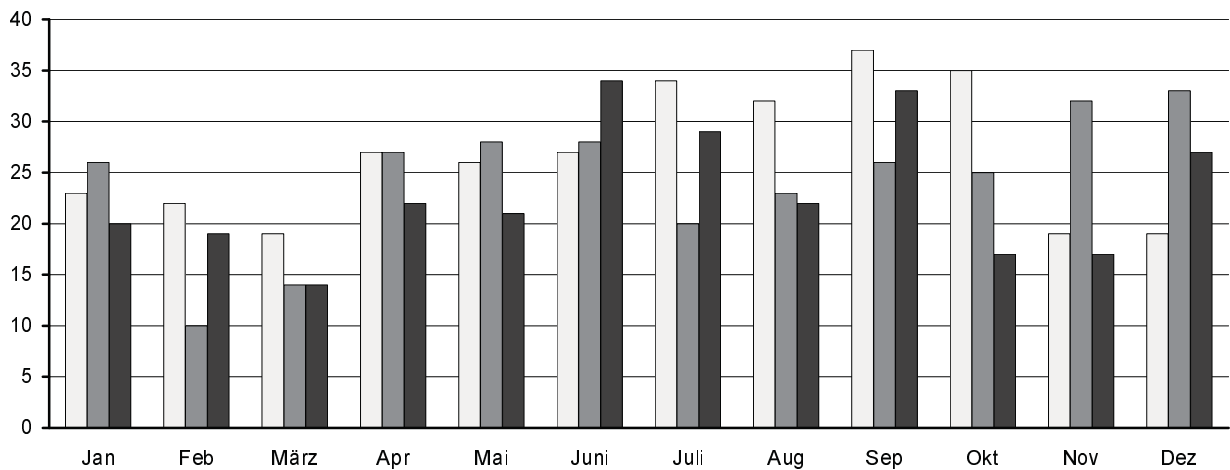
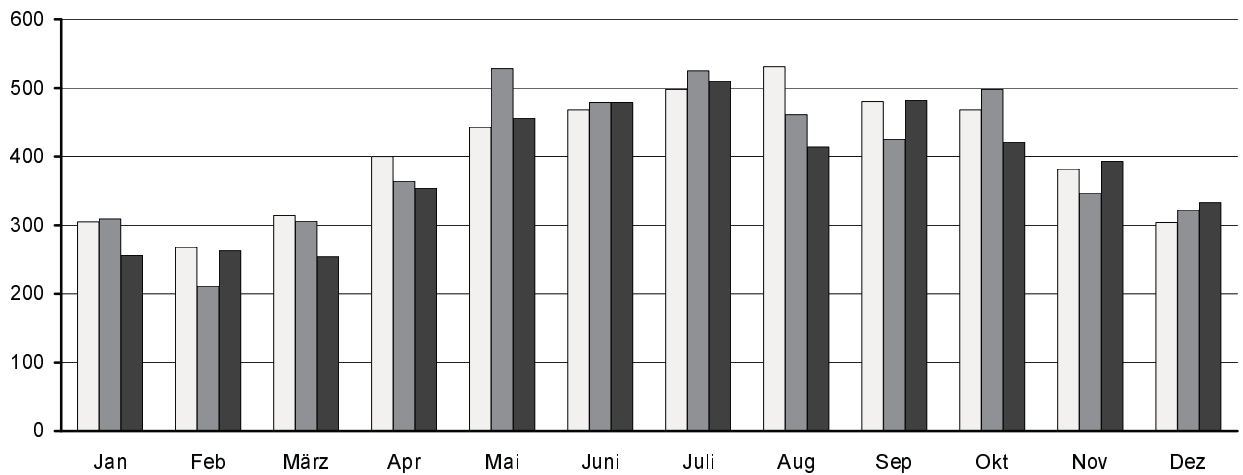
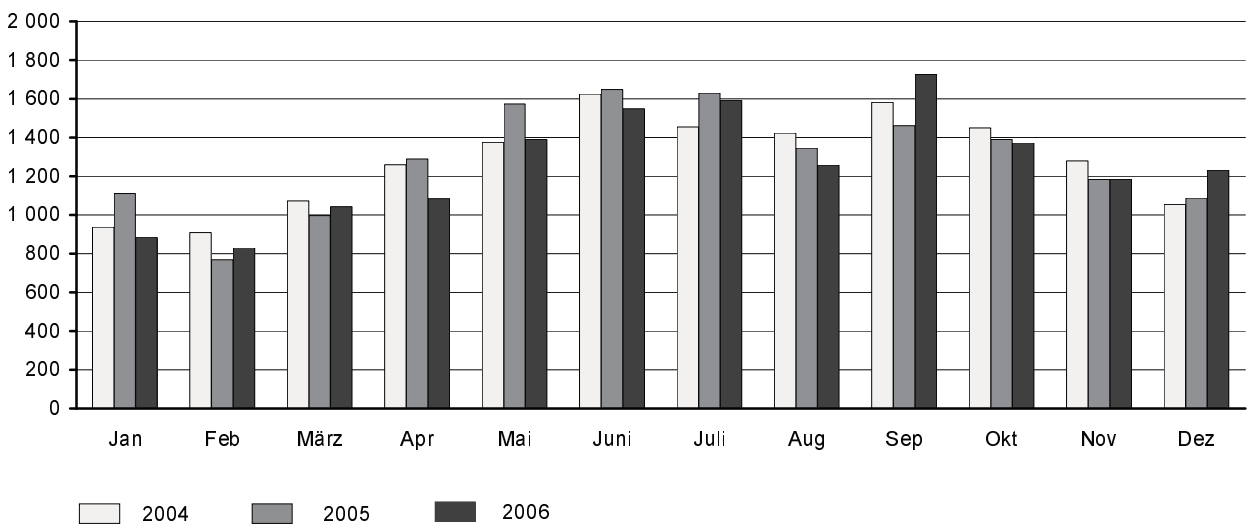
Abb. 3 Straßenverkehrsunfälle insgesamt 2004 bis 2006 nach Monaten**Abb. 4 Straßenverkehrsunfälle mit Personenschaden 2004 bis 2006 nach Monaten****Abb. 5 Straßenverkehrsunfälle mit Sachschaden 2004 bis 2006 nach Monaten**

Abb. 6 Getötete bei Straßenverkehrsunfällen 2004 bis 2006 nach Monaten**Abb. 7 Schwerverletzte bei Straßenverkehrsunfällen 2004 bis 2006 nach Monaten****Abb. 8 Leichtverletzte bei Straßenverkehrsunfällen 2004 bis 2006 nach Monaten**

1. Straßenverkehrsunfälle mit Sachschaden 2004 bis 2006 nach Monaten¹⁾

Monat	Insgesamt			Schwerwiegende Unfälle mit Sachschaden						Sonst. Sachschadensunfälle ohne Alkoholeinwirkung		
				im engeren Sinne			sonstige unter Alkohol					
	2004	2005	2006	2004	2005	2006	2004	2005	2006	2004	2005	2006
Januar	9 697	9 114	9 672	749	675	655	90	99	88	8 858	8 340	8 929
Februar	8 090	9 302	8 880	558	633	628	87	78	67	7 445	8 591	8 185
März	8 562	9 311	10 235	572	546	609	94	90	96	7 896	8 675	9 530
April	9 533	8 092	7 811	538	439	446	123	103	79	8 872	7 550	7 286
Mai	8 558	9 222	8 570	565	538	438	108	124	112	7 885	8 560	8 020
Juni	9 096	8 681	8 321	596	487	388	106	112	91	8 394	8 082	7 842
Juli	8 393	8 714	8 431	547	524	452	113	123	110	7 733	8 067	7 869
August	8 762	8 275	8 289	520	489	537	97	121	87	8 145	7 665	7 665
September	9 565	8 268	8 625	646	454	420	117	98	111	8 802	7 716	8 094
Oktober	10 168	8 777	8 966	620	495	565	121	106	113	9 427	8 176	8 288
November	10 815	9 865	9 501	673	622	534	98	93	87	10 044	9 150	8 880
Dezember	9 767	10 603	9 764	624	734	625	104	137	113	9 039	9 732	9 026
Jahr	111 006	108 224	107 065	7 208	6 636	6 297	1 258	1 284	1 154	102 540	100 304	99 614

2. Straßenverkehrsunfälle mit Personenschaden 2004 bis 2006 nach Monaten¹⁾

Monat	Insgesamt			Unfälle mit								
				Getöteten			Schwerverletzten			Leichtverletzten		
	2004	2005	2006	2004	2005	2006	2004	2005	2006	2004	2005	2006
Januar	939	1 086	891	22	24	19	257	260	217	660	802	655
Februar	881	740	841	18	8	19	231	169	219	632	563	603
März	1 089	977	985	18	14	14	275	270	228	796	693	743
April	1 296	1 322	1 115	24	25	22	345	334	300	927	963	793
Mai	1 429	1 641	1 481	25	26	21	383	470	387	1 021	1 145	1 073
Juni	1 619	1 710	1 642	25	28	31	410	428	419	1 184	1 254	1 192
Juli	1 533	1 686	1 649	30	20	25	423	448	449	1 080	1 218	1 175
August	1 546	1 433	1 291	29	23	21	447	403	366	1 070	1 007	904
September	1 651	1 509	1 769	33	26	33	429	372	438	1 189	1 111	1 298
Oktober	1 514	1 482	1 421	31	25	15	410	444	373	1 073	1 013	1 033
November	1 293	1 210	1 248	18	29	17	337	300	344	938	881	887
Dezember	1 044	1 126	1 268	17	31	27	266	266	302	761	829	939
Jahr	15 834	15 922	15 601	290	279	264	4 213	4 164	4 042	11 331	11 479	11 295

3. Verunglückte bei Straßenverkehrsunfällen 2004 bis 2006 nach Monaten¹⁾

Monat	Insgesamt			Verunglückte								
				Getötete			Schwerverletzte			Leichtverletzte		
	2004	2005	2006	2004	2005	2006	2004	2005	2006	2004	2005	2006
Januar	1 266	1 446	1 160	23	26	20	305	309	256	938	1 111	884
Februar	1 199	990	1 110	22	10	19	268	211	263	909	769	828
März	1 405	1 316	1 311	19	14	14	314	306	254	1 072	996	1 043
April	1 687	1 681	1 461	27	27	22	400	364	354	1 260	1 290	1 085
Mai	1 844	2 129	1 867	26	28	21	443	528	456	1 375	1 573	1 390
Juni	2 120	2 155	2 061	27	28	34	468	479	479	1 625	1 648	1 548
Juli	1 986	2 174	2 131	34	20	29	498	525	510	1 454	1 629	1 592
August	1 986	1 829	1 692	32	23	22	531	461	414	1 423	1 345	1 256
September	2 099	1 912	2 240	37	26	33	480	425	482	1 582	1 461	1 725
Oktober	1 953	1 913	1 808	35	25	17	468	498	421	1 450	1 390	1 370
November	1 681	1 563	1 594	19	32	17	382	347	393	1 280	1 184	1 184
Dezember	1 377	1 443	1 592	19	33	27	304	322	333	1 054	1 088	1 232
Jahr	20 603	20 551	20 027	320	292	275	4 861	4 775	4 615	15 422	15 484	15 137

1) einschließlich Nachmeldungen

4. Straßenverkehrsunfälle mit Personenschaden und Verunglückte nach Straßenarten und Ortslage

Straßenart Ortslage	Unfälle mit Personen- schaden	Verunglückte				Unfälle mit Personen- schaden	Verunglückte			
		insgesamt	davon				insgesamt	davon		
			Getötete	Schwer- verletzte	Leicht- verletzte			Getötete	Schwer- verletzte	Leicht- verletzte
Dezember 2006										
Autobahnen	55	78	3	21	54	61	108	7	27	74
Bundesstraßen	321	447	10	87	350	324	424	11	89	324
innerorts	209	272	4	50	218	212	275	6	51	218
außerorts	112	175	6	37	132	112	149	5	38	106
Staatsstraßen	335	417	7	101	309	263	358	11	79	268
innerorts	201	239	3	56	180	136	170	5	36	129
außerorts	134	178	4	45	129	127	188	6	43	139
Kreisstraßen	116	143	2	34	107	77	97	-	36	61
innerorts	61	81	2	15	64	42	52	-	21	31
außerorts	55	62	-	19	43	35	45	-	15	30
Andere Straßen	441	507	5	90	412	401	456	4	91	361
innerorts	426	484	4	85	395	385	434	4	82	348
außerorts	15	23	1	5	17	16	22	-	9	13
Insgesamt	1 268	1 592	27	333	1 232	1 126	1 443	33	322	1 088
innerorts	897	1 076	13	206	857	775	931	15	190	726
außerorts	371	516	14	127	375	351	512	18	132	362
Januar - Dezember 2006										
Autobahnen	617	959	22	245	692	671	1 109	29	281	799
Bundesstraßen	3 998	5 520	77	1 213	4 230	4 120	5 676	95	1 257	4 324
innerorts	2 728	3 540	32	610	2 898	2 783	3 617	34	651	2 932
außerorts	1 270	1 980	45	603	1 332	1 337	2 059	61	606	1 392
Staatsstraßen	3 667	4 814	100	1 292	3 422	3 411	4 594	95	1 233	3 266
innerorts	2 169	2 662	27	642	1 993	1 895	2 345	31	544	1 770
außerorts	1 498	2 152	73	650	1 429	1 516	2 249	64	689	1 496
Kreisstraßen	1 253	1 606	26	469	1 111	1 276	1 574	24	485	1 065
innerorts	741	913	9	227	677	704	840	6	237	597
außerorts	512	693	17	242	434	572	734	18	248	468
Andere Straßen	6 066	7 128	50	1 396	5 682	6 444	7 598	49	1 519	6 030
innerorts	5 727	6 692	44	1 272	5 376	6 176	7 224	43	1 380	5 801
außerorts	339	436	6	124	306	268	374	6	139	229
Insgesamt	15 601	20 027	275	4 615	15 137	15 922	20 551	292	4 775	15 484
innerorts	11 365	13 807	112	2 751	10 944	11 558	14 026	114	2 812	11 100
außerorts	4 236	6 220	163	1 864	4 193	4 364	6 525	178	1 963	4 384
Januar - Dezember 2005										
Autobahnen	617	959	22	245	692	671	1 109	29	281	799
Bundesstraßen	3 998	5 520	77	1 213	4 230	4 120	5 676	95	1 257	4 324
innerorts	2 728	3 540	32	610	2 898	2 783	3 617	34	651	2 932
außerorts	1 270	1 980	45	603	1 332	1 337	2 059	61	606	1 392
Staatsstraßen	3 667	4 814	100	1 292	3 422	3 411	4 594	95	1 233	3 266
innerorts	2 169	2 662	27	642	1 993	1 895	2 345	31	544	1 770
außerorts	1 498	2 152	73	650	1 429	1 516	2 249	64	689	1 496
Kreisstraßen	1 253	1 606	26	469	1 111	1 276	1 574	24	485	1 065
innerorts	741	913	9	227	677	704	840	6	237	597
außerorts	512	693	17	242	434	572	734	18	248	468
Andere Straßen	6 066	7 128	50	1 396	5 682	6 444	7 598	49	1 519	6 030
innerorts	5 727	6 692	44	1 272	5 376	6 176	7 224	43	1 380	5 801
außerorts	339	436	6	124	306	268	374	6	139	229
Insgesamt	15 601	20 027	275	4 615	15 137	15 922	20 551	292	4 775	15 484
innerorts	11 365	13 807	112	2 751	10 944	11 558	14 026	114	2 812	11 100
außerorts	4 236	6 220	163	1 864	4 193	4 364	6 525	178	1 963	4 384

5. Straßenverkehrsunfälle mit Personenschaden und Verunglückte nach Unfallarten und Ortslage

Unfallart Ortslage	Unfälle mit Personen- schaden	Verunglückte				Unfälle mit Personen- schaden	Verunglückte			
		insgesamt	davon				insgesamt	davon		
			Getötete	Schwer- verletzte	Leicht- verletzte			Getötete	Schwer- verletzte	Leicht- verletzte
Dezember 2006										
Dezember 2005										
Zusammenstoß mit anderem Fahrzeug, das anfährt, anhält oder im ruhenden Verkehr steht										
innerorts	42	49	1	3	45	51	58	1	10	47
außerorts	38	44	1	3	40	37	40	1	5	34
vorausfährt oder wartet	4	5	-	-	5	14	18	-	5	13
innerorts	160	225	1	17	207	142	190	-	21	169
außerorts	108	145	-	7	138	105	127	-	9	118
seitlich in gleicher Richtung fährt	52	80	1	10	69	37	63	-	12	51
innerorts	47	59	1	9	49	47	58	1	9	48
außerorts	35	38	1	5	32	25	28	-	4	24
entgegenkommt	12	21	-	4	17	22	30	1	5	24
innerorts	127	195	1	45	149	129	205	6	58	141
außerorts	75	107	-	23	84	82	118	2	33	83
einbiegt oder kreuzt	52	88	1	22	65	47	87	4	25	58
innerorts	344	435	2	61	372	258	336	8	50	278
außerorts	300	364	1	44	319	225	282	2	44	236
Zusammenstoß zwischen Fahrzeug und Fußgänger	44	71	1	17	53	33	54	6	6	42
innerorts	205	219	10	76	133	177	192	6	60	126
außerorts	196	207	8	72	127	168	183	5	57	121
Aufprall auf Hindernis	9	12	2	4	6	9	9	1	3	5
innerorts	9	9	1	3	5	1	1	-	-	1
außerorts	3	3	-	1	2	-	-	-	-	-
Abkommen von Fahrbahn nach rechts	6	6	1	2	3	1	1	-	-	1
innerorts	140	161	5	58	98	148	188	6	63	119
außerorts	43	50	-	20	30	44	55	3	19	33
nach links	97	111	5	38	68	104	133	3	44	86
innerorts	114	156	4	41	111	104	135	4	35	96
außerorts	34	50	1	17	32	37	41	1	9	31
Unfall anderer Art	80	84	1	20	63	69	80	1	16	63
innerorts	65	68	1	14	53	52	57	1	10	46
außerorts	15	16	-	6	10	17	23	-	6	17
Insgesamt	1 268	1 592	27	333	1 232	1 126	1 443	33	322	1 088
innerorts	897	1 076	13	206	857	775	931	15	190	726
außerorts	371	516	14	127	375	351	512	18	132	362

Noch: 5. Straßenverkehrsunfälle mit Personenschaden und Verunglückte nach Unfallarten und Ortslage

Unfallart Ortslage	Unfälle mit Personen- schaden	Verunglückte				Unfälle mit Personen- schaden	Verunglückte			
		insgesamt	davon				insgesamt	davon		
			Getötete	Schwer- verletzte	Leicht- verletzte			Getötete	Schwer- verletzte	Leicht- verletzte
Januar - Dezember 2006										
Januar - Dezember 2005										
Zusammenstoß mit anderem Fahrzeug, das										
anfährt, anhält oder im ruhenden Verkehr steht	803	989	8	117	864	1 008	1 248	5	149	1 094
innerorts	712	842	4	97	741	882	1 066	4	115	947
außerorts	91	147	4	20	123	126	182	1	34	147
vorausfährt oder wartet	1 981	2 774	10	277	2 487	2 015	2 841	13	290	2 538
innerorts	1 398	1 837	-	128	1 709	1 428	1 861	2	112	1 747
außerorts	583	937	10	149	778	587	980	11	178	791
seitlich in gleicher Richtung fährt	739	905	7	159	739	791	974	9	201	764
innerorts	546	624	3	101	520	549	617	4	111	502
außerorts	193	281	4	58	219	242	357	5	90	262
entgegenkommt	1 631	2 615	41	739	1 835	1 713	2 752	69	770	1 913
innerorts	1 014	1 443	7	325	1 111	1 063	1 489	10	348	1 131
außerorts	617	1 172	34	414	724	650	1 263	59	422	782
einbiegt oder kreuzt	4 540	5 803	44	1 084	4 675	4 491	5 752	45	1 078	4 629
innerorts	3 965	4 829	23	813	3 993	3 880	4 765	21	819	3 925
außerorts	575	974	21	271	682	611	987	24	259	704
Zusammenstoß zwischen Fahrzeug und Fußgänger										
innerorts	1 690	1 866	46	611	1 209	1 578	1 723	48	545	1 130
außerorts	1 590	1 748	40	561	1 147	1 498	1 625	40	512	1 073
außerorts	100	118	6	50	62	80	98	8	33	57
Aufprall auf Hindernis	86	99	3	33	63	69	76	2	25	49
innerorts	44	45	-	13	32	44	47	1	17	29
außerorts	42	54	3	20	31	25	29	1	8	20
Abkommen von Fahrbahn										
nach rechts	1 589	1 939	56	707	1 176	1 557	1 956	49	707	1 200
innerorts	564	677	12	248	417	552	686	12	237	437
außerorts	1 025	1 262	44	459	759	1 005	1 270	37	470	763
nach links	1 097	1 435	43	485	907	1 129	1 486	36	497	953
innerorts	390	514	8	172	334	374	478	7	143	328
außerorts	707	921	35	313	573	755	1 008	29	354	625
Unfall anderer Art	1 445	1 602	17	403	1 182	1 571	1 743	16	513	1 214
innerorts	1 142	1 248	15	293	940	1 288	1 392	13	398	981
außerorts	303	354	2	110	242	283	351	3	115	233
Insgesamt	15 601	20 027	275	4 615	15 137	15 922	20 551	292	4 775	15 484
 innerorts	11 365	13 807	112	2 751	10 944	11 558	14 026	114	2 812	11 100
 außerorts	4 236	6 220	163	1 864	4 193	4 364	6 525	178	1 963	4 384

6. Straßenverkehrsunfälle mit Personenschaden und Verunglückte nach Unfalltypen und Ortslage

Unfalltyp Ortslage	Unfälle mit Personen- schaden	Verunglückte				Unfälle mit Personen- schaden	Verunglückte			
		insgesamt	davon				insgesamt	davon		
			Getötete	Schwer- verletzte	Leicht- verletzte			Getötete	Schwer- verletzte	Leicht- verletzte
Dezember 2006										
Fahrunfall	307	377	11	115	251	298	401	15	124	262
innerorts	126	157	3	49	105	122	155	7	47	101
außerorts	181	220	8	66	146	176	246	8	77	161
Abbiegeunfall	167	229	1	29	199	140	182	1	38	143
innerorts	138	180	1	23	156	123	150	1	30	119
außerorts	29	49	-	6	43	17	32	-	8	24
Einbiegen-/Kreuzenunfall	291	363	3	51	309	224	282	7	42	233
innerorts	254	302	2	38	262	190	232	1	34	197
außerorts	37	61	1	13	47	34	50	6	8	36
Überschreitenunfall	149	156	7	61	88	119	128	5	43	80
innerorts	144	150	6	58	86	114	123	4	40	79
außerorts	5	6	1	3	2	5	5	1	3	1
Unfall durch ruhenden Verkehr	28	32	1	5	26	20	22	-	4	18
innerorts	27	31	1	5	25	19	20	-	4	16
außerorts	1	1	-	-	1	1	2	-	-	2
Unfall im Längsverkehr	231	317	1	45	271	267	361	4	57	300
innerorts	141	184	-	17	167	164	201	2	25	174
außerorts	90	133	1	28	104	103	160	2	32	126
Sonstiger Unfall	95	118	3	27	88	58	67	1	14	52
innerorts	67	72	-	16	56	43	50	-	10	40
außerorts	28	46	3	11	32	15	17	1	4	12
Insgesamt	1 268	1 592	27	333	1 232	1 126	1 443	33	322	1 088
innerorts	897	1 076	13	206	857	775	931	15	190	726
außerorts	371	516	14	127	375	351	512	18	132	362
Januar - Dezember 2006										
Fahrunfall	3 483	4 445	113	1 492	2 840	3 476	4 541	119	1 578	2 844
innerorts	1 636	2 010	21	628	1 361	1 567	1 928	30	625	1 273
außerorts	1 847	2 435	92	864	1 479	1 909	2 613	89	953	1 571
Abbiegeunfall	2 066	2 682	19	482	2 181	2 158	2 791	13	530	2 248
innerorts	1 725	2 124	8	353	1 763	1 801	2 200	9	383	1 808
außerorts	341	558	11	129	418	357	591	4	147	440
Einbiegen-/Kreuzenunfall	3 890	4 977	39	932	4 006	3 990	5 069	41	932	4 096
innerorts	3 405	4 141	21	693	3 427	3 460	4 216	17	706	3 493
außerorts	485	836	18	239	579	530	853	24	226	603
Überschreitenunfall	1 096	1 199	41	436	722	1 008	1 098	38	378	682
innerorts	1 052	1 146	36	415	695	974	1 058	32	364	662
außerorts	44	53	5	21	27	34	40	6	14	20
Unfall durch ruhenden Verkehr	356	400	4	63	333	345	373	3	75	295
innerorts	338	381	4	58	319	333	360	3	69	288
außerorts	18	19	-	5	14	12	13	-	6	7
Unfall im Längsverkehr	3 378	4 747	35	816	3 896	3 678	5 202	60	868	4 274
innerorts	2 236	2 922	6	369	2 547	2 448	3 170	12	376	2 782
außerorts	1 142	1 825	29	447	1 349	1 230	2 032	48	492	1 492
Sonstiger Unfall	1 332	1 577	24	394	1 159	1 267	1 477	18	414	1 045
innerorts	973	1 083	16	235	832	975	1 094	11	289	794
außerorts	359	494	8	159	327	292	383	7	125	251
Insgesamt	15 601	20 027	275	4 615	15 137	15 922	20 551	292	4 775	15 484
innerorts	11 365	13 807	112	2 751	10 944	11 558	14 026	114	2 812	11 100
außerorts	4 236	6 220	163	1 864	4 193	4 364	6 525	178	1 963	4 384
Januar - Dezember 2005										
Fahrunfall	3 476	4 541	119	1 578	2 844	3 476	4 541	119	1 578	2 844
innerorts	1 567	1 928	30	625	1 273	1 567	1 928	30	625	1 273
außerorts	1 909	2 613	89	953	1 571	1 909	2 613	89	953	1 571
Abbiegeunfall	2 158	2 791	13	530	2 248	2 158	2 791	13	530	2 248
innerorts	1 801	2 200	9	383	1 808	1 801	2 200	9	383	1 808
außerorts	357	591	4	147	440	357	591	4	147	440
Einbiegen-/Kreuzenunfall	3 990	5 069	41	932	4 096	3 990	5 069	41	932	4 096
innerorts	3 460	4 216	17	706	3 493	3 460	4 216	17	706	3 493
außerorts	530	853	24	226	603	530	853	24	226	603
Überschreitenunfall	1 008	1 098	38	378	682	1 008	1 098	38	378	682
innerorts	974	1 058	32	364	662	974	1 058	32	364	662
außerorts	34	40	6	14	20	34	40	6	14	20
Unfall durch ruhenden Verkehr	345	373	3	75	295	345	373	3	75	295
innerorts	333	360	3	69	288	333	360	3	69	288
außerorts	12	13	-	6	7	12	13	-	6	7
Unfall im Längsverkehr	3 678	5 202	60	868	4 274	3 678	5 202	60	868	4 274
innerorts	2 448	3 170	12	376	2 782	2 448	3 170	12	376	2 782
außerorts	1 230	2 032	48	492	1 492	1 230	2 032	48	492	1 492
Sonstiger Unfall	1 267	1 477	18	414	1 045	1 267	1 477	18	414	1 045
innerorts	975	1 094	11	289	794	975	1 094	11	289	794
außerorts	292	383	7	125	251	292	383	7	125	251
Insgesamt	15 922	20 551	292	4 775	15 484	15 922	20 551	292	4 775	15 484
innerorts	11 558	14 026	114	2 812	11 100	11 558	14 026	114	2 812	11 100
außerorts	4 364	6 525	178	1 963	4 384	4 364	6 525	178	1 963	4 384

7. Verunglückte bei Straßenverkehrsunfällen nach Art der Verkehrsbeteiligung

Art der Verkehrsbeteiligung	Verunglückte				Verunglückte			
	insgesamt	davon			insgesamt	davon		
		Getötete	Schwer- verletzte	Leicht- verletzte		Getötete	Schwer- verletzte	Leicht- verletzte
	Dezember 2006				Dezember 2005			
Fahrer und Mitfahrer von								
Kraftfahrzeugen	1 132	14	208	910	1 089	23	227	839
darunter von								
Mofas, Mopeds, Mokicks	60	1	20	39	45	1	13	31
Motorzweirädern ¹⁾	26	-	10	16	14	2	3	9
Personenkraftwagen	992	13	169	810	964	19	198	747
Bussen	11	-	1	10	14	-	2	12
Güterkraftfahrzeugen	40	-	8	32	49	1	9	39
Fahrrädern	217	3	44	170	153	4	31	118
darunter								
unter 15 Jahren	18	-	2	16	8	-	2	6
anderen Fahrzeugen	20	-	1	19	7	-	-	7
Fußgänger	219	10	78	131	192	6	64	122
darunter								
unter 15 Jahren	40	-	16	24	32	-	7	25
65 Jahre und mehr	64	6	24	34	54	3	26	25
Andere Personen	4	-	2	2	2	-	-	2
Insgesamt	1 592	27	333	1 232	1 443	33	322	1 088
darunter								
unter 15 Jahren	95	-	22	73	73	-	17	56
65 Jahre und mehr	205	10	52	143	177	7	70	100
	Januar - Dezember 2006				Januar - Dezember 2005			
Fahrer und Mitfahrer von								
Kraftfahrzeugen	14 085	195	3 038	10 852	14 704	199	3 168	11 337
darunter von								
Mofas, Mopeds, Mokicks	801	9	234	558	853	7	236	610
Motorzweirädern ¹⁾	1 599	42	561	996	1 573	40	577	956
Personenkraftwagen	10 822	136	2 079	8 607	11 443	138	2 199	9 106
Bussen	240	-	23	217	228	-	28	200
Güterkraftfahrzeugen	559	5	131	423	536	12	107	417
Fahrrädern	3 968	32	932	3 004	3 985	45	1 027	2 913
darunter								
unter 15 Jahren	430	2	92	336	482	3	108	371
anderen Fahrzeugen	129	-	15	114	105	1	11	93
Fußgänger	1 800	48	619	1 133	1 728	47	562	1 119
darunter								
unter 15 Jahren	398	2	151	245	382	2	148	232
65 Jahre und mehr	402	30	157	215	414	21	183	210
Andere Personen	45	-	11	34	29	-	7	22
Insgesamt	20 027	275	4 615	15 137	20 551	292	4 775	15 484
darunter								
unter 15 Jahren	1 331	6	325	1 000	1 348	7	367	974
65 Jahre und mehr	2 177	70	638	1 469	2 107	71	701	1 335

1) mit amtlichem Kennzeichen

8. Verunglückte bei Straßenverkehrsunfällen nach Altersgruppen und Geschlecht

Im Alter von ... bis unter ... Jahren Geschlecht	Verunglückte				Verunglückte			
	insgesamt	davon			insgesamt	davon		
		Getötete	Schwer- verletzte	Leicht- verletzte		Getötete	Schwer- verletzte	Leicht- verletzte
	Dezember 2006				Dezember 2005			
Unter 15	95	-	22	73	73	-	17	56
männlich	53	-	13	40	41	-	6	35
weiblich	42	-	9	33	31	-	11	20
15 - 18	98	-	19	79	87	3	20	64
männlich	69	-	14	55	60	3	13	44
weiblich	29	-	5	24	27	-	7	20
18 - 21	191	2	47	142	177	3	31	143
männlich	107	2	33	72	104	1	19	84
weiblich	84	-	14	70	73	2	12	59
21 - 25	197	1	31	165	172	4	35	133
männlich	98	1	18	79	83	3	15	65
weiblich	99	-	13	86	88	1	20	67
25 - 30	130	4	26	100	112	3	19	90
männlich	67	3	14	50	62	2	10	50
weiblich	63	1	12	50	50	1	9	40
30 - 35	83	-	11	72	107	2	21	84
männlich	51	-	11	40	56	1	17	38
weiblich	32	-	-	32	50	1	4	45
35 - 40	117	-	15	102	102	-	21	81
männlich	66	-	10	56	57	-	17	40
weiblich	51	-	5	46	45	-	4	41
40 - 45	124	1	22	101	126	2	22	102
männlich	66	1	13	52	56	-	10	46
weiblich	58	-	9	49	69	2	12	55
45 - 50	95	1	21	73	100	5	20	75
männlich	45	1	9	35	49	2	9	38
weiblich	50	-	12	38	51	3	11	37
50 - 55	97	3	24	70	85	3	23	59
männlich	43	1	12	30	41	2	14	25
weiblich	54	2	12	40	44	1	9	34
55 - 60	95	3	20	72	70	1	9	60
männlich	47	-	10	37	31	1	6	24
weiblich	48	3	10	35	39	-	3	36
60 - 65	65	2	23	40	55	-	14	41
männlich	36	2	19	15	25	-	7	18
weiblich	29	-	4	25	30	-	7	23
65 - 70	78	2	17	59	69	3	22	44
männlich	36	2	8	26	34	1	10	23
weiblich	42	-	9	33	35	2	12	21
70 - 75	52	1	18	33	49	2	21	26
männlich	29	1	10	18	20	1	12	7
weiblich	23	-	8	15	29	1	9	19
75 und mehr	75	7	17	51	59	2	27	30
männlich	27	5	7	15	23	1	14	8
weiblich	48	2	10	36	34	1	13	20
Zusammen	1 592	27	333	1 232	1 443	33	322	1 088
männlich	840	19	201	620	742	18	179	545
weiblich	752	8	132	612	695	15	143	537
Ohne Angabe	-	-	-	-	-	-	-	-
Insgesamt	1 592	27	333	1 232	1 443	33	322	1 088

Noch: 8. Verunglückte bei Straßenverkehrsunfällen nach Altersgruppen und Geschlecht

Im Alter von ... bis unter ... Jahren Geschlecht	Verunglückte				Verunglückte			
	insgesamt	davon			insgesamt	davon		
		Getötete	Schwer- verletzte	Leicht- verletzte		Getötete	Schwer- verletzte	Leicht- verletzte
Januar - Dezember 2006								
Unter 15	1 331	6	325	1 000	1 348	7	367	974
männlich	725	2	184	539	753	4	218	531
weiblich	603	4	139	460	594	3	149	442
15 - 18	1 509	6	352	1 151	1 788	12	452	1 324
männlich	927	3	223	701	1 150	11	304	835
weiblich	580	3	128	449	638	1	148	489
18 - 21	2 433	31	554	1 848	2 581	24	562	1 995
männlich	1 436	26	379	1 031	1 455	16	374	1 065
weiblich	996	5	175	816	1 125	8	188	929
21 - 25	2 293	32	482	1 779	2 278	35	489	1 754
männlich	1 264	25	320	919	1 293	27	325	941
weiblich	1 028	7	162	859	984	8	164	812
25 - 30	1 928	31	368	1 529	1 843	19	377	1 447
männlich	1 125	26	248	851	1 075	18	263	794
weiblich	803	5	120	678	765	1	113	651
30 - 35	1 241	9	247	985	1 328	16	250	1 062
männlich	758	6	186	566	756	11	167	578
weiblich	483	3	61	419	569	5	83	481
35 - 40	1 366	19	268	1 079	1 486	19	288	1 179
männlich	772	15	183	574	813	13	197	603
weiblich	594	4	85	505	671	6	91	574
40 - 45	1 550	14	323	1 213	1 561	19	328	1 214
männlich	854	10	208	636	842	15	191	636
weiblich	696	4	115	577	718	4	137	577
45 - 50	1 295	15	298	982	1 325	19	315	991
männlich	691	12	192	487	695	11	186	498
weiblich	603	3	106	494	630	8	129	493
50 - 55	1 229	14	300	915	1 237	26	297	914
männlich	627	11	188	428	661	23	171	467
weiblich	602	3	112	487	575	3	126	446
55 - 60	958	18	245	695	801	13	153	635
männlich	504	12	140	352	406	11	99	296
weiblich	454	6	105	343	394	2	54	338
60 - 65	697	10	215	472	848	12	195	641
männlich	353	9	129	215	408	7	92	309
weiblich	344	1	86	257	440	5	103	332
65 - 70	811	12	215	584	777	20	214	543
männlich	393	9	114	270	370	13	93	264
weiblich	417	3	101	313	407	7	121	279
70 - 75	561	16	181	364	548	17	188	343
männlich	298	11	97	190	279	10	92	177
weiblich	263	5	84	174	268	7	95	166
75 und mehr	805	42	242	521	782	34	299	449
männlich	344	23	103	218	323	18	118	187
weiblich	461	19	139	303	455	16	181	258
Zusammen	20 007	275	4 615	15 117	20 531	292	4 774	15 465
männlich	11 071	200	2 894	7 977	11 279	208	2 890	8 181
weiblich	8 927	75	1 718	7 134	9 233	84	1 882	7 267
Ohne Angabe	20	-	-	20	20	-	1	19
Insgesamt	20 027	275	4 615	15 137	20 551	292	4 775	15 484

9. An Straßenverkehrsunfällen beteiligte Fahrzeugführer und Fußgänger

Art der Verkehrsbeteiligung Ortslage	Unfälle mit Personen- schaden		Schwerwiegende Unfälle mit Sachschaden ¹⁾		Unfälle mit Personen- schaden		Schwerwiegende Unfälle mit Sachschaden ¹⁾	
	Dezember				Januar - Dezember			
	2006	2005	2006	2005	2006	2005	2006	2005
Führer von								
Mofas, Mopeds	58	47	1	1	781	852	20	38
innerorts	51	41	1	-	673	720	18	31
außerorts	7	6	-	1	108	132	2	7
Motorzweirädern mit amtlichem Kennzeichen	27	13	4	1	1 548	1 515	82	80
innerorts	19	12	4	1	1 070	1 059	62	59
außerorts	8	1	-	-	478	456	20	21
Personenkraftwagen	1 665	1 517	1 025	1 128	18 513	19 303	10 260	10 566
innerorts	1 144	1 000	745	748	13 122	13 517	7 229	7 205
außerorts	521	517	280	380	5 391	5 786	3 031	3 361
Bussen	13	15	3	10	253	253	60	64
innerorts	12	13	1	4	228	223	48	44
außerorts	1	2	2	6	25	30	12	20
Güterkraftfahrzeugen	129	154	89	141	1 951	1 886	1 131	1 227
innerorts	78	87	62	72	1 171	1 137	632	640
außerorts	51	67	27	69	780	749	499	587
Landwirtschaftlichen Zugmaschinen	3	-	-	2	48	50	20	25
innerorts	2	-	-	1	23	25	8	11
außerorts	1	-	-	1	25	25	12	14
übrigen Kraftfahrzeugen	8	7	4	6	94	100	45	49
innerorts	8	5	3	2	68	80	29	33
außerorts	-	2	1	4	26	20	16	16
Kraftfahrzeugen zusammen	1 903	1 753	1 126	1 289	23 188	23 959	11 618	12 049
innerorts	1 314	1 158	816	828	16 355	16 761	8 026	8 023
außerorts	589	595	310	461	6 833	7 198	3 592	4 026
darunter flüchtig	68	70	49	51	1 133	1 164	490	505
innerorts	50	49	28	30	880	927	257	260
außerorts	18	21	21	21	253	237	233	245

1) im engeren Sinne

Noch: 9. An Straßenverkehrsunfällen beteiligte Fahrzeugführer und Fußgänger

Art der Verkehrsbeteiligung Ortslage	Unfälle mit Personen- schaden		Schwerwiegende Unfälle mit Sachschaden ¹⁾		Unfälle mit Personen- schaden		Schwerwiegende Unfälle mit Sachschaden ¹⁾	
	Dezember				Januar - Dezember			
	2006	2005	2006	2005	2006	2005	2006	2005
Fahrrädern	233	165	-	-	4 283	4 328	6	4
innerorts	223	157	-	-	3 938	4 008	5	4
außerorts	10	8	-	-	345	320	1	-
darunter								
unter 15 Jahren	16	9	-	-	454	507	1	-
innerorts	16	9	-	-	434	481	1	-
außerorts	-	-	-	-	20	26	-	-
anderen Fahrzeugen	31	35	8	14	296	374	112	99
innerorts	28	29	5	10	264	336	81	72
außerorts	3	6	3	4	32	38	31	27
Fußgänger	227	196	1	2	1 905	1 827	6	9
innerorts	215	187	1	2	1 783	1 729	6	7
außerorts	12	9	-	-	122	98	-	2
darunter								
unter 15 Jahren	41	32	-	-	410	392	-	1
innerorts	40	32	-	-	402	382	-	1
außerorts	1	-	-	-	8	10	-	-
65 Jahre und mehr	64	55	-	-	406	418	1	-
innerorts	63	53	-	-	391	408	1	-
außerorts	1	2	-	-	15	10	-	-
Andere Personen	5	3	1	2	58	50	18	12
innerorts	4	3	-	-	47	43	2	3
außerorts	1	-	1	2	11	7	16	9
Insgesamt	2 399	2 152	1 136	1 307	29 730	30 538	11 760	12 173
innerorts	1 784	1 534	822	840	22 387	22 877	8 120	8 109
außerorts	615	618	314	467	7 343	7 661	3 640	4 064
darunter								
unter 15 Jahren	58	41	-	-	876	910	2	3
innerorts	57	41	-	-	846	872	1	3
außerorts	1	-	-	-	30	38	1	-
65 Jahre und mehr	263	191	85	84	2 780	2 614	879	786
innerorts	216	149	67	50	2 218	2 113	671	560
außerorts	47	42	18	34	562	501	208	226

1) im engeren Sinne

10. Ursachen von Straßenverkehrsunfällen mit Personenschaden

Ursache	Dezember		Januar - Dezember	
	2006	2005	2006	2005
Ursachen der Fahrzeugführer				
Verkehrstüchtigkeit	97	66	1 243	1 299
Alkoholeinfluss	71	53	925	1 019
Einfluss anderer berauschender Mittel (z. B. Drogen, Rauschgift)	4	1	45	39
Übermüdung	6	4	98	79
sonstige körperliche oder geistige Mängel	16	8	175	162
Straßenbenutzung	101	86	1 543	1 502
Benutzung der falschen Fahrbahn (auch Richtungsfahrbahn) oder verbotswidrige Benutzung anderer Straßenteile	43	32	732	701
Verstoß gegen das Rechtsfahrgebot	58	54	811	801
Geschwindigkeit	317	345	3 629	3 652
Nicht angepasste Geschwindigkeit mit gleichzeitigem Überschreiten der zulässigen Höchstgeschwindigkeit	4	7	118	137
Nicht angepasste Geschwindigkeit in anderen Fällen	313	338	3 511	3 515
Abstand	151	156	2 128	2 239
Ungenügender Sicherheitsabstand	149	150	2 075	2 187
Starkes Bremsen des Vorausfahrenden ohne zwingenden Grund	2	6	53	52
Überholen	46	52	819	887
Unzulässiges Rechtsüberholen	1	2	24	28
Überholen trotz Gegenverkehrs	10	11	158	140
Überholen trotz unklarer Verkehrslage	15	9	224	263
Überholen trotz unzureichender Sichtverhältnisse	-	2	26	26
Überholen ohne Beachtung des nachfolgenden Verkehrs und/oder ohne rechtzeitige und deutliche Ankündigung des Ausscherens	5	12	68	93
Fehler beim Wiedereinordnen	3	8	79	72
sonstige Fehler beim Überholen (z. B. ohne genügenden Seitenabstand)	10	5	211	229
Fehler beim Überholtwerden	2	3	29	36
Vorbeifahren	5	3	54	45
Nichtbeachten des Vorranges entgegenkommender Fahrzeuge beim Vorbeifahren an haltenden Fahrzeugen, Absperrungen oder Hindernissen	4	3	44	33
Nichtbeachten des nachfolgenden Verkehrs beim Vorbeifahren an haltenden Fahrzeugen, Absperrungen oder Hindernissen und/oder ohne rechtzeitige und deutliche Ankündigung des Ausscherens	1	-	10	12
Nebeneinanderfahren, fehlerhaftes Wechseln des Fahrstreifens beim Nebeneinanderfahren oder Nichtbeachten des Reißverschlussverfahrens	14	15	208	221
Vorfahrt, Vorrang	255	204	3 194	3 267
Nichtbeachten der/des				
Regel "rechts vor links"	17	10	237	269
die Vorfahrt regelnden Verkehrszeichen	190	149	2 413	2 436
Vorfahrt des durchgehenden Verkehrs auf Autobahnen o. Kraftfahrstraßen	1	1	15	19
Vorfahrt durch Fahrzeuge, die aus Feld- und Waldwegen kommen	1	-	12	20
Verkehrsregelung durch Polizeibeamte oder Lichtzeichen	39	37	404	423
Vorranges entgegenkommender Fahrzeuge	6	6	100	85
Vorranges von Schienenfahrzeugen an Bahnübergängen	1	1	13	15
Abbiegen, Wenden, Rückwärtsfahren, Ein- und Anfahren	194	139	2 756	2 766
Fehler beim Abbiegen	117	80	1 479	1 536
Fehler beim Wenden oder Rückwärtsfahren	33	24	414	388
Fehler beim Einfahren in den fließenden Verkehr (z. B. aus einem Grundstück, von einem anderen Straßenteil o. beim Anfahren vom Fahrbahnrand)	44	35	863	842

Noch: 10. Ursachen von Straßenverkehrsunfällen mit Personenschaden

Ursache	Dezember		Januar - Dezember	
	2006	2005	2006	2005
Falsches Verhalten gegenüber Fußgängern	125	110	1 060	981
an Fußgängerüberwegen	12	1	46	27
an Fußgängerfurten	5	6	33	29
beim Abbiegen	23	33	141	178
an Haltestellen (auch haltenden Schulbussen mit eingeschaltetem Warnblinklicht)	5	7	74	80
an anderen Stellen	80	63	766	667
Ruhender Verkehr, Verkehrssicherung	9	6	160	135
Unzulässiges Halten oder Parken	1	1	11	8
Mangelnde Sicherung haltender o. liegengebliebener Fahrzeuge und von Unfallstellen sowie Schulbussen, bei denen Kinder ein- oder aussteigen	-	1	9	22
Verkehrswidriges Verhalten beim Ein- o. Aussteigen, Be- oder Entladen	8	4	140	105
Nichtbeachten der Beleuchtungsvorschriften	4	1	11	15
Ladung, Besetzung	2	-	33	27
Überladung, Überbesetzung	-	-	4	6
Unzureichend gesicherte Ladung oder Fahrzeugzubehörteile	2	-	29	21
Andere Fehler beim Fahrzeugführer	82	59	1 295	1 242
Ursachen der Fahrzeugführer zusammen	1 402	1 242	18 133	18 278
Technische Mängel, Wartungsmängel				
Beleuchtung	6	13	54	57
Bereifung	4	8	71	52
Bremsen	-	1	31	32
Lenkung	-	1	2	8
Zugvorrichtung	-	-	-	4
Andere Mängel	4	3	53	58
Technische Mängel, Wartungsmängel zusammen	14	26	211	211
Falsches Verhalten der Fußgänger				
Verkehrstüchtigkeit	24	19	150	128
Alkoholeinfluss	23	19	141	120
Einfluss anderer berauschender Mittel (z. B. Drogen, Rauschgift)	-	-	1	-
Übermüdung	-	-	-	1
sonstige körperliche oder geistige Mängel	1	-	8	7
Falsches Verhalten beim Überschreiten der Fahrbahn	119	84	833	748
an Stellen, an denen der Fußgängerverkehr durch Polizeibeamte oder Lichtzeichen geregelt war	16	14	72	52
auf Fußgängerüberwegen ohne Verkehrsregelung durch Polizeibeamte oder Lichtzeichen	1	-	5	6
in der Nähe von Kreuzungen oder Einmündungen, Lichtzeichenanlagen oder Fußgängerüberwegen bei dichtem Verkehr	10	8	70	65
an anderen Stellen	14	9	136	121
durch plötzliches Hervortreten hinter Sichthindernissen	69	44	465	429
ohne auf den Fahrzeugverkehr zu achten	9	9	85	75
durch sonstiges falsches Verhalten				
Nichtbenutzen des Gehweges	2	1	25	20
Nichtbenutzen der vorgeschriebenen Straßenseite	1	-	21	14
Spielen auf oder neben der Fahrbahn	1	-	9	7
Andere Fehler der Fußgänger	4	6	61	54
Falsches Verhalten der Fußgänger zusammen	151	110	1 099	971

Noch: 10. Ursachen von Straßenverkehrsunfällen mit Personenschaden

Ursache	Dezember		Januar - Dezember	
	2006	2005	2006	2005
Straßenverhältnisse				
Glätte oder Schlüpfrigkeit der Fahrbahn	81	161	673	656
Verunreinigung durch ausgeflossenes Öl	1	-	34	22
andere Verunreinigungen durch Straßenbenutzer	1	-	3	6
Schnee, Eis	72	145	500	489
Regen	7	16	111	129
andere Einflüsse (u. a. Laub, angeschwemmter Lehm)	-	-	25	10
Zustand der Straße	4	10	103	75
Spurrillen, im Zusammenhang mit Regen, Schnee oder Eis	-	5	29	20
anderer Zustand der Straße	4	5	74	55
Nicht ordnungsgemäßer Zustand der Verkehrszeichen oder -einrichtungen	1	-	4	3
Mangelhafte Beleuchtung der Straße	-	-	-	3
Mangelhafte Sicherung von Bahnübergängen	-	-	-	-
Straßenverhältnisse zusammen	86	171	780	737
Witterungseinflüsse				
Sichtbehinderung durch				
Nebel	7	1	17	12
starken Regen, Hagel, Schneegestöber usw..	1	11	40	53
blendende Sonne	15	4	96	75
Seitenwind	1	2	10	12
Unwetter oder sonstige Witterungseinflüsse	1	5	11	18
Witterungseinflüsse zusammen	25	23	174	170
Hindernisse				
Nicht oder unzureichend gesicherte Arbeitsstelle auf der Fahrbahn	-	-	5	5
Wild auf der Fahrbahn	8	2	86	96
Anderes Tier auf der Fahrbahn	3	3	72	55
Sonstiges Hindernis auf der Fahrbahn	1	2	41	42
Hindernisse zusammen	12	7	204	198
Sonstige Ursachen				
Alle nicht aufgeführten Ursachen zusammen	-	-	10	223
Ursachen insgesamt	1 690	1 579	20 611	20 788

11. Straßenverkehrsunfälle und Verunglückte nach Datum und Ortslage

Datum/ Wochentag	Unfälle mit Personen- schaden	Davon mit			Verunglückte				Schwerwiegende Unfälle mit Sachschaden im engeren Sinne
		Ge- töteten	Schwer- verletzten	Leicht- verletzten	ins- gesamt	Ge- tötete	Schwer- verletzte	Leicht- verletzte	
Insgesamt									
01.12.06/Fr	72	2	15	55	91	2	17	72	33
02.12.06/Sa	57	1	16	40	73	1	19	53	36
03.12.06/So	20	-	7	13	22	-	8	14	9
04.12.06/Mo	46	-	4	42	60	-	7	53	22
05.12.06/Di	58	3	9	46	69	3	12	54	25
06.12.06/Mi	52	-	14	38	66	-	14	52	14
07.12.06/Do	35	-	6	29	40	-	6	34	18
08.12.06/Fr	46	1	7	38	55	1	7	47	12
09.12.06/Sa	53	2	9	42	74	2	9	63	18
10.12.06/So	20	-	6	14	33	-	6	27	13
11.12.06/Mo	77	3	17	57	92	3	18	71	32
12.12.06/Di	57	1	16	40	73	1	18	54	25
13.12.06/Mi	36	-	13	23	40	-	13	27	20
14.12.06/Do	62	2	13	47	72	2	15	55	15
15.12.06/Fr	58	1	12	45	72	1	14	57	24
16.12.06/Sa	37	2	10	25	53	2	11	40	15
17.12.06/So	18	1	4	13	26	1	7	18	9
18.12.06/Mo	38	-	10	28	42	-	10	32	18
19.12.06/Di	47	1	9	37	59	1	10	48	12
20.12.06/Mi	52	1	15	36	61	1	15	45	27
21.12.06/Do	46	1	13	32	54	1	13	40	21
22.12.06/Fr	41	2	15	24	56	2	17	37	27
23.12.06/Sa	19	-	4	15	37	-	7	30	11
24.12.06/So	17	1	5	11	19	1	5	13	6
25.12.06/Mo	21	-	6	15	28	-	6	22	20
26.12.06/Di	23	1	6	16	34	1	8	25	18
27.12.06/Mi	38	-	7	31	44	-	7	37	23
28.12.06/Do	55	1	10	44	65	1	10	54	54
29.12.06/Fr	33	-	14	19	37	-	14	23	22
30.12.06/Sa	25	-	7	18	32	-	7	25	16
31.12.06/So	9	-	3	6	13	-	3	10	10
Insgesamt	1 268	27	302	939	1 592	27	333	1 232	625
innerorts									
01.12.06/Fr	49	-	6	43	60	-	7	53	23
02.12.06/Sa	35	-	10	25	47	-	13	34	21
03.12.06/So	14	-	5	9	16	-	6	10	5
04.12.06/Mo	38	-	4	34	52	-	7	45	20
05.12.06/Di	48	2	7	39	57	2	9	46	18
06.12.06/Mi	37	-	8	29	46	-	8	38	10
07.12.06/Do	28	-	5	23	31	-	5	26	9
08.12.06/Fr	34	1	5	28	39	1	5	33	7
09.12.06/Sa	36	2	8	26	45	2	8	35	15
10.12.06/So	16	-	4	12	24	-	4	20	8
11.12.06/Mo	50	1	9	40	57	1	9	47	19
12.12.06/Di	37	-	12	25	44	-	12	32	20
13.12.06/Mi	30	-	10	20	32	-	10	22	13
14.12.06/Do	46	2	7	37	54	2	9	43	13
15.12.06/Fr	40	-	6	34	49	-	7	42	15
16.12.06/Sa	28	1	7	20	36	1	8	27	10
17.12.06/So	11	1	-	10	13	1	-	12	4
18.12.06/Mo	29	-	7	22	31	-	7	24	15
19.12.06/Di	34	-	4	30	39	-	4	35	11
20.12.06/Mi	40	-	10	30	46	-	10	36	21
21.12.06/Do	33	1	9	23	38	1	9	28	16
22.12.06/Fr	22	-	9	13	25	-	9	16	20
23.12.06/Sa	13	-	3	10	17	-	5	12	6
24.12.06/So	9	1	1	7	10	1	1	8	4
25.12.06/Mo	14	-	4	10	20	-	4	16	15
26.12.06/Di	11	-	2	9	13	-	2	11	12
27.12.06/Mi	27	-	4	23	30	-	4	26	12
28.12.06/Do	42	1	10	31	51	1	10	40	28
29.12.06/Fr	21	-	7	14	22	-	7	15	17
30.12.06/Sa	19	-	5	14	24	-	5	19	15
31.12.06/So	6	-	2	4	8	-	2	6	8
Zusammen	897	13	190	694	1 076	13	206	857	430

Noch: 11. Straßenverkehrsunfälle und Verunglückte nach Datum und Ortslage

Datum/ Wochentag	Unfälle mit Personen- schaden	Davon mit			Verunglückte				Schwerwiegende Unfälle mit Sachschaden im engeren Sinne
		Ge- töteten	Schwer- verletzten	Leicht- verletzten	ins- gesamt	Ge- tötete	Schwer- verletzte	Leicht- verletzte	
außerorts, einschließlich Autobahn									
01.12.06/Fr	23	2	9	12	31	2	10	19	10
02.12.06/Sa	22	1	6	15	26	1	6	19	15
03.12.06/So	6	-	2	4	6	-	2	4	4
04.12.06/Mo	8	-	-	8	8	-	-	8	2
05.12.06/Di	10	1	2	7	12	1	3	8	7
06.12.06/Mi	15	-	6	9	20	-	6	14	4
07.12.06/Do	7	-	1	6	9	-	1	8	9
08.12.06/Fr	12	-	2	10	16	-	2	14	5
09.12.06/Sa	17	-	1	16	29	-	1	28	3
10.12.06/So	4	-	2	2	9	-	2	7	5
11.12.06/Mo	27	2	8	17	35	2	9	24	13
12.12.06/Di	20	1	4	15	29	1	6	22	5
13.12.06/Mi	6	-	3	3	8	-	3	5	7
14.12.06/Do	16	-	6	10	18	-	6	12	2
15.12.06/Fr	18	1	6	11	23	1	7	15	9
16.12.06/Sa	9	1	3	5	17	1	3	13	5
17.12.06/So	7	-	4	3	13	-	7	6	5
18.12.06/Mo	9	-	3	6	11	-	3	8	3
19.12.06/Di	13	1	5	7	20	1	6	13	1
20.12.06/Mi	12	1	5	6	15	1	5	9	6
21.12.06/Do	13	-	4	9	16	-	4	12	5
22.12.06/Fr	19	2	6	11	31	2	8	21	7
23.12.06/Sa	6	-	1	5	20	-	2	18	5
24.12.06/So	8	-	4	4	9	-	4	5	2
25.12.06/Mo	7	-	2	5	8	-	2	6	5
26.12.06/Di	12	1	4	7	21	1	6	14	6
27.12.06/Mi	11	-	3	8	14	-	3	11	11
28.12.06/Do	13	-	-	13	14	-	-	14	26
29.12.06/Fr	12	-	7	5	15	-	7	8	5
30.12.06/Sa	6	-	2	4	8	-	2	6	1
31.12.06/So	3	-	1	2	5	-	1	4	2
Zusammen	371	14	112	245	516	14	127	375	195
auf Autobahnen									
01.12.06/Fr	2	-	1	1	2	-	1	1	3
02.12.06/Sa	-	-	-	-	-	-	-	-	1
03.12.06/So	1	-	-	1	1	-	-	1	-
04.12.06/Mo	1	-	-	1	1	-	-	1	-
05.12.06/Di	1	-	-	1	1	-	-	1	2
06.12.06/Mi	3	-	2	1	3	-	2	1	1
07.12.06/Do	1	-	-	1	1	-	-	1	-
08.12.06/Fr	4	-	1	3	5	-	1	4	-
09.12.06/Sa	3	-	1	2	8	-	1	7	1
10.12.06/So	-	-	-	-	-	-	-	-	2
11.12.06/Mo	1	-	-	1	1	-	-	1	1
12.12.06/Di	1	-	-	1	1	-	-	1	3
13.12.06/Mi	1	-	1	-	2	-	1	1	3
14.12.06/Do	4	-	2	2	5	-	2	3	1
15.12.06/Fr	3	-	1	2	5	-	1	4	2
16.12.06/Sa	1	-	1	-	2	-	1	1	-
17.12.06/So	-	-	-	-	-	-	-	-	1
18.12.06/Mo	2	-	1	1	3	-	1	2	-
19.12.06/Di	1	-	-	1	2	-	-	2	-
20.12.06/Mi	4	1	1	2	5	1	1	3	1
21.12.06/Do	6	-	3	3	6	-	3	3	2
22.12.06/Fr	4	2	1	1	11	2	2	7	1
23.12.06/Sa	1	-	-	1	2	-	-	2	2
24.12.06/So	1	-	1	-	1	-	1	-	1
25.12.06/Mo	1	-	-	1	1	-	-	1	-
26.12.06/Di	2	-	-	2	2	-	-	2	1
27.12.06/Mi	1	-	1	-	1	-	1	-	2
28.12.06/Do	-	-	-	-	-	-	-	-	14
29.12.06/Fr	4	-	2	2	5	-	2	3	-
30.12.06/Sa	1	-	-	1	1	-	-	1	-
31.12.06/So	-	-	-	-	-	-	-	-	-
Zusammen	55	3	20	32	78	3	21	54	45

12. Straßenverkehrsunfälle und Verunglückte im Dezember 2006 nach Kreisfreien Städten und Landkreisen sowie Ortslage

Kreisfreie Stadt Landkreis Regierungsbezirk Land Ortslage	Straßenverkehrsunfälle					Verunglückte			
	ins- gesamt	mit Personen- schaden	mit Sachschaden			ins- gesamt	davon		
			schwerwiegende		übrige ohne Alkohol- unfälle		Getötete	Schwer- verletzte	Leicht- verletzte
			im engeren Sinne	sonstige unter Alkohol					
Chemnitz, Stadt	855	72	57	9	717	95	-	15	80
innerorts	776	64	51	9	652	86	-	12	74
außerorts	79	8	6	-	65	9	-	3	6
Plauen, Stadt	205	13	7	2	183	14	-	1	13
innerorts	177	12	6	2	157	13	-	1	12
außerorts	28	1	1	-	26	1	-	-	1
Zwickau, Stadt	363	35	8	3	317	44	2	8	34
innerorts	322	32	6	3	281	41	2	6	33
außerorts	41	3	2	-	36	3	-	2	1
Annaberg	178	14	4	-	160	20	-	4	16
innerorts	121	9	1	-	111	15	-	3	12
außerorts	57	5	3	-	49	5	-	1	4
Chemnitzer Land	315	31	23	6	255	40	1	12	27
innerorts	223	20	15	4	184	25	1	4	20
außerorts	92	11	8	2	71	15	-	8	7
Freiberg	312	38	28	3	243	46	1	8	37
innerorts	189	20	16	1	152	22	-	2	20
außerorts	123	18	12	2	91	24	1	6	17
Vogtlandkreis	474	48	31	5	390	60	3	20	37
innerorts	303	27	20	4	252	35	1	14	20
außerorts	171	21	11	1	138	25	2	6	17
Mittlerer Erzgebirgskreis	198	27	15	2	154	32	-	8	24
innerorts	119	19	12	2	86	20	-	5	15
außerorts	79	8	3	-	68	12	-	3	9
Mittweida	334	39	27	2	266	51	1	15	35
innerorts	181	18	15	2	146	23	-	9	14
außerorts	153	21	12	-	120	28	1	6	21
Stollberg	180	25	14	-	141	25	-	8	17
innerorts	122	20	12	-	90	20	-	6	14
außerorts	58	5	2	-	51	5	-	2	3
Aue-Schwarzenberg	269	34	16	2	217	45	-	13	32
innerorts	217	26	13	2	176	33	-	10	23
außerorts	52	8	3	-	41	12	-	3	9
Zwickauer Land	321	34	17	5	265	43	1	7	35
innerorts	186	22	9	4	151	25	1	6	18
außerorts	135	12	8	1	114	18	-	1	17
Regierungsbezirk Chemnitz	4 004	410	247	39	3 308	515	9	119	387
innerorts	2 936	289	176	33	2 438	358	5	78	275
außerorts	1 068	121	71	6	870	157	4	41	112

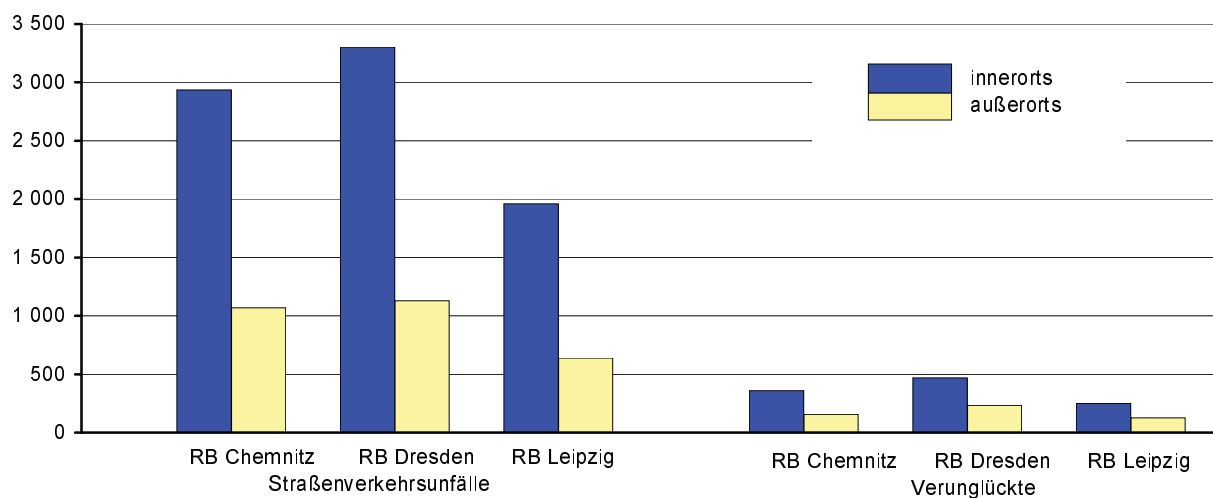
Noch: 12. Straßenverkehrsunfälle und Verunglückte im Dezember 2006 nach Kreisfreien Städten und Landkreisen sowie Ortslage

Kreisfreie Stadt Landkreis Regierungsbezirk Land Ortslage	Straßenverkehrsunfälle					Verunglückte			
	ins- gesamt	mit Personen- schaden	mit Sachschaden			ins- gesamt	davon		
			schwerwiegende		übrige ohne Alkohol- unfälle		Getötete	Schwer- verletzte	Leicht- verletzte
			im engeren Sinne	sonstige unter Alkohol					
Dresden, Stadt	1 474	180	61	13	1 220	215			
innerorts	1 397	171	54	13	1 159	202	3	36	163
außerorts	77	9	7	-	61	13	-	4	9
Görlitz, Stadt	166	15	12	4	135	20	-	5	15
innerorts	132	13	8	4	107	17	-	4	13
außerorts	34	2	4	-	28	3	-	1	2
Hoyerswerda, Stadt	87	13	1	-	73	17	-	3	14
innerorts	76	9	1	-	66	12	-	1	11
außerorts	11	4	-	-	7	5	-	2	3
Bautzen	445	60	24	9	352	83	-	18	65
innerorts	284	36	17	8	223	42	-	11	31
außerorts	161	24	7	1	129	41	-	7	34
Meißen	374	59	22	6	287	77	2	21	54
innerorts	239	33	13	4	189	37	-	10	27
außerorts	135	26	9	2	98	40	2	11	27
Niederschlesischer Oberlausitzkreis	269	28	26	4	211	36	1	7	28
innerorts	127	13	9	2	103	20	1	2	17
außerorts	142	15	17	2	108	16	-	5	11
Riesa-Großenhain	252	30	16	5	201	39	-	9	30
innerorts	158	15	13	3	127	18	-	4	14
außerorts	94	15	3	2	74	21	-	5	16
Löbau-Zittau	398	48	20	3	327	66	2	12	52
innerorts	292	31	15	3	243	38	2	7	29
außerorts	106	17	5	-	84	28	-	5	23
Sächsische Schweiz	316	44	17	1	254	53	-	13	40
innerorts	205	30	9	1	165	34	-	7	27
außerorts	111	14	8	-	89	19	-	6	13
Weißeritzkreis	294	29	16	1	248	38	1	5	32
innerorts	203	15	7	1	180	15	-	3	12
außerorts	91	14	9	-	68	23	1	2	20
Kamenz	355	47	14	3	291	58	-	14	44
innerorts	189	28	8	-	153	34	-	8	26
außerorts	166	19	6	3	138	24	-	6	18
Regierungsbezirk Dresden	4 430	553	229	49	3 599	702	9	147	546
innerorts	3 302	394	154	39	2 715	469	6	93	370
außerorts	1 128	159	75	10	884	233	3	54	176

Noch: 12. Straßenverkehrsunfälle und Verunglückte im Dezember 2006 nach Kreisfreien Städten und Landkreisen sowie Ortslage

Kreisfreie Stadt Landkreis Regierungsbezirk Land Ortslage	Straßenverkehrsunfälle					Verunglückte			
	ins- gesamt	mit Personen- schaden	mit Sachschaden			ins- gesamt	davon		
			schwerwiegende		übrige ohne Alkohol- unfälle		Getötete	Schwer- verletzte	Leicht- verletzte
			im engeren Sinne	sonstige unter Alkohol					
Leipzig, Stadt	1 299	136	72	20	1 071	160	1	19	140
innerorts	1 213	130	65	19	999	150	-	17	133
außerorts	86	6	7	1	72	10	1	2	7
Delitzsch	316	40	17	1	258	49	2	14	33
innerorts	163	21	9	1	132	22	-	7	15
außerorts	153	19	8	-	126	27	2	7	18
Döbeln	159	25	13	-	121	35	1	11	23
innerorts	90	10	5	-	75	17	-	5	12
außerorts	69	15	8	-	46	18	1	6	11
Leipziger Land	309	44	14	3	248	58	2	9	47
innerorts	211	25	7	3	176	30	-	2	28
außerorts	98	19	7	-	72	28	2	7	19
Muldentalkreis	309	34	24	1	250	41	1	3	37
innerorts	160	16	7	1	136	17	1	-	16
außerorts	149	18	17	-	114	24	-	3	21
Torgau-Oschatz	206	26	9	-	171	32	2	11	19
innerorts	122	12	7	-	103	13	1	4	8
außerorts	84	14	2	-	68	19	1	7	11
Regierungsbezirk Leipzig	2 598	305	149	25	2 119	375	9	67	299
innerorts	1 959	214	100	24	1 621	249	2	35	212
außerorts	639	91	49	1	498	126	7	32	87
Sachsen	11 032	1 268	625	113	9 026	1 592	27	333	1 232
innerorts	8 197	897	430	96	6 774	1 076	13	206	857
außerorts	2 835	371	195	17	2 252	516	14	127	375

Abb. 9 Straßenverkehrsunfälle und Verunglückte nach Regierungsbezirken (RB) und Ortslage im Dezember 2006



13. Straßenverkehrsunfälle und Verunglückte im Zeitraum Januar bis Dezember 2006 nach Kreisfreien Städten und Landkreisen sowie Ortslage

Kreisfreie Stadt Landkreis Regierungsbezirk Land Ortslage	Straßenverkehrsunfälle					Verunglückte			
	ins- gesamt	mit Personen- schaden	mit Sachschaden			ins- gesamt	davon		
			schwerwiegende		übrige ohne Alkohol- unfälle		Getötete	Schwer- verletzte	Leicht- verletzte
			im engeren Sinne	sonstige unter Alkohol					
Chemnitz, Stadt	8 977	1 082	542	82	7 271	1 425			
innerorts	8 028	961	449	80	6 538	1 242	4	242	996
außerorts	949	121	93	2	733	183	4	56	123
Plauen, Stadt	2 310	224	120	17	1 949	290	1	39	250
innerorts	1 973	181	93	17	1 682	224	1	26	197
außerorts	337	43	27	-	267	66	-	13	53
Zwickau, Stadt	3 647	384	152	27	3 084	490	6	89	395
innerorts	3 307	347	134	25	2 801	432	5	75	352
außerorts	340	37	18	2	283	58	1	14	43
Annaberg	1 992	245	53	25	1 669	342	6	83	253
innerorts	1 441	150	33	19	1 239	193	3	44	146
außerorts	551	95	20	6	430	149	3	39	107
Chemnitzer Land	3 220	380	193	29	2 618	482	6	159	317
innerorts	2 196	246	118	26	1 806	289	3	89	197
außerorts	1 024	134	75	3	812	193	3	70	120
Freiberg	3 809	481	219	31	3 078	605	18	174	413
innerorts	2 609	275	133	21	2 180	316	3	77	236
außerorts	1 200	206	86	10	898	289	15	97	177
Vogtlandkreis	5 336	604	326	31	4 375	805	13	265	527
innerorts	3 493	346	181	20	2 946	438	5	144	289
außerorts	1 843	258	145	11	1 429	367	8	121	238
Mittlerer Erzgebirgskreis	2 087	282	114	26	1 665	349	6	135	208
innerorts	1 312	149	72	17	1 074	173	3	55	115
außerorts	775	133	42	9	591	176	3	80	93
Mittweida	3 875	535	306	34	3 000	715	10	222	483
innerorts	2 206	277	131	25	1 773	336	4	105	227
außerorts	1 669	258	175	9	1 227	379	6	117	256
Stollberg	2 011	280	147	12	1 572	363	2	107	254
innerorts	1 396	194	96	10	1 096	233	1	71	161
außerorts	615	86	51	2	476	130	1	36	93
Aue-Schwarzenberg	2 988	379	120	26	2 463	515	14	142	359
innerorts	2 433	278	84	26	2 045	354	3	98	253
außerorts	555	101	36	-	418	161	11	44	106
Zwickauer Land	3 257	395	166	34	2 662	514	7	123	384
innerorts	2 057	263	102	28	1 664	323	4	72	247
außerorts	1 200	132	64	6	998	191	3	51	137
Regierungsbezirk Chemnitz	43 509	5 271	2 458	374	35 406	6 895	97	1 836	4 962
innerorts	32 451	3 667	1 626	314	26 844	4 553	39	1 098	3 416
außerorts	11 058	1 604	832	60	8 562	2 342	58	738	1 546

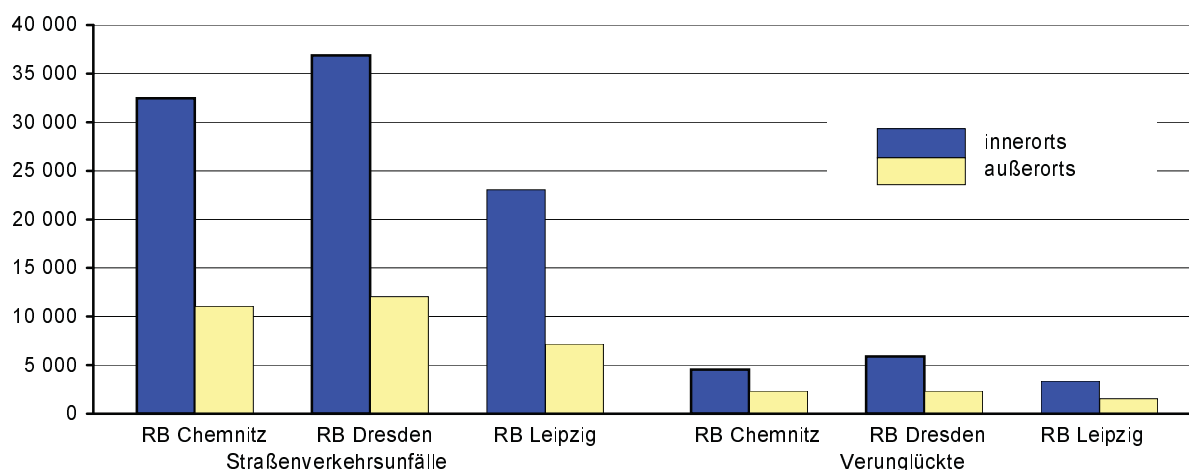
Noch: 13. Straßenverkehrsunfälle und Verunglückte im Zeitraum Januar bis Dezember 2006
nach Kreisfreien Städten und Landkreisen sowie Ortslage

Kreisfreie Stadt Landkreis Regierungsbezirk Land Ortslage	Straßenverkehrsunfälle					Verunglückte			
	ins- gesamt	mit Personen- schaden	mit Sachschaden			ins- gesamt	davon		
			schwerwiegende		übrige ohne Alkohol- unfälle		Getötete	Schwer- verletzte	Leicht- verletzte
			im engeren Sinne	sonstige unter Alkohol					
Dresden, Stadt	16 394	2 153	736	152	13 353	2 640			
innerorts	15 313	2 039	619	146	12 509	2 477	15	346	2 116
außerorts	1 081	114	117	6	844	163	5	34	124
Görlitz, Stadt	1 795	162	74	20	1 539	196	2	40	154
innerorts	1 522	137	57	19	1 309	159	2	28	129
außerorts	273	25	17	1	230	37	-	12	25
Hoyerswerda, Stadt	1 091	131	36	10	914	154	1	32	121
innerorts	932	108	26	10	788	126	-	23	103
außerorts	159	23	10	-	126	28	1	9	18
Bautzen	4 769	631	192	59	3 887	853	9	190	654
innerorts	3 236	407	110	55	2 664	500	4	99	397
außerorts	1 533	224	82	4	1 223	353	5	91	257
Meißen	4 116	624	284	39	3 169	787	9	197	581
innerorts	2 785	410	154	30	2 191	483	1	106	376
außerorts	1 331	214	130	9	978	304	8	91	205
Niederschlesischer Oberlausitzkreis	2 940	339	136	28	2 437	446	11	124	311
innerorts	1 430	187	56	20	1 167	230	3	49	178
außerorts	1 510	152	80	8	1 270	216	8	75	133
Riesa-Großenhain	3 003	412	132	41	2 418	532	7	148	377
innerorts	1 807	249	81	33	1 444	303	2	68	233
außerorts	1 196	163	51	8	974	229	5	80	144
Löbau-Zittau	3 974	528	194	50	3 202	715	11	174	530
innerorts	2 883	358	126	44	2 355	466	6	95	365
außerorts	1 091	170	68	6	847	249	5	79	165
Sächsische Schweiz	3 683	621	179	31	2 852	795	16	197	582
innerorts	2 558	428	113	24	1 993	530	6	111	413
außerorts	1 125	193	66	7	859	265	10	86	169
Weißeritzkreis	3 141	374	154	27	2 586	488	5	117	366
innerorts	2 114	237	84	23	1 770	287	3	65	219
außerorts	1 027	137	70	4	816	201	2	52	147
Kamenz	4 019	488	195	31	3 305	627	19	166	442
innerorts	2 297	281	103	22	1 891	337	7	78	252
außerorts	1 722	207	92	9	1 414	290	12	88	190
Regierungsbezirk Dresden	48 925	6 463	2 312	488	39 662	8 233	110	1 765	6 358
innerorts	36 877	4 841	1 529	426	30 081	5 898	49	1 068	4 781
außerorts	12 048	1 622	783	62	9 581	2 335	61	697	1 577

Noch: 13. Straßenverkehrsunfälle und Verunglückte im Zeitraum Januar bis Dezember 2006
nach Kreisfreien Städten und Landkreisen sowie Ortslage

Kreisfreie Stadt Landkreis Regierungsbezirk Land Ortslage	Straßenverkehrsunfälle					Verunglückte			
	ins- gesamt	mit Personen- schaden	mit Sachschaden			ins- gesamt	davon		
			schwerwiegende		übrige ohne Alkohol- unfälle		Getötete	Schwer- verletzte	Leicht- verletzte
			im engeren Sinne	sonstige unter Alkohol					
Leipzig, Stadt	14 889	1 800	684	160	12 245	2 158			
innerorts	13 977	1 699	626	153	11 499	2 007	9	283	1 715
außerorts	912	101	58	7	746	151	1	30	120
Delitzsch	3 816	533	206	30	3 047	743	22	206	515
innerorts	2 081	257	87	25	1 712	299	1	74	224
außerorts	1 735	276	119	5	1 335	444	21	132	291
Döbeln	1 872	248	124	15	1 485	330	8	88	234
innerorts	1 022	125	41	11	845	145	3	32	110
außerorts	850	123	83	4	640	185	5	56	124
Leipziger Land	3 678	542	212	43	2 881	686	12	159	515
innerorts	2 539	369	121	34	2 015	420	3	85	332
außerorts	1 139	173	91	9	866	266	9	74	183
Muldentalkreis	3 523	443	181	26	2 873	566	8	124	434
innerorts	1 931	243	85	20	1 583	281	2	57	222
außerorts	1 592	200	96	6	1 290	285	6	67	212
Torgau-Oschatz	2 454	301	120	18	2 015	416	8	124	284
innerorts	1 499	164	60	15	1 260	204	6	54	144
außerorts	955	137	60	3	755	212	2	70	140
Regierungsbezirk Leipzig	30 232	3 867	1 527	292	24 546	4 899	68	1 014	3 817
innerorts	23 049	2 857	1 020	258	18 914	3 356	24	585	2 747
außerorts	7 183	1 010	507	34	5 632	1 543	44	429	1 070
Sachsen	122 666	15 601	6 297	1 154	99 614	20 027	275	4 615	15 137
innerorts	92 377	11 365	4 175	998	75 839	13 807	112	2 751	10 944
außerorts	30 289	4 236	2 122	156	23 775	6 220	163	1 864	4 193

Abb. 10 Straßenverkehrsunfälle und Verunglückte nach Regierungsbezirken (RB)
und Ortslage im Zeitraum Januar bis Dezember 2006



14. Straßenverkehrsunfälle und Verunglückte im Zeitraum Januar bis Dezember 2006 nach Ortslage, Unfalltypen, Monaten, Wochentagen, Uhrzeit und Lichtverhältnissen

Merkmal	Unfälle mit Personen- schaden	Ver- unglückte	Davon			Schwerwiegende Unfälle mit Sachschaden	
			Ge- tötete	Schwer- verletzte	Leicht- verletzte	im engeren Sinne	sonstige unter Alkohol
Insgesamt	15 601	20 027	275	4 615	15 137	6 297	1 154
Ortslage							
innerorts	11 365	13 807	112	2 751	10 944	4 175	998
außerorts ohne Autobahn	3 619	5 261	141	1 619	3 501	1 473	139
auf Autobahnen	617	959	22	245	692	649	17
Unfalltyp							
Fahrunfall	3 483	4 445	113	1 492	2 840	1 959	392
Abbiegeunfall	2 066	2 682	19	482	2 181	765	67
Einbiegen-/Kreuzenunfall	3 890	4 977	39	932	4 006	2 238	95
Überschreitenunfall	1 096	1 199	41	436	722	4	10
Unfall durch ruhenden Verkehr	356	400	4	63	333	109	98
Unfall im Längsverkehr	3 378	4 747	35	816	3 896	813	213
sonstiger Unfall	1 332	1 577	24	394	1 159	409	279
Monat							
Januar	891	1 160	20	256	884	655	88
Februar	841	1 110	19	263	828	628	67
März	985	1 311	14	254	1 043	609	96
April	1 115	1 461	22	354	1 085	446	79
Mai	1 481	1 867	21	456	1 390	438	112
Juni	1 642	2 061	34	479	1 548	388	91
Juli	1 649	2 131	29	510	1 592	452	110
August	1 291	1 692	22	414	1 256	537	87
September	1 769	2 240	33	482	1 725	420	111
Oktober	1 421	1 808	17	421	1 370	565	113
November	1 248	1 594	17	393	1 184	534	87
Dezember	1 268	1 592	27	333	1 232	625	113
Wochentag							
Montag	2 317	2 958	31	631	2 296	897	122
Dienstag	2 403	2 980	35	664	2 281	916	121
Mittwoch	2 282	2 797	35	621	2 141	931	124
Donnerstag	2 487	3 117	41	694	2 382	947	147
Freitag	2 575	3 267	51	764	2 452	1 002	186
Samstag	2 054	2 860	47	679	2 134	941	256
Sonntag	1 483	2 048	35	562	1 451	663	198
Uhrzeit¹⁾							
0 - 1:59 Uhr	351	519	12	158	349	180	119
2 - 3:59 Uhr	236	336	10	115	211	199	82
4 - 5:59 Uhr	437	548	8	172	368	276	70
6 - 7:59 Uhr	1 594	1 901	25	395	1 481	675	43
8 - 9:59 Uhr	1 362	1 678	16	348	1 314	631	40
10 - 11:59 Uhr	1 765	2 267	34	492	1 741	678	47
12 - 13:59 Uhr	1 810	2 271	21	491	1 759	650	75
14 - 15:59 Uhr	2 481	3 254	36	757	2 461	926	109
16 - 17:59 Uhr	2 565	3 294	53	708	2 533	827	161
18 - 19:59 Uhr	1 561	2 006	34	471	1 501	540	137
20 - 21:59 Uhr	835	1 119	16	291	812	386	143
22 - 23:59 Uhr	604	834	10	217	607	329	128
Lichtverhältnisse							
Tageslicht	11 545	14 648	186	3 225	11 237	4 154	496
Dämmerung	942	1 174	15	262	897	421	80
Dunkelheit	3 114	4 205	74	1 128	3 003	1 722	578

1) Unfälle mit fehlendem Merkmal wurden nicht ausgewertet.

**15. Straßenverkehrsunfälle und Verunglückte im Zeitraum Januar bis Dezember 2006
nach Ortslage, Unfalltypen, Monaten, Wochentagen, Uhrzeit und Lichtverhältnissen -
Alkoholfälle¹⁾**

Merkmal	Unfälle mit Personen- schaden	Ver- unglückte	Davon			Schwerwiegende Unfälle mit Sachschaden	
			Ge- tötete	Schwer- verletzte	Leicht- verletzte	im engeren Sinne	sonstige unter Alkohol
Insgesamt	1 047	1 357	14	479	864	550	1 154
Ortslage							
innerorts	767	971	7	320	644	397	998
außerorts ohne Autobahn	256	346	6	149	191	124	139
auf Autobahnen	24	40	1	10	29	29	17
Unfalltyp							
Fahrunfall	510	651	3	282	366	400	392
Abbiegeunfall	58	86	1	17	68	22	67
Einbiegen-/Kreuzenunfall	108	142	-	32	110	36	95
Überschreitenunfall	104	123	6	48	69	-	10
Unfall durch ruhenden Verkehr	23	24	-	1	23	22	98
Unfall im Längsverkehr	183	264	4	75	185	48	213
sonstiger Unfall	61	67	-	24	43	22	279
Monat							
Januar	65	85	1	31	53	41	88
Februar	49	62	-	22	40	40	67
März	49	63	2	23	38	40	96
April	74	108	1	40	67	51	79
Mai	111	136	1	51	84	39	112
Juni	97	125	1	41	83	25	91
Juli	122	162	-	46	116	43	110
August	85	112	-	44	68	44	87
September	119	158	2	44	112	54	111
Oktober	113	146	2	55	89	66	113
November	70	88	-	33	55	42	87
Dezember	93	112	4	49	59	65	113
Wochentag							
Montag	97	130	1	41	88	63	122
Dienstag	104	126	1	47	78	37	121
Mittwoch	98	123	2	40	81	54	124
Donnerstag	146	187	2	73	112	58	147
Freitag	142	177	1	68	108	71	186
Samstag	242	336	5	113	218	123	256
Sonntag	218	278	2	97	179	144	198
Uhrzeit²⁾							
0 - 1:59 Uhr	141	209	3	86	120	67	119
2 - 3:59 Uhr	98	134	2	50	82	85	82
4 - 5:59 Uhr	75	94	1	33	60	64	70
6 - 7:59 Uhr	37	48	-	17	31	35	43
8 - 9:59 Uhr	22	31	-	16	15	17	40
10 - 11:59 Uhr	37	51	-	12	39	15	47
12 - 13:59 Uhr	47	57	-	15	42	13	75
14 - 15:59 Uhr	69	88	1	22	65	34	109
16 - 17:59 Uhr	109	125	1	48	76	32	161
18 - 19:59 Uhr	131	164	4	65	95	37	137
20 - 21:59 Uhr	128	165	2	50	113	75	143
22 - 23:59 Uhr	153	191	-	65	126	76	128
Lichtverhältnisse							
Tageslicht	354	435	1	135	299	135	496
Dämmerung	83	105	1	38	66	44	80
Dunkelheit	610	817	12	306	499	371	578

1) Alkoholfälle sind Unfälle, bei denen mindestens ein Beteiligter alkoholisiert war.

2) Unfälle mit fehlendem Merkmal wurden nicht ausgewertet.

**16. Straßenverkehrsunfälle und Verunglückte im Zeitraum Januar bis Dezember 2006
nach Ortslage, Unfalltypen, Monaten, Wochentagen, Uhrzeit und Lichtverhältnissen -
Anteil der Alkoholunfälle an allen Unfällen in Prozent ¹⁾**

Merkmal	Unfälle mit Personen- schaden	Ver- unglückte	Davon			Schwerwiegende Unfälle mit Sachschaden	
			Ge- tötete	Schwer- verletzte	Leicht- verletzte	im engeren Sinne	sonstige unter Alkohol
Insgesamt	6,7	6,8	5,1	10,4	5,7	8,7	100
Ortslage							
innerorts	6,7	7,0	6,3	11,6	5,9	9,5	100
außerorts ohne Autobahn	7,1	6,6	4,3	9,2	5,5	8,4	100
auf Autobahnen	3,9	4,2	4,5	4,1	4,2	4,5	100
Unfalltyp							
Fahrunfall	14,6	14,6	2,7	18,9	12,9	20,4	100
Abbiegeunfall	2,8	3,2	5,3	3,5	3,1	2,9	100
Einbiegen-/Kreuzenunfall	2,8	2,9	-	3,4	2,7	1,6	100
Überschreitenunfall	9,5	10,3	14,6	11,0	9,6	-	100
Unfall durch ruhenden Verkehr	6,5	6,0	-	1,6	6,9	20,2	100
Unfall im Längsverkehr	5,4	5,6	11,4	9,2	4,7	5,9	100
sonstiger Unfall	4,6	4,2	-	6,1	3,7	5,4	100
Monat							
Januar	7,3	7,3	5,0	12,1	6,0	6,3	100
Februar	5,8	5,6	-	8,4	4,8	6,4	100
März	5,0	4,8	14,3	9,1	3,6	6,6	100
April	6,6	7,4	4,5	11,3	6,2	11,4	100
Mai	7,5	7,3	4,8	11,2	6,0	8,9	100
Juni	5,9	6,1	2,9	8,6	5,4	6,4	100
Juli	7,4	7,6	-	9,0	7,3	9,5	100
August	6,6	6,6	-	10,6	5,4	8,2	100
September	6,7	7,1	6,1	9,1	6,5	12,9	100
Oktober	8,0	8,1	11,8	13,1	6,5	11,7	100
November	5,6	5,5	-	8,4	4,6	7,9	100
Dezember	7,3	7,0	14,8	14,7	4,8	10,4	100
Wochentag							
Montag	4,2	4,4	3,2	6,5	3,8	7,0	100
Dienstag	4,3	4,2	2,9	7,1	3,4	4,0	100
Mittwoch	4,3	4,4	5,7	6,4	3,8	5,8	100
Donnerstag	5,9	6,0	4,9	10,5	4,7	6,1	100
Freitag	5,5	5,4	2,0	8,9	4,4	7,1	100
Samstag	11,8	11,7	10,6	16,6	10,2	13,1	100
Sonntag	14,7	13,6	5,7	17,3	12,3	21,7	100
Uhrzeit ²⁾							
0 - 1:59 Uhr	40,2	40,3	25,0	54,4	34,4	37,2	100
2 - 3:59 Uhr	41,5	39,9	20,0	43,5	38,9	42,7	100
4 - 5:59 Uhr	17,2	17,2	12,5	19,2	16,3	23,2	100
6 - 7:59 Uhr	2,3	2,5	-	4,3	2,1	5,2	100
8 - 9:59 Uhr	1,6	1,8	-	4,6	1,1	2,7	100
10 - 11:59 Uhr	2,1	2,2	-	2,4	2,2	2,2	100
12 - 13:59 Uhr	2,6	2,5	-	3,1	2,4	2,0	100
14 - 15:59 Uhr	2,8	2,7	2,8	2,9	2,6	3,7	100
16 - 17:59 Uhr	4,2	3,8	1,9	6,8	3,0	3,9	100
18 - 19:59 Uhr	8,4	8,2	11,8	13,8	6,3	6,9	100
20 - 21:59 Uhr	15,3	14,7	12,5	17,2	13,9	19,4	100
22 - 23:59 Uhr	25,3	22,9	-	30,0	20,8	23,1	100
Lichtverhältnisse							
Tageslicht	3,1	3,0	0,5	4,2	2,7	3,2	100
Dämmerung	8,8	8,9	6,7	14,5	7,4	10,5	100
Dunkelheit	19,6	19,4	16,2	27,1	16,6	21,5	100

1) Alkoholunfälle sind Unfälle, bei denen mindestens ein Beteiligter alkoholisiert war.

2) Unfälle mit fehlendem Merkmal wurden nicht ausgewertet.