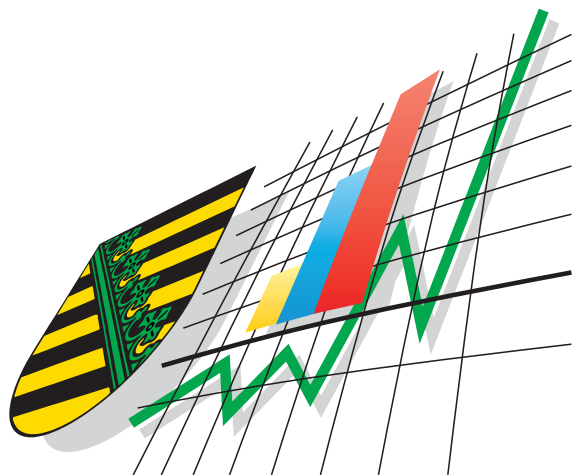


Statistisches Landesamt  
des Freistaates  
Sachsen



# Statistische Berichte

## Straßenverkehrsunfälle im Freistaat Sachsen

Dezember 2005

## Zeichenerklärung

-	Nichts vorhanden (genau Null)	x	Tabellenfach gesperrt, weil Aussage nicht sinnvoll
0	Weniger als die Hälfte von 1 in der letzten besetzten Stelle, jedoch mehr als nichts	( )	Aussagewert ist eingeschränkt
...	Angabe fällt später an	p	vorläufige Zahl
/	Zahlenwert nicht sicher genug	r	berichtigte Zahl
.	Zahlenwert unbekannt oder geheim zu halten	s	geschätzte Zahl

Herausgeber:  
Statistisches Landesamt des Freistaates Sachsen

Macherstraße 63  
01917 Kamenz

Postfach 11 05  
01911 Kamenz

Telefon

Vermittlung 03578 33-0

Präsidentin/Sekretariat -1900

Auskunft -1913, -1914

Bibliothek -4352

Vertrieb -4316

Telefax -1999

Telefax -1921

Telefax -1598

Internet [www.statistik.sachsen.de](http://www.statistik.sachsen.de)

E-Mail [info@statistik.sachsen.de](mailto:info@statistik.sachsen.de)

Kein Zugang für elektronisch signierte sowie verschlüsselte Dokumente

© Statistisches Landesamt des Freistaates Sachsen, Kamenz, April 2006

Für nichtgewerbliche Zwecke sind Vervielfältigung und unentgeltliche Verbreitung, auch auszugsweise, mit Quellenangabe gestattet. Die Verbreitung, auch auszugsweise, über elektronische Systeme/Datenträger bedarf der vorherigen Zustimmung. Alle übrigen Rechte bleiben vorbehalten.

## Inhalt

	<b>Seite</b>
Vorbemerkungen	3
Definitionen	3
Ergebnisdarstellung	4
<b>Tabellen</b>	
1. Straßenverkehrsunfälle mit Sachschaden 2003 bis 2005 nach Monaten	8
2. Straßenverkehrsunfälle mit Personenschaden 2003 bis 2005 nach Monaten	8
3. Verunglückte bei Straßenverkehrsunfällen 2003 bis 2005 nach Monaten	8
4. Straßenverkehrsunfälle mit Personenschaden und Verunglückte nach Straßenarten und Ortslage	9
5. Straßenverkehrsunfälle mit Personenschaden und Verunglückte nach Unfallarten und Ortslage	10
6. Straßenverkehrsunfälle mit Personenschaden und Verunglückte nach Unfalltypen und Ortslage	12
7. Verunglückte bei Straßenverkehrsunfällen nach Art der Verkehrsbeteiligung	13
8. Verunglückte bei Straßenverkehrsunfällen nach Altersgruppen und Geschlecht	14
9. An Straßenverkehrsunfällen beteiligte Fahrzeugführer und Fußgänger	16
10. Ursachen von Straßenverkehrsunfällen mit Personenschaden	18
11. Straßenverkehrsunfälle und Verunglückte nach Datum und Ortslage	21
12. Straßenverkehrsunfälle und Verunglückte im Dezember 2005 nach Kreisfreien Städten und Landkreisen sowie Ortslage	23
13. Straßenverkehrsunfälle und Verunglückte im Zeitraum Januar bis Dezember 2005 nach Kreisfreien Städten und Landkreisen sowie Ortslage	26
14. Straßenverkehrsunfälle und Verunglückte im Zeitraum Januar bis Dezember 2005 nach Ortslage, Unfalltypen, Monaten, Wochentagen, Uhrzeit und Lichtverhältnissen	29
15. Straßenverkehrsunfälle und Verunglückte im Zeitraum Januar bis Dezember 2005 nach Ortslage, Unfalltypen, Monaten, Wochentagen, Uhrzeit und Lichtverhältnissen - Alkoholunfälle	30
16. Straßenverkehrsunfälle und Verunglückte im Zeitraum Januar bis Dezember 2005 nach Ortslage, Unfalltypen, Monaten, Wochentagen, Uhrzeit und Lichtverhältnissen – Anteil der Alkoholunfälle an allen Unfällen	31

**Abbildungen**

Abb. 1	Veränderung der Zahl der Unfälle mit Personenschaden 2005 gegenüber 2004 nach Kreisfreien Städten und Landkreisen	4
Abb. 2	Straßenverkehrsunfällen mit Personenschaden je 10 000 Einwohner 2005 und Verunglückte 2003, 2004 und 2005 nach Kreisfreien Städten und Landkreisen	5
Abb. 3	Straßenverkehrsunfälle insgesamt 2003 bis 2005 nach Monaten	6
Abb. 4	Straßenverkehrsunfälle mit Personenschaden 2003 bis 2005 nach Monaten	6
Abb. 5	Straßenverkehrsunfälle mit Sachschaden 2003 bis 2005 nach Monaten	6
Abb. 6	Getötete bei Straßenverkehrsunfällen 2003 bis 2005 nach Monaten	7
Abb. 7	Schwerverletzte bei Straßenverkehrsunfällen 2003 bis 2005 nach Monaten	7
Abb. 8	Leichtverletzte bei Straßenverkehrsunfällen 2003 bis 2005 nach Monaten	7
Abb. 9	Straßenverkehrsunfälle und Verunglückte nach Regierungsbezirken und Ortslage im Dezember 2005	25
Abb. 10	Straßenverkehrsunfälle und Verunglückte nach Regierungsbezirken und Ortslage im Zeitraum Januar bis Dezember 2005	28

## Vorbemerkungen

### Rechtsgrundlagen

Die Rechtsgrundlage des vorliegenden Berichtes bildet das Gesetz über die Statistik der Straßenverkehrsunfälle vom 15. Juni 1990 (BGBl. I S. 1078 ff.) in Verbindung mit dem Bundesstatistikgesetz vom 22. Januar 1987 (BGBl. I S. 462, 565), zuletzt geändert durch Artikel 16 des Gesetzes vom 21. August 2002 (BGBl. I S. 3322) und dem Sächsischen Statistikgesetz vom 17. Mai 1993 (SächsGVBl. S. 453), zuletzt geändert durch Artikel 13 des Gesetzes vom 6. Juni 2002 (SächsGVBl. S. 168).

Ab dem 1. Januar 1995 gelten zusätzlich das Erste Gesetz zur Änderung des Straßenverkehrsunfallstatistikgesetzes vom 23. November 1994 (BGBl. I S. 3491) und die Verordnung zur näheren Bestimmung des schwerwiegenden Unfalls mit Sachschaden im Sinne des Straßenverkehrsunfallstatistikgesetzes vom 21. Dezember 1994 (BGBl. I S. 3970).

### Berichtskreis

Die Statistik der Straßenverkehrsunfälle erfasst alle Unfälle, zu denen die Polizei herangezogen wurde.

### Definitionen

Straßenverkehrsunfälle sind Unfälle, bei denen infolge des Fahrverkehrs auf öffentlichen Wegen und Plätzen Personen verletzt oder getötet wurden oder Sachschaden verursacht worden ist.

Unfälle werden nach ihren Folgen unterschieden in:

- Unfälle mit Personenschaden: Unfälle, bei denen Personen getötet bzw. schwer oder leicht verletzt wurden.

Als Verunglückte zählen Personen (auch Mitfahrer), die beim Unfall verletzt oder getötet wurden. Dabei werden erfasst als:

- Getötete: Personen, die beim Unfall oder innerhalb von 30 Tagen an den Unfallfolgen starben,
- Schwerverletzte: Personen, die unmittelbar zur stationären Behandlung (für mindestens 24 Stunden) in einem Krankenhaus aufgenommen wurden,
- Leichtverletzte: alle übrigen Verletzten.

- Schwerwiegende Unfälle mit Sachschaden:

- im engeren Sinne: Unfälle, bei denen ein Straftatbestand oder eine Ordnungswidrigkeit (Bußgeld) vorlag und bei denen gleichzeitig mindestens ein Kfz aufgrund eines Unfallschadens von der Unfallstelle abgeschleppt werden musste (nicht fahrbereit); dies betrifft auch Fälle mit Alkoholeinwirkung,
- sonstige Sachschadensunfälle unter Alkoholeinwirkung: Unfälle, bei denen mindestens ein Unfallbeteiligter unter Alkoholeinwirkung stand und alle beteiligten Kfz noch fahrbereit waren.

- Sonstige Sachschadensunfälle ohne Alkoholeinwirkung (sog. Bagatelleunfälle):  
alle übrigen Sachschadensunfälle.

Als Beteiligte an einem Straßenverkehrsunfall werden alle Fahrzeugführer oder Fußgänger erfasst, die selbst - oder deren Fahrzeug - Schäden erlitten oder hervorgerufen haben.

Jedem Straßenverkehrsunfall können ein oder mehrere Unfallursachen zugeordnet werden, so dass die Anzahl der Ursachen i. d. R. größer ist als die Anzahl der Unfälle.

Bei Nachmeldungen handelt es sich um Unfallvorgänge, die aufgrund verspäteten Eingangs der Unfallanzeigen nicht mehr in das jeweilige Monatsergebnis eingearbeitet werden können.

## Ergebnisdarstellung

Im Dezember 2005 wurden in Sachsen insgesamt 11 729 Straßenverkehrsunfälle von der Polizei aufgenommen, das waren 8,5 Prozent mehr Unfälle als im Dezember 2004. Dabei erhöhte sich die Anzahl der Unfälle in allen Kategorien. Die Zahl der Unfälle mit Personenschaden stieg um 7,9 Prozent von 1 044 auf 1 126 Unfälle, die der schwerwiegenden Unfälle mit Sachschaden im engeren Sinne um 17,6 Prozent auf 734 Unfälle, die der sonstigen Sachschadensunfälle unter Alkoholeinwirkung um 31,7 Prozent auf 137 Unfälle und die der sonstigen Sachschadensunfälle ohne Alkoholeinwirkung um 7,7 Prozent auf 9 732 Unfälle.

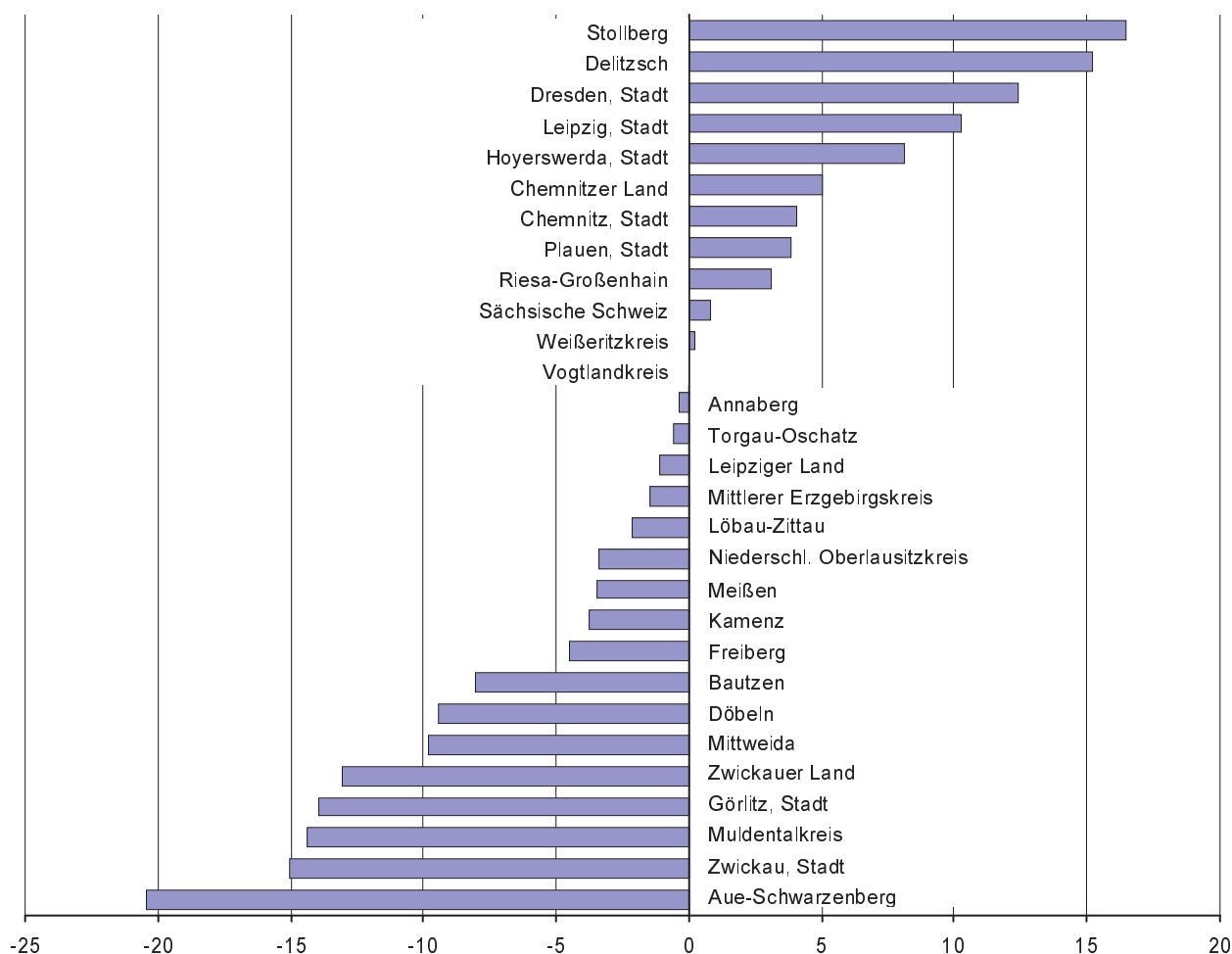
Mit der höheren Anzahl der Unfälle mit Personenschaden stieg auch die Anzahl der Verunglückten im Dezember diesen Jahres gegenüber dem Vorjahresmonat. Die Anzahl der Schwerverletzten stieg von 304 auf 322 (+5,9 Prozent) und die Zahl der leicht verletzten Verkehrsteilnehmer von 1 054 auf 1 088 (+3,2 Prozent). Mit 33 Getöteten verunglückten 14 Personen mehr tödlich als im Dezember 2004 auf Sachsens Straßen.

Im Jahr 2005 registrierte die Polizei 124 146 Straßenverkehrsunfälle, das waren 2,1 Prozent weniger Unfälle gegenüber dem Vorjahr. Es wurden 15 922 Unfälle mit Personenschaden (+0,6 Prozent) und 108 224 Unfälle (-2,5 Prozent) mit nur Sachschaden erfasst. Obwohl die Zahl der Unfälle mit Personenschaden leicht stieg, verringerte sich die Zahl der Verunglückten gering; sie sank auf 20 551 (-0,3 Prozent). Dabei ging sowohl die Zahl der Getöteten von 320 auf 292 (-8,8 Prozent) als auch die Zahl der Schwerverletzten von 4 861 auf 4 775 (-1,8 Prozent) zurück. Die Zahl der Leichtverletzten stieg leicht von 15 422 auf 15 484 (+0,4 Prozent).

Zur Erhöhung der Anzahl der Unfälle mit Personenschaden haben der Regierungsbezirk Leipzig mit 3,7 Prozent und der Regierungsbezirk Dresden mit 2,0 Prozent beigetragen. Im Regierungsbezirk Chemnitz verringerte sich die Zahl der Unfälle mit Personenschaden um 3,1 Prozent. In elf der 29 sächsischen Kreisfreien Städte und Landkreise hat sich die Anzahl der Unfälle mit Personenschaden erhöht (Abb. 1).

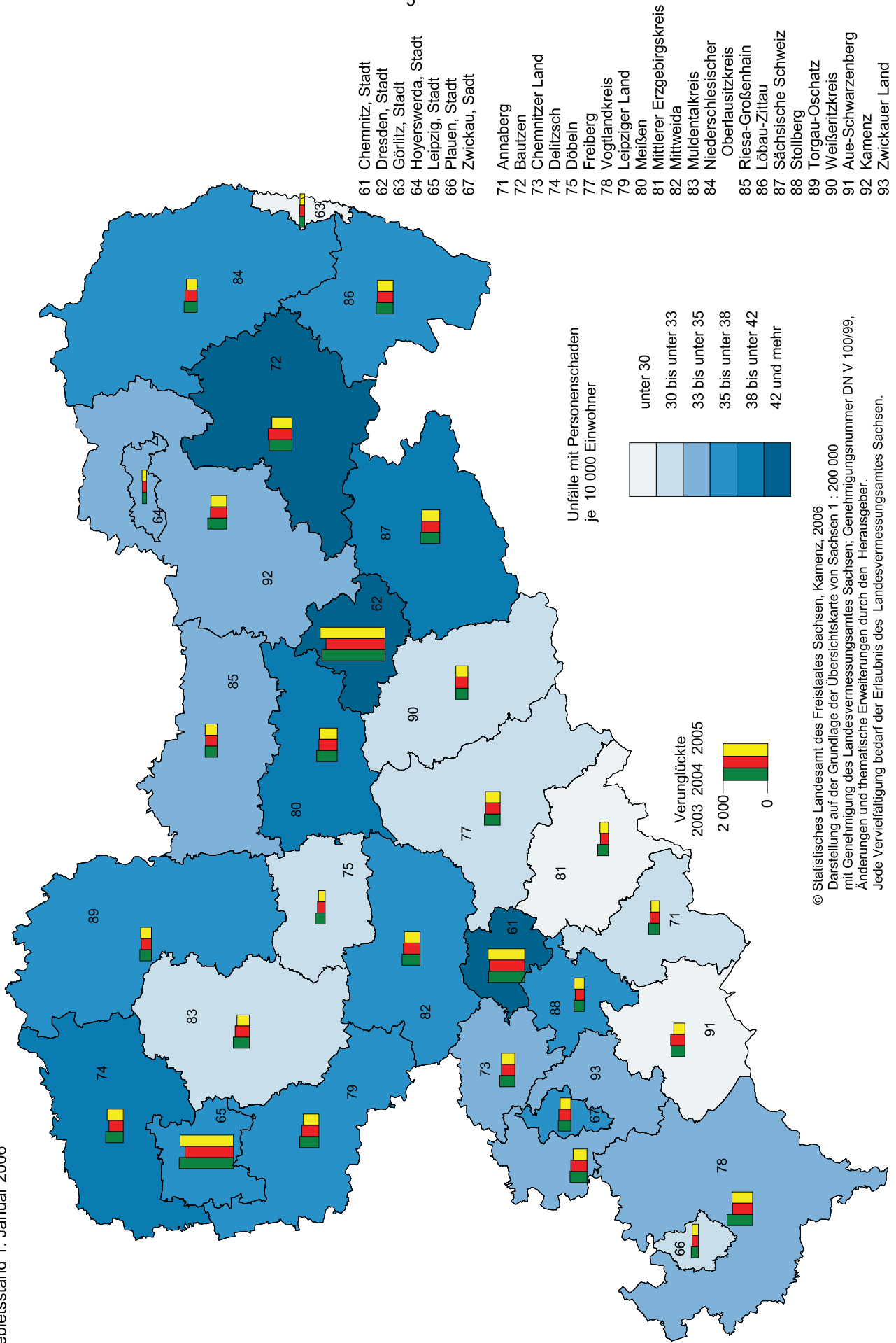
Die niedrigste Anzahl von Unfällen mit Personenschaden je 10 000 Einwohner wurde im Regierungsbezirk Chemnitz (35) registriert. Ein Vergleich nach Kreisfreien Städten und Landkreisen zeigt für die Stadt Görlitz die wenigsten (27) und für die Stadt Chemnitz die meisten (48) Unfälle mit Personenschaden je 10 000 Einwohner (Abb. 2).

**Abb. 1 Veränderung der Zahl der Unfälle mit Personenschaden 2005 gegenüber 2004 nach Kreisfreien Städten und Landkreisen**  
in Prozent, Gebietsstand 1. Januar 2006

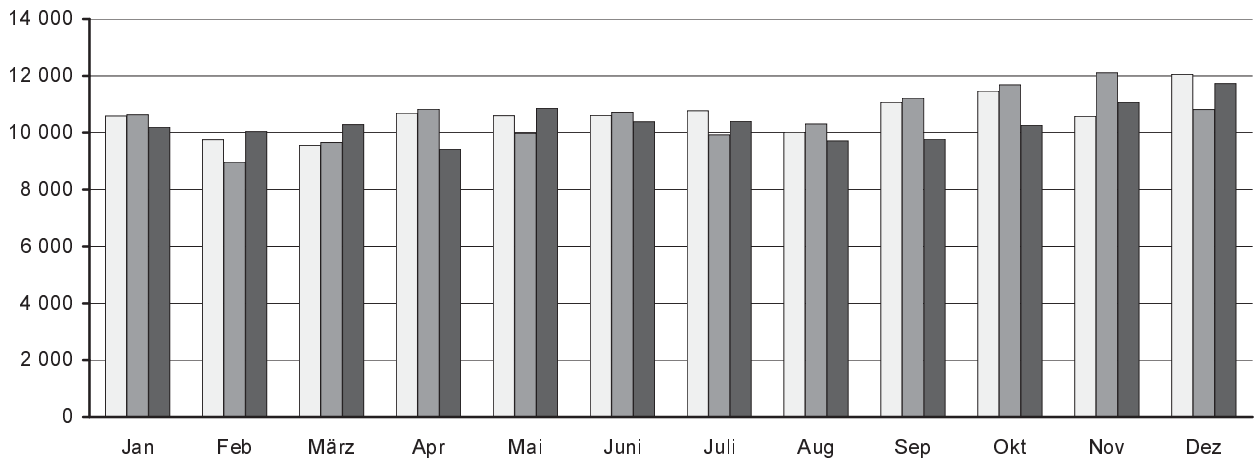
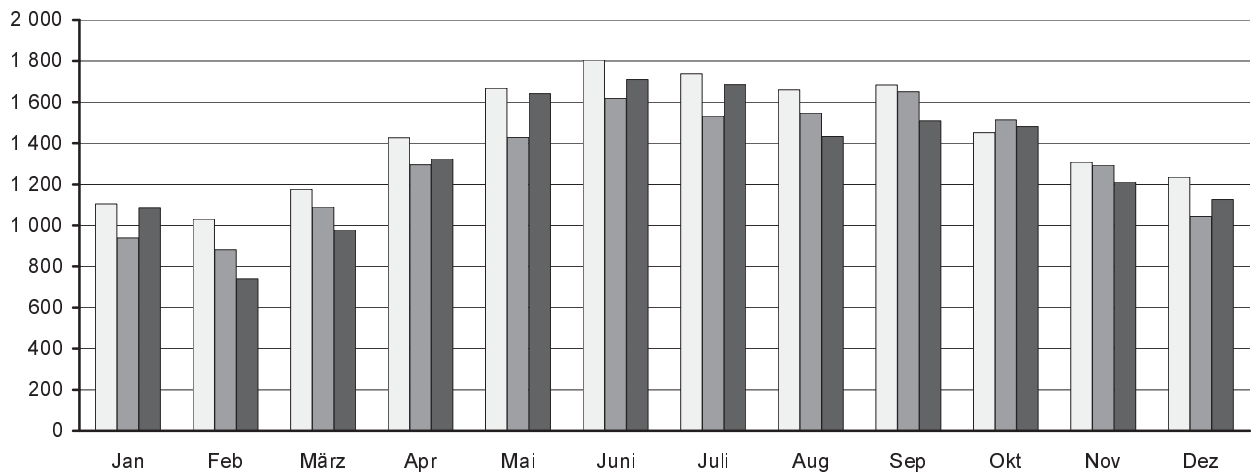
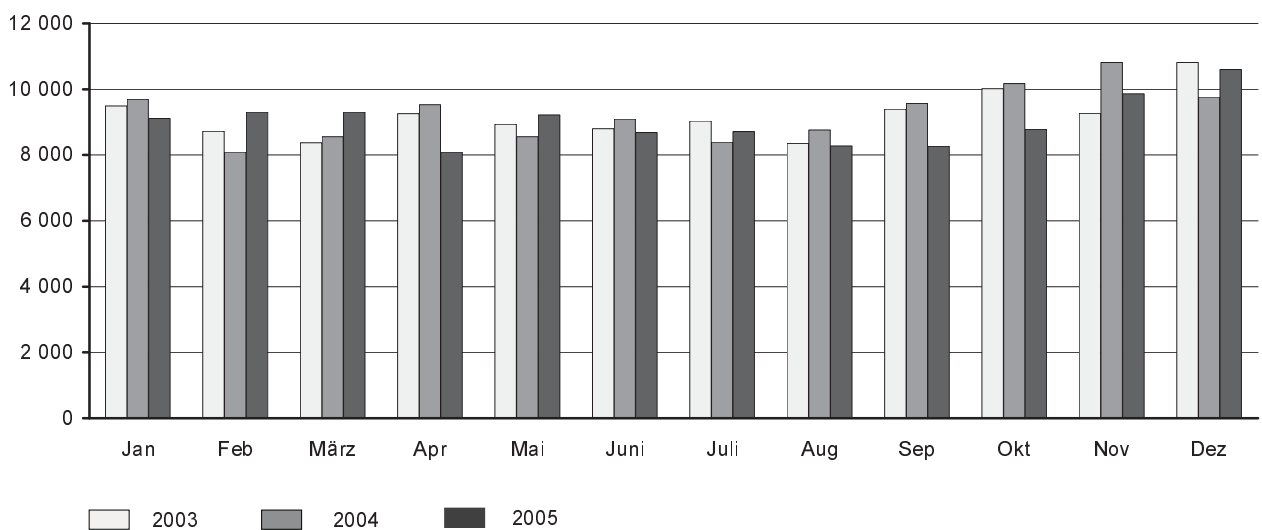


**Abb. 2 Straßenverkehrsunfälle mit Personenschaden je 10 000 Einwohner 2003, 2004 und 2005 und Verunglückte 2003, 2004 und 2005 nach Kreisfreien Städten und Landkreisen**

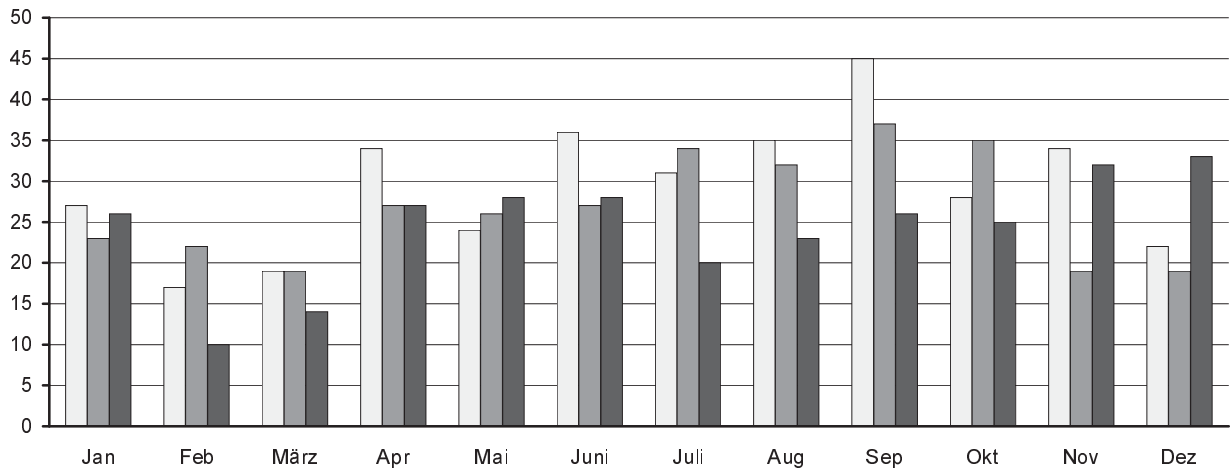
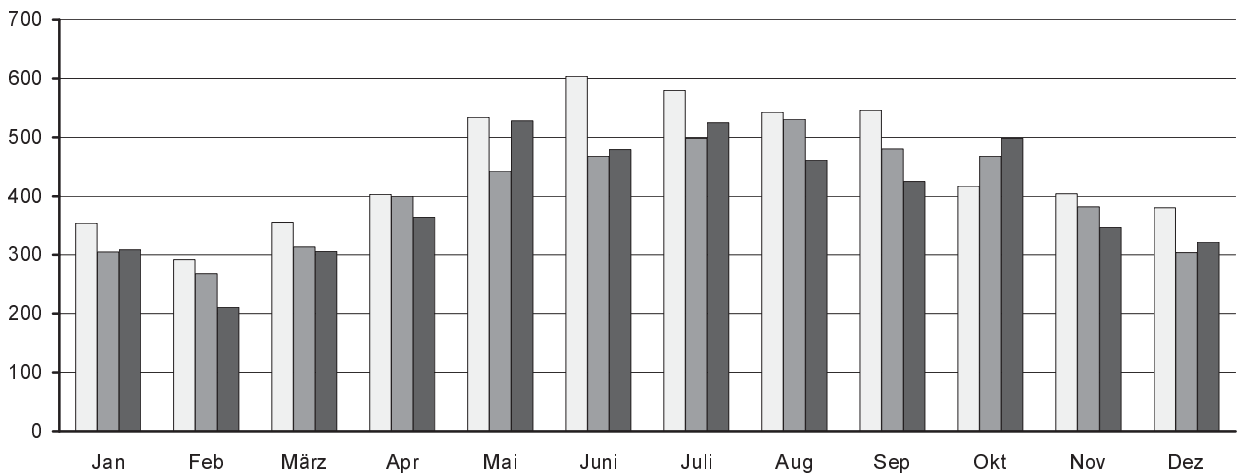
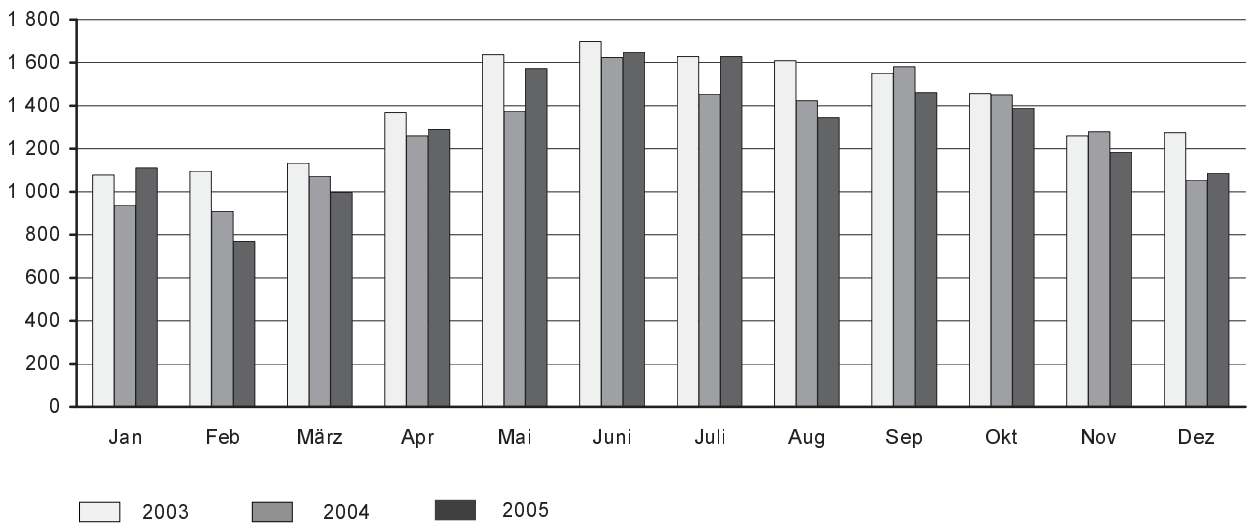
Gebietsstand 1. Januar 2006



© Statistisches Landesamt des Freistaates Sachsen, Kamenz, 2006  
Darstellung auf der Grundlage der Übersichtskarte von Sachsen 1 : 200 000  
mit Genehmigung des Landesvermessungsamtes Sachsen; Genehmigungsnummer DN V 100/99,  
Änderungen und thematische Erweiterungen durch den Herausgeber.  
Jede Vervielfältigung bedarf der Erlaubnis des Landesvermessungsamtes Sachsen.

**Abb. 3 Straßenverkehrsunfälle insgesamt 2003 bis 2005 nach Monaten****Abb. 4 Straßenverkehrsunfälle mit Personenschaden 2003 bis 2005 nach Monaten****Abb. 5 Straßenverkehrsunfälle mit Sachschaden 2003 bis 2005 nach Monaten**



**Abb. 6 Getötete bei Straßenverkehrsunfällen 2003 bis 2005 nach Monaten****Abb. 7 Schwerverletzte bei Straßenverkehrsunfällen 2003 bis 2005 nach Monaten****Abb. 8 Leichtverletzte bei Straßenverkehrsunfällen 2003 bis 2005 nach Monaten**

### 1. Straßenverkehrsunfälle mit Sachschaden 2003 bis 2005 nach Monaten<sup>1)</sup>

Monat	Insgesamt			Schwerwiegende Unfälle mit Sachschaden						Sonst. Sachschadensunfälle ohne Alkoholeinwirkung		
				im engeren Sinne			sonstige unter Alkohol					
	2003	2004	2005	2003	2004	2005	2003	2004	2005	2003	2004	2005
Januar	9 488	9 697	9 114	798	749	675	98	90	99	8 592	8 858	8 340
Februar	8 721	8 090	9 302	624	558	633	86	87	78	8 011	7 445	8 591
März	8 374	8 562	9 311	511	572	546	121	94	90	7 742	7 896	8 675
April	9 259	9 533	8 092	602	538	439	102	123	103	8 555	8 872	7 550
Mai	8 937	8 558	9 222	557	565	538	136	108	124	8 244	7 885	8 560
Juni	8 803	9 096	8 681	529	596	487	131	106	112	8 143	8 394	8 082
Juli	9 035	8 393	8 714	575	547	524	115	113	123	8 345	7 733	8 067
August	8 355	8 762	8 275	511	520	489	133	97	121	7 711	8 145	7 665
September	9 394	9 565	8 268	551	646	454	124	117	98	8 719	8 802	7 716
Oktober	10 013	10 168	8 777	653	620	495	118	121	106	9 242	9 427	8 176
November	9 270	10 815	9 865	573	673	622	137	98	93	8 560	10 044	9 150
Dezember	10 813	9 767	10 603	662	624	734	103	104	137	10 048	9 039	9 732
<b>Jahr</b>	<b>110 462</b>	<b>111 006</b>	<b>108 224</b>	<b>7 146</b>	<b>7 208</b>	<b>6 636</b>	<b>1 404</b>	<b>1 258</b>	<b>1 284</b>	<b>101 912</b>	<b>102 540</b>	<b>100 304</b>

### 2. Straßenverkehrsunfälle mit Personenschaden 2003 bis 2005 nach Monaten<sup>1)</sup>

Monat	Insgesamt			Unfälle mit								
				Getöteten			Schwerverletzten			Leichtverletzten		
	2003	2004	2005	2003	2004	2005	2003	2004	2005	2003	2004	2005
Januar	1 104	939	1 086	26	22	24	313	257	260	765	660	802
Februar	1 031	881	740	15	18	8	256	231	169	760	632	563
März	1 176	1 089	977	17	18	14	297	275	270	862	796	693
April	1 427	1 296	1 322	31	24	25	348	345	334	1 048	927	963
Mai	1 668	1 429	1 641	23	25	26	452	383	470	1 193	1 021	1 145
Juni	1 805	1 619	1 710	34	25	28	532	410	428	1 239	1 184	1 254
Juli	1 739	1 533	1 686	26	30	20	505	423	448	1 208	1 080	1 218
August	1 660	1 546	1 433	32	29	23	452	447	403	1 176	1 070	1 007
September	1 684	1 651	1 509	42	33	26	471	429	372	1 171	1 189	1 111
Oktober	1 452	1 514	1 482	23	31	25	354	410	444	1 075	1 073	1 013
November	1 309	1 293	1 210	27	18	29	340	337	300	942	938	881
Dezember	1 235	1 044	1 126	21	17	31	336	266	266	878	761	829
<b>Jahr</b>	<b>17 290</b>	<b>15 834</b>	<b>15 922</b>	<b>317</b>	<b>290</b>	<b>279</b>	<b>4 656</b>	<b>4 213</b>	<b>4 164</b>	<b>12 317</b>	<b>11 331</b>	<b>11 479</b>

### 3. Verunglückte bei Straßenverkehrsunfällen 2003 bis 2005 nach Monaten<sup>1)</sup>

Monat	Insgesamt			Verunglückte								
				Getötete			Schwerverletzte			Leichtverletzte		
	2003	2004	2005	2003	2004	2005	2003	2004	2005	2003	2004	2005
Januar	1 460	1 266	1 446	27	23	26	354	305	309	1 079	938	1 111
Februar	1 406	1 199	990	17	22	10	292	268	211	1 097	909	769
März	1 507	1 405	1 316	19	19	14	355	314	306	1 133	1 072	996
April	1 805	1 687	1 681	34	27	27	403	400	364	1 368	1 260	1 290
Mai	2 196	1 844	2 129	24	26	28	534	443	528	1 638	1 375	1 573
Juni	2 339	2 120	2 155	36	27	28	604	468	479	1 699	1 625	1 648
Juli	2 240	1 986	2 174	31	34	20	580	498	525	1 629	1 454	1 629
August	2 187	1 986	1 829	35	32	23	543	531	461	1 609	1 423	1 345
September	2 143	2 099	1 912	45	37	26	546	480	425	1 552	1 582	1 461
Oktober	1 902	1 953	1 913	28	35	25	417	468	498	1 457	1 450	1 390
November	1 698	1 681	1 563	34	19	32	404	382	347	1 260	1 280	1 184
Dezember	1 677	1 377	1 443	22	19	33	380	304	322	1 275	1 054	1 088
<b>Jahr</b>	<b>22 560</b>	<b>20 603</b>	<b>20 551</b>	<b>352</b>	<b>320</b>	<b>292</b>	<b>5 412</b>	<b>4 861</b>	<b>4 775</b>	<b>16 796</b>	<b>15 422</b>	<b>15 484</b>

1) einschließlich Nachmeldungen

#### 4. Straßenverkehrsunfälle mit Personenschaden und Verunglückte nach Straßenarten und Ortslage

Straßenart Ortslage	Unfälle mit Personen- schaden	Verunglückte				Unfälle mit Personen- schaden	Verunglückte			
		insgesamt	davon				insgesamt	davon		
			Getötete	Schwer- verletzte	Leicht- verletzte			Getötete	Schwer- verletzte	Leicht- verletzte
<b>Dezember 2005</b>										
Autobahnen	61	108	7	27	74	43	67	-	19	48
Bundesstraßen	324	424	11	89	324	300	404	8	82	314
innerorts	212	275	6	51	218	206	267	2	50	215
außerorts	112	149	5	38	106	94	137	6	32	99
Staatsstraßen	263	358	11	79	268	264	360	7	104	249
innerorts	136	170	5	36	129	135	157	1	38	118
außerorts	127	188	6	43	139	129	203	6	66	131
Kreisstraßen	77	97	-	36	61	72	99	2	23	74
innerorts	42	52	-	21	31	39	53	2	11	40
außerorts	35	45	-	15	30	33	46	-	12	34
Andere Straßen	401	456	4	91	361	365	447	2	76	369
innerorts	385	434	4	82	348	352	429	2	71	356
außerorts	16	22	-	9	13	13	18	-	5	13
<b>Insgesamt</b>	<b>1 126</b>	<b>1 443</b>	<b>33</b>	<b>322</b>	<b>1 088</b>	<b>1 044</b>	<b>1 377</b>	<b>19</b>	<b>304</b>	<b>1 054</b>
<b>  innerorts</b>	<b>775</b>	<b>931</b>	<b>15</b>	<b>190</b>	<b>726</b>	<b>732</b>	<b>906</b>	<b>7</b>	<b>170</b>	<b>729</b>
<b>  außerorts</b>	<b>351</b>	<b>512</b>	<b>18</b>	<b>132</b>	<b>362</b>	<b>312</b>	<b>471</b>	<b>12</b>	<b>134</b>	<b>325</b>
<b>Januar - Dezember 2005</b>										
Autobahnen	671	1 109	29	281	799	649	1 020	33	270	717
Bundesstraßen	4 120	5 676	95	1 257	4 324	4 245	5 858	106	1 368	4 384
innerorts	2 783	3 617	34	651	2 932	2 814	3 663	26	723	2 914
außerorts	1 337	2 059	61	606	1 392	1 431	2 195	80	645	1 470
Staatsstraßen	3 411	4 594	95	1 233	3 266	3 622	4 899	96	1 350	3 453
innerorts	1 895	2 345	31	544	1 770	1 981	2 447	23	579	1 845
außerorts	1 516	2 249	64	689	1 496	1 641	2 452	73	771	1 608
Kreisstraßen	1 276	1 574	24	485	1 065	1 285	1 632	31	474	1 127
innerorts	704	840	6	237	597	722	894	6	239	649
außerorts	572	734	18	248	468	563	738	25	235	478
Andere Straßen	6 444	7 598	49	1 519	6 030	6 033	7 194	54	1 399	5 741
innerorts	6 176	7 224	43	1 380	5 801	5 748	6 833	39	1 290	5 504
außerorts	268	374	6	139	229	285	361	15	109	237
<b>Insgesamt</b>	<b>15 922</b>	<b>20 551</b>	<b>292</b>	<b>4 775</b>	<b>15 484</b>	<b>15 834</b>	<b>20 603</b>	<b>320</b>	<b>4 861</b>	<b>15 422</b>
<b>  innerorts</b>	<b>11 558</b>	<b>14 026</b>	<b>114</b>	<b>2 812</b>	<b>11 100</b>	<b>11 265</b>	<b>13 837</b>	<b>94</b>	<b>2 831</b>	<b>10 912</b>
<b>  außerorts</b>	<b>4 364</b>	<b>6 525</b>	<b>178</b>	<b>1 963</b>	<b>4 384</b>	<b>4 569</b>	<b>6 766</b>	<b>226</b>	<b>2 030</b>	<b>4 510</b>
<b>Januar - Dezember 2004</b>										
Autobahnen	671	1 109	29	281	799	649	1 020	33	270	717
Bundesstraßen	4 120	5 676	95	1 257	4 324	4 245	5 858	106	1 368	4 384
innerorts	2 783	3 617	34	651	2 932	2 814	3 663	26	723	2 914
außerorts	1 337	2 059	61	606	1 392	1 431	2 195	80	645	1 470
Staatsstraßen	3 411	4 594	95	1 233	3 266	3 622	4 899	96	1 350	3 453
innerorts	1 895	2 345	31	544	1 770	1 981	2 447	23	579	1 845
außerorts	1 516	2 249	64	689	1 496	1 641	2 452	73	771	1 608
Kreisstraßen	1 276	1 574	24	485	1 065	1 285	1 632	31	474	1 127
innerorts	704	840	6	237	597	722	894	6	239	649
außerorts	572	734	18	248	468	563	738	25	235	478
Andere Straßen	6 444	7 598	49	1 519	6 030	6 033	7 194	54	1 399	5 741
innerorts	6 176	7 224	43	1 380	5 801	5 748	6 833	39	1 290	5 504
außerorts	268	374	6	139	229	285	361	15	109	237
<b>Insgesamt</b>	<b>15 922</b>	<b>20 551</b>	<b>292</b>	<b>4 775</b>	<b>15 484</b>	<b>15 834</b>	<b>20 603</b>	<b>320</b>	<b>4 861</b>	<b>15 422</b>
<b>  innerorts</b>	<b>11 558</b>	<b>14 026</b>	<b>114</b>	<b>2 812</b>	<b>11 100</b>	<b>11 265</b>	<b>13 837</b>	<b>94</b>	<b>2 831</b>	<b>10 912</b>
<b>  außerorts</b>	<b>4 364</b>	<b>6 525</b>	<b>178</b>	<b>1 963</b>	<b>4 384</b>	<b>4 569</b>	<b>6 766</b>	<b>226</b>	<b>2 030</b>	<b>4 510</b>

## 5. Straßenverkehrsunfälle mit Personenschaden und Verunglückte nach Unfallarten und Ortslage

Unfallart Ortslage	Unfälle mit Personen- schaden	Verunglückte				Unfälle mit Personen- schaden	Verunglückte			
		insgesamt	davon				insgesamt	davon		
			Getötete	Schwer- verletzte	Leicht- verletzte			Getötete	Schwer- verletzte	Leicht- verletzte
<b>Dezember 2005</b>										
<b>Dezember 2004</b>										
Zusammenstoß mit anderem Fahrzeug, das										
anfährt, anhält oder im ruhenden Verkehr steht	51	58	1	10	47	44	45	-	8	37
innerorts	37	40	1	5	34	40	41	-	8	33
außerorts	14	18	-	5	13	4	4	-	-	4
vorausfährt oder wartet	142	190	-	21	169	124	171	-	10	161
innerorts	105	127	-	9	118	96	128	-	2	126
außerorts	37	63	-	12	51	28	43	-	8	35
seitlich in gleicher Richtung fährt	47	58	1	9	48	30	40	1	8	31
innerorts	25	28	-	4	24	19	21	-	5	16
außerorts	22	30	1	5	24	11	19	1	3	15
entgegenkommt	129	205	6	58	141	127	213	5	57	151
innerorts	82	118	2	33	83	73	100	-	19	81
außerorts	47	87	4	25	58	54	113	5	38	70
einbiegt oder kreuzt	258	336	8	50	278	256	356	2	62	292
innerorts	225	282	2	44	236	211	283	-	41	242
außerorts	33	54	6	6	42	45	73	2	21	50
Zusammenstoß zwischen Fahrzeug und Fußgänger	177	192	6	60	126	184	200	4	68	128
innerorts	168	183	5	57	121	174	188	2	63	123
außerorts	9	9	1	3	5	10	12	2	5	5
Aufprall auf Hindernis	1	1	-	-	1	3	4	1	1	2
innerorts	-	-	-	-	-	3	4	1	1	2
außerorts	1	1	-	-	1	-	-	-	-	-
Abkommen von Fahrbahn										
nach rechts	148	188	6	63	119	117	146	3	41	102
innerorts	44	55	3	19	33	42	49	1	15	33
außerorts	104	133	3	44	86	75	97	2	26	69
nach links	104	135	4	35	96	96	122	1	36	85
innerorts	37	41	1	9	31	23	26	1	9	16
außerorts	67	94	3	26	65	73	96	-	27	69
Unfall anderer Art	69	80	1	16	63	63	80	2	13	65
innerorts	52	57	1	10	46	51	66	2	7	57
außerorts	17	23	-	6	17	12	14	-	6	8
<b>Insgesamt</b>	<b>1 126</b>	<b>1 443</b>	<b>33</b>	<b>322</b>	<b>1 088</b>	<b>1 044</b>	<b>1 377</b>	<b>19</b>	<b>304</b>	<b>1 054</b>
<b>innerorts</b>	<b>775</b>	<b>931</b>	<b>15</b>	<b>190</b>	<b>726</b>	<b>732</b>	<b>906</b>	<b>7</b>	<b>170</b>	<b>729</b>
<b>außerorts</b>	<b>351</b>	<b>512</b>	<b>18</b>	<b>132</b>	<b>362</b>	<b>312</b>	<b>471</b>	<b>12</b>	<b>134</b>	<b>325</b>

## Noch: 5. Straßenverkehrsunfälle mit Personenschaden und Verunglückte nach Unfallarten und Ortslage

Unfallart Ortslage	Unfälle mit Personen- schaden	Verunglückte				Unfälle mit Personen- schaden	Verunglückte			
		insgesamt	davon				insgesamt	davon		
			Getötete	Schwer- verletzte	Leicht- verletzte			Getötete	Schwer- verletzte	Leicht- verletzte
<b>Januar - Dezember 2005</b>										
<b>Januar - Dezember 2004</b>										
Zusammenstoß mit anderem Fahrzeug, das										
anfährt, anhält oder im ruhenden Verkehr steht	1 008	1 248	5	149	1 094	783	997	3	121	873
innerorts	882	1 066	4	115	947	677	834	1	93	740
außerorts	126	182	1	34	147	106	163	2	28	133
vorausfährt oder wartet	2 015	2 841	13	290	2 538	2 035	2 834	14	293	2 527
innerorts	1 428	1 861	2	112	1 747	1 478	1 956	1	151	1 804
außerorts	587	980	11	178	791	557	878	13	142	723
seitlich in gleicher Richtung fährt	791	974	9	201	764	743	900	13	186	701
innerorts	549	617	4	111	502	515	578	5	115	458
außerorts	242	357	5	90	262	228	322	8	71	243
entgegenkommt	1 713	2 752	69	770	1 913	1 723	2 814	72	791	1 951
innerorts	1 063	1 489	10	348	1 131	1 036	1 521	8	339	1 174
außerorts	650	1 263	59	422	782	687	1 293	64	452	777
einbiegt oder kreuzt	4 491	5 752	45	1 078	4 629	4 369	5 649	30	1 100	4 519
innerorts	3 880	4 765	21	819	3 925	3 739	4 625	12	804	3 809
außerorts	611	987	24	259	704	630	1 024	18	296	710
Zusammenstoß zwischen Fahrzeug und Fußgänger										
innerorts	1 578	1 723	48	545	1 130	1 705	1 882	50	601	1 231
außerorts	1 498	1 625	40	512	1 073	1 609	1 765	40	560	1 165
außerorts	80	98	8	33	57	96	117	10	41	66
Aufprall auf Hindernis	69	76	2	25	49	65	67	4	22	41
innerorts	44	47	1	17	29	39	40	2	18	20
außerorts	25	29	1	8	20	26	27	2	4	21
Abkommen von Fahrbahn										
nach rechts	1 557	1 956	49	707	1 200	1 692	2 114	57	753	1 304
innerorts	552	686	12	237	437	535	656	7	246	403
außerorts	1 005	1 270	37	470	763	1 157	1 458	50	507	901
nach links	1 129	1 486	36	497	953	1 149	1 581	57	536	988
innerorts	374	478	7	143	328	384	488	8	164	316
außerorts	755	1 008	29	354	625	765	1 093	49	372	672
Unfall anderer Art	1 571	1 743	16	513	1 214	1 570	1 765	20	458	1 287
innerorts	1 288	1 392	13	398	981	1 253	1 374	10	341	1 023
außerorts	283	351	3	115	233	317	391	10	117	264
<b>Insgesamt</b>	<b>15 922</b>	<b>20 551</b>	<b>292</b>	<b>4 775</b>	<b>15 484</b>	<b>15 834</b>	<b>20 603</b>	<b>320</b>	<b>4 861</b>	<b>15 422</b>
<b>innerorts</b>	<b>11 558</b>	<b>14 026</b>	<b>114</b>	<b>2 812</b>	<b>11 100</b>	<b>11 265</b>	<b>13 837</b>	<b>94</b>	<b>2 831</b>	<b>10 912</b>
<b>außerorts</b>	<b>4 364</b>	<b>6 525</b>	<b>178</b>	<b>1 963</b>	<b>4 384</b>	<b>4 569</b>	<b>6 766</b>	<b>226</b>	<b>2 030</b>	<b>4 510</b>

## 6. Straßenverkehrsunfälle mit Personenschaden und Verunglückte nach Unfalltypen und Ortslage

Unfalltyp Ortslage	Unfälle mit Personen- schaden	Verunglückte				Unfälle mit Personen- schaden	Verunglückte			
		insgesamt	davon				insgesamt	davon		
			Getötete	Schwer- verletzte	Leicht- verletzte			Getötete	Schwer- verletzte	Leicht- verletzte
<b>Dezember 2005</b>										
Fahrunfall	298	401	15	124	262	267	359	5	110	244
innerorts	122	155	7	47	101	104	127	2	38	87
außerorts	176	246	8	77	161	163	232	3	72	157
Abbiegeunfall	140	182	1	38	143	139	186	-	24	162
innerorts	123	150	1	30	119	124	154	-	21	133
außerorts	17	32	-	8	24	15	32	-	3	29
Einbiegen-/Kreuzenunfall	224	282	7	42	233	208	287	2	50	235
innerorts	190	232	1	34	197	169	228	-	31	197
außerorts	34	50	6	8	36	39	59	2	19	38
Überschreitenunfall	119	128	5	43	80	119	135	4	53	78
innerorts	114	123	4	40	79	117	133	2	53	78
außerorts	5	5	1	3	1	2	2	2	-	-
Unfall durch ruhenden Verkehr	20	22	-	4	18	14	15	-	3	12
innerorts	19	20	-	4	16	14	15	-	3	12
außerorts	1	2	-	-	2	-	-	-	-	-
Unfall im Längsverkehr	267	361	4	57	300	216	305	5	45	255
innerorts	164	201	2	25	174	139	179	-	11	168
außerorts	103	160	2	32	126	77	126	5	34	87
Sonstiger Unfall	58	67	1	14	52	81	90	3	19	68
innerorts	43	50	-	10	40	65	70	3	13	54
außerorts	15	17	1	4	12	16	20	-	6	14
<b>Insgesamt</b>	<b>1 126</b>	<b>1 443</b>	<b>33</b>	<b>322</b>	<b>1 088</b>	<b>1 044</b>	<b>1 377</b>	<b>19</b>	<b>304</b>	<b>1 054</b>
<b>innerorts</b>	<b>775</b>	<b>931</b>	<b>15</b>	<b>190</b>	<b>726</b>	<b>732</b>	<b>906</b>	<b>7</b>	<b>170</b>	<b>729</b>
<b>außerorts</b>	<b>351</b>	<b>512</b>	<b>18</b>	<b>132</b>	<b>362</b>	<b>312</b>	<b>471</b>	<b>12</b>	<b>134</b>	<b>325</b>
<b>Januar - Dezember 2005</b>										
Fahrunfall	3 476	4 541	119	1 578	2 844	3 667	4 895	153	1 649	3 093
innerorts	1 567	1 928	30	625	1 273	1 572	1 967	19	635	1 313
außerorts	1 909	2 613	89	953	1 571	2 095	2 928	134	1 014	1 780
Abbiegeunfall	2 158	2 791	13	530	2 248	2 046	2 644	17	489	2 138
innerorts	1 801	2 200	9	383	1 808	1 724	2 132	10	373	1 749
außerorts	357	591	4	147	440	322	512	7	116	389
Einbiegen-/Kreuzenunfall	3 990	5 069	41	932	4 096	3 852	4 960	26	937	3 997
innerorts	3 460	4 216	17	706	3 493	3 320	4 095	12	685	3 398
außerorts	530	853	24	226	603	532	865	14	252	599
Überschreitenunfall	1 008	1 098	38	378	682	1 067	1 169	37	434	698
innerorts	974	1 058	32	364	662	1 040	1 140	32	421	687
außerorts	34	40	6	14	20	27	29	5	13	11
Unfall durch ruhenden Verkehr	345	373	3	75	295	274	295	1	52	242
innerorts	333	360	3	69	288	261	281	-	49	232
außerorts	12	13	-	6	7	13	14	1	3	10
Unfall im Längsverkehr	3 678	5 202	60	868	4 274	3 593	5 083	66	899	4 118
innerorts	2 448	3 170	12	376	2 782	2 363	3 115	9	403	2 703
außerorts	1 230	2 032	48	492	1 492	1 230	1 968	57	496	1 415
Sonstiger Unfall	1 267	1 477	18	414	1 045	1 335	1 557	20	401	1 136
innerorts	975	1 094	11	289	794	985	1 107	12	265	830
außerorts	292	383	7	125	251	350	450	8	136	306
<b>Insgesamt</b>	<b>15 922</b>	<b>20 551</b>	<b>292</b>	<b>4 775</b>	<b>15 484</b>	<b>15 834</b>	<b>20 603</b>	<b>320</b>	<b>4 861</b>	<b>15 422</b>
<b>innerorts</b>	<b>11 558</b>	<b>14 026</b>	<b>114</b>	<b>2 812</b>	<b>11 100</b>	<b>11 265</b>	<b>13 837</b>	<b>94</b>	<b>2 831</b>	<b>10 912</b>
<b>außerorts</b>	<b>4 364</b>	<b>6 525</b>	<b>178</b>	<b>1 963</b>	<b>4 384</b>	<b>4 569</b>	<b>6 766</b>	<b>226</b>	<b>2 030</b>	<b>4 510</b>
<b>Januar - Dezember 2004</b>										

## 7. Verunglückte bei Straßenverkehrsunfällen nach Art der Verkehrsbeteiligung

Art der Verkehrsbeteiligung	Verunglückte				Verunglückte			
	insgesamt	davon			insgesamt	davon		
		Getötete	Schwer- verletzte	Leicht- verletzte		Getötete	Schwer- verletzte	Leicht- verletzte
	<b>Dezember 2005</b>				<b>Dezember 2004</b>			
Fahrer und Mitfahrer von								
Kraftfahrzeugen	1 089	23	227	839	1 035	12	208	815
darunter von								
Mofas, Mopeds, Mokicks	45	1	13	31	47	-	13	34
Motorzweirädern <sup>1)</sup>	14	2	3	9	17	-	5	12
Personenkraftwagen	964	19	198	747	922	12	181	729
Bussen	14	-	2	12	12	-	1	11
Güterkraftfahrzeugen	49	1	9	39	32	-	8	24
Fahrrädern	153	4	31	118	124	2	25	97
darunter								
unter 15 Jahren	8	-	2	6	11	1	3	7
anderen Fahrzeugen	7	-	-	7	20	1	1	18
Fußgänger	192	6	64	122	197	4	70	123
darunter								
unter 15 Jahren	32	-	7	25	44	-	14	30
65 Jahre und mehr	54	3	26	25	50	4	22	24
Andere Personen	2	-	-	2	1	-	-	1
<b>Insgesamt</b>	<b>1 443</b>	<b>33</b>	<b>322</b>	<b>1 088</b>	<b>1 377</b>	<b>19</b>	<b>304</b>	<b>1 054</b>
darunter								
unter 15 Jahren	73	-	17	56	92	2	29	61
65 Jahre und mehr	177	7	70	100	157	8	49	100
	<b>Januar - Dezember 2005</b>				<b>Januar - Dezember 2004</b>			
Fahrer und Mitfahrer von								
Kraftfahrzeugen	14 704	199	3 168	11 337	15 019	240	3 332	11 447
darunter von								
Mofas, Mopeds, Mokicks	853	7	236	610	790	6	223	561
Motorzweirädern <sup>1)</sup>	1 573	40	577	956	1 572	48	559	965
Personenkraftwagen	11 443	138	2 199	9 106	11 830	176	2 408	9 246
Bussen	228	-	28	200	235	-	15	220
Güterkraftfahrzeugen	536	12	107	417	532	9	112	411
Fahrrädern	3 985	45	1 027	2 913	3 557	27	884	2 646
darunter								
unter 15 Jahren	482	3	108	371	546	1	127	418
anderen Fahrzeugen	105	1	11	93	147	2	31	114
Fußgänger	1 728	47	562	1 119	1 853	51	607	1 195
darunter								
unter 15 Jahren	382	2	148	232	436	1	157	278
65 Jahre und mehr	414	21	183	210	399	23	160	216
Andere Personen	29	-	7	22	27	-	7	20
<b>Insgesamt</b>	<b>20 551</b>	<b>292</b>	<b>4 775</b>	<b>15 484</b>	<b>20 603</b>	<b>320</b>	<b>4 861</b>	<b>15 422</b>
darunter								
unter 15 Jahren	1 348	7	367	974	1 515	6	416	1 093
65 Jahre und mehr	2 107	71	701	1 335	1 889	57	606	1 226

1) mit amtlichem Kennzeichen

## 8. Verunglückte bei Straßenverkehrsunfällen nach Altersgruppen und Geschlecht

Im Alter von bis unter Jahren Geschlecht	Verunglückte				Verunglückte			
	insgesamt	davon			insgesamt	davon		
		Getötete	Schwer- verletzte	Leicht- verletzte		Getötete	Schwer- verletzte	Leicht- verletzte
	<b>Dezember 2005</b>				<b>Dezember 2004</b>			
unter 15	73	-	17	56	92	2	29	61
männlich	41	-	6	35	47	1	13	33
weiblich	31	-	11	20	45	1	16	28
15 - 18	87	3	20	64	114	-	25	89
männlich	60	3	13	44	66	-	11	55
weiblich	27	-	7	20	48	-	14	34
18 - 21	177	3	31	143	183	3	36	144
männlich	104	1	19	84	103	2	23	78
weiblich	73	2	12	59	80	1	13	66
21 - 25	172	4	35	133	152	2	30	120
männlich	83	3	15	65	73	2	16	55
weiblich	88	1	20	67	79	-	14	65
25 - 30	112	3	19	90	108	-	13	95
männlich	62	2	10	50	58	-	7	51
weiblich	50	1	9	40	50	-	6	44
30 - 35	107	2	21	84	97	-	18	79
männlich	56	1	17	38	52	-	9	43
weiblich	50	1	4	45	45	-	9	36
35 - 40	102	-	21	81	93	-	13	80
männlich	57	-	17	40	38	-	8	30
weiblich	45	-	4	41	55	-	5	50
40 - 45	126	2	22	102	104	1	20	83
männlich	56	-	10	46	46	-	12	34
weiblich	69	2	12	55	58	1	8	49
45 - 50	100	5	20	75	83	-	22	61
männlich	49	2	9	38	44	-	15	29
weiblich	51	3	11	37	39	-	7	32
50 - 55	85	3	23	59	78	2	19	57
männlich	41	2	14	25	44	1	12	31
weiblich	44	1	9	34	34	1	7	26
55 - 60	70	1	9	60	50	1	13	36
männlich	31	1	6	24	26	1	4	21
weiblich	39	-	3	36	24	-	9	15
60 - 65	55	-	14	41	65	-	17	48
männlich	25	-	7	18	33	-	8	25
weiblich	30	-	7	23	32	-	9	23
65 - 70	69	3	22	44	45	-	14	31
männlich	34	1	10	23	24	-	10	14
weiblich	35	2	12	21	21	-	4	17
70 - 75	49	2	21	26	46	3	13	30
männlich	20	1	12	7	16	2	4	10
weiblich	29	1	9	19	30	1	9	20
75 und mehr	59	2	27	30	66	5	22	39
männlich	23	1	14	8	25	2	8	15
weiblich	34	1	13	20	41	3	14	24
<b>Zusammen</b>	<b>1 443</b>	<b>33</b>	<b>322</b>	<b>1 088</b>	<b>1 376</b>	<b>19</b>	<b>304</b>	<b>1 053</b>
<b>männlich</b>	<b>742</b>	<b>18</b>	<b>179</b>	<b>545</b>	<b>695</b>	<b>11</b>	<b>160</b>	<b>524</b>
<b>weiblich</b>	<b>695</b>	<b>15</b>	<b>143</b>	<b>537</b>	<b>681</b>	<b>8</b>	<b>144</b>	<b>529</b>
Ohne Angabe	-	-	-	-	1	-	-	1
<b>Insgesamt</b>	<b>1 443</b>	<b>33</b>	<b>322</b>	<b>1 088</b>	<b>1 377</b>	<b>19</b>	<b>304</b>	<b>1 054</b>



## Noch: 8. Verunglückte bei Straßenverkehrsunfällen nach Altersgruppen und Geschlecht

Im Alter von bis unter Jahren Geschlecht	Verunglückte				Verunglückte			
	insgesamt	davon			insgesamt	davon		
		Getötete	Schwer- verletzte	Leicht- verletzte		Getötete	Schwer- verletzte	Leicht- verletzte
<b>Januar - Dezember 2005</b>								
unter 15	1 348	7	367	974	1 515	6	416	1 093
männlich	753	4	218	531	882	4	264	614
weiblich	594	3	149	442	630	2	152	476
15 - 18	1 788	12	452	1 324	1 820	10	442	1 368
männlich	1 150	11	304	835	1 188	6	300	882
weiblich	638	1	148	489	632	4	142	486
18 - 21	2 581	24	562	1 995	2 753	54	651	2 048
männlich	1 455	16	374	1 065	1 625	43	423	1 159
weiblich	1 125	8	188	929	1 127	11	228	888
21 - 25	2 278	35	489	1 754	2 332	35	525	1 772
männlich	1 293	27	325	941	1 398	31	371	996
weiblich	984	8	164	812	934	4	154	776
25 - 30	1 843	19	377	1 447	1 778	27	348	1 403
männlich	1 075	18	263	794	1 026	21	230	775
weiblich	765	1	113	651	751	6	117	628
30 - 35	1 328	16	250	1 062	1 343	15	270	1 058
männlich	756	11	167	578	796	13	174	609
weiblich	569	5	83	481	547	2	96	449
35 - 40	1 486	19	288	1 179	1 477	30	297	1 150
männlich	813	13	197	603	769	25	186	558
weiblich	671	6	91	574	708	5	111	592
40 - 45	1 561	19	328	1 214	1 502	22	333	1 147
männlich	842	15	191	636	783	19	207	557
weiblich	718	4	137	577	718	3	125	590
45 - 50	1 325	19	315	991	1 225	15	274	936
männlich	695	11	186	498	618	13	164	441
weiblich	630	8	129	493	606	2	110	494
50 - 55	1 237	26	297	914	1 195	20	259	916
männlich	661	23	171	467	646	15	159	472
weiblich	575	3	126	446	549	5	100	444
55 - 60	801	13	153	635	829	17	203	609
männlich	406	11	99	296	425	15	108	302
weiblich	394	2	54	338	403	2	95	306
60 - 65	848	12	195	641	905	12	232	661
männlich	408	7	92	309	451	7	119	325
weiblich	440	5	103	332	454	5	113	336
65 - 70	777	20	214	543	672	9	184	479
männlich	370	13	93	264	349	5	92	252
weiblich	407	7	121	279	323	4	92	227
70 - 75	548	17	188	343	487	16	160	311
männlich	279	10	92	177	232	11	84	137
weiblich	268	7	95	166	253	5	76	172
75 und mehr	782	34	299	449	730	32	262	436
männlich	323	18	118	187	284	15	107	162
weiblich	455	16	181	258	444	17	155	272
<b>Zusammen</b>	<b>20 531</b>	<b>292</b>	<b>4 774</b>	<b>15 465</b>	<b>20 563</b>	<b>320</b>	<b>4 856</b>	<b>15 387</b>
<b>männlich</b>	<b>11 279</b>	<b>208</b>	<b>2 890</b>	<b>8 181</b>	<b>11 472</b>	<b>243</b>	<b>2 988</b>	<b>8 241</b>
<b>weiblich</b>	<b>9 233</b>	<b>84</b>	<b>1 882</b>	<b>7 267</b>	<b>9 079</b>	<b>77</b>	<b>1 866</b>	<b>7 136</b>
Ohne Angabe	20	-	1	19	40	-	5	35
<b>Insgesamt</b>	<b>20 551</b>	<b>292</b>	<b>4 775</b>	<b>15 484</b>	<b>20 603</b>	<b>320</b>	<b>4 861</b>	<b>15 422</b>

## 9. An Straßenverkehrsunfällen beteiligte Fahrzeugführer und Fußgänger

Art der Verkehrsbeteiligung Ortslage	Unfälle mit Personen- schaden		Schwerwiegende Unfälle mit Sachschaden <sup>1)</sup>		Unfälle mit Personen- schaden		Schwerwiegende Unfälle mit Sachschaden <sup>1)</sup>	
	Dezember				Januar - Dezember			
	2005	2004	2005	2004	2005	2004	2005	2004
<b>Führer von</b>								
Mofas, Mopeds	47	42	1	3	852	762	38	39
innerorts	41	36	-	3	720	664	31	34
außerorts	6	6	1	-	132	98	7	5
Motorzweirädern mit amtlichem Kennzeichen	13	19	1	1	1 515	1 536	80	91
innerorts	12	17	1	-	1 059	1 052	59	59
außerorts	1	2	-	1	456	484	21	32
Personenkraftwagen	1 517	1 413	1 128	1 015	19 303	19 519	10 566	11 707
innerorts	1 000	965	748	726	13 517	13 492	7 205	8 054
außerorts	517	448	380	289	5 786	6 027	3 361	3 653
Bussen	15	18	10	3	253	244	64	77
innerorts	13	16	4	3	223	206	44	61
außerorts	2	2	6	-	30	38	20	16
Güterkraftfahrzeugen	154	117	141	123	1 886	1 987	1 227	1 289
innerorts	87	72	72	78	1 137	1 197	640	721
außerorts	67	45	69	45	749	790	587	568
Landwirtschaftlichen Zugmaschinen	-	2	2	1	50	60	25	20
innerorts	-	-	1	-	25	32	11	9
außerorts	-	2	1	1	25	28	14	11
übrigen Kraftfahrzeugen	7	8	6	1	100	97	49	44
innerorts	5	5	2	1	80	68	33	28
außerorts	2	3	4	-	20	29	16	16
<b>Kraftfahrzeugen zusammen</b>	<b>1 753</b>	<b>1 619</b>	<b>1 289</b>	<b>1 147</b>	<b>23 959</b>	<b>24 205</b>	<b>12 049</b>	<b>13 267</b>
<b>innerorts</b>	<b>1 158</b>	<b>1 111</b>	<b>828</b>	<b>811</b>	<b>16 761</b>	<b>16 711</b>	<b>8 023</b>	<b>8 966</b>
<b>außerorts</b>	<b>595</b>	<b>508</b>	<b>461</b>	<b>336</b>	<b>7 198</b>	<b>7 494</b>	<b>4 026</b>	<b>4 301</b>
darunter flüchtig	70	77	51	43	1 164	1 196	505	587
innerorts	49	56	30	23	927	922	260	321
außerorts	21	21	21	20	237	274	245	266

1) im engeren Sinne

## Noch: 9. An Straßenverkehrsunfällen beteiligte Fahrzeugführer und Fußgänger

Art der Verkehrsbeteiligung Ortslage	Unfälle mit Personen- schaden		Schwerwiegende Unfälle mit Sachschaden <sup>1)</sup>		Unfälle mit Personen- schaden		Schwerwiegende Unfälle mit Sachschaden <sup>1)</sup>	
	Dezember				Januar - Dezember			
	2005	2004	2005	2004	2005	2004	2005	2004
Fahrrädern	165	133	-	-	4 328	3 865	4	7
innerorts	157	126	-	-	4 008	3 555	4	6
außerorts	8	7	-	-	320	310	-	1
darunter								
unter 15 Jahren	9	10	-	-	507	567	-	-
innerorts	9	9	-	-	481	537	-	-
außerorts	-	1	-	-	26	30	-	-
anderen Fahrzeugen	35	22	14	5	374	299	99	81
innerorts	29	19	10	4	336	264	72	64
außerorts	6	3	4	1	38	35	27	17
Fußgänger	196	206	2	-	1 827	1 948	9	6
innerorts	187	195	2	-	1 729	1 821	7	6
außerorts	9	11	-	-	98	127	2	-
darunter								
unter 15 Jahren	32	45	-	-	392	455	1	1
innerorts	32	44	-	-	382	438	1	1
außerorts	-	1	-	-	10	17	-	-
65 Jahre und mehr	55	50	-	-	418	402	-	-
innerorts	53	48	-	-	408	389	-	-
außerorts	2	2	-	-	10	13	-	-
andere Personen	3	1	2	-	50	45	12	10
innerorts	3	1	-	-	43	32	3	2
außerorts	-	-	2	-	7	13	9	8
<b>Insgesamt</b>	<b>2 152</b>	<b>1 981</b>	<b>1 307</b>	<b>1 152</b>	<b>30 538</b>	<b>30 362</b>	<b>12 173</b>	<b>13 371</b>
<b>innerorts</b>	<b>1 534</b>	<b>1 452</b>	<b>840</b>	<b>815</b>	<b>22 877</b>	<b>22 383</b>	<b>8 109</b>	<b>9 044</b>
<b>außerorts</b>	<b>618</b>	<b>529</b>	<b>467</b>	<b>337</b>	<b>7 661</b>	<b>7 979</b>	<b>4 064</b>	<b>4 327</b>
darunter								
unter 15 Jahren	41	55	-	1	910	1 036	3	4
innerorts	41	53	-	1	872	985	3	4
außerorts	-	2	-	-	38	51	-	-
65 Jahre und mehr	191	170	84	58	2 614	2 345	786	794
innerorts	149	137	50	49	2 113	1 875	560	586
außerorts	42	33	34	9	501	470	226	208

1) im engeren Sinne

## 10. Ursachen von Straßenverkehrsunfällen mit Personenschaden

Ursache	Dezember		Januar - Dezember	
	2005	2004	2005	2004
<b>Ursachen der Fahrzeugführer</b>				
Verkehrstüchtigkeit	66	68	1 299	1 296
Alkoholeinfluss	53	48	1 019	1 021
Einfluss anderer berauschender Mittel (z.B. Drogen, Rauschgift)	1	2	39	42
Übermüdung	4	5	79	83
sonstige körperliche oder geistige Mängel	8	13	162	150
<b>Straßenbenutzung</b>	86	67	1 502	1 436
Benutzung der falschen Fahrbahn (auch Richtungsfahrbahn) oder verbotswidrige Benutzung anderer Straßenteile	32	18	701	577
Verstoß gegen das Rechtsfahrgebot	54	49	801	859
<b>Geschwindigkeit</b>	345	278	3 652	3 755
Nicht angepasste Geschwindigkeit mit gleichzeitigem Überschreiten der zulässigen Höchstgeschwindigkeit	7	5	137	146
Nicht angepasste Geschwindigkeit in anderen Fällen	338	273	3 515	3 609
<b>Abstand</b>	156	127	2 239	2 161
Ungenügender Sicherheitsabstand	150	125	2 187	2 117
Starkes Bremsen des Vorausfahrenden ohne zwingenden Grund	6	2	52	44
<b>Überholen</b>	52	42	887	875
Unzulässiges Rechtsüberholen	2	2	28	21
Überholen trotz Gegenverkehrs	11	10	140	191
Überholen trotz unklarer Verkehrslage	9	8	263	254
Überholen trotz unzureichender Sichtverhältnisse	2	4	26	30
Überholen ohne Beachtung des nachfolgenden Verkehrs und/oder ohne rechtzeitige und deutliche Ankündigung des Ausscherens	12	3	93	79
Fehler beim Wiedereinordnen	8	3	72	60
sonstige Fehler beim Überholen (z.B. ohne genügenden Seitenabstand)	5	12	229	213
Fehler beim Überholtwerden	3	-	36	27
<b>Vorbeifahren</b>	3	2	45	40
Nichtbeachten des Vorranges entgegenkommender Fahrzeuge beim Vorbeifahren an haltenden Fahrzeugen, Absperrungen oder Hindernissen	3	2	33	32
Nichtbeachten des nachfolgenden Verkehrs beim Vorbeifahren an haltenden Fahrzeugen, Absperrungen oder Hindernissen und/oder ohne rechtzeitige und deutliche Ankündigung des Ausscherens	-	-	12	8
<b>Nebeneinanderfahren, fehlerhaftes Wechseln des Fahrstreifens beim Nebeneinanderfahren oder Nichtbeachten des Reißverschlussverfahrens</b>	15	15	221	183
<b>Vorfahrt, Vorrang</b>	204	187	3 267	3 168
Nichtbeachten der/des				
Regel "rechts vor links"	10	6	269	255
die Vorfahrt regelnden Verkehrszeichen	149	143	2 436	2 425
Vorfahrt des durchgehenden Verkehrs auf Autobahnen o. Kraftfahrstraßen	1	1	19	14
Vorfahrt durch Fahrzeuge, die aus Feld- und Waldwegen kommen	-	-	20	31
Verkehrsregelung durch Polizeibeamte oder Lichtzeichen	37	30	423	347
Vorranges entgegenkommender Fahrzeuge	6	6	85	81
Vorranges von Schienenfahrzeugen an Bahnübergängen	1	1	15	15
<b>Abbiegen, Wenden, Rückwärtsfahren, Ein- und Anfahren</b>	139	152	2 766	2 552
Fehler beim Abbiegen	80	94	1 536	1 409
Fehler beim Wenden oder Rückwärtsfahren	24	28	388	392
Fehler beim Einfahren in den fließenden Verkehr (z.B. aus einem Grundstück, von einem anderen Straßenteil o. beim Anfahren vom Fahrbahnrand)	35	30	842	751

## Noch: 10. Ursachen von Straßenverkehrsunfällen mit Personenschaden

Ursache	Dezember		Januar - Dezember	
	2005	2004	2005	2004
Falsches Verhalten gegenüber Fußgängern	110	103	981	1 034
an Fußgängerüberwegen	1	5	27	39
an Fußgängerfurten	6	3	29	30
beim Abbiegen	33	16	178	129
an Haltestellen (auch haltenden Schulbussen mit eingeschaltetem Warnblinklicht)	7	7	80	86
an anderen Stellen	63	72	667	750
Ruhender Verkehr, Verkehrssicherung	6	8	135	141
Unzulässiges Halten oder Parken	1	1	8	11
Mangelnde Sicherung haltender o. liegengebliebener Fahrzeuge und von Unfallstellen sowie Schulbussen, bei denen Kinder ein- oder aussteigen	1	3	22	24
Verkehrswidriges Verhalten beim Ein- o. Aussteigen, Be- oder Entladen	4	4	105	106
Nichtbeachten der Beleuchtungsvorschriften	1	5	15	16
Ladung, Besetzung	-	3	27	38
Überladung, Überbesetzung	-	-	6	8
Unzureichend gesicherte Ladung oder Fahrzeugzubehörteile	-	3	21	30
Andere Fehler beim Fahrzeugführer	59	69	1 242	1 216
<b>Ursachen der Fahrzeugführer zusammen</b>	<b>1 242</b>	<b>1 126</b>	<b>18 278</b>	<b>17 911</b>
<b>Technische Mängel, Wartungsmängel</b>				
Beleuchtung	13	9	57	41
Bereifung	8	3	52	40
Bremsen	1	1	32	34
Lenkung	1	-	8	7
Zugvorrichtung	-	1	4	5
Andere Mängel	3	1	58	72
<b>Technische Mängel, Wartungsmängel zusammen</b>	<b>26</b>	<b>15</b>	<b>211</b>	<b>199</b>
<b>Falsches Verhalten der Fußgänger</b>				
Verkehrstüchtigkeit	19	15	128	120
Alkoholeinfluss	19	15	120	116
Einfluss anderer berauschender Mittel (z.B. Drogen, Rauschgift)	-	-	-	-
Übermüdung	-	-	1	-
sonstige körperliche oder geistige Mängel	-	-	7	4
Falsches Verhalten beim Überschreiten der Fahrbahn	84	86	748	798
an Stellen, an denen der Fußgängerverkehr durch Polizeibeamte oder Lichtzeichen geregelt war	14	8	52	69
auf Fußgängerüberwegen ohne Verkehrsregelung durch Polizeibeamte oder Lichtzeichen	-	2	6	6
in der Nähe von Kreuzungen oder Einmündungen, Lichtzeichenanlagen oder Fußgängerüberwegen bei dichtem Verkehr	8	7	65	64
an anderen Stellen	9	12	121	140
durch plötzliches Hervortreten hinter Sichthindernissen	44	52	429	447
ohne auf den Fahrzeugverkehr zu achten	9	5	75	72
durch sonstiges falsches Verhalten				
Nichtbenutzen des Gehweges	1	3	20	21
Nichtbenutzen der vorgeschriebenen Straßenseite	-	4	14	14
Spielen auf oder neben der Fahrbahn	-	1	7	9
Andere Fehler der Fußgänger	6	5	54	72
<b>Falsches Verhalten der Fußgänger zusammen</b>	<b>110</b>	<b>114</b>	<b>971</b>	<b>1 034</b>

## Noch: 10. Ursachen von Straßenverkehrsunfällen mit Personenschaden

Ursache	Dezember		Januar - Dezember	
	2005	2004	2005	2004
<b>Straßenverhältnisse</b>				
Glätte oder Schlüpfrigkeit der Fahrbahn	161	68	656	614
Verunreinigung durch ausgeflossenes Öl	-	-	22	43
andere Verunreinigungen durch Straßenbenutzer	-	-	6	6
Schnee, Eis	145	62	489	428
Regen	16	6	129	126
andere Einflüsse (u.a. Laub, angeschwemmter Lehm)	-	-	10	11
Zustand der Straße	10	7	75	88
Spurrillen, im Zusammenhang mit Regen, Schnee oder Eis	5	2	20	16
anderer Zustand der Straße	5	5	55	72
Nicht ordnungsgemäßer Zustand der Verkehrszeichen oder -einrichtungen	-	-	3	1
Mangelhafte Beleuchtung der Straße	-	-	3	4
Mangelhafte Sicherung von Bahnübergängen	-	-	-	-
<b>Straßenverhältnisse zusammen</b>	<b>171</b>	<b>75</b>	<b>737</b>	<b>707</b>
<b>Witterungseinflüsse</b>				
Sichtbehinderung durch				
Nebel	1	3	12	10
starken Regen, Hagel, Schneegestöber usw..	11	-	53	39
blendende Sonne	4	11	75	81
Seitenwind	2	1	12	24
Unwetter oder sonstige Witterungseinflüsse	5	-	18	10
<b>Witterungseinflüsse zusammen</b>	<b>23</b>	<b>15</b>	<b>170</b>	<b>164</b>
<b>Hindernisse</b>				
Nicht oder unzureichend gesicherte Arbeitsstelle auf der Fahrbahn	-	-	5	5
Wild auf der Fahrbahn	2	4	96	100
Anderes Tier auf der Fahrbahn	3	-	55	49
Sonstiges Hindernis auf der Fahrbahn	2	2	42	28
<b>Hindernisse zusammen</b>	<b>7</b>	<b>6</b>	<b>198</b>	<b>182</b>
<b>Sonstige Ursachen</b>				
<b>Alle nicht aufgeführten Ursachen zusammen</b>	<b>-</b>	<b>24</b>	<b>223</b>	<b>389</b>
<b>Ursachen insgesamt</b>	<b>1 579</b>	<b>1 375</b>	<b>20 788</b>	<b>20 586</b>

## 11. Straßenverkehrsunfälle und Verunglückte nach Datum und Ortslage

Datum/ Wochentag	Unfälle mit Personen- schaden	Davon mit			Verunglückte				Schwerwiegende Unfälle mit Sachschaden im engeren Sinne
		Ge- töteten	Schwer- verletzten	Leicht- verletzten	ins- gesamt	Ge- tötete	Schwer- verletzte	Leicht- verletzte	
<b>Insgesamt</b>									
01.12.05/Do	45	2	11	32	50	2	11	37	24
02.12.05/Fr	42	3	9	30	50	3	9	38	30
03.12.05/Sa	45	-	10	35	63	-	15	48	29
04.12.05/So	30	2	7	21	41	4	10	27	28
05.12.05/Mo	63	3	7	53	77	3	7	67	25
06.12.05/Di	48	-	13	35	54	-	13	41	17
07.12.05/Mi	33	-	8	25	42	-	9	33	19
08.12.05/Do	58	2	15	41	70	2	18	50	25
09.12.05/Fr	49	1	13	35	64	1	15	48	29
10.12.05/Sa	26	1	4	21	38	1	4	33	17
11.12.05/So	17	-	6	11	21	-	6	15	11
12.12.05/Mo	51	-	16	35	62	-	17	45	29
13.12.05/Di	42	-	8	34	59	-	11	48	19
14.12.05/Mi	42	2	11	29	55	2	14	39	25
15.12.05/Do	48	1	12	35	59	1	15	43	22
16.12.05/Fr	68	-	10	58	78	-	10	68	33
17.12.05/Sa	42	-	13	29	54	-	18	36	53
18.12.05/So	25	-	6	19	38	-	9	29	24
19.12.05/Mo	30	-	7	23	38	-	9	29	26
20.12.05/Di	30	-	6	24	33	-	6	27	22
21.12.05/Mi	40	1	11	28	62	1	15	46	22
22.12.05/Do	44	3	8	33	49	3	9	37	23
23.12.05/Fr	32	1	7	24	40	1	7	32	24
24.12.05/Sa	15	3	2	10	19	3	4	12	13
25.12.05/So	25	3	11	11	41	3	15	23	11
26.12.05/Mo	29	2	7	20	42	2	12	28	15
27.12.05/Di	27	-	5	22	35	-	7	28	11
28.12.05/Mi	35	1	10	24	48	1	12	35	36
29.12.05/Do	14	-	6	8	18	-	7	11	38
30.12.05/Fr	20	-	4	16	26	-	5	21	18
31.12.05/Sa	11	-	3	8	17	-	3	14	16
<b>Insgesamt</b>	<b>1 126</b>	<b>31</b>	<b>266</b>	<b>829</b>	<b>1 443</b>	<b>33</b>	<b>322</b>	<b>1 088</b>	<b>734</b>
<b>innerorts</b>									
01.12.05/Do	29	-	5	24	31	-	5	26	16
02.12.05/Fr	30	-	7	23	34	-	7	27	18
03.12.05/Sa	29	-	8	21	39	-	12	27	18
04.12.05/So	17	1	1	15	18	1	1	16	15
05.12.05/Mo	46	3	5	38	57	3	5	49	22
06.12.05/Di	36	-	8	28	41	-	8	33	12
07.12.05/Mi	25	-	7	18	34	-	8	26	16
08.12.05/Do	47	2	13	32	55	2	16	37	18
09.12.05/Fr	35	1	7	27	43	1	7	35	19
10.12.05/Sa	22	1	3	18	33	1	3	29	14
11.12.05/So	9	-	3	6	12	-	3	9	7
12.12.05/Mo	39	-	12	27	46	-	13	33	22
13.12.05/Di	33	-	7	26	50	-	10	40	13
14.12.05/Mi	34	1	9	24	44	1	12	31	15
15.12.05/Do	40	-	9	31	43	-	9	34	11
16.12.05/Fr	48	-	9	39	53	-	9	44	18
17.12.05/Sa	23	-	5	18	25	-	5	20	27
18.12.05/So	14	-	2	12	18	-	3	15	11
19.12.05/Mo	16	-	4	12	17	-	4	13	11
20.12.05/Di	22	-	4	18	25	-	4	21	16
21.12.05/Mi	27	-	8	19	31	-	9	22	14
22.12.05/Do	31	2	4	25	34	2	5	27	15
23.12.05/Fr	21	1	4	16	24	1	4	19	12
24.12.05/Sa	8	1	2	5	10	1	2	7	6
25.12.05/So	7	1	3	3	11	1	4	6	3
26.12.05/Mo	17	-	4	13	19	-	4	15	10
27.12.05/Di	21	-	4	17	25	-	5	20	8
28.12.05/Mi	20	1	4	15	24	1	5	18	16
29.12.05/Do	9	-	3	6	11	-	4	7	15
30.12.05/Fr	15	-	3	12	17	-	3	14	11
31.12.05/Sa	5	-	1	4	7	-	1	6	11
<b>Zusammen</b>	<b>775</b>	<b>15</b>	<b>168</b>	<b>592</b>	<b>931</b>	<b>15</b>	<b>190</b>	<b>726</b>	<b>440</b>

## Noch: 11. Straßenverkehrsunfälle und Verunglückte nach Datum und Ortslage

Datum/ Wochentag	Unfälle mit Personen- schaden	Davon mit			Verunglückte				Schwerwiegende Unfälle mit Sachschaden im engeren Sinne
		Ge- töteten	Schwer- verletzten	Leicht- verletzten	ins- gesamt	Ge- tötete	Schwer- verletzte	Leicht- verletzte	
<b>außerorts, einschließlich Autobahn</b>									
01.12.05/Do	16	2	6	8	19	2	6	11	8
02.12.05/Fr	12	3	2	7	16	3	2	11	12
03.12.05/Sa	16	-	2	14	24	-	3	21	11
04.12.05/So	13	1	6	6	23	3	9	11	13
05.12.05/Mo	17	-	2	15	20	-	2	18	3
06.12.05/Di	12	-	5	7	13	-	5	8	5
07.12.05/Mi	8	-	1	7	8	-	1	7	3
08.12.05/Do	11	-	2	9	15	-	2	13	7
09.12.05/Fr	14	-	6	8	21	-	8	13	10
10.12.05/Sa	4	-	1	3	5	-	1	4	3
11.12.05/So	8	-	3	5	9	-	3	6	4
12.12.05/Mo	12	-	4	8	16	-	4	12	7
13.12.05/Di	9	-	1	8	9	-	1	8	6
14.12.05/Mi	8	1	2	5	11	1	2	8	10
15.12.05/Do	8	1	3	4	16	1	6	9	11
16.12.05/Fr	20	-	1	19	25	-	1	24	15
17.12.05/Sa	19	-	8	11	29	-	13	16	26
18.12.05/So	11	-	4	7	20	-	6	14	13
19.12.05/Mo	14	-	3	11	21	-	5	16	15
20.12.05/Di	8	-	2	6	8	-	2	6	6
21.12.05/Mi	13	1	3	9	31	1	6	24	8
22.12.05/Do	13	1	4	8	15	1	4	10	8
23.12.05/Fr	11	-	3	8	16	-	3	13	12
24.12.05/Sa	7	2	-	5	9	2	2	5	7
25.12.05/So	18	2	8	8	30	2	11	17	8
26.12.05/Mo	12	2	3	7	23	2	8	13	5
27.12.05/Di	6	-	1	5	10	-	2	8	3
28.12.05/Mi	15	-	6	9	24	-	7	17	20
29.12.05/Do	5	-	3	2	7	-	3	4	23
30.12.05/Fr	5	-	1	4	9	-	2	7	7
31.12.05/Sa	6	-	2	4	10	-	2	8	5
<b>Zusammen</b>	<b>351</b>	<b>16</b>	<b>98</b>	<b>237</b>	<b>512</b>	<b>18</b>	<b>132</b>	<b>362</b>	<b>294</b>
<b>auf Autobahnen</b>									
01.12.05/Do	3	-	-	3	4	-	4	2	2
02.12.05/Fr	1	-	1	-	1	-	1	-	2
03.12.05/Sa	-	-	-	-	-	-	-	-	2
04.12.05/So	2	1	-	1	6	3	2	1	3
05.12.05/Mo	2	-	-	2	2	-	-	2	1
06.12.05/Di	1	-	-	1	1	-	-	1	1
07.12.05/Mi	1	-	1	-	1	-	1	-	-
08.12.05/Do	-	-	-	-	-	-	-	-	1
09.12.05/Fr	3	-	1	2	5	-	2	3	4
10.12.05/Sa	-	-	-	-	-	-	-	-	1
11.12.05/So	3	-	1	2	4	-	1	3	1
12.12.05/Mo	3	-	1	2	5	-	1	4	1
13.12.05/Di	1	-	-	1	1	-	-	1	-
14.12.05/Mi	1	-	-	1	1	-	-	1	5
15.12.05/Do	-	-	-	-	-	-	-	-	2
16.12.05/Fr	6	-	-	6	8	-	-	8	9
17.12.05/Sa	3	-	2	1	4	-	3	1	13
18.12.05/So	4	-	1	3	6	-	1	5	8
19.12.05/Mo	-	-	-	-	-	-	-	-	5
20.12.05/Di	1	-	-	1	1	-	-	1	3
21.12.05/Mi	9	1	3	5	25	1	6	18	3
22.12.05/Do	2	-	1	1	3	-	1	2	4
23.12.05/Fr	2	-	-	2	2	-	-	2	5
24.12.05/Sa	-	-	-	-	-	-	-	-	3
25.12.05/So	4	2	2	-	11	2	3	6	2
26.12.05/Mo	2	1	-	1	2	1	-	1	3
27.12.05/Di	3	-	1	2	6	-	2	4	1
28.12.05/Mi	2	-	2	-	4	-	3	1	10
29.12.05/Do	-	-	-	-	-	-	-	-	14
30.12.05/Fr	1	-	-	1	3	-	-	3	1
31.12.05/Sa	1	-	-	1	2	-	-	2	1
<b>Zusammen</b>	<b>61</b>	<b>5</b>	<b>17</b>	<b>39</b>	<b>108</b>	<b>7</b>	<b>27</b>	<b>74</b>	<b>111</b>



## 12. Straßenverkehrsunfälle und Verunglückte im Dezember 2005 nach Kreisfreien Städten und Landkreisen sowie Ortslage

Kreisfreie Stadt Landkreis Regierungsbezirk Land Ortslage	Straßenverkehrsunfälle					Verunglückte			
	ins- gesamt	mit Personen- schaden	mit Sachschaden			ins- gesamt	davon		
			schwerwiegende		übrige ohne Alkohol- unfälle		Getötete	Schwer- verletzte	Leicht- verletzte
			im engeren Sinne	sonstige unter Alkohol					
Chemnitz, Stadt	884	80	59	12	733	107			
innerorts	781	72	50	12	647	96	2	18	76
außerorts	103	8	9	-	86	11	-	2	9
Plauen, Stadt	234	23	22	2	187	32	1	5	26
innerorts	200	17	18	2	163	25	-	3	22
außerorts	34	6	4	-	24	7	1	2	4
Zwickau, Stadt	350	21	21	3	305	28	2	4	22
innerorts	328	18	21	3	286	24	2	4	18
außerorts	22	3	-	-	19	4	-	-	4
Annaberg	196	18	5	2	171	20	-	4	16
innerorts	136	12	3	1	120	12	-	3	9
außerorts	60	6	2	1	51	8	-	1	7
Chemnitzer Land	304	33	27	4	240	38	2	11	25
innerorts	204	21	13	4	166	24	1	5	18
außerorts	100	12	14	-	74	14	1	6	7
Freiberg	343	26	11	2	304	33	-	10	23
innerorts	224	16	6	2	200	20	-	6	14
außerorts	119	10	5	-	104	13	-	4	9
Vogtlandkreis	552	64	34	4	450	88	2	19	67
innerorts	334	31	16	2	285	40	1	11	28
außerorts	218	33	18	2	165	48	1	8	39
Mittlerer Erzgebirgskreis	203	17	9	2	175	22	-	6	16
innerorts	128	4	7	2	115	4	-	-	4
außerorts	75	13	2	-	60	18	-	6	12
Mittweida	375	35	45	4	291	41	1	9	31
innerorts	189	15	20	4	150	17	-	3	14
außerorts	186	20	25	-	141	24	1	6	17
Stollberg	214	22	11	4	177	35	1	11	23
innerorts	147	11	8	4	124	15	-	4	11
außerorts	67	11	3	-	53	20	1	7	12
Aue-Schwarzenberg	307	26	16	2	263	39	-	10	29
innerorts	250	18	9	2	221	26	-	4	22
außerorts	57	8	7	-	42	13	-	6	7
Zwickauer Land	305	36	19	5	245	61	1	11	49
innerorts	184	18	9	4	153	21	-	1	20
außerorts	121	18	10	1	92	40	1	10	29
<b>Regierungsbezirk Chemnitz</b>	<b>4 267</b>	<b>401</b>	<b>279</b>	<b>46</b>	<b>3 541</b>	<b>544</b>	<b>12</b>	<b>120</b>	<b>412</b>
<b>innerorts</b>	<b>3 105</b>	<b>253</b>	<b>180</b>	<b>42</b>	<b>2 630</b>	<b>324</b>	<b>6</b>	<b>62</b>	<b>256</b>
<b>außerorts</b>	<b>1 162</b>	<b>148</b>	<b>99</b>	<b>4</b>	<b>911</b>	<b>220</b>	<b>6</b>	<b>58</b>	<b>156</b>

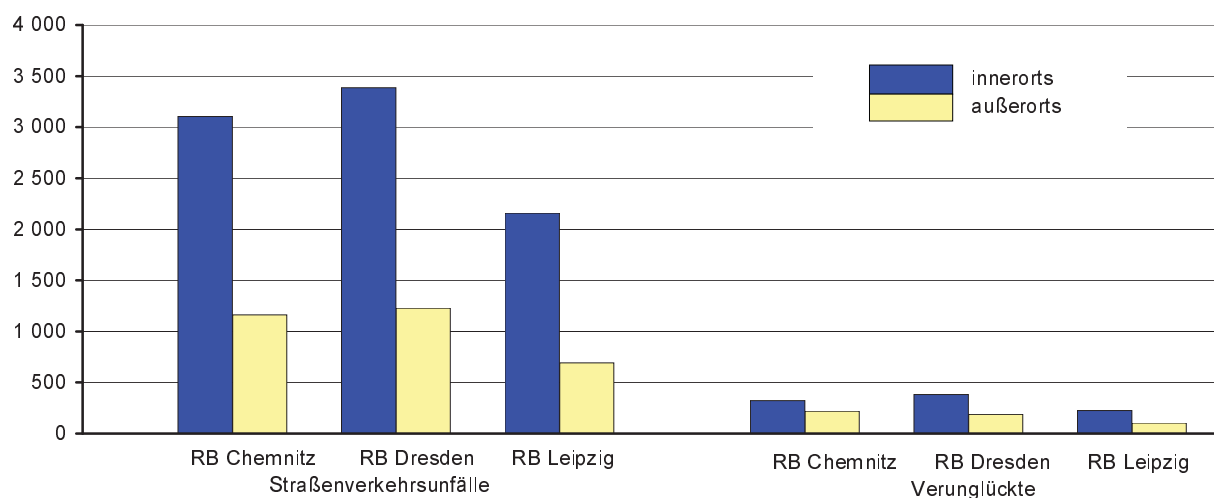
Noch: 12. Straßenverkehrsunfälle und Verunglückte im Dezember 2005 nach Kreisfreien Städten und Landkreisen sowie Ortslage

Kreisfreie Stadt Landkreis Regierungsbezirk Land Ortslage	Straßenverkehrsunfälle					Verunglückte			
	ins- gesamt	mit Personen- schaden	mit Sachschaden			ins- gesamt	davon		
			schwerwiegende		übrige ohne Alkohol- unfälle		Getötete	Schwer- verletzte	Leicht- verletzte
			im engeren Sinne	sonstige unter Alkohol					
Dresden, Stadt	1 496	153	78	21	1 244	182			
innerorts	1 379	144	60	21	1 154	165	-	36	129
außerorts	117	9	18	-	90	17	-	4	13
Görlitz, Stadt	167	13	7	1	146	14	-	4	10
innerorts	141	12	7	1	121	13	-	3	10
außerorts	26	1	-	-	25	1	-	1	-
Hoyerswerda, Stadt	98	16	1	3	78	25	-	7	18
innerorts	89	14	1	3	71	22	-	7	15
außerorts	9	2	-	-	7	3	-	-	3
Bautzen	464	56	25	5	378	67	-	16	51
innerorts	283	31	8	4	240	33	-	8	25
außerorts	181	25	17	1	138	34	-	8	26
Meißen	396	39	29	4	324	50	1	16	33
innerorts	260	26	12	4	218	29	-	9	20
außerorts	136	13	17	-	106	21	1	7	13
Niederschlesischer Oberlausitzkreis	265	17	13	3	232	20	-	1	19
innerorts	136	7	6	2	121	8	-	-	8
außerorts	129	10	7	1	111	12	-	1	11
Riesa-Großenhain	295	36	24	5	230	42	-	8	34
innerorts	185	24	16	4	141	24	-	5	19
außerorts	110	12	8	1	89	18	-	3	15
Löbau-Zittau	392	27	33	3	329	36	2	7	27
innerorts	272	18	20	3	231	19	1	3	15
außerorts	120	9	13	-	98	17	1	4	12
Sächsische Schweiz	318	32	18	4	264	42	2	10	30
innerorts	217	19	11	3	184	25	2	5	18
außerorts	101	13	7	1	80	17	-	5	12
Weißeritzkreis	321	28	18	4	271	32	2	7	23
innerorts	209	21	11	3	174	24	-	7	17
außerorts	112	7	7	1	97	8	2	-	6
Kamenz	400	39	26	3	332	61	1	26	34
innerorts	214	15	12	2	185	21	-	8	13
außerorts	186	24	14	1	147	40	1	18	21
<b>Regierungsbezirk Dresden</b>	<b>4 612</b>	<b>456</b>	<b>272</b>	<b>56</b>	<b>3 828</b>	<b>571</b>	<b>8</b>	<b>142</b>	<b>421</b>
<b>innerorts</b>	<b>3 385</b>	<b>331</b>	<b>164</b>	<b>50</b>	<b>2 840</b>	<b>383</b>	<b>3</b>	<b>91</b>	<b>289</b>
<b>außerorts</b>	<b>1 227</b>	<b>125</b>	<b>108</b>	<b>6</b>	<b>988</b>	<b>188</b>	<b>5</b>	<b>51</b>	<b>132</b>

## Noch: 12. Straßenverkehrsunfälle und Verunglückte im Dezember 2005 nach Kreisfreien Städten und Landkreisen sowie Ortslage

Kreisfreie Stadt Landkreis Regierungsbezirk Land Ortslage	Straßenverkehrsunfälle					Verunglückte			
	ins- gesamt	mit Personen- schaden	mit Sachschaden			ins- gesamt	davon		
			schwerwiegende		übrige		Getötete	Schwer- verletzte	Leicht- verletzte
			im engeren Sinne	sonstige unter Alkohol					
Leipzig, Stadt	1 433	124	65	19	1 225	142			
innerorts	1 335	118	50	19	1 148	135	3	14	118
außerorts	98	6	15	-	77	7	-	-	7
Delitzsch	343	33	31	6	273	43	-	10	33
innerorts	186	14	11	4	157	16	-	4	12
außerorts	157	19	20	2	116	27	-	6	21
Döbeln	168	22	19	1	126	27	4	5	18
innerorts	74	9	4	1	60	10	-	1	9
außerorts	94	13	15	-	66	17	4	4	9
Leipziger Land	338	39	32	3	264	49	4	10	35
innerorts	227	23	14	2	188	29	2	7	20
außerorts	111	16	18	1	76	20	2	3	15
Muldentalkreis	307	29	14	3	261	39	2	11	26
innerorts	172	13	8	3	148	14	1	3	10
außerorts	135	16	6	-	113	25	1	8	16
Torgau-Oschatz	261	22	22	3	214	28	-	10	18
innerorts	163	14	9	1	139	20	-	8	12
außerorts	98	8	13	2	75	8	-	2	6
<b>Regierungsbezirk Leipzig</b>	<b>2 850</b>	<b>269</b>	<b>183</b>	<b>35</b>	<b>2 363</b>	<b>328</b>	<b>13</b>	<b>60</b>	<b>255</b>
innerorts	2 157	191	96	30	1 840	224	6	37	181
außerorts	693	78	87	5	523	104	7	23	74
<b>Sachsen</b>	<b>11 729</b>	<b>1 126</b>	<b>734</b>	<b>137</b>	<b>9 732</b>	<b>1 443</b>	<b>33</b>	<b>322</b>	<b>1 088</b>
innerorts	8 647	775	440	122	7 310	931	15	190	726
außerorts	3 082	351	294	15	2 422	512	18	132	362

Abb. 9 Straßenverkehrsunfälle und Verunglückte nach Regierungsbezirken (RB) und Ortslage im Dezember 2005



### 13. Straßenverkehrsunfälle und Verunglückte im Zeitraum Januar bis Dezember 2005 nach Kreisfreien Städten und Landkreisen sowie Ortslage

Kreisfreie Stadt Landkreis Regierungsbezirk Land Ortslage	Straßenverkehrsunfälle					Verunglückte			
	ins- gesamt	mit Personen- schaden	mit Sachschaden			ins- gesamt	davon		
			schwerwiegende		übrige ohne Alkohol- unfälle		Getötete	Schwer- verletzte	Leicht- verletzte
			im engeren Sinne	sonstige unter Alkohol					
Chemnitz, Stadt	9 310	1 183	547	88	7 492	1 555			
innerorts	8 335	1 061	450	82	6 742	1 356	10	250	1 096
außerorts	975	122	97	6	750	199	7	44	148
Plauen, Stadt	2 385	217	136	24	2 008	275	1	56	218
innerorts	2 021	170	104	22	1 725	212	-	43	169
außerorts	364	47	32	2	283	63	1	13	49
Zwickau, Stadt	3 574	350	200	32	2 992	456	4	71	381
innerorts	3 276	321	182	32	2 741	417	4	65	348
außerorts	298	29	18	-	251	39	-	6	33
Annaberg	2 183	275	71	25	1 812	373	10	96	267
innerorts	1 549	175	47	19	1 308	209	6	53	150
außerorts	634	100	24	6	504	164	4	43	117
Chemnitzer Land	3 278	457	228	25	2 568	568	12	156	400
innerorts	2 268	314	138	21	1 795	364	4	93	267
außerorts	1 010	143	90	4	773	204	8	63	133
Freiberg	3 848	471	146	33	3 198	630	10	216	404
innerorts	2 552	287	72	27	2 166	347	2	100	245
außerorts	1 296	184	74	6	1 032	283	8	116	159
Vogtlandkreis	5 502	649	331	65	4 457	881	15	263	603
innerorts	3 487	366	161	53	2 907	462	7	132	323
außerorts	2 015	283	170	12	1 550	419	8	131	280
Mittlerer Erzgebirgskreis	2 059	269	94	14	1 682	359	9	110	240
innerorts	1 195	130	46	11	1 008	151	3	38	110
außerorts	864	139	48	3	674	208	6	72	130
Mittweida	3 752	469	300	36	2 947	664	13	211	440
innerorts	1 998	230	128	31	1 609	276	4	80	192
außerorts	1 754	239	172	5	1 338	388	9	131	248
Stollberg	2 172	319	152	34	1 667	434	8	132	294
innerorts	1 533	211	93	31	1 198	256	5	69	182
außerorts	639	108	59	3	469	178	3	63	112
Aue-Schwarzenberg	3 231	354	177	40	2 660	491	4	142	345
innerorts	2 630	270	122	36	2 202	358	2	97	259
außerorts	601	84	55	4	458	133	2	45	86
Zwickauer Land	3 173	445	217	29	2 482	594	9	151	434
innerorts	2 093	294	111	24	1 664	348	2	77	269
außerorts	1 080	151	106	5	818	246	7	74	165
<b>Regierungsbezirk Chemnitz</b>	<b>44 467</b>	<b>5 458</b>	<b>2 599</b>	<b>445</b>	<b>35 965</b>	<b>7 280</b>	<b>112</b>	<b>1 898</b>	<b>5 270</b>
<b>innerorts</b>	<b>32 937</b>	<b>3 829</b>	<b>1 654</b>	<b>389</b>	<b>27 065</b>	<b>4 756</b>	<b>49</b>	<b>1 097</b>	<b>3 610</b>
<b>außerorts</b>	<b>11 530</b>	<b>1 629</b>	<b>945</b>	<b>56</b>	<b>8 900</b>	<b>2 524</b>	<b>63</b>	<b>801</b>	<b>1 660</b>

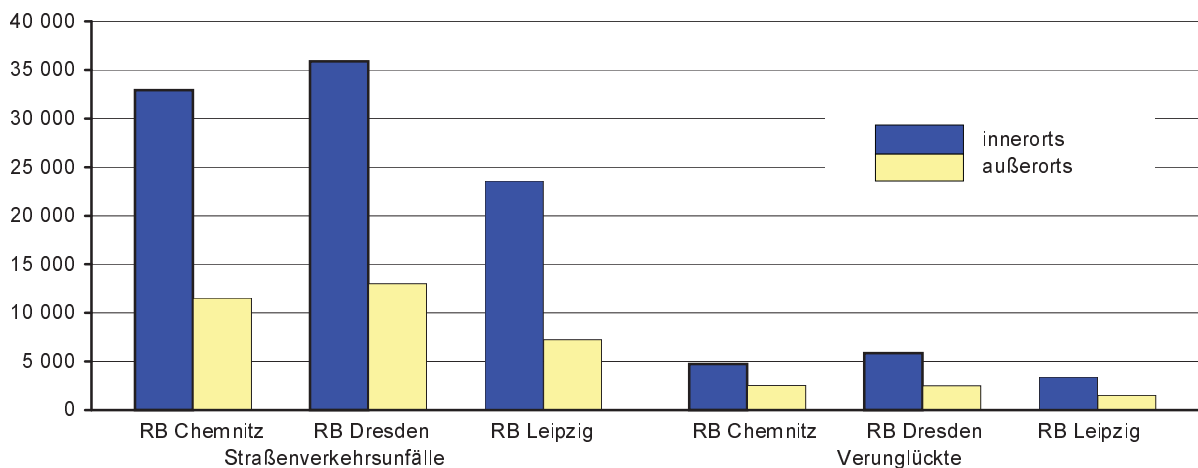
Noch: 13. Straßenverkehrsunfälle und Verunglückte im Zeitraum Januar bis Dezember 2005  
nach Kreisfreien Städten und Landkreisen sowie Ortslage

Kreisfreie Stadt Landkreis Regierungsbezirk Land Ortslage	Straßenverkehrsunfälle					Verunglückte			
	ins- gesamt	mit Personen- schaden	mit Sachschaden			ins- gesamt	davon		
			schwerwiegende		übrige ohne Alkohol- unfälle		Getötete	Schwer- verletzte	Leicht- verletzte
			im engeren Sinne	sonstige unter Alkohol					
Dresden, Stadt	16 048	2 224	739	167	12 918	2 742			
innerorts	14 815	2 059	609	164	11 983	2 489	6	387	2 096
außerorts	1 233	165	130	3	935	253	3	66	184
Görlitz, Stadt	1 698	154	63	19	1 462	180	-	30	150
innerorts	1 411	134	40	16	1 221	154	-	26	128
außerorts	287	20	23	3	241	26	-	4	22
Hoyerswerda, Stadt	1 114	147	24	19	924	181	2	41	138
innerorts	962	124	17	18	803	148	1	33	114
außerorts	152	23	7	1	121	33	1	8	24
Bautzen	4 894	686	235	69	3 904	868	13	198	657
innerorts	3 144	440	120	55	2 529	529	4	107	418
außerorts	1 750	246	115	14	1 375	339	9	91	239
Meißen	4 181	590	299	55	3 237	769	14	207	548
innerorts	2 737	409	143	47	2 138	483	4	104	375
außerorts	1 444	181	156	8	1 099	286	10	103	173
Niederschlesischer Oberlausitzkreis	2 817	343	134	24	2 316	449	1	123	325
innerorts	1 355	167	44	17	1 127	201	-	49	152
außerorts	1 462	176	90	7	1 189	248	1	74	173
Riesa-Großenhain	2 979	399	147	31	2 402	523	9	146	368
innerorts	1 686	234	72	25	1 355	277	2	62	213
außerorts	1 293	165	75	6	1 047	246	7	84	155
Löbau-Zittau	3 811	513	202	33	3 063	663	15	156	492
innerorts	2 739	373	141	30	2 195	455	5	97	353
außerorts	1 072	140	61	3	868	208	10	59	139
Sächsische Schweiz	3 886	589	183	42	3 072	775	12	194	569
innerorts	2 660	401	113	36	2 110	488	4	104	380
außerorts	1 226	188	70	6	962	287	8	90	189
Weißeritzkreis	3 379	397	168	31	2 783	523	10	132	381
innerorts	2 092	246	105	26	1 715	301	4	72	225
außerorts	1 287	151	63	5	1 068	222	6	60	156
Kamenz	4 055	513	186	28	3 328	684	19	169	496
innerorts	2 272	281	99	16	1 876	339	5	76	258
außerorts	1 783	232	87	12	1 452	345	14	93	238
<b>Regierungsbezirk Dresden</b>	<b>48 862</b>	<b>6 555</b>	<b>2 380</b>	<b>518</b>	<b>39 409</b>	<b>8 357</b>	<b>104</b>	<b>1 849</b>	<b>6 404</b>
<b>innerorts</b>	<b>35 873</b>	<b>4 868</b>	<b>1 503</b>	<b>450</b>	<b>29 052</b>	<b>5 864</b>	<b>35</b>	<b>1 117</b>	<b>4 712</b>
<b>außerorts</b>	<b>12 989</b>	<b>1 687</b>	<b>877</b>	<b>68</b>	<b>10 357</b>	<b>2 493</b>	<b>69</b>	<b>732</b>	<b>1 692</b>

Noch: 13. Straßenverkehrsunfälle und Verunglückte im Zeitraum Januar bis Dezember 2005  
nach Kreisfreien Städten und Landkreisen sowie Ortslage

Kreisfreie Stadt Landkreis Regierungsbezirk Land Ortslage	Straßenverkehrsunfälle					Verunglückte			
	ins- gesamt	mit Personen- schaden	mit Sachschaden			ins- gesamt	davon		
			schwerwiegende		übrige ohne Alkohol- unfälle		Getötete	Schwer- verletzte	Leicht- verletzte
			im engeren Sinne	sonstige unter Alkohol					
Leipzig, Stadt	16 042	1 869	645	180	13 348	2 260			
innerorts	15 000	1 759	565	173	12 503	2 103	16	272	1 815
außerorts	1 042	110	80	7	845	157	2	24	131
Delitzsch	3 544	516	263	44	2 721	690	7	212	471
innerorts	1 913	252	102	32	1 527	300	2	74	224
außerorts	1 631	264	161	12	1 194	390	5	138	247
Döbeln	1 804	231	126	15	1 432	286	9	68	209
innerorts	917	114	42	13	748	130	1	34	95
außerorts	887	117	84	2	684	156	8	34	114
Leipziger Land	3 527	531	237	37	2 722	670	17	149	504
innerorts	2 445	335	123	33	1 954	400	6	77	317
außerorts	1 082	196	114	4	768	270	11	72	187
Muldentalkreis	3 438	422	203	25	2 788	549	18	152	379
innerorts	1 833	207	88	19	1 519	246	5	67	174
außerorts	1 605	215	115	6	1 269	303	13	85	205
Torgau-Oschatz	2 462	340	183	20	1 919	459	7	151	301
innerorts	1 450	194	101	13	1 142	227	-	74	153
außerorts	1 012	146	82	7	777	232	7	77	148
<b>Regierungsbezirk Leipzig</b>	<b>30 817</b>	<b>3 909</b>	<b>1 657</b>	<b>321</b>	<b>24 930</b>	<b>4 914</b>	<b>76</b>	<b>1 028</b>	<b>3 810</b>
<b>innerorts</b>	<b>23 558</b>	<b>2 861</b>	<b>1 021</b>	<b>283</b>	<b>19 393</b>	<b>3 406</b>	<b>30</b>	<b>598</b>	<b>2 778</b>
<b>außerorts</b>	<b>7 259</b>	<b>1 048</b>	<b>636</b>	<b>38</b>	<b>5 537</b>	<b>1 508</b>	<b>46</b>	<b>430</b>	<b>1 032</b>
<b>Sachsen</b>	<b>124 146</b>	<b>15 922</b>	<b>6 636</b>	<b>1 284</b>	<b>100 304</b>	<b>20 551</b>	<b>292</b>	<b>4 775</b>	<b>15 484</b>
<b>innerorts</b>	<b>92 368</b>	<b>11 558</b>	<b>4 178</b>	<b>1 122</b>	<b>75 510</b>	<b>14 026</b>	<b>114</b>	<b>2 812</b>	<b>11 100</b>
<b>außerorts</b>	<b>31 778</b>	<b>4 364</b>	<b>2 458</b>	<b>162</b>	<b>24 794</b>	<b>6 525</b>	<b>178</b>	<b>1 963</b>	<b>4 384</b>

Abb. 10 Straßenverkehrsunfälle und Verunglückte nach Regierungsbezirken (RB)  
und Ortslage im Zeitraum Januar bis Dezember 2005



#### 14. Straßenverkehrsunfälle und Verunglückte im Zeitraum Januar bis Dezember 2005 nach Ortslage, Unfalltypen, Monaten, Wochentagen, Uhrzeit und Lichtverhältnissen

Merkmal	Unfälle mit Personen- schaden	Ver- unglückte	Davon			Schwerwiegende Unfälle mit Sachschaden	
			Ge- tötete	Schwer- verletzte	Leicht- verletzte	im engeren Sinne	sonstige unter Alkohol
<b>Insgesamt</b>	<b>15 922</b>	<b>20 551</b>	<b>292</b>	<b>4 775</b>	<b>15 484</b>	<b>6 636</b>	<b>1 284</b>
<b>Ortslage</b>							
innerorts	11 558	14 026	114	2 812	11 100	4 178	1 122
außerorts ohne Autobahn	3 693	5 416	149	1 682	3 585	1 633	137
auf Autobahnen	671	1 109	29	281	799	825	25
<b>Unfalltyp</b>							
Fahrunfall	3 476	4 541	119	1 578	2 844	2 185	419
Abbiegeunfall	2 158	2 791	13	530	2 248	787	93
Einbiegen-/Kreuzenunfall	3 990	5 069	41	932	4 096	2 154	129
Überschreitenunfall	1 008	1 098	38	378	682	2	10
Unfall durch ruhenden Verkehr	345	373	3	75	295	103	114
Unfall im Längsverkehr	3 678	5 202	60	868	4 274	995	234
sonstiger Unfall	1 267	1 477	18	414	1 045	410	285
<b>Monat</b>							
Januar	1 086	1 446	26	309	1 111	675	99
Februar	740	990	10	211	769	633	78
März	977	1 316	14	306	996	546	90
April	1 322	1 681	27	364	1 290	439	103
Mai	1 641	2 129	28	528	1 573	538	124
Juni	1 710	2 155	28	479	1 648	487	112
Juli	1 686	2 174	20	525	1 629	524	123
August	1 433	1 829	23	461	1 345	489	121
September	1 509	1 912	26	425	1 461	454	98
Oktober	1 482	1 913	25	498	1 390	495	106
November	1 210	1 563	32	347	1 184	622	93
Dezember	1 126	1 443	33	322	1 088	734	137
<b>Wochentag</b>							
Montag	2 494	3 126	36	682	2 408	1 013	140
Dienstag	2 362	2 925	43	651	2 231	943	136
Mittwoch	2 316	2 955	38	655	2 262	959	139
Donnerstag	2 617	3 286	39	754	2 493	993	177
Freitag	2 582	3 302	36	732	2 534	1 085	218
Samstag	1 999	2 774	56	677	2 041	917	255
Sonntag	1 552	2 183	44	624	1 515	726	219
<b>Uhrzeit<sup>1)</sup></b>							
0 - 1:59 Uhr	338	469	12	157	300	229	97
2 - 3:59 Uhr	226	340	8	102	230	162	93
4 - 5:59 Uhr	441	552	11	154	387	295	70
6 - 7:59 Uhr	1 485	1 824	29	410	1 385	677	42
8 - 9:59 Uhr	1 331	1 688	22	338	1 328	645	47
10 - 11:59 Uhr	1 821	2 375	36	482	1 857	726	71
12 - 13:59 Uhr	1 821	2 374	24	530	1 820	686	76
14 - 15:59 Uhr	2 668	3 417	31	733	2 653	947	118
16 - 17:59 Uhr	2 642	3 362	33	783	2 546	914	191
18 - 19:59 Uhr	1 643	2 123	32	499	1 592	603	197
20 - 21:59 Uhr	915	1 209	29	351	829	389	151
22 - 23:59 Uhr	591	818	25	236	557	363	131
<b>Lichtverhältnisse</b>							
Tageslicht	11 777	15 097	172	3 296	11 629	4 345	583
Dämmerung	918	1 137	16	272	849	496	104
Dunkelheit	3 227	4 317	104	1 207	3 006	1 795	597

1) Unfälle mit fehlendem Merkmal wurden nicht ausgewertet.

**15. Straßenverkehrsunfälle und Verunglückte im Zeitraum Januar bis Dezember 2005  
nach Ortslage, Unfalltypen, Monaten, Wochentagen, Uhrzeit und Lichtverhältnissen -  
Alkoholfälle<sup>1)</sup>**

Merkmal	Unfälle mit Personen- schaden	Ver- unglückte	Davon			Schwerwiegende Unfälle mit Sachschaden	
			Ge- tötete	Schwer- verletzte	Leicht- verletzte	im engeren Sinne	sonstige unter Alkohol
<b>Insgesamt</b>	<b>1 121</b>	<b>1 360</b>	<b>16</b>	<b>449</b>	<b>895</b>	<b>589</b>	<b>1 284</b>
<b>Ortslage</b>							
innerorts	822	988	8	308	672	427	1 122
außerorts ohne Autobahn	274	339	7	129	203	123	137
auf Autobahnen	25	33	1	12	20	39	25
<b>Unfalltyp</b>							
Fahrunfall	544	633	8	242	383	419	419
Abbiegeunfall	54	69	-	15	54	22	93
Einbiegen-/Kreuzenunfall	144	180	3	44	133	46	129
Überschreitenunfall	85	99	3	43	53	-	10
Unfall durch ruhenden Verkehr	30	36	-	7	29	31	114
Unfall im Längsverkehr	180	246	-	57	189	55	234
sonstiger Unfall	84	97	2	41	54	16	285
<b>Monat</b>							
Januar	61	75	-	21	54	37	99
Februar	43	56	2	23	31	37	78
März	78	90	3	28	59	53	90
April	88	108	1	39	68	42	103
Mai	115	136	5	45	86	59	124
Juni	113	140	1	44	95	53	112
Juli	157	185	-	54	131	53	123
August	108	127	-	41	86	45	121
September	107	132	1	36	95	48	98
Oktober	108	130	-	51	79	57	106
November	71	90	-	40	50	47	93
Dezember	72	91	3	27	61	58	137
<b>Wochentag</b>							
Montag	124	139	1	47	91	46	140
Dienstag	112	128	3	48	77	53	136
Mittwoch	111	131	2	40	89	61	139
Donnerstag	149	177	2	57	118	66	177
Freitag	129	155	3	50	102	76	218
Samstag	283	362	2	112	248	158	255
Sonntag	213	268	3	95	170	129	219
<b>Uhrzeit<sup>2)</sup></b>							
0 - 1:59 Uhr	129	169	1	66	102	84	97
2 - 3:59 Uhr	94	122	-	37	85	71	93
4 - 5:59 Uhr	86	96	3	32	61	69	70
6 - 7:59 Uhr	45	59	1	23	35	39	42
8 - 9:59 Uhr	22	34	-	14	20	17	47
10 - 11:59 Uhr	40	51	-	14	37	14	71
12 - 13:59 Uhr	58	72	1	20	51	25	76
14 - 15:59 Uhr	95	108	2	28	78	34	118
16 - 17:59 Uhr	118	143	2	39	102	50	191
18 - 19:59 Uhr	133	160	2	51	107	47	197
20 - 21:59 Uhr	158	182	1	61	120	62	151
22 - 23:59 Uhr	143	164	3	64	97	77	131
<b>Lichtverhältnisse</b>							
Tageslicht	424	517	4	146	367	188	583
Dämmerung	74	85	3	25	57	50	104
Dunkelheit	623	758	9	278	471	351	597

1) Alkoholfälle sind Unfälle, bei denen mindestens ein Beteiligter alkoholisiert war.

2) Unfälle mit fehlendem Merkmal wurden nicht ausgewertet.



**16. Straßenverkehrsunfälle und Verunglückte im Zeitraum Januar bis Dezember 2005  
nach Ortslage, Unfalltypen, Monaten, Wochentagen, Uhrzeit und Lichtverhältnissen -  
Anteil der Alkoholunfälle an allen Unfällen in Prozent <sup>1)</sup>**

Merkmal	Unfälle mit Personen- schaden	Ver- unglückte	Davon			Schwerwiegende Unfälle mit Sachschaden	
			Ge- tötete	Schwer- verletzte	Leicht- verletzte	im engeren Sinne	sonstige unter Alkohol
<b>Insgesamt</b>	<b>7,0</b>	<b>6,6</b>	<b>5,5</b>	<b>9,4</b>	<b>5,8</b>	<b>8,9</b>	<b>100</b>
<b>Ortslage</b>							
innerorts	7,1	7,0	7,0	11,0	6,1	10,2	100
außerorts ohne Autobahn	7,4	6,3	4,7	7,7	5,7	7,5	100
auf Autobahnen	3,7	3,0	3,4	4,3	2,5	4,7	100
<b>Unfalltyp</b>							
Fahrunfall	15,7	13,9	6,7	15,3	13,5	19,2	100
Abbiegeunfall	2,5	2,5	-	2,8	2,4	2,8	100
Einbiegen-/Kreuzenunfall	3,6	3,6	7,3	4,7	3,2	2,1	100
Überschreitenunfall	8,4	9,0	7,9	11,4	7,8	-	100
Unfall durch ruhenden Verkehr	8,7	9,7	-	9,3	9,8	30,1	100
Unfall im Längsverkehr	4,9	4,7	-	6,6	4,4	5,5	100
sonstiger Unfall	6,6	6,6	11,1	9,9	5,2	3,9	100
<b>Monat</b>							
Januar	5,6	5,2	-	6,8	4,9	5,5	100
Februar	5,8	5,7	20,0	10,9	4,0	5,8	100
März	8,0	6,8	21,4	9,2	5,9	9,7	100
April	6,7	6,4	3,7	10,7	5,3	9,6	100
Mai	7,0	6,4	17,9	8,5	5,5	11,0	100
Juni	6,6	6,5	3,6	9,2	5,8	10,9	100
Juli	9,3	8,5	-	10,3	8,0	10,1	100
August	7,5	6,9	-	8,9	6,4	9,2	100
September	7,1	6,9	3,8	8,5	6,5	10,6	100
Oktober	7,3	6,8	-	10,2	5,7	11,5	100
November	5,9	5,8	-	11,5	4,2	7,6	100
Dezember	6,4	6,3	9,1	8,4	5,6	7,9	100
<b>Wochentag</b>							
Montag	5,0	4,4	2,8	6,9	3,8	4,5	100
Dienstag	4,7	4,4	7,0	7,4	3,5	5,6	100
Mittwoch	4,8	4,4	5,3	6,1	3,9	6,4	100
Donnerstag	5,7	5,4	5,1	7,6	4,7	6,6	100
Freitag	5,0	4,7	8,3	6,8	4,0	7,0	100
Samstag	14,2	13,0	3,6	16,5	12,2	17,2	100
Sonntag	13,7	12,3	6,8	15,2	11,2	17,8	100
<b>Uhrzeit <sup>2)</sup></b>							
0 - 1:59 Uhr	38,2	36,0	8,3	42,0	34,0	36,7	100
2 - 3:59 Uhr	41,6	35,9	-	36,3	37,0	43,8	100
4 - 5:59 Uhr	19,5	17,4	27,3	20,8	15,8	23,4	100
6 - 7:59 Uhr	3,0	3,2	3,4	5,6	2,5	5,8	100
8 - 9:59 Uhr	1,7	2,0	-	4,1	1,5	2,6	100
10 - 11:59 Uhr	2,2	2,1	-	2,9	2,0	1,9	100
12 - 13:59 Uhr	3,2	3,0	4,2	3,8	2,8	3,6	100
14 - 15:59 Uhr	3,6	3,2	6,5	3,8	2,9	3,6	100
16 - 17:59 Uhr	4,5	4,3	6,1	5,0	4,0	5,5	100
18 - 19:59 Uhr	8,1	7,5	6,3	10,2	6,7	7,8	100
20 - 21:59 Uhr	17,3	15,1	3,4	17,4	14,5	15,9	100
22 - 23:59 Uhr	24,2	20,0	12,0	27,1	17,4	21,2	100
<b>Lichtverhältnisse</b>							
Tageslicht	3,6	3,4	2,3	4,4	3,2	4,3	100
Dämmerung	8,1	7,5	18,8	9,2	6,7	10,1	100
Dunkelheit	19,3	17,6	8,7	23,0	15,7	19,6	100

1) Alkoholunfälle sind Unfälle, bei denen mindestens ein Beteiligter alkoholisiert war.

2) Unfälle mit fehlendem Merkmal wurden nicht ausgewertet.