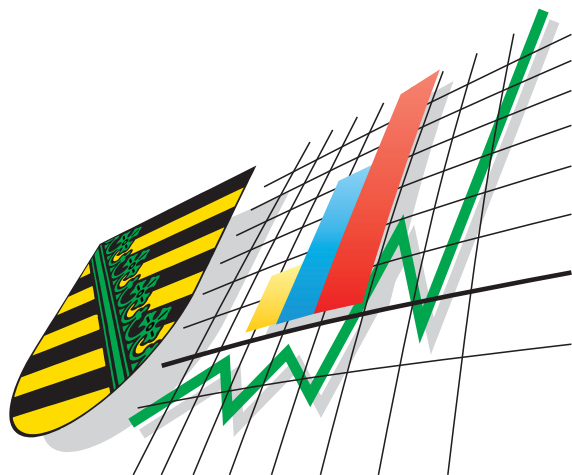


Statistisches Landesamt
des Freistaates
Sachsen



Statistische Berichte

Straßenverkehrsunfälle im Freistaat Sachsen

Dezember 2004

Zeichenerklärung

-	Nichts vorhanden (genau Null)	x	Tabellenfach gesperrt, weil Aussage nicht sinnvoll
0	Weniger als die Hälfte von 1 in der letzten besetzten Stelle, jedoch mehr als nichts	()	Aussagewert ist eingeschränkt
...	Angabe fällt später an	p	vorläufige Zahl
/	Zahlenwert nicht sicher genug	r	berichtigte Zahl
.	Zahlenwert unbekannt oder geheim zu halten	s	geschätzte Zahl

Herausgeber:

Statistisches Landesamt des Freistaates Sachsen

Macherstraße 63
01917 Kamenz

Postfach 11 05
01911 Kamenz

Telefon

Vermittlung 03578 33-0

Präsident/Sekretariat -1900

Telefax -1999

Auskunft -1913, -1914

Telefax -1921

Bibliothek -4352

Telefax -1598

Vertrieb -4316

Internet

www.statistik.sachsen.de

E-Mail

info@statistik.sachsen.de

Kein Zugang für elektronisch signierte sowie verschlüsselte Dokumente

© Statistisches Landesamt des Freistaates Sachsen, Kamenz, April 2005

Für nichtgewerbliche Zwecke sind Vervielfältigung und unentgeltliche Verbreitung, auch auszugsweise, mit Quellenangabe gestattet. Die Verbreitung, auch auszugsweise, über elektronische Systeme/Datenträger bedarf der vorherigen Zustimmung. Alle übrigen Rechte bleiben vorbehalten.

Inhalt

	Seite
Vorbemerkungen	3
Definitionen	3
Ergebnisdarstellung	4
Tabellen	
1. Straßenverkehrsunfälle mit Sachschaden 2002 bis 2004 nach Monaten	8
2. Straßenverkehrsunfälle mit Personenschaden 2002 bis 2004 nach Monaten	8
3. Verunglückte bei Straßenverkehrsunfällen 2002 bis 2004 nach Monaten	8
4. Straßenverkehrsunfälle mit Personenschaden und Verunglückte nach Straßenarten und Ortslage	9
5. Straßenverkehrsunfälle mit Personenschaden und Verunglückte nach Unfallarten und Ortslage	10
6. Straßenverkehrsunfälle mit Personenschaden und Verunglückte nach Unfalltypen und Ortslage	12
7. Verunglückte bei Straßenverkehrsunfällen nach Art der Verkehrsbeteiligung	13
8. Verunglückte bei Straßenverkehrsunfällen nach Altersgruppen und Geschlecht	14
9. An Straßenverkehrsunfällen beteiligte Fahrzeugführer und Fußgänger	16
10. Ursachen von Straßenverkehrsunfällen mit Personenschaden	18
11. Straßenverkehrsunfälle und Verunglückte nach Datum und Ortslage	21
12. Straßenverkehrsunfälle und Verunglückte im Dezember 2004 nach Kreisen und Ortslage	23
13. Straßenverkehrsunfälle und Verunglückte im Zeitraum Januar bis Dezember 2004 nach Kreisen und Ortslage	26
14. Straßenverkehrsunfälle und Verunglückte im Zeitraum Januar bis Dezember 2004 nach Ortslage, Unfalltypen, Monaten, Wochentagen, Uhrzeit und Lichtverhältnissen	29
15. Straßenverkehrsunfälle und Verunglückte im Zeitraum Januar bis Dezember 2004 nach Ortslage, Unfalltypen, Monaten, Wochentagen, Uhrzeit und Lichtverhältnissen - Alkoholunfälle	30
16. Straßenverkehrsunfälle und Verunglückte im Zeitraum Januar bis Dezember 2004 nach Ortslage, Unfalltypen, Monaten, Wochentagen, Uhrzeit und Lichtverhältnissen – Anteil der Alkoholunfälle an allen Unfällen	31

Abbildungen		Seite
Abb. 1	Veränderung der Zahl der Unfälle mit Personenschaden 2004 gegenüber 2003 nach Kreisen	4
Abb. 2	Straßenverkehrsunfällen mit Personenschaden je 10 000 Einwohner 2004 und Verunglückte 2002, 2003 und 2004 nach Kreisen	5
Abb. 3	Straßenverkehrsunfälle insgesamt 2002 bis 2004 nach Monaten	6
Abb. 4	Straßenverkehrsunfälle mit Personenschaden 2002 bis 2004 nach Monaten	6
Abb. 5	Straßenverkehrsunfälle mit Sachschaden 2002 bis 2004 nach Monaten	6
Abb. 6	Getötete bei Straßenverkehrsunfällen 2002 bis 2004 nach Monaten	7
Abb. 7	Schwerverletzte bei Straßenverkehrsunfällen 2002 bis 2004 nach Monaten	7
Abb. 8	Leichtverletzte bei Straßenverkehrsunfällen 2002 bis 2004 nach Monaten	7
Abb. 9	Straßenverkehrsunfälle und Verunglückte nach Regierungsbezirken und Ortslage im Dezember 2004	25
Abb. 10	Straßenverkehrsunfälle und Verunglückte nach Regierungsbezirken und Ortslage im Zeitraum Januar bis Dezember 2004	28

Vorbemerkungen

Rechtsgrundlagen

Die Rechtsgrundlage des vorliegenden Berichtes bildet das Gesetz über die Statistik der Straßenverkehrsunfälle vom 15. Juni 1990 (BGBl. I S. 1078 ff.) in Verbindung mit dem Bundesstatistikgesetz vom 22. Januar 1987 (BGBl. I S. 462, 565), zuletzt geändert durch Artikel 16 des Gesetzes vom 21. August 2002 (BGBl. I S. 3322) und dem Sächsischen Statistikgesetz vom 17. Mai 1993 (SächsGVBl. S. 453), zuletzt geändert durch Artikel 13 des Gesetzes vom 6. Juni 2002 (SächsGVBl. S. 168).

Ab dem 1. Januar 1995 gelten zusätzlich das Erste Gesetz zur Änderung des Straßenverkehrsunfallstatistikgesetzes vom 23. November 1994 (BGBl. I S. 3491) und die Verordnung zur näheren Bestimmung des schwerwiegenden Unfalls mit Sachschaden im Sinne des Straßenverkehrsunfallstatistikgesetzes vom 21. Dezember 1994 (BGBl. I S. 3970).

Berichtskreis

Die Statistik der Straßenverkehrsunfälle erfasst alle Unfälle, zu denen die Polizei herangezogen wurde.

Definitionen

Straßenverkehrsunfälle sind Unfälle, bei denen infolge des Fahrverkehrs auf öffentlichen Wegen und Plätzen Personen verletzt oder getötet wurden oder Sachschaden verursacht worden ist.

Unfälle werden nach ihren Folgen unterschieden in:

- Unfälle mit Personenschaden: Unfälle, bei denen Personen getötet bzw. schwer oder leicht verletzt wurden.

Als Verunglückte zählen Personen (auch Mitfahrer), die beim Unfall verletzt oder getötet wurden. Dabei werden erfasst als:

- Getötete: Personen, die beim Unfall oder innerhalb von 30 Tagen an den Unfallfolgen starben,
- Schwerverletzte: Personen, die unmittelbar zur stationären Behandlung (für mindestens 24 Stunden) in einem Krankenhaus aufgenommen wurden,
- Leichtverletzte: alle übrigen Verletzten.

- Schwerwiegende Unfälle mit Sachschaden:

- im engeren Sinne: Unfälle, bei denen ein Straftatbestand oder eine Ordnungswidrigkeit (Bußgeld) vorlag und bei denen gleichzeitig mindestens ein Kfz aufgrund eines Unfallschadens von der Unfallstelle abgeschleppt werden musste (nicht fahrbereit); dies betrifft auch Fälle mit Alkoholeinwirkung,
- sonstige Sachschadensunfälle unter Alkoholeinwirkung: Unfälle, bei denen mindestens ein Unfallbeteiligter unter Alkoholeinwirkung stand und alle beteiligten Kfz noch fahrbereit waren.

- Sonstige Sachschadensunfälle ohne Alkoholeinwirkung (sog. Bagatelleunfälle):
alle übrigen Sachschadensunfälle.

Als Beteiligte an einem Straßenverkehrsunfall werden alle Fahrzeugführer oder Fußgänger erfasst, die selbst - oder deren Fahrzeug - Schäden erlitten oder hervorgerufen haben.

Jedem Straßenverkehrsunfall können ein oder mehrere Unfallursachen zugeordnet werden, so dass die Anzahl der Ursachen i. d. R. größer ist als die Anzahl der Unfälle.

Bei Nachmeldungen handelt es sich um Unfallvorgänge, die aufgrund verspäteten Eingangs der Unfallanzeigen nicht mehr in das jeweilige Monatsergebnis eingearbeitet werden können.

Ergebnisdarstellung

Im Dezember 2004 wurden in Sachsen insgesamt 10 811 Straßenverkehrsunfälle von der Polizei aufgenommen, das waren 10,3 Prozent weniger Unfälle als im Dezember 2003. Dabei verringerte sich die Anzahl der Unfälle mit Personenschaden um 15,5 Prozent von 1 235 auf 1 044 Unfälle, die der schwerwiegenden Unfälle mit Sachschaden im engeren Sinne um 5,7 Prozent auf 624 Unfälle und die der sonstigen Sachschadensunfälle ohne Alkoholeinwirkung um 10,0 Prozent auf 9 039 Unfälle. Die Zahl der sonstigen Sachschadensunfälle unter Alkoholeinwirkung stieg um ein Prozent auf 104 Unfälle.

Mit der geringeren Anzahl der Unfälle mit Personenschaden sank auch die Anzahl der Verunglückten im Dezember diesen Jahres gegenüber dem Vorjahresmonat. Die Anzahl der Schwerverletzten sank von 380 auf 304 (-20,0 Prozent) und die Zahl der leicht verletzten Verkehrsteilnehmer von 1 275 auf 1 054 (-17,3 Prozent). Mit 19 Getöteten verunglückten drei Personen weniger tödlich als im Dezember 2003 auf Sachsens Straßen.

Im Jahr 2004 registrierte die Polizei 126 840 Straßenverkehrsunfälle, das waren 0,7 Prozent weniger Unfälle gegenüber dem Vorjahr. Es wurden 15 834 Unfälle mit Personenschaden (-8,4 Prozent) und 111 006 Unfälle (+0,5 Prozent) mit nur Sachschaden erfasst. Mit dem Rückgang der Zahl der Unfälle mit Personenschaden ging auch die Zahl der Verunglückten zurück; sie sank auf 20 603 (-8,7 Prozent). Dabei ging sowohl die Zahl der Getöteten von 352 auf 320 (-9,1 Prozent), die Zahl der Schwerverletzten von 5 412 auf 4 861 (-10,2 Prozent) als auch die Zahl der Leichtverletzten von 16 796 auf 15 422 (-8,2 Prozent) zurück.

Zur Verringerung der Anzahl der Unfälle mit Personenschaden haben alle drei Regierungsbezirke beigetragen (Regierungsbezirk Chemnitz: -8,3 Prozent; Regierungsbezirk Dresden: -7,1 Prozent und Regierungsbezirk Leipzig: -10,8 Prozent). In drei der 29 sächsischen Kreise hat sich die Anzahl der Unfälle mit Personenschaden erhöht (Abb. 1).

Die niedrigste Anzahl von Unfällen mit Personenschaden je 10 000 Einwohner wurde im Regierungsbezirk Leipzig (35) registriert. Ein Vergleich nach Kreisen zeigt für die Stadt Plauen die wenigsten (30) und für den Kreis Bautzen die meisten (49) Unfälle mit Personenschaden je 10 000 Einwohner (Abb. 2).

Abb. 1 Veränderung der Zahl der Unfälle mit Personenschaden 2004 gegenüber 2003 nach Kreisen

in Prozent, Gebietsstand 1. Januar 2005

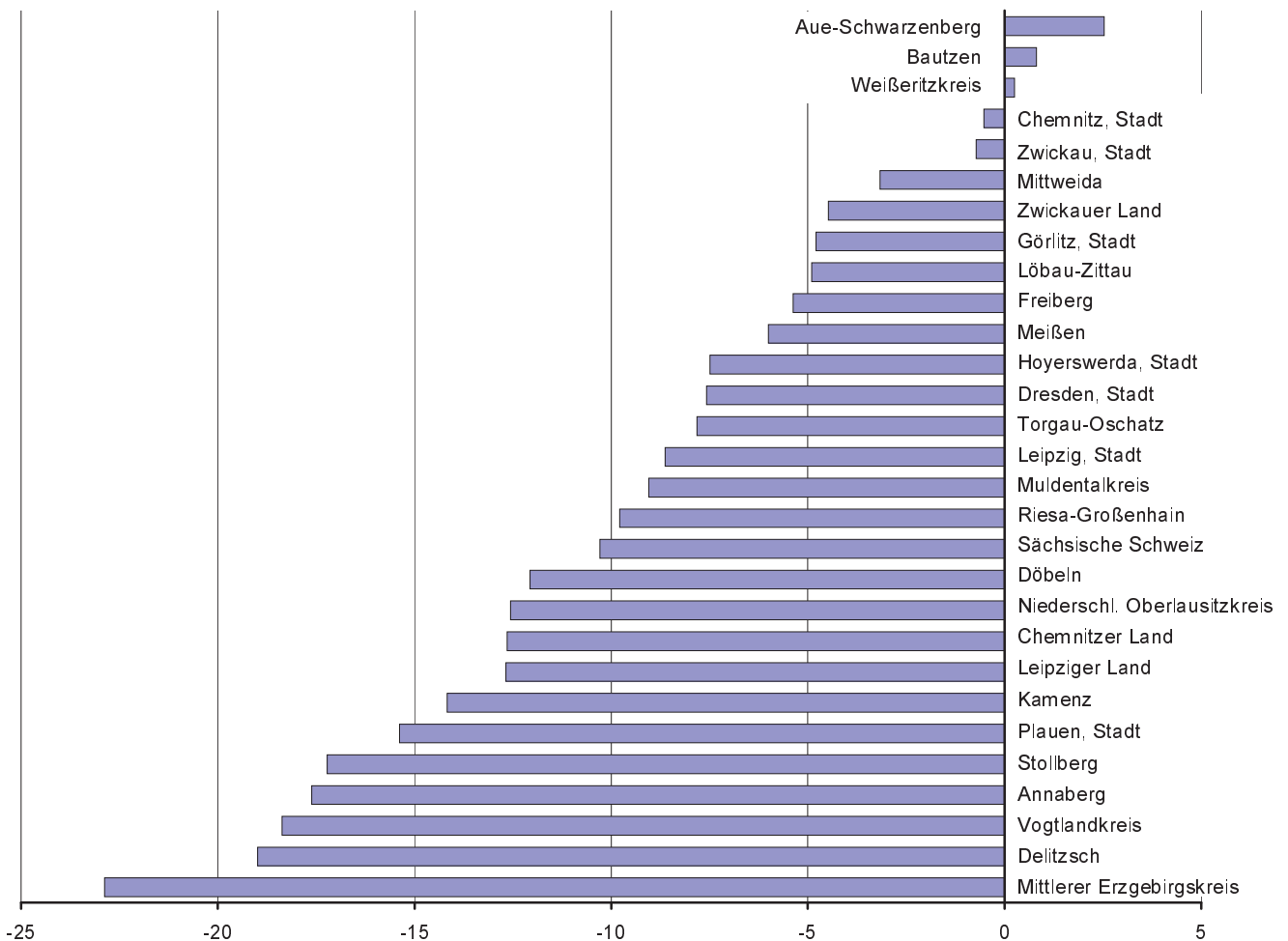
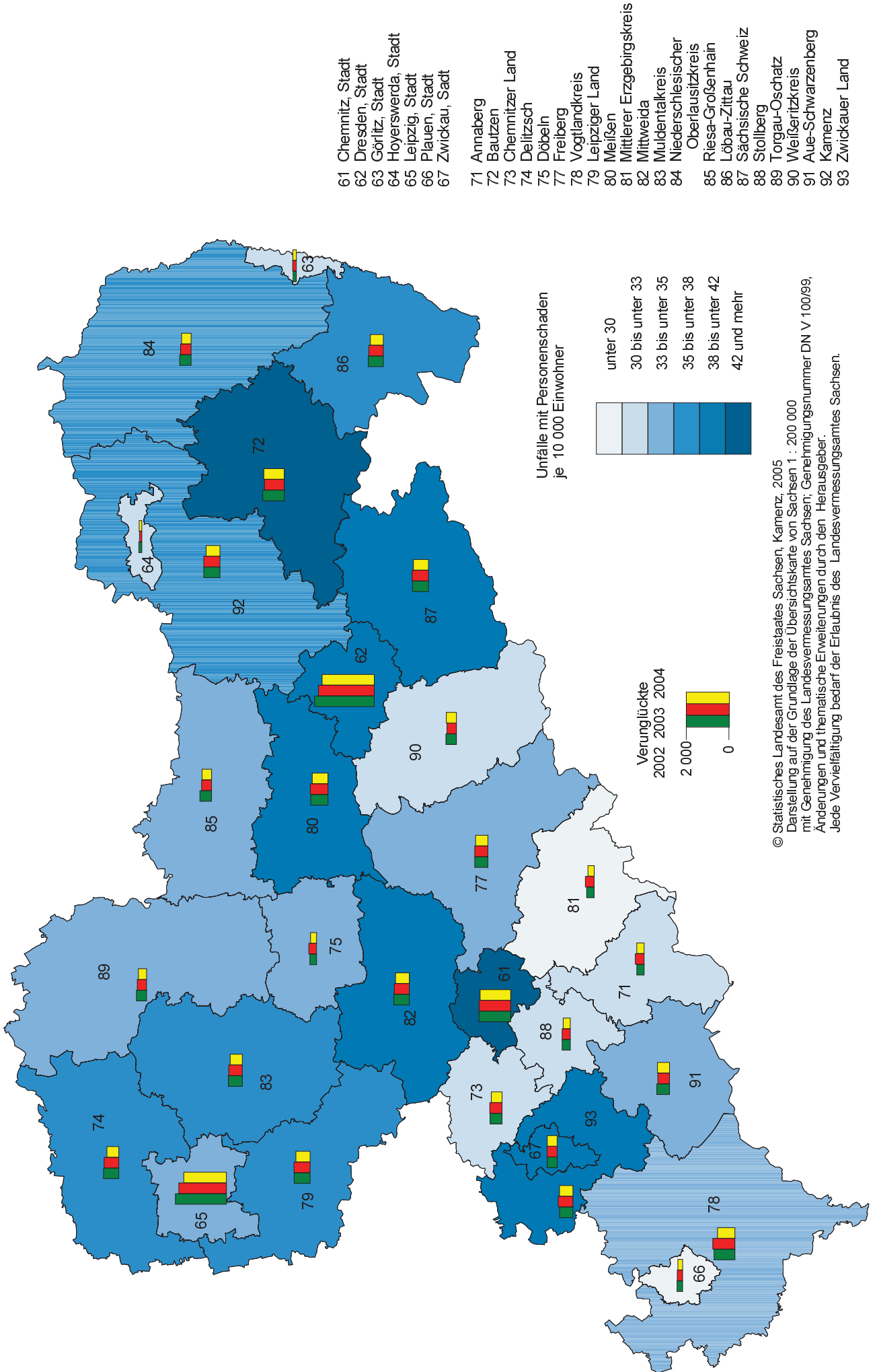


Abb. 2 Straßenverkehrsunfälle mit Personenschaden je 10 000 Einwohner 2002, 2003 und 2004 und Verunglückte 2002, 2003 und 2004 nach Kreisen

Gebietsstand 1. Januar 2005



© Statistisches Landesamt des Freistaates Sachsen, Kamenz, 2005
 Darstellung auf der Grundlage der Übersichtskarte von Sachsen 1 : 200 000
 mit Genehmigung des Landesvermessungsamtes Sachsen; Genehmigungsnummer DN V 100/99,
 Änderungen und thematische Erweiterungen durch den Herausgeber.
 Jede Vervielfältigung bedarf der Erlaubnis des Landesvermessungsamtes Sachsen.

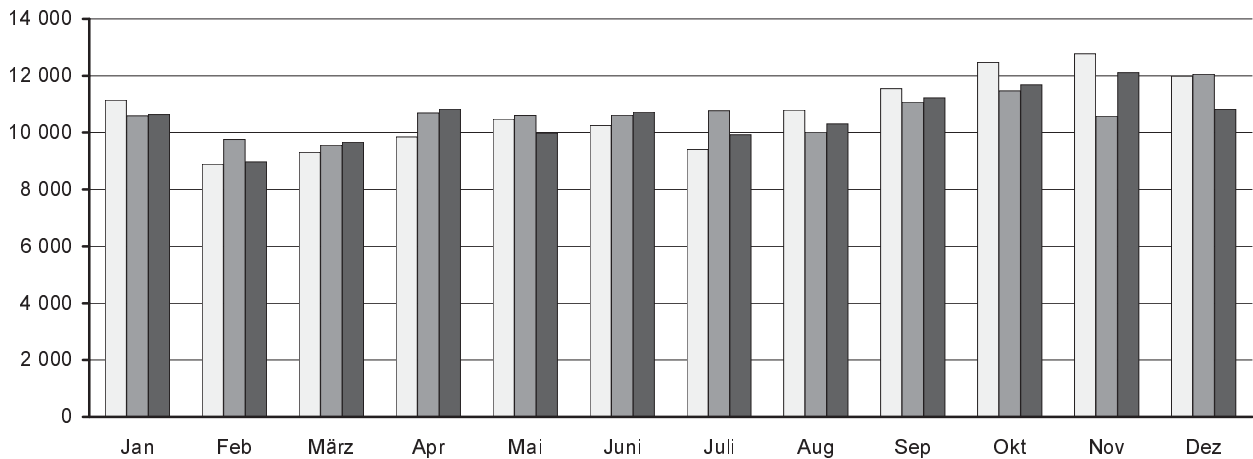
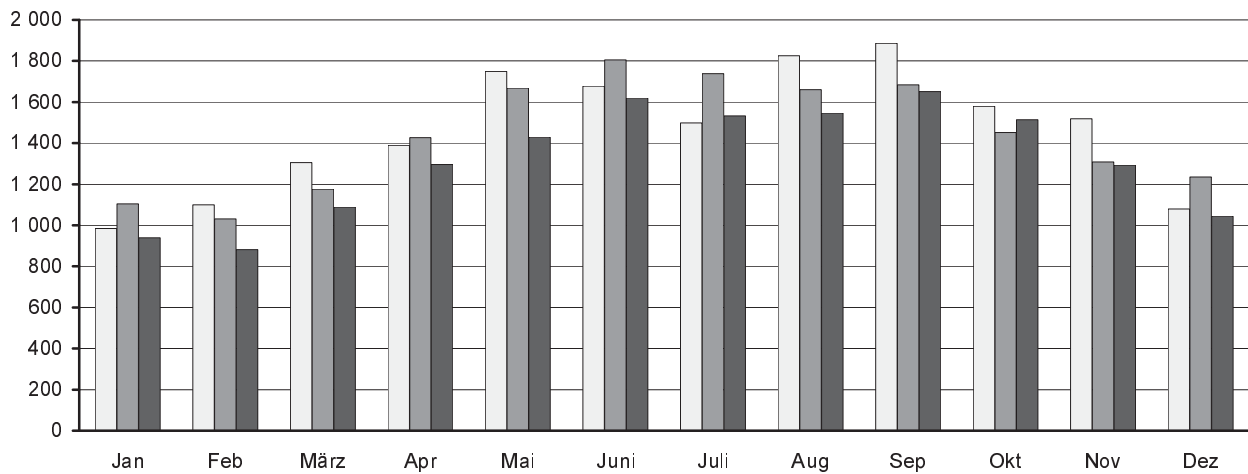
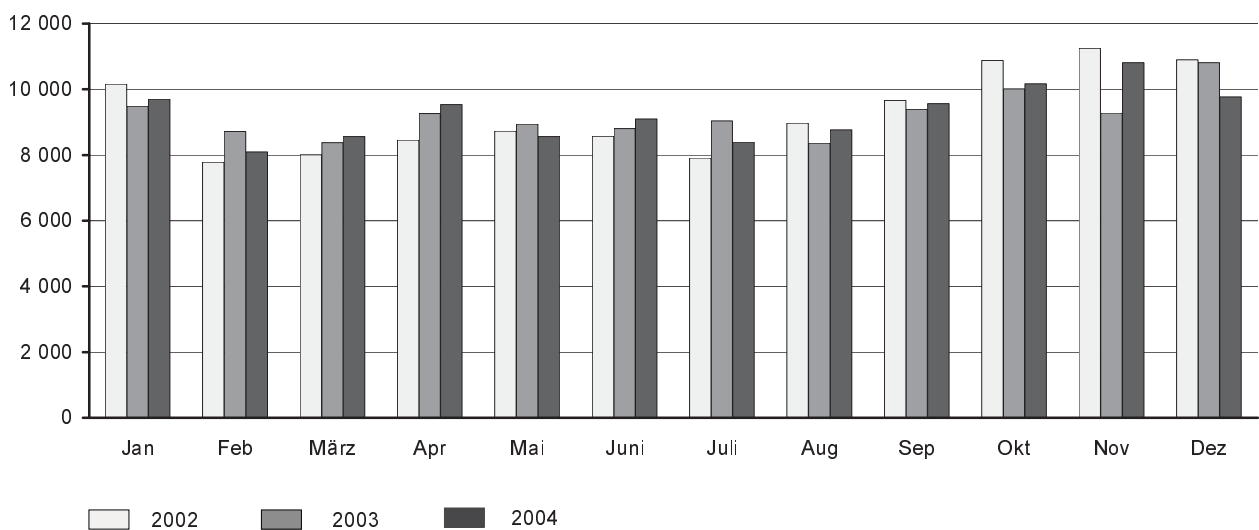
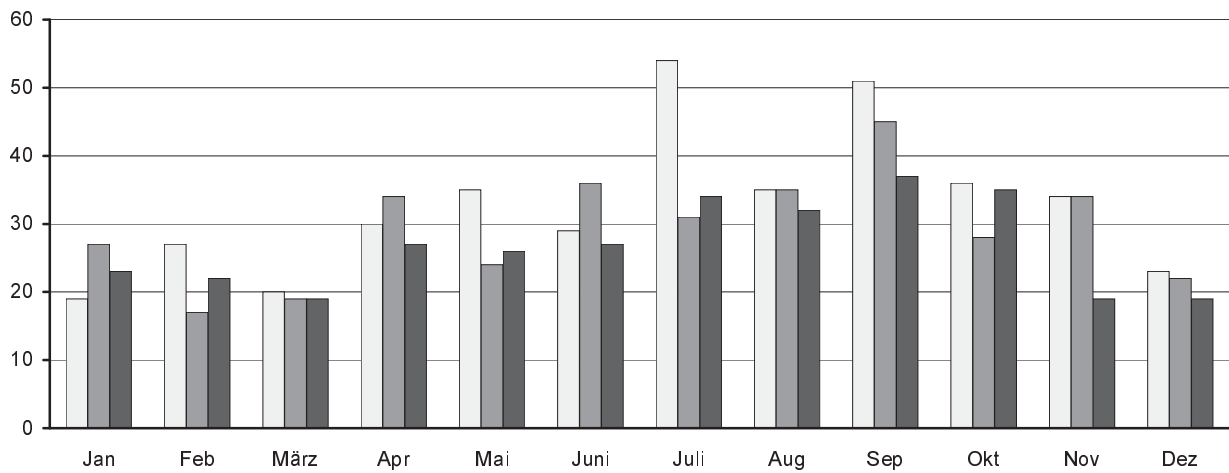
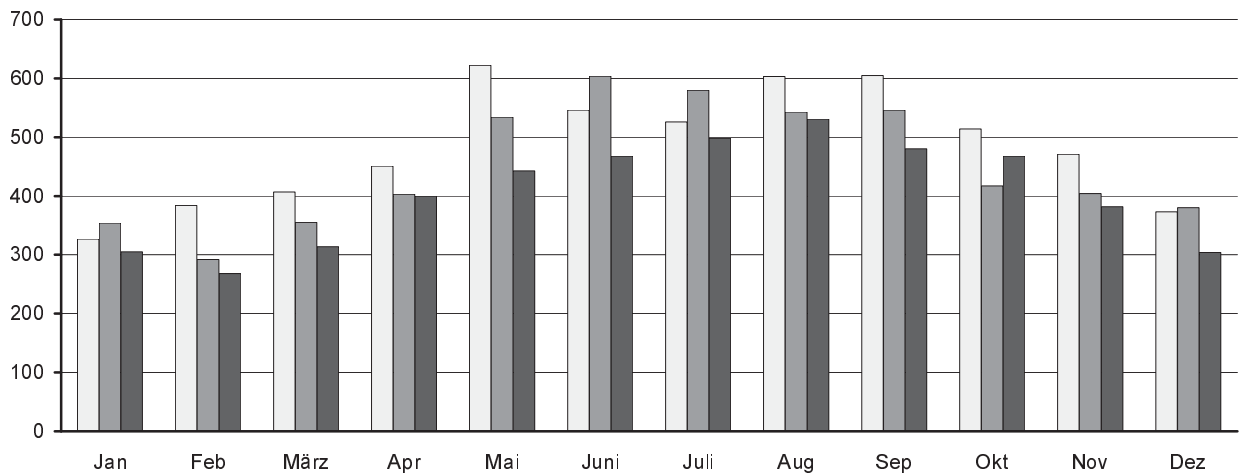
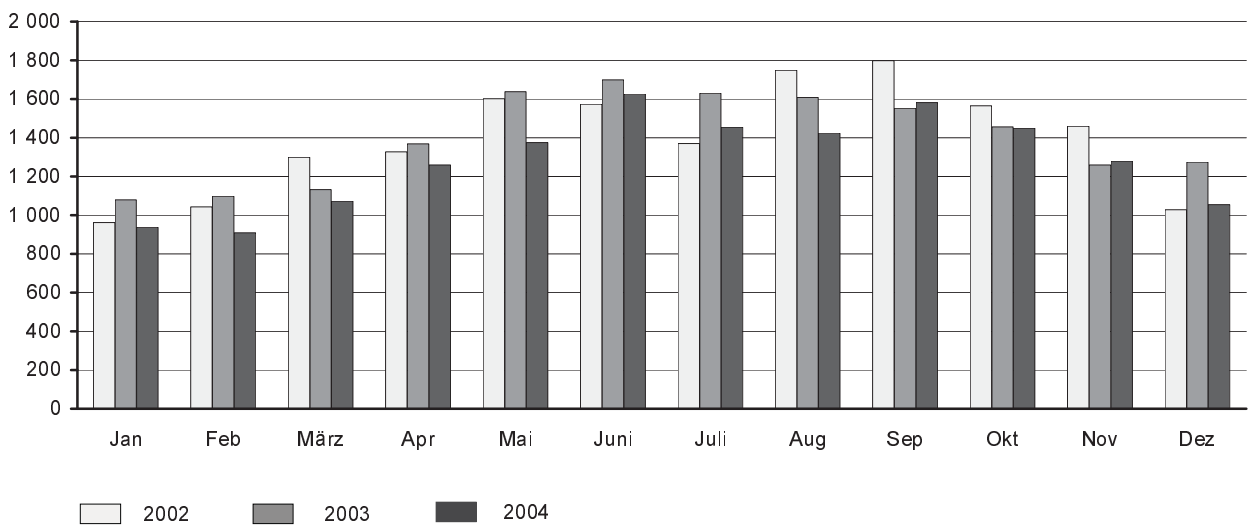
Abb. 3 Straßenverkehrsunfälle insgesamt 2002 bis 2004 nach Monaten**Abb. 4 Straßenverkehrsunfälle mit Personenschaden 2002 bis 2004 nach Monaten****Abb. 5 Straßenverkehrsunfälle mit Sachschaden 2002 bis 2004 nach Monaten**

Abb. 6 Getötete bei Straßenverkehrsunfällen 2002 bis 2004 nach Monaten**Abb. 7 Schwerverletzte bei Straßenverkehrsunfällen 2002 bis 2004 nach Monaten****Abb. 8 Leichtverletzte bei Straßenverkehrsunfällen 2002 bis 2004 nach Monaten**

1. Straßenverkehrsunfälle mit Sachschaden 2002 bis 2004 nach Monaten¹⁾

Monat	Insgesamt			Schwerwiegende Unfälle mit Sachschaden						Sonst. Sachschadensunfälle ohne Alkoholeinwirkung		
				im engeren Sinne			sonstige unter Alkohol					
	2002	2003	2004	2002	2003	2004	2002	2003	2004	2002	2003	2004
Januar	10 161	9 488	9 697	452	798	749	87	98	90	9 622	8 592	8 858
Februar	7 787	8 721	8 090	493	624	558	96	86	87	7 198	8 011	7 445
März	8 003	8 374	8 562	539	511	572	112	121	94	7 352	7 742	7 896
April	8 458	9 259	9 533	504	602	538	117	102	123	7 837	8 555	8 872
Mai	8 724	8 937	8 558	570	557	565	111	136	108	8 043	8 244	7 885
Juni	8 572	8 803	9 096	548	529	596	130	131	106	7 894	8 143	8 394
Juli	7 913	9 035	8 393	562	575	547	95	115	113	7 256	8 345	7 733
August	8 972	8 355	8 762	579	511	520	136	133	97	8 257	7 711	8 145
September	9 658	9 394	9 565	648	551	646	116	124	117	8 894	8 719	8 802
Oktober	10 884	10 013	10 168	658	653	620	129	118	121	10 097	9 242	9 427
November	11 250	9 270	10 815	700	573	673	151	137	98	10 399	8 560	10 044
Dezember	10 902	10 813	9 767	691	662	624	109	103	104	10 102	10 048	9 039
Jahr	111 284	110 462	111 006	6 944	7 146	7 208	1 389	1 404	1 258	102 951	101 912	102 540

2. Straßenverkehrsunfälle mit Personenschaden 2002 bis 2004 nach Monaten¹⁾

Monat	Insgesamt			Unfälle mit								
				Getöteten			Schwerverletzten			Leichtverletzten		
	2002	2003	2004	2002	2003	2004	2002	2003	2004	2002	2003	2004
Januar	985	1 104	939	16	26	22	273	313	257	696	765	660
Februar	1 100	1 031	881	23	15	18	323	256	231	754	760	632
März	1 306	1 176	1 089	19	17	18	333	297	275	954	862	796
April	1 390	1 427	1 296	29	31	24	389	348	345	972	1 048	927
Mai	1 750	1 668	1 429	35	23	25	533	452	383	1 182	1 193	1 021
Juni	1 678	1 805	1 619	26	34	25	477	532	410	1 175	1 239	1 184
Juli	1 499	1 739	1 533	48	26	30	431	505	423	1 020	1 208	1 080
August	1 826	1 660	1 546	29	32	29	512	452	447	1 285	1 176	1 070
September	1 886	1 684	1 651	47	42	33	515	471	429	1 324	1 171	1 189
Oktober	1 580	1 452	1 514	32	23	31	436	354	410	1 112	1 075	1 073
November	1 518	1 309	1 293	32	27	18	406	340	337	1 080	942	938
Dezember	1 080	1 235	1 044	22	21	17	312	336	266	746	878	761
Jahr	17 598	17 290	15 834	358	317	290	4 940	4 656	4 213	12 300	12 317	11 331

3. Verunglückte bei Straßenverkehrsunfällen 2002 bis 2004 nach Monaten¹⁾

Monat	Insgesamt			Verunglückte								
				Getötete			Schwerverletzte			Leichtverletzte		
	2002	2003	2004	2002	2003	2004	2002	2003	2004	2002	2003	2004
Januar	1 308	1 460	1 266	19	27	23	327	354	305	962	1 079	938
Februar	1 454	1 406	1 199	27	17	22	384	292	268	1 043	1 097	909
März	1 727	1 507	1 405	20	19	19	407	355	314	1 300	1 133	1 072
April	1 808	1 805	1 687	30	34	27	451	403	400	1 327	1 368	1 260
Mai	2 259	2 196	1 844	35	24	26	622	534	443	1 602	1 638	1 375
Juni	2 149	2 339	2 120	29	36	27	546	604	468	1 574	1 699	1 625
Juli	1 950	2 240	1 986	54	31	34	526	580	498	1 370	1 629	1 454
August	2 386	2 187	1 986	35	35	32	603	543	531	1 748	1 609	1 423
September	2 455	2 143	2 099	51	45	37	605	546	480	1 799	1 552	1 582
Oktober	2 116	1 902	1 953	36	28	35	514	417	468	1 566	1 457	1 450
November	1 964	1 698	1 681	34	34	19	471	404	382	1 459	1 260	1 280
Dezember	1 424	1 677	1 377	23	22	19	373	380	304	1 028	1 275	1 054
Jahr	23 000	22 560	20 603	393	352	320	5 829	5 412	4 861	16 778	16 796	15 422

1) einschließlich Nachmeldungen

4. Straßenverkehrsunfälle mit Personenschaden und Verunglückte nach Straßenarten und Ortslage

Straßenart Ortslage	Unfälle mit Personen- schaden	Verunglückte				Unfälle mit Personen- schaden	Verunglückte			
		insgesamt	davon				insgesamt	davon		
			Getötete	Schwer- verletzte	Leicht- verletzte			Getötete	Schwer- verletzte	Leicht- verletzte
Dezember 2004										
Autobahnen	43	67	-	19	48	49	77	3	25	49
Bundesstraßen	300	404	8	82	314	344	490	5	116	369
innerorts	206	267	2	50	215	226	306	1	61	244
außerorts	94	137	6	32	99	118	184	4	55	125
Staatsstraßen	264	360	7	104	249	277	390	8	101	281
innerorts	135	157	1	38	118	154	201	4	51	146
außerorts	129	203	6	66	131	123	189	4	50	135
Kreisstraßen	72	99	2	23	74	101	126	2	37	87
innerorts	39	53	2	11	40	51	57	2	16	39
außerorts	33	46	-	12	34	50	69	-	21	48
Andere Straßen	365	447	2	76	369	464	594	4	101	489
innerorts	352	429	2	71	356	448	576	4	93	479
außerorts	13	18	-	5	13	16	18	-	8	10
Insgesamt	1 044	1 377	19	304	1 054	1 235	1 677	22	380	1 275
 innerorts	732	906	7	170	729	879	1 140	11	221	908
 außerorts	312	471	12	134	325	356	537	11	159	367
Januar - Dezember 2004										
Autobahnen	649	1 020	33	270	717	688	1 113	38	323	752
Bundesstraßen	4 245	5 858	106	1 368	4 384	4 390	6 104	101	1 387	4 616
innerorts	2 814	3 663	26	723	2 914	2 869	3 724	22	680	3 022
außerorts	1 431	2 195	80	645	1 470	1 521	2 380	79	707	1 594
Staatsstraßen	3 622	4 899	96	1 350	3 453	3 965	5 350	104	1 499	3 747
innerorts	1 981	2 447	23	579	1 845	2 189	2 747	26	642	2 079
außerorts	1 641	2 452	73	771	1 608	1 776	2 603	78	857	1 668
Kreisstraßen	1 285	1 632	31	474	1 127	1 513	1 973	49	600	1 324
innerorts	722	894	6	239	649	819	1 009	15	247	747
außerorts	563	738	25	235	478	694	964	34	353	577
Andere Straßen	6 033	7 194	54	1 399	5 741	6 734	8 020	60	1 603	6 357
innerorts	5 748	6 833	39	1 290	5 504	6 453	7 680	48	1 482	6 150
außerorts	285	361	15	109	237	281	340	12	121	207
Insgesamt	15 834	20 603	320	4 861	15 422	17 290	22 560	352	5 412	16 796
 innerorts	11 265	13 837	94	2 831	10 912	12 330	15 160	111	3 051	11 998
 außerorts	4 569	6 766	226	2 030	4 510	4 960	7 400	241	2 361	4 798
Januar - Dezember 2003										
Autobahnen	649	1 020	33	270	717	688	1 113	38	323	752
Bundesstraßen	4 245	5 858	106	1 368	4 384	4 390	6 104	101	1 387	4 616
innerorts	2 814	3 663	26	723	2 914	2 869	3 724	22	680	3 022
außerorts	1 431	2 195	80	645	1 470	1 521	2 380	79	707	1 594
Staatsstraßen	3 622	4 899	96	1 350	3 453	3 965	5 350	104	1 499	3 747
innerorts	1 981	2 447	23	579	1 845	2 189	2 747	26	642	2 079
außerorts	1 641	2 452	73	771	1 608	1 776	2 603	78	857	1 668
Kreisstraßen	1 285	1 632	31	474	1 127	1 513	1 973	49	600	1 324
innerorts	722	894	6	239	649	819	1 009	15	247	747
außerorts	563	738	25	235	478	694	964	34	353	577
Andere Straßen	6 033	7 194	54	1 399	5 741	6 734	8 020	60	1 603	6 357
innerorts	5 748	6 833	39	1 290	5 504	6 453	7 680	48	1 482	6 150
außerorts	285	361	15	109	237	281	340	12	121	207
Insgesamt	15 834	20 603	320	4 861	15 422	17 290	22 560	352	5 412	16 796
 innerorts	11 265	13 837	94	2 831	10 912	12 330	15 160	111	3 051	11 998
 außerorts	4 569	6 766	226	2 030	4 510	4 960	7 400	241	2 361	4 798

5. Straßenverkehrsunfälle mit Personenschaden und Verunglückte nach Unfallarten und Ortslage

Unfallart Ortslage	Unfälle mit Personen- schaden	Verunglückte				Unfälle mit Personen- schaden	Verunglückte			
		insgesamt	davon				insgesamt	davon		
			Getötete	Schwer- verletzte	Leicht- verletzte			Getötete	Schwer- verletzte	Leicht- verletzte
Dezember 2004										
Dezember 2003										
Zusammenstoß mit anderem Fahrzeug, das										
anfährt, anhält oder im ruhenden Verkehr steht	44	45	-	8	37	74	94	-	13	81
innerorts	40	41	-	8	33	62	78	-	10	68
außerorts	4	4	-	-	4	12	16	-	3	13
vorausfährt oder wartet	124	171	-	10	161	170	255	1	31	223
innerorts	96	128	-	2	126	122	170	-	13	157
außerorts	28	43	-	8	35	48	85	1	18	66
seitlich in gleicher Richtung fährt	30	40	1	8	31	27	36	2	8	26
innerorts	19	21	-	5	16	17	21	1	2	18
außerorts	11	19	1	3	15	10	15	1	6	8
entgegenkommt	127	213	5	57	151	114	198	1	53	144
innerorts	73	100	-	19	81	62	97	-	17	80
außerorts	54	113	5	38	70	52	101	1	36	64
einbiegt oder kreuzt	256	356	2	62	292	323	465	1	67	397
innerorts	211	283	-	41	242	281	394	1	52	341
außerorts	45	73	2	21	50	42	71	-	15	56
Zusammenstoß zwischen Fahrzeug und Fußgänger	184	200	4	68	128	211	234	8	76	150
innerorts	174	188	2	63	123	201	222	6	74	142
außerorts	10	12	2	5	5	10	12	2	2	8
Aufprall auf Hindernis	3	4	1	1	2	3	3	-	-	3
innerorts	3	4	1	1	2	1	1	-	-	1
außerorts	-	-	-	-	-	2	2	-	-	2
Abkommen von Fahrbahn										
nach rechts	117	146	3	41	102	138	182	5	59	118
innerorts	42	49	1	15	33	43	56	1	15	40
außerorts	75	97	2	26	69	95	126	4	44	78
nach links	96	122	1	36	85	108	141	3	47	91
innerorts	23	26	1	9	16	39	50	1	19	30
außerorts	73	96	-	27	69	69	91	2	28	61
Unfall anderer Art	63	80	2	13	65	67	69	1	26	42
innerorts	51	66	2	7	57	51	51	1	19	31
außerorts	12	14	-	6	8	16	18	-	7	11
Insgesamt	1 044	1 377	19	304	1 054	1 235	1 677	22	380	1 275
innerorts	732	906	7	170	729	879	1 140	11	221	908
außerorts	312	471	12	134	325	356	537	11	159	367

Noch: 5. Straßenverkehrsunfälle mit Personenschaden und Verunglückte nach Unfallarten und Ortslage

Unfallart Ortslage	Unfälle mit Personen- schaden	Verunglückte				Unfälle mit Personen- schaden	Verunglückte			
		insgesamt	davon				insgesamt	davon		
			Getötete	Schwer- verletzte	Leicht- verletzte			Getötete	Schwer- verletzte	Leicht- verletzte
Januar - Dezember 2004										
Januar - Dezember 2003										
Zusammenstoß mit anderem Fahrzeug, das										
anfährt, anhält oder im ruhenden Verkehr steht	783	997	3	121	873	790	989	4	104	881
innerorts	677	834	1	93	740	691	850	3	84	763
außerorts	106	163	2	28	133	99	139	1	20	118
vorausfährt oder wartet	2 035	2 834	14	293	2 527	2 436	3 361	15	344	3 002
innerorts	1 478	1 956	1	151	1 804	1 748	2 255	2	151	2 102
außerorts	557	878	13	142	723	688	1 106	13	193	900
seitlich in gleicher Richtung fährt	743	900	13	186	701	713	883	14	202	667
innerorts	515	578	5	115	458	490	555	5	113	437
außerorts	228	322	8	71	243	223	328	9	89	230
entgegenkommt	1 723	2 814	72	791	1 951	1 583	2 540	59	706	1 775
innerorts	1 036	1 521	8	339	1 174	922	1 302	8	256	1 038
außerorts	687	1 293	64	452	777	661	1 238	51	450	737
einbiegt oder kreuzt	4 369	5 649	30	1 100	4 519	5 205	6 884	50	1 315	5 519
innerorts	3 739	4 625	12	804	3 809	4 436	5 609	20	981	4 608
außerorts	630	1 024	18	296	710	769	1 275	30	334	911
Zusammenstoß zwischen Fahrzeug und Fußgänger	1 705	1 882	50	601	1 231	1 831	2 012	45	648	1 319
innerorts	1 609	1 765	40	560	1 165	1 751	1 919	36	618	1 265
außerorts	96	117	10	41	66	80	93	9	30	54
Aufprall auf Hindernis	65	67	4	22	41	90	98	1	38	59
innerorts	39	40	2	18	20	53	53	-	22	31
außerorts	26	27	2	4	21	37	45	1	16	28
Abkommen von Fahrbahn										
nach rechts	1 692	2 114	57	753	1 304	1 832	2 390	80	920	1 390
innerorts	535	656	7	246	403	637	806	11	296	499
außerorts	1 157	1 458	50	507	901	1 195	1 584	69	624	891
nach links	1 149	1 581	57	536	988	1 341	1 776	66	675	1 035
innerorts	384	488	8	164	316	437	560	15	198	347
außerorts	765	1 093	49	372	672	904	1 216	51	477	688
Unfall anderer Art	1 570	1 765	20	458	1 287	1 469	1 627	18	460	1 149
innerorts	1 253	1 374	10	341	1 023	1 165	1 251	11	332	908
außerorts	317	391	10	117	264	304	376	7	128	241
Insgesamt	15 834	20 603	320	4 861	15 422	17 290	22 560	352	5 412	16 796
 innerorts	11 265	13 837	94	2 831	10 912	12 330	15 160	111	3 051	11 998
 außerorts	4 569	6 766	226	2 030	4 510	4 960	7 400	241	2 361	4 798

6. Straßenverkehrsunfälle mit Personenschaden und Verunglückte nach Unfalltypen und Ortslage

Unfalltyp Ortslage	Unfälle mit Personen- schaden	Verunglückte				Unfälle mit Personen- schaden	Verunglückte			
		insgesamt	davon				insgesamt	davon		
			Getötete	Schwer- verletzte	Leicht- verletzte			Getötete	Schwer- verletzte	Leicht- verletzte
Dezember 2004										
Fahrunfall	267	359	5	110	244	336	455	8	136	311
innerorts	104	127	2	38	87	148	194	2	48	144
außerorts	163	232	3	72	157	188	261	6	88	167
Abbiegeunfall	139	186	-	24	162	136	178	-	28	150
innerorts	124	154	-	21	133	116	144	-	22	122
außerorts	15	32	-	3	29	20	34	-	6	28
Einbiegen-/Kreuzenunfall	208	287	2	50	235	276	402	2	57	343
innerorts	169	228	-	31	197	239	338	1	42	295
außerorts	39	59	2	19	38	37	64	1	15	48
Überschreitenunfall	119	135	4	53	78	127	140	4	56	80
innerorts	117	133	2	53	78	125	138	4	56	78
außerorts	2	2	2	-	-	2	2	-	-	2
Unfall durch ruhenden Verkehr	14	15	-	3	12	23	25	-	8	17
innerorts	14	15	-	3	12	20	22	-	7	15
außerorts	-	-	-	-	-	3	3	-	1	2
Unfall im Längsverkehr	216	305	5	45	255	267	394	6	73	315
innerorts	139	179	-	11	168	183	252	3	29	220
außerorts	77	126	5	34	87	84	142	3	44	95
Sonstiger Unfall	81	90	3	19	68	70	83	2	22	59
innerorts	65	70	3	13	54	48	52	1	17	34
außerorts	16	20	-	6	14	22	31	1	5	25
Insgesamt	1 044	1 377	19	304	1 054	1 235	1 677	22	380	1 275
innerorts	732	906	7	170	729	879	1 140	11	221	908
außerorts	312	471	12	134	325	356	537	11	159	367
Januar - Dezember 2004										
Fahrunfall	3 667	4 895	153	1 649	3 093	4 102	5 494	174	1 966	3 354
innerorts	1 572	1 967	19	635	1 313	1 814	2 302	36	716	1 550
außerorts	2 095	2 928	134	1 014	1 780	2 288	3 192	138	1 250	1 804
Abbiegeunfall	2 046	2 644	17	489	2 138	2 174	2 784	20	556	2 208
innerorts	1 724	2 132	10	373	1 749	1 829	2 210	10	427	1 773
außerorts	322	512	7	116	389	345	574	10	129	435
Einbiegen-/Kreuzenunfall	3 852	4 960	26	937	3 997	4 264	5 605	38	1 047	4 520
innerorts	3 320	4 095	12	685	3 398	3 663	4 620	13	771	3 836
außerorts	532	865	14	252	599	601	985	25	276	684
Überschreitenunfall	1 067	1 169	37	434	698	1 134	1 245	33	452	760
innerorts	1 040	1 140	32	421	687	1 116	1 224	31	442	751
außerorts	27	29	5	13	11	18	21	2	10	9
Unfall durch ruhenden Verkehr	274	295	1	52	242	288	315	2	49	264
innerorts	261	281	-	49	232	276	303	2	45	256
außerorts	13	14	1	3	10	12	12	-	4	8
Unfall im Längsverkehr	3 593	5 083	66	899	4 118	3 890	5 434	67	900	4 467
innerorts	2 363	3 115	9	403	2 703	2 571	3 305	10	350	2 945
außerorts	1 230	1 968	57	496	1 415	1 319	2 129	57	550	1 522
Sonstiger Unfall	1 335	1 557	20	401	1 136	1 438	1 683	18	442	1 223
innerorts	985	1 107	12	265	830	1 061	1 196	9	300	887
außerorts	350	450	8	136	306	377	487	9	142	336
Insgesamt	15 834	20 603	320	4 861	15 422	17 290	22 560	352	5 412	16 796
innerorts	11 265	13 837	94	2 831	10 912	12 330	15 160	111	3 051	11 998
außerorts	4 569	6 766	226	2 030	4 510	4 960	7 400	241	2 361	4 798
Januar - Dezember 2003										

7. Verunglückte bei Straßenverkehrsunfällen nach Art der Verkehrsbeteiligung

Art der Verkehrsbeteiligung	Verunglückte				Verunglückte			
	insgesamt	davon			insgesamt	davon		
		Getötete	Schwer- verletzte	Leicht- verletzte		Getötete	Schwer- verletzte	Leicht- verletzte
	Dezember 2004				Dezember 2003			
Fahrer und Mitfahrer von								
Kraftfahrzeugen	1 035	12	208	815	1 263	11	255	997
darunter von								
Mofas, Mopeds, Mokicks	47	-	13	34	42	-	11	31
Motorzweirädern ¹⁾	17	-	5	12	32	-	11	21
Personenkraftwagen	922	12	181	729	1 084	10	206	868
Bussen	12	-	1	11	43	-	4	39
Güterkraftfahrzeugen	32	-	8	24	57	1	21	35
Fahrrädern	124	2	25	97	179	3	47	129
darunter								
unter 15 Jahren	11	1	3	7	21	-	6	15
anderen Fahrzeugen	20	1	1	18	5	-	1	4
Fußgänger	197	4	70	123	229	8	77	144
darunter								
unter 15 Jahren	44	-	14	30	46	-	12	34
65 Jahre und mehr	50	4	22	24	58	3	30	25
Andere Personen	1	-	-	1	1	-	-	1
Insgesamt	1 377	19	304	1 054	1 677	22	380	1 275
darunter								
unter 15 Jahren	92	2	29	61	117	-	26	91
65 Jahre und mehr	157	8	49	100	183	8	60	115
	Januar - Dezember 2004				Januar - Dezember 2003			
Fahrer und Mitfahrer von								
Kraftfahrzeugen	15 019	240	3 332	11 447	16 666	267	3 775	12 624
darunter von								
Mofas, Mopeds, Mokicks	790	6	223	561	907	7	257	643
Motorzweirädern ¹⁾	1 572	48	559	965	1 736	49	616	1 071
Personenkraftwagen	11 830	176	2 408	9 246	13 205	202	2 729	10 274
Bussen	235	-	15	220	199	-	12	187
Güterkraftfahrzeugen	532	9	112	411	555	7	147	401
Fahrrädern	3 557	27	884	2 646	3 813	36	959	2 818
darunter								
unter 15 Jahren	546	1	127	418	621	3	158	460
anderen Fahrzeugen	147	2	31	114	70	1	7	62
Fußgänger	1 853	51	607	1 195	1 988	46	667	1 275
darunter								
unter 15 Jahren	436	1	157	278	501	1	164	336
65 Jahre und mehr	399	23	160	216	380	23	175	182
Andere Personen	27	-	7	20	23	2	4	17
Insgesamt	20 603	320	4 861	15 422	22 560	352	5 412	16 796
darunter								
unter 15 Jahren	1 515	6	416	1 093	1 714	10	464	1 240
65 Jahre und mehr	1 889	57	606	1 226	1 822	80	569	1 173

1) mit amtlichem Kennzeichen

8. Verunglückte bei Straßenverkehrsunfällen nach Altersgruppen und Geschlecht

Im Alter von ... bis unter ... Jahren Geschlecht	Verunglückte				Verunglückte			
	insgesamt	davon			insgesamt	davon		
		Getötete	Schwer- verletzte	Leicht- verletzte		Getötete	Schwer- verletzte	Leicht- verletzte
	Dezember 2004				Dezember 2003			
unter 15	92	2	29	61	117	-	26	91
männlich	47	1	13	33	66	-	15	51
weiblich	45	1	16	28	51	-	11	40
15 - 18	114	-	25	89	138	2	37	99
männlich	66	-	11	55	87	2	22	63
weiblich	48	-	14	34	51	-	15	36
18 - 21	183	3	36	144	209	1	46	162
männlich	103	2	23	78	128	1	35	92
weiblich	80	1	13	66	81	-	11	70
21 - 25	152	2	30	120	161	-	35	126
männlich	73	2	16	55	92	-	21	71
weiblich	79	-	14	65	69	-	14	55
25 - 30	108	-	13	95	142	1	29	112
männlich	58	-	7	51	81	1	24	56
weiblich	50	-	6	44	61	-	5	56
30 - 35	97	-	18	79	120	2	15	103
männlich	52	-	9	43	64	1	13	50
weiblich	45	-	9	36	56	1	2	53
35 - 40	93	-	13	80	107	-	22	85
männlich	38	-	8	30	57	-	15	42
weiblich	55	-	5	50	50	-	7	43
40 - 45	104	1	20	83	114	1	24	89
männlich	46	-	12	34	59	1	16	42
weiblich	58	1	8	49	55	-	8	47
45 - 50	83	-	22	61	120	2	28	90
männlich	44	-	15	29	62	1	21	40
weiblich	39	-	7	32	58	1	7	50
50 - 55	78	2	19	57	119	-	25	94
männlich	44	1	12	31	56	-	11	45
weiblich	34	1	7	26	63	-	14	49
55 - 60	50	1	13	36	73	5	14	54
männlich	26	1	4	21	42	2	7	33
weiblich	24	-	9	15	31	3	7	21
60 - 65	65	-	17	48	73	-	19	54
männlich	33	-	8	25	27	-	9	18
weiblich	32	-	9	23	46	-	10	36
65 - 70	45	-	14	31	71	1	15	55
männlich	24	-	10	14	28	-	3	25
weiblich	21	-	4	17	43	1	12	30
70 - 75	46	3	13	30	39	2	16	21
männlich	16	2	4	10	20	2	8	10
weiblich	30	1	9	20	19	-	8	11
75 und mehr	66	5	22	39	73	5	29	39
männlich	25	2	8	15	27	3	7	17
weiblich	41	3	14	24	46	2	22	22
Zusammen	1 376	19	304	1 053	1 676	22	380	1 274
 männlich	695	11	160	524	896	14	227	655
 weiblich	681	8	144	529	780	8	153	619
Ohne Angabe	1	-	-	1	1	-	-	1
Insgesamt	1 377	19	304	1 054	1 677	22	380	1 275

Noch: 8. Verunglückte bei Straßenverkehrsunfällen nach Altersgruppen und Geschlecht

Im Alter von ... bis unter ... Jahren Geschlecht	Verunglückte				Verunglückte			
	insgesamt	davon			insgesamt	davon		
		Getötete	Schwer- verletzte	Leicht- verletzte		Getötete	Schwer- verletzte	Leicht- verletzte
Januar - Dezember 2004								
unter 15	1 515	6	416	1 093	1 714	10	464	1 240
männlich	882	4	264	614	994	6	288	700
weiblich	630	2	152	476	720	4	176	540
15 - 18	1 820	10	442	1 368	2 153	22	554	1 577
männlich	1 188	6	300	882	1 403	13	363	1 027
weiblich	632	4	142	486	750	9	191	550
18 - 21	2 753	54	651	2 048	3 075	39	751	2 285
männlich	1 625	43	423	1 159	1 895	31	524	1 340
weiblich	1 127	11	228	888	1 180	8	227	945
21 - 25	2 332	35	525	1 772	2 671	39	654	1 978
männlich	1 398	31	371	996	1 592	35	471	1 086
weiblich	934	4	154	776	1 079	4	183	892
25 - 30	1 778	27	348	1 403	1 936	25	417	1 494
männlich	1 026	21	230	775	1 145	23	284	838
weiblich	751	6	117	628	791	2	133	656
30 - 35	1 343	15	270	1 058	1 588	22	313	1 253
männlich	796	13	174	609	932	19	233	680
weiblich	547	2	96	449	656	3	80	573
35 - 40	1 477	30	297	1 150	1 562	18	337	1 207
männlich	769	25	186	558	833	13	211	609
weiblich	708	5	111	592	729	5	126	598
40 - 45	1 502	22	333	1 147	1 591	29	330	1 232
männlich	783	19	207	557	830	19	200	611
weiblich	718	3	125	590	761	10	130	621
45 - 50	1 225	15	274	936	1 404	21	303	1 080
männlich	618	13	164	441	741	17	180	544
weiblich	606	2	110	494	663	4	123	536
50 - 55	1 195	20	259	916	1 318	18	299	1 001
männlich	646	15	159	472	697	15	169	513
weiblich	549	5	100	444	621	3	130	488
55 - 60	829	17	203	609	820	15	214	591
männlich	425	15	108	302	419	7	129	283
weiblich	403	2	95	306	401	8	85	308
60 - 65	905	12	232	661	886	14	206	666
männlich	451	7	119	325	421	10	105	306
weiblich	454	5	113	336	464	4	101	359
65 - 70	672	9	184	479	692	19	208	465
männlich	349	5	92	252	346	12	95	239
weiblich	323	4	92	227	346	7	113	226
70 - 75	487	16	160	311	483	17	142	324
männlich	232	11	84	137	247	10	70	167
weiblich	253	5	76	172	236	7	72	157
75 und mehr	730	32	262	436	647	44	219	384
männlich	284	15	107	162	270	22	84	164
weiblich	444	17	155	272	377	22	135	220
Zusammen	20 563	320	4 856	15 387	22 540	352	5 411	16 777
männlich	11 472	243	2 988	8 241	12 765	252	3 406	9 107
weiblich	9 079	77	1 866	7 136	9 774	100	2 005	7 669
Ohne Angabe	40	-	5	35	20	-	1	19
Insgesamt	20 603	320	4 861	15 422	22 560	352	5 412	16 796

9. An Straßenverkehrsunfällen beteiligte Fahrzeugführer und Fußgänger

Art der Verkehrsbeteiligung Ortslage	Unfälle mit Personen- schaden		Schwerwiegende Unfälle mit Sachschaden ¹⁾		Unfälle mit Personen- schaden		Schwerwiegende Unfälle mit Sachschaden ¹⁾	
	Dezember				Januar - Dezember			
	2004	2003	2004	2003	2004	2003	2004	2003
Führer von								
Mofas, Mopeds	42	40	3	2	762	884	39	34
innerorts	36	38	3	2	664	747	34	26
außerorts	6	2	-	-	98	137	5	8
Motorzweirädern mit amtlichem Kennzeichen	19	30	1	1	1 536	1 676	91	81
innerorts	17	26	-	1	1 052	1 172	59	59
außerorts	2	4	1	-	484	504	32	22
Personenkraftwagen	1 413	1 667	1 015	1 082	19 519	21 634	11 707	11 761
innerorts	965	1 162	726	761	13 492	14 972	8 054	8 306
außerorts	448	505	289	321	6 027	6 662	3 653	3 455
Bussen	18	15	3	6	244	204	77	73
innerorts	16	11	3	5	206	175	61	60
außerorts	2	4	-	1	38	29	16	13
Güterkraftfahrzeugen	117	160	123	110	1 987	2 118	1 289	1 224
innerorts	72	92	78	61	1 197	1 274	721	704
außerorts	45	68	45	49	790	844	568	520
Landwirtschaftlichen Zugmaschinen	2	1	1	1	60	62	20	19
innerorts	-	-	-	1	32	25	9	9
außerorts	2	1	1	-	28	37	11	10
übrigen Kraftfahrzeugen	8	6	1	6	97	114	44	37
innerorts	5	2	1	6	68	77	28	27
außerorts	3	4	-	-	29	37	16	10
Kraftfahrzeugen zusammen	1 619	1 919	1 147	1 208	24 205	26 692	13 267	13 229
innerorts	1 111	1 331	811	837	16 711	18 442	8 966	9 191
außerorts	508	588	336	371	7 494	8 250	4 301	4 038
darunter flüchtig	77	95	43	38	1 196	1 394	587	567
innerorts	56	80	23	23	922	1 082	321	294
außerorts	21	15	20	15	274	312	266	273

1) im engeren Sinne

Noch: 9. An Straßenverkehrsunfällen beteiligte Fahrzeugführer und Fußgänger

Art der Verkehrsbeteiligung Ortslage	Unfälle mit Personen- schaden		Schwerwiegende Unfälle mit Sachschaden ¹⁾		Unfälle mit Personen- schaden		Schwerwiegende Unfälle mit Sachschaden ¹⁾	
	Dezember				Januar - Dezember			
	2004	2003	2004	2003	2004	2003	2004	2003
Fahrrädern	133	190	-	-	3 865	4 097	7	12
innerorts	126	175	-	-	3 555	3 782	6	11
außerorts	7	15	-	-	310	315	1	1
darunter								
unter 15 Jahren	10	21	-	-	567	651	-	1
innerorts	9	20	-	-	537	617	-	1
außerorts	1	1	-	-	30	34	-	-
anderen Fahrzeugen	22	19	5	12	299	218	81	119
innerorts	19	18	4	9	264	201	64	92
außerorts	3	1	1	3	35	17	17	27
Fußgänger	206	240	-	-	1 948	2 090	6	4
innerorts	195	224	-	-	1 821	1 991	6	3
außerorts	11	16	-	-	127	99	-	1
darunter								
unter 15 Jahren	45	47	-	-	455	516	1	-
innerorts	44	47	-	-	438	511	1	-
außerorts	1	-	-	-	17	5	-	-
65 Jahre und mehr	50	60	-	-	402	386	-	-
innerorts	48	58	-	-	389	373	-	-
außerorts	2	2	-	-	13	13	-	-
andere Personen	1	1	-	-	45	31	10	1
innerorts	1	1	-	-	32	25	2	-
außerorts	-	-	-	-	13	6	8	1
Insgesamt	1 981	2 369	1 152	1 220	30 362	33 128	13 371	13 365
innerorts	1 452	1 749	815	846	22 383	24 441	9 044	9 297
außerorts	529	620	337	374	7 979	8 687	4 327	4 068
darunter								
unter 15 Jahren	55	68	1	-	1 036	1 175	4	7
innerorts	53	67	1	-	985	1 136	4	7
außerorts	2	1	-	-	51	39	-	-
65 Jahre und mehr	170	191	58	71	2 345	2 255	794	841
innerorts	137	162	49	50	1 875	1 780	586	645
außerorts	33	29	9	21	470	475	208	196

1) im engeren Sinne

10. Ursachen von Straßenverkehrsunfällen mit Personenschaden

Ursache	Dezember		Januar - Dezember	
	2004	2003	2004	2003
Ursachen der Fahrzeugführer				
Verkehrstüchtigkeit	68	91	1 296	1 396
Alkoholeinfluss	48	79	1 021	1 134
Einfluss anderer berauschender Mittel (z.B. Drogen, Rauschgift)	2	3	42	52
Übermüdung	5	4	83	74
sonstige körperliche oder geistige Mängel	13	5	150	136
Straßenbenutzung	67	62	1 436	1 431
Benutzung der falschen Fahrbahn (auch Richtungsfahrbahn) oder verbotswidrige Benutzung anderer Straßenteile	18	28	577	644
Verstoß gegen das Rechtsfahrgebot	49	34	859	787
Geschwindigkeit	278	369	3 755	4 014
Nicht angepasste Geschwindigkeit mit gleichzeitigem Überschreiten der zulässigen Höchstgeschwindigkeit	5	4	146	215
Nicht angepasste Geschwindigkeit in anderen Fällen	273	365	3 609	3 799
Abstand	127	184	2 161	2 414
Ungenügender Sicherheitsabstand	125	181	2 117	2 368
Starkes Bremsen des Vorausfahrenden ohne zwingenden Grund	2	3	44	46
Überholen	42	45	875	1 010
Unzulässiges Rechtsüberholen	2	-	21	34
Überholen trotz Gegenverkehrs	10	14	191	217
Überholen trotz unklarer Verkehrslage	8	10	254	277
Überholen trotz unzureichender Sichtverhältnisse	4	4	30	31
Überholen ohne Beachtung des nachfolgenden Verkehrs und/oder ohne rechtzeitige und deutliche Ankündigung des Ausscherens	3	1	79	80
Fehler beim Wiedereinordnen	3	4	60	81
sonstige Fehler beim Überholen (z.B. ohne genügenden Seitenabstand)	12	9	213	235
Fehler beim Überholtwerden	-	3	27	55
Vorbeifahren	2	4	40	56
Nichtbeachten des Vorranges entgegenkommender Fahrzeuge beim Vorbeifahren an haltenden Fahrzeugen, Absperrungen oder Hindernissen	2	3	32	44
Nichtbeachten des nachfolgenden Verkehrs beim Vorbeifahren an haltenden Fahrzeugen, Absperrungen oder Hindernissen und/oder ohne rechtzeitige und deutliche Ankündigung des Ausscherens	-	1	8	12
Nebeneinanderfahren, fehlerhaftes Wechseln des Fahrstreifens beim Nebeneinanderfahren oder Nichtbeachten des Reißverschlussverfahrens	15	10	183	193
Vorfahrt, Vorrang	187	236	3 168	3 514
Nichtbeachten der/des				
Regel "rechts vor links"	6	15	255	273
die Vorfahrt regelnden Verkehrszeichen	143	170	2 425	2 754
Vorfahrt des durchgehenden Verkehrs auf Autobahnen o. Kraftfahrstraßen	1	2	14	16
Vorfahrt durch Fahrzeuge, die aus Feld- und Waldwegen kommen	-	-	31	36
Verkehrsregelung durch Polizeibeamte oder Lichtzeichen	30	45	347	373
Vorranges entgegenkommender Fahrzeuge	6	1	81	45
Vorranges von Schienenfahrzeugen an Bahnübergängen	1	3	15	17
Abbiegen, Wenden, Rückwärtsfahren, Ein- und Anfahren	152	162	2 552	2 793
Fehler beim Abbiegen	94	99	1 409	1 553
Fehler beim Wenden oder Rückwärtsfahren	28	16	392	411
Fehler beim Einfahren in den fließenden Verkehr (z.B. aus einem Grundstück, von einem anderen Straßenteil o. beim Anfahren vom Fahrbahnrand)	30	47	751	829

Noch: 10. Ursachen von Straßenverkehrsunfällen mit Personenschaden

Ursache	Dezember		Januar - Dezember	
	2004	2003	2004	2003
Falsches Verhalten gegenüber Fußgängern	103	126	1 034	1 156
an Fußgängerüberwegen	5	3	39	36
an Fußgängerfurten	3	3	30	30
beim Abbiegen	16	30	129	183
an Haltestellen (auch haltenden Schulbussen mit eingeschaltetem Warnblinklicht)	7	8	86	93
an anderen Stellen	72	82	750	814
Ruhender Verkehr, Verkehrssicherung	8	10	141	133
Unzulässiges Halten oder Parken	1	-	11	17
Mangelnde Sicherung haltender o. liegengebliebener Fahrzeuge und von Unfallstellen sowie Schulbussen, bei denen Kinder ein- oder aussteigen	3	1	24	16
Verkehrswidriges Verhalten beim Ein- o. Aussteigen, Be- oder Entladen	4	9	106	100
Nichtbeachten der Beleuchtungsvorschriften	5	1	16	12
Ladung, Besetzung	3	2	38	41
Überladung, Überbesetzung	-	1	8	8
Unzureichend gesicherte Ladung oder Fahrzeugzubehörteile	3	1	30	33
Andere Fehler beim Fahrzeugführer	69	64	1 216	1 319
Ursachen der Fahrzeugführer zusammen	1 126	1 366	17 911	19 482
Technische Mängel, Wartungsmängel				
Beleuchtung	9	7	41	82
Bereifung	3	3	40	63
Bremsen	1	2	34	40
Lenkung	-	-	7	9
Zugvorrichtung	1	1	5	5
Andere Mängel	1	2	72	56
Technische Mängel, Wartungsmängel zusammen	15	15	199	255
Falsches Verhalten der Fußgänger				
Verkehrstüchtigkeit	15	25	120	160
Alkoholeinfluss	15	23	116	154
Einfluss anderer berauschender Mittel (z.B. Drogen, Rauschgift)	-	1	-	2
Übermüdung	-	-	-	-
sonstige körperliche oder geistige Mängel	-	1	4	4
Falsches Verhalten beim Überschreiten der Fahrbahn	86	97	798	922
an Stellen, an denen der Fußgängerverkehr durch Polizeibeamte oder Lichtzeichen geregelt war	8	12	69	84
auf Fußgängerüberwegen ohne Verkehrsregelung durch Polizeibeamte oder Lichtzeichen	2	-	6	6
in der Nähe von Kreuzungen oder Einmündungen, Lichtzeichenanlagen oder Fußgängerüberwegen bei dichtem Verkehr	7	7	64	80
an anderen Stellen				
durch plötzliches Hervortreten hinter Sichthindernissen	12	13	140	175
ohne auf den Fahrzeugverkehr zu achten	52	61	447	511
durch sonstiges falsches Verhalten	5	4	72	66
Nichtbenutzen des Gehweges	3	2	21	16
Nichtbenutzen der vorgeschriebenen Straßenseite	4	3	14	14
Spielen auf oder neben der Fahrbahn	1	1	9	10
Andere Fehler der Fußgänger	5	8	72	77
Falsches Verhalten der Fußgänger zusammen	114	136	1 034	1 199

Noch: 10. Ursachen von Straßenverkehrsunfällen mit Personenschaden

Ursache	Dezember		Januar - Dezember	
	2004	2003	2004	2003
Straßenverhältnisse				
Glätte oder Schlüpfrigkeit der Fahrbahn	68	147	614	884
Verunreinigung durch ausgeflossenes Öl	-	-	43	36
andere Verunreinigungen durch Straßenbenutzer	-	2	6	7
Schnee, Eis	62	131	428	599
Regen	6	12	126	225
andere Einflüsse (u.a. Laub, angeschwemmter Lehm)	-	2	11	17
Zustand der Straße	7	10	88	124
Spurrillen, im Zusammenhang mit Regen, Schnee oder Eis	2	3	16	18
anderer Zustand der Straße	5	7	72	106
Nicht ordnungsgemäßer Zustand der Verkehrszeichen oder -einrichtungen	-	-	1	6
Mangelhafte Beleuchtung der Straße	-	-	4	7
Mangelhafte Sicherung von Bahnübergängen	-	-	-	-
Straßenverhältnisse zusammen	75	157	707	1 021
Witterungseinflüsse				
Sichtbehinderung durch				
Nebel	3	-	10	38
starken Regen, Hagel, Schneegestöber usw..	-	5	39	38
blendende Sonne	11	17	81	106
Seitenwind	1	4	24	16
Unwetter oder sonstige Witterungseinflüsse	-	1	10	9
Witterungseinflüsse zusammen	15	27	164	207
Hindernisse				
Nicht oder unzureichend gesicherte Arbeitsstelle auf der Fahrbahn	-	-	5	14
Wild auf der Fahrbahn	4	7	100	101
Anderes Tier auf der Fahrbahn	-	1	49	50
Sonstiges Hindernis auf der Fahrbahn	2	2	28	48
Hindernisse zusammen	6	10	182	213
Sonstige Ursachen				
Alle nicht aufgeführten Ursachen zusammen	24	2	389	35
Ursachen insgesamt	1 375	1 713	20 586	22 412

11. Straßenverkehrsunfälle und Verunglückte nach Datum und Ortslage

Datum / Wochentag	Unfälle mit Personen- schaden	Davon mit			Verunglückte				Schwerwiegende Unfälle mit Sachschaden im engeren Sinne
		Ge- töteten	Schwer- verletzten	Leicht- verletzten	ins- gesamt	Ge- tötete	Schwer- verletzte	Leicht- verletzte	
Insgesamt									
01.12.04/Mi	37	-	12	25	45	-	12	33	22
02.12.04/Do	41	2	16	23	56	2	18	36	32
03.12.04/Fr	43	1	12	30	55	1	14	40	22
04.12.04/Sa	30	-	7	23	38	-	7	31	17
05.12.04/So	32	1	8	23	44	1	9	34	22
06.12.04/Mo	41	2	13	26	56	2	17	37	27
07.12.04/Di	38	-	7	31	46	-	7	39	10
08.12.04/Mi	29	1	5	23	32	1	5	26	20
09.12.04/Do	46	-	13	33	60	-	14	46	17
10.12.04/Fr	53	-	6	47	68	-	7	61	26
11.12.04/Sa	23	-	2	21	31	-	2	29	19
12.12.04/So	29	1	8	20	39	1	8	30	15
13.12.04/Mo	40	1	6	33	47	2	7	38	17
14.12.04/Di	34	-	9	25	37	-	9	28	37
15.12.04/Mi	41	-	10	31	55	-	12	43	15
16.12.04/Do	53	2	13	38	68	2	16	50	18
17.12.04/Fr	46	1	11	34	61	1	13	47	28
18.12.04/Sa	29	1	13	15	43	1	18	24	22
19.12.04/So	32	-	10	22	53	-	10	43	19
20.12.04/Mo	34	2	12	20	44	2	13	29	20
21.12.04/Di	41	1	9	31	55	2	10	43	19
22.12.04/Mi	25	-	4	21	31	-	5	26	20
23.12.04/Do	42	-	12	30	54	-	14	40	24
24.12.04/Fr	20	-	9	11	26	-	11	15	17
25.12.04/Sa	13	-	3	10	18	-	3	15	10
26.12.04/So	29	-	7	22	49	-	9	40	15
27.12.04/Mo	29	-	9	20	45	-	13	32	34
28.12.04/Di	23	-	6	17	30	-	6	24	18
29.12.04/Mi	16	-	5	11	26	-	6	20	11
30.12.04/Do	29	-	6	23	33	-	6	27	21
31.12.04/Fr	26	1	3	22	32	1	3	28	10
Insgesamt	1 044	17	266	761	1 377	19	304	1 054	624
innerorts									
01.12.04/Mi	23	-	5	18	25	-	5	20	17
02.12.04/Do	27	-	11	16	36	-	12	24	21
03.12.04/Fr	31	1	7	23	35	1	7	27	18
04.12.04/Sa	24	-	6	18	32	-	6	26	12
05.12.04/So	23	1	5	17	29	1	6	22	13
06.12.04/Mo	29	2	8	19	37	2	8	27	16
07.12.04/Di	30	-	5	25	37	-	5	32	5
08.12.04/Mi	20	-	4	16	20	-	4	16	14
09.12.04/Do	33	-	9	24	42	-	9	33	13
10.12.04/Fr	41	-	3	38	47	-	3	44	21
11.12.04/Sa	16	-	1	15	20	-	1	19	16
12.12.04/So	16	-	4	12	24	-	4	20	10
13.12.04/Mo	34	-	6	28	39	-	6	33	11
14.12.04/Di	24	-	7	17	25	-	7	18	18
15.12.04/Mi	32	-	7	25	39	-	8	31	12
16.12.04/Do	40	1	9	30	45	1	9	35	15
17.12.04/Fr	36	1	9	26	45	1	10	34	20
18.12.04/Sa	13	-	6	7	17	-	6	11	13
19.12.04/So	15	-	5	10	26	-	5	21	9
20.12.04/Mo	25	-	9	16	29	-	9	20	13
21.12.04/Di	33	-	7	26	41	-	7	34	16
22.12.04/Mi	21	-	4	17	27	-	5	22	12
23.12.04/Do	31	-	6	25	40	-	7	33	14
24.12.04/Fr	9	-	2	7	10	-	2	8	9
25.12.04/Sa	8	-	-	8	10	-	-	10	7
26.12.04/So	18	-	5	13	30	-	7	23	7
27.12.04/Mo	17	-	4	13	17	-	4	13	22
28.12.04/Di	16	-	2	14	19	-	2	17	12
29.12.04/Mi	9	-	2	7	16	-	2	14	7
30.12.04/Do	19	-	3	16	23	-	3	20	17
31.12.04/Fr	19	1	1	17	24	1	1	22	8
Zusammen	732	7	162	563	906	7	170	729	418

Noch: 11. Straßenverkehrsunfälle und Verunglückte nach Datum und Ortslage

Datum / Wochentag	Unfälle mit Personen- schaden	Davon mit			Verunglückte				Schwerwiegende Unfälle mit Sachschaden im engeren Sinne
		Ge- töteten	Schwer- verletzten	Leicht- verletzten	ins- gesamt	Ge- tötete	Schwer- verletzte	Leicht- verletzte	
außerorts, einschließlich Autobahn									
01.12.04/Mi	14	-	7	7	20	-	7	13	5
02.12.04/Do	14	2	5	7	20	2	6	12	11
03.12.04/Fr	12	-	5	7	20	-	7	13	4
04.12.04/Sa	6	-	1	5	6	-	1	5	5
05.12.04/So	9	-	3	6	15	-	3	12	9
06.12.04/Mo	12	-	5	7	19	-	9	10	11
07.12.04/Di	8	-	2	6	9	-	2	7	5
08.12.04/Mi	9	1	1	7	12	1	1	10	6
09.12.04/Do	13	-	4	9	18	-	5	13	4
10.12.04/Fr	12	-	3	9	21	-	4	17	5
11.12.04/Sa	7	-	1	6	11	-	1	10	3
12.12.04/So	13	1	4	8	15	1	4	10	5
13.12.04/Mo	6	1	-	5	8	2	1	5	6
14.12.04/Di	10	-	2	8	12	-	2	10	19
15.12.04/Mi	9	-	3	6	16	-	4	12	3
16.12.04/Do	13	1	4	8	23	1	7	15	3
17.12.04/Fr	10	-	2	8	16	-	3	13	8
18.12.04/Sa	16	1	7	8	26	1	12	13	9
19.12.04/So	17	-	5	12	27	-	5	22	10
20.12.04/Mo	9	2	3	4	15	2	4	9	7
21.12.04/Di	8	1	2	5	14	2	3	9	3
22.12.04/Mi	4	-	-	4	4	-	-	4	8
23.12.04/Do	11	-	6	5	14	-	7	7	10
24.12.04/Fr	11	-	7	4	16	-	9	7	8
25.12.04/Sa	5	-	3	2	8	-	3	5	3
26.12.04/So	11	-	2	9	19	-	2	17	8
27.12.04/Mo	12	-	5	7	28	-	9	19	12
28.12.04/Di	7	-	4	3	11	-	4	7	6
29.12.04/Mi	7	-	3	4	10	-	4	6	4
30.12.04/Do	10	-	3	7	10	-	3	7	4
31.12.04/Fr	7	-	2	5	8	-	2	6	2
Zusammen	312	10	104	198	471	12	134	325	206
auf Autobahnen									
01.12.04/Mi	1	-	-	1	1	-	-	1	-
02.12.04/Do	1	-	-	1	1	-	-	1	-
03.12.04/Fr	3	-	1	2	5	-	2	3	-
04.12.04/Sa	1	-	-	1	1	-	-	1	-
05.12.04/So	-	-	-	-	-	-	-	-	1
06.12.04/Mo	3	-	1	2	3	-	1	2	2
07.12.04/Di	1	-	-	1	1	-	-	1	-
08.12.04/Mi	-	-	-	-	-	-	-	-	1
09.12.04/Do	2	-	2	-	2	-	2	-	2
10.12.04/Fr	4	-	1	3	7	-	1	6	1
11.12.04/Sa	2	-	1	1	4	-	1	3	1
12.12.04/So	-	-	-	-	-	-	-	-	-
13.12.04/Mo	1	-	-	1	1	-	-	1	-
14.12.04/Di	-	-	-	-	-	-	-	-	2
15.12.04/Mi	1	-	1	-	3	-	1	2	-
16.12.04/Do	1	-	-	1	2	-	-	2	-
17.12.04/Fr	2	-	1	1	5	-	2	3	6
18.12.04/Sa	2	-	-	2	2	-	-	2	4
19.12.04/So	3	-	1	2	7	-	1	6	3
20.12.04/Mo	1	-	-	1	1	-	-	1	2
21.12.04/Di	-	-	-	-	-	-	-	-	-
22.12.04/Mi	-	-	-	-	-	-	-	-	1
23.12.04/Do	3	-	2	1	4	-	2	2	1
24.12.04/Fr	1	-	1	-	2	-	2	-	2
25.12.04/Sa	2	-	1	1	2	-	1	1	-
26.12.04/So	2	-	-	2	3	-	-	3	2
27.12.04/Mo	2	-	-	2	3	-	-	3	4
28.12.04/Di	-	-	-	-	-	-	-	-	-
29.12.04/Mi	2	-	1	1	5	-	2	3	1
30.12.04/Do	1	-	-	1	1	-	-	1	-
31.12.04/Fr	1	-	1	-	1	-	1	-	-
Zusammen	43	-	15	28	67	-	19	48	36

12. Straßenverkehrsunfälle und Verunglückte im Dezember 2004 nach Kreisen und Ortslage

Kreis Regierungsbezirk Land Ortslage	Straßenverkehrsunfälle					Verunglückte			
	ins- gesamt	mit Personen- schaden	mit Sachschaden			ins- gesamt	davon		
			schwerwiegende		übrige		Getötete	Schwer- verletzte	Leicht- verletzte
			im engeren Sinne	sonstige unter Alkohol					
Chemnitz, Stadt	870	99	49	6	716	132			
innerorts	784	90	40	5	649	119	1	23	95
außerorts	86	9	9	1	67	13	-	-	13
Plauen, Stadt	206	13	7	1	185	18	-	1	17
innerorts	172	11	6	1	154	16	-	1	15
außerorts	34	2	1	-	31	2	-	-	2
Zwickau, Stadt	333	24	25	2	282	32	-	5	27
innerorts	298	24	20	2	252	32	-	5	27
außerorts	35	-	5	-	30	-	-	-	-
Annaberg	246	21	8	1	216	31	1	4	26
innerorts	181	14	6	1	160	20	-	3	17
außerorts	65	7	2	-	56	11	1	1	9
Chemnitzer Land	247	35	21	2	189	42	2	15	25
innerorts	178	21	13	2	142	22	2	8	12
außerorts	69	14	8	-	47	20	-	7	13
Freiberg	320	30	21	-	269	34	-	16	18
innerorts	202	15	6	-	181	15	-	9	6
außerorts	118	15	15	-	88	19	-	7	12
Vogtlandkreis	476	44	28	6	398	56	2	16	38
innerorts	301	21	18	4	258	24	1	6	17
außerorts	175	23	10	2	140	32	1	10	21
Mittlerer Erzgebirgskreis	198	13	14	2	169	19	-	6	13
innerorts	117	7	6	2	102	8	-	3	5
außerorts	81	6	8	-	67	11	-	3	8
Mittweida	317	26	27	3	261	34	-	9	25
innerorts	167	15	11	2	139	19	-	6	13
außerorts	150	11	16	1	122	15	-	3	12
Stollberg	175	17	14	1	143	28	-	7	21
innerorts	126	11	8	-	107	15	-	4	11
außerorts	49	6	6	1	36	13	-	3	10
Aue-Schwarzenberg	349	44	20	2	283	69	-	17	52
innerorts	268	24	14	1	229	29	-	1	28
außerorts	81	20	6	1	54	40	-	16	24
Zwickauer Land	263	31	26	3	203	45	1	10	34
innerorts	124	20	16	3	85	29	1	8	20
außerorts	139	11	10	-	118	16	-	2	14
Regierungsbezirk Chemnitz	4 000	397	260	29	3 314	540	7	129	404
innerorts	2 918	273	164	23	2 458	348	5	77	266
außerorts	1 082	124	96	6	856	192	2	52	138

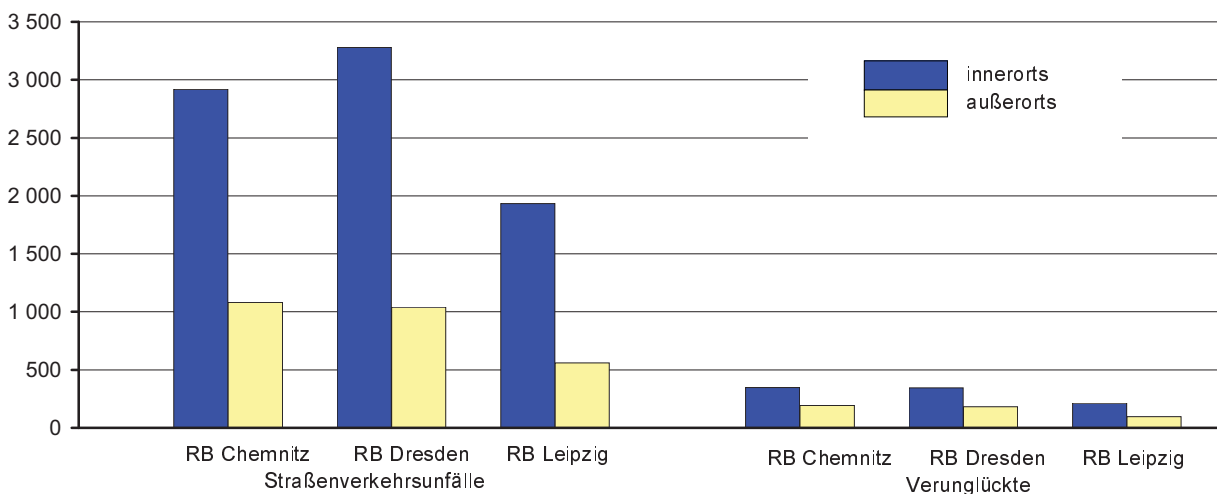
Noch: 12. Straßenverkehrsunfälle und Verunglückte im Dezember 2004 nach Kreisen und Ortslage

Kreis Regierungsbezirk Land Ortslage	Straßenverkehrsunfälle					Verunglückte			
	ins- gesamt	mit Personen- schaden	mit Sachschaden			ins- gesamt	davon		
			schwerwiegende		übrige ohne Alkohol- unfälle		Getötete	Schwer- verletzte	Leicht- verletzte
			im engeren Sinne	sonstige unter Alkohol					
Dresden, Stadt	1 453	114	78	16	1 245	146			
innerorts	1 370	107	71	16	1 176	135	-	15	120
außerorts	83	7	7	-	69	11	-	2	9
Görlitz, Stadt	149	10	7	-	132	10	-	2	8
innerorts	135	8	5	-	122	8	-	1	7
außerorts	14	2	2	-	10	2	-	1	1
Hoyerswerda, Stadt	122	15	3	4	100	17	-	5	12
innerorts	94	10	2	4	78	10	-	2	8
außerorts	28	5	1	-	22	7	-	3	4
Bautzen	509	59	22	6	422	78	3	15	60
innerorts	355	38	15	4	298	47	-	7	40
außerorts	154	21	7	2	124	31	3	8	20
Meißen	290	29	29	8	224	41	-	10	31
innerorts	207	16	16	6	169	21	-	7	14
außerorts	83	13	13	2	55	20	-	3	17
Niederschlesischer Oberlausitzkreis	256	20	19	3	214	27	1	7	19
innerorts	122	10	6	3	103	13	-	2	11
außerorts	134	10	13	-	111	14	1	5	8
Riesa-Großenhain	210	31	8	1	170	39	1	7	31
innerorts	129	18	7	1	103	21	-	5	16
außerorts	81	13	1	-	67	18	1	2	15
Löbau-Zittau	326	37	17	3	269	41	3	8	30
innerorts	224	27	12	2	183	30	1	6	23
außerorts	102	10	5	1	86	11	2	2	7
Sächsische Schweiz	304	37	8	6	253	46	-	17	29
innerorts	215	25	7	4	179	27	-	8	19
außerorts	89	12	1	2	74	19	-	9	10
Weißeritzkreis	275	20	11	3	241	31	-	12	19
innerorts	191	11	7	3	170	16	-	6	10
außerorts	84	9	4	-	71	15	-	6	9
Kamenz	425	36	26	3	360	52	-	17	35
innerorts	236	17	16	3	200	17	-	3	14
außerorts	189	19	10	-	160	35	-	14	21
Regierungsbezirk Dresden	4 319	408	228	53	3 630	528	8	117	403
innerorts	3 278	287	164	46	2 781	345	1	62	282
außerorts	1 041	121	64	7	849	183	7	55	121

Noch: 12. Straßenverkehrsunfälle und Verunglückte im Dezember 2004 nach Kreisen und Ortslage

Kreis Regierungsbezirk Land Ortslage	Straßenverkehrsunfälle					Verunglückte			
	ins- gesamt	mit Personen- schaden	mit Sachschaden			ins- gesamt	davon		
			schwerwiegende		übrige		Getötete	Schwer- verletzte	Leicht- verletzte
			im engeren Sinne	sonstige unter Alkohol					
Leipzig, Stadt	1 283	115	74	15	1 079	146			
innerorts	1 221	108	68	15	1 030	138	1	17	120
außerorts	62	7	6	-	49	8	-	2	6
Delitzsch	241	24	14	-	203	30	-	13	17
innerorts	153	12	5	-	136	15	-	4	11
außerorts	88	12	9	-	67	15	-	9	6
Döbeln	171	16	6	-	149	18	-	5	13
innerorts	90	10	2	-	78	10	-	2	8
außerorts	81	6	4	-	71	8	-	3	5
Leipziger Land	293	30	17	3	243	42	-	4	38
innerorts	170	12	8	2	148	16	-	1	15
außerorts	123	18	9	1	95	26	-	3	23
Muldentalkreis	302	32	13	4	253	46	-	12	34
innerorts	177	18	3	4	152	21	-	6	15
außerorts	125	14	10	-	101	25	-	6	19
Torgau-Oschatz	202	22	12	-	168	27	3	5	19
innerorts	122	12	4	-	106	13	-	1	12
außerorts	80	10	8	-	62	14	3	4	7
Regierungsbezirk Leipzig	2 492	239	136	22	2 095	309	4	58	247
innerorts	1 933	172	90	21	1 650	213	1	31	181
außerorts	559	67	46	1	445	96	3	27	66
Sachsen	10 811	1 044	624	104	9 039	1 377	19	304	1 054
innerorts	8 129	732	418	90	6 889	906	7	170	729
außerorts	2 682	312	206	14	2 150	471	12	134	325

Abb. 9 Straßenverkehrsunfälle und Verunglückte nach Regierungsbezirken (RB) und Ortslage im Dezember 2004



13. Straßenverkehrsunfälle und Verunglückte im Zeitraum Januar bis Dezember 2004 nach Kreisen und Ortslage

Kreis Regierungsbezirk Land Ortslage	Straßenverkehrsunfälle					Verunglückte			
	ins- gesamt	mit Personen- schaden	mit Sachschaden			ins- gesamt	davon		
			schwerwiegende		übrige ohne Alkohol- unfälle		Getötete	Schwer- verletzte	Leicht- verletzte
			im engeren Sinne	sonstige unter Alkohol					
Chemnitz, Stadt	9 067	1 137	573	59	7 298	1 493			
innerorts	8 015	987	478	56	6 494	1 252	8	217	1 027
außerorts	1 052	150	95	3	804	241	4	54	183
Plauen, Stadt	2 492	209	146	32	2 105	274	6	47	221
innerorts	1 941	169	104	28	1 640	218	4	35	179
außerorts	551	40	42	4	465	56	2	12	42
Zwickau, Stadt	3 695	412	312	31	2 940	514	3	90	421
innerorts	3 304	372	262	30	2 640	460	2	71	387
außerorts	391	40	50	1	300	54	1	19	34
Annaberg	2 125	276	66	18	1 765	401	12	90	299
innerorts	1 426	152	38	14	1 222	206	3	35	168
außerorts	699	124	28	4	543	195	9	55	131
Chemnitzer Land	3 271	435	292	47	2 497	565	9	154	402
innerorts	2 257	307	175	46	1 729	388	3	99	286
außerorts	1 014	128	117	1	768	177	6	55	116
Freiberg	3 842	493	228	37	3 084	626	11	212	403
innerorts	2 433	291	114	32	1 996	338	2	102	234
außerorts	1 409	202	114	5	1 088	288	9	110	169
Vogtlandkreis	5 357	649	305	50	4 353	870	22	281	567
innerorts	3 094	333	167	38	2 556	397	6	131	260
außerorts	2 263	316	138	12	1 797	473	16	150	307
Mittlerer Erzgebirgskreis	2 025	273	122	24	1 606	346	11	115	220
innerorts	1 141	153	57	18	913	176	1	56	119
außerorts	884	120	65	6	693	170	10	59	101
Mittweida	3 889	520	301	35	3 033	699	8	234	457
innerorts	1 973	274	113	29	1 557	329	1	107	221
außerorts	1 916	246	188	6	1 476	370	7	127	236
Stollberg	2 102	274	134	14	1 680	382	1	102	279
innerorts	1 431	173	78	11	1 169	220	1	58	161
außerorts	671	101	56	3	511	162	-	44	118
Aue-Schwarzenberg	3 392	445	164	22	2 761	614	5	188	421
innerorts	2 614	299	109	19	2 187	383	-	104	279
außerorts	778	146	55	3	574	231	5	84	142
Zwickauer Land	3 034	512	322	32	2 168	685	16	156	513
innerorts	1 991	333	170	23	1 465	412	5	82	325
außerorts	1 043	179	152	9	703	273	11	74	188
Regierungsbezirk Chemnitz	44 291	5 635	2 965	401	35 290	7 469	116	1 940	5 413
innerorts	31 620	3 843	1 865	344	25 568	4 779	36	1 097	3 646
außerorts	12 671	1 792	1 100	57	9 722	2 690	80	843	1 767

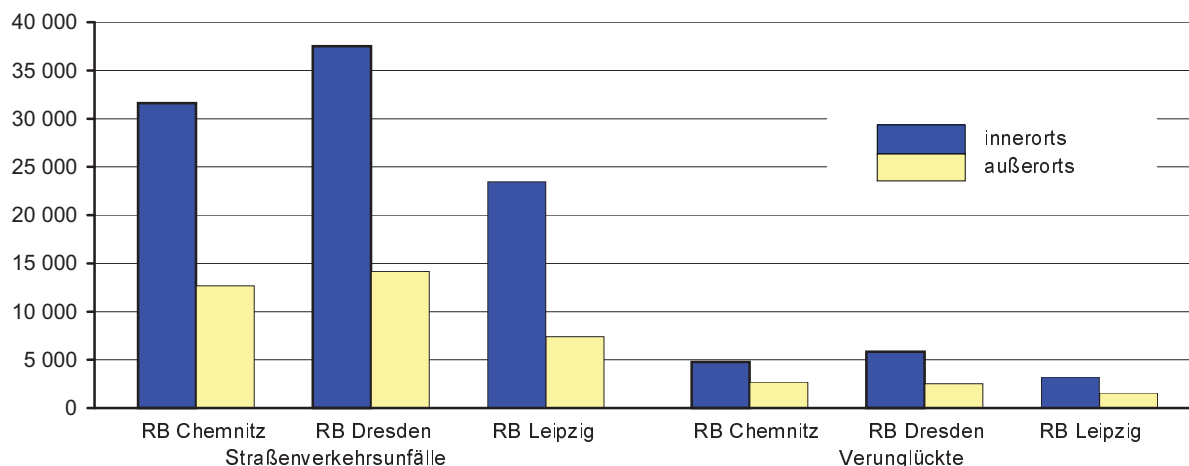
Noch: 13. Straßenverkehrsunfälle und Verunglückte im Zeitraum Januar bis Dezember 2004
nach Kreisen und Ortslage

Kreis Regierungsbezirk Land Ortslage	Straßenverkehrsunfälle					Verunglückte			
	ins- gesamt	mit Personen- schaden	mit Sachschaden			ins- gesamt	davon		
			schwerwiegende		übrige ohne Alkohol- unfälle		Getötete	Schwer- verletzte	Leicht- verletzte
			im engeren Sinne	sonstige unter Alkohol					
Dresden, Stadt	17 824	1 978	921	164	14 761	2 498			
innerorts	15 488	1 845	802	158	12 683	2 294	19	339	1 936
außerorts	2 336	133	119	6	2 078	204	4	57	143
Görlitz, Stadt	1 751	179	81	22	1 469	212	1	39	172
innerorts	1 494	145	68	17	1 264	163	1	29	133
außerorts	257	34	13	5	205	49	-	10	39
Hoyerswerda, Stadt	1 126	136	28	17	945	170	-	55	115
innerorts	961	112	22	17	810	133	-	37	96
außerorts	165	24	6	-	135	37	-	18	19
Bautzen	5 192	746	234	52	4 160	1 015	15	211	789
innerorts	3 400	482	116	36	2 766	619	1	113	505
außerorts	1 792	264	118	16	1 394	396	14	98	284
Meißen	4 002	611	286	43	3 062	788	9	203	576
innerorts	2 594	385	117	36	2 056	452	1	110	341
außerorts	1 408	226	169	7	1 006	336	8	93	235
Niederschlesischer Oberlausitzkreis	3 170	355	153	24	2 638	500	12	144	344
innerorts	1 470	189	64	20	1 197	237	2	60	175
außerorts	1 700	166	89	4	1 441	263	10	84	169
Riesa-Großenhain	3 133	387	105	25	2 616	506	14	137	355
innerorts	1 880	236	55	23	1 566	279	1	57	221
außerorts	1 253	151	50	2	1 050	227	13	80	134
Löbau-Zittau	3 952	524	202	39	3 187	669	19	171	479
innerorts	2 751	373	124	35	2 219	456	5	102	349
außerorts	1 201	151	78	4	968	213	14	69	130
Sächsische Schweiz	3 941	584	174	56	3 127	763	10	200	553
innerorts	2 827	413	121	48	2 245	511	3	115	393
außerorts	1 114	171	53	8	882	252	7	85	160
Weißeritzkreis	3 260	396	128	41	2 695	528	12	149	367
innerorts	2 218	241	72	35	1 870	302	2	80	220
außerorts	1 042	155	56	6	825	226	10	69	147
Kamenz	4 329	533	222	47	3 527	695	14	209	472
innerorts	2 438	311	130	38	1 959	384	3	106	275
außerorts	1 891	222	92	9	1 568	311	11	103	197
Regierungsbezirk Dresden	51 680	6 429	2 534	530	42 187	8 344	129	1 914	6 301
innerorts	37 521	4 732	1 691	463	30 635	5 830	38	1 148	4 644
außerorts	14 159	1 697	843	67	11 552	2 514	91	766	1 657

Noch: 13. Straßenverkehrsunfälle und Verunglückte im Zeitraum Januar bis Dezember 2004
nach Kreisen und Ortstage

Kreis Regierungsbezirk Land Ortstage	Straßenverkehrsunfälle					Verunglückte			
	ins- gesamt	mit Personen- schaden	mit Sachschaden			ins- gesamt	davon		
			schwerwiegende		übrige ohne Alkohol- unfälle		Getötete	Schwer- verletzte	Leicht- verletzte
			im engeren Sinne	sonstige unter Alkohol					
Leipzig, Stadt	15 558	1 695	628	192	13 043	2 056			
innerorts	14 795	1 601	571	184	12 439	1 919	10	273	1 636
außerorts	763	94	57	8	604	137	2	16	119
Delitzsch	3 583	448	335	29	2 771	613	18	203	392
innerorts	1 832	212	131	19	1 470	263	2	77	184
außerorts	1 751	236	204	10	1 301	350	16	126	208
Döbeln	1 981	255	100	18	1 608	335	4	86	245
innerorts	1 013	122	32	17	842	144	-	36	108
außerorts	968	133	68	1	766	191	4	50	137
Leipziger Land	3 543	537	214	39	2 753	724	12	126	586
innerorts	2 307	308	109	31	1 859	380	2	61	317
außerorts	1 236	229	105	8	894	344	10	65	269
Muldentalkreis	3 680	493	215	27	2 945	624	13	166	445
innerorts	2 055	254	94	21	1 686	301	4	74	223
außerorts	1 625	239	121	6	1 259	323	9	92	222
Torgau-Oschatz	2 524	342	217	22	1 943	438	16	137	285
innerorts	1 464	193	96	16	1 159	221	2	65	154
außerorts	1 060	149	121	6	784	217	14	72	131
Regierungsbezirk Leipzig	30 869	3 770	1 709	327	25 063	4 790	75	1 007	3 708
innerorts	23 466	2 690	1 033	288	19 455	3 228	20	586	2 622
außerorts	7 403	1 080	676	39	5 608	1 562	55	421	1 086
Sachsen	126 840	15 834	7 208	1 258	102 540	20 603	320	4 861	15 422
innerorts	92 607	11 265	4 589	1 095	75 658	13 837	94	2 831	10 912
außerorts	34 233	4 569	2 619	163	26 882	6 766	226	2 030	4 510

Abb. 10 Straßenverkehrsunfälle und Verunglückte nach Regierungsbezirken (RB)
und Ortstage im Zeitraum Januar bis Dezember 2004



14. Straßenverkehrsunfälle und Verunglückte im Zeitraum Januar bis Dezember 2004 nach Ortslage, Unfalltypen, Monaten, Wochentagen, Uhrzeit und Lichtverhältnissen

Merkmal	Unfälle mit Personen- schaden	Ver- unglückte	Davon			Schwerwiegende Unfälle mit Sachschaden	
			Ge- tötete	Schwer- verletzte	Leicht- verletzte	im engeren Sinne	sonstige unter Alkohol
Insgesamt	15 834	20 603	320	4 861	15 422	7 208	1 258
Ortslage							
innerorts	11 265	13 837	94	2 831	10 912	4 589	1 095
außerorts ohne Autobahn	3 920	5 746	193	1 760	3 793	1 945	132
auf Autobahnen	649	1 020	33	270	717	674	31
Unfalltyp							
Fahrunfall	3 667	4 895	153	1 649	3 093	2 269	401
Abbiegeunfall	2 046	2 644	17	489	2 138	892	86
Einbiegen-/Kreuzenunfall	3 852	4 960	26	937	3 997	2 302	130
Überschreitenunfall	1 067	1 169	37	434	698	3	12
Unfall durch ruhenden Verkehr	274	295	1	52	242	114	101
Unfall im Längsverkehr	3 593	5 083	66	899	4 118	1 221	275
sonstiger Unfall	1 335	1 557	20	401	1 136	407	253
Monat							
Januar	939	1 266	23	305	938	749	90
Februar	881	1 199	22	268	909	558	87
März	1 089	1 405	19	314	1 072	572	94
April	1 296	1 687	27	400	1 260	538	123
Mai	1 429	1 844	26	443	1 375	565	108
Juni	1 619	2 120	27	468	1 625	596	106
Juli	1 533	1 986	34	498	1 454	547	113
August	1 546	1 986	32	531	1 423	520	97
September	1 651	2 099	37	480	1 582	646	117
Oktober	1 514	1 953	35	468	1 450	620	121
November	1 293	1 681	19	382	1 280	673	98
Dezember	1 044	1 377	19	304	1 054	624	104
Wochentag							
Montag	2 394	3 002	57	713	2 232	1 082	129
Dienstag	2 358	2 930	27	668	2 235	1 057	144
Mittwoch	2 296	2 865	37	652	2 176	960	157
Donnerstag	2 500	3 160	45	688	2 427	1 109	169
Freitag	2 789	3 631	48	817	2 766	1 300	195
Samstag	1 918	2 737	47	721	1 969	945	252
Sonntag	1 579	2 278	59	602	1 617	755	212
Uhrzeit¹⁾							
0 - 1:59 Uhr	362	540	13	178	349	250	121
2 - 3:59 Uhr	243	346	13	110	223	188	83
4 - 5:59 Uhr	443	557	10	151	396	273	58
6 - 7:59 Uhr	1 476	1 835	24	397	1 414	744	57
8 - 9:59 Uhr	1 343	1 656	23	348	1 285	650	45
10 - 11:59 Uhr	1 707	2 201	21	422	1 758	741	61
12 - 13:59 Uhr	1 788	2 366	22	531	1 813	783	93
14 - 15:59 Uhr	2 544	3 363	41	763	2 559	1 008	121
16 - 17:59 Uhr	2 684	3 447	51	843	2 553	1 022	180
18 - 19:59 Uhr	1 667	2 170	36	519	1 615	682	152
20 - 21:59 Uhr	954	1 256	37	346	873	485	134
22 - 23:59 Uhr	623	866	29	253	584	382	153
Lichtverhältnisse							
Tageslicht	11 583	14 910	185	3 316	11 409	4 754	573
Dämmerung	1 012	1 342	19	316	1 007	492	108
Dunkelheit	3 239	4 351	116	1 229	3 006	1 962	577

1) Unfälle mit fehlendem Merkmal wurden nicht ausgewertet.

**15. Straßenverkehrsunfälle und Verunglückte im Zeitraum Januar bis Dezember 2004
nach Ortslage, Unfalltypen, Monaten, Wochentagen, Uhrzeit und Lichtverhältnissen -
Alkoholfälle¹⁾**

Merkmal	Unfälle mit Personen- schaden	Ver- unglückte	Davon			Schwerwiegende Unfälle mit Sachschaden	
			Ge- tötete	Schwer- verletzte	Leicht- verletzte	im engeren Sinne	sonstige unter Alkohol
Insgesamt	1 118	1 442	23	492	927	622	1 258
Ortslage							
innerorts	762	934	11	316	607	422	1 095
außerorts ohne Autobahn	334	480	12	166	302	156	132
auf Autobahnen	22	28	-	10	18	44	31
Unfalltyp							
Fahrunfall	615	780	14	308	458	414	401
Abbiegeunfall	54	75	1	14	60	21	86
Einbiegen-/Kreuzenunfall	119	150	-	42	108	54	130
Überschreitenunfall	91	96	5	38	53	-	12
Unfall durch ruhenden Verkehr	13	14	-	4	10	25	101
Unfall im Längsverkehr	169	255	2	61	192	64	275
sonstiger Unfall	57	72	1	25	46	44	253
Monat							
Januar	64	86	1	33	52	56	90
Februar	83	104	1	36	67	48	87
März	80	101	1	29	71	46	94
April	92	126	2	44	80	52	123
Mai	120	158	1	46	111	43	108
Juni	121	157	2	59	96	58	106
Juli	103	138	5	51	82	50	113
August	101	128	2	53	73	45	97
September	121	155	4	47	104	53	117
Oktober	93	118	3	39	76	64	121
November	80	94	1	35	58	56	98
Dezember	60	77	-	20	57	51	104
Wochentag							
Montag	109	137	1	44	92	60	129
Dienstag	119	146	2	52	92	61	144
Mittwoch	110	129	2	41	86	60	157
Donnerstag	148	178	2	55	121	71	169
Freitag	167	215	3	63	149	91	195
Samstag	241	333	4	122	207	128	252
Sonntag	224	304	9	115	180	151	212
Uhrzeit²⁾							
0 - 1:59 Uhr	147	190	3	83	104	82	121
2 - 3:59 Uhr	119	161	3	63	95	88	83
4 - 5:59 Uhr	70	106	2	34	70	49	58
6 - 7:59 Uhr	36	50	1	17	32	39	57
8 - 9:59 Uhr	26	39	1	11	27	16	45
10 - 11:59 Uhr	23	26	-	6	20	20	61
12 - 13:59 Uhr	48	64	1	17	46	27	93
14 - 15:59 Uhr	73	92	1	18	73	36	121
16 - 17:59 Uhr	143	182	5	56	121	50	180
18 - 19:59 Uhr	138	170	1	56	113	63	152
20 - 21:59 Uhr	138	170	3	60	107	92	134
22 - 23:59 Uhr	157	192	2	71	119	60	153
Lichtverhältnisse							
Tageslicht	397	514	9	146	359	194	573
Dämmerung	80	101	2	41	58	46	108
Dunkelheit	641	827	12	305	510	382	577

1) Alkoholfälle sind Unfälle, bei denen mindestens ein Beteiligter alkoholisiert war.

2) Unfälle mit fehlendem Merkmal wurden nicht ausgewertet.

**16. Straßenverkehrsunfälle und Verunglückte im Zeitraum Januar bis Dezember 2004
nach Ortslage, Unfalltypen, Monaten, Wochentagen, Uhrzeit und Lichtverhältnissen -
Anteil der Alkoholunfälle an allen Unfällen in Prozent ¹⁾**

Merkmal	Unfälle mit Personen- schaden	Ver- unglückte	Davon			Schwerwiegende Unfälle mit Sachschaden	
			Ge- tötete	Schwer- verletzte	Leicht- verletzte	im engeren Sinne	sonstige unter Alkohol
Insgesamt	7,1	7,0	7,2	10,1	6,0	8,6	100
Ortslage							
innerorts	6,8	6,8	11,7	11,2	5,6	9,2	100
außerorts ohne Autobahn	8,5	8,4	6,2	9,4	8,0	8,0	100
auf Autobahnen	3,4	2,7	-	3,7	2,5	6,5	100
Unfalltyp							
Fahrunfall	16,8	15,9	9,2	18,7	14,8	18,2	100
Abbiegeunfall	2,6	2,8	5,9	2,9	2,8	2,4	100
Einbiegen-/Kreuzenunfall	3,1	3,0	-	4,5	2,7	2,3	100
Überschreitenunfall	8,5	8,2	13,5	8,8	7,6	-	100
Unfall durch ruhenden Verkehr	4,7	4,7	-	7,7	4,1	21,9	100
Unfall im Längsverkehr	4,7	5,0	3,0	6,8	4,7	5,2	100
sonstiger Unfall	4,3	4,6	5,0	6,2	4,0	10,8	100
Monat							
Januar	6,8	6,8	4,3	10,8	5,5	7,5	100
Februar	9,4	8,7	4,5	13,4	7,4	8,6	100
März	7,3	7,2	5,3	9,2	6,6	8,0	100
April	7,1	7,5	7,4	11,0	6,3	9,7	100
Mai	8,4	8,6	3,8	10,4	8,1	7,6	100
Juni	7,5	7,4	7,4	12,6	5,9	9,7	100
Juli	6,7	6,9	14,7	10,2	5,6	9,1	100
August	6,5	6,4	6,3	10,0	5,1	8,7	100
September	7,3	7,4	10,8	9,8	6,6	8,2	100
Oktober	6,1	6,0	8,6	8,3	5,2	10,3	100
November	6,2	5,6	5,3	9,2	4,5	8,3	100
Dezember	5,7	5,6	-	6,6	5,4	8,2	100
Wochentag							
Montag	4,6	4,6	1,8	6,2	4,1	5,5	100
Dienstag	5,0	5,0	7,4	7,8	4,1	5,8	100
Mittwoch	4,8	4,5	5,4	6,3	4,0	6,3	100
Donnerstag	5,9	5,6	4,4	8,0	5,0	6,4	100
Freitag	6,0	5,9	6,3	7,7	5,4	7,0	100
Samstag	12,6	12,2	8,5	16,9	10,5	13,5	100
Sonntag	14,2	13,3	15,3	19,1	11,1	20,0	100
Uhrzeit ²⁾							
0 - 1:59 Uhr	40,6	35,2	23,1	46,6	29,8	32,8	100
2 - 3:59 Uhr	49,0	46,5	23,1	57,3	42,6	46,8	100
4 - 5:59 Uhr	15,8	19,0	20,0	22,5	17,7	17,9	100
6 - 7:59 Uhr	2,4	2,7	4,2	4,3	2,3	5,2	100
8 - 9:59 Uhr	1,9	2,4	4,3	3,2	2,1	2,5	100
10 - 11:59 Uhr	1,3	1,2	-	1,4	1,1	2,7	100
12 - 13:59 Uhr	2,7	2,7	4,5	3,2	2,5	3,4	100
14 - 15:59 Uhr	2,9	2,7	2,4	2,4	2,9	3,6	100
16 - 17:59 Uhr	5,3	5,3	9,8	6,6	4,7	4,9	100
18 - 19:59 Uhr	8,3	7,8	2,8	10,8	7,0	9,2	100
20 - 21:59 Uhr	14,5	13,5	8,1	17,3	12,3	19,0	100
22 - 23:59 Uhr	25,2	22,2	6,9	28,1	20,4	15,7	100
Lichtverhältnisse							
Tageslicht	3,4	3,4	4,9	4,4	3,1	4,1	100
Dämmerung	7,9	7,5	10,5	13,0	5,8	9,3	100
Dunkelheit	19,8	19,0	10,3	24,8	17,0	19,5	100

1) Alkoholunfälle sind Unfälle, bei denen mindestens ein Beteiligter alkoholisiert war.

2) Unfälle mit fehlendem Merkmal wurden nicht ausgewertet.