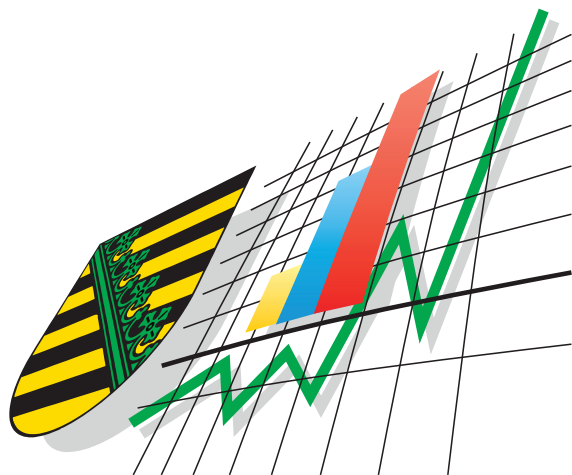


Statistisches Landesamt
des Freistaates
Sachsen



Statistische Berichte

Straßenverkehrsunfälle im Freistaat Sachsen

Dezember 2003

Zeichenerklärung

-	Nichts vorhanden (genau Null)	x	Tabellenfach gesperrt, weil Aussage nicht sinnvoll
0	Weniger als die Hälfte von 1 in der letzten besetzten Stelle, jedoch mehr als nichts	()	Aussagewert ist eingeschränkt
...	Angabe fällt später an	p	vorläufige Zahl
/	Zahlenwert nicht sicher genug	r	berichtigte Zahl
.	Zahlenwert unbekannt oder geheim zu halten	s	geschätzte Zahl

Herausgeber:

Statistisches Landesamt des Freistaates Sachsen

Macherstraße 63
01917 Kamenz

Postfach 11 05
01911 Kamenz

Telefon

Vermittlung 03578 33-0

Präsident/Sekretariat -1900

Auskunft -1913, -1914

Bibliothek -4352

Vertrieb -4316

Telefax -1999

Telefax -1921

Telefax -1598

Internet www.statistik.sachsen.de

E-Mail info@statistik.sachsen.de

Informationsbüro Dresden

Rampische Str. 4
01067 Dresden

Telefon 0351 483-3180

Telefax -3184

E-Mail iPunkt@statistik.sachsen.de

Kein Zugang für elektronisch signierte sowie verschlüsselte Dokumente

© Statistisches Landesamt des Freistaates Sachsen, Kamenz, April 2004

Für nichtgewerbliche Zwecke sind Vervielfältigung und unentgeltliche Verbreitung, auch auszugsweise, mit Quellenangabe gestattet. Die Verbreitung, auch auszugsweise, über elektronische Systeme/Datenträger bedarf der vorherigen Zustimmung. Alle übrigen Rechte bleiben vorbehalten.

Inhalt

	Seite
Vorbemerkungen	3
Definitionen	3
Ergebnisdarstellung	4
Tabellen	
1. Straßenverkehrsunfälle mit Sachschaden 2001 bis 2003 nach Monaten	8
2. Straßenverkehrsunfälle mit Personenschaden 2001 bis 2003 nach Monaten	8
3. Verunglückte bei Straßenverkehrsunfällen 2001 bis 2003 nach Monaten	8
4. Straßenverkehrsunfälle mit Personenschaden und Verunglückte nach Straßenarten und Ortslage	9
5. Straßenverkehrsunfälle mit Personenschaden und Verunglückte nach Unfallarten und Ortslage	10
6. Straßenverkehrsunfälle mit Personenschaden und Verunglückte nach Unfalltypen und Ortslage	12
7. Verunglückte bei Straßenverkehrsunfällen nach Art der Verkehrsbeteiligung	13
8. Verunglückte bei Straßenverkehrsunfällen nach Altersgruppen und Geschlecht	14
9. An Straßenverkehrsunfällen beteiligte Fahrzeugführer und Fußgänger	16
10. Ursachen von Straßenverkehrsunfällen mit Personenschaden	18
11. Straßenverkehrsunfälle und Verunglückte nach Datum und Ortslage	21
12. Straßenverkehrsunfälle und Verunglückte im Dezember 2003 nach Kreisen und Ortslage	23
13. Straßenverkehrsunfälle und Verunglückte im Zeitraum Januar bis Dezember 2003 nach Kreisen und Ortslage	26
14. Straßenverkehrsunfälle und Verunglückte im Zeitraum Januar bis Dezember 2003 nach Ortslage, Unfalltypen, Monaten, Wochentagen, Uhrzeit und Lichtverhältnissen	29
15. Straßenverkehrsunfälle und Verunglückte im Zeitraum Januar bis Dezember 2003 nach Ortslage, Unfalltypen, Monaten, Wochentagen, Uhrzeit und Lichtverhältnissen - Alkoholunfälle	30
16. Straßenverkehrsunfälle und Verunglückte im Zeitraum Januar bis Dezember 2003 nach Ortslage, Unfalltypen, Monaten, Wochentagen, Uhrzeit und Lichtverhältnissen – Anteil der Alkoholunfälle an allen Unfällen	31

Abbildungen		Seite
Abb. 1	Veränderung der Zahl der Unfälle mit Personenschaden 2003 gegenüber 2002 nach Kreisen	4
Abb. 2	Straßenverkehrsunfällen mit Personenschaden je 10 000 Einwohner 2003 und Verunglückte 2001, 2002 und 2003 nach Kreisen	5
Abb. 3	Straßenverkehrsunfälle insgesamt 2001 bis 2003 nach Monaten	6
Abb. 4	Straßenverkehrsunfälle mit Personenschaden 2001 bis 2003 nach Monaten	6
Abb. 5	Straßenverkehrsunfälle mit Sachschaden 2001 bis 2003 nach Monaten	6
Abb. 6	Getötete bei Straßenverkehrsunfällen 2001 bis 2003 nach Monaten	7
Abb. 7	Schwerverletzte bei Straßenverkehrsunfällen 2001 bis 2003 nach Monaten	7
Abb. 8	Leichtverletzte bei Straßenverkehrsunfällen 2001 bis 2003 nach Monaten	7
Abb. 9	Straßenverkehrsunfälle und Verunglückte nach Regierungsbezirken und Ortslage im Dezember 2003	25
Abb. 10	Straßenverkehrsunfälle und Verunglückte nach Regierungsbezirken und Ortslage im Zeitraum Januar bis Dezember 2003	28

Vorbemerkungen

Rechtsgrundlagen

Die Rechtsgrundlage des vorliegenden Berichtes bildet das Gesetz über die Statistik der Straßenverkehrsunfälle vom 15. Juni 1990 (BGBl. I S. 1078 ff.) in Verbindung mit dem Bundesstatistikgesetz vom 22. Januar 1987 (BGBl. I S. 462, 565), zuletzt geändert durch Artikel 16 des Gesetzes vom 21. August 2002 (BGBl. I S. 3322) und dem Sächsischen Statistikgesetz vom 17. Mai 1993 (SächsGVBl. S. 453), zuletzt geändert durch Artikel 13 des Gesetzes vom 6. Juni 2002 (SächsGVBl. S. 168).

Ab dem 1. Januar 1995 gelten zusätzlich das Erste Gesetz zur Änderung des Straßenverkehrsunfallstatistikgesetzes vom 23. November 1994 (BGBl. I S. 3491) und die Verordnung zur näheren Bestimmung des schwerwiegenden Unfalls mit Sachschaden im Sinne des Straßenverkehrsunfallstatistikgesetzes vom 21. Dezember 1994 (BGBl. I S. 3970).

Berichtskreis

Die Statistik der Straßenverkehrsunfälle erfasst alle Unfälle, zu denen die Polizei herangezogen wurde. Erhebungspapiere für die Statistik der Straßenverkehrsunfälle sind die Durchdrucke der im Grundaufbau bundeseinheitlichen Verkehrsunfallanzeigen, die von den aufnehmenden Polizeibeamten ausgefüllt werden.

Definitionen

Straßenverkehrsunfälle sind Unfälle, bei denen infolge des Fahrverkehrs auf öffentlichen Wegen und Plätzen Personen verletzt oder getötet wurden oder Sachschaden verursacht worden ist.

Unfälle werden nach ihren Folgen unterschieden in:

- Unfälle mit Personenschaden: Unfälle, bei denen Personen getötet bzw. schwer oder leicht verletzt wurden.

Als Verunglückte zählen Personen (auch Mitfahrer), die beim Unfall verletzt oder getötet wurden. Dabei werden erfasst als:

- Getötete: Personen, die beim Unfall oder innerhalb von 30 Tagen an den Unfallfolgen starben,
- Schwerverletzte: Personen, die unmittelbar zur stationären Behandlung (für mindestens 24 Stunden) in einem Krankenhaus aufgenommen wurden,
- Leichtverletzte: alle übrigen Verletzten.

- Schwerwiegende Unfälle mit Sachschaden:

- im engeren Sinne: Unfälle, bei denen ein Straftatbestand oder eine Ordnungswidrigkeit (Bußgeld) vorlag und bei denen gleichzeitig mindestens ein Kfz aufgrund eines Unfallschadens von der Unfallstelle abgeschleppt werden musste (nicht fahrbereit); dies betrifft auch Fälle mit Alkoholeinwirkung,
- sonstige Sachschadensunfälle unter Alkoholeinwirkung: Unfälle, bei denen mindestens ein Unfallbeteiligter unter Alkoholeinwirkung stand und alle beteiligten Kfz noch fahrbereit waren.

- Sonstige Sachschadensunfälle ohne Alkoholeinwirkung (sog. Bagatelleunfälle):
alle übrigen Sachschadensunfälle.

Als Beteiligte an einem Straßenverkehrsunfall werden alle Fahrzeugführer oder Fußgänger erfasst, die selbst - oder deren Fahrzeug - Schäden erlitten oder hervorgerufen haben.

Jedem Straßenverkehrsunfall können ein oder mehrere Unfallursachen zugeordnet werden, so dass die Anzahl der Ursachen i. d. R. größer ist als die Anzahl der Unfälle.

Ergebnisdarstellung

Im Dezember 2003 wurden in Sachsen insgesamt 12 048 Straßenverkehrsunfälle von der Polizei aufgenommen, das waren 0,6 Prozent mehr Unfälle als im Dezember 2002. Dabei erhöhte sich die Anzahl der Unfälle mit Personenschaden um 14,4 Prozent von 1 080 auf 1 235 Unfälle. Die Anzahl der schwerwiegenden Unfälle mit Sachschaden im engeren Sinne verringerte sich um 4,2 Prozent auf 662 Unfälle und die der sonstigen Sachschadensunfälle unter Alkoholeinwirkung um sechs Unfälle auf 103. Die Zahl der sonstigen Sachschadensunfälle ohne Alkoholeinwirkung sank von 10 102 auf 10 048 Unfälle (-0,5 Prozent).

Mit der Anzahl der Unfälle mit Personenschaden erhöhte sich auch die Anzahl der Verunglückten im Dezember diesen Jahres gegenüber dem Vorjahresmonat. Die Anzahl der Schwerverletzten stieg von 373 auf 380 (+1,9 Prozent) und die Zahl der leicht verletzten Verkehrsteilnehmer von 1 028 auf 1 275 (+24,0 Prozent). Mit 22 Getöteten verunglückte eine Person weniger tödlich als im Dezember 2002 auf Sachsens Straßen.

Im Jahr 2003 registrierte die Polizei 127 752 Straßenverkehrsunfälle, das waren 0,9 Prozent weniger Unfälle gegenüber dem Vorjahr. Es wurden 17 290 Unfälle mit Personenschaden (-1,8 Prozent) und 110 462 Unfälle (-0,7 Prozent) mit nur Sachschaden erfasst. Mit dem Rückgang der Zahl der Unfälle mit Personenschaden ging auch die Zahl der Verunglückten zurück; sie sank auf 22 560 (-1,9 Prozent). Dabei ging sowohl die Zahl der Getöteten von 393 auf 352 (-10,4 Prozent) als auch die Zahl der Schwerverletzten von 5 829 auf 5 412 (-7,2 Prozent) zurück. Die Zahl der Leichtverletzten blieb mit 16 796 Personen nahezu konstant.

Zur Verringerung der Anzahl der Unfälle mit Personenschaden haben zwei Regierungsbezirke beigetragen (Regierungsbezirk Dresden: -2,9 Prozent und Regierungsbezirk Leipzig: -2,8 Prozent). Im Regierungsbezirk Chemnitz blieb die Zahl der Unfälle mit Personenschaden nahezu konstant. In zehn der 29 sächsischen Kreise hat sich die Anzahl der Unfälle mit Personenschaden erhöht (Abb. 1).

Die niedrigste Anzahl von Unfällen mit Personenschaden je 10 000 Einwohner wurde im Regierungsbezirk Chemnitz (39) registriert. Ein Vergleich nach Kreisen zeigt für die Stadt Görlitz die wenigsten (32) und für den Kreis Bautzen die meisten (48) Unfälle mit Personenschaden je 10 000 Einwohner (Abb. 2).

Abb. 1 Veränderung der Zahl der Unfälle mit Personenschaden 2003 gegenüber 2002 nach Kreisen

in Prozent, Gebietsstand 1. Januar 2004

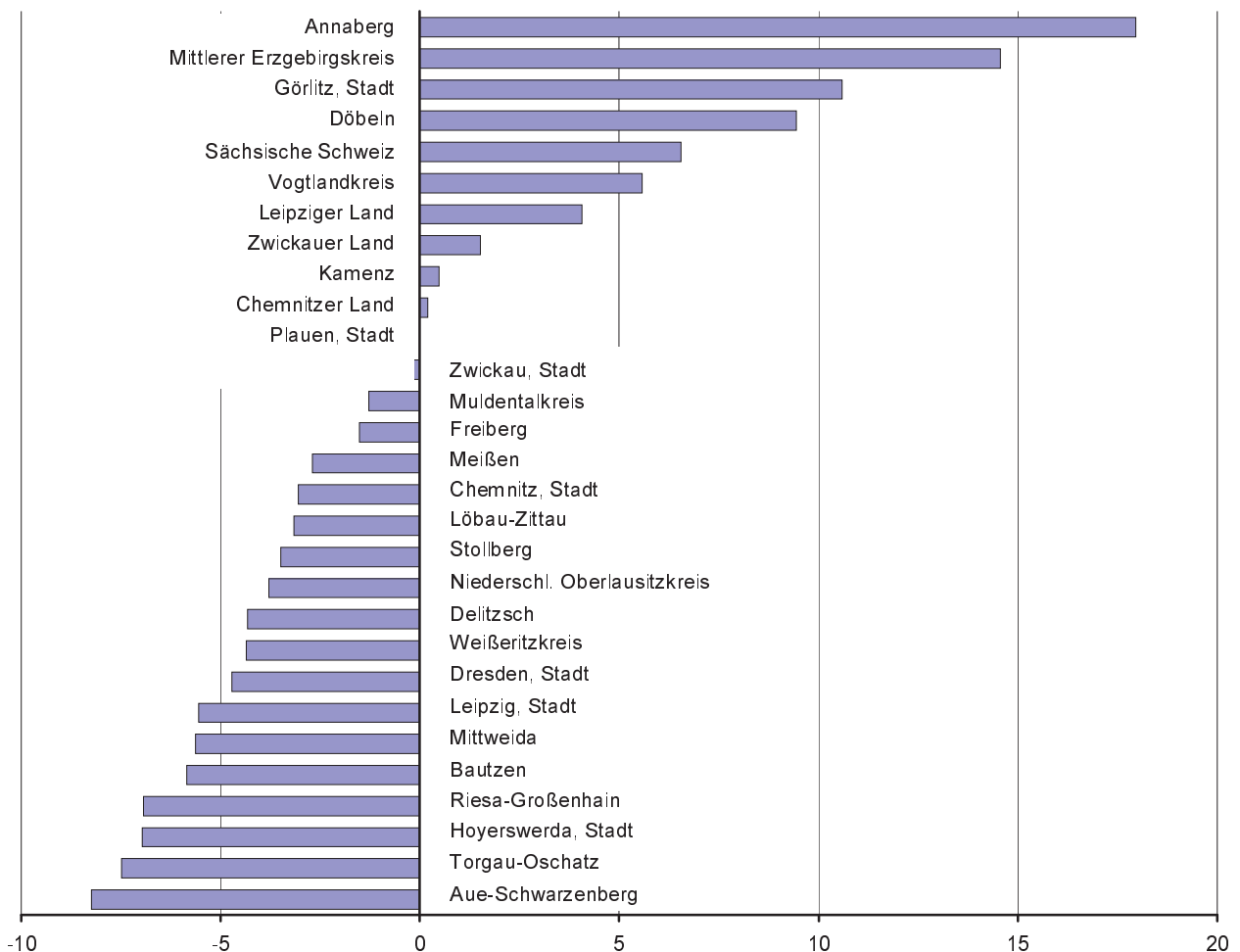
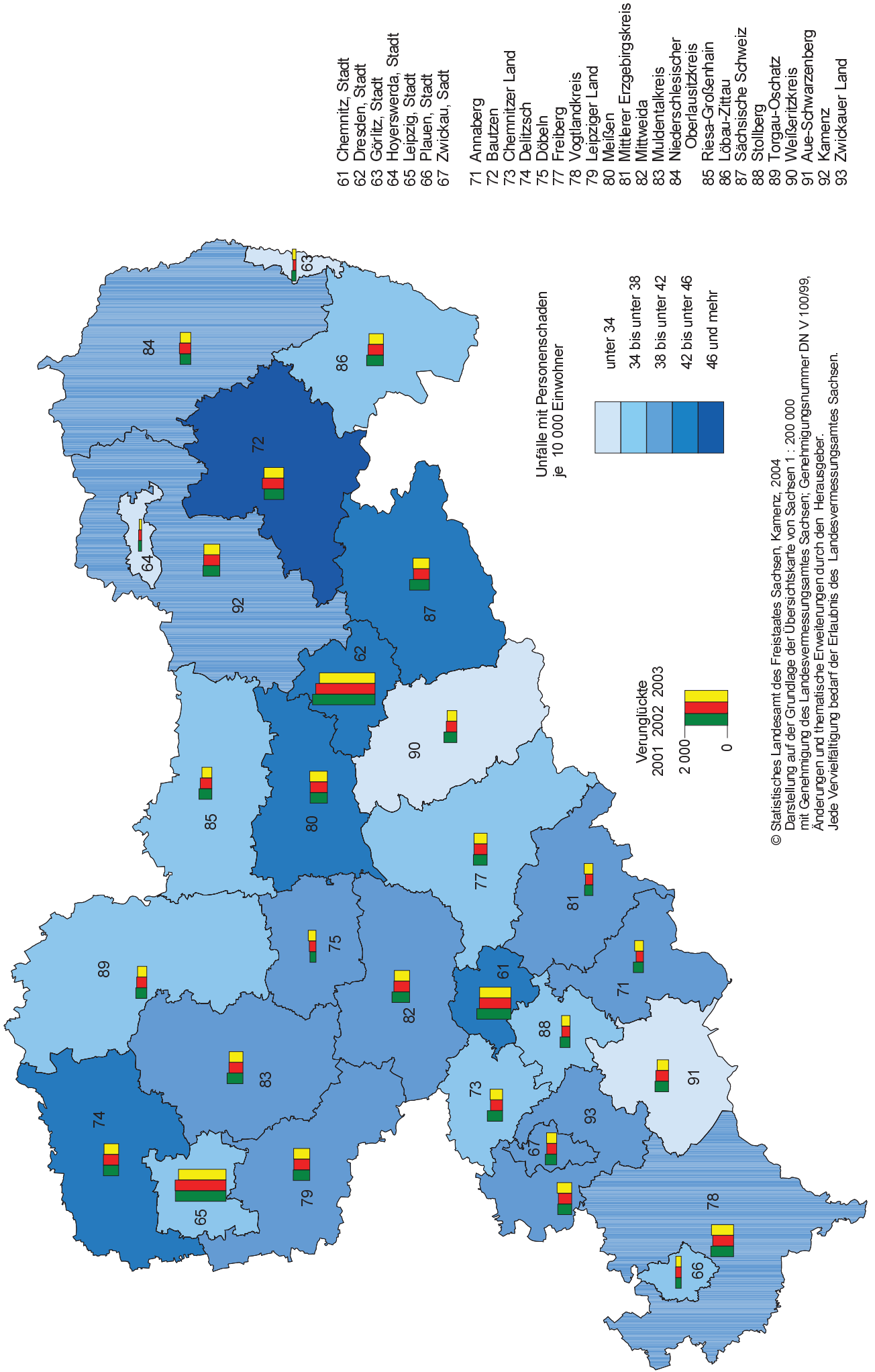


Abb. 2 Straßenverkehrsunfälle mit Personenschaden je 10 000 Einwohner 2001, 2002 und 2003 und Verunglückte 2001, 2002 und 2003 nach Kreisen
Gebietsstand 1. Januar 2004



- 61 Chemnitz, Stadt
- 62 Dresden, Stadt
- 63 Görlitz, Stadt
- 64 Hoyerswerda, Stadt
- 65 Leipzig, Stadt
- 66 Plauen, Stadt
- 67 Zwickau, Stadt
- 71 Annaberg
- 72 Bautzen
- 73 Chemnitzer Land
- 74 Delitzsch
- 75 Döbeln
- 77 Freiberg
- 78 Vogtlandkreis
- 79 Leipziger Land
- 80 Meißen
- 81 Mittlerer Erzgebirgskreis
- 82 Mittweida
- 83 Muldentalkreis
- 84 Niedersächsischer Oberlausitzkreis
- 85 Riesa-Großenhain
- 86 Löbau-Zittau
- 87 Sächsische Schweiz
- 88 Stollberg
- 89 Torgau-Oschatz
- 90 Weißfritzkreis
- 91 Aue-Schwarzenberg
- 92 Kamenz
- 93 Zwickauer Land

© Statistisches Landesamt des Freistaates Sachsen, Kamenz, 2004
Darstellung auf der Grundlage der Übersichtskarte von Sachsen 1 : 200 000
mit Genehmigung des Landesvermessungsamtes Sachsen; Genehmigungsnummer DN V 100/99,
Änderungen und thematische Erweiterungen durch den Herausgeber.
Jede Vervielfältigung bedarf der Erlaubnis des Landesvermessungsamtes Sachsen.

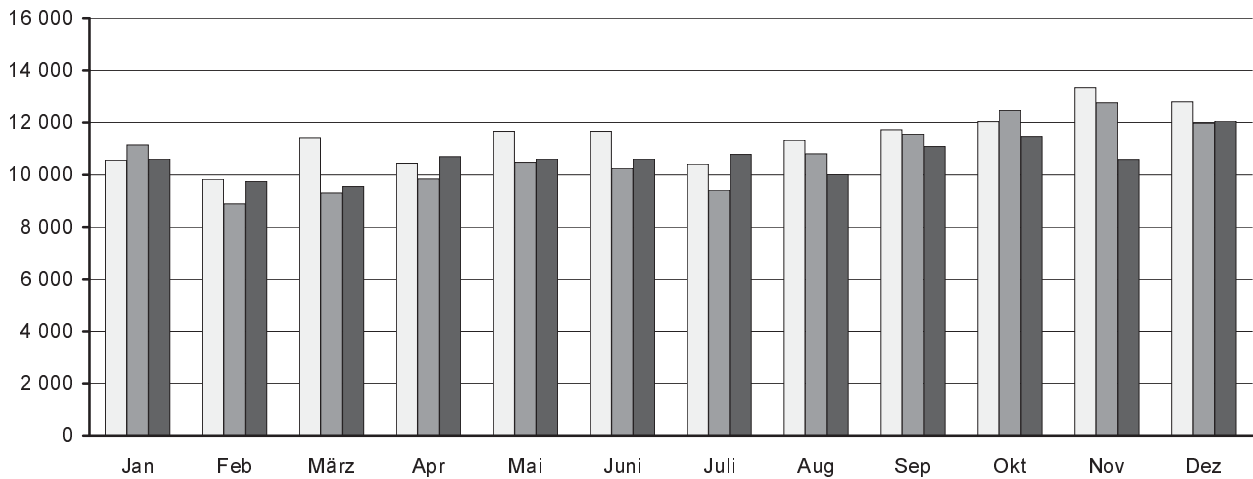
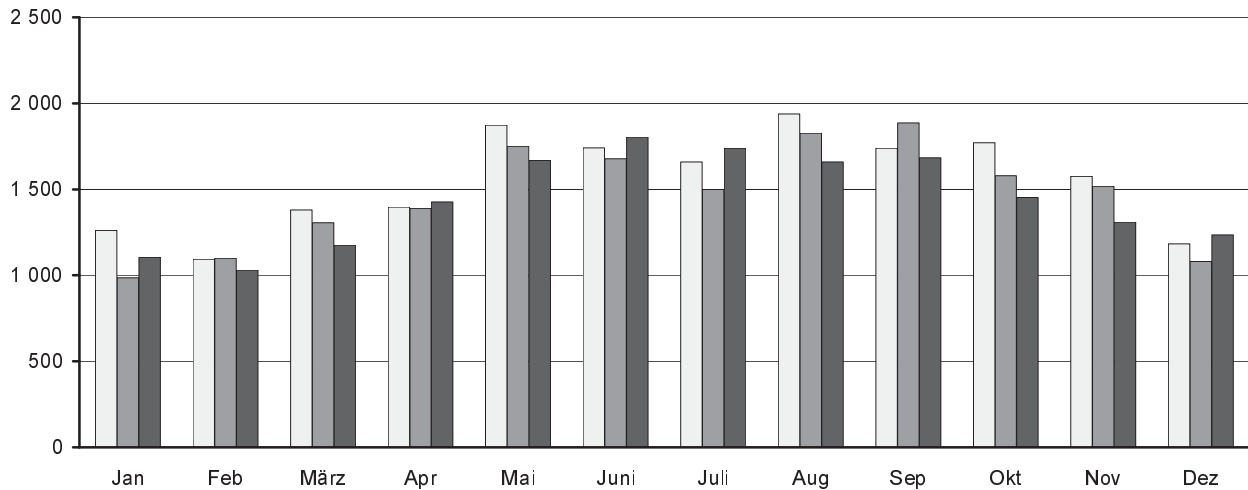
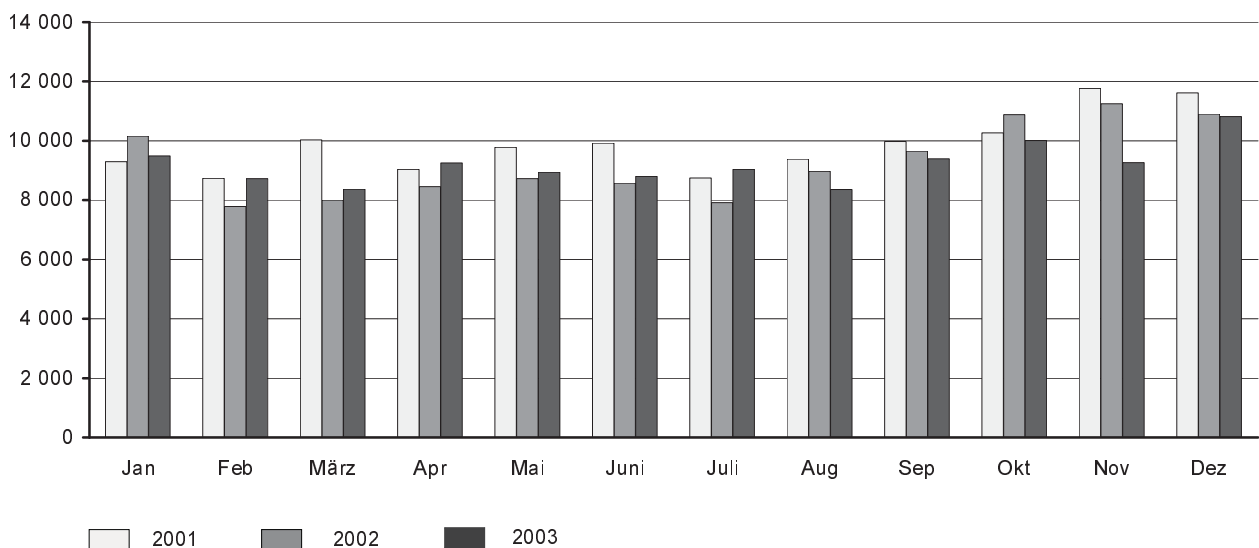
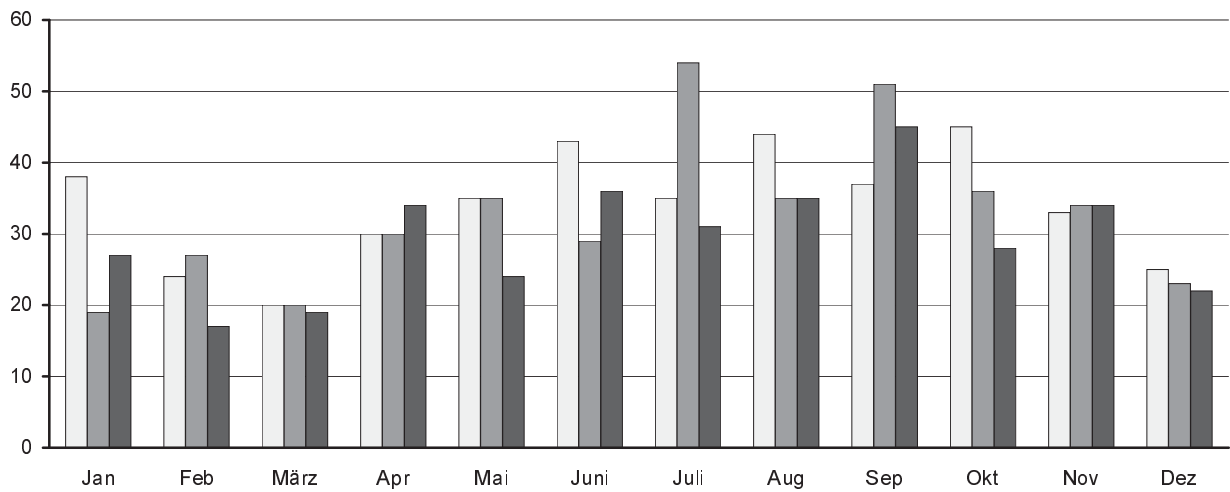
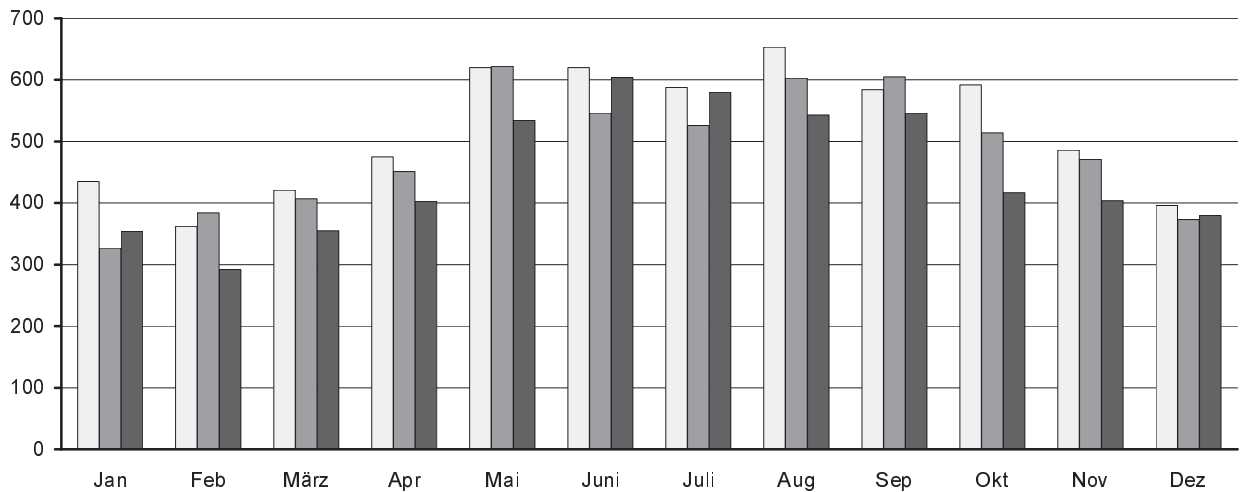
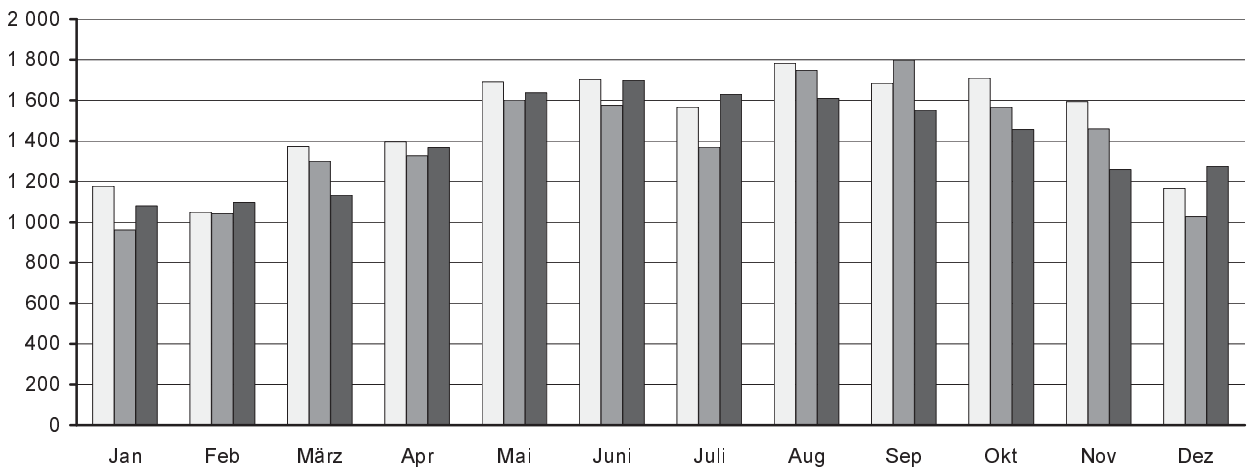
Abb. 3 Straßenverkehrsunfälle insgesamt 2001 bis 2003 nach Monaten**Abb. 4 Straßenverkehrsunfälle mit Personenschaden 2001 bis 2003 nach Monaten****Abb. 5 Straßenverkehrsunfälle mit Sachschaden 2001 bis 2003 nach Monaten**

Abb. 6 Getötete bei Straßenverkehrsunfällen 2001 bis 2003 nach Monaten**Abb. 7 Schwerverletzte bei Straßenverkehrsunfällen 2001 bis 2003 nach Monaten****Abb. 8 Leichtverletzte bei Straßenverkehrsunfällen 2001 bis 2003 nach Monaten**

2001
 2002
 2003

1. Straßenverkehrsunfälle mit Sachschaden 2001 bis 2003 nach Monaten¹⁾

Monat	Insgesamt			Schwerwiegende Unfälle mit Sachschaden						Sonst. Sachschadensunfälle ohne Alkoholeinwirkung		
				im engeren Sinne			sonstige unter Alkohol					
	2001	2002	2003	2001	2002	2003	2001	2002	2003	2001	2002	2003
Januar	9 295	10 161	9 488	540	452	798	108	87	98	8 647	9 622	8 592
Februar	8 735	7 787	8 721	497	493	624	111	96	86	8 127	7 198	8 011
März	10 029	8 003	8 374	503	539	511	117	112	121	9 409	7 352	7 742
April	9 036	8 458	9 259	425	504	602	105	117	102	8 506	7 837	8 555
Mai	9 787	8 724	8 937	418	570	557	116	111	136	9 253	8 043	8 244
Juni	9 923	8 572	8 803	483	548	529	136	130	131	9 304	7 894	8 143
Juli	8 745	7 913	9 035	409	562	575	100	95	115	8 236	7 256	8 345
August	9 387	8 972	8 355	412	579	511	131	136	133	8 844	8 257	7 711
September	9 980	9 658	9 394	522	648	551	139	116	124	9 319	8 894	8 719
Oktober	10 273	10 884	10 013	487	658	653	128	129	118	9 658	10 097	9 242
November	11 763	11 250	9 270	610	700	573	146	151	137	11 007	10 399	8 560
Dezember	11 615	10 902	10 813	656	691	662	102	109	103	10 857	10 102	10 048
Jahr	118 568	111 284	110 462	5 962	6 944	7 146	1 439	1 389	1 404	111 167	102 951	101 912

2. Straßenverkehrsunfälle mit Personenschaden 2001 bis 2003 nach Monaten¹⁾

Monat	Insgesamt			Unfälle mit								
				Getöteten			Schwerverletzten			Leichtverletzten		
	2001	2002	2003	2001	2002	2003	2001	2002	2003	2001	2002	2003
Januar	1 261	985	1 104	34	16	26	363	273	313	864	696	765
Februar	1 094	1 100	1 031	21	23	15	297	323	256	776	754	760
März	1 380	1 306	1 176	19	19	17	357	333	297	1 004	954	862
April	1 397	1 390	1 427	25	29	31	380	389	348	992	972	1 048
Mai	1 873	1 750	1 668	34	35	23	542	533	452	1 297	1 182	1 193
Juni	1 741	1 678	1 805	36	26	34	509	477	532	1 196	1 175	1 239
Juli	1 660	1 499	1 739	33	48	26	496	431	505	1 131	1 020	1 208
August	1 939	1 826	1 660	37	29	32	550	512	452	1 352	1 285	1 176
September	1 740	1 886	1 684	35	47	42	479	515	471	1 226	1 324	1 171
Oktober	1 770	1 580	1 452	42	32	23	483	436	354	1 245	1 112	1 075
November	1 576	1 518	1 309	32	32	27	406	406	340	1 138	1 080	942
Dezember	1 183	1 080	1 235	23	22	21	328	312	336	832	746	878
Jahr	18 614	17 598	17 290	371	358	317	5 190	4 940	4 656	13 053	12 300	12 317

3. Verunglückte bei Straßenverkehrsunfällen 2001 bis 2003 nach Monaten¹⁾

Monat	Insgesamt			Verunglückte								
				Getötete			Schwerverletzte			Leichtverletzte		
	2001	2002	2003	2001	2002	2003	2001	2002	2003	2001	2002	2003
Januar	1 651	1 308	1 460	38	19	27	435	327	354	1 178	962	1 079
Februar	1 436	1 454	1 406	24	27	17	362	384	292	1 050	1 043	1 097
März	1 813	1 727	1 507	20	20	19	421	407	355	1 372	1 300	1 133
April	1 902	1 808	1 805	30	30	34	475	451	403	1 397	1 327	1 368
Mai	2 346	2 259	2 196	35	35	24	620	622	534	1 691	1 602	1 638
Juni	2 367	2 149	2 339	43	29	36	620	546	604	1 704	1 574	1 699
Juli	2 189	1 950	2 240	35	54	31	588	526	580	1 566	1 370	1 629
August	2 480	2 386	2 187	44	35	35	653	603	543	1 783	1 748	1 609
September	2 306	2 455	2 143	37	51	45	584	605	546	1 685	1 799	1 552
Oktober	2 347	2 116	1 902	45	36	28	592	514	417	1 710	1 566	1 457
November	2 112	1 964	1 698	33	34	34	486	471	404	1 593	1 459	1 260
Dezember	1 588	1 424	1 677	25	23	22	396	373	380	1 167	1 028	1 275
Jahr	24 537	23 000	22 560	409	393	352	6 232	5 829	5 412	17 896	16 778	16 796

1) Einschließlich Nachmeldungen

4. Straßenverkehrsunfälle mit Personenschaden und Verunglückte nach Straßenarten und Ortslage

Straßenart Ortslage	Unfälle mit Personen- schaden	Verunglückte				Unfälle mit Personen- schaden	Verunglückte			
		insgesamt	davon				insgesamt	davon		
			Getötete	Schwer- verletzte	Leicht- verletzte			Getötete	Schwer- verletzte	Leicht- verletzte
Dezember 2003										
Autobahnen	49	77	3	25	49	34	47	1	13	33
Bundesstraßen	344	490	5	116	369	283	383	9	98	276
innerorts	226	306	1	61	244	170	213	4	46	163
außerorts	118	184	4	55	125	113	170	5	52	113
Staatsstraßen	277	390	8	101	281	290	412	9	141	262
innerorts	154	201	4	51	146	154	200	3	53	144
außerorts	123	189	4	50	135	136	212	6	88	118
Kreisstraßen	101	126	2	37	87	93	119	1	36	82
innerorts	51	57	2	16	39	51	63	1	22	40
außerorts	50	69	-	21	48	42	56	-	14	42
Andere Straßen	464	594	4	101	489	380	463	3	85	375
innerorts	448	576	4	93	479	358	437	2	77	358
außerorts	16	18	-	8	10	22	26	1	8	17
Insgesamt	1 235	1 677	22	380	1 275	1 080	1 424	23	373	1 028
 innerorts	879	1 140	11	221	908	733	913	10	198	705
 außerorts	356	537	11	159	367	347	511	13	175	323
Januar - Dezember 2003										
Autobahnen	688	1 113	38	323	752	710	1 129	34	329	766
Bundesstraßen	4 390	6 104	101	1 387	4 616	4 581	6 473	129	1 540	4 804
innerorts	2 869	3 724	22	680	3 022	3 041	4 050	40	780	3 230
außerorts	1 521	2 380	79	707	1 594	1 540	2 423	89	760	1 574
Staatsstraßen	3 965	5 350	104	1 499	3 747	3 867	5 227	123	1 538	3 566
innerorts	2 189	2 747	26	642	2 079	2 122	2 665	24	645	1 996
außerorts	1 776	2 603	78	857	1 668	1 745	2 562	99	893	1 570
Kreisstraßen	1 513	1 973	49	600	1 324	1 476	1 897	45	645	1 207
innerorts	819	1 009	15	247	747	831	1 026	10	296	720
außerorts	694	964	34	353	577	645	871	35	349	487
Andere Straßen	6 734	8 020	60	1 603	6 357	6 964	8 274	62	1 777	6 435
innerorts	6 453	7 680	48	1 482	6 150	6 638	7 859	53	1 642	6 164
außerorts	281	340	12	121	207	326	415	9	135	271
Insgesamt	17 290	22 560	352	5 412	16 796	17 598	23 000	393	5 829	16 778
 innerorts	12 330	15 160	111	3 051	11 998	12 632	15 600	127	3 363	12 110
 außerorts	4 960	7 400	241	2 361	4 798	4 966	7 400	266	2 466	4 668
Januar - Dezember 2002										
Autobahnen	688	1 113	38	323	752	710	1 129	34	329	766
Bundesstraßen	4 390	6 104	101	1 387	4 616	4 581	6 473	129	1 540	4 804
innerorts	2 869	3 724	22	680	3 022	3 041	4 050	40	780	3 230
außerorts	1 521	2 380	79	707	1 594	1 540	2 423	89	760	1 574
Staatsstraßen	3 965	5 350	104	1 499	3 747	3 867	5 227	123	1 538	3 566
innerorts	2 189	2 747	26	642	2 079	2 122	2 665	24	645	1 996
außerorts	1 776	2 603	78	857	1 668	1 745	2 562	99	893	1 570
Kreisstraßen	1 513	1 973	49	600	1 324	1 476	1 897	45	645	1 207
innerorts	819	1 009	15	247	747	831	1 026	10	296	720
außerorts	694	964	34	353	577	645	871	35	349	487
Andere Straßen	6 734	8 020	60	1 603	6 357	6 964	8 274	62	1 777	6 435
innerorts	6 453	7 680	48	1 482	6 150	6 638	7 859	53	1 642	6 164
außerorts	281	340	12	121	207	326	415	9	135	271
Insgesamt	17 290	22 560	352	5 412	16 796	17 598	23 000	393	5 829	16 778
 innerorts	12 330	15 160	111	3 051	11 998	12 632	15 600	127	3 363	12 110
 außerorts	4 960	7 400	241	2 361	4 798	4 966	7 400	266	2 466	4 668

5. Straßenverkehrsunfälle mit Personenschaden und Verunglückte nach Unfallarten und Ortslage

Unfallart Ortslage	Unfälle mit Personen- schaden	Verunglückte				Unfälle mit Personen- schaden	Verunglückte			
		insgesamt	davon				insgesamt	davon		
			Getötete	Schwer- verletzte	Leicht- verletzte			Getötete	Schwer- verletzte	Leicht- verletzte
Dezember 2003										
Dezember 2002										
Zusammenstoß mit anderem Fahrzeug, das										
anfährt, anhält oder im ruhenden Verkehr steht	74	94	-	13	81	40	51	-	9	42
innerorts	62	78	-	10	68	37	46	-	6	40
außerorts	12	16	-	3	13	3	5	-	3	2
vorausfährt oder wartet	170	255	1	31	223	144	191	-	15	176
innerorts	122	170	-	13	157	101	126	-	9	117
außerorts	48	85	1	18	66	43	65	-	6	59
seitlich in gleicher Richtung fährt	27	36	2	8	26	24	31	-	3	28
innerorts	17	21	1	2	18	15	18	-	2	16
außerorts	10	15	1	6	8	9	13	-	1	12
entgegenkommt	114	198	1	53	144	95	174	2	52	120
innerorts	62	97	-	17	80	36	58	-	7	51
außerorts	52	101	1	36	64	59	116	2	45	69
einbiegt oder kreuzt	323	465	1	67	397	280	393	5	62	326
innerorts	281	394	1	52	341	234	322	3	39	280
außerorts	42	71	-	15	56	46	71	2	23	46
Zusammenstoß zwischen Fahrzeug und Fußgänger	211	234	8	76	150	187	197	7	84	106
innerorts	201	222	6	74	142	176	183	5	77	101
außerorts	10	12	2	2	8	11	14	2	7	5
Aufprall auf Hindernis	3	3	-	-	3	2	3	-	1	2
innerorts	1	1	-	-	1	1	2	-	1	1
außerorts	2	2	-	-	2	1	1	-	-	1
Abkommen von Fahrbahn nach rechts	138	182	5	59	118	137	170	2	65	103
innerorts	43	56	1	15	40	55	65	-	25	40
außerorts	95	126	4	44	78	82	105	2	40	63
nach links	108	141	3	47	91	116	153	5	64	84
innerorts	39	50	1	19	30	34	45	1	18	26
außerorts	69	91	2	28	61	82	108	4	46	58
Unfall anderer Art	67	69	1	26	42	55	61	2	18	41
innerorts	51	51	1	19	31	44	48	1	14	33
außerorts	16	18	-	7	11	11	13	1	4	8
Insgesamt	1 235	1 677	22	380	1 275	1 080	1 424	23	373	1 028
innerorts	879	1 140	11	221	908	733	913	10	198	705
außerorts	356	537	11	159	367	347	511	13	175	323

Noch: 5. Straßenverkehrsunfälle mit Personenschaden und Verunglückte nach Unfallarten und Ortslage

Unfallart Ortslage	Unfälle mit Personen- schaden	Verunglückte				Unfälle mit Personen- schaden	Verunglückte			
		insgesamt	davon				insgesamt	davon		
			Getötete	Schwer- verletzte	Leicht- verletzte			Getötete	Schwer- verletzte	Leicht- verletzte
Januar - Dezember 2003										
Januar - Dezember 2002										
Zusammenstoß mit anderem Fahrzeug, das										
anfährt, anhält oder im ruhenden Verkehr steht	790	989	4	104	881	812	1 011	2	153	856
innerorts	691	850	3	84	763	724	873	1	123	749
außerorts	99	139	1	20	118	88	138	1	30	107
vorausfährt oder wartet	2 436	3 361	15	344	3 002	2 585	3 554	14	361	3 179
innerorts	1 748	2 255	2	151	2 102	1 874	2 465	5	177	2 283
außerorts	688	1 106	13	193	900	711	1 089	9	184	896
seitlich in gleicher Richtung fährt	713	883	14	202	667	728	902	15	178	709
innerorts	490	555	5	113	437	452	506	4	78	424
außerorts	223	328	9	89	230	276	396	11	100	285
entgegenkommt	1 583	2 540	59	706	1 775	1 603	2 728	55	868	1 805
innerorts	922	1 302	8	256	1 038	945	1 423	8	375	1 040
außerorts	661	1 238	51	450	737	658	1 305	47	493	765
einbiegt oder kreuzt	5 205	6 884	50	1 315	5 519	5 222	6 813	51	1 370	5 392
innerorts	4 436	5 609	20	981	4 608	4 485	5 636	22	1 039	4 575
außerorts	769	1 275	30	334	911	737	1 177	29	331	817
Zusammenstoß zwischen Fahrzeug und Fußgänger	1 831	2 012	45	648	1 319	1 946	2 100	54	754	1 292
innerorts	1 751	1 919	36	618	1 265	1 839	1 967	41	708	1 218
außerorts	80	93	9	30	54	107	133	13	46	74
Aufprall auf Hindernis	90	98	1	38	59	64	72	1	15	56
innerorts	53	53	-	22	31	33	35	-	8	27
außerorts	37	45	1	16	28	31	37	1	7	29
Abkommen von Fahrbahn nach rechts	1 832	2 390	80	920	1 390	1 787	2 309	106	904	1 299
innerorts	637	806	11	296	499	611	771	23	281	467
außerorts	1 195	1 584	69	624	891	1 176	1 538	83	623	832
nach links	1 341	1 776	66	675	1 035	1 303	1 774	80	724	970
innerorts	437	560	15	198	347	423	560	11	212	337
außerorts	904	1 216	51	477	688	880	1 214	69	512	633
Unfall anderer Art	1 469	1 627	18	460	1 149	1 548	1 737	15	502	1 220
innerorts	1 165	1 251	11	332	908	1 246	1 364	12	362	990
außerorts	304	376	7	128	241	302	373	3	140	230
Insgesamt	17 290	22 560	352	5 412	16 796	17 598	23 000	393	5 829	16 778
 innerorts	12 330	15 160	111	3 051	11 998	12 632	15 600	127	3 363	12 110
 außerorts	4 960	7 400	241	2 361	4 798	4 966	7 400	266	2 466	4 668

6. Straßenverkehrsunfälle mit Personenschaden und Verunglückte nach Unfalltypen und Ortslage

Unfalltyp Ortslage	Unfälle mit Personen- schaden	Verunglückte				Unfälle mit Personen- schaden	Verunglückte			
		insgesamt	davon				insgesamt	davon		
			Getötete	Schwer- verletzte	Leicht- verletzte			Getötete	Schwer- verletzte	Leicht- verletzte
Dezember 2003										
Fahrunfall	336	455	8	136	311	319	433	7	158	268
innerorts	148	194	2	48	144	131	173	-	51	122
außerorts	188	261	6	88	167	188	260	7	107	146
Abbiegeunfall	136	178	-	28	150	131	167	4	21	142
innerorts	116	144	-	22	122	114	144	3	17	124
außerorts	20	34	-	6	28	17	23	1	4	18
Einbiegen-/Kreuzenunfall	276	402	2	57	343	229	317	2	55	260
innerorts	239	338	1	42	295	191	258	1	36	221
außerorts	37	64	1	15	48	38	59	1	19	39
Überschreitenunfall	127	140	4	56	80	115	121	6	56	59
innerorts	125	138	4	56	78	112	118	5	55	58
außerorts	2	2	-	-	2	3	3	1	1	1
Unfall durch ruhenden Verkehr	23	25	-	8	17	14	15	-	2	13
innerorts	20	22	-	7	15	14	15	-	2	13
außerorts	3	3	-	1	2	-	-	-	-	-
Unfall im Längsverkehr	267	394	6	73	315	202	290	3	54	233
innerorts	183	252	3	29	220	118	147	-	16	131
außerorts	84	142	3	44	95	84	143	3	38	102
Sonstiger Unfall	70	83	2	22	59	70	81	1	27	53
innerorts	48	52	1	17	34	53	58	1	21	36
außerorts	22	31	1	5	25	17	23	-	6	17
Insgesamt	1 235	1 677	22	380	1 275	1 080	1 424	23	373	1 028
innerorts	879	1 140	11	221	908	733	913	10	198	705
außerorts	356	537	11	159	367	347	511	13	175	323
Januar - Dezember 2003										
Fahrunfall	4 102	5 494	174	1 966	3 354	3 899	5 305	207	1 993	3 105
innerorts	1 814	2 302	36	716	1 550	1 714	2 199	39	716	1 444
außerorts	2 288	3 192	138	1 250	1 804	2 185	3 106	168	1 277	1 661
Abbiegeunfall	2 174	2 784	20	556	2 208	2 293	2 964	25	554	2 385
innerorts	1 829	2 210	10	427	1 773	1 925	2 392	17	403	1 972
außerorts	345	574	10	129	435	368	572	8	151	413
Einbiegen-/Kreuzenunfall	4 264	5 605	38	1 047	4 520	4 225	5 482	38	1 100	4 344
innerorts	3 663	4 620	13	771	3 836	3 656	4 572	14	844	3 714
außerorts	601	985	25	276	684	569	910	24	256	630
Überschreitenunfall	1 134	1 245	33	452	760	1 271	1 363	32	546	785
innerorts	1 116	1 224	31	442	751	1 229	1 313	26	530	757
außerorts	18	21	2	10	9	42	50	6	16	28
Unfall durch ruhenden Verkehr	288	315	2	49	264	300	330	1	76	253
innerorts	276	303	2	45	256	291	319	1	72	246
außerorts	12	12	-	4	8	9	11	-	4	7
Unfall im Längsverkehr	3 890	5 434	67	900	4 467	4 149	5 859	64	1 084	4 711
innerorts	2 571	3 305	10	350	2 945	2 726	3 582	16	485	3 081
außerorts	1 319	2 129	57	550	1 522	1 423	2 277	48	599	1 630
Sonstiger Unfall	1 438	1 683	18	442	1 223	1 461	1 697	26	476	1 195
innerorts	1 061	1 196	9	300	887	1 091	1 223	14	313	896
außerorts	377	487	9	142	336	370	474	12	163	299
Insgesamt	17 290	22 560	352	5 412	16 796	17 598	23 000	393	5 829	16 778
innerorts	12 330	15 160	111	3 051	11 998	12 632	15 600	127	3 363	12 110
außerorts	4 960	7 400	241	2 361	4 798	4 966	7 400	266	2 466	4 668
Januar - Dezember 2002										
Fahrunfall	4 102	5 494	174	1 966	3 354	3 899	5 305	207	1 993	3 105
innerorts	1 814	2 302	36	716	1 550	1 714	2 199	39	716	1 444
außerorts	2 288	3 192	138	1 250	1 804	2 185	3 106	168	1 277	1 661
Abbiegeunfall	2 174	2 784	20	556	2 208	2 293	2 964	25	554	2 385
innerorts	1 829	2 210	10	427	1 773	1 925	2 392	17	403	1 972
außerorts	345	574	10	129	435	368	572	8	151	413
Einbiegen-/Kreuzenunfall	4 264	5 605	38	1 047	4 520	4 225	5 482	38	1 100	4 344
innerorts	3 663	4 620	13	771	3 836	3 656	4 572	14	844	3 714
außerorts	601	985	25	276	684	569	910	24	256	630
Überschreitenunfall	1 134	1 245	33	452	760	1 271	1 363	32	546	785
innerorts	1 116	1 224	31	442	751	1 229	1 313	26	530	757
außerorts	18	21	2	10	9	42	50	6	16	28
Unfall durch ruhenden Verkehr	288	315	2	49	264	300	330	1	76	253
innerorts	276	303	2	45	256	291	319	1	72	246
außerorts	12	12	-	4	8	9	11	-	4	7
Unfall im Längsverkehr	3 890	5 434	67	900	4 467	4 149	5 859	64	1 084	4 711
innerorts	2 571	3 305	10	350	2 945	2 726	3 582	16	485	3 081
außerorts	1 319	2 129	57	550	1 522	1 423	2 277	48	599	1 630
Sonstiger Unfall	1 438	1 683	18	442	1 223	1 461	1 697	26	476	1 195
innerorts	1 061	1 196	9	300	887	1 091	1 223	14	313	896
außerorts	377	487	9	142	336	370	474	12	163	299
Insgesamt	17 290	22 560	352	5 412	16 796	17 598	23 000	393	5 829	16 778
innerorts	12 330	15 160	111	3 051	11 998	12 632	15 600	127	3 363	12 110
außerorts	4 960	7 400	241	2 361	4 798	4 966	7 400	266	2 466	4 668

7. Verunglückte bei Straßenverkehrsunfällen nach Art der Verkehrsbeteiligung

Art der Verkehrsbeteiligung	Verunglückte				Verunglückte			
	insgesamt	davon			insgesamt	davon		
		Getötete	Schwer- verletzte	Leicht- verletzte		Getötete	Schwer- verletzte	Leicht- verletzte
	Dezember 2003				Dezember 2002			
Fahrer und Mitfahrer von								
Kraftfahrzeugen	1 263	11	255	997	1 112	13	260	839
darunter von								
Mofas, Mopeds, Mokicks	42	-	11	31	49	-	13	36
Motorzweirädern ¹⁾	32	-	11	21	19	-	5	14
Personenkraftwagen	1 084	10	206	868	987	12	232	743
Bussen	43	-	4	39	7	-	-	7
Güterkraftfahrzeugen	57	1	21	35	50	1	10	39
Fahrrädern	179	3	47	129	111	3	29	79
darunter								
unter 15 Jahren	21	-	6	15	16	-	3	13
anderen Fahrzeugen	5	-	1	4	8	-	3	5
Fußgänger	229	8	77	144	192	7	81	104
darunter								
unter 15 Jahren	46	-	12	34	46	-	19	27
65 Jahre und mehr	58	3	30	25	41	1	20	20
Andere Personen	1	-	-	1	1	-	-	1
Insgesamt	1 677	22	380	1 275	1 424	23	373	1 028
darunter								
unter 15 Jahren	117	-	26	91	112	-	31	81
65 Jahre und mehr	183	8	60	115	126	1	49	76
	Januar - Dezember 2003				Januar - Dezember 2002			
Fahrer und Mitfahrer von								
Kraftfahrzeugen	16 666	267	3 775	12 624	17 086	293	4 072	12 721
darunter von								
Mofas, Mopeds, Mokicks	907	7	257	643	1 059	11	332	716
Motorzweirädern ¹⁾	1 736	49	616	1 071	1 608	50	587	971
Personenkraftwagen	13 205	202	2 729	10 274	13 543	210	2 971	10 362
Bussen	199	-	12	187	194	1	18	175
Güterkraftfahrzeugen	555	7	147	401	623	15	151	457
Fahrrädern	3 813	36	959	2 818	3 664	46	990	2 628
darunter								
unter 15 Jahren	621	3	158	460	727	1	180	546
anderen Fahrzeugen	70	1	7	62	148	-	15	133
Fußgänger	1 988	46	667	1 275	2 076	54	745	1 277
darunter								
unter 15 Jahren	501	1	164	336	532	4	213	315
65 Jahre und mehr	380	23	175	182	395	24	180	191
Andere Personen	23	2	4	17	26	-	7	19
Insgesamt	22 560	352	5 412	16 796	23 000	393	5 829	16 778
darunter								
unter 15 Jahren	1 714	10	464	1 240	1 886	6	544	1 336
65 Jahre und mehr	1 822	80	569	1 173	1 816	74	612	1 130

1) Mit amtlichem Kennzeichen

8. Verunglückte bei Straßenverkehrsunfällen nach Altersgruppen und Geschlecht

Im Alter von ... bis unter ... Jahren Geschlecht	Verunglückte				Verunglückte			
	insgesamt	davon			insgesamt	davon		
		Getötete	Schwer- verletzte	Leicht- verletzte		Getötete	Schwer- verletzte	Leicht- verletzte
	Dezember 2003				Dezember 2002			
unter 15	117	-	26	91	112	-	31	81
männlich	66	-	15	51	55	-	15	40
weiblich	51	-	11	40	57	-	16	41
15 - 18	138	2	37	99	95	-	30	65
männlich	87	2	22	63	57	-	19	38
weiblich	51	-	15	36	38	-	11	27
18 - 21	209	1	46	162	179	2	47	130
männlich	128	1	35	92	94	-	25	69
weiblich	81	-	11	70	85	2	22	61
21 - 25	161	-	35	126	184	2	47	135
männlich	92	-	21	71	103	-	31	72
weiblich	69	-	14	55	81	2	16	63
25 - 30	142	1	29	112	114	1	25	88
männlich	81	1	24	56	70	1	17	52
weiblich	61	-	5	56	44	-	8	36
30 - 35	120	2	15	103	99	1	15	83
männlich	64	1	13	50	45	1	9	35
weiblich	56	1	2	53	54	-	6	48
35 - 40	107	-	22	85	110	-	27	83
männlich	57	-	15	42	58	-	18	40
weiblich	50	-	7	43	52	-	9	43
40 - 45	114	1	24	89	114	4	30	80
männlich	59	1	16	42	64	4	20	40
weiblich	55	-	8	47	50	-	10	40
45 - 50	120	2	28	90	82	3	17	62
männlich	62	1	21	40	35	2	9	24
weiblich	58	1	7	50	47	1	8	38
50 - 55	119	-	25	94	88	4	20	64
männlich	56	-	11	45	50	2	15	33
weiblich	63	-	14	49	38	2	5	31
55 - 60	73	5	14	54	55	-	16	39
männlich	42	2	7	33	35	-	8	27
weiblich	31	3	7	21	20	-	8	12
60 - 65	73	-	19	54	66	5	19	42
männlich	27	-	9	18	37	4	9	24
weiblich	46	-	10	36	29	1	10	18
65 - 70	71	1	15	55	36	-	14	22
männlich	28	-	3	25	14	-	6	8
weiblich	43	1	12	30	22	-	8	14
70 - 75	39	2	16	21	39	1	12	26
männlich	20	2	8	10	16	1	5	10
weiblich	19	-	8	11	23	-	7	16
75 und mehr	73	5	29	39	51	-	23	28
männlich	27	3	7	17	23	-	7	16
weiblich	46	2	22	22	28	-	16	12
Zusammen	1 676	22	380	1 274	1 424	23	373	1 028
männlich	896	14	227	655	756	15	213	528
weiblich	780	8	153	619	668	8	160	500
Ohne Angabe	1	-	-	1	-	-	-	-
Insgesamt	1 677	22	380	1 275	1 424	23	373	1 028

Noch: 8. Verunglückte bei Straßenverkehrsunfällen nach Altersgruppen und Geschlecht

Im Alter von ... bis unter ... Jahren Geschlecht	Verunglückte				Verunglückte			
	insgesamt	davon			insgesamt	davon		
		Getötete	Schwer- verletzte	Leicht- verletzte		Getötete	Schwer- verletzte	Leicht- verletzte
	Januar - Dezember 2003				Januar - Dezember 2002			
unter 15	1 714	10	464	1 240	1 886	6	544	1 336
männlich	994	6	288	700	1 090	3	330	757
weiblich	720	4	176	540	794	3	213	578
15 - 18	2 153	22	554	1 577	2 222	35	630	1 557
männlich	1 403	13	363	1 027	1 449	26	431	992
weiblich	750	9	191	550	772	9	199	564
18 - 21	3 075	39	751	2 285	3 129	59	837	2 233
männlich	1 895	31	524	1 340	1 904	45	574	1 285
weiblich	1 180	8	227	945	1 225	14	263	948
21 - 25	2 671	39	654	1 978	2 750	42	652	2 056
männlich	1 592	35	471	1 086	1 612	33	438	1 141
weiblich	1 079	4	183	892	1 137	9	214	914
25 - 30	1 936	25	417	1 494	1 881	29	384	1 468
männlich	1 145	23	284	838	1 095	26	271	798
weiblich	791	2	133	656	784	3	113	668
30 - 35	1 588	22	313	1 253	1 703	13	360	1 330
männlich	932	19	233	680	951	10	252	689
weiblich	656	3	80	573	750	3	108	639
35 - 40	1 562	18	337	1 207	1 792	22	390	1 380
männlich	833	13	211	609	961	20	233	708
weiblich	729	5	126	598	831	2	157	672
40 - 45	1 591	29	330	1 232	1 553	29	349	1 175
männlich	830	19	200	611	827	24	208	595
weiblich	761	10	130	621	725	5	141	579
45 - 50	1 404	21	303	1 080	1 375	26	334	1 015
männlich	741	17	180	544	753	21	195	537
weiblich	663	4	123	536	622	5	139	478
50 - 55	1 318	18	299	1 001	1 129	25	279	825
männlich	697	15	169	513	595	19	158	418
weiblich	621	3	130	488	534	6	121	407
55 - 60	820	15	214	591	846	9	202	635
männlich	419	7	129	283	450	6	102	342
weiblich	401	8	85	308	396	3	100	293
60 - 65	886	14	206	666	895	24	253	618
männlich	421	10	105	306	469	20	142	307
weiblich	464	4	101	359	426	4	111	311
65 - 70	692	19	208	465	642	28	191	423
männlich	346	12	95	239	290	17	98	175
weiblich	346	7	113	226	352	11	93	248
70 - 75	483	17	142	324	496	12	162	322
männlich	247	10	70	167	204	7	64	133
weiblich	236	7	72	157	292	5	98	189
75 und mehr	647	44	219	384	678	34	259	385
männlich	270	22	84	164	273	18	104	151
weiblich	377	22	135	220	404	16	155	233
Zusammen	22 540	352	5 411	16 777	22 977	393	5 826	16 758
männlich	12 765	252	3 406	9 107	12 923	295	3 600	9 028
weiblich	9 774	100	2 005	7 669	10 044	98	2 225	7 721
Ohne Angabe	20	-	1	19	23	-	3	20
Insgesamt	22 560	352	5 412	16 796	23 000	393	5 829	16 778

9. An Straßenverkehrsunfällen beteiligte Fahrzeugführer und Fußgänger

Art der Verkehrsbeteiligung Ortslage	Unfälle mit Personen- schaden		Schwerwiegende Unfälle mit Sachschaden ¹⁾		Unfälle mit Personen- schaden		Schwerwiegende Unfälle mit Sachschaden ¹⁾	
	Dezember				Januar - Dezember			
	2003	2002	2003	2002	2003	2002	2003	2002
Führer von								
Mofas, Mopeds	40	47	2	2	884	1 045	34	41
innerorts	38	36	2	1	747	858	26	33
außerorts	2	11	-	1	137	187	8	8
Motorzweirädern mit amtlichem Kennzeichen	30	19	1	3	1 676	1 569	81	89
innerorts	26	14	1	2	1 172	1 128	59	66
außerorts	4	5	-	1	504	441	22	23
Personenkraftwagen	1 667	1 477	1 082	1 106	21 634	22 268	11 761	11 380
innerorts	1 162	1 004	761	813	14 972	15 675	8 306	8 029
außerorts	505	473	321	293	6 662	6 593	3 455	3 351
Bussen	15	14	6	6	204	236	73	52
innerorts	11	11	5	5	175	206	60	36
außerorts	4	3	1	1	29	30	13	16
Güterkraftfahrzeugen	160	138	110	105	2 118	2 150	1 224	1 153
innerorts	92	66	61	56	1 274	1 317	704	661
außerorts	68	72	49	49	844	833	520	492
Landwirtschaftlichen Zugmaschinen	1	2	1	2	62	72	19	28
innerorts	-	1	1	2	25	39	9	13
außerorts	1	1	-	-	37	33	10	15
übrigen Kraftfahrzeugen	6	1	6	4	114	91	37	49
innerorts	2	-	6	4	77	72	27	34
außerorts	4	1	-	-	37	19	10	15
Kraftfahrzeugen zusammen	1 919	1 698	1 208	1 228	26 692	27 431	13 229	12 792
innerorts	1 331	1 132	837	883	18 442	19 295	9 191	8 872
außerorts	588	566	371	345	8 250	8 136	4 038	3 920
darunter flüchtig	95	80	38	48	1 394	1 482	567	617
innerorts	80	60	23	29	1 082	1 145	294	369
außerorts	15	20	15	19	312	337	273	248

1) Im engeren Sinne

Noch: 9. An Straßenverkehrsunfällen beteiligte Fahrzeugführer und Fußgänger

Art der Verkehrsbeteiligung Ortslage	Unfälle mit Personen- schaden		Schwerwiegende Unfälle mit Sachschaden ¹⁾		Unfälle mit Personen- schaden		Schwerwiegende Unfälle mit Sachschaden ¹⁾	
	Dezember				Januar - Dezember			
	2003	2002	2003	2002	2003	2002	2003	2002
Fahrrädern	190	119	-	-	4 097	3 959	12	11
innerorts	175	111	-	-	3 782	3 590	11	10
außerorts	15	8	-	-	315	369	1	1
darunter								
unter 15 Jahren	21	15	-	-	651	763	1	-
innerorts	20	14	-	-	617	707	1	-
außerorts	1	1	-	-	34	56	-	-
anderen Fahrzeugen	19	14	12	8	218	266	119	91
innerorts	18	13	9	4	201	247	92	71
außerorts	1	1	3	4	17	19	27	20
Fußgänger	240	199	-	4	2 090	2 181	4	17
innerorts	224	187	-	3	1 991	2 059	3	11
außerorts	16	12	-	1	99	122	1	6
darunter								
unter 15 Jahren	47	46	-	-	516	555	-	3
innerorts	47	46	-	-	511	541	-	3
außerorts	-	-	-	-	5	14	-	-
65 Jahre und mehr	60	43	-	-	386	404	-	1
innerorts	58	42	-	-	373	396	-	-
außerorts	2	1	-	-	13	8	-	1
andere Personen	1	1	-	1	31	39	1	5
innerorts	1	-	-	1	25	36	-	2
außerorts	-	1	-	-	6	3	1	3
Insgesamt	2 369	2 031	1 220	1 241	33 128	33 876	13 365	12 916
innerorts	1 749	1 443	846	891	24 441	25 227	9 297	8 966
außerorts	620	588	374	350	8 687	8 649	4 068	3 950
darunter								
unter 15 Jahren	68	61	-	-	1 175	1 342	7	8
innerorts	67	60	-	-	1 136	1 265	7	6
außerorts	1	1	-	-	39	77	-	2
65 Jahre und mehr	191	143	71	62	2 255	2 142	841	696
innerorts	162	111	50	46	1 780	1 712	645	509
außerorts	29	32	21	16	475	430	196	187

1) Im engeren Sinne

10. Ursachen von Straßenverkehrsunfällen mit Personenschaden

Ursache	Dezember		Januar - Dezember	
	2003	2002	2003	2002
Ursachen der Fahrzeugführer				
Verkehrstüchtigkeit	91	92	1 396	1 533
Alkoholeinfluss	79	77	1 134	1 243
Einfluss anderer berauschender Mittel (z.B. Drogen, Rauschgift)	3	4	52	47
Übermüdung	4	8	74	87
sonstige körperliche oder geistige Mängel	5	3	136	156
Straßenbenutzung	62	62	1 431	1 462
Benutzung der falschen Fahrbahn (auch Richtungsfahrbahn) oder verbotswidrige Benutzung anderer Straßenteile	28	23	644	630
Verstoß gegen das Rechtsfahrgebot	34	39	787	832
Geschwindigkeit	369	318	4 014	3 930
Nicht angepasste Geschwindigkeit mit gleichzeitigem Überschreiten der zulässigen Höchstgeschwindigkeit	4	12	215	226
Nicht angepasste Geschwindigkeit in anderen Fällen	365	306	3 799	3 704
Abstand	184	136	2 414	2 342
Ungenügender Sicherheitsabstand	181	135	2 368	2 301
Starkes Bremsen des Vorfahrenden ohne zwingenden Grund	3	1	46	41
Überholen	45	54	1 010	1 062
Unzulässiges Rechtsüberholen	-	2	34	29
Überholen trotz Gegenverkehrs	14	13	217	206
Überholen trotz unklarer Verkehrslage	10	13	277	282
Überholen trotz unzureichender Sichtverhältnisse	4	4	31	39
Überholen ohne Beachtung des nachfolgenden Verkehrs und/oder ohne rechtzeitige und deutliche Ankündigung des Ausscherens	1	3	80	80
Fehler beim Wiedereinordnen	4	7	81	98
sonstige Fehler beim Überholen (z.B. ohne genügenden Seitenabstand)	9	8	235	280
Fehler beim Überholtwerden	3	4	55	48
Vorbeifahren	4	2	56	48
Nichtbeachten des Vorranges entgegenkommender Fahrzeuge beim Vorbeifahren an haltenden Fahrzeugen, Absperrungen oder Hindernissen	3	2	44	40
Nichtbeachten des nachfolgenden Verkehrs beim Vorbeifahren an haltenden Fahrzeugen, Absperrungen oder Hindernissen und/oder ohne rechtzeitige und deutliche Ankündigung des Ausscherens	1	-	12	8
Nebeneinanderfahren, fehlerhaftes Wechseln des Fahrstreifens beim Nebeneinanderfahren oder Nichtbeachten des Reißverschlussverfahrens	10	10	193	194
Vorfahrt, Vorrang	236	211	3 514	3 490
Nichtbeachten der/des Regel "rechts vor links"	15	14	273	291
die Vorfahrt regelnden Verkehrszeichen	170	166	2 754	2 674
Vorfahrt des durchgehenden Verkehrs auf Autobahnen o. Kraftfahrstraßen	2	-	16	15
Vorfahrt durch Fahrzeuge, die aus Feld- und Waldwegen kommen	-	1	36	40
Verkehrsregelung durch Polizeibeamte oder Lichtzeichen	45	24	373	411
Vorranges entgegenkommender Fahrzeuge	1	5	45	42
Vorranges von Schienenfahrzeugen an Bahnübergängen	3	1	17	17
Abbiegen, Wenden, Rückwärtsfahren, Ein- und Anfahren	162	115	2 793	2 872
Fehler beim Abbiegen	99	73	1 553	1 674
Fehler beim Wenden oder Rückwärtsfahren	16	14	411	412
Fehler beim Einfahren in den fließenden Verkehr (z.B. aus einem Grundstück, von einem anderen Straßenteil o. beim Anfahren vom Fahrbahnrand)	47	28	829	786

Noch: 10. Ursachen von Straßenverkehrsunfällen mit Personenschaden

Ursache	Dezember		Januar - Dezember	
	2003	2002	2003	2002
Falsches Verhalten gegenüber Fußgängern	126	136	1 156	1 270
an Fußgängerüberwegen	3	3	36	44
an Fußgängerfurten	3	6	30	48
beim Abbiegen	30	29	183	158
an Haltestellen (auch haltenden Schulbussen mit eingeschaltetem Warnblinklicht)	8	11	93	108
an anderen Stellen	82	87	814	912
Ruhender Verkehr, Verkehrssicherung	10	4	133	135
Unzulässiges Halten oder Parken	-	-	17	8
Mangelnde Sicherung haltender o. liegengebliebener Fahrzeuge und von Unfallstellen sowie Schulbussen, bei denen Kinder ein- oder aussteigen	1	-	16	13
Verkehrswidriges Verhalten beim Ein- o. Aussteigen, Be- oder Entladen	9	4	100	114
Nichtbeachten der Beleuchtungsvorschriften	1	2	12	18
Ladung, Besetzung	2	1	41	36
Überladung, Überbesetzung	1	-	8	7
Unzureichend gesicherte Ladung oder Fahrzeugzubehörteile	1	1	33	29
Andere Fehler beim Fahrzeugführer	64	72	1 319	2 127
Ursachen der Fahrzeugführer zusammen	1 366	1 215	19 482	20 519
Technische Mängel, Wartungsmängel				
Beleuchtung	7	8	82	69
Bereifung	3	7	63	50
Bremsen	2	2	40	42
Lenkung	-	-	9	2
Zugvorrichtung	1	-	5	-
Andere Mängel	2	1	56	62
Technische Mängel, Wartungsmängel zusammen	15	18	255	225
Falsches Verhalten der Fußgänger				
Verkehrstüchtigkeit	25	10	160	147
Alkoholeinfluss	23	10	154	140
Einfluss anderer berauschender Mittel (z.B. Drogen, Rauschgift)	1	-	2	3
Übermüdung	-	-	-	-
sonstige körperliche oder geistige Mängel	1	-	4	4
Falsches Verhalten beim Überschreiten der Fahrbahn	97	88	922	926
an Stellen, an denen der Fußgängerverkehr durch Polizeibeamte oder Lichtzeichen geregelt war	12	10	84	81
auf Fußgängerüberwegen ohne Verkehrsregelung durch Polizeibeamte oder Lichtzeichen	-	-	6	6
in der Nähe von Kreuzungen oder Einmündungen, Lichtzeichenanlagen oder Fußgängerüberwegen bei dichtem Verkehr	7	11	80	84
an anderen Stellen				
durch plötzliches Hervortreten hinter Sichthindernissen	13	10	175	149
ohne auf den Fahrzeugverkehr zu achten	61	50	511	531
durch sonstiges falsches Verhalten	4	7	66	75
Nichtbenutzen des Gehweges	2	2	16	18
Nichtbenutzen der vorgeschriebenen Straßenseite	3	4	14	22
Spielen auf oder neben der Fahrbahn	1	-	10	11
Andere Fehler der Fußgänger	8	2	77	76
Falsches Verhalten der Fußgänger zusammen	136	106	1 199	1 200

Noch: 10. Ursachen von Straßenverkehrsunfällen mit Personenschaden

Ursache	Dezember		Januar - Dezember	
	2003	2002	2003	2002
Straßenverhältnisse				
Glätte oder Schlüpfrigkeit der Fahrbahn	147	138	884	860
Verunreinigung durch ausgeflossenes Öl	-	1	36	46
andere Verunreinigungen durch Straßenbenutzer	2	-	7	3
Schnee, Eis	131	131	599	402
Regen	12	5	225	393
andere Einflüsse (u.a. Laub, angeschwemmter Lehm)	2	1	17	16
Zustand der Straße	10	13	124	123
Spurrillen, im Zusammenhang mit Regen, Schnee oder Eis	3	7	18	14
anderer Zustand der Straße	7	6	106	109
Nicht ordnungsgemäßer Zustand der Verkehrszeichen oder -einrichtungen	-	-	6	2
Mangelhafte Beleuchtung der Straße	-	-	7	12
Mangelhafte Sicherung von Bahnübergängen	-	-	-	-
Straßenverhältnisse zusammen	157	151	1 021	997
Witterungseinflüsse				
Sichtbehinderung durch				
Nebel	-	6	38	15
starken Regen, Hagel, Schneegestöber usw..	5	3	38	50
blendende Sonne	17	6	106	74
Seitenwind	4	-	16	22
Unwetter oder sonstige Witterungseinflüsse	1	2	9	26
Witterungseinflüsse zusammen	27	17	207	187
Hindernisse				
Nicht oder unzureichend gesicherte Arbeitsstelle auf der Fahrbahn	-	-	14	21
Wild auf der Fahrbahn	7	5	101	100
Anderes Tier auf der Fahrbahn	1	4	50	57
Sonstiges Hindernis auf der Fahrbahn	2	2	48	27
Hindernisse zusammen	10	11	213	205
Sonstige Ursachen				
Alle nicht aufgeführten Ursachen zusammen	2	2	35	369
Ursachen insgesamt	1 713	1 520	22 412	23 702

11. Straßenverkehrsunfälle und Verunglückte nach Datum und Ortslage

Datum / Wochentag	Unfälle mit Personen- schaden	Davon mit			Verunglückte				Schwerwiegende Unfälle mit Sachschaden im engeren Sinne
		Ge- töteten	Schwer- verletzten	Leicht- verletzten	ins- gesamt	Ge- tötete	Schwer- verletzte	Leicht- verletzte	
Insgesamt									
01.12.03/Mo	55	-	18	37	63	-	19	44	17
02.12.03/Di	58	-	19	39	72	-	20	52	22
03.12.03/Mi	40	1	14	25	53	1	16	36	20
04.12.03/Do	29	-	6	23	33	-	6	27	16
05.12.03/Fr	41	-	11	30	60	-	16	44	21
06.12.03/Sa	39	-	8	31	52	-	8	44	21
07.12.03/So	40	1	16	23	59	1	20	38	32
08.12.03/Mo	41	-	11	30	51	-	11	40	22
09.12.03/Di	49	-	12	37	63	-	12	51	23
10.12.03/Mi	36	2	8	26	49	3	9	37	13
11.12.03/Do	58	-	17	41	68	-	19	49	22
12.12.03/Fr	89	1	25	63	113	1	28	84	45
13.12.03/Sa	49	2	11	36	67	2	13	52	34
14.12.03/So	20	-	4	16	28	-	5	23	20
15.12.03/Mo	60	1	10	49	80	1	11	68	60
16.12.03/Di	48	1	15	32	88	1	19	68	14
17.12.03/Mi	33	1	6	26	44	1	6	37	20
18.12.03/Do	73	2	22	49	101	2	22	77	28
19.12.03/Fr	62	-	14	48	84	-	14	70	25
20.12.03/Sa	33	-	7	26	46	-	7	39	14
21.12.03/So	14	-	4	10	19	-	5	14	8
22.12.03/Mo	53	1	16	36	82	1	23	58	43
23.12.03/Di	37	1	12	24	48	1	14	33	28
24.12.03/Mi	27	2	5	20	40	2	9	29	21
25.12.03/Do	11	-	7	4	14	-	7	7	6
26.12.03/Fr	19	1	2	16	36	1	4	31	12
27.12.03/Sa	34	4	12	18	46	4	12	30	13
28.12.03/So	14	-	3	11	14	-	3	11	7
29.12.03/Mo	28	-	10	18	43	-	11	32	10
30.12.03/Di	29	-	8	21	44	-	8	36	15
31.12.03/Mi	16	-	3	13	17	-	3	14	10
Insgesamt	1 235	21	336	878	1 677	22	380	1 275	662
innerorts									
01.12.03/Mo	36	-	10	26	42	-	11	31	14
02.12.03/Di	45	-	11	34	49	-	11	38	12
03.12.03/Mi	29	-	8	21	38	-	8	30	12
04.12.03/Do	16	-	1	15	18	-	1	17	13
05.12.03/Fr	33	-	7	26	47	-	9	38	15
06.12.03/Sa	29	-	6	23	39	-	6	33	15
07.12.03/So	23	-	6	17	28	-	7	21	17
08.12.03/Mo	25	-	7	18	28	-	7	21	18
09.12.03/Di	38	-	8	30	46	-	8	38	16
10.12.03/Mi	28	1	6	21	39	1	7	31	8
11.12.03/Do	41	-	7	34	48	-	7	41	8
12.12.03/Fr	63	-	18	45	75	-	19	56	24
13.12.03/Sa	36	-	9	27	53	-	11	42	26
14.12.03/So	14	-	2	12	19	-	2	17	16
15.12.03/Mo	34	-	6	28	38	-	6	32	24
16.12.03/Di	36	1	11	24	67	1	12	54	10
17.12.03/Mi	26	1	4	21	33	1	4	28	14
18.12.03/Do	55	1	17	37	73	1	17	55	24
19.12.03/Fr	49	-	10	39	61	-	10	51	16
20.12.03/Sa	23	-	5	18	31	-	5	26	13
21.12.03/So	8	-	3	5	11	-	3	8	4
22.12.03/Mo	35	-	9	26	49	-	14	35	25
23.12.03/Di	31	1	8	22	35	1	8	26	19
24.12.03/Mi	15	1	1	13	21	1	1	19	14
25.12.03/Do	7	-	3	4	9	-	3	6	3
26.12.03/Fr	15	1	1	13	31	1	2	28	11
27.12.03/Sa	23	4	8	11	30	4	8	18	11
28.12.03/So	11	-	3	8	11	-	3	8	5
29.12.03/Mo	22	-	5	17	27	-	5	22	8
30.12.03/Di	22	-	4	18	33	-	4	29	11
31.12.03/Mi	11	-	2	9	11	-	2	9	7
Zusammen	879	11	206	662	1 140	11	221	908	433

Noch: 11. Straßenverkehrsunfälle und Verunglückte nach Datum und Ortslage

Datum / Wochentag	Unfälle mit Personen- schaden	Davon mit			Verunglückte				Schwerwiegende Unfälle mit Sachschaden im engeren Sinne
		Ge- töteten	Schwer- verletzten	Leicht- verletzten	ins- gesamt	Ge- tötete	Schwer- verletzte	Leicht- verletzte	
außerorts, einschließlich Autobahn									
01.12.03/Mo	19	-	8	11	21	-	8	13	3
02.12.03/Di	13	-	8	5	23	-	9	14	10
03.12.03/Mi	11	1	6	4	15	1	8	6	8
04.12.03/Do	13	-	5	8	15	-	5	10	3
05.12.03/Fr	8	-	4	4	13	-	7	6	6
06.12.03/Sa	10	-	2	8	13	-	2	11	6
07.12.03/So	17	1	10	6	31	1	13	17	15
08.12.03/Mo	16	-	4	12	23	-	4	19	4
09.12.03/Di	11	-	4	7	17	-	4	13	7
10.12.03/Mi	8	1	2	5	10	2	2	6	5
11.12.03/Do	17	-	10	7	20	-	12	8	14
12.12.03/Fr	26	1	7	18	38	1	9	28	21
13.12.03/Sa	13	2	2	9	14	2	2	10	8
14.12.03/So	6	-	2	4	9	-	3	6	4
15.12.03/Mo	26	1	4	21	42	1	5	36	36
16.12.03/Di	12	-	4	8	21	-	7	14	4
17.12.03/Mi	7	-	2	5	11	-	2	9	6
18.12.03/Do	18	1	5	12	28	1	5	22	4
19.12.03/Fr	13	-	4	9	23	-	4	19	9
20.12.03/Sa	10	-	2	8	15	-	2	13	1
21.12.03/So	6	-	1	5	8	-	2	6	4
22.12.03/Mo	18	1	7	10	33	1	9	23	18
23.12.03/Di	6	-	4	2	13	-	6	7	9
24.12.03/Mi	12	1	4	7	19	1	8	10	7
25.12.03/Do	4	-	4	-	5	-	4	1	3
26.12.03/Fr	4	-	1	3	5	-	2	3	1
27.12.03/Sa	11	-	4	7	16	-	4	12	2
28.12.03/So	3	-	-	3	3	-	-	3	2
29.12.03/Mo	6	-	5	1	16	-	6	10	2
30.12.03/Di	7	-	4	3	11	-	4	7	4
31.12.03/Mi	5	-	1	4	6	-	1	5	3
Zusammen	356	10	130	216	537	11	159	367	229
auf Autobahnen									
01.12.03/Mo	3	-	1	2	4	-	1	3	-
02.12.03/Di	1	-	-	1	2	-	-	2	-
03.12.03/Mi	2	1	-	1	4	1	1	2	1
04.12.03/Do	-	-	-	-	-	-	-	-	-
05.12.03/Fr	1	-	-	1	1	-	-	1	1
06.12.03/Sa	1	-	-	1	1	-	-	1	2
07.12.03/So	6	-	3	3	10	-	3	7	3
08.12.03/Mo	2	-	2	-	2	-	2	-	-
09.12.03/Di	2	-	1	1	2	-	1	1	-
10.12.03/Mi	3	-	1	2	3	-	1	2	1
11.12.03/Do	-	-	-	-	-	-	-	-	1
12.12.03/Fr	2	1	1	-	6	1	3	2	3
13.12.03/Sa	-	-	-	-	-	-	-	-	1
14.12.03/So	-	-	-	-	-	-	-	-	1
15.12.03/Mo	5	1	2	2	5	1	2	2	15
16.12.03/Di	1	-	1	-	3	-	1	2	-
17.12.03/Mi	-	-	-	-	-	-	-	-	1
18.12.03/Do	1	-	1	-	1	-	1	-	-
19.12.03/Fr	-	-	-	-	-	-	-	-	-
20.12.03/Sa	2	-	-	2	3	-	-	3	1
21.12.03/So	2	-	-	2	3	-	-	3	2
22.12.03/Mo	4	-	2	2	5	-	2	3	8
23.12.03/Di	3	-	1	2	10	-	3	7	4
24.12.03/Mi	6	-	2	4	10	-	3	7	1
25.12.03/Do	-	-	-	-	-	-	-	-	-
26.12.03/Fr	-	-	-	-	-	-	-	-	1
27.12.03/Sa	2	-	1	1	2	-	1	1	1
28.12.03/So	-	-	-	-	-	-	-	-	-
29.12.03/Mo	-	-	-	-	-	-	-	-	-
30.12.03/Di	-	-	-	-	-	-	-	-	1
31.12.03/Mi	-	-	-	-	-	-	-	-	1
Zusammen	49	3	19	27	77	3	25	49	50

12. Straßenverkehrsunfälle und Verunglückte im Dezember 2003 nach Kreisen und Ortslage

Kreis Regierungsbezirk Land Ortslage	Straßenverkehrsunfälle					Verunglückte			
	ins- gesamt	mit Personen- schaden	mit Sachschaden			ins- gesamt	davon		
			schwerwiegende		übrige ohne Alkohol- unfälle		Getötete	Schwer- verletzte	Leicht- verletzte
			im engeren Sinne	sonstige unter Alkohol					
Chemnitz, Stadt	972	82	52	4	834	123			
innerorts	893	68	44	4	777	104	1	14	89
außerorts	79	14	8	-	57	19	-	3	16
Plauen, Stadt	235	17	14	-	204	21	-	5	16
innerorts	206	15	12	-	179	18	-	4	14
außerorts	29	2	2	-	25	3	-	1	2
Zwickau, Stadt	401	41	19	3	338	50	-	14	36
innerorts	355	36	15	3	301	45	-	12	33
außerorts	46	5	4	-	37	5	-	2	3
Annaberg	221	20	13	4	184	31	-	7	24
innerorts	163	13	9	4	137	17	-	3	14
außerorts	58	7	4	-	47	14	-	4	10
Chemnitzer Land	333	38	20	1	274	44	-	14	30
innerorts	239	28	9	1	201	32	-	6	26
außerorts	94	10	11	-	73	12	-	8	4
Freiberg	353	33	29	3	288	44	2	13	29
innerorts	245	19	18	2	206	25	1	7	17
außerorts	108	14	11	1	82	19	1	6	12
Vogtlandkreis	583	55	27	5	496	89	1	31	57
innerorts	359	27	14	2	316	43	-	16	27
außerorts	224	28	13	3	180	46	1	15	30
Mittlerer Erzgebirgskreis	230	24	10	2	194	34	-	9	25
innerorts	132	11	7	2	112	15	-	4	11
außerorts	98	13	3	-	82	19	-	5	14
Mittweida	312	32	30	-	250	50	-	10	40
innerorts	172	17	10	-	145	21	-	5	16
außerorts	140	15	20	-	105	29	-	5	24
Stollberg	247	26	14	5	202	43	2	7	34
innerorts	180	19	6	5	150	31	-	5	26
außerorts	67	7	8	-	52	12	2	2	8
Aue-Schwarzenberg	339	32	23	4	280	47	-	8	39
innerorts	263	24	15	3	221	35	-	7	28
außerorts	76	8	8	1	59	12	-	1	11
Zwickauer Land	295	35	12	6	242	60	-	10	50
innerorts	205	17	4	5	179	30	-	3	27
außerorts	90	18	8	1	63	30	-	7	23
Regierungsbezirk Chemnitz	4 521	435	263	37	3 786	636	6	145	485
innerorts	3 412	294	163	31	2 924	416	2	86	328
außerorts	1 109	141	100	6	862	220	4	59	157

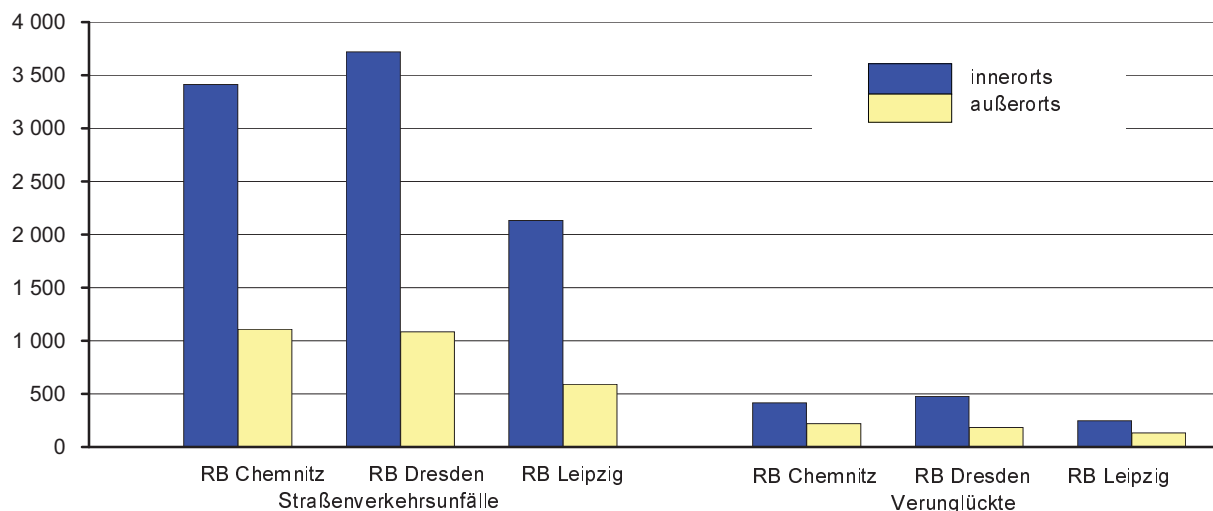
Noch: 12. Straßenverkehrsunfälle und Verunglückte im Dezember 2003 nach Kreisen und Ortslage

Kreis Regierungsbezirk Land Ortslage	Straßenverkehrsunfälle					Verunglückte			
	ins- gesamt	mit Personen- schaden	mit Sachschaden			ins- gesamt	davon		
			schwerwiegende		übrige ohne Alkohol- unfälle		Getötete	Schwer- verletzte	Leicht- verletzte
			im engeren Sinne	sonstige unter Alkohol					
Dresden, Stadt	1 591	165	93	16	1 317	225			
innerorts	1 492	155	89	16	1 232	205	1	32	172
außerorts	99	10	4	-	85	20	2	5	13
Görlitz, Stadt	162	11	13	2	136	12	-	2	10
innerorts	141	8	10	2	121	9	-	1	8
außerorts	21	3	3	-	15	3	-	1	2
Hoyerswerda, Stadt	145	19	2	3	121	21	-	8	13
innerorts	123	16	1	3	103	18	-	7	11
außerorts	22	3	1	-	18	3	-	1	2
Bautzen	489	50	21	5	413	61	2	12	47
innerorts	356	32	12	3	309	36	-	6	30
außerorts	133	18	9	2	104	25	2	6	17
Meißen	396	40	39	5	312	53	1	12	40
innerorts	288	30	24	4	230	39	1	9	29
außerorts	108	10	15	1	82	14	-	3	11
Niederschlesischer Oberlausitzkreis	266	30	6	2	228	42	-	12	30
innerorts	125	13	3	2	107	16	-	6	10
außerorts	141	17	3	-	121	26	-	6	20
Riesa-Großenhain	304	41	12	2	249	54	-	23	31
innerorts	183	20	8	1	154	24	-	5	19
außerorts	121	21	4	1	95	30	-	18	12
Löbau-Zittau	351	43	29	4	275	58	2	13	43
innerorts	252	29	20	3	200	38	2	6	30
außerorts	99	14	9	1	75	20	-	7	13
Sächsische Schweiz	326	33	8	4	281	40	-	10	30
innerorts	240	26	4	2	208	30	-	9	21
außerorts	86	7	4	2	73	10	-	1	9
Weißeritzkreis	339	29	5	4	301	36	2	7	27
innerorts	238	19	5	4	210	25	2	5	18
außerorts	101	10	-	-	91	11	-	2	9
Kamenz	434	47	21	2	364	58	-	16	42
innerorts	281	33	11	1	236	37	-	10	27
außerorts	153	14	10	1	128	21	-	6	15
Regierungsbezirk Dresden	4 803	508	249	49	3 997	660	10	152	498
innerorts	3 719	381	187	41	3 110	477	6	96	375
außerorts	1 084	127	62	8	887	183	4	56	123

Noch: 12. Straßenverkehrsunfälle und Verunglückte im Dezember 2003 nach Kreisen und Ortslage

Kreis Regierungsbezirk Land Ortslage	Straßenverkehrsunfälle					Verunglückte			
	ins- gesamt	mit Personen- schaden	mit Sachschaden			ins- gesamt	davon		
			schwerwiegende		übrige ohne Alkohol- unfälle		Getötete	Schwer- verletzte	Leicht- verletzte
			im engeren Sinne	sonstige unter Alkohol					
Leipzig, Stadt	1 365	131	56	11	1 167	171			
innerorts	1 307	121	51	11	1 124	148	-	21	127
außerorts	58	10	5	-	43	23	-	10	13
Delitzsch	338	49	40	1	248	70	3	21	46
innerorts	194	17	14	-	163	23	-	5	18
außerorts	144	32	26	1	85	47	3	16	28
Döbeln	167	21	9	-	137	25	-	5	20
innerorts	97	7	2	-	88	7	-	2	5
außerorts	70	14	7	-	49	18	-	3	15
Leipziger Land	300	34	10	3	253	43	1	5	37
innerorts	210	20	6	1	183	25	1	1	23
außerorts	90	14	4	2	70	18	-	4	14
Muldentalkreis	311	32	12	-	267	43	-	11	32
innerorts	181	21	4	-	156	24	-	5	19
außerorts	130	11	8	-	111	19	-	6	13
Torgau-Oschatz	243	25	23	2	193	29	2	10	17
innerorts	144	18	6	2	118	20	2	5	13
außerorts	99	7	17	-	75	9	-	5	4
Regierungsbezirk Leipzig	2 724	292	150	17	2 265	381	6	83	292
innerorts	2 133	204	83	14	1 832	247	3	39	205
außerorts	591	88	67	3	433	134	3	44	87
Sachsen	12 048	1 235	662	103	10 048	1 677	22	380	1 275
innerorts	9 264	879	433	86	7 866	1 140	11	221	908
außerorts	2 784	356	229	17	2 182	537	11	159	367

Abb. 9 Straßenverkehrsunfälle und Verunglückte nach Regierungsbezirken (RB) und Ortslage im Dezember 2003



13. Straßenverkehrsunfälle und Verunglückte im Zeitraum Januar bis Dezember 2003 nach Kreisen und Ortslage

Kreis Regierungsbezirk Land Ortslage	Straßenverkehrsunfälle					Verunglückte			
	ins- gesamt	mit Personen- schaden	mit Sachschaden			ins- gesamt	davon		
			schwerwiegende		übrige ohne Alkohol- unfälle		Getötete	Schwer- verletzte	Leicht- verletzte
			im engeren Sinne	sonstige unter Alkohol					
Chemnitz, Stadt	9 314	1 143	643	68	7 460	1 526			
innerorts	8 514	1 003	547	64	6 900	1 315	6	245	1 064
außerorts	800	140	96	4	560	211	2	62	147
Plauen, Stadt	2 468	247	112	32	2 077	306	3	54	249
innerorts	2 132	201	85	28	1 818	237	1	38	198
außerorts	336	46	27	4	259	69	2	16	51
Zwickau, Stadt	3 758	415	169	41	3 133	529	5	104	420
innerorts	3 332	377	150	41	2 764	475	3	90	382
außerorts	426	38	19	-	369	54	2	14	38
Annaberg	2 162	335	98	26	1 703	467	11	116	340
innerorts	1 459	186	60	23	1 190	243	3	53	187
außerorts	703	149	38	3	513	224	8	63	153
Chemnitzer Land	3 510	498	215	33	2 764	634	8	177	449
innerorts	2 643	366	138	29	2 110	429	3	107	319
außerorts	867	132	77	4	654	205	5	70	130
Freiberg	3 712	521	224	43	2 924	676	10	211	455
innerorts	2 578	312	127	33	2 106	386	5	105	276
außerorts	1 134	209	97	10	818	290	5	106	179
Vogtlandkreis	5 939	795	316	63	4 765	1 097	29	335	733
innerorts	3 647	422	173	54	2 998	544	6	159	379
außerorts	2 292	373	143	9	1 767	553	23	176	354
Mittlerer Erzgebirgskreis	2 203	354	118	21	1 710	469	13	152	304
innerorts	1 212	179	55	17	961	213	3	62	148
außerorts	991	175	63	4	749	256	10	90	156
Mittweida	3 877	537	308	31	3 001	767	16	244	507
innerorts	2 184	263	131	27	1 763	317	6	93	218
außerorts	1 693	274	177	4	1 238	450	10	151	289
Stollberg	2 460	331	102	27	2 000	439	9	115	315
innerorts	1 608	242	72	26	1 268	307	3	77	227
außerorts	852	89	30	1	732	132	6	38	88
Aue-Schwarzenberg	3 345	434	201	35	2 675	594	3	170	421
innerorts	2 689	301	136	28	2 224	395	1	97	297
außerorts	656	133	65	7	451	199	2	73	124
Zwickauer Land	3 053	536	178	47	2 292	738	5	179	554
innerorts	2 244	364	101	42	1 737	470	1	108	361
außerorts	809	172	77	5	555	268	4	71	193
Regierungsbezirk Chemnitz	45 801	6 146	2 684	467	36 504	8 242	120	2 164	5 958
innerorts	34 242	4 216	1 775	412	27 839	5 331	41	1 234	4 056
außerorts	11 559	1 930	909	55	8 665	2 911	79	930	1 902

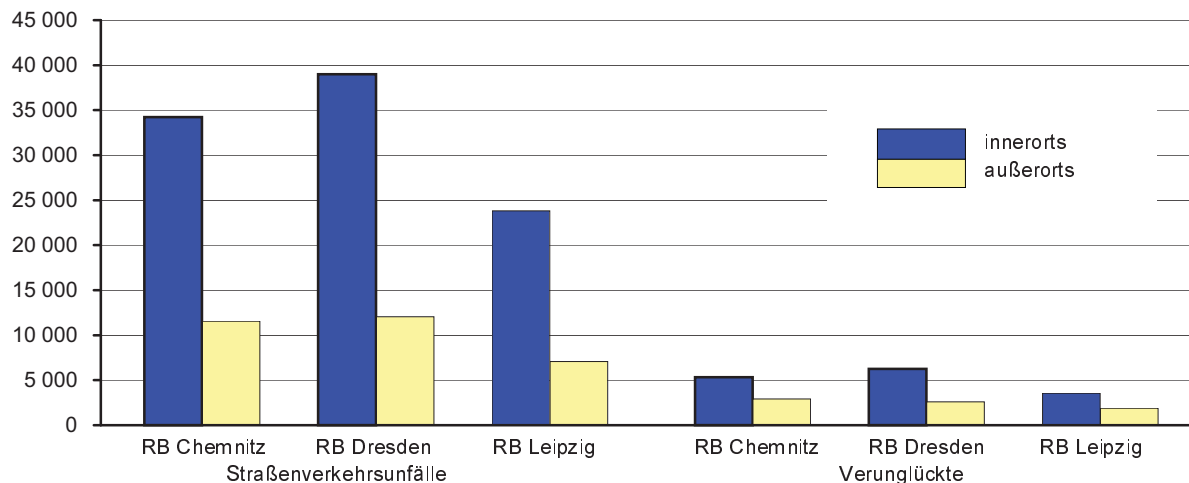
Noch: 13. Straßenverkehrsunfälle und Verunglückte im Zeitraum Januar bis Dezember 2003
nach Kreisen und Ortslage

Kreis Regierungsbezirk Land Ortslage	Straßenverkehrsunfälle					Verunglückte			
	ins- gesamt	mit Personen- schaden	mit Sachschaden			ins- gesamt	davon		
			schwerwiegende		übrige ohne Alkohol- unfälle		Getötete	Schwer- verletzte	Leicht- verletzte
			im engeren Sinne	sonstige unter Alkohol					
Dresden, Stadt	17 366	2 140	853	169	14 204	2 673			
innerorts	16 284	2 021	772	163	13 328	2 491	13	365	2 113
außerorts	1 082	119	81	6	876	182	8	42	132
Görlitz, Stadt	1 699	188	94	27	1 390	226	1	40	185
innerorts	1 501	159	78	26	1 238	175	-	30	145
außerorts	198	29	16	1	152	51	1	10	40
Hoyerswerda, Stadt	1 096	147	25	19	905	161	2	38	121
innerorts	938	124	20	16	778	132	-	31	101
außerorts	158	23	5	3	127	29	2	7	20
Bautzen	4 981	740	254	64	3 923	982	17	210	755
innerorts	3 431	487	141	57	2 746	597	1	110	486
außerorts	1 550	253	113	7	1 177	385	16	100	269
Meißen	4 174	650	355	44	3 125	875	13	216	646
innerorts	2 880	415	186	38	2 241	500	3	104	393
außerorts	1 294	235	169	6	884	375	10	112	253
Niederschlesischer Oberlausitzkreis	3 178	406	152	29	2 591	549	15	186	348
innerorts	1 536	190	66	21	1 259	225	3	71	151
außerorts	1 642	216	86	8	1 332	324	12	115	197
Riesa-Großenhain	3 084	429	129	34	2 492	522	10	154	358
innerorts	1 983	271	70	26	1 616	320	5	84	231
außerorts	1 101	158	59	8	876	202	5	70	127
Löbau-Zittau	3 851	551	311	64	2 925	733	18	173	542
innerorts	2 746	390	216	58	2 082	494	4	109	381
außerorts	1 105	161	95	6	843	239	14	64	161
Sächsische Schweiz	4 118	651	178	40	3 249	825	9	205	611
innerorts	2 935	434	114	31	2 356	530	2	114	414
außerorts	1 183	217	64	9	893	295	7	91	197
Weißeritzkreis	3 314	395	121	45	2 753	506	12	137	357
innerorts	2 324	276	80	37	1 931	350	6	70	274
außerorts	990	119	41	8	822	156	6	67	83
Kamenz	4 188	621	234	33	3 300	806	15	250	541
innerorts	2 448	377	138	25	1 908	449	3	117	329
außerorts	1 740	244	96	8	1 392	357	12	133	212
Regierungsbezirk Dresden	51 049	6 918	2 706	568	40 857	8 858	133	2 016	6 709
innerorts	39 006	5 144	1 881	498	31 483	6 263	40	1 205	5 018
außerorts	12 043	1 774	825	70	9 374	2 595	93	811	1 691

Noch: 13. Straßenverkehrsunfälle und Verunglückte im Zeitraum Januar bis Dezember 2003
nach Kreisen und Ortstage

Kreis Regierungsbezirk Land Ortstage	Straßenverkehrsunfälle					Verunglückte			
	ins- gesamt	mit Personen- schaden	mit Sachschaden			ins- gesamt	davon		
			schwerwiegende		übrige		Getötete	Schwer- verletzte	Leicht- verletzte
			im engeren Sinne	sonstige unter Alkohol					
Leipzig, Stadt	15 464	1 855	627	212	12 770	2 292			
innerorts	14 701	1 738	571	205	12 187	2 100	16	272	1 812
außerorts	763	117	56	7	583	192	3	57	132
Delitzsch	3 923	553	383	41	2 946	747	25	242	480
innerorts	2 093	250	154	33	1 656	293	3	71	219
außerorts	1 830	303	229	8	1 290	454	22	171	261
Döbeln	1 817	290	106	11	1 410	416	10	107	299
innerorts	972	140	35	8	789	170	3	32	135
außerorts	845	150	71	3	621	246	7	75	164
Leipziger Land	3 639	615	179	46	2 799	816	10	167	639
innerorts	2 516	359	89	33	2 035	437	3	80	354
außerorts	1 123	256	90	13	764	379	7	87	285
Muldentalkreis	3 459	542	209	29	2 679	696	14	211	471
innerorts	1 997	281	99	24	1 593	328	2	85	241
außerorts	1 462	261	110	5	1 086	368	12	126	230
Torgau-Oschatz	2 600	371	252	30	1 947	493	21	176	296
innerorts	1 532	202	101	25	1 204	238	3	72	163
außerorts	1 068	169	151	5	743	255	18	104	133
Regierungsbezirk Leipzig	30 902	4 226	1 756	369	24 551	5 460	99	1 232	4 129
innerorts	23 811	2 970	1 049	328	19 464	3 566	30	612	2 924
außerorts	7 091	1 256	707	41	5 087	1 894	69	620	1 205
Sachsen	127 752	17 290	7 146	1 404	101 912	22 560	352	5 412	16 796
innerorts	97 059	12 330	4 705	1 238	78 786	15 160	111	3 051	11 998
außerorts	30 693	4 960	2 441	166	23 126	7 400	241	2 361	4 798

Abb. 10 Straßenverkehrsunfälle und Verunglückte nach Regierungsbezirken (RB)
und Ortstage im Zeitraum Januar bis Dezember 2003



14. Straßenverkehrsunfälle und Verunglückte im Zeitraum Januar bis Dezember 2003 nach Ortslage, Unfalltypen, Monaten, Wochentagen, Uhrzeit und Lichtverhältnissen

Merkmal	Unfälle mit Personen- schaden	Ver- unglückte	Davon			Schwerwiegende Unfälle mit Sachschaden	
			Ge- tötete	Schwer- verletzte	Leicht- verletzte	im engeren Sinne	sonstige unter Alkohol
Insgesamt	17 290	22 560	352	5 412	16 796	7 146	1 404
Ortslage							
innerorts	12 330	15 160	111	3 051	11 998	4 705	1 238
außerorts ohne Autobahn	4 272	6 287	203	2 038	4 046	1 852	145
auf Autobahnen	688	1 113	38	323	752	589	21
Unfalltyp							
Fahrunfall	4 102	5 494	174	1 966	3 354	2 182	468
Abbiegeunfall	2 174	2 784	20	556	2 208	880	83
Einbiegen-/Kreuzenunfall	4 264	5 605	38	1 047	4 520	2 504	108
Überschreitenunfall	1 134	1 245	33	452	760	1	12
Unfall durch ruhenden Verkehr	288	315	2	49	264	98	136
Unfall im Längsverkehr	3 890	5 434	67	900	4 467	1 040	304
sonstiger Unfall	1 438	1 683	18	442	1 223	441	293
Monat							
Januar	1 104	1 460	27	354	1 079	798	98
Februar	1 031	1 406	17	292	1 097	624	86
März	1 176	1 507	19	355	1 133	511	121
April	1 427	1 805	34	403	1 368	602	102
Mai	1 668	2 196	24	534	1 638	557	136
Juni	1 805	2 339	36	604	1 699	529	131
Juli	1 739	2 240	31	580	1 629	575	115
August	1 660	2 187	35	543	1 609	511	133
September	1 684	2 143	45	546	1 552	551	124
Oktober	1 452	1 902	28	417	1 457	653	118
November	1 309	1 698	34	404	1 260	573	137
Dezember	1 235	1 677	22	380	1 275	662	103
Wochentag							
Montag	2 873	3 601	52	851	2 698	1 149	166
Dienstag	2 561	3 279	51	787	2 441	1 016	159
Mittwoch	2 428	3 032	36	697	2 299	988	137
Donnerstag	2 599	3 272	45	749	2 478	1 061	183
Freitag	2 965	3 856	53	890	2 913	1 185	249
Samstag	2 175	3 100	53	761	2 286	1 024	263
Sonntag	1 689	2 420	62	677	1 681	723	247
Uhrzeit¹⁾							
0 - 1:59 Uhr	434	607	14	198	395	288	118
2 - 3:59 Uhr	266	375	16	118	241	189	101
4 - 5:59 Uhr	465	601	17	187	397	322	70
6 - 7:59 Uhr	1 764	2 152	25	507	1 620	731	52
8 - 9:59 Uhr	1 335	1 670	24	361	1 285	707	47
10 - 11:59 Uhr	1 905	2 465	33	513	1 919	764	71
12 - 13:59 Uhr	1 961	2 535	37	554	1 944	757	88
14 - 15:59 Uhr	2 812	3 676	51	788	2 837	986	130
16 - 17:59 Uhr	2 773	3 578	40	810	2 728	921	196
18 - 19:59 Uhr	1 822	2 433	48	604	1 781	640	191
20 - 21:59 Uhr	1 063	1 468	30	455	983	455	183
22 - 23:59 Uhr	689	998	17	317	664	386	157
Lichtverhältnisse							
Tageslicht	12 673	16 313	224	3 632	12 457	4 751	632
Dämmerung	1 085	1 394	20	343	1 031	469	87
Dunkelheit	3 532	4 853	108	1 437	3 308	1 926	685

1) Unfälle mit fehlendem Merkmal wurden nicht ausgewertet

**15. Straßenverkehrsunfälle und Verunglückte im Zeitraum Januar bis Dezember 2003
nach Ortslage, Unfalltypen, Monaten, Wochentagen, Uhrzeit und Lichtverhältnissen -
Alkoholfälle¹⁾**

Merkmal	Unfälle mit Personen- schaden	Ver- unglückte	Davon			Schwerwiegende Unfälle mit Sachschaden	
			Ge- tötete	Schwer- verletzte	Leicht- verletzte	im engeren Sinne	sonstige unter Alkohol
Insgesamt	1 263	1 610	34	575	1 001	701	1 404
Ortslage							
innerorts	897	1 107	17	366	724	478	1 238
außerorts ohne Autobahn	338	457	17	193	247	178	145
auf Autobahnen	28	46	-	16	30	45	21
Unfalltyp							
Fahrunfall	638	816	20	350	446	477	468
Abbiegeunfall	66	91	-	25	66	26	83
Einbiegen-/Kreuzenunfall	134	178	1	45	132	62	108
Überschreitenunfall	115	137	7	54	76	-	12
Unfall durch ruhenden Verkehr	28	31	-	6	25	30	136
Unfall im Längsverkehr	179	237	5	45	187	70	304
sonstiger Unfall	103	120	1	50	69	36	293
Monat							
Januar	58	80	5	28	47	52	98
Februar	69	99	1	27	71	45	86
März	90	116	1	36	79	64	121
April	84	111	6	39	66	64	102
Mai	129	162	1	63	98	62	136
Juni	142	181	3	69	109	48	131
Juli	132	177	-	64	113	60	115
August	157	180	3	63	114	60	133
September	96	122	6	51	65	53	124
Oktober	107	134	2	37	95	65	118
November	98	122	4	53	65	64	137
Dezember	101	126	2	45	79	64	103
Wochentag							
Montag	137	168	1	54	113	70	166
Dienstag	109	135	4	43	88	72	159
Mittwoch	139	168	4	57	107	65	137
Donnerstag	178	222	2	95	125	83	183
Freitag	212	275	6	85	184	106	249
Samstag	251	332	10	121	201	170	263
Sonntag	237	310	7	120	183	135	247
Uhrzeit²⁾							
0 - 1:59 Uhr	153	199	7	90	102	106	118
2 - 3:59 Uhr	114	155	5	54	96	81	101
4 - 5:59 Uhr	93	128	1	60	67	76	70
6 - 7:59 Uhr	52	67	2	27	38	40	52
8 - 9:59 Uhr	31	39	1	10	28	29	47
10 - 11:59 Uhr	41	52	-	12	40	19	71
12 - 13:59 Uhr	49	65	-	16	49	27	88
14 - 15:59 Uhr	81	101	1	34	66	37	130
16 - 17:59 Uhr	125	162	3	42	117	62	196
18 - 19:59 Uhr	159	196	6	63	127	78	191
20 - 21:59 Uhr	179	223	4	89	130	71	183
22 - 23:59 Uhr	186	223	4	78	141	75	157
Lichtverhältnisse							
Tageslicht	455	586	8	179	399	233	632
Dämmerung	83	108	2	48	58	48	87
Dunkelheit	725	916	24	348	544	420	685

1) Alkoholfälle sind Unfälle, bei denen mindestens ein Beteiligter alkoholisiert war.

2) Unfälle mit fehlendem Merkmal wurden nicht ausgewertet.

**16. Straßenverkehrsunfälle und Verunglückte im Zeitraum Januar bis Dezember 2003
nach Ortslage, Unfalltypen, Monaten, Wochentagen, Uhrzeit und Lichtverhältnissen -
Anteil der Alkoholunfälle an allen Unfällen in Prozent ¹⁾**

Merkmal	Unfälle mit Personen- schaden	Ver- unglückte	Davon			Schwerwiegende Unfälle mit Sachschaden	
			Ge- tötete	Schwer- verletzte	Leicht- verletzte	im engeren Sinne	sonstige unter Alkohol
Insgesamt	7,3	7,1	9,7	10,6	6,0	9,8	100
Ortslage							
innerorts	7,3	7,3	15,3	12,0	6,0	10,2	100
außerorts ohne Autobahn	7,9	7,3	8,4	9,5	6,1	9,6	100
auf Autobahnen	4,1	4,1	-	5,0	4,0	7,6	100
Unfalltyp							
Fahrunfall	15,6	14,9	11,5	17,8	13,3	21,9	100
Abbiegeunfall	3,0	3,3	-	4,5	3,0	3,0	100
Einbiegen-/Kreuzenunfall	3,1	3,2	2,6	4,3	2,9	2,5	100
Überschreitenunfall	10,1	11,0	21,2	11,9	10,0	-	100
Unfall durch ruhenden Verkehr	9,7	9,8	-	12,2	9,5	30,6	100
Unfall im Längsverkehr	4,6	4,4	7,5	5,0	4,2	6,7	100
sonstiger Unfall	7,2	7,1	5,6	11,3	5,6	8,2	100
Monat							
Januar	5,3	5,5	18,5	7,9	4,4	6,5	100
Februar	6,7	7,0	5,9	9,2	6,5	7,2	100
März	7,7	7,7	5,3	10,1	7,0	12,5	100
April	5,9	6,1	17,6	9,7	4,8	10,6	100
Mai	7,7	7,4	4,2	11,8	6,0	11,1	100
Juni	7,9	7,7	8,3	11,4	6,4	9,1	100
Juli	7,6	7,9	-	11,0	6,9	10,4	100
August	9,5	8,2	8,6	11,6	7,1	11,7	100
September	5,7	5,7	13,3	9,3	4,2	9,6	100
Oktober	7,4	7,0	7,1	8,9	6,5	10,0	100
November	7,5	7,2	11,8	13,1	5,2	11,2	100
Dezember	8,2	7,5	9,1	11,8	6,2	9,7	100
Wochentag							
Montag	4,8	4,7	1,9	6,3	4,2	6,1	100
Dienstag	4,3	4,1	7,8	5,5	3,6	7,1	100
Mittwoch	5,7	5,5	11,1	8,2	4,7	6,6	100
Donnerstag	6,8	6,8	4,4	12,7	5,0	7,8	100
Freitag	7,2	7,1	11,3	9,6	6,3	8,9	100
Samstag	11,5	10,7	18,9	15,9	8,8	16,6	100
Sonntag	14,0	12,8	11,3	17,7	10,9	18,7	100
Uhrzeit ²⁾							
0 - 1:59 Uhr	35,3	32,8	50,0	45,5	25,8	36,8	100
2 - 3:59 Uhr	42,9	41,3	31,3	45,8	39,8	42,9	100
4 - 5:59 Uhr	20,0	21,3	5,9	32,1	16,9	23,6	100
6 - 7:59 Uhr	2,9	3,1	8,0	5,3	2,3	5,5	100
8 - 9:59 Uhr	2,3	2,3	4,2	2,8	2,2	4,1	100
10 - 11:59 Uhr	2,2	2,1	-	2,3	2,1	2,5	100
12 - 13:59 Uhr	2,5	2,6	-	2,9	2,5	3,6	100
14 - 15:59 Uhr	2,9	2,7	2,0	4,3	2,3	3,8	100
16 - 17:59 Uhr	4,5	4,5	7,5	5,2	4,3	6,7	100
18 - 19:59 Uhr	8,7	8,1	12,5	10,4	7,1	12,2	100
20 - 21:59 Uhr	16,8	15,2	13,3	19,6	13,2	15,6	100
22 - 23:59 Uhr	27,0	22,3	23,5	24,6	21,2	19,4	100
Lichtverhältnisse							
Tageslicht	3,6	3,6	3,6	4,9	3,2	4,9	100
Dämmerung	7,6	7,7	10,0	14,0	5,6	10,2	100
Dunkelheit	20,5	18,9	22,2	24,2	16,4	21,8	100

1) Alkoholunfälle sind Unfälle, bei denen mindestens ein Beteiligter alkoholisiert war.

2) Unfälle mit fehlendem Merkmal wurden nicht ausgewertet.