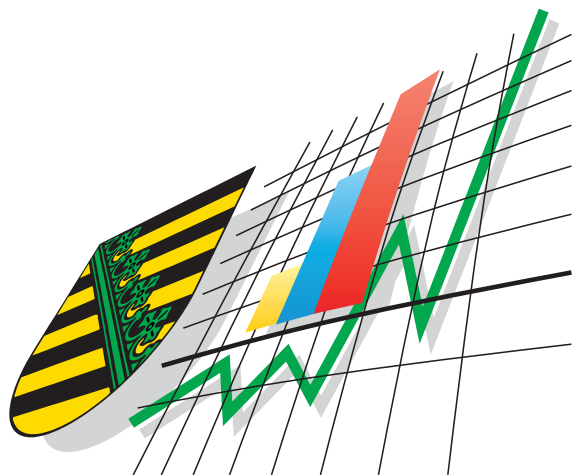


Statistisches Landesamt  
des Freistaates  
Sachsen



---

# Statistische Berichte

## Straßenverkehrsunfälle im Freistaat Sachsen

November 2005

## Zeichenerklärung

-	Nichts vorhanden (genau Null)	x	Tabellenfach gesperrt, weil Aussage nicht sinnvoll
0	Weniger als die Hälfte von 1 in der letzten besetzten Stelle, jedoch mehr als nichts	( )	Aussagewert ist eingeschränkt
...	Angabe fällt später an	p	vorläufige Zahl
/	Zahlenwert nicht sicher genug	r	berichtigte Zahl
.	Zahlenwert unbekannt oder geheim zu halten	s	geschätzte Zahl

Herausgeber:  
Statistisches Landesamt des Freistaates Sachsen

Macherstraße 63  
01917 Kamenz

Postfach 11 05  
01911 Kamenz

Telefon

Vermittlung 03578 33-0

Präsidentin/Sekretariat -1900

Auskunft -1913, -1914

Bibliothek -4352

Vertrieb -4316

Telefax -1999

Telefax -1921

Telefax -1598

Internet [www.statistik.sachsen.de](http://www.statistik.sachsen.de)

E-Mail [info@statistik.sachsen.de](mailto:info@statistik.sachsen.de)

Kein Zugang für elektronisch signierte sowie verschlüsselte Dokumente

© Statistisches Landesamt des Freistaates Sachsen, Kamenz, Februar 2006

Für nichtgewerbliche Zwecke sind Vervielfältigung und unentgeltliche Verbreitung, auch auszugsweise, mit Quellenangabe gestattet. Die Verbreitung, auch auszugsweise, über elektronische Systeme/Datenträger bedarf der vorherigen Zustimmung. Alle übrigen Rechte bleiben vorbehalten.

## Inhalt

	<b>Seite</b>
Vorbemerkungen	3
Definitionen	3
Ergebnisdarstellung	4
<b>Tabellen</b>	
1. Straßenverkehrsunfälle mit Sachschaden 2003 bis 2005 nach Monaten	8
2. Straßenverkehrsunfälle mit Personenschaden 2003 bis 2005 nach Monaten	8
3. Verunglückte bei Straßenverkehrsunfällen 2003 bis 2005 nach Monaten	8
4. Straßenverkehrsunfälle mit Personenschaden und Verunglückte nach Straßenarten und Ortslage	9
5. Straßenverkehrsunfälle mit Personenschaden und Verunglückte nach Unfallarten und Ortslage	10
6. Straßenverkehrsunfälle mit Personenschaden und Verunglückte nach Unfalltypen und Ortslage	12
7. Verunglückte bei Straßenverkehrsunfällen nach Art der Verkehrsbeteiligung	13
8. Verunglückte bei Straßenverkehrsunfällen nach Altersgruppen und Geschlecht	14
9. An Straßenverkehrsunfällen beteiligte Fahrzeugführer und Fußgänger	16
10. Ursachen von Straßenverkehrsunfällen mit Personenschaden	18
11. Straßenverkehrsunfälle und Verunglückte nach Datum und Ortslage	21
12. Straßenverkehrsunfälle und Verunglückte im November 2005 nach Kreisfreien Städten und Landkreisen sowie Ortslage	23
13. Straßenverkehrsunfälle und Verunglückte im Zeitraum Januar bis November 2005 nach Kreisfreien Städten und Landkreisen sowie Ortslage	26
14. Straßenverkehrsunfälle und Verunglückte im Zeitraum Januar bis November 2005 nach Ortslage, Unfalltypen, Monaten, Wochentagen, Uhrzeit und Lichtverhältnissen	29
15. Straßenverkehrsunfälle und Verunglückte im Zeitraum Januar bis November 2005 nach Ortslage, Unfalltypen, Monaten, Wochentagen, Uhrzeit und Lichtverhältnissen - Alkoholunfälle	30
16. Straßenverkehrsunfälle und Verunglückte im Zeitraum Januar bis November 2005 nach Ortslage, Unfalltypen, Monaten, Wochentagen, Uhrzeit und Lichtverhältnissen – Anteil der Alkoholunfälle an allen Unfällen	31

<b>Abbildungen</b>		<b>Seite</b>
Abb. 1	Bei Straßenverkehrsunfällen Getötete und Schwerverletzte im Zeitraum Januar bis November 2003, 2004 und 2005 nach Art der Verkehrsbeteiligung	4
Abb. 2	Bei Straßenverkehrsunfällen Verunglückte im Zeitraum Januar bis November 2005 nach Art der Verkehrsbeteiligung und Altersgruppen	5
Abb. 3	Straßenverkehrsunfälle insgesamt 2003 bis 2005 nach Monaten	6
Abb. 4	Straßenverkehrsunfälle mit Personenschaden 2003 bis 2005 nach Monaten	6
Abb. 5	Straßenverkehrsunfälle mit Sachschaden 2003 bis 2005 nach Monaten	6
Abb. 6	Getötete bei Straßenverkehrsunfällen 2003 bis 2005 nach Monaten	7
Abb. 7	Schwerverletzte bei Straßenverkehrsunfällen 2003 bis 2005 nach Monaten	7
Abb. 8	Leichtverletzte bei Straßenverkehrsunfällen 2003 bis 2005 nach Monaten	7
Abb. 9	Straßenverkehrsunfälle und Verunglückte nach Regierungsbezirken und Ortslage im November 2005	25
Abb. 10	Straßenverkehrsunfälle und Verunglückte nach Regierungsbezirken und Ortslage im Zeitraum Januar bis November 2005	28

## Vorbemerkungen

### Rechtsgrundlagen

Die Rechtsgrundlage des vorliegenden Berichtes bildet das Gesetz über die Statistik der Straßenverkehrsunfälle vom 15. Juni 1990 (BGBl. I S. 1078 ff.) in Verbindung mit dem Bundesstatistikgesetz vom 22. Januar 1987 (BGBl. I S. 462, 565), zuletzt geändert durch Artikel 16 des Gesetzes vom 21. August 2002 (BGBl. I S. 3322) und dem Sächsischen Statistikgesetz vom 17. Mai 1993 (SächsGVBl. S. 453), zuletzt geändert durch Artikel 13 des Gesetzes vom 6. Juni 2002 (SächsGVBl. S. 168).

Ab dem 1. Januar 1995 gelten zusätzlich das Erste Gesetz zur Änderung des Straßenverkehrsunfallstatistikgesetzes vom 23. November 1994 (BGBl. I S. 3491) und die Verordnung zur näheren Bestimmung des schwerwiegenden Unfalls mit Sachschaden im Sinne des Straßenverkehrsunfallstatistikgesetzes vom 21. Dezember 1994 (BGBl. I S. 3970).

### Berichtskreis

Die Statistik der Straßenverkehrsunfälle erfasst alle Unfälle, zu denen die Polizei herangezogen wurde.

### Definitionen

Straßenverkehrsunfälle sind Unfälle, bei denen infolge des Fahrverkehrs auf öffentlichen Wegen und Plätzen Personen verletzt oder getötet wurden oder Sachschaden verursacht worden ist.

Unfälle werden nach ihren Folgen unterschieden in:

- Unfälle mit Personenschaden: Unfälle, bei denen Personen getötet bzw. schwer oder leicht verletzt wurden.

Als Verunglückte zählen Personen (auch Mitfahrer), die beim Unfall verletzt oder getötet wurden. Dabei werden erfasst als:

- Getötete: Personen, die beim Unfall oder innerhalb von 30 Tagen an den Unfallfolgen starben,
- Schwerverletzte: Personen, die unmittelbar zur stationären Behandlung (für mindestens 24 Stunden) in einem Krankenhaus aufgenommen wurden,
- Leichtverletzte: alle übrigen Verletzten.

- Schwerwiegende Unfälle mit Sachschaden:

- im engeren Sinne: Unfälle, bei denen ein Straftatbestand oder eine Ordnungswidrigkeit (Bußgeld) vorlag und bei denen gleichzeitig mindestens ein Kfz aufgrund eines Unfallschadens von der Unfallstelle abgeschleppt werden musste (nicht fahrbereit); dies betrifft auch Fälle mit Alkoholeinwirkung,
- sonstige Sachschadensunfälle unter Alkoholeinwirkung: Unfälle, bei denen mindestens ein Unfallbeteiligter unter Alkoholeinwirkung stand und alle beteiligten Kfz noch fahrbereit waren.

- Sonstige Sachschadensunfälle ohne Alkoholeinwirkung (sog. Bagatelleunfälle):  
alle übrigen Sachschadensunfälle.

Als Beteiligte an einem Straßenverkehrsunfall werden alle Fahrzeugführer oder Fußgänger erfasst, die selbst - oder deren Fahrzeug - Schäden erlitten oder hervorgerufen haben.

Jedem Straßenverkehrsunfall können ein oder mehrere Unfallursachen zugeordnet werden, so dass die Anzahl der Ursachen i. d. R. größer ist als die Anzahl der Unfälle.

Bei Nachmeldungen handelt es sich um Unfallvorgänge, die aufgrund verspäteten Eingangs der Unfallanzeigen nicht mehr in das jeweilige Monatsergebnis eingearbeitet werden können.

## Ergebnisdarstellung

Im November 2005 wurden in Sachsen insgesamt 10 938 Straßenverkehrsunfälle von der Polizei aufgenommen, das waren 9,7 Prozent weniger Unfälle als im November 2004. Dabei verringerte sich die Zahl der Unfälle in allen Unfallkategorien. Die Anzahl der Unfälle mit Personenschaden verringerte sich um 8,7 Prozent von 1 293 auf 1 180 Unfälle, die der schwerwiegenden Unfälle mit Sachschaden im engeren Sinne um 8,9 Prozent von 673 auf 613 Unfälle und der sonstigen Sachschadensunfälle unter Alkoholeinwirkung um 6,1 Prozent von 98 auf 92 Unfälle. Die Zahl der sonstigen Sachschadensunfälle ohne Alkoholeinwirkung sank um 9,9 Prozent auf 9 053 Unfälle.

Mit dem Rückgang der Anzahl der Unfälle mit Personenschaden im Vergleich zum Vorjahresmonat ist auch die Anzahl der Verunglückten zurückgegangen (-9,2 Prozent). Die Zahl der schwer verletzten Personen sank von 382 auf 337 Personen (-11,8 Prozent) und die Zahl der leicht verletzten Personen sank von 1 280 auf 1 157 Personen (-9,6 Prozent). Die Zahl der Getöteten stieg von 19 Personen auf 32 Personen.

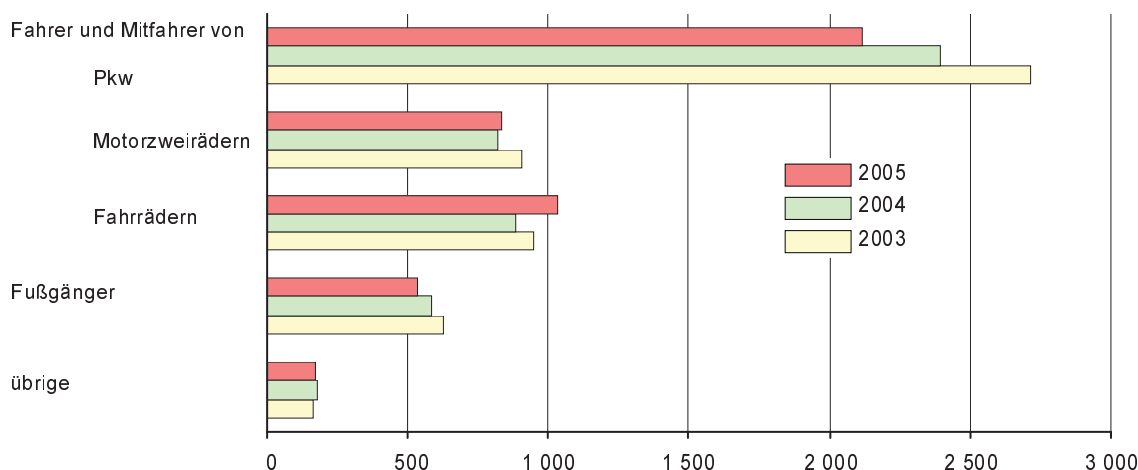
Von Januar bis November 2005 registrierte die Polizei 112 183 Straßenverkehrsunfälle, das waren 3,3 Prozent weniger als im gleichen Zeitraum des Vorjahres. Mit dem leichten Rückgang der Zahl der Unfälle mit Personenschaden auf 14 756 Unfälle (-0,2 Prozent) ging auch die Zahl der Verunglückten zurück; sie sank auf 19 060 Verunglückte (-0,9 Prozent). Dabei verringerte sich sowohl die Zahl der Getöteten von 301 auf 259 (-14,0 Prozent) und der Schwerverletzten von 4 557 auf 4 436 (-2,7 Prozent). Die Zahl der Leichtverletzten blieb mit 14 365 Personen nahezu konstant.

Bei 97 427 Unfällen ist ausschließlich Sachschaden entstanden. Die Zahl dieser Unfälle verringerte sich gegenüber dem Vorjahreszeitraum um 3 812 Unfälle. Dabei verringerte sich die Zahl der schwerwiegenden Unfälle mit Sachschaden im engeren Sinne um 10,5 Prozent auf 5 892 Unfälle, die der sonstigen Sachschadensunfälle unter Alkoholeinwirkung um 0,6 Prozent auf 1 147 Unfälle und die der sonstigen Sachschadensunfälle ohne Alkoholeinwirkung um 3,3 Prozent auf 90 388 Unfälle.

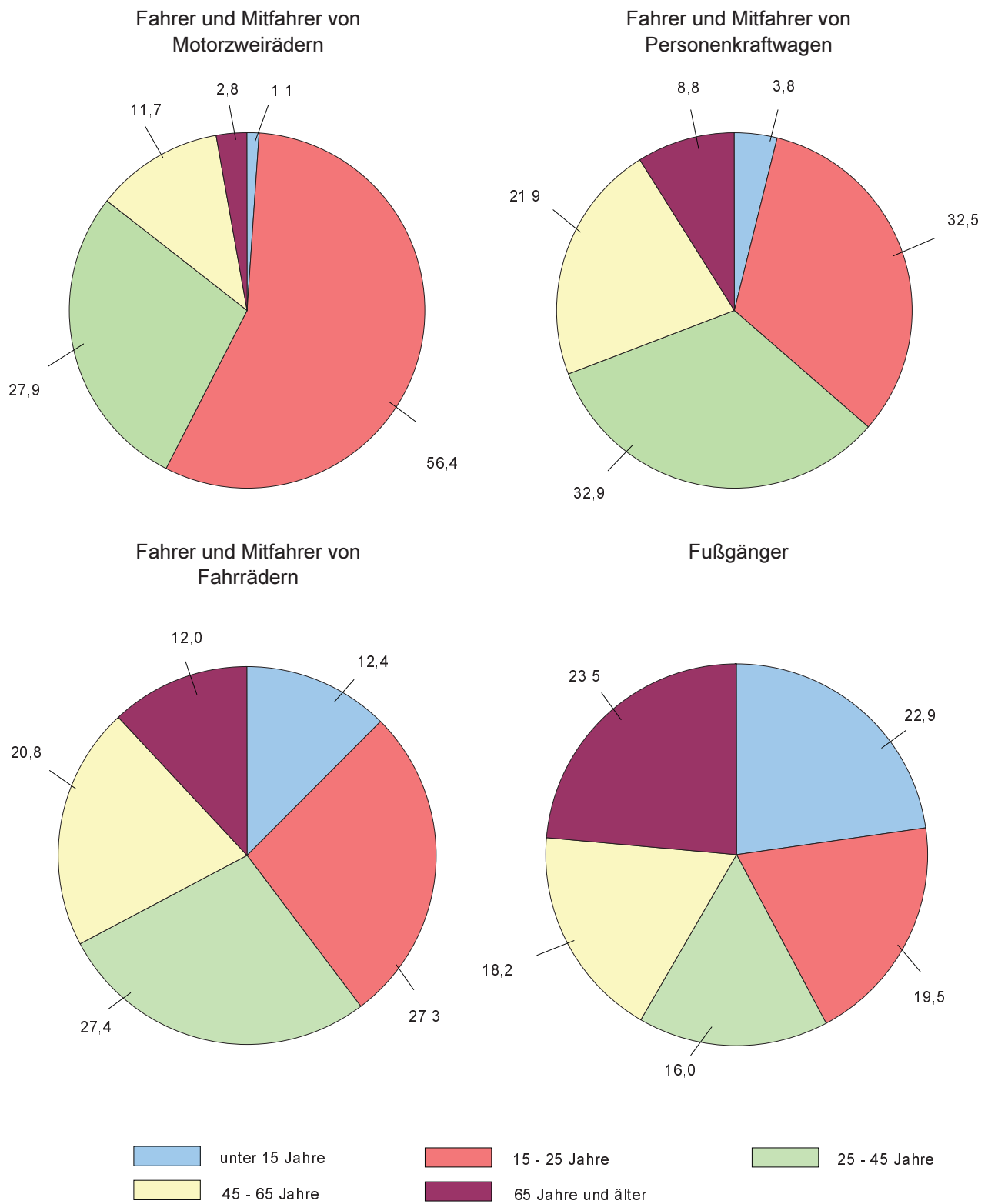
Der Rückgang der Anzahl der Getöteten und Schwerverletzten im Zeitraum Januar bis November 2005 gegenüber dem Vorjahreszeitraum wurde bestimmt durch den Rückgang dieser Zahlen für Fahrer und Mitfahrer von Personenkraftwagen (Abb. 1). Bei diesen verringerte sich die Anzahl der Getöteten und Schwerverletzten um 276 Personen auf 2 115 Personen (-11,5 Prozent). Die Anzahl der getöteten und schwer verletzten Fußgänger verringerte sich um 46 Personen (-7,9 Prozent). Die Zahl der getöteten und schwer verletzten Fahrer und Mitfahrer von Fahrrädern erhöhte sich um 148 Personen auf 1 032 Personen (+16,7 Prozent) und die Zahl der getöteten und schwer verletzten Fahrer und Mitfahrer von Motorzweirädern um 19 Personen auf 837 Personen. Die Anzahl der getöteten Fahrer und Mitfahrer von Personenkraftwagen verringerte sich um 27,4 Prozent auf 119 Personen, die der getöteten Fahrer und Mitfahrer von Motorzweirädern um 18,5 Prozent auf 44 Personen und die Zahl der getöteten Fußgänger sank um 12,8 Prozent auf 41 Personen. Die Zahl der getöteten Fahrer und Mitfahrer von Fahrrädern erhöhte sich jedoch um 16 Personen auf 41 Personen.

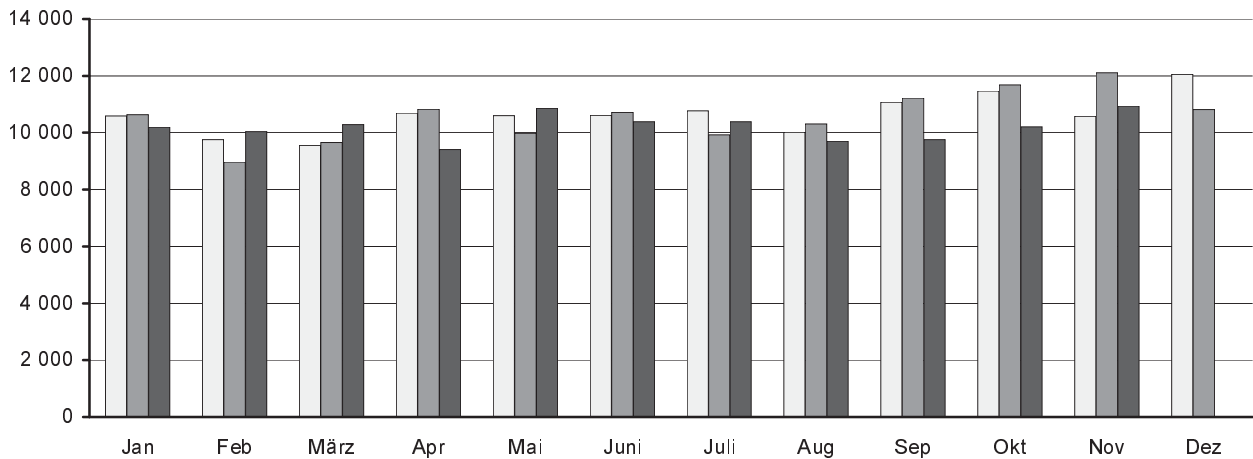
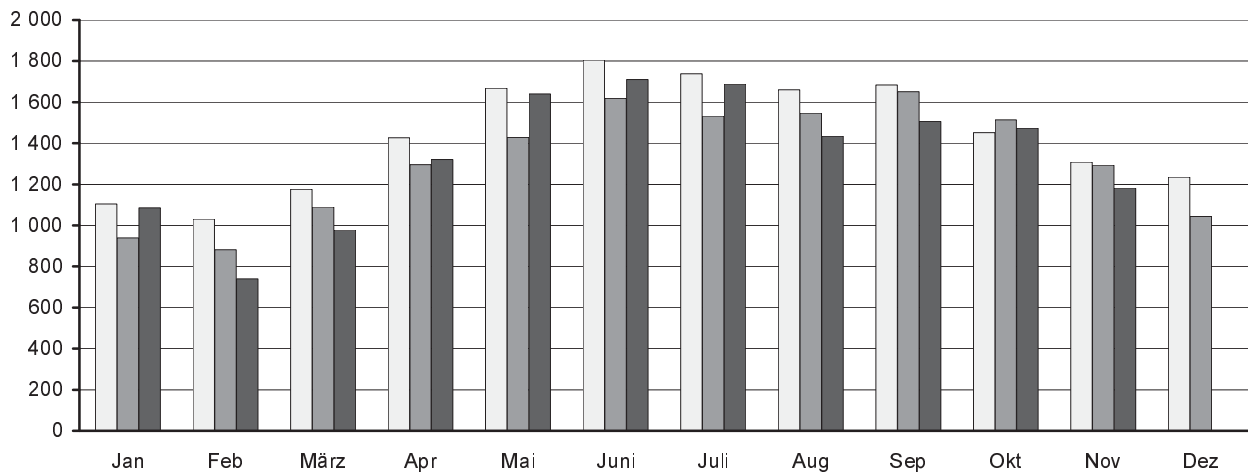
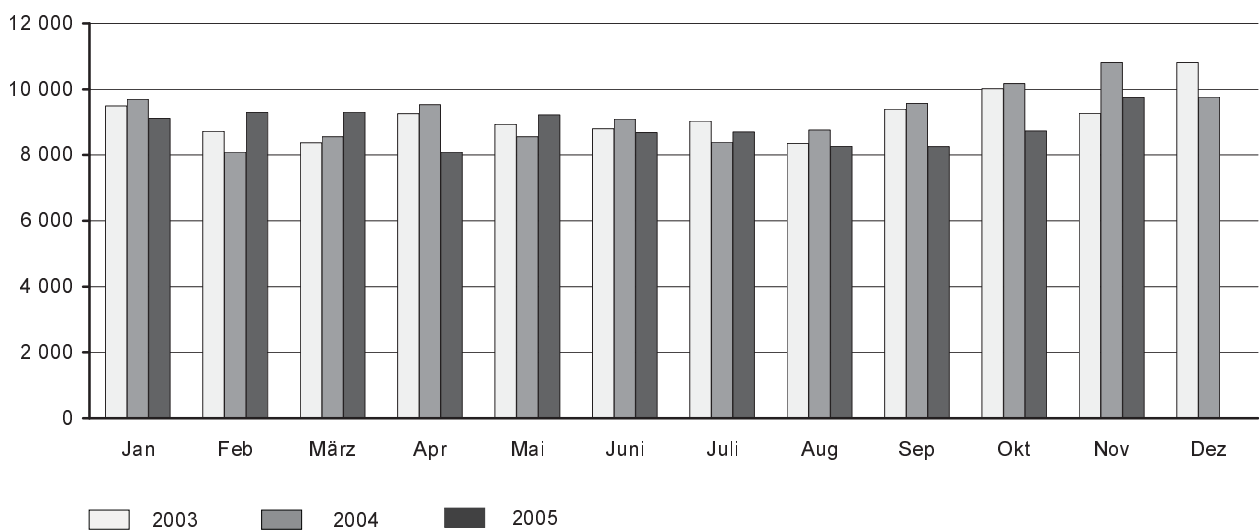
Der Anteil der Verunglückten nach der Art der Verkehrsbeteiligung und Alter zeigt ein ähnliches Bild wie im Jahr 2004 (Abb. 2). Etwa zwei Drittel aller verunglückten Fahrer und Mitfahrer von Motorzweirädern gehörten zur Altersgruppe der 15- bis unter 25-Jährigen. Eine positive Entwicklung innerhalb der letzten beiden Jahre ist bei den verunglückten Kindern als Fahrradfahrer oder Fußgänger zu verzeichnen. Nachdem im Jahr 2004 im Vergleich zum Jahr 2003 ein Rückgang der Verunglücktenzahlen bei den Kindern als Fahrradfahrer um 10,8 Prozent registriert werden konnte, reduzierte sich diese Zahl im Jahr 2005 um 11,6 Prozent. Ein ganz anderes Bild zeigt die Entwicklung innerhalb der letzten beiden Jahre bei den älteren Menschen über 65 Jahre. Nachdem im Jahr 2004 im Vergleich zum Jahr 2003 eine Erhöhung der Verunglücktenzahlen als Fahrer und Mitfahrer von Fahrrädern um 1,7 Prozent und als Fußgänger um 8,4 Prozent registriert werden konnte, erhöhte sich die Zahl der Verunglückten im Jahr 2005 um 27,6 Prozent bzw. um 2,9 Prozent.

**Abb. 1 Bei Straßenverkehrsunfällen Getötete und Schwerverletzte im Zeitraum Januar bis November 2003, 2004 und 2005 nach Art der Verkehrsbeteiligung**

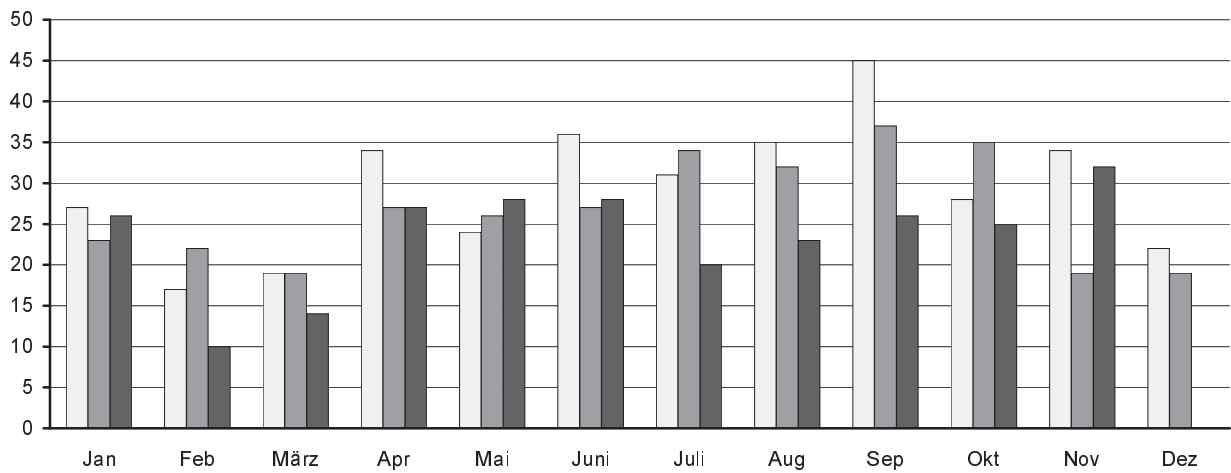
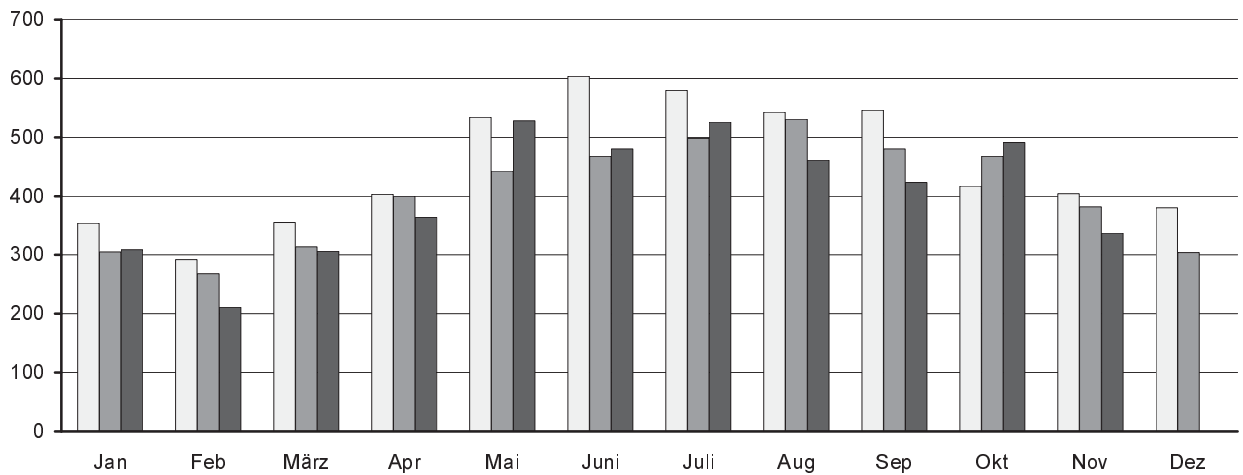
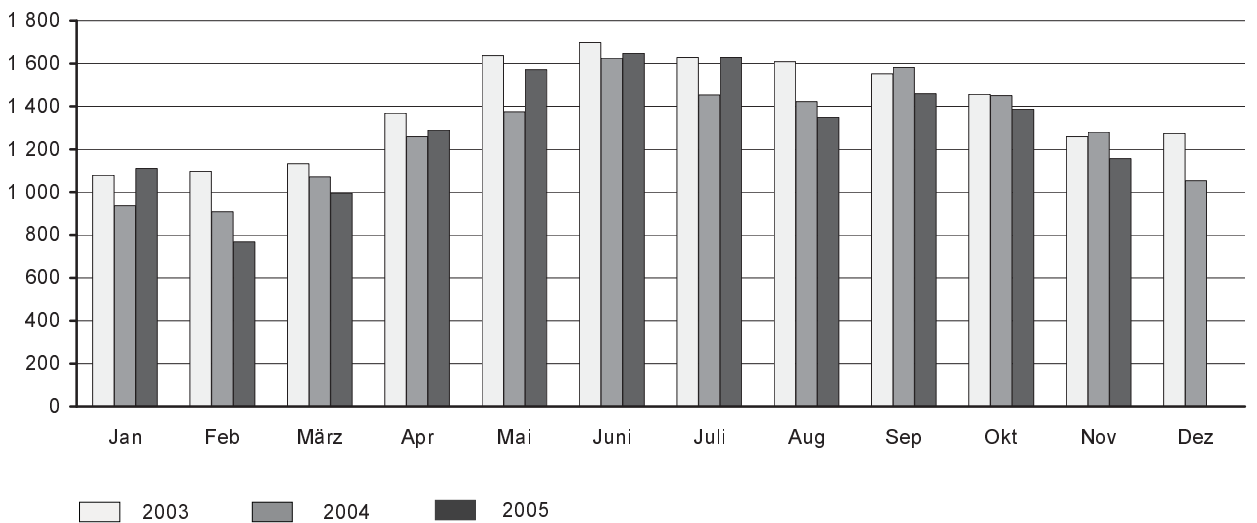


**Abb. 2 Bei Straßenverkehrsunfällen Verunglückte im Zeitraum Januar bis November 2005 nach Art der Verkehrsbeteiligung und Altersgruppen in Prozent**



**Abb. 4 Straßenverkehrsunfälle insgesamt 2003 bis 2005 nach Monaten****Abb. 5 Straßenverkehrsunfälle mit Personenschaden 2003 bis 2005 nach Monaten****Abb. 6 Straßenverkehrsunfälle mit Sachschaden 2003 bis 2005 nach Monaten**



**Abb. 6 Getötete bei Straßenverkehrsunfällen 2003 bis 2005 nach Monaten****Abb. 7 Schwerverletzte bei Straßenverkehrsunfällen 2003 bis 2005 nach Monaten****Abb. 8 Leichtverletzte bei Straßenverkehrsunfällen 2003 bis 2005 nach Monaten**

### 1. Straßenverkehrsunfälle mit Sachschaden 2003 bis 2005 nach Monaten<sup>1)</sup>

Monat	Insgesamt			Schwerwiegende Unfälle mit Sachschaden						Sonst. Sachschadensunfälle ohne Alkoholeinwirkung		
				im engeren Sinne			sonstige unter Alkohol					
	2003	2004	2005	2003	2004	2005	2003	2004	2005	2003	2004	2005
Januar	9 488	9 697	9 109	798	749	674	98	90	99	8 592	8 858	8 336
Februar	8 721	8 090	9 295	624	558	633	86	87	78	8 011	7 445	8 584
März	8 374	8 562	9 310	511	572	546	121	94	90	7 742	7 896	8 674
April	9 259	9 533	8 089	602	538	439	102	123	103	8 555	8 872	7 547
Mai	8 937	8 558	9 220	557	565	538	136	108	124	8 244	7 885	8 558
Juni	8 803	9 096	8 681	529	596	487	131	106	112	8 143	8 394	8 082
Juli	9 035	8 393	8 705	575	547	524	115	113	123	8 345	7 733	8 058
August	8 355	8 762	8 270	511	520	489	133	97	122	7 711	8 145	7 659
September	9 394	9 565	8 253	551	646	453	124	117	97	8 719	8 802	7 703
Oktober	10 013	10 168	8 737	653	620	496	118	121	107	9 242	9 427	8 134
November	9 270	10 815	9 758	573	673	613	137	98	92	8 560	10 044	9 053
Dezember	10 813	9 767	...	662	624	...	103	104	...	10 048	9 039	...
Jan.-Nov.	99 649	101 239	97 427	6 484	6 584	5 892	1 301	1 154	1 147	91 864	93 501	90 388
<b>Jahr</b>	<b>110 462</b>	<b>111 006</b>	<b>...</b>	<b>7 146</b>	<b>7 208</b>	<b>...</b>	<b>1 404</b>	<b>1 258</b>	<b>...</b>	<b>101 912</b>	<b>102 540</b>	<b>...</b>

### 2. Straßenverkehrsunfälle mit Personenschaden 2003 bis 2005 nach Monaten<sup>1)</sup>

Monat	Insgesamt			Unfälle mit								
				Getöteten			Schwerverletzten			Leichtverletzten		
	2003	2004	2005	2003	2004	2005	2003	2004	2005	2003	2004	2005
Januar	1 104	939	1 086	26	22	24	313	257	260	765	660	802
Februar	1 031	881	740	15	18	8	256	231	169	760	632	563
März	1 176	1 089	977	17	18	14	297	275	270	862	796	693
April	1 427	1 296	1 321	31	24	25	348	345	334	1 048	927	962
Mai	1 668	1 429	1 640	23	25	26	452	383	470	1 193	1 021	1 144
Juni	1 805	1 619	1 710	34	25	28	532	410	429	1 239	1 184	1 253
Juli	1 739	1 533	1 687	26	30	20	505	423	449	1 208	1 080	1 218
August	1 660	1 546	1 435	32	29	23	452	447	403	1 176	1 070	1 009
September	1 684	1 651	1 506	42	33	26	471	429	370	1 171	1 189	1 110
Oktober	1 452	1 514	1 474	23	31	25	354	410	437	1 075	1 073	1 012
November	1 309	1 293	1 180	27	18	29	340	337	290	942	938	861
Dezember	1 235	1 044	...	21	17	...	336	266	...	878	761	...
Jan.-Nov.	16 055	14 790	14 756	296	273	248	4 320	3 947	3 881	11 439	10 570	10 627
<b>Jahr</b>	<b>17 290</b>	<b>15 834</b>	<b>...</b>	<b>317</b>	<b>290</b>	<b>...</b>	<b>4 656</b>	<b>4 213</b>	<b>...</b>	<b>12 317</b>	<b>11 331</b>	<b>...</b>

### 3. Verunglückte bei Straßenverkehrsunfällen 2003 bis 2005 nach Monaten<sup>1)</sup>

Monat	Insgesamt			Verunglückte								
				Getötete			Schwerverletzte			Leichtverletzte		
	2003	2004	2005	2003	2004	2005	2003	2004	2005	2003	2004	2005
Januar	1 460	1 266	1 446	27	23	26	354	305	309	1 079	938	1 111
Februar	1 406	1 199	990	17	22	10	292	268	211	1 097	909	769
März	1 507	1 405	1 316	19	19	14	355	314	306	1 133	1 072	996
April	1 805	1 687	1 680	34	27	27	403	400	364	1 368	1 260	1 289
Mai	2 196	1 844	2 128	24	26	28	534	443	528	1 638	1 375	1 572
Juni	2 339	2 120	2 156	36	27	28	604	468	480	1 699	1 625	1 648
Juli	2 240	1 986	2 175	31	34	20	580	498	526	1 629	1 454	1 629
August	2 187	1 986	1 833	35	32	23	543	531	461	1 609	1 423	1 349
September	2 143	2 099	1 908	45	37	26	546	480	423	1 552	1 582	1 459
Oktober	1 902	1 953	1 902	28	35	25	417	468	491	1 457	1 450	1 386
November	1 698	1 681	1 526	34	19	32	404	382	337	1 260	1 280	1 157
Dezember	1 677	1 377	...	22	19	...	380	304	...	1 275	1 054	...
Jan.-Nov.	20 883	19 226	19 060	330	301	259	5 032	4 557	4 436	15 521	14 368	14 365
<b>Jahr</b>	<b>22 560</b>	<b>20 603</b>	<b>...</b>	<b>352</b>	<b>320</b>	<b>...</b>	<b>5 412</b>	<b>4 861</b>	<b>...</b>	<b>16 796</b>	<b>15 422</b>	<b>...</b>

1) einschließlich Nachmeldungen

#### 4. Straßenverkehrsunfälle mit Personenschaden und Verunglückte nach Straßenarten und Ortslage

Straßenart Ortslage	Unfälle mit Personen- schaden	Verunglückte				Unfälle mit Personen- schaden	Verunglückte			
		insgesamt	davon				insgesamt	davon		
			Getötete	Schwer- verletzte	Leicht- verletzte			Getötete	Schwer- verletzte	Leicht- verletzte
<b>November 2005</b>										
Autobahnen	33	51	-	15	36	59	90	4	24	62
Bundesstraßen	328	463	13	88	362	343	477	4	102	371
innerorts	232	323	3	50	270	232	314	2	60	252
außerorts	96	140	10	38	92	111	163	2	42	119
Staatsstraßen	277	379	9	102	268	287	379	3	94	282
innerorts	135	172	1	35	136	169	205	2	49	154
außerorts	142	207	8	67	132	118	174	1	45	128
Kreisstraßen	91	116	5	32	79	107	134	4	42	88
innerorts	50	64	1	19	44	64	77	2	24	51
außerorts	41	52	4	13	35	43	57	2	18	37
Andere Straßen	451	517	5	100	412	497	601	4	120	477
innerorts	438	497	4	93	400	476	573	4	109	460
außerorts	13	20	1	7	12	21	28	-	11	17
<b>Insgesamt</b>	<b>1 180</b>	<b>1 526</b>	<b>32</b>	<b>337</b>	<b>1 157</b>	<b>1 293</b>	<b>1 681</b>	<b>19</b>	<b>382</b>	<b>1 280</b>
<b>innerorts</b>	<b>855</b>	<b>1 056</b>	<b>9</b>	<b>197</b>	<b>850</b>	<b>941</b>	<b>1 169</b>	<b>10</b>	<b>242</b>	<b>917</b>
<b>außerorts</b>	<b>325</b>	<b>470</b>	<b>23</b>	<b>140</b>	<b>307</b>	<b>352</b>	<b>512</b>	<b>9</b>	<b>140</b>	<b>363</b>
<b>Januar - November 2005</b>										
Autobahnen	603	993	22	253	718	606	953	33	251	669
Bundesstraßen	3 785	5 238	84	1 163	3 991	3 945	5 454	98	1 286	4 070
innerorts	2 563	3 333	28	596	2 709	2 608	3 396	24	673	2 699
außerorts	1 222	1 905	56	567	1 282	1 337	2 058	74	613	1 371
Staatsstraßen	3 143	4 231	84	1 151	2 996	3 358	4 539	89	1 246	3 204
innerorts	1 755	2 171	26	506	1 639	1 846	2 290	22	541	1 727
außerorts	1 388	2 060	58	645	1 357	1 512	2 249	67	705	1 477
Kreisstraßen	1 196	1 474	24	445	1 005	1 213	1 533	29	451	1 053
innerorts	660	786	6	214	566	683	841	4	228	609
außerorts	536	688	18	231	439	530	692	25	223	444
Andere Straßen	6 029	7 124	45	1 424	5 655	5 668	6 747	52	1 323	5 372
innerorts	5 778	6 775	39	1 295	5 441	5 396	6 404	37	1 219	5 148
außerorts	251	349	6	129	214	272	343	15	104	224
<b>Insgesamt</b>	<b>14 756</b>	<b>19 060</b>	<b>259</b>	<b>4 436</b>	<b>14 365</b>	<b>14 790</b>	<b>19 226</b>	<b>301</b>	<b>4 557</b>	<b>14 368</b>
<b>innerorts</b>	<b>10 756</b>	<b>13 065</b>	<b>99</b>	<b>2 611</b>	<b>10 355</b>	<b>10 533</b>	<b>12 931</b>	<b>87</b>	<b>2 661</b>	<b>10 183</b>
<b>außerorts</b>	<b>4 000</b>	<b>5 995</b>	<b>160</b>	<b>1 825</b>	<b>4 010</b>	<b>4 257</b>	<b>6 295</b>	<b>214</b>	<b>1 896</b>	<b>4 185</b>
<b>Januar - November 2004</b>										
Autobahnen	603	993	22	253	718	606	953	33	251	669
Bundesstraßen	3 785	5 238	84	1 163	3 991	3 945	5 454	98	1 286	4 070
innerorts	2 563	3 333	28	596	2 709	2 608	3 396	24	673	2 699
außerorts	1 222	1 905	56	567	1 282	1 337	2 058	74	613	1 371
Staatsstraßen	3 143	4 231	84	1 151	2 996	3 358	4 539	89	1 246	3 204
innerorts	1 755	2 171	26	506	1 639	1 846	2 290	22	541	1 727
außerorts	1 388	2 060	58	645	1 357	1 512	2 249	67	705	1 477
Kreisstraßen	1 196	1 474	24	445	1 005	1 213	1 533	29	451	1 053
innerorts	660	786	6	214	566	683	841	4	228	609
außerorts	536	688	18	231	439	530	692	25	223	444
Andere Straßen	6 029	7 124	45	1 424	5 655	5 668	6 747	52	1 323	5 372
innerorts	5 778	6 775	39	1 295	5 441	5 396	6 404	37	1 219	5 148
außerorts	251	349	6	129	214	272	343	15	104	224
<b>Insgesamt</b>	<b>14 756</b>	<b>19 060</b>	<b>259</b>	<b>4 436</b>	<b>14 365</b>	<b>14 790</b>	<b>19 226</b>	<b>301</b>	<b>4 557</b>	<b>14 368</b>
<b>innerorts</b>	<b>10 756</b>	<b>13 065</b>	<b>99</b>	<b>2 611</b>	<b>10 355</b>	<b>10 533</b>	<b>12 931</b>	<b>87</b>	<b>2 661</b>	<b>10 183</b>
<b>außerorts</b>	<b>4 000</b>	<b>5 995</b>	<b>160</b>	<b>1 825</b>	<b>4 010</b>	<b>4 257</b>	<b>6 295</b>	<b>214</b>	<b>1 896</b>	<b>4 185</b>

## 5. Straßenverkehrsunfälle mit Personenschaden und Verunglückte nach Unfallarten und Ortslage

Unfallart Ortslage	Unfälle mit Personen- schaden	Verunglückte				Unfälle mit Personen- schaden	Verunglückte			
		insgesamt	davon				insgesamt	davon		
			Getötete	Schwer- verletzte	Leicht- verletzte			Getötete	Schwer- verletzte	Leicht- verletzte
<b>November 2005</b>										
<b>November 2004</b>										
Zusammenstoß mit anderem Fahrzeug, das										
anfährt, anhält oder im ruhenden Verkehr steht	79	101	-	9	92	70	90	-	11	79
innerorts	68	83	-	7	76	60	76	-	7	69
außerorts	11	18	-	2	16	10	14	-	4	10
vorausfährt oder wartet	166	219	-	15	204	180	243	3	21	219
innerorts	122	158	-	3	155	131	168	-	11	157
außerorts	44	61	-	12	49	49	75	3	10	62
seitlich in gleicher Richtung fährt	53	61	-	10	51	51	58	-	11	47
innerorts	41	47	-	7	40	36	38	-	8	30
außerorts	12	14	-	3	11	15	20	-	3	17
entgegenkommt	124	210	12	60	138	141	245	4	66	175
innerorts	73	102	-	23	79	77	130	-	30	100
außerorts	51	108	12	37	59	64	115	4	36	75
einbiegt oder kreuzt	325	420	5	78	337	357	471	-	85	386
innerorts	276	346	2	59	285	306	396	-	70	326
außerorts	49	74	3	19	52	51	75	-	15	60
Zusammenstoß zwischen Fahrzeug und Fußgänger	138	149	6	54	89	190	203	9	71	123
innerorts	132	138	5	49	84	184	197	9	69	119
außerorts	6	11	1	5	5	6	6	-	2	4
Aufprall auf Hindernis	1	1	-	-	1	9	9	-	3	6
innerorts	-	-	-	-	-	6	6	-	3	3
außerorts	1	1	-	-	1	3	3	-	-	3
Abkommen von Fahrbahn										
nach rechts	117	149	4	46	99	128	165	2	53	110
innerorts	42	55	-	14	41	42	50	-	18	32
außerorts	75	94	4	32	58	86	115	2	35	78
nach links	91	121	3	39	79	89	115	1	41	73
innerorts	26	43	1	14	28	30	35	1	9	25
außerorts	65	78	2	25	51	59	80	-	32	48
Unfall anderer Art	86	95	2	26	67	78	82	-	20	62
innerorts	75	84	1	21	62	69	73	-	17	56
außerorts	11	11	1	5	5	9	9	-	3	6
<b>Insgesamt</b>	<b>1 180</b>	<b>1 526</b>	<b>32</b>	<b>337</b>	<b>1 157</b>	<b>1 293</b>	<b>1 681</b>	<b>19</b>	<b>382</b>	<b>1 280</b>
<b>innerorts</b>	<b>855</b>	<b>1 056</b>	<b>9</b>	<b>197</b>	<b>850</b>	<b>941</b>	<b>1 169</b>	<b>10</b>	<b>242</b>	<b>917</b>
<b>außerorts</b>	<b>325</b>	<b>470</b>	<b>23</b>	<b>140</b>	<b>307</b>	<b>352</b>	<b>512</b>	<b>9</b>	<b>140</b>	<b>363</b>

## Noch: 5. Straßenverkehrsunfälle mit Personenschaden und Verunglückte nach Unfallarten und Ortslage

Unfallart Ortslage	Unfälle mit Personen- schaden	Verunglückte				Unfälle mit Personen- schaden	Verunglückte			
		insgesamt	davon				insgesamt	davon		
			Getötete	Schwer- verletzte	Leicht- verletzte			Getötete	Schwer- verletzte	Leicht- verletzte
<b>Januar - November 2005</b>										
<b>Januar - November 2004</b>										
Zusammenstoß mit anderem Fahrzeug, das										
anfährt, anhält oder im ruhenden Verkehr steht	957	1 189	4	139	1 046	739	952	3	113	836
innerorts	845	1 025	3	110	912	637	793	1	85	707
außerorts	112	164	1	29	134	102	159	2	28	129
vorausfährt oder wartet	1 865	2 642	13	268	2 361	1 911	2 663	14	283	2 366
innerorts	1 319	1 730	2	102	1 626	1 382	1 828	1	149	1 678
außerorts	546	912	11	166	735	529	835	13	134	688
seitlich in gleicher Richtung fährt	742	914	8	192	714	713	860	12	178	670
innerorts	522	587	4	107	476	496	557	5	110	442
außerorts	220	327	4	85	238	217	303	7	68	228
entgegenkommt	1 582	2 545	63	710	1 772	1 596	2 601	67	734	1 800
innerorts	980	1 370	8	314	1 048	963	1 421	8	320	1 093
außerorts	602	1 175	55	396	724	633	1 180	59	414	707
einbiegt oder kreuzt	4 220	5 398	37	1 021	4 340	4 113	5 293	28	1 038	4 227
innerorts	3 643	4 469	19	769	3 681	3 528	4 342	12	763	3 567
außerorts	577	929	18	252	659	585	951	16	275	660
Zusammenstoß zwischen Fahrzeug und Fußgänger										
innerorts	1 398	1 528	42	484	1 002	1 521	1 682	46	533	1 103
außerorts	1 327	1 439	35	454	950	1 435	1 577	38	497	1 042
außerorts	71	89	7	30	52	86	105	8	36	61
Aufprall auf Hindernis	67	74	2	24	48	62	63	3	21	39
innerorts	44	47	1	17	29	36	36	1	17	18
außerorts	23	27	1	7	19	26	27	2	4	21
Abkommen von Fahrbahn										
nach rechts	1 405	1 764	43	642	1 079	1 575	1 968	54	712	1 202
innerorts	508	631	9	218	404	493	607	6	231	370
außerorts	897	1 133	34	424	675	1 082	1 361	48	481	832
nach links	1 023	1 348	32	460	856	1 053	1 459	56	500	903
innerorts	336	436	6	133	297	361	462	7	155	300
außerorts	687	912	26	327	559	692	997	49	345	603
Unfall anderer Art	1 497	1 658	15	496	1 147	1 507	1 685	18	445	1 222
innerorts	1 232	1 331	12	387	932	1 202	1 308	8	334	966
außerorts	265	327	3	109	215	305	377	10	111	256
<b>Insgesamt</b>	<b>14 756</b>	<b>19 060</b>	<b>259</b>	<b>4 436</b>	<b>14 365</b>	<b>14 790</b>	<b>19 226</b>	<b>301</b>	<b>4 557</b>	<b>14 368</b>
<b>innerorts</b>	<b>10 756</b>	<b>13 065</b>	<b>99</b>	<b>2 611</b>	<b>10 355</b>	<b>10 533</b>	<b>12 931</b>	<b>87</b>	<b>2 661</b>	<b>10 183</b>
<b>außerorts</b>	<b>4 000</b>	<b>5 995</b>	<b>160</b>	<b>1 825</b>	<b>4 010</b>	<b>4 257</b>	<b>6 295</b>	<b>214</b>	<b>1 896</b>	<b>4 185</b>

## 6. Straßenverkehrsunfälle mit Personenschaden und Verunglückte nach Unfalltypen und Ortslage

Unfalltyp Ortslage	Unfälle mit Personen- schaden	Verunglückte				Unfälle mit Personen- schaden	Verunglückte			
		insgesamt	davon				insgesamt	davon		
			Getötete	Schwer- verletzte	Leicht- verletzte			Getötete	Schwer- verletzte	Leicht- verletzte
<b>November 2005</b>										
Fahrunfall	254	359	14	106	239	279	394	7	132	255
innerorts	102	143	2	35	106	108	146	1	46	99
außerorts	152	216	12	71	133	171	248	6	86	156
Abbiegeunfall	157	200	1	34	165	196	251	1	50	200
innerorts	132	162	-	26	136	168	213	1	44	168
außerorts	25	38	1	8	29	28	38	-	6	32
Einbiegen-/Kreuzenunfall	289	372	5	66	301	306	404	-	69	335
innerorts	244	305	2	50	253	268	346	-	58	288
außerorts	45	67	3	16	48	38	58	-	11	47
Überschreitenunfall	84	90	6	37	47	117	123	7	48	68
innerorts	81	86	5	35	46	115	121	7	48	66
außerorts	3	4	1	2	1	2	2	-	-	2
Unfall durch ruhenden Verkehr	20	25	-	4	21	13	16	-	1	15
innerorts	20	25	-	4	21	13	16	-	1	15
außerorts	-	-	-	-	-	-	-	-	-	-
Unfall im Längsverkehr	289	385	5	67	313	283	388	4	61	323
innerorts	205	256	-	29	227	189	243	1	29	213
außerorts	84	129	5	38	86	94	145	3	32	110
Sonstiger Unfall	87	95	1	23	71	99	105	-	21	84
innerorts	71	79	-	18	61	80	84	-	16	68
außerorts	16	16	1	5	10	19	21	-	5	16
<b>Insgesamt</b>	<b>1 180</b>	<b>1 526</b>	<b>32</b>	<b>337</b>	<b>1 157</b>	<b>1 293</b>	<b>1 681</b>	<b>19</b>	<b>382</b>	<b>1 280</b>
<b>innerorts</b>	<b>855</b>	<b>1 056</b>	<b>9</b>	<b>197</b>	<b>850</b>	<b>941</b>	<b>1 169</b>	<b>10</b>	<b>242</b>	<b>917</b>
<b>außerorts</b>	<b>325</b>	<b>470</b>	<b>23</b>	<b>140</b>	<b>307</b>	<b>352</b>	<b>512</b>	<b>9</b>	<b>140</b>	<b>363</b>
<b>Januar - November 2005</b>										
Fahrunfall	3 175	4 136	104	1 450	2 582	3 400	4 536	148	1 539	2 849
innerorts	1 444	1 772	23	576	1 173	1 468	1 840	17	597	1 226
außerorts	1 731	2 364	81	874	1 409	1 932	2 696	131	942	1 623
Abbiegeunfall	2 016	2 607	12	490	2 105	1 907	2 458	17	465	1 976
innerorts	1 676	2 048	8	351	1 689	1 600	1 978	10	352	1 616
außerorts	340	559	4	139	416	307	480	7	113	360
Einbiegen-/Kreuzenunfall	3 753	4 771	34	884	3 853	3 644	4 673	24	887	3 762
innerorts	3 257	3 970	16	667	3 287	3 151	3 867	12	654	3 201
außerorts	496	801	18	217	566	493	806	12	233	561
Überschreitenunfall	885	966	33	334	599	948	1 034	33	381	620
innerorts	856	931	28	323	580	923	1 007	30	368	609
außerorts	29	35	5	11	19	25	27	3	13	11
Unfall durch ruhenden Verkehr	325	351	3	71	277	260	280	1	49	230
innerorts	314	340	3	65	272	247	266	-	46	220
außerorts	11	11	-	6	5	13	14	1	3	10
Unfall im Längsverkehr	3 396	4 822	56	809	3 957	3 377	4 778	61	854	3 863
innerorts	2 277	2 960	10	350	2 600	2 224	2 936	9	392	2 535
außerorts	1 119	1 862	46	459	1 357	1 153	1 842	52	462	1 328
Sonstiger Unfall	1 206	1 407	17	398	992	1 254	1 467	17	382	1 068
innerorts	932	1 044	11	279	754	920	1 037	9	252	776
außerorts	274	363	6	119	238	334	430	8	130	292
<b>Insgesamt</b>	<b>14 756</b>	<b>19 060</b>	<b>259</b>	<b>4 436</b>	<b>14 365</b>	<b>14 790</b>	<b>19 226</b>	<b>301</b>	<b>4 557</b>	<b>14 368</b>
<b>innerorts</b>	<b>10 756</b>	<b>13 065</b>	<b>99</b>	<b>2 611</b>	<b>10 355</b>	<b>10 533</b>	<b>12 931</b>	<b>87</b>	<b>2 661</b>	<b>10 183</b>
<b>außerorts</b>	<b>4 000</b>	<b>5 995</b>	<b>160</b>	<b>1 825</b>	<b>4 010</b>	<b>4 257</b>	<b>6 295</b>	<b>214</b>	<b>1 896</b>	<b>4 185</b>
<b>Januar - November 2004</b>										

## 7. Verunglückte bei Straßenverkehrsunfällen nach Art der Verkehrsbeteiligung

Art der Verkehrsbeteiligung	Verunglückte				Verunglückte			
	insgesamt	davon			insgesamt	davon		
		Getötete	Schwer- verletzte	Leicht- verletzte		Getötete	Schwer- verletzte	Leicht- verletzte
	<b>November 2005</b>				<b>November 2004</b>			
Fahrer und Mitfahrer von								
Kraftfahrzeugen	1 130	23	226	881	1 241	10	249	982
darunter von								
Mofas, Mopeds, Mokicks	56	1	10	45	68	-	24	44
Motorzweirädern <sup>1)</sup>	58	-	23	35	34	-	13	21
Personenkraftwagen	973	21	188	764	1 059	8	205	846
Bussen	8	-	1	7	34	-	-	34
Güterkraftfahrzeugen	31	1	3	27	44	2	7	35
Fahrrädern	237	3	54	180	222	-	59	163
darunter								
unter 15 Jahren	27	-	6	21	30	-	5	25
anderen Fahrzeugen	5	-	1	4	6	-	-	6
Fußgänger	151	6	55	90	212	9	74	129
darunter								
unter 15 Jahren	34	-	12	22	40	-	15	25
65 Jahre und mehr	54	4	28	22	54	4	25	25
Andere Personen	3	-	1	2	-	-	-	-
<b>Insgesamt</b>	<b>1 526</b>	<b>32</b>	<b>337</b>	<b>1 157</b>	<b>1 681</b>	<b>19</b>	<b>382</b>	<b>1 280</b>
darunter								
unter 15 Jahren	102	-	29	73	113	-	32	81
65 Jahre und mehr	181	10	60	111	163	6	46	111
	<b>Januar - November 2005</b>				<b>Januar - November 2004</b>			
Fahrer und Mitfahrer von								
Kraftfahrzeugen	13 583	176	2 930	10 477	13 984	228	3 124	10 632
darunter von								
Mofas, Mopeds, Mokicks	804	6	221	577	743	6	210	527
Motorzweirädern <sup>1)</sup>	1 556	38	572	946	1 555	48	554	953
Personenkraftwagen	10 465	119	1 996	8 350	10 908	164	2 227	8 517
Bussen	214	-	26	188	223	-	14	209
Güterkraftfahrzeugen	478	11	97	370	500	9	104	387
Fahrrädern	3 821	41	991	2 789	3 433	25	859	2 549
darunter								
unter 15 Jahren	473	3	106	364	535	-	124	411
anderen Fahrzeugen	98	1	11	86	127	1	30	96
Fußgänger	1 532	41	497	994	1 656	47	537	1 072
darunter								
unter 15 Jahren	349	2	142	205	392	1	143	248
65 Jahre und mehr	359	18	156	185	349	19	138	192
Andere Personen	26	-	7	19	26	-	7	19
<b>Insgesamt</b>	<b>19 060</b>	<b>259</b>	<b>4 436</b>	<b>14 365</b>	<b>19 226</b>	<b>301</b>	<b>4 557</b>	<b>14 368</b>
darunter								
unter 15 Jahren	1 271	7	351	913	1 423	4	387	1 032
65 Jahre und mehr	1 924	64	626	1 234	1 732	49	557	1 126

1) mit amtlichem Kennzeichen

## 8. Verunglückte bei Straßenverkehrsunfällen nach Altersgruppen und Geschlecht

Im Alter von bis unter Jahren Geschlecht	Verunglückte				Verunglückte			
	insgesamt	davon			insgesamt	davon		
		Getötete	Schwer- verletzte	Leicht- verletzte		Getötete	Schwer- verletzte	Leicht- verletzte
	<b>November 2005</b>				<b>November 2004</b>			
unter 15	102	-	29	73	113	-	32	81
männlich	52	-	15	37	74	-	22	52
weiblich	50	-	14	36	39	-	10	29
15 - 18	109	-	19	90	133	-	31	102
männlich	75	-	14	61	84	-	24	60
weiblich	34	-	5	29	49	-	7	42
18 - 21	197	3	42	152	220	1	59	160
männlich	110	1	27	82	134	-	40	94
weiblich	87	2	15	70	86	1	19	66
21 - 25	181	7	41	133	195	-	48	147
männlich	108	5	30	73	114	-	34	80
weiblich	73	2	11	60	81	-	14	67
25 - 30	114	1	24	89	145	1	26	118
männlich	58	1	13	44	77	1	14	62
weiblich	56	-	11	45	68	-	12	56
30 - 35	97	3	15	79	100	-	21	79
männlich	47	2	9	36	57	-	10	47
weiblich	50	1	6	43	43	-	11	32
35 - 40	109	2	22	85	113	1	13	99
männlich	60	2	16	42	56	1	6	49
weiblich	48	-	6	42	57	-	7	50
40 - 45	136	1	25	110	117	3	27	87
männlich	72	1	16	55	52	3	18	31
weiblich	64	-	9	55	65	-	9	56
45 - 50	103	2	20	81	111	-	13	98
männlich	52	-	12	40	50	-	9	41
weiblich	51	2	8	41	61	-	4	57
50 - 55	78	2	20	56	109	2	31	76
männlich	42	2	11	29	57	1	20	36
weiblich	36	-	9	27	52	1	11	40
55 - 60	65	1	8	56	81	4	17	60
männlich	26	1	4	21	38	2	10	26
weiblich	39	-	4	35	43	2	7	34
60 - 65	52	-	12	40	78	1	18	59
männlich	22	-	5	17	36	-	8	28
weiblich	30	-	7	23	42	1	10	31
65 - 70	69	2	21	46	61	-	16	45
männlich	30	2	5	23	30	-	5	25
weiblich	39	-	16	23	31	-	11	20
70 - 75	51	1	15	35	37	1	10	26
männlich	27	1	7	19	15	1	4	10
weiblich	24	-	8	16	22	-	6	16
75 und mehr	61	7	24	30	65	5	20	40
männlich	17	6	3	8	29	2	6	21
weiblich	44	1	21	22	36	3	14	19
<b>Zusammen</b>	<b>1 524</b>	<b>32</b>	<b>337</b>	<b>1 155</b>	<b>1 678</b>	<b>19</b>	<b>382</b>	<b>1 277</b>
<b>männlich</b>	<b>798</b>	<b>24</b>	<b>187</b>	<b>587</b>	<b>903</b>	<b>11</b>	<b>230</b>	<b>662</b>
<b>weiblich</b>	<b>725</b>	<b>8</b>	<b>150</b>	<b>567</b>	<b>775</b>	<b>8</b>	<b>152</b>	<b>615</b>
Ohne Angabe	2	-	-	2	3	-	-	3
<b>Insgesamt</b>	<b>1 526</b>	<b>32</b>	<b>337</b>	<b>1 157</b>	<b>1 681</b>	<b>19</b>	<b>382</b>	<b>1 280</b>



## Noch: 8. Verunglückte bei Straßenverkehrsunfällen nach Altersgruppen und Geschlecht

Im Alter von bis unter Jahren Geschlecht	Verunglückte				Verunglückte			
	insgesamt	davon			insgesamt	davon		
		Getötete	Schwer- verletzte	Leicht- verletzte		Getötete	Schwer- verletzte	Leicht- verletzte
<b>Januar - November 2005</b>								
unter 15	1 271	7	351	913	1 423	4	387	1 032
männlich	711	4	213	494	835	3	251	581
weiblich	560	3	138	419	585	1	136	448
15 - 18	1 697	9	429	1 259	1 706	10	417	1 279
männlich	1 088	8	289	791	1 122	6	289	827
weiblich	609	1	140	468	584	4	128	452
18 - 21	2 400	21	530	1 849	2 570	51	615	1 904
männlich	1 349	15	354	980	1 522	41	400	1 081
weiblich	1 050	6	176	868	1 047	10	215	822
21 - 25	2 102	31	453	1 618	2 180	33	495	1 652
männlich	1 207	24	309	874	1 325	29	355	941
weiblich	895	7	144	744	855	4	140	711
25 - 30	1 730	16	358	1 356	1 670	27	335	1 308
männlich	1 012	16	253	743	968	21	223	724
weiblich	715	-	104	611	701	6	111	584
30 - 35	1 220	14	229	977	1 246	15	252	979
männlich	698	10	149	539	744	13	165	566
weiblich	520	4	80	436	502	2	87	413
35 - 40	1 378	19	267	1 092	1 384	30	284	1 070
männlich	753	13	180	560	731	25	178	528
weiblich	623	6	87	530	653	5	106	542
40 - 45	1 432	17	304	1 111	1 398	21	313	1 064
männlich	785	15	180	590	737	19	195	523
weiblich	647	2	124	521	660	2	117	541
45 - 50	1 216	14	292	910	1 142	15	252	875
männlich	642	9	174	459	574	13	149	412
weiblich	574	5	118	451	567	2	103	462
50 - 55	1 150	23	273	854	1 117	18	240	859
männlich	619	21	156	442	602	14	147	441
weiblich	530	2	117	411	515	4	93	418
55 - 60	729	12	142	575	779	16	190	573
männlich	373	10	91	272	399	14	104	281
weiblich	355	2	51	302	379	2	86	291
60 - 65	791	12	181	598	840	12	215	613
männlich	383	7	85	291	418	7	111	300
weiblich	408	5	96	307	422	5	104	313
65 - 70	705	17	191	497	627	9	170	448
männlich	334	12	83	239	325	5	82	238
weiblich	371	5	108	258	302	4	88	210
70 - 75	498	15	165	318	441	13	147	281
männlich	260	9	80	171	216	9	80	127
weiblich	237	6	84	147	223	4	67	152
75 und mehr	721	32	270	419	664	27	240	397
männlich	299	17	103	179	259	13	99	147
weiblich	420	15	167	238	403	14	141	248
<b>Zusammen</b>	<b>19 040</b>	<b>259</b>	<b>4 435</b>	<b>14 346</b>	<b>19 187</b>	<b>301</b>	<b>4 552</b>	<b>14 334</b>
<b>männlich</b>	<b>10 513</b>	<b>190</b>	<b>2 699</b>	<b>7 624</b>	<b>10 777</b>	<b>232</b>	<b>2 828</b>	<b>7 717</b>
<b>weiblich</b>	<b>8 514</b>	<b>69</b>	<b>1 734</b>	<b>6 711</b>	<b>8 398</b>	<b>69</b>	<b>1 722</b>	<b>6 607</b>
Ohne Angabe	20	-	1	19	39	-	5	34
<b>Insgesamt</b>	<b>19 060</b>	<b>259</b>	<b>4 436</b>	<b>14 365</b>	<b>19 226</b>	<b>301</b>	<b>4 557</b>	<b>14 368</b>

## 9. An Straßenverkehrsunfällen beteiligte Fahrzeugführer und Fußgänger

Art der Verkehrsbeteiligung Ortslage	Unfälle mit Personen- schaden		Schwerwiegende Unfälle mit Sachschaden <sup>1)</sup>		Unfälle mit Personen- schaden		Schwerwiegende Unfälle mit Sachschaden <sup>1)</sup>	
	November				Januar - November			
	2005	2004	2005	2004	2005	2004	2005	2004
Führer von								
Mofas, Mopeds	55	66	4	2	800	720	37	36
innerorts	46	58	4	1	675	628	31	31
außerorts	9	8	-	1	125	92	6	5
Motorzweirädern mit amtlichem Kennzeichen	54	36	4	1	1 498	1 517	79	90
innerorts	44	30	2	1	1 047	1 035	58	59
außerorts	10	6	2	-	451	482	21	31
Personenkraftwagen	1 562	1 719	1 034	1 127	17 769	18 106	9 439	10 692
innerorts	1 101	1 209	750	760	12 509	12 527	6 459	7 328
außerorts	461	510	284	367	5 260	5 579	2 980	3 364
Bussen	26	21	6	6	238	226	54	74
innerorts	21	17	5	5	210	190	40	58
außerorts	5	4	1	1	28	36	14	16
Güterkraftfahrzeugen	145	184	90	120	1 704	1 870	1 065	1 166
innerorts	80	105	54	65	1 031	1 125	552	643
außerorts	65	79	36	55	673	745	513	523
Landwirtschaftlichen Zugmaschinen	-	4	1	1	50	58	23	19
innerorts	-	1	-	-	25	32	10	9
außerorts	-	3	1	1	25	26	13	10
übrigen Kraftfahrzeugen	5	3	1	5	87	89	40	43
innerorts	4	3	1	-	69	63	30	27
außerorts	1	-	-	5	18	26	10	16
<b>Kraftfahrzeugen zusammen</b>	<b>1 847</b>	<b>2 033</b>	<b>1 140</b>	<b>1 262</b>	<b>22 146</b>	<b>22 586</b>	<b>10 737</b>	<b>12 120</b>
<b>innerorts</b>	<b>1 296</b>	<b>1 423</b>	<b>816</b>	<b>832</b>	<b>15 566</b>	<b>15 600</b>	<b>7 180</b>	<b>8 155</b>
<b>außerorts</b>	<b>551</b>	<b>610</b>	<b>324</b>	<b>430</b>	<b>6 580</b>	<b>6 986</b>	<b>3 557</b>	<b>3 965</b>
darunter flüchtig	86	94	45	62	1 088	1 119	451	544
innerorts	71	77	23	27	874	866	229	298
außerorts	15	17	22	35	214	253	222	246

1) im engeren Sinne

## Noch: 9. An Straßenverkehrsunfällen beteiligte Fahrzeugführer und Fußgänger

Art der Verkehrsbeteiligung Ortslage	Unfälle mit Personen- schaden		Schwerwiegende Unfälle mit Sachschaden <sup>1)</sup>		Unfälle mit Personen- schaden		Schwerwiegende Unfälle mit Sachschaden <sup>1)</sup>	
	November				Januar - November			
	2005	2004	2005	2004	2005	2004	2005	2004
Fahrrädern	252	241	2	-	4 151	3 732	4	7
innerorts	242	234	2	-	3 839	3 429	4	6
außerorts	10	7	-	-	312	303	-	1
darunter								
unter 15 Jahren	25	30	-	-	497	557	-	-
innerorts	25	29	-	-	471	528	-	-
außerorts	-	1	-	-	26	29	-	-
anderen Fahrzeugen	32	21	9	6	336	277	85	76
innerorts	30	19	8	5	306	245	62	60
außerorts	2	2	1	1	30	32	23	16
Fußgänger	157	217	2	-	1 627	1 742	7	6
innerorts	147	208	1	-	1 538	1 626	5	6
außerorts	10	9	1	-	89	116	2	-
darunter								
unter 15 Jahren	34	41	-	-	359	410	1	1
innerorts	33	40	-	-	349	394	1	1
außerorts	1	1	-	-	10	16	-	-
65 Jahre und mehr	54	54	-	-	362	352	-	-
innerorts	53	54	-	-	354	341	-	-
außerorts	1	-	-	-	8	11	-	-
andere Personen	3	4	-	-	45	44	10	10
innerorts	3	4	-	-	38	31	3	2
außerorts	-	-	-	-	7	13	7	8
<b>Insgesamt</b>	<b>2 291</b>	<b>2 516</b>	<b>1 153</b>	<b>1 268</b>	<b>28 305</b>	<b>28 381</b>	<b>10 843</b>	<b>12 219</b>
<b>innerorts</b>	<b>1 718</b>	<b>1 888</b>	<b>827</b>	<b>837</b>	<b>21 287</b>	<b>20 931</b>	<b>7 254</b>	<b>8 229</b>
<b>außerorts</b>	<b>573</b>	<b>628</b>	<b>326</b>	<b>431</b>	<b>7 018</b>	<b>7 450</b>	<b>3 589</b>	<b>3 990</b>
darunter								
unter 15 Jahren	59	73	-	-	867	981	3	3
innerorts	58	70	-	-	829	932	3	3
außerorts	1	3	-	-	38	49	-	-
65 Jahre und mehr	222	193	85	66	2 411	2 175	702	736
innerorts	186	165	69	44	1 953	1 738	510	537
außerorts	36	28	16	22	458	437	192	199

1) im engeren Sinne

## 10. Ursachen von Straßenverkehrsunfällen mit Personenschaden

Ursache	November		Januar - November	
	2005	2004	2005	2004
<b>Ursachen der Fahrzeugführer</b>				
Verkehrstüchtigkeit	84	82	1 230	1 228
Alkoholeinfluss	64	68	964	973
Einfluss anderer berauschender Mittel (z.B. Drogen, Rauschgift)	6	2	38	40
Übermüdung	5	7	75	78
sonstige körperliche oder geistige Mängel	9	5	153	137
Straßenbenutzung	93	102	1 412	1 369
Benutzung der falschen Fahrbahn (auch Richtungsfahrbahn) oder verbotswidrige Benutzung anderer Straßenteile	44	54	665	559
Verstoß gegen das Rechtsfahrgebot	49	48	747	810
Geschwindigkeit	297	300	3 298	3 477
Nicht angepasste Geschwindigkeit mit gleichzeitigem Überschreiten der zulässigen Höchstgeschwindigkeit	8	7	129	141
Nicht angepasste Geschwindigkeit in anderen Fällen	289	293	3 169	3 336
Abstand	191	197	2 074	2 034
Ungenügender Sicherheitsabstand	188	194	2 028	1 992
Starkes Bremsen des Vorausfahrenden ohne zwingenden Grund	3	3	46	42
Überholen	56	46	833	833
Unzulässiges Rechtsüberholen	2	-	26	19
Überholen trotz Gegenverkehrs	15	14	129	181
Überholen trotz unklarer Verkehrslage	15	10	253	246
Überholen trotz unzureichender Sichtverhältnisse	-	1	24	26
Überholen ohne Beachtung des nachfolgenden Verkehrs und/oder ohne rechtzeitige und deutliche Ankündigung des Ausscherens	3	3	80	76
Fehler beim Wiedereinordnen	4	2	64	57
sonstige Fehler beim Überholen (z.B. ohne genügenden Seitenabstand)	16	15	224	201
Fehler beim Überholtwerden	1	1	33	27
Vorbeifahren	3	3	42	38
Nichtbeachten des Vorranges entgegenkommender Fahrzeuge beim Vorbeifahren an haltenden Fahrzeugen, Absperrungen oder Hindernissen	2	2	30	30
Nichtbeachten des nachfolgenden Verkehrs beim Vorbeifahren an haltenden Fahrzeugen, Absperrungen oder Hindernissen und/oder ohne rechtzeitige und deutliche Ankündigung des Ausscherens	1	1	12	8
Nebeneinanderfahren, fehlerhaftes Wechseln des Fahrstreifens beim Nebeneinanderfahren oder Nichtbeachten des Reißverschlussverfahrens	13	12	205	168
Vorfahrt, Vorrang	252	244	3 052	2 981
Nichtbeachten der/des				
Regel "rechts vor links"	15	17	257	249
die Vorfahrt regelnden Verkehrszeichen	191	192	2 278	2 282
Vorfahrt des durchgehenden Verkehrs auf Autobahnen o. Kraftfahrstraßen	2	1	18	13
Vorfahrt durch Fahrzeuge, die aus Feld- und Waldwegen kommen	-	2	20	31
Verkehrsregelung durch Polizeibeamte oder Lichtzeichen	37	27	386	317
Vorranges entgegenkommender Fahrzeuge	7	5	79	75
Vorranges von Schienenfahrzeugen an Bahnübergängen	-	-	14	14
Abbiegen, Wenden, Rückwärtsfahren, Ein- und Anfahren	185	233	2 623	2 400
Fehler beim Abbiegen	98	138	1 455	1 315
Fehler beim Wenden oder Rückwärtsfahren	39	36	365	364
Fehler beim Einfahren in den fließenden Verkehr (z.B. aus einem Grundstück, von einem anderen Straßenteil o. beim Anfahren vom Fahrbahnrand)	48	59	803	721

## Noch: 10. Ursachen von Straßenverkehrsunfällen mit Personenschaden

Ursache	November		Januar - November	
	2005	2004	2005	2004
Falsches Verhalten gegenüber Fußgängern	90	126	868	931
an Fußgängerüberwegen	2	-	26	34
an Fußgängerfurten	5	6	21	27
beim Abbiegen	16	19	145	113
an Haltestellen (auch haltenden Schulbussen mit eingeschaltetem Warnblinklicht)	14	13	73	79
an anderen Stellen	53	88	603	678
Ruhender Verkehr, Verkehrssicherung	13	5	129	133
Unzulässiges Halten oder Parken	-	1	7	10
Mangelnde Sicherung haltender o. liegengebliebener Fahrzeuge und von Unfallstellen sowie Schulbussen, bei denen Kinder ein- oder aussteigen	2	2	21	21
Verkehrswidriges Verhalten beim Ein- o. Aussteigen, Be- oder Entladen	11	2	101	102
Nichtbeachten der Beleuchtungsvorschriften	3	-	14	11
Ladung, Besetzung	3	2	27	35
Überladung, Überbesetzung	1	-	6	8
Unzureichend gesicherte Ladung oder Fahrzeugzubehörteile	2	2	21	27
Andere Fehler beim Fahrzeugführer	58	89	1 185	1 147
<b>Ursachen der Fahrzeugführer zusammen</b>	<b>1 341</b>	<b>1 441</b>	<b>16 992</b>	<b>16 785</b>
<b>Technische Mängel, Wartungsmängel</b>				
Beleuchtung	6	7	44	32
Bereifung	4	1	44	37
Bremsen	1	2	31	33
Lenkung	1	-	7	7
Zugvorrichtung	-	-	4	4
Andere Mängel	4	6	55	71
<b>Technische Mängel, Wartungsmängel zusammen</b>	<b>16</b>	<b>16</b>	<b>185</b>	<b>184</b>
<b>Falsches Verhalten der Fußgänger</b>				
Verkehrstüchtigkeit	6	12	110	105
Alkoholeinfluss	6	12	101	101
Einfluss anderer berauschender Mittel (z.B. Drogen, Rauschgift)	-	-	-	-
Übermüdung	-	-	1	-
sonstige körperliche oder geistige Mängel	-	-	8	4
Falsches Verhalten beim Überschreiten der Fahrbahn	62	97	663	712
an Stellen, an denen der Fußgängerverkehr durch Polizeibeamte oder Lichtzeichen geregelt war	2	11	36	61
auf Fußgängerüberwegen ohne Verkehrsregelung durch Polizeibeamte oder Lichtzeichen	-	-	6	4
in der Nähe von Kreuzungen oder Einmündungen, Lichtzeichenanlagen oder Fußgängerüberwegen bei dichtem Verkehr	5	12	57	57
an anderen Stellen				
durch plötzliches Hervortreten hinter Sichthindernissen	15	15	112	128
ohne auf den Fahrzeugverkehr zu achten	33	53	386	395
durch sonstiges falsches Verhalten	7	6	66	67
Nichtbenutzen des Gehweges	-	3	19	18
Nichtbenutzen der vorgeschriebenen Straßenseite	2	3	14	10
Spielen auf oder neben der Fahrbahn	2	-	7	8
Andere Fehler der Fußgänger	4	6	47	67
<b>Falsches Verhalten der Fußgänger zusammen</b>	<b>76</b>	<b>121</b>	<b>860</b>	<b>920</b>

## Noch: 10. Ursachen von Straßenverkehrsunfällen mit Personenschaden

Ursache	November		Januar - November	
	2005	2004	2005	2004
<b>Straßenverhältnisse</b>				
Glätte oder Schlüpfrigkeit der Fahrbahn	60	57	494	546
Verunreinigung durch ausgeflossenes Öl	3	4	22	43
andere Verunreinigungen durch Straßenbenutzer	-	1	6	6
Schnee, Eis	42	31	343	366
Regen	12	19	113	120
andere Einflüsse (u.a. Laub, angeschwemmter Lehm)	3	2	10	11
Zustand der Straße	4	8	65	81
Spurrillen, im Zusammenhang mit Regen, Schnee oder Eis	-	1	15	14
anderer Zustand der Straße	4	7	50	67
Nicht ordnungsgemäßer Zustand der Verkehrszeichen oder -einrichtungen	-	-	3	1
Mangelhafte Beleuchtung der Straße	1	2	3	4
Mangelhafte Sicherung von Bahnübergängen	-	-	-	-
<b>Straßenverhältnisse zusammen</b>	<b>65</b>	<b>67</b>	<b>565</b>	<b>632</b>
<b>Witterungseinflüsse</b>				
Sichtbehinderung durch				
Nebel	-	-	11	7
starken Regen, Hagel, Schneegestöber usw..	3	5	42	39
blendende Sonne	4	3	71	70
Seitenwind	-	3	10	23
Unwetter oder sonstige Witterungseinflüsse	1	1	13	10
<b>Witterungseinflüsse zusammen</b>	<b>8</b>	<b>12</b>	<b>147</b>	<b>149</b>
<b>Hindernisse</b>				
Nicht oder unzureichend gesicherte Arbeitsstelle auf der Fahrbahn	-	-	5	5
Wild auf der Fahrbahn	7	8	93	96
Anderes Tier auf der Fahrbahn	1	2	51	49
Sonstiges Hindernis auf der Fahrbahn	3	3	39	26
<b>Hindernisse zusammen</b>	<b>11</b>	<b>13</b>	<b>188</b>	<b>176</b>
<b>Sonstige Ursachen</b>				
<b>Alle nicht aufgeführten Ursachen zusammen</b>	<b>1</b>	<b>46</b>	<b>223</b>	<b>365</b>
<b>Ursachen insgesamt</b>	<b>1 518</b>	<b>1 716</b>	<b>19 160</b>	<b>19 211</b>

## 11. Straßenverkehrsunfälle und Verunglückte nach Datum und Ortslage

Datum/ Wochentag	Unfälle mit Personen- schaden	Davon mit			Verunglückte				Schwerwiegende Unfälle mit Sachschaden im engeren Sinne
		Ge- töteten	Schwer- verletzten	Leicht- verletzten	ins- gesamt	Ge- tötete	Schwer- verletzte	Leicht- verletzte	
<b>Insgesamt</b>									
01.11.05/Di	54	-	11	43	63	-	11	52	26
02.11.05/Mi	47	1	10	36	59	1	12	46	21
03.11.05/Do	64	-	17	47	80	-	18	62	14
04.11.05/Fr	35	-	10	25	49	-	12	37	19
05.11.05/Sa	46	2	13	31	75	3	20	52	28
06.11.05/So	14	-	6	8	21	-	8	13	9
07.11.05/Mo	52	1	13	38	59	1	13	45	18
08.11.05/Di	43	2	13	28	55	2	14	39	17
09.11.05/Mi	45	1	7	37	54	1	9	44	21
10.11.05/Do	39	-	6	33	48	-	7	41	18
11.11.05/Fr	46	-	13	33	62	-	14	48	19
12.11.05/Sa	36	1	10	25	41	1	11	29	16
13.11.05/So	29	2	12	15	46	2	15	29	15
14.11.05/Mo	47	-	12	35	57	-	15	42	19
15.11.05/Di	60	3	15	42	73	3	15	55	21
16.11.05/Mi	27	1	4	22	42	2	7	33	24
17.11.05/Do	72	1	20	51	90	1	23	66	49
18.11.05/Fr	37	1	7	29	44	1	8	35	30
19.11.05/Sa	24	-	7	17	40	-	11	29	21
20.11.05/So	27	2	8	17	44	2	10	32	17
21.11.05/Mo	38	-	9	29	50	-	12	38	29
22.11.05/Di	32	2	8	22	36	2	9	25	16
23.11.05/Mi	33	-	8	25	38	-	8	30	17
24.11.05/Do	27	1	5	21	36	2	5	29	16
25.11.05/Fr	36	-	11	25	47	-	12	35	28
26.11.05/Sa	23	1	6	16	30	1	7	22	18
27.11.05/So	28	3	4	21	33	3	4	26	10
28.11.05/Mo	42	1	9	32	59	1	10	48	23
29.11.05/Di	42	2	10	30	49	2	11	36	16
30.11.05/Mi	35	1	6	28	46	1	6	39	18
<b>Insgesamt</b>	<b>1 180</b>	<b>29</b>	<b>290</b>	<b>861</b>	<b>1 526</b>	<b>32</b>	<b>337</b>	<b>1 157</b>	<b>613</b>
<b>innerorts</b>									
01.11.05/Di	42	-	5	37	50	-	5	45	19
02.11.05/Mi	36	-	9	27	45	-	10	35	18
03.11.05/Do	47	-	11	36	56	-	12	44	10
04.11.05/Fr	28	-	7	21	41	-	9	32	14
05.11.05/Sa	24	-	5	19	33	-	5	28	13
06.11.05/So	7	-	3	4	12	-	5	7	8
07.11.05/Mo	42	1	7	34	46	1	7	38	11
08.11.05/Di	31	-	8	23	41	-	8	33	14
09.11.05/Mi	38	-	6	32	44	-	7	37	14
10.11.05/Do	30	-	2	28	34	-	2	32	14
11.11.05/Fr	37	-	10	27	49	-	10	39	16
12.11.05/Sa	26	1	6	19	30	1	7	22	11
13.11.05/So	19	-	8	11	30	-	9	21	13
14.11.05/Mo	38	-	8	30	46	-	10	36	15
15.11.05/Di	44	-	7	37	51	-	7	44	17
16.11.05/Mi	15	-	3	12	17	-	3	14	9
17.11.05/Do	40	1	7	32	43	1	7	35	26
18.11.05/Fr	27	-	6	21	32	-	7	25	19
19.11.05/Sa	18	-	5	13	32	-	8	24	14
20.11.05/So	14	-	4	10	20	-	4	16	9
21.11.05/Mo	24	-	3	21	28	-	3	25	17
22.11.05/Di	25	-	6	19	27	-	6	21	13
23.11.05/Mi	29	-	8	21	33	-	8	25	12
24.11.05/Do	21	-	5	16	28	-	5	23	11
25.11.05/Fr	25	-	7	18	32	-	8	24	24
26.11.05/Sa	19	1	4	14	22	1	5	16	13
27.11.05/So	19	2	3	14	20	2	3	15	9
28.11.05/Mo	33	1	5	27	44	1	5	38	12
29.11.05/Di	28	1	7	20	30	1	7	22	9
30.11.05/Mi	29	1	5	23	40	1	5	34	9
<b>Zusammen</b>	<b>855</b>	<b>9</b>	<b>180</b>	<b>666</b>	<b>1 056</b>	<b>9</b>	<b>197</b>	<b>850</b>	<b>413</b>

## Noch: 11. Straßenverkehrsunfälle und Verunglückte nach Datum und Ortslage

Datum/ Wochentag	Unfälle mit Personen- schaden	Davon mit			Verunglückte				Schwerwiegende Unfälle mit Sachschaden im engeren Sinne
		Ge- töteten	Schwer- verletzten	Leicht- verletzten	ins- gesamt	Ge- tötete	Schwer- verletzte	Leicht- verletzte	
<b>außerorts, einschließlich Autobahn</b>									
01.11.05/Di	12	-	6	6	13	-	6	7	7
02.11.05/Mi	11	1	1	9	14	1	2	11	3
03.11.05/Do	17	-	6	11	24	-	6	18	4
04.11.05/Fr	7	-	3	4	8	-	3	5	5
05.11.05/Sa	22	2	8	12	42	3	15	24	15
06.11.05/So	7	-	3	4	9	-	3	6	1
07.11.05/Mo	10	-	6	4	13	-	6	7	7
08.11.05/Di	12	2	5	5	14	2	6	6	3
09.11.05/Mi	7	1	1	5	10	1	2	7	7
10.11.05/Do	9	-	4	5	14	-	5	9	4
11.11.05/Fr	9	-	3	6	13	-	4	9	3
12.11.05/Sa	10	-	4	6	11	-	4	7	5
13.11.05/So	10	2	4	4	16	2	6	8	2
14.11.05/Mo	9	-	4	5	11	-	5	6	4
15.11.05/Di	16	3	8	5	22	3	8	11	4
16.11.05/Mi	12	1	1	10	25	2	4	19	15
17.11.05/Do	32	-	13	19	47	-	16	31	23
18.11.05/Fr	10	1	1	8	12	1	1	10	11
19.11.05/Sa	6	-	2	4	8	-	3	5	7
20.11.05/So	13	2	4	7	24	2	6	16	8
21.11.05/Mo	14	-	6	8	22	-	9	13	12
22.11.05/Di	7	2	2	3	9	2	3	4	3
23.11.05/Mi	4	-	-	4	5	-	-	5	5
24.11.05/Do	6	1	-	5	8	2	-	6	5
25.11.05/Fr	11	-	4	7	15	-	4	11	4
26.11.05/Sa	4	-	2	2	8	-	2	6	5
27.11.05/So	9	1	1	7	13	1	1	11	1
28.11.05/Mo	9	-	4	5	15	-	5	10	11
29.11.05/Di	14	1	3	10	19	1	4	14	7
30.11.05/Mi	6	-	1	5	6	-	1	5	9
<b>Zusammen</b>	<b>325</b>	<b>20</b>	<b>110</b>	<b>195</b>	<b>470</b>	<b>23</b>	<b>140</b>	<b>307</b>	<b>200</b>
<b>auf Autobahnen</b>									
01.11.05/Di	1	-	1	-	1	-	1	-	3
02.11.05/Mi	1	-	-	1	1	-	-	1	2
03.11.05/Do	-	-	-	-	-	-	-	-	-
04.11.05/Fr	1	-	1	-	1	-	1	-	3
05.11.05/Sa	3	-	2	1	5	-	2	3	1
06.11.05/So	-	-	-	-	-	-	-	-	-
07.11.05/Mo	-	-	-	-	-	-	-	-	-
08.11.05/Di	1	-	1	-	1	-	1	-	1
09.11.05/Mi	-	-	-	-	-	-	-	-	3
10.11.05/Do	2	-	1	1	4	-	1	3	1
11.11.05/Fr	1	-	-	1	1	-	-	1	1
12.11.05/Sa	1	-	-	1	1	-	-	1	-
13.11.05/So	1	-	1	-	1	-	1	-	1
14.11.05/Mo	-	-	-	-	-	-	-	-	1
15.11.05/Di	2	-	1	1	3	-	1	2	2
16.11.05/Mi	1	-	-	1	1	-	-	1	1
17.11.05/Do	5	-	2	3	10	-	3	7	6
18.11.05/Fr	3	-	1	2	4	-	1	3	2
19.11.05/Sa	-	-	-	-	-	-	-	-	3
20.11.05/So	1	-	-	1	3	-	-	3	5
21.11.05/Mo	1	-	1	-	1	-	1	-	3
22.11.05/Di	-	-	-	-	-	-	-	-	1
23.11.05/Mi	1	-	-	1	1	-	-	1	2
24.11.05/Do	1	-	-	1	2	-	-	2	2
25.11.05/Fr	2	-	1	1	4	-	1	3	1
26.11.05/Sa	1	-	1	-	3	-	1	2	-
27.11.05/So	2	-	-	2	2	-	-	2	1
28.11.05/Mo	-	-	-	-	-	-	-	-	2
29.11.05/Di	1	-	-	1	1	-	-	1	-
30.11.05/Mi	-	-	-	-	-	-	-	-	3
<b>Zusammen</b>	<b>33</b>	<b>-</b>	<b>14</b>	<b>19</b>	<b>51</b>	<b>-</b>	<b>15</b>	<b>36</b>	<b>51</b>



## 12. Straßenverkehrsunfälle und Verunglückte im November 2005 nach Kreisfreien Städten und Landkreisen sowie Ortslage

Kreisfreie Stadt Landkreis Regierungsbezirk Land Ortslage	Straßenverkehrsunfälle					Verunglückte			
	ins- gesamt	mit Personen- schaden	mit Sachschaden			ins- gesamt	davon		
			schwerwiegende		übrige ohne Alkohol- unfälle		Getötete	Schwer- verletzte	Leicht- verletzte
			im engeren Sinne	sonstige unter Alkohol					
Chemnitz, Stadt	852	90	47	7	708	123			
innerorts	771	83	40	7	641	111	-	26	85
außerorts	81	7	7	-	67	12	-	5	7
Plauen, Stadt	199	11	17	1	170	12	-	-	12
innerorts	172	8	15	1	148	9	-	-	9
außerorts	27	3	2	-	22	3	-	-	3
Zwickau, Stadt	308	35	18	3	252	55	-	13	42
innerorts	276	32	16	3	225	50	-	11	39
außerorts	32	3	2	-	27	5	-	2	3
Annaberg	210	23	4	5	178	31	-	9	22
innerorts	139	16	3	3	117	21	-	5	16
außerorts	71	7	1	2	61	10	-	4	6
Chemnitzer Land	257	28	18	1	210	32	3	6	23
innerorts	174	20	13	-	141	22	1	3	18
außerorts	83	8	5	1	69	10	2	3	5
Freiberg	311	35	14	2	260	50	1	19	30
innerorts	190	19	7	2	162	25	-	5	20
außerorts	121	16	7	-	98	25	1	14	10
Vogtlandkreis	495	46	26	8	415	58	1	16	41
innerorts	324	29	12	6	277	38	-	11	27
außerorts	171	17	14	2	138	20	1	5	14
Mittlerer Erzgebirgskreis	193	16	6	2	169	26	1	3	22
innerorts	112	10	2	2	98	14	-	2	12
außerorts	81	6	4	-	71	12	1	1	10
Mittweida	312	29	19	1	263	38	1	15	22
innerorts	159	15	10	1	133	18	-	6	12
außerorts	153	14	9	-	130	20	1	9	10
Stollberg	185	19	19	2	145	25	2	6	17
innerorts	127	11	12	2	102	15	1	3	11
außerorts	58	8	7	-	43	10	1	3	6
Aue-Schwarzenberg	287	30	12	5	240	39	2	7	30
innerorts	234	24	9	5	196	29	-	6	23
außerorts	53	6	3	-	44	10	2	1	7
Zwickauer Land	239	34	12	-	193	44	2	16	26
innerorts	164	24	6	-	134	30	1	7	22
außerorts	75	10	6	-	59	14	1	9	4
<b>Regierungsbezirk Chemnitz</b>	<b>3 848</b>	<b>396</b>	<b>212</b>	<b>37</b>	<b>3 203</b>	<b>533</b>	<b>13</b>	<b>141</b>	<b>379</b>
<b>innerorts</b>	<b>2 842</b>	<b>291</b>	<b>145</b>	<b>32</b>	<b>2 374</b>	<b>382</b>	<b>3</b>	<b>85</b>	<b>294</b>
<b>außerorts</b>	<b>1 006</b>	<b>105</b>	<b>67</b>	<b>5</b>	<b>829</b>	<b>151</b>	<b>10</b>	<b>56</b>	<b>85</b>

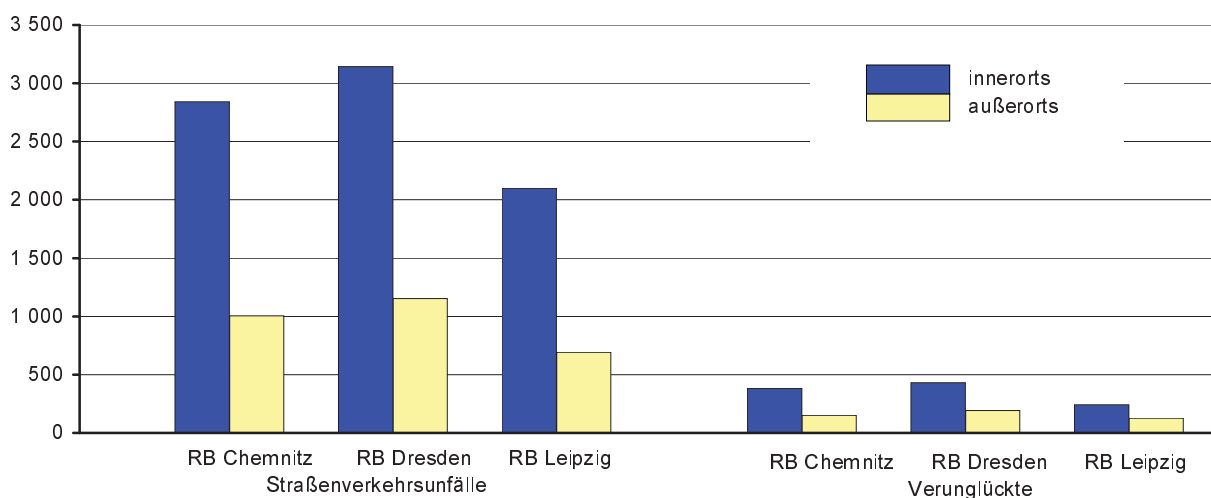
Noch: 12. Straßenverkehrsunfälle und Verunglückte im November 2005 nach Kreisfreien Städten und Landkreisen sowie Ortslage

Kreisfreie Stadt Landkreis Regierungsbezirk Land Ortslage	Straßenverkehrsunfälle					Verunglückte			
	ins- gesamt	mit Personen- schaden	mit Sachschaden			ins- gesamt	davon		
			schwerwiegende		übrige ohne Alkohol- unfälle		Getötete	Schwer- verletzte	Leicht- verletzte
			im engeren Sinne	sonstige unter Alkohol					
Dresden, Stadt	1 443	180	81	13	1 169	212			
innerorts	1 345	172	73	13	1 087	203	1	25	177
außerorts	98	8	8	-	82	9	-	2	7
Görlitz, Stadt	151	9	6	1	135	13	-	1	12
innerorts	125	8	4	-	113	12	-	1	11
außerorts	26	1	2	1	22	1	-	-	1
Hoyerswerda, Stadt	102	15	1	4	82	20	1	7	12
innerorts	87	12	-	4	71	17	-	6	11
außerorts	15	3	1	-	11	3	1	1	1
Bautzen	441	41	21	6	373	54	-	13	41
innerorts	279	25	11	5	238	29	-	7	22
außerorts	162	16	10	1	135	25	-	6	19
Meißen	365	43	28	3	291	63	1	19	43
innerorts	244	29	13	2	200	34	-	7	27
außerorts	121	14	15	1	91	29	1	12	16
Niederschlesischer Oberlausitzkreis	227	27	11	2	187	31	-	5	26
innerorts	119	16	5	2	96	18	-	3	15
außerorts	108	11	6	-	91	13	-	2	11
Riesa-Großenhain	277	38	17	1	221	53	2	13	38
innerorts	156	22	8	1	125	28	-	6	22
außerorts	121	16	9	-	96	25	2	7	16
Löbau-Zittau	325	30	19	2	274	42	1	11	30
innerorts	218	19	15	2	182	26	-	4	22
außerorts	107	11	4	-	92	16	1	7	8
Sächsische Schweiz	333	33	20	4	276	46	3	10	33
innerorts	218	17	14	3	184	20	1	4	15
außerorts	115	16	6	1	92	26	2	6	18
Weißeritzkreis	282	27	20	-	235	36	3	7	26
innerorts	162	18	12	-	132	23	2	3	18
außerorts	120	9	8	-	103	13	1	4	8
Kamenz	352	41	14	2	295	55	-	9	46
innerorts	191	18	6	1	166	22	-	2	20
außerorts	161	23	8	1	129	33	-	7	26
<b>Regierungsbezirk Dresden</b>	<b>4 298</b>	<b>484</b>	<b>238</b>	<b>38</b>	<b>3 538</b>	<b>625</b>	<b>12</b>	<b>122</b>	<b>491</b>
<b>innerorts</b>	<b>3 144</b>	<b>356</b>	<b>161</b>	<b>33</b>	<b>2 594</b>	<b>432</b>	<b>4</b>	<b>68</b>	<b>360</b>
<b>außerorts</b>	<b>1 154</b>	<b>128</b>	<b>77</b>	<b>5</b>	<b>944</b>	<b>193</b>	<b>8</b>	<b>54</b>	<b>131</b>

### Noch: 12. Straßenverkehrsunfälle und Verunglückte im November 2005 nach Kreisfreien Städten und Landkreisen sowie Ortslage

Kreisfreie Stadt Landkreis Regierungsbezirk Land Ortslage	Straßenverkehrsunfälle					Verunglückte			
	ins- gesamt	mit Personen- schaden	mit Sachschaden			ins- gesamt	davon		
			schwerwiegende		übrige		Getötete	Schwer- verletzte	Leicht- verletzte
			im engeren Sinne	sonstige unter Alkohol					
Leipzig, Stadt	1 467	144	72	7	1 244	176			
innerorts	1 357	129	64	6	1 158	156	2	22	132
außerorts	110	15	8	1	86	20	-	4	16
Delitzsch	309	36	25	4	244	42	1	13	28
innerorts	162	18	10	3	131	18	-	3	15
außerorts	147	18	15	1	113	24	1	10	13
Döbeln	166	23	11	1	131	27	-	9	18
innerorts	86	11	5	1	69	11	-	5	6
außerorts	80	12	6	-	62	16	-	4	12
Leipziger Land	344	49	17	4	274	56	2	13	41
innerorts	230	25	11	4	190	26	-	8	18
außerorts	114	24	6	-	84	30	2	5	23
Muldentalkreis	279	28	19	1	231	39	-	7	32
innerorts	141	14	8	1	118	16	-	3	13
außerorts	138	14	11	-	113	23	-	4	19
Torgau-Oschatz	227	20	19	-	188	28	2	6	20
innerorts	125	11	9	-	105	15	-	3	12
außerorts	102	9	10	-	83	13	2	3	8
<b>Regierungsbezirk Leipzig</b>	<b>2 792</b>	<b>300</b>	<b>163</b>	<b>17</b>	<b>2 312</b>	<b>368</b>	<b>7</b>	<b>74</b>	<b>287</b>
innerorts	2 101	208	107	15	1 771	242	2	44	196
außerorts	691	92	56	2	541	126	5	30	91
<b>Sachsen</b>	<b>10 938</b>	<b>1 180</b>	<b>613</b>	<b>92</b>	<b>9 053</b>	<b>1 526</b>	<b>32</b>	<b>337</b>	<b>1 157</b>
innerorts	8 087	855	413	80	6 739	1 056	9	197	850
außerorts	2 851	325	200	12	2 314	470	23	140	307

**Abb. 9 Straßenverkehrsunfälle und Verunglückte nach Regierungsbezirken (RB) und Ortslage im November 2005**



### 13. Straßenverkehrsunfälle und Verunglückte im Zeitraum Januar bis November 2005 nach Kreisfreien Städten und Landkreisen sowie Ortslage

Kreisfreie Stadt Landkreis Regierungsbezirk Land Ortslage	Straßenverkehrsunfälle					Verunglückte			
	ins- gesamt	mit Personen- schaden	mit Sachschaden			ins- gesamt	davon		
			schwerwiegende		übrige ohne Alkohol- unfälle		Getötete	Schwer- verletzte	Leicht- verletzte
			im engeren Sinne	sonstige unter Alkohol					
Chemnitz, Stadt	8 413	1 101	489	77	6 746	1 445			
innerorts	7 540	987	400	70	6 083	1 257	8	231	1 018
außerorts	873	114	89	7	663	188	7	42	139
Plauen, Stadt	2 145	192	114	21	1 818	241	-	49	192
innerorts	1 816	151	86	19	1 560	185	-	38	147
außerorts	329	41	28	2	258	56	-	11	45
Zwickau, Stadt	3 220	326	179	29	2 686	423	2	66	355
innerorts	2 945	301	161	29	2 454	391	2	61	328
außerorts	275	25	18	-	232	32	-	5	27
Annaberg	1 982	257	65	23	1 637	353	10	92	251
innerorts	1 410	163	43	18	1 186	197	6	50	141
außerorts	572	94	22	5	451	156	4	42	110
Chemnitzer Land	2 969	423	201	21	2 324	529	10	144	375
innerorts	2 059	292	125	17	1 625	339	3	87	249
außerorts	910	131	76	4	699	190	7	57	126
Freiberg	3 502	445	135	31	2 891	597	10	206	381
innerorts	2 326	271	66	25	1 964	327	2	94	231
außerorts	1 176	174	69	6	927	270	8	112	150
Vogtlandkreis	4 944	583	297	61	4 003	791	13	243	535
innerorts	3 152	335	145	51	2 621	422	6	121	295
außerorts	1 792	248	152	10	1 382	369	7	122	240
Mittlerer Erzgebirgskreis	1 856	252	85	12	1 507	337	9	104	224
innerorts	1 067	126	39	9	893	147	3	38	106
außerorts	789	126	46	3	614	190	6	66	118
Mittweida	3 368	433	255	32	2 648	622	12	202	408
innerorts	1 803	214	108	27	1 454	258	4	77	177
außerorts	1 565	219	147	5	1 194	364	8	125	231
Stollberg	1 952	297	141	30	1 484	399	7	121	271
innerorts	1 381	200	85	27	1 069	241	5	65	171
außerorts	571	97	56	3	415	158	2	56	100
Aue-Schwarzenberg	2 921	328	161	38	2 394	452	4	132	316
innerorts	2 377	252	113	34	1 978	332	2	93	237
außerorts	544	76	48	4	416	120	2	39	79
Zwickauer Land	2 865	409	198	24	2 234	533	8	140	385
innerorts	1 908	276	102	20	1 510	327	2	76	249
außerorts	957	133	96	4	724	206	6	64	136
<b>Regierungsbezirk Chemnitz</b>	<b>40 137</b>	<b>5 046</b>	<b>2 320</b>	<b>399</b>	<b>32 372</b>	<b>6 722</b>	<b>100</b>	<b>1 772</b>	<b>4 850</b>
<b>innerorts</b>	<b>29 784</b>	<b>3 568</b>	<b>1 473</b>	<b>346</b>	<b>24 397</b>	<b>4 423</b>	<b>43</b>	<b>1 031</b>	<b>3 349</b>
<b>außerorts</b>	<b>10 353</b>	<b>1 478</b>	<b>847</b>	<b>53</b>	<b>7 975</b>	<b>2 299</b>	<b>57</b>	<b>741</b>	<b>1 501</b>

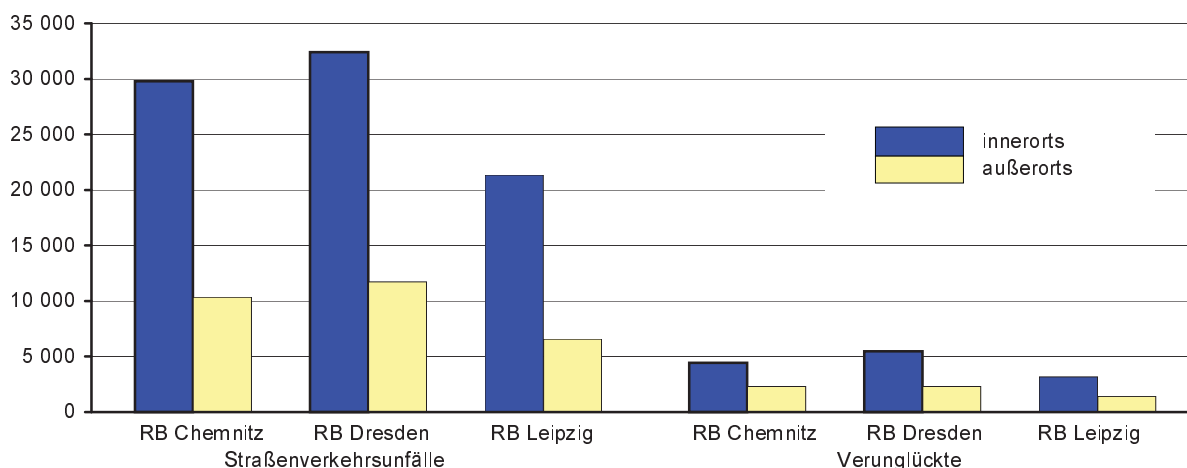
Noch: 13. Straßenverkehrsunfälle und Verunglückte im Zeitraum Januar bis November 2005  
nach Kreisfreien Städten und Landkreisen sowie Ortslage

Kreisfreie Stadt Landkreis Regierungsbezirk Land Ortslage	Straßenverkehrsunfälle					Verunglückte			
	ins- gesamt	mit Personen- schaden	mit Sachschaden			ins- gesamt	davon		
			schwerwiegende		übrige ohne Alkohol- unfälle		Getötete	Schwer- verletzte	Leicht- verletzte
			im engeren Sinne	sonstige unter Alkohol					
Dresden, Stadt	14 512	2 070	658	147	11 637	2 560			
innerorts	13 407	1 918	547	144	10 798	2 328	6	354	1 968
außerorts	1 105	152	111	3	839	232	3	61	168
Görlitz, Stadt	1 530	141	56	18	1 315	166	-	26	140
innerorts	1 269	122	33	15	1 099	141	-	23	118
außerorts	261	19	23	3	216	25	-	3	22
Hoyerswerda, Stadt	1 013	131	23	16	843	156	2	34	120
innerorts	871	110	16	15	730	126	1	26	99
außerorts	142	21	7	1	113	30	1	8	21
Bautzen	4 428	630	210	64	3 524	800	13	181	606
innerorts	2 859	409	112	51	2 287	495	4	99	392
außerorts	1 569	221	98	13	1 237	305	9	82	214
Meißen	3 753	545	268	51	2 889	713	13	190	510
innerorts	2 452	378	130	43	1 901	449	4	94	351
außerorts	1 301	167	138	8	988	264	9	96	159
Niederschlesischer Oberlausitzkreis	2 549	326	121	21	2 081	428	1	122	305
innerorts	1 217	160	38	15	1 004	193	-	49	144
außerorts	1 332	166	83	6	1 077	235	1	73	161
Riesa-Großenhain	2 671	359	123	26	2 163	476	9	134	333
innerorts	1 494	208	56	21	1 209	251	2	55	194
außerorts	1 177	151	67	5	954	225	7	79	139
Löbau-Zittau	3 417	486	169	30	2 732	627	13	149	465
innerorts	2 465	355	121	27	1 962	436	4	94	338
außerorts	952	131	48	3	770	191	9	55	127
Sächsische Schweiz	3 556	557	165	38	2 796	733	10	183	540
innerorts	2 440	382	102	33	1 923	463	2	98	363
außerorts	1 116	175	63	5	873	270	8	85	177
Weißeritzkreis	3 052	368	149	27	2 508	490	8	125	357
innerorts	1 879	224	94	23	1 538	276	4	65	207
außerorts	1 173	144	55	4	970	214	4	60	150
Kamenz	3 653	474	160	25	2 994	623	18	143	462
innerorts	2 056	266	87	14	1 689	318	5	68	245
außerorts	1 597	208	73	11	1 305	305	13	75	217
<b>Regierungsbezirk Dresden</b>	<b>44 134</b>	<b>6 087</b>	<b>2 102</b>	<b>463</b>	<b>35 482</b>	<b>7 772</b>	<b>96</b>	<b>1 702</b>	<b>5 974</b>
<b>innerorts</b>	<b>32 409</b>	<b>4 532</b>	<b>1 336</b>	<b>401</b>	<b>26 140</b>	<b>5 476</b>	<b>32</b>	<b>1 025</b>	<b>4 419</b>
<b>außerorts</b>	<b>11 725</b>	<b>1 555</b>	<b>766</b>	<b>62</b>	<b>9 342</b>	<b>2 296</b>	<b>64</b>	<b>677</b>	<b>1 555</b>

Noch: 13. Straßenverkehrsunfälle und Verunglückte im Zeitraum Januar bis November 2005  
nach Kreisfreien Städten und Landkreisen sowie Ortslage

Kreisfreie Stadt Landkreis Regierungsbezirk Land Ortslage	Straßenverkehrsunfälle					Verunglückte			
	ins- gesamt	mit Personen- schaden	mit Sachschaden			ins- gesamt	davon		
			schwerwiegende		übrige ohne Alkohol- unfälle		Getötete	Schwer- verletzte	Leicht- verletzte
			im engeren Sinne	sonstige unter Alkohol					
Leipzig, Stadt	14 576	1 735	578	160	12 103	2 105			
innerorts	13 633	1 632	513	153	11 335	1 957	13	256	1 688
außerorts	943	103	65	7	768	148	2	24	122
Delitzsch	3 199	481	232	38	2 448	645	7	201	437
innerorts	1 726	237	91	28	1 370	283	2	69	212
außerorts	1 473	244	141	10	1 078	362	5	132	225
Döbeln	1 634	209	106	14	1 305	259	5	63	191
innerorts	842	105	37	12	688	120	1	33	86
außerorts	792	104	69	2	617	139	4	30	105
Leipziger Land	3 183	490	205	34	2 454	619	13	137	469
innerorts	2 214	311	109	31	1 763	370	4	68	298
außerorts	969	179	96	3	691	249	9	69	171
Muldentalkreis	3 121	391	189	22	2 519	508	16	140	352
innerorts	1 652	192	80	16	1 364	230	4	63	163
außerorts	1 469	199	109	6	1 155	278	12	77	189
Torgau-Oschatz	2 199	317	160	17	1 705	430	7	141	282
innerorts	1 285	179	91	12	1 003	206	-	66	140
außerorts	914	138	69	5	702	224	7	75	142
<b>Regierungsbezirk Leipzig</b>	<b>27 912</b>	<b>3 623</b>	<b>1 470</b>	<b>285</b>	<b>22 534</b>	<b>4 566</b>	<b>63</b>	<b>962</b>	<b>3 541</b>
innerorts	21 352	2 656	921	252	17 523	3 166	24	555	2 587
außerorts	6 560	967	549	33	5 011	1 400	39	407	954
<b>Sachsen</b>	<b>112 183</b>	<b>14 756</b>	<b>5 892</b>	<b>1 147</b>	<b>90 388</b>	<b>19 060</b>	<b>259</b>	<b>4 436</b>	<b>14 365</b>
innerorts	83 545	10 756	3 730	999	68 060	13 065	99	2 611	10 355
außerorts	28 638	4 000	2 162	148	22 328	5 995	160	1 825	4 010

Abb. 10 Straßenverkehrsunfälle und Verunglückte nach Regierungsbezirken (RB)  
und Ortslage im Zeitraum Januar bis November 2005



#### 14. Straßenverkehrsunfälle und Verunglückte im Zeitraum Januar bis November 2005 nach Ortslage, Unfalltypen, Monaten, Wochentagen, Uhrzeit und Lichtverhältnissen

Merkmal	Unfälle mit Personen- schaden	Ver- unglückte	Davon			Schwerwiegende Unfälle mit Sachschaden	
			Ge- tötete	Schwer- verletzte	Leicht- verletzte	im engeren Sinne	sonstige unter Alkohol
<b>Insgesamt</b>	<b>14 756</b>	<b>19 060</b>	<b>259</b>	<b>4 436</b>	<b>14 365</b>	<b>5 892</b>	<b>1 147</b>
<b>Ortslage</b>							
innerorts	10 756	13 065	99	2 611	10 355	3 730	999
außerorts ohne Autobahn	3 397	5 002	138	1 572	3 292	1 449	122
auf Autobahnen	603	993	22	253	718	713	26
<b>Unfalltyp</b>							
Fahrunfall	3 175	4 136	104	1 450	2 582	1 881	377
Abbiegeunfall	2 016	2 607	12	490	2 105	694	81
Einbiegen-/Kreuzenunfall	3 753	4 771	34	884	3 853	1 944	112
Überschreitenunfall	885	966	33	334	599	1	7
Unfall durch ruhenden Verkehr	325	351	3	71	277	96	101
Unfall im Längsverkehr	3 396	4 822	56	809	3 957	900	212
sonstiger Unfall	1 206	1 407	17	398	992	376	257
<b>Monat</b>							
Januar	1 086	1 446	26	309	1 111	674	99
Februar	740	990	10	211	769	633	78
März	977	1 316	14	306	996	546	90
April	1 321	1 680	27	364	1 289	439	103
Mai	1 640	2 128	28	528	1 572	538	124
Juni	1 710	2 156	28	480	1 648	487	112
Juli	1 687	2 175	20	526	1 629	524	123
August	1 435	1 833	23	461	1 349	489	122
September	1 506	1 908	26	423	1 459	453	97
Oktober	1 474	1 902	25	491	1 386	496	107
November	1 180	1 526	32	337	1 157	613	92
Dezember	...	...	...	...	...	...	...
<b>Wochentag</b>							
Montag	2 318	2 902	31	637	2 234	917	125
Dienstag	2 205	2 733	43	611	2 079	871	120
Mittwoch	2 158	2 736	34	603	2 099	856	123
Donnerstag	2 401	3 033	31	690	2 312	860	155
Freitag	2 367	3 042	31	683	2 328	948	197
Samstag	1 855	2 577	52	630	1 895	788	223
Sonntag	1 452	2 037	37	582	1 418	652	204
<b>Uhrzeit<sup>1)</sup></b>							
0 - 1:59 Uhr	309	430	10	144	276	201	91
2 - 3:59 Uhr	208	316	8	98	210	141	85
4 - 5:59 Uhr	405	507	8	138	361	254	63
6 - 7:59 Uhr	1 344	1 658	22	373	1 263	606	34
8 - 9:59 Uhr	1 236	1 560	19	311	1 230	575	43
10 - 11:59 Uhr	1 688	2 204	33	447	1 724	643	63
12 - 13:59 Uhr	1 690	2 214	22	498	1 694	600	62
14 - 15:59 Uhr	2 501	3 209	30	692	2 487	854	106
16 - 17:59 Uhr	2 450	3 110	30	716	2 364	814	175
18 - 19:59 Uhr	1 541	1 981	27	471	1 483	534	166
20 - 21:59 Uhr	840	1 118	25	326	767	343	141
22 - 23:59 Uhr	544	753	25	222	506	327	118
<b>Lichtverhältnisse</b>							
Tageslicht	11 242	14 421	162	3 154	11 105	4 012	541
Dämmerung	802	998	16	248	734	412	96
Dunkelheit	2 712	3 641	81	1 034	2 526	1 468	510

1) Unfälle mit fehlendem Merkmal wurden nicht ausgewertet.

**15. Straßenverkehrsunfälle und Verunglückte im Zeitraum Januar bis November 2005  
nach Ortslage, Unfalltypen, Monaten, Wochentagen, Uhrzeit und Lichtverhältnissen -  
Alkoholfälle<sup>1)</sup>**

Merkmal	Unfälle mit Personen- schaden	Ver- unglückte	Davon			Schwerwiegende Unfälle mit Sachschaden	
			Ge- tötete	Schwer- verletzte	Leicht- verletzte	im engeren Sinne	sonstige unter Alkohol
<b>Insgesamt</b>	<b>1 047</b>	<b>1 267</b>	<b>13</b>	<b>419</b>	<b>835</b>	<b>531</b>	<b>1 147</b>
<b>Ortslage</b>							
innerorts	778	932	7	288	637	381	999
außerorts ohne Autobahn	244	302	6	119	177	115	122
auf Autobahnen	25	33	-	12	21	35	26
<b>Unfalltyp</b>							
Fahrunfall	505	583	6	226	351	378	377
Abbiegeunfall	52	66	-	14	52	18	81
Einbiegen-/Kreuzenunfall	136	169	3	42	124	39	112
Überschreitenunfall	71	82	2	35	45	-	7
Unfall durch ruhenden Verkehr	29	35	-	7	28	31	101
Unfall im Längsverkehr	171	236	-	55	181	49	212
sonstiger Unfall	83	96	2	40	54	16	257
<b>Monat</b>							
Januar	61	75	-	21	54	37	99
Februar	43	56	2	23	31	37	78
März	78	90	3	28	59	53	90
April	88	108	1	39	68	42	103
Mai	115	136	5	45	86	59	124
Juni	113	140	1	44	95	53	112
Juli	157	185	-	54	131	53	123
August	107	126	-	40	86	45	122
September	108	133	1	36	96	48	97
Oktober	107	129	-	50	79	58	107
November	70	89	-	39	50	46	92
Dezember	...	...	...	...	...	...	...
<b>Wochentag</b>							
Montag	113	127	-	42	85	41	125
Dienstag	105	120	3	45	72	51	120
Mittwoch	104	123	2	38	83	54	123
Donnerstag	140	168	2	53	113	60	155
Freitag	118	142	2	45	95	63	197
Samstag	270	345	2	107	236	140	223
Sonntag	197	242	2	89	151	122	204
<b>Uhrzeit<sup>2)</sup></b>							
0 - 1:59 Uhr	119	153	1	59	93	75	91
2 - 3:59 Uhr	87	113	-	36	77	63	85
4 - 5:59 Uhr	79	87	2	28	57	60	63
6 - 7:59 Uhr	38	51	-	20	31	35	34
8 - 9:59 Uhr	21	32	-	14	18	16	43
10 - 11:59 Uhr	40	51	-	14	37	13	63
12 - 13:59 Uhr	54	67	1	19	47	21	62
14 - 15:59 Uhr	90	103	2	25	76	30	106
16 - 17:59 Uhr	106	130	1	36	93	43	175
18 - 19:59 Uhr	127	152	2	47	103	43	166
20 - 21:59 Uhr	152	175	1	60	114	59	141
22 - 23:59 Uhr	134	153	3	61	89	73	118
<b>Lichtverhältnisse</b>							
Tageslicht	414	505	4	142	359	178	541
Dämmerung	71	82	3	24	55	48	96
Dunkelheit	562	680	6	253	421	305	510

1) Alkoholfälle sind Unfälle, bei denen mindestens ein Beteiligter alkoholisiert war.

2) Unfälle mit fehlendem Merkmal wurden nicht ausgewertet.



**16. Straßenverkehrsunfälle und Verunglückte im Zeitraum Januar bis November 2005  
nach Ortslage, Unfalltypen, Monaten, Wochentagen, Uhrzeit und Lichtverhältnissen -  
Anteil der Alkoholunfälle an allen Unfällen in Prozent <sup>1)</sup>**

Merkmal	Unfälle mit Personen- schaden	Ver- unglückte	Davon			Schwerwiegende Unfälle mit Sachschaden	
			Ge- tötete	Schwer- verletzte	Leicht- verletzte	im engeren Sinne	sonstige unter Alkohol
<b>Insgesamt</b>	<b>7,1</b>	<b>6,6</b>	<b>5,0</b>	<b>9,4</b>	<b>5,8</b>	<b>9,0</b>	<b>100</b>
<b>Ortslage</b>							
innerorts	7,2	7,1	7,1	11,0	6,2	10,2	100
außerorts ohne Autobahn	7,2	6,0	4,3	7,6	5,4	7,9	100
auf Autobahnen	4,1	3,3	-	4,7	2,9	4,9	100
<b>Unfalltyp</b>							
Fahrunfall	15,9	14,1	5,8	15,6	13,6	20,1	100
Abbiegeunfall	2,6	2,5	-	2,9	2,5	2,6	100
Einbiegen-/Kreuzenunfall	3,6	3,5	8,8	4,8	3,2	2,0	100
Überschreitenunfall	8,0	8,5	6,1	10,5	7,5	-	100
Unfall durch ruhenden Verkehr	8,9	10,0	-	9,9	10,1	32,3	100
Unfall im Längsverkehr	5,0	4,9	-	6,8	4,6	5,4	100
sonstiger Unfall	6,9	6,8	11,8	10,1	5,4	4,3	100
<b>Monat</b>							
Januar	5,6	5,2	-	6,8	4,9	5,5	100
Februar	5,8	5,7	20,0	10,9	4,0	5,8	100
März	8,0	6,8	21,4	9,2	5,9	9,7	100
April	6,7	6,4	3,7	10,7	5,3	9,6	100
Mai	7,0	6,4	17,9	8,5	5,5	11,0	100
Juni	6,6	6,5	3,6	9,2	5,8	10,9	100
Juli	9,3	8,5	-	10,3	8,0	10,1	100
August	7,5	6,9	-	8,7	6,4	9,2	100
September	7,2	7,0	3,8	8,5	6,6	10,6	100
Oktober	7,3	6,8	-	10,2	5,7	11,7	100
November	5,9	5,8	-	11,6	4,3	7,5	100
Dezember	...	...	...	...	...	...	...
<b>Wochentag</b>							
Montag	4,9	4,4	-	6,6	3,8	4,5	100
Dienstag	4,8	4,4	7,0	7,4	3,5	5,9	100
Mittwoch	4,8	4,5	5,9	6,3	4,0	6,3	100
Donnerstag	5,8	5,5	6,5	7,7	4,9	7,0	100
Freitag	5,0	4,7	6,5	6,6	4,1	6,6	100
Samstag	14,6	13,4	3,8	17,0	12,5	17,8	100
Sonntag	13,6	11,9	5,4	15,3	10,6	18,7	100
<b>Uhrzeit <sup>2)</sup></b>							
0 - 1:59 Uhr	38,5	35,6	10,0	41,0	33,7	37,3	100
2 - 3:59 Uhr	41,8	35,8	-	36,7	36,7	44,7	100
4 - 5:59 Uhr	19,5	17,2	25,0	20,3	15,8	23,6	100
6 - 7:59 Uhr	2,8	3,1	-	5,4	2,5	5,8	100
8 - 9:59 Uhr	1,7	2,1	-	4,5	1,5	2,8	100
10 - 11:59 Uhr	2,4	2,3	-	3,1	2,1	2,0	100
12 - 13:59 Uhr	3,2	3,0	4,5	3,8	2,8	3,5	100
14 - 15:59 Uhr	3,6	3,2	6,7	3,6	3,1	3,5	100
16 - 17:59 Uhr	4,3	4,2	3,3	5,0	3,9	5,3	100
18 - 19:59 Uhr	8,2	7,7	7,4	10,0	6,9	8,1	100
20 - 21:59 Uhr	18,1	15,7	4,0	18,4	14,9	17,2	100
22 - 23:59 Uhr	24,6	20,3	12,0	27,5	17,6	22,3	100
<b>Lichtverhältnisse</b>							
Tageslicht	3,7	3,5	2,5	4,5	3,2	4,4	100
Dämmerung	8,9	8,2	18,8	9,7	7,5	11,7	100
Dunkelheit	20,7	18,7	7,4	24,5	16,7	20,8	100

1) Alkoholunfälle sind Unfälle, bei denen mindestens ein Beteiligter alkoholisiert war.

2) Unfälle mit fehlendem Merkmal wurden nicht ausgewertet.