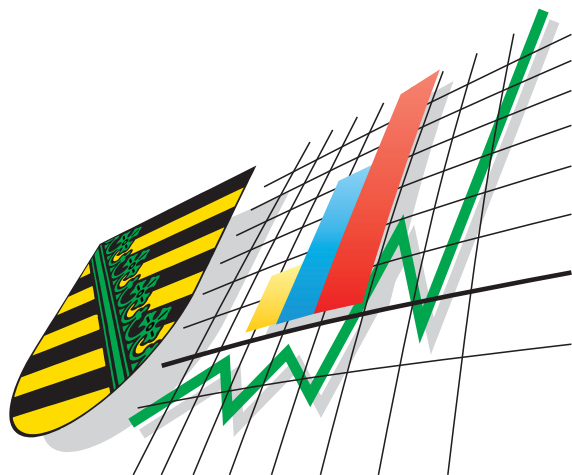


Statistisches Landesamt
des Freistaates
Sachsen



Statistische Berichte

Straßenverkehrsunfälle im Freistaat Sachsen

November 2004

Zeichenerklärung

-	Nichts vorhanden (genau Null)	x	Tabellenfach gesperrt, weil Aussage nicht sinnvoll
0	Weniger als die Hälfte von 1 in der letzten besetzten Stelle, jedoch mehr als nichts	()	Aussagewert ist eingeschränkt
...	Angabe fällt später an	p	vorläufige Zahl
/	Zahlenwert nicht sicher genug	r	berichtigte Zahl
.	Zahlenwert unbekannt oder geheim zu halten	s	geschätzte Zahl

Herausgeber:

Statistisches Landesamt des Freistaates Sachsen

Macherstraße 63
01917 Kamenz

Postfach 11 05
01911 Kamenz

Telefon

Vermittlung 03578 33-0

Präsident/Sekretariat -1900

Auskunft -1913, -1914

Bibliothek -4352

Vertrieb -4316

Telefax -1999

Telefax -1921

Telefax -1598

Internet

www.statistik.sachsen.de

E-Mail

info@statistik.sachsen.de

Kein Zugang für elektronisch signierte sowie verschlüsselte Dokumente

© Statistisches Landesamt des Freistaates Sachsen, Kamenz, Februar 2005

Für nichtgewerbliche Zwecke sind Vervielfältigung und unentgeltliche Verbreitung, auch auszugsweise, mit Quellenangabe gestattet. Die Verbreitung, auch auszugsweise, über elektronische Systeme/Datenträger bedarf der vorherigen Zustimmung. Alle übrigen Rechte bleiben vorbehalten.

Inhalt

	Seite
Vorbemerkungen	3
Definitionen	3
Ergebnisdarstellung	4
Tabellen	
1. Straßenverkehrsunfälle mit Sachschaden 2002 bis 2004 nach Monaten	8
2. Straßenverkehrsunfälle mit Personenschaden 2002 bis 2004 nach Monaten	8
3. Verunglückte bei Straßenverkehrsunfällen 2002 bis 2004 nach Monaten	8
4. Straßenverkehrsunfälle mit Personenschaden und Verunglückte nach Straßenarten und Ortslage	9
5. Straßenverkehrsunfälle mit Personenschaden und Verunglückte nach Unfallarten und Ortslage	10
6. Straßenverkehrsunfälle mit Personenschaden und Verunglückte nach Unfalltypen und Ortslage	12
7. Verunglückte bei Straßenverkehrsunfällen nach Art der Verkehrsbeteiligung	13
8. Verunglückte bei Straßenverkehrsunfällen nach Altersgruppen und Geschlecht	14
9. An Straßenverkehrsunfällen beteiligte Fahrzeugführer und Fußgänger	16
10. Ursachen von Straßenverkehrsunfällen mit Personenschaden	18
11. Straßenverkehrsunfälle und Verunglückte nach Datum und Ortslage	21
12. Straßenverkehrsunfälle und Verunglückte im November 2004 nach Kreisen und Ortslage	23
13. Straßenverkehrsunfälle und Verunglückte im Zeitraum Januar bis November 2004 nach Kreisen und Ortslage	26
14. Straßenverkehrsunfälle und Verunglückte im Zeitraum Januar bis November 2004 nach Ortslage, Unfalltypen, Monaten, Wochentagen, Uhrzeit und Lichtverhältnissen	29
15. Straßenverkehrsunfälle und Verunglückte im Zeitraum Januar bis November 2004 nach Ortslage, Unfalltypen, Monaten, Wochentagen, Uhrzeit und Lichtverhältnissen - Alkoholunfälle	30
16. Straßenverkehrsunfälle und Verunglückte im Zeitraum Januar bis November 2004 nach Ortslage, Unfalltypen, Monaten, Wochentagen, Uhrzeit und Lichtverhältnissen – Anteil der Alkoholunfälle an allen Unfällen	31

Abbildungen		Seite
Abb. 1	Bei Straßenverkehrsunfällen Getötete und Schwerverletzte im Zeitraum Januar bis November 2002, 2003 und 2004 nach Art der Verkehrsbeteiligung	4
Abb. 2	Bei Straßenverkehrsunfällen Verunglückte im Zeitraum Januar bis November 2004 nach Art der Verkehrsbeteiligung und Altersgruppen	5
Abb. 3	Straßenverkehrsunfälle insgesamt 2002 bis 2004 nach Monaten	6
Abb. 4	Straßenverkehrsunfälle mit Personenschaden 2002 bis 2004 nach Monaten	6
Abb. 5	Straßenverkehrsunfälle mit Sachschaden 2002 bis 2004 nach Monaten	6
Abb. 6	Getötete bei Straßenverkehrsunfällen 2002 bis 2004 nach Monaten	7
Abb. 7	Schwerverletzte bei Straßenverkehrsunfällen 2002 bis 2004 nach Monaten	7
Abb. 8	Leichtverletzte bei Straßenverkehrsunfällen 2002 bis 2004 nach Monaten	7
Abb. 9	Straßenverkehrsunfälle und Verunglückte nach Regierungsbezirken und Ortslage im November 2004	25
Abb. 10	Straßenverkehrsunfälle und Verunglückte nach Regierungsbezirken und Ortslage im Zeitraum Januar bis November 2004	28

Vorbemerkungen

Rechtsgrundlagen

Die Rechtsgrundlage des vorliegenden Berichtes bildet das Gesetz über die Statistik der Straßenverkehrsunfälle vom 15. Juni 1990 (BGBl. I S. 1078 ff.) in Verbindung mit dem Bundesstatistikgesetz vom 22. Januar 1987 (BGBl. I S. 462, 565), zuletzt geändert durch Artikel 16 des Gesetzes vom 21. August 2002 (BGBl. I S. 3322) und dem Sächsischen Statistikgesetz vom 17. Mai 1993 (SächsGVBl. S. 453), zuletzt geändert durch Artikel 13 des Gesetzes vom 6. Juni 2002 (SächsGVBl. S. 168).

Ab dem 1. Januar 1995 gelten zusätzlich das Erste Gesetz zur Änderung des Straßenverkehrsunfallstatistikgesetzes vom 23. November 1994 (BGBl. I S. 3491) und die Verordnung zur näheren Bestimmung des schwerwiegenden Unfalls mit Sachschaden im Sinne des Straßenverkehrsunfallstatistikgesetzes vom 21. Dezember 1994 (BGBl. I S. 3970).

Berichtskreis

Die Statistik der Straßenverkehrsunfälle erfasst alle Unfälle, zu denen die Polizei herangezogen wurde.

Definitionen

Straßenverkehrsunfälle sind Unfälle, bei denen infolge des Fahrverkehrs auf öffentlichen Wegen und Plätzen Personen verletzt oder getötet wurden oder Sachschaden verursacht worden ist.

Unfälle werden nach ihren Folgen unterschieden in:

- Unfälle mit Personenschaden: Unfälle, bei denen Personen getötet bzw. schwer oder leicht verletzt wurden.

Als Verunglückte zählen Personen (auch Mitfahrer), die beim Unfall verletzt oder getötet wurden. Dabei werden erfasst als:

- Getötete: Personen, die beim Unfall oder innerhalb von 30 Tagen an den Unfallfolgen starben,
- Schwerverletzte: Personen, die unmittelbar zur stationären Behandlung (für mindestens 24 Stunden) in einem Krankenhaus aufgenommen wurden,
- Leichtverletzte: alle übrigen Verletzten.

- Schwerwiegende Unfälle mit Sachschaden:

- im engeren Sinne: Unfälle, bei denen ein Straftatbestand oder eine Ordnungswidrigkeit (Bußgeld) vorlag und bei denen gleichzeitig mindestens ein Kfz aufgrund eines Unfallschadens von der Unfallstelle abgeschleppt werden musste (nicht fahrbereit); dies betrifft auch Fälle mit Alkoholeinwirkung,
- sonstige Sachschadensunfälle unter Alkoholeinwirkung: Unfälle, bei denen mindestens ein Unfallbeteiligter unter Alkoholeinwirkung stand und alle beteiligten Kfz noch fahrbereit waren.

- Sonstige Sachschadensunfälle ohne Alkoholeinwirkung (sog. Bagatelleunfälle):
alle übrigen Sachschadensunfälle.

Als Beteiligte an einem Straßenverkehrsunfall werden alle Fahrzeugführer oder Fußgänger erfasst, die selbst - oder deren Fahrzeug - Schäden erlitten oder hervorgerufen haben.

Jedem Straßenverkehrsunfall können ein oder mehrere Unfallursachen zugeordnet werden, so dass die Anzahl der Ursachen i. d. R. größer ist als die Anzahl der Unfälle.

Bei Nachmeldungen handelt es sich um Unfallvorgänge, die aufgrund verspäteten Eingangs der Unfallanzeigen nicht mehr in das jeweilige Monatsergebnis eingearbeitet werden können.

Ergebnisdarstellung

Im November 2004 wurden in Sachsen insgesamt 11 988 Straßenverkehrsunfälle von der Polizei aufgenommen, das waren 13,3 Prozent mehr Unfälle als im November 2003. Die Anzahl der Unfälle mit Personenschaden verringerte sich um 4,8 Prozent von 1 309 auf 1 246 Unfälle und die der sonstigen Sachschadensunfälle unter Alkoholeinwirkung um 32,1 Prozent von 137 auf 93 Unfälle. Die Zahl der schwerwiegenden Unfälle mit Sachschaden im engeren Sinne erhöhte sich um 15,0 Prozent von 573 auf 659 Unfälle und die der sonstigen Sachschadensunfälle ohne Alkoholeinwirkung um 16,7 Prozent auf 9 990 Unfälle.

Mit dem Rückgang der Anzahl der Unfälle mit Personenschaden im Vergleich zum Vorjahresmonat ist auch die Anzahl der Verunglückten zurückgegangen (-4,4 Prozent). Die Zahl der schwer verletzten Personen sank von 404 auf 373 Personen (-7,7 Prozent) und die Zahl der leicht verletzten Personen sank von 1 260 auf 1 232 Personen (-2,2 Prozent). Die Zahl der getöteten Personen sank von 34 Personen auf 19 Personen.

Von Januar bis November 2004 registrierte die Polizei 114 941 Straßenverkehrsunfälle, das waren 0,7 Prozent weniger als im gleichen Zeitraum des Vorjahres. Mit dem Rückgang der Zahl der Unfälle mit Personenschaden auf 14 732 Unfälle (-8,2 Prozent) ging auch die Zahl der Verunglückten zurück; sie sank auf 19 144 Verunglückte (-8,3 Prozent). Dabei verringerte sich sowohl die Zahl der Getöteten von 330 auf 300 (-9,1 Prozent), der Schwerverletzten von 5 032 auf 4 535 (-9,9 Prozent) als auch der Leichtverletzten von 15 521 auf 14 309 (-7,8 Prozent).

Bei 100 209 Unfällen ist ausschließlich Sachschaden entstanden. Die Zahl dieser Unfälle erhöhte sich gegenüber dem Vorjahreszeitraum um 560 Unfälle. Dabei erhöhte sich die Zahl der sonstigen Sachschadensunfälle ohne Alkoholeinwirkung um 0,7 Prozent auf 92 488 Unfälle und die Zahl der schwerwiegenden Unfälle mit Sachschaden im engeren Sinne um 1,3 Prozent auf 6 571 Unfälle. Die Zahl der sonstigen Sachschadensunfälle unter Alkoholeinwirkung verringerte sich um 11,6 Prozent auf 1 150 Unfälle.

Der Rückgang der Anzahl der Getöteten und Schwerverletzten im Zeitraum Januar bis November 2004 gegenüber dem Vorjahreszeitraum wurde bestimmt durch den Rückgang dieser Zahlen für Fahrer und Mitfahrer von Personenkraftwagen (Abb. 1). Bei diesen verringerte sich die Anzahl der Getöteten und Schwerverletzten um 339 Personen auf 2 376 Personen (-12,5 Prozent). Die Anzahl der getöteten und schwer verletzten Fahrer und Mitfahrer von Motorzweirädern verringerte sich um 91 Personen (-10,0 Prozent), die Zahl der getöteten und schwer verletzten Fahrer und Mitfahrer von Fahrrädern um 63 Personen auf 882 Personen und die Zahl der getöteten und schwer verletzten Fußgänger um 48 Personen auf 580 Personen. Die Anzahl der getöteten Fahrer und Mitfahrer von Personenkraftwagen verringerte sich um 15,1 Prozent auf 163 Personen, die der getöteten Fahrer und Mitfahrer von Fahrrädern um 24,2 Prozent auf 25 Personen und die Zahl der getöteten Fahrer und Mitfahrer von Motorzweirädern sank um 3,6 Prozent auf 54 Personen. Die Zahl der getöteten Fußgänger erhöhte sich jedoch um neun Personen auf 47 Personen.

Der Anteil der Verunglückten nach der Art der Verkehrsbeteiligung und Alter zeigt ein ähnliches Bild wie im Jahr 2003 (Abb. 2). Etwa zwei Drittel aller verunglückten Fahrer und Mitfahrer von Motorzweirädern gehörten zur Altersgruppe der 15 bis 25-Jährigen. Eine positive Entwicklung innerhalb der letzten beiden Jahre ist bei den verunglückten Kindern als Fahrradfahrer oder Fußgänger zu verzeichnen. Nachdem im Jahr 2003 im Vergleich zum Jahr 2002 ein Rückgang der Verunglücktenzahlen bei den Kindern als Fußgänger um 6,6 Prozent registriert werden konnte, reduzierte sich diese Zahl im Jahr 2004 um 14,3 Prozent. Ein ganz anderes Bild zeigt die Entwicklung innerhalb der letzten beiden Jahre bei den älteren Menschen über 65 Jahre. Nachdem im Jahr 2003 im Vergleich zum Jahr 2002 ein Rückgang der Verunglücktenzahlen als Fahrer und Mitfahrer von Fahrrädern um 1,9 Prozent und als Fußgänger um 8,8 Prozent registriert werden konnte, erhöhte sich die Zahl der Verunglückten im Jahr 2004 um 0,8 Prozent bzw. um 8,4 Prozent.

Abb. 1 Bei Straßenverkehrsunfällen Getötete und Schwerverletzte im Zeitraum Januar bis November 2002, 2003 und 2004 nach Art der Verkehrsbeteiligung

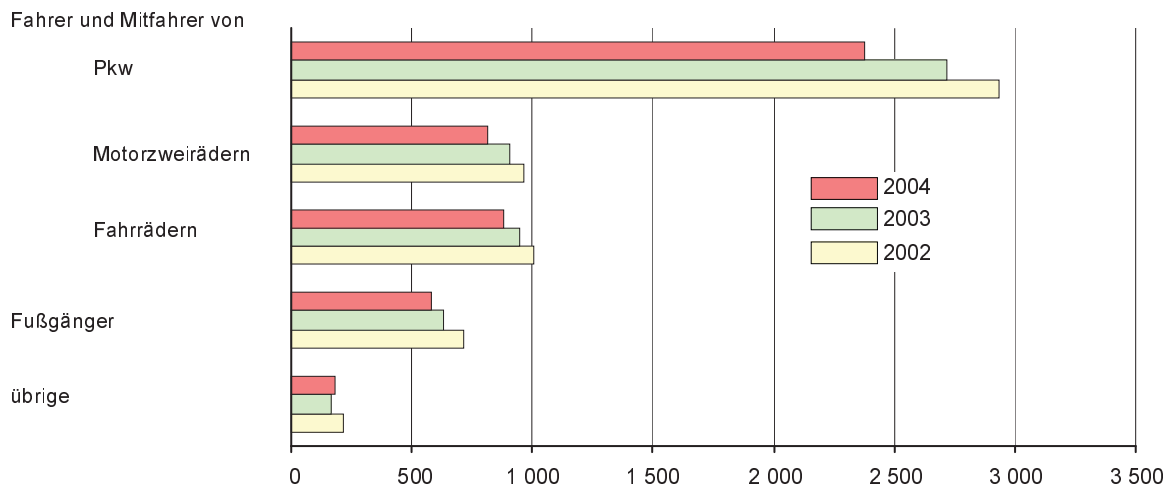


Abb. 2 Bei Straßenverkehrsunfällen Verunglückte im Zeitraum Januar bis November 2004 nach Art der Verkehrsbeteiligung und Altersgruppen in Prozent

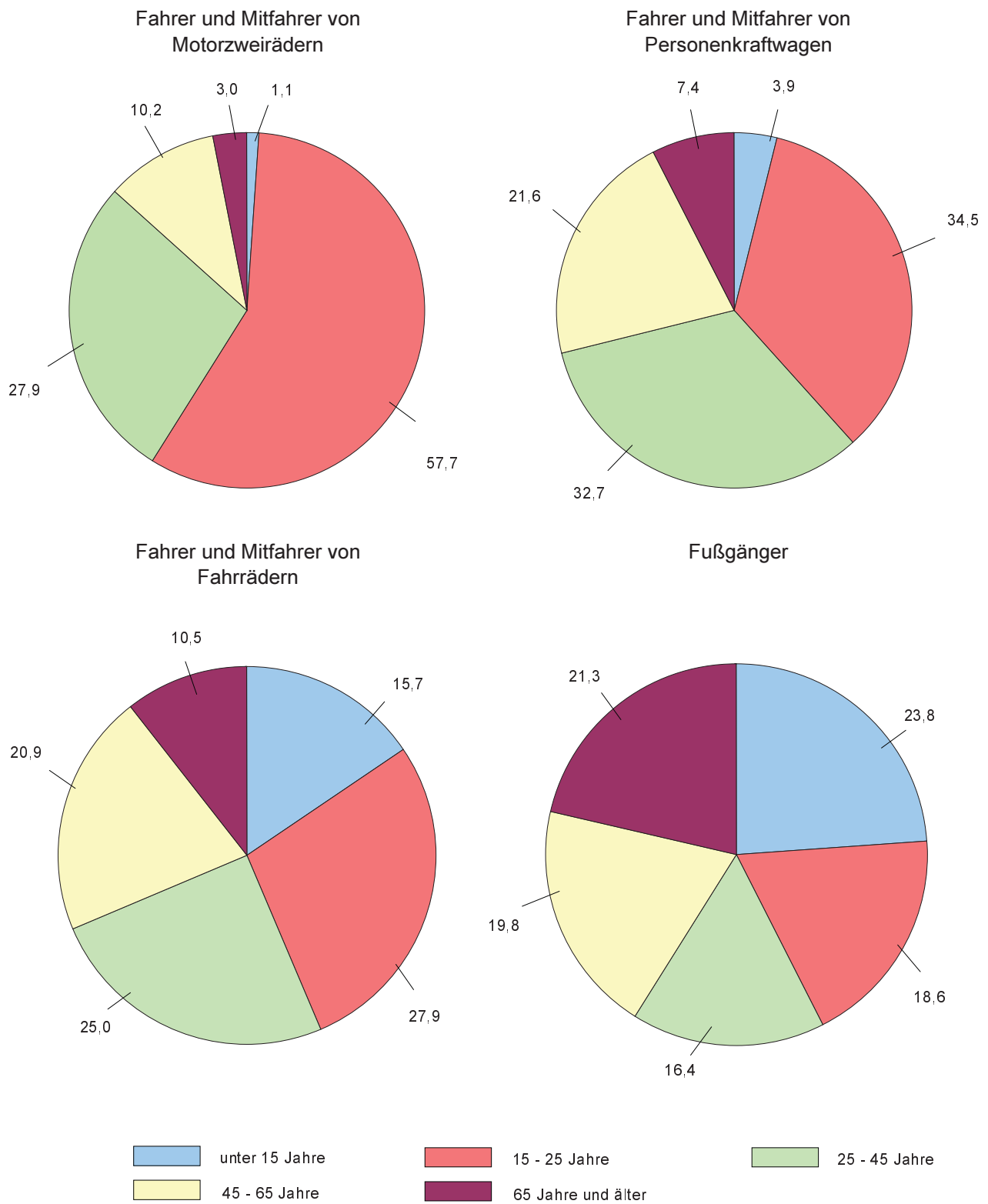


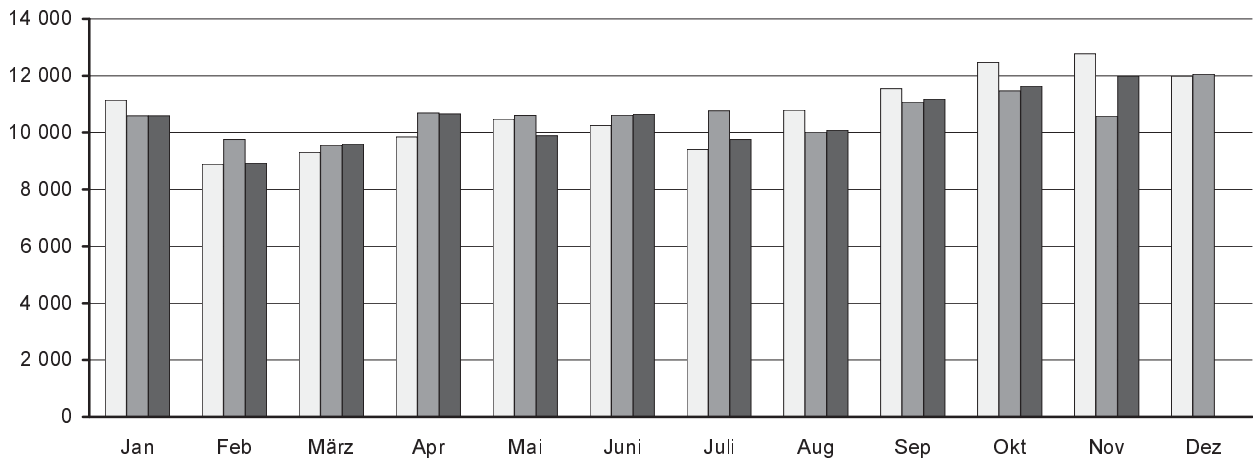
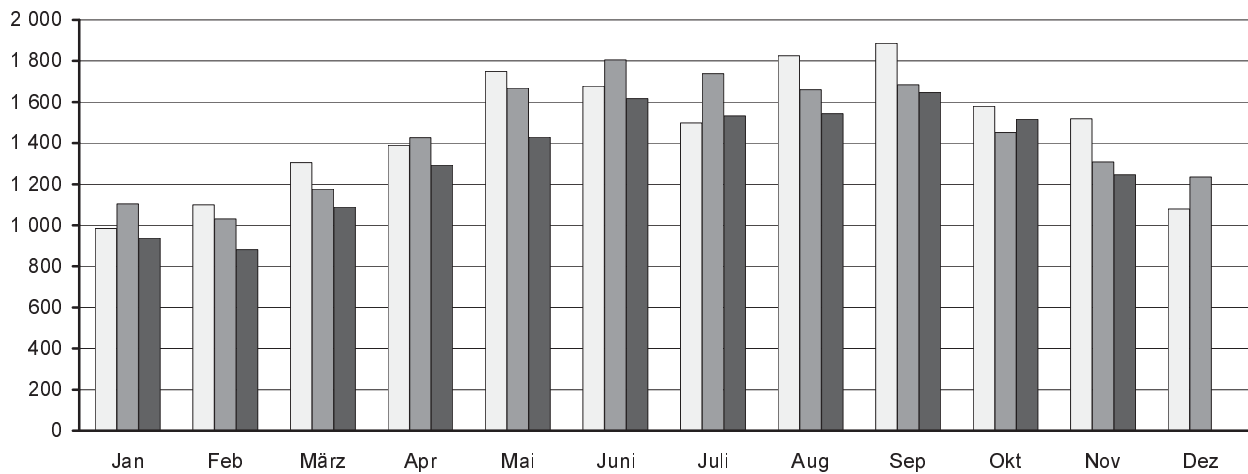
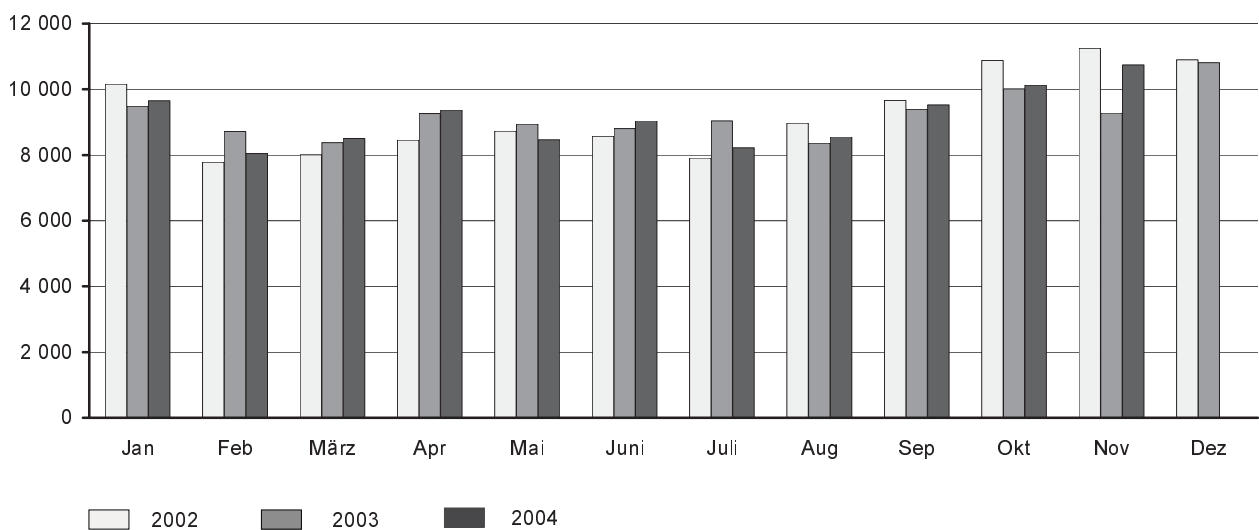
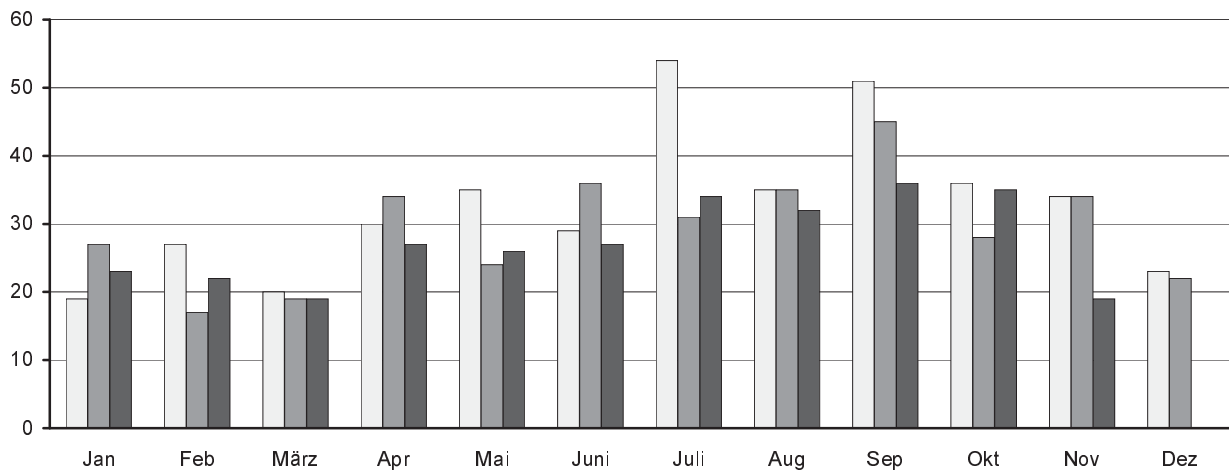
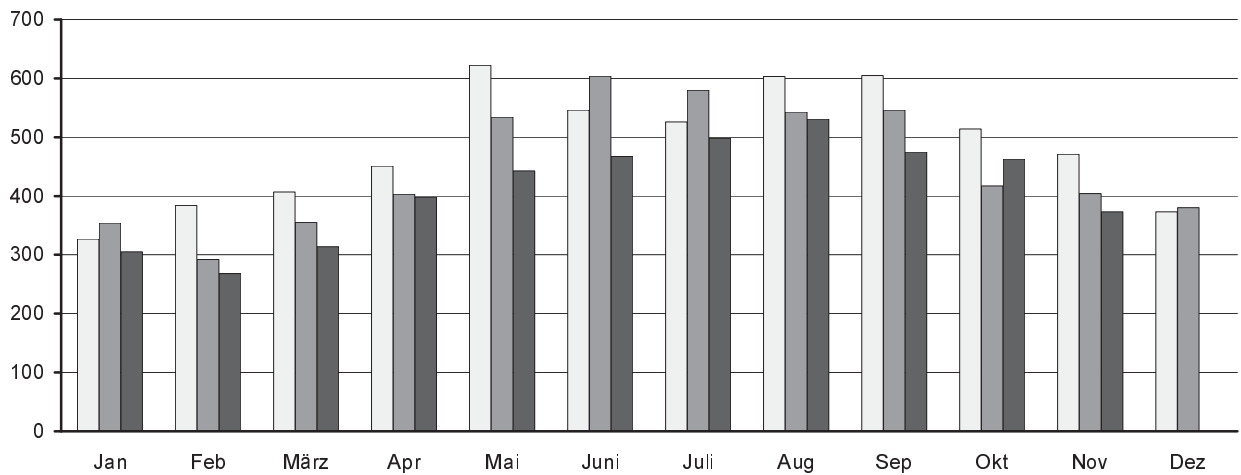
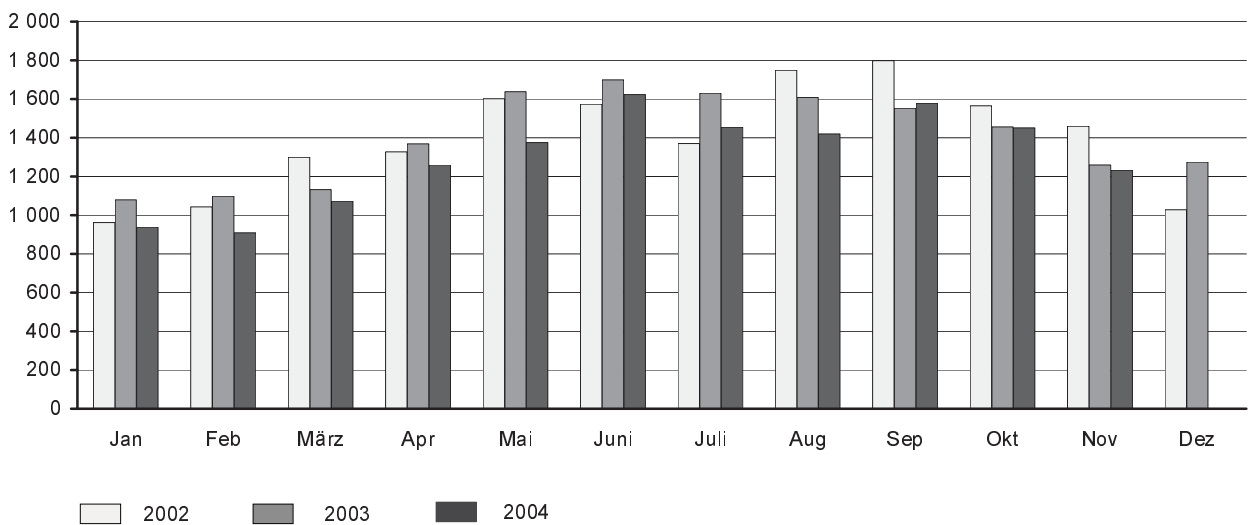
Abb. 3 Straßenverkehrsunfälle insgesamt 2002 bis 2004 nach Monaten**Abb. 4 Straßenverkehrsunfälle mit Personenschaden 2002 bis 2004 nach Monaten****Abb. 5 Straßenverkehrsunfälle mit Sachschaden 2002 bis 2004 nach Monaten**

Abb. 6 Getötete bei Straßenverkehrsunfällen 2002 bis 2004 nach Monaten**Abb. 7 Schwerverletzte bei Straßenverkehrsunfällen 2002 bis 2004 nach Monaten****Abb. 8 Leichtverletzte bei Straßenverkehrsunfällen 2002 bis 2004 nach Monaten**

1. Straßenverkehrsunfälle mit Sachschaden 2002 bis 2004 nach Monaten¹⁾

Monat	Insgesamt			Schwerwiegende Unfälle mit Sachschaden						Sonst. Sachschadensunfälle ohne Alkoholeinwirkung		
				im engeren Sinne			sonstige unter Alkohol					
	2002	2003	2004	2002	2003	2004	2002	2003	2004	2002	2003	2004
Januar	10 161	9 488	9 648	452	798	749	87	98	90	9 622	8 592	8 809
Februar	7 787	8 721	8 043	493	624	558	96	86	87	7 198	8 011	7 398
März	8 003	8 374	8 507	539	511	572	112	121	94	7 352	7 742	7 841
April	8 458	9 259	9 361	504	602	536	117	102	123	7 837	8 555	8 702
Mai	8 724	8 937	8 466	570	557	564	111	136	108	8 043	8 244	7 794
Juni	8 572	8 803	9 027	548	529	596	130	131	106	7 894	8 143	8 325
Juli	7 913	9 035	8 221	562	575	546	95	115	113	7 256	8 345	7 562
August	8 972	8 355	8 541	579	511	520	136	133	97	8 257	7 711	7 924
September	9 658	9 394	9 530	648	551	645	116	124	118	8 894	8 719	8 767
Oktober	10 884	10 013	10 123	658	653	626	129	118	121	10 097	9 242	9 376
November	11 250	9 270	10 742	700	573	659	151	137	93	10 399	8 560	9 990
Dezember	10 902	10 813	...	691	662	...	109	103	...	10 102	10 048	...
Jan.-Nov.	100 382	99 649	100 209	6 253	6 484	6 571	1 280	1 301	1 150	92 849	91 864	92 488
Jahr	111 284	110 462	...	6 944	7 146	...	1 389	1 404	...	102 951	101 912	...

2. Straßenverkehrsunfälle mit Personenschaden 2002 bis 2004 nach Monaten¹⁾

Monat	Insgesamt			Unfälle mit								
				Getöteten			Schwerverletzten			Leichtverletzten		
	2002	2003	2004	2002	2003	2004	2002	2003	2004	2002	2003	2004
Januar	985	1 104	938	16	26	22	273	313	257	696	765	659
Februar	1 100	1 031	881	23	15	18	323	256	231	754	760	632
März	1 306	1 176	1 089	19	17	18	333	297	275	954	862	796
April	1 390	1 427	1 293	29	31	24	389	348	343	972	1 048	926
Mai	1 750	1 668	1 429	35	23	25	533	452	383	1 182	1 193	1 021
Juni	1 678	1 805	1 617	26	34	25	477	532	409	1 175	1 239	1 183
Juli	1 499	1 739	1 533	48	26	30	431	505	423	1 020	1 208	1 080
August	1 826	1 660	1 543	29	32	29	512	452	447	1 285	1 176	1 067
September	1 886	1 684	1 647	47	42	32	515	471	427	1 324	1 171	1 188
Oktober	1 580	1 452	1 516	32	23	31	436	354	406	1 112	1 075	1 079
November	1 518	1 309	1 246	32	27	18	406	340	329	1 080	942	899
Dezember	1 080	1 235	...	22	21	...	312	336	...	746	878	...
Jan.-Nov.	16 518	16 055	14 732	336	296	272	4 628	4 320	3 930	11 554	11 439	10 530
Jahr	17 598	17 290	...	358	317	...	4 940	4 656	...	12 300	12 317	...

3. Verunglückte bei Straßenverkehrsunfällen 2002 bis 2004 nach Monaten¹⁾

Monat	Insgesamt			Verunglückte								
				Getötete			Schwerverletzte			Leichtverletzte		
	2002	2003	2004	2002	2003	2004	2002	2003	2004	2002	2003	2004
Januar	1 308	1 460	1 265	19	27	23	327	354	305	962	1 079	937
Februar	1 454	1 406	1 199	27	17	22	384	292	268	1 043	1 097	909
März	1 727	1 507	1 405	20	19	19	407	355	314	1 300	1 133	1 072
April	1 808	1 805	1 683	30	34	27	451	403	398	1 327	1 368	1 258
Mai	2 259	2 196	1 844	35	24	26	622	534	443	1 602	1 638	1 375
Juni	2 149	2 339	2 117	29	36	27	546	604	467	1 574	1 699	1 623
Juli	1 950	2 240	1 986	54	31	34	526	580	498	1 370	1 629	1 454
August	2 386	2 187	1 983	35	35	32	603	543	531	1 748	1 609	1 420
September	2 455	2 143	2 089	51	45	36	605	546	475	1 799	1 552	1 578
Oktober	2 116	1 902	1 949	36	28	35	514	417	463	1 566	1 457	1 451
November	1 964	1 698	1 624	34	34	19	471	404	373	1 459	1 260	1 232
Dezember	1 424	1 677	...	23	22	...	373	380	...	1 028	1 275	...
Jan.-Nov.	21 576	20 883	19 144	370	330	300	5 456	5 032	4 535	15 750	15 521	14 309
Jahr	23 000	22 560	...	393	352	...	5 829	5 412	...	16 778	16 796	...

1) einschließlich Nachmeldungen

4. Straßenverkehrsunfälle mit Personenschaden und Verunglückte nach Straßenarten und Ortslage

Straßenart Ortslage	Unfälle mit Personen- schaden	Verunglückte				Unfälle mit Personen- schaden	Verunglückte			
		insgesamt	davon				insgesamt	davon		
			Getötete	Schwer- verletzte	Leicht- verletzte			Getötete	Schwer- verletzte	Leicht- verletzte
November 2004										
Autobahnen	58	89	4	24	61	61	107	5	22	80
Bundesstraßen	330	462	4	101	357	330	441	9	96	336
innerorts	223	304	2	59	243	228	287	2	43	242
außerorts	107	158	2	42	114	102	154	7	53	94
Staatsstraßen	277	366	3	91	272	307	412	11	127	274
innerorts	164	199	2	48	149	168	208	1	63	144
außerorts	113	167	1	43	123	139	204	10	64	130
Kreisstraßen	105	132	4	42	86	108	148	5	47	96
innerorts	63	76	2	24	50	55	68	1	20	47
außerorts	42	56	2	18	36	53	80	4	27	49
Andere Straßen	476	575	4	115	456	503	590	4	112	474
innerorts	456	549	4	104	441	484	568	4	106	458
außerorts	20	26	-	11	15	19	22	-	6	16
Insgesamt	1 246	1 624	19	373	1 232	1 309	1 698	34	404	1 260
innerorts	906	1 128	10	235	883	935	1 131	8	232	891
außerorts	340	496	9	138	349	374	567	26	172	369
Januar - November 2004										
Autobahnen	604	943	32	249	662	639	1 036	35	298	703
Bundesstraßen	3 931	5 435	98	1 284	4 053	4 046	5 614	96	1 271	4 247
innerorts	2 599	3 385	24	671	2 690	2 643	3 418	21	619	2 778
außerorts	1 332	2 050	74	613	1 363	1 403	2 196	75	652	1 469
Staatsstraßen	3 346	4 521	89	1 239	3 193	3 688	4 960	96	1 398	3 466
innerorts	1 841	2 284	22	540	1 722	2 035	2 546	22	591	1 933
außerorts	1 505	2 237	67	699	1 471	1 653	2 414	74	807	1 533
Kreisstraßen	1 210	1 530	29	451	1 050	1 412	1 847	47	563	1 237
innerorts	682	840	4	228	608	768	952	13	231	708
außerorts	528	690	25	223	442	644	895	34	332	529
Andere Straßen	5 641	6 715	52	1 312	5 351	6 270	7 426	56	1 502	5 868
innerorts	5 368	6 372	37	1 208	5 127	6 005	7 104	44	1 389	5 671
außerorts	273	343	15	104	224	265	322	12	113	197
Insgesamt	14 732	19 144	300	4 535	14 309	16 055	20 883	330	5 032	15 521
innerorts	10 490	12 881	87	2 647	10 147	11 451	14 020	100	2 830	11 090
außerorts	4 242	6 263	213	1 888	4 162	4 604	6 863	230	2 202	4 431
Januar - November 2003										
Autobahnen	604	943	32	249	662	639	1 036	35	298	703
Bundesstraßen	3 931	5 435	98	1 284	4 053	4 046	5 614	96	1 271	4 247
innerorts	2 599	3 385	24	671	2 690	2 643	3 418	21	619	2 778
außerorts	1 332	2 050	74	613	1 363	1 403	2 196	75	652	1 469
Staatsstraßen	3 346	4 521	89	1 239	3 193	3 688	4 960	96	1 398	3 466
innerorts	1 841	2 284	22	540	1 722	2 035	2 546	22	591	1 933
außerorts	1 505	2 237	67	699	1 471	1 653	2 414	74	807	1 533
Kreisstraßen	1 210	1 530	29	451	1 050	1 412	1 847	47	563	1 237
innerorts	682	840	4	228	608	768	952	13	231	708
außerorts	528	690	25	223	442	644	895	34	332	529
Andere Straßen	5 641	6 715	52	1 312	5 351	6 270	7 426	56	1 502	5 868
innerorts	5 368	6 372	37	1 208	5 127	6 005	7 104	44	1 389	5 671
außerorts	273	343	15	104	224	265	322	12	113	197
Insgesamt	14 732	19 144	300	4 535	14 309	16 055	20 883	330	5 032	15 521
innerorts	10 490	12 881	87	2 647	10 147	11 451	14 020	100	2 830	11 090
außerorts	4 242	6 263	213	1 888	4 162	4 604	6 863	230	2 202	4 431

5. Straßenverkehrsunfälle mit Personenschaden und Verunglückte nach Unfallarten und Ortslage

Unfallart Ortslage	Unfälle mit Personen- schaden	Verunglückte				Unfälle mit Personen- schaden	Verunglückte			
		insgesamt	davon				insgesamt	davon		
			Getötete	Schwer- verletzte	Leicht- verletzte			Getötete	Schwer- verletzte	Leicht- verletzte
November 2004										
November 2003										
Zusammenstoß mit anderem Fahrzeug, das										
anfährt, anhält oder im ruhenden Verkehr steht	69	89	-	11	78	53	64	-	1	63
innerorts	59	75	-	7	68	46	55	-	1	54
außerorts	10	14	-	4	10	7	9	-	-	9
vorausfährt oder wartet	169	230	3	21	206	200	258	2	24	232
innerorts	123	159	-	11	148	141	175	-	11	164
außerorts	46	71	3	10	58	59	83	2	13	68
seitlich in gleicher Richtung fährt	49	56	-	11	45	56	89	2	19	68
innerorts	34	36	-	8	28	34	43	-	6	37
außerorts	15	20	-	3	17	22	46	2	13	31
entgegenkommt	135	239	4	65	170	114	164	2	55	107
innerorts	74	127	-	29	98	72	88	-	21	67
außerorts	61	112	4	36	72	42	76	2	34	40
einbiegt oder kreuzt	347	456	-	81	375	373	499	3	105	391
innerorts	297	383	-	66	317	322	416	-	80	336
außerorts	50	73	-	15	58	51	83	3	25	55
Zusammenstoß zwischen Fahrzeug und Fußgänger	185	198	9	70	119	181	195	5	60	130
innerorts	179	192	9	68	115	174	186	4	56	126
außerorts	6	6	-	2	4	7	9	1	4	4
Aufprall auf Hindernis	8	8	-	2	6	9	10	-	1	9
innerorts	5	5	-	2	3	4	4	-	1	3
außerorts	3	3	-	-	3	5	6	-	-	6
Abkommen von Fahrbahn										
nach rechts	123	159	2	53	104	143	193	9	73	111
innerorts	41	49	-	18	31	46	62	3	26	33
außerorts	82	110	2	35	73	97	131	6	47	78
nach links	87	112	1	39	72	92	133	10	46	77
innerorts	29	34	1	9	24	27	32	1	15	16
außerorts	58	78	-	30	48	65	101	9	31	61
Unfall anderer Art	74	77	-	20	57	88	93	1	20	72
innerorts	65	68	-	17	51	69	70	-	15	55
außerorts	9	9	-	3	6	19	23	1	5	17
Insgesamt	1 246	1 624	19	373	1 232	1 309	1 698	34	404	1 260
 innerorts	906	1 128	10	235	883	935	1 131	8	232	891
 außerorts	340	496	9	138	349	374	567	26	172	369

Noch: 5. Straßenverkehrsunfälle mit Personenschaden und Verunglückte nach Unfallarten und Ortslage

Unfallart Ortslage	Unfälle mit Personen- schaden	Verunglückte				Unfälle mit Personen- schaden	Verunglückte			
		insgesamt	davon				insgesamt	davon		
			Getötete	Schwer- verletzte	Leicht- verletzte			Getötete	Schwer- verletzte	Leicht- verletzte
Januar - November 2004										
Januar - November 2003										
Zusammenstoß mit anderem Fahrzeug, das										
anfährt, anhält oder im ruhenden Verkehr steht	739	951	3	113	835	716	895	4	91	800
innerorts	636	792	1	85	706	629	772	3	74	695
außerorts	103	159	2	28	129	87	123	1	17	105
vorausfährt oder wartet	1 899	2 649	14	283	2 352	2 266	3 106	14	313	2 779
innerorts	1 373	1 818	1	149	1 668	1 626	2 085	2	138	1 945
außerorts	526	831	13	134	684	640	1 021	12	175	834
seitlich in gleicher Richtung fährt	711	855	12	178	665	686	847	12	194	641
innerorts	495	556	5	110	441	473	534	4	111	419
außerorts	216	299	7	68	224	213	313	8	83	222
entgegenkommt	1 587	2 590	67	731	1 792	1 469	2 342	58	653	1 631
innerorts	958	1 416	8	318	1 090	860	1 205	8	239	958
außerorts	629	1 174	59	413	702	609	1 137	50	414	673
einbiegt oder kreuzt	4 108	5 282	28	1 033	4 221	4 882	6 419	49	1 248	5 122
innerorts	3 524	4 334	12	758	3 564	4 155	5 215	19	929	4 267
außerorts	584	948	16	275	657	727	1 204	30	319	855
Zusammenstoß zwischen Fahrzeug und Fußgänger										
innerorts	1 510	1 670	46	529	1 095	1 620	1 778	37	572	1 169
außerorts	1 424	1 565	38	493	1 034	1 550	1 697	30	544	1 123
außerorts	86	105	8	36	61	70	81	7	28	46
Aufprall auf Hindernis	60	61	3	19	39	87	95	1	38	56
innerorts	34	34	1	15	18	52	52	-	22	30
außerorts	26	27	2	4	21	35	43	1	16	26
Abkommen von Fahrbahn										
nach rechts	1 568	1 959	54	709	1 196	1 694	2 208	75	861	1 272
innerorts	492	606	6	231	369	594	750	10	281	459
außerorts	1 076	1 353	48	478	827	1 100	1 458	65	580	813
nach links	1 051	1 456	56	498	902	1 233	1 635	63	628	944
innerorts	359	460	7	155	298	398	510	14	179	317
außerorts	692	996	49	343	604	835	1 125	49	449	627
Unfall anderer Art	1 499	1 671	17	442	1 212	1 402	1 558	17	434	1 107
innerorts	1 195	1 300	8	333	959	1 114	1 200	10	313	877
außerorts	304	371	9	109	253	288	358	7	121	230
Insgesamt	14 732	19 144	300	4 535	14 309	16 055	20 883	330	5 032	15 521
innerorts	10 490	12 881	87	2 647	10 147	11 451	14 020	100	2 830	11 090
außerorts	4 242	6 263	213	1 888	4 162	4 604	6 863	230	2 202	4 431

6. Straßenverkehrsunfälle mit Personenschaden und Verunglückte nach Unfalltypen und Ortslage

Unfalltyp Ortslage	Unfälle mit Personen- schaden	Verunglückte				Unfälle mit Personen- schaden	Verunglückte			
		insgesamt	davon				insgesamt	davon		
			Getötete	Schwer- verletzte	Leicht- verletzte			Getötete	Schwer- verletzte	Leicht- verletzte
November 2004										
Fahrunfall	270	383	7	130	246	278	389	19	146	224
innerorts	105	143	1	46	96	123	153	4	60	89
außerorts	165	240	6	84	150	155	236	15	86	135
Abbiegeunfall	189	244	1	49	194	172	222	2	53	167
innerorts	162	207	1	43	163	144	172	-	36	136
außerorts	27	37	-	6	31	28	50	2	17	31
Einbiegen-/Kreuzenunfall	298	391	-	66	325	301	401	2	69	330
innerorts	261	335	-	55	280	265	347	-	58	289
außerorts	37	56	-	11	45	36	54	2	11	41
Überschreitenunfall	112	118	7	47	64	119	123	5	43	75
innerorts	110	116	7	47	62	117	121	4	42	75
außerorts	2	2	-	-	2	2	2	1	1	-
Unfall durch ruhenden Verkehr	12	15	-	1	14	14	14	-	-	14
innerorts	12	15	-	1	14	12	12	-	-	12
außerorts	-	-	-	-	-	2	2	-	-	2
Unfall im Längsverkehr	270	373	4	60	309	323	435	5	74	356
innerorts	180	233	1	28	204	204	248	-	22	226
außerorts	90	140	3	32	105	119	187	5	52	130
Sonstiger Unfall	95	100	-	20	80	102	114	1	19	94
innerorts	76	79	-	15	64	70	78	-	14	64
außerorts	19	21	-	5	16	32	36	1	5	30
Insgesamt	1 246	1 624	19	373	1 232	1 309	1 698	34	404	1 260
innerorts	906	1 128	10	235	883	935	1 131	8	232	891
außerorts	340	496	9	138	349	374	567	26	172	369
Januar - November 2004										
Fahrunfall	3 384	4 510	147	1 530	2 833	3 766	5 039	166	1 830	3 043
innerorts	1 462	1 834	17	596	1 221	1 666	2 108	34	668	1 406
außerorts	1 922	2 676	130	934	1 612	2 100	2 931	132	1 162	1 637
Abbiegeunfall	1 902	2 452	17	465	1 970	2 038	2 606	20	528	2 058
innerorts	1 596	1 974	10	351	1 613	1 713	2 066	10	405	1 651
außerorts	306	478	7	114	357	325	540	10	123	407
Einbiegen-/Kreuzenunfall	3 636	4 659	24	881	3 754	3 988	5 203	36	990	4 177
innerorts	3 145	3 857	12	649	3 196	3 424	4 282	12	729	3 541
außerorts	491	802	12	232	558	564	921	24	261	636
Überschreitenunfall	940	1 025	33	378	614	1 007	1 105	29	396	680
innerorts	915	998	30	365	603	991	1 086	27	386	673
außerorts	25	27	3	13	11	16	19	2	10	7
Unfall durch ruhenden Verkehr	260	280	1	49	230	265	290	2	41	247
innerorts	247	266	-	46	220	256	281	2	38	241
außerorts	13	14	1	3	10	9	9	-	3	6
Unfall im Längsverkehr	3 361	4 757	61	851	3 845	3 623	5 040	61	827	4 152
innerorts	2 210	2 921	9	389	2 523	2 388	3 053	7	321	2 725
außerorts	1 151	1 836	52	462	1 322	1 235	1 987	54	506	1 427
Sonstiger Unfall	1 249	1 461	17	381	1 063	1 368	1 600	16	420	1 164
innerorts	915	1 031	9	251	771	1 013	1 144	8	283	853
außerorts	334	430	8	130	292	355	456	8	137	311
Insgesamt	14 732	19 144	300	4 535	14 309	16 055	20 883	330	5 032	15 521
innerorts	10 490	12 881	87	2 647	10 147	11 451	14 020	100	2 830	11 090
außerorts	4 242	6 263	213	1 888	4 162	4 604	6 863	230	2 202	4 431
Januar - November 2003										

7. Verunglückte bei Straßenverkehrsunfällen nach Art der Verkehrsbeteiligung

Art der Verkehrsbeteiligung	Verunglückte				Verunglückte			
	insgesamt	davon			insgesamt	davon		
		Getötete	Schwer- verletzte	Leicht- verletzte		Getötete	Schwer- verletzte	Leicht- verletzte
	November 2004				November 2003			
Fahrer und Mitfahrer von								
Kraftfahrzeugen	1 196	10	242	944	1 248	28	286	934
darunter von								
Mofas, Mopeds, Mokicks	65	-	22	43	67	1	22	44
Motorzweirädern ¹⁾	33	-	13	20	63	-	19	44
Personenkraftwagen	1 024	8	199	817	1 047	24	229	794
Bussen	35	-	2	33	11	-	1	10
Güterkraftfahrzeugen	37	2	6	29	51	3	14	34
Fahrrädern	217	-	58	159	243	1	54	188
darunter								
unter 15 Jahren	30	-	5	25	32	-	9	23
anderen Fahrzeugen	4	-	-	4	5	-	-	5
Fußgänger	207	9	73	125	202	5	64	133
darunter								
unter 15 Jahren	39	-	15	24	47	-	13	34
65 Jahre und mehr	54	4	25	25	31	3	13	15
Andere Personen	-	-	-	-	-	-	-	-
Insgesamt	1 624	19	373	1 232	1 698	34	404	1 260
darunter								
unter 15 Jahren	111	-	32	79	119	2	28	89
65 Jahre und mehr	160	6	46	108	125	6	37	82
	Januar - November 2004				Januar - November 2003			
Fahrer und Mitfahrer von								
Kraftfahrzeugen	13 926	227	3 109	10 590	15 403	256	3 520	11 627
darunter von								
Mofas, Mopeds, Mokicks	739	6	206	527	865	7	246	612
Motorzweirädern ¹⁾	1 555	48	556	951	1 704	49	605	1 050
Personenkraftwagen	10 859	163	2 213	8 483	12 121	192	2 523	9 406
Bussen	227	-	16	211	156	-	8	148
Güterkraftfahrzeugen	493	9	103	381	498	6	126	366
Fahrrädern	3 424	25	857	2 542	3 634	33	912	2 689
darunter								
unter 15 Jahren	533	-	123	410	600	3	152	445
anderen Fahrzeugen	124	1	29	94	65	1	6	58
Fußgänger	1 644	47	533	1 064	1 759	38	590	1 131
darunter								
unter 15 Jahren	390	1	142	247	455	1	152	302
65 Jahre und mehr	349	19	138	192	322	20	145	157
Andere Personen	26	-	7	19	22	2	4	16
Insgesamt	19 144	300	4 535	14 309	20 883	330	5 032	15 521
darunter								
unter 15 Jahren	1 417	4	385	1 028	1 597	10	438	1 149
65 Jahre und mehr	1 728	49	554	1 125	1 639	72	509	1 058

1) mit amtlichem Kennzeichen

8. Verunglückte bei Straßenverkehrsunfällen nach Altersgruppen und Geschlecht

Im Alter von ... bis unter ... Jahren Geschlecht	Verunglückte				Verunglückte				
	insgesamt	davon			insgesamt	davon			
		Getötete	Schwer- verletzte	Leicht- verletzte		Getötete	Schwer- verletzte	Leicht- verletzte	
November 2004					November 2003				
unter 15	111	-	32	79	119	2	28	89	
männlich	73	-	22	51	61	1	13	47	
weiblich	38	-	10	28	58	1	15	42	
15 - 18	128	-	29	99	173	3	42	128	
männlich	81	-	22	59	108	2	24	82	
weiblich	47	-	7	40	65	1	18	46	
18 - 21	214	1	57	156	213	4	48	161	
männlich	129	-	39	90	130	3	32	95	
weiblich	85	1	18	66	83	1	16	66	
21 - 25	192	-	48	144	230	5	56	169	
männlich	113	-	34	79	141	4	41	96	
weiblich	79	-	14	65	89	1	15	73	
25 - 30	141	1	25	115	150	4	32	114	
männlich	74	1	13	60	77	4	17	56	
weiblich	67	-	12	55	73	-	15	58	
30 - 35	98	-	21	77	97	1	21	75	
männlich	55	-	10	45	59	1	15	43	
weiblich	43	-	11	32	38	-	6	32	
35 - 40	107	1	12	94	114	2	27	85	
männlich	54	1	6	47	62	2	18	42	
weiblich	53	-	6	47	52	-	9	43	
40 - 45	114	3	27	84	145	2	22	121	
männlich	51	3	18	30	72	1	15	56	
weiblich	63	-	9	54	73	1	7	65	
45 - 50	100	-	11	89	105	1	23	81	
männlich	45	-	8	37	55	-	13	42	
weiblich	55	-	3	52	50	1	10	39	
50 - 55	104	2	30	72	101	1	34	66	
männlich	56	1	19	36	57	1	19	37	
weiblich	48	1	11	36	44	-	15	29	
55 - 60	77	4	17	56	55	-	17	38	
männlich	36	2	10	24	29	-	12	17	
weiblich	41	2	7	32	26	-	5	21	
60 - 65	75	1	18	56	68	3	17	48	
männlich	34	-	8	26	25	2	8	15	
weiblich	41	1	10	30	43	1	9	33	
65 - 70	58	-	16	42	51	1	16	34	
männlich	28	-	5	23	24	-	8	16	
weiblich	30	-	11	19	27	1	8	18	
70 - 75	37	1	10	26	28	1	4	23	
männlich	15	1	4	10	11	-	2	9	
weiblich	22	-	6	16	17	1	2	14	
75 und mehr	65	5	20	40	46	4	17	25	
männlich	29	2	6	21	22	2	8	12	
weiblich	36	3	14	19	24	2	9	13	
Zusammen	1 621	19	373	1 229	1 695	34	404	1 257	
männlich	873	11	224	638	933	23	245	665	
weiblich	748	8	149	591	762	11	159	592	
Ohne Angabe	3	-	-	3	3	-	-	3	
Insgesamt	1 624	19	373	1 232	1 698	34	404	1 260	

Noch: 8. Verunglückte bei Straßenverkehrsunfällen nach Altersgruppen und Geschlecht

Im Alter von ... bis unter ... Jahren Geschlecht	Verunglückte				Verunglückte			
	insgesamt	davon			insgesamt	davon		
		Getötete	Schwer- verletzte	Leicht- verletzte		Getötete	Schwer- verletzte	Leicht- verletzte
Januar - November 2004								
unter 15	1 417	4	385	1 028	1 597	10	438	1 149
männlich	831	3	250	578	928	6	273	649
weiblich	583	1	135	447	669	4	165	500
15 - 18	1 698	10	414	1 274	2 015	20	517	1 478
männlich	1 116	6	286	824	1 316	11	341	964
weiblich	582	4	128	450	699	9	176	514
18 - 21	2 565	51	613	1 901	2 866	38	705	2 123
männlich	1 517	41	399	1 077	1 767	30	489	1 248
weiblich	1 047	10	214	823	1 099	8	216	875
21 - 25	2 176	33	494	1 649	2 510	39	619	1 852
männlich	1 323	29	354	940	1 500	35	450	1 015
weiblich	853	4	140	709	1 010	4	169	837
25 - 30	1 663	26	334	1 303	1 794	24	388	1 382
männlich	965	21	221	723	1 064	22	260	782
weiblich	697	5	112	580	730	2	128	600
30 - 35	1 241	15	250	976	1 468	20	298	1 150
männlich	741	13	164	564	868	18	220	630
weiblich	500	2	86	412	600	2	78	520
35 - 40	1 376	30	282	1 064	1 455	18	315	1 122
männlich	726	25	177	524	776	13	196	567
weiblich	650	5	105	540	679	5	119	555
40 - 45	1 394	21	312	1 061	1 477	28	306	1 143
männlich	734	19	194	521	771	18	184	569
weiblich	659	2	117	540	706	10	122	574
45 - 50	1 128	15	249	864	1 284	19	275	990
männlich	569	13	147	409	679	16	159	504
weiblich	558	2	102	454	605	3	116	486
50 - 55	1 110	18	239	853	1 199	18	274	907
männlich	600	14	146	440	641	15	158	468
weiblich	510	4	93	413	558	3	116	439
55 - 60	774	16	190	568	747	10	200	537
männlich	397	14	104	279	377	5	122	250
weiblich	376	2	86	288	370	5	78	287
60 - 65	836	12	215	609	813	14	187	612
männlich	415	7	111	297	394	10	96	288
weiblich	421	5	104	312	418	4	91	323
65 - 70	624	9	170	445	621	18	193	410
männlich	323	5	82	236	318	12	92	214
weiblich	301	4	88	209	303	6	101	196
70 - 75	441	13	147	281	444	15	126	303
männlich	215	9	80	126	227	8	62	157
weiblich	224	4	67	153	217	7	64	146
75 und mehr	663	27	237	399	574	39	190	345
männlich	259	13	99	147	243	19	77	147
weiblich	402	14	138	250	331	20	113	198
Zusammen	19 106	300	4 531	14 275	20 864	330	5 031	15 503
männlich	10 731	232	2 814	7 685	11 869	238	3 179	8 452
weiblich	8 363	68	1 715	6 580	8 994	92	1 852	7 050
Ohne Angabe	38	-	4	34	19	-	1	18
Insgesamt	19 144	300	4 535	14 309	20 883	330	5 032	15 521

9. An Straßenverkehrsunfällen beteiligte Fahrzeugführer und Fußgänger

Art der Verkehrsbeteiligung Ortslage	Unfälle mit Personen- schaden		Schwerwiegende Unfälle mit Sachschaden ¹⁾		Unfälle mit Personen- schaden		Schwerwiegende Unfälle mit Sachschaden ¹⁾	
	November				Januar - November			
	2004	2003	2004	2003	2004	2003	2004	2003
Führer von								
Mofas, Mopeds	64	67	2	6	716	844	36	32
innerorts	57	58	1	5	626	709	31	24
außerorts	7	9	1	1	90	135	5	8
Motorzweirädern mit amtlichem Kennzeichen	35	64	-	6	1 515	1 646	89	80
innerorts	29	49	-	3	1 031	1 146	58	58
außerorts	6	15	-	3	484	500	31	22
Personenkraftwagen	1 675	1 734	1 119	941	18 052	19 967	10 686	10 679
innerorts	1 177	1 192	751	688	12 498	13 810	7 317	7 545
außerorts	498	542	368	253	5 554	6 157	3 369	3 134
Bussen	20	10	6	4	227	189	74	67
innerorts	17	10	5	4	192	164	58	55
außerorts	3	-	1	-	35	25	16	12
Güterkraftfahrzeugen	151	177	107	105	1 834	1 958	1 152	1 114
innerorts	79	105	59	48	1 098	1 182	637	643
außerorts	72	72	48	57	736	776	515	471
Landwirtschaftlichen Zugmaschinen	3	3	1	3	57	61	19	18
innerorts	-	1	-	1	31	25	9	8
außerorts	3	2	1	2	26	36	10	10
übrigen Kraftfahrzeugen	1	10	3	2	86	108	41	31
innerorts	1	6	-	-	60	75	27	21
außerorts	-	4	3	2	26	33	14	10
Kraftfahrzeugen zusammen	1 949	2 065	1 238	1 067	22 487	24 773	12 097	12 021
innerorts	1 360	1 421	816	749	15 536	17 111	8 137	8 354
außerorts	589	644	422	318	6 951	7 662	3 960	3 667
darunter flüchtig	87	127	57	56	1 107	1 299	539	529
innerorts	71	93	23	33	855	1 002	295	271
außerorts	16	34	34	23	252	297	244	258

1) im engeren Sinne

Noch: 9. An Straßenverkehrsunfällen beteiligte Fahrzeugführer und Fußgänger

Art der Verkehrsbeteiligung Ortslage	Unfälle mit Personen- schaden		Schwerwiegende Unfälle mit Sachschaden ¹⁾		Unfälle mit Personen- schaden		Schwerwiegende Unfälle mit Sachschaden ¹⁾	
	November				Januar - November			
	2004	2003	2004	2003	2004	2003	2004	2003
Fahrrädern	234	261	-	1	3 721	3 907	7	12
innerorts	227	246	-	1	3 418	3 607	6	11
außerorts	7	15	-	-	303	300	1	1
darunter								
unter 15 Jahren	30	31	-	-	555	630	-	1
innerorts	29	30	-	-	526	597	-	1
außerorts	1	1	-	-	29	33	-	-
anderen Fahrzeugen	19	16	6	12	273	199	76	107
innerorts	17	15	5	11	241	183	60	83
außerorts	2	1	1	1	32	16	16	24
Fußgänger	212	207	-	-	1 730	1 850	6	4
innerorts	203	198	-	-	1 614	1 767	6	3
außerorts	9	9	-	-	116	83	-	1
darunter								
unter 15 Jahren	40	48	-	-	408	469	1	-
innerorts	39	48	-	-	392	464	1	-
außerorts	1	-	-	-	16	5	-	-
65 Jahre und mehr	54	31	-	-	352	326	-	-
innerorts	54	29	-	-	341	315	-	-
außerorts	-	2	-	-	11	11	-	-
andere Personen	4	-	-	-	44	30	10	1
innerorts	4	-	-	-	31	24	2	-
außerorts	-	-	-	-	13	6	8	1
Insgesamt	2 418	2 549	1 244	1 080	28 255	30 759	12 196	12 145
innerorts	1 811	1 880	821	761	20 840	22 692	8 211	8 451
außerorts	607	669	423	319	7 415	8 067	3 985	3 694
darunter								
unter 15 Jahren	72	79	-	2	977	1 107	3	7
innerorts	69	78	-	2	928	1 069	3	7
außerorts	3	1	-	-	49	38	-	-
65 Jahre und mehr	191	165	66	77	2 173	2 064	734	770
innerorts	163	125	44	63	1 736	1 618	537	595
außerorts	28	40	22	14	437	446	197	175

1) im engeren Sinne

10. Ursachen von Straßenverkehrsunfällen mit Personenschaden

Ursache	November		Januar - November	
	2004	2003	2004	2003
Ursachen der Fahrzeugführer				
Verkehrstüchtigkeit	79	107	1 225	1 305
Alkoholeinfluss	65	86	968	1 055
Einfluss anderer berauschender Mittel (z.B. Drogen, Rauschgift)	2	4	40	49
Übermüdung	7	5	78	70
sonstige körperliche oder geistige Mängel	5	12	139	131
Straßenbenutzung	99	87	1 361	1 369
Benutzung der falschen Fahrbahn (auch Richtungsfahrbahn) oder verbotswidrige Benutzung anderer Straßenteile	54	44	557	616
Verstoß gegen das Rechtsfahrgebot	45	43	804	753
Geschwindigkeit	285	299	3 459	3 645
Nicht angepasste Geschwindigkeit mit gleichzeitigem Überschreiten der zulässigen Höchstgeschwindigkeit	5	16	139	211
Nicht angepasste Geschwindigkeit in anderen Fällen	280	283	3 320	3 434
Abstand	191	194	2 025	2 230
Ungenügender Sicherheitsabstand	188	193	1 983	2 187
Starkes Bremsen des Vorausfahrenden ohne zwingenden Grund	3	1	42	43
Überholen	43	71	832	965
Unzulässiges Rechtsüberholen	-	1	19	34
Überholen trotz Gegenverkehrs	14	12	181	203
Überholen trotz unklarer Verkehrslage	9	19	246	267
Überholen trotz unzureichender Sichtverhältnisse	1	1	26	27
Überholen ohne Beachtung des nachfolgenden Verkehrs und/oder ohne rechtzeitige und deutliche Ankündigung des Ausscherens	2	6	75	79
Fehler beim Wiedereinordnen	2	8	57	77
sonstige Fehler beim Überholen (z.B. ohne genügenden Seitenabstand)	14	19	201	226
Fehler beim Überholtwerden	1	5	27	52
Vorbeifahren	3	3	38	52
Nichtbeachten des Vorranges entgegenkommender Fahrzeuge beim Vorbeifahren an haltenden Fahrzeugen, Absperrungen oder Hindernissen	2	3	30	41
Nichtbeachten des nachfolgenden Verkehrs beim Vorbeifahren an haltenden Fahrzeugen, Absperrungen oder Hindernissen und/oder ohne rechtzeitige und deutliche Ankündigung des Ausscherens	1	-	8	11
Nebeneinanderfahren, fehlerhaftes Wechseln des Fahrstreifens beim Nebeneinanderfahren oder Nichtbeachten des Reißverschlussverfahrens	12	20	168	183
Vorfahrt, Vorrang	237	253	2 979	3 278
Nichtbeachten der/des				
Regel "rechts vor links"	17	15	250	258
die Vorfahrt regelnden Verkehrszeichen	188	198	2 282	2 584
Vorfahrt des durchgehenden Verkehrs auf Autobahnen o. Kraftfahrstraßen	1	5	13	14
Vorfahrt durch Fahrzeuge, die aus Feld- und Waldwegen kommen	2	1	31	36
Verkehrsregelung durch Polizeibeamte oder Lichtzeichen	24	32	314	328
Vorranges entgegenkommender Fahrzeuge	5	1	76	44
Vorranges von Schienenfahrzeugen an Bahnübergängen	-	1	13	14
Abbiegen, Wenden, Rückwärtsfahren, Ein- und Anfahren	227	218	2 391	2 631
Fehler beim Abbiegen	135	139	1 312	1 454
Fehler beim Wenden oder Rückwärtsfahren	34	35	360	395
Fehler beim Einfahren in den fließenden Verkehr (z.B. aus einem Grundstück, von einem anderen Straßenteil o. beim Anfahren vom Fahrbahnrand)	58	44	719	782

Noch: 10. Ursachen von Straßenverkehrsunfällen mit Personenschaden

Ursache	November		Januar - November	
	2004	2003	2004	2003
Falsches Verhalten gegenüber Fußgängern	122	120	923	1 030
an Fußgängerüberwegen	-	2	34	33
an Fußgängerfurten	6	1	27	27
beim Abbiegen	19	21	113	153
an Haltestellen (auch haltenden Schulbussen mit eingeschaltetem Warnblinklicht)	13	12	78	85
an anderen Stellen	84	84	671	732
Ruhender Verkehr, Verkehrssicherung	5	8	133	123
Unzulässiges Halten oder Parken	1	2	10	17
Mangelnde Sicherung haltender o. liegengebliebener Fahrzeuge und von Unfallstellen sowie Schulbussen, bei denen Kinder ein- oder aussteigen	2	1	21	15
Verkehrswidriges Verhalten beim Ein- o. Aussteigen, Be- oder Entladen	2	5	102	91
Nichtbeachten der Beleuchtungsvorschriften	-	-	12	11
Ladung, Besetzung	1	4	34	39
Überladung, Überbesetzung	-	2	8	7
Unzureichend gesicherte Ladung oder Fahrzeugzubehörteile	1	2	26	32
Andere Fehler beim Fahrzeugführer	77	81	1 136	1 255
Ursachen der Fahrzeugführer zusammen	1 381	1 465	16 716	18 116
Technische Mängel, Wartungsmängel				
Beleuchtung	7	7	32	75
Bereifung	1	8	37	60
Bremsen	2	-	33	38
Lenkung	-	2	7	9
Zugvorrichtung	-	-	4	4
Andere Mängel	6	2	71	54
Technische Mängel, Wartungsmängel zusammen	16	19	184	240
Falsches Verhalten der Fußgänger				
Verkehrstüchtigkeit	12	13	105	135
Alkoholeinfluss	12	13	101	131
Einfluss anderer berauschender Mittel (z.B. Drogen, Rauschgift)	-	-	-	1
Übermüdung	-	-	-	-
sonstige körperliche oder geistige Mängel	-	-	4	3
Falsches Verhalten beim Überschreiten der Fahrbahn	95	103	709	825
an Stellen, an denen der Fußgängerverkehr durch Polizeibeamte oder Lichtzeichen geregelt war	10	12	60	72
auf Fußgängerüberwegen ohne Verkehrsregelung durch Polizeibeamte oder Lichtzeichen	-	1	4	6
in der Nähe von Kreuzungen oder Einmündungen, Lichtzeichenanlagen oder Fußgängerüberwegen bei dichtem Verkehr	12	7	57	73
an anderen Stellen				
durch plötzliches Hervortreten hinter Sichthindernissen	15	12	128	162
ohne auf den Fahrzeugverkehr zu achten	52	62	393	450
durch sonstiges falsches Verhalten	6	9	67	62
Nichtbenutzen des Gehweges	3	1	18	14
Nichtbenutzen der vorgeschriebenen Straßenseite	3	1	10	11
Spielen auf oder neben der Fahrbahn	-	1	8	9
Andere Fehler der Fußgänger	6	7	67	69
Falsches Verhalten der Fußgänger zusammen	119	126	917	1 063

Noch: 10. Ursachen von Straßenverkehrsunfällen mit Personenschaden

Ursache	November		Januar - November	
	2004	2003	2004	2003
Straßenverhältnisse				
Glätte oder Schlüpfrigkeit der Fahrbahn	54	43	543	737
Verunreinigung durch ausgeflossenes Öl	4	1	43	36
andere Verunreinigungen durch Straßenbenutzer	1	-	6	5
Schnee, Eis	28	14	363	468
Regen	19	24	120	213
andere Einflüsse (u.a. Laub, angeschwemmter Lehm)	2	4	11	15
Zustand der Straße	7	4	80	114
Spurrillen, im Zusammenhang mit Regen, Schnee oder Eis	1	-	14	15
anderer Zustand der Straße	6	4	66	99
Nicht ordnungsgemäßer Zustand der Verkehrszeichen oder -einrichtungen	-	-	1	6
Mangelhafte Beleuchtung der Straße	2	1	4	7
Mangelhafte Sicherung von Bahnübergängen	-	-	-	-
Straßenverhältnisse zusammen	63	48	628	864
Witterungseinflüsse				
Sichtbehinderung durch				
Nebel	-	12	7	38
starken Regen, Hagel, Schneegestöber usw..	5	1	39	33
blendende Sonne	3	10	70	89
Seitenwind	3	-	23	12
Unwetter oder sonstige Witterungseinflüsse	1	-	10	8
Witterungseinflüsse zusammen	12	23	149	180
Hindernisse				
Nicht oder unzureichend gesicherte Arbeitsstelle auf der Fahrbahn	-	1	5	14
Wild auf der Fahrbahn	8	7	96	94
Anderes Tier auf der Fahrbahn	2	4	49	49
Sonstiges Hindernis auf der Fahrbahn	3	5	26	46
Hindernisse zusammen	13	17	176	203
Sonstige Ursachen				
Alle nicht aufgeführten Ursachen zusammen	46	1	364	33
Ursachen insgesamt	1 650	1 699	19 134	20 699

11. Straßenverkehrsunfälle und Verunglückte nach Datum und Ortslage

Datum / Wochentag	Unfälle mit Personen- schaden	Davon mit			Verunglückte				Schwerwiegende Unfälle mit Sachschaden im engeren Sinne
		Ge- töteten	Schwer- verletzten	Leicht- verletzten	ins- gesamt	Ge- tötete	Schwer- verletzte	Leicht- verletzte	
Insgesamt									
01.11.04/Mo	58	1	15	42	70	1	17	52	22
02.11.04/Di	53	1	15	37	66	1	17	48	14
03.11.04/Mi	40	-	10	30	50	-	12	38	20
04.11.04/Do	34	-	6	28	47	-	6	41	11
05.11.04/Fr	62	-	19	43	78	-	21	57	18
06.11.04/Sa	52	-	17	35	79	-	20	59	25
07.11.04/So	39	2	11	26	59	2	14	43	22
08.11.04/Mo	46	2	10	34	54	3	11	40	24
09.11.04/Di	43	-	14	29	66	-	16	50	52
10.11.04/Mi	34	-	4	30	46	-	4	42	23
11.11.04/Do	36	1	12	23	48	1	13	34	12
12.11.04/Fr	42	-	16	26	55	-	16	39	20
13.11.04/Sa	35	-	15	20	52	-	18	34	28
14.11.04/So	19	2	7	10	27	2	10	15	10
15.11.04/Mo	49	-	14	35	55	-	14	41	18
16.11.04/Di	68	1	16	51	77	1	18	58	34
17.11.04/Mi	23	1	4	18	25	1	5	19	17
18.11.04/Do	55	1	11	43	68	1	13	54	34
19.11.04/Fr	63	1	17	45	91	1	22	68	52
20.11.04/Sa	36	-	9	27	49	-	9	40	20
21.11.04/So	19	-	8	11	25	-	8	17	15
22.11.04/Mo	52	1	12	39	58	1	12	45	26
23.11.04/Di	44	-	13	31	53	-	13	40	14
24.11.04/Mi	37	1	9	27	44	1	9	34	17
25.11.04/Do	39	-	7	32	49	-	12	37	24
26.11.04/Fr	37	1	8	28	52	1	9	42	26
27.11.04/Sa	38	1	11	26	66	1	14	51	18
28.11.04/So	24	-	8	16	35	-	9	26	9
29.11.04/Mo	39	1	7	31	42	1	7	34	18
30.11.04/Di	30	-	4	26	38	-	4	34	16
Insgesamt	1 246	18	329	899	1 624	19	373	1 232	659
innerorts									
01.11.04/Mo	44	1	10	33	51	1	10	40	15
02.11.04/Di	40	1	11	28	45	1	11	33	6
03.11.04/Mi	30	-	7	23	36	-	8	28	12
04.11.04/Do	29	-	6	23	42	-	6	36	6
05.11.04/Fr	47	-	15	32	56	-	16	40	9
06.11.04/Sa	36	-	10	26	51	-	11	40	10
07.11.04/So	28	1	8	19	42	1	8	33	12
08.11.04/Mo	35	-	7	28	39	-	7	32	19
09.11.04/Di	29	-	8	21	38	-	10	28	21
10.11.04/Mi	24	-	2	22	34	-	2	32	15
11.11.04/Do	27	-	10	17	38	-	11	27	9
12.11.04/Fr	33	-	10	23	43	-	10	33	11
13.11.04/Sa	22	-	8	14	29	-	8	21	17
14.11.04/So	11	2	2	7	15	2	2	11	9
15.11.04/Mo	36	-	11	25	41	-	11	30	10
16.11.04/Di	53	1	14	38	60	1	16	43	27
17.11.04/Mi	15	1	2	12	16	1	2	13	14
18.11.04/Do	43	-	9	34	50	-	10	40	23
19.11.04/Fr	41	1	9	31	54	1	9	44	24
20.11.04/Sa	27	-	6	21	35	-	6	29	12
21.11.04/So	13	-	4	9	18	-	4	14	8
22.11.04/Mo	41	1	9	31	45	1	9	35	18
23.11.04/Di	31	-	8	23	36	-	8	28	11
24.11.04/Mi	28	1	6	21	30	1	6	23	12
25.11.04/Do	30	-	6	24	38	-	11	27	18
26.11.04/Fr	30	-	5	25	42	-	6	36	21
27.11.04/Sa	25	-	7	18	38	-	8	30	10
28.11.04/So	9	-	3	6	11	-	3	8	8
29.11.04/Mo	30	-	4	26	31	-	4	27	13
30.11.04/Di	19	-	2	17	24	-	2	22	7
Zusammen	906	10	219	677	1 128	10	235	883	407

Noch: 11. Straßenverkehrsunfälle und Verunglückte nach Datum und Ortslage

Datum / Wochentag	Unfälle mit Personen- schaden	Davon mit			Verunglückte				Schwerwiegende Unfälle mit Sachschaden im engeren Sinne
		Ge- töteten	Schwer- verletzten	Leicht- verletzten	ins- gesamt	Ge- tötete	Schwer- verletzte	Leicht- verletzte	
außerorts, einschließlich Autobahn									
01.11.04/Mo	14	-	5	9	19	-	7	12	7
02.11.04/Di	13	-	4	9	21	-	6	15	8
03.11.04/Mi	10	-	3	7	14	-	4	10	8
04.11.04/Do	5	-	-	5	5	-	-	5	5
05.11.04/Fr	15	-	4	11	22	-	5	17	9
06.11.04/Sa	16	-	7	9	28	-	9	19	15
07.11.04/So	11	1	3	7	17	1	6	10	10
08.11.04/Mo	11	2	3	6	15	3	4	8	5
09.11.04/Di	14	-	6	8	28	-	6	22	31
10.11.04/Mi	10	-	2	8	12	-	2	10	8
11.11.04/Do	9	1	2	6	10	1	2	7	3
12.11.04/Fr	9	-	6	3	12	-	6	6	9
13.11.04/Sa	13	-	7	6	23	-	10	13	11
14.11.04/So	8	-	5	3	12	-	8	4	1
15.11.04/Mo	13	-	3	10	14	-	3	11	8
16.11.04/Di	15	-	2	13	17	-	2	15	7
17.11.04/Mi	8	-	2	6	9	-	3	6	3
18.11.04/Do	12	1	2	9	18	1	3	14	11
19.11.04/Fr	22	-	8	14	37	-	13	24	28
20.11.04/Sa	9	-	3	6	14	-	3	11	8
21.11.04/So	6	-	4	2	7	-	4	3	7
22.11.04/Mo	11	-	3	8	13	-	3	10	8
23.11.04/Di	13	-	5	8	17	-	5	12	3
24.11.04/Mi	9	-	3	6	14	-	3	11	5
25.11.04/Do	9	-	1	8	11	-	1	10	6
26.11.04/Fr	7	1	3	3	10	1	3	6	5
27.11.04/Sa	13	1	4	8	28	1	6	21	8
28.11.04/So	15	-	5	10	24	-	6	18	1
29.11.04/Mo	9	1	3	5	11	1	3	7	5
30.11.04/Di	11	-	2	9	14	-	2	12	9
Zusammen	340	8	110	222	496	9	138	349	252
auf Autobahnen									
01.11.04/Mo	2	-	2	-	5	-	3	2	3
02.11.04/Di	3	-	-	3	4	-	-	4	2
03.11.04/Mi	-	-	-	-	-	-	-	-	1
04.11.04/Do	-	-	-	-	-	-	-	-	1
05.11.04/Fr	5	-	1	4	7	-	1	6	3
06.11.04/Sa	3	-	2	1	5	-	2	3	7
07.11.04/So	4	-	-	4	7	-	-	7	4
08.11.04/Mo	3	1	1	1	5	2	1	2	1
09.11.04/Di	3	-	1	2	3	-	1	2	15
10.11.04/Mi	2	-	1	1	2	-	1	1	1
11.11.04/Do	2	1	-	1	2	1	-	1	1
12.11.04/Fr	2	-	1	1	4	-	1	3	-
13.11.04/Sa	4	-	3	1	8	-	6	2	6
14.11.04/So	-	-	-	-	-	-	-	-	1
15.11.04/Mo	4	-	1	3	4	-	1	3	3
16.11.04/Di	2	-	-	2	3	-	-	3	1
17.11.04/Mi	2	-	1	1	2	-	1	1	-
18.11.04/Do	2	1	-	1	6	1	1	4	2
19.11.04/Fr	3	-	1	2	5	-	2	3	7
20.11.04/Sa	-	-	-	-	-	-	-	-	1
21.11.04/So	1	-	1	-	1	-	1	-	2
22.11.04/Mo	1	-	-	1	1	-	-	1	-
23.11.04/Di	1	-	-	1	1	-	-	1	1
24.11.04/Mi	1	-	-	1	1	-	-	1	-
25.11.04/Do	-	-	-	-	-	-	-	-	1
26.11.04/Fr	2	-	-	2	4	-	-	4	-
27.11.04/Sa	3	-	-	3	5	-	-	5	2
28.11.04/So	1	-	1	-	2	-	2	-	-
29.11.04/Mo	1	-	-	1	1	-	-	1	1
30.11.04/Di	1	-	-	1	1	-	-	1	2
Zusammen	58	3	17	38	89	4	24	61	69

12. Straßenverkehrsunfälle und Verunglückte im November 2004 nach Kreisen und Ortslage

Kreis Regierungsbezirk Land Ortslage	Straßenverkehrsunfälle					Verunglückte			
	ins- gesamt	mit Personen- schaden	mit Sachschaden			ins- gesamt	davon		
			schwerwiegende		übrige		Getötete	Schwer- verletzte	Leicht- verletzte
			im engeren Sinne	sonstige unter Alkohol					
Chemnitz, Stadt	1 044	96	50	4	894	127			
innerorts	901	81	40	3	777	101	-	24	77
außerorts	143	15	10	1	117	26	1	5	20
Plauen, Stadt	256	20	16	1	219	29	1	4	24
innerorts	209	16	11	1	181	25	1	3	21
außerorts	47	4	5	-	38	4	-	1	3
Zwickau, Stadt	366	36	30	5	295	43	1	7	35
innerorts	333	34	27	4	268	41	1	5	35
außerorts	33	2	3	1	27	2	-	2	-
Annaberg	190	24	5	1	160	43	1	7	35
innerorts	131	14	3	-	114	20	1	4	15
außerorts	59	10	2	1	46	23	-	3	20
Chemnitzer Land	323	36	28	5	254	48	1	17	30
innerorts	224	20	12	5	187	26	-	7	19
außerorts	99	16	16	-	67	22	1	10	11
Freiberg	353	39	22	2	290	40	1	10	29
innerorts	207	21	8	2	176	21	1	4	16
außerorts	146	18	14	-	114	19	-	6	13
Vogtlandkreis	465	40	31	2	392	50	1	16	33
innerorts	275	28	16	1	230	32	1	8	23
außerorts	190	12	15	1	162	18	-	8	10
Mittlerer Erzgebirgskreis	184	21	6	4	153	27	-	10	17
innerorts	87	14	4	3	66	15	-	6	9
außerorts	97	7	2	1	87	12	-	4	8
Mittweida	397	41	26	2	328	54	1	14	39
innerorts	219	19	12	1	187	22	-	3	19
außerorts	178	22	14	1	141	32	1	11	20
Stollberg	171	25	11	1	134	36	-	7	29
innerorts	116	16	4	1	95	20	-	7	13
außerorts	55	9	7	-	39	16	-	-	16
Aue-Schwarzenberg	317	36	13	-	268	42	-	9	33
innerorts	239	25	8	-	206	29	-	7	22
außerorts	78	11	5	-	62	13	-	2	11
Zwickauer Land	295	47	27	3	218	65	1	18	46
innerorts	198	27	10	2	159	36	-	10	26
außerorts	97	20	17	1	59	29	1	8	20
Regierungsbezirk Chemnitz	4 361	461	265	30	3 605	604	9	148	447
innerorts	3 139	315	155	23	2 646	388	5	88	295
außerorts	1 222	146	110	7	959	216	4	60	152

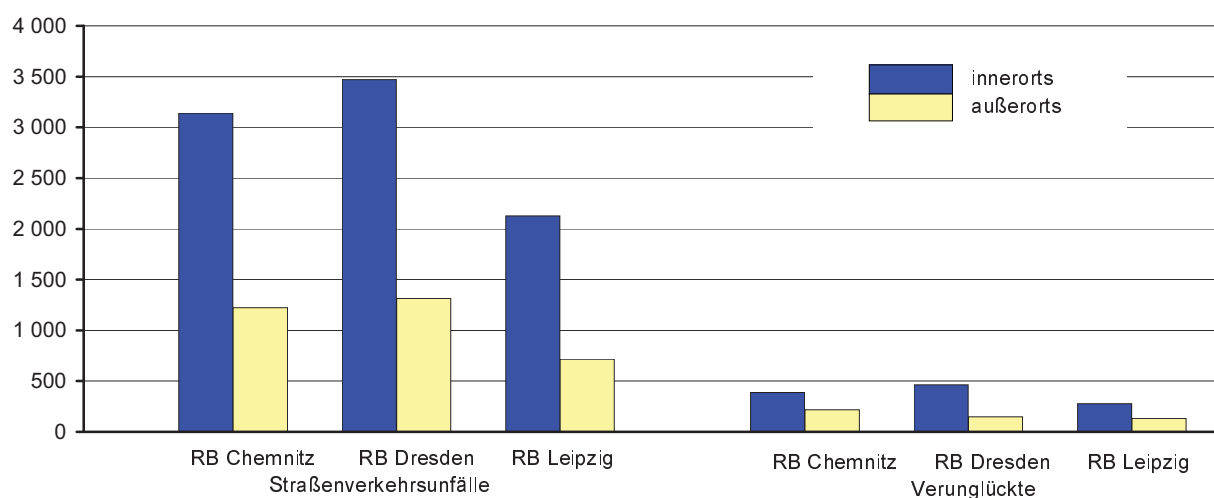
Noch: 12. Straßenverkehrsunfälle und Verunglückte im November 2004 nach Kreisen und Ortslage

Kreis Regierungsbezirk Land Ortslage	Straßenverkehrsunfälle					Verunglückte			
	ins- gesamt	mit Personen- schaden	mit Sachschaden			ins- gesamt	davon		
			schwerwiegende		übrige ohne Alkohol- unfälle		Getötete	Schwer- verletzte	Leicht- verletzte
			im engeren Sinne	sonstige unter Alkohol					
Dresden, Stadt	1 574	153	92	15	1 314	207			
innerorts	1 464	145	82	15	1 222	189	3	28	158
außerorts	110	8	10	-	92	18	-	5	13
Görlitz, Stadt	201	9	13	3	176	12	-	4	8
innerorts	173	8	11	3	151	10	-	2	8
außerorts	28	1	2	-	25	2	-	2	-
Hoyerswerda, Stadt	103	15	3	-	85	17	-	3	14
innerorts	95	12	3	-	80	14	-	2	12
außerorts	8	3	-	-	5	3	-	1	2
Bautzen	462	47	17	7	391	64	-	12	52
innerorts	292	36	5	6	245	43	-	9	34
außerorts	170	11	12	1	146	21	-	3	18
Meißen	357	39	31	2	285	53	-	13	40
innerorts	213	25	12	2	174	33	-	11	22
außerorts	144	14	19	-	111	20	-	2	18
Niederschlesischer Oberlausitzkreis	350	22	9	2	317	29	-	13	16
innerorts	159	16	2	2	139	22	-	9	13
außerorts	191	6	7	-	178	7	-	4	3
Riesa-Großenhain	270	27	9	-	234	33	-	8	25
innerorts	138	18	2	-	118	22	-	4	18
außerorts	132	9	7	-	116	11	-	4	7
Löbau-Zittau	460	31	14	2	413	37	-	5	32
innerorts	315	23	9	2	281	26	-	3	23
außerorts	145	8	5	-	132	11	-	2	9
Sächsische Schweiz	320	50	13	4	253	65	-	13	52
innerorts	219	38	11	4	166	52	-	11	41
außerorts	101	12	2	-	87	13	-	2	11
Weißeritzkreis	301	30	8	-	263	37	4	12	21
innerorts	190	19	5	-	166	23	1	7	15
außerorts	111	11	3	-	97	14	3	5	6
Kamenz	386	41	20	4	321	57	1	20	36
innerorts	212	25	10	4	173	30	-	13	17
außerorts	174	16	10	-	148	27	1	7	19
Regierungsbezirk Dresden	4 784	464	229	39	4 052	611	8	136	467
innerorts	3 470	365	152	38	2 915	464	4	99	361
außerorts	1 314	99	77	1	1 137	147	4	37	106

Noch: 12. Straßenverkehrsunfälle und Verunglückte im November 2004 nach Kreisen und Ortslage

Kreis Regierungsbezirk Land Ortslage	Straßenverkehrsunfälle					Verunglückte			
	ins- gesamt	mit Personen- schaden	mit Sachschaden			ins- gesamt	davon		
			schwerwiegende		übrige		Getötete	Schwer- verletzte	Leicht- verletzte
			im engeren Sinne	sonstige unter Alkohol					
Leipzig, Stadt	1 458	152	71	12	1 223	188			
innerorts	1 377	139	65	12	1 161	171	-	22	149
außerorts	81	13	6	-	62	17	-	-	17
Delitzsch	319	32	39	4	244	46	-	14	32
innerorts	143	14	14	2	113	20	-	5	15
außerorts	176	18	25	2	131	26	-	9	17
Döbeln	167	20	5	2	140	25	1	9	15
innerorts	80	11	1	2	66	13	-	4	9
außerorts	87	9	4	-	74	12	1	5	6
Leipziger Land	296	42	16	4	234	59	1	13	45
innerorts	200	26	8	3	163	31	1	6	24
außerorts	96	16	8	1	71	28	-	7	21
Muldentalkreis	358	40	15	2	301	49	-	16	33
innerorts	191	18	4	1	168	20	-	5	15
außerorts	167	22	11	1	133	29	-	11	18
Torgau-Oschatz	245	35	19	-	191	42	-	15	27
innerorts	136	18	8	-	110	21	-	6	15
außerorts	109	17	11	-	81	21	-	9	12
Regierungsbezirk Leipzig	2 843	321	165	24	2 333	409	2	89	318
innerorts	2 127	226	100	20	1 781	276	1	48	227
außerorts	716	95	65	4	552	133	1	41	91
Sachsen	11 988	1 246	659	93	9 990	1 624	19	373	1 232
innerorts	8 736	906	407	81	7 342	1 128	10	235	883
außerorts	3 252	340	252	12	2 648	496	9	138	349

Abb. 9 Straßenverkehrsunfälle und Verunglückte nach Regierungsbezirken (RB) und Ortslage im November 2004



13. Straßenverkehrsunfälle und Verunglückte im Zeitraum Januar bis November 2004 nach Kreisen und Ortslage

Kreis Regierungsbezirk Land Ortslage	Straßenverkehrsunfälle					Verunglückte			
	ins- gesamt	mit Personen- schaden	mit Sachschaden			ins- gesamt	davon		
			schwerwiegende		übrige ohne Alkohol- unfälle		Getötete	Schwer- verletzte	Leicht- verletzte
			im engeren Sinne	sonstige unter Alkohol					
Chemnitz, Stadt	8 203	1 042	525	54	6 582	1 365			
innerorts	7 236	901	438	52	5 845	1 137	7	194	936
außerorts	967	141	87	2	737	228	4	54	170
Plauen, Stadt	2 286	196	139	31	1 920	256	6	46	204
innerorts	1 769	158	98	27	1 486	202	4	34	164
außerorts	517	38	41	4	434	54	2	12	40
Zwickau, Stadt	3 363	389	287	29	2 658	483	3	85	395
innerorts	3 007	349	242	28	2 388	429	2	66	361
außerorts	356	40	45	1	270	54	1	19	34
Annaberg	1 673	251	58	18	1 346	364	11	84	269
innerorts	1 107	136	32	14	925	184	3	32	149
außerorts	566	115	26	4	421	180	8	52	120
Chemnitzer Land	3 024	400	271	45	2 308	523	7	139	377
innerorts	2 079	286	162	44	1 587	366	1	91	274
außerorts	945	114	109	1	721	157	6	48	103
Freiberg	3 514	458	205	36	2 815	586	11	195	380
innerorts	2 228	273	108	32	1 815	320	2	92	226
außerorts	1 286	185	97	4	1 000	266	9	103	154
Vogtlandkreis	4 878	603	276	44	3 955	810	20	264	526
innerorts	2 792	311	149	34	2 298	372	5	125	242
außerorts	2 086	292	127	10	1 657	438	15	139	284
Mittlerer Erzgebirgskreis	1 821	257	105	22	1 437	323	11	109	203
innerorts	1 020	145	48	16	811	167	1	53	113
außerorts	801	112	57	6	626	156	10	56	90
Mittweida	3 571	494	273	32	2 772	662	8	225	429
innerorts	1 805	258	102	27	1 418	309	1	101	207
außerorts	1 766	236	171	5	1 354	353	7	124	222
Stollberg	1 721	257	119	13	1 332	353	1	95	257
innerorts	1 132	161	69	11	891	203	1	54	148
außerorts	589	96	50	2	441	150	-	41	109
Aue-Schwarzenberg	2 796	394	143	19	2 240	538	5	168	365
innerorts	2 152	272	95	17	1 768	351	-	101	250
außerorts	644	122	48	2	472	187	5	67	115
Zwickauer Land	2 771	482	295	29	1 965	641	15	146	480
innerorts	1 867	314	153	20	1 380	384	4	74	306
außerorts	904	168	142	9	585	257	11	72	174
Regierungsbezirk Chemnitz	39 621	5 223	2 696	372	31 330	6 904	109	1 804	4 991
innerorts	28 194	3 564	1 696	322	22 612	4 424	31	1 017	3 376
außerorts	11 427	1 659	1 000	50	8 718	2 480	78	787	1 615

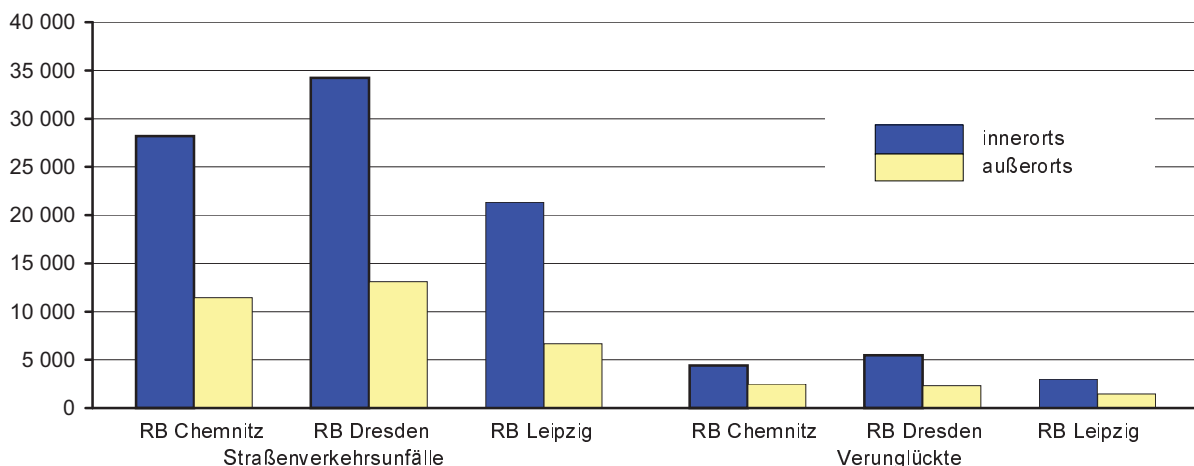
Noch: 13. Straßenverkehrsunfälle und Verunglückte im Zeitraum Januar bis November 2004
nach Kreisen und Ortslage

Kreis Regierungsbezirk Land Ortslage	Straßenverkehrsunfälle					Verunglückte			
	ins- gesamt	mit Personen- schaden	mit Sachschaden			ins- gesamt	davon		
			schwerwiegende		übrige ohne Alkohol- unfälle		Getötete	Schwer- verletzte	Leicht- verletzte
			im engeren Sinne	sonstige unter Alkohol					
Dresden, Stadt	16 351	1 848	840	147	13 516	2 333			
innerorts	14 098	1 721	729	141	11 507	2 139	19	321	1 799
außerorts	2 253	127	111	6	2 009	194	4	56	134
Görlitz, Stadt	1 601	168	74	22	1 337	201	1	37	163
innerorts	1 358	136	63	17	1 142	154	1	28	125
außerorts	243	32	11	5	195	47	-	9	38
Hoyerswerda, Stadt	1 003	120	25	13	845	152	-	50	102
innerorts	866	101	20	13	732	122	-	35	87
außerorts	137	19	5	-	113	30	-	15	15
Bautzen	4 683	687	212	46	3 738	937	12	196	729
innerorts	3 045	444	101	32	2 468	572	1	106	465
außerorts	1 638	243	111	14	1 270	365	11	90	264
Meißen	3 714	584	257	35	2 838	749	9	195	545
innerorts	2 387	370	100	30	1 887	432	1	104	327
außerorts	1 327	214	157	5	951	317	8	91	218
Niederschlesischer Oberlausitzkreis	2 914	335	134	21	2 424	473	11	137	325
innerorts	1 348	179	58	17	1 094	224	2	58	164
außerorts	1 566	156	76	4	1 330	249	9	79	161
Riesa-Großenhain	2 920	353	97	24	2 446	464	13	130	321
innerorts	1 749	216	48	22	1 463	256	1	52	203
außerorts	1 171	137	49	2	983	208	12	78	118
Löbau-Zittau	3 625	486	185	36	2 918	627	16	162	449
innerorts	2 526	345	112	33	2 036	425	4	95	326
außerorts	1 099	141	73	3	882	202	12	67	123
Sächsische Schweiz	3 635	545	166	50	2 874	715	10	183	522
innerorts	2 611	387	114	44	2 066	483	3	107	373
außerorts	1 024	158	52	6	808	232	7	76	149
Weißeritzkreis	2 984	375	117	38	2 454	491	11	134	346
innerorts	2 027	230	65	32	1 700	286	2	74	210
außerorts	957	145	52	6	754	205	9	60	136
Kamenz	3 903	496	196	44	3 167	642	14	191	437
innerorts	2 201	293	114	35	1 759	366	3	102	261
außerorts	1 702	203	82	9	1 408	276	11	89	176
Regierungsbezirk Dresden	47 333	5 997	2 303	476	38 557	7 784	120	1 792	5 872
innerorts	34 216	4 422	1 524	416	27 854	5 459	37	1 082	4 340
außerorts	13 117	1 575	779	60	10 703	2 325	83	710	1 532

Noch: 13. Straßenverkehrsunfälle und Verunglückte im Zeitraum Januar bis November 2004
nach Kreisen und Ortstage

Kreis Regierungsbezirk Land Ortstage	Straßenverkehrsunfälle					Verunglückte			
	ins- gesamt	mit Personen- schaden	mit Sachschaden			ins- gesamt	davon		
			schwerwiegende		übrige ohne Alkohol- unfälle		Getötete	Schwer- verletzte	Leicht- verletzte
			im engeren Sinne	sonstige unter Alkohol					
Leipzig, Stadt	14 264	1 570	554	176	11 964	1 897			
innerorts	13 564	1 484	503	168	11 409	1 769	9	252	1 508
außerorts	700	86	51	8	555	128	2	14	112
Delitzsch	3 339	421	321	29	2 568	579	18	189	372
innerorts	1 677	198	126	19	1 334	246	2	72	172
außerorts	1 662	223	195	10	1 234	333	16	117	200
Döbeln	1 751	238	95	18	1 400	316	4	81	231
innerorts	899	111	30	17	741	133	-	34	99
außerorts	852	127	65	1	659	183	4	47	132
Leipziger Land	3 099	506	195	36	2 362	681	12	121	548
innerorts	2 045	295	100	29	1 621	363	2	59	302
außerorts	1 054	211	95	7	741	318	10	62	246
Muldentalkreis	3 215	461	201	21	2 532	578	13	154	411
innerorts	1 786	236	90	15	1 445	280	4	68	208
außerorts	1 429	225	111	6	1 087	298	9	86	203
Torgau-Oschatz	2 319	316	206	22	1 775	405	13	128	264
innerorts	1 342	180	93	16	1 053	207	2	63	142
außerorts	977	136	113	6	722	198	11	65	122
Regierungsbezirk Leipzig	27 987	3 512	1 572	302	22 601	4 456	71	939	3 446
innerorts	21 313	2 504	942	264	17 603	2 998	19	548	2 431
außerorts	6 674	1 008	630	38	4 998	1 458	52	391	1 015
Sachsen	114 941	14 732	6 571	1 150	92 488	19 144	300	4 535	14 309
innerorts	83 723	10 490	4 162	1 002	68 069	12 881	87	2 647	10 147
außerorts	31 218	4 242	2 409	148	24 419	6 263	213	1 888	4 162

Abb. 10 Straßenverkehrsunfälle und Verunglückte nach Regierungsbezirken (RB)
und Ortstage im Zeitraum Januar bis November 2004



14. Straßenverkehrsunfälle und Verunglückte im Zeitraum Januar bis November 2004 nach Ortslage, Unfalltypen, Monaten, Wochentagen, Uhrzeit und Lichtverhältnissen

Merkmal	Unfälle mit Personen- schaden	Ver- unglückte	Davon			Schwerwiegende Unfälle mit Sachschaden	
			Ge- tötete	Schwer- verletzte	Leicht- verletzte	im engeren Sinne	sonstige unter Alkohol
Insgesamt	14 732	19 144	300	4 535	14 309	6 571	1 150
Ortslage							
innerorts	10 490	12 881	87	2 647	10 147	4 162	1 002
außerorts ohne Autobahn	3 638	5 320	181	1 639	3 500	1 772	119
auf Autobahnen	604	943	32	249	662	637	29
Unfalltyp							
Fahrunfall	3 384	4 510	147	1 530	2 833	2 064	361
Abbiegeunfall	1 902	2 452	17	465	1 970	806	78
Einbiegen-/Kreuzenunfall	3 636	4 659	24	881	3 754	2 099	120
Überschreitenunfall	940	1 025	33	378	614	3	11
Unfall durch ruhenden Verkehr	260	280	1	49	230	104	94
Unfall im Längsverkehr	3 361	4 757	61	851	3 845	1 118	252
sonstiger Unfall	1 249	1 461	17	381	1 063	377	234
Monat							
Januar	938	1 265	23	305	937	749	90
Februar	881	1 199	22	268	909	558	87
März	1 089	1 405	19	314	1 072	572	94
April	1 293	1 683	27	398	1 258	536	123
Mai	1 429	1 844	26	443	1 375	564	108
Juni	1 617	2 117	27	467	1 623	596	106
Juli	1 533	1 986	34	498	1 454	546	113
August	1 543	1 983	32	531	1 420	520	97
September	1 647	2 089	36	475	1 578	645	118
Oktober	1 516	1 949	35	463	1 451	626	121
November	1 246	1 624	19	373	1 232	659	93
Dezember
Wochentag							
Montag	2 245	2 804	51	660	2 093	983	115
Dienstag	2 213	2 751	25	634	2 092	969	126
Mittwoch	2 143	2 668	36	606	2 026	871	142
Donnerstag	2 280	2 879	41	617	2 221	995	151
Freitag	2 587	3 363	44	765	2 554	1 195	175
Samstag	1 815	2 594	46	687	1 861	874	237
Sonntag	1 449	2 085	57	566	1 462	684	204
Uhrzeit¹⁾							
0 - 1:59 Uhr	328	497	13	167	317	226	112
2 - 3:59 Uhr	226	320	13	103	204	173	76
4 - 5:59 Uhr	405	511	10	143	358	241	55
6 - 7:59 Uhr	1 359	1 692	22	368	1 302	656	48
8 - 9:59 Uhr	1 242	1 532	20	318	1 194	597	40
10 - 11:59 Uhr	1 558	2 018	17	389	1 612	671	53
12 - 13:59 Uhr	1 674	2 203	21	501	1 681	727	82
14 - 15:59 Uhr	2 387	3 148	38	720	2 390	926	114
16 - 17:59 Uhr	2 510	3 209	46	776	2 387	944	164
18 - 19:59 Uhr	1 573	2 044	35	490	1 519	619	138
20 - 21:59 Uhr	884	1 162	37	322	803	438	123
22 - 23:59 Uhr	586	808	28	238	542	353	145
Lichtverhältnisse							
Tageslicht	11 041	14 186	173	3 166	10 847	4 469	540
Dämmerung	919	1 231	18	296	917	428	98
Dunkelheit	2 772	3 727	109	1 073	2 545	1 674	512

1) Unfälle mit fehlendem Merkmal wurden nicht ausgewertet.

15. Straßenverkehrsunfälle und Verunglückte im Zeitraum Januar bis November 2004 nach Ortslage, Unfalltypen, Monaten, Wochentagen, Uhrzeit und Lichtverhältnissen - Alkoholfälle¹⁾

Merkmal	Unfälle mit Personen- schaden	Ver- unglückte	Davon			Schwerwiegende Unfälle mit Sachschaden	
			Ge- tötete	Schwer- verletzte	Leicht- verletzte	im engeren Sinne	sonstige unter Alkohol
Insgesamt	1 053	1 359	23	472	864	568	1 150
Ortslage							
innerorts	714	873	11	299	563	387	1 002
außerorts ohne Autobahn	319	460	12	163	285	140	119
auf Autobahnen	20	26	-	10	16	41	29
Unfalltyp							
Fahrunfall	586	742	14	300	428	374	361
Abbiegeunfall	52	73	1	14	58	20	78
Einbiegen-/Kreuzenunfall	113	140	-	38	102	50	120
Überschreitenunfall	80	85	5	33	47	-	11
Unfall durch ruhenden Verkehr	12	13	-	3	10	22	94
Unfall im Längsverkehr	157	239	2	60	177	62	252
sonstiger Unfall	53	67	1	24	42	40	234
Monat							
Januar	64	86	1	33	52	56	90
Februar	83	104	1	36	67	48	87
März	80	101	1	29	71	46	94
April	92	126	2	44	80	52	123
Mai	120	158	1	46	111	43	108
Juni	121	157	2	59	96	58	106
Juli	103	138	5	51	82	50	113
August	100	127	2	53	72	45	97
September	120	154	4	47	103	53	118
Oktober	93	118	3	39	76	64	121
November	77	90	1	35	54	53	93
Dezember
Wochentag							
Montag	104	131	1	42	88	53	115
Dienstag	112	137	2	51	84	54	126
Mittwoch	102	118	2	38	78	54	142
Donnerstag	137	163	2	52	109	67	151
Freitag	155	199	3	60	136	80	175
Samstag	230	321	4	118	199	119	237
Sonntag	213	290	9	111	170	141	204
Uhrzeit²⁾							
0 - 1:59 Uhr	140	181	3	81	97	77	112
2 - 3:59 Uhr	109	147	3	59	85	83	76
4 - 5:59 Uhr	68	104	2	34	68	44	55
6 - 7:59 Uhr	34	47	1	17	29	33	48
8 - 9:59 Uhr	25	38	1	10	27	14	40
10 - 11:59 Uhr	23	26	-	6	20	17	53
12 - 13:59 Uhr	44	59	1	16	42	25	82
14 - 15:59 Uhr	67	86	1	18	67	33	114
16 - 17:59 Uhr	131	166	5	52	109	47	164
18 - 19:59 Uhr	131	161	1	53	107	58	138
20 - 21:59 Uhr	129	159	3	56	100	82	123
22 - 23:59 Uhr	152	185	2	70	113	55	145
Lichtverhältnisse							
Tageslicht	384	499	9	144	346	184	540
Dämmerung	77	97	2	40	55	44	98
Dunkelheit	592	763	12	288	463	340	512

1) Alkoholfälle sind Unfälle, bei denen mindestens ein Beteiligter alkoholisiert war.

2) Unfälle mit fehlendem Merkmal wurden nicht ausgewertet.

**15. Straßenverkehrsunfälle und Verunglückte im Zeitraum Januar bis November 2004
nach Ortslage, Unfalltypen, Monaten, Wochentagen, Uhrzeit und Lichtverhältnissen -
Anteil der Alkoholunfälle an allen Unfällen in Prozent ¹⁾**

Merkmal	Unfälle mit Personen- schaden	Ver- unglückte	Davon			Schwerwiegende Unfälle mit Sachschaden	
			Ge- tötete	Schwer- verletzte	Leicht- verletzte	im engeren Sinne	sonstige unter Alkohol
Insgesamt	7,1	7,1	7,7	10,4	6,0	8,6	100
Ortslage							
innerorts	6,8	6,8	12,6	11,3	5,5	9,3	100
außerorts ohne Autobahn	8,8	8,6	6,6	9,9	8,1	7,9	100
auf Autobahnen	3,3	2,8	-	4,0	2,4	6,4	100
Unfalltyp							
Fahrunfall	17,3	16,5	9,5	19,6	15,1	18,1	100
Abbiegeunfall	2,7	3,0	5,9	3,0	2,9	2,5	100
Einbiegen-/Kreuzenunfall	3,1	3,0	-	4,3	2,7	2,4	100
Überschreitenunfall	8,5	8,3	15,2	8,7	7,7	-	100
Unfall durch ruhenden Verkehr	4,6	4,6	-	6,1	4,3	21,2	100
Unfall im Längsverkehr	4,7	5,0	3,3	7,1	4,6	5,5	100
sonstiger Unfall	4,2	4,6	5,9	6,3	4,0	10,6	100
Monat							
Januar	6,8	6,8	4,3	10,8	5,5	7,5	100
Februar	9,4	8,7	4,5	13,4	7,4	8,6	100
März	7,3	7,2	5,3	9,2	6,6	8,0	100
April	7,1	7,5	7,4	11,1	6,4	9,7	100
Mai	8,4	8,6	3,8	10,4	8,1	7,6	100
Juni	7,5	7,4	7,4	12,6	5,9	9,7	100
Juli	6,7	6,9	14,7	10,2	5,6	9,2	100
August	6,5	6,4	6,3	10,0	5,1	8,7	100
September	7,3	7,4	11,1	9,9	6,5	8,2	100
Oktober	6,1	6,1	8,6	8,4	5,2	10,2	100
November	6,2	5,5	5,3	9,4	4,4	8,0	100
Dezember
Wochentag							
Montag	4,6	4,7	2,0	6,4	4,2	5,4	100
Dienstag	5,1	5,0	8,0	8,0	4,0	5,6	100
Mittwoch	4,8	4,4	5,6	6,3	3,8	6,2	100
Donnerstag	6,0	5,7	4,9	8,4	4,9	6,7	100
Freitag	6,0	5,9	6,8	7,8	5,3	6,7	100
Samstag	12,7	12,4	8,7	17,2	10,7	13,6	100
Sonntag	14,7	13,9	15,8	19,6	11,6	20,6	100
Uhrzeit ²⁾							
0 - 1:59 Uhr	42,7	36,4	23,1	48,5	30,6	34,1	100
2 - 3:59 Uhr	48,2	45,9	23,1	57,3	41,7	48,0	100
4 - 5:59 Uhr	16,8	20,4	20,0	23,8	19,0	18,3	100
6 - 7:59 Uhr	2,5	2,8	4,5	4,6	2,2	5,0	100
8 - 9:59 Uhr	2,0	2,5	5,0	3,1	2,3	2,3	100
10 - 11:59 Uhr	1,5	1,3	-	1,5	1,2	2,5	100
12 - 13:59 Uhr	2,6	2,7	4,8	3,2	2,5	3,4	100
14 - 15:59 Uhr	2,8	2,7	2,6	2,5	2,8	3,6	100
16 - 17:59 Uhr	5,2	5,2	10,9	6,7	4,6	5,0	100
18 - 19:59 Uhr	8,3	7,9	2,9	10,8	7,0	9,4	100
20 - 21:59 Uhr	14,6	13,7	8,1	17,4	12,5	18,7	100
22 - 23:59 Uhr	25,9	22,9	7,1	29,4	20,8	15,6	100
Lichtverhältnisse							
Tageslicht	3,5	3,5	5,2	4,5	3,2	4,1	100
Dämmerung	8,4	7,9	11,1	13,5	6,0	10,3	100
Dunkelheit	21,4	20,5	11,0	26,8	18,2	20,3	100

1) Alkoholunfälle sind Unfälle, bei denen mindestens ein Beteiligter alkoholisiert war.

2) Unfälle mit fehlendem Merkmal wurden nicht ausgewertet.