

Statistisches Landesamt
des Freistaates
Sachsen



Statistische Berichte

Straßenverkehrsunfälle im Freistaat Sachsen

Oktober 2006

Zeichenerklärung

-	Nichts vorhanden (genau Null)	x	Tabellenfach gesperrt, weil Aussage nicht sinnvoll
0	Weniger als die Hälfte von 1 in der letzten besetzten Stelle, jedoch mehr als nichts	()	Aussagewert ist eingeschränkt
...	Angabe fällt später an	p	vorläufige Zahl
/	Zahlenwert nicht sicher genug	r	berichtigte Zahl
.	Zahlenwert unbekannt oder geheim zu halten	s	geschätzte Zahl

Herausgeber:

Statistisches Landesamt des Freistaates Sachsen

Macherstraße 63
01917 Kamenz

Postfach 11 05
01911 Kamenz

Telefon

Vermittlung 03578 33-0

Präsidentin/Sekretariat -1900

Telefax -1999

Auskunft -1913, -1914

Telefax -1921

Bibliothek -4352

Telefax -1598

Vertrieb -4316

Internet

www.statistik.sachsen.de

E-Mail

info@statistik.sachsen.de

Kein Zugang für elektronisch signierte sowie verschlüsselte Dokumente

Inhalt

	Seite
Vorbemerkungen	3
Definitionen	3
Ergebnisdarstellung	4
Tabellen	
1. Straßenverkehrsunfälle mit Sachschaden 2004 bis 2006 nach Monaten	8
2. Straßenverkehrsunfälle mit Personenschaden 2004 bis 2006 nach Monaten	8
3. Verunglückte bei Straßenverkehrsunfällen 2004 bis 2006 nach Monaten	8
4. Straßenverkehrsunfälle mit Personenschaden und Verunglückte nach Straßenarten und Ortslage	9
5. Straßenverkehrsunfälle mit Personenschaden und Verunglückte nach Unfallarten und Ortslage	10
6. Straßenverkehrsunfälle mit Personenschaden und Verunglückte nach Unfalltypen und Ortslage	12
7. Verunglückte bei Straßenverkehrsunfällen nach Art der Verkehrsbeteiligung	13
8. Verunglückte bei Straßenverkehrsunfällen nach Altersgruppen und Geschlecht	14
9. An Straßenverkehrsunfällen beteiligte Fahrzeugführer und Fußgänger	16
10. Ursachen von Straßenverkehrsunfällen mit Personenschaden	18
11. Straßenverkehrsunfälle und Verunglückte nach Datum und Ortslage	21
12. Straßenverkehrsunfälle und Verunglückte im Oktober 2006 nach Kreisfreien Städten und Landkreisen sowie Ortslage	23
13. Straßenverkehrsunfälle und Verunglückte im Zeitraum Januar bis Oktober 2006 nach Kreisfreien Städten und Landkreisen sowie Ortslage	26
14. Straßenverkehrsunfälle und Verunglückte im Zeitraum Januar bis Oktober 2006 nach Ortslage, Unfalltypen, Monaten, Wochentagen, Uhrzeit und Lichtverhältnissen	29
15. Straßenverkehrsunfälle und Verunglückte im Zeitraum Januar bis Oktober 2006 nach Ortslage, Unfalltypen, Monaten, Wochentagen, Uhrzeit und Lichtverhältnissen - Alkoholunfälle	30
16. Straßenverkehrsunfälle und Verunglückte im Zeitraum Januar bis Oktober 2006 nach Ortslage, Unfalltypen, Monaten, Wochentagen, Uhrzeit und Lichtverhältnissen – Anteil der Alkoholunfälle an allen Unfällen	31

Abbildungen		Seite
Abb. 1	Unfälle mit Personenschaden und Verunglückte und Unfälle mit Personenschaden im Zeitraum Januar bis Oktober 1999 bis 2006 nach Straßenarten	4
Abb. 2	Bei Straßenverkehrsunfällen Verunglückte im Zeitraum Januar bis Oktober 1999 bis 2006 nach Straßenarten	5
Abb. 3	Straßenverkehrsunfälle insgesamt 2004 bis 2006 nach Monaten	6
Abb. 4	Straßenverkehrsunfälle mit Personenschaden 2004 bis 2006 nach Monaten	6
Abb. 5	Straßenverkehrsunfälle mit Sachschaden 2004 bis 2006 nach Monaten	6
Abb. 6	Getötete bei Straßenverkehrsunfällen 2004 bis 2006 nach Monaten	7
Abb. 7	Schwerverletzte bei Straßenverkehrsunfällen 2004 bis 2006 nach Monaten	7
Abb. 8	Leichtverletzte bei Straßenverkehrsunfällen 2004 bis 2006 nach Monaten	7
Abb. 9	Straßenverkehrsunfälle und Verunglückte nach Regierungsbezirken und Ortslage im Oktober 2006	25
Abb. 10	Straßenverkehrsunfälle und Verunglückte nach Regierungsbezirken und Ortslage im Zeitraum Januar bis Oktober 2006	28

Vorbemerkungen

Rechtsgrundlagen

Die Rechtsgrundlage des vorliegenden Berichtes bildet das Gesetz über die Statistik der Straßenverkehrsunfälle vom 15. Juni 1990 (BGBl. I S. 1078 ff.) in Verbindung mit dem Bundesstatistikgesetz vom 22. Januar 1987 (BGBl. I S. 462, 565), zuletzt geändert durch Artikel 2 des Gesetzes vom 9. Juni 2005 (BGBl. I S. 1534) und dem Sächsischen Statistikgesetz vom 17. Mai 1993 (SächsGVBl. S. 453), zuletzt geändert durch Artikel 13 des Gesetzes vom 6. Juni 2002 (SächsGVBl. S. 168).

Ab dem 1. Januar 1995 gelten zusätzlich das Erste Gesetz zur Änderung des Straßenverkehrsunfallstatistikgesetzes vom 23. November 1994 (BGBl. I S. 3491) und die Verordnung zur näheren Bestimmung des schwerwiegenden Unfalls mit Sachschaden im Sinne des Straßenverkehrsunfallstatistikgesetzes vom 21. Dezember 1994 (BGBl. I S. 3970).

Berichtskreis

Die Statistik der Straßenverkehrsunfälle erfasst alle Unfälle, zu denen die Polizei herangezogen wurde.

Definitionen

Straßenverkehrsunfälle sind Unfälle, bei denen infolge des Fahrverkehrs auf öffentlichen Wegen und Plätzen Personen verletzt oder getötet wurden oder Sachschaden verursacht worden ist.

Unfälle werden nach ihren Folgen unterschieden in:

- Unfälle mit Personenschaden: Unfälle, bei denen Personen getötet bzw. schwer oder leicht verletzt wurden.

Als Verunglückte zählen Personen (auch Mitfahrer), die beim Unfall verletzt oder getötet wurden. Dabei werden erfasst als:

- Getötete: Personen, die beim Unfall oder innerhalb von 30 Tagen an den Unfallfolgen starben,
- Schwerverletzte: Personen, die unmittelbar zur stationären Behandlung (für mindestens 24 Stunden) in einem Krankenhaus aufgenommen wurden,
- Leichtverletzte: alle übrigen Verletzten.

- Schwerwiegende Unfälle mit Sachschaden:

- im engeren Sinne: Unfälle, bei denen ein Straftatbestand oder eine Ordnungswidrigkeit (Bußgeld) vorlag und bei denen gleichzeitig mindestens ein Kfz aufgrund eines Unfallschadens von der Unfallstelle abgeschleppt werden musste (nicht fahrbereit); dies betrifft auch Fälle mit Alkoholeinwirkung,
- sonstige Sachschadensunfälle unter Alkoholeinwirkung: Unfälle, bei denen mindestens ein Unfallbeteiligter unter Alkoholeinwirkung stand und alle beteiligten Kfz noch fahrbereit waren.

- Sonstige Sachschadensunfälle ohne Alkoholeinwirkung (sog. Bagatelleunfälle):
alle übrigen Sachschadensunfälle.

Als Beteiligte an einem Straßenverkehrsunfall werden alle Fahrzeugführer oder Fußgänger erfasst, die selbst - oder deren Fahrzeug - Schäden erlitten oder hervorgerufen haben.

Jedem Straßenverkehrsunfall können ein oder mehrere Unfallursachen zugeordnet werden, so dass die Anzahl der Ursachen i. d. R. größer ist als die Anzahl der Unfälle.

Bei Nachmeldungen handelt es sich um Unfallvorgänge, die aufgrund verspäteten Eingangs der Unfallanzeigen nicht mehr in das jeweilige Monatsergebnis eingearbeitet werden können.

Ergebnisdarstellung

Im Oktober 2006 erfasste die Polizei in Sachsen 10 183 Straßenverkehrsunfälle und damit 0,7 Prozent weniger Unfälle als im Oktober 2005. Dabei verringerte sich die Zahl der Unfälle mit Personenschaden um 7,6 Prozent auf 1 369 Unfälle. Die Zahl der schwerwiegenden Unfälle mit Sachschaden im engeren Sinne erhöhte sich um 12,5 Prozent auf 557 Unfälle und die der sonstigen Sachschadensunfälle unter Alkoholeinwirkung um 6,6 Prozent auf 113 Unfälle. Die Anzahl der sonstigen Sachschadensunfälle ohne Alkoholeinwirkung verringerte sich um 0,4 Prozent auf 8 144 Unfälle.

Die Anzahl der Verunglückten verringerte sich gegenüber dem Vorjahresmonat um 9,2 Prozent. Damit verunglückten insgesamt 1 737 Verkehrsteilnehmer. Die Zahl der Getöteten sank von 25 auf 16 Personen, die der schwer verletzten Personen von 498 auf 408 Personen (-18,1 Prozent) und die der leicht verletzten Personen von 1 390 auf 1 313 Personen (-5,5 Prozent).

Von Januar bis Oktober 2006 ereigneten sich insgesamt 100 526 Straßenverkehrsunfälle und damit 0,8 Prozent weniger als im gleichen Zeitraum des Vorjahres. Der Rückgang der Zahl der Unfälle mit Personenschaden auf 12 974 Unfälle (-4,5 Prozent) brachte auch einen Rückgang der Zahl der Verunglückten gegenüber dem Vorjahreszeitraum auf 16 689 (-4,9 Prozent) mit sich. Dabei verringerte sich sowohl die Zahl der Schwerverletzten von 4 106 auf 3 865 (-5,9 Prozent) als auch der Leichtverletzten von 13 212 auf 12 595 (-4,7 Prozent). Nur die Zahl der Getöteten erhöhte sich leicht von 227 auf 229 Getötete.

Bei 87 552 Unfällen ist ausschließlich Sachschaden entstanden. Die Zahl dieser Unfälle verringerte sich gegenüber dem Vorjahreszeitraum um 204 Unfälle. Dabei sank die Zahl der schwerwiegenden Unfälle mit Sachschaden im engeren Sinne um 2,9 Prozent auf 5 128 Unfälle und die Zahl der sonstigen Sachschadensunfälle unter Alkoholeinwirkung um 9,7 Prozent auf 952 Unfälle. Die Zahl der sonstigen Sachschadensunfälle ohne Alkoholeinwirkung blieb mit 81 472 Unfällen nahezu konstant.

In den Monaten Januar bis Oktober 2006 sind auf folgenden Straßenarten gegenüber dem Vorjahreszeitraum die Unfälle mit Personenschaden zurückgegangen: auf Autobahnen (-52, -9,1 Prozent), auf Bundesstraßen (-155, -4,5 Prozent), auf Kreisstraßen (-54, -4,9 Prozent) und auf „anderen Straßen“ (-505, -9,1 Prozent). Dagegen erhöhte sich die Zahl der Unfälle mit Personenschaden auf Staatsstraßen (+154, +5,4 Prozent) (Abb.1). Der häufigste Unfalltyp auf Autobahnen und Bundesstraßen war ein Unfall im Längsverkehr, auf Staats- und Kreisstraßen ein Fahrnfall und auf „anderen Straßen“ Einbiegen-/Kreuzenunfall. Die häufigste Unfallart auf Autobahnen war der Zusammenstoß mit anderem Fahrzeug, das vorausfährt oder wartet und auf Bundes-, Staats- und Kreisstraßen sowie auf „anderen Straßen“ der Zusammenstoß mit anderem Fahrzeug, das einbiegt oder kreuzt.

Im Zeitraum Januar bis Oktober 2006 war ein deutlicher Rückgang der Verunglücktenzahlen gegenüber dem Vorjahreszeitraum auf den „anderen Straßen“ zu verzeichnen (-622, -9,4 Prozent). Auch auf den Autobahnen und auf den Bundesstraßen verringerten sich die Verunglücktenzahlen (-126, -13,3 Prozent bzw. -234, -4,9 Prozent). Dagegen erhöhten sich die Verunglücktenzahlen auf den Staatsstraßen (+126, +3,3 Prozent). Auf den Kreisstraßen blieben die Verunglücktenzahlen mit 1 385 Verunglückten konstant. Mit 86 Verkehrstoten verunglückten elf Personen mehr auf Staatsstraßen. Auf Bundesstraßen verunglückten 63 Personen tödlich und damit acht Personen weniger gegenüber dem Vorjahreszeitraum (Abb.2).

Abb. 1 Unfälle mit Personenschaden und Verunglückte und Unfälle mit Personenschaden im Zeitraum Januar bis Oktober 1999 bis 2006 nach Straßenarten

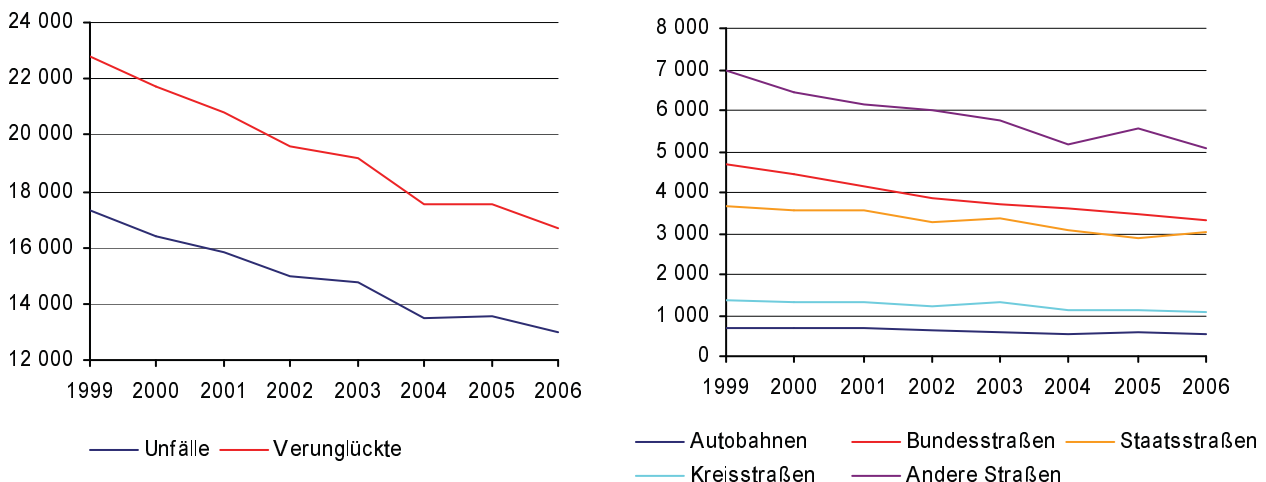


Abb. 2 Bei Straßenverkehrsunfällen Verunglückte im Zeitraum Januar bis Oktober 1999 bis 2006 nach Straßenarten

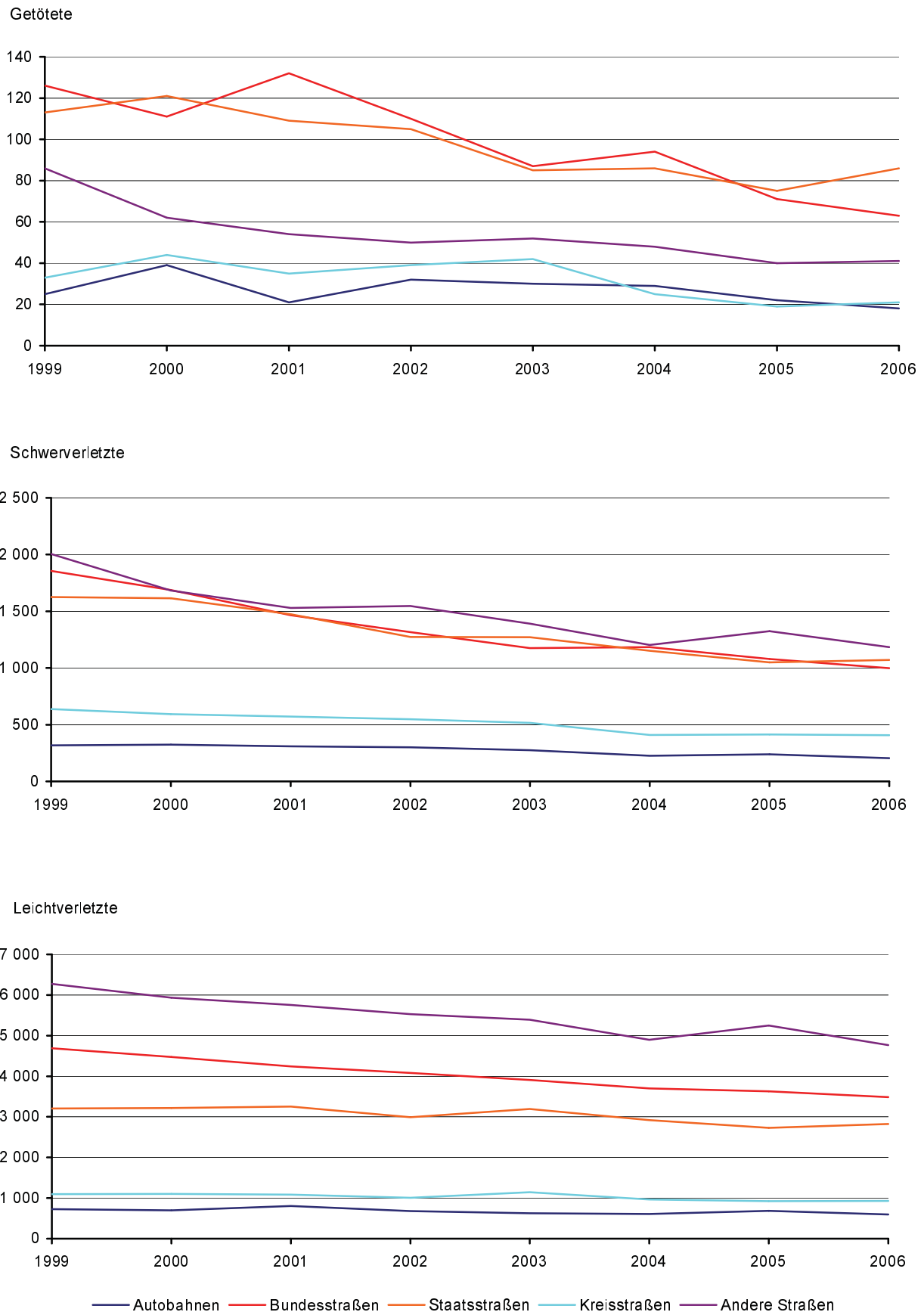


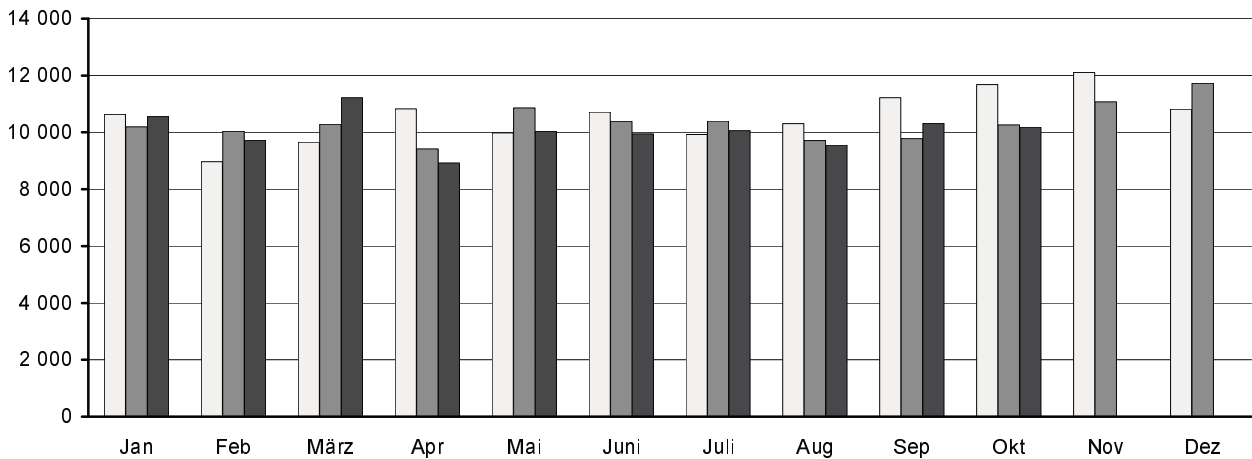
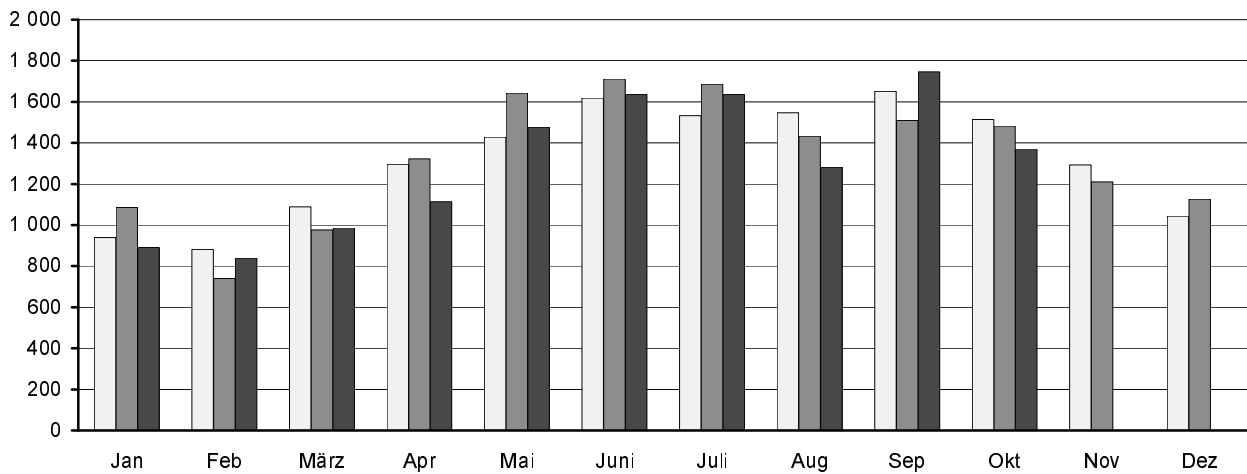
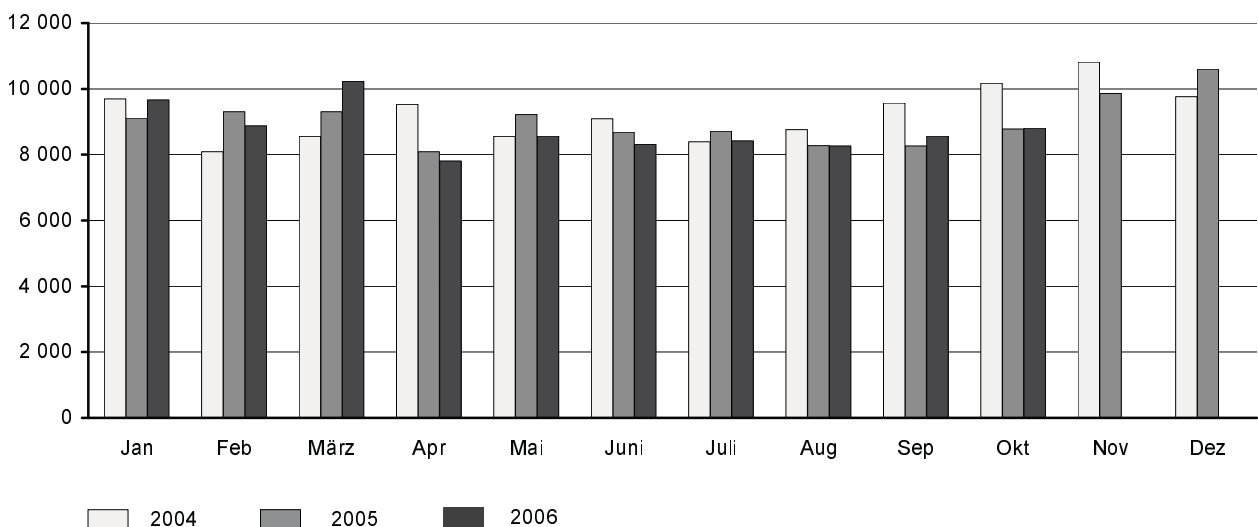
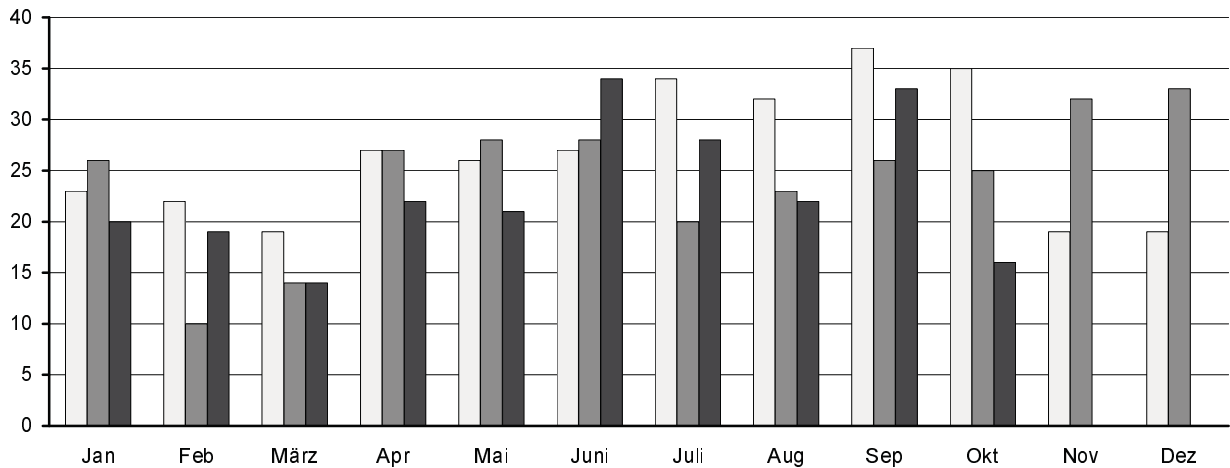
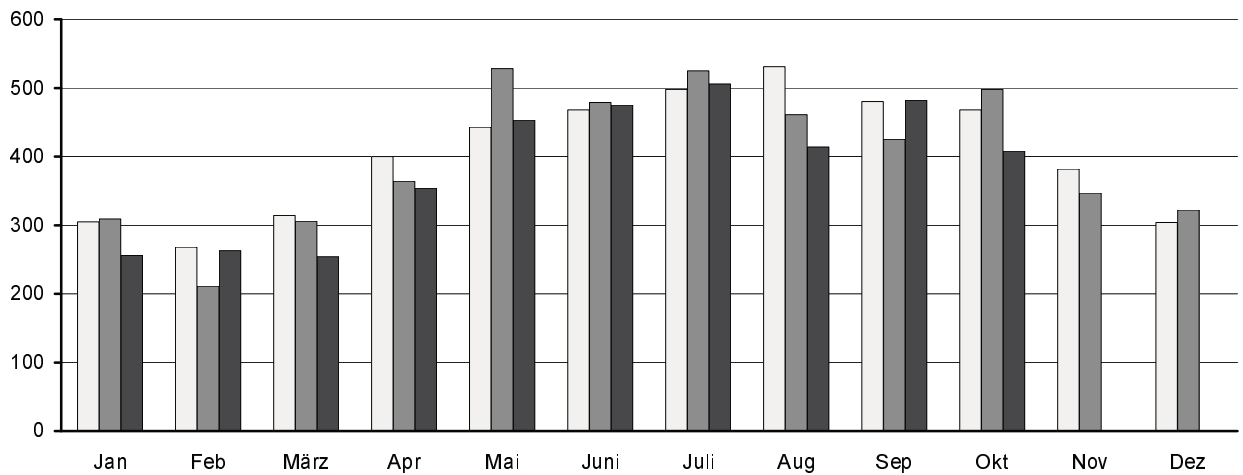
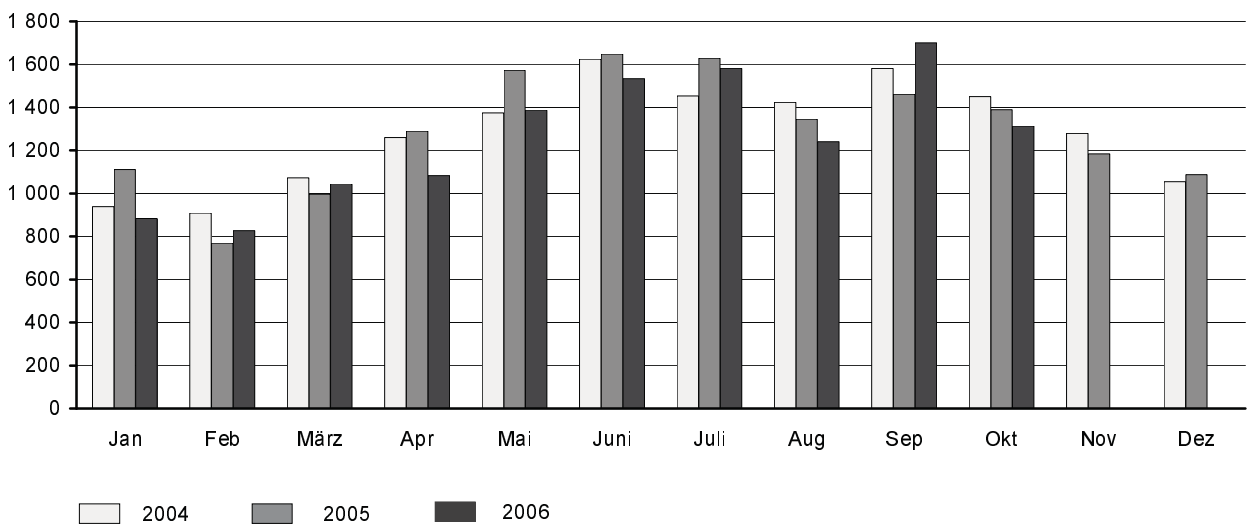
Abb. 3 Straßenverkehrsunfälle insgesamt 2004 bis 2006 nach Monaten**Abb. 4 Straßenverkehrsunfälle mit Personenschaden 2004 bis 2006 nach Monaten****Abb. 5 Straßenverkehrsunfälle mit Sachschaden 2004 bis 2006 nach Monaten**

Abb. 6 Getötete bei Straßenverkehrsunfällen 2004 bis 2006 nach Monaten**Abb. 7 Schwerverletzte bei Straßenverkehrsunfällen 2004 bis 2006 nach Monaten****Abb. 8 Leichtverletzte bei Straßenverkehrsunfällen 2004 bis 2006 nach Monaten**

1. Straßenverkehrsunfälle mit Sachschaden 2004 bis 2006 nach Monaten¹⁾

Monat	Insgesamt			Schwerwiegende Unfälle mit Sachschaden						Sonst. Sachschadensunfälle ohne Alkoholeinwirkung		
				im engeren Sinne			sonstige unter Alkohol					
	2004	2005	2006	2004	2005	2006	2004	2005	2006	2004	2005	2006
Januar	9 697	9 114	9 669	749	675	655	90	99	87	8 858	8 340	8 927
Februar	8 090	9 302	8 879	558	633	628	87	78	67	7 445	8 591	8 184
März	8 562	9 311	10 233	572	546	609	94	90	96	7 896	8 675	9 528
April	9 533	8 092	7 810	538	439	446	123	103	79	8 872	7 550	7 285
Mai	8 558	9 222	8 567	565	538	437	108	124	112	7 885	8 560	8 018
Juni	9 096	8 681	8 316	596	487	388	106	112	90	8 394	8 082	7 838
Juli	8 393	8 714	8 422	547	524	453	113	123	110	7 733	8 067	7 859
August	8 762	8 275	8 270	520	489	534	97	121	87	8 145	7 665	7 649
September	9 565	8 268	8 572	646	454	421	117	98	111	8 802	7 716	8 040
Oktober	10 168	8 777	8 814	620	495	557	121	106	113	9 427	8 176	8 144
November	10 815	9 865	...	673	622	...	98	93	...	10 044	9 150	...
Dezember	9 767	10 603	...	624	734	...	104	137	...	9 039	9 732	...
Jan.-Okt.	90 424	87 756	87 552	5 911	5 280	5 128	1 056	1 054	952	83 457	81 422	81 472
Jahr	111 006	108 224	...	7 208	6 636	...	1 258	1 284	...	102 540	100 304	...

2. Straßenverkehrsunfälle mit Personenschaden 2004 bis 2006 nach Monaten¹⁾

Monat	Insgesamt			Unfälle mit								
				Getöteten			Schwerverletzten			Leichtverletzten		
	2004	2005	2006	2004	2005	2006	2004	2005	2006	2004	2005	2006
Januar	939	1 086	891	22	24	19	257	260	217	660	802	655
Februar	881	740	840	18	8	19	231	169	219	632	563	602
März	1 089	977	985	18	14	14	275	270	228	796	693	743
April	1 296	1 322	1 113	24	25	22	345	334	300	927	963	791
Mai	1 429	1 641	1 477	25	26	21	383	470	384	1 021	1 145	1 072
Juni	1 619	1 710	1 636	25	28	31	410	428	418	1 184	1 254	1 187
Juli	1 533	1 686	1 635	30	20	24	423	448	445	1 080	1 218	1 166
August	1 546	1 433	1 282	29	23	21	447	403	366	1 070	1 007	895
September	1 651	1 509	1 746	33	26	33	429	372	436	1 189	1 111	1 277
Oktober	1 514	1 482	1 369	31	25	14	410	444	360	1 073	1 013	995
November	1 293	1 210	...	18	29	...	337	300	...	938	881	...
Dezember	1 044	1 126	...	17	31	...	266	266	...	761	829	...
Jan.-Okt.	13 497	13 586	12 974	255	219	218	3 610	3 598	3 373	9 632	9 769	9 383
Jahr	15 834	15 922	...	290	279	...	4 213	4 164	...	11 331	11 479	...

3. Verunglückte bei Straßenverkehrsunfällen 2004 bis 2006 nach Monaten¹⁾

Monat	Insgesamt			Verunglückte								
				Getötete			Schwerverletzte			Leichtverletzte		
	2004	2005	2006	2004	2005	2006	2004	2005	2006	2004	2005	2006
Januar	1 266	1 446	1 160	23	26	20	305	309	256	938	1 111	884
Februar	1 199	990	1 109	22	10	19	268	211	263	909	769	827
März	1 405	1 316	1 311	19	14	14	314	306	254	1 072	996	1 043
April	1 687	1 681	1 459	27	27	22	400	364	354	1 260	1 290	1 083
Mai	1 844	2 129	1 861	26	28	21	443	528	453	1 375	1 573	1 387
Juni	2 120	2 155	2 043	27	28	34	468	479	475	1 625	1 648	1 534
Juli	1 986	2 174	2 116	34	20	28	498	525	506	1 454	1 629	1 582
August	1 986	1 829	1 677	32	23	22	531	461	414	1 423	1 345	1 241
September	2 099	1 912	2 216	37	26	33	480	425	482	1 582	1 461	1 701
Oktober	1 953	1 913	1 737	35	25	16	468	498	408	1 450	1 390	1 313
November	1 681	1 563	...	19	32	...	382	347	...	1 280	1 184	...
Dezember	1 377	1 443	...	19	33	...	304	322	...	1 054	1 088	...
Jan.-Okt.	17 545	17 545	16 689	282	227	229	4 175	4 106	3 865	13 088	13 212	12 595
Jahr	20 603	20 551	...	320	292	...	4 861	4 775	...	15 422	15 484	...

1) einschließlich Nachmeldungen

4. Straßenverkehrsunfälle mit Personenschaden und Verunglückte nach Straßenarten und Ortslage

Straßenart Ortslage	Unfälle mit Personen- schaden	Verunglückte				Unfälle mit Personen- schaden	Verunglückte			
		insgesamt	davon				insgesamt	davon		
			Getötete	Schwer- verletzte	Leicht- verletzte			Getötete	Schwer- verletzte	Leicht- verletzte
Oktober 2006										
Autobahnen	46	73	1	17	55	46	67	-	26	41
Bundesstraßen	366	505	6	114	385	382	540	8	137	395
innerorts	248	324	1	61	262	266	347	5	89	253
außerorts	118	181	5	53	123	116	193	3	48	142
Staatsstraßen	329	415	4	115	296	313	407	7	131	269
innerorts	195	233	-	55	178	179	216	2	57	157
außerorts	134	182	4	60	118	134	191	5	74	112
Kreisstraßen	104	134	3	33	98	99	125	3	42	80
innerorts	64	82	2	17	63	53	62	-	17	45
außerorts	40	52	1	16	35	46	63	3	25	35
Andere Straßen	524	610	2	129	479	642	774	7	162	605
innerorts	493	567	-	109	458	618	738	6	151	581
außerorts	31	43	2	20	21	24	36	1	11	24
Insgesamt	1 369	1 737	16	408	1 313	1 482	1 913	25	498	1 390
innerorts	1 000	1 206	3	242	961	1 116	1 363	13	314	1 036
außerorts	369	531	13	166	352	366	550	12	184	354
Januar - Oktober 2006										
Autobahnen	520	818	18	205	595	572	944	22	238	684
Bundesstraßen	3 308	4 546	63	998	3 485	3 463	4 780	71	1 080	3 629
innerorts	2 271	2 947	24	503	2 420	2 335	3 012	25	550	2 437
außerorts	1 037	1 599	39	495	1 065	1 128	1 768	46	530	1 192
Staatsstraßen	3 021	3 978	86	1 071	2 821	2 867	3 852	75	1 049	2 728
innerorts	1 771	2 182	22	519	1 641	1 620	1 998	25	470	1 503
außerorts	1 250	1 796	64	552	1 180	1 247	1 854	50	579	1 225
Kreisstraßen	1 051	1 358	21	408	929	1 105	1 358	19	414	925
innerorts	622	762	5	200	557	610	722	5	195	522
außerorts	429	596	16	208	372	495	636	14	219	403
Andere Straßen	5 074	5 989	41	1 183	4 765	5 579	6 611	40	1 325	5 246
innerorts	4 771	5 603	36	1 073	4 494	5 340	6 279	35	1 202	5 042
außerorts	303	386	5	110	271	239	332	5	123	204
Insgesamt	12 974	16 689	229	3 865	12 595	13 586	17 545	227	4 106	13 212
innerorts	9 435	11 494	87	2 295	9 112	9 905	12 011	90	2 417	9 504
außerorts	3 539	5 195	142	1 570	3 483	3 681	5 534	137	1 689	3 708
Januar - Oktober 2005										
Autobahnen	520	818	18	205	595	572	944	22	238	684
Bundesstraßen	3 308	4 546	63	998	3 485	3 463	4 780	71	1 080	3 629
innerorts	2 271	2 947	24	503	2 420	2 335	3 012	25	550	2 437
außerorts	1 037	1 599	39	495	1 065	1 128	1 768	46	530	1 192
Staatsstraßen	3 021	3 978	86	1 071	2 821	2 867	3 852	75	1 049	2 728
innerorts	1 771	2 182	22	519	1 641	1 620	1 998	25	470	1 503
außerorts	1 250	1 796	64	552	1 180	1 247	1 854	50	579	1 225
Kreisstraßen	1 051	1 358	21	408	929	1 105	1 358	19	414	925
innerorts	622	762	5	200	557	610	722	5	195	522
außerorts	429	596	16	208	372	495	636	14	219	403
Andere Straßen	5 074	5 989	41	1 183	4 765	5 579	6 611	40	1 325	5 246
innerorts	4 771	5 603	36	1 073	4 494	5 340	6 279	35	1 202	5 042
außerorts	303	386	5	110	271	239	332	5	123	204
Insgesamt	12 974	16 689	229	3 865	12 595	13 586	17 545	227	4 106	13 212
innerorts	9 435	11 494	87	2 295	9 112	9 905	12 011	90	2 417	9 504
außerorts	3 539	5 195	142	1 570	3 483	3 681	5 534	137	1 689	3 708

5. Straßenverkehrsunfälle mit Personenschaden und Verunglückte nach Unfallarten und Ortslage

Unfallart Ortslage	Unfälle mit Personen- schaden	Verunglückte				Unfälle mit Personen- schaden	Verunglückte			
		insgesamt	davon				insgesamt	davon		
			Getötete	Schwer- verletzte	Leicht- verletzte			Getötete	Schwer- verletzte	Leicht- verletzte
Oktober 2006										
Oktober 2005										
Zusammenstoß mit anderem Fahrzeug, das										
anfährt, anhält oder im ruhenden Verkehr steht	65	81	-	11	70	96	120	1	16	103
innerorts	56	70	-	7	63	84	104	1	14	89
außerorts	9	11	-	4	7	12	16	-	2	14
vorausfährt oder wartet	177	246	1	22	223	183	247	-	29	218
innerorts	132	174	-	11	163	126	155	-	7	148
außerorts	45	72	1	11	60	57	92	-	22	70
seitlich in gleicher Richtung fährt	77	92	1	11	80	81	105	1	31	73
innerorts	60	65	-	7	58	62	77	1	19	57
außerorts	17	27	1	4	22	19	28	-	12	16
entgegenkommt	144	233	3	73	157	149	237	3	81	153
innerorts	83	119	-	26	93	99	142	1	47	94
außerorts	61	114	3	47	64	50	95	2	34	59
einbiegt oder kreuzt	396	481	4	82	395	453	593	1	132	460
innerorts	356	414	3	67	344	391	484	-	100	384
außerorts	40	67	1	15	51	62	109	1	32	76
Zusammenstoß zwischen Fahrzeug und Fußgänger	135	144	-	54	90	141	156	5	55	96
innerorts	123	132	-	48	84	137	151	5	54	92
außerorts	12	12	-	6	6	4	5	-	1	4
Aufprall auf Hindernis	6	6	-	1	5	9	9	1	3	5
innerorts	1	1	-	-	1	7	7	-	2	5
außerorts	5	5	-	1	4	2	2	1	1	-
Abkommen von Fahrbahn nach rechts	143	179	-	66	113	114	141	6	55	80
innerorts	52	72	-	24	48	40	51	-	18	33
außerorts	91	107	-	42	65	74	90	6	37	47
nach links	104	138	7	57	74	91	121	3	50	68
innerorts	43	56	-	27	29	39	51	1	18	32
außerorts	61	82	7	30	45	52	70	2	32	36
Unfall anderer Art	122	137	-	31	106	165	184	4	46	134
innerorts	94	103	-	25	78	131	141	4	35	102
außerorts	28	34	-	6	28	34	43	-	11	32
Insgesamt	1 369	1 737	16	408	1 313	1 482	1 913	25	498	1 390
innerorts	1 000	1 206	3	242	961	1 116	1 363	13	314	1 036
außerorts	369	531	13	166	352	366	550	12	184	354

Noch: 5. Straßenverkehrsunfälle mit Personenschaden und Verunglückte nach Unfallarten und Ortslage

Unfallart Ortslage	Unfälle mit Personen- schaden	Verunglückte				Unfälle mit Personen- schaden	Verunglückte			
		insgesamt	davon				insgesamt	davon		
			Getötete	Schwer- verletzte	Leicht- verletzte			Getötete	Schwer- verletzte	Leicht- verletzte
Januar - Oktober 2006										
Januar - Oktober 2005										
Zusammenstoß mit anderem Fahrzeug, das										
anfährt, anhält oder im ruhenden Verkehr steht	696	864	7	105	752	876	1 086	4	130	952
innerorts	617	732	3	86	643	775	940	3	103	834
außerorts	79	132	4	19	109	101	146	1	27	118
vorausfährt oder wartet	1 646	2 311	9	241	2 061	1 701	2 425	13	253	2 159
innerorts	1 154	1 523	-	115	1 408	1 198	1 573	2	99	1 472
außerorts	492	788	9	126	653	503	852	11	154	687
seitlich in gleicher Richtung fährt	634	780	6	141	633	690	854	8	182	664
innerorts	464	533	2	90	441	482	541	4	100	437
außerorts	170	247	4	51	192	208	313	4	82	227
entgegenkommt	1 369	2 167	38	620	1 509	1 457	2 333	51	650	1 632
innerorts	864	1 216	7	273	936	906	1 266	8	291	967
außerorts	505	951	31	347	573	551	1 067	43	359	665
einbiegt oder kreuzt	3 768	4 826	41	919	3 866	3 898	4 982	32	947	4 003
innerorts	3 298	4 029	22	692	3 315	3 370	4 125	17	713	3 395
außerorts	470	797	19	227	551	528	857	15	234	608
Zusammenstoß zwischen Fahrzeug und Fußgänger										
innerorts	1 277	1 419	29	454	936	1 259	1 378	36	429	913
außerorts	1 199	1 329	25	416	888	1 194	1 300	30	404	866
außerorts	78	90	4	38	48	65	78	6	25	47
Aufprall auf Hindernis	72	83	2	28	53	67	74	2	25	47
innerorts	39	40	-	11	29	44	47	1	17	29
außerorts	33	43	2	17	24	23	27	1	8	18
Abkommen von Fahrbahn										
nach rechts	1 344	1 655	48	590	1 017	1 290	1 617	39	597	981
innerorts	484	583	10	211	362	466	576	9	204	363
außerorts	860	1 072	38	379	655	824	1 041	30	393	618
nach links	912	1 189	35	416	738	933	1 229	29	422	778
innerorts	326	426	6	143	277	310	393	5	119	269
außerorts	586	763	29	273	461	623	836	24	303	509
Unfall anderer Art	1 256	1 395	14	351	1 030	1 415	1 567	13	471	1 083
innerorts	990	1 083	12	258	813	1 160	1 250	11	367	872
außerorts	266	312	2	93	217	255	317	2	104	211
Insgesamt	12 974	16 689	229	3 865	12 595	13 586	17 545	227	4 106	13 212
 innerorts	9 435	11 494	87	2 295	9 112	9 905	12 011	90	2 417	9 504
 außerorts	3 539	5 195	142	1 570	3 483	3 681	5 534	137	1 689	3 708

6. Straßenverkehrsunfälle mit Personenschaden und Verunglückte nach Unfalltypen und Ortslage

Unfalltyp Ortslage	Unfälle mit Personen- schaden	Verunglückte				Unfälle mit Personen- schaden	Verunglückte			
		insgesamt	davon				insgesamt	davon		
			Getötete	Schwer- verletzte	Leicht- verletzte			Getötete	Schwer- verletzte	Leicht- verletzte
Oktober 2006										
Fahrunfall	329	425	7	151	267	282	372	12	153	207
innerorts	159	203	-	66	137	136	172	2	65	105
außerorts	170	222	7	85	130	146	200	10	88	102
Abbiegeunfall	197	248	2	45	201	214	279	1	74	204
innerorts	165	198	-	33	165	179	218	1	57	160
außerorts	32	50	2	12	36	35	61	-	17	44
Einbiegen-/Kreuzenunfall	321	398	3	66	329	397	511	2	101	408
innerorts	291	344	3	55	286	346	421	1	76	344
außerorts	30	54	-	11	43	51	90	1	25	64
Überschreitenunfall	82	87	-	39	48	93	101	5	36	60
innerorts	80	85	-	37	48	93	101	5	36	60
außerorts	2	2	-	2	-	-	-	-	-	-
Unfall durch ruhenden Verkehr	28	28	-	5	23	30	32	-	8	24
innerorts	27	27	-	5	22	29	31	-	7	24
außerorts	1	1	-	-	1	1	1	-	1	-
Unfall im Längsverkehr	315	443	3	78	362	343	476	3	87	386
innerorts	207	273	-	31	242	238	316	2	44	270
außerorts	108	170	3	47	120	105	160	1	43	116
Sonstiger Unfall	97	108	1	24	83	123	142	2	39	101
innerorts	71	76	-	15	61	95	104	2	29	73
außerorts	26	32	1	9	22	28	38	-	10	28
Insgesamt	1 369	1 737	16	408	1 313	1 482	1 913	25	498	1 390
innerorts	1 000	1 206	3	242	961	1 116	1 363	13	314	1 036
außerorts	369	531	13	166	352	366	550	12	184	354
Januar - Oktober 2006										
Fahrunfall	2 941	3 765	95	1 263	2 407	2 923	3 780	90	1 347	2 343
innerorts	1 394	1 708	15	532	1 161	1 342	1 629	21	542	1 066
außerorts	1 547	2 057	80	731	1 246	1 581	2 151	69	805	1 277
Abbiegeunfall	1 715	2 212	18	412	1 782	1 859	2 407	11	457	1 939
innerorts	1 433	1 759	7	300	1 452	1 544	1 886	8	326	1 552
außerorts	282	453	11	112	330	315	521	3	131	387
Einbiegen-/Kreuzenunfall	3 226	4 134	34	784	3 316	3 468	4 403	29	821	3 553
innerorts	2 833	3 456	18	584	2 854	3 017	3 667	14	619	3 034
außerorts	393	678	16	200	462	451	736	15	202	519
Überschreitenunfall	816	902	28	317	557	802	877	27	296	554
innerorts	784	863	24	303	536	776	846	23	287	536
außerorts	32	39	4	14	21	26	31	4	9	18
Unfall durch ruhenden Verkehr	299	337	3	53	281	305	326	3	67	256
innerorts	284	321	3	49	269	294	315	3	61	251
außerorts	15	16	-	4	12	11	11	-	6	5
Unfall im Längsverkehr	2 864	4 033	33	709	3 291	3 108	4 438	51	742	3 645
innerorts	1 892	2 481	6	332	2 143	2 071	2 703	10	321	2 372
außerorts	972	1 552	27	377	1 148	1 037	1 735	41	421	1 273
Sonstiger Unfall	1 113	1 306	18	327	961	1 121	1 314	16	376	922
innerorts	815	906	14	195	697	861	965	11	261	693
außerorts	298	400	4	132	264	260	349	5	115	229
Insgesamt	12 974	16 689	229	3 865	12 595	13 586	17 545	227	4 106	13 212
innerorts	9 435	11 494	87	2 295	9 112	9 905	12 011	90	2 417	9 504
außerorts	3 539	5 195	142	1 570	3 483	3 681	5 534	137	1 689	3 708
Januar - Oktober 2005										
Fahrunfall	2 923	3 780	90	1 347	2 343	2 923	3 780	90	1 347	2 343
innerorts	1 342	1 629	21	542	1 066	1 342	1 629	21	542	1 066
außerorts	1 581	2 151	69	805	1 277	1 581	2 151	69	805	1 277
Abbiegeunfall	1 859	2 407	11	457	1 939	1 859	2 407	11	457	1 939
innerorts	1 544	1 886	8	326	1 552	1 544	1 886	8	326	1 552
außerorts	315	521	3	131	387	315	521	3	131	387
Einbiegen-/Kreuzenunfall	3 468	4 403	29	821	3 553	3 468	4 403	29	821	3 553
innerorts	3 017	3 667	14	619	3 034	3 017	3 667	14	619	3 034
außerorts	451	736	15	202	519	451	736	15	202	519
Überschreitenunfall	802	877	27	296	554	802	877	27	296	554
innerorts	776	846	23	287	536	776	846	23	287	536
außerorts	26	31	4	9	18	26	31	4	9	18
Unfall durch ruhenden Verkehr	305	326	3	67	256	305	326	3	67	256
innerorts	294	315	3	61	251	294	315	3	61	251
außerorts	11	11	-	6	5	11	11	-	6	5
Unfall im Längsverkehr	3 108	4 438	51	742	3 645	3 108	4 438	51	742	3 645
innerorts	2 071	2 703	10	321	2 372	2 071	2 703	10	321	2 372
außerorts	1 037	1 735	41	421	1 273	1 037	1 735	41	421	1 273
Sonstiger Unfall	1 121	1 314	16	376	922	1 121	1 314	16	376	922
innerorts	861	965	11	261	693	861	965	11	261	693
außerorts	260	349	5	115	229	260	349	5	115	229

7. Verunglückte bei Straßenverkehrsunfällen nach Art der Verkehrsbeteiligung

Art der Verkehrsbeteiligung	Verunglückte				Verunglückte			
	insgesamt	davon			insgesamt	davon		
		Getötete	Schwer- verletzte	Leicht- verletzte		Getötete	Schwer- verletzte	Leicht- verletzte
	Oktober 2006				Oktober 2005			
Fahrer und Mitfahrer von								
Kraftfahrzeugen	1 236	15	278	943	1 344	14	328	1 002
darunter von								
Mofas, Mopeds, Mokicks	77	1	22	54	80	-	21	59
Motorzweirädern ¹⁾	163	4	58	101	234	3	99	132
Personenkraftwagen	927	9	188	730	964	11	196	757
Bussen	19	-	-	19	22	-	-	22
Güterkraftfahrzeugen	46	1	8	37	39	-	10	29
Fahrrädern	352	1	74	277	397	5	112	280
darunter								
unter 15 Jahren	40	1	6	33	42	-	10	32
anderen Fahrzeugen	12	-	1	11	11	1	1	9
Fußgänger	137	-	55	82	161	5	57	99
darunter								
unter 15 Jahren	28	-	16	12	35	1	17	17
65 Jahre und mehr	31	-	12	19	38	3	21	14
Andere Personen	-	-	-	-	-	-	-	-
Insgesamt	1 737	16	408	1 313	1 913	25	498	1 390
darunter								
unter 15 Jahren	122	1	25	96	125	1	33	91
65 Jahre und mehr	173	1	39	133	205	9	71	125
	Januar - Oktober 2006				Januar - Oktober 2005			
Fahrer und Mitfahrer von								
Kraftfahrzeugen	11 730	170	2 563	8 997	12 460	153	2 710	9 597
darunter von								
Mofas, Mopeds, Mokicks	649	8	187	454	749	5	211	533
Motorzweirädern ¹⁾	1 521	41	540	940	1 500	38	550	912
Personenkraftwagen	8 852	114	1 703	7 035	9 496	98	1 812	7 586
Bussen	196	-	17	179	206	-	25	181
Güterkraftfahrzeugen	464	5	108	351	448	10	95	343
Fahrrädern	3 459	28	817	2 614	3 588	38	939	2 611
darunter								
unter 15 Jahren	382	2	85	295	447	3	100	344
anderen Fahrzeugen	96	-	13	83	93	1	10	82
Fußgänger	1 366	31	464	871	1 380	35	441	904
darunter								
unter 15 Jahren	314	2	119	193	315	2	129	184
65 Jahre und mehr	285	18	112	155	305	14	128	163
Andere Personen	38	-	8	30	24	-	6	18
Insgesamt	16 689	229	3 865	12 595	17 545	227	4 106	13 212
darunter								
unter 15 Jahren	1 131	6	277	848	1 170	7	321	842
65 Jahre und mehr	1 735	52	511	1 172	1 744	54	569	1 121

1) mit amtlichem Kennzeichen

8. Verunglückte bei Straßenverkehrsunfällen nach Altersgruppen und Geschlecht

Im Alter von ... bis unter ... Jahren Geschlecht	Verunglückte				Verunglückte			
	insgesamt	davon			insgesamt	davon		
		Getötete	Schwer- verletzte	Leicht- verletzte		Getötete	Schwer- verletzte	Leicht- verletzte
	Oktober 2006				Oktober 2005			
Unter 15	122	1	25	96	125	1	33	91
männlich	62	-	13	49	66	1	23	42
weiblich	60	1	12	47	59	-	10	49
15 - 18	148	-	37	111	191	2	53	136
männlich	85	-	20	65	132	1	45	86
weiblich	62	-	16	46	59	1	8	50
18 - 21	230	2	56	172	244	4	57	183
männlich	153	1	45	107	139	3	41	95
weiblich	77	1	11	65	105	1	16	88
21 - 25	204	2	62	140	212	-	49	163
männlich	121	2	46	73	130	-	35	95
weiblich	83	-	16	67	82	-	14	68
25 - 30	158	2	37	119	162	-	41	121
männlich	102	1	27	74	97	-	30	67
weiblich	56	1	10	45	64	-	11	53
30 - 35	103	1	19	83	104	-	24	80
männlich	64	1	14	49	67	-	16	51
weiblich	39	-	5	34	36	-	8	28
35 - 40	110	1	18	91	117	-	30	87
männlich	61	1	13	47	68	-	20	48
weiblich	49	-	5	44	48	-	10	38
40 - 45	123	1	32	90	158	3	36	119
männlich	63	-	17	46	78	2	18	58
weiblich	60	1	15	44	80	1	18	61
45 - 50	106	2	21	83	118	2	36	80
männlich	62	2	14	46	63	1	22	40
weiblich	44	-	7	37	55	1	14	40
50 - 55	107	2	28	77	116	3	34	79
männlich	58	1	18	39	73	3	21	49
weiblich	49	1	10	38	43	-	13	30
55 - 60	95	1	21	73	87	1	14	72
männlich	51	1	13	37	47	-	11	36
weiblich	44	-	8	36	40	1	3	36
60 - 65	56	-	13	43	73	-	20	53
männlich	25	-	6	19	37	-	12	25
weiblich	31	-	7	24	36	-	8	28
65 - 70	69	-	9	60	87	1	25	61
männlich	32	-	7	25	47	1	11	35
weiblich	37	-	2	35	40	-	14	26
70 - 75	41	-	13	28	42	2	18	22
männlich	20	-	8	12	20	2	6	12
weiblich	21	-	5	16	22	-	12	10
75 und mehr	63	1	17	45	76	6	28	42
männlich	30	1	7	22	35	4	14	17
weiblich	33	-	10	23	40	2	14	24
Zusammen	1 735	16	408	1 311	1 912	25	498	1 389
männlich	989	11	268	710	1 099	18	325	756
weiblich	745	5	139	601	809	7	173	629
Ohne Angabe	2	-	-	2	1	-	-	1
Insgesamt	1 737	16	408	1 313	1 913	25	498	1 390

Noch: 8. Verunglückte bei Straßenverkehrsunfällen nach Altersgruppen und Geschlecht

Im Alter von ... bis unter ... Jahren Geschlecht	Verunglückte				Verunglückte				
	insgesamt	davon			insgesamt	davon			
		Getötete	Schwer- verletzte	Leicht- verletzte		Getötete	Schwer- verletzte	Leicht- verletzte	
Januar - Oktober 2006					Januar - Oktober 2005				
Unter 15	1 131	6	277	848	1 170	7	321	842	
männlich	614	2	155	457	660	4	197	459	
weiblich	514	4	120	390	510	3	124	383	
15 - 18	1 292	6	302	984	1 588	9	410	1 169	
männlich	790	3	195	592	1 013	8	275	730	
weiblich	500	3	106	391	575	1	135	439	
18 - 21	2 062	28	460	1 574	2 203	18	488	1 697	
männlich	1 224	23	313	888	1 238	14	327	897	
weiblich	837	5	147	685	964	4	161	799	
21 - 25	1 919	27	410	1 482	1 922	24	413	1 485	
männlich	1 077	21	275	781	1 100	19	280	801	
weiblich	841	6	135	700	822	5	133	684	
25 - 30	1 624	25	312	1 287	1 616	15	334	1 267	
männlich	955	21	213	721	954	15	240	699	
weiblich	669	4	99	566	659	-	93	566	
30 - 35	1 048	9	217	822	1 124	11	214	899	
männlich	643	6	160	477	653	8	141	504	
weiblich	405	3	57	345	469	3	73	393	
35 - 40	1 139	19	229	891	1 273	17	245	1 011	
männlich	643	15	156	472	695	11	164	520	
weiblich	496	4	73	419	577	6	81	490	
40 - 45	1 268	12	269	987	1 296	16	280	1 000	
männlich	712	9	174	529	712	14	164	534	
weiblich	556	3	95	458	584	2	116	466	
45 - 50	1 082	12	254	816	1 114	12	273	829	
männlich	579	9	167	403	590	9	163	418	
weiblich	502	3	87	412	524	3	110	411	
50 - 55	1 018	11	251	756	1 072	21	253	798	
männlich	526	10	159	357	577	19	145	413	
weiblich	492	1	92	399	494	2	108	384	
55 - 60	785	14	205	566	665	11	136	518	
männlich	416	11	117	288	348	9	89	250	
weiblich	369	3	88	278	316	2	47	267	
60 - 65	566	8	168	390	740	12	169	559	
männlich	279	7	94	178	361	7	80	274	
weiblich	287	1	74	212	379	5	89	285	
65 - 70	657	8	175	474	636	15	171	450	
männlich	320	7	92	221	304	10	78	216	
weiblich	336	1	83	252	332	5	93	234	
70 - 75	442	13	139	290	447	14	151	282	
männlich	233	8	76	149	232	8	73	151	
weiblich	209	5	63	141	214	6	77	131	
75 und mehr	636	31	197	408	661	25	247	389	
männlich	278	17	85	176	282	11	100	171	
weiblich	358	14	112	232	377	14	147	216	
Zusammen	16 669	229	3 865	12 575	17 527	227	4 105	13 195	
männlich	9 289	169	2 431	6 689	9 719	166	2 516	7 037	
weiblich	7 371	60	1 431	5 880	7 796	61	1 587	6 148	
Ohne Angabe	20	-	-	20	18	-	1	17	
Insgesamt	16 689	229	3 865	12 595	17 545	227	4 106	13 212	

9. An Straßenverkehrsunfällen beteiligte Fahrzeugführer und Fußgänger

Art der Verkehrsbeteiligung Ortslage	Unfälle mit Personen- schaden		Schwerwiegende Unfälle mit Sachschaden ¹⁾		Unfälle mit Personen- schaden		Schwerwiegende Unfälle mit Sachschaden ¹⁾	
	Oktober				Januar - Oktober			
	2006	2005	2006	2005	2006	2005	2006	2005
Führer von								
Mofas, Mopeds	77	81	3	5	626	746	18	33
innerorts	71	63	3	4	539	630	16	27
außerorts	6	18	-	1	87	116	2	6
Motorzweirädern mit amtlichem Kennzeichen	158	233	7	13	1 467	1 447	76	75
innerorts	102	166	5	10	1 000	1 003	56	56
außerorts	56	67	2	3	467	444	20	19
Personenkraftwagen	1 613	1 743	920	808	15 160	16 212	8 337	8 410
innerorts	1 178	1 272	591	560	10 751	11 410	5 839	5 715
außerorts	435	471	329	248	4 409	4 802	2 498	2 695
Bussen	19	20	3	2	213	212	54	48
innerorts	18	20	2	1	193	189	45	35
außerorts	1	-	1	1	20	23	9	13
Güterkraftfahrzeugen	139	146	85	69	1 630	1 561	936	975
innerorts	72	89	41	33	970	950	509	498
außerorts	67	57	44	36	660	611	427	477
Landwirtschaftlichen Zugmaschinen	3	6	2	4	42	50	19	22
innerorts	2	3	2	1	19	25	8	10
außerorts	1	3	-	3	23	25	11	12
übrigen Kraftfahrzeugen	6	4	1	3	68	81	36	39
innerorts	5	2	1	2	47	65	23	29
außerorts	1	2	-	1	21	16	13	10
Kraftfahrzeugen zusammen	2 015	2 233	1 021	904	19 206	20 309	9 476	9 602
innerorts	1 448	1 615	645	611	13 519	14 272	6 496	6 370
außerorts	567	618	376	293	5 687	6 037	2 980	3 232
darunter flüchtig	94	128	50	33	961	1 008	394	406
innerorts	71	95	30	18	743	807	209	206
außerorts	23	33	20	15	218	201	185	200

1) im engeren Sinne

Noch: 9. An Straßenverkehrsunfällen beteiligte Fahrzeugführer und Fußgänger

Art der Verkehrsbeteiligung Ortslage	Unfälle mit Personen- schaden		Schwerwiegende Unfälle mit Sachschaden ¹⁾		Unfälle mit Personen- schaden		Schwerwiegende Unfälle mit Sachschaden ¹⁾	
	Oktober				Januar - Oktober			
	2006	2005	2006	2005	2006	2005	2006	2005
Fahrrädern	382	434	1	1	3 737	3 903	5	2
innerorts	347	401	1	1	3 420	3 601	4	2
außerorts	35	33	-	-	317	302	1	-
darunter								
unter 15 Jahren	42	45	-	-	406	473	1	-
innerorts	41	42	-	-	388	447	1	-
außerorts	1	3	-	-	18	26	-	-
anderen Fahrzeugen	28	29	12	8	231	305	94	76
innerorts	26	27	7	7	203	277	70	54
außerorts	2	2	5	1	28	28	24	22
Fußgänger	148	176	1	-	1 459	1 469	4	5
innerorts	135	171	1	-	1 362	1 390	4	4
außerorts	13	5	-	-	97	79	-	1
darunter								
unter 15 Jahren	30	38	-	-	325	325	-	1
innerorts	28	38	-	-	318	316	-	1
außerorts	2	-	-	-	7	9	-	-
65 Jahre und mehr	33	38	-	-	289	308	1	-
innerorts	29	37	-	-	277	301	1	-
außerorts	4	1	-	-	12	7	-	-
Andere Personen	-	4	1	-	47	44	17	10
innerorts	-	4	-	-	41	37	2	3
außerorts	-	-	1	-	6	7	15	7
Insgesamt	2 573	2 876	1 036	913	24 680	26 030	9 596	9 695
innerorts	1 956	2 218	654	619	18 545	19 577	6 576	6 433
außerorts	617	658	382	294	6 135	6 453	3 020	3 262
darunter								
unter 15 Jahren	73	84	-	-	741	809	2	3
innerorts	70	80	-	-	714	772	1	3
außerorts	3	4	-	-	27	37	1	-
65 Jahre und mehr	241	260	70	76	2 223	2 192	721	617
innerorts	185	216	53	51	1 764	1 769	554	441
außerorts	56	44	17	25	459	423	167	176

1) im engeren Sinne

10. Ursachen von Straßenverkehrsunfällen mit Personenschaden

Ursache	Oktober		Januar - Oktober	
	2006	2005	2006	2005
Ursachen der Fahrzeugführer				
Verkehrstüchtigkeit	127	123	1 055	1 148
Alkoholeinfluss	99	98	795	901
Einfluss anderer berauschender Mittel (z. B. Drogen, Rauschgift)	7	6	38	32
Übermüdung	10	6	82	70
sonstige körperliche oder geistige Mängel	11	13	140	145
Straßenbenutzung	154	162	1 332	1 320
Benutzung der falschen Fahrbahn (auch Richtungsfahrbahn) oder verbotswidrige Benutzung anderer Straßenteile	70	78	622	623
Verstoß gegen das Rechtsfahrgebot	84	84	710	697
Geschwindigkeit	322	296	3 049	3 005
Nicht angepasste Geschwindigkeit mit gleichzeitigem Überschreiten der zulässigen Höchstgeschwindigkeit	12	17	106	121
Nicht angepasste Geschwindigkeit in anderen Fällen	310	279	2 943	2 884
Abstand	193	193	1 787	1 884
Ungenügender Sicherheitsabstand	188	187	1 739	1 841
Starkes Bremsen des Vorausfahrenden ohne zwingenden Grund	5	6	48	43
Überholen	80	96	716	776
Unzulässiges Rechtsüberholen	4	4	22	24
Überholen trotz Gegenverkehrs	17	12	131	114
Überholen trotz unklarer Verkehrslage	19	37	196	238
Überholen trotz unzureichender Sichtverhältnisse	4	3	23	24
Überholen ohne Beachtung des nachfolgenden Verkehrs und/oder ohne rechtzeitige und deutliche Ankündigung des Ausscherens	5	8	62	77
Fehler beim Wiedereinordnen	11	8	75	60
sonstige Fehler beim Überholen (z. B. ohne genügenden Seitenabstand)	13	23	182	207
Fehler beim Überholtwerden	7	1	25	32
Vorbeifahren	2	4	40	39
Nichtbeachten des Vorranges entgegenkommender Fahrzeuge beim Vorbeifahren an haltenden Fahrzeugen, Absperrungen oder Hindernissen	2	4	34	28
Nichtbeachten des nachfolgenden Verkehrs beim Vorbeifahren an haltenden Fahrzeugen, Absperrungen oder Hindernissen und/oder ohne rechtzeitige und deutliche Ankündigung des Ausscherens	-	-	6	11
Nebeneinanderfahren, fehlerhaftes Wechseln des Fahrstreifens beim Nebeneinanderfahren oder Nichtbeachten des Reißverschlussverfahrens	22	26	174	192
Vorfahrt, Vorrang	267	326	2 616	2 803
Nichtbeachten der/des				
Regel "rechts vor links"	18	29	203	244
die Vorfahrt regelnden Verkehrszeichen	196	233	1 959	2 089
Vorfahrt des durchgehenden Verkehrs auf Autobahnen o. Kraftfahrstraßen	2	3	14	16
Vorfahrt durch Fahrzeuge, die aus Feld- und Waldwegen kommen	-	3	11	20
Verkehrsregelung durch Polizeibeamte oder Lichtzeichen	42	49	332	348
Vorranges entgegenkommender Fahrzeuge	8	6	86	72
Vorranges von Schienenfahrzeugen an Bahnübergängen	1	3	11	14
Abbiegen, Wenden, Rückwärtsfahren, Ein- und Anfahren	242	274	2 301	2 440
Fehler beim Abbiegen	146	155	1 222	1 357
Fehler beim Wenden oder Rückwärtsfahren	29	38	337	325
Fehler beim Einfahren in den fließenden Verkehr (z. B. aus einem Grundstück, von einem anderen Straßenteil o. beim Anfahren vom Fahrbahnrand)	67	81	742	758

Noch: 10. Ursachen von Straßenverkehrsunfällen mit Personenschaden

Ursache	Oktober		Januar - Oktober	
	2006	2005	2006	2005
Falsches Verhalten gegenüber Fußgängern	81	90	812	779
an Fußgängerüberwegen	8	3	31	24
an Fußgängerfurten	2	1	21	17
beim Abbiegen	17	22	102	129
an Haltestellen (auch haltenden Schulbussen mit eingeschaltetem Warnblinklicht)	5	3	62	59
an anderen Stellen	49	61	596	550
Ruhender Verkehr, Verkehrssicherung	18	8	140	116
Unzulässiges Halten oder Parken	1	2	8	7
Mangelnde Sicherung haltender o. liegengebliebener Fahrzeuge und von Unfallstellen sowie Schulbussen, bei denen Kinder ein- oder aussteigen	1	2	9	19
Verkehrswidriges Verhalten beim Ein- o. Aussteigen, Be- oder Entladen	16	4	123	90
Nichtbeachten der Beleuchtungsvorschriften	2	4	6	11
Ladung, Besetzung	5	6	27	24
Überladung, Überbesetzung	2	2	2	5
Unzureichend gesicherte Ladung oder Fahrzeugzubehörteile	3	4	25	19
Andere Fehler beim Fahrzeugführer	116	98	1 119	1 125
Ursachen der Fahrzeugführer zusammen	1 631	1 706	15 174	15 662
Technische Mängel, Wartungsmängel				
Beleuchtung	7	5	44	38
Bereifung	5	3	62	40
Bremsen	2	2	28	30
Lenkung	-	1	2	6
Zugvorrichtung	-	-	-	4
Andere Mängel	5	1	47	51
Technische Mängel, Wartungsmängel zusammen	19	12	183	169
Falsches Verhalten der Fußgänger				
Verkehrstüchtigkeit	14	14	108	103
Alkoholeinfluss	12	13	102	95
Einfluss anderer berauschender Mittel (z. B. Drogen, Rauschgift)	-	-	1	-
Übermüdung	-	-	-	1
sonstige körperliche oder geistige Mängel	2	1	5	7
Falsches Verhalten beim Überschreiten der Fahrbahn	74	71	614	600
an Stellen, an denen der Fußgängerverkehr durch Polizeibeamte oder Lichtzeichen geregelt war	7	5	47	34
auf Fußgängerüberwegen ohne Verkehrsregelung durch Polizeibeamte oder Lichtzeichen	-	1	4	6
in der Nähe von Kreuzungen oder Einmündungen, Lichtzeichenanlagen oder Fußgängerüberwegen bei dichtem Verkehr	5	6	53	52
an anderen Stellen				
durch plötzliches Hervortreten hinter Sichthindernissen	17	8	108	97
ohne auf den Fahrzeugverkehr zu achten	38	38	332	352
durch sonstiges falsches Verhalten	7	13	70	59
Nichtbenutzen des Gehweges	1	3	21	19
Nichtbenutzen der vorgeschriebenen Straßenseite	3	2	18	12
Spielen auf oder neben der Fahrbahn	-	1	8	5
Andere Fehler der Fußgänger	7	5	51	43
Falsches Verhalten der Fußgänger zusammen	99	96	820	782

Noch: 10. Ursachen von Straßenverkehrsunfällen mit Personenschaden

Ursache	Oktober		Januar - Oktober	
	2006	2005	2006	2005
Straßenverhältnisse				
Glätte oder Schlüpfrigkeit der Fahrbahn	32	7	559	434
Verunreinigung durch ausgeflossenes Öl	4	-	33	19
andere Verunreinigungen durch Straßenbenutzer	1	2	2	6
Schnee, Eis	-	-	414	301
Regen	23	3	87	101
andere Einflüsse (u. a. Laub, angeschwemmter Lehm)	4	2	23	7
Zustand der Straße	5	4	93	61
Spurrillen, im Zusammenhang mit Regen, Schnee oder Eis	-	-	28	15
anderer Zustand der Straße	5	4	65	46
Nicht ordnungsgemäßer Zustand der Verkehrszeichen oder -einrichtungen	-	-	3	3
Mangelhafte Beleuchtung der Straße	-	-	-	2
Mangelhafte Sicherung von Bahnübergängen	-	-	-	-
Straßenverhältnisse zusammen	37	11	655	500
Witterungseinflüsse				
Sichtbehinderung durch				
Nebel	2	7	7	11
starken Regen, Hagel, Schneegestöber usw..	4	-	38	39
blendende Sonne	10	10	69	67
Seitenwind	1	1	5	10
Unwetter oder sonstige Witterungseinflüsse	-	-	9	12
Witterungseinflüsse zusammen	17	18	128	139
Hindernisse				
Nicht oder unzureichend gesicherte Arbeitsstelle auf der Fahrbahn	1	-	5	5
Wild auf der Fahrbahn	11	12	70	87
Anderes Tier auf der Fahrbahn	4	9	60	51
Sonstiges Hindernis auf der Fahrbahn	2	8	38	36
Hindernisse zusammen	18	29	173	179
Sonstige Ursachen				
Alle nicht aufgeführten Ursachen zusammen	-	1	7	222
Ursachen insgesamt	1 821	1 873	17 140	17 653

11. Straßenverkehrsunfälle und Verunglückte nach Datum und Ortslage

Datum/ Wochentag	Unfälle mit Personen- schaden	Davon mit			Verunglückte				Schwerwiegende Unfälle mit Sachschaden im engeren Sinne
		Ge- töteten	Schwer- verletzten	Leicht- verletzten	ins- gesamt	Ge- tötete	Schwer- verletzte	Leicht- verletzte	
Insgesamt									
01.10.06/So	39	-	14	25	51	-	16	35	18
02.10.06/Mo	55	1	10	44	65	1	11	53	19
03.10.06/Di	39	-	9	30	50	-	9	41	34
04.10.06/Mi	60	-	15	45	76	-	16	60	36
05.10.06/Do	44	-	13	31	58	-	14	44	26
06.10.06/Fr	55	-	16	39	60	-	17	43	24
07.10.06/Sa	38	-	11	27	48	-	12	36	26
08.10.06/So	34	-	12	22	38	-	13	25	11
09.10.06/Mo	65	1	16	48	76	1	17	58	12
10.10.06/Di	58	-	13	45	68	-	14	54	15
11.10.06/Mi	45	-	13	32	52	-	13	39	14
12.10.06/Do	53	1	15	37	57	1	16	40	8
13.10.06/Fr	48	-	12	36	70	-	12	58	11
14.10.06/Sa	26	1	11	14	37	1	17	19	15
15.10.06/So	31	1	15	15	40	1	16	23	13
16.10.06/Mo	46	-	7	39	58	-	7	51	21
17.10.06/Di	54	-	15	39	73	-	16	57	23
18.10.06/Mi	43	1	12	30	51	1	16	34	23
19.10.06/Do	38	-	5	33	50	-	6	44	9
20.10.06/Fr	52	2	12	38	67	2	14	51	21
21.10.06/Sa	41	2	12	27	57	2	20	35	16
22.10.06/So	35	1	11	23	42	1	13	28	10
23.10.06/Mo	32	-	12	20	38	-	13	25	12
24.10.06/Di	49	2	8	39	58	4	8	46	12
25.10.06/Mi	52	-	11	41	69	-	11	58	21
26.10.06/Do	51	-	9	42	70	-	10	60	11
27.10.06/Fr	48	-	11	37	63	-	13	50	19
28.10.06/Sa	40	1	11	28	56	1	11	44	29
29.10.06/So	33	-	10	23	50	-	13	37	22
30.10.06/Mo	35	-	10	25	49	-	12	37	15
31.10.06/Di	30	-	9	21	40	-	12	28	11
Insgesamt	1 369	14	360	995	1 737	16	408	1 313	557
innerorts									
01.10.06/So	25	-	8	17	29	-	8	21	10
02.10.06/Mo	44	1	6	37	53	1	7	45	12
03.10.06/Di	29	-	4	25	34	-	4	30	18
04.10.06/Mi	44	-	10	34	53	-	10	43	18
05.10.06/Do	33	-	9	24	40	-	10	30	14
06.10.06/Fr	43	-	10	33	45	-	10	35	19
07.10.06/Sa	28	-	8	20	36	-	9	27	14
08.10.06/So	25	-	9	16	28	-	10	18	6
09.10.06/Mo	51	-	12	39	54	-	13	41	7
10.10.06/Di	48	-	10	38	57	-	11	46	11
11.10.06/Mi	33	-	9	24	38	-	9	29	11
12.10.06/Do	42	-	10	32	45	-	10	35	5
13.10.06/Fr	28	-	4	24	41	-	4	37	7
14.10.06/Sa	20	-	8	12	24	-	10	14	10
15.10.06/So	14	-	6	8	15	-	6	9	10
16.10.06/Mo	32	-	5	27	39	-	5	34	13
17.10.06/Di	44	-	10	34	53	-	10	43	12
18.10.06/Mi	36	-	10	26	43	-	13	30	14
19.10.06/Do	33	-	4	29	41	-	5	36	7
20.10.06/Fr	40	1	7	32	50	1	7	42	11
21.10.06/Sa	25	1	6	18	31	1	8	22	9
22.10.06/So	24	-	7	17	28	-	7	21	5
23.10.06/Mo	23	-	6	17	25	-	6	19	9
24.10.06/Di	33	-	5	28	37	-	5	32	8
25.10.06/Mi	35	-	5	30	43	-	5	38	13
26.10.06/Do	44	-	6	38	61	-	7	54	7
27.10.06/Fr	34	-	6	28	44	-	8	36	15
28.10.06/Sa	25	-	6	19	36	-	6	30	18
29.10.06/So	17	-	4	13	22	-	5	17	6
30.10.06/Mo	28	-	8	20	35	-	9	26	11
31.10.06/Di	20	-	5	15	26	-	5	21	9
Zusammen	1 000	3	223	774	1 206	3	242	961	339

Noch: 11. Straßenverkehrsunfälle und Verunglückte nach Datum und Ortslage

Datum/ Wochentag	Unfälle mit Personen- schaden	Davon mit			Verunglückte				Schwerwiegende Unfälle mit Sachschaden im engeren Sinne
		Ge- töteten	Schwer- verletzten	Leicht- verletzten	ins- gesamt	Ge- tötete	Schwer- verletzte	Leicht- verletzte	
außerorts, einschließlich Autobahn									
01.10.06/So	14	-	6	8	22	-	8	14	8
02.10.06/Mo	11	-	4	7	12	-	4	8	7
03.10.06/Di	10	-	5	5	16	-	5	11	16
04.10.06/Mi	16	-	5	11	23	-	6	17	18
05.10.06/Do	11	-	4	7	18	-	4	14	12
06.10.06/Fr	12	-	6	6	15	-	7	8	5
07.10.06/Sa	10	-	3	7	12	-	3	9	12
08.10.06/So	9	-	3	6	10	-	3	7	5
09.10.06/Mo	14	1	4	9	22	1	4	17	5
10.10.06/Di	10	-	3	7	11	-	3	8	4
11.10.06/Mi	12	-	4	8	14	-	4	10	3
12.10.06/Do	11	1	5	5	12	1	6	5	3
13.10.06/Fr	20	-	8	12	29	-	8	21	4
14.10.06/Sa	6	1	3	2	13	1	7	5	5
15.10.06/So	17	1	9	7	25	1	10	14	3
16.10.06/Mo	14	-	2	12	19	-	2	17	8
17.10.06/Di	10	-	5	5	20	-	6	14	11
18.10.06/Mi	7	1	2	4	8	1	3	4	9
19.10.06/Do	5	-	1	4	9	-	1	8	2
20.10.06/Fr	12	1	5	6	17	1	7	9	10
21.10.06/Sa	16	1	6	9	26	1	12	13	7
22.10.06/So	11	1	4	6	14	1	6	7	5
23.10.06/Mo	9	-	6	3	13	-	7	6	3
24.10.06/Di	16	2	3	11	21	4	3	14	4
25.10.06/Mi	17	-	6	11	26	-	6	20	8
26.10.06/Do	7	-	3	4	9	-	3	6	4
27.10.06/Fr	14	-	5	9	19	-	5	14	4
28.10.06/Sa	15	1	5	9	20	1	5	14	11
29.10.06/So	16	-	6	10	28	-	8	20	16
30.10.06/Mo	7	-	2	5	14	-	3	11	4
31.10.06/Di	10	-	4	6	14	-	7	7	2
Zusammen	369	11	137	221	531	13	166	352	218
auf Autobahnen									
01.10.06/So	1	-	-	1	1	-	-	1	5
02.10.06/Mo	2	-	-	2	2	-	-	2	2
03.10.06/Di	2	-	1	1	3	-	1	2	7
04.10.06/Mi	2	-	1	1	5	-	1	4	9
05.10.06/Do	2	-	-	2	3	-	-	3	3
06.10.06/Fr	-	-	-	-	-	-	-	-	2
07.10.06/Sa	1	-	1	-	1	-	1	-	5
08.10.06/So	-	-	-	-	-	-	-	-	-
09.10.06/Mo	1	-	1	-	1	-	1	-	1
10.10.06/Di	1	-	1	-	1	-	1	-	1
11.10.06/Mi	1	-	-	1	2	-	-	2	2
12.10.06/Do	1	-	-	1	1	-	-	1	-
13.10.06/Fr	3	-	1	2	8	-	1	7	-
14.10.06/Sa	-	-	-	-	-	-	-	-	2
15.10.06/So	1	-	-	1	1	-	-	1	1
16.10.06/Mo	2	-	-	2	2	-	-	2	2
17.10.06/Di	1	-	1	-	1	-	1	-	1
18.10.06/Mi	-	-	-	-	-	-	-	-	-
19.10.06/Do	1	-	-	1	2	-	-	2	1
20.10.06/Fr	3	-	2	1	5	-	3	2	2
21.10.06/Sa	1	-	-	1	2	-	-	2	1
22.10.06/So	1	1	-	-	3	1	1	1	-
23.10.06/Mo	-	-	-	-	-	-	-	-	1
24.10.06/Di	2	-	-	2	2	-	-	2	3
25.10.06/Mi	2	-	1	1	3	-	1	2	2
26.10.06/Do	-	-	-	-	-	-	-	-	-
27.10.06/Fr	3	-	1	2	4	-	1	3	-
28.10.06/Sa	3	-	1	2	4	-	1	3	5
29.10.06/So	4	-	1	3	5	-	1	4	10
30.10.06/Mo	3	-	1	2	8	-	2	6	1
31.10.06/Di	2	-	-	2	3	-	-	3	-
Zusammen	46	1	14	31	73	1	17	55	69

12. Straßenverkehrsunfälle und Verunglückte im Oktober 2006 nach Kreisfreien Städten und Landkreisen sowie Ortslage

Kreisfreie Stadt Landkreis Regierungsbezirk Land Ortslage	Straßenverkehrsunfälle					Verunglückte			
	ins- gesamt	mit Personen- schaden	mit Sachschaden			ins- gesamt	davon		
			schwerwiegende		übrige ohne Alkohol- unfälle		Getötete	Schwer- verletzte	Leicht- verletzte
			im engeren Sinne	sonstige unter Alkohol					
Chemnitz, Stadt	754	102	58	9	585	133			
innerorts	665	88	48	9	520	113	-	18	95
außerorts	89	14	10	-	65	20	-	4	16
Plauen, Stadt	190	22	9	1	158	28	-	4	24
innerorts	159	18	5	1	135	22	-	2	20
außerorts	31	4	4	-	23	6	-	2	4
Zwickau, Stadt	328	40	13	2	273	51	-	6	45
innerorts	296	34	12	2	248	40	-	6	34
außerorts	32	6	1	-	25	11	-	-	11
Annaberg	139	25	2	1	111	34	1	7	26
innerorts	103	15	1	-	87	18	-	5	13
außerorts	36	10	1	1	24	16	1	2	13
Chemnitzer Land	253	33	16	3	201	41	-	16	25
innerorts	158	26	6	3	123	32	-	12	20
außerorts	95	7	10	-	78	9	-	4	5
Freiberg	291	39	16	4	232	44	2	11	31
innerorts	187	26	8	3	150	28	-	6	22
außerorts	104	13	8	1	82	16	2	5	9
Vogtlandkreis	443	52	27	4	360	60	1	24	35
innerorts	273	28	13	3	229	32	-	11	21
außerorts	170	24	14	1	131	28	1	13	14
Mittlerer Erzgebirgskreis	177	23	9	2	143	29	1	18	10
innerorts	117	14	5	2	96	15	-	7	8
außerorts	60	9	4	-	47	14	1	11	2
Mittweida	350	55	28	3	264	74	-	29	45
innerorts	197	36	9	2	150	47	-	20	27
außerorts	153	19	19	1	114	27	-	9	18
Stollberg	178	25	18	-	135	39	-	14	25
innerorts	118	16	10	-	92	23	-	8	15
außerorts	60	9	8	-	43	16	-	6	10
Aue-Schwarzenberg	221	34	11	3	173	41	2	10	29
innerorts	185	27	8	3	147	32	1	8	23
außerorts	36	7	3	-	26	9	1	2	6
Zwickauer Land	265	34	9	3	219	47	-	14	33
innerorts	155	20	5	2	128	23	-	7	16
außerorts	110	14	4	1	91	24	-	7	17
Regierungsbezirk Chemnitz	3 589	484	216	35	2 854	621	7	175	439
innerorts	2 613	348	130	30	2 105	425	1	110	314
außerorts	976	136	86	5	749	196	6	65	125

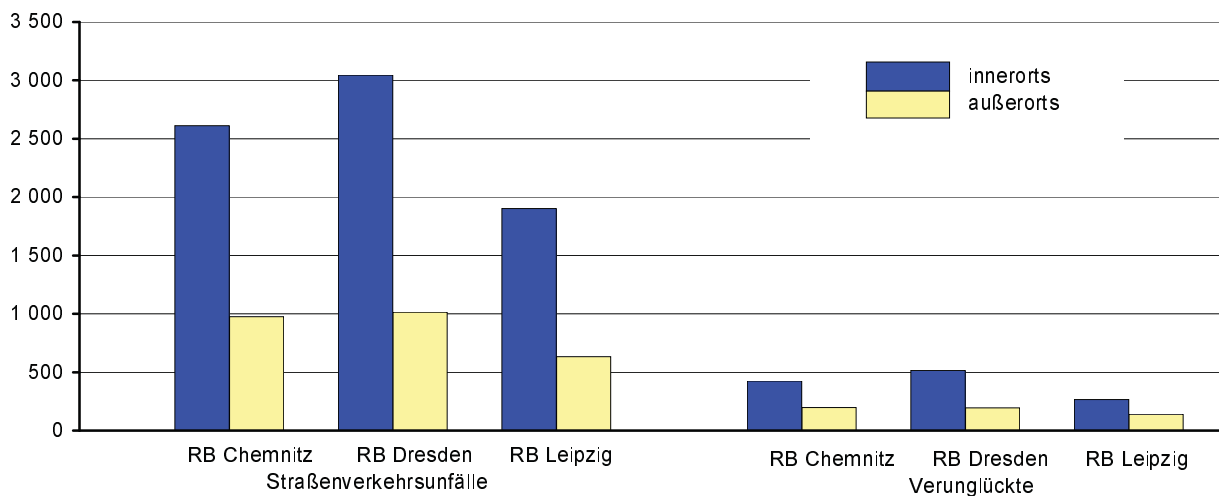
Noch: 12. Straßenverkehrsunfälle und Verunglückte im Oktober 2006 nach Kreisfreien Städten und Landkreisen sowie Ortslage

Kreisfreie Stadt Landkreis Regierungsbezirk Land Ortslage	Straßenverkehrsunfälle					Verunglückte			
	ins- gesamt	mit Personen- schaden	mit Sachschaden			ins- gesamt	davon		
			schwerwiegende		übrige ohne Alkohol- unfälle		Getötete	Schwer- verletzte	Leicht- verletzte
			im engeren Sinne	sonstige unter Alkohol					
Dresden, Stadt	1 392	200	63	18	1 111	239	-	25	214
innerorts	1 316	192	49	17	1 058	226	-	23	203
außerorts	76	8	14	1	53	13	-	2	11
Görlitz, Stadt	140	19	7	1	113	23	-	8	15
innerorts	116	17	6	1	92	18	-	5	13
außerorts	24	2	1	-	21	5	-	3	2
Hoyerswerda, Stadt	88	9	5	-	74	12	-	4	8
innerorts	68	8	2	-	58	10	-	2	8
außerorts	20	1	3	-	16	2	-	2	-
Bautzen	348	52	23	6	267	64	-	19	45
innerorts	230	34	11	5	180	39	-	8	31
außerorts	118	18	12	1	87	25	-	11	14
Meißen	344	54	26	2	262	64	-	19	45
innerorts	242	37	14	2	189	42	-	12	30
außerorts	102	17	12	-	73	22	-	7	15
Niederschlesischer Oberlausitzkreis	268	38	9	-	221	46	-	13	33
innerorts	128	21	4	-	103	26	-	5	21
außerorts	140	17	5	-	118	20	-	8	12
Riesa-Großenhain	237	32	11	6	188	42	1	7	34
innerorts	128	16	8	4	100	19	-	3	16
außerorts	109	16	3	2	88	23	1	4	18
Löbau-Zittau	343	42	26	4	271	54	-	11	43
innerorts	259	29	15	4	211	37	-	5	32
außerorts	84	13	11	-	60	17	-	6	11
Sächsische Schweiz	329	51	20	3	255	66	-	12	54
innerorts	219	36	12	2	169	46	-	10	36
außerorts	110	15	8	1	86	20	-	2	18
Weißeritzkreis	255	34	11	5	205	41	1	10	30
innerorts	169	20	6	3	140	23	-	3	20
außerorts	86	14	5	2	65	18	1	7	10
Kamenz	315	44	13	8	250	58	4	19	35
innerorts	169	20	7	7	135	28	1	10	17
außerorts	146	24	6	1	115	30	3	9	18
Regierungsbezirk Dresden	4 059	575	214	53	3 217	709	6	147	556
innerorts	3 044	430	134	45	2 435	514	1	86	427
außerorts	1 015	145	80	8	782	195	5	61	129

Noch: 12. Straßenverkehrsunfälle und Verunglückte im Oktober 2006 nach Kreisfreien Städten und Landkreisen sowie Ortslage

Kreisfreie Stadt Landkreis Regierungsbezirk Land Ortslage	Straßenverkehrsunfälle					Verunglückte			
	ins- gesamt	mit Personen- schaden	mit Sachschaden			ins- gesamt	davon		
			schwerwiegende		übrige ohne Alkohol- unfälle		Getötete	Schwer- verletzte	Leicht- verletzte
			im engeren Sinne	sonstige unter Alkohol					
Leipzig, Stadt	1 234	151	53	12	1 018	192	-	29	163
innerorts	1 150	138	46	9	957	172	-	23	149
außerorts	84	13	7	3	61	20	-	6	14
Delitzsch	308	31	22	3	252	44	-	12	32
innerorts	170	15	8	1	146	16	-	5	11
außerorts	138	16	14	2	106	28	-	7	21
Döbeln	160	9	7	2	142	10	-	3	7
innerorts	89	4	4	2	79	4	-	1	3
außerorts	71	5	3	-	63	6	-	2	4
Leipziger Land	294	42	17	5	230	57	1	15	41
innerorts	189	28	6	5	150	34	-	8	26
außerorts	105	14	11	-	80	23	1	7	15
Muldentalkreis	312	48	15	2	247	62	1	15	46
innerorts	163	24	6	2	131	26	-	6	20
außerorts	149	24	9	-	116	36	1	9	26
Torgau-Oschatz	227	29	13	1	184	42	1	12	29
innerorts	142	13	5	1	123	15	1	3	11
außerorts	85	16	8	-	61	27	-	9	18
Regierungsbezirk Leipzig	2 535	310	127	25	2 073	407	3	86	318
innerorts	1 903	222	75	20	1 586	267	1	46	220
außerorts	632	88	52	5	487	140	2	40	98
Sachsen	10 183	1 369	557	113	8 144	1 737	16	408	1 313
innerorts	7 560	1 000	339	95	6 126	1 206	3	242	961
außerorts	2 623	369	218	18	2 018	531	13	166	352

Abb. 9 Straßenverkehrsunfälle und Verunglückte nach Regierungsbezirken (RB) und Ortslage im Oktober 2006



13. Straßenverkehrsunfälle und Verunglückte im Zeitraum Januar bis Oktober 2006 nach Kreisfreien Städten und Landkreisen sowie Ortslage

Kreisfreie Stadt Landkreis Regierungsbezirk Land Ortslage	Straßenverkehrsunfälle					Verunglückte			
	ins- gesamt	mit Personen- schaden	mit Sachschaden			ins- gesamt	davon		
			schwerwiegende		übrige ohne Alkohol- unfälle		Getötete	Schwer- verletzte	Leicht- verletzte
			im engeren Sinne	sonstige unter Alkohol					
Chemnitz, Stadt	7 293	921	443	67	5 862	1 223			
innerorts	6 511	816	365	65	5 265	1 058	4	212	842
außerorts	782	105	78	2	597	165	4	50	111
Plauen, Stadt	1 902	187	106	15	1 594	248	-	36	212
innerorts	1 620	148	81	15	1 376	187	-	23	164
außerorts	282	39	25	-	218	61	-	13	48
Zwickau, Stadt	2 939	315	127	19	2 478	399	4	71	324
innerorts	2 661	282	112	17	2 250	347	3	62	282
außerorts	278	33	15	2	228	52	1	9	42
Annaberg	1 662	214	47	23	1 378	298	6	75	217
innerorts	1 211	129	30	17	1 035	162	3	38	121
außerorts	451	85	17	6	343	136	3	37	96
Chemnitzer Land	2 599	305	153	20	2 121	385	4	127	254
innerorts	1 765	199	91	19	1 456	232	2	77	153
außerorts	834	106	62	1	665	153	2	50	101
Freiberg	3 168	404	175	28	2 561	506	14	150	342
innerorts	2 189	232	110	20	1 827	268	2	67	199
außerorts	979	172	65	8	734	238	12	83	143
Vogtlandkreis	4 415	518	267	23	3 607	697	9	229	459
innerorts	2 916	295	144	16	2 461	371	3	123	245
außerorts	1 499	223	123	7	1 146	326	6	106	214
Mittlerer Erzgebirgskreis	1 712	230	92	22	1 368	287	5	114	168
innerorts	1 090	116	56	14	904	138	2	45	91
außerorts	622	114	36	8	464	149	3	69	77
Mittweida	3 172	448	253	29	2 442	598	7	184	407
innerorts	1 830	230	104	20	1 476	279	2	86	191
außerorts	1 342	218	149	9	966	319	5	98	216
Stollberg	1 665	241	123	11	1 290	322	2	94	226
innerorts	1 170	165	80	9	916	202	1	60	141
außerorts	495	76	43	2	374	120	1	34	85
Aue-Schwarzenberg	2 456	320	92	21	2 023	436	14	120	302
innerorts	2 002	233	60	21	1 688	298	3	80	215
außerorts	454	87	32	-	335	138	11	40	87
Zwickauer Land	2 635	328	134	25	2 148	433	6	106	321
innerorts	1 696	220	84	22	1 370	273	3	60	210
außerorts	939	108	50	3	778	160	3	46	111
Regierungsbezirk Chemnitz	35 618	4 431	2 012	303	28 872	5 832	79	1 568	4 185
innerorts	26 661	3 065	1 317	255	22 024	3 815	28	933	2 854
außerorts	8 957	1 366	695	48	6 848	2 017	51	635	1 331

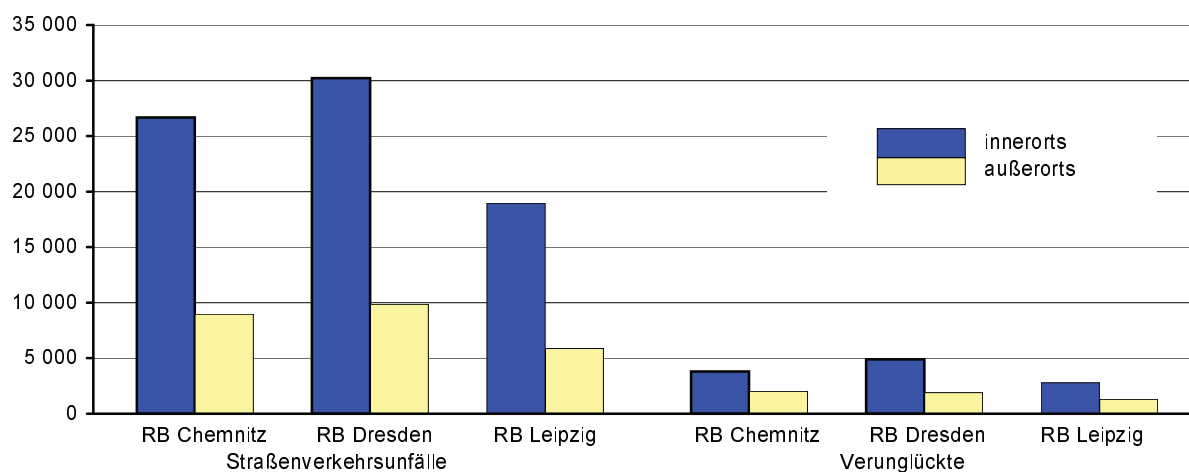
Noch: 13. Straßenverkehrsunfälle und Verunglückte im Zeitraum Januar bis Oktober 2006
nach Kreisfreien Städten und Landkreisen sowie Ortslage

Kreisfreie Stadt Landkreis Regierungsbezirk Land Ortslage	Straßenverkehrsunfälle					Verunglückte			
	ins- gesamt	mit Personen- schaden	mit Sachschaden			ins- gesamt	davon		
			schwerwiegende		übrige ohne Alkohol- unfälle		Getötete	Schwer- verletzte	Leicht- verletzte
			im engeren Sinne	sonstige unter Alkohol					
Dresden, Stadt	13 261	1 744	594	132	10 791	2 145			
innerorts	12 341	1 647	494	127	10 073	2 005	9	274	1 722
außerorts	920	97	100	5	718	140	4	29	107
Görlitz, Stadt	1 481	135	54	16	1 276	161	2	32	127
innerorts	1 262	117	42	15	1 088	135	2	23	110
außerorts	219	18	12	1	188	26	-	9	17
Hoyerswerda, Stadt	914	100	33	9	772	117	1	25	91
innerorts	784	86	23	9	666	100	-	19	81
außerorts	130	14	10	-	106	17	1	6	10
Bautzen	3 886	526	152	42	3 166	709	8	151	550
innerorts	2 655	338	85	39	2 193	416	4	74	338
außerorts	1 231	188	67	3	973	293	4	77	212
Meißen	3 421	519	238	30	2 634	653	7	158	488
innerorts	2 327	351	127	23	1 826	418	1	89	328
außerorts	1 094	168	111	7	808	235	6	69	160
Niederschlesischer Oberlausitzkreis	2 426	286	103	21	2 016	373	9	105	259
innerorts	1 202	162	43	16	981	195	2	41	152
außerorts	1 224	124	60	5	1 035	178	7	64	107
Riesa-Großenhain	2 458	342	100	34	1 982	433	7	122	304
innerorts	1 488	216	61	28	1 183	260	2	59	199
außerorts	970	126	39	6	799	173	5	63	105
Löbau-Zittau	3 236	439	157	43	2 597	593	8	149	436
innerorts	2 355	298	103	37	1 917	392	3	79	310
außerorts	881	141	54	6	680	201	5	70	126
Sächsische Schweiz	3 062	529	146	27	2 360	678	15	172	491
innerorts	2 135	361	93	21	1 660	448	6	94	348
außerorts	927	168	53	6	700	230	9	78	143
Weißeritzkreis	2 594	315	127	25	2 127	407	3	96	308
innerorts	1 745	203	71	21	1 450	247	2	54	191
außerorts	849	112	56	4	677	160	1	42	117
Kamenz	3 327	400	170	27	2 730	514	19	139	356
innerorts	1 914	225	89	21	1 579	274	7	64	203
außerorts	1 413	175	81	6	1 151	240	12	75	153
Regierungsbezirk Dresden	40 066	5 335	1 874	406	32 451	6 783	92	1 452	5 239
innerorts	30 208	4 004	1 231	357	24 616	4 890	38	870	3 982
außerorts	9 858	1 331	643	49	7 835	1 893	54	582	1 257

Noch: 13. Straßenverkehrsunfälle und Verunglückte im Zeitraum Januar bis Oktober 2006
nach Kreisfreien Städten und Landkreisen sowie Ortslage

Kreisfreie Stadt Landkreis Regierungsbezirk Land Ortslage	Straßenverkehrsunfälle					Verunglückte			
	ins- gesamt	mit Personen- schaden	mit Sachschaden			ins- gesamt	davon		
			schwerwiegende		übrige ohne Alkohol- unfälle		Getötete	Schwer- verletzte	Leicht- verletzte
			im engeren Sinne	sonstige unter Alkohol					
Leipzig, Stadt	12 224	1 511	550	130	10 033	1 818	8	268	1 542
innerorts	11 482	1 422	506	125	9 429	1 687	8	243	1 436
außerorts	742	89	44	5	604	131	-	25	106
Delitzsch	3 146	429	171	24	2 522	586	20	160	406
innerorts	1 714	200	71	19	1 424	227	1	56	170
außerorts	1 432	229	100	5	1 098	359	19	104	236
Döbeln	1 524	190	101	13	1 220	250	7	65	178
innerorts	825	98	33	10	684	111	3	24	84
außerorts	699	92	68	3	536	139	4	41	94
Leipziger Land	3 052	457	180	37	2 378	581	10	137	434
innerorts	2 115	314	102	30	1 669	359	3	76	280
außerorts	937	143	78	7	709	222	7	61	154
Muldentalkreis	2 857	368	136	25	2 328	479	7	113	359
innerorts	1 573	197	69	19	1 288	230	1	50	179
außerorts	1 284	171	67	6	1 040	249	6	63	180
Torgau-Oschatz	2 039	253	104	14	1 668	360	6	102	252
innerorts	1 255	135	50	13	1 057	175	5	43	127
außerorts	784	118	54	1	611	185	1	59	125
Regierungsbezirk Leipzig	24 842	3 208	1 242	243	20 149	4 074	58	845	3 171
innerorts	18 964	2 366	831	216	15 551	2 789	21	492	2 276
außerorts	5 878	842	411	27	4 598	1 285	37	353	895
Sachsen	100 526	12 974	5 128	952	81 472	16 689	229	3 865	12 595
innerorts	75 833	9 435	3 379	828	62 191	11 494	87	2 295	9 112
außerorts	24 693	3 539	1 749	124	19 281	5 195	142	1 570	3 483

Abb. 10 Straßenverkehrsunfälle und Verunglückte nach Regierungsbezirken (RB)
und Ortslage im Zeitraum Januar bis Oktober 2006



14. Straßenverkehrsunfälle und Verunglückte im Zeitraum Januar bis Oktober 2006 nach Ortslage, Unfalltypen, Monaten, Wochentagen, Uhrzeit und Lichtverhältnissen

Merkmal	Unfälle mit Personen- schaden	Ver- unglückte	Davon			Schwerwiegende Unfälle mit Sachschaden	
			Ge- tötete	Schwer- verletzte	Leicht- verletzte	im engeren Sinne	sonstige unter Alkohol
Insgesamt	12 974	16 689	229	3 865	12 595	5 128	952
Ortslage							
innerorts	9 435	11 494	87	2 295	9 112	3 379	828
außerorts ohne Autobahn	3 019	4 377	124	1 365	2 888	1 182	111
auf Autobahnen	520	818	18	205	595	567	13
Unfalltyp							
Fahrunfall	2 941	3 765	95	1 263	2 407	1 604	331
Abbiegeunfall	1 715	2 212	18	412	1 782	620	57
Einbiegen-/Kreuzenunfall	3 226	4 134	34	784	3 316	1 805	77
Überschreitenunfall	816	902	28	317	557	3	7
Unfall durch ruhenden Verkehr	299	337	3	53	281	86	82
Unfall im Längsverkehr	2 864	4 033	33	709	3 291	674	169
sonstiger Unfall	1 113	1 306	18	327	961	336	229
Monat							
Januar	891	1 160	20	256	884	655	87
Februar	840	1 109	19	263	827	628	67
März	985	1 311	14	254	1 043	609	96
April	1 113	1 459	22	354	1 083	446	79
Mai	1 477	1 861	21	453	1 387	437	112
Juni	1 636	2 043	34	475	1 534	388	90
Juli	1 635	2 116	28	506	1 582	453	110
August	1 282	1 677	22	414	1 241	534	87
September	1 746	2 216	33	482	1 701	421	111
Oktober	1 369	1 737	16	408	1 313	557	113
November
Dezember
Wochentag							
Montag	1 946	2 497	27	531	1 939	736	105
Dienstag	2 022	2 506	24	554	1 928	757	101
Mittwoch	1 887	2 325	29	516	1 780	763	104
Donnerstag	2 012	2 540	36	572	1 932	714	120
Freitag	2 098	2 646	41	618	1 987	816	143
Samstag	1 712	2 394	41	583	1 770	774	220
Sonntag	1 297	1 781	31	491	1 259	568	159
Uhrzeit¹⁾							
0 - 1:59 Uhr	295	445	10	135	300	144	102
2 - 3:59 Uhr	191	282	9	90	183	161	69
4 - 5:59 Uhr	360	455	7	141	307	230	52
6 - 7:59 Uhr	1 282	1 519	23	306	1 190	553	35
8 - 9:59 Uhr	1 128	1 394	14	293	1 087	509	32
10 - 11:59 Uhr	1 476	1 895	31	402	1 462	556	41
12 - 13:59 Uhr	1 507	1 892	18	413	1 461	541	62
14 - 15:59 Uhr	2 069	2 710	30	636	2 044	740	89
16 - 17:59 Uhr	2 145	2 762	40	610	2 112	670	125
18 - 19:59 Uhr	1 318	1 690	27	394	1 269	449	112
20 - 21:59 Uhr	708	954	13	257	684	335	126
22 - 23:59 Uhr	495	691	7	188	496	240	107
Lichtverhältnisse							
Tageslicht	10 185	12 911	170	2 858	9 883	3 590	446
Dämmerung	655	818	12	195	611	306	63
Dunkelheit	2 134	2 960	47	812	2 101	1 232	443

1) Unfälle mit fehlendem Merkmal wurden nicht ausgewertet.

**15. Straßenverkehrsunfälle und Verunglückte im Zeitraum Januar bis Oktober 2006
nach Ortslage, Unfalltypen, Monaten, Wochentagen, Uhrzeit und Lichtverhältnissen -
Alkoholfälle¹⁾**

Merkmal	Unfälle mit Personen- schaden	Ver- unglückte	Davon			Schwerwiegende Unfälle mit Sachschaden	
			Ge- tötete	Schwer- verletzte	Leicht- verletzte	im engeren Sinne	sonstige unter Alkohol
Insgesamt	879	1 151	10	395	746	440	952
Ortslage							
innerorts	637	814	4	262	548	314	828
außerorts ohne Autobahn	222	304	5	126	173	100	111
auf Autobahnen	20	33	1	7	25	26	13
Unfalltyp							
Fahrunfall	437	558	3	237	318	323	331
Abbiegeunfall	48	75	1	10	64	18	57
Einbiegen-/Kreuzenunfall	92	121	-	29	92	28	77
Überschreitenunfall	78	93	2	36	55	-	7
Unfall durch ruhenden Verkehr	18	19	-	1	18	18	82
Unfall im Längsverkehr	162	236	4	65	167	36	169
sonstiger Unfall	44	49	-	17	32	17	229
Monat							
Januar	65	85	1	31	53	41	87
Februar	49	62	-	22	40	40	67
März	49	63	2	23	38	40	96
April	74	108	1	40	67	51	79
Mai	110	134	1	50	83	39	112
Juni	97	125	1	41	83	25	90
Juli	122	162	-	46	116	43	110
August	85	112	-	44	68	44	87
September	118	157	2	44	111	53	111
Oktober	110	143	2	54	87	64	113
November
Dezember
Wochentag							
Montag	88	117	1	36	80	48	105
Dienstag	82	95	-	37	58	28	101
Mittwoch	83	105	2	32	71	38	104
Donnerstag	119	156	1	58	97	46	120
Freitag	113	145	-	59	86	53	143
Samstag	203	289	4	91	194	104	220
Sonntag	191	244	2	82	160	123	159
Uhrzeit²⁾							
0 - 1:59 Uhr	120	181	3	72	106	52	102
2 - 3:59 Uhr	82	113	2	41	70	68	69
4 - 5:59 Uhr	65	81	1	25	55	51	52
6 - 7:59 Uhr	30	37	-	12	25	27	35
8 - 9:59 Uhr	21	30	-	16	14	13	32
10 - 11:59 Uhr	30	44	-	10	34	13	41
12 - 13:59 Uhr	42	52	-	13	39	10	62
14 - 15:59 Uhr	65	83	1	21	61	29	89
16 - 17:59 Uhr	81	93	-	39	54	26	125
18 - 19:59 Uhr	110	139	2	51	86	31	112
20 - 21:59 Uhr	106	139	1	38	100	65	126
22 - 23:59 Uhr	127	159	-	57	102	55	107
Lichtverhältnisse							
Tageslicht	336	415	1	130	284	120	446
Dämmerung	71	93	1	33	59	42	63
Dunkelheit	472	643	8	232	403	278	443

1) Alkoholfälle sind Unfälle, bei denen mindestens ein Beteiligter alkoholisiert war.

2) Unfälle mit fehlendem Merkmal wurden nicht ausgewertet.

**16. Straßenverkehrsunfälle und Verunglückte im Zeitraum Januar bis Oktober 2006
nach Ortslage, Unfalltypen, Monaten, Wochentagen, Uhrzeit und Lichtverhältnissen -
Anteil der Alkoholunfälle an allen Unfällen in Prozent ¹⁾**

Merkmal	Unfälle mit Personen- schaden	Ver- unglückte	Davon			Schwerwiegende Unfälle mit Sachschaden	
			Ge- tötete	Schwer- verletzte	Leicht- verletzte	im engeren Sinne	sonstige unter Alkohol
Insgesamt	6,8	6,9	4,4	10,2	5,9	8,6	100
Ortslage							
innerorts	6,8	7,1	4,6	11,4	6,0	9,3	100
außerorts ohne Autobahn	7,4	6,9	4,0	9,2	6,0	8,5	100
auf Autobahnen	3,8	4,0	5,6	3,4	4,2	4,6	100
Unfalltyp							
Fahrunfall	14,9	14,8	3,2	18,8	13,2	20,1	100
Abbiegeunfall	2,8	3,4	5,6	2,4	3,6	2,9	100
Einbiegen-/Kreuzenunfall	2,9	2,9	-	3,7	2,8	1,6	100
Überschreitenunfall	9,6	10,3	7,1	11,4	9,9	-	100
Unfall durch ruhenden Verkehr	6,0	5,6	-	1,9	6,4	20,9	100
Unfall im Längsverkehr	5,7	5,9	12,1	9,2	5,1	5,3	100
sonstiger Unfall	4,0	3,8	-	5,2	3,3	5,1	100
Monat							
Januar	7,3	7,3	5,0	12,1	6,0	6,3	100
Februar	5,8	5,6	-	8,4	4,8	6,4	100
März	5,0	4,8	14,3	9,1	3,6	6,6	100
April	6,6	7,4	4,5	11,3	6,2	11,4	100
Mai	7,4	7,2	4,8	11,0	6,0	8,9	100
Juni	5,9	6,1	2,9	8,6	5,4	6,4	100
Juli	7,5	7,7	-	9,1	7,3	9,5	100
August	6,6	6,7	-	10,6	5,5	8,2	100
September	6,8	7,1	6,1	9,1	6,5	12,6	100
Oktober	8,0	8,2	12,5	13,2	6,6	11,5	100
November
Dezember
Wochentag							
Montag	4,5	4,7	3,7	6,8	4,1	6,5	100
Dienstag	4,1	3,8	-	6,7	3,0	3,7	100
Mittwoch	4,4	4,5	6,9	6,2	4,0	5,0	100
Donnerstag	5,9	6,1	2,8	10,1	5,0	6,4	100
Freitag	5,4	5,5	-	9,5	4,3	6,5	100
Samstag	11,9	12,1	9,8	15,6	11,0	13,4	100
Sonntag	14,7	13,7	6,5	16,7	12,7	21,7	100
Uhrzeit ²⁾							
0 - 1:59 Uhr	40,7	40,7	30,0	53,3	35,3	36,1	100
2 - 3:59 Uhr	42,9	40,1	22,2	45,6	38,3	42,2	100
4 - 5:59 Uhr	18,1	17,8	14,3	17,7	17,9	22,2	100
6 - 7:59 Uhr	2,3	2,4	-	3,9	2,1	4,9	100
8 - 9:59 Uhr	1,9	2,2	-	5,5	1,3	2,6	100
10 - 11:59 Uhr	2,0	2,3	-	2,5	2,3	2,3	100
12 - 13:59 Uhr	2,8	2,7	-	3,1	2,7	1,8	100
14 - 15:59 Uhr	3,1	3,1	3,3	3,3	3,0	3,9	100
16 - 17:59 Uhr	3,8	3,4	-	6,4	2,6	3,9	100
18 - 19:59 Uhr	8,3	8,2	7,4	12,9	6,8	6,9	100
20 - 21:59 Uhr	15,0	14,6	7,7	14,8	14,6	19,4	100
22 - 23:59 Uhr	25,7	23,0	-	30,3	20,6	22,9	100
Lichtverhältnisse							
Tageslicht	3,3	3,2	0,6	4,5	2,9	3,3	100
Dämmerung	10,8	11,4	8,3	16,9	9,7	13,7	100
Dunkelheit	22,1	21,7	17,0	28,6	19,2	22,6	100

1) Alkoholunfälle sind Unfälle, bei denen mindestens ein Beteiligter alkoholisiert war.

2) Unfälle mit fehlendem Merkmal wurden nicht ausgewertet.