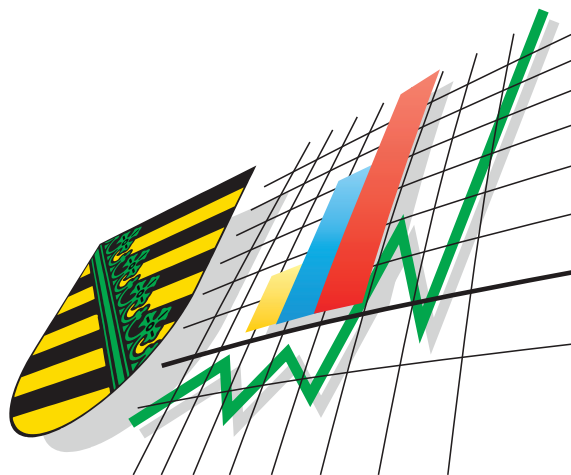


Statistisches Landesamt
des Freistaates
Sachsen



Statistische Berichte

Straßenverkehrsunfälle im Freistaat Sachsen

Oktober 2003

Zeichenerklärung

-	Nichts vorhanden (genau Null)	x	Tabellenfach gesperrt, weil Aussage nicht sinnvoll
0	Weniger als die Hälfte von 1 in der letzten besetzten Stelle, jedoch mehr als nichts	()	Aussagewert ist eingeschränkt
...	Angabe fällt später an	p	vorläufige Zahl
/	Zahlenwert nicht sicher genug	r	berichtigte Zahl
.	Zahlenwert unbekannt oder geheim zu halten	s	geschätzte Zahl

Herausgeber:

Statistisches Landesamt des Freistaates Sachsen

Macherstraße 63
01917 Kamenz

Postfach 11 05
01911 Kamenz

Telefon

Vermittlung 03578 33-0

Präsident/Sekretariat -1900

Auskunft -1913, -1914

Bibliothek -4352

Vertrieb -4316

Telefax -1999

Telefax -1921

Telefax -1598

Internet

www.statistik.sachsen.de

E-Mail

info@statistik.sachsen.de

Informationsbüro Dresden

Rampische Str. 4
01067 Dresden

Telefon 0351 483-3180

Telefax -3184

E-Mail iPunkt@statistik.sachsen.de

Kein Zugang für elektronisch signierte sowie verschlüsselte Dokumente

© Statistisches Landesamt des Freistaates Sachsen, Kamenz, Januar 2004

Für nichtgewerbliche Zwecke sind Vervielfältigung und unentgeltliche Verbreitung, auch auszugsweise, mit Quellenangabe gestattet. Die Verbreitung, auch auszugsweise, über elektronische Systeme/Datenträger bedarf der vorherigen Zustimmung. Alle übrigen Rechte bleiben vorbehalten.

Inhalt

	Seite
Vorbemerkungen	3
Definitionen	3
Ergebnisdarstellung	4
Tabellen	
1. Straßenverkehrsunfälle mit Sachschaden 2001 bis 2003 nach Monaten	8
2. Straßenverkehrsunfälle mit Personenschaden 2001 bis 2003 nach Monaten	8
3. Verunglückte bei Straßenverkehrsunfällen 2001 bis 2003 nach Monaten	8
4. Straßenverkehrsunfälle mit Personenschaden und Verunglückte nach Straßenarten und Ortslage	9
5. Straßenverkehrsunfälle mit Personenschaden und Verunglückte nach Unfallarten und Ortslage	10
6. Straßenverkehrsunfälle mit Personenschaden und Verunglückte nach Unfalltypen und Ortslage	12
7. Verunglückte bei Straßenverkehrsunfällen nach Art der Verkehrsbeteiligung	13
8. Verunglückte bei Straßenverkehrsunfällen nach Altersgruppen und Geschlecht	14
9. An Straßenverkehrsunfällen beteiligte Fahrzeugführer und Fußgänger	16
10. Ursachen von Straßenverkehrsunfällen mit Personenschaden	18
11. Straßenverkehrsunfälle und Verunglückte nach Datum und Ortslage	21
12. Straßenverkehrsunfälle und Verunglückte im Oktober 2003 nach Kreisen und Ortslage	23
13. Straßenverkehrsunfälle und Verunglückte im Zeitraum Januar bis Oktober 2003 nach Kreisen und Ortslage	26
14. Straßenverkehrsunfälle und Verunglückte im Zeitraum Januar bis Oktober 2003 nach Ortslage, Unfalltypen, Monaten, Wochentagen, Uhrzeit und Lichtverhältnissen	29
15. Straßenverkehrsunfälle und Verunglückte im Zeitraum Januar bis Oktober 2003 nach Ortslage, Unfalltypen, Monaten, Wochentagen, Uhrzeit und Lichtverhältnissen - Alkoholunfälle	30
16. Straßenverkehrsunfälle und Verunglückte im Zeitraum Januar bis Oktober 2003 nach Ortslage, Unfalltypen, Monaten, Wochentagen, Uhrzeit und Lichtverhältnissen – Anteil der Alkoholunfälle an allen Unfällen	31

Abbildungen		Seite
Abb. 1	Unfälle mit Personenschaden und Verunglückte und Unfälle mit Personenschaden im Zeitraum Januar bis Oktober 1997 bis 2003 nach Straßenarten	4
Abb. 2	Bei Straßenverkehrsunfällen Verunglückte im Zeitraum Januar bis Oktober 1997 bis 2003 nach Straßenarten	5
Abb. 3	Straßenverkehrsunfälle insgesamt 2001 bis 2003 nach Monaten	6
Abb. 4	Straßenverkehrsunfälle mit Personenschaden 2001 bis 2003 nach Monaten	6
Abb. 5	Straßenverkehrsunfälle mit Sachschaden 2001 bis 2003 nach Monaten	6
Abb. 6	Getötete bei Straßenverkehrsunfällen 2001 bis 2003 nach Monaten	7
Abb. 7	Schwerverletzte bei Straßenverkehrsunfällen 2001 bis 2003 nach Monaten	7
Abb. 8	Leichtverletzte bei Straßenverkehrsunfällen 2001 bis 2003 nach Monaten	7
Abb. 9	Straßenverkehrsunfälle und Verunglückte nach Regierungsbezirken und Ortslage im Oktober 2003	25
Abb. 10	Straßenverkehrsunfälle und Verunglückte nach Regierungsbezirken und Ortslage im Zeitraum Januar bis Oktober 2003	28

Vorbemerkungen

Rechtsgrundlagen

Die Rechtsgrundlage des vorliegenden Berichtes bildet das Gesetz über die Statistik der Straßenverkehrsunfälle vom 15. Juni 1990 (BGBl. I S. 1078 ff.) in Verbindung mit dem Bundesstatistikgesetz vom 22. Januar 1987 (BGBl. I S. 462, 565), zuletzt geändert durch Artikel 16 des Gesetzes vom 21. August 2002 (BGBl. I S. 3322) und dem Sächsischen Statistikgesetz vom 17. Mai 1993 (SächsGVBl. S. 453), zuletzt geändert durch Artikel 13 des Gesetzes vom 6. Juni 2002 (SächsGVBl. S. 168).

Ab dem 1. Januar 1995 gelten zusätzlich das Erste Gesetz zur Änderung des Straßenverkehrsunfallstatistikgesetzes vom 23. November 1994 (BGBl. I S. 3491) und die Verordnung zur näheren Bestimmung des schwerwiegenden Unfalls mit Sachschaden im Sinne des Straßenverkehrsunfallstatistikgesetzes vom 21. Dezember 1994 (BGBl. I S. 3970).

Berichtskreis

Die Statistik der Straßenverkehrsunfälle erfasst alle Unfälle, zu denen die Polizei herangezogen wurde. Erhebungspapiere für die Statistik der Straßenverkehrsunfälle sind die Durchdrucke der im Grundaufbau bundeseinheitlichen Verkehrsunfallanzeigen, die von den aufnehmenden Polizeibeamten ausgefüllt werden.

Definitionen

Straßenverkehrsunfälle sind Unfälle, bei denen infolge des Fahrverkehrs auf öffentlichen Wegen und Plätzen Personen verletzt oder getötet wurden oder Sachschaden verursacht worden ist.

Unfälle werden nach ihren Folgen unterschieden in:

- Unfälle mit Personenschaden: Unfälle, bei denen Personen getötet bzw. schwer oder leicht verletzt wurden.

Als Verunglückte zählen Personen (auch Mitfahrer), die beim Unfall verletzt oder getötet wurden. Dabei werden erfasst als:

- Getötete: Personen, die beim Unfall oder innerhalb von 30 Tagen an den Unfallfolgen starben,
- Schwerverletzte: Personen, die unmittelbar zur stationären Behandlung (für mindestens 24 Stunden) in einem Krankenhaus aufgenommen wurden,
- Leichtverletzte: alle übrigen Verletzten.

- Schwerwiegende Unfälle mit Sachschaden:

- im engeren Sinne: Unfälle, bei denen ein Straftatbestand oder eine Ordnungswidrigkeit (Bußgeld) vorlag und bei denen gleichzeitig mindestens ein Kfz aufgrund eines Unfallschadens von der Unfallstelle abgeschleppt werden musste (nicht fahrbereit); dies betrifft auch Fälle mit Alkoholeinwirkung,
- sonstige Sachschadensunfälle unter Alkoholeinwirkung: Unfälle, bei denen mindestens ein Unfallbeteiligter unter Alkoholeinwirkung stand und alle beteiligten Kfz noch fahrbereit waren.

- Sonstige Sachschadensunfälle ohne Alkoholeinwirkung (sog. Bagatelleunfälle):
alle übrigen Sachschadensunfälle.

Als Beteiligte an einem Straßenverkehrsunfall werden alle Fahrzeugführer oder Fußgänger erfasst, die selbst - oder deren Fahrzeug - Schäden erlitten oder hervorgerufen haben.

Jedem Straßenverkehrsunfall können ein oder mehrere Unfallursachen zugeordnet werden, so dass die Anzahl der Ursachen i. d. R. größer ist als die Anzahl der Unfälle.

Bei Nachmeldungen handelt es sich um Unfallvorgänge, die aufgrund verspäteten Eingangs der Unfallanzeigen nicht mehr in das jeweilige Monatsergebnis eingearbeitet werden können. Aus programmtechnischen Gründen gehen diese Daten nur in das kumulative Ergebnis ein. Die Addition der Monatsdaten stimmt demzufolge nicht mit dem kumulativen Ergebnis überein (außer Tabellen 1 bis 3).

Ergebnisdarstellung

Im Oktober 2003 erfasste die Polizei in Sachsen 11 355 Straßenverkehrsunfälle und damit 8,9 Prozent weniger Unfälle als im Oktober 2002. Die Zahl der Unfälle reduzierte sich in allen Unfallkategorien. Dabei sank die Zahl der Unfälle mit Personenschaden um 11,6 Prozent auf 1 396 Unfälle, die der schwerwiegenden Unfälle mit Sachschaden im engeren Sinne um zwei Prozent auf 645 Unfälle und die der sonstigen Sachschadensunfälle unter Alkoholeinwirkung um 11,6 Prozent auf 114 Unfälle. Die Anzahl der sonstigen Sachschadensunfälle ohne Alkoholeinwirkung sank um 8,9 Prozent auf 9 200 Unfälle.

Mit dem Rückgang der Zahl der Unfälle mit Personenschaden hat sich auch die Anzahl der Verunglückten gegenüber dem Vorjahresmonat verringert. Insgesamt verunglückten 1 825 Verkehrsteilnehmer. Die Zahl der Getöteten sank von 36 auf 25 Personen, die der schwer Verletzten Personen von 514 auf 405 Personen (-21,2 Prozent) und die der leicht Verletzten Personen von 1 566 auf 1 395 Personen (-10,9 Prozent).

Von Januar bis Oktober 2003 ereigneten sich insgesamt 104 959 Straßenverkehrsunfälle und damit 0,8 Prozent mehr als im gleichen Zeitraum des Vorjahres. Der Rückgang der Zahl der Unfälle mit Personenschaden auf 14 637 (-2,4 Prozent) brachte auch einen Rückgang der Zahl der Verunglückten gegenüber dem Vorjahreszeitraum auf 19 026 (-3,0 Prozent) mit sich. Dabei verringerte sich sowohl die Zahl der Getöteten von 336 auf 293 (-12,8 Prozent), der Schwerverletzten von 4 985 auf 4 594 (-7,8 Prozent) als auch der Leichtverletzten von 14 291 auf 14 139 (-1,1 Prozent).

Bei 90 322 Unfällen ist ausschließlich Sachschaden entstanden. Die Zahl dieser Unfälle erhöhte sich gegenüber dem Vorjahreszeitraum um 1 190. Dabei stieg die Zahl der schwerwiegenden Unfälle mit Sachschaden im engeren Sinne um 6,3 Prozent auf 5 902 Unfälle, die der sonstigen Sachschadensunfälle unter Alkoholeinwirkung um 2,6 Prozent auf 1 158 Unfälle und die der sonstigen Sachschadensunfälle ohne Alkoholeinwirkung um ein Prozent auf 83 262 Unfälle.

In den Monaten Januar bis Oktober 2003 sind auf folgenden Straßenarten gegenüber dem Vorjahreszeitraum die Unfälle mit Personenschaden zurückgegangen: auf Autobahnen (-57 Unfälle, das entspricht einem Rückgang um 9,1 Prozent), auf Bundesstraßen (-190 Unfälle, -4,9 Prozent) und auf „anderen Straßen“ (-293 Unfälle, -4,9 Prozent). Auf den Staats- und Kreisstraßen erhöhte sich die Zahl der Unfälle mit Personenschaden (+116 Unfälle, +3,6 Prozent bzw. +61 Unfälle, +4,9 Prozent) (Abb.1). Der häufigste Unfalltyp auf Autobahnen und Bundesstraßen war ein Unfall im Längsverkehr, auf Staats- und Kreisstraßen ein Fahr Unfall und auf „anderen Straßen“ Einbiegen-/Kreuzenunfall.

Im Zeitraum Januar bis Oktober 2003 war ein deutlicher Rückgang der Verunglücktenzahlen gegenüber dem Vorjahreszeitraum auf den Autobahnen zu verzeichnen (-101 Verunglückte, -10,0 Prozent). Auch auf den Bundesstraßen und den „anderen Straßen“ verringerten sich die Verunglücktenzahlen (-388 Personen, -7,0 Prozent bzw. -352 Personen, -4,9 Prozent). Eine Erhöhung der Verunglücktenzahlen wurde auf den Kreis- und Staatsstraßen (+98 Personen, +6,1 Prozent bzw. +157 Personen, +3,6 Prozent) registriert. Mit 86 Verkehrstoten verunglückten 24 Personen weniger auf Bundesstraßen gegenüber dem Vorjahreszeitraum (Abb.2).

Abb. 1 Unfälle mit Personenschaden und Verunglückte und Unfälle mit Personenschaden im Zeitraum Januar bis Oktober 1997 bis 2003 nach Straßenarten

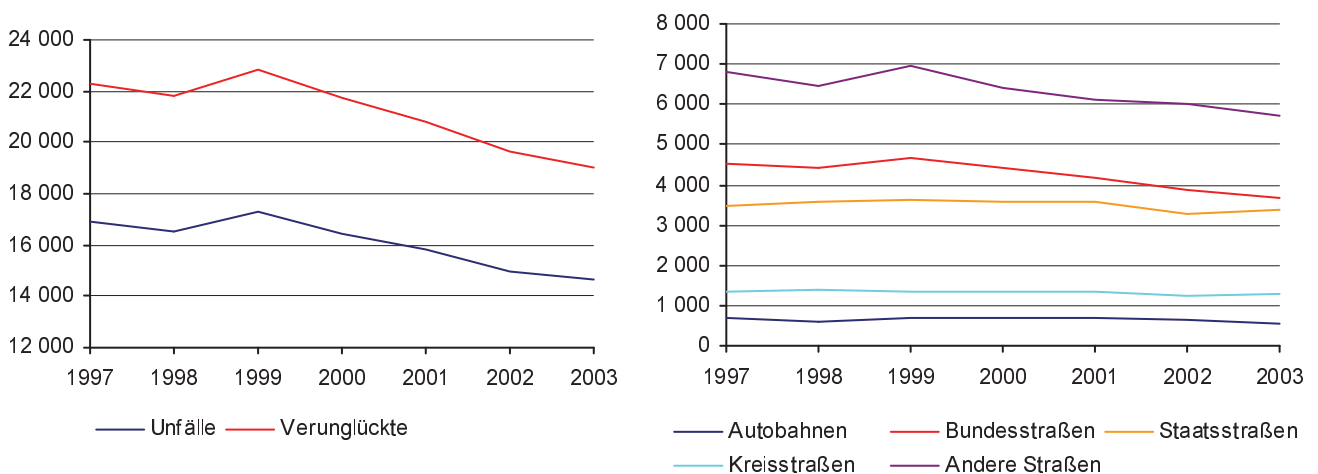


Abb. 2 Bei Straßenverkehrsunfällen Verunglückte im Zeitraum Januar bis Oktober 1997 bis 2003 nach Straßenarten

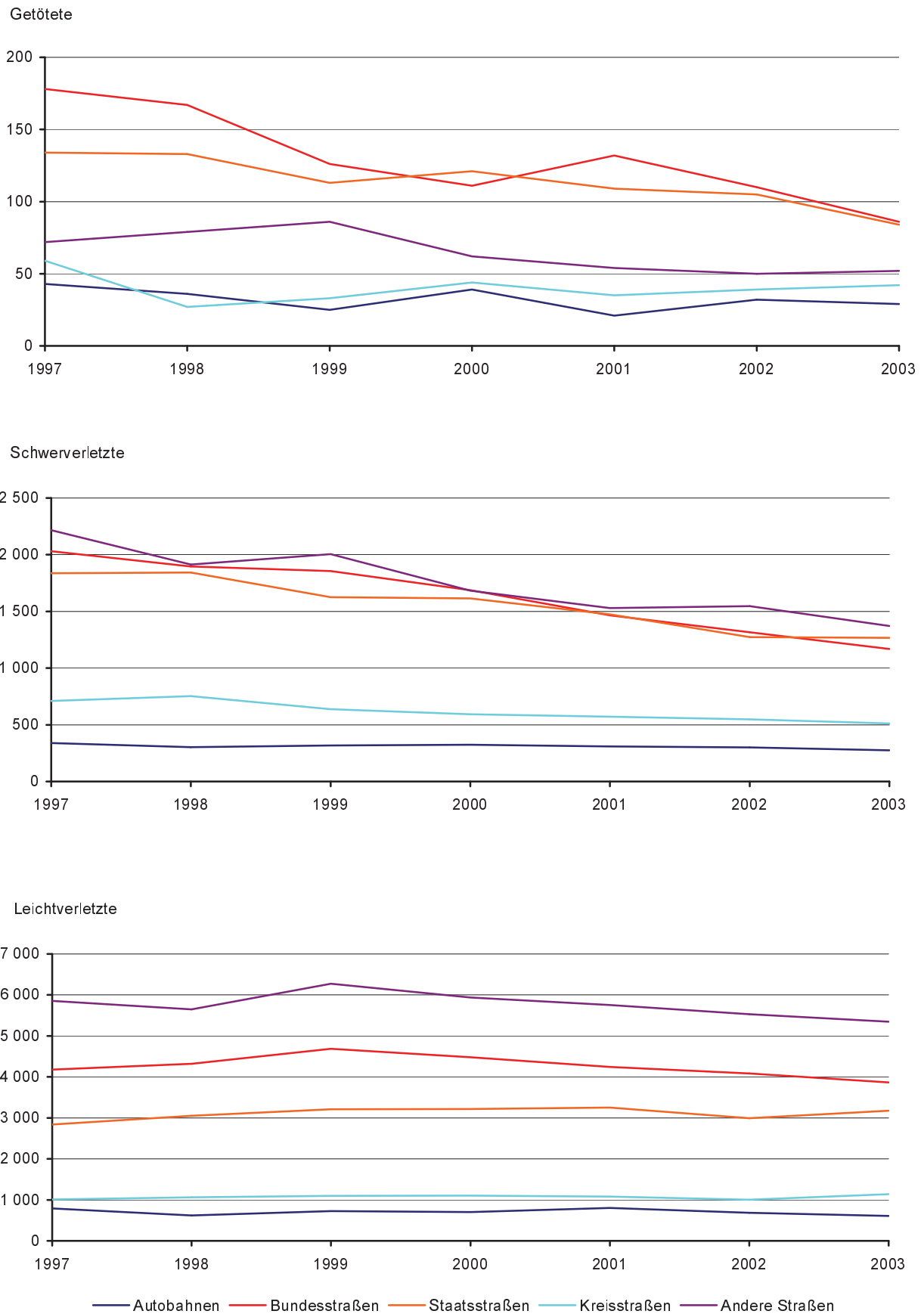


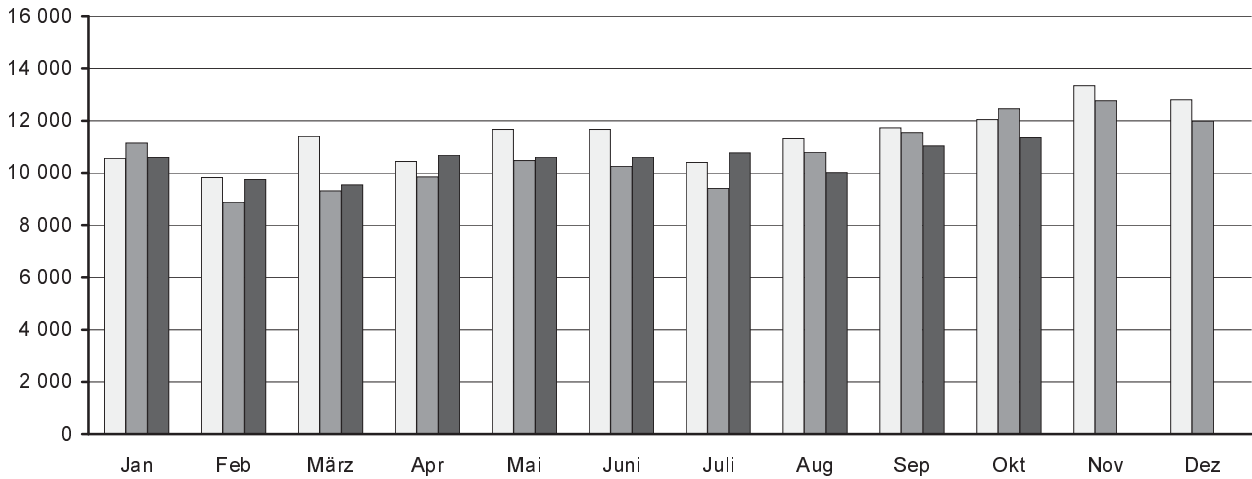
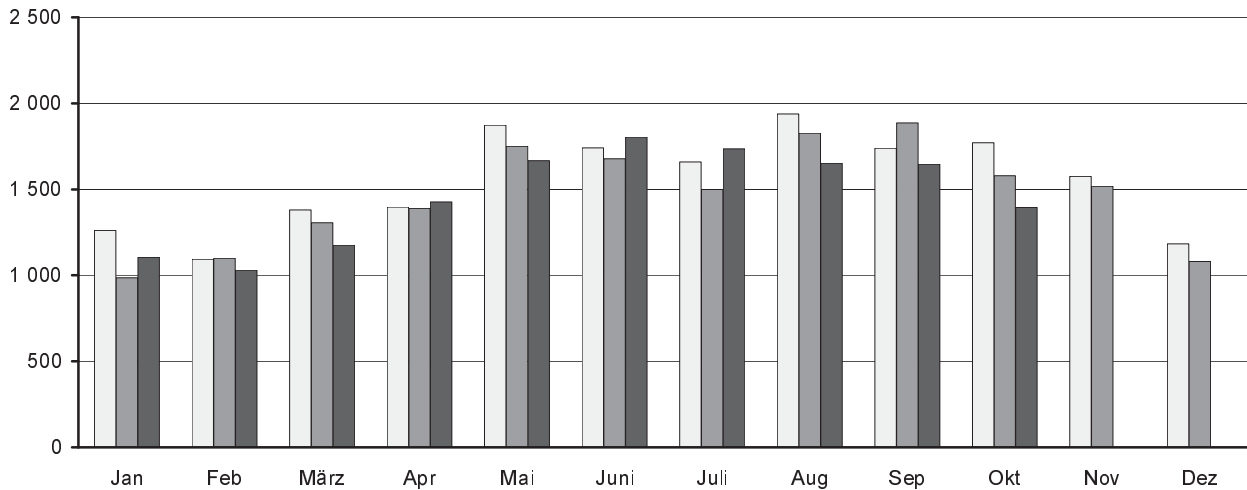
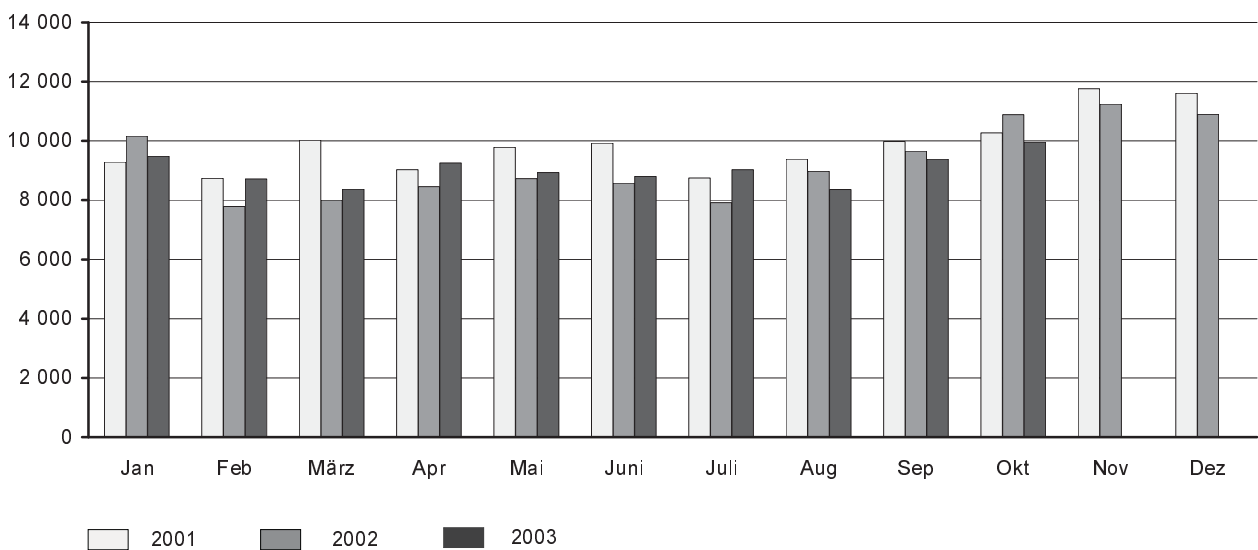
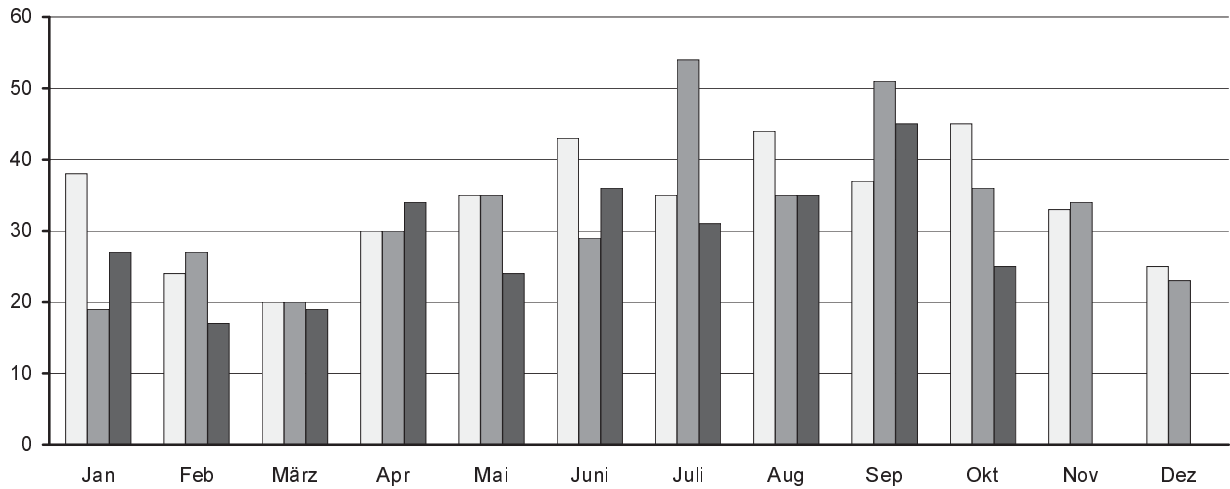
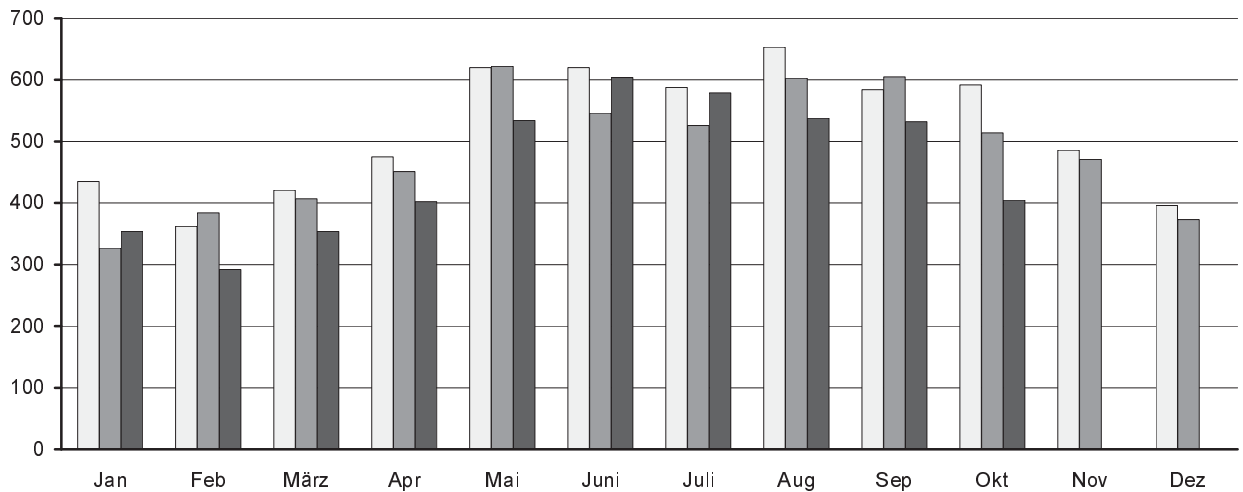
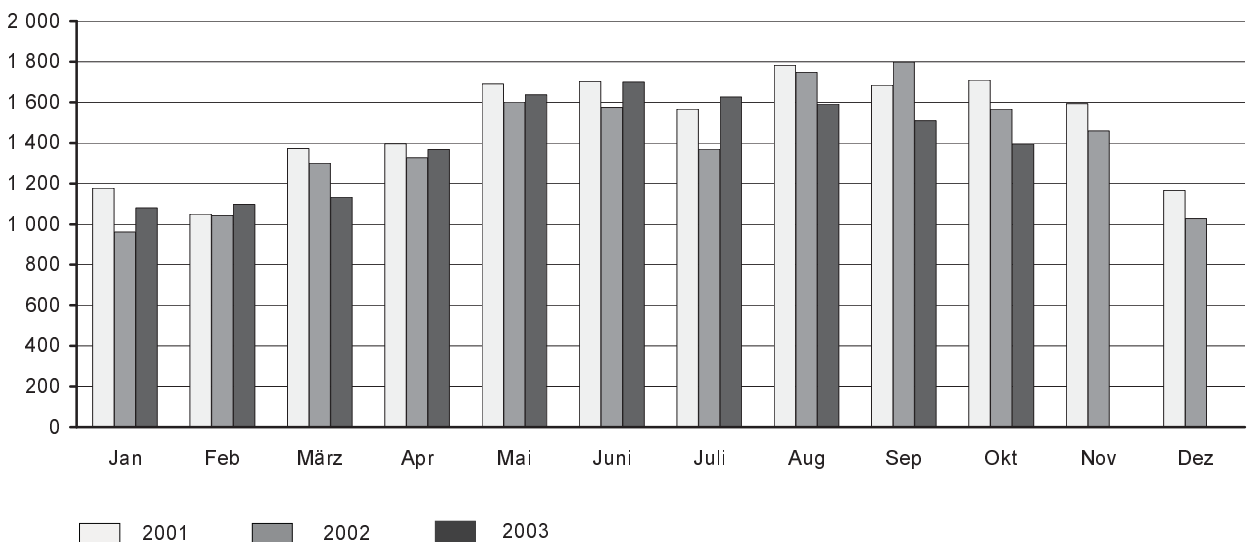
Abb. 3 Straßenverkehrsunfälle insgesamt 2001 bis 2003 nach Monaten**Abb. 4 Straßenverkehrsunfälle mit Personenschaden 2001 bis 2003 nach Monaten****Abb. 5 Straßenverkehrsunfälle mit Sachschaden 2001 bis 2003 nach Monaten**

Abb. 6 Getötete bei Straßenverkehrsunfällen 2001 bis 2003 nach Monaten**Abb. 7 Schwerverletzte bei Straßenverkehrsunfällen 2001 bis 2003 nach Monaten****Abb. 8 Leichtverletzte bei Straßenverkehrsunfällen 2001 bis 2003 nach Monaten**

1. Straßenverkehrsunfälle mit Sachschaden 2001 bis 2003 nach Monaten¹⁾

Monat	Insgesamt			Schwerwiegende Unfälle mit Sachschaden						Sonst. Sachschadensunfälle ohne Alkoholeinwirkung		
				im engeren Sinne			sonstige unter Alkohol					
	2001	2002	2003	2001	2002	2003	2001	2002	2003	2001	2002	2003
Januar	9 295	10 161	9 488	540	452	798	108	87	98	8 647	9 622	8 592
Februar	8 735	7 787	8 721	497	493	624	111	96	86	8 127	7 198	8 011
März	10 029	8 003	8 374	503	539	511	117	112	121	9 409	7 352	7 742
April	9 036	8 458	9 259	425	504	602	105	117	102	8 506	7 837	8 555
Mai	9 787	8 724	8 937	418	570	557	116	111	136	9 253	8 043	8 244
Juni	9 923	8 572	8 803	483	548	529	136	130	131	9 304	7 894	8 143
Juli	8 745	7 913	9 035	409	562	575	100	95	115	8 236	7 256	8 345
August	9 387	8 972	8 356	412	579	512	131	136	133	8 844	8 257	7 711
September	9 980	9 658	9 390	522	648	549	139	116	122	9 319	8 894	8 719
Oktober	10 273	10 884	9 959	487	658	645	128	129	114	9 658	10 097	9 200
November	11 763	11 250	...	610	700	...	146	151	...	11 007	10 399	...
Dezember	11 615	10 902	...	656	691	...	102	109	...	10 857	10 102	...
Jan.-Okt.	95 190	89 132	90 322	4 696	5 553	5 902	1 191	1 129	1 158	89 303	82 450	83 262
Jahr	118 568	111 284	...	5 962	6 944	...	1 439	1 389	...	111 167	102 951	...

2. Straßenverkehrsunfälle mit Personenschaden 2001 bis 2003 nach Monaten¹⁾

Monat	Insgesamt			Unfälle mit								
				Getöteten			Schwerverletzten			Leichtverletzten		
	2001	2002	2003	2001	2002	2003	2001	2002	2003	2001	2002	2003
Januar	1 261	985	1 104	34	16	26	363	273	313	864	696	765
Februar	1 094	1 100	1 031	21	23	15	297	323	256	776	754	760
März	1 380	1 306	1 175	19	19	17	357	333	296	1 004	954	862
April	1 397	1 390	1 426	25	29	31	380	389	347	992	972	1 048
Mai	1 873	1 750	1 667	34	35	23	542	533	452	1 297	1 182	1 192
Juni	1 741	1 678	1 804	36	26	34	509	477	532	1 196	1 175	1 238
Juli	1 660	1 499	1 736	33	48	26	496	431	504	1 131	1 020	1 206
August	1 939	1 826	1 652	37	29	32	550	512	447	1 352	1 285	1 173
September	1 740	1 886	1 646	35	47	42	479	515	460	1 226	1 324	1 144
Oktober	1 770	1 580	1 396	42	32	20	483	436	346	1 245	1 112	1 030
November	1 576	1 518	...	32	32	...	406	406	...	1 138	1 080	...
Dezember	1 183	1 080	...	23	22	...	328	312	...	832	746	...
Jan.-Okt.	15 855	15 000	14 637	316	304	266	4 456	4 222	3 953	11 083	10 474	10 418
Jahr	18 614	17 598	...	371	358	...	5 190	4 940	...	13 053	12 300	...

3. Verunglückte bei Straßenverkehrsunfällen 2001 bis 2003 nach Monaten¹⁾

Monat	Insgesamt			Verunglückte								
				Getötete			Schwerverletzte			Leichtverletzte		
	2001	2002	2003	2001	2002	2003	2001	2002	2003	2001	2002	2003
Januar	1 651	1 308	1 460	38	19	27	435	327	354	1 178	962	1 079
Februar	1 436	1 454	1 406	24	27	17	362	384	292	1 050	1 043	1 097
März	1 813	1 727	1 506	20	20	19	421	407	354	1 372	1 300	1 133
April	1 902	1 808	1 804	30	30	34	475	451	402	1 397	1 327	1 368
Mai	2 346	2 259	2 195	35	35	24	620	622	534	1 691	1 602	1 637
Juni	2 367	2 149	2 341	43	29	36	620	546	604	1 704	1 574	1 701
Juli	2 189	1 950	2 237	35	54	31	588	526	579	1 566	1 370	1 627
August	2 480	2 386	2 165	44	35	35	653	603	538	1 783	1 748	1 592
September	2 306	2 455	2 087	37	51	45	584	605	532	1 685	1 799	1 510
Oktober	2 347	2 116	1 825	45	36	25	592	514	405	1 710	1 566	1 395
November	2 112	1 964	...	33	34	...	486	471	...	1 593	1 459	...
Dezember	1 588	1 424	...	25	23	...	396	373	...	1 167	1 028	...
Jan.-Okt.	20 837	19 612	19 026	351	336	293	5 350	4 985	4 594	15 136	14 291	14 139
Jahr	24 537	23 000	...	409	393	...	6 232	5 829	...	17 896	16 778	...

1) Einschließlich Nachmeldungen

4. Straßenverkehrsunfälle mit Personenschaden und Verunglückte nach Straßenarten und Ortslage

Straßenart Ortslage	Unfälle mit Personen- schaden	Verunglückte				Unfälle mit Personen- schaden	Verunglückte			
		insgesamt	davon				insgesamt	davon		
			Getötete	Schwer- verletzte	Leicht- verletzte			Getötete	Schwer- verletzte	Leicht- verletzte
Oktober 2003										
Autobahnen	52	80	1	31	48	86	161	3	36	122
Bundesstraßen	397	534	5	122	407	436	616	12	139	465
innerorts	271	346	-	62	284	294	387	2	75	310
außerorts	126	188	5	60	123	142	229	10	64	155
Staatsstraßen	311	431	10	102	319	374	503	13	152	338
innerorts	175	224	3	41	180	209	256	2	57	197
außerorts	136	207	7	61	139	165	247	11	95	141
Kreisstraßen	129	180	7	47	126	115	144	3	44	97
innerorts	68	88	-	22	66	56	67	-	16	51
außerorts	61	92	7	25	60	59	77	3	28	46
Andere Straßen	507	600	2	103	495	569	692	5	143	544
innerorts	489	578	2	98	478	547	665	4	133	528
außerorts	18	22	-	5	17	22	27	1	10	16
Insgesamt	1 396	1 825	25	405	1 395	1 580	2 116	36	514	1 566
 innerorts	1 003	1 236	5	223	1 008	1 106	1 375	8	281	1 086
 außerorts	393	589	20	182	387	474	741	28	233	480
Januar - Oktober 2003										
Autobahnen	570	914	29	275	610	627	1 015	32	301	682
Bundesstraßen	3 685	5 120	86	1 168	3 866	3 875	5 508	110	1 316	4 082
innerorts	2 395	3 102	18	571	2 513	2 581	3 458	31	668	2 759
außerorts	1 290	2 018	68	597	1 353	1 294	2 050	79	648	1 323
Staatsstraßen	3 372	4 527	84	1 268	3 175	3 256	4 370	105	1 273	2 992
innerorts	1 865	2 324	20	527	1 777	1 781	2 223	21	538	1 664
außerorts	1 507	2 203	64	741	1 398	1 475	2 147	84	735	1 328
Kreisstraßen	1 295	1 692	42	512	1 138	1 234	1 594	39	549	1 006
innerorts	705	875	12	208	655	687	850	8	244	598
außerorts	590	817	30	304	483	547	744	31	305	408
Andere Straßen	5 715	6 773	52	1 371	5 350	6 008	7 125	50	1 546	5 529
innerorts	5 471	6 475	40	1 266	5 169	5 722	6 759	42	1 424	5 293
außerorts	244	298	12	105	181	286	366	8	122	236
Insgesamt	14 637	19 026	293	4 594	14 139	15 000	19 612	336	4 985	14 291
 innerorts	10 436	12 776	90	2 572	10 114	10 771	13 290	102	2 874	10 314
 außerorts	4 201	6 250	203	2 022	4 025	4 229	6 322	234	2 111	3 977
Januar - Oktober 2002										
Autobahnen	570	914	29	275	610	627	1 015	32	301	682
Bundesstraßen	3 685	5 120	86	1 168	3 866	3 875	5 508	110	1 316	4 082
innerorts	2 395	3 102	18	571	2 513	2 581	3 458	31	668	2 759
außerorts	1 290	2 018	68	597	1 353	1 294	2 050	79	648	1 323
Staatsstraßen	3 372	4 527	84	1 268	3 175	3 256	4 370	105	1 273	2 992
innerorts	1 865	2 324	20	527	1 777	1 781	2 223	21	538	1 664
außerorts	1 507	2 203	64	741	1 398	1 475	2 147	84	735	1 328
Kreisstraßen	1 295	1 692	42	512	1 138	1 234	1 594	39	549	1 006
innerorts	705	875	12	208	655	687	850	8	244	598
außerorts	590	817	30	304	483	547	744	31	305	408
Andere Straßen	5 715	6 773	52	1 371	5 350	6 008	7 125	50	1 546	5 529
innerorts	5 471	6 475	40	1 266	5 169	5 722	6 759	42	1 424	5 293
außerorts	244	298	12	105	181	286	366	8	122	236
Insgesamt	14 637	19 026	293	4 594	14 139	15 000	19 612	336	4 985	14 291
 innerorts	10 436	12 776	90	2 572	10 114	10 771	13 290	102	2 874	10 314
 außerorts	4 201	6 250	203	2 022	4 025	4 229	6 322	234	2 111	3 977

5. Straßenverkehrsunfälle mit Personenschaden und Verunglückte nach Unfallarten und Ortslage

Unfallart Ortslage	Unfälle mit Personen- schaden	Verunglückte				Unfälle mit Personen- schaden	Verunglückte			
		insgesamt	davon				insgesamt	davon		
			Getötete	Schwer- verletzte	Leicht- verletzte			Getötete	Schwer- verletzte	Leicht- verletzte
Oktober 2003										
Oktober 2002										
Zusammenstoß mit anderem Fahrzeug, das										
anfährt, anhält oder im ruhenden Verkehr steht	84	109	-	8	101	62	73	-	7	66
innerorts	80	105	-	8	97	54	64	-	7	57
außerorts	4	4	-	-	4	8	9	-	-	9
vorausfährt oder wartet	202	278	-	29	249	263	387	2	33	352
innerorts	144	186	-	12	174	187	255	2	19	234
außerorts	58	92	-	17	75	76	132	-	14	118
seitlich in gleicher Richtung fährt	46	55	1	6	48	74	101	2	14	85
innerorts	22	24	1	1	22	47	59	-	5	54
außerorts	24	31	-	5	26	27	42	2	9	31
entgegenkommt	128	206	9	52	145	146	258	8	91	159
innerorts	73	100	-	16	84	85	121	-	33	88
außerorts	55	106	9	36	61	61	137	8	58	71
einbiegt oder kreuzt	425	563	5	101	457	504	646	4	132	510
innerorts	364	459	1	76	382	426	528	1	107	420
außerorts	61	104	4	25	75	78	118	3	25	90
Zusammenstoß zwischen Fahrzeug und Fußgänger	146	161	1	58	102	154	168	1	61	106
innerorts	135	148	-	54	94	145	159	1	56	102
außerorts	11	13	1	4	8	9	9	-	5	4
Aufprall auf Hindernis	7	7	-	1	6	6	8	-	-	8
innerorts	4	4	-	-	4	2	2	-	-	2
außerorts	3	3	-	1	2	4	6	-	-	6
Abkommen von Fahrbahn nach rechts	139	180	3	69	108	152	194	7	77	110
innerorts	48	58	-	21	37	47	58	3	19	36
außerorts	91	122	3	48	71	105	136	4	58	74
nach links	101	137	4	54	79	113	154	11	64	79
innerorts	39	52	1	20	31	31	39	-	10	29
außerorts	62	85	3	34	48	82	115	11	54	50
Unfall anderer Art	118	129	2	27	100	106	127	1	35	91
innerorts	94	100	2	15	83	82	90	1	25	64
außerorts	24	29	-	12	17	24	37	-	10	27
Insgesamt	1 396	1 825	25	405	1 395	1 580	2 116	36	514	1 566
innerorts	1 003	1 236	5	223	1 008	1 106	1 375	8	281	1 086
außerorts	393	589	20	182	387	474	741	28	233	480

Noch: 5. Straßenverkehrsunfälle mit Personenschaden und Verunglückte nach Unfallarten und Ortslage

Unfallart Ortslage	Unfälle mit Personen- schaden	Verunglückte				Unfälle mit Personen- schaden	Verunglückte			
		insgesamt	davon				insgesamt	davon		
			Getötete	Schwer- verletzte	Leicht- verletzte			Getötete	Schwer- verletzte	Leicht- verletzte
Januar - Oktober 2003										
Januar - Oktober 2002										
Zusammenstoß mit anderem Fahrzeug, das										
anfährt, anhält oder im ruhenden Verkehr steht										
innerorts	655	822	3	90	729	709	870	2	131	737
außerorts	577	710	2	73	635	635	752	1	107	644
außerorts	78	112	1	17	94	74	118	1	24	93
vorausfährt oder wartet										
innerorts	2 051	2 821	12	288	2 521	2 183	3 030	14	314	2 702
innerorts	1 476	1 898	2	126	1 770	1 589	2 103	5	153	1 945
außerorts	575	923	10	162	751	594	927	9	161	757
seitlich in gleicher Richtung fährt										
innerorts	624	751	10	173	568	646	804	15	161	628
innerorts	436	488	4	105	379	400	450	4	72	374
außerorts	188	263	6	68	189	246	354	11	89	254
entgegenkommt										
innerorts	1 348	2 166	56	596	1 514	1 384	2 345	49	755	1 541
innerorts	783	1 111	8	216	887	832	1 256	7	344	905
außerorts	565	1 055	48	380	627	552	1 089	42	411	636
einbiegt oder kreuzt										
innerorts	4 475	5 872	46	1 123	4 703	4 506	5 834	43	1 203	4 588
innerorts	3 803	4 754	19	831	3 904	3 864	4 809	18	912	3 879
außerorts	672	1 118	27	292	799	642	1 025	25	291	709
Zusammenstoß zwischen Fahrzeug und Fußgänger										
innerorts	1 425	1 569	31	510	1 028	1 530	1 668	37	571	1 060
innerorts	1 362	1 497	25	486	986	1 443	1 560	28	538	994
außerorts	63	72	6	24	42	87	108	9	33	66
Aufprall auf Hindernis										
innerorts	77	84	1	37	46	58	65	1	14	50
innerorts	48	48	-	21	27	30	31	-	7	24
außerorts	29	36	1	16	19	28	34	1	7	26
Abkommen von Fahrbahn nach rechts										
innerorts	1 541	2 001	65	786	1 150	1 517	1 965	92	773	1 100
innerorts	546	685	7	255	423	514	650	19	237	394
außerorts	995	1 316	58	531	727	1 003	1 315	73	536	706
nach links										
innerorts	1 140	1 489	53	581	855	1 079	1 468	70	601	797
innerorts	370	465	13	163	289	350	457	9	173	275
außerorts	770	1 024	40	418	566	729	1 011	61	428	522
Unfall anderer Art										
innerorts	1 301	1 451	16	410	1 025	1 388	1 563	13	462	1 088
innerorts	1 035	1 120	10	296	814	1 114	1 222	11	331	880
außerorts	266	331	6	114	211	274	341	2	131	208
Insgesamt	14 637	19 026	293	4 594	14 139	15 000	19 612	336	4 985	14 291
innerorts	10 436	12 776	90	2 572	10 114	10 771	13 290	102	2 874	10 314
außerorts	4 201	6 250	203	2 022	4 025	4 229	6 322	234	2 111	3 977

6. Straßenverkehrsunfälle mit Personenschaden und Verunglückte nach Unfalltypen und Ortslage

Unfalltyp Ortslage	Unfälle mit Personen- schaden	Verunglückte				Unfälle mit Personen- schaden	Verunglückte			
		insgesamt	davon				insgesamt	davon		
			Getötete	Schwer- verletzte	Leicht- verletzte			Getötete	Schwer- verletzte	Leicht- verletzte
Oktober 2003										
Fahrunfall	316	429	10	145	274	325	433	20	167	246
innerorts	144	187	1	52	134	126	154	4	49	101
außerorts	172	242	9	93	140	199	279	16	118	145
Abbiegeunfall	162	200	1	33	166	228	312	2	56	254
innerorts	139	166	-	27	139	190	245	2	42	201
außerorts	23	34	1	6	27	38	67	-	14	53
Einbiegen-/Kreuzenunfall	357	471	5	87	379	396	508	3	105	400
innerorts	308	386	1	66	319	339	425	-	87	338
außerorts	49	85	4	21	60	57	83	3	18	62
Überschreitenunfall	93	103	-	44	59	95	100	1	45	54
innerorts	92	102	-	43	59	90	95	1	43	51
außerorts	1	1	-	1	-	5	5	-	2	3
Unfall durch ruhenden Verkehr	27	34	-	2	32	16	18	-	5	13
innerorts	25	32	-	1	31	16	18	-	5	13
außerorts	2	2	-	1	1	-	-	-	-	-
Unfall im Längsverkehr	343	480	7	75	398	403	610	8	112	490
innerorts	222	285	1	24	260	259	347	-	42	305
außerorts	121	195	6	51	138	144	263	8	70	185
Sonstiger Unfall	98	108	2	19	87	117	135	2	24	109
innerorts	73	78	2	10	66	86	91	1	13	77
außerorts	25	30	-	9	21	31	44	1	11	32
Insgesamt	1 396	1 825	25	405	1 395	1 580	2 116	36	514	1 566
innerorts	1 003	1 236	5	223	1 008	1 106	1 375	8	281	1 086
außerorts	393	589	20	182	387	474	741	28	233	480
Januar - Oktober 2003										
Fahrunfall	3 475	4 628	146	1 682	2 800	3 278	4 457	185	1 692	2 580
innerorts	1 540	1 950	30	608	1 312	1 448	1 844	34	615	1 195
außerorts	1 935	2 678	116	1 074	1 488	1 830	2 613	151	1 077	1 385
Abbiegeunfall	1 850	2 367	17	467	1 883	1 940	2 514	18	495	2 001
innerorts	1 553	1 875	9	362	1 504	1 622	2 009	11	356	1 642
außerorts	297	492	8	105	379	318	505	7	139	359
Einbiegen-/Kreuzenunfall	3 661	4 764	34	908	3 822	3 672	4 737	33	959	3 745
innerorts	3 136	3 901	12	659	3 230	3 175	3 946	12	736	3 198
außerorts	525	863	22	249	592	497	791	21	223	547
Überschreitenunfall	880	974	24	351	599	1 005	1 087	23	418	646
innerorts	867	958	23	342	593	969	1 043	18	405	620
außerorts	13	16	1	9	6	36	44	5	13	26
Unfall durch ruhenden Verkehr	250	275	2	40	233	258	283	1	67	215
innerorts	243	268	2	37	229	249	272	1	63	208
außerorts	7	7	-	3	4	9	11	-	4	7
Unfall im Längsverkehr	3 270	4 560	55	748	3 757	3 562	5 033	54	937	4 042
innerorts	2 166	2 782	6	297	2 479	2 355	3 103	15	430	2 658
außerorts	1 104	1 778	49	451	1 278	1 207	1 930	39	507	1 384
Sonstiger Unfall	1 251	1 458	15	398	1 045	1 285	1 501	22	417	1 062
innerorts	931	1 042	8	267	767	953	1 073	11	269	793
außerorts	320	416	7	131	278	332	428	11	148	269
Insgesamt	14 637	19 026	293	4 594	14 139	15 000	19 612	336	4 985	14 291
innerorts	10 436	12 776	90	2 572	10 114	10 771	13 290	102	2 874	10 314
außerorts	4 201	6 250	203	2 022	4 025	4 229	6 322	234	2 111	3 977
Januar - Oktober 2002										
Fahrunfall	3 475	4 628	146	1 682	2 800	3 278	4 457	185	1 692	2 580
innerorts	1 540	1 950	30	608	1 312	1 448	1 844	34	615	1 195
außerorts	1 935	2 678	116	1 074	1 488	1 830	2 613	151	1 077	1 385
Abbiegeunfall	1 850	2 367	17	467	1 883	1 940	2 514	18	495	2 001
innerorts	1 553	1 875	9	362	1 504	1 622	2 009	11	356	1 642
außerorts	297	492	8	105	379	318	505	7	139	359
Einbiegen-/Kreuzenunfall	3 661	4 764	34	908	3 822	3 672	4 737	33	959	3 745
innerorts	3 136	3 901	12	659	3 230	3 175	3 946	12	736	3 198
außerorts	525	863	22	249	592	497	791	21	223	547
Überschreitenunfall	880	974	24	351	599	1 005	1 087	23	418	646
innerorts	867	958	23	342	593	969	1 043	18	405	620
außerorts	13	16	1	9	6	36	44	5	13	26
Unfall durch ruhenden Verkehr	250	275	2	40	233	258	283	1	67	215
innerorts	243	268	2	37	229	249	272	1	63	208
außerorts	7	7	-	3	4	9	11	-	4	7
Unfall im Längsverkehr	3 270	4 560	55	748	3 757	3 562	5 033	54	937	4 042
innerorts	2 166	2 782	6	297	2 479	2 355	3 103	15	430	2 658
außerorts	1 104	1 778	49	451	1 278	1 207	1 930	39	507	1 384
Sonstiger Unfall	1 251	1 458	15	398	1 045	1 285	1 501	22	417	1 062
innerorts	931	1 042	8	267	767	953	1 073	11	269	793
außerorts	320	416	7	131	278	332	428	11	148	269

7. Verunglückte bei Straßenverkehrsunfällen nach Art der Verkehrsbeteiligung

Art der Verkehrsbeteiligung	Verunglückte				Verunglückte			
	insgesamt	davon			insgesamt	davon		
		Getötete	Schwer- verletzte	Leicht- verletzte		Getötete	Schwer- verletzte	Leicht- verletzte
	Oktober 2003				Oktober 2002			
Fahrer und Mitfahrer von								
Kraftfahrzeugen	1 376	21	284	1 071	1 662	31	374	1 257
darunter von								
Mofas, Mopeds, Mokicks	79	-	19	60	104	-	38	66
Motorzweirädern ¹⁾	115	1	33	81	125	6	45	74
Personenkraftwagen	1 135	19	224	892	1 330	23	272	1 035
Bussen	14	-	-	14	28	-	2	26
Güterkraftfahrzeugen	31	-	7	24	65	2	15	48
Fahrrädern	285	2	61	222	273	4	76	193
darunter								
unter 15 Jahren	35	-	6	29	42	-	14	28
anderen Fahrzeugen	8	1	2	5	17	-	2	15
Fußgänger	153	1	58	94	163	1	61	101
darunter								
unter 15 Jahren	29	-	9	20	42	-	15	27
65 Jahre und mehr	29	-	15	14	27	-	11	16
Andere Personen	3	-	-	3	1	-	1	-
Insgesamt	1 825	25	405	1 395	2 116	36	514	1 566
darunter								
unter 15 Jahren	96	-	18	78	138	-	37	101
65 Jahre und mehr	142	5	46	91	159	5	45	109
	Januar - Oktober 2003				Januar - Oktober 2002			
Fahrer und Mitfahrer von								
Kraftfahrzeugen	14 042	226	3 211	10 605	14 481	261	3 501	10 719
darunter von								
Mofas, Mopeds, Mokicks	796	6	222	568	930	10	301	619
Motorzweirädern ¹⁾	1 633	49	583	1 001	1 528	48	567	913
Personenkraftwagen	10 998	166	2 281	8 551	11 277	183	2 472	8 622
Bussen	135	-	6	129	175	1	18	156
Güterkraftfahrzeugen	433	3	108	322	516	13	130	373
Fahrrädern	3 361	32	849	2 480	3 330	38	900	2 392
darunter								
unter 15 Jahren	563	3	141	419	674	1	169	504
anderen Fahrzeugen	60	1	6	53	132	-	12	120
Fußgänger	1 541	32	524	985	1 645	37	565	1 043
darunter								
unter 15 Jahren	406	1	139	266	437	4	174	259
65 Jahre und mehr	287	16	133	138	288	16	130	142
Andere Personen	22	2	4	16	24	-	7	17
Insgesamt	19 026	293	4 594	14 139	19 612	336	4 985	14 291
darunter								
unter 15 Jahren	1 466	8	406	1 052	1 649	6	477	1 166
65 Jahre und mehr	1 497	64	469	964	1 499	63	498	938

1) Mit amtlichem Kennzeichen

8. Verunglückte bei Straßenverkehrsunfällen nach Altersgruppen und Geschlecht

Im Alter von ... bis unter ... Jahren Geschlecht	Verunglückte				Verunglückte			
	insgesamt	davon			insgesamt	davon		
		Getötete	Schwer- verletzte	Leicht- verletzte		Getötete	Schwer- verletzte	Leicht- verletzte
	Oktober 2003				Oktober 2002			
unter 15	96	-	18	78	138	-	37	101
männlich	63	-	14	49	79	-	23	56
weiblich	33	-	4	29	59	-	14	45
15 - 18	206	2	51	153	190	6	51	133
männlich	128	1	34	93	111	5	33	73
weiblich	78	1	17	60	79	1	18	60
18 - 21	279	5	78	196	309	5	79	225
männlich	164	4	52	108	175	3	53	119
weiblich	115	1	26	88	134	2	26	106
21 - 25	217	-	39	178	269	3	55	211
männlich	131	-	29	102	144	2	36	106
weiblich	86	-	10	76	125	1	19	105
25 - 30	171	1	29	141	164	2	31	131
männlich	93	1	18	74	95	1	24	70
weiblich	78	-	11	67	69	1	7	61
30 - 35	128	2	20	106	152	1	29	122
männlich	78	2	16	60	79	-	19	60
weiblich	50	-	4	46	73	1	10	62
35 - 40	122	3	25	94	171	5	40	126
männlich	70	2	12	56	91	4	28	59
weiblich	52	1	13	38	80	1	12	67
40 - 45	118	2	15	101	152	2	37	113
männlich	56	1	7	48	72	2	19	51
weiblich	62	1	8	53	80	-	18	62
45 - 50	116	-	28	88	129	2	34	93
männlich	59	-	13	46	78	1	20	57
weiblich	57	-	15	42	51	1	14	36
50 - 55	98	3	20	75	122	5	29	88
männlich	48	2	10	36	63	4	17	42
weiblich	50	1	10	39	59	1	12	46
55 - 60	61	1	15	45	76	-	17	59
männlich	29	1	8	20	44	-	8	36
weiblich	32	-	7	25	32	-	9	23
60 - 65	70	1	21	48	84	-	30	54
männlich	32	1	9	22	43	-	15	28
weiblich	38	-	12	26	41	-	15	26
65 - 70	53	1	18	34	58	2	16	40
männlich	28	1	9	18	29	2	6	21
weiblich	25	-	9	16	29	-	10	19
70 - 75	39	1	11	27	48	1	14	33
männlich	16	-	6	10	25	-	7	18
weiblich	23	1	5	17	23	1	7	15
75 und mehr	50	3	17	30	53	2	15	36
männlich	24	2	8	14	17	1	6	10
weiblich	26	1	9	16	35	1	9	25
Zusammen	1 824	25	405	1 394	2 115	36	514	1 565
männlich	1 019	18	245	756	1 145	25	314	806
weiblich	805	7	160	638	969	11	200	758
Ohne Angabe	1	-	-	1	1	-	-	1
Insgesamt	1 825	25	405	1 395	2 116	36	514	1 566

Noch: 8. Verunglückte bei Straßenverkehrsunfällen nach Altersgruppen und Geschlecht

Im Alter von ... bis unter ... Jahren Geschlecht	Verunglückte				Verunglückte			
	insgesamt	davon			insgesamt	davon		
		Getötete	Schwer- verletzte	Leicht- verletzte		Getötete	Schwer- verletzte	Leicht- verletzte
	Januar - Oktober 2003				Januar - Oktober 2002			
unter 15	1 466	8	406	1 052	1 649	6	477	1 166
männlich	860	5	256	599	968	3	298	667
weiblich	606	3	150	453	679	3	178	498
15 - 18	1 827	17	469	1 341	1 938	28	545	1 365
männlich	1 199	9	314	876	1 266	21	370	875
weiblich	628	8	155	465	671	7	175	489
18 - 21	2 635	34	654	1 947	2 652	51	703	1 898
männlich	1 625	27	454	1 144	1 629	39	485	1 105
weiblich	1 010	7	200	803	1 023	12	218	793
21 - 25	2 261	33	557	1 671	2 333	36	561	1 736
männlich	1 344	30	405	909	1 391	30	378	983
weiblich	917	3	152	762	941	6	183	752
25 - 30	1 630	20	354	1 256	1 611	27	338	1 246
männlich	978	18	242	718	940	24	241	675
weiblich	652	2	112	538	669	3	97	569
30 - 35	1 363	19	276	1 068	1 455	11	321	1 123
männlich	806	17	204	585	826	8	228	590
weiblich	557	2	72	483	627	3	93	531
35 - 40	1 330	16	288	1 026	1 549	20	338	1 191
männlich	710	11	178	521	830	18	199	613
weiblich	620	5	110	505	719	2	139	578
40 - 45	1 323	26	282	1 015	1 310	25	291	994
männlich	694	17	168	509	704	20	172	512
weiblich	629	9	114	506	605	5	119	481
45 - 50	1 169	18	251	900	1 175	22	288	865
männlich	621	16	146	459	659	18	174	467
weiblich	548	2	105	441	516	4	114	398
50 - 55	1 081	17	236	828	944	21	235	688
männlich	573	14	135	424	503	17	131	355
weiblich	508	3	101	404	441	4	104	333
55 - 60	687	10	182	495	719	7	175	537
männlich	346	5	109	232	380	5	89	286
weiblich	341	5	73	263	339	2	86	251
60 - 65	741	11	169	561	759	19	212	528
männlich	366	8	88	270	397	16	120	261
weiblich	374	3	81	290	362	3	92	267
65 - 70	564	15	178	371	548	27	157	364
männlich	292	11	85	196	247	16	81	150
weiblich	272	4	93	175	301	11	76	214
70 - 75	411	14	119	278	405	10	133	262
männlich	215	8	59	148	173	6	56	111
weiblich	196	6	60	130	232	4	77	151
75 und mehr	522	35	172	315	546	26	208	312
männlich	219	17	69	133	217	13	89	115
weiblich	303	18	103	182	328	13	119	196
Zusammen	19 010	293	4 593	14 124	19 593	336	4 982	14 275
männlich	10 848	213	2 912	7 723	11 130	254	3 111	7 765
weiblich	8 161	80	1 681	6 400	8 453	82	1 870	6 501
Ohne Angabe	16	-	1	15	19	-	3	16
Insgesamt	19 026	293	4 594	14 139	19 612	336	4 985	14 291

9. An Straßenverkehrsunfällen beteiligte Fahrzeugführer und Fußgänger

Art der Verkehrsbeteiligung Ortslage	Unfälle mit Personen- schaden		Schwerwiegende Unfälle mit Sachschaden ¹⁾		Unfälle mit Personen- schaden		Schwerwiegende Unfälle mit Sachschaden ¹⁾	
	Oktober				Januar - Oktober			
	2003	2002	2003	2002	2003	2002	2003	2002
Führer von								
Mofas, Mopeds	79	100	1	2	775	920	26	35
innerorts	62	84	1	1	649	755	19	28
außerorts	17	16	-	1	126	165	7	7
Motorzweirädern mit amtlichem Kennzeichen	121	122	6	6	1 575	1 488	73	82
innerorts	94	89	3	5	1 093	1 061	54	61
außerorts	27	33	3	1	482	427	19	21
Personenkraftwagen	1 830	2 127	1 077	1 106	18 119	18 716	9 731	9 074
innerorts	1 279	1 459	765	813	12 543	13 163	6 857	6 373
außerorts	551	668	312	293	5 576	5 553	2 874	2 701
Bussen	21	26	9	5	178	200	63	42
innerorts	17	21	7	3	151	176	51	27
außerorts	4	5	2	2	27	24	12	15
Güterkraftfahrzeugen	149	231	136	115	1 731	1 808	997	934
innerorts	86	141	86	64	1 048	1 107	586	535
außerorts	63	90	50	51	683	701	411	399
Landwirtschaftlichen Zugmaschinen	5	8	1	2	58	66	14	25
innerorts	3	4	-	1	24	37	6	10
außerorts	2	4	1	1	34	29	8	15
übrigen Kraftfahrzeugen	6	11	3	10	93	79	29	42
innerorts	5	10	3	5	64	62	21	27
außerorts	1	1	-	5	29	17	8	15
Kraftfahrzeugen zusammen	2 211	2 625	1 233	1 246	22 529	23 277	10 933	10 234
innerorts	1 546	1 808	865	892	15 572	16 361	7 594	7 061
außerorts	665	817	368	354	6 957	6 916	3 339	3 173
darunter flüchtig	121	118	56	61	1 154	1 286	471	510
innerorts	91	100	24	43	895	1 000	238	300
außerorts	30	18	32	18	259	286	233	210

1) Im engeren Sinne

Noch: 9. An Straßenverkehrsunfällen beteiligte Fahrzeugführer und Fußgänger

Art der Verkehrsbeteiligung Ortslage	Unfälle mit Personen- schaden		Schwerwiegende Unfälle mit Sachschaden ¹⁾		Unfälle mit Personen- schaden		Schwerwiegende Unfälle mit Sachschaden ¹⁾	
	Oktober				Januar - Oktober			
	2003	2002	2003	2002	2003	2002	2003	2002
Fahrrädern	303	290	2	1	3 612	3 603	11	8
innerorts	282	261	2	1	3 329	3 259	10	8
außerorts	21	29	-	-	283	344	1	-
darunter								
unter 15 Jahren	40	42	1	-	593	710	1	-
innerorts	38	41	1	-	561	656	1	-
außerorts	2	1	-	-	32	54	-	-
anderen Fahrzeugen	16	32	15	3	183	228	95	79
innerorts	14	28	10	3	168	211	72	63
außerorts	2	4	5	-	15	17	23	16
Fußgänger	161	170	-	1	1 626	1 737	4	13
innerorts	150	161	-	1	1 554	1 638	3	8
außerorts	11	9	-	-	72	99	1	5
darunter								
unter 15 Jahren	31	43	-	-	419	458	-	3
innerorts	31	41	-	-	414	444	-	3
außerorts	-	2	-	-	5	14	-	-
65 Jahre und mehr	29	28	-	-	291	295	-	1
innerorts	28	28	-	-	282	290	-	-
außerorts	1	-	-	-	9	5	-	1
andere Personen	5	3	-	-	30	37	1	3
innerorts	2	3	-	-	24	35	-	1
außerorts	3	-	-	-	6	2	1	2
Insgesamt	2 696	3 120	1 250	1 251	27 980	28 882	11 044	10 337
innerorts	1 994	2 261	877	897	20 647	21 504	7 679	7 141
außerorts	702	859	373	354	7 333	7 378	3 365	3 196
darunter								
unter 15 Jahren	71	89	1	1	1 020	1 192	5	8
innerorts	69	85	1	-	983	1 117	5	6
außerorts	2	4	-	1	37	75	-	2
65 Jahre und mehr	185	195	80	74	1 883	1 792	692	559
innerorts	155	149	62	53	1 479	1 430	532	408
außerorts	30	46	18	21	404	362	160	151

1) Im engeren Sinne

10. Ursachen von Straßenverkehrsunfällen mit Personenschaden

Ursache	Oktober		Januar - Oktober	
	2003	2002	2003	2002
Ursachen der Fahrzeugführer				
Verkehrstüchtigkeit	119	134	1 191	1 302
Alkoholeinfluss	90	109	963	1 041
Einfluss anderer berauschender Mittel (z.B. Drogen, Rauschgift)	4	8	45	38
Übermüdung	12	7	65	73
sonstige körperliche oder geistige Mängel	13	10	118	150
Straßenbenutzung	109	120	1 272	1 297
Benutzung der falschen Fahrbahn (auch Richtungsfahrbahn) oder verbotswidrige Benutzung anderer Straßenteile	45	47	565	568
Verstoß gegen das Rechtsfahrgebot	64	73	707	729
Geschwindigkeit	327	342	3 323	3 297
Nicht angepasste Geschwindigkeit mit gleichzeitigem Überschreiten der zulässigen Höchstgeschwindigkeit	20	11	193	194
Nicht angepasste Geschwindigkeit in anderen Fällen	307	331	3 130	3 103
Abstand	228	259	2 016	1 960
Ungenügender Sicherheitsabstand	220	254	1 974	1 923
Starkes Bremsen des Vorfahrenden ohne zwingenden Grund	8	5	42	37
Überholen	90	83	891	925
Unzulässiges Rechtsüberholen	1	-	33	26
Überholen trotz Gegenverkehrs	25	20	192	172
Überholen trotz unklarer Verkehrslage	21	23	246	251
Überholen trotz unzureichender Sichtverhältnisse	5	2	27	35
Überholen ohne Beachtung des nachfolgenden Verkehrs und/oder ohne rechtzeitige und deutliche Ankündigung des Ausscherens	8	6	73	68
Fehler beim Wiedereinordnen	7	6	69	79
sonstige Fehler beim Überholen (z.B. ohne genügenden Seitenabstand)	18	24	204	252
Fehler beim Überholtwerden	5	2	47	42
Vorbeifahren	6	2	49	41
Nichtbeachten des Vorranges entgegenkommender Fahrzeuge beim Vorbeifahren an haltenden Fahrzeugen, Absperrungen oder Hindernissen	3	1	38	33
Nichtbeachten des nachfolgenden Verkehrs beim Vorbeifahren an haltenden Fahrzeugen, Absperrungen oder Hindernissen und/oder ohne rechtzeitige und deutliche Ankündigung des Ausscherens	3	1	11	8
Nebeneinanderfahren, fehlerhaftes Wechseln des Fahrstreifens beim Nebeneinanderfahren oder Nichtbeachten des Reißverschlussverfahrens	12	24	161	162
Vorfahrt, Vorrang	317	340	3 002	2 986
Nichtbeachten der/des Regel "rechts vor links"	24	18	241	253
die Vorfahrt regelnden Verkehrszeichen	245	269	2 370	2 289
Vorfahrt des durchgehenden Verkehrs auf Autobahnen o. Kraftfahrstraßen	2	3	9	13
Vorfahrt durch Fahrzeuge, die aus Feld- und Waldwegen kommen	4	4	35	37
Verkehrsregelung durch Polizeibeamte oder Lichtzeichen	33	36	291	348
Vorranges entgegenkommender Fahrzeuge	7	5	43	32
Vorranges von Schienenfahrzeugen an Bahnübergängen	2	5	13	14
Abbiegen, Wenden, Rückwärtsfahren, Ein- und Anfahren	199	282	2 381	2 528
Fehler beim Abbiegen	109	181	1 301	1 451
Fehler beim Wenden oder Rückwärtsfahren	31	41	347	368
Fehler beim Einfahren in den fließenden Verkehr (z.B. aus einem Grundstück, von einem anderen Straßenteil o. beim Anfahren vom Fahrbahnrand)	59	60	733	709

Noch: 10. Ursachen von Straßenverkehrsunfällen mit Personenschaden

Ursache	Oktober		Januar - Oktober	
	2003	2002	2003	2002
Falsches Verhalten gegenüber Fußgängern	92	106	904	988
an Fußgängerüberwegen	3	1	31	35
an Fußgängerfurten	1	4	26	37
beim Abbiegen	20	15	131	106
an Haltestellen (auch haltenden Schulbussen mit eingeschaltetem Warnblinklicht)	6	5	73	85
an anderen Stellen	62	81	643	725
Ruhender Verkehr, Verkehrssicherung	13	3	114	118
Unzulässiges Halten oder Parken	2	-	14	7
Mangelnde Sicherung haltender o. liegengebliebener Fahrzeuge und von Unfallstellen sowie Schulbussen, bei denen Kinder ein- oder aussteigen	3	-	14	12
Verkehrswidriges Verhalten beim Ein- o. Aussteigen, Be- oder Entladen	8	3	86	99
Nichtbeachten der Beleuchtungsvorschriften	2	2	11	15
Ladung, Besetzung	2	6	35	32
Überladung, Überbesetzung	-	2	5	7
Unzureichend gesicherte Ladung oder Fahrzeugzubehörteile	2	4	30	25
Andere Fehler beim Fahrzeugführer	51	108	1 175	1 943
Ursachen der Fahrzeugführer zusammen	1 567	1 811	16 525	17 594
Technische Mängel, Wartungsmängel				
Beleuchtung	11	6	66	48
Bereifung	3	5	51	40
Bremsen	3	4	38	35
Lenkung	-	1	7	2
Zugvorrichtung	-	-	4	-
Andere Mängel	4	5	52	59
Technische Mängel, Wartungsmängel zusammen	21	21	218	184
Falsches Verhalten der Fußgänger				
Verkehrstüchtigkeit	16	11	121	121
Alkoholeinfluss	16	10	117	115
Einfluss anderer berauschender Mittel (z.B. Drogen, Rauschgift)	-	-	1	2
Übermüdung	-	-	-	-
sonstige körperliche oder geistige Mängel	-	1	3	4
Falsches Verhalten beim Überschreiten der Fahrbahn	87	67	717	727
an Stellen, an denen der Fußgängerverkehr durch Polizeibeamte oder Lichtzeichen geregelt war	6	8	60	62
auf Fußgängerüberwegen ohne Verkehrsregelung durch Polizeibeamte oder Lichtzeichen	-	2	5	6
in der Nähe von Kreuzungen oder Einmündungen, Lichtzeichenanlagen oder Fußgängerüberwegen bei dichtem Verkehr	9	4	65	65
an anderen Stellen				
durch plötzliches Hervortreten hinter Sichthindernissen	24	5	149	125
ohne auf den Fahrzeugverkehr zu achten	44	42	385	408
durch sonstiges falsches Verhalten	4	6	53	61
Nichtbenutzen des Gehweges	1	-	13	12
Nichtbenutzen der vorgeschriebenen Straßenseite	2	5	10	17
Spielen auf oder neben der Fahrbahn	-	1	8	8
Andere Fehler der Fußgänger	3	7	62	67
Falsches Verhalten der Fußgänger zusammen	109	91	931	952

Noch: 10. Ursachen von Straßenverkehrsunfällen mit Personenschaden

Ursache	Oktober		Januar - Oktober	
	2003	2002	2003	2002
Straßenverhältnisse				
Glätte oder Schlüpfrigkeit der Fahrbahn	73	66	694	647
Verunreinigung durch ausgeflossenes Öl	7	4	35	42
andere Verunreinigungen durch Straßenbenutzer	1	-	5	3
Schnee, Eis	8	1	454	253
Regen	54	58	189	337
andere Einflüsse (u.a. Laub, angeschwemmter Lehm)	3	3	11	12
Zustand der Straße	9	10	110	102
Spurrillen, im Zusammenhang mit Regen, Schnee oder Eis	1	-	15	7
anderer Zustand der Straße	8	10	95	95
Nicht ordnungsgemäßer Zustand der Verkehrszeichen oder -einrichtungen	-	1	7	2
Mangelhafte Beleuchtung der Straße	1	1	6	8
Mangelhafte Sicherung von Bahnübergängen	-	-	-	-
Straßenverhältnisse zusammen	83	78	817	759
Witterungseinflüsse				
Sichtbehinderung durch				
Nebel	4	-	26	6
starken Regen, Hagel, Schneegestöber usw..	-	4	32	41
blendende Sonne	7	7	78	62
Seitenwind	1	4	12	21
Unwetter oder sonstige Witterungseinflüsse	-	3	8	24
Witterungseinflüsse zusammen	12	18	156	154
Hindernisse				
Nicht oder unzureichend gesicherte Arbeitsstelle auf der Fahrbahn	3	4	14	19
Wild auf der Fahrbahn	13	9	87	86
Anderes Tier auf der Fahrbahn	3	4	44	50
Sonstiges Hindernis auf der Fahrbahn	3	2	40	25
Hindernisse zusammen	22	19	185	180
Sonstige Ursachen				
Alle nicht aufgeführten Ursachen zusammen	1	2	30	365
Ursachen insgesamt	1 815	2 040	18 862	20 188

11. Straßenverkehrsunfälle und Verunglückte nach Datum und Ortslage

Datum / Wochentag	Unfälle mit Personen- schaden	Davon mit			Verunglückte				Schwerwiegende Unfälle mit Sachschaden im engeren Sinne
		Ge- töteten	Schwer- verletzten	Leicht- verletzten	ins- gesamt	Ge- tötete	Schwer- verletzte	Leicht- verletzte	
Insgesamt									
01.10.03/Mi	55	-	17	38	65	-	19	46	13
02.10.03/Do	67	-	11	56	80	-	12	68	34
03.10.03/Fr	51	2	19	30	79	3	26	50	13
04.10.03/Sa	61	1	16	44	84	1	18	65	27
05.10.03/So	42	-	7	35	60	-	8	52	33
06.10.03/Mo	49	-	15	34	63	-	17	46	17
07.10.03/Di	54	1	10	43	65	1	11	53	33
08.10.03/Mi	63	-	17	46	77	-	17	60	37
09.10.03/Do	64	-	13	51	88	-	16	72	36
10.10.03/Fr	55	1	15	39	69	1	17	51	17
11.10.03/Sa	42	1	7	34	58	1	11	46	17
12.10.03/So	30	1	15	14	40	1	16	23	10
13.10.03/Mo	53	1	10	42	63	2	11	50	22
14.10.03/Di	48	1	12	35	60	1	15	44	16
15.10.03/Mi	44	-	7	37	55	-	8	47	20
16.10.03/Do	47	2	11	34	64	4	16	44	16
17.10.03/Fr	53	-	16	37	70	-	18	52	25
18.10.03/Sa	45	2	8	35	64	3	10	51	15
19.10.03/So	30	1	7	22	37	1	12	24	13
20.10.03/Mo	34	-	6	28	42	-	6	36	14
21.10.03/Di	52	1	16	35	69	1	17	51	28
22.10.03/Mi	43	1	10	32	58	1	14	43	25
23.10.03/Do	47	1	16	30	60	1	17	42	18
24.10.03/Fr	34	-	9	25	44	-	11	33	20
25.10.03/Sa	27	1	9	17	41	1	11	29	15
26.10.03/So	25	-	4	21	38	-	5	33	26
27.10.03/Mo	37	-	5	32	47	-	5	42	19
28.10.03/Di	35	2	9	24	44	2	9	33	24
29.10.03/Mi	39	-	7	32	53	-	9	44	12
30.10.03/Do	52	-	17	35	65	-	17	48	21
31.10.03/Fr	18	-	5	13	23	-	6	17	9
Insgesamt	1 396	20	346	1 030	1 825	25	405	1 395	645
innerorts									
01.10.03/Mi	44	-	11	33	48	-	11	37	11
02.10.03/Do	52	-	8	44	63	-	8	55	21
03.10.03/Fr	34	-	11	23	47	-	11	36	5
04.10.03/Sa	37	1	6	30	47	1	7	39	17
05.10.03/So	28	-	4	24	41	-	4	37	14
06.10.03/Mo	34	-	7	27	42	-	8	34	10
07.10.03/Di	37	-	4	33	40	-	4	36	25
08.10.03/Mi	46	-	11	35	53	-	11	42	23
09.10.03/Do	49	-	6	43	60	-	7	53	20
10.10.03/Fr	40	-	10	30	49	-	11	38	12
11.10.03/Sa	27	1	3	23	36	1	3	32	8
12.10.03/So	18	1	6	11	22	1	6	15	9
13.10.03/Mo	42	-	8	34	49	-	9	40	17
14.10.03/Di	36	-	9	27	42	-	11	31	13
15.10.03/Mi	32	-	4	28	35	-	4	31	14
16.10.03/Do	35	-	5	30	41	-	5	36	15
17.10.03/Fr	41	-	9	32	48	-	9	39	19
18.10.03/Sa	32	-	6	26	43	-	7	36	10
19.10.03/So	13	-	2	11	15	-	3	12	8
20.10.03/Mo	27	-	5	22	33	-	5	28	12
21.10.03/Di	40	-	10	30	55	-	11	44	21
22.10.03/Mi	30	-	5	25	36	-	5	31	16
23.10.03/Do	32	-	9	23	37	-	10	27	11
24.10.03/Fr	26	-	9	17	30	-	11	19	17
25.10.03/Sa	19	-	4	15	29	-	4	25	10
26.10.03/So	16	-	3	13	27	-	4	23	14
27.10.03/Mo	29	-	4	25	36	-	4	32	14
28.10.03/Di	26	2	8	16	29	2	8	19	18
29.10.03/Mi	28	-	5	23	34	-	6	28	9
30.10.03/Do	40	-	14	26	53	-	14	39	13
31.10.03/Fr	13	-	2	11	16	-	2	14	8
Zusammen	1 003	5	208	790	1 236	5	223	1 008	434

Noch: 11. Straßenverkehrsunfälle und Verunglückte nach Datum und Ortslage

Datum / Wochentag	Unfälle mit Personen- schaden	Davon mit			Verunglückte				Schwerwiegende Unfälle mit Sachschaden im engeren Sinne
		Ge- töteten	Schwer- verletzten	Leicht- verletzten	ins- gesamt	Ge- tötete	Schwer- verletzte	Leicht- verletzte	
außerorts, einschließlich Autobahn									
01.10.03/Mi	11	-	6	5	17	-	8	9	2
02.10.03/Do	15	-	3	12	17	-	4	13	13
03.10.03/Fr	17	2	8	7	32	3	15	14	8
04.10.03/Sa	24	-	10	14	37	-	11	26	10
05.10.03/So	14	-	3	11	19	-	4	15	19
06.10.03/Mo	15	-	8	7	21	-	9	12	7
07.10.03/Di	17	1	6	10	25	1	7	17	8
08.10.03/Mi	17	-	6	11	24	-	6	18	14
09.10.03/Do	15	-	7	8	28	-	9	19	16
10.10.03/Fr	15	1	5	9	20	1	6	13	5
11.10.03/Sa	15	-	4	11	22	-	8	14	9
12.10.03/So	12	-	9	3	18	-	10	8	1
13.10.03/Mo	11	1	2	8	14	2	2	10	5
14.10.03/Di	12	1	3	8	18	1	4	13	3
15.10.03/Mi	12	-	3	9	20	-	4	16	6
16.10.03/Do	12	2	6	4	23	4	11	8	1
17.10.03/Fr	12	-	7	5	22	-	9	13	6
18.10.03/Sa	13	2	2	9	21	3	3	15	5
19.10.03/So	17	1	5	11	22	1	9	12	5
20.10.03/Mo	7	-	1	6	9	-	1	8	2
21.10.03/Di	12	1	6	5	14	1	6	7	7
22.10.03/Mi	13	1	5	7	22	1	9	12	9
23.10.03/Do	15	1	7	7	23	1	7	15	7
24.10.03/Fr	8	-	-	8	14	-	-	14	3
25.10.03/Sa	8	1	5	2	12	1	7	4	5
26.10.03/So	9	-	1	8	11	-	1	10	12
27.10.03/Mo	8	-	1	7	11	-	1	10	5
28.10.03/Di	9	-	1	8	15	-	1	14	6
29.10.03/Mi	11	-	2	9	19	-	3	16	3
30.10.03/Do	12	-	3	9	12	-	3	9	8
31.10.03/Fr	5	-	3	2	7	-	4	3	1
Zusammen	393	15	138	240	589	20	182	387	211
auf Autobahnen									
01.10.03/Mi	1	-	1	-	2	-	2	-	1
02.10.03/Do	1	-	-	1	1	-	-	1	2
03.10.03/Fr	2	-	2	-	6	-	3	3	2
04.10.03/Sa	1	-	1	-	1	-	1	-	-
05.10.03/So	2	-	-	2	2	-	-	2	4
06.10.03/Mo	2	-	1	1	2	-	1	1	2
07.10.03/Di	1	-	-	1	2	-	-	2	2
08.10.03/Mi	4	-	4	-	6	-	4	2	4
09.10.03/Do	2	-	1	1	2	-	1	1	2
10.10.03/Fr	2	-	1	1	2	-	1	1	-
11.10.03/Sa	2	-	1	1	5	-	4	1	2
12.10.03/So	3	-	3	-	7	-	3	4	1
13.10.03/Mo	3	-	1	2	4	-	1	3	1
14.10.03/Di	3	1	1	1	4	1	2	1	1
15.10.03/Mi	1	-	1	-	2	-	1	1	-
16.10.03/Do	2	-	2	-	2	-	2	-	1
17.10.03/Fr	3	-	2	1	5	-	2	3	2
18.10.03/Sa	2	-	-	2	2	-	-	2	1
19.10.03/So	-	-	-	-	-	-	-	-	2
20.10.03/Mo	3	-	-	3	3	-	-	3	1
21.10.03/Di	1	-	1	-	2	-	1	1	2
22.10.03/Mi	-	-	-	-	-	-	-	-	1
23.10.03/Do	3	-	2	1	3	-	2	1	3
24.10.03/Fr	2	-	-	2	6	-	-	6	3
25.10.03/Sa	1	-	-	1	2	-	-	2	2
26.10.03/So	-	-	-	-	-	-	-	-	3
27.10.03/Mo	2	-	-	2	4	-	-	4	-
28.10.03/Di	1	-	-	1	1	-	-	1	2
29.10.03/Mi	-	-	-	-	-	-	-	-	-
30.10.03/Do	2	-	-	2	2	-	-	2	4
31.10.03/Fr	-	-	-	-	-	-	-	-	-
Zusammen	52	1	25	26	80	1	31	48	51

12. Straßenverkehrsunfälle und Verunglückte im Oktober 2003 nach Kreisen und Ortslage

Kreis Regierungsbezirk Land Ortslage	Straßenverkehrsunfälle					Verunglückte			
	ins- gesamt	mit Personen- schaden	mit Sachschaden			ins- gesamt	davon		
			schwerwiegende		übrige ohne Alkohol- unfälle		Getötete	Schwer- verletzte	Leicht- verletzte
			im engeren Sinne	sonstige unter Alkohol					
Chemnitz, Stadt	811	81	32	4	694	111			
innerorts	728	66	26	4	632	89	-	18	71
außerorts	83	15	6	-	62	22	-	6	16
Plauen, Stadt	218	12	10	1	195	14	-	3	11
innerorts	183	10	8	1	164	12	-	3	9
außerorts	35	2	2	-	31	2	-	-	2
Zwickau, Stadt	335	29	15	5	286	31	-	5	26
innerorts	292	26	14	5	247	27	-	4	23
außerorts	43	3	1	-	39	4	-	1	3
Annaberg	177	27	3	1	146	34	1	9	24
innerorts	120	15	1	1	103	21	1	4	16
außerorts	57	12	2	-	43	13	-	5	8
Chemnitzer Land	279	47	18	3	211	61	-	19	42
innerorts	215	37	15	3	160	45	-	11	34
außerorts	64	10	3	-	51	16	-	8	8
Freiberg	320	43	19	4	254	63	-	14	49
innerorts	228	26	16	2	184	32	-	6	26
außerorts	92	17	3	2	70	31	-	8	23
Vogtlandkreis	535	65	34	8	428	85	4	32	49
innerorts	327	36	15	7	269	40	1	13	26
außerorts	208	29	19	1	159	45	3	19	23
Mittlerer Erzgebirgskreis	202	23	13	1	165	29	1	12	16
innerorts	102	9	5	1	87	9	-	3	6
außerorts	100	14	8	-	78	20	1	9	10
Mittweida	373	47	29	4	293	66	3	17	46
innerorts	197	24	15	2	156	26	-	6	20
außerorts	176	23	14	2	137	40	3	11	26
Stollberg	206	24	13	2	167	35	-	6	29
innerorts	140	18	11	2	109	26	-	3	23
außerorts	66	6	2	-	58	9	-	3	6
Aue-Schwarzenberg	270	34	14	3	219	53	-	14	39
innerorts	209	25	8	-	176	40	-	10	30
außerorts	61	9	6	3	43	13	-	4	9
Zwickauer Land	282	44	21	3	214	63	-	19	44
innerorts	208	33	11	2	162	43	-	11	32
außerorts	74	11	10	1	52	20	-	8	12
Regierungsbezirk Chemnitz	4 008	476	221	39	3 272	645	9	174	462
innerorts	2 949	325	145	30	2 449	410	2	92	316
außerorts	1 059	151	76	9	823	235	7	82	146

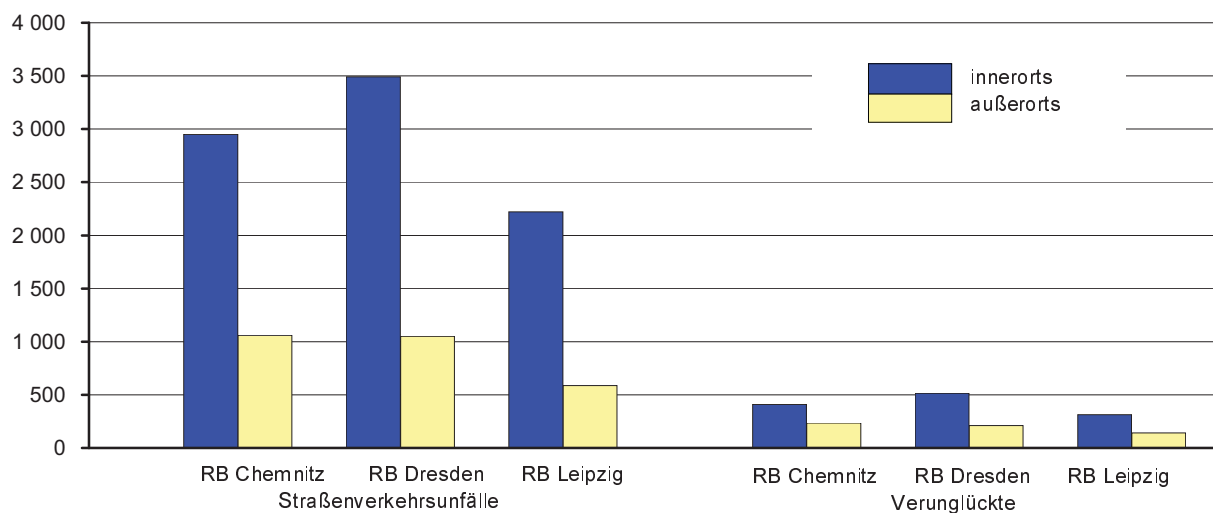
Noch: 12. Straßenverkehrsunfälle und Verunglückte im Oktober 2003 nach Kreisen und Ortslage

Kreis Regierungsbezirk Land Ortslage	Straßenverkehrsunfälle					Verunglückte			
	ins- gesamt	mit Personen- schaden	mit Sachschaden			ins- gesamt	davon		
			schwerwiegende		übrige ohne Alkohol- unfälle		Getötete	Schwer- verletzte	Leicht- verletzte
			im engeren Sinne	sonstige unter Alkohol					
Dresden, Stadt	1 614	181	86	16	1 331	222			
innerorts	1 524	168	75	15	1 266	204	-	18	186
außerorts	90	13	11	1	65	18	-	2	16
Görlitz, Stadt	159	11	11	2	135	16	-	4	12
innerorts	142	9	10	2	121	12	-	3	9
außerorts	17	2	1	-	14	4	-	1	3
Hoyerswerda, Stadt	91	13	1	1	76	14	-	3	11
innerorts	78	11	1	-	66	12	-	3	9
außerorts	13	2	-	1	10	2	-	-	2
Bautzen	412	55	24	4	329	75	2	18	55
innerorts	281	40	13	4	224	49	-	10	39
außerorts	131	15	11	-	105	26	2	8	16
Meißen	336	55	37	3	241	77	1	12	64
innerorts	248	34	18	3	193	43	-	6	37
außerorts	88	21	19	-	48	34	1	6	27
Niederschlesischer Oberlausitzkreis	305	42	9	2	252	50	-	16	34
innerorts	144	23	4	2	115	27	-	7	20
außerorts	161	19	5	-	137	23	-	9	14
Riesa-Großenhain	241	28	8	3	202	33	-	9	24
innerorts	171	20	6	3	142	25	-	6	19
außerorts	70	8	2	-	60	8	-	3	5
Löbau-Zittau	343	51	19	7	266	63	3	10	50
innerorts	258	37	15	6	200	41	-	9	32
außerorts	85	14	4	1	66	22	3	1	18
Sächsische Schweiz	405	52	17	3	333	69	-	18	51
innerorts	276	36	10	2	228	46	-	8	38
außerorts	129	16	7	1	105	23	-	10	13
Weißeritzkreis	279	30	14	2	233	41	1	15	25
innerorts	179	17	10	2	150	27	1	12	14
außerorts	100	13	4	-	83	14	-	3	11
Kamenz	355	50	19	-	286	66	1	25	40
innerorts	190	25	11	-	154	28	-	8	20
außerorts	165	25	8	-	132	38	1	17	20
Regierungsbezirk Dresden	4 540	568	245	43	3 684	726	8	150	568
innerorts	3 491	420	173	39	2 859	514	1	90	423
außerorts	1 049	148	72	4	825	212	7	60	145

Noch: 12. Straßenverkehrsunfälle und Verunglückte im Oktober 2003 nach Kreisen und Ortslage

Kreis Regierungsbezirk Land Ortslage	Straßenverkehrsunfälle					Verunglückte			
	ins- gesamt	mit Personen- schaden	mit Sachschaden			ins- gesamt	davon		
			schwerwiegende		übrige ohne Alkohol- unfälle		Getötete	Schwer- verletzte	Leicht- verletzte
			im engeren Sinne	sonstige unter Alkohol					
Leipzig, Stadt	1 405	154	75	20	1 156	183			
innerorts	1 377	147	69	20	1 141	172	1	22	149
außerorts	28	7	6	-	15	11	1	1	9
Delitzsch	363	48	33	4	278	68	4	17	47
innerorts	189	25	13	4	147	31	-	4	27
außerorts	174	23	20	-	131	37	4	13	20
Döbeln	141	17	7	1	116	22	-	5	17
innerorts	84	11	2	-	71	14	-	3	11
außerorts	57	6	5	1	45	8	-	2	6
Leipziger Land	326	55	17	-	254	76	-	12	64
innerorts	221	33	10	-	178	44	-	5	39
außerorts	105	22	7	-	76	32	-	7	25
Muldentalkreis	330	43	20	3	264	59	2	15	42
innerorts	188	19	11	2	156	22	1	4	17
außerorts	142	24	9	1	108	37	1	11	25
Torgau-Oschatz	242	35	27	4	176	46	-	9	37
innerorts	162	23	11	4	124	29	-	3	26
außerorts	80	12	16	-	52	17	-	6	11
Regierungsbezirk Leipzig	2 807	352	179	32	2 244	454	8	81	365
innerorts	2 221	258	116	30	1 817	312	2	41	269
außerorts	586	94	63	2	427	142	6	40	96
Sachsen	11 355	1 396	645	114	9 200	1 825	25	405	1 395
innerorts	8 661	1 003	434	99	7 125	1 236	5	223	1 008
außerorts	2 694	393	211	15	2 075	589	20	182	387

Abb. 9 Straßenverkehrsunfälle und Verunglückte nach Regierungsbezirken (RB) und Ortslage im Oktober 2003



13. Straßenverkehrsunfälle und Verunglückte im Zeitraum Januar bis Oktober 2003 nach Kreisen und Ortslage

Kreis Regierungsbezirk Land Ortslage	Straßenverkehrsunfälle					Verunglückte			
	ins- gesamt	mit Personen- schaden	mit Sachschaden			ins- gesamt	davon		
			schwerwiegende		übrige ohne Alkohol- unfälle		Getötete	Schwer- verletzte	Leicht- verletzte
			im engeren Sinne	sonstige unter Alkohol					
Chemnitz, Stadt	7 602	948	535	60	6 059	1 263			
innerorts	6 952	839	455	57	5 601	1 091	5	207	879
außerorts	650	109	80	3	458	172	2	53	117
Plauen, Stadt	2 025	207	89	27	1 702	258	3	46	209
innerorts	1 737	167	65	24	1 481	197	1	32	164
außerorts	288	40	24	3	221	61	2	14	45
Zwickau, Stadt	3 018	335	130	33	2 520	421	3	80	338
innerorts	2 685	307	119	33	2 226	387	3	72	312
außerorts	333	28	11	-	294	34	-	8	26
Annaberg	1 756	289	76	20	1 371	399	7	97	295
innerorts	1 179	162	46	17	954	213	3	47	163
außerorts	577	127	30	3	417	186	4	50	132
Chemnitzer Land	2 928	433	178	31	2 286	557	8	154	395
innerorts	2 213	316	115	27	1 755	372	3	93	276
außerorts	715	117	63	4	531	185	5	61	119
Freiberg	3 048	445	183	37	2 383	578	6	183	389
innerorts	2 105	265	105	28	1 707	329	2	90	237
außerorts	943	180	78	9	676	249	4	93	152
Vogtlandkreis	4 860	680	266	51	3 863	924	26	272	626
innerorts	3 010	361	147	45	2 457	459	6	129	324
außerorts	1 850	319	119	6	1 406	465	20	143	302
Mittlerer Erzgebirgskreis	1 787	304	96	15	1 372	402	12	133	257
innerorts	974	153	42	12	767	181	3	51	127
außerorts	813	151	54	3	605	221	9	82	130
Mittweida	3 244	458	252	28	2 506	642	14	208	420
innerorts	1 826	226	108	24	1 468	268	5	79	184
außerorts	1 418	232	144	4	1 038	374	9	129	236
Stollberg	2 011	280	80	16	1 635	362	7	100	255
innerorts	1 299	203	60	16	1 020	250	3	68	179
außerorts	712	77	20	-	615	112	4	32	76
Aue-Schwarzenberg	2 715	365	161	29	2 160	499	3	149	347
innerorts	2 191	253	107	23	1 808	328	1	83	244
außerorts	524	112	54	6	352	171	2	66	103
Zwickauer Land	2 510	456	154	34	1 866	618	5	147	466
innerorts	1 854	321	88	30	1 415	408	1	92	315
außerorts	656	135	66	4	451	210	4	55	151
Regierungsbezirk Chemnitz	37 504	5 200	2 200	381	29 723	6 923	101	1 829	4 993
innerorts	28 025	3 573	1 457	336	22 659	4 483	36	1 043	3 404
außerorts	9 479	1 627	743	45	7 064	2 440	65	786	1 589

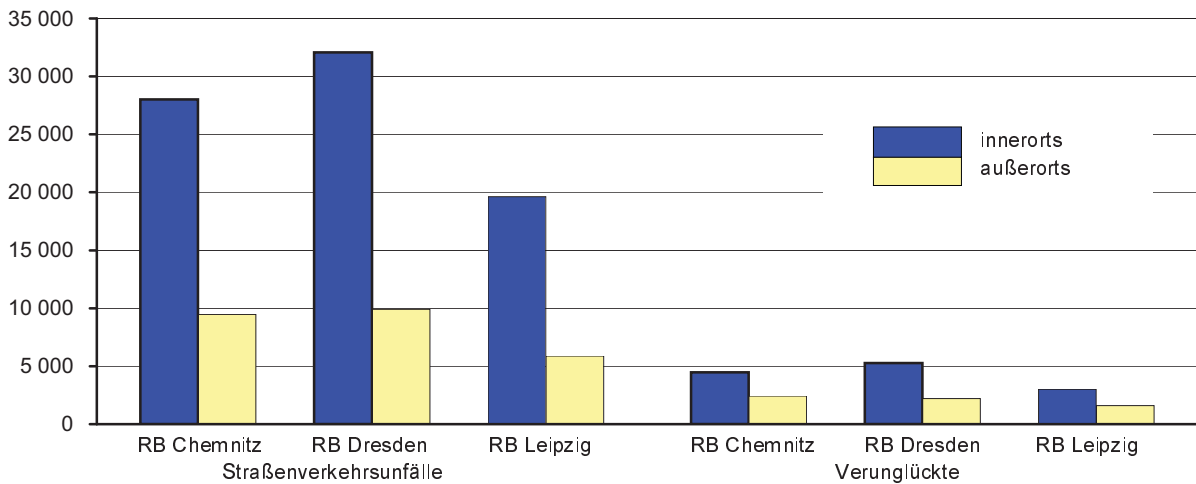
Noch: 13. Straßenverkehrsunfälle und Verunglückte im Zeitraum Januar bis Oktober 2003
nach Kreisen und Ortslage

Kreis Regierungsbezirk Land Ortslage	Straßenverkehrsunfälle					Verunglückte			
	ins- gesamt	mit Personen- schaden	mit Sachschaden			ins- gesamt	davon		
			schwerwiegende		übrige ohne Alkohol- unfälle		Getötete	Schwer- verletzte	Leicht- verletzte
			im engeren Sinne	sonstige unter Alkohol					
Dresden, Stadt	14 193	1 771	692	135	11 595	2 192			
innerorts	13 319	1 679	620	129	10 891	2 057	12	297	1 748
außerorts	874	92	72	6	704	135	5	34	96
Görlitz, Stadt	1 388	161	72	20	1 135	195	1	37	157
innerorts	1 232	139	60	19	1 014	153	-	28	125
außerorts	156	22	12	1	121	42	1	9	32
Hoyerswerda, Stadt	853	111	21	14	707	122	2	27	93
innerorts	730	94	17	11	608	99	-	21	78
außerorts	123	17	4	3	99	23	2	6	15
Bautzen	4 110	627	219	55	3 209	833	14	181	638
innerorts	2 842	421	124	51	2 246	520	1	98	421
außerorts	1 268	206	95	4	963	313	13	83	217
Meißen	3 431	557	292	32	2 550	755	12	185	558
innerorts	2 375	350	150	28	1 847	421	2	84	335
außerorts	1 056	207	142	4	703	334	10	101	223
Niederschlesischer Oberlausitzkreis	2 658	352	129	26	2 151	476	15	165	296
innerorts	1 287	164	53	18	1 052	193	3	61	129
außerorts	1 371	188	76	8	1 099	283	12	104	167
Riesa-Großenhain	2 522	364	104	30	2 024	435	10	116	309
innerorts	1 641	233	55	23	1 330	269	5	68	196
außerorts	881	131	49	7	694	166	5	48	113
Löbau-Zittau	3 198	475	258	56	2 409	628	12	154	462
innerorts	2 296	344	178	52	1 722	433	2	102	329
außerorts	902	131	80	4	687	195	10	52	133
Sächsische Schweiz	3 476	564	159	28	2 725	715	8	182	525
innerorts	2 470	371	104	22	1 973	455	2	94	359
außerorts	1 006	193	55	6	752	260	6	88	166
Weißeritzkreis	2 715	335	108	36	2 236	426	9	123	294
innerorts	1 897	233	71	29	1 564	288	4	60	224
außerorts	818	102	37	7	672	138	5	63	70
Kamenz	3 425	539	196	25	2 665	703	14	222	467
innerorts	1 976	319	116	19	1 522	384	3	98	283
außerorts	1 449	220	80	6	1 143	319	11	124	184
Regierungsbezirk Dresden	41 969	5 856	2 250	457	33 406	7 480	114	1 723	5 643
innerorts	32 065	4 347	1 548	401	25 769	5 272	34	1 011	4 227
außerorts	9 904	1 509	702	56	7 637	2 208	80	712	1 416

Noch: 13. Straßenverkehrsunfälle und Verunglückte im Zeitraum Januar bis Oktober 2003
nach Kreisen und Ortslage

Kreis Regierungsbezirk Land Ortslage	Straßenverkehrsunfälle					Verunglückte			
	ins- gesamt	mit Personen- schaden	mit Sachschaden			ins- gesamt	davon		
			schwerwiegende		übrige		Getötete	Schwer- verletzte	Leicht- verletzte
			im engeren Sinne	sonstige unter Alkohol					
Leipzig, Stadt	12 680	1 547	520	186	10 427	1 895			
innerorts	12 083	1 454	472	179	9 978	1 756	10	224	1 522
außerorts	597	93	48	7	449	139	2	39	98
Delitzsch	3 293	456	302	34	2 501	614	19	204	391
innerorts	1 741	209	123	27	1 382	244	2	59	183
außerorts	1 552	247	179	7	1 119	370	17	145	208
Döbeln	1 507	241	90	10	1 166	352	9	91	252
innerorts	795	122	30	8	635	150	3	28	119
außerorts	712	119	60	2	531	202	6	63	133
Leipziger Land	3 036	554	156	41	2 285	738	9	154	575
innerorts	2 091	319	76	31	1 665	386	2	75	309
außerorts	945	235	80	10	620	352	7	79	266
Muldentalkreis	2 854	461	175	26	2 192	589	12	178	399
innerorts	1 661	239	88	22	1 312	279	2	70	207
außerorts	1 193	222	87	4	880	310	10	108	192
Torgau-Oschatz	2 116	322	209	23	1 562	435	17	152	266
innerorts	1 244	173	89	20	962	206	1	62	143
außerorts	872	149	120	3	600	229	16	90	123
Regierungsbezirk Leipzig	25 486	3 581	1 452	320	20 133	4 623	78	1 042	3 503
innerorts	19 615	2 516	878	287	15 934	3 021	20	518	2 483
außerorts	5 871	1 065	574	33	4 199	1 602	58	524	1 020
Sachsen	104 959	14 637	5 902	1 158	83 262	19 026	293	4 594	14 139
innerorts	79 705	10 436	3 883	1 024	64 362	12 776	90	2 572	10 114
außerorts	25 254	4 201	2 019	134	18 900	6 250	203	2 022	4 025

Abb. 10 Straßenverkehrsunfälle und Verunglückte nach Regierungsbezirken (RB)
und Ortslage im Zeitraum Januar bis Oktober 2003



14. Straßenverkehrsunfälle und Verunglückte im Zeitraum Januar bis Oktober 2003 nach Ortslage, Unfalltypen, Monaten, Wochentagen, Uhrzeit und Lichtverhältnissen

Merkmal	Unfälle mit Personen- schaden	Ver- unglückte	Davon			Schwerwiegende Unfälle mit Sachschaden	
			Ge- tötete	Schwer- verletzte	Leicht- verletzte	im engeren Sinne	sonstige unter Alkohol
Insgesamt	14 637	19 026	293	4 594	14 139	5 902	1 158
Ortslage							
innerorts	10 436	12 776	90	2 572	10 114	3 883	1 024
außerorts ohne Autobahn	3 631	5 336	174	1 747	3 415	1 513	116
auf Autobahnen	570	914	29	275	610	506	18
Unfalltyp							
Fahrunfall	3 475	4 628	146	1 682	2 800	1 793	380
Abbiegeunfall	1 850	2 367	17	467	1 883	739	69
Einbiegen-/Kreuzenunfall	3 661	4 764	34	908	3 822	2 062	85
Überschreitenunfall	880	974	24	351	599	1	8
Unfall durch ruhenden Verkehr	250	275	2	40	233	81	114
Unfall im Längsverkehr	3 270	4 560	55	748	3 757	859	253
sonstiger Unfall	1 251	1 458	15	398	1 045	367	249
Monat							
Januar	1 104	1 460	27	354	1 079	798	98
Februar	1 031	1 406	17	292	1 097	624	86
März	1 175	1 506	19	354	1 133	511	121
April	1 426	1 804	34	402	1 368	602	102
Mai	1 667	2 195	24	534	1 637	557	136
Juni	1 804	2 341	36	604	1 701	529	131
Juli	1 736	2 237	31	579	1 627	575	115
August	1 652	2 165	35	538	1 592	512	133
September	1 646	2 087	45	532	1 510	549	122
Oktober	1 396	1 825	25	405	1 395	645	114
November
Dezember
Wochentag							
Montag	2 406	2 991	44	695	2 252	906	131
Dienstag	2 128	2 693	42	639	2 012	836	125
Mittwoch	2 096	2 602	28	608	1 966	843	119
Donnerstag	2 224	2 822	42	646	2 134	925	155
Freitag	2 490	3 217	44	763	2 410	963	213
Samstag	1 840	2 642	45	664	1 933	839	210
Sonntag	1 453	2 059	48	579	1 432	590	205
Uhrzeit¹⁾							
0 - 1:59 Uhr	360	509	13	169	327	243	95
2 - 3:59 Uhr	223	312	11	99	202	154	87
4 - 5:59 Uhr	383	496	9	159	328	249	55
6 - 7:59 Uhr	1 446	1 774	21	406	1 347	619	43
8 - 9:59 Uhr	1 135	1 417	23	311	1 083	591	41
10 - 11:59 Uhr	1 594	2 057	28	424	1 605	604	59
12 - 13:59 Uhr	1 654	2 099	35	464	1 600	603	77
14 - 15:59 Uhr	2 405	3 150	41	687	2 422	810	107
16 - 17:59 Uhr	2 376	3 038	31	685	2 322	793	159
18 - 19:59 Uhr	1 557	2 074	39	525	1 510	546	153
20 - 21:59 Uhr	919	1 248	28	390	830	383	156
22 - 23:59 Uhr	584	850	14	275	561	307	126
Lichtverhältnisse							
Tageslicht	11 312	14 526	204	3 270	11 052	4 112	571
Dämmerung	800	1 030	15	272	743	361	75
Dunkelheit	2 525	3 470	74	1 052	2 344	1 429	512

1) Unfälle mit fehlendem Merkmal wurden nicht ausgewertet

**15. Straßenverkehrsunfälle und Verunglückte im Zeitraum Januar bis Oktober 2003
nach Ortslage, Unfalltypen, Monaten, Wochentagen, Uhrzeit und Lichtverhältnissen -
Alkoholfälle¹⁾**

Merkmal	Unfälle mit Personen- schaden	Ver- unglückte	Davon			Schwerwiegende Unfälle mit Sachschaden	
			Ge- tötete	Schwer- verletzte	Leicht- verletzte	im engeren Sinne	sonstige unter Alkohol
Insgesamt	1 057	1 354	28	475	851	571	1 158
Ortslage							
innerorts	753	932	12	311	609	394	1 024
außerorts ohne Autobahn	281	384	16	153	215	139	116
auf Autobahnen	23	38	-	11	27	38	18
Unfalltyp							
Fahrunfall	548	708	19	298	391	386	380
Abbiegeunfall	57	76	-	19	57	22	69
Einbiegen-/Kreuzenunfall	112	151	1	38	112	51	85
Überschreitenunfall	79	96	2	41	53	-	8
Unfall durch ruhenden Verkehr	27	30	-	5	25	24	114
Unfall im Längsverkehr	143	189	5	33	151	59	253
sonstiger Unfall	91	104	1	41	62	29	249
Monat							
Januar	58	80	5	28	47	52	98
Februar	69	99	1	27	71	45	86
März	90	116	1	36	79	64	121
April	84	111	6	39	66	64	102
Mai	129	162	1	63	98	62	136
Juni	142	181	3	69	109	48	131
Juli	132	177	-	64	113	60	115
August	156	179	3	62	114	60	133
September	94	120	6	49	65	53	122
Oktober	103	129	2	38	89	63	114
November
Dezember
Wochentag							
Montag	111	139	1	44	94	52	131
Dienstag	85	104	3	29	72	61	125
Mittwoch	116	140	3	46	91	53	119
Donnerstag	161	202	2	87	113	74	155
Freitag	179	234	4	72	158	86	213
Samstag	208	278	9	100	169	138	210
Sonntag	197	257	6	97	154	107	205
Uhrzeit²⁾							
0 - 1:59 Uhr	123	163	7	71	85	91	95
2 - 3:59 Uhr	94	128	5	44	79	63	87
4 - 5:59 Uhr	73	104	-	49	55	62	55
6 - 7:59 Uhr	45	60	2	25	33	29	43
8 - 9:59 Uhr	23	29	1	9	19	25	41
10 - 11:59 Uhr	36	47	-	11	36	16	59
12 - 13:59 Uhr	41	55	-	13	42	21	77
14 - 15:59 Uhr	69	89	-	28	61	32	107
16 - 17:59 Uhr	102	132	2	30	100	53	159
18 - 19:59 Uhr	131	163	4	52	107	62	153
20 - 21:59 Uhr	157	192	4	77	111	56	156
22 - 23:59 Uhr	163	192	3	66	123	61	126
Lichtverhältnisse							
Tageslicht	414	539	6	164	369	212	571
Dämmerung	68	88	2	41	45	40	75
Dunkelheit	575	727	20	270	437	319	512

1) Alkoholfälle sind Unfälle, bei denen mindestens ein Beteiligter alkoholisiert war.

2) Unfälle mit fehlendem Merkmal wurden nicht ausgewertet.

**16. Straßenverkehrsunfälle und Verunglückte im Zeitraum Januar bis Oktober 2003
nach Ortslage, Unfalltypen, Monaten, Wochentagen, Uhrzeit und Lichtverhältnissen -
Anteil der Alkoholunfälle an allen Unfällen in Prozent ¹⁾**

Merkmal	Unfälle mit Personen- schaden	Ver- unglückte	Davon			Schwerwiegende Unfälle mit Sachschaden	
			Ge- tötete	Schwer- verletzte	Leicht- verletzte	im engeren Sinne	sonstige unter Alkohol
Insgesamt	7,2	7,1	9,6	10,3	6,0	9,7	100
Ortslage							
innerorts	7,2	7,3	13,3	12,1	6,0	10,1	100
außerorts ohne Autobahn	7,7	7,2	9,2	8,8	6,3	9,2	100
auf Autobahnen	4,0	4,2	-	4,0	4,4	7,5	100
Unfalltyp							
Fahrunfall	15,8	15,3	13,0	17,7	14,0	21,5	100
Abbiegeunfall	3,1	3,2	-	4,1	3,0	3,0	100
Einbiegen-/Kreuzenunfall	3,1	3,2	2,9	4,2	2,9	2,5	100
Überschreitenunfall	9,0	9,9	8,3	11,7	8,8	-	100
Unfall durch ruhenden Verkehr	10,8	10,9	-	12,5	10,7	29,6	100
Unfall im Längsverkehr	4,4	4,1	9,1	4,4	4,0	6,9	100
sonstiger Unfall	7,3	7,1	6,7	10,3	5,9	7,9	100
Monat							
Januar	5,3	5,5	18,5	7,9	4,4	6,5	100
Februar	6,7	7,0	5,9	9,2	6,5	7,2	100
März	7,7	7,7	5,3	10,2	7,0	12,5	100
April	5,9	6,2	17,6	9,7	4,8	10,6	100
Mai	7,7	7,4	4,2	11,8	6,0	11,1	100
Juni	7,9	7,7	8,3	11,4	6,4	9,1	100
Juli	7,6	7,9	-	11,1	6,9	10,4	100
August	9,4	8,3	8,6	11,5	7,2	11,7	100
September	5,7	5,7	13,3	9,2	4,3	9,7	100
Oktober	7,4	7,1	8,0	9,4	6,4	9,8	100
November
Dezember
Wochentag							
Montag	4,6	4,6	2,3	6,3	4,2	5,7	100
Dienstag	4,0	3,9	7,1	4,5	3,6	7,3	100
Mittwoch	5,5	5,4	10,7	7,6	4,6	6,3	100
Donnerstag	7,2	7,2	4,8	13,5	5,3	8,0	100
Freitag	7,2	7,3	9,1	9,4	6,6	8,9	100
Samstag	11,3	10,5	20,0	15,1	8,7	16,4	100
Sonntag	13,6	12,5	12,5	16,8	10,8	18,1	100
Uhrzeit ²⁾							
0 - 1:59 Uhr	34,2	32,0	53,8	42,0	26,0	37,4	100
2 - 3:59 Uhr	42,2	41,0	45,5	44,4	39,1	40,9	100
4 - 5:59 Uhr	19,1	21,0	-	30,8	16,8	24,9	100
6 - 7:59 Uhr	3,1	3,4	9,5	6,2	2,4	4,7	100
8 - 9:59 Uhr	2,0	2,0	4,3	2,9	1,8	4,2	100
10 - 11:59 Uhr	2,3	2,3	-	2,6	2,2	2,6	100
12 - 13:59 Uhr	2,5	2,6	-	2,8	2,6	3,5	100
14 - 15:59 Uhr	2,9	2,8	-	4,1	2,5	4,0	100
16 - 17:59 Uhr	4,3	4,3	6,5	4,4	4,3	6,7	100
18 - 19:59 Uhr	8,4	7,9	10,3	9,9	7,1	11,4	100
20 - 21:59 Uhr	17,1	15,4	14,3	19,7	13,4	14,6	100
22 - 23:59 Uhr	27,9	22,6	21,4	24,0	21,9	19,9	100
Lichtverhältnisse							
Tageslicht	3,7	3,7	2,9	5,0	3,3	5,2	100
Dämmerung	8,5	8,5	13,3	15,1	6,1	11,1	100
Dunkelheit	22,8	21,0	27,0	25,7	18,6	22,3	100

1) Alkoholunfälle sind Unfälle, bei denen mindestens ein Beteiligter alkoholisiert war.

2) Unfälle mit fehlendem Merkmal wurden nicht ausgewertet.

Neuerscheinungen des Statistischen Landesamtes des Freistaates Sachsen

Kennziffer	Titel/Kurztitel	Stand Periodizität	Preis €
A I 2	Bevölkerungsentwicklung im Freistaat Sachsen nach Kreisen und Gemeinden	1/2003 - hj	7,50
A IV 2	Krankenhäuser im Freistaat Sachsen	2002 - j	3,00
A VI 12	Pendlerverhalten der sozialversicherungspflichtig Beschäftigten im Freistaat Sachsen	2/2002 - hj	5,00
B III 8	Hochschulen im Freistaat Sachsen	2002 - j	11,50
B III 11	Gasthörer an den Hochschulen im Freistaat Sachsen - Wintersemester 2003/04	2003 - j	3,50
B VI 3	Gerichtliche Strafverfolgung im Freistaat Sachsen 1993 bis 2002	2002 - j	14,10
E I 2	Indizes im Bergbau und Verarbeitenden Gewerbe im Freistaat Sachsen	2002 - j	5,50
E I 6	Investitionen im Bergbau und Verarbeitenden Gewerbe im Freistaat Sachsen	2002 - j	9,10
G IV 5	Beherbergungsgewerbe im Freistaat Sachsen Sommerhalbjahr 2003	2003 - j	5,50
G III 2	Außenhandel des Freistaates Sachsen - Endgültige Ergebnisse	2002 - j	5,00
J I 1	Dienstleistungen im Freistaat Sachsen	2001 - j	7,70
K VII 1	Wohngeld im Freistaat Sachsen	2002 - j	3,00
Verzeichnis	Allgemein bildende Schulen des Freistaates Sachsen - Schuljahr 2003/04	2003 - j	12,50
Verzeichnis	Berufsbildende Schulen des Freistaates Sachsen - Schuljahr 2003/04	2003 - j	8,00
Verzeichnis	Landratsämter, Stadt- und Gemeindverwaltungen im Freistaat Sachsen	2004 - j	7,50

Monatlich erscheinen:

C III 2	Schlachtungen, Milchanlieferung und Geflügelhaltung im Freistaat Sachsen	01/04 - m	1,50
E I 1	Bergbau und Verarbeitendes Gewerbe im Freistaat Sachsen	12/03 - m	7,50
E II 1	Baugewerbe im Freistaat Sachsen (Vorbereitende Baustellenarbeiten, Hoch- und Tiefbau)	12/03 - m	5,00
G I 1, G IV 3	Binnenhandel und Gastgewerbe im Freistaat Sachsen	12/03 - m	1,50
G IV 1	Beherbergungsgewerbe im Freistaat Sachsen	12/03 - m	5,50
H I 1	Straßenverkehrsunfälle im Freistaat Sachsen	10/03 - m	6,00
M I 2	Verbraucherpreisindex im Freistaat Sachsen	02/04 - m	5,50
Z I 1	Konjunkturbericht für den Freistaat Sachsen	11/03 - m	5,00

Vierteljährlich erscheinen:

A I 1	Bevölkerungsstand des Freistaates Sachsen nach Kreisen	3/03 - vj	1,50
A II 1	Eheschließungen, Geborene und Gestorbene im Freistaat Sachsen	3/03 - vj	2,00
A III 1	Räumliche Bevölkerungsbewegung im Freistaat Sachsen	3/03 - vj	6,00
A VI 5	Sozialversicherungspflichtig Beschäftigte im Freistaat Sachsen	1/03 - vj	7,10
D I 1	Gewerbeanmeldungen und -abmeldungen im Freistaat Sachsen	3/03 - vj	2,50
D III 1	Insolvenzverfahren im Freistaat Sachsen	3/03 - vj	4,00
E III 1	Baugewerbe im Freistaat Sachsen (Bauinstallation und sonstiges Ausbaugewerbe)	3/03 - vj	1,50
E IV 1	Ausgewählte Daten zur Energiewirtschaft im Freistaat Sachsen	1/03 - vj	3,00
E V 1	Beschäftigte und Umsatz im Handwerk des Freistaates Sachsen	3/03 - vj	6,00
F II 1	Baugenehmigungen und Baufertigstellungen im Freistaat Sachsen	3/03 - vj	2,50
G III 1	Außenhandel des Freistaates Sachsen	3/03 - vj	2,50
L II 2	Einnahmen und Ausgaben der öffentlichen Kommunalhaushalte des Freistaates Sachsen	2/03 - vj	7,50
M I 4	Preisindizes für Bauwerke im Freistaat Sachsen	4/03 - vj	3,00
N I 1	Verdienste und Arbeitszeiten im Produzierenden Gewerbe, Handel, Kreditinstituten und Versicherungsgewerbe im Freistaat Sachsen	4/03 - vj	9,00

Abkürzungen:	m	monatlich	hj	halbjährlich	2j	alle 2 Jahre
	j	jährlich	10/01	Monat	3j	alle 3 Jahre
	vj	vierteljährlich	4/01	Quartal	fw	fallweise