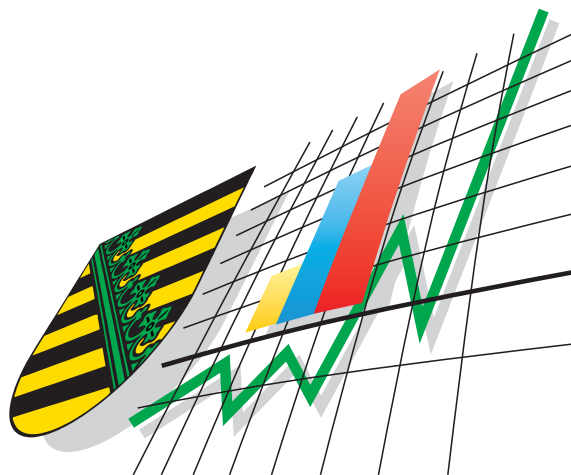


Statistisches Landesamt
des Freistaates
Sachsen



Statistische Berichte

Straßenverkehrsunfälle im Freistaat Sachsen

September 2004

Zeichenerklärung

-	Nichts vorhanden (genau Null)	x	Tabellenfach gesperrt, weil Aussage nicht sinnvoll
0	Weniger als die Hälfte von 1 in der letzten besetzten Stelle, jedoch mehr als nichts	()	Aussagewert ist eingeschränkt
...	Angabe fällt später an	p	vorläufige Zahl
/	Zahlenwert nicht sicher genug	r	berichtigte Zahl
.	Zahlenwert unbekannt oder geheim zu halten	s	geschätzte Zahl

Herausgeber:

Statistisches Landesamt des Freistaates Sachsen

Macherstraße 63
01917 Kamenz

Postfach 11 05
01911 Kamenz

Telefon

Vermittlung 03578 33-0

Präsident/Sekretariat -1900

Auskunft -1913, -1914

Bibliothek -4352

Vertrieb -4316

Telefax -1999

Telefax -1921

Telefax -1598

Internet

www.statistik.sachsen.de

E-Mail

info@statistik.sachsen.de

Kein Zugang für elektronisch signierte sowie verschlüsselte Dokumente

© Statistisches Landesamt des Freistaates Sachsen, Kamenz, Januar 2005

Für nichtgewerbliche Zwecke sind Vervielfältigung und unentgeltliche Verbreitung, auch auszugsweise, mit Quellenangabe gestattet. Die Verbreitung, auch auszugsweise, über elektronische Systeme/Datenträger bedarf der vorherigen Zustimmung. Alle übrigen Rechte bleiben vorbehalten.

Inhalt

	Seite
Vorbemerkungen	3
Definitionen	3
Ergebnisdarstellung	4
Tabellen	
1. Straßenverkehrsunfälle mit Sachschaden 2002 bis 2004 nach Monaten	8
2. Straßenverkehrsunfälle mit Personenschaden 2002 bis 2004 nach Monaten	8
3. Verunglückte bei Straßenverkehrsunfällen 2002 bis 2004 nach Monaten	8
4. Straßenverkehrsunfälle mit Personenschaden und Verunglückte nach Straßenarten und Ortslage	9
5. Straßenverkehrsunfälle mit Personenschaden und Verunglückte nach Unfallarten und Ortslage	10
6. Straßenverkehrsunfälle mit Personenschaden und Verunglückte nach Unfalltypen und Ortslage	12
7. Verunglückte bei Straßenverkehrsunfällen nach Art der Verkehrsbeteiligung	13
8. Verunglückte bei Straßenverkehrsunfällen nach Altersgruppen und Geschlecht	14
9. An Straßenverkehrsunfällen beteiligte Fahrzeugführer und Fußgänger	16
10. Ursachen von Straßenverkehrsunfällen mit Personenschaden	18
11. Straßenverkehrsunfälle und Verunglückte nach Datum und Ortslage	21
12. Straßenverkehrsunfälle und Verunglückte im September 2004 nach Kreisen und Ortslage	23
13. Straßenverkehrsunfälle und Verunglückte im Zeitraum Januar bis September 2004 nach Kreisen und Ortslage	26
14. Straßenverkehrsunfälle und Verunglückte im Zeitraum Januar bis September 2004 nach Ortslage, Unfalltypen, Monaten, Wochentagen, Uhrzeit und Lichtverhältnissen	29
15. Straßenverkehrsunfälle und Verunglückte im Zeitraum Januar bis September 2004 nach Ortslage, Unfalltypen, Monaten, Wochentagen, Uhrzeit und Lichtverhältnissen - Alkoholunfälle	30
16. Straßenverkehrsunfälle und Verunglückte im Zeitraum Januar bis September 2004 nach Ortslage, Unfalltypen, Monaten, Wochentagen, Uhrzeit und Lichtverhältnissen – Anteil der Alkoholunfälle an allen Unfällen	31

Abbildungen		Seite
Abb. 1	Verunglückte bei Alkoholunfällen von Januar bis September 2002, 2003 und 2004	4
Abb. 2	Verunglückte bei Alkoholunfällen von Januar bis September 2002, 2003 und 2004 nach Regierungsbezirken	5
Abb. 3	Unfällen mit Personenschaden, bei denen alkoholisierte Personen Hauptverursacher des Unfalls waren und dabei Verunglückte von Januar bis September 2002, 2003 und 2004 nach Alter des Hauptverursachers	5
Abb. 4	Straßenverkehrsunfälle insgesamt 2002 bis 2004 nach Monaten	6
Abb. 5	Straßenverkehrsunfälle mit Personenschaden 2002 bis 2004 nach Monaten	6
Abb. 6	Straßenverkehrsunfälle mit Sachschaden 2002 bis 2004 nach Monaten	6
Abb. 7	Getötete bei Straßenverkehrsunfällen 2002 bis 2004 nach Monaten	7
Abb. 8	Schwerverletzte bei Straßenverkehrsunfällen 2002 bis 2004 nach Monaten	7
Abb. 9	Leichtverletzte bei Straßenverkehrsunfällen 2002 bis 2004 nach Monaten	7
Abb. 10	Straßenverkehrsunfälle und Verunglückte nach Regierungsbezirken und Ortslage im September 2004	25
Abb. 11	Straßenverkehrsunfälle und Verunglückte nach Regierungsbezirken und Ortslage im Zeitraum Januar bis September 2004	28

Vorbemerkungen

Rechtsgrundlagen

Die Rechtsgrundlage des vorliegenden Berichtes bildet das Gesetz über die Statistik der Straßenverkehrsunfälle vom 15. Juni 1990 (BGBl. I S. 1078 ff.) in Verbindung mit dem Bundesstatistikgesetz vom 22. Januar 1987 (BGBl. I S. 462, 565), zuletzt geändert durch Artikel 16 des Gesetzes vom 21. August 2002 (BGBl. I S. 3322) und dem Sächsischen Statistikgesetz vom 17. Mai 1993 (SächsGVBl. S. 453), zuletzt geändert durch Artikel 13 des Gesetzes vom 6. Juni 2002 (SächsGVBl. S. 168).

Ab dem 1. Januar 1995 gelten zusätzlich das Erste Gesetz zur Änderung des Straßenverkehrsunfallstatistikgesetzes vom 23. November 1994 (BGBl. I S. 3491) und die Verordnung zur näheren Bestimmung des schwerwiegenden Unfalls mit Sachschaden im Sinne des Straßenverkehrsunfallstatistikgesetzes vom 21. Dezember 1994 (BGBl. I S. 3970).

Berichtskreis

Die Statistik der Straßenverkehrsunfälle erfasst alle Unfälle, zu denen die Polizei herangezogen wurde.

Definitionen

Straßenverkehrsunfälle sind Unfälle, bei denen infolge des Fahrverkehrs auf öffentlichen Wegen und Plätzen Personen verletzt oder getötet wurden oder Sachschaden verursacht worden ist.

Unfälle werden nach ihren Folgen unterschieden in:

- Unfälle mit Personenschaden: Unfälle, bei denen Personen getötet bzw. schwer oder leicht verletzt wurden.

Als Verunglückte zählen Personen (auch Mitfahrer), die beim Unfall verletzt oder getötet wurden. Dabei werden erfasst als:

- Getötete: Personen, die beim Unfall oder innerhalb von 30 Tagen an den Unfallfolgen starben,
- Schwerverletzte: Personen, die unmittelbar zur stationären Behandlung (für mindestens 24 Stunden) in einem Krankenhaus aufgenommen wurden,
- Leichtverletzte: alle übrigen Verletzten.

- Schwerwiegende Unfälle mit Sachschaden:

- im engeren Sinne: Unfälle, bei denen ein Straftatbestand oder eine Ordnungswidrigkeit (Bußgeld) vorlag und bei denen gleichzeitig mindestens ein Kfz aufgrund eines Unfallschadens von der Unfallstelle abgeschleppt werden musste (nicht fahrbereit); dies betrifft auch Fälle mit Alkoholeinwirkung,
- sonstige Sachschadensunfälle unter Alkoholeinwirkung: Unfälle, bei denen mindestens ein Unfallbeteiligter unter Alkoholeinwirkung stand und alle beteiligten Kfz noch fahrbereit waren.

- Sonstige Sachschadensunfälle ohne Alkoholeinwirkung (sog. Bagatelleunfälle):
alle übrigen Sachschadensunfälle.

Als Beteiligte an einem Straßenverkehrsunfall werden alle Fahrzeugführer oder Fußgänger erfasst, die selbst - oder deren Fahrzeug - Schäden erlitten oder hervorgerufen haben.

Jedem Straßenverkehrsunfall können ein oder mehrere Unfallursachen zugeordnet werden, so dass die Anzahl der Ursachen i. d. R. größer ist als die Anzahl der Unfälle.

Bei Nachmeldungen handelt es sich um Unfallvorgänge, die aufgrund verspäteten Eingangs der Unfallanzeigen nicht mehr in das jeweilige Monatsergebnis eingearbeitet werden können.

Ergebnisdarstellung

Im September 2004 registrierte die Polizei im Freistaat Sachsen 11 087 Straßenverkehrsunfälle und damit 0,1 Prozent mehr Unfälle als im September 2003. Dabei verringerte sich die Anzahl der Unfälle mit Personenschaden um 6,5 Prozent auf 1 575 Unfälle und die der sonstigen Sachschadensunfälle unter Alkoholeinwirkung um 11,3 Prozent auf 110 Unfälle. Die Zahl der schwerwiegenden Unfälle mit Sachschaden im engeren Sinne stieg um 15,2 Prozent auf 635 Unfälle und die der sonstigen Sachschadensunfälle ohne Alkoholeinwirkung um 0,6 Prozent auf 8 767 Unfälle.

Im Vergleich zum Vorjahresmonat ist die Anzahl der Verunglückten zurückgegangen (-6,6 Prozent). Die Zahl der schwer verletzten Personen sank von 546 auf 454 Personen (-16,9 Prozent) und die der leicht verletzten Personen von 1 552 auf 1 513 Personen (-2,5 Prozent). Die Zahl der getöteten Personen verringerte sich von 45 auf 34 Personen (-24,4 Prozent).

Von Januar bis September 2004 ereigneten sich insgesamt 91 161 Straßenverkehrsunfälle und damit 2,7 Prozent weniger als im gleichen Zeitraum des Vorjahres. Dabei verringerte sich die Anzahl der sonstigen Sachschadensunfälle unter Alkoholeinwirkung um 11,7 Prozent auf 924 Unfälle und die der sonstigen Sachschadensunfälle ohne Alkoholeinwirkung um 1,3 Prozent auf 73 122 Unfälle. Die Zahl der schwerwiegenden Unfälle mit Sachschaden im engeren Sinne blieb mit 5 256 Unfällen nahezu konstant. Mit dem Rückgang der Zahl der Unfälle mit Personenschaden auf 11 859 (-10,8 Prozent) ging auch die Zahl der Verunglückten zurück; sie sank auf 15 439 (-10,7 Prozent). Dabei verringerte sich sowohl die Zahl der Getöteten von 268 auf 244 (-9,0 Prozent), der Schwerverletzten von 4 211 auf 3 666 (-12,9 Prozent) als auch der Leichtverletzten von 12 804 auf 11 529 (-10,0 Prozent).

Bei 2 251 Straßenverkehrsunfällen im Zeitraum Januar bis September 2004 war mindestens ein Unfallbeteiligter alkoholisiert. Damit reduzierte sich die Anzahl der Alkoholunfälle gegenüber dem Vorjahreszeitraum um 10,4 Prozent. Ebenso rückläufig war die Entwicklung der Straßenverkehrsunfälle mit Personenschaden, bei denen Alkohol als Ursache registriert wurde. So erfasste die Polizei 879 derartige Unfälle (-8,2 Prozent), wobei 19 Verkehrsteilnehmer getötet (-26,9 Prozent), 397 schwer verletzt (-9,8 Prozent) und 731 leicht verletzt (-4,1 Prozent) wurden.

Einen deutlichen Rückgang der Zahl der Verunglückten bei Alkoholunfällen hatte der Regierungsbezirk Chemnitz zu verzeichnen (-64 Personen). Dabei verringerten sich die Verunglücktenzahlen in acht von zwölf Kreisen und besonders im Vogtlandkreis (-22 Personen). Im Regierungsbezirk Leipzig verringerte sich die Zahl um 23 Personen (Abb. 2). In diesem Regierungsbezirk hatte der Landkreis Torgau-Oschatz den höchsten Rückgang der Verunglücktenzahlen mit 22 Personen gegenüber dem Vorjahreszeitraum.

Bei 89 Prozent aller Alkoholunfälle mit Personenschaden war der Hauptverursacher des Unfalls alkoholisiert. Dabei verursachten die Jugendlichen im Alter zwischen 15 und unter 25 Jahren auch in diesem Jahr mehr als jeden dritten Unfall dieser Art. Im Zeitraum Januar bis September 2003 betrug ihr Anteil 36,1 Prozent, im Jahr 2004 lag er bei 37,3 Prozent. Insgesamt verringerte sich aber die Zahl der Hauptverursacher eines solchen Unfalls in dieser Altersgruppe von 314 auf 291 gegenüber dem Vorjahreszeitraum und die Zahl der Verunglückten sank von 436 auf 413 Personen (Abb. 3).

Abb. 1 Verunglückte bei Alkoholunfällen von Januar bis September 2002, 2003 und 2004

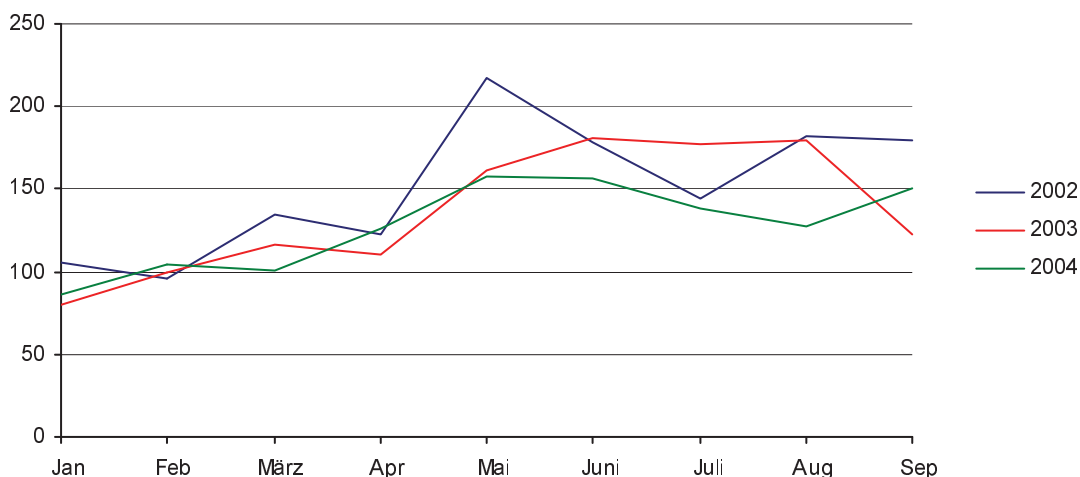


Abb. 2 Verunglückte bei Alkoholunfällen von Januar bis September 2002, 2003 und 2004 nach Regierungsbezirken

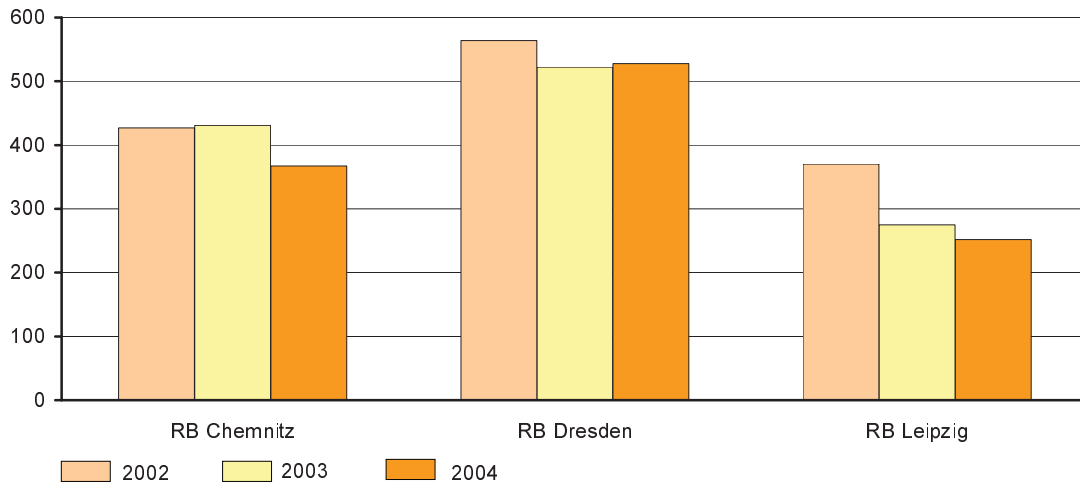


Abb. 3 Unfälle mit Personenschaden, bei denen alkoholisierte Personen Hauptverursacher des Unfalls waren und dabei Verunglückte von Januar bis September 2002, 2003 und 2004 nach Alter des Hauptverursachers

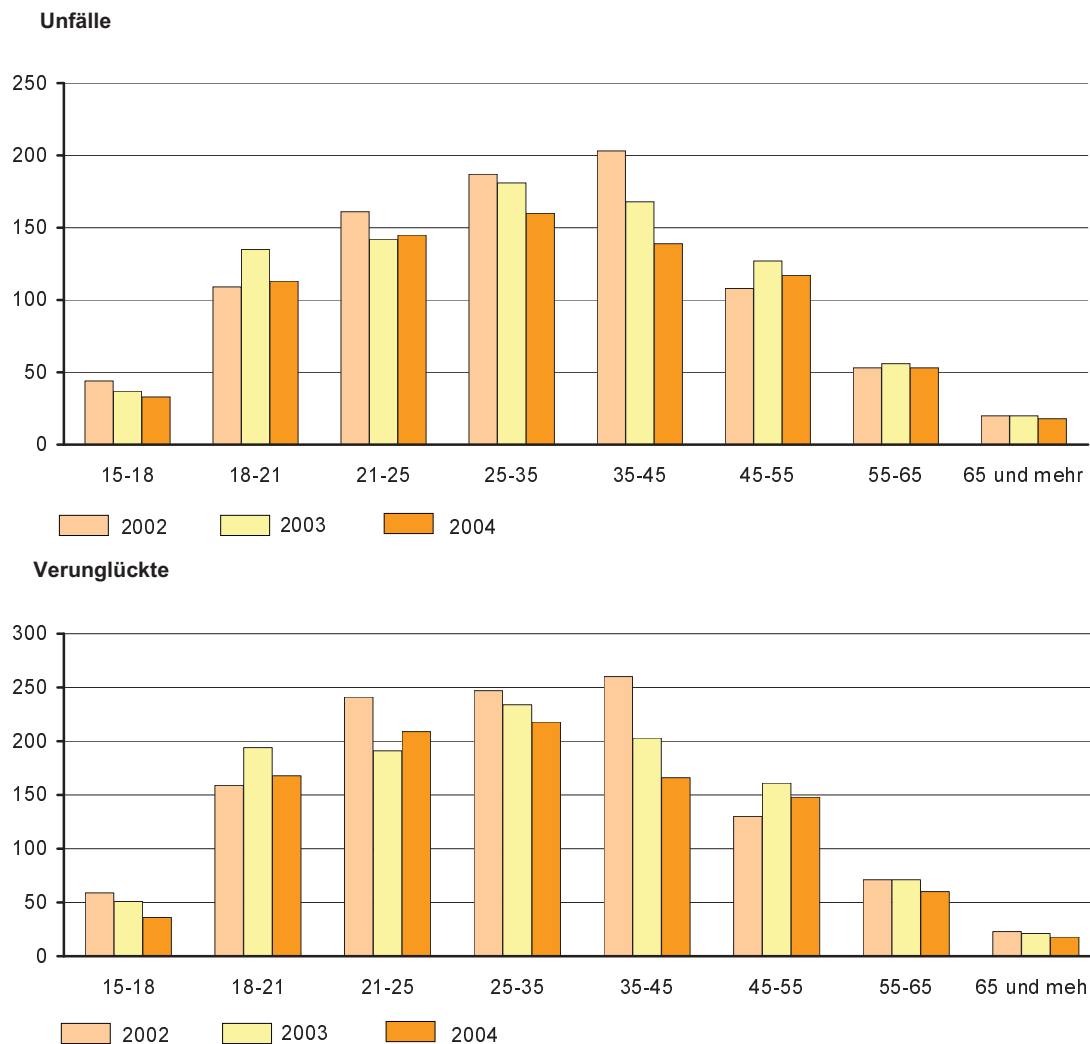


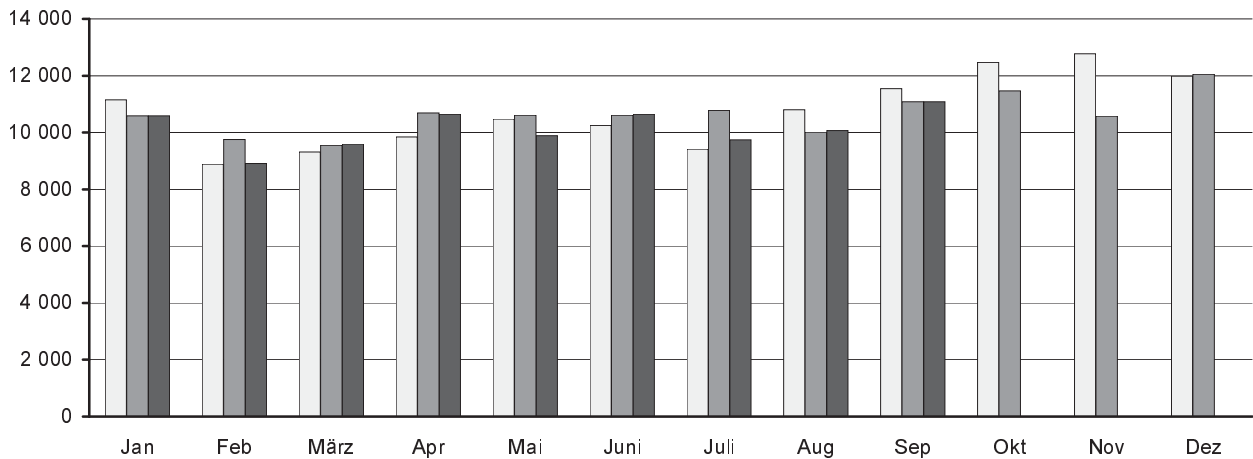
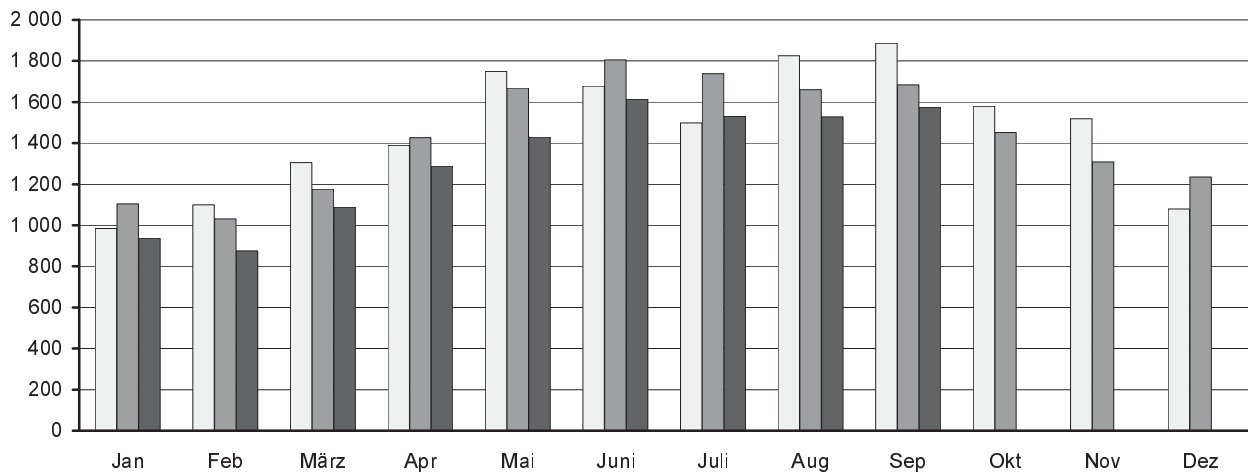
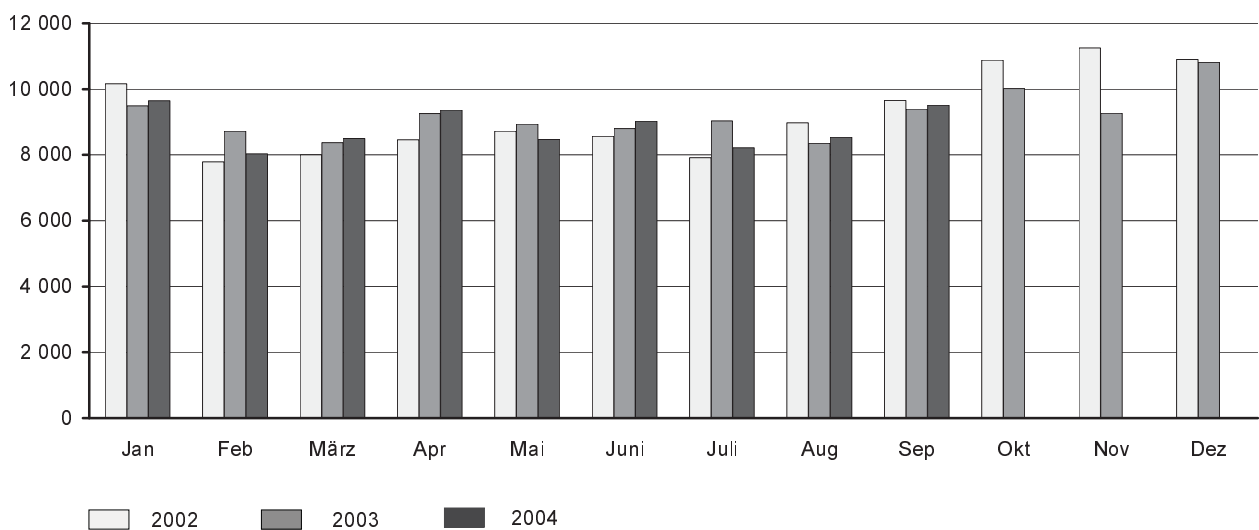
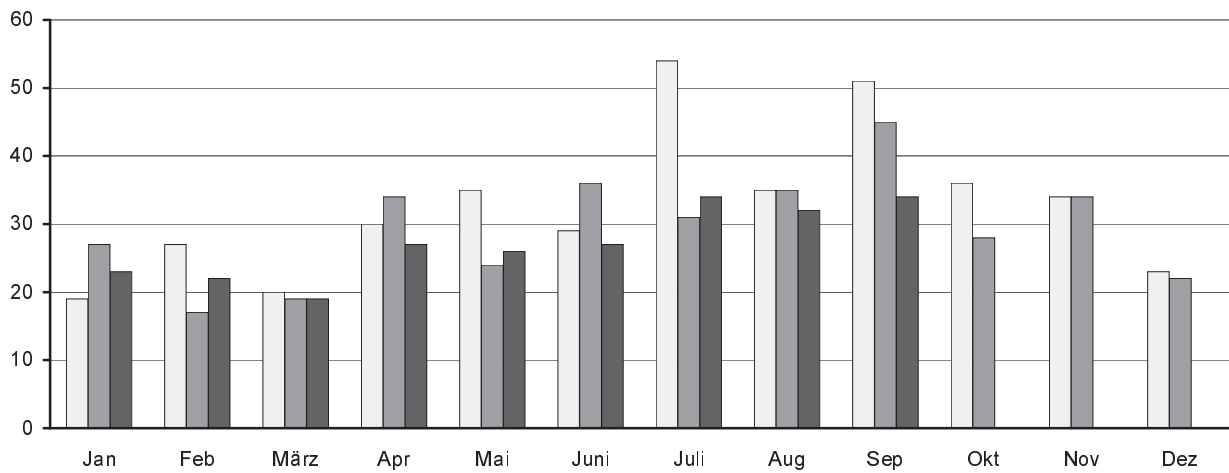
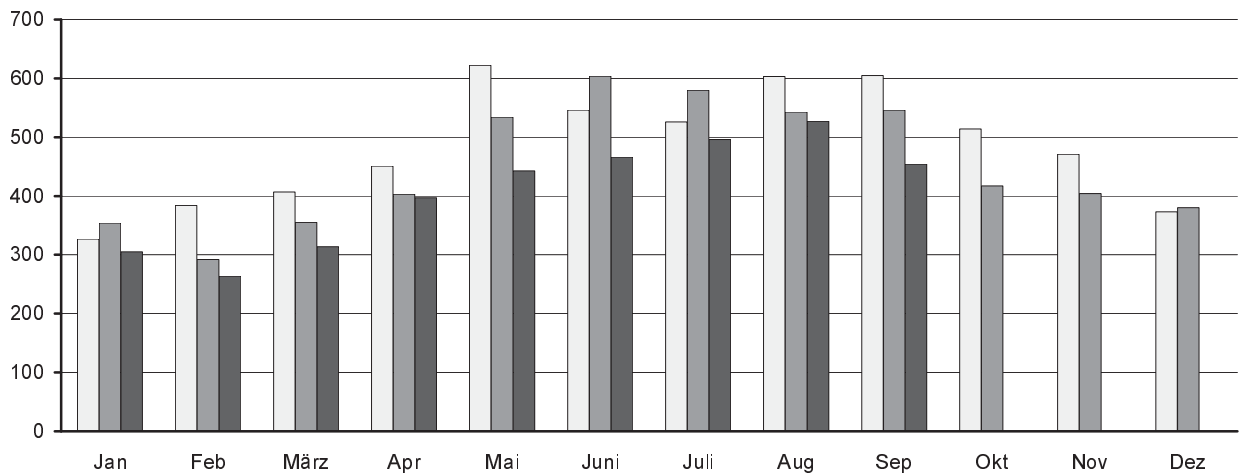
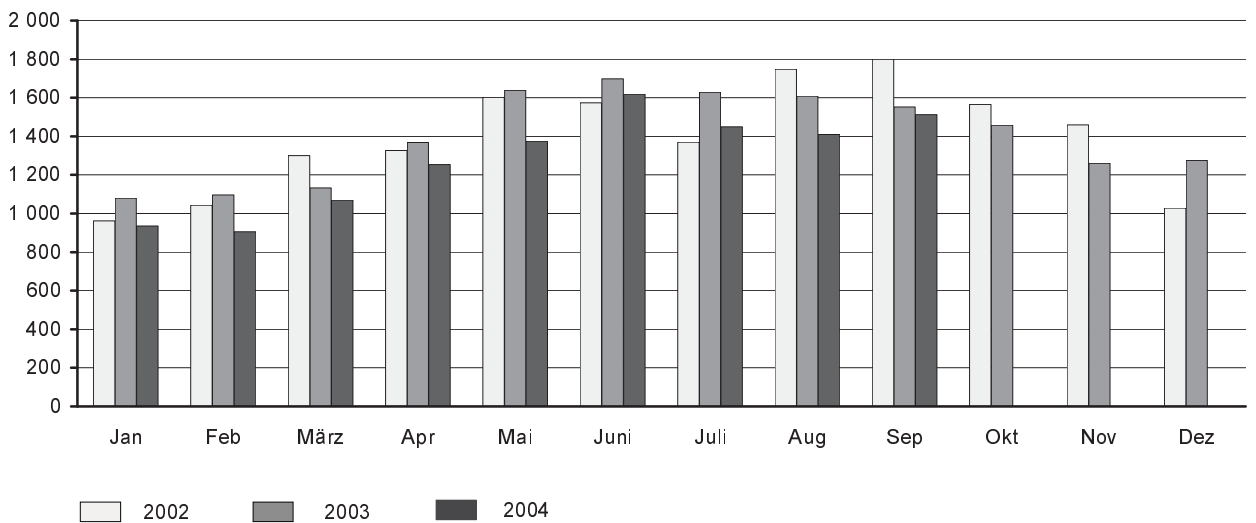
Abb. 4 Straßenverkehrsunfälle insgesamt 2002 bis 2004 nach Monaten**Abb. 5 Straßenverkehrsunfälle mit Personenschaden 2002 bis 2004 nach Monaten****Abb. 6 Straßenverkehrsunfälle mit Sachschaden 2002 bis 2004 nach Monaten**

Abb. 7 Getötete bei Straßenverkehrsunfällen 2002 bis 2004 nach Monaten**Abb. 8 Schwerverletzte bei Straßenverkehrsunfällen 2002 bis 2004 nach Monaten****Abb. 9 Leichtverletzte bei Straßenverkehrsunfällen 2002 bis 2004 nach Monaten**

1. Straßenverkehrsunfälle mit Sachschaden 2002 bis 2004 nach Monaten¹⁾

Monat	Insgesamt			Schwerwiegende Unfälle mit Sachschaden						Sonst. Sachschadensunfälle ohne Alkoholeinwirkung		
				im engeren Sinne			sonstige unter Alkohol					
	2002	2003	2004	2002	2003	2004	2002	2003	2004	2002	2003	2004
Januar	10 161	9 488	9 646	452	798	747	87	98	90	9 622	8 592	8 809
Februar	7 787	8 721	8 029	493	624	546	96	86	85	7 198	8 011	7 398
März	8 003	8 374	8 504	539	511	571	112	121	92	7 352	7 742	7 841
April	8 458	9 259	9 360	504	602	535	117	102	123	7 837	8 555	8 702
Mai	8 724	8 937	8 466	570	557	564	111	136	108	8 043	8 244	7 794
Juni	8 572	8 803	9 027	548	529	596	130	131	106	7 894	8 143	8 325
Juli	7 913	9 035	8 219	562	575	544	95	115	113	7 256	8 345	7 562
August	8 972	8 355	8 539	579	511	518	136	133	97	8 257	7 711	7 924
September	9 658	9 394	9 512	648	551	635	116	124	110	8 894	8 719	8 767
Oktober	10 884	10 013	...	658	653	...	129	118	...	10 097	9 242	...
November	11 250	9 270	...	700	573	...	151	137	...	10 399	8 560	...
Dezember	10 902	10 813	...	691	662	...	109	103	...	10 102	10 048	...
Jan.-Sep.	78 248	80 366	79 302	4 895	5 258	5 256	1 000	1 046	924	72 353	74 062	73 122
Jahr	111 284	110 462	...	6 944	7 146	...	1 389	1 404	...	102 951	101 912	...

2. Straßenverkehrsunfälle mit Personenschaden 2002 bis 2004 nach Monaten¹⁾

Monat	Insgesamt			Unfälle mit								
				Getöteten			Schwerverletzten			Leichtverletzten		
	2002	2003	2004	2002	2003	2004	2002	2003	2004	2002	2003	2004
Januar	985	1 104	936	16	26	22	273	313	257	696	765	657
Februar	1 100	1 031	875	23	15	18	323	256	229	754	760	628
März	1 306	1 176	1 087	19	17	18	333	297	275	954	862	794
April	1 390	1 427	1 288	29	31	24	389	348	342	972	1 048	922
Mai	1 750	1 668	1 428	35	23	25	533	452	383	1 182	1 193	1 020
Juni	1 678	1 805	1 613	26	34	25	477	532	408	1 175	1 239	1 180
Juli	1 499	1 739	1 529	48	26	30	431	505	421	1 020	1 208	1 078
August	1 826	1 660	1 528	29	32	29	512	452	444	1 285	1 176	1 055
September	1 886	1 684	1 575	47	42	31	515	471	407	1 324	1 171	1 137
Oktober	1 580	1 452	...	32	23	...	436	354	...	1 112	1 075	...
November	1 518	1 309	...	32	27	...	406	340	...	1 080	942	...
Dezember	1 080	1 235	...	22	21	...	312	336	...	746	878	...
Jan.-Sep.	13 420	13 294	11 859	272	246	222	3 786	3 626	3 166	9 362	9 422	8 471
Jahr	17 598	17 290	...	358	317	...	4 940	4 656	...	12 300	12 317	...

3. Verunglückte bei Straßenverkehrsunfällen 2002 bis 2004 nach Monaten¹⁾

Monat	Insgesamt			Verunglückte								
				Getötete			Schwerverletzte			Leichtverletzte		
	2002	2003	2004	2002	2003	2004	2002	2003	2004	2002	2003	2004
Januar	1 308	1 460	1 263	19	27	23	327	354	305	962	1 079	935
Februar	1 454	1 406	1 191	27	17	22	384	292	264	1 043	1 097	905
März	1 727	1 507	1 403	20	19	19	407	355	314	1 300	1 133	1 070
April	1 808	1 805	1 678	30	34	27	451	403	397	1 327	1 368	1 254
Mai	2 259	2 196	1 843	35	24	26	622	534	443	1 602	1 638	1 374
Juni	2 149	2 339	2 112	29	36	27	546	604	466	1 574	1 699	1 619
Juli	1 950	2 240	1 980	54	31	34	526	580	496	1 370	1 629	1 450
August	2 386	2 187	1 968	35	35	32	603	543	527	1 748	1 609	1 409
September	2 455	2 143	2 001	51	45	34	605	546	454	1 799	1 552	1 513
Oktober	2 116	1 902	...	36	28	...	514	417	...	1 566	1 457	...
November	1 964	1 698	...	34	34	...	471	404	...	1 459	1 260	...
Dezember	1 424	1 677	...	23	22	...	373	380	...	1 028	1 275	...
Jan.-Sep.	17 496	17 283	15 439	300	268	244	4 471	4 211	3 666	12 725	12 804	11 529
Jahr	23 000	22 560	...	393	352	...	5 829	5 412	...	16 778	16 796	...

1) einschließlich Nachmeldungen

4. Straßenverkehrsunfälle mit Personenschaden und Verunglückte nach Straßenarten und Ortslage

Straßenart Ortslage	Unfälle mit Personen- schaden	Verunglückte				Unfälle mit Personen- schaden	Verunglückte			
		insgesamt	davon				insgesamt	davon		
			Getötete	Schwer- verletzte	Leicht- verletzte			Getötete	Schwer- verletzte	Leicht- verletzte
September 2004										
Autobahnen	54	80	1	28	51	64	97	6	26	65
Bundesstraßen	405	545	17	135	393	407	578	14	145	419
innerorts	265	331	5	63	263	281	381	4	89	288
außerorts	140	214	12	72	130	126	197	10	56	131
Staatsstraßen	358	472	10	115	347	381	501	9	149	343
innerorts	195	235	2	61	172	236	287	2	70	215
außerorts	163	237	8	54	175	145	214	7	79	128
Kreisstraßen	130	145	1	39	105	139	179	2	61	116
innerorts	79	87	1	24	62	75	95	2	28	65
außerorts	51	58	-	15	43	64	84	-	33	51
Andere Straßen	628	759	5	137	617	693	788	14	165	609
innerorts	603	729	2	125	602	663	753	8	150	595
außerorts	25	30	3	12	15	30	35	6	15	14
Insgesamt	1 575	2 001	34	454	1 513	1 684	2 143	45	546	1 552
 innerorts	1 142	1 382	10	273	1 099	1 255	1 516	16	337	1 163
 außerorts	433	619	24	181	414	429	627	29	209	389
Januar - September 2004										
Autobahnen	484	757	24	199	534	520	842	28	244	570
Bundesstraßen	3 177	4 375	86	1 062	3 227	3 297	4 605	81	1 051	3 473
innerorts	2 094	2 707	19	544	2 144	2 130	2 767	18	513	2 236
außerorts	1 083	1 668	67	518	1 083	1 167	1 838	63	538	1 237
Staatsstraßen	2 702	3 678	70	1 006	2 602	3 068	4 115	74	1 169	2 872
innerorts	1 450	1 813	15	422	1 376	1 691	2 113	17	487	1 609
außerorts	1 252	1 865	55	584	1 226	1 377	2 002	57	682	1 263
Kreisstraßen	979	1 242	20	366	856	1 174	1 518	35	468	1 015
innerorts	547	676	2	179	495	644	795	12	188	595
außerorts	432	566	18	187	361	530	723	23	280	420
Andere Straßen	4 517	5 387	44	1 033	4 310	5 235	6 203	50	1 279	4 874
innerorts	4 295	5 108	29	953	4 126	5 008	5 926	38	1 178	4 710
außerorts	222	279	15	80	184	227	277	12	101	164
Insgesamt	11 859	15 439	244	3 666	11 529	13 294	17 283	268	4 211	12 804
 innerorts	8 386	10 304	65	2 098	8 141	9 473	11 601	85	2 366	9 150
 außerorts	3 473	5 135	179	1 568	3 388	3 821	5 682	183	1 845	3 654
Januar - September 2003										
Autobahnen	484	757	24	199	534	520	842	28	244	570
Bundesstraßen	3 177	4 375	86	1 062	3 227	3 297	4 605	81	1 051	3 473
innerorts	2 094	2 707	19	544	2 144	2 130	2 767	18	513	2 236
außerorts	1 083	1 668	67	518	1 083	1 167	1 838	63	538	1 237
Staatsstraßen	2 702	3 678	70	1 006	2 602	3 068	4 115	74	1 169	2 872
innerorts	1 450	1 813	15	422	1 376	1 691	2 113	17	487	1 609
außerorts	1 252	1 865	55	584	1 226	1 377	2 002	57	682	1 263
Kreisstraßen	979	1 242	20	366	856	1 174	1 518	35	468	1 015
innerorts	547	676	2	179	495	644	795	12	188	595
außerorts	432	566	18	187	361	530	723	23	280	420
Andere Straßen	4 517	5 387	44	1 033	4 310	5 235	6 203	50	1 279	4 874
innerorts	4 295	5 108	29	953	4 126	5 008	5 926	38	1 178	4 710
außerorts	222	279	15	80	184	227	277	12	101	164
Insgesamt	11 859	15 439	244	3 666	11 529	13 294	17 283	268	4 211	12 804
 innerorts	8 386	10 304	65	2 098	8 141	9 473	11 601	85	2 366	9 150
 außerorts	3 473	5 135	179	1 568	3 388	3 821	5 682	183	1 845	3 654

5. Straßenverkehrsunfälle mit Personenschaden und Verunglückte nach Unfallarten und Ortslage

Unfallart Ortslage	Unfälle mit Personen- schaden	Verunglückte				Unfälle mit Personen- schaden	Verunglückte			
		insgesamt	davon				insgesamt	davon		
			Getötete	Schwer- verletzte	Leicht- verletzte			Getötete	Schwer- verletzte	Leicht- verletzte
September 2004										
September 2003										
Zusammenstoß mit anderem Fahrzeug, das										
anfährt, anhält oder im ruhenden Verkehr steht	85	112	2	13	97	81	107	1	21	85
innerorts	71	86	1	6	79	66	84	1	16	67
außerorts	14	26	1	7	18	15	23	-	5	18
vorausfährt oder wartet	228	307	2	36	269	221	314	1	28	285
innerorts	164	212	1	16	195	157	214	-	16	198
außerorts	64	95	1	20	74	64	100	1	12	87
seitlich in gleicher Richtung fährt	81	100	-	12	88	80	89	1	21	67
innerorts	63	75	-	10	65	55	61	-	15	46
außerorts	18	25	-	2	23	25	28	1	6	21
entgegenkommt	176	258	9	68	181	144	241	8	72	161
innerorts	105	138	-	35	103	92	140	4	32	104
außerorts	71	120	9	33	78	52	101	4	40	57
einbiegt oder kreuzt	428	552	5	113	434	578	706	7	153	546
innerorts	376	468	2	85	381	505	589	4	126	459
außerorts	52	84	3	28	53	73	117	3	27	87
Zusammenstoß zwischen Fahrzeug und Fußgänger	133	149	3	39	107	163	176	5	52	119
innerorts	126	142	3	37	102	155	168	4	48	116
außerorts	7	7	-	2	5	8	8	1	4	3
Aufprall auf Hindernis	5	5	-	3	2	21	24	-	14	10
innerorts	4	4	-	3	1	10	10	-	6	4
außerorts	1	1	-	-	1	11	14	-	8	6
Abkommen von Fahrbahn										
nach rechts	161	195	2	57	136	160	211	15	97	99
innerorts	46	56	-	16	40	64	79	2	30	47
außerorts	115	139	2	41	96	96	132	13	67	52
nach links	99	134	8	55	71	97	119	7	47	65
innerorts	32	40	1	17	22	32	42	1	17	24
außerorts	67	94	7	38	49	65	77	6	30	41
Unfall anderer Art	179	189	3	58	128	139	156	-	41	115
innerorts	155	161	2	48	111	119	129	-	31	98
außerorts	24	28	1	10	17	20	27	-	10	17
Insgesamt	1 575	2 001	34	454	1 513	1 684	2 143	45	546	1 552
 innerorts	1 142	1 382	10	273	1 099	1 255	1 516	16	337	1 163
 außerorts	433	619	24	181	414	429	627	29	209	389

Noch: 5. Straßenverkehrsunfälle mit Personenschaden und Verunglückte nach Unfallarten und Ortslage

Unfallart Ortslage	Unfälle mit Personen- schaden	Verunglückte				Unfälle mit Personen- schaden	Verunglückte			
		insgesamt	davon				insgesamt	davon		
			Getötete	Schwer- verletzte	Leicht- verletzte			Getötete	Schwer- verletzte	Leicht- verletzte
Januar - September 2004										
Januar - September 2003										
Zusammenstoß mit anderem Fahrzeug, das										
anfährt, anhält oder im ruhenden Verkehr steht	581	750	3	96	651	572	714	3	82	629
innerorts	498	616	1	72	543	498	606	2	65	539
außerorts	83	134	2	24	108	74	108	1	17	90
vorausfährt oder wartet	1 495	2 079	9	232	1 838	1 857	2 561	12	260	2 289
innerorts	1 076	1 424	1	121	1 302	1 336	1 717	2	115	1 600
außerorts	419	655	8	111	536	521	844	10	145	689
seitlich in gleicher Richtung fährt	584	711	9	146	556	579	697	9	167	521
innerorts	405	460	2	88	370	416	466	3	104	359
außerorts	179	251	7	58	186	163	231	6	63	162
entgegenkommt	1 295	2 123	56	597	1 470	1 225	1 967	47	546	1 374
innerorts	789	1 162	7	257	898	714	1 016	8	202	806
außerorts	506	961	49	340	572	511	951	39	344	568
einbiegt oder kreuzt	3 274	4 220	26	819	3 375	4 065	5 328	41	1 033	4 254
innerorts	2 802	3 448	12	589	2 847	3 452	4 315	18	764	3 533
außerorts	472	772	14	230	528	613	1 013	23	269	721
Zusammenstoß zwischen Fahrzeug und Fußgänger	1 171	1 295	31	398	866	1 287	1 416	30	454	932
innerorts	1 100	1 205	24	366	815	1 235	1 357	25	434	898
außerorts	71	90	7	32	51	52	59	5	20	34
Aufprall auf Hindernis	40	40	3	14	23	71	78	1	36	41
innerorts	23	23	1	12	10	44	44	-	21	23
außerorts	17	17	2	2	13	27	34	1	15	18
Abkommen von Fahrbahn										
nach rechts	1 302	1 620	45	588	987	1 407	1 826	62	719	1 045
innerorts	397	493	6	185	302	499	628	7	234	387
außerorts	905	1 127	39	403	685	908	1 198	55	485	658
nach links	860	1 194	47	403	744	1 040	1 365	49	528	788
innerorts	295	382	4	127	251	332	426	12	144	270
außerorts	565	812	43	276	493	708	939	37	384	518
Unfall anderer Art	1 257	1 407	15	373	1 019	1 191	1 331	14	386	931
innerorts	1 001	1 091	7	281	803	947	1 026	8	283	735
außerorts	256	316	8	92	216	244	305	6	103	196
Insgesamt	11 859	15 439	244	3 666	11 529	13 294	17 283	268	4 211	12 804
innerorts	8 386	10 304	65	2 098	8 141	9 473	11 601	85	2 366	9 150
außerorts	3 473	5 135	179	1 568	3 388	3 821	5 682	183	1 845	3 654

6. Straßenverkehrsunfälle mit Personenschaden und Verunglückte nach Unfalltypen und Ortslage

Unfalltyp Ortslage	Unfälle mit Personen- schaden	Verunglückte				Unfälle mit Personen- schaden	Verunglückte			
		insgesamt	davon				insgesamt	davon		
			Getötete	Schwer- verletzte	Leicht- verletzte			Getötete	Schwer- verletzte	Leicht- verletzte
September 2004										
Fahrunfall	344	444	16	142	286	348	470	25	189	256
innerorts	147	171	2	54	115	174	227	6	76	145
außerorts	197	273	14	88	171	174	243	19	113	111
Abbiegeunfall	245	300	4	58	238	241	293	2	65	226
innerorts	208	241	2	42	197	213	254	2	56	196
außerorts	37	59	2	16	41	28	39	-	9	30
Einbiegen-/Kreuzenunfall	357	460	3	91	366	435	533	5	110	418
innerorts	316	396	1	68	327	380	441	2	88	351
außerorts	41	64	2	23	39	55	92	3	22	67
Überschreitenunfall	74	81	2	28	51	95	100	3	34	63
innerorts	73	80	2	27	51	93	98	3	32	63
außerorts	1	1	-	1	-	2	2	-	2	-
Unfall durch ruhenden Verkehr	37	38	-	6	32	36	41	1	7	33
innerorts	36	36	-	6	30	35	40	1	6	33
außerorts	1	2	-	-	2	1	1	-	1	-
Unfall im Längsverkehr	377	516	5	85	426	378	535	8	92	435
innerorts	250	331	-	41	290	246	331	2	46	283
außerorts	127	185	5	44	136	132	204	6	46	152
Sonstiger Unfall	141	162	4	44	114	151	171	1	49	121
innerorts	112	127	3	35	89	114	125	-	33	92
außerorts	29	35	1	9	25	37	46	1	16	29
Insgesamt	1 575	2 001	34	454	1 513	1 684	2 143	45	546	1 552
innerorts	1 142	1 382	10	273	1 099	1 255	1 516	16	337	1 163
außerorts	433	619	24	181	414	429	627	29	209	389
Januar - September 2004										
Fahrunfall	2 796	3 711	119	1 248	2 344	3 163	4 204	136	1 538	2 530
innerorts	1 215	1 522	14	486	1 022	1 397	1 765	29	556	1 180
außerorts	1 581	2 189	105	762	1 322	1 766	2 439	107	982	1 350
Abbiegeunfall	1 483	1 923	13	348	1 562	1 696	2 174	16	441	1 717
innerorts	1 244	1 535	7	258	1 270	1 423	1 720	9	341	1 370
außerorts	239	388	6	90	292	273	454	7	100	347
Einbiegen-/Kreuzenunfall	2 912	3 732	22	704	3 006	3 317	4 310	29	827	3 454
innerorts	2 512	3 082	11	509	2 562	2 839	3 530	11	598	2 921
außerorts	400	650	11	195	444	478	780	18	229	533
Überschreitenunfall	736	796	22	289	485	789	873	24	308	541
innerorts	715	773	19	278	476	777	858	23	300	535
außerorts	21	23	3	11	9	12	15	1	8	6
Unfall durch ruhenden Verkehr	222	233	1	45	187	224	242	2	39	201
innerorts	209	219	-	42	177	219	237	2	37	198
außerorts	13	14	1	3	10	5	5	-	2	3
Unfall im Längsverkehr	2 707	3 856	51	706	3 099	2 942	4 107	48	676	3 383
innerorts	1 762	2 344	5	313	2 026	1 953	2 508	5	275	2 228
außerorts	945	1 512	46	393	1 073	989	1 599	43	401	1 155
Sonstiger Unfall	1 003	1 188	16	326	846	1 163	1 373	13	382	978
innerorts	729	829	9	212	608	865	983	6	259	718
außerorts	274	359	7	114	238	298	390	7	123	260
Insgesamt	11 859	15 439	244	3 666	11 529	13 294	17 283	268	4 211	12 804
innerorts	8 386	10 304	65	2 098	8 141	9 473	11 601	85	2 366	9 150
außerorts	3 473	5 135	179	1 568	3 388	3 821	5 682	183	1 845	3 654
Januar - September 2003										

7. Verunglückte bei Straßenverkehrsunfällen nach Art der Verkehrsbeteiligung

Art der Verkehrsbeteiligung	Verunglückte				Verunglückte			
	insgesamt	davon			insgesamt	davon		
		Getötete	Schwer- verletzte	Leicht- verletzte		Getötete	Schwer- verletzte	Leicht- verletzte
	September 2004				September 2003			
Fahrer und Mitfahrer von								
Kraftfahrzeugen	1 430	26	310	1 094	1 527	33	378	1 116
darunter von								
Mofas, Mopeds, Mokicks	118	3	30	85	129	2	42	85
Motorzweirädern ¹⁾	201	4	77	120	227	10	93	124
Personenkraftwagen	1 041	19	192	830	1 097	19	227	851
Bussen	18	-	2	16	23	-	1	22
Güterkraftfahrzeugen	47	-	8	39	47	2	13	32
Fahrrädern	413	4	100	309	435	6	111	318
darunter								
unter 15 Jahren	68	-	19	49	84	-	18	66
anderen Fahrzeugen	14	1	2	11	8	-	1	7
Fußgänger	141	3	41	97	171	5	55	111
darunter								
unter 15 Jahren	29	-	12	17	46	-	12	34
65 Jahre und mehr	23	-	8	15	31	-	12	19
Andere Personen	3	-	1	2	2	1	1	-
Insgesamt	2 001	34	454	1 513	2 143	45	546	1 552
darunter								
unter 15 Jahren	144	1	38	105	185	1	42	142
65 Jahre und mehr	171	4	54	113	163	5	46	112
	Januar - September 2004				Januar - September 2003			
Fahrer und Mitfahrer von								
Kraftfahrzeugen	11 227	188	2 532	8 507	12 719	205	2 939	9 575
darunter von								
Mofas, Mopeds, Mokicks	560	5	153	402	717	6	203	508
Motorzweirädern ¹⁾	1 359	42	488	829	1 523	48	552	923
Personenkraftwagen	8 704	135	1 788	6 781	9 896	147	2 066	7 683
Bussen	171	-	12	159	133	-	7	126
Güterkraftfahrzeugen	390	5	81	304	404	3	101	300
Fahrrädern	2 811	23	702	2 086	3 096	30	796	2 270
darunter								
unter 15 Jahren	441	-	104	337	532	3	137	392
anderen Fahrzeugen	112	1	26	85	52	-	4	48
Fußgänger	1 269	32	400	837	1 397	31	468	898
darunter								
unter 15 Jahren	310	1	112	197	377	1	130	246
65 Jahre und mehr	254	14	91	149	261	16	118	127
Andere Personen	20	-	6	14	19	2	4	13
Insgesamt	15 439	244	3 666	11 529	17 283	268	4 211	12 804
darunter								
unter 15 Jahren	1 162	2	314	846	1 375	8	391	976
65 Jahre und mehr	1 341	38	431	872	1 365	59	426	880

1) mit amtlichem Kennzeichen

8. Verunglückte bei Straßenverkehrsunfällen nach Altersgruppen und Geschlecht

Im Alter von ... bis unter ... Jahren Geschlecht	Verunglückte				Verunglückte			
	insgesamt	davon			insgesamt	davon		
		Getötete	Schwer- verletzte	Leicht- verletzte		Getötete	Schwer- verletzte	Leicht- verletzte
September 2004								
unter 15	144	1	38	105	185	1	42	142
männlich	89	1	26	62	110	1	29	80
weiblich	55	-	12	43	75	-	13	62
15 - 18	203	3	42	158	233	3	55	175
männlich	142	2	29	111	164	2	38	124
weiblich	61	1	13	47	69	1	17	51
18 - 21	262	7	59	196	291	4	86	201
männlich	168	6	46	116	194	2	67	125
weiblich	94	1	13	80	97	2	19	76
21 - 25	221	3	36	182	230	9	61	160
männlich	151	2	29	120	133	8	41	84
weiblich	70	1	7	62	97	1	20	76
25 - 30	181	1	42	138	178	5	41	132
männlich	112	-	29	83	114	5	30	79
weiblich	69	1	13	55	64	-	11	53
30 - 35	140	2	30	108	152	1	39	112
männlich	74	2	22	50	89	1	31	57
weiblich	66	-	8	58	63	-	8	55
35 - 40	130	5	33	92	145	5	34	106
männlich	64	5	20	39	78	3	24	51
weiblich	66	-	13	53	67	2	10	55
40 - 45	125	2	30	93	147	2	34	111
männlich	73	2	19	52	81	2	22	57
weiblich	52	-	11	41	66	-	12	54
45 - 50	117	-	29	88	134	4	28	102
männlich	52	-	15	37	77	3	18	56
weiblich	65	-	14	51	57	1	10	46
50 - 55	118	4	20	94	133	1	33	99
männlich	63	3	11	49	82	-	26	56
weiblich	55	1	9	45	51	1	7	43
55 - 60	85	2	20	63	68	1	24	43
männlich	42	2	10	30	33	-	14	19
weiblich	43	-	10	33	35	1	10	24
60 - 65	97	-	20	77	83	4	23	56
männlich	41	-	10	31	42	3	12	27
weiblich	56	-	10	46	41	1	11	29
65 - 70	66	-	22	44	72	2	21	49
männlich	29	-	9	20	35	2	12	21
weiblich	37	-	13	24	37	-	9	28
70 - 75	41	1	16	24	37	-	9	28
männlich	22	-	13	9	17	-	2	15
weiblich	19	1	3	15	20	-	7	13
75 und mehr	64	3	16	45	54	3	16	35
männlich	27	2	8	17	18	1	5	12
weiblich	37	1	8	28	36	2	11	23
Zusammen	1 994	34	453	1 507	2 142	45	546	1 551
 männlich	1 149	27	296	826	1 267	33	371	863
 weiblich	845	7	157	681	875	12	175	688
Ohne Angabe	7	-	1	6	1	-	-	1
Insgesamt	2 001	34	454	1 513	2 143	45	546	1 552

Noch: 8. Verunglückte bei Straßenverkehrsunfällen nach Altersgruppen und Geschlecht

Im Alter von ... bis unter ... Jahren Geschlecht	Verunglückte				Verunglückte				
	insgesamt	davon			insgesamt	davon			
		Getötete	Schwer- verletzte	Leicht- verletzte		Getötete	Schwer- verletzte	Leicht- verletzte	
Januar - September 2004					Januar - September 2003				
unter 15	1 162	2	314	846	1 375	8	391	976	
männlich	678	2	204	472	802	5	245	552	
weiblich	481	-	110	371	573	3	146	424	
15 - 18	1 374	8	327	1 039	1 627	15	421	1 191	
männlich	910	5	227	678	1 075	8	281	786	
weiblich	464	3	100	361	552	7	140	405	
18 - 21	2 082	45	493	1 544	2 367	29	579	1 759	
männlich	1 229	37	325	867	1 467	23	405	1 039	
weiblich	852	8	168	676	900	6	174	720	
21 - 25	1 761	29	391	1 341	2 054	33	522	1 499	
männlich	1 077	26	281	770	1 222	30	379	813	
weiblich	684	3	110	571	832	3	143	686	
25 - 30	1 367	22	279	1 066	1 463	19	325	1 119	
männlich	805	18	191	596	887	17	224	646	
weiblich	561	4	87	470	576	2	101	473	
30 - 35	1 011	13	208	790	1 237	17	256	964	
männlich	599	12	141	446	729	15	188	526	
weiblich	412	1	67	344	508	2	68	438	
35 - 40	1 102	22	241	839	1 215	13	263	939	
männlich	580	20	151	409	643	9	166	468	
weiblich	522	2	90	430	572	4	97	471	
40 - 45	1 134	16	257	861	1 209	24	268	917	
männlich	606	14	159	433	641	16	161	464	
weiblich	528	2	98	428	568	8	107	453	
45 - 50	900	13	213	674	1 060	18	224	818	
männlich	457	11	126	320	564	16	133	415	
weiblich	442	2	87	353	496	2	91	403	
50 - 55	900	14	186	700	993	14	218	761	
männlich	484	11	110	363	532	12	127	393	
weiblich	416	3	76	337	461	2	91	368	
55 - 60	610	12	150	448	630	9	168	453	
männlich	317	12	81	224	319	4	102	213	
weiblich	292	-	69	223	311	5	66	240	
60 - 65	662	10	172	480	673	10	149	514	
männlich	339	6	90	243	335	7	79	249	
weiblich	323	4	82	237	337	3	70	264	
65 - 70	489	9	136	344	514	14	161	339	
männlich	255	5	66	184	265	10	77	178	
weiblich	234	4	70	160	249	4	84	161	
70 - 75	342	11	119	212	374	13	109	252	
männlich	172	7	67	98	199	8	53	138	
weiblich	168	4	52	112	175	5	56	114	
75 und mehr	510	18	176	316	477	32	156	289	
männlich	202	8	78	116	197	15	61	121	
weiblich	306	10	98	198	280	17	95	168	
Zusammen	15 406	244	3 662	11 500	17 268	268	4 210	12 790	
männlich	8 710	194	2 297	6 219	9 877	195	2 681	7 001	
weiblich	6 685	50	1 364	5 271	7 390	73	1 529	5 788	
Ohne Angabe	33	-	4	29	15	-	1	14	
Insgesamt	15 439	244	3 666	11 529	17 283	268	4 211	12 804	

9. An Straßenverkehrsunfällen beteiligte Fahrzeugführer und Fußgänger

Art der Verkehrsbeteiligung Ortslage	Unfälle mit Personen- schaden		Schwerwiegende Unfälle mit Sachschaden ¹⁾		Unfälle mit Personen- schaden		Schwerwiegende Unfälle mit Sachschaden ¹⁾	
	September				Januar - September			
	2004	2003	2004	2003	2004	2003	2004	2003
Führer von								
Mofas, Mopeds	112	129	5	5	539	696	25	25
innerorts	95	103	5	2	472	587	24	18
außerorts	17	26	-	3	67	109	1	7
Motorzweirädern mit amtlichem Kennzeichen	196	218	15	14	1 325	1 458	82	67
innerorts	134	155	12	13	879	1 001	52	51
außerorts	62	63	3	1	446	457	30	16
Personenkraftwagen	1 834	2 039	1 050	950	14 404	16 350	8 502	8 656
innerorts	1 298	1 464	680	667	9 913	11 307	5 843	6 093
außerorts	536	575	370	283	4 491	5 043	2 659	2 563
Bussen	23	21	14	6	184	159	64	54
innerorts	20	17	12	6	153	136	49	44
außerorts	3	4	2	-	31	23	15	10
Güterkraftfahrzeugen	172	187	96	102	1 443	1 598	905	863
innerorts	107	118	52	61	869	968	500	501
außerorts	65	69	44	41	574	630	405	362
Landwirtschaftlichen Zugmaschinen	12	7	4	2	49	54	15	13
innerorts	7	3	2	1	28	21	7	6
außerorts	5	4	2	1	21	33	8	7
übrigen Kraftfahrzeugen	7	6	1	2	70	88	36	26
innerorts	7	4	-	1	48	60	25	18
außerorts	-	2	1	1	22	28	11	8
Kraftfahrzeugen zusammen	2 356	2 607	1 185	1 081	18 014	20 403	9 629	9 704
innerorts	1 668	1 864	763	751	12 362	14 080	6 500	6 731
außerorts	688	743	422	330	5 652	6 323	3 129	2 973
darunter flüchtig	136	149	42	47	902	1 042	416	416
innerorts	108	116	23	31	699	811	232	214
außerorts	28	33	19	16	203	231	184	202

1) im engeren Sinne

Noch: 9. An Straßenverkehrsunfällen beteiligte Fahrzeugführer und Fußgänger

Art der Verkehrsbeteiligung Ortslage	Unfälle mit Personen- schaden		Schwerwiegende Unfälle mit Sachschaden ¹⁾		Unfälle mit Personen- schaden		Schwerwiegende Unfälle mit Sachschaden ¹⁾	
	September				Januar - September			
	2004	2003	2004	2003	2004	2003	2004	2003
Fahrrädern	444	468	1	1	3 067	3 332	6	9
innerorts	413	433	1	1	2 806	3 069	5	8
außerorts	31	35	-	-	261	263	1	1
darunter								
unter 15 Jahren	69	86	-	-	460	558	-	-
innerorts	66	84	-	-	436	528	-	-
außerorts	3	2	-	-	24	30	-	-
anderen Fahrzeugen	29	20	8	9	226	167	60	80
innerorts	23	18	7	6	199	154	47	62
außerorts	6	2	1	3	27	13	13	18
Fußgänger	150	180	-	-	1 339	1 474	5	4
innerorts	141	170	-	-	1 242	1 412	5	3
außerorts	9	10	-	-	97	62	-	1
darunter								
unter 15 Jahren	30	50	-	-	326	388	1	-
innerorts	30	50	-	-	312	383	1	-
außerorts	-	-	-	-	14	5	-	-
65 Jahre und mehr	23	33	-	-	257	265	-	-
innerorts	22	33	-	-	249	257	-	-
außerorts	1	-	-	-	8	8	-	-
andere Personen	3	2	1	-	31	25	9	1
innerorts	3	1	-	-	22	22	2	-
außerorts	-	1	1	-	9	3	7	1
Insgesamt	2 982	3 277	1 195	1 091	22 677	25 401	9 709	9 798
innerorts	2 248	2 486	771	758	16 631	18 737	6 559	6 804
außerorts	734	791	424	333	6 046	6 664	3 150	2 994
darunter								
unter 15 Jahren	101	137	-	-	797	954	2	4
innerorts	98	135	-	-	756	919	2	4
außerorts	3	2	-	-	41	35	-	-
65 Jahre und mehr	224	218	93	73	1 688	1 708	585	612
innerorts	172	173	63	55	1 339	1 333	438	470
außerorts	52	45	30	18	349	375	147	142

1) im engeren Sinne

10. Ursachen von Straßenverkehrsunfällen mit Personenschaden

Ursache	September		Januar - September	
	2004	2003	2004	2003
Ursachen der Fahrzeugführer				
Verkehrstüchtigkeit	131	105	1 028	1 076
Alkoholeinfluss	109	84	815	876
Einfluss anderer berauschender Mittel (z.B. Drogen, Rauschgift)	6	4	36	41
Übermüdung	5	6	66	53
sonstige körperliche oder geistige Mängel	11	11	111	106
Straßenbenutzung	154	163	1 128	1 171
Benutzung der falschen Fahrbahn (auch Richtungsfahrbahn) oder verbotswidrige Benutzung anderer Straßenteile	61	79	448	526
Verstoß gegen das Rechtsfahrgebot	93	84	680	645
Geschwindigkeit	346	340	2 850	3 007
Nicht angepasste Geschwindigkeit mit gleichzeitigem Überschreiten der zulässigen Höchstgeschwindigkeit	15	23	119	174
Nicht angepasste Geschwindigkeit in anderen Fällen	331	317	2 731	2 833
Abstand	237	240	1 577	1 797
Ungenügender Sicherheitsabstand	234	236	1 543	1 763
Starkes Bremsen des Vorausfahrenden ohne zwingenden Grund	3	4	34	34
Überholen	98	108	704	801
Unzulässiges Rechtsüberholen	-	5	18	32
Überholen trotz Gegenverkehrs	16	28	144	167
Überholen trotz unklarer Verkehrslage	35	37	208	224
Überholen trotz unzureichender Sichtverhältnisse	3	3	19	22
Überholen ohne Beachtung des nachfolgenden Verkehrs und/oder ohne rechtzeitige und deutliche Ankündigung des Ausscherens	7	4	69	65
Fehler beim Wiedereinordnen	6	6	51	62
sonstige Fehler beim Überholen (z.B. ohne genügenden Seitenabstand)	28	22	171	187
Fehler beim Überholtwerden	3	3	24	42
Vorbeifahren	5	3	30	43
Nichtbeachten des Vorranges entgegenkommender Fahrzeuge beim Vorbeifahren an haltenden Fahrzeugen, Absperrungen oder Hindernissen	4	3	24	35
Nichtbeachten des nachfolgenden Verkehrs beim Vorbeifahren an haltenden Fahrzeugen, Absperrungen oder Hindernissen und/oder ohne rechtzeitige und deutliche Ankündigung des Ausscherens	1	-	6	8
Nebeneinanderfahren, fehlerhaftes Wechseln des Fahrstreifens beim Nebeneinanderfahren oder Nichtbeachten des Reißverschlussverfahrens	15	20	134	150
Vorfahrt, Vorrang	281	345	2 383	2 696
Nichtbeachten der/des				
Regel "rechts vor links"	24	31	200	219
die Vorfahrt regelnden Verkehrszeichen	214	276	1 826	2 132
Vorfahrt des durchgehenden Verkehrs auf Autobahnen o. Kraftfahrstraßen	1	-	10	7
Vorfahrt durch Fahrzeuge, die aus Feld- und Waldwegen kommen	2	7	26	31
Verkehrsregelung durch Polizeibeamte oder Lichtzeichen	35	27	252	260
Vorranges entgegenkommender Fahrzeuge	5	4	58	36
Vorranges von Schienenfahrzeugen an Bahnübergängen	-	-	11	11
Abbiegen, Wenden, Rückwärtsfahren, Ein- und Anfahren	288	347	1 887	2 199
Fehler beim Abbiegen	173	179	1 016	1 199
Fehler beim Wenden oder Rückwärtsfahren	40	59	290	322
Fehler beim Einfahren in den fließenden Verkehr (z.B. aus einem Grundstück, von einem anderen Straßenteil o. beim Anfahren vom Fahrbahnrand)	75	109	581	678

Noch: 10. Ursachen von Straßenverkehrsunfällen mit Personenschaden

Ursache	September		Januar - September	
	2004	2003	2004	2003
Falsches Verhalten gegenüber Fußgängern	79	97	711	814
an Fußgängerüberwegen	2	3	29	28
an Fußgängerfurten	1	1	16	25
beim Abbiegen	10	13	78	112
an Haltestellen (auch haltenden Schulbussen mit eingeschaltetem Warnblinklicht)	8	11	55	67
an anderen Stellen	58	69	533	582
Ruhender Verkehr, Verkehrssicherung	16	13	115	101
Unzulässiges Halten oder Parken	-	1	8	12
Mangelnde Sicherung haltender o. liegengebliebener Fahrzeuge und von Unfallstellen sowie Schulbussen, bei denen Kinder ein- oder aussteigen	1	1	16	11
Verkehrswidriges Verhalten beim Ein- o. Aussteigen, Be- oder Entladen	15	11	91	78
Nichtbeachten der Beleuchtungsvorschriften	-	5	6	9
Ladung, Besetzung	5	4	27	33
Überladung, Überbesetzung	1	1	6	5
Unzureichend gesicherte Ladung oder Fahrzeugzubehörteile	4	3	21	28
Andere Fehler beim Fahrzeugführer	139	112	910	1 122
Ursachen der Fahrzeugführer zusammen	1 794	1 902	13 490	15 019
Technische Mängel, Wartungsmängel				
Beleuchtung	3	6	20	56
Bereifung	-	8	33	49
Bremsen	1	11	19	35
Lenkung	1	1	7	7
Zugvorrichtung	1	-	4	4
Andere Mängel	11	5	58	48
Technische Mängel, Wartungsmängel zusammen	17	31	141	199
Falsches Verhalten der Fußgänger				
Verkehrstüchtigkeit	10	13	82	105
Alkoholeinfluss	10	12	78	101
Einfluss anderer berauschender Mittel (z.B. Drogen, Rauschgift)	-	1	-	1
Übermüdung	-	-	-	-
sonstige körperliche oder geistige Mängel	-	-	4	3
Falsches Verhalten beim Überschreiten der Fahrbahn	67	78	547	631
an Stellen, an denen der Fußgängerverkehr durch Polizeibeamte oder Lichtzeichen geregelt war	7	4	43	54
auf Fußgängerüberwegen ohne Verkehrsregelung durch Polizeibeamte oder Lichtzeichen	1	1	3	5
in der Nähe von Kreuzungen oder Einmündungen, Lichtzeichenanlagen oder Fußgängerüberwegen bei dichtem Verkehr	8	8	40	56
an anderen Stellen	9	16	104	125
durch plötzliches Hervortreten hinter Sichthindernissen ohne auf den Fahrzeugverkehr zu achten	37	37	301	342
durch sonstiges falsches Verhalten	5	12	56	49
Nichtbenutzen des Gehweges	1	1	13	12
Nichtbenutzen der vorgeschriebenen Straßenseite	-	2	4	8
Spielen auf oder neben der Fahrbahn	-	1	7	8
Andere Fehler der Fußgänger	3	4	50	59
Falsches Verhalten der Fußgänger zusammen	81	99	703	823

Noch: 10. Ursachen von Straßenverkehrsunfällen mit Personenschaden

Ursache	September		Januar - September	
	2004	2003	2004	2003
Straßenverhältnisse				
Glätte oder Schlüpfrigkeit der Fahrbahn	21	30	460	622
Verunreinigung durch ausgeflossenes Öl	6	7	32	28
andere Verunreinigungen durch Straßenbenutzer	1	1	5	4
Schnee, Eis	-	-	334	446
Regen	12	21	85	136
andere Einflüsse (u.a. Laub, angeschwemmter Lehm)	2	1	4	8
Zustand der Straße	10	6	70	101
Spurrillen, im Zusammenhang mit Regen, Schnee oder Eis	1	-	13	14
anderer Zustand der Straße	9	6	57	87
Nicht ordnungsgemäßer Zustand der Verkehrszeichen oder -einrichtungen	-	1	1	6
Mangelhafte Beleuchtung der Straße	-	2	2	5
Mangelhafte Sicherung von Bahnübergängen	-	-	-	-
Straßenverhältnisse zusammen	31	39	533	734
Witterungseinflüsse				
Sichtbehinderung durch				
Nebel	-	3	4	22
starken Regen, Hagel, Schneegestöber usw..	1	5	34	32
blendende Sonne	15	12	56	72
Seitenwind	2	-	20	11
Unwetter oder sonstige Witterungseinflüsse	2	-	9	8
Witterungseinflüsse zusammen	20	20	123	145
Hindernisse				
Nicht oder unzureichend gesicherte Arbeitsstelle auf der Fahrbahn	2	2	5	10
Wild auf der Fahrbahn	8	6	75	74
Anderes Tier auf der Fahrbahn	5	5	39	42
Sonstiges Hindernis auf der Fahrbahn	5	11	22	37
Hindernisse zusammen	20	24	141	163
Sonstige Ursachen				
Alle nicht aufgeführten Ursachen zusammen	26	4	250	31
Ursachen insgesamt	1 989	2 119	15 381	17 114

11. Straßenverkehrsunfälle und Verunglückte nach Datum und Ortslage

Datum / Wochentag	Unfälle mit Personen- schaden	Davon mit			Verunglückte				Schwerwiegende Unfälle mit Sachschaden im engeren Sinne
		Ge- töteten	Schwer- verletzten	Leicht- verletzten	ins- gesamt	Ge- tötete	Schwer- verletzte	Leicht- verletzte	
Insgesamt									
01.09.04/Mi	57	1	14	42	64	1	15	48	14
02.09.04/Do	61	1	18	42	80	1	18	61	16
03.09.04/Fr	79	1	23	55	96	1	23	72	32
04.09.04/Sa	47	-	16	31	60	-	17	43	16
05.09.04/So	44	2	16	26	57	2	17	38	15
06.09.04/Mo	71	1	19	51	90	1	23	66	19
07.09.04/Di	52	-	14	38	63	-	14	49	15
08.09.04/Mi	63	1	19	43	74	3	20	51	15
09.09.04/Do	66	-	17	49	76	-	18	58	21
10.09.04/Fr	69	1	22	46	89	1	23	65	27
11.09.04/Sa	49	2	20	27	66	2	22	42	23
12.09.04/So	32	3	4	25	47	3	5	39	24
13.09.04/Mo	44	-	7	37	59	-	9	50	20
14.09.04/Di	62	-	19	43	75	-	22	53	10
15.09.04/Mi	45	-	10	35	56	-	12	44	18
16.09.04/Do	55	1	11	43	68	1	11	56	21
17.09.04/Fr	60	1	15	44	76	1	17	58	21
18.09.04/Sa	39	2	11	26	51	2	13	36	19
19.09.04/So	40	2	13	25	60	2	19	39	10
20.09.04/Mo	34	-	8	26	39	-	8	31	22
21.09.04/Di	52	1	9	42	72	1	10	61	13
22.09.04/Mi	51	-	13	38	61	-	14	47	32
23.09.04/Do	65	2	12	51	86	3	14	69	44
24.09.04/Fr	57	1	10	46	75	1	11	63	19
25.09.04/Sa	51	-	16	35	64	-	16	48	28
26.09.04/So	47	5	13	29	82	5	22	55	21
27.09.04/Mo	45	1	10	34	54	1	11	42	20
28.09.04/Di	46	1	11	34	53	1	11	41	16
29.09.04/Mi	38	-	7	31	43	-	8	35	39
30.09.04/Do	54	1	10	43	65	1	11	53	25
Insgesamt	1 575	31	407	1 137	2 001	34	454	1 513	635
innerorts									
01.09.04/Mi	50	1	12	37	55	1	12	42	6
02.09.04/Do	44	-	13	31	59	-	13	46	8
03.09.04/Fr	62	-	19	43	71	-	19	52	29
04.09.04/Sa	31	-	9	22	36	-	9	27	10
05.09.04/So	30	1	9	20	38	1	10	27	11
06.09.04/Mo	56	-	13	43	61	-	13	48	13
07.09.04/Di	46	-	12	34	57	-	12	45	11
08.09.04/Mi	52	-	13	39	60	-	14	46	12
09.09.04/Do	52	-	10	42	57	-	10	47	14
10.09.04/Fr	53	-	18	35	71	-	19	52	17
11.09.04/Sa	28	1	7	20	38	1	7	30	10
12.09.04/So	18	1	3	14	25	1	3	21	12
13.09.04/Mo	34	-	6	28	46	-	8	38	16
14.09.04/Di	46	-	12	34	54	-	13	41	6
15.09.04/Mi	40	-	7	33	47	-	7	40	12
16.09.04/Do	38	-	6	32	45	-	6	39	18
17.09.04/Fr	43	-	8	35	52	-	10	42	17
18.09.04/Sa	30	1	7	22	38	1	7	30	13
19.09.04/So	23	1	9	13	32	1	12	19	6
20.09.04/Mo	28	-	7	21	33	-	7	26	15
21.09.04/Di	38	1	4	33	52	1	4	47	10
22.09.04/Mi	36	-	7	29	40	-	7	33	15
23.09.04/Do	44	-	7	37	56	-	7	49	19
24.09.04/Fr	42	-	8	34	48	-	8	40	6
25.09.04/Sa	33	-	8	25	39	-	8	31	17
26.09.04/So	20	2	4	14	30	2	5	23	7
27.09.04/Mo	26	-	6	20	31	-	7	24	12
28.09.04/Di	30	1	6	23	33	1	6	26	10
29.09.04/Mi	28	-	4	24	31	-	4	27	17
30.09.04/Do	41	-	6	35	47	-	6	41	17
Zusammen	1 142	10	260	872	1 382	10	273	1 099	386

Noch: 11. Straßenverkehrsunfälle und Verunglückte nach Datum und Ortslage

Datum / Wochentag	Unfälle mit Personen- schaden	Davon mit			Verunglückte				Schwerwiegende Unfälle mit Sachschaden im engeren Sinne
		Ge- töteten	Schwer- verletzten	Leicht- verletzten	ins- gesamt	Ge- tötete	Schwer- verletzte	Leicht- verletzte	
außerorts, einschließlich Autobahn									
01.09.04/Mi	7	-	2	5	9	-	3	6	8
02.09.04/Do	17	1	5	11	21	1	5	15	8
03.09.04/Fr	17	1	4	12	25	1	4	20	3
04.09.04/Sa	16	-	7	9	24	-	8	16	6
05.09.04/So	14	1	7	6	19	1	7	11	4
06.09.04/Mo	15	1	6	8	29	1	10	18	6
07.09.04/Di	6	-	2	4	6	-	2	4	4
08.09.04/Mi	11	1	6	4	14	3	6	5	3
09.09.04/Do	14	-	7	7	19	-	8	11	7
10.09.04/Fr	16	1	4	11	18	1	4	13	10
11.09.04/Sa	21	1	13	7	28	1	15	12	13
12.09.04/So	14	2	1	11	22	2	2	18	12
13.09.04/Mo	10	-	1	9	13	-	1	12	4
14.09.04/Di	16	-	7	9	21	-	9	12	4
15.09.04/Mi	5	-	3	2	9	-	5	4	6
16.09.04/Do	17	1	5	11	23	1	5	17	3
17.09.04/Fr	17	1	7	9	24	1	7	16	4
18.09.04/Sa	9	1	4	4	13	1	6	6	6
19.09.04/So	17	1	4	12	28	1	7	20	4
20.09.04/Mo	6	-	1	5	6	-	1	5	7
21.09.04/Di	14	-	5	9	20	-	6	14	3
22.09.04/Mi	15	-	6	9	21	-	7	14	17
23.09.04/Do	21	2	5	14	30	3	7	20	25
24.09.04/Fr	15	1	2	12	27	1	3	23	13
25.09.04/Sa	18	-	8	10	25	-	8	17	11
26.09.04/So	27	3	9	15	52	3	17	32	14
27.09.04/Mo	19	1	4	14	23	1	4	18	8
28.09.04/Di	16	-	5	11	20	-	5	15	6
29.09.04/Mi	10	-	3	7	12	-	4	8	22
30.09.04/Do	13	1	4	8	18	1	5	12	8
Zusammen	433	21	147	265	619	24	181	414	249
auf Autobahnen									
01.09.04/Mi	1	-	1	-	1	-	1	-	1
02.09.04/Do	2	-	-	2	2	-	-	2	2
03.09.04/Fr	1	-	1	-	1	-	1	-	1
04.09.04/Sa	4	-	1	3	5	-	1	4	1
05.09.04/So	2	-	1	1	2	-	1	1	1
06.09.04/Mo	4	-	2	2	10	-	6	4	2
07.09.04/Di	1	-	-	1	1	-	-	1	1
08.09.04/Mi	-	-	-	-	-	-	-	-	1
09.09.04/Do	4	-	3	1	8	-	4	4	1
10.09.04/Fr	4	-	1	3	5	-	1	4	3
11.09.04/Sa	3	-	3	-	3	-	3	-	7
12.09.04/So	6	1	-	5	14	1	1	12	3
13.09.04/Mo	1	-	-	1	1	-	-	1	-
14.09.04/Di	3	-	1	2	4	-	1	3	1
15.09.04/Mi	1	-	1	-	2	-	1	1	1
16.09.04/Do	1	-	1	-	1	-	1	-	-
17.09.04/Fr	2	-	-	2	3	-	-	3	-
18.09.04/Sa	-	-	-	-	-	-	-	-	4
19.09.04/So	1	-	-	1	1	-	-	1	-
20.09.04/Mo	1	-	-	1	1	-	-	1	1
21.09.04/Di	2	-	1	1	3	-	1	2	1
22.09.04/Mi	3	-	2	1	5	-	3	2	6
23.09.04/Do	-	-	-	-	-	-	-	-	10
24.09.04/Fr	-	-	-	-	-	-	-	-	1
25.09.04/Sa	3	-	1	2	3	-	1	2	3
26.09.04/So	1	-	-	1	1	-	-	1	8
27.09.04/Mo	1	-	-	1	1	-	-	1	1
28.09.04/Di	-	-	-	-	-	-	-	-	-
29.09.04/Mi	1	-	1	-	1	-	1	-	10
30.09.04/Do	1	-	-	1	1	-	-	1	4
Zusammen	54	1	21	32	80	1	28	51	75

12. Straßenverkehrsunfälle und Verunglückte im September 2004 nach Kreisen und Ortslage

Kreis Regierungsbezirk Land Ortslage	Straßenverkehrsunfälle					Verunglückte			
	ins- gesamt	mit Personen- schaden	mit Sachschaden			ins- gesamt	davon		
			schwerwiegende		übrige		Getötete	Schwer- verletzte	Leicht- verletzte
			im engeren Sinne	sonstige unter Alkohol					
Chemnitz, Stadt	847	109	54	5	679	137			
innerorts	742	97	45	5	595	119	1	20	98
außerorts	105	12	9	-	84	18	-	3	15
Plauen, Stadt	202	24	21	3	154	33	1	6	26
innerorts	170	21	11	2	136	28	1	4	23
außerorts	32	3	10	1	18	5	-	2	3
Zwickau, Stadt	320	40	26	2	252	50	1	9	40
innerorts	295	37	24	2	232	46	-	8	38
außerorts	25	3	2	-	20	4	1	1	2
Annaberg	193	31	6	2	154	41	1	8	32
innerorts	131	20	3	2	106	24	-	3	21
außerorts	62	11	3	-	48	17	1	5	11
Chemnitzer Land	252	38	20	1	193	48	-	15	33
innerorts	172	29	13	1	129	34	-	9	25
außerorts	80	9	7	-	64	14	-	6	8
Freiberg	326	52	17	6	251	60	-	22	38
innerorts	207	30	8	6	163	31	-	10	21
außerorts	119	22	9	-	88	29	-	12	17
Vogtlandkreis	525	71	38	6	410	92	4	26	62
innerorts	277	44	11	4	218	52	2	10	40
außerorts	248	27	27	2	192	40	2	16	22
Mittlerer Erzgebirgskreis	189	33	13	2	141	45	3	16	26
innerorts	103	18	5	2	78	23	-	8	15
außerorts	86	15	8	-	63	22	3	8	11
Mittweida	321	53	14	4	250	72	1	23	48
innerorts	179	30	8	3	138	43	-	11	32
außerorts	142	23	6	1	112	29	1	12	16
Stollberg	173	24	9	2	138	34	-	7	27
innerorts	124	15	5	2	102	17	-	4	13
außerorts	49	9	4	-	36	17	-	3	14
Aue-Schwarzenberg	292	48	16	1	227	56	2	20	34
innerorts	215	31	8	1	175	37	-	10	27
außerorts	77	17	8	-	52	19	2	10	7
Zwickauer Land	274	39	30	3	202	48	1	15	32
innerorts	155	24	14	3	114	28	-	9	19
außerorts	119	15	16	-	88	20	1	6	13
Regierungsbezirk Chemnitz	3 914	562	264	37	3 051	716	15	190	511
innerorts	2 770	396	155	33	2 186	482	4	106	372
außerorts	1 144	166	109	4	865	234	11	84	139

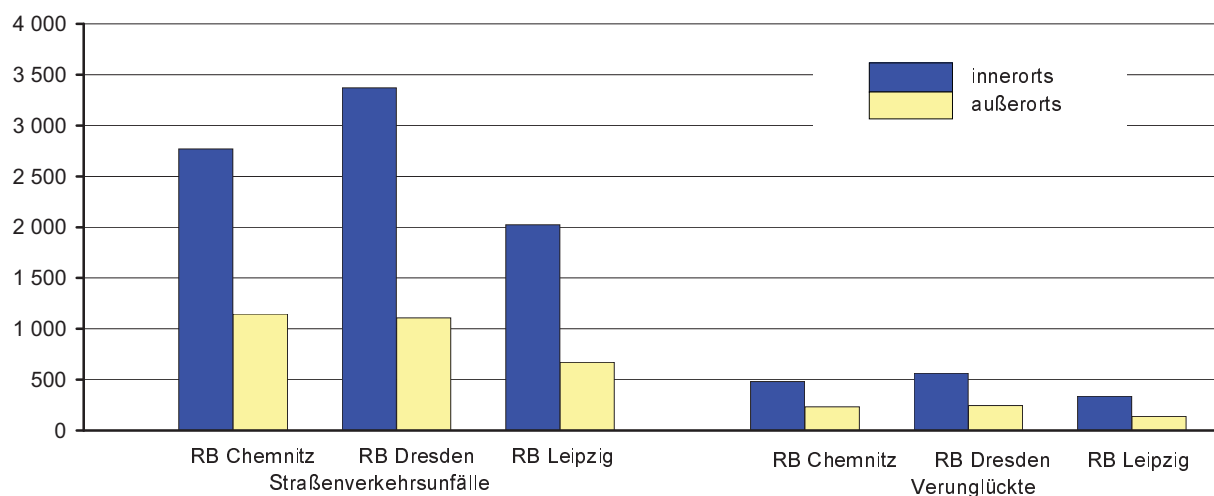
Noch: 12. Straßenverkehrsunfälle und Verunglückte im September 2004 nach Kreisen und Ortslage

Kreis Regierungsbezirk Land Ortslage	Straßenverkehrsunfälle					Verunglückte			
	ins- gesamt	mit Personen- schaden	mit Sachschaden			ins- gesamt	davon		
			schwerwiegende		übrige ohne Alkohol- unfälle		Getötete	Schwer- verletzte	Leicht- verletzte
			im engeren Sinne	sonstige unter Alkohol					
Dresden, Stadt	1 423	158	80	10	1 175	194			
innerorts	1 328	149	69	9	1 101	182	3	25	154
außerorts	95	9	11	1	74	12	-	2	10
Görlitz, Stadt	149	19	6	1	123	25	1	4	20
innerorts	127	15	5	1	106	17	1	2	14
außerorts	22	4	1	-	17	8	-	2	6
Hoyerswerda, Stadt	103	17	2	1	83	21	-	4	17
innerorts	95	16	1	1	77	19	-	4	15
außerorts	8	1	1	-	6	2	-	-	2
Bautzen	436	82	23	3	328	100	2	21	77
innerorts	284	50	16	3	215	57	-	11	46
außerorts	152	32	7	-	113	43	2	10	31
Meißen	352	66	17	4	265	85	-	21	64
innerorts	224	42	2	3	177	51	-	13	38
außerorts	128	24	15	1	88	34	-	8	26
Niederschlesischer Oberlausitzkreis	277	39	16	1	221	56	-	17	39
innerorts	126	22	5	1	98	28	-	8	20
außerorts	151	17	11	-	123	28	-	9	19
Riesa-Großenhain	365	39	6	2	318	57	2	13	42
innerorts	267	26	3	2	236	32	-	9	23
außerorts	98	13	3	-	82	25	2	4	19
Löbau-Zittau	347	56	23	3	265	75	-	19	56
innerorts	254	44	17	3	190	57	-	12	45
außerorts	93	12	6	-	75	18	-	7	11
Sächsische Schweiz	341	55	10	3	273	62	-	16	46
innerorts	247	35	7	3	202	39	-	7	32
außerorts	94	20	3	-	71	23	-	9	14
Weißeritzkreis	297	40	8	4	245	60	3	15	42
innerorts	193	20	5	4	164	29	1	8	20
außerorts	104	20	3	-	81	31	2	7	22
Kamenz	389	55	22	3	309	75	-	16	59
innerorts	225	39	8	2	176	53	-	12	41
außerorts	164	16	14	1	133	22	-	4	18
Regierungsbezirk Dresden	4 479	626	213	35	3 605	810	11	173	626
innerorts	3 370	458	138	32	2 742	564	5	111	448
außerorts	1 109	168	75	3	863	246	6	62	178

Noch: 12. Straßenverkehrsunfälle und Verunglückte im September 2004 nach Kreisen und Ortslage

Kreis Regierungsbezirk Land Ortslage	Straßenverkehrsunfälle					Verunglückte			
	ins- gesamt	mit Personen- schaden	mit Sachschaden			ins- gesamt	davon		
			schwerwiegende		übrige		Getötete	Schwer- verletzte	Leicht- verletzte
			im engeren Sinne	sonstige unter Alkohol					
Leipzig, Stadt	1 393	195	51	19	1 128	230			
innerorts	1 308	188	46	19	1 055	218	-	28	190
außerorts	85	7	5	-	73	12	-	2	10
Delitzsch	302	40	43	2	217	49	2	18	29
innerorts	141	12	17	1	111	13	-	6	7
außerorts	161	28	26	1	106	36	2	12	22
Döbeln	161	27	11	4	119	32	-	9	23
innerorts	86	15	3	4	64	16	-	5	11
außerorts	75	12	8	-	55	16	-	4	12
Leipziger Land	288	52	20	4	212	73	4	12	57
innerorts	188	31	7	4	146	36	-	6	30
außerorts	100	21	13	-	66	37	4	6	27
Muldentalkreis	344	43	17	3	281	50	2	11	37
innerorts	177	21	10	3	143	25	1	4	20
außerorts	167	22	7	-	138	25	1	7	17
Torgau-Oschatz	206	30	16	6	154	41	-	11	30
innerorts	125	21	10	4	90	28	-	7	21
außerorts	81	9	6	2	64	13	-	4	9
Regierungsbezirk Leipzig	2 694	387	158	38	2 111	475	8	91	376
innerorts	2 025	288	93	35	1 609	336	1	56	279
außerorts	669	99	65	3	502	139	7	35	97
Sachsen	11 087	1 575	635	110	8 767	2 001	34	454	1 513
innerorts	8 165	1 142	386	100	6 537	1 382	10	273	1 099
außerorts	2 922	433	249	10	2 230	619	24	181	414

Abb. 10 Straßenverkehrsunfälle und Verunglückte nach Regierungsbezirken (RB) und Ortslage im September 2004



13. Straßenverkehrsunfälle und Verunglückte im Zeitraum Januar bis September 2004 nach Kreisen und Ortslage

Kreis Regierungsbezirk Land Ortslage	Straßenverkehrsunfälle					Verunglückte			
	ins- gesamt	mit Personen- schaden	mit Sachschaden			ins- gesamt	davon		
			schwerwiegende		übrige ohne Alkohol- unfälle		Getötete	Schwer- verletzte	Leicht- verletzte
			im engeren Sinne	sonstige unter Alkohol					
Chemnitz, Stadt	6 281	819	420	38	5 004	1 068			
innerorts	5 586	711	353	37	4 485	902	7	149	746
außerorts	695	108	67	1	519	166	3	41	122
Plauen, Stadt	1 776	151	113	24	1 488	193	5	37	151
innerorts	1 357	122	81	21	1 133	151	3	29	119
außerorts	419	29	32	3	355	42	2	8	32
Zwickau, Stadt	2 653	308	226	23	2 096	381	1	67	313
innerorts	2 354	274	187	23	1 870	336	-	52	284
außerorts	299	34	39	-	226	45	1	15	29
Annaberg	1 305	206	48	13	1 038	296	10	71	215
innerorts	864	108	28	12	716	147	2	25	120
außerorts	441	98	20	1	322	149	8	46	95
Chemnitzer Land	2 427	328	215	33	1 851	433	6	107	320
innerorts	1 671	239	137	32	1 263	309	1	73	235
außerorts	756	89	78	1	588	124	5	34	85
Freiberg	2 806	375	166	31	2 234	490	10	165	315
innerorts	1 798	218	94	27	1 459	260	1	77	182
außerorts	1 008	157	72	4	775	230	9	88	133
Vogtlandkreis	3 940	508	208	37	3 187	693	19	226	448
innerorts	2 235	257	113	28	1 837	309	4	104	201
außerorts	1 705	251	95	9	1 350	384	15	122	247
Mittlerer Erzgebirgskreis	1 460	207	87	15	1 151	263	10	88	165
innerorts	833	111	36	10	676	129	1	39	89
außerorts	627	96	51	5	475	134	9	49	76
Mittweida	2 824	391	225	26	2 182	522	6	181	335
innerorts	1 421	199	81	22	1 119	240	1	79	160
außerorts	1 403	192	144	4	1 063	282	5	102	175
Stollberg	1 389	211	95	11	1 072	292	1	84	207
innerorts	925	131	58	10	726	169	1	43	125
außerorts	464	80	37	1	346	123	-	41	82
Aue-Schwarzenberg	2 206	322	113	17	1 754	448	5	146	297
innerorts	1 707	220	77	15	1 395	285	-	85	200
außerorts	499	102	36	2	359	163	5	61	97
Zwickauer Land	2 188	371	244	24	1 549	501	13	112	376
innerorts	1 469	242	127	17	1 083	296	4	53	239
außerorts	719	129	117	7	466	205	9	59	137
Regierungsbezirk Chemnitz	31 255	4 197	2 160	292	24 606	5 580	96	1 474	4 010
innerorts	22 220	2 832	1 372	254	17 762	3 533	25	808	2 700
außerorts	9 035	1 365	788	38	6 844	2 047	71	666	1 310

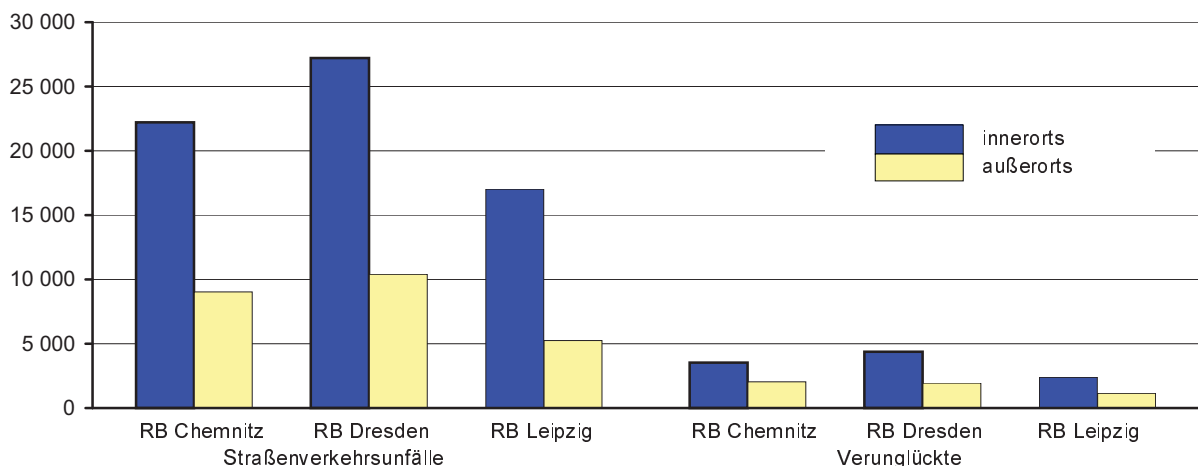
Noch: 13. Straßenverkehrsunfälle und Verunglückte im Zeitraum Januar bis September 2004
nach Kreisen und Ortslage

Kreis Regierungsbezirk Land Ortslage	Straßenverkehrsunfälle					Verunglückte			
	ins- gesamt	mit Personen- schaden	mit Sachschaden			ins- gesamt	davon		
			schwerwiegende		übrige ohne Alkohol- unfälle		Getötete	Schwer- verletzte	Leicht- verletzte
			im engeren Sinne	sonstige unter Alkohol					
Dresden, Stadt	13 139	1 510	660	122	10 847	1 901			
innerorts	11 124	1 405	575	116	9 028	1 743	13	259	1 471
außerorts	2 015	105	85	6	1 819	158	4	46	108
Görlitz, Stadt	1 252	138	57	17	1 040	164	1	29	134
innerorts	1 070	113	49	12	896	129	1	23	105
außerorts	182	25	8	5	144	35	-	6	29
Hoyerswerda, Stadt	792	91	20	9	672	111	-	39	72
innerorts	675	78	15	9	573	88	-	27	61
außerorts	117	13	5	-	99	23	-	12	11
Bautzen	3 713	567	181	33	2 932	774	8	162	604
innerorts	2 434	359	87	22	1 966	465	1	84	380
außerorts	1 279	208	94	11	966	309	7	78	224
Meißen	2 924	452	195	24	2 253	587	9	151	427
innerorts	1 919	277	75	19	1 548	321	1	73	247
außerorts	1 005	175	120	5	705	266	8	78	180
Niederschlesischer Oberlausitzkreis	2 282	281	116	17	1 868	392	9	106	277
innerorts	1 082	147	52	13	870	180	1	43	136
außerorts	1 200	134	64	4	998	212	8	63	141
Riesa-Großenhain	2 354	277	71	22	1 984	366	13	102	251
innerorts	1 451	170	36	20	1 225	200	1	41	158
außerorts	903	107	35	2	759	166	12	61	93
Löbau-Zittau	2 801	403	153	31	2 214	524	12	141	371
innerorts	1 971	285	92	28	1 566	354	4	79	271
außerorts	830	118	61	3	648	170	8	62	100
Sächsische Schweiz	2 894	431	139	41	2 283	568	9	153	406
innerorts	2 107	300	93	36	1 678	372	2	84	286
außerorts	787	131	46	5	605	196	7	69	120
Weißeritzkreis	2 381	312	99	35	1 935	415	7	109	299
innerorts	1 629	191	55	29	1 354	241	1	60	180
außerorts	752	121	44	6	581	174	6	49	119
Kamenz	3 089	403	156	31	2 499	520	11	150	359
innerorts	1 752	235	88	25	1 404	294	2	73	219
außerorts	1 337	168	68	6	1 095	226	9	77	140
Regierungsbezirk Dresden	37 621	4 865	1 847	382	30 527	6 322	96	1 447	4 779
innerorts	27 214	3 560	1 217	329	22 108	4 387	27	846	3 514
außerorts	10 407	1 305	630	53	8 419	1 935	69	601	1 265

Noch: 13. Straßenverkehrsunfälle und Verunglückte im Zeitraum Januar bis September 2004
nach Kreisen und Ortstage

Kreis Regierungsbezirk Land Ortstage	Straßenverkehrsunfälle					Verunglückte			
	ins- gesamt	mit Personen- schaden	mit Sachschaden			ins- gesamt	davon		
			schwerwiegende		übrige ohne Alkohol- unfälle		Getötete	Schwer- verletzte	Leicht- verletzte
			im engeren Sinne	sonstige unter Alkohol					
Leipzig, Stadt	11 345	1 244	433	144	9 524	1 490			
innerorts	10 797	1 183	390	137	9 087	1 399	6	204	1 189
außerorts	548	61	43	7	437	91	2	12	77
Delitzsch	2 680	350	239	22	2 069	470	15	151	304
innerorts	1 340	159	93	16	1 072	194	2	57	135
außerorts	1 340	191	146	6	997	276	13	94	169
Döbeln	1 414	199	81	12	1 122	270	3	65	202
innerorts	737	93	27	11	606	113	-	29	84
außerorts	677	106	54	1	516	157	3	36	118
Leipziger Land	2 477	399	166	31	1 881	538	9	92	437
innerorts	1 637	229	84	25	1 299	286	-	45	241
außerorts	840	170	82	6	582	252	9	47	196
Muldentalkreis	2 556	369	168	19	2 000	465	8	121	336
innerorts	1 448	192	80	14	1 162	232	3	57	172
außerorts	1 108	177	88	5	838	233	5	64	164
Torgau-Oschatz	1 813	236	162	22	1 393	304	9	100	195
innerorts	1 068	138	75	16	839	160	2	52	106
außerorts	745	98	87	6	554	144	7	48	89
Regierungsbezirk Leipzig	22 285	2 797	1 249	250	17 989	3 537	52	745	2 740
innerorts	17 027	1 994	749	219	14 065	2 384	13	444	1 927
außerorts	5 258	803	500	31	3 924	1 153	39	301	813
Sachsen	91 161	11 859	5 256	924	73 122	15 439	244	3 666	11 529
innerorts	66 461	8 386	3 338	802	53 935	10 304	65	2 098	8 141
außerorts	24 700	3 473	1 918	122	19 187	5 135	179	1 568	3 388

Abb. 11 Straßenverkehrsunfälle und Verunglückte nach Regierungsbezirken (RB)
und Ortstage im Zeitraum Januar bis September 2004



14. Straßenverkehrsunfälle und Verunglückte im Zeitraum Januar bis September 2004 nach Ortslage, Unfalltypen, Monaten, Wochentagen, Uhrzeit und Lichtverhältnissen

Merkmal	Unfälle mit Personen- schaden	Ver- unglückte	Davon			Schwerwiegende Unfälle mit Sachschaden	
			Ge- tötete	Schwer- verletzte	Leicht- verletzte	im engeren Sinne	sonstige unter Alkohol
Insgesamt	11 859	15 439	244	3 666	11 529	5 256	924
Ortslage							
innerorts	8 386	10 304	65	2 098	8 141	3 338	802
außerorts ohne Autobahn	2 989	4 378	155	1 369	2 854	1 408	99
auf Autobahnen	484	757	24	199	534	510	23
Unfalltyp							
Fahrunfall	2 796	3 711	119	1 248	2 344	1 678	303
Abbiegeunfall	1 483	1 923	13	348	1 562	633	61
Einbiegen-/Kreuzenunfall	2 912	3 732	22	704	3 006	1 661	102
Überschreitenunfall	736	796	22	289	485	3	5
Unfall durch ruhenden Verkehr	222	233	1	45	187	90	77
Unfall im Längsverkehr	2 707	3 856	51	706	3 099	898	197
sonstiger Unfall	1 003	1 188	16	326	846	293	179
Monat							
Januar	936	1 263	23	305	935	747	90
Februar	875	1 191	22	264	905	546	85
März	1 087	1 403	19	314	1 070	571	92
April	1 288	1 678	27	397	1 254	535	123
Mai	1 428	1 843	26	443	1 374	564	108
Juni	1 613	2 112	27	466	1 619	596	106
Juli	1 529	1 980	34	496	1 450	544	113
August	1 528	1 968	32	527	1 409	518	97
September	1 575	2 001	34	454	1 513	635	110
Oktober
November
Dezember
Wochentag							
Montag	1 815	2 299	40	545	1 714	797	99
Dienstag	1 750	2 178	23	492	1 663	747	102
Mittwoch	1 779	2 207	27	521	1 659	721	115
Donnerstag	1 895	2 403	36	511	1 856	826	130
Freitag	2 010	2 600	37	593	1 970	927	132
Samstag	1 426	2 033	36	537	1 460	682	189
Sonntag	1 184	1 719	45	467	1 207	556	157
Uhrzeit¹⁾							
0 - 1:59 Uhr	269	403	7	146	250	189	87
2 - 3:59 Uhr	186	264	9	83	172	143	61
4 - 5:59 Uhr	314	409	9	110	290	182	46
6 - 7:59 Uhr	1 044	1 320	16	270	1 034	505	40
8 - 9:59 Uhr	997	1 240	13	267	960	490	32
10 - 11:59 Uhr	1 252	1 624	13	314	1 297	518	47
12 - 13:59 Uhr	1 330	1 751	17	396	1 338	571	66
14 - 15:59 Uhr	1 915	2 518	35	573	1 910	747	82
16 - 17:59 Uhr	2 025	2 592	34	638	1 920	763	132
18 - 19:59 Uhr	1 315	1 704	33	409	1 262	503	115
20 - 21:59 Uhr	729	959	34	266	659	351	96
22 - 23:59 Uhr	483	655	24	194	437	294	120
Lichtverhältnisse							
Tageslicht	9 300	11 971	149	2 686	9 136	3 708	459
Dämmerung	633	851	14	214	623	313	79
Dunkelheit	1 926	2 617	81	766	1 770	1 235	386

1) Unfälle mit fehlendem Merkmal wurden nicht ausgewertet.

**15. Straßenverkehrsunfälle und Verunglückte im Zeitraum Januar bis September 2004
nach Ortslage, Unfalltypen, Monaten, Wochentagen, Uhrzeit und Lichtverhältnissen -
Alkoholfälle¹⁾**

Merkmal	Unfälle mit Personen- schaden	Ver- unglückte	Davon			Schwerwiegende Unfälle mit Sachschaden	
			Ge- tötete	Schwer- verletzte	Leicht- verletzte	im engeren Sinne	sonstige unter Alkohol
Insgesamt	879	1 147	19	397	731	448	924
Ortslage							
innerorts	594	734	8	249	477	294	802
außerorts ohne Autobahn	270	392	11	141	240	122	99
auf Autobahnen	15	21	-	7	14	32	23
Unfalltyp							
Fahrunfall	494	629	13	255	361	302	303
Abbiegeunfall	42	62	1	11	50	15	61
Einbiegen-/Kreuzenunfall	94	114	-	32	82	38	102
Überschreitenunfall	62	65	3	24	38	-	5
Unfall durch ruhenden Verkehr	12	13	-	3	10	17	77
Unfall im Längsverkehr	132	208	1	52	155	46	197
sonstiger Unfall	43	56	1	20	35	30	179
Monat							
Januar	64	86	1	33	52	56	90
Februar	83	104	1	36	67	46	85
März	80	101	1	29	71	46	92
April	92	126	2	44	80	51	123
Mai	120	158	1	46	111	43	108
Juni	121	157	2	59	96	58	106
Juli	103	138	5	51	82	51	113
August	100	127	2	53	72	44	97
September	116	150	4	46	100	53	110
Oktober
November
Dezember
Wochentag							
Montag	91	116	1	37	78	45	99
Dienstag	90	109	2	41	66	42	102
Mittwoch	83	96	2	30	64	40	115
Donnerstag	120	142	2	48	92	58	130
Freitag	124	160	1	50	109	60	132
Samstag	187	270	3	94	173	91	189
Sonntag	184	254	8	97	149	112	157
Uhrzeit ²⁾							
0 - 1:59 Uhr	118	152	3	73	76	64	87
2 - 3:59 Uhr	93	125	3	48	74	68	61
4 - 5:59 Uhr	54	89	1	28	60	32	46
6 - 7:59 Uhr	25	34	1	12	21	27	40
8 - 9:59 Uhr	20	32	1	6	25	11	32
10 - 11:59 Uhr	19	22	-	5	17	11	47
12 - 13:59 Uhr	40	52	-	15	37	21	66
14 - 15:59 Uhr	55	72	-	18	54	24	82
16 - 17:59 Uhr	107	138	5	41	92	34	132
18 - 19:59 Uhr	111	141	1	45	95	41	115
20 - 21:59 Uhr	109	137	3	48	86	70	96
22 - 23:59 Uhr	128	153	1	58	94	45	120
Lichtverhältnisse							
Tageslicht	350	455	7	131	317	151	459
Dämmerung	60	80	2	34	44	37	79
Dunkelheit	469	612	10	232	370	260	386

1) Alkoholfälle sind Unfälle, bei denen mindestens ein Beteiligter alkoholisiert war.

2) Unfälle mit fehlendem Merkmal wurden nicht ausgewertet.

**16. Straßenverkehrsunfälle und Verunglückte im Zeitraum Januar bis September 2004
nach Ortslage, Unfalltypen, Monaten, Wochentagen, Uhrzeit und Lichtverhältnissen -
Anteil der Alkoholunfälle an allen Unfällen in Prozent ¹⁾**

Merkmal	Unfälle mit Personen- schaden	Ver- unglückte	Davon			Schwerwiegende Unfälle mit Sachschaden	
			Ge- tötete	Schwer- verletzte	Leicht- verletzte	im engeren Sinne	sonstige unter Alkohol
Insgesamt	7,4	7,4	7,8	10,8	6,3	8,5	100
Ortslage							
innerorts	7,1	7,1	12,3	11,9	5,9	8,8	100
außerorts ohne Autobahn	9,0	9,0	7,1	10,3	8,4	8,7	100
auf Autobahnen	3,1	2,8	-	3,5	2,6	6,3	100
Unfalltyp							
Fahrunfall	17,7	16,9	10,9	20,4	15,4	18,0	100
Abbiegeunfall	2,8	3,2	7,7	3,2	3,2	2,4	100
Einbiegen-/Kreuzenunfall	3,2	3,1	-	4,5	2,7	2,3	100
Überschreitenunfall	8,4	8,2	13,6	8,3	7,8	-	100
Unfall durch ruhenden Verkehr	5,4	5,6	-	6,7	5,3	18,9	100
Unfall im Längsverkehr	4,9	5,4	2,0	7,4	5,0	5,1	100
sonstiger Unfall	4,3	4,7	6,3	6,1	4,1	10,2	100
Monat							
Januar	6,8	6,8	4,3	10,8	5,6	7,5	100
Februar	9,5	8,7	4,5	13,6	7,4	8,4	100
März	7,4	7,2	5,3	9,2	6,6	8,1	100
April	7,1	7,5	7,4	11,1	6,4	9,5	100
Mai	8,4	8,6	3,8	10,4	8,1	7,6	100
Juni	7,5	7,4	7,4	12,7	5,9	9,7	100
Juli	6,7	7,0	14,7	10,3	5,7	9,4	100
August	6,5	6,5	6,3	10,1	5,1	8,5	100
September	7,4	7,5	11,8	10,1	6,6	8,3	100
Oktober
November
Dezember
Wochentag							
Montag	5,0	5,0	2,5	6,8	4,6	5,6	100
Dienstag	5,1	5,0	8,7	8,3	4,0	5,6	100
Mittwoch	4,7	4,3	7,4	5,8	3,9	5,5	100
Donnerstag	6,3	5,9	5,6	9,4	5,0	7,0	100
Freitag	6,2	6,2	2,7	8,4	5,5	6,5	100
Samstag	13,1	13,3	8,3	17,5	11,8	13,3	100
Sonntag	15,5	14,8	17,8	20,8	12,3	20,1	100
Uhrzeit ²⁾							
0 - 1:59 Uhr	43,9	37,7	42,9	50,0	30,4	33,9	100
2 - 3:59 Uhr	50,0	47,3	33,3	57,8	43,0	47,6	100
4 - 5:59 Uhr	17,2	21,8	11,1	25,5	20,7	17,6	100
6 - 7:59 Uhr	2,4	2,6	6,3	4,4	2,0	5,3	100
8 - 9:59 Uhr	2,0	2,6	7,7	2,2	2,6	2,2	100
10 - 11:59 Uhr	1,5	1,4	-	1,6	1,3	2,1	100
12 - 13:59 Uhr	3,0	3,0	-	3,8	2,8	3,7	100
14 - 15:59 Uhr	2,9	2,9	-	3,1	2,8	3,2	100
16 - 17:59 Uhr	5,3	5,3	14,7	6,4	4,8	4,5	100
18 - 19:59 Uhr	8,4	8,3	3,0	11,0	7,5	8,2	100
20 - 21:59 Uhr	15,0	14,3	8,8	18,0	13,1	19,9	100
22 - 23:59 Uhr	26,5	23,4	4,2	29,9	21,5	15,3	100
Lichtverhältnisse							
Tageslicht	3,8	3,8	4,7	4,9	3,5	4,1	100
Dämmerung	9,5	9,4	14,3	15,9	7,1	11,8	100
Dunkelheit	24,4	23,4	12,3	30,3	20,9	21,1	100

1) Alkoholunfälle sind Unfälle, bei denen mindestens ein Beteiligter alkoholisiert war.

2) Unfälle mit fehlendem Merkmal wurden nicht ausgewertet.