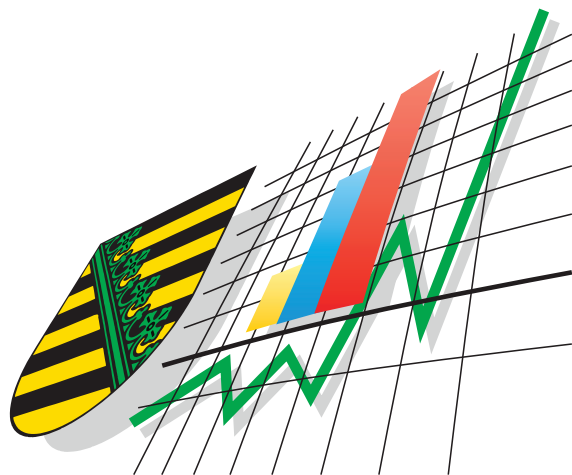


Statistisches Landesamt
des Freistaates
Sachsen



Statistische Berichte

Straßenverkehrsunfälle im Freistaat Sachsen

August 2006

Zeichenerklärung

-	Nichts vorhanden (genau Null)	x	Tabellenfach gesperrt, weil Aussage nicht sinnvoll
0	Weniger als die Hälfte von 1 in der letzten besetzten Stelle, jedoch mehr als nichts	()	Aussagewert ist eingeschränkt
...	Angabe fällt später an	p	vorläufige Zahl
/	Zahlenwert nicht sicher genug	r	berichtigte Zahl
.	Zahlenwert unbekannt oder geheim zu halten	s	geschätzte Zahl

Herausgeber:

Statistisches Landesamt des Freistaates Sachsen

Macherstraße 63
01917 Kamenz

Postfach 11 05
01911 Kamenz

Telefon

Vermittlung 03578 33-0

Präsidentin/Sekretariat -1900

Telefax -1999

Auskunft -1913, -1914

Telefax -1921

Bibliothek -4352

Telefax -1598

Vertrieb -4316

Internet

www.statistik.sachsen.de

E-Mail

info@statistik.sachsen.de

Kein Zugang für elektronisch signierte sowie verschlüsselte Dokumente

Inhalt

	Seite
Vorbemerkungen	3
Definitionen	3
Ergebnisdarstellung	4
Tabellen	
1. Straßenverkehrsunfälle mit Sachschaden 2004 bis 2006 nach Monaten	8
2. Straßenverkehrsunfälle mit Personenschaden 2004 bis 2006 nach Monaten	8
3. Verunglückte bei Straßenverkehrsunfällen 2004 bis 2006 nach Monaten	8
4. Straßenverkehrsunfälle mit Personenschaden und Verunglückte nach Straßenarten und Ortslage	9
5. Straßenverkehrsunfälle mit Personenschaden und Verunglückte nach Unfallarten und Ortslage	10
6. Straßenverkehrsunfälle mit Personenschaden und Verunglückte nach Unfalltypen und Ortslage	12
7. Verunglückte bei Straßenverkehrsunfällen nach Art der Verkehrsbeteiligung	13
8. Verunglückte bei Straßenverkehrsunfällen nach Altersgruppen und Geschlecht	14
9. An Straßenverkehrsunfällen beteiligte Fahrzeugführer und Fußgänger	16
10. Ursachen von Straßenverkehrsunfällen mit Personenschaden	18
11. Straßenverkehrsunfälle und Verunglückte nach Datum und Ortslage	21
12. Straßenverkehrsunfälle und Verunglückte im August 2006 nach Kreisfreien Städten und Landkreisen sowie Ortslage	23
13. Straßenverkehrsunfälle und Verunglückte im Zeitraum Januar bis August 2006 nach Kreisfreien Städten und Landkreisen sowie Ortslage	26
14. Straßenverkehrsunfälle und Verunglückte im Zeitraum Januar bis August 2006 nach Ortslage, Unfalltypen, Monaten, Wochentagen, Uhrzeit und Lichtverhältnissen	29
15. Straßenverkehrsunfälle und Verunglückte im Zeitraum Januar bis August 2006 nach Ortslage, Unfalltypen, Monaten, Wochentagen, Uhrzeit und Lichtverhältnissen - Alkoholunfälle	30
16. Straßenverkehrsunfälle und Verunglückte im Zeitraum Januar bis August 2006 nach Ortslage, Unfalltypen, Monaten, Wochentagen, Uhrzeit und Lichtverhältnissen – Anteil der Alkoholunfälle an allen Unfällen	31

Abbildungen		Seite
Abb. 1	Straßenverkehrsunfälle im Zeitraum Januar bis August 2005 und 2006 nach ausgewählten Unfallkategorien und Regierungsbezirken	4
Abb. 2	Unfälle mit Personenschaden sowie Getötete und Schwerverletzte von Januar bis August 2006 nach Straßenarten	5
Abb. 3	Hauptursachen von Straßenverkehrsunfällen mit Personenschaden im Zeitraum Januar bis August 2005 und 2006	5
Abb. 4	Straßenverkehrsunfälle insgesamt 2004 bis 2006 nach Monaten	6
Abb. 5	Straßenverkehrsunfälle mit Personenschaden 2004 bis 2006 nach Monaten	6
Abb. 6	Straßenverkehrsunfälle mit Sachschaden 2004 bis 2006 nach Monaten	6
Abb. 7	Getötete bei Straßenverkehrsunfällen 2004 bis 2006 nach Monaten	7
Abb. 8	Schwerverletzte bei Straßenverkehrsunfällen 2004 bis 2006 nach Monaten	7
Abb. 9	Leichtverletzte bei Straßenverkehrsunfällen 2004 bis 2006 nach Monaten	7
Abb. 10	Straßenverkehrsunfälle und Verunglückte nach Regierungsbezirken und Ortslage im August 2006	25
Abb. 11	Straßenverkehrsunfälle und Verunglückte nach Regierungsbezirken und Ortslage im Zeitraum Januar bis August 2006	28

Vorbemerkungen

Rechtsgrundlagen

Die Rechtsgrundlage des vorliegenden Berichtes bildet das Gesetz über die Statistik der Straßenverkehrsunfälle vom 15. Juni 1990 (BGBl. I S. 1078 ff.) in Verbindung mit dem Bundesstatistikgesetz vom 22. Januar 1987 (BGBl. I S. 462, 565), zuletzt geändert durch Artikel 2 des Gesetzes vom 9. Juni 2005 (BGBl. I S. 1534) und dem Sächsischen Statistikgesetz vom 17. Mai 1993 (SächsGVBl. S. 453), zuletzt geändert durch Artikel 13 des Gesetzes vom 6. Juni 2002 (SächsGVBl. S. 168).

Ab dem 1. Januar 1995 gelten zusätzlich das Erste Gesetz zur Änderung des Straßenverkehrsunfallstatistikgesetzes vom 23. November 1994 (BGBl. I S. 3491) und die Verordnung zur näheren Bestimmung des schwerwiegenden Unfalls mit Sachschaden im Sinne des Straßenverkehrsunfallstatistikgesetzes vom 21. Dezember 1994 (BGBl. I S. 3970).

Berichtskreis

Die Statistik der Straßenverkehrsunfälle erfasst alle Unfälle, zu denen die Polizei herangezogen wurde.

Definitionen

Straßenverkehrsunfälle sind Unfälle, bei denen infolge des Fahrverkehrs auf öffentlichen Wegen und Plätzen Personen verletzt oder getötet wurden oder Sachschaden verursacht worden ist.

Unfälle werden nach ihren Folgen unterschieden in:

- Unfälle mit Personenschaden: Unfälle, bei denen Personen getötet bzw. schwer oder leicht verletzt wurden.

Als Verunglückte zählen Personen (auch Mitfahrer), die beim Unfall verletzt oder getötet wurden. Dabei werden erfasst als:

- Getötete: Personen, die beim Unfall oder innerhalb von 30 Tagen an den Unfallfolgen starben,
- Schwerverletzte: Personen, die unmittelbar zur stationären Behandlung (für mindestens 24 Stunden) in einem Krankenhaus aufgenommen wurden,
- Leichtverletzte: alle übrigen Verletzten.

- Schwerwiegende Unfälle mit Sachschaden:

- im engeren Sinne: Unfälle, bei denen ein Straftatbestand oder eine Ordnungswidrigkeit (Bußgeld) vorlag und bei denen gleichzeitig mindestens ein Kfz aufgrund eines Unfallschadens von der Unfallstelle abgeschleppt werden musste (nicht fahrbereit); dies betrifft auch Fälle mit Alkoholeinwirkung,
- sonstige Sachschadensunfälle unter Alkoholeinwirkung: Unfälle, bei denen mindestens ein Unfallbeteiligter unter Alkoholeinwirkung stand und alle beteiligten Kfz noch fahrbereit waren.

- Sonstige Sachschadensunfälle ohne Alkoholeinwirkung (sog. Bagatelleunfälle):
alle übrigen Sachschadensunfälle.

Als Beteiligte an einem Straßenverkehrsunfall werden alle Fahrzeugführer oder Fußgänger erfasst, die selbst - oder deren Fahrzeug - Schäden erlitten oder hervorgerufen haben.

Jedem Straßenverkehrsunfall können ein oder mehrere Unfallursachen zugeordnet werden, so dass die Anzahl der Ursachen i. d. R. größer ist als die Anzahl der Unfälle.

Bei Nachmeldungen handelt es sich um Unfallvorgänge, die aufgrund verspäteten Eingangs der Unfallanzeigen nicht mehr in das jeweilige Monatsergebnis eingearbeitet werden können.

Ergebnisdarstellung

Im August 2006 registrierte die Polizei im Freistaat Sachsen insgesamt 9 364 Straßenverkehrsunfälle und damit 344 Unfälle weniger (-3,5 Prozent) wie im gleichen Monat des Vorjahres. Dabei ging die Zahl der Unfälle mit Personenschaden um 12,9 Prozent auf 1 248 Unfälle, die der sonstigen Sachschadensunfälle unter Alkoholeinwirkung um 30,6 Prozent auf 84 Unfälle und die der sonstigen Sachschadensunfälle ohne Alkoholeinwirkung um 2,1 Prozent auf 7 503 Unfälle zurück. Nur die Zahl der schwerwiegenden Unfälle mit Sachschaden im engeren Sinne stieg um 8,2 Prozent auf 529 Unfälle.

Mit der geringeren Anzahl der Unfälle mit Personenschaden im Vergleich zum Vorjahresmonat ist auch die Anzahl der Verunglückten zurückgegangen (-10,9 Prozent). Insgesamt verunglückten 1 630 Verkehrsteilnehmer. Die Zahl der leicht verletzten Personen sank von 1 345 auf 1 217 Personen (-9,5 Prozent) und die der schwer verletzten Personen von 461 auf 391 Personen (-15,2 Prozent). Die Zahl der Getöteten sank auf 22 Personen (eine Person weniger als im Vorjahresmonat).

Von Januar bis August diesen Jahres wurden insgesamt 79 738 Straßenverkehrsunfälle registriert, das waren 1 568 Unfälle weniger als im gleichen Zeitraum des Vorjahres (-1,9 Prozent). Bei 9 804 Unfällen mit Personenschaden (-7,5 Prozent) wurden 180 Personen getötet, das sind vier Personen mehr als im gleichen Zeitraum des Vorjahres. Die Anzahl der verletzten Personen hat sich um 7,9 Prozent auf 12 479 Personen verringert, wobei 2 945 Personen schwer und 9 534 Personen leicht verletzt wurden.

Bei 69 934 Unfällen ist ausschließlich Sachschaden entstanden. Die Zahl dieser Unfälle verringerte sich gegenüber dem Vorjahreszeitraum um 777. Die größte Reduzierung unter den Sachschadensunfällen war bei den sonstigen Sachschadensunfällen unter Alkohol mit 14,6 Prozent auf 726 Unfälle zu verzeichnen. Die Zahl der schwerwiegenden Unfälle mit Sachschaden im engeren Sinne sank um 4,3 Prozent auf 4 146 Unfälle und die der sonstigen Sachschadensunfälle ohne Alkoholeinwirkung um 0,7 Prozent auf 65 062 Unfälle.

In allen drei Regierungsbezirken reduzierte sich die Zahl der Unfälle mit Personenschaden gegenüber dem Vorjahreszeitraum. Im Regierungsbezirk Chemnitz sank diese Unfallzahl um 7,1 Prozent auf 3 368 Unfälle, im Regierungsbezirk Dresden um 8,5 Prozent auf 3 989 Unfälle und im Regierungsbezirk Leipzig um 6,2 Prozent auf 2 447 Unfälle. In allen drei Regierungsbezirken verringerte sich auch die Anzahl der schwerwiegenden Unfälle mit Sachschaden im engeren Sinne. Im Regierungsbezirk Chemnitz um 4,7 Prozent, im Regierungsbezirk Dresden um 1,0 Prozent und im Regierungsbezirk Leipzig um 8,1 Prozent (Abb. 1).

Nach wie vor ist nicht angepasste Geschwindigkeit die Hauptursache bei Unfällen mit Personenschaden. So war von Januar bis August bei jedem vierten Unfall dieses Fehlverhalten der Fahrzeugführer unfallverursachend. Zweithäufigste Unfallursache war das Nichtbeachten der Vorfahrt. Bei der Ursache Alkoholeinfluss wurde eine deutliche Reduzierung um 16,6 Prozent und bei der Ursache Überholen um 11,9 Prozent registriert (Abb. 3).

Abb. 1 Straßenverkehrsunfälle im Zeitraum Januar bis August 2005 und 2006 nach ausgewählten Unfallkategorien und Regierungsbezirken

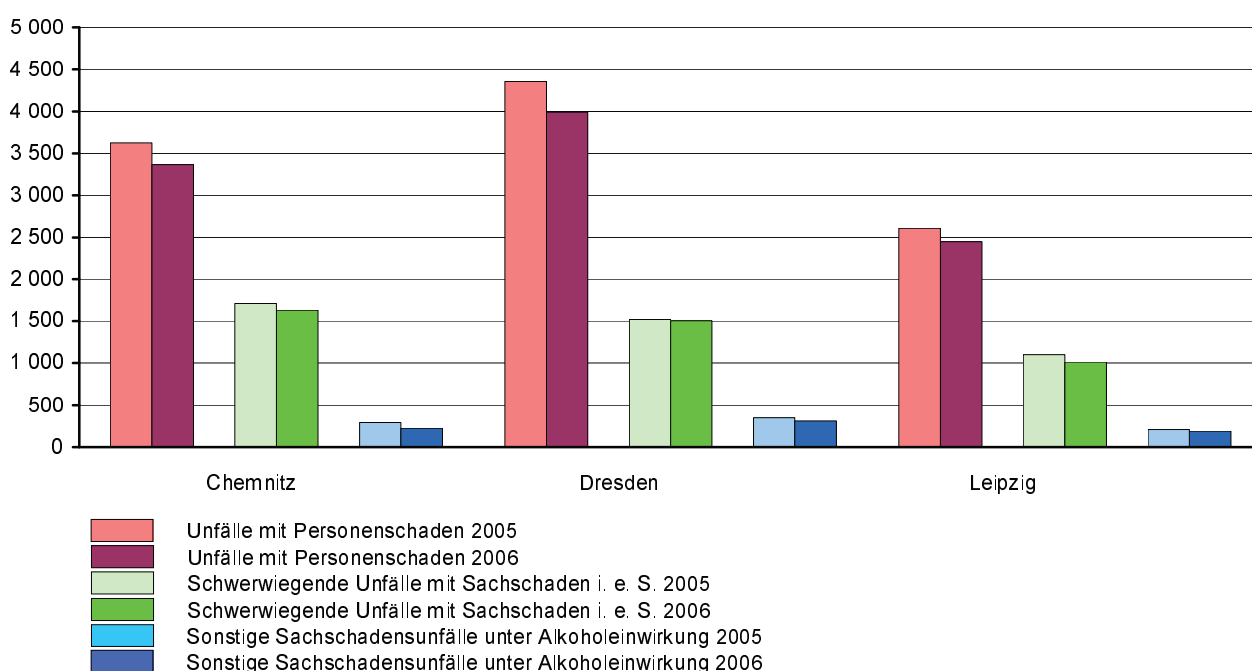


Abb. 2 Unfälle mit Personenschaden sowie Getötete und Schwerverletzte von Januar bis August 2006 nach Straßenarten in Prozent

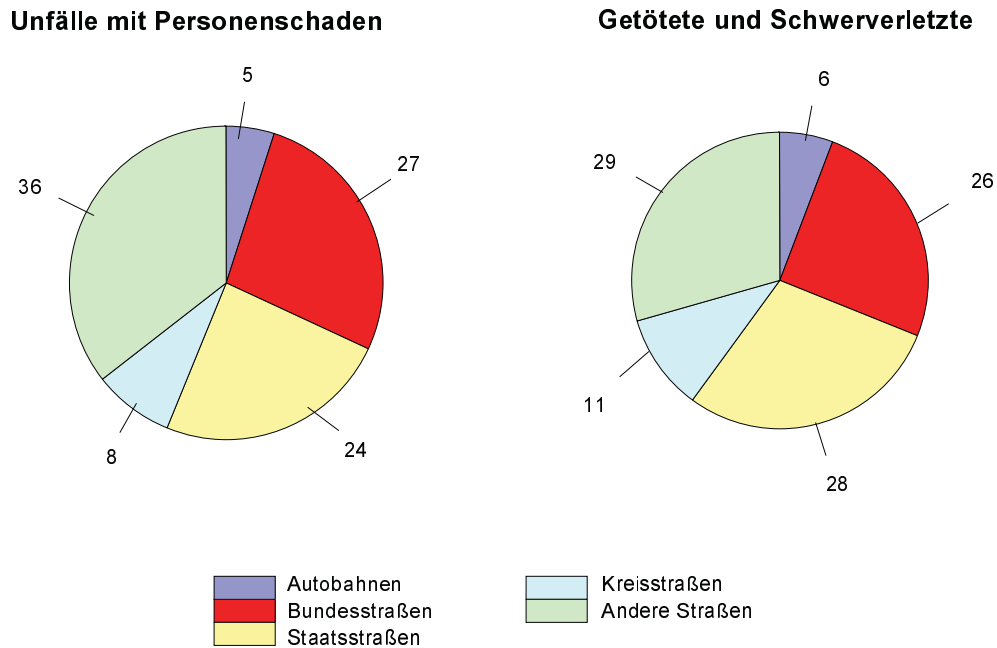


Abb. 3 Hauptursachen von Straßenverkehrsunfällen mit Personenschaden im Zeitraum Januar bis August 2005 und 2006

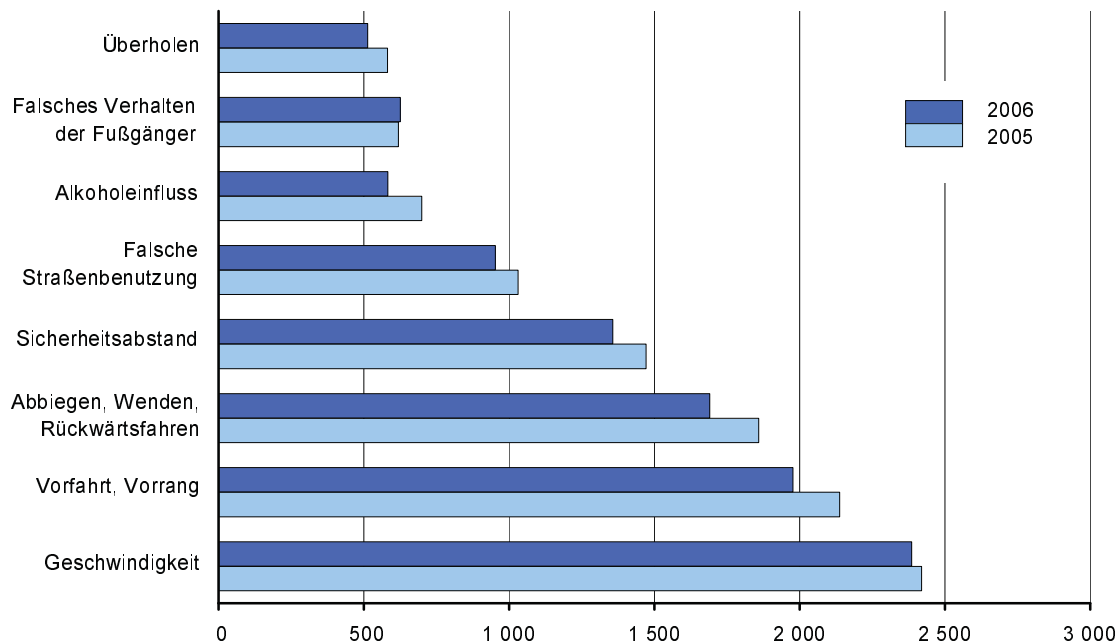


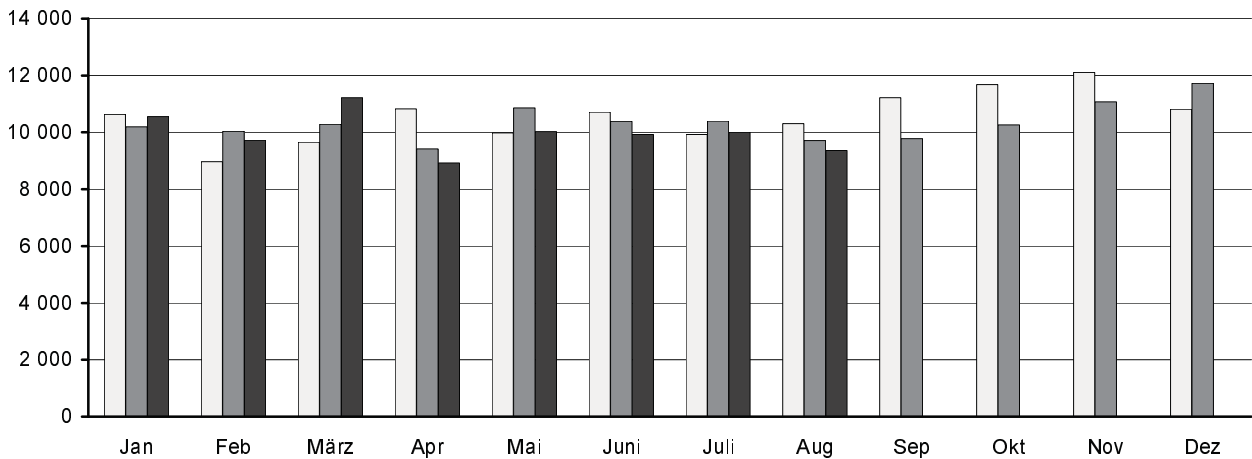
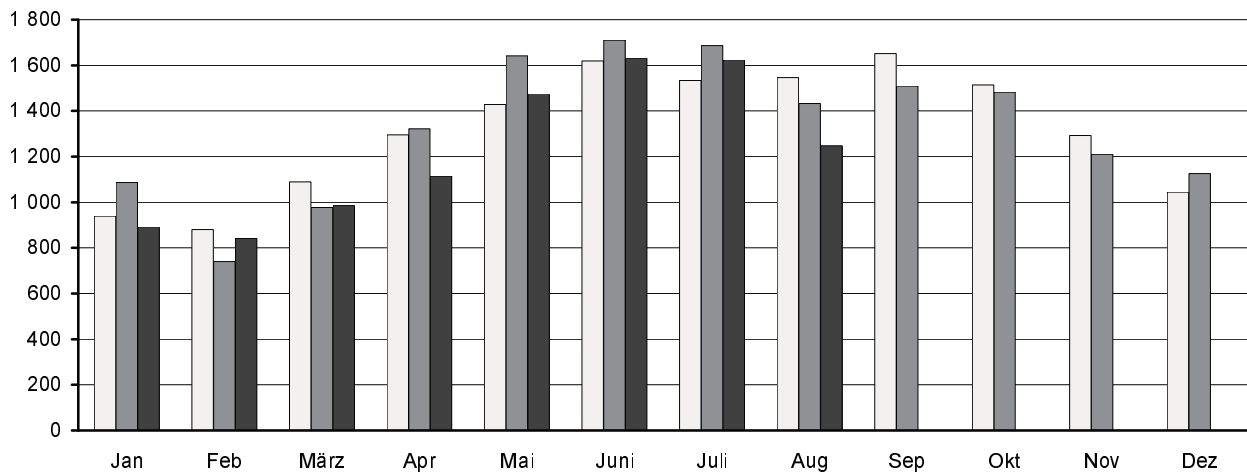
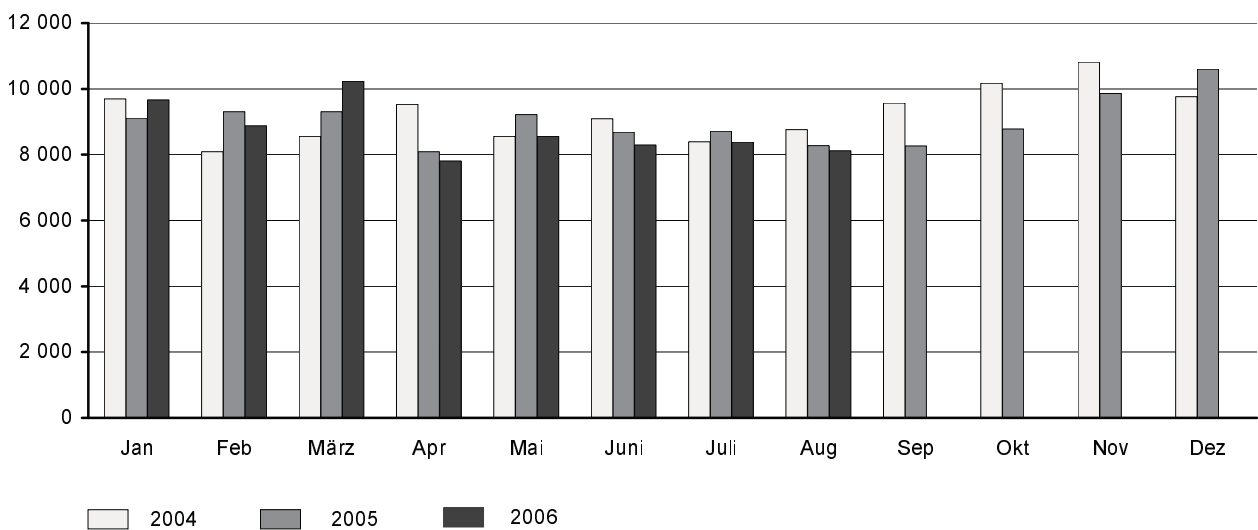
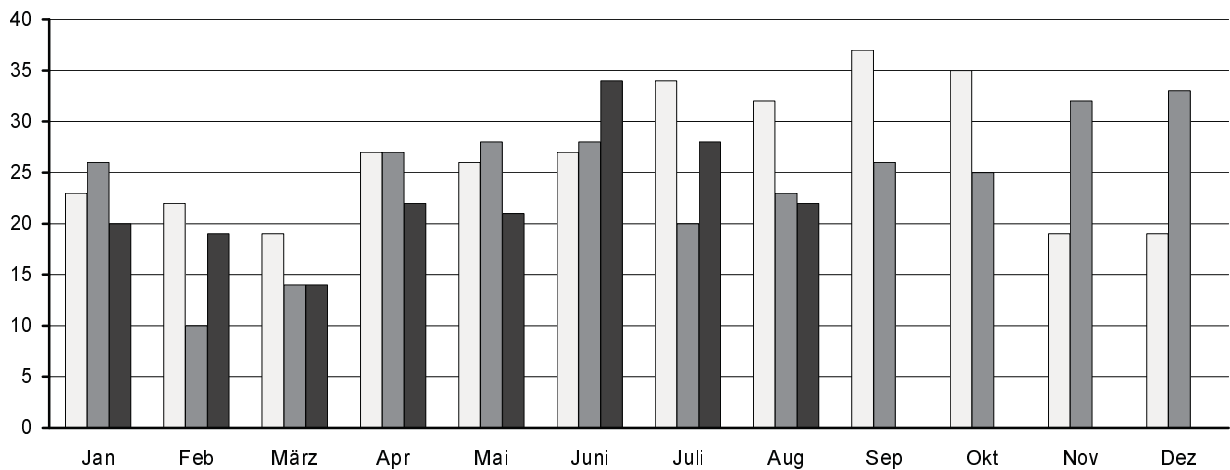
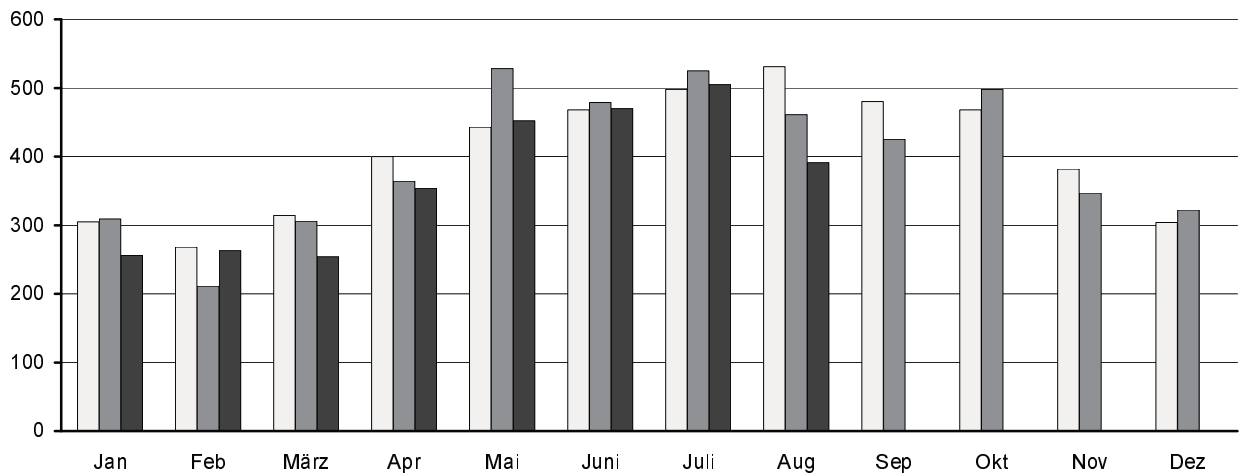
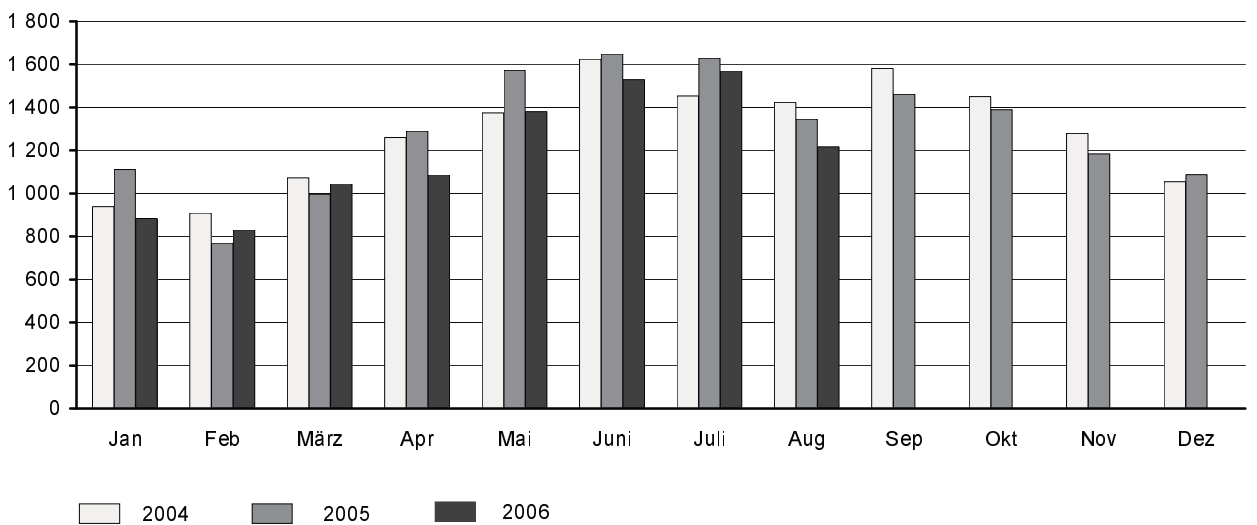
Abb. 4 Straßenverkehrsunfälle insgesamt 2004 bis 2006 nach Monaten**Abb. 5 Straßenverkehrsunfälle mit Personenschaden 2004 bis 2006 nach Monaten****Abb. 6 Straßenverkehrsunfälle mit Sachschaden 2004 bis 2006 nach Monaten**

Abb. 7 Getötete bei Straßenverkehrsunfällen 2004 bis 2006 nach Monaten**Abb. 8 Schwerverletzte bei Straßenverkehrsunfällen 2004 bis 2006 nach Monaten****Abb. 9 Leichtverletzte bei Straßenverkehrsunfällen 2004 bis 2006 nach Monaten**

1. Straßenverkehrsunfälle mit Sachschaden 2004 bis 2006 nach Monaten¹⁾

Monat	Insgesamt			Schwerwiegende Unfälle mit Sachschaden						Sonst. Sachschadensunfälle ohne Alkoholeinwirkung		
				im engeren Sinne			sonstige unter Alkohol					
	2004	2005	2006	2004	2005	2006	2004	2005	2006	2004	2005	2006
Januar	9 697	9 114	9 666	749	675	655	90	99	87	8 858	8 340	8 924
Februar	8 090	9 302	8 879	558	633	628	87	78	67	7 445	8 591	8 184
März	8 562	9 311	10 230	572	546	609	94	90	96	7 896	8 675	9 525
April	9 533	8 092	7 807	538	439	446	123	103	79	8 872	7 550	7 282
Mai	8 558	9 222	8 558	565	538	437	108	124	112	7 885	8 560	8 009
Juni	9 096	8 681	8 299	596	487	388	106	112	90	8 394	8 082	7 821
Juli	8 393	8 714	8 379	547	524	454	113	123	111	7 733	8 067	7 814
August	8 762	8 275	8 116	520	489	529	97	121	84	8 145	7 665	7 503
September	9 565	8 268	...	646	454	...	117	98	...	8 802	7 716	...
Oktober	10 168	8 777	...	620	495	...	121	106	...	9 427	8 176	...
November	10 815	9 865	...	673	622	...	98	93	...	10 044	9 150	...
Dezember	9 767	10 603	...	624	734	...	104	137	...	9 039	9 732	...
Jan.-Aug.	70 691	70 711	69 934	4 645	4 331	4 146	818	850	726	65 228	65 530	65 062
Jahr	111 006	108 224	...	7 208	6 636	...	1 258	1 284	...	102 540	100 304	...

2. Straßenverkehrsunfälle mit Personenschaden 2004 bis 2006 nach Monaten¹⁾

Monat	Insgesamt			Unfälle mit								
				Getöteten			Schwerverletzten			Leichtverletzten		
	2004	2005	2006	2004	2005	2006	2004	2005	2006	2004	2005	2006
Januar	939	1 086	890	22	24	19	257	260	217	660	802	654
Februar	881	740	841	18	8	19	231	169	219	632	563	603
März	1 089	977	985	18	14	14	275	270	228	796	693	743
April	1 296	1 322	1 114	24	25	22	345	334	301	927	963	791
Mai	1 429	1 641	1 474	25	26	21	383	470	383	1 021	1 145	1 070
Juni	1 619	1 710	1 630	25	28	31	410	428	415	1 184	1 254	1 184
Juli	1 533	1 686	1 622	30	20	24	423	448	444	1 080	1 218	1 154
August	1 546	1 433	1 248	29	23	21	447	403	346	1 070	1 007	881
September	1 651	1 509	...	33	26	...	429	372	...	1 189	1 111	...
Oktober	1 514	1 482	...	31	25	...	410	444	...	1 073	1 013	...
November	1 293	1 210	...	18	29	...	337	300	...	938	881	...
Dezember	1 044	1 126	...	17	31	...	266	266	...	761	829	...
Jan.-Aug.	10 332	10 595	9 804	191	168	171	2 771	2 782	2 553	7 370	7 645	7 080
Jahr	15 834	15 922	...	290	279	...	4 213	4 164	...	11 331	11 479	...

3. Verunglückte bei Straßenverkehrsunfällen 2004 bis 2006 nach Monaten¹⁾

Monat	Insgesamt			Verunglückte								
				Getötete			Schwerverletzte			Leichtverletzte		
	2004	2005	2006	2004	2005	2006	2004	2005	2006	2004	2005	2006
Januar	1 266	1 446	1 159	23	26	20	305	309	256	938	1 111	883
Februar	1 199	990	1 110	22	10	19	268	211	263	909	769	828
März	1 405	1 316	1 311	19	14	14	314	306	254	1 072	996	1 043
April	1 687	1 681	1 460	27	27	22	400	364	354	1 260	1 290	1 084
Mai	1 844	2 129	1 854	26	28	21	443	528	452	1 375	1 573	1 381
Juni	2 120	2 155	2 034	27	28	34	468	479	470	1 625	1 648	1 530
Juli	1 986	2 174	2 101	34	20	28	498	525	505	1 454	1 629	1 568
August	1 986	1 829	1 630	32	23	22	531	461	391	1 423	1 345	1 217
September	2 099	1 912	...	37	26	...	480	425	...	1 582	1 461	...
Oktober	1 953	1 913	...	35	25	...	468	498	...	1 450	1 390	...
November	1 681	1 563	...	19	32	...	382	347	...	1 280	1 184	...
Dezember	1 377	1 443	...	19	33	...	304	322	...	1 054	1 088	...
Jan.-Aug.	13 493	13 720	12 659	210	176	180	3 227	3 183	2 945	10 056	10 361	9 534
Jahr	20 603	20 551	...	320	292	...	4 861	4 775	...	15 422	15 484	...

1) einschließlich Nachmeldungen

4. Straßenverkehrsunfälle mit Personenschaden und Verunglückte nach Straßenarten und Ortslage

Straßenart Ortslage	Unfälle mit Personen- schaden	Verunglückte				Unfälle mit Personen- schaden	Verunglückte			
		insgesamt	davon				insgesamt	davon		
			Getötete	Schwer- verletzte	Leicht- verletzte			Getötete	Schwer- verletzte	Leicht- verletzte
August 2006										
Autobahnen	58	96	2	26	68	53	89	1	28	60
Bundesstraßen	331	451	5	103	343	368	491	7	111	373
innerorts	226	285	2	48	235	252	321	3	58	260
außerorts	105	166	3	55	108	116	170	4	53	113
Staatsstraßen	299	401	10	113	278	291	384	10	115	259
innerorts	161	194	1	55	138	166	211	4	51	156
außerorts	138	207	9	58	140	125	173	6	64	103
Kreisstraßen	98	132	2	50	80	132	159	1	54	104
innerorts	51	61	-	19	42	83	98	-	28	70
außerorts	47	71	2	31	38	49	61	1	26	34
Andere Straßen	462	550	3	99	448	589	706	4	153	549
innerorts	431	515	2	88	425	562	663	4	135	524
außerorts	31	35	1	11	23	27	43	-	18	25
Insgesamt	1 248	1 630	22	391	1 217	1 433	1 829	23	461	1 345
innerorts	869	1 055	5	210	840	1 063	1 293	11	272	1 010
außerorts	379	575	17	181	377	370	536	12	189	335
Januar - August 2006										
Autobahnen	407	632	16	163	453	467	789	20	193	576
Bundesstraßen	2 481	3 416	50	747	2 619	2 717	3 737	59	825	2 853
innerorts	1 700	2 205	20	372	1 813	1 818	2 345	20	404	1 921
außerorts	781	1 211	30	375	806	899	1 392	39	421	932
Staatsstraßen	2 298	3 055	66	832	2 157	2 247	3 033	53	818	2 162
innerorts	1 332	1 641	18	395	1 228	1 254	1 554	19	362	1 173
außerorts	966	1 414	48	437	929	993	1 479	34	456	989
Kreisstraßen	811	1 050	15	314	721	893	1 094	16	342	736
innerorts	475	583	3	153	427	490	577	5	164	408
außerorts	336	467	12	161	294	403	517	11	178	328
Andere Straßen	3 807	4 506	33	889	3 584	4 271	5 067	28	1 005	4 034
innerorts	3 586	4 226	31	817	3 378	4 079	4 802	25	905	3 872
außerorts	221	280	2	72	206	192	265	3	100	162
Insgesamt	9 804	12 659	180	2 945	9 534	10 595	13 720	176	3 183	10 361
innerorts	7 093	8 655	72	1 737	6 846	7 641	9 278	69	1 835	7 374
außerorts	2 711	4 004	108	1 208	2 688	2 954	4 442	107	1 348	2 987
Januar - August 2005										
Autobahnen	407	632	16	163	453	467	789	20	193	576
Bundesstraßen	2 481	3 416	50	747	2 619	2 717	3 737	59	825	2 853
innerorts	1 700	2 205	20	372	1 813	1 818	2 345	20	404	1 921
außerorts	781	1 211	30	375	806	899	1 392	39	421	932
Staatsstraßen	2 298	3 055	66	832	2 157	2 247	3 033	53	818	2 162
innerorts	1 332	1 641	18	395	1 228	1 254	1 554	19	362	1 173
außerorts	966	1 414	48	437	929	993	1 479	34	456	989
Kreisstraßen	811	1 050	15	314	721	893	1 094	16	342	736
innerorts	475	583	3	153	427	490	577	5	164	408
außerorts	336	467	12	161	294	403	517	11	178	328
Andere Straßen	3 807	4 506	33	889	3 584	4 271	5 067	28	1 005	4 034
innerorts	3 586	4 226	31	817	3 378	4 079	4 802	25	905	3 872
außerorts	221	280	2	72	206	192	265	3	100	162
Insgesamt	9 804	12 659	180	2 945	9 534	10 595	13 720	176	3 183	10 361
innerorts	7 093	8 655	72	1 737	6 846	7 641	9 278	69	1 835	7 374
außerorts	2 711	4 004	108	1 208	2 688	2 954	4 442	107	1 348	2 987

5. Straßenverkehrsunfälle mit Personenschaden und Verunglückte nach Unfallarten und Ortslage

Unfallart Ortslage	Unfälle mit Personen- schaden	Verunglückte				Unfälle mit Personen- schaden	Verunglückte			
		insgesamt	davon				insgesamt	davon		
			Getötete	Schwer- verletzte	Leicht- verletzte			Getötete	Schwer- verletzte	Leicht- verletzte
August 2006										
August 2005										
Zusammenstoß mit anderem Fahrzeug, das										
anfährt, anhält oder im ruhenden Verkehr steht	64	79	-	11	68	89	112	1	17	94
innerorts	53	65	-	10	55	80	101	1	14	86
außerorts	11	14	-	1	13	9	11	-	3	8
vorausfährt oder wartet	143	201	-	15	186	167	239	1	26	212
innerorts	96	126	-	5	121	111	152	-	12	140
außerorts	47	75	-	10	65	56	87	1	14	72
seitlich in gleicher Richtung fährt	71	88	-	24	64	73	95	1	19	75
innerorts	49	55	-	14	41	55	62	-	10	52
außerorts	22	33	-	10	23	18	33	1	9	23
entgegenkommt	135	218	3	65	150	153	226	7	67	152
innerorts	85	117	-	32	85	98	134	2	32	100
außerorts	50	101	3	33	65	55	92	5	35	52
einbiegt oder kreuzt	349	444	3	76	365	423	540	1	103	436
innerorts	306	366	2	59	305	370	454	1	78	375
außerorts	43	78	1	17	60	53	86	-	25	61
Zusammenstoß zwischen Fahrzeug und Fußgänger	93	107	1	31	75	115	122	5	42	75
innerorts	85	98	1	26	71	110	116	5	41	70
außerorts	8	9	-	5	4	5	6	-	1	5
Aufprall auf Hindernis	9	9	-	5	4	10	11	-	2	9
innerorts	5	5	-	2	3	6	6	-	1	5
außerorts	4	4	-	3	1	4	5	-	1	4
Abkommen von Fahrbahn nach rechts	148	198	8	83	107	142	166	2	72	92
innerorts	48	64	1	20	43	55	62	1	22	39
außerorts	100	134	7	63	64	87	104	1	50	53
nach links	96	131	6	42	83	82	117	3	44	70
innerorts	27	33	-	14	19	29	41	-	9	32
außerorts	69	98	6	28	64	53	76	3	35	38
Unfall anderer Art	140	155	1	39	115	179	201	2	69	130
innerorts	115	126	1	28	97	149	165	1	53	111
außerorts	25	29	-	11	18	30	36	1	16	19
Insgesamt	1 248	1 630	22	391	1 217	1 433	1 829	23	461	1 345
innerorts	869	1 055	5	210	840	1 063	1 293	11	272	1 010
außerorts	379	575	17	181	377	370	536	12	189	335

Noch: 5. Straßenverkehrsunfälle mit Personenschaden und Verunglückte nach Unfallarten und Ortslage

Unfallart Ortslage	Unfälle mit Personen- schaden	Verunglückte				Unfälle mit Personen- schaden	Verunglückte			
		insgesamt	davon				insgesamt	davon		
			Getötete	Schwer- verletzte	Leicht- verletzte			Getötete	Schwer- verletzte	Leicht- verletzte
Januar - August 2006										
Januar - August 2005										
Zusammenstoß mit anderem Fahrzeug, das										
anfährt, anhält oder im ruhenden Verkehr steht	542	673	7	81	585	678	841	3	91	747
innerorts	481	572	3	68	501	601	725	2	69	654
außerorts	61	101	4	13	84	77	116	1	22	93
vorausfährt oder wartet	1 235	1 730	8	185	1 537	1 307	1 893	11	201	1 681
innerorts	866	1 140	-	87	1 053	928	1 242	2	80	1 160
außerorts	369	590	8	98	484	379	651	9	121	521
seitlich in gleicher Richtung fährt	464	564	5	112	447	526	645	6	128	511
innerorts	332	374	2	71	301	364	400	2	68	330
außerorts	132	190	3	41	146	162	245	4	60	181
entgegenkommt	1 041	1 669	28	465	1 176	1 160	1 866	42	511	1 313
innerorts	658	928	6	199	723	715	992	7	224	761
außerorts	383	741	22	266	453	445	874	35	287	552
einbiegt oder kreuzt	2 806	3 639	32	694	2 913	2 968	3 800	26	700	3 074
innerorts	2 446	3 022	16	524	2 482	2 558	3 141	15	524	2 602
außerorts	360	617	16	170	431	410	659	11	176	472
Zusammenstoß zwischen Fahrzeug und Fußgänger	979	1 086	25	353	708	992	1 085	26	335	724
innerorts	921	1 018	22	325	671	936	1 019	21	313	685
außerorts	58	68	3	28	37	56	66	5	22	39
Aufprall auf Hindernis	52	61	2	22	37	49	54	1	18	35
innerorts	30	31	-	9	22	31	33	1	12	20
außerorts	22	30	2	13	15	18	21	-	6	15
Abkommen von Fahrbahn										
nach rechts	1 038	1 279	41	451	787	1 064	1 334	30	481	823
innerorts	368	439	8	160	271	382	467	9	161	297
außerorts	670	840	33	291	516	682	867	21	320	526
nach links	706	917	22	316	579	768	1 007	23	337	647
innerorts	247	320	5	99	216	245	307	4	91	212
außerorts	459	597	17	217	363	523	700	19	246	435
Unfall anderer Art	941	1 041	10	266	765	1 083	1 195	8	381	806
innerorts	744	811	10	195	606	881	952	6	293	653
außerorts	197	230	-	71	159	202	243	2	88	153
Insgesamt	9 804	12 659	180	2 945	9 534	10 595	13 720	176	3 183	10 361
 innerorts	7 093	8 655	72	1 737	6 846	7 641	9 278	69	1 835	7 374
 außerorts	2 711	4 004	108	1 208	2 688	2 954	4 442	107	1 348	2 987

6. Straßenverkehrsunfälle mit Personenschaden und Verunglückte nach Unfalltypen und Ortslage

Unfalltyp Ortslage	Unfälle mit Personen- schaden	Verunglückte				Unfälle mit Personen- schaden	Verunglückte			
		insgesamt	davon				insgesamt	davon		
			Getötete	Schwer- verletzte	Leicht- verletzte			Getötete	Schwer- verletzte	Leicht- verletzte
August 2006										
Fahrunfall	312	412	16	148	248	289	357	8	144	205
innerorts	135	167	1	57	109	139	157	2	50	105
außerorts	177	245	15	91	139	150	200	6	94	100
Abbiegeunfall	156	212	1	39	172	229	299	1	54	244
innerorts	119	145	1	27	117	184	223	1	36	186
außerorts	37	67	-	12	55	45	76	-	18	58
Einbiegen-/Kreuzenunfall	307	386	2	63	321	377	471	1	95	375
innerorts	273	329	1	48	280	330	401	1	72	328
außerorts	34	57	1	15	41	47	70	-	23	47
Überschreitenunfall	54	62	1	18	43	72	79	5	32	42
innerorts	51	58	1	17	40	69	75	5	32	38
außerorts	3	4	-	1	3	3	4	-	-	4
Unfall durch ruhenden Verkehr	29	31	-	4	27	34	36	1	8	27
innerorts	27	29	-	4	25	31	33	1	6	26
außerorts	2	2	-	-	2	3	3	-	2	1
Unfall im Längsverkehr	288	403	1	84	318	284	416	5	67	344
innerorts	193	249	-	39	210	196	278	-	36	242
außerorts	95	154	1	45	108	88	138	5	31	102
Sonstiger Unfall	102	124	1	35	88	148	171	2	61	108
innerorts	71	78	1	18	59	114	126	1	40	85
außerorts	31	46	-	17	29	34	45	1	21	23
Insgesamt	1 248	1 630	22	391	1 217	1 433	1 829	23	461	1 345
innerorts	869	1 055	5	210	840	1 063	1 293	11	272	1 010
außerorts	379	575	17	181	377	370	536	12	189	335
Januar - August 2006										
Fahrunfall	2 283	2 927	73	966	1 888	2 368	3 057	70	1 069	1 918
innerorts	1 061	1 292	12	393	887	1 071	1 289	19	426	844
außerorts	1 222	1 635	61	573	1 001	1 297	1 768	51	643	1 074
Abbiegeunfall	1 251	1 620	14	305	1 301	1 433	1 851	9	335	1 507
innerorts	1 045	1 287	6	222	1 059	1 193	1 459	7	235	1 217
außerorts	206	333	8	83	242	240	392	2	100	290
Einbiegen-/Kreuzenunfall	2 421	3 132	26	590	2 516	2 639	3 357	22	622	2 713
innerorts	2 115	2 599	12	437	2 150	2 284	2 788	11	468	2 309
außerorts	306	533	14	153	366	355	569	11	154	404
Überschreitenunfall	640	707	24	251	432	626	686	18	227	441
innerorts	615	676	21	240	415	602	658	15	218	425
außerorts	25	31	3	11	17	24	28	3	9	16
Unfall durch ruhenden Verkehr	221	246	3	41	202	239	253	3	46	204
innerorts	209	234	3	38	193	232	246	3	43	200
außerorts	12	12	-	3	9	7	7	-	3	4
Unfall im Längsverkehr	2 156	3 050	25	546	2 479	2 419	3 492	42	582	2 868
innerorts	1 435	1 880	6	259	1 615	1 601	2 100	7	244	1 849
außerorts	721	1 170	19	287	864	818	1 392	35	338	1 019
Sonstiger Unfall	832	977	15	246	716	871	1 024	12	302	710
innerorts	613	687	12	148	527	658	738	7	201	530
außerorts	219	290	3	98	189	213	286	5	101	180
Insgesamt	9 804	12 659	180	2 945	9 534	10 595	13 720	176	3 183	10 361
innerorts	7 093	8 655	72	1 737	6 846	7 641	9 278	69	1 835	7 374
außerorts	2 711	4 004	108	1 208	2 688	2 954	4 442	107	1 348	2 987
Januar - August 2005										
Fahrunfall	2 283	2 927	73	966	1 888	2 368	3 057	70	1 069	1 918
innerorts	1 061	1 292	12	393	887	1 071	1 289	19	426	844
außerorts	1 222	1 635	61	573	1 001	1 297	1 768	51	643	1 074
Abbiegeunfall	1 251	1 620	14	305	1 301	1 433	1 851	9	335	1 507
innerorts	1 045	1 287	6	222	1 059	1 193	1 459	7	235	1 217
außerorts	206	333	8	83	242	240	392	2	100	290
Einbiegen-/Kreuzenunfall	2 421	3 132	26	590	2 516	2 639	3 357	22	622	2 713
innerorts	2 115	2 599	12	437	2 150	2 284	2 788	11	468	2 309
außerorts	306	533	14	153	366	355	569	11	154	404
Überschreitenunfall	640	707	24	251	432	626	686	18	227	441
innerorts	615	676	21	240	415	602	658	15	218	425
außerorts	25	31	3	11	17	24	28	3	9	16
Unfall durch ruhenden Verkehr	221	246	3	41	202	239	253	3	46	204
innerorts	209	234	3	38	193	232	246	3	43	200
außerorts	12	12	-	3	9	7	7	-	3	4
Unfall im Längsverkehr	2 156	3 050	25	546	2 479	2 419	3 492	42	582	2 868
innerorts	1 435	1 880	6	259	1 615	1 601	2 100	7	244	1 849
außerorts	721	1 170	19	287	864	818	1 392	35	338	1 019
Sonstiger Unfall	832	977	15	246	716	871	1 024	12	302	710
innerorts	613	687	12	148	527	658	738	7	201	530
außerorts	219	290	3	98	189	213	286	5	101	180
Insgesamt	9 804	12 659	180	2 945	9 534	10 595	13 720	176	3 183	10 361
innerorts	7 093	8 655	72	1 737	6 846	7 641	9 278	69	1 835	7 374
außerorts	2 711	4 004	108	1 208	2 688	2 954	4 442	107	1 348	2 987

7. Verunglückte bei Straßenverkehrsunfällen nach Art der Verkehrsbeteiligung

Art der Verkehrsbeteiligung	Verunglückte				Verunglückte			
	insgesamt	davon			insgesamt	davon		
		Getötete	Schwer- verletzte	Leicht- verletzte		Getötete	Schwer- verletzte	Leicht- verletzte
	August 2006				August 2005			
Fahrer und Mitfahrer von								
Kraftfahrzeugen	1 160	17	275	868	1 261	15	305	941
darunter von								
Mofas, Mopeds, Mokicks	69	-	27	42	100	-	30	70
Motorzweirädern ¹⁾	149	2	56	91	158	2	70	86
Personenkraftwagen	858	14	174	670	944	11	194	739
Bussen	27	-	4	23	14	-	3	11
Güterkraftfahrzeugen	49	-	13	36	42	2	7	33
Fahrrädern	359	4	85	270	427	3	113	311
darunter								
unter 15 Jahren	32	-	3	29	34	1	8	25
anderen Fahrzeugen	4	-	1	3	15	-	1	14
Fußgänger	104	1	30	73	121	5	41	75
darunter								
unter 15 Jahren	14	-	6	8	29	1	12	16
65 Jahre und mehr	26	-	7	19	37	2	15	20
Andere Personen	3	-	-	3	5	-	1	4
Insgesamt	1 630	22	391	1 217	1 829	23	461	1 345
darunter								
unter 15 Jahren	99	1	21	77	111	2	35	74
65 Jahre und mehr	171	2	50	119	213	5	74	134
	Januar - August 2006				Januar - August 2005			
Fahrer und Mitfahrer von								
Kraftfahrzeugen	8 982	132	1 963	6 887	9 844	124	2 114	7 606
darunter von								
Mofas, Mopeds, Mokicks	444	6	133	305	584	5	172	407
Motorzweirädern ¹⁾	1 082	27	385	670	1 052	29	387	636
Personenkraftwagen	6 894	93	1 335	5 466	7 649	78	1 444	6 127
Bussen	157	-	16	141	152	-	22	130
Güterkraftfahrzeugen	370	4	87	279	363	10	77	276
Fahrrädern	2 512	21	602	1 889	2 703	27	712	1 964
darunter								
unter 15 Jahren	264	1	64	199	331	3	72	256
anderen Fahrzeugen	73	-	11	62	77	-	8	69
Fußgänger	1 056	27	361	668	1 076	25	344	707
darunter								
unter 15 Jahren	243	1	92	150	250	1	104	145
65 Jahre und mehr	218	16	87	115	241	11	97	133
Andere Personen	36	-	8	28	20	-	5	15
Insgesamt	12 659	180	2 945	9 534	13 720	176	3 183	10 361
darunter								
unter 15 Jahren	843	4	220	619	903	6	255	642
65 Jahre und mehr	1 325	42	410	873	1 327	40	433	854

1) mit amtlichem Kennzeichen

8. Verunglückte bei Straßenverkehrsunfällen nach Altersgruppen und Geschlecht

Im Alter von bis unter Jahren Geschlecht	Verunglückte				Verunglückte			
	insgesamt	davon			insgesamt	davon		
		Getötete	Schwer- verletzte	Leicht- verletzte		Getötete	Schwer- verletzte	Leicht- verletzte
	August 2006				August 2005			
Unter 15	99	1	21	77	111	2	35	74
männlich	46	-	9	37	64	1	22	41
weiblich	53	1	12	40	47	1	13	33
15 - 18	117	-	27	90	174	-	59	115
männlich	70	-	17	53	115	-	41	74
weiblich	47	-	10	37	59	-	18	41
18 - 21	202	3	55	144	218	1	47	170
männlich	133	3	38	92	119	1	30	88
weiblich	69	-	17	52	99	-	17	82
21 - 25	196	1	43	152	203	5	43	155
männlich	122	1	26	95	124	4	31	89
weiblich	74	-	17	57	79	1	12	66
25 - 30	158	2	26	130	193	1	40	152
männlich	95	2	20	73	118	1	29	88
weiblich	63	-	6	57	74	-	11	63
30 - 35	100	-	23	77	104	1	24	79
männlich	68	-	19	49	64	-	19	45
weiblich	32	-	4	28	40	1	5	34
35 - 40	109	4	25	80	131	3	25	103
männlich	69	3	20	46	73	-	16	57
weiblich	40	1	5	34	58	3	9	46
40 - 45	129	2	27	100	124	2	32	90
männlich	75	2	20	53	66	2	18	46
weiblich	54	-	7	47	58	-	14	44
45 - 50	100	2	26	72	110	1	30	79
männlich	56	1	15	40	57	-	14	43
weiblich	44	1	11	32	53	1	16	36
50 - 55	106	2	29	75	114	1	23	90
männlich	66	2	22	42	58	1	13	44
weiblich	40	-	7	33	56	-	10	46
55 - 60	82	2	20	60	73	1	15	57
männlich	43	1	13	29	40	1	10	29
weiblich	39	1	7	31	33	-	5	28
60 - 65	58	1	19	38	59	-	14	45
männlich	32	1	14	17	24	-	5	19
weiblich	26	-	5	21	35	-	9	26
65 - 70	76	1	19	56	84	1	19	64
männlich	41	1	15	25	33	1	8	24
weiblich	35	-	4	31	51	-	11	40
70 - 75	46	1	16	29	49	1	21	27
männlich	24	1	9	14	24	1	9	14
weiblich	22	-	7	15	25	-	12	13
75 und mehr	49	-	15	34	80	3	34	43
männlich	19	-	7	12	32	-	14	18
weiblich	30	-	8	22	48	3	20	25
Zusammen	1 627	22	391	1 214	1 827	23	461	1 343
männlich	959	18	264	677	1 011	13	279	719
weiblich	668	4	127	537	815	10	182	623
Ohne Angabe	3	-	-	3	2	-	-	2
Insgesamt	1 630	22	391	1 217	1 829	23	461	1 345

Noch: 8. Verunglückte bei Straßenverkehrsunfällen nach Altersgruppen und Geschlecht

Im Alter von bis unter Jahren Geschlecht	Verunglückte				Verunglückte			
	insgesamt	davon			insgesamt	davon		
		Getötete	Schwer- verletzte	Leicht- verletzte		Getötete	Schwer- verletzte	Leicht- verletzte
Januar - August 2006								
Unter 15	843	4	220	619	903	6	255	642
männlich	454	1	120	333	513	3	158	352
weiblich	388	3	100	285	390	3	97	290
15 - 18	928	5	221	702	1 207	5	319	883
männlich	565	3	141	421	754	5	203	546
weiblich	362	2	80	280	453	-	116	337
18 - 21	1 563	24	351	1 188	1 726	9	374	1 343
männlich	917	21	231	665	962	8	247	707
weiblich	644	3	120	521	763	1	127	635
21 - 25	1 468	21	298	1 149	1 531	20	330	1 181
männlich	815	17	199	599	869	17	225	627
weiblich	652	4	99	549	662	3	105	554
25 - 30	1 255	20	230	1 005	1 285	13	258	1 014
männlich	723	17	155	551	760	13	184	563
weiblich	532	3	75	454	523	-	73	450
30 - 35	785	8	165	612	893	10	165	718
männlich	479	5	116	358	516	7	111	398
weiblich	306	3	49	254	377	3	54	320
35 - 40	893	14	182	697	1 015	15	188	812
männlich	496	11	122	363	542	9	124	409
weiblich	397	3	60	334	473	6	64	403
40 - 45	970	10	198	762	1 000	13	204	783
männlich	553	8	132	413	557	12	121	424
weiblich	417	2	66	349	443	1	83	359
45 - 50	827	10	192	625	886	8	216	662
männlich	435	7	123	305	459	6	127	326
weiblich	391	3	69	319	427	2	89	336
50 - 55	770	6	190	574	833	16	197	620
männlich	393	6	119	268	436	14	111	311
weiblich	377	-	71	306	396	2	86	308
55 - 60	583	10	151	422	507	10	109	388
männlich	306	7	85	214	265	9	70	186
weiblich	277	3	66	208	242	1	39	202
60 - 65	433	6	137	290	592	11	134	447
männlich	217	5	80	132	286	7	58	221
weiblich	216	1	57	158	306	4	76	226
65 - 70	501	8	140	353	482	10	131	341
männlich	246	7	73	166	222	6	59	157
weiblich	254	1	67	186	260	4	72	184
70 - 75	342	9	113	220	352	12	115	225
männlich	184	5	60	119	183	6	57	120
weiblich	158	4	53	101	168	6	57	105
75 und mehr	482	25	157	300	493	18	187	288
männlich	210	15	67	128	211	7	78	126
weiblich	272	10	90	172	281	11	109	161
Zusammen	12 643	180	2 945	9 518	13 705	176	3 182	10 347
männlich	6 993	135	1 823	5 035	7 535	129	1 933	5 473
weiblich	5 643	45	1 122	4 476	6 164	47	1 247	4 870
Ohne Angabe	16	-	-	16	15	-	1	14
Insgesamt	12 659	180	2 945	9 534	13 720	176	3 183	10 361

9. An Straßenverkehrsunfällen beteiligte Fahrzeugführer und Fußgänger

Art der Verkehrsbeteiligung Ortslage	Unfälle mit Personen- schaden		Schwerwiegende Unfälle mit Sachschaden ¹⁾		Unfälle mit Personen- schaden		Schwerwiegende Unfälle mit Sachschaden ¹⁾	
	August				Januar - August			
	2006	2005	2006	2005	2006	2005	2006	2005
Führer von								
Mofas, Mopeds	66	100	2	1	424	573	12	24
innerorts	50	84	2	1	360	490	11	20
außerorts	16	16	-	-	64	83	1	4
Motorzweirädern mit amtlichem Kennzeichen	150	151	14	7	1 050	1 011	53	51
innerorts	106	91	11	3	726	692	40	37
außerorts	44	60	3	4	324	319	13	14
Personenkraftwagen	1 404	1 604	859	773	11 656	12 765	6 721	6 884
innerorts	949	1 163	581	500	8 207	8 890	4 722	4 637
außerorts	455	441	278	273	3 449	3 875	1 999	2 247
Bussen	17	27	8	4	167	164	43	41
innerorts	14	24	5	4	152	146	35	31
außerorts	3	3	3	-	15	18	8	10
Güterkraftfahrzeugen	132	163	75	113	1 239	1 249	770	803
innerorts	80	96	41	54	728	761	417	410
außerorts	52	67	34	59	511	488	353	393
Landwirtschaftlichen Zugmaschinen	8	10	-	3	32	38	12	17
innerorts	2	2	-	1	16	19	4	8
außerorts	6	8	-	2	16	19	8	9
übrigen Kraftfahrzeugen	3	5	4	4	43	62	35	30
innerorts	1	4	3	2	31	52	22	23
außerorts	2	1	1	2	12	10	13	7
Kraftfahrzeugen zusammen	1 780	2 060	962	905	14 611	15 862	7 646	7 850
innerorts	1 202	1 464	643	565	10 220	11 050	5 251	5 166
außerorts	578	596	319	340	4 391	4 812	2 395	2 684
darunter flüchtig	82	91	40	36	721	761	320	343
innerorts	64	73	20	15	560	609	162	170
außerorts	18	18	20	21	161	152	158	173

1) im engeren Sinne

Noch: 9. An Straßenverkehrsunfällen beteiligte Fahrzeugführer und Fußgänger

Art der Verkehrsbeteiligung Ortslage	Unfälle mit Personen- schaden		Schwerwiegende Unfälle mit Sachschaden ¹⁾		Unfälle mit Personen- schaden		Schwerwiegende Unfälle mit Sachschaden ¹⁾	
	August				Januar - August			
	2006	2005	2006	2005	2006	2005	2006	2005
Fahrrädern	389	465	-	-	2 708	2 936	2	1
innerorts	356	435	-	-	2 490	2 707	2	1
außerorts	33	30	-	-	218	229	-	-
darunter								
unter 15 Jahren	39	39	-	-	286	350	1	-
innerorts	38	38	-	-	271	331	1	-
außerorts	1	1	-	-	15	19	-	-
anderen Fahrzeugen	20	48	5	5	174	247	72	59
innerorts	17	44	5	3	150	224	54	42
außerorts	3	4	-	2	24	23	18	17
Fußgänger	108	129	1	1	1 124	1 139	3	4
innerorts	98	123	1	-	1 049	1 070	3	3
außerorts	10	6	-	1	75	69	-	1
darunter								
unter 15 Jahren	14	31	-	-	251	256	-	1
innerorts	14	30	-	-	246	247	-	1
außerorts	-	1	-	-	5	9	-	-
65 Jahre und mehr	26	37	1	-	220	243	1	-
innerorts	25	37	1	-	212	237	1	-
außerorts	1	-	-	-	8	6	-	-
Andere Personen	4	10	4	-	44	36	14	9
innerorts	3	10	-	-	38	30	2	3
außerorts	1	-	4	-	6	6	12	6
Insgesamt	2 301	2 712	972	911	18 661	20 220	7 737	7 923
innerorts	1 676	2 076	649	568	13 947	15 081	5 312	5 215
außerorts	625	636	323	343	4 714	5 139	2 425	2 708
darunter								
unter 15 Jahren	55	73	1	-	542	616	2	3
innerorts	54	71	-	-	521	587	1	3
außerorts	1	2	1	-	21	29	1	-
65 Jahre und mehr	232	266	92	65	1 681	1 653	578	484
innerorts	180	213	70	45	1 336	1 332	444	342
außerorts	52	53	22	20	345	321	134	142

1) im engeren Sinne

10. Ursachen von Straßenverkehrsunfällen mit Personenschaden

Ursache	August		Januar - August	
	2006	2005	2006	2005
Ursachen der Fahrzeugführer				
Verkehrstüchtigkeit	107	134	782	909
Alkoholeinfluss	79	101	583	699
Einfluss anderer berauschender Mittel (z. B. Drogen, Rauschgift)	3	5	28	24
Übermüdung	11	9	60	62
sonstige körperliche oder geistige Mängel	14	19	111	124
Straßenbenutzung	147	131	953	1 031
Benutzung der falschen Fahrbahn (auch Richtungsfahrbahn) oder verbotswidrige Benutzung anderer Straßenteile	72	58	436	477
Verstoß gegen das Rechtsfahrgebot	75	73	517	554
Geschwindigkeit	312	259	2 385	2 420
Nicht angepasste Geschwindigkeit mit gleichzeitigem Überschreiten der zulässigen Höchstgeschwindigkeit	18	11	79	86
Nicht angepasste Geschwindigkeit in anderen Fällen	294	248	2 306	2 334
Abstand	162	200	1 357	1 471
Ungenügender Sicherheitsabstand	159	193	1 319	1 438
Starkes Bremsen des Vorausfahrenden ohne zwingenden Grund	3	7	38	33
Überholen	67	66	513	582
Unzulässiges Rechtsüberholen	3	1	14	17
Überholen trotz Gegenverkehrs	13	11	96	96
Überholen trotz unklarer Verkehrslage	15	16	141	165
Überholen trotz unzureichender Sichtverhältnisse	2	4	13	19
Überholen ohne Beachtung des nachfolgenden Verkehrs und/oder ohne rechtzeitige und deutliche Ankündigung des Ausscherens	9	11	50	57
Fehler beim Wiedereinordnen	7	8	54	47
sonstige Fehler beim Überholen (z. B. ohne genügenden Seitenabstand)	16	11	129	153
Fehler beim Überholtwerden	2	4	16	28
Vorbeifahren	3	3	32	33
Nichtbeachten des Vorranges entgegenkommender Fahrzeuge beim Vorbeifahren an haltenden Fahrzeugen, Absperrungen oder Hindernissen	3	3	27	23
Nichtbeachten des nachfolgenden Verkehrs beim Vorbeifahren an haltenden Fahrzeugen, Absperrungen oder Hindernissen und/oder ohne rechtzeitige und deutliche Ankündigung des Ausscherens	-	-	5	10
Nebeneinanderfahren, fehlerhaftes Wechseln des Fahrstreifens beim Nebeneinanderfahren oder Nichtbeachten des Reißverschlussverfahrens	19	12	128	141
Vorfahrt, Vorrang	252	295	1 977	2 138
Nichtbeachten der/des				
Regel "rechts vor links"	19	17	156	186
die Vorfahrt regelnden Verkehrszeichen	188	235	1 489	1 605
Vorfahrt des durchgehenden Verkehrs auf Autobahnen o. Kraftfahrstraßen	1	1	12	13
Vorfahrt durch Fahrzeuge, die aus Feld- und Waldwegen kommen	1	1	9	16
Verkehrsregelung durch Polizeibeamte oder Lichtzeichen	30	34	237	254
Vorranges entgegenkommender Fahrzeuge	12	6	64	54
Vorranges von Schienenfahrzeugen an Bahnübergängen	1	1	10	10
Abbiegen, Wenden, Rückwärtsfahren, Ein- und Anfahren	215	315	1 690	1 859
Fehler beim Abbiegen	106	169	880	1 036
Fehler beim Wenden oder Rückwärtsfahren	31	47	265	242
Fehler beim Einfahren in den fließenden Verkehr (z. B. aus einem Grundstück, von einem anderen Straßenteil o. beim Anfahren vom Fahrbahnrand)	78	99	545	581

Noch: 10. Ursachen von Straßenverkehrsunfällen mit Personenschaden

Ursache	August		Januar - August	
	2006	2005	2006	2005
Falsches Verhalten gegenüber Fußgängern	59	76	635	600
an Fußgängerüberwegen	1	4	19	17
an Fußgängerfurten	1	-	17	14
beim Abbiegen	7	11	73	94
an Haltestellen (auch haltenden Schulbussen mit eingeschaltetem Warnblinklicht)	3	7	49	48
an anderen Stellen	47	54	477	427
Ruhender Verkehr, Verkehrssicherung	10	10	99	95
Unzulässiges Halten oder Parken	-	-	6	4
Mangelnde Sicherung haltender o. liegengebliebener Fahrzeuge und von Unfallstellen sowie Schulbussen, bei denen Kinder ein- oder aussteigen	-	2	8	14
Verkehrswidriges Verhalten beim Ein- o. Aussteigen, Be- oder Entladen	10	8	85	77
Nichtbeachten der Beleuchtungsvorschriften	-	2	3	4
Ladung, Besetzung	1	2	20	14
Überladung, Überbesetzung	-	-	-	3
Unzureichend gesicherte Ladung oder Fahrzeugzubehörteile	1	2	20	11
Andere Fehler beim Fahrzeugführer	141	116	838	900
Ursachen der Fahrzeugführer zusammen	1 495	1 621	11 412	12 197
Technische Mängel, Wartungsmängel				
Beleuchtung	6	4	31	28
Bereifung	8	8	48	33
Bremsen	1	2	22	23
Lenkung	-	1	2	5
Zugvorrichtung	-	-	-	4
Andere Mängel	7	10	35	45
Technische Mängel, Wartungsmängel zusammen	22	25	138	138
Falsches Verhalten der Fußgänger				
Verkehrstüchtigkeit	6	9	81	82
Alkoholeinfluss	6	7	77	76
Einfluss anderer berauschender Mittel (z. B. Drogen, Rauschgift)	-	-	1	-
Übermüdung	-	-	-	1
sonstige körperliche oder geistige Mängel	-	2	3	5
Falsches Verhalten beim Überschreiten der Fahrbahn	39	49	463	478
an Stellen, an denen der Fußgängerverkehr durch Polizeibeamte oder Lichtzeichen geregelt war	2	-	36	25
auf Fußgängerüberwegen ohne Verkehrsregelung durch Polizeibeamte oder Lichtzeichen	-	-	4	4
in der Nähe von Kreuzungen oder Einmündungen, Lichtzeichenanlagen oder Fußgängerüberwegen bei dichtem Verkehr	1	3	40	41
an anderen Stellen				
durch plötzliches Hervortreten hinter Sichthindernissen	7	9	75	81
ohne auf den Fahrzeugverkehr zu achten	27	32	260	283
durch sonstiges falsches Verhalten	2	5	48	44
Nichtbenutzen des Gehweges	1	2	20	15
Nichtbenutzen der vorgeschriebenen Straßenseite	3	-	14	9
Spielen auf oder neben der Fahrbahn	-	1	7	3
Andere Fehler der Fußgänger	1	1	41	32
Falsches Verhalten der Fußgänger zusammen	50	62	626	619

Noch: 10. Ursachen von Straßenverkehrsunfällen mit Personenschaden

Ursache	August		Januar - August	
	2006	2005	2006	2005
Straßenverhältnisse				
Glätte oder Schlüpfrigkeit der Fahrbahn	27	19	514	407
Verunreinigung durch ausgeflossenes Öl	2	3	21	16
andere Verunreinigungen durch Straßenbenutzer	-	1	1	3
Schnee, Eis	-	-	413	301
Regen	22	14	60	82
andere Einflüsse (u. a. Laub, angeschwemmter Lehm)	3	1	19	5
Zustand der Straße	6	10	78	52
Spurrillen, im Zusammenhang mit Regen, Schnee oder Eis	2	-	28	15
anderer Zustand der Straße	4	10	50	37
Nicht ordnungsgemäßer Zustand der Verkehrszeichen oder -einrichtungen	-	-	3	3
Mangelhafte Beleuchtung der Straße	-	-	-	2
Mangelhafte Sicherung von Bahnübergängen	-	-	-	-
Straßenverhältnisse zusammen	33	29	595	464
Witterungseinflüsse				
Sichtbehinderung durch				
Nebel	-	-	5	2
starken Regen, Hagel, Schneegestöber usw..	4	2	34	35
blendende Sonne	6	8	47	35
Seitenwind	1	-	3	8
Unwetter oder sonstige Witterungseinflüsse	1	-	8	12
Witterungseinflüsse zusammen	12	10	97	92
Hindernisse				
Nicht oder unzureichend gesicherte Arbeitsstelle auf der Fahrbahn	-	-	4	5
Wild auf der Fahrbahn	5	11	48	63
Anderes Tier auf der Fahrbahn	9	6	46	36
Sonstiges Hindernis auf der Fahrbahn	3	2	22	24
Hindernisse zusammen	17	19	120	128
Sonstige Ursachen				
Alle nicht aufgeführten Ursachen zusammen	1	23	7	201
Ursachen insgesamt	1 630	1 789	12 995	13 839

11. Straßenverkehrsunfälle und Verunglückte nach Datum und Ortslage

Datum/ Wochentag	Unfälle mit Personen- schaden	Davon mit			Verunglückte				Schwerwiegende Unfälle mit Sachschaden im engeren Sinne
		Ge- töteten	Schwer- verletzten	Leicht- verletzten	ins- gesamt	Ge- tötete	Schwer- verletzte	Leicht- verletzte	
Insgesamt									
01.08.06/Di	51	2	12	37	64	2	12	50	11
02.08.06/Mi	43	-	12	31	57	-	13	44	18
03.08.06/Do	50	3	18	29	63	4	21	38	8
04.08.06/Fr	49	-	17	32	70	-	20	50	15
05.08.06/Sa	51	-	20	31	87	-	22	65	23
06.08.06/So	44	1	9	34	59	1	12	46	43
07.08.06/Mo	45	2	13	30	56	2	14	40	20
08.08.06/Di	30	-	7	23	34	-	7	27	12
09.08.06/Mi	37	-	9	28	43	-	9	34	12
10.08.06/Do	54	-	14	40	65	-	15	50	18
11.08.06/Fr	38	2	14	22	51	2	15	34	13
12.08.06/Sa	34	-	10	24	43	-	10	33	8
13.08.06/So	22	-	8	14	24	-	8	16	14
14.08.06/Mo	36	-	9	27	52	-	10	42	13
15.08.06/Di	41	-	10	31	52	-	10	42	20
16.08.06/Mi	44	1	13	30	52	1	15	36	19
17.08.06/Do	44	1	11	32	54	1	12	41	15
18.08.06/Fr	48	2	16	30	65	2	24	39	22
19.08.06/Sa	45	1	10	34	68	1	17	50	6
20.08.06/So	25	-	9	16	38	-	9	29	12
21.08.06/Mo	43	1	13	29	46	1	13	32	14
22.08.06/Di	36	-	8	28	46	-	8	38	17
23.08.06/Mi	36	-	4	32	43	-	6	37	15
24.08.06/Do	32	-	13	19	49	-	17	32	16
25.08.06/Fr	44	-	11	33	67	-	12	55	16
26.08.06/Sa	34	-	9	25	46	-	9	37	24
27.08.06/So	26	-	12	14	35	-	12	23	18
28.08.06/Mo	39	-	4	35	48	-	4	44	19
29.08.06/Di	49	-	12	37	52	-	12	40	33
30.08.06/Mi	37	3	5	29	49	3	6	40	19
31.08.06/Do	41	2	14	25	52	2	17	33	16
Insgesamt	1 248	21	346	881	1 630	22	391	1 217	529
innerorts									
01.08.06/Di	34	-	4	30	42	-	4	38	6
02.08.06/Mi	34	-	7	27	43	-	8	35	12
03.08.06/Do	40	1	13	26	46	1	13	32	7
04.08.06/Fr	33	-	11	22	47	-	12	35	10
05.08.06/Sa	30	-	11	19	44	-	11	33	13
06.08.06/So	24	-	7	17	31	-	8	23	18
07.08.06/Mo	34	-	8	26	42	-	9	33	13
08.08.06/Di	21	-	3	18	24	-	3	21	9
09.08.06/Mi	31	-	7	24	35	-	7	28	10
10.08.06/Do	35	-	10	25	42	-	10	32	11
11.08.06/Fr	21	1	5	15	26	1	6	19	6
12.08.06/Sa	18	-	5	13	20	-	5	15	4
13.08.06/So	14	-	5	9	15	-	5	10	9
14.08.06/Mo	28	-	7	21	38	-	8	30	8
15.08.06/Di	28	-	3	25	31	-	3	28	15
16.08.06/Mi	28	-	8	20	32	-	8	24	10
17.08.06/Do	36	-	8	28	41	-	8	33	9
18.08.06/Fr	25	1	5	19	29	1	5	23	14
19.08.06/Sa	30	-	6	24	37	-	7	30	3
20.08.06/So	18	-	7	11	29	-	7	22	7
21.08.06/Mo	36	-	9	27	39	-	9	30	10
22.08.06/Di	26	-	3	23	31	-	3	28	12
23.08.06/Mi	29	-	2	27	30	-	2	28	9
24.08.06/Do	21	-	8	13	28	-	9	19	13
25.08.06/Fr	35	-	8	27	47	-	8	39	13
26.08.06/Sa	23	-	5	18	28	-	5	23	18
27.08.06/So	17	-	8	9	20	-	8	12	4
28.08.06/Mo	29	-	3	26	35	-	3	32	13
29.08.06/Di	37	-	7	30	39	-	7	32	18
30.08.06/Mi	26	1	2	23	33	1	2	30	13
31.08.06/Do	28	1	7	20	31	1	7	23	8
Zusammen	869	5	202	662	1 055	5	210	840	325

Noch: 11. Straßenverkehrsunfälle und Verunglückte nach Datum und Ortslage

Datum/ Wochentag	Unfälle mit Personen- schaden	Davon mit			Verunglückte				Schwerwiegende Unfälle mit Sachschaden im engeren Sinne
		Ge- töteten	Schwer- verletzten	Leicht- verletzten	ins- gesamt	Ge- tötete	Schwer- verletzte	Leicht- verletzte	
außerorts, einschließlich Autobahn									
01.08.06/Di	17	2	8	7	22	2	8	12	5
02.08.06/Mi	9	-	5	4	14	-	5	9	6
03.08.06/Do	10	2	5	3	17	3	8	6	1
04.08.06/Fr	16	-	6	10	23	-	8	15	5
05.08.06/Sa	21	-	9	12	43	-	11	32	10
06.08.06/So	20	1	2	17	28	1	4	23	25
07.08.06/Mo	11	2	5	4	14	2	5	7	7
08.08.06/Di	9	-	4	5	10	-	4	6	3
09.08.06/Mi	6	-	2	4	8	-	2	6	2
10.08.06/Do	19	-	4	15	23	-	5	18	7
11.08.06/Fr	17	1	9	7	25	1	9	15	7
12.08.06/Sa	16	-	5	11	23	-	5	18	4
13.08.06/So	8	-	3	5	9	-	3	6	5
14.08.06/Mo	8	-	2	6	14	-	2	12	5
15.08.06/Di	13	-	7	6	21	-	7	14	5
16.08.06/Mi	16	1	5	10	20	1	7	12	9
17.08.06/Do	8	1	3	4	13	1	4	8	6
18.08.06/Fr	23	1	11	11	36	1	19	16	8
19.08.06/Sa	15	1	4	10	31	1	10	20	3
20.08.06/So	7	-	2	5	9	-	2	7	5
21.08.06/Mo	7	1	4	2	7	1	4	2	4
22.08.06/Di	10	-	5	5	15	-	5	10	5
23.08.06/Mi	7	-	2	5	13	-	4	9	6
24.08.06/Do	11	-	5	6	21	-	8	13	3
25.08.06/Fr	9	-	3	6	20	-	4	16	3
26.08.06/Sa	11	-	4	7	18	-	4	14	6
27.08.06/So	9	-	4	5	15	-	4	11	14
28.08.06/Mo	10	-	1	9	13	-	1	12	6
29.08.06/Di	12	-	5	7	13	-	5	8	15
30.08.06/Mi	11	2	3	6	16	2	4	10	6
31.08.06/Do	13	1	7	5	21	1	10	10	8
Zusammen	379	16	144	219	575	17	181	377	204
auf Autobahnen									
01.08.06/Di	2	-	1	1	2	-	1	1	2
02.08.06/Mi	2	-	-	2	2	-	-	2	1
03.08.06/Do	1	1	-	-	4	1	3	-	1
04.08.06/Fr	3	-	1	2	5	-	2	3	1
05.08.06/Sa	2	-	1	1	2	-	1	1	5
06.08.06/So	5	-	-	5	8	-	-	8	16
07.08.06/Mo	1	-	1	-	1	-	1	-	-
08.08.06/Di	1	-	-	1	1	-	-	1	2
09.08.06/Mi	-	-	-	-	-	-	-	-	-
10.08.06/Do	4	-	-	4	5	-	-	5	5
11.08.06/Fr	2	-	-	2	5	-	-	5	2
12.08.06/Sa	-	-	-	-	-	-	-	-	1
13.08.06/So	-	-	-	-	-	-	-	-	1
14.08.06/Mo	1	-	-	1	1	-	-	1	-
15.08.06/Di	3	-	1	2	4	-	1	3	1
16.08.06/Mi	1	-	1	-	1	-	1	-	3
17.08.06/Do	-	-	-	-	-	-	-	-	1
18.08.06/Fr	6	-	3	3	8	-	5	3	2
19.08.06/Sa	1	1	-	-	3	1	-	2	-
20.08.06/So	1	-	-	1	1	-	-	1	3
21.08.06/Mo	-	-	-	-	-	-	-	-	1
22.08.06/Di	-	-	-	-	-	-	-	-	4
23.08.06/Mi	-	-	-	-	-	-	-	-	-
24.08.06/Do	3	-	2	1	9	-	2	7	-
25.08.06/Fr	3	-	1	2	5	-	1	4	1
26.08.06/Sa	5	-	2	3	10	-	2	8	2
27.08.06/So	2	-	-	2	3	-	-	3	7
28.08.06/Mo	2	-	-	2	2	-	-	2	2
29.08.06/Di	3	-	1	2	3	-	1	2	7
30.08.06/Mi	1	-	-	1	1	-	-	1	1
31.08.06/Do	3	-	3	-	10	-	5	5	1
Zusammen	58	2	18	38	96	2	26	68	73

12. Straßenverkehrsunfälle und Verunglückte im August 2006 nach Kreisfreien Städten und Landkreisen sowie Ortslage

Kreisfreie Stadt Landkreis Regierungsbezirk Land Ortslage	Straßenverkehrsunfälle					Verunglückte			
	ins- gesamt	mit Personen- schaden	mit Sachschaden			ins- gesamt	davon		
			schwerwiegende		übrige ohne Alkohol- unfälle		Getötete	Schwer- verletzte	Leicht- verletzte
			im engeren Sinne	sonstige unter Alkohol					
Chemnitz, Stadt	621	93	37	7	484	117	-	21	96
innerorts	539	79	30	6	424	99	-	16	83
außerorts	82	14	7	1	60	18	-	5	13
Plauen, Stadt	188	17	10	5	156	23	-	1	22
innerorts	151	10	3	5	133	10	-	-	10
außerorts	37	7	7	-	23	13	-	1	12
Zwickau, Stadt	262	25	16	1	220	31	-	8	23
innerorts	245	23	13	-	209	29	-	6	23
außerorts	17	2	3	1	11	2	-	2	-
Annaberg	150	21	7	1	121	29	1	7	21
innerorts	108	18	6	1	83	25	1	7	17
außerorts	42	3	1	-	38	4	-	-	4
Chemnitzer Land	204	36	10	4	154	54	-	18	36
innerorts	132	21	7	4	100	30	-	6	24
außerorts	72	15	3	-	54	24	-	12	12
Freiberg	286	37	24	3	222	51	2	20	29
innerorts	196	17	15	2	162	22	-	8	14
außerorts	90	20	9	1	60	29	2	12	15
Vogtlandkreis	396	40	36	1	319	52	1	20	31
innerorts	242	16	18	1	207	19	-	4	15
außerorts	154	24	18	-	112	33	1	16	16
Mittlerer Erzgebirgskreis	153	20	7	4	122	28	-	16	12
innerorts	89	7	4	4	74	8	-	4	4
außerorts	64	13	3	-	48	20	-	12	8
Mittweida	290	41	18	2	229	60	-	19	41
innerorts	168	19	7	2	140	22	-	8	14
außerorts	122	22	11	-	89	38	-	11	27
Stollberg	139	26	9	3	101	34	-	5	29
innerorts	96	18	4	3	71	22	-	4	18
außerorts	43	8	5	-	30	12	-	1	11
Aue-Schwarzenberg	221	30	14	2	175	38	-	8	30
innerorts	173	20	7	2	144	24	-	5	19
außerorts	48	10	7	-	31	14	-	3	11
Zwickauer Land	261	25	10	2	224	37	-	13	24
innerorts	153	13	7	2	131	14	-	5	9
außerorts	108	12	3	-	93	23	-	8	15
Regierungsbezirk Chemnitz	3 171	411	198	35	2 527	554	4	156	394
innerorts	2 292	261	121	32	1 878	324	1	73	250
außerorts	879	150	77	3	649	230	3	83	144

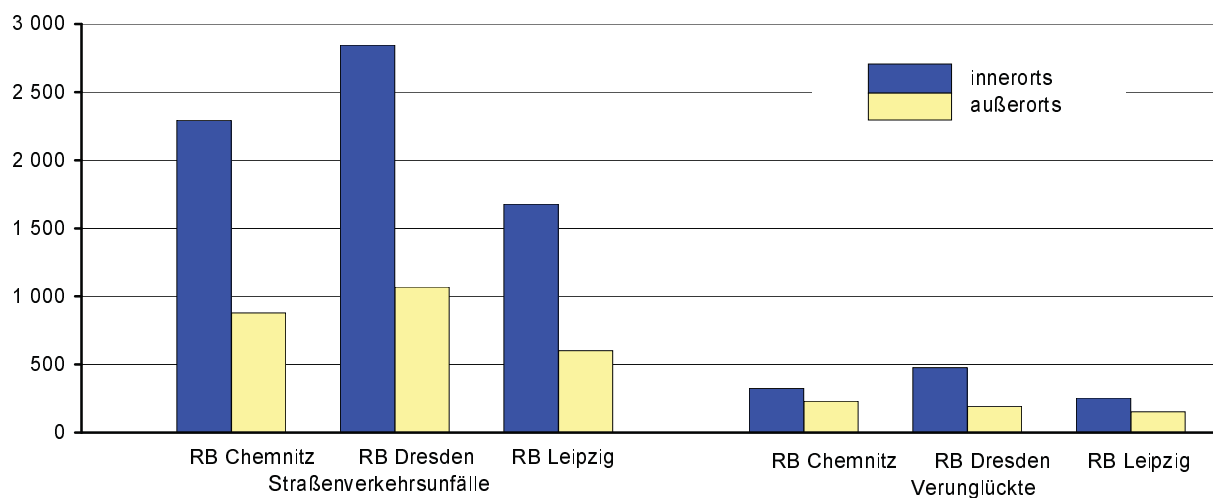
Noch: 12. Straßenverkehrsunfälle und Verunglückte im August 2006 nach Kreisfreien Städten und Landkreisen sowie Ortslage

Kreisfreie Stadt Landkreis Regierungsbezirk Land Ortslage	Straßenverkehrsunfälle					Verunglückte			
	ins- gesamt	mit Personen- schaden	mit Sachschaden			ins- gesamt	davon		
			schwerwiegende		übrige ohne Alkohol- unfälle		Getötete	Schwer- verletzte	Leicht- verletzte
			im engeren Sinne	sonstige unter Alkohol					
Dresden, Stadt	1 280	160	63	5	1 052	193			
innerorts	1 170	153	50	4	963	185	1	21	163
außerorts	110	7	13	1	89	8	-	2	6
Görlitz, Stadt	134	12	5	-	117	15	-	4	11
innerorts	114	11	2	-	101	14	-	4	10
außerorts	20	1	3	-	16	1	-	-	1
Hoyerswerda, Stadt	89	7	2	2	78	7	-	-	7
innerorts	75	5	2	2	66	5	-	-	5
außerorts	14	2	-	-	12	2	-	-	2
Bautzen	412	55	16	6	335	76	1	17	58
innerorts	261	35	11	5	210	43	1	8	34
außerorts	151	20	5	1	125	33	-	9	24
Meißen	327	52	31	7	237	64	-	25	39
innerorts	211	34	11	6	160	42	-	15	27
außerorts	116	18	20	1	77	22	-	10	12
Niederschlesischer Oberlausitzkreis	240	21	11	2	206	30	2	9	19
innerorts	109	10	3	1	95	14	-	2	12
außerorts	131	11	8	1	111	16	2	7	7
Riesa-Großenhain	216	30	11	1	174	39	-	8	31
innerorts	128	20	5	1	102	25	-	4	21
außerorts	88	10	6	-	72	14	-	4	10
Löbau-Zittau	315	49	13	5	248	62	1	19	42
innerorts	219	31	8	4	176	38	-	10	28
außerorts	96	18	5	1	72	24	1	9	14
Sächsische Schweiz	346	72	27	1	246	103	4	21	78
innerorts	238	49	17	1	171	72	-	14	58
außerorts	108	23	10	-	75	31	4	7	20
Weißeritzkreis	260	26	20	-	214	29	-	9	20
innerorts	159	17	6	-	136	19	-	5	14
außerorts	101	9	14	-	78	10	-	4	6
Kamenz	296	40	18	3	235	53	2	10	41
innerorts	162	21	11	2	128	21	-	5	16
außerorts	134	19	7	1	107	32	2	5	25
Regierungsbezirk Dresden	3 915	524	217	32	3 142	671	11	145	515
innerorts	2 846	386	126	26	2 308	478	2	88	388
außerorts	1 069	138	91	6	834	193	9	57	127

Noch: 12. Straßenverkehrsunfälle und Verunglückte im August 2006 nach Kreisfreien Städten und Landkreisen sowie Ortslage

Kreisfreie Stadt Landkreis Regierungsbezirk Land Ortslage	Straßenverkehrsunfälle					Verunglückte			
	ins- gesamt	mit Personen- schaden	mit Sachschaden			ins- gesamt	davon		
			schwerwiegende		übrige ohne Alkohol- unfälle		Getötete	Schwer- verletzte	Leicht- verletzte
			im engeren Sinne	sonstige unter Alkohol					
Leipzig, Stadt	1 057	139	53	11	854	162	1	22	139
innerorts	960	128	46	11	775	147	1	21	125
außerorts	97	11	7	-	79	15	-	1	14
Delitzsch	313	56	19	-	238	84	3	25	56
innerorts	170	29	7	-	134	32	-	8	24
außerorts	143	27	12	-	104	52	3	17	32
Döbeln	123	18	7	1	97	28	-	9	19
innerorts	65	7	2	-	56	9	-	3	6
außerorts	58	11	5	1	41	19	-	6	13
Leipziger Land	296	47	17	4	228	61	3	15	43
innerorts	213	32	11	4	166	34	1	8	25
außerorts	83	15	6	-	62	27	2	7	18
Muldentalkreis	289	37	13	1	238	51	-	13	38
innerorts	146	16	8	1	121	20	-	6	14
außerorts	143	21	5	-	117	31	-	7	24
Torgau-Oschatz	200	16	5	-	179	19	-	6	13
innerorts	123	10	4	-	109	11	-	3	8
außerorts	77	6	1	-	70	8	-	3	5
Regierungsbezirk Leipzig	2 278	313	114	17	1 834	405	7	90	308
innerorts	1 677	222	78	16	1 361	253	2	49	202
außerorts	601	91	36	1	473	152	5	41	106
Sachsen	9 364	1 248	529	84	7 503	1 630	22	391	1 217
innerorts	6 815	869	325	74	5 547	1 055	5	210	840
außerorts	2 549	379	204	10	1 956	575	17	181	377

Abb. 10 Straßenverkehrsunfälle und Verunglückte nach Regierungsbezirken (RB) und Ortslage im August 2006



13. Straßenverkehrsunfälle und Verunglückte im Zeitraum Januar bis August 2006 nach Kreisfreien Städten und Landkreisen sowie Ortslage

Kreisfreie Stadt Landkreis Regierungsbezirk Land Ortslage	Straßenverkehrsunfälle					Verunglückte			
	ins- gesamt	mit Personen- schaden	mit Sachschaden			ins- gesamt	davon		
			schwerwiegende		übrige ohne Alkohol- unfälle		Getötete	Schwer- verletzte	Leicht- verletzte
			im engeren Sinne	sonstige unter Alkohol					
Chemnitz, Stadt	5 834	712	357	53	4 712	948	8	204	736
innerorts	5 215	629	292	51	4 243	812	4	163	645
außerorts	619	83	65	2	469	136	4	41	91
Plauen, Stadt	1 517	135	87	12	1 283	185	-	25	160
innerorts	1 298	106	66	12	1 114	136	-	15	121
außerorts	219	29	21	-	169	49	-	10	39
Zwickau, Stadt	2 305	230	104	15	1 956	294	4	49	241
innerorts	2 090	207	90	13	1 780	258	3	42	213
außerorts	215	23	14	2	176	36	1	7	28
Annaberg	1 366	163	39	18	1 146	227	3	60	164
innerorts	1 008	101	24	15	868	127	2	28	97
außerorts	358	62	15	3	278	100	1	32	67
Chemnitzer Land	2 075	231	126	14	1 704	295	3	97	195
innerorts	1 420	144	78	13	1 185	168	2	57	109
außerorts	655	87	48	1	519	127	1	40	86
Freiberg	2 533	305	147	19	2 062	391	10	126	255
innerorts	1 777	174	92	13	1 498	203	2	57	144
außerorts	756	131	55	6	564	188	8	69	111
Vogtlandkreis	3 526	399	215	13	2 899	550	8	178	364
innerorts	2 353	226	113	9	2 005	290	3	93	194
außerorts	1 173	173	102	4	894	260	5	85	170
Mittlerer Erzgebirgskreis	1 360	172	73	15	1 100	215	4	81	130
innerorts	865	84	45	11	725	100	2	29	69
außerorts	495	88	28	4	375	115	2	52	61
Mittweida	2 494	337	203	23	1 931	446	6	133	307
innerorts	1 435	162	82	16	1 175	192	2	61	129
außerorts	1 059	175	121	7	756	254	4	72	178
Stollberg	1 336	193	95	8	1 040	253	1	70	182
innerorts	953	134	62	7	750	161	1	47	113
außerorts	383	59	33	1	290	92	-	23	69
Aue-Schwarzenberg	1 971	233	70	13	1 655	319	9	94	216
innerorts	1 610	172	46	13	1 379	218	1	60	157
außerorts	361	61	24	-	276	101	8	34	59
Zwickauer Land	2 106	258	112	22	1 714	346	3	84	259
innerorts	1 371	173	71	20	1 107	220	2	48	170
außerorts	735	85	41	2	607	126	1	36	89
Regierungsbezirk Chemnitz	28 423	3 368	1 628	225	23 202	4 469	59	1 201	3 209
innerorts	21 395	2 312	1 061	193	17 829	2 885	24	700	2 161
außerorts	7 028	1 056	567	32	5 373	1 584	35	501	1 048

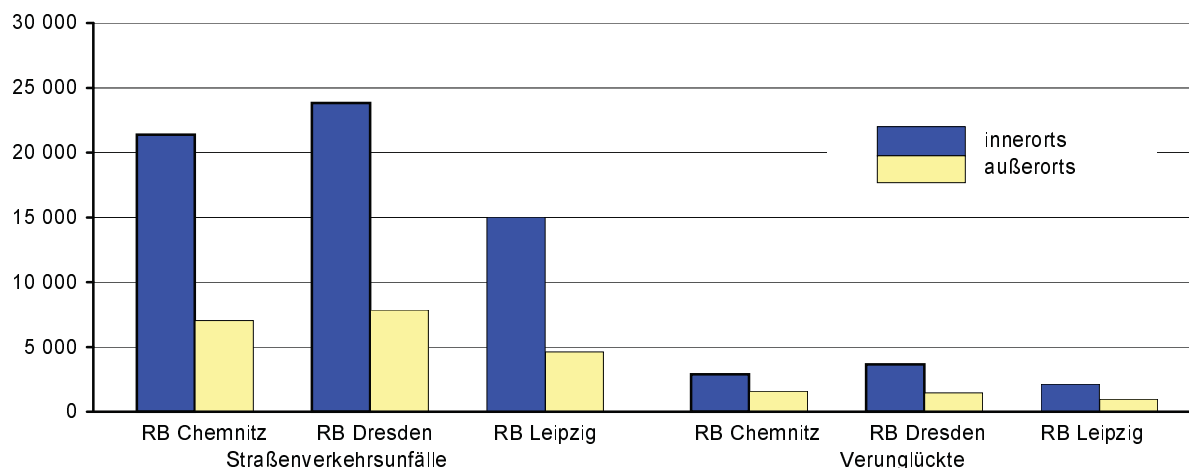
Noch: 13. Straßenverkehrsunfälle und Verunglückte im Zeitraum Januar bis August 2006
nach Kreisfreien Städten und Landkreisen sowie Ortslage

Kreisfreie Stadt Landkreis Regierungsbezirk Land Ortslage	Straßenverkehrsunfälle					Verunglückte			
	ins- gesamt	mit Personen- schaden	mit Sachschaden			ins- gesamt	davon		
			schwerwiegende		übrige ohne Alkohol- unfälle		Getötete	Schwer- verletzte	Leicht- verletzte
			im engeren Sinne	sonstige unter Alkohol					
Dresden, Stadt	10 338	1 293	480	99	8 466	1 596			
innerorts	9 591	1 219	396	95	7 881	1 491	9	202	1 280
außerorts	747	74	84	4	585	105	3	21	81
Görlitz, Stadt	1 190	94	40	14	1 042	112	2	21	89
innerorts	1 018	82	31	13	892	95	2	17	76
außerorts	172	12	9	1	150	17	-	4	13
Hoyerswerda, Stadt	730	71	24	8	627	85	1	18	66
innerorts	632	61	19	8	544	73	-	15	58
außerorts	98	10	5	-	83	12	1	3	8
Bautzen	3 102	403	115	34	2 550	553	7	110	436
innerorts	2 130	257	67	32	1 774	320	4	57	259
außerorts	972	146	48	2	776	233	3	53	177
Meißen	2 693	387	193	25	2 088	484	7	118	359
innerorts	1 814	265	99	19	1 431	316	1	64	251
außerorts	879	122	94	6	657	168	6	54	108
Niederschlesischer Oberlausitzkreis	1 928	204	81	16	1 627	265	6	78	181
innerorts	952	112	34	12	794	130	2	29	99
außerorts	976	92	47	4	833	135	4	49	82
Riesa-Großenhain	1 954	254	80	22	1 598	327	6	102	219
innerorts	1 186	163	46	18	959	200	2	48	150
außerorts	768	91	34	4	639	127	4	54	69
Löbau-Zittau	2 596	335	119	37	2 105	456	7	123	326
innerorts	1 874	222	77	31	1 544	290	2	64	224
außerorts	722	113	42	6	561	166	5	59	102
Sächsische Schweiz	2 407	399	119	21	1 868	513	11	131	371
innerorts	1 685	264	75	16	1 330	327	4	64	259
außerorts	722	135	44	5	538	186	7	67	112
Weißeritzkreis	2 053	236	109	17	1 691	315	2	74	239
innerorts	1 383	153	61	16	1 153	190	2	43	145
außerorts	670	83	48	1	538	125	-	31	94
Kamenz	2 695	313	145	18	2 219	404	12	106	286
innerorts	1 560	181	77	14	1 288	217	3	47	167
außerorts	1 135	132	68	4	931	187	9	59	119
Regierungsbezirk Dresden	31 686	3 989	1 505	311	25 881	5 110	73	1 104	3 933
innerorts	23 825	2 979	982	274	19 590	3 649	31	650	2 968
außerorts	7 861	1 010	523	37	6 291	1 461	42	454	965

Noch: 13. Straßenverkehrsunfälle und Verunglückte im Zeitraum Januar bis August 2006
nach Kreisfreien Städten und Landkreisen sowie Ortslage

Kreisfreie Stadt Landkreis Regierungsbezirk Land Ortslage	Straßenverkehrsunfälle					Verunglückte			
	ins- gesamt	mit Personen- schaden	mit Sachschaden			ins- gesamt	davon		
			schwerwiegende		übrige ohne Alkohol- unfälle		Getötete	Schwer- verletzte	Leicht- verletzte
			im engeren Sinne	sonstige unter Alkohol					
Leipzig, Stadt	9 689	1 157	449	100	7 983	1 378			
innerorts	9 120	1 091	418	98	7 513	1 287	6	192	1 089
außerorts	569	66	31	2	470	91	-	14	77
Delitzsch	2 480	335	132	19	1 994	452	18	123	311
innerorts	1 334	149	56	16	1 113	171	1	45	125
außerorts	1 146	186	76	3	881	281	17	78	186
Döbeln	1 204	155	87	10	952	209	6	56	147
innerorts	656	81	27	8	540	92	3	21	68
außerorts	548	74	60	2	412	117	3	35	79
Leipziger Land	2 423	337	158	28	1 900	429	8	96	325
innerorts	1 697	234	94	22	1 347	269	3	59	207
außerorts	726	103	64	6	553	160	5	37	118
Muldentalkreis	2 254	277	110	21	1 846	365	6	83	276
innerorts	1 250	147	55	16	1 032	178	1	37	140
außerorts	1 004	130	55	5	814	187	5	46	136
Torgau-Oschatz	1 579	186	77	12	1 304	247	4	76	167
innerorts	965	100	39	11	815	124	3	33	88
außerorts	614	86	38	1	489	123	1	43	79
Regierungsbezirk Leipzig	19 629	2 447	1 013	190	15 979	3 080	48	640	2 392
innerorts	15 022	1 802	689	171	12 360	2 121	17	387	1 717
außerorts	4 607	645	324	19	3 619	959	31	253	675
Sachsen	79 738	9 804	4 146	726	65 062	12 659	180	2 945	9 534
innerorts	60 242	7 093	2 732	638	49 779	8 655	72	1 737	6 846
außerorts	19 496	2 711	1 414	88	15 283	4 004	108	1 208	2 688

Abb. 11 Straßenverkehrsunfälle und Verunglückte nach Regierungsbezirken (RB)
und Ortslage im Zeitraum Januar bis August 2006



14. Straßenverkehrsunfälle und Verunglückte im Zeitraum Januar bis August 2006 nach Ortslage, Unfalltypen, Monaten, Wochentagen, Uhrzeit und Lichtverhältnissen

Merkmal	Unfälle mit Personen- schaden	Ver- unglückte	Davon			Schwerwiegende Unfälle mit Sachschaden	
			Ge- tötete	Schwer- verletzte	Leicht- verletzte	im engeren Sinne	sonstige unter Alkohol
Insgesamt	9 804	12 659	180	2 945	9 534	4 146	726
Ortslage							
innerorts	7 093	8 655	72	1 737	6 846	2 732	638
außerorts ohne Autobahn	2 304	3 372	92	1 045	2 235	944	79
auf Autobahnen	407	632	16	163	453	470	9
Unfalltyp							
Fahrunfall	2 283	2 927	73	966	1 888	1 349	258
Abbiegeunfall	1 251	1 620	14	305	1 301	495	39
Einbiegen-/Kreuzenunfall	2 421	3 132	26	590	2 516	1 433	59
Überschreitenunfall	640	707	24	251	432	2	7
Unfall durch ruhenden Verkehr	221	246	3	41	202	65	51
Unfall im Längsverkehr	2 156	3 050	25	546	2 479	538	125
sonstiger Unfall	832	977	15	246	716	264	187
Monat							
Januar	890	1 159	20	256	883	655	87
Februar	841	1 110	19	263	828	628	67
März	985	1 311	14	254	1 043	609	96
April	1 114	1 460	22	354	1 084	446	79
Mai	1 474	1 854	21	452	1 381	437	112
Juni	1 630	2 034	34	470	1 530	388	90
Juli	1 622	2 101	28	505	1 568	454	111
August	1 248	1 630	22	391	1 217	529	84
September
Oktober
November
Dezember
Wochentag							
Montag	1 441	1 854	20	393	1 441	602	75
Dienstag	1 542	1 927	18	428	1 481	605	81
Mittwoch	1 466	1 803	23	394	1 386	608	87
Donnerstag	1 545	1 971	31	450	1 490	598	93
Freitag	1 569	1 980	32	481	1 467	668	112
Samstag	1 288	1 793	33	435	1 325	622	168
Sonntag	953	1 331	23	364	944	443	110
Uhrzeit¹⁾							
0 - 1:59 Uhr	222	348	5	101	242	106	81
2 - 3:59 Uhr	147	204	7	69	128	133	51
4 - 5:59 Uhr	278	347	6	101	240	188	44
6 - 7:59 Uhr	959	1 146	19	230	897	453	28
8 - 9:59 Uhr	868	1 078	11	232	835	423	23
10 - 11:59 Uhr	1 111	1 425	26	317	1 082	452	33
12 - 13:59 Uhr	1 154	1 447	12	311	1 124	439	44
14 - 15:59 Uhr	1 535	2 042	23	480	1 539	605	71
16 - 17:59 Uhr	1 579	2 045	32	458	1 555	536	96
18 - 19:59 Uhr	1 017	1 299	22	297	980	362	85
20 - 21:59 Uhr	551	739	10	197	532	267	88
22 - 23:59 Uhr	383	539	7	152	380	182	82
Lichtverhältnisse							
Tageslicht	7 798	9 937	134	2 229	7 574	2 949	355
Dämmerung	482	602	9	142	451	257	50
Dunkelheit	1 524	2 120	37	574	1 509	940	321

1) Unfälle mit fehlendem Merkmal wurden nicht ausgewertet.

**15. Straßenverkehrsunfälle und Verunglückte im Zeitraum Januar bis August 2006
nach Ortslage, Unfalltypen, Monaten, Wochentagen, Uhrzeit und Lichtverhältnissen -
Alkoholfälle¹⁾**

Merkmal	Unfälle mit Personen- schaden	Ver- unglückte	Davon			Schwerwiegende Unfälle mit Sachschaden	
			Ge- tötete	Schwer- verletzte	Leicht- verletzte	im engeren Sinne	sonstige unter Alkohol
Insgesamt	646	842	6	296	540	321	726
Ortslage							
innerorts	468	595	3	191	401	236	638
außerorts ohne Autobahn	160	220	2	99	119	65	79
auf Autobahnen	18	27	1	6	20	20	9
Unfalltyp							
Fahrunfall	325	403	1	173	229	241	258
Abbiegeunfall	32	55	1	9	45	13	39
Einbiegen-/Kreuzenunfall	62	84	-	21	63	18	59
Überschreitenunfall	58	67	1	27	39	-	7
Unfall durch ruhenden Verkehr	16	17	-	1	16	14	51
Unfall im Längsverkehr	117	175	3	51	121	23	125
sonstiger Unfall	36	41	-	14	27	12	187
Monat							
Januar	65	85	1	31	53	41	87
Februar	49	62	-	22	40	40	67
März	49	63	2	23	38	40	96
April	75	109	1	41	67	51	79
Mai	109	133	1	50	82	39	112
Juni	97	123	1	41	81	25	90
Juli	119	157	-	46	111	43	111
August	83	110	-	42	68	42	84
September
Oktober
November
Dezember
Wochentag							
Montag	63	84	-	27	57	36	75
Dienstag	56	63	-	29	34	20	81
Mittwoch	60	79	1	20	58	30	87
Donnerstag	102	132	-	53	79	35	93
Freitag	88	113	-	46	67	38	112
Samstag	138	199	3	65	131	78	168
Sonntag	139	172	2	56	114	84	110
Uhrzeit²⁾							
0 - 1:59 Uhr	89	140	1	55	84	34	81
2 - 3:59 Uhr	65	79	1	36	42	52	51
4 - 5:59 Uhr	48	60	1	16	43	35	44
6 - 7:59 Uhr	21	26	-	6	20	20	28
8 - 9:59 Uhr	16	24	-	12	12	9	23
10 - 11:59 Uhr	26	38	-	10	28	9	33
12 - 13:59 Uhr	30	39	-	9	30	9	44
14 - 15:59 Uhr	45	59	-	17	42	24	71
16 - 17:59 Uhr	56	66	-	28	38	17	96
18 - 19:59 Uhr	78	95	2	35	58	20	85
20 - 21:59 Uhr	81	107	1	28	78	51	88
22 - 23:59 Uhr	91	109	-	44	65	41	82
Lichtverhältnisse							
Tageslicht	261	326	-	106	220	95	355
Dämmerung	53	70	1	22	47	35	50
Dunkelheit	332	446	5	168	273	191	321

1) Alkoholfälle sind Unfälle, bei denen mindestens ein Beteiligter alkoholisiert war.

2) Unfälle mit fehlendem Merkmal wurden nicht ausgewertet.

**16. Straßenverkehrsunfälle und Verunglückte im Zeitraum Januar bis August 2006
nach Ortslage, Unfalltypen, Monaten, Wochentagen, Uhrzeit und Lichtverhältnissen -
Anteil der Alkoholunfälle an allen Unfällen in Prozent ¹⁾**

Merkmal	Unfälle mit Personen- schaden	Ver- unglückte	Davon			Schwerwiegende Unfälle mit Sachschaden	
			Ge- tötete	Schwer- verletzte	Leicht- verletzte	im engeren Sinne	sonstige unter Alkohol
Insgesamt	6,6	6,7	3,3	10,1	5,7	7,7	100
Ortslage							
innerorts	6,6	6,9	4,2	11,0	5,9	8,6	100
außerorts ohne Autobahn	6,9	6,5	2,2	9,5	5,3	6,9	100
auf Autobahnen	4,4	4,3	6,3	3,7	4,4	4,3	100
Unfalltyp							
Fahrunfall	14,2	13,8	1,4	17,9	12,1	17,9	100
Abbiegeunfall	2,6	3,4	7,1	3,0	3,5	2,6	100
Einbiegen-/Kreuzenunfall	2,6	2,7	-	3,6	2,5	1,3	100
Überschreitenunfall	9,1	9,5	4,2	10,8	9,0	-	100
Unfall durch ruhenden Verkehr	7,2	6,9	-	2,4	7,9	21,5	100
Unfall im Längsverkehr	5,4	5,7	12,0	9,3	4,9	4,3	100
sonstiger Unfall	4,3	4,2	-	5,7	3,8	4,5	100
Monat							
Januar	7,3	7,3	5,0	12,1	6,0	6,3	100
Februar	5,8	5,6	-	8,4	4,8	6,4	100
März	5,0	4,8	14,3	9,1	3,6	6,6	100
April	6,7	7,5	4,5	11,6	6,2	11,4	100
Mai	7,4	7,2	4,8	11,1	5,9	8,9	100
Juni	6,0	6,0	2,9	8,7	5,3	6,4	100
Juli	7,3	7,5	-	9,1	7,1	9,5	100
August	6,7	6,7	-	10,7	5,6	7,9	100
September
Oktober
November
Dezember
Wochentag							
Montag	4,4	4,5	-	6,9	4,0	6,0	100
Dienstag	3,6	3,3	-	6,8	2,3	3,3	100
Mittwoch	4,1	4,4	4,3	5,1	4,2	4,9	100
Donnerstag	6,6	6,7	-	11,8	5,3	5,9	100
Freitag	5,6	5,7	-	9,6	4,6	5,7	100
Samstag	10,7	11,1	9,1	14,9	9,9	12,5	100
Sonntag	14,6	12,9	8,7	15,4	12,1	19,0	100
Uhrzeit ²⁾							
0 - 1:59 Uhr	40,1	40,2	20,0	54,5	34,7	32,1	100
2 - 3:59 Uhr	44,2	38,7	14,3	52,2	32,8	39,1	100
4 - 5:59 Uhr	17,3	17,3	16,7	15,8	17,9	18,6	100
6 - 7:59 Uhr	2,2	2,3	-	2,6	2,2	4,4	100
8 - 9:59 Uhr	1,8	2,2	-	5,2	1,4	2,1	100
10 - 11:59 Uhr	2,3	2,7	-	3,2	2,6	2,0	100
12 - 13:59 Uhr	2,6	2,7	-	2,9	2,7	2,1	100
14 - 15:59 Uhr	2,9	2,9	-	3,5	2,7	4,0	100
16 - 17:59 Uhr	3,5	3,2	-	6,1	2,4	3,2	100
18 - 19:59 Uhr	7,7	7,3	9,1	11,8	5,9	5,5	100
20 - 21:59 Uhr	14,7	14,5	10,0	14,2	14,7	19,1	100
22 - 23:59 Uhr	23,8	20,2	-	28,9	17,1	22,5	100
Lichtverhältnisse							
Tageslicht	3,3	3,3	-	4,8	2,9	3,2	100
Dämmerung	11,0	11,6	11,1	15,5	10,4	13,6	100
Dunkelheit	21,8	21,0	13,5	29,3	18,1	20,3	100

1) Alkoholunfälle sind Unfälle, bei denen mindestens ein Beteiligter alkoholisiert war.

2) Unfälle mit fehlendem Merkmal wurden nicht ausgewertet.