

Statistisches Landesamt
des Freistaates
Sachsen



Statistische Berichte

Straßenverkehrsunfälle im Freistaat Sachsen

Juli 2006

Zeichenerklärung

-	Nichts vorhanden (genau Null)	x	Tabellenfach gesperrt, weil Aussage nicht sinnvoll
0	Weniger als die Hälfte von 1 in der letzten besetzten Stelle, jedoch mehr als nichts	()	Aussagewert ist eingeschränkt
...	Angabe fällt später an	p	vorläufige Zahl
/	Zahlenwert nicht sicher genug	r	berichtigte Zahl
.	Zahlenwert unbekannt oder geheim zu halten	s	geschätzte Zahl

Herausgeber:

Statistisches Landesamt des Freistaates Sachsen

Macherstraße 63
01917 Kamenz

Postfach 11 05
01911 Kamenz

Telefon

Vermittlung 03578 33-0

Präsidentin/Sekretariat -1900

Telefax -1999

Auskunft -1913, -1914

Telefax -1921

Bibliothek -4352

Telefax -1598

Vertrieb -4316

Internet

www.statistik.sachsen.de

E-Mail

info@statistik.sachsen.de

Kein Zugang für elektronisch signierte sowie verschlüsselte Dokumente

© Statistisches Landesamt des Freistaates Sachsen, Kamenz, Oktober 2006

Für nichtgewerbliche Zwecke sind Vervielfältigung und unentgeltliche Verbreitung, auch auszugsweise, mit Quellenangabe gestattet. Die Verbreitung, auch auszugsweise, über elektronische Systeme/Datenträger bedarf der vorherigen Zustimmung. Alle übrigen Rechte bleiben vorbehalten.

Inhalt

	Seite
Vorbemerkungen	3
Definitionen	3
Ergebnisdarstellung	4
Tabellen	
1. Straßenverkehrsunfälle mit Sachschaden 2004 bis 2006 nach Monaten	8
2. Straßenverkehrsunfälle mit Personenschaden 2004 bis 2006 nach Monaten	8
3. Verunglückte bei Straßenverkehrsunfällen 2004 bis 2006 nach Monaten	8
4. Straßenverkehrsunfälle mit Personenschaden und Verunglückte nach Straßenarten und Ortslage	9
5. Straßenverkehrsunfälle mit Personenschaden und Verunglückte nach Unfallarten und Ortslage	10
6. Straßenverkehrsunfälle mit Personenschaden und Verunglückte nach Unfalltypen und Ortslage	12
7. Verunglückte bei Straßenverkehrsunfällen nach Art der Verkehrsbeteiligung	13
8. Verunglückte bei Straßenverkehrsunfällen nach Altersgruppen und Geschlecht	14
9. An Straßenverkehrsunfällen beteiligte Fahrzeugführer und Fußgänger	16
10. Ursachen von Straßenverkehrsunfällen mit Personenschaden	18
11. Straßenverkehrsunfälle und Verunglückte nach Datum und Ortslage	21
12. Straßenverkehrsunfälle und Verunglückte im Juli 2006 nach Kreisfreien Städten und Landkreisen sowie Ortslage	23
13. Straßenverkehrsunfälle und Verunglückte im Zeitraum Januar bis Juli 2006 nach Kreisfreien Städten und Landkreisen sowie Ortslage	26
14. Straßenverkehrsunfälle und Verunglückte im Zeitraum Januar bis Juli 2006 nach Ortslage, Unfalltypen, Monaten, Wochentagen, Uhrzeit und Lichtverhältnissen	29
15. Straßenverkehrsunfälle und Verunglückte im Zeitraum Januar bis Juli 2006 nach Ortslage, Unfalltypen, Monaten, Wochentagen, Uhrzeit und Lichtverhältnissen - Alkoholunfälle	30
16. Straßenverkehrsunfälle und Verunglückte im Zeitraum Januar bis Juli 2006 nach Ortslage, Unfalltypen, Monaten, Wochentagen, Uhrzeit und Lichtverhältnissen – Anteil der Alkoholunfälle an allen Unfällen	31

Abbildungen		Seite
Abb. 1	Verunglückte Fahrer und Mitfahrer von Motorzweirädern im Zeitraum Januar bis Juli 2004, 2005 und 2006 in den Kreisfreien Städten Chemnitz, Dresden und Leipzig	4
Abb. 2	Verunglückte Fahrer und Mitfahrer von Motorzweirädern in den Monaten Januar bis Juli 2004, 2005 und 2006 nach Kreisfreien Städten und Landkreisen	5
Abb. 3	Verunglückte Fahrer und Mitfahrer von Motorzweirädern in den Monaten Januar bis Juli 2004, 2005 und 2006 nach Altersgruppen	5
Abb. 4	Straßenverkehrsunfälle insgesamt 2004 bis 2006 nach Monaten	6
Abb. 5	Straßenverkehrsunfälle mit Personenschaden 2004 bis 2006 nach Monaten	6
Abb. 6	Straßenverkehrsunfälle mit Sachschaden 2004 bis 2006 nach Monaten	6
Abb. 7	Getötete bei Straßenverkehrsunfällen 2004 bis 2006 nach Monaten	7
Abb. 8	Schwerverletzte bei Straßenverkehrsunfällen 2004 bis 2006 nach Monaten	7
Abb. 9	Leichtverletzte bei Straßenverkehrsunfällen 2004 bis 2006 nach Monaten	7
Abb. 10	Straßenverkehrsunfälle und Verunglückte nach Regierungsbezirken und Ortslage im Juli 2006	25
Abb. 11	Straßenverkehrsunfälle und Verunglückte nach Regierungsbezirken und Ortslage im Zeitraum Januar bis Juli 2006	28

Vorbemerkungen

Rechtsgrundlagen

Die Rechtsgrundlage des vorliegenden Berichtes bildet das Gesetz über die Statistik der Straßenverkehrsunfälle vom 15. Juni 1990 (BGBl. I S. 1078 ff.) in Verbindung mit dem Bundesstatistikgesetz vom 22. Januar 1987 (BGBl. I S. 462, 565), zuletzt geändert durch Artikel 2 des Gesetzes vom 9. Juni 2005 (BGBl. I S. 1534) und dem Sächsischen Statistikgesetz vom 17. Mai 1993 (SächsGVBl. S. 453), zuletzt geändert durch Artikel 13 des Gesetzes vom 6. Juni 2002 (SächsGVBl. S. 168).

Ab dem 1. Januar 1995 gelten zusätzlich das Erste Gesetz zur Änderung des Straßenverkehrsunfallstatistikgesetzes vom 23. November 1994 (BGBl. I S. 3491) und die Verordnung zur näheren Bestimmung des schwerwiegenden Unfalls mit Sachschaden im Sinne des Straßenverkehrsunfallstatistikgesetzes vom 21. Dezember 1994 (BGBl. I S. 3970).

Berichtskreis

Die Statistik der Straßenverkehrsunfälle erfasst alle Unfälle, zu denen die Polizei herangezogen wurde.

Definitionen

Straßenverkehrsunfälle sind Unfälle, bei denen infolge des Fahrverkehrs auf öffentlichen Wegen und Plätzen Personen verletzt oder getötet wurden oder Sachschaden verursacht worden ist.

Unfälle werden nach ihren Folgen unterschieden in:

- Unfälle mit Personenschaden: Unfälle, bei denen Personen getötet bzw. schwer oder leicht verletzt wurden.

Als Verunglückte zählen Personen (auch Mitfahrer), die beim Unfall verletzt oder getötet wurden. Dabei werden erfasst als:

- Getötete: Personen, die beim Unfall oder innerhalb von 30 Tagen an den Unfallfolgen starben,
- Schwerverletzte: Personen, die unmittelbar zur stationären Behandlung (für mindestens 24 Stunden) in einem Krankenhaus aufgenommen wurden,
- Leichtverletzte: alle übrigen Verletzten.

- Schwerwiegende Unfälle mit Sachschaden:

- im engeren Sinne: Unfälle, bei denen ein Straftatbestand oder eine Ordnungswidrigkeit (Bußgeld) vorlag und bei denen gleichzeitig mindestens ein Kfz aufgrund eines Unfallschadens von der Unfallstelle abgeschleppt werden musste (nicht fahrbereit); dies betrifft auch Fälle mit Alkoholeinwirkung,
- sonstige Sachschadensunfälle unter Alkoholeinwirkung: Unfälle, bei denen mindestens ein Unfallbeteiligter unter Alkoholeinwirkung stand und alle beteiligten Kfz noch fahrbereit waren.

- Sonstige Sachschadensunfälle ohne Alkoholeinwirkung (sog. Bagatelleunfälle):
alle übrigen Sachschadensunfälle.

Als Beteiligte an einem Straßenverkehrsunfall werden alle Fahrzeugführer oder Fußgänger erfasst, die selbst - oder deren Fahrzeug - Schäden erlitten oder hervorgerufen haben.

Jedem Straßenverkehrsunfall können ein oder mehrere Unfallursachen zugeordnet werden, so dass die Anzahl der Ursachen i. d. R. größer ist als die Anzahl der Unfälle.

Bei Nachmeldungen handelt es sich um Unfallvorgänge, die aufgrund verspäteten Eingangs der Unfallanzeigen nicht mehr in das jeweilige Monatsergebnis eingearbeitet werden können.

Ergebnisdarstellung

Im Juli 2006 erfasste die Polizei im Freistaat Sachsen insgesamt 9 797 Straßenverkehrsunfälle, das waren 603 Unfälle weniger (-5,8 Prozent) als im Juli 2005. Dabei sanken die Unfallzahlen in allen Unfallkategorien gegenüber dem Vorjahresmonat. Die Zahl der Unfälle mit Personenschaden sank um 5,8 Prozent auf 1 588 Unfälle, die der schwerwiegenden Unfälle mit Sachschaden im engeren Sinne um 13,6 Prozent auf 453 Unfälle, die der sonstigen Sachschadensunfälle unter Alkoholeinwirkung um 13,8 Prozent auf 106 Unfälle und die Zahl der sonstigen Sachschadensunfälle ohne Alkoholeinwirkung um 5,2 Prozent auf 7 650 Unfälle.

Mit der Reduzierung der Anzahl der Unfälle mit Personenschaden im Vergleich zum Vorjahresmonat ist auch die Anzahl der Verunglückten gesunken (-5,4 Prozent). Von den im Juli diesen Jahres verunglückten 2 056 Verkehrsteilnehmern wurden 28 Personen getötet, 493 Personen wurden schwer und 1 535 Personen leicht verletzt. Im Juli 2006 sind damit acht Personen mehr getötet worden als im Vorjahresmonat. Die Zahl der Schwerverletzten verringerte sich um 32 Personen (-6,1 Prozent) und die Zahl der Leichtverletzten um 94 Personen (-5,8 Prozent).

Von Januar bis Juli 2006 wurden insgesamt 70 111 Straßenverkehrsunfälle registriert. Das waren 2,1 Prozent Unfälle weniger als im gleichen Zeitraum des Vorjahres. Dabei verringerte sich die Zahl der Unfälle mit Personenschaden um 6,9 Prozent auf 8 533 Unfälle, die der schwerwiegenden Unfälle mit Sachschaden im engeren Sinne um 5,6 Prozent auf 3 628 Unfälle, die der sonstigen Sachschadensunfälle unter Alkohol um 12,5 Prozent auf 638 und die der sonstigen Sachschadensunfälle ohne Alkoholeinwirkung um 1,0 Prozent auf 57 312 Unfälle.

Die Zahl der im Zeitraum Januar bis Juli 2006 Verunglückten verringerte sich gegenüber dem Vorjahreszeitraum um 7,5 Prozent auf 11 000 Personen. Dabei erhöhte sich die Anzahl der Getöteten von 153 auf 160 Personen (+4,6 Prozent). Die Zahl der bei Straßenverkehrsunfällen schwer verletzten Verkehrsteilnehmer sank von 2 722 auf 2 547 Personen (-6,4 Prozent) und die der leicht verletzten Verkehrsteilnehmer von 9 016 auf 8 293 Personen (-8,0 Prozent).

Die Zahl der verunglückten Fahrer und Mitfahrer von Motorzweirädern in Sachsen stieg im Juli 2006 um 51 Personen gegenüber dem Vorjahresmonat auf 367 Personen. Dabei erhöhte sich die Zahl der Verunglückten besonders in der Kreisfreien Stadt Chemnitz, in den Landkreisen Aue-Schwarzenberg und Sächsische Schweiz. Die meisten verunglückten Fahrer und Mitfahrer von Motorzweirädern gab es in den Kreisfreien Städten Chemnitz (30 Verunglückte) und Leipzig (25 Verunglückte) sowie im Vogtlandkreis (25 Verunglückte).

Im Zeitraum Januar bis Juli 2006 verringerte sich die Anzahl der im Freistaat Sachsen verunglückten Fahrer und Mitfahrer von Motorzweirädern auf 1 305 Personen und damit gegenüber dem Vorjahreszeitraum um 73 Personen (-5,3 Prozent). Die Reduzierung der Verunglücktenzahlen bei den Fahrern und Mitfahrern von Mofas, Mopeds und Mokicks betrug 110 Personen. Die Verunglücktenzahlen von Motorzweirädern mit amtlichem Kennzeichen erhöhten sich um 37 Personen. Die Verunglücktenzahlen sanken in 18 von 29 Kreisfreien Städten und Landkreisen gegenüber dem Vorjahreszeitraum (Abb.2).

Der Vergleich verunglückter Fahrer und Mitfahrer von Motorzweirädern nach Altersgruppen im Zeitraum Januar bis Juli 2006 gegenüber dem Vorjahreszeitraum zeigt eine deutliche Verringerung der Verunglücktenzahlen der Jugendlichen von 15 bis unter 18 Jahren um 86 Personen (-21,0 Prozent). Eine deutliche Erhöhung zeigen die Verunglücktenzahlen bei den Erwachsenen im Alter von 35 bis unter 45 Jahren um 37 Personen (+22,7 Prozent) (Abb.3).

Abb. 1 Verunglückte Fahrer und Mitfahrer von Motorzweirädern im Zeitraum Januar bis Juli 2004, 2005 und 2006 in den Kreisfreien Städten Chemnitz, Dresden und Leipzig

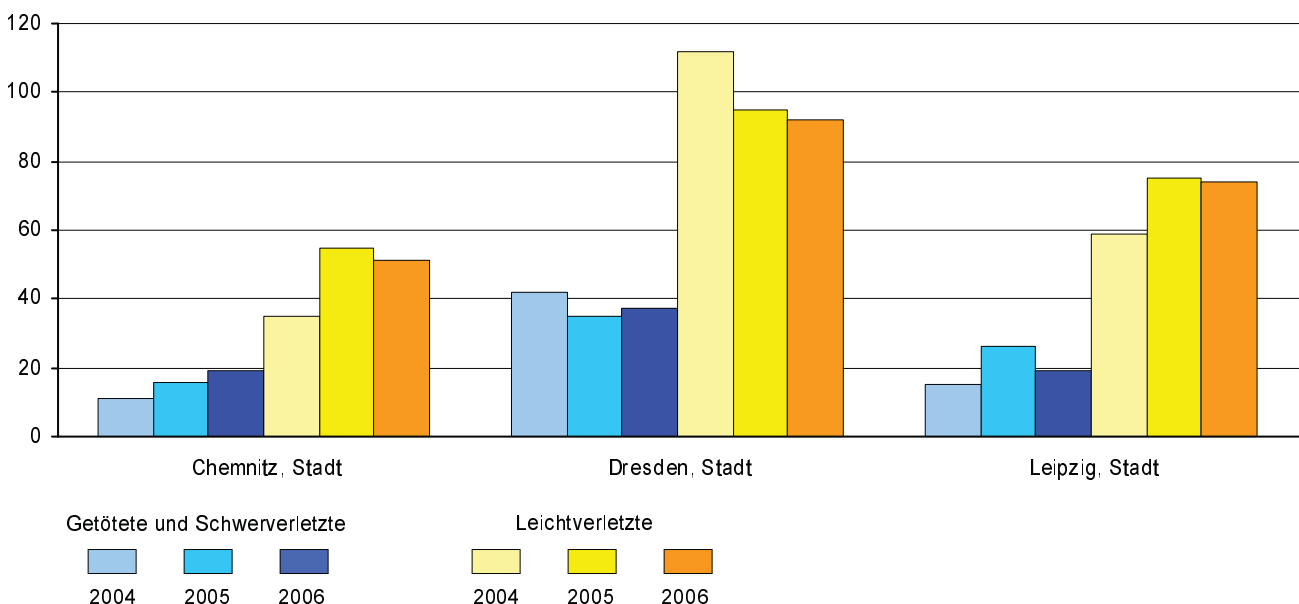


Abb. 2 Verunglückte Fahrer und Mitfahrer von Motorzweirädern in den Monaten Januar bis Juli 2004, 2005 und 2006 nach Kreisfreien Städten und Landkreisen

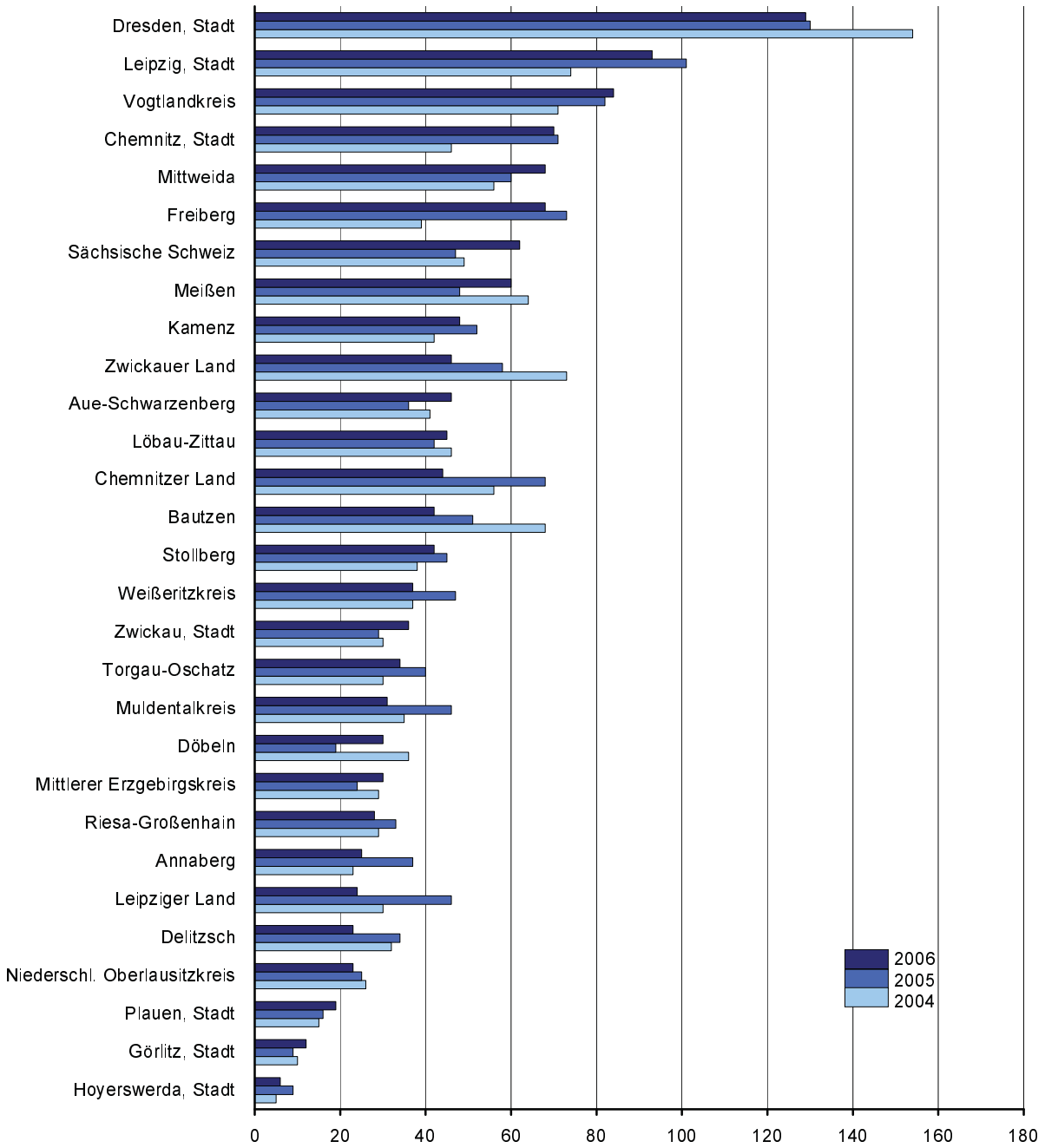


Abb. 3 Verunglückte Fahrer und Mitfahrer von Motorzweirädern in den Monaten Januar bis Juli 2004, 2005 und 2006 nach Altersgruppen

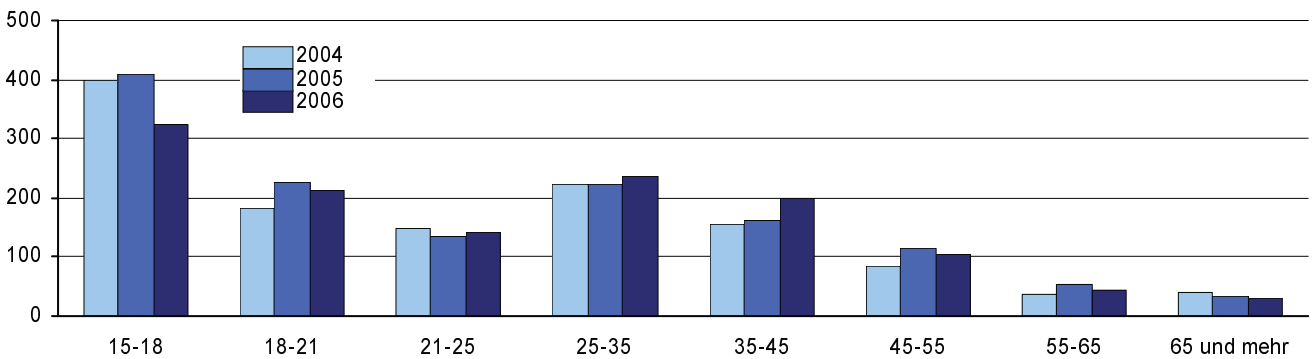


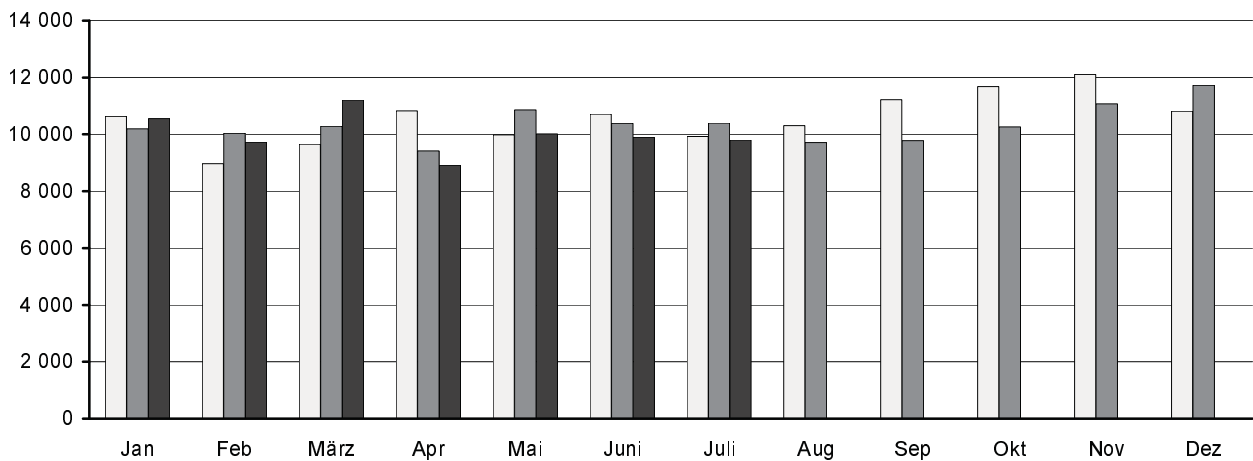
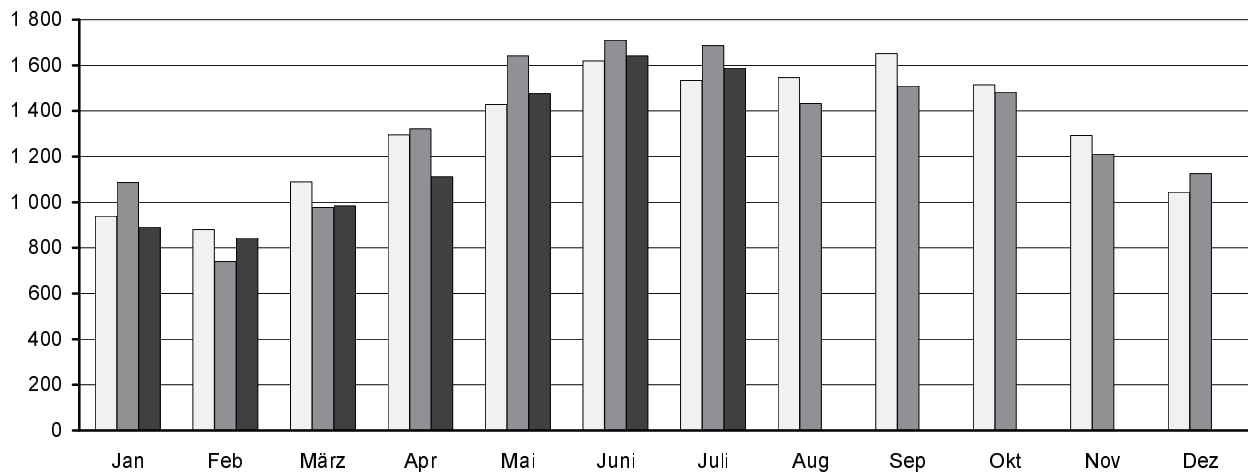
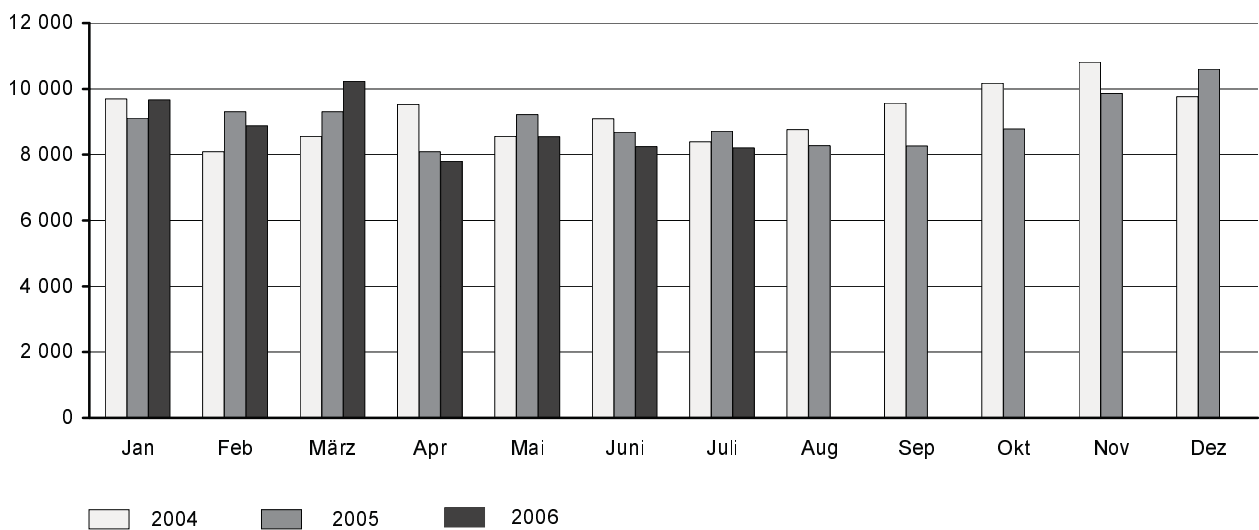
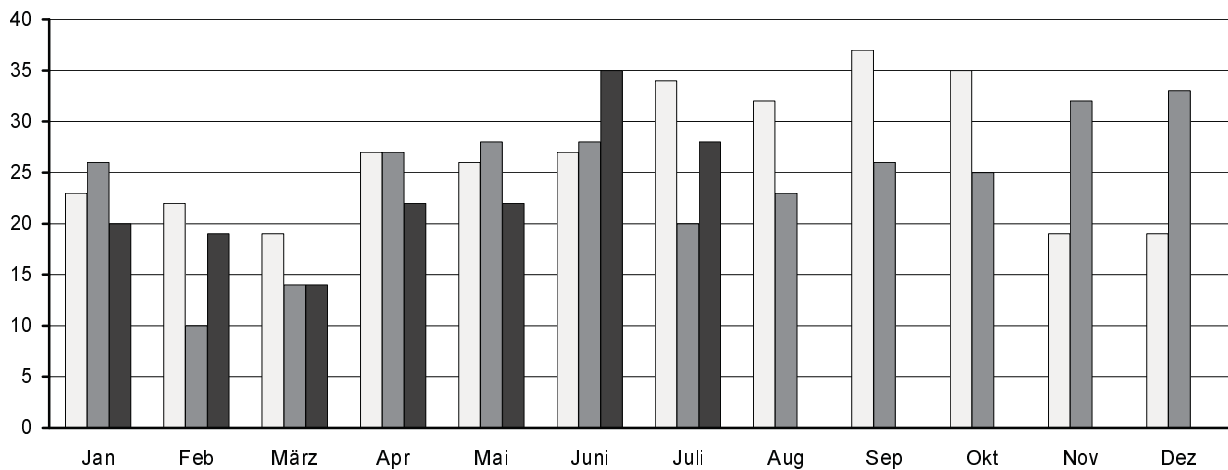
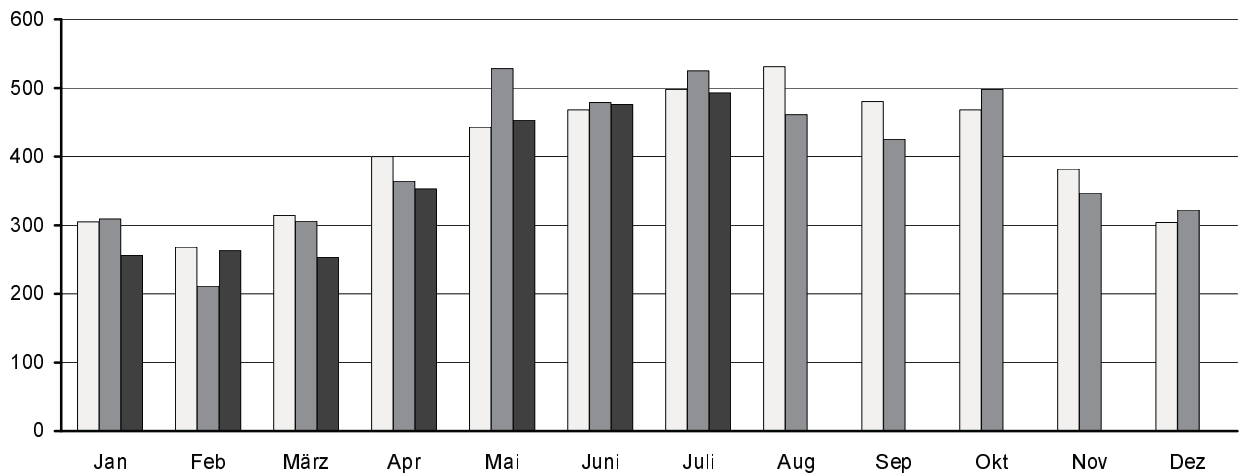
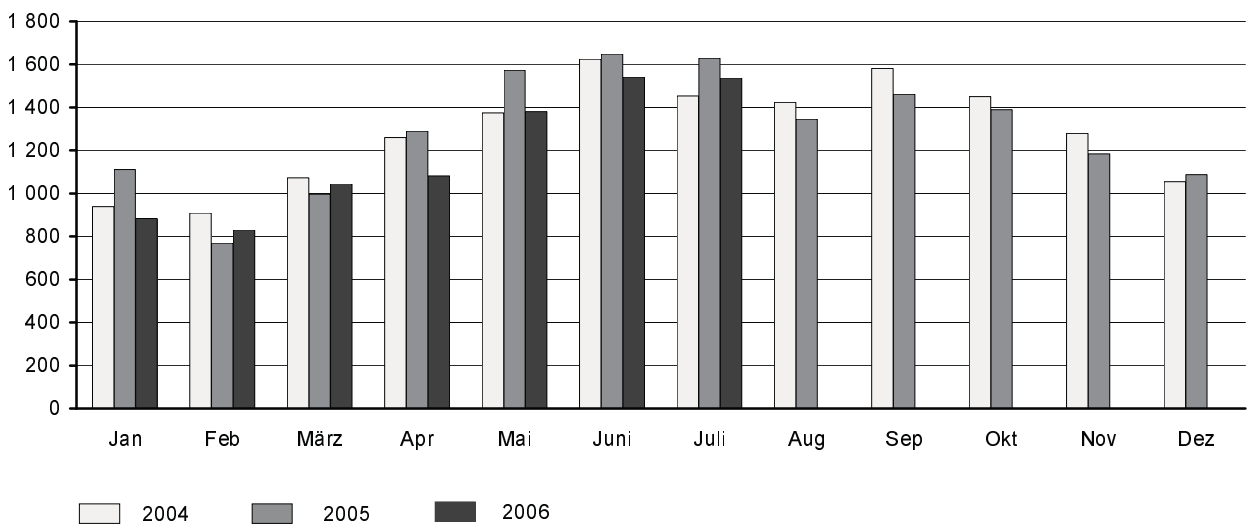
Abb. 4 Straßenverkehrsunfälle insgesamt 2004 bis 2006 nach Monaten**Abb. 5 Straßenverkehrsunfälle mit Personenschaden 2004 bis 2006 nach Monaten****Abb. 6 Straßenverkehrsunfälle mit Sachschaden 2004 bis 2006 nach Monaten**

Abb. 7 Getötete bei Straßenverkehrsunfällen 2004 bis 2006 nach Monaten**Abb. 8 Schwerverletzte bei Straßenverkehrsunfällen 2004 bis 2006 nach Monaten****Abb. 9 Leichtverletzte bei Straßenverkehrsunfällen 2004 bis 2006 nach Monaten**

1. Straßenverkehrsunfälle mit Sachschaden 2004 bis 2006 nach Monaten¹⁾

Monat	Insgesamt			Schwerwiegende Unfälle mit Sachschaden						Sonst. Sachschadensunfälle ohne Alkoholeinwirkung		
				im engeren Sinne			sonstige unter Alkohol					
	2004	2005	2006	2004	2005	2006	2004	2005	2006	2004	2005	2006
Januar	9 697	9 114	9 663	749	675	655	90	99	87	8 858	8 340	8 921
Februar	8 090	9 302	8 878	558	633	628	87	78	67	7 445	8 591	8 183
März	8 562	9 311	10 230	572	546	610	94	90	96	7 896	8 675	9 524
April	9 533	8 092	7 802	538	439	446	123	103	79	8 872	7 550	7 277
Mai	8 558	9 222	8 545	565	538	438	108	124	113	7 885	8 560	7 994
Juni	9 096	8 681	8 251	596	487	398	106	112	90	8 394	8 082	7 763
Juli	8 393	8 714	8 209	547	524	453	113	123	106	7 733	8 067	7 650
August	8 762	8 275	...	520	489	...	97	121	...	8 145	7 665	...
September	9 565	8 268	...	646	454	...	117	98	...	8 802	7 716	...
Oktober	10 168	8 777	...	620	495	...	121	106	...	9 427	8 176	...
November	10 815	9 865	...	673	622	...	98	93	...	10 044	9 150	...
Dezember	9 767	10 603	...	624	734	...	104	137	...	9 039	9 732	...
Jan.-Juli	61 929	62 436	61 578	4 125	3 842	3 628	721	729	638	57 083	57 865	57 312
Jahr	111 006	108 224	...	7 208	6 636	...	1 258	1 284	...	102 540	100 304	...

2. Straßenverkehrsunfälle mit Personenschaden 2004 bis 2006 nach Monaten¹⁾

Monat	Insgesamt			Unfälle mit								
				Getöteten			Schwerverletzten			Leichtverletzten		
	2004	2005	2006	2004	2005	2006	2004	2005	2006	2004	2005	2006
Januar	939	1 086	890	22	24	19	257	260	217	660	802	654
Februar	881	740	842	18	8	19	231	169	219	632	563	604
März	1 089	977	984	18	14	14	275	270	227	796	693	743
April	1 296	1 322	1 111	24	25	22	345	334	300	927	963	789
Mai	1 429	1 641	1 476	25	26	22	383	470	384	1 021	1 145	1 070
Juni	1 619	1 710	1 642	25	28	32	410	428	421	1 184	1 254	1 189
Juli	1 533	1 686	1 588	30	20	24	423	448	433	1 080	1 218	1 131
August	1 546	1 433	...	29	23	...	447	403	...	1 070	1 007	...
September	1 651	1 509	...	33	26	...	429	372	...	1 189	1 111	...
Oktober	1 514	1 482	...	31	25	...	410	444	...	1 073	1 013	...
November	1 293	1 210	...	18	29	...	337	300	...	938	881	...
Dezember	1 044	1 126	...	17	31	...	266	266	...	761	829	...
Jan.-Juli	8 786	9 162	8 533	162	145	152	2 324	2 379	2 201	6 300	6 638	6 180
Jahr	15 834	15 922	...	290	279	...	4 213	4 164	...	11 331	11 479	...

3. Verunglückte bei Straßenverkehrsunfällen 2004 bis 2006 nach Monaten¹⁾

Monat	Insgesamt			Verunglückte								
				Getötete			Schwerverletzte			Leichtverletzte		
	2004	2005	2006	2004	2005	2006	2004	2005	2006	2004	2005	2006
Januar	1 266	1 446	1 159	23	26	20	305	309	256	938	1 111	883
Februar	1 199	990	1 111	22	10	19	268	211	263	909	769	829
März	1 405	1 316	1 310	19	14	14	314	306	253	1 072	996	1 043
April	1 687	1 681	1 457	27	27	22	400	364	353	1 260	1 290	1 082
Mai	1 844	2 129	1 856	26	28	22	443	528	453	1 375	1 573	1 381
Juni	2 120	2 155	2 051	27	28	35	468	479	476	1 625	1 648	1 540
Juli	1 986	2 174	2 056	34	20	28	498	525	493	1 454	1 629	1 535
August	1 986	1 829	...	32	23	...	531	461	...	1 423	1 345	...
September	2 099	1 912	...	37	26	...	480	425	...	1 582	1 461	...
Oktober	1 953	1 913	...	35	25	...	468	498	...	1 450	1 390	...
November	1 681	1 563	...	19	32	...	382	347	...	1 280	1 184	...
Dezember	1 377	1 443	...	19	33	...	304	322	...	1 054	1 088	...
Jan.-Juli	11 507	11 891	11 000	178	153	160	2 696	2 722	2 547	8 633	9 016	8 293
Jahr	20 603	20 551	...	320	292	...	4 861	4 775	...	15 422	15 484	...

1) einschließlich Nachmeldungen

4. Straßenverkehrsunfälle mit Personenschaden und Verunglückte nach Straßenarten und Ortslage

Straßenart Ortslage	Unfälle mit Personen- schaden	Verunglückte				Unfälle mit Personen- schaden	Verunglückte			
		insgesamt	davon				insgesamt	davon		
			Getötete	Schwer- verletzte	Leicht- verletzte			Getötete	Schwer- verletzte	Leicht- verletzte
Juli 2006										
Autobahnen	61	92	1	27	64	73	116	1	34	81
Bundesstraßen	336	461	9	100	352	414	573	8	134	431
innerorts	227	287	1	51	235	269	360	1	65	294
außerorts	109	174	8	49	117	145	213	7	69	137
Staatsstraßen	390	521	14	152	355	336	453	6	136	311
innerorts	227	283	3	76	204	184	217	2	54	161
außerorts	163	238	11	76	151	152	236	4	82	150
Kreisstraßen	148	188	-	61	127	136	181	-	61	120
innerorts	83	99	-	30	69	71	88	-	27	61
außerorts	65	89	-	31	58	65	93	-	34	59
Andere Straßen	653	794	4	153	637	727	851	5	160	686
innerorts	603	724	3	138	583	685	793	4	140	649
außerorts	50	70	1	15	54	42	58	1	20	37
Insgesamt	1 588	2 056	28	493	1 535	1 686	2 174	20	525	1 629
innerorts	1 140	1 393	7	295	1 091	1 209	1 458	7	286	1 165
außerorts	448	663	21	198	444	477	716	13	239	464
Januar - Juli 2006										
Autobahnen	348	534	14	137	383	414	700	19	165	516
Bundesstraßen	2 149	2 966	45	647	2 274	2 349	3 246	52	714	2 480
innerorts	1 475	1 925	18	327	1 580	1 566	2 024	17	346	1 661
außerorts	674	1 041	27	320	694	783	1 222	35	368	819
Staatsstraßen	2 000	2 649	57	716	1 876	1 956	2 649	43	703	1 903
innerorts	1 171	1 444	17	338	1 089	1 088	1 343	15	311	1 017
außerorts	829	1 205	40	378	787	868	1 306	28	392	886
Kreisstraßen	709	914	13	263	638	761	935	15	288	632
innerorts	421	519	3	133	383	407	479	5	136	338
außerorts	288	395	10	130	255	354	456	10	152	294
Andere Straßen	3 327	3 937	31	784	3 122	3 682	4 361	24	852	3 485
innerorts	3 142	3 698	30	725	2 943	3 517	4 139	21	770	3 348
außerorts	185	239	1	59	179	165	222	3	82	137
Insgesamt	8 533	11 000	160	2 547	8 293	9 162	11 891	153	2 722	9 016
innerorts	6 209	7 586	68	1 523	5 995	6 578	7 985	58	1 563	6 364
außerorts	2 324	3 414	92	1 024	2 298	2 584	3 906	95	1 159	2 652
Januar - Juli 2005										
Autobahnen	348	534	14	137	383	414	700	19	165	516
Bundesstraßen	2 149	2 966	45	647	2 274	2 349	3 246	52	714	2 480
innerorts	1 475	1 925	18	327	1 580	1 566	2 024	17	346	1 661
außerorts	674	1 041	27	320	694	783	1 222	35	368	819
Staatsstraßen	2 000	2 649	57	716	1 876	1 956	2 649	43	703	1 903
innerorts	1 171	1 444	17	338	1 089	1 088	1 343	15	311	1 017
außerorts	829	1 205	40	378	787	868	1 306	28	392	886
Kreisstraßen	709	914	13	263	638	761	935	15	288	632
innerorts	421	519	3	133	383	407	479	5	136	338
außerorts	288	395	10	130	255	354	456	10	152	294
Andere Straßen	3 327	3 937	31	784	3 122	3 682	4 361	24	852	3 485
innerorts	3 142	3 698	30	725	2 943	3 517	4 139	21	770	3 348
außerorts	185	239	1	59	179	165	222	3	82	137
Insgesamt	8 533	11 000	160	2 547	8 293	9 162	11 891	153	2 722	9 016
innerorts	6 209	7 586	68	1 523	5 995	6 578	7 985	58	1 563	6 364
außerorts	2 324	3 414	92	1 024	2 298	2 584	3 906	95	1 159	2 652

5. Straßenverkehrsunfälle mit Personenschaden und Verunglückte nach Unfallarten und Ortslage

Unfallart Ortslage	Unfälle mit Personen- schaden	Verunglückte				Unfälle mit Personen- schaden	Verunglückte			
		insgesamt	davon				insgesamt	davon		
			Getötete	Schwer- verletzte	Leicht- verletzte			Getötete	Schwer- verletzte	Leicht- verletzte
Juli 2006										
Juli 2005										
Zusammenstoß mit anderem Fahrzeug, das anfährt, anhält oder im ruhenden Verkehr steht										
innerorts	106	134	2	18	114	138	166	1	14	151
außerorts	99	121	2	18	101	122	143	1	11	131
	7	13	-	-	13	16	23	-	3	20
vorausfährt oder wartet	181	268	2	37	229	181	246	-	37	209
innerorts	124	162	-	14	148	133	168	-	17	151
außerorts	57	106	2	23	81	48	78	-	20	58
seitlich in gleicher Richtung fährt	96	116	-	23	93	85	97	-	22	75
innerorts	65	77	-	13	64	55	61	-	9	52
außerorts	31	39	-	10	29	30	36	-	13	23
entgegenkommt	162	253	6	73	174	162	275	5	63	207
innerorts	108	152	2	42	108	108	176	1	28	147
außerorts	54	101	4	31	66	54	99	4	35	60
einbiegt oder kreuzt	465	589	4	122	463	445	566	3	102	461
innerorts	396	475	1	90	384	383	457	1	73	383
außerorts	69	114	3	32	79	62	109	2	29	78
Zusammenstoß zwischen Fahrzeug und Fußgänger										
innerorts	114	135	1	36	98	141	159	3	50	106
außerorts	107	128	-	33	95	130	147	3	44	100
	7	7	1	3	3	11	12	-	6	6
Aufprall auf Hindernis	13	14	-	1	13	9	10	-	5	5
innerorts	9	9	-	1	8	6	7	-	4	3
außerorts	4	5	-	-	5	3	3	-	1	2
Abkommen von Fahrbahn nach rechts	174	204	8	74	122	190	263	6	103	154
innerorts	61	68	-	25	43	63	76	-	26	50
außerorts	113	136	8	49	79	127	187	6	77	104
nach links	91	135	4	47	84	119	159	1	52	106
innerorts	31	52	1	17	34	28	32	-	12	20
außerorts	60	83	3	30	50	91	127	1	40	86
Unfall anderer Art	186	208	1	62	145	216	233	1	77	155
innerorts	140	149	1	42	106	181	191	1	62	128
außerorts	46	59	-	20	39	35	42	-	15	27
Insgesamt	1 588	2 056	28	493	1 535	1 686	2 174	20	525	1 629
innerorts	1 140	1 393	7	295	1 091	1 209	1 458	7	286	1 165
außerorts	448	663	21	198	444	477	716	13	239	464

Noch: 5. Straßenverkehrsunfälle mit Personenschaden und Verunglückte nach Unfallarten und Ortslage

Unfallart Ortslage	Unfälle mit Personen- schaden	Verunglückte				Unfälle mit Personen- schaden	Verunglückte			
		insgesamt	davon				insgesamt	davon		
			Getötete	Schwer- verletzte	Leicht- verletzte			Getötete	Schwer- verletzte	Leicht- verletzte
Januar - Juli 2006										
Januar - Juli 2005										
Zusammenstoß mit anderem Fahrzeug, das anfährt, anhält oder im ruhenden Verkehr steht										
innerorts	478	595	7	70	518	589	729	2	74	653
außerorts	428	508	3	58	447	521	624	1	55	568
vorausfährt oder wartet	50	87	4	12	71	68	105	1	19	85
innerorts	1 086	1 522	8	170	1 344	1 140	1 654	10	175	1 469
außerorts	766	1 011	-	82	929	817	1 090	2	68	1 020
seitlich in gleicher Richtung fährt	320	511	8	88	415	323	564	8	107	449
innerorts	390	471	5	87	379	453	550	5	109	436
außerorts	281	316	2	56	258	309	338	2	58	278
entgegenkommt	109	155	3	31	121	144	212	3	51	158
innerorts	901	1 445	25	397	1 023	1 007	1 640	35	444	1 161
außerorts	571	809	6	167	636	617	858	5	192	661
einbiegt oder kreuzt	330	636	19	230	387	390	782	30	252	500
innerorts	2 460	3 197	29	622	2 546	2 545	3 260	25	597	2 638
außerorts	2 143	2 660	14	468	2 178	2 188	2 687	14	446	2 227
Zusammenstoß zwischen Fahrzeug und Fußgänger	317	537	15	154	368	357	573	11	151	411
innerorts	883	977	25	321	631	877	963	21	293	649
außerorts	833	918	22	298	598	826	903	16	272	615
Aufprall auf Hindernis	50	59	3	23	33	51	60	5	21	34
innerorts	43	52	2	17	33	39	43	1	16	26
außerorts	25	26	-	7	19	25	27	1	11	15
Abkommen von Fahrbahn nach rechts	18	26	2	10	14	14	16	-	5	11
innerorts	887	1 075	34	364	677	922	1 168	28	409	731
außerorts	317	370	7	137	226	327	405	8	139	258
nach links	570	705	27	227	451	595	763	20	270	473
innerorts	609	785	16	273	496	686	890	20	293	577
außerorts	219	286	5	84	197	216	266	4	82	180
Unfall anderer Art	390	499	11	189	299	470	624	16	211	397
innerorts	796	881	9	226	646	904	994	6	312	676
außerorts	626	682	9	166	507	732	787	5	240	542
Insgesamt	170	199	-	60	139	172	207	1	72	134
innerorts	8 533	11 000	160	2 547	8 293	9 162	11 891	153	2 722	9 016
außerorts	6 209	7 586	68	1 523	5 995	6 578	7 985	58	1 563	6 364
	2 324	3 414	92	1 024	2 298	2 584	3 906	95	1 159	2 652

6. Straßenverkehrsunfälle mit Personenschaden und Verunglückte nach Unfalltypen und Ortslage

Unfalltyp Ortslage	Unfälle mit Personen- schaden	Verunglückte				Unfälle mit Personen- schaden	Verunglückte			
		insgesamt	davon				insgesamt	davon		
			Getötete	Schwer- verletzte	Leicht- verletzte			Getötete	Schwer- verletzte	Leicht- verletzte
Juli 2006										
Fahrunfall	339	423	12	149	262	400	538	9	192	337
innerorts	152	182	1	70	111	181	224	-	73	151
außerorts	187	241	11	79	151	219	314	9	119	186
Abbiegeunfall	226	300	5	69	226	205	267	2	45	220
innerorts	195	243	1	51	191	174	214	2	30	182
außerorts	31	57	4	18	35	31	53	-	15	38
Einbiegen-/Kreuzenunfall	402	517	3	104	410	391	498	2	91	405
innerorts	338	407	1	74	332	338	404	-	64	340
außerorts	64	110	2	30	78	53	94	2	27	65
Überschreitenunfall	70	81	1	23	57	83	95	1	32	62
innerorts	65	76	-	20	56	78	89	1	28	60
außerorts	5	5	1	3	1	5	6	-	4	2
Unfall durch ruhenden Verkehr	56	61	2	9	50	45	46	1	6	39
innerorts	55	60	2	9	49	44	45	1	6	38
außerorts	1	1	-	-	1	1	1	-	-	1
Unfall im Längsverkehr	330	474	3	81	390	388	527	2	100	425
innerorts	214	286	1	41	244	272	346	1	49	296
außerorts	116	188	2	40	146	116	181	1	51	129
Sonstiger Unfall	165	200	2	58	140	174	203	3	59	141
innerorts	121	139	1	30	108	122	136	2	36	98
außerorts	44	61	1	28	32	52	67	1	23	43
Insgesamt	1 588	2 056	28	493	1 535	1 686	2 174	20	525	1 629
innerorts	1 140	1 393	7	295	1 091	1 209	1 458	7	286	1 165
außerorts	448	663	21	198	444	477	716	13	239	464
Januar - Juli 2006										
Fahrunfall	1 967	2 508	58	813	1 637	2 079	2 700	62	925	1 713
innerorts	921	1 118	11	332	775	932	1 132	17	376	739
außerorts	1 046	1 390	47	481	862	1 147	1 568	45	549	974
Abbiegeunfall	1 094	1 407	13	267	1 127	1 204	1 552	8	281	1 263
innerorts	923	1 139	5	195	939	1 009	1 236	6	199	1 031
außerorts	171	268	8	72	188	195	316	2	82	232
Einbiegen-/Kreuzenunfall	2 117	2 748	24	530	2 194	2 262	2 886	21	527	2 338
innerorts	1 847	2 276	11	392	1 873	1 954	2 387	10	396	1 981
außerorts	270	472	13	138	321	308	499	11	131	357
Überschreitenunfall	584	643	23	233	387	554	607	13	195	399
innerorts	562	616	20	223	373	533	583	10	186	387
außerorts	22	27	3	10	14	21	24	3	9	12
Unfall durch ruhenden Verkehr	191	214	3	37	174	205	217	2	38	177
innerorts	181	204	3	34	167	201	213	2	37	174
außerorts	10	10	-	3	7	4	4	-	1	3
Unfall im Längsverkehr	1 854	2 630	24	457	2 149	2 135	3 076	37	515	2 524
innerorts	1 235	1 625	6	218	1 401	1 405	1 822	7	208	1 607
außerorts	619	1 005	18	239	748	730	1 254	30	307	917
Sonstiger Unfall	726	850	15	210	625	723	853	10	241	602
innerorts	540	608	12	129	467	544	612	6	161	445
außerorts	186	242	3	81	158	179	241	4	80	157
Insgesamt	8 533	11 000	160	2 547	8 293	9 162	11 891	153	2 722	9 016
innerorts	6 209	7 586	68	1 523	5 995	6 578	7 985	58	1 563	6 364
außerorts	2 324	3 414	92	1 024	2 298	2 584	3 906	95	1 159	2 652
Januar - Juli 2005										
Fahrunfall	1 967	2 508	58	813	1 637	2 079	2 700	62	925	1 713
innerorts	921	1 118	11	332	775	932	1 132	17	376	739
außerorts	1 046	1 390	47	481	862	1 147	1 568	45	549	974
Abbiegeunfall	1 094	1 407	13	267	1 127	1 204	1 552	8	281	1 263
innerorts	923	1 139	5	195	939	1 009	1 236	6	199	1 031
außerorts	171	268	8	72	188	195	316	2	82	232
Einbiegen-/Kreuzenunfall	2 117	2 748	24	530	2 194	2 262	2 886	21	527	2 338
innerorts	1 847	2 276	11	392	1 873	1 954	2 387	10	396	1 981
außerorts	270	472	13	138	321	308	499	11	131	357
Überschreitenunfall	584	643	23	233	387	554	607	13	195	399
innerorts	562	616	20	223	373	533	583	10	186	387
außerorts	22	27	3	10	14	21	24	3	9	12
Unfall durch ruhenden Verkehr	191	214	3	37	174	205	217	2	38	177
innerorts	181	204	3	34	167	201	213	2	37	174
außerorts	10	10	-	3	7	4	4	-	1	3
Unfall im Längsverkehr	1 854	2 630	24	457	2 149	2 135	3 076	37	515	2 524
innerorts	1 235	1 625	6	218	1 401	1 405	1 822	7	208	1 607
außerorts	619	1 005	18	239	748	730	1 254	30	307	917
Sonstiger Unfall	726	850	15	210	625	723	853	10	241	602
innerorts	540	608	12	129	467	544	612	6	161	445
außerorts	186	242	3	81	158	179	241	4	80	157
Insgesamt	8 533	11 000	160	2 547	8 293	9 162	11 891	153	2 722	9 016
innerorts	6 209	7 586	68	1 523	5 995	6 578	7 985	58	1 563	6 364
außerorts	2 324	3 414	92	1 024	2 298	2 584	3 906	95	1 159	2 652

7. Verunglückte bei Straßenverkehrsunfällen nach Art der Verkehrsbeteiligung

Art der Verkehrsbeteiligung	Verunglückte				Verunglückte			
	insgesamt	davon			insgesamt	davon		
		Getötete	Schwer- verletzte	Leicht- verletzte		Getötete	Schwer- verletzte	Leicht- verletzte
	Juli 2006				Juli 2005			
Fahrer und Mitfahrer von								
Kraftfahrzeugen	1 387	22	327	1 038	1 521	12	344	1 165
darunter von								
Mofas, Mopeds, Mokicks	108	1	33	74	99	-	25	74
Motorzweirädern ¹⁾	259	8	93	158	217	3	78	136
Personenkraftwagen	959	13	188	758	1 143	9	229	905
Bussen	19	-	1	18	12	-	1	11
Güterkraftfahrzeugen	39	-	10	29	46	-	9	37
Fahrrädern	530	4	131	395	489	6	128	355
darunter								
unter 15 Jahren	60	-	13	47	59	1	11	47
anderen Fahrzeugen	8	-	-	8	6	-	-	6
Fußgänger	128	2	35	91	156	2	52	102
darunter								
unter 15 Jahren	31	-	13	18	32	-	13	19
65 Jahre und mehr	28	-	7	21	31	1	11	19
Andere Personen	3	-	-	3	2	-	1	1
Insgesamt	2 056	28	493	1 535	2 174	20	525	1 629
darunter								
unter 15 Jahren	144	-	37	107	145	1	46	98
65 Jahre und mehr	195	3	56	136	210	3	63	144
	Januar - Juli 2006				Januar - Juli 2005			
Fahrer und Mitfahrer von								
Kraftfahrzeugen	7 806	116	1 685	6 005	8 583	109	1 809	6 665
darunter von								
Mofas, Mopeds, Mokicks	374	6	106	262	484	5	142	337
Motorzweirädern ¹⁾	931	25	330	576	894	27	317	550
Personenkraftwagen	6 031	80	1 158	4 793	6 705	67	1 250	5 388
Bussen	130	-	12	118	138	-	19	119
Güterkraftfahrzeugen	311	4	72	235	321	8	70	243
Fahrrädern	2 144	17	514	1 613	2 276	24	599	1 653
darunter								
unter 15 Jahren	231	1	61	169	297	2	64	231
anderen Fahrzeugen	69	-	10	59	62	-	7	55
Fußgänger	948	27	330	591	955	20	303	632
darunter								
unter 15 Jahren	226	1	86	139	221	-	92	129
65 Jahre und mehr	194	17	80	97	204	9	82	113
Andere Personen	33	-	8	25	15	-	4	11
Insgesamt	11 000	160	2 547	8 293	11 891	153	2 722	9 016
darunter								
unter 15 Jahren	739	3	199	537	792	4	220	568
65 Jahre und mehr	1 157	41	360	756	1 114	35	359	720

1) mit amtlichem Kennzeichen

8. Verunglückte bei Straßenverkehrsunfällen nach Altersgruppen und Geschlecht

Im Alter von bis unter Jahren Geschlecht	Verunglückte				Verunglückte			
	insgesamt	davon			insgesamt	davon		
		Getötete	Schwer- verletzte	Leicht- verletzte		Getötete	Schwer- verletzte	Leicht- verletzte
	Juli 2006				Juli 2005			
Unter 15	144	-	37	107	145	1	46	98
männlich	75	-	17	58	90	-	29	61
weiblich	68	-	20	48	55	1	17	37
15 - 18	180	3	51	126	218	2	53	163
männlich	124	2	33	89	148	2	33	113
weiblich	56	1	18	37	70	-	20	50
18 - 21	260	6	56	198	266	-	56	210
männlich	161	5	41	115	154	-	31	123
weiblich	98	1	15	82	112	-	25	87
21 - 25	239	5	62	172	243	1	69	173
männlich	145	3	46	96	148	1	45	102
weiblich	94	2	16	76	95	-	24	71
25 - 30	200	3	40	157	202	-	38	164
männlich	123	3	25	95	125	-	23	102
weiblich	77	-	15	62	77	-	15	62
30 - 35	120	2	21	97	143	1	32	110
männlich	77	2	15	60	94	1	24	69
weiblich	43	-	6	37	49	-	8	41
35 - 40	152	1	34	117	164	3	36	125
männlich	81	1	17	63	94	1	25	68
weiblich	71	-	17	54	70	2	11	57
40 - 45	157	2	29	126	147	2	30	115
männlich	91	2	18	71	83	2	18	63
weiblich	66	-	11	55	64	-	12	52
45 - 50	127	2	33	92	145	1	33	111
männlich	73	2	21	50	81	1	20	60
weiblich	54	-	12	42	64	-	13	51
50 - 55	124	-	34	90	125	2	34	89
männlich	67	-	21	46	65	2	21	42
weiblich	57	-	13	44	60	-	13	47
55 - 60	93	1	22	70	64	2	13	49
männlich	52	1	12	39	33	1	7	25
weiblich	41	-	10	31	31	1	6	24
60 - 65	64	-	18	46	99	2	21	76
männlich	27	-	8	19	55	1	11	43
weiblich	37	-	10	27	44	1	10	33
65 - 70	77	2	21	54	70	-	16	54
männlich	38	2	9	27	30	-	4	26
weiblich	39	-	12	27	40	-	12	28
70 - 75	54	1	16	37	51	2	16	33
männlich	36	-	11	25	30	1	11	18
weiblich	18	1	5	12	21	1	5	15
75 und mehr	64	-	19	45	89	1	31	57
männlich	30	-	9	21	40	-	14	26
weiblich	34	-	10	24	48	1	17	30
Zusammen	2 055	28	493	1 534	2 171	20	524	1 627
männlich	1 200	23	303	874	1 270	13	316	941
weiblich	853	5	190	658	900	7	208	685
Ohne Angabe	1	-	-	1	3	-	1	2
Insgesamt	2 056	28	493	1 535	2 174	20	525	1 629

Noch: 8. Verunglückte bei Straßenverkehrsunfällen nach Altersgruppen und Geschlecht

Im Alter von bis unter Jahren Geschlecht	Verunglückte				Verunglückte			
	insgesamt	davon			insgesamt	davon		
		Getötete	Schwer- verletzte	Leicht- verletzte		Getötete	Schwer- verletzte	Leicht- verletzte
	Januar - Juli 2006				Januar - Juli 2005			
Unter 15	739	3	199	537	792	4	220	568
männlich	404	1	111	292	449	2	136	311
weiblich	334	2	88	244	343	2	84	257
15 - 18	810	5	195	610	1 033	5	260	768
männlich	494	3	125	366	639	5	162	472
weiblich	315	2	70	243	394	-	98	296
18 - 21	1 360	22	297	1 041	1 508	8	327	1 173
männlich	784	19	193	572	843	7	217	619
weiblich	574	3	104	467	664	1	110	553
21 - 25	1 267	20	253	994	1 328	15	287	1 026
männlich	691	16	171	504	745	13	194	538
weiblich	575	4	82	489	583	2	93	488
25 - 30	1 096	18	203	875	1 092	12	218	862
männlich	628	15	135	478	642	12	155	475
weiblich	468	3	68	397	449	-	62	387
30 - 35	681	8	139	534	789	9	141	639
männlich	409	5	95	309	452	7	92	353
weiblich	272	3	44	225	337	2	49	286
35 - 40	780	10	155	615	884	12	163	709
männlich	423	8	101	314	469	9	108	352
weiblich	357	2	54	301	415	3	55	357
40 - 45	837	8	171	658	876	11	172	693
männlich	479	6	113	360	491	10	103	378
weiblich	358	2	58	298	385	1	69	315
45 - 50	726	8	167	551	776	7	186	583
männlich	377	6	108	263	402	6	113	283
weiblich	348	2	59	287	374	1	73	300
50 - 55	660	4	158	498	719	15	174	530
männlich	323	4	94	225	378	13	98	267
weiblich	337	-	64	273	340	2	76	262
55 - 60	500	8	131	361	434	9	94	331
männlich	261	6	72	183	225	8	60	157
weiblich	239	2	59	178	209	1	34	174
60 - 65	374	5	119	250	533	11	120	402
männlich	185	4	66	115	262	7	53	202
weiblich	189	1	53	135	271	4	67	200
65 - 70	426	7	121	298	398	9	112	277
männlich	205	6	58	141	189	5	51	133
weiblich	220	1	63	156	209	4	61	144
70 - 75	296	8	97	191	303	11	94	198
männlich	160	4	51	105	159	5	48	106
weiblich	136	4	46	86	143	6	45	92
75 und mehr	435	26	142	267	413	15	153	245
männlich	191	15	60	116	179	7	64	108
weiblich	244	11	82	151	233	8	89	136
Zusammen	10 987	160	2 547	8 280	11 878	153	2 721	9 004
männlich	6 014	118	1 553	4 343	6 524	116	1 654	4 754
weiblich	4 966	42	994	3 930	5 349	37	1 065	4 247
Ohne Angabe	13	-	-	13	13	-	1	12
Insgesamt	11 000	160	2 547	8 293	11 891	153	2 722	9 016

9. An Straßenverkehrsunfällen beteiligte Fahrzeugführer und Fußgänger

Art der Verkehrsbeteiligung Ortslage	Unfälle mit Personen- schaden		Schwerwiegende Unfälle mit Sachschaden ¹⁾		Unfälle mit Personen- schaden		Schwerwiegende Unfälle mit Sachschaden ¹⁾	
	Juli				Januar - Juli			
	2006	2005	2006	2005	2006	2005	2006	2005
Führer von								
Mofas, Mopeds	101	99	2	7	357	473	10	23
innerorts	89	87	2	6	309	406	9	19
außerorts	12	12	-	1	48	67	1	4
Motorzweirädern mit amtlichem Kennzeichen	243	209	8	10	898	860	39	44
innerorts	157	146	5	7	618	601	29	34
außerorts	86	63	3	3	280	259	10	10
Personenkraftwagen	1 721	1 859	742	848	10 259	11 161	5 890	6 111
innerorts	1 226	1 296	504	617	7 265	7 727	4 166	4 137
außerorts	495	563	238	231	2 994	3 434	1 724	1 974
Bussen	18	24	2	2	148	137	35	37
innerorts	17	23	2	2	136	122	30	27
außerorts	1	1	-	-	12	15	5	10
Güterkraftfahrzeugen	155	180	84	76	1 076	1 086	692	690
innerorts	74	107	38	46	629	665	375	356
außerorts	81	73	46	30	447	421	317	334
Landwirtschaftlichen Zugmaschinen	5	8	4	2	24	28	12	14
innerorts	2	3	1	1	14	17	4	7
außerorts	3	5	3	1	10	11	8	7
übrigen Kraftfahrzeugen	4	9	1	6	41	57	29	26
innerorts	2	6	-	5	31	48	18	21
außerorts	2	3	1	1	10	9	11	5
Kraftfahrzeugen zusammen	2 247	2 388	843	951	12 803	13 802	6 707	6 945
innerorts	1 567	1 668	552	684	9 002	9 586	4 631	4 601
außerorts	680	720	291	267	3 801	4 216	2 076	2 344
darunter flüchtig	121	141	48	47	632	670	280	307
innerorts	94	114	19	30	492	536	142	155
außerorts	27	27	29	17	140	134	138	152

1) im engeren Sinne

Noch: 9. An Straßenverkehrsunfällen beteiligte Fahrzeugführer und Fußgänger

Art der Verkehrsbeteiligung Ortslage	Unfälle mit Personen- schaden		Schwerwiegende Unfälle mit Sachschaden ¹⁾		Unfälle mit Personen- schaden		Schwerwiegende Unfälle mit Sachschaden ¹⁾	
	Juli				Januar - Juli			
	2006	2005	2006	2005	2006	2005	2006	2005
Fahrrädern	568	540	-	-	2 309	2 471	2	1
innerorts	499	495	-	-	2 128	2 272	2	1
außerorts	69	45	-	-	181	199	-	-
darunter								
unter 15 Jahren	62	61	-	-	245	311	1	-
innerorts	55	59	-	-	232	293	1	-
außerorts	7	2	-	-	13	18	-	-
anderen Fahrzeugen	31	28	10	7	152	199	68	54
innerorts	29	27	9	6	132	180	50	39
außerorts	2	1	1	1	20	19	18	15
Fußgänger	138	172	-	-	1 011	1 010	2	3
innerorts	130	161	-	-	947	947	2	3
außerorts	8	11	-	-	64	63	-	-
darunter								
unter 15 Jahren	32	33	-	-	234	225	-	1
innerorts	31	31	-	-	230	217	-	1
außerorts	1	2	-	-	4	8	-	-
65 Jahre und mehr	28	32	-	-	196	206	-	-
innerorts	27	31	-	-	189	200	-	-
außerorts	1	1	-	-	7	6	-	-
Andere Personen	4	5	3	2	40	26	10	9
innerorts	4	5	2	-	35	20	2	3
außerorts	-	-	1	2	5	6	8	6
Insgesamt	2 988	3 133	856	960	16 315	17 508	6 789	7 012
innerorts	2 229	2 356	563	690	12 244	13 005	4 687	4 647
außerorts	759	777	293	270	4 071	4 503	2 102	2 365
darunter								
unter 15 Jahren	94	94	-	2	482	543	1	3
innerorts	86	90	-	2	464	516	1	3
außerorts	8	4	-	-	18	27	-	-
65 Jahre und mehr	268	261	68	62	1 449	1 387	488	419
innerorts	215	211	51	49	1 157	1 119	376	297
außerorts	53	50	17	13	292	268	112	122

1) im engeren Sinne

10. Ursachen von Straßenverkehrsunfällen mit Personenschaden

Ursache	Juli		Januar - Juli	
	2006	2005	2006	2005
Ursachen der Fahrzeugführer				
Verkehrstüchtigkeit	144	186	670	775
Alkoholeinfluss	106	142	501	598
Einfluss anderer berauschender Mittel (z. B. Drogen, Rauschgift)	5	5	24	19
Übermüdung	14	13	49	53
sonstige körperliche oder geistige Mängel	19	26	96	105
Straßenbenutzung	182	185	799	900
Benutzung der falschen Fahrbahn (auch Richtungsfahrbahn) oder verbotswidrige Benutzung anderer Straßenteile	81	96	364	419
Verstoß gegen das Rechtsfahrgebot	101	89	435	481
Geschwindigkeit	323	379	2 066	2 161
Nicht angepasste Geschwindigkeit mit gleichzeitigem Überschreiten der zulässigen Höchstgeschwindigkeit	12	11	60	75
Nicht angepasste Geschwindigkeit in anderen Fällen	311	368	2 006	2 086
Abstand	209	233	1 191	1 271
Ungenügender Sicherheitsabstand	203	230	1 156	1 245
Starkes Bremsen des Vorausfahrenden ohne zwingenden Grund	6	3	35	26
Überholen	107	93	444	516
Unzulässiges Rechtsüberholen	2	2	11	16
Überholen trotz Gegenverkehrs	14	14	83	85
Überholen trotz unklarer Verkehrslage	36	26	126	149
Überholen trotz unzureichender Sichtverhältnisse	2	5	11	15
Überholen ohne Beachtung des nachfolgenden Verkehrs und/oder ohne rechtzeitige und deutliche Ankündigung des Ausscherens	10	4	41	46
Fehler beim Wiedereinordnen	10	10	46	39
sonstige Fehler beim Überholen (z. B. ohne genügenden Seitenabstand)	31	26	113	142
Fehler beim Überholtwerden	2	6	13	24
Vorbeifahren	7	9	29	30
Nichtbeachten des Vorranges entgegenkommender Fahrzeuge beim Vorbeifahren an haltenden Fahrzeugen, Absperrungen oder Hindernissen	6	6	24	20
Nichtbeachten des nachfolgenden Verkehrs beim Vorbeifahren an haltenden Fahrzeugen, Absperrungen oder Hindernissen und/oder ohne rechtzeitige und deutliche Ankündigung des Ausscherens	1	3	5	10
Nebeneinanderfahren, fehlerhaftes Wechseln des Fahrstreifens beim Nebeneinanderfahren oder Nichtbeachten des Reißverschlussverfahrens	21	33	108	129
Vorfahrt, Vorrang	303	308	1 728	1 843
Nichtbeachten der/des				
Regel "rechts vor links"	26	29	136	169
die Vorfahrt regelnden Verkehrszeichen	226	235	1 302	1 370
Vorfahrt des durchgehenden Verkehrs auf Autobahnen o. Krafffahrstraßen	2	-	11	12
Vorfahrt durch Fahrzeuge, die aus Feld- und Waldwegen kommen	3	3	8	15
Verkehrsregelung durch Polizeibeamte oder Lichtzeichen	34	32	210	220
Vorranges entgegenkommender Fahrzeuge	10	7	52	48
Vorranges von Schienenfahrzeugen an Bahnübergängen	2	2	9	9
Abbiegen, Wenden, Rückwärtsfahren, Ein- und Anfahren	331	289	1 474	1 544
Fehler beim Abbiegen	172	153	774	867
Fehler beim Wenden oder Rückwärtsfahren	48	47	233	195
Fehler beim Einfahren in den fließenden Verkehr (z. B. aus einem Grundstück, von einem anderen Straßenteil o. beim Anfahren vom Fahrbahnrand)	111	89	467	482

Noch: 10. Ursachen von Straßenverkehrsunfällen mit Personenschaden

Ursache	Juli		Januar - Juli	
	2006	2005	2006	2005
Falsches Verhalten gegenüber Fußgängern	75	81	574	524
an Fußgängerüberwegen	5	2	18	13
an Fußgängerfurten	3	-	16	14
beim Abbiegen	5	8	66	83
an Haltestellen (auch haltenden Schulbussen mit eingeschaltetem Warnblinklicht)	5	6	46	41
an anderen Stellen	57	65	428	373
Ruhender Verkehr, Verkehrssicherung	20	19	88	85
Unzulässiges Halten oder Parken	2	1	6	4
Mangelnde Sicherung haltender o. liegengebliebener Fahrzeuge und von Unfallstellen sowie Schulbussen, bei denen Kinder ein- oder aussteigen	2	3	8	12
Verkehrswidriges Verhalten beim Ein- o. Aussteigen, Be- oder Entladen	16	15	74	69
Nichtbeachten der Beleuchtungsvorschriften	1	1	3	2
Ladung, Besetzung	3	3	19	12
Überladung, Überbesetzung	-	1	-	3
Unzureichend gesicherte Ladung oder Fahrzeugzubehörteile	3	2	19	9
Andere Fehler beim Fahrzeugführer	167	171	693	784
Ursachen der Fahrzeugführer zusammen	1 893	1 990	9 886	10 576
Technische Mängel, Wartungsmängel				
Beleuchtung	5	5	25	24
Bereifung	8	6	40	25
Bremsen	7	6	21	21
Lenkung	1	-	2	4
Zugvorrichtung	-	-	-	4
Andere Mängel	9	8	28	35
Technische Mängel, Wartungsmängel zusammen	30	25	116	113
Falsches Verhalten der Fußgänger				
Verkehrstüchtigkeit	16	18	75	73
Alkoholeinfluss	15	17	71	69
Einfluss anderer berauschender Mittel (z. B. Drogen, Rauschgift)	1	-	1	-
Übermüdung	-	-	-	1
sonstige körperliche oder geistige Mängel	-	1	3	3
Falsches Verhalten beim Überschreiten der Fahrbahn	46	69	421	429
an Stellen, an denen der Fußgängerverkehr durch Polizeibeamte oder Lichtzeichen geregelt war	1	4	34	25
auf Fußgängerüberwegen ohne Verkehrsregelung durch Polizeibeamte oder Lichtzeichen	-	-	4	4
in der Nähe von Kreuzungen oder Einmündungen, Lichtzeichenanlagen oder Fußgängerüberwegen bei dichtem Verkehr	1	3	39	38
an anderen Stellen				
durch plötzliches Hervortreten hinter Sichthindernissen	13	13	67	72
ohne auf den Fahrzeugverkehr zu achten	25	41	232	251
durch sonstiges falsches Verhalten	6	8	45	39
Nichtbenutzen des Gehweges	4	3	18	13
Nichtbenutzen der vorgeschriebenen Straßenseite	1	1	11	9
Spielen auf oder neben der Fahrbahn	-	1	7	2
Andere Fehler der Fußgänger	7	2	39	31
Falsches Verhalten der Fußgänger zusammen	74	94	571	557

Noch: 10. Ursachen von Straßenverkehrsunfällen mit Personenschaden

Ursache	Juli		Januar - Juli	
	2006	2005	2006	2005
Straßenverhältnisse				
Glätte oder Schlüpfrigkeit der Fahrbahn	20	27	488	388
Verunreinigung durch ausgeflossenes Öl	6	2	19	13
andere Verunreinigungen durch Straßenbenutzer	-	2	1	2
Schnee, Eis	-	-	414	301
Regen	11	21	38	68
andere Einflüsse (u. a. Laub, angeschwemmter Lehm)	3	2	16	4
Zustand der Straße	12	9	72	42
Spurrillen, im Zusammenhang mit Regen, Schnee oder Eis	-	1	26	15
anderer Zustand der Straße	12	8	46	27
Nicht ordnungsgemäßer Zustand der Verkehrszeichen oder -einrichtungen	-	-	3	3
Mangelhafte Beleuchtung der Straße	-	-	-	2
Mangelhafte Sicherung von Bahnübergängen	-	-	-	-
Straßenverhältnisse zusammen	32	36	563	435
Witterungseinflüsse				
Sichtbehinderung durch				
Nebel	1	-	5	2
starken Regen, Hagel, Schneegestöber usw..	5	8	29	33
blendende Sonne	9	2	41	27
Seitenwind	-	1	2	8
Unwetter oder sonstige Witterungseinflüsse	3	4	7	12
Witterungseinflüsse zusammen	18	15	84	82
Hindernisse				
Nicht oder unzureichend gesicherte Arbeitsstelle auf der Fahrbahn	-	1	4	5
Wild auf der Fahrbahn	9	13	43	52
Anderes Tier auf der Fahrbahn	10	6	37	30
Sonstiges Hindernis auf der Fahrbahn	6	6	19	22
Hindernisse zusammen	25	26	103	109
Sonstige Ursachen				
Alle nicht aufgeführten Ursachen zusammen	-	47	6	178
Ursachen insgesamt	2 072	2 233	11 329	12 050

11. Straßenverkehrsunfälle und Verunglückte nach Datum und Ortslage

Datum/ Wochentag	Unfälle mit Personen- schaden	Davon mit			Verunglückte				Schwerwiegende Unfälle mit Sachschaden im engeren Sinne
		Ge- töteten	Schwer- verletzten	Leicht- verletzten	ins- gesamt	Ge- tötete	Schwer- verletzte	Leicht- verletzte	
Insgesamt									
01.07.06/Sa	47	2	18	27	60	3	21	36	17
02.07.06/So	48	1	19	28	82	1	24	57	8
03.07.06/Mo	57	-	11	46	79	-	14	65	15
04.07.06/Di	68	-	8	60	78	-	8	70	13
05.07.06/Mi	63	1	16	46	74	1	19	54	14
06.07.06/Do	61	1	15	45	80	1	15	64	24
07.07.06/Fr	48	2	11	35	56	2	12	42	16
08.07.06/Sa	49	1	18	30	66	1	19	46	21
09.07.06/So	37	-	14	23	51	-	14	37	9
10.07.06/Mo	64	-	14	50	88	-	15	73	17
11.07.06/Di	70	-	15	55	81	-	16	65	13
12.07.06/Mi	38	-	12	26	50	-	13	37	10
13.07.06/Do	65	-	16	49	79	-	17	62	23
14.07.06/Fr	55	2	14	39	66	3	15	48	19
15.07.06/Sa	51	4	15	32	62	4	15	43	13
16.07.06/So	33	2	13	18	42	2	16	24	11
17.07.06/Mo	60	-	20	40	73	-	21	52	14
18.07.06/Di	59	-	13	46	73	-	14	59	18
19.07.06/Mi	60	-	12	48	69	-	14	55	17
20.07.06/Do	44	1	10	33	59	3	14	42	13
21.07.06/Fr	64	1	24	39	78	1	30	47	15
22.07.06/Sa	57	2	20	35	84	2	24	58	16
23.07.06/So	43	-	10	33	58	-	12	46	9
24.07.06/Mo	53	1	15	37	72	1	16	55	12
25.07.06/Di	50	1	17	32	66	1	21	44	6
26.07.06/Mi	49	1	8	40	67	1	9	57	12
27.07.06/Do	34	-	7	27	42	-	7	35	12
28.07.06/Fr	48	-	11	37	64	-	13	51	19
29.07.06/Sa	40	-	12	28	59	-	16	43	22
30.07.06/So	31	1	9	21	40	1	11	28	7
31.07.06/Mo	42	-	16	26	58	-	18	40	18
Insgesamt	1 588	24	433	1 131	2 056	28	493	1 535	453
innerorts									
01.07.06/Sa	37	-	14	23	43	-	15	28	10
02.07.06/So	28	1	10	17	44	1	13	30	6
03.07.06/Mo	46	-	7	39	58	-	7	51	12
04.07.06/Di	58	-	6	52	62	-	6	56	12
05.07.06/Mi	50	-	11	39	55	-	11	44	9
06.07.06/Do	42	-	9	33	53	-	9	44	17
07.07.06/Fr	33	-	6	27	37	-	6	31	9
08.07.06/Sa	34	-	15	19	42	-	15	27	12
09.07.06/So	24	-	8	16	31	-	8	23	5
10.07.06/Mo	48	-	6	42	60	-	6	54	12
11.07.06/Di	48	-	8	40	57	-	9	48	11
12.07.06/Mi	30	-	8	22	36	-	8	28	5
13.07.06/Do	55	-	13	42	65	-	13	52	14
14.07.06/Fr	42	2	10	30	50	3	11	36	10
15.07.06/Sa	37	2	8	27	46	2	8	36	8
16.07.06/So	22	-	7	15	26	-	9	17	3
17.07.06/Mo	46	-	15	31	53	-	15	38	10
18.07.06/Di	46	-	12	34	55	-	13	42	14
19.07.06/Mi	47	-	8	39	55	-	10	45	14
20.07.06/Do	36	-	9	27	44	-	9	35	9
21.07.06/Fr	44	-	15	29	50	-	16	34	5
22.07.06/Sa	32	-	10	22	42	-	11	31	10
23.07.06/So	24	-	6	18	29	-	6	23	7
24.07.06/Mo	35	-	8	27	46	-	8	38	8
25.07.06/Di	33	-	11	22	43	-	11	32	4
26.07.06/Mi	34	1	4	29	38	1	4	33	5
27.07.06/Do	25	-	4	21	29	-	4	25	10
28.07.06/Fr	37	-	8	29	51	-	10	41	12
29.07.06/Sa	22	-	5	17	34	-	6	28	11
30.07.06/So	24	-	7	17	31	-	7	24	6
31.07.06/Mo	21	-	10	11	28	-	11	17	10
Zusammen	1 140	6	278	856	1 393	7	295	1 091	290

Noch: 11. Straßenverkehrsunfälle und Verunglückte nach Datum und Ortslage

Datum/ Wochentag	Unfälle mit Personen- schaden	Davon mit			Verunglückte				Schwerwiegende Unfälle mit Sachschaden im engeren Sinne
		Ge- töteten	Schwer- verletzten	Leicht- verletzten	ins- gesamt	Ge- tötete	Schwer- verletzte	Leicht- verletzte	
außerorts, einschließlich Autobahn									
01.07.06/Sa	10	2	4	4	17	3	6	8	7
02.07.06/So	20	-	9	11	38	-	11	27	2
03.07.06/Mo	11	-	4	7	21	-	7	14	3
04.07.06/Di	10	-	2	8	16	-	2	14	1
05.07.06/Mi	13	1	5	7	19	1	8	10	5
06.07.06/Do	19	1	6	12	27	1	6	20	7
07.07.06/Fr	15	2	5	8	19	2	6	11	7
08.07.06/Sa	15	1	3	11	24	1	4	19	9
09.07.06/So	13	-	6	7	20	-	6	14	4
10.07.06/Mo	16	-	8	8	28	-	9	19	5
11.07.06/Di	22	-	7	15	24	-	7	17	2
12.07.06/Mi	8	-	4	4	14	-	5	9	5
13.07.06/Do	10	-	3	7	14	-	4	10	9
14.07.06/Fr	13	-	4	9	16	-	4	12	9
15.07.06/Sa	14	2	7	5	16	2	7	7	5
16.07.06/So	11	2	6	3	16	2	7	7	8
17.07.06/Mo	14	-	5	9	20	-	6	14	4
18.07.06/Di	13	-	1	12	18	-	1	17	4
19.07.06/Mi	13	-	4	9	14	-	4	10	3
20.07.06/Do	8	1	1	6	15	3	5	7	4
21.07.06/Fr	20	1	9	10	28	1	14	13	10
22.07.06/Sa	25	2	10	13	42	2	13	27	6
23.07.06/So	19	-	4	15	29	-	6	23	2
24.07.06/Mo	18	1	7	10	26	1	8	17	4
25.07.06/Di	17	1	6	10	23	1	10	12	2
26.07.06/Mi	15	-	4	11	29	-	5	24	7
27.07.06/Do	9	-	3	6	13	-	3	10	2
28.07.06/Fr	11	-	3	8	13	-	3	10	7
29.07.06/Sa	18	-	7	11	25	-	10	15	11
30.07.06/So	7	1	2	4	9	1	4	4	1
31.07.06/Mo	21	-	6	15	30	-	7	23	8
Zusammen	448	18	155	275	663	21	198	444	163
auf Autobahnen									
01.07.06/Sa	-	-	-	-	-	-	-	-	1
02.07.06/So	4	-	3	1	7	-	5	2	-
03.07.06/Mo	3	-	1	2	7	-	3	4	-
04.07.06/Di	1	-	-	1	1	-	-	1	-
05.07.06/Mi	1	-	1	-	3	-	2	1	1
06.07.06/Do	4	-	-	4	8	-	-	8	1
07.07.06/Fr	1	-	1	-	1	-	1	-	5
08.07.06/Sa	2	-	-	2	2	-	-	2	6
09.07.06/So	2	-	-	2	3	-	-	3	2
10.07.06/Mo	2	-	-	2	3	-	-	3	-
11.07.06/Di	3	-	2	1	3	-	2	1	-
12.07.06/Mi	-	-	-	-	-	-	-	-	-
13.07.06/Do	2	-	-	2	2	-	-	2	6
14.07.06/Fr	1	-	-	1	2	-	-	2	4
15.07.06/Sa	-	-	-	-	-	-	-	-	3
16.07.06/So	2	-	1	1	2	-	1	1	2
17.07.06/Mo	-	-	-	-	-	-	-	-	1
18.07.06/Di	-	-	-	-	-	-	-	-	3
19.07.06/Mi	1	-	-	1	1	-	-	1	2
20.07.06/Do	1	-	-	1	1	-	-	1	2
21.07.06/Fr	3	-	1	2	5	-	1	4	4
22.07.06/Sa	5	1	1	3	8	1	4	3	2
23.07.06/So	4	-	-	4	5	-	-	5	1
24.07.06/Mo	5	-	2	3	8	-	2	6	3
25.07.06/Di	3	-	1	2	5	-	2	3	-
26.07.06/Mi	3	-	1	2	6	-	1	5	4
27.07.06/Do	1	-	1	-	1	-	1	-	-
28.07.06/Fr	1	-	-	1	1	-	-	1	1
29.07.06/Sa	3	-	1	2	4	-	2	2	4
30.07.06/So	1	-	-	1	1	-	-	1	-
31.07.06/Mo	2	-	-	2	2	-	-	2	2
Zusammen	61	1	17	43	92	1	27	64	60

12. Straßenverkehrsunfälle und Verunglückte im Juli 2006 nach Kreisfreien Städten und Landkreisen sowie Ortslage

Kreisfreie Stadt Landkreis Regierungsbezirk Land Ortslage	Straßenverkehrsunfälle					Verunglückte			
	ins- gesamt	mit Personen- schaden	mit Sachschaden			ins- gesamt	davon		
			schwerwiegende		übrige ohne Alkohol- unfälle		Getötete	Schwer- verletzte	Leicht- verletzte
			im engeren Sinne	sonstige unter Alkohol					
Chemnitz, Stadt	662	112	27	5	518	155			
innerorts	608	103	24	5	476	140	1	25	114
außerorts	54	9	3	-	42	15	-	2	13
Plauen, Stadt	193	19	12	1	161	23	-	4	19
innerorts	153	12	9	1	131	14	-	2	12
außerorts	40	7	3	-	30	9	-	2	7
Zwickau, Stadt	311	48	13	1	249	60	-	10	50
innerorts	289	42	11	1	235	49	-	10	39
außerorts	22	6	2	-	14	11	-	-	11
Annaberg	140	27	6	-	107	38	-	12	26
innerorts	93	15	3	-	75	21	-	6	15
außerorts	47	12	3	-	32	17	-	6	11
Chemnitzer Land	261	33	15	2	211	38	2	14	22
innerorts	171	20	7	2	142	23	1	9	13
außerorts	90	13	8	-	69	15	1	5	9
Freiberg	288	50	17	2	219	61	-	21	40
innerorts	191	28	11	1	151	33	-	9	24
außerorts	97	22	6	1	68	28	-	12	16
Vogtlandkreis	457	85	26	4	342	116	2	34	80
innerorts	285	46	14	3	222	58	-	17	41
außerorts	172	39	12	1	120	58	2	17	39
Mittlerer Erzgebirgskreis	182	32	5	1	144	39	-	20	19
innerorts	114	17	4	-	93	19	-	7	12
außerorts	68	15	1	1	51	20	-	13	7
Mittweida	317	49	24	1	243	68	1	17	50
innerorts	169	28	7	-	134	36	-	13	23
außerorts	148	21	17	1	109	32	1	4	27
Stollberg	156	37	11	1	107	42	-	14	28
innerorts	116	26	8	1	81	29	-	8	21
außerorts	40	11	3	-	26	13	-	6	7
Aue-Schwarzenberg	228	51	10	2	165	75	4	17	54
innerorts	181	38	4	2	137	51	-	11	40
außerorts	47	13	6	-	28	24	4	6	14
Zwickauer Land	290	53	12	6	219	67	1	17	49
innerorts	176	33	5	6	132	37	-	8	29
außerorts	114	20	7	-	87	30	1	9	20
Regierungsbezirk Chemnitz	3 485	596	178	26	2 685	782	11	207	564
innerorts	2 546	408	107	22	2 009	510	2	125	383
außerorts	939	188	71	4	676	272	9	82	181

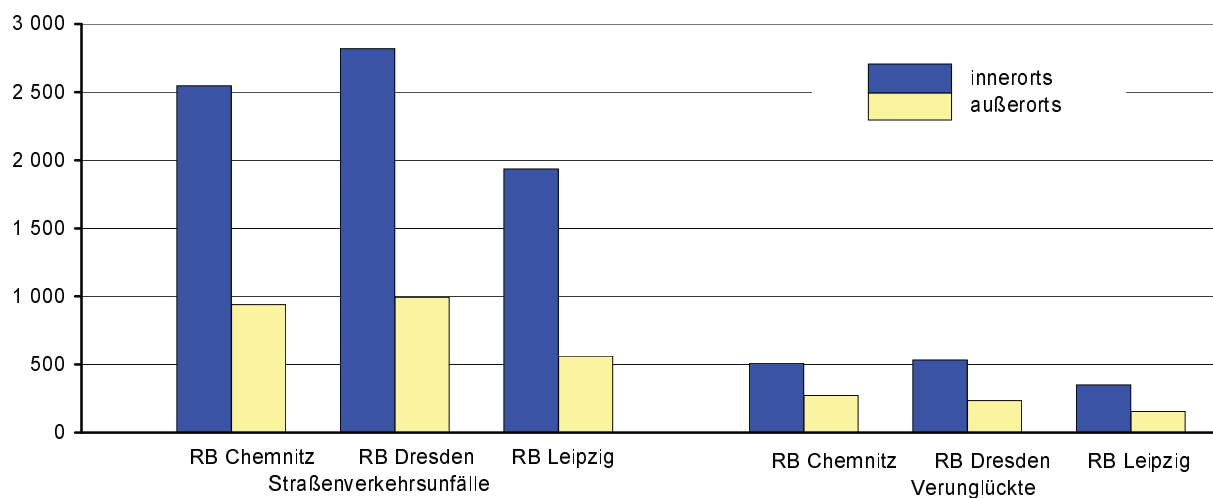
Noch: 12. Straßenverkehrsunfälle und Verunglückte im Juli 2006 nach Kreisfreien Städten und Landkreisen sowie Ortslage

Kreisfreie Stadt Landkreis Regierungsbezirk Land Ortslage	Straßenverkehrsunfälle					Verunglückte			
	ins- gesamt	mit Personen- schaden	mit Sachschaden			ins- gesamt	davon		
			schwerwiegende		übrige ohne Alkohol- unfälle		Getötete	Schwer- verletzte	Leicht- verletzte
			im engeren Sinne	sonstige unter Alkohol					
Dresden, Stadt	1 209	181	44	12	972	217	2	31	184
innerorts	1 131	175	41	11	904	211	2	31	178
außerorts	78	6	3	1	68	6	-	-	6
Görlitz, Stadt	153	15	6	-	132	17	-	5	12
innerorts	128	12	4	-	112	14	-	4	10
außerorts	25	3	2	-	20	3	-	1	2
Hoyerswerda, Stadt	75	7	-	3	65	9	-	3	6
innerorts	60	7	-	3	50	9	-	3	6
außerorts	15	-	-	-	15	-	-	-	-
Bautzen	402	73	18	6	305	106	1	25	80
innerorts	270	48	7	5	210	61	-	16	45
außerorts	132	25	11	1	95	45	1	9	35
Meißen	347	64	25	4	254	73	1	15	57
innerorts	220	41	12	3	164	44	-	5	39
außerorts	127	23	13	1	90	29	1	10	18
Niederschlesischer Oberlausitzkreis	233	31	10	3	189	41	1	9	31
innerorts	113	13	5	3	92	13	-	2	11
außerorts	120	18	5	-	97	28	1	7	20
Riesa-Großenhain	238	37	6	5	190	46	-	15	31
innerorts	141	23	4	3	111	29	-	7	22
außerorts	97	14	2	2	79	17	-	8	9
Löbau-Zittau	302	51	13	10	228	75	2	24	49
innerorts	229	36	9	9	175	49	-	12	37
außerorts	73	15	4	1	53	26	2	12	12
Sächsische Schweiz	295	58	11	3	223	64	2	16	46
innerorts	201	37	6	2	156	41	2	6	33
außerorts	94	21	5	1	67	23	-	10	13
Weißeritzkreis	228	31	12	3	182	41	-	9	32
innerorts	136	14	6	3	113	17	-	5	12
außerorts	92	17	6	-	69	24	-	4	20
Kamenz	332	57	16	2	257	80	3	23	54
innerorts	191	37	3	1	150	45	-	15	30
außerorts	141	20	13	1	107	35	3	8	24
Regierungsbezirk Dresden	3 814	605	161	51	2 997	769	12	175	582
innerorts	2 820	443	97	43	2 237	533	4	106	423
außerorts	994	162	64	8	760	236	8	69	159

Noch: 12. Straßenverkehrsunfälle und Verunglückte im Juli 2006 nach Kreisfreien Städten und Landkreisen sowie Ortslage

Kreisfreie Stadt Landkreis Regierungsbezirk Land Ortslage	Straßenverkehrsunfälle					Verunglückte			
	ins- gesamt	mit Personen- schaden	mit Sachschaden			ins- gesamt	davon		
			schwerwiegende		übrige ohne Alkohol- unfälle		Getötete	Schwer- verletzte	Leicht- verletzte
			im engeren Sinne	sonstige unter Alkohol					
Leipzig, Stadt	1 228	199	56	12	961	244			
innerorts	1 171	187	54	12	918	225	-	34	191
außerorts	57	12	2	-	43	19	-	2	17
Delitzsch	338	52	16	2	268	75	3	18	54
innerorts	193	23	6	2	162	29	1	6	22
außerorts	145	29	10	-	106	46	2	12	32
Döbeln	155	23	12	1	119	30	-	9	21
innerorts	86	13	7	-	66	14	-	2	12
außerorts	69	10	5	1	53	16	-	7	9
Leipziger Land	304	50	18	4	232	74	1	23	50
innerorts	215	33	14	3	165	42	-	13	29
außerorts	89	17	4	1	67	32	1	10	21
Muldentalkreis	291	33	5	8	245	43	1	11	31
innerorts	158	15	2	6	135	20	-	4	16
außerorts	133	18	3	2	110	23	1	7	15
Torgau-Oschatz	182	30	7	2	143	39	-	14	25
innerorts	113	18	3	2	90	20	-	5	15
außerorts	69	12	4	-	53	19	-	9	10
Regierungsbezirk Leipzig	2 498	387	114	29	1 968	505	5	111	389
innerorts	1 936	289	86	25	1 536	350	1	64	285
außerorts	562	98	28	4	432	155	4	47	104
Sachsen	9 797	1 588	453	106	7 650	2 056	28	493	1 535
innerorts	7 302	1 140	290	90	5 782	1 393	7	295	1 091
außerorts	2 495	448	163	16	1 868	663	21	198	444

Abb. 10 Straßenverkehrsunfälle und Verunglückte nach Regierungsbezirken (RB) und Ortslage im Juli 2006



13. Straßenverkehrsunfälle und Verunglückte im Zeitraum Januar bis Juli 2006 nach Kreisfreien Städten und Landkreisen sowie Ortslage

Kreisfreie Stadt Landkreis Regierungsbezirk Land Ortslage	Straßenverkehrsunfälle					Verunglückte			
	ins- gesamt	mit Personen- schaden	mit Sachschaden			ins- gesamt	davon		
			schwerwiegende		übrige ohne Alkohol- unfälle		Getötete	Schwer- verletzte	Leicht- verletzte
			im engeren Sinne	sonstige unter Alkohol					
Chemnitz, Stadt	5 186	618	320	46	4 202	830			
innerorts	4 649	549	262	45	3 793	712	4	147	561
außerorts	537	69	58	1	409	118	4	36	78
Plauen, Stadt	1 326	118	77	6	1 125	162	-	24	138
innerorts	1 144	96	63	6	979	126	-	15	111
außerorts	182	22	14	-	146	36	-	9	27
Zwickau, Stadt	2 036	205	88	14	1 729	263	4	40	219
innerorts	1 837	184	77	12	1 564	229	3	35	191
außerorts	199	21	11	2	165	34	1	5	28
Annaberg	1 213	142	32	17	1 022	198	2	53	143
innerorts	897	83	18	14	782	102	1	21	80
außerorts	316	59	14	3	240	96	1	32	63
Chemnitzer Land	1 848	195	116	10	1 527	241	3	79	159
innerorts	1 270	123	71	9	1 067	138	2	51	85
außerorts	578	72	45	1	460	103	1	28	74
Freiberg	2 231	266	123	16	1 826	338	8	105	225
innerorts	1 571	157	77	11	1 326	181	2	49	130
außerorts	660	109	46	5	500	157	6	56	95
Vogtlandkreis	3 118	352	178	11	2 577	486	7	154	325
innerorts	2 102	206	94	7	1 795	265	3	85	177
außerorts	1 016	146	84	4	782	221	4	69	148
Mittlerer Erzgebirgskreis	1 200	151	66	11	972	186	4	65	117
innerorts	772	76	41	7	648	91	2	25	64
außerorts	428	75	25	4	324	95	2	40	53
Mittweida	2 188	296	185	21	1 686	386	6	114	266
innerorts	1 257	142	75	14	1 026	169	2	52	115
außerorts	931	154	110	7	660	217	4	62	151
Stollberg	1 189	167	86	5	931	219	1	65	153
innerorts	850	116	58	4	672	139	1	43	95
außerorts	339	51	28	1	259	80	-	22	58
Aue-Schwarzenberg	1 743	203	56	10	1 474	281	9	86	186
innerorts	1 431	152	39	10	1 230	194	1	55	138
außerorts	312	51	17	-	244	87	8	31	48
Zwickauer Land	1 844	233	103	20	1 488	309	3	71	235
innerorts	1 219	160	65	18	976	206	2	43	161
außerorts	625	73	38	2	512	103	1	28	74
Regierungsbezirk Chemnitz	25 122	2 946	1 430	187	20 559	3 899	55	1 039	2 805
innerorts	18 999	2 044	940	157	15 858	2 552	23	621	1 908
außerorts	6 123	902	490	30	4 701	1 347	32	418	897

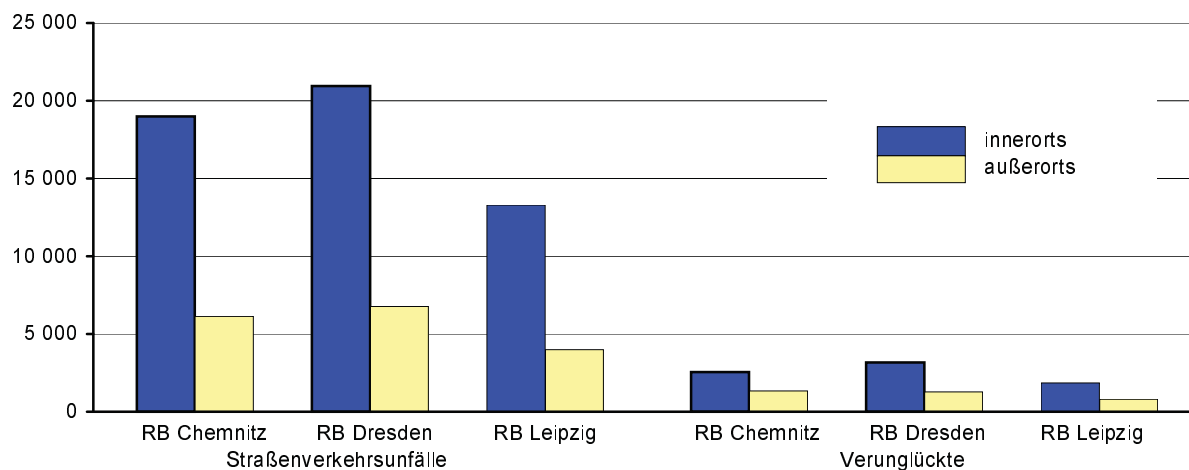
Noch: 13. Straßenverkehrsunfälle und Verunglückte im Zeitraum Januar bis Juli 2006
nach Kreisfreien Städten und Landkreisen sowie Ortslage

Kreisfreie Stadt Landkreis Regierungsbezirk Land Ortslage	Straßenverkehrsunfälle					Verunglückte			
	ins- gesamt	mit Personen- schaden	mit Sachschaden			ins- gesamt	davon		
			schwerwiegende		übrige ohne Alkohol- unfälle		Getötete	Schwer- verletzte	Leicht- verletzte
			im engeren Sinne	sonstige unter Alkohol					
Dresden, Stadt	9 048	1 136	426	93	7 393	1 410			
innerorts	8 413	1 069	355	90	6 899	1 313	9	184	1 120
außerorts	635	67	71	3	494	97	4	19	74
Görlitz, Stadt	1 056	82	35	14	925	97	2	17	78
innerorts	904	71	29	13	791	81	2	13	66
außerorts	152	11	6	1	134	16	-	4	12
Hoyerswerda, Stadt	640	64	22	6	548	78	1	18	59
innerorts	556	56	17	6	477	68	-	15	53
außerorts	84	8	5	-	71	10	1	3	6
Bautzen	2 687	349	99	27	2 212	478	6	93	379
innerorts	1 867	223	56	26	1 562	278	3	49	226
außerorts	820	126	43	1	650	200	3	44	153
Meißen	2 359	333	163	18	1 845	418	7	93	318
innerorts	1 599	229	89	13	1 268	272	1	49	222
außerorts	760	104	74	5	577	146	6	44	96
Niederschlesischer Oberlausitzkreis	1 683	182	70	14	1 417	234	4	69	161
innerorts	842	102	31	11	698	116	2	27	87
außerorts	841	80	39	3	719	118	2	42	74
Riesa-Großenhain	1 734	222	69	21	1 422	284	6	93	185
innerorts	1 055	142	41	17	855	173	2	44	127
außerorts	679	80	28	4	567	111	4	49	58
Löbau-Zittau	2 280	286	106	32	1 856	394	6	104	284
innerorts	1 654	191	69	27	1 367	252	2	54	196
außerorts	626	95	37	5	489	142	4	50	88
Sächsische Schweiz	2 053	328	92	20	1 613	411	7	110	294
innerorts	1 442	215	58	15	1 154	255	4	50	201
außerorts	611	113	34	5	459	156	3	60	93
Weißeritzkreis	1 776	211	89	18	1 458	287	2	66	219
innerorts	1 212	137	55	17	1 003	172	2	39	131
außerorts	564	74	34	1	455	115	-	27	88
Kamenz	2 397	273	127	15	1 982	351	10	96	245
innerorts	1 397	160	66	12	1 159	196	3	42	151
außerorts	1 000	113	61	3	823	155	7	54	94
Regierungsbezirk Dresden	27 713	3 466	1 298	278	22 671	4 442	64	962	3 416
innerorts	20 941	2 595	866	247	17 233	3 176	30	566	2 580
außerorts	6 772	871	432	31	5 438	1 266	34	396	836

Noch: 13. Straßenverkehrsunfälle und Verunglückte im Zeitraum Januar bis Juli 2006
nach Kreisfreien Städten und Landkreisen sowie Ortslage

Kreisfreie Stadt Landkreis Regierungsbezirk Land Ortslage	Straßenverkehrsunfälle					Verunglückte			
	ins- gesamt	mit Personen- schaden	mit Sachschaden			ins- gesamt	davon		
			schwerwiegende		übrige ohne Alkohol- unfälle		Getötete	Schwer- verletzte	Leicht- verletzte
			im engeren Sinne	sonstige unter Alkohol					
Leipzig, Stadt	8 607	1 013	396	89	7 109	1 211			
innerorts	8 135	958	372	87	6 718	1 135	5	170	960
außerorts	472	55	24	2	391	76	-	13	63
Delitzsch	2 151	276	114	19	1 742	363	15	96	252
innerorts	1 154	119	50	16	969	138	1	36	101
außerorts	997	157	64	3	773	225	14	60	151
Döbeln	1 078	137	80	9	852	181	6	47	128
innerorts	591	74	25	8	484	83	3	18	62
außerorts	487	63	55	1	368	98	3	29	66
Leipziger Land	2 114	287	141	24	1 662	364	5	80	279
innerorts	1 473	200	83	18	1 172	233	2	51	180
außerorts	641	87	58	6	490	131	3	29	99
Muldentalkreis	1 953	239	97	20	1 597	313	6	70	237
innerorts	1 094	130	47	15	902	157	1	31	125
außerorts	859	109	50	5	695	156	5	39	112
Torgau-Oschatz	1 373	169	72	12	1 120	227	4	70	153
innerorts	836	89	35	11	701	112	3	30	79
außerorts	537	80	37	1	419	115	1	40	74
Regierungsbezirk Leipzig	17 276	2 121	900	173	14 082	2 659	41	546	2 072
innerorts	13 283	1 570	612	155	10 946	1 858	15	336	1 507
außerorts	3 993	551	288	18	3 136	801	26	210	565
Sachsen	70 111	8 533	3 628	638	57 312	11 000	160	2 547	8 293
innerorts	53 223	6 209	2 418	559	44 037	7 586	68	1 523	5 995
außerorts	16 888	2 324	1 210	79	13 275	3 414	92	1 024	2 298

Abb. 11 Straßenverkehrsunfälle und Verunglückte nach Regierungsbezirken (RB) und Ortslage im Zeitraum Januar bis Juli 2006



14. Straßenverkehrsunfälle und Verunglückte im Zeitraum Januar bis Juli 2006 nach Ortslage, Unfalltypen, Monaten, Wochentagen, Uhrzeit und Lichtverhältnissen

Merkmal	Unfälle mit Personen- schaden	Ver- unglückte	Davon			Schwerwiegende Unfälle mit Sachschaden	
			Ge- tötete	Schwer- verletzte	Leicht- verletzte	im engeren Sinne	sonstige unter Alkohol
Insgesamt	8 533	11 000	160	2 547	8 293	3 628	638
Ortslage							
innerorts	6 209	7 586	68	1 523	5 995	2 418	559
außerorts ohne Autobahn	1 976	2 880	78	887	1 915	813	72
auf Autobahnen	348	534	14	137	383	397	7
Unfalltyp							
Fahrunfall	1 967	2 508	58	813	1 637	1 165	228
Abbiegeunfall	1 094	1 407	13	267	1 127	432	33
Einbiegen-/Kreuzenunfall	2 117	2 748	24	530	2 194	1 255	53
Überschreitenunfall	584	643	23	233	387	1	7
Unfall durch ruhenden Verkehr	191	214	3	37	174	58	45
Unfall im Längsverkehr	1 854	2 630	24	457	2 149	482	110
sonstiger Unfall	726	850	15	210	625	235	162
Monat							
Januar	890	1 159	20	256	883	655	87
Februar	842	1 111	19	263	829	628	67
März	984	1 310	14	253	1 043	610	96
April	1 111	1 457	22	353	1 082	446	79
Mai	1 476	1 856	22	453	1 381	438	113
Juni	1 642	2 051	35	476	1 540	398	90
Juli	1 588	2 056	28	493	1 535	453	106
August
September
Oktober
November
Dezember
Wochentag							
Montag	1 275	1 649	17	351	1 281	538	67
Dienstag	1 330	1 671	16	376	1 279	513	73
Mittwoch	1 269	1 558	19	344	1 195	528	74
Donnerstag	1 317	1 681	25	368	1 288	527	75
Freitag	1 391	1 728	28	408	1 292	606	103
Samstag	1 119	1 542	33	376	1 133	560	148
Sonntag	832	1 171	22	324	825	356	98
Uhrzeit ¹⁾							
0 - 1:59 Uhr	191	296	5	86	205	93	72
2 - 3:59 Uhr	126	170	7	60	103	121	45
4 - 5:59 Uhr	250	313	6	90	217	163	41
6 - 7:59 Uhr	877	1 052	16	203	833	411	24
8 - 9:59 Uhr	769	960	10	208	742	368	21
10 - 11:59 Uhr	970	1 252	23	280	949	395	31
12 - 13:59 Uhr	1 003	1 250	12	259	979	370	40
14 - 15:59 Uhr	1 332	1 747	20	411	1 316	529	59
16 - 17:59 Uhr	1 324	1 724	26	383	1 315	468	82
18 - 19:59 Uhr	884	1 135	20	265	850	310	80
20 - 21:59 Uhr	492	664	8	178	478	233	73
22 - 23:59 Uhr	315	437	7	124	306	167	70
Lichtverhältnisse							
Tageslicht	6 737	8 578	116	1 910	6 552	2 536	311
Dämmerung	433	537	9	128	400	230	44
Dunkelheit	1 363	1 885	35	509	1 341	862	283

1) Unfälle mit fehlendem Merkmal wurden nicht ausgewertet.

**15. Straßenverkehrsunfälle und Verunglückte im Zeitraum Januar bis Juli 2006
nach Ortslage, Unfalltypen, Monaten, Wochentagen, Uhrzeit und Lichtverhältnissen -
Alkoholfälle¹⁾**

Merkmal	Unfälle mit Personen- schaden	Ver- unglückte	Davon			Schwerwiegende Unfälle mit Sachschaden	
			Ge- tötete	Schwer- verletzte	Leicht- verletzte	im engeren Sinne	sonstige unter Alkohol
Insgesamt	560	727	7	251	469	279	638
Ortslage							
innerorts	404	515	3	162	350	208	559
außerorts ohne Autobahn	140	188	3	83	102	53	72
auf Autobahnen	16	24	1	6	17	18	7
Unfalltyp							
Fahrunfall	281	354	2	143	209	209	228
Abbiegeunfall	27	43	1	8	34	13	33
Einbiegen-/Kreuzenunfall	54	70	-	16	54	16	53
Überschreitenunfall	52	61	1	25	35	-	7
Unfall durch ruhenden Verkehr	14	15	-	1	14	12	45
Unfall im Längsverkehr	102	151	3	47	101	18	110
sonstiger Unfall	30	33	-	11	22	11	162
Monat							
Januar	65	85	1	31	53	41	87
Februar	49	62	-	22	40	40	67
März	49	63	2	23	38	40	96
April	74	108	1	40	67	51	79
Mai	110	134	2	50	82	39	113
Juni	96	122	1	41	80	26	90
Juli	117	153	-	44	109	42	106
August
September
Oktober
November
Dezember
Wochentag							
Montag	53	74	-	24	50	33	67
Dienstag	47	52	-	20	32	15	73
Mittwoch	53	71	1	18	52	27	74
Donnerstag	91	120	-	47	73	29	75
Freitag	76	93	-	39	54	35	103
Samstag	122	169	4	56	109	69	148
Sonntag	118	148	2	47	99	71	98
Uhrzeit ²⁾							
0 - 1:59 Uhr	74	112	1	43	68	30	72
2 - 3:59 Uhr	56	68	1	32	35	44	45
4 - 5:59 Uhr	44	56	2	13	41	30	41
6 - 7:59 Uhr	19	24	-	6	18	17	24
8 - 9:59 Uhr	14	21	-	10	11	7	21
10 - 11:59 Uhr	23	34	-	9	25	8	31
12 - 13:59 Uhr	26	32	-	9	23	8	40
14 - 15:59 Uhr	42	55	-	17	38	20	59
16 - 17:59 Uhr	43	52	-	18	34	15	82
18 - 19:59 Uhr	71	88	2	31	55	16	80
20 - 21:59 Uhr	74	96	1	26	69	49	73
22 - 23:59 Uhr	74	89	-	37	52	35	70
Lichtverhältnisse							
Tageslicht	227	285	-	88	197	79	311
Dämmerung	48	61	2	19	40	32	44
Dunkelheit	285	381	5	144	232	168	283

1) Alkoholfälle sind Unfälle, bei denen mindestens ein Beteiligter alkoholisiert war.

2) Unfälle mit fehlendem Merkmal wurden nicht ausgewertet.

**16. Straßenverkehrsunfälle und Verunglückte im Zeitraum Januar bis Juli 2006
nach Ortslage, Unfalltypen, Monaten, Wochentagen, Uhrzeit und Lichtverhältnissen -
Anteil der Alkoholunfälle an allen Unfällen in Prozent ¹⁾**

Merkmal	Unfälle mit Personen- schaden	Ver- unglückte	Davon			Schwerwiegende Unfälle mit Sachschaden	
			Ge- tötete	Schwer- verletzte	Leicht- verletzte	im engeren Sinne	sonstige unter Alkohol
Insgesamt	6,6	6,6	4,4	9,9	5,7	7,7	100
Ortslage							
innerorts	6,5	6,8	4,4	10,6	5,8	8,6	100
außerorts ohne Autobahn	7,1	6,5	3,8	9,4	5,3	6,5	100
auf Autobahnen	4,6	4,5	7,1	4,4	4,4	4,5	100
Unfalltyp							
Fahrunfall	14,3	14,1	3,4	17,6	12,8	17,9	100
Abbiegeunfall	2,5	3,1	7,7	3,0	3,0	3,0	100
Einbiegen-/Kreuzenunfall	2,6	2,5	-	3,0	2,5	1,3	100
Überschreitenunfall	8,9	9,5	4,3	10,7	9,0	-	100
Unfall durch ruhenden Verkehr	7,3	7,0	-	2,7	8,0	20,7	100
Unfall im Längsverkehr	5,5	5,7	12,5	10,3	4,7	3,7	100
sonstiger Unfall	4,1	3,9	-	5,2	3,5	4,7	100
Monat							
Januar	7,3	7,3	5,0	12,1	6,0	6,3	100
Februar	5,8	5,6	-	8,4	4,8	6,4	100
März	5,0	4,8	14,3	9,1	3,6	6,6	100
April	6,7	7,4	4,5	11,3	6,2	11,4	100
Mai	7,5	7,2	9,1	11,0	5,9	8,9	100
Juni	5,8	5,9	2,9	8,6	5,2	6,5	100
Juli	7,4	7,4	-	8,9	7,1	9,3	100
August
September
Oktober
November
Dezember
Wochentag							
Montag	4,2	4,5	-	6,8	3,9	6,1	100
Dienstag	3,5	3,1	-	5,3	2,5	2,9	100
Mittwoch	4,2	4,6	5,3	5,2	4,4	5,1	100
Donnerstag	6,9	7,1	-	12,8	5,7	5,5	100
Freitag	5,5	5,4	-	9,6	4,2	5,8	100
Samstag	10,9	11,0	12,1	14,9	9,6	12,3	100
Sonntag	14,2	12,6	9,1	14,5	12,0	19,9	100
Uhrzeit ²⁾							
0 - 1:59 Uhr	38,7	37,8	20,0	50,0	33,2	32,3	100
2 - 3:59 Uhr	44,4	40,0	14,3	53,3	34,0	36,4	100
4 - 5:59 Uhr	17,6	17,9	33,3	14,4	18,9	18,4	100
6 - 7:59 Uhr	2,2	2,3	-	3,0	2,2	4,1	100
8 - 9:59 Uhr	1,8	2,2	-	4,8	1,5	1,9	100
10 - 11:59 Uhr	2,4	2,7	-	3,2	2,6	2,0	100
12 - 13:59 Uhr	2,6	2,6	-	3,5	2,3	2,2	100
14 - 15:59 Uhr	3,2	3,1	-	4,1	2,9	3,8	100
16 - 17:59 Uhr	3,2	3,0	-	4,7	2,6	3,2	100
18 - 19:59 Uhr	8,0	7,8	10,0	11,7	6,5	5,2	100
20 - 21:59 Uhr	15,0	14,5	12,5	14,6	14,4	21,0	100
22 - 23:59 Uhr	23,5	20,4	-	29,8	17,0	21,0	100
Lichtverhältnisse							
Tageslicht	3,4	3,3	-	4,6	3,0	3,1	100
Dämmerung	11,1	11,4	22,2	14,8	10,0	13,9	100
Dunkelheit	20,9	20,2	14,3	28,3	17,3	19,5	100

1) Alkoholunfälle sind Unfälle, bei denen mindestens ein Beteiligter alkoholisiert war.

2) Unfälle mit fehlendem Merkmal wurden nicht ausgewertet.