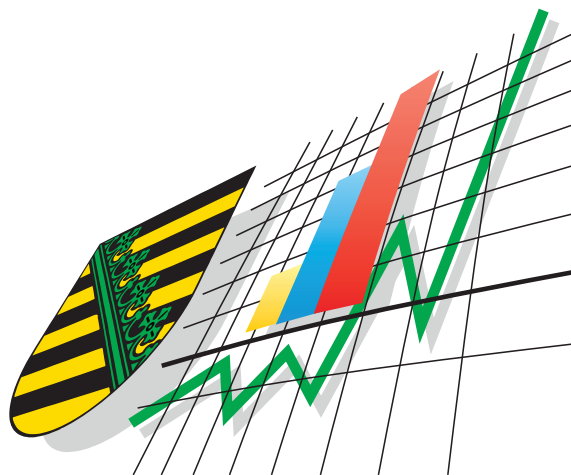


Statistisches Landesamt
des Freistaates
Sachsen



Statistische Berichte

Straßenverkehrsunfälle im Freistaat Sachsen

Juli 2005

Zeichenerklärung

-	Nichts vorhanden (genau Null)	x	Tabellenfach gesperrt, weil Aussage nicht sinnvoll
0	Weniger als die Hälfte von 1 in der letzten besetzten Stelle, jedoch mehr als nichts	()	Aussagewert ist eingeschränkt
...	Angabe fällt später an	p	vorläufige Zahl
/	Zahlenwert nicht sicher genug	r	berichtigte Zahl
.	Zahlenwert unbekannt oder geheim zu halten	s	geschätzte Zahl

Herausgeber:
Statistisches Landesamt des Freistaates Sachsen

Macherstraße 63
01917 Kamenz

Postfach 11 05
01911 Kamenz

Telefon

Vermittlung 03578 33-0

Präsidentin/Sekretariat -1900

Auskunft -1913, -1914

Bibliothek -4352

Vertrieb -4316

Telefax -1999

Telefax -1921

Telefax -1598

Internet www.statistik.sachsen.de

E-Mail info@statistik.sachsen.de

Kein Zugang für elektronisch signierte sowie verschlüsselte Dokumente

© Statistisches Landesamt des Freistaates Sachsen, Kamenz, November 2005

Für nichtgewerbliche Zwecke sind Vervielfältigung und unentgeltliche Verbreitung, auch auszugsweise, mit Quellenangabe gestattet. Die Verbreitung, auch auszugsweise, über elektronische Systeme/Datenträger bedarf der vorherigen Zustimmung. Alle übrigen Rechte bleiben vorbehalten.

Inhalt

	Seite
Vorbemerkungen	3
Definitionen	3
Ergebnisdarstellung	4
Tabellen	
1. Straßenverkehrsunfälle mit Sachschaden 2003 bis 2005 nach Monaten	8
2. Straßenverkehrsunfälle mit Personenschaden 2003 bis 2005 nach Monaten	8
3. Verunglückte bei Straßenverkehrsunfällen 2003 bis 2005 nach Monaten	8
4. Straßenverkehrsunfälle mit Personenschaden und Verunglückte nach Straßenarten und Ortslage	9
5. Straßenverkehrsunfälle mit Personenschaden und Verunglückte nach Unfallarten und Ortslage	10
6. Straßenverkehrsunfälle mit Personenschaden und Verunglückte nach Unfalltypen und Ortslage	12
7. Verunglückte bei Straßenverkehrsunfällen nach Art der Verkehrsbeteiligung	13
8. Verunglückte bei Straßenverkehrsunfällen nach Altersgruppen und Geschlecht	14
9. An Straßenverkehrsunfällen beteiligte Fahrzeugführer und Fußgänger	16
10. Ursachen von Straßenverkehrsunfällen mit Personenschaden	18
11. Straßenverkehrsunfälle und Verunglückte nach Datum und Ortslage	21
12. Straßenverkehrsunfälle und Verunglückte im Juli 2005 nach Kreisfreien Städten und Landkreisen sowie Ortslage	23
13. Straßenverkehrsunfälle und Verunglückte im Zeitraum Januar bis Juli 2005 nach Kreisfreien Städten und Landkreisen sowie Ortslage	26
14. Straßenverkehrsunfälle und Verunglückte im Zeitraum Januar bis Juli 2005 nach Ortslage, Unfalltypen, Monaten, Wochentagen, Uhrzeit und Lichtverhältnissen	29
15. Straßenverkehrsunfälle und Verunglückte im Zeitraum Januar bis Juli 2005 nach Ortslage, Unfalltypen, Monaten, Wochentagen, Uhrzeit und Lichtverhältnissen - Alkoholunfälle	30
16. Straßenverkehrsunfälle und Verunglückte im Zeitraum Januar bis Juli 2005 nach Ortslage, Unfalltypen, Monaten, Wochentagen, Uhrzeit und Lichtverhältnissen – Anteil der Alkoholunfälle an allen Unfällen	31

Abbildungen		Seite
Abb. 1	Verunglückte Fußgänger und Fahrradfahrer in den Monaten Juli 2003, Juli 2004 und Juli 2005 in den Kreisfreien Städten Chemnitz, Dresden und Leipzig	4
Abb. 2	Verunglückte Fußgänger und Fahrradfahrer in den Monaten Januar bis Juli 2003, 2004 und 2005 nach Kreisfreien Städten und Landkreisen	5
Abb. 3	Verunglückte Fußgänger und Fahrradfahrer in den Monaten Januar bis Juli 2003, 2004 und 2005 nach Altersgruppen	5
Abb. 4	Straßenverkehrsunfälle insgesamt 2003 bis 2005 nach Monaten	6
Abb. 5	Straßenverkehrsunfälle mit Personenschaden 2003 bis 2005 nach Monaten	6
Abb. 6	Straßenverkehrsunfälle mit Sachschaden 2003 bis 2005 nach Monaten	6
Abb. 7	Getötete bei Straßenverkehrsunfällen 2003 bis 2005 nach Monaten	7
Abb. 8	Schwerverletzte bei Straßenverkehrsunfällen 2003 bis 2005 nach Monaten	7
Abb. 9	Leichtverletzte bei Straßenverkehrsunfällen 2003 bis 2005 nach Monaten	7
Abb. 10	Straßenverkehrsunfälle und Verunglückte nach Regierungsbezirken und Ortslage im Juli 2005	25
Abb. 11	Straßenverkehrsunfälle und Verunglückte nach Regierungsbezirken und Ortslage im Zeitraum Januar bis Juli 2005	28

Vorbemerkungen

Rechtsgrundlagen

Die Rechtsgrundlage des vorliegenden Berichtes bildet das Gesetz über die Statistik der Straßenverkehrsunfälle vom 15. Juni 1990 (BGBl. I S. 1078 ff.) in Verbindung mit dem Bundesstatistikgesetz vom 22. Januar 1987 (BGBl. I S. 462, 565), zuletzt geändert durch Artikel 16 des Gesetzes vom 21. August 2002 (BGBl. I S. 3322) und dem Sächsischen Statistikgesetz vom 17. Mai 1993 (SächsGVBl. S. 453), zuletzt geändert durch Artikel 13 des Gesetzes vom 6. Juni 2002 (SächsGVBl. S. 168).

Ab dem 1. Januar 1995 gelten zusätzlich das Erste Gesetz zur Änderung des Straßenverkehrsunfallstatistikgesetzes vom 23. November 1994 (BGBl. I S. 3491) und die Verordnung zur näheren Bestimmung des schwerwiegenden Unfalls mit Sachschaden im Sinne des Straßenverkehrsunfallstatistikgesetzes vom 21. Dezember 1994 (BGBl. I S. 3970).

Berichtskreis

Die Statistik der Straßenverkehrsunfälle erfasst alle Unfälle, zu denen die Polizei herangezogen wurde.

Definitionen

Straßenverkehrsunfälle sind Unfälle, bei denen infolge des Fahrverkehrs auf öffentlichen Wegen und Plätzen Personen verletzt oder getötet wurden oder Sachschaden verursacht worden ist.

Unfälle werden nach ihren Folgen unterschieden in:

- Unfälle mit Personenschaden: Unfälle, bei denen Personen getötet bzw. schwer oder leicht verletzt wurden.

Als Verunglückte zählen Personen (auch Mitfahrer), die beim Unfall verletzt oder getötet wurden. Dabei werden erfasst als:

- Getötete: Personen, die beim Unfall oder innerhalb von 30 Tagen an den Unfallfolgen starben,
- Schwerverletzte: Personen, die unmittelbar zur stationären Behandlung (für mindestens 24 Stunden) in einem Krankenhaus aufgenommen wurden,
- Leichtverletzte: alle übrigen Verletzten.

- Schwerwiegende Unfälle mit Sachschaden:

- im engeren Sinne: Unfälle, bei denen ein Straftatbestand oder eine Ordnungswidrigkeit (Bußgeld) vorlag und bei denen gleichzeitig mindestens ein Kfz aufgrund eines Unfallschadens von der Unfallstelle abgeschleppt werden musste (nicht fahrbereit); dies betrifft auch Fälle mit Alkoholeinwirkung,
- sonstige Sachschadensunfälle unter Alkoholeinwirkung: Unfälle, bei denen mindestens ein Unfallbeteiligter unter Alkoholeinwirkung stand und alle beteiligten Kfz noch fahrbereit waren.

- Sonstige Sachschadensunfälle ohne Alkoholeinwirkung (sog. Bagatelleunfälle):
alle übrigen Sachschadensunfälle.

Als Beteiligte an einem Straßenverkehrsunfall werden alle Fahrzeugführer oder Fußgänger erfasst, die selbst - oder deren Fahrzeug - Schäden erlitten oder hervorgerufen haben.

Jedem Straßenverkehrsunfall können ein oder mehrere Unfallursachen zugeordnet werden, so dass die Anzahl der Ursachen i. d. R. größer ist als die Anzahl der Unfälle.

Bei Nachmeldungen handelt es sich um Unfallvorgänge, die aufgrund verspäteten Eingangs der Unfallanzeigen nicht mehr in das jeweilige Monatsergebnis eingearbeitet werden können.

Ergebnisdarstellung

Im Juli 2005 erfasste die Polizei im Freistaat Sachsen insgesamt 10 133 Straßenverkehrsunfälle, das waren 207 Unfälle mehr (+2,1 Prozent) als im Juli 2004. Die Zahl der Unfälle mit Personenschaden stieg um 5,3 Prozent auf 1 614 Unfälle, die der sonstigen Sachschadensunfälle unter Alkoholeinwirkung um 1,8 Prozent auf 115 Unfälle und die Zahl der sonstigen Sachschadensunfälle ohne Alkoholeinwirkung um 2,1 Prozent auf 7 892 Unfälle. Die Zahl der schwerwiegenden Unfälle mit Sachschaden im engeren Sinne sank um 6,4 Prozent auf 512 Unfälle.

Mit der Erhöhung der Anzahl der Unfälle mit Personenschaden im Vergleich zum Vorjahresmonat ist auch die Anzahl der Verunglückten gestiegen (+4,4 Prozent). Von den im Juli diesen Jahres verunglückten 2 073 Verkehrsteilnehmern wurden 19 Personen getötet, 499 Personen wurden schwer und 1 555 Personen leicht verletzt. Im Juli 2005 sind damit 15 Personen weniger getötet worden als im Vorjahresmonat. Die Zahl der Schwerverletzten erhöhte sich um eine Person und die Zahl der Leichtverletzten um 101 Personen (+6,9 Prozent).

Von Januar bis Juli 2005 wurden insgesamt 71 196 Straßenverkehrsunfälle registriert. Das waren 0,7 Prozent Unfälle mehr als im gleichen Zeitraum des Vorjahres. Dabei erhöhte sich die Zahl der Unfälle mit Personenschaden um 3,2 Prozent auf 9 067 Unfälle, die der sonstigen Sachschadensunfälle unter Alkohol um 0,1 Prozent auf 722 und die der sonstigen Sachschadensunfälle ohne Alkoholeinwirkung um 0,9 Prozent auf 57 583 Unfälle. Die Zahl der schwerwiegenden Unfälle mit Sachschaden im engeren Sinne sank um 7,3 Prozent auf 3 824 Unfälle.

Die Zahl der im Zeitraum Januar bis Juli 2005 Verunglückten erhöhte sich um 2,2 Prozent auf 11 757 Personen gegenüber dem Vorjahreszeitraum. Dabei verringerte sich die Anzahl der getöteten bzw. schwer verletzten Verkehrsteilnehmer von 178 auf 152 Personen (-14,6 Prozent) bzw. von 2 696 auf 2 681 Personen (-0,6 Prozent). Die Zahl der bei Straßenverkehrsunfällen leicht verletzten Verkehrsteilnehmer erhöhte sich von 8 633 auf 8 924 Personen.

Die Zahl der verunglückten Fahrradbenutzer und Fußgänger in Sachsen stieg im Juli 2005 um 50 Personen gegenüber dem Vorjahresmonat. Dabei erhöhte sich die Zahl der Verunglückten besonders in der Stadt Leipzig und im Chemnitzer Land. Die meisten verunglückten Fahrradbenutzer und Fußgänger gab es in den Kreisfreien Städten Dresden (100 Verunglückte) und Leipzig (96 Verunglückte) sowie im Landkreis Bautzen (30 Verunglückte).

Im Zeitraum Januar bis Juli 2005 erhöhte sich die Anzahl der im Freistaat Sachsen verunglückten Fahrradbenutzer und Fußgänger um 202 Personen auf 3 185 Verunglückte (+6,8 Prozent). Die Verunglücktenzahlen stiegen in 16 von 29 Kreisfreien Städten und Landkreisen (Abb.2). Die Erhöhung ist ausschließlich auf die erhöhten Verunglücktenzahlen bei den Fahrern und Mitfahrern von Fahrrädern zurückzuführen. Es verunglückten in Sachsen 259 Fahrradbenutzer mehr als im Vorjahreszeitraum.

Der Vergleich verunglückter Fahrradbenutzer und Fußgänger nach Altersgruppen im Zeitraum Januar bis Juli 2005 gegenüber dem Vorjahreszeitraum zeigt eine deutliche Erhöhung der Verunglücktenzahlen bei Erwachsenen im Alter von 65 und mehr Jahren um 64 Personen (+16 Prozent) und bei den Jugendlichen von 15 bis unter 18 Jahren um 63 Personen (+20,1 Prozent). Positiv ist der Rückgang der Anzahl der verunglückten Fahrradbenutzer und Fußgänger bei Kindern im Alter von 6 bis unter 15 Jahren um 55 Personen (-10,9 Prozent) und bei den Erwachsenen im Alter von 55 bis unter 65 Jahren um 23 Personen (-8 Prozent) (Abb.3).

Abb. 1 Verunglückte Fußgänger und Fahrradfahrer in den Monaten Juli 2003, Juli 2004 und Juli 2005 in den Kreisfreien Städten Chemnitz, Dresden und Leipzig

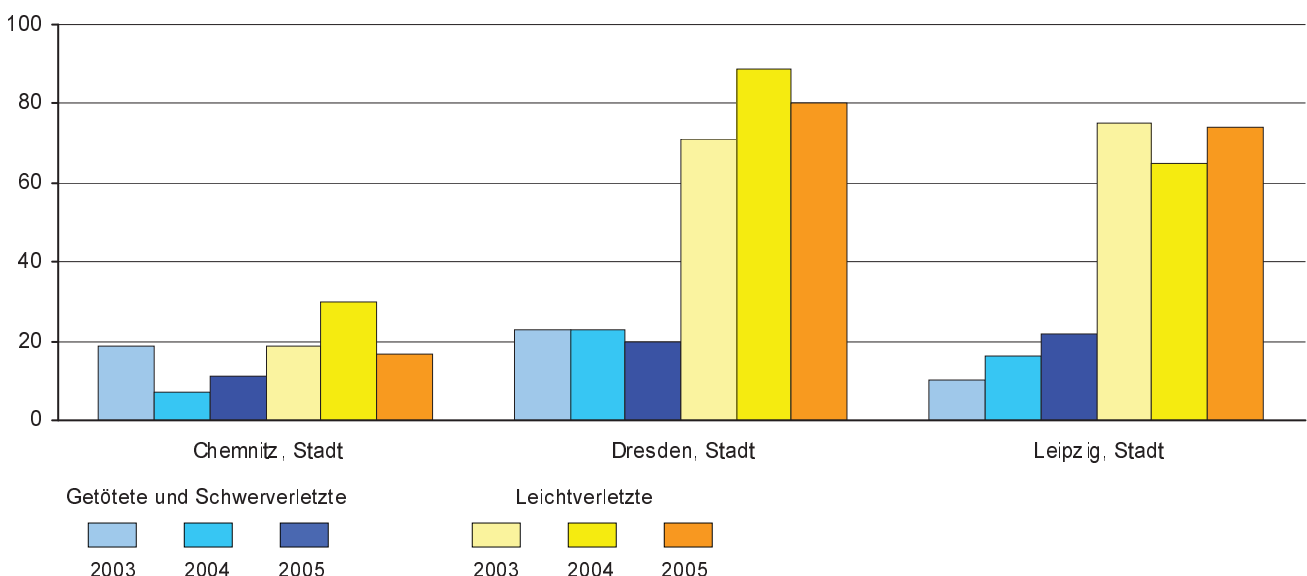


Abb. 2 Verunglückte Fußgänger und Fahrradfahrer in den Monaten Januar bis Juli 2003, 2004 und 2005 nach Kreisfreien Städten und Landkreisen

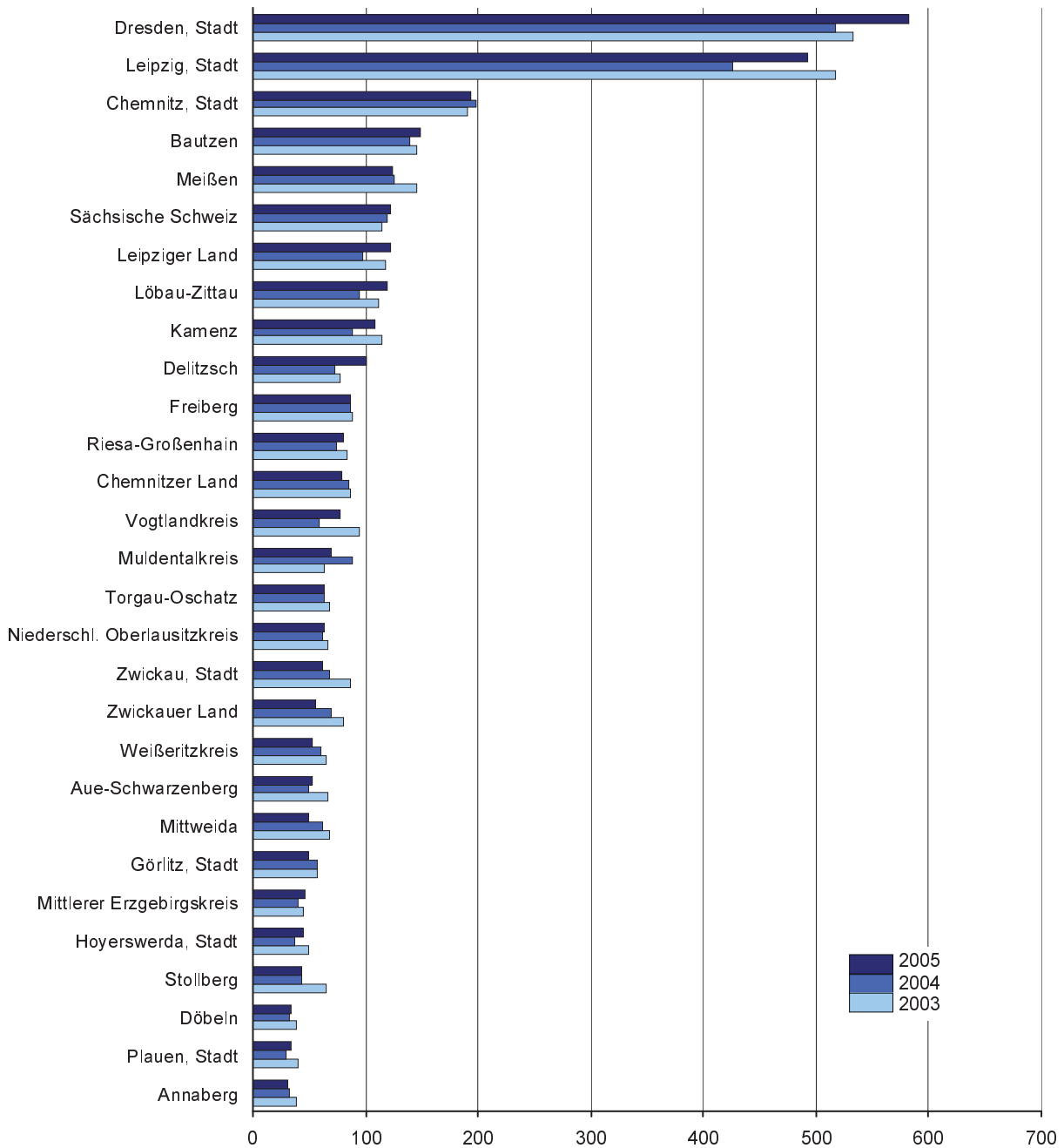


Abb. 3 Verunglückte Fußgänger und Fahrradfahrer in den Monaten Januar bis Juli 2003, 2004 und 2005 nach Altersgruppen

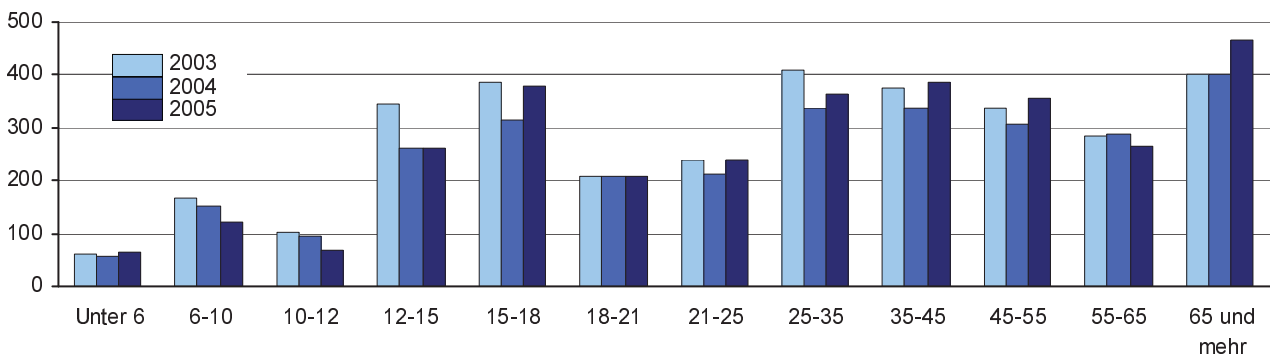


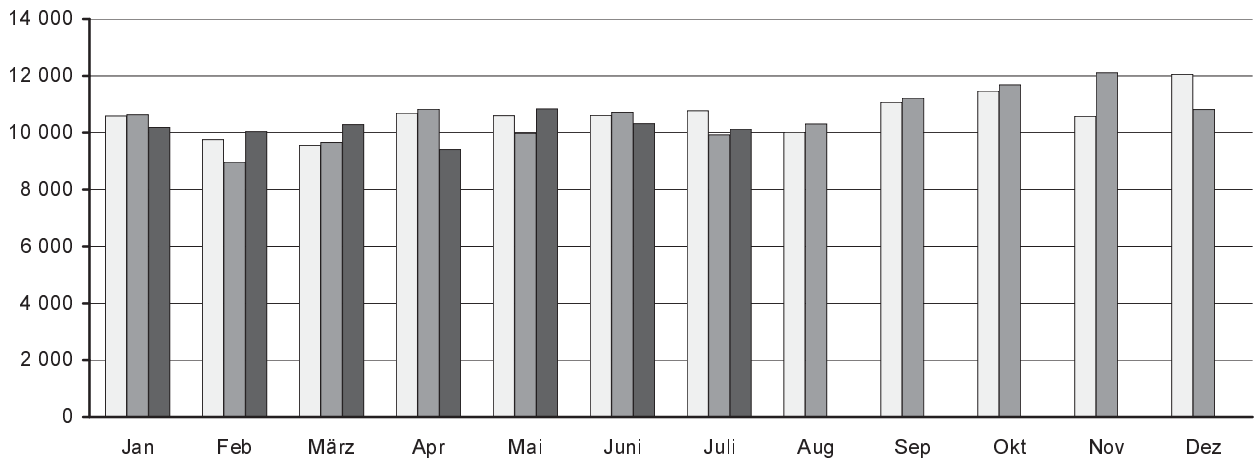
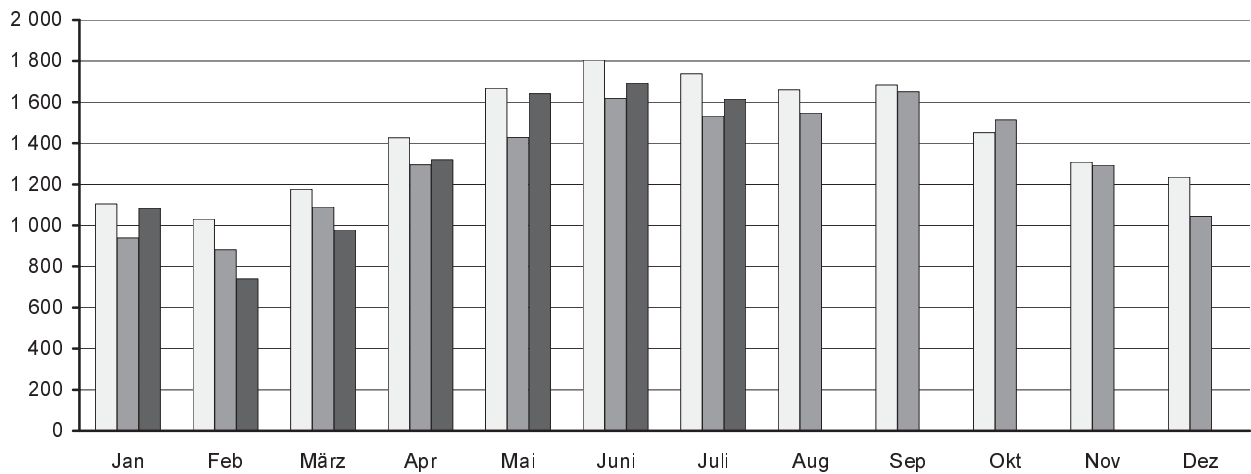
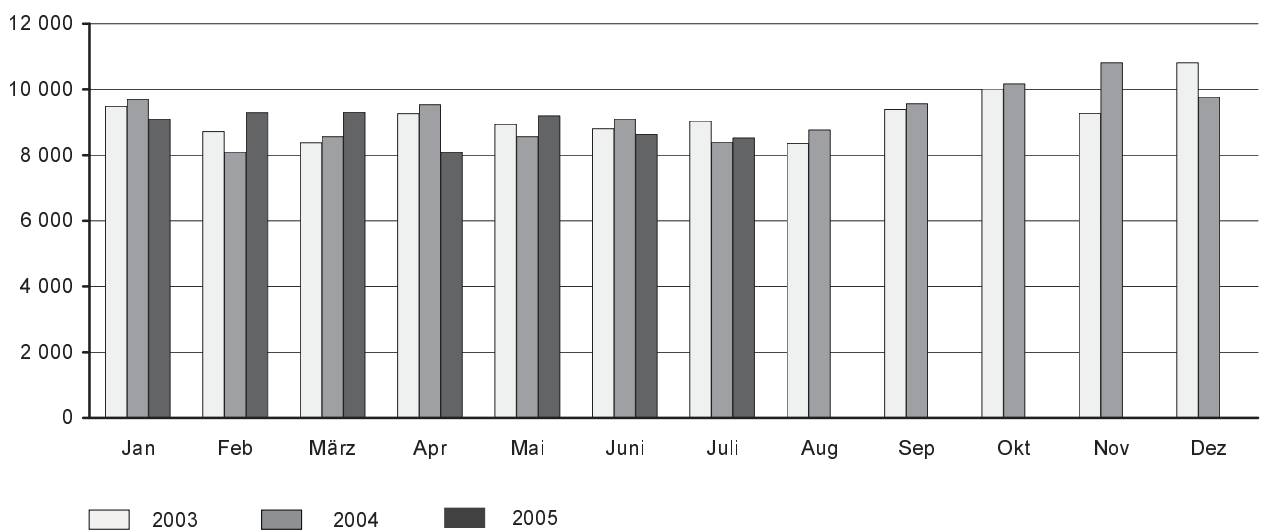
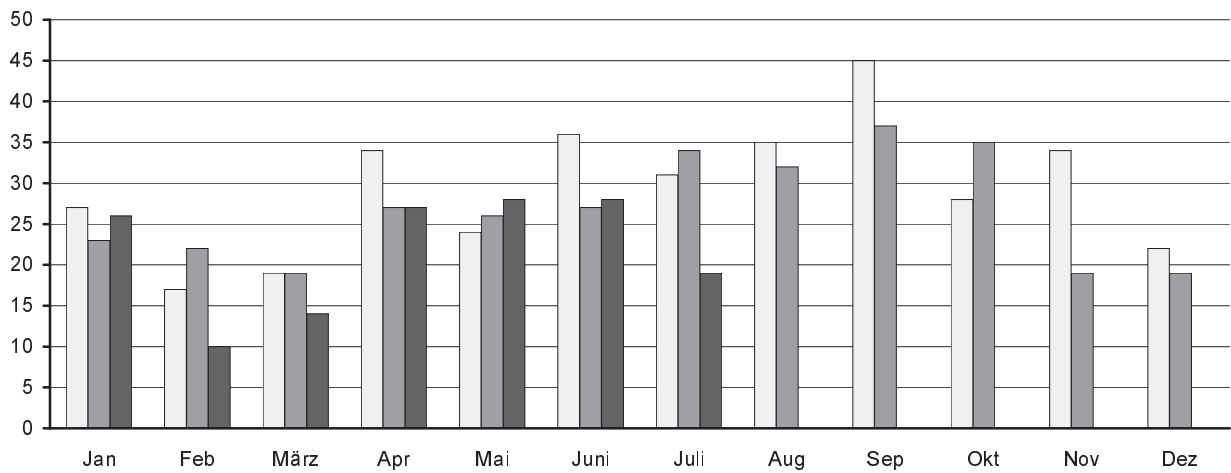
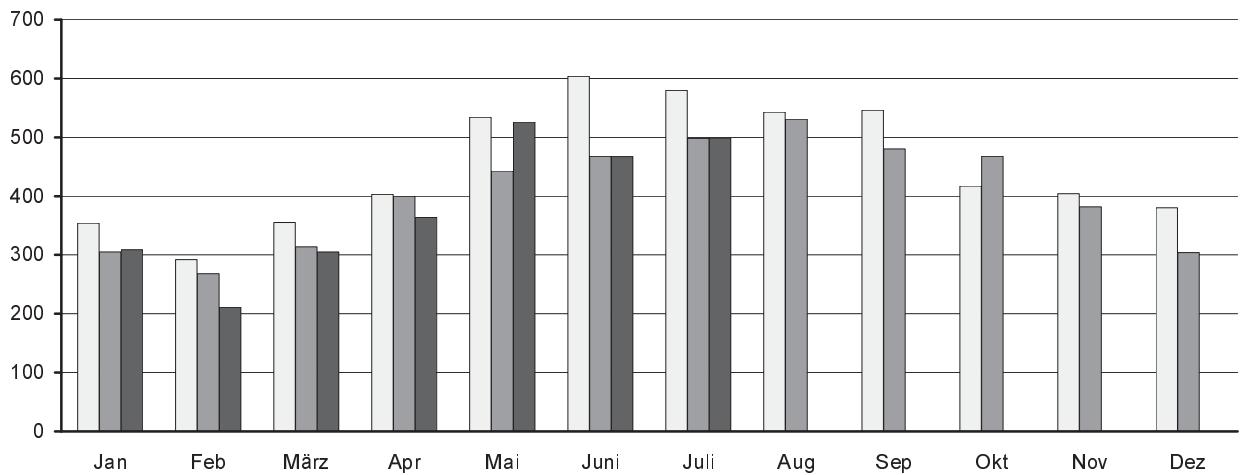
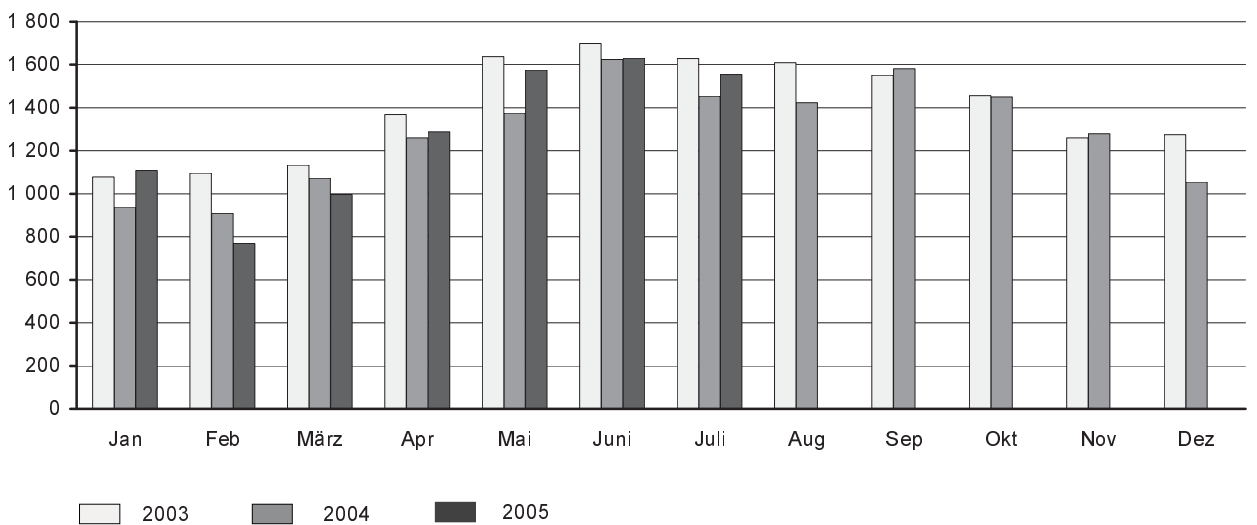
Abb. 4 Straßenverkehrsunfälle insgesamt 2003 bis 2005 nach Monaten**Abb. 5 Straßenverkehrsunfälle mit Personenschaden 2003 bis 2005 nach Monaten****Abb. 6 Straßenverkehrsunfälle mit Sachschaden 2003 bis 2005 nach Monaten**

Abb. 7 Getötete bei Straßenverkehrsunfällen 2003 bis 2005 nach Monaten**Abb. 8 Schwerverletzte bei Straßenverkehrsunfällen 2003 bis 2005 nach Monaten****Abb. 9 Leichtverletzte bei Straßenverkehrsunfällen 2003 bis 2005 nach Monaten**

1. Straßenverkehrsunfälle mit Sachschaden 2003 bis 2005 nach Monaten¹⁾

Monat	Insgesamt			Schwerwiegende Unfälle mit Sachschaden						Sonst. Sachschadensunfälle ohne Alkoholeinwirkung		
				im engeren Sinne			sonstige unter Alkohol					
	2003	2004	2005	2003	2004	2005	2003	2004	2005	2003	2004	2005
Januar	9 488	9 697	9 102	798	749	674	98	90	99	8 592	8 858	8 329
Februar	8 721	8 090	9 294	624	558	633	86	87	78	8 011	7 445	8 583
März	8 374	8 562	9 305	511	572	546	121	94	90	7 742	7 896	8 669
April	9 259	9 533	8 084	602	538	439	102	123	103	8 555	8 872	7 542
Mai	8 937	8 558	9 197	557	565	537	136	108	124	8 244	7 885	8 536
Juni	8 803	9 096	8 628	529	596	483	131	106	113	8 143	8 394	8 032
Juli	9 035	8 393	8 519	575	547	512	115	113	115	8 345	7 733	7 892
August	8 355	8 762	...	511	520	...	133	97	...	7 711	8 145	...
September	9 394	9 565	...	551	646	...	124	117	...	8 719	8 802	...
Oktober	10 013	10 168	...	653	620	...	118	121	...	9 242	9 427	...
November	9 270	10 815	...	573	673	...	137	98	...	8 560	10 044	...
Dezember	10 813	9 767	...	662	624	...	103	104	...	10 048	9 039	...
Jan.-Juli	62 617	61 929	62 129	4 196	4 125	3 824	789	721	722	57 632	57 083	57 583
Jahr	110 462	111 006	...	7 146	7 208	...	1 404	1 258	...	101 912	102 540	...

2. Straßenverkehrsunfälle mit Personenschaden 2003 bis 2005 nach Monaten¹⁾

Monat	Insgesamt			Unfälle mit								
				Getöteten			Schwerverletzten			Leichtverletzten		
	2003	2004	2005	2003	2004	2005	2003	2004	2005	2003	2004	2005
Januar	1 104	939	1 084	26	22	24	313	257	260	765	660	800
Februar	1 031	881	740	15	18	8	256	231	169	760	632	563
März	1 176	1 089	976	17	18	14	297	275	269	862	796	693
April	1 427	1 296	1 320	31	24	25	348	345	334	1 048	927	961
Mai	1 668	1 429	1 641	23	25	26	452	383	469	1 193	1 021	1 146
Juni	1 805	1 619	1 692	34	25	28	532	410	416	1 239	1 184	1 248
Juli	1 739	1 533	1 614	26	30	19	505	423	426	1 208	1 080	1 169
August	1 660	1 546	...	32	29	...	452	447	...	1 176	1 070	...
September	1 684	1 651	...	42	33	...	471	429	...	1 171	1 189	...
Oktober	1 452	1 514	...	23	31	...	354	410	...	1 075	1 073	...
November	1 309	1 293	...	27	18	...	340	337	...	942	938	...
Dezember	1 235	1 044	...	21	17	...	336	266	...	878	761	...
Jan.-Juli	9 950	8 786	9 067	172	162	144	2 703	2 324	2 343	7 075	6 300	6 580
Jahr	17 290	15 834	...	317	290	...	4 656	4 213	...	12 317	11 331	...

3. Verunglückte bei Straßenverkehrsunfällen 2003 bis 2005 nach Monaten¹⁾

Monat	Insgesamt			Verunglückte								
				Getötete			Schwerverletzte			Leichtverletzte		
	2003	2004	2005	2003	2004	2005	2003	2004	2005	2003	2004	2005
Januar	1 460	1 266	1 444	27	23	26	354	305	309	1 079	938	1 109
Februar	1 406	1 199	990	17	22	10	292	268	211	1 097	909	769
März	1 507	1 405	1 315	19	19	14	355	314	305	1 133	1 072	996
April	1 805	1 687	1 679	34	27	27	403	400	364	1 368	1 260	1 288
Mai	2 196	1 844	2 130	24	26	28	534	443	526	1 638	1 375	1 576
Juni	2 339	2 120	2 126	36	27	28	604	468	467	1 699	1 625	1 631
Juli	2 240	1 986	2 073	31	34	19	580	498	499	1 629	1 454	1 555
August	2 187	1 986	...	35	32	...	543	531	...	1 609	1 423	...
September	2 143	2 099	...	45	37	...	546	480	...	1 552	1 582	...
Oktober	1 902	1 953	...	28	35	...	417	468	...	1 457	1 450	...
November	1 698	1 681	...	34	19	...	404	382	...	1 260	1 280	...
Dezember	1 677	1 377	...	22	19	...	380	304	...	1 275	1 054	...
Jan.-Juli	12 953	11 507	11 757	188	178	152	3 122	2 696	2 681	9 643	8 633	8 924
Jahr	22 560	20 603	...	352	320	...	5 412	4 861	...	16 796	15 422	...

1) einschließlich Nachmeldungen

4. Straßenverkehrsunfälle mit Personenschaden und Verunglückte nach Straßenarten und Ortslage

Straßenart Ortslage	Unfälle mit Personen- schaden	Verunglückte				Unfälle mit Personen- schaden	Verunglückte			
		insgesamt	davon				insgesamt	davon		
			Getötete	Schwer- verletzte	Leicht- verletzte			Getötete	Schwer- verletzte	Leicht- verletzte
Juli 2005										
Autobahnen	69	111	1	32	78	65	103	5	36	62
Bundesstraßen	393	538	8	126	404	406	541	8	138	395
innerorts	255	338	1	62	275	283	359	1	82	276
außerorts	138	200	7	64	129	123	182	7	56	119
Staatsstraßen	328	439	5	131	303	336	469	11	134	324
innerorts	180	211	2	52	157	200	254	7	66	181
außerorts	148	228	3	79	146	136	215	4	68	143
Kreisstraßen	133	176	-	60	116	116	156	3	44	109
innerorts	68	83	-	26	57	61	81	-	21	60
außerorts	65	93	-	34	59	55	75	3	23	49
Andere Straßen	691	809	5	150	654	610	717	7	146	564
innerorts	650	752	4	130	618	576	674	5	132	537
außerorts	41	57	1	20	36	34	43	2	14	27
Insgesamt	1 614	2 073	19	499	1 555	1 533	1 986	34	498	1 454
 innerorts	1 153	1 384	7	270	1 107	1 120	1 368	13	301	1 054
 außerorts	461	689	12	229	448	413	618	21	197	400
Januar - Juli 2005										
Autobahnen	408	689	19	161	509	378	602	18	150	434
Bundesstraßen	2 324	3 205	52	704	2 449	2 344	3 251	60	770	2 421
innerorts	1 550	1 998	17	343	1 638	1 554	2 026	13	406	1 607
außerorts	774	1 207	35	361	811	790	1 225	47	364	814
Staatsstraßen	1 943	2 629	42	696	1 891	2 009	2 745	49	756	1 940
innerorts	1 079	1 331	15	307	1 009	1 084	1 354	13	305	1 036
außerorts	864	1 298	27	389	882	925	1 391	36	451	904
Kreisstraßen	758	930	15	287	628	719	932	18	268	646
innerorts	404	474	5	135	334	393	498	1	123	374
außerorts	354	456	10	152	294	326	434	17	145	272
Andere Straßen	3 634	4 304	24	833	3 447	3 336	3 977	33	752	3 192
innerorts	3 471	4 084	21	753	3 310	3 171	3 764	22	694	3 048
außerorts	163	220	3	80	137	165	213	11	58	144
Insgesamt	9 067	11 757	152	2 681	8 924	8 786	11 507	178	2 696	8 633
 innerorts	6 504	7 887	58	1 538	6 291	6 202	7 642	49	1 528	6 065
 außerorts	2 563	3 870	94	1 143	2 633	2 584	3 865	129	1 168	2 568
Januar - Juli 2004										
Autobahnen	408	689	19	161	509	378	602	18	150	434
Bundesstraßen	2 324	3 205	52	704	2 449	2 344	3 251	60	770	2 421
innerorts	1 550	1 998	17	343	1 638	1 554	2 026	13	406	1 607
außerorts	774	1 207	35	361	811	790	1 225	47	364	814
Staatsstraßen	1 943	2 629	42	696	1 891	2 009	2 745	49	756	1 940
innerorts	1 079	1 331	15	307	1 009	1 084	1 354	13	305	1 036
außerorts	864	1 298	27	389	882	925	1 391	36	451	904
Kreisstraßen	758	930	15	287	628	719	932	18	268	646
innerorts	404	474	5	135	334	393	498	1	123	374
außerorts	354	456	10	152	294	326	434	17	145	272
Andere Straßen	3 634	4 304	24	833	3 447	3 336	3 977	33	752	3 192
innerorts	3 471	4 084	21	753	3 310	3 171	3 764	22	694	3 048
außerorts	163	220	3	80	137	165	213	11	58	144
Insgesamt	9 067	11 757	152	2 681	8 924	8 786	11 507	178	2 696	8 633
 innerorts	6 504	7 887	58	1 538	6 291	6 202	7 642	49	1 528	6 065
 außerorts	2 563	3 870	94	1 143	2 633	2 584	3 865	129	1 168	2 568

5. Straßenverkehrsunfälle mit Personenschaden und Verunglückte nach Unfallarten und Ortslage

Unfallart Ortslage	Unfälle mit Personen- schaden	Verunglückte				Unfälle mit Personen- schaden	Verunglückte			
		insgesamt	davon				insgesamt	davon		
			Getötete	Schwer- verletzte	Leicht- verletzte			Getötete	Schwer- verletzte	Leicht- verletzte
Juli 2005										
Juli 2004										
Zusammenstoß mit anderem Fahrzeug, das										
anfährt, anhält oder im ruhenden Verkehr steht	133	161	1	13	147	76	99	-	13	86
innerorts	117	138	1	10	127	66	82	-	6	76
außerorts	16	23	-	3	20	10	17	-	7	10
vorausfährt oder wartet	176	237	-	37	200	186	265	3	32	230
innerorts	129	160	-	17	143	127	169	-	16	153
außerorts	47	77	-	20	57	59	96	3	16	77
seitlich in gleicher Richtung fährt	79	90	-	21	69	79	94	3	25	66
innerorts	52	58	-	9	49	54	61	2	10	49
außerorts	27	32	-	12	20	25	33	1	15	17
entgegenkommt	151	250	5	57	188	157	248	5	74	169
innerorts	100	159	1	25	133	103	143	1	40	102
außerorts	51	91	4	32	55	54	105	4	34	67
einbiegt oder kreuzt	421	537	3	95	439	456	581	3	121	457
innerorts	360	430	1	67	362	393	477	3	87	387
außerorts	61	107	2	28	77	63	104	-	34	70
Zusammenstoß zwischen Fahrzeug und Fußgänger	135	153	3	49	101	118	128	2	40	86
innerorts	125	142	3	43	96	108	118	1	37	80
außerorts	10	11	-	6	5	10	10	1	3	6
Aufprall auf Hindernis	9	10	-	5	5	9	9	1	4	4
innerorts	6	7	-	4	3	7	7	1	4	2
außerorts	3	3	-	1	2	2	2	-	-	2
Abkommen von Fahrbahn										
nach rechts	185	256	5	100	151	153	193	8	79	106
innerorts	61	74	-	25	49	64	77	2	34	41
außerorts	124	182	5	75	102	89	116	6	45	65
nach links	115	153	1	49	103	101	147	7	57	83
innerorts	27	30	-	11	19	37	58	1	24	33
außerorts	88	123	1	38	84	64	89	6	33	50
Unfall anderer Art	210	226	1	73	152	198	222	2	53	167
innerorts	176	186	1	59	126	161	176	2	43	131
außerorts	34	40	-	14	26	37	46	-	10	36
Insgesamt	1 614	2 073	19	499	1 555	1 533	1 986	34	498	1 454
innerorts	1 153	1 384	7	270	1 107	1 120	1 368	13	301	1 054
außerorts	461	689	12	229	448	413	618	21	197	400

Noch: 5. Straßenverkehrsunfälle mit Personenschaden und Verunglückte nach Unfallarten und Ortslage

Unfallart Ortslage	Unfälle mit Personen- schaden	Verunglückte				Unfälle mit Personen- schaden	Verunglückte			
		insgesamt	davon				insgesamt	davon		
			Getötete	Schwer- verletzte	Leicht- verletzte			Getötete	Schwer- verletzte	Leicht- verletzte
Januar - Juli 2005										
Januar - Juli 2004										
Zusammenstoß mit anderem Fahrzeug, das										
anfährt, anhält oder im ruhenden Verkehr steht	585	726	2	75	649	421	536	1	68	467
innerorts	517	621	1	56	564	365	450	-	54	396
außerorts	68	105	1	19	85	56	86	1	14	71
vorausfährt oder wartet	1 131	1 637	10	172	1 455	1 091	1 535	5	165	1 365
innerorts	810	1 076	2	67	1 007	781	1 044	-	90	954
außerorts	321	561	8	105	448	310	491	5	75	411
seitlich in gleicher Richtung fährt	445	538	5	108	425	424	520	9	111	400
innerorts	305	334	2	58	274	286	325	2	63	260
außerorts	140	204	3	50	151	138	195	7	48	140
entgegenkommt	995	1 613	35	437	1 141	942	1 583	41	443	1 099
innerorts	608	839	5	188	646	568	852	5	179	668
außerorts	387	774	30	249	495	374	731	36	264	431
einbiegt oder kreuzt	2 516	3 227	25	586	2 616	2 423	3 122	16	588	2 518
innerorts	2 160	2 656	14	436	2 206	2 074	2 553	9	422	2 122
außerorts	356	571	11	150	410	349	569	7	166	396
Zusammenstoß zwischen Fahrzeug und Fußgänger	868	953	21	291	641	925	1 019	25	325	669
innerorts	818	894	16	270	608	872	951	19	299	633
außerorts	50	59	5	21	33	53	68	6	26	36
Aufprall auf Hindernis	36	39	1	14	24	29	29	3	8	18
innerorts	22	23	1	9	13	16	16	1	6	9
außerorts	14	16	-	5	11	13	13	2	2	9
Abkommen von Fahrbahn										
nach rechts	916	1 160	27	405	728	966	1 221	34	438	749
innerorts	325	403	8	138	257	304	381	6	140	235
außerorts	591	757	19	267	471	662	840	28	298	514
nach links	681	883	20	289	574	667	925	32	297	596
innerorts	215	264	4	81	179	229	295	2	94	199
außerorts	466	619	16	208	395	438	630	30	203	397
Unfall anderer Art	894	981	6	304	671	898	1 017	12	253	752
innerorts	724	777	5	235	537	707	775	5	181	589
außerorts	170	204	1	69	134	191	242	7	72	163
Insgesamt	9 067	11 757	152	2 681	8 924	8 786	11 507	178	2 696	8 633
 innerorts	6 504	7 887	58	1 538	6 291	6 202	7 642	49	1 528	6 065
 außerorts	2 563	3 870	94	1 143	2 633	2 584	3 865	129	1 168	2 568

6. Straßenverkehrsunfälle mit Personenschaden und Verunglückte nach Unfalltypen und Ortslage

Unfalltyp Ortslage	Unfälle mit Personen- schaden	Verunglückte				Unfälle mit Personen- schaden	Verunglückte			
		insgesamt	davon				insgesamt	davon		
			Getötete	Schwer- verletzte	Leicht- verletzte			Getötete	Schwer- verletzte	Leicht- verletzte
Juli 2005										
Fahrunfall	388	522	8	184	330	341	446	17	174	255
innerorts	177	219	-	70	149	184	228	6	86	136
außerorts	211	303	8	114	181	157	218	11	88	119
Abbiegeunfall	195	255	2	45	208	179	230	2	46	182
innerorts	164	202	2	30	170	153	190	2	38	150
außerorts	31	53	-	15	38	26	40	-	8	32
Einbiegen-/Kreuzenunfall	372	473	2	85	386	414	523	3	97	423
innerorts	320	381	-	59	322	361	436	3	68	365
außerorts	52	92	2	26	64	53	87	-	29	58
Überschreitenunfall	77	89	1	30	58	74	83	2	34	47
innerorts	73	84	1	26	57	71	80	1	34	45
außerorts	4	5	-	4	1	3	3	1	-	2
Unfall durch ruhenden Verkehr	43	44	1	4	39	27	29	-	3	26
innerorts	42	43	1	4	38	26	28	-	3	25
außerorts	1	1	-	-	1	1	1	-	-	1
Unfall im Längsverkehr	367	490	2	93	395	354	497	9	100	388
innerorts	258	323	1	46	276	220	283	-	44	239
außerorts	109	167	1	47	119	134	214	9	56	149
Sonstiger Unfall	172	200	3	58	139	144	178	1	44	133
innerorts	119	132	2	35	95	105	123	1	28	94
außerorts	53	68	1	23	44	39	55	-	16	39
Insgesamt	1 614	2 073	19	499	1 555	1 533	1 986	34	498	1 454
innerorts	1 153	1 384	7	270	1 107	1 120	1 368	13	301	1 054
außerorts	461	689	12	229	448	413	618	21	197	400
Januar - Juli 2005										
Fahrunfall	2 065	2 682	61	914	1 707	2 094	2 816	85	924	1 807
innerorts	928	1 127	17	373	737	911	1 159	11	352	796
außerorts	1 137	1 555	44	541	970	1 183	1 657	74	572	1 011
Abbiegeunfall	1 191	1 534	8	279	1 247	1 043	1 388	8	248	1 132
innerorts	996	1 218	6	197	1 015	869	1 092	4	182	906
außerorts	195	316	2	82	232	174	296	4	66	226
Einbiegen-/Kreuzenunfall	2 238	2 857	21	518	2 318	2 183	2 792	15	518	2 259
innerorts	1 931	2 360	10	388	1 962	1 882	2 307	10	373	1 924
außerorts	307	497	11	130	356	301	485	5	145	335
Überschreitenunfall	546	599	13	192	394	592	637	18	240	379
innerorts	526	576	10	183	383	577	621	15	232	374
außerorts	20	23	3	9	11	15	16	3	8	5
Unfall durch ruhenden Verkehr	204	217	2	38	177	160	170	1	35	134
innerorts	200	213	2	37	174	150	160	-	33	127
außerorts	4	4	-	1	3	10	10	1	2	7
Unfall im Längsverkehr	2 108	3 027	37	505	2 485	1 988	2 857	40	514	2 303
innerorts	1 387	1 793	7	204	1 582	1 283	1 714	4	225	1 485
außerorts	721	1 234	30	301	903	705	1 143	36	289	818
Sonstiger Unfall	715	841	10	235	596	726	847	11	217	619
innerorts	536	600	6	156	438	530	589	5	131	453
außerorts	179	241	4	79	158	196	258	6	86	166
Insgesamt	9 067	11 757	152	2 681	8 924	8 786	11 507	178	2 696	8 633
innerorts	6 504	7 887	58	1 538	6 291	6 202	7 642	49	1 528	6 065
außerorts	2 563	3 870	94	1 143	2 633	2 584	3 865	129	1 168	2 568
Januar - Juli 2004										
Fahrunfall	2 094	2 816	85	924	1 807	2 094	2 816	85	924	1 807
innerorts	911	1 159	11	352	796	911	1 159	11	352	796
außerorts	1 183	1 657	74	572	1 011	1 183	1 657	74	572	1 011
Abbiegeunfall	1 043	1 388	8	248	1 132	1 043	1 388	8	248	1 132
innerorts	869	1 092	4	182	906	869	1 092	4	182	906
außerorts	174	296	4	66	226	174	296	4	66	226
Einbiegen-/Kreuzenunfall	2 183	2 792	15	518	2 259	2 183	2 792	15	518	2 259
innerorts	1 882	2 307	10	373	1 924	1 882	2 307	10	373	1 924
außerorts	301	485	5	145	335	301	485	5	145	335
Überschreitenunfall	592	637	18	240	379	592	637	18	240	379
innerorts	577	621	15	232	374	577	621	15	232	374
außerorts	15	16	3	8	5	15	16	3	8	5
Unfall durch ruhenden Verkehr	160	170	1	35	134	160	170	1	35	134
innerorts	150	160	-	33	127	150	160	-	33	127
außerorts	10	10	1	2	7	10	10	1	2	7
Unfall im Längsverkehr	1 988	2 857	40	514	2 303	1 988	2 857	40	514	2 303
innerorts	1 283	1 714	4	225	1 485	1 283	1 714	4	225	1 485
außerorts	705	1 143	36	289	818	705	1 143	36	289	818
Sonstiger Unfall	726	847	11	217	619	726	847	11	217	619
innerorts	530	589	5	131	453	530	589	5	131	453
außerorts	196	258	6	86	166	196	258	6	86	166
Insgesamt	8 786	11 507	178	2 696	8 633	8 786	11 507	178	2 696	8 633
innerorts	6 202	7 642	49	1 528	6 065	6 202	7 642	49	1 528	6 065
außerorts	2 584	3 865	129	1 168	2 568	2 584	3 865	129	1 168	2 568

7. Verunglückte bei Straßenverkehrsunfällen nach Art der Verkehrsbeteiligung

Art der Verkehrsbeteiligung	Verunglückte				Verunglückte			
	insgesamt	davon			insgesamt	davon		
		Getötete	Schwer- verletzte	Leicht- verletzte		Getötete	Schwer- verletzte	Leicht- verletzte
	Juli 2005				Juli 2004			
Fahrer und Mitfahrer von								
Kraftfahrzeugen	1 452	11	328	1 113	1 411	27	348	1 036
darunter von								
Mofas, Mopeds, Mokicks	96	-	24	72	81	-	25	56
Motorzweirädern ¹⁾	206	3	75	128	210	9	67	134
Personenkraftwagen	1 101	8	219	874	1 024	16	234	774
Bussen	12	-	1	11	25	-	1	24
Güterkraftfahrzeugen	35	-	8	27	62	1	17	44
Fahrrädern	463	6	120	337	435	5	105	325
darunter								
unter 15 Jahren	58	1	11	46	58	-	5	53
anderen Fahrzeugen	5	-	-	5	10	-	-	10
Fußgänger	151	2	50	99	129	2	45	82
darunter								
unter 15 Jahren	31	-	12	19	26	-	13	13
65 Jahre und mehr	29	1	11	17	28	-	10	18
Andere Personen	2	-	1	1	1	-	-	1
Insgesamt	2 073	19	499	1 555	1 986	34	498	1 454
darunter								
unter 15 Jahren	136	1	40	95	140	-	26	114
65 Jahre und mehr	200	2	60	138	192	6	61	125
	Januar - Juli 2005				Januar - Juli 2004			
Fahrer und Mitfahrer von								
Kraftfahrzeugen	8 497	108	1 787	6 602	8 433	134	1 862	6 437
darunter von								
Mofas, Mopeds, Mokicks	478	5	139	334	342	2	93	247
Motorzweirädern ¹⁾	881	27	312	542	942	31	320	591
Personenkraftwagen	6 654	66	1 238	5 350	6 674	96	1 368	5 210
Bussen	137	-	18	119	145	-	10	135
Güterkraftfahrzeugen	308	8	70	230	299	4	65	230
Fahrrädern	2 239	24	584	1 631	1 980	18	486	1 476
darunter								
unter 15 Jahren	297	2	64	231	308	-	67	241
anderen Fahrzeugen	60	-	6	54	78	-	17	61
Fußgänger	946	20	300	626	1 003	26	327	650
darunter								
unter 15 Jahren	218	-	89	129	255	1	96	158
65 Jahre und mehr	201	9	82	110	203	12	69	122
Andere Personen	15	-	4	11	13	-	4	9
Insgesamt	11 757	152	2 681	8 924	11 507	178	2 696	8 633
darunter								
unter 15 Jahren	782	4	212	566	868	1	229	638
65 Jahre und mehr	1 097	34	352	711	996	30	312	654

1) mit amtlichem Kennzeichen

8. Verunglückte bei Straßenverkehrsunfällen nach Altersgruppen und Geschlecht

Im Alter von bis unter Jahren Geschlecht	Verunglückte				Verunglückte			
	insgesamt	davon			insgesamt	davon		
		Getötete	Schwer- verletzte	Leicht- verletzte		Getötete	Schwer- verletzte	Leicht- verletzte
	Juli 2005				Juli 2004			
unter 15	136	1	40	95	140	-	26	114
männlich	84	-	25	59	83	-	17	66
weiblich	52	1	15	36	56	-	9	47
15 - 18	212	2	52	158	186	2	50	134
männlich	144	2	32	110	127	2	37	88
weiblich	68	-	20	48	59	-	13	46
18 - 21	257	-	53	204	250	3	66	181
männlich	150	-	29	121	168	3	51	114
weiblich	107	-	24	83	81	-	15	66
21 - 25	229	1	66	162	232	5	64	163
männlich	138	1	43	94	147	5	47	95
weiblich	91	-	23	68	85	-	17	68
25 - 30	190	-	37	153	164	3	47	114
männlich	116	-	22	94	97	3	30	64
weiblich	74	-	15	59	67	-	17	50
30 - 35	139	1	32	106	135	3	29	103
männlich	91	1	24	66	91	2	19	70
weiblich	48	-	8	40	44	1	10	33
35 - 40	158	3	34	121	169	2	35	132
männlich	91	1	23	67	89	1	25	63
weiblich	67	2	11	54	80	1	10	69
40 - 45	137	2	30	105	128	5	29	94
männlich	77	2	18	57	78	5	17	56
weiblich	60	-	12	48	50	-	12	38
45 - 50	137	1	28	108	121	1	25	95
männlich	78	1	17	60	58	1	15	42
weiblich	59	-	11	48	63	-	10	53
50 - 55	122	2	34	86	108	2	23	83
männlich	64	2	21	41	65	2	13	50
weiblich	58	-	13	45	43	-	10	33
55 - 60	62	2	13	47	79	1	17	61
männlich	32	1	7	24	47	1	11	35
weiblich	30	1	6	23	32	-	6	26
60 - 65	91	2	19	70	79	1	26	52
männlich	50	1	9	40	49	1	20	28
weiblich	41	1	10	30	30	-	6	24
65 - 70	64	-	14	50	71	3	19	49
männlich	28	-	4	24	37	1	11	25
weiblich	36	-	10	26	34	2	8	24
70 - 75	49	1	16	32	57	2	18	37
männlich	30	1	11	18	26	1	7	18
weiblich	19	-	5	14	30	1	11	18
75 und mehr	87	1	30	56	64	1	24	39
männlich	39	-	14	25	33	1	13	19
weiblich	47	1	16	30	30	-	11	19
Zusammen	2 070	19	498	1 553	1 983	34	498	1 451
männlich	1 212	13	299	900	1 195	29	333	833
weiblich	857	6	199	652	784	5	165	614
Ohne Angabe	3	-	1	2	3	-	-	3
Insgesamt	2 073	19	499	1 555	1 986	34	498	1 454

Noch: 8. Verunglückte bei Straßenverkehrsunfällen nach Altersgruppen und Geschlecht

Im Alter von bis unter Jahren Geschlecht	Verunglückte				Verunglückte			
	insgesamt	davon			insgesamt	davon		
		Getötete	Schwer- verletzte	Leicht- verletzte		Getötete	Schwer- verletzte	Leicht- verletzte
	Januar - Juli 2005				Januar - Juli 2004			
unter 15	782	4	212	566	868	1	229	638
männlich	442	2	130	310	502	1	151	350
weiblich	340	2	82	256	364	-	78	286
15 - 18	1 023	5	259	759	975	4	233	738
männlich	635	5	162	468	638	3	166	469
weiblich	388	-	97	291	337	1	67	269
18 - 21	1 498	8	322	1 168	1 566	32	365	1 169
männlich	837	7	213	617	897	26	226	645
weiblich	660	1	109	550	668	6	139	523
21 - 25	1 311	15	283	1 013	1 332	21	299	1 012
männlich	732	13	191	528	801	20	210	571
weiblich	579	2	92	485	531	1	89	441
25 - 30	1 076	12	216	848	1 006	15	205	786
männlich	630	12	153	465	585	14	136	435
weiblich	445	-	62	383	420	1	68	351
30 - 35	781	9	139	633	764	11	149	604
männlich	446	7	91	348	467	10	101	356
weiblich	335	2	48	285	297	1	48	248
35 - 40	877	12	160	705	849	15	176	658
männlich	466	9	105	352	446	14	108	324
weiblich	411	3	55	353	403	1	68	334
40 - 45	864	11	173	680	848	12	181	655
männlich	483	10	104	369	440	10	109	321
weiblich	381	1	69	311	408	2	72	334
45 - 50	764	7	179	578	685	11	162	512
männlich	396	6	107	283	358	9	98	251
weiblich	368	1	72	295	326	2	64	260
50 - 55	716	15	174	527	658	10	136	512
männlich	377	13	98	266	359	8	78	273
weiblich	338	2	76	260	299	2	58	239
55 - 60	430	9	93	328	454	7	114	333
männlich	223	8	59	156	241	7	61	173
weiblich	207	1	34	172	212	-	53	159
60 - 65	525	11	118	396	483	9	132	342
männlich	257	7	51	199	257	6	71	180
weiblich	268	4	67	197	226	3	61	162
65 - 70	391	9	110	272	357	6	95	256
männlich	186	5	51	130	193	3	51	139
weiblich	205	4	59	142	164	3	44	117
70 - 75	301	10	94	197	256	10	84	162
männlich	159	5	48	106	128	7	42	79
weiblich	141	5	45	91	126	3	42	81
75 und mehr	405	15	148	242	383	14	133	236
männlich	176	7	63	106	154	5	60	89
weiblich	228	8	85	135	227	9	73	145
Zusammen	11 744	152	2 680	8 912	11 484	178	2 693	8 613
männlich	6 445	116	1 626	4 703	6 466	143	1 668	4 655
weiblich	5 294	36	1 052	4 206	5 008	35	1 024	3 949
Ohne Angabe	13	-	1	12	23	-	3	20
Insgesamt	11 757	152	2 681	8 924	11 507	178	2 696	8 633

9. An Straßenverkehrsunfällen beteiligte Fahrzeugführer und Fußgänger

Art der Verkehrsbeteiligung Ortslage	Unfälle mit Personen- schaden		Schwerwiegende Unfälle mit Sachschaden ¹⁾		Unfälle mit Personen- schaden		Schwerwiegende Unfälle mit Sachschaden ¹⁾	
	Juli				Januar - Juli			
	2005	2004	2005	2004	2005	2004	2005	2004
Führer von								
Mofas, Mopeds	96	81	7	2	466	332	23	14
innerorts	84	76	6	1	399	297	19	13
außerorts	12	5	1	1	67	35	4	1
Motorzweirädern mit amtlichem Kennzeichen	199	213	10	7	848	932	44	56
innerorts	138	137	7	4	592	627	34	35
außerorts	61	76	3	3	256	305	10	21
Personenkraftwagen	1 802	1 727	847	881	11 085	10 843	6 099	6 650
innerorts	1 254	1 220	616	594	7 675	7 418	4 128	4 604
außerorts	548	507	231	287	3 410	3 425	1 971	2 046
Bussen	24	20	3	6	136	148	38	47
innerorts	23	18	2	2	122	120	27	35
außerorts	1	2	1	4	14	28	11	12
Güterkraftfahrzeugen	152	215	58	100	1 057	1 100	670	722
innerorts	86	137	33	59	643	666	341	394
außerorts	66	78	25	41	414	434	329	328
Landwirtschaftlichen Zugmaschinen	7	7	3	-	27	25	15	9
innerorts	2	4	2	-	16	16	8	4
außerorts	5	3	1	-	11	9	7	5
übrigen Kraftfahrzeugen	5	11	2	5	53	55	22	29
innerorts	4	7	2	4	46	36	18	22
außerorts	1	4	-	1	7	19	4	7
Kraftfahrzeugen zusammen	2 285	2 274	930	1 001	13 672	13 435	6 911	7 527
innerorts	1 591	1 599	668	664	9 493	9 180	4 575	5 107
außerorts	694	675	262	337	4 179	4 255	2 336	2 420
darunter flüchtig	135	117	43	50	661	665	301	341
innerorts	111	86	27	31	531	519	152	196
außerorts	24	31	16	19	130	146	149	145

1) im engeren Sinne

Noch: 9. An Straßenverkehrsunfällen beteiligte Fahrzeugführer und Fußgänger

Art der Verkehrsbeteiligung Ortslage	Unfälle mit Personen- schaden		Schwerwiegende Unfälle mit Sachschaden ¹⁾		Unfälle mit Personen- schaden		Schwerwiegende Unfälle mit Sachschaden ¹⁾	
	Juli				Januar - Juli			
	2005	2004	2005	2004	2005	2004	2005	2004
Fahrrädern	513	472	-	-	2 431	2 162	1	5
innerorts	470	430	-	-	2 234	1 983	1	4
außerorts	43	42	-	-	197	179	-	1
darunter								
unter 15 Jahren	60	62	-	-	311	324	-	-
innerorts	58	60	-	-	293	305	-	-
außerorts	2	2	-	-	18	19	-	-
anderen Fahrzeugen	23	19	7	3	192	168	54	45
innerorts	22	16	6	2	174	149	39	33
außerorts	1	3	1	1	18	19	15	12
Fußgänger	165	138	-	2	998	1 054	3	5
innerorts	155	125	-	2	936	980	3	5
außerorts	10	13	-	-	62	74	-	-
darunter								
unter 15 Jahren	32	29	-	-	222	268	1	1
innerorts	30	28	-	-	214	255	1	1
außerorts	2	1	-	-	8	13	-	-
65 Jahre und mehr	30	28	-	-	203	205	-	-
innerorts	30	28	-	-	198	198	-	-
außerorts	-	-	-	-	5	7	-	-
andere Personen	3	6	2	-	23	23	9	7
innerorts	3	5	-	-	17	17	3	1
außerorts	-	1	2	-	6	6	6	6
Insgesamt	2 989	2 909	939	1 006	17 316	16 842	6 978	7 589
innerorts	2 241	2 175	674	668	12 854	12 309	4 621	5 150
außerorts	748	734	265	338	4 462	4 533	2 357	2 439
darunter								
unter 15 Jahren	92	93	2	-	540	600	3	2
innerorts	88	90	2	-	513	565	3	2
außerorts	4	3	-	-	27	35	-	-
65 Jahre und mehr	250	236	61	57	1 370	1 256	417	435
innerorts	202	188	49	41	1 104	990	296	330
außerorts	48	48	12	16	266	266	121	105

1) im engeren Sinne

10. Ursachen von Straßenverkehrsunfällen mit Personenschaden

Ursache	Juli		Januar - Juli	
	2005	2004	2005	2004
Ursachen der Fahrzeugführer				
Verkehrstüchtigkeit	180	123	769	755
Alkoholeinfluss	138	95	594	612
Einfluss anderer berauschender Mittel (z.B. Drogen, Rauschgift)	4	2	18	22
Übermüdung	13	11	53	47
sonstige körperliche oder geistige Mängel	25	15	104	74
Straßenbenutzung	176	152	882	798
Benutzung der falschen Fahrbahn (auch Richtungsfahrbahn) oder verbotswidrige Benutzung anderer Straßenteile	89	66	406	325
Verstoß gegen das Rechtsfahrgebot	87	86	476	473
Geschwindigkeit	362	337	2 144	2 161
Nicht angepasste Geschwindigkeit mit gleichzeitigem Überschreiten der zulässigen Höchstgeschwindigkeit	11	14	75	88
Nicht angepasste Geschwindigkeit in anderen Fällen	351	323	2 069	2 073
Abstand	229	178	1 264	1 140
Ungenügender Sicherheitsabstand	226	173	1 238	1 115
Starkes Bremsen des Vorausfahrenden ohne zwingenden Grund	3	5	26	25
Überholen	87	110	508	515
Unzulässiges Rechtsüberholen	2	3	15	15
Überholen trotz Gegenverkehrs	14	25	85	113
Überholen trotz unklarer Verkehrslage	25	33	148	140
Überholen trotz unzureichender Sichtverhältnisse	4	2	14	12
Überholen ohne Beachtung des nachfolgenden Verkehrs und/oder ohne rechtzeitige und deutliche Ankündigung des Ausscherens	2	9	44	55
Fehler beim Wiedereinordnen	9	6	38	39
sonstige Fehler beim Überholen (z.B. ohne genügenden Seitenabstand)	25	29	140	123
Fehler beim Überholtwerden	6	3	24	18
Vorbeifahren	6	3	27	19
Nichtbeachten des Vorranges entgegenkommender Fahrzeuge beim Vorbeifahren an haltenden Fahrzeugen, Absperrungen oder Hindernissen	3	3	17	18
Nichtbeachten des nachfolgenden Verkehrs beim Vorbeifahren an haltenden Fahrzeugen, Absperrungen oder Hindernissen und/oder ohne rechtzeitige und deutliche Ankündigung des Ausscherens	3	-	10	1
Nebeneinanderfahren, fehlerhaftes Wechseln des Fahrstreifens beim Nebeneinanderfahren oder Nichtbeachten des Reißverschlussverfahrens	30	19	126	104
Vorfahrt, Vorrang	293	339	1 825	1 809
Nichtbeachten der/des				
Regel "rechts vor links"	29	29	169	149
die Vorfahrt regelnden Verkehrszeichen	223	266	1 356	1 391
Vorfahrt des durchgehenden Verkehrs auf Autobahnen o. Kraftfahrstraßen	-	3	12	8
Vorfahrt durch Fahrzeuge, die aus Feld- und Waldwegen kommen	3	1	15	20
Verkehrsregelung durch Polizeibeamte oder Lichtzeichen	29	33	216	183
Vorranges entgegenkommender Fahrzeuge	7	6	48	48
Vorranges von Schienenfahrzeugen an Bahnübergängen	2	1	9	10
Abbiegen, Wenden, Rückwärtsfahren, Ein- und Anfahren	275	254	1 529	1 338
Fehler beim Abbiegen	143	140	855	703
Fehler beim Wenden oder Rückwärtsfahren	47	37	195	207
Fehler beim Einfahren in den fließenden Verkehr (z.B. aus einem Grundstück, von einem anderen Straßenteil o. beim Anfahren vom Fahrbahnrand)	85	77	479	428

Noch: 10. Ursachen von Straßenverkehrsunfällen mit Personenschaden

Ursache	Juli		Januar - Juli	
	2005	2004	2005	2004
Falsches Verhalten gegenüber Fußgängern	80	73	521	563
an Fußgängerüberwegen	2	2	13	23
an Fußgängerfurten	-	2	14	13
beim Abbiegen	9	6	84	64
an Haltestellen (auch haltenden Schulbussen mit eingeschaltetem Warnblinklicht)	6	6	41	40
an anderen Stellen	63	57	369	423
Ruhender Verkehr, Verkehrssicherung	18	18	84	86
Unzulässiges Halten oder Parken	1	2	4	6
Mangelnde Sicherung haltender o. liegengebliebener Fahrzeuge und von Unfallstellen sowie Schulbussen, bei denen Kinder ein- oder aussteigen	3	2	12	15
Verkehrswidriges Verhalten beim Ein- o. Aussteigen, Be- oder Entladen	14	14	68	65
Nichtbeachten der Beleuchtungsvorschriften	1	2	3	5
Ladung, Besetzung	3	5	12	16
Überladung, Überbesetzung	1	1	3	2
Unzureichend gesicherte Ladung oder Fahrzeugzubehörteile	2	4	9	14
Andere Fehler beim Fahrzeugführer	165	124	775	631
Ursachen der Fahrzeugführer zusammen	1 905	1 737	10 469	9 940
Technische Mängel, Wartungsmängel				
Beleuchtung	5	1	24	13
Bereifung	5	3	24	26
Bremsen	6	2	21	17
Lenkung	-	-	4	6
Zugvorrichtung	-	1	4	3
Andere Mängel	8	6	35	36
Technische Mängel, Wartungsmängel zusammen	24	13	112	101
Falsches Verhalten der Fußgänger				
Verkehrstüchtigkeit	16	9	71	65
Alkoholeinfluss	15	8	67	61
Einfluss anderer berauschender Mittel (z.B. Drogen, Rauschgift)	-	-	-	-
Übermüdung	-	-	1	-
sonstige körperliche oder geistige Mängel	1	1	3	4
Falsches Verhalten beim Überschreiten der Fahrbahn	64	60	422	438
an Stellen, an denen der Fußgängerverkehr durch Polizeibeamte oder Lichtzeichen geregelt war	3	6	24	30
auf Fußgängerüberwegen ohne Verkehrsregelung durch Polizeibeamte oder Lichtzeichen	-	-	4	1
in der Nähe von Kreuzungen oder Einmündungen, Lichtzeichenanlagen oder Fußgängerüberwegen bei dichtem Verkehr	3	4	38	32
an anderen Stellen				
durch plötzliches Hervortreten hinter Sichthindernissen	13	10	72	90
ohne auf den Fahrzeugverkehr zu achten	37	33	247	240
durch sonstiges falsches Verhalten	8	7	37	45
Nichtbenutzen des Gehweges	3	-	13	10
Nichtbenutzen der vorgeschriebenen Straßenseite	1	-	9	2
Spielen auf oder neben der Fahrbahn	1	1	2	6
Andere Fehler der Fußgänger	2	5	30	42
Falsches Verhalten der Fußgänger zusammen	87	75	547	563

Noch: 10. Ursachen von Straßenverkehrsunfällen mit Personenschaden

Ursache	Juli		Januar - Juli	
	2005	2004	2005	2004
Straßenverhältnisse				
Glätte oder Schlüpfrigkeit der Fahrbahn	27	12	387	427
Verunreinigung durch ausgeflossenes Öl	2	3	13	21
andere Verunreinigungen durch Straßenbenutzer	2	1	2	3
Schnee, Eis	-	-	300	335
Regen	21	7	68	67
andere Einflüsse (u.a. Laub, angeschwemmter Lehm)	2	1	4	1
Zustand der Straße	8	3	41	46
Spurrillen, im Zusammenhang mit Regen, Schnee oder Eis	1	-	15	12
anderer Zustand der Straße	7	3	26	34
Nicht ordnungsgemäßer Zustand der Verkehrszeichen oder -einrichtungen	-	1	3	1
Mangelhafte Beleuchtung der Straße	-	-	2	1
Mangelhafte Sicherung von Bahnübergängen	-	-	-	-
Straßenverhältnisse zusammen	35	16	433	475
Witterungseinflüsse				
Sichtbehinderung durch				
Nebel	-	2	2	4
starken Regen, Hagel, Schneegestöber usw..	8	3	33	31
blendende Sonne	2	7	27	36
Seitenwind	1	1	8	18
Unwetter oder sonstige Witterungseinflüsse	4	4	12	7
Witterungseinflüsse zusammen	15	17	82	96
Hindernisse				
Nicht oder unzureichend gesicherte Arbeitsstelle auf der Fahrbahn	1	1	5	2
Wild auf der Fahrbahn	13	7	52	54
Anderes Tier auf der Fahrbahn	6	6	30	30
Sonstiges Hindernis auf der Fahrbahn	5	4	20	15
Hindernisse zusammen	25	18	107	101
Sonstige Ursachen				
Alle nicht aufgeführten Ursachen zusammen	47	24	178	202
Ursachen insgesamt	2 138	1 900	11 928	11 478

11. Straßenverkehrsunfälle und Verunglückte nach Datum und Ortslage

Datum/ Wochentag	Unfälle mit Personen- schaden	Davon mit			Verunglückte				Schwerwiegende Unfälle mit Sachschaden im engeren Sinne
		Ge- töteten	Schwer- verletzten	Leicht- verletzten	ins- gesamt	Ge- tötete	Schwer- verletzte	Leicht- verletzte	
Insgesamt									
01.07.05/Fr	79	-	17	62	103	-	18	85	40
02.07.05/Sa	42	-	14	28	55	-	18	37	23
03.07.05/So	39	-	14	25	48	-	17	31	10
04.07.05/Mo	59	-	12	47	72	-	15	57	20
05.07.05/Di	75	-	18	57	99	-	25	74	35
06.07.05/Mi	48	-	16	32	54	-	18	36	6
07.07.05/Do	70	-	12	58	89	-	13	76	27
08.07.05/Fr	67	1	17	49	84	1	19	64	45
09.07.05/Sa	46	2	7	37	60	2	10	48	16
10.07.05/So	34	-	12	22	47	-	16	31	12
11.07.05/Mo	51	1	11	39	62	1	12	49	12
12.07.05/Di	56	1	19	36	69	1	22	46	14
13.07.05/Mi	69	1	16	52	84	1	17	66	18
14.07.05/Do	74	-	18	56	87	-	19	68	9
15.07.05/Fr	69	1	20	48	89	1	23	65	16
16.07.05/Sa	42	1	13	28	53	1	13	39	13
17.07.05/So	44	-	17	27	57	-	19	38	10
18.07.05/Mo	55	1	8	46	65	1	8	56	8
19.07.05/Di	59	-	14	45	80	-	17	63	13
20.07.05/Mi	40	-	6	34	43	-	6	37	11
21.07.05/Do	38	2	7	29	53	2	8	43	19
22.07.05/Fr	44	1	11	32	56	1	12	43	27
23.07.05/Sa	39	-	7	32	57	-	12	45	11
24.07.05/So	28	1	12	15	35	1	13	21	6
25.07.05/Mo	50	1	12	37	71	1	15	55	15
26.07.05/Di	46	-	11	35	58	-	12	46	8
27.07.05/Mi	56	3	15	38	65	3	15	47	11
28.07.05/Do	51	-	18	33	69	-	21	48	13
29.07.05/Fr	46	-	14	32	66	-	19	47	20
30.07.05/Sa	52	-	20	32	77	-	21	56	13
31.07.05/So	46	2	18	26	66	2	26	38	11
Insgesamt	1 614	19	426	1 169	2 073	19	499	1 555	512
innerorts									
01.07.05/Fr	51	-	10	41	64	-	10	54	19
02.07.05/Sa	23	-	6	17	27	-	7	20	15
03.07.05/So	22	-	5	17	26	-	5	21	8
04.07.05/Mo	46	-	6	40	56	-	8	48	14
05.07.05/Di	51	-	8	43	60	-	10	50	20
06.07.05/Mi	36	-	8	28	38	-	8	30	6
07.07.05/Do	50	-	5	45	61	-	5	56	15
08.07.05/Fr	50	-	8	42	57	-	8	49	32
09.07.05/Sa	34	-	6	28	40	-	6	34	12
10.07.05/So	23	-	7	16	30	-	8	22	10
11.07.05/Mo	40	1	8	31	48	1	8	39	9
12.07.05/Di	45	1	11	33	51	1	11	39	11
13.07.05/Mi	55	-	10	45	67	-	11	56	17
14.07.05/Do	50	-	10	40	56	-	10	46	6
15.07.05/Fr	53	-	15	38	65	-	16	49	12
16.07.05/Sa	30	-	8	22	35	-	8	27	5
17.07.05/So	33	-	14	19	41	-	16	25	6
18.07.05/Mo	44	-	6	38	50	-	6	44	5
19.07.05/Di	44	-	10	34	59	-	11	48	10
20.07.05/Mi	33	-	5	28	35	-	5	30	10
21.07.05/Do	24	-	2	22	31	-	2	29	11
22.07.05/Fr	27	1	6	20	31	1	7	23	17
23.07.05/Sa	25	-	2	23	33	-	2	31	7
24.07.05/So	18	1	6	11	25	1	7	17	6
25.07.05/Mo	33	1	7	25	37	1	7	29	12
26.07.05/Di	34	-	8	26	41	-	9	32	6
27.07.05/Mi	46	2	12	32	52	2	12	38	6
28.07.05/Do	40	-	14	26	51	-	16	35	9
29.07.05/Fr	24	-	5	19	29	-	5	24	15
30.07.05/Sa	35	-	11	24	48	-	12	36	9
31.07.05/So	34	-	14	20	40	-	14	26	7
Zusammen	1 153	7	253	893	1 384	7	270	1 107	347

Noch: 11. Straßenverkehrsunfälle und Verunglückte nach Datum und Ortslage

Datum/ Wochentag	Unfälle mit Personen- schaden	Davon mit			Verunglückte				Schwerwiegende Unfälle mit Sachschaden im engeren Sinne
		Ge- töteten	Schwer- verletzten	Leicht- verletzten	ins- gesamt	Ge- tötete	Schwer- verletzte	Leicht- verletzte	
außerorts, einschließlich Autobahn									
01.07.05/Fr	28	-	7	21	39	-	8	31	21
02.07.05/Sa	19	-	8	11	28	-	11	17	8
03.07.05/So	17	-	9	8	22	-	12	10	2
04.07.05/Mo	13	-	6	7	16	-	7	9	6
05.07.05/Di	24	-	10	14	39	-	15	24	15
06.07.05/Mi	12	-	8	4	16	-	10	6	-
07.07.05/Do	20	-	7	13	28	-	8	20	12
08.07.05/Fr	17	1	9	7	27	1	11	15	13
09.07.05/Sa	12	2	1	9	20	2	4	14	4
10.07.05/So	11	-	5	6	17	-	8	9	2
11.07.05/Mo	11	-	3	8	14	-	4	10	3
12.07.05/Di	11	-	8	3	18	-	11	7	3
13.07.05/Mi	14	1	6	7	17	1	6	10	1
14.07.05/Do	24	-	8	16	31	-	9	22	3
15.07.05/Fr	16	1	5	10	24	1	7	16	4
16.07.05/Sa	12	1	5	6	18	1	5	12	8
17.07.05/So	11	-	3	8	16	-	3	13	4
18.07.05/Mo	11	1	2	8	15	1	2	12	3
19.07.05/Di	15	-	4	11	21	-	6	15	3
20.07.05/Mi	7	-	1	6	8	-	1	7	1
21.07.05/Do	14	2	5	7	22	2	6	14	8
22.07.05/Fr	17	-	5	12	25	-	5	20	10
23.07.05/Sa	14	-	5	9	24	-	10	14	4
24.07.05/So	10	-	6	4	10	-	6	4	-
25.07.05/Mo	17	-	5	12	34	-	8	26	3
26.07.05/Di	12	-	3	9	17	-	3	14	2
27.07.05/Mi	10	1	3	6	13	1	3	9	5
28.07.05/Do	11	-	4	7	18	-	5	13	4
29.07.05/Fr	22	-	9	13	37	-	14	23	5
30.07.05/Sa	17	-	9	8	29	-	9	20	4
31.07.05/So	12	2	4	6	26	2	12	12	4
Zusammen	461	12	173	276	689	12	229	448	165
auf Autobahnen									
01.07.05/Fr	4	-	-	4	5	-	-	5	8
02.07.05/Sa	6	-	2	4	10	-	3	7	2
03.07.05/So	1	-	-	1	1	-	-	1	1
04.07.05/Mo	3	-	-	3	3	-	-	3	2
05.07.05/Di	3	-	-	3	3	-	-	3	5
06.07.05/Mi	6	-	5	1	8	-	6	2	-
07.07.05/Do	4	-	1	3	5	-	1	4	6
08.07.05/Fr	4	-	3	1	9	-	3	6	4
09.07.05/Sa	1	-	-	1	2	-	-	2	1
10.07.05/So	3	-	2	1	6	-	4	2	1
11.07.05/Mo	-	-	-	-	-	-	-	-	-
12.07.05/Di	2	-	1	1	3	-	1	2	1
13.07.05/Mi	1	-	1	-	1	-	1	-	-
14.07.05/Do	4	-	2	2	8	-	2	6	1
15.07.05/Fr	1	-	-	1	1	-	-	1	2
16.07.05/Sa	2	1	-	1	2	1	-	1	3
17.07.05/So	1	-	-	1	3	-	-	3	-
18.07.05/Mo	2	-	-	2	6	-	-	6	-
19.07.05/Di	3	-	1	2	3	-	1	2	2
20.07.05/Mi	2	-	1	1	3	-	1	2	-
21.07.05/Do	1	-	1	-	3	-	1	2	2
22.07.05/Fr	1	-	1	-	1	-	1	-	1
23.07.05/Sa	1	-	-	1	1	-	-	1	2
24.07.05/So	-	-	-	-	-	-	-	-	-
25.07.05/Mo	2	-	-	2	4	-	-	4	1
26.07.05/Di	2	-	-	2	4	-	-	4	1
27.07.05/Mi	1	-	1	-	1	-	1	-	2
28.07.05/Do	2	-	-	2	6	-	-	6	2
29.07.05/Fr	4	-	1	3	4	-	1	3	1
30.07.05/Sa	-	-	-	-	-	-	-	-	3
31.07.05/So	2	-	2	-	5	-	5	-	1
Zusammen	69	1	25	43	111	1	32	78	55

12. Straßenverkehrsunfälle und Verunglückte im Juli 2005 nach Kreisfreien Städten und Landkreisen sowie Ortslage

Kreisfreie Stadt Landkreis Regierungsbezirk Land Ortslage	Straßenverkehrsunfälle					Verunglückte			
	ins- gesamt	mit Personen- schaden	mit Sachschaden			ins- gesamt	davon		
			schwerwiegende		übrige ohne Alkohol- unfälle		Getötete	Schwer- verletzte	Leicht- verletzte
			im engeren Sinne	sonstige unter Alkohol					
Chemnitz, Stadt	662	100	33	9	520	130			
innerorts	581	83	28	7	463	104	1	17	86
außerorts	81	17	5	2	57	26	-	5	21
Plauen, Stadt	179	24	10	1	144	30	-	7	23
innerorts	153	15	9	1	128	18	-	3	15
außerorts	26	9	1	-	16	12	-	4	8
Zwickau, Stadt	292	29	15	5	243	34	-	6	28
innerorts	270	28	14	5	223	33	-	6	27
außerorts	22	1	1	-	20	1	-	-	1
Annaberg	156	25	12	1	118	27	1	7	19
innerorts	107	16	8	1	82	17	-	3	14
außerorts	49	9	4	-	36	10	1	4	5
Chemnitzer Land	292	61	19	1	211	70	1	25	44
innerorts	189	47	14	1	127	52	-	18	34
außerorts	103	14	5	-	84	18	1	7	10
Freiberg	303	61	11	3	228	97	1	36	60
innerorts	195	34	8	1	152	47	-	14	33
außerorts	108	27	3	2	76	50	1	22	27
Vogtlandkreis	396	67	21	1	307	91	1	24	66
innerorts	243	41	10	-	192	51	-	11	40
außerorts	153	26	11	1	115	40	1	13	26
Mittlerer Erzgebirgskreis	156	31	6	-	119	37	1	14	22
innerorts	94	16	4	-	74	16	-	4	12
außerorts	62	15	2	-	45	21	1	10	10
Mittweida	321	52	24	2	243	71	-	28	43
innerorts	172	27	10	2	133	30	-	10	20
außerorts	149	25	14	-	110	41	-	18	23
Stollberg	180	30	15	2	133	41	-	18	23
innerorts	114	16	10	2	86	20	-	3	17
außerorts	66	14	5	-	47	21	-	15	6
Aue-Schwarzenberg	245	28	15	1	201	46	1	11	34
innerorts	188	17	10	1	160	24	1	6	17
außerorts	57	11	5	-	41	22	-	5	17
Zwickauer Land	273	41	18	7	207	54	-	18	36
innerorts	178	30	11	5	132	38	-	13	25
außerorts	95	11	7	2	75	16	-	5	11
Regierungsbezirk Chemnitz	3 455	549	199	33	2 674	728	7	216	505
innerorts	2 484	370	136	26	1 952	450	2	108	340
außerorts	971	179	63	7	722	278	5	108	165

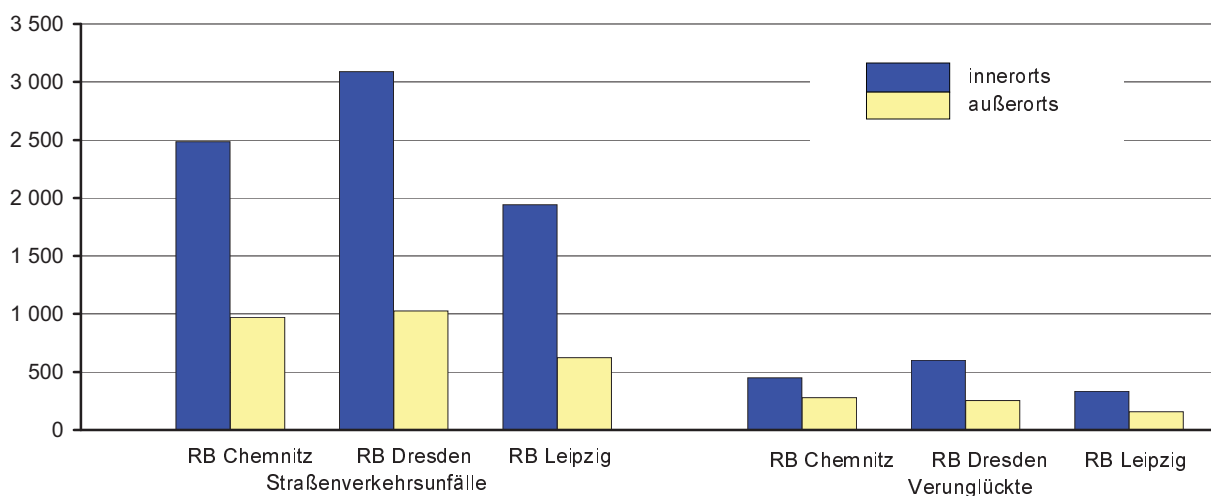
Noch: 12. Straßenverkehrsunfälle und Verunglückte im Juli 2005 nach Kreisfreien Städten und Landkreisen sowie Ortslage

Kreisfreie Stadt Landkreis Regierungsbezirk Land Ortslage	Straßenverkehrsunfälle					Verunglückte			
	ins- gesamt	mit Personen- schaden	mit Sachschaden			ins- gesamt	davon		
			schwerwiegende		übrige ohne Alkohol- unfälle		Getötete	Schwer- verletzte	Leicht- verletzte
			im engeren Sinne	sonstige unter Alkohol					
Dresden, Stadt	1 301	206	51	19	1 025	251			
innerorts	1 223	191	40	19	973	228	1	27	200
außerorts	78	15	11	-	52	23	-	3	20
Görlitz, Stadt	139	14	2	1	122	16	-	3	13
innerorts	114	13	2	1	98	15	-	3	12
außerorts	25	1	-	-	24	1	-	-	1
Hoyerswerda, Stadt	84	8	2	2	72	9	1	1	7
innerorts	76	7	2	2	65	7	1	-	6
außerorts	8	1	-	-	7	2	-	1	1
Bautzen	428	73	14	8	333	87	1	18	68
innerorts	288	47	7	6	228	52	-	11	41
außerorts	140	26	7	2	105	35	1	7	27
Meißen	359	60	28	12	259	81	1	25	55
innerorts	236	40	18	11	167	47	-	12	35
außerorts	123	20	10	1	92	34	1	13	20
Niederschlesischer Oberlausitzkreis	219	32	9	1	177	41	-	10	31
innerorts	108	16	2	-	90	20	-	4	16
außerorts	111	16	7	1	87	21	-	6	15
Riesa-Großenhain	278	44	7	6	221	55	-	14	41
innerorts	152	23	3	4	122	26	-	7	19
außerorts	126	21	4	2	99	29	-	7	22
Löbau-Zittau	332	63	21	1	247	82	1	24	57
innerorts	246	48	16	1	181	61	1	18	42
außerorts	86	15	5	-	66	21	-	6	15
Sächsische Schweiz	352	76	16	7	253	99	1	24	74
innerorts	245	53	10	6	176	69	-	12	57
außerorts	107	23	6	1	77	30	1	12	17
Weißeritzkreis	290	49	18	3	220	64	1	9	54
innerorts	195	30	11	3	151	38	1	3	34
außerorts	95	19	7	-	69	26	-	6	20
Kamenz	333	53	18	1	261	71	-	15	56
innerorts	207	32	12	1	162	38	-	7	31
außerorts	126	21	6	-	99	33	-	8	25
Regierungsbezirk Dresden	4 115	678	186	61	3 190	856	7	173	676
innerorts	3 090	500	123	54	2 413	601	4	104	493
außerorts	1 025	178	63	7	777	255	3	69	183

Noch: 12. Straßenverkehrsunfälle und Verunglückte im Juli 2005 nach Kreisfreien Städten und Landkreisen sowie Ortslage

Kreisfreie Stadt Landkreis Regierungsbezirk Land Ortslage	Straßenverkehrsunfälle					Verunglückte			
	ins- gesamt	mit Personen- schaden	mit Sachschaden			ins- gesamt	davon		
			schwerwiegende		übrige		Getötete	Schwer- verletzte	Leicht- verletzte
			im engeren Sinne	sonstige unter Alkohol					
Leipzig, Stadt	1 253	179	51	15	1 008	206			
innerorts	1 162	167	48	15	932	192	-	25	167
außerorts	91	12	3	-	76	14	-	3	11
Delitzsch	301	51	21	1	228	68	-	24	44
innerorts	162	22	10	1	129	29	-	8	21
außerorts	139	29	11	-	99	39	-	16	23
Döbeln	153	24	7	1	121	29	1	12	16
innerorts	80	11	2	1	66	13	-	6	7
außerorts	73	13	5	-	55	16	1	6	9
Leipziger Land	310	60	21	1	228	79	2	16	61
innerorts	232	44	15	1	172	53	1	7	45
außerorts	78	16	6	-	56	26	1	9	16
Muldentalkreis	312	36	13	-	263	48	-	7	41
innerorts	171	18	6	-	147	23	-	4	19
außerorts	141	18	7	-	116	25	-	3	22
Torgau-Oschatz	234	37	14	3	180	59	2	23	34
innerorts	134	21	7	2	104	23	-	8	15
außerorts	100	16	7	1	76	36	2	15	19
Regierungsbezirk Leipzig	2 563	387	127	21	2 028	489	5	110	374
innerorts	1 941	283	88	20	1 550	333	1	58	274
außerorts	622	104	39	1	478	156	4	52	100
Sachsen	10 133	1 614	512	115	7 892	2 073	19	499	1 555
innerorts	7 515	1 153	347	100	5 915	1 384	7	270	1 107
außerorts	2 618	461	165	15	1 977	689	12	229	448

Abb. 10 Straßenverkehrsunfälle und Verunglückte nach Regierungsbezirken (RB) und Ortslage im Juli 2005



13. Straßenverkehrsunfälle und Verunglückte im Zeitraum Januar bis Juli 2005 nach Kreisfreien Städten und Landkreisen sowie Ortslage

Kreisfreie Stadt Landkreis Regierungsbezirk Land Ortslage	Straßenverkehrsunfälle					Verunglückte			
	ins- gesamt	mit Personen- schaden	mit Sachschaden			ins- gesamt	davon		
			schwerwiegende		übrige ohne Alkohol- unfälle		Getötete	Schwer- verletzte	Leicht- verletzte
			im engeren Sinne	sonstige unter Alkohol					
Chemnitz, Stadt	5 281	660	315	46	4 260	870			
innerorts	4 728	574	256	43	3 855	722	4	128	590
außerorts	553	86	59	3	405	148	7	31	110
Plauen, Stadt	1 324	106	62	11	1 145	136	-	26	110
innerorts	1 125	81	42	9	993	100	-	19	81
außerorts	199	25	20	2	152	36	-	7	29
Zwickau, Stadt	2 099	188	120	17	1 774	242	1	29	212
innerorts	1 925	175	107	17	1 626	226	1	27	198
außerorts	174	13	13	-	148	16	-	2	14
Annaberg	1 279	173	42	10	1 054	235	7	60	168
innerorts	938	106	29	8	795	128	5	31	92
außerorts	341	67	13	2	259	107	2	29	76
Chemnitzer Land	1 919	273	138	14	1 494	347	3	98	246
innerorts	1 350	186	84	13	1 067	214	1	58	155
außerorts	569	87	54	1	427	133	2	40	91
Freiberg	2 240	278	85	20	1 857	374	4	125	245
innerorts	1 552	180	41	16	1 315	219	1	63	155
außerorts	688	98	44	4	542	155	3	62	90
Vogtlandkreis	3 126	360	185	36	2 545	495	9	145	341
innerorts	2 038	203	93	30	1 712	256	5	70	181
außerorts	1 088	157	92	6	833	239	4	75	160
Mittlerer Erzgebirgskreis	1 125	164	56	5	900	206	4	69	133
innerorts	645	83	24	4	534	93	2	28	63
außerorts	480	81	32	1	366	113	2	41	70
Mittweida	2 160	264	183	20	1 693	392	5	118	269
innerorts	1 163	128	76	19	940	156	2	43	111
außerorts	997	136	107	1	753	236	3	75	158
Stollberg	1 227	176	92	17	942	234	4	70	160
innerorts	891	122	55	15	699	145	3	35	107
außerorts	336	54	37	2	243	89	1	35	53
Aue-Schwarzenberg	1 825	190	104	20	1 511	266	2	79	185
innerorts	1 487	141	71	17	1 258	182	2	52	128
außerorts	338	49	33	3	253	84	-	27	57
Zwickauer Land	1 817	251	137	18	1 411	340	2	82	256
innerorts	1 205	165	71	15	954	201	-	47	154
außerorts	612	86	66	3	457	139	2	35	102
Regierungsbezirk Chemnitz	25 422	3 083	1 519	234	20 586	4 137	52	1 060	3 025
innerorts	19 047	2 144	949	206	15 748	2 642	26	601	2 015
außerorts	6 375	939	570	28	4 838	1 495	26	459	1 010

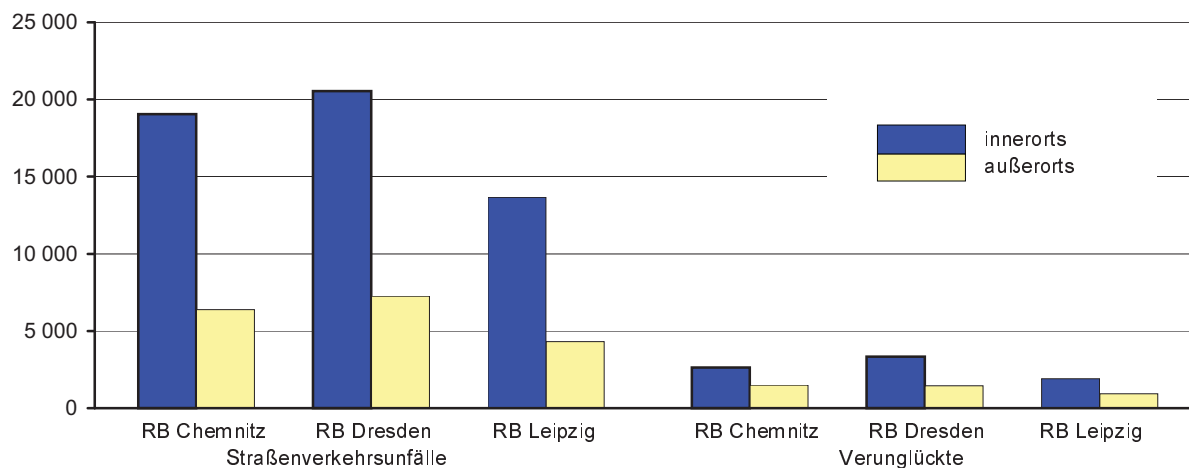
Noch: 13. Straßenverkehrsunfälle und Verunglückte im Zeitraum Januar bis Juli 2005
nach Kreisfreien Städten und Landkreisen sowie Ortslage

Kreisfreie Stadt Landkreis Regierungsbezirk Land Ortslage	Straßenverkehrsunfälle					Verunglückte			
	ins- gesamt	mit Personen- schaden	mit Sachschaden			ins- gesamt	davon		
			schwerwiegende		übrige ohne Alkohol- unfälle		Getötete	Schwer- verletzte	Leicht- verletzte
			im engeren Sinne	sonstige unter Alkohol					
Dresden, Stadt	9 145	1 267	429	91	7 358	1 588			
innerorts	8 457	1 165	348	89	6 855	1 426	3	205	1 218
außerorts	688	102	81	2	503	162	2	44	116
Görlitz, Stadt	982	79	34	10	859	89	-	13	76
innerorts	823	69	19	9	726	78	-	11	67
außerorts	159	10	15	1	133	11	-	2	9
Hoyerswerda, Stadt	642	73	20	8	541	85	1	18	66
innerorts	562	64	15	8	475	72	1	14	57
außerorts	80	9	5	-	66	13	-	4	9
Bautzen	2 748	386	139	46	2 177	488	8	118	362
innerorts	1 836	242	77	37	1 480	296	3	63	230
außerorts	912	144	62	9	697	192	5	55	132
Meißen	2 321	332	174	38	1 777	437	11	111	315
innerorts	1 499	229	85	32	1 153	271	3	52	216
außerorts	822	103	89	6	624	166	8	59	99
Niederschlesischer Oberlausitzkreis	1 616	207	67	13	1 329	280	1	79	200
innerorts	756	94	15	8	639	115	-	27	88
außerorts	860	113	52	5	690	165	1	52	112
Riesa-Großenhain	1 699	226	73	18	1 382	295	6	90	199
innerorts	939	126	37	13	763	147	1	36	110
außerorts	760	100	36	5	619	148	5	54	89
Löbau-Zittau	2 184	317	103	13	1 751	408	9	95	304
innerorts	1 617	234	72	12	1 299	290	3	69	218
außerorts	567	83	31	1	452	118	6	26	86
Sächsische Schweiz	2 213	334	101	31	1 747	446	6	112	328
innerorts	1 528	232	62	27	1 207	284	1	60	223
außerorts	685	102	39	4	540	162	5	52	105
Weißeritzkreis	1 882	211	87	20	1 564	272	2	68	202
innerorts	1 182	130	54	18	980	156	2	38	116
außerorts	700	81	33	2	584	116	-	30	86
Kamenz	2 364	303	112	14	1 935	402	13	90	299
innerorts	1 346	172	63	8	1 103	207	2	45	160
außerorts	1 018	131	49	6	832	195	11	45	139
Regierungsbezirk Dresden	27 796	3 735	1 339	302	22 420	4 790	62	1 043	3 685
innerorts	20 545	2 757	847	261	16 680	3 342	19	620	2 703
außerorts	7 251	978	492	41	5 740	1 448	43	423	982

Noch: 13. Straßenverkehrsunfälle und Verunglückte im Zeitraum Januar bis Juli 2005
nach Kreisfreien Städten und Landkreisen sowie Ortslage

Kreisfreie Stadt Landkreis Regierungsbezirk Land Ortslage	Straßenverkehrsunfälle					Verunglückte			
	ins- gesamt	mit Personen- schaden	mit Sachschaden			ins- gesamt	davon		
			schwerwiegende		übrige ohne Alkohol- unfälle		Getötete	Schwer- verletzte	Leicht- verletzte
			im engeren Sinne	sonstige unter Alkohol					
Leipzig, Stadt	9 140	1 026	344	100	7 670	1 248			
innerorts	8 542	962	306	95	7 179	1 158	5	143	1 010
außerorts	598	64	38	5	491	90	1	9	80
Delitzsch	2 130	313	160	26	1 631	416	4	127	285
innerorts	1 137	147	60	19	911	179	2	42	135
außerorts	993	166	100	7	720	237	2	85	150
Döbeln	1 102	141	81	10	870	180	4	39	137
innerorts	562	68	30	9	455	79	1	21	57
außerorts	540	73	51	1	415	101	3	18	80
Leipziger Land	2 115	318	148	23	1 626	399	9	95	295
innerorts	1 464	202	78	20	1 164	233	3	42	188
außerorts	651	116	70	3	462	166	6	53	107
Muldentalkreis	2 054	250	126	15	1 663	323	12	79	232
innerorts	1 108	114	53	11	930	133	2	32	99
außerorts	946	136	73	4	733	190	10	47	133
Torgau-Oschatz	1 437	201	107	12	1 117	264	3	86	175
innerorts	845	110	58	7	670	121	-	37	84
außerorts	592	91	49	5	447	143	3	49	91
Regierungsbezirk Leipzig	17 978	2 249	966	186	14 577	2 830	38	578	2 214
innerorts	13 658	1 603	585	161	11 309	1 903	13	317	1 573
außerorts	4 320	646	381	25	3 268	927	25	261	641
Sachsen	71 196	9 067	3 824	722	57 583	11 757	152	2 681	8 924
innerorts	53 250	6 504	2 381	628	43 737	7 887	58	1 538	6 291
außerorts	17 946	2 563	1 443	94	13 846	3 870	94	1 143	2 633

Abb. 11 Straßenverkehrsunfälle und Verunglückte nach Regierungsbezirken (RB)
und Ortslage im Zeitraum Januar bis Juli 2005



14. Straßenverkehrsunfälle und Verunglückte im Zeitraum Januar bis Juli 2005 nach Ortslage, Unfalltypen, Monaten, Wochentagen, Uhrzeit und Lichtverhältnissen

Merkmal	Unfälle mit Personen- schaden	Ver- unglückte	Davon			Schwerwiegende Unfälle mit Sachschaden	
			Ge- tötete	Schwer- verletzte	Leicht- verletzte	im engeren Sinne	sonstige unter Alkohol
Insgesamt	9 067	11 757	152	2 681	8 924	3 824	722
Ortslage							
innerorts	6 504	7 887	58	1 538	6 291	2 381	628
außerorts ohne Autobahn	2 155	3 181	75	982	2 124	964	77
auf Autobahnen	408	689	19	161	509	479	17
Unfalltyp							
Fahrunfall	2 065	2 682	61	914	1 707	1 334	228
Abbiegeunfall	1 191	1 534	8	279	1 247	427	53
Einbiegen-/Kreuzenunfall	2 238	2 857	21	518	2 318	1 186	67
Überschreitenunfall	546	599	13	192	394	-	4
Unfall durch ruhenden Verkehr	204	217	2	38	177	66	70
Unfall im Längsverkehr	2 108	3 027	37	505	2 485	579	139
sonstiger Unfall	715	841	10	235	596	232	161
Monat							
Januar	1 084	1 444	26	309	1 109	674	99
Februar	740	990	10	211	769	633	78
März	976	1 315	14	305	996	546	90
April	1 320	1 679	27	364	1 288	439	103
Mai	1 641	2 130	28	526	1 576	537	124
Juni	1 692	2 126	28	467	1 631	483	113
Juli	1 614	2 073	19	499	1 555	512	115
August
September
Oktober
November
Dezember
Wochentag							
Montag	1 441	1 815	16	375	1 424	626	86
Dienstag	1 341	1 668	27	356	1 285	574	71
Mittwoch	1 301	1 651	19	360	1 272	533	66
Donnerstag	1 489	1 910	19	441	1 450	552	103
Freitag	1 454	1 868	21	423	1 424	620	127
Samstag	1 179	1 634	32	370	1 232	504	146
Sonntag	862	1 211	18	356	837	415	123
Uhrzeit ¹⁾							
0 - 1:59 Uhr	201	276	4	95	177	130	54
2 - 3:59 Uhr	117	192	5	64	123	101	47
4 - 5:59 Uhr	250	324	6	79	239	174	45
6 - 7:59 Uhr	830	1 028	11	230	787	420	21
8 - 9:59 Uhr	765	965	14	184	767	378	32
10 - 11:59 Uhr	1 028	1 322	21	260	1 041	395	42
12 - 13:59 Uhr	1 041	1 368	11	303	1 054	386	44
14 - 15:59 Uhr	1 556	2 037	20	424	1 593	553	73
16 - 17:59 Uhr	1 488	1 886	15	419	1 452	496	101
18 - 19:59 Uhr	947	1 210	12	282	916	348	111
20 - 21:59 Uhr	489	662	15	199	448	225	78
22 - 23:59 Uhr	355	487	18	142	327	218	74
Lichtverhältnisse							
Tageslicht	7 139	9 181	99	1 968	7 114	2 649	372
Dämmerung	437	551	11	126	414	253	61
Dunkelheit	1 491	2 025	42	587	1 396	922	289

1) Unfälle mit fehlendem Merkmal wurden nicht ausgewertet.

**15. Straßenverkehrsunfälle und Verunglückte im Zeitraum Januar bis Juli 2005
nach Ortslage, Unfalltypen, Monaten, Wochentagen, Uhrzeit und Lichtverhältnissen -
Alkoholfälle¹⁾**

Merkmal	Unfälle mit Personen- schaden	Ver- unglückte	Davon			Schwerwiegende Unfälle mit Sachschaden	
			Ge- tötete	Schwer- verletzte	Leicht- verletzte	im engeren Sinne	sonstige unter Alkohol
Insgesamt	649	783	12	252	519	332	722
Ortslage							
innerorts	465	555	7	164	384	238	628
außerorts ohne Autobahn	171	210	5	82	123	74	77
auf Autobahnen	13	18	-	6	12	20	17
Unfalltyp							
Fahrunfall	316	360	6	134	220	243	228
Abbiegeunfall	32	40	-	9	31	9	53
Einbiegen-/Kreuzenunfall	79	102	2	29	71	26	67
Überschreitenunfall	49	56	2	21	33	-	4
Unfall durch ruhenden Verkehr	16	20	-	5	15	18	70
Unfall im Längsverkehr	108	149	-	34	115	27	139
sonstiger Unfall	49	56	2	20	34	9	161
Monat							
Januar	61	75	-	21	54	37	99
Februar	43	56	2	23	31	37	78
März	78	90	3	28	59	53	90
April	88	108	1	39	68	42	103
Mai	115	136	5	45	86	59	124
Juni	113	140	1	44	95	53	113
Juli	151	178	-	52	126	51	115
August
September
Oktober
November
Dezember
Wochentag							
Montag	59	66	-	18	48	31	86
Dienstag	65	75	3	26	46	26	71
Mittwoch	61	73	2	24	47	31	66
Donnerstag	95	111	2	37	72	37	103
Freitag	72	90	1	29	60	40	127
Samstag	170	214	2	65	147	90	146
Sonntag	127	154	2	53	99	77	123
Uhrzeit²⁾							
0 - 1:59 Uhr	77	98	1	39	58	45	54
2 - 3:59 Uhr	43	60	-	18	42	38	47
4 - 5:59 Uhr	54	61	2	16	43	43	45
6 - 7:59 Uhr	30	36	-	12	24	20	21
8 - 9:59 Uhr	13	22	-	9	13	10	32
10 - 11:59 Uhr	25	29	-	8	21	2	42
12 - 13:59 Uhr	40	49	1	16	32	12	44
14 - 15:59 Uhr	56	66	2	13	51	19	73
16 - 17:59 Uhr	63	82	1	21	60	30	101
18 - 19:59 Uhr	80	90	1	28	61	28	111
20 - 21:59 Uhr	83	91	1	33	57	40	78
22 - 23:59 Uhr	85	99	3	39	57	45	74
Lichtverhältnisse							
Tageslicht	288	352	4	101	247	117	372
Dämmerung	41	46	3	11	32	37	61
Dunkelheit	320	385	5	140	240	178	289

1) Alkoholfälle sind Unfälle, bei denen mindestens ein Beteiligter alkoholisiert war.

2) Unfälle mit fehlendem Merkmal wurden nicht ausgewertet.

**16. Straßenverkehrsunfälle und Verunglückte im Zeitraum Januar bis Juli 2005
nach Ortslage, Unfalltypen, Monaten, Wochentagen, Uhrzeit und Lichtverhältnissen -
Anteil der Alkoholunfälle an allen Unfällen in Prozent ¹⁾**

Merkmal	Unfälle mit Personen- schaden	Ver- unglückte	Davon			Schwerwiegende Unfälle mit Sachschaden	
			Ge- tötete	Schwer- verletzte	Leicht- verletzte	im engeren Sinne	sonstige unter Alkohol
Insgesamt	7,2	6,7	7,9	9,4	5,8	8,7	100
Ortslage							
innerorts	7,1	7,0	12,1	10,7	6,1	10,0	100
außerorts ohne Autobahn	7,9	6,6	6,7	8,4	5,8	7,7	100
auf Autobahnen	3,2	2,6	-	3,7	2,4	4,2	100
Unfalltyp							
Fahrunfall	15,3	13,4	9,8	14,7	12,9	18,2	100
Abbiegeunfall	2,7	2,6	-	3,2	2,5	2,1	100
Einbiegen-/Kreuzenunfall	3,5	3,6	9,5	5,6	3,1	2,2	100
Überschreitenunfall	9,0	9,3	15,4	10,9	8,4	-	100
Unfall durch ruhenden Verkehr	7,8	9,2	-	13,2	8,5	27,3	100
Unfall im Längsverkehr	5,1	4,9	-	6,7	4,6	4,7	100
sonstiger Unfall	6,9	6,7	20,0	8,5	5,7	3,9	100
Monat							
Januar	5,6	5,2	-	6,8	4,9	5,5	100
Februar	5,8	5,7	20,0	10,9	4,0	5,8	100
März	8,0	6,8	21,4	9,2	5,9	9,7	100
April	6,7	6,4	3,7	10,7	5,3	9,6	100
Mai	7,0	6,4	17,9	8,6	5,5	11,0	100
Juni	6,7	6,6	3,6	9,4	5,8	11,0	100
Juli	9,4	8,6	-	10,4	8,1	10,0	100
August
September
Oktober
November
Dezember
Wochentag							
Montag	4,1	3,6	-	4,8	3,4	5,0	100
Dienstag	4,8	4,5	11,1	7,3	3,6	4,5	100
Mittwoch	4,7	4,4	10,5	6,7	3,7	5,8	100
Donnerstag	6,4	5,8	10,5	8,4	5,0	6,7	100
Freitag	5,0	4,8	4,8	6,9	4,2	6,5	100
Samstag	14,4	13,1	6,3	17,6	11,9	17,9	100
Sonntag	14,7	12,7	11,1	14,9	11,8	18,6	100
Uhrzeit ²⁾							
0 - 1:59 Uhr	38,3	35,5	25,0	41,1	32,8	34,6	100
2 - 3:59 Uhr	36,8	31,3	-	28,1	34,1	37,6	100
4 - 5:59 Uhr	21,6	18,8	33,3	20,3	18,0	24,7	100
6 - 7:59 Uhr	3,6	3,5	-	5,2	3,0	4,8	100
8 - 9:59 Uhr	1,7	2,3	-	4,9	1,7	2,6	100
10 - 11:59 Uhr	2,4	2,2	-	3,1	2,0	0,5	100
12 - 13:59 Uhr	3,8	3,6	9,1	5,3	3,0	3,1	100
14 - 15:59 Uhr	3,6	3,2	10,0	3,1	3,2	3,4	100
16 - 17:59 Uhr	4,2	4,3	6,7	5,0	4,1	6,0	100
18 - 19:59 Uhr	8,4	7,4	8,3	9,9	6,7	8,0	100
20 - 21:59 Uhr	17,0	13,7	6,7	16,6	12,7	17,8	100
22 - 23:59 Uhr	23,9	20,3	16,7	27,5	17,4	20,6	100
Lichtverhältnisse							
Tageslicht	4,0	3,8	4,0	5,1	3,5	4,4	100
Dämmerung	9,4	8,3	27,3	8,7	7,7	14,6	100
Dunkelheit	21,5	19,0	11,9	23,9	17,2	19,3	100

1) Alkoholunfälle sind Unfälle, bei denen mindestens ein Beteiligter alkoholisiert war.

2) Unfälle mit fehlendem Merkmal wurden nicht ausgewertet.