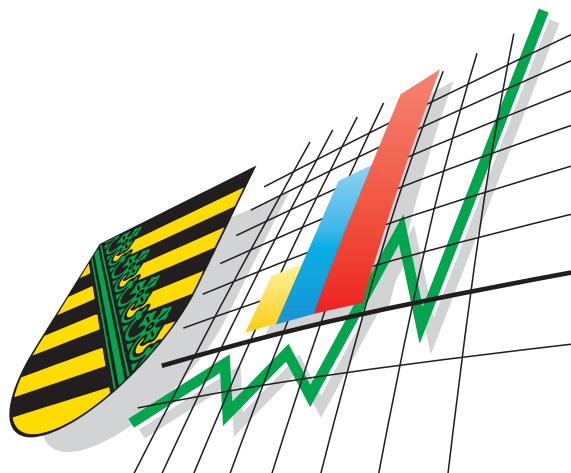


Statistisches Landesamt
des Freistaates
Sachsen



Statistische Berichte

Straßenverkehrsunfälle im Freistaat Sachsen

Juli 2004

Zeichenerklärung

-	Nichts vorhanden (genau Null)	x	Tabellenfach gesperrt, weil Aussage nicht sinnvoll
0	Weniger als die Hälfte von 1 in der letzten besetzten Stelle, jedoch mehr als nichts	()	Aussagewert ist eingeschränkt
...	Angabe fällt später an	p	vorläufige Zahl
/	Zahlenwert nicht sicher genug	r	berichtigte Zahl
.	Zahlenwert unbekannt oder geheim zu halten	s	geschätzte Zahl

Herausgeber:

Statistisches Landesamt des Freistaates Sachsen

Macherstraße 63
01917 Kamenz

Postfach 11 05
01911 Kamenz

Telefon

Vermittlung 03578 33-0

Präsident/Sekretariat -1900

Telefax -1999

Auskunft -1913, -1914

Telefax -1921

Bibliothek -4352

Telefax -1598

Vertrieb -4316

Internet www.statistik.sachsen.de
E-Mail info@statistik.sachsen.de

Informationsbüro Dresden

Rampische Str. 4
01067 Dresden

Telefon 0351 483-3180

Telefax -3184

E-Mail iPunkt@statistik.sachsen.de

Kein Zugang für elektronisch signierte sowie verschlüsselte Dokumente

© Statistisches Landesamt des Freistaates Sachsen, Kamenz, Oktober 2004

Für nichtgewerbliche Zwecke sind Vervielfältigung und unentgeltliche Verbreitung, auch auszugsweise, mit Quellenangabe gestattet. Die Verbreitung, auch auszugsweise, über elektronische Systeme/Datenträger bedarf der vorherigen Zustimmung. Alle übrigen Rechte bleiben vorbehalten.

Inhalt

	Seite
Vorbemerkungen	3
Definitionen	3
Ergebnisdarstellung	4
Tabellen	
1. Straßenverkehrsunfälle mit Sachschaden 2002 bis 2004 nach Monaten	8
2. Straßenverkehrsunfälle mit Personenschaden 2002 bis 2004 nach Monaten	8
3. Verunglückte bei Straßenverkehrsunfällen 2002 bis 2004 nach Monaten	8
4. Straßenverkehrsunfälle mit Personenschaden und Verunglückte nach Straßenarten und Ortslage	9
5. Straßenverkehrsunfälle mit Personenschaden und Verunglückte nach Unfallarten und Ortslage	10
6. Straßenverkehrsunfälle mit Personenschaden und Verunglückte nach Unfalltypen und Ortslage	12
7. Verunglückte bei Straßenverkehrsunfällen nach Art der Verkehrsbeteiligung	13
8. Verunglückte bei Straßenverkehrsunfällen nach Altersgruppen und Geschlecht	14
9. An Straßenverkehrsunfällen beteiligte Fahrzeugführer und Fußgänger	16
10. Ursachen von Straßenverkehrsunfällen mit Personenschaden	18
11. Straßenverkehrsunfälle und Verunglückte nach Datum und Ortslage	21
12. Straßenverkehrsunfälle und Verunglückte im Juli 2004 nach Kreisen und Ortslage	23
13. Straßenverkehrsunfälle und Verunglückte im Zeitraum Januar bis Juli 2004 nach Kreisen und Ortslage	26
14. Straßenverkehrsunfälle und Verunglückte im Zeitraum Januar bis Juli 2004 nach Ortslage, Unfalltypen, Monaten, Wochentagen, Uhrzeit und Lichtverhältnissen	29
15. Straßenverkehrsunfälle und Verunglückte im Zeitraum Januar bis Juli 2004 nach Ortslage, Unfalltypen, Monaten, Wochentagen, Uhrzeit und Lichtverhältnissen - Alkoholunfälle	30
16. Straßenverkehrsunfälle und Verunglückte im Zeitraum Januar bis Juli 2004 nach Ortslage, Unfalltypen, Monaten, Wochentagen, Uhrzeit und Lichtverhältnissen – Anteil der Alkoholunfälle an allen Unfällen	31

Abbildungen		Seite
Abb. 1	Verunglückte Fahrer und Mitfahrer von Motorzweirädern im Zeitraum Januar bis Juli 2002, 2003 und 2004 in den Kreisfreien Städten Chemnitz, Dresden und Leipzig	4
Abb. 2	Verunglückte Fahrer und Mitfahrer von Motorzweirädern in den Monaten Januar bis Juli 2002, 2003 und 2004 nach Kreisen	5
Abb. 3	Verunglückte Fahrer und Mitfahrer von Motorzweirädern in den Monaten Januar bis Juli 2002, 2003 und 2004 nach Altersgruppen	5
Abb. 4	Straßenverkehrsunfälle insgesamt 2002 bis 2004 nach Monaten	6
Abb. 5	Straßenverkehrsunfälle mit Personenschaden 2002 bis 2004 nach Monaten	6
Abb. 6	Straßenverkehrsunfälle mit Sachschaden 2002 bis 2004 nach Monaten	6
Abb. 7	Getötete bei Straßenverkehrsunfällen 2002 bis 2004 nach Monaten	7
Abb. 8	Schwerverletzte bei Straßenverkehrsunfällen 2002 bis 2004 nach Monaten	7
Abb. 9	Leichtverletzte bei Straßenverkehrsunfällen 2002 bis 2004 nach Monaten	7
Abb. 10	Straßenverkehrsunfälle und Verunglückte nach Regierungsbezirken und Ortslage im Juli 2004	25
Abb. 11	Straßenverkehrsunfälle und Verunglückte nach Regierungsbezirken und Ortslage im Zeitraum Januar bis Juli 2004	28

Vorbemerkungen

Rechtsgrundlagen

Die Rechtsgrundlage des vorliegenden Berichtes bildet das Gesetz über die Statistik der Straßenverkehrsunfälle vom 15. Juni 1990 (BGBl. I S. 1078 ff.) in Verbindung mit dem Bundesstatistikgesetz vom 22. Januar 1987 (BGBl. I S. 462, 565), zuletzt geändert durch Artikel 16 des Gesetzes vom 21. August 2002 (BGBl. I S. 3322) und dem Sächsischen Statistikgesetz vom 17. Mai 1993 (SächsGVBl. S. 453), zuletzt geändert durch Artikel 13 des Gesetzes vom 6. Juni 2002 (SächsGVBl. S. 168).

Ab dem 1. Januar 1995 gelten zusätzlich das Erste Gesetz zur Änderung des Straßenverkehrsunfallstatistikgesetzes vom 23. November 1994 (BGBl. I S. 3491) und die Verordnung zur näheren Bestimmung des schwerwiegenden Unfalls mit Sachschaden im Sinne des Straßenverkehrsunfallstatistikgesetzes vom 21. Dezember 1994 (BGBl. I S. 3970).

Berichtskreis

Die Statistik der Straßenverkehrsunfälle erfasst alle Unfälle, zu denen die Polizei herangezogen wurde.

Definitionen

Straßenverkehrsunfälle sind Unfälle, bei denen infolge des Fahrverkehrs auf öffentlichen Wegen und Plätzen Personen verletzt oder getötet wurden oder Sachschaden verursacht worden ist.

Unfälle werden nach ihren Folgen unterschieden in:

- Unfälle mit Personenschaden: Unfälle, bei denen Personen getötet bzw. schwer oder leicht verletzt wurden.

Als Verunglückte zählen Personen (auch Mitfahrer), die beim Unfall verletzt oder getötet wurden. Dabei werden erfasst als:

- Getötete: Personen, die beim Unfall oder innerhalb von 30 Tagen an den Unfallfolgen starben,
- Schwerverletzte: Personen, die unmittelbar zur stationären Behandlung (für mindestens 24 Stunden) in einem Krankenhaus aufgenommen wurden,
- Leichtverletzte: alle übrigen Verletzten.

- Schwerwiegende Unfälle mit Sachschaden:

- im engeren Sinne: Unfälle, bei denen ein Straftatbestand oder eine Ordnungswidrigkeit (Bußgeld) vorlag und bei denen gleichzeitig mindestens ein Kfz aufgrund eines Unfallschadens von der Unfallstelle abgeschleppt werden musste (nicht fahrbereit); dies betrifft auch Fälle mit Alkoholeinwirkung,
- sonstige Sachschadensunfälle unter Alkoholeinwirkung: Unfälle, bei denen mindestens ein Unfallbeteiligter unter Alkoholeinwirkung stand und alle beteiligten Kfz noch fahrbereit waren.

- Sonstige Sachschadensunfälle ohne Alkoholeinwirkung (sog. Bagatelleunfälle):
alle übrigen Sachschadensunfälle.

Als Beteiligte an einem Straßenverkehrsunfall werden alle Fahrzeugführer oder Fußgänger erfasst, die selbst - oder deren Fahrzeug - Schäden erlitten oder hervorgerufen haben.

Jedem Straßenverkehrsunfall können ein oder mehrere Unfallursachen zugeordnet werden, so dass die Anzahl der Ursachen i. d. R. größer ist als die Anzahl der Unfälle.

Bei Nachmeldungen handelt es sich um Unfallvorgänge, die aufgrund verspäteten Eingangs der Unfallanzeigen nicht mehr in das jeweilige Monatsergebnis eingearbeitet werden können.

Ergebnisdarstellung

Im Juli 2004 erfasste die Polizei im Freistaat Sachsen insgesamt 9 662 Straßenverkehrsunfälle, das waren 1 112 Unfälle weniger (-10,3 Prozent) als im Juli 2003. Dabei sanken die Unfallzahlen in allen Unfallkategorien gegenüber dem Vorjahresmonat. Die Zahl der Unfälle mit Personenschaden sank um 16,0 Prozent auf 1 461 Unfälle, die der schwerwiegenden Unfälle mit Sachschaden im engeren Sinne um 8,0 Prozent auf 529 Unfälle, die der sonstigen Sachschadensunfälle unter Alkoholeinwirkung um 4,3 Prozent auf 110 Unfälle und die Zahl der sonstigen Sachschadensunfälle ohne Alkoholeinwirkung um 9,4 Prozent auf 7 562 Unfälle.

Mit der Reduzierung der Anzahl der Unfälle mit Personenschaden im Vergleich zum Vorjahresmonat ist auch die Anzahl der Verunglückten gesunken (-15,4 Prozent). Von den im Juli diesen Jahres verunglückten 1 896 Verkehrsteilnehmern wurden 33 Personen getötet, 480 Personen wurden schwer und 1 383 Personen leicht verletzt. Im Juli 2004 sind damit zwei Personen mehr getötet worden als im Vorjahresmonat. Die Zahl der Schwerverletzten verringerte sich um 100 Personen (-17,2 Prozent) und die Zahl der Leichtverletzten um 246 Personen (-15,1 Prozent).

Von Januar bis Juli 2004 wurden insgesamt 69 901 Straßenverkehrsunfälle registriert. Das waren 3,7 Prozent Unfälle weniger als im gleichen Zeitraum des Vorjahres. Dabei verringerte sich die Zahl der Unfälle mit Personenschaden um 12,8 Prozent auf 8 672 Unfälle, die der schwerwiegenden Unfälle mit Sachschaden im engeren Sinne um 2,7 Prozent auf 4 083 Unfälle, die der sonstigen Sachschadensunfälle unter Alkohol um 9,4 Prozent auf 715 und die der sonstigen Sachschadensunfälle ohne Alkoholeinwirkung um 2,1 Prozent auf 56 431 Unfälle.

Die Zahl der im Zeitraum Januar bis Juli 2004 Verunglückten verringerte sich gegenüber dem Vorjahreszeitraum um 12,2 Prozent auf 11 375 Personen. Dabei verringerte sich die Anzahl der getöteten bzw. schwer verletzten Verkehrsteilnehmer von 188 auf 177 Personen (-5,9 Prozent) bzw. von 3 122 auf 2 662 Personen (-14,7 Prozent). Die Zahl der bei Straßenverkehrsunfällen leicht verletzten Verkehrsteilnehmer sank von 9 643 auf 8 536 Personen (-11,5 Prozent).

Die Zahl der verunglückten Fahrer und Mitfahrer von Motorzweirädern in Sachsen sank im Juli 2004 um 59 Personen gegenüber dem Vorjahresmonat auf 276 Personen. Dabei verringerte sich die Zahl der Verunglückten besonders im Vogtlandkreis, im Muldentalkreis und in der Stadt Leipzig. Die meisten verunglückten Fahrer und Mitfahrer von Motorzweirädern gab es in der Kreisfreien Stadt Dresden (27 Verunglückte) und im Landkreis Zwickauer Land (24 Verunglückte).

Im Zeitraum Januar bis Juli 2004 verringerte sich die Anzahl der im Freistaat Sachsen verunglückten Fahrer und Mitfahrer von Motorzweirädern auf 1 264 Personen und damit gegenüber dem Vorjahreszeitraum um 221 Personen (-14,9 Prozent). Die Reduzierung der Verunglücktenzahlen bei den Fahrern und Mitfahrern von Mofas, Mopeds und Mokicks betrug 115 Personen und von Motorzweirädern mit amtlichem Kennzeichen 106 Personen. Die Verunglücktenzahlen sanken in 20 von 29 Kreisfreien Städten und Landkreisen gegenüber dem Vorjahreszeitraum (Abb.2).

Der Vergleich verunglückter Fahrer und Mitfahrer von Motorzweirädern nach Altersgruppen im Zeitraum Januar bis Juli 2004 gegenüber dem Vorjahreszeitraum zeigt eine deutliche Verringerung der Verunglücktenzahlen in fast allen Altersgruppen. Nur bei den Senioren gab es eine Erhöhung der Verunglücktenzahlen. Positiv ist der Rückgang der Anzahl der verunglückten Fahrer und Mitfahrer von Motorzweirädern bei den Jugendlichen von 15 bis unter 18 Jahren um 53 Personen (-11,9 Prozent) und bei den Erwachsenen im Alter von 45 bis unter 55 Jahren um 43 Personen (-34,7 Prozent) (Abb.3).

Abb. 1 Verunglückte Fahrer und Mitfahrer von Motorzweirädern im Zeitraum Januar bis Juli 2002, 2003 und 2004 in den Kreisfreien Städten Chemnitz, Dresden und Leipzig

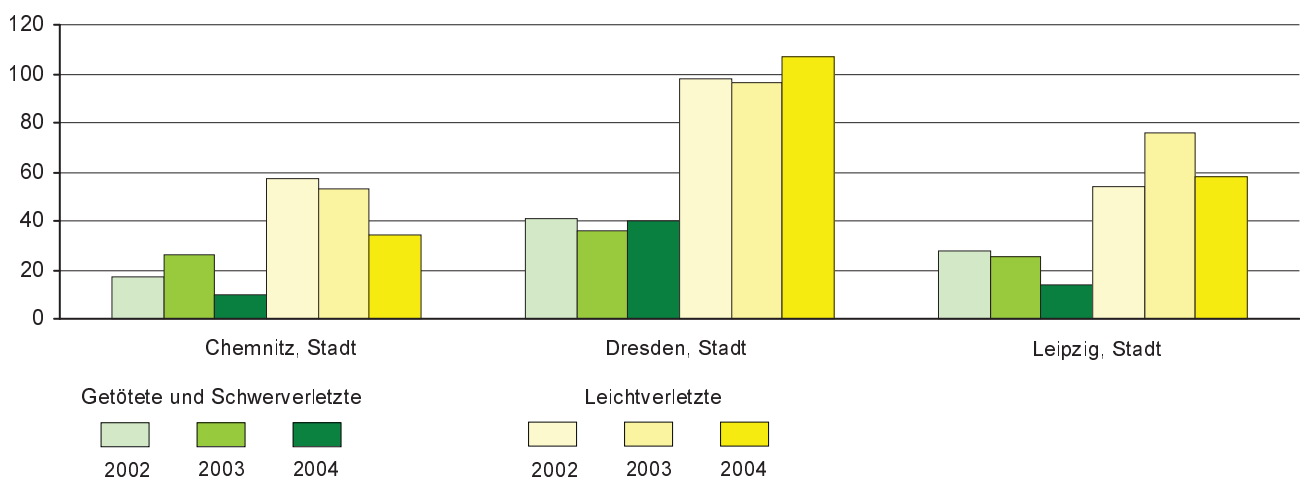


Abb. 2 Verunglückte Fahrer und Mitfahrer von Motorzweirädern in den Monaten Januar bis Juli 2002, 2003 und 2004 nach Kreisen

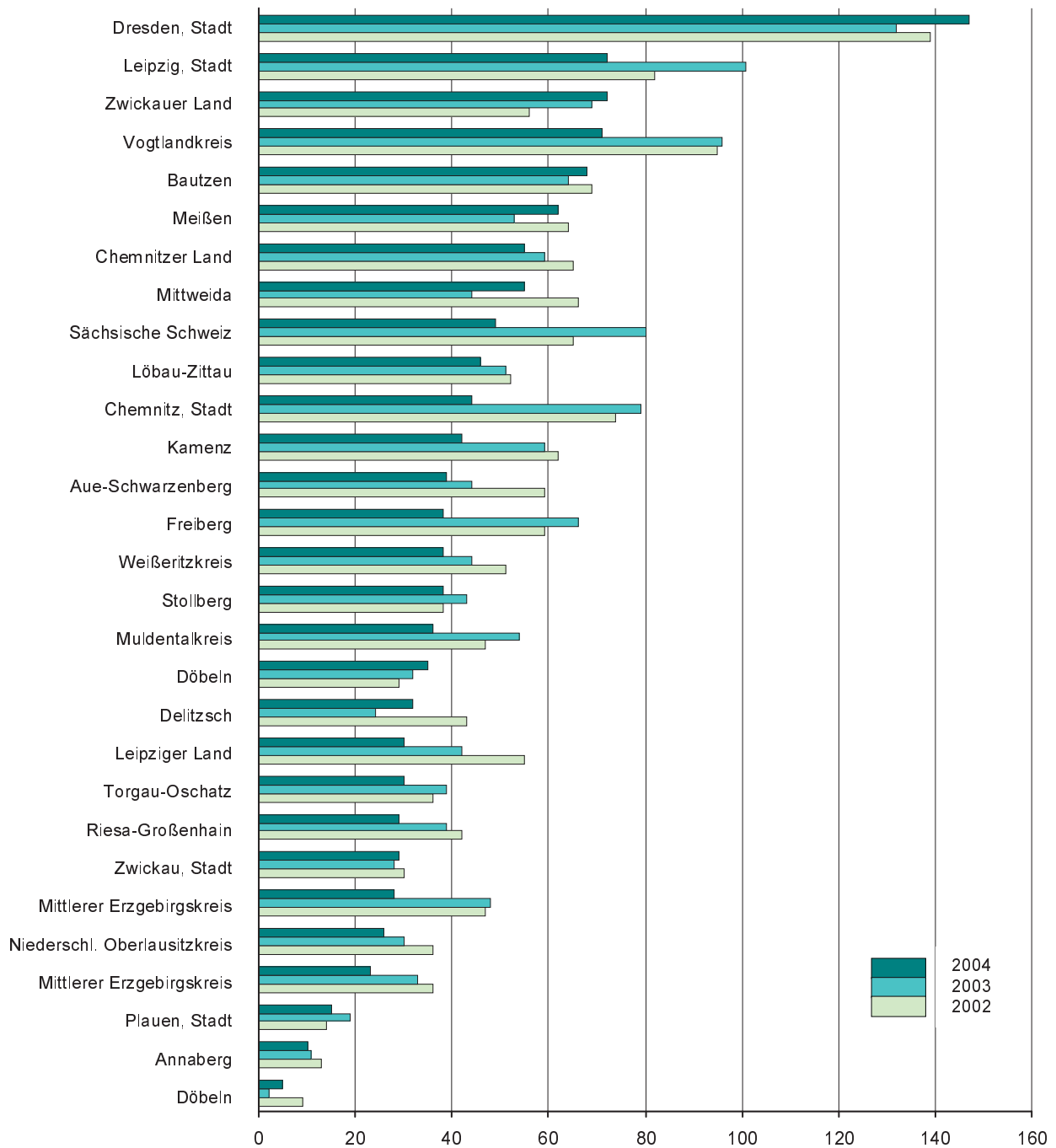


Abb. 3 Verunglückte Fahrer und Mitfahrer von Motorzweirädern in den Monaten Januar bis Juli 2002, 2003 und 2004 nach Altersgruppen

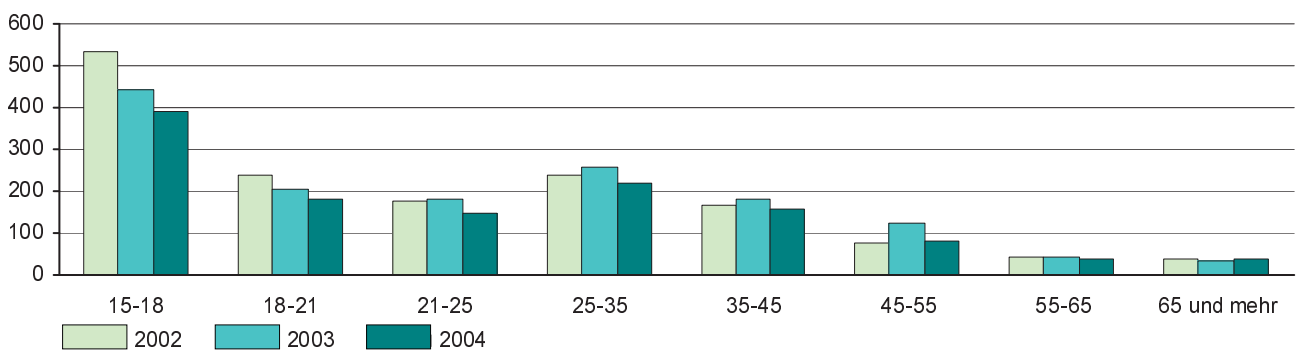


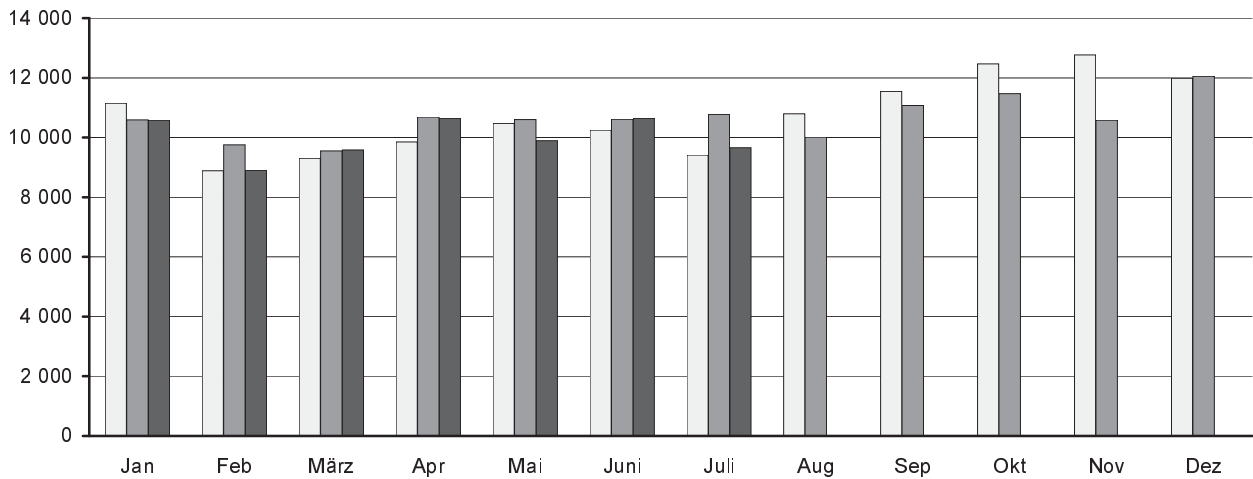
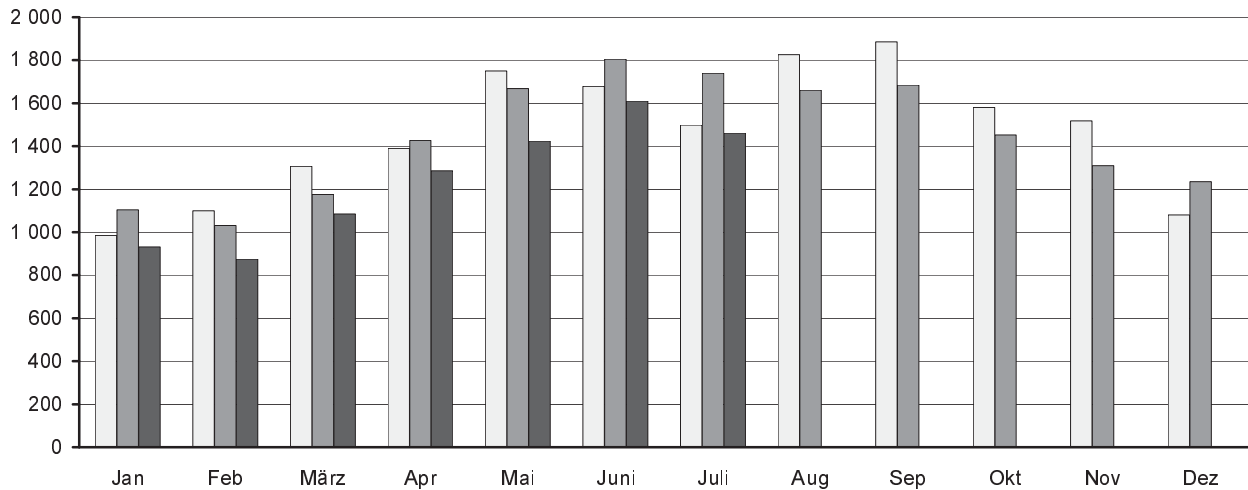
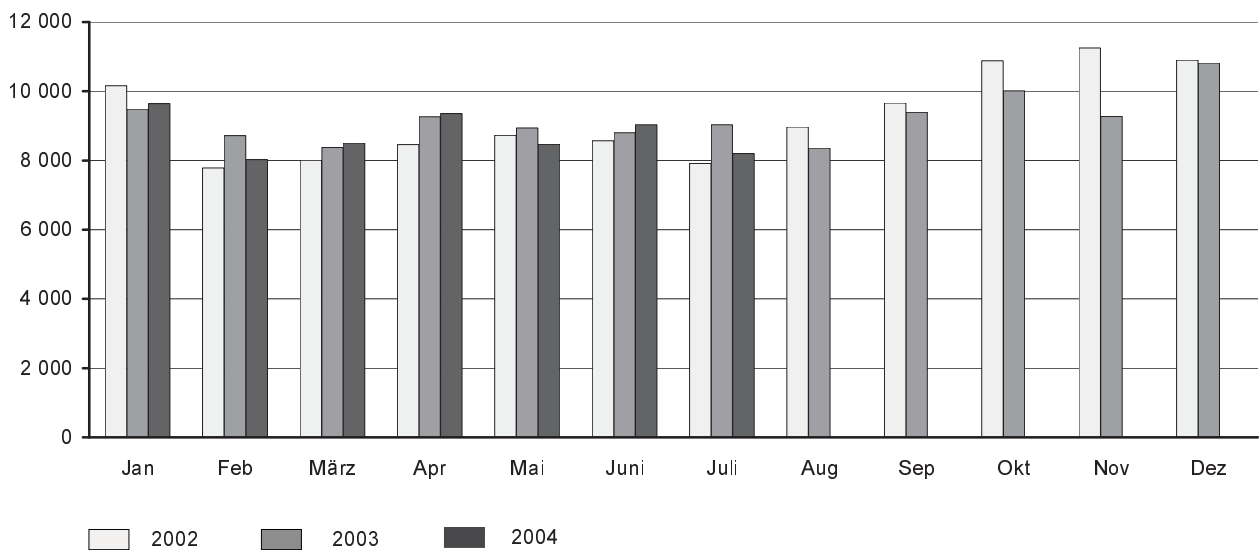
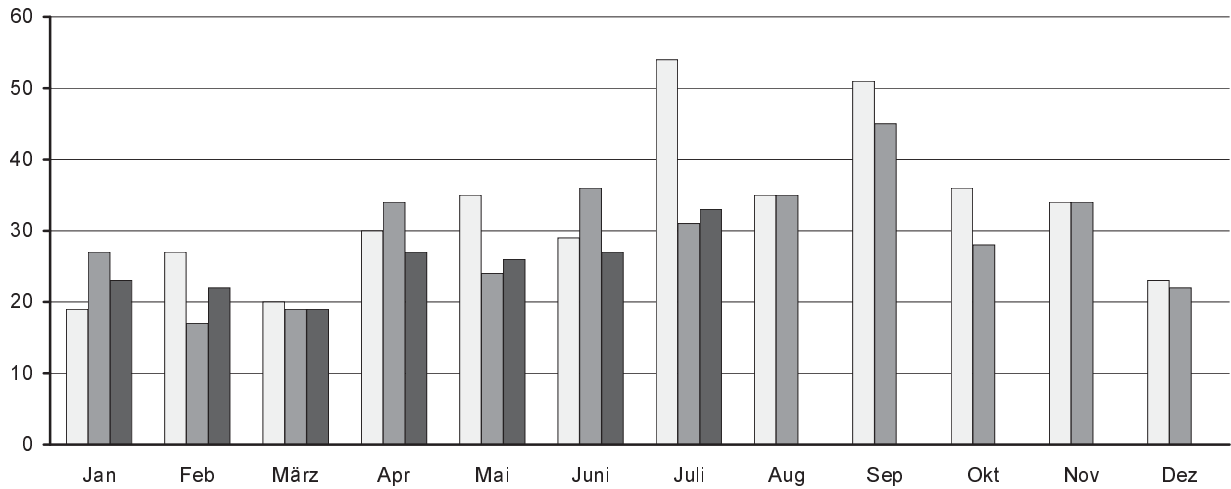
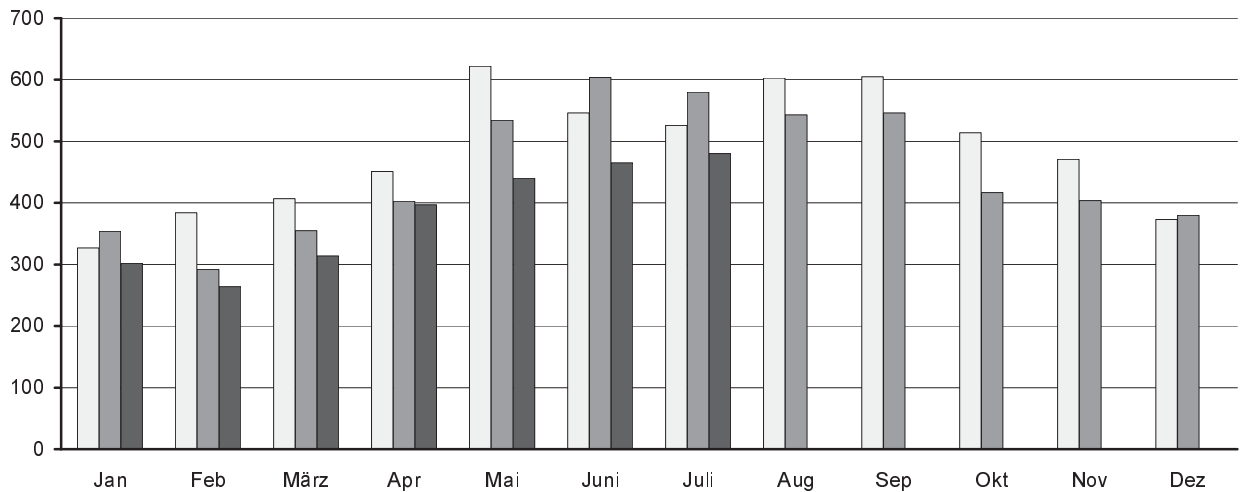
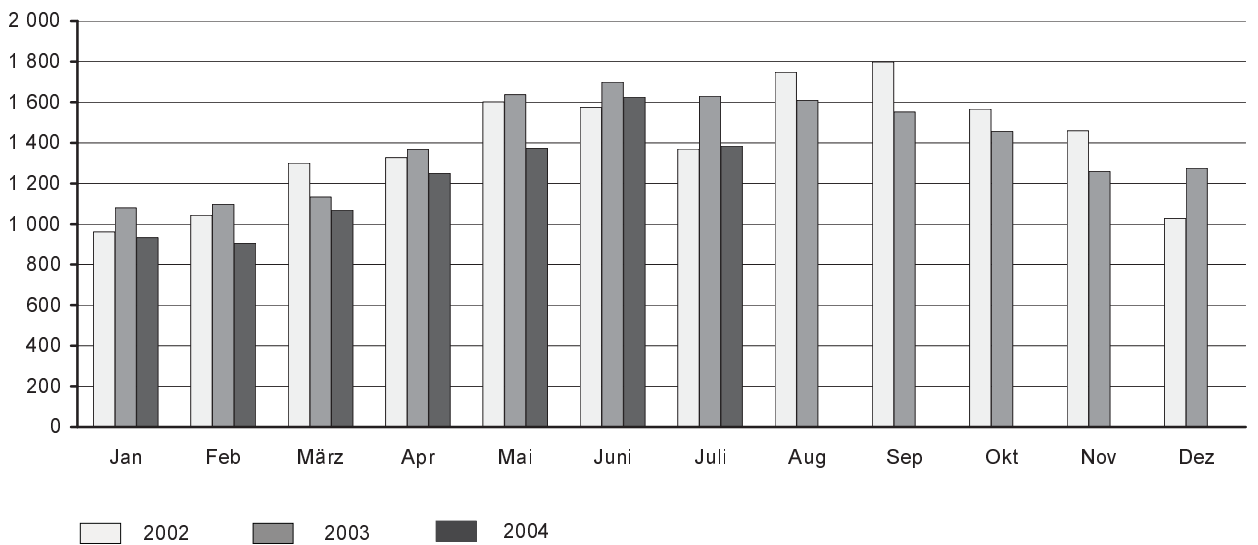
Abb. 4 Straßenverkehrsunfälle insgesamt 2002 bis 2004 nach Monaten**Abb. 5 Straßenverkehrsunfälle mit Personenschaden 2002 bis 2004 nach Monaten****Abb. 6 Straßenverkehrsunfälle mit Sachschaden 2002 bis 2004 nach Monaten**

Abb. 7 Getötete bei Straßenverkehrsunfällen 2002 bis 2004 nach Monaten**Abb. 8 Schwerverletzte bei Straßenverkehrsunfällen 2002 bis 2004 nach Monaten****Abb. 9 Leichtverletzte bei Straßenverkehrsunfällen 2002 bis 2004 nach Monaten**

1. Straßenverkehrsunfälle mit Sachschaden 2002 bis 2004 nach Monaten¹⁾

Monat	Insgesamt			Schwerwiegende Unfälle mit Sachschaden						Sonst. Sachschadensunfälle ohne Alkoholeinwirkung		
				im engeren Sinne			sonstige unter Alkohol					
	2002	2003	2004	2002	2003	2004	2002	2003	2004	2002	2003	2004
Januar	10 161	9 488	9 645	452	798	746	87	98	90	9 622	8 592	8 809
Februar	7 787	8 721	8 025	493	624	542	96	86	85	7 198	8 011	7 398
März	8 003	8 374	8 503	539	511	571	112	121	91	7 352	7 742	7 841
April	8 458	9 259	9 357	504	602	533	117	102	122	7 837	8 555	8 702
Mai	8 724	8 937	8 465	570	557	563	111	136	108	8 043	8 244	7 794
Juni	8 572	8 803	9 033	548	529	599	130	131	109	7 894	8 143	8 325
Juli	7 913	9 035	8 201	562	575	529	95	115	110	7 256	8 345	7 562
August	8 972	8 355	...	579	511	...	136	133	...	8 257	7 711	...
September	9 658	9 394	...	648	551	...	116	124	...	8 894	8 719	...
Oktober	10 884	10 013	...	658	653	...	129	118	...	10 097	9 242	...
November	11 250	9 270	...	700	573	...	151	137	...	10 399	8 560	...
Dezember	10 902	10 813	...	691	662	...	109	103	...	10 102	10 048	...
Jan.-Juli	59 618	62 617	61 229	3 668	4 196	4 083	748	789	715	55 202	57 632	56 431
Jahr	111 284	110 462	...	6 944	7 146	...	1 389	1 404	...	102 951	101 912	...

2. Straßenverkehrsunfälle mit Personenschaden 2002 bis 2004 nach Monaten¹⁾

Monat	Insgesamt			Unfälle mit								
				Getöteten			Schwerverletzten			Leichtverletzten		
	2002	2003	2004	2002	2003	2004	2002	2003	2004	2002	2003	2004
Januar	985	1 104	931	16	26	22	273	313	254	696	765	655
Februar	1 100	1 031	875	23	15	18	323	256	229	754	760	628
März	1 306	1 176	1 085	19	17	18	333	297	275	954	862	792
April	1 390	1 427	1 286	29	31	24	389	348	342	972	1 048	920
Mai	1 750	1 668	1 424	35	23	25	533	452	380	1 182	1 193	1 019
Juni	1 678	1 805	1 610	26	34	25	477	532	407	1 175	1 239	1 178
Juli	1 499	1 739	1 461	48	26	29	431	505	407	1 020	1 208	1 025
August	1 826	1 660	...	29	32	...	512	452	...	1 285	1 176	...
September	1 886	1 684	...	47	42	...	515	471	...	1 324	1 171	...
Oktober	1 580	1 452	...	32	23	...	436	354	...	1 112	1 075	...
November	1 518	1 309	...	32	27	...	406	340	...	1 080	942	...
Dezember	1 080	1 235	...	22	21	...	312	336	...	746	878	...
Jan.-Juli	9 708	9 950	8 672	196	172	161	2 759	2 703	2 294	6 753	7 075	6 217
Jahr	17 598	17 290	...	358	317	...	4 940	4 656	...	12 300	12 317	...

3. Verunglückte bei Straßenverkehrsunfällen 2002 bis 2004 nach Monaten¹⁾

Monat	Insgesamt			Verunglückte								
				Getötete			Schwerverletzte			Leichtverletzte		
	2002	2003	2004	2002	2003	2004	2002	2003	2004	2002	2003	2004
Januar	1 308	1 460	1 258	19	27	23	327	354	302	962	1 079	933
Februar	1 454	1 406	1 191	27	17	22	384	292	264	1 043	1 097	905
März	1 727	1 507	1 401	20	19	19	407	355	314	1 300	1 133	1 068
April	1 808	1 805	1 674	30	34	27	451	403	397	1 327	1 368	1 250
Mai	2 259	2 196	1 838	35	24	26	622	534	440	1 602	1 638	1 372
Juni	2 149	2 339	2 117	29	36	27	546	604	465	1 574	1 699	1 625
Juli	1 950	2 240	1 896	54	31	33	526	580	480	1 370	1 629	1 383
August	2 386	2 187	...	35	35	...	603	543	...	1 748	1 609	...
September	2 455	2 143	...	51	45	...	605	546	...	1 799	1 552	...
Oktober	2 116	1 902	...	36	28	...	514	417	...	1 566	1 457	...
November	1 964	1 698	...	34	34	...	471	404	...	1 459	1 260	...
Dezember	1 424	1 677	...	23	22	...	373	380	...	1 028	1 275	...
Jan.-Juli	12 655	12 953	11 375	214	188	177	3 263	3 122	2 662	9 178	9 643	8 536
Jahr	23 000	22 560	...	393	352	...	5 829	5 412	...	16 778	16 796	...

1) einschließlich Nachmeldungen

4. Straßenverkehrsunfälle mit Personenschaden und Verunglückte nach Straßenarten und Ortslage

Straßenart Ortslage	Unfälle mit Personen- schaden	Verunglückte				Unfälle mit Personen- schaden	Verunglückte			
		insgesamt	davon				insgesamt	davon		
			Getötete	Schwer- verletzte	Leicht- verletzte			Getötete	Schwer- verletzte	Leicht- verletzte
Juli 2004										
Autobahnen	61	98	5	35	58	60	96	4	25	67
Bundesstraßen	388	514	8	129	377	440	601	5	137	459
innerorts	271	339	1	76	262	276	343	-	62	281
außerorts	117	175	7	53	115	164	258	5	75	178
Staatsstraßen	324	452	11	130	311	423	581	11	184	386
innerorts	191	243	7	64	172	235	294	1	80	213
außerorts	133	209	4	66	139	188	287	10	104	173
Kreisstraßen	113	153	3	44	106	157	196	7	63	126
innerorts	58	78	-	21	57	86	105	3	23	79
außerorts	55	75	3	23	49	71	91	4	40	47
Andere Straßen	575	679	6	142	531	659	766	4	171	591
innerorts	544	639	4	128	507	620	718	3	155	560
außerorts	31	40	2	14	24	39	48	1	16	31
Insgesamt	1 461	1 896	33	480	1 383	1 739	2 240	31	580	1 629
 innerorts	1 064	1 299	12	289	998	1 217	1 460	7	320	1 133
 außerorts	397	597	21	191	385	522	780	24	260	496
Januar - Juli 2004										
Autobahnen	372	591	18	149	424	391	643	15	186	442
Bundesstraßen	2 323	3 223	60	760	2 403	2 513	3 492	59	780	2 653
innerorts	1 544	2 012	13	401	1 598	1 597	2 055	10	360	1 685
außerorts	779	1 211	47	359	805	916	1 437	49	420	968
Staatsstraßen	1 986	2 716	49	743	1 924	2 314	3 099	57	888	2 154
innerorts	1 068	1 335	13	300	1 022	1 240	1 540	12	359	1 169
außerorts	918	1 381	36	443	902	1 074	1 559	45	529	985
Kreisstraßen	714	929	18	267	644	887	1 137	26	331	780
innerorts	389	495	1	123	371	492	601	6	133	462
außerorts	325	434	17	144	273	395	536	20	198	318
Andere Straßen	3 277	3 916	32	743	3 141	3 845	4 582	31	937	3 614
innerorts	3 118	3 709	21	686	3 002	3 677	4 380	25	861	3 494
außerorts	159	207	11	57	139	168	202	6	76	120
Insgesamt	8 672	11 375	177	2 662	8 536	9 950	12 953	188	3 122	9 643
 innerorts	6 119	7 551	48	1 510	5 993	7 006	8 576	53	1 713	6 810
 außerorts	2 553	3 824	129	1 152	2 543	2 944	4 377	135	1 409	2 833
Januar - Juli 2003										
Autobahnen	372	591	18	149	424	391	643	15	186	442
Bundesstraßen	2 323	3 223	60	760	2 403	2 513	3 492	59	780	2 653
innerorts	1 544	2 012	13	401	1 598	1 597	2 055	10	360	1 685
außerorts	779	1 211	47	359	805	916	1 437	49	420	968
Staatsstraßen	1 986	2 716	49	743	1 924	2 314	3 099	57	888	2 154
innerorts	1 068	1 335	13	300	1 022	1 240	1 540	12	359	1 169
außerorts	918	1 381	36	443	902	1 074	1 559	45	529	985
Kreisstraßen	714	929	18	267	644	887	1 137	26	331	780
innerorts	389	495	1	123	371	492	601	6	133	462
außerorts	325	434	17	144	273	395	536	20	198	318
Andere Straßen	3 277	3 916	32	743	3 141	3 845	4 582	31	937	3 614
innerorts	3 118	3 709	21	686	3 002	3 677	4 380	25	861	3 494
außerorts	159	207	11	57	139	168	202	6	76	120
Insgesamt	8 672	11 375	177	2 662	8 536	9 950	12 953	188	3 122	9 643
 innerorts	6 119	7 551	48	1 510	5 993	7 006	8 576	53	1 713	6 810
 außerorts	2 553	3 824	129	1 152	2 543	2 944	4 377	135	1 409	2 833

5. Straßenverkehrsunfälle mit Personenschaden und Verunglückte nach Unfallarten und Ortslage

Unfallart Ortslage	Unfälle mit Personen- schaden	Verunglückte				Unfälle mit Personen- schaden	Verunglückte			
		insgesamt	davon				insgesamt	davon		
			Getötete	Schwer- verletzte	Leicht- verletzte			Getötete	Schwer- verletzte	Leicht- verletzte
Juli 2004										
Juli 2003										
Zusammenstoß mit anderem Fahrzeug, das										
anfährt, anhält oder im ruhenden Verkehr steht	67	88	-	12	76	74	88	-	13	75
innerorts	58	73	-	5	68	66	76	-	13	63
außerorts	9	15	-	7	8	8	12	-	-	12
vorausfährt oder wartet	181	255	3	31	221	232	318	-	37	281
innerorts	123	160	-	15	145	163	202	-	14	188
außerorts	58	95	3	16	76	69	116	-	23	93
seitlich in gleicher Richtung fährt	75	90	3	23	64	72	84	1	18	65
innerorts	53	60	2	10	48	50	55	-	12	43
außerorts	22	30	1	13	16	22	29	1	6	22
entgegenkommt	153	242	5	70	167	177	271	7	87	177
innerorts	100	139	1	38	100	102	133	1	35	97
außerorts	53	103	4	32	67	75	138	6	52	80
einbiegt oder kreuzt	432	552	3	115	434	554	726	1	144	581
innerorts	373	453	3	83	367	462	577	-	101	476
außerorts	59	99	-	32	67	92	149	1	43	105
Zusammenstoß zwischen Fahrzeug und Fußgänger	108	116	1	38	77	123	139	3	49	87
innerorts	99	107	-	35	72	119	135	3	48	84
außerorts	9	9	1	3	5	4	4	-	1	3
Aufprall auf Hindernis	9	9	1	4	4	6	6	-	4	2
innerorts	7	7	1	4	2	4	4	-	3	1
außerorts	2	2	-	-	2	2	2	-	1	1
Abkommen von Fahrbahn nach rechts	150	190	8	78	104	171	228	9	87	132
innerorts	62	75	2	33	40	61	76	-	28	48
außerorts	88	115	6	45	64	110	152	9	59	84
nach links	97	142	7	57	78	147	184	8	79	97
innerorts	36	57	1	24	32	42	44	2	18	24
außerorts	61	85	6	33	46	105	140	6	61	73
Unfall anderer Art	189	212	2	52	158	183	196	2	62	132
innerorts	153	168	2	42	124	148	158	1	48	109
außerorts	36	44	-	10	34	35	38	1	14	23
Insgesamt	1 461	1 896	33	480	1 383	1 739	2 240	31	580	1 629
innerorts	1 064	1 299	12	289	998	1 217	1 460	7	320	1 133
außerorts	397	597	21	191	385	522	780	24	260	496

Noch: 5. Straßenverkehrsunfälle mit Personenschaden und Verunglückte nach Unfallarten und Ortslage

Unfallart Ortslage	Unfälle mit Personen- schaden	Verunglückte				Unfälle mit Personen- schaden	Verunglückte			
		insgesamt	davon				insgesamt	davon		
			Getötete	Schwer- verletzte	Leicht- verletzte			Getötete	Schwer- verletzte	Leicht- verletzte
Januar - Juli 2004										
Januar - Juli 2003										
Zusammenstoß mit anderem Fahrzeug, das										
anfährt, anhält oder im ruhenden Verkehr steht	409	522	1	67	454	409	506	2	54	450
innerorts	354	438	-	53	385	360	436	1	44	391
außerorts	55	84	1	14	69	49	70	1	10	59
vorausfährt oder wartet	1 082	1 520	5	164	1 351	1 419	1 948	7	197	1 744
innerorts	775	1 037	-	89	948	1 026	1 304	1	83	1 220
außerorts	307	483	5	75	403	393	644	6	114	524
seitlich in gleicher Richtung fährt	417	513	9	109	395	425	514	8	125	381
innerorts	285	324	2	64	258	306	340	3	75	262
außerorts	132	189	7	45	137	119	174	5	50	119
entgegenkommt	932	1 569	41	435	1 093	940	1 511	39	414	1 058
innerorts	563	846	5	177	664	525	753	4	148	601
außerorts	369	723	36	258	429	415	758	35	266	457
einbiegt oder kreuzt	2 390	3 087	16	575	2 496	2 979	3 958	28	750	3 180
innerorts	2 045	2 522	9	413	2 100	2 498	3 157	9	527	2 621
außerorts	345	565	7	162	396	481	801	19	223	559
Zusammenstoß zwischen Fahrzeug und Fußgänger	908	1 000	24	319	657	992	1 093	21	355	717
innerorts	859	936	18	295	623	953	1 048	17	344	687
außerorts	49	64	6	24	34	39	45	4	11	30
Aufprall auf Hindernis	28	28	3	8	17	45	48	1	19	28
innerorts	16	16	1	6	9	30	30	-	13	17
außerorts	12	12	2	2	8	15	18	1	6	11
Abkommen von Fahrbahn nach rechts	964	1 220	34	437	749	1 061	1 361	41	516	804
innerorts	303	380	6	140	234	375	470	4	167	299
außerorts	661	840	28	297	515	686	891	37	349	505
nach links	661	918	32	297	589	821	1 062	31	411	620
innerorts	227	293	2	94	197	252	303	8	106	189
außerorts	434	625	30	203	392	569	759	23	305	431
Unfall anderer Art	881	998	12	251	735	859	952	10	281	661
innerorts	692	759	5	179	575	681	735	6	206	523
außerorts	189	239	7	72	160	178	217	4	75	138
Insgesamt	8 672	11 375	177	2 662	8 536	9 950	12 953	188	3 122	9 643
 innerorts	6 119	7 551	48	1 510	5 993	7 006	8 576	53	1 713	6 810
 außerorts	2 553	3 824	129	1 152	2 543	2 944	4 377	135	1 409	2 833

6. Straßenverkehrsunfälle mit Personenschaden und Verunglückte nach Unfalltypen und Ortslage

Unfalltyp Ortslage	Unfälle mit Personen- schaden	Verunglückte				Unfälle mit Personen- schaden	Verunglückte			
		insgesamt	davon				insgesamt	davon		
			Getötete	Schwer- verletzte	Leicht- verletzte			Getötete	Schwer- verletzte	Leicht- verletzte
Juli 2004										
Fahrunfall	337	441	17	173	251	412	532	20	203	309
innerorts	182	226	6	85	135	180	212	4	76	132
außerorts	155	215	11	88	116	232	320	16	127	177
Abbiegeunfall	171	220	2	41	177	226	281	1	64	216
innerorts	146	181	2	34	145	183	208	-	47	161
außerorts	25	39	-	7	32	43	73	1	17	55
Einbiegen-/Kreuzenunfall	390	495	3	93	399	462	606	-	120	486
innerorts	340	412	3	66	343	388	493	-	82	411
außerorts	50	83	-	27	56	74	113	-	38	75
Überschreitenunfall	69	76	1	32	43	70	76	3	28	45
innerorts	66	73	-	32	41	69	75	3	28	44
außerorts	3	3	1	-	2	1	1	-	-	1
Unfall durch ruhenden Verkehr	24	26	-	3	23	31	32	-	9	23
innerorts	23	25	-	3	22	30	31	-	9	22
außerorts	1	1	-	-	1	1	1	-	-	1
Unfall im Längsverkehr	342	476	9	95	372	369	516	5	99	412
innerorts	214	271	-	42	229	240	297	-	40	257
außerorts	128	205	9	53	143	129	219	5	59	155
Sonstiger Unfall	128	162	1	43	118	169	197	2	57	138
innerorts	93	111	1	27	83	127	144	-	38	106
außerorts	35	51	-	16	35	42	53	2	19	32
Insgesamt	1 461	1 896	33	480	1 383	1 739	2 240	31	580	1 629
innerorts	1 064	1 299	12	289	998	1 217	1 460	7	320	1 133
außerorts	397	597	21	191	385	522	780	24	260	496
Januar - Juli 2004										
Fahrunfall	2 089	2 813	85	924	1 804	2 409	3 180	90	1 134	1 956
innerorts	909	1 159	11	353	795	1 025	1 282	16	392	874
außerorts	1 180	1 654	74	571	1 009	1 384	1 898	74	742	1 082
Abbiegeunfall	1 033	1 377	8	244	1 125	1 252	1 607	11	321	1 275
innerorts	861	1 083	4	179	900	1 036	1 240	4	237	999
außerorts	172	294	4	65	225	216	367	7	84	276
Einbiegen-/Kreuzenunfall	2 147	2 753	15	503	2 235	2 469	3 248	21	616	2 611
innerorts	1 850	2 273	10	364	1 899	2 085	2 624	7	424	2 193
außerorts	297	480	5	139	336	384	624	14	192	418
Überschreitenunfall	583	626	17	235	374	616	686	17	242	427
innerorts	569	611	14	228	369	608	676	16	239	421
außerorts	14	15	3	7	5	8	10	1	3	6
Unfall durch ruhenden Verkehr	155	165	1	35	129	152	160	1	30	129
innerorts	145	155	-	33	122	148	156	1	29	126
außerorts	10	10	1	2	7	4	4	-	1	3
Unfall im Längsverkehr	1 964	2 820	40	505	2 275	2 202	3 078	38	505	2 535
innerorts	1 274	1 701	4	223	1 474	1 464	1 876	3	200	1 673
außerorts	690	1 119	36	282	801	738	1 202	35	305	862
Sonstiger Unfall	701	821	11	216	594	850	994	10	274	710
innerorts	511	569	5	130	434	640	722	6	192	524
außerorts	190	252	6	86	160	210	272	4	82	186
Insgesamt	8 672	11 375	177	2 662	8 536	9 950	12 953	188	3 122	9 643
innerorts	6 119	7 551	48	1 510	5 993	7 006	8 576	53	1 713	6 810
außerorts	2 553	3 824	129	1 152	2 543	2 944	4 377	135	1 409	2 833

7. Verunglückte bei Straßenverkehrsunfällen nach Art der Verkehrsbeteiligung

Art der Verkehrsbeteiligung	Verunglückte				Verunglückte			
	insgesamt	davon			insgesamt	davon		
		Getötete	Schwer- verletzte	Leicht- verletzte		Getötete	Schwer- verletzte	Leicht- verletzte
	Juli 2004				Juli 2003			
Fahrer und Mitfahrer von								
Kraftfahrzeugen	1 352	27	334	991	1 629	25	403	1 201
darunter von								
Mofas, Mopeds, Mokicks	79	-	25	54	93	-	24	69
Motorzweirädern ¹⁾	197	9	64	124	242	8	88	146
Personenkraftwagen	999	17	226	756	1 225	17	280	928
Bussen	25	-	1	24	15	-	2	13
Güterkraftfahrzeugen	46	1	15	30	48	-	8	40
Fahrrädern	416	5	103	308	463	3	126	334
darunter								
unter 15 Jahren	55	-	4	51	68	1	22	45
anderen Fahrzeugen	10	-	-	10	7	-	2	5
Fußgänger	118	1	43	74	141	3	49	89
darunter								
unter 15 Jahren	25	-	12	13	27	-	9	18
65 Jahre und mehr	26	-	9	17	33	2	18	13
Andere Personen	-	-	-	-	-	-	-	-
Insgesamt	1 896	33	480	1 383	2 240	31	580	1 629
darunter								
unter 15 Jahren	135	-	24	111	158	2	49	107
65 Jahre und mehr	185	6	58	121	183	9	53	121
	Januar - Juli 2004				Januar - Juli 2003			
Fahrer und Mitfahrer von								
Kraftfahrzeugen	8 359	134	1 842	6 383	9 578	147	2 171	7 260
darunter von								
Mofas, Mopeds, Mokicks	337	2	92	243	452	3	123	326
Motorzweirädern ¹⁾	927	31	316	580	1 033	30	372	631
Personenkraftwagen	6 638	97	1 356	5 185	7 659	113	1 589	5 957
Bussen	146	-	10	136	90	-	5	85
Güterkraftfahrzeugen	282	4	63	215	308	-	76	232
Fahrrädern	1 941	18	477	1 446	2 235	19	580	1 636
darunter								
unter 15 Jahren	302	-	66	236	378	3	100	275
anderen Fahrzeugen	79	-	18	61	38	-	3	35
Fußgänger	984	25	321	638	1 087	21	365	701
darunter								
unter 15 Jahren	253	1	94	158	294	1	106	187
65 Jahre und mehr	199	12	68	119	204	14	93	97
Andere Personen	12	-	4	8	15	1	3	11
Insgesamt	11 375	177	2 662	8 536	12 953	188	3 122	9 643
darunter								
unter 15 Jahren	860	1	225	634	1 029	7	304	718
65 Jahre und mehr	987	30	309	648	1 037	49	321	667

1) mit amtlichem Kennzeichen

8. Verunglückte bei Straßenverkehrsunfällen nach Altersgruppen und Geschlecht

Im Alter von ... bis unter ... Jahren Geschlecht	Verunglückte				Verunglückte			
	insgesamt	davon			insgesamt	davon		
		Getötete	Schwer- verletzte	Leicht- verletzte		Getötete	Schwer- verletzte	Leicht- verletzte
	Juli 2004				Juli 2003			
unter 15	135	-	24	111	158	2	49	107
männlich	81	-	15	66	105	-	33	72
weiblich	53	-	9	44	53	2	16	35
15 - 18	178	2	50	126	204	2	65	137
männlich	122	2	37	83	140	-	41	99
weiblich	56	-	13	43	64	2	24	38
18 - 21	239	3	63	173	280	1	59	220
männlich	163	3	50	110	180	1	37	142
weiblich	75	-	13	62	100	-	22	78
21 - 25	228	5	63	160	284	3	86	195
männlich	144	5	46	93	172	2	66	104
weiblich	84	-	17	67	112	1	20	91
25 - 30	151	3	44	104	187	2	41	144
männlich	89	3	29	57	115	2	28	85
weiblich	62	-	15	47	72	-	13	59
30 - 35	131	2	29	100	170	2	42	126
männlich	88	2	19	67	104	1	28	75
weiblich	43	-	10	33	66	1	14	51
35 - 40	159	2	33	124	179	-	49	130
männlich	84	1	25	58	107	-	29	78
weiblich	75	1	8	66	72	-	20	52
40 - 45	122	5	29	88	163	1	39	123
männlich	73	5	17	51	80	1	24	55
weiblich	49	-	12	37	83	-	15	68
45 - 50	115	1	23	91	141	3	27	111
männlich	54	1	13	40	77	3	16	58
weiblich	61	-	10	51	64	-	11	53
50 - 55	102	2	22	78	123	3	29	91
männlich	62	2	12	48	73	2	16	55
weiblich	40	-	10	30	50	1	13	36
55 - 60	74	1	17	56	73	1	17	55
männlich	44	1	11	32	39	1	7	31
weiblich	30	-	6	24	34	-	10	24
60 - 65	74	1	25	48	92	2	24	66
männlich	46	1	19	26	45	1	13	31
weiblich	28	-	6	22	47	1	11	35
65 - 70	67	3	18	46	61	2	18	41
männlich	35	1	10	24	29	1	10	18
weiblich	32	2	8	22	32	1	8	23
70 - 75	55	2	17	36	51	1	9	41
männlich	24	1	6	17	27	1	5	21
weiblich	30	1	11	18	24	-	4	20
75 und mehr	63	1	23	39	71	6	26	39
männlich	33	1	13	19	31	4	10	17
weiblich	29	-	10	19	40	2	16	22
Zusammen	1 893	33	480	1 380	2 237	31	580	1 626
männlich	1 142	29	322	791	1 324	20	363	941
weiblich	747	4	158	585	913	11	217	685
Ohne Angabe	3	-	-	3	3	-	-	3
Insgesamt	1 896	33	480	1 383	2 240	31	580	1 629

Noch: 8. Verunglückte bei Straßenverkehrsunfällen nach Altersgruppen und Geschlecht

Im Alter von ... bis unter ... Jahren Geschlecht	Verunglückte				Verunglückte			
	insgesamt	davon			insgesamt	davon		
		Getötete	Schwer- verletzte	Leicht- verletzte		Getötete	Schwer- verletzte	Leicht- verletzte
	Januar - Juli 2004				Januar - Juli 2003			
unter 15	860	1	225	634	1 029	7	304	718
männlich	497	1	147	349	608	4	186	418
weiblich	361	-	78	283	421	3	118	300
15 - 18	961	4	230	727	1 149	9	304	836
männlich	629	3	164	462	750	4	204	542
weiblich	332	1	66	265	399	5	100	294
18 - 21	1 555	32	362	1 161	1 759	23	404	1 332
männlich	893	26	226	641	1 069	19	273	777
weiblich	661	6	136	519	690	4	131	555
21 - 25	1 327	21	298	1 008	1 569	20	392	1 157
männlich	798	20	208	570	921	18	283	620
weiblich	529	1	90	438	648	2	109	537
25 - 30	986	15	203	768	1 099	11	239	849
männlich	573	14	136	423	654	9	161	484
weiblich	412	1	66	345	445	2	78	365
30 - 35	751	10	146	595	913	11	185	717
männlich	458	10	100	348	528	9	131	388
weiblich	293	-	46	247	385	2	54	329
35 - 40	836	15	173	648	915	5	190	720
männlich	438	14	107	317	481	4	118	359
weiblich	398	1	66	331	434	1	72	361
40 - 45	842	12	181	649	922	17	209	696
männlich	435	10	109	316	489	9	126	354
weiblich	407	2	72	333	433	8	83	342
45 - 50	678	11	161	506	812	12	175	625
männlich	354	9	97	248	425	12	101	312
weiblich	323	2	64	257	387	-	74	313
50 - 55	647	10	132	505	740	11	160	569
männlich	354	8	75	271	387	10	85	292
weiblich	293	2	57	234	353	1	75	277
55 - 60	446	7	111	328	479	7	129	343
männlich	237	7	60	170	246	3	77	166
weiblich	208	-	51	157	233	4	52	177
60 - 65	476	9	128	339	517	6	109	402
männlich	252	6	69	177	255	4	60	191
weiblich	224	3	59	162	261	2	49	210
65 - 70	351	6	93	252	378	11	122	245
männlich	189	3	49	137	196	8	57	131
weiblich	162	3	44	115	182	3	65	114
70 - 75	254	10	84	160	291	11	81	199
männlich	127	7	42	78	158	8	41	109
weiblich	125	3	42	80	133	3	40	90
75 und mehr	382	14	132	236	368	27	118	223
männlich	155	5	61	89	155	14	49	92
weiblich	225	9	71	145	213	13	69	131
Zusammen	11 352	177	2 659	8 516	12 940	188	3 121	9 631
männlich	6 389	143	1 650	4 596	7 322	135	1 952	5 235
weiblich	4 953	34	1 008	3 911	5 617	53	1 169	4 395
Ohne Angabe	23	-	3	20	13	-	1	12
Insgesamt	11 375	177	2 662	8 536	12 953	188	3 122	9 643

9. An Straßenverkehrsunfällen beteiligte Fahrzeugführer und Fußgänger

Art der Verkehrsbeteiligung Ortslage	Unfälle mit Personen- schaden		Schwerwiegende Unfälle mit Sachschaden ¹⁾		Unfälle mit Personen- schaden		Schwerwiegende Unfälle mit Sachschaden ¹⁾	
	Juli				Januar - Juli			
	2004	2003	2004	2003	2004	2003	2004	2003
Führer von								
Mofas, Mopeds	79	94	2	1	327	441	14	18
innerorts	74	81	1	1	291	373	13	14
außerorts	5	13	1	-	36	68	1	4
Motorzweirädern mit amtlichem Kennzeichen	200	229	8	15	915	988	57	43
innerorts	126	150	5	13	613	676	36	31
außerorts	74	79	3	2	302	312	21	12
Personenkraftwagen	1 675	1 997	873	922	10 747	12 444	6 611	6 848
innerorts	1 176	1 349	593	622	7 352	8 516	4 587	4 810
außerorts	499	648	280	300	3 395	3 928	2 024	2 038
Bussen	19	18	6	5	148	121	47	43
innerorts	18	15	2	3	121	105	35	34
außerorts	1	3	4	2	27	16	12	9
Güterkraftfahrzeugen	176	231	80	99	1 058	1 226	695	681
innerorts	112	142	46	53	638	732	380	391
außerorts	64	89	34	46	420	494	315	290
Landwirtschaftlichen Zugmaschinen	7	9	-	2	25	40	9	7
innerorts	4	2	-	-	16	13	4	3
außerorts	3	7	-	2	9	27	5	4
übrigen Kraftfahrzeugen	7	12	1	4	52	70	25	19
innerorts	5	8	1	3	35	47	19	12
außerorts	2	4	-	1	17	23	6	7
Kraftfahrzeugen zusammen	2 163	2 590	970	1 048	13 272	15 330	7 458	7 659
innerorts	1 515	1 747	648	695	9 066	10 462	5 074	5 295
außerorts	648	843	322	353	4 206	4 868	2 384	2 364
darunter flüchtig	112	128	43	49	654	769	326	322
innerorts	82	97	30	26	510	600	190	157
außerorts	30	31	13	23	144	169	136	165

1) im engeren Sinne

Noch: 9. An Straßenverkehrsunfällen beteiligte Fahrzeugführer und Fußgänger

Art der Verkehrsbeteiligung Ortslage	Unfälle mit Personen- schaden		Schwerwiegende Unfälle mit Sachschaden ¹⁾		Unfälle mit Personen- schaden		Schwerwiegende Unfälle mit Sachschaden ¹⁾	
	Juli				Januar - Juli			
	2004	2003	2004	2003	2004	2003	2004	2003
Fahrrädern	454	500	-	3	2 123	2 402	5	8
innerorts	415	461	-	2	1 953	2 203	4	7
außerorts	39	39	-	1	170	199	1	1
darunter								
unter 15 Jahren	60	73	-	-	319	398	-	-
innerorts	58	65	-	-	300	372	-	-
außerorts	2	8	-	-	19	26	-	-
anderen Fahrzeugen	17	22	2	6	166	130	44	63
innerorts	15	19	2	5	148	122	33	50
außerorts	2	3	-	1	18	8	11	13
Fußgänger	125	148	2	1	1 033	1 147	5	4
innerorts	112	141	2	-	962	1 102	5	3
außerorts	13	7	-	1	71	45	-	1
darunter								
unter 15 Jahren	28	27	-	-	266	300	1	-
innerorts	27	25	-	-	254	296	1	-
außerorts	1	2	-	-	12	4	-	-
65 Jahre und mehr	26	33	-	-	201	206	-	-
innerorts	26	32	-	-	194	198	-	-
außerorts	-	1	-	-	7	8	-	-
andere Personen	4	-	-	-	21	19	7	1
innerorts	4	-	-	-	16	17	1	-
außerorts	-	-	-	-	5	2	6	1
Insgesamt	2 763	3 260	974	1 058	16 615	19 028	7 519	7 735
innerorts	2 061	2 368	652	702	12 145	13 906	5 117	5 355
außerorts	702	892	322	356	4 470	5 122	2 402	2 380
darunter								
unter 15 Jahren	90	100	-	1	593	703	2	3
innerorts	87	90	-	1	559	673	2	3
außerorts	3	10	-	-	34	30	-	-
65 Jahre und mehr	225	220	56	81	1 238	1 276	431	477
innerorts	180	170	40	56	975	980	328	364
außerorts	45	50	16	25	263	296	103	113

1) im engeren Sinne

10. Ursachen von Straßenverkehrsunfällen mit Personenschaden

Ursache	Juli		Januar - Juli	
	2004	2003	2004	2003
Ursachen der Fahrzeugführer				
Verkehrstüchtigkeit	121	160	753	798
Alkoholeinfluss	94	128	610	647
Einfluss anderer berauschender Mittel (z.B. Drogen, Rauschgift)	2	8	22	32
Übermüdung	10	10	46	40
sonstige körperliche oder geistige Mängel	15	14	75	79
Straßenbenutzung	146	164	790	841
Benutzung der falschen Fahrbahn (auch Richtungsfahrbahn) oder verbotswidrige Benutzung anderer Straßenteile	61	63	319	375
Verstoß gegen das Rechtsfahrgebot	85	101	471	466
Geschwindigkeit	328	369	2 144	2 312
Nicht angepasste Geschwindigkeit mit gleichzeitigem Überschreiten der zulässigen Höchstgeschwindigkeit	13	38	87	126
Nicht angepasste Geschwindigkeit in anderen Fällen	315	331	2 057	2 186
Abstand	172	202	1 132	1 346
Ungenügender Sicherheitsabstand	167	198	1 108	1 322
Starkes Bremsen des Vorfahrenden ohne zwingenden Grund	5	4	24	24
Überholen	102	120	506	597
Unzulässiges Rechtsüberholen	3	10	15	21
Überholen trotz Gegenverkehrs	24	19	112	118
Überholen trotz unklarer Verkehrslage	29	32	137	157
Überholen trotz unzureichender Sichtverhältnisse	2	9	12	18
Überholen ohne Beachtung des nachfolgenden Verkehrs und/oder ohne rechtzeitige und deutliche Ankündigung des Ausscherens	7	10	52	53
Fehler beim Wiedereinordnen	6	11	39	50
sonstige Fehler beim Überholen (z.B. ohne genügenden Seitenabstand)	28	25	121	144
Fehler beim Überholtwerden	3	4	18	36
Vorbeifahren	3	8	19	34
Nichtbeachten des Vorranges entgegenkommender Fahrzeuge beim Vorbeifahren an haltenden Fahrzeugen, Absperrungen oder Hindernissen	3	7	18	28
Nichtbeachten des nachfolgenden Verkehrs beim Vorbeifahren an haltenden Fahrzeugen, Absperrungen oder Hindernissen und/oder ohne rechtzeitige und deutliche Ankündigung des Ausscherens	-	1	1	6
Nebeneinanderfahren, fehlerhaftes Wechseln des Fahrstreifens beim Nebeneinanderfahren oder Nichtbeachten des Reißverschlussverfahrens	18	17	102	113
Vorfahrt, Vorrang	322	381	1 787	2 034
Nichtbeachten der/des Regel "rechts vor links"	29	38	149	161
die Vorfahrt regelnden Verkehrszeichen	252	296	1 373	1 604
Vorfahrt des durchgehenden Verkehrs auf Autobahnen o. Kraftfahrstraßen	2	-	7	7
Vorfahrt durch Fahrzeuge, die aus Feld- und Waldwegen kommen	-	8	18	20
Verkehrsregelung durch Polizeibeamte oder Lichtzeichen	32	30	182	200
Vorranges entgegenkommender Fahrzeuge	6	7	47	31
Vorranges von Schienenfahrzeugen an Bahnübergängen	1	2	11	11
Abbiegen, Wenden, Rückwärtsfahren, Ein- und Anfahren	237	288	1 307	1 563
Fehler beim Abbiegen	131	153	690	865
Fehler beim Wenden oder Rückwärtsfahren	35	42	203	231
Fehler beim Einfahren in den fließenden Verkehr (z.B. aus einem Grundstück, von einem anderen Straßenteil o. beim Anfahren vom Fahrbahnrand)	71	93	414	467

Noch: 10. Ursachen von Straßenverkehrsunfällen mit Personenschaden

Ursache	Juli		Januar - Juli	
	2004	2003	2004	2003
Falsches Verhalten gegenüber Fußgängern	69	77	552	641
an Fußgängerüberwegen	2	4	22	23
an Fußgängerfurten	2	2	13	21
beim Abbiegen	6	11	63	85
an Haltestellen (auch haltenden Schulbussen mit eingeschaltetem Warnblinklicht)	5	3	37	53
an anderen Stellen	54	57	417	459
Ruhender Verkehr, Verkehrssicherung	15	16	83	76
Unzulässiges Halten oder Parken	1	1	5	10
Mangelnde Sicherung haltender o. liegengebliebener Fahrzeuge und von Unfallstellen sowie Schulbussen, bei denen Kinder ein- oder aussteigen	1	3	14	10
Verkehrswidriges Verhalten beim Ein- o. Aussteigen, Be- oder Entladen	13	12	64	56
Nichtbeachten der Beleuchtungsvorschriften	2	-	5	4
Ladung, Besetzung	5	8	16	23
Überladung, Überbesetzung	1	1	2	4
Unzureichend gesicherte Ladung oder Fahrzeugzubehörteile	4	7	14	19
Andere Fehler beim Fahrzeugführer	119	186	622	845
Ursachen der Fahrzeugführer zusammen	1 659	1 996	9 818	11 227
Technische Mängel, Wartungsmängel				
Beleuchtung	1	7	13	34
Bereifung	2	7	25	31
Bremsen	2	3	17	23
Lenkung	-	1	6	5
Zugvorrichtung	1	1	3	4
Andere Mängel	6	10	35	36
Technische Mängel, Wartungsmängel zusammen	12	29	99	133
Falsches Verhalten der Fußgänger				
Verkehrstüchtigkeit	8	10	63	80
Alkoholeinfluss	7	10	59	77
Einfluss anderer berauschender Mittel (z.B. Drogen, Rauschgift)	-	-	-	-
Übermüdung	-	-	-	-
sonstige körperliche oder geistige Mängel	1	-	4	3
Falsches Verhalten beim Überschreiten der Fahrbahn	53	50	429	497
an Stellen, an denen der Fußgängerverkehr durch Polizeibeamte oder Lichtzeichen geregelt war	6	4	30	46
auf Fußgängerüberwegen ohne Verkehrsregelung durch Polizeibeamte oder Lichtzeichen	-	1	1	4
in der Nähe von Kreuzungen oder Einmündungen, Lichtzeichenanlagen oder Fußgängerüberwegen bei dichtem Verkehr	2	3	30	44
an anderen Stellen				
durch plötzliches Hervortreten hinter Sichthindernissen	8	10	88	99
ohne auf den Fahrzeugverkehr zu achten	31	25	236	276
durch sonstiges falsches Verhalten	6	7	44	28
Nichtbenutzen des Gehweges	-	2	10	10
Nichtbenutzen der vorgeschriebenen Straßenseite	-	-	2	6
Spielen auf oder neben der Fahrbahn	1	-	6	6
Andere Fehler der Fußgänger	5	4	42	51
Falsches Verhalten der Fußgänger zusammen	67	66	552	650

Noch: 10. Ursachen von Straßenverkehrsunfällen mit Personenschaden

Ursache	Juli		Januar - Juli	
	2004	2003	2004	2003
Straßenverhältnisse				
Glätte oder Schlüpfrigkeit der Fahrbahn	10	46	420	569
Verunreinigung durch ausgeflossenes Öl	3	2	21	13
andere Verunreinigungen durch Straßenbenutzer	1	1	3	3
Schnee, Eis	-	-	331	446
Regen	5	41	64	103
andere Einflüsse (u.a. Laub, angeschwemmter Lehm)	1	2	1	4
Zustand der Straße	3	13	45	79
Spurrillen, im Zusammenhang mit Regen, Schnee oder Eis	-	-	12	14
anderer Zustand der Straße	3	13	33	65
Nicht ordnungsgemäßer Zustand der Verkehrszeichen oder -einrichtungen	-	-	-	3
Mangelhafte Beleuchtung der Straße	-	-	1	1
Mangelhafte Sicherung von Bahnübergängen	-	-	-	-
Straßenverhältnisse zusammen	13	59	466	652
Witterungseinflüsse				
Sichtbehinderung durch				
Nebel	2	-	4	19
starken Regen, Hagel, Schneegestöber usw..	2	6	30	24
blendende Sonne	5	5	34	50
Seitenwind	1	1	18	10
Unwetter oder sonstige Witterungseinflüsse	4	2	7	8
Witterungseinflüsse zusammen	14	14	93	111
Hindernisse				
Nicht oder unzureichend gesicherte Arbeitsstelle auf der Fahrbahn	1	1	2	7
Wild auf der Fahrbahn	7	9	53	47
Anderes Tier auf der Fahrbahn	4	10	28	33
Sonstiges Hindernis auf der Fahrbahn	3	1	13	18
Hindernisse zusammen	15	21	96	105
Sonstige Ursachen				
Alle nicht aufgeführten Ursachen zusammen	21	5	197	18
Ursachen insgesamt	1 801	2 190	11 321	12 896

11. Straßenverkehrsunfälle und Verunglückte nach Datum und Ortslage

Datum / Wochentag	Unfälle mit Personen- schaden	Davon mit			Verunglückte				Schwerwiegende Unfälle mit Sachschaden im engeren Sinne
		Ge- töteten	Schwer- verletzten	Leicht- verletzten	ins- gesamt	Ge- tötete	Schwer- verletzte	Leicht- verletzte	
Insgesamt									
01.07.04/Do	72	1	18	53	93	1	22	70	30
02.07.04/Fr	58	2	13	43	76	2	13	61	21
03.07.04/Sa	43	-	12	31	64	-	12	52	23
04.07.04/So	34	3	9	22	44	3	10	31	15
05.07.04/Mo	55	-	12	43	63	-	13	50	24
06.07.04/Di	49	-	14	35	59	-	17	42	12
07.07.04/Mi	66	1	20	45	74	1	20	53	19
08.07.04/Do	48	-	14	34	60	-	15	45	25
09.07.04/Fr	69	2	17	50	93	2	19	72	22
10.07.04/Sa	38	-	11	27	47	-	11	36	20
11.07.04/So	31	1	16	14	49	1	19	29	20
12.07.04/Mo	48	1	7	40	59	1	7	51	18
13.07.04/Di	40	1	17	22	55	1	21	33	14
14.07.04/Mi	41	-	10	31	51	-	13	38	15
15.07.04/Do	44	-	7	37	55	-	8	47	21
16.07.04/Fr	48	3	14	31	67	4	20	43	15
17.07.04/Sa	34	1	11	22	55	1	16	38	15
18.07.04/So	38	-	14	24	43	-	16	27	11
19.07.04/Mo	55	2	13	40	69	4	15	50	19
20.07.04/Di	48	2	8	38	57	2	10	45	13
21.07.04/Mi	46	1	11	34	65	1	14	50	11
22.07.04/Do	42	-	18	24	55	-	19	36	27
23.07.04/Fr	54	1	18	35	66	1	20	45	20
24.07.04/Sa	45	1	14	30	64	2	20	42	8
25.07.04/So	36	-	10	26	51	-	11	40	10
26.07.04/Mo	51	2	13	36	65	2	16	47	17
27.07.04/Di	41	1	10	30	53	1	11	41	13
28.07.04/Mi	36	1	11	24	42	1	12	29	8
29.07.04/Do	51	-	13	38	62	-	15	47	7
30.07.04/Fr	52	1	17	34	78	1	26	51	21
31.07.04/Sa	48	1	15	32	62	1	19	42	15
Insgesamt	1 461	29	407	1 025	1 896	33	480	1 383	529
innerorts									
01.07.04/Do	51	1	11	39	57	1	13	43	17
02.07.04/Fr	46	-	13	33	58	-	13	45	14
03.07.04/Sa	23	-	8	15	33	-	8	25	15
04.07.04/So	24	-	5	19	30	-	5	25	13
05.07.04/Mo	42	-	8	34	43	-	8	35	14
06.07.04/Di	41	-	11	30	47	-	13	34	8
07.07.04/Mi	53	1	16	36	58	1	16	41	12
08.07.04/Do	40	-	9	31	47	-	9	38	14
09.07.04/Fr	51	1	13	37	68	1	14	53	11
10.07.04/Sa	30	-	8	22	36	-	8	28	12
11.07.04/So	20	1	8	11	28	1	8	19	11
12.07.04/Mo	37	-	6	31	46	-	6	40	12
13.07.04/Di	26	-	7	19	28	-	7	21	9
14.07.04/Mi	29	-	7	22	36	-	10	26	12
15.07.04/Do	35	-	5	30	40	-	5	35	14
16.07.04/Fr	35	2	12	21	44	3	13	28	10
17.07.04/Sa	23	1	4	18	28	1	4	23	9
18.07.04/So	23	-	8	15	26	-	8	18	7
19.07.04/Mo	43	-	9	34	49	-	9	40	14
20.07.04/Di	37	1	6	30	46	1	8	37	6
21.07.04/Mi	43	1	11	31	62	1	14	47	10
22.07.04/Do	26	-	9	17	30	-	9	21	13
23.07.04/Fr	39	-	12	27	47	-	12	35	13
24.07.04/Sa	31	-	9	22	40	-	11	29	2
25.07.04/So	27	-	6	21	38	-	7	31	8
26.07.04/Mo	32	2	7	23	42	2	8	32	10
27.07.04/Di	28	-	7	21	38	-	7	31	7
28.07.04/Mi	30	-	9	21	33	-	9	24	3
29.07.04/Do	33	-	5	28	39	-	5	34	3
30.07.04/Fr	35	-	11	24	44	-	11	33	14
31.07.04/Sa	31	-	10	21	38	-	11	27	13
Zusammen	1 064	11	270	783	1 299	12	289	998	330

Noch: 11. Straßenverkehrsunfälle und Verunglückte nach Datum und Ortslage

Datum / Wochentag	Unfälle mit Personen- schaden	Davon mit			Verunglückte				Schwerwiegende Unfälle mit Sachschaden im engeren Sinne
		Ge- töteten	Schwer- verletzten	Leicht- verletzten	ins- gesamt	Ge- tötete	Schwer- verletzte	Leicht- verletzte	
außerorts, einschließlich Autobahn									
01.07.04/Do	21	-	7	14	36	-	9	27	13
02.07.04/Fr	12	2	-	10	18	2	-	16	7
03.07.04/Sa	20	-	4	16	31	-	4	27	8
04.07.04/So	10	3	4	3	14	3	5	6	2
05.07.04/Mo	13	-	4	9	20	-	5	15	10
06.07.04/Di	8	-	3	5	12	-	4	8	4
07.07.04/Mi	13	-	4	9	16	-	4	12	7
08.07.04/Do	8	-	5	3	13	-	6	7	11
09.07.04/Fr	18	1	4	13	25	1	5	19	11
10.07.04/Sa	8	-	3	5	11	-	3	8	8
11.07.04/So	11	-	8	3	21	-	11	10	9
12.07.04/Mo	11	1	1	9	13	1	1	11	6
13.07.04/Di	14	1	10	3	27	1	14	12	5
14.07.04/Mi	12	-	3	9	15	-	3	12	3
15.07.04/Do	9	-	2	7	15	-	3	12	7
16.07.04/Fr	13	1	2	10	23	1	7	15	5
17.07.04/Sa	11	-	7	4	27	-	12	15	6
18.07.04/So	15	-	6	9	17	-	8	9	4
19.07.04/Mo	12	2	4	6	20	4	6	10	5
20.07.04/Di	11	1	2	8	11	1	2	8	7
21.07.04/Mi	3	-	-	3	3	-	-	3	1
22.07.04/Do	16	-	9	7	25	-	10	15	14
23.07.04/Fr	15	1	6	8	19	1	8	10	7
24.07.04/Sa	14	1	5	8	24	2	9	13	6
25.07.04/So	9	-	4	5	13	-	4	9	2
26.07.04/Mo	19	-	6	13	23	-	8	15	7
27.07.04/Di	13	1	3	9	15	1	4	10	6
28.07.04/Mi	6	1	2	3	9	1	3	5	5
29.07.04/Do	18	-	8	10	23	-	10	13	4
30.07.04/Fr	17	1	6	10	34	1	15	18	7
31.07.04/Sa	17	1	5	11	24	1	8	15	2
Zusammen	397	18	137	242	597	21	191	385	199
auf Autobahnen									
01.07.04/Do	2	-	-	2	2	-	-	2	2
02.07.04/Fr	-	-	-	-	-	-	-	-	1
03.07.04/Sa	4	-	2	2	7	-	2	5	1
04.07.04/So	1	1	-	-	1	1	-	-	-
05.07.04/Mo	1	-	1	-	3	-	2	1	1
06.07.04/Di	-	-	-	-	-	-	-	-	-
07.07.04/Mi	2	-	-	2	2	-	-	2	2
08.07.04/Do	3	-	1	2	5	-	1	4	5
09.07.04/Fr	5	-	-	5	7	-	-	7	3
10.07.04/Sa	1	-	-	1	1	-	-	1	4
11.07.04/So	1	-	1	-	4	-	4	-	3
12.07.04/Mo	1	-	-	1	1	-	-	1	1
13.07.04/Di	4	-	4	-	9	-	6	3	-
14.07.04/Mi	1	-	-	1	1	-	-	1	-
15.07.04/Do	2	-	-	2	2	-	-	2	2
16.07.04/Fr	4	-	-	4	6	-	-	6	2
17.07.04/Sa	1	-	1	-	3	-	3	-	1
18.07.04/So	2	-	1	1	2	-	1	1	1
19.07.04/Mo	3	1	-	2	8	3	1	4	2
20.07.04/Di	4	1	-	3	4	1	-	3	3
21.07.04/Mi	-	-	-	-	-	-	-	-	-
22.07.04/Do	2	-	1	1	3	-	1	2	6
23.07.04/Fr	3	-	2	1	3	-	2	1	3
24.07.04/Sa	-	-	-	-	-	-	-	-	3
25.07.04/So	-	-	-	-	-	-	-	-	1
26.07.04/Mo	4	-	2	2	4	-	2	2	2
27.07.04/Di	4	-	1	3	5	-	1	4	1
28.07.04/Mi	-	-	-	-	-	-	-	-	-
29.07.04/Do	1	-	1	-	1	-	1	-	1
30.07.04/Fr	4	-	3	1	13	-	8	5	1
31.07.04/Sa	1	-	-	1	1	-	-	1	-
Zusammen	61	3	21	37	98	5	35	58	52

12. Straßenverkehrsunfälle und Verunglückte im Juli 2004 nach Kreisen und Ortslage

Kreis Regierungsbezirk Land Ortslage	Straßenverkehrsunfälle					Verunglückte			
	ins- gesamt	mit Personen- schaden	mit Sachschaden			ins- gesamt	davon		
			schwerwiegende		übrige ohne Alkohol- unfälle		Getötete	Schwer- verletzte	Leicht- verletzte
			im engeren Sinne	sonstige unter Alkohol					
Chemnitz, Stadt	685	95	42	-	548	126			
innerorts	587	82	37	-	468	105	-	20	85
außerorts	98	13	5	-	80	21	1	11	9
Plauen, Stadt	140	18	5	3	114	22	1	5	16
innerorts	108	12	4	3	89	15	-	4	11
außerorts	32	6	1	-	25	7	1	1	5
Zwickau, Stadt	308	40	27	5	236	48	-	11	37
innerorts	274	37	22	5	210	45	-	9	36
außerorts	34	3	5	-	26	3	-	2	1
Annaberg	96	27	5	-	64	43	5	7	31
innerorts	64	15	4	-	45	26	2	2	22
außerorts	32	12	1	-	19	17	3	5	9
Chemnitzer Land	235	33	22	4	176	39	-	10	29
innerorts	157	28	10	4	115	34	-	9	25
außerorts	78	5	12	-	61	5	-	1	4
Freiberg	290	53	12	4	221	64	1	26	37
innerorts	186	33	9	2	142	39	-	14	25
außerorts	104	20	3	2	79	25	1	12	12
Vogtlandkreis	318	52	19	3	244	66	1	18	47
innerorts	166	27	12	3	124	31	-	9	22
außerorts	152	25	7	-	120	35	1	9	25
Mittlerer Erzgebirgskreis	174	25	6	1	142	29	1	11	17
innerorts	100	16	5	1	78	17	1	6	10
außerorts	74	9	1	-	64	12	-	5	7
Mittweida	336	45	28	4	259	69	2	33	34
innerorts	156	22	4	4	126	27	-	12	15
außerorts	180	23	24	-	133	42	2	21	19
Stollberg	141	36	10	1	94	49	1	18	30
innerorts	98	25	5	1	67	31	1	10	20
außerorts	43	11	5	-	27	18	-	8	10
Aue-Schwarzenberg	207	42	11	2	152	56	1	17	38
innerorts	165	29	9	2	125	32	-	10	22
außerorts	42	13	2	-	27	24	1	7	16
Zwickauer Land	247	46	22	2	177	73	5	14	54
innerorts	169	29	9	2	129	40	2	7	31
außerorts	78	17	13	-	48	33	3	7	23
Regierungsbezirk Chemnitz	3 177	512	209	29	2 427	684	19	201	464
innerorts	2 230	355	130	27	1 718	442	6	112	324
außerorts	947	157	79	2	709	242	13	89	140

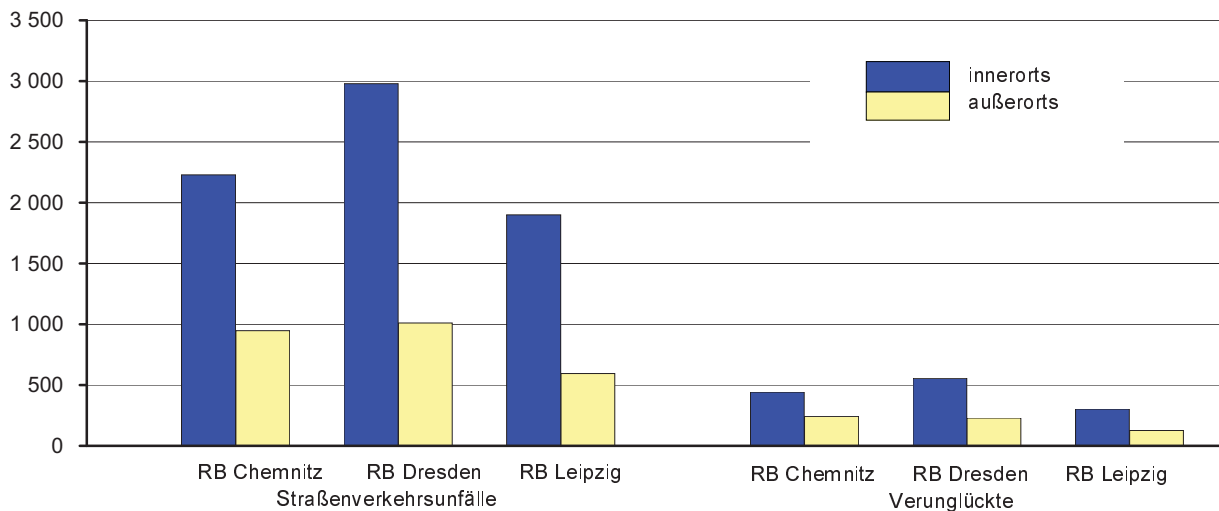
Noch: 12. Straßenverkehrsunfälle und Verunglückte im Juli 2004 nach Kreisen und Ortslage

Kreis Regierungsbezirk Land Ortslage	Straßenverkehrsunfälle					Verunglückte			
	ins- gesamt	mit Personen- schaden	mit Sachschaden			ins- gesamt	davon		
			schwerwiegende		übrige ohne Alkohol- unfälle		Getötete	Schwer- verletzte	Leicht- verletzte
			im engeren Sinne	sonstige unter Alkohol					
Dresden, Stadt	1 398	201	62	19	1 116	248			
innerorts	1 304	187	51	19	1 047	225	-	32	193
außerorts	94	14	11	-	69	23	-	9	14
Görlitz, Stadt	144	22	5	2	115	29	-	6	23
innerorts	123	20	3	2	98	26	-	5	21
außerorts	21	2	2	-	17	3	-	1	2
Hoyerswerda, Stadt	84	18	2	-	64	22	-	11	11
innerorts	70	15	2	-	53	17	-	9	8
außerorts	14	3	-	-	11	5	-	2	3
Bautzen	418	67	11	3	337	87	-	20	67
innerorts	270	39	3	1	227	50	-	11	39
außerorts	148	28	8	2	110	37	-	9	28
Meißen	292	52	26	2	212	68	2	11	55
innerorts	176	30	9	1	136	40	1	7	32
außerorts	116	22	17	1	76	28	1	4	23
Niederschlesischer Oberlausitzkreis	253	31	7	2	213	42	1	10	31
innerorts	131	17	4	2	108	20	-	4	16
außerorts	122	14	3	-	105	22	1	6	15
Riesa-Großenhain	235	28	5	-	202	31	1	7	23
innerorts	140	18	2	-	120	18	-	3	15
außerorts	95	10	3	-	82	13	1	4	8
Löbau-Zittau	295	47	17	6	225	62	1	22	39
innerorts	214	34	12	6	162	42	1	12	29
außerorts	81	13	5	-	63	20	-	10	10
Sächsische Schweiz	285	46	20	6	213	65	2	20	43
innerorts	199	31	15	5	148	40	-	10	30
außerorts	86	15	5	1	65	25	2	10	13
Weißeritzkreis	202	39	11	2	150	47	-	11	36
innerorts	134	28	4	2	100	30	-	10	20
außerorts	68	11	7	-	50	17	-	1	16
Kamenz	385	61	8	6	310	83	2	26	55
innerorts	219	35	6	3	175	47	1	13	33
außerorts	166	26	2	3	135	36	1	13	22
Regierungsbezirk Dresden	3 991	612	174	48	3 157	784	9	185	590
innerorts	2 980	454	111	41	2 374	555	3	116	436
außerorts	1 011	158	63	7	783	229	6	69	154

Noch: 12. Straßenverkehrsunfälle und Verunglückte im Juli 2004 nach Kreisen und Ortslage

Kreis Regierungsbezirk Land Ortslage	Straßenverkehrsunfälle					Verunglückte			
	ins- gesamt	mit Personen- schaden	mit Sachschaden			ins- gesamt	davon		
			schwerwiegende		übrige ohne Alkohol- unfälle		Getötete	Schwer- verletzte	Leicht- verletzte
			im engeren Sinne	sonstige unter Alkohol					
Leipzig, Stadt	1 238	143	42	21	1 032	168			
innerorts	1 183	138	39	20	986	161	-	22	139
außerorts	55	5	3	1	46	7	-	-	7
Delitzsch	320	43	29	2	246	57	-	16	41
innerorts	146	21	10	2	113	25	-	8	17
außerorts	174	22	19	-	133	32	-	8	24
Döbeln	169	24	7	1	137	30	-	11	19
innerorts	92	15	5	-	72	16	-	5	11
außerorts	77	9	2	1	65	14	-	6	8
Leipziger Land	259	45	18	1	195	67	-	14	53
innerorts	186	31	13	1	141	41	-	9	32
außerorts	73	14	5	-	54	26	-	5	21
Muldentalkreis	302	47	24	4	227	59	1	16	42
innerorts	175	28	15	3	129	33	1	8	24
außerorts	127	19	9	1	98	26	-	8	18
Torgau-Oschatz	206	35	26	4	141	47	4	15	28
innerorts	118	22	7	3	86	26	2	9	15
außerorts	88	13	19	1	55	21	2	6	13
Regierungsbezirk Leipzig	2 494	337	146	33	1 978	428	5	94	329
innerorts	1 900	255	89	29	1 527	302	3	61	238
außerorts	594	82	57	4	451	126	2	33	91
Sachsen	9 662	1 461	529	110	7 562	1 896	33	480	1 383
innerorts	7 110	1 064	330	97	5 619	1 299	12	289	998
außerorts	2 552	397	199	13	1 943	597	21	191	385

Abb. 10 Straßenverkehrsunfälle und Verunglückte nach Regierungsbezirken (RB) und Ortslage im Juli 2004



13. Straßenverkehrsunfälle und Verunglückte im Zeitraum Januar bis Juli 2004 nach Kreisen und Ortslage

Kreis Regierungsbezirk Land Ortslage	Straßenverkehrsunfälle					Verunglückte			
	ins- gesamt	mit Personen- schaden	mit Sachschaden			ins- gesamt	davon		
			schwerwiegende		übrige ohne Alkohol- unfälle		Getötete	Schwer- verletzte	Leicht- verletzte
			im engeren Sinne	sonstige unter Alkohol					
Chemnitz, Stadt	4 765	607	336	29	3 793	802			
innerorts	4 248	520	281	29	3 418	667	4	115	548
außerorts	517	87	55	-	375	135	2	32	101
Plauen, Stadt	1 349	111	80	16	1 142	140	4	26	110
innerorts	1 042	86	58	15	883	104	2	20	82
außerorts	307	25	22	1	259	36	2	6	28
Zwickau, Stadt	2 053	242	185	18	1 608	299	-	51	248
innerorts	1 813	218	151	18	1 426	267	-	42	225
außerorts	240	24	34	-	182	32	-	9	23
Annaberg	1 049	155	37	7	850	228	9	52	167
innerorts	695	76	23	7	589	105	2	15	88
außerorts	354	79	14	-	261	123	7	37	79
Chemnitzer Land	1 926	243	178	25	1 480	314	6	72	236
innerorts	1 318	175	114	24	1 005	230	1	51	178
außerorts	608	68	64	1	475	84	5	21	58
Freiberg	2 179	273	137	23	1 746	364	6	119	239
innerorts	1 424	166	79	19	1 160	205	1	58	146
außerorts	755	107	58	4	586	159	5	61	93
Vogtlandkreis	2 939	348	141	29	2 421	480	11	142	327
innerorts	1 702	175	85	23	1 419	209	2	66	141
außerorts	1 237	173	56	6	1 002	271	9	76	186
Mittlerer Erzgebirgskreis	1 109	145	63	11	890	187	7	61	119
innerorts	630	77	26	6	521	90	1	27	62
außerorts	479	68	37	5	369	97	6	34	57
Mittweida	2 252	292	191	20	1 749	391	4	137	250
innerorts	1 113	147	66	17	883	169	1	59	109
außerorts	1 139	145	125	3	866	222	3	78	141
Stollberg	1 154	158	83	9	904	213	1	61	151
innerorts	760	96	51	8	605	121	1	30	90
außerorts	394	62	32	1	299	92	-	31	61
Aue-Schwarzenberg	1 648	215	83	16	1 334	307	3	98	206
innerorts	1 284	151	60	14	1 059	198	-	62	136
außerorts	364	64	23	2	275	109	3	36	70
Zwickauer Land	1 662	292	197	19	1 154	402	11	92	299
innerorts	1 140	189	104	13	834	232	4	40	188
außerorts	522	103	93	6	320	170	7	52	111
Regierungsbezirk Chemnitz	24 085	3 081	1 711	222	19 071	4 127	68	1 058	3 001
innerorts	17 169	2 076	1 098	193	13 802	2 597	19	585	1 993
außerorts	6 916	1 005	613	29	5 269	1 530	49	473	1 008

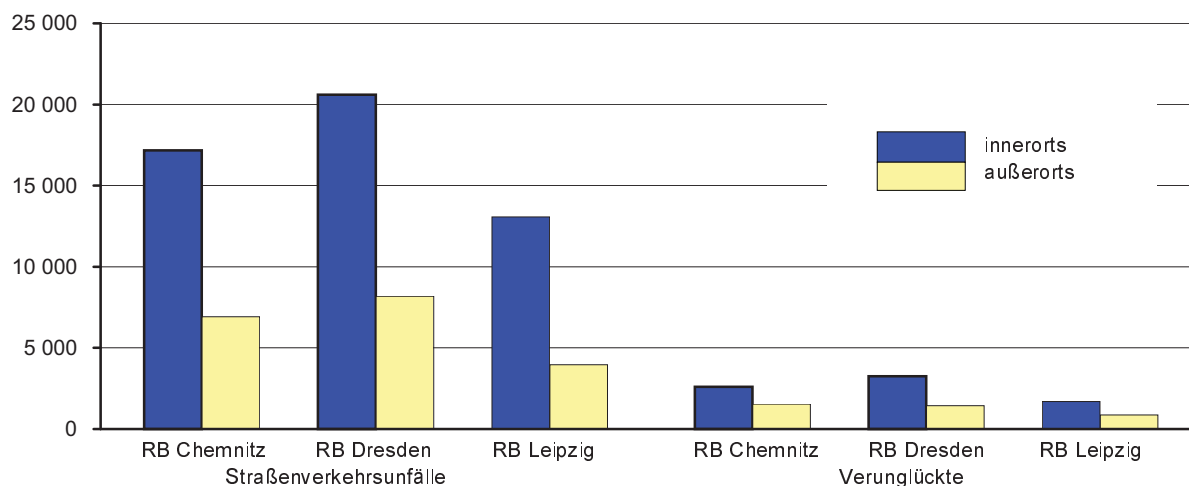
Noch: 13. Straßenverkehrsunfälle und Verunglückte im Zeitraum Januar bis Juli 2004
nach Kreisen und Ortslage

Kreis Regierungsbezirk Land Ortslage	Straßenverkehrsunfälle					Verunglückte			
	ins- gesamt	mit Personen- schaden	mit Sachschaden			ins- gesamt	davon		
			schwerwiegende		übrige ohne Alkohol- unfälle		Getötete	Schwer- verletzte	Leicht- verletzte
			im engeren Sinne	sonstige unter Alkohol					
Dresden, Stadt	10 317	1 141	517	96	8 563	1 454			
innerorts	8 495	1 059	454	92	6 890	1 326	7	193	1 126
außerorts	1 822	82	63	4	1 673	128	4	40	84
Görlitz, Stadt	973	108	45	15	805	126	-	20	106
innerorts	838	89	39	10	700	101	-	16	85
außerorts	135	19	6	5	105	25	-	4	21
Hoyerswerda, Stadt	606	65	16	5	520	78	-	29	49
innerorts	508	54	12	5	437	60	-	20	40
außerorts	98	11	4	-	83	18	-	9	9
Bautzen	2 861	411	135	29	2 286	581	5	116	460
innerorts	1 888	264	59	19	1 546	357	-	59	298
außerorts	973	147	76	10	740	224	5	57	162
Meißen	2 187	327	155	14	1 691	433	9	112	312
innerorts	1 434	200	61	10	1 163	230	1	50	179
außerorts	753	127	94	4	528	203	8	62	133
Niederschlesischer Oberlausitzkreis	1 736	200	81	16	1 439	278	6	67	205
innerorts	806	102	32	12	660	125	1	29	95
außerorts	930	98	49	4	779	153	5	38	110
Riesa-Großenhain	1 710	201	56	19	1 434	262	9	75	178
innerorts	1 021	129	26	17	849	147	1	27	119
außerorts	689	72	30	2	585	115	8	48	59
Löbau-Zittau	2 140	299	112	27	1 702	389	12	113	264
innerorts	1 488	204	62	24	1 198	251	4	60	187
außerorts	652	95	50	3	504	138	8	53	77
Sächsische Schweiz	2 162	308	113	35	1 706	420	9	109	302
innerorts	1 585	212	78	30	1 265	272	2	55	215
außerorts	577	96	35	5	441	148	7	54	87
Weißeritzkreis	1 763	230	81	25	1 427	306	3	76	227
innerorts	1 219	149	46	20	1 004	189	-	45	144
außerorts	544	81	35	5	423	117	3	31	83
Kamenz	2 329	285	121	27	1 896	361	10	109	242
innerorts	1 323	161	76	22	1 064	196	2	52	142
außerorts	1 006	124	45	5	832	165	8	57	100
Regierungsbezirk Dresden	28 784	3 575	1 432	308	23 469	4 688	74	1 059	3 555
innerorts	20 605	2 623	945	261	16 776	3 254	18	606	2 630
außerorts	8 179	952	487	47	6 693	1 434	56	453	925

Noch: 13. Straßenverkehrsunfälle und Verunglückte im Zeitraum Januar bis Juli 2004
nach Kreisen und Ortstage

Kreis Regierungsbezirk Land Ortstage	Straßenverkehrsunfälle					Verunglückte			
	ins- gesamt	mit Personen- schaden	mit Sachschaden			ins- gesamt	davon		
			schwerwiegende		übrige		Getötete	Schwer- verletzte	Leicht- verletzte
			im engeren Sinne	sonstige unter Alkohol					
Leipzig, Stadt	8 697	860	325	109	7 403	1 032			
innerorts	8 311	817	292	104	7 098	964	5	141	818
außerorts	386	43	33	5	305	68	2	7	59
Delitzsch	2 066	270	163	18	1 615	364	10	118	236
innerorts	1 041	128	65	14	834	157	2	45	110
außerorts	1 025	142	98	4	781	207	8	73	126
Döbeln	1 110	149	65	8	888	199	1	50	148
innerorts	588	72	24	7	485	88	-	22	66
außerorts	522	77	41	1	403	111	1	28	82
Leipziger Land	1 864	282	126	25	1 431	384	5	67	312
innerorts	1 216	161	68	19	968	207	-	34	173
außerorts	648	121	58	6	463	177	5	33	139
Muldentalkreis	1 906	281	138	13	1 474	357	6	87	264
innerorts	1 099	146	62	10	881	174	2	42	130
außerorts	807	135	76	3	593	183	4	45	134
Torgau-Oschatz	1 389	174	123	12	1 080	224	6	75	143
innerorts	814	96	52	9	657	110	2	35	73
außerorts	575	78	71	3	423	114	4	40	70
Regierungsbezirk Leipzig	17 032	2 016	940	185	13 891	2 560	35	545	1 980
innerorts	13 069	1 420	563	163	10 923	1 700	11	319	1 370
außerorts	3 963	596	377	22	2 968	860	24	226	610
Sachsen	69 901	8 672	4 083	715	56 431	11 375	177	2 662	8 536
innerorts	50 843	6 119	2 606	617	41 501	7 551	48	1 510	5 993
außerorts	19 058	2 553	1 477	98	14 930	3 824	129	1 152	2 543

Abb. 11 Straßenverkehrsunfälle und Verunglückte nach Regierungsbezirken (RB)
und Ortstage im Zeitraum Januar bis Juli 2004



14. Straßenverkehrsunfälle und Verunglückte im Zeitraum Januar bis Juli 2004 nach Ortslage, Unfalltypen, Monaten, Wochentagen, Uhrzeit und Lichtverhältnissen

Merkmal	Unfälle mit Personen- schaden	Ver- unglückte	Davon			Schwerwiegende Unfälle mit Sachschaden	
			Ge- tötete	Schwer- verletzte	Leicht- verletzte	im engeren Sinne	sonstige unter Alkohol
Insgesamt	8 672	11 375	177	2 662	8 536	4 083	715
Ortslage							
innerorts	6 119	7 551	48	1 510	5 993	2 606	617
außerorts ohne Autobahn	2 181	3 233	111	1 003	2 119	1 089	83
auf Autobahnen	372	591	18	149	424	388	15
Unfalltyp							
Fahrunfall	2 089	2 813	85	924	1 804	1 341	238
Abbiegeunfall	1 033	1 377	8	244	1 125	503	47
Einbiegen-/Kreuzenunfall	2 147	2 753	15	503	2 235	1 278	77
Überschreitenunfall	583	626	17	235	374	3	5
Unfall durch ruhenden Verkehr	155	165	1	35	129	69	59
Unfall im Längsverkehr	1 964	2 820	40	505	2 275	675	149
sonstiger Unfall	701	821	11	216	594	214	140
Monat							
Januar	931	1 258	23	302	933	746	90
Februar	875	1 191	22	264	905	542	85
März	1 085	1 401	19	314	1 068	571	91
April	1 286	1 674	27	397	1 250	533	122
Mai	1 424	1 838	26	440	1 372	563	108
Juni	1 610	2 117	27	465	1 625	599	109
Juli	1 461	1 896	33	480	1 383	529	110
August
September
Oktober
November
Dezember
Wochentag							
Montag	1 305	1 664	33	396	1 235	631	71
Dienstag	1 278	1 593	17	357	1 219	592	78
Mittwoch	1 318	1 651	21	380	1 250	541	89
Donnerstag	1 387	1 749	24	370	1 355	625	101
Freitag	1 497	1 955	29	439	1 487	731	106
Samstag	1 054	1 533	28	394	1 111	535	150
Sonntag	833	1 230	25	326	879	428	120
Uhrzeit¹⁾							
0 - 1:59 Uhr	204	298	5	118	175	149	68
2 - 3:59 Uhr	139	190	6	52	132	111	52
4 - 5:59 Uhr	239	320	6	86	228	146	35
6 - 7:59 Uhr	784	990	9	203	778	394	31
8 - 9:59 Uhr	727	898	8	188	702	375	26
10 - 11:59 Uhr	909	1 186	11	214	961	404	32
12 - 13:59 Uhr	983	1 312	13	298	1 001	437	47
14 - 15:59 Uhr	1 400	1 846	29	423	1 394	574	65
16 - 17:59 Uhr	1 459	1 893	24	450	1 419	596	105
18 - 19:59 Uhr	931	1 229	24	290	915	385	90
20 - 21:59 Uhr	517	688	27	180	481	288	70
22 - 23:59 Uhr	380	525	15	160	350	224	94
Lichtverhältnisse							
Tageslicht	6 717	8 700	112	1 901	6 687	2 830	351
Dämmerung	470	653	10	174	469	248	62
Dunkelheit	1 485	2 022	55	587	1 380	1 005	302

1) Unfälle mit fehlendem Merkmal wurden nicht ausgewertet.

**15. Straßenverkehrsunfälle und Verunglückte im Zeitraum Januar bis Juli 2004
nach Ortslage, Unfalltypen, Monaten, Wochentagen, Uhrzeit und Lichtverhältnissen -
Alkoholfälle¹⁾**

Merkmal	Unfälle mit Personen- schaden	Ver- unglückte	Davon			Schwerwiegende Unfälle mit Sachschaden	
			Ge- tötete	Schwer- verletzte	Leicht- verletzte	im engeren Sinne	sonstige unter Alkohol
Insgesamt	659	865	13	297	555	350	715
Ortslage							
innerorts	442	550	5	179	366	235	617
außerorts ohne Autobahn	208	305	8	115	182	88	83
auf Autobahnen	9	10	-	3	7	27	15
Unfalltyp							
Fahrunfall	371	475	8	193	274	234	238
Abbiegeunfall	27	43	1	6	36	13	47
Einbiegen-/Kreuzenunfall	66	81	-	20	61	30	77
Überschreitenunfall	53	56	3	22	31	-	5
Unfall durch ruhenden Verkehr	11	12	-	3	9	12	59
Unfall im Längsverkehr	102	169	1	41	127	37	149
sonstiger Unfall	29	29	-	12	17	24	140
Monat							
Januar	63	85	1	32	52	56	90
Februar	83	104	1	36	67	46	85
März	79	100	1	29	70	46	91
April	92	126	2	44	80	51	122
Mai	120	158	1	46	111	43	108
Juni	121	157	2	59	96	61	109
Juli	101	135	5	51	79	47	110
August
September
Oktober
November
Dezember
Wochentag							
Montag	63	80	1	28	51	35	71
Dienstag	64	82	2	30	50	37	78
Mittwoch	65	75	2	24	49	32	89
Donnerstag	99	117	1	38	78	43	101
Freitag	91	120	1	36	83	52	106
Samstag	141	206	1	72	133	66	150
Sonntag	136	185	5	69	111	85	120
Uhrzeit²⁾							
0 - 1:59 Uhr	92	119	3	63	53	49	68
2 - 3:59 Uhr	63	83	1	30	52	50	52
4 - 5:59 Uhr	45	77	1	24	52	24	35
6 - 7:59 Uhr	18	25	-	10	15	25	31
8 - 9:59 Uhr	14	23	1	4	18	8	26
10 - 11:59 Uhr	17	20	-	4	16	9	32
12 - 13:59 Uhr	32	44	-	12	32	18	47
14 - 15:59 Uhr	42	54	-	12	42	17	65
16 - 17:59 Uhr	77	101	3	31	67	23	105
18 - 19:59 Uhr	84	107	1	33	73	36	90
20 - 21:59 Uhr	76	93	3	27	63	58	70
22 - 23:59 Uhr	99	119	-	47	72	33	94
Lichtverhältnisse							
Tageslicht	271	356	5	100	251	118	351
Dämmerung	41	55	2	23	30	33	62
Dunkelheit	347	454	6	174	274	199	302

1) Alkoholfälle sind Unfälle, bei denen mindestens ein Beteiligter alkoholisiert war.

2) Unfälle mit fehlendem Merkmal wurden nicht ausgewertet.

**16. Straßenverkehrsunfälle und Verunglückte im Zeitraum Januar bis Juli 2004
nach Ortslage, Unfalltypen, Monaten, Wochentagen, Uhrzeit und Lichtverhältnissen -
Anteil der Alkoholunfälle an allen Unfällen in Prozent ¹⁾**

Merkmal	Unfälle mit Personen- schaden	Ver- unglückte	Davon			Schwerwiegende Unfälle mit Sachschaden	
			Ge- tötete	Schwer- verletzte	Leicht- verletzte	im engeren Sinne	sonstige unter Alkohol
Insgesamt	7,6	7,6	7,3	11,2	6,5	8,6	100
Ortslage							
innerorts	7,2	7,3	10,4	11,9	6,1	9,0	100
außerorts ohne Autobahn	9,5	9,4	7,2	11,5	8,6	8,1	100
auf Autobahnen	2,4	1,7	-	2,0	1,7	7,0	100
Unfalltyp							
Fahrunfall	17,8	16,9	9,4	20,9	15,2	17,4	100
Abbiegeunfall	2,6	3,1	12,5	2,5	3,2	2,6	100
Einbiegen-/Kreuzenunfall	3,1	2,9	-	4,0	2,7	2,3	100
Überschreitenunfall	9,1	8,9	17,6	9,4	8,3	-	100
Unfall durch ruhenden Verkehr	7,1	7,3	-	8,6	7,0	17,4	100
Unfall im Längsverkehr	5,2	6,0	2,5	8,1	5,6	5,5	100
sonstiger Unfall	4,1	3,5	-	5,6	2,9	11,2	100
Monat							
Januar	6,8	6,8	4,3	10,6	5,6	7,5	100
Februar	9,5	8,7	4,5	13,6	7,4	8,5	100
März	7,3	7,1	5,3	9,2	6,6	8,1	100
April	7,2	7,5	7,4	11,1	6,4	9,6	100
Mai	8,4	8,6	3,8	10,5	8,1	7,6	100
Juni	7,5	7,4	7,4	12,7	5,9	10,2	100
Juli	6,9	7,1	15,2	10,6	5,7	8,9	100
August
September
Oktober
November
Dezember
Wochentag							
Montag	4,8	4,8	3,0	7,1	4,1	5,5	100
Dienstag	5,0	5,1	11,8	8,4	4,1	6,3	100
Mittwoch	4,9	4,5	9,5	6,3	3,9	5,9	100
Donnerstag	7,1	6,7	4,2	10,3	5,8	6,9	100
Freitag	6,1	6,1	3,4	8,2	5,6	7,1	100
Samstag	13,4	13,4	3,6	18,3	12,0	12,3	100
Sonntag	16,3	15,0	20,0	21,2	12,6	19,9	100
Uhrzeit ²⁾							
0 - 1:59 Uhr	45,1	39,9	60,0	53,4	30,3	32,9	100
2 - 3:59 Uhr	45,3	43,7	16,7	57,7	39,4	45,0	100
4 - 5:59 Uhr	18,8	24,1	16,7	27,9	22,8	16,4	100
6 - 7:59 Uhr	2,3	2,5	-	4,9	1,9	6,3	100
8 - 9:59 Uhr	1,9	2,6	12,5	2,1	2,6	2,1	100
10 - 11:59 Uhr	1,9	1,7	-	1,9	1,7	2,2	100
12 - 13:59 Uhr	3,3	3,4	-	4,0	3,2	4,1	100
14 - 15:59 Uhr	3,0	2,9	-	2,8	3,0	3,0	100
16 - 17:59 Uhr	5,3	5,3	12,5	6,9	4,7	3,9	100
18 - 19:59 Uhr	9,0	8,7	4,2	11,4	8,0	9,4	100
20 - 21:59 Uhr	14,7	13,5	11,1	15,0	13,1	20,1	100
22 - 23:59 Uhr	26,1	22,7	-	29,4	20,6	14,7	100
Lichtverhältnisse							
Tageslicht	4,0	4,1	4,5	5,3	3,8	4,2	100
Dämmerung	8,7	8,4	20,0	13,2	6,4	13,3	100
Dunkelheit	23,4	22,5	10,9	29,6	19,9	19,8	100

1) Alkoholunfälle sind Unfälle, bei denen mindestens ein Beteiligter alkoholisiert war.

2) Unfälle mit fehlendem Merkmal wurden nicht ausgewertet.