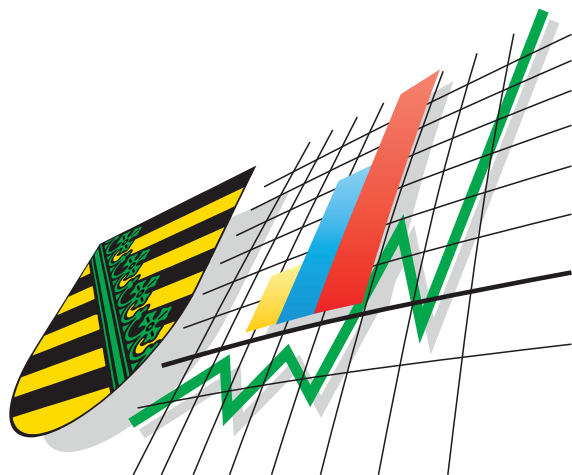


Statistisches Landesamt
des Freistaates
Sachsen



Statistische Berichte

Straßenverkehrsunfälle im Freistaat Sachsen

Juni 2005

Zeichenerklärung

| | | | |
|-----|--|-----|---|
| - | Nichts vorhanden (genau Null) | x | Tabellenfach gesperrt, weil Aussage nicht sinnvoll |
| 0 | Weniger als die Hälfte von 1 in der letzten besetzten Stelle, jedoch mehr als nichts | () | Aussagewert ist eingeschränkt |
| ... | Angabe fällt später an | p | vorläufige Zahl |
| / | Zahlenwert nicht sicher genug | r | berichtigte Zahl |
| . | Zahlenwert unbekannt oder geheim zu halten | s | geschätzte Zahl |

Herausgeber:
Statistisches Landesamt des Freistaates Sachsen

Macherstraße 63
01917 Kamenz

Postfach 11 05
01911 Kamenz

Telefon

Vermittlung 03578 33-0

Präsidentin/Sekretariat -1900

Auskunft -1913, -1914

Bibliothek -4352

Vertrieb -4316

Telefax -1999

Telefax -1921

Telefax -1598

Internet

www.statistik.sachsen.de

E-Mail

info@statistik.sachsen.de

Kein Zugang für elektronisch signierte sowie verschlüsselte Dokumente

© Statistisches Landesamt des Freistaates Sachsen, Kamenz, Oktober 2005

Für nichtgewerbliche Zwecke sind Vervielfältigung und unentgeltliche Verbreitung, auch auszugsweise, mit Quellenangabe gestattet. Die Verbreitung, auch auszugsweise, über elektronische Systeme/Datenträger bedarf der vorherigen Zustimmung. Alle übrigen Rechte bleiben vorbehalten.

Inhalt

| | Seite |
|---|--------------|
| Vorbemerkungen | 3 |
| Definitionen | 3 |
| Ergebnisdarstellung | 4 |
| Tabellenteil | |
| 1. Straßenverkehrsunfälle mit Sachschaden 2003 bis 2005 nach Monaten | 8 |
| 2. Straßenverkehrsunfälle mit Personenschaden 2003 bis 2005 nach Monaten | 8 |
| 3. Verunglückte bei Straßenverkehrsunfällen 2003 bis 2005 nach Monaten | 8 |
| 4. Straßenverkehrsunfälle mit Personenschaden und Verunglückte nach Straßenarten und Ortslage | 9 |
| 5. Straßenverkehrsunfälle mit Personenschaden und Verunglückte nach Unfallarten und Ortslage | 10 |
| 6. Straßenverkehrsunfälle mit Personenschaden und Verunglückte nach Unfalltypen und Ortslage | 12 |
| 7. Verunglückte bei Straßenverkehrsunfällen nach Art der Verkehrsbeteiligung | 13 |
| 8. Verunglückte bei Straßenverkehrsunfällen nach Altersgruppen und Geschlecht | 14 |
| 9. An Straßenverkehrsunfällen beteiligte Fahrzeugführer und Fußgänger | 16 |
| 10. Ursachen von Straßenverkehrsunfällen mit Personenschaden | 18 |
| 11. Straßenverkehrsunfälle und Verunglückte nach Datum und Ortslage | 21 |
| 12. Straßenverkehrsunfälle und Verunglückte im Juni 2005 nach Kreisfreien Städten und Landkreisen sowie Ortslage | 23 |
| 13. Straßenverkehrsunfälle und Verunglückte im Zeitraum Januar bis Juni 2005 nach Kreisfreien Städten und Landkreisen sowie Ortslage | 26 |
| 14. Straßenverkehrsunfälle und Verunglückte im Zeitraum Januar bis Juni 2005 nach Ortslage, Unfalltypen, Monaten, Wochentagen, Uhrzeit und Lichtverhältnissen | 29 |
| 15. Straßenverkehrsunfälle und Verunglückte im Zeitraum Januar bis Juni 2005 nach Ortslage, Unfalltypen, Monaten, Wochentagen, Uhrzeit und Lichtverhältnissen - Alkoholunfälle | 30 |
| 16. Straßenverkehrsunfälle und Verunglückte im Zeitraum Januar bis Juni 2005 nach Ortslage, Unfalltypen, Monaten, Wochentagen, Uhrzeit und Lichtverhältnissen – Anteil der Alkoholunfälle an allen Unfällen | 31 |

| Abbildungen | | Seite |
|--------------------|---|--------------|
| Abb. 1 | Alkoholunfälle mit Personenschaden und dabei Verunglückte im ersten Halbjahr 2004 und 2005 nach Regierungsbezirken (RB) | 4 |
| Abb. 2 | Alkoholunfälle mit Personenschaden im ersten Halbjahr 2004 und 2005 nach Kreisfreien Städten und Landkreisen | 5 |
| Abb. 3 | Alkoholisierte Hauptverursacher von Unfälle mit Personenschaden im ersten Halbjahr 2004 und 2005 nach Altersgruppen | 5 |
| Abb. 4 | Straßenverkehrsunfälle insgesamt 2003 bis 2005 nach Monaten | 6 |
| Abb. 5 | Straßenverkehrsunfälle mit Personenschaden 2003 bis 2005 nach Monaten | 6 |
| Abb. 6 | Straßenverkehrsunfälle mit Sachschaden 2003 bis 2005 nach Monaten | 6 |
| Abb. 7 | Getötete bei Straßenverkehrsunfällen 2003 bis 2005 nach Monaten | 7 |
| Abb. 8 | Schwerverletzte bei Straßenverkehrsunfällen 2003 bis 2005 nach Monaten | 7 |
| Abb. 9 | Leichtverletzte bei Straßenverkehrsunfällen 2003 bis 2005 nach Monaten | 7 |
| Abb. 10 | Straßenverkehrsunfälle und Verunglückte nach Regierungsbezirken und Ortslage im Juni 2005 | 25 |
| Abb. 11 | Straßenverkehrsunfälle und Verunglückte nach Regierungsbezirken und Ortslage im Zeitraum Januar bis Juni 2005 | 28 |

Vorbemerkungen

Rechtsgrundlagen

Die Rechtsgrundlage des vorliegenden Berichtes bildet das Gesetz über die Statistik der Straßenverkehrsunfälle vom 15. Juni 1990 (BGBl. I S. 1078 ff.) in Verbindung mit dem Bundesstatistikgesetz vom 22. Januar 1987 (BGBl. I S. 462, 565), zuletzt geändert durch Artikel 16 des Gesetzes vom 21. August 2002 (BGBl. I S. 3322) und dem Sächsischen Statistikgesetz vom 17. Mai 1993 (SächsGVBl. S. 453), zuletzt geändert durch Artikel 13 des Gesetzes vom 6. Juni 2002 (SächsGVBl. S. 168).

Ab dem 1. Januar 1995 gelten zusätzlich das Erste Gesetz zur Änderung des Straßenverkehrsunfallstatistikgesetzes vom 23. November 1994 (BGBl. I S. 3491) und die Verordnung zur näheren Bestimmung des schwerwiegenden Unfalls mit Sachschaden im Sinne des Straßenverkehrsunfallstatistikgesetzes vom 21. Dezember 1994 (BGBl. I S. 3970).

Berichtskreis

Die Statistik der Straßenverkehrsunfälle erfasst alle Unfälle, zu denen die Polizei herangezogen wurde.

Definitionen

Straßenverkehrsunfälle sind Unfälle, bei denen infolge des Fahrverkehrs auf öffentlichen Wegen und Plätzen Personen verletzt oder getötet wurden oder Sachschaden verursacht worden ist.

Unfälle werden nach ihren Folgen unterschieden in:

- Unfälle mit Personenschaden: Unfälle, bei denen Personen getötet bzw. schwer oder leicht verletzt wurden.

Als Verunglückte zählen Personen (auch Mitfahrer), die beim Unfall verletzt oder getötet wurden. Dabei werden erfasst als:

- Getötete: Personen, die beim Unfall oder innerhalb von 30 Tagen an den Unfallfolgen starben,
- Schwerverletzte: Personen, die unmittelbar zur stationären Behandlung (für mindestens 24 Stunden) in einem Krankenhaus aufgenommen wurden,
- Leichtverletzte: alle übrigen Verletzten.

- Schwerwiegende Unfälle mit Sachschaden:

- im engeren Sinne: Unfälle, bei denen ein Straftatbestand oder eine Ordnungswidrigkeit (Bußgeld) vorlag und bei denen gleichzeitig mindestens ein Kfz aufgrund eines Unfallschadens von der Unfallstelle abgeschleppt werden musste (nicht fahrbereit); dies betrifft auch Fälle mit Alkoholeinwirkung,
- sonstige Sachschadensunfälle unter Alkoholeinwirkung: Unfälle, bei denen mindestens ein Unfallbeteiligter unter Alkoholeinwirkung stand und alle beteiligten Kfz noch fahrbereit waren.

- Sonstige Sachschadensunfälle ohne Alkoholeinwirkung (sog. Bagatelleunfälle):
alle übrigen Sachschadensunfälle.

Als Beteiligte an einem Straßenverkehrsunfall werden alle Fahrzeugführer oder Fußgänger erfasst, die selbst - oder deren Fahrzeug - Schäden erlitten oder hervorgerufen haben.

Jedem Straßenverkehrsunfall können ein oder mehrere Unfallursachen zugeordnet werden, so dass die Anzahl der Ursachen i. d. R. größer ist als die Anzahl der Unfälle.

Bei Nachmeldungen handelt es sich um Unfallvorgänge, die aufgrund verspäteten Eingangs der Unfallanzeigen nicht mehr in das jeweilige Monatsergebnis eingearbeitet werden können.

Ergebnisdarstellung

Im Juni 2005 registrierte die Polizei im Freistaat Sachsen insgesamt 10 215 Straßenverkehrsunfälle, das waren 500 Unfälle weniger (-4,7 Prozent) als im Juni 2004. Die Anzahl der Unfälle mit Personenschaden stieg um 2,5 Prozent auf 1 659 Unfälle und die der sonstigen Sachschadensunfälle unter Alkoholeinwirkung um 6,6 Prozent auf 113 Unfälle. Die Anzahl der schwerwiegenden Unfälle mit Sachschaden im engeren Sinne sank um 19,0 Prozent auf 483 Unfälle und die der sonstigen Sachschadensunfälle ohne Alkoholeinwirkung um 5,2 Prozent auf 7 960 Unfälle.

2 084 Personen verunglückten im Juni 2005 auf Sachsens Straßen. Das waren 36 Personen bzw. 1,7 Prozent weniger als im Juni des Vorjahres. Dabei wurden 28 Personen getötet, eine Person mehr als im Juni 2004. 452 Personen wurden schwer verletzt (-3,4 Prozent) und 1 604 Verkehrsteilnehmer verletzten sich leicht (-1,3 Prozent).

Im ersten Halbjahr 2005 ereigneten sich in Sachsen insgesamt 60 912 Straßenverkehrsunfälle. Das waren 123 Unfälle mehr (+0,2 Prozent) als im ersten Halbjahr 2004. Bei 7 411 Unfällen mit Personenschaden (+2,2 Prozent) wurden 133 Personen getötet (elf weniger als im entsprechenden Vorjahreszeitraum), 2 167 Personen schwer verletzt (-1,4 Prozent) und 7 328 Personen leicht verletzt (+2,1 Prozent).

Von Januar bis Juni in diesem Jahr erhöhte sich die Zahl der Unfälle mit Personenschaden um 2,2 Prozent und die der sonstigen Sachschadensunfälle ohne Alkoholeinwirkung um 0,5 Prozent; verringert hat sich die Zahl der schwerwiegenden Unfälle mit Sachschaden im engeren Sinne um 7,4 Prozent und die der sonstigen Sachschadensunfälle unter Alkoholeinwirkung um 0,3 Prozent gegenüber dem Vorjahreszeitraum.

In den Monaten Januar bis Juni 2005 war bei 1 382 Straßenverkehrsunfällen Alkohol im Spiel, darunter bei 495 Unfällen mit Personenschaden. Damit wurden 11,6 Prozent weniger Alkoholunfälle mit Personenschaden registriert als im ersten Halbjahr 2004. Die Anzahl der bei Alkoholunfällen Verunglückten verringerte sich von 732 auf 600 Personen (-18,0 Prozent). Mit zwölf getöteten Verkehrsteilnehmern bei Alkoholunfällen erhöhte sich jedoch die Zahl der Getöteten zum Vorjahreszeitraum um vier getötete Personen. Zurückgegangen ist die Zahl der bei Alkoholunfällen Schwerverletzten um 21,1 Prozent auf 195 Personen und die Zahl der Leichtverletzten um 17,6 Prozent auf 393 Personen.

In allen drei Regierungsbezirken sank die Zahl von Alkoholunfällen mit Personenschaden (Abb. 1). Die Zahl der Getöteten stieg in den Regierungsbezirken Chemnitz und Dresden deutlich an. Die Zahl der Schwerverletzten und auch die der Leichtverletzten ging in allen drei Regierungsbezirken zurück.

Bei 87 Prozent aller Alkoholunfälle mit Personenschaden war der Hauptverursacher des Unfalls alkoholisiert. Bei diesen 430 Unfällen starben acht Verkehrsteilnehmer, 171 verletzten sich schwer und 341 leicht. Im Vergleich zum Vorjahreszeitraum verringerte sich in der Altersgruppe der 21- bis unter 25-Jährigen die Anzahl der alkoholisierten Hauptverursacher um 30,9 Prozent (Abb. 3). Dennoch gehörte auch in diesem Jahr fast jeder dritte alkoholisierte Hauptverursacher zur Altersgruppe der 18- bis unter 25-Jährigen. 35,8 Prozent aller bei Alkoholunfällen Getöteten oder Schwerverletzten verunglückten bei diesen Unfällen: es starben vier Menschen und 60 verletzten sich schwer.

Die absolut meisten Alkoholunfälle mit Personenschaden wurden in den Städten Dresden (65 Unfälle) und Leipzig (48) registriert, wobei in den Landkreisen Muldentalkreis, Niederschlesischer Oberlausitzkreis und Vogtlandkreis ein deutlicher Rückgang der Alkoholunfälle mit Personenschaden gegenüber dem Vorjahreszeitraum beobachtet werden konnte (Abb. 2). Deutlich mehr Alkoholunfälle mit Personenschaden als im Januar bis Juni des Vorjahres gab es in der Stadt Dresden und in den Landkreisen Delitzsch und Bautzen.

Abb. 1 Alkoholunfälle mit Personenschaden und dabei Verunglückte im ersten Halbjahr 2004 und 2005 nach Regierungsbezirken (RB)

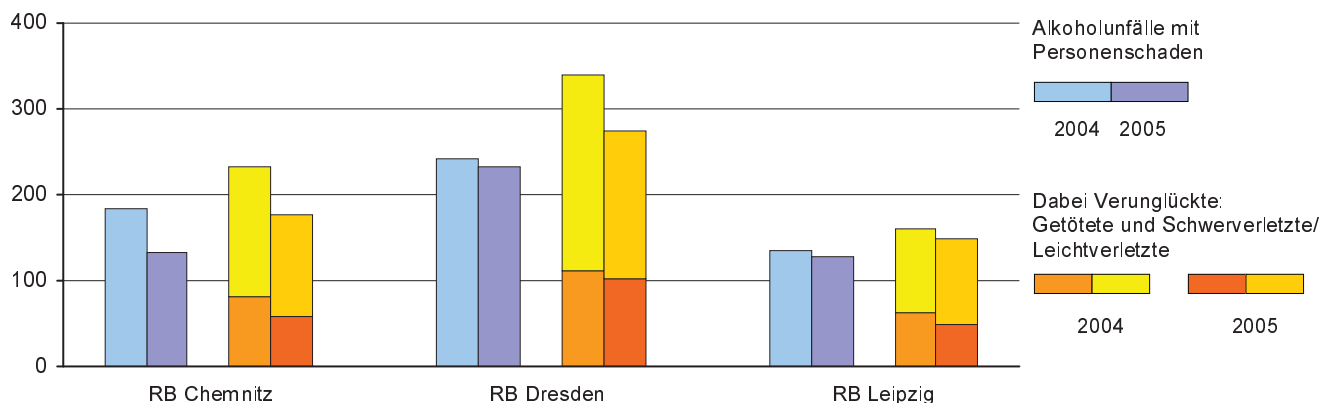


Abb. 2 Alkoholunfälle mit Personenschaden im ersten Halbjahr 2004 und 2005 nach Kreisfreien Städten und Landkreisen

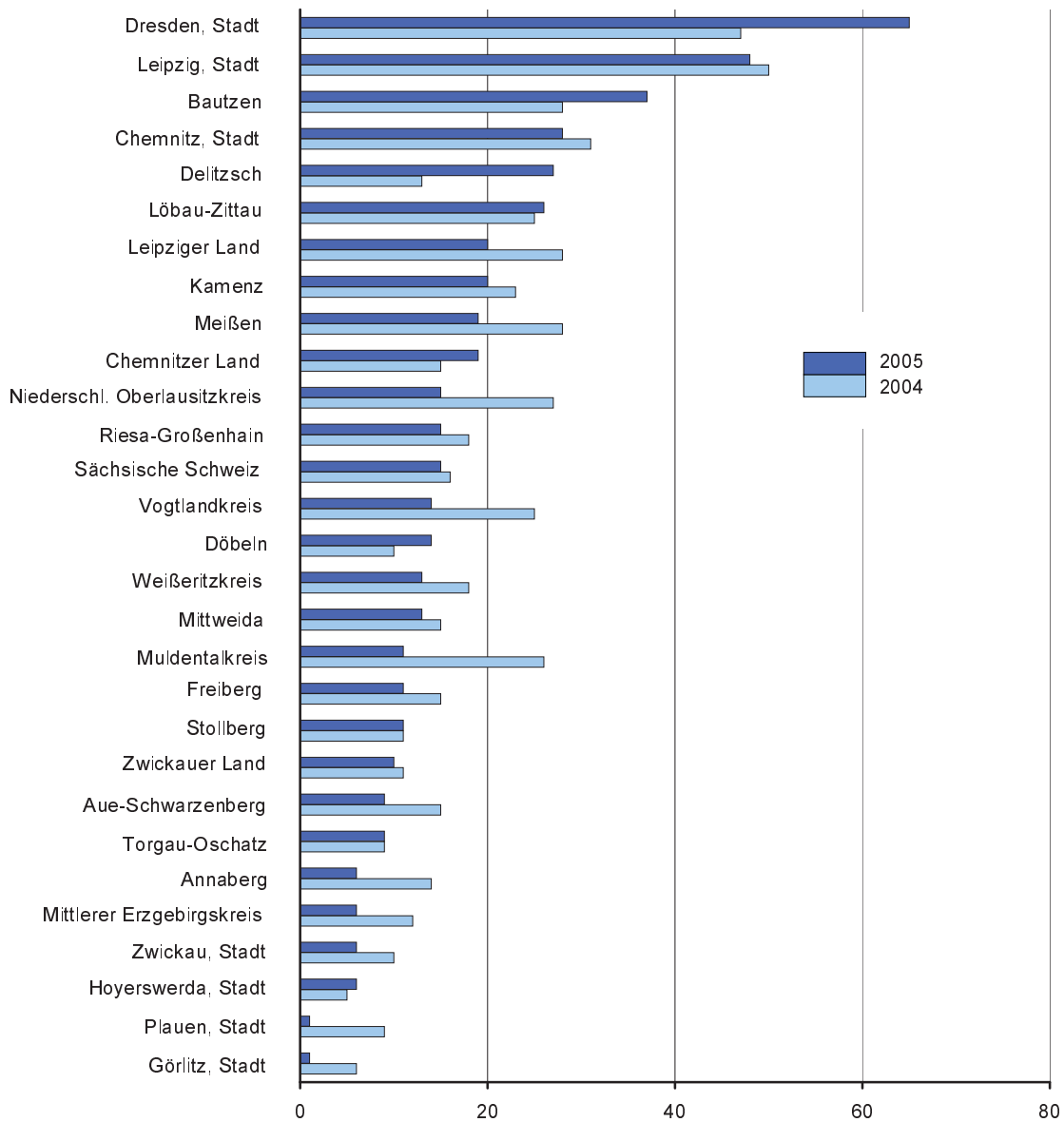


Abb. 3 Alkoholisierte Hauptverursacher von Unfällen mit Personenschaden im ersten Halbjahr 2004 und 2005 nach Altersgruppen

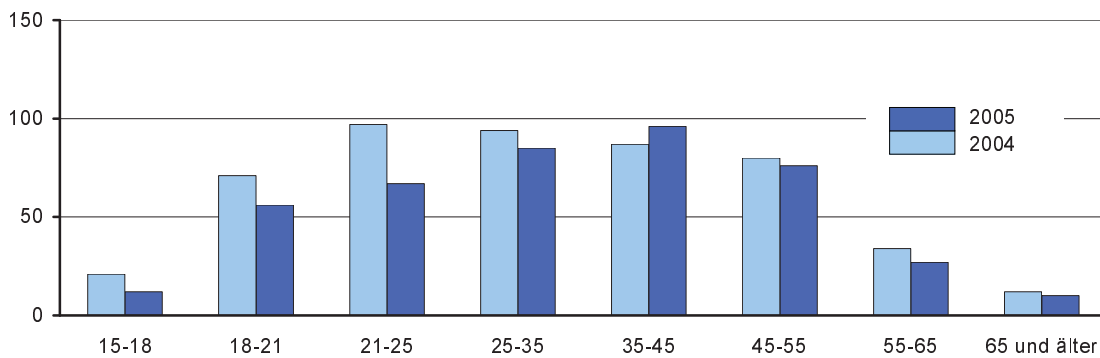


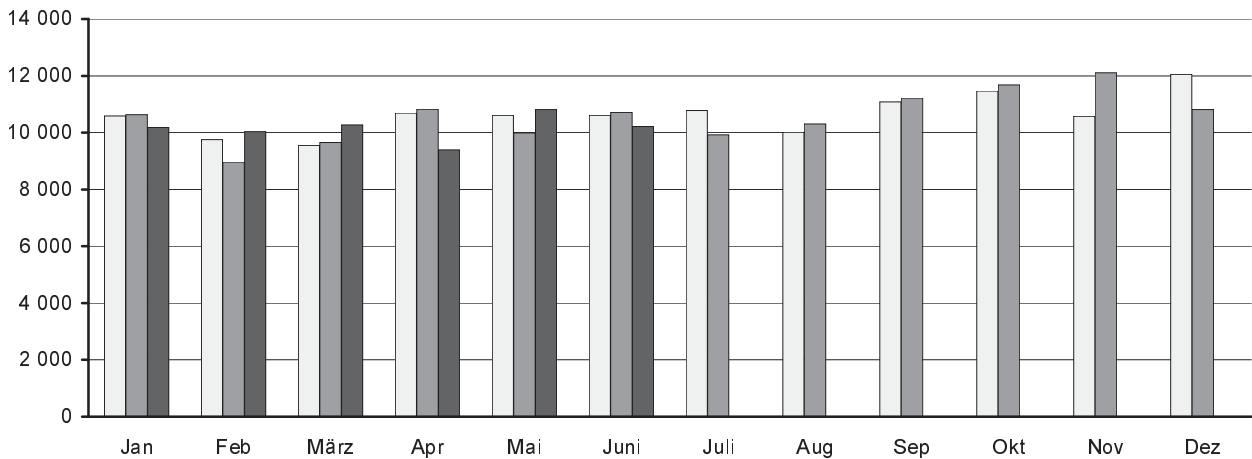
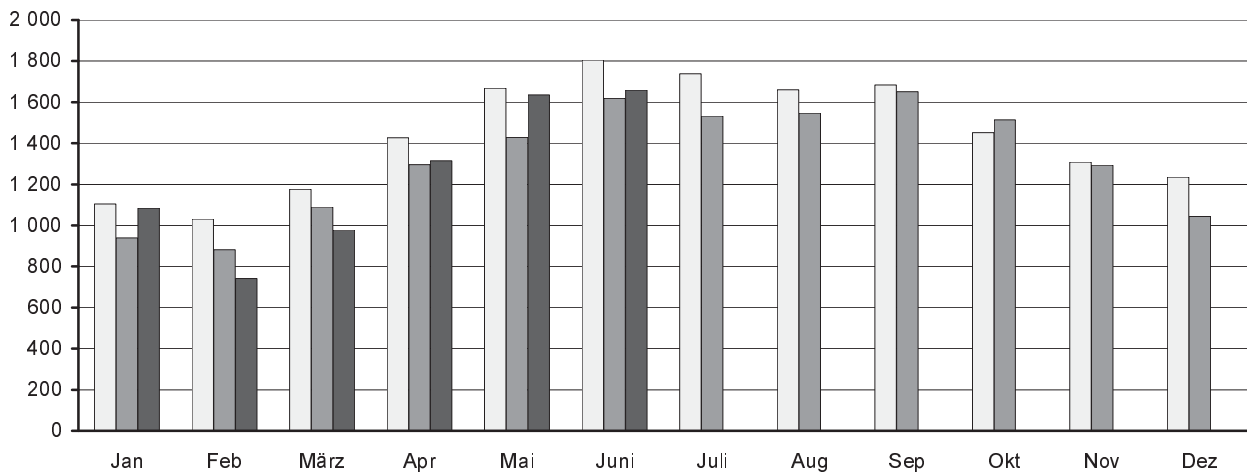
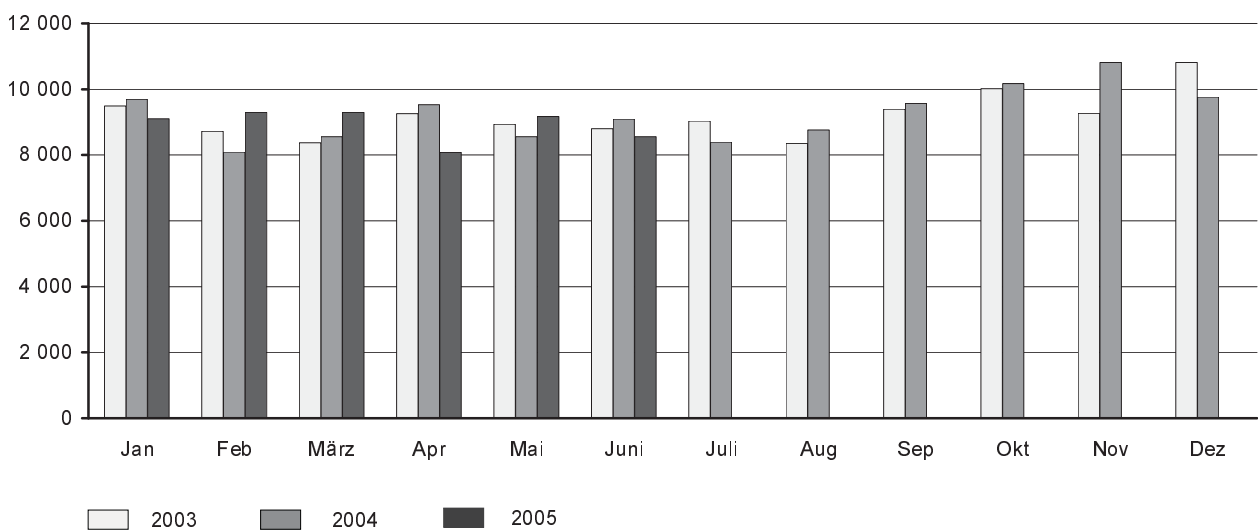
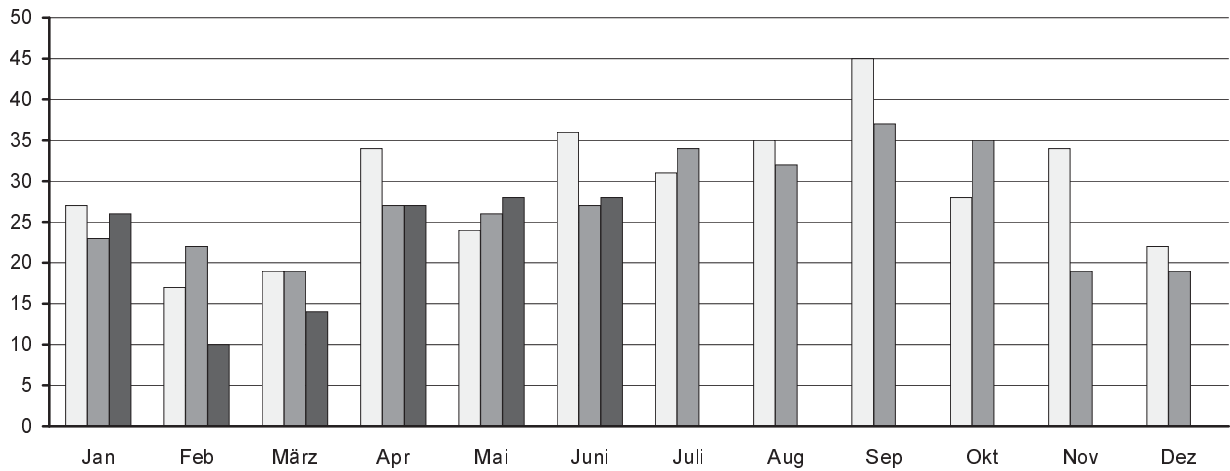
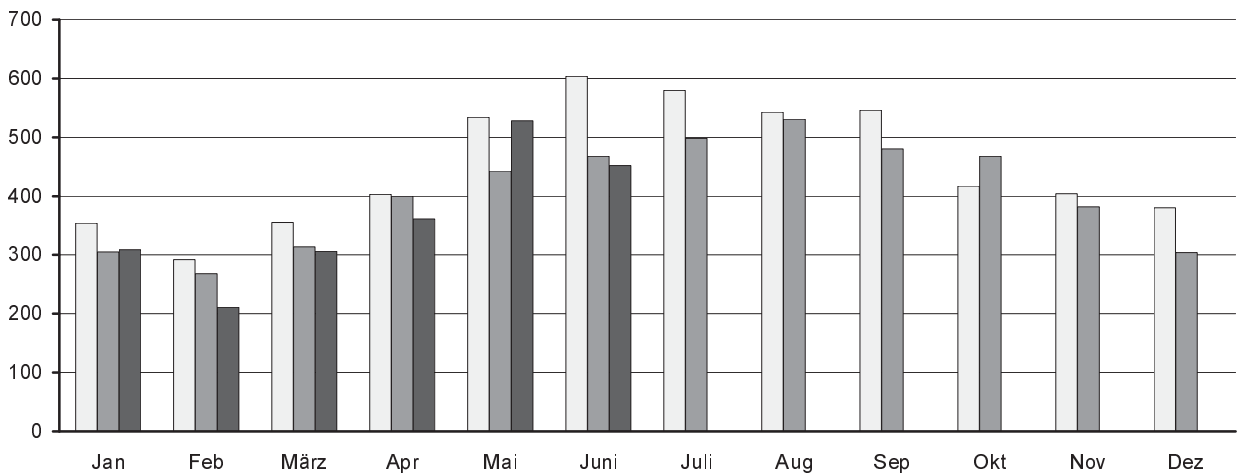
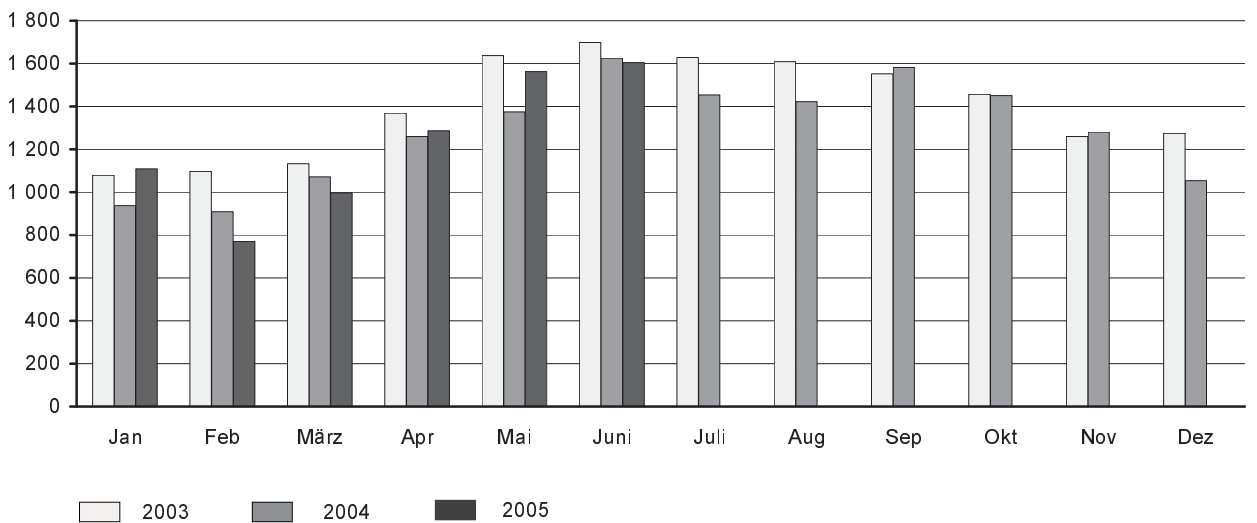
Abb. 4 Straßenverkehrsunfälle insgesamt 2003 bis 2005 nach Monaten**Abb. 5 Straßenverkehrsunfälle mit Personenschaden 2003 bis 2005 nach Monaten****Abb. 6 Straßenverkehrsunfälle mit Sachschaden 2003 bis 2005 nach Monaten**

Abb. 7 Getötete bei Straßenverkehrsunfällen 2003 bis 2005 nach Monaten**Abb. 8 Schwerverletzte bei Straßenverkehrsunfällen 2003 bis 2005 nach Monaten****Abb. 9 Leichtverletzte bei Straßenverkehrsunfällen 2003 bis 2005 nach Monaten**

1. Straßenverkehrsunfälle mit Sachschaden 2003 bis 2005 nach Monaten¹⁾

| Monat | Insgesamt | | | Schwerwiegende Unfälle mit Sachschaden | | | | | | Sonst. Sachschadensunfälle ohne Alkoholeinwirkung | | |
|-------------|----------------|----------------|--------|--|--------------|-------|------------------------|--------------|------|---|----------------|--------|
| | | | | im engeren Sinne | | | sonstige unter Alkohol | | | | | |
| | 2003 | 2004 | 2005 | 2003 | 2004 | 2005 | 2003 | 2004 | 2005 | 2003 | 2004 | 2005 |
| Januar | 9 488 | 9 697 | 9 101 | 798 | 749 | 674 | 98 | 90 | 99 | 8 592 | 8 858 | 8 328 |
| Februar | 8 721 | 8 090 | 9 292 | 624 | 558 | 633 | 86 | 87 | 78 | 8 011 | 7 445 | 8 581 |
| März | 8 374 | 8 562 | 9 300 | 511 | 572 | 546 | 121 | 94 | 90 | 7 742 | 7 896 | 8 664 |
| April | 9 259 | 9 533 | 8 080 | 602 | 538 | 440 | 102 | 123 | 104 | 8 555 | 8 872 | 7 536 |
| Mai | 8 937 | 8 558 | 9 172 | 557 | 565 | 537 | 136 | 108 | 122 | 8 244 | 7 885 | 8 513 |
| Juni | 8 803 | 9 096 | 8 556 | 529 | 596 | 483 | 131 | 106 | 113 | 8 143 | 8 394 | 7 960 |
| Juli | 9 035 | 8 393 | ... | 575 | 547 | ... | 115 | 113 | ... | 8 345 | 7 733 | ... |
| August | 8 355 | 8 762 | ... | 511 | 520 | ... | 133 | 97 | ... | 7 711 | 8 145 | ... |
| September | 9 394 | 9 565 | ... | 551 | 646 | ... | 124 | 117 | ... | 8 719 | 8 802 | ... |
| Oktober | 10 013 | 10 168 | ... | 653 | 620 | ... | 118 | 121 | ... | 9 242 | 9 427 | ... |
| November | 9 270 | 10 815 | ... | 573 | 673 | ... | 137 | 98 | ... | 8 560 | 10 044 | ... |
| Dezember | 10 813 | 9 767 | ... | 662 | 624 | ... | 103 | 104 | ... | 10 048 | 9 039 | ... |
| Jan.-Juni | 53 582 | 53 536 | 53 501 | 3 621 | 3 578 | 3 313 | 674 | 608 | 606 | 49 287 | 49 350 | 49 582 |
| Jahr | 110 462 | 111 006 | ... | 7 146 | 7 208 | ... | 1 404 | 1 258 | ... | 101 912 | 102 540 | ... |

2. Straßenverkehrsunfälle mit Personenschaden 2003 bis 2005 nach Monaten¹⁾

| Monat | Insgesamt | | | Unfälle mit | | | | | | | | |
|-------------|---------------|---------------|-------|-------------|------------|------|------------------|--------------|-------|------------------|---------------|-------|
| | | | | Getöteten | | | Schwerverletzten | | | Leichtverletzten | | |
| | 2003 | 2004 | 2005 | 2003 | 2004 | 2005 | 2003 | 2004 | 2005 | 2003 | 2004 | 2005 |
| Januar | 1 104 | 939 | 1 084 | 26 | 22 | 24 | 313 | 257 | 260 | 765 | 660 | 800 |
| Februar | 1 031 | 881 | 741 | 15 | 18 | 8 | 256 | 231 | 169 | 760 | 632 | 564 |
| März | 1 176 | 1 089 | 977 | 17 | 18 | 14 | 297 | 275 | 270 | 862 | 796 | 693 |
| April | 1 427 | 1 296 | 1 314 | 31 | 24 | 25 | 348 | 345 | 331 | 1 048 | 927 | 958 |
| Mai | 1 668 | 1 429 | 1 636 | 23 | 25 | 26 | 452 | 383 | 469 | 1 193 | 1 021 | 1 141 |
| Juni | 1 805 | 1 619 | 1 659 | 34 | 25 | 28 | 532 | 410 | 405 | 1 239 | 1 184 | 1 226 |
| Juli | 1 739 | 1 533 | ... | 26 | 30 | ... | 505 | 423 | ... | 1 208 | 1 080 | ... |
| August | 1 660 | 1 546 | ... | 32 | 29 | ... | 452 | 447 | ... | 1 176 | 1 070 | ... |
| September | 1 684 | 1 651 | ... | 42 | 33 | ... | 471 | 429 | ... | 1 171 | 1 189 | ... |
| Oktober | 1 452 | 1 514 | ... | 23 | 31 | ... | 354 | 410 | ... | 1 075 | 1 073 | ... |
| November | 1 309 | 1 293 | ... | 27 | 18 | ... | 340 | 337 | ... | 942 | 938 | ... |
| Dezember | 1 235 | 1 044 | ... | 21 | 17 | ... | 336 | 266 | ... | 878 | 761 | ... |
| Jan.-Juni | 8 211 | 7 253 | 7 411 | 146 | 132 | 125 | 2 198 | 1 901 | 1 904 | 5 867 | 5 220 | 5 382 |
| Jahr | 17 290 | 15 834 | ... | 317 | 290 | ... | 4 656 | 4 213 | ... | 12 317 | 11 331 | ... |

3. Verunglückte bei Straßenverkehrsunfällen 2003 bis 2005 nach Monaten¹⁾

| Monat | Insgesamt | | | Verunglückte | | | | | | | | |
|-------------|---------------|---------------|-------|--------------|------------|------|-----------------|--------------|-------|-----------------|---------------|-------|
| | | | | Getötete | | | Schwerverletzte | | | Leichtverletzte | | |
| | 2003 | 2004 | 2005 | 2003 | 2004 | 2005 | 2003 | 2004 | 2005 | 2003 | 2004 | 2005 |
| Januar | 1 460 | 1 266 | 1 444 | 27 | 23 | 26 | 354 | 305 | 309 | 1 079 | 938 | 1 109 |
| Februar | 1 406 | 1 199 | 991 | 17 | 22 | 10 | 292 | 268 | 211 | 1 097 | 909 | 770 |
| März | 1 507 | 1 405 | 1 317 | 19 | 19 | 14 | 355 | 314 | 306 | 1 133 | 1 072 | 997 |
| April | 1 805 | 1 687 | 1 674 | 34 | 27 | 27 | 403 | 400 | 361 | 1 368 | 1 260 | 1 286 |
| Mai | 2 196 | 1 844 | 2 118 | 24 | 26 | 28 | 534 | 443 | 528 | 1 638 | 1 375 | 1 562 |
| Juni | 2 339 | 2 120 | 2 084 | 36 | 27 | 28 | 604 | 468 | 452 | 1 699 | 1 625 | 1 604 |
| Juli | 2 240 | 1 986 | ... | 31 | 34 | ... | 580 | 498 | ... | 1 629 | 1 454 | ... |
| August | 2 187 | 1 986 | ... | 35 | 32 | ... | 543 | 531 | ... | 1 609 | 1 423 | ... |
| September | 2 143 | 2 099 | ... | 45 | 37 | ... | 546 | 480 | ... | 1 552 | 1 582 | ... |
| Oktober | 1 902 | 1 953 | ... | 28 | 35 | ... | 417 | 468 | ... | 1 457 | 1 450 | ... |
| November | 1 698 | 1 681 | ... | 34 | 19 | ... | 404 | 382 | ... | 1 260 | 1 280 | ... |
| Dezember | 1 677 | 1 377 | ... | 22 | 19 | ... | 380 | 304 | ... | 1 275 | 1 054 | ... |
| Jan.-Juni | 10 713 | 9 521 | 9 628 | 157 | 144 | 133 | 2 542 | 2 198 | 2 167 | 8 014 | 7 179 | 7 328 |
| Jahr | 22 560 | 20 603 | ... | 352 | 320 | ... | 5 412 | 4 861 | ... | 16 796 | 15 422 | ... |

1) einschließlich Nachmeldungen

4. Straßenverkehrsunfälle mit Personenschaden und Verunglückte nach Straßenarten und Ortslage

| Straßenart Ortslage | Unfälle mit Personen- schaden | Verunglückte | | | | Unfälle mit Personen- schaden | Verunglückte | | | |
|---------------------------|-------------------------------------|--------------|------------|----------------------|----------------------|-------------------------------------|--------------|------------|----------------------|----------------------|
| | | insgesamt | davon | | | | insgesamt | davon | | |
| | | | Getötete | Schwer- verletzte | Leicht- verletzte | | | Getötete | Schwer- verletzte | Leicht- verletzte |
| Juni 2005 | | | | | | | | | | |
| Autobahnen | 80 | 126 | 6 | 31 | 89 | 55 | 81 | 2 | 19 | 60 |
| Bundesstraßen | 403 | 533 | 11 | 114 | 408 | 424 | 604 | 10 | 139 | 455 |
| innerorts | 296 | 371 | 5 | 55 | 311 | 286 | 391 | 3 | 75 | 313 |
| außerorts | 107 | 162 | 6 | 59 | 97 | 138 | 213 | 7 | 64 | 142 |
| Staatsstraßen | 342 | 449 | 6 | 101 | 342 | 321 | 423 | 4 | 119 | 300 |
| innerorts | 218 | 262 | 1 | 56 | 205 | 197 | 236 | 1 | 56 | 179 |
| außerorts | 124 | 187 | 5 | 45 | 137 | 124 | 187 | 3 | 63 | 121 |
| Kreisstraßen | 138 | 164 | 4 | 48 | 112 | 124 | 171 | 1 | 47 | 123 |
| innerorts | 83 | 97 | 1 | 27 | 69 | 72 | 96 | - | 23 | 73 |
| außerorts | 55 | 67 | 3 | 21 | 43 | 52 | 75 | 1 | 24 | 50 |
| Andere Straßen | 696 | 812 | 1 | 158 | 653 | 695 | 841 | 10 | 144 | 687 |
| innerorts | 663 | 763 | 1 | 138 | 624 | 673 | 809 | 5 | 142 | 662 |
| außerorts | 33 | 49 | - | 20 | 29 | 22 | 32 | 5 | 2 | 25 |
| Insgesamt | 1 659 | 2 084 | 28 | 452 | 1 604 | 1 619 | 2 120 | 27 | 468 | 1 625 |
| innerorts | 1 260 | 1 493 | 8 | 276 | 1 209 | 1 228 | 1 532 | 9 | 296 | 1 227 |
| außerorts | 399 | 591 | 20 | 176 | 395 | 391 | 588 | 18 | 172 | 398 |
| Januar - Juni 2005 | | | | | | | | | | |
| Autobahnen | 335 | 567 | 18 | 128 | 421 | 313 | 499 | 13 | 114 | 372 |
| Bundesstraßen | 1 929 | 2 669 | 44 | 575 | 2 050 | 1 938 | 2 710 | 52 | 632 | 2 026 |
| innerorts | 1 294 | 1 663 | 16 | 279 | 1 368 | 1 271 | 1 667 | 12 | 324 | 1 331 |
| außerorts | 635 | 1 006 | 28 | 296 | 682 | 667 | 1 043 | 40 | 308 | 695 |
| Staatsstraßen | 1 610 | 2 185 | 37 | 566 | 1 582 | 1 673 | 2 276 | 38 | 622 | 1 616 |
| innerorts | 896 | 1 117 | 13 | 256 | 848 | 884 | 1 100 | 6 | 239 | 855 |
| außerorts | 714 | 1 068 | 24 | 310 | 734 | 789 | 1 176 | 32 | 383 | 761 |
| Kreisstraßen | 623 | 750 | 15 | 225 | 510 | 603 | 776 | 15 | 224 | 537 |
| innerorts | 335 | 389 | 5 | 109 | 275 | 332 | 417 | 1 | 102 | 314 |
| außerorts | 288 | 361 | 10 | 116 | 235 | 271 | 359 | 14 | 122 | 223 |
| Andere Straßen | 2 914 | 3 457 | 19 | 673 | 2 765 | 2 726 | 3 260 | 26 | 606 | 2 628 |
| innerorts | 2 791 | 3 291 | 17 | 610 | 2 664 | 2 595 | 3 090 | 17 | 562 | 2 511 |
| außerorts | 123 | 166 | 2 | 63 | 101 | 131 | 170 | 9 | 44 | 117 |
| Insgesamt | 7 411 | 9 628 | 133 | 2 167 | 7 328 | 7 253 | 9 521 | 144 | 2 198 | 7 179 |
| innerorts | 5 316 | 6 460 | 51 | 1 254 | 5 155 | 5 082 | 6 274 | 36 | 1 227 | 5 011 |
| außerorts | 2 095 | 3 168 | 82 | 913 | 2 173 | 2 171 | 3 247 | 108 | 971 | 2 168 |
| Januar - Juni 2004 | | | | | | | | | | |
| Autobahnen | 335 | 567 | 18 | 128 | 421 | 313 | 499 | 13 | 114 | 372 |
| Bundesstraßen | 1 929 | 2 669 | 44 | 575 | 2 050 | 1 938 | 2 710 | 52 | 632 | 2 026 |
| innerorts | 1 294 | 1 663 | 16 | 279 | 1 368 | 1 271 | 1 667 | 12 | 324 | 1 331 |
| außerorts | 635 | 1 006 | 28 | 296 | 682 | 667 | 1 043 | 40 | 308 | 695 |
| Staatsstraßen | 1 610 | 2 185 | 37 | 566 | 1 582 | 1 673 | 2 276 | 38 | 622 | 1 616 |
| innerorts | 896 | 1 117 | 13 | 256 | 848 | 884 | 1 100 | 6 | 239 | 855 |
| außerorts | 714 | 1 068 | 24 | 310 | 734 | 789 | 1 176 | 32 | 383 | 761 |
| Kreisstraßen | 623 | 750 | 15 | 225 | 510 | 603 | 776 | 15 | 224 | 537 |
| innerorts | 335 | 389 | 5 | 109 | 275 | 332 | 417 | 1 | 102 | 314 |
| außerorts | 288 | 361 | 10 | 116 | 235 | 271 | 359 | 14 | 122 | 223 |
| Andere Straßen | 2 914 | 3 457 | 19 | 673 | 2 765 | 2 726 | 3 260 | 26 | 606 | 2 628 |
| innerorts | 2 791 | 3 291 | 17 | 610 | 2 664 | 2 595 | 3 090 | 17 | 562 | 2 511 |
| außerorts | 123 | 166 | 2 | 63 | 101 | 131 | 170 | 9 | 44 | 117 |
| Insgesamt | 7 411 | 9 628 | 133 | 2 167 | 7 328 | 7 253 | 9 521 | 144 | 2 198 | 7 179 |
| innerorts | 5 316 | 6 460 | 51 | 1 254 | 5 155 | 5 082 | 6 274 | 36 | 1 227 | 5 011 |
| außerorts | 2 095 | 3 168 | 82 | 913 | 2 173 | 2 171 | 3 247 | 108 | 971 | 2 168 |

5. Straßenverkehrsunfälle mit Personenschaden und Verunglückte nach Unfallarten und Ortslage

| Unfallart Ortslage | Unfälle mit Personen- schaden | Verunglückte | | | | Unfälle mit Personen- schaden | Verunglückte | | | |
|---|-------------------------------------|--------------|-----------|----------------------|----------------------|-------------------------------------|--------------|-----------|----------------------|----------------------|
| | | insgesamt | davon | | | | insgesamt | davon | | |
| | | | Getötete | Schwer- verletzte | Leicht- verletzte | | | Getötete | Schwer- verletzte | Leicht- verletzte |
| Juni 2005 | | | | | | | | | | |
| Juni 2004 | | | | | | | | | | |
| Zusammenstoß mit anderem Fahrzeug, das | | | | | | | | | | |
| anfährt, anhält oder im ruhenden Verkehr steht | 110 | 125 | 1 | 12 | 112 | 83 | 109 | - | 16 | 93 |
| innerorts | 101 | 114 | - | 10 | 104 | 74 | 91 | - | 15 | 76 |
| außerorts | 9 | 11 | 1 | 2 | 8 | 9 | 18 | - | 1 | 17 |
| vorausfährt oder wartet | 191 | 276 | 3 | 30 | 243 | 180 | 278 | - | 29 | 249 |
| innerorts | 133 | 184 | - | 9 | 175 | 137 | 207 | - | 22 | 185 |
| außerorts | 58 | 92 | 3 | 21 | 68 | 43 | 71 | - | 7 | 64 |
| seitlich in gleicher Richtung fährt | 106 | 129 | 1 | 27 | 101 | 91 | 103 | - | 22 | 81 |
| innerorts | 77 | 84 | - | 15 | 69 | 68 | 78 | - | 15 | 63 |
| außerorts | 29 | 45 | 1 | 12 | 32 | 23 | 25 | - | 7 | 18 |
| entgegenkommt | 175 | 253 | 3 | 71 | 179 | 165 | 287 | 6 | 70 | 211 |
| innerorts | 120 | 145 | - | 39 | 106 | 116 | 182 | 1 | 26 | 155 |
| außerorts | 55 | 108 | 3 | 32 | 73 | 49 | 105 | 5 | 44 | 56 |
| einbiegt oder kreuzt | 527 | 659 | 6 | 122 | 531 | 516 | 641 | 3 | 116 | 522 |
| innerorts | 462 | 552 | 3 | 97 | 452 | 449 | 535 | 2 | 87 | 446 |
| außerorts | 65 | 107 | 3 | 25 | 79 | 67 | 106 | 1 | 29 | 76 |
| Zusammenstoß zwischen Fahrzeug und Fußgänger | 123 | 138 | 3 | 37 | 98 | 156 | 176 | 5 | 49 | 122 |
| innerorts | 118 | 132 | 2 | 35 | 95 | 147 | 159 | 3 | 45 | 111 |
| außerorts | 5 | 6 | 1 | 2 | 3 | 9 | 17 | 2 | 4 | 11 |
| Aufprall auf Hindernis | 3 | 3 | - | - | 3 | 2 | 2 | - | - | 2 |
| innerorts | 1 | 1 | - | - | 1 | 1 | 1 | - | - | 1 |
| außerorts | 2 | 2 | - | - | 2 | 1 | 1 | - | - | 1 |
| Abkommen von Fahrbahn | | | | | | | | | | |
| nach rechts | 134 | 165 | 8 | 54 | 103 | 157 | 205 | 5 | 75 | 125 |
| innerorts | 57 | 71 | 2 | 18 | 51 | 56 | 71 | 2 | 29 | 40 |
| außerorts | 77 | 94 | 6 | 36 | 52 | 101 | 134 | 3 | 46 | 85 |
| nach links | 95 | 124 | 2 | 46 | 76 | 84 | 108 | 5 | 38 | 65 |
| innerorts | 37 | 46 | - | 15 | 31 | 27 | 33 | - | 11 | 22 |
| außerorts | 58 | 78 | 2 | 31 | 45 | 57 | 75 | 5 | 27 | 43 |
| Unfall anderer Art | 195 | 212 | 1 | 53 | 158 | 185 | 211 | 3 | 53 | 155 |
| innerorts | 154 | 164 | 1 | 38 | 125 | 153 | 175 | 1 | 46 | 128 |
| außerorts | 41 | 48 | - | 15 | 33 | 32 | 36 | 2 | 7 | 27 |
| Insgesamt | 1 659 | 2 084 | 28 | 452 | 1 604 | 1 619 | 2 120 | 27 | 468 | 1 625 |
| innerorts | 1 260 | 1 493 | 8 | 276 | 1 209 | 1 228 | 1 532 | 9 | 296 | 1 227 |
| außerorts | 399 | 591 | 20 | 176 | 395 | 391 | 588 | 18 | 172 | 398 |

Noch: 5. Straßenverkehrsunfälle mit Personenschaden und Verunglückte nach Unfallarten und Ortslage

| Unfallart Ortslage | Unfälle mit Personen- schaden | Verunglückte | | | | Unfälle mit Personen- schaden | Verunglückte | | | |
|---|-------------------------------------|--------------|------------|----------------------|----------------------|-------------------------------------|--------------|------------|----------------------|----------------------|
| | | insgesamt | davon | | | | insgesamt | davon | | |
| | | | Getötete | Schwer- verletzte | Leicht- verletzte | | | Getötete | Schwer- verletzte | Leicht- verletzte |
| Januar - Juni 2005 | | | | | | | | | | |
| Januar - Juni 2004 | | | | | | | | | | |
| Zusammenstoß mit anderem Fahrzeug, das | | | | | | | | | | |
| anfährt, anhält oder im ruhenden Verkehr steht | 450 | 561 | 1 | 57 | 503 | 345 | 437 | 1 | 55 | 381 |
| innerorts | 398 | 479 | - | 41 | 438 | 299 | 368 | - | 48 | 320 |
| außerorts | 52 | 82 | 1 | 16 | 65 | 46 | 69 | 1 | 7 | 61 |
| vorausfährt oder wartet | 953 | 1 391 | 10 | 135 | 1 246 | 905 | 1 270 | 2 | 133 | 1 135 |
| innerorts | 679 | 912 | 2 | 50 | 860 | 654 | 875 | - | 74 | 801 |
| außerorts | 274 | 479 | 8 | 85 | 386 | 251 | 395 | 2 | 59 | 334 |
| seitlich in gleicher Richtung fährt | 360 | 440 | 5 | 85 | 350 | 345 | 426 | 6 | 86 | 334 |
| innerorts | 249 | 272 | 2 | 47 | 223 | 232 | 264 | - | 53 | 211 |
| außerorts | 111 | 168 | 3 | 38 | 127 | 113 | 162 | 6 | 33 | 123 |
| entgegenkommt | 841 | 1 362 | 30 | 383 | 949 | 785 | 1 335 | 36 | 369 | 930 |
| innerorts | 504 | 676 | 4 | 163 | 509 | 465 | 709 | 4 | 139 | 566 |
| außerorts | 337 | 686 | 26 | 220 | 440 | 320 | 626 | 32 | 230 | 364 |
| einbiegt oder kreuzt | 2 083 | 2 675 | 22 | 489 | 2 164 | 1 967 | 2 541 | 13 | 467 | 2 061 |
| innerorts | 1 790 | 2 213 | 13 | 367 | 1 833 | 1 681 | 2 076 | 6 | 335 | 1 735 |
| außerorts | 293 | 462 | 9 | 122 | 331 | 286 | 465 | 7 | 132 | 326 |
| Zusammenstoß zwischen Fahrzeug und Fußgänger | | | | | | | | | | |
| innerorts | 727 | 793 | 18 | 240 | 535 | 807 | 891 | 23 | 285 | 583 |
| außerorts | 687 | 745 | 13 | 225 | 507 | 764 | 833 | 18 | 262 | 553 |
| außerorts | 40 | 48 | 5 | 15 | 28 | 43 | 58 | 5 | 23 | 30 |
| Aufprall auf Hindernis | 27 | 29 | 1 | 9 | 19 | 20 | 20 | 2 | 4 | 14 |
| innerorts | 16 | 16 | 1 | 5 | 10 | 9 | 9 | - | 2 | 7 |
| außerorts | 11 | 13 | - | 4 | 9 | 11 | 11 | 2 | 2 | 7 |
| Abkommen von Fahrbahn | | | | | | | | | | |
| nach rechts | 729 | 902 | 22 | 304 | 576 | 813 | 1 028 | 26 | 359 | 643 |
| innerorts | 264 | 329 | 8 | 113 | 208 | 240 | 304 | 4 | 106 | 194 |
| außerorts | 465 | 573 | 14 | 191 | 368 | 573 | 724 | 22 | 253 | 449 |
| nach links | 567 | 731 | 19 | 241 | 471 | 566 | 778 | 25 | 240 | 513 |
| innerorts | 188 | 234 | 4 | 70 | 160 | 192 | 237 | 1 | 70 | 166 |
| außerorts | 379 | 497 | 15 | 171 | 311 | 374 | 541 | 24 | 170 | 347 |
| Unfall anderer Art | 674 | 744 | 5 | 224 | 515 | 700 | 795 | 10 | 200 | 585 |
| innerorts | 541 | 584 | 4 | 173 | 407 | 546 | 599 | 3 | 138 | 458 |
| außerorts | 133 | 160 | 1 | 51 | 108 | 154 | 196 | 7 | 62 | 127 |
| Insgesamt | 7 411 | 9 628 | 133 | 2 167 | 7 328 | 7 253 | 9 521 | 144 | 2 198 | 7 179 |
| innerorts | 5 316 | 6 460 | 51 | 1 254 | 5 155 | 5 082 | 6 274 | 36 | 1 227 | 5 011 |
| außerorts | 2 095 | 3 168 | 82 | 913 | 2 173 | 2 171 | 3 247 | 108 | 971 | 2 168 |

6. Straßenverkehrsunfälle mit Personenschaden und Verunglückte nach Unfalltypen und Ortslage

| Unfalltyp Ortslage | Unfälle mit Personen- schaden | Verunglückte | | | | Unfälle mit Personen- schaden | Verunglückte | | | |
|----------------------------------|-------------------------------------|--------------|------------|----------------------|----------------------|-------------------------------------|--------------|------------|----------------------|----------------------|
| | | insgesamt | davon | | | | insgesamt | davon | | |
| | | | Getötete | Schwer- verletzte | Leicht- verletzte | | | Getötete | Schwer- verletzte | Leicht- verletzte |
| Juni 2005 | | | | | | | | | | |
| Fahrunfall | 318 | 406 | 14 | 148 | 244 | 332 | 442 | 14 | 144 | 284 |
| innerorts | 165 | 194 | 3 | 65 | 126 | 165 | 214 | 2 | 64 | 148 |
| außerorts | 153 | 212 | 11 | 83 | 118 | 167 | 228 | 12 | 80 | 136 |
| Abbiegeunfall | 223 | 270 | 4 | 52 | 214 | 193 | 259 | 1 | 38 | 220 |
| innerorts | 185 | 210 | 2 | 34 | 174 | 166 | 205 | 1 | 28 | 176 |
| außerorts | 38 | 60 | 2 | 18 | 40 | 27 | 54 | - | 10 | 44 |
| Einbiegen-/Kreuzenunfall | 467 | 582 | 3 | 109 | 470 | 478 | 596 | 3 | 115 | 478 |
| innerorts | 415 | 497 | 1 | 90 | 406 | 419 | 504 | 2 | 88 | 414 |
| außerorts | 52 | 85 | 2 | 19 | 64 | 59 | 92 | 1 | 27 | 64 |
| Überschreitenunfall | 82 | 91 | 3 | 27 | 61 | 93 | 98 | 2 | 37 | 59 |
| innerorts | 79 | 88 | 2 | 27 | 59 | 90 | 95 | 1 | 35 | 59 |
| außerorts | 3 | 3 | 1 | - | 2 | 3 | 3 | 1 | 2 | - |
| Unfall durch ruhenden Verkehr | 45 | 48 | - | 8 | 40 | 38 | 41 | - | 7 | 34 |
| innerorts | 45 | 48 | - | 8 | 40 | 36 | 39 | - | 7 | 32 |
| außerorts | - | - | - | - | - | 2 | 2 | - | - | 2 |
| Unfall im Längsverkehr | 382 | 521 | 4 | 72 | 445 | 344 | 514 | 5 | 87 | 422 |
| innerorts | 264 | 337 | - | 31 | 306 | 242 | 343 | 1 | 49 | 293 |
| außerorts | 118 | 184 | 4 | 41 | 139 | 102 | 171 | 4 | 38 | 129 |
| Sonstiger Unfall | 142 | 166 | - | 36 | 130 | 141 | 170 | 2 | 40 | 128 |
| innerorts | 107 | 119 | - | 21 | 98 | 110 | 132 | 2 | 25 | 105 |
| außerorts | 35 | 47 | - | 15 | 32 | 31 | 38 | - | 15 | 23 |
| Insgesamt | 1 659 | 2 084 | 28 | 452 | 1 604 | 1 619 | 2 120 | 27 | 468 | 1 625 |
| innerorts | 1 260 | 1 493 | 8 | 276 | 1 209 | 1 228 | 1 532 | 9 | 296 | 1 227 |
| außerorts | 399 | 591 | 20 | 176 | 395 | 391 | 588 | 18 | 172 | 398 |
| Januar - Juni 2005 | | | | | | | | | | |
| Fahrunfall | 1 673 | 2 157 | 53 | 729 | 1 375 | 1 753 | 2 370 | 68 | 750 | 1 552 |
| innerorts | 747 | 904 | 17 | 301 | 586 | 727 | 931 | 5 | 266 | 660 |
| außerorts | 926 | 1 253 | 36 | 428 | 789 | 1 026 | 1 439 | 63 | 484 | 892 |
| Abbiegeunfall | 993 | 1 278 | 6 | 234 | 1 038 | 864 | 1 158 | 6 | 202 | 950 |
| innerorts | 829 | 1 015 | 4 | 167 | 844 | 716 | 902 | 2 | 144 | 756 |
| außerorts | 164 | 263 | 2 | 67 | 194 | 148 | 256 | 4 | 58 | 194 |
| Einbiegen-/Kreuzenunfall | 1 853 | 2 364 | 19 | 431 | 1 914 | 1 769 | 2 269 | 12 | 421 | 1 836 |
| innerorts | 1 600 | 1 961 | 10 | 327 | 1 624 | 1 521 | 1 871 | 7 | 305 | 1 559 |
| außerorts | 253 | 403 | 9 | 104 | 290 | 248 | 398 | 5 | 116 | 277 |
| Überschreitenunfall | 464 | 504 | 12 | 160 | 332 | 518 | 554 | 16 | 206 | 332 |
| innerorts | 448 | 486 | 9 | 155 | 322 | 506 | 541 | 14 | 198 | 329 |
| außerorts | 16 | 18 | 3 | 5 | 10 | 12 | 13 | 2 | 8 | 3 |
| Unfall durch ruhenden Verkehr | 160 | 171 | 1 | 32 | 138 | 133 | 141 | 1 | 32 | 108 |
| innerorts | 157 | 168 | 1 | 31 | 136 | 124 | 132 | - | 30 | 102 |
| außerorts | 3 | 3 | - | 1 | 2 | 9 | 9 | 1 | 2 | 6 |
| Unfall im Längsverkehr | 1 731 | 2 520 | 35 | 409 | 2 076 | 1 634 | 2 360 | 31 | 414 | 1 915 |
| innerorts | 1 122 | 1 462 | 6 | 154 | 1 302 | 1 063 | 1 431 | 4 | 181 | 1 246 |
| außerorts | 609 | 1 058 | 29 | 255 | 774 | 571 | 929 | 27 | 233 | 669 |
| Sonstiger Unfall | 537 | 634 | 7 | 172 | 455 | 582 | 669 | 10 | 173 | 486 |
| innerorts | 413 | 464 | 4 | 119 | 341 | 425 | 466 | 4 | 103 | 359 |
| außerorts | 124 | 170 | 3 | 53 | 114 | 157 | 203 | 6 | 70 | 127 |
| Insgesamt | 7 411 | 9 628 | 133 | 2 167 | 7 328 | 7 253 | 9 521 | 144 | 2 198 | 7 179 |
| innerorts | 5 316 | 6 460 | 51 | 1 254 | 5 155 | 5 082 | 6 274 | 36 | 1 227 | 5 011 |
| außerorts | 2 095 | 3 168 | 82 | 913 | 2 173 | 2 171 | 3 247 | 108 | 971 | 2 168 |
| Januar - Juni 2004 | | | | | | | | | | |
| Fahrunfall | 1 673 | 2 157 | 53 | 729 | 1 375 | 1 753 | 2 370 | 68 | 750 | 1 552 |
| innerorts | 747 | 904 | 17 | 301 | 586 | 727 | 931 | 5 | 266 | 660 |
| außerorts | 926 | 1 253 | 36 | 428 | 789 | 1 026 | 1 439 | 63 | 484 | 892 |
| Abbiegeunfall | 993 | 1 278 | 6 | 234 | 1 038 | 864 | 1 158 | 6 | 202 | 950 |
| innerorts | 829 | 1 015 | 4 | 167 | 844 | 716 | 902 | 2 | 144 | 756 |
| außerorts | 164 | 263 | 2 | 67 | 194 | 148 | 256 | 4 | 58 | 194 |
| Einbiegen-/Kreuzenunfall | 1 853 | 2 364 | 19 | 431 | 1 914 | 1 769 | 2 269 | 12 | 421 | 1 836 |
| innerorts | 1 600 | 1 961 | 10 | 327 | 1 624 | 1 521 | 1 871 | 7 | 305 | 1 559 |
| außerorts | 253 | 403 | 9 | 104 | 290 | 248 | 398 | 5 | 116 | 277 |
| Überschreitenunfall | 464 | 504 | 12 | 160 | 332 | 518 | 554 | 16 | 206 | 332 |
| innerorts | 448 | 486 | 9 | 155 | 322 | 506 | 541 | 14 | 198 | 329 |
| außerorts | 16 | 18 | 3 | 5 | 10 | 12 | 13 | 2 | 8 | 3 |
| Unfall durch ruhenden Verkehr | 160 | 171 | 1 | 32 | 138 | 133 | 141 | 1 | 32 | 108 |
| innerorts | 157 | 168 | 1 | 31 | 136 | 124 | 132 | - | 30 | 102 |
| außerorts | 3 | 3 | - | 1 | 2 | 9 | 9 | 1 | 2 | 6 |
| Unfall im Längsverkehr | 1 731 | 2 520 | 35 | 409 | 2 076 | 1 634 | 2 360 | 31 | 414 | 1 915 |
| innerorts | 1 122 | 1 462 | 6 | 154 | 1 302 | 1 063 | 1 431 | 4 | 181 | 1 246 |
| außerorts | 609 | 1 058 | 29 | 255 | 774 | 571 | 929 | 27 | 233 | 669 |
| Sonstiger Unfall | 537 | 634 | 7 | 172 | 455 | 582 | 669 | 10 | 173 | 486 |
| innerorts | 413 | 464 | 4 | 119 | 341 | 425 | 466 | 4 | 103 | 359 |
| außerorts | 124 | 170 | 3 | 53 | 114 | 157 | 203 | 6 | 70 | 127 |
| Insgesamt | 7 411 | 9 628 | 133 | 2 167 | 7 328 | 7 253 | 9 521 | 144 | 2 198 | 7 179 |
| innerorts | 5 316 | 6 460 | 51 | 1 254 | 5 155 | 5 082 | 6 274 | 36 | 1 227 | 5 011 |
| außerorts | 2 095 | 3 168 | 82 | 913 | 2 173 | 2 171 | 3 247 | 108 | 971 | 2 168 |

7. Verunglückte bei Straßenverkehrsunfällen nach Art der Verkehrsbeteiligung

| Art der Verkehrsbeteiligung | Verunglückte | | | | Verunglückte | | | |
|--------------------------------|---------------------------|------------|----------------------|----------------------|---------------------------|------------|----------------------|----------------------|
| | insgesamt | davon | | | insgesamt | davon | | |
| | | Getötete | Schwer- verletzte | Leicht- verletzte | | Getötete | Schwer- verletzte | Leicht- verletzte |
| | Juni 2005 | | | | Juni 2004 | | | |
| Fahrer und Mitfahrer von | | | | | | | | |
| Kraftfahrzeugen | 1 388 | 24 | 291 | 1 073 | 1 428 | 19 | 302 | 1 107 |
| darunter von | | | | | | | | |
| Mofas, Mopeds, Mokicks | 116 | 2 | 27 | 87 | 85 | - | 16 | 69 |
| Motorzweirädern ¹⁾ | 212 | 10 | 72 | 130 | 214 | 7 | 74 | 133 |
| Personenkraftwagen | 994 | 12 | 181 | 801 | 1 062 | 12 | 202 | 848 |
| Bussen | 15 | - | 2 | 13 | 26 | - | 2 | 24 |
| Güterkraftfahrzeugen | 43 | - | 7 | 36 | 39 | - | 8 | 31 |
| Fahrrädern | 551 | 1 | 120 | 430 | 491 | 2 | 110 | 379 |
| darunter | | | | | | | | |
| unter 15 Jahren | 78 | - | 17 | 61 | 81 | - | 16 | 65 |
| anderen Fahrzeugen | 9 | - | - | 9 | 22 | - | 6 | 16 |
| Fußgänger | 133 | 3 | 40 | 90 | 175 | 6 | 49 | 120 |
| darunter | | | | | | | | |
| unter 15 Jahren | 39 | - | 14 | 25 | 49 | - | 16 | 33 |
| 65 Jahre und mehr | 34 | 2 | 11 | 21 | 36 | 3 | 8 | 25 |
| Andere Personen | 3 | - | 1 | 2 | 4 | - | 1 | 3 |
| Insgesamt | 2 084 | 28 | 452 | 1 604 | 2 120 | 27 | 468 | 1 625 |
| darunter | | | | | | | | |
| unter 15 Jahren | 153 | - | 39 | 114 | 179 | - | 39 | 140 |
| 65 Jahre und mehr | 174 | 5 | 67 | 102 | 179 | 4 | 51 | 124 |
| | Januar - Juni 2005 | | | | Januar - Juni 2004 | | | |
| Fahrer und Mitfahrer von | | | | | | | | |
| Kraftfahrzeugen | 7 013 | 97 | 1 455 | 5 461 | 7 022 | 107 | 1 514 | 5 401 |
| darunter von | | | | | | | | |
| Mofas, Mopeds, Mokicks | 377 | 5 | 112 | 260 | 261 | 2 | 68 | 191 |
| Motorzweirädern ¹⁾ | 674 | 24 | 237 | 413 | 732 | 22 | 253 | 457 |
| Personenkraftwagen | 5 542 | 59 | 1 021 | 4 462 | 5 650 | 80 | 1 134 | 4 436 |
| Bussen | 122 | - | 17 | 105 | 120 | - | 9 | 111 |
| Güterkraftfahrzeugen | 261 | 7 | 59 | 195 | 237 | 3 | 48 | 186 |
| Fahrrädern | 1 760 | 18 | 455 | 1 287 | 1 545 | 13 | 381 | 1 151 |
| darunter | | | | | | | | |
| unter 15 Jahren | 235 | 1 | 51 | 183 | 250 | - | 62 | 188 |
| anderen Fahrzeugen | 53 | - | 6 | 47 | 68 | - | 17 | 51 |
| Fußgänger | 789 | 18 | 248 | 523 | 874 | 24 | 282 | 568 |
| darunter | | | | | | | | |
| unter 15 Jahren | 184 | - | 76 | 108 | 229 | 1 | 83 | 145 |
| 65 Jahre und mehr | 172 | 8 | 71 | 93 | 175 | 12 | 59 | 104 |
| Andere Personen | 13 | - | 3 | 10 | 12 | - | 4 | 8 |
| Insgesamt | 9 628 | 133 | 2 167 | 7 328 | 9 521 | 144 | 2 198 | 7 179 |
| darunter | | | | | | | | |
| unter 15 Jahren | 639 | 3 | 170 | 466 | 728 | 1 | 203 | 524 |
| 65 Jahre und mehr | 890 | 32 | 290 | 568 | 804 | 24 | 251 | 529 |

1) mit amtlichem Kennzeichen

8. Verunglückte bei Straßenverkehrsunfällen nach Altersgruppen und Geschlecht

| Im Alter von bis unter Jahren Geschlecht | Verunglückte | | | | Verunglückte | | | |
|---|------------------|-----------|----------------------|----------------------|------------------|-----------|----------------------|----------------------|
| | insgesamt | davon | | | insgesamt | davon | | |
| | | Getötete | Schwer- verletzte | Leicht- verletzte | | Getötete | Schwer- verletzte | Leicht- verletzte |
| | Juni 2005 | | | | Juni 2004 | | | |
| unter 15 | 153 | - | 39 | 114 | 179 | - | 39 | 140 |
| männlich | 94 | - | 25 | 69 | 98 | - | 22 | 76 |
| weiblich | 59 | - | 14 | 45 | 80 | - | 17 | 63 |
| 15 - 18 | 207 | - | 56 | 151 | 198 | 1 | 44 | 153 |
| männlich | 125 | - | 35 | 90 | 129 | 1 | 30 | 98 |
| weiblich | 82 | - | 21 | 61 | 69 | - | 14 | 55 |
| 18 - 21 | 275 | 1 | 53 | 221 | 295 | 5 | 62 | 228 |
| männlich | 150 | 1 | 34 | 115 | 160 | 5 | 34 | 121 |
| weiblich | 125 | - | 19 | 106 | 135 | - | 28 | 107 |
| 21 - 25 | 244 | 5 | 34 | 205 | 240 | 2 | 54 | 184 |
| männlich | 137 | 4 | 26 | 107 | 156 | 2 | 38 | 116 |
| weiblich | 107 | 1 | 8 | 98 | 84 | - | 16 | 68 |
| 25 - 30 | 195 | 5 | 38 | 152 | 186 | 3 | 32 | 151 |
| männlich | 133 | 5 | 30 | 98 | 113 | 3 | 21 | 89 |
| weiblich | 62 | - | 8 | 54 | 73 | - | 11 | 62 |
| 30 - 35 | 115 | 1 | 22 | 92 | 131 | 1 | 26 | 104 |
| männlich | 72 | 1 | 15 | 56 | 78 | 1 | 18 | 59 |
| weiblich | 43 | - | 7 | 36 | 53 | - | 8 | 45 |
| 35 - 40 | 153 | 1 | 20 | 132 | 147 | 2 | 31 | 114 |
| männlich | 80 | - | 17 | 63 | 81 | 2 | 20 | 59 |
| weiblich | 73 | 1 | 3 | 69 | 66 | - | 11 | 55 |
| 40 - 45 | 136 | 5 | 25 | 106 | 155 | 1 | 26 | 128 |
| männlich | 89 | 5 | 15 | 69 | 79 | 1 | 16 | 62 |
| weiblich | 47 | - | 10 | 37 | 76 | - | 10 | 66 |
| 45 - 50 | 131 | - | 28 | 103 | 124 | 1 | 31 | 92 |
| männlich | 71 | - | 20 | 51 | 57 | 1 | 19 | 37 |
| weiblich | 60 | - | 8 | 52 | 67 | - | 12 | 55 |
| 50 - 55 | 122 | 2 | 29 | 91 | 111 | 3 | 18 | 90 |
| männlich | 68 | 1 | 15 | 52 | 55 | 3 | 8 | 44 |
| weiblich | 54 | 1 | 14 | 39 | 56 | - | 10 | 46 |
| 55 - 60 | 81 | 2 | 19 | 60 | 70 | 2 | 24 | 44 |
| männlich | 44 | 2 | 10 | 32 | 35 | 2 | 12 | 21 |
| weiblich | 37 | - | 9 | 28 | 35 | - | 12 | 23 |
| 60 - 65 | 98 | 1 | 22 | 75 | 100 | 2 | 29 | 69 |
| männlich | 51 | 1 | 9 | 41 | 58 | 1 | 16 | 41 |
| weiblich | 47 | - | 13 | 34 | 42 | 1 | 13 | 28 |
| 65 - 70 | 57 | 1 | 14 | 42 | 61 | - | 16 | 45 |
| männlich | 28 | 1 | 7 | 20 | 37 | - | 9 | 28 |
| weiblich | 29 | - | 7 | 22 | 24 | - | 7 | 17 |
| 70 - 75 | 53 | 2 | 25 | 26 | 48 | 3 | 12 | 33 |
| männlich | 27 | 1 | 12 | 14 | 26 | 3 | 5 | 18 |
| weiblich | 26 | 1 | 13 | 12 | 21 | - | 7 | 14 |
| 75 und mehr | 64 | 2 | 28 | 34 | 70 | 1 | 23 | 46 |
| männlich | 30 | - | 14 | 16 | 16 | - | 4 | 12 |
| weiblich | 34 | 2 | 14 | 18 | 53 | 1 | 19 | 33 |
| Zusammen | 2 084 | 28 | 452 | 1 604 | 2 115 | 27 | 467 | 1 621 |
| männlich | 1 199 | 22 | 284 | 893 | 1 178 | 25 | 272 | 881 |
| weiblich | 885 | 6 | 168 | 711 | 934 | 2 | 195 | 737 |
| Ohne Angabe | - | - | - | - | 5 | - | 1 | 4 |
| Insgesamt | 2 084 | 28 | 452 | 1 604 | 2 120 | 27 | 468 | 1 625 |

Noch: 8. Verunglückte bei Straßenverkehrsunfällen nach Altersgruppen und Geschlecht

| Im Alter von bis unter Jahren Geschlecht | Verunglückte | | | | Verunglückte | | | |
|---|---------------------------|------------|----------------------|----------------------|---------------------------|------------|----------------------|----------------------|
| | insgesamt | davon | | | insgesamt | davon | | |
| | | Getötete | Schwer- verletzte | Leicht- verletzte | | Getötete | Schwer- verletzte | Leicht- verletzte |
| | Januar - Juni 2005 | | | | Januar - Juni 2004 | | | |
| unter 15 | 639 | 3 | 170 | 466 | 728 | 1 | 203 | 524 |
| männlich | 353 | 2 | 104 | 247 | 419 | 1 | 134 | 284 |
| weiblich | 286 | 1 | 66 | 219 | 308 | - | 69 | 239 |
| 15 - 18 | 806 | 3 | 205 | 598 | 789 | 2 | 183 | 604 |
| männlich | 486 | 3 | 127 | 356 | 511 | 1 | 129 | 381 |
| weiblich | 320 | - | 78 | 242 | 278 | 1 | 54 | 223 |
| 18 - 21 | 1 238 | 8 | 269 | 961 | 1 316 | 29 | 299 | 988 |
| männlich | 687 | 7 | 184 | 496 | 729 | 23 | 175 | 531 |
| weiblich | 550 | 1 | 85 | 464 | 587 | 6 | 124 | 457 |
| 21 - 25 | 1 081 | 14 | 217 | 850 | 1 100 | 16 | 235 | 849 |
| männlich | 592 | 12 | 147 | 433 | 654 | 15 | 163 | 476 |
| weiblich | 489 | 2 | 70 | 417 | 446 | 1 | 72 | 373 |
| 25 - 30 | 880 | 12 | 175 | 693 | 842 | 12 | 158 | 672 |
| männlich | 511 | 12 | 128 | 371 | 488 | 11 | 106 | 371 |
| weiblich | 368 | - | 46 | 322 | 353 | 1 | 51 | 301 |
| 30 - 35 | 641 | 8 | 109 | 524 | 629 | 8 | 120 | 501 |
| männlich | 356 | 6 | 69 | 281 | 376 | 8 | 82 | 286 |
| weiblich | 285 | 2 | 40 | 243 | 253 | - | 38 | 215 |
| 35 - 40 | 712 | 9 | 124 | 579 | 680 | 13 | 141 | 526 |
| männlich | 371 | 8 | 80 | 283 | 357 | 13 | 83 | 261 |
| weiblich | 341 | 1 | 44 | 296 | 323 | - | 58 | 265 |
| 40 - 45 | 725 | 9 | 141 | 575 | 720 | 7 | 152 | 561 |
| männlich | 406 | 8 | 85 | 313 | 362 | 5 | 92 | 265 |
| weiblich | 319 | 1 | 56 | 262 | 358 | 2 | 60 | 296 |
| 45 - 50 | 622 | 6 | 149 | 467 | 564 | 10 | 137 | 417 |
| männlich | 317 | 5 | 90 | 222 | 300 | 8 | 83 | 209 |
| weiblich | 305 | 1 | 59 | 245 | 263 | 2 | 54 | 207 |
| 50 - 55 | 588 | 13 | 139 | 436 | 550 | 8 | 113 | 429 |
| männlich | 308 | 11 | 76 | 221 | 294 | 6 | 65 | 223 |
| weiblich | 279 | 2 | 63 | 214 | 256 | 2 | 48 | 206 |
| 55 - 60 | 366 | 7 | 80 | 279 | 375 | 6 | 97 | 272 |
| männlich | 190 | 7 | 52 | 131 | 194 | 6 | 50 | 138 |
| weiblich | 176 | - | 28 | 148 | 180 | - | 47 | 133 |
| 60 - 65 | 430 | 9 | 99 | 322 | 404 | 8 | 106 | 290 |
| männlich | 206 | 6 | 43 | 157 | 208 | 5 | 51 | 152 |
| weiblich | 224 | 3 | 56 | 165 | 196 | 3 | 55 | 138 |
| 65 - 70 | 324 | 9 | 94 | 221 | 286 | 3 | 76 | 207 |
| männlich | 158 | 5 | 46 | 107 | 156 | 2 | 40 | 114 |
| weiblich | 166 | 4 | 48 | 114 | 130 | 1 | 36 | 93 |
| 70 - 75 | 251 | 9 | 78 | 164 | 199 | 8 | 66 | 125 |
| männlich | 129 | 4 | 37 | 88 | 102 | 6 | 35 | 61 |
| weiblich | 121 | 5 | 40 | 76 | 96 | 2 | 31 | 63 |
| 75 und mehr | 315 | 14 | 118 | 183 | 319 | 13 | 109 | 197 |
| männlich | 137 | 7 | 49 | 81 | 121 | 4 | 47 | 70 |
| weiblich | 178 | 7 | 69 | 102 | 197 | 9 | 62 | 126 |
| Zusammen | 9 618 | 133 | 2 167 | 7 318 | 9 501 | 144 | 2 195 | 7 162 |
| männlich | 5 207 | 103 | 1 317 | 3 787 | 5 271 | 114 | 1 335 | 3 822 |
| weiblich | 4 407 | 30 | 848 | 3 529 | 4 224 | 30 | 859 | 3 335 |
| Ohne Angabe | 10 | - | - | 10 | 20 | - | 3 | 17 |
| Insgesamt | 9 628 | 133 | 2 167 | 7 328 | 9 521 | 144 | 2 198 | 7 179 |

9. An Straßenverkehrsunfällen beteiligte Fahrzeugführer und Fußgänger

| Art der Verkehrsbeteiligung Ortslage | Unfälle mit Personen- schaden | | Schwerwiegende Unfälle mit Sachschaden ¹⁾ | | Unfälle mit Personen- schaden | | Schwerwiegende Unfälle mit Sachschaden ¹⁾ | |
|--|-------------------------------------|--------------|--|--------------|-------------------------------------|---------------|--|--------------|
| | Juni | | | | Januar - Juni | | | |
| | 2005 | 2004 | 2005 | 2004 | 2005 | 2004 | 2005 | 2004 |
| Führer von | | | | | | | | |
| Mofas, Mopeds | 110 | 80 | 3 | 2 | 365 | 251 | 16 | 12 |
| innerorts | 97 | 72 | 3 | 2 | 311 | 221 | 13 | 12 |
| außerorts | 13 | 8 | - | - | 54 | 30 | 3 | - |
| Motorzweirädern mit amtlichem Kennzeichen | 206 | 216 | 10 | 17 | 649 | 719 | 35 | 49 |
| innerorts | 138 | 143 | 9 | 11 | 451 | 490 | 27 | 31 |
| außerorts | 68 | 73 | 1 | 6 | 198 | 229 | 8 | 18 |
| Personenkraftwagen | 1 899 | 1 860 | 789 | 967 | 9 271 | 9 116 | 5 255 | 5 769 |
| innerorts | 1 378 | 1 365 | 529 | 665 | 6 415 | 6 198 | 3 512 | 4 010 |
| außerorts | 521 | 495 | 260 | 302 | 2 856 | 2 918 | 1 743 | 1 759 |
| Bussen | 27 | 29 | 5 | 4 | 111 | 128 | 35 | 41 |
| innerorts | 23 | 21 | 5 | 3 | 98 | 102 | 25 | 33 |
| außerorts | 4 | 8 | - | 1 | 13 | 26 | 10 | 8 |
| Güterkraftfahrzeugen | 168 | 179 | 76 | 91 | 871 | 885 | 611 | 622 |
| innerorts | 110 | 125 | 43 | 43 | 532 | 529 | 308 | 335 |
| außerorts | 58 | 54 | 33 | 48 | 339 | 356 | 303 | 287 |
| Landwirtschaftlichen Zugmaschinen | 4 | 2 | 2 | 1 | 19 | 18 | 12 | 9 |
| innerorts | 4 | 2 | 1 | - | 14 | 12 | 6 | 4 |
| außerorts | - | - | 1 | 1 | 5 | 6 | 6 | 5 |
| übrigen Kraftfahrzeugen | 9 | 7 | 1 | 6 | 44 | 44 | 19 | 24 |
| innerorts | 9 | 6 | 1 | 4 | 38 | 29 | 15 | 18 |
| außerorts | - | 1 | - | 2 | 6 | 15 | 4 | 6 |
| Kraftfahrzeugen zusammen | 2 423 | 2 373 | 886 | 1 088 | 11 330 | 11 161 | 5 983 | 6 526 |
| innerorts | 1 759 | 1 734 | 591 | 728 | 7 859 | 7 581 | 3 906 | 4 443 |
| außerorts | 664 | 639 | 295 | 360 | 3 471 | 3 580 | 2 077 | 2 083 |
| darunter flüchtig | 121 | 123 | 41 | 40 | 519 | 548 | 258 | 291 |
| innerorts | 96 | 107 | 10 | 21 | 415 | 433 | 125 | 165 |
| außerorts | 25 | 16 | 31 | 19 | 104 | 115 | 133 | 126 |

1) im engeren Sinne

Noch: 9. An Straßenverkehrsunfällen beteiligte Fahrzeugführer und Fußgänger

| Art der Verkehrsbeteiligung Ortslage | Unfälle mit Personen- schaden | | Schwerwiegende Unfälle mit Sachschaden ¹⁾ | | Unfälle mit Personen- schaden | | Schwerwiegende Unfälle mit Sachschaden ¹⁾ | |
|---|-------------------------------------|--------------|--|--------------|-------------------------------------|---------------|--|--------------|
| | Juni | | | | Januar - Juni | | | |
| | 2005 | 2004 | 2005 | 2004 | 2005 | 2004 | 2005 | 2004 |
| Fahrrädern | 603 | 545 | 1 | 1 | 1 900 | 1 690 | 1 | 5 |
| innerorts | 561 | 511 | 1 | 1 | 1 748 | 1 553 | 1 | 4 |
| außerorts | 42 | 34 | - | - | 152 | 137 | - | 1 |
| darunter | | | | | | | | |
| unter 15 Jahren | 87 | 90 | - | - | 247 | 262 | - | - |
| innerorts | 83 | 84 | - | - | 231 | 245 | - | - |
| außerorts | 4 | 6 | - | - | 16 | 17 | - | - |
| anderen Fahrzeugen | 37 | 28 | 5 | 4 | 166 | 149 | 46 | 42 |
| innerorts | 33 | 23 | 3 | 1 | 149 | 133 | 33 | 31 |
| außerorts | 4 | 5 | 2 | 3 | 17 | 16 | 13 | 11 |
| Fußgänger | 141 | 181 | 1 | - | 827 | 916 | 3 | 3 |
| innerorts | 134 | 165 | 1 | - | 775 | 855 | 3 | 3 |
| außerorts | 7 | 16 | - | - | 52 | 61 | - | - |
| darunter | | | | | | | | |
| unter 15 Jahren | 40 | 51 | - | - | 187 | 239 | 1 | 1 |
| innerorts | 38 | 49 | - | - | 181 | 227 | 1 | 1 |
| außerorts | 2 | 2 | - | - | 6 | 12 | - | - |
| 65 Jahre und mehr | 34 | 36 | - | - | 173 | 177 | - | - |
| innerorts | 31 | 34 | - | - | 168 | 170 | - | - |
| außerorts | 3 | 2 | - | - | 5 | 7 | - | - |
| andere Personen | 5 | 5 | 1 | 2 | 20 | 17 | 7 | 7 |
| innerorts | 5 | 5 | 1 | - | 14 | 12 | 3 | 1 |
| außerorts | - | - | - | 2 | 6 | 5 | 4 | 6 |
| Insgesamt | 3 209 | 3 132 | 894 | 1 095 | 14 243 | 13 933 | 6 040 | 6 583 |
| innerorts | 2 492 | 2 438 | 597 | 730 | 10 545 | 10 134 | 3 946 | 4 482 |
| außerorts | 717 | 694 | 297 | 365 | 3 698 | 3 799 | 2 094 | 2 101 |
| darunter | | | | | | | | |
| unter 15 Jahren | 131 | 142 | - | - | 441 | 507 | 1 | 2 |
| innerorts | 124 | 133 | - | - | 418 | 475 | 1 | 2 |
| außerorts | 7 | 9 | - | - | 23 | 32 | - | - |
| 65 Jahre und mehr | 261 | 218 | 75 | 73 | 1 114 | 1 020 | 356 | 378 |
| innerorts | 213 | 164 | 51 | 50 | 896 | 802 | 247 | 289 |
| außerorts | 48 | 54 | 24 | 23 | 218 | 218 | 109 | 89 |

1) im engeren Sinne

10. Ursachen von Straßenverkehrsunfällen mit Personenschaden

| Ursache | Juni | | Januar - Juni | |
|---|------|------|---------------|-------|
| | 2005 | 2004 | 2005 | 2004 |
| Ursachen der Fahrzeugführer | | | | |
| Verkehrstüchtigkeit | 142 | 138 | 586 | 632 |
| Alkoholeinfluss | 103 | 112 | 453 | 517 |
| Einfluss anderer berauschender Mittel (z.B. Drogen, Rauschgift) | 2 | 3 | 14 | 20 |
| Übermüdung | 16 | 10 | 40 | 36 |
| sonstige körperliche oder geistige Mängel | 21 | 13 | 79 | 59 |
| Straßenbenutzung | 202 | 187 | 701 | 646 |
| Benutzung der falschen Fahrbahn (auch Richtungsfahrbahn) oder verbotswidrige Benutzung anderer Straßenteile | 98 | 79 | 313 | 259 |
| Verstoß gegen das Rechtsfahrgebot | 104 | 108 | 388 | 387 |
| Geschwindigkeit | 310 | 304 | 1 774 | 1 824 |
| Nicht angepasste Geschwindigkeit mit gleichzeitigem Überschreiten der zulässigen Höchstgeschwindigkeit | 13 | 21 | 64 | 74 |
| Nicht angepasste Geschwindigkeit in anderen Fällen | 297 | 283 | 1 710 | 1 750 |
| Abstand | 217 | 188 | 1 034 | 962 |
| Ungenügender Sicherheitsabstand | 210 | 187 | 1 011 | 942 |
| Starkes Bremsen des Vorausfahrenden ohne zwingenden Grund | 7 | 1 | 23 | 20 |
| Überholen | 94 | 83 | 417 | 405 |
| Unzulässiges Rechtsüberholen | 2 | 4 | 11 | 12 |
| Überholen trotz Gegenverkehrs | 12 | 16 | 73 | 88 |
| Überholen trotz unklarer Verkehrslage | 36 | 22 | 122 | 107 |
| Überholen trotz unzureichender Sichtverhältnisse | - | 2 | 10 | 10 |
| Überholen ohne Beachtung des nachfolgenden Verkehrs und/oder ohne rechtzeitige und deutliche Ankündigung des Ausscherens | 11 | 12 | 41 | 46 |
| Fehler beim Wiedereinordnen | 4 | 2 | 28 | 33 |
| sonstige Fehler beim Überholen (z.B. ohne genügenden Seitenabstand) | 26 | 24 | 114 | 94 |
| Fehler beim Überholtwerden | 3 | 1 | 18 | 15 |
| Vorbeifahren | 4 | 6 | 21 | 16 |
| Nichtbeachten des Vorranges entgegenkommender Fahrzeuge beim Vorbeifahren an haltenden Fahrzeugen, Absperrungen oder Hindernissen | 3 | 5 | 14 | 15 |
| Nichtbeachten des nachfolgenden Verkehrs beim Vorbeifahren an haltenden Fahrzeugen, Absperrungen oder Hindernissen und/oder ohne rechtzeitige und deutliche Ankündigung des Ausscherens | 1 | 1 | 7 | 1 |
| Nebeneinanderfahren, fehlerhaftes Wechseln des Fahrstreifens beim Nebeneinanderfahren oder Nichtbeachten des Reißverschlussverfahrens | 31 | 17 | 96 | 85 |
| Vorfahrt, Vorrang | 369 | 384 | 1 524 | 1 470 |
| Nichtbeachten der/des | | | | |
| Regel "rechts vor links" | 39 | 36 | 137 | 120 |
| die Vorfahrt regelnden Verkehrszeichen | 265 | 287 | 1 129 | 1 125 |
| Vorfahrt des durchgehenden Verkehrs auf Autobahnen o. Kraftfahrstraßen | 2 | 1 | 12 | 5 |
| Vorfahrt durch Fahrzeuge, die aus Feld- und Waldwegen kommen | 4 | 11 | 12 | 19 |
| Verkehrsregelung durch Polizeibeamte oder Lichtzeichen | 50 | 46 | 186 | 150 |
| Vorranges entgegenkommender Fahrzeuge | 9 | 2 | 41 | 42 |
| Vorranges von Schienenfahrzeugen an Bahnübergängen | - | 1 | 7 | 9 |
| Abbiegen, Wenden, Rückwärtsfahren, Ein- und Anfahren | 324 | 275 | 1 246 | 1 084 |
| Fehler beim Abbiegen | 172 | 135 | 710 | 563 |
| Fehler beim Wenden oder Rückwärtsfahren | 39 | 43 | 147 | 170 |
| Fehler beim Einfahren in den fließenden Verkehr (z.B. aus einem Grundstück, von einem anderen Straßenteil o. beim Anfahren vom Fahrbahnrand) | 113 | 97 | 389 | 351 |

Noch: 10. Ursachen von Straßenverkehrsunfällen mit Personenschaden

| Ursache | Juni | | Januar - Juni | |
|---|--------------|--------------|---------------|--------------|
| | 2005 | 2004 | 2005 | 2004 |
| Falsches Verhalten gegenüber Fußgängern | 75 | 92 | 438 | 490 |
| an Fußgängerüberwegen | 1 | 5 | 11 | 21 |
| an Fußgängerfurten | - | 3 | 14 | 11 |
| beim Abbiegen | 11 | 10 | 74 | 58 |
| an Haltestellen (auch haltenden Schulbussen mit eingeschaltetem Warnblinklicht) | 10 | 11 | 34 | 34 |
| an anderen Stellen | 53 | 63 | 305 | 366 |
| Ruhender Verkehr, Verkehrssicherung | 16 | 20 | 66 | 68 |
| Unzulässiges Halten oder Parken | 1 | 2 | 3 | 4 |
| Mangelnde Sicherung haltender o. liegengebliebener Fahrzeuge und von Unfallstellen sowie Schulbussen, bei denen Kinder ein- oder aussteigen | 1 | 2 | 9 | 13 |
| Verkehrswidriges Verhalten beim Ein- o. Aussteigen, Be- oder Entladen | 14 | 16 | 54 | 51 |
| Nichtbeachten der Beleuchtungsvorschriften | 1 | - | 1 | 3 |
| Ladung, Besetzung | 1 | 1 | 8 | 11 |
| Überladung, Überbesetzung | - | - | 1 | 1 |
| Unzureichend gesicherte Ladung oder Fahrzeugzubehörteile | 1 | 1 | 7 | 10 |
| Andere Fehler beim Fahrzeugführer | 144 | 148 | 607 | 507 |
| Ursachen der Fahrzeugführer zusammen | 1 930 | 1 843 | 8 519 | 8 203 |
| Technische Mängel, Wartungsmängel | | | | |
| Beleuchtung | 1 | - | 20 | 12 |
| Bereifung | 4 | 5 | 19 | 23 |
| Bremsen | 5 | 5 | 15 | 15 |
| Lenkung | - | 2 | 4 | 6 |
| Zugvorrichtung | - | - | 4 | 2 |
| Andere Mängel | 10 | 9 | 27 | 30 |
| Technische Mängel, Wartungsmängel zusammen | 20 | 21 | 89 | 88 |
| Falsches Verhalten der Fußgänger | | | | |
| Verkehrstüchtigkeit | 7 | 13 | 55 | 56 |
| Alkoholeinfluss | 6 | 12 | 52 | 53 |
| Einfluss anderer berauschender Mittel (z.B. Drogen, Rauschgift) | - | - | - | - |
| Übermüdung | - | - | 1 | - |
| sonstige körperliche oder geistige Mängel | 1 | 1 | 2 | 3 |
| Falsches Verhalten beim Überschreiten der Fahrbahn | 72 | 71 | 353 | 378 |
| an Stellen, an denen der Fußgängerverkehr durch Polizeibeamte oder Lichtzeichen geregelt war | 3 | 3 | 21 | 24 |
| auf Fußgängerüberwegen ohne Verkehrsregelung durch Polizeibeamte oder Lichtzeichen | - | - | 4 | 1 |
| in der Nähe von Kreuzungen oder Einmündungen, Lichtzeichenanlagen oder Fußgängerüberwegen bei dichtem Verkehr | 5 | 7 | 35 | 28 |
| an anderen Stellen | | | | |
| durch plötzliches Hervortreten hinter Sichthindernissen | 16 | 13 | 56 | 80 |
| ohne auf den Fahrzeugverkehr zu achten | 42 | 39 | 208 | 207 |
| durch sonstiges falsches Verhalten | 6 | 9 | 29 | 38 |
| Nichtbenutzen des Gehweges | 3 | 6 | 10 | 10 |
| Nichtbenutzen der vorgeschriebenen Straßenseite | - | - | 8 | 2 |
| Spielen auf oder neben der Fahrbahn | - | 2 | 1 | 5 |
| Andere Fehler der Fußgänger | 3 | 5 | 28 | 37 |
| Falsches Verhalten der Fußgänger zusammen | 85 | 97 | 455 | 488 |

Noch: 10. Ursachen von Straßenverkehrsunfällen mit Personenschaden

| Ursache | Juni | | Januar - Juni | |
|--|--------------|--------------|---------------|--------------|
| | 2005 | 2004 | 2005 | 2004 |
| Straßenverhältnisse | | | | |
| Glätte oder Schlüpfrigkeit der Fahrbahn | 18 | 26 | 359 | 415 |
| Verunreinigung durch ausgeflossenes Öl | 6 | 6 | 11 | 18 |
| andere Verunreinigungen durch Straßenbenutzer | - | - | - | 2 |
| Schnee, Eis | - | - | 300 | 335 |
| Regen | 12 | 20 | 46 | 60 |
| andere Einflüsse (u.a. Laub, angeschwemmter Lehm) | - | - | 2 | - |
| Zustand der Straße | 5 | 5 | 33 | 43 |
| Spurrillen, im Zusammenhang mit Regen, Schnee oder Eis | 1 | - | 14 | 12 |
| anderer Zustand der Straße | 4 | 5 | 19 | 31 |
| Nicht ordnungsgemäßer Zustand der Verkehrszeichen oder -einrichtungen | - | - | 3 | - |
| Mangelhafte Beleuchtung der Straße | - | - | 2 | 1 |
| Mangelhafte Sicherung von Bahnübergängen | - | - | - | - |
| Straßenverhältnisse zusammen | 23 | 31 | 397 | 459 |
| Witterungseinflüsse | | | | |
| Sichtbehinderung durch | | | | |
| Nebel | - | - | 2 | 2 |
| starken Regen, Hagel, Schneegestöber usw.. | 2 | 1 | 25 | 28 |
| blendende Sonne | 5 | 4 | 24 | 29 |
| Seitenwind | - | 1 | 7 | 17 |
| Unwetter oder sonstige Witterungseinflüsse | 2 | 1 | 8 | 3 |
| Witterungseinflüsse zusammen | 9 | 7 | 66 | 79 |
| Hindernisse | | | | |
| Nicht oder unzureichend gesicherte Arbeitsstelle auf der Fahrbahn | 1 | - | 4 | 1 |
| Wild auf der Fahrbahn | 10 | 7 | 38 | 47 |
| Anderes Tier auf der Fahrbahn | 4 | 5 | 23 | 24 |
| Sonstiges Hindernis auf der Fahrbahn | 3 | 1 | 15 | 11 |
| Hindernisse zusammen | 18 | 13 | 80 | 83 |
| Sonstige Ursachen | | | | |
| Alle nicht aufgeführten Ursachen zusammen | 35 | 66 | 131 | 178 |
| Ursachen insgesamt | 2 120 | 2 078 | 9 737 | 9 578 |

11. Straßenverkehrsunfälle und Verunglückte nach Datum und Ortslage

| Datum/ Wochentag | Unfälle mit Personen- schaden | Davon mit | | | Verunglückte | | | | Schwerwiegende Unfälle mit Sachschaden im engeren Sinne |
|---------------------|-------------------------------------|----------------|-----------------------|-----------------------|----------------|---------------|----------------------|----------------------|---|
| | | Ge- töteten | Schwer- verletzten | Leicht- verletzten | ins- gesamt | Ge- tötete | Schwer- verletzte | Leicht- verletzte | |
| Insgesamt | | | | | | | | | |
| 01.06.05/Mi | 54 | - | 12 | 42 | 69 | - | 12 | 57 | 12 |
| 02.06.05/Do | 68 | 1 | 19 | 48 | 76 | 1 | 22 | 53 | 17 |
| 03.06.05/Fr | 70 | 2 | 22 | 46 | 87 | 2 | 24 | 61 | 19 |
| 04.06.05/Sa | 46 | - | 8 | 38 | 63 | - | 9 | 54 | 17 |
| 05.06.05/So | 45 | 2 | 10 | 33 | 63 | 2 | 10 | 51 | 17 |
| 06.06.05/Mo | 65 | - | 10 | 55 | 86 | - | 10 | 76 | 21 |
| 07.06.05/Di | 52 | 1 | 10 | 41 | 63 | 1 | 12 | 50 | 14 |
| 08.06.05/Mi | 42 | 2 | 7 | 33 | 51 | 2 | 8 | 41 | 16 |
| 09.06.05/Do | 45 | 2 | 10 | 33 | 51 | 2 | 10 | 39 | 10 |
| 10.06.05/Fr | 54 | - | 19 | 35 | 68 | - | 22 | 46 | 20 |
| 11.06.05/Sa | 29 | - | 4 | 25 | 35 | - | 4 | 31 | 11 |
| 12.06.05/So | 18 | - | 7 | 11 | 30 | - | 10 | 20 | 9 |
| 13.06.05/Mo | 69 | - | 19 | 50 | 79 | - | 20 | 59 | 20 |
| 14.06.05/Di | 45 | - | 10 | 35 | 50 | - | 11 | 39 | 24 |
| 15.06.05/Mi | 47 | - | 14 | 33 | 56 | - | 14 | 42 | 21 |
| 16.06.05/Do | 66 | 1 | 17 | 48 | 90 | 1 | 24 | 65 | 11 |
| 17.06.05/Fr | 59 | 1 | 20 | 38 | 71 | 1 | 20 | 50 | 11 |
| 18.06.05/Sa | 63 | 1 | 20 | 42 | 81 | 1 | 21 | 59 | 19 |
| 19.06.05/So | 40 | 2 | 13 | 25 | 64 | 2 | 17 | 45 | 13 |
| 20.06.05/Mo | 83 | - | 16 | 67 | 97 | - | 17 | 80 | 19 |
| 21.06.05/Di | 57 | 2 | 15 | 40 | 72 | 2 | 17 | 53 | 15 |
| 22.06.05/Mi | 55 | - | 11 | 44 | 72 | - | 12 | 60 | 15 |
| 23.06.05/Do | 65 | 1 | 17 | 47 | 73 | 1 | 17 | 55 | 18 |
| 24.06.05/Fr | 59 | 3 | 9 | 47 | 76 | 3 | 9 | 64 | 18 |
| 25.06.05/Sa | 46 | 3 | 8 | 35 | 62 | 3 | 10 | 49 | 24 |
| 26.06.05/So | 38 | 1 | 18 | 19 | 45 | 1 | 22 | 22 | 8 |
| 27.06.05/Mo | 74 | 2 | 16 | 56 | 91 | 2 | 18 | 71 | 16 |
| 28.06.05/Di | 76 | - | 14 | 62 | 91 | - | 16 | 75 | 11 |
| 29.06.05/Mi | 60 | 1 | 16 | 43 | 79 | 1 | 18 | 60 | 14 |
| 30.06.05/Do | 69 | - | 14 | 55 | 93 | - | 16 | 77 | 23 |
| Insgesamt | 1 659 | 28 | 405 | 1 226 | 2 084 | 28 | 452 | 1 604 | 483 |
| innerorts | | | | | | | | | |
| 01.06.05/Mi | 48 | - | 12 | 36 | 59 | - | 12 | 47 | 10 |
| 02.06.05/Do | 56 | - | 13 | 43 | 58 | - | 13 | 45 | 12 |
| 03.06.05/Fr | 53 | 1 | 15 | 37 | 67 | 1 | 16 | 50 | 11 |
| 04.06.05/Sa | 33 | - | 5 | 28 | 46 | - | 6 | 40 | 9 |
| 05.06.05/So | 29 | - | 6 | 23 | 37 | - | 6 | 31 | 11 |
| 06.06.05/Mo | 49 | - | 6 | 43 | 66 | - | 6 | 60 | 10 |
| 07.06.05/Di | 44 | - | 7 | 37 | 49 | - | 7 | 42 | 8 |
| 08.06.05/Mi | 29 | - | 6 | 23 | 31 | - | 6 | 25 | 13 |
| 09.06.05/Do | 32 | - | 8 | 24 | 36 | - | 8 | 28 | 7 |
| 10.06.05/Fr | 36 | - | 10 | 26 | 43 | - | 10 | 33 | 11 |
| 11.06.05/Sa | 23 | - | 2 | 21 | 26 | - | 2 | 24 | 6 |
| 12.06.05/So | 15 | - | 6 | 9 | 24 | - | 8 | 16 | 6 |
| 13.06.05/Mo | 54 | - | 11 | 43 | 61 | - | 11 | 50 | 13 |
| 14.06.05/Di | 38 | - | 6 | 32 | 42 | - | 7 | 35 | 13 |
| 15.06.05/Mi | 38 | - | 10 | 28 | 42 | - | 10 | 32 | 13 |
| 16.06.05/Do | 49 | - | 9 | 40 | 59 | - | 9 | 50 | 9 |
| 17.06.05/Fr | 46 | 1 | 14 | 31 | 50 | 1 | 14 | 35 | 9 |
| 18.06.05/Sa | 41 | - | 10 | 31 | 45 | - | 10 | 35 | 9 |
| 19.06.05/So | 20 | 1 | 5 | 14 | 28 | 1 | 5 | 22 | 6 |
| 20.06.05/Mo | 69 | - | 11 | 58 | 77 | - | 11 | 66 | 15 |
| 21.06.05/Di | 44 | - | 10 | 34 | 51 | - | 10 | 41 | 10 |
| 22.06.05/Mi | 44 | - | 6 | 38 | 53 | - | 6 | 47 | 7 |
| 23.06.05/Do | 55 | 1 | 14 | 40 | 63 | 1 | 14 | 48 | 13 |
| 24.06.05/Fr | 44 | 1 | 7 | 36 | 57 | 1 | 7 | 49 | 10 |
| 25.06.05/Sa | 28 | - | 6 | 22 | 35 | - | 6 | 29 | 10 |
| 26.06.05/So | 24 | 1 | 11 | 12 | 28 | 1 | 13 | 14 | 5 |
| 27.06.05/Mo | 57 | 2 | 10 | 45 | 68 | 2 | 11 | 55 | 12 |
| 28.06.05/Di | 62 | - | 10 | 52 | 72 | - | 12 | 60 | 10 |
| 29.06.05/Mi | 47 | - | 10 | 37 | 55 | - | 11 | 44 | 12 |
| 30.06.05/Do | 53 | - | 8 | 45 | 65 | - | 9 | 56 | 15 |
| Zusammen | 1 260 | 8 | 264 | 988 | 1 493 | 8 | 276 | 1 209 | 305 |

Noch: 11. Straßenverkehrsunfälle und Verunglückte nach Datum und Ortslage

| Datum/ Wochentag | Unfälle mit Personen- schaden | Davon mit | | | Verunglückte | | | | Schwerwiegende Unfälle mit Sachschaden im engeren Sinne |
|---|-------------------------------------|----------------|-----------------------|-----------------------|----------------|---------------|----------------------|----------------------|---|
| | | Ge- töteten | Schwer- verletzten | Leicht- verletzten | ins- gesamt | Ge- tötete | Schwer- verletzte | Leicht- verletzte | |
| außerorts, einschließlich Autobahn | | | | | | | | | |
| 01.06.05/Mi | 6 | - | - | 6 | 10 | - | - | 10 | 2 |
| 02.06.05/Do | 12 | 1 | 6 | 5 | 18 | 1 | 9 | 8 | 5 |
| 03.06.05/Fr | 17 | 1 | 7 | 9 | 20 | 1 | 8 | 11 | 8 |
| 04.06.05/Sa | 13 | - | 3 | 10 | 17 | - | 3 | 14 | 8 |
| 05.06.05/So | 16 | 2 | 4 | 10 | 26 | 2 | 4 | 20 | 6 |
| 06.06.05/Mo | 16 | - | 4 | 12 | 20 | - | 4 | 16 | 11 |
| 07.06.05/Di | 8 | 1 | 3 | 4 | 14 | 1 | 5 | 8 | 6 |
| 08.06.05/Mi | 13 | 2 | 1 | 10 | 20 | 2 | 2 | 16 | 3 |
| 09.06.05/Do | 13 | 2 | 2 | 9 | 15 | 2 | 2 | 11 | 3 |
| 10.06.05/Fr | 18 | - | 9 | 9 | 25 | - | 12 | 13 | 9 |
| 11.06.05/Sa | 6 | - | 2 | 4 | 9 | - | 2 | 7 | 5 |
| 12.06.05/So | 3 | - | 1 | 2 | 6 | - | 2 | 4 | 3 |
| 13.06.05/Mo | 15 | - | 8 | 7 | 18 | - | 9 | 9 | 7 |
| 14.06.05/Di | 7 | - | 4 | 3 | 8 | - | 4 | 4 | 11 |
| 15.06.05/Mi | 9 | - | 4 | 5 | 14 | - | 4 | 10 | 8 |
| 16.06.05/Do | 17 | 1 | 8 | 8 | 31 | 1 | 15 | 15 | 2 |
| 17.06.05/Fr | 13 | - | 6 | 7 | 21 | - | 6 | 15 | 2 |
| 18.06.05/Sa | 22 | 1 | 10 | 11 | 36 | 1 | 11 | 24 | 10 |
| 19.06.05/So | 20 | 1 | 8 | 11 | 36 | 1 | 12 | 23 | 7 |
| 20.06.05/Mo | 14 | - | 5 | 9 | 20 | - | 6 | 14 | 4 |
| 21.06.05/Di | 13 | 2 | 5 | 6 | 21 | 2 | 7 | 12 | 5 |
| 22.06.05/Mi | 11 | - | 5 | 6 | 19 | - | 6 | 13 | 8 |
| 23.06.05/Do | 10 | - | 3 | 7 | 10 | - | 3 | 7 | 5 |
| 24.06.05/Fr | 15 | 2 | 2 | 11 | 19 | 2 | 2 | 15 | 8 |
| 25.06.05/Sa | 18 | 3 | 2 | 13 | 27 | 3 | 4 | 20 | 14 |
| 26.06.05/So | 14 | - | 7 | 7 | 17 | - | 9 | 8 | 3 |
| 27.06.05/Mo | 17 | - | 6 | 11 | 23 | - | 7 | 16 | 4 |
| 28.06.05/Di | 14 | - | 4 | 10 | 19 | - | 4 | 15 | 1 |
| 29.06.05/Mi | 13 | 1 | 6 | 6 | 24 | 1 | 7 | 16 | 2 |
| 30.06.05/Do | 16 | - | 6 | 10 | 28 | - | 7 | 21 | 8 |
| Zusammen | 399 | 20 | 141 | 238 | 591 | 20 | 176 | 395 | 178 |
| auf Autobahnen | | | | | | | | | |
| 01.06.05/Mi | 2 | - | - | 2 | 2 | - | - | 2 | 1 |
| 02.06.05/Do | 2 | - | 1 | 1 | 3 | - | 2 | 1 | 1 |
| 03.06.05/Fr | 4 | 1 | - | 3 | 4 | 1 | - | 3 | 4 |
| 04.06.05/Sa | 2 | - | - | 2 | 3 | - | - | 3 | 1 |
| 05.06.05/So | 4 | 1 | - | 3 | 8 | 1 | - | 7 | 2 |
| 06.06.05/Mo | 2 | - | - | 2 | 2 | - | - | 2 | 7 |
| 07.06.05/Di | 2 | - | 1 | 1 | 4 | - | 1 | 3 | 3 |
| 08.06.05/Mi | 1 | - | - | 1 | 1 | - | - | 1 | - |
| 09.06.05/Do | 2 | - | - | 2 | 3 | - | - | 3 | 1 |
| 10.06.05/Fr | 5 | - | 2 | 3 | 6 | - | 2 | 4 | 3 |
| 11.06.05/Sa | 1 | - | - | 1 | 1 | - | - | 1 | 2 |
| 12.06.05/So | - | - | - | - | - | - | - | - | 1 |
| 13.06.05/Mo | 2 | - | 1 | 1 | 3 | - | 1 | 2 | 2 |
| 14.06.05/Di | 1 | - | - | 1 | 1 | - | - | 1 | 8 |
| 15.06.05/Mi | - | - | - | - | - | - | - | - | 1 |
| 16.06.05/Do | 5 | 1 | 1 | 3 | 9 | 1 | 4 | 4 | 1 |
| 17.06.05/Fr | 3 | - | 2 | 1 | 4 | - | 2 | 2 | 1 |
| 18.06.05/Sa | 4 | 1 | 1 | 2 | 10 | 1 | 2 | 7 | 2 |
| 19.06.05/So | 9 | 1 | 3 | 5 | 21 | 1 | 6 | 14 | 2 |
| 20.06.05/Mo | 7 | - | 1 | 6 | 11 | - | 1 | 10 | 1 |
| 21.06.05/Di | 2 | - | - | 2 | 2 | - | - | 2 | 1 |
| 22.06.05/Mi | 1 | - | - | 1 | 2 | - | - | 2 | 3 |
| 23.06.05/Do | 2 | - | 1 | 1 | 2 | - | 1 | 1 | 1 |
| 24.06.05/Fr | 3 | - | 1 | 2 | 4 | - | 1 | 3 | 3 |
| 25.06.05/Sa | 4 | 1 | 1 | 2 | 7 | 1 | 2 | 4 | 5 |
| 26.06.05/So | 3 | - | 2 | 1 | 5 | - | 4 | 1 | - |
| 27.06.05/Mo | 2 | - | - | 2 | 3 | - | - | 3 | - |
| 28.06.05/Di | 1 | - | - | 1 | 1 | - | - | 1 | - |
| 29.06.05/Mi | 2 | - | 2 | - | 2 | - | 2 | - | - |
| 30.06.05/Do | 2 | - | - | 2 | 2 | - | - | 2 | 5 |
| Zusammen | 80 | 6 | 20 | 54 | 126 | 6 | 31 | 89 | 62 |

12. Straßenverkehrsunfälle und Verunglückte im Juni 2005 nach Kreisfreien Städten und Landkreisen sowie Ortslage

| Kreisfreie Stadt Landkreis Regierungsbezirk Land Ortslage | Straßenverkehrsunfälle | | | | | Verunglückte | | | |
|---|------------------------|-----------------------------|------------------------|------------------------------|---------------------------------------|----------------|-----------|----------------------|----------------------|
| | ins- gesamt | mit Personen- schaden | mit Sachschaden | | | ins- gesamt | davon | | |
| | | | schwerwiegende | | übrige ohne Alkohol- unfälle | | Getötete | Schwer- verletzte | Leicht- verletzte |
| | | | im engeren Sinne | sonstige unter Alkohol | | | | | |
| Chemnitz, Stadt | 754 | 115 | 44 | 8 | 587 | 151 | | | |
| innerorts | 665 | 100 | 33 | 7 | 525 | 120 | - | 21 | 99 |
| außerorts | 89 | 15 | 11 | 1 | 62 | 31 | - | 5 | 26 |
| Plauen, Stadt | 199 | 23 | 12 | - | 164 | 25 | - | 5 | 20 |
| innerorts | 167 | 18 | 8 | - | 141 | 20 | - | 5 | 15 |
| außerorts | 32 | 5 | 4 | - | 23 | 5 | - | - | 5 |
| Zwickau, Stadt | 301 | 39 | 16 | 3 | 243 | 52 | - | 6 | 46 |
| innerorts | 274 | 36 | 14 | 3 | 221 | 48 | - | 6 | 42 |
| außerorts | 27 | 3 | 2 | - | 22 | 4 | - | - | 4 |
| Annaberg | 179 | 31 | 3 | 2 | 143 | 42 | 1 | 13 | 28 |
| innerorts | 133 | 27 | 1 | 1 | 104 | 35 | - | 11 | 24 |
| außerorts | 46 | 4 | 2 | 1 | 39 | 7 | 1 | 2 | 4 |
| Chemnitzer Land | 246 | 49 | 12 | 2 | 183 | 59 | 2 | 13 | 44 |
| innerorts | 176 | 33 | 9 | 2 | 132 | 36 | 1 | 8 | 27 |
| außerorts | 70 | 16 | 3 | - | 51 | 23 | 1 | 5 | 17 |
| Freiberg | 343 | 51 | 16 | 1 | 275 | 62 | 3 | 14 | 45 |
| innerorts | 236 | 36 | 7 | 1 | 192 | 42 | 1 | 8 | 33 |
| außerorts | 107 | 15 | 9 | - | 83 | 20 | 2 | 6 | 12 |
| Vogtlandkreis | 411 | 64 | 21 | 8 | 318 | 78 | - | 22 | 56 |
| innerorts | 281 | 41 | 10 | 8 | 222 | 45 | - | 10 | 35 |
| außerorts | 130 | 23 | 11 | - | 96 | 33 | - | 12 | 21 |
| Mittlerer Erzgebirgskreis | 180 | 26 | 10 | - | 144 | 28 | 1 | 9 | 18 |
| innerorts | 98 | 14 | 4 | - | 80 | 15 | - | 4 | 11 |
| außerorts | 82 | 12 | 6 | - | 64 | 13 | 1 | 5 | 7 |
| Mittweida | 320 | 59 | 27 | 3 | 231 | 81 | 2 | 19 | 60 |
| innerorts | 169 | 27 | 11 | 3 | 128 | 34 | - | 7 | 27 |
| außerorts | 151 | 32 | 16 | - | 103 | 47 | 2 | 12 | 33 |
| Stollberg | 139 | 34 | 9 | 3 | 93 | 42 | 2 | 9 | 31 |
| innerorts | 106 | 28 | 7 | 3 | 68 | 31 | 2 | 6 | 23 |
| außerorts | 33 | 6 | 2 | - | 25 | 11 | - | 3 | 8 |
| Aue-Schwarzenberg | 259 | 29 | 16 | 4 | 210 | 38 | - | 13 | 25 |
| innerorts | 215 | 25 | 11 | 4 | 175 | 31 | - | 12 | 19 |
| außerorts | 44 | 4 | 5 | - | 35 | 7 | - | 1 | 6 |
| Zwickauer Land | 258 | 53 | 17 | 2 | 186 | 70 | - | 12 | 58 |
| innerorts | 172 | 37 | 11 | 1 | 123 | 48 | - | 9 | 39 |
| außerorts | 86 | 16 | 6 | 1 | 63 | 22 | - | 3 | 19 |
| Regierungsbezirk Chemnitz | 3 589 | 573 | 203 | 36 | 2 777 | 728 | 11 | 161 | 556 |
| innerorts | 2 692 | 422 | 126 | 33 | 2 111 | 505 | 4 | 107 | 394 |
| außerorts | 897 | 151 | 77 | 3 | 666 | 223 | 7 | 54 | 162 |

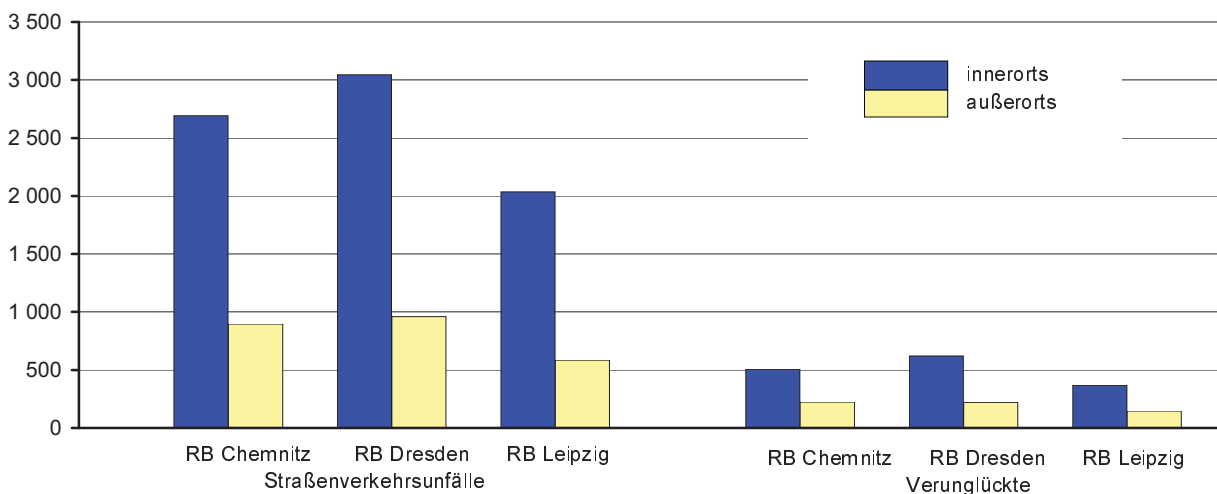
Noch: 12. Straßenverkehrsunfälle und Verunglückte im Juni 2005 nach Kreisfreien Städten und Landkreisen sowie Ortslage

| Kreisfreie Stadt Landkreis Regierungsbezirk Land Ortslage | Straßenverkehrsunfälle | | | | | Verunglückte | | | |
|---|------------------------|-----------------------------|------------------------|------------------------------|---------------------------------------|----------------|-----------|----------------------|----------------------|
| | ins- gesamt | mit Personen- schaden | mit Sachschaden | | | ins- gesamt | davon | | |
| | | | schwerwiegende | | übrige ohne Alkohol- unfälle | | Getötete | Schwer- verletzte | Leicht- verletzte |
| | | | im engeren Sinne | sonstige unter Alkohol | | | | | |
| Dresden, Stadt | 1 370 | 234 | 51 | 10 | 1 075 | 288 | | | |
| innerorts | 1 293 | 221 | 42 | 10 | 1 020 | 265 | - | 37 | 228 |
| außerorts | 77 | 13 | 9 | - | 55 | 23 | - | 9 | 14 |
| Görlitz, Stadt | 141 | 17 | 7 | 3 | 114 | 19 | - | 1 | 18 |
| innerorts | 116 | 15 | 5 | 3 | 93 | 16 | - | 1 | 15 |
| außerorts | 25 | 2 | 2 | - | 21 | 3 | - | - | 3 |
| Hoyerswerda, Stadt | 95 | 16 | 2 | 1 | 76 | 17 | - | 4 | 13 |
| innerorts | 82 | 14 | 1 | 1 | 66 | 15 | - | 3 | 12 |
| außerorts | 13 | 2 | 1 | - | 10 | 2 | - | 1 | 1 |
| Bautzen | 374 | 68 | 18 | 6 | 282 | 87 | 3 | 24 | 60 |
| innerorts | 263 | 45 | 9 | 5 | 204 | 55 | 1 | 12 | 42 |
| außerorts | 111 | 23 | 9 | 1 | 78 | 32 | 2 | 12 | 18 |
| Meißen | 320 | 55 | 24 | 5 | 236 | 77 | 3 | 26 | 48 |
| innerorts | 219 | 36 | 10 | 5 | 168 | 45 | - | 12 | 33 |
| außerorts | 101 | 19 | 14 | - | 68 | 32 | 3 | 14 | 15 |
| Niederschlesischer Oberlausitzkreis | 259 | 41 | 8 | 2 | 208 | 54 | - | 16 | 38 |
| innerorts | 131 | 25 | 1 | 2 | 103 | 28 | - | 6 | 22 |
| außerorts | 128 | 16 | 7 | - | 105 | 26 | - | 10 | 16 |
| Riesa-Großenhain | 229 | 32 | 11 | 4 | 182 | 36 | - | 14 | 22 |
| innerorts | 134 | 24 | 6 | 4 | 100 | 27 | - | 8 | 19 |
| außerorts | 95 | 8 | 5 | - | 82 | 9 | - | 6 | 3 |
| Löbau-Zittau | 285 | 52 | 8 | 2 | 223 | 61 | - | 9 | 52 |
| innerorts | 213 | 38 | 5 | 2 | 168 | 45 | - | 7 | 38 |
| außerorts | 72 | 14 | 3 | - | 55 | 16 | - | 2 | 14 |
| Sächsische Schweiz | 337 | 70 | 16 | 5 | 246 | 90 | 2 | 17 | 71 |
| innerorts | 238 | 52 | 10 | 5 | 171 | 61 | - | 11 | 50 |
| außerorts | 99 | 18 | 6 | - | 75 | 29 | 2 | 6 | 21 |
| Weißeritzkreis | 270 | 40 | 8 | 3 | 219 | 45 | - | 15 | 30 |
| innerorts | 175 | 29 | 7 | 3 | 136 | 32 | - | 9 | 23 |
| außerorts | 95 | 11 | 1 | - | 83 | 13 | - | 6 | 7 |
| Kamenz | 325 | 50 | 16 | 2 | 257 | 69 | 2 | 22 | 45 |
| innerorts | 180 | 28 | 11 | - | 141 | 32 | - | 9 | 23 |
| außerorts | 145 | 22 | 5 | 2 | 116 | 37 | 2 | 13 | 22 |
| Regierungsbezirk Dresden | 4 005 | 675 | 169 | 43 | 3 118 | 843 | 10 | 194 | 639 |
| innerorts | 3 044 | 527 | 107 | 40 | 2 370 | 621 | 1 | 115 | 505 |
| außerorts | 961 | 148 | 62 | 3 | 748 | 222 | 9 | 79 | 134 |

Noch: 12. Straßenverkehrsunfälle und Verunglückte im Juni 2005 nach Kreisfreien Städten und Landkreisen sowie Ortslage

| Kreisfreie Stadt Landkreis Regierungsbezirk Land Ortslage | Straßenverkehrsunfälle | | | | | Verunglückte | | | |
|---|------------------------|-----------------------------|------------------------|------------------------------|--------------|----------------|-----------|----------------------|----------------------|
| | ins- gesamt | mit Personen- schaden | mit Sachschaden | | | ins- gesamt | davon | | |
| | | | schwerwiegende | | übrige | | Getötete | Schwer- verletzte | Leicht- verletzte |
| | | | im engeren Sinne | sonstige unter Alkohol | | | | | |
| Leipzig, Stadt | 1 350 | 197 | 42 | 15 | 1 096 | 240 | | | |
| innerorts | 1 273 | 187 | 37 | 12 | 1 037 | 224 | 1 | 18 | 205 |
| außerorts | 77 | 10 | 5 | 3 | 59 | 16 | 1 | 2 | 13 |
| Delitzsch | 306 | 57 | 12 | 5 | 232 | 85 | 2 | 20 | 63 |
| innerorts | 182 | 30 | 7 | 5 | 140 | 41 | 1 | 7 | 33 |
| außerorts | 124 | 27 | 5 | - | 92 | 44 | 1 | 13 | 30 |
| Döbeln | 164 | 23 | 14 | 2 | 125 | 28 | 1 | 5 | 22 |
| innerorts | 87 | 14 | 6 | 2 | 65 | 14 | 1 | 3 | 10 |
| außerorts | 77 | 9 | 8 | - | 60 | 14 | - | 2 | 12 |
| Leipziger Land | 310 | 68 | 6 | 3 | 233 | 80 | 1 | 25 | 54 |
| innerorts | 223 | 44 | 3 | 3 | 173 | 48 | - | 12 | 36 |
| außerorts | 87 | 24 | 3 | - | 60 | 32 | 1 | 13 | 18 |
| Muldentalkreis | 295 | 35 | 19 | 5 | 236 | 42 | - | 13 | 29 |
| innerorts | 149 | 14 | 10 | 4 | 121 | 16 | - | 5 | 11 |
| außerorts | 146 | 21 | 9 | 1 | 115 | 26 | - | 8 | 18 |
| Torgau-Oschatz | 196 | 31 | 18 | 4 | 143 | 38 | 1 | 14 | 23 |
| innerorts | 121 | 22 | 9 | 1 | 89 | 24 | - | 9 | 15 |
| außerorts | 75 | 9 | 9 | 3 | 54 | 14 | 1 | 5 | 8 |
| Regierungsbezirk Leipzig | 2 621 | 411 | 111 | 34 | 2 065 | 513 | 7 | 97 | 409 |
| innerorts | 2 035 | 311 | 72 | 27 | 1 625 | 367 | 3 | 54 | 310 |
| außerorts | 586 | 100 | 39 | 7 | 440 | 146 | 4 | 43 | 99 |
| Sachsen | 10 215 | 1 659 | 483 | 113 | 7 960 | 2 084 | 28 | 452 | 1 604 |
| innerorts | 7 771 | 1 260 | 305 | 100 | 6 106 | 1 493 | 8 | 276 | 1 209 |
| außerorts | 2 444 | 399 | 178 | 13 | 1 854 | 591 | 20 | 176 | 395 |

Abb. 10 Straßenverkehrsunfälle und Verunglückte nach Regierungsbezirken (RB) und Ortslage im Juni 2005



13. Straßenverkehrsunfälle und Verunglückte im Zeitraum Januar bis Juni 2005 nach Kreisfreien Städten und Landkreisen sowie Ortslage

| Kreisfreie Stadt Landkreis Regierungsbezirk Land Ortslage | Straßenverkehrsunfälle | | | | | Verunglückte | | | |
|---|------------------------|-----------------------------|------------------------|------------------------------|---------------------------------------|----------------|-----------|----------------------|----------------------|
| | ins- gesamt | mit Personen- schaden | mit Sachschaden | | | ins- gesamt | davon | | |
| | | | schwerwiegende | | übrige ohne Alkohol- unfälle | | Getötete | Schwer- verletzte | Leicht- verletzte |
| | | | im engeren Sinne | sonstige unter Alkohol | | | | | |
| Chemnitz, Stadt | 4 604 | 559 | 283 | 37 | 3 725 | 739 | | | |
| innerorts | 4 132 | 490 | 227 | 36 | 3 379 | 617 | 3 | 110 | 504 |
| außerorts | 472 | 69 | 56 | 1 | 346 | 122 | 7 | 26 | 89 |
| Plauen, Stadt | 1 142 | 81 | 51 | 10 | 1 000 | 103 | - | 18 | 85 |
| innerorts | 970 | 65 | 33 | 8 | 864 | 79 | - | 15 | 64 |
| außerorts | 172 | 16 | 18 | 2 | 136 | 24 | - | 3 | 21 |
| Zwickau, Stadt | 1 806 | 158 | 105 | 12 | 1 531 | 205 | 1 | 19 | 185 |
| innerorts | 1 654 | 146 | 93 | 12 | 1 403 | 190 | 1 | 17 | 172 |
| außerorts | 152 | 12 | 12 | - | 128 | 15 | - | 2 | 13 |
| Annaberg | 1 121 | 146 | 30 | 9 | 936 | 206 | 6 | 52 | 148 |
| innerorts | 830 | 89 | 21 | 7 | 713 | 110 | 5 | 27 | 78 |
| außerorts | 291 | 57 | 9 | 2 | 223 | 96 | 1 | 25 | 70 |
| Chemnitzer Land | 1 626 | 212 | 119 | 13 | 1 282 | 277 | 2 | 73 | 202 |
| innerorts | 1 161 | 139 | 70 | 12 | 940 | 162 | 1 | 40 | 121 |
| außerorts | 465 | 73 | 49 | 1 | 342 | 115 | 1 | 33 | 81 |
| Freiberg | 1 931 | 216 | 74 | 17 | 1 624 | 276 | 3 | 87 | 186 |
| innerorts | 1 353 | 146 | 33 | 15 | 1 159 | 172 | 1 | 48 | 123 |
| außerorts | 578 | 70 | 41 | 2 | 465 | 104 | 2 | 39 | 63 |
| Vogtlandkreis | 2 728 | 294 | 164 | 35 | 2 235 | 406 | 8 | 122 | 276 |
| innerorts | 1 794 | 163 | 83 | 30 | 1 518 | 207 | 5 | 60 | 142 |
| außerorts | 934 | 131 | 81 | 5 | 717 | 199 | 3 | 62 | 134 |
| Mittlerer Erzgebirgskreis | 964 | 132 | 50 | 5 | 777 | 168 | 3 | 54 | 111 |
| innerorts | 548 | 66 | 20 | 4 | 458 | 76 | 2 | 23 | 51 |
| außerorts | 416 | 66 | 30 | 1 | 319 | 92 | 1 | 31 | 60 |
| Mittweida | 1 827 | 209 | 159 | 17 | 1 442 | 317 | 5 | 89 | 223 |
| innerorts | 984 | 99 | 66 | 16 | 803 | 123 | 2 | 32 | 89 |
| außerorts | 843 | 110 | 93 | 1 | 639 | 194 | 3 | 57 | 134 |
| Stollberg | 1 040 | 146 | 77 | 14 | 803 | 193 | 4 | 52 | 137 |
| innerorts | 771 | 106 | 45 | 12 | 608 | 125 | 3 | 32 | 90 |
| außerorts | 269 | 40 | 32 | 2 | 195 | 68 | 1 | 20 | 47 |
| Aue-Schwarzenberg | 1 572 | 160 | 89 | 19 | 1 304 | 217 | 1 | 67 | 149 |
| innerorts | 1 292 | 122 | 61 | 16 | 1 093 | 155 | 1 | 45 | 109 |
| außerorts | 280 | 38 | 28 | 3 | 211 | 62 | - | 22 | 40 |
| Zwickauer Land | 1 541 | 207 | 119 | 11 | 1 204 | 283 | 2 | 63 | 218 |
| innerorts | 1 025 | 133 | 60 | 10 | 822 | 161 | - | 34 | 127 |
| außerorts | 516 | 74 | 59 | 1 | 382 | 122 | 2 | 29 | 91 |
| Regierungsbezirk Chemnitz | 21 902 | 2 520 | 1 320 | 199 | 17 863 | 3 390 | 45 | 832 | 2 513 |
| innerorts | 16 514 | 1 764 | 812 | 178 | 13 760 | 2 177 | 24 | 483 | 1 670 |
| außerorts | 5 388 | 756 | 508 | 21 | 4 103 | 1 213 | 21 | 349 | 843 |

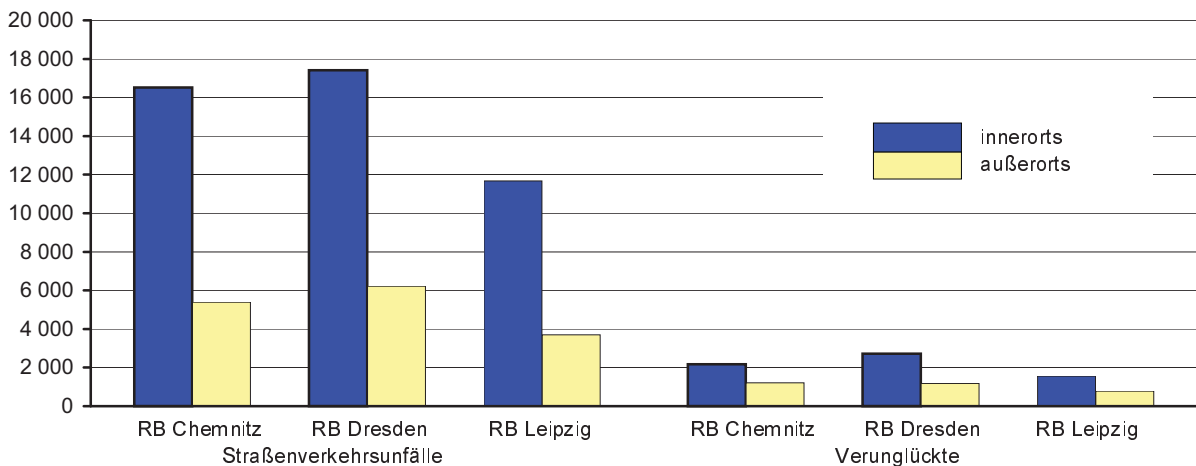
Noch: 13. Straßenverkehrsunfälle und Verunglückte im Zeitraum Januar bis Juni 2005
nach Kreisfreien Städten und Landkreisen sowie Ortslage

| Kreisfreie Stadt Landkreis Regierungsbezirk Land Ortslage | Straßenverkehrsunfälle | | | | | Verunglückte | | | |
|---|------------------------|-----------------------------|------------------------|------------------------------|---------------------------------------|----------------|-----------|----------------------|----------------------|
| | ins- gesamt | mit Personen- schaden | mit Sachschaden | | | ins- gesamt | davon | | |
| | | | schwerwiegende | | übrige ohne Alkohol- unfälle | | Getötete | Schwer- verletzte | Leicht- verletzte |
| | | | im engeren Sinne | sonstige unter Alkohol | | | | | |
| Dresden, Stadt | 7 822 | 1 048 | 378 | 72 | 6 324 | 1 320 | | | |
| innerorts | 7 214 | 962 | 308 | 70 | 5 874 | 1 184 | 2 | 177 | 1 005 |
| außerorts | 608 | 86 | 70 | 2 | 450 | 136 | 2 | 42 | 92 |
| Görlitz, Stadt | 843 | 65 | 32 | 9 | 737 | 73 | - | 10 | 63 |
| innerorts | 709 | 56 | 17 | 8 | 628 | 63 | - | 8 | 55 |
| außerorts | 134 | 9 | 15 | 1 | 109 | 10 | - | 2 | 8 |
| Hoyerswerda, Stadt | 558 | 65 | 18 | 6 | 469 | 76 | - | 17 | 59 |
| innerorts | 486 | 57 | 13 | 6 | 410 | 65 | - | 14 | 51 |
| außerorts | 72 | 8 | 5 | - | 59 | 11 | - | 3 | 8 |
| Bautzen | 2 319 | 313 | 125 | 37 | 1 844 | 401 | 7 | 100 | 294 |
| innerorts | 1 547 | 195 | 70 | 30 | 1 252 | 244 | 3 | 52 | 189 |
| außerorts | 772 | 118 | 55 | 7 | 592 | 157 | 4 | 48 | 105 |
| Meißen | 1 955 | 271 | 146 | 26 | 1 512 | 355 | 10 | 87 | 258 |
| innerorts | 1 258 | 188 | 67 | 21 | 982 | 223 | 3 | 41 | 179 |
| außerorts | 697 | 83 | 79 | 5 | 530 | 132 | 7 | 46 | 79 |
| Niederschlesischer Oberlausitzkreis | 1 394 | 175 | 59 | 12 | 1 148 | 239 | 1 | 69 | 169 |
| innerorts | 646 | 78 | 14 | 8 | 546 | 95 | - | 23 | 72 |
| außerorts | 748 | 97 | 45 | 4 | 602 | 144 | 1 | 46 | 97 |
| Riesa-Großenhain | 1 418 | 180 | 66 | 13 | 1 159 | 233 | 6 | 75 | 152 |
| innerorts | 786 | 103 | 34 | 10 | 639 | 121 | 1 | 29 | 91 |
| außerorts | 632 | 77 | 32 | 3 | 520 | 112 | 5 | 46 | 61 |
| Löbau-Zittau | 1 849 | 253 | 82 | 12 | 1 502 | 324 | 8 | 71 | 245 |
| innerorts | 1 369 | 185 | 56 | 11 | 1 117 | 227 | 2 | 51 | 174 |
| außerorts | 480 | 68 | 26 | 1 | 385 | 97 | 6 | 20 | 71 |
| Sächsische Schweiz | 1 859 | 259 | 85 | 24 | 1 491 | 348 | 5 | 88 | 255 |
| innerorts | 1 282 | 180 | 52 | 21 | 1 029 | 216 | 1 | 48 | 167 |
| außerorts | 577 | 79 | 33 | 3 | 462 | 132 | 4 | 40 | 88 |
| Weißeritzkreis | 1 590 | 161 | 69 | 17 | 1 343 | 207 | 1 | 59 | 147 |
| innerorts | 986 | 100 | 43 | 15 | 828 | 118 | 1 | 35 | 82 |
| außerorts | 604 | 61 | 26 | 2 | 515 | 89 | - | 24 | 65 |
| Kamenz | 2 030 | 250 | 94 | 13 | 1 673 | 331 | 13 | 75 | 243 |
| innerorts | 1 138 | 140 | 51 | 7 | 940 | 169 | 2 | 38 | 129 |
| außerorts | 892 | 110 | 43 | 6 | 733 | 162 | 11 | 37 | 114 |
| Regierungsbezirk Dresden | 23 637 | 3 040 | 1 154 | 241 | 19 202 | 3 907 | 55 | 870 | 2 982 |
| innerorts | 17 421 | 2 244 | 725 | 207 | 14 245 | 2 725 | 15 | 516 | 2 194 |
| außerorts | 6 216 | 796 | 429 | 34 | 4 957 | 1 182 | 40 | 354 | 788 |

Noch: 13. Straßenverkehrsunfälle und Verunglückte im Zeitraum Januar bis Juni 2005
nach Kreisfreien Städten und Landkreisen sowie Ortslage

| Kreisfreie Stadt Landkreis Regierungsbezirk Land Ortslage | Straßenverkehrsunfälle | | | | | Verunglückte | | | |
|---|------------------------|-----------------------------|------------------------|------------------------------|---------------------------------------|----------------|------------|----------------------|----------------------|
| | ins- gesamt | mit Personen- schaden | mit Sachschaden | | | ins- gesamt | davon | | |
| | | | schwerwiegende | | übrige ohne Alkohol- unfälle | | Getötete | Schwer- verletzte | Leicht- verletzte |
| | | | im engeren Sinne | sonstige unter Alkohol | | | | | |
| Leipzig, Stadt | 7 861 | 837 | 293 | 86 | 6 645 | 1 033 | | | |
| innerorts | 7 353 | 784 | 258 | 81 | 6 230 | 955 | 5 | 115 | 835 |
| außerorts | 508 | 53 | 35 | 5 | 415 | 78 | 1 | 7 | 70 |
| Delitzsch | 1 824 | 262 | 139 | 25 | 1 398 | 348 | 4 | 103 | 241 |
| innerorts | 971 | 125 | 50 | 18 | 778 | 150 | 2 | 34 | 114 |
| außerorts | 853 | 137 | 89 | 7 | 620 | 198 | 2 | 69 | 127 |
| Döbeln | 946 | 116 | 74 | 9 | 747 | 150 | 3 | 26 | 121 |
| innerorts | 480 | 56 | 28 | 8 | 388 | 65 | 1 | 14 | 50 |
| außerorts | 466 | 60 | 46 | 1 | 359 | 85 | 2 | 12 | 71 |
| Leipziger Land | 1 802 | 258 | 127 | 22 | 1 395 | 320 | 7 | 79 | 234 |
| innerorts | 1 229 | 158 | 63 | 19 | 989 | 180 | 2 | 35 | 143 |
| außerorts | 573 | 100 | 64 | 3 | 406 | 140 | 5 | 44 | 91 |
| Muldentalkreis | 1 739 | 214 | 113 | 15 | 1 397 | 275 | 12 | 72 | 191 |
| innerorts | 935 | 96 | 47 | 11 | 781 | 110 | 2 | 28 | 80 |
| außerorts | 804 | 118 | 66 | 4 | 616 | 165 | 10 | 44 | 111 |
| Torgau-Oschatz | 1 201 | 164 | 93 | 9 | 935 | 205 | 1 | 63 | 141 |
| innerorts | 710 | 89 | 51 | 5 | 565 | 98 | - | 29 | 69 |
| außerorts | 491 | 75 | 42 | 4 | 370 | 107 | 1 | 34 | 72 |
| Regierungsbezirk Leipzig | 15 373 | 1 851 | 839 | 166 | 12 517 | 2 331 | 33 | 465 | 1 833 |
| innerorts | 11 678 | 1 308 | 497 | 142 | 9 731 | 1 558 | 12 | 255 | 1 291 |
| außerorts | 3 695 | 543 | 342 | 24 | 2 786 | 773 | 21 | 210 | 542 |
| Sachsen | 60 912 | 7 411 | 3 313 | 606 | 49 582 | 9 628 | 133 | 2 167 | 7 328 |
| innerorts | 45 613 | 5 316 | 2 034 | 527 | 37 736 | 6 460 | 51 | 1 254 | 5 155 |
| außerorts | 15 299 | 2 095 | 1 279 | 79 | 11 846 | 3 168 | 82 | 913 | 2 173 |

Abb. 11 Straßenverkehrsunfälle und Verunglückte nach Regierungsbezirken (RB)
und Ortslage im Zeitraum Januar bis Juni 2005



14. Straßenverkehrsunfälle und Verunglückte im Zeitraum Januar bis Juni 2005 nach Ortslage, Unfalltypen, Monaten, Wochentagen, Uhrzeit und Lichtverhältnissen

| Merkmal | Unfälle mit Personen- schaden | Ver- unglückte | Davon | | | Schwerwiegende Unfälle mit Sachschaden | |
|-------------------------------|-------------------------------------|-------------------|---------------|----------------------|----------------------|---|---------------------------|
| | | | Ge- tötete | Schwer- verletzte | Leicht- verletzte | im engeren Sinne | sonstige unter Alkohol |
| Insgesamt | 7 411 | 9 628 | 133 | 2 167 | 7 328 | 3 313 | 606 |
| Ortslage | | | | | | | |
| innerorts | 5 316 | 6 460 | 51 | 1 254 | 5 155 | 2 034 | 527 |
| außerorts ohne Autobahn | 1 760 | 2 601 | 64 | 785 | 1 752 | 855 | 63 |
| auf Autobahnen | 335 | 567 | 18 | 128 | 421 | 424 | 16 |
| Unfalltyp | | | | | | | |
| Fahrunfall | 1 673 | 2 157 | 53 | 729 | 1 375 | 1 161 | 193 |
| Abbiegeunfall | 993 | 1 278 | 6 | 234 | 1 038 | 367 | 42 |
| Einbiegen-/Kreuzenunfall | 1 853 | 2 364 | 19 | 431 | 1 914 | 1 021 | 59 |
| Überschreitenunfall | 464 | 504 | 12 | 160 | 332 | - | 4 |
| Unfall durch ruhenden Verkehr | 160 | 171 | 1 | 32 | 138 | 61 | 56 |
| Unfall im Längsverkehr | 1 731 | 2 520 | 35 | 409 | 2 076 | 508 | 115 |
| sonstiger Unfall | 537 | 634 | 7 | 172 | 455 | 195 | 137 |
| Monat | | | | | | | |
| Januar | 1 084 | 1 444 | 26 | 309 | 1 109 | 674 | 99 |
| Februar | 741 | 991 | 10 | 211 | 770 | 633 | 78 |
| März | 977 | 1 317 | 14 | 306 | 997 | 546 | 90 |
| April | 1 314 | 1 674 | 27 | 361 | 1 286 | 440 | 104 |
| Mai | 1 636 | 2 118 | 28 | 528 | 1 562 | 537 | 122 |
| Juni | 1 659 | 2 084 | 28 | 452 | 1 604 | 483 | 113 |
| Juli | ... | ... | ... | ... | ... | ... | ... |
| August | ... | ... | ... | ... | ... | ... | ... |
| September | ... | ... | ... | ... | ... | ... | ... |
| Oktober | ... | ... | ... | ... | ... | ... | ... |
| November | ... | ... | ... | ... | ... | ... | ... |
| Dezember | ... | ... | ... | ... | ... | ... | ... |
| Wochentag | | | | | | | |
| Montag | 1 223 | 1 540 | 13 | 324 | 1 203 | 570 | 76 |
| Dienstag | 1 102 | 1 358 | 26 | 278 | 1 054 | 505 | 63 |
| Mittwoch | 1 081 | 1 398 | 15 | 302 | 1 081 | 487 | 60 |
| Donnerstag | 1 244 | 1 596 | 17 | 378 | 1 201 | 484 | 89 |
| Freitag | 1 140 | 1 460 | 18 | 330 | 1 112 | 472 | 100 |
| Samstag | 956 | 1 329 | 29 | 296 | 1 004 | 430 | 121 |
| Sonntag | 665 | 947 | 15 | 259 | 673 | 365 | 97 |
| Uhrzeit¹⁾ | | | | | | | |
| 0 - 1:59 Uhr | 148 | 203 | 4 | 70 | 129 | 110 | 37 |
| 2 - 3:59 Uhr | 90 | 156 | 5 | 55 | 96 | 90 | 35 |
| 4 - 5:59 Uhr | 218 | 277 | 6 | 69 | 202 | 151 | 41 |
| 6 - 7:59 Uhr | 727 | 907 | 9 | 197 | 701 | 377 | 19 |
| 8 - 9:59 Uhr | 619 | 784 | 13 | 149 | 622 | 338 | 28 |
| 10 - 11:59 Uhr | 847 | 1 087 | 20 | 219 | 848 | 341 | 39 |
| 12 - 13:59 Uhr | 850 | 1 120 | 11 | 249 | 860 | 325 | 41 |
| 14 - 15:59 Uhr | 1 309 | 1 722 | 16 | 339 | 1 367 | 476 | 62 |
| 16 - 17:59 Uhr | 1 194 | 1 530 | 12 | 338 | 1 180 | 412 | 93 |
| 18 - 19:59 Uhr | 760 | 963 | 9 | 228 | 726 | 307 | 90 |
| 20 - 21:59 Uhr | 385 | 517 | 12 | 151 | 354 | 197 | 61 |
| 22 - 23:59 Uhr | 264 | 362 | 16 | 103 | 243 | 189 | 60 |
| Lichtverhältnisse | | | | | | | |
| Tageslicht | 5 747 | 7 415 | 84 | 1 563 | 5 768 | 2 231 | 315 |
| Dämmerung | 379 | 470 | 9 | 109 | 352 | 229 | 52 |
| Dunkelheit | 1 285 | 1 743 | 40 | 495 | 1 208 | 853 | 239 |

1) Unfälle mit fehlendem Merkmal wurden nicht ausgewertet.

**15. Straßenverkehrsunfälle und Verunglückte im Zeitraum Januar bis Juni 2005
nach Ortslage, Unfalltypen, Monaten, Wochentagen, Uhrzeit und Lichtverhältnissen -
Alkoholfälle¹⁾**

| Merkmal | Unfälle mit Personen- schaden | Ver- unglückte | Davon | | | Schwerwiegende Unfälle mit Sachschaden | |
|-------------------------------|-------------------------------------|-------------------|---------------|----------------------|----------------------|---|---------------------------|
| | | | Ge- tötete | Schwer- verletzte | Leicht- verletzte | im engeren Sinne | sonstige unter Alkohol |
| Insgesamt | 495 | 600 | 12 | 195 | 393 | 281 | 606 |
| Ortslage | | | | | | | |
| innerorts | 357 | 427 | 7 | 130 | 290 | 200 | 527 |
| außerorts ohne Autobahn | 129 | 159 | 5 | 62 | 92 | 65 | 63 |
| auf Autobahnen | 9 | 14 | - | 3 | 11 | 16 | 16 |
| Unfalltyp | | | | | | | |
| Fahrunfall | 236 | 271 | 6 | 101 | 164 | 202 | 193 |
| Abbiegeunfall | 27 | 34 | - | 9 | 25 | 8 | 42 |
| Einbiegen-/Kreuzenunfall | 64 | 84 | 2 | 26 | 56 | 22 | 59 |
| Überschreitenunfall | 36 | 39 | 2 | 16 | 21 | - | 4 |
| Unfall durch ruhenden Verkehr | 13 | 17 | - | 5 | 12 | 18 | 56 |
| Unfall im Längsverkehr | 82 | 114 | - | 23 | 91 | 25 | 115 |
| sonstiger Unfall | 37 | 41 | 2 | 15 | 24 | 6 | 137 |
| Monat | | | | | | | |
| Januar | 61 | 75 | - | 21 | 54 | 37 | 99 |
| Februar | 43 | 56 | 2 | 23 | 31 | 37 | 78 |
| März | 78 | 90 | 3 | 28 | 59 | 53 | 90 |
| April | 89 | 109 | 1 | 39 | 69 | 42 | 104 |
| Mai | 115 | 136 | 5 | 45 | 86 | 59 | 122 |
| Juni | 109 | 134 | 1 | 39 | 94 | 53 | 113 |
| Juli | ... | ... | ... | ... | ... | ... | ... |
| August | ... | ... | ... | ... | ... | ... | ... |
| September | ... | ... | ... | ... | ... | ... | ... |
| Oktober | ... | ... | ... | ... | ... | ... | ... |
| November | ... | ... | ... | ... | ... | ... | ... |
| Dezember | ... | ... | ... | ... | ... | ... | ... |
| Wochentag | | | | | | | |
| Montag | 43 | 48 | - | 13 | 35 | 29 | 76 |
| Dienstag | 52 | 61 | 3 | 21 | 37 | 24 | 63 |
| Mittwoch | 48 | 58 | 2 | 21 | 35 | 26 | 60 |
| Donnerstag | 83 | 97 | 2 | 34 | 61 | 33 | 89 |
| Freitag | 51 | 64 | 1 | 19 | 44 | 31 | 100 |
| Samstag | 125 | 159 | 2 | 49 | 108 | 76 | 121 |
| Sonntag | 93 | 113 | 2 | 38 | 73 | 62 | 97 |
| Uhrzeit ²⁾ | | | | | | | |
| 0 - 1:59 Uhr | 55 | 73 | 1 | 27 | 45 | 35 | 37 |
| 2 - 3:59 Uhr | 30 | 45 | - | 15 | 30 | 33 | 35 |
| 4 - 5:59 Uhr | 45 | 52 | 2 | 14 | 36 | 36 | 41 |
| 6 - 7:59 Uhr | 26 | 32 | - | 11 | 21 | 15 | 19 |
| 8 - 9:59 Uhr | 11 | 20 | - | 8 | 12 | 9 | 28 |
| 10 - 11:59 Uhr | 17 | 19 | - | 5 | 14 | 2 | 39 |
| 12 - 13:59 Uhr | 31 | 39 | 1 | 14 | 24 | 12 | 41 |
| 14 - 15:59 Uhr | 50 | 60 | 2 | 11 | 47 | 16 | 62 |
| 16 - 17:59 Uhr | 49 | 62 | 1 | 15 | 46 | 25 | 93 |
| 18 - 19:59 Uhr | 61 | 65 | 1 | 21 | 43 | 24 | 90 |
| 20 - 21:59 Uhr | 62 | 64 | 1 | 26 | 37 | 36 | 61 |
| 22 - 23:59 Uhr | 58 | 69 | 3 | 28 | 38 | 38 | 60 |
| Lichtverhältnisse | | | | | | | |
| Tageslicht | 213 | 261 | 4 | 76 | 181 | 96 | 315 |
| Dämmerung | 33 | 37 | 3 | 10 | 24 | 32 | 52 |
| Dunkelheit | 249 | 302 | 5 | 109 | 188 | 153 | 239 |

1) Alkoholfälle sind Unfälle, bei denen mindestens ein Beteiligter alkoholisiert war.

2) Unfälle mit fehlendem Merkmal wurden nicht ausgewertet.

**16. Straßenverkehrsunfälle und Verunglückte im Zeitraum Januar bis Juni 2005
nach Ortslage, Unfalltypen, Monaten, Wochentagen, Uhrzeit und Lichtverhältnissen -
Anteil der Alkoholunfälle an allen Unfällen in Prozent ¹⁾**

| Merkmal | Unfälle mit Personen- schaden | Ver- unglückte | Davon | | | Schwerwiegende Unfälle mit Sachschaden | |
|-------------------------------|-------------------------------------|-------------------|---------------|----------------------|----------------------|---|---------------------------|
| | | | Ge- tötete | Schwer- verletzte | Leicht- verletzte | im engeren Sinne | sonstige unter Alkohol |
| Insgesamt | 6,7 | 6,2 | 9,0 | 9,0 | 5,4 | 8,5 | 100 |
| Ortslage | | | | | | | |
| innerorts | 6,7 | 6,6 | 13,7 | 10,4 | 5,6 | 9,8 | 100 |
| außerorts ohne Autobahn | 7,3 | 6,1 | 7,8 | 7,9 | 5,3 | 7,6 | 100 |
| auf Autobahnen | 2,7 | 2,5 | - | 2,3 | 2,6 | 3,8 | 100 |
| Unfalltyp | | | | | | | |
| Fahrunfall | 14,1 | 12,6 | 11,3 | 13,9 | 11,9 | 17,4 | 100 |
| Abbiegeunfall | 2,7 | 2,7 | - | 3,8 | 2,4 | 2,2 | 100 |
| Einbiegen-/Kreuzenunfall | 3,5 | 3,6 | 10,5 | 6,0 | 2,9 | 2,2 | 100 |
| Überschreitenunfall | 7,8 | 7,7 | 16,7 | 10,0 | 6,3 | - | 100 |
| Unfall durch ruhenden Verkehr | 8,1 | 9,9 | - | 15,6 | 8,7 | 29,5 | 100 |
| Unfall im Längsverkehr | 4,7 | 4,5 | - | 5,6 | 4,4 | 4,9 | 100 |
| sonstiger Unfall | 6,9 | 6,5 | 28,6 | 8,7 | 5,3 | 3,1 | 100 |
| Monat | | | | | | | |
| Januar | 5,6 | 5,2 | - | 6,8 | 4,9 | 5,5 | 100 |
| Februar | 5,8 | 5,7 | 20,0 | 10,9 | 4,0 | 5,8 | 100 |
| März | 8,0 | 6,8 | 21,4 | 9,2 | 5,9 | 9,7 | 100 |
| April | 6,8 | 6,5 | 3,7 | 10,8 | 5,4 | 9,5 | 100 |
| Mai | 7,0 | 6,4 | 17,9 | 8,5 | 5,5 | 11,0 | 100 |
| Juni | 6,6 | 6,4 | 3,6 | 8,6 | 5,9 | 11,0 | 100 |
| Juli | ... | ... | ... | ... | ... | ... | ... |
| August | ... | ... | ... | ... | ... | ... | ... |
| September | ... | ... | ... | ... | ... | ... | ... |
| Oktober | ... | ... | ... | ... | ... | ... | ... |
| November | ... | ... | ... | ... | ... | ... | ... |
| Dezember | ... | ... | ... | ... | ... | ... | ... |
| Wochentag | | | | | | | |
| Montag | 3,5 | 3,1 | - | 4,0 | 2,9 | 5,1 | 100 |
| Dienstag | 4,7 | 4,5 | 11,5 | 7,6 | 3,5 | 4,8 | 100 |
| Mittwoch | 4,4 | 4,1 | 13,3 | 7,0 | 3,2 | 5,3 | 100 |
| Donnerstag | 6,7 | 6,1 | 11,8 | 9,0 | 5,1 | 6,8 | 100 |
| Freitag | 4,5 | 4,4 | 5,6 | 5,8 | 4,0 | 6,6 | 100 |
| Samstag | 13,1 | 12,0 | 6,9 | 16,6 | 10,8 | 17,7 | 100 |
| Sonntag | 14,0 | 11,9 | 13,3 | 14,7 | 10,8 | 17,0 | 100 |
| Uhrzeit ²⁾ | | | | | | | |
| 0 - 1:59 Uhr | 37,2 | 36,0 | 25,0 | 38,6 | 34,9 | 31,8 | 100 |
| 2 - 3:59 Uhr | 33,3 | 28,8 | - | 27,3 | 31,3 | 36,7 | 100 |
| 4 - 5:59 Uhr | 20,6 | 18,8 | 33,3 | 20,3 | 17,8 | 23,8 | 100 |
| 6 - 7:59 Uhr | 3,6 | 3,5 | - | 5,6 | 3,0 | 4,0 | 100 |
| 8 - 9:59 Uhr | 1,8 | 2,6 | - | 5,4 | 1,9 | 2,7 | 100 |
| 10 - 11:59 Uhr | 2,0 | 1,7 | - | 2,3 | 1,7 | 0,6 | 100 |
| 12 - 13:59 Uhr | 3,6 | 3,5 | 9,1 | 5,6 | 2,8 | 3,7 | 100 |
| 14 - 15:59 Uhr | 3,8 | 3,5 | 12,5 | 3,2 | 3,4 | 3,4 | 100 |
| 16 - 17:59 Uhr | 4,1 | 4,1 | 8,3 | 4,4 | 3,9 | 6,1 | 100 |
| 18 - 19:59 Uhr | 8,0 | 6,7 | 11,1 | 9,2 | 5,9 | 7,8 | 100 |
| 20 - 21:59 Uhr | 16,1 | 12,4 | 8,3 | 17,2 | 10,5 | 18,3 | 100 |
| 22 - 23:59 Uhr | 22,0 | 19,1 | 18,8 | 27,2 | 15,6 | 20,1 | 100 |
| Lichtverhältnisse | | | | | | | |
| Tageslicht | 3,7 | 3,5 | 4,8 | 4,9 | 3,1 | 4,3 | 100 |
| Dämmerung | 8,7 | 7,9 | 33,3 | 9,2 | 6,8 | 14,0 | 100 |
| Dunkelheit | 19,4 | 17,3 | 12,5 | 22,0 | 15,6 | 17,9 | 100 |

1) Alkoholunfälle sind Unfälle, bei denen mindestens ein Beteiligter alkoholisiert war.

2) Unfälle mit fehlendem Merkmal wurden nicht ausgewertet.