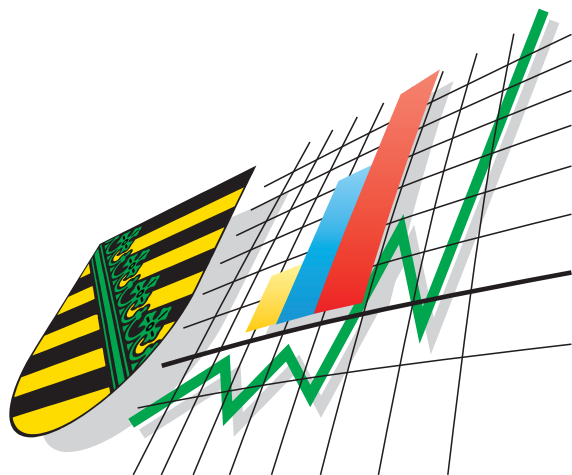


Statistisches Landesamt
des Freistaates
Sachsen



Statistische Berichte

Straßenverkehrsunfälle im Freistaat Sachsen

Juni 2004

Zeichenerklärung

-	Nichts vorhanden (genau Null)	x	Tabellenfach gesperrt, weil Aussage nicht sinnvoll
0	Weniger als die Hälfte von 1 in der letzten besetzten Stelle, jedoch mehr als nichts	()	Aussagewert ist eingeschränkt
...	Angabe fällt später an	p	vorläufige Zahl
/	Zahlenwert nicht sicher genug	r	berichtigte Zahl
.	Zahlenwert unbekannt oder geheim zu halten	s	geschätzte Zahl

Herausgeber:

Statistisches Landesamt des Freistaates Sachsen

Macherstraße 63
01917 Kamenz

Postfach 11 05
01911 Kamenz

Telefon

Vermittlung 03578 33-0

Präsident/Sekretariat -1900

Telefax -1999

Auskunft -1913, -1914

Telefax -1921

Bibliothek -4352

Telefax -1598

Vertrieb -4316

Internet www.statistik.sachsen.de

E-Mail info@statistik.sachsen.de

Informationsbüro Dresden

Rampische Str. 4
01067 Dresden

Telefon 0351 483-3180

Telefax -3184

E-Mail iPunkt@statistik.sachsen.de

Kein Zugang für elektronisch signierte sowie verschlüsselte Dokumente

© Statistisches Landesamt des Freistaates Sachsen, Kamenz, September 2004

Für nichtgewerbliche Zwecke sind Vervielfältigung und unentgeltliche Verbreitung, auch auszugsweise, mit Quellenangabe gestattet. Die Verbreitung, auch auszugsweise, über elektronische Systeme/Datenträger bedarf der vorherigen Zustimmung. Alle übrigen Rechte bleiben vorbehalten.

Inhalt

	Seite
Vorbemerkungen	3
Definitionen	3
Ergebnisdarstellung	4
Tabellenteil	
1. Straßenverkehrsunfälle mit Sachschaden 2002 bis 2004 nach Monaten	8
2. Straßenverkehrsunfälle mit Personenschaden 2002 bis 2004 nach Monaten	8
3. Verunglückte bei Straßenverkehrsunfällen 2002 bis 2004 nach Monaten	8
4. Straßenverkehrsunfälle mit Personenschaden und Verunglückte nach Straßenarten und Ortslage	9
5. Straßenverkehrsunfälle mit Personenschaden und Verunglückte nach Unfallarten und Ortslage	10
6. Straßenverkehrsunfälle mit Personenschaden und Verunglückte nach Unfalltypen und Ortslage	12
7. Verunglückte bei Straßenverkehrsunfällen nach Art der Verkehrsbeteiligung	13
8. Verunglückte bei Straßenverkehrsunfällen nach Altersgruppen und Geschlecht	14
9. An Straßenverkehrsunfällen beteiligte Fahrzeugführer und Fußgänger	16
10. Ursachen von Straßenverkehrsunfällen mit Personenschaden	18
11. Straßenverkehrsunfälle und Verunglückte nach Datum und Ortslage	21
12. Straßenverkehrsunfälle und Verunglückte im Juni 2004 nach Kreisen und Ortslage	23
13. Straßenverkehrsunfälle und Verunglückte im Zeitraum Januar bis Juni 2004 nach Kreisen und Ortslage	26
14. Straßenverkehrsunfälle und Verunglückte im Zeitraum Januar bis Juni 2004 nach Ortslage, Unfalltypen, Monaten, Wochentagen, Uhrzeit und Lichtverhältnissen	29
15. Straßenverkehrsunfälle und Verunglückte im Zeitraum Januar bis Juni 2004 nach Ortslage, Unfalltypen, Monaten, Wochentagen, Uhrzeit und Lichtverhältnissen - Alkoholunfälle	30
16. Straßenverkehrsunfälle und Verunglückte im Zeitraum Januar bis Juni 2004 nach Ortslage, Unfalltypen, Monaten, Wochentagen, Uhrzeit und Lichtverhältnissen – Anteil der Alkoholunfälle an allen Unfällen	31

Abbildungen		Seite
Abb. 1	Alkoholunfälle mit Personenschaden und dabei Verunglückte im ersten Halbjahr 2003 und 2004 nach Regierungsbezirken (RB)	4
Abb. 2	Alkoholunfälle mit Personenschaden im ersten Halbjahr 2003 und 2004 nach Kreisen	5
Abb. 3	Alkoholisierte Hauptverursacher von Unfälle mit Personenschaden im ersten Halbjahr 2003 und 2004 nach Altersgruppen	5
Abb. 4	Straßenverkehrsunfälle insgesamt 2002 bis 2004 nach Monaten	6
Abb. 5	Straßenverkehrsunfälle mit Personenschaden 2002 bis 2004 nach Monaten	6
Abb. 6	Straßenverkehrsunfälle mit Sachschaden 2002 bis 2004 nach Monaten	6
Abb. 7	Getötete bei Straßenverkehrsunfällen 2002 bis 2004 nach Monaten	7
Abb. 8	Schwerverletzte bei Straßenverkehrsunfällen 2002 bis 2004 nach Monaten	7
Abb. 9	Leichtverletzte bei Straßenverkehrsunfällen 2002 bis 2004 nach Monaten	7
Abb. 10	Straßenverkehrsunfälle und Verunglückte nach Regierungsbezirken und Ortslage im Juni 2004	25
Abb. 11	Straßenverkehrsunfälle und Verunglückte nach Regierungsbezirken und Ortslage im Zeitraum Januar bis Juni 2004	28

Vorbemerkungen

Rechtsgrundlagen

Die Rechtsgrundlage des vorliegenden Berichtes bildet das Gesetz über die Statistik der Straßenverkehrsunfälle vom 15. Juni 1990 (BGBl. I S. 1078 ff.) in Verbindung mit dem Bundesstatistikgesetz vom 22. Januar 1987 (BGBl. I S. 462, 565), zuletzt geändert durch Artikel 16 des Gesetzes vom 21. August 2002 (BGBl. I S. 3322) und dem Sächsischen Statistikgesetz vom 17. Mai 1993 (SächsGVBl. S. 453), zuletzt geändert durch Artikel 13 des Gesetzes vom 6. Juni 2002 (SächsGVBl. S. 168).

Ab dem 1. Januar 1995 gelten zusätzlich das Erste Gesetz zur Änderung des Straßenverkehrsunfallstatistikgesetzes vom 23. November 1994 (BGBl. I S. 3491) und die Verordnung zur näheren Bestimmung des schwerwiegenden Unfalls mit Sachschaden im Sinne des Straßenverkehrsunfallstatistikgesetzes vom 21. Dezember 1994 (BGBl. I S. 3970).

Berichtskreis

Die Statistik der Straßenverkehrsunfälle erfasst alle Unfälle, zu denen die Polizei herangezogen wurde.

Definitionen

Straßenverkehrsunfälle sind Unfälle, bei denen infolge des Fahrverkehrs auf öffentlichen Wegen und Plätzen Personen verletzt oder getötet wurden oder Sachschaden verursacht worden ist.

Unfälle werden nach ihren Folgen unterschieden in:

- Unfälle mit Personenschaden: Unfälle, bei denen Personen getötet bzw. schwer oder leicht verletzt wurden.

Als Verunglückte zählen Personen (auch Mitfahrer), die beim Unfall verletzt oder getötet wurden. Dabei werden erfasst als:

- Getötete: Personen, die beim Unfall oder innerhalb von 30 Tagen an den Unfallfolgen starben,
- Schwerverletzte: Personen, die unmittelbar zur stationären Behandlung (für mindestens 24 Stunden) in einem Krankenhaus aufgenommen wurden,
- Leichtverletzte: alle übrigen Verletzten.

- Schwerwiegende Unfälle mit Sachschaden:

- im engeren Sinne: Unfälle, bei denen ein Straftatbestand oder eine Ordnungswidrigkeit (Bußgeld) vorlag und bei denen gleichzeitig mindestens ein Kfz aufgrund eines Unfallschadens von der Unfallstelle abgeschleppt werden musste (nicht fahrbereit); dies betrifft auch Fälle mit Alkoholeinwirkung,
- sonstige Sachschadensunfälle unter Alkoholeinwirkung: Unfälle, bei denen mindestens ein Unfallbeteiligter unter Alkoholeinwirkung stand und alle beteiligten Kfz noch fahrbereit waren.

- Sonstige Sachschadensunfälle ohne Alkoholeinwirkung (sog. Bagatelleunfälle):
alle übrigen Sachschadensunfälle.

Als Beteiligte an einem Straßenverkehrsunfall werden alle Fahrzeugführer oder Fußgänger erfasst, die selbst - oder deren Fahrzeug - Schäden erlitten oder hervorgerufen haben.

Jedem Straßenverkehrsunfall können ein oder mehrere Unfallursachen zugeordnet werden, so dass die Anzahl der Ursachen i. d. R. größer ist als die Anzahl der Unfälle.

Bei Nachmeldungen handelt es sich um Unfallvorgänge, die aufgrund verspäteten Eingangs der Unfallanzeigen nicht mehr in das jeweilige Monatsergebnis eingearbeitet werden können.

Ergebnisdarstellung

Im Juni 2004 registrierte die Polizei im Freistaat Sachsen insgesamt 10 578 Straßenverkehrsunfälle, das waren 30 Unfälle weniger (-0,3 Prozent) als im Juni 2003. Die Anzahl der Unfälle mit Personenschaden sank um 13,5 Prozent auf 1 562 Unfälle und die der sonstigen Sachschadensunfälle unter Alkoholeinwirkung um 21,4 Prozent auf 103 Unfälle. Die Anzahl der schwerwiegenden Unfälle mit Sachschaden im engeren Sinne stieg um 11,2 Prozent auf 588 Unfälle und die der sonstigen Sachschadensunfälle ohne Alkoholeinwirkung um 2,2 Prozent auf 8 325 Unfälle.

2 054 Personen verunglückten im Juni 2004 auf Sachsens Straßen. Das waren 285 Personen bzw. 12,2 Prozent weniger als im Juni des Vorjahres. Dabei wurden 25 Personen getötet, elf Personen weniger als im Juni 2003. 455 Personen wurden schwer verletzt (-24,7 Prozent) und 1 574 Verkehrsteilnehmer verletzten sich leicht (-7,4 Prozent).

Im ersten Halbjahr 2004 ereigneten sich in Sachsen insgesamt 60 155 Straßenverkehrsunfälle. Das waren 2,7 Prozent Unfälle weniger als im ersten Halbjahr 2003. Bei 7 145 Unfällen mit Personenschaden (-13,0 Prozent) wurden 142 Personen getötet (15 weniger als im entsprechenden Vorjahreszeitraum), 2 161 Personen schwer verletzt (-15,0 Prozent) und 7 087 Personen leicht verletzt (-11,6 Prozent).

Von Januar bis Juni in diesem Jahr verringerte sich die Zahl der Straßenverkehrsunfälle in allen Kategorien. Die Zahl der Unfälle mit Personenschaden reduzierte sich um 13,0 Prozent, die der schwerwiegenden Unfälle mit Sachschaden im engeren Sinne um 2,2 Prozent, die der sonstigen Sachschadensunfälle unter Alkoholeinwirkung um 11,3 Prozent und die der sonstigen Sachschadensunfälle ohne Alkoholeinwirkung um 0,8 Prozent gegenüber dem Vorjahreszeitraum.

In den Monaten Januar bis Juni 2004 war bei 1 450 Straßenverkehrsunfällen Alkohol im Spiel, darunter bei 553 Unfällen mit Personenschaden. Damit wurden 3,3 Prozent weniger Alkoholunfälle mit Personenschaden registriert als im ersten Halbjahr 2003. Die Anzahl der bei Alkoholunfällen Verunglückten verringerte sich von 749 auf 725 Personen (-3,2 Prozent). Mit acht getöteten Verkehrsteilnehmern bei Alkoholunfällen verringerte sich die Zahl der Getöteten zum Vorjahreszeitraum um mehr als die Hälfte. Zurückgegangen ist die Zahl der bei Alkoholunfällen Schwerverletzten um 6,9 Prozent auf 244 Personen. Die Zahl der Leichtverletzten blieb mit 473 Personen nahezu konstant.

Im Regierungsbezirk Leipzig stieg die Zahl von Alkoholunfällen mit Personenschaden leicht an (Abb. 1). Die Zahl der Getöteten ging in allen drei Regierungsbezirken deutlich zurück. Eine Erhöhung der Zahl der Schwerverletzten und auch der Leichtverletzten hatte der Regierungsbezirk Dresden (+3,9 Prozent bzw. +7,7 Prozent).

Bei 89 Prozent aller Alkoholunfälle mit Personenschaden war der Hauptverursacher des Unfalls alkoholisiert. Bei diesen 492 Unfällen starben sieben Verkehrsteilnehmer, 229 verletzten sich schwer und 413 leicht. Im Vergleich zum Vorjahreszeitraum erhöhte sich in der Altersgruppe der 21- bis unter 25-Jährigen die Anzahl der alkoholisierten Hauptverursacher um 18,3 Prozent (Abb. 3). Auch in diesem Jahr gehörte fast jeder dritte alkoholisierte Hauptverursacher zur Altersgruppe der 18- bis unter 25-Jährigen. 42,8 Prozent aller bei Alkoholunfällen Getöteten oder Schwerverletzten verunglückten bei diesen Unfällen: es starben drei Menschen und 98 verletzten sich schwer.

Die absolut meisten Alkoholunfälle mit Personenschaden wurden in den Städten Leipzig (50 Unfälle) und Dresden (46) registriert, wobei in Dresden, im Landkreis Sächsische Schweiz, im Landkreis Kamenz und Stollberg ein deutlicher Rückgang der Alkoholunfälle mit Personenschaden gegenüber dem Vorjahreszeitraum beobachtet werden konnte (Abb. 2). Deutlich mehr Alkoholunfälle mit Personenschaden als im Januar bis Juni des Vorjahres gab es in den Landkreisen Meißen, Muldentalkreis, Niederschlesischer Oberlausitzkreis und Weißeritzkreis.

Abb. 1 Alkoholunfälle mit Personenschaden und dabei Verunglückte im ersten Halbjahr 2003 und 2004 nach Regierungsbezirken (RB)

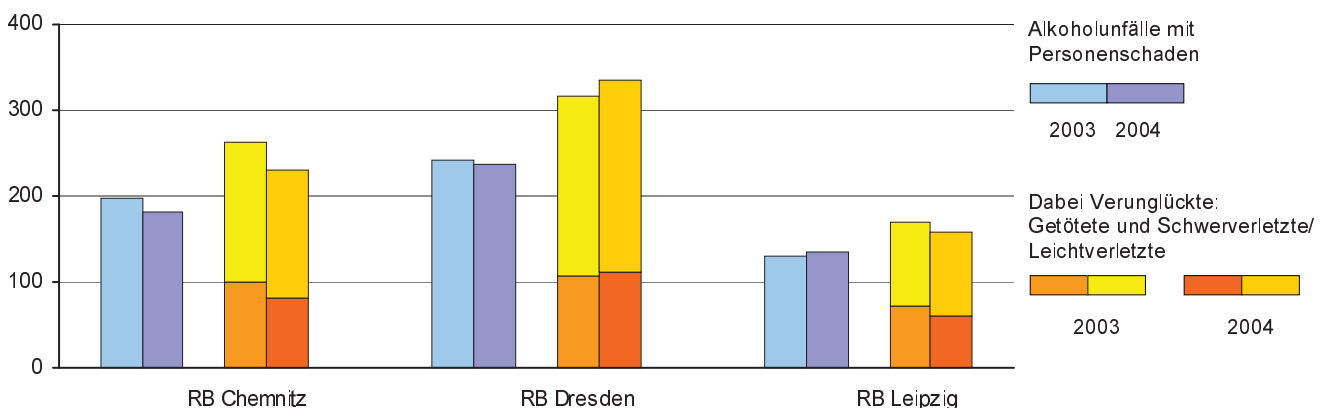


Abb. 2 Alkoholunfälle mit Personenschaden im ersten Halbjahr 2003 und 2004 nach Kreisen

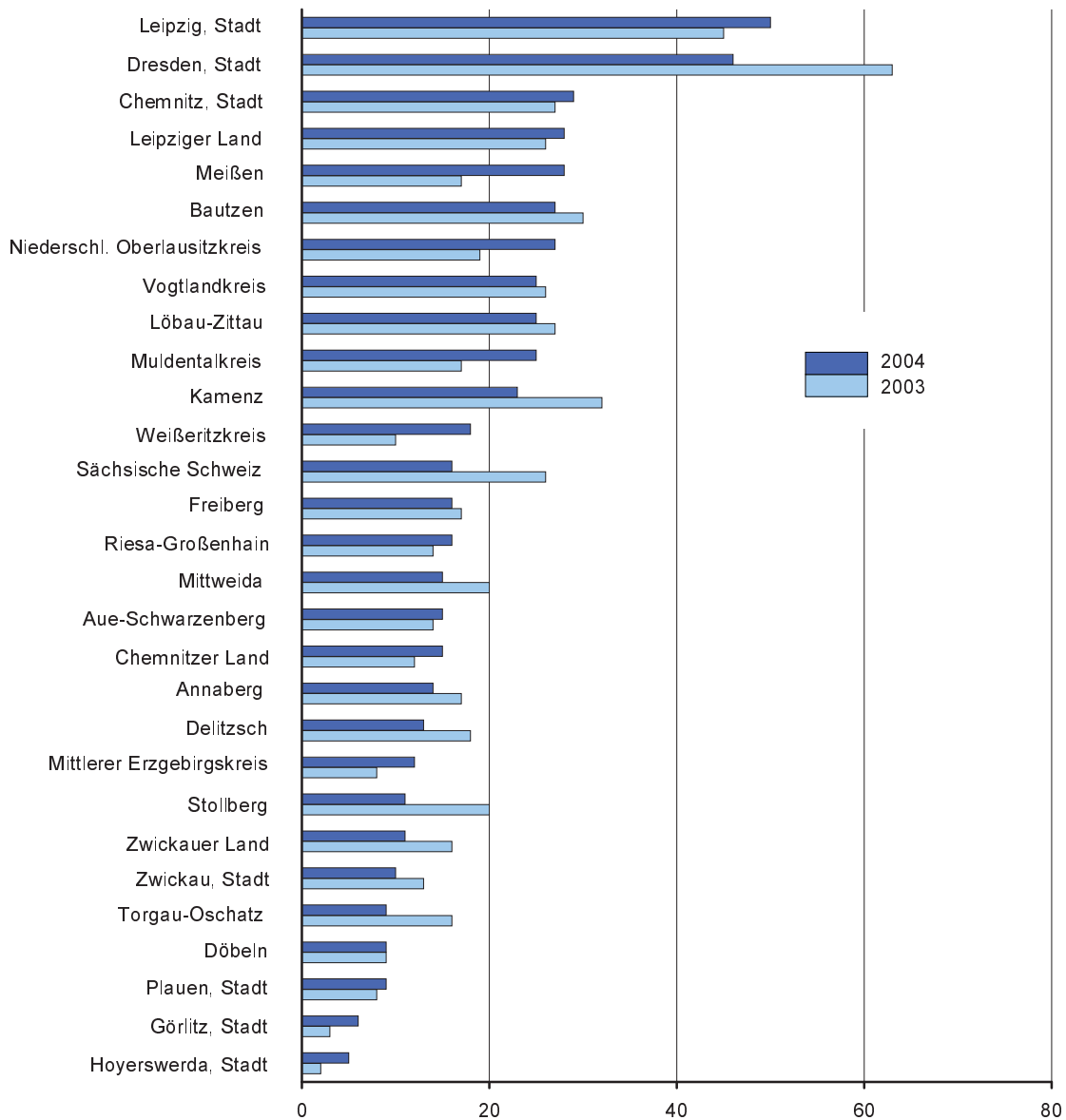


Abb. 3 Alkoholisierte Hauptverursacher von Unfällen mit Personenschaden im ersten Halbjahr 2003 und 2004 nach Altersgruppen

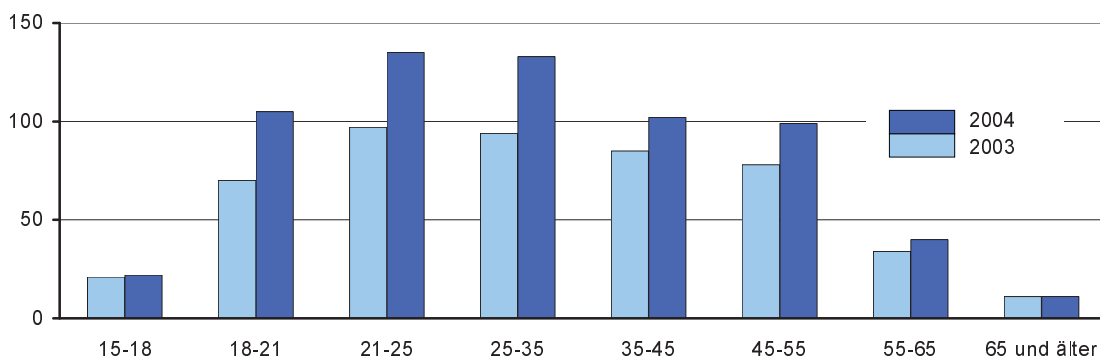


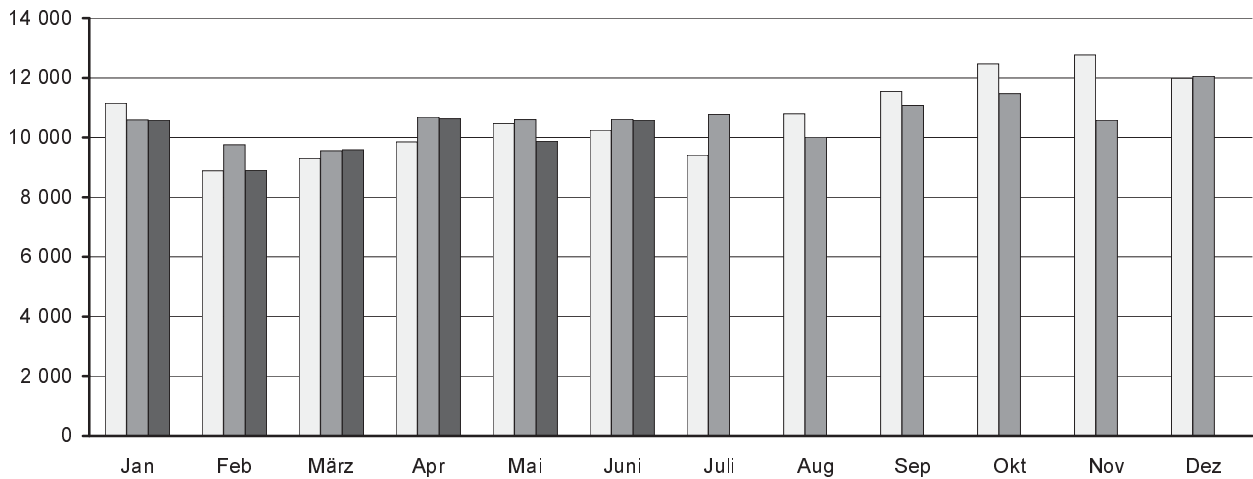
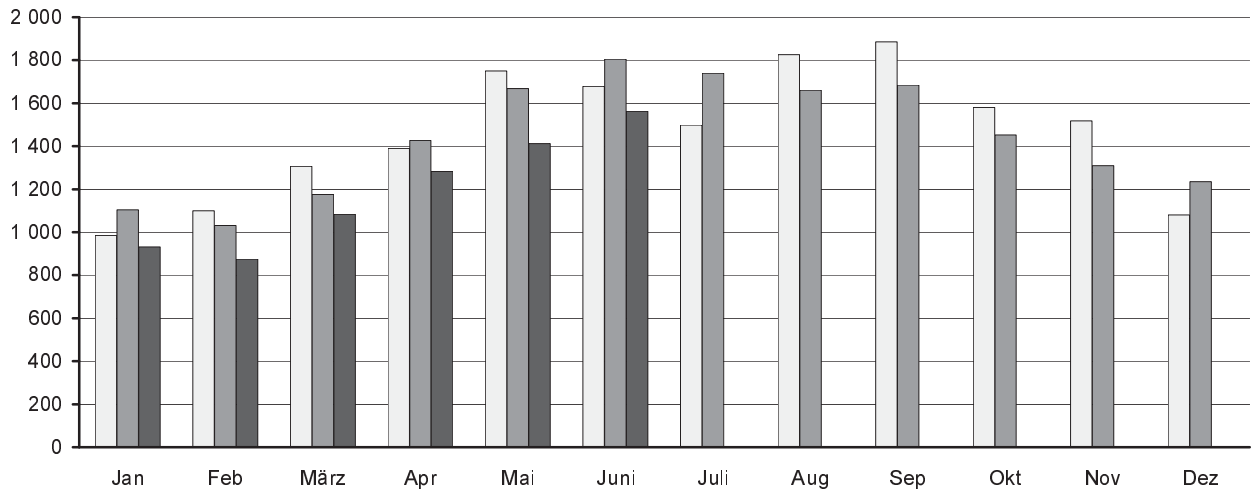
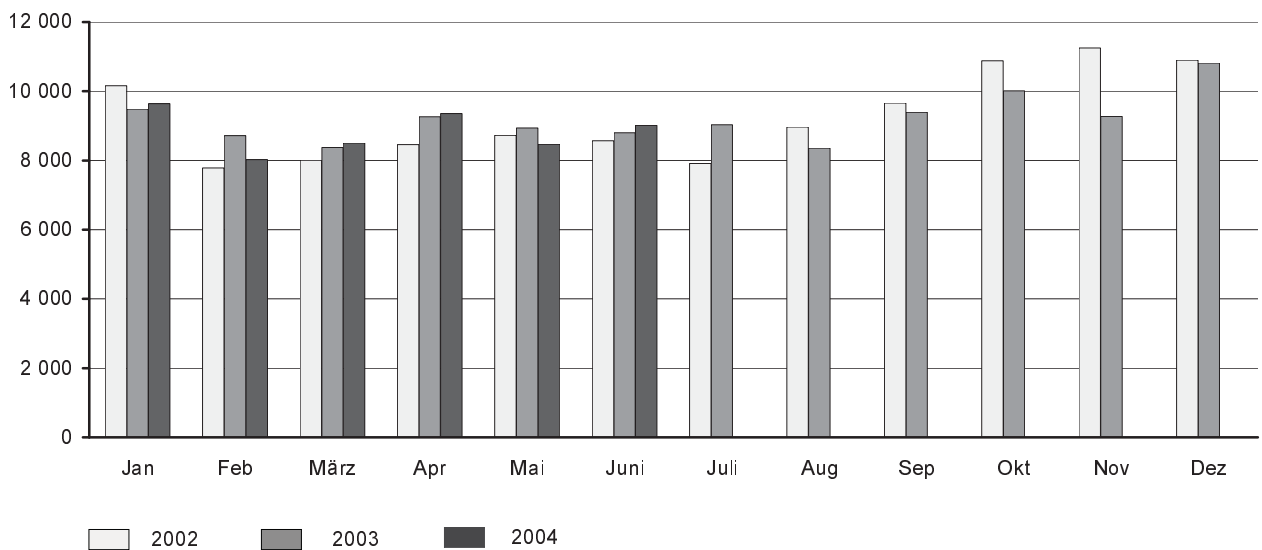
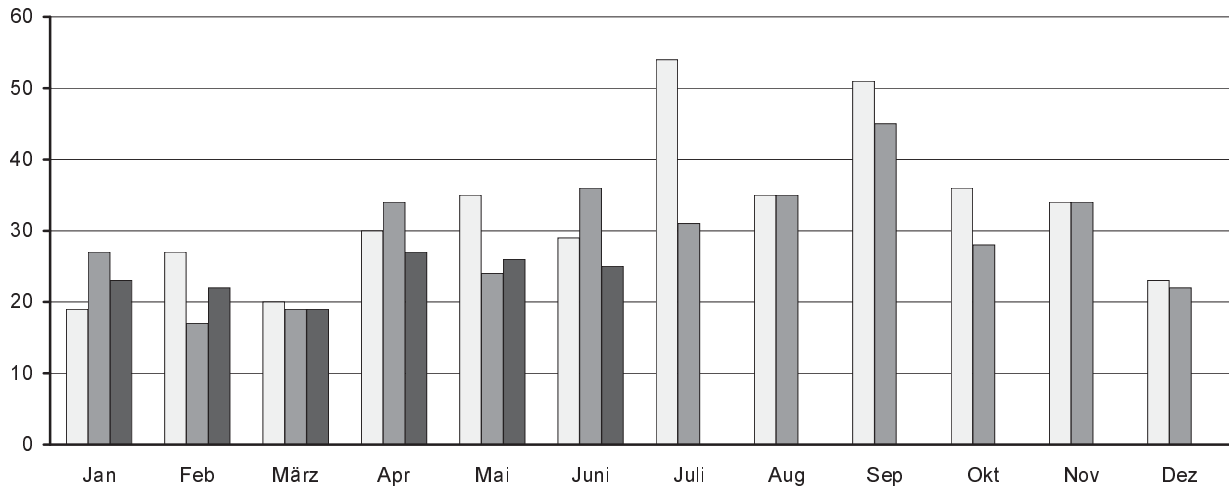
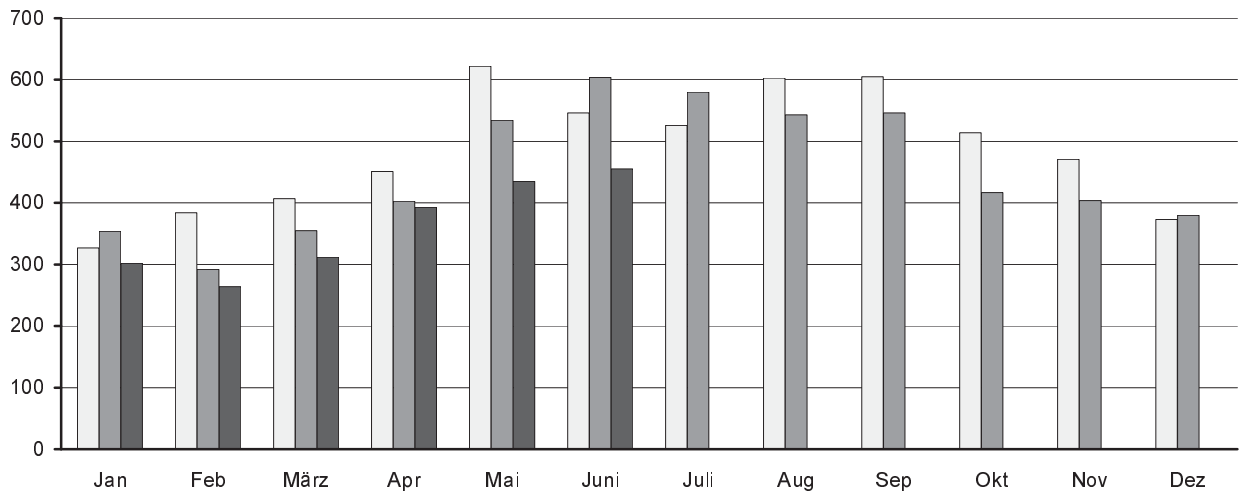
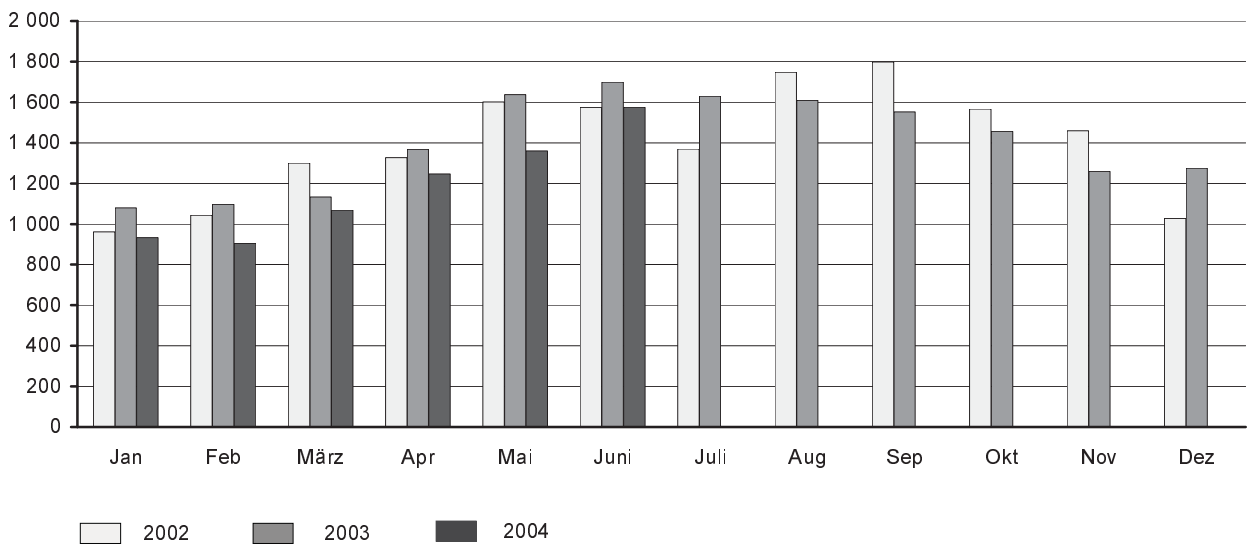
Abb. 4 Straßenverkehrsunfälle insgesamt 2002 bis 2004 nach Monaten**Abb. 5 Straßenverkehrsunfälle mit Personenschaden 2002 bis 2004 nach Monaten****Abb. 6 Straßenverkehrsunfälle mit Sachschaden 2002 bis 2004 nach Monaten**

Abb. 7 Getötete bei Straßenverkehrsunfällen 2002 bis 2004 nach Monaten**Abb. 8 Schwerverletzte bei Straßenverkehrsunfällen 2002 bis 2004 nach Monaten****Abb. 9 Leichtverletzte bei Straßenverkehrsunfällen 2002 bis 2004 nach Monaten**

1. Straßenverkehrsunfälle mit Sachschaden 2002 bis 2004 nach Monaten¹⁾

Monat	Insgesamt			Schwerwiegende Unfälle mit Sachschaden						Sonst. Sachschadensunfälle ohne Alkoholeinwirkung		
				im engeren Sinne			sonstige unter Alkohol					
	2002	2003	2004	2002	2003	2004	2002	2003	2004	2002	2003	2004
Januar	10 161	9 488	9 645	452	798	746	87	98	90	9 622	8 592	8 809
Februar	7 787	8 721	8 025	493	624	542	96	86	85	7 198	8 011	7 398
März	8 003	8 374	8 503	539	511	571	112	121	91	7 352	7 742	7 841
April	8 458	9 259	9 356	504	602	532	117	102	122	7 837	8 555	8 702
Mai	8 724	8 937	8 465	570	557	564	111	136	107	8 043	8 244	7 794
Juni	8 572	8 803	9 016	548	529	588	130	131	103	7 894	8 143	8 325
Juli	7 913	9 035	...	562	575	...	95	115	...	7 256	8 345	...
August	8 972	8 355	...	579	511	...	136	133	...	8 257	7 711	...
September	9 658	9 394	...	648	551	...	116	124	...	8 894	8 719	...
Oktober	10 884	10 013	...	658	653	...	129	118	...	10 097	9 242	...
November	11 250	9 270	...	700	573	...	151	137	...	10 399	8 560	...
Dezember	10 902	10 813	...	691	662	...	109	103	...	10 102	10 048	...
Jan.-Juni	51 705	53 582	53 010	3 106	3 621	3 543	653	674	598	47 946	49 287	48 869
Jahr	111 284	110 462	...	6 944	7 146	...	1 389	1 404	...	102 951	101 912	...

2. Straßenverkehrsunfälle mit Personenschaden 2002 bis 2004 nach Monaten¹⁾

Monat	Insgesamt			Unfälle mit								
				Getöteten			Schwerverletzten			Leichtverletzten		
	2002	2003	2004	2002	2003	2004	2002	2003	2004	2002	2003	2004
Januar	985	1 104	931	16	26	22	273	313	254	696	765	655
Februar	1 100	1 031	875	23	15	18	323	256	229	754	760	628
März	1 306	1 176	1 083	19	17	18	333	297	273	954	862	792
April	1 390	1 427	1 282	29	31	24	389	348	340	972	1 048	918
Mai	1 750	1 668	1 412	35	23	25	533	452	376	1 182	1 193	1 011
Juni	1 678	1 805	1 562	26	34	23	477	532	397	1 175	1 239	1 142
Juli	1 499	1 739	...	48	26	...	431	505	...	1 020	1 208	...
August	1 826	1 660	...	29	32	...	512	452	...	1 285	1 176	...
September	1 886	1 684	...	47	42	...	515	471	...	1 324	1 171	...
Oktober	1 580	1 452	...	32	23	...	436	354	...	1 112	1 075	...
November	1 518	1 309	...	32	27	...	406	340	...	1 080	942	...
Dezember	1 080	1 235	...	22	21	...	312	336	...	746	878	...
Jan.-Juni	8 209	8 211	7 145	148	146	130	2 328	2 198	1 869	5 733	5 867	5 146
Jahr	17 598	17 290	...	358	317	...	4 940	4 656	...	12 300	12 317	...

3. Verunglückte bei Straßenverkehrsunfällen 2002 bis 2004 nach Monaten¹⁾

Monat	Insgesamt			Verunglückte								
				Getötete			Schwerverletzte			Leichtverletzte		
	2002	2003	2004	2002	2003	2004	2002	2003	2004	2002	2003	2004
Januar	1 308	1 460	1 258	19	27	23	327	354	302	962	1 079	933
Februar	1 454	1 406	1 191	27	17	22	384	292	264	1 043	1 097	905
März	1 727	1 507	1 399	20	19	19	407	355	312	1 300	1 133	1 068
April	1 808	1 805	1 667	30	34	27	451	403	393	1 327	1 368	1 247
Mai	2 259	2 196	1 821	35	24	26	622	534	435	1 602	1 638	1 360
Juni	2 149	2 339	2 054	29	36	25	546	604	455	1 574	1 699	1 574
Juli	1 950	2 240	...	54	31	...	526	580	...	1 370	1 629	...
August	2 386	2 187	...	35	35	...	603	543	...	1 748	1 609	...
September	2 455	2 143	...	51	45	...	605	546	...	1 799	1 552	...
Oktober	2 116	1 902	...	36	28	...	514	417	...	1 566	1 457	...
November	1 964	1 698	...	34	34	...	471	404	...	1 459	1 260	...
Dezember	1 424	1 677	...	23	22	...	373	380	...	1 028	1 275	...
Jan.-Juni	10 705	10 713	9 390	160	157	142	2 737	2 542	2 161	7 808	8 014	7 087
Jahr	23 000	22 560	...	393	352	...	5 829	5 412	...	16 778	16 796	...

1) einschließlich Nachmeldungen

4. Straßenverkehrsunfälle mit Personenschaden und Verunglückte nach Straßenarten und Ortslage

Straßenart Ortslage	Unfälle mit Personen- schaden	Verunglückte				Unfälle mit Personen- schaden	Verunglückte			
		insgesamt	davon				insgesamt	davon		
			Getötete	Schwer- verletzte	Leicht- verletzte			Getötete	Schwer- verletzte	Leicht- verletzte
Juni 2004										
Autobahnen	47	69	1	17	51	56	88	2	26	60
Bundesstraßen	418	597	10	138	449	394	559	10	154	395
innerorts	283	387	3	74	310	251	333	1	71	261
außerorts	135	210	7	64	139	143	226	9	83	134
Staatsstraßen	309	410	4	114	292	400	549	11	157	381
innerorts	191	230	1	55	174	223	284	4	63	217
außerorts	118	180	3	59	118	177	265	7	94	164
Kreisstraßen	123	170	1	47	122	194	245	4	66	175
innerorts	71	95	-	23	72	108	129	1	31	97
außerorts	52	75	1	24	50	86	116	3	35	78
Andere Straßen	665	808	9	139	660	761	898	9	201	688
innerorts	646	779	5	137	637	738	870	7	192	671
außerorts	19	29	4	2	23	23	28	2	9	17
Insgesamt	1 562	2 054	25	455	1 574	1 805	2 339	36	604	1 699
 innerorts	1 191	1 491	9	289	1 193	1 320	1 616	13	357	1 246
 außerorts	371	563	16	166	381	485	723	23	247	453
Januar - Juni 2004										
Autobahnen	304	482	12	110	360	331	547	11	161	375
Bundesstraßen	1 920	2 688	52	627	2 009	2 073	2 891	54	643	2 194
innerorts	1 261	1 655	12	321	1 322	1 321	1 712	10	298	1 404
außerorts	659	1 033	40	306	687	752	1 179	44	345	790
Staatsstraßen	1 650	2 250	38	608	1 604	1 891	2 518	46	704	1 768
innerorts	874	1 089	6	235	848	1 005	1 246	11	279	956
außerorts	776	1 161	32	373	756	886	1 272	35	425	812
Kreisstraßen	597	769	15	223	531	730	941	19	268	654
innerorts	328	413	1	102	310	406	496	3	110	383
außerorts	269	356	14	121	221	324	445	16	158	271
Andere Straßen	2 674	3 201	25	593	2 583	3 186	3 816	27	766	3 023
innerorts	2 547	3 035	17	550	2 468	3 057	3 662	22	706	2 934
außerorts	127	166	8	43	115	129	154	5	60	89
Insgesamt	7 145	9 390	142	2 161	7 087	8 211	10 713	157	2 542	8 014
 innerorts	5 010	6 192	36	1 208	4 948	5 789	7 116	46	1 393	5 677
 außerorts	2 135	3 198	106	953	2 139	2 422	3 597	111	1 149	2 337
Januar - Juni 2003										
Autobahnen	304	482	12	110	360	331	547	11	161	375
Bundesstraßen	1 920	2 688	52	627	2 009	2 073	2 891	54	643	2 194
innerorts	1 261	1 655	12	321	1 322	1 321	1 712	10	298	1 404
außerorts	659	1 033	40	306	687	752	1 179	44	345	790
Staatsstraßen	1 650	2 250	38	608	1 604	1 891	2 518	46	704	1 768
innerorts	874	1 089	6	235	848	1 005	1 246	11	279	956
außerorts	776	1 161	32	373	756	886	1 272	35	425	812
Kreisstraßen	597	769	15	223	531	730	941	19	268	654
innerorts	328	413	1	102	310	406	496	3	110	383
außerorts	269	356	14	121	221	324	445	16	158	271
Andere Straßen	2 674	3 201	25	593	2 583	3 186	3 816	27	766	3 023
innerorts	2 547	3 035	17	550	2 468	3 057	3 662	22	706	2 934
außerorts	127	166	8	43	115	129	154	5	60	89
Insgesamt	7 145	9 390	142	2 161	7 087	8 211	10 713	157	2 542	8 014
 innerorts	5 010	6 192	36	1 208	4 948	5 789	7 116	46	1 393	5 677
 außerorts	2 135	3 198	106	953	2 139	2 422	3 597	111	1 149	2 337

5. Straßenverkehrsunfälle mit Personenschaden und Verunglückte nach Unfallarten und Ortslage

Unfallart Ortslage	Unfälle mit Personen- schaden	Verunglückte				Unfälle mit Personen- schaden	Verunglückte			
		insgesamt	davon				insgesamt	davon		
			Getötete	Schwer- verletzte	Leicht- verletzte			Getötete	Schwer- verletzte	Leicht- verletzte
Juni 2004										
Juni 2003										
Zusammenstoß mit anderem Fahrzeug, das										
anfährt, anhält oder im ruhenden Verkehr steht	80	106	-	15	91	86	106	-	9	97
innerorts	71	88	-	14	74	75	87	-	6	81
außerorts	9	18	-	1	17	11	19	-	3	16
vorausfährt oder wartet	172	266	-	28	238	248	348	2	44	302
innerorts	132	202	-	22	180	183	248	1	24	223
außerorts	40	64	-	6	58	65	100	1	20	79
seitlich in gleicher Richtung fährt	86	98	-	21	77	84	91	-	26	65
innerorts	66	76	-	15	61	64	67	-	16	51
außerorts	20	22	-	6	16	20	24	-	10	14
entgegenkommt	161	281	6	70	205	176	270	4	78	188
innerorts	112	176	1	26	149	107	148	-	30	118
außerorts	49	105	5	44	56	69	122	4	48	70
einbiegt oder kreuzt	500	624	3	110	511	597	779	6	173	600
innerorts	435	520	2	82	436	501	617	2	126	489
außerorts	65	104	1	28	75	96	162	4	47	111
Zusammenstoß zwischen Fahrzeug und Fußgänger	150	170	5	48	117	143	171	6	61	104
innerorts	143	155	3	45	107	137	162	5	59	98
außerorts	7	15	2	3	10	6	9	1	2	6
Aufprall auf Hindernis	1	1	-	-	1	10	10	-	4	6
innerorts	1	1	-	-	1	9	9	-	4	5
außerorts	-	-	-	-	-	1	1	-	-	1
Abkommen von Fahrbahn										
nach rechts	151	198	5	73	120	172	225	8	94	123
innerorts	55	70	2	29	39	69	84	1	31	52
außerorts	96	128	3	44	81	103	141	7	63	71
nach links	82	106	4	38	64	112	143	9	58	76
innerorts	27	33	-	11	22	38	46	3	21	22
außerorts	55	73	4	27	42	74	97	6	37	54
Unfall anderer Art	179	204	2	52	150	177	196	1	57	138
innerorts	149	170	1	45	124	137	148	1	40	107
außerorts	30	34	1	7	26	40	48	-	17	31
Insgesamt	1 562	2 054	25	455	1 574	1 805	2 339	36	604	1 699
innerorts	1 191	1 491	9	289	1 193	1 320	1 616	13	357	1 246
außerorts	371	563	16	166	381	485	723	23	247	453

Noch: 5. Straßenverkehrsunfälle mit Personenschaden und Verunglückte nach Unfallarten und Ortslage

Unfallart Ortslage	Unfälle mit Personen- schaden	Verunglückte				Unfälle mit Personen- schaden	Verunglückte			
		insgesamt	davon				insgesamt	davon		
			Getötete	Schwer- verletzte	Leicht- verletzte			Getötete	Schwer- verletzte	Leicht- verletzte
Januar - Juni 2004										
Januar - Juni 2003										
Zusammenstoß mit anderem Fahrzeug, das										
anfährt, anhält oder im ruhenden Verkehr steht	340	432	1	54	377	335	418	2	41	375
innerorts	294	363	-	47	316	294	360	1	31	328
außerorts	46	69	1	7	61	41	58	1	10	47
vorausfährt oder wartet	892	1 248	2	130	1 116	1 187	1 630	7	160	1 463
innerorts	647	868	-	74	794	863	1 102	1	69	1 032
außerorts	245	380	2	56	322	324	528	6	91	431
seitlich in gleicher Richtung fährt	337	418	6	84	328	353	430	7	107	316
innerorts	228	260	-	53	207	256	285	3	63	219
außerorts	109	158	6	31	121	97	145	4	44	97
entgegenkommt	770	1 312	36	362	914	763	1 240	32	327	881
innerorts	454	692	4	136	552	423	620	3	113	504
außerorts	316	620	32	226	362	340	620	29	214	377
einbiegt oder kreuzt	1 935	2 505	13	454	2 038	2 425	3 232	27	606	2 599
innerorts	1 653	2 045	6	324	1 715	2 036	2 580	9	426	2 145
außerorts	282	460	7	130	323	389	652	18	180	454
Zusammenstoß zwischen Fahrzeug und Fußgänger	797	881	23	280	578	869	954	18	306	630
innerorts	757	826	18	259	549	834	913	14	296	603
außerorts	40	55	5	21	29	35	41	4	10	27
Aufprall auf Hindernis	19	19	2	4	13	39	42	1	15	26
innerorts	9	9	-	2	7	26	26	-	10	16
außerorts	10	10	2	2	6	13	16	1	5	10
Abkommen von Fahrbahn nach rechts	804	1 018	26	354	638	890	1 133	32	429	672
innerorts	239	303	4	106	193	314	394	4	139	251
außerorts	565	715	22	248	445	576	739	28	290	421
nach links	562	774	24	240	510	674	878	23	332	523
innerorts	191	236	1	70	165	210	259	6	88	165
außerorts	371	538	23	170	345	464	619	17	244	358
Unfall anderer Art	689	783	9	199	575	676	756	8	219	529
innerorts	538	590	3	137	450	533	577	5	158	414
außerorts	151	193	6	62	125	143	179	3	61	115
Insgesamt	7 145	9 390	142	2 161	7 087	8 211	10 713	157	2 542	8 014
innerorts	5 010	6 192	36	1 208	4 948	5 789	7 116	46	1 393	5 677
außerorts	2 135	3 198	106	953	2 139	2 422	3 597	111	1 149	2 337

6. Straßenverkehrsunfälle mit Personenschaden und Verunglückte nach Unfalltypen und Ortslage

Unfalltyp Ortslage	Unfälle mit Personen- schaden	Verunglückte				Unfälle mit Personen- schaden	Verunglückte			
		insgesamt	davon				insgesamt	davon		
			Getötete	Schwer- verletzte	Leicht- verletzte			Getötete	Schwer- verletzte	Leicht- verletzte
Juni 2004										
Fahrunfall	323	432	13	140	279	370	478	16	184	278
innerorts	163	212	2	62	148	182	226	3	78	145
außerorts	160	220	11	78	131	188	252	13	106	133
Abbiegeunfall	190	256	1	38	217	265	348	2	83	263
innerorts	163	202	1	28	173	214	264	-	58	206
außerorts	27	54	-	10	44	51	84	2	25	57
Einbiegen-/Kreuzenunfall	463	580	3	109	468	475	610	4	135	471
innerorts	406	490	2	83	405	403	490	2	95	393
außerorts	57	90	1	26	63	72	120	2	40	78
Überschreitenunfall	88	93	1	36	56	87	107	6	40	61
innerorts	87	92	1	35	56	84	102	5	39	58
außerorts	1	1	-	1	-	3	5	1	1	3
Unfall durch ruhenden Verkehr	37	40	-	7	33	40	43	-	6	37
innerorts	35	38	-	7	31	39	42	-	6	36
außerorts	2	2	-	-	2	1	1	-	-	1
Unfall im Längsverkehr	328	494	5	85	404	401	555	5	99	451
innerorts	234	335	1	49	285	268	344	-	38	306
außerorts	94	159	4	36	119	133	211	5	61	145
Sonstiger Unfall	133	159	2	40	117	167	198	3	57	138
innerorts	103	122	2	25	95	130	148	3	43	102
außerorts	30	37	-	15	22	37	50	-	14	36
Insgesamt	1 562	2 054	25	455	1 574	1 805	2 339	36	604	1 699
innerorts	1 191	1 491	9	289	1 193	1 320	1 616	13	357	1 246
außerorts	371	563	16	166	381	485	723	23	247	453
Januar - Juni 2004										
Fahrunfall	1 739	2 356	67	745	1 544	1 997	2 648	70	931	1 647
innerorts	725	930	5	266	659	845	1 070	12	316	742
außerorts	1 014	1 426	62	479	885	1 152	1 578	58	615	905
Abbiegeunfall	854	1 147	6	202	939	1 026	1 326	10	257	1 059
innerorts	707	892	2	144	746	853	1 032	4	190	838
außerorts	147	255	4	58	193	173	294	6	67	221
Einbiegen-/Kreuzenunfall	1 734	2 228	12	404	1 812	2 007	2 642	21	496	2 125
innerorts	1 491	1 837	7	292	1 538	1 697	2 131	7	342	1 782
außerorts	243	391	5	112	274	310	511	14	154	343
Überschreitenunfall	510	546	15	202	329	546	610	14	214	382
innerorts	500	535	14	195	326	539	601	13	211	377
außerorts	10	11	1	7	3	7	9	1	3	5
Unfall durch ruhenden Verkehr	131	139	1	32	106	121	128	1	21	106
innerorts	122	130	-	30	100	118	125	1	20	104
außerorts	9	9	1	2	6	3	3	-	1	2
Unfall im Längsverkehr	1 609	2 322	31	403	1 888	1 833	2 562	33	406	2 123
innerorts	1 052	1 417	4	178	1 235	1 224	1 579	3	160	1 416
außerorts	557	905	27	225	653	609	983	30	246	707
Sonstiger Unfall	568	652	10	173	469	681	797	8	217	572
innerorts	413	451	4	103	344	513	578	6	154	418
außerorts	155	201	6	70	125	168	219	2	63	154
Insgesamt	7 145	9 390	142	2 161	7 087	8 211	10 713	157	2 542	8 014
innerorts	5 010	6 192	36	1 208	4 948	5 789	7 116	46	1 393	5 677
außerorts	2 135	3 198	106	953	2 139	2 422	3 597	111	1 149	2 337
Januar - Juni 2003										
Fahrunfall	1 739	2 356	67	745	1 544	1 997	2 648	70	931	1 647
innerorts	725	930	5	266	659	845	1 070	12	316	742
außerorts	1 014	1 426	62	479	885	1 152	1 578	58	615	905
Abbiegeunfall	854	1 147	6	202	939	1 026	1 326	10	257	1 059
innerorts	707	892	2	144	746	853	1 032	4	190	838
außerorts	147	255	4	58	193	173	294	6	67	221
Einbiegen-/Kreuzenunfall	1 734	2 228	12	404	1 812	2 007	2 642	21	496	2 125
innerorts	1 491	1 837	7	292	1 538	1 697	2 131	7	342	1 782
außerorts	243	391	5	112	274	310	511	14	154	343
Überschreitenunfall	510	546	15	202	329	546	610	14	214	382
innerorts	500	535	14	195	326	539	601	13	211	377
außerorts	10	11	1	7	3	7	9	1	3	5
Unfall durch ruhenden Verkehr	131	139	1	32	106	121	128	1	21	106
innerorts	122	130	-	30	100	118	125	1	20	104
außerorts	9	9	1	2	6	3	3	-	1	2
Unfall im Längsverkehr	1 609	2 322	31	403	1 888	1 833	2 562	33	406	2 123
innerorts	1 052	1 417	4	178	1 235	1 224	1 579	3	160	1 416
außerorts	557	905	27	225	653	609	983	30	246	707
Sonstiger Unfall	568	652	10	173	469	681	797	8	217	572
innerorts	413	451	4	103	344	513	578	6	154	418
außerorts	155	201	6	70	125	168	219	2	63	154
Insgesamt	7 145	9 390	142	2 161	7 087	8 211	10 713	157	2 542	8 014
innerorts	5 010	6 192	36	1 208	4 948	5 789	7 116	46	1 393	5 677
außerorts	2 135	3 198	106	953	2 139	2 422	3 597	111	1 149	2 337

7. Verunglückte bei Straßenverkehrsunfällen nach Art der Verkehrsbeteiligung

Art der Verkehrsbeteiligung	Verunglückte				Verunglückte			
	insgesamt	davon			insgesamt	davon		
		Getötete	Schwer- verletzte	Leicht- verletzte		Getötete	Schwer- verletzte	Leicht- verletzte
	Juni 2004				Juni 2003			
Fahrer und Mitfahrer von								
Kraftfahrzeugen	1 380	18	293	1 069	1 590	25	394	1 171
darunter von								
Mofas, Mopeds, Mokicks	82	-	15	67	110	1	28	81
Motorzweirädern ¹⁾	206	7	70	129	270	5	100	165
Personenkraftwagen	1 034	11	201	822	1 150	19	251	880
Bussen	25	-	2	23	12	-	1	11
Güterkraftfahrzeugen	32	-	5	27	42	-	13	29
Fahrrädern	481	2	107	372	586	5	147	434
darunter								
unter 15 Jahren	80	-	16	64	116	2	26	88
anderen Fahrzeugen	22	-	6	16	1	-	-	1
Fußgänger	167	5	48	114	157	6	62	89
darunter								
unter 15 Jahren	47	-	15	32	48	-	21	27
65 Jahre und mehr	34	3	8	23	32	5	14	13
Andere Personen	4	-	1	3	5	-	1	4
Insgesamt	2 054	25	455	1 574	2 339	36	604	1 699
darunter								
unter 15 Jahren	175	-	37	138	227	3	61	163
65 Jahre und mehr	176	4	51	121	187	11	63	113
	Januar - Juni 2004				Januar - Juni 2003			
Fahrer und Mitfahrer von								
Kraftfahrzeugen	6 936	106	1 492	5 338	7 949	122	1 768	6 059
darunter von								
Mofas, Mopeds, Mokicks	256	2	67	187	359	3	99	257
Motorzweirädern ¹⁾	720	22	248	450	791	22	284	485
Personenkraftwagen	5 592	79	1 121	4 392	6 434	96	1 309	5 029
Bussen	119	-	9	110	75	-	3	72
Güterkraftfahrzeugen	228	3	45	180	260	-	68	192
Fahrrädern	1 513	13	371	1 129	1 772	16	454	1 302
darunter								
unter 15 Jahren	245	-	62	183	310	2	78	230
anderen Fahrzeugen	68	-	17	51	31	-	1	30
Fußgänger	861	23	277	561	946	18	316	612
darunter								
unter 15 Jahren	226	1	81	144	267	1	97	169
65 Jahre und mehr	172	12	59	101	171	12	75	84
Andere Personen	12	-	4	8	15	1	3	11
Insgesamt	9 390	142	2 161	7 087	10 713	157	2 542	8 014
darunter								
unter 15 Jahren	718	1	199	518	871	5	255	611
65 Jahre und mehr	796	24	249	523	854	40	268	546

1) mit amtlichem Kennzeichen

8. Verunglückte bei Straßenverkehrsunfällen nach Altersgruppen und Geschlecht

Im Alter von ... bis unter ... Jahren Geschlecht	Verunglückte				Verunglückte			
	insgesamt	davon			insgesamt	davon		
		Getötete	Schwer- verletzte	Leicht- verletzte		Getötete	Schwer- verletzte	Leicht- verletzte
	Juni 2004				Juni 2003			
unter 15	175	-	37	138	227	3	61	163
männlich	95	-	20	75	138	2	36	100
weiblich	79	-	17	62	89	1	25	63
15 - 18	193	1	42	150	232	1	67	164
männlich	126	1	28	97	161	1	44	116
weiblich	67	-	14	53	71	-	23	48
18 - 21	286	5	59	222	292	3	80	209
männlich	157	5	33	119	177	3	48	126
weiblich	129	-	26	103	115	-	32	83
21 - 25	231	1	54	176	285	3	77	205
männlich	151	1	38	112	174	3	50	121
weiblich	80	-	16	64	111	-	27	84
25 - 30	181	3	31	147	193	1	50	142
männlich	110	3	20	87	117	1	35	81
weiblich	71	-	11	60	76	-	15	61
30 - 35	125	1	26	98	171	3	35	133
männlich	74	1	18	55	118	2	27	89
weiblich	51	-	8	43	53	1	8	44
35 - 40	142	2	31	109	157	3	30	124
männlich	78	2	20	56	98	3	23	72
weiblich	64	-	11	53	59	-	7	52
40 - 45	152	1	26	125	165	3	36	126
männlich	78	1	16	61	97	1	26	70
weiblich	74	-	10	64	68	2	10	56
45 - 50	118	1	30	87	137	1	36	100
männlich	55	1	18	36	69	1	22	46
weiblich	63	-	12	51	68	-	14	54
50 - 55	106	2	16	88	119	2	26	91
männlich	51	2	7	42	65	2	14	49
weiblich	55	-	9	46	54	-	12	42
55 - 60	68	2	24	42	84	-	21	63
männlich	35	2	12	21	39	-	12	27
weiblich	33	-	12	21	45	-	9	36
60 - 65	96	2	27	67	87	2	22	63
männlich	55	1	15	39	40	1	8	31
weiblich	41	1	12	28	47	1	14	32
65 - 70	60	-	16	44	66	2	23	41
männlich	37	-	9	28	38	2	11	25
weiblich	23	-	7	16	28	-	12	16
70 - 75	46	3	12	31	62	2	22	38
männlich	25	3	5	17	33	1	11	21
weiblich	20	-	7	13	29	1	11	17
75 und mehr	70	1	23	46	59	7	18	34
männlich	16	-	4	12	24	2	9	13
weiblich	53	1	19	33	35	5	9	21
Zusammen	2 049	25	454	1 570	2 336	36	604	1 696
männlich	1 143	23	263	857	1 388	25	376	987
weiblich	903	2	191	710	948	11	228	709
Ohne Angabe	5	-	1	4	3	-	-	3
Insgesamt	2 054	25	455	1 574	2 339	36	604	1 699

Noch: 8. Verunglückte bei Straßenverkehrsunfällen nach Altersgruppen und Geschlecht

Im Alter von ... bis unter ... Jahren Geschlecht	Verunglückte				Verunglückte			
	insgesamt	davon			insgesamt	davon		
		Getötete	Schwer- verletzte	Leicht- verletzte		Getötete	Schwer- verletzte	Leicht- verletzte
	Januar - Juni 2004				Januar - Juni 2003			
unter 15	718	1	199	518	871	5	255	611
männlich	412	1	130	281	503	4	153	346
weiblich	305	-	69	236	368	1	102	265
15 - 18	779	2	179	598	945	7	239	699
männlich	505	1	127	377	610	4	163	443
weiblich	274	1	52	221	335	3	76	256
18 - 21	1 300	29	294	977	1 479	22	345	1 112
männlich	721	23	173	525	889	18	236	635
weiblich	579	6	121	452	590	4	109	477
21 - 25	1 085	15	232	838	1 285	17	306	962
männlich	647	14	161	472	749	16	217	516
weiblich	438	1	71	366	536	1	89	446
25 - 30	828	12	156	660	912	9	198	705
männlich	480	11	105	364	539	7	133	399
weiblich	347	1	50	296	373	2	65	306
30 - 35	616	8	118	490	743	9	143	591
männlich	368	8	81	279	424	8	103	313
weiblich	248	-	37	211	319	1	40	278
35 - 40	669	13	139	517	736	5	141	590
männlich	352	13	82	257	374	4	89	281
weiblich	317	-	57	260	362	1	52	309
40 - 45	714	7	151	556	759	16	170	573
männlich	359	5	91	263	409	8	102	299
weiblich	355	2	60	293	350	8	68	274
45 - 50	556	10	135	411	671	9	148	514
männlich	296	8	81	207	348	9	85	254
weiblich	259	2	54	203	323	-	63	260
50 - 55	542	7	110	425	617	8	131	478
männlich	288	5	63	220	314	8	69	237
weiblich	254	2	47	205	303	-	62	241
55 - 60	370	6	94	270	406	6	112	288
männlich	193	6	49	138	207	2	70	135
weiblich	176	-	45	131	199	4	42	153
60 - 65	397	8	102	287	425	4	85	336
männlich	204	5	50	149	210	3	47	160
weiblich	193	3	52	138	214	1	38	175
65 - 70	282	3	75	204	317	9	104	204
männlich	153	2	39	112	167	7	47	113
weiblich	129	1	36	92	150	2	57	91
70 - 75	196	8	66	122	240	10	72	158
männlich	100	6	35	59	131	7	36	88
weiblich	95	2	31	62	109	3	36	70
75 und mehr	318	13	108	197	297	21	92	184
männlich	121	4	47	70	124	10	39	75
weiblich	196	9	61	126	173	11	53	109
Zusammen	9 370	142	2 158	7 070	10 703	157	2 541	8 005
männlich	5 199	112	1 314	3 773	5 998	115	1 589	4 294
weiblich	4 165	30	843	3 292	4 704	42	952	3 710
Ohne Angabe	20	-	3	17	10	-	1	9
Insgesamt	9 390	142	2 161	7 087	10 713	157	2 542	8 014

9. An Straßenverkehrsunfällen beteiligte Fahrzeugführer und Fußgänger

Art der Verkehrsbeteiligung Ortslage	Unfälle mit Personen- schaden		Schwerwiegende Unfälle mit Sachschaden ¹⁾		Unfälle mit Personen- schaden		Schwerwiegende Unfälle mit Sachschaden ¹⁾	
	Juni				Januar - Juni			
	2004	2003	2004	2003	2004	2003	2004	2003
Führer von								
Mofas, Mopeds	77	101	2	5	246	347	12	17
innerorts	69	84	2	4	216	292	12	13
außerorts	8	17	-	1	30	55	-	4
Motorzweirädern mit amtlichem Kennzeichen	207	259	15	8	706	759	47	28
innerorts	137	169	9	3	482	526	29	18
außerorts	70	90	6	5	224	233	18	10
Personenkraftwagen	1 807	2 051	969	902	8 996	10 447	5 735	5 926
innerorts	1 334	1 467	668	651	6 127	7 167	3 992	4 188
außerorts	473	584	301	251	2 869	3 280	1 743	1 738
Bussen	27	23	4	9	126	103	41	38
innerorts	20	19	3	4	101	90	33	31
außerorts	7	4	1	5	25	13	8	7
Güterkraftfahrzeugen	155	178	80	64	855	995	602	582
innerorts	106	112	36	35	508	590	325	338
außerorts	49	66	44	29	347	405	277	244
Landwirtschaftlichen Zugmaschinen	2	8	1	1	18	31	9	5
innerorts	2	2	-	-	12	11	4	3
außerorts	-	6	1	1	6	20	5	2
übrigen Kraftfahrzeugen	4	16	3	1	41	58	21	15
innerorts	4	10	2	-	27	39	16	9
außerorts	-	6	1	1	14	19	5	6
Kraftfahrzeugen zusammen	2 279	2 636	1 074	990	10 988	12 740	6 467	6 611
innerorts	1 672	1 863	720	697	7 473	8 715	4 411	4 600
außerorts	607	773	354	293	3 515	4 025	2 056	2 011
darunter flüchtig	116	159	36	40	537	641	279	273
innerorts	102	119	20	21	424	503	158	131
außerorts	14	40	16	19	113	138	121	142

1) im engeren Sinne

Noch: 9. An Straßenverkehrsunfällen beteiligte Fahrzeugführer und Fußgänger

Art der Verkehrsbeteiligung Ortslage	Unfälle mit Personen- schaden		Schwerwiegende Unfälle mit Sachschaden ¹⁾		Unfälle mit Personen- schaden		Schwerwiegende Unfälle mit Sachschaden ¹⁾	
	Juni				Januar - Juni			
	2004	2003	2004	2003	2004	2003	2004	2003
Fahrrädern	534	633	1	1	1 656	1 902	5	5
innerorts	502	573	1	1	1 527	1 742	4	5
außerorts	32	60	-	-	129	160	1	-
darunter								
unter 15 Jahren	89	121	-	-	257	325	-	-
innerorts	83	114	-	-	240	307	-	-
außerorts	6	7	-	-	17	18	-	-
anderen Fahrzeugen	30	20	4	10	150	108	42	57
innerorts	25	19	1	9	134	103	31	45
außerorts	5	1	3	1	16	5	11	12
Fußgänger	173	169	-	1	903	999	3	3
innerorts	160	162	-	1	846	961	3	3
außerorts	13	7	-	-	57	38	-	-
darunter								
unter 15 Jahren	49	49	-	-	236	273	1	-
innerorts	48	48	-	-	225	271	1	-
außerorts	1	1	-	-	11	2	-	-
65 Jahre und mehr	34	32	-	-	174	173	-	-
innerorts	32	28	-	-	167	166	-	-
außerorts	2	4	-	-	7	7	-	-
andere Personen	5	5	2	-	17	19	7	1
innerorts	5	5	-	-	12	17	1	-
außerorts	-	-	2	-	5	2	6	1
Insgesamt	3 021	3 463	1 081	1 002	13 714	15 768	6 524	6 677
innerorts	2 364	2 622	722	708	9 992	11 538	4 450	4 653
außerorts	657	841	359	294	3 722	4 230	2 074	2 024
darunter								
unter 15 Jahren	139	172	-	1	499	603	2	2
innerorts	131	164	-	1	468	583	2	2
außerorts	8	8	-	-	31	20	-	-
65 Jahre und mehr	212	233	72	74	1 008	1 056	373	396
innerorts	159	165	49	59	791	810	286	308
außerorts	53	68	23	15	217	246	87	88

1) im engeren Sinne

10. Ursachen von Straßenverkehrsunfällen mit Personenschaden

Ursache	Juni		Januar - Juni	
	2004	2003	2004	2003
Ursachen der Fahrzeugführer				
Verkehrstüchtigkeit	133	166	626	638
Alkoholeinfluss	109	136	513	519
Einfluss anderer berauschender Mittel (z.B. Drogen, Rauschgift)	3	3	20	24
Übermüdung	9	10	35	30
sonstige körperliche oder geistige Mängel	12	17	58	65
Straßenbenutzung	182	203	631	677
Benutzung der falschen Fahrbahn (auch Richtungsfahrbahn) oder verbotswidrige Benutzung anderer Straßenteile	77	89	251	312
Verstoß gegen das Rechtsfahrgebot	105	114	380	365
Geschwindigkeit	295	316	1 808	1 943
Nicht angepasste Geschwindigkeit mit gleichzeitigem Überschreiten der zulässigen Höchstgeschwindigkeit	21	20	74	88
Nicht angepasste Geschwindigkeit in anderen Fällen	274	296	1 734	1 855
Abstand	181	247	950	1 144
Ungenügender Sicherheitsabstand	180	242	931	1 124
Starkes Bremsen des Vorfahrenden ohne zwingenden Grund	1	5	19	20
Überholen	79	135	399	477
Unzulässiges Rechtsüberholen	4	3	12	11
Überholen trotz Gegenverkehrs	15	21	87	99
Überholen trotz unklarer Verkehrslage	22	36	107	125
Überholen trotz unzureichender Sichtverhältnisse	2	2	10	9
Überholen ohne Beachtung des nachfolgenden Verkehrs und/oder ohne rechtzeitige und deutliche Ankündigung des Ausscherens	11	13	45	43
Fehler beim Wiedereinordnen	2	13	32	39
sonstige Fehler beim Überholen (z.B. ohne genügenden Seitenabstand)	22	37	91	119
Fehler beim Überholtwerden	1	10	15	32
Vorbeifahren	6	7	16	26
Nichtbeachten des Vorranges entgegenkommender Fahrzeuge beim Vorbeifahren an haltenden Fahrzeugen, Absperrungen oder Hindernissen	5	5	15	21
Nichtbeachten des nachfolgenden Verkehrs beim Vorbeifahren an haltenden Fahrzeugen, Absperrungen oder Hindernissen und/oder ohne rechtzeitige und deutliche Ankündigung des Ausscherens	1	2	1	5
Nebeneinanderfahren, fehlerhaftes Wechseln des Fahrstreifens beim Nebeneinanderfahren oder Nichtbeachten des Reißverschlussverfahrens	16	12	83	96
Vorfahrt, Vorrang	370	369	1 445	1 653
Nichtbeachten der/des Regel "rechts vor links"	34	46	118	123
die Vorfahrt regelnden Verkehrszeichen	276	290	1 104	1 308
Vorfahrt des durchgehenden Verkehrs auf Autobahnen o. Kraftfahrstraßen	1	-	5	7
Vorfahrt durch Fahrzeuge, die aus Feld- und Waldwegen kommen	10	5	18	12
Verkehrsregelung durch Polizeibeamte oder Lichtzeichen	46	24	150	170
Vorranges entgegenkommender Fahrzeuge	2	3	41	24
Vorranges von Schienenfahrzeugen an Bahnübergängen	1	1	9	9
Abbiegen, Wenden, Rückwärtsfahren, Ein- und Anfahren	270	343	1 063	1 275
Fehler beim Abbiegen	135	187	556	712
Fehler beim Wenden oder Rückwärtsfahren	41	48	167	189
Fehler beim Einfahren in den fließenden Verkehr (z.B. aus einem Grundstück, von einem anderen Straßenteil o. beim Anfahren vom Fahrbahnrand)	94	108	340	374

Noch: 10. Ursachen von Straßenverkehrsunfällen mit Personenschaden

Ursache	Juni		Januar - Juni	
	2004	2003	2004	2003
Falsches Verhalten gegenüber Fußgängern	86	85	481	564
an Fußgängerüberwegen	5	1	20	19
an Fußgängerfurten	3	1	11	19
beim Abbiegen	10	9	57	74
an Haltestellen (auch haltenden Schulbussen mit eingeschaltetem Warnblinklicht)	8	9	31	50
an anderen Stellen	60	65	362	402
Ruhender Verkehr, Verkehrssicherung	20	18	68	60
Unzulässiges Halten oder Parken	2	2	4	9
Mangelnde Sicherung haltender o. liegengebliebener Fahrzeuge und von Unfallstellen sowie Schulbussen, bei denen Kinder ein- oder aussteigen	2	1	13	7
Verkehrswidriges Verhalten beim Ein- o. Aussteigen, Be- oder Entladen	16	15	51	44
Nichtbeachten der Beleuchtungsvorschriften	-	-	3	4
Ladung, Besetzung	1	3	11	15
Überladung, Überbesetzung	-	1	1	3
Unzureichend gesicherte Ladung oder Fahrzeugzubehörteile	1	2	10	12
Andere Fehler beim Fahrzeugführer	144	173	499	659
Ursachen der Fahrzeugführer zusammen	1 783	2 077	8 083	9 231
Technische Mängel, Wartungsmängel				
Beleuchtung	-	8	12	27
Bereifung	4	5	22	24
Bremsen	5	6	15	20
Lenkung	2	1	6	4
Zugvorrichtung	-	1	2	3
Andere Mängel	9	8	29	26
Technische Mängel, Wartungsmängel zusammen	20	29	86	104
Falsches Verhalten der Fußgänger				
Verkehrstüchtigkeit	11	11	53	70
Alkoholeinfluss	11	10	51	67
Einfluss anderer berauschender Mittel (z.B. Drogen, Rauschgift)	-	-	-	-
Übermüdung	-	-	-	-
sonstige körperliche oder geistige Mängel	-	1	2	3
Falsches Verhalten beim Überschreiten der Fahrbahn	67	83	372	447
an Stellen, an denen der Fußgängerverkehr durch Polizeibeamte oder Lichtzeichen geregelt war	3	10	24	42
auf Fußgängerüberwegen ohne Verkehrsregelung durch Polizeibeamte oder Lichtzeichen	-	-	1	3
in der Nähe von Kreuzungen oder Einmündungen, Lichtzeichenanlagen oder Fußgängerüberwegen bei dichtem Verkehr	7	3	28	41
an anderen Stellen				
durch plötzliches Hervortreten hinter Sichthindernissen	13	16	79	89
ohne auf den Fahrzeugverkehr zu achten	35	53	202	251
durch sonstiges falsches Verhalten	9	1	38	21
Nichtbenutzen des Gehweges	6	1	10	8
Nichtbenutzen der vorgeschriebenen Straßenseite	-	1	2	6
Spielen auf oder neben der Fahrbahn	2	3	5	6
Andere Fehler der Fußgänger	4	3	36	47
Falsches Verhalten der Fußgänger zusammen	90	102	478	584

Noch: 10. Ursachen von Straßenverkehrsunfällen mit Personenschaden

Ursache	Juni		Januar - Juni	
	2004	2003	2004	2003
Straßenverhältnisse				
Glätte oder Schlüpfrigkeit der Fahrbahn	26	16	410	523
Verunreinigung durch ausgeflossenes Öl	6	3	18	11
andere Verunreinigungen durch Straßenbenutzer	-	-	2	2
Schnee, Eis	-	-	331	446
Regen	20	12	59	62
andere Einflüsse (u.a. Laub, angeschwemmter Lehm)	-	1	-	2
Zustand der Straße	4	19	42	66
Spurrillen, im Zusammenhang mit Regen, Schnee oder Eis	-	-	12	14
anderer Zustand der Straße	4	19	30	52
Nicht ordnungsgemäßer Zustand der Verkehrszeichen oder -einrichtungen	-	2	-	3
Mangelhafte Beleuchtung der Straße	-	-	1	1
Mangelhafte Sicherung von Bahnübergängen	-	-	-	-
Straßenverhältnisse zusammen	30	37	453	593
Witterungseinflüsse				
Sichtbehinderung durch				
Nebel	-	1	2	19
starken Regen, Hagel, Schneegestöber usw..	1	2	27	18
blendende Sonne	4	8	29	45
Seitenwind	1	-	17	9
Unwetter oder sonstige Witterungseinflüsse	1	-	3	6
Witterungseinflüsse zusammen	7	11	78	97
Hindernisse				
Nicht oder unzureichend gesicherte Arbeitsstelle auf der Fahrbahn	-	1	1	6
Wild auf der Fahrbahn	7	9	46	38
Anderes Tier auf der Fahrbahn	5	7	24	23
Sonstiges Hindernis auf der Fahrbahn	-	3	10	17
Hindernisse zusammen	12	20	81	84
Sonstige Ursachen				
Alle nicht aufgeführten Ursachen zusammen	66	4	176	13
Ursachen insgesamt	2 008	2 280	9 435	10 706

11. Straßenverkehrsunfälle und Verunglückte nach Datum und Ortslage

Datum / Wochentag	Unfälle mit Personen- schaden	Davon mit			Verunglückte				Schwerwiegende Unfälle mit Sachschaden im engeren Sinne
		Ge- töteten	Schwer- verletzten	Leicht- verletzten	ins- gesamt	Ge- tötete	Schwer- verletzte	Leicht- verletzte	
Insgesamt									
01.06.04/Di	62	-	15	47	83	-	18	65	33
02.06.04/Mi	45	-	16	29	57	-	17	40	18
03.06.04/Do	69	3	17	49	90	3	21	66	13
04.06.04/Fr	64	2	12	50	76	3	12	61	19
05.06.04/Sa	43	-	11	32	68	-	13	55	30
06.06.04/So	37	2	12	23	56	2	15	39	13
07.06.04/Mo	62	-	12	50	71	-	12	59	17
08.06.04/Di	73	-	20	53	101	-	22	79	14
09.06.04/Mi	48	1	11	36	54	1	12	41	15
10.06.04/Do	56	1	11	44	67	1	11	55	16
11.06.04/Fr	78	-	18	60	103	-	23	80	38
12.06.04/Sa	24	1	4	19	34	1	8	25	26
13.06.04/So	32	1	9	22	53	1	10	42	18
14.06.04/Mo	56	2	13	41	69	2	15	52	12
15.06.04/Di	63	2	18	43	79	2	21	56	23
16.06.04/Mi	48	-	12	36	57	-	14	43	15
17.06.04/Do	49	-	10	39	62	-	12	50	23
18.06.04/Fr	46	1	9	36	55	1	10	44	27
19.06.04/Sa	44	1	14	29	68	1	15	52	35
20.06.04/So	30	1	10	19	50	1	12	37	16
21.06.04/Mo	63	1	25	37	93	2	30	61	21
22.06.04/Di	35	-	6	29	43	-	7	36	14
23.06.04/Mi	60	-	16	44	81	-	19	62	17
24.06.04/Do	62	-	14	48	78	-	15	63	27
25.06.04/Fr	40	1	8	31	42	1	8	33	17
26.06.04/Sa	46	1	19	26	77	1	24	52	7
27.06.04/So	30	1	11	18	51	1	13	37	7
28.06.04/Mo	62	1	18	43	76	1	20	55	22
29.06.04/Di	72	-	14	58	87	-	14	73	23
30.06.04/Mi	63	-	12	51	73	-	12	61	12
Insgesamt	1 562	23	397	1 142	2 054	25	455	1 574	588
innerorts									
01.06.04/Di	45	-	11	34	61	-	12	49	20
02.06.04/Mi	38	-	12	26	44	-	13	31	7
03.06.04/Do	56	2	17	37	72	2	17	53	10
04.06.04/Fr	45	-	9	36	50	-	9	41	10
05.06.04/Sa	26	-	5	21	43	-	7	36	15
06.06.04/So	23	2	8	13	31	2	11	18	7
07.06.04/Mo	54	-	9	45	63	-	9	54	5
08.06.04/Di	57	-	14	43	71	-	14	57	11
09.06.04/Mi	36	-	5	31	39	-	5	34	10
10.06.04/Do	45	1	10	34	54	1	10	43	13
11.06.04/Fr	56	-	13	43	61	-	13	48	23
12.06.04/Sa	15	-	3	12	17	-	3	14	18
13.06.04/So	17	-	2	15	29	-	2	27	11
14.06.04/Mo	51	2	9	40	64	2	11	51	9
15.06.04/Di	47	-	12	35	56	-	13	43	15
16.06.04/Mi	42	-	10	32	49	-	10	39	9
17.06.04/Do	34	-	8	26	38	-	9	29	16
18.06.04/Fr	32	-	4	28	39	-	5	34	16
19.06.04/Sa	28	-	7	21	38	-	7	31	18
20.06.04/So	22	-	6	16	36	-	6	30	9
21.06.04/Mo	48	-	16	32	73	-	20	53	17
22.06.04/Di	29	-	3	26	34	-	3	31	11
23.06.04/Mi	45	-	7	38	58	-	8	50	12
24.06.04/Do	49	-	9	40	64	-	10	54	19
25.06.04/Fr	35	1	6	28	36	1	6	29	12
26.06.04/Sa	30	-	9	21	46	-	11	35	6
27.06.04/So	19	1	6	12	31	1	7	23	4
28.06.04/Mo	52	-	14	38	59	-	15	44	12
29.06.04/Di	62	-	13	49	76	-	13	63	16
30.06.04/Mi	53	-	10	43	59	-	10	49	6
Zusammen	1 191	9	267	915	1 491	9	289	1 193	367

Noch: 11. Straßenverkehrsunfälle und Verunglückte nach Datum und Ortslage

Datum / Wochentag	Unfälle mit Personen- schaden	Davon mit			Verunglückte				Schwerwiegende Unfälle mit Sachschaden im engeren Sinne
		Ge- töteten	Schwer- verletzten	Leicht- verletzten	ins- gesamt	Ge- tötete	Schwer- verletzte	Leicht- verletzte	
außerorts, einschließlich Autobahn									
01.06.04/Di	17	-	4	13	22	-	6	16	13
02.06.04/Mi	7	-	4	3	13	-	4	9	11
03.06.04/Do	13	1	-	12	18	1	4	13	3
04.06.04/Fr	19	2	3	14	26	3	3	20	9
05.06.04/Sa	17	-	6	11	25	-	6	19	15
06.06.04/So	14	-	4	10	25	-	4	21	6
07.06.04/Mo	8	-	3	5	8	-	3	5	12
08.06.04/Di	16	-	6	10	30	-	8	22	3
09.06.04/Mi	12	1	6	5	15	1	7	7	5
10.06.04/Do	11	-	1	10	13	-	1	12	3
11.06.04/Fr	22	-	5	17	42	-	10	32	15
12.06.04/Sa	9	1	1	7	17	1	5	11	8
13.06.04/So	15	1	7	7	24	1	8	15	7
14.06.04/Mo	5	-	4	1	5	-	4	1	3
15.06.04/Di	16	2	6	8	23	2	8	13	8
16.06.04/Mi	6	-	2	4	8	-	4	4	6
17.06.04/Do	15	-	2	13	24	-	3	21	7
18.06.04/Fr	14	1	5	8	16	1	5	10	11
19.06.04/Sa	16	1	7	8	30	1	8	21	17
20.06.04/So	8	1	4	3	14	1	6	7	7
21.06.04/Mo	15	1	9	5	20	2	10	8	4
22.06.04/Di	6	-	3	3	9	-	4	5	3
23.06.04/Mi	15	-	9	6	23	-	11	12	5
24.06.04/Do	13	-	5	8	14	-	5	9	8
25.06.04/Fr	5	-	2	3	6	-	2	4	5
26.06.04/Sa	16	1	10	5	31	1	13	17	1
27.06.04/So	11	-	5	6	20	-	6	14	3
28.06.04/Mo	10	1	4	5	17	1	5	11	10
29.06.04/Di	10	-	1	9	11	-	1	10	7
30.06.04/Mi	10	-	2	8	14	-	2	12	6
Zusammen	371	14	130	227	563	16	166	381	221
auf Autobahnen									
01.06.04/Di	1	-	-	1	2	-	-	2	4
02.06.04/Mi	1	-	1	-	2	-	1	1	2
03.06.04/Do	-	-	-	-	-	-	-	-	1
04.06.04/Fr	2	-	-	2	2	-	-	2	1
05.06.04/Sa	1	-	-	1	1	-	-	1	8
06.06.04/So	3	-	1	2	5	-	1	4	2
07.06.04/Mo	2	-	-	2	2	-	-	2	3
08.06.04/Di	-	-	-	-	-	-	-	-	1
09.06.04/Mi	4	1	1	2	6	1	2	3	3
10.06.04/Do	1	-	-	1	1	-	-	1	-
11.06.04/Fr	3	-	1	2	5	-	2	3	3
12.06.04/Sa	1	-	-	1	1	-	-	1	2
13.06.04/So	5	-	2	3	9	-	2	7	4
14.06.04/Mo	1	-	1	-	1	-	1	-	-
15.06.04/Di	-	-	-	-	-	-	-	-	2
16.06.04/Mi	2	-	1	1	3	-	2	1	-
17.06.04/Do	3	-	-	3	6	-	-	6	1
18.06.04/Fr	6	-	1	5	7	-	1	6	4
19.06.04/Sa	1	-	-	1	1	-	-	1	3
20.06.04/So	3	-	1	2	4	-	2	2	1
21.06.04/Mo	-	-	-	-	-	-	-	-	1
22.06.04/Di	-	-	-	-	-	-	-	-	-
23.06.04/Mi	2	-	1	1	3	-	1	2	2
24.06.04/Do	-	-	-	-	-	-	-	-	3
25.06.04/Fr	-	-	-	-	-	-	-	-	-
26.06.04/Sa	-	-	-	-	-	-	-	-	-
27.06.04/So	3	-	1	2	4	-	1	3	1
28.06.04/Mo	2	-	1	1	4	-	1	3	-
29.06.04/Di	-	-	-	-	-	-	-	-	2
30.06.04/Mi	-	-	-	-	-	-	-	-	1
Zusammen	47	1	13	33	69	1	17	51	55

12. Straßenverkehrsunfälle und Verunglückte im Juni 2004 nach Kreisen und Ortslage

Kreis Regierungsbezirk Land Ortslage	Straßenverkehrsunfälle					Verunglückte			
	ins- gesamt	mit Personen- schaden	mit Sachschaden			ins- gesamt	davon		
			schwerwiegende		übrige ohne Alkohol- unfälle		Getötete	Schwer- verletzte	Leicht- verletzte
			im engeren Sinne	sonstige unter Alkohol					
Chemnitz, Stadt	729	115	50	9	555	154			
innerorts	633	97	46	9	481	126	-	20	106
außerorts	96	18	4	-	74	28	-	3	25
Plauen, Stadt	200	19	8	-	173	26	-	4	22
innerorts	153	17	3	-	133	21	-	4	17
außerorts	47	2	5	-	40	5	-	-	5
Zwickau, Stadt	310	37	32	5	236	44	-	7	37
innerorts	276	34	27	5	210	39	-	7	32
außerorts	34	3	5	-	26	5	-	-	5
Annaberg	158	21	7	2	128	32	-	10	22
innerorts	112	11	4	2	95	18	-	4	14
außerorts	46	10	3	-	33	14	-	6	8
Chemnitzer Land	280	44	19	3	214	54	-	12	42
innerorts	193	31	10	3	149	37	-	9	28
außerorts	87	13	9	-	65	17	-	3	14
Freiberg	290	44	19	2	225	56	-	14	42
innerorts	188	31	8	2	147	39	-	8	31
außerorts	102	13	11	-	78	17	-	6	11
Vogtlandkreis	404	39	13	3	349	60	2	18	40
innerorts	245	19	7	3	216	30	1	8	21
außerorts	159	20	6	-	133	30	1	10	19
Mittlerer Erzgebirgskreis	138	25	7	1	105	33	1	9	23
innerorts	78	14	3	1	60	17	-	4	13
außerorts	60	11	4	-	45	16	1	5	10
Mittweida	347	58	19	4	266	67	1	21	45
innerorts	160	33	7	4	116	37	-	14	23
außerorts	187	25	12	-	150	30	1	7	22
Stollberg	161	21	13	1	126	31	-	12	19
innerorts	118	14	11	1	92	17	-	5	12
außerorts	43	7	2	-	34	14	-	7	7
Aue-Schwarzenberg	265	31	19	3	212	45	1	15	29
innerorts	215	24	12	3	176	35	-	12	23
außerorts	50	7	7	-	36	10	1	3	6
Zwickauer Land	239	41	28	7	163	62	3	13	46
innerorts	170	31	14	6	119	40	-	5	35
außerorts	69	10	14	1	44	22	3	8	11
Regierungsbezirk Chemnitz	3 521	495	234	40	2 752	664	8	158	498
innerorts	2 541	356	152	39	1 994	456	1	100	355
außerorts	980	139	82	1	758	208	7	58	143

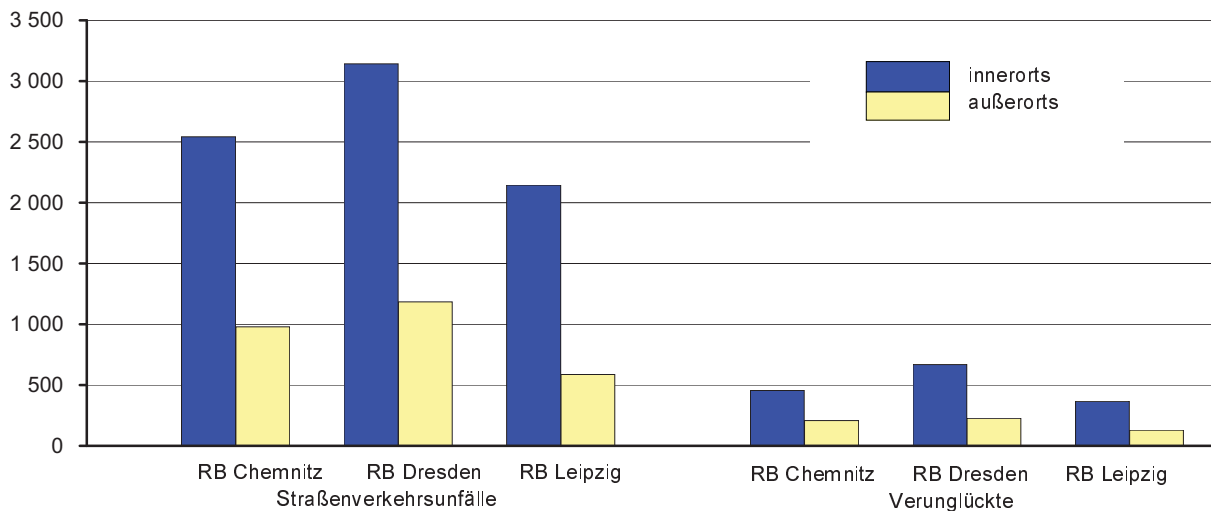
Noch: 12. Straßenverkehrsunfälle und Verunglückte im Juni 2004 nach Kreisen und Ortslage

Kreis Regierungsbezirk Land Ortslage	Straßenverkehrsunfälle					Verunglückte			
	ins- gesamt	mit Personen- schaden	mit Sachschaden			ins- gesamt	davon		
			schwerwiegende		übrige ohne Alkohol- unfälle		Getötete	Schwer- verletzte	Leicht- verletzte
			im engeren Sinne	sonstige unter Alkohol					
Dresden, Stadt	1 612	232	66	12	1 302	305			
innerorts	1 323	221	57	12	1 033	286	3	47	236
außerorts	289	11	9	-	269	19	-	4	15
Görlitz, Stadt	161	24	3	1	133	28	-	5	23
innerorts	145	21	3	-	121	23	-	5	18
außerorts	16	3	-	1	12	5	-	-	5
Hoyerswerda, Stadt	80	10	2	-	68	13	-	5	8
innerorts	65	9	1	-	55	10	-	3	7
außerorts	15	1	1	-	13	3	-	2	1
Bautzen	432	79	27	3	323	108	-	22	86
innerorts	304	62	10	2	230	80	-	13	67
außerorts	128	17	17	1	93	28	-	9	19
Meißen	320	60	26	2	232	79	-	15	64
innerorts	208	43	10	2	153	51	-	6	45
außerorts	112	17	16	-	79	28	-	9	19
Niederschlesischer Oberlausitzkreis	258	32	11	2	213	41	1	7	33
innerorts	126	17	3	1	105	22	-	3	19
außerorts	132	15	8	1	108	19	1	4	14
Riesa-Großenhain	241	36	8	2	195	46	2	15	29
innerorts	143	27	2	2	112	31	-	9	22
außerorts	98	9	6	-	83	15	2	6	7
Löbau-Zittau	314	56	23	-	235	67	3	18	46
innerorts	217	35	13	-	169	40	2	8	30
außerorts	97	21	10	-	66	27	1	10	16
Sächsische Schweiz	340	68	15	5	252	92	2	22	68
innerorts	255	53	11	4	187	66	-	15	51
außerorts	85	15	4	1	65	26	2	7	17
Weißeritzkreis	264	39	9	3	213	67	1	23	43
innerorts	187	20	6	2	159	34	-	12	22
außerorts	77	19	3	1	54	33	1	11	21
Kamenz	305	35	18	6	246	48	-	12	36
innerorts	170	21	10	6	133	25	-	5	20
außerorts	135	14	8	-	113	23	-	7	16
Regierungsbezirk Dresden	4 327	671	208	36	3 412	894	12	195	687
innerorts	3 143	529	126	31	2 457	668	5	126	537
außerorts	1 184	142	82	5	955	226	7	69	150

Noch: 12. Straßenverkehrsunfälle und Verunglückte im Juni 2004 nach Kreisen und Ortslage

Kreis Regierungsbezirk Land Ortslage	Straßenverkehrsunfälle					Verunglückte			
	ins- gesamt	mit Personen- schaden	mit Sachschaden			ins- gesamt	davon		
			schwerwiegende		übrige ohne Alkohol- unfälle		Getötete	Schwer- verletzte	Leicht- verletzte
			im engeren Sinne	sonstige unter Alkohol					
Leipzig, Stadt	1 423	196	58	19	1 150	234			
innerorts	1 360	189	55	17	1 099	224	2	30	192
außerorts	63	7	3	2	51	10	-	1	9
Delitzsch	345	56	27	1	261	74	2	28	44
innerorts	189	28	13	-	148	34	1	14	19
außerorts	156	28	14	1	113	40	1	14	25
Döbeln	187	22	10	1	154	27	-	7	20
innerorts	115	13	2	1	99	15	-	5	10
außerorts	72	9	8	-	55	12	-	2	10
Leipziger Land	286	48	9	4	225	67	1	8	58
innerorts	192	32	4	2	154	46	-	3	43
außerorts	94	16	5	2	71	21	1	5	15
Muldentalkreis	289	50	22	-	217	64	-	18	46
innerorts	175	30	7	-	138	33	-	7	26
außerorts	114	20	15	-	79	31	-	11	20
Torgau-Oschatz	200	24	20	2	154	30	-	10	20
innerorts	113	14	8	2	89	15	-	4	11
außerorts	87	10	12	-	65	15	-	6	9
Regierungsbezirk Leipzig	2 730	396	146	27	2 161	496	5	102	389
innerorts	2 144	306	89	22	1 727	367	3	63	301
außerorts	586	90	57	5	434	129	2	39	88
Sachsen	10 578	1 562	588	103	8 325	2 054	25	455	1 574
innerorts	7 828	1 191	367	92	6 178	1 491	9	289	1 193
außerorts	2 750	371	221	11	2 147	563	16	166	381

Abb. 10 Straßenverkehrsunfälle und Verunglückte nach Regierungsbezirken (RB) und Ortslage im Juni 2004



13. Straßenverkehrsunfälle und Verunglückte im Zeitraum Januar bis Juni 2004 nach Kreisen und Ortslage

Kreis Regierungsbezirk Land Ortslage	Straßenverkehrsunfälle					Verunglückte			
	ins- gesamt	mit Personen- schaden	mit Sachschaden			ins- gesamt	davon		
			schwerwiegende		übrige ohne Alkohol- unfälle		Getötete	Schwer- verletzte	Leicht- verletzte
			im engeren Sinne	sonstige unter Alkohol					
Chemnitz, Stadt	4 073	505	295	28	3 245	667			
innerorts	3 655	432	245	28	2 950	554	4	92	458
außerorts	418	73	50	-	295	113	1	21	91
Plauen, Stadt	1 209	93	75	13	1 028	118	3	21	94
innerorts	934	74	54	12	794	89	2	16	71
außerorts	275	19	21	1	234	29	1	5	23
Zwickau, Stadt	1 742	199	158	13	1 372	246	-	40	206
innerorts	1 536	178	129	13	1 216	217	-	33	184
außerorts	206	21	29	-	156	29	-	7	22
Annaberg	953	128	32	7	786	185	4	45	136
innerorts	631	61	19	7	544	79	-	13	66
außerorts	322	67	13	-	242	106	4	32	70
Chemnitzer Land	1 692	211	156	21	1 304	276	6	62	208
innerorts	1 162	148	104	20	890	197	1	42	154
außerorts	530	63	52	1	414	79	5	20	54
Freiberg	1 888	219	125	19	1 525	294	5	90	199
innerorts	1 239	134	70	17	1 018	167	1	44	122
außerorts	649	85	55	2	507	127	4	46	77
Vogtlandkreis	2 621	296	122	26	2 177	414	10	124	280
innerorts	1 536	148	73	20	1 295	178	2	57	119
außerorts	1 085	148	49	6	882	236	8	67	161
Mittlerer Erzgebirgskreis	934	120	56	10	748	158	6	50	102
innerorts	529	61	20	5	443	73	-	21	52
außerorts	405	59	36	5	305	85	6	29	50
Mittweida	1 913	244	163	16	1 490	319	2	103	214
innerorts	955	123	62	13	757	140	1	46	93
außerorts	958	121	101	3	733	179	1	57	121
Stollberg	1 013	122	73	8	810	164	-	43	121
innerorts	662	71	46	7	538	90	-	20	70
außerorts	351	51	27	1	272	74	-	23	51
Aue-Schwarzenberg	1 439	172	72	13	1 182	250	2	80	168
innerorts	1 119	122	51	12	934	166	-	52	114
außerorts	320	50	21	1	248	84	2	28	54
Zwickauer Land	1 415	246	175	17	977	329	6	78	245
innerorts	971	160	95	11	705	192	2	33	157
außerorts	444	86	80	6	272	137	4	45	88
Regierungsbezirk Chemnitz	20 892	2 555	1 502	191	16 644	3 420	49	849	2 522
innerorts	14 929	1 712	968	165	12 084	2 142	13	469	1 660
außerorts	5 963	843	534	26	4 560	1 278	36	380	862

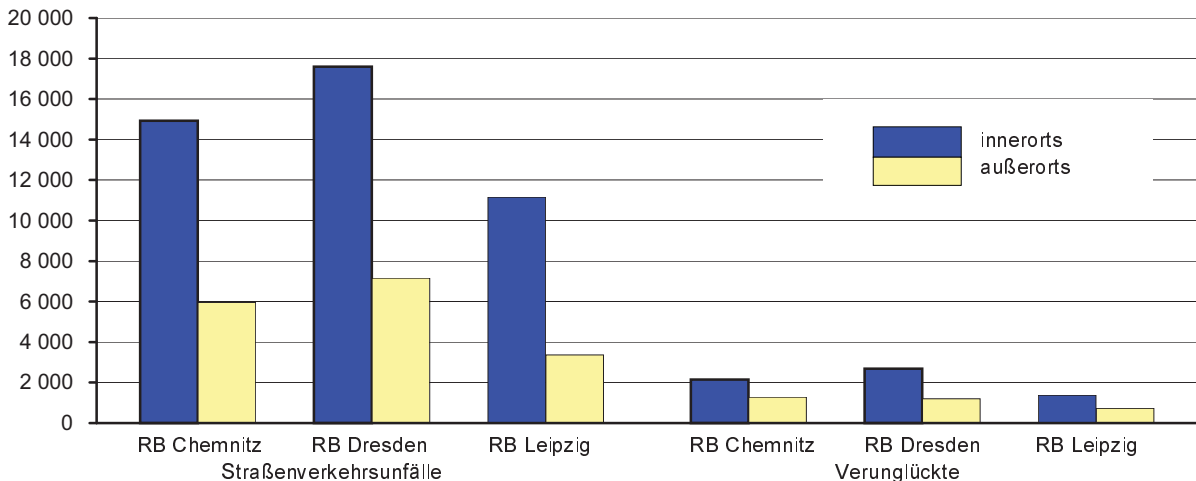
Noch: 13. Straßenverkehrsunfälle und Verunglückte im Zeitraum Januar bis Juni 2004
nach Kreisen und Ortslage

Kreis Regierungsbezirk Land Ortslage	Straßenverkehrsunfälle					Verunglückte			
	ins- gesamt	mit Personen- schaden	mit Sachschaden			ins- gesamt	davon		
			schwerwiegende		übrige ohne Alkohol- unfälle		Getötete	Schwer- verletzte	Leicht- verletzte
			im engeren Sinne	sonstige unter Alkohol					
Dresden, Stadt	8 906	930	452	77	7 447	1 193			
innerorts	7 183	865	402	73	5 843	1 091	7	160	924
außerorts	1 723	65	50	4	1 604	102	4	30	68
Görlitz, Stadt	828	86	40	12	690	97	-	14	83
innerorts	715	69	36	8	602	75	-	11	64
außerorts	113	17	4	4	88	22	-	3	19
Hoyerswerda, Stadt	522	47	14	5	456	56	-	18	38
innerorts	438	39	10	5	384	43	-	11	32
außerorts	84	8	4	-	72	13	-	7	6
Bautzen	2 441	343	124	25	1 949	493	5	96	392
innerorts	1 617	225	56	17	1 319	307	-	48	259
außerorts	824	118	68	8	630	186	5	48	133
Meißen	1 888	270	127	12	1 479	360	7	101	252
innerorts	1 252	165	51	9	1 027	185	-	43	142
außerorts	636	105	76	3	452	175	7	58	110
Niederschlesischer Oberlausitzkreis	1 482	169	73	14	1 226	236	5	57	174
innerorts	675	85	28	10	552	105	1	25	79
außerorts	807	84	45	4	674	131	4	32	95
Riesa-Großenhain	1 470	169	51	18	1 232	227	8	67	152
innerorts	878	109	24	16	729	127	1	24	102
außerorts	592	60	27	2	503	100	7	43	50
Löbau-Zittau	1 842	249	95	21	1 477	324	11	90	223
innerorts	1 272	168	50	18	1 036	207	3	47	157
außerorts	570	81	45	3	441	117	8	43	66
Sächsische Schweiz	1 877	262	93	29	1 493	355	7	89	259
innerorts	1 386	181	63	25	1 117	232	2	45	185
außerorts	491	81	30	4	376	123	5	44	74
Weißeritzkreis	1 557	187	70	23	1 277	255	2	65	188
innerorts	1 083	119	42	18	904	157	-	35	122
außerorts	474	68	28	5	373	98	2	30	66
Kamenz	1 944	224	113	21	1 586	278	8	83	187
innerorts	1 104	126	70	19	889	149	1	39	109
außerorts	840	98	43	2	697	129	7	44	78
Regierungsbezirk Dresden	24 757	2 936	1 252	257	20 312	3 874	64	870	2 940
innerorts	17 603	2 151	832	218	14 402	2 678	15	488	2 175
außerorts	7 154	785	420	39	5 910	1 196	49	382	765

Noch: 13. Straßenverkehrsunfälle und Verunglückte im Zeitraum Januar bis Juni 2004
nach Kreisen und Ortstage

Kreis Regierungsbezirk Land Ortstage	Straßenverkehrsunfälle					Verunglückte			
	ins- gesamt	mit Personen- schaden	mit Sachschaden			ins- gesamt	davon		
			schwerwiegende		übrige		Getötete	Schwer- verletzte	Leicht- verletzte
			im engeren Sinne	sonstige unter Alkohol					
Leipzig, Stadt	7 439	700	281	87	6 371	838			
innerorts	7 110	663	251	84	6 112	779	5	113	661
außerorts	329	37	30	3	259	59	2	7	50
Delitzsch	1 744	225	134	16	1 369	305	10	100	195
innerorts	895	107	55	12	721	132	2	37	93
außerorts	849	118	79	4	648	173	8	63	102
Döbeln	937	123	56	7	751	166	-	39	127
innerorts	494	57	17	7	413	72	-	17	55
außerorts	443	66	39	-	338	94	-	22	72
Leipziger Land	1 601	235	107	23	1 236	313	5	52	256
innerorts	1 029	129	55	18	827	165	-	24	141
außerorts	572	106	52	5	409	148	5	28	115
Muldentalkreis	1 601	231	114	9	1 247	295	5	70	220
innerorts	923	117	47	7	752	140	1	34	105
außerorts	678	114	67	2	495	155	4	36	115
Torgau-Oschatz	1 184	140	97	8	939	179	2	61	116
innerorts	696	74	45	6	571	84	-	26	58
außerorts	488	66	52	2	368	95	2	35	58
Regierungsbezirk Leipzig	14 506	1 654	789	150	11 913	2 096	29	442	1 625
innerorts	11 147	1 147	470	134	9 396	1 372	8	251	1 113
außerorts	3 359	507	319	16	2 517	724	21	191	512
Sachsen	60 155	7 145	3 543	598	48 869	9 390	142	2 161	7 087
innerorts	43 679	5 010	2 270	517	35 882	6 192	36	1 208	4 948
außerorts	16 476	2 135	1 273	81	12 987	3 198	106	953	2 139

Abb. 11 Straßenverkehrsunfälle und Verunglückte nach Regierungsbezirken (RB)
und Ortstage im Zeitraum Januar bis Juni 2004



14. Straßenverkehrsunfälle und Verunglückte im Zeitraum Januar bis Juni 2004 nach Ortslage, Unfalltypen, Monaten, Wochentagen, Uhrzeit und Lichtverhältnissen

Merkmal	Unfälle mit Personen- schaden	Ver- unglückte	Davon			Schwerwiegende Unfälle mit Sachschaden	
			Ge- tötete	Schwer- verletzte	Leicht- verletzte	im engeren Sinne	sonstige unter Alkohol
Insgesamt	7 145	9 390	142	2 161	7 087	3 543	598
Ortslage							
innerorts	5 010	6 192	36	1 208	4 948	2 270	517
außerorts ohne Autobahn	1 831	2 716	94	843	1 779	940	69
auf Autobahnen	304	482	12	110	360	333	12
Unfalltyp							
Fahrunfall	1 739	2 356	67	745	1 544	1 178	201
Abbiegeunfall	854	1 147	6	202	939	446	39
Einbiegen-/Kreuzenunfall	1 734	2 228	12	404	1 812	1 106	67
Überschreitenunfall	510	546	15	202	329	2	5
Unfall durch ruhenden Verkehr	131	139	1	32	106	56	51
Unfall im Längsverkehr	1 609	2 322	31	403	1 888	578	118
sonstiger Unfall	568	652	10	173	469	177	117
Monat							
Januar	931	1 258	23	302	933	746	90
Februar	875	1 191	22	264	905	542	85
März	1 083	1 399	19	312	1 068	571	91
April	1 282	1 667	27	393	1 247	532	122
Mai	1 412	1 821	26	435	1 360	564	107
Juni	1 562	2 054	25	455	1 574	588	103
Juli
August
September
Oktober
November
Dezember
Wochentag							
Montag	1 088	1 396	26	343	1 027	554	62
Dienstag	1 092	1 357	13	296	1 048	539	69
Mittwoch	1 120	1 405	18	318	1 069	487	80
Donnerstag	1 115	1 407	22	288	1 097	514	82
Freitag	1 200	1 553	19	333	1 201	629	88
Samstag	841	1 234	23	316	895	450	119
Sonntag	689	1 038	21	267	750	370	98
Uhrzeit¹⁾							
0 - 1:59 Uhr	167	234	4	89	141	125	57
2 - 3:59 Uhr	116	161	4	45	112	93	43
4 - 5:59 Uhr	208	277	6	71	200	136	29
6 - 7:59 Uhr	675	843	9	168	666	352	26
8 - 9:59 Uhr	601	739	5	152	582	333	23
10 - 11:59 Uhr	742	994	10	184	800	354	27
12 - 13:59 Uhr	805	1 093	11	241	841	385	39
14 - 15:59 Uhr	1 154	1 507	24	350	1 133	495	56
16 - 17:59 Uhr	1 214	1 575	18	363	1 194	516	94
18 - 19:59 Uhr	751	998	18	238	742	331	72
20 - 21:59 Uhr	416	559	23	137	399	240	55
22 - 23:59 Uhr	296	410	10	123	277	183	77
Lichtverhältnisse							
Tageslicht	5 421	7 043	88	1 513	5 442	2 413	283
Dämmerung	403	559	7	138	414	222	53
Dunkelheit	1 321	1 788	47	510	1 231	908	262

1) Unfälle mit fehlendem Merkmal wurden nicht ausgewertet

**15. Straßenverkehrsunfälle und Verunglückte im Zeitraum Januar bis Juni 2004
nach Ortslage, Unfalltypen, Monaten, Wochentagen, Uhrzeit und Lichtverhältnissen -
Alkoholfälle¹⁾**

Merkmal	Unfälle mit Personen- schaden	Ver- unglückte	Davon			Schwerwiegende Unfälle mit Sachschaden	
			Ge- tötete	Schwer- verletzte	Leicht- verletzte	im engeren Sinne	sonstige unter Alkohol
Insgesamt	553	725	8	244	473	299	598
Ortslage							
innerorts	367	450	3	142	305	202	517
außerorts ohne Autobahn	179	268	5	100	163	74	69
auf Autobahnen	7	7	-	2	5	23	12
Unfalltyp							
Fahrunfall	315	402	5	159	238	196	201
Abbiegeunfall	24	39	1	6	32	12	39
Einbiegen-/Kreuzenunfall	51	64	-	14	50	29	67
Überschreitenunfall	44	47	2	18	27	-	5
Unfall durch ruhenden Verkehr	10	11	-	3	8	10	51
Unfall im Längsverkehr	83	136	-	35	101	34	118
sonstiger Unfall	26	26	-	9	17	18	117
Monat							
Januar	63	85	1	32	52	56	90
Februar	83	104	1	36	67	46	85
März	79	100	1	29	70	46	91
April	93	127	2	44	81	51	122
Mai	118	156	1	44	111	43	107
Juni	117	153	2	59	92	57	103
Juli
August
September
Oktober
November
Dezember
Wochentag							
Montag	54	71	1	25	45	30	62
Dienstag	50	59	-	23	36	34	69
Mittwoch	52	62	1	18	43	27	80
Donnerstag	86	101	1	30	70	39	82
Freitag	73	97	-	26	71	47	88
Samstag	121	176	1	66	109	55	119
Sonntag	117	159	4	56	99	67	98
Uhrzeit²⁾							
0 - 1:59 Uhr	78	96	2	49	45	40	57
2 - 3:59 Uhr	57	77	1	27	49	41	43
4 - 5:59 Uhr	38	62	1	21	40	24	29
6 - 7:59 Uhr	16	22	-	9	13	21	26
8 - 9:59 Uhr	11	20	-	4	16	8	23
10 - 11:59 Uhr	13	16	-	2	14	7	27
12 - 13:59 Uhr	27	39	-	11	28	16	39
14 - 15:59 Uhr	34	43	-	11	32	14	56
16 - 17:59 Uhr	66	86	2	29	55	20	94
18 - 19:59 Uhr	65	85	1	23	61	32	72
20 - 21:59 Uhr	64	79	1	22	56	48	55
22 - 23:59 Uhr	84	100	-	36	64	28	77
Lichtverhältnisse							
Tageslicht	212	284	3	79	202	100	283
Dämmerung	32	39	-	19	20	24	53
Dunkelheit	309	402	5	146	251	175	262

1) Alkoholfälle sind Unfälle, bei denen mindestens ein Beteiligter alkoholisiert war.

2) Unfälle mit fehlendem Merkmal wurden nicht ausgewertet.

**16. Straßenverkehrsunfälle und Verunglückte im Zeitraum Januar bis Juni 2004
nach Ortslage, Unfalltypen, Monaten, Wochentagen, Uhrzeit und Lichtverhältnissen -
Anteil der Alkoholunfälle an allen Unfällen in Prozent ¹⁾**

Merkmal	Unfälle mit Personen- schaden	Ver- unglückte	Davon			Schwerwiegende Unfälle mit Sachschaden	
			Ge- tötete	Schwer- verletzte	Leicht- verletzte	im engeren Sinne	sonstige unter Alkohol
Insgesamt	7,7	7,7	5,6	11,3	6,7	8,4	100
Ortslage							
innerorts	7,3	7,3	8,3	11,8	6,2	8,9	100
außerorts ohne Autobahn	9,8	9,9	5,3	11,9	9,2	7,9	100
auf Autobahnen	2,3	1,5	-	1,8	1,4	6,9	100
Unfalltyp							
Fahrunfall	18,1	17,1	7,5	21,3	15,4	16,6	100
Abbiegeunfall	2,8	3,4	16,7	3,0	3,4	2,7	100
Einbiegen-/Kreuzenunfall	2,9	2,9	-	3,5	2,8	2,6	100
Überschreitenunfall	8,6	8,6	13,3	8,9	8,2	-	100
Unfall durch ruhenden Verkehr	7,6	7,9	-	9,4	7,5	17,9	100
Unfall im Längsverkehr	5,2	5,9	-	8,7	5,3	5,9	100
sonstiger Unfall	4,6	4,0	-	5,2	3,6	10,2	100
Monat							
Januar	6,8	6,8	4,3	10,6	5,6	7,5	100
Februar	9,5	8,7	4,5	13,6	7,4	8,5	100
März	7,3	7,1	5,3	9,3	6,6	8,1	100
April	7,3	7,6	7,4	11,2	6,5	9,6	100
Mai	8,4	8,6	3,8	10,1	8,2	7,6	100
Juni	7,5	7,4	8,0	13,0	5,8	9,7	100
Juli
August
September
Oktober
November
Dezember
Wochentag							
Montag	5,0	5,1	3,8	7,3	4,4	5,4	100
Dienstag	4,6	4,3	-	7,8	3,4	6,3	100
Mittwoch	4,6	4,4	5,6	5,7	4,0	5,5	100
Donnerstag	7,7	7,2	4,5	10,4	6,4	7,6	100
Freitag	6,1	6,2	-	7,8	5,9	7,5	100
Samstag	14,4	14,3	4,3	20,9	12,2	12,2	100
Sonntag	17,0	15,3	19,0	21,0	13,2	18,1	100
Uhrzeit ²⁾							
0 - 1:59 Uhr	46,7	41,0	50,0	55,1	31,9	32,0	100
2 - 3:59 Uhr	49,1	47,8	25,0	60,0	43,8	44,1	100
4 - 5:59 Uhr	18,3	22,4	16,7	29,6	20,0	17,6	100
6 - 7:59 Uhr	2,4	2,6	-	5,4	2,0	6,0	100
8 - 9:59 Uhr	1,8	2,7	-	2,6	2,7	2,4	100
10 - 11:59 Uhr	1,8	1,6	-	1,1	1,8	2,0	100
12 - 13:59 Uhr	3,4	3,6	-	4,6	3,3	4,2	100
14 - 15:59 Uhr	2,9	2,9	-	3,1	2,8	2,8	100
16 - 17:59 Uhr	5,4	5,5	11,1	8,0	4,6	3,9	100
18 - 19:59 Uhr	8,7	8,5	5,6	9,7	8,2	9,7	100
20 - 21:59 Uhr	15,4	14,1	4,3	16,1	14,0	20,0	100
22 - 23:59 Uhr	28,4	24,4	-	29,3	23,1	15,3	100
Lichtverhältnisse							
Tageslicht	3,9	4,0	3,4	5,2	3,7	4,1	100
Dämmerung	7,9	7,0	-	13,8	4,8	10,8	100
Dunkelheit	23,4	22,5	10,6	28,6	20,4	19,3	100

1) Alkoholunfälle sind Unfälle, bei denen mindestens ein Beteiligter alkoholisiert war.

2) Unfälle mit fehlendem Merkmal wurden nicht ausgewertet.