

Statistisches Landesamt
des Freistaates
Sachsen



Statistische Berichte

Straßenverkehrsunfälle im Freistaat Sachsen

Mai 2003

Zeichenerklärung

-	Nichts vorhanden (genau Null)	x	Tabellenfach gesperrt, weil Aussage nicht sinnvoll
0	Weniger als die Hälfte von 1 in der letzten besetzten Stelle, jedoch mehr als nichts	()	Aussagewert ist eingeschränkt
...	Angabe fällt später an	p	vorläufige Zahl
/	Zahlenwert nicht sicher genug	r	berichtigte Zahl
.	Zahlenwert unbekannt oder geheim zu halten	s	geschätzte Zahl

Herausgeber:

Statistisches Landesamt des Freistaates Sachsen

Macherstraße 63
01917 Kamenz

Postfach 11 05
01911 Kamenz

Telefon

Vermittlung 03578 33-0

Präsident/Sekretariat -1900

Auskunft -1913, -1914

Bibliothek -4352

Vertrieb -4316

Telefax -1999

Telefax -1921

Telefax -1598

Internet www.statistik.sachsen.de

E-Mail info@statistik.sachsen.de

Informationsbüro Dresden

Rampische Str. 4
01067 Dresden

Telefon 0351 483-3180

Telefax -3184

E-Mail iPunkt@statistik.sachsen.de

Kein Zugang für elektronisch signierte sowie verschlüsselte Dokumente

© Statistisches Landesamt des Freistaates Sachsen, Kamenz, Oktober 2003

Für nichtgewerbliche Zwecke sind Vervielfältigung und unentgeltliche Verbreitung, auch auszugsweise, mit Quellenangabe gestattet. Die Verbreitung, auch auszugsweise, über elektronische Systeme/Datenträger bedarf der vorherigen Zustimmung. Alle übrigen Rechte bleiben vorbehalten.

Inhalt

	Seite
Vorbemerkungen	3
Definitionen	3
Ergebnisdarstellung	4
Tabellenteil	
1. Straßenverkehrsunfälle mit Sachschaden 2001 bis 2003 nach Monaten	8
2. Straßenverkehrsunfälle mit Personenschaden 2001 bis 2003 nach Monaten	8
3. Verunglückte bei Straßenverkehrsunfällen 2001 bis 2003 nach Monaten	8
4. Straßenverkehrsunfälle mit Personenschaden und Verunglückte nach Straßenarten und Ortslage	9
5. Straßenverkehrsunfälle mit Personenschaden und Verunglückte nach Unfallarten und Ortslage	10
6. Straßenverkehrsunfälle mit Personenschaden und Verunglückte nach Unfalltypen und Ortslage	12
7. Verunglückte bei Straßenverkehrsunfällen nach Art der Verkehrsbeteiligung	13
8. Verunglückte bei Straßenverkehrsunfällen nach Altersgruppen und Geschlecht	14
9. An Straßenverkehrsunfällen beteiligte Fahrzeugführer und Fußgänger	16
10. Ursachen von Straßenverkehrsunfällen mit Personenschaden	18
11. Straßenverkehrsunfälle und Verunglückte nach Datum und Ortslage	21
12. Straßenverkehrsunfälle und Verunglückte im Mai 2003 nach Kreisen und Ortslage	23
13. Straßenverkehrsunfälle und Verunglückte im Zeitraum Januar bis Mai 2003 nach Kreisen und Ortslage	26
14. Straßenverkehrsunfälle und Verunglückte im Zeitraum Januar bis Mai 2003 nach Ortslage, Unfalltypen, Monaten, Wochentagen, Uhrzeit und Lichtverhältnissen	29
15. Straßenverkehrsunfälle und Verunglückte im Zeitraum Januar bis Mai 2003 nach Ortslage, Unfalltypen, Monaten, Wochentagen, Uhrzeit und Lichtverhältnissen - Alkoholunfälle	30
16. Straßenverkehrsunfälle und Verunglückte im Zeitraum Januar bis Mai 2003 nach Ortslage, Unfalltypen, Monaten, Wochentagen, Uhrzeit und Lichtverhältnissen – Anteil der Alkoholunfälle an allen Unfällen	31

Abbildungen		Seite
Abb. 1	Verunglückte in den Monaten Mai 1992 bis 2003 nach der Verletzungsschwere	4
Abb. 2	Anteil der Straßenarten an den Fahrurfällen mit Personenschaden im Januar bis Mai 2003 nach der Ortslage	5
Abb. 3	Fahrurfälle mit Personenschaden von Januar bis Mai 2002 und 2003 nach Kreisen	5
Abb. 4	Straßenverkehrsunfälle insgesamt 2001 bis 2003 nach Monaten	6
Abb. 5	Straßenverkehrsunfälle mit Personenschaden 2001 bis 2003 nach Monaten	6
Abb. 6	Straßenverkehrsunfälle mit Sachschaden 2001 bis 2003 nach Monaten	6
Abb. 7	Getötete bei Straßenverkehrsunfällen 2001 bis 2003 nach Monaten	7
Abb. 8	Schwerverletzte bei Straßenverkehrsunfällen 2001 bis 2003 nach Monaten	7
Abb. 9	Leichtverletzte bei Straßenverkehrsunfällen 2001 bis 2003 nach Monaten	7
Abb. 10	Straßenverkehrsunfälle und Verunglückte nach Regierungsbezirken und Ortslage im Mai 2003	25
Abb. 11	Straßenverkehrsunfälle und Verunglückte nach Regierungsbezirken und Ortslage im Zeitraum Januar bis Mai 2003	28

Vorbemerkungen

Rechtsgrundlagen

Die Rechtsgrundlage des vorliegenden Berichtes bildet das Gesetz über die Statistik der Straßenverkehrsunfälle vom 15. Juni 1990 (BGBl. I S. 1078 ff.) in Verbindung mit dem Bundesstatistikgesetz vom 22. Januar 1987 (BGBl. I S. 462, 565), zuletzt geändert durch Artikel 16 des Gesetzes vom 21. August 2002 (BGBl. I S. 3322) und dem Sächsischen Statistikgesetz vom 17. Mai 1993 (SächsGVBl. S. 453), zuletzt geändert durch Artikel 13 des Gesetzes vom 6. Juni 2002 (SächsGVBl. S. 168).

Ab dem 1. Januar 1995 gelten zusätzlich das Erste Gesetz zur Änderung des Straßenverkehrsunfallstatistikgesetzes vom 23. November 1994 (BGBl. I S. 3491) und die Verordnung zur näheren Bestimmung des schwerwiegenden Unfalls mit Sachschaden im Sinne des Straßenverkehrsunfallstatistikgesetzes vom 21. Dezember 1994 (BGBl. I S. 3970).

Berichtskreis

Die Statistik der Straßenverkehrsunfälle erfasst alle Unfälle, zu denen die Polizei herangezogen wurde. Erhebungspapiere für die Statistik der Straßenverkehrsunfälle sind die Durchdrucke der im Grundaufbau bundeseinheitlichen Verkehrsunfallanzeigen, die von den aufnehmenden Polizeibeamten ausgefüllt werden.

Definitionen

Straßenverkehrsunfälle sind Unfälle, bei denen infolge des Fahrverkehrs auf öffentlichen Wegen und Plätzen Personen verletzt oder getötet wurden oder Sachschaden verursacht worden ist.

Unfälle werden nach ihren Folgen unterschieden in:

- Unfälle mit Personenschaden: Unfälle, bei denen Personen getötet bzw. schwer oder leicht verletzt wurden.

Als Verunglückte zählen Personen (auch Mitfahrer), die beim Unfall verletzt oder getötet wurden. Dabei werden erfasst als:

- Getötete: Personen, die beim Unfall oder innerhalb von 30 Tagen an den Unfallfolgen starben,
- Schwerverletzte: Personen, die unmittelbar zur stationären Behandlung (für mindestens 24 Stunden) in einem Krankenhaus aufgenommen wurden,
- Leichtverletzte: alle übrigen Verletzten.

- Schwerwiegende Unfälle mit Sachschaden:

- im engeren Sinne: Unfälle, bei denen ein Straftatbestand oder eine Ordnungswidrigkeit (Bußgeld) vorlag und bei denen gleichzeitig mindestens ein Kfz aufgrund eines Unfallschadens von der Unfallstelle abgeschleppt werden musste (nicht fahrbereit); dies betrifft auch Fälle mit Alkoholeinwirkung,
- sonstige Sachschadensunfälle unter Alkoholeinwirkung: Unfälle, bei denen mindestens ein Unfallbeteiligter unter Alkoholeinwirkung stand und alle beteiligten Kfz noch fahrbereit waren.

- Sonstige Sachschadensunfälle ohne Alkoholeinwirkung (sog. Bagatelleunfälle):
alle übrigen Sachschadensunfälle.

Als Beteiligte an einem Straßenverkehrsunfall werden alle Fahrzeugführer oder Fußgänger erfasst, die selbst - oder deren Fahrzeug - Schäden erlitten oder hervorgerufen haben.

Jedem Straßenverkehrsunfall können ein oder mehrere Unfallursachen zugeordnet werden, so dass die Anzahl der Ursachen i. d. R. größer ist als die Anzahl der Unfälle.

Bei Nachmeldungen handelt es sich um Unfallvorgänge, die aufgrund verspäteten Eingangs der Unfallanzeigen nicht mehr in das jeweilige Monatsergebnis eingearbeitet werden können. Aus programmtechnischen Gründen gehen diese Daten nur in das kumulative Ergebnis ein. Die Addition der Monatsdaten stimmt demzufolge nicht mit dem kumulativen Ergebnis überein (außer Tabellen 1 bis 3).

Ergebnisdarstellung

Im Mai 2003 sind im Freistaat Sachsen von der Polizei 10 465 Straßenverkehrsunfälle registriert worden. Das waren 9 Unfälle weniger als im gleichen Monat des Vorjahres (-0,1 Prozent). Die Anzahl der Unfälle mit Personenschaden sank um 200 bzw. 11,4 Prozent auf 1 550 Unfälle, dagegen stieg die Anzahl der Sachschadensunfälle um 191 bzw. 2,2 Prozent auf 8 915 Unfälle. Die Anzahl der sonstigen Sachschadensunfälle unter Alkoholeinwirkung stieg um 13,5 Prozent auf 126 Unfälle und die der Bagatellunfälle (sonstige Sachschadensunfälle ohne Alkoholeinwirkung) um 2,5 Prozent auf 8 244 Unfälle. Die Anzahl der schwerwiegenden Unfälle mit Sachschaden im engeren Sinne ging um 4,4 Prozent auf 545 Unfälle zurück.

Mit der geringeren Anzahl der Unfälle mit Personenschaden im Vergleich zum Vorjahresmonat ist auch die Anzahl der Verunglückten zurückgegangen (-11,2 Prozent). Von den im Mai diesen Jahres verunglückten 2 006 Verkehrsteilnehmern wurden 24 Personen getötet, 482 Personen schwer verletzt und 1 500 Personen leicht verletzt. Das waren 11 Getötete weniger als im Mai 2002 (-31,4 Prozent). Die Anzahl der Schwerverletzten verringerte sich um 140 Personen bzw. 22,5 Prozent und die Anzahl der Leichtverletzten ging um 102 Personen zurück (-6,4 Prozent). Seit 1992 waren die Verunglücktenzahlen in einem Monat Mai noch nie niedriger. Lediglich die Zahl der Leichtverletzten hat sich seit Beginn der 90er Jahre erhöht (Abb.1).

Von Januar bis Mai diesen Jahres wurden insgesamt 50 961 Straßenverkehrsunfälle registriert und damit 2,6 Prozent mehr als im gleichen Zeitraum des Vorjahres. Dabei ging die Anzahl der Unfälle mit Personenschaden um 4,8 Prozent zurück, während die Anzahl der Sachschadensunfälle in allen Kategorien stieg (insgesamt +3,7 Prozent).

Die Anzahl der im Zeitraum Januar bis Mai 2003 getöteten bzw. schwer verletzten Verkehrsteilnehmer ging von 131 auf 119 Personen (-9,2 Prozent) bzw. von 2 191 auf 1 860 Personen (-15,1 Prozent) zurück. Die Anzahl der leicht verletzten Personen sank von 6 234 auf 6 101 (-2,1 Prozent).

Ca. ein Viertel aller Unfälle mit Personenschaden von Januar bis Mai 2003 waren vom Unfalltyp Fahrurfälle. Das sind Unfälle infolge des Verlusts der Kontrolle über das Fahrzeug, ohne dass ein anderer Verkehrsteilnehmer, ein Tier oder ein Hindernis auf der Fahrbahn den Fahrer zum Reagieren gezwungen hat – wegen nicht angepasster Geschwindigkeit oder falscher Einschätzung des Straßenverlaufs, des Straßenzustandes o. Ä. Nur beim Unfalltyp Fahrurfälle gab es in den ersten fünf Monaten des Jahres mehr Unfälle mit Personenschaden als im Vorjahreszeitraum (+8,0 Prozent). Fast ein Viertel der Fahrurfälle ereignete sich außerorts auf Staatstraßen, weitere 19 Prozent auf Gemeinde- oder anderen Straßen innerorts (Abb.2).

Die absolut meisten Fahrurfälle mit Personenschaden wurden in den Landkreisen Bautzen (84 Unfälle) und Vogtlandkreis (83) registriert, allerdings konnte hier ein deutlicher Rückgang der Fahrurfälle gegenüber dem Vorjahreszeitraum beobachtet werden (Abb.3). Deutlich mehr Fahrurfälle mit Personenschaden als im Januar bis Mai des Vorjahres gab es mit Steigerungsraten von über 70 Prozent in den Landkreisen Zwickauer Land (72 Unfälle), Annaberg (69) und Riesa-Großenhain (55).

Abb. 1 Verunglückte in den Monaten Mai 1992 bis 2003 nach der Verletzungsschwere (1992 = 100 Prozent)

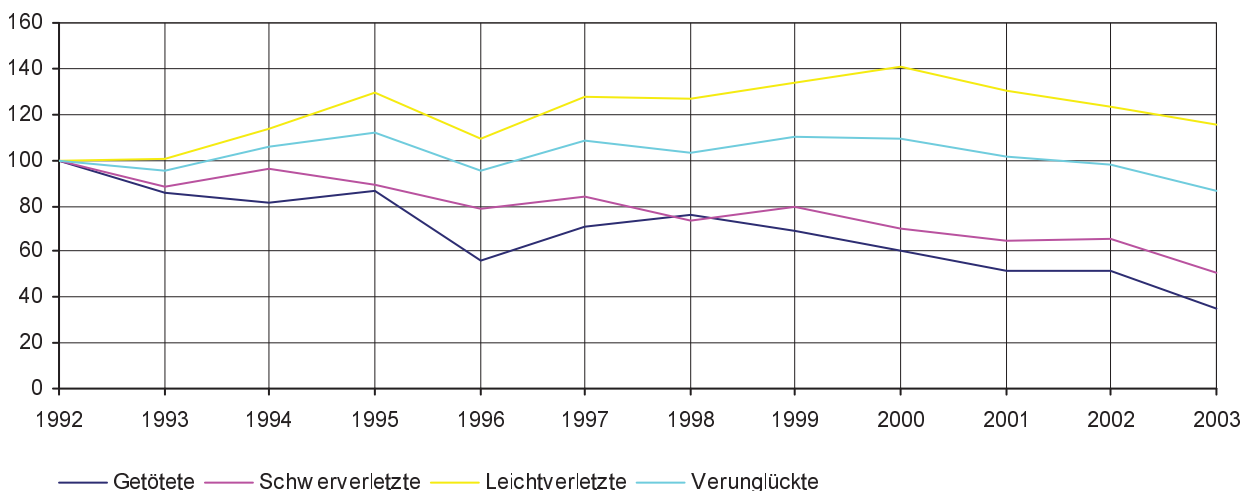


Abb. 2 Anteil der Straßenarten an den Fahrnfällen mit Personenschaden im Januar bis Mai 2003 nach der Ortslage

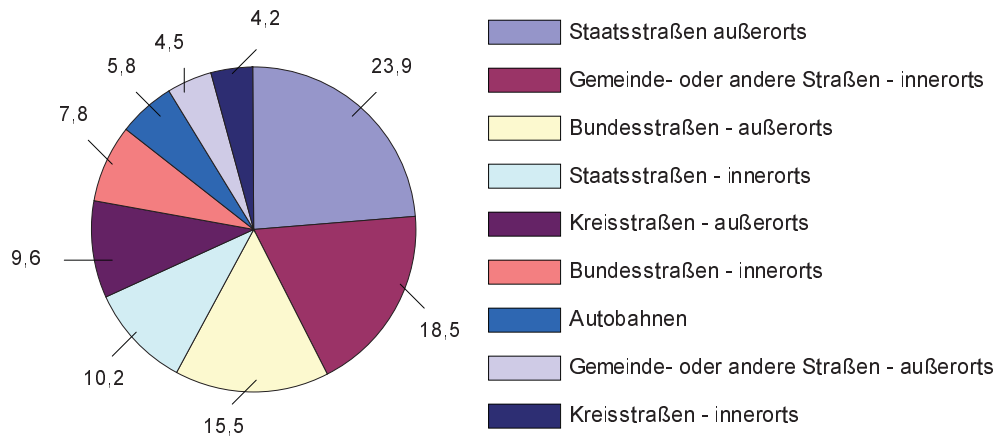


Abb. 3 Fahrnfälle mit Personenschaden von Januar bis Mai 2002 und 2003 nach Kreisen

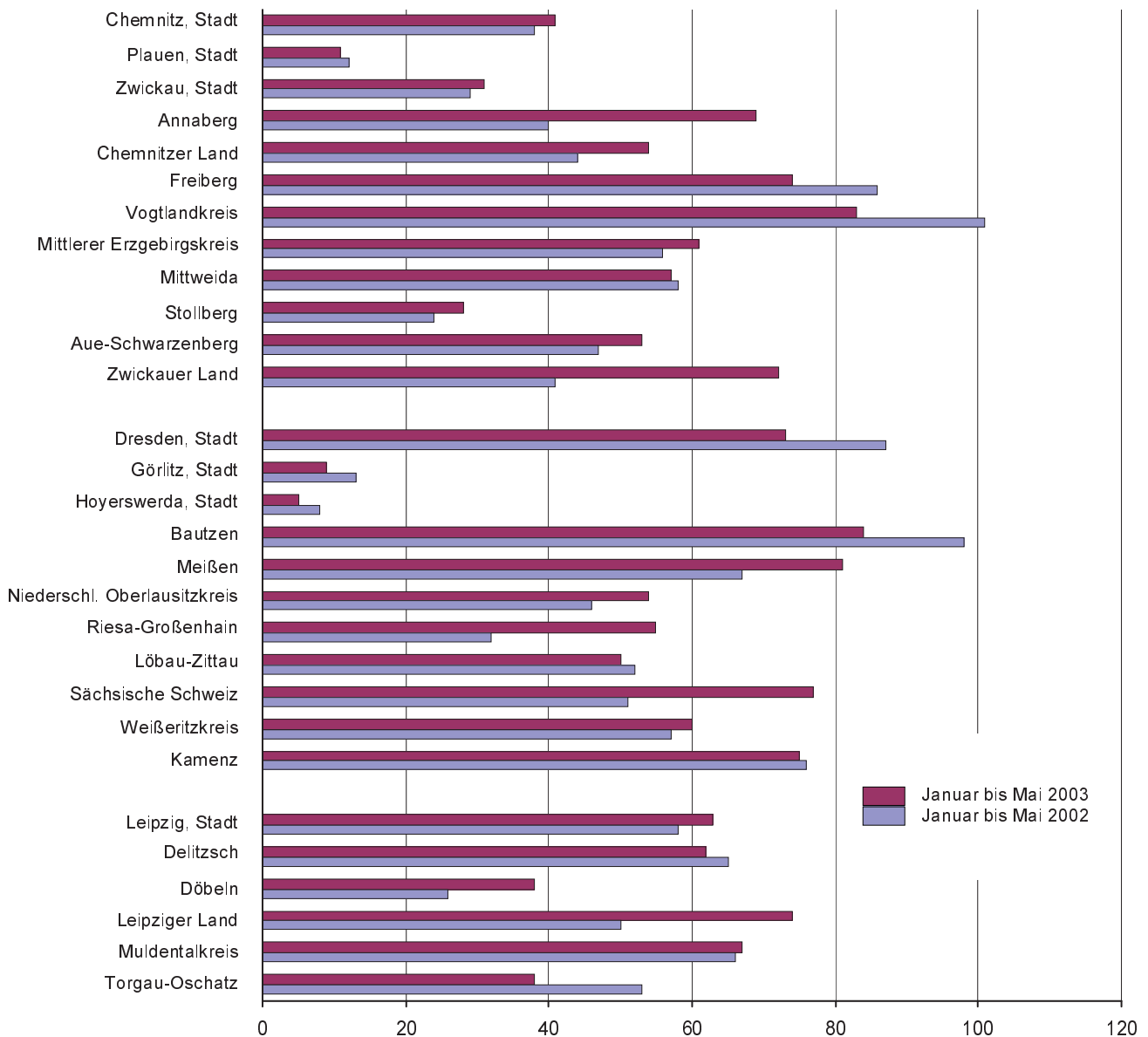


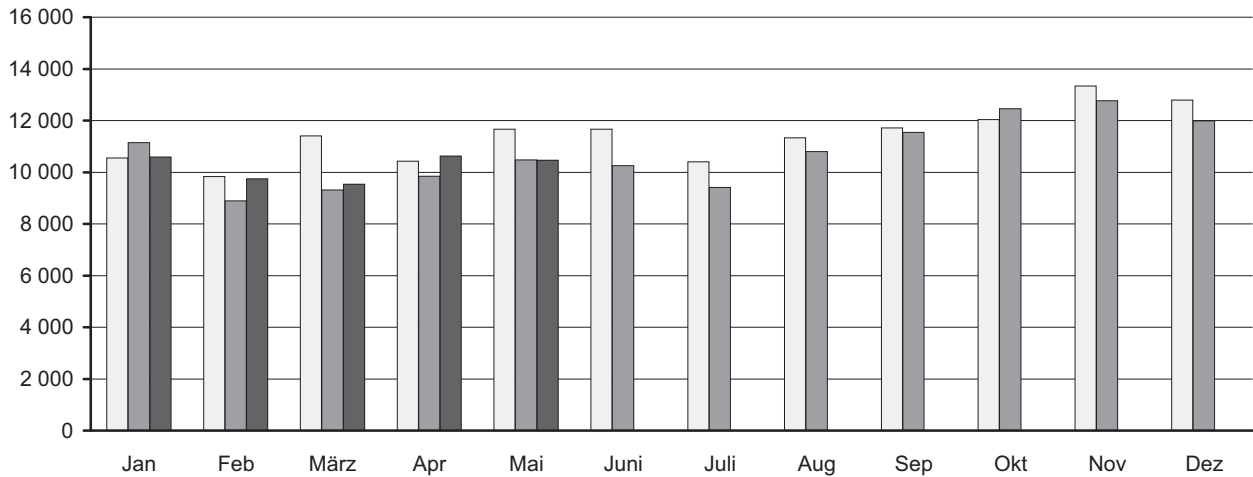
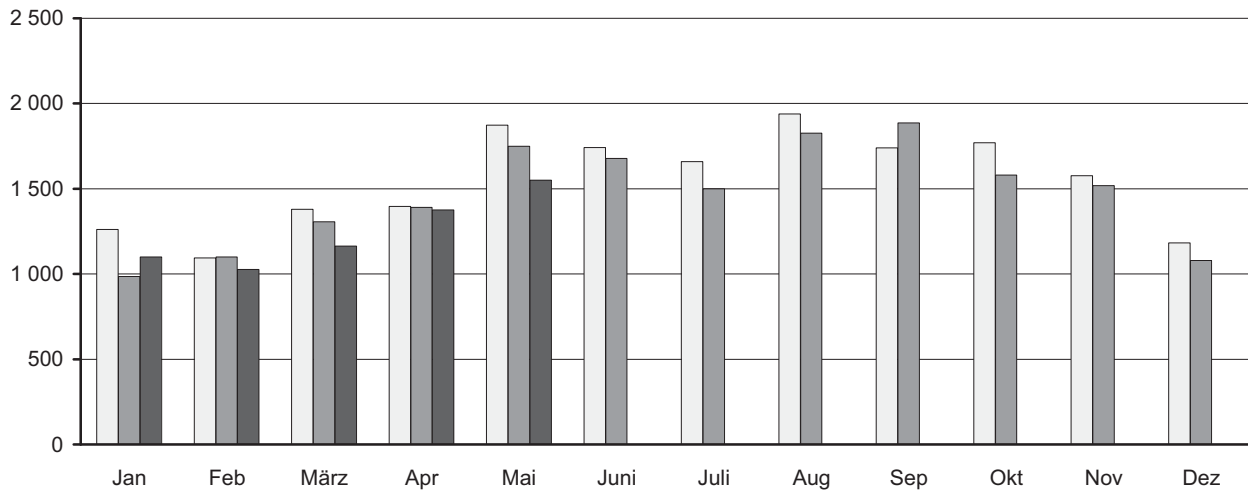
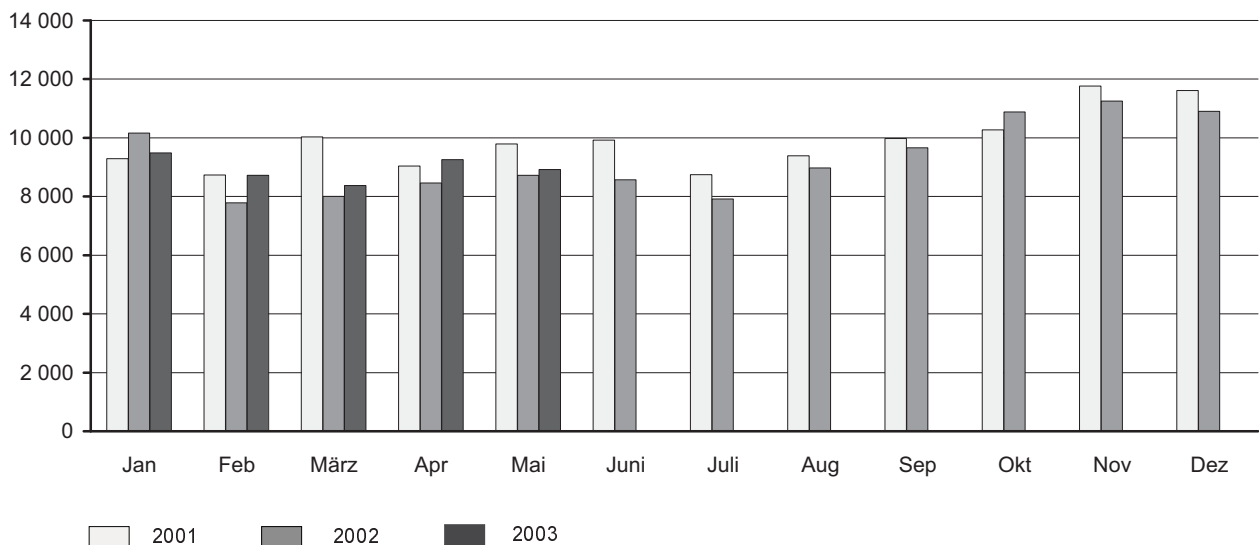
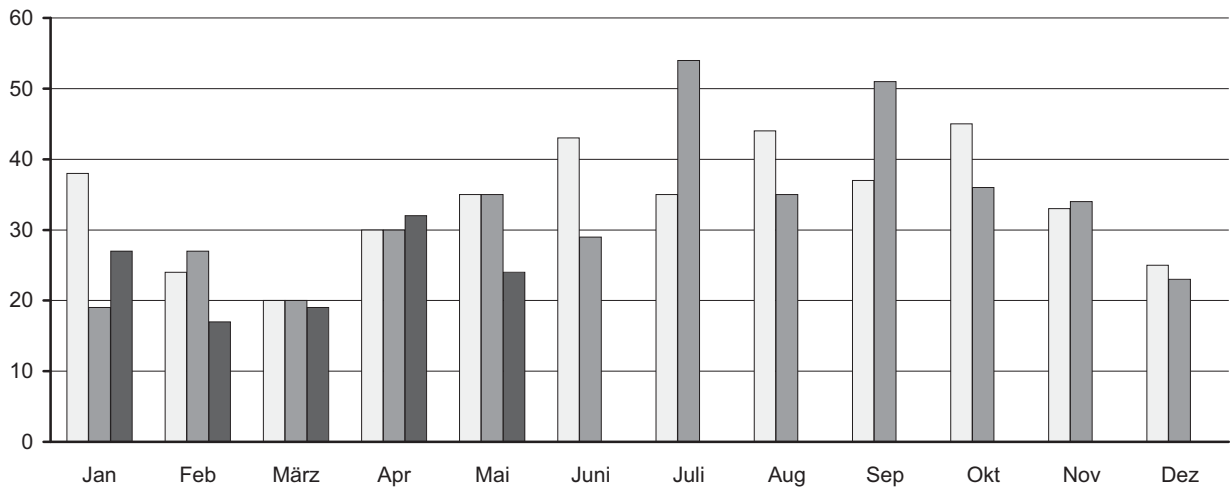
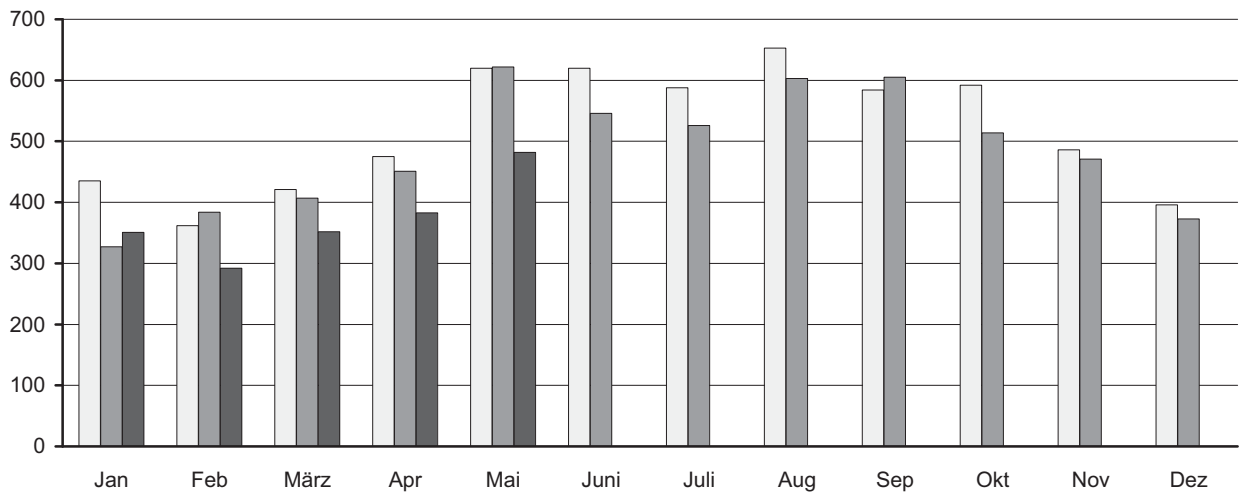
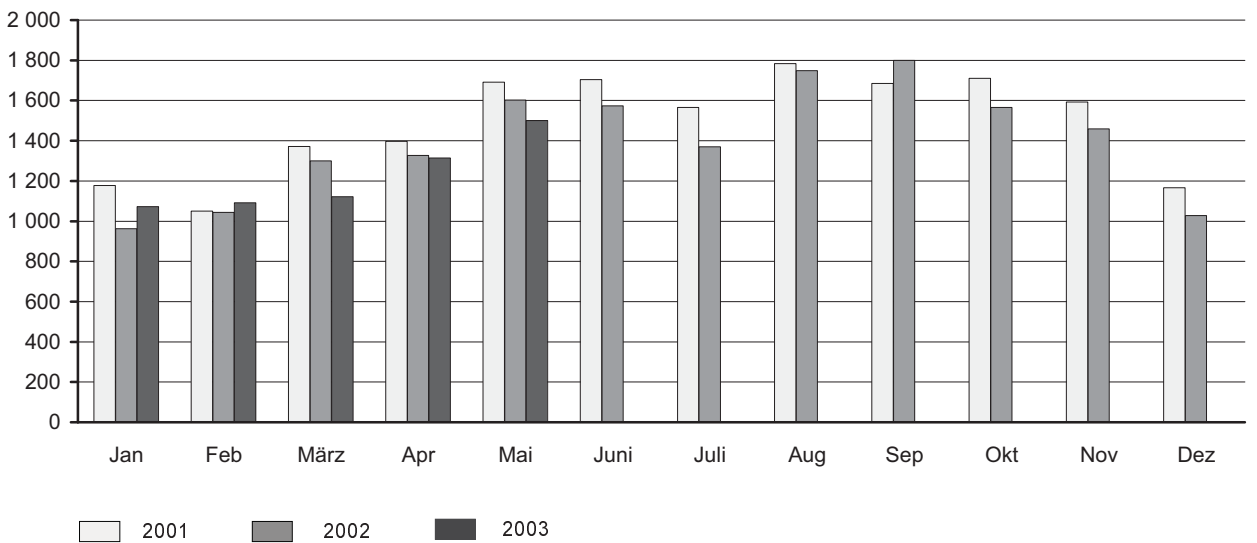
Abb. 4 Straßenverkehrsunfälle insgesamt 2001 bis 2003 nach Monaten**Abb. 5 Straßenverkehrsunfälle mit Personenschaden 2001 bis 2003 nach Monaten****Abb. 6 Straßenverkehrsunfälle mit Sachschaden 2001 bis 2003 nach Monaten**

Abb. 7 Getötete bei Straßenverkehrsunfällen 2001 bis 2003 nach Monaten**Abb. 8 Schwerverletzte bei Straßenverkehrsunfällen 2001 bis 2003 nach Monaten****Abb. 9 Leichtverletzte bei Straßenverkehrsunfällen 2001 bis 2003 nach Monaten**

1. Straßenverkehrsunfälle mit Sachschaden 2001 bis 2003 nach Monaten¹⁾

Monat	Insgesamt			Schwerwiegende Unfälle mit Sachschaden						Sonst. Sachschadensunfälle ohne Alkoholeinwirkung		
				im engeren Sinne			sonstige unter Alkohol					
	2001	2002	2003	2001	2002	2003	2001	2002	2003	2001	2002	2003
Januar	9 295	10 161	9 487	540	452	797	108	87	98	8 647	9 622	8 592
Februar	8 735	7 787	8 720	497	493	623	111	96	86	8 127	7 198	8 011
März	10 029	8 003	8 371	503	539	510	117	112	119	9 409	7 352	7 742
April	9 036	8 458	9 253	425	504	596	105	117	102	8 506	7 837	8 555
Mai	9 787	8 724	8 915	418	570	545	116	111	126	9 253	8 043	8 244
Juni	9 923	8 572	...	483	548	...	136	130	...	9 304	7 894	...
Juli	8 745	7 913	...	409	562	...	100	95	...	8 236	7 256	...
August	9 387	8 972	...	412	579	...	131	136	...	8 844	8 257	...
September	9 980	9 658	...	522	648	...	139	116	...	9 319	8 894	...
Oktober	10 273	10 884	...	487	658	...	128	129	...	9 658	10 097	...
November	11 763	11 250	...	610	700	...	146	151	...	11 007	10 399	...
Dezember	11 615	10 902	...	656	691	...	102	109	...	10 857	10 102	...
Jan.-Mai	46 882	43 133	44 746	2 383	2 558	3 071	557	523	531	43 942	40 052	41 144
Jahr	118 568	111 284	...	5 962	6 944	...	1 439	1 389	...	111 167	102 951	...

2. Straßenverkehrsunfälle mit Personenschaden 2001 bis 2003 nach Monaten¹⁾

Monat	Insgesamt			Unfälle mit								
				Getöteten			Schwerverletzten			Leichtverletzten		
	2001	2002	2003	2001	2002	2003	2001	2002	2003	2001	2002	2003
Januar	1 261	985	1 100	34	16	26	363	273	310	864	696	764
Februar	1 094	1 100	1 026	21	23	15	297	323	256	776	754	755
März	1 380	1 306	1 164	19	19	17	357	333	294	1 004	954	853
April	1 397	1 390	1 375	25	29	29	380	389	334	992	972	1 012
Mai	1 873	1 750	1 550	34	35	23	542	533	412	1 297	1 182	1 115
Juni	1 741	1 678	...	36	26	...	509	477	...	1 196	1 175	...
Juli	1 660	1 499	...	33	48	...	496	431	...	1 131	1 020	...
August	1 939	1 826	...	37	29	...	550	512	...	1 352	1 285	...
September	1 740	1 886	...	35	47	...	479	515	...	1 226	1 324	...
Oktober	1 770	1 580	...	42	32	...	483	436	...	1 245	1 112	...
November	1 576	1 518	...	32	32	...	406	406	...	1 138	1 080	...
Dezember	1 183	1 080	...	23	22	...	328	312	...	832	746	...
Jan.-Mai	7 005	6 531	6 215	133	122	110	1 939	1 851	1 606	4 933	4 558	4 499
Jahr	18 614	17 598	...	371	358	...	5 190	4 940	...	13 053	12 300	...

3. Verunglückte bei Straßenverkehrsunfällen 2001 bis 2003 nach Monaten¹⁾

Monat	Insgesamt			Verunglückte								
				Getötete			Schwerverletzte			Leichtverletzte		
	2001	2002	2003	2001	2002	2003	2001	2002	2003	2001	2002	2003
Januar	1 651	1 308	1 451	38	19	27	435	327	351	1 178	962	1 073
Februar	1 436	1 454	1 400	24	27	17	362	384	292	1 050	1 043	1 091
März	1 813	1 727	1 493	20	20	19	421	407	352	1 372	1 300	1 122
April	1 902	1 808	1 730	30	30	32	475	451	383	1 397	1 327	1 315
Mai	2 346	2 259	2 006	35	35	24	620	622	482	1 691	1 602	1 500
Juni	2 367	2 149	...	43	29	...	620	546	...	1 704	1 574	...
Juli	2 189	1 950	...	35	54	...	588	526	...	1 566	1 370	...
August	2 480	2 386	...	44	35	...	653	603	...	1 783	1 748	...
September	2 306	2 455	...	37	51	...	584	605	...	1 685	1 799	...
Oktober	2 347	2 116	...	45	36	...	592	514	...	1 710	1 566	...
November	2 112	1 964	...	33	34	...	486	471	...	1 593	1 459	...
Dezember	1 588	1 424	...	25	23	...	396	373	...	1 167	1 028	...
Jan.-Mai	9 148	8 556	8 080	147	131	119	2 313	2 191	1 860	6 688	6 234	6 101
Jahr	24 537	23 000	...	409	393	...	6 232	5 829	...	17 896	16 778	...

1) Einschließlich Nachmeldungen

4. Straßenverkehrsunfälle mit Personenschaden und Verunglückte nach Straßenarten und Ortslage

Straßenart Ortslage	Unfälle mit Personen- schaden	Verunglückte				Unfälle mit Personen- schaden	Verunglückte			
		insgesamt	davon				insgesamt	davon		
			Getötete	Schwer- verletzte	Leicht- verletzte			Getötete	Schwer- verletzte	Leicht- verletzte
Mai 2003										
Autobahnen	58	87	2	23	62	63	87	3	29	55
Bundesstraßen	355	472	4	92	376	458	647	13	168	466
innerorts	248	311	-	56	255	313	410	1	84	325
außerorts	107	161	4	36	121	145	237	12	84	141
Staatsstraßen	373	510	12	147	351	349	476	9	152	315
innerorts	220	275	3	63	209	184	230	2	68	160
außerorts	153	235	9	84	142	165	246	7	84	155
Kreisstraßen	151	196	4	51	141	145	179	3	72	104
innerorts	97	113	-	28	85	83	98	-	36	62
außerorts	54	83	4	23	56	62	81	3	36	42
Andere Straßen	613	741	2	169	570	735	870	7	201	662
innerorts	587	708	-	151	557	701	829	5	185	639
außerorts	26	33	2	18	13	34	41	2	16	23
Insgesamt	1 550	2 006	24	482	1 500	1 750	2 259	35	622	1 602
 innerorts	1 152	1 407	3	298	1 106	1 281	1 567	8	373	1 186
 außerorts	398	599	21	184	394	469	692	27	249	416
Januar - Mai 2003										
Autobahnen	264	415	9	120	286	260	402	14	130	258
Bundesstraßen	1 631	2 258	43	469	1 746	1 711	2 457	49	589	1 819
innerorts	1 036	1 334	9	218	1 107	1 124	1 533	9	303	1 221
außerorts	595	924	34	251	639	587	924	40	286	598
Staatsstraßen	1 465	1 931	35	532	1 364	1 411	1 899	38	561	1 300
innerorts	771	947	7	209	731	781	989	8	246	735
außerorts	694	984	28	323	633	630	910	30	315	565
Kreisstraßen	519	669	15	193	461	539	699	10	255	434
innerorts	289	351	2	76	273	295	374	2	118	254
außerorts	230	318	13	117	188	244	325	8	137	180
Andere Straßen	2 336	2 807	17	546	2 244	2 610	3 099	20	656	2 423
innerorts	2 232	2 683	14	497	2 172	2 497	2 950	16	605	2 329
außerorts	104	124	3	49	72	113	149	4	51	94
Insgesamt	6 215	8 080	119	1 860	6 101	6 531	8 556	131	2 191	6 234
 innerorts	4 328	5 315	32	1 000	4 283	4 697	5 846	35	1 272	4 539
 außerorts	1 887	2 765	87	860	1 818	1 834	2 710	96	919	1 695
Januar - Mai 2002										
Autobahnen	264	415	9	120	286	260	402	14	130	258
Bundesstraßen	1 631	2 258	43	469	1 746	1 711	2 457	49	589	1 819
innerorts	1 036	1 334	9	218	1 107	1 124	1 533	9	303	1 221
außerorts	595	924	34	251	639	587	924	40	286	598
Staatsstraßen	1 465	1 931	35	532	1 364	1 411	1 899	38	561	1 300
innerorts	771	947	7	209	731	781	989	8	246	735
außerorts	694	984	28	323	633	630	910	30	315	565
Kreisstraßen	519	669	15	193	461	539	699	10	255	434
innerorts	289	351	2	76	273	295	374	2	118	254
außerorts	230	318	13	117	188	244	325	8	137	180
Andere Straßen	2 336	2 807	17	546	2 244	2 610	3 099	20	656	2 423
innerorts	2 232	2 683	14	497	2 172	2 497	2 950	16	605	2 329
außerorts	104	124	3	49	72	113	149	4	51	94
Insgesamt	6 215	8 080	119	1 860	6 101	6 531	8 556	131	2 191	6 234
 innerorts	4 328	5 315	32	1 000	4 283	4 697	5 846	35	1 272	4 539
 außerorts	1 887	2 765	87	860	1 818	1 834	2 710	96	919	1 695

5. Straßenverkehrsunfälle mit Personenschaden und Verunglückte nach Unfallarten und Ortslage

Unfallart Ortslage	Unfälle mit Personen- schaden	Verunglückte				Unfälle mit Personen- schaden	Verunglückte			
		insgesamt	davon				insgesamt	davon		
			Getötete	Schwer- verletzte	Leicht- verletzte			Getötete	Schwer- verletzte	Leicht- verletzte
Mai 2003										
Mai 2002										
Zusammenstoß mit anderem Fahrzeug, das										
anfährt, anhält oder im ruhenden Verkehr steht										
innerorts	65	85	1	7	77	74	90	-	19	71
außerorts	58	74	-	7	67	69	78	-	18	60
	7	11	1	-	10	5	12	-	1	11
vorausfährt oder wartet										
innerorts	217	286	2	30	254	255	335	-	36	299
außerorts	157	196	-	17	179	188	239	-	14	225
	60	90	2	13	75	67	96	-	22	74
seitlich in gleicher Richtung fährt										
innerorts	83	102	1	30	71	73	83	1	21	61
außerorts	57	65	-	17	48	46	49	-	11	38
	26	37	1	13	23	27	34	1	10	23
entgegenkommt										
innerorts	116	195	6	57	132	150	261	3	81	177
außerorts	65	98	1	23	74	93	139	-	30	109
	51	97	5	34	58	57	122	3	51	68
einbiegt oder kreuzt										
innerorts	501	658	5	119	534	524	666	3	164	499
außerorts	430	537	-	92	445	451	551	1	128	422
	71	121	5	27	89	73	115	2	36	77
Zusammenstoß zwischen Fahrzeug und Fußgänger										
innerorts	148	164	1	40	123	182	209	6	68	135
außerorts	143	157	-	39	118	169	189	3	62	124
	5	7	1	1	5	13	20	3	6	11
Aufprall auf Hindernis										
innerorts	10	11	1	4	6	5	6	-	-	6
außerorts	5	5	-	2	3	3	4	-	-	4
	5	6	1	2	3	2	2	-	-	2
Abkommen von Fahrbahn										
nach rechts										
innerorts	140	183	4	71	108	171	222	10	90	122
außerorts	65	83	1	32	50	59	74	1	26	47
nach links	75	100	3	39	58	112	148	9	64	75
innerorts	101	134	2	60	72	111	143	9	62	72
außerorts	38	46	1	22	23	32	41	1	20	20
	63	88	1	38	49	79	102	8	42	52
Unfall anderer Art										
innerorts	169	188	1	64	123	205	244	3	81	160
außerorts	134	146	-	47	99	171	203	2	64	137
	35	42	1	17	24	34	41	1	17	23
Insgesamt	1 550	2 006	24	482	1 500	1 750	2 259	35	622	1 602
 innerorts	1 152	1 407	3	298	1 106	1 281	1 567	8	373	1 186
 außerorts	398	599	21	184	394	469	692	27	249	416

Noch: 5. Straßenverkehrsunfälle mit Personenschaden und Verunglückte nach Unfallarten und Ortslage

Unfallart Ortslage	Unfälle mit Personen- schaden	Verunglückte				Unfälle mit Personen- schaden	Verunglückte			
		insgesamt	davon				insgesamt	davon		
			Getötete	Schwer- verletzte	Leicht- verletzte			Getötete	Schwer- verletzte	Leicht- verletzte
Januar - Mai 2003										
Januar - Mai 2002										
Zusammenstoß mit anderem Fahrzeug, das										
anfährt, anhält oder im ruhenden Verkehr steht	240	303	2	32	269	365	446	1	59	386
innerorts	211	265	1	25	239	327	389	1	50	338
außerorts	29	38	1	7	30	38	57	-	9	48
vorausfährt oder wartet	905	1 210	5	102	1 103	919	1 257	5	141	1 111
innerorts	657	822	-	45	777	658	856	-	59	797
außerorts	248	388	5	57	326	261	401	5	82	314
seitlich in gleicher Richtung fährt	259	326	7	79	240	255	307	3	71	233
innerorts	183	208	3	45	160	156	163	1	32	130
außerorts	76	118	4	34	80	99	144	2	39	103
entgegenkommt	575	948	28	243	677	606	1 059	20	309	730
innerorts	310	462	3	81	378	362	588	3	140	445
außerorts	265	486	25	162	299	244	471	17	169	285
einbiegt oder kreuzt	1 770	2 373	20	412	1 941	1 826	2 410	16	515	1 879
innerorts	1 489	1 901	7	285	1 609	1 578	2 019	9	391	1 619
außerorts	281	472	13	127	332	248	391	7	124	260
Zusammenstoß zwischen Fahrzeug und Fußgänger	706	757	11	237	509	785	841	16	294	531
innerorts	677	725	8	229	488	739	780	10	274	496
außerorts	29	32	3	8	21	46	61	6	20	35
Aufprall auf Hindernis	28	31	1	10	20	24	26	-	4	22
innerorts	17	17	-	6	11	17	18	-	1	17
außerorts	11	14	1	4	9	7	8	-	3	5
Abkommen von Fahrbahn nach rechts	700	878	24	320	534	678	892	38	342	512
innerorts	240	303	3	107	193	224	283	3	92	188
außerorts	460	575	21	213	341	454	609	35	250	324
nach links	556	718	14	271	433	495	647	27	264	356
innerorts	170	206	3	66	137	180	232	4	93	135
außerorts	386	512	11	205	296	315	415	23	171	221
Unfall anderer Art	476	536	7	154	375	578	671	5	192	474
innerorts	374	406	4	111	291	456	518	4	140	374
außerorts	102	130	3	43	84	122	153	1	52	100
Insgesamt	6 215	8 080	119	1 860	6 101	6 531	8 556	131	2 191	6 234
innerorts	4 328	5 315	32	1 000	4 283	4 697	5 846	35	1 272	4 539
außerorts	1 887	2 765	87	860	1 818	1 834	2 710	96	919	1 695

6. Straßenverkehrsunfälle mit Personenschaden und Verunglückte nach Unfalltypen und Ortslage

Unfalltyp Ortslage	Unfälle mit Personen- schaden	Verunglückte				Unfälle mit Personen- schaden	Verunglückte			
		insgesamt	davon				insgesamt	davon		
			Getötete	Schwer- verletzte	Leicht- verletzte			Getötete	Schwer- verletzte	Leicht- verletzte
Mai 2003										
Fahrunfall	336	443	12	170	261	379	508	20	199	289
innerorts	161	198	3	72	123	178	219	3	73	143
außerorts	175	245	9	98	138	201	289	17	126	146
Abbiegeunfall	209	267	3	48	216	243	307	1	67	239
innerorts	174	210	-	39	171	205	253	-	51	202
außerorts	35	57	3	9	45	38	54	1	16	37
Einbiegen-/Kreuzenunfall	418	544	4	95	445	415	522	3	130	389
innerorts	361	448	-	73	375	362	440	1	105	334
außerorts	57	96	4	22	70	53	82	2	25	55
Überschreitenunfall	83	91	-	26	65	114	124	5	42	77
innerorts	83	91	-	26	65	110	119	3	41	75
außerorts	-	-	-	-	-	4	5	2	1	2
Unfall durch ruhenden Verkehr	27	29	-	7	22	28	32	-	13	19
innerorts	27	29	-	7	22	26	29	-	12	17
außerorts	-	-	-	-	-	2	3	-	1	2
Unfall im Längsverkehr	333	462	4	82	376	394	548	2	110	436
innerorts	237	309	-	42	267	261	336	-	42	294
außerorts	96	153	4	40	109	133	212	2	68	142
Sonstiger Unfall	144	170	1	54	115	177	218	4	61	153
innerorts	109	122	-	39	83	139	171	1	49	121
außerorts	35	48	1	15	32	38	47	3	12	32
Insgesamt	1 550	2 006	24	482	1 500	1 750	2 259	35	622	1 602
innerorts	1 152	1 407	3	298	1 106	1 281	1 567	8	373	1 186
außerorts	398	599	21	184	394	469	692	27	249	416
Januar - Mai 2003										
Fahrunfall	1 599	2 117	54	725	1 338	1 481	1 993	72	743	1 178
innerorts	650	821	9	233	579	668	843	9	271	563
außerorts	949	1 296	45	492	759	813	1 150	63	472	615
Abbiegeunfall	743	954	8	167	779	823	1 067	5	207	855
innerorts	625	751	4	128	619	689	857	2	147	708
außerorts	118	203	4	39	160	134	210	3	60	147
Einbiegen-/Kreuzenunfall	1 477	1 957	16	342	1 599	1 477	1 941	13	411	1 517
innerorts	1 251	1 584	5	234	1 345	1 289	1 645	7	317	1 321
außerorts	226	373	11	108	254	188	296	6	94	196
Überschreitenunfall	446	484	8	167	309	537	574	13	219	342
innerorts	442	480	8	165	307	516	547	9	212	326
außerorts	4	4	-	2	2	21	27	4	7	16
Unfall durch ruhenden Verkehr	77	81	1	15	65	107	121	-	26	95
innerorts	75	79	1	14	64	102	114	-	23	91
außerorts	2	2	-	1	1	5	7	-	3	4
Unfall im Längsverkehr	1 383	1 915	28	293	1 594	1 550	2 176	18	410	1 748
innerorts	920	1 189	3	120	1 066	1 016	1 334	4	183	1 147
außerorts	463	726	25	173	528	534	842	14	227	601
Sonstiger Unfall	490	572	4	151	417	556	684	10	175	499
innerorts	365	411	2	106	303	417	506	4	119	383
außerorts	125	161	2	45	114	139	178	6	56	116
Insgesamt	6 215	8 080	119	1 860	6 101	6 531	8 556	131	2 191	6 234
innerorts	4 328	5 315	32	1 000	4 283	4 697	5 846	35	1 272	4 539
außerorts	1 887	2 765	87	860	1 818	1 834	2 710	96	919	1 695
Januar - Mai 2002										
Fahrunfall	1 599	2 117	54	725	1 338	1 481	1 993	72	743	1 178
innerorts	650	821	9	233	579	668	843	9	271	563
außerorts	949	1 296	45	492	759	813	1 150	63	472	615
Abbiegeunfall	743	954	8	167	779	823	1 067	5	207	855
innerorts	625	751	4	128	619	689	857	2	147	708
außerorts	118	203	4	39	160	134	210	3	60	147
Einbiegen-/Kreuzenunfall	1 477	1 957	16	342	1 599	1 477	1 941	13	411	1 517
innerorts	1 251	1 584	5	234	1 345	1 289	1 645	7	317	1 321
außerorts	226	373	11	108	254	188	296	6	94	196
Überschreitenunfall	446	484	8	167	309	537	574	13	219	342
innerorts	442	480	8	165	307	516	547	9	212	326
außerorts	4	4	-	2	2	21	27	4	7	16
Unfall durch ruhenden Verkehr	77	81	1	15	65	107	121	-	26	95
innerorts	75	79	1	14	64	102	114	-	23	91
außerorts	2	2	-	1	1	5	7	-	3	4
Unfall im Längsverkehr	1 383	1 915	28	293	1 594	1 550	2 176	18	410	1 748
innerorts	920	1 189	3	120	1 066	1 016	1 334	4	183	1 147
außerorts	463	726	25	173	528	534	842	14	227	601
Sonstiger Unfall	490	572	4	151	417	556	684	10	175	499
innerorts	365	411	2	106	303	417	506	4	119	383
außerorts	125	161	2	45	114	139	178	6	56	116
Insgesamt	6 215	8 080	119	1 860	6 101	6 531	8 556	131	2 191	6 234
innerorts	4 328	5 315	32	1 000	4 283	4 697	5 846	35	1 272	4 539
außerorts	1 887	2 765	87	860	1 818	1 834	2 710	96	919	1 695

7. Verunglückte bei Straßenverkehrsunfällen nach Art der Verkehrsbeteiligung

Art der Verkehrsbeteiligung	Verunglückte				Verunglückte			
	insgesamt	davon			insgesamt	davon		
		Getötete	Schwer- verletzte	Leicht- verletzte		Getötete	Schwer- verletzte	Leicht- verletzte
	Mai 2003				Mai 2002			
Fahrer und Mitfahrer von								
Kraftfahrzeugen	1 378	23	300	1 055	1 534	25	390	1 119
darunter von								
Mofas, Mopeds, Mokicks	76	-	22	54	115	1	45	69
Motorzweirädern ¹⁾	209	7	69	133	185	5	73	107
Personenkraftwagen	1 039	16	201	822	1 159	18	256	885
Bussen	14	-	-	14	14	-	-	14
Güterkraftfahrzeugen	36	-	7	29	56	-	16	40
Fahrrädern	462	-	134	328	499	5	160	334
darunter								
unter 15 Jahren	85	-	21	64	109	-	31	78
anderen Fahrzeugen	6	-	-	6	26	-	4	22
Fußgänger	159	1	48	110	197	5	66	126
darunter								
unter 15 Jahren	42	-	13	29	46	1	17	28
65 Jahre und mehr	23	-	11	12	36	2	14	20
Andere Personen	1	-	-	1	3	-	2	1
Insgesamt	2 006	24	482	1 500	2 259	35	622	1 602
darunter								
unter 15 Jahren	186	-	48	138	211	1	66	144
65 Jahre und mehr	165	4	46	115	182	7	59	116
	Januar - Mai 2003				Januar - Mai 2002			
Fahrer und Mitfahrer von								
Kraftfahrzeugen	6 147	96	1 321	4 730	6 361	104	1 537	4 720
darunter von								
Mofas, Mopeds, Mokicks	242	2	68	172	356	4	115	237
Motorzweirädern ¹⁾	499	17	170	312	525	22	206	297
Personenkraftwagen	5 126	77	1 028	4 021	5 151	71	1 138	3 942
Bussen	57	-	1	56	62	-	7	55
Güterkraftfahrzeugen	205	-	52	153	248	4	68	176
Fahrrädern	1 129	11	291	827	1 266	12	349	905
darunter								
unter 15 Jahren	181	-	49	132	258	-	70	188
anderen Fahrzeugen	29	-	1	28	90	-	7	83
Fußgänger	765	11	245	509	825	15	294	516
darunter								
unter 15 Jahren	212	1	73	138	234	2	93	139
65 Jahre und mehr	135	6	60	69	136	5	68	63
Andere Personen	10	1	2	7	14	-	4	10
Insgesamt	8 080	119	1 860	6 101	8 556	131	2 191	6 234
darunter								
unter 15 Jahren	615	2	187	426	727	2	229	496
65 Jahre und mehr	641	27	194	420	648	22	240	386

1) Mit amtlichem Kennzeichen

8. Verunglückte bei Straßenverkehrsunfällen nach Altersgruppen und Geschlecht

Im Alter von ... bis unter ... Jahren Geschlecht	Verunglückte				Verunglückte			
	insgesamt	davon			insgesamt	davon		
		Getötete	Schwer- verletzte	Leicht- verletzte		Getötete	Schwer- verletzte	Leicht- verletzte
	Mai 2003				Mai 2002			
unter 15	186	-	48	138	211	1	66	144
männlich	105	-	32	73	123	-	37	86
weiblich	81	-	16	65	88	1	29	58
15 - 18	208	1	59	148	209	2	72	135
männlich	140	1	41	98	137	1	47	89
weiblich	68	-	18	50	72	1	25	46
18 - 21	278	6	61	211	271	4	77	190
männlich	190	5	48	137	170	2	58	110
weiblich	88	1	13	74	101	2	19	80
21 - 25	220	5	60	155	289	3	73	213
männlich	141	5	50	86	176	3	47	126
weiblich	79	-	10	69	112	-	26	86
25 - 30	161	3	30	128	169	2	45	122
männlich	96	2	25	69	106	2	36	68
weiblich	65	1	5	59	63	-	9	54
30 - 35	147	1	27	119	185	1	33	151
männlich	87	1	19	67	114	-	28	86
weiblich	60	-	8	52	71	1	5	65
35 - 40	127	-	32	95	190	2	41	147
männlich	63	-	20	43	105	2	22	81
weiblich	64	-	12	52	85	-	19	66
40 - 45	132	-	29	103	141	5	25	111
männlich	70	-	17	53	80	5	15	60
weiblich	62	-	12	50	61	-	10	51
45 - 50	125	2	25	98	139	3	42	94
männlich	61	2	18	41	80	3	27	50
weiblich	64	-	7	57	59	-	15	44
50 - 55	110	2	25	83	95	4	30	61
männlich	64	2	14	48	50	4	17	29
weiblich	46	-	11	35	45	-	13	32
55 - 60	60	-	23	37	73	1	25	47
männlich	35	-	16	19	39	1	14	24
weiblich	25	-	7	18	34	-	11	23
60 - 65	83	-	16	67	100	-	32	68
männlich	43	-	8	35	54	-	19	35
weiblich	40	-	8	32	46	-	13	33
65 - 70	62	1	20	41	60	4	17	39
männlich	32	-	10	22	28	1	9	18
weiblich	30	1	10	19	32	3	8	21
70 - 75	43	-	13	30	46	-	14	32
männlich	21	-	5	16	15	-	6	9
weiblich	22	-	8	14	31	-	8	23
75 und mehr	60	3	13	44	76	3	28	45
männlich	29	1	8	20	34	2	16	16
weiblich	31	2	5	24	42	1	12	29
Zusammen	2 002	24	481	1 497	2 254	35	620	1 599
männlich	1 177	19	331	827	1 311	26	398	887
weiblich	825	5	150	670	942	9	222	711
Ohne Angabe	4	-	1	3	5	-	2	3
Insgesamt	2 006	24	482	1 500	2 259	35	622	1 602

Noch: 8. Verunglückte bei Straßenverkehrsunfällen nach Altersgruppen und Geschlecht

Im Alter von ... bis unter ... Jahren Geschlecht	Verunglückte				Verunglückte			
	insgesamt	davon			insgesamt	davon		
		Getötete	Schwer- verletzte	Leicht- verletzte		Getötete	Schwer- verletzte	Leicht- verletzte
	Januar - Mai 2003				Januar - Mai 2002			
unter 15	615	2	187	426	727	2	229	496
männlich	348	2	115	231	413	1	136	276
weiblich	267	-	72	195	313	1	93	219
15 - 18	691	6	166	519	770	11	220	539
männlich	436	3	113	320	488	7	141	340
weiblich	255	3	53	199	281	4	79	198
18 - 21	1 149	19	255	875	1 169	20	301	848
männlich	690	15	178	497	739	17	213	509
weiblich	459	4	77	378	430	3	88	339
21 - 25	956	14	223	719	1 039	17	243	779
männlich	549	13	163	373	620	14	160	446
weiblich	407	1	60	346	418	3	83	332
25 - 30	695	8	140	547	679	10	155	514
männlich	412	6	95	311	388	9	109	270
weiblich	283	2	45	236	291	1	46	244
30 - 35	558	6	103	449	659	4	137	518
männlich	299	6	72	221	364	3	100	261
weiblich	259	-	31	228	294	1	37	256
35 - 40	554	2	103	449	679	5	153	521
männlich	262	1	60	201	358	4	85	269
weiblich	292	1	43	248	321	1	68	252
40 - 45	575	13	130	432	589	14	121	454
männlich	301	7	74	220	323	11	76	236
weiblich	274	6	56	212	266	3	45	218
45 - 50	516	8	104	404	517	9	118	390
männlich	268	8	61	199	274	8	66	200
weiblich	248	-	43	205	243	1	52	190
50 - 55	487	6	103	378	411	9	102	300
männlich	244	6	54	184	217	7	63	147
weiblich	243	-	49	194	194	2	39	153
55 - 60	309	6	89	214	301	2	82	217
männlich	161	2	57	102	161	2	44	115
weiblich	148	4	32	112	140	-	38	102
60 - 65	328	2	62	264	356	6	88	262
männlich	166	2	38	126	177	5	47	125
weiblich	161	-	24	137	179	1	41	137
65 - 70	234	6	72	156	240	8	82	150
männlich	122	4	33	85	109	5	45	59
weiblich	112	2	39	71	131	3	37	91
70 - 75	173	8	49	116	175	2	65	108
männlich	96	6	25	65	71	1	30	40
weiblich	77	2	24	51	104	1	35	68
75 und mehr	234	13	73	148	233	12	93	128
männlich	99	7	30	62	89	7	39	43
weiblich	135	6	43	86	144	5	54	85
Zusammen	8 074	119	1 859	6 096	8 544	131	2 189	6 224
männlich	4 453	88	1 168	3 197	4 791	101	1 354	3 336
weiblich	3 620	31	691	2 898	3 749	30	835	2 884
Ohne Angabe	6	-	1	5	12	-	2	10
Insgesamt	8 080	119	1 860	6 101	8 556	131	2 191	6 234

9. An Straßenverkehrsunfällen beteiligte Fahrzeugführer und Fußgänger

Art der Verkehrsbeteiligung Ortslage	Unfälle mit Personen- schaden		Schwerwiegende Unfälle mit Sachschaden ¹⁾		Unfälle mit Personen- schaden		Schwerwiegende Unfälle mit Sachschaden ¹⁾	
	Mai				Januar - Mai			
	2003	2002	2003	2002	2003	2002	2003	2002
Führer von								
Mofas, Mopeds	74	111	4	3	237	351	12	12
innerorts	65	89	3	3	200	285	9	11
außerorts	9	22	1	-	37	66	3	1
Motorzweirädern mit amtlichem Kennzeichen	208	183	8	16	480	509	19	29
innerorts	138	137	7	11	343	373	14	21
außerorts	70	46	1	5	137	136	5	8
Personenkraftwagen	1 798	2 037	917	936	8 169	8 428	4 992	4 197
innerorts	1 295	1 455	684	679	5 562	5 967	3 510	2 906
außerorts	503	582	233	257	2 607	2 461	1 482	1 291
Bussen	20	16	5	3	76	76	29	17
innerorts	17	16	4	1	67	71	27	11
außerorts	3	-	1	2	9	5	2	6
Güterkraftfahrzeugen	159	205	97	87	775	791	510	420
innerorts	99	124	56	49	446	485	299	234
außerorts	60	81	41	38	329	306	211	186
Landwirtschaftlichen Zugmaschinen	8	6	-	2	23	16	4	7
innerorts	2	4	-	-	9	8	3	2
außerorts	6	2	-	2	14	8	1	5
übrigen Kraftfahrzeugen	5	8	2	2	38	22	13	12
innerorts	5	6	2	1	27	18	9	6
außerorts	-	2	-	1	11	4	4	6
Kraftfahrzeugen zusammen	2 272	2 566	1 033	1 049	9 798	10 193	5 579	4 694
innerorts	1 621	1 831	756	744	6 654	7 207	3 871	3 191
außerorts	651	735	277	305	3 144	2 986	1 708	1 503
darunter flüchtig	135	148	42	58	461	573	232	253
innerorts	114	118	21	31	364	437	110	136
außerorts	21	30	21	27	97	136	122	117

1) Im engeren Sinne

Noch: 9. An Straßenverkehrsunfällen beteiligte Fahrzeugführer und Fußgänger

Art der Verkehrsbeteiligung Ortslage	Unfälle mit Personen- schaden		Schwerwiegende Unfälle mit Sachschaden ¹⁾		Unfälle mit Personen- schaden		Schwerwiegende Unfälle mit Sachschaden ¹⁾	
	Mai				Januar - Mai			
	2003	2002	2003	2002	2003	2002	2003	2002
Fahrrädern	499	552	3	1	1 208	1 371	4	2
innerorts	458	497	3	1	1 115	1 247	4	2
außerorts	41	55	-	-	93	124	-	-
darunter								
unter 15 Jahren	90	112	-	-	191	266	-	-
innerorts	86	103	-	-	181	246	-	-
außerorts	4	9	-	-	10	20	-	-
anderen Fahrzeugen	18	23	6	7	85	100	46	35
innerorts	16	22	4	5	81	96	35	25
außerorts	2	1	2	2	4	4	11	10
Fußgänger	169	214	-	4	801	880	2	8
innerorts	163	197	-	2	770	827	2	4
außerorts	6	17	-	2	31	53	-	4
darunter								
unter 15 Jahren	42	48	-	1	216	247	-	1
innerorts	42	45	-	1	215	238	-	1
außerorts	-	3	-	-	1	9	-	-
65 Jahre und mehr	23	37	-	1	136	141	-	1
innerorts	23	37	-	-	133	137	-	-
außerorts	-	-	-	1	3	4	-	1
andere Personen	3	5	-	-	14	19	1	2
innerorts	3	5	-	-	12	19	-	1
außerorts	-	-	-	-	2	-	1	1
Insgesamt	2 961	3 360	1 042	1 061	11 906	12 563	5 632	4 741
innerorts	2 261	2 552	763	752	8 632	9 396	3 912	3 223
außerorts	700	808	279	309	3 274	3 167	1 720	1 518
darunter								
unter 15 Jahren	133	164	1	1	410	523	1	2
innerorts	129	150	1	1	399	490	1	2
außerorts	4	14	-	-	11	33	-	-
65 Jahre und mehr	213	217	77	70	795	760	320	248
innerorts	168	174	57	54	627	607	247	185
außerorts	45	43	20	16	168	153	73	63

1) Im engeren Sinne

10. Ursachen von Straßenverkehrsunfällen mit Personenschaden

Ursache	Mai		Januar - Mai	
	2003	2002	2003	2002
Ursachen der Fahrzeugführer				
Verkehrstüchtigkeit	137	184	456	567
Alkoholeinfluss	113	159	371	462
Einfluss anderer berauschender Mittel (z.B. Drogen, Rauschgift)	4	4	20	12
Übermüdung	6	6	18	24
sonstige körperliche oder geistige Mängel	14	15	47	69
Straßenbenutzung	143	167	459	518
Benutzung der falschen Fahrbahn (auch Richtungsfahrbahn) oder verbotswidrige Benutzung anderer Straßenteile	72	87	213	229
Verstoß gegen das Rechtsfahrgebot	71	80	246	289
Geschwindigkeit	310	361	1 596	1 525
Nicht angepasste Geschwindigkeit mit gleichzeitigem Überschreiten der zulässigen Höchstgeschwindigkeit	27	21	64	90
Nicht angepasste Geschwindigkeit in anderen Fällen	283	340	1 532	1 435
Abstand	208	228	870	843
Ungenügender Sicherheitsabstand	206	223	855	823
Starkes Bremsen des Vorfahrenden ohne zwingenden Grund	2	5	15	20
Überholen	89	117	329	405
Unzulässiges Rechtsüberholen	4	2	8	11
Überholen trotz Gegenverkehrs	13	18	78	83
Überholen trotz unklarer Verkehrslage	24	24	86	99
Überholen trotz unzureichender Sichtverhältnisse	4	10	7	21
Überholen ohne Beachtung des nachfolgenden Verkehrs und/oder ohne rechtzeitige und deutliche Ankündigung des Ausscherens	8	8	27	29
Fehler beim Wiedereinordnen	8	11	26	37
sonstige Fehler beim Überholen (z.B. ohne genügenden Seitenabstand)	21	35	76	104
Fehler beim Überholtwerden	7	9	21	21
Vorbeifahren	5	3	18	16
Nichtbeachten des Vorranges entgegenkommender Fahrzeuge beim Vorbeifahren an haltenden Fahrzeugen, Absperrungen oder Hindernissen	2	2	15	12
Nichtbeachten des nachfolgenden Verkehrs beim Vorbeifahren an haltenden Fahrzeugen, Absperrungen oder Hindernissen und/oder ohne rechtzeitige und deutliche Ankündigung des Ausscherens	3	1	3	4
Nebeneinanderfahren, fehlerhaftes Wechseln des Fahrstreifens beim Nebeneinanderfahren oder Nichtbeachten des Reißverschlussverfahrens	18	12	79	70
Vorfahrt, Vorrang	336	327	1 236	1 222
Nichtbeachten der/des Regel "rechts vor links"	27	35	72	110
die Vorfahrt regelnden Verkehrszeichen	268	245	985	909
Vorfahrt des durchgehenden Verkehrs auf Autobahnen o. Kraftfahrstraßen	-	1	7	4
Vorfahrt durch Fahrzeuge, die aus Feld- und Waldwegen kommen	4	8	7	15
Verkehrsregelung durch Polizeibeamte oder Lichtzeichen	34	35	138	164
Vorranges entgegenkommender Fahrzeuge	-	2	19	14
Vorranges von Schienenfahrzeugen an Bahnübergängen	3	1	8	6
Abbiegen, Wenden, Rückwärtsfahren, Ein- und Anfahren	262	326	905	1 046
Fehler beim Abbiegen	149	195	514	602
Fehler beim Wenden oder Rückwärtsfahren	35	47	138	157
Fehler beim Einfahren in den fließenden Verkehr (z.B. aus einem Grundstück, von einem anderen Straßenteil o. beim Anfahren vom Fahrbahnrand)	78	84	253	287

Noch: 10. Ursachen von Straßenverkehrsunfällen mit Personenschaden

Ursache	Mai		Januar - Mai	
	2003	2002	2003	2002
Falsches Verhalten gegenüber Fußgängern	100	119	467	496
an Fußgängerüberwegen	3	4	18	26
an Fußgängerfurten	2	8	18	22
beim Abbiegen	11	7	65	53
an Haltestellen (auch haltenden Schulbussen mit eingeschaltetem Warnblinklicht)	8	13	40	49
an anderen Stellen	76	87	326	346
Ruhender Verkehr, Verkehrssicherung	11	10	38	52
Unzulässiges Halten oder Parken	-	-	7	3
Mangelnde Sicherung haltender o. liegengebliebener Fahrzeuge und von Unfallstellen sowie Schulbussen, bei denen Kinder ein- oder aussteigen	1	1	6	6
Verkehrswidriges Verhalten beim Ein- o. Aussteigen, Be- oder Entladen	10	9	25	43
Nichtbeachten der Beleuchtungsvorschriften	-	1	4	3
Ladung, Besetzung	4	1	11	12
Überladung, Überbesetzung	1	-	2	1
Unzureichend gesicherte Ladung oder Fahrzeugzubehörteile	3	1	9	11
Andere Fehler beim Fahrzeugführer	124	247	471	907
Ursachen der Fahrzeugführer zusammen	1 747	2 103	6 939	7 682
Technische Mängel, Wartungsmängel				
Beleuchtung	5	9	19	20
Bereifung	8	3	19	15
Bremsen	6	2	14	11
Lenkung	1	-	3	-
Zugvorrichtung	-	-	2	-
Andere Mängel	6	12	17	27
Technische Mängel, Wartungsmängel zusammen	26	26	74	73
Falsches Verhalten der Fußgänger				
Verkehrstüchtigkeit	10	15	56	62
Alkoholeinfluss	10	14	54	60
Einfluss anderer berauschender Mittel (z.B. Drogen, Rauschgift)	-	-	-	-
Übermüdung	-	-	-	-
sonstige körperliche oder geistige Mängel	-	1	2	2
Falsches Verhalten beim Überschreiten der Fahrbahn	67	65	356	393
an Stellen, an denen der Fußgängerverkehr durch Polizeibeamte oder Lichtzeichen geregelt war	6	8	29	30
auf Fußgängerüberwegen ohne Verkehrsregelung durch Polizeibeamte oder Lichtzeichen	-	1	3	2
in der Nähe von Kreuzungen oder Einmündungen, Lichtzeichenanlagen oder Fußgängerüberwegen bei dichtem Verkehr	8	5	37	34
an anderen Stellen				
durch plötzliches Hervortreten hinter Sichthindernissen	19	14	73	72
ohne auf den Fahrzeugverkehr zu achten	31	31	194	225
durch sonstiges falsches Verhalten	3	6	20	30
Nichtbenutzen des Gehweges	3	1	7	1
Nichtbenutzen der vorgeschriebenen Straßenseite	1	2	5	9
Spielen auf oder neben der Fahrbahn	-	1	2	3
Andere Fehler der Fußgänger	10	9	41	31
Falsches Verhalten der Fußgänger zusammen	91	93	467	499

Noch: 10. Ursachen von Straßenverkehrsunfällen mit Personenschaden

Ursache	Mai		Januar - Mai	
	2003	2002	2003	2002
Straßenverhältnisse				
Glätte oder Schlüpfrigkeit der Fahrbahn	28	50	506	387
Verunreinigung durch ausgeflossenes Öl	5	4	8	7
andere Verunreinigungen durch Straßenbenutzer	1	-	2	-
Schnee, Eis	1	-	445	252
Regen	21	46	50	125
andere Einflüsse (u.a. Laub, angeschwemmter Lehm)	-	-	1	3
Zustand der Straße	7	14	45	41
Spurrillen, im Zusammenhang mit Regen, Schnee oder Eis	-	-	14	5
anderer Zustand der Straße	7	14	31	36
Nicht ordnungsgemäßer Zustand der Verkehrszeichen oder -einrichtungen	1	1	1	1
Mangelhafte Beleuchtung der Straße	-	2	1	6
Mangelhafte Sicherung von Bahnübergängen	-	-	-	-
Straßenverhältnisse zusammen	36	67	553	435
Witterungseinflüsse				
Sichtbehinderung durch				
Nebel	-	-	18	3
starken Regen, Hagel, Schneegestöber usw..	2	3	15	6
blendende Sonne	2	7	36	29
Seitenwind	1	-	9	15
Unwetter oder sonstige Witterungseinflüsse	-	-	6	2
Witterungseinflüsse zusammen	5	10	84	55
Hindernisse				
Nicht oder unzureichend gesicherte Arbeitsstelle auf der Fahrbahn	2	1	4	7
Wild auf der Fahrbahn	11	11	29	43
Anderes Tier auf der Fahrbahn	5	9	13	21
Sonstiges Hindernis auf der Fahrbahn	4	1	14	10
Hindernisse zusammen	22	22	60	81
Sonstige Ursachen				
Alle nicht aufgeführten Ursachen zusammen	6	50	9	332
Ursachen insgesamt	1 933	2 371	8 186	9 157

11. Straßenverkehrsunfälle und Verunglückte nach Datum und Ortslage

Datum / Wochentag	Unfälle mit Personen- schaden	Davon mit			Verunglückte				Schwerwiegende Unfälle mit Sachschaden im engeren Sinne
		Ge- töteten	Schwer- verletzten	Leicht- verletzten	ins- gesamt	Ge- tötete	Schwer- verletzte	Leicht- verletzte	
Insgesamt									
01.05.03/Do	21	2	7	12	33	2	14	17	17
02.05.03/Fr	55	-	17	38	72	-	17	55	15
03.05.03/Sa	33	1	10	22	48	1	11	36	6
04.05.03/So	48	-	22	26	62	-	26	36	14
05.05.03/Mo	77	-	17	60	91	-	17	74	16
06.05.03/Di	56	2	12	42	71	2	16	53	26
07.05.03/Mi	55	1	12	42	68	1	15	52	20
08.05.03/Do	57	2	13	42	69	2	18	49	16
09.05.03/Fr	68	1	16	51	100	2	17	81	27
10.05.03/Sa	38	-	7	31	47	-	7	40	21
11.05.03/So	32	1	11	20	43	1	16	26	12
12.05.03/Mo	55	-	13	42	60	-	13	47	23
13.05.03/Di	45	-	13	32	52	-	16	36	22
14.05.03/Mi	51	-	11	40	66	-	13	53	23
15.05.03/Do	60	-	12	48	86	-	17	69	28
16.05.03/Fr	77	-	21	56	93	-	22	71	13
17.05.03/Sa	38	1	10	27	53	1	12	40	15
18.05.03/So	45	1	12	32	71	1	15	55	17
19.05.03/Mo	59	3	15	41	77	3	19	55	22
20.05.03/Di	52	2	13	37	59	2	13	44	13
21.05.03/Mi	41	-	10	31	50	-	10	40	13
22.05.03/Do	34	-	11	23	40	-	11	29	14
23.05.03/Fr	57	-	14	43	73	-	18	55	17
24.05.03/Sa	52	-	17	35	73	-	19	54	24
25.05.03/So	31	1	12	18	40	1	12	27	11
26.05.03/Mo	62	-	14	48	71	-	15	56	21
27.05.03/Di	44	1	5	38	49	1	5	43	14
28.05.03/Mi	61	-	17	44	85	-	23	62	25
29.05.03/Do	54	2	22	30	75	2	24	49	9
30.05.03/Fr	52	1	19	32	72	1	21	50	16
31.05.03/Sa	40	1	7	32	57	1	10	46	15
Insgesamt	1 550	23	412	1 115	2 006	24	482	1 500	545
innerorts									
01.05.03/Do	14	-	5	9	20	-	7	13	12
02.05.03/Fr	43	-	10	33	55	-	10	45	13
03.05.03/Sa	18	-	3	15	32	-	4	28	5
04.05.03/So	35	-	13	22	43	-	15	28	9
05.05.03/Mo	57	-	8	49	68	-	8	60	12
06.05.03/Di	52	1	12	39	65	1	15	49	17
07.05.03/Mi	46	-	7	39	51	-	9	42	12
08.05.03/Do	47	-	10	37	52	-	10	42	11
09.05.03/Fr	44	-	10	34	54	-	10	44	15
10.05.03/Sa	27	-	5	22	33	-	5	28	15
11.05.03/So	19	-	6	13	22	-	8	14	10
12.05.03/Mo	45	-	11	34	50	-	11	39	19
13.05.03/Di	36	-	10	26	42	-	12	30	15
14.05.03/Mi	37	-	6	31	47	-	7	40	16
15.05.03/Do	44	-	9	35	52	-	10	42	23
16.05.03/Fr	54	-	11	43	68	-	12	56	9
17.05.03/Sa	24	-	5	19	31	-	5	26	11
18.05.03/So	26	-	8	18	37	-	9	28	11
19.05.03/Mo	44	1	13	30	53	1	14	38	13
20.05.03/Di	40	-	11	29	44	-	11	33	10
21.05.03/Mi	31	-	8	23	35	-	8	27	11
22.05.03/Do	29	-	9	20	35	-	9	26	10
23.05.03/Fr	41	-	7	34	47	-	7	40	12
24.05.03/Sa	39	-	12	27	50	-	13	37	14
25.05.03/So	19	-	8	11	24	-	8	16	9
26.05.03/Mo	48	-	8	40	51	-	9	42	13
27.05.03/Di	37	1	3	33	40	1	3	36	11
28.05.03/Mi	49	-	11	38	60	-	13	47	17
29.05.03/Do	38	-	15	23	56	-	15	41	4
30.05.03/Fr	39	-	12	27	51	-	14	37	12
31.05.03/Sa	30	-	6	24	39	-	7	32	10
Zusammen	1 152	3	272	877	1 407	3	298	1 106	381

Noch: 11. Straßenverkehrsunfälle und Verunglückte nach Datum und Ortslage

Datum / Wochentag	Unfälle mit Personen- schaden	Davon mit			Verunglückte				Schwerwiegende Unfälle mit Sachschaden im engeren Sinne
		Ge- töteten	Schwer- verletzten	Leicht- verletzten	ins- gesamt	Ge- tötete	Schwer- verletzte	Leicht- verletzte	
außerorts, einschließlich Autobahn									
01.05.03/Do	7	2	2	3	13	2	7	4	5
02.05.03/Fr	12	-	7	5	17	-	7	10	2
03.05.03/Sa	15	1	7	7	16	1	7	8	1
04.05.03/So	13	-	9	4	19	-	11	8	5
05.05.03/Mo	20	-	9	11	23	-	9	14	4
06.05.03/Di	4	1	-	3	6	1	1	4	9
07.05.03/Mi	9	1	5	3	17	1	6	10	8
08.05.03/Do	10	2	3	5	17	2	8	7	5
09.05.03/Fr	24	1	6	17	46	2	7	37	12
10.05.03/Sa	11	-	2	9	14	-	2	12	6
11.05.03/So	13	1	5	7	21	1	8	12	2
12.05.03/Mo	10	-	2	8	10	-	2	8	4
13.05.03/Di	9	-	3	6	10	-	4	6	7
14.05.03/Mi	14	-	5	9	19	-	6	13	7
15.05.03/Do	16	-	3	13	34	-	7	27	5
16.05.03/Fr	23	-	10	13	25	-	10	15	4
17.05.03/Sa	14	1	5	8	22	1	7	14	4
18.05.03/So	19	1	4	14	34	1	6	27	6
19.05.03/Mo	15	2	2	11	24	2	5	17	9
20.05.03/Di	12	2	2	8	15	2	2	11	3
21.05.03/Mi	10	-	2	8	15	-	2	13	2
22.05.03/Do	5	-	2	3	5	-	2	3	4
23.05.03/Fr	16	-	7	9	26	-	11	15	5
24.05.03/Sa	13	-	5	8	23	-	6	17	10
25.05.03/So	12	1	4	7	16	1	4	11	2
26.05.03/Mo	14	-	6	8	20	-	6	14	8
27.05.03/Di	7	-	2	5	9	-	2	7	3
28.05.03/Mi	12	-	6	6	25	-	10	15	8
29.05.03/Do	16	2	7	7	19	2	9	8	5
30.05.03/Fr	13	1	7	5	21	1	7	13	4
31.05.03/Sa	10	1	1	8	18	1	3	14	5
Zusammen	398	20	140	238	599	21	184	394	164
auf Autobahnen									
01.05.03/Do	-	-	-	-	-	-	-	-	-
02.05.03/Fr	2	-	1	1	4	-	1	3	-
03.05.03/Sa	1	-	-	1	1	-	-	1	-
04.05.03/So	2	-	2	-	2	-	2	-	3
05.05.03/Mo	4	-	2	2	4	-	2	2	2
06.05.03/Di	-	-	-	-	-	-	-	-	1
07.05.03/Mi	2	-	2	-	3	-	3	-	-
08.05.03/Do	1	-	-	1	1	-	-	1	2
09.05.03/Fr	7	-	2	5	9	-	2	7	2
10.05.03/Sa	1	-	-	1	2	-	-	2	-
11.05.03/So	-	-	-	-	-	-	-	-	1
12.05.03/Mo	-	-	-	-	-	-	-	-	3
13.05.03/Di	1	-	1	-	1	-	1	-	1
14.05.03/Mi	2	-	-	2	2	-	-	2	-
15.05.03/Do	5	-	1	4	13	-	3	10	2
16.05.03/Fr	3	-	1	2	3	-	1	2	1
17.05.03/Sa	1	-	1	-	1	-	1	-	-
18.05.03/So	5	-	1	4	10	-	1	9	-
19.05.03/Mo	-	-	-	-	-	-	-	-	3
20.05.03/Di	3	1	1	1	4	1	1	2	1
21.05.03/Mi	3	-	1	2	5	-	1	4	1
22.05.03/Do	-	-	-	-	-	-	-	-	1
23.05.03/Fr	3	-	-	3	4	-	-	4	1
24.05.03/Sa	2	-	1	1	4	-	1	3	1
25.05.03/So	1	-	-	1	1	-	-	1	-
26.05.03/Mo	2	-	1	1	4	-	1	3	5
27.05.03/Di	2	-	-	2	2	-	-	2	2
28.05.03/Mi	1	-	-	1	1	-	-	1	2
29.05.03/Do	2	1	1	-	3	1	1	1	2
30.05.03/Fr	1	-	1	-	2	-	1	1	-
31.05.03/Sa	1	-	-	1	1	-	-	1	2
Zusammen	58	2	20	36	87	2	23	62	39

12. Straßenverkehrsunfälle und Verunglückte im Mai 2003 nach Kreisen und Ortslage

Kreis Regierungsbezirk Land Ortslage	Straßenverkehrsunfälle					Verunglückte			
	ins- gesamt	mit Personen- schaden	mit Sachschaden			ins- gesamt	davon		
			schwerwiegende		übrige ohne Alkohol- unfälle		Getötete	Schwer- verletzte	Leicht- verletzte
			im engeren Sinne	sonstige unter Alkohol					
Chemnitz, Stadt	740	104	40	10	586	136			
innerorts	690	94	36	9	551	120	-	28	92
außerorts	50	10	4	1	35	16	1	3	12
Plauen, Stadt	185	22	8	-	155	29	-	11	18
innerorts	163	19	6	-	138	22	-	7	15
außerorts	22	3	2	-	17	7	-	4	3
Zwickau, Stadt	329	48	13	5	263	56	-	8	48
innerorts	285	44	11	5	225	52	-	7	45
außerorts	44	4	2	-	38	4	-	1	3
Annaberg	172	29	7	2	134	36	1	11	24
innerorts	117	17	5	-	95	22	1	5	16
außerorts	55	12	2	2	39	14	-	6	8
Chemnitzer Land	298	37	14	2	245	48	1	17	30
innerorts	223	26	12	2	183	31	1	14	16
außerorts	75	11	2	-	62	17	-	3	14
Freiberg	282	49	14	5	214	65	-	27	38
innerorts	212	30	14	5	163	39	-	12	27
außerorts	70	19	-	-	51	26	-	15	11
Vogtlandkreis	487	74	35	3	375	96	2	17	77
innerorts	325	47	20	3	255	54	-	11	43
außerorts	162	27	15	-	120	42	2	6	34
Mittlerer Erzgebirgskreis	127	33	4	4	86	52	1	18	33
innerorts	73	17	2	4	50	23	-	8	15
außerorts	54	16	2	-	36	29	1	10	18
Mittweida	349	57	20	2	270	74	1	26	47
innerorts	185	29	6	2	148	31	1	10	20
außerorts	164	28	14	-	122	43	-	16	27
Stollberg	176	32	7	3	134	37	-	9	28
innerorts	124	24	5	3	92	29	-	5	24
außerorts	52	8	2	-	42	8	-	4	4
Aue-Schwarzenberg	228	36	17	1	174	45	1	11	33
innerorts	186	26	12	-	148	30	-	7	23
außerorts	42	10	5	1	26	15	1	4	10
Zwickauer Land	254	51	21	6	176	65	-	23	42
innerorts	185	34	13	5	133	42	-	16	26
außerorts	69	17	8	1	43	23	-	7	16
Regierungsbezirk Chemnitz	3 627	572	200	43	2 812	739	8	209	522
innerorts	2 768	407	142	38	2 181	495	3	130	362
außerorts	859	165	58	5	631	244	5	79	160

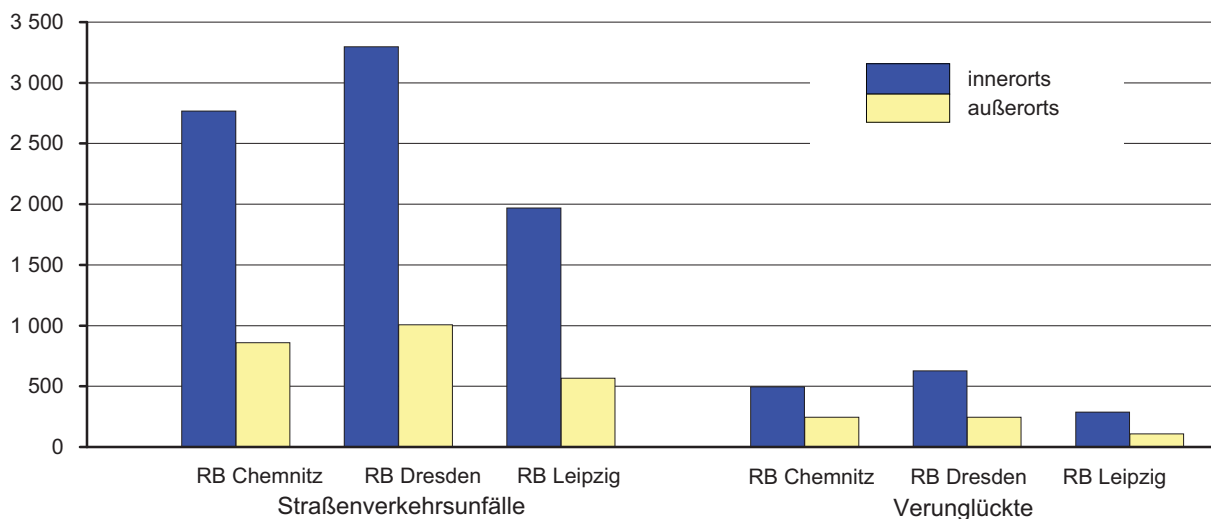
Noch: 12. Straßenverkehrsunfälle und Verunglückte im Mai 2003 nach Kreisen und Ortstage

Kreis Regierungsbezirk Land Ortstage	Straßenverkehrsunfälle					Verunglückte			
	ins- gesamt	mit Personen- schaden	mit Sachschaden			ins- gesamt	davon		
			schwerwiegende		übrige ohne Alkohol- unfälle		Getötete	Schwer- verletzte	Leicht- verletzte
			im engeren Sinne	sonstige unter Alkohol					
Dresden, Stadt	1 431	188	77	11	1 155	234			
innerorts	1 349	182	72	10	1 085	225	-	37	188
außerorts	82	6	5	1	70	9	-	2	7
Görlitz, Stadt	142	23	7	3	109	29	-	3	26
innerorts	121	20	6	3	92	23	-	3	20
außerorts	21	3	1	-	17	6	-	-	6
Hoyerswerda, Stadt	86	11	2	1	72	11	-	2	9
innerorts	69	10	2	1	56	10	-	2	8
außerorts	17	1	-	-	16	1	-	-	1
Bautzen	404	64	16	10	314	78	1	16	61
innerorts	283	45	8	10	220	55	-	12	43
außerorts	121	19	8	-	94	23	1	4	18
Meißen	385	78	29	5	273	124	2	31	91
innerorts	261	48	16	5	192	66	-	13	53
außerorts	124	30	13	-	81	58	2	18	38
Niederschlesischer Oberlausitzkreis	282	29	13	4	236	41	1	19	21
innerorts	129	17	7	2	103	23	-	11	12
außerorts	153	12	6	2	133	18	1	8	9
Riesa-Großenhain	255	37	13	2	203	47	1	11	35
innerorts	170	21	6	2	141	28	-	6	22
außerorts	85	16	7	-	62	19	1	5	13
Löbau-Zittau	346	63	21	8	254	87	-	21	66
innerorts	253	44	16	7	186	55	-	12	43
außerorts	93	19	5	1	68	32	-	9	23
Sächsische Schweiz	370	64	14	4	288	88	1	27	60
innerorts	269	43	10	3	213	54	-	14	40
außerorts	101	21	4	1	75	34	1	13	20
Weißeritzkreis	252	37	2	1	212	45	1	9	35
innerorts	196	28	2	1	165	34	-	3	31
außerorts	56	9	-	-	47	11	1	6	4
Kamenz	349	64	15	4	266	88	4	24	60
innerorts	196	41	12	3	140	53	-	11	42
außerorts	153	23	3	1	126	35	4	13	18
Regierungsbezirk Dresden	4 302	658	209	53	3 382	872	11	202	659
innerorts	3 296	499	157	47	2 593	626	-	124	502
außerorts	1 006	159	52	6	789	246	11	78	157

Noch: 12. Straßenverkehrsunfälle und Verunglückte im Mai 2003 nach Kreisen und Ortslage

Kreis Regierungsbezirk Land Ortslage	Straßenverkehrsunfälle					Verunglückte			
	ins- gesamt	mit Personen- schaden	mit Sachschaden			ins- gesamt	davon		
			schwerwiegende		übrige ohne Alkohol- unfälle		Getötete	Schwer- verletzte	Leicht- verletzte
			im engeren Sinne	sonstige unter Alkohol					
Leipzig, Stadt	1 328	154	48	19	1 107	178			
innerorts	1 267	144	45	18	1 060	162	-	17	145
außerorts	61	10	3	1	47	16	-	3	13
Delitzsch	293	33	28	2	230	39	1	9	29
innerorts	135	18	8	2	107	19	-	5	14
außerorts	158	15	20	-	123	20	1	4	15
Döbeln	156	25	8	1	122	34	1	9	24
innerorts	82	14	4	1	63	14	-	2	12
außerorts	74	11	4	-	59	20	1	7	12
Leipziger Land	308	47	14	4	243	71	-	8	63
innerorts	206	28	5	3	170	43	-	6	37
außerorts	102	19	9	1	73	28	-	2	26
Muldentalkreis	247	32	9	2	204	38	1	10	27
innerorts	149	22	3	2	122	27	-	4	23
außerorts	98	10	6	-	82	11	1	6	4
Torgau-Oschatz	204	29	29	2	144	35	2	15	18
innerorts	130	20	17	2	91	21	-	10	11
außerorts	74	9	12	-	53	14	2	5	7
Regierungsbezirk Leipzig	2 536	320	136	30	2 050	395	5	71	319
innerorts	1 969	246	82	28	1 613	286	-	44	242
außerorts	567	74	54	2	437	109	5	27	77
Sachsen	10 465	1 550	545	126	8 244	2 006	24	482	1 500
innerorts	8 033	1 152	381	113	6 387	1 407	3	298	1 106
außerorts	2 432	398	164	13	1 857	599	21	184	394

Abb. 10 Straßenverkehrsunfälle und Verunglückte nach Regierungsbezirken (RB) und Ortslage im Mai 2003



13. Straßenverkehrsunfälle und Verunglückte im Zeitraum Januar bis Mai 2003 nach Kreisen und Ortslage

Kreis Regierungsbezirk Land Ortslage	Straßenverkehrsunfälle					Verunglückte			
	ins- gesamt	mit Personen- schaden	mit Sachschaden			ins- gesamt	davon		
			schwerwiegende		übrige ohne Alkohol- unfälle		Getötete	Schwer- verletzte	Leicht- verletzte
			im engeren Sinne	sonstige unter Alkohol					
Chemnitz, Stadt	3 902	444	317	38	3 103	606			
innerorts	3 602	400	274	35	2 893	533	1	98	434
außerorts	300	44	43	3	210	73	1	21	51
Plauen, Stadt	967	84	41	15	827	102	-	21	81
innerorts	859	69	32	12	746	78	-	14	64
außerorts	108	15	9	3	81	24	-	7	17
Zwickau, Stadt	1 561	175	72	14	1 300	222	1	32	189
innerorts	1 395	161	66	14	1 154	205	1	28	176
außerorts	166	14	6	-	146	17	-	4	13
Annaberg	874	135	46	12	681	193	4	38	151
innerorts	567	67	28	10	462	91	2	17	72
außerorts	307	68	18	2	219	102	2	21	79
Chemnitzer Land	1 418	177	96	18	1 127	229	5	61	163
innerorts	1 069	121	63	15	870	145	3	36	106
außerorts	349	56	33	3	257	84	2	25	57
Freiberg	1 506	188	102	16	1 200	239	3	81	155
innerorts	1 036	109	58	12	857	136	-	37	99
außerorts	470	79	44	4	343	103	3	44	56
Vogtlandkreis	2 342	269	133	21	1 919	358	9	85	264
innerorts	1 466	135	77	16	1 238	162	1	34	127
außerorts	876	134	56	5	681	196	8	51	137
Mittlerer Erzgebirgskreis	819	133	47	8	631	180	6	49	125
innerorts	432	64	20	7	341	76	1	16	59
außerorts	387	69	27	1	290	104	5	33	66
Mittweida	1 567	191	131	10	1 235	275	3	91	181
innerorts	878	81	54	9	734	97	2	30	65
außerorts	689	110	77	1	501	178	1	61	116
Stollberg	974	121	37	8	808	159	4	42	113
innerorts	641	91	28	8	514	112	2	25	85
außerorts	333	30	9	-	294	47	2	17	28
Aue-Schwarzenberg	1 340	142	86	10	1 102	187	2	59	126
innerorts	1 091	93	62	8	928	117	-	31	86
außerorts	249	49	24	2	174	70	2	28	40
Zwickauer Land	1 222	196	87	17	922	263	-	65	198
innerorts	890	126	45	16	703	161	-	42	119
außerorts	332	70	42	1	219	102	-	23	79
Regierungsbezirk Chemnitz	18 492	2 255	1 195	187	14 855	3 013	39	743	2 231
innerorts	13 926	1 517	807	162	11 440	1 913	13	408	1 492
außerorts	4 566	738	388	25	3 415	1 100	26	335	739

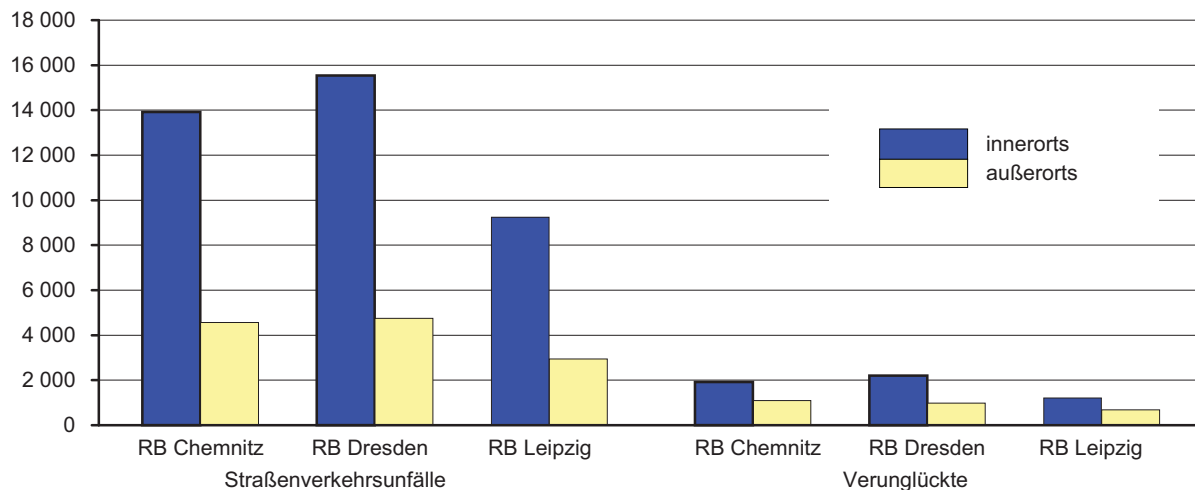
Noch: 13. Straßenverkehrsunfälle und Verunglückte im Zeitraum Januar bis Mai 2003
nach Kreisen und Ortslage

Kreis Regierungsbezirk Land Ortslage	Straßenverkehrsunfälle					Verunglückte			
	ins- gesamt	mit Personen- schaden	mit Sachschaden			ins- gesamt	davon		
			schwerwiegende		übrige ohne Alkohol- unfälle		Getötete	Schwer- verletzte	Leicht- verletzte
			im engeren Sinne	sonstige unter Alkohol					
Dresden, Stadt	6 942	753	350	62	5 777	956			
innerorts	6 512	717	311	59	5 425	900	4	131	765
außerorts	430	36	39	3	352	56	3	18	35
Görlitz, Stadt	685	70	37	10	568	81	-	11	70
innerorts	605	62	29	10	504	69	-	9	60
außerorts	80	8	8	-	64	12	-	2	10
Hoyerswerda, Stadt	410	48	12	4	346	55	-	10	45
innerorts	341	42	9	2	288	45	-	8	37
außerorts	69	6	3	2	58	10	-	2	8
Bautzen	1 960	280	122	30	1 528	358	4	65	289
innerorts	1 361	169	68	29	1 095	195	1	31	163
außerorts	599	111	54	1	433	163	3	34	126
Meißen	1 682	249	149	17	1 267	346	8	89	249
innerorts	1 136	153	80	15	888	195	-	36	159
außerorts	546	96	69	2	379	151	8	53	90
Niederschlesischer Oberlausitzkreis	1 280	149	70	11	1 050	207	6	72	129
innerorts	608	69	30	6	503	85	1	31	53
außerorts	672	80	40	5	547	122	5	41	76
Riesa-Großenhain	1 198	147	54	18	979	175	5	44	126
innerorts	762	90	26	12	634	103	2	24	77
außerorts	436	57	28	6	345	72	3	20	49
Löbau-Zittau	1 564	195	145	25	1 199	250	1	64	185
innerorts	1 158	136	94	23	905	167	-	41	126
außerorts	406	59	51	2	294	83	1	23	59
Sächsische Schweiz	1 628	220	75	11	1 322	281	6	66	209
innerorts	1 177	141	55	9	972	170	2	31	137
außerorts	451	79	20	2	350	111	4	35	72
Weißeritzkreis	1 310	143	44	11	1 112	176	3	40	133
innerorts	939	97	29	9	804	110	-	14	96
außerorts	371	46	15	2	308	66	3	26	37
Kamenz	1 630	227	112	13	1 278	298	6	83	209
innerorts	937	128	65	8	736	161	-	37	124
außerorts	693	99	47	5	542	137	6	46	85
Regierungsbezirk Dresden	20 289	2 481	1 170	212	16 426	3 183	46	693	2 444
innerorts	15 536	1 804	796	182	12 754	2 200	10	393	1 797
außerorts	4 753	677	374	30	3 672	983	36	300	647

Noch: 13. Straßenverkehrsunfälle und Verunglückte im Zeitraum Januar bis Mai 2003
nach Kreisen und Ortslage

Kreis Regierungsbezirk Land Ortslage	Straßenverkehrsunfälle					Verunglückte			
	ins- gesamt	mit Personen- schaden	mit Sachschaden			ins- gesamt	davon		
			schwerwiegende		übrige ohne Alkohol- unfälle		Getötete	Schwer- verletzte	Leicht- verletzte
			im engeren Sinne	sonstige unter Alkohol					
Leipzig, Stadt	6 032	636	235	84	5 077	776			
innerorts	5 707	593	209	78	4 827	714	5	76	633
außerorts	325	43	26	6	250	62	-	18	44
Delitzsch	1 577	193	156	10	1 218	252	6	79	167
innerorts	831	91	58	8	674	107	1	30	76
außerorts	746	102	98	2	544	145	5	49	91
Döbeln	844	110	50	2	682	151	2	44	105
innerorts	444	53	15	2	374	58	1	10	47
außerorts	400	57	35	-	308	93	1	34	58
Leipziger Land	1 459	230	87	20	1 122	291	5	62	224
innerorts	960	122	37	14	787	146	2	31	113
außerorts	499	108	50	6	335	145	3	31	111
Muldentalkreis	1 243	175	83	10	975	224	5	75	144
innerorts	708	84	35	8	581	99	-	24	75
außerorts	535	91	48	2	394	125	5	51	69
Torgau-Oschatz	1 025	135	95	6	789	190	11	70	109
innerorts	585	64	45	6	470	78	-	28	50
außerorts	440	71	50	-	319	112	11	42	59
Regierungsbezirk Leipzig	12 180	1 479	706	132	9 863	1 884	34	424	1 426
innerorts	9 235	1 007	399	116	7 713	1 202	9	199	994
außerorts	2 945	472	307	16	2 150	682	25	225	432
Sachsen	50 961	6 215	3 071	531	41 144	8 080	119	1 860	6 101
innerorts	38 697	4 328	2 002	460	31 907	5 315	32	1 000	4 283
außerorts	12 264	1 887	1 069	71	9 237	2 765	87	860	1 818

Abb. 11 Straßenverkehrsunfälle und Verunglückte nach Regierungsbezirken (RB)
und Ortslage im Zeitraum Januar bis Mai 2003



14. Straßenverkehrsunfälle und Verunglückte im Zeitraum Januar bis Mai 2003 nach Ortslage, Unfalltypen, Monaten, Wochentagen, Uhrzeit und Lichtverhältnissen

Merkmal	Unfälle mit Personen- schaden	Ver- unglückte	Davon			Schwerwiegende Unfälle mit Sachschaden	
			Ge- tötete	Schwer- verletzte	Leicht- verletzte	im engeren Sinne	sonstige unter Alkohol
Insgesamt	6 215	8 080	119	1 860	6 101	3 071	531
Ortslage							
innerorts	4 328	5 315	32	1 000	4 283	2 002	460
außerorts ohne Autobahn	1 623	2 350	78	740	1 532	774	59
auf Autobahnen	264	415	9	120	286	295	12
Unfalltyp							
Fahrunfall	1 599	2 117	54	725	1 338	1 068	176
Abbiegeunfall	743	954	8	167	779	359	33
Einbiegen-/Kreuzenunfall	1 477	1 957	16	342	1 599	1 005	33
Überschreitenunfall	446	484	8	167	309	-	3
Unfall durch ruhenden Verkehr	77	81	1	15	65	43	50
Unfall im Längsverkehr	1 383	1 915	28	293	1 594	411	126
sonstiger Unfall	490	572	4	151	417	185	110
Monat							
Januar	1 100	1 451	27	351	1 073	797	98
Februar	1 026	1 400	17	292	1 091	623	86
März	1 164	1 493	19	352	1 122	510	119
April	1 375	1 730	32	383	1 315	596	102
Mai	1 550	2 006	24	482	1 500	545	126
Juni
Juli
August
September
Oktober
November
Dezember
Wochentag							
Montag	1 099	1 360	16	307	1 037	505	44
Dienstag	822	1 006	21	239	746	400	57
Mittwoch	886	1 106	11	234	861	446	60
Donnerstag	906	1 158	19	260	879	475	79
Freitag	1 082	1 399	17	322	1 060	510	95
Samstag	831	1 206	17	258	931	459	99
Sonntag	589	845	18	240	587	276	97
Uhrzeit¹⁾							
0 - 1:59 Uhr	140	196	6	55	135	126	45
2 - 3:59 Uhr	87	127	7	29	91	85	42
4 - 5:59 Uhr	183	227	6	72	149	141	35
6 - 7:59 Uhr	685	833	11	175	647	346	18
8 - 9:59 Uhr	519	640	7	136	497	326	15
10 - 11:59 Uhr	679	900	10	169	721	297	26
12 - 13:59 Uhr	714	922	8	206	708	309	36
14 - 15:59 Uhr	1 025	1 338	19	308	1 011	424	46
16 - 17:59 Uhr	964	1 198	13	252	933	391	79
18 - 19:59 Uhr	634	863	17	202	644	269	66
20 - 21:59 Uhr	358	492	7	158	327	182	65
22 - 23:59 Uhr	227	344	8	98	238	175	58
Lichtverhältnisse							
Tageslicht	4 541	5 828	71	1 247	4 510	1 999	238
Dämmerung	372	462	4	114	344	187	27
Dunkelheit	1 302	1 790	44	499	1 247	885	266

1) Unfälle mit fehlendem Merkmal wurden nicht ausgewertet

**15. Straßenverkehrsunfälle und Verunglückte im Zeitraum Januar bis Mai 2003
nach Ortslage, Unfalltypen, Monaten, Wochentagen, Uhrzeit und Lichtverhältnissen -
Alkoholfälle¹⁾**

Merkmal	Unfälle mit Personen- schaden	Ver- unglückte	Davon			Schwerwiegende Unfälle mit Sachschaden	
			Ge- tötete	Schwer- verletzte	Leicht- verletzte	im engeren Sinne	sonstige unter Alkohol
Insgesamt	415	551	13	184	354	280	531
Ortslage							
innerorts	290	365	2	120	243	192	460
außerorts ohne Autobahn	114	164	11	57	96	68	59
auf Autobahnen	11	22	-	7	15	20	12
Unfalltyp							
Fahrunfall	205	279	10	113	156	195	176
Abbiegeunfall	23	33	-	11	22	10	33
Einbiegen-/Kreuzenunfall	41	61	-	11	50	21	33
Überschreitenunfall	38	44	-	16	28	-	3
Unfall durch ruhenden Verkehr	8	8	-	2	6	10	50
Unfall im Längsverkehr	67	89	3	13	73	28	126
sonstiger Unfall	33	37	-	18	19	16	110
Monat							
Januar	58	80	5	28	47	52	98
Februar	69	99	1	27	71	45	86
März	90	116	1	36	79	63	119
April	79	104	5	35	64	64	102
Mai	119	152	1	58	93	56	126
Juni
Juli
August
September
Oktober
November
Dezember
Wochentag							
Montag	57	66	1	23	42	21	44
Dienstag	33	42	1	13	28	33	57
Mittwoch	46	62	3	14	45	31	60
Donnerstag	68	93	1	38	54	41	79
Freitag	63	86	1	24	61	42	95
Samstag	73	98	3	31	64	64	99
Sonntag	75	104	3	41	60	48	97
Uhrzeit²⁾							
0 - 1:59 Uhr	48	66	4	23	39	49	45
2 - 3:59 Uhr	34	49	2	13	34	28	42
4 - 5:59 Uhr	28	36	-	21	15	31	35
6 - 7:59 Uhr	18	21	1	9	11	8	18
8 - 9:59 Uhr	10	15	1	4	10	14	15
10 - 11:59 Uhr	19	22	-	7	15	10	26
12 - 13:59 Uhr	18	27	-	7	20	8	36
14 - 15:59 Uhr	36	53	-	20	33	16	46
16 - 17:59 Uhr	45	60	1	10	49	25	79
18 - 19:59 Uhr	57	78	1	26	51	34	66
20 - 21:59 Uhr	49	61	1	24	36	24	65
22 - 23:59 Uhr	53	63	2	20	41	33	58
Lichtverhältnisse							
Tageslicht	158	214	1	67	146	98	238
Dämmerung	27	37	-	17	20	15	27
Dunkelheit	230	300	12	100	188	167	266

1) Alkoholfälle sind Unfälle, bei denen mindestens ein Beteiligter alkoholisiert war.

2) Unfälle mit fehlendem Merkmal wurden nicht ausgewertet.

**16. Straßenverkehrsunfälle und Verunglückte im Zeitraum Januar bis Mai 2003
nach Ortslage, Unfalltypen, Monaten, Wochentagen, Uhrzeit und Lichtverhältnissen -
Anteil der Alkoholunfälle an allen Unfällen in Prozent ¹⁾**

Merkmal	Unfälle mit Personen- schaden	Ver- unglückte	Davon			Schwerwiegende Unfälle mit Sachschaden	
			Ge- tötete	Schwer- verletzte	Leicht- verletzte	im engeren Sinne	sonstige unter Alkohol
Insgesamt	6,7	6,8	10,9	9,9	5,8	9,1	100
Ortslage							
innerorts	6,7	6,9	6,3	12,0	5,7	9,6	100
außerorts ohne Autobahn	7,0	7,0	14,1	7,7	6,3	8,8	100
auf Autobahnen	4,2	5,3	-	5,8	5,2	6,8	100
Unfalltyp							
Fahrunfall	12,8	13,2	18,5	15,6	11,7	18,3	100
Abbiegeunfall	3,1	3,5	-	6,6	2,8	2,8	100
Einbiegen-/Kreuzenunfall	2,8	3,1	-	3,2	3,1	2,1	100
Überschreitenunfall	8,5	9,1	-	9,6	9,1	-	100
Unfall durch ruhenden Verkehr	10,4	9,9	-	13,3	9,2	23,3	100
Unfall im Längsverkehr	4,8	4,6	10,7	4,4	4,6	6,8	100
sonstiger Unfall	6,7	6,5	-	11,9	4,6	8,6	100
Monat							
Januar	5,3	5,5	18,5	8,0	4,4	6,5	100
Februar	6,7	7,1	5,9	9,2	6,5	7,2	100
März	7,7	7,8	5,3	10,2	7,0	12,4	100
April	5,7	6,0	15,6	9,1	4,9	10,7	100
Mai	7,7	7,6	4,2	12,0	6,2	10,3	100
Juni
Juli
August
September
Oktober
November
Dezember
Wochentag							
Montag	5,2	4,9	6,3	7,5	4,1	4,2	100
Dienstag	4,0	4,2	4,8	5,4	3,8	8,3	100
Mittwoch	5,2	5,6	27,3	6,0	5,2	7,0	100
Donnerstag	7,5	8,0	5,3	14,6	6,1	8,6	100
Freitag	5,8	6,1	5,9	7,5	5,8	8,2	100
Samstag	8,8	8,1	17,6	12,0	6,9	13,9	100
Sonntag	12,7	12,3	16,7	17,1	10,2	17,4	100
Uhrzeit ²⁾							
0 - 1:59 Uhr	34,3	33,7	66,7	41,8	28,9	38,9	100
2 - 3:59 Uhr	39,1	38,6	28,6	44,8	37,4	32,9	100
4 - 5:59 Uhr	15,3	15,9	-	29,2	10,1	22,0	100
6 - 7:59 Uhr	2,6	2,5	9,1	5,1	1,7	2,3	100
8 - 9:59 Uhr	1,9	2,3	14,3	2,9	2,0	4,3	100
10 - 11:59 Uhr	2,8	2,4	-	4,1	2,1	3,4	100
12 - 13:59 Uhr	2,5	2,9	-	3,4	2,8	2,6	100
14 - 15:59 Uhr	3,5	4,0	-	6,5	3,3	3,8	100
16 - 17:59 Uhr	4,7	5,0	7,7	4,0	5,3	6,4	100
18 - 19:59 Uhr	9,0	9,0	5,9	12,9	7,9	12,6	100
20 - 21:59 Uhr	13,7	12,4	14,3	15,2	11,0	13,2	100
22 - 23:59 Uhr	23,3	18,3	25,0	20,4	17,2	18,9	100
Lichtverhältnisse							
Tageslicht	3,5	3,7	1,4	5,4	3,2	4,9	100
Dämmerung	7,3	8,0	-	14,9	5,8	8,0	100
Dunkelheit	17,7	16,8	27,3	20,0	15,1	18,9	100

1) Alkoholunfälle sind Unfälle, bei denen mindestens ein Beteiligter alkoholisiert war.

2) Unfälle mit fehlendem Merkmal wurden nicht ausgewertet.

Neuerscheinungen des Statistischen Landesamtes des Freistaates Sachsen

Kennziffer	Titel/Kurztitel	Stand Periodizität	Preis €
A I 2	Bevölkerungsentwicklung im Freistaat Sachsen nach Kreisen und Gemeinden	2/2002 - hj	7,50
A I 3	Bevölkerungsstand des Freistaates Sachsen nach Alter und Geschlecht	2002 - j	8,50
A II 3	Eheschließungen, Geborene und Gestorbene im Freistaat Sachsen	2002 - j	3,00
A IV 11	Schwangerschaftsabbrüche im Freistaat Sachsen	2002 - j	1,50
A VII 4	Frauen im Freistaat Sachsen - Ergebnisse des Mikrozensus April 2002	2002 - j	7,10
B III 3	Abschlussprüfungen an den Hochschulen im Freistaat Sachsen - Prüfungsjahr 2002	2002 - j	8,50
E IV 4	Verbrauch von Energieträgern im Bergbau und Verarbeitenden Gewerbe im Freistaat Sachsen	2002 - j	4,10
K IX 1	Ausbildungsförderung im Freistaat Sachsen	2002 - j	3,00
M I 6	Kaufwerte für Bauland im Freistaat Sachsen	2002 - j	3,00
P I 4	Bruttoinlandsprodukt und Bruttowertschöpfung im Freistaat Sachsen nach Kreisen	2001 - j	7,00
Q IV 3	Ozonschichtschädigende und klimawirksame Stoffe im Freistaat Sachsen	2001 - j	2,00
Q III 1	Investitionen für Umweltschutz im Produzierenden Gewerbe im Freistaat Sachsen	2001 - j	5,00
Z II 2	Sächsische Kreiszahlen - Ausgabe 2003	2003 - j	9,10
Verzeichnis	Krankenhäuser und Rehabilitationseinrichtungen im Freistaat Sachsen	2002 - j	7,50
Verzeichnis	Kindertagesstätten im Freistaat Sachsen	2002 - 4j	12,50
Sonderheft	Regionalisierte Bevölkerungsprognose für den Freistaat Sachsen bis 2020	2003	18,50

Monatlich erscheinen:

C III 2	Schlachtungen, Milchanlieferung und Geflügelhaltung im Freistaat Sachsen	07/03 - m	1,50
E I 1	Bergbau und Verarbeitendes Gewerbe im Freistaat Sachsen	06/03 - m	7,50
E II 1	Baugewerbe im Freistaat Sachsen (Vorbereitende Baustellenarbeiten, Hoch- und Tiefbau)	06/03 - m	5,00
G I 1, G IV 3	Binnenhandel und Gastgewerbe im Freistaat Sachsen	06/03 - m	1,50
G IV 1	Beherbergungsgewerbe im Freistaat Sachsen	06/03 - m	5,50
H I 1	Straßenverkehrsunfälle im Freistaat Sachsen	04/03 - m	6,00
M I 2	Verbraucherpreisindex im Freistaat Sachsen	08/03 - m	5,50
Z I 1	Konjunkturbericht für den Freistaat Sachsen	05/03 - m	5,00

Vierteljährlich erscheinen:

A I 1	Bevölkerungsstand des Freistaates Sachsen nach Kreisen	4/02 - vj	1,50
A II 1	Eheschließungen, Geborene und Gestorbene im Freistaat Sachsen	1/03 - vj	2,00
A III 1	Räumliche Bevölkerungsbewegung im Freistaat Sachsen	4/02 - vj	6,00
A VI 5	Sozialversicherungspflichtig Beschäftigte im Freistaat Sachsen	3/02 - vj	7,10
D I 1	Gewerbeanmeldungen und -abmeldungen im Freistaat Sachsen	4/02 - vj	2,50
D III 1	Insolvenzverfahren im Freistaat Sachsen	1/03 - vj	4,00
E III 1	Baugewerbe im Freistaat Sachsen (Bauinstallation und sonstiges Baugewerbe)	2/03 - vj	1,50
E IV 1	Ausgewählte Daten zur Energiewirtschaft im Freistaat Sachsen	1,2/02 - vj	3,00
E V 1	Beschäftigte und Umsatz im Handwerk des Freistaates Sachsen	1/03 - vj	6,00
F II 1	Baugenehmigungen und Baufertigstellungen im Freistaat Sachsen	2/03 - vj	2,50
G III 1	Außenhandel des Freistaates Sachsen	2/03 - vj	2,50
L II 2	Einnahmen und Ausgaben der öffentlichen Kommunalhaushalte des Freistaates Sachsen	1/03 - vj	7,50
M I 4	Preisindizes für Bauwerke im Freistaat Sachsen	2/03 - vj	3,00
N I 1	Verdienste und Arbeitszeiten im Produzierenden Gewerbe, Handel, Kreditinstituten und Versicherungsgewerbe im Freistaat Sachsen	2/03 - vj	9,00

Abkürzungen:	m	monatlich	hj	halbjährlich	2j	alle 2 Jahre
	j	jährlich	10/01	Monat	3j	alle 3 Jahre
	vj	vierteljährlich	4/01	Quartal	fw	fallweise