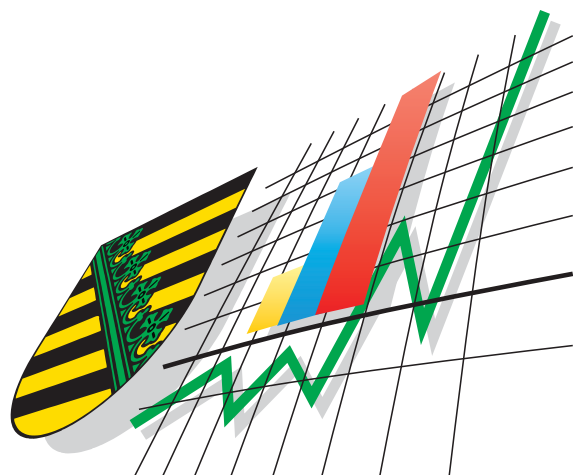


Statistisches Landesamt
des Freistaates
Sachsen



Statistische Berichte

Beherbergungsgewerbe im Freistaat Sachsen

November 2003

Zeichenerklärung

-	Nichts vorhanden (genau Null)	x	Tabellenfach gesperrt, weil Aussage nicht sinnvoll
0	Weniger als die Hälfte von 1 in der letzten besetzten Stelle, jedoch mehr als nichts	()	Aussagewert ist eingeschränkt
...	Angabe fällt später an	p	vorläufige Zahl
/	Zahlenwert nicht sicher genug	r	berichtigte Zahl
.	Zahlenwert unbekannt oder geheim zu halten	s	geschätzte Zahl

Herausgeber:

Statistisches Landesamt des Freistaates Sachsen

Macherstraße 63
01917 Kamenz

Postfach 11 05
01911 Kamenz

Telefon

Vermittlung 03578 33-0

Präsident/Sekretariat -1900

Auskunft -1913, -1914

Bibliothek -4352

Vertrieb -4316

Telefax -1999

Telefax -1921

Telefax -1598

Internet www.statistik.sachsen.de

E-Mail info@statistik.sachsen.de

Informationsbüro Dresden

Rampische Str. 4
01067 Dresden

Telefon 0351 483-3180

Telefax -3184

E-Mail iPunkt@statistik.sachsen.de

Kein Zugang für elektronisch signierte sowie verschlüsselte Dokumente

© Statistisches Landesamt des Freistaates Sachsen, Kamenz, Februar 2004

Für nichtgewerbliche Zwecke sind Vervielfältigung und unentgeltliche Verbreitung, auch auszugsweise, mit Quellenangabe gestattet. Die Verbreitung, auch auszugsweise, über elektronische Systeme/Datenträger bedarf der vorherigen Zustimmung. Alle übrigen Rechte bleiben vorbehalten.

Inhalt

Seite

Vorbemerkungen	3
Ergebnisdarstellung	4
Tabellen	
1. Beherbergungsstätten, Gästebetten und deren Auslastung sowie Ankünfte, Übernachtungen und Aufenthaltsdauer 2001 bis 2003 nach Monaten	5
2. Beherbergungsstätten, Gästebetten und deren Auslastung nach Betriebsarten	6
3. Ankünfte, Übernachtungen und Aufenthaltsdauer in Beherbergungsstätten nach Betriebsarten	7
4. Beherbergungsstätten, Gästebetten und deren Auslastung im November 2003 nach Reisegebieten und Betriebsarten	8
5. Betriebe der Hotellerie, Gästezimmer und deren Auslastung im November 2003 nach Reisegebieten und Betriebsarten	11
6. Ankünfte, Übernachtungen und Aufenthaltsdauer in Beherbergungsstätten nach Reisegebieten, dem Herkunftsland der Gäste und Betriebsarten	13
7. Beherbergungsstätten, Gästebetten und deren Auslastung im November 2003 nach Gemeindegruppen	19
8. Ankünfte, Übernachtungen und Aufenthaltsdauer der Gäste in Beherbergungsstätten nach Gemeindegruppen	19
9. Beherbergungsstätten, Gästebetten und deren Auslastung im November 2003 nach Kreisen	20
10. Ankünfte, Übernachtungen und Aufenthaltsdauer in Beherbergungsstätten nach Kreisen	21
11. Hotels, Gästebetten und deren Auslastung im November 2003 nach Kreisen	23
12. Ankünfte, Übernachtungen und Aufenthaltsdauer in Hotels nach Kreisen	24
13. Ankünfte, Übernachtungen und Aufenthaltsdauer in Beherbergungsstätten nach dem Herkunftsland der Gäste	26
14. Ankünfte, Übernachtungen und Aufenthaltsdauer in Beherbergungsstätten der Stadt Dresden nach dem Herkunftsland der Gäste	28
15. Ankünfte, Übernachtungen und Aufenthaltsdauer in Beherbergungsstätten der Stadt Leipzig nach dem Herkunftsland der Gäste	30
16. Ankünfte, Übernachtungen und Aufenthaltsdauer in Beherbergungsstätten der Stadt Chemnitz nach dem Herkunftsland der Gäste	32
Reisegebiete und die zugeordneten Kreise bzw. Gemeinden des Freistaates Sachsen	34
Abbildungen	
Abb. 1 Übernachtungen in sächsischen Beherbergungsstätten 2001 bis 2003	4

Vorbemerkungen

Rechtsgrundlage

Die Rechtsgrundlage zur Durchführung von statistischen Erhebungen bei Beherbergungsstätten ist das Gesetz zur Neuordnung der Statistik über die Beherbergung im Reiseverkehr (Beherbergungsstatistikgesetz - BeherbStatG) vom 22. Mai 2002 (BGBl. I S. 1642) in Verbindung mit dem Gesetz über die Statistik für Bundeszwecke (Bundesstatistikgesetz - BStatG) vom 22. Januar 1987 (BGBl. I S. 462, 565), zuletzt geändert durch Artikel 16 des Gesetzes vom 21. August 2002 (BGBl. I S. 3322).

Berichtskreis

In die Berichterstattung einbezogen sind alle Beherbergungsstätten, die mehr als acht Gäste gleichzeitig beherbergen können. Zu den Beherbergungsstätten zählen Hotels, Hotels garnis, Gasthöfe, Pensionen, Erholungs-, Ferien- und Schulungsheime, Ferienzentren, Ferienhäuser und -wohnungen, Hütten und Jugendherbergen sowie Vorsorge- und Rehabilitationskliniken.

Methodische Hinweise

Die in diesem Bericht veröffentlichten Ergebnisse sind vorläufige Daten. Sie werden monatlich neu berechnet und rückwirkend bis zu 12 Monaten korrigiert. Die Basis hierfür bilden verspätet eingegangene Erhebungsformulare und nachträglich von den Betrieben vorgenommene Korrekturen. Alle hierin enthaltenen Angaben beziehen sich auf den Gebietsstand 1. Januar des Berichtsjahres.

Definitionen

Tourismus

Der Tourismus umfasst „die Aktivitäten von Personen, die an Orte außerhalb ihrer gewohnten Umgebung reisen und sich dort zu Freizeit-, Geschäfts- oder bestimmten anderen Zwecken vorübergehend aufhalten“ (lt. Welttourismusorganisation - WTO).

Beherbergung

Unterbringung von Personen, die sich vorübergehend an einem anderen Ort als ihrem gewöhnlichen Wohnsitz aufhalten (Reisende). Der Aufenthalt gilt entsprechend einer Empfehlung der WTO (zwecks internationaler Vergleichbarkeit) dann als vorübergehend, wenn er die Dauer von 12 Monaten nicht überschreitet.

Angebotene Gästebetten

Anzahl der Betten und sonstigen Schlafgelegenheiten, die tatsächlich in den geöffneten Betrieben angeboten wurden. Die Anzahl der Betten entspricht dabei der Anzahl der Personen, die bei Normalbelegung gleichzeitig hätten übernachten können. Behelfsmäßige Schlafgelegenheiten, die bei Überbelegung zusätzlich zur Verfügung gestanden hätten, wurden nicht berücksichtigt.

Angebotene / belegte Gästezimmer

Anzahl der Gästezimmer, die tatsächlich in den geöffneten Betrieben angeboten wurden. Als Gästezimmer gilt eine Einheit, die aus einem Raum oder einer Gruppe von Räumen besteht, die eine unteilbare Mieteinheit in einem Beherbergungsbetrieb bilden (z. B. Einzel-, Doppel- oder Mehrbettzimmer, Appartement). Das Zimmer (Mieteinheit) gilt als "belegt" unabhängig von der Anzahl der beherbergten Gäste pro Zimmer. Es wird auch keine Unterscheidung der Zimmer bezüglich der Bettenanzahl pro Zimmer vorgenommen.

Ankünfte

Es werden nur die Ankünfte jener Gäste ausgewiesen, die im Monatsmonat eingetroffen sind. Die aus dem Vormonat noch anwesenden Gäste werden nicht berücksichtigt.

Übernachtungen

Als Übernachtungen werden die Übernachtungen sowohl der im Monatsmonat eingetroffenen als auch der aus dem Vormonat noch anwesenden Gäste gezählt.

Herkunftsland der Gäste

Maßgebend für diese Zuordnung ist der ständige Wohnsitz, nicht die Staatsangehörigkeit der Gäste.

Sächsische Reisegebiete

Oberlausitz/Niederschlesien	Westsachsen
Sächsische Schweiz	Vogtland
Sächsisches Elbland	Stadt Dresden
Erzgebirge	Stadt Leipzig
Sächsisches Burgen- und Heideland	Stadt Chemnitz

Die Abgrenzung der Reisegebiete nach Kreisen bzw. Gemeinden des Freistaates Sachsen ist Seite 34 zu entnehmen. Sie wurde vom Sächsischen Staatsministerium für Wirtschaft und Arbeit in Abstimmung mit dem Landestourismusverband vorgenommen.

Ergebnisdarstellung

Im November 2003 wurden im Freistaat Sachsen von 2 068 geöffneten Beherbergungsstätten 105 897 Gästebetten angeboten. Dieses Beherbergungsangebot der Beherbergungsstätten mit neun und mehr Betten nutzten insgesamt 397 776 Gäste mit rund 991 602 Übernachtungen. Im Vergleich zum Vorjahresmonat waren das zwölf Prozent mehr Gäste und acht Prozent mehr Übernachtungen.

Damit wurde nach dem "Jahr des Hochwassers 2002" die Gäste- und Übernachtungszahl vom November 2001 wieder erreicht und mit zwei bzw. ein Prozent noch etwas übertroffen. Im Durchschnitt aller Bundesländer erhöhte sich die Zahl der Gästeübernachtungen in diesem Monat um 0,4 Prozent. Im Vergleich zum Vormonat verringerte sich in den sächsischen Beherbergungsstätten v. a. saisonbedingt die Gästezahl um 24 Prozent, die Zahl der Übernachtungen um 30 Prozent.

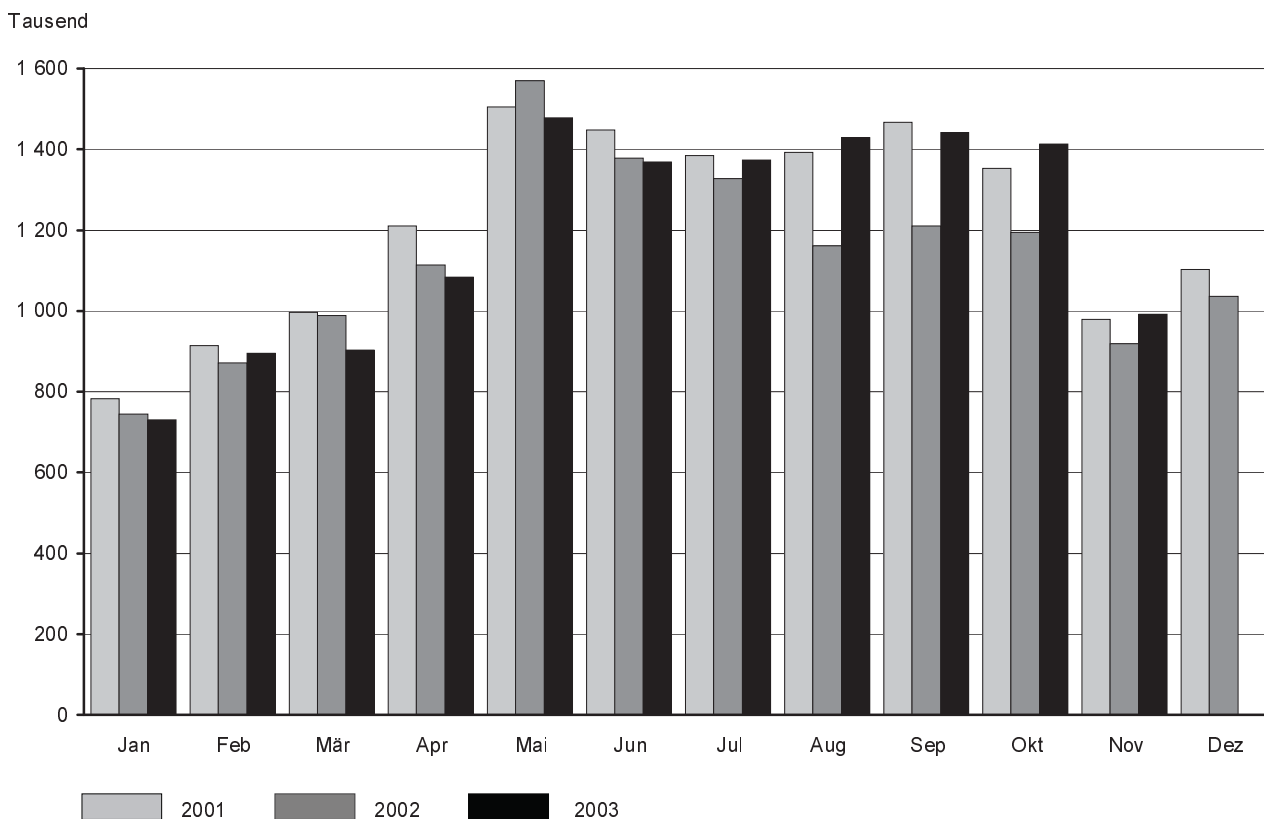
Die durchschnittliche Auslastung aller angebotenen Betten betrug knapp 32 Prozent, im November 2002 waren es 30 Prozent. Die von der Hotellerie - Hotels, Gasthöfe, Pensionen und Hotels garnis - angebotenen Betten (drei Viertel aller Gästebetten) waren im Durchschnitt zu 29 Prozent ausgelastet. Das sind zwei Prozentpunkte mehr als im Vorjahresmonat. Die durchschnittliche Auslastung der von der Hotellerie angebotenen Gästezimmer betrug knapp 38 Prozent. Die Stadt Leipzig erzielte in diesem Monat mit 64 Prozent den Spitzenwert der durchschnittlichen Zimmerauslastung. Dagegen erreichte sie in der Sächsischen Schweiz sowie im Vogtland nur 22 Prozent.

Das Sonstige Beherbergungsgewerbe (Erholungs-, Ferien- und Schulungsheime, Ferienzentren, -häuser u. -wohnungen, Hütten und Jugendherbergen) ermittelte mit knapp 20 Prozent eine um 1,3 Prozentpunkte höhere Bettenauslastung. Die Vorsorge- und Rehabilitationskliniken erreichten eine durchschnittliche Auslastung von knapp 78 Prozent, im Vorjahresmonat waren es 81 Prozent. Im Durchschnitt verweilten die Kurgäste 25,7 Tage in den Kureinrichtungen.

Die durchschnittliche Aufenthaltsdauer aller Gäste betrug 2,5 Tage. Die drei Großstädte besuchten 48 Prozent aller Gäste. Sie buchten hier 37 Prozent aller Übernachtungen und verweilten im Durchschnitt 1,9 Tage in diesen Städten. In den übrigen sieben Reisegebieten betrug die Aufenthaltsdauer 3,0 Tage.

Aus dem Ausland kamen 29 436 Gäste, die insgesamt 67 680 Übernachtungen buchten. Das waren 28 Prozent mehr ausländischer Besucher als im November 2002. Die Gäste kamen vorwiegend aus Japan (2 503/ +125 Prozent), den Niederlanden (2 325/ +65 Prozent), den USA (2 294/ -2 Prozent), aus Österreich (2 288/ +17 Prozent) sowie der Schweiz (1 978/ +28 Prozent). Gut zwei Drittel aller ausländischen Gäste wählte die Beherbergungsstätten in den drei Großstädten Leipzig, Dresden und Chemnitz.

Abb. 1 Übernachtungen in sächsischen Beherbergungsstätten 2001 bis 2003



1. Beherbergungsstätten, Gästebetten und deren Auslastung sowie Ankünfte, Übernachtungen und Aufenthaltsdauer 2001 bis 2003 nach Monaten

Monat Jahr	Betriebe		Angebotene Gästebetten	Durchschnittliche Auslastung der angebotenen Gästebetten in % ³⁾	Ankünfte	Über- nachtungen	Durchschnittliche Aufenthaltsdauer in Tagen ⁴⁾
	ins- gesamt ¹⁾	darunter geöffnete Betriebe ²⁾					
2001							
Januar	2 219	2 034	106 597	24,2	266 008	783 266	2,9
Februar	2 220	2 050	106 609	30,7	290 993	913 380	3,1
März	2 221	2 075	108 150	29,9	365 985	996 347	2,7
April	2 229	2 147	112 044	36,3	431 318	1 209 940	2,8
Mai	2 228	2 171	114 215	42,6	557 296	1 505 488	2,7
Juni	2 225	2 168	114 358	42,2	533 783	1 448 615	2,7
Juli	2 235	2 170	114 434	39,2	416 123	1 383 876	3,3
August	2 239	2 174	114 499	39,3	465 557	1 392 937	3,0
September	2 247	2 177	113 659	43,0	534 089	1 467 354	2,7
Oktober	2 242	2 157	111 665	39,2	478 762	1 352 726	2,8
November	2 235	2 084	108 479	30,6	391 102	978 792	2,5
Dezember	2 231	2 079	107 796	33,5	414 999	1 102 893	2,7
Insgesamt	x	x	x	36,1	5 146 015	14 535 614	2,8
2002							
Januar	2 215	2 016	104 454	23,5	257 552	744 325	2,9
Februar	2 203	2 019	104 359	29,9	283 855	870 560	3,1
März	2 204	2 071	107 959	30,0	358 520	988 311	2,8
April	2 202	2 109	110 380	33,9	420 508	1 113 626	2,6
Mai	2 198	2 132	112 503	45,1	575 640	1 569 779	2,7
Juni	2 192	2 136	112 512	40,9	491 177	1 378 290	2,8
Juli	2 184	2 122	112 290	38,3	410 356	1 328 006	3,2
August	2 189	2 133	112 812	35,0	391 742	1 161 219	3,0
September	2 186	2 042	104 644	38,6	438 898	1 209 663	2,8
Oktober	2 186	2 046	105 927	36,7	418 796	1 194 962	2,9
November	2 177	1 983	103 683	30,1	355 878	919 291	2,6
Dezember	2 175	1 982	102 383	33,2	381 127	1 035 755	2,7
Insgesamt	x	x	x	34,8	4 784 049	13 513 787	2,8
2003							
Januar	2 152	1 909	99 995	24,2	248 268	729 953	2,9
Februar	2 144	1 922	101 634	31,8	288 878	894 655	3,1
März	2 133	1 944	103 729	28,6	329 446	903 199	2,7
April	2 126	2 037	107 824	33,8	392 930	1 084 081	2,8
Mai	2 121	2 069	110 697	43,1	547 018	1 477 956	2,7
Juni	2 119	2 073	110 996	41,2	506 691	1 368 456	2,7
Juli	2 144	2 101	111 546	39,9	452 026	1 373 561	3,0
August	2 170	2 126	112 507	41,3	477 573	1 429 228	3,0
September	2 174	2 126	111 825	43,0	531 890	1 441 977	2,7
Oktober	2 222	2 162	111 043	41,2	525 102	1 412 835	2,7
November	2 216	2 068	105 897	31,7	397 776	991 602	2,5
Dezember
Insgesamt

1) Ergebnisse der Kapazitätserhebung 1999 einschließlich Zu- und Abgänge

2) ganz oder teilweise geöffnet

3) rechnerischer Wert (Übernachtungen/angebotene Bettentage) x 100

4) rechnerischer Wert Übernachtungen/Ankünfte

2. Beherbergungsstätten, Gästebetten und deren Auslastung nach Betriebsarten

Betriebsart	Betriebe		Gästebetten		Durchschnittliche Auslastung der angebotenen Gästebetten in % ³⁾	
	ins- gesamt ¹⁾	darunter geöffnete Betriebe ²⁾	ins- gesamt ¹⁾	darunter angebotene Gästebetten	November	Jan. - Nov.
November 2002						
Hotels	701	657	55 705	50 831	30,1	33,2
Gasthöfe	585	542	11 808	10 788	14,4	20,0
Pensionen	365	331	7 050	6 330	18,2	23,9
Hotels garnis	128	123	8 295	8 049	31,3	32,3
Zusammen	1 779	1 653	82 858	75 998	27,0	30,4
Erholungs-, Ferien- und Schulungsheime	124	110	10 242	8 213	22,2	35,6
Ferienzentren	10	9	1 829	1 684	27,9	41,2
Ferienhäuser und -wohnungen	112	81	4 470	2 735	10,8	24,2
Hütten und Jugendherbergen	113	93	7 735	6 417	15,1	29,4
Zusammen	359	293	24 276	19 049	18,5	32,2
Vorsorge- und Reha-Kliniken	39	37	8 767	8 636	80,8	82,4
Beherbergungsstätten insgesamt	2 177	1 983	115 901	103 683	30,1	34,9
darunter ohne Vorsorge- u. Reha-Kliniken	2 138	1 946	107 134	95 047	25,4	30,8
November 2003						
Hotels	702	683	55 146	53 421	32,2	35,3
Gasthöfe	605	575	12 166	11 390	15,9	22,2
Pensionen	380	351	7 361	6 679	18,8	26,8
Hotels garnis	132	132	8 465	8 299	35,9	36,3
Zusammen	1 819	1 741	83 138	79 789	29,2	32,9
Erholungs-, Ferien- und Schulungsheime	118	105	9 806	6 923	22,2	35,5
Ferienzentren	10	8	1 910	1 624	28,2	40,1
Ferienhäuser und -wohnungen	118	88	4 435	2 897	14,1	25,9
Hütten und Jugendherbergen	112	89	7 781	6 070	17,2	29,4
Zusammen	358	290	23 932	17 514	19,8	32,2
Vorsorge- und Reha-Kliniken	39	37	8 791	8 594	77,7	81,3
Beherbergungsstätten insgesamt	2 216	2 068	115 861	105 897	31,7	36,6
darunter ohne Vorsorge- u. Reha-Kliniken	2 177	2 031	107 070	97 303	27,5	32,7

1) Ergebnisse der Kapazitätserhebung 1999 einschließlich Zu- und Abgänge

2) ganz oder teilweise geöffnet

3) rechnerischer Wert (Übernachtungen/angebotene Bettentage) x 100

3. Ankünfte, Übernachtungen und Aufenthaltsdauer in Beherbergungsstätten nach Betriebsarten

Betriebsart	Ankünfte	Veränderung gegenüber dem Vorjahreszeitraum in %	Übernachtungen	Veränderung gegenüber dem Vorjahreszeitraum in %	Durchschnittliche Aufenthaltsdauer in Tagen ¹⁾
November 2003					
Hotels	267 714	12,7	512 914	12,7	1,9
Gasthöfe	25 633	13,8	52 337	15,4	2,0
Pensionen	15 735	21,1	37 185	9,9	2,4
Hotels garnis	41 519	16,1	89 449	18,2	2,2
Zusammen	350 601	13,5	691 885	13,4	2,0
Erholungs-, Ferien- und Schulungsheime	17 328	-7,5	44 577	-8,4	2,6
Ferienzentren	5 167	7,5	13 725	-2,8	2,7
Ferienhäuser und -wohnungen	3 038	28,0	11 518	31,9	3,8
Hütten und Jugendherbergen	13 860	6,6	29 900	4,1	2,2
Zusammen	39 393	1,3	99 720	-0,5	2,5
Vorsorge- und Reha-Kliniken	7 782	-4,3	199 997	-4,4	25,7
Beherbergungsstätten insgesamt	397 776	11,8	991 602	7,9	2,5
darunter ohne Vorsorge- u. Reha-Kliniken	389 994	12,2	791 605	11,5	2,0
Januar bis November 2003					
Hotels	2 904 402	7,6	6 183 438	6,5	2,1
Gasthöfe	329 100	6,5	800 552	7,3	2,4
Pensionen	206 438	13,5	580 317	12,4	2,8
Hotels garnis	453 411	6,1	992 199	12,9	2,2
Zusammen	3 893 351	7,6	8 556 506	7,7	2,2
Erholungs-, Ferien- und Schulungsheime	307 100	-0,7	987 551	-3,8	3,2
Ferienzentren	64 927	8,4	236 771	-0,1	3,6
Ferienhäuser und -wohnungen	71 547	19,3	309 122	17,8	4,3
Hütten und Jugendherbergen	262 083	1,3	677 978	2,0	2,6
Zusammen	705 657	2,6	2 211 422	1,0	3,1
Vorsorge- und Reha-Kliniken	98 590	0,1	2 339 575	-0,1	23,7
Beherbergungsstätten insgesamt	4 697 598	6,7	13 107 503	5,0	2,8
darunter ohne Vorsorge- u. Reha-Kliniken	4 599 008	6,8	10 767 928	6,2	2,3

1) rechnerischer Wert Übernachtungen/Ankünfte

4. Beherbergungsstätten, Gästebetten und deren Auslastung im November 2003 nach Reisegebieten und Betriebsarten

Reisegebiet Betriebsart	Betriebe		Gästebetten		Durchschnittliche Auslastung der angebotenen Gästebetten in % ³⁾	
	ins- gesamt ¹⁾	darunter geöffnete Betriebe ²⁾	ins- gesamt ¹⁾	darunter angebotene Gästebetten	November	Jan. - Nov.
Oberlausitz/						
Niederschlesien						
Hotels	89	87	4 639	4 438	21,2	30,2
Gasthöfe	111	105	2 118	1 997	14,8	22,7
Pensionen	52	48	915	845	17,5	26,7
Hotels garnis	15	15	534	510	23,1	32,7
Zusammen	267	255	8 206	7 790	19,3	28,1
Erholungs-, Ferien- und Schulungsheime	27	24	2 652	1 751	19,2	34,3
Ferienzentren, -häuser und -wohnungen	26	12	1 538	900	14,6	29,9
Hütten und Jugendherbergen	21	15	1 174	894	7,4	22,5
Vorsorge- und Reha-Kliniken	6	6	803	768	83,9	89,3
Beherbergungsstätten insgesamt	347	312	14 373	12 103	22,3	32,6
darunter ohne Vorsorge- u. Reha-Kliniken	341	306	13 570	11 335	18,0	28,9
Sächsische Schweiz						
Hotels	49	42	2 885	2 485	23,4	42,4
Gasthöfe	80	67	1 863	1 609	13,1	27,2
Pensionen	42	32	813	646	14,6	35,5
Hotels garnis	6	6	308	308	26,4	43,2
Zusammen	177	147	5 869	5 048	19,4	36,8
Erholungs-, Ferien- und Schulungsheime	8	7	947	741	17,6	36,1
Ferienzentren, -häuser und -wohnungen	16	10	361	184	6,6	23,7
Hütten und Jugendherbergen	16	12	1 220	1 024	13,2	28,0
Vorsorge- und Reha-Kliniken	5	5	1 336	1 336	81,9	79,9
Beherbergungsstätten insgesamt	222	181	9 733	8 333	28,7	41,9
darunter ohne Vorsorge- u. Reha-Kliniken	217	176	8 397	6 997	18,0	34,8
Sächsisches Elbland						
Hotels	72	72	4 857	4 781	24,0	29,7
Gasthöfe	55	55	1 016	1 008	15,7	19,9
Pensionen	55	53	1 069	1 032	17,9	26,8
Hotels garnis	12	12	837	837	24,0	28,3
Zusammen	194	192	7 779	7 658	22,1	27,9
Erholungs-, Ferien- und Schulungsheime	6	6	220	214	39,7	43,5
Ferienzentren, -häuser und -wohnungen	8	6	373	107	20,7	23,6
Hütten und Jugendherbergen	8	5	401	251	17,4	30,4
Vorsorge- und Reha-Kliniken	4	4	1 720	1 720	87,8	89,6
Beherbergungsstätten insgesamt	220	213	10 493	9 950	33,7	38,9
darunter ohne Vorsorge- u. Reha-Kliniken	216	209	8 773	8 230	22,4	28,3

1) Ergebnisse der Kapazitätserhebung 1999 einschließlich Zu- und Abgänge

2) ganz oder teilweise geöffnet

3) rechnerischer Wert (Übernachtungen/angebotene Bettentage) x 100

Noch: 4. Beherbergungsstätten, Gästebetten und deren Auslastung im November 2003
nach Reisegebieten und Betriebsarten

Reisegebiet Betriebsart	Betriebe		Gästebetten		Durchschnittliche Auslastung der angebotenen Gästebetten in % ³⁾	
	ins- gesamt ¹⁾	darunter geöffnete Betriebe ²⁾	ins- gesamt ¹⁾	darunter angebotene Gästebetten	November	Jan. - Nov.
Erzgebirge						
Hotels	172	166	10 425	9 870	31,6	35,9
Gasthöfe	185	183	3 927	3 771	16,4	21,7
Pensionen	67	64	1 345	1 178	15,3	21,5
Hotels garnis	11	11	275	264	29,3	30,6
Zusammen	435	424	15 972	15 083	26,6	31,2
Erholungs-, Ferien- und Schulungsheime	35	32	2 317	1 959	21,9	34,1
Ferienzentren, -häuser und -wohnungen	38	37	1 711	1 477	10,4	22,1
Hütten und Jugendherbergen	31	29	1 990	1 703	13,7	26,2
Vorsorge- und Reha-Kliniken	5	4	875	832	60,5	70,2
Beherbergungsstätten insgesamt	544	526	22 865	21 054	25,4	31,9
darunter ohne Vorsorge- u. Reha-Kliniken	539	522	21 990	20 222	23,9	30,4
Sächsisches Burgen- und Heideland						
Hotels	109	107	6 312	6 220	21,5	23,9
Gasthöfe	72	70	1 319	1 265	15,6	16,0
Pensionen	58	54	983	923	20,1	23,9
Hotels garnis	23	23	1 250	1 232	34,2	34,1
Zusammen	262	254	9 864	9 640	22,2	24,2
Erholungs-, Ferien- und Schulungsheime	19	17	1 924	985	19,8	31,4
Ferienzentren, -häuser und -wohnungen	18	14	619	437	18,2	15,5
Hütten und Jugendherbergen	17	12	1 178	658	14,9	25,3
Vorsorge- und Reha-Kliniken	7	7	1 472	1 462	80,3	89,6
Beherbergungsstätten insgesamt	323	304	15 057	13 182	28,1	31,6
darunter ohne Vorsorge- u. Reha-Kliniken	316	297	13 585	11 720	21,5	24,9
Westsachsen						
Hotels	22	22	1 442	1 430	32,3	30,2
Gasthöfe	20	19	319	292	16,4	23,6
Pensionen	12	12	333	326	16,9	22,7
Hotels garnis	5	5	227	227	29,8	31,0
Zusammen	59	58	2 321	2 275	27,8	28,7
Erholungs-, Ferien- und Schulungsheime	6	5	224	177	13,7	21,0
Ferienzentren, -häuser und -wohnungen	2	1
Hütten und Jugendherbergen	1	1
Vorsorge- und Reha-Kliniken	-	-	-	-	-	-
Beherbergungsstätten insgesamt	68	65	2 691	2 475	26,9	28,1

1) Ergebnisse der Kapazitätserhebung 1999 einschließlich Zu- und Abgänge

2) ganz oder teilweise geöffnet

3) rechnerischer Wert (Übernachtungen/angebotene Bettentage) x 100

Noch: 4. Beherbergungsstätten, Gästebetten und deren Auslastung im November 2003
nach Reisegebieten und Betriebsarten

Reisegebiet Betriebsart	Betriebe		Gästebetten		Durchschnittliche Auslastung der angebotenen Gästebetten in % ³⁾	
	ins- gesamt ¹⁾	darunter geöffnete Betriebe ²⁾	ins- gesamt ¹⁾	darunter angebotene Gästebetten	November	Jan. - Nov.
Vogtland						
Hotels	58	56	2 507	2 385	18,5	26,0
Gasthöfe	55	50	1 115	979	14,5	19,9
Pensionen	39	35	713	625	14,8	26,9
Hotels garnis	5	5	136	136	17,9	20,4
Zusammen	157	146	4 471	4 125	16,9	24,5
Erholungs-, Ferien- und Schulungsheime	11	9	1 109	743	28,8	51,8
Ferienzentren, -häuser und -wohnungen	14	12	1 237	1 194	35,1	51,3
Hütten und Jugendherbergen	8	6	574	371	4,7	23,9
Vorsorge- und Reha-Kliniken	11	10	2 485	2 376	70,4	72,9
Beherbergungsstätten insgesamt	201	183	9 876	8 809	34,6	43,5
darunter ohne Vorsorge- u. Reha-Kliniken	190	173	7 391	6 433	21,2	32,9
Stadt Dresden						
Hotels	64	64	10 949	10 935	40,1	46,3
Gasthöfe	18	17	374	354	29,2	35,4
Pensionen	35	34	750	688	26,4	30,8
Hotels garnis	24	24	2 162	2 140	36,9	41,2
Zusammen	141	139	14 235	14 117	38,7	44,4
Hütten und Jugendherbergen	5	5	793	782	31,6	49,6
Beherbergungsstätten insgesamt	152	149	15 215	15 026	38,3	44,6
Stadt Leipzig						
Hotels	43	43	8 025	7 968	50,3	40,7
Gasthöfe	4	4	53	53	22,6	35,2
Pensionen	13	13	352	340	34,1	30,7
Hotels garnis	23	23	2 038	1 947	48,6	40,6
Zusammen	83	83	10 468	10 308	49,3	40,3
Beherbergungsstätten insgesamt	90	89	11 273	10 991	48,8	40,2
Stadt Chemnitz						
Hotels	24	24	3 105	2 909	26,0	24,2
Gasthöfe	5	5	62	62	27,9	31,8
Pensionen	7	6	88	76	21,8	21,7
Hotels garnis	8	8	698	698	36,8	30,5
Zusammen	44	43	3 953	3 745	28,0	25,4
Beherbergungsstätten insgesamt	49	46	4 285	3 974	29,0	26,5

1) Ergebnisse der Kapazitätserhebung 1999 einschließlich Zu- und Abgänge

2) ganz oder teilweise geöffnet

3) rechnerischer Wert (Übernachtungen/angebotene Bettentage) x 100

5. Betriebe der Hotellerie, Gästezimmer und deren Auslastung im November 2003 nach Reisegebieten und Betriebsarten

Reisegebiet Betriebsart	Betriebe		Gästezimmer		Durchschnittliche Auslastung der angebotenen Gästezimmer in % ³⁾	
	ins- gesamt ¹⁾	darunter geöffnete Betriebe ²⁾	ins- gesamt	darunter angebotene Gästezimmer	November	Jan. - Nov.
Oberlausitz/Niederschlesien						
Hotels	89	87	2 566	2 441	26,9	35,4
Gasthöfe	111	105	1 073	1 019	18,6	27,5
Pensionen	52	48	459	417	24,6	34,7
Hotels garnis	15	15	325	316	30,3	39,0
Zusammen	267	255	4 423	4 193	24,9	33,8
Sächsische Schweiz						
Hotels	49	42	1 505	1 300	25,7	47,3
Gasthöfe	80	67	887	773	14,7	31,1
Pensionen	42	32	399	322	16,3	38,6
Hotels garnis	6	6	179	179	30,7	46,8
Zusammen	177	147	2 970	2 574	21,8	41,4
Sächsisches Elbland						
Hotels	72	72	2 601	2 587	30,0	35,7
Gasthöfe	55	55	515	511	20,1	25,9
Pensionen	55	53	535	514	23,9	33,5
Hotels garnis	12	12	436	427	31,9	37,3
Zusammen	194	192	4 087	4 039	28,2	34,4
Erzgebirge						
Hotels	172	166	5 476	5 255	36,3	39,8
Gasthöfe	185	183	1 913	1 847	20,3	25,7
Pensionen	67	64	601	560	19,0	25,2
Hotels garnis	11	11	141	140	42,1	39,0
Zusammen	435	424	8 131	7 802	31,4	35,5
Sächsisches Burgen- und Heideland						
Hotels	109	107	3 671	3 595	29,5	31,0
Gasthöfe	72	70	696	680	21,9	20,4
Pensionen	58	54	496	472	25,3	28,1
Hotels garnis	23	23	692	683	38,4	34,6
Zusammen	262	254	5 555	5 430	29,3	29,9

1) Ergebnisse der Kapazitätserhebung 1999 einschließlich Zu- und Abgänge

2) ganz oder teilweise geöffnet

3) rechnerischer Wert (Zahl der belegten Gästezimmer im Berichtszeitraum/(angebotene Gästezimmer x Öffnungstage)) x 100

Noch: 5. Betriebe der Hotellerie, Gästezimmer und deren Auslastung im November 2003
nach Reisegebieten und Betriebsarten

Reisegebiet Betriebsart	Betriebe		Gästezimmer		Durchschnittliche Auslastung der angebotenen Gästezimmer in % ³⁾	
	ins- gesamt ¹⁾	darunter geöffnete Betriebe ²⁾	ins- gesamt	darunter angebotene Gästezimmer	November	Jan. - Nov.
Westsachsen						
Hotels	22	22	873	871	43,8	40,3
Gasthöfe	20	19	172	159	20,6	27,9
Pensionen	12	12	167	165	23,7	29,9
Hotels garnis	5	5	130	130	37,7	39,4
Zusammen	59	58	1 342	1 325	37,9	37,8
Vogtland						
Hotels	58	56	1 397	1 319	24,4	31,6
Gasthöfe	55	50	559	489	18,0	23,3
Pensionen	39	35	372	322	17,3	31,6
Hotels garnis	5	5	81	81	24,3	25,5
Zusammen	157	146	2 409	2 211	22,0	29,5
Stadt Dresden						
Hotels	64	64	6 114	6 109	50,3	55,4
Gasthöfe	18	17	181	172	39,7	44,3
Pensionen	35	34	365	343	35,9	39,1
Hotels garnis	24	24	1 125	1 123	49,2	51,2
Zusammen	141	139	7 785	7 747	49,3	53,8
Stadt Leipzig						
Hotels	43	43	4 729	4 720	67,4	51,8
Gasthöfe	4	4	30	29	30,9	41,6
Pensionen	13	13	197	197	42,2	37,5
Hotels garnis	23	23	1 169	1 156	56,5	47,8
Zusammen	83	83	6 125	6 102	64,4	50,7
Stadt Chemnitz						
Hotels	24	24	1 842	1 746	34,9	32,4
Gasthöfe	5	5	32	32	38,3	40,3
Pensionen	7	6	49	43	29,3	28,6
Hotels garnis	8	8	473	470	46,6	36,5
Zusammen	44	43	2 396	2 291	37,2	33,3
Sachsen						
Hotels	702	683	30 774	29 943	41,1	42,6
Gasthöfe	605	575	6 058	5 711	20,0	26,6
Pensionen	380	351	3 640	3 355	24,5	32,5
Hotels garnis	132	132	4 751	4 705	44,7	43,0
Hotellerie zusammen	1 819	1 741	45 223	43 714	37,6	39,8

1) Ergebnisse der Kapazitätserhebung 1999 einschließlich Zu- und Abgänge

2) ganz oder teilweise geöffnet

3) rechnerischer Wert (Zahl der belegten Gästezimmer im Berichtszeitraum/(angebotene Gästezimmer x Öffnungstage)) x 100

6. Ankünfte, Übernachtungen und Aufenthaltsdauer in Beherbergungsstätten nach Reisegebieten, dem Herkunftsland der Gäste und Betriebsarten

Reisegebiet Herkunftsland der Gäste Betriebsart	Ankünfte	Veränderung gegenüber dem Vorjahres- zeitraum in %	Über- nachtungen	Veränderung gegenüber dem Vorjahres- zeitraum in %	Durchschnittliche Aufenthaltsdauer in Tagen ¹⁾
November 2003					
Oberlausitz/Niederschlesien					
Bundesrepublik Deutschland	28 470	3,8	75 874	2,3	2,7
Ausland	1 278	2,7	3 203	-34,3	2,5
Hotels	15 289	3,2	27 809	2,2	1,8
Gasthöfe	4 247	12,2	8 631	10,9	2,0
Pensionen	1 894	14,6	4 448	10,5	2,3
Hotels garnis	1 780	13,3	3 527	-25,1	2,0
Erholungs-, Ferien- und Schulungsheime	3 951	-11,9	9 987	0,6	2,5
Ferienzentren, -häuser und -wohnungen	920	11,8	3 364	-2,5	3,7
Hütten und Jugendherbergen	1 082	20,8	1 982	16,3	1,8
Vorsorge- und Reha-Kliniken	585	-8,5	19 329	-4,6	33,0
Beherbergungsstätten insgesamt	29 748	3,8	79 077	0,0	2,7
darunter ohne Vorsorge- u. Reha-Kliniken	29 163	4,1	59 748	1,6	2,0
Sächsische Schweiz					
Bundesrepublik Deutschland	16 180	18,4	68 356	17,9	4,2
Ausland	118	-32,6	266	-46,4	2,3
Hotels	7 181	21,5	17 149	60,5	2,4
Gasthöfe	2 804	40,3	5 620	40,7	2,0
Pensionen	780	29,6	2 608	56,1	3,3
Hotels garnis	961	164,7	2 435	124,0	2,5
Erholungs-, Ferien- und Schulungsheime	1 464	-32,3	3 914	-34,1	2,7
Ferienzentren, -häuser und -wohnungen	117	6,4	362	-6,2	3,1
Hütten und Jugendherbergen	1 785	12,5	3 702	11,6	2,1
Vorsorge- und Reha-Kliniken	1 206	8,9	32 832	4,6	27,2
Beherbergungsstätten insgesamt	16 298	17,8	68 622	17,4	4,2
darunter ohne Vorsorge- u. Reha-Kliniken	15 092	18,5	35 790	32,2	2,4
Sächsisches Elbland					
Bundesrepublik Deutschland	26 331	-4,2	91 561	-5,4	3,5
Ausland	3 044	17,3	8 954	-7,9	2,9
Hotels	18 174	-3,2	34 450	-3,9	1,9
Gasthöfe	2 661	7,0	4 741	0,1	1,8
Pensionen	2 733	19,0	5 539	10,0	2,0
Hotels garnis	2 961	-7,0	6 017	-19,1	2,0
Erholungs-, Ferien- und Schulungsheime	447	-2,2	2 495	-17,0	5,6
Ferienzentren, -häuser und -wohnungen	317	40,3	665	1,2	2,1
Hütten und Jugendherbergen	572	-39,3	1 311	-33,2	2,3
Vorsorge- und Reha-Kliniken	1 510	-12,2	45 297	-5,2	30,0
Beherbergungsstätten insgesamt	29 375	-2,4	100 515	-5,6	3,4
darunter ohne Vorsorge- u. Reha-Kliniken	27 865	-1,8	55 218	-5,9	2,0

1) rechnerischer Wert Übernachtungen/Ankünfte

Noch: 6. Ankünfte, Übernachtungen und Aufenthaltsdauer in Beherbergungsstätten
nach Reisegebieten, dem Herkunftsland der Gäste und Betriebsarten

Reisegebiet Herkunftsland der Gäste Betriebsart	Ankünfte	Veränderung gegenüber dem Vorjahres- zeitraum in %	Über- nachtungen	Veränderung gegenüber dem Vorjahres- zeitraum in %	Durchschnittliche Aufenthaltsdauer in Tagen ¹⁾
November 2003					
Erzgebirge					
Bundesrepublik Deutschland	59 799	4,2	151 612	3,0	2,5
Ausland	1 309	11,7	3 995	14,9	3,1
Hotels	40 090	4,5	92 386	3,2	2,3
Gasthöfe	8 279	6,0	17 864	10,4	2,2
Pensionen	2 091	23,9	5 223	8,1	2,5
Hotels garnis	1 059	14,0	2 324	24,3	2,2
Erholungs-, Ferien- und Schulungsheime	4 540	-7,6	11 793	-6,2	2,6
Ferienzentren, -häuser und -wohnungen	1 299	53,4	4 449	89,6	3,4
Hütten und Jugendherbergen	2 860	-5,5	6 466	-5,6	2,3
Vorsorge- und Reha-Kliniken	890	-8,7	15 102	-8,4	17,0
Beherbergungsstätten insgesamt	61 108	4,4	155 607	3,3	2,5
darunter ohne Vorsorge- u. Reha-Kliniken	60 218	4,6	140 505	4,7	2,3
Sächs. Burgen- und Heide-land					
Bundesrepublik Deutschland	37 158	4,3	104 436	1,0	2,8
Ausland	2 505	22,3	5 736	44,2	2,3
Hotels	23 842	10,6	39 941	10,4	1,7
Gasthöfe	2 862	24,0	5 916	32,7	2,1
Pensionen	2 288	19,7	5 569	2,3	2,4
Hotels garnis	5 061	-9,7	12 655	19,7	2,5
Erholungs-, Ferien- und Schulungsheime	2 464	-23,2	5 544	-18,3	2,3
Ferienzentren, -häuser und -wohnungen	240	42,9	2 386	130,8	9,9
Hütten und Jugendherbergen	1 427	3,9	2 946	-15,1	2,1
Vorsorge- und Reha-Kliniken	1 479	-4,5	35 215	-10,7	23,8
Beherbergungsstätten insgesamt	39 663	5,3	110 172	2,6	2,8
darunter ohne Vorsorge- u. Reha-Kliniken	38 184	5,7	74 957	10,4	2,0
Westsachsen					
Bundesrepublik Deutschland	8 654	2,4	18 213	14,8	2,1
Ausland	646	-12,0	1 678	22,0	2,6
Hotels	6 378	-2,5	13 863	20,5	2,2
Gasthöfe	671	25,2	1 433	4,6	2,1
Pensionen	666	53,1	1 650	23,4	2,5
Hotels garnis	1 227	10,6	2 027	15,6	1,7
Erholungs-, Ferien- und Schulungsheime	307	-25,5	729	-12,8	2,4
Ferienzentren, -häuser und -wohnungen	.	-	.	-	.
Hütten und Jugendherbergen
Vorsorge- und Reha-Kliniken	-	-	-	-	-
Beherbergungsstätten insgesamt	9 300	1,2	19 891	15,4	2,1

1) rechnerischer Wert Übernachtungen/Ankünfte

Noch: 6. Ankünfte, Übernachtungen und Aufenthaltsdauer in Beherbergungsstätten
nach Reisegebieten, dem Herkunftsland der Gäste und Betriebsarten

Reisegebiet Herkunftsland der Gäste Betriebsart	Ankünfte	Veränderung gegenüber dem Vorjahres- zeitraum in %	Über- nachtungen	Veränderung gegenüber dem Vorjahres- zeitraum in %	Durchschnittliche Aufenthaltsdauer in Tagen ¹⁾
November 2003					
Vogtland					
Bundesrepublik Deutschland	19 080	2,3	89 013	-2,3	4,7
Ausland	438	-5,6	1 022	8,4	2,3
Hotels	6 847	-1,2	13 037	7,3	1,9
Gasthöfe	2 129	0,4	4 155	11,1	2,0
Pensionen	929	17,0	2 737	11,2	2,9
Hotels garnis	375	-2,3	732	23,0	2,0
Erholungs-, Ferien- und Schulungsheime	1 986	20,2	6 422	-0,8	3,2
Ferienzentren, -häuser und -wohnungen	4 819	4,4	12 580	-9,2	2,6
Hütten und Jugendherbergen	377	-28,3	450	-62,0	1,2
Vorsorge- und Reha-Kliniken	2 056	-1,9	49 922	-3,3	24,3
Beherbergungsstätten insgesamt	19 518	2,1	90 035	-2,2	4,6
darunter ohne Vorsorge- u. Reha-Kliniken	17 462	2,6	40 113	-0,9	2,3
Stadt Dresden					
Bundesrepublik Deutschland	77 002	28,2	150 141	26,6	2,0
Ausland	10 643	42,3	22 182	17,5	2,1
Hotels	68 728	33,5	131 438	31,7	1,9
Gasthöfe	1 531	46,5	3 098	38,1	2,0
Pensionen	2 303	10,9	5 434	-6,1	2,4
Hotels garnis	11 085	20,6	23 675	12,3	2,1
Hütten und Jugendherbergen	3 601	5,9	7 333	0,5	2,0
Beherbergungsstätten insgesamt	87 645	29,7	172 323	25,3	2,0
Stadt Leipzig					
Bundesrepublik Deutschland	80 620	19,5	142 852	19,0	1,8
Ausland	8 141	38,4	17 906	26,9	2,2
Hotels	67 961	16,1	120 135	13,8	1,8
Gasthöfe	155	-3,7	360	23,3	2,3
Pensionen	1 801	37,3	3 481	29,7	1,9
Hotels garnis	14 943	34,1	28 359	35,8	1,9
Beherbergungsstätten insgesamt	88 761	21,0	160 758	19,9	1,8
Stadt Chemnitz					
Bundesrepublik Deutschland	15 046	-9,7	31 864	-6,6	2,1
Ausland	1 314	11,4	2 738	22,3	2,1
Hotels	13 224	-9,8	22 706	-14,5	1,7
Gasthöfe	294	7,3	519	-5,6	1,8
Pensionen	250	11,1	496	-11,1	2,0
Hotels garnis	2 067	-9,5	7 698	35,2	3,7
Beherbergungsstätten insgesamt	16 360	-8,3	34 602	-4,8	2,1

1) rechnerischer Wert Übernachtungen/Ankünfte

Noch: 6. Ankünfte, Übernachtungen und Aufenthaltsdauer in Beherbergungsstätten
nach Reisegebieten, dem Herkunftsland der Gäste und Betriebsarten

Reisegebiet Herkunftsland der Gäste Betriebsart	Ankünfte	Veränderung gegenüber dem Vorjahres- zeitraum in %	Über- nachtungen	Veränderung gegenüber dem Vorjahres- zeitraum in %	Durchschnittliche Aufenthaltsdauer in Tagen ¹⁾
Januar bis November 2003					
Oberlausitz/Niederschlesien					
Bundesrepublik Deutschland	439 111	6,0	1 341 592	5,9	3,1
Ausland	19 002	-1,8	47 896	-4,1	2,5
Hotels	209 949	5,0	453 847	6,7	2,2
Gasthöfe	58 444	8,8	147 597	14,1	2,5
Pensionen	27 216	6,8	75 450	15,3	2,8
Hotels garnis	29 721	10,9	56 280	2,0	1,9
Erholungs-, Ferien- und Schulungsheime	73 593	0,9	237 167	-1,7	3,2
Ferienzentren, -häuser und -wohnungen	24 147	13,4	113 910	5,9	4,7
Hütten und Jugendherbergen	27 221	5,3	71 715	6,1	2,6
Vorsorge- und Reha-Kliniken	7 822	2,3	233 522	3,6	29,9
Beherbergungsstätten insgesamt	458 113	5,6	1 389 488	5,5	3,0
darunter ohne Vorsorge- u. Reha-Kliniken	450 291	5,7	1 155 966	5,9	2,6
Sächsische Schweiz					
Bundesrepublik Deutschland	295 222	15,3	1 182 939	9,3	4,0
Ausland	5 196	9,3	12 832	-8,0	2,5
Hotels	126 536	19,0	349 961	18,7	2,8
Gasthöfe	49 887	17,1	136 531	10,7	2,7
Pensionen	21 244	20,3	81 618	22,6	3,8
Hotels garnis	12 240	15,3	38 928	13,5	3,2
Erholungs-, Ferien- und Schulungsheime	32 544	5,8	103 628	-1,4	3,2
Ferienzentren, -häuser und -wohnungen	4 472	21,0	24 147	27,6	5,4
Hütten und Jugendherbergen	39 263	10,5	104 332	4,6	2,7
Vorsorge- und Reha-Kliniken	14 232	3,9	356 626	1,0	25,1
Beherbergungsstätten insgesamt	300 418	15,1	1 195 771	9,1	4,0
darunter ohne Vorsorge- u. Reha-Kliniken	286 186	15,8	839 145	13,0	2,9
Sächsisches Elbland					
Bundesrepublik Deutschland	336 259	2,0	1 193 269	2,4	3,5
Ausland	36 930	-0,9	95 753	-9,8	2,6
Hotels	223 052	0,5	465 094	-4,1	2,1
Gasthöfe	32 441	8,6	62 441	7,1	1,9
Pensionen	36 051	16,6	86 466	18,7	2,4
Hotels garnis	39 464	-3,5	78 357	6,5	2,0
Erholungs-, Ferien- und Schulungsheime	5 123	-16,5	30 333	-21,5	5,9
Ferienzentren, -häuser und -wohnungen	6 672	11,6	19 865	9,5	3,0
Hütten und Jugendherbergen	11 766	-5,0	31 786	8,2	2,7
Vorsorge- und Reha-Kliniken	18 620	-1,7	514 680	3,8	27,6
Beherbergungsstätten insgesamt	373 189	1,7	1 289 022	1,3	3,5
darunter ohne Vorsorge- u. Reha-Kliniken	354 569	1,9	774 342	-0,2	2,2

1) rechnerischer Wert Übernachtungen/Ankünfte

Noch: 6. Ankünfte, Übernachtungen und Aufenthaltsdauer in Beherbergungsstätten
nach Reisegebieten, dem Herkunftsland der Gäste und Betriebsarten

Reisegebiet Herkunftsland der Gäste Betriebsart	Ankünfte	Veränderung gegenüber dem Vorjahres- zeitraum in %	Über- nachtungen	Veränderung gegenüber dem Vorjahres- zeitraum in %	Durchschnittliche Aufenthaltsdauer in Tagen ¹⁾
Januar bis November 2003					
Erzgebirge					
Bundesrepublik Deutschland	702 725	4,6	2 214 051	3,9	3,2
Ausland	15 120	17,4	39 921	16,0	2,6
Hotels	409 933	6,8	1 166 675	5,1	2,8
Gasthöfe	98 488	5,8	259 410	5,5	2,6
Pensionen	26 677	13,8	82 131	13,0	3,1
Hotels garnis	10 751	20,1	26 742	16,3	2,5
Erholungs-, Ferien- und Schulungsheime	76 234	-7,0	242 198	-9,3	3,2
Ferienzentren, -häuser und -wohnungen	25 747	40,5	113 051	40,2	4,4
Hütten und Jugendherbergen	58 015	-9,9	169 673	-5,8	2,9
Vorsorge- und Reha-Kliniken	12 000	8,6	194 092	4,6	16,2
Beherbergungsstätten insgesamt	717 845	4,8	2 253 972	4,1	3,1
darunter ohne Vorsorge- u. Reha-Kliniken	705 845	4,7	2 059 880	4,1	2,9
Sächs. Burgen- und Heide- und Harzland					
Bundesrepublik Deutschland	465 076	3,7	1 395 470	3,3	3,0
Ausland	28 908	3,9	61 126	22,4	2,1
Hotels	266 791	6,5	481 327	6,4	1,8
Gasthöfe	31 461	4,3	65 477	8,5	2,1
Pensionen	29 726	16,0	70 971	5,3	2,4
Hotels garnis	58 808	-5,6	140 276	14,6	2,4
Erholungs-, Ferien- und Schulungsheime	53 805	-3,0	168 583	-1,9	3,1
Ferienzentren, -häuser und -wohnungen	5 847	-6,8	25 011	22,5	4,3
Hütten und Jugendherbergen	29 458	0,9	72 445	1,0	2,5
Vorsorge- und Reha-Kliniken	18 088	8,1	432 506	-0,5	23,9
Beherbergungsstätten insgesamt	493 984	3,7	1 456 596	4,0	2,9
darunter ohne Vorsorge- u. Reha-Kliniken	475 896	3,5	1 024 090	6,0	2,2
Westsachsen					
Bundesrepublik Deutschland	97 726	7,5	210 136	15,4	2,2
Ausland	8 825	-1,4	18 583	9,5	2,1
Hotels	69 299	1,5	144 223	14,7	2,1
Gasthöfe	8 455	36,9	20 824	36,6	2,5
Pensionen	7 023	14,0	17 053	5,8	2,4
Hotels garnis	14 006	19,6	23 461	21,9	1,7
Erholungs-, Ferien- und Schulungsheime	5 494	16,8	13 682	1,9	2,5
Ferienzentren, -häuser und -wohnungen
Hütten und Jugendherbergen
Vorsorge- und Reha-Kliniken	-	-	-	-	-
Beherbergungsstätten insgesamt	106 551	6,7	228 719	14,9	2,1

1) rechnerischer Wert (Übernachtungen/Ankünfte)

Noch: 6. Ankünfte, Übernachtungen und Aufenthaltsdauer in Beherbergungsstätten
nach Reisegebieten, dem Herkunftsland der Gäste und Betriebsarten

Reisegebiet Herkunftsland der Gäste Betriebsart	Ankünfte	Veränderung gegenüber dem Vorjahres- zeitraum in %	Über- nachtungen	Veränderung gegenüber dem Vorjahres- zeitraum in %	Durchschnittliche Aufenthaltsdauer in Tagen ¹⁾
Januar bis November 2003					
Vogtland					
Bundesrepublik Deutschland	269 320	-1,1	1 305 822	-3,0	4,8
Ausland	6 100	-3,2	18 465	7,3	3,0
Hotels	88 171	5,3	201 235	8,0	2,3
Gasthöfe	28 162	-16,9	63 046	-13,3	2,2
Pensionen	13 685	5,8	58 299	3,4	4,3
Hotels garnis	5 066	-3,2	10 853	-0,3	2,1
Erholungs-, Ferien- und Schulungsheime	42 598	-1,8	157 667	2,7	3,7
Ferienzentren, -häuser und -wohnungen	53 913	6,3	203 191	-4,7	3,8
Hütten und Jugendherbergen	16 553	-13,4	43 127	-16,2	2,6
Vorsorge- und Reha-Kliniken	27 272	-8,0	586 869	-5,2	21,5
Beherbergungsstätten insgesamt	275 420	-1,2	1 324 287	-2,9	4,8
darunter ohne Vorsorge- u. Reha-Kliniken	248 148	-0,3	737 418	-0,9	3,0
Stadt Dresden					
Bundesrepublik Deutschland	841 120	9,6	1 819 227	9,4	2,2
Ausland	159 901	25,1	322 352	18,1	2,0
Hotels	766 518	12,2	1 594 660	11,2	2,1
Gasthöfe	16 349	7,5	34 216	6,5	2,1
Pensionen	27 581	8,7	71 870	5,9	2,6
Hotels garnis	129 522	14,7	293 683	13,4	2,3
Hütten und Jugendherbergen	55 620	2,5	128 442	1,3	2,3
Beherbergungsstätten insgesamt	1 001 021	11,8	2 141 579	10,6	2,1
Stadt Leipzig					
Bundesrepublik Deutschland	704 379	8,9	1 268 658	6,1	1,8
Ausland	95 995	12,3	201 740	17,7	2,1
Hotels	610 878	8,4	1 089 226	4,8	1,8
Gasthöfe	2 118	91,3	4 430	73,0	2,1
Pensionen	14 858	19,0	31 087	14,8	2,1
Hotels garnis	130 911	5,6	254 212	12,3	1,9
Beherbergungsstätten insgesamt	800 374	9,3	1 470 398	7,6	1,8
Stadt Chemnitz					
Bundesrepublik Deutschland	150 115	-4,4	316 245	-3,5	2,1
Ausland	20 568	21,9	41 426	22,6	2,0
Hotels	133 275	-3,1	237 190	-5,8	1,8
Gasthöfe	3 295	1,9	6 580	6,0	2,0
Pensionen	2 377	27,4	5 372	30,8	2,3
Hotels garnis	22 922	-3,7	69 407	26,2	3,0
Beherbergungsstätten insgesamt	170 683	-1,9	357 671	-1,1	2,1

1) rechnerischer Wert Übernachtungen/Ankünfte

7. Beherbergungsstätten, Gästebetten und deren Auslastung im November 2003 nach Gemeindegruppen

Gemeindegruppe	Betriebe		Gästebetten		Durchschnittliche Auslastung der angebotenen Gästebetten in % ³⁾	
	ins-gesamt ¹⁾	darunter geöffnete Betriebe ²⁾	ins-gesamt ¹⁾	darunter angebotene Gästebetten	November	Jan. - Nov.
Mineral- und Moorbäder	79	73	6 034	5 808	58,0	63,7
Kneippkurorte	28	20	1 321	1 058	47,1	60,3
Heilbäder zusammen	107	93	7 355	6 866	56,3	63,1
Luftkurorte	26	24	959	910	26,3	46,4
Erholungsorte	436	402	20 359	18 567	24,9	35,8
Sonstige Gemeinden	1 647	1 549	87 188	79 554	31,1	34,5
Gemeindegruppen insgesamt	2 216	2 068	115 861	105 897	31,7	36,6

1) Ergebnisse der Kapazitätserhebung 1999 einschließlich Zu- und Abgänge

2) ganz oder teilweise geöffnet

3) rechnerischer Wert (Übernachtungen/angebotene Bettentage) x 100

8. Ankünfte, Übernachtungen und Aufenthaltsdauer der Gäste in Beherbergungsstätten nach Gemeindegruppen

Gemeindegruppe	Ankünfte	Veränderung gegenüber dem Vorjahreszeitraum in %	Übernachtungen	Veränderung gegenüber dem Vorjahreszeitraum in %	Durchschnittliche Aufenthaltsdauer in Tagen ¹⁾
November 2003					
Mineral- und Moorbäder	8 422	9,2	99 778	-2,2	11,8
Kneippkurorte	1 865	101,0	14 658	24,4	7,9
Heilbäder zusammen	10 287	19,0	114 436	0,6	11,1
Luftkurorte	1 640	24,4	6 857	36,2	4,2
Erholungsorte	49 247	5,5	132 722	-4,3	2,7
Sonstige Gemeinden	336 602	12,5	737 587	11,5	2,2
Gemeindegruppen insgesamt	397 776	11,8	991 602	7,9	2,5
Januar bis November 2003					
Mineral- und Moorbäder	104 511	6,0	1 226 532	-1,0	11,7
Kneippkurorte	34 356	11,4	215 002	8,0	6,3
Heilbäder zusammen	138 867	7,3	1 441 534	0,2	10,4
Luftkurorte	31 579	3,9	143 023	10,5	4,5
Erholungsorte	650 457	7,4	2 267 689	4,4	3,5
Sonstige Gemeinden	3 876 695	6,6	9 255 257	5,9	2,4
Gemeindegruppen insgesamt	4 697 598	6,7	13 107 503	5,0	2,8

1) rechnerischer Wert Übernachtungen/Ankünfte

9. Beherbergungsstätten, Gästebetten und deren Auslastung im November 2003 nach Kreisen

Kreis Regierungsbezirk Land	Betriebe		Gästebetten		Durchschnittliche Auslastung der angebotenen Gästebetten in % ³⁾	
	ins- gesamt ¹⁾	darunter geöffnete Betriebe ²⁾	ins- gesamt ¹⁾	darunter angebotene Gästebetten	November	Jan. - Nov.
Chemnitz, Stadt	49	46	4 285	3 974	29,0	26,5
Plauen, Stadt	21	21	810	803	25,8	29,5
Zwickau, Stadt	17	17	1 189	1 181	35,0	34,4
Annaberg	108	103	6 159	5 506	26,2	36,6
Chemnitzer Land	42	40	2 799	1 767	23,0	29,7
Freiberg	116	116	4 425	4 272	27,2	30,3
Vogtlandkreis	174	156	8 867	7 815	35,9	45,3
Mittlerer Erzgebirgskreis	87	86	2 887	2 766	32,7	33,1
Mittweida	61	56	2 422	1 925	19,7	23,9
Stollberg	38	35	1 253	875	17,5	25,5
Aue-Schwarzenberg	101	96	4 355	4 105	24,8	32,2
Zwickauer Land	51	48	1 502	1 294	19,4	23,2
Regierungsbezirk Chemnitz	865	820	40 953	36 283	28,4	33,8
Dresden, Stadt	152	149	15 215	15 026	38,3	44,6
Görlitz, Stadt	24	23	1 009	972	25,3	38,0
Hoyerswerda, Stadt	6	6	420	420	14,7	21,6
Bautzen	75	68	2 966	2 603	18,6	26,4
Meißen	99	93	4 747	4 238	24,6	31,4
Niederschlesischer Oberlausitzkreis	62	53	2 960	2 060	15,1	24,2
Riesa-Großenhain	42	41	1 410	1 397	25,8	25,2
Löbau-Zittau	115	103	5 086	4 304	21,4	36,6
Sächsische Schweiz	222	181	9 733	8 333	28,7	41,9
Weißeritzkreis	142	139	7 048	6 886	35,8	42,4
Kamenz	86	80	2 535	2 342	33,6	37,7
Regierungsbezirk Dresden	1 025	936	53 129	48 581	30,6	38,7
Leipzig, Stadt	90	89	11 273	10 991	48,8	40,2
Delitzsch	57	57	3 080	3 021	35,0	35,2
Döbeln	28	26	961	920	17,4	19,1
Leipziger Land	37	36	1 352	1 324	21,9	22,6
Muldentalkreis	60	57	2 759	2 671	34,6	43,2
Torgau-Oschatz	54	47	2 354	2 106	26,7	32,4
Regierungsbezirk Leipzig	326	312	21 779	21 033	39,8	37,0
Sachsen	2 216	2 068	115 861	105 897	31,7	36,6

1) Ergebnisse der Kapazitätserhebung 1999 einschließlich Zu- und Abgänge

2) ganz oder teilweise geöffnet

3) rechnerischer Wert (Übernachtungen/angebotene Bettentage) x 100

10. Ankünfte, Übernachtungen und Aufenthaltsdauer in Beherbergungsstätten nach Kreisen

Kreis Regierungsbezirk Land	Ankünfte	Veränderung gegenüber dem Vorjahreszeitraum in %	Über- nachtungen	Veränderung gegenüber dem Vorjahreszeitraum in %	Durchschnittliche Aufenthaltsdauer in Tagen ¹⁾
November 2003					
Chemnitz, Stadt	16 360	-8,3	34 602	-4,8	2,1
Plauen, Stadt	3 357	-11,8	6 206	1,1	1,8
Zwickau, Stadt	5 467	10,3	12 401	31,2	2,3
Annaberg	14 764	4,0	40 901	-2,3	2,8
Chemnitzer Land	7 444	-8,1	12 174	-7,9	1,6
Freiberg	13 094	19,5	34 079	16,3	2,6
Vogtlandkreis	15 487	4,3	82 751	-2,6	5,3
Mittlerer Erzgebirgskreis	9 491	-5,7	26 240	-0,9	2,8
Mittweida	5 844	17,5	11 381	24,3	1,9
Stollberg	2 484	-3,1	4 588	-4,2	1,8
Aue-Schwarzenberg	11 428	-5,2	30 061	3,4	2,6
Zwickauer Land	3 833	-9,4	7 490	-3,8	2,0
Regierungsbezirk Chemnitz	109 053	0,4	302 874	1,4	2,8
Dresden, Stadt	87 645	29,7	172 323	25,3	2,0
Görlitz, Stadt	3 704	21,7	7 391	15,3	2,0
Hoyerswerda, Stadt	822	-18,2	1 852	-52,1	2,3
Bautzen	8 226	-0,4	14 487	-5,4	1,8
Meißen	12 514	-5,9	31 324	-1,7	2,5
Niederschlesischer Oberlausitzkreis	3 885	3,7	8 722	1,9	2,2
Riesa-Großenhain	4 305	-11,7	10 827	-17,3	2,5
Löbau-Zittau	9 845	6,4	26 866	11,6	2,7
Sächsische Schweiz	16 298	17,8	68 622	17,4	4,2
Weißeritzkreis	19 558	10,2	72 870	-2,8	3,7
Kamenz	5 483	7,7	23 573	-2,7	4,3
Regierungsbezirk Dresden	172 285	16,6	438 857	10,2	2,5
Leipzig, Stadt	88 761	21,0	160 758	19,9	1,8
Delitzsch	11 136	9,5	31 679	18,6	2,8
Döbeln	2 437	-20,9	4 814	-12,1	2,0
Leipziger Land	4 193	7,7	8 716	17,0	2,1
Muldentalkreis	5 840	17,1	27 705	-11,2	4,7
Torgau-Oschatz	4 071	-0,1	16 199	-7,1	4,0
Regierungsbezirk Leipzig	116 438	17,0	249 871	12,4	2,1
Sachsen	397 776	11,8	991 602	7,9	2,5

1) rechnerischer Wert Übernachtungen/Ankünfte

Noch: 10. Ankünfte, Übernachtungen und Aufenthaltsdauer in Beherbergungsstätten nach Kreisen

Kreis Regierungsbezirk Land	Ankünfte	Veränderung gegenüber dem Vorjahreszeitraum in %	Über- nachtungen	Veränderung gegenüber dem Vorjahreszeitraum in %	Durchschnittliche Aufenthaltsdauer in Tagen ¹⁾
Januar bis November 2003					
Chemnitz, Stadt	170 683	-1,9	357 671	-1,1	2,1
Plauen, Stadt	42 258	-2,4	82 175	2,8	1,9
Zwickau, Stadt	57 512	9,0	123 166	19,7	2,1
Annaberg	190 033	5,3	684 303	5,4	3,6
Chemnitzer Land	106 098	0,5	242 436	1,9	2,3
Freiberg	131 478	8,1	407 969	4,8	3,1
Vogtlandkreis	226 468	-0,9	1 227 274	-3,1	5,4
Mittlerer Erzgebirgskreis	91 900	-1,8	306 821	-0,1	3,3
Mittweida	77 946	12,8	168 886	16,6	2,2
Stollberg	39 552	-0,1	91 584	-3,3	2,3
Aue-Schwarzenberg	149 095	6,2	443 209	5,6	3,0
Zwickauer Land	49 039	4,1	105 553	9,7	2,2
Regierungsbezirk Chemnitz	1 332 062	2,8	4 241 047	2,2	3,2
Dresden, Stadt	1 001 021	11,8	2 141 579	10,6	2,1
Görlitz, Stadt	59 864	8,8	123 562	10,6	2,1
Hoyerswerda, Stadt	13 922	1,0	30 308	1,5	2,2
Bautzen	107 210	4,7	237 683	3,4	2,2
Meißen	173 586	5,5	457 028	10,0	2,6
Niederschlesischer Oberlausitzkreis	68 686	1,1	188 778	-1,2	2,7
Riesa-Großenhain	52 551	-4,6	112 533	-11,5	2,1
Löbau-Zittau	161 928	6,4	548 464	8,1	3,4
Sächsische Schweiz	300 418	15,1	1 195 771	9,1	4,0
Weißeritzkreis	226 121	2,9	957 011	0,3	4,2
Kamenz	68 385	9,2	304 583	5,8	4,5
Regierungsbezirk Dresden	2 233 692	9,0	6 297 300	7,0	2,8
Leipzig, Stadt	800 374	9,3	1 470 398	7,6	1,8
Delitzsch	126 791	3,7	350 986	7,4	2,8
Döbeln	29 316	-4,0	60 347	0,0	2,1
Leipziger Land	47 810	4,1	98 267	7,7	2,1
Muldentalkreis	71 477	-0,6	372 946	-2,4	5,2
Torgau-Oschatz	56 076	3,4	216 212	1,1	3,9
Regierungsbezirk Leipzig	1 131 844	7,1	2 569 156	5,2	2,3
Sachsen	4 697 598	6,7	13 107 503	5,0	2,8

1) rechnerischer Wert Übernachtungen/Ankünfte

11. Hotels, Gästebetten und deren Auslastung im November 2003 nach Kreisen

Kreis Regierungsbezirk Land	Betriebe		Gästebetten		Durchschnittliche Auslastung der angebotenen Gästebetten in % ³⁾	
	ins- gesamt ¹⁾	darunter geöffnete Betriebe ²⁾	ins- gesamt ¹⁾	darunter angebotene Gästebetten	November	Jan. - Nov.
Chemnitz, Stadt	24	24	3 105	2 909	26,0	24,2
Plauen, Stadt	13	13	694	687	26,1	31,7
Zwickau, Stadt	6	6	783	780	39,8	35,2
Annaberg	35	32	3 134	2 820	35,4	43,9
Chemnitzer Land	20	20	1 222	1 216	26,7	25,7
Freiberg	40	40	2 053	2 047	26,0	27,1
Vogtlandkreis	42	40	1 666	1 559	14,8	23,1
Mittlerer Erzgebirgskreis	24	23	1 290	1 200	36,1	33,0
Mittweida	18	18	1 161	1 156	22,4	23,0
Stollberg	13	13	442	431	18,4	22,0
Aue-Schwarzenberg	38	36	1 954	1 844	31,5	36,8
Zwickauer Land	16	16	659	650	23,4	24,2
Regierungsbezirk Chemnitz	289	281	18 163	17 299	28,0	30,4
Dresden, Stadt	64	64	10 949	10 935	40,1	46,3
Görlitz, Stadt	8	8
Hoyerswerda, Stadt	2	2
Bautzen	23	22	1 315	1 197	22,6	27,5
Meißen	33	33	2 769	2 703	22,8	29,3
Niederschlesischer Oberlausitzkreis	12	12	643	643	18,6	27,1
Riesa-Großenhain	14	14	623	623	26,3	24,3
Löbau-Zittau	30	29	1 470	1 405	23,9	36,1
Sächsische Schweiz	49	42	2 885	2 485	23,4	42,4
Weißeritzkreis	40	40	2 767	2 731	29,2	35,7
Kamenz	18	18	584	579	19,9	25,8
Regierungsbezirk Dresden	293	284	24 809	24 092	31,3	39,0
Leipzig, Stadt	43	43	8 025	7 968	50,3	40,7
Delitzsch	19	19	1 214	1 194	23,9	24,0
Döbeln	10	10	376	376	18,1	22,0
Leipziger Land	10	10	643	628	21,3	23,8
Muldentalkreis	21	20	1 041	1 016	21,3	28,2
Torgau-Oschatz	17	16	875	848	10,3	16,2
Regierungsbezirk Leipzig	120	118	12 174	12 030	39,9	35,0
Sachsen	702	683	55 146	53 421	32,2	35,3

1) Ergebnisse der Kapazitätserhebung 1999 einschließlich Zu- und Abgänge

2) ganz oder teilweise geöffnet

3) rechnerischer Wert (Übernachtungen/angebotene Bettentage) x 100

12. Ankünfte, Übernachtungen und Aufenthaltsdauer in Hotels nach Kreisen

Kreis Regierungsbezirk Land	Ankünfte	Veränderung gegenüber dem Vorjahreszeitraum in %	Über- nachtungen	Veränderung gegenüber dem Vorjahreszeitraum in %	Durchschnittliche Aufenthaltsdauer in Tagen ¹⁾
November 2003					
Chemnitz, Stadt	13 224	-9,8	22 706	-14,5	1,7
Plauen, Stadt	2 914	-12,9	5 385	1,5	1,8
Zwickau, Stadt	3 860	4,5	9 303	30,1	2,4
Annaberg	11 330	2,3	29 189	-2,9	2,6
Chemnitzer Land	6 399	0,1	9 742	6,9	1,5
Freiberg	7 653	24,9	15 463	31,1	2,0
Vogtlandkreis	3 384	5,7	6 768	11,8	2,0
Mittlerer Erzgebirgskreis	5 879	-11,0	12 998	-4,8	2,2
Mittweida	4 293	22,0	7 775	28,7	1,8
Stollberg	1 431	7,8	2 375	-4,5	1,7
Aue-Schwarzenberg	7 245	-5,1	17 439	7,3	2,4
Zwickauer Land	2 518	-11,5	4 560	4,8	1,8
Regierungsbezirk Chemnitz	70 130	-0,4	143 703	3,5	2,0
Dresden, Stadt	68 728	33,5	131 438	31,7	1,9
Görlitz, Stadt
Hoyerswerda, Stadt
Bautzen	5 148	-2,8	8 130	-9,2	1,6
Meißen	9 046	-2,6	18 515	7,4	2,0
Niederschlesischer Oberlausitzkreis	2 280	13,3	3 585	7,7	1,6
Riesa-Großenhain	2 125	-19,3	4 912	-12,3	2,3
Löbau-Zittau	4 362	6,7	9 650	19,1	2,2
Sächsische Schweiz	7 181	21,5	17 149	60,5	2,4
Weißeritzkreis	12 331	10,7	23 944	-8,3	1,9
Kamenz	2 015	2,1	3 450	-10,2	1,7
Regierungsbezirk Dresden	115 770	20,4	225 521	19,7	1,9
Leipzig, Stadt	67 961	16,1	120 135	13,8	1,8
Delitzsch	5 175	21,5	8 498	28,5	1,6
Döbeln	1 175	-13,0	2 038	-4,0	1,7
Leipziger Land	2 596	4,7	4 017	-3,4	1,5
Muldentalkreis	3 049	19,8	6 477	3,6	2,1
Torgau-Oschatz	1 858	3,2	2 525	-16,9	1,4
Regierungsbezirk Leipzig	81 814	15,3	143 690	12,4	1,8
Sachsen	267 714	12,7	512 914	12,7	1,9

1) rechnerischer Wert Übernachtungen/Ankünfte

Noch: 12. Ankünfte, Übernachtungen und Aufenthaltsdauer in Hotels nach Kreisen

Kreis Regierungsbezirk Land	Ankünfte	Veränderung gegenüber dem Vorjahreszeitraum in %	Über- nachtungen	Veränderung gegenüber dem Vorjahreszeitraum in %	Durchschnittliche Aufenthaltsdauer in Tagen ¹⁾
Januar bis November 2003					
Chemnitz, Stadt	133 275	-3,1	237 190	-5,8	1,8
Plauen, Stadt	36 858	1,2	72 473	7,9	2,0
Zwickau, Stadt	40 600	4,4	91 860	17,4	2,3
Annaberg	125 501	3,7	413 279	1,8	3,3
Chemnitzer Land	65 616	-1,6	103 054	2,1	1,6
Freiberg	70 227	12,8	168 610	6,6	2,4
Vogtlandkreis	45 902	10,5	116 542	11,0	2,5
Mittlerer Erzgebirgskreis	52 029	-5,5	136 963	0,3	2,6
Mittweida	46 774	18,5	87 842	21,5	1,9
Stollberg	16 011	7,9	30 024	5,3	1,9
Aue-Schwarzenberg	82 494	13,7	225 079	14,6	2,7
Zwickauer Land	28 699	-2,4	52 363	10,3	1,8
Regierungsbezirk Chemnitz	743 986	4,0	1 735 279	5,3	2,3
Dresden, Stadt	766 518	12,2	1 594 660	11,2	2,1
Görlitz, Stadt
Hoyerswerda, Stadt
Bautzen	63 795	1,9	120 613	3,7	1,9
Meißen	116 606	4,1	259 446	1,1	2,2
Niederschlesischer Oberlausitzkreis	29 380	3,4	55 666	-1,5	1,9
Riesa-Großenhain	25 279	-3,4	47 541	-11,3	1,9
Löbau-Zittau	60 386	6,8	163 552	10,8	2,7
Sächsische Schweiz	126 536	19,0	349 961	18,7	2,8
Weißeritzkreis	130 923	2,3	326 998	-3,8	2,5
Kamenz	25 695	8,3	51 658	6,4	2,0
Regierungsbezirk Dresden	1 386 489	9,5	3 053 583	8,2	2,2
Leipzig, Stadt	610 878	8,4	1 089 226	4,8	1,8
Delitzsch	56 938	5,9	94 452	3,7	1,7
Döbeln	15 667	33,7	27 624	35,2	1,8
Leipziger Land	29 420	-2,6	49 874	-6,1	1,7
Muldentalkreis	37 574	6,4	93 510	3,2	2,5
Torgau-Oschatz	23 450	3,1	39 890	5,6	1,7
Regierungsbezirk Leipzig	773 927	7,9	1 394 576	4,7	1,8
Sachsen	2 904 402	7,6	6 183 438	6,5	2,1

1) rechnerischer Wert Übernachtungen/Ankünfte

13. Ankünfte, Übernachtungen und Aufenthaltsdauer in Beherbergungsstätten nach dem Herkunftsland der Gäste

Herkunftsland der Gäste	Ankünfte	Veränderung gegenüber dem Vorjahreszeitraum in %	Übernachtungen	Veränderung gegenüber dem Vorjahreszeitraum in %	Durchschnittliche Aufenthaltsdauer in Tagen ¹⁾
November 2003					
Bundesrepublik Deutschland	368 340	10,6	923 922	7,5	2,5
Europa ohne Deutschland	21 950	30,2	50 249	18,8	2,3
davon Baltische Staaten	245	-14,6	623	-25,6	2,5
Belgien	737	17,5	1 505	3,1	2,0
Dänemark	417	19,8	782	4,7	1,9
Finnland	307	78,5	925	135,4	3,0
Frankreich	1 325	37,7	2 555	25,7	1,9
Griechenland	111	0,9	258	13,7	2,3
Vereinigtes Königreich	1 739	42,3	3 717	9,7	2,1
Irland, Republik	73	-32,4	102	-69,9	1,4
Island	26	-33,3	58	-65,7	2,2
Italien	1 502	22,6	3 478	20,4	2,3
Luxemburg	188	108,9	306	93,7	1,6
Niederlande	2 325	64,9	4 415	48,6	1,9
Norwegen	218	20,4	433	7,4	2,0
Österreich	2 288	17,1	4 804	8,3	2,1
Polen	1 744	34,9	3 955	31,8	2,3
Portugal	201	151,3	440	79,6	2,2
Russland	1 503	131,9	4 441	16,3	3,0
Schweden	507	23,1	1 005	14,3	2,0
Schweiz	1 978	27,9	4 315	20,7	2,2
Spanien	538	23,4	1 388	61,8	2,6
Tschechische Republik	1 633	-13,9	3 788	-25,8	2,3
Türkei	97	-1,0	233	20,7	2,4
Ungarn	683	29,6	1 313	2,7	1,9
sonstige europäische Länder	1 565	32,3	5 410	86,1	3,5
Afrika	209	-9,5	704	-26,5	3,4
davon Republik Südafrika	71	-45,4	338	-52,4	4,8
sonstige afrikanische Länder	138	36,6	366	47,6	2,7
Asien	3 676	57,4	7 815	16,3	2,1
davon Arabische Golfstaaten	89	53,4	193	-13,8	2,2
China Volksrep. und Hongkong	415	-6,1	895	-4,5	2,2
Israel	134	-22,5	392	-1,3	2,9
Japan	2 503	125,3	4 408	15,0	1,8
Südkorea	149	91,0	438	48,5	2,9
Taiwan	53	51,4	235	139,8	4,4
sonstige asiatische Länder	333	-24,0	1 254	34,1	3,8
Amerika	2 771	-4,4	7 381	-17,4	2,7
davon Kanada	247	-24,7	699	-39,2	2,8
USA	2 294	-2,3	6 213	-14,9	2,7
Mittelamerika und Karibik	85	46,6	134	26,4	1,6
Brasilien	69	-13,7	175	-4,9	2,5
sonst. südamerikanische Länder	76	-9,5	160	-17,9	2,1
Australien, Neuseeland und Ozeanien	192	-2,5	383	13,0	2,0
Ausländer ohne Angabe	638	39,3	1 148	36,5	1,8
Ausland zusammen	29 436	28,1	67 680	12,6	2,3
Insgesamt	397 776	11,8	991 602	7,9	2,5

1) rechnerischer Wert Übernachtungen/Ankünfte

Noch: 13. Ankünfte, Übernachtungen und Aufenthaltsdauer in Beherbergungsstätten
nach dem Herkunftsland der Gäste

Herkunftsland der Gäste	Ankünfte	Veränderung gegenüber dem Vorjahreszeitraum in %	Übernachtungen	Veränderung gegenüber dem Vorjahreszeitraum in %	Durchschnittliche Aufenthaltsdauer in Tagen ¹⁾
Januar bis November 2003					
Bundesrepublik Deutschland	4 301 053	6,1	12 247 409	4,6	2,8
Europa ohne Deutschland	298 830	16,8	644 984	16,1	2,2
davon Baltische Staaten	4 206	-2,7	9 880	20,6	2,3
Belgien	10 703	13,0	23 216	22,5	2,2
Dänemark	11 796	29,1	20 877	22,3	1,8
Finnland	4 497	31,0	9 151	32,1	2,0
Frankreich	20 222	24,5	39 320	17,6	1,9
Griechenland	2 795	48,9	5 648	34,3	2,0
Vereinigtes Königreich	26 248	5,1	59 218	8,0	2,3
Irland, Republik	1 386	21,8	3 915	-14,0	2,8
Island	530	28,3	1 310	26,6	2,5
Italien	29 192	43,3	55 335	49,6	1,9
Luxemburg	1 603	14,7	3 376	24,8	2,1
Niederlande	37 786	23,6	76 234	27,6	2,0
Norwegen	4 236	31,0	7 760	41,8	1,8
Österreich	28 100	11,4	61 650	15,1	2,2
Polen	16 235	6,6	32 541	3,1	2,0
Portugal	2 177	94,5	7 459	79,2	3,4
Russland	12 447	-4,7	45 140	-6,7	3,6
Schweden	14 742	10,0	20 943	10,0	1,4
Schweiz	29 833	18,0	66 756	14,7	2,2
Spanien	9 835	28,6	20 821	41,5	2,1
Tschechische Republik	12 280	7,7	30 877	1,7	2,5
Türkei	1 256	19,8	2 662	-10,7	2,1
Ungarn	6 388	26,3	11 667	14,9	1,8
sonstige europäische Länder	10 337	-3,2	29 228	4,2	2,8
Afrika	1 914	-9,2	9 057	46,1	4,7
davon Republik Südafrika	775	8,5	6 055	144,6	7,8
sonstige afrikanische Länder	1 139	-18,3	3 002	-19,4	2,6
Asien	45 107	14,6	86 900	9,4	1,9
davon Arabische Golfstaaten	665	-42,3	1 680	-48,0	2,5
China Volksrep. und Hongkong	3 568	-4,4	8 613	2,7	2,4
Israel	2 745	17,3	6 725	15,1	2,5
Japan	29 727	17,8	51 073	10,8	1,7
Südkorea	2 912	28,3	4 931	-0,3	1,7
Taiwan	1 344	30,0	2 302	16,8	1,7
sonstige asiatische Länder	4 146	14,8	11 576	29,3	2,8
Amerika	40 079	-4,0	99 172	-9,8	2,5
davon Kanada	3 486	5,4	8 305	9,3	2,4
USA	32 275	-4,0	81 437	-11,2	2,5
Mittelamerika und Karibik	1 289	-2,5	2 752	-13,1	2,1
Brasilien	1 344	-15,7	3 091	-3,6	2,3
sonst. südamerikanische Länder	1 685	-11,7	3 587	-16,4	2,1
Australien, Neuseeland und Ozeanien	3 242	5,4	6 532	6,9	2,0
Ausländer ohne Angabe	7 373	34,9	13 449	36,3	1,8
Ausland zusammen	396 545	14,1	860 094	12,2	2,2
Insgesamt	4 697 598	6,7	13 107 503	5,0	2,8

1) rechnerischer Wert Übernachtungen/Ankünfte

14. Ankünfte, Übernachtungen und Aufenthaltsdauer in Beherbergungsstätten der Stadt Dresden nach dem Herkunftsland der Gäste

Herkunftsland der Gäste	Ankünfte	Veränderung gegenüber dem Vorjahreszeitraum in %	Übernachtungen	Veränderung gegenüber dem Vorjahreszeitraum in %	Durchschnittliche Aufenthaltsdauer in Tagen ¹⁾
November 2003					
Bundesrepublik Deutschland	77 002	28,2	150 141	26,6	2,0
Europa ohne Deutschland	6 661	41,4	14 062	15,5	2,1
davon Baltische Staaten	32	-61,0	89	-69,6	2,8
Belgien	197	31,3	455	71,1	2,3
Dänemark	90	40,6	157	18,9	1,7
Finnland	62	-4,6	156	-0,6	2,5
Frankreich	497	54,8	949	24,2	1,9
Griechenland	34	21,4	87	81,3	2,6
Vereinigtes Königreich	739	65,0	1 611	18,3	2,2
Irland, Republik	29	-27,5	38	-75,0	1,3
Island	20	-23,1	44	-61,1	2,2
Italien	497	58,3	894	32,1	1,8
Luxemburg	22	29,4	55	41,0	2,5
Niederlande	599	57,2	1 182	12,9	2,0
Norwegen	75	17,2	148	48,0	2,0
Österreich	690	49,4	1 488	45,0	2,2
Polen	335	38,4	649	74,5	1,9
Portugal	25	-3,8	74	-19,6	3,0
Russland	617	334,5	1 206	203,0	2,0
Schweden	105	-17,3	233	-33,2	2,2
Schweiz	961	55,8	2 137	27,7	2,2
Spanien	174	48,7	407	77,7	2,3
Tschechische Republik	325	-18,5	628	-58,5	1,9
Türkei	34	54,5	71	69,0	2,1
Ungarn	73	-6,4	126	-39,1	1,7
sonstige europäische Länder	429	-10,6	1 178	4,9	2,7
Afrika	50	117,4	152	204,0	3,0
davon Republik Südafrika	36	414,3	85	608,3	2,4
sonstige afrikanische Länder	14	-12,5	67	76,3	4,8
Asien	2 104	74,9	3 862	64,9	1,8
davon Arabische Golfstaaten	39	160,0	103	15,7	2,6
China Volksrep. und Hongkong	169	81,7	364	118,0	2,2
Israel	69	-36,7	204	-4,2	3,0
Japan	1 560	132,1	2 559	83,7	1,6
Südkorea	103	110,2	155	112,3	1,5
Taiwan	36	63,6	71	7,6	2,0
sonstige asiatische Länder	128	-47,3	406	19,1	3,2
Amerika	1 554	34,7	3 579	-0,8	2,3
davon Kanada	122	40,2	253	21,6	2,1
USA	1 304	32,5	3 133	-1,7	2,4
Mittelamerika und Karibik	57	128,0	76	100,0	1,3
Brasilien	38	40,7	64	3,2	1,7
sonst. südamerikanische Länder	33	6,5	53	-53,1	1,6
Australien, Neuseeland und Ozeanien	113	63,8	191	29,1	1,7
Ausländer ohne Angabe	161	-49,1	336	-40,3	2,1
Ausland zusammen	10 643	42,3	22 182	17,5	2,1
Insgesamt	87 645	29,7	172 323	25,3	2,0

1) rechnerischer Wert Übernachtungen/Ankünfte

Noch: 14. Ankünfte, Übernachtungen und Aufenthaltsdauer in Beherbergungsstätten
der Stadt Dresden nach dem Herkunftsland der Gäste

Herkunftsland der Gäste	Ankünfte	Veränderung gegenüber dem Vorjahreszeitraum in %	Übernachtungen	Veränderung gegenüber dem Vorjahreszeitraum in %	Durchschnittliche Aufenthaltsdauer in Tagen ¹⁾
Januar bis November 2003					
Bundesrepublik Deutschland	841 120	9,6	1 819 227	9,4	2,2
Europa ohne Deutschland	104 783	29,9	215 497	24,6	2,1
davon Baltische Staaten	657	146,1	1 888	190,5	2,9
Belgien	3 992	16,4	7 709	22,8	1,9
Dänemark	4 309	38,5	6 825	21,6	1,6
Finnland	1 150	27,9	2 159	37,5	1,9
Frankreich	7 956	31,5	15 888	24,8	2,0
Griechenland	1 492	171,8	2 746	138,0	1,8
Vereinigtes Königreich	11 162	3,7	24 126	1,8	2,2
Irland, Republik	578	33,8	1 561	24,4	2,7
Island	294	69,9	745	35,0	2,5
Italien	13 916	72,6	23 785	82,8	1,7
Luxemburg	557	35,2	1 321	48,4	2,4
Niederlande	9 163	39,1	21 077	35,1	2,3
Norwegen	1 221	34,6	2 203	36,4	1,8
Österreich	10 349	26,4	22 280	30,0	2,2
Polen	2 906	21,3	4 953	27,0	1,7
Portugal	764	84,5	1 471	-24,8	1,9
Russland	3 174	-17,5	8 147	-3,9	2,6
Schweden	5 518	36,7	7 372	36,2	1,3
Schweiz	13 605	26,2	33 216	18,8	2,4
Spanien	4 404	64,9	8 828	65,7	2,0
Tschechische Republik	2 727	7,1	7 075	-19,1	2,6
Türkei	326	58,3	706	-29,9	2,2
Ungarn	1 348	23,9	2 555	22,7	1,9
sonstige europäische Länder	3 215	11,9	6 861	8,4	2,1
Afrika	812	35,3	2 114	49,6	2,6
davon Republik Südafrika	366	97,8	937	62,1	2,6
sonstige afrikanische Länder	446	7,5	1 177	41,0	2,6
Asien	27 994	31,9	46 880	22,0	1,7
davon Arabische Golfstaaten	276	-20,5	711	-55,5	2,6
China Volksrep. und Hongkong	903	9,3	1 970	-10,1	2,2
Israel	1 396	23,6	3 912	45,6	2,8
Japan	20 814	36,3	32 788	29,6	1,6
Südkorea	2 352	55,2	2 816	31,5	1,2
Taiwan	520	4,8	960	-10,9	1,8
sonstige asiatische Länder	1 733	5,5	3 723	8,1	2,1
Amerika	22 771	7,4	51 359	-1,7	2,3
davon Kanada	1 721	22,8	3 481	19,0	2,0
USA	18 398	7,3	42 829	-2,0	2,3
Mittelamerika und Karibik	827	22,9	1 537	0,1	1,9
Brasilien	928	8,5	1 711	8,5	1,8
sonst. südamerikanische Länder	897	-21,3	1 801	-28,3	2,0
Australien, Neuseeland und Ozeanien	2 077	32,0	3 850	24,7	1,9
Ausländer ohne Angabe	1 464	-42,2	2 652	-45,9	1,8
Ausland zusammen	159 901	25,1	322 352	18,1	2,0
Insgesamt	1 001 021	11,8	2 141 579	10,6	2,1

1) rechnerischer Wert Übernachtungen/Ankünfte

15. Ankünfte, Übernachtungen und Aufenthaltsdauer in Beherbergungsstätten der Stadt Leipzig nach dem Herkunftsland der Gäste

Herkunftsland der Gäste	Ankünfte	Veränderung gegenüber dem Vorjahreszeitraum in %	Übernachtungen	Veränderung gegenüber dem Vorjahreszeitraum in %	Durchschnittliche Aufenthaltsdauer in Tagen ¹⁾
November 2003					
Bundesrepublik Deutschland	80 620	19,5	142 852	19,0	1,8
Europa ohne Deutschland	6 838	58,6	15 148	40,6	2,2
davon Baltische Staaten	48	17,1	140	-39,9	2,9
Belgien	270	28,0	616	7,7	2,3
Dänemark	117	-0,8	289	16,1	2,5
Finnland	90	190,3	190	137,5	2,1
Frankreich	442	130,2	872	69,0	2,0
Griechenland	41	2,5	116	2,7	2,8
Vereinigtes Königreich	437	38,3	897	31,7	2,1
Irland, Republik	14	-63,2	22	-70,3	1,6
Island	4	-33,3	11	-50,0	2,8
Italien	457	-8,6	988	-9,2	2,2
Luxemburg	33	13,8	41	-	1,2
Niederlande	805	147,7	1 642	162,3	2,0
Norwegen	112	34,9	204	-1,4	1,8
Österreich	708	27,8	1 565	28,8	2,2
Polen	503	154,0	1 461	104,1	2,9
Portugal	117	631,3	153	247,7	1,3
Russland	414	200,0	846	32,6	2,0
Schweden	258	83,0	474	50,5	1,8
Schweiz	462	27,6	946	20,2	2,0
Spanien	177	16,4	318	24,7	1,8
Tschechische Republik	410	2,2	1 097	21,4	2,7
Türkei	20	-58,3	31	-69,0	1,6
Ungarn	256	118,8	649	39,3	2,5
sonstige europäische Länder	643	153,2	1 580	90,6	2,5
Afrika	102	72,9	217	34,8	2,1
davon Republik Südafrika	7	133,3	18	157,1	2,6
sonstige afrikanische Länder	95	69,6	199	29,2	2,1
Asien	494	-26,0	1 155	-19,5	2,3
davon Arabische Golfstaaten	34	-10,5	40	-63,0	1,2
China Volksrep. und Hongkong	109	-45,2	185	-55,3	1,7
Israel	34	-2,9	88	-18,5	2,6
Japan	186	-25,3	307	-12,3	1,7
Südkorea	10	66,7	16	-59,0	1,6
Taiwan	4	-33,3	16	-36,0	4,0
sonstige asiatische Länder	117	-13,3	503	29,0	4,3
Amerika	376	-47,1	794	-48,6	2,1
davon Kanada	49	-29,0	101	-12,9	2,1
USA	260	-53,8	531	-58,2	2,0
Mittelamerika und Karibik	22	10,0	48	23,1	2,2
Brasilien	19	-34,5	68	-4,2	3,6
sonst. südamerikanische Länder	26	-13,3	46	-4,2	1,8
Australien, Neuseeland und Ozeanien	57	-41,8	142	-1,4	2,5
Ausländer ohne Angabe	274	682,9	450	675,9	1,6
Ausland zusammen	8 141	38,4	17 906	26,9	2,2
Insgesamt	88 761	21,0	160 758	19,9	1,8

1) rechnerischer Wert Übernachtungen/Ankünfte

Noch: 15. Ankünfte, Übernachtungen und Aufenthaltsdauer in Beherbergungsstätten
der Stadt Leipzig nach dem Herkunftsland der Gäste

Herkunftsland der Gäste	Ankünfte	Veränderung gegenüber dem Vorjahreszeitraum in %	Übernachtungen	Veränderung gegenüber dem Vorjahreszeitraum in %	Durchschnittliche Aufenthaltsdauer in Tagen ¹⁾
Januar bis November 2003					
Bundesrepublik Deutschland	704 379	8,9	1 268 658	6,1	1,8
Europa ohne Deutschland	76 999	22,5	158 725	26,4	2,1
davon Baltische Staaten	817	24,0	1 852	31,8	2,3
Belgien	2 596	22,4	6 388	25,9	2,5
Dänemark	3 293	46,4	5 808	54,8	1,8
Finnland	1 634	39,8	3 091	53,8	1,9
Frankreich	5 229	31,2	10 222	34,0	2,0
Griechenland	855	-3,4	1 548	-15,5	1,8
Vereinigtes Königreich	7 709	24,7	17 457	27,7	2,3
Irland, Republik	508	28,0	931	11,4	1,8
Island	94	-6,0	233	30,9	2,5
Italien	7 483	14,4	13 223	21,6	1,8
Luxemburg	262	-26,4	475	-18,0	1,8
Niederlande	7 465	18,5	17 036	33,1	2,3
Norwegen	1 847	80,4	3 437	89,1	1,9
Österreich	6 467	-1,6	12 742	2,3	2,0
Polen	3 539	30,5	8 033	25,7	2,3
Portugal	812	206,4	1 371	99,9	1,7
Russland	3 240	25,5	8 133	18,8	2,5
Schweden	4 173	41,5	6 675	33,4	1,6
Schweiz	7 572	21,7	14 727	21,9	1,9
Spanien	3 334	22,4	5 847	41,8	1,8
Tschechische Republik	2 506	21,8	6 178	51,2	2,5
Türkei	501	18,2	846	-16,4	1,7
Ungarn	1 540	41,8	3 016	19,9	2,0
sonstige europäische Länder	3 523	7,1	9 456	20,1	2,7
Afrika	503	-12,7	1 364	23,4	2,7
davon Republik Südafrika	157	-7,1	511	49,9	3,3
sonstige afrikanische Länder	346	-15,0	853	11,6	2,5
Asien	6 751	-29,4	14 358	-19,0	2,1
davon Arabische Golfstaaten	206	-64,4	576	-43,4	2,8
China Volksrep. und Hongkong	1 456	-23,0	2 386	-27,6	1,6
Israel	619	3,5	1 220	1,2	2,0
Japan	3 006	-39,6	6 206	-30,8	2,1
Südkorea	160	-36,8	295	-34,9	1,8
Taiwan	155	-55,8	348	-39,5	2,2
sonstige asiatische Länder	1 149	24,6	3 327	51,1	2,9
Amerika	9 027	-15,2	22 006	-8,4	2,4
davon Kanada	1 000	-2,0	2 611	13,4	2,6
USA	7 134	-16,6	17 244	-11,7	2,4
Mittelamerika und Karibik	283	-13,2	826	17,7	2,9
Brasilien	199	-55,3	404	-53,8	2,0
sonst. südamerikanische Länder	411	36,1	921	46,7	2,2
Australien, Neuseeland und Ozeanien	632	-27,4	1 482	-7,4	2,3
Ausländer ohne Angabe	2 083	114,5	3 805	171,0	1,8
Ausland zusammen	95 995	12,3	201 740	17,7	2,1
Insgesamt	800 374	9,3	1 470 398	7,6	1,8

1) rechnerischer Wert Übernachtungen/Ankünfte

16. Ankünfte, Übernachtungen und Aufenthaltsdauer in Beherbergungsstätten der Stadt Chemnitz nach dem Herkunftsland der Gäste

Herkunftsland der Gäste	Ankünfte	Veränderung gegenüber dem Vorjahreszeitraum in %	Übernachtungen	Veränderung gegenüber dem Vorjahreszeitraum in %	Durchschnittliche Aufenthaltsdauer in Tagen ¹⁾
November 2003					
Bundesrepublik Deutschland	15 046	-9,7	31 864	-6,6	2,1
Europa ohne Deutschland	1 020	15,4	1 998	16,0	2,0
davon Baltische Staaten	5	x	7	x	1,4
Belgien	49	32,4	102	100,0	2,1
Dänemark	9	-52,6	12	-40,0	1,3
Finnland	4	-	6	50,0	1,5
Frankreich	90	47,5	133	64,2	1,5
Griechenland	6	-25,0	11	-15,4	1,8
Vereinigtes Königreich	46	-17,9	103	17,0	2,2
Irland, Republik	19	x	19	x	1,0
Italien	92	7,0	288	-17,5	3,1
Luxemburg	11	22,2	17	88,9	1,5
Niederlande	80	-28,6	138	-32,0	1,7
Norwegen	9	800,0	39	x	4,3
Österreich	220	126,8	308	118,4	1,4
Polen	81	14,1	102	18,6	1,3
Russland	24	-58,6	74	-67,7	3,1
Schweden	17	-15,0	22	-35,3	1,3
Schweiz	71	-20,2	144	-10,0	2,0
Spanien	50	19,0	56	-27,3	1,1
Tschechische Republik	71	86,8	118	103,4	1,7
Türkei	3	-66,7	14	40,0	4,7
Ungarn	17	-29,2	27	-25,0	1,6
sonstige europäische Länder	46	15,0	258	273,9	5,6
Afrika	14	180,0	20	66,7	1,4
davon Republik Südafrika	8	700,0	12	50,0	1,5
sonstige afrikanische Länder	6	50,0	8	100,0	1,3
Asien	118	-16,9	399	51,1	3,4
davon Arabische Golfstaaten	1	-75,0	1	-95,2	1,0
China Volksrep. und Hongkong	22	-74,7	167	31,5	7,6
Israel	9	x	35	x	3,9
Japan	40	60,0	56	69,7	1,4
Südkorea	2	x	60	x	30,0
Taiwan	2	-33,3	7	133,3	3,5
sonstige asiatische Länder	42	82,6	73	-8,7	1,7
Amerika	151	33,6	294	69,9	1,9
davon Kanada	6	20,0	16	77,8	2,7
USA	138	43,8	250	66,7	1,8
Brasilien	6	-25,0	27	237,5	4,5
sonst. südamerikanische Länder	1	-66,7	1	-80,0	1,0
Australien, Neuseeland und Ozeanien	5	66,7	11	175,0	2,2
Ausländer ohne Angabe	6	-81,8	16	-75,0	2,7
Ausland zusammen	1 314	11,4	2 738	22,3	2,1
Insgesamt	16 360	-8,3	34 602	-4,8	2,1

1) rechnerischer Wert Übernachtungen/Ankünfte

Noch: 16. Ankünfte, Übernachtungen und Aufenthaltsdauer in Beherbergungsstätten
der Stadt Chemnitz nach dem Herkunftsland der Gäste

Herkunftsland der Gäste	Ankünfte	Veränderung gegenüber dem Vorjahreszeitraum in %	Übernachtungen	Veränderung gegenüber dem Vorjahreszeitraum in %	Durchschnittliche Aufenthaltsdauer in Tagen ¹⁾
Januar bis November 2003					
Bundesrepublik Deutschland	150 115	-4,4	316 245	-3,5	2,1
Europa ohne Deutschland	17 600	26,5	33 124	20,7	1,9
davon Baltische Staaten	215	330,0	571	67,9	2,7
Belgien	568	11,4	957	6,7	1,7
Dänemark	226	4,1	366	-28,1	1,6
Finnland	133	-49,0	382	-45,4	2,9
Frankreich	1 054	11,7	1 810	5,8	1,7
Griechenland	134	-12,4	213	1,4	1,6
Vereinigtes Königreich	1 047	-8,1	2 018	-7,6	1,9
Irland, Republik	58	65,7	71	-26,8	1,2
Island	4	-60,0	11	10,0	2,8
Italien	1 546	34,3	4 007	37,4	2,6
Luxemburg	73	87,2	98	81,5	1,3
Niederlande	4 576	52,5	6 175	70,5	1,3
Norwegen	121	-15,4	276	3,0	2,3
Österreich	1 753	25,9	3 617	16,6	2,1
Polen	1 182	20,2	1 943	55,6	1,6
Portugal	30	-37,5	91	9,6	3,0
Russland	725	22,7	1 570	-1,3	2,2
Schweden	328	35,0	467	-1,3	1,4
Schweiz	1 421	10,8	2 653	0,3	1,9
Spanien	511	8,5	1 334	1,6	2,6
Tschechische Republik	816	54,8	1 762	44,9	2,2
Türkei	54	-16,9	112	34,9	2,1
Ungarn	427	117,9	653	48,7	1,5
sonstige europäische Länder	598	28,6	1 967	13,5	3,3
Afrika	143	23,3	359	28,2	2,5
davon Republik Südafrika	29	222,2	52	-40,2	1,8
sonstige afrikanische Länder	114	6,5	307	59,1	2,7
Asien	1 311	-17,5	4 805	48,7	3,7
davon Arabische Golfstaaten	88	100,0	173	92,2	2,0
China Volksrep. und Hongkong	486	58,8	2 355	311,0	4,8
Israel	117	23,2	468	3,5	4,0
Japan	243	-67,2	446	-61,3	1,8
Südkorea	20	150,0	182	1720,0	9,1
Taiwan	42	-8,7	56	-30,0	1,3
sonstige asiatische Länder	315	-10,0	1 125	28,7	3,6
Amerika	1 055	-1,2	2 328	-6,9	2,2
davon Kanada	75	-11,8	169	-35,0	2,3
USA	865	1,6	1 799	-5,5	2,1
Mittelamerika und Karibik	30	-30,2	65	-37,5	2,2
Brasilien	50	25,0	213	301,9	4,3
sonst. südamerikanische Länder	35	-28,6	82	-54,7	2,3
Australien, Neuseeland und Ozeanien	65	75,7	117	37,6	1,8
Ausländer ohne Angabe	394	166,2	693	186,4	1,8
Ausland zusammen	20 568	21,9	41 426	22,6	2,0
Insgesamt	170 683	-1,9	357 671	-1,1	2,1

1) rechnerischer Wert Übernachtungen/Ankünfte

Reisegebiete und die zugeordneten Kreise bzw. Gemeinden des Freistaates Sachsen

Oberlausitz/Niederschlesien

Bautzen
 Löbau-Zittau
 Görlitz, Stadt
 Niederschlesischer Oberlausitzkreis
 Hoyerswerda, Stadt
 Kamenz
 ohne die Gemeinden:
 Arnsdorf bei Dresden
 Ottendorf-Okrilla
 Radeberg, Stadt
 Wachau

Sächsische Schweiz

Sächsische Schweiz

Vogtland

Vogtlandkreis
 Plauen, Stadt
 Teile des Kreises Aue-Schwarzenberg:
 Gemeinden Schönheide
 und Stützengrün

Sächsisches Elbland

Riesa-Großenhain
 Meißen
 Teile des Kreises Freiberg:
 Gemeinde Niederschöna

Teile des Weißeritzkreises:
 Bannewitz
 Dorfhain
 Freital, Stadt
 Höckendorf
 Kreischa
 Pretzschendorf
 Rabenau, Stadt
 Tharandt, Stadt
 Wilsdruff, Stadt

Teile des Kreises Kamenz:
 Arnsdorf bei Dresden
 Ottendorf-Okrilla
 Radeberg, Stadt
 Wachau

Sächsisches Burgen- und Heidefeld

Delitzsch
 Döbeln
 Leipziger Land
 Mittweida
 Torgau-Oschatz
 Muldentalkreis
 Teile des Kreises Chemnitzer Land:
 Glauchau, Stadt Oberwiera
 Limbach-Oberfrohna, Remse
 Stadt Schönberg
 Meerane, Stadt Waldenburg, Stadt
 Niederfrohna

Westsachsen

Zwickauer Land
 Zwickau, Stadt

Stadt Dresden

Stadt Leipzig

Stadt Chemnitz

Erzgebirge

Freiberg
 ohne die Gemeinde Niederschöna
 Mittlerer Erzgebirgskreis
 Annaberg
 Aue-Schwarzenberg
 ohne die Gemeinden Schönheide und
 Stützengrün
 Stollberg
 Teile des Weißeritzkreises:
 Altenberg, Stadt Hermsdorf, Erzgeb.
 Bärenstein, Stadt Reinhardtsgrimma
 Dippoldiswalde, Stadt Schmiedeberg
 Geising, Stadt
 Glashütte, Stadt
 Hartmannsdorf-
 Reichenau

Teile des Kreises Chemnitzer Land:
 Bernsdorf Lichtenstein/Sa., Stadt
 Callenberg Oberlungwitz, Stadt
 Gersdorf St. Egidien
 Hohenstein-Ernstthal,
 Stadt

Neuerscheinungen des Statistischen Landesamtes des Freistaates Sachsen

Kennziffer	Titel/Kurztitel	Stand Periodizität	Preis €
A I 2	Bevölkerungsentwicklung im Freistaat Sachsen nach Kreisen und Gemeinden	1/2003 - hj	7,50
A IV 2	Krankenhäuser im Freistaat Sachsen	2002 - j	3,00
A V 5	Flächenerhebung nach Art der tatsächlichen Nutzung im Freistaat Sachsen - Jährliche Erhebung der Siedlungs- und Verkehrsfläche -	2003 - j	9,10
A V 6	Flächenerhebung nach Art der tatsächlichen Nutzung in den Planungsregionen im Freistaat Sachsen - Jährliche Erhebung der Siedlungs- und Verkehrsfläche -	2003 - j	6,50
C I 3	Anbau von Gemüse und Erdbeeren zum Verkauf im Freistaat Sachsen	2003 - j	3,00
C IV 5	Weinbestände im Freistaat Sachsen	2003 - j	3,50
E IV 4	Verbrauch von Energieträgern im Bergbau und Verarbeitenden Gewerbe im Freistaat Sachsen	2002 - j	4,10
K VII 1	Wohngeld im Freistaat Sachsen	2002 - j	3,00
L III 1	Schulden der öffentlichen Haushalte und ihrer öffentlich bestimmten Fonds, Einrichtungen, Betriebe und Unternehmen des Freistaates Sachsen	2002 - j	9,00
N I 5	Gehalts- und Lohnstrukturerhebung im Freistaat Sachsen	2001 - 5j	14,10
Z II 1	Sächsische Gemeindestatistik - Ausgewählte Strukturdaten	2003 - j	13,50
Z II 2	Sächsische Kreiszahlen - Ausgabe 2003	2003 - j	9,10
Verzeichnis	Zweckverbände und ihre Mitglieder im Freistaat Sachsen	2003 - j	7,50

Monatlich erscheinen:

C III 2	Schlachtungen, Milchanlieferung und Geflügelhaltung im Freistaat Sachsen	10/03 - m	1,50
E I 1	Bergbau und Verarbeitendes Gewerbe im Freistaat Sachsen	10/03 - m	7,50
E II 1	Baugewerbe im Freistaat Sachsen (Vorbereitende Baustellenarbeiten, Hoch- und Tiefbau)	10/03 - m	5,00
G I 1, G IV 3	Binnenhandel und Gastgewerbe im Freistaat Sachsen	09/03 - m	1,50
G IV 1	Beherbergungsgewerbe im Freistaat Sachsen	09/03 - m	5,50
H I 1	Straßenverkehrsunfälle im Freistaat Sachsen	08/03 - m	6,00
M I 2	Verbraucherpreisindex im Freistaat Sachsen	11/03 - m	5,50
Z I 1	Konjunkturbericht für den Freistaat Sachsen	08/03 - m	5,00

Vierteljährlich erscheinen:

A I 1	Bevölkerungsstand des Freistaates Sachsen nach Kreisen	2/03 - vj	1,50
A II 1	Eheschließungen, Geborene und Gestorbene im Freistaat Sachsen	2/03 - vj	2,00
A III 1	Räumliche Bevölkerungsbewegung im Freistaat Sachsen	2/03 - vj	6,00
A VI 5	Sozialversicherungspflichtig Beschäftigte im Freistaat Sachsen	4/02 - vj	7,10
D I 1	Gewerbeanmeldungen und -abmeldungen im Freistaat Sachsen	2/03 - vj	2,50
D III 1	Insolvenzverfahren im Freistaat Sachsen	2/03 - vj	4,00
E III 1	Baugewerbe im Freistaat Sachsen (Bauinstallation und sonstiges Ausbaugewerbe)	3/03 - vj	1,50
E IV 1	Ausgewählte Daten zur Energiewirtschaft im Freistaat Sachsen	3,4/02 - vj	3,00
E V 1	Beschäftigte und Umsatz im Handwerk des Freistaates Sachsen	2/03 - vj	6,00
F II 1	Baugenehmigungen und Baufertigstellungen im Freistaat Sachsen	3/03 - vj	2,50
G III 1	Außenhandel des Freistaates Sachsen	3/03 - vj	2,50
L II 2	Einnahmen und Ausgaben der öffentlichen Kommunalhaushalte des Freistaates Sachsen	2/03 - vj	7,50
M I 4	Preisindizes für Bauwerke im Freistaat Sachsen	3/03 - vj	3,00
N I 1	Verdienste und Arbeitszeiten im Produzierenden Gewerbe, Handel, Kreditinstituten und Versicherungsgewerbe im Freistaat Sachsen	3/03 - vj	9,00

Abkürzungen:	m	monatlich	hj	halbjährlich	2j	alle 2 Jahre
	j	jährlich	10/01	Monat	3j	alle 3 Jahre
	vj	vierteljährlich	4/01	Quartal	fw	fallweise