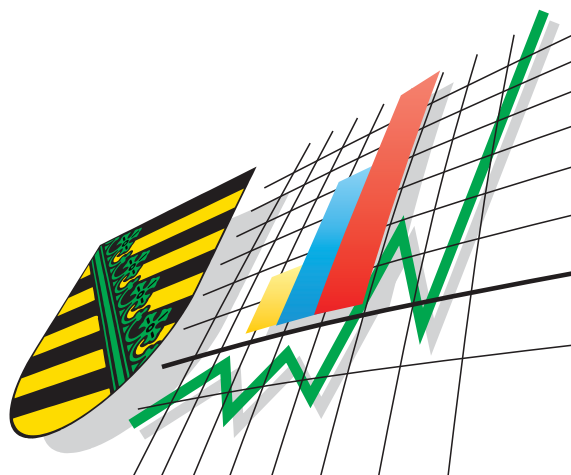


Statistisches Landesamt  
des Freistaates  
Sachsen



---

# Statistische Berichte

## Beherbergungsgewerbe im Freistaat Sachsen

November 2007

## Zeichenerklärung

-	Nichts vorhanden (genau Null)	x	Tabellenfach gesperrt, weil Aussage nicht sinnvoll
0	Weniger als die Hälfte von 1 in der letzten besetzten Stelle, jedoch mehr als nichts	( )	Aussagewert ist eingeschränkt
...	Angabe fällt später an	p	vorläufige Zahl
/	Zahlenwert nicht sicher genug	r	berichtigte Zahl
.	Zahlenwert unbekannt oder geheim zu halten	s	geschätzte Zahl

### Herausgeber:

Statistisches Landesamt des Freistaates Sachsen

Macherstraße 63  
01917 Kamenz

Postfach 11 05  
01911 Kamenz

### Telefon

Vermittlung 03578 33-0

Präsidentin/Sekretariat -1900

Telefax -1999

Auskunft -1913, -1914

Telefax -1921

Bibliothek -4352

Telefax -1598

Vertrieb -4316

### Internet

[www.statistik.sachsen.de](http://www.statistik.sachsen.de)

### E-Mail

[info@statistik.sachsen.de](mailto:info@statistik.sachsen.de)

Kein Zugang für elektronisch signierte sowie verschlüsselte Dokumente

## Inhalt

### Seite

Vorbemerkungen	3
Ergebnisdarstellung	4

### Tabellen

1. Beherbergungsstätten, Gästebetten und deren Auslastung sowie Ankünfte, Übernachtungen und Aufenthaltsdauer 2005 bis 2007 nach Monaten	5
2. Beherbergungsstätten, Gästebetten und deren Auslastung nach Betriebsarten	6
3. Ankünfte, Übernachtungen und Aufenthaltsdauer in Beherbergungsstätten nach Betriebsarten	7
4. Beherbergungsstätten, Gästebetten und deren Auslastung im November 2007 nach Reisegebieten und Betriebsarten	8
5. Ankünfte, Übernachtungen und Aufenthaltsdauer in Beherbergungsstätten nach Reisegebieten, dem Herkunftsland der Gäste und Betriebsarten	11
6. Beherbergungsstätten, Gästebetten und deren Auslastung im November 2007 nach Gemeindegruppen	17
7. Ankünfte, Übernachtungen und Aufenthaltsdauer der Gäste in Beherbergungsstätten nach Gemeindegruppen	17
8. Beherbergungsstätten, Gästebetten und deren Auslastung im November 2007 nach Kreisfreien Städten und Landkreisen	18
9. Ankünfte, Übernachtungen und Aufenthaltsdauer in Beherbergungsstätten nach Kreisfreien Städten und Landkreisen	19
10. Hotels, Gästebetten und deren Auslastung im November 2007 nach Kreisfreien Städten und Landkreisen	21
11. Ankünfte, Übernachtungen und Aufenthaltsdauer in Hotels nach Kreisfreien Städten und Landkreisen	22
12. Ankünfte, Übernachtungen und Aufenthaltsdauer in Beherbergungsstätten im November 2007 nach dem Herkunftsland der Gäste	24
13. Ankünfte, Übernachtungen und Aufenthaltsdauer in Beherbergungsstätten Januar bis November 2007 nach dem Herkunftsland der Gäste	25
14. Ankünfte, Übernachtungen und Aufenthaltsdauer in Beherbergungsstätten der Stadt Dresden im November 2007 nach dem Herkunftsland der Gäste	26
15. Ankünfte, Übernachtungen und Aufenthaltsdauer in Beherbergungsstätten der Stadt Dresden Januar bis November 2007 nach dem Herkunftsland der Gäste	27
16. Ankünfte, Übernachtungen und Aufenthaltsdauer in Beherbergungsstätten der Stadt Leipzig im November 2007 nach dem Herkunftsland der Gäste	28
17. Ankünfte, Übernachtungen und Aufenthaltsdauer in Beherbergungsstätten der Stadt Leipzig Januar bis November 2007 nach dem Herkunftsland der Gäste	29
18. Ankünfte, Übernachtungen und Aufenthaltsdauer in Beherbergungsstätten der Stadt Chemnitz im November 2007 nach dem Herkunftsland der Gäste	30
19. Ankünfte, Übernachtungen und Aufenthaltsdauer in Beherbergungsstätten der Stadt Chemnitz Januar bis November 2007 nach dem Herkunftsland der Gäste	31

Reisegebiete und die zugeordneten Kreisfreien Städte und Landkreise bzw. Gemeinden des Freistaates Sachsen	32
--	----

### Abbildung

Abb. 1 Übernachtungen in sächsischen Beherbergungsstätten 2005 bis 2007	4
---	---

## Vorbemerkungen

### Rechtsgrundlage

Beherbergungsstatistikgesetz (BeherbStatG) vom 22. Mai 2002 (BGBl. I S. 1642), zuletzt geändert durch Artikel 8a des Gesetzes vom 21. Juni 2005 (BGBl. I S. 1666) in Verbindung mit dem Bundesstatistikgesetz (BStatG) vom 22. Januar 1987 (BGBl. I S. 462, 565), zuletzt geändert durch Artikel 2 des Gesetzes vom 9. Juni 2005 (BGBl. I S. 1534) sowie die Richtlinie 95/57/EG des Rates vom 23. November 1995 über die Erhebung statistischer Daten im Bereich des Tourismus (ABl. EG Nr. L 291 S. 32), geändert durch Entscheidung 2004/883/EG vom 10. Dezember 2004 (ABl. EU Nr. L 373 S. 69).

### Berichtskreis

In die Berichterstattung einbezogen sind alle Beherbergungsstätten, die mehr als acht Gäste gleichzeitig beherbergen können. Zu den Beherbergungsstätten zählen Hotels, Hotels garnis, Gasthöfe, Pensionen, Jugendherbergen und Hütten, Erholungs-, Ferien-, Schulungsheime und Boardinghouses, Ferienzentren, Ferienhäuser und -wohnungen sowie Vorsorge- und Rehabilitationskliniken.

### Methodische Hinweise

Die in diesem Bericht veröffentlichten Ergebnisse sind vorläufige Daten. Sie werden monatlich neu berechnet und rückwirkend bis zu 12 Monaten korrigiert. Die Basis hierfür bilden verspätet eingegangene Erhebungsformulare und nachträglich von den Betrieben vorgenommene Korrekturen. Alle hierin enthaltenen Angaben beziehen sich auf den Gebietsstand 1. Januar des Berichtsjahres.

### Definitionen

#### Tourismus

Der Tourismus umfasst „die Aktivitäten von Personen, die an Orte außerhalb ihrer gewohnten Umgebung reisen und sich dort zu Freizeit-, Geschäfts- oder bestimmten anderen Zwecken vorübergehend aufhalten“ (lt. Welttourismusorganisation - WTO).

#### Beherbergung

Unterbringung von Personen, die sich vorübergehend an einem anderen Ort als ihrem gewöhnlichen Wohnsitz aufhalten (Reisende). Der Aufenthalt gilt entsprechend einer Empfehlung der WTO (zwecks internationaler Vergleichbarkeit) dann als vorübergehend, wenn er die Dauer von 12 Monaten nicht überschreitet.

#### Angebotene Gästebetten

Anzahl der Betten und sonstigen Schlafgelegenheiten, die tatsächlich in den geöffneten Betrieben angeboten wurden. Die Anzahl der Betten entspricht dabei der Anzahl der Personen, die bei Normalbelegung gleichzeitig hätten übernachten können. Behelfsmäßige Schlafgelegenheiten, die bei Überbelegung zusätzlich zur Verfügung gestanden hätten, wurden nicht berücksichtigt.

#### Ankünfte

Es werden nur die Ankünfte jener Gäste ausgewiesen, die im Monatsmonat eingetroffen sind. Die aus dem Vormonat noch anwesenden Gäste werden nicht berücksichtigt.

#### Übernachtungen

Als Übernachtungen werden die Übernachtungen sowohl der im Monatsmonat eingetroffenen als auch der aus dem Vormonat noch anwesenden Gäste gezählt.

#### Herkunftsland der Gäste

Maßgebend für diese Zuordnung ist der ständige Wohnsitz, nicht die Staatsangehörigkeit der Gäste.

#### Gemeindegruppen

Zusammenfassung von Gemeinden (oder Gemeindeteilen) nach Arten der aufgrund landesrechtlicher Vorschriften verliehenen staatlichen Anerkennung (z. B. als Mineral- und Moorbad, Seebad, Luftkurort).

### Sächsische Reisegebiete

Oberlausitz/Niederschlesien	Erzgebirge	Vogtland	Stadt Dresden
Sächsische Schweiz	Sächsisches Burgen- und Heidefeld		Stadt Leipzig
Sächsisches Elbland			Stadt Chemnitz

Die Abgrenzung der Reisegebiete nach Kreisfreien Städten und Landkreisen bzw. Gemeinden des Freistaates Sachsen ist Seite 32 zu entnehmen. Sie wurde vom Sächsischen Staatsministerium für Wirtschaft und Arbeit in Abstimmung mit dem Landestourismusverband vorgenommen.

## Ergebnisdarstellung

Im November 2007 wurden im Freistaat Sachsen von 1 925 geöffneten Beherbergungsstätten 104 997 Gästebetten angeboten. Dieses Beherbergungsangebot der Beherbergungsstätten mit neun und mehr Betten nutzten insgesamt 421 474 Gäste mit gut einer Million Übernachtungen. Im Vergleich zum Vorjahresmonat wurden 2,5 Prozent weniger Gäste mit 1,1 Prozent weniger Übernachtungen gemeldet. Die geringeren Gäste- und Übernachtungszahlen im Vergleich zum Oktober diesen Jahres (-20,5 bzw. -28,5 Prozent) sind vor allem saisonbedingt.

Die durchschnittliche Auslastung aller angebotenen Betten betrug 33,1 Prozent, im November 2006 waren es 33,6 Prozent. Die von der Hotellerie – Hotels, Hotels garnis, Gasthöfe und Pensionen – angebotenen Betten (73,5 Prozent aller Gästebetten) waren im Durchschnitt zu 31,0 Prozent ausgelastet. Das ist ein Prozentpunkt weniger als im Vorjahresmonat.

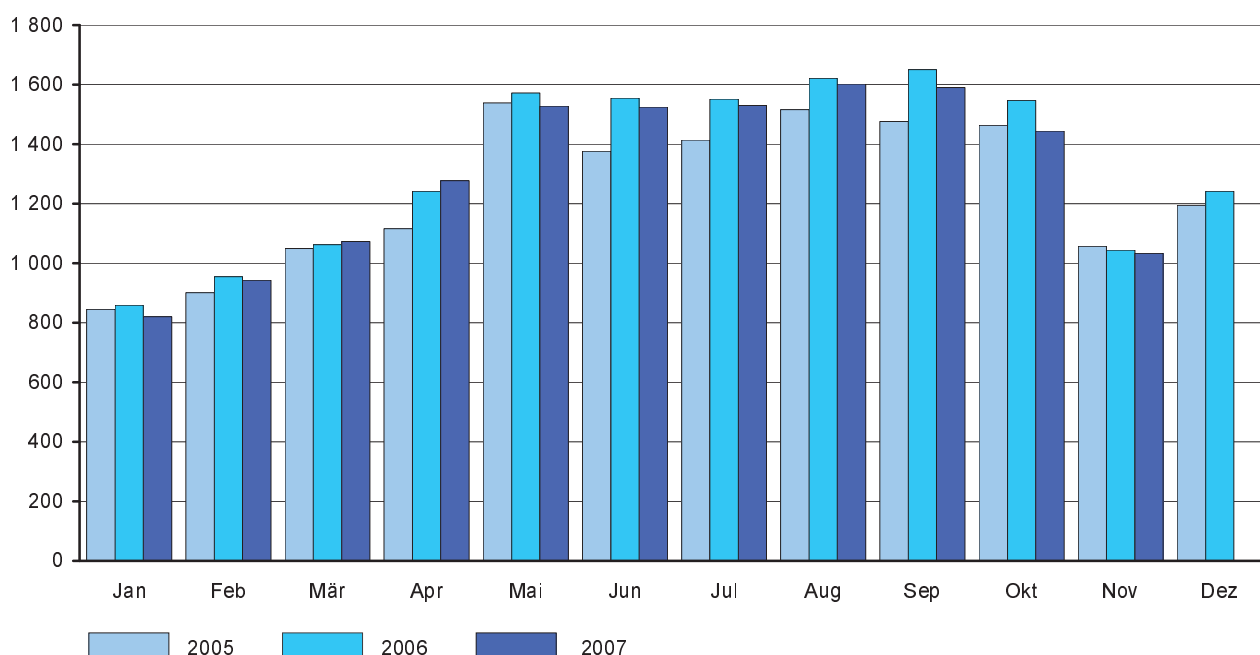
Die Gästebetten des Sonstigen Beherbergungsgewerbes (Jugendherbergen und Hütten, Erholungs-, Ferien- und Schulungsheime, Boardinghouses, Ferienzentren, -häuser u. -wohnungen) wurden bei einer Auslastung von 19,5 Prozent häufig gebucht wie im Vorjahr. Die Vorsorge- und Rehabilitationskliniken erreichten eine durchschnittliche Auslastung von 84,5 Prozent, im Vorjahresmonat waren es 79,2 Prozent. Im Durchschnitt verweilten die Kurgäste 23,4 Tage in den Kureinrichtungen, im November 2006 waren es 22,2 Tage.

Die durchschnittliche Aufenthaltsdauer aller Gäste betrug 2,5 Tage, nahezu unverändert zum Vorjahresmonat. 49 Prozent aller Gäste besuchten Dresden, Leipzig und Chemnitz, das sind drei Prozentpunkte weniger als im November letzten Jahres. Hier wurden 39 Prozent aller Übernachtungen in Sachsen gebucht, ebenfalls ein Minus von zwei Prozentpunkten. Während in Dresden und Chemnitz Einbußen an Gästen (-14,5 bzw. -5,5 Prozent) und Übernachtungen (-12,8 bzw. -2,1 Prozent) gemeldet wurden, blieben die Gästezahlen in Leipzig bei einem Minus von 0,3 Prozent nahezu konstant, während die Übernachtungszahlen um 0,4 Prozent anstiegen. In Dresden und Chemnitz blieben die Gäste durchschnittlich 2,0 Tage, während es in Leipzig 1,8 Tage waren. In den übrigen sechs Reisegebieten betrug die Aufenthaltsdauer 3,3 Tage, ohne die Vorsorge- und Rehabilitationskliniken waren es 2,1 Tage.

Aus dem Ausland kamen 35 428 Gäste nach Sachsen, das waren 2,7 Prozent weniger Besucher als im November 2006, die Zahl der Übernachtungen stieg hingegen mit 82 953 um 1,7 Prozent. Zum Vergleich: aus der Bundesrepublik kamen 2,5 Prozent weniger Gäste, die Zahl der Übernachtungen sank ebenfalls um 1,3 Prozent. Die ausländischen Besucher kamen überwiegend aus den USA (3 505/-1,5 Prozent im Vergleich zum Vorjahresmonat), aus Österreich (2 714/-18,7 Prozent), der Schweiz (2 567/-10,2 Prozent), dem Vereinigten Königreich (2 267/+5,5 Prozent), den Niederlanden (2 168/-2,0 Prozent) sowie aus Japan (2 090/-2,9 Prozent). In Dresden betrug der Anteil der ausländischen Gäste an der Gesamtgästeszahlg 12,2 Prozent, in Leipzig 12,3 Prozent und in Chemnitz 11,7 Prozent. In den übrigen sechs Reisegebieten Sachsens kamen durchschnittlich 4,8 Prozent der Besucher aus dem Ausland.

**Abb. 1 Übernachtungen in sächsischen Beherbergungsstätten 2005 bis 2007**

Tausend



# 1. Beherbergungsstätten, Gästebetten und deren Auslastung sowie Ankünfte, Übernachtungen und Aufenthaltsdauer 2005 bis 2007 nach Monaten

Monat Jahr	Betriebe		Angebotene Gästebetten	Durchschnittliche Auslastung der angebotenen Gästebetten in % <sup>3)</sup>	Ankünfte	Über- nachtungen	Durchschnittliche Aufenthaltsdauer in Tagen <sup>4)</sup>
	ins- gesamt <sup>1)</sup>	darunter geöffnete Betriebe <sup>2)</sup>					
<b>2005</b>							
Januar	2 168	1 983	103 963	27,0	289 372	844 761	2,9
Februar	2 167	1 980	104 241	31,1	308 353	901 418	2,9
März	2 160	2 032	105 654	32,4	380 601	1 049 838	2,8
April	2 157	2 084	108 994	34,4	432 134	1 116 384	2,6
Mai	2 151	2 118	111 898	44,5	566 560	1 539 160	2,7
Juni	2 143	2 113	111 143	41,4	517 940	1 376 839	2,7
Juli	2 142	2 106	110 474	41,5	492 726	1 413 618	2,9
August	2 138	2 101	110 588	44,4	518 340	1 515 620	2,9
September	2 132	2 101	110 350	44,7	565 336	1 476 474	2,6
Oktober	2 142	2 097	109 899	43,3	527 241	1 463 270	2,8
November	2 138	1 986	104 454	34,4	425 211	1 057 414	2,5
Dezember	2 134	1 989	104 041	37,8	467 505	1 194 959	2,6
<b>Insgesamt</b>	<b>x</b>	<b>x</b>	<b>x</b>	<b>38,3</b>	<b>5 491 319</b>	<b>14 949 755</b>	<b>2,7</b>
<b>2006</b>							
Januar	2 125	1 919	100 881	27,7	309 107	859 261	2,8
Februar	2 141	1 938	101 727	33,6	323 339	954 823	3,0
März	2 137	1 957	102 443	33,6	407 430	1 062 180	2,6
April	2 133	2 059	108 258	38,7	461 173	1 242 365	2,7
Mai	2 133	2 093	111 083	45,7	603 018	1 571 520	2,6
Juni	2 127	2 088	111 069	46,7	597 028	1 554 518	2,6
Juli	2 126	2 088	111 368	45,0	571 155	1 551 396	2,7
August	2 119	2 075	111 284	47,1	564 131	1 621 002	2,9
September	2 117	2 078	111 214	49,5	649 415	1 650 206	2,5
Oktober	2 118	2 061	109 833	45,7	566 013	1 547 701	2,7
November	2 113	1 946	104 470	33,6	432 427	1 044 192	2,4
Dezember	2 102	1 952	104 567	38,7	491 625	1 241 633	2,5
<b>Insgesamt</b>	<b>x</b>	<b>x</b>	<b>x</b>	<b>40,8</b>	<b>5 975 861</b>	<b>15 900 797</b>	<b>2,7</b>
<b>2007</b>							
Januar	2 093	1 885	102 393	26,2	300 931	820 763	2,7
Februar	2 090	1 896	103 124	32,7	325 552	943 145	2,9
März	2 088	1 919	104 224	33,4	417 090	1 072 736	2,6
April	2 090	2 036	109 163	39,2	474 599	1 277 026	2,7
Mai	2 091	2 064	111 340	44,3	582 633	1 528 111	2,6
Juni	2 086	2 061	111 564	45,6	585 303	1 524 708	2,6
Juli	2 077	2 053	111 399	44,3	558 946	1 529 934	2,7
August	2 077	2 049	111 091	46,6	558 651	1 602 087	2,9
September	2 071	2 041	110 926	47,8	608 431	1 590 398	2,6
Oktober	2 065	2 015	109 022	42,9	529 996	1 443 826	2,7
November	2 060	1 925	104 997	33,1	421 474	1 032 947	2,5
Dezember	...	...	...	...	...	...	...
<b>Insgesamt</b>	<b>...</b>	<b>...</b>	<b>...</b>	<b>...</b>	<b>...</b>	<b>...</b>	<b>...</b>

1) Ergebnisse der Kapazitätserhebung 1999 einschließlich Zu- und Abgänge

2) ganz oder teilweise geöffnet

3) rechnerischer Wert (Übernachtungen/angebotene Bettentage) x 100

4) rechnerischer Wert Übernachtungen/Ankünfte

## 2. Beherbergungsstätten, Gästebetten und deren Auslastung nach Betriebsarten

Betriebsart	Betriebe		Gästebetten		Durchschnittliche Auslastung der angebotenen Gästebetten in % <sup>3)</sup>	
	ins-gesamt <sup>1)</sup>	darunter geöffnete Betriebe <sup>2)</sup>	ins-gesamt <sup>1)</sup>	darunter angebotene Gästebetten	November	Jan. - Nov.
<b>November 2006</b>						
Hotels	683	658	56 468	53 930	35,5	42,6
Hotels garnis	118	115	7 624	7 514	38,9	43,8
Gasthöfe	547	505	10 823	9 909	14,8	23,2
Pensionen	368	337	7 204	6 568	20,9	28,7
<b>Zusammen</b>	<b>1 716</b>	<b>1 615</b>	<b>82 119</b>	<b>77 921</b>	<b>32,0</b>	<b>39,0</b>
Jugendherbergen und Hütten	109	87	7 611	6 150	15,0	29,3
Erholungs-, Ferien- und Schulungsheime	112	101	9 777	6 999	21,2	33,6
Boardinghouses	13	13	1 051	1 014	42,4	43,2
Ferienzentren	7	7	1 570	1 435	25,5	44,5
Ferienhäuser und -wohnungen	122	89	4 571	2 734	13,4	30,0
<b>Zusammen</b>	<b>363</b>	<b>297</b>	<b>24 580</b>	<b>18 332</b>	<b>19,5</b>	<b>32,9</b>
Vorsorge- und Reha-Kliniken	34	34	8 319	8 217	79,2	80,2
<b>Beherbergungsstätten insgesamt</b>	<b>2 113</b>	<b>1 946</b>	<b>115 018</b>	<b>104 470</b>	<b>33,6</b>	<b>40,9</b>
darunter ohne Vorsorge- u. Reha-Kliniken	2 079	1 912	106 699	96 253	29,6	37,7
<b>November 2007</b>						
Hotels	670	648	54 682	53 423	34,5	41,4
Hotels garnis	116	115	7 622	7 479	35,5	41,2
Gasthöfe	526	493	10 398	9 686	15,6	22,7
Pensionen	356	333	7 095	6 609	19,3	28,2
<b>Zusammen</b>	<b>1 668</b>	<b>1 589</b>	<b>79 797</b>	<b>77 197</b>	<b>31,0</b>	<b>37,8</b>
Jugendherbergen und Hütten	109	93	7 615	6 769	15,4	28,7
Erholungs-, Ferien- und Schulungsheime	110	99	9 698	7 143	21,9	31,4
Boardinghouses	13	13	1 065	1 063	43,0	42,4
Ferienzentren	8	7	1 597	1 435	27,3	42,4
Ferienhäuser und -wohnungen	118	90	4 688	3 157	10,9	27,2
<b>Zusammen</b>	<b>358</b>	<b>302</b>	<b>24 663</b>	<b>19 567</b>	<b>19,5</b>	<b>31,1</b>
Vorsorge- und Reha-Kliniken	34	34	8 301	8 233	84,5	83,0
<b>Beherbergungsstätten insgesamt</b>	<b>2 060</b>	<b>1 925</b>	<b>112 761</b>	<b>104 997</b>	<b>33,1</b>	<b>39,9</b>
darunter ohne Vorsorge- u. Reha-Kliniken	2 026	1 891	104 460	96 764	28,7	36,4

1) Ergebnisse der Kapazitätserhebung 1999 einschließlich Zu- und Abgänge

2) ganz oder teilweise geöffnet

3) rechnerischer Wert (Übernachtungen/angebotene Bettentage) x 100

### 3. Ankünfte, Übernachtungen und Aufenthaltsdauer in Beherbergungsstätten nach Betriebsarten

Betriebsart	Ankünfte	Veränderung gegenüber dem Vorjahreszeitraum in %	Übernachtungen	Veränderung gegenüber dem Vorjahreszeitraum in %	Durchschnittliche Aufenthaltsdauer in Tagen <sup>1)</sup>
<b>November 2007</b>					
Hotels	292 808	-2,6	549 912	-3,8	1,9
Hotels garnis	40 297	-9,8	79 463	-9,3	2,0
Gasthöfe	21 552	0,4	44 626	4,1	2,1
Pensionen	15 818	-2,8	37 687	-6,6	2,4
<b>Zusammen</b>	<b>370 475</b>	<b>-3,3</b>	<b>711 688</b>	<b>-4,1</b>	<b>1,9</b>
Jugendherbergen und Hütten	11 391	-11,8	30 199	9,8	2,7
Erholungs-, Ferien- und Schulungsheime	19 847	11,8	46 646	5,3	2,4
Boardinghouses	2 904	-1,1	13 724	6,5	4,7
Ferienzentren	4 684	9,9	11 770	7,2	2,5
Ferienhäuser und -wohnungen	3 270	19,8	10 290	-6,0	3,1
<b>Zusammen</b>	<b>42 096</b>	<b>3,7</b>	<b>112 629</b>	<b>5,6</b>	<b>2,7</b>
Vorsorge- und Reha-Kliniken	8 903	1,3	208 630	6,8	23,4
<b>Beherbergungsstätten insgesamt</b>	<b>421 474</b>	<b>-2,5</b>	<b>1 032 947</b>	<b>-1,1</b>	<b>2,5</b>
darunter ohne Vorsorge- u. Reha-Kliniken	412 571	-2,6	824 317	-2,9	2,0
<b>Januar bis November 2007</b>					
Hotels	3 455 070	-1,8	7 407 332	-2,2	2,1
Hotels garnis	502 159	-8,0	1 033 046	-7,3	2,1
Gasthöfe	321 235	-3,9	758 770	-4,1	2,4
Pensionen	239 940	-0,3	628 448	-1,6	2,6
<b>Zusammen</b>	<b>4 518 404</b>	<b>-2,6</b>	<b>9 827 596</b>	<b>-2,9</b>	<b>2,2</b>
Jugendherbergen und Hütten	271 029	0,9	668 050	-1,0	2,5
Erholungs-, Ferien- und Schulungsheime	299 117	-0,8	889 214	-3,7	3,0
Boardinghouses	33 049	-1,7	147 771	4,4	4,5
Ferienzentren	62 072	-0,3	214 201	-6,1	3,5
Ferienhäuser und -wohnungen	80 735	-2,0	340 476	-5,9	4,2
<b>Zusammen</b>	<b>746 002</b>	<b>-0,3</b>	<b>2 259 712</b>	<b>-3,0</b>	<b>3,0</b>
Vorsorge- und Reha-Kliniken	99 200	3,6	2 278 373	3,0	23,0
<b>Beherbergungsstätten insgesamt</b>	<b>5 363 606</b>	<b>-2,2</b>	<b>14 365 681</b>	<b>-2,0</b>	<b>2,7</b>
darunter ohne Vorsorge- u. Reha-Kliniken	5 264 406	-2,3	12 087 308	-2,9	2,3

1) rechnerischer Wert Übernachtungen/Ankünfte



#### 4. Beherbergungsstätten, Gästebetten und deren Auslastung im November 2007 nach Reisegebieten und Betriebsarten

Reisegebiet Betriebsart	Betriebe		Gästebetten		Durchschnittliche Auslastung der angebotenen Gästebetten in % <sup>3)</sup>	
	ins- gesamt <sup>1)</sup>	darunter geöffnete Betriebe <sup>2)</sup>	ins- gesamt <sup>1)</sup>	darunter angebotene Gästebetten	November	Jan. - Nov.
<b>Oberlausitz/ Niederschlesien</b>						
Hotels	94	90	4 698	4 547	22,0	31,1
Hotels garnis	13	13	597	584	26,0	28,5
Gasthöfe	93	86	1 908	1 744	13,8	21,1
Pensionen	48	46	877	798	24,4	31,3
<b>Zusammen</b>	<b>248</b>	<b>235</b>	<b>8 080</b>	<b>7 673</b>	<b>20,7</b>	<b>28,6</b>
Jugendherbergen und Hütten	20	15	1 115	941	9,6	19,6
Erholungs-, Ferien-, Schulungs- heime und Boardinghouses	28	25	2 621	1 826	22,0	29,4
Ferienzentren, -häuser und -wohnungen	31	16	1 664	1 045	7,5	28,5
Vorsorge- und Reha-Kliniken	6	6	787	780	80,3	77,3
<b>Beherbergungsstätten insgesamt</b>	<b>333</b>	<b>297</b>	<b>14 267</b>	<b>12 265</b>	<b>22,7</b>	<b>30,9</b>
darunter ohne Vorsorge- u. Reha-Kliniken	327	291	13 480	11 485	18,8	28,0
<b>Sächsische Schweiz</b>						
Hotels	47	40	3 024	2 721	21,9	46,8
Hotels garnis	5	4	277	257	23,5	47,5
Gasthöfe	70	54	1 563	1 210	11,7	33,2
Pensionen	39	28	815	632	12,0	35,5
<b>Zusammen</b>	<b>161</b>	<b>126</b>	<b>5 679</b>	<b>4 820</b>	<b>18,1</b>	<b>41,8</b>
Jugendherbergen und Hütten	14	11	1 105	979	9,1	28,7
Erholungs-, Ferien-, Schulungs- heime und Boardinghouses	8	7	920	769	17,8	35,6
Ferienzentren, -häuser und -wohnungen	13	9	341	161	8,3	44,9
Vorsorge- und Reha-Kliniken	4	4	1 261	1 222	85,2	82,1
<b>Beherbergungsstätten insgesamt</b>	<b>200</b>	<b>157</b>	<b>9 306</b>	<b>7 951</b>	<b>27,2</b>	<b>45,6</b>
darunter ohne Vorsorge- u. Reha-Kliniken	196	153	8 045	6 729	16,5	39,2
<b>Sächsisches Elbland</b>						
Hotels	65	64	4 599	4 544	26,5	36,9
Hotels garnis	11	11	872	868	26,5	29,8
Gasthöfe	52	49	946	894	15,9	19,4
Pensionen	54	53	1 113	1 070	20,5	30,1
<b>Zusammen</b>	<b>182</b>	<b>177</b>	<b>7 530</b>	<b>7 376</b>	<b>24,4</b>	<b>32,9</b>
Jugendherbergen und Hütten	9	8	385	375	16,4	26,3
Erholungs-, Ferien-, Schulungs- heime und Boardinghouses	6	6	232	210	43,9	41,7
Ferienzentren, -häuser und -wohnungen	8	7	.	.	.	.
Vorsorge- und Reha-Kliniken	2	2	.	.	.	.
<b>Beherbergungsstätten insgesamt</b>	<b>207</b>	<b>200</b>	<b>9 918</b>	<b>9 516</b>	<b>32,8</b>	<b>40,5</b>
darunter ohne Vorsorge- u. Reha-Kliniken	205	198	.	.	.	.

1) Ergebnisse der Kapazitätserhebung 1999 einschließlich Zu- und Abgänge; 2) ganz oder teilweise geöffnet  
3) rechnerischer Wert (Übernachtungen/angebotene Bettentage) x 100

Noch: 4. Beherbergungsstätten, Gästebetten und deren Auslastung im November 2007  
nach Reisegebieten und Betriebsarten

Reisegebiet Betriebsart	Betriebe		Gästebetten		Durchschnittliche Auslastung der angebotenen Gästebetten in % <sup>3)</sup>	
	ins- gesamt <sup>1)</sup>	darunter geöffnete Betriebe <sup>2)</sup>	ins- gesamt <sup>1)</sup>	darunter angebotene Gästebetten	November	Jan. - Nov.
<b>Erzgebirge</b>						
Hotels	178	172	11 074	10 688	33,8	38,0
Hotels garnis	15	15	477	465	32,1	36,8
Gasthöfe	181	178	3 530	3 440	15,6	20,9
Pensionen	69	67	1 435	1 387	13,5	17,8
<b>Zusammen</b>	<b>443</b>	<b>432</b>	<b>16 516</b>	<b>15 980</b>	<b>28,1</b>	<b>32,6</b>
Jugendherbergen und Hütten	30	29	1 957	1 893	9,5	22,3
Erholungs-, Ferien-, Schulungs- heime und Boardinghouses	38	36	2 492	2 257	19,3	29,0
Ferienzentren, -häuser und -wohnungen	39	35	1 577	1 268	10,6	22,4
Vorsorge- und Reha-Kliniken	6	6	1 190	1 174	89,1	89,7
<b>Beherbergungsstätten insgesamt</b>	<b>556</b>	<b>538</b>	<b>23 732</b>	<b>22 572</b>	<b>28,0</b>	<b>33,6</b>
darunter ohne Vorsorge- u. Reha-Kliniken	550	532	22 542	21 398	24,6	30,6
<b>Sächsisches Burgen- und Heideland</b>						
Hotels	104	103	6 276	6 232	25,3	26,2
Hotels garnis	17	17	1 033	1 027	31,0	38,8
Gasthöfe	61	60	1 175	1 162	20,1	18,8
Pensionen	50	46	912	841	19,5	24,2
<b>Zusammen</b>	<b>232</b>	<b>226</b>	<b>9 396</b>	<b>9 262</b>	<b>24,8</b>	<b>26,5</b>
Jugendherbergen und Hütten	16	12	1 132	800	9,4	19,3
Erholungs-, Ferien-, Schulungs- heime und Boardinghouses	21	19	2 009	1 094	17,7	27,9
Ferienzentren, -häuser und -wohnungen	18	14	660	468	11,6	17,9
Vorsorge- und Reha-Kliniken	7	7	1 551	1 546	91,3	84,7
<b>Beherbergungsstätten insgesamt</b>	<b>294</b>	<b>278</b>	<b>14 748</b>	<b>13 170</b>	<b>30,7</b>	<b>32,4</b>
darunter ohne Vorsorge- u. Reha-Kliniken	287	271	13 197	11 624	22,5	25,8
<b>Vogtland</b>						
Hotels	50	47	2 388	2 211	23,4	30,9
Hotels garnis	4	4	118	116	21,3	23,5
Gasthöfe	43	41	828	798	12,9	21,7
Pensionen	35	34	629	610	15,8	25,6
<b>Zusammen</b>	<b>132</b>	<b>126</b>	<b>3 963</b>	<b>3 735</b>	<b>19,9</b>	<b>27,9</b>
Jugendherbergen und Hütten	6	5	461	351	3,9	21,8
Erholungs-, Ferien-, Schulungs- heime und Boardinghouses	10	8	1 072	697	25,7	41,8
Ferienzentren, -häuser und -wohnungen	11	11	1 232	1 231	32,1	49,6
Vorsorge- und Reha-Kliniken	8	8	1 997	1 996	80,6	78,4
<b>Beherbergungsstätten insgesamt</b>	<b>167</b>	<b>158</b>	<b>8 725</b>	<b>8 010</b>	<b>36,8</b>	<b>44,3</b>
darunter ohne Vorsorge- u. Reha-Kliniken	159	150	6 728	6 014	22,1	33,6

1) Ergebnisse der Kapazitätserhebung 1999 einschließlich Zu- und Abgänge; 2) ganz oder teilweise geöffnet  
3) rechnerischer Wert (Übernachtungen/angebotene Bettentage) x 100

Noch: 4. Beherbergungsstätten, Gästebetten und deren Auslastung im November 2007  
nach Reisegebieten und Betriebsarten

Reisegebiet Betriebsart	Betriebe		Gästebetten		Durchschnittliche Auslastung der angebotenen Gästebetten in % <sup>3)</sup>	
	ins- gesamt <sup>1)</sup>	darunter geöffnete Betriebe <sup>2)</sup>	ins- gesamt <sup>1)</sup>	darunter angebotene Gästebetten	November	Jan. - Nov.
<b>Stadt Dresden</b>						
Hotels	72	72	12 465	12 352	43,4	56,1
Hotels garnis	23	23	1 971	1 969	40,5	52,0
Gasthöfe	18	17	341	331	27,4	35,3
Pensionen	36	35	753	729	28,2	42,4
<b>Zusammen</b>	<b>149</b>	<b>147</b>	<b>15 530</b>	<b>15 381</b>	<b>42,0</b>	<b>54,5</b>
Jugendherbergen und Hütten	9	9	1 063	1 063	34,9	53,7
Erholungs-, Ferien-, Schulungs- heime und Boardinghouses	4	3	400	340	40,1	44,4
<b>Beherbergungsstätten insgesamt</b>	<b>165</b>	<b>162</b>	<b>17 078</b>	<b>16 869</b>	<b>41,4</b>	<b>54,1</b>
<b>Stadt Leipzig</b>						
Hotels	38	38	7 538	7 512	49,6	48,0
Hotels garnis	24	24	1 921	1 918	44,7	45,3
Gasthöfe	3	3	51	51	15,4	18,3
Pensionen	19	19	457	452	26,3	32,7
<b>Zusammen</b>	<b>84</b>	<b>84</b>	<b>9 967</b>	<b>9 933</b>	<b>47,4</b>	<b>46,6</b>
Erholungs-, Ferien-, Schulungs- heime und Boardinghouses	4	4	668	664	35,5	36,2
<b>Beherbergungsstätten insgesamt</b>	<b>93</b>	<b>92</b>	<b>11 244</b>	<b>11 030</b>	<b>46,1</b>	<b>45,9</b>
<b>Stadt Chemnitz</b>						
Hotels	22	22	2 620	2 616	31,8	31,8
Hotels garnis	4	4	356	275	22,3	19,7
Gasthöfe	5	5	56	56	32,2	34,0
Pensionen	6	5	104	90	9,9	11,2
<b>Zusammen</b>	<b>37</b>	<b>36</b>	<b>3 136</b>	<b>3 037</b>	<b>30,3</b>	<b>29,9</b>
Erholungs-, Ferien-, Schulungs- heime und Boardinghouses	4	4	349	349	60,0	44,6
<b>Beherbergungsstätten insgesamt</b>	<b>45</b>	<b>43</b>	<b>3 743</b>	<b>3 614</b>	<b>34,1</b>	<b>32,1</b>

1) Ergebnisse der Kapazitätserhebung 1999 einschließlich Zu- und Abgänge; 2) ganz oder teilweise geöffnet  
3) rechnerischer Wert (Übernachtungen/angebotene Bettentage) x 100

## 5. Ankünfte, Übernachtungen und Aufenthaltsdauer in Beherbergungsstätten nach Reisegebieten, dem Herkunftsland der Gäste und Betriebsarten

Reisegebiet Herkunftsland der Gäste Betriebsart	Ankünfte	Veränderung gegenüber dem Vorjahres- zeitraum in %	Über- nachtungen	Veränderung gegenüber dem Vorjahres- zeitraum in %	Durchschnittliche Aufenthaltsdauer in Tagen <sup>1)</sup>
<b>November 2007</b>					
<b>Oberlausitz/Niederschlesien</b>					
Bundesrepublik Deutschland	30 003	4,9	79 029	10,3	2,6
Ausland	1 283	4,8	3 764	55,3	2,9
Hotels	16 165	5,1	29 689	10,0	1,8
Hotels garnis	1 831	-15,6	4 548	23,3	2,5
Gasthöfe	3 106	-8,3	6 977	0,6	2,2
Pensionen	2 070	0,5	5 815	20,9	2,8
<b>Zusammen</b>	<b>23 172</b>	<b>0,8</b>	<b>47 029</b>	<b>10,9</b>	<b>2,0</b>
Jugendherbergen und Hütten	1 387	-4,4	2 722	-8,0	2,0
Erholungs-, Ferien-, Schulungs- heime und Boardinghouses	5 140	27,7	11 903	26,0	2,3
Ferienzentren, -häuser und -wohnungen	874	11,8	2 340	6,9	2,7
Vorsorge- und Reha-Kliniken	713	21,7	18 799	10,1	26,4
<b>Beherbergungsstätten insgesamt</b>	<b>31 286</b>	<b>4,9</b>	<b>82 793</b>	<b>11,8</b>	<b>2,6</b>
darunter ohne Vorsorge- u. Reha-Kliniken	30 573	4,5	63 994	12,3	2,1
<b>Sächsische Schweiz</b>					
Bundesrepublik Deutschland	15 569	4,9	63 450	5,2	4,1
Ausland	187	-7,4	528	-17,4	2,8
Hotels	8 344	1,1	17 349	-2,5	2,1
Hotels garnis	764	2,1	1 813	0,3	2,4
Gasthöfe	1 856	4,2	4 133	2,8	2,2
Pensionen	716	12,8	2 239	10,9	3,1
<b>Zusammen</b>	<b>11 680</b>	<b>2,3</b>	<b>25 534</b>	<b>-0,4</b>	<b>2,2</b>
Jugendherbergen und Hütten	1 147	-5,1	2 687	6,3	2,3
Erholungs-, Ferien-, Schulungs- heime und Boardinghouses	1 503	37,5	4 105	18,5	2,7
Ferienzentren, -häuser und -wohnungen	181	12,4	400	-22,5	2,2
Vorsorge- und Reha-Kliniken	1 245	7,8	31 252	8,4	25,1
<b>Beherbergungsstätten insgesamt</b>	<b>15 756</b>	<b>4,8</b>	<b>63 978</b>	<b>4,9</b>	<b>4,1</b>
darunter ohne Vorsorge- u. Reha-Kliniken	14 511	4,5	32 726	1,8	2,3
<b>Sächsisches Elbland</b>					
Bundesrepublik Deutschland	29 001	-1,4	82 742	-8,6	2,9
Ausland	3 549	5,0	10 885	-7,4	3,1
Hotels	21 020	-1,9	36 179	-15,9	1,7
Hotels garnis	3 520	5,6	6 913	-7,0	2,0
Gasthöfe	2 123	-8,6	4 271	1,2	2,0
Pensionen	3 019	4,5	6 584	-4,9	2,2
<b>Zusammen</b>	<b>29 682</b>	<b>-1,0</b>	<b>53 947</b>	<b>-12,4</b>	<b>1,8</b>
Jugendherbergen und Hütten	940	32,6	1 840	23,8	2,0
Erholungs-, Ferien-, Schulungs- heime und Boardinghouses	527	0,4	2 768	4,6	5,3
Ferienzentren, -häuser und -wohnungen	.	.	.	.	.
Vorsorge- und Reha-Kliniken	.	.	.	.	.
<b>Beherbergungsstätten insgesamt</b>	<b>32 550</b>	<b>-0,7</b>	<b>93 627</b>	<b>-8,5</b>	<b>2,9</b>
darunter ohne Vorsorge- u. Reha-Kliniken	.	.	.	.	.

1) rechnerischer Wert Übernachtungen/Ankünfte

Noch: 5. Ankünfte, Übernachtungen und Aufenthaltsdauer in Beherbergungsstätten  
nach Reisegebieten, dem Herkunftsland der Gäste und Betriebsarten

Reisegebiet Herkunftsland der Gäste Betriebsart	Ankünfte	Veränderung gegenüber dem Vorjahres- zeitraum in %	Über- nachtungen	Veränderung gegenüber dem Vorjahres- zeitraum in %	Durchschnittliche Aufenthaltsdauer in Tagen <sup>1)</sup>
<b>November 2007</b>					
<b>Erzgebirge</b>					
Bundesrepublik Deutschland	70 798	10,0	179 837	4,8	2,5
Ausland	1 959	7,9	5 628	32,8	2,9
Hotels	49 749	8,8	106 700	6,3	2,1
Hotels garnis	2 359	1,1	4 471	-0,2	1,9
Gasthöfe	7 736	11,7	15 770	12,3	2,0
Pensionen	2 242	-0,4	5 278	-19,7	2,4
<b>Zusammen</b>	<b>62 086</b>	<b>8,5</b>	<b>132 219</b>	<b>5,3</b>	<b>2,1</b>
Jugendherbergen und Hütten	2 265	42,5	4 872	34,8	2,2
Erholungs-, Ferien-, Schulungs- heime und Boardinghouses	5 432	17,8	12 971	17,0	2,4
Ferienzentren, -häuser und -wohnungen	1 158	28,2	4 021	1,7	3,5
Vorsorge- und Reha-Kliniken	1 816	-2,6	31 382	-1,1	17,3
<b>Beherbergungsstätten insgesamt</b>	<b>72 757</b>	<b>9,9</b>	<b>185 465</b>	<b>5,4</b>	<b>2,5</b>
darunter ohne Vorsorge- u. Reha-Kliniken	70 941	10,3	154 083	6,9	2,2
<b>Sächs. Burgen- und Heide-land</b>					
Bundesrepublik Deutschland	40 599	1,5	114 154	3,9	2,8
Ausland	2 967	-16,1	6 304	-12,7	2,1
Hotels	26 650	2,7	47 104	8,7	1,8
Hotels garnis	5 068	3,4	9 538	-23,7	1,9
Gasthöfe	3 203	-1,3	6 975	-4,0	2,2
Pensionen	2 135	-10,4	4 924	-11,2	2,3
<b>Zusammen</b>	<b>37 056</b>	<b>1,6</b>	<b>68 541</b>	<b>-0,2</b>	<b>1,8</b>
Jugendherbergen und Hütten	1 005	-32,6	2 142	-41,8	2,1
Erholungs-, Ferien-, Schulungs- heime und Boardinghouses	3 317	-3,3	5 808	-14,8	1,8
Ferienzentren, -häuser und -wohnungen	344	15,1	1 635	-21,7	4,8
Vorsorge- und Reha-Kliniken	1 844	0,0	42 332	18,0	23,0
<b>Beherbergungsstätten insgesamt</b>	<b>43 566</b>	<b>0,1</b>	<b>120 458</b>	<b>2,9</b>	<b>2,8</b>
darunter ohne Vorsorge- u. Reha-Kliniken	41 722	0,1	78 126	-3,8	1,9
<b>Vogtland</b>					
Bundesrepublik Deutschland	18 413	-2,7	86 961	4,4	4,7
Ausland	349	-23,1	902	7,3	2,6
Hotels	6 914	-10,3	15 430	0,7	2,2
Hotels garnis	370	-6,6	676	-9,9	1,8
Gasthöfe	1 729	-8,8	3 001	1,1	1,7
Pensionen	1 061	13,0	2 869	8,1	2,7
<b>Zusammen</b>	<b>10 074</b>	<b>-7,9</b>	<b>21 976</b>	<b>1,3</b>	<b>2,2</b>
Jugendherbergen und Hütten	204	-23,9	413	47,0	2,0
Erholungs-, Ferien-, Schulungs- heime und Boardinghouses	1 728	-17,6	5 384	-19,2	3,1
Ferienzentren, -häuser und -wohnungen	4 641	12,1	11 838	5,5	2,6
Vorsorge- und Reha-Kliniken	2 115	9,5	48 252	9,0	22,8
<b>Beherbergungsstätten insgesamt</b>	<b>18 762</b>	<b>-3,1</b>	<b>87 863</b>	<b>4,4</b>	<b>4,7</b>
darunter ohne Vorsorge- u. Reha-Kliniken	16 647	-4,5	39 611	-0,6	2,4

1) rechnerischer Wert Übernachtungen/Ankünfte

Noch: 5. Ankünfte, Übernachtungen und Aufenthaltsdauer in Beherbergungsstätten  
nach Reisegebieten, dem Herkunftsland der Gäste und Betriebsarten

Reisegebiet Herkunftsland der Gäste Betriebsart	Ankünfte	Veränderung gegenüber dem Vorjahres- zeitraum in %	Über- nachtungen	Veränderung gegenüber dem Vorjahres- zeitraum in %	Durchschnittliche Aufenthaltsdauer in Tagen <sup>1)</sup>
<b>November 2007</b>					
<b>Stadt Dresden</b>					
Bundesrepublik Deutschland	91 217	-15,6	181 541	-14,3	2,0
Ausland	12 612	-5,4	27 826	-1,6	2,2
Hotels	84 093	-12,6	160 750	-14,2	1,9
Hotels garnis	11 341	-22,0	23 919	-16,3	2,1
Gasthöfe	1 402	-4,2	2 723	6,9	1,9
Pensionen	2 678	-7,3	6 147	-12,8	2,3
<b>Zusammen</b>	<b>99 514</b>	<b>-13,5</b>	<b>193 539</b>	<b>-14,2</b>	<b>1,9</b>
Jugendherbergen und Hütten Erholungs-, Ferien-, Schulungs- heime und Boardinghouses	2 655	-43,9	11 139	17,7	4,2
	1 408	3,3	4 090	-4,3	2,9
<b>Beherbergungsstätten insgesamt</b>	<b>103 829</b>	<b>-14,5</b>	<b>209 367</b>	<b>-12,8</b>	<b>2,0</b>
<b>Stadt Leipzig</b>					
Bundesrepublik Deutschland	73 929	-0,4	129 964	-0,1	1,8
Ausland	10 329	0,4	22 458	3,1	2,2
Hotels	64 137	0,5	111 722	1,4	1,7
Hotels garnis	13 723	-4,2	25 746	2,3	1,9
Gasthöfe	132	-27,5	235	-32,7	1,8
Pensionen	1 719	-14,9	3 564	-19,8	2,1
<b>Zusammen</b>	<b>79 711</b>	<b>-0,8</b>	<b>141 267</b>	<b>0,8</b>	<b>1,8</b>
Erholungs-, Ferien-, Schulungs- heime und Boardinghouses	2 780	10,6	7 064	-12,5	2,5
<b>Beherbergungsstätten insgesamt</b>	<b>84 258</b>	<b>-0,3</b>	<b>152 422</b>	<b>0,4</b>	<b>1,8</b>
<b>Stadt Chemnitz</b>					
Bundesrepublik Deutschland	16 517	-6,4	32 316	-3,3	2,0
Ausland	2 193	1,3	4 658	6,6	2,1
Hotels	15 736	-2,9	24 989	-7,4	1,6
Hotels garnis	1 321	-32,3	1 839	-43,3	1,4
Gasthöfe	265	3,5	541	1,7	2,0
Pensionen	178	-15,2	267	-20,5	1,5
<b>Zusammen</b>	<b>17 500</b>	<b>-6,0</b>	<b>27 636</b>	<b>-11,1</b>	<b>1,6</b>
Erholungs-, Ferien-, Schulungs- heime und Boardinghouses	916	-11,5	6 277	32,6	6,9
<b>Beherbergungsstätten insgesamt</b>	<b>18 710</b>	<b>-5,5</b>	<b>36 974</b>	<b>-2,1</b>	<b>2,0</b>

1) rechnerischer Wert Übernachtungen/Ankünfte

Noch: 5. Ankünfte, Übernachtungen und Aufenthaltsdauer in Beherbergungsstätten  
nach Reisegebieten, dem Herkunftsland der Gäste und Betriebsarten

Reisegebiet Herkunftsland der Gäste Betriebsart	Ankünfte	Veränderung gegenüber dem Vorjahres- zeitraum in %	Über- nachtungen	Veränderung gegenüber dem Vorjahres- zeitraum in %	Durchschnittliche Aufenthaltsdauer in Tagen <sup>1)</sup>
<b>Januar bis November 2007</b>					
<b>Oberlausitz/Niederschlesien</b>					
Bundesrepublik Deutschland	446 222	-2,4	1 294 444	-1,6	2,9
Ausland	22 230	-1,4	50 962	1,6	2,3
Hotels	220 106	-2,7	471 817	-1,7	2,1
Hotels garnis	30 245	-6,4	59 314	-8,3	2,0
Gasthöfe	52 136	-7,2	129 893	-6,9	2,5
Pensionen	33 233	3,2	86 790	8,3	2,6
<b>Zusammen</b>	<b>335 720</b>	<b>-3,3</b>	<b>747 814</b>	<b>-2,1</b>	<b>2,2</b>
Jugendherbergen und Hütten	27 028	-5,7	65 420	-7,0	2,4
Erholungs-, Ferien-, Schulungs- heime und Boardinghouses	69 966	3,2	210 171	1,3	3,0
Ferienzentren, -häuser und -wohnungen	27 607	-3,8	121 992	0,9	4,4
Vorsorge- und Reha-Kliniken	8 131	7,5	200 009	-1,4	24,6
<b>Beherbergungsstätten insgesamt</b>	<b>468 452</b>	<b>-2,4</b>	<b>1 345 406</b>	<b>-1,5</b>	<b>2,9</b>
darunter ohne Vorsorge- u. Reha-Kliniken	460 321	-2,5	1 145 397	-1,5	2,5
<b>Sächsische Schweiz</b>					
Bundesrepublik Deutschland	328 878	4,1	1 243 425	4,3	3,8
Ausland	9 505	8,7	26 918	26,5	2,8
Hotels	162 050	4,7	432 285	4,7	2,7
Hotels garnis	14 340	4,9	42 502	8,5	3,0
Gasthöfe	50 330	2,9	144 311	3,7	2,9
Pensionen	23 542	8,2	79 205	3,9	3,4
<b>Zusammen</b>	<b>250 262</b>	<b>4,7</b>	<b>698 303</b>	<b>4,6</b>	<b>2,8</b>
Jugendherbergen und Hütten	36 446	-1,9	101 401	-2,3	2,8
Erholungs-, Ferien-, Schulungs- heime und Boardinghouses	30 342	3,6	97 012	0,1	3,2
Ferienzentren, -häuser und -wohnungen	7 907	18,9	36 042	10,0	4,6
Vorsorge- und Reha-Kliniken	13 426	6,5	337 585	7,9	25,1
<b>Beherbergungsstätten insgesamt</b>	<b>338 383</b>	<b>4,2</b>	<b>1 270 343</b>	<b>4,7</b>	<b>3,8</b>
darunter ohne Vorsorge- u. Reha-Kliniken	324 957	4,1	932 758	3,6	2,9
<b>Sächsisches Elbland</b>					
Bundesrepublik Deutschland	384 640	-6,9	1 175 385	-5,9	3,1
Ausland	45 874	-2,9	117 826	-5,5	2,6
Hotels	273 012	-8,8	555 072	-11,8	2,0
Hotels garnis	43 449	-7,3	80 986	-12,9	1,9
Gasthöfe	30 414	-3,9	59 604	-4,8	2,0
Pensionen	44 623	2,0	106 372	-2,2	2,4
<b>Zusammen</b>	<b>391 498</b>	<b>-7,2</b>	<b>802 034</b>	<b>-10,2</b>	<b>2,0</b>
Jugendherbergen und Hütten	13 025	0,2	31 710	-3,6	2,4
Erholungs-, Ferien-, Schulungs- heime und Boardinghouses	4 572	-2,8	29 499	1,7	6,5
Ferienzentren, -häuser und -wohnungen	.	.	.	.	.
Vorsorge- und Reha-Kliniken	.	.	.	.	.
<b>Beherbergungsstätten insgesamt</b>	<b>430 514</b>	<b>-6,5</b>	<b>1 293 211</b>	<b>-5,9</b>	<b>3,0</b>
darunter ohne Vorsorge- u. Reha-Kliniken	.	.	.	.	.

1) rechnerischer Wert Übernachtungen/Ankünfte

Noch: 5. Ankünfte, Übernachtungen und Aufenthaltsdauer in Beherbergungsstätten  
nach Reisegebieten, dem Herkunftsland der Gäste und Betriebsarten

Reisegebiet Herkunftsland der Gäste Betriebsart	Ankünfte	Veränderung gegenüber dem Vorjahres- zeitraum in %	Über- nachtungen	Veränderung gegenüber dem Vorjahres- zeitraum in %	Durchschnittliche Aufenthaltsdauer in Tagen <sup>1)</sup>
<b>Januar bis November 2007</b>					
<b>Erzgebirge</b>					
Bundesrepublik Deutschland	818 326	-0,7	2 509 972	-3,1	3,1
Ausland	27 679	-7,3	81 633	-3,8	2,9
Hotels	519 313	1,0	1 377 804	-0,9	2,7
Hotels garnis	26 408	-0,8	56 180	-8,3	2,1
Gasthöfe	98 133	-7,4	242 532	-7,6	2,5
Pensionen	28 788	-10,5	82 198	-13,6	2,9
<b>Zusammen</b>	<b>672 642</b>	<b>-1,0</b>	<b>1 758 714</b>	<b>-2,8</b>	<b>2,6</b>
Jugendherbergen und Hütten	51 657	6,4	140 472	2,4	2,7
Erholungs-, Ferien-, Schulungs- heime und Boardinghouses	78 681	0,2	238 542	-2,7	3,0
Ferienzentren, -häuser und -wohnungen	22 264	-19,5	103 428	-23,7	4,6
Vorsorge- und Reha-Kliniken	20 761	1,5	350 449	0,5	16,9
<b>Beherbergungsstätten insgesamt</b>	<b>846 005</b>	<b>-1,0</b>	<b>2 591 605</b>	<b>-3,1</b>	<b>3,1</b>
darunter ohne Vorsorge- u. Reha-Kliniken	825 244	-1,0	2 241 156	-3,7	2,7
<b>Sächs. Burgen- und Heide-land</b>					
Bundesrepublik Deutschland	492 428	-0,2	1 404 461	-1,6	2,9
Ausland	41 301	-21,2	86 298	-12,5	2,1
Hotels	292 069	-1,4	540 664	-1,5	1,9
Hotels garnis	63 128	-4,2	131 960	-10,4	2,1
Gasthöfe	38 664	-5,8	73 606	-8,7	1,9
Pensionen	31 541	-5,3	70 315	-9,0	2,2
<b>Zusammen</b>	<b>425 402</b>	<b>-2,6</b>	<b>816 545</b>	<b>-4,4</b>	<b>1,9</b>
Jugendherbergen und Hütten	24 882	0,4	56 949	0,5	2,3
Erholungs-, Ferien-, Schulungs- heime und Boardinghouses	57 840	-3,8	154 723	-6,8	2,7
Ferienzentren, -häuser und -wohnungen	6 943	9,3	29 505	-2,3	4,2
Vorsorge- und Reha-Kliniken	18 662	2,7	433 037	3,5	23,2
<b>Beherbergungsstätten insgesamt</b>	<b>533 729</b>	<b>-2,3</b>	<b>1 490 759</b>	<b>-2,3</b>	<b>2,8</b>
darunter ohne Vorsorge- u. Reha-Kliniken	515 067	-2,4	1 057 722	-4,4	2,1
<b>Vogtland</b>					
Bundesrepublik Deutschland	261 081	2,2	1 221 281	1,6	4,7
Ausland	5 832	3,3	14 793	4,6	2,5
Hotels	95 229	6,5	240 950	16,9	2,5
Hotels garnis	4 358	-11,3	9 084	2,1	2,1
Gasthöfe	27 204	5,3	59 273	3,1	2,2
Pensionen	14 464	-1,7	52 559	-1,8	3,6
<b>Zusammen</b>	<b>141 255</b>	<b>4,7</b>	<b>361 866</b>	<b>11,0</b>	<b>2,6</b>
Jugendherbergen und Hütten	10 740	-13,4	28 675	-15,4	2,7
Erholungs-, Ferien-, Schulungs- heime und Boardinghouses	35 381	-3,4	119 175	-9,8	3,4
Ferienzentren, -häuser und -wohnungen	56 609	2,7	203 707	-3,9	3,6
Vorsorge- und Reha-Kliniken	22 928	3,8	522 651	2,1	22,8
<b>Beherbergungsstätten insgesamt</b>	<b>266 913</b>	<b>2,2</b>	<b>1 236 074</b>	<b>1,6</b>	<b>4,6</b>
darunter ohne Vorsorge- u. Reha-Kliniken	243 985	2,1	713 423	1,3	2,9

1) rechnerischer Wert Übernachtungen/Ankünfte



Noch: 5. Ankünfte, Übernachtungen und Aufenthaltsdauer in Beherbergungsstätten  
nach Reisegebieten, dem Herkunftsland der Gäste und Betriebsarten

Reisegebiet Herkunftsland der Gäste Betriebsart	Ankünfte	Veränderung gegenüber dem Vorjahres- zeitraum in %	Über- nachtungen	Veränderung gegenüber dem Vorjahres- zeitraum in %	Durchschnittliche Aufenthaltsdauer in Tagen <sup>1)</sup>
<b>Januar bis November 2007</b>					
<b>Stadt Dresden</b>					
Bundesrepublik Deutschland	1 156 275	-6,7	2 562 979	-6,8	2,2
Ausland	215 325	1,1	482 281	5,8	2,2
Hotels	1 058 272	-5,4	2 311 084	-5,6	2,2
Hotels garnis	152 944	-12,9	345 959	-6,8	2,3
Gasthöfe	19 360	0,0	40 113	4,8	2,1
Pensionen	39 188	1,2	97 981	1,2	2,5
<b>Zusammen</b>	<b>1 269 764</b>	<b>-6,1</b>	<b>2 795 137</b>	<b>-5,4</b>	<b>2,2</b>
Jugendherbergen und Hütten	80 096	3,0	183 412	1,4	2,3
Erholungs-, Ferien-, Schulungs- heime und Boardinghouses	18 169	-4,8	55 979	-3,8	3,1
<b>Beherbergungsstätten insgesamt</b>	<b>1 371 600</b>	<b>-5,6</b>	<b>3 045 260</b>	<b>-5,0</b>	<b>2,2</b>
<b>Stadt Leipzig</b>					
Bundesrepublik Deutschland	773 638	0,3	1 418 707	0,6	1,8
Ausland	139 756	-2,6	278 884	-3,9	2,0
Hotels	673 382	1,0	1 198 026	0,6	1,8
Hotels garnis	152 314	-5,4	285 716	-3,7	1,9
Gasthöfe	1 662	-21,0	3 115	-31,4	1,9
Pensionen	22 410	4,8	49 246	6,2	2,2
<b>Zusammen</b>	<b>849 768</b>	<b>-0,2</b>	<b>1 536 103</b>	<b>-0,2</b>	<b>1,8</b>
Erholungs-, Ferien-, Schulungs- heime und Boardinghouses	28 617	-4,9	79 846	-6,9	2,8
<b>Beherbergungsstätten insgesamt</b>	<b>913 394</b>	<b>-0,1</b>	<b>1 697 591</b>	<b>-0,2</b>	<b>1,9</b>
<b>Stadt Chemnitz</b>					
Bundesrepublik Deutschland	163 595	-0,3	334 201	0,6	2,0
Ausland	31 021	17,7	61 231	24,1	2,0
Hotels	161 637	4,9	279 630	3,7	1,7
Hotels garnis	14 973	-20,4	21 345	-32,2	1,4
Gasthöfe	3 332	3,6	6 323	-1,7	1,9
Pensionen	2 151	-15,8	3 782	-14,7	1,8
<b>Zusammen</b>	<b>182 093</b>	<b>1,9</b>	<b>311 080</b>	<b>-0,3</b>	<b>1,7</b>
Erholungs-, Ferien-, Schulungs- heime und Boardinghouses	8 598	-1,2	52 038	18,6	6,1
<b>Beherbergungsstätten insgesamt</b>	<b>194 616</b>	<b>2,2</b>	<b>395 432</b>	<b>3,7</b>	<b>2,0</b>

1) rechnerischer Wert Übernachtungen/Ankünfte

## 6. Beherbergungsstätten, Gästebetten und deren Auslastung im November 2007 nach Gemeindegruppen

Gemeindegruppe	Betriebe		Gästebetten		Durchschnittliche Auslastung der angebotenen Gästebetten in % <sup>3)</sup>	
	ins- gesamt <sup>1)</sup>	darunter geöffnete Betriebe <sup>2)</sup>	ins- gesamt <sup>1)</sup>	darunter angebotene Gästebetten	November	Jan. - Nov.
Mineral- und Moorbäder	75	72	5 943	5 844	63,5	64,7
Kneippkurorte	29	24	1 930	1 727	53,5	63,2
<b>Heilbäder zusammen</b>	<b>104</b>	<b>96</b>	<b>7 873</b>	<b>7 571</b>	<b>61,3</b>	<b>64,3</b>
Luftkurorte	38	33	1 521	1 385	25,9	46,5
Erholungsorte	357	326	18 220	16 701	23,7	35,6
Sonstige Gemeinden	1 561	1 470	85 147	79 340	32,4	38,4
<b>Gemeindegruppen insgesamt</b>	<b>2 060</b>	<b>1 925</b>	<b>112 761</b>	<b>104 997</b>	<b>33,1</b>	<b>39,9</b>

1) Ergebnisse der Kapazitätserhebung 1999 einschließlich Zu- und Abgänge

2) ganz oder teilweise geöffnet

3) rechnerischer Wert (Übernachtungen/angebotene Bettentage) x 100

## 7. Ankünfte, Übernachtungen und Aufenthaltsdauer der Gäste in Beherbergungsstätten nach Gemeindegruppen

Gemeindegruppe	Ankünfte	Veränderung gegenüber dem Vorjahreszeitraum in %	Übernachtungen	Veränderung gegenüber dem Vorjahreszeitraum in %	Durchschnittliche Aufenthaltsdauer in Tagen <sup>1)</sup>
<b>November 2007</b>					
Mineral- und Moorbäder	11 156	5,5	111 073	8,1	10,0
Kneippkurorte	3 342	4,1	27 537	6,5	8,2
<b>Heilbäder zusammen</b>	<b>14 498</b>	<b>5,2</b>	<b>138 610</b>	<b>7,8</b>	<b>9,6</b>
Luftkurorte	3 488	11,2	10 339	40,3	3,0
Erholungsorte	45 050	12,0	115 115	13,1	2,6
Sonstige Gemeinden	358 438	-4,5	768 883	-4,7	2,1
<b>Gemeindegruppen insgesamt</b>	<b>421 474</b>	<b>-2,5</b>	<b>1 032 947</b>	<b>-1,1</b>	<b>2,5</b>
<b>Januar bis November 2007</b>					
Mineral- und Moorbäder	127 964	10,2	1 268 800	7,4	9,9
Kneippkurorte	59 718	13,5	373 572	6,4	6,3
<b>Heilbäder zusammen</b>	<b>187 682</b>	<b>11,2</b>	<b>1 642 372</b>	<b>7,2</b>	<b>8,8</b>
Luftkurorte	61 953	3,7	208 098	5,9	3,4
Erholungsorte	633 247	0,7	2 040 442	3,4	3,2
Sonstige Gemeinden	4 480 724	-3,2	10 474 769	-4,4	2,3
<b>Gemeindegruppen insgesamt</b>	<b>5 363 606</b>	<b>-2,2</b>	<b>14 365 681</b>	<b>-2,0</b>	<b>2,7</b>

1) rechnerischer Wert Übernachtungen/Ankünfte

## 8. Beherbergungsstätten, Gästebetten und deren Auslastung im November 2007 nach Kreisfreien Städten und Landkreisen

Kreisfreie Stadt Landkreis Regierungsbezirk Land	Betriebe		Gästebetten		Durchschnittliche Auslastung der angebotenen Gästebetten in % <sup>3)</sup>	
	ins- gesamt <sup>1)</sup>	darunter geöffnete Betriebe <sup>2)</sup>	ins- gesamt <sup>1)</sup>	darunter angebotene Gästebetten	November	Jan. - Nov.
Chemnitz, Stadt	45	43	3 743	3 614	34,1	32,1
Plauen, Stadt	18	18	583	578	23,0	30,9
Zwickau, Stadt	17	17	937	934	37,3	29,1
Annaberg	104	98	5 794	5 377	28,4	37,4
Chemnitzer Land	40	38	2 721	1 728	22,0	25,4
Freiberg	106	103	4 244	4 087	28,0	32,0
Vogtlandkreis	145	136	8 001	7 291	38,1	45,6
Mittlerer Erzgebirgskreis	77	73	2 630	2 519	28,2	30,3
Mittweida	52	48	2 142	1 963	21,9	25,8
Stollberg	32	31	1 022	906	17,6	26,7
Aue-Schwarzenberg	90	89	3 941	3 849	29,2	34,4
Zwickauer Land	47	46	1 421	1 325	19,3	23,8
<b>Regierungsbezirk Chemnitz</b>	<b>773</b>	<b>740</b>	<b>37 179</b>	<b>34 171</b>	<b>29,9</b>	<b>34,6</b>
Dresden, Stadt	165	162	17 078	16 869	41,4	54,1
Görlitz, Stadt	24	22	1 101	1 069	24,4	41,1
Hoyerswerda, Stadt	6	6	477	477	27,6	21,1
Bautzen	70	65	2 794	2 602	20,6	27,4
Meißen	96	93	4 630	4 327	26,4	36,6
Niederschlesischer Oberlausitzkreis	61	52	3 013	2 232	14,1	23,3
Riesa-Großenhain	36	34	1 291	1 267	28,4	23,0
Löbau-Zittau	104	95	4 873	4 207	21,5	33,3
Sächsische Schweiz	200	157	9 306	7 951	27,2	45,6
Weißeritzkreis	129	127	6 701	6 588	37,8	47,5
Kamenz	87	75	2 564	2 215	35,0	35,2
<b>Regierungsbezirk Dresden</b>	<b>978</b>	<b>888</b>	<b>53 828</b>	<b>49 804</b>	<b>32,3</b>	<b>43,4</b>
Leipzig, Stadt	93	92	11 244	11 030	46,1	45,9
Delitzsch	52	52	2 917	2 900	36,9	39,6
Döbeln	25	23	980	865	17,6	18,5
Leipziger Land	36	34	1 413	1 338	27,0	27,2
Muldentalkreis	56	54	2 985	2 852	39,0	40,6
Torgau-Oschatz	47	42	2 215	2 037	30,5	32,3
<b>Regierungsbezirk Leipzig</b>	<b>309</b>	<b>297</b>	<b>21 754</b>	<b>21 022</b>	<b>40,0</b>	<b>40,6</b>
<b>Sachsen</b>	<b>2 060</b>	<b>1 925</b>	<b>112 761</b>	<b>104 997</b>	<b>33,1</b>	<b>39,9</b>

1) Ergebnisse der Kapazitätserhebung 1999 einschließlich Zu- und Abgänge

2) ganz oder teilweise geöffnet

3) rechnerischer Wert (Übernachtungen/angebotene Bettentage) x 100

## 9. Ankünfte, Übernachtungen und Aufenthaltsdauer in Beherbergungsstätten nach Kreisfreien Städten und Landkreisen

Kreisfreie Stadt Landkreis Regierungsbezirk Land	Ankünfte	Veränderung gegenüber dem Vorjahreszeitraum in %	Über- nachtungen	Veränderung gegenüber dem Vorjahreszeitraum in %	Durchschnittliche Aufenthaltsdauer in Tagen <sup>1)</sup>
<b>November 2007</b>					
Chemnitz, Stadt	18 710	-5,5	36 974	-2,1	2,0
Plauen, Stadt	2 614	-31,2	3 983	-36,8	1,5
Zwickau, Stadt	5 853	4,7	10 448	2,3	1,8
Annaberg	16 610	18,7	44 370	5,5	2,7
Chemnitzer Land	6 672	6,4	11 420	4,6	1,7
Freiberg	13 197	7,6	33 822	5,1	2,6
Vogtlandkreis	15 606	3,9	82 817	7,5	5,3
Mittlerer Erzgebirgskreis	8 305	2,4	21 108	0,0	2,5
Mittweida	6 629	2,6	12 602	7,6	1,9
Stollberg	2 035	12,7	4 784	10,8	2,4
Aue-Schwarzenberg	12 962	13,9	32 421	16,9	2,5
Zwickauer Land	4 093	-2,4	7 665	-3,1	1,9
<b>Regierungsbezirk Chemnitz</b>	<b>113 286</b>	<b>4,2</b>	<b>302 414</b>	<b>4,6</b>	<b>2,7</b>
Dresden, Stadt	103 829	-14,5	209 367	-12,8	2,0
Görlitz, Stadt	4 522	4,9	7 816	10,1	1,7
Hoyerswerda, Stadt	1 402	-3,0	3 956	46,9	2,8
Bautzen	8 442	3,5	16 087	10,2	1,9
Meißen	15 734	5,4	34 214	-9,1	2,2
Niederschlesischer Oberlausitzkreis	3 937	2,5	9 470	10,2	2,4
Riesa-Großenhain	4 438	-22,0	10 809	-21,8	2,4
Löbau-Zittau	9 780	12,6	26 307	20,0	2,7
Sächsische Schweiz Weißeritzkreis	15 756	4,8	63 978	4,9	4,1
18 983	4,5	73 620	-2,5	3,9	
Kamenz	5 306	-3,9	23 236	-0,1	4,4
<b>Regierungsbezirk Dresden</b>	<b>192 129</b>	<b>-7,3</b>	<b>478 860</b>	<b>-5,4</b>	<b>2,5</b>
Leipzig, Stadt	84 258	-0,3	152 422	0,4	1,8
Delitzsch	11 071	0,1	32 117	-2,9	2,9
Döbeln	2 727	-3,6	4 555	-4,2	1,7
Leipziger Land	5 756	4,4	10 852	6,4	1,9
Muldentalkreis	7 267	-12,4	33 323	-6,2	4,6
Torgau-Oschatz	4 980	13,9	18 404	38,2	3,7
<b>Regierungsbezirk Leipzig</b>	<b>116 059</b>	<b>-0,4</b>	<b>251 673</b>	<b>1,2</b>	<b>2,2</b>
<b>Sachsen</b>	<b>421 474</b>	<b>-2,5</b>	<b>1 032 947</b>	<b>-1,1</b>	<b>2,5</b>

1) rechnerischer Wert Übernachtungen/Ankünfte

Noch: 9. Ankünfte, Übernachtungen und Aufenthaltsdauer in Beherbergungsstätten  
nach Kreisfreien Städten und Landkreisen

Kreisfreie Stadt Landkreis Regierungsbezirk Land	Ankünfte	Veränderung gegenüber dem Vorjahreszeitraum in %	Über- nachtungen	Veränderung gegenüber dem Vorjahreszeitraum in %	Durchschnittliche Aufenthaltsdauer in Tagen <sup>1)</sup>
<b>Januar bis November 2007</b>					
Chemnitz, Stadt	194 616	2,2	395 432	3,7	2,0
Plauen, Stadt	34 815	-10,7	61 101	-11,6	1,8
Zwickau, Stadt	57 208	-2,3	105 946	-13,0	1,9
Annaberg	200 835	-1,7	686 528	-5,4	3,4
Chemnitzer Land	84 112	-2,9	194 302	-2,7	2,3
Freiberg	146 039	2,9	436 627	0,6	3,0
Vogtlandkreis	225 632	4,8	1 161 304	2,5	5,1
Mittlerer Erzgebirgskreis	83 216	-3,3	263 291	-6,6	3,2
Mittweida	81 425	-2,0	168 064	-1,2	2,1
Stollberg	33 117	-4,4	87 690	-4,1	2,6
Aue-Schwarzenberg	150 915	3,0	444 469	3,6	2,9
Zwickauer Land	51 080	1,8	108 129	2,3	2,1
<b>Regierungsbezirk Chemnitz</b>	<b>1 343 010</b>	<b>0,5</b>	<b>4 112 883</b>	<b>-0,7</b>	<b>3,1</b>
Dresden, Stadt	1 371 600	-5,6	3 045 260	-5,0	2,2
Görlitz, Stadt	73 355	2,7	143 682	4,8	2,0
Hoyerswerda, Stadt	14 352	6,8	33 661	6,7	2,3
Bautzen	110 375	-6,4	246 714	-5,3	2,2
Meißen	215 186	-8,0	538 124	-9,0	2,5
Niederschlesischer Oberlausitzkreis	76 262	-3,4	197 111	-2,8	2,6
Riesa-Großenhain	54 875	-7,5	97 665	-13,4	1,8
Löbau-Zittau	150 302	-2,4	493 486	-0,1	3,3
Sächsische Schweiz	338 383	4,2	1 270 343	4,7	3,8
Weißeritzkreis	247 369	-5,8	1 032 976	-3,7	4,2
Kamenz	68 445	-2,5	280 064	-4,8	4,1
<b>Regierungsbezirk Dresden</b>	<b>2 720 504</b>	<b>-4,2</b>	<b>7 379 086</b>	<b>-3,1</b>	<b>2,7</b>
Leipzig, Stadt	913 394	-0,1	1 697 591	-0,2	1,9
Delitzsch	139 569	-1,3	381 860	0,2	2,7
Döbeln	30 325	4,6	56 414	0,9	1,9
Leipziger Land	63 378	-3,5	126 375	-4,6	2,0
Muldentalkreis	89 875	-1,7	392 872	1,0	4,4
Torgau-Oschatz	63 551	-4,3	218 600	-9,1	3,4
<b>Regierungsbezirk Leipzig</b>	<b>1 300 092</b>	<b>-0,6</b>	<b>2 873 712</b>	<b>-0,9</b>	<b>2,2</b>
<b>Sachsen</b>	<b>5 363 606</b>	<b>-2,2</b>	<b>14 365 681</b>	<b>-2,0</b>	<b>2,7</b>

1) rechnerischer Wert Übernachtungen/Ankünfte

### 10. Hotels, Gästebetten und deren Auslastung im November 2007 nach Kreisfreien Städten und Landkreisen

Kreisfreie Stadt Landkreis Regierungsbezirk Land	Betriebe		Gästebetten		Durchschnittliche Auslastung der angebotenen Gästebetten in % <sup>3)</sup>	
	ins- gesamt <sup>1)</sup>	darunter geöffnete Betriebe <sup>2)</sup>	ins- gesamt <sup>1)</sup>	darunter angebotene Gästebetten	November	Jan. - Nov.
Chemnitz, Stadt	22	22	2 620	2 616	31,8	31,8
Plauen, Stadt	11	11	492	487	22,5	30,6
Zwickau, Stadt	5	5	533	532	48,5	32,7
Annaberg	35	31	2 959	2 751	39,3	46,0
Chemnitzer Land	20	20	1 215	1 215	25,4	23,6
Freiberg	38	37	2 072	1 993	26,0	30,4
Vogtlandkreis	37	34	1 787	1 615	23,2	30,8
Mittlerer Erzgebirgskreis	23	22	1 263	1 219	31,5	29,9
Mittweida	16	16	1 114	1 114	27,7	28,1
Stollberg	10	10	314	311	23,5	23,1
Aue-Schwarzenberg	30	30	1 670	1 637	40,2	43,9
Zwickauer Land	14	14	626	625	26,4	32,1
<b>Regierungsbezirk Chemnitz</b>	<b>261</b>	<b>252</b>	<b>16 665</b>	<b>16 115</b>	<b>31,5</b>	<b>34,0</b>
Dresden, Stadt	72	72	12 465	12 352	43,4	56,1
Görlitz, Stadt	10	10	.	.	.	.
Hoyerswerda, Stadt	2	2	.	.	.	.
Bautzen	25	25	1 240	1 236	26,9	30,1
Meißen	31	30	2 672	2 618	25,2	37,2
Niederschlesischer Oberlausitzkreis	14	14	704	704	16,8	29,0
Riesa-Großenhain	13	13	616	616	29,6	23,1
Löbau-Zittau	29	27	1 447	1 349	19,8	32,3
Sächsische Schweiz	47	40	3 024	2 721	21,9	46,8
Weißeritzkreis	37	37	2 694	2 676	28,5	43,2
Kamenz	17	15	571	525	24,3	26,2
<b>Regierungsbezirk Dresden</b>	<b>297</b>	<b>285</b>	<b>26 319</b>	<b>25 680</b>	<b>33,7</b>	<b>46,6</b>
Leipzig, Stadt	38	38	7 538	7 512	49,6	48,0
Delitzsch	18	18	1 158	1 151	30,3	31,9
Döbeln	8	8	319	314	18,8	20,9
Leipziger Land	10	10	627	616	36,7	33,4
Muldentalkreis	22	22	1 184	1 181	19,2	24,3
Torgau-Oschatz	16	15	872	854	16,4	17,9
<b>Regierungsbezirk Leipzig</b>	<b>112</b>	<b>111</b>	<b>11 698</b>	<b>11 628</b>	<b>40,7</b>	<b>40,3</b>
<b>Sachsen</b>	<b>670</b>	<b>648</b>	<b>54 682</b>	<b>53 423</b>	<b>34,5</b>	<b>41,4</b>

1) Ergebnisse der Kapazitätserhebung 1999 einschließlich Zu- und Abgänge

2) ganz oder teilweise geöffnet

3) rechnerischer Wert (Übernachtungen/angebotene Bettentage) x 100

### 11. Ankünfte, Übernachtungen und Aufenthaltsdauer in Hotels nach Kreisfreien Städten und Landkreisen

Kreisfreie Stadt Landkreis Regierungsbezirk Land	Ankünfte	Veränderung gegenüber dem Vorjahreszeitraum in %	Über- nachtungen	Veränderung gegenüber dem Vorjahreszeitraum in %	Durchschnittliche Aufenthaltsdauer in Tagen <sup>1)</sup>
<b>November 2007</b>					
Chemnitz, Stadt	15 736	-2,9	24 989	-7,4	1,6
Plauen, Stadt	2 211	-32,9	3 293	-38,3	1,5
Zwickau, Stadt	4 275	4,9	7 735	5,8	1,8
Annaberg	13 179	16,7	32 039	8,3	2,4
Chemnitzer Land	5 710	9,9	9 254	10,8	1,6
Freiberg	8 021	3,3	15 253	-0,2	1,9
Vogtlandkreis	4 191	7,4	11 132	20,4	2,7
Mittlerer Erzgebirgskreis	6 153	10,7	11 522	7,6	1,9
Mittweida	5 193	-0,9	9 260	5,6	1,8
Stollberg	1 080	2,4	2 191	16,2	2,0
Aue-Schwarzenberg	8 102	8,0	19 387	17,8	2,4
Zwickauer Land	2 756	-2,0	4 944	0,6	1,8
<b>Regierungsbezirk Chemnitz</b>	<b>76 607</b>	<b>3,7</b>	<b>150 999</b>	<b>4,3</b>	<b>2,0</b>
Dresden, Stadt	84 093	-12,6	160 750	-14,2	1,9
Görlitz, Stadt	.	.	.	.	.
Hoyerswerda, Stadt	.	.	.	.	.
Bautzen	5 766	13,1	9 956	19,1	1,7
Meißen	11 314	3,2	19 768	-17,4	1,7
Niederschlesischer Oberlausitzkreis	2 121	2,5	3 557	13,8	1,7
Riesa-Großenhain	2 441	-33,3	5 470	-34,5	2,2
Löbau-Zittau	3 475	-5,8	7 734	2,2	2,2
Sächsische Schweiz	8 344	1,1	17 349	-2,5	2,1
Weißeritzkreis	12 012	7,2	22 444	-2,2	1,9
Kamenz	2 119	-5,1	3 827	-0,6	1,8
<b>Regierungsbezirk Dresden</b>	<b>135 457</b>	<b>-7,7</b>	<b>257 320</b>	<b>-11,0</b>	<b>1,9</b>
Leipzig, Stadt	64 137	0,5	111 722	1,4	1,7
Delitzsch	4 821	5,1	10 458	28,0	2,2
Döbeln	1 168	-5,4	1 768	-13,4	1,5
Leipziger Land	3 781	9,3	6 776	21,7	1,8
Muldentalkreis	4 424	-11,1	6 797	-13,7	1,5
Torgau-Oschatz	2 413	23,4	4 072	9,3	1,7
<b>Regierungsbezirk Leipzig</b>	<b>80 744</b>	<b>0,9</b>	<b>141 593</b>	<b>3,0</b>	<b>1,8</b>
<b>Sachsen</b>	<b>292 808</b>	<b>-2,6</b>	<b>549 912</b>	<b>-3,8</b>	<b>1,9</b>

1) rechnerischer Wert Übernachtungen/Ankünfte

Noch: 11. Ankünfte, Übernachtungen und Aufenthaltsdauer in Hotels nach Kreisfreien Städten und Landkreisen

Kreisfreie Stadt Landkreis Regierungsbezirk Land	Ankünfte	Veränderung gegenüber dem Vorjahreszeitraum in %	Über- nachtungen	Veränderung gegenüber dem Vorjahreszeitraum in %	Durchschnittliche Aufenthaltsdauer in Tagen <sup>1)</sup>
<b>Januar bis November 2007</b>					
Chemnitz, Stadt	161 637	4,9	279 630	3,7	1,7
Plauen, Stadt	29 739	-10,3	51 185	-12,8	1,7
Zwickau, Stadt	39 643	-2,0	75 342	-7,9	1,9
Annaberg	139 651	2,6	429 362	-1,2	3,1
Chemnitzer Land	55 079	-1,1	95 578	-2,7	1,7
Freiberg	83 273	3,5	196 906	2,5	2,4
Vogtlandkreis	59 665	19,2	177 234	31,7	3,0
Mittlerer Erzgebirgskreis	51 831	0,3	123 298	-5,3	2,4
Mittweida	55 655	-2,0	104 303	-2,0	1,9
Stollberg	11 504	-10,7	23 752	-6,0	2,1
Aue-Schwarzenberg	85 852	5,3	240 302	6,2	2,8
Zwickauer Land	33 314	6,9	66 674	14,0	2,0
<b>Regierungsbezirk Chemnitz</b>	<b>806 843</b>	<b>2,9</b>	<b>1 863 566</b>	<b>2,6</b>	<b>2,3</b>
Dresden, Stadt	1 058 272	-5,4	2 311 084	-5,6	2,2
Görlitz, Stadt	.	.	.	.	.
Hoyerswerda, Stadt	.	.	.	.	.
Bautzen	65 242	-3,4	124 394	-2,6	1,9
Meißen	147 510	-11,9	320 909	-14,8	2,2
Niederschlesischer Oberlausitzkreis	34 816	-4,3	67 483	-4,5	1,9
Riesa-Großenhain	27 518	-9,2	47 353	-13,7	1,7
Löbau-Zittau	53 765	-7,7	145 875	-5,6	2,7
Sächsische Schweiz	162 050	4,7	432 285	4,7	2,7
Weißeritzkreis	157 688	-5,6	384 310	-6,8	2,4
Kamenz	25 440	-8,4	48 366	-12,1	1,9
<b>Regierungsbezirk Dresden</b>	<b>1 784 960</b>	<b>-4,9</b>	<b>3 989 507</b>	<b>-5,2</b>	<b>2,2</b>
Leipzig, Stadt	673 382	1,0	1 198 026	0,6	1,8
Delitzsch	59 304	-	122 495	8,9	2,1
Döbeln	13 274	3,8	21 868	-4,6	1,6
Leipziger Land	38 446	-6,0	68 530	-2,7	1,8
Muldentalkreis	51 880	0,5	94 982	-1,5	1,8
Torgau-Oschatz	26 981	-0,5	48 358	-13,6	1,8
<b>Regierungsbezirk Leipzig</b>	<b>863 267</b>	<b>0,6</b>	<b>1 554 259</b>	<b>0,3</b>	<b>1,8</b>
<b>Sachsen</b>	<b>3 455 070</b>	<b>-1,8</b>	<b>7 407 332</b>	<b>-2,2</b>	<b>2,1</b>

1) rechnerischer Wert Übernachtungen/Ankünfte



## 12. Ankünfte, Übernachtungen und Aufenthaltsdauer der Gäste in Beherbergungsstätten im November 2007 nach dem Herkunftsland der Gäste

Herkunftsland der Gäste	Ankünfte	Veränderung gegenüber dem Vorjahreszeitraum in %	Übernachtungen	Veränderung gegenüber dem Vorjahreszeitraum in %	Durchschnittliche Aufenthaltsdauer in Tagen <sup>1)</sup>
Bundesrepublik Deutschland	386 046	-2,5	949 994	-1,3	2,5
Europa ohne Deutschland	26 413	-2,5	60 143	1,6	2,3
davon Belgien	883	5,6	2 054	11,4	2,3
Dänemark	623	20,5	1 185	-7,4	1,9
Estland	45	-68,3	65	-72,7	1,4
Finnland	273	-5,9	535	-33,8	2,0
Frankreich	1 686	5,1	4 344	34,3	2,6
Griechenland	160	-8,0	463	-5,1	2,9
Vereinigtes Königreich	2 267	5,5	4 793	-0,1	2,1
Irland, Republik	195	15,4	512	21,9	2,6
Island	33	-43,1	87	-26,3	2,6
Italien	1 492	-9,5	3 701	-8,9	2,5
Lettland	180	73,1	376	-	2,1
Litauen	213	-14,1	316	-18,1	1,5
Luxemburg	183	15,8	353	13,5	1,9
Malta	3	-62,5	3	-81,2	1,0
Niederlande	2 168	-2,0	4 565	-0,7	2,1
Norwegen	356	36,4	880	40,1	2,5
Österreich	2 714	-18,7	5 405	-20,7	2,0
Polen	1 973	-4,8	4 424	25,0	2,2
Portugal	129	-3,7	351	-	2,7
Russland	1 886	38,0	5 719	16,0	3,0
Schweden	576	-30,7	1 058	-28,1	1,8
Schweiz	2 567	-10,2	5 469	-10,8	2,1
Slowakische Republik	186	-55,9	569	-58,7	3,1
Slowenien	307	50,5	706	67,3	2,3
Spanien	687	-21,4	1 528	-11,6	2,2
Tschechische Republik	1 907	-9,3	4 369	14,0	2,3
Türkei	149	-9,1	331	13,0	2,2
Ukraine	215	56,9	636	202,9	3,0
Ungarn	645	15,6	1 345	-5,4	2,1
Zypern	35	191,7	50	163,2	1,4
sonst. europäische Länder	1 677	16,5	3 951	30,4	2,4
Afrika	198	-2,5	464	-33,6	2,3
davon Republik Südafrika	98	1,0	208	-53,5	2,1
sonst. afrikanische Länder	100	-5,7	256	1,6	2,6
Asien	3 599	-0,7	9 013	2,0	2,5
davon Arabische Golfstaaten	74	-26,0	184	-30,8	2,5
China Volksrep. und Hongkong	633	64,0	1 296	30,4	2,0
Indien	67	45,7	331	125,2	4,9
Israel	221	-28,0	711	-31,4	3,2
Japan	2 090	-2,9	5 276	11,4	2,5
Südkorea	163	-41,6	270	-54,7	1,7
Taiwan	57	32,6	120	25,0	2,1
sonst. asiatische Länder	294	-5,5	825	-14,4	2,8
Amerika	4 572	5,7	11 832	7,7	2,6
davon Kanada	746	67,6	1 450	0,1	1,9
USA	3 505	-1,5	9 700	9,3	2,8
Mittelamerika und Karibik	73	15,9	173	88,0	2,4
Brasilien	154	17,6	351	21,0	2,3
sonst. südamerik. Länder	94	-26,6	158	-43,4	1,7
Australien, Neuseeland u. Ozeanien	184	-34,5	446	-28,1	2,4
davon Australien	165	-31,2	404	-27,2	2,4
Neuseeland u. Ozeanien	19	-53,7	42	-35,4	2,2
Ausländer ohne Angabe	462	-46,5	1 055	-12,7	2,3
Ausland zusammen	35 428	-2,7	82 953	1,7	2,3
<b>Insgesamt</b>	<b>421 474</b>	<b>-2,5</b>	<b>1 032 947</b>	<b>-1,1</b>	<b>2,5</b>

1) rechnerischer Wert Übernachtungen/Ankünfte

### 13. Ankünfte, Übernachtungen und Aufenthaltsdauer der Gäste in Beherbergungsstätten Januar bis November 2007 nach dem Herkunftsland der Gäste

Herkunftsland der Gäste	Ankünfte	Veränderung gegenüber dem Vorjahreszeitraum in %	Übernachtungen	Veränderung gegenüber dem Vorjahreszeitraum in %	Durchschnittliche Aufenthaltsdauer in Tagen <sup>1)</sup>
Bundesrepublik Deutschland	4 825 083	-2,2	13 164 855	-2,3	2,7
Europa ohne Deutschland	400 032	-1,1	880 463	1,3	2,2
davon Belgien	16 425	15,6	37 035	24,0	2,3
Dänemark	14 981	10,8	31 974	17,8	2,1
Estland	1 313	-4,7	2 294	4,4	1,7
Finnland	4 097	0,8	8 400	3,0	2,1
Frankreich	25 501	-7,0	55 163	0,8	2,2
Griechenland	2 906	-11,5	6 875	4,8	2,4
Vereinigtes Königreich	36 702	-4,1	81 063	-4,4	2,2
Irland, Republik	2 212	14,8	5 686	27,7	2,6
Island	612	-17,9	1 728	-2,3	2,8
Italien	34 404	6,2	68 757	5,0	2,0
Lettland	2 388	6,1	4 699	18,1	2,0
Litauen	2 558	10,3	3 697	4,0	1,4
Luxemburg	2 366	-2,3	5 814	-0,9	2,5
Malta	111	184,6	278	327,7	2,5
Niederlande	50 806	-8,4	113 949	-3,1	2,2
Norwegen	5 001	-8,6	10 469	-0,8	2,1
Österreich	41 300	4,1	92 312	5,6	2,2
Polen	23 867	0,5	44 225	-9,2	1,9
Portugal	2 450	-10,7	5 479	-41,3	2,2
Russland	16 071	-7,2	49 874	-0,6	3,1
Schweden	17 360	-2,7	26 469	-9,3	1,5
Schweiz	41 907	3,3	96 313	5,0	2,3
Slowakische Republik	1 796	-29,1	4 321	-21,6	2,4
Slowenien	1 235	22,9	3 103	7,6	2,5
Spanien	13 078	-7,2	31 626	1,5	2,4
Tschechische Republik	14 426	-5,5	33 704	-1,1	2,3
Türkei	1 688	-0,9	4 123	11,9	2,4
Ukraine	2 124	-19,5	5 618	27,4	2,6
Ungarn	6 500	-3,9	14 172	-8,7	2,2
Zypern	191	76,9	394	48,1	2,1
sonst. europäische Länder	13 656	2,5	30 849	9,2	2,3
Afrika	2 356	-16,7	6 225	-16,3	2,6
davon Republik Südafrika	960	3,6	2 542	1,4	2,6
sonst. afrikanische Länder	1 396	-26,6	3 683	-25,3	2,6
Asien	53 267	-6,1	123 393	-0,7	2,3
davon Arabische Golfstaaten	1 219	-15,6	3 502	-15,7	2,9
China Volksrep. und Hongkong	6 509	20,3	16 079	14,9	2,5
Indien	887	15,2	3 297	38,8	3,7
Israel	3 660	-1,5	11 848	14,1	3,2
Japan	29 352	-14,7	63 058	-9,0	2,1
Südkorea	4 210	5,9	6 949	-5,9	1,7
Taiwan	1 852	3,3	4 341	12,1	2,3
sonst. asiatische Länder	5 578	6,8	14 319	12,1	2,6
Amerika	67 664	-1,6	160 726	3,7	2,4
davon Kanada	5 685	-3,0	13 702	5,5	2,4
USA	54 338	5,8	131 974	10,9	2,4
Mittelamerika und Karibik	1 589	-57,9	3 138	-58,4	2,0
Brasilien	3 406	11,7	6 769	9,2	2,0
sonst. südamerik. Länder	2 646	-44,0	5 143	-44,4	1,9
Australien, Neuseeland u. Ozeanien	5 831	-5,2	12 492	-7,8	2,1
davon Australien	5 167	-4,0	11 059	-8,1	2,1
Neuseeland u. Ozeanien	664	-13,5	1 433	-5,5	2,2
Ausländer ohne Angabe	9 373	-9,7	17 527	-12,9	1,9
Ausland zusammen	538 523	-2,0	1 200 826	1,0	2,2
<b>Insgesamt</b>	<b>5 363 606</b>	<b>-2,2</b>	<b>14 365 681</b>	<b>-2,0</b>	<b>2,7</b>

1) rechnerischer Wert Übernachtungen/Ankünfte

#### 14. Ankünfte, Übernachtungen und Aufenthaltsdauer der Gäste in Beherbergungsstätten der Stadt Dresden im November 2007 nach dem Herkunftsland der Gäste

Herkunftsland der Gäste	Ankünfte	Veränderung gegenüber dem Vorjahreszeitraum in %	Übernachtungen	Veränderung gegenüber dem Vorjahreszeitraum in %	Durchschnittliche Aufenthaltsdauer in Tagen <sup>1)</sup>
Bundesrepublik Deutschland	91 217	-15,6	181 541	-14,3	2,0
Europa ohne Deutschland	8 503	-5,3	18 160	-1,5	2,1
davon Belgien	369	-13,4	808	-22,6	2,2
Dänemark	240	66,7	451	14,2	1,9
Estland	3	-57,1	4	-63,6	1,3
Finnland	97	31,1	205	65,3	2,1
Frankreich	535	-16,0	1 347	-4,7	2,5
Griechenland	44	-4,3	71	-34,9	1,6
Vereinigtes Königreich	968	-12,1	1 945	-17,0	2,0
Irland, Republik	79	27,4	178	1,1	2,3
Island	15	50,0	52	2,0	3,5
Italien	531	-5,3	1 195	2,5	2,3
Lettland	45	x	129	222,5	2,9
Litauen	83	36,1	116	63,4	1,4
Luxemburg	58	-14,7	140	-6,7	2,4
Malta	3	-	3	-	1,0
Niederlande	733	19,4	1 689	29,9	2,3
Norwegen	91	-3,2	211	14,1	2,3
Österreich	919	-11,5	2 005	-7,5	2,2
Polen	397	-14,4	699	-5,8	1,8
Portugal	50	-24,2	161	-17,4	3,2
Russland	403	21,0	905	10,4	2,2
Schweden	231	-28,7	413	-29,2	1,8
Schweiz	1 206	2,7	2 595	6,3	2,2
Slowakische Republik	28	-48,1	95	-19,5	3,4
Slowenien	22	144,4	43	126,3	2,0
Spanien	262	-42,4	537	-42,1	2,0
Tschechische Republik	555	-11,2	1 062	34,6	1,9
Türkei	55	34,1	131	87,1	2,4
Ukraine	40	-16,7	57	-36,0	1,4
Ungarn	163	96,4	271	70,4	1,7
Zypern	4	-20,0	8	-33,3	2,0
sonst. europäische Länder	274	-21,7	634	-12,8	2,3
Afrika	65	75,7	160	46,8	2,5
davon Republik Südafrika	13	62,5	24	-40,0	1,8
sonst. afrikanische Länder	52	79,3	136	97,1	2,6
Asien	2 121	-4,4	4 576	-1,6	2,2
davon Arabische Golfstaaten	23	35,3	55	-24,7	2,4
China Volksrep. und Hongkong	384	188,7	716	70,1	1,9
Indien	42	40,0	119	32,2	2,8
Israel	129	-39,2	367	-12,8	2,8
Japan	1 306	-11,5	2 798	-0,7	2,1
Südkorea	84	-62,3	155	-69,2	1,8
Taiwan	40	11,1	98	10,1	2,4
sonst. asiatische Länder	113	21,5	268	14,0	2,4
Amerika	1 701	-2,5	4 437	-2,0	2,6
davon Kanada	167	-8,7	372	-13,3	2,2
USA	1 363	-2,7	3 708	-2,1	2,7
Mittelamerika und Karibik	39	56,0	102	142,9	2,6
Brasilien	91	33,8	181	63,1	2,0
sonst. südamerik. Länder	41	-38,8	74	-52,9	1,8
Australien, Neuseeland u. Ozeanien	115	-30,3	312	-6,6	2,7
davon Australien	102	-32,0	278	-8,6	2,7
Neuseeland u. Ozeanien	13	-13,3	34	13,3	2,6
Ausländer ohne Angabe	107	-43,4	181	-12,6	1,7
Ausland zusammen	12 612	-5,4	27 826	-1,6	2,2
<b>Insgesamt</b>	<b>103 829</b>	<b>-14,5</b>	<b>209 367</b>	<b>-12,8</b>	<b>2,0</b>

1) rechnerischer Wert Übernachtungen/Ankünfte

### 15. Ankünfte, Übernachtungen und Aufenthaltsdauer der Gäste in Beherbergungsstätten der Stadt Dresden Januar bis November 2007 nach dem Herkunftsland der Gäste

Herkunftsland der Gäste	Ankünfte	Veränderung gegenüber dem Vorjahreszeitraum in %	Übernachtungen	Veränderung gegenüber dem Vorjahreszeitraum in %	Durchschnittliche Aufenthaltsdauer in Tagen <sup>1)</sup>
Bundesrepublik Deutschland	1 156 275	-6,7	2 562 979	-6,8	2,2
Europa ohne Deutschland	149 462	4,8	330 082	8,6	2,2
davon Belgien	6 692	15,0	15 787	21,4	2,4
Dänemark	6 057	19,2	14 009	23,9	2,3
Estland	269	25,7	445	0,9	1,7
Finnland	1 648	15,5	3 646	29,5	2,2
Frankreich	10 649	-1,0	24 829	8,0	2,3
Griechenland	1 325	17,5	2 759	15,3	2,1
Vereinigtes Königreich	16 347	-2,9	36 596	-2,9	2,2
Irland, Republik	1 025	35,6	2 732	50,1	2,7
Island	321	14,6	1 011	81,5	3,1
Italien	17 075	11,2	28 857	5,8	1,7
Lettland	623	-0,6	968	-17,9	1,6
Litauen	587	17,6	1 005	27,7	1,7
Luxemburg	1 111	13,8	2 987	19,0	2,7
Malta	55	223,5	137	426,9	2,5
Niederlande	13 152	7,6	30 608	13,5	2,3
Norwegen	1 962	-6,7	4 181	4,6	2,1
Österreich	16 704	6,4	38 043	5,5	2,3
Polen	5 963	30,3	10 930	29,5	1,8
Portugal	1 394	29,8	3 289	49,6	2,4
Russland	3 917	-4,4	10 010	5,4	2,6
Schweden	5 125	-23,1	8 180	-26,0	1,6
Schweiz	19 406	0,2	49 041	3,2	2,5
Slowakische Republik	473	4,9	1 001	29,5	2,1
Slowenien	261	29,2	541	32,9	2,1
Spanien	6 446	2,6	14 776	13,2	2,3
Tschechische Republik	4 285	12,0	7 686	19,4	1,8
Türkei	568	-15,9	1 722	28,8	3,0
Ukraine	462	52,0	1 383	158,0	3,0
Ungarn	1 997	29,3	3 941	33,6	2,0
Zypern	71	102,9	181	110,5	2,5
sonst. europäische Länder	3 492	-5,5	8 801	13,9	2,5
Afrika	1 015	17,6	3 152	39,7	3,1
davon Republik Südafrika	386	7,8	1 202	30,9	3,1
sonst. afrikanische Länder	629	24,6	1 950	45,6	3,1
Asien	28 368	-11,8	61 605	-3,7	2,2
davon Arabische Golfstaaten	535	12,6	1 419	17,4	2,7
China Volksrep. und Hongkong	3 030	52,3	5 831	24,7	1,9
Indien	493	40,1	1 472	60,5	3,0
Israel	2 057	5,9	5 773	41,0	2,8
Japan	16 269	-27,8	34 143	-18,9	2,1
Südkorea	2 487	23,9	3 541	3,0	1,4
Taiwan	1 195	38,2	3 237	40,1	2,7
sonst. asiatische Länder	2 302	16,0	6 189	18,2	2,7
Amerika	30 838	-6,1	75 523	-0,7	2,4
davon Kanada	2 879	0,3	6 848	10,5	2,4
USA	23 324	-9,7	59 826	-3,4	2,6
Mittelamerika und Karibik	909	-29,2	1 752	-34,0	1,9
Brasilien	2 285	56,3	4 096	52,9	1,8
sonst. südamerik. Länder	1 441	3,2	3 001	15,7	2,1
Australien, Neuseeland u. Ozeanien	3 432	0,5	7 421	6,7	2,2
davon Australien	3 037	-0,6	6 529	5,0	2,1
Neuseeland u. Ozeanien	395	9,7	892	20,4	2,3
Ausländer ohne Angabe	2 210	89,7	4 498	55,3	2,0
Ausland zusammen	215 325	1,1	482 281	5,8	2,2
<b>Insgesamt</b>	<b>1 371 600</b>	<b>-5,6</b>	<b>3 045 260</b>	<b>-5,0</b>	<b>2,2</b>

1) rechnerischer Wert Übernachtungen/Ankünfte

### 16. Ankünfte, Übernachtungen und Aufenthaltsdauer der Gäste in Beherbergungsstätten der Stadt Leipzig im November 2007 nach dem Herkunftsland der Gäste

Herkunftsland der Gäste	Ankünfte	Veränderung gegenüber dem Vorjahreszeitraum in %	Übernachtungen	Veränderung gegenüber dem Vorjahreszeitraum in %	Durchschnittliche Aufenthaltsdauer in Tagen <sup>1)</sup>
Bundesrepublik Deutschland	73 929	-0,4	129 964	-0,1	1,8
Europa ohne Deutschland	7 467	-0,4	16 059	-1,2	2,2
davon Belgien	253	32,5	623	50,8	2,5
Dänemark	134	-18,8	262	-45,8	2,0
Estland	15	-50,0	22	-37,1	1,5
Finnland	48	-51,5	91	-75,2	1,9
Frankreich	557	37,9	1 485	89,2	2,7
Griechenland	93	16,3	363	24,7	3,9
Vereinigtes Königreich	557	-1,6	1 198	-11,1	2,2
Irland, Republik	59	-19,2	170	2,4	2,9
Island	12	-71,4	20	-65,5	1,7
Italien	406	-8,1	964	-0,7	2,4
Lettland	88	x	103	415,0	1,2
Litauen	15	50,0	28	-51,7	1,9
Luxemburg	51	59,4	96	18,5	1,9
Niederlande	575	-9,7	1 123	-8,6	2,0
Norwegen	187	105,5	476	73,7	2,5
Österreich	822	-35,7	1 527	-37,8	1,9
Polen	516	-1,1	1 432	44,1	2,8
Portugal	24	-29,4	54	-22,9	2,3
Russland	934	176,3	1 451	95,6	1,6
Schweden	166	-48,0	378	-37,6	2,3
Schweiz	511	-27,7	935	-39,9	1,8
Slowakische Republik	63	-27,6	176	-59,4	2,8
Slowenien	25	-	56	86,7	2,2
Spanien	282	30,0	640	28,5	2,3
Tschechische Republik	295	-15,7	682	-17,2	2,3
Türkei	60	25,0	132	73,7	2,2
Ukraine	13	-50,0	52	44,4	4,0
Ungarn	76	-34,5	250	-18,0	3,3
Zypern	31	675,0	42	950,0	1,4
sonst. europäische Länder	599	7,5	1 228	17,7	2,1
Afrika	87	-6,5	121	-52,5	1,4
davon Republik Südafrika	62	31,9	84	-35,4	1,4
sonst. afrikanische Länder	25	-45,7	37	-70,4	1,5
Asien	606	-10,6	1 260	-5,6	2,1
davon Arabische Golfstaaten	20	-71,0	48	-68,4	2,4
China Volksrep. und Hongkong	134	-22,1	233	-18,8	1,7
Indien	14	55,6	135	800,0	9,6
Israel	60	150,0	127	-42,8	2,1
Japan	243	-7,3	398	-3,4	1,6
Südkorea	26	-44,7	41	-47,4	1,6
Taiwan	7	40,0	8	60,0	1,1
sonst. asiatische Länder	102	13,3	270	64,6	2,6
Amerika	2 088	19,0	4 858	38,7	2,3
davon Kanada	477	657,1	605	193,7	1,3
USA	1 512	-4,4	4 028	29,6	2,7
Mittelamerika und Karibik	25	-3,8	56	80,6	2,2
Brasilien	38	8,6	106	82,8	2,8
sonst. südamerik. Länder	36	-28,0	63	-37,6	1,8
Australien, Neuseeland u. Ozeanien	44	-52,7	72	-71,1	1,6
davon Australien	41	-41,4	68	-68,9	1,7
Neuseeland u. Ozeanien	3	-87,0	4	-86,7	1,3
Ausländer ohne Angabe	37	-78,0	88	-51,6	2,4
Ausland zusammen	10 329	0,4	22 458	3,1	2,2
<b>Insgesamt</b>	<b>84 258</b>	<b>-0,3</b>	<b>152 422</b>	<b>0,4</b>	<b>1,8</b>

1) rechnerischer Wert Übernachtungen/Ankünfte

### 17. Ankünfte, Übernachtungen und Aufenthaltsdauer der Gäste in Beherbergungsstätten der Stadt Leipzig Januar bis November 2007 nach dem Herkunftsland der Gäste

Herkunftsland der Gäste	Ankünfte	Veränderung gegenüber dem Vorjahreszeitraum in %	Übernachtungen	Veränderung gegenüber dem Vorjahreszeitraum in %	Durchschnittliche Aufenthaltsdauer in Tagen <sup>1)</sup>
Bundesrepublik Deutschland	773 638	0,3	1 418 707	0,6	1,8
Europa ohne Deutschland	98 257	-5,0	192 514	-8,0	2,0
davon Belgien	3 643	32,7	7 492	29,3	2,1
Dänemark	2 757	7,5	5 157	9,5	1,9
Estland	296	32,7	645	47,9	2,2
Finnland	991	-13,4	1 936	-17,1	2,0
Frankreich	6 341	-14,7	12 799	-11,6	2,0
Griechenland	967	-20,7	2 094	-17,5	2,2
Vereinigtes Königreich	11 048	-12,8	23 637	-10,6	2,1
Irland, Republik	710	-9,0	1 700	-0,6	2,4
Island	175	-13,4	373	-23,4	2,1
Italien	9 428	6,1	15 855	-7,5	1,7
Lettland	881	67,5	1 538	62,9	1,7
Litauen	375	19,8	606	6,9	1,6
Luxemburg	522	-28,3	1 045	-43,8	2,0
Malta	31	106,7	77	250,0	2,5
Niederlande	10 124	-33,1	20 432	-29,7	2,0
Norwegen	1 487	25,2	3 229	7,5	2,2
Österreich	9 499	0,6	18 792	2,9	2,0
Polen	4 233	-10,2	8 843	-16,8	2,1
Portugal	584	-13,0	1 228	-8,7	2,1
Russland	4 744	36,7	9 892	15,6	2,1
Schweden	5 030	15,8	7 894	1,0	1,6
Schweiz	9 696	9,3	17 964	-2,0	1,9
Slowakische Republik	544	-40,2	1 335	-37,8	2,5
Slowenien	304	49,8	607	62,7	2,0
Spanien	3 908	-18,3	8 087	-15,1	2,1
Tschechische Republik	2 252	-18,4	4 203	-19,7	1,9
Türkei	665	10,8	1 255	-12,1	1,9
Ukraine	459	11,4	1 269	44,5	2,8
Ungarn	989	-26,3	2 246	-29,9	2,3
Zypern	113	276,7	204	195,7	1,8
sonst. europäische Länder	5 461	6,9	10 080	2,8	1,8
Afrika	815	-27,4	1 647	-33,9	2,0
davon Republik Südafrika	386	18,0	708	14,4	1,8
sonst. afrikanische Länder	429	-46,0	939	-49,8	2,2
Asien	11 089	-8,5	22 527	-13,3	2,0
davon Arabische Golfstaaten	454	-44,9	1 453	-39,1	3,2
China Volksrep. und Hongkong	1 940	18,6	3 706	-21,3	1,9
Indien	232	-15,6	929	41,6	4,0
Israel	978	6,7	1 947	-13,8	2,0
Japan	4 638	-8,2	8 056	-9,5	1,7
Südkorea	835	-47,4	1 966	-40,1	2,4
Taiwan	358	23,9	604	11,2	1,7
sonst. asiatische Länder	1 654	8,0	3 866	18,9	2,3
Amerika	27 277	17,2	57 573	27,2	2,1
davon Kanada	1 579	-6,0	3 092	-8,6	2,0
USA	23 711	43,4	50 759	57,8	2,1
Mittelamerika und Karibik	424	-75,9	777	-75,9	1,8
Brasilien	784	-17,9	1 667	-11,3	2,1
sonst. südamerik. Länder	779	-66,8	1 278	-72,4	1,6
Australien, Neuseeland u. Ozeanien	1 606	-15,7	3 274	-30,0	2,0
davon Australien	1 425	-13,8	2 928	-30,6	2,1
Neuseeland u. Ozeanien	181	-27,9	346	-24,0	1,9
Ausländer ohne Angabe	712	-54,6	1 349	-51,2	1,9
Ausland zusammen	139 756	-2,6	278 884	-3,9	2,0
<b>Insgesamt</b>	<b>913 394</b>	<b>-0,1</b>	<b>1 697 591</b>	<b>-0,2</b>	<b>1,9</b>

1) rechnerischer Wert Übernachtungen/Ankünfte

### 18. Ankünfte, Übernachtungen und Aufenthaltsdauer der Gäste in Beherbergungsstätten der Stadt Chemnitz im November 2007 nach dem Herkunftsland der Gäste

Herkunftsland der Gäste	Ankünfte	Veränderung gegenüber dem Vorjahreszeitraum in %	Übernachtungen	Veränderung gegenüber dem Vorjahreszeitraum in %	Durchschnittliche Aufenthaltsdauer in Tagen <sup>1)</sup>
Bundesrepublik Deutschland	16 517	-6,4	32 316	-3,3	2,0
Europa ohne Deutschland	1 868	5,7	3 749	8,3	2,0
davon Belgien	31	-50,0	67	-54,1	2,2
Dänemark	101	621,4	188	x	1,9
Estland	6	20,0	6	-50,0	1,0
Finnland	21	61,5	26	-44,7	1,2
Frankreich	102	-19,0	203	-15,8	2,0
Griechenland	3	-62,5	3	-88,0	1,0
Vereinigtes Königreich	277	477,1	448	403,4	1,6
Irland, Republik	7	133,3	12	100,0	1,7
Italien	81	-14,7	115	-38,8	1,4
Litauen	26	420,0	45	800,0	1,7
Luxemburg	32	357,1	44	340,0	1,4
Niederlande	188	8,0	317	-0,3	1,7
Norwegen	16	166,7	28	211,1	1,8
Österreich	185	-34,6	274	-43,3	1,5
Polen	175	53,5	498	241,1	2,8
Portugal	30	500,0	78	875,0	2,6
Russland	41	-4,7	213	46,9	5,2
Schweden	69	53,3	106	116,3	1,5
Schweiz	160	-61,0	343	-64,3	2,1
Slowakische Republik	8	-66,7	19	-38,7	2,4
Slowenien	3	-62,5	6	-60,0	2,0
Spanien	19	-60,4	29	-62,8	1,5
Tschechische Republik	119	20,2	214	13,8	1,8
Türkei	15	114,3	23	109,1	1,5
Ukraine	31	93,8	94	248,1	3,0
Ungarn	15	-70,0	17	-85,1	1,1
sonst. europäische Länder	107	127,7	333	258,1	3,1
Afrika	13	160,0	35	-	2,7
davon Republik Südafrika	9	350,0	31	-3,1	3,4
sonst. afrikanische Länder	4	33,3	4	33,3	1,0
Asien	102	-43,6	328	-29,3	3,2
davon Arabische Golfstaaten	2	100,0	3	200,0	1,5
China Volksrep. und Hongkong	44	12,8	129	11,2	2,9
Israel	1	-91,7	1	-94,4	1,0
Japan	25	-70,2	54	-61,4	2,2
Südkorea	3	x	9	x	3,0
Taiwan	3	x	3	x	1,0
sonst. asiatische Länder	24	-41,5	129	-23,7	5,4
Amerika	165	14,6	460	72,9	2,8
davon Kanada	7	-22,2	14	55,6	2,0
USA	136	23,6	397	148,1	2,9
Brasilien	14	-30,0	41	-53,9	2,9
sonst. südamerik. Länder	8	60,0	8	-	1,0
Australien, Neuseeland u. Ozeanien	8	14,3	9	-43,7	1,1
davon Australien	6	-	6	-53,8	1,0
Neuseeland u. Ozeanien	2	100,0	3	-	1,5
Ausländer ohne Angabe	37	-38,3	77	-39,8	2,1
Ausland zusammen	2 193	1,3	4 658	6,6	2,1
<b>Insgesamt</b>	<b>18 710</b>	<b>-5,5</b>	<b>36 974</b>	<b>-2,1</b>	<b>2,0</b>

1) rechnerischer Wert Übernachtungen/Ankünfte

### 19. Ankünfte, Übernachtungen und Aufenthaltsdauer der Gäste in Beherbergungsstätten der Stadt Chemnitz Januar bis November 2007 nach dem Herkunftsland der Gäste

Herkunftsland der Gäste	Ankünfte	Veränderung gegenüber dem Vorjahreszeitraum in %	Übernachtungen	Veränderung gegenüber dem Vorjahreszeitraum in %	Durchschnittliche Aufenthaltsdauer in Tagen <sup>1)</sup>
Bundesrepublik Deutschland	163 595	-0,3	334 201	0,6	2,0
Europa ohne Deutschland	25 413	22,7	47 932	24,9	1,9
davon Belgien	633	24,9	1 012	22,2	1,6
Dänemark	486	-15,6	975	-28,9	2,0
Estland	30	-44,4	38	-60,0	1,3
Finnland	287	17,1	648	11,5	2,3
Frankreich	1 304	-10,9	2 066	-2,9	1,6
Griechenland	219	138,0	385	137,7	1,8
Vereinigtes Königreich	1 388	21,2	2 836	26,9	2,0
Irland, Republik	85	57,4	156	77,3	1,8
Island	19	11,8	63	250,0	3,3
Italien	1 647	27,0	3 300	20,7	2,0
Lettland	54	86,2	62	40,9	1,1
Litauen	156	90,2	189	101,1	1,2
Luxemburg	95	-5,9	178	25,4	1,9
Niederlande	7 253	92,9	13 352	89,8	1,8
Norwegen	122	-48,7	184	-57,5	1,5
Österreich	1 807	-15,1	2 817	-28,0	1,6
Polen	1 569	11,4	3 291	43,0	2,1
Portugal	137	75,6	260	80,6	1,9
Russland	940	5,6	2 647	34,9	2,8
Schweden	1 984	9,6	2 272	12,4	1,1
Schweiz	1 877	-14,2	3 963	-3,3	2,1
Slowakische Republik	66	-19,5	139	10,3	2,1
Slowenien	45	80,0	76	100,0	1,7
Spanien	613	2,0	1 506	-15,8	2,5
Tschechische Republik	967	6,1	1 910	3,5	2,0
Türkei	150	56,3	223	74,2	1,5
Ukraine	278	159,8	420	183,8	1,5
Ungarn	296	13,0	1 137	59,2	3,8
sonst. europäische Länder	906	94,4	1 827	57,9	2,0
Afrika	114	-63,9	286	-63,8	2,5
davon Republik Südafrika	23	-8,0	164	-15,9	7,1
sonst. afrikanische Länder	91	-68,7	122	-79,5	1,3
Asien	3 094	9,8	7 767	41,2	2,5
davon Arabische Golfstaaten	50	354,5	112	273,3	2,2
China Volksrep. und Hongkong	636	-14,2	3 452	94,4	5,4
Indien	10	-69,7	51	-64,8	5,1
Israel	47	-38,2	87	-55,6	1,9
Japan	1 642	45,6	2 184	28,2	1,3
Südkorea	14	-54,8	220	292,9	15,7
Taiwan	80	-58,8	180	-42,5	2,3
sonst. asiatische Länder	615	1,7	1 481	15,5	2,4
Amerika	1 854	-2,0	4 262	21,2	2,3
davon Kanada	185	31,2	381	68,6	2,1
USA	1 430	-0,9	3 200	32,0	2,2
Mittelamerika und Karibik	28	-39,1	101	-28,9	3,6
Brasilien	109	-6,8	406	3,6	3,7
sonst. südamerik. Länder	102	-29,2	174	-47,4	1,7
Australien, Neuseeland u. Ozeanien	136	3,8	230	-33,7	1,7
davon Australien	132	14,8	224	-29,8	1,7
Neuseeland u. Ozeanien	4	-75,0	6	-78,6	1,5
Ausländer ohne Angabe	410	-14,2	754	-6,2	1,8
Ausland zusammen	31 021	17,7	61 231	24,1	2,0
<b>Insgesamt</b>	<b>194 616</b>	<b>2,2</b>	<b>395 432</b>	<b>3,7</b>	<b>2,0</b>

1) rechnerischer Wert Übernachtungen/Ankünfte



## Reisegebiete und die zugeordneten Kreisfreien Städte und Landkreise bzw. Gemeinden des Freistaates Sachsen

### Oberlausitz/Niederschlesien

Bautzen  
 Löbau-Zittau  
 Görlitz, Stadt  
 Niederschlesischer Oberlausitzkreis  
 Hoyerswerda, Stadt  
 Kamenz  
 ohne die Gemeinden:  
 Arnsdorf bei Dresden  
 Ottendorf-Okrilla  
 Radeberg, Stadt  
 Wachau

### Sächsisches Burgen- und Heidefeld

Delitzsch  
 Döbeln  
 Leipziger Land  
 Mittweida  
 Torgau-Oschatz  
 Muldentalkreis  
 Teile des Landkreises Chemnitzer Land:  
 Glauchau, Stadt                      Oberwiera  
 Limbach-Oberfrohna,                Remse  
 Stadt                                        Schönberg  
 Meerane, Stadt                        Waldenburg, Stadt  
 Niederfrohna

### Sächsische Schweiz

Sächsische Schweiz

### Vogtland

Vogtlandkreis  
 Plauen, Stadt  
 Teile des Landkreises Aue-Schwarzenberg:  
 Gemeinden Schönheide  
 und Stützengrün

### Stadt Dresden

### Stadt Leipzig

### Stadt Chemnitz

### Sächsisches Elbland

Riesa-Großenhain  
 Meißen

Teile des Weißeritzkreises:  
 Bannewitz  
 Dorfhain  
 Freital, Stadt  
 Höckendorf  
 Kreischa  
 Pretzschendorf  
 Rabenau, Stadt  
 Tharandt, Stadt  
 Wilsdruff, Stadt

### Erzgebirge

Freiberg  
 Mittlerer Erzgebirgskreis  
 Annaberg  
 Aue-Schwarzenberg  
 ohne die Gemeinden Schönheide und  
 Stützengrün  
 Stollberg  
 Teile des Weißeritzkreises:  
 Altenberg, Stadt                      Hermsdorf, Erzgeb.  
 Dippoldiswalde, Stadt                Reinhardtsgrimma  
 Geising, Stadt                         Schmiedeberg  
 Glashütte, Stadt  
 Hartmannsdorf-  
 Reichenau

Zwickauer Land  
 Zwickau, Stadt

Teile des Landkreises Kamenz:  
 Arnsdorf bei Dresden  
 Ottendorf-Okrilla  
 Radeberg, Stadt  
 Wachau

Teile des Landkreises Chemnitzer Land:  
 Bernsdorf                                Lichtenstein/Sa., Stadt  
 Callenberg                                Oberlungwitz, Stadt  
 Gersdorf                                 St. Egidien  
 Hohenstein-Ernstthal,  
 Stadt