



Handel | Tourismus | Gastgewerbe

# Beherbergungsgewerbe im Freistaat Sachsen

November 2008



**Statistisches Landesamt  
des Freistaates Sachsen**

*Wir rechnen mit Ihnen.*

## Zeichenerklärung

-	Nichts vorhanden (genau Null)	x	Tabellenfach gesperrt, weil Aussage nicht sinnvoll
0	Weniger als die Hälfte von 1 in der letzten besetzten Stelle, jedoch mehr als nichts	( )	Aussagewert ist eingeschränkt
...	Angabe fällt später an	p	vorläufige Zahl
/	Zahlenwert nicht sicher genug	r	berichtigte Zahl
.	Zahlenwert unbekannt oder geheim zu halten	s	geschätzte Zahl

## Herausgeber:

Statistisches Landesamt des Freistaates Sachsen

Macherstraße 63  
01917 Kamenz

Postfach 11 05  
01911 Kamenz

Telefon

Vermittlung 03578 33-0

Präsidentin/Sekretariat -1900

Telefax -1999

Auskunft -1913, -1914

Telefax -1921

Bibliothek -1416

Vertrieb -1424

Telefax -1598

Internet [www.statistik.sachsen.de](http://www.statistik.sachsen.de)

E-Mail [info@statistik.sachsen.de](mailto:info@statistik.sachsen.de)

Kein Zugang für elektronisch signierte sowie verschlüsselte Dokumente

© Statistisches Landesamt des Freistaates Sachsen, Kamenz, Februar 2009

Für nichtgewerbliche Zwecke sind Vervielfältigung und unentgeltliche Verbreitung, auch auszugsweise, mit Quellenangabe gestattet. Die Verbreitung, auch auszugsweise, über elektronische Systeme/Datenträger bedarf der vorherigen Zustimmung. Alle übrigen Rechte bleiben vorbehalten.

## Inhalt

	<b>Seite</b>
Vorbemerkungen	3
Erläuterungen	3
 <b>Tabellen</b>	
1. Beherbergungsstätten, Gästebetten und deren Auslastung sowie Ankünfte, Übernachtungen und Aufenthaltsdauer 2006 bis 2008 nach Monaten	5
2. Beherbergungsstätten, Gästebetten und deren Auslastung nach Betriebsarten	6
3. Ankünfte, Übernachtungen und Aufenthaltsdauer in Beherbergungsstätten nach Betriebsarten	7
4. Beherbergungsstätten, Gästebetten und deren Auslastung im November 2008 nach Reisegebieten und Betriebsarten	8
5. Ankünfte, Übernachtungen und Aufenthaltsdauer in Beherbergungsstätten nach Reisegebieten, dem Herkunftsland der Gäste und Betriebsarten	11
6. Beherbergungsstätten, Gästebetten und deren Auslastung im November 2008 nach Gemeindegruppen	17
7. Ankünfte, Übernachtungen und Aufenthaltsdauer der Gäste in Beherbergungsstätten nach Gemeindegruppen	17
8. Beherbergungsstätten, Gästebetten und deren Auslastung im November 2008 nach Kreisfreien Städten und Landkreisen	18
9. Hotels, Gästebetten und deren Auslastung im November 2008 nach Kreisfreien Städten und Landkreisen	18
10. Ankünfte, Übernachtungen und Aufenthaltsdauer in Beherbergungsstätten nach Kreisfreien Städten und Landkreisen	19
11. Ankünfte, Übernachtungen und Aufenthaltsdauer in Hotels nach Kreisfreien Städten und Landkreisen	20
12. Ankünfte, Übernachtungen und Aufenthaltsdauer in Beherbergungsstätten im November 2008 nach dem Herkunftsland der Gäste	21
13. Ankünfte, Übernachtungen und Aufenthaltsdauer in Beherbergungsstätten Januar bis November 2008 nach dem Herkunftsland der Gäste	22
14. Ankünfte, Übernachtungen und Aufenthaltsdauer in Beherbergungsstätten der Stadt Dresden im November 2008 nach dem Herkunftsland der Gäste	23
15. Ankünfte, Übernachtungen und Aufenthaltsdauer in Beherbergungsstätten der Stadt Dresden Januar bis November 2008 nach dem Herkunftsland der Gäste	24

	<b>Seite</b>
16. Ankünfte, Übernachtungen und Aufenthaltsdauer in Beherbergungsstätten der Stadt Leipzig der Stadt Leipzig im November 2008 nach dem Herkunftsland der Gäste	25
17. Ankünfte, Übernachtungen und Aufenthaltsdauer in Beherbergungsstätten der Stadt Leipzig Januar bis November 2008 nach dem Herkunftsland der Gäste	26
18. Ankünfte, Übernachtungen und Aufenthaltsdauer in Beherbergungsstätten der Stadt Chemnitz im November 2008 nach dem Herkunftsland der Gäste	27
19. Ankünfte, Übernachtungen und Aufenthaltsdauer in Beherbergungsstätten der Stadt Chemnitz Januar bis Oktober 2008 nach dem Herkunftsland der Gäste	28
Reisegebiete und die zugeordneten Kreisfreien Städte und Landkreise bzw. Gemeinden des Freistaates Sachsen	29
<b>Abbildungen</b>	
Abb. 1 Ankünfte in sächsischen Beherbergungsstätten 2006 bis 2008	4
Abb. 2 Übernachtungen in sächsischen Beherbergungsstätten 2006 bis 2008	4

## Vorbemerkungen

### Rechtsgrundlage

Beherbergungsstatistikgesetz (BeherbStatG) vom 22. Mai 2002 (BGBl. I S. 1642), zuletzt geändert durch Artikel 8 des Gesetzes vom 17. März 2008 (BGBl. I S. 399) in Verbindung mit dem Bundesstatistikgesetz (BStatG) vom 22. Januar 1987 (BGBl. I S. 462, 565), zuletzt geändert durch Artikel 3 des Gesetzes vom 7. September 2007 (BGBl. S. 2246) sowie die Richtlinie 95/57/EG des Rates vom 23. November 1995 über die Erhebung statistischer Daten im Bereich des Tourismus (ABl. EG Nr. L 291 S. 32), zuletzt geändert durch Anhang Nr. 1 der Richtlinie 2006/110/EG des Rates vom 20. November 2006 (ABl. EU Nr. L 363 S. 418).

### Berichtskreis

In die Berichterstattung einbezogen sind alle Beherbergungsstätten, die mehr als acht Gäste gleichzeitig beherbergen können. Zu den Beherbergungsstätten zählen Hotels, Hotels garnis, Gasthöfe, Pensionen, Jugendherbergen und Hütten, Erholungs-, Ferien-, Schulungsheime und Boardinghouses, Ferienzentren, Ferienhäuser und -wohnungen sowie Vorsorge- und Rehabilitationskliniken.

### Methodische Hinweise

Die in diesem Bericht veröffentlichten Ergebnisse sind vorläufige Daten. Sie werden monatlich neu berechnet und rückwirkend bis zu 12 Monaten korrigiert. Die Basis hierfür bilden verspätet eingegangene Erhebungformulare und nachträglich von den Betrieben vorgenommene Korrekturen. Alle hierin enthaltenen Angaben beziehen sich auf den Gebietsstand 1. August des Berichtsjahres. Die erhöhte Anzahl der berichtspflichtigen Betriebe ab Berichtsmonat Januar 2008 resultiert aus Neuzugängen aus Gewerbeanmeldungen ab Januar 2005.

## Erläuterungen

### Tourismus

Der Tourismus umfasst „die Aktivitäten von Personen, die an Orte außerhalb ihrer gewohnten Umgebung reisen und sich dort zu Freizeit-, Geschäfts- oder bestimmten anderen Zwecken vorübergehend aufhalten“ (lt. Welttourismusorganisation - WTO).

### Beherbergung

Unterbringung von Personen, die sich vorübergehend an einem anderen Ort als ihrem gewöhnlichen Wohnsitz aufhalten (Reisende). Der Aufenthalt gilt entsprechend einer Empfehlung der WTO (zwecks internationaler Ver-

gleichbarkeit) dann als vorübergehend, wenn er die Dauer von 12 Monaten nicht überschreitet.

### Angebotene Gästebetten

Anzahl der Betten und sonstigen Schlafgelegenheiten, die tatsächlich in den geöffneten Betrieben angeboten wurden. Die Anzahl der Betten entspricht dabei der Anzahl der Personen, die bei Normalbelegung gleichzeitig hätten übernachten können. Behelfsmäßige Schlafgelegenheiten, die bei Überbelegung zusätzlich zur Verfügung gestanden hätten, wurden nicht berücksichtigt.

### Ankünfte

Es werden nur die Ankünfte jener Gäste ausgewiesen, die im Berichtsmonat eingetroffen sind. Die aus dem Vormonat noch anwesenden Gäste werden nicht berücksichtigt.

### Übernachtungen

Als Übernachtungen werden die Übernachtungen sowohl der im Berichtsmonat eingetroffenen als auch der aus dem Vormonat noch anwesenden Gäste gezählt.

### Herkunftsland der Gäste

Maßgebend für diese Zuordnung ist der ständige Wohnsitz, nicht die Staatsangehörigkeit der Gäste.

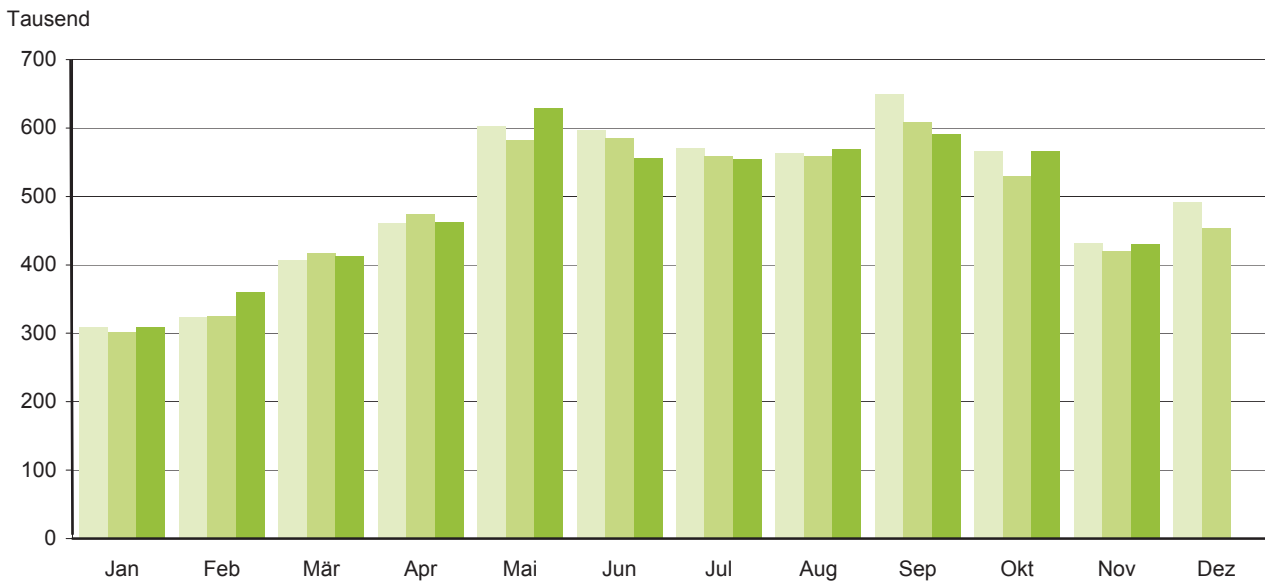
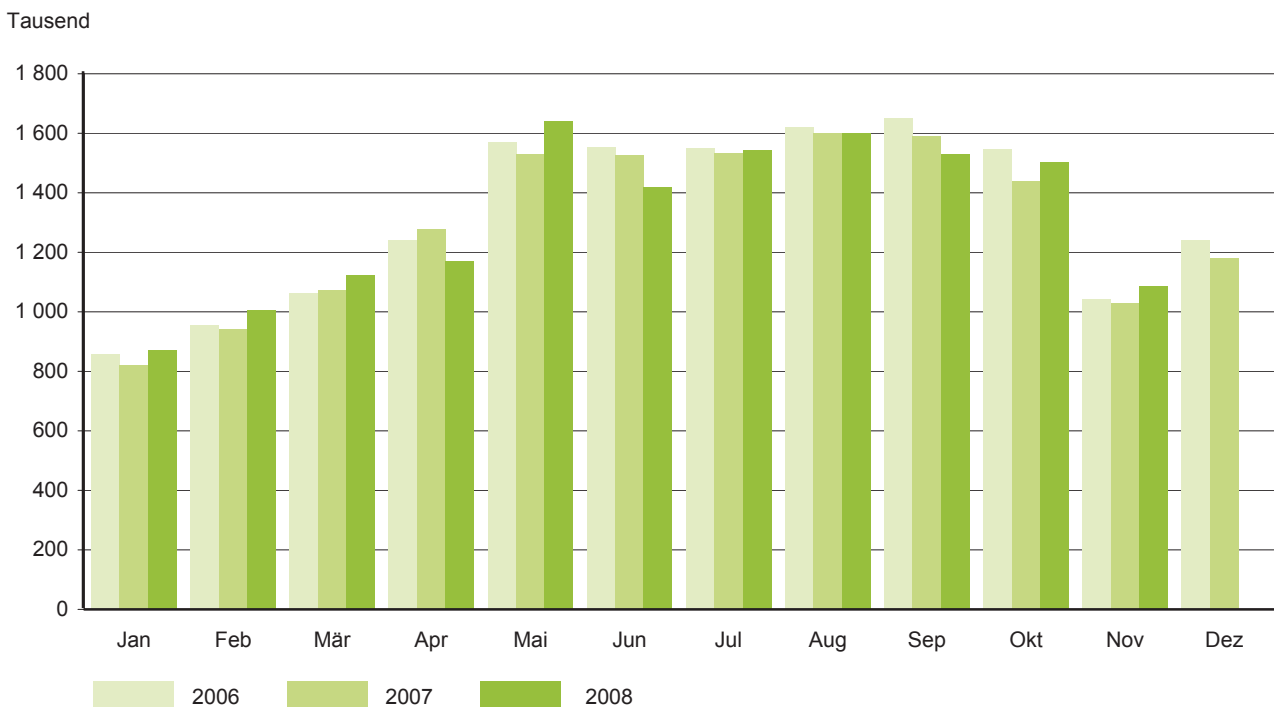
### Gemeindegruppen

Zusammenfassung von Gemeinden (oder Gemeindeteilen) nach Arten der aufgrund landesrechtlicher Vorschriften verliehenen staatlichen Anerkennung (z. B. als Mineral- und Moorbad, Seebad, Luftkurort).

### Sächsische Reisegebiete

Oberlausitz/Niederschlesien	Erzgebirge
Sächsische Schweiz	Sächsisches Burgen- und Heide- und Heideland
Sächsisches Elbland	Stadt Dresden
Vogtland	Stadt Chemnitz
Stadt Leipzig	

Die Abgrenzung der Reisegebiete nach Kreisfreien Städten und Landkreisen bzw. Gemeinden des Freistaates Sachsen ist Seite 29 zu entnehmen. Sie wurde vom Sächsischen Staatsministerium für Wirtschaft und Arbeit in Abstimmung mit dem Landestourismusverband vorgenommen.

**Abb. 1 Ankünfte in sächsischen Beherbergungsstätten 2006 bis 2008****Abb. 2 Übernachtungen in sächsischen Beherbergungsstätten 2006 bis 2008**

# 1. Beherbergungsstätten, Gästebetten und deren Auslastung sowie Ankünfte, Übernachtungen und Aufenthaltsdauer 2006 bis 2008 nach Monaten

Monat Jahr	Betriebe		Angebotene Gästebetten	Durchschnittliche Auslastung der angebotenen Gästebetten in % <sup>3)</sup>	Ankünfte	Über- nachtungen	Durchschnittliche Aufenthaltsdauer in Tagen <sup>4)</sup>
	ins- gesamt <sup>1)</sup>	darunter geöffnete Betriebe <sup>2)</sup>					
<b>2006</b>							
Januar	2 125	1 919	100 881	27,7	309 107	859 261	2,8
Februar	2 141	1 938	101 727	33,6	323 339	954 823	3,0
März	2 137	1 957	102 443	33,6	407 430	1 062 180	2,6
April	2 133	2 059	108 258	38,7	461 173	1 242 365	2,7
Mai	2 133	2 093	111 083	45,7	603 018	1 571 520	2,6
Juni	2 127	2 088	111 069	46,7	597 028	1 554 518	2,6
Juli	2 126	2 088	111 368	45,0	571 155	1 551 396	2,7
August	2 119	2 075	111 284	47,1	564 131	1 621 002	2,9
September	2 117	2 078	111 214	49,5	649 415	1 650 206	2,5
Oktober	2 118	2 061	109 833	45,7	566 013	1 547 701	2,7
November	2 113	1 946	104 470	33,6	432 427	1 044 192	2,4
Dezember	2 102	1 952	104 567	38,7	491 625	1 241 633	2,5
<b>Insgesamt</b>	<b>x</b>	<b>x</b>	<b>x</b>	<b>40,8</b>	<b>5 975 861</b>	<b>15 900 797</b>	<b>2,7</b>
<b>2007</b>							
Januar	2 093	1 885	102 397	26,2	300 999	821 165	2,7
Februar	2 090	1 896	103 128	32,7	325 610	943 523	2,9
März	2 088	1 919	104 228	33,4	417 154	1 073 088	2,6
April	2 090	2 036	109 167	39,2	474 650	1 277 275	2,7
Mai	2 091	2 064	111 345	44,3	582 730	1 528 550	2,6
Juni	2 086	2 061	111 569	45,6	585 402	1 526 051	2,6
Juli	2 077	2 053	111 410	44,4	558 902	1 532 366	2,7
August	2 077	2 049	111 102	46,6	558 702	1 602 211	2,9
September	2 071	2 039	110 880	47,8	608 468	1 589 419	2,6
Oktober	2 065	2 012	108 745	42,9	529 348	1 440 872	2,7
November	2 060	1 906	104 322	33,2	420 418	1 029 186	2,4
Dezember	2 056	1 904	104 254	36,8	453 538	1 180 412	2,6
<b>Insgesamt</b>	<b>x</b>	<b>x</b>	<b>x</b>	<b>39,7</b>	<b>5 815 921</b>	<b>15 544 118</b>	<b>2,7</b>
<b>2008</b>							
Januar	2 142	1 930	105 728	26,8	308 396	870 943	2,8
Februar	2 136	1 936	105 973	32,8	359 389	1 003 947	2,8
März	2 134	1 989	107 759	33,9	413 061	1 125 182	2,7
April	2 126	2 064	111 570	35,1	462 310	1 169 421	2,5
Mai	2 124	2 094	113 509	46,7	628 474	1 642 016	2,6
Juni	2 123	2 094	113 921	41,5	555 639	1 418 577	2,6
Juli	2 121	2 097	115 311	43,2	554 346	1 541 889	2,8
August	2 120	2 093	115 098	44,9	569 421	1 602 379	2,8
September	2 115	2 085	115 188	44,3	591 107	1 529 793	2,6
Oktober	2 111	2 063	114 302	42,5	566 474	1 504 670	2,7
November	2 111	1 969	109 843	33,3	430 810	1 087 332	2,5
Dezember	...	...	...	...	...	...	...
<b>Insgesamt</b>	<b>...</b>	<b>...</b>	<b>...</b>	<b>...</b>	<b>...</b>	<b>...</b>	<b>...</b>

1) Ergebnisse der Kapazitätserhebung 1999 einschließlich Zu- und Abgänge

2) ganz oder teilweise geöffnet

3) rechnerischer Wert (Übernachtungen/angebotene Bettentage) x 100

4) rechnerischer Wert Übernachtungen/Ankünfte

## 2. Beherbergungsstätten, Gästebetten und deren Auslastung nach Betriebsarten

Betriebsart	Betriebe		Gästebetten		Durchschnittliche Auslastung der angebotenen Gästebetten in % <sup>3)</sup>	
	ins-gesamt <sup>1)</sup>	darunter geöffnete Betriebe <sup>2)</sup>	ins-gesamt <sup>1)</sup>	darunter angebotene Gästebetten	November	Jan. - Nov.
<b>November 2007</b>						
Hotels	670	645	54 702	53 312	34,6	41,4
Hotels garnis	116	115	7 622	7 479	35,7	41,4
Gasthöfe	526	491	10 400	9 637	15,7	22,7
Pensionen	356	328	7 095	6 524	19,0	28,1
<b>Zusammen</b>	<b>1 668</b>	<b>1 579</b>	<b>79 819</b>	<b>76 952</b>	<b>31,0</b>	<b>37,9</b>
Jugendherbergen und Hütten	109	91	7 615	6 529	15,4	28,6
Erholungs-, Ferien- und Schulungsheime	110	98	9 698	7 080	21,9	31,4
Boardinghouses	13	13	1 065	1 063	42,8	42,4
Ferienzentren	8	7	1 597	1 435	27,3	42,4
Ferienhäuser und -wohnungen	118	84	4 690	3 030	11,5	27,3
<b>Zusammen</b>	<b>358</b>	<b>293</b>	<b>24 665</b>	<b>19 137</b>	<b>19,6</b>	<b>31,1</b>
Vorsorge- und Reha-Kliniken	34	34	8 301	8 233	84,5	83,0
<b>Beherbergungsstätten insgesamt</b>	<b>2 060</b>	<b>1 906</b>	<b>112 785</b>	<b>104 322</b>	<b>33,2</b>	<b>39,9</b>
darunter ohne Vorsorge- u. Reha-Kliniken	2 026	1 872	104 484	96 089	28,8	36,4
<b>November 2008</b>						
Hotels	686	666	57 645	56 311	35,3	39,4
Hotels garnis	122	121	7 875	7 841	33,8	38,7
Gasthöfe	521	485	10 295	9 582	16,0	22,5
Pensionen	376	353	7 404	6 946	18,3	27,0
<b>Zusammen</b>	<b>1 705</b>	<b>1 625</b>	<b>83 219</b>	<b>80 680</b>	<b>31,5</b>	<b>36,2</b>
Jugendherbergen und Hütten	116	94	8 908	6 879	16,7	27,7
Erholungs-, Ferien- und Schulungsheime	108	98	8 804	7 667	18,6	32,7
Boardinghouses	13	13	1 236	1 200	37,7	42,2
Ferienzentren	8	7	1 609	1 537	26,9	39,0
Ferienhäuser und -wohnungen	125	96	4 703	3 359	12,2	30,1
<b>Zusammen</b>	<b>370</b>	<b>308</b>	<b>25 260</b>	<b>20 642</b>	<b>18,6</b>	<b>31,5</b>
Vorsorge- und Reha-Kliniken	36	36	8 559	8 521	85,2	84,2
<b>Beherbergungsstätten insgesamt</b>	<b>2 111</b>	<b>1 969</b>	<b>117 038</b>	<b>109 843</b>	<b>33,3</b>	<b>38,9</b>
darunter ohne Vorsorge- u. Reha-Kliniken	2 075	1 933	108 479	101 322	28,9	35,1

1) Ergebnisse der Kapazitätserhebung 1999 einschließlich Zu- und Abgänge

2) ganz oder teilweise geöffnet

3) rechnerischer Wert (Übernachtungen/angebotene Bettentage) x 100



### 3. Ankünfte, Übernachtungen und Aufenthaltsdauer in Beherbergungsstätten nach Betriebsarten

Betriebsart	Ankünfte	Veränderung gegenüber dem Vorjahreszeitraum in %	Übernachtungen	Veränderung gegenüber dem Vorjahreszeitraum in %	Durchschnittliche Aufenthaltsdauer in Tagen <sup>1)</sup>
<b>November 2008</b>					
Hotels	296 630	1,4	593 831	8,2	2,0
Hotels garnis	40 017	-0,7	79 433	-0,7	2,0
Gasthöfe	22 254	4,3	44 560	0,7	2,0
Pensionen	16 361	6,6	37 753	3,6	2,3
<b>Zusammen</b>	<b>375 262</b>	<b>1,6</b>	<b>755 577</b>	<b>6,5</b>	<b>2,0</b>
Jugendherbergen und Hütten	16 711	44,3	34 072	17,1	2,0
Erholungs-, Ferien- und Schulungsheime	17 639	-10,3	41 692	-9,7	2,4
Boardinghouses	3 621	25,2	13 574	-0,5	3,7
Ferienzentren	4 800	2,5	12 398	5,3	2,6
Ferienhäuser und -wohnungen	3 896	18,6	12 233	17,4	3,1
<b>Zusammen</b>	<b>46 667</b>	<b>10,8</b>	<b>113 969</b>	<b>2,6</b>	<b>2,4</b>
Vorsorge- und Reha-Kliniken	8 881	-0,2	217 786	4,4	24,5
<b>Beherbergungsstätten insgesamt</b>	<b>430 810</b>	<b>2,5</b>	<b>1 087 332</b>	<b>5,7</b>	<b>2,5</b>
darunter ohne Vorsorge- u. Reha-Kliniken	421 929	2,5	869 546	6,0	2,1
<b>Januar bis November 2008</b>					
Hotels	3 479 328	0,7	7 323 589	-1,2	2,1
Hotels garnis	498 298	-0,8	1 000 771	-3,4	2,0
Gasthöfe	318 945	-0,6	746 826	-1,5	2,3
Pensionen	250 911	5,0	638 218	2,1	2,5
<b>Zusammen</b>	<b>4 547 482</b>	<b>0,7</b>	<b>9 709 404</b>	<b>-1,2</b>	<b>2,1</b>
Jugendherbergen und Hütten	296 026	9,4	711 354	7,2	2,4
Erholungs-, Ferien- und Schulungsheime	302 358	1,2	921 732	3,7	3,0
Boardinghouses	39 469	19,5	159 759	8,2	4,0
Ferienzentren	58 348	-6,0	201 228	-6,1	3,4
Ferienhäuser und -wohnungen	93 113	15,7	389 240	14,5	4,2
<b>Zusammen</b>	<b>789 314</b>	<b>5,9</b>	<b>2 383 313</b>	<b>5,7</b>	<b>3,0</b>
Vorsorge- und Reha-Kliniken	102 631	3,5	2 403 432	5,5	23,4
<b>Beherbergungsstätten insgesamt</b>	<b>5 439 427</b>	<b>1,4</b>	<b>14 496 149</b>	<b>0,9</b>	<b>2,7</b>
darunter ohne Vorsorge- u. Reha-Kliniken	5 336 796	1,4	12 092 717	0,1	2,3

1) rechnerischer Wert Übernachtungen/Ankünfte

#### 4. Beherbergungsstätten, Gästebetten und deren Auslastung im November 2008 nach Reisegebieten und Betriebsarten

Reisegebiet Betriebsart	Betriebe		Gästebetten		Durchschnittliche Auslastung der angebotenen Gästebetten in % <sup>3)</sup>	
	ins- gesamt <sup>1)</sup>	darunter geöffnete Betriebe <sup>2)</sup>	ins- gesamt <sup>1)</sup>	darunter angebotene Gästebetten	November	Jan. - Nov.
<b>Oberlausitz/ Niederschlesien</b>						
Hotels	94	90	5 076	4 634	21,6	31,4
Hotels garnis	14	14	606	605	20,5	29,9
Gasthöfe	94	87	1 892	1 767	14,9	20,9
Pensionen	52	50	967	901	18,9	27,1
<b>Zusammen</b>	<b>254</b>	<b>241</b>	<b>8 541</b>	<b>7 907</b>	<b>19,7</b>	<b>28,4</b>
Jugendherbergen und Hütten Erholungs-, Ferien-, Schulungs- heime und Boardinghouses	21	16	1 179	1 026	6,9	19,2
Ferienzentren, -häuser und -wohnungen	28	25	2 673	2 123	15,8	29,2
Vorsorge- und Reha-Kliniken	33	17	1 685	1 029	7,9	32,7
	6	6	781	772	76,1	77,3
<b>Beherbergungsstätten insgesamt</b>	<b>342</b>	<b>305</b>	<b>14 859</b>	<b>12 857</b>	<b>20,6</b>	<b>31,0</b>
darunter ohne Vorsorge- u. Reha-Kliniken	336	299	14 078	12 085	17,0	28,2
<b>Sächsische Schweiz</b>						
Hotels	51	45	3 503	3 199	25,6	43,4
Hotels garnis	5	4	277	257	34,7	47,5
Gasthöfe	72	52	1 636	1 241	14,6	30,6
Pensionen	42	30	832	639	8,0	31,3
<b>Zusammen</b>	<b>170</b>	<b>131</b>	<b>6 248</b>	<b>5 336</b>	<b>21,5</b>	<b>38,8</b>
Jugendherbergen und Hütten Erholungs-, Ferien-, Schulungs- heime und Boardinghouses	16	12	1 233	1 073	11,3	28,6
Ferienzentren, -häuser und -wohnungen	8	6	924	638	22,6	39,4
Vorsorge- und Reha-Kliniken	17	13	326	228	7,8	34,4
	4	4	1 227	1 215	85,4	83,0
<b>Beherbergungsstätten insgesamt</b>	<b>215</b>	<b>166</b>	<b>9 958</b>	<b>8 490</b>	<b>29,3</b>	<b>43,4</b>
darunter ohne Vorsorge- u. Reha-Kliniken	211	162	8 731	7 275	19,6	37,2
<b>Sächsisches Elbland</b>						
Hotels	69	69	5 243	5 240	28,7	30,8
Hotels garnis	13	13	913	912	24,9	24,7
Gasthöfe	53	51	954	901	15,1	19,6
Pensionen	54	54	1 106	1 084	17,8	27,0
<b>Zusammen</b>	<b>189</b>	<b>187</b>	<b>8 216</b>	<b>8 137</b>	<b>25,3</b>	<b>28,2</b>
Jugendherbergen und Hütten Erholungs-, Ferien-, Schulungs- heime und Boardinghouses	9	8	385	374	15,0	22,6
Ferienzentren, -häuser und -wohnungen	6	6	212	210	13,2	34,3
Vorsorge- und Reha-Kliniken	9	7	376	140	21,5	22,7
	3	3	1 695	1 695	85,4	86,8
<b>Beherbergungsstätten insgesamt</b>	<b>216</b>	<b>211</b>	<b>10 884</b>	<b>10 556</b>	<b>34,3</b>	<b>37,7</b>
darunter ohne Vorsorge- u. Reha-Kliniken	213	208	9 189	8 861	24,5	27,9

1) Ergebnisse der Kapazitätserhebung 1999 einschließlich Zu- und Abgänge; 2) ganz oder teilweise geöffnet  
3) rechnerischer Wert (Übernachtungen/angebotene Bettentage) x 100

Noch: 4. Beherbergungsstätten, Gästebetten und deren Auslastung im November 2008  
nach Reisegebieten und Betriebsarten

Reisegebiet Betriebsart	Betriebe		Gästebetten		Durchschnittliche Auslastung der angebotenen Gästebetten in % <sup>3)</sup>	
	ins- gesamt <sup>1)</sup>	darunter geöffnete Betriebe <sup>2)</sup>	ins- gesamt <sup>1)</sup>	darunter angebotene Gästebetten	Nov.	Jan. - Nov.
<b>Erzgebirge</b>						
Hotels	179	174	11 326	11 051	33,1	37,1
Hotels garnis	16	16	484	481	24,1	32,6
Gasthöfe	172	169	3 349	3 273	15,9	21,0
Pensionen	76	75	1 509	1 476	14,4	19,7
<b>Zusammen</b>	<b>443</b>	<b>434</b>	<b>16 668</b>	<b>16 281</b>	<b>27,7</b>	<b>32,1</b>
Jugendherbergen und Hütten Erholungs-, Ferien-, Schulungs- heime und Boardinghouses	33	30	2 041	1 905	10,7	21,8
Ferienzentren, -häuser und -wohnungen	39	36	2 573	2 396	18,1	31,4
Vorsorge- und Reha-Kliniken	37	35	1 556	1 373	11,3	27,3
	7	7	1 213	1 210	87,6	90,3
<b>Beherbergungsstätten insgesamt</b>	<b>559</b>	<b>542</b>	<b>24 051</b>	<b>23 165</b>	<b>27,6</b>	<b>33,9</b>
darunter ohne Vorsorge- u. Reha-Kliniken	552	535	22 838	21 955	24,2	30,7
<b>Sächsisches Burgen- und Heideland</b>						
Hotels	104	102	6 299	6 184	24,2	27,6
Hotels garnis	17	17	1 027	1 027	31,2	38,4
Gasthöfe	62	60	1 204	1 172	17,6	20,1
Pensionen	52	47	959	878	20,6	25,0
<b>Zusammen</b>	<b>235</b>	<b>226</b>	<b>9 489</b>	<b>9 261</b>	<b>23,8</b>	<b>27,6</b>
Jugendherbergen und Hütten Erholungs-, Ferien-, Schulungs- heime und Boardinghouses	16	10	2 086	741	8,8	20,4
Ferienzentren, -häuser und -wohnungen	19	18	1 131	1 079	18,2	31,7
Vorsorge- und Reha-Kliniken	18	13	628	415	17,3	22,1
	7	7	1 546	1 533	89,9	86,1
<b>Beherbergungsstätten insgesamt</b>	<b>295</b>	<b>274</b>	<b>14 880</b>	<b>13 029</b>	<b>30,1</b>	<b>33,6</b>
darunter ohne Vorsorge- u. Reha-Kliniken	288	267	13 334	11 496	22,1	27,2
<b>Vogtland</b>						
Hotels	52	50	2 370	2 268	21,8	30,4
Hotels garnis	5	5	139	135	17,3	21,7
Gasthöfe	42	41	818	799	15,6	21,6
Pensionen	35	34	629	609	12,1	23,7
<b>Zusammen</b>	<b>134</b>	<b>130</b>	<b>3 956</b>	<b>3 811</b>	<b>18,8</b>	<b>27,3</b>
Jugendherbergen und Hütten Erholungs-, Ferien-, Schulungs- heime und Boardinghouses	6	4	443	281	5,7	21,7
Ferienzentren, -häuser und -wohnungen	9	9	952	932	14,7	39,2
Vorsorge- und Reha-Kliniken	12	11	1 245	1 235	33,4	45,6
	8	8	1 997	1 996	83,0	80,3
<b>Beherbergungsstätten insgesamt</b>	<b>169</b>	<b>162</b>	<b>8 593</b>	<b>8 255</b>	<b>35,7</b>	<b>43,8</b>
darunter ohne Vorsorge- u. Reha-Kliniken	161	154	6 596	6 259	20,5	32,2

1) Ergebnisse der Kapazitätserhebung 1999 einschließlich Zu- und Abgänge; 2) ganz oder teilweise geöffnet  
3) rechnerischer Wert (Übernachtungen/angebotene Bettentage) x 100

Noch: 4. Beherbergungsstätten, Gästebetten und deren Auslastung im November 2008  
nach Reisegebieten und Betriebsarten

Reisegebiet Betriebsart	Betriebe		Gästebetten		Durchschnittliche Auslastung der angebotenen Gästebetten in % <sup>3)</sup>	
	ins- gesamt <sup>1)</sup>	darunter geöffnete Betriebe <sup>2)</sup>	ins- gesamt <sup>1)</sup>	darunter angebotene Gästebetten	Nov.	Jan. - Nov.
<b>Stadt Dresden</b>						
Hotels	77	76	13 595	13 510	47,3	50,4
Hotels garnis	22	22	1 943	1 943	39,5	47,8
Gasthöfe	17	16	315	302	23,6	31,8
Pensionen	36	35	744	724	30,0	38,8
<b>Zusammen</b>	<b>152</b>	<b>149</b>	<b>16 597</b>	<b>16 479</b>	<b>45,2</b>	<b>49,2</b>
Jugendherbergen und Hütten	9	9	1 064	1 064	42,7	49,7
Erholungs-, Ferien-, Schulungs- heime und Boardinghouses	4	3	490	430	56,0	52,6
<b>Beherbergungsstätten insgesamt</b>	<b>169</b>	<b>165</b>	<b>18 257</b>	<b>18 079</b>	<b>45,2</b>	<b>49,3</b>
<b>Stadt Leipzig</b>						
Hotels	38	38	7 615	7 607	47,2	47,1
Hotels garnis	26	26	2 130	2 125	41,6	42,6
Gasthöfe	4	4	69	69	12,5	15,4
Pensionen	21	20	528	506	27,1	32,8
<b>Zusammen</b>	<b>89</b>	<b>88</b>	<b>10 342</b>	<b>10 307</b>	<b>44,8</b>	<b>45,3</b>
Erholungs-, Ferien-, Schulungs- heime und Boardinghouses	4	4	664	638	35,9	35,7
<b>Beherbergungsstätten insgesamt</b>	<b>98</b>	<b>97</b>	<b>11 635</b>	<b>11 552</b>	<b>43,3</b>	<b>44,6</b>
<b>Stadt Chemnitz</b>						
Hotels	22	22	2 618	2 618	35,1	31,5
Hotels garnis	4	4	356	356	27,0	22,6
Gasthöfe	5	5	58	58	32,8	35,1
Pensionen	8	8	130	129	25,6	23,0
<b>Zusammen</b>	<b>39</b>	<b>39</b>	<b>3 162</b>	<b>3 161</b>	<b>33,8</b>	<b>30,3</b>
Erholungs-, Ferien-, Schulungs- heime und Boardinghouses	4	4	421	421	30,3	35,9
<b>Beherbergungsstätten insgesamt</b>	<b>48</b>	<b>47</b>	<b>3 921</b>	<b>3 860</b>	<b>33,9</b>	<b>31,7</b>

1) Ergebnisse der Kapazitätserhebung 1999 einschließlich Zu- und Abgänge; 2) ganz oder teilweise geöffnet  
3) rechnerischer Wert (Übernachtungen/angebotene Bettentage) x 100

## 5. Ankünfte, Übernachtungen und Aufenthaltsdauer in Beherbergungsstätten nach Reisegebieten, dem Herkunftsland der Gäste und Betriebsarten

Reisegebiet Herkunftsland der Gäste Betriebsart	Ankünfte	Veränderung gegenüber dem Vorjahres- zeitraum in %	Über- nachtungen	Veränderung gegenüber dem Vorjahres- zeitraum in %	Durchschnittliche Aufenthaltsdauer in Tagen <sup>1)</sup>
<b>November 2008</b>					
<b>Oberlausitz/Niederschlesien</b>					
Bundesrepublik Deutschland	29 349	-1,2	74 578	-4,2	2,5
Ausland	1 464	19,4	3 755	5,4	2,6
Hotels	16 212	0,8	29 752	3,0	1,8
Hotels garnis	1 982	11,3	3 728	-16,1	1,9
Gasthöfe	3 428	7,5	7 652	6,4	2,2
Pensionen	2 338	19,2	5 096	-10,1	2,2
<b>Zusammen</b>	<b>23 960</b>	<b>4,1</b>	<b>46 228</b>	<b>0,1</b>	<b>1,9</b>
Jugendherbergen und Hütten	1 191	-3,4	1 971	-17,0	1,7
Erholungs-, Ferien-, Schulungs- heime und Boardinghouses	4 171	-18,4	10 074	-14,3	2,4
Ferienzentren, -häuser und -wohnungen	822	-5,4	2 425	4,2	3,0
Vorsorge- und Reha-Kliniken	669	-6,2	17 635	-6,2	26,4
<b>Beherbergungsstätten insgesamt</b>	<b>30 813</b>	<b>-0,4</b>	<b>78 333</b>	<b>-3,8</b>	<b>2,5</b>
darunter ohne Vorsorge- u. Reha-Kliniken	30 144	-0,3	60 698	-3,1	2,0
<b>Sächsische Schweiz</b>					
Bundesrepublik Deutschland	18 698	27,7	71 933	17,3	3,8
Ausland	277	47,3	675	27,6	2,4
Hotels	10 291	30,7	23 858	44,6	2,3
Hotels garnis	890	16,5	2 679	47,8	3,0
Gasthöfe	2 315	37,5	4 989	35,0	2,2
Pensionen	528	-8,8	1 470	-16,1	2,8
<b>Zusammen</b>	<b>14 024</b>	<b>28,7</b>	<b>32 996</b>	<b>38,9</b>	<b>2,4</b>
Jugendherbergen und Hütten	1 792	70,5	3 631	43,5	2,0
Erholungs-, Ferien-, Schulungs- heime und Boardinghouses	1 791	20,0	4 320	7,3	2,4
Ferienzentren, -häuser und -wohnungen	144	2,1	534	82,3	3,7
Vorsorge- und Reha-Kliniken	1 224	-1,7	31 127	-0,4	25,4
<b>Beherbergungsstätten insgesamt</b>	<b>18 975</b>	<b>28,0</b>	<b>72 608</b>	<b>17,4</b>	<b>3,8</b>
darunter ohne Vorsorge- u. Reha-Kliniken	17 751	30,7	41 481	35,5	2,3
<b>Sächsisches Elbland</b>					
Bundesrepublik Deutschland	29 725	2,9	98 004	18,1	3,3
Ausland	3 216	-14,2	10 617	-7,5	3,3
Hotels	21 629	2,5	45 110	24,1	2,1
Hotels garnis	3 704	2,0	6 813	-11,2	1,8
Gasthöfe	2 242	6,4	4 089	-4,1	1,8
Pensionen	2 734	-7,4	5 771	-10,6	2,1
<b>Zusammen</b>	<b>30 309</b>	<b>1,7</b>	<b>61 783</b>	<b>12,9</b>	<b>2,0</b>
Jugendherbergen und Hütten	622	-34,0	1 681	-12,6	2,7
Erholungs-, Ferien-, Schulungs- heime und Boardinghouses	315	-40,2	829	-70,1	2,6
Ferienzentren, -häuser und -wohnungen	317	.	901	.	2,8
Vorsorge- und Reha-Kliniken	1 378	.	43 427	.	31,5
<b>Beherbergungsstätten insgesamt</b>	<b>32 941</b>	<b>0,9</b>	<b>108 621</b>	<b>15,0</b>	<b>3,3</b>
darunter ohne Vorsorge- u. Reha-Kliniken	31 563	.	65 194	.	2,1

1) rechnerischer Wert Übernachtungen/Ankünfte

Noch: 5. Ankünfte, Übernachtungen und Aufenthaltsdauer in Beherbergungsstätten  
nach Reisegebieten, dem Herkunftsland der Gäste und Betriebsarten

Reisegebiet Herkunftsland der Gäste Betriebsart	Ankünfte	Veränderung gegenüber dem Vorjahres- zeitraum in %	Über- nachtungen	Veränderung gegenüber dem Vorjahres- zeitraum in %	Durchschnittliche Aufenthaltsdauer in Tagen <sup>1)</sup>
<b>November 2008</b>					
<b>Erzgebirge</b>					
Bundesrepublik Deutschland	70 506	-1,3	181 453	0,6	2,6
Ausland	2 603	30,9	6 674	17,7	2,6
Hotels	49 325	-2,2	108 479	0,9	2,2
Hotels garnis	1 952	-18,1	3 476	-22,2	1,8
Gasthöfe	7 310	-4,2	15 136	-3,4	2,1
Pensionen	2 526	17,1	6 159	22,9	2,4
<b>Zusammen</b>	<b>61 113</b>	<b>-2,4</b>	<b>133 250</b>	<b>0,4</b>	<b>2,2</b>
Jugendherbergen und Hütten	3 023	29,0	6 139	26,5	2,0
Erholungs-, Ferien-, Schulungs- heime und Boardinghouses	5 424	0,1	12 327	-4,6	2,3
Ferienzentren, -häuser und -wohnungen	1 743	41,5	4 603	7,8	2,6
Vorsorge- und Reha-Kliniken	1 806	-0,6	31 808	1,4	17,6
<b>Beherbergungsstätten insgesamt</b>	<b>73 109</b>	<b>-0,4</b>	<b>188 127</b>	<b>1,1</b>	<b>2,6</b>
darunter ohne Vorsorge- u. Reha-Kliniken	71 303	-0,4	156 319	1,0	2,2
<b>Sächs. Burgen- und Heide-land</b>					
Bundesrepublik Deutschland	39 612	-0,6	111 958	-1,3	2,8
Ausland	2 221	-25,9	5 185	-18,1	2,3
Hotels	25 678	-1,5	44 619	-4,3	1,7
Hotels garnis	4 807	-5,2	9 624	0,9	2,0
Gasthöfe	3 338	4,2	6 179	-11,4	1,9
Pensionen	2 190	-0,1	5 431	6,2	2,5
<b>Zusammen</b>	<b>36 013</b>	<b>-1,4</b>	<b>65 853</b>	<b>-3,5</b>	<b>1,8</b>
Jugendherbergen und Hütten	1 016	7,2	1 949	-5,6	1,9
Erholungs-, Ferien-, Schulungs- heime und Boardinghouses	2 791	-12,3	5 821	4,9	2,1
Ferienzentren, -häuser und -wohnungen	329	-4,6	2 155	32,2	6,6
Vorsorge- und Reha-Kliniken	1 684	-8,7	41 365	-2,3	24,6
<b>Beherbergungsstätten insgesamt</b>	<b>41 833</b>	<b>-2,3</b>	<b>117 143</b>	<b>-2,2</b>	<b>2,8</b>
darunter ohne Vorsorge- u. Reha-Kliniken	40 149	-2,1	75 778	-2,2	1,9
<b>Vogtland</b>					
Bundesrepublik Deutschland	17 701	-2,7	87 015	0,6	4,9
Ausland	422	21,6	865	-8,0	2,1
Hotels	6 994	1,5	14 831	-3,9	2,1
Hotels garnis	385	4,1	700	3,6	1,8
Gasthöfe	1 905	10,8	3 590	20,8	1,9
Pensionen	802	-7,9	2 207	-11,5	2,8
<b>Zusammen</b>	<b>10 086</b>	<b>2,4</b>	<b>21 328</b>	<b>-1,1</b>	<b>2,1</b>
Jugendherbergen und Hütten	321	57,4	481	16,5	1,5
Erholungs-, Ferien-, Schulungs- heime und Boardinghouses	1 015	-41,3	3 973	-26,2	3,9
Ferienzentren, -häuser und -wohnungen	4 641	0,1	12 380	4,9	2,7
Vorsorge- und Reha-Kliniken	2 060	-2,6	49 718	3,0	24,1
<b>Beherbergungsstätten insgesamt</b>	<b>18 123</b>	<b>-2,2</b>	<b>87 880</b>	<b>0,5</b>	<b>4,8</b>
darunter ohne Vorsorge- u. Reha-Kliniken	16 063	-2,2	38 162	-2,6	2,4

1) rechnerischer Wert Übernachtungen/Ankünfte

Noch: 5. Ankünfte, Übernachtungen und Aufenthaltsdauer in Beherbergungsstätten  
nach Reisegebieten, dem Herkunftsland der Gäste und Betriebsarten

Reisegebiet Herkunftsland der Gäste Betriebsart	Ankünfte	Veränderung gegenüber dem Vorjahres- zeitraum in %	Über- nachtungen	Veränderung gegenüber dem Vorjahres- zeitraum in %	Durchschnittliche Aufenthaltsdauer in Tagen <sup>1)</sup>
<b>November 2008</b>					
<b>Stadt Dresden</b>					
Bundesrepublik Deutschland	96 947	6,0	196 679	8,7	2,0
Ausland	15 135	19,1	48 487	75,2	3,2
Hotels	88 253	4,9	191 853	19,3	2,2
Hotels garnis	10 600	-5,9	23 014	-3,3	2,2
Gasthöfe	1 244	-11,3	2 096	-23,0	1,7
Pensionen	2 840	7,3	6 521	8,4	2,3
<b>Zusammen</b>	<b>102 937</b>	<b>3,5</b>	<b>223 484</b>	<b>15,6</b>	<b>2,2</b>
Jugendherbergen und Hütten	6 406	108,9	13 640	29,2	2,1
Erholungs-, Ferien-, Schulungs- heime und Boardinghouses	2 457	74,5	7 219	76,5	2,9
<b>Beherbergungsstätten insgesamt</b>	<b>112 082</b>	<b>7,6</b>	<b>245 166</b>	<b>17,5</b>	<b>2,2</b>
<b>Stadt Leipzig</b>					
Bundesrepublik Deutschland	71 499	-3,3	123 986	-4,6	1,7
Ausland	12 015	16,2	26 188	16,5	2,2
Hotels	62 856	-2,0	107 729	-3,6	1,7
Hotels garnis	13 809	0,6	26 517	3,0	1,9
Gasthöfe	193	46,2	258	9,8	1,3
Pensionen	1 818	5,1	4 107	14,7	2,3
<b>Zusammen</b>	<b>78 676</b>	<b>-1,3</b>	<b>138 611</b>	<b>-1,9</b>	<b>1,8</b>
Erholungs-, Ferien-, Schulungs- heime und Boardinghouses	2 468	-11,2	6 870	-2,7	2,8
<b>Beherbergungsstätten insgesamt</b>	<b>83 514</b>	<b>-0,9</b>	<b>150 174</b>	<b>-1,5</b>	<b>1,8</b>
<b>Stadt Chemnitz</b>					
Bundesrepublik Deutschland	17 469	5,3	33 519	3,5	1,9
Ausland	1 951	-11,4	5 761	23,5	3,0
Hotels	15 392	-2,2	27 600	10,4	1,8
Hotels garnis	1 888	42,9	2 882	56,7	1,5
Gasthöfe	279	5,3	571	5,5	2,0
Pensionen	585	122,4	991	181,5	1,7
<b>Zusammen</b>	<b>18 144</b>	<b>3,2</b>	<b>32 044</b>	<b>15,6</b>	<b>1,8</b>
Erholungs-, Ferien-, Schulungs- heime und Boardinghouses	828	-9,6	3 833	-38,9	4,6
<b>Beherbergungsstätten insgesamt</b>	<b>19 420</b>	<b>3,3</b>	<b>39 280</b>	<b>6,0</b>	<b>2,0</b>

1) rechnerischer Wert Übernachtungen/Ankünfte



Noch: 5. Ankünfte, Übernachtungen und Aufenthaltsdauer in Beherbergungsstätten  
nach Reisegebieten, dem Herkunftsland der Gäste und Betriebsarten

Reisegebiet Herkunftsland der Gäste Betriebsart	Ankünfte	Veränderung gegenüber dem Vorjahres- zeitraum in %	Über- nachtungen	Veränderung gegenüber dem Vorjahres- zeitraum in %	Durchschnittliche Aufenthaltsdauer in Tagen <sup>1)</sup>
<b>Januar bis November 2008</b>					
<b>Oberlausitz/Niederschlesien</b>					
Bundesrepublik Deutschland	475 077	6,6	1 343 124	4,0	2,8
Ausland	23 028	3,8	54 779	7,9	2,4
Hotels	243 235	10,5	502 536	6,7	2,1
Hotels garnis	29 397	-2,6	58 779	-0,7	2,0
Gasthöfe	53 724	2,9	129 953	-0,1	2,4
Pensionen	34 247	3,4	83 249	-3,8	2,4
<b>Zusammen</b>	<b>360 603</b>	<b>7,5</b>	<b>774 517</b>	<b>3,7</b>	<b>2,1</b>
Jugendherbergen und Hütten	28 955	9,1	68 085	6,7	2,4
Erholungs-, Ferien-, Schulungs- heime und Boardinghouses	69 583	-0,5	216 235	3,0	3,1
Ferienzentren, -häuser und -wohnungen	30 561	10,7	139 214	14,1	4,6
Vorsorge- und Reha-Kliniken	8 403	3,3	199 852	-0,1	23,8
<b>Beherbergungsstätten insgesamt</b>	<b>498 105</b>	<b>6,5</b>	<b>1 397 903</b>	<b>4,1</b>	<b>2,8</b>
darunter ohne Vorsorge- u. Reha-Kliniken	489 702	6,5	1 198 051	4,9	2,4
<b>Sächsische Schweiz</b>					
Bundesrepublik Deutschland	350 666	6,9	1 287 446	3,7	3,7
Ausland	10 685	12,4	27 752	3,1	2,6
Hotels	177 011	9,6	468 917	8,7	2,6
Hotels garnis	13 871	-3,3	42 598	0,2	3,1
Gasthöfe	51 557	2,8	143 064	-0,6	2,8
Pensionen	24 862	6,2	77 641	-1,3	3,1
<b>Zusammen</b>	<b>267 301</b>	<b>7,1</b>	<b>732 220</b>	<b>5,1</b>	<b>2,7</b>
Jugendherbergen und Hütten	41 934	15,3	111 972	10,7	2,7
Erholungs-, Ferien-, Schulungs- heime und Boardinghouses	31 741	4,6	100 896	4,1	3,2
Ferienzentren, -häuser und -wohnungen	6 892	-12,4	30 089	-16,3	4,4
Vorsorge- und Reha-Kliniken	13 483	0,4	340 021	0,7	25,2
<b>Beherbergungsstätten insgesamt</b>	<b>361 351</b>	<b>7,1</b>	<b>1 315 198</b>	<b>3,7</b>	<b>3,6</b>
darunter ohne Vorsorge- u. Reha-Kliniken	347 868	7,4	975 177	4,8	2,8
<b>Sächsisches Elbland</b>					
Bundesrepublik Deutschland	375 575	-2,1	1 188 324	1,2	3,2
Ausland	40 925	-11,9	100 302	-17,0	2,5
Hotels	259 554	-4,9	491 042	-11,5	1,9
Hotels garnis	45 294	4,0	75 138	-10,6	1,7
Gasthöfe	30 778	1,4	59 087	-0,7	1,9
Pensionen	40 292	-9,0	96 141	-8,9	2,4
<b>Zusammen</b>	<b>375 918</b>	<b>-3,9</b>	<b>721 408</b>	<b>-10,3</b>	<b>1,9</b>
Jugendherbergen und Hütten	11 911	-8,6	28 423	-10,6	2,4
Erholungs-, Ferien-, Schulungs- heime und Boardinghouses	4 569	-0,1	24 171	-18,1	5,3
Ferienzentren, -häuser und -wohnungen	7 237	.	21 905	.	3,0
Vorsorge- und Reha-Kliniken	16 865	.	492 719	.	29,2
<b>Beherbergungsstätten insgesamt</b>	<b>416 500</b>	<b>-3,1</b>	<b>1 288 626</b>	<b>-0,5</b>	<b>3,1</b>
darunter ohne Vorsorge- u. Reha-Kliniken	399 635	.	795 907	.	2,0

1) rechnerischer Wert Übernachtungen/Ankünfte



Noch: 5. Ankünfte, Übernachtungen und Aufenthaltsdauer in Beherbergungsstätten  
nach Reisegebieten, dem Herkunftsland der Gäste und Betriebsarten

Reisegebiet Herkunftsland der Gäste Betriebsart	Ankünfte	Veränderung gegenüber dem Vorjahres- zeitraum in %	Über- nachtungen	Veränderung gegenüber dem Vorjahres- zeitraum in %	Durchschnittliche Aufenthaltsdauer in Tagen <sup>1)</sup>
<b>Januar bis November 2008</b>					
<b>Erzgebirge</b>					
Bundesrepublik Deutschland	818 709	-0,3	2 513 324	-0,1	3,1
Ausland	32 842	18,9	103 290	26,7	3,1
Hotels	505 248	-3,2	1 332 257	-3,8	2,6
Hotels garnis	26 816	0,9	52 978	-6,0	2,0
Gasthöfe	95 757	-2,4	233 860	-3,6	2,4
Pensionen	33 404	16,6	95 368	16,5	2,9
<b>Zusammen</b>	<b>661 225</b>	<b>-2,0</b>	<b>1 714 463</b>	<b>-2,9</b>	<b>2,6</b>
Jugendherbergen und Hütten	54 946	5,9	144 468	3,5	2,6
Erholungs-, Ferien-, Schulungs- heime und Boardinghouses	85 288	8,4	264 865	11,1	3,1
Ferienzentren, -häuser und -wohnungen	29 264	31,2	129 272	24,8	4,4
Vorsorge- und Reha-Kliniken	20 828	0,3	363 546	3,7	17,5
<b>Beherbergungsstätten insgesamt</b>	<b>851 551</b>	<b>0,3</b>	<b>2 616 614</b>	<b>0,7</b>	<b>3,1</b>
darunter ohne Vorsorge- u. Reha-Kliniken	830 723	0,4	2 253 068	0,2	2,7
<b>Sächs. Burgen- und Heide-land</b>					
Bundesrepublik Deutschland	534 764	8,9	1 496 484	6,7	2,8
Ausland	39 890	-3,4	84 131	-2,3	2,1
Hotels	313 509	7,7	574 521	6,5	1,8
Hotels garnis	68 396	8,3	132 168	0,2	1,9
Gasthöfe	38 596	-0,2	80 292	9,1	2,1
Pensionen	34 009	8,2	76 631	9,5	2,3
<b>Zusammen</b>	<b>454 510</b>	<b>7,1</b>	<b>863 612</b>	<b>5,9</b>	<b>1,9</b>
Jugendherbergen und Hütten	35 832	45,0	78 632	38,7	2,2
Erholungs-, Ferien-, Schulungs- heime und Boardinghouses	56 777	-1,6	158 109	2,4	2,8
Ferienzentren, -häuser und -wohnungen	8 603	26,3	38 096	31,7	4,4
Vorsorge- und Reha-Kliniken	18 932	1,4	442 166	2,1	23,4
<b>Beherbergungsstätten insgesamt</b>	<b>574 654</b>	<b>8,0</b>	<b>1 580 615</b>	<b>6,2</b>	<b>2,8</b>
darunter ohne Vorsorge- u. Reha-Kliniken	555 722	8,2	1 138 449	7,9	2,0
<b>Vogtland</b>					
Bundesrepublik Deutschland	249 032	-4,5	1 205 293	-1,2	4,8
Ausland	5 515	-5,4	13 260	-10,6	2,4
Hotels	91 794	-3,6	235 116	-2,4	2,6
Hotels garnis	5 155	18,3	10 034	10,5	1,9
Gasthöfe	24 406	-10,1	55 409	-6,3	2,3
Pensionen	13 888	-2,6	48 499	-6,2	3,5
<b>Zusammen</b>	<b>135 243</b>	<b>-4,1</b>	<b>349 058</b>	<b>-3,3</b>	<b>2,6</b>
Jugendherbergen und Hütten	9 931	-7,5	26 605	-7,2	2,7
Erholungs-, Ferien-, Schulungs- heime und Boardinghouses	33 010	-6,7	117 669	-1,3	3,6
Ferienzentren, -häuser und -wohnungen	52 951	-6,5	188 513	-7,4	3,6
Vorsorge- und Reha-Kliniken	23 412	2,1	536 708	2,7	22,9
<b>Beherbergungsstätten insgesamt</b>	<b>254 547</b>	<b>-4,5</b>	<b>1 218 553</b>	<b>-1,3</b>	<b>4,8</b>
darunter ohne Vorsorge- u. Reha-Kliniken	231 135	-5,2	681 845	-4,3	3,0

1) rechnerischer Wert Übernachtungen/Ankünfte

Noch: 5. Ankünfte, Übernachtungen und Aufenthaltsdauer in Beherbergungsstätten  
nach Reisegebieten, dem Herkunftsland der Gäste und Betriebsarten

Reisegebiet Herkunftsland der Gäste Betriebsart	Ankünfte	Veränderung gegenüber dem Vorjahres- zeitraum in %	Über- nachtungen	Veränderung gegenüber dem Vorjahres- zeitraum in %	Durchschnittliche Aufenthaltsdauer in Tagen <sup>1)</sup>
<b>Januar bis November 2008</b>					
<b>Stadt Dresden</b>					
Bundesrepublik Deutschland	1 133 485	-2,0	2 445 221	-4,6	2,2
Ausland	232 024	7,9	521 900	8,4	2,2
Hotels	1 059 611	0,1	2 252 090	-2,6	2,1
Hotels garnis	135 922	-11,1	307 946	-11,0	2,3
Gasthöfe	18 734	-3,2	34 935	-12,9	1,9
Pensionen	39 177	0,1	94 179	-3,7	2,4
<b>Zusammen</b>	<b>1 253 444</b>	<b>-1,3</b>	<b>2 689 150</b>	<b>-3,8</b>	<b>2,1</b>
Jugendherbergen und Hütten	82 260	2,6	187 543	3,0	2,3
Erholungs-, Ferien-, Schulungs- heime und Boardinghouses	24 890	37,0	76 203	36,1	3,1
<b>Beherbergungsstätten insgesamt</b>	<b>1 365 509</b>	<b>-0,4</b>	<b>2 967 121</b>	<b>-2,5</b>	<b>2,2</b>
<b>Stadt Leipzig</b>					
Bundesrepublik Deutschland	760 807	-1,7	1 374 570	-3,1	1,8
Ausland	164 334	17,6	339 681	21,8	2,1
Hotels	676 970	0,5	1 196 072	-0,2	1,8
Hotels garnis	158 327	3,9	298 722	4,6	1,9
Gasthöfe	2 115	27,3	3 481	11,8	1,6
Pensionen	25 817	15,2	56 514	14,7	2,2
<b>Zusammen</b>	<b>863 229</b>	<b>1,6</b>	<b>1 554 789</b>	<b>1,2</b>	<b>1,8</b>
Erholungs-, Ferien-, Schulungs- heime und Boardinghouses	27 091	-5,3	78 210	-2,0	2,9
<b>Beherbergungsstätten insgesamt</b>	<b>925 141</b>	<b>1,3</b>	<b>1 714 251</b>	<b>1,0</b>	<b>1,9</b>
<b>Stadt Chemnitz</b>					
Bundesrepublik Deutschland	165 151	0,9	334 192	0,0	2,0
Ausland	26 918	-13,2	63 076	3,0	2,3
Hotels	152 396	-5,7	271 038	-3,1	1,8
Hotels garnis	15 120	1,0	22 408	5,0	1,5
Gasthöfe	3 278	-1,6	6 745	6,7	2,1
Pensionen	5 215	133,2	9 996	158,5	1,9
<b>Zusammen</b>	<b>176 009</b>	<b>-3,4</b>	<b>310 187</b>	<b>-0,3</b>	<b>1,8</b>
Erholungs-, Ferien-, Schulungs- heime und Boardinghouses	8 878	3,3	45 133	-13,3	5,1
<b>Beherbergungsstätten insgesamt</b>	<b>192 069</b>	<b>-1,4</b>	<b>397 268</b>	<b>0,4</b>	<b>2,1</b>

1) rechnerischer Wert Übernachtungen/Ankünfte

## 6. Beherbergungsstätten, Gästebetten und deren Auslastung im November 2008 nach Gemeindegruppen

Gemeindegruppe	Betriebe		Gästebetten		Durchschnittliche Auslastung der angebotenen Gästebetten in % <sup>3)</sup>	
	ins-gesamt <sup>1)</sup>	darunter geöffnete Betriebe <sup>2)</sup>	ins-gesamt <sup>1)</sup>	darunter angebotene Gästebetten	November	Jan. - Nov.
Mineral- und Moorbäder	75	70	6 084	5 933	64,5	65,2
Kneippkurorte	30	24	2 298	2 126	45,8	58,8
<b>Heilbäder zusammen</b>	<b>105</b>	<b>94</b>	<b>8 382</b>	<b>8 059</b>	<b>59,5</b>	<b>63,5</b>
Luftkurorte	38	33	1 480	1 327	29,6	47,8
Erholungsorte	362	332	16 693	15 597	24,0	33,8
Sonstige Gemeinden	1 606	1 510	90 483	84 860	32,5	37,3
<b>Gemeindegruppen insgesamt</b>	<b>2 111</b>	<b>1 969</b>	<b>117 038</b>	<b>109 843</b>	<b>33,3</b>	<b>38,9</b>

1) Ergebnisse der Kapazitätserhebung 1999 einschließlich Zu- und Abgänge

2) ganz oder teilweise geöffnet

3) rechnerischer Wert (Übernachtungen/angebotene Bettentage) x 100

## 7. Ankünfte, Übernachtungen und Aufenthaltsdauer der Gäste in Beherbergungsstätten nach Gemeindegruppen

Gemeindegruppe	Ankünfte	Veränderung gegenüber dem Vorjahreszeitraum in %	Übernachtungen	Veränderung gegenüber dem Vorjahreszeitraum in %	Durchschnittliche Aufenthaltsdauer in Tagen <sup>1)</sup>
<b>November 2008</b>					
Mineral- und Moorbäder	11 499	3,2	114 435	3,5	10,0
Kneippkurorte	4 753	45,1	29 184	6,7	6,1
<b>Heilbäder zusammen</b>	<b>16 252</b>	<b>12,8</b>	<b>143 619</b>	<b>4,1</b>	<b>8,8</b>
Luftkurorte	4 122	23,3	11 136	10,7	2,7
Erholungsorte	41 809	-6,9	108 193	-5,7	2,6
Sonstige Gemeinden	368 627	3,0	824 384	7,6	2,2
<b>Gemeindegruppen insgesamt</b>	<b>430 810</b>	<b>2,5</b>	<b>1 087 332</b>	<b>5,7</b>	<b>2,5</b>
<b>Januar bis November 2008</b>					
Mineral- und Moorbäder	139 660	9,3	1 307 077	3,1	9,4
Kneippkurorte	81 017	35,8	430 025	15,2	5,3
<b>Heilbäder zusammen</b>	<b>220 677</b>	<b>17,7</b>	<b>1 737 102</b>	<b>5,9</b>	<b>7,9</b>
Luftkurorte	64 404	4,2	218 397	5,1	3,4
Erholungsorte	561 938	-11,4	1 785 394	-12,6	3,2
Sonstige Gemeinden	4 592 408	2,5	10 755 256	2,7	2,3
<b>Gemeindegruppen insgesamt</b>	<b>5 439 427</b>	<b>1,4</b>	<b>14 496 149</b>	<b>0,9</b>	<b>2,7</b>

1) rechnerischer Wert Übernachtungen/Ankünfte

### 8. Beherbergungsstätten, Gästebetten und deren Auslastung im November 2008 nach Kreisfreien Städten und Landkreisen

Kreisfreie Stadt Landkreis Direktionsbezirk Land	Betriebe		Gästebetten		Durchschnittliche Auslastung der angebotenen Gästebetten in % <sup>3)</sup>	
	ins- gesamt <sup>1)</sup>	darunter geöffnete Betriebe <sup>2)</sup>	ins- gesamt <sup>1)</sup>	darunter angebotene Gästebetten	November	Jan. - Nov.
Chemnitz, Stadt	48	47	3 921	3 860	33,9	31,7
Erzgebirgskreis	304	293	13 396	12 792	28,4	34,3
Mittelsachsen	182	169	7 274	6 566	25,8	29,2
Vogtlandkreis	165	158	8 452	8 114	35,9	44,0
Zwickau	100	97	4 969	4 010	21,5	27,7
<b>Direktionsbezirk Chemnitz</b>	<b>799</b>	<b>764</b>	<b>38 012</b>	<b>35 342</b>	<b>29,5</b>	<b>34,5</b>
Dresden, Stadt	169	165	18 257	18 079	45,2	49,3
Bautzen	168	152	5 918	5 422	22,8	29,1
Görlitz	193	172	9 499	7 989	19,2	31,9
Meißen	136	132	6 247	5 970	28,1	29,3
Sächsische Schweiz- Osterzgebirge	352	300	17 499	15 890	33,6	44,8
<b>Direktionsbezirk Dresden</b>	<b>1 018</b>	<b>921</b>	<b>57 420</b>	<b>53 350</b>	<b>33,7</b>	<b>41,0</b>
Leipzig, Stadt	98	97	11 635	11 552	43,3	44,6
Leipzig	92	89	4 598	4 423	33,1	37,3
Nordsachsen	104	98	5 373	5 176	32,2	36,4
<b>Direktionsbezirk Leipzig</b>	<b>294</b>	<b>284</b>	<b>21 606</b>	<b>21 151</b>	<b>38,5</b>	<b>41,1</b>
<b>Sachsen</b>	<b>2 111</b>	<b>1 969</b>	<b>117 038</b>	<b>109 843</b>	<b>33,3</b>	<b>38,9</b>

### 9. Hotels, Gästebetten und deren Auslastung im November 2008 nach Kreisfreien Städten und Landkreisen

Kreisfreie Stadt Landkreis Direktionsbezirk Land	Betriebe		Gästebetten		Durchschnittliche Auslastung der angebotenen Gästebetten in % <sup>3)</sup>	
	ins- gesamt <sup>1)</sup>	darunter geöffnete Betriebe <sup>2)</sup>	ins- gesamt <sup>1)</sup>	darunter angebotene Gästebetten	November	Jan. - Nov.
Chemnitz, Stadt	22	22	2 618	2 618	35,1	31,5
Erzgebirgskreis	97	94	6 223	6 056	36,5	38,6
Mittelsachsen	62	60	3 435	3 337	26,8	28,2
Vogtlandkreis	50	48	2 261	2 159	21,3	30,2
Zwickau	37	37	2 414	2 408	26,2	32,6
<b>Direktionsbezirk Chemnitz</b>	<b>268</b>	<b>261</b>	<b>16 951</b>	<b>16 578</b>	<b>30,8</b>	<b>33,4</b>
Dresden, Stadt	77	76	13 595	13 510	47,3	50,4
Bautzen	42	40	2 044	1 977	21,5	28,3
Görlitz	55	53	3 183	2 806	22,7	33,8
Meißen	46	46	3 589	3 589	31,4	29,4
Sächsische Schweiz- Osterzgebirge	91	84	6 569	6 210	26,6	41,4
<b>Direktionsbezirk Dresden</b>	<b>311</b>	<b>299</b>	<b>28 980</b>	<b>28 092</b>	<b>36,5</b>	<b>42,6</b>
Leipzig, Stadt	38	38	7 615	7 607	47,2	47,1
Leipzig	33	33	1 894	1 856	24,2	28,3
Nordsachsen	36	35	2 205	2 178	22,2	26,6
<b>Direktionsbezirk Leipzig</b>	<b>107</b>	<b>106</b>	<b>11 714</b>	<b>11 641</b>	<b>38,9</b>	<b>40,3</b>
<b>Sachsen</b>	<b>686</b>	<b>666</b>	<b>57 645</b>	<b>56 311</b>	<b>35,3</b>	<b>39,4</b>

1) Ergebnisse der Kapazitätserhebung 1999 einschließlich Zu- und Abgänge

2) ganz oder teilweise geöffnet

3) rechnerischer Wert (Übernachtungen/angebotene Bettentage) x 100

## 10. Ankünfte, Übernachtungen und Aufenthaltsdauer in Beherbergungsstätten nach Kreisfreien Städten und Landkreisen

Kreisfreie Stadt Landkreis Direktionsbezirk Land	Ankünfte	Veränderung gegenüber dem Vorjahreszeitraum in %	Über- nachtungen	Veränderung gegenüber dem Vorjahreszeitraum in %	Durchschnittliche Aufenthaltsdauer in Tagen <sup>1)</sup>
<b>November 2008</b>					
Chemnitz, Stadt	19 420	3,3	39 280	6,0	2,0
Erzgebirgskreis	40 490	0,5	106 452	3,4	2,6
Mittelsachsen	22 737	1,7	50 579	0,2	2,2
Vogtlandkreis	17 443	-3,1	86 720	0,4	5,0
Zwickau	14 305	-15,3	25 924	-13,5	1,8
<b>Direktionsbezirk Chemnitz</b>	<b>114 395</b>	<b>-1,7</b>	<b>308 955</b>	<b>0,7</b>	<b>2,7</b>
Dresden, Stadt	112 082	7,6	245 166	17,5	2,2
Bautzen	13 933	-8,4	37 017	-15,3	2,7
Görlitz	18 843	5,0	45 063	5,8	2,4
Meißen	20 666	2,7	50 259	11,5	2,4
Sächsische Schweiz- Osterzgebirge	38 756	14,5	157 341	16,0	4,1
<b>Direktionsbezirk Dresden</b>	<b>204 280</b>	<b>6,8</b>	<b>534 846</b>	<b>12,5</b>	<b>2,6</b>
Leipzig, Stadt	83 514	-0,9	150 174	-1,5	1,8
Leipzig	12 448	-3,3	43 968	-0,6	3,5
Nordsachsen	16 173	3,2	49 389	-1,4	3,1
<b>Direktionsbezirk Leipzig</b>	<b>112 135</b>	<b>-0,6</b>	<b>243 531</b>	<b>-1,3</b>	<b>2,2</b>
<b>Sachsen</b>	<b>430 810</b>	<b>2,5</b>	<b>1 087 332</b>	<b>5,7</b>	<b>2,5</b>
<b>Januar bis November 2008</b>					
Chemnitz, Stadt	192 069	-1,4	397 268	0,4	2,1
Erzgebirgskreis	466 725	-0,6	1 492 702	0,3	3,2
Mittelsachsen	269 009	4,5	677 481	2,6	2,5
Vogtlandkreis	247 791	-4,8	1 204 518	-1,4	4,9
Zwickau	191 160	-0,9	402 653	-1,3	2,1
<b>Direktionsbezirk Chemnitz</b>	<b>1 366 754</b>	<b>-0,6</b>	<b>4 174 622</b>	<b>0,0</b>	<b>3,1</b>
Dresden, Stadt	1 365 509	-0,4	2 967 121	-2,5	2,2
Bautzen	194 535	0,9	555 578	-1,0	2,9
Görlitz	325 621	8,7	887 362	6,5	2,7
Meißen	259 058	-3,9	571 057	-10,1	2,2
Sächsische Schweiz- Osterzgebirge	615 288	5,1	2 435 639	5,8	4,0
<b>Direktionsbezirk Dresden</b>	<b>2 760 011</b>	<b>1,5</b>	<b>7 416 757</b>	<b>0,6</b>	<b>2,7</b>
Leipzig, Stadt	925 141	1,3	1 714 251	1,0	1,9
Leipzig	168 118	10,1	562 300	8,5	3,3
Nordsachsen	219 403	8,3	628 219	4,8	2,9
<b>Direktionsbezirk Leipzig</b>	<b>1 312 662</b>	<b>3,5</b>	<b>2 904 770</b>	<b>3,2</b>	<b>2,2</b>
<b>Sachsen</b>	<b>5 439 427</b>	<b>1,4</b>	<b>14 496 149</b>	<b>0,9</b>	<b>2,7</b>

1) rechnerischer Wert Übernachtungen/Ankünfte

## 11. Ankünfte, Übernachtungen und Aufenthaltsdauer in Hotels nach Kreisfreien Städten und Landkreisen

Kreisfreie Stadt Landkreis Direktionsbezirk Land	Ankünfte	Veränderung gegenüber dem Vorjahreszeitraum in %	Über- nachtungen	Veränderung gegenüber dem Vorjahreszeitraum in %	Durchschnittliche Aufenthaltsdauer in Tagen <sup>1)</sup>
<b>November 2008</b>					
Chemnitz, Stadt	15 392	-2,2	27 600	10,4	1,8
Erzgebirgskreis	28 344	-2,0	65 645	0,1	2,3
Mittelsachsen	14 857	3,0	26 572	1,6	1,8
Vogtlandkreis	6 372	-0,1	13 820	-4,2	2,2
Zwickau	10 780	-16,4	18 902	-15,1	1,8
<b>Direktionsbezirk Chemnitz</b>	<b>75 745</b>	<b>-3,3</b>	<b>152 539</b>	<b>-0,6</b>	<b>2,0</b>
Dresden, Stadt	88 253	4,9	191 853	19,3	2,2
Bautzen	7 670	-12,5	12 770	-16,3	1,7
Görlitz	9 670	15,0	18 789	21,4	1,9
Meißen	14 616	5,2	33 782	32,5	2,3
Sächsische Schweiz- Osterzgebirge	22 070	11,0	48 680	24,9	2,2
<b>Direktionsbezirk Dresden</b>	<b>142 279</b>	<b>5,4</b>	<b>305 874</b>	<b>19,5</b>	<b>2,2</b>
Leipzig, Stadt	62 856	-2,0	107 729	-3,6	1,7
Leipzig	8 038	0,6	13 448	0,4	1,7
Nordsachsen	7 712	12,1	14 241	0,2	1,8
<b>Direktionsbezirk Leipzig</b>	<b>78 606</b>	<b>-0,5</b>	<b>135 418</b>	<b>-2,8</b>	<b>1,7</b>
<b>Sachsen</b>	<b>296 630</b>	<b>1,4</b>	<b>593 831</b>	<b>8,2</b>	<b>2,0</b>
<b>Januar bis November 2008</b>					
Chemnitz, Stadt	152 396	-5,7	271 038	-3,1	1,8
Erzgebirgskreis	277 901	-4,2	779 464	-5,2	2,8
Mittelsachsen	153 459	0,8	314 901	-2,4	2,1
Vogtlandkreis	85 554	-4,3	222 126	-2,8	2,6
Zwickau	127 453	-0,6	238 576	0,3	1,9
<b>Direktionsbezirk Chemnitz</b>	<b>796 763</b>	<b>-3,0</b>	<b>1 826 105</b>	<b>-3,4</b>	<b>2,3</b>
Dresden, Stadt	1 059 611	0,1	2 252 090	-2,6	2,1
Bautzen	100 257	2,0	193 399	1,5	1,9
Görlitz	153 945	15,4	328 233	8,7	2,1
Meißen	169 350	-3,3	324 395	-12,0	1,9
Sächsische Schweiz- Osterzgebirge	326 721	2,1	839 013	2,7	2,6
<b>Direktionsbezirk Dresden</b>	<b>1 809 884</b>	<b>1,4</b>	<b>3 937 130</b>	<b>-1,3</b>	<b>2,2</b>
Leipzig, Stadt	676 970	0,5	1 196 072	-0,2	1,8
Leipzig	96 862	7,9	176 346	8,2	1,8
Nordsachsen	98 849	15,1	187 936	10,3	1,9
<b>Direktionsbezirk Leipzig</b>	<b>872 681</b>	<b>2,8</b>	<b>1 560 354</b>	<b>1,9</b>	<b>1,8</b>
<b>Sachsen</b>	<b>3 479 328</b>	<b>0,7</b>	<b>7 323 589</b>	<b>-1,2</b>	<b>2,1</b>

1) rechnerischer Wert Übernachtungen/Ankünfte

## 12. Ankünfte, Übernachtungen und Aufenthaltsdauer der Gäste in Beherbergungsstätten im November 2008 nach dem Herkunftsland der Gäste

Herkunftsland der Gäste	Ankünfte	Veränderung gegenüber dem Vorjahreszeitraum in %	Übernachtungen	Veränderung gegenüber dem Vorjahreszeitraum in %	Durchschnittliche Aufenthaltsdauer in Tagen <sup>1)</sup>
Bundesrepublik Deutschland	391 506	1,8	979 125	3,5	2,5
Europa ohne Deutschland	28 426	6,3	72 631	19,7	2,6
davon Belgien	1 185	34,4	2 759	34,4	2,3
Bulgarien	179	x	619	x	3,5
Dänemark	851	28,2	2 131	63,2	2,5
Estland	95	111,1	135	107,7	1,4
Finnland	297	9,2	743	39,1	2,5
Frankreich	1 714	-1,7	4 185	-11,3	2,4
Griechenland	225	41,5	752	62,8	3,3
Vereinigtes Königreich	2 222	-1,7	6 974	46,5	3,1
Irland, Republik	148	-22,9	456	-10,2	3,1
Island	113	253,1	185	107,9	1,6
Italien	1 806	17,3	4 094	9,4	2,3
Lettland	213	31,5	807	128,6	3,8
Litauen	269	43,9	462	68,6	1,7
Luxemburg	157	-14,2	323	-8,5	2,1
Malta	23	666,7	218	x	9,5
Niederlande	2 305	4,1	5 361	16,6	2,3
Norwegen	353	-0,8	1 030	17,0	2,9
Österreich	2 890	4,9	6 190	12,9	2,1
Polen	2 365	19,6	6 576	49,2	2,8
Portugal	169	31,0	649	85,4	3,8
Rumänien	326	x	875	x	2,7
Russland	2 021	7,4	6 035	5,7	3,0
Schweden	531	-8,1	940	-11,5	1,8
Schweiz	2 467	-4,6	5 376	-2,2	2,2
Slowakische Republik	479	150,8	1 160	101,4	2,4
Slowenien	160	-48,6	712	0,3	4,5
Spanien	792	15,1	1 890	23,5	2,4
Tschechische Republik	1 994	0,3	4 108	-4,2	2,1
Türkei	200	37,0	539	64,3	2,7
Ukraine	233	8,4	568	-10,7	2,4
Ungarn	642	-1,5	2 135	56,8	3,3
Zypern	28	-28,2	43	-24,6	1,5
sonst. europäische Länder	974	-42,6	3 601	-9,5	3,7
Afrika	392	99,0	3 186	588,1	8,1
davon Republik Südafrika	106	8,2	254	22,1	2,4
sonst. afrikanische Länder	286	188,9	2 932	x	10,3
Asien	4 148	15,3	15 343	71,3	3,7
davon Arabische Golfstaaten	149	106,9	1 196	591,3	8,0
China Volksrep. und Hongkong	603	-4,6	2 393	85,9	4,0
Indien	134	100,0	594	79,5	4,4
Israel	220	-	708	0,1	3,2
Japan	2 063	-1,1	4 186	-20,2	2,0
Südkorea	95	-39,9	300	18,1	3,2
Taiwan	167	193,0	543	368,1	3,3
sonst. asiatische Länder	717	134,3	5 423	546,4	7,6
Amerika	5 328	16,6	14 756	25,2	2,8
davon Kanada	521	-29,4	1 214	-14,7	2,3
USA	4 148	18,0	9 792	1,1	2,4
Mittelamerika und Karibik	227	219,7	1 361	724,8	6,0
Brasilien	119	-22,2	287	-17,3	2,4
sonst. südamerik. Länder	313	229,5	2 102	x	6,7
Australien, Neuseeland u. Ozeanien	520	200,6	1 301	231,0	2,5
davon Australien	458	191,7	994	170,8	2,2
Neuseeland u. Ozeanien	62	287,5	307	x	5,0
Ausländer ohne Angabe	490	4,9	990	-6,9	2,0
Ausland zusammen	39 304	10,0	108 207	29,8	2,8
<b>Insgesamt</b>	<b>430 810</b>	<b>2,5</b>	<b>1 087 332</b>	<b>5,6</b>	<b>2,5</b>

1) rechnerischer Wert Übernachtungen/Ankünfte



### 13. Ankünfte, Übernachtungen und Aufenthaltsdauer der Gäste in Beherbergungsstätten Januar bis November 2008 nach dem Herkunftsland der Gäste

Herkunftsland der Gäste	Ankünfte	Veränderung gegenüber dem Vorjahreszeitraum in %	Übernachtungen	Veränderung gegenüber dem Vorjahreszeitraum in %	Durchschnittliche Aufenthaltsdauer in Tagen <sup>1)</sup>
Bundesrepublik Deutschland	4 863 266	0,8	13 187 978	0,2	2,7
Europa ohne Deutschland	428 736	7,0	960 642	8,8	2,2
davon Belgien	18 576	13,0	43 385	17,1	2,3
Bulgarien	1 324	x	3 090	x	2,3
Dänemark	15 857	5,0	32 201	-2,3	2,0
Estland	1 997	52,3	2 577	12,6	1,3
Finnland	4 549	11,2	9 316	11,1	2,0
Frankreich	25 694	-0,4	54 789	-3,8	2,1
Griechenland	3 229	11,2	7 652	11,3	2,4
Vereinigtes Königreich	39 576	7,8	97 054	19,8	2,5
Irland, Republik	2 591	17,5	6 055	6,7	2,3
Island	734	20,1	1 507	-12,9	2,1
Italien	32 271	-6,3	61 501	-10,6	1,9
Lettland	2 141	-9,7	4 693	0,4	2,2
Litauen	4 179	67,7	6 514	80,2	1,6
Luxemburg	2 418	2,5	5 678	-2,2	2,3
Malta	100	-9,9	358	28,8	3,6
Niederlande	56 302	10,5	136 558	19,7	2,4
Norwegen	5 385	7,5	11 337	8,1	2,1
Österreich	43 065	4,2	96 465	4,5	2,2
Polen	28 150	18,1	55 166	24,9	2,0
Portugal	2 451	0,0	6 693	22,2	2,7
Rumänien	3 663	x	7 620	x	2,1
Russland	22 994	43,6	62 592	25,8	2,7
Schweden	13 530	-22,1	22 141	-16,4	1,6
Schweiz	39 653	-5,4	88 936	-7,7	2,2
Slowakische Republik	2 445	35,8	5 994	38,5	2,5
Slowenien	1 204	-2,8	6 566	111,3	5,5
Spanien	14 399	10,2	31 404	-0,6	2,2
Tschechische Republik	17 500	21,3	37 234	11,1	2,1
Türkei	1 930	14,5	7 919	92,2	4,1
Ukraine	2 533	19,3	5 512	-1,9	2,2
Ungarn	7 179	10,1	15 691	10,7	2,2
Zypern	430	120,5	746	86,0	1,7
sonst. europäische Länder	10 687	-21,9	25 698	-16,7	2,4
Afrika	2 565	9,1	9 358	50,0	3,6
davon Republik Südafrika	993	4,1	2 500	-1,2	2,5
sonst. afrikanische Länder	1 572	12,4	6 858	84,9	4,4
Asien	52 355	-1,6	127 861	3,8	2,4
davon Arabische Golfstaaten	1 570	28,2	5 704	62,3	3,6
China Volksrep. und Hongkong	8 307	28,2	19 966	24,8	2,4
Indien	1 649	85,9	3 957	20,0	2,4
Israel	3 590	-1,9	9 076	-23,4	2,5
Japan	26 751	-8,8	58 935	-6,4	2,2
Südkorea	2 728	-34,9	6 107	-11,4	2,2
Taiwan	1 687	-8,7	5 326	23,1	3,2
sonst. asiatische Länder	6 073	8,3	18 790	30,9	3,1
Amerika	78 508	16,2	182 984	14,1	2,3
davon Kanada	6 244	10,4	14 886	9,4	2,4
USA	63 920	17,8	149 208	13,2	2,3
Mittelamerika und Karibik	1 718	8,3	4 498	43,8	2,6
Brasilien	3 782	11,1	7 290	7,8	1,9
sonst. südamerik. Länder	2 844	7,8	7 102	38,4	2,5
Australien, Neuseeland u. Ozeanien	6 857	18,7	14 286	16,0	2,1
davon Australien	5 750	11,8	12 035	9,8	2,1
Neuseeland u. Ozeanien	1 107	74,9	2 251	66,9	2,0
Ausländer ohne Angabe	7 140	-23,9	13 040	-25,7	1,8
Ausland zusammen	576 161	6,9	1 308 171	8,8	2,3
<b>Insgesamt</b>	<b>5 439 427</b>	<b>1,4</b>	<b>14 496 149</b>	<b>0,9</b>	<b>2,7</b>

1) rechnerischer Wert Übernachtungen/Ankünfte



#### 14. Ankünfte, Übernachtungen und Aufenthaltsdauer der Gäste in Beherbergungsstätten der Stadt Dresden im November 2008 nach dem Herkunftsland der Gäste

Herkunftsland der Gäste	Ankünfte	Veränderung gegenüber dem Vorjahreszeitraum in %	Übernachtungen	Veränderung gegenüber dem Vorjahreszeitraum in %	Durchschnittliche Aufenthaltsdauer in Tagen <sup>1)</sup>
Bundesrepublik Deutschland	96 947	6,0	196 679	8,7	2,0
Europa ohne Deutschland	10 495	21,9	28 847	58,9	2,7
davon Belgien	342	-7,3	891	10,3	2,6
Bulgarien	43	x	108	x	2,5
Dänemark	349	44,2	1 260	176,3	3,6
Estland	9	200,0	21	425,0	2,3
Finnland	99	2,1	361	76,1	3,6
Frankreich	678	26,5	1 478	8,2	2,2
Griechenland	114	165,1	308	340,0	2,7
Vereinigtes Königreich	1 183	22,1	4 533	135,4	3,8
Irland, Republik	99	30,3	353	102,9	3,6
Island	61	258,8	116	87,1	1,9
Italien	911	72,5	1 863	57,7	2,0
Lettland	23	-48,9	195	51,2	8,5
Litauen	54	-	101	48,5	1,9
Luxemburg	67	15,5	169	20,7	2,5
Malta	22	633,3	216	x	9,8
Niederlande	618	-15,3	1 559	-7,3	2,5
Norwegen	106	16,5	415	96,7	3,9
Österreich	963	1,9	2 154	4,6	2,2
Polen	687	79,8	1 563	131,6	2,3
Portugal	55	10,0	434	169,6	7,9
Rumänien	114	x	444	x	3,9
Russland	720	78,7	2 499	176,1	3,5
Schweden	183	-21,5	340	-18,5	1,9
Schweiz	959	-20,5	2 200	-14,7	2,3
Slowakische Republik	182	451,5	251	146,1	1,4
Slowenien	23	4,5	55	27,9	2,4
Spanien	325	24,0	807	51,7	2,5
Tschechische Republik	929	41,0	1 547	44,9	1,7
Türkei	66	20,0	306	133,6	4,6
Ukraine	61	52,5	296	419,3	4,9
Ungarn	155	-4,9	505	86,3	3,3
Zypern	7	75,0	19	137,5	2,7
sonst. europäische Länder	288	-2,4	1 480	122,9	5,1
Afrika	239	267,7	2 668	x	11,2
davon Republik Südafrika	24	84,6	38	58,3	1,6
sonst. afrikanische Länder	215	313,5	2 630	x	12,2
Asien	2 251	6,3	9 101	101,1	4,0
davon Arabische Golfstaaten	87	278,3	1 004	x	11,5
China Volksrep. und Hongkong	386	2,9	1 134	64,1	2,9
Indien	51	21,4	99	-16,8	1,9
Israel	113	-11,7	477	31,4	4,2
Japan	1 051	-19,5	2 171	-22,0	2,1
Südkorea	61	-22,8	232	66,9	3,8
Taiwan	46	15,0	241	156,4	5,2
sonst. asiatische Länder	456	264,8	3 743	x	8,2
Amerika	1 823	7,7	6 890	57,3	3,8
davon Kanada	142	-11,2	367	5,8	2,6
USA	1 203	-11,9	3 399	-7,9	2,8
Mittelamerika und Karibik	188	408,1	1 279	x	6,8
Brasilien	59	-34,4	127	-28,2	2,2
sonst. südamerik. Länder	231	463,4	1 718	x	7,4
Australien, Neuseeland u. Ozeanien	161	54,8	580	123,9	3,6
davon Australien	145	54,3	534	121,6	3,7
Neuseeland u. Ozeanien	16	60,0	46	155,6	2,9
Ausländer ohne Angabe	166	45,6	401	109,9	2,4
Ausland zusammen	15 135	19,1	48 487	75,2	3,2
<b>Insgesamt</b>	<b>112 082</b>	<b>7,6</b>	<b>245 166</b>	<b>17,5</b>	<b>2,2</b>

1) rechnerischer Wert Übernachtungen/Ankünfte

### 15. Ankünfte, Übernachtungen und Aufenthaltsdauer der Gäste in Beherbergungsstätten der Stadt Dresden Januar bis November 2008 nach dem Herkunftsland der Gäste

Herkunftsland der Gäste	Ankünfte	Veränderung gegenüber dem Vorjahreszeitraum in %	Übernachtungen	Veränderung gegenüber dem Vorjahreszeitraum in %	Durchschnittliche Aufenthaltsdauer in Tagen <sup>1)</sup>
Bundesrepublik Deutschland	1 133 485	-2,0	2 445 221	-4,6	2,2
Europa ohne Deutschland	162 713	8,9	352 533	6,9	2,2
davon Belgien	5 456	-18,5	12 824	-18,8	2,4
Bulgarien	402	x	951	x	2,4
Dänemark	6 253	3,1	14 303	2,0	2,3
Estland	177	-33,5	275	-37,4	1,6
Finnland	1 616	-1,9	3 436	-5,8	2,1
Frankreich	11 045	3,7	24 299	-2,1	2,2
Griechenland	1 892	42,9	3 722	35,0	2,0
Vereinigtes Königreich	18 111	10,7	42 192	15,3	2,3
Irland, Republik	944	-7,4	2 082	-23,4	2,2
Island	378	17,0	708	-30,7	1,9
Italien	17 765	4,1	31 592	9,5	1,8
Lettland	514	-17,5	1 060	9,5	2,1
Litauen	1 020	96,9	1 487	62,2	1,5
Luxemburg	1 211	9,4	3 272	9,7	2,7
Malta	78	41,8	318	132,1	4,1
Niederlande	16 046	21,6	36 725	19,8	2,3
Norwegen	2 170	10,2	4 260	1,5	2,0
Österreich	16 615	-0,6	37 872	-0,5	2,3
Polen	7 031	19,2	13 339	23,1	1,9
Portugal	995	-28,6	2 661	-19,1	2,7
Rumänien	1 090	x	2 746	x	2,5
Russland	8 415	114,9	20 332	103,3	2,4
Schweden	4 866	-5,2	7 650	-6,6	1,6
Schweiz	17 360	-10,5	41 349	-15,6	2,4
Slowakische Republik	633	32,4	1 033	2,5	1,6
Slowenien	318	21,8	663	22,6	2,1
Spanien	7 560	17,5	15 260	3,5	2,0
Tschechische Republik	6 186	42,9	10 246	34,7	1,7
Türkei	552	-2,8	2 001	16,2	3,6
Ukraine	709	53,5	2 024	46,3	2,9
Ungarn	2 253	13,2	4 594	17,1	2,0
Zypern	258	263,4	430	137,6	1,7
sonst. europäische Länder	2 794	-20,4	6 827	-22,5	2,4
Afrika	1 217	20,6	5 402	72,0	4,4
davon Republik Südafrika	435	14,5	969	-18,6	2,2
sonst. afrikanische Länder	782	24,3	4 433	127,3	5,7
Asien	30 229	6,8	71 832	17,0	2,4
davon Arabische Golfstaaten	681	27,3	2 735	92,7	4,0
China Volksrep. und Hongkong	5 386	80,1	10 907	90,4	2,0
Indien	686	39,1	1 623	10,3	2,4
Israel	2 038	-0,8	5 551	-3,7	2,7
Japan	15 348	-5,5	33 931	-0,4	2,2
Südkorea	1 835	-25,6	3 656	5,0	2,0
Taiwan	1 110	-6,7	3 615	12,1	3,3
sonst. asiatische Länder	3 145	34,9	9 814	57,6	3,1
Amerika	31 897	3,6	79 971	6,1	2,5
davon Kanada	3 212	12,5	7 366	8,7	2,3
USA	23 404	0,4	60 631	1,5	2,6
Mittelamerika und Karibik	1 019	12,3	2 868	64,4	2,8
Brasilien	2 481	8,6	4 367	6,7	1,8
sonst. südamerik. Länder	1 781	24,3	4 739	58,7	2,7
Australien, Neuseeland u. Ozeanien	3 965	17,9	8 484	17,3	2,1
davon Australien	3 450	15,0	7 426	15,6	2,2
Neuseeland u. Ozeanien	515	41,5	1 058	30,9	2,1
Ausländer ohne Angabe	2 003	-9,9	3 678	-18,6	1,8
Ausland zusammen	232 024	7,9	521 900	8,4	2,2
<b>Insgesamt</b>	<b>1 365 509</b>	<b>-0,4</b>	<b>2 967 121</b>	<b>-2,5</b>	<b>2,2</b>

1) rechnerischer Wert Übernachtungen/Ankünfte

### 16. Ankünfte, Übernachtungen und Aufenthaltsdauer der Gäste in Beherbergungsstätten der Stadt Leipzig im November 2008 nach dem Herkunftsland der Gäste

Herkunftsland der Gäste	Ankünfte	Veränderung gegenüber dem Vorjahreszeitraum in %	Übernachtungen	Veränderung gegenüber dem Vorjahreszeitraum in %	Durchschnittliche Aufenthaltsdauer in Tagen <sup>1)</sup>
Bundesrepublik Deutschland	71 499	-3,3	123 986	-4,6	1,7
Europa ohne Deutschland	7 989	6,9	17 741	10,4	2,2
davon Belgien	581	129,6	1 241	99,2	2,1
Bulgarien	22	x	68	x	3,1
Dänemark	172	28,4	330	26,0	1,9
Estland	17	13,3	36	63,6	2,1
Finnland	131	172,9	246	170,3	1,9
Frankreich	592	6,3	1 665	12,1	2,8
Griechenland	80	-14,0	241	-33,6	3,0
Vereinigtes Königreich	601	7,9	1 411	17,8	2,3
Irland, Republik	31	-47,5	60	-64,7	1,9
Island	51	325,0	68	240,0	1,3
Italien	332	-18,2	679	-29,6	2,0
Lettland	74	-15,9	176	70,9	2,4
Litauen	73	386,7	151	439,3	2,1
Luxemburg	52	2,0	94	-2,1	1,8
Malta	1	x	2	x	2,0
Niederlande	555	-3,5	1 081	-3,7	1,9
Norwegen	153	-18,2	388	-18,5	2,5
Österreich	825	0,4	1 731	13,4	2,1
Polen	540	4,7	1 177	-17,8	2,2
Portugal	61	154,2	111	105,6	1,8
Rumänien	54	x	90	x	1,7
Russland	724	-22,5	1 775	22,3	2,5
Schweden	142	-14,5	233	-38,4	1,6
Schweiz	765	48,8	1 390	48,2	1,8
Slowakische Republik	118	87,3	267	51,7	2,3
Slowenien	50	72,4	294	390,0	5,9
Spanien	284	-	568	-12,3	2,0
Tschechische Republik	256	-13,2	567	-16,9	2,2
Türkei	111	85,0	178	34,8	1,6
Ukraine	22	69,2	35	-32,7	1,6
Ungarn	214	181,6	730	192,0	3,4
Zypern	1	-96,8	4	-90,5	4,0
sonst. europäische Länder	304	-49,2	654	-46,7	2,2
Afrika	95	9,2	280	131,4	2,9
davon Republik Südafrika	56	-9,7	137	63,1	2,4
sonst. afrikanische Länder	39	56,0	143	286,5	3,7
Asien	822	35,6	2 160	71,4	2,6
davon Arabische Golfstaaten	47	135,0	96	100,0	2,0
China Volksrep. und Hongkong	100	-25,4	246	5,6	2,5
Indien	30	114,3	70	-48,1	2,3
Israel	42	-30,0	90	-29,1	2,1
Japan	466	91,8	882	121,6	1,9
Südkorea	15	-42,3	28	-31,7	1,9
Taiwan	6	-14,3	10	25,0	1,7
sonst. asiatische Länder	116	13,7	738	173,3	6,4
Amerika	2 727	30,5	5 515	13,5	2,0
davon Kanada	85	-82,2	184	-69,6	2,2
USA	2 539	67,9	5 100	26,6	2,0
Mittelamerika und Karibik	17	-32,0	25	-55,4	1,5
Brasilien	35	-7,9	73	-31,1	2,1
sonst. südamerik. Länder	51	37,8	133	101,5	2,6
Australien, Neuseeland u. Ozeanien	285	547,7	366	408,3	1,3
davon Australien	270	558,5	347	410,3	1,3
Neuseeland u. Ozeanien	15	400,0	19	375,0	1,3
Ausländer ohne Angabe	97	162,2	126	43,2	1,3
Ausland zusammen	12 015	16,2	26 188	16,5	2,2
<b>Insgesamt</b>	<b>83 514</b>	<b>-0,9</b>	<b>150 174</b>	<b>-1,5</b>	<b>1,8</b>

1) rechnerischer Wert Übernachtungen/Ankünfte

### 17. Ankünfte, Übernachtungen und Aufenthaltsdauer der Gäste in Beherbergungsstätten der Stadt Leipzig Januar bis November 2008 nach dem Herkunftsland der Gäste

Herkunftsland der Gäste	Ankünfte	Veränderung gegenüber dem Vorjahreszeitraum in %	Übernachtungen	Veränderung gegenüber dem Vorjahreszeitraum in %	Durchschnittliche Aufenthaltsdauer in Tagen <sup>1)</sup>
Bundesrepublik Deutschland	760 807	-1,7	1 374 570	-3,1	1,8
Europa ohne Deutschland	112 004	14,0	230 523	19,7	2,1
davon Belgien	7 201	97,7	15 141	102,1	2,1
Bulgarien	274	x	597	x	2,2
Dänemark	3 533	28,1	6 229	20,8	1,8
Estland	247	-16,6	518	-19,7	2,1
Finnland	1 417	43,0	2 710	40,0	1,9
Frankreich	6 657	5,0	14 246	11,3	2,1
Griechenland	874	-9,6	1 918	-8,4	2,2
Vereinigtes Königreich	13 522	22,4	34 355	45,3	2,5
Irland, Republik	941	32,5	2 179	28,2	2,3
Island	285	62,9	602	61,4	2,1
Italien	7 450	-21,0	13 069	-17,6	1,8
Lettland	645	-26,8	1 606	4,4	2,5
Litauen	572	52,5	1 023	68,8	1,8
Luxemburg	572	9,6	1 103	5,6	1,9
Malta	13	-58,1	23	-70,1	1,8
Niederlande	11 121	9,8	21 815	6,8	2,0
Norwegen	1 829	23,0	4 176	29,3	2,3
Österreich	10 270	8,1	20 298	8,0	2,0
Polen	5 922	39,9	11 162	26,2	1,9
Portugal	594	1,7	1 308	6,5	2,2
Rumänien	814	x	1 750	x	2,2
Russland	8 385	76,7	15 753	59,2	1,9
Schweden	3 595	-28,5	6 426	-18,6	1,8
Schweiz	9 896	2,0	18 498	3,0	1,9
Slowakische Republik	735	35,1	1 956	46,5	2,7
Slowenien	261	-15,3	663	8,5	2,5
Spanien	4 011	2,6	8 078	-0,2	2,0
Tschechische Republik	2 740	21,7	5 194	23,6	1,9
Türkei	1 051	58,0	4 907	291,0	4,7
Ukraine	512	11,5	1 129	-11,0	2,2
Ungarn	1 426	44,2	3 301	47,0	2,3
Zypern	55	-51,3	134	-34,3	2,4
sonst. europäische Länder	4 584	-16,1	8 656	-14,1	1,9
Afrika	739	-9,3	1 844	12,0	2,5
davon Republik Südafrika	336	-13,0	718	1,4	2,1
sonst. afrikanische Länder	403	-6,1	1 126	19,9	2,8
Asien	10 697	-3,5	22 334	-0,9	2,1
davon Arabische Golfstaaten	642	41,4	1 588	9,3	2,5
China Volksrep. und Hongkong	1 590	-18,0	3 191	-13,9	2,0
Indien	583	151,3	845	-9,0	1,4
Israel	794	-18,8	1 628	-16,4	2,1
Japan	4 806	3,6	8 999	11,7	1,9
Südkorea	631	-24,4	1 717	-12,7	2,7
Taiwan	323	-9,8	626	3,6	1,9
sonst. asiatische Länder	1 328	-19,7	3 740	-3,3	2,8
Amerika	37 982	39,2	79 767	38,5	2,1
davon Kanada	1 630	3,2	4 180	35,2	2,6
USA	34 302	44,7	71 280	40,4	2,1
Mittelamerika und Karibik	458	8,0	1 062	36,7	2,3
Brasilien	841	7,3	1 802	8,1	2,1
sonst. südamerik. Länder	751	-3,7	1 443	12,6	1,9
Australien, Neuseeland u. Ozeanien	1 966	22,4	3 664	11,9	1,9
davon Australien	1 573	10,4	2 969	1,4	1,9
Neuseeland u. Ozeanien	393	117,1	695	100,9	1,8
Ausländer ohne Angabe	946	32,9	1 549	14,8	1,6
Ausland zusammen	164 334	17,6	339 681	21,8	2,1
<b>Insgesamt</b>	<b>925 141</b>	<b>1,3</b>	<b>1 714 251</b>	<b>1,0</b>	<b>1,9</b>

1) rechnerischer Wert Übernachtungen/Ankünfte

### 18. Ankünfte, Übernachtungen und Aufenthaltsdauer der Gäste in Beherbergungsstätten der Stadt Chemnitz im November 2008 nach dem Herkunftsland der Gäste

Herkunftsland der Gäste	Ankünfte	Veränderung gegenüber dem Vorjahreszeitraum in %	Übernachtungen	Veränderung gegenüber dem Vorjahreszeitraum in %	Durchschnittliche Aufenthaltsdauer in Tagen <sup>1)</sup>
Bundesrepublik Deutschland	17 469	5,3	33 519	3,5	1,9
Europa ohne Deutschland	1 492	-20,4	4 249	13,1	2,8
davon Belgien	34	9,7	73	9,0	2,1
Bulgarien	10	x	12	x	1,2
Dänemark	61	-39,6	110	-41,5	1,8
Estland	2	-66,7	5	-16,7	2,5
Finnland	12	-42,9	31	19,2	2,6
Frankreich	107	4,9	183	-9,9	1,7
Griechenland	5	66,7	5	66,7	1,0
Vereinigtes Königreich	39	-86,2	98	-78,4	2,5
Irland, Republik	4	-42,9	6	-50,0	1,5
Italien	143	72,3	308	163,2	2,2
Litauen	79	203,8	122	171,1	1,5
Luxemburg	13	-59,4	13	-70,5	1,0
Niederlande	143	-23,9	225	-29,0	1,6
Norwegen	19	18,8	25	-10,7	1,3
Österreich	154	-16,8	295	7,7	1,9
Polen	190	6,7	1 921	283,4	10,1
Portugal	6	-80,0	14	-82,1	2,3
Rumänien	25	x	28	x	1,1
Russland	49	19,5	158	-25,8	3,2
Schweden	47	-31,9	56	-47,2	1,2
Schweiz	118	-26,2	188	-45,2	1,6
Slowakische Republik	9	12,5	14	-26,3	1,6
Slowenien	3	-	9	50,0	3,0
Spanien	21	10,5	46	58,6	2,2
Tschechische Republik	66	-44,5	79	-63,1	1,2
Türkei	2	-83,3	19	-5,0	9,5
Ukraine	46	48,4	65	-30,9	1,4
Ungarn	35	133,3	62	264,7	1,8
sonst. europäische Länder	50	-53,3	79	-76,3	1,6
Afrika	3	-75,0	3	-91,2	1,0
davon Republik Südafrika	1	-88,9	1	-96,8	1,0
sonst. afrikanische Länder	2	-33,3	2	-33,3	1,0
Asien	359	252,0	1 209	268,6	3,4
davon Arabische Golfstaaten	5	150,0	9	200,0	1,8
China Volksrep. und Hongkong	52	18,2	537	316,3	10,3
Indien	12	x	16	x	1,3
Israel	7	600,0	7	600,0	1,0
Japan	110	340,0	200	270,4	1,8
Taiwan	111	x	208	x	1,9
sonst. asiatische Länder	62	158,3	232	79,8	3,7
Amerika	64	-61,7	218	-52,8	3,4
davon Kanada	3	-57,1	7	-50,0	2,3
USA	55	-60,1	203	-49,1	3,7
Brasilien	5	-64,3	7	-82,9	1,4
sonst. südamerik. Länder	1	-87,5	1	-87,5	1,0
Australien, Neuseeland u. Ozeanien	1	-87,5	1	-88,9	1,0
davon Australien	1	-83,3	1	-83,3	1,0
Ausländer ohne Angabe	32	-13,5	81	5,2	2,5
Ausland zusammen	1 951	-11,4	5 761	23,5	3,0
<b>Insgesamt</b>	<b>19 420</b>	<b>3,3</b>	<b>39 280</b>	<b>6,0</b>	<b>2,0</b>

1) rechnerischer Wert Übernachtungen/Ankünfte

**19. Ankünfte, Übernachtungen und Aufenthaltsdauer der Gäste in Beherbergungsstätten  
der Stadt Chemnitz Januar bis November 2008 nach dem Herkunftsland der Gäste**

Herkunftsland der Gäste	Ankünfte	Veränderung gegenüber dem Vorjahreszeitraum in %	Übernachtungen	Veränderung gegenüber dem Vorjahreszeitraum in %	Durchschnittliche Aufenthaltsdauer in Tagen <sup>1)</sup>
Bundesrepublik Deutschland	165 151	0,9	334 192	0,0	2,0
Europa ohne Deutschland	22 690	-10,7	52 990	10,5	2,3
davon Belgien	564	-10,9	1 248	23,3	2,2
Bulgarien	50	x	77	x	1,5
Dänemark	293	-39,7	455	-53,3	1,6
Estland	23	-23,3	47	23,7	2,0
Finnland	207	-27,9	359	-44,6	1,7
Frankreich	1 298	-0,5	2 806	35,8	2,2
Griechenland	45	-79,5	82	-78,7	1,8
Vereinigtes Königreich	1 077	-22,7	2 231	-21,5	2,1
Irland, Republik	53	-37,6	132	-15,4	2,5
Island	15	-21,1	20	-68,3	1,3
Italien	1 503	-8,9	3 415	3,4	2,3
Lettland	98	81,5	116	87,1	1,2
Litauen	297	90,4	499	164,0	1,7
Luxemburg	85	-10,5	111	-37,6	1,3
Niederlande	5 343	-26,3	9 837	-26,3	1,8
Norwegen	106	-13,1	170	-7,6	1,6
Österreich	2 047	13,3	4 306	52,9	2,1
Polen	2 141	36,2	6 548	98,8	3,1
Portugal	91	-33,6	486	86,9	5,3
Rumänien	294	x	395	x	1,3
Russland	774	-17,7	2 852	7,7	3,7
Schweden	757	-61,8	1 072	-52,8	1,4
Schweiz	2 024	7,8	3 271	-17,5	1,6
Slowakische Republik	74	12,1	253	82,0	3,4
Slowenien	237	426,7	2 455	x	10,4
Spanien	719	17,3	2 699	79,2	3,8
Tschechische Republik	754	-22,0	1 201	-37,1	1,6
Türkei	64	-56,5	113	-48,6	1,8
Ukraine	318	14,4	412	-1,9	1,3
Ungarn	453	53,0	1 163	2,3	2,6
Zypern	1	x	1	x	1,0
sonst. europäische Länder	885	-2,3	4 158	127,6	4,7
Afrika	119	5,3	296	3,9	2,5
davon Republik Südafrika	22	-4,3	48	-70,7	2,2
sonst. afrikanische Länder	97	7,8	248	105,0	2,6
Asien	2 676	-13,5	5 742	-26,1	2,1
davon Arabische Golfstaaten	32	-36,0	70	-37,5	2,2
China Volksrep. und Hongkong	464	-27,0	1 687	-51,1	3,6
Indien	141	x	275	439,2	2,0
Israel	103	119,1	169	94,3	1,6
Japan	993	-39,5	1 792	-17,9	1,8
Südkorea	48	242,9	86	-60,9	1,8
Taiwan	135	68,8	251	39,4	1,9
sonst. asiatische Länder	760	23,6	1 412	-4,7	1,9
Amerika	1 108	-40,3	3 352	-21,4	3,0
davon Kanada	122	-34,1	321	-15,7	2,6
USA	826	-42,3	2 531	-21,0	3,1
Mittelamerika und Karibik	28	-	87	-13,9	3,1
Brasilien	98	-10,1	285	-29,8	2,9
sonst. südamerik. Länder	34	-66,7	128	-26,4	3,8
Australien, Neuseeland u. Ozeanien	77	-43,4	177	-23,0	2,3
davon Australien	66	-50,0	148	-33,9	2,2
Neuseeland u. Ozeanien	11	175,0	29	383,3	2,6
Ausländer ohne Angabe	248	-39,5	519	-31,2	2,1
Ausland zusammen	26 918	-13,2	63 076	3,0	2,3
<b>Insgesamt</b>	<b>192 069</b>	<b>-1,4</b>	<b>397 268</b>	<b>0,4</b>	<b>2,1</b>

1) rechnerischer Wert Übernachtungen/Ankünfte



## Reisegebiete und die zugeordneten Kreisfreien Städte und Landkreise bzw. Gemeinden des Freistaates Sachsen

### Oberlausitz/Niederschlesien

Bautzen  
 ohne die Gemeinden:  
 Arnsdorf bei Dresden  
 Ottendorf-Okrilla  
 Radeberg, Stadt  
 Wachau  
 Görlitz

### Sächsische Schweiz

Teile des Landkreises  
 Sächsische Schweiz-Osterzgebirge:  
 Bad Gottleuba-  
   Bergießhübel, Stadt  
 Dohna  
 Dürrröhrsdorf-Dittersbach  
 Heidenau, Stadt  
 Kirnitzschtal  
 Liebstadt, Stadt  
 Lohmen  
 Neustadt i. Sa., Stadt  
 Porschdorf  
 Rathmannsdorf  
 Rosenthal-Bielatal  
 Stadt Wehlen, Stadt  
 Struppen  
 Bad Schandau, Stadt  
 Bahretal  
 Dohna, Stadt  
 Gohrisch  
 Hohnstein, Stadt  
 Königstein/Sächs. Schw.,  
   Stadt  
 Müglitztal  
 Pirna, Stadt  
 Rathen, Kurort  
 Reinhardtsdorf-Schöna  
 Sebnitz, Stadt  
 Stolpen, Stadt

### Vogtland

Vogtlandkreis  
 Teile des Landkreises Erzgebirgskreis:  
 Schönheide  
 Stützengrün

### Sächsisches Elbland

Meißen  
 Teile des Landkreises  
 Sächsische Schweiz-Osterzgebirge:  
 Bannewitz  
 Freital, Stadt  
 Kreischa  
 Rabenau, Stadt  
 Wilsdruff, Stadt  
 Teile des Landkreises Bautzen:  
 Arnsdorf bei Dresden  
 Radeberg, Stadt  
 Dorfhain  
 Höckendorf  
 Pretzschendorf  
 Tharandt, Stadt  
 Ottendorf-Okrilla  
 Wachau

### Stadt Dresden

### Stadt Leipzig

### Stadt Chemnitz

### Sächsisches Burgen- und Heidefeld

Nordsachsen  
 Leipzig  
 Teile des Landkreises Mittelsachsen:  
 Bockelwitz  
 Ebersbach  
 Hartha, Stadt  
 Mochau  
 Ostrau  
 Waldheim, Stadt  
 Zschaitz-Ottewig  
 Lichtenau  
 Claußnitz  
 Frankenberg/Sa., Stadt  
 Hainichen, Stadt  
 Königsfeld  
 Kriebstein  
 Mittweida, Stadt  
 Penig, Stadt  
 Rossau  
 Striegistal  
 Tiefenbach  
 Zettlitz  
 Teile des Landkreises Zwickau:  
 Glauchau, Stadt  
 Limbach-Oberfrohna,  
   Stadt  
 Waldenburg, Stadt  
 Niederfrohna  
 Döbeln, Stadt  
 Großweitzschen  
 Leisnig, Stadt  
 Niederstriegis  
 Roßwein, Stadt  
 Ziegra-Knobelsdorf  
 Altmittweida  
 Burgstädt, Stadt  
 Erlau  
 Geringswalde, Stadt  
 Hartmannsdorf  
 Königshain-Wiederau  
 Lunzenau, Stadt  
 Mühlau  
 Rochlitz, Stadt  
 Seelitz  
 Taura  
 Wechselburg  
 Oberwiera  
 Remse  
 Schönberg  
 Meerane, Stadt

### Erzgebirge

Erzgebirgskreis  
 ohne die Gemeinden:  
 Schönheide  
 Stützengrün  
 Teile des Landkreises Zwickau:  
 Zwickau, Stadt  
 Callenberg  
 Crinitzberg  
 Fraureuth  
 Hartenstein, Stadt  
 Hohenstein-Ernstthal,  
   Stadt  
 Kirchberg, Stadt  
 Langenweißbach  
 Lichtentanne  
 Neukirchen/Pleiße  
 Reinsdorf  
 Werdau, Stadt  
 Wilkau-Haßlau, Stadt  
 Bernsdorf  
 Crimmitschau, Stadt  
 Dennheritz  
 Gersdorf  
 Hartmannsdorf  
   b. Kirchberg  
 Hirschfeld  
 Langenbernsdorf  
 Lichtenstein/Sa., Stadt  
 Mülsen  
 Oberlungwitz, Stadt  
 St. Egidien  
 Wildenfels  
 Teile des Landkreises Sächsische Schweiz-  
 Osterzgebirge:  
 Altenberg, Stadt  
 Dippoldiswalde, Stadt  
 Geising, Stadt  
 Hartmannsdorf-Reichenau  
 Hermsdorf/Erzgebirge  
 Schmiedeberg  
 Glashütte, Stadt

Noch: Erzgebirge:

Teile des Landkreises Mittelsachsen:

Augustusburg, Stadt	Bobritzsch
Brand-Erbisdorf, Stadt	Dorfchemnitz
Eppendorf	Falkenau
Flöha, Stadt	Frankenstein
Frauenstein, Stadt	Freiberg, Stadt
Großhartmannsdorf	Großschirma, Stadt
Halsbrücke	Hilbersdorf
Leubsdorf	Lichtenberg/Erzgeb.
Mulda/Sa.	Neuhausen/Erzgeb.
Niederwiesa	Oberschöna
Oederan, Stadt	Rechenberg-Bienenmühle
Reinsberg	Sayda, Stadt
Weißenborn/Erzgeb.	