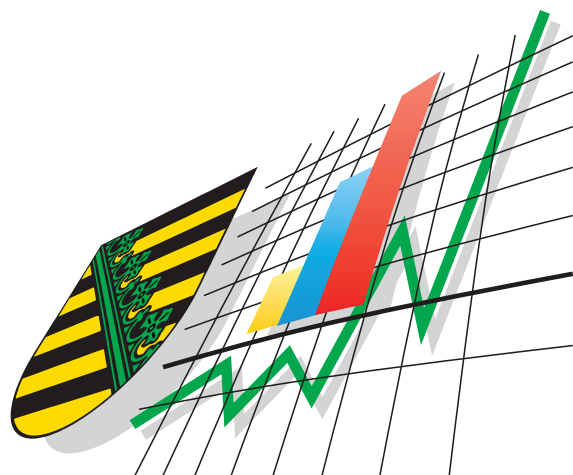


Statistisches Landesamt
des Freistaates
Sachsen



Statistische Berichte

Beherbergungsgewerbe im Freistaat Sachsen

Dezember 2002

Zeichenerklärung

-	Nichts vorhanden (genau Null)	x	Tabellenfach gesperrt, weil Aussage nicht sinnvoll
0	Weniger als die Hälfte von 1 in der letzten besetzten Stelle, jedoch mehr als nichts	()	Aussagewert ist eingeschränkt
...	Angabe fällt später an	p	vorläufige Zahl
/	Zahlenwert nicht sicher genug	r	berichtigte Zahl
.	Zahlenwert unbekannt oder geheim zu halten	s	geschätzte Zahl

Herausgeber:

Statistisches Landesamt des Freistaates Sachsen

Macherstraße 63
01917 Kamenz

Postfach 11 05
01911 Kamenz

Telefon			
Vermittlung	03578 33-0		
Präsident/Sekretariat	-1900	Telefax	-1999
Auskunft	-1913, -1914	Telefax	-1921
Bibliothek	-4352		
Vertrieb	-4316	Telefax	-1598

Internet	www.statistik.sachsen.de
E-Mail	info@statistik.sachsen.de

Informationsbüro Dresden

Rampische Str. 4
01067 Dresden

Telefon	0351 483-3180	Telefax	-3184
E-Mail	iPunkt@statistik.sachsen.de		

Kein Zugang für elektronisch signierte sowie verschlüsselte Dokumente

© Statistisches Landesamt des Freistaates Sachsen, Kamenz, März 2003

Für nichtgewerbliche Zwecke sind Vervielfältigung und unentgeltliche Verbreitung, auch auszugsweise, mit Quellenangabe gestattet. Die Verbreitung, auch auszugsweise, über elektronische Systeme/Datenträger bedarf der vorherigen Zustimmung. Alle übrigen Rechte bleiben vorbehalten.

Inhalt

Seite

Vorbemerkungen	3
Ergebnisdarstellung	4
Tabellenteil	
1. Beherbergungsstätten, Gästebetten und deren Auslastung sowie Ankünfte, Übernachtungen und Aufenthaltsdauer 2000 bis 2002 nach Monaten	7
2. Beherbergungsstätten, Gästebetten und deren Auslastung nach Betriebsarten	8
3. Ankünfte, Übernachtungen und Aufenthaltsdauer in Beherbergungsstätten im Dezember 2002 nach Betriebsarten	9
4. Beherbergungsstätten, Gästebetten und deren Auslastung 2001 und 2002 nach Betriebsarten	10
5. Ankünfte, Übernachtungen und Aufenthaltsdauer in Beherbergungsstätten 2001 und 2002 nach Betriebsarten	11
6. Beherbergungsstätten, Gästebetten und deren Auslastung im Dezember 2002 nach Reisegebieten und Betriebsarten	12
7. Ankünfte, Übernachtungen und Aufenthaltsdauer in Beherbergungsstätten im Dezember 2002 nach Reisegebieten, dem Herkunftsland der Gäste und Betriebsarten	15
8. Beherbergungsstätten, Gästebetten und deren Auslastung 2002 nach Reisegebieten und Betriebsarten	18
9. Ankünfte, Übernachtungen und Aufenthaltsdauer in Beherbergungsstätten 2002 nach Reisegebieten, dem Herkunftsland der Gäste und Betriebsarten	21
10. Beherbergungsstätten, Gästebetten und deren Auslastung im Dezember 2002 nach Kreisen	24
11. Ankünfte, Übernachtungen und Aufenthaltsdauer in Beherbergungsstätten im Dezember 2002 nach Kreisen	25
12. Hotels, Gästebetten und deren Auslastung im Dezember 2002 nach Kreisen	26
13. Ankünfte, Übernachtungen und Aufenthaltsdauer in Hotels im Dezember 2002 nach Kreisen	27
14. Beherbergungsstätten, Gästebetten und deren Auslastung 2002 nach Kreisen	28
15. Ankünfte, Übernachtungen und Aufenthaltsdauer in Beherbergungsstätten 2002 nach Kreisen	29
16. Hotels, Gästebetten und deren Auslastung 2002 nach Kreisen	30
17. Ankünfte, Übernachtungen und Aufenthaltsdauer in Hotels 2002 nach Kreisen	31
18. Beherbergungsstätten, Gästebetten und deren Auslastung im Dezember 2002 nach Gemeindegruppen	32
19. Ankünfte, Übernachtungen und Aufenthaltsdauer der Gäste in Beherbergungsstätten nach Gemeindegruppen	32
20. Ankünfte, Übernachtungen und Aufenthaltsdauer in Beherbergungsstätten nach dem Herkunftsland der Gäste	34

21. Ankünfte, Übernachtungen und Aufenthaltsdauer in Beherbergungsstätten der Stadt Dresden nach dem Herkunftsland der Gäste	36
22. Ankünfte, Übernachtungen und Aufenthaltsdauer in Beherbergungsstätten der Stadt Leipzig nach dem Herkunftsland der Gäste	38
23. Ankünfte, Übernachtungen und Aufenthaltsdauer in Beherbergungsstätten der Stadt Chemnitz nach dem Herkunftsland der Gäste	40
24. Ankünfte, Übernachtungen und Aufenthaltsdauer in Beherbergungsstätten des Reisegebietes Oberlausitz/Niederschlesien 2002 nach dem Herkunftsland der Gäste	42
25. Ankünfte, Übernachtungen und Aufenthaltsdauer in Beherbergungsstätten des Reisegebietes Sächsische Schweiz 2002 nach dem Herkunftsland der Gäste	43
26. Ankünfte, Übernachtungen und Aufenthaltsdauer in Beherbergungsstätten des Reisegebietes Sächsisches Elbland 2002 nach dem Herkunftsland der Gäste	44
27. Ankünfte, Übernachtungen und Aufenthaltsdauer in Beherbergungsstätten des Reisegebietes Erzgebirge 2002 nach dem Herkunftsland der Gäste	45
28. Ankünfte, Übernachtungen und Aufenthaltsdauer in Beherbergungsstätten des Reisegebietes Sächsisches Burgen- und Heide- und Heideland 2002 nach dem Herkunftsland der Gäste	46
29. Ankünfte, Übernachtungen und Aufenthaltsdauer in Beherbergungsstätten des Reisegebietes Westsachsen 2002 nach dem Herkunftsland der Gäste	47
30. Ankünfte, Übernachtungen und Aufenthaltsdauer in Beherbergungsstätten des Reisegebietes Vogtland 2002 nach dem Herkunftsland der Gäste	48
31. Campingplätze mit Urlaubscamping, Zahl der Stellplätze sowie Ankünfte, Übernachtungen und Aufenthaltsdauer 2002 nach Größenklassen	49
32. Campingplätze mit Urlaubscamping, Zahl der Stellplätze sowie Ankünfte, Übernachtungen und Aufenthaltsdauer 2002 nach Reisegebieten	49
33. Ankünfte, Übernachtungen und Aufenthaltsdauer auf Campingplätzen 2002 nach dem Herkunftsland der Gäste	50
Sächsische Reisegebiete und die zugeordneten Kreise bzw. Gemeinden des Freistaates Sachsen	52
Abbildungen	
Abb. 1 Ankünfte in sächsischen Beherbergungsstätten 2000 bis 2002	5
Abb. 2 Übernachtungen in sächsischen Beherbergungsstätten 2000 bis 2002	5
Abb. 3 Anteil der Betriebsarten an den Ankünften (Gästeszah) und Übernachtungen 2002	6
Abb. 4 Anteil der Reisegebiete an den Ankünften (Gästeszah) und Übernachtungen 2002	6
Abb. 5 Fremdenverkehrsintensität 2002 nach Kreisen	33
Abb. 6 Reisegebiete und Kreise des Freistaates Sachsen	51

Vorbemerkungen

Rechtsgrundlagen

Die Rechtsgrundlagen zur Durchführung von statistischen Erhebungen bei Beherbergungsstätten sind die Richtlinie 95/57/EG des Rates vom 23. November 1995 über die Erhebung statistischer Daten im Bereich des Tourismus (ABl. EG 1995 L 291 S. 32) sowie das Gesetz über die Statistik der Beherbergung im Reiseverkehr (Beherbergungsstatistikgesetz) vom 14. Juli 1980 (BGBl. I S. 953), zuletzt geändert durch Artikel 5 des Gesetzes vom 19. Dezember 2000 (BGBl. I S. 1765) in Verbindung mit dem Gesetz über die Statistik für Bundeszwecke (Bundesstatistikgesetz) vom 22. Januar 1987 (BGBl. I S. 462, 565), zuletzt geändert durch Artikel 3 Absatz 18 des Gesetzes vom 21. Dezember 2000 (BGBl. I S. 1857).

Berichtskreis

In die Berichterstattung einbezogen sind alle Beherbergungsstätten, die mehr als acht Gäste gleichzeitig beherbergen können. Zu den Beherbergungsstätten zählen Hotels, Hotels garnis, Gasthöfe, Pensionen, Erholungs-, Ferien- und Schulungsheime, Ferienzentren, Ferienhäuser und -wohnungen, Hütten und Jugendherbergen sowie Vorsorge- und Rehabilitationskliniken.

Methodische Hinweise

Die in diesem Bericht veröffentlichten Ergebnisse sind vorläufige Daten. Sie werden monatlich neu berechnet und rückwirkend bis zu 12 Monaten korrigiert. Die Basis hierfür bilden verspätet eingegangene Erhebungsformulare und nachträglich von den Betrieben vorgenommene Korrekturen. Alle hierin enthaltenen Angaben beziehen sich auf den Gebietsstand 1. Januar des Berichtsjahres.

Definitionen

Tourismus

Der Tourismus umfasst „die Aktivitäten von Personen, die an Orte außerhalb ihrer gewohnten Umgebung reisen und sich dort zu Freizeit-, Geschäfts- oder bestimmten anderen Zwecken vorübergehend aufhalten“ (lt. Welttourismusorganisation - WTO).

Beherbergung

Unterbringung von Personen, die sich vorübergehend an einem anderen Ort als ihrem gewöhnlichen Wohnsitz aufhalten (Reisende). Der Aufenthalt gilt entsprechend einer Empfehlung der WTO (zwecks internationaler Vergleichbarkeit) dann als vorübergehend, wenn er die Dauer von 12 Monaten nicht überschreitet.

Angebotene Gästebetten

Anzahl der Betten und sonstigen Schlafgelegenheiten, die tatsächlich in den geöffneten Betrieben angeboten wurden. Die Anzahl der Betten entspricht dabei der Anzahl der Personen, die bei Normalbelegung gleichzeitig hätten übernachten können. Behelfsmäßige Schlafgelegenheiten, die bei Überbelegung zusätzlich zur Verfügung gestanden hätten, wurden nicht berücksichtigt.

Ankünfte

Es werden nur die Ankünfte jener Gäste ausgewiesen, die im Berichtsmonat eingetroffen sind. Die aus dem Vormonat noch anwesenden Gäste werden nicht berücksichtigt.

Übernachtungen

Als Übernachtungen werden die Übernachtungen sowohl der im Berichtsmonat eingetroffenen als auch der aus dem Vormonat noch anwesenden Gäste gezählt.

Herkunftsland der Gäste

Maßgebend für diese Zuordnung ist der ständige Wohnsitz, nicht die Staatsangehörigkeit der Gäste.

Sächsische Reisegebiete

Oberlausitz/Niederschlesien	Westsachsen
Sächsische Schweiz	Vogtland
Sächsisches Elbland	Stadt Dresden
Erzgebirge	Stadt Leipzig
Sächsisches Burgen- und Heidefeld	Stadt Chemnitz

Die Abgrenzung der Reisegebiete nach Kreisen bzw. Gemeinden des Freistaates Sachsen ist Seite 50 zu entnehmen. Sie wurde vom Sächsischen Staatsministerium für Wirtschaft und Arbeit in Abstimmung mit dem Landesfremdenverkehrsverband vorgenommen.

Ergebnisdarstellung

Im Dezember 2002 wurden im Freistaat Sachsen von 1 982 geöffneten Beherbergungsstätten insgesamt 102 383 Gästebetten angeboten. Das sind 97 Beherbergungsstätten und 5 413 Betten (=fünf Prozent) weniger im Vergleich zum Vorjahresmonat. Dieses Beherbergungsangebot nutzten insgesamt 381 127 Gäste mit gut einer Million Übernachtungen. Das waren acht Prozent weniger Gäste als vor einem Jahr. Die Zahl der Übernachtungen verringerte sich um sechs Prozent. Gut die Hälfte aller Übernachtungen zählten allein die Beherbergungsstätten des Erzgebirges, der Stadt Dresden und Leipzig zusammen. Die durchschnittliche Aufenthaltsdauer der Gäste betrug wie vor einem Jahr 2,7 Tage.

Im Jahr 2002 buchten in den sächsischen Beherbergungsstätten mit neun und mehr Betten 4,8 Millionen Gäste rund 13,5 Millionen Übernachtungen. Das waren sieben Prozent weniger Gäste als vor einem Jahr. Die Zahl der Übernachtungen sank um gut eine Million bzw. sieben Prozent im Vergleich zum Vorjahr. Im Durchschnitt aller Bundesländer verringerte sich die Zahl der Gäste in diesem Jahresvergleich um zwei Prozent, die Anzahl der Übernachtungen um drei Prozent.

Die vom Hochwasser direkt und indirekt betroffenen Beherbergungsstätten Sachsens verzeichneten im Reisegebiet Sächsische Schweiz sowie in der Stadt Dresden die größten Einbußen. In der Hotellerie und im Sonstigen Beherbergungsgewerbe zusammen verringerte sich in der Sächsischen Schweiz die Zahl der Gäste um 18 Prozent, in der Stadt Dresden um 15 Prozent, der Übernachtungen um 20 bzw. 16 Prozent. Im Sächsischen Elbland wurden zehn Prozent, im Erzgebirge sowie im Vogtland neun Prozent weniger Übernachtungen gezählt.

Unter den Reisegebieten Sachsens fand das Erzgebirge mit rund 771 000 Gästen und gut 2,4 Millionen Übernachtungen den größten Zuspruch. 41 Prozent aller Gäste wählten Beherbergungsstätten in den drei Großstädten. In der Stadt Dresden buchten knapp 975 000 Gäste 2,1 Millionen Übernachtungen. In Leipzig waren es 800 000 Gäste mit fast 1,5 Millionen Übernachtungen. Nur die Stadt Leipzig verzeichnete im Jahr 2002 eine positive Entwicklung der Gäste- und Übernachtungszahlen - mit plus zwei bzw. vier Prozent. Dieser Zuwachs wurde v. a. durch Großveranstaltungen wie z. B. das 31. Deutsche Turnfest, die Volleyball-WM der Damen sowie diverse Messen erreicht.

Die durchschnittliche Auslastung aller angebotenen Betten erreichte einen Wert von 34,8 Prozent. Vor Jahresfrist waren es 36,1 Prozent. Speziell die Hotels registrierten einen Rückgang der Übernachtungen um 10,6 Prozent. Die Hotels stellten knapp die Hälfte des gesamten Bettenangebots, das fast zwei Drittel aller Gäste nutzten. Die Hotels erzielten mit 33,5 Prozent eine um 1,5 Prozentpunkte geringere Bettenauslastung als im Vorjahr.

Die Bettenauslastung im "Sonstigen Beherbergungsgewerbe" (Erholungs-, Ferien- und Schulungsheime, Ferienzentren, -häuser und -wohnungen, Hütten und Jugendherbergen) erreichte mit 31,4 Prozent eine um 1,5 Prozentpunkte niedrigere Auslastung. Die Vorsorge- und Rehabilitationskliniken waren wie im Vorjahr zu rund 81 Prozent ausgelastet.

Die durchschnittliche Aufenthaltsdauer der Gäste betrug das fünfte Jahr in Folge 2,8 Tage - trotz vielfältiger Marketingaktivitäten der Tourismusorganisationen. 1993 bis 1996 betrug sie jährlich 3,0 Tage, 1997 waren es 2,9 Tage. Im Durchschnitt verweilten die Gäste im Jahr 2002 in den drei Großstädten 2,0 Tage, in den übrigen Reisegebieten 3,4 Tage.

370 295 Gäste kamen aus dem Ausland. Das waren drei Prozent weniger als im Vorjahr. Ihr Anteil an den Gästen insgesamt betrug knapp acht Prozent. Das ist die Hälfte des Bundesdurchschnitts. Die ausländischen Gäste hielten sich durchschnittlich 2,2 Tage in Sachsen auf.

Die ausländischen Gäste kamen vorwiegend aus den USA (35 443/-12 Prozent), den Niederlanden (33 312/+3 Prozent), der Schweiz (27 348/-12 Prozent), aus Japan (27 343/-9 Prozent), Österreich (26 637/-4 Prozent), dem Vereinigten Königreich (26 214/+2 Prozent) sowie aus Italien (21 437/-9 Prozent). Zwei Drittel aller ausländischen Gäste übernachteten in den Beherbergungsstätten der drei Großstädte.

Die 96 geöffneten Campingplätze Sachsens, von denen im Monat Juli 6 720 Stellplätzen angeboten wurden, besuchten 137 232 Camper. Das waren gut sechs Prozent weniger Campingurlauber und knapp drei Prozent weniger Übernachtungen als im Vorjahr. Sie verweilten im Durchschnitt 2,8 Tage auf den Campingplätzen. Den größten Zuspruch fanden die Campingplätze in der Oberlausitz/Niederschlesien, in der Sächsischen Schweiz und im Erzgebirge.

Aus dem Ausland kamen 14 571 Camper. Das ist fast die gleiche Anzahl wie im Vorjahr. Sie kamen vorwiegend aus den Niederlanden (Anteil 48 Prozent) und aus Dänemark (Anteil zehn Prozent). Die Anzahl ihrer Übernachtungen stieg um vier Prozent. Ihre Aufenthaltsdauer betrug im Durchschnitt 2,3 Tage.

94 Prozent aller Campingurlauber besuchten die Campingplätze im Sommerhalbjahr. Der hierzu veröffentlichte statistische Bericht enthält detailliertere Ergebnisse zur Campingsaison 2002.

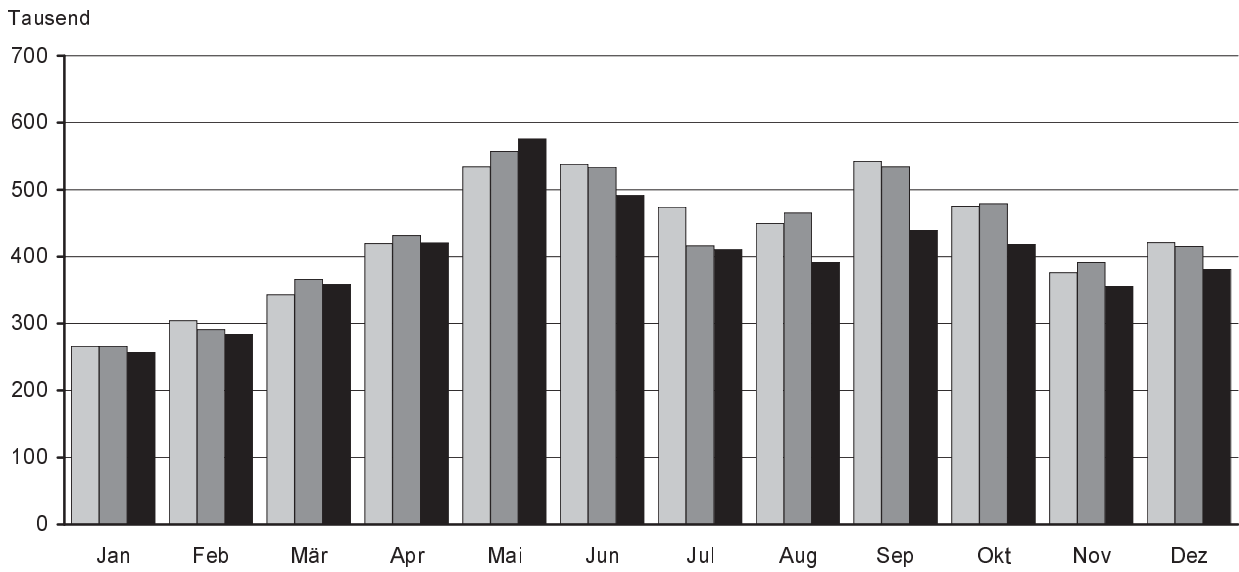
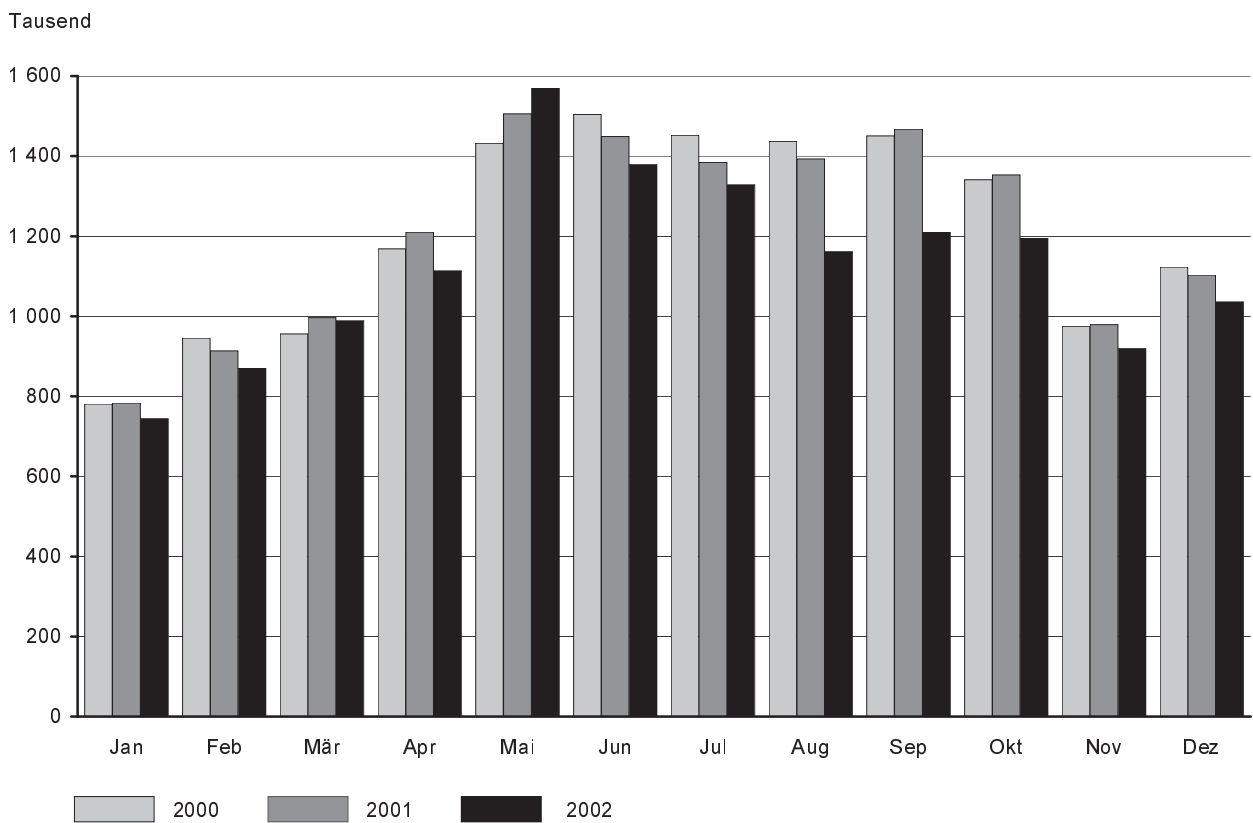
Abb. 1 Ankünfte in sächsischen Beherbergungsstätten 2000 bis 2002**Abb. 1 Übernachtungen in sächsischen Beherbergungsstätten 2000 bis 2002**

Abb. 3 Anteil der Betriebsarten an den Ankünften (Gästezahl) und Übernachtungen 2002

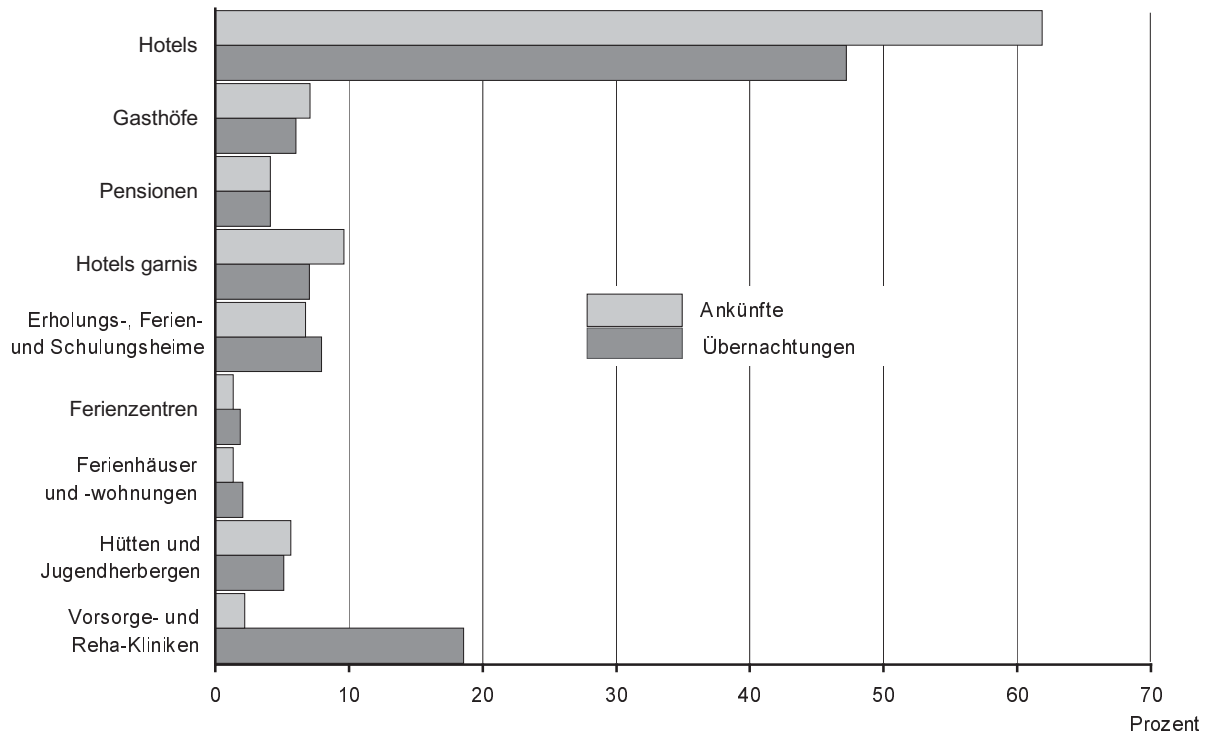
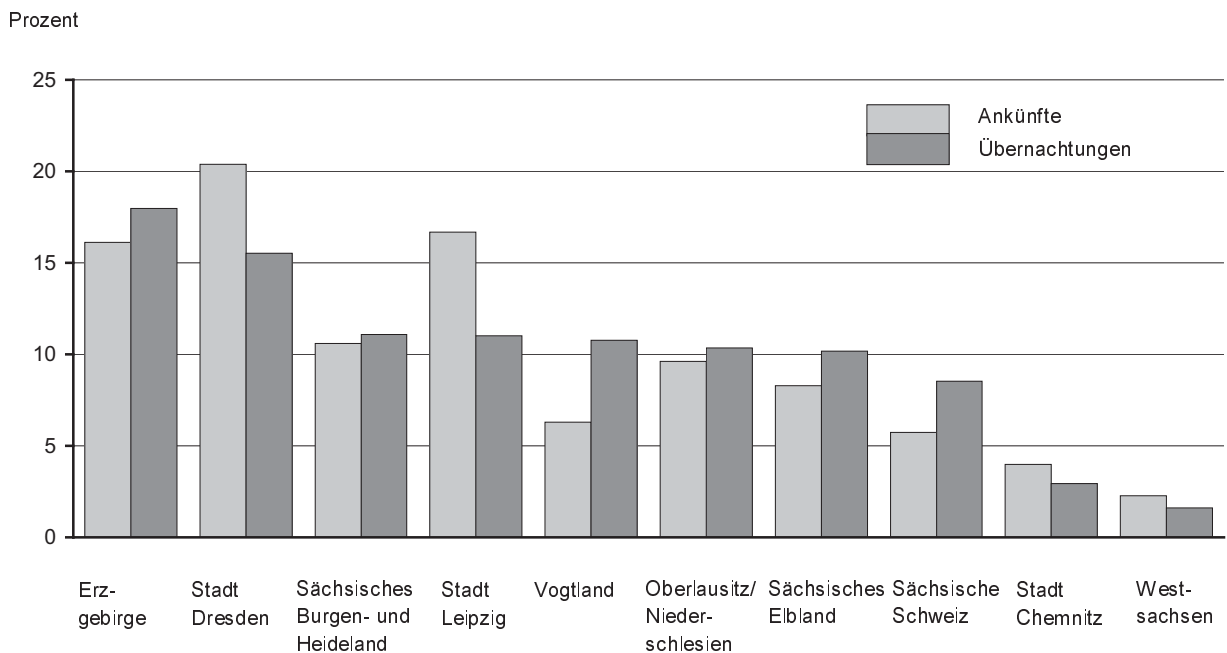


Abb. 4 Anteil der Reisegebiete an den Ankünften (Gästezahl) und Übernachtungen 2002



1. Beherbergungsstätten, Gästebetten und deren Auslastung sowie Ankünfte, Übernachtungen und Aufenthaltsdauer 2000 bis 2002 nach Monaten

Monat Jahr	Betriebe		Angebotene Gästebetten	Durchschnittliche Auslastung der angebotenen Gästebetten in % ³⁾	Ankünfte	Über- nachtungen	Durchschnittliche Aufenthaltsdauer in Tagen ⁴⁾
	ins- gesamt ¹⁾	darunter geöffnete Betriebe ²⁾					
2000							
Januar	2 184	2 020	106 279	24,0	266 095	780 542	2,9
Februar	2 213	2 065	106 589	30,7	304 178	945 582	3,1
März	2 219	2 075	107 742	28,7	343 196	956 088	2,8
April	2 222	2 147	111 725	35,1	419 664	1 168 203	2,8
Mai	2 221	2 166	114 550	40,4	534 064	1 432 388	2,7
Juni	2 217	2 160	114 579	43,8	538 141	1 504 082	2,8
Juli	2 213	2 160	114 812	40,9	474 127	1 451 786	3,1
August	2 214	2 152	114 625	40,6	449 427	1 436 769	3,2
September	2 219	2 158	114 537	42,3	542 479	1 450 891	2,7
Oktober	2 235	2 157	112 941	38,5	474 819	1 341 307	2,8
November	2 233	2 071	107 584	30,5	375 880	974 932	2,6
Dezember	2 221	2 074	107 877	34,1	420 962	1 122 886	2,7
Insgesamt	x	x	x	36,0	5 143 032	14 565 456	2,8
2001							
Januar	2 219	2 034	106 597	24,2	266 008	783 266	2,9
Februar	2 220	2 050	106 609	30,7	290 993	913 380	3,1
März	2 221	2 075	108 150	29,9	365 985	996 347	2,7
April	2 229	2 147	112 044	36,3	431 318	1 209 940	2,8
Mai	2 228	2 171	114 215	42,6	557 296	1 505 488	2,7
Juni	2 225	2 168	114 358	42,2	533 783	1 448 615	2,7
Juli	2 235	2 170	114 434	39,2	416 123	1 383 876	3,3
August	2 239	2 174	114 499	39,3	465 557	1 392 937	3,0
September	2 247	2 177	113 659	43,0	534 089	1 467 354	2,7
Oktober	2 242	2 157	111 665	39,2	478 762	1 352 726	2,8
November	2 235	2 084	108 479	30,6	391 102	978 792	2,5
Dezember	2 231	2 079	107 796	33,5	414 999	1 102 893	2,7
Insgesamt	x	x	x	36,1	5 146 015	14 535 614	2,8
2002							
Januar	2 215	2 016	104 454	23,5	257 552	744 325	2,9
Februar	2 203	2 019	104 359	29,9	283 855	870 560	3,1
März	2 204	2 071	107 959	30,0	358 520	988 311	2,8
April	2 202	2 109	110 380	33,9	420 508	1 113 626	2,6
Mai	2 198	2 132	112 503	45,1	575 640	1 569 779	2,7
Juni	2 192	2 136	112 512	40,9	491 177	1 378 290	2,8
Juli	2 184	2 122	112 290	38,3	410 356	1 328 006	3,2
August	2 189	2 133	112 812	35,0	391 742	1 161 219	3,0
September	2 186	2 042	104 644	38,6	438 898	1 209 663	2,8
Oktober	2 186	2 046	105 927	36,7	418 796	1 194 962	2,9
November	2 177	1 982	103 683	30,1	355 878	919 291	2,6
Dezember	2 175	1 982	102 383	33,2	381 127	1 035 755	2,7
Insgesamt	x	x	x	34,8	4 784 049	13 513 787	2,8

1) Ergebnisse der Kapazitätserhebung 1999 einschließlich Zu- und Abgänge
3) Rechnerischer Wert (Übernachtungen/angebotene Bettentage) x 100

2) Ganz oder teilweise geöffnet
4) Rechnerischer Wert Übernachtungen/Ankünfte

2. Beherbergungsstätten, Gästebetten und deren Auslastung nach Betriebsarten

Betriebsart	Betriebe		Gästebetten		Durchschnittliche Auslastung der angebotenen Gästebetten in % ³⁾
	insgesamt ¹⁾	darunter geöffnete Betriebe ²⁾	insgesamt ¹⁾	darunter angebotene Gästebetten	
Dezember 2001					
Hotels	720	703	56 717	55 366	37,6
Gasthöfe	600	566	12 080	11 267	21,5
Pensionen	374	344	7 315	6 595	19,5
Hotels garnis	134	133	8 525	8 400	29,0
Zusammen	1 828	1 746	84 637	81 628	33,0
Erholungs-, Ferien- und Schulungsheime	126	112	10 011	7 932	20,6
Ferienzentren	10	9	1 825	1 676	37,7
Ferienhäuser und -wohnungen	112	86	4 122	2 355	21,8
Hütten und Jugendherbergen	117	90	7 830	5 784	18,2
Zusammen	365	297	23 788	17 747	21,6
Vorsorge- und Reha-Kliniken	38	36	8 778	8 421	63,5
Beherbergungsstätten insgesamt	2 231	2 079	117 203	107 796	33,5
darunter ohne Vorsorge- u. Reha-Kliniken	2 193	2 043	108 425	99 375	31,0
Dezember 2002					
Hotels	701	655	55 707	50 795	37,2
Gasthöfe	584	551	11 818	11 039	20,5
Pensionen	364	330	6 946	6 185	20,7
Hotels garnis	129	124	8 325	8 065	29,6
Zusammen	1 778	1 660	82 796	76 084	32,6
Erholungs-, Ferien- und Schulungsheime	124	108	10 237	7 169	22,3
Ferienzentren	10	9	1 829	1 684	34,9
Ferienhäuser und -wohnungen	111	76	4 446	2 399	20,9
Hütten und Jugendherbergen	113	91	7 755	6 335	16,0
Zusammen	358	284	24 267	17 587	21,0
Vorsorge- und Reha-Kliniken	39	38	8 767	8 712	62,7
Beherbergungsstätten insgesamt	2 175	1 982	115 830	102 383	33,2
darunter ohne Vorsorge- u. Reha-Kliniken	2 136	1 944	107 063	93 671	30,5

1) Ergebnisse der Kapazitätserhebung 1999 einschließlich Zu- und Abgänge 2) Ganz oder teilweise geöffnet
3) Rechnerischer Wert (Übernachtungen/angebotene Bettentage) x 100

3. Ankünfte, Übernachtungen und Aufenthaltsdauer in Beherbergungsstätten im Dezember 2002 nach Betriebsarten

Betriebsart	Ankünfte	Veränderung gegenüber dem Vorjahreszeitraum in %	Übernachtungen	Veränderung gegenüber dem Vorjahreszeitraum in %	Durchschnittliche Aufenthaltsdauer in Tagen ¹⁾
Hotels	260 657	-9,1	578 192	-9,1	2,2
Gasthöfe	28 956	-7,7	69 171	-7,3	2,4
Pensionen	14 702	1,3	39 291	-0,4	2,7
Hotels garnis	34 237	-9,6	71 905	-2,8	2,1
Zusammen	338 552	-8,6	758 559	-8,0	2,2
Erholungs-, Ferien- und Schulungsheime	14 895	-8,2	46 478	-5,0	3,1
Ferienzentren	4 926	-5,0	18 208	-7,1	3,7
Ferienhäuser und -wohnungen	3 761	2,8	15 559	-1,6	4,1
Hütten und Jugendherbergen	12 733	-4,0	30 393	-2,8	2,4
Zusammen	36 315	-5,3	110 638	-4,3	3,0
Vorsorge- und Reha-Kliniken	6 260	0,4	166 558	2,1	26,6
Beherbergungsstätten insgesamt	381 127	-8,2	1 035 755	-6,1	2,7
darunter ohne Vorsorge- u. Reha-Kliniken	374 867	-8,3	869 197	-7,5	2,3

1) Rechnerischer Wert Übernachtungen/Ankünfte

4. Beherbergungsstätten, Gästebetten und deren Auslastung 2001 und 2002 nach Betriebsarten

Betriebsart	Betriebe		Angebotene Gästebetten	Durchschnittliche Auslastung der angebotenen Gästebetten in % ³⁾	Veränderung gegenüber dem Vorjahr in %-punkten
	ins- gesamt ¹⁾	darunter geöffnete Betriebe ²⁾			
2001					
Hotels	723	707	55 771	35,0	0,1
Gasthöfe	590	575	11 481	21,9	-0,5
Pensionen	385	366	6 984	24,9	-0,6
Hotels garnis	134	131	8 455	32,2	2,1
Zusammen	1 832	1 779	82 691	32,1	0,1
Erholungs-, Ferien- und Schulungsheime	129	124	9 708	36,0	-1,3
Ferienzentren	10	10	1 813	40,0	10,7
Ferienhäuser und -wohnungen	111	109	4 138	24,3	-0,2
Hütten und Jugendherbergen	114	110	7 412	31,7	0,3
Zusammen	364	353	23 071	32,9	0,5
Vorsorge- und Reha-Kliniken	39	38	8 672	81,4	0,6
Beherbergungsstätten insgesamt	2 235	2 170	114 434	36,1	0,1
darunter ohne Vorsorge- u. Reha-Kliniken	2 196	2 132	105 762	32,3	0,2
2002					
Hotels	703	686	54 429	33,5	-1,5
Gasthöfe	589	575	11 547	20,1	-1,8
Pensionen	363	352	6 715	23,6	-1,2
Hotels garnis	131	126	8 164	32,1	-0,1
Zusammen	1 786	1 739	80 855	30,6	-1,5
Erholungs-, Ferien- und Schulungsheime	124	120	9 851	34,7	-1,3
Ferienzentren	10	9	1 792	40,6	0,6
Ferienhäuser und -wohnungen	113	109	3 868	24,0	-0,4
Hütten und Jugendherbergen	113	108	7 404	28,4	-3,3
Zusammen	360	346	22 915	31,4	-1,5
Vorsorge- und Reha-Kliniken	38	37	8 520	80,7	-0,7
Beherbergungsstätten insgesamt	2 184	2 122	112 290	34,8	-1,3
darunter ohne Vorsorge- u. Reha-Kliniken	2 146	2 085	103 770	30,8	-1,5

1) Ergebnisse der Kapazitätserhebung 1999 einschließlich Zu- und Abgänge 2) Ganz oder teilweise geöffnet
3) Rechnerischer Wert (Übernachtungen/angebotene Bettentage) x 100

5. Ankünfte, Übernachtungen und Aufenthaltsdauer in Beherbergungsstätten 2001 und 2002 nach Betriebsarten

Betriebsart	Ankünfte	Veränderung gegenüber dem Vorjahreszeitraum in %	Über- nachtungen	Veränderung gegenüber dem Vorjahreszeitraum in %	Durchschnittliche Aufenthaltsdauer in Tagen ¹⁾
2001					
Hotels	3 250 597	-1,8	7 137 086	-1,7	2,2
Gasthöfe	363 401	0,8	892 414	-0,5	2,5
Pensionen	207 748	-2,6	604 523	-2,9	2,9
Hotels garnis	481 955	4,7	988 785	2,9	2,1
Zusammen	4 303 701	-0,9	9 622 808	-1,2	2,2
Erholungs-, Ferien- und Schulungsheime	321 395	11,9	1 097 926	9,2	3,4
Ferienzentren	51 787	13,7	197 584	36,8	3,8
Ferienhäuser und -wohnungen	63 961	1,2	289 261	1,2	4,5
Hütten und Jugendherbergen	299 744	2,4	778 686	3,2	2,6
Zusammen	736 887	7,0	2 363 457	7,9	3,2
Vorsorge- und Reha-Kliniken	105 427	-4,7	2 549 349	-3,1	24,2
Beherbergungsstätten insgesamt	5 146 015	0,1	14 535 614	-0,2	2,8
darunter ohne Vorsorge- u. Reha-Kliniken	5 040 588	0,2	11 986 265	0,4	2,4
2002					
Hotels	2 959 259	-9,0	6 381 753	-10,6	2,2
Gasthöfe	337 980	-7,0	815 385	-8,6	2,4
Pensionen	196 642	-5,3	555 743	-8,1	2,8
Hotels garnis	461 393	-4,3	950 710	-3,9	2,1
Zusammen	3 955 274	-8,1	8 703 591	-9,6	2,2
Erholungs-, Ferien- und Schulungsheime	324 053	0,8	1 072 620	-2,3	3,3
Ferienzentren	64 820	x	255 248	x	3,9
Ferienhäuser und -wohnungen	63 751	-0,3	277 957	-3,9	4,4
Hütten und Jugendherbergen	271 405	-9,5	695 294	-10,7	2,6
Zusammen	724 029	-1,7	2 301 119	-2,6	3,2
Vorsorge- und Reha-Kliniken	104 746	-0,6	2 509 077	-1,6	24,0
Beherbergungsstätten insgesamt	4 784 049	-7,0	13 513 787	-7,0	2,8
darunter ohne Vorsorge- u. Reha-Kliniken	4 679 303	-7,2	11 004 710	-8,2	2,4

1) Rechnerischer Wert Übernachtungen/Ankünfte

6. Beherbergungsstätten, Gästebetten und deren Auslastung im Dezember 2002 nach Reisegebieten und Betriebsarten

Reisegebiet Betriebsart	Betriebe		Gästebetten		Durchschnittliche Auslastung der angebotenen Gästebetten in % ³⁾
	ins- gesamt ¹⁾	darunter geöffnete Betriebe ²⁾	ins- gesamt ¹⁾	darunter angebotene Gästebetten	
Oberlausitz/ Niederschlesien					
Hotels	93	90	4 797	4 607	20,9
Gasthöfe	105	101	2 040	1 920	15,9
Pensionen	50	49	832	775	20,0
Hotels garnis	14	14	524	520	25,2
Erholungs-, Ferien- und Schulungsheime	27	24	2 622	1 791	15,5
Ferienzentren, -häuser und -wohnungen	25	11	1 542	751	23,6
Hütten und Jugendherbergen	20	14	1 071	837	13,9
Vorsorge- und Reha-Kliniken	6	6	803	803	66,6
Beherbergungsstätten insgesamt	340	309	14 231	12 004	22,3
darunter ohne Vorsorge- u. Reha-Kliniken	334	303	13 428	11 201	19,0
Sächsische Schweiz					
Hotels	49	32	3 122	1 887	23,8
Gasthöfe	77	61	1 803	1 451	13,6
Pensionen	42	25	857	548	16,8
Hotels garnis	6	3	300	190	32,3
Erholungs-, Ferien- und Schulungsheime	8	7	909	702	18,9
Ferienzentren, -häuser und -wohnungen	18	10	384	207	10,2
Hütten und Jugendherbergen	14	12	1 121	1 024	8,9
Vorsorge- und Reha-Kliniken	5	5	1 336	1 336	65,0
Beherbergungsstätten insgesamt	219	155	9 832	7 345	26,1
darunter ohne Vorsorge- u. Reha-Kliniken	214	150	8 496	6 009	17,4
Sächsisches Elbland					
Hotels	72	70	5 049	4 970	28,6
Gasthöfe	55	54	1 041	1 004	13,8
Pensionen	50	47	951	898	17,3
Hotels garnis	12	12	835	833	20,8
Erholungs-, Ferien- und Schulungsheime	7	6	263	214	40,3
Ferienzentren, -häuser und -wohnungen	9	7	415	129	20,9
Hütten und Jugendherbergen	8	5	397	265	12,6
Vorsorge- und Reha-Kliniken	4	4	1 720	1 720	77,1
Beherbergungsstätten insgesamt	217	205	10 671	10 033	33,7
darunter ohne Vorsorge- u. Reha-Kliniken	213	201	8 951	8 313	24,4

1) Ergebnisse der Kapazitätserhebung 1999 einschließlich Zu- und Abgänge 2) Ganz oder teilweise geöffnet

3) Rechnerischer Wert (Übernachtungen/angebotene Bettentage) x 100

Noch: 6. Beherbergungsstätten, Gästebetten und deren Auslastung im Dezember 2002
nach Reisegebieten und Betriebsarten

Reisegebiet Betriebsart	Betriebe		Gästebetten		Durchschnittliche Auslastung der angebotenen Gästebetten in % ³⁾
	ins- gesamt ¹⁾	darunter geöffnete Betriebe ²⁾	ins- gesamt ¹⁾	darunter angebotene Gästebetten	
Erzgebirge					
Hotels	169	158	10 291	9 743	55,5
Gasthöfe	181	181	3 819	3 762	29,8
Pensionen	66	62	1 303	1 191	28,9
Hotels garnis	12	12	322	316	38,0
Erholungs-, Ferien- und Schulungsheime	35	35	2 399	2 247	27,0
Ferienzentren, -häuser und -wohnungen	34	32	1 582	1 335	19,0
Hütten und Jugendherbergen	32	32	2 024	2 011	16,5
Vorsorge- und Reha-Kliniken	5	4	863	819	46,0
Beherbergungsstätten insgesamt	534	516	22 603	21 424	40,0
darunter ohne Vorsorge- u. Reha-Kliniken	529	512	21 740	20 605	39,8
Sächsisches Burgen- und Heideland					
Hotels	108	102	6 207	5 930	22,5
Gasthöfe	73	67	1 340	1 254	12,4
Pensionen	53	49	982	839	16,3
Hotels garnis	22	20	1 328	1 236	25,6
Erholungs-, Ferien- und Schulungsheime	23	17	2 099	985	16,0
Ferienzentren, -häuser und -wohnungen	16	11	581	292	9,6
Hütten und Jugendherbergen	18	10	1 219	521	5,2
Vorsorge- und Reha-Kliniken	7	7	1 462	1 462	75,4
Beherbergungsstätten insgesamt	320	283	15 218	12 519	26,3
darunter ohne Vorsorge- u. Reha-Kliniken	313	276	13 756	11 057	19,5
Westsachsen					
Hotels	22	22	1 435	1 435	33,0
Gasthöfe	19	17	300	257	15,7
Pensionen	12	11	222	212	20,7
Hotels garnis	5	5	225	225	19,9
Erholungs-, Ferien- und Schulungsheime	5	4	189	.	.
Ferienzentren, -häuser und -wohnungen	1	-	.	-	-
Hütten und Jugendherbergen	2	2	.	.	.
Vorsorge- und Reha-Kliniken	-	-	-	-	-
Beherbergungsstätten insgesamt	66	61	2 525	2 357	26,8

1) Ergebnisse der Kapazitätserhebung 1999 einschließlich Zu- und Abgänge 2) Ganz oder teilweise geöffnet
3) Rechnerischer Wert (Übernachtungen/angebotene Bettentage) x 100

Noch: 6. Beherbergungsstätten, Gästebetten und deren Auslastung im Dezember 2002
nach Reisegebieten und Betriebsarten

Reisegebiet Betriebsart	Betriebe		Gästebetten		Durchschnittliche Auslastung der angebotenen Gästebetten in % ³⁾
	ins- gesamt ¹⁾	darunter geöffnete Betriebe ²⁾	ins- gesamt ¹⁾	darunter angebotene Gästebetten	
Vogtland					
Hotels	54	52	2 412	2 289	30,5
Gasthöfe	54	52	1 093	1 042	19,0
Pensionen	38	35	688	628	14,5
Hotels garnis	6	6	171	170	12,3
Erholungs-, Ferien- und Schulungsheime	13	11	1 378	782	27,0
Ferienzentren, -häuser und -wohnungen	11	10	1 179	1 165	46,8
Hütten und Jugendherbergen	9	7	657	462	14,1
Vorsorge- und Reha-Kliniken	11	11	2 483	2 472	47,6
Beherbergungsstätten insgesamt	196	184	10 061	9 010	33,3
darunter ohne Vorsorge- u. Reha-Kliniken	185	173	7 578	6 538	28,1
Stadt Dresden					
Hotels	65	60	11 136	9 044	44,7
Gasthöfe	13	11	294	261	29,2
Pensionen	33	32	716	705	25,1
Hotels garnis	24	24	2 081	2 045	36,2
Hütten und Jugendherbergen	6	6	878	863	31,7
Beherbergungsstätten insgesamt	147	138	15 287	13 040	41,0
Stadt Leipzig					
Hotels	44	44	8 303	8 015	39,1
Pensionen	13	13	306	300	22,4
Hotels garnis	21	21	1 894	1 886	33,0
Beherbergungsstätten insgesamt	87	84	11 322	10 762	37,0
Stadt Chemnitz					
Hotels	25	25	2 955	2 875	32,4
Pensionen	7	7	89	89	17,3
Hotels garnis	7	7	645	644	24,1
Beherbergungsstätten insgesamt	49	47	4 080	3 889	30,6

1) Ergebnisse der Kapazitätserhebung 1999 einschließlich Zu- und Abgänge 2) Ganz oder teilweise geöffnet
3) Rechnerischer Wert (Übernachtungen/angebotene Bettentage) x 100

7. Ankünfte, Übernachtungen und Aufenthaltsdauer in Beherbergungsstätten im Dezember 2002 nach Reisegebieten, dem Herkunftsland der Gäste und Betriebsarten

Reisegebiet Herkunftsland der Gäste Betriebsart	Ankünfte	Veränderung gegenüber dem Vorjahres- zeitraum in %	Über- nachtungen	Veränderung gegenüber dem Vorjahres- zeitraum in %	Durchschnittliche Aufenthaltsdauer in Tagen ¹⁾
Oberlausitz/Niederschlesien					
Bundesrepublik Deutschland	25 724	-4,1	78 207	-1,8	3,0
Ausland	999	13,4	3 102	112,3	3,1
Hotels	13 823	-2,0	29 824	-1,3	2,2
Gasthöfe	3 912	-9,5	9 360	-11,4	2,4
Pensionen	1 686	8,8	4 751	28,1	2,8
Hotels garnis	1 601	1,6	4 060	46,6	2,5
Erholungs-, Ferien- und Schulungsheime	2 596	-27,2	7 879	-23,4	3,0
Ferienzentren, -häuser und -wohnungen	1 142	-6,2	5 490	-3,4	4,8
Hütten und Jugendherbergen	1 396	58,6	3 367	40,2	2,4
Vorsorge- und Reha-Kliniken	567	14,5	16 578	7,4	29,2
Beherbergungsstätten insgesamt	26 723	-3,5	81 309	0,3	3,0
darunter ohne Vorsorge- u. Reha-Kliniken	26 156	-3,9	64 731	-1,4	2,5
Sächsische Schweiz					
Bundesrepublik Deutschland	13 452	-19,2	58 847	-18,0	4,4
Ausland	72	-48,6	303	-2,9	4,2
Hotels	5 772	-32,9	13 922	-38,0	2,4
Gasthöfe	2 572	-1,5	6 006	3,8	2,3
Pensionen	863	2,9	2 833	-7,1	3,3
Hotels garnis	532	-54,1	1 901	-42,4	3,6
Erholungs-, Ferien- und Schulungsheime	1 414	48,4	4 107	12,1	2,9
Ferienzentren, -häuser und -wohnungen	177	-1,1	657	-14,7	3,7
Hütten und Jugendherbergen	1 231	-11,2	2 824	-20,7	2,3
Vorsorge- und Reha-Kliniken	963	-9,0	26 900	-8,8	27,9
Beherbergungsstätten insgesamt	13 524	-19,4	59 150	-17,9	4,4
darunter ohne Vorsorge- u. Reha-Kliniken	12 561	-20,2	32 250	-24,3	2,6
Sächsisches Elbland					
Bundesrepublik Deutschland	26 577	-5,9	93 527	3,4	3,5
Ausland	2 506	11,2	9 017	11,5	3,6
Hotels	19 774	-3,0	42 686	-2,8	2,2
Gasthöfe	2 261	-11,7	4 260	-4,4	1,9
Pensionen	2 243	4,9	4 808	3,5	2,1
Hotels garnis	2 404	-23,6	5 164	-16,7	2,1
Erholungs-, Ferien- und Schulungsheime	356	-18,0	2 673	-4,8	7,5
Ferienzentren, -häuser und -wohnungen	273	0,4	836	26,5	3,1
Hütten und Jugendherbergen	514	28,8	1 033	61,2	2,0
Vorsorge- und Reha-Kliniken	1 258	7,7	41 084	16,9	32,7
Beherbergungsstätten insgesamt	29 083	-4,7	102 544	4,1	3,5
darunter ohne Vorsorge- u. Reha-Kliniken	27 825	-5,2	61 460	-3,0	2,2

1) Rechnerischer Wert Übernachtungen/Ankünfte

Noch: 7. Ankünfte, Übernachtungen und Aufenthaltsdauer in Beherbergungsstätten im Dezember 2002
nach Reisegebieten, dem Herkunftsland der Gäste und Betriebsarten

Reisegebiet Herkunftsland der Gäste Betriebsart	Ankünfte	Veränderung gegenüber dem Vorjahres- zeitraum in %	Über- nachtungen	Veränderung gegenüber dem Vorjahres- zeitraum in %	Durchschnittliche Aufenthaltsdauer in Tagen ¹⁾
Vogtland					
Bundesrepublik Deutschland	20 891	-2,3	89 524	-3,4	4,3
Ausland	382	25,7	691	-9,1	1,8
Hotels	8 915	9,1	21 648	3,9	2,4
Gasthöfe	2 862	-21,1	6 052	-26,7	2,1
Pensionen	906	6,7	2 710	4,0	3,0
Hotels garnis	329	-24,4	648	-27,3	2,0
Erholungs-, Ferien- und Schulungsheime	1 645	-10,0	5 945	-10,0	3,6
Ferienzentren, -häuser und -wohnungen	4 381	-1,4	16 892	-5,3	3,9
Hütten und Jugendherbergen	785	6,1	1 888	1,0	2,4
Vorsorge- und Reha-Kliniken	1 450	-8,7	34 432	-0,4	23,7
Beherbergungsstätten insgesamt	21 273	-1,9	90 215	-3,5	4,2
darunter ohne Vorsorge- u. Reha-Kliniken	19 823	-1,3	55 783	-5,3	2,8
Stadt Dresden					
Bundesrepublik Deutschland	71 092	-21,1	144 804	-22,8	2,0
Ausland	8 047	9,8	18 714	7,9	2,3
Hotels	61 160	-22,9	123 737	-25,0	2,0
Gasthöfe	1 256	16,6	2 363	5,2	1,9
Pensionen	2 308	4,7	5 484	-1,6	2,4
Hotels garnis	10 517	-0,8	22 839	-0,3	2,2
Hütten und Jugendherbergen	3 534	-9,1	7 912	-2,6	2,2
Beherbergungsstätten insgesamt	79 139	-18,7	163 518	-20,2	2,1
Stadt Leipzig					
Bundesrepublik Deutschland	60 103	-2,6	106 711	-1,7	1,8
Ausland	6 189	48,8	13 496	43,3	2,2
Hotels	52 886	3,1	95 774	2,9	1,8
Pensionen	978	7,9	2 046	12,4	2,1
Hotels garnis	10 435	-14,9	18 325	-8,2	1,8
Beherbergungsstätten insgesamt	66 292	0,7	120 207	1,9	1,8
Stadt Chemnitz					
Bundesrepublik Deutschland	16 345	-11,1	34 320	-10,6	2,1
Ausland	1 131	17,8	2 330	-2,5	2,1
Hotels	14 733	-6,5	28 836	-8,3	2,0
Pensionen	223	4,7	478	-1,6	2,1
Hotels garnis	1 981	-24,4	4 589	-18,3	2,3
Beherbergungsstätten insgesamt	17 476	-9,6	36 650	-10,1	2,1

1) Rechnerischer Wert Übernachtungen/Ankünfte

8. Beherbergungsstätten, Gästebetten und deren Auslastung 2002 nach Reisegebieten und Betriebsarten

Reisegebiet Betriebsart	Betriebe		Gästebetten		Durchschnittliche Auslastung der angebotenen Gästebetten in % ³⁾
	ins- gesamt ¹⁾	darunter geöffnete Betriebe ²⁾	ins- gesamt ¹⁾	darunter angebotene Gästebetten	
	zum 31.07. des Jahres				
Oberlausitz/ Niederschlesien					
Hotels	94	93	4 819	4 739	26,8
Gasthöfe	104	100	2 025	1 928	19,7
Pensionen	49	47	804	756	25,2
Hotels garnis	14	14	524	524	31,2
Erholungs-, Ferien- und Schulungsheime	27	27	2 611	2 604	32,5
Ferienzentren, -häuser und -wohnungen	25	24	1 545	1 412	28,5
Hütten und Jugendherbergen	20	19	1 071	1 021	21,9
Vorsorge- und Reha-Kliniken	6	6	803	803	82,6
Beherbergungsstätten insgesamt	339	330	14 202	13 787	30,0
darunter ohne Vorsorge- u. Reha-Kliniken	333	324	13 399	12 984	26,5
Sächsische Schweiz					
Hotels	48	48	3 055	3 015	34,9
Gasthöfe	80	80	1 840	1 840	23,0
Pensionen	44	43	893	862	27,1
Hotels garnis	6	6	300	300	38,2
Erholungs-, Ferien- und Schulungsheime	8	8	911	909	36,0
Ferienzentren, -häuser und -wohnungen	17	17	370	370	17,9
Hütten und Jugendherbergen	14	14	1 178	1 098	28,1
Vorsorge- und Reha-Kliniken	5	5	1 336	1 336	80,1
Beherbergungsstätten insgesamt	222	221	9 883	9 730	37,9
darunter ohne Vorsorge- u. Reha-Kliniken	217	216	8 547	8 394	30,1
Sächsisches Elbland					
Hotels	72	70	5 126	5 008	29,3
Gasthöfe	55	54	1 032	1 008	17,4
Pensionen	50	49	955	932	23,1
Hotels garnis	13	12	855	835	25,9
Erholungs-, Ferien- und Schulungsheime	8	8	319	319	40,3
Ferienzentren, -häuser und -wohnungen	9	9	427	383	18,3
Hütten und Jugendherbergen	8	7	406	337	27,0
Vorsorge- und Reha-Kliniken	3	3	1 605	1 560	90,4
Beherbergungsstätten insgesamt	218	212	10 725	10 382	37,0
darunter ohne Vorsorge- u. Reha-Kliniken	215	209	9 120	8 822	26,8

1) Ergebnisse der Kapazitätserhebung 1999 einschließlich Zu- und Abgänge 2) Ganz oder teilweise geöffnet

3) Rechnerischer Wert (Übernachtungen/angebotene Bettentage) x 100

Noch: 8. Beherbergungsstätten, Gästebetten und deren Auslastung 2002
nach Reisegebieten und Betriebsarten

Reisegebiet Betriebsart	Betriebe		Gästebetten		Durchschnittliche Auslastung der angebotenen Gästebetten in % ³⁾
	ins- gesamt ¹⁾	darunter geöffnete Betriebe ²⁾	ins- gesamt ¹⁾	darunter angebotene Gästebetten	
zum 31.07. des Jahres					
Erzgebirge					
Hotels	169	161	10 252	9 708	36,0
Gasthöfe	180	180	3 796	3 746	20,9
Pensionen	65	62	1 273	1 201	19,4
Hotels garnis	11	9	326	256	28,2
Erholungs-, Ferien- und Schulungsheime	36	35	2 443	2 399	34,8
Ferienzentren, -häuser und -wohnungen	35	32	1 220	1 163	21,0
Hütten und Jugendherbergen	32	32	2 020	2 014	26,2
Vorsorge- und Reha-Kliniken	5	4	810	780	68,5
Beherbergungsstätten insgesamt	533	515	22 140	21 267	31,7
darunter ohne Vorsorge- u. Reha-Kliniken	528	511	21 330	20 487	30,2
Sächsisches Burgen- und Heideland					
Hotels	109	106	6 362	6 133	22,4
Gasthöfe	74	67	1 348	1 254	14,2
Pensionen	52	51	971	888	22,8
Hotels garnis	24	23	1 442	1 382	26,6
Erholungs-, Ferien- und Schulungsheime	21	20	2 012	1 972	29,7
Ferienzentren, -häuser und -wohnungen	16	15	585	551	12,5
Hütten und Jugendherbergen	18	15	1 231	1 131	23,9
Vorsorge- und Reha-Kliniken	7	7	1 462	1 462	87,9
Beherbergungsstätten insgesamt	321	304	15 413	14 773	29,6
darunter ohne Vorsorge- u. Reha-Kliniken	314	297	13 951	13 311	22,8
Westsachsen					
Hotels	22	21	1 435	1 419	26,9
Gasthöfe	20	19	310	300	16,1
Pensionen	12	11	224	212	22,6
Hotels garnis	5	5	225	225	25,1
Erholungs-, Ferien- und Schulungsheime	4	4	169	169	23,2
Ferienzentren, -häuser und -wohnungen	1	1	.	.	.
Hütten und Jugendherbergen	2	2	.	.	.
Vorsorge- und Reha-Kliniken	-	-	-	-	-
Beherbergungsstätten insgesamt	66	63	2 519	2 479	24,8

1) Ergebnisse der Kapazitätserhebung 1999 einschließlich Zu- und Abgänge 2) Ganz oder teilweise geöffnet

3) Rechnerischer Wert (Übernachtungen/angebotene Bettentage) x 100

Noch: 8. Beherbergungsstätten, Gästebetten und deren Auslastung 2002
nach Reisegebieten und Betriebsarten

Reisegebiet Betriebsart	Betriebe		Gästebetten		Durchschnittliche Auslastung der angebotenen Gästebetten in % ³⁾
	ins- gesamt ¹⁾	darunter geöffnete Betriebe ²⁾	ins- gesamt ¹⁾	darunter angebotene Gästebetten	
zum 31.07. des Jahres					
Vogtland					
Hotels	53	52	2 386	2 290	25,0
Gasthöfe	55	55	1 111	1 091	19,9
Pensionen	38	37	692	676	25,3
Hotels garnis	7	6	186	170	17,8
Erholungs-, Ferien- und Schulungsheime	14	13	1 435	1 158	48,1
Ferienzentren, -häuser und -wohnungen	13	13	1 199	1 199	53,0
Hütten und Jugendherbergen	9	9	657	657	25,5
Vorsorge- und Reha-Kliniken	11	11	2 495	2 479	73,3
Beherbergungsstätten insgesamt	200	196	10 161	9 720	42,8
darunter ohne Vorsorge- u. Reha-Kliniken	189	185	7 666	7 241	32,0
Stadt Dresden					
Hotels	65	65	11 136	11 068	44,0
Gasthöfe	14	13	308	292	32,8
Pensionen	33	33	811	802	25,7
Hotels garnis	24	24	2 082	2 069	38,2
Hütten und Jugendherbergen	6	6	795	782	46,3
Beherbergungsstätten insgesamt	148	146	15 314	15 181	41,9
Stadt Leipzig					
Hotels	45	44	8 356	8 009	38,6
Pensionen	13	13	325	301	26,6
Hotels garnis	20	20	1 758	1 758	36,8
Beherbergungsstätten insgesamt	87	86	11 197	10 820	37,7
Stadt Chemnitz					
Hotels	26	26	3 061	3 040	25,8
Pensionen	7	6	100	85	14,2
Hotels garnis	7	7	645	645	25,5
Beherbergungsstätten insgesamt	50	49	4 210	4 151	26,9

1) Ergebnisse der Kapazitätserhebung 1999 einschließlich Zu- und Abgänge 2) Ganz oder teilweise geöffnet
3) Rechnerischer Wert (Übernachtungen/angebotene Bettentage) x 100

9. Ankünfte, Übernachtungen und Aufenthaltsdauer in Beherbergungsstätten 2002 nach Reisegebieten, dem Herkunftsland der Gäste und Betriebsarten

Reisegebiet Herkunftsland der Gäste Betriebsart	Ankünfte	Veränderung gegenüber dem Vorjahres- zeitraum in %	Über- nachtungen	Veränderung gegenüber dem Vorjahres- zeitraum in %	Durchschnittliche Aufenthaltsdauer in Tagen ¹⁾
Oberlausitz/Niederschlesien					
Bundesrepublik Deutschland	440 032	-1,7	1 345 423	-0,4	3,1
Ausland	20 342	-3,9	53 020	-1,4	2,6
Hotels	213 742	-0,3	455 056	1,8	2,1
Gasthöfe	57 629	-3,5	138 766	-4,5	2,4
Pensionen	27 168	13,4	70 189	12,1	2,6
Hotels garnis	28 408	-2,1	59 228	10,6	2,1
Erholungs-, Ferien- und Schulungsheime	75 544	-6,9	249 184	-11,5	3,3
Ferienzentren, -häuser und -wohnungen	22 432	10,5	113 063	11,7	5,0
Hütten und Jugendherbergen	27 237	-16,6	70 930	-21,2	2,6
Vorsorge- und Reha-Kliniken	8 214	9,2	242 027	8,2	29,5
Beherbergungsstätten insgesamt	460 374	-1,8	1 398 443	-0,5	3,0
darunter ohne Vorsorge- u. Reha-Kliniken	452 160	-2,0	1 156 416	-2,1	2,6
Sächsische Schweiz					
Bundesrepublik Deutschland	269 608	-17,0	1 140 686	-14,6	4,2
Ausland	4 826	-13,7	14 258	-7,3	3,0
Hotels	112 114	-24,5	308 794	-25,9	2,8
Gasthöfe	45 158	-14,9	129 296	-17,9	2,9
Pensionen	18 519	-17,3	69 392	-22,5	3,7
Hotels garnis	11 150	-19,5	36 191	-18,4	3,2
Erholungs-, Ferien- und Schulungsheime	32 181	16,0	109 199	0,5	3,4
Ferienzentren, -häuser und -wohnungen	3 873	-22,0	19 581	-22,7	5,1
Hütten und Jugendherbergen	36 779	-18,2	102 554	-18,9	2,8
Vorsorge- und Reha-Kliniken	14 660	-3,0	379 937	-0,5	25,9
Beherbergungsstätten insgesamt	274 434	-17,0	1 154 944	-14,5	4,2
darunter ohne Vorsorge- u. Reha-Kliniken	259 774	-17,6	775 007	-20,0	3,0
Sächsisches Elbland					
Bundesrepublik Deutschland	356 274	-8,5	1 259 262	-8,4	3,5
Ausland	39 755	-2,2	115 220	-0,3	2,9
Hotels	241 616	-6,9	527 655	-9,6	2,2
Gasthöfe	32 126	-13,2	62 565	-13,2	1,9
Pensionen	33 149	-8,1	77 655	-6,8	2,3
Hotels garnis	43 304	-8,8	78 759	-6,6	1,8
Erholungs-, Ferien- und Schulungsheime	6 495	-11,7	41 338	-7,4	6,4
Ferienzentren, -häuser und -wohnungen	6 249	-9,5	18 971	-16,6	3,0
Hütten und Jugendherbergen	12 898	-14,4	30 404	-16,2	2,4
Vorsorge- und Reha-Kliniken	20 192	-1,7	537 135	-4,6	26,6
Beherbergungsstätten insgesamt	396 029	-7,9	1 374 482	-7,8	3,5
darunter ohne Vorsorge- u. Reha-Kliniken	375 837	-8,2	837 347	-9,7	2,2

1) Rechnerischer Wert Übernachtungen/Ankünfte

Noch: 9. Ankünfte, Übernachtungen und Aufenthaltsdauer in Beherbergungsstätten 2002
nach Reisegebieten, dem Herkunftsland der Gäste und Betriebsarten

Reisegebiet Herkunftsland der Gäste Betriebsart	Ankünfte	Veränderung gegenüber dem Vorjahres- zeitraum in %	Über- nachtungen	Veränderung gegenüber dem Vorjahres- zeitraum in %	Durchschnittliche Aufenthaltsdauer in Tagen ¹⁾
Erzgebirge					
Bundesrepublik Deutschland	757 110	-9,0	2 390 541	-9,0	3,2
Ausland	14 063	1,9	38 147	-0,9	2,7
Hotels	441 072	-9,7	1 277 561	-10,3	2,9
Gasthöfe	105 848	-8,5	280 593	-8,1	2,7
Pensionen	26 820	-15,6	83 301	-16,3	3,1
Hotels garnis	10 354	1,1	26 714	-2,2	2,6
Erholungs-, Ferien- und Schulungsheime	86 731	7,6	284 246	8,5	3,3
Ferienzentren, -häuser und -wohnungen	20 345	-34,4	88 526	-29,3	4,4
Hütten und Jugendherbergen	68 074	-9,7	190 469	-9,1	2,8
Vorsorge- und Reha-Kliniken	11 929	-4,7	197 278	-7,1	16,5
Beherbergungsstätten insgesamt	771 173	-8,8	2 428 688	-8,9	3,1
darunter ohne Vorsorge- u. Reha-Kliniken	759 244	-8,9	2 231 410	-9,1	2,9
Sächs. Burgen- und Heide-land					
Bundesrepublik Deutschland	478 066	-1,1	1 445 595	-0,4	3,0
Ausland	29 542	9,7	53 550	-2,2	1,8
Hotels	269 886	-2,7	491 985	0,8	1,8
Gasthöfe	32 641	13,7	64 939	14,5	2,0
Pensionen	27 189	1,8	71 612	2,1	2,6
Hotels garnis	66 471	8,7	131 705	5,6	2,0
Erholungs-, Ferien- und Schulungsheime	57 471	-6,2	176 287	-6,1	3,1
Ferienzentren, -häuser und -wohnungen	6 493	33,5	21 294	6,9	3,3
Hütten und Jugendherbergen	29 594	-7,8	72 465	-11,8	2,4
Vorsorge- und Reha-Kliniken	17 863	-2,6	468 858	-1,5	26,2
Beherbergungsstätten insgesamt	507 608	-0,6	1 499 145	-0,4	3,0
darunter ohne Vorsorge- u. Reha-Kliniken	489 745	-0,5	1 030 287	0,1	2,1
Westsachsen					
Bundesrepublik Deutschland	99 665	-0,3	200 371	-1,3	2,0
Ausland	9 520	1,6	17 990	0,3	1,9
Hotels	75 279	-1,4	140 121	-1,4	1,9
Gasthöfe	6 663	-8,8	16 494	-5,4	2,5
Pensionen	6 715	-3,4	17 476	-8,3	2,6
Hotels garnis	12 578	12,8	20 630	4,6	1,6
Erholungs-, Ferien- und Schulungsheime	4 994	11,6	14 138	19,4	2,8
Ferienzentren, -häuser und -wohnungen
Hütten und Jugendherbergen
Vorsorge- und Reha-Kliniken	-	-	-	-	-
Beherbergungsstätten insgesamt	109 185	-0,1	218 361	-1,2	2,0

1) Rechnerischer Wert Übernachtungen/Ankünfte

Noch: 9. Ankünfte, Übernachtungen und Aufenthaltsdauer in Beherbergungsstätten 2002
nach Reisegebieten, dem Herkunftsland der Gäste und Betriebsarten

Reisegebiet Herkunftsland der Gäste Betriebsart	Ankünfte	Veränderung gegenüber dem Vorjahres- zeitraum in %	Über- nachtungen	Veränderung gegenüber dem Vorjahres- zeitraum in %	Durchschnittliche Aufenthaltsdauer in Tagen ¹⁾
Vogtland					
Bundesrepublik Deutschland	293 995	-4,9	1 436 482	-5,5	4,9
Ausland	6 684	-0,7	17 897	-24,0	2,7
Hotels	92 612	x	207 913	x	2,2
Gasthöfe	36 765	-17,4	78 803	-22,0	2,1
Pensionen	13 842	3,4	59 081	-12,7	4,3
Hotels garnis	5 561	-11,0	11 539	-12,1	2,1
Erholungs-, Ferien- und Schulungsheime	45 812	4,9	160 498	-2,6	3,5
Ferienzentren, -häuser und -wohnungen	55 087	x	230 023	x	4,2
Hütten und Jugendherbergen	19 893	-9,7	53 335	-11,8	2,7
Vorsorge- und Reha-Kliniken	31 107	1,7	653 187	-0,7	21,0
Beherbergungsstätten insgesamt	300 679	-4,8	1 454 379	-5,7	4,8
darunter ohne Vorsorge- u. Reha-Kliniken	269 572	-5,5	801 192	-9,5	3,0
Stadt Dresden					
Bundesrepublik Deutschland	838 693	-15,6	1 808 253	-16,3	2,2
Ausland	135 880	-13,4	291 768	-12,4	2,1
Hotels	744 223	-17,8	1 557 361	-19,1	2,1
Gasthöfe	16 469	32,4	34 505	24,3	2,1
Pensionen	27 689	-3,8	73 337	0,9	2,6
Hotels garnis	123 401	-11,5	281 730	-9,1	2,3
Hütten und Jugendherbergen	57 808	-3,2	134 713	-2,9	2,3
Beherbergungsstätten insgesamt	974 573	-15,3	2 100 021	-15,8	2,2
Stadt Leipzig					
Bundesrepublik Deutschland	706 914	0,8	1 302 211	2,9	1,8
Ausland	91 677	11,0	184 902	9,9	2,0
Hotels	616 459	3,3	1 134 762	4,9	1,8
Pensionen	13 462	-7,4	29 114	-9,7	2,2
Hotels garnis	134 386	-4,1	244 646	-1,3	1,8
Beherbergungsstätten insgesamt	798 591	1,9	1 487 113	3,7	1,9
Stadt Chemnitz					
Bundesrepublik Deutschland	173 397	-6,1	362 098	-7,2	2,1
Ausland	18 006	5,6	36 113	-3,5	2,0
Hotels	152 256	-6,4	280 545	-5,6	1,8
Pensionen	2 089	-35,1	4 586	-41,0	2,2
Hotels garnis	25 780	10,3	59 568	-7,0	2,3
Beherbergungsstätten insgesamt	191 403	-5,1	398 211	-6,9	2,1

1) Rechnerischer Wert Übernachtungen/Ankünfte

10. Beherbergungsstätten, Gästebetten und deren Auslastung im Dezember 2002 nach Kreisen

Kreis Regierungsbezirk Land	Betriebe		Gästebetten		Durchschnittliche Auslastung der angebotenen Gästebetten in % ³⁾
	ins- gesamt ¹⁾	darunter geöffnete Betriebe ²⁾	ins- gesamt ¹⁾	darunter angebotene Gästebetten	
Chemnitz, Stadt	49	47	4 080	3 889	30,6
Plauen, Stadt	22	22	882	860	31,6
Zwickau, Stadt	16	16	1 067	1 067	33,4
Annaberg	107	103	6 188	5 958	47,7
Chemnitzer Land	45	40	2 964	1 779	24,3
Freiberg	113	110	4 362	4 075	34,3
Vogtlandkreis	169	157	9 010	7 981	33,5
Mittlerer Erzgebirgskreis	86	86	2 902	2 860	50,3
Mittweida	61	51	2 357	1 853	21,1
Stollberg	33	31	987	866	29,7
Aue-Schwarzenberg	100	97	4 313	4 187	36,9
Zwickauer Land	50	45	1 458	1 290	21,5
Regierungsbezirk Chemnitz	851	805	40 570	36 665	35,7
Dresden, Stadt	147	138	15 287	13 040	41,0
Görlitz, Stadt	24	22	1 040	961	20,9
Hoyerswerda, Stadt	6	6	422	415	22,5
Bautzen	72	65	2 832	2 639	19,0
Meißen	95	90	4 677	4 216	27,7
Niederschlesischer Oberlausitzkreis	60	52	2 936	1 961	13,7
Riesa-Großenhain	40	37	1 338	1 282	22,2
Löbau-Zittau	112	103	4 981	4 234	23,0
Sächsische Schweiz	219	155	9 832	7 345	26,1
Weißeritzkreis	144	135	7 332	7 032	40,4
Kamenz	86	81	2 594	2 366	32,8
Regierungsbezirk Dresden	1 005	884	53 271	45 491	31,6
Leipzig, Stadt	87	84	11 322	10 762	37,0
Delitzsch	56	56	3 119	3 022	27,9
Döbeln	28	26	1 110	985	16,5
Leipziger Land	38	34	1 384	1 285	14,0
Muldentalkreis	61	54	2 884	2 396	39,2
Torgau-Oschatz	49	39	2 170	1 777	25,4
Regierungsbezirk Leipzig	319	293	21 989	20 227	32,5
Sachsen	2 175	1 982	115 830	102 383	33,2

1) Ergebnisse der Kapazitätserhebung 1999 einschließlich Zu- und Abgänge 2) Ganz oder teilweise geöffnet

3) Rechnerischer Wert (Übernachtungen/angebotene Bettentage) x 100

11. Ankünfte, Übernachtungen und Aufenthaltsdauer in Beherbergungsstätten im Dezember 2002 nach Kreisen

Kreis Regierungsbezirk Land	Ankünfte	Veränderung gegenüber dem Vorjahreszeitraum in %	Über- nachtungen	Veränderung gegenüber dem Vorjahreszeitraum in %	Durchschnittliche Aufenthaltsdauer in Tagen ¹⁾
Chemnitz, Stadt	17 476	-9,6	36 650	-10,1	2,1
Plauen, Stadt	3 927	11,8	8 423	13,8	2,1
Zwickau, Stadt	5 189	-5,6	10 727	7,6	2,1
Annaberg	26 155	1,7	87 817	-0,3	3,4
Chemnitzer Land	6 382	-19,6	13 297	-13,9	2,1
Freiberg	13 515	-15,1	43 348	-13,5	3,2
Vogtlandkreis	16 531	-4,9	79 918	-4,6	4,8
Mittlerer Erzgebirgskreis	15 038	-2,6	44 535	-2,6	3,0
Mittweida	5 196	-7,1	11 476	-2,4	2,2
Stollberg	3 462	-2,8	7 815	-3,4	2,3
Aue-Schwarzenberg	16 675	-2,9	47 821	-3,7	2,9
Zwickauer Land	4 152	2,7	8 582	14,5	2,1
Regierungsbezirk Chemnitz	133 698	-5,3	400 409	-4,3	3,0
Dresden, Stadt	79 139	-18,7	163 518	-20,2	2,1
Görlitz, Stadt	3 125	22,7	6 070	25,1	1,9
Hoyerswerda, Stadt	968	18,6	2 893	96,5	3,0
Bautzen	7 037	-3,0	15 063	13,6	2,1
Meißen	13 218	-2,2	35 641	10,1	2,7
Niederschlesischer Oberlausitzkreis	3 317	-14,5	8 245	-10,8	2,5
Riesa-Großenhain	3 363	-22,5	8 820	1,0	2,6
Löbau-Zittau	9 065	-9,9	29 265	-11,4	3,2
Sächsische Schweiz	13 524	-19,4	59 150	-17,9	4,4
Weißeritzkreis	22 079	-5,2	85 885	-0,9	3,9
Kamenz	5 164	5,2	24 028	6,1	4,7
Regierungsbezirk Dresden	159 999	-13,4	438 578	-10,4	2,7
Leipzig, Stadt	66 292	0,7	120 207	1,9	1,8
Delitzsch	8 387	2,6	24 349	11,4	2,9
Döbeln	2 405	-10,2	4 664	-9,5	1,9
Leipziger Land	3 324	-5,4	5 583	-12,7	1,7
Muldentalkreis	4 102	-29,1	28 306	-5,0	6,9
Torgau-Oschatz	2 920	-5,8	13 659	-3,3	4,7
Regierungsbezirk Leipzig	87 430	-1,9	196 768	0,8	2,3
Sachsen	381 127	-8,2	1 035 755	-6,1	2,7

1) Rechnerischer Wert Übernachtungen/Ankünfte

12. Hotels, Gästebetten und deren Auslastung im Dezember 2002 nach Kreisen

Kreis Regierungsbezirk Land	Betriebe		Gästebetten		Durchschnittliche Auslastung der angebotenen Gästebetten in % ³⁾
	ins- gesamt ¹⁾	darunter geöffnete Betriebe ²⁾	ins- gesamt ¹⁾	darunter angebotene Gästebetten	
Chemnitz, Stadt	25	25	2 955	2 875	32,4
Plauen, Stadt	12	12	688	666	37,4
Zwickau, Stadt	6	6	782	782	37,8
Annaberg	36	33	3 031	2 944	67,9
Chemnitzer Land	21	19	1 297	1 203	28,7
Freiberg	37	35	1 972	1 772	38,9
Vogtlandkreis	40	38	1 607	1 506	26,6
Mittlerer Erzgebirgskreis	24	24	1 298	1 290	62,4
Mittweida	17	17	1 135	1 114	28,2
Stollberg	11	10	415	383	34,0
Aue-Schwarzenberg	36	35	1 879	1 825	54,3
Zwickauer Land	16	16	653	653	27,5
Regierungsbezirk Chemnitz	281	270	17 712	17 013	43,2
Dresden, Stadt	65	60	11 136	9 044	44,7
Görlitz, Stadt	10	8	.	.	.
Hoyerswerda, Stadt	2	2	.	.	.
Bautzen	24	24	1 330	1 329	21,0
Meißen	32	31	2 707	2 659	27,6
Niederschlesischer Oberlausitzkreis	12	12	655	654	18,6
Riesa-Großenhain	14	14	585	576	24,8
Löbau-Zittau	28	27	1 402	1 320	27,4
Sächsische Schweiz	49	32	3 122	1 887	23,8
Weißeritzkreis	42	38	3 099	2 984	43,5
Kamenz	21	21	713	679	21,4
Regierungsbezirk Dresden	299	269	25 623	21 934	35,0
Leipzig, Stadt	44	44	8 303	8 015	39,1
Delitzsch	19	19	1 227	1 210	18,7
Döbeln	10	10	374	374	15,1
Leipziger Land	10	10	644	643	16,8
Muldentalkreis	22	20	1 079	968	22,9
Torgau-Oschatz	16	13	745	638	17,3
Regierungsbezirk Leipzig	121	116	12 372	11 848	32,6
Sachsen	701	655	55 707	50 795	37,2

1) Ergebnisse der Kapazitätserhebung 1999 einschließlich Zu- und Abgänge 2) Ganz oder teilweise geöffnet
3) Rechnerischer Wert (Übernachtungen/angebotene Bettentage) x 100

13. Ankünfte, Übernachtungen und Aufenthaltsdauer in Hotels im Dezember 2002 nach Kreisen

Kreis Regierungsbezirk Land	Ankünfte	Veränderung gegenüber dem Vorjahreszeitraum in %	Über- nachtungen	Veränderung gegenüber dem Vorjahreszeitraum in %	Durchschnittliche Aufenthaltsdauer in Tagen ¹⁾
Chemnitz, Stadt	14 733	-6,5	28 836	-8,3	2,0
Plauen, Stadt	3 478	15,2	7 726	19,3	2,2
Zwickau, Stadt	4 117	-9,3	8 789	6,1	2,1
Annaberg	18 484	-2,5	61 963	-4,3	3,4
Chemnitzer Land	5 383	-16,8	10 568	-2,2	2,0
Freiberg	7 970	-13,8	21 387	-16,8	2,7
Vogtlandkreis	4 793	5,3	12 418	-1,4	2,6
Mittlerer Erzgebirgskreis	9 965	-2,4	24 938	-4,2	2,5
Mittweida	3 990	-7,8	8 951	1,1	2,2
Stollberg	1 842	-17,1	4 036	-18,6	2,2
Aue-Schwarzenberg	11 143	8,6	30 696	2,9	2,8
Zwickauer Land	2 875	6,2	5 571	22,5	1,9
Regierungsbezirk Chemnitz	88 773	-3,8	225 879	-3,6	2,5
Dresden, Stadt	61 160	-22,9	123 737	-25,0	2,0
Görlitz, Stadt
Hoyerswerda, Stadt
Bautzen	4 713	3,3	8 631	17,5	1,8
Meißen	9 944	-2,2	22 405	-5,7	2,3
Niederschlesischer Oberlausitzkreis	1 997	-10,6	3 761	-17,9	1,9
Riesa-Großenhain	1 870	-21,5	4 421	7,3	2,4
Löbau-Zittau	3 950	-11,0	11 144	-10,3	2,8
Sächsische Schweiz	5 772	-32,9	13 922	-38,0	2,4
Weißeritzkreis	14 761	-1,3	38 608	-3,5	2,6
Kamenz	2 155	12,0	4 513	14,5	2,1
Regierungsbezirk Dresden	108 249	-17,0	234 841	-18,2	2,2
Leipzig, Stadt	52 886	3,1	95 774	2,9	1,8
Delitzsch	3 701	-4,3	6 383	15,2	1,7
Döbeln	1 010	1,0	1 750	12,5	1,7
Leipziger Land	2 187	-8,7	3 345	-12,5	1,5
Muldentalkreis	2 225	-41,0	6 845	-14,9	3,1
Torgau-Oschatz	1 626	-3,6	3 375	23,9	2,1
Regierungsbezirk Leipzig	63 635	-0,6	117 472	2,4	1,8
Sachsen	260 657	-9,1	578 192	-9,1	2,2

1) Rechnerischer Wert Übernachtungen/Ankünfte

14. Beherbergungsstätten, Gästebetten und deren Auslastung 2002 nach Kreisen

Kreis Regierungsbezirk Land	Betriebe		Gästebetten		Durchschnittliche Auslastung der angebotenen Gästebetten in % ³⁾
	ins- gesamt ¹⁾	darunter geöffnete Betriebe ²⁾	ins- gesamt ¹⁾	darunter angebotene Gästebetten	
	zum 31.07. des Jahres				
Chemnitz, Stadt	50	49	4 210	4 151	26,9
Plauen, Stadt	22	22	882	861	28,0
Zwickau, Stadt	16	16	1 069	1 067	29,3
Annaberg	105	102	5 718	5 590	37,6
Chemnitzer Land	45	41	3 045	2 823	27,7
Freiberg	113	108	4 408	4 115	29,3
Vogtlandkreis	173	169	9 110	8 690	44,7
Mittlerer Erzgebirgskreis	86	84	2 894	2 780	34,3
Mittweida	60	57	2 306	2 231	21,3
Stollberg	33	32	996	954	22,5
Aue-Schwarzenberg	99	96	4 230	4 102	31,1
Zwickauer Land	50	47	1 450	1 412	21,3
Regierungsbezirk Chemnitz	852	823	40 318	38 776	33,2
Dresden, Stadt	148	146	15 314	15 181	41,9
Görlitz, Stadt	24	23	1 039	1 016	33,0
Hoyerswerda, Stadt	6	6	422	415	21,4
Bautzen	71	69	2 825	2 736	25,2
Meißen	96	95	4 560	4 484	28,5
Niederschlesischer Oberlausitzkreis	61	60	2 939	2 920	22,8
Riesa-Großenhain	41	40	1 409	1 369	27,6
Löbau-Zittau	111	107	4 948	4 827	32,7
Sächsische Schweiz	222	221	9 883	9 730	37,9
Weißeritzkreis	146	139	7 446	7 181	40,3
Kamenz	85	84	2 632	2 427	36,0
Regierungsbezirk Dresden	1 011	990	53 417	52 286	36,0
Leipzig, Stadt	87	86	11 197	10 820	37,7
Delitzsch	59	57	3 296	3 133	30,9
Döbeln	27	27	1 097	1 089	18,8
Leipziger Land	36	32	1 317	1 212	20,9
Muldentalkreis	61	60	2 893	2 854	41,9
Torgau-Oschatz	51	47	2 229	2 120	31,7
Regierungsbezirk Leipzig	321	309	22 029	21 228	34,8
Sachsen	2 184	2 122	115 764	112 290	34,8

1) Ergebnisse der Kapazitätserhebung 1999 einschließlich Zu- und Abgänge 2) Ganz oder teilweise geöffnet

3) Rechnerischer Wert (Übernachtungen/angebotene Bettentage) x 100

15. Ankünfte, Übernachtungen und Aufenthaltsdauer in Beherbergungsstätten 2002 nach Kreisen

Kreis Regierungsbezirk Land	Ankünfte	Veränderung gegenüber dem Vorjahreszeitraum in %	Über- nachtungen	Veränderung gegenüber dem Vorjahreszeitraum in %	Durchschnittliche Aufenthaltsdauer in Tagen ¹⁾
Chemnitz, Stadt	191 403	-5,1	398 211	-6,9	2,1
Plauen, Stadt	47 239	2,3	88 355	-1,0	1,9
Zwickau, Stadt	57 932	-1,8	113 600	-3,8	2,0
Annaberg	217 347	-5,5	767 649	-4,7	3,5
Chemnitzer Land	112 002	-7,4	251 214	-7,3	2,2
Freiberg	135 161	-11,6	432 537	-13,0	3,2
Vogtlandkreis	245 820	-5,7	1 347 783	-6,0	5,5
Mittlerer Erzgebirgskreis	107 821	-10,2	350 546	-8,0	3,3
Mittweida	72 964	-6,7	152 836	-5,5	2,1
Stollberg	32 401	-11,4	72 085	-10,5	2,2
Aue-Schwarzenberg	157 054	-5,4	467 479	-5,6	3,0
Zwickauer Land	51 253	1,8	104 761	1,8	2,0
Regierungsbezirk Chemnitz	1 428 397	-6,2	4 547 056	-6,5	3,2
Dresden, Stadt	974 573	-15,3	2 100 021	-15,8	2,2
Görlitz, Stadt	58 126	5,9	117 783	8,8	2,0
Hoyerswerda, Stadt	14 751	-7,9	32 739	6,2	2,2
Bautzen	109 477	-1,4	244 969	-3,0	2,2
Meißen	177 797	-10,4	451 083	-13,8	2,5
Niederschlesischer Oberlausitzkreis	71 288	-4,3	199 244	-6,4	2,8
Riesa-Großenhain	58 471	-4,2	135 932	2,9	2,3
Löbau-Zittau	161 207	-2,2	536 425	0,1	3,3
Sächsische Schweiz	274 434	-17,0	1 154 944	-14,5	4,2
Weißeritzkreis	241 858	-9,4	1 040 082	-9,2	4,3
Kamenz	67 776	-6,4	311 893	-0,2	4,6
Regierungsbezirk Dresden	2 209 758	-11,6	6 325 115	-10,9	2,9
Leipzig, Stadt	798 591	1,9	1 487 113	3,7	1,9
Delitzsch	130 699	10,5	351 054	8,3	2,7
Döbeln	34 237	-5,1	68 485	-7,2	2,0
Leipziger Land	49 230	8,8	96 863	10,7	2,0
Muldentalkreis	76 001	-5,3	410 552	-1,3	5,4
Torgau-Oschatz	57 136	-2,9	227 549	-5,2	4,0
Regierungsbezirk Leipzig	1 145 894	2,1	2 641 616	2,6	2,3
Sachsen	4 784 049	-7,0	13 513 787	-7,0	2,8

1) Rechnerischer Wert Übernachtungen/Ankünfte

16. Hotels, Gästebetten und deren Auslastung 2002 nach Kreisen

Kreis Regierungsbezirk Land	Betriebe		Gästebetten		Durchschnittliche Auslastung der angebotenen Gästebetten in % ³⁾
	ins- gesamt ¹⁾	darunter geöffnete Betriebe ²⁾	ins- gesamt ¹⁾	darunter angebotene Gästebetten	
	zum 31.07. des Jahres				
Chemnitz, Stadt	26	26	3 061	3 040	25,8
Plauen, Stadt	12	12	688	667	30,5
Zwickau, Stadt	6	6	782	782	30,6
Annaberg	36	33	3 030	2 907	43,9
Chemnitzer Land	21	18	1 378	1 174	25,7
Freiberg	37	36	1 972	1 812	27,5
Vogtlandkreis	39	38	1 581	1 506	21,5
Mittlerer Erzgebirgskreis	24	23	1 296	1 218	35,8
Mittweida	17	17	1 135	1 118	20,7
Stollberg	11	11	419	412	22,1
Aue-Schwarzenberg	35	34	1 804	1 747	34,8
Zwickauer Land	16	15	653	637	22,5
Regierungsbezirk Chemnitz	280	269	17 799	17 020	30,3
Dresden, Stadt	65	65	11 136	11 068	44,0
Görlitz, Stadt	10	9	.	.	.
Hoyerswerda, Stadt	2	2	.	.	.
Bautzen	24	24	1 330	1 329	25,8
Meißen	32	32	2 706	2 706	29,0
Niederschlesischer Oberlausitzkreis	13	13	670	670	24,8
Riesa-Großenhain	14	13	600	567	27,3
Löbau-Zittau	28	28	1 409	1 382	32,2
Sächsische Schweiz	48	48	3 055	3 015	34,9
Weißeritzkreis	43	41	3 148	3 067	34,3
Kamenz	21	21	762	679	21,9
Regierungsbezirk Dresden	300	296	25 690	25 339	36,1
Leipzig, Stadt	45	44	8 356	8 009	38,6
Delitzsch	20	19	1 355	1 281	20,8
Döbeln	9	9	301	301	18,7
Leipziger Land	10	10	639	637	24,2
Muldentalkreis	22	22	1 083	1 077	26,0
Torgau-Oschatz	17	17	765	765	16,3
Regierungsbezirk Leipzig	123	121	12 499	12 070	33,1
Sachsen	703	686	55 988	54 429	33,5

1) Ergebnisse der Kapazitätserhebung 1999 einschließlich Zu- und Abgänge 2) Ganz oder teilweise geöffnet

3) Rechnerischer Wert (Übernachtungen/angebotene Bettentage) x 100

17. Ankünfte, Übernachtungen und Aufenthaltsdauer in Hotels 2002 nach Kreisen

Kreis Regierungsbezirk Land	Ankünfte	Veränderung gegenüber dem Vorjahreszeitraum in %	Über- nachtungen	Veränderung gegenüber dem Vorjahreszeitraum in %	Durchschnittliche Aufenthaltsdauer in Tagen ¹⁾
Chemnitz, Stadt	152 256	-6,4	280 545	-5,6	1,8
Plauen, Stadt	39 901	4,0	74 917	2,3	1,9
Zwickau, Stadt	42 998	-6,7	87 058	-7,1	2,0
Annaberg	139 497	-7,1	467 967	-7,1	3,4
Chemnitzer Land	72 076	-6,1	111 542	-7,8	1,5
Freiberg	70 237	-12,6	179 572	-15,5	2,6
Vogtlandkreis	46 341	x	117 373	x	2,5
Mittlerer Erzgebirgskreis	65 038	-12,8	161 511	-12,2	2,5
Mittweida	43 457	-5,5	81 263	0,2	1,9
Stollberg	16 683	-17,9	32 556	-15,7	2,0
Aue-Schwarzenberg	83 678	-5,1	227 058	-5,7	2,7
Zwickauer Land	32 281	6,5	53 063	9,6	1,6
Regierungsbezirk Chemnitz	804 443	-9,5	1 874 425	-12,2	2,3
Dresden, Stadt	744 223	-17,8	1 557 361	-19,1	2,1
Görlitz, Stadt
Hoyerswerda, Stadt
Bautzen	67 308	4,1	124 949	9,1	1,9
Meißen	121 994	-9,9	278 981	-13,2	2,3
Niederschlesischer Oberlausitzkreis	30 402	-8,3	60 274	-13,9	2,0
Riesa-Großenhain	28 052	-6,5	58 009	-1,6	2,1
Löbau-Zittau	60 465	-1,1	158 795	1,4	2,6
Sächsische Schweiz	112 114	-24,5	308 794	-25,9	2,8
Weißeritzkreis	142 748	-7,3	378 538	-11,1	2,7
Kamenz	25 881	-1,8	53 074	1,0	2,1
Regierungsbezirk Dresden	1 373 886	-14,1	3 057 873	-15,4	2,2
Leipzig, Stadt	616 459	3,3	1 134 762	4,9	1,8
Delitzsch	57 447	-1,1	97 471	6,0	1,7
Döbeln	12 729	3,1	22 188	3,4	1,7
Leipziger Land	32 395	8,2	56 450	11,5	1,7
Muldentalkreis	37 531	-8,7	97 423	-3,0	2,6
Torgau-Oschatz	24 369	-0,3	41 161	0,6	1,7
Regierungsbezirk Leipzig	780 930	2,4	1 449 455	4,5	1,9
Sachsen	2 959 259	-9,0	6 381 753	-10,6	2,2

1) Rechnerischer Wert Übernachtungen/Ankünfte

18. Beherbergungsstätten, Gästebetten und deren Auslastung im Dezember 2002 nach Gemeindegruppen

Gemeindegruppe	Betriebe		Gästebetten		Durchschnittliche Auslastung der angebotenen Gästebetten in % ³⁾	
	ins-gesamt ¹⁾	darunter geöffnete Betriebe ²⁾	ins-gesamt ¹⁾	darunter angebotene Gästebetten	Dezember	Jan. - Dez.
Mineral- und Moorbäder	74	70	6 100	6 014	47,9	64,5
Kneippkurorte	29	13	1 442	813	48,3	55,2
Heilbäder (Kurorte) zusammen	103	83	7 542	6 827	48,0	63,1
Luftkurorte	28	25	1 112	928	22,9	36,7
Erholungsorte	428	391	20 372	18 602	39,5	35,0
Sonstige Gemeinden	1 616	1 483	86 804	76 026	30,5	32,2
Gemeindegruppen insgesamt	2 175	1 982	115 830	102 383	33,2	34,8

1) Ergebnisse der Kapazitätserhebung 1999 einschließlich Zu- und Abgänge 2) Ganz oder teilweise geöffnet

3) Rechnerischer Wert (Übernachtungen/angebotene Bettentage) x 100

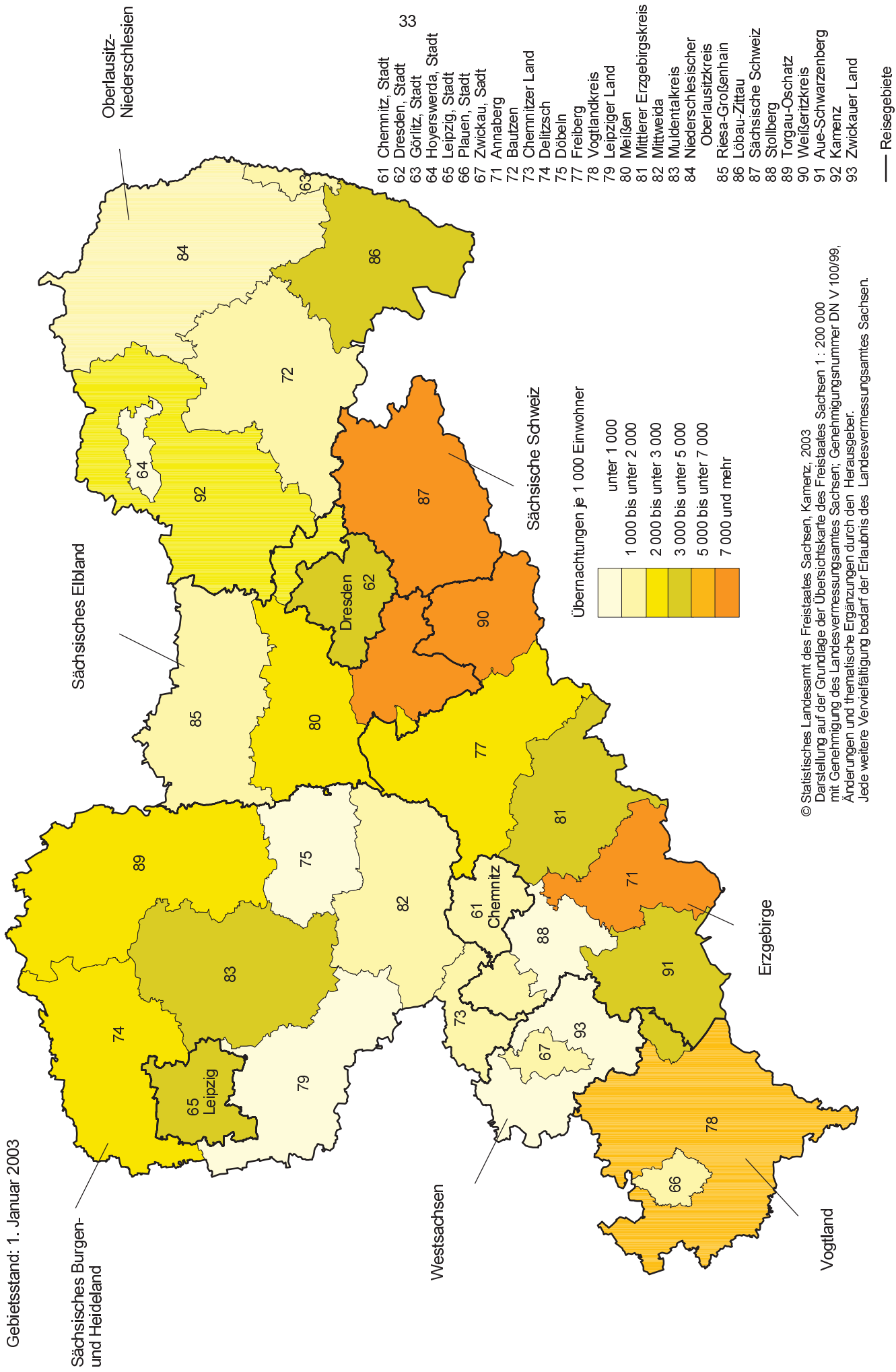
19. Ankünfte, Übernachtungen und Aufenthaltsdauer der Gäste in Beherbergungsstätten nach Gemeindegruppen

Gemeindegruppe	Ankünfte	Veränderung gegenüber dem Vorjahreszeitraum in %	Übernachtungen	Veränderung gegenüber dem Vorjahreszeitraum in %	Durchschnittliche Aufenthaltsdauer in Tagen ¹⁾
Dezember 2002					
Mineral- und Moorbäder	6 659	-0,6	85 635	-0,9	12,9
Kneippkurorte	1 039	-50,5	12 166	-26,1	11,7
Heilbäder zusammen	7 698	-12,5	97 801	-5,0	12,7
Luftkurorte	1 684	-20,1	6 568	-21,1	3,9
Erholungsorte	66 621	0,5	227 031	-1,2	3,4
Sonstige Gemeinden	305 124	-9,7	704 355	-7,6	2,3
Gemeindegruppen insgesamt	381 127	-8,2	1 035 755	-6,1	2,7
Januar bis Dezember 2002					
Mineral- und Moorbäder	107 164	-1,8	1 394 850	-1,6	13,0
Kneippkurorte	31 881	-30,1	211 333	-21,0	6,6
Heilbäder zusammen	139 045	-10,1	1 606 183	-4,7	11,6
Luftkurorte	32 074	-13,6	135 984	-14,3	4,2
Erholungsorte	673 439	-6,7	2 404 417	-8,2	3,6
Sonstige Gemeinden	3 939 491	-6,9	9 367 203	-7,0	2,4
Gemeindegruppen insgesamt	4 784 049	-7,0	13 513 787	-7,0	2,8

1) Rechnerischer Wert Übernachtungen/Ankünfte

Abb. 5 Fremdenverkehrsintensität 2002 nach Kreisen

Gebietsstand: 1. Januar 2003



© Statistisches Landesamt des Freistaates Sachsen, Kamenz, 2003
 Darstellung auf der Grundlage der Übersichtskarte des Freistaates Sachsen 1 : 200 000
 mit Genehmigung des Landesvermessungsamtes Sachsen; Genehmigungnummer DN V 100/99,
 Änderungen und thematische Ergänzungen durch den Herausgeber.
 Jede weitere Vervielfältigung bedarf der Erlaubnis des Landesvermessungsamtes Sachsen.

20. Ankünfte, Übernachtungen und Aufenthaltsdauer in Beherbergungsstätten nach dem Herkunftsland der Gäste

Herkunftsland der Gäste	Ankünfte	Veränderung gegenüber dem Vorjahreszeitraum in %	Übernachtungen	Veränderung gegenüber dem Vorjahreszeitraum in %	Durchschnittliche Aufenthaltsdauer in Tagen ¹⁾
Dezember 2002					
Bundesrepublik Deutschland	358 332	-9,5	979 749	-7,2	2,7
Europa ohne Deutschland	16 694	14,1	40 663	14,0	2,4
davon Baltische Staaten	137	25,7	203	-7,3	1,5
Belgien	616	38,1	1 263	45,7	2,1
Dänemark	352	32,8	876	87,2	2,5
Finnland	185	22,5	474	-6,5	2,6
Frankreich	925	26,5	1 914	25,5	2,1
Griechenland	110	-2,7	356	76,2	3,2
Vereinigtes Königreich	1 244	-1,6	3 475	21,2	2,8
Irland, Republik	126	31,3	508	6,7	4,0
Island	14	250,0	86	x	6,1
Italien	1 060	22,0	2 020	11,0	1,9
Luxemburg	82	-4,7	199	11,8	2,4
Niederlande	2 732	22,2	5 698	9,7	2,1
Norwegen	168	76,8	403	155,1	2,4
Österreich	1 416	1,3	3 421	-2,7	2,4
Polen	1 010	4,2	1 693	-6,6	1,7
Portugal	111	91,4	333	123,5	3,0
Russland	1 187	38,3	5 067	46,0	4,3
Schweden	327	82,7	789	110,4	2,4
Schweiz	2 067	-23,1	4 817	-31,0	2,3
Spanien	429	111,3	839	73,3	2,0
Tschechische Republik	961	24,0	2 580	75,0	2,7
Türkei	147	83,8	258	104,8	1,8
Ungarn	428	101,9	760	42,6	1,8
sonst. europäische Länder	860	14,7	2 631	16,3	3,1
Afrika	146	57,0	380	-15,7	2,6
davon Republik Südafrika	64	82,9	213	37,4	3,3
sonst. afrikanische Länder	82	41,4	167	-43,6	2,0
Asien	2 970	65,6	6 966	77,1	2,3
davon Arabische Golfstaaten	74	37,0	220	80,3	3,0
China Volksrep. und Hongkong	229	-24,7	370	-21,8	1,6
Israel	95	-20,2	231	-19,8	2,4
Japan	2 114	97,8	4 970	107,7	2,4
Südkorea	100	112,8	307	151,6	3,1
Taiwan	60	42,9	88	20,5	1,5
sonst. asiatische Länder	298	88,6	780	68,8	2,6
Amerika	2 297	2,5	6 422	0,4	2,8
davon Kanada	225	21,0	603	-1,5	2,7
USA	1 837	-1,3	5 274	-1,5	2,9
Mittelamerika und Karibik	71	-2,7	170	37,1	2,4
Brasilien	53	3,9	161	40,0	3,0
sonst. südamerikanische Länder	111	56,3	214	13,2	1,9
Australien, Neuseeland und Ozeanien	196	27,3	451	57,1	2,3
Ausländer ohne Angabe	492	143,6	1 124	156,6	2,3
Ausland zusammen	22 795	19,2	56 006	18,7	2,5
Insgesamt	381 127	-8,2	1 035 755	-6,1	2,7

1) Rechnerischer Wert Übernachtungen/Ankünfte

Noch: 20. Ankünfte, Übernachtungen und Aufenthaltsdauer in Beherbergungsstätten
nach dem Herkunftsland der Gäste

Herkunftsland der Gäste	Ankünfte	Veränderung gegenüber dem Vorjahreszeitraum in %	Übernachtungen	Veränderung gegenüber dem Vorjahreszeitraum in %	Durchschnittliche Aufenthaltsdauer in Tagen ¹⁾
Januar bis Dezember 2002					
Bundesrepublik Deutschland	4 413 754	-7,4	12 690 922	-7,2	2,9
Europa ohne Deutschland	272 437	-1,8	595 973	-3,8	2,2
davon Baltische Staaten	4 458	-5,9	8 398	-3,0	1,9
Belgien	10 085	-3,7	20 213	-7,7	2,0
Dänemark	9 486	-13,8	17 941	-10,5	1,9
Finnland	3 618	9,9	7 401	7,2	2,0
Frankreich	17 173	-2,4	35 342	-5,6	2,1
Griechenland	1 987	-0,9	4 560	21,1	2,3
Vereinigtes Königreich	26 214	1,8	58 325	2,6	2,2
Irland, Republik	1 264	0,9	5 058	-10,6	4,0
Island	427	145,4	1 121	188,2	2,6
Italien	21 437	-9,3	39 020	-9,3	1,8
Luxemburg	1 480	-25,6	2 904	-32,8	2,0
Niederlande	33 312	3,3	65 436	-0,7	2,0
Norwegen	3 402	19,0	5 874	21,9	1,7
Österreich	26 637	-4,2	57 000	-7,2	2,1
Polen	16 246	-4,5	33 263	-21,8	2,0
Portugal	1 230	-11,1	4 495	12,6	3,7
Russland	14 250	-19,1	53 425	-14,1	3,7
Schweden	13 730	6,0	19 833	3,3	1,4
Schweiz	27 348	-11,6	63 037	-12,9	2,3
Spanien	8 077	24,9	15 558	18,1	1,9
Tschechische Republik	12 359	9,9	32 948	23,6	2,7
Türkei	1 195	15,5	3 238	31,5	2,7
Ungarn	5 487	23,7	10 910	8,1	2,0
sonst. europäische Länder	11 535	22,0	30 673	18,5	2,7
Afrika	2 254	5,8	6 580	-8,1	2,9
davon Republik Südafrika	778	-13,2	2 688	-5,5	3,5
sonst. afrikanische Länder	1 476	19,6	3 892	-9,8	2,6
Asien	42 338	-2,8	86 373	-4,6	2,0
davon Arabische Golfstaaten	1 227	15,9	3 453	51,8	2,8
China Volksrep. und Hongkong	3 960	2,3	8 753	12,6	2,2
Israel	2 436	-22,6	6 075	-20,0	2,5
Japan	27 343	-8,7	51 048	-6,5	1,9
Südkorea	2 369	174,2	5 251	6,2	2,2
Taiwan	1 094	25,6	2 059	39,2	1,9
sonst. asiatische Länder	3 909	2,8	9 734	-18,2	2,5
Amerika	44 035	-10,6	116 383	-5,9	2,6
davon Kanada	3 533	2,9	8 199	8,6	2,3
USA	35 443	-11,8	96 976	-6,8	2,7
Mittelamerika und Karibik	1 393	-6,8	3 336	1,6	2,4
Brasilien	1 647	-22,1	3 367	-22,5	2,0
sonst. südamerikanische Länder	2 019	-0,9	4 505	1,9	2,2
Australien, Neuseeland und Ozeanien	3 273	4,6	6 562	-1,0	2,0
Ausländer ohne Angabe	5 958	12,7	10 994	7,5	1,8
Ausland zusammen	370 295	-2,7	822 865	-4,1	2,2
Insgesamt	4 784 049	-7,0	13 513 787	-7,0	2,8

1) Rechnerischer Wert Übernachtungen/Ankünfte

21. Ankünfte, Übernachtungen und Aufenthaltsdauer in Beherbergungsstätten der Stadt Dresden nach dem Herkunftsland der Gäste

Herkunftsland der Gäste	Ankünfte	Veränderung gegenüber dem Vorjahreszeitraum in %	Übernachtungen	Veränderung gegenüber dem Vorjahreszeitraum in %	Durchschnittliche Aufenthaltsdauer in Tagen ¹⁾
Dezember 2002					
Bundesrepublik Deutschland	71 092	-21,1	144 804	-22,8	2,0
Europa ohne Deutschland	4 937	-1,4	11 632	-4,1	2,4
davon Baltische Staaten	21	61,5	34	13,3	1,6
Belgien	220	31,0	373	23,1	1,7
Dänemark	69	-27,4	159	17,8	2,3
Finnland	70	-9,1	116	-60,4	1,7
Frankreich	367	33,0	777	30,8	2,1
Griechenland	33	-	77	6,9	2,3
Vereinigtes Königreich	630	-0,6	1 516	15,1	2,4
Irland, Republik	27	-	77	75,0	2,9
Italien	318	3,6	569	-3,4	1,8
Luxemburg	28	-46,2	49	-50,0	1,8
Niederlande	476	-6,8	1 076	-4,1	2,3
Norwegen	38	26,7	48	-	1,3
Österreich	547	22,1	1 334	17,4	2,4
Polen	186	20,8	252	-18,4	1,4
Portugal	47	95,8	86	50,9	1,8
Russland	199	-11,2	964	106,9	4,8
Schweden	69	32,7	118	24,2	1,7
Schweiz	1 045	-28,5	2 643	-40,3	2,5
Spanien	143	95,9	211	34,4	1,5
Tschechische Republik	133	-4,3	379	26,3	2,9
Türkei	35	250,0	91	355,0	2,6
Ungarn	39	-25,0	86	-15,7	2,2
sonst. europäische Länder	197	34,9	597	45,3	3,0
Afrika	23	9,5	80	-16,7	3,5
davon Republik Südafrika	15	66,7	63	320,0	4,2
sonst. afrikanische Länder	8	-33,3	17	-79,0	2,1
Asien	1 633	71,7	3 287	52,6	2,0
davon Arabische Golfstaaten	19	-17,4	46	24,3	2,4
China Volksrep. und Hongkong	55	-33,7	69	-54,3	1,3
Israel	48	23,1	107	0,0	2,2
Japan	1 342	92,0	2 662	61,3	2,0
Südkorea	57	78,1	146	231,8	2,6
Taiwan	8	14,3	35	45,8	4,4
sonst. asiatische Länder	104	52,9	222	57,4	2,1
Amerika	1 082	-10,0	2 927	10,5	2,7
davon Kanada	70	29,6	146	46,0	2,1
USA	880	-13,6	2 500	7,4	2,8
Mittelamerika und Karibik	49	-2,0	107	50,7	2,2
Brasilien	13	-65,8	58	-24,7	4,5
sonst. südamerikanische Länder	70	66,7	116	56,8	1,7
Australien, Neuseeland und Ozeanien	119	24,0	269	57,3	2,3
Ausländer ohne Angabe	253	368,5	519	248,3	2,1
Ausland zusammen	8 047	9,8	18 714	7,9	2,3
Insgesamt	79 139	-18,7	163 518	-20,2	2,1

1) Rechnerischer Wert Übernachtungen/Ankünfte

Noch: 21. Ankünfte, Übernachtungen und Aufenthaltsdauer in Beherbergungsstätten
der Stadt Dresden nach dem Herkunftsland der Gäste

Herkunftsland der Gäste	Ankünfte	Veränderung gegenüber dem Vorjahreszeitraum in %	Übernachtungen	Veränderung gegenüber dem Vorjahreszeitraum in %	Durchschnittliche Aufenthaltsdauer in Tagen ¹⁾
Januar bis Dezember 2002					
Bundesrepublik Deutschland	838 693	-15,6	1 808 253	-16,3	2,2
Europa ohne Deutschland	85 624	-14,0	184 582	-11,6	2,2
davon Baltische Staaten	288	-14,3	684	-31,0	2,4
Belgien	3 649	-11,0	6 650	-17,1	1,8
Dänemark	3 180	-37,8	5 771	-32,1	1,8
Finnland	969	12,0	1 686	-10,4	1,7
Frankreich	6 416	-0,4	13 507	1,9	2,1
Griechenland	582	-29,5	1 231	-17,8	2,1
Vereinigtes Königreich	11 391	-5,4	25 204	-2,6	2,2
Irland, Republik	459	3,1	1 332	-21,5	2,9
Island	173	133,8	552	217,2	3,2
Italien	8 381	-18,2	13 582	-21,0	1,6
Luxemburg	440	-56,8	939	-55,5	2,1
Niederlande	7 064	-5,0	16 680	-2,2	2,4
Norwegen	945	-16,7	1 663	-16,7	1,8
Österreich	8 736	-17,1	18 468	-20,5	2,1
Polen	2 581	-6,9	4 153	-23,4	1,6
Portugal	461	-22,1	2 041	70,4	4,4
Russland	4 044	-22,2	9 443	-16,4	2,3
Schweden	4 107	-22,1	5 531	-23,5	1,3
Schweiz	11 828	-28,1	30 604	-26,9	2,6
Spanien	2 813	13,3	5 540	22,8	2,0
Tschechische Republik	2 679	15,4	9 127	77,3	3,4
Türkei	241	22,3	1 098	171,1	4,6
Ungarn	1 127	8,7	2 168	4,5	1,9
sonst. europäische Länder	3 070	18,7	6 928	13,1	2,3
Afrika	623	-16,9	1 493	-28,7	2,4
davon Republik Südafrika	200	-38,5	641	-31,4	3,2
sonst. afrikanische Länder	423	-0,5	852	-26,6	2,0
Asien	22 863	-8,6	41 719	-16,9	1,8
davon Arabische Golfstaaten	366	-32,5	1 642	47,7	4,5
China Volksrep. und Hongkong	881	-38,5	2 260	-1,6	2,6
Israel	1 177	-26,8	2 794	-35,2	2,4
Japan	16 616	-12,8	27 957	-23,7	1,7
Südkorea	1 572	324,9	2 288	178,0	1,5
Taiwan	504	48,7	1 113	65,9	2,2
sonst. asiatische Länder	1 747	4,3	3 665	-15,1	2,1
Amerika	22 292	-20,8	55 197	-15,0	2,5
davon Kanada	1 472	-22,0	3 072	-22,0	2,1
USA	18 020	-20,5	46 218	-15,0	2,6
Mittelamerika und Karibik	722	-31,4	1 643	-10,9	2,3
Brasilien	868	-36,4	1 635	-37,9	1,9
sonst. südamerikanische Länder	1 210	3,1	2 629	22,4	2,2
Australien, Neuseeland und Ozeanien	1 693	-10,1	3 357	-12,8	2,0
Ausländer ohne Angabe	2 785	84,2	5 420	76,6	1,9
Ausland zusammen	135 880	-13,4	291 768	-12,4	2,1
Insgesamt	974 573	-15,3	2 100 021	-15,8	2,2

1) Rechnerischer Wert Übernachtungen/Ankünfte

22. Ankünfte, Übernachtungen und Aufenthaltsdauer in Beherbergungsstätten der Stadt Leipzig nach dem Herkunftsland der Gäste

Herkunftsland der Gäste	Ankünfte	Veränderung gegenüber dem Vorjahreszeitraum in %	Übernachtungen	Veränderung gegenüber dem Vorjahreszeitraum in %	Durchschnittliche Aufenthaltsdauer in Tagen ¹⁾
Dezember 2002					
Bundesrepublik Deutschland	60 103	-2,6	106 711	-1,7	1,8
Europa ohne Deutschland	4 589	47,9	10 032	39,6	2,2
davon Baltische Staaten	78	420,0	95	206,5	1,2
Belgien	202	152,5	414	146,4	2,1
Dänemark	104	92,6	180	66,7	1,7
Finnland	40	8,1	94	30,6	2,4
Frankreich	237	42,8	436	49,3	1,8
Griechenland	37	-33,9	93	20,8	2,5
Vereinigtes Königreich	307	15,8	748	27,9	2,4
Irland, Republik	52	100,0	130	209,5	2,5
Island	2	100,0	2	-33,3	1,0
Italien	285	15,4	472	-18,1	1,7
Luxemburg	21	425,0	30	400,0	1,4
Niederlande	674	11,2	1 819	-10,0	2,7
Norwegen	56	143,5	159	467,9	2,8
Österreich	344	30,8	797	40,8	2,3
Polen	201	34,0	366	70,2	1,8
Portugal	32	220,0	83	151,5	2,6
Russland	380	119,7	870	105,7	2,3
Schweden	104	121,3	222	115,5	2,1
Schweiz	494	-13,9	1 016	-10,2	2,1
Spanien	195	248,2	301	148,8	1,5
Tschechische Republik	159	130,4	369	147,7	2,3
Türkei	89	128,2	105	45,8	1,2
Ungarn	179	795,0	239	582,9	1,3
sonst. europäische Länder	317	159,8	992	202,4	3,1
Afrika	86	95,5	204	119,4	2,4
davon Republik Südafrika	43	x	121	x	2,8
sonst. afrikanische Länder	43	-	83	-5,7	1,9
Asien	713	42,3	1 290	34,5	1,8
davon Arabische Golfstaaten	49	63,3	167	98,8	3,4
China Volksrep. und Hongkong	146	11,5	217	9,0	1,5
Israel	27	-56,5	59	-49,1	2,2
Japan	369	85,4	568	32,7	1,5
Südkorea	17	325,0	66	x	3,9
Taiwan	50	85,2	50	85,2	1,0
sonst. asiatische Länder	55	14,6	163	61,4	3,0
Amerika	617	61,5	1 554	70,2	2,5
davon Kanada	115	161,4	299	260,2	2,6
USA	432	40,7	1 096	45,7	2,5
Mittelamerika und Karibik	17	88,9	51	218,8	3,0
Brasilien	26	766,7	41	x	1,6
sonst. südamerikanische Länder	27	42,1	67	13,6	2,5
Australien, Neuseeland und Ozeanien	43	13,2	89	12,7	2,1
Ausländer ohne Angabe	141	54,9	327	76,8	2,3
Ausland zusammen	6 189	48,8	13 496	43,3	2,2
Insgesamt	66 292	0,7	120 207	1,9	1,8

1) Rechnerischer Wert Übernachtungen/Ankünfte

Noch: 22. Ankünfte, Übernachtungen und Aufenthaltsdauer in Beherbergungsstätten
der Stadt Leipzig nach dem Herkunftsland der Gäste

Herkunftsland der Gäste	Ankünfte	Veränderung gegenüber dem Vorjahreszeitraum in %	Übernachtungen	Veränderung gegenüber dem Vorjahreszeitraum in %	Durchschnittliche Aufenthaltsdauer in Tagen ¹⁾
Januar bis Dezember 2002					
Bundesrepublik Deutschland	706 914	0,8	1 302 211	2,9	1,8
Europa ohne Deutschland	67 439	11,9	135 567	9,1	2,0
davon Baltische Staaten	737	-44,5	1 500	-40,1	2,0
Belgien	2 323	36,0	5 487	61,4	2,4
Dänemark	2 353	17,1	3 932	19,5	1,7
Finnland	1 209	16,9	2 104	14,3	1,7
Frankreich	4 222	-4,4	8 064	-12,7	1,9
Griechenland	922	31,5	1 926	46,5	2,1
Vereinigtes Königreich	6 487	14,6	14 420	7,9	2,2
Irland, Republik	449	25,1	966	31,3	2,2
Island	102	200,0	180	136,8	1,8
Italien	6 828	4,6	11 349	2,2	1,7
Luxemburg	377	14,6	609	-2,4	1,6
Niederlande	6 976	19,2	14 619	9,5	2,1
Norwegen	1 080	89,5	1 977	108,1	1,8
Österreich	6 916	7,3	13 248	5,1	1,9
Polen	2 912	3,4	6 759	12,1	2,3
Portugal	297	-11,9	769	-40,6	2,6
Russland	2 961	-20,1	7 715	-19,6	2,6
Schweden	3 054	10,4	5 224	19,8	1,7
Schweiz	6 715	16,5	13 102	12,3	2,0
Spanien	2 918	37,6	4 424	20,5	1,5
Tschechische Republik	2 217	32,0	4 455	4,6	2,0
Türkei	513	50,4	1 117	27,5	2,2
Ungarn	1 265	35,3	2 754	60,2	2,2
sonst. europäische Länder	3 606	28,2	8 867	38,6	2,5
Afrika	662	10,3	1 309	4,5	2,0
davon Republik Südafrika	212	7,6	462	9,2	2,2
sonst. afrikanische Länder	450	11,7	847	2,0	1,9
Asien	10 282	6,8	19 014	13,8	1,8
davon Arabische Golfstaaten	628	64,8	1 185	40,9	1,9
China Volksrep. und Hongkong	2 038	26,7	3 513	32,7	1,7
Israel	625	-20,5	1 265	-17,3	2,0
Japan	5 343	0,8	9 542	11,7	1,8
Südkorea	270	145,5	519	95,8	1,9
Taiwan	401	21,1	625	37,4	1,6
sonst. asiatische Länder	977	-12,1	2 365	-2,9	2,4
Amerika	11 268	10,2	25 591	17,6	2,3
davon Kanada	1 135	65,5	2 602	81,5	2,3
USA	8 990	7,6	20 625	15,8	2,3
Mittelamerika und Karibik	343	48,5	753	44,3	2,2
Brasilien	471	9,8	916	30,3	1,9
sonst. südamerikanische Länder	329	-37,6	695	-45,8	2,1
Australien, Neuseeland und Ozeanien	914	45,3	1 690	30,3	1,8
Ausländer ohne Angabe	1 112	-10,0	1 731	-41,5	1,6
Ausland zusammen	91 677	11,0	184 902	9,9	2,0
Insgesamt	798 591	1,9	1 487 113	3,7	1,9

1) Rechnerischer Wert Übernachtungen/Ankünfte

23. Ankünfte, Übernachtungen und Aufenthaltsdauer in Beherbergungsstätten der Stadt Chemnitz nach dem Herkunftsland der Gäste

Herkunftsland der Gäste	Ankünfte	Veränderung gegenüber dem Vorjahreszeitraum in %	Übernachtungen	Veränderung gegenüber dem Vorjahreszeitraum in %	Durchschnittliche Aufenthaltsdauer in Tagen ¹⁾
Dezember 2002					
Bundesrepublik Deutschland	16 345	-11,1	34 320	-10,6	2,1
Europa ohne Deutschland	894	20,3	1 596	-7,7	1,8
davon Baltische Staaten	6	50,0	14	250,0	2,3
Belgien	29	-25,6	39	-48,0	1,3
Dänemark	8	33,3	16	166,7	2,0
Finnland	3	50,0	7	250,0	2,3
Frankreich	54	12,5	62	-26,2	1,1
Griechenland	7	40,0	22	175,0	3,1
Vereinigtes Königreich	48	37,1	114	37,3	2,4
Irland, Republik	2	-92,3	2	-92,3	1,0
Italien	114	192,3	215	246,8	1,9
Luxemburg	4	-33,3	6	-25,0	1,5
Niederlande	118	68,6	199	109,5	1,7
Norwegen	1	-88,9	1	-96,8	1,0
Österreich	75	-36,4	109	-71,8	1,5
Polen	57	-14,9	63	-31,5	1,1
Portugal	2	x	6	x	3,0
Russland	137	47,3	276	40,1	2,0
Schweden	10	-23,1	14	-44,0	1,4
Schweiz	80	17,6	145	8,2	1,8
Spanien	9	28,6	16	45,5	1,8
Tschechische Republik	76	105,4	196	366,7	2,6
Türkei	8	60,0	8	33,3	1,0
Ungarn	21	250,0	35	20,7	1,7
sonst. europäische Länder	25	-37,5	31	-90,4	1,2
Afrika	9	x	13	x	1,4
davon Republik Südafrika	3	x	3	x	1,0
sonst. afrikanische Länder	6	x	10	x	1,7
Asien	148	97,3	379	174,6	2,6
davon Arabische Golfstaaten	3	x	3	x	1,0
China Volksrep. und Hongkong	6	-40,0	15	15,4	2,5
Japan	36	-21,7	36	-48,6	1,0
Taiwan	1	x	2	x	2,0
sonst. asiatische Länder	102	580,0	323	533,3	3,2
Amerika	74	-45,2	282	-45,1	3,8
davon USA	65	-44,9	242	-49,1	3,7
Brasilien	9	350,0	40	400,0	4,4
Australien, Neuseeland und Ozeanien	6	20,0	60	x	10,0
Ausland zusammen	1 131	17,8	2 330	-2,5	2,1
Insgesamt	17 476	-9,6	36 650	-10,1	2,1

1) Rechnerischer Wert Übernachtungen/Ankünfte

Noch: 23. Ankünfte, Übernachtungen und Aufenthaltsdauer in Beherbergungsstätten
der Stadt Chemnitz nach dem Herkunftsland der Gäste

Herkunftsland der Gäste	Ankünfte	Veränderung gegenüber dem Vorjahreszeitraum in %	Übernachtungen	Veränderung gegenüber dem Vorjahreszeitraum in %	Durchschnittliche Aufenthaltsdauer in Tagen ¹⁾
Januar bis Dezember 2002					
Bundesrepublik Deutschland	173 397	-6,1	362 098	-7,2	2,1
Europa ohne Deutschland	14 811	4,5	29 040	0,0	2,0
davon Baltische Staaten	56	-84,1	354	-47,9	6,3
Belgien	539	-4,4	936	-15,4	1,7
Dänemark	225	31,6	525	97,4	2,3
Finnland	264	41,9	707	31,9	2,7
Frankreich	998	-12,3	1 773	-9,5	1,8
Griechenland	160	-20,0	232	-24,9	1,5
Vereinigtes Königreich	1 187	-13,8	2 298	10,4	1,9
Irland, Republik	37	-61,5	99	-36,5	2,7
Island	10	-16,7	10	-23,1	1,0
Italien	1 265	1,2	3 131	-9,1	2,5
Luxemburg	43	-60,9	60	-65,5	1,4
Niederlande	3 119	112,2	3 820	74,4	1,2
Norwegen	144	14,3	269	-11,2	1,9
Österreich	1 467	-2,1	3 212	-7,1	2,2
Polen	1 040	0,1	1 312	-11,4	1,3
Portugal	50	-45,7	89	-55,7	1,8
Russland	728	-28,1	1 866	-7,9	2,6
Schweden	253	-13,7	487	6,1	1,9
Schweiz	1 363	33,0	2 790	38,5	2,0
Spanien	480	45,9	1 329	43,8	2,8
Tschechische Republik	603	-29,8	1 412	-14,8	2,3
Türkei	73	-45,1	91	-58,1	1,2
Ungarn	217	-6,5	474	-4,6	2,2
sonst. europäische Länder	490	-20,3	1 764	-38,7	3,6
Afrika	125	38,9	293	-53,2	2,3
davon Republik Südafrika	12	-	90	21,6	7,5
sonst. afrikanische Länder	113	44,9	203	-63,2	1,8
Asien	1 737	25,0	3 610	-18,5	2,1
davon Arabische Golfstaaten	47	-13,0	93	9,4	2,0
China Volksrep. und Hongkong	312	16,9	588	-27,2	1,9
Israel	95	137,5	452	527,8	4,8
Japan	776	12,3	1 188	-17,6	1,5
Südkorea	8	-77,1	10	-94,3	1,3
Taiwan	47	88,0	82	148,5	1,7
sonst. asiatische Länder	452	62,6	1 197	-33,9	2,6
Amerika	1 142	5,4	2 783	6,0	2,4
davon Kanada	85	3,7	260	28,1	3,1
USA	916	5,3	2 145	9,3	2,3
Mittelamerika und Karibik	43	0,0	104	-36,6	2,4
Brasilien	49	11,4	93	-35,4	1,9
sonst. südamerikanische Länder	49	8,9	181	19,9	3,7
Australien, Neuseeland und Ozeanien	43	-64,2	145	-60,7	3,4
Ausländer ohne Angabe	148	-20,9	242	-29,0	1,6
Ausland zusammen	18 006	5,6	36 113	-3,5	2,0
Insgesamt	191 403	-5,1	398 211	-6,9	2,1

1) Rechnerischer Wert Übernachtungen/Ankünfte

24. Ankünfte, Übernachtungen und Aufenthaltsdauer in Beherbergungsstätten des Reisegebietes Oberlausitz/Niederschlesien 2002 nach dem Herkunftsland der Gäste

Herkunftsland der Gäste	Ankünfte	Veränderung gegenüber dem Vorjahreszeitraum in %	Übernachtungen	Veränderung gegenüber dem Vorjahreszeitraum in %	Durchschnittliche Aufenthaltsdauer in Tagen ¹⁾
Bundesrepublik Deutschland	440 032	-1,7	1 345 423	-0,4	3,1
Europa ohne Deutschland	17 156	-7,4	38 726	-13,1	2,3
davon Baltische Staaten	375	10,6	728	17,0	1,9
Belgien	482	-17,3	832	-6,8	1,7
Dänemark	467	-16,5	1 090	-34,8	2,3
Finnland	143	-32,9	606	15,4	4,2
Frankreich	717	-22,1	1 443	-33,0	2,0
Griechenland	43	-37,7	72	-64,0	1,7
Vereinigtes Königreich	948	-49,1	1 949	-46,7	2,1
Irland, Republik	54	74,2	107	62,1	2,0
Island	14	250,0	18	-60,9	1,3
Italien	676	23,6	1 874	67,0	2,8
Luxemburg	143	64,4	184	49,6	1,3
Niederlande	2 538	-9,6	5 727	1,7	2,3
Norwegen	103	4,0	184	-5,6	1,8
Österreich	1 477	32,1	3 407	29,0	2,3
Polen	2 738	1,4	6 474	-41,4	2,4
Portugal	86	72,0	254	45,1	3,0
Russland	617	-10,1	1 125	-44,6	1,8
Schweden	1 496	-21,6	1 761	-19,6	1,2
Schweiz	1 040	-29,1	2 054	-27,2	2,0
Spanien	606	212,4	820	60,2	1,4
Tschechische Republik	1 336	17,7	4 180	65,7	3,1
Türkei	98	27,3	196	-28,2	2,0
Ungarn	226	-37,2	869	-34,4	3,8
sonst. europäische Länder	733	4,4	2 772	30,6	3,8
Afrika	299	116,7	1 039	86,2	3,5
davon Republik Südafrika	33	-47,6	106	-64,4	3,2
sonst. afrikanische Länder	266	254,7	933	258,8	3,5
Asien	865	16,9	9 370	87,0	10,8
davon Arabische Golfstaaten	17	54,5	235	x	13,8
China Volksrep. und Hongkong	116	4,5	642	241,5	5,5
Israel	58	-40,8	140	-40,2	2,4
Japan	326	121,8	6 277	638,5	19,3
Südkorea	201	-23,3	1 809	-46,9	9,0
Taiwan	3	-75,0	6	-57,1	2,0
sonst. asiatische Länder	144	45,5	261	-13,0	1,8
Amerika	1 632	7,2	3 161	-1,1	1,9
davon Kanada	131	-11,5	272	-13,7	2,1
USA	1 353	7,6	2 664	8,5	2,0
Mittelamerika und Karibik	25	-10,7	35	-78,5	1,4
Brasilien	16	-23,8	26	-18,8	1,6
sonst. südamerikanische Länder	107	57,4	164	-28,7	1,5
Australien, Neuseeland und Ozeanien	97	22,8	188	54,1	1,9
Ausländer ohne Angabe	293	74,4	536	60,0	1,8
Ausland zusammen	20 342	-3,9	53 020	-1,4	2,6
Insgesamt	460 374	-1,8	1 398 443	-0,5	3,0

1) Rechnerischer Wert Übernachtungen/Ankünfte

25. Ankünfte, Übernachtungen und Aufenthaltsdauer in Beherbergungsstätten des Reisegebietes Sächsische Schweiz 2002 nach dem Herkunftsland der Gäste

Herkunftsland der Gäste	Ankünfte	Veränderung gegenüber dem Vorjahreszeitraum in %	Übernachtungen	Veränderung gegenüber dem Vorjahreszeitraum in %	Durchschnittliche Aufenthaltsdauer in Tagen ¹⁾
Bundesrepublik Deutschland	269 608	-17,0	1 140 686	-14,6	4,2
Europa ohne Deutschland	3 879	-13,4	11 937	-7,9	3,1
davon Baltische Staaten	50	900,0	310	x	6,2
Belgien	167	-45,2	393	-37,9	2,4
Dänemark	157	-9,8	578	62,4	3,7
Finnland	50	-32,4	192	-13,1	3,8
Frankreich	263	8,2	869	69,1	3,3
Griechenland	18	-10,0	35	-22,2	1,9
Vereinigtes Königreich	215	-8,1	841	19,0	3,9
Irland, Republik	16	-36,0	25	-51,9	1,6
Island	11	37,5	23	4,5	2,1
Italien	145	-24,1	298	-29,0	2,1
Luxemburg	12	-66,7	37	-65,4	3,1
Niederlande	621	-2,2	1 732	4,0	2,8
Norwegen	110	74,6	245	129,0	2,2
Österreich	452	-16,3	1 015	-29,2	2,2
Polen	184	-47,0	845	-23,5	4,6
Portugal	1	-91,7	3	-83,3	3,0
Russland	89	-62,9	191	-67,8	2,1
Schweden	216	140,0	498	141,7	2,3
Schweiz	515	24,4	1 549	24,1	3,0
Spanien	37	-59,8	151	-1,3	4,1
Tschechische Republik	293	-43,1	1 031	-62,0	3,5
Türkei	6	50,0	9	12,5	1,5
Ungarn	111	-0,9	250	-40,5	2,3
sonst. europäische Länder	140	41,4	817	296,6	5,8
Afrika	21	-56,3	30	-70,9	1,4
davon Republik Südafrika	9	-77,5	13	-82,7	1,4
sonst. afrikanische Länder	12	50,0	17	-39,3	1,4
Asien	319	-21,4	451	-58,7	1,4
davon Arabische Golfstaaten	17	240,0	39	680,0	2,3
China Volksrep. und Hongkong	36	100,0	38	58,3	1,1
Israel	43	-66,4	53	-66,2	1,2
Japan	200	78,6	267	59,9	1,3
Südkorea	10	-69,7	28	-80,8	2,8
Taiwan	2	-97,3	4	-94,7	2,0
sonst. asiatische Länder	11	-68,6	22	-95,8	2,0
Amerika	533	-6,8	1 628	59,0	3,1
davon Kanada	54	-15,6	137	34,3	2,5
USA	441	-4,8	1 397	65,7	3,2
Mittelamerika und Karibik	8	33,3	13	-38,1	1,6
Brasilien	21	31,3	63	173,9	3,0
sonst. südamerikanische Länder	9	-60,9	18	-48,6	2,0
Australien, Neuseeland und Ozeanien	49	-38,8	121	-37,6	2,5
Ausländer ohne Angabe	25	150,0	91	810,0	3,6
Ausland zusammen	4 826	-13,7	14 258	-7,3	3,0
Insgesamt	274 434	-17,0	1 154 944	-14,5	4,2

1) Rechnerischer Wert Übernachtungen/Ankünfte

26. Ankünfte, Übernachtungen und Aufenthaltsdauer in Beherbergungsstätten des Reisegebietes Sächsisches Elbland 2002 nach dem Herkunftsland der Gäste

Herkunftsland der Gäste	Ankünfte	Veränderung gegenüber dem Vorjahreszeitraum in %	Übernachtungen	Veränderung gegenüber dem Vorjahreszeitraum in %	Durchschnittliche Aufenthaltsdauer in Tagen ¹⁾
Bundesrepublik Deutschland	356 274	-8,5	1 259 262	-8,4	3,5
Europa ohne Deutschland	31 403	0,7	86 324	1,3	2,7
davon Baltische Staaten	566	-59,3	844	-57,7	1,5
Belgien	1 023	-6,9	2 306	-21,0	2,3
Dänemark	1 068	-28,9	2 366	-28,0	2,2
Finnland	250	-2,0	848	77,4	3,4
Frankreich	1 570	3,9	3 945	-4,8	2,5
Griechenland	52	-14,8	186	9,4	3,6
Vereinigtes Königreich	3 083	100,6	7 863	54,4	2,6
Irland, Republik	122	31,2	2 235	-11,6	18,3
Island	30	328,6	232	x	7,7
Italien	1 448	-31,1	3 241	-20,1	2,2
Luxemburg	86	-27,7	271	24,3	3,2
Niederlande	4 846	-18,6	8 213	-9,4	1,7
Norwegen	442	63,1	725	79,5	1,6
Österreich	2 852	0,3	6 100	-12,6	2,1
Polen	2 619	-7,0	4 935	12,6	1,9
Portugal	103	90,7	383	130,7	3,7
Russland	3 236	-8,5	27 120	2,5	8,4
Schweden	2 633	166,8	3 306	77,6	1,3
Schweiz	1 772	-7,2	3 833	-15,4	2,2
Spanien	379	2,4	1 109	0,2	2,9
Tschechische Republik	1 386	-4,9	2 294	13,3	1,7
Türkei	85	174,2	367	464,6	4,3
Ungarn	698	53,1	1 201	2,8	1,7
sonst. europäische Länder	1 054	26,2	2 401	13,4	2,3
Afrika	209	85,0	1 199	196,8	5,7
davon Republik Südafrika	142	178,4	920	294,8	6,5
sonst. afrikanische Länder	67	8,1	279	63,2	4,2
Asien	4 278	-5,4	7 338	-8,2	1,7
davon Arabische Golfstaaten	101	818,2	150	x	1,5
China Volksrep. und Hongkong	109	41,6	547	6,6	5,0
Israel	260	-10,7	931	21,1	3,6
Japan	3 339	-15,4	4 178	-22,5	1,3
Südkorea	223	x	314	x	1,4
Taiwan	54	170,0	140	-	2,6
sonst. asiatische Länder	192	20,0	1 078	-5,3	5,6
Amerika	3 265	-12,1	18 658	-6,5	5,7
davon Kanada	292	28,1	1 023	35,1	3,5
USA	2 696	-18,9	16 812	-10,4	6,2
Mittelamerika und Karibik	103	194,3	329	363,4	3,2
Brasilien	78	-	266	20,4	3,4
sonst. südamerikanische Länder	96	100,0	228	78,1	2,4
Australien, Neuseeland und Ozeanien	144	2,1	380	42,3	2,6
Ausländer ohne Angabe	456	-52,5	1 321	-22,7	2,9
Ausland zusammen	39 755	-2,2	115 220	-0,3	2,9
Insgesamt	396 029	-7,9	1 374 482	-7,8	3,5

1) Rechnerischer Wert Übernachtungen/Ankünfte

27. Ankünfte, Übernachtungen und Aufenthaltsdauer in Beherbergungsstätten des Reisegebietes Erzgebirge 2002 nach dem Herkunftsland der Gäste

Herkunftsland der Gäste	Ankünfte	Veränderung gegenüber dem Vorjahreszeitraum in %	Übernachtungen	Veränderung gegenüber dem Vorjahreszeitraum in %	Durchschnittliche Aufenthaltsdauer in Tagen ¹⁾
Bundesrepublik Deutschland	757 110	-9,0	2 390 541	-9,0	3,2
Europa ohne Deutschland	11 336	1,6	31 045	-0,2	2,7
davon Baltische Staaten	65	-28,6	264	107,9	4,1
Belgien	283	-37,4	693	-48,0	2,4
Dänemark	470	27,4	1 062	92,0	2,3
Finnland	142	3,6	264	13,3	1,9
Frankreich	490	-10,4	1 471	-19,6	3,0
Griechenland	30	20,0	94	51,6	3,1
Vereinigtes Königreich	487	-14,4	1 102	-25,1	2,3
Irland, Republik	32	88,2	85	157,6	2,7
Island	9	-10,0	19	72,7	2,1
Italien	474	-29,4	1 220	-32,0	2,6
Luxemburg	100	88,7	309	134,1	3,1
Niederlande	1 811	5,8	4 206	10,2	2,3
Norwegen	153	-35,4	213	-25,5	1,4
Österreich	1 761	9,0	5 110	25,9	2,9
Polen	442	-12,5	1 423	-53,7	3,2
Portugal	28	-24,3	52	-	1,9
Russland	353	4,4	1 586	-29,3	4,5
Schweden	523	-14,5	1 134	-19,1	2,2
Schweiz	1 368	8,1	4 124	20,0	3,0
Spanien	132	-38,0	260	-55,5	2,0
Tschechische Republik	1 078	21,9	3 716	40,8	3,4
Türkei	23	-34,3	23	-67,6	1,0
Ungarn	220	-43,0	619	-15,7	2,8
sonst. europäische Länder	862	129,3	1 996	74,5	2,3
Afrika	52	-38,1	619	-42,6	11,9
davon Republik Südafrika	31	29,2	86	3,6	2,8
sonst. afrikanische Länder	21	-65,0	533	-46,4	25,4
Asien	750	27,6	2 124	28,1	2,8
davon Arabische Golfstaaten	4	100,0	19	-57,8	4,8
China Volksrep. und Hongkong	110	0,9	532	28,2	4,8
Israel	101	38,4	222	49,0	2,2
Japan	448	34,1	1 021	29,9	2,3
Südkorea	24	84,6	65	116,7	2,7
Taiwan	3	-40,0	3	-57,1	1,0
sonst. asiatische Länder	60	15,4	262	15,9	4,4
Amerika	1 618	-1,5	3 689	-7,7	2,3
davon Kanada	129	-15,7	313	-21,8	2,4
USA	1 385	1,9	3 000	-4,0	2,2
Mittelamerika und Karibik	35	-7,9	211	26,3	6,0
Brasilien	44	-2,2	98	-42,7	2,2
sonst. südamerikanische Länder	25	-46,8	67	-49,2	2,7
Australien, Neuseeland und Ozeanien	104	40,5	309	15,7	3,0
Ausländer ohne Angabe	203	-20,7	361	-3,0	1,8
Ausland zusammen	14 063	1,9	38 147	-0,9	2,7
Insgesamt	771 173	-8,8	2 428 688	-8,9	3,1

1) Rechnerischer Wert Übernachtungen/Ankünfte

28. Ankünfte, Übernachtungen und Aufenthaltsdauer in Beherbergungsstätten des Reisegebietes Sächsisches Burgen- und Heide- und Heideland 2002 nach dem Herkunftsland der Gäste

Herkunftsland der Gäste	Ankünfte	Veränderung gegenüber dem Vorjahreszeitraum in %	Übernachtungen	Veränderung gegenüber dem Vorjahreszeitraum in %	Durchschnittliche Aufenthaltsdauer in Tagen ¹⁾
Bundesrepublik Deutschland	478 066	-1,1	1 445 595	-0,4	3,0
Europa ohne Deutschland	26 819	11,6	48 695	0,3	1,8
davon Baltische Staaten	1 758	207,3	2 648	154,9	1,5
Belgien	1 082	2,2	1 758	-9,3	1,6
Dänemark	1 300	68,6	1 906	57,7	1,5
Finnland	507	49,6	774	2,7	1,5
Frankreich	1 481	-1,1	2 414	-3,1	1,6
Griechenland	156	95,0	746	511,5	4,8
Vereinigtes Königreich	1 447	-12,0	2 462	-10,4	1,7
Irland, Republik	51	-45,7	85	-54,5	1,7
Island	74	289,5	80	220,0	1,1
Italien	1 508	8,0	2 941	10,9	2,0
Luxemburg	163	-17,3	290	-62,4	1,8
Niederlande	4 912	-3,0	7 819	-26,2	1,6
Norwegen	312	14,3	426	4,2	1,4
Österreich	1 853	1,6	4 180	9,6	2,3
Polen	2 361	4,0	4 710	-17,1	2,0
Portugal	112	-0,9	330	-34,3	2,9
Russland	1 112	-38,5	2 390	-20,4	2,1
Schweden	1 118	45,8	1 376	30,3	1,2
Schweiz	1 576	33,9	2 917	39,2	1,9
Spanien	453	21,8	1 174	39,3	2,6
Tschechische Republik	1 683	40,1	3 575	27,6	2,1
Türkei	125	-29,0	275	-21,9	2,2
Ungarn	723	39,3	1 477	0,5	2,0
sonst. europäische Länder	952	19,4	1 942	-2,3	2,0
Afrika	93	-14,7	163	-36,8	1,8
davon Republik Südafrika	24	-50,0	58	-48,2	2,4
sonst. afrikanische Länder	69	13,1	105	-28,1	1,5
Asien	582	3,6	1 084	-5,0	1,9
davon Arabische Golfstaaten	22	-21,4	46	-47,7	2,1
China Volksrep. und Hongkong	165	57,1	202	3,1	1,2
Israel	44	-12,0	69	-25,8	1,6
Japan	144	-31,1	275	-23,8	1,9
Südkorea	36	100,0	114	142,6	3,2
Taiwan	8	-46,7	14	-60,0	1,8
sonst. asiatische Länder	163	19,0	364	13,4	2,2
Amerika	1 095	-18,3	2 302	-33,4	2,1
davon Kanada	132	14,8	371	52,0	2,8
USA	797	-27,1	1 537	-44,6	1,9
Mittelamerika und Karibik	56	229,4	173	458,1	3,1
Brasilien	45	-34,8	102	-64,1	2,3
sonst. südamerikanische Länder	65	44,4	119	-4,8	1,8
Australien, Neuseeland und Ozeanien	159	165,0	252	86,7	1,6
Ausländer ohne Angabe	794	-3,9	1 054	-12,0	1,3
Ausland zusammen	29 542	9,7	53 550	-2,2	1,8
Insgesamt	507 608	-0,6	1 499 145	-0,4	3,0

1) Rechnerischer Wert Übernachtungen/Ankünfte

29. Ankünfte, Übernachtungen und Aufenthaltsdauer in Beherbergungsstätten des Reisegebietes Westsachsen 2002 nach dem Herkunftsland der Gäste

Herkunftsland der Gäste	Ankünfte	Veränderung gegenüber dem Vorjahreszeitraum in %	Übernachtungen	Veränderung gegenüber dem Vorjahreszeitraum in %	Durchschnittliche Aufenthaltsdauer in Tagen ¹⁾
Bundesrepublik Deutschland	99 665	-0,3	200 371	-1,3	2,0
Europa ohne Deutschland	8 566	3,0	15 330	-0,9	1,8
davon Baltische Staaten	438	93,0	627	153,8	1,4
Belgien	248	-15,9	473	-33,8	1,9
Dänemark	119	-20,1	164	-20,0	1,4
Finnland	35	-16,7	54	1,9	1,5
Frankreich	479	-5,5	708	-17,2	1,5
Griechenland	11	-8,3	13	-13,3	1,2
Vereinigtes Königreich	754	33,9	1 734	28,0	2,3
Irland, Republik	19	-74,3	67	-59,6	3,5
Island	1	-	1	-	1,0
Italien	396	2,3	869	24,7	2,2
Luxemburg	77	156,7	100	170,3	1,3
Niederlande	792	11,2	1 493	8,6	1,9
Norwegen	41	5,1	48	2,1	1,2
Österreich	609	-12,1	1 173	-14,0	1,9
Polen	859	-31,0	1 156	-33,6	1,3
Portugal	78	39,3	545	273,3	7,0
Russland	944	24,9	1 046	23,3	1,1
Schweden	85	-42,6	128	-49,8	1,5
Schweiz	530	-29,4	908	-18,7	1,7
Spanien	194	-18,1	522	-28,3	2,7
Tschechische Republik	730	-3,7	1 731	18,0	2,4
Türkei	9	-30,8	11	-42,1	1,2
Ungarn	814	171,3	930	100,4	1,1
sonst. europäische Länder	304	-6,5	829	-46,4	2,7
Afrika	54	-6,9	151	-43,4	2,8
davon Republik Südafrika	31	-8,8	83	-51,5	2,7
sonst. afrikanische Länder	23	-4,2	68	-29,2	3,0
Asien	217	-36,9	533	-17,6	2,5
davon Arabische Golfstaaten	4	-60,0	6	-78,6	1,5
China Volksrep. und Hongkong	17	-39,3	47	-14,5	2,8
Israel	15	-58,3	30	-69,1	2,0
Japan	70	-27,1	142	-40,1	2,0
Südkorea	10	x	29	x	2,9
Taiwan	10	900,0	10	900,0	1,0
sonst. asiatische Länder	91	-47,4	269	17,5	3,0
Amerika	617	4,4	1 873	28,2	3,0
davon Kanada	52	52,9	71	39,2	1,4
USA	507	7,9	1 632	32,6	3,2
Mittelamerika und Karibik	9	-52,6	20	-53,5	2,2
Brasilien	18	-45,5	37	-55,4	2,1
sonst. südamerikanische Länder	31	-11,4	113	113,2	3,6
Australien, Neuseeland und Ozeanien	24	-4,0	44	-8,3	1,8
Ausländer ohne Angabe	42	31,3	59	3,5	1,4
Ausland zusammen	9 520	1,6	17 990	0,3	1,9
Insgesamt	109 185	-0,1	218 361	-1,2	2,0

1) Rechnerischer Wert Übernachtungen/Ankünfte

30. Ankünfte, Übernachtungen und Aufenthaltsdauer in Beherbergungsstätten des Reisegebietes Vogtland 2002 nach dem Herkunftsland der Gäste

Herkunftsland der Gäste	Ankünfte	Veränderung gegenüber dem Vorjahreszeitraum in %	Übernachtungen	Veränderung gegenüber dem Vorjahreszeitraum in %	Durchschnittliche Aufenthaltsdauer in Tagen ¹⁾
Bundesrepublik Deutschland	293 995	-4,9	1 436 482	-5,5	4,9
Europa ohne Deutschland	5 404	-4,8	14 727	-25,7	2,7
davon Baltische Staaten	125	28,9	439	-2,0	3,5
Belgien	289	-6,5	685	-28,0	2,4
Dänemark	147	-20,1	547	-22,3	3,7
Finnland	49	-66,4	166	-56,7	3,4
Frankreich	537	44,7	1 148	13,7	2,1
Griechenland	13	18,2	25	-21,9	1,9
Vereinigtes Königreich	215	-19,2	452	-13,9	2,1
Irland, Republik	25	31,6	57	58,3	2,3
Island	3	-40,0	6	20,0	2,0
Italien	316	0,3	515	-0,6	1,6
Luxemburg	39	290,0	105	320,0	2,7
Niederlande	633	7,3	1 127	-6,1	1,8
Norwegen	72	53,2	124	2,5	1,7
Österreich	514	-24,3	1 087	-39,6	2,1
Polen	510	1,4	1 496	-42,2	2,9
Portugal	14	-65,0	29	-87,9	2,1
Russland	166	-50,9	943	-76,9	5,7
Schweden	245	124,8	388	108,6	1,6
Schweiz	641	-10,1	1 156	-29,1	1,8
Spanien	65	10,2	229	61,3	3,5
Tschechische Republik	354	-18,2	1 427	-0,1	4,0
Türkei	22	-21,4	51	-71,0	2,3
Ungarn	86	-14,0	168	-23,6	2,0
sonst. europäische Länder	324	6,2	2 357	72,3	7,3
Afrika	116	-17,1	284	-45,3	2,4
davon Republik Südafrika	84	-17,6	229	-48,1	2,7
sonst. afrikanische Länder	32	-15,8	55	-29,5	1,7
Asien	445	23,3	1 130	-32,8	2,5
davon Arabische Golfstaaten	21	40,0	38	-9,5	1,8
China Volksrep. und Hongkong	176	54,4	384	-39,5	2,2
Israel	18	-53,8	119	-35,3	6,6
Japan	81	52,8	201	31,4	2,5
Südkorea	15	66,7	75	226,1	5,0
Taiwan	62	29,2	62	29,2	1,0
sonst. asiatische Länder	72	-13,3	251	-57,9	3,5
Amerika	573	38,1	1 501	18,8	2,6
davon Kanada	51	41,7	78	-22,0	1,5
USA	338	8,3	946	31,9	2,8
Mittelamerika und Karibik	49	88,5	55	-78,8	1,1
Brasilien	37	146,7	131	162,0	3,5
sonst. südamerikanische Länder	98	276,9	291	110,9	3,0
Australien, Neuseeland und Ozeanien	46	17,9	76	-5,0	1,7
Ausländer ohne Angabe	100	-2,0	179	1,7	1,8
Ausland zusammen	6 684	-0,7	17 897	-24,0	2,7
Insgesamt	300 679	-4,8	1 454 379	-5,7	4,8

1) Rechnerischer Wert Übernachtungen/Ankünfte

31. Campingplätze mit Urlaubscamping, Zahl der Stellplätze sowie Ankünfte, Übernachtungen und Aufenthaltsdauer 2002 nach Größenklassen

Campingplätze mit ... bis unter ... Stellplätzen für Urlaubscamping	Campingplätze		Angebotene Stellplätze auf den geöffneten Campingplätzen	Ankünfte	Veränderung gegenüber dem Vorjahreszeitraum in %	Übernachtungen	Veränderung gegenüber dem Vorjahreszeitraum in %	Durchschnittliche Aufenthaltsdauer in Tagen ³⁾
	insgesamt ¹⁾	darunter geöffnet ²⁾						
unter 10	8	8	47	1 046	15,3	2 490	48,0	2,4
10 - 25	18	16	246	3 357	10,1	10 824	0,6	3,2
25 - 50	22	21	698	11 244	-19,9	29 818	-16,9	2,7
50 - 100	24	23	1 461	35 431	3,1	102 564	11,4	2,9
100 - 150	20	20	2 173	46 043	-12,6	136 310	-11,2	3,0
150 u. mehr	8	8	2 095	40 111	-3,3	107 757	0,6	2,7
Insgesamt	100	96	6 720	137 232	-6,3	389 763	-2,8	2,8

1) Ergebnisse der Kapazitätserhebung 1999 einschließlich Zu- und Abgänge 2) Ganz oder teilweise geöffnet im Juli 2002

3) Rechnerischer Wert Übernachtungen/Ankünfte

32. Campingplätze mit Urlaubscamping, Zahl der Stellplätze sowie Ankünfte, Übernachtungen und Aufenthaltsdauer 2002 nach Reisegebieten

Reisegebiet	Campingplätze		Angebotene Stellplätze auf den geöffneten Campingplätzen	Ankünfte	Veränderung gegenüber dem Vorjahreszeitraum in %	Übernachtungen	Veränderung gegenüber dem Vorjahreszeitraum in %	Durchschnittliche Aufenthaltsdauer in Tagen ³⁾
	insgesamt ¹⁾	darunter geöffnet ²⁾						
Oberlausitz/ Niederschlesien	22	22	2 264	33 941	5,3	109 916	17,1	3,2
Sächsische Schweiz	9	9	501	23 744	-9,1	71 321	-9,1	3,0
Sächsisches Elbland	10	10	810	11 038	-3,2	29 973	6,5	2,7
Erzgebirge	21	20	1 054	26 673	-6,5	67 436	-10,6	2,5
Sächsisches Burgen- und Heide-land	24	22	1 010	8 411	-21,7	20 696	-13,3	2,5
Westsachsen	2	2
Vogtland	5	5	473	13 185	17,7	37 605	24,0	2,9
Stadt Dresden	4	3	190	5 376	-53,3	16 715	-54,3	3,1
Stadt Leipzig	2	2
Stadt Chemnitz	1	1
Insgesamt	100	96	6 720	137 232	-6,3	389 763	-2,8	2,8

1) Ergebnisse der Kapazitätserhebung 1999 einschließlich Zu- und Abgänge 2) Ganz oder teilweise geöffnet im Juli 2002

3) Rechnerischer Wert Übernachtungen/Ankünfte

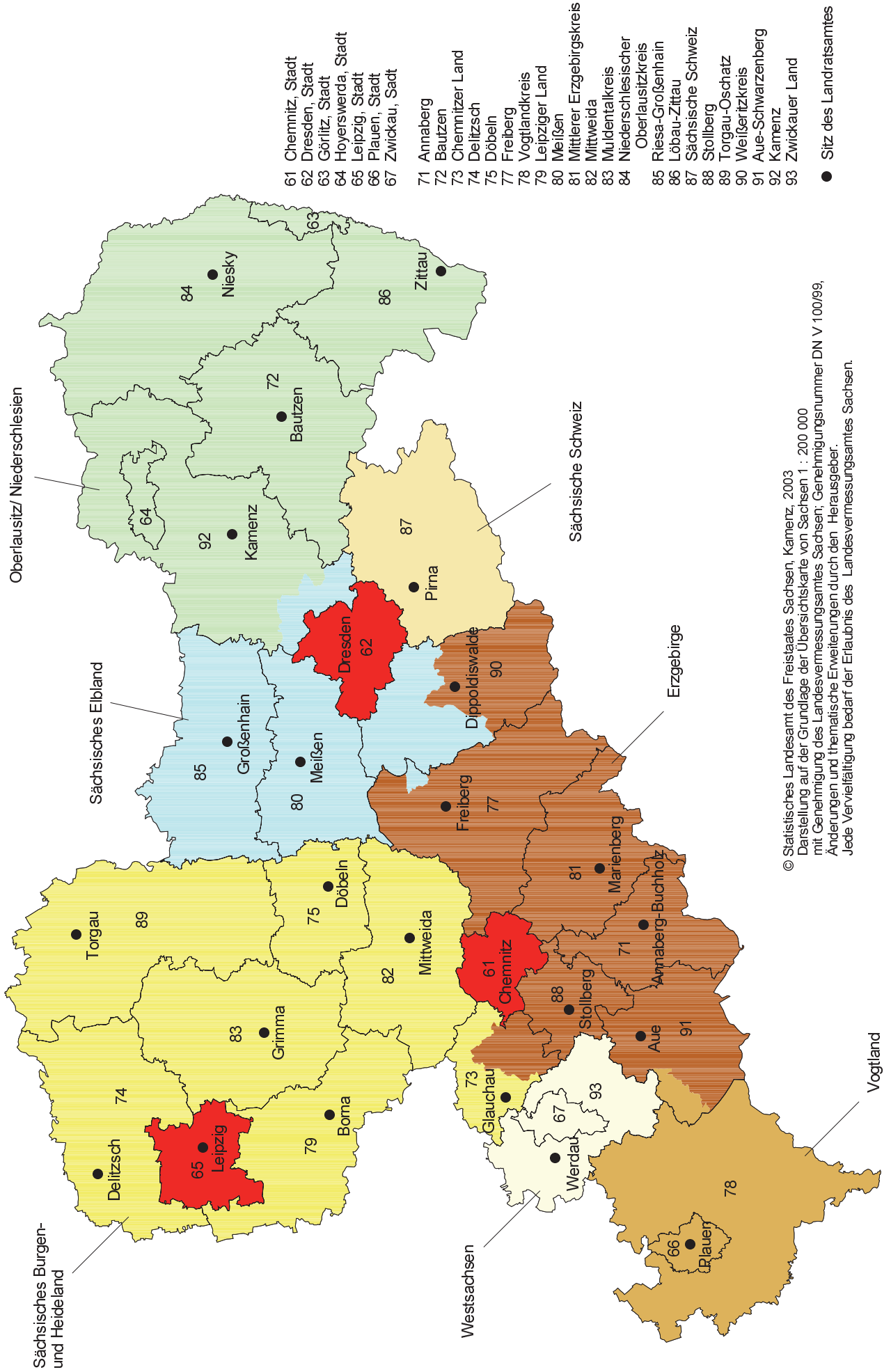
33. Ankünfte, Übernachtungen und Aufenthaltsdauer auf Campingplätzen 2002 nach dem Herkunftsland der Gäste

Herkunftsland der Gäste	Ankünfte	Veränderung gegenüber dem Vorjahreszeitraum in %	Übernachtungen	Veränderung gegenüber dem Vorjahreszeitraum in %	Durchschnittliche Aufenthaltsdauer in Tagen ¹⁾
Bundesrepublik Deutschland	122 661	-7,0	356 025	-3,4	2,9
Europa ohne Deutschland	14 203	0,4	33 155	4,3	2,3
davon Baltische Staaten	111	105,6	229	324,1	2,1
Belgien	424	20,8	1 283	50,8	3,0
Dänemark	1 483	4,4	2 749	17,7	1,9
Finnland	299	2,7	385	6,1	1,3
Frankreich	676	7,0	1 354	-0,5	2,0
Griechenland	9	12,5	12	-7,7	1,3
Vereinigtes Königreich	490	-26,4	1 283	-38,1	2,6
Irland, Republik	25	-46,8	34	-55,3	1,4
Island	-	x	-	x	-
Italien	559	-8,2	903	-11,7	1,6
Luxemburg	53	-37,6	148	-36,2	2,8
Niederlande	7 040	0,7	18 917	9,8	2,7
Norwegen	153	-30,1	249	-18,6	1,6
Österreich	575	-9,4	1 236	-23,8	2,2
Polen	162	-37,0	215	-63,3	1,3
Portugal	19	-13,6	21	-27,6	1,1
Russland	85	46,6	163	98,8	1,9
Schweden	992	30,4	1 386	20,4	1,4
Schweiz	624	6,7	1 565	15,1	2,5
Spanien	158	-13,7	396	-17,8	2,5
Tschechische Republik	109	-4,4	218	3,3	2,0
Türkei	7	x	149	x	21,3
Ungarn	77	-21,4	176	-10,2	2,3
sonst. europäische Länder	73	32,7	84	-37,3	1,2
Afrika	9	-	10	-67,7	1,1
davon Republik Südafrika	9	12,5	10	-37,5	1,1
sonst. afrikanische Länder	-	x	-	x	-
Asien	65	-15,6	114	3,6	1,8
davon China Volksrep. und Hongkong	18	125,0	30	275,0	1,7
Israel	6	-	8	-20,0	1,3
Japan	32	-34,7	59	-18,1	1,8
Südkorea	-	x	-	x	-
sonst. asiatische Länder	9	x	17	x	1,9
Amerika	149	-19,9	244	-21,8	1,6
davon Kanada	68	-5,6	98	-14,8	1,4
USA	67	-34,3	123	-31,7	1,8
Mittelamerika und Karibik	-	x	-	x	-
Brasilien	3	-40,0	3	-50,0	1,0
sonst. südamerikanische Länder	11	83,3	20	233,3	1,8
Australien, Neuseeland und Ozeanien	139	-18,2	197	-31,8	1,4
Ausländer ohne Angabe	6	20,0	18	157,1	3,0
Ausland zusammen	14 571	-0,1	33 738	3,7	2,3
Insgesamt	137 232	-6,3	389 763	-2,8	2,8

1) Rechnerischer Wert Übernachtungen/Ankünfte

Abb. 3 Reisegebiete und Kreise des Freistaates Sachsen

Gebietsstand: 1. Januar 2003



© Statistisches Landesamt des Freistaates Sachsen, Kamenz, 2003
 Darstellung auf der Grundlage der Übersichtskarte von Sachsen 1 : 200 000
 mit Genehmigung des Landesvermessungsamtes Sachsen; Genehmigungsnummer DN V 100/99,
 Änderungen und thematische Erweiterungen durch den Herausgeber.
 Jede Vervielfältigung bedarf der Erlaubnis des Landesvermessungsamtes Sachsen.

Reisegebiete und die zugeordneten Kreise bzw. Gemeinden des Freistaates Sachsen

Oberlausitz/Niederschlesien

Bautzen
 Löbau-Zittau
 Görlitz, Stadt
 Niederschlesischer Oberlausitzkreis
 Hoyerswerda, Stadt
 Kamenz
 ohne die Gemeinden:
 Arnsdorf bei Dresden
 Ottendorf-Okrilla
 Radeberg, Stadt
 Wachau

Sächsische Schweiz

Sächsische Schweiz

Vogtland

Vogtlandkreis
 Plauen, Stadt
 Teile des Kreises Aue-Schwarzenberg:
 Gemeinden Schönheide
 und Stützengrün

Sächsisches Elbland

Riesa-Großenhain
 Meißen
 Teile des Kreises Freiberg:
 Gemeinde Niederschöna

Teile des Weißeritzkreises:
 Bannewitz
 Dorfhain
 Freital, Stadt
 Höckendorf
 Kreischa
 Pretzschendorf
 Rabenau, Stadt
 Tharandt, Stadt
 Wilsdruff, Stadt

Teile des Kreises Kamenz:
 Arnsdorf bei Dresden
 Ottendorf-Okrilla
 Radeberg, Stadt
 Wachau

Sächsisches Burgen- und Heidefeld

Delitzsch
 Döbeln
 Leipziger Land
 Mittweida
 Torgau-Oschatz
 Muldentalkreis
 Teile des Kreises Chemnitzer Land:
 Glauchau, Stadt Oberwiera
 Limbach-Oberfrohna, Remse
 Stadt Schönberg
 Meerane, Stadt Waldenburg, Stadt
 Niederfrohna

Westsachsen

Zwickauer Land
 Zwickau, Stadt

Stadt Dresden

Stadt Leipzig

Stadt Chemnitz

Erzgebirge

Freiberg
 ohne die Gemeinde Niederschöna
 Mittlerer Erzgebirgskreis
 Annaberg
 Aue-Schwarzenberg
 ohne die Gemeinden Schönheide und
 Stützengrün
 Stollberg
 Teile des Weißeritzkreises:
 Altenberg, Stadt Hermsdorf, Erzgeb.
 Bärenstein, Stadt Malter
 Dippoldiswalde, Stadt Reinhardtsgrimma
 Geising, Stadt Schmiedeberg
 Glashütte, Stadt
 Hartmannsdorf-
 Reichenau

Teile des Kreises Chemnitzer Land:
 Bernsdorf Lichtenstein/Sa., Stadt
 Callenberg Oberlungwitz, Stadt
 Gersdorf St. Egidien
 Hohenstein-Ernstthal,
 Stadt

Neuerscheinungen des Statistischen Landesamtes des Freistaates Sachsen:

Kennziffer	Titel/Kurztitel	Stand Periodizität	Preis €
B VI 8	Strafvollzug im Freistaat Sachsen - Bestand und Bewegung in den Justizvollzugsanstalten	2002 - j	8,50
C III 4	Viehbestände in den landwirtschaftlichen Betrieben im Freistaat Sachsen Integrierte Erhebung in der Landwirtschaft - Endgültige Ergebnisse	2002 - 2j	2,00
C IV 5	Weinbestände im Freistaat Sachsen	2002 - j	3,50
E I 6	Investitionen im Bergbau und Verarbeitenden Gewerbe im Freistaat Sachsen	2001 - j	9,10
E III 2	Baugewerbe im Freistaat Sachsen Ergebnisse der Jährlichen Erhebung im Ausbaugewerbe	2002- j	6,50
H I 5	Straßenverkehrsunfälle von Jugendlichen und jungen Erwachsenen im Alter von 15 bis unter 25 Jahren im Freistaat Sachsen	2001	9,80
J I 1	Dienstleistungen im Freistaat Sachsen	2000 - j	7,70
K V 1	Jugendhilfe im Freistaat Sachsen - Erzieherische Hilfen	2001 - j	3,00
Q II 9	Behandlung und Beseitigung von Abfällen in betriebseigenen Anlagen im Freistaat Sachsen	2000 - j	6,00
Verzeichnis	Allgemein bildende Schulen des Freistaates Sachsen	2002 -j	12,50
Verzeichnis	Berufsbildende Schulen des Freistaates Sachsen	2002 - j	8,00
Verzeichnis	Berufe an berufsbildenden Schulen des Freistaates Sachsen	2002 - j	12,50

Monatlich erscheinen:

C III 2	Schlachtungen, Milchlieferung und Geflügelhaltung im Freistaat Sachsen	01/03 - m	1,50
E I 1	Bergbau und Verarbeitendes Gewerbe im Freistaat Sachsen	12/02 - m	7,50
E II 1	Baugewerbe im Freistaat Sachsen (Vorbereitende Baustellenarbeiten, Hoch- und Tiefbau)	12/02 - m	5,00
G IV 1	Beherbergungsgewerbe im Freistaat Sachsen	12/02 - m	5,50
H I 1	Straßenverkehrsunfälle im Freistaat Sachsen	11/02 - m	6,00
M I 2	Preisindex für die Lebenshaltung im Freistaat Sachsen	01/03 - m	5,50
Z I 1	Konjunkturbericht für den Freistaat Sachsen	10/02 - m	5,00

Vierteljährlich erscheinen:

A I 1	Bevölkerungsstand des Freistaates Sachsen nach Kreisen	3/02 - vj	1,50
A II 1	Eheschließungen, Geborene und Gestorbene im Freistaat Sachsen	3/02 - vj	2,00
A III 1	Räumliche Bevölkerungsbewegung im Freistaat Sachsen	2/02 - vj	6,00
A VI 5	Sozialversicherungspflichtig Beschäftigte im Freistaat Sachsen	4/01 - vj	7,10
D I 1	Gewerbeanmeldungen und -abmeldungen im Freistaat Sachsen	3/02 - vj	2,50
D III 1	Insolvenzverfahren im Freistaat Sachsen	3/02 - vj	4,00
E III 1	Baugewerbe im Freistaat Sachsen (Bauinstallation und sonstiges Baugewerbe)	3/02 - vj	1,50
E IV 1	Ausgewählte Daten zur Energiewirtschaft im Freistaat Sachsen	3, 4/01 - vj	3,00
E V 1	Beschäftigte und Umsatz im Handwerk des Freistaates Sachsen	2/02 - vj	6,00
F II 1	Baugenehmigungen und Baufertigstellungen im Freistaat Sachsen	3/02 - vj	2,50
G III 1	Außenhandel des Freistaates Sachsen	3/02 - vj	2,50
L II 2	Einnahmen und Ausgaben der öffentlichen Kommunalhaushalte des Freistaates Sachsen	3/02 - vj	7,50
M I 4	Preisindizes für Bauwerke im Freistaat Sachsen	4/02 - vj	3,00
N I 1	Verdienste und Arbeitszeiten im Produzierenden Gewerbe, Handel, Kreditinstituten und Versicherungsgewerbe im Freistaat Sachsen	4/02 - vj	9,00

Abkürzungen:	m	monatlich	hj	halbjährlich	2j	alle 2 Jahre
	j	jährlich	10/01	Monat	3j	alle 3 Jahre
	vj	vierteljährlich	4/01	Quartal	fw	fallweise