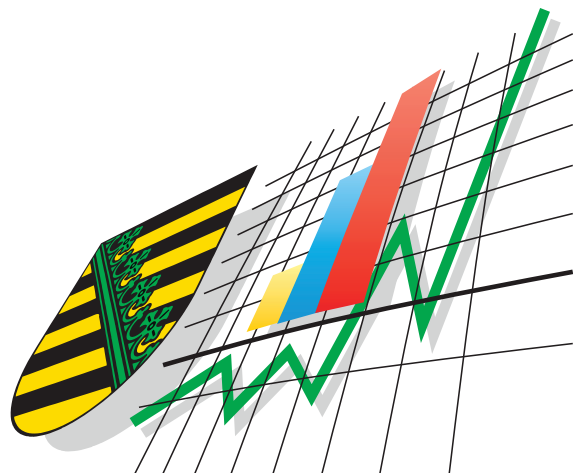


Statistisches Landesamt
des Freistaates
Sachsen



Statistische Berichte

Beherbergungsgewerbe im Freistaat Sachsen

Dezember und Jahr 2003

Zeichenerklärung

-	Nichts vorhanden (genau Null)	x	Tabellenfach gesperrt, weil Aussage nicht sinnvoll
0	Weniger als die Hälfte von 1 in der letzten besetzten Stelle, jedoch mehr als nichts	()	Aussagewert ist eingeschränkt
...	Angabe fällt später an	p	vorläufige Zahl
/	Zahlenwert nicht sicher genug	r	berichtigte Zahl
.	Zahlenwert unbekannt oder geheim zu halten	s	geschätzte Zahl

Herausgeber:

Statistisches Landesamt des Freistaates Sachsen

Macherstraße 63
01917 Kamenz

Postfach 11 05
01911 Kamenz

Telefon

Vermittlung 03578 33-0

Präsident/Sekretariat -1900

Auskunft -1913, -1914

Bibliothek -4352

Vertrieb -4316

Telefax -1999

Telefax -1921

Telefax -1598

Internet

www.statistik.sachsen.de

E-Mail

info@statistik.sachsen.de

Informationsbüro Dresden

Rampische Str. 4
01067 Dresden

Telefon 0351 483-3180

Telefax -3184

E-Mail iPunkt@statistik.sachsen.de

Kein Zugang für elektronisch signierte sowie verschlüsselte Dokumente

© Statistisches Landesamt des Freistaates Sachsen, Kamenz, April 2003

Für nichtgewerbliche Zwecke sind Vervielfältigung und unentgeltliche Verbreitung, auch auszugsweise, mit Quellenangabe gestattet. Die Verbreitung, auch auszugsweise, über elektronische Systeme/Datenträger bedarf der vorherigen Zustimmung. Alle übrigen Rechte bleiben vorbehalten.

Inhalt

Seite

Vorbemerkungen	3
Ergebnisdarstellung	4
Tabellen	
1. Beherbergungsstätten, Gästebetten und deren Auslastung sowie Ankünfte, Übernachtungen und Aufenthaltsdauer 2001 bis 2003 nach Monaten	7
2. Beherbergungsstätten, Gästebetten und deren Auslastung nach Betriebsarten	8
3. Ankünfte, Übernachtungen und Aufenthaltsdauer in Beherbergungsstätten im Dezember 2003 nach Betriebsarten	9
4. Beherbergungsstätten, Gästebetten und deren Auslastung 2002 und 2003 nach Betriebsarten	10
5. Ankünfte, Übernachtungen und Aufenthaltsdauer in Beherbergungsstätten 2002 und 2003 nach Betriebsarten	11
6. Beherbergungsstätten, Gästebetten und deren Auslastung im Dezember 2003 nach Reisegebieten und Betriebsarten	12
7. Betriebe der Hotellerie, Gästezimmer und deren Auslastung im Dezember 2003 nach Reisegebieten und Betriebsarten	15
8. Ankünfte, Übernachtungen und Aufenthaltsdauer in Beherbergungsstätten im Dezember 2003 nach Reisegebieten, dem Herkunftsland der Gäste und Betriebsarten	17
9. Beherbergungsstätten, Gästebetten und deren Auslastung 2003 nach Reisegebieten und Betriebsarten	20
10. Ankünfte, Übernachtungen und Aufenthaltsdauer in Beherbergungsstätten 2003 nach Reisegebieten, dem Herkunftsland der Gäste und Betriebsarten	23
11. Beherbergungsstätten, Gästebetten und deren Auslastung im Dezember 2003 nach Kreisen	26
12. Ankünfte, Übernachtungen und Aufenthaltsdauer in Beherbergungsstätten im Dezember 2003 nach Kreisen	27
13. Hotels, Gästebetten und deren Auslastung im Dezember 2003 nach Kreisen	28
14. Ankünfte, Übernachtungen und Aufenthaltsdauer in Hotels im Dezember 2003 nach Kreisen	29
15. Beherbergungsstätten, Gästebetten und deren Auslastung 2003 nach Kreisen	30
16. Ankünfte, Übernachtungen und Aufenthaltsdauer in Beherbergungsstätten 2003 nach Kreisen	31
17. Hotels, Gästebetten und deren Auslastung 2003 nach Kreisen	32
18. Ankünfte, Übernachtungen und Aufenthaltsdauer in Hotels 2003 nach Kreisen	33
19. Beherbergungsstätten, Gästebetten und deren Auslastung im Dezember 2003 nach Gemeindegruppen	34
20. Ankünfte, Übernachtungen und Aufenthaltsdauer der Gäste in Beherbergungsstätten nach Gemeindegruppen	34
21. Ankünfte, Übernachtungen und Aufenthaltsdauer in Beherbergungsstätten nach dem Herkunftsland der Gäste	36

22. Ankünfte, Übernachtungen und Aufenthaltsdauer in Beherbergungsstätten der Stadt Dresden nach dem Herkunftsland der Gäste	38
23. Ankünfte, Übernachtungen und Aufenthaltsdauer in Beherbergungsstätten der Stadt Leipzig nach dem Herkunftsland der Gäste	40
24. Ankünfte, Übernachtungen und Aufenthaltsdauer in Beherbergungsstätten der Stadt Chemnitz nach dem Herkunftsland der Gäste	42
25. Ankünfte, Übernachtungen und Aufenthaltsdauer in Beherbergungsstätten des Reisegebietes Oberlausitz/Niederschlesien 2003 nach dem Herkunftsland der Gäste	44
26. Ankünfte, Übernachtungen und Aufenthaltsdauer in Beherbergungsstätten des Reisegebietes Sächsische Schweiz 2003 nach dem Herkunftsland der Gäste	45
27. Ankünfte, Übernachtungen und Aufenthaltsdauer in Beherbergungsstätten des Reisegebietes Sächsisches Elbland 2003 nach dem Herkunftsland der Gäste	46
28. Ankünfte, Übernachtungen und Aufenthaltsdauer in Beherbergungsstätten des Reisegebietes Erzgebirge 2003 nach dem Herkunftsland der Gäste	47
29. Ankünfte, Übernachtungen und Aufenthaltsdauer in Beherbergungsstätten des Reisegebietes Sächsisches Burgen- und Heidefeld 2003 nach dem Herkunftsland der Gäste	48
30. Ankünfte, Übernachtungen und Aufenthaltsdauer in Beherbergungsstätten des Reisegebietes Westsachsen 2003 nach dem Herkunftsland der Gäste	49
31. Ankünfte, Übernachtungen und Aufenthaltsdauer in Beherbergungsstätten des Reisegebietes Vogtland 2003 nach dem Herkunftsland der Gäste	50
32. Campingplätze mit Urlaubscamping, Zahl der Stellplätze sowie Ankünfte, Übernachtungen und Aufenthaltsdauer 2003 nach Größenklassen	51
33. Campingplätze mit Urlaubscamping, Zahl der Stellplätze sowie Ankünfte, Übernachtungen und Aufenthaltsdauer 2003 nach Reisegebieten	51
34. Ankünfte, Übernachtungen und Aufenthaltsdauer auf Campingplätzen 2003 nach dem Herkunftsland der Gäste	52
Reisegebiete und die zugeordneten Kreise bzw. Gemeinden des Freistaates Sachsen	54
Abbildungen	
Abb. 1 Ankünfte in sächsischen Beherbergungsstätten 2001 bis 2003	5
Abb. 2 Übernachtungen in sächsischen Beherbergungsstätten 2001 bis 2003	5
Abb. 3 Anteil der Betriebsarten an den Ankünften (Gästeszah) und Übernachtungen 2003	6
Abb. 4 Anteil der Reisegebiete an der Gästeszah und Übernachtungen 2003	6
Abb. 5 Fremdenverkehrsintensität 2003 nach Kreisen	35
Abb. 6 Reisegebiete und Kreise des Freistaates Sachsen	53

Vorbemerkungen

Rechtsgrundlage

Die Rechtsgrundlage zur Durchführung von statistischen Erhebungen bei Beherbergungsstätten ist das Gesetz zur Neuordnung der Statistik über die Beherbergung im Reiseverkehr (Beherbergungsstatistikgesetz - BeherbStatG) vom 22. Mai 2002 (BGBl. I S. 1642) in Verbindung mit dem Gesetz über die Statistik für Bundeszwecke (Bundesstatistikgesetz - BStatG) vom 22. Januar 1987 (BGBl. I S. 462, 565), zuletzt geändert durch Artikel 16 des Gesetzes vom 21. August 2002 (BGBl. I S. 3322).

Berichtskreis

In die Berichterstattung einbezogen sind alle Beherbergungsstätten, die mehr als acht Gäste gleichzeitig beherbergen können. Zu den Beherbergungsstätten zählen Hotels, Hotels garnis, Gasthöfe, Pensionen, Erholungs-, Ferien- und Schulungsheime, Ferienzentren, Ferienhäuser und -wohnungen, Hütten und Jugendherbergen sowie Vorsorge- und Rehabilitationskliniken.

Methodische Hinweise

Die in diesem Bericht veröffentlichten Ergebnisse sind vorläufige Daten. Sie werden monatlich neu berechnet und rückwirkend bis zu 12 Monaten korrigiert. Die Basis hierfür bilden verspätet eingegangene Erhebungsformulare und nachträglich von den Betrieben vorgenommene Korrekturen. Alle hierin enthaltenen Angaben beziehen sich auf den Gebietsstand 1. Januar des Berichtsjahres.

Definitionen

Tourismus

Der Tourismus umfasst „die Aktivitäten von Personen, die an Orte außerhalb ihrer gewohnten Umgebung reisen und sich dort zu Freizeit-, Geschäfts- oder bestimmten anderen Zwecken vorübergehend aufhalten“ (lt. Welttourismusorganisation - WTO).

Beherbergung

Unterbringung von Personen, die sich vorübergehend an einem anderen Ort als ihrem gewöhnlichen Wohnsitz aufhalten (Reisende). Der Aufenthalt gilt entsprechend einer Empfehlung der WTO (zwecks internationaler Vergleichbarkeit) dann als vorübergehend, wenn er die Dauer von 12 Monaten nicht überschreitet.

Angebotene Gästebetten

Anzahl der Betten und sonstigen Schlafgelegenheiten, die tatsächlich in den geöffneten Betrieben angeboten wurden. Die Anzahl der Betten entspricht dabei der Anzahl der Personen, die bei Normalbelegung gleichzeitig hätten übernachten können. Behelfsmäßige Schlafgelegenheiten, die bei Überbelegung zusätzlich zur Verfügung gestanden hätten, wurden nicht berücksichtigt.

Angebotene / belegte Gästezimmer

Anzahl der Gästezimmer, die tatsächlich in den geöffneten Betrieben angeboten wurden. Als Gästezimmer gilt eine Einheit, die aus einem Raum oder einer Gruppe von Räumen besteht, die eine unteilbare Mieteinheit in einem Beherbergungsbetrieb bilden (z. B. Einzel-, Doppel- oder Mehrbettzimmer, Appartement). Das Zimmer (Mieteinheit) gilt als "belegt" unabhängig von der Anzahl der beherbergten Gäste pro Zimmer. Es wird auch keine Unterscheidung der Zimmer bezüglich der Bettenanzahl pro Zimmer vorgenommen.

Ankünfte

Es werden nur die Ankünfte jener Gäste ausgewiesen, die im Berichtsmonat eingetroffen sind. Die aus dem Vormonat noch anwesenden Gäste werden nicht berücksichtigt.

Übernachtungen

Als Übernachtungen werden die Übernachtungen sowohl der im Berichtsmonat eingetroffenen als auch der aus dem Vormonat noch anwesenden Gäste gezählt.

Herkunftsland der Gäste

Maßgebend für diese Zuordnung ist der ständige Wohnsitz, nicht die Staatsangehörigkeit der Gäste.

Sächsische Reisegebiete

Oberlausitz/Niederschlesien	Westsachsen
Sächsische Schweiz	Vogtland
Sächsisches Elbland	Stadt Dresden
Erzgebirge	Stadt Leipzig
Sächsisches Burgen- und Heideland	Stadt Chemnitz

Die Abgrenzung der Reisegebiete nach Kreisen bzw. Gemeinden des Freistaates Sachsen ist Seite 54 zu entnehmen. Sie wurde vom Sächsischen Staatsministerium für Wirtschaft und Arbeit in Abstimmung mit dem Landestourismusverband vorgenommen.

Ergebnisdarstellung

Im Dezember 2003 wurden im Freistaat Sachsen von 2 069 geöffneten Beherbergungsstätten 105 933 Gästebetten angeboten. Dieses Beherbergungsangebot der Beherbergungsstätten mit neun und mehr Betten nutzten insgesamt 429 686 Gäste mit 1 135 081 Übernachtungen. Im Vergleich zum Vorjahresmonat waren das fast 13 Prozent mehr Gäste bzw. zehn Prozent mehr Übernachtungen.

Damit wurde nach dem "Jahr des Hochwassers 2002" die Gäste- und Übernachtungszahl vom Dezember 2001 wieder erreicht und mit jeweils rund drei Prozent sogar übertroffen. 55 Prozent aller Übernachtungen zählten im Dezember 2003 allein die Beherbergungsstätten des Erzgebirges, der Stadt Dresden und Leipzig zusammen. Die durchschnittliche Auslastung aller angebotenen Gästebetten erreichte einen Wert von 35,4 Prozent. Im Durchschnitt verweilten die Gäste 2,6 Tage in den Beherbergungsstätten.

Im Jahr 2003 buchten in den sächsischen Beherbergungsstätten 5,13 Millionen Gäste 14,24 Millionen Übernachtungen. Das waren sieben Prozent mehr Gäste als vor einem Jahr. Die Zahl der Übernachtungen stieg um 726 000 bzw. um gut fünf Prozent im Vergleich zum Vorjahr. Im Durchschnitt aller Bundesländer stieg die Zahl der Gäste in diesem Jahresvergleich um ein Prozent, die Anzahl der Übernachtungen blieb unverändert.

Nach dem Jahrhunderthochwasser 2002 wurde damit die Gästezahl des Jahres 2001 wieder fast erreicht (-0,4 Prozent). Die Zahl der Übernachtungen lag jedoch noch zwei Prozent unter dem Wert von 2001 (14,54 Millionen Übernachtungen). Im Vergleich der Übernachtungszahlen der Sommerhalbjahre 2003 zu 2001 betrug dieses "Defizit" nur noch 0,5 Prozent.

Unter den Reisegebieten Sachsens fanden im Jahr 2003 das Erzgebirge mit rund 800 000 Gästen und 2,53 Millionen Übernachtungen sowie das Sächsische Burgen- und Heidefeld mit fast 530 000 Gästen und 1,56 Millionen Übernachtungen den größten Zuspruch. 42 Prozent aller Gäste wählten Beherbergungsstätten in den drei Großstädten. In der Stadt Dresden buchten 1,1 Millionen Gäste 2,35 Millionen Übernachtungen. In Leipzig waren es rund 880 000 Gäste und 1,61 Millionen Übernachtungen.

Die durchschnittliche Auslastung aller angebotenen Gästebetten erreichte einen Wert von 36,5 Prozent. Vor Jahresfrist waren es 34,8 Prozent. Die Hotels stellten fast die Hälfte des gesamten Bettenangebots, das 62 Prozent aller Gäste nutzten. Sie registrierten eine Zunahme der Übernachtungen um sieben Prozent und mit 35,7 Prozent eine um 2,2 Prozentpunkte höhere Bettenauslastung als im Vorjahr.

Die durchschnittliche Auslastung der von den Hotels angebotenen Gästezimmer betrug knapp 43 Prozent. Die Städte Dresden und Leipzig erzielten mit gut 55 bzw. 52 Prozent die Spitzenwerte der durchschnittlichen Zimmerauslastung. Dagegen erreichte diese im Sächsischen Burgen- und Heidefeld nur 31 Prozent.

Die Bettenauslastung im "Sonstigen Beherbergungsgewerbe" (Erholungs-, Ferien- und Schulungsheime, Ferienzentren, -häuser und -wohnungen, Hütten und Jugendherbergen) erreichte mit 31,6 Prozent nur das Vorjahresniveau. Die Vorsorge- und Rehabilitationskliniken waren zu rund 80 Prozent ausgelastet, im Vorjahr waren es 81 Prozent.

Die durchschnittliche Aufenthaltsdauer der Gäste betrug, das sechste Jahr in Folge 2,8 Tage -trotz vielfältiger Marketingaktivitäten der Tourismusorganisationen. 1993 bis 1996 betrug sie jährlich 3,0 Tage, 1997 waren es 2,9 Tage. Im Durchschnitt verweilten die Gäste im Jahr 2003 in den drei Großstädten 2,0 Tage, in den übrigen Reisegebieten 3,3 Tage. In den Vorsorge- und Rehabilitationskliniken betrug die durchschnittliche Aufenthaltsdauer 23,7 Tage.

423 932 Gäste kamen aus dem Ausland. Das waren knapp 15 Prozent mehr als im Vorjahr. Ihr Anteil an den Gästen insgesamt betrug acht Prozent. Das ist die Hälfte des Bundesdurchschnitts. Die ausländischen Gäste hielten sich durchschnittlich 2,2 Tage in Sachsen auf.

Die ausländischen Gäste kamen vorwiegend aus den Niederlanden (40 862/+23 Prozent), den USA (34 400/-3 Prozent), aus Japan (33 003/+21 Prozent), der Schweiz (32 531/+19 Prozent), Italien (30 586/+43 Prozent), Österreich (30 245/+14 Prozent) sowie dem Vereinigten Königreich (28 128/+7 Prozent). In den Beherbergungsstätten der drei Großstädte übernachteten 70 Prozent aller ausländischen Gäste.

Die 93 geöffneten Campingplätze Sachsens, von denen im Monat Juli 6 706 Stellplätze angeboten wurden, besuchten 163 417 Camper. Das waren 19 Prozent mehr Campingurlauber bzw. 18 Prozent mehr Übernachtungen als im Vorjahr. Sie verweilten wie im Vorjahr im Durchschnitt 2,8 Tage auf den Campingplätzen. Den größten Zuspruch fanden die Campingplätze in der Oberlausitz/Niederschlesien, in der Sächsischen Schweiz und im Erzgebirge.

Aus dem Ausland kamen 18 744 Camper. Das sind 29 Prozent mehr als im Vorjahr. Sie kamen vorwiegend aus den Niederlanden (9 639/+37 Prozent), aus Dänemark (1 531/+3 Prozent) und Frankreich (1 002/+48 Prozent). Die Anzahl ihrer Übernachtungen stieg um gut ein Drittel. Ihre Aufenthaltsdauer betrug im Durchschnitt 2,4 Tage.

94 Prozent aller Campingurlauber besuchten die Campingplätze im Sommerhalbjahr. Der hierzu veröffentlichte statistische Bericht enthält detailliertere Ergebnisse zur Campingsaison 2003.

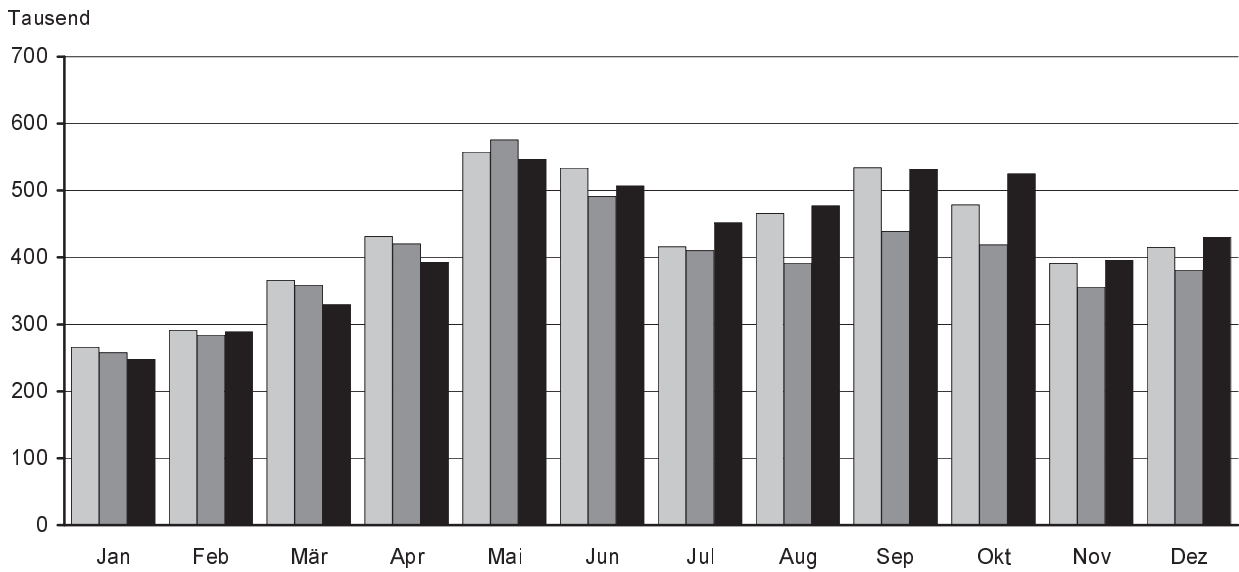
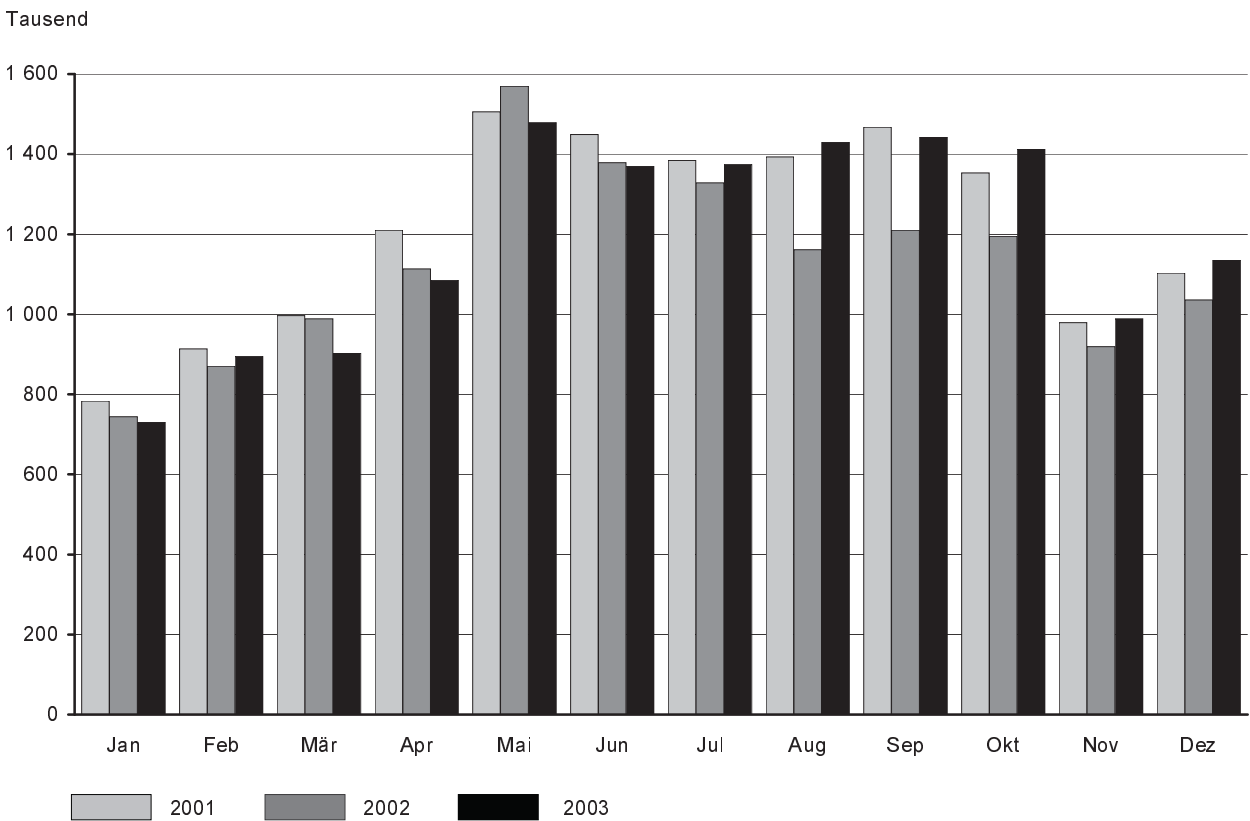
Abb. 1 Ankünfte in sächsischen Beherbergungsstätten 2001 bis 2003**Abb. 1 Übernachtungen in sächsischen Beherbergungsstätten 2001 bis 2003**

Abb. 3 Anteil der Betriebsarten an den Ankünften (Gästekzahl) und Übernachtungen 2003

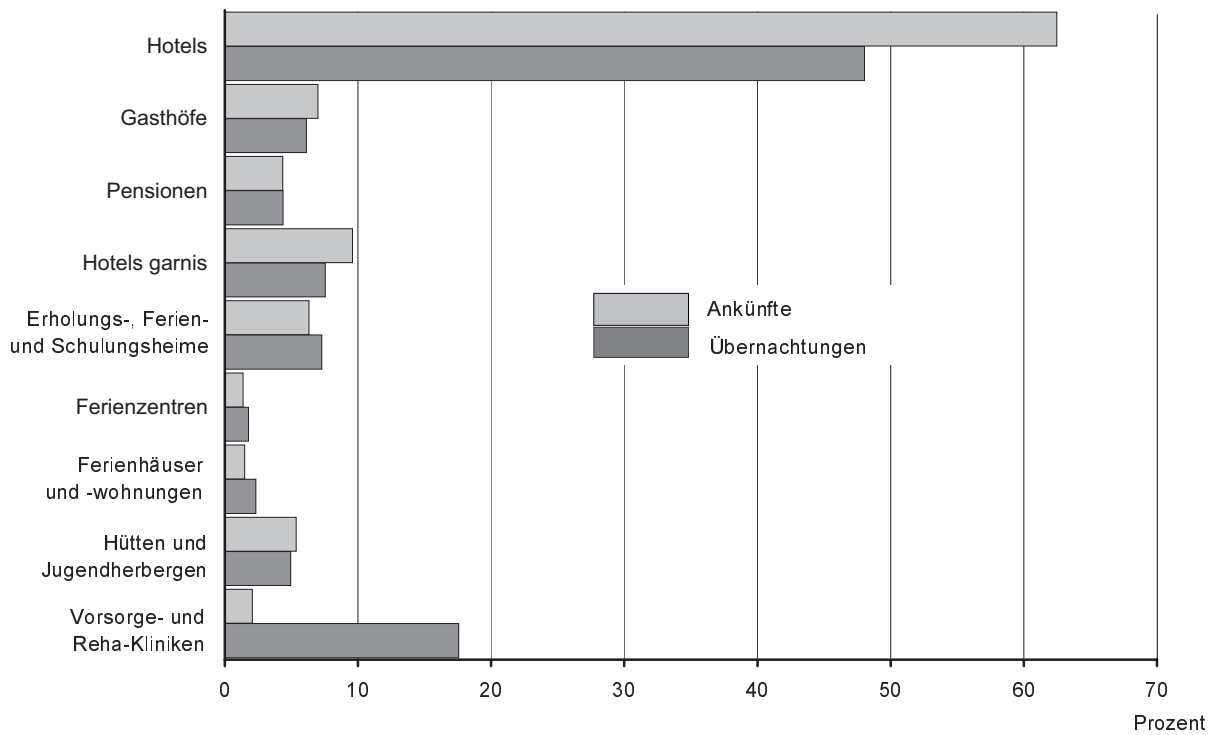
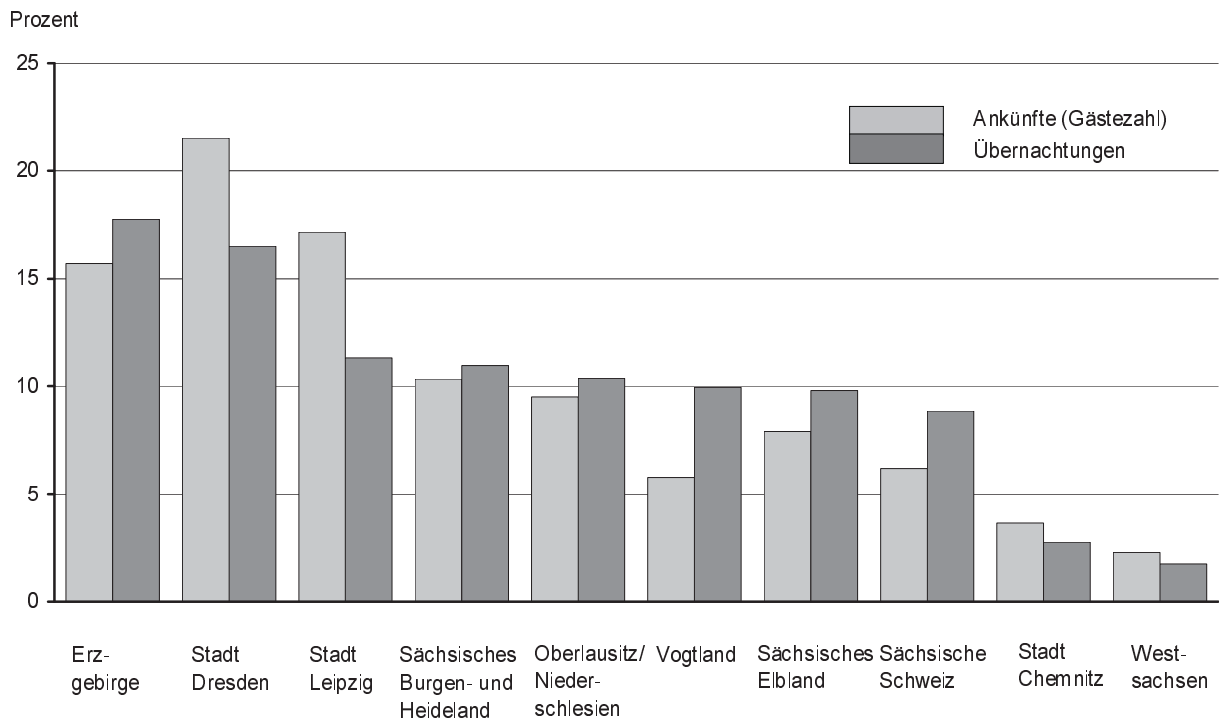


Abb. 4 Anteil der Reisegebiete an der Gästekzahl und den Übernachtungen 2003



1. Beherbergungsstätten, Gästebetten und deren Auslastung sowie Ankünfte, Übernachtungen und Aufenthaltsdauer 2001 bis 2003 nach Monaten

Monat Jahr	Betriebe		Angebotene Gästebetten	Durchschnittliche Auslastung der angebotenen Gästebetten in % ³⁾	Ankünfte	Über- nachtungen	Durchschnittliche Aufenthaltsdauer in Tagen ⁴⁾
	ins- gesamt ¹⁾	darunter geöffnete Betriebe ²⁾					
2001							
Januar	2 219	2 034	106 597	24,2	266 008	783 266	2,9
Februar	2 220	2 050	106 609	30,7	290 993	913 380	3,1
März	2 221	2 075	108 150	29,9	365 985	996 347	2,7
April	2 229	2 147	112 044	36,3	431 318	1 209 940	2,8
Mai	2 228	2 171	114 215	42,6	557 296	1 505 488	2,7
Juni	2 225	2 168	114 358	42,2	533 783	1 448 615	2,7
Juli	2 235	2 170	114 434	39,2	416 123	1 383 876	3,3
August	2 239	2 174	114 499	39,3	465 557	1 392 937	3,0
September	2 247	2 177	113 659	43,0	534 089	1 467 354	2,7
Oktober	2 242	2 157	111 665	39,2	478 762	1 352 726	2,8
November	2 235	2 084	108 479	30,6	391 102	978 792	2,5
Dezember	2 231	2 079	107 796	33,5	414 999	1 102 893	2,7
Insgesamt	x	x	x	36,1	5 146 015	14 535 614	2,8
2002							
Januar	2 215	2 016	104 454	23,5	257 552	744 325	2,9
Februar	2 203	2 019	104 359	29,9	283 855	870 560	3,1
März	2 204	2 071	107 959	30,0	358 520	988 311	2,8
April	2 202	2 109	110 380	33,9	420 508	1 113 626	2,6
Mai	2 198	2 132	112 503	45,1	575 640	1 569 779	2,7
Juni	2 192	2 136	112 512	40,9	491 177	1 378 290	2,8
Juli	2 184	2 122	112 290	38,3	410 356	1 328 006	3,2
August	2 189	2 133	112 812	35,0	391 742	1 161 219	3,0
September	2 186	2 042	104 644	38,6	438 898	1 209 663	2,8
Oktober	2 186	2 046	105 927	36,7	418 796	1 194 962	2,9
November	2 177	1 983	103 683	30,1	355 878	919 291	2,6
Dezember	2 175	1 982	102 383	33,2	381 127	1 035 755	2,7
Insgesamt	x	x	x	34,8	4 784 049	13 513 787	2,8
2003							
Januar	2 152	1 909	99 995	24,2	248 269	729 953	2,9
Februar	2 144	1 922	101 634	31,8	288 884	894 661	3,1
März	2 133	1 944	103 729	28,6	329 423	903 175	2,7
April	2 126	2 037	107 824	33,8	393 054	1 084 269	2,8
Mai	2 121	2 069	110 694	43,1	547 045	1 478 228	2,7
Juni	2 119	2 073	110 993	41,2	506 688	1 368 966	2,7
Juli	2 144	2 101	111 535	39,9	452 033	1 373 553	3,0
August	2 170	2 126	112 496	41,3	477 362	1 428 823	3,0
September	2 174	2 126	111 816	43,1	532 135	1 442 295	2,7
Oktober	2 222	2 161	110 883	41,2	524 905	1 412 132	2,7
November	2 216	2 063	105 649	31,7	396 119	988 610	2,5
Dezember	2 211	2 069	105 933	35,4	429 686	1 135 081	2,6
Insgesamt	x	x	x	36,5	5 125 603	14 239 746	2,8

1) Ergebnisse der Kapazitätserhebung 1999 einschließlich Zu- und Abgänge

2) ganz oder teilweise geöffnet

3) rechnerischer Wert (Übernachtungen/angebotene Bettentage) x 100

4) rechnerischer Wert Übernachtungen/Ankünfte

2. Beherbergungsstätten, Gästebetten und deren Auslastung nach Betriebsarten

Betriebsart	Betriebe		Gästebetten		Durchschnittliche Auslastung der angebotenen Gästebetten in % ³⁾
	insgesamt ¹⁾	darunter geöffnete Betriebe ²⁾	insgesamt ¹⁾	darunter angebotene Gästebetten	
Dezember 2002					
Hotels	701	655	55 707	50 795	37,2
Gasthöfe	584	551	11 818	11 039	20,5
Pensionen	364	330	6 946	6 185	20,7
Hotels garnis	129	124	8 325	8 065	29,6
Zusammen	1 778	1 660	82 796	76 084	32,6
Erholungs-, Ferien- und Schulungsheime	124	108	10 237	7 169	22,3
Ferienzentren	10	9	1 829	1 684	34,9
Ferienhäuser und -wohnungen	111	76	4 446	2 399	20,9
Hütten und Jugendherbergen	113	91	7 755	6 335	16,0
Zusammen	358	284	24 267	17 587	21,0
Vorsorge- und Reha-Kliniken	39	38	8 767	8 712	62,7
Beherbergungsstätten insgesamt	2 175	1 982	115 830	102 383	33,2
darunter ohne Vorsorge- u. Reha-Kliniken	2 136	1 944	107 063	93 671	30,5
Dezember 2003					
Hotels	700	686	55 108	53 601	40,1
Gasthöfe	603	578	12 098	11 426	20,9
Pensionen	380	349	7 381	6 638	21,0
Hotels garnis	132	132	8 474	8 315	32,7
Zusammen	1 815	1 745	83 061	79 980	35,1
Erholungs-, Ferien- und Schulungsheime	117	104	9 792	6 954	24,3
Ferienzentren	10	9	1 910	1 704	32,9
Ferienhäuser und -wohnungen	118	87	4 435	2 650	27,1
Hütten und Jugendherbergen	112	86	7 781	5 989	16,8
Zusammen	357	286	23 918	17 297	23,1
Vorsorge- und Reha-Kliniken	39	38	8 791	8 656	62,1
Beherbergungsstätten insgesamt	2 211	2 069	115 770	105 933	35,4
darunter ohne Vorsorge- u. Reha-Kliniken	2 172	2 031	106 979	97 277	33,0

1) Ergebnisse der Kapazitätserhebung 1999 einschließlich Zu- und Abgänge

2) ganz oder teilweise geöffnet

3) rechnerischer Wert (Übernachtungen/angebotene Bettentage) x 100

3. Ankünfte, Übernachtungen und Aufenthaltsdauer in Beherbergungsstätten im Dezember 2003 nach Betriebsarten

Betriebsart	Ankünfte	Veränderung gegenüber dem Vorjahreszeitraum in %	Übernachtungen	Veränderung gegenüber dem Vorjahreszeitraum in %	Durchschnittliche Aufenthaltsdauer in Tagen ¹⁾
Hotels	298 090	14,4	657 526	13,7	2,2
Gasthöfe	29 777	2,8	72 345	4,6	2,4
Pensionen	16 811	14,3	42 322	7,7	2,5
Hotels garnis	39 015	14,0	81 357	13,1	2,1
Zusammen	383 693	13,3	853 550	12,5	2,2
Erholungs-, Ferien- und Schulungsheime	16 438	10,4	48 812	5,0	3,0
Ferienzentren	4 923	-0,1	17 383	-4,5	3,5
Ferienhäuser und -wohnungen	5 327	41,6	22 272	43,1	4,2
Hütten und Jugendherbergen	12 494	-1,9	29 616	-2,6	2,4
Zusammen	39 182	7,9	118 083	6,7	3,0
Vorsorge- und Reha-Kliniken	6 811	8,8	163 448	-1,9	24,0
Beherbergungsstätten insgesamt	429 686	12,7	1 135 081	9,6	2,6
darunter ohne Vorsorge- u. Reha-Kliniken	422 875	12,8	971 633	11,8	2,3

1) rechnerischer Wert Übernachtungen/Ankünfte

4. Beherbergungsstätten, Gästebetten und deren Auslastung 2002 und 2003 nach Betriebsarten

Betriebsart	Betriebe		Angebotene Gästebetten	Durchschnittliche Auslastung der angebotenen Gästebetten in % ³⁾	Veränderung gegenüber dem Vorjahr in %-punkten
	ins- gesamt ¹⁾	darunter geöffnete Betriebe ²⁾			
			zum 31.07. des Jahres		
2002					
Hotels	703	686	54 429	33,5	-1,5
Gasthöfe	589	575	11 547	20,1	-1,8
Pensionen	363	352	6 715	23,6	-1,2
Hotels garnis	131	126	8 164	32,1	-0,1
Zusammen	1 786	1 739	80 855	30,6	-1,5
Erholungs-, Ferien- und Schulungsheime	124	120	9 851	34,7	-1,3
Ferienzentren	10	9	1 792	40,6	0,6
Ferienhäuser und -wohnungen	113	109	3 868	24,0	-0,4
Hütten und Jugendherbergen	113	108	7 404	28,4	-3,3
Zusammen	360	346	22 915	31,4	-1,5
Vorsorge- und Reha-Kliniken	38	37	8 520	80,7	-0,7
Beherbergungsstätten insgesamt	2 184	2 122	112 290	34,8	-1,3
darunter ohne Vorsorge- u. Reha-Kliniken	2 146	2 085	103 770	30,8	-1,5
2003					
Hotels	691	679	53 225	35,7	2,2
Gasthöfe	565	551	11 041	22,1	2,0
Pensionen	365	354	6 695	26,3	2,7
Hotels garnis	127	127	8 288	36,0	3,9
Zusammen	1 748	1 711	79 249	33,1	2,5
Erholungs-, Ferien- und Schulungsheime	121	118	9 637	34,7	0,0
Ferienzentren	10	10	1 904	39,5	-1,1
Ferienhäuser und -wohnungen	114	112	4 331	26,0	2,0
Hütten und Jugendherbergen	112	112	7 735	28,5	0,1
Zusammen	357	352	23 607	31,6	0,2
Vorsorge- und Reha-Kliniken	39	38	8 679	79,6	-1,1
Beherbergungsstätten insgesamt	2 144	2 101	111 535	36,5	1,7
darunter ohne Vorsorge- u. Reha-Kliniken	2 105	2 063	102 856	32,8	2,0

1) Ergebnisse der Kapazitätserhebung 1999 einschließlich Zu- und Abgänge

2) ganz oder teilweise geöffnet

3) rechnerischer Wert (Übernachtungen/angebotene Bettentage) x 100

5. Ankünfte, Übernachtungen und Aufenthaltsdauer in Beherbergungsstätten 2002 und 2003 nach Betriebsarten

Betriebsart	Ankünfte	Veränderung gegenüber dem Vorjahreszeitraum in %	Übernachtungen	Veränderung gegenüber dem Vorjahreszeitraum in %	Durchschnittliche Aufenthaltsdauer in Tagen ¹⁾
2002					
Hotels	2 959 259	-9,0	6 381 753	-10,6	2,2
Gasthöfe	337 980	-7,0	815 385	-8,6	2,4
Pensionen	196 642	-5,3	555 743	-8,1	2,8
Hotels garnis	461 393	-4,3	950 710	-3,9	2,1
Zusammen	3 955 274	-8,1	8 703 591	-9,6	2,2
Erholungs-, Ferien- und Schulungsheime	324 053	0,8	1 072 620	-2,3	3,3
Ferienzentren	64 820	25,2	255 248	29,2	3,9
Ferienhäuser und -wohnungen	63 751	-0,3	277 957	-3,9	4,4
Hütten und Jugendherbergen	271 405	-9,5	695 294	-10,7	2,6
Zusammen	724 029	-1,7	2 301 119	-2,6	3,2
Vorsorge- und Reha-Kliniken	104 746	-0,6	2 509 077	-1,6	24,0
Beherbergungsstätten insgesamt	4 784 049	-7,0	13 513 787	-7,0	2,8
darunter ohne Vorsorge- u. Reha-Kliniken	4 679 303	-7,2	11 004 710	-8,2	2,4
2003					
Hotels	3 201 893	8,2	6 840 754	7,2	2,1
Gasthöfe	358 777	6,2	872 617	7,0	2,4
Pensionen	222 663	13,2	621 997	11,9	2,8
Hotels garnis	491 903	6,6	1 073 021	12,9	2,2
Zusammen	4 275 236	8,1	9 408 389	8,1	2,2
Erholungs-, Ferien- und Schulungsheime	323 462	-0,2	1 036 418	-3,4	3,2
Ferienzentren	69 892	7,8	254 206	-0,4	3,6
Ferienhäuser und -wohnungen	76 873	20,6	331 364	19,2	4,3
Hütten und Jugendherbergen	274 739	1,2	706 346	1,6	2,6
Zusammen	744 966	2,9	2 328 334	1,2	3,1
Vorsorge- und Reha-Kliniken	105 401	0,6	2 503 023	-0,2	23,7
Beherbergungsstätten insgesamt	5 125 603	7,1	14 239 746	5,4	2,8
darunter ohne Vorsorge- u. Reha-Kliniken	5 020 202	7,3	11 736 723	6,7	2,3

1) Rechnerischer Wert Übernachtungen/Ankünfte

6. Beherbergungsstätten, Gästebetten und deren Auslastung im Dezember 2003 nach Reisegebieten und Betriebsarten

Reisegebiet Betriebsart	Betriebe		Gästebetten		Durchschnittliche Auslastung der angebotenen Gästebetten in % ³⁾
	ins- gesamt ¹⁾	darunter geöffnete Betriebe ²⁾	ins- gesamt ¹⁾	darunter angebotene Gästebetten	
Oberlausitz/ Niederschlesien					
Hotels	89	87	4 640	4 439	25,0
Gasthöfe	110	106	2 102	2 021	16,7
Pensionen	52	49	915	856	16,3
Hotels garnis	15	15	534	506	18,9
Zusammen	266	257	8 191	7 822	21,5
Erholungs-, Ferien- und Schulungsheime	27	22	2 652	1 649	19,0
Ferienzentren, -häuser und -wohnungen	26	11	1 538	649	27,2
Hütten und Jugendherbergen	21	15	1 174	894	12,3
Vorsorge- und Reha-Kliniken	6	6	803	770	63,2
Beherbergungsstätten insgesamt	346	311	14 358	11 784	23,6
darunter ohne Vorsorge- u. Reha-Kliniken	340	305	13 555	11 014	20,8
Sächsische Schweiz					
Hotels	49	46	2 887	2 679	28,0
Gasthöfe	79	69	1 833	1 622	15,3
Pensionen	43	31	843	638	18,1
Hotels garnis	6	6	308	296	24,7
Zusammen	177	152	5 871	5 235	22,8
Erholungs-, Ferien- und Schulungsheime	8	7	947	741	21,9
Ferienzentren, -häuser und -wohnungen	16	11	361	264	10,1
Hütten und Jugendherbergen	16	13	1 220	1 109	7,8
Vorsorge- und Reha-Kliniken	5	5	1 336	1 336	61,8
Beherbergungsstätten insgesamt	222	188	9 735	8 685	26,8
darunter ohne Vorsorge- u. Reha-Kliniken	217	183	8 399	7 349	20,0
Sächsisches Elbland					
Hotels	71	71	4 828	4 752	29,7
Gasthöfe	55	54	1 018	995	16,6
Pensionen	55	53	1 069	1 032	20,1
Hotels garnis	12	12	839	839	28,9
Zusammen	193	190	7 754	7 618	26,6
Erholungs-, Ferien- und Schulungsheime	6	6	220	214	35,0
Ferienzentren, -häuser und -wohnungen	8	6	373	107	22,2
Hütten und Jugendherbergen	8	4	401	206	15,1
Vorsorge- und Reha-Kliniken	4	4	1 720	1 720	75,1
Beherbergungsstätten insgesamt	219	210	10 468	9 865	35,0
darunter ohne Vorsorge- u. Reha-Kliniken	215	206	8 748	8 145	26,5

1) Ergebnisse der Kapazitätserhebung 1999 einschließlich Zu- und Abgänge

2) ganz oder teilweise geöffnet

3) rechnerischer Wert (Übernachtungen/angebotene Bettentage) x 100

Noch: 6. Beherbergungsstätten, Gästebetten und deren Auslastung im Dezember 2003
nach Reisegebieten und Betriebsarten

Reisegebiet Betriebsart	Betriebe		Gästebetten		Durchschnittliche Auslastung der angebotenen Gästebetten in % ³⁾
	ins- gesamt ¹⁾	darunter geöffnete Betriebe ²⁾	ins- gesamt ¹⁾	darunter angebotene Gästebetten	
Erzgebirge					
Hotels	172	169	10 433	10 014	55,2
Gasthöfe	184	183	3 899	3 771	29,3
Pensionen	67	64	1 347	1 179	28,6
Hotels garnis	11	11	275	266	38,6
Zusammen	434	427	15 954	15 230	46,5
Erholungs-, Ferien- und Schulungsheime	35	34	2 317	2 134	28,4
Ferienzentren, -häuser und -wohnungen	38	37	1 711	1 479	29,8
Hütten und Jugendherbergen	31	27	1 990	1 611	20,1
Vorsorge- und Reha-Kliniken	5	4	875	832	54,6
Beherbergungsstätten insgesamt	543	529	22 847	21 286	41,9
darunter ohne Vorsorge- u. Reha-Kliniken	538	525	21 972	20 454	41,4
Sächsisches Burgen- und Heideland					
Hotels	109	105	6 307	6 054	24,8
Gasthöfe	72	69	1 319	1 253	12,4
Pensionen	58	52	980	876	17,4
Hotels garnis	23	23	1 248	1 226	29,6
Zusammen	262	249	9 854	9 409	23,0
Erholungs-, Ferien- und Schulungsheime	19	16	1 924	943	13,9
Ferienzentren, -häuser und -wohnungen	18	14	619	439	13,4
Hütten und Jugendherbergen	17	12	1 178	658	8,8
Vorsorge- und Reha-Kliniken	7	7	1 472	1 462	70,6
Beherbergungsstätten insgesamt	323	298	15 047	12 911	26,9
darunter ohne Vorsorge- u. Reha-Kliniken	316	291	13 575	11 449	21,1
Westsachsen					
Hotels	22	22	1 442	1 430	36,0
Gasthöfe	20	19	319	292	15,6
Pensionen	12	12	333	326	17,0
Hotels garnis	5	5	227	227	24,4
Zusammen	59	58	2 321	2 275	29,4
Erholungs-, Ferien- und Schulungsheime	6	5	224	177	16,5
Ferienzentren, -häuser und -wohnungen	2	1	.	.	.
Hütten und Jugendherbergen	1	1	.	.	.
Vorsorge- und Reha-Kliniken	-	-	-	-	-
Beherbergungsstätten insgesamt	68	65	2 691	2 509	28,7

1) Ergebnisse der Kapazitätserhebung 1999 einschließlich Zu- und Abgänge

2) ganz oder teilweise geöffnet

3) rechnerischer Wert (Übernachtungen/angebotene Bettentage) x 100

Noch: 6. Beherbergungsstätten, Gästebetten und deren Auslastung im Dezember 2003
nach Reisegebieten und Betriebsarten

Reisegebiet Betriebsart	Betriebe		Gästebetten		Durchschnittliche Auslastung der angebotenen Gästebetten in % ³⁾
	ins- gesamt ¹⁾	darunter geöffnete Betriebe ²⁾	ins- gesamt ¹⁾	darunter angebotene Gästebetten	
Vogtland					
Hotels	57	55	2 489	2 416	31,0
Gasthöfe	55	51	1 110	995	19,1
Pensionen	39	35	713	625	16,3
Hotels garnis	6	6	154	154	13,9
Zusammen	157	147	4 466	4 190	25,4
Erholungs-, Ferien- und Schulungsheime	10	9	1 095	743	33,8
Ferienzentren, -häuser und -wohnungen	14	12	1 237	1 194	42,6
Hütten und Jugendherbergen	8	5	574	317	14,1
Vorsorge- und Reha-Kliniken	11	11	2 485	2 436	49,8
Beherbergungsstätten insgesamt	200	184	9 857	8 880	34,5
darunter ohne Vorsorge- u. Reha-Kliniken	189	173	7 372	6 444	29,0
Stadt Dresden					
Hotels	64	64	10 949	10 937	50,0
Gasthöfe	18	17	374	353	29,2
Pensionen	35	34	750	687	27,0
Hotels garnis	23	23	2 161	2 154	38,0
Zusammen	140	138	14 234	14 131	46,6
Hütten und Jugendherbergen	5	5	793	783	30,8
Beherbergungsstätten insgesamt	151	148	15 214	15 041	45,6
Stadt Leipzig					
Hotels	43	43	8 025	7 968	44,8
Gasthöfe	4	4	53	53	16,6
Pensionen	13	13	352	340	25,7
Hotels garnis	23	23	2 030	1 949	39,1
Zusammen	83	83	10 460	10 310	43,0
Beherbergungsstätten insgesamt	90	89	11 265	10 993	42,2
Stadt Chemnitz					
Hotels	24	24	3 108	2 912	29,5
Gasthöfe	6	6	71	71	26,4
Pensionen	6	6	79	79	15,9
Hotels garnis	8	8	698	698	27,2
Zusammen	44	44	3 956	3 760	28,7
Beherbergungsstätten insgesamt	49	47	4 288	3 979	29,0

1) Ergebnisse der Kapazitätserhebung 1999 einschließlich Zu- und Abgänge

2) ganz oder teilweise geöffnet

3) rechnerischer Wert (Übernachtungen/angebotene Bettentage) x 100

7. Betriebe der Hotellerie, Gästezimmer und deren Auslastung im Dezember 2003 nach Reisegebieten und Betriebsarten

Reisegebiet Betriebsart	Betriebe		Gästezimmer		Durchschnittliche Auslastung der angebotenen Gästezimmer in % ³⁾	
	ins- gesamt ¹⁾	darunter geöffnete Betriebe ²⁾	ins- gesamt	darunter angebotene Gästezimmer	Dezember	Jan. - Dez.
Oberlausitz/Niederschlesien						
Hotels	89	87	2 566	2 444	29,3	34,9
Gasthöfe	110	106	1 064	1 029	20,6	26,9
Pensionen	52	49	460	425	22,7	33,6
Hotels garnis	15	15	325	314	23,8	37,7
Zusammen	266	257	4 415	4 212	26,1	33,1
Sächsische Schweiz						
Hotels	49	46	1 505	1 398	32,2	46,0
Gasthöfe	79	69	872	780	17,6	30,0
Pensionen	43	31	412	316	19,9	37,2
Hotels garnis	6	6	179	173	26,1	44,9
Zusammen	177	152	2 968	2 667	26,2	40,1
Sächsisches Elbland						
Hotels	71	71	2 585	2 571	34,9	35,7
Gasthöfe	55	54	517	507	21,8	25,5
Pensionen	55	53	535	514	25,4	32,8
Hotels garnis	12	12	437	428	36,0	37,2
Zusammen	193	190	4 074	4 020	32,1	34,2
Erzgebirge						
Hotels	172	169	5 476	5 317	59,9	41,5
Gasthöfe	184	183	1 898	1 836	33,3	26,4
Pensionen	67	64	602	562	31,1	25,7
Hotels garnis	11	11	141	140	44,6	39,4
Zusammen	434	427	8 117	7 855	51,4	36,9
Sächsisches Burgen- und Heideland						
Hotels	109	105	3 671	3 542	30,7	31,0
Gasthöfe	72	69	696	675	16,7	20,1
Pensionen	58	52	496	456	21,8	27,5
Hotels garnis	23	23	692	683	33,0	34,5
Zusammen	262	249	5 555	5 356	28,4	29,8

1) Ergebnisse der Kapazitätserhebung 1999 einschließlich Zu- und Abgänge

2) ganz oder teilweise geöffnet

3) rechnerischer Wert (Zahl der belegten Gästezimmer im Berichtszeitraum/(angebotene Gästezimmer x Öffnungstage)) x 100

Noch: 7. Betriebe der Hotellerie, Gästezimmer und deren Auslastung im Dezember 2003
nach Reisegebieten und Betriebsarten

Reisegebiet Betriebsart	Betriebe		Gästezimmer		Durchschnittliche Auslastung der angebotenen Gästezimmer in % ³⁾	
	ins- gesamt ¹⁾	darunter geöffnete Betriebe ²⁾	ins- gesamt	darunter angebotene Gästezimmer	Dezember	Jan. - Dez.
Westsachsen						
Hotels	22	22	873	870	44,1	40,6
Gasthöfe	20	19	172	157	19,4	27,1
Pensionen	12	12	167	165	18,7	28,6
Hotels garnis	5	5	130	130	29,7	38,6
Zusammen	59	58	1 342	1 322	36,5	37,7
Vogtland						
Hotels	57	55	1 387	1 329	36,4	32,0
Gasthöfe	55	51	559	499	23,1	23,3
Pensionen	39	35	372	323	18,0	30,5
Hotels garnis	6	6	91	91	18,1	24,9
Zusammen	157	147	2 409	2 242	30,1	29,6
Stadt Dresden						
Hotels	64	64	6 114	6 110	55,6	55,4
Gasthöfe	18	17	181	172	37,6	43,6
Pensionen	35	34	365	343	35,1	38,8
Hotels garnis	23	23	1 109	1 107	45,7	50,7
Zusammen	140	138	7 769	7 732	52,9	53,7
Stadt Leipzig						
Hotels	43	43	4 729	4 715	54,9	52,1
Gasthöfe	4	4	30	29	23,7	39,5
Pensionen	13	13	197	197	32,6	37,1
Hotels garnis	23	23	1 169	1 157	46,9	47,7
Zusammen	83	83	6 125	6 098	52,5	50,8
Stadt Chemnitz						
Hotels	24	24	1 842	1 746	35,8	32,7
Gasthöfe	6	6	37	37	36,6	40,0
Pensionen	6	6	44	43	22,8	28,1
Hotels garnis	8	8	473	470	32,7	36,2
Zusammen	44	44	2 396	2 296	34,9	33,4
Sachsen						
Hotels	700	686	30 748	30 042	46,1	42,9
Gasthöfe	603	578	6 026	5 721	24,8	26,5
Pensionen	380	349	3 650	3 344	25,4	31,9
Hotels garnis	132	132	4 746	4 693	38,7	42,7
Hotellerie zusammen	1 815	1 745	45 170	43 800	40,9	39,9

1) Ergebnisse der Kapazitätserhebung 1999 einschließlich Zu- und Abgänge

2) ganz oder teilweise geöffnet

3) rechnerischer Wert (Zahl der belegten Gästezimmer im Berichtszeitraum/(angebotene Gästezimmer x Öffnungstage)) x 100

8. Ankünfte, Übernachtungen und Aufenthaltsdauer in Beherbergungsstätten im Dezember 2003 nach Reisegebieten, dem Herkunftsland der Gäste und Betriebsarten

Reisegebiet Herkunftsland der Gäste Betriebsart	Ankünfte	Veränderung gegenüber dem Vorjahres- zeitraum in %	Über- nachtungen	Veränderung gegenüber dem Vorjahres- zeitraum in %	Durchschnittliche Aufenthaltsdauer in Tagen ¹⁾
Oberlausitz/Niederschlesien					
Bundesrepublik Deutschland	28 456	10,6	82 487	5,5	2,9
Ausland	917	-8,2	2 081	-32,9	2,3
Hotels	15 086	9,1	33 960	13,9	2,3
Gasthöfe	4 363	11,5	10 366	10,7	2,4
Pensionen	1 826	8,3	4 316	-9,2	2,4
Hotels garnis	1 575	-1,6	2 963	-27,0	1,9
Erholungs-, Ferien- und Schulungsheime	3 525	35,8	9 215	17,0	2,6
Ferienzentren, -häuser und -wohnungen	1 174	2,8	5 466	-0,4	4,7
Hütten und Jugendherbergen	1 328	-4,9	3 192	-5,2	2,4
Vorsorge- und Reha-Kliniken	496	-12,5	15 090	-9,0	30,4
Beherbergungsstätten insgesamt	29 373	9,9	84 568	4,0	2,9
darunter ohne Vorsorge- u. Reha-Kliniken	28 877	10,4	69 478	7,3	2,4
Sächsische Schweiz					
Bundesrepublik Deutschland	17 022	26,5	67 393	14,5	4,0
Ausland	187	159,7	497	64,0	2,7
Hotels	8 926	54,6	22 039	58,3	2,5
Gasthöfe	2 751	7,0	6 933	15,4	2,5
Pensionen	1 043	20,9	3 307	16,7	3,2
Hotels garnis	810	52,3	2 238	17,7	2,8
Erholungs-, Ferien- und Schulungsheime	1 436	1,6	4 470	8,8	3,1
Ferienzentren, -häuser und -wohnungen	197	11,3	830	26,3	4,2
Hütten und Jugendherbergen	1 058	-14,1	2 461	-12,9	2,3
Vorsorge- und Reha-Kliniken	988	2,6	25 612	-4,8	25,9
Beherbergungsstätten insgesamt	17 209	27,2	67 890	14,8	3,9
darunter ohne Vorsorge- u. Reha-Kliniken	16 221	29,1	42 278	31,1	2,6
Sächsisches Elbland					
Bundesrepublik Deutschland	27 934	5,1	95 649	2,3	3,4
Ausland	3 766	50,3	10 184	12,9	2,7
Hotels	20 567	4,0	43 478	1,9	2,1
Gasthöfe	2 546	12,6	5 104	19,8	2,0
Pensionen	2 780	23,9	6 424	33,6	2,3
Hotels garnis	3 301	37,3	6 778	31,3	2,1
Erholungs-, Ferien- und Schulungsheime	338	-5,1	2 319	-13,2	6,9
Ferienzentren, -häuser und -wohnungen	312	14,3	738	-11,7	2,4
Hütten und Jugendherbergen	437	-15,0	962	-6,9	2,2
Vorsorge- und Reha-Kliniken	1 419	12,8	40 030	-2,6	28,2
Beherbergungsstätten insgesamt	31 700	9,0	105 833	3,2	3,3
darunter ohne Vorsorge- u. Reha-Kliniken	30 281	8,8	65 803	7,1	2,2

1) rechnerischer Wert Übernachtungen/Ankünfte

Noch: 8. Ankünfte, Übernachtungen und Aufenthaltsdauer in Beherbergungsstätten im Dezember 2003
nach Reisegebieten, dem Herkunftsland der Gäste und Betriebsarten

Reisegebiet Herkunftsland der Gäste Betriebsart	Ankünfte	Veränderung gegenüber dem Vorjahres- zeitraum in %	Über- nachtungen	Veränderung gegenüber dem Vorjahres- zeitraum in %	Durchschnittliche Aufenthaltsdauer in Tagen ¹⁾
Erzgebirge					
Bundesrepublik Deutschland	85 199	-0,8	268 934	3,0	3,2
Ausland	1 407	18,4	4 284	15,1	3,0
Hotels	56 114	-2,0	170 745	1,9	3,0
Gasthöfe	12 581	-1,6	33 952	-2,0	2,7
Pensionen	3 690	9,1	10 212	-3,8	2,8
Hotels garnis	1 345	-4,1	3 116	-16,4	2,3
Erholungs-, Ferien- und Schulungsheime	4 978	-11,6	17 611	-4,3	3,5
Ferienzentren, -häuser und -wohnungen	3 427	69,9	13 660	73,4	4,0
Hütten und Jugendherbergen	3 377	-9,0	9 846	-4,2	2,9
Vorsorge- und Reha-Kliniken	1 094	25,0	14 076	20,6	12,9
Beherbergungsstätten insgesamt	86 606	-0,6	273 218	3,2	3,2
darunter ohne Vorsorge- u. Reha-Kliniken	85 512	-0,8	259 142	2,3	3,0
Sächs. Burgen- und Heide-land					
Bundesrepublik Deutschland	33 493	13,4	100 559	6,5	3,0
Ausland	2 039	18,9	4 214	16,5	2,1
Hotels	23 031	19,2	45 114	13,5	2,0
Gasthöfe	2 543	2,6	4 802	4,9	1,9
Pensionen	1 973	26,6	4 718	12,3	2,4
Hotels garnis	3 885	-6,8	10 702	15,5	2,8
Erholungs-, Ferien- und Schulungsheime	1 921	-2,8	3 916	-12,0	2,0
Ferienzentren, -häuser und -wohnungen	299	36,5	1 818	108,2	6,1
Hütten und Jugendherbergen	771	86,7	1 686	121,0	2,2
Vorsorge- und Reha-Kliniken	1 109	-1,4	32 017	-6,3	28,9
Beherbergungsstätten insgesamt	35 532	13,7	104 773	6,8	2,9
darunter ohne Vorsorge- u. Reha-Kliniken	34 423	14,2	72 756	13,9	2,1
Westsachsen					
Bundesrepublik Deutschland	9 560	8,9	20 024	9,4	2,1
Ausland	555	-1,9	1 331	31,4	2,4
Hotels	7 190	2,8	15 569	8,4	2,2
Gasthöfe	715	47,1	1 413	13,2	2,0
Pensionen	824	49,0	1 716	25,9	2,1
Hotels garnis	1 029	18,8	1 719	23,9	1,7
Erholungs-, Ferien- und Schulungsheime	280	-4,1	722	0,7	2,6
Ferienzentren, -häuser und -wohnungen
Hütten und Jugendherbergen
Vorsorge- und Reha-Kliniken	-	-	-	-	-
Beherbergungsstätten insgesamt	10 115	8,3	21 355	10,6	2,1

1) rechnerischer Wert Übernachtungen/Ankünfte

Noch: 8. Ankünfte, Übernachtungen und Aufenthaltsdauer in Beherbergungsstätten im Dezember 2003
nach Reisegebieten, dem Herkunftsland der Gäste und Betriebsarten

Reisegebiet Herkunftsland der Gäste Betriebsart	Ankünfte	Veränderung gegenüber dem Vorjahres- zeitraum in %	Über- nachtungen	Veränderung gegenüber dem Vorjahres- zeitraum in %	Durchschnittliche Aufenthaltsdauer in Tagen ¹⁾
Vogtland					
Bundesrepublik Deutschland	20 661	-0,8	91 004	1,8	4,4
Ausland	315	-17,5	854	23,6	2,7
Hotels	8 596	-3,6	22 674	4,7	2,6
Gasthöfe	2 319	-19,0	5 763	-4,8	2,5
Pensionen	969	7,0	3 054	12,7	3,2
Hotels garnis	317	-3,6	642	-0,9	2,0
Erholungs-, Ferien- und Schulungsheime	2 350	49,1	7 526	28,5	3,2
Ferienzentren, -häuser und -wohnungen	4 199	-4,2	15 757	-6,7	3,8
Hütten und Jugendherbergen	538	-31,5	1 383	-26,7	2,6
Vorsorge- und Reha-Kliniken	1 688	16,4	35 059	1,8	20,8
Beherbergungsstätten insgesamt	20 976	-1,1	91 858	1,9	4,4
darunter ohne Vorsorge- u. Reha-Kliniken	19 288	-2,4	56 799	2,0	2,9
Stadt Dresden					
Bundesrepublik Deutschland	92 603	30,3	187 127	29,2	2,0
Ausland	10 598	31,7	22 729	21,5	2,1
Hotels	83 832	37,1	167 940	35,7	2,0
Gasthöfe	1 505	19,8	3 159	33,7	2,1
Pensionen	2 391	3,6	5 636	2,8	2,4
Hotels garnis	11 324	7,7	24 573	7,6	2,2
Hütten und Jugendherbergen	3 712	5,0	7 342	-7,2	2,0
Beherbergungsstätten insgesamt	103 201	30,4	209 856	28,3	2,0
Stadt Leipzig					
Bundesrepublik Deutschland	71 875	19,6	126 532	18,6	1,8
Ausland	6 339	2,4	13 555	0,4	2,1
Hotels	60 841	15,0	109 503	14,3	1,8
Gasthöfe	103	2,0	273	42,2	2,7
Pensionen	1 169	19,5	2 550	24,6	2,2
Hotels garnis	13 446	28,9	22 748	24,1	1,7
Beherbergungsstätten insgesamt	78 214	18,0	140 087	16,5	1,8
Stadt Chemnitz					
Bundesrepublik Deutschland	15 514	-5,1	33 075	-3,6	2,1
Ausland	1 246	10,2	2 568	10,2	2,1
Hotels	13 907	-5,6	26 504	-8,1	1,9
Gasthöfe	351	45,6	580	25,8	1,7
Pensionen	146	-34,5	389	-18,6	2,7
Hotels garnis	1 983	0,1	5 878	28,1	3,0
Beherbergungsstätten insgesamt	16 760	-4,1	35 643	-2,7	2,1

1) rechnerischer Wert Übernachtungen/Ankünfte

9. Beherbergungsstätten, Gästebetten und deren Auslastung 2003 nach Reisegebieten und Betriebsarten

Reisegebiet Betriebsart	Betriebe		Gästebetten		Durchschnittliche Auslastung der angebotenen Gästebetten in % ³⁾
	ins- gesamt ¹⁾	darunter geöffnete Betriebe ²⁾	ins- gesamt ¹⁾	darunter angebotene Gästebetten	
zum 31.07. des Jahres					
Oberlausitz/ Niederschlesien					
Hotels	89	88	4 652	4 571	29,9
Gasthöfe	106	103	2 053	1 976	22,1
Pensionen	52	51	907	878	25,8
Hotels garnis	14	14	524	520	31,6
Zusammen	261	256	8 136	7 945	27,6
Erholungs-, Ferien- und Schulungsheime	27	27	2 688	2 588	33,3
Ferienzentren, -häuser und -wohnungen	25	25	1 511	1 501	29,7
Hütten und Jugendherbergen	21	21	1 174	1 162	21,7
Vorsorge- und Reha-Kliniken	6	6	803	783	87,1
Beherbergungsstätten insgesamt	340	335	14 312	13 979	31,9
darunter ohne Vorsorge- u. Reha-Kliniken	334	329	13 509	13 196	28,3
Sächsische Schweiz					
Hotels	49	48	2 930	2 822	41,0
Gasthöfe	76	75	1 808	1 697	26,1
Pensionen	43	43	831	825	34,2
Hotels garnis	5	5	288	287	41,4
Zusammen	173	171	5 857	5 631	35,6
Erholungs-, Ferien- und Schulungsheime	8	8	948	947	35,2
Ferienzentren, -häuser und -wohnungen	17	16	382	358	22,7
Hütten und Jugendherbergen	15	15	1 186	1 184	26,4
Vorsorge- und Reha-Kliniken	5	5	1 336	1 336	78,4
Beherbergungsstätten insgesamt	218	215	9 709	9 456	40,6
darunter ohne Vorsorge- u. Reha-Kliniken	213	210	8 373	8 120	33,6
Sächsisches Elbland					
Hotels	70	68	5 043	4 668	29,7
Gasthöfe	50	50	947	926	19,7
Pensionen	52	49	1 017	969	26,1
Hotels garnis	12	12	839	835	28,5
Zusammen	184	179	7 846	7 398	27,8
Erholungs-, Ferien- und Schulungsheime	7	6	269	220	42,8
Ferienzentren, -häuser und -wohnungen	8	7	373	323	23,5
Hütten und Jugendherbergen	8	8	403	397	30,0
Vorsorge- und Reha-Kliniken	4	4	1 720	1 720	88,4
Beherbergungsstätten insgesamt	211	204	10 611	10 058	38,6
darunter ohne Vorsorge- u. Reha-Kliniken	207	200	8 891	8 338	28,1

1) Ergebnisse der Kapazitätserhebung 1999 einschließlich Zu- und Abgänge

2) ganz oder teilweise geöffnet

3) rechnerischer Wert (Übernachtungen/angebotene Bettentage) x 100

Noch: 9. Beherbergungsstätten, Gästebetten und deren Auslastung 2003
nach Reisegebieten und Betriebsarten

Reisegebiet Betriebsart	Betriebe		Gästebetten		Durchschnittliche Auslastung der angebotenen Gästebetten in % ³⁾
	ins- gesamt ¹⁾	darunter geöffnete Betriebe ²⁾	ins- gesamt ¹⁾	darunter angebotene Gästebetten	
zum 31.07. des Jahres					
Erzgebirge					
Hotels	168	164	10 277	9 882	37,6
Gasthöfe	174	171	3 744	3 610	22,4
Pensionen	66	62	1 318	1 151	22,2
Hotels garnis	10	10	258	249	31,3
Zusammen	418	407	15 597	14 892	32,6
Erholungs-, Ferien- und Schulungsheime	35	34	2 320	2 243	33,7
Ferienzentren, -häuser und -wohnungen	36	36	1 682	1 660	22,8
Hütten und Jugendherbergen	32	32	2 028	1 993	25,7
Vorsorge- und Reha-Kliniken	5	4	869	832	68,9
Beherbergungsstätten insgesamt	526	513	22 496	21 620	32,8
darunter ohne Vorsorge- u. Reha-Kliniken	521	509	21 627	20 788	31,3
Sächsisches Burgen- und Heideland					
Hotels	107	106	6 174	6 096	24,0
Gasthöfe	68	66	1 278	1 222	15,7
Pensionen	55	53	944	912	23,4
Hotels garnis	20	20	1 222	1 210	33,7
Zusammen	250	245	9 618	9 440	24,1
Erholungs-, Ferien- und Schulungsheime	22	22	1 993	1 983	30,6
Ferienzentren, -häuser und -wohnungen	16	16	571	571	15,3
Hütten und Jugendherbergen	17	17	1 200	1 196	24,3
Vorsorge- und Reha-Kliniken	7	7	1 462	1 462	88,0
Beherbergungsstätten insgesamt	312	307	14 844	14 652	31,3
darunter ohne Vorsorge- u. Reha-Kliniken	305	300	13 382	13 190	24,6
Westsachsen					
Hotels	22	21	1 442	1 416	30,7
Gasthöfe	18	17	286	263	22,8
Pensionen	11	10	216	186	22,1
Hotels garnis	5	5	227	227	30,4
Zusammen	56	53	2 171	2 092	28,8
Erholungs-, Ferien- und Schulungsheime	5	5	204	204	20,8
Ferienzentren, -häuser und -wohnungen	2	2	.	.	.
Hütten und Jugendherbergen	1	1	.	.	.
Vorsorge- und Reha-Kliniken	-	-	-	-	-
Beherbergungsstätten insgesamt	64	61	2 520	2 442	28,2

1) Ergebnisse der Kapazitätserhebung 1999 einschließlich Zu- und Abgänge

2) ganz oder teilweise geöffnet

3) rechnerischer Wert (Übernachtungen/angebotene Bettentage) x 100

Noch: 9. Beherbergungsstätten, Gästebetten und deren Auslastung 2003
nach Reisegebieten und Betriebsarten

Reisegebiet Betriebsart	Betriebe		Gästebetten		Durchschnittliche Auslastung der angebotenen Gästebetten in % ³⁾
	ins- gesamt ¹⁾	darunter geöffnete Betriebe ²⁾	ins- gesamt ¹⁾	darunter angebotene Gästebetten	
zum 31.07. des Jahres					
Vogtland					
Hotels	55	55	2 429	2 401	26,3
Gasthöfe	51	48	1 045	950	19,8
Pensionen	36	36	670	656	26,1
Hotels garnis	6	6	174	174	19,9
Zusammen	148	145	4 318	4 181	24,5
Erholungs-, Ferien- und Schulungsheime	11	10	1 109	1 095	50,6
Ferienzentren, -häuser und -wohnungen	13	13	1 228	1 223	50,6
Hütten und Jugendherbergen	8	8	583	574	23,4
Vorsorge- und Reha-Kliniken	11	11	2 482	2 446	71,1
Beherbergungsstätten insgesamt	191	187	9 720	9 519	42,7
darunter ohne Vorsorge- u. Reha-Kliniken	180	176	7 238	7 073	32,6
Stadt Dresden					
Hotels	64	62	11 071	10 406	46,6
Gasthöfe	13	12	301	282	34,8
Pensionen	32	32	720	720	30,4
Hotels garnis	24	24	2 162	2 137	40,8
Zusammen	133	130	14 254	13 545	44,6
Hütten und Jugendherbergen	5	5	795	788	48,0
Beherbergungsstätten insgesamt	144	141	15 236	14 520	44,6
Stadt Leipzig					
Hotels	43	43	8 025	8 004	41,1
Gasthöfe	4	4	57	53	33,4
Pensionen	12	12	333	320	30,3
Hotels garnis	23	23	2 028	1 951	40,5
Zusammen	82	82	10 443	10 328	40,6
Beherbergungsstätten insgesamt	90	90	11 310	11 170	40,4
Stadt Chemnitz					
Hotels	24	24	3 117	2 959	24,6
Gasthöfe	5	5	62	62	31,3
Pensionen	6	6	78	78	21,4
Hotels garnis	8	8	699	698	30,2
Zusammen	43	43	3 956	3 797	25,7
Beherbergungsstätten insgesamt	48	48	4 288	4 119	26,7

1) Ergebnisse der Kapazitätserhebung 1999 einschließlich Zu- und Abgänge

2) ganz oder teilweise geöffnet

3) rechnerischer Wert (Übernachtungen/angebotene Bettentage) x 100

10. Ankünfte, Übernachtungen und Aufenthaltsdauer in Beherbergungsstätten 2003 nach Reisegebieten, dem Herkunftsland der Gäste und Betriebsarten

Reisegebiet Herkunftsland der Gäste Betriebsart	Ankünfte	Veränderung gegenüber dem Vorjahres- zeitraum in %	Über- nachtungen	Veränderung gegenüber dem Vorjahres- zeitraum in %	Durchschnittliche Aufenthaltsdauer in Tagen ¹⁾
Oberlausitz/Niederschlesien					
Bundesrepublik Deutschland	467 425	6,2	1 425 115	5,9	3,0
Ausland	19 903	-2,2	50 182	-5,4	2,5
Hotels	225 107	5,3	489 556	7,6	2,2
Gasthöfe	62 627	8,7	157 439	13,5	2,5
Pensionen	29 077	7,0	79 706	13,6	2,7
Hotels garnis	31 278	10,1	59 273	0,1	1,9
Erholungs-, Ferien- und Schulungsheime	77 018	2,0	246 387	-1,1	3,2
Ferienzentren, -häuser und -wohnungen	25 321	12,9	119 376	5,6	4,7
Hütten und Jugendherbergen	28 582	4,9	74 948	5,7	2,6
Vorsorge- und Reha-Kliniken	8 318	1,3	248 612	2,7	29,9
Beherbergungsstätten insgesamt	487 328	5,9	1 475 297	5,5	3,0
darunter ohne Vorsorge- u. Reha-Kliniken	479 010	5,9	1 226 685	6,1	2,6
Sächsische Schweiz					
Bundesrepublik Deutschland	311 708	15,6	1 248 556	9,5	4,0
Ausland	5 374	11,4	13 314	-6,6	2,5
Hotels	135 214	20,6	370 957	20,1	2,7
Gasthöfe	52 417	16,1	143 011	10,6	2,7
Pensionen	22 294	20,4	84 817	22,2	3,8
Hotels garnis	12 967	16,3	40 979	13,2	3,2
Erholungs-, Ferien- und Schulungsheime	33 980	5,6	108 098	-1,0	3,2
Ferienzentren, -häuser und -wohnungen	4 669	20,6	24 977	27,6	5,4
Hütten und Jugendherbergen	40 321	9,6	106 793	4,1	2,6
Vorsorge- und Reha-Kliniken	15 220	3,8	382 238	0,6	25,1
Beherbergungsstätten insgesamt	317 082	15,5	1 261 870	9,3	4,0
darunter ohne Vorsorge- u. Reha-Kliniken	301 862	16,2	879 632	13,5	2,9
Sächsisches Elbland					
Bundesrepublik Deutschland	363 917	2,1	1 288 454	2,3	3,5
Ausland	40 800	2,6	106 354	-7,7	2,6
Hotels	243 650	0,8	508 413	-3,6	2,1
Gasthöfe	34 962	8,8	67 750	8,3	1,9
Pensionen	38 478	16,1	92 475	19,1	2,4
Hotels garnis	42 828	-1,1	85 715	8,8	2,0
Erholungs-, Ferien- und Schulungsheime	5 461	-15,9	32 652	-21,0	6,0
Ferienzentren, -häuser und -wohnungen	6 984	11,8	20 603	8,6	3,0
Hütten und Jugendherbergen	12 315	-4,5	32 490	6,9	2,6
Vorsorge- und Reha-Kliniken	20 039	-0,8	554 710	3,3	27,7
Beherbergungsstätten insgesamt	404 717	2,2	1 394 808	1,5	3,4
darunter ohne Vorsorge- u. Reha-Kliniken	384 678	2,4	840 098	0,3	2,2

1) rechnerischer Wert Übernachtungen/Ankünfte

Noch: 10. Ankünfte, Übernachtungen und Aufenthaltsdauer in Beherbergungsstätten 2003
nach Reisegebieten, dem Herkunftsland der Gäste und Betriebsarten

Reisegebiet Herkunftsland der Gäste Betriebsart	Ankünfte	Veränderung gegenüber dem Vorjahres- zeitraum in %	Über- nachtungen	Veränderung gegenüber dem Vorjahres- zeitraum in %	Durchschnittliche Aufenthaltsdauer in Tagen ¹⁾
Erzgebirge					
Bundesrepublik Deutschland	787 895	4,0	2 482 440	3,8	3,2
Ausland	16 481	17,2	44 091	15,6	2,7
Hotels	465 745	5,6	1 336 674	4,6	2,9
Gasthöfe	111 296	5,1	293 970	4,8	2,6
Pensionen	30 366	13,2	92 291	10,8	3,0
Hotels garnis	12 081	16,7	29 797	11,5	2,5
Erholungs-, Ferien- und Schulungsheime	81 236	-7,2	259 859	-8,9	3,2
Ferienzentren, -häuser und -wohnungen	29 229	43,7	126 792	43,2	4,3
Hütten und Jugendherbergen	61 329	-9,9	178 980	-6,0	2,9
Vorsorge- und Reha-Kliniken	13 094	9,8	208 168	5,5	15,9
Beherbergungsstätten insgesamt	804 376	4,2	2 526 531	4,0	3,1
darunter ohne Vorsorge- u. Reha-Kliniken	791 282	4,1	2 318 363	3,8	2,9
Sächs. Burgen- und Heide-land					
Bundesrepublik Deutschland	498 136	4,2	1 495 885	3,5	3,0
Ausland	30 946	4,8	65 485	22,3	2,1
Hotels	289 629	7,3	526 579	7,0	1,8
Gasthöfe	34 041	4,3	70 199	8,1	2,1
Pensionen	31 391	15,5	75 522	5,5	2,4
Hotels garnis	62 689	-5,7	150 970	14,6	2,4
Erholungs-, Ferien- und Schulungsheime	55 726	-3,0	172 499	-2,1	3,1
Ferienzentren, -häuser und -wohnungen	6 146	-5,3	26 829	26,0	4,4
Hütten und Jugendherbergen	30 263	2,3	74 249	2,5	2,5
Vorsorge- und Reha-Kliniken	19 197	7,5	464 523	-0,9	24,2
Beherbergungsstätten insgesamt	529 082	4,2	1 561 370	4,2	3,0
darunter ohne Vorsorge- u. Reha-Kliniken	509 885	4,1	1 096 847	6,5	2,2
Westsachsen					
Bundesrepublik Deutschland	107 374	7,7	230 231	14,9	2,1
Ausland	9 391	-1,4	19 892	10,6	2,1
Hotels	76 521	1,7	159 796	14,0	2,1
Gasthöfe	9 217	38,3	22 218	34,7	2,4
Pensionen	7 867	17,2	18 833	7,8	2,4
Hotels garnis	15 035	19,5	25 180	22,1	1,7
Erholungs-, Ferien- und Schulungsheime	5 774	15,6	14 404	1,9	2,5
Ferienzentren, -häuser und -wohnungen
Hütten und Jugendherbergen
Vorsorge- und Reha-Kliniken	-	-	-	-	-
Beherbergungsstätten insgesamt	116 765	6,9	250 123	14,5	2,1

1) rechnerischer Wert Übernachtungen/Ankünfte

Noch: 10. Ankünfte, Übernachtungen und Aufenthaltsdauer in Beherbergungsstätten 2003
nach Reisegebieten, dem Herkunftsland der Gäste und Betriebsarten

Reisegebiet Herkunftsland der Gäste Betriebsart	Ankünfte	Veränderung gegenüber dem Vorjahres- zeitraum in %	Über- nachtungen	Veränderung gegenüber dem Vorjahres- zeitraum in %	Durchschnittliche Aufenthaltsdauer in Tagen ¹⁾
Vogtland					
Bundesrepublik Deutschland	289 549	-1,2	1 395 808	-2,8	4,8
Ausland	6 430	-3,8	19 390	8,3	3,0
Hotels	96 440	4,1	223 003	7,3	2,3
Gasthöfe	30 420	-17,3	68 733	-12,8	2,3
Pensionen	14 639	5,8	61 447	4,0	4,2
Hotels garnis	5 383	-3,2	11 495	-0,4	2,1
Erholungs-, Ferien- und Schulungsheime	44 948	0,0	165 193	3,6	3,7
Ferienzentren, -häuser und -wohnungen	58 098	5,5	218 889	-4,8	3,8
Hütten und Jugendherbergen	17 091	-14,1	44 510	-16,5	2,6
Vorsorge- und Reha-Kliniken	28 960	-6,9	621 928	-4,8	21,5
Beherbergungsstätten insgesamt	295 979	-1,3	1 415 198	-2,6	4,8
darunter ohne Vorsorge- u. Reha-Kliniken	267 019	-0,6	793 270	-0,9	3,0
Stadt Dresden					
Bundesrepublik Deutschland	932 908	11,2	2 004 824	10,9	2,1
Ausland	170 629	25,6	345 158	18,3	2,0
Hotels	850 128	14,2	1 762 126	13,1	2,1
Gasthöfe	17 887	8,6	37 388	8,4	2,1
Pensionen	29 958	8,2	77 442	5,6	2,6
Hotels garnis	140 364	13,7	317 328	12,6	2,3
Hütten und Jugendherbergen	59 332	2,6	135 784	0,8	2,3
Beherbergungsstätten insgesamt	1 103 537	13,2	2 349 982	11,9	2,1
Stadt Leipzig					
Bundesrepublik Deutschland	776 994	9,9	1 396 752	7,3	1,8
Ausland	102 197	11,5	215 023	16,3	2,1
Hotels	672 264	9,1	1 199 930	5,7	1,8
Gasthöfe	2 264	x	4 749	x	2,1
Pensionen	16 026	19,0	33 641	15,5	2,1
Hotels garnis	144 373	7,4	276 999	13,2	1,9
Beherbergungsstätten insgesamt	879 191	10,1	1 611 775	8,4	1,8
Stadt Chemnitz					
Bundesrepublik Deutschland	165 765	-4,4	349 147	-3,6	2,1
Ausland	21 781	21,0	43 645	20,9	2,0
Hotels	147 195	-3,3	263 720	-6,0	1,8
Gasthöfe	3 646	5,0	7 160	7,3	2,0
Pensionen	2 567	22,9	5 823	27,0	2,3
Hotels garnis	24 905	-3,4	75 285	26,4	3,0
Beherbergungsstätten insgesamt	187 546	-2,0	392 792	-1,4	2,1

1) rechnerischer Wert Übernachtungen/Ankünfte

11. Beherbergungsstätten, Gästebetten und deren Auslastung im Dezember 2003 nach Kreisen

Kreis Regierungsbezirk Land	Betriebe		Gästebetten		Durchschnittliche Auslastung der angebotenen Gästebetten in % ³⁾
	ins- gesamt ¹⁾	darunter geöffnete Betriebe ²⁾	ins- gesamt ¹⁾	darunter angebotene Gästebetten	
Chemnitz, Stadt	49	47	4 288	3 979	29,0
Plauen, Stadt	21	21	810	804	37,7
Zwickau, Stadt	17	17	1 189	1 181	36,6
Annaberg	108	106	6 161	5 724	52,6
Chemnitzer Land	42	40	2 799	1 769	27,0
Freiberg	115	114	4 401	4 215	36,8
Vogtlandkreis	173	157	8 848	7 885	34,3
Mittlerer Erzgebirgskreis	87	85	2 887	2 703	51,0
Mittweida	61	56	2 422	1 925	21,8
Stollberg	38	35	1 253	905	28,2
Aue-Schwarzenberg	101	99	4 362	4 208	36,9
Zwickauer Land	51	48	1 502	1 328	21,4
Regierungsbezirk Chemnitz	863	825	40 922	36 626	37,0
Dresden, Stadt	151	148	15 214	15 041	45,6
Görlitz, Stadt	24	23	1 007	972	23,9
Hoyerswerda, Stadt	6	6	420	420	13,3
Bautzen	74	67	2 951	2 590	19,3
Meißen	99	92	4 747	4 193	29,6
Niederschlesischer Oberlausitzkreis	62	52	2 960	1 809	16,2
Riesa-Großenhain	42	41	1 412	1 397	22,6
Löbau-Zittau	115	104	5 088	4 253	26,4
Sächsische Schweiz	222	188	9 735	8 685	26,8
Weißeritzkreis	142	138	7 047	6 876	42,2
Kamenz	85	79	2 506	2 309	29,9
Regierungsbezirk Dresden	1 022	938	53 087	48 545	34,2
Leipzig, Stadt	90	89	11 265	10 993	42,2
Delitzsch	57	57	3 078	3 015	31,1
Döbeln	28	25	961	911	16,1
Leipziger Land	37	35	1 351	1 312	20,2
Muldentalkreis	60	56	2 757	2 657	33,5
Torgau-Oschatz	54	44	2 349	1 874	24,1
Regierungsbezirk Leipzig	326	306	21 761	20 762	35,3
Sachsen	2 211	2 069	115 770	105 933	35,4

1) Ergebnisse der Kapazitätserhebung 1999 einschließlich Zu- und Abgänge

2) ganz oder teilweise geöffnet

3) rechnerischer Wert (Übernachtungen/angebotene Bettentage) x 100

12. Ankünfte, Übernachtungen und Aufenthaltsdauer in Beherbergungsstätten im Dezember 2003 nach Kreisen

Kreis Regierungsbezirk Land	Ankünfte	Veränderung gegenüber dem Vorjahreszeitraum in %	Über- nachtungen	Veränderung gegenüber dem Vorjahreszeitraum in %	Durchschnittliche Aufenthaltsdauer in Tagen ¹⁾
Chemnitz, Stadt	16 760	-4,1	35 643	-2,7	2,1
Plauen, Stadt	3 866	-1,6	9 400	11,6	2,4
Zwickau, Stadt	5 826	12,3	13 048	21,6	2,2
Annaberg	26 786	3,4	92 381	5,6	3,4
Chemnitzer Land	6 883	7,9	14 815	11,4	2,2
Freiberg	15 191	12,4	47 206	8,9	3,1
Vogtlandkreis	16 333	-0,8	80 707	1,1	4,9
Mittlerer Erzgebirgskreis	13 413	-11,2	42 558	-4,6	3,2
Mittweida	6 211	19,5	12 696	10,6	2,0
Stollberg	3 227	-13,3	7 673	-5,4	2,4
Aue-Schwarzenberg	16 304	-2,2	47 761	-0,1	2,9
Zwickauer Land	4 289	3,3	8 307	-3,2	1,9
Regierungsbezirk Chemnitz	135 089	1,0	412 195	2,9	3,1
Dresden, Stadt	103 201	30,4	209 856	28,3	2,0
Görlitz, Stadt	3 377	8,1	6 976	14,9	2,1
Hoyerswerda, Stadt	882	-8,9	1 731	-40,2	2,0
Bautzen	7 611	8,2	14 889	-1,2	2,0
Meißen	13 953	5,6	37 869	6,3	2,7
Niederschlesischer Oberlausitzkreis	3 342	0,8	9 091	10,3	2,7
Riesa-Großenhain	3 837	14,1	9 633	9,2	2,5
Löbau-Zittau	11 000	21,3	33 972	16,1	3,1
Sächsische Schweiz	17 209	27,2	67 890	14,8	3,9
Weißeritzkreis	23 314	5,6	88 790	3,4	3,8
Kamenz	5 031	-2,6	21 386	-11,0	4,3
Regierungsbezirk Dresden	192 757	20,5	502 083	14,5	2,6
Leipzig, Stadt	78 214	18,0	140 087	16,5	1,8
Delitzsch	9 798	16,8	27 506	13,0	2,8
Döbeln	2 337	-2,8	4 489	-3,8	1,9
Leipziger Land	3 486	4,9	8 223	47,3	2,4
Muldentalkreis	4 786	16,7	26 972	-4,7	5,6
Torgau-Oschatz	3 219	10,2	13 526	-1,0	4,2
Regierungsbezirk Leipzig	101 840	16,5	220 803	12,2	2,2
Sachsen	429 686	12,7	1 135 081	9,6	2,6

1) rechnerischer Wert Übernachtungen/Ankünfte

13. Hotels, Gästebetten und deren Auslastung im Dezember 2003 nach Kreisen

Kreis Regierungsbezirk Land	Betriebe		Gästebetten		Durchschnittliche Auslastung der angebotenen Gästebetten in % ³⁾
	ins- gesamt ¹⁾	darunter geöffnete Betriebe ²⁾	ins- gesamt ¹⁾	darunter angebotene Gästebetten	
Chemnitz, Stadt	24	24	3 108	2 912	29,5
Plauen, Stadt	13	13	694	688	40,5
Zwickau, Stadt	6	6	783	780	44,8
Annaberg	35	34	3 136	2 918	68,4
Chemnitzer Land	20	20	1 222	1 216	31,0
Freiberg	40	40	2 053	2 044	40,6
Vogtlandkreis	41	39	1 648	1 589	26,6
Mittlerer Erzgebirgskreis	24	23	1 290	1 200	63,6
Mittweida	18	18	1 161	1 156	30,1
Stollberg	13	12	442	402	33,5
Aue-Schwarzenberg	38	38	1 960	1 922	51,8
Zwickauer Land	16	16	659	650	25,8
Regierungsbezirk Chemnitz	288	283	18 156	17 477	43,1
Dresden, Stadt	64	64	10 949	10 937	50,0
Görlitz, Stadt	8	8	.	.	.
Hoyerswerda, Stadt	2	2	.	.	.
Bautzen	23	22	1 316	1 198	24,1
Meißen	33	33	2 769	2 703	28,5
Niederschlesischer Oberlausitzkreis	12	12	643	643	20,5
Riesa-Großenhain	14	14	623	623	21,9
Löbau-Zittau	30	29	1 470	1 405	34,5
Sächsische Schweiz	49	46	2 887	2 679	28,0
Weißeritzkreis	40	40	2 767	2 731	46,2
Kamenz	17	17	555	550	23,1
Regierungsbezirk Dresden	292	287	24 783	24 260	39,4
Leipzig, Stadt	43	43	8 025	7 968	44,8
Delitzsch	19	19	1 214	1 194	22,3
Döbeln	10	10	376	376	15,8
Leipziger Land	10	10	643	628	26,6
Muldentalkreis	21	20	1 041	1 016	22,4
Torgau-Oschatz	17	14	870	682	14,6
Regierungsbezirk Leipzig	120	116	12 169	11 864	37,2
Sachsen	700	686	55 108	53 601	40,1

1) Ergebnisse der Kapazitätserhebung 1999 einschließlich Zu- und Abgänge

2) ganz oder teilweise geöffnet

3) rechnerischer Wert (Übernachtungen/angebotene Bettentage) x 100

14. Ankünfte, Übernachtungen und Aufenthaltsdauer in Hotels im Dezember 2003 nach Kreisen

Kreis Regierungsbezirk Land	Ankünfte	Veränderung gegenüber dem Vorjahreszeitraum in %	Über- nachtungen	Veränderung gegenüber dem Vorjahreszeitraum in %	Durchschnittliche Aufenthaltsdauer in Tagen ¹⁾
Chemnitz, Stadt	13 907	-5,6	26 504	-8,1	1,9
Plauen, Stadt	3 435	-1,2	8 634	11,8	2,5
Zwickau, Stadt	4 464	8,4	10 378	18,1	2,3
Annaberg	18 307	-1,0	61 872	-0,1	3,4
Chemnitzer Land	5 765	7,1	11 679	10,5	2,0
Freiberg	9 892	24,1	25 423	18,9	2,6
Vogtlandkreis	4 526	-5,6	12 615	1,6	2,8
Mittlerer Erzgebirgskreis	8 354	-16,2	23 654	-5,1	2,8
Mittweida	5 051	26,6	10 344	15,6	2,0
Stollberg	1 768	-4,0	4 176	3,5	2,4
Aue-Schwarzenberg	10 482	-5,9	30 659	-0,1	2,9
Zwickauer Land	2 726	-5,2	5 191	-6,8	1,9
Regierungsbezirk Chemnitz	88 677	-0,1	231 129	2,3	2,6
Dresden, Stadt	83 832	37,1	167 940	35,7	2,0
Görlitz, Stadt
Hoyerswerda, Stadt
Bautzen	4 574	-2,9	8 714	1,0	1,9
Meißen	10 317	3,8	23 891	6,6	2,3
Niederschlesischer Oberlausitzkreis	1 963	-1,7	4 077	8,4	2,1
Riesa-Großenhain	2 045	9,4	4 233	-4,3	2,1
Löbau-Zittau	5 138	30,1	14 654	31,5	2,9
Sächsische Schweiz	8 926	54,6	22 039	58,3	2,5
Weißeritzkreis	14 749	-0,1	38 667	0,2	2,6
Kamenz	2 047	-5,0	3 931	-12,9	1,9
Regierungsbezirk Dresden	135 846	25,5	292 409	24,5	2,2
Leipzig, Stadt	60 841	15,0	109 503	14,3	1,8
Delitzsch	4 521	22,2	7 567	18,5	1,7
Döbeln	1 085	7,4	1 801	2,9	1,7
Leipziger Land	2 601	18,9	5 180	54,9	2,0
Muldentalkreis	2 691	20,9	7 003	2,3	2,6
Torgau-Oschatz	1 828	12,4	2 934	-13,1	1,6
Regierungsbezirk Leipzig	73 567	15,6	133 988	14,1	1,8
Sachsen	298 090	14,4	657 526	13,7	2,2

1) rechnerischer Wert Übernachtungen/Ankünfte

15. Beherbergungsstätten, Gästebetten und deren Auslastung 2003 nach Kreisen

Kreis Regierungsbezirk Land	Betriebe		Gästebetten		Durchschnittliche Auslastung der angebotenen Gästebetten in % ³⁾
	ins- gesamt ¹⁾	darunter geöffnete Betriebe ²⁾	ins- gesamt ¹⁾	darunter angebotene Gästebetten	
zum 31.07. des Jahres					
Chemnitz, Stadt	48	48	4 288	4 119	26,7
Plauen, Stadt	21	21	806	797	30,1
Zwickau, Stadt	15	14	1 054	1 028	34,6
Annaberg	106	104	6 061	5 771	37,9
Chemnitzer Land	42	41	2 837	2 822	29,6
Freiberg	112	109	4 339	4 156	30,8
Vogtlandkreis	164	160	8 715	8 531	44,4
Mittlerer Erzgebirgskreis	84	82	2 851	2 712	34,6
Mittweida	58	57	2 379	2 346	23,7
Stollberg	34	33	1 203	1 154	25,8
Aue-Schwarzenberg	99	97	4 308	4 199	32,7
Zwickauer Land	49	47	1 466	1 414	23,0
Regierungsbezirk Chemnitz	832	813	40 307	39 049	34,0
Dresden, Stadt	144	141	15 236	14 520	44,6
Görlitz, Stadt	23	23	989	974	36,9
Hoyerswerda, Stadt	6	6	420	420	20,9
Bautzen	73	72	2 931	2 878	25,8
Meißen	95	91	4 709	4 537	31,3
Niederschlesischer Oberlausitzkreis	62	60	3 010	2 866	23,7
Riesa-Großenhain	40	39	1 324	1 312	25,1
Löbau-Zittau	111	109	5 002	4 889	35,9
Sächsische Schweiz	218	215	9 709	9 456	40,6
Weißeritzkreis	137	133	7 259	6 798	42,4
Kamenz	85	85	2 537	2 522	37,1
Regierungsbezirk Dresden	994	974	53 126	51 172	38,3
Leipzig, Stadt	90	90	11 310	11 170	40,4
Delitzsch	57	57	3 052	3 006	34,9
Döbeln	29	28	1 031	1 005	18,8
Leipziger Land	36	35	1 344	1 315	22,4
Muldentalkreis	59	57	2 730	2 692	42,4
Torgau-Oschatz	47	47	2 146	2 126	32,1
Regierungsbezirk Leipzig	318	314	21 613	21 314	36,9
Sachsen	2 144	2 101	115 046	111 535	36,5

1) Ergebnisse der Kapazitätserhebung 1999 einschließlich Zu- und Abgänge

2) ganz oder teilweise geöffnet

3) rechnerischer Wert (Übernachtungen/angebotene Bettentage) x 100

16. Ankünfte, Übernachtungen und Aufenthaltsdauer in Beherbergungsstätten 2003 nach Kreisen

Kreis Regierungsbezirk Land	Ankünfte	Veränderung gegenüber dem Vorjahreszeitraum in %	Über- nachtungen	Veränderung gegenüber dem Vorjahreszeitraum in %	Durchschnittliche Aufenthaltsdauer in Tagen ¹⁾
Chemnitz, Stadt	187 546	-2,0	392 792	-1,4	2,1
Plauen, Stadt	46 124	-2,4	91 575	3,6	2,0
Zwickau, Stadt	63 351	9,4	136 258	19,9	2,2
Annaberg	216 154	4,7	775 415	5,2	3,6
Chemnitzer Land	112 913	0,8	257 216	2,4	2,3
Freiberg	146 651	8,5	455 334	5,3	3,1
Vogtlandkreis	242 369	-1,1	1 307 021	-2,9	5,4
Mittlerer Erzgebirgskreis	105 457	-3,0	349 703	-0,6	3,3
Mittweida	84 179	13,3	181 570	16,2	2,2
Stollberg	42 921	-0,9	99 383	-3,4	2,3
Aue-Schwarzenberg	165 819	5,6	491 433	5,1	3,0
Zwickauer Land	53 414	4,2	113 865	8,7	2,1
Regierungsbezirk Chemnitz	1 466 898	2,6	4 651 565	2,2	3,2
Dresden, Stadt	1 103 537	13,2	2 349 982	11,9	2,1
Görlitz, Stadt	63 207	8,7	130 687	11,0	2,1
Hoyerswerda, Stadt	14 821	0,5	32 096	-2,0	2,2
Bautzen	114 639	4,7	252 159	2,9	2,2
Meißen	187 200	5,3	493 810	9,5	2,6
Niederschlesischer Oberlausitzkreis	71 968	1,0	197 777	-0,7	2,7
Riesa-Großenhain	56 512	-3,4	122 910	-9,6	2,2
Löbau-Zittau	173 051	7,3	584 310	8,9	3,4
Sächsische Schweiz	317 082	15,5	1 261 870	9,3	4,0
Weißeritzkreis	249 563	3,2	1 045 816	0,6	4,2
Kamenz	73 311	8,2	325 519	4,4	4,4
Regierungsbezirk Dresden	2 424 891	9,7	6 796 936	7,5	2,8
Leipzig, Stadt	879 191	10,1	1 611 775	8,4	1,8
Delitzsch	136 746	4,6	378 765	7,9	2,8
Döbeln	31 679	-3,8	64 894	-0,2	2,0
Leipziger Land	51 421	4,5	106 501	10,0	2,1
Muldentalkreis	75 917	-0,1	399 635	-2,7	5,3
Torgau-Oschatz	58 860	3,0	229 675	0,9	3,9
Regierungsbezirk Leipzig	1 233 814	7,8	2 791 245	5,8	2,3
Sachsen	5 125 603	7,1	14 239 746	5,4	2,8

1) rechnerischer Wert Übernachtungen/Ankünfte

17. Hotels, Gästebetten und deren Auslastung 2003 nach Kreisen

Kreis Regierungsbezirk Land	Betriebe		Gästebetten		Durchschnittliche Auslastung der angebotenen Gästebetten in % ³⁾
	ins- gesamt ¹⁾	darunter geöffnete Betriebe ²⁾	ins- gesamt ¹⁾	darunter angebotene Gästebetten	
zum 31.07. des Jahres					
Chemnitz, Stadt	24	24	3 117	2 959	24,6
Plauen, Stadt	13	13	695	691	32,5
Zwickau, Stadt	6	6	783	781	36,0
Annaberg	34	32	3 066	2 864	45,9
Chemnitzer Land	19	19	1 189	1 189	26,1
Freiberg	39	38	2 013	1 969	28,3
Vogtlandkreis	39	39	1 587	1 571	23,3
Mittlerer Erzgebirgskreis	24	23	1 290	1 198	35,5
Mittweida	18	18	1 165	1 160	23,6
Stollberg	12	12	430	429	23,0
Aue-Schwarzenberg	36	36	1 896	1 852	38,2
Zwickauer Land	16	15	659	635	24,4
Regierungsbezirk Chemnitz	280	275	17 890	17 298	31,5
Dresden, Stadt	64	62	11 071	10 406	46,6
Görlitz, Stadt	8	8	.	.	.
Hoyerswerda, Stadt	2	2	.	.	.
Bautzen	23	23	1 315	1 313	27,2
Meißen	32	32	2 745	2 718	29,2
Niederschlesischer Oberlausitzkreis	12	11	655	599	26,5
Riesa-Großenhain	13	13	559	559	24,1
Löbau-Zittau	29	29	1 436	1 429	36,4
Sächsische Schweiz	49	48	2 930	2 822	41,0
Weißeritzkreis	41	39	3 071	2 703	36,6
Kamenz	19	19	619	614	25,5
Regierungsbezirk Dresden	292	286	25 205	23 956	39,0
Leipzig, Stadt	43	43	8 025	8 004	41,1
Delitzsch	19	19	1 213	1 191	23,9
Döbeln	10	10	380	376	21,5
Leipziger Land	10	10	644	628	24,1
Muldentalkreis	21	20	1 039	1 014	27,6
Torgau-Oschatz	16	16	764	758	16,4
Regierungsbezirk Leipzig	119	118	12 065	11 971	35,3
Sachsen	691	679	55 160	53 225	35,7

1) Ergebnisse der Kapazitätserhebung 1999 einschließlich Zu- und Abgänge

2) ganz oder teilweise geöffnet

3) rechnerischer Wert (Übernachtungen/angebotene Bettentage) x 100

18. Ankünfte, Übernachtungen und Aufenthaltsdauer in Hotels 2003 nach Kreisen

Kreis Regierungsbezirk Land	Ankünfte	Veränderung gegenüber dem Vorjahreszeitraum in %	Über- nachtungen	Veränderung gegenüber dem Vorjahreszeitraum in %	Durchschnittliche Aufenthaltsdauer in Tagen ¹⁾
Chemnitz, Stadt	147 195	-3,3	263 720	-6,0	1,8
Plauen, Stadt	40 293	1,0	81 107	8,3	2,0
Zwickau, Stadt	45 077	4,8	102 282	17,5	2,3
Annaberg	143 186	2,6	473 952	1,3	3,3
Chemnitzer Land	71 296	-1,1	114 681	2,8	1,6
Freiberg	80 007	13,9	193 883	8,0	2,4
Vogtlandkreis	50 086	8,1	128 238	9,3	2,6
Mittlerer Erzgebirgskreis	60 383	-7,2	160 617	-0,6	2,7
Mittweida	51 811	19,2	98 190	20,8	1,9
Stollberg	17 827	6,9	34 206	5,1	1,9
Aue-Schwarzenberg	93 357	11,6	256 284	12,9	2,7
Zwickauer Land	31 444	-2,6	57 514	8,4	1,8
Regierungsbezirk Chemnitz	831 962	3,4	1 964 674	4,8	2,4
Dresden, Stadt	850 128	14,2	1 762 126	13,1	2,1
Görlitz, Stadt
Hoyerswerda, Stadt
Bautzen	68 315	1,5	129 254	3,4	1,9
Meißen	127 017	4,1	283 232	1,5	2,2
Niederschlesischer Oberlausitzkreis	31 343	3,1	59 743	-0,9	1,9
Riesa-Großenhain	27 324	-2,6	51 774	-10,7	1,9
Löbau-Zittau	65 703	8,7	180 142	13,4	2,7
Sächsische Schweiz	135 214	20,6	370 957	20,1	2,7
Weißeritzkreis	145 712	2,1	365 727	-3,4	2,5
Kamenz	27 738	7,2	55 540	4,6	2,0
Regierungsbezirk Dresden	1 522 071	10,8	3 346 181	9,4	2,2
Leipzig, Stadt	672 264	9,1	1 199 930	5,7	1,8
Delitzsch	61 611	7,2	102 303	5,0	1,7
Döbeln	16 760	31,7	29 434	32,7	1,8
Leipziger Land	32 022	-1,2	55 070	-2,4	1,7
Muldentalkreis	39 919	6,4	100 230	2,9	2,5
Torgau-Oschatz	25 284	3,8	42 932	4,3	1,7
Regierungsbezirk Leipzig	847 860	8,6	1 529 899	5,5	1,8
Sachsen	3 201 893	8,2	6 840 754	7,2	2,1

1) rechnerischer Wert Übernachtungen/Ankünfte

19. Beherbergungsstätten, Gästebetten und deren Auslastung im Dezember 2003 nach Gemeindegruppen

Gemeindegruppe	Betriebe		Gästebetten		Durchschnittliche Auslastung der angebotenen Gästebetten in % ³⁾	
	ins- gesamt ¹⁾	darunter geöffnete Betriebe ²⁾	ins- gesamt ¹⁾	darunter angebotene Gästebetten	Dezember	Jan. - Dez.
Mineral- und Moorbäder	79	73	6 042	5 819	45,9	62,2
Kneippkurorte	28	21	1 321	1 124	38,8	58,5
Heilbäder (Kurorte) zusammen	107	94	7 363	6 943	44,8	61,7
Luftkurorte	26	25	959	924	30,5	45,6
Erholungsorte	436	408	20 356	18 787	39,7	36,0
Sonstige Gemeinden	1 642	1 542	87 092	79 279	33,6	34,4
Gemeindegruppen insgesamt	2 211	2 069	115 770	105 933	35,4	36,5

1) Ergebnisse der Kapazitätserhebung 1999 einschließlich Zu- und Abgänge

2) ganz oder teilweise geöffnet

3) rechnerischer Wert (Übernachtungen/angebotene Bettentage) x 100

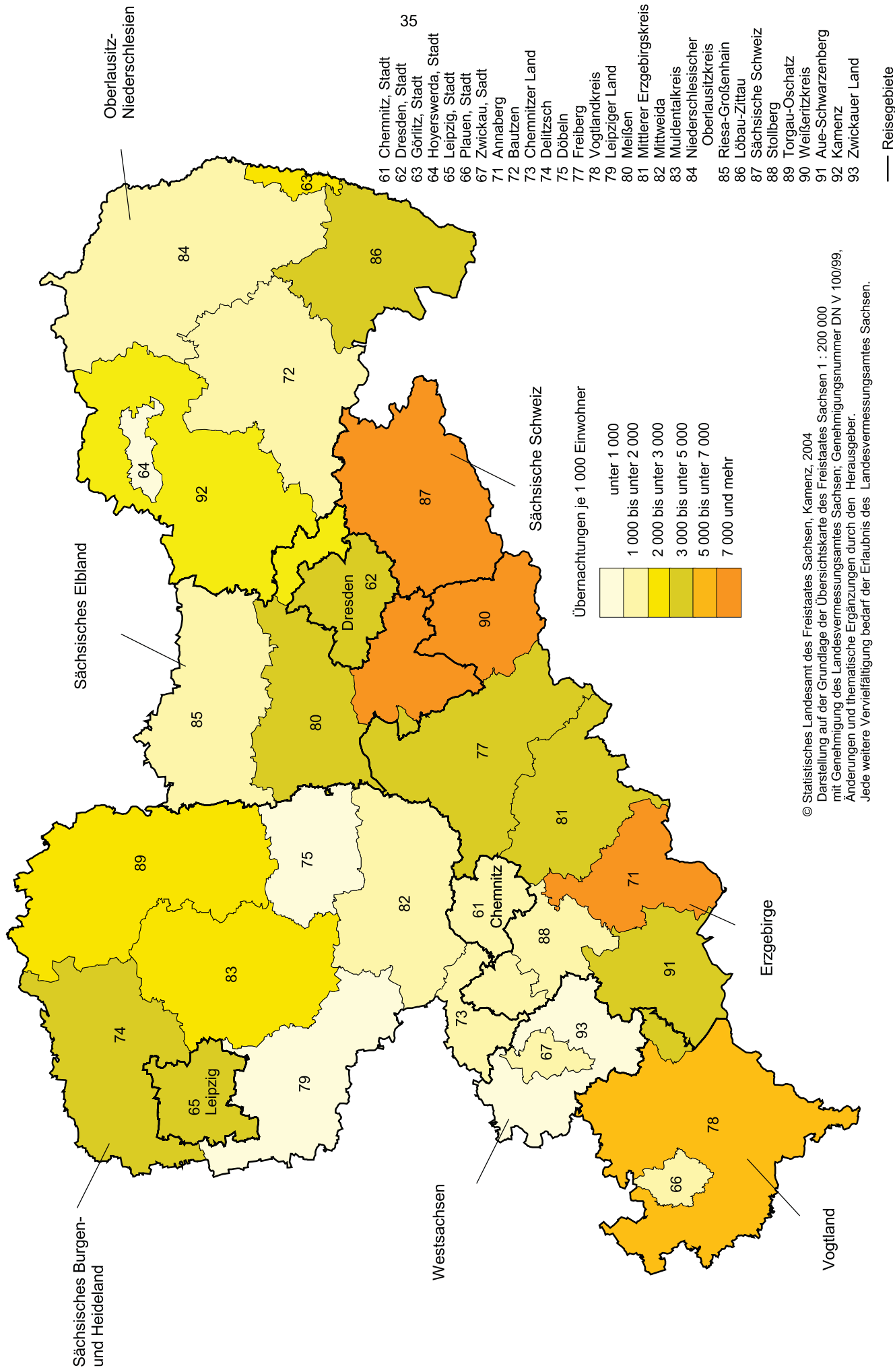
20. Ankünfte, Übernachtungen und Aufenthaltsdauer der Gäste in Beherbergungsstätten nach Gemeindegruppen

Gemeindegruppe	Ankünfte	Veränderung gegenüber dem Vorjahreszeitraum in %	Übernachtungen	Veränderung gegenüber dem Vorjahreszeitraum in %	Durchschnittliche Aufenthaltsdauer in Tagen ¹⁾
Dezember 2003					
Mineral- und Moorbäder	7 344	13,1	78 849	-0,5	10,7
Kneippkurorte	1 756	69,0	12 530	3,0	7,1
Heilbäder zusammen	9 100	20,8	91 379	0,0	10,0
Luftkurorte	2 125	26,2	8 366	27,4	3,9
Erholungsorte	67 358	1,1	228 061	0,5	3,4
Sonstige Gemeinden	351 103	15,0	807 275	13,6	2,3
Gemeindegruppen insgesamt	429 686	12,7	1 135 081	9,6	2,6
Januar bis Dezember 2003					
Mineral- und Moorbäder	111 765	6,4	1 305 732	-1,0	11,7
Kneippkurorte	36 112	13,3	227 532	7,7	6,3
Heilbäder zusammen	147 877	8,0	1 533 264	0,2	10,4
Luftkurorte	33 848	5,5	153 076	12,6	4,5
Erholungsorte	716 627	6,6	2 492 517	3,9	3,5
Sonstige Gemeinden	4 227 251	7,2	10 060 889	6,5	2,4
Gemeindegruppen insgesamt	5 125 603	7,1	14 239 746	5,4	2,8

1) rechnerischer Wert Übernachtungen/Ankünfte

Abb. 5 Fremdenverkehrsintensität 2003 nach Kreisen

Gebietsstand: 1. Januar 2004



21. Ankünfte, Übernachtungen und Aufenthaltsdauer in Beherbergungsstätten nach dem Herkunftsland der Gäste

Herkunftsland der Gäste	Ankünfte	Veränderung gegenüber dem Vorjahreszeitraum in %	Übernachtungen	Veränderung gegenüber dem Vorjahreszeitraum in %	Durchschnittliche Aufenthaltsdauer in Tagen ¹⁾
Dezember 2003					
Bundesrepublik Deutschland	402 317	12,3	1 072 784	9,5	2,7
Europa ohne Deutschland	19 666	17,8	45 603	12,1	2,3
davon Baltische Staaten	200	46,0	335	65,0	1,7
Belgien	531	-13,8	1 059	-16,2	2,0
Dänemark	317	-9,9	568	-35,2	1,8
Finnland	209	13,0	510	7,6	2,4
Frankreich	1 016	9,8	1 886	-1,5	1,9
Griechenland	161	46,4	497	39,6	3,1
Vereinigtes Königreich	1 855	49,1	4 021	15,7	2,2
Irland, Republik	49	-61,1	89	-82,5	1,8
Island	24	71,4	84	-2,3	3,5
Italien	1 414	33,4	2 792	38,2	2,0
Luxemburg	136	65,9	301	51,3	2,2
Niederlande	3 082	12,8	6 871	20,6	2,2
Norwegen	153	-8,9	300	-25,6	2,0
Österreich	2 201	55,4	5 158	50,8	2,3
Polen	1 145	13,4	1 714	1,2	1,5
Portugal	195	75,7	337	1,2	1,7
Russland	845	-28,8	3 318	-34,5	3,9
Schweden	267	-18,3	525	-33,5	2,0
Schweiz	2 681	29,7	7 178	49,0	2,7
Spanien	327	-23,8	840	0,1	2,6
Tschechische Republik	1 053	9,6	2 227	-13,7	2,1
Türkei	91	-38,1	315	22,1	3,5
Ungarn	495	15,7	944	24,2	1,9
sonst. europäische Länder	1 219	41,7	3 734	41,9	3,1
Afrika	126	-13,7	448	17,9	3,6
davon Republik Südafrika	74	15,6	320	50,2	4,3
sonst. afrikanische Länder	52	-36,6	128	-23,4	2,5
Asien	4 210	41,8	8 120	16,6	1,9
davon Arabische Golfstaaten	29	-60,8	70	-68,2	2,4
China Volksrep. und Hongkong	548	139,3	1 415	282,4	2,6
Israel	83	-12,6	250	8,2	3,0
Japan	3 221	52,4	5 535	11,4	1,7
Südkorea	76	-24,0	173	-43,6	2,3
Taiwan	31	-48,3	88	0,0	2,8
sonst. asiatische Länder	222	-25,5	589	-24,5	2,7
Amerika	2 500	8,8	6 355	-1,0	2,5
davon Kanada	137	-39,1	761	26,2	5,6
USA	2 138	16,4	5 127	-2,8	2,4
Mittelamerika und Karibik	74	4,2	191	12,4	2,6
Brasilien	24	-54,7	55	-65,8	2,3
sonst. südamerikanische Länder	127	14,4	221	3,3	1,7
Australien, Neuseeland und Ozeanien	368	87,8	744	65,0	2,0
Ausländer ohne Angabe	499	1,4	1 027	-8,6	2,1
Ausland zusammen	27 369	20,1	62 297	11,2	2,3
Insgesamt	429 686	12,7	1 135 081	9,6	2,6

1) rechnerischer Wert Übernachtungen/Ankünfte

Noch: 21. Ankünfte, Übernachtungen und Aufenthaltsdauer in Beherbergungsstätten
nach dem Herkunftsland der Gäste

Herkunftsland der Gäste	Ankünfte	Veränderung gegenüber dem Vorjahreszeitraum in %	Übernachtungen	Veränderung gegenüber dem Vorjahreszeitraum in %	Durchschnittliche Aufenthaltsdauer in Tagen ¹⁾
Januar bis Dezember 2003					
Bundesrepublik Deutschland	4 701 671	6,5	13 317 212	4,9	2,8
Europa ohne Deutschland	318 380	16,9	690 665	15,9	2,2
davon Baltische Staaten	4 410	-1,1	10 221	21,7	2,3
Belgien	11 234	11,4	24 222	19,8	2,2
Dänemark	12 115	27,7	21 461	19,6	1,8
Finnland	4 706	30,1	9 663	30,6	2,1
Frankreich	21 216	23,5	41 148	16,4	1,9
Griechenland	2 952	48,6	6 141	34,7	2,1
Vereinigtes Königreich	28 128	7,3	63 406	8,7	2,3
Irland, Republik	1 435	13,5	4 006	-20,8	2,8
Island	554	29,7	1 394	24,4	2,5
Italien	30 586	42,7	58 125	49,0	1,9
Luxemburg	1 744	17,8	3 705	27,6	2,1
Niederlande	40 862	22,7	83 079	27,0	2,0
Norwegen	4 398	29,3	8 098	37,9	1,8
Österreich	30 245	13,5	66 667	17,0	2,2
Polen	17 392	7,1	34 334	3,2	2,0
Portugal	2 379	93,4	7 813	73,8	3,3
Russland	13 298	-6,7	48 722	-8,8	3,7
Schweden	15 023	9,4	21 559	8,7	1,4
Schweiz	32 531	19,0	74 007	17,4	2,3
Spanien	10 201	26,3	21 694	39,4	2,1
Tschechische Republik	13 316	7,7	32 904	-0,1	2,5
Türkei	1 337	11,9	2 960	-8,6	2,2
Ungarn	6 751	23,0	12 395	13,6	1,8
sonst. europäische Länder	11 567	0,3	32 941	7,4	2,8
Afrika	2 044	-9,3	9 535	44,9	4,7
davon Republik Südafrika	859	10,4	6 415	138,7	7,5
sonst. afrikanische Länder	1 185	-19,7	3 120	-19,8	2,6
Asien	49 353	16,6	94 916	9,9	1,9
davon Arabische Golfstaaten	694	-43,4	1 750	-49,3	2,5
China Volksrep. und Hongkong	4 102	3,6	10 005	14,3	2,4
Israel	2 807	15,2	6 773	11,5	2,4
Japan	33 003	20,7	56 701	11,1	1,7
Südkorea	2 977	25,7	5 074	-3,4	1,7
Taiwan	1 375	25,7	2 390	16,1	1,7
sonst. asiatische Länder	4 395	12,4	12 223	25,6	2,8
Amerika	42 594	-3,3	105 582	-9,3	2,5
davon Kanada	3 645	3,2	9 166	11,8	2,5
USA	34 400	-2,9	86 508	-10,8	2,5
Mittelamerika und Karibik	1 368	-1,8	2 952	-11,5	2,2
Brasilien	1 368	-16,9	3 146	-6,6	2,3
sonst. südamerikanische Länder	1 813	-10,2	3 810	-15,4	2,1
Australien, Neuseeland und Ozeanien	3 615	10,4	7 282	11,0	2,0
Ausländer ohne Angabe	7 946	33,4	14 554	32,4	1,8
Ausland zusammen	423 932	14,5	922 534	12,1	2,2
Insgesamt	5 125 603	7,1	14 239 746	5,4	2,8

1) rechnerischer Wert Übernachtungen/Ankünfte

22. Ankünfte, Übernachtungen und Aufenthaltsdauer in Beherbergungsstätten der Stadt Dresden nach dem Herkunftsland der Gäste

Herkunftsland der Gäste	Ankünfte	Veränderung gegenüber dem Vorjahreszeitraum in %	Übernachtungen	Veränderung gegenüber dem Vorjahreszeitraum in %	Durchschnittliche Aufenthaltsdauer in Tagen ¹⁾
Dezember 2003					
Bundesrepublik Deutschland	92 603	30,3	187 127	29,2	2,0
Europa ohne Deutschland	6 469	31,0	14 798	27,2	2,3
davon Baltische Staaten	51	142,9	56	64,7	1,1
Belgien	190	-13,6	341	-8,6	1,8
Dänemark	122	76,8	174	9,4	1,4
Finnland	71	1,4	209	80,2	2,9
Frankreich	428	16,6	790	1,7	1,8
Griechenland	50	51,5	139	80,5	2,8
Vereinigtes Königreich	800	27,0	1 752	15,6	2,2
Irland, Republik	22	-18,5	41	-46,8	1,9
Island	19	x	67	x	3,5
Italien	656	106,3	1 159	103,7	1,8
Luxemburg	44	57,1	123	151,0	2,8
Niederlande	579	21,6	1 327	23,3	2,3
Norwegen	32	-15,8	53	10,4	1,7
Österreich	772	41,1	1 830	37,2	2,4
Polen	163	-12,4	292	15,9	1,8
Portugal	9	-80,9	13	-84,9	1,4
Russland	252	26,6	499	-48,2	2,0
Schweden	74	7,2	147	24,6	2,0
Schweiz	1 431	36,9	4 098	55,1	2,9
Spanien	130	-9,1	320	51,7	2,5
Tschechische Republik	240	80,5	480	26,6	2,0
Türkei	36	2,9	171	87,9	4,8
Ungarn	65	66,7	138	60,5	2,1
sonst. europäische Länder	233	18,3	579	-3,0	2,5
Afrika	54	134,8	118	47,5	2,2
davon Republik Südafrika	36	140,0	84	33,3	2,3
sonst. afrikanische Länder	18	125,0	34	100,0	1,9
Asien	2 426	48,6	4 253	29,4	1,8
davon Arabische Golfstaaten	8	-57,9	39	-15,2	4,9
China Volksrep. und Hongkong	123	123,6	430	523,2	3,5
Israel	29	-39,6	81	-24,3	2,8
Japan	2 118	57,8	3 411	28,1	1,6
Südkorea	38	-33,3	45	-69,2	1,2
Taiwan	15	87,5	25	-28,6	1,7
sonst. asiatische Länder	95	-8,7	222	-	2,3
Amerika	1 335	23,4	2 980	1,8	2,2
davon Kanada	62	-11,4	219	50,0	3,5
USA	1 174	33,4	2 536	1,4	2,2
Mittelamerika und Karibik	48	-2,0	135	26,2	2,8
Brasilien	17	30,8	36	-37,9	2,1
sonst. südamerikanische Länder	34	-51,4	54	-53,4	1,6
Australien, Neuseeland und Ozeanien	225	89,1	371	37,9	1,6
Ausländer ohne Angabe	89	-64,8	209	-59,7	2,3
Ausland zusammen	10 598	31,7	22 729	21,5	2,1
Insgesamt	103 201	30,4	209 856	28,3	2,0

1) rechnerischer Wert Übernachtungen/Ankünfte

Noch: 22. Ankünfte, Übernachtungen und Aufenthaltsdauer in Beherbergungsstätten
der Stadt Dresden nach dem Herkunftsland der Gäste

Herkunftsland der Gäste	Ankünfte	Veränderung gegenüber dem Vorjahreszeitraum in %	Übernachtungen	Veränderung gegenüber dem Vorjahreszeitraum in %	Durchschnittliche Aufenthaltsdauer in Tagen ¹⁾
Januar bis Dezember 2003					
Bundesrepublik Deutschland	932 908	11,2	2 004 824	10,9	2,1
Europa ohne Deutschland	111 262	29,9	230 256	24,7	2,1
davon Baltische Staaten	712	147,2	1 952	185,4	2,7
Belgien	4 184	14,7	8 003	20,3	1,9
Dänemark	4 425	39,2	6 991	21,1	1,6
Finnland	1 221	26,0	2 368	40,5	1,9
Frankreich	8 374	30,5	16 665	23,4	2,0
Griechenland	1 543	165,1	2 889	134,7	1,9
Vereinigtes Königreich	11 989	5,3	25 910	2,8	2,2
Irland, Republik	601	30,9	1 605	20,5	2,7
Island	313	80,9	812	47,1	2,6
Italien	14 568	73,8	24 926	83,5	1,7
Luxemburg	601	36,6	1 444	53,8	2,4
Niederlande	9 741	37,9	22 405	34,3	2,3
Norwegen	1 253	32,6	2 256	35,7	1,8
Österreich	11 110	27,2	24 081	30,4	2,2
Polen	3 074	19,1	5 250	26,4	1,7
Portugal	776	68,3	1 487	-27,1	1,9
Russland	3 412	-15,6	8 657	-8,3	2,5
Schweden	5 593	36,2	7 521	36,0	1,3
Schweiz	15 031	27,1	37 321	21,9	2,5
Spanien	4 566	62,3	9 173	65,6	2,0
Tschechische Republik	2 951	10,2	7 530	-17,5	2,6
Türkei	362	50,2	877	-20,1	2,4
Ungarn	1 413	25,4	2 693	24,2	1,9
sonst. europäische Länder	3 449	12,3	7 440	7,4	2,2
Afrika	866	39,0	2 232	49,5	2,6
davon Republik Südafrika	402	101,0	1 021	59,3	2,5
sonst. afrikanische Länder	464	9,7	1 211	42,1	2,6
Asien	30 476	33,3	51 187	22,7	1,7
davon Arabische Golfstaaten	284	-22,4	750	-54,3	2,6
China Volksrep. und Hongkong	1 026	16,5	2 400	6,2	2,3
Israel	1 425	21,1	3 993	42,9	2,8
Japan	22 977	38,3	36 242	29,6	1,6
Südkorea	2 390	52,0	2 861	25,0	1,2
Taiwan	535	6,2	985	-11,5	1,8
sonst. asiatische Länder	1 839	5,3	3 956	7,9	2,2
Amerika	24 099	8,1	54 328	-1,6	2,3
davon Kanada	1 783	21,1	3 700	20,4	2,1
USA	19 565	8,6	45 354	-1,9	2,3
Mittelamerika und Karibik	875	21,2	1 672	1,8	1,9
Brasilien	945	8,9	1 747	6,9	1,8
sonst. südamerikanische Länder	931	-23,1	1 855	-29,4	2,0
Australien, Neuseeland und Ozeanien	2 302	36,0	4 221	25,7	1,8
Ausländer ohne Angabe	1 624	-41,7	2 934	-45,9	1,8
Ausland zusammen	170 629	25,6	345 158	18,3	2,0
Insgesamt	1 103 537	13,2	2 349 982	11,9	2,1

1) rechnerischer Wert Übernachtungen/Ankünfte

23. Ankünfte, Übernachtungen und Aufenthaltsdauer in Beherbergungsstätten der Stadt Leipzig nach dem Herkunftsland der Gäste

Herkunftsland der Gäste	Ankünfte	Veränderung gegenüber dem Vorjahreszeitraum in %	Übernachtungen	Veränderung gegenüber dem Vorjahreszeitraum in %	Durchschnittliche Aufenthaltsdauer in Tagen ¹⁾
Dezember 2003					
Bundesrepublik Deutschland	71 875	19,6	126 532	18,6	1,8
Europa ohne Deutschland	4 843	5,5	10 682	6,5	2,2
davon Baltische Staaten	22	-71,8	39	-58,9	1,8
Belgien	121	-40,1	309	-25,4	2,6
Dänemark	68	-34,6	119	-33,9	1,8
Finnland	58	45,0	125	33,0	2,2
Frankreich	171	-27,8	318	-27,1	1,9
Griechenland	90	143,2	290	211,8	3,2
Vereinigtes Königreich	580	88,9	1 209	61,6	2,1
Irland, Republik	14	-73,1	22	-83,1	1,6
Italien	181	-36,5	342	-27,5	1,9
Luxemburg	19	-9,5	42	40,0	2,2
Niederlande	824	22,3	2 428	33,5	2,9
Norwegen	68	21,4	134	-15,7	2,0
Österreich	458	33,1	990	24,2	2,2
Polen	285	41,8	406	10,9	1,4
Portugal	43	34,4	74	-10,8	1,7
Russland	224	-41,1	500	-42,5	2,2
Schweden	95	-8,7	168	-24,3	1,8
Schweiz	558	13,0	1 243	22,3	2,2
Spanien	103	-47,2	212	-29,6	2,1
Tschechische Republik	182	14,5	338	-8,4	1,9
Türkei	38	-57,3	78	-25,7	2,1
Ungarn	76	-57,5	148	-38,1	1,9
sonst. europäische Länder	565	78,2	1 148	15,7	2,0
Afrika	30	-65,1	81	-60,3	2,7
davon Republik Südafrika	18	-58,1	58	-52,1	3,2
sonst. afrikanische Länder	12	-72,1	23	-72,3	1,9
Asien	587	-17,7	1 090	-15,5	1,9
davon Arabische Golfstaaten	8	-83,7	15	-91,0	1,9
China Volksrep. und Hongkong	114	-21,9	180	-17,1	1,6
Israel	41	51,9	109	84,7	2,7
Japan	337	-8,7	541	-4,8	1,6
Südkorea	15	-11,8	31	-53,0	2,1
Taiwan	3	-94,0	10	-80,0	3,3
sonst. asiatische Länder	69	25,5	204	25,2	3,0
Amerika	571	-7,5	1 076	-30,8	1,9
davon Kanada	32	-72,2	70	-76,6	2,2
USA	442	2,3	849	-22,5	1,9
Mittelamerika und Karibik	9	-47,1	18	-64,7	2,0
sonst. südamerikanische Länder	88	225,9	139	107,5	1,6
Australien, Neuseeland und Ozeanien	118	174,4	274	207,9	2,3
Ausländer ohne Angabe	190	34,8	352	7,6	1,9
Ausland zusammen	6 339	2,4	13 555	0,4	2,1
Insgesamt	78 214	18,0	140 087	16,5	1,8

1) rechnerischer Wert Übernachtungen/Ankünfte

Noch: 23. Ankünfte, Übernachtungen und Aufenthaltsdauer in Beherbergungsstätten
der Stadt Leipzig nach dem Herkunftsland der Gäste

Herkunftsland der Gäste	Ankünfte	Veränderung gegenüber dem Vorjahreszeitraum in %	Übernachtungen	Veränderung gegenüber dem Vorjahreszeitraum in %	Durchschnittliche Aufenthaltsdauer in Tagen ¹⁾
Januar bis Dezember 2003					
Bundesrepublik Deutschland	776 994	9,9	1 396 752	7,3	1,8
Europa ohne Deutschland	81 706	21,2	169 139	24,8	2,1
davon Baltische Staaten	838	13,7	1 889	25,9	2,3
Belgien	2 719	17,0	6 685	21,8	2,5
Dänemark	3 361	42,8	5 929	50,8	1,8
Finnland	1 694	40,1	3 218	52,9	1,9
Frankreich	5 388	27,6	10 521	30,5	2,0
Griechenland	943	2,3	1 835	-4,7	1,9
Vereinigtes Königreich	8 290	27,8	18 671	29,5	2,3
Irland, Republik	522	16,3	953	-1,3	1,8
Island	94	-7,8	233	29,4	2,5
Italien	7 666	12,3	13 560	19,5	1,8
Luxemburg	283	-24,9	521	-14,4	1,8
Niederlande	8 292	18,9	19 475	33,2	2,3
Norwegen	1 908	76,7	3 563	80,2	1,9
Österreich	6 933	0,2	13 743	3,7	2,0
Polen	3 818	31,1	8 420	24,6	2,2
Portugal	853	187,2	1 434	86,5	1,7
Russland	3 463	17,0	8 595	11,4	2,5
Schweden	4 271	39,8	6 855	31,2	1,6
Schweiz	8 139	21,2	15 991	22,1	2,0
Spanien	3 443	18,0	6 073	37,3	1,8
Tschechische Republik	2 682	21,0	6 503	46,0	2,4
Türkei	534	4,1	914	-18,2	1,7
Ungarn	1 483	17,2	2 953	7,2	2,0
sonst. europäische Länder	4 089	13,4	10 605	19,6	2,6
Afrika	528	-20,2	1 436	9,7	2,7
davon Republik Südafrika	175	-17,5	569	23,2	3,3
sonst. afrikanische Länder	353	-21,6	867	2,4	2,5
Asien	7 331	-28,7	15 437	-18,8	2,1
davon Arabische Golfstaaten	214	-65,9	591	-50,1	2,8
China Volksrep. und Hongkong	1 570	-23,0	2 566	-27,0	1,6
Israel	661	5,8	1 331	5,2	2,0
Japan	3 325	-37,8	6 720	-29,6	2,0
Südkorea	175	-35,2	326	-37,2	1,9
Taiwan	158	-60,6	358	-42,7	2,3
sonst. asiatische Länder	1 228	25,7	3 545	49,9	2,9
Amerika	9 601	-14,8	23 085	-9,8	2,4
davon Kanada	1 035	-8,8	2 684	3,2	2,6
USA	7 571	-15,8	18 083	-12,3	2,4
Mittelamerika und Karibik	296	-13,7	852	13,1	2,9
Brasilien	199	-57,7	404	-55,9	2,0
sonst. südamerikanische Länder	500	52,0	1 062	52,8	2,1
Australien, Neuseeland und Ozeanien	750	-17,9	1 756	3,9	2,3
Ausländer ohne Angabe	2 281	105,1	4 170	140,9	1,8
Ausland zusammen	102 197	11,5	215 023	16,3	2,1
Insgesamt	879 191	10,1	1 611 775	8,4	1,8

1) rechnerischer Wert Übernachtungen/Ankünfte

24. Ankünfte, Übernachtungen und Aufenthaltsdauer in Beherbergungsstätten der Stadt Chemnitz nach dem Herkunftsland der Gäste

Herkunftsland der Gäste	Ankünfte	Veränderung gegenüber dem Vorjahreszeitraum in %	Übernachtungen	Veränderung gegenüber dem Vorjahreszeitraum in %	Durchschnittliche Aufenthaltsdauer in Tagen ¹⁾
Dezember 2003					
Bundesrepublik Deutschland	15 514	-5,1	33 075	-3,6	2,1
Europa ohne Deutschland	1 025	14,7	1 988	24,6	1,9
davon Baltische Staaten	2	-66,7	2	-85,7	1,0
Belgien	36	24,1	72	84,6	2,0
Dänemark	13	62,5	13	-18,7	1,0
Finnland	9	200,0	10	42,9	1,1
Frankreich	53	-1,9	81	30,6	1,5
Griechenland	5	-28,6	24	9,1	4,8
Vereinigtes Königreich	85	77,1	210	84,2	2,5
Italien	96	-15,8	236	9,8	2,5
Luxemburg	8	100,0	8	33,3	1,0
Niederlande	118	-	155	-22,1	1,3
Norwegen	4	300,0	4	300,0	1,0
Österreich	191	154,7	442	305,5	2,3
Polen	39	-31,6	49	-22,2	1,3
Portugal	131	x	205	x	1,6
Russland	19	-86,1	53	-80,8	2,8
Schweden	7	-30,0	8	-42,9	1,1
Schweiz	104	30,0	227	56,6	2,2
Spanien	13	44,4	23	43,8	1,8
Tschechische Republik	53	-30,3	64	-67,3	1,2
Türkei	4	-50,0	15	87,5	3,8
Ungarn	13	-38,1	27	-22,9	2,1
sonst. europäische Länder	22	-12,0	60	93,5	2,7
Afrika	2	-77,8	4	-69,2	2,0
davon sonst. afrikanische Länder	2	-66,7	4	-60,0	2,0
Asien	165	11,5	418	10,3	2,5
davon Arabische Golfstaaten	5	66,7	7	133,3	1,4
China Volksrep. und Hongkong	12	100,0	159	960,0	13,3
Israel	1	x	5	x	5,0
Japan	128	255,6	213	491,7	1,7
Südkorea	2	x	9	x	4,5
Taiwan	6	500,0	11	450,0	1,8
sonst. asiatische Länder	11	-89,2	14	-95,7	1,3
Amerika	48	-35,1	146	-48,2	3,0
davon Kanada	8	x	51	x	6,4
USA	38	-41,5	93	-61,6	2,4
Brasilien	1	-88,9	1	-97,5	1,0
sonst. südamerik. Länder	1	x	1	x	1,0
Australien, Neuseeland und Ozeanien	2	-66,7	2	-96,7	1,0
Ausländer ohne Angabe	4	x	10	x	2,5
Ausland zusammen	1 246	10,2	2 568	10,2	2,1
Insgesamt	16 760	-4,1	35 643	-2,7	2,1

1) rechnerischer Wert Übernachtungen/Ankünfte

Noch: 24. Ankünfte, Übernachtungen und Aufenthaltsdauer in Beherbergungsstätten
der Stadt Chemnitz nach dem Herkunftsland der Gäste

Herkunftsland der Gäste	Ankünfte	Veränderung gegenüber dem Vorjahreszeitraum in %	Übernachtungen	Veränderung gegenüber dem Vorjahreszeitraum in %	Durchschnittliche Aufenthaltsdauer in Tagen ¹⁾
Januar bis Dezember 2003					
Bundesrepublik Deutschland	165 765	-4,4	349 147	-3,6	2,1
Europa ohne Deutschland	18 628	25,8	34 989	20,5	1,9
davon Baltische Staaten	217	287,5	573	61,9	2,6
Belgien	604	12,1	1 029	9,9	1,7
Dänemark	239	6,2	379	-27,8	1,6
Finnland	140	-47,0	390	-44,8	2,8
Frankreich	1 114	11,6	1 898	7,1	1,7
Griechenland	139	-13,1	237	2,2	1,7
Vereinigtes Königreich	1 132	-4,6	2 224	-3,2	2,0
Irland, Republik	58	56,8	71	-28,3	1,2
Island	4	-60,0	11	10,0	2,8
Italien	1 642	29,8	4 243	35,5	2,6
Luxemburg	81	88,4	106	76,7	1,3
Niederlande	4 689	50,3	6 311	65,2	1,3
Norwegen	125	-13,2	280	4,1	2,2
Österreich	1 958	33,5	4 107	27,9	2,1
Polen	1 219	17,2	1 988	51,5	1,6
Portugal	161	222,0	296	232,6	1,8
Russland	755	3,7	1 663	-10,9	2,2
Schweden	335	32,4	475	-2,5	1,4
Schweiz	1 525	11,9	2 880	3,2	1,9
Spanien	524	9,2	1 357	2,1	2,6
Tschechische Republik	852	41,3	1 640	16,1	1,9
Türkei	56	-23,3	125	37,4	2,2
Ungarn	440	102,8	680	43,5	1,5
sonst. europäische Länder	619	26,3	2 026	14,9	3,3
Afrika	144	15,2	362	23,5	2,5
davon Republik Südafrika	29	141,7	52	-42,2	1,8
sonst. afrikanische Länder	115	1,8	310	52,7	2,7
Asien	1 443	-16,9	5 002	38,6	3,5
davon Arabische Golfstaaten	93	97,9	180	93,5	1,9
China Volksrep. und Hongkong	486	55,8	2 494	324,2	5,1
Israel	97	2,1	272	-39,8	2,8
Japan	371	-52,2	659	-44,5	1,8
Südkorea	22	175,0	191	x	8,7
Taiwan	48	2,1	67	-18,3	1,4
sonst. asiatische Länder	326	-27,9	1 139	-4,8	3,5
Amerika	1 102	-3,5	2 473	-11,1	2,2
davon Kanada	83	-2,4	220	-15,4	2,7
USA	902	-1,5	1 891	-11,8	2,1
Mittelamerika und Karibik	30	-30,2	65	-37,5	2,2
Brasilien	51	4,1	214	130,1	4,2
sonst. südamerikanische Länder	36	-26,5	83	-54,1	2,3
Australien, Neuseeland und Ozeanien	66	53,5	116	-20,0	1,8
Ausländer ohne Angabe	398	168,9	703	190,5	1,8
Ausland zusammen	21 781	21,0	43 645	20,9	2,0
Insgesamt	187 546	-2,0	392 792	-1,4	2,1

1) rechnerischer Wert Übernachtungen/Ankünfte

25. Ankünfte, Übernachtungen und Aufenthaltsdauer in Beherbergungsstätten des Reisegebietes Oberlausitz/Niederschlesien 2003 nach dem Herkunftsland der Gäste

Herkunftsland der Gäste	Ankünfte	Veränderung gegenüber dem Vorjahreszeitraum in %	Übernachtungen	Veränderung gegenüber dem Vorjahreszeitraum in %	Durchschnittliche Aufenthaltsdauer in Tagen ¹⁾
Bundesrepublik Deutschland	467 425	6,2	1425 115	5,9	3,0
Europa ohne Deutschland	16 920	-1,4	39 783	2,7	2,4
davon Baltische Staaten	349	-6,9	861	18,3	2,5
Belgien	647	34,2	969	16,5	1,5
Dänemark	612	31,0	1 489	36,6	2,4
Finnland	283	97,9	754	24,4	2,7
Frankreich	912	27,2	1 343	-6,9	1,5
Griechenland	36	-16,3	51	-29,2	1,4
Vereinigtes Königreich	557	-41,2	1 568	-19,5	2,8
Irland, Republik	38	-29,6	65	-39,3	1,7
Island	14	-	20	11,1	1,4
Italien	810	19,8	2 427	29,5	3,0
Luxemburg	123	-14,0	216	17,4	1,8
Niederlande	2 882	13,6	7 485	30,7	2,6
Norwegen	60	-41,7	107	-41,8	1,8
Österreich	1 258	-14,8	2 891	-15,1	2,3
Polen	2 376	-13,2	5 361	-17,2	2,3
Portugal	97	12,8	139	-45,3	1,4
Russland	710	15,1	1 812	61,1	2,6
Schweden	1 613	7,8	1 789	1,6	1,1
Schweiz	1 259	21,1	3 134	52,6	2,5
Spanien	269	-55,6	787	-4,0	2,9
Tschechische Republik	1 304	-2,4	3 878	-7,2	3,0
Türkei	65	-33,7	105	-46,4	1,6
Ungarn	225	-0,4	871	0,2	3,9
sonst. europäische Länder	421	-42,6	1 661	-40,1	3,9
Afrika	120	-59,9	331	-68,1	2,8
davon Republik Südafrika	65	97,0	178	67,9	2,7
sonst. afrikanische Länder	55	-79,3	153	-83,6	2,8
Asien	1 140	31,8	6 613	-29,4	5,8
davon Arabische Golfstaaten	11	-35,3	20	-91,5	1,8
China Volksrep. und Hongkong	254	119,0	787	22,6	3,1
Israel	37	-36,2	116	-17,1	3,1
Japan	468	43,6	3 584	-42,9	7,7
Südkorea	213	6,0	1 322	-26,9	6,2
Taiwan	4	33,3	6	-	1,5
sonst. asiatische Länder	153	6,3	778	198,1	5,1
Amerika	1 433	-12,2	2 993	-5,3	2,1
davon Kanada	142	8,4	334	22,8	2,4
USA	1 163	-14,0	2 408	-9,6	2,1
Mittelamerika und Karibik	28	12,0	47	34,3	1,7
Brasilien	26	62,5	60	130,8	2,3
sonst. südamerikanische Länder	74	-30,8	144	-12,2	1,9
Australien, Neuseeland und Ozeanien	89	-8,2	144	-23,4	1,6
Ausländer ohne Angabe	201	-31,4	318	-40,7	1,6
Ausland zusammen	19 903	-2,2	50 182	-5,4	2,5
Insgesamt	487 328	5,9	1 475 297	5,5	3,0

1) rechnerischer Wert Übernachtungen/Ankünfte

26. Ankünfte, Übernachtungen und Aufenthaltsdauer in Beherbergungsstätten des Reisegebietes Sächsische Schweiz 2003 nach dem Herkunftsland der Gäste

Herkunftsland der Gäste	Ankünfte	Veränderung gegenüber dem Vorjahreszeitraum in %	Übernachtungen	Veränderung gegenüber dem Vorjahreszeitraum in %	Durchschnittliche Aufenthaltsdauer in Tagen ¹⁾
Bundesrepublik Deutschland	311 708	15,6	1 248 556	9,5	4,0
Europa ohne Deutschland	4 538	17,0	11 608	-2,8	2,6
davon Baltische Staaten	57	14,0	301	-2,9	5,3
Belgien	191	14,4	616	56,7	3,2
Dänemark	246	56,7	496	-14,2	2,0
Finnland	39	-22,0	132	-31,3	3,4
Frankreich	256	-2,7	776	-10,7	3,0
Griechenland	12	-33,3	53	51,4	4,4
Vereinigtes Königreich	217	0,9	660	-21,5	3,0
Irland, Republik	14	-12,5	36	44,0	2,6
Island	8	-27,3	8	-65,2	1,0
Italien	171	17,9	324	8,7	1,9
Luxemburg	43	258,3	137	270,3	3,2
Niederlande	888	43,0	2 056	18,7	2,3
Norwegen	49	-55,5	84	-65,7	1,7
Österreich	822	81,9	2 145	111,3	2,6
Polen	149	-19,0	242	-71,4	1,6
Portugal	16	-	22	633,3	1,4
Russland	95	6,7	179	-6,3	1,9
Schweden	128	-40,7	240	-51,8	1,9
Schweiz	561	8,9	1 520	-1,9	2,7
Spanien	50	35,1	88	-41,7	1,8
Tschechische Republik	194	-33,8	553	-46,4	2,9
Türkei	11	83,3	29	222,2	2,6
Ungarn	145	30,6	335	34,0	2,3
sonst. europäische Länder	176	25,7	576	-29,5	3,3
Afrika	11	-47,6	26	-13,3	2,4
davon Republik Südafrika	4	-55,6	7	-46,2	1,8
sonst. afrikanische Länder	7	-41,7	19	11,8	2,7
Asien	292	-8,5	472	4,7	1,6
davon Arabische Golfstaaten	5	-70,6	12	-69,2	2,4
China Volksrep. und Hongkong	15	-58,3	15	-60,5	1,0
Israel	118	174,4	178	235,8	1,5
Japan	82	-59,0	119	-55,4	1,5
Südkorea	32	220,0	79	182,1	2,5
Taiwan	18	800,0	18	350,0	1,0
sonst. asiatische Länder	22	100,0	51	131,8	2,3
Amerika	418	-21,6	1 006	-38,2	2,4
davon Kanada	64	18,5	207	51,1	3,2
USA	300	-32,0	659	-52,8	2,2
Mittelamerika und Karibik	11	37,5	30	130,8	2,7
Brasilien	26	23,8	77	22,2	3,0
sonst. südamerikanische Länder	17	88,9	33	83,3	1,9
Australien, Neuseeland und Ozeanien	78	59,2	124	2,5	1,6
Ausländer ohne Angabe	37	48,0	78	-14,3	2,1
Ausland zusammen	5 374	11,4	13 314	-6,6	2,5
Insgesamt	317 082	15,5	1 261 870	9,3	4,0

1) rechnerischer Wert Übernachtungen/Ankünfte

27. Ankünfte, Übernachtungen und Aufenthaltsdauer in Beherbergungsstätten des Reisegebietes Sächsisches Elbland 2003 nach dem Herkunftsland der Gäste

Herkunftsland der Gäste	Ankünfte	Veränderung gegenüber dem Vorjahreszeitraum in %	Übernachtungen	Veränderung gegenüber dem Vorjahreszeitraum in %	Durchschnittliche Aufenthaltsdauer in Tagen ¹⁾
Bundesrepublik Deutschland	363 917	2,1	1 288 454	2,3	3,5
Europa ohne Deutschland	30 009	-4,4	78 357	-9,2	2,6
davon Baltische Staaten	490	-13,4	947	12,2	1,9
Belgien	794	-22,4	1 906	-17,3	2,4
Dänemark	1 102	3,2	2 368	0,1	2,1
Finnland	353	41,2	816	-3,8	2,3
Frankreich	2 055	30,9	3 722	-5,7	1,8
Griechenland	49	-5,8	121	-34,9	2,5
Vereinigtes Königreich	2 094	-32,1	5 329	-32,2	2,5
Irland, Republik	72	-41,0	1 031	-53,9	14,3
Island	14	-53,3	143	-38,4	10,2
Italien	2 735	88,9	4 723	45,7	1,7
Luxemburg	199	131,4	513	89,3	2,6
Niederlande	6 071	25,3	9 717	18,3	1,6
Norwegen	325	-26,5	568	-21,7	1,7
Österreich	2 815	-1,3	6 313	3,5	2,2
Polen	2 521	-3,7	4 494	-8,9	1,8
Portugal	91	-11,7	170	-55,6	1,9
Russland	2 291	-29,2	22 140	-18,4	9,7
Schweden	996	-62,2	1 505	-54,5	1,5
Schweiz	1 947	9,9	5 113	33,4	2,6
Spanien	413	9,0	1 320	19,0	3,2
Tschechische Republik	1 109	-20,0	2 031	-11,5	1,8
Türkei	63	-25,9	210	-42,8	3,3
Ungarn	582	-16,6	1 171	-2,5	2,0
sonst. europäische Länder	828	-21,4	1 986	-17,3	2,4
Afrika	114	-45,5	479	-60,1	4,2
davon Republik Südafrika	44	-69,0	180	-80,4	4,1
sonst. afrikanische Länder	70	4,5	299	7,2	4,3
Asien	7 129	66,6	11 994	63,5	1,7
davon Arabische Golfstaaten	22	-78,2	71	-52,7	3,2
China Volksrep. und Hongkong	432	296,3	925	69,1	2,1
Israel	332	27,7	611	-34,4	1,8
Japan	5 255	57,4	8 050	92,7	1,5
Südkorea	27	-87,9	84	-73,2	3,1
Taiwan	590	992,6	864	517,1	1,5
sonst. asiatische Länder	471	145,3	1 389	28,8	2,9
Amerika	2 527	-22,6	13 073	-29,9	5,2
davon Kanada	173	-40,8	933	-8,8	5,4
USA	2 197	-18,5	11 420	-32,1	5,2
Mittelamerika und Karibik	22	-78,6	112	-66,0	5,1
Brasilien	49	-37,2	420	57,9	8,6
sonst. südamerikanische Länder	86	-10,4	188	-17,5	2,2
Australien, Neuseeland und Ozeanien	112	-22,2	303	-20,3	2,7
Ausländer ohne Angabe	909	99,3	2 148	62,6	2,4
Ausland zusammen	40 800	2,6	106 354	-7,7	2,6
Insgesamt	404 717	2,2	1 394 808	1,5	3,4

1) rechnerischer Wert Übernachtungen/Ankünfte

28. Ankünfte, Übernachtungen und Aufenthaltsdauer in Beherbergungsstätten des Reisegebietes Erzgebirge 2003 nach dem Herkunftsland der Gäste

Herkunftsland der Gäste	Ankünfte	Veränderung gegenüber dem Vorjahreszeitraum in %	Übernachtungen	Veränderung gegenüber dem Vorjahreszeitraum in %	Durchschnittliche Aufenthaltsdauer in Tagen ¹⁾
Bundesrepublik Deutschland	787 895	3,9	2 482 440	3,8	3,2
Europa ohne Deutschland	13 237	16,8	36 290	16,9	2,7
davon Baltische Staaten	307	372,3	979	270,8	3,2
Belgien	612	116,3	2 233	222,2	3,6
Dänemark	666	41,7	1 246	17,3	1,9
Finnland	227	59,9	332	25,8	1,5
Frankreich	591	20,6	1 521	3,4	2,6
Griechenland	32	6,7	62	-34,0	1,9
Vereinigtes Königreich	508	4,3	1 166	5,8	2,3
Irland, Republik	28	-12,5	67	-21,2	2,4
Island	11	22,2	24	26,3	2,2
Italien	567	19,6	2 060	68,9	3,6
Luxemburg	79	-21,0	161	-47,9	2,0
Niederlande	1 748	-3,5	4 686	11,4	2,7
Norwegen	174	13,7	257	20,7	1,5
Österreich	1 951	10,8	5 420	6,1	2,8
Polen	601	36,0	1 839	29,2	3,1
Portugal	21	-25,0	27	-48,1	1,3
Russland	340	-3,7	1 498	-5,5	4,4
Schweden	736	40,7	1 160	2,3	1,6
Schweiz	1 399	2,3	3 456	-16,2	2,5
Spanien	137	3,8	459	76,5	3,4
Tschechische Republik	1 528	41,7	4 478	20,5	2,9
Türkei	40	73,9	109	373,9	2,7
Ungarn	367	66,8	879	42,0	2,4
sonst. europäische Länder	567	-34,2	2 171	8,8	3,8
Afrika	39	-25,0	98	-84,2	2,5
davon Republik Südafrika	23	-25,8	55	-36,0	2,4
sonst. afrikanische Länder	16	-23,8	43	-91,9	2,7
Asien	682	-9,1	2 000	-5,8	2,9
davon Arabische Golfstaaten	3	-25,0	6	-68,4	2,0
China Volksrep. und Hongkong	133	20,9	276	-48,1	2,1
Israel	68	-32,7	172	-22,5	2,5
Japan	321	-28,3	896	-12,2	2,8
Südkorea	52	116,7	72	10,8	1,4
Taiwan	2	-33,3	2	-33,3	1,0
sonst. asiatische Länder	103	71,7	576	119,8	5,6
Amerika	1 574	-2,7	3 869	4,9	2,5
davon Kanada	108	-16,3	398	27,2	3,7
USA	1 368	-1,2	3 310	10,3	2,4
Mittelamerika und Karibik	23	-34,3	31	-85,3	1,3
Brasilien	28	-36,4	39	-60,2	1,4
sonst. südamerikanische Länder	47	88,0	91	35,8	1,9
Australien, Neuseeland und Ozeanien	94	-9,6	220	-28,8	2,3
Ausländer ohne Angabe	855	321,2	1 614	347,1	1,9
Ausland zusammen	16 481	17,2	44 091	15,6	2,7
Insgesamt	804 376	4,2	2 526 531	4,0	3,1

1) rechnerischer Wert Übernachtungen/Ankünfte

29. Ankünfte, Übernachtungen und Aufenthaltsdauer in Beherbergungsstätten des Reisegebietes Sächsisches Burgen- und Heide- und Heideland 2003 nach dem Herkunftsland der Gäste

Herkunftsland der Gäste	Ankünfte	Veränderung gegenüber dem Vorjahreszeitraum in %	Übernachtungen	Veränderung gegenüber dem Vorjahreszeitraum in %	Durchschnittliche Aufenthaltsdauer in Tagen ¹⁾
Bundesrepublik Deutschland	498 136	4,2	1 495 885	3,5	3,0
Europa ohne Deutschland	27 976	4,3	59 727	22,7	2,1
davon Baltische Staaten	1 012	-42,4	1 924	-27,3	1,9
Belgien	1 060	-2,0	2 083	18,5	2,0
Dänemark	1 219	-6,2	2 019	5,9	1,7
Finnland	553	9,1	1 217	57,2	2,2
Frankreich	1 457	-1,6	2 559	6,0	1,8
Griechenland	130	-16,7	504	-32,4	3,9
Vereinigtes Königreich	2 011	39,0	4 196	70,4	2,1
Irland, Republik	85	66,7	140	64,7	1,6
Island	83	12,2	113	41,3	1,4
Italien	1 541	2,2	3 803	29,3	2,5
Luxemburg	256	57,1	375	29,3	1,5
Niederlande	4 716	-4,0	8 004	2,4	1,7
Norwegen	361	15,7	666	56,3	1,8
Österreich	2 138	15,4	5 576	33,4	2,6
Polen	2 491	5,5	4 522	-4,0	1,8
Portugal	295	163,4	3 886	x	13,2
Russland	1 095	-1,5	2 148	-10,1	2,0
Schweden	1 149	2,8	1 630	18,5	1,4
Schweiz	1 394	-11,5	2 184	-25,1	1,6
Spanien	409	-9,7	798	-32,0	2,0
Tschechische Republik	1 737	3,2	3 464	-3,1	2,0
Türkei	114	-8,8	448	62,9	3,9
Ungarn	1 866	158,1	2 407	63,0	1,3
sonst. europäische Länder	804	-15,5	5 061	160,6	6,3
Afrika	64	-31,2	140	-14,1	2,2
davon Republik Südafrika	17	-29,2	42	-27,6	2,5
sonst. afrikanische Länder	47	-31,9	98	-6,7	2,1
Asien	459	-21,1	891	-17,8	1,9
davon Arabische Golfstaaten	38	72,7	91	97,8	2,4
China Volksrep. und Hongkong	93	-43,6	171	-15,3	1,8
Israel	42	-4,5	62	-10,1	1,5
Japan	116	-19,4	230	-16,4	2,0
Südkorea	46	27,8	99	-13,2	2,2
Taiwan	13	62,5	69	392,9	5,3
sonst. asiatische Länder	111	-31,9	169	-53,6	1,5
Amerika	1 046	-4,5	2 454	6,6	2,3
davon Kanada	157	18,9	444	19,7	2,8
USA	745	-6,5	1 666	8,4	2,2
Mittelamerika und Karibik	37	-33,9	48	-72,3	1,3
Brasilien	36	-20,0	159	55,9	4,4
sonst. südamerikanische Länder	71	9,2	137	15,1	1,9
Australien, Neuseeland und Ozeanien	73	-54,1	144	-42,9	2,0
Ausländer ohne Angabe	1 328	67,3	2 129	102,0	1,6
Ausland zusammen	30 946	4,8	65 485	22,3	2,1
Insgesamt	529 082	4,2	1 561 370	4,2	3,0

1) rechnerischer Wert Übernachtungen/Ankünfte

30. Ankünfte, Übernachtungen und Aufenthaltsdauer in Beherbergungsstätten des Reisegebietes Westsachsen 2003 nach dem Herkunftsland der Gäste

Herkunftsland der Gäste	Ankünfte	Veränderung gegenüber dem Vorjahreszeitraum in %	Übernachtungen	Veränderung gegenüber dem Vorjahreszeitraum in %	Durchschnittliche Aufenthaltsdauer in Tagen ¹⁾
Bundesrepublik Deutschland	107 374	7,7	230 231	14,9	2,1
Europa ohne Deutschland	8 576	0,1	17 334	13,1	2,0
davon Baltische Staaten	368	-16,0	495	-21,1	1,3
Belgien	258	4,0	402	-15,0	1,6
Dänemark	113	-5,0	164	-	1,5
Finnland	90	157,1	153	183,3	1,7
Frankreich	734	53,2	1 124	58,8	1,5
Griechenland	41	272,7	352	x	8,6
Vereinigtes Königreich	1 054	39,8	3 155	81,9	3,0
Irland, Republik	13	-31,6	23	-65,7	1,8
Island	5	400,0	5	400,0	1,0
Italien	312	-21,2	586	-32,6	1,9
Luxemburg	35	-54,5	57	-43,0	1,6
Niederlande	1 267	60,0	1 913	28,1	1,5
Norwegen	49	19,5	70	45,8	1,4
Österreich	724	18,9	1 343	14,5	1,9
Polen	600	-30,2	1 058	-8,5	1,8
Portugal	35	-55,1	181	-66,8	5,2
Russland	991	5,0	1 630	55,8	1,6
Schweden	84	-1,2	157	22,7	1,9
Schweiz	479	-9,6	914	0,7	1,9
Spanien	286	47,4	1 263	142,0	4,4
Tschechische Republik	517	-29,2	1 213	-29,9	2,3
Türkei	30	233,3	73	563,6	2,4
Ungarn	134	-83,5	221	-76,2	1,6
sonst. europäische Länder	357	17,4	782	-5,7	2,2
Afrika	62	14,8	197	30,5	3,2
davon Republik Südafrika	28	-9,7	110	32,5	3,9
sonst. afrikanische Länder	34	47,8	87	27,9	2,6
Asien	173	-20,3	566	6,2	3,3
davon Arabische Golfstaaten	7	75,0	9	50,0	1,3
China Volksrep. und Hongkong	5	-70,6	9	-80,9	1,8
Israel	25	66,7	36	20,0	1,4
Japan	44	-37,1	130	-8,5	3,0
Südkorea	4	-60,0	10	-65,5	2,5
Taiwan	3	-70,0	7	-30,0	2,3
sonst. asiatische Länder	85	-6,6	365	35,7	4,3
Amerika	452	-26,7	1 455	-22,3	3,2
davon Kanada	43	-17,3	103	45,1	2,4
USA	324	-36,1	1 064	-34,8	3,3
Mittelamerika und Karibik	39	333,3	78	290,0	2,0
Brasilien	6	-66,7	24	-35,1	4,0
sonst. südamerikanische Länder	40	29,0	186	64,6	4,7
Australien, Neuseeland und Ozeanien	25	4,2	183	315,9	7,3
Ausländer ohne Angabe	103	145,2	157	166,1	1,5
Ausland zusammen	9 391	-1,4	19 892	10,6	2,1
Insgesamt	116 765	6,9	250 123	14,5	2,1

1) rechnerischer Wert Übernachtungen/Ankünfte

31. Ankünfte, Übernachtungen und Aufenthaltsdauer in Beherbergungsstätten des Reisegebietes Vogtland 2003 nach dem Herkunftsland der Gäste

Herkunftsland der Gäste	Ankünfte	Veränderung gegenüber dem Vorjahreszeitraum in %	Übernachtungen	Veränderung gegenüber dem Vorjahreszeitraum in %	Durchschnittliche Aufenthaltsdauer in Tagen ¹⁾
Bundesrepublik Deutschland	289 549	-1,2	1 395 808	-2,8	4,8
Europa ohne Deutschland	5 528	2,3	13 182	-10,5	2,4
davon Baltische Staaten	60	-52,0	300	-31,7	5,0
Belgien	165	-42,9	296	-56,8	1,8
Dänemark	132	-10,2	380	-30,5	2,9
Finnland	106	116,3	283	70,5	2,7
Frankreich	335	-37,6	1 019	-11,2	3,0
Griechenland	27	107,7	37	48,0	1,4
Vereinigtes Königreich	276	28,4	527	16,6	1,9
Irland, Republik	4	-84,0	15	-73,7	3,8
Island	8	166,7	25	316,7	3,1
Italien	574	81,6	1 473	186,0	2,6
Luxemburg	44	12,8	175	66,7	4,0
Niederlande	568	-10,3	1 027	-8,9	1,8
Norwegen	94	30,6	247	99,2	2,6
Österreich	536	4,3	1 048	-3,6	2,0
Polen	543	6,5	1 160	-22,5	2,1
Portugal	34	142,9	171	489,7	5,0
Russland	146	-12,0	400	-57,6	2,7
Schweden	118	-51,8	227	-41,5	1,9
Schweiz	797	24,3	1 494	29,2	1,9
Spanien	104	60,0	376	64,2	3,6
Tschechische Republik	442	24,9	1 614	13,1	3,7
Türkei	62	181,8	70	37,3	1,1
Ungarn	96	11,6	185	10,1	1,9
sonst. europäische Länder	257	-20,7	633	-73,1	2,5
Afrika	96	-17,2	4 234	x	44,1
davon Republik Südafrika	72	-14,3	4 201	x	58,3
sonst. afrikanische Länder	24	-25,0	33	-40,0	1,4
Asien	228	-48,8	754	-33,3	3,3
davon Arabische Golfstaaten	17	-19,0	20	-47,4	1,2
China Volksrep. und Hongkong	88	-50,0	362	-5,7	4,1
Israel	2	-88,9	2	-98,3	1,0
Japan	44	-45,7	71	-64,7	1,6
Südkorea	16	6,7	30	-60,0	1,9
Taiwan	4	-93,5	14	-77,4	3,5
sonst. asiatische Länder	57	-20,8	255	1,6	4,5
Amerika	342	-40,3	846	-43,6	2,5
davon Kanada	57	11,8	143	83,3	2,5
USA	265	-21,6	653	-31,0	2,5
Mittelamerika und Karibik	7	-85,7	17	-69,1	2,4
Brasilien	2	-94,6	2	-98,5	1,0
sonst. südamerikanische Länder	11	-88,8	31	-89,3	2,8
Australien, Neuseeland und Ozeanien	26	-43,5	71	-6,6	2,7
Ausländer ohne Angabe	210	110,0	303	69,3	1,4
Ausland zusammen	6 430	-3,8	19 390	8,3	3,0
Insgesamt	295 979	-1,3	1 415 198	-2,6	4,8

1) rechnerischer Wert Übernachtungen/Ankünfte

32. Campingplätze mit Urlaubscamping, Zahl der Stellplätze sowie Ankünfte, Übernachtungen und Aufenthaltsdauer 2003 nach Größenklassen

Campingplätze mit ... bis unter ... Stellplätzen für Urlaubscamping	Campingplätze		Angebotene Stellplätze auf den geöffneten Campingplätzen	Ankünfte	Veränderung gegenüber dem Vorjahreszeitraum in %	Übernachtungen	Veränderung gegenüber dem Vorjahreszeitraum in %	Durchschnittliche Aufenthaltsdauer in Tagen ³⁾
	ins-gesamt ¹⁾	darunter geöffnet ²⁾						
unter 10	9	8	45	1 785	70,7	4 432	78,0	2,5
10 - 25	13	13	219	4 350	29,6	12 754	17,8	2,9
25 - 50	23	23	748	14 863	32,2	39 818	33,5	2,7
50 - 100	21	20	1 250	37 889	6,9	109 452	6,7	2,9
100 - 150	20	20	2 199	54 328	18,0	169 648	24,5	3,1
150 u. mehr	9	9	2 245	50 202	25,2	124 113	15,2	2,5
Insgesamt	95	93	6 706	163 417	19,1	460 217	18,1	2,8

1) Ergebnisse der Kapazitätserhebung 1999 einschließlich Zu- und Abgänge

2) ganz oder teilweise geöffnet

3) rechnerischer Wert Übernachtungen/Ankünfte

33. Campingplätze mit Urlaubscamping, Zahl der Stellplätze sowie Ankünfte, Übernachtungen und Aufenthaltsdauer 2003 nach Reisegebieten

Reisegebiet	Campingplätze		Angebotene Stellplätze auf den geöffneten Campingplätzen	Ankünfte	Veränderung gegenüber dem Vorjahreszeitraum in %	Übernachtungen	Veränderung gegenüber dem Vorjahreszeitraum in %	Durchschnittliche Aufenthaltsdauer in Tagen ³⁾
	ins-gesamt ¹⁾	darunter geöffnet ²⁾						
Oberlausitz/ Niederschlesien	22	22	2 270	39 763	17,2	132 422	20,5	3,3
Sächsische Schweiz	8	8	441	29 345	23,6	88 700	24,4	3,0
Sächsisches Elbland	10	9	660	12 300	11,4	29 657	-1,1	2,4
Erzgebirge	20	19	1 075	26 509	-0,6	71 336	5,8	2,7
Sächsisches Burgen- und Heidefeld	22	22	970	12 154	44,5	30 149	45,7	2,5
Westsachsen	2	2	78
Vogtland	5	5	682	16 217	23,0	40 692	8,2	2,5
Stadt Dresden	3	3	190	5 062	-5,8	13 888	-16,9	2,7
Stadt Leipzig	2	2	280
Stadt Chemnitz	1	1	60
Insgesamt	95	93	6 706	163 417	19,1	460 217	18,1	2,8

1) Ergebnisse der Kapazitätserhebung 1999 einschließlich Zu- und Abgänge

2) ganz oder teilweise geöffnet

3) rechnerischer Wert Übernachtungen/Ankünfte

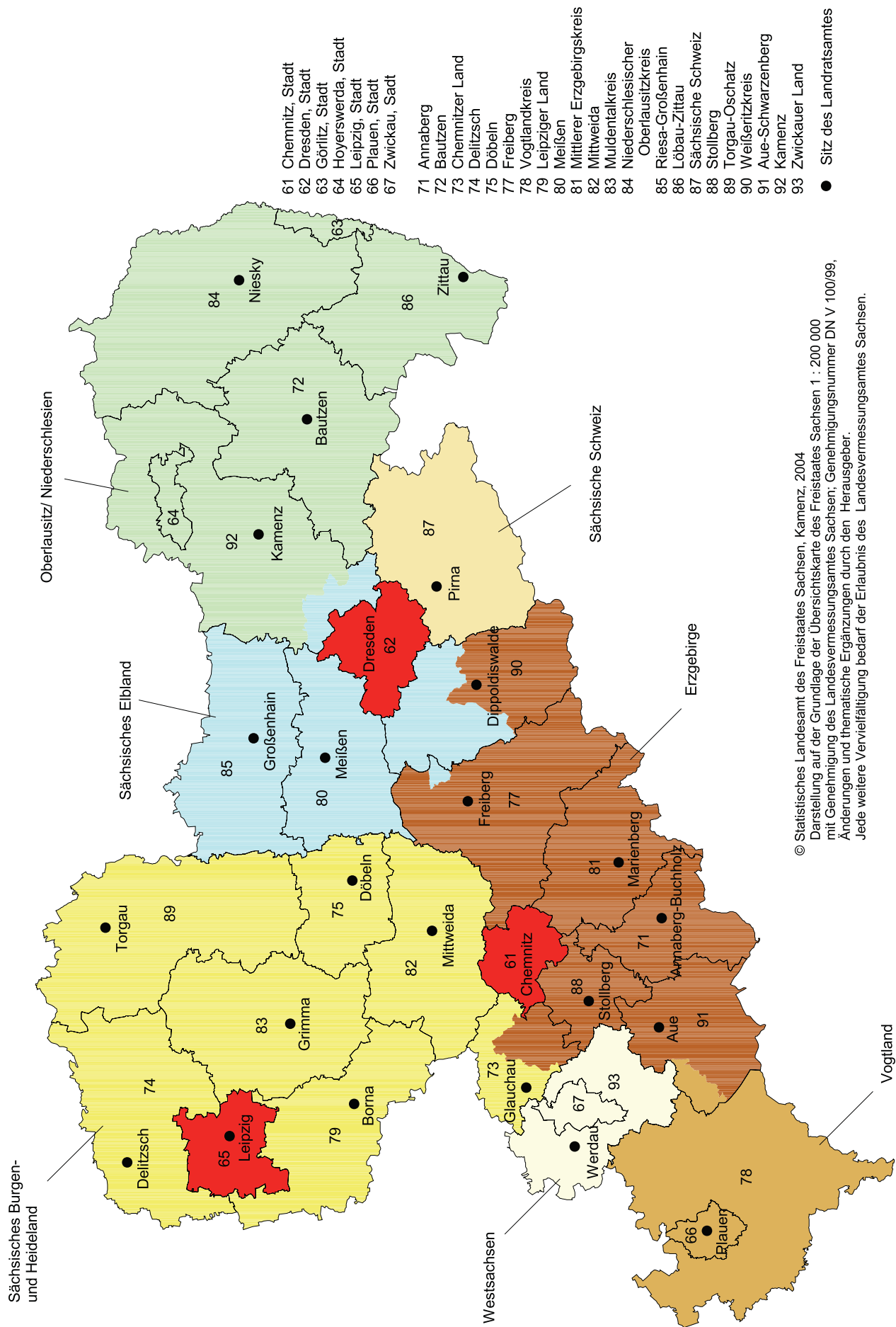
34. Ankünfte, Übernachtungen und Aufenthaltsdauer auf Campingplätzen 2003 nach dem Herkunftsland der Gäste

Herkunftsland der Gäste	Ankünfte	Veränderung gegenüber dem Vorjahreszeitraum in %	Übernachtungen	Veränderung gegenüber dem Vorjahreszeitraum in %	Durchschnittliche Aufenthaltsdauer in Tagen ¹⁾
Bundesrepublik Deutschland	144 673	17,9	414 554	16,4	2,9
Europa ohne Deutschland	18 322	29,0	44 957	35,6	2,5
davon Baltische Staaten	101	-9,0	111	-51,5	1,1
Belgien	384	-9,4	1 254	-2,3	3,3
Dänemark	1 531	3,2	2 908	5,8	1,9
Finnland	320	7,0	456	18,4	1,4
Frankreich	1 002	48,2	2 047	51,2	2,0
Griechenland	7	-22,2	13	8,3	1,9
Vereinigtes Königreich	627	28,0	1 603	24,9	2,6
Irland, Republik	45	80,0	102	200,0	2,3
Island	17	x	21	x	1,2
Italien	989	76,9	1 604	77,6	1,6
Luxemburg	48	-9,4	96	-35,1	2,0
Niederlande	9 639	36,9	27 967	47,8	2,9
Norwegen	254	66,0	354	42,2	1,4
Österreich	760	32,2	1 630	31,9	2,1
Polen	251	54,9	395	83,7	1,6
Portugal	25	31,6	43	104,8	1,7
Russland	95	11,8	146	-10,4	1,5
Schweden	682	-31,3	1 006	-27,4	1,5
Schweiz	893	43,1	1 955	24,9	2,2
Spanien	219	38,6	451	13,9	2,1
Tschechische Republik	189	73,4	393	80,3	2,1
Türkei	1	-85,7	2	-98,7	2,0
Ungarn	154	100,0	279	58,5	1,8
sonst. europäische Länder	89	21,9	121	44,0	1,4
Afrika	6	-33,3	6	-40,0	1,0
davon Republik Südafrika	6	-33,3	6	-40,0	1,0
Asien	45	-30,8	74	-35,1	1,6
davon China Volksrep. und Hongkong	9	-50,0	9	-70,0	1,0
Israel	9	50,0	14	75,0	1,6
Japan	17	-46,9	30	-49,2	1,8
Südkorea	8	x	15	x	1,9
sonst. asiatische Länder	2	-77,8	6	-64,7	3,0
Amerika	185	24,2	297	21,7	1,6
davon Kanada	58	-14,7	89	-9,2	1,5
USA	124	85,1	202	64,2	1,6
Brasilien	3	-	6	100,0	2,0
sonst. südamerikanische Länder	-	x	-	x	-
Australien, Neuseeland und Ozeanien	183	31,7	325	65,0	1,8
Ausländer ohne Angabe	3	-50,0	4	-77,8	1,3
Ausland zusammen	18 744	28,6	45 663	35,3	2,4
Insgesamt	163 417	19,1	460 217	18,1	2,8

1) rechnerischer Wert Übernachtungen/Ankünfte

Abb. 6 Reisegebiete und Kreise des Freistaates Sachsen

Gebietsstand: 1. Januar 2004



© Statistisches Landesamt des Freistaates Sachsen, Kamenz, 2004
 Darstellung auf der Grundlage der Übersichtskarte des Freistaates Sachsen 1 : 200 000
 mit Genehmigung des Landesvermessungsamtes Sachsen; Genehmigungsnummer DN V 100/99,
 Änderungen und thematische Ergänzungen durch den Herausgeber.
 Jede weitere Vervielfältigung bedarf der Erlaubnis des Landesvermessungsamtes Sachsen.

Reisegebiete und die zugeordneten Kreise bzw. Gemeinden des Freistaates Sachsen

Oberlausitz/Niederschlesien

Bautzen
 Löbau-Zittau
 Görlitz, Stadt
 Niederschlesischer Oberlausitzkreis
 Hoyerswerda, Stadt
 Kamenz
 ohne die Gemeinden:
 Arnsdorf bei Dresden
 Ottendorf-Okrilla
 Radeberg, Stadt
 Wachau

Sächsische Schweiz

Sächsische Schweiz

Vogtland

Vogtlandkreis
 Plauen, Stadt
 Teile des Kreises Aue-Schwarzenberg:
 Gemeinden Schönheide
 und Stützengrün

Sächsisches Elbland

Riesa-Großenhain
 Meißen
 Teile des Kreises Freiberg:
 Gemeinde Niederschöna

Teile des Weißeritzkreises:
 Bannewitz
 Dorfhain
 Freital, Stadt
 Höckendorf
 Kreischa
 Pretzschendorf
 Rabenau, Stadt
 Tharandt, Stadt
 Wilsdruff, Stadt

Teile des Kreises Kamenz:
 Arnsdorf bei Dresden
 Ottendorf-Okrilla
 Radeberg, Stadt
 Wachau

Sächsisches Burgen- und Heidefeld

Delitzsch
 Döbeln
 Leipziger Land
 Mittweida
 Torgau-Oschatz
 Muldentalkreis
 Teile des Kreises Chemnitzer Land:
 Glauchau, Stadt Oberwiera
 Limbach-Oberfrohna, Remse
 Stadt Schönberg
 Meerane, Stadt Waldenburg, Stadt
 Niederfrohna

Westsachsen

Zwickauer Land
 Zwickau, Stadt

Stadt Dresden

Stadt Leipzig

Stadt Chemnitz

Erzgebirge

Freiberg
 ohne die Gemeinde Niederschöna
 Mittlerer Erzgebirgskreis
 Annaberg
 Aue-Schwarzenberg
 ohne die Gemeinden Schönheide und
 Stützengrün
 Stollberg
 Teile des Weißeritzkreises:
 Altenberg, Stadt Hermsdorf, Erzgeb.
 Bärenstein, Stadt Reinhardtsgrimma
 Dippoldiswalde, Stadt Schmiedeberg
 Geising, Stadt
 Glashütte, Stadt
 Hartmannsdorf-
 Reichenau

Teile des Kreises Chemnitzer Land:
 Bernsdorf Lichtenstein/Sa., Stadt
 Callenberg Oberlungwitz, Stadt
 Gersdorf St. Egidien
 Hohenstein-Ernstthal,
 Stadt

Neuerscheinungen des Statistischen Landesamtes des Freistaates Sachsen

Kennziffer	Titel/Kurztitel	Stand Periodizität	Preis €
A I 2	Bevölkerungsentwicklung im Freistaat Sachsen nach Kreisen und Gemeinden	1/2003 - hj	7,50
A IV 2	Krankenhäuser im Freistaat Sachsen	2002 - j	3,00
A VI 12	Pendlerverhalten der sozialversicherungspflichtig Beschäftigten im Freistaat Sachsen	2/2002 - hj	5,00
B III 8	Hochschulen im Freistaat Sachsen	2002 - j	11,50
B III 11	Gasthörer an den Hochschulen im Freistaat Sachsen - Wintersemester 2003/04	2003 - j	3,50
B VI 3	Gerichtliche Strafverfolgung im Freistaat Sachsen 1993 bis 2002	2002 - j	14,10
E I 2	Indizes im Bergbau und Verarbeitenden Gewerbe im Freistaat Sachsen	2002 - j	5,50
E I 6	Investitionen im Bergbau und Verarbeitenden Gewerbe im Freistaat Sachsen	2002 - j	9,10
G IV 5	Beherbergungsgewerbe im Freistaat Sachsen Sommerhalbjahr 2003	2003 - j	5,50
G III 2	Außenhandel des Freistaates Sachsen - Endgültige Ergebnisse	2002 - j	5,00
J I 1	Dienstleistungen im Freistaat Sachsen	2001 - j	7,70
K VII 1	Wohngeld im Freistaat Sachsen	2002 - j	3,00
Verzeichnis	Allgemein bildende Schulen des Freistaates Sachsen - Schuljahr 2003/04	2003 - j	12,50
Verzeichnis	Berufsbildende Schulen des Freistaates Sachsen - Schuljahr 2003/04	2003 - j	8,00
Verzeichnis	Landratsämter, Stadt- und Gemeindverwaltungen im Freistaat Sachsen	2004 - j	7,50

Monatlich erscheinen:

C III 2	Schlachtungen, Milchanlieferung und Geflügelhaltung im Freistaat Sachsen	01/04 - m	1,50
E I 1	Bergbau und Verarbeitendes Gewerbe im Freistaat Sachsen	12/03 - m	7,50
E II 1	Baugewerbe im Freistaat Sachsen (Vorbereitende Baustellenarbeiten, Hoch- und Tiefbau)	12/03 - m	5,00
G I 1, G IV 3	Binnenhandel und Gastgewerbe im Freistaat Sachsen	12/03 - m	1,50
G IV 1	Beherbergungsgewerbe im Freistaat Sachsen	12/03 - m	5,50
H I 1	Straßenverkehrsunfälle im Freistaat Sachsen	10/03 - m	6,00
M I 2	Verbraucherpreisindex im Freistaat Sachsen	02/04 - m	5,50
Z I 1	Konjunkturbericht für den Freistaat Sachsen	11/03 - m	5,00

Vierteljährlich erscheinen:

A I 1	Bevölkerungsstand des Freistaates Sachsen nach Kreisen	3/03 - vj	1,50
A II 1	Eheschließungen, Geborene und Gestorbene im Freistaat Sachsen	3/03 - vj	2,00
A III 1	Räumliche Bevölkerungsbewegung im Freistaat Sachsen	3/03 - vj	6,00
A VI 5	Sozialversicherungspflichtig Beschäftigte im Freistaat Sachsen	1/03 - vj	7,10
D I 1	Gewerbeanmeldungen und -abmeldungen im Freistaat Sachsen	3/03 - vj	2,50
D III 1	Insolvenzverfahren im Freistaat Sachsen	3/03 - vj	4,00
E III 1	Baugewerbe im Freistaat Sachsen (Bauinstallation und sonstiges Ausbaugewerbe)	3/03 - vj	1,50
E IV 1	Ausgewählte Daten zur Energiewirtschaft im Freistaat Sachsen	1/03 - vj	3,00
E V 1	Beschäftigte und Umsatz im Handwerk des Freistaates Sachsen	3/03 - vj	6,00
F II 1	Baugenehmigungen und Baufertigstellungen im Freistaat Sachsen	3/03 - vj	2,50
G III 1	Außenhandel des Freistaates Sachsen	3/03 - vj	2,50
L II 2	Einnahmen und Ausgaben der öffentlichen Kommunalhaushalte des Freistaates Sachsen	2/03 - vj	7,50
M I 4	Preisindizes für Bauwerke im Freistaat Sachsen	4/03 - vj	3,00
N I 1	Verdienste und Arbeitszeiten im Produzierenden Gewerbe, Handel, Kreditinstituten und Versicherungsgewerbe im Freistaat Sachsen	4/03 - vj	9,00

Abkürzungen:	m	monatlich	hj	halbjährlich	2j	alle 2 Jahre
	j	jährlich	10/01	Monat	3j	alle 3 Jahre
	vj	vierteljährlich	4/01	Quartal	fw	fallweise