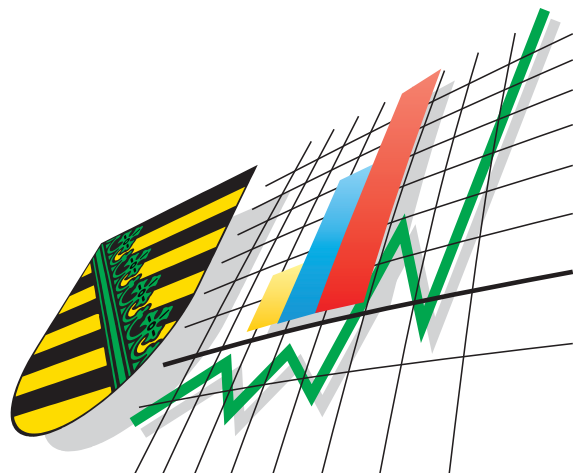


Statistisches Landesamt
des Freistaates
Sachsen



Statistische Berichte

Beherbergungsgewerbe im Freistaat Sachsen

Dezember 2004

Zeichenerklärung

-	Nichts vorhanden (genau Null)	x	Tabellenfach gesperrt, weil Aussage nicht sinnvoll
0	Weniger als die Hälfte von 1 in der letzten besetzten Stelle, jedoch mehr als nichts	()	Aussagewert ist eingeschränkt
...	Angabe fällt später an	p	vorläufige Zahl
/	Zahlenwert nicht sicher genug	r	berichtigte Zahl
.	Zahlenwert unbekannt oder geheim zu halten	s	geschätzte Zahl

Herausgeber:
Statistisches Landesamt des Freistaates Sachsen

Macherstraße 63
01917 Kamenz

Postfach 11 05
01911 Kamenz

Telefon

Vermittlung 03578 33-0

Präsident/Sekretariat -1900

Auskunft -1913, -1914

Bibliothek -4352

Vertrieb -4316

Telefax -1999

Telefax -1921

Telefax -1598

Internet

www.statistik.sachsen.de

E-Mail

info@statistik.sachsen.de

Kein Zugang für elektronisch signierte sowie verschlüsselte Dokumente

© Statistisches Landesamt des Freistaates Sachsen, Kamenz, März 2005

Für nichtgewerbliche Zwecke sind Vervielfältigung und unentgeltliche Verbreitung, auch auszugsweise, mit Quellenangabe gestattet. Die Verbreitung, auch auszugsweise, über elektronische Systeme/Datenträger bedarf der vorherigen Zustimmung. Alle übrigen Rechte bleiben vorbehalten.

Inhalt

Seite

Vorbemerkungen	3
Ergebnisdarstellung	4
Tabellen	
1. Beherbergungsstätten, Gästebetten und deren Auslastung sowie Ankünfte, Übernachtungen und Aufenthaltsdauer 2002 bis 2004 nach Monaten	7
2. Beherbergungsstätten, Gästebetten und deren Auslastung nach Betriebsarten	8
3. Ankünfte, Übernachtungen und Aufenthaltsdauer in Beherbergungsstätten im Dezember 2004 nach Betriebsarten	9
4. Beherbergungsstätten, Gästebetten und deren Auslastung 2003 und 2004 nach Betriebsarten	10
5. Ankünfte, Übernachtungen und Aufenthaltsdauer in Beherbergungsstätten 2003 und 2004 nach Betriebsarten	11
6. Beherbergungsstätten, Gästebetten und deren Auslastung im Dezember 2004 nach Reisegebieten und Betriebsarten	12
7. Betriebe der Hotellerie, Gästezimmer und deren Auslastung im Dezember 2004 nach Reisegebieten und Betriebsarten	15
8. Ankünfte, Übernachtungen und Aufenthaltsdauer in Beherbergungsstätten im Dezember 2004 nach Reisegebieten, dem Herkunftsland der Gäste und Betriebsarten	17
9. Beherbergungsstätten, Gästebetten und deren Auslastung 2004 nach Reisegebieten und Betriebsarten	20
10. Ankünfte, Übernachtungen und Aufenthaltsdauer in Beherbergungsstätten 2004 nach Reisegebieten, dem Herkunftsland der Gäste und Betriebsarten	23
11. Beherbergungsstätten, Gästebetten und deren Auslastung im Dezember 2004 nach Kreisen	26
12. Ankünfte, Übernachtungen und Aufenthaltsdauer in Beherbergungsstätten im Dezember 2004 nach Kreisen	27
13. Hotels, Gästebetten und deren Auslastung im Dezember 2004 nach Kreisen	28
14. Ankünfte, Übernachtungen und Aufenthaltsdauer in Hotels im Dezember 2004 nach Kreisen	29
15. Beherbergungsstätten, Gästebetten und deren Auslastung 2004 nach Kreisen	30
16. Ankünfte, Übernachtungen und Aufenthaltsdauer in Beherbergungsstätten 2004 nach Kreisen	31
17. Hotels, Gästebetten und deren Auslastung 2004 nach Kreisen	32
18. Ankünfte, Übernachtungen und Aufenthaltsdauer in Hotels 2004 nach Kreisen	33
19. Beherbergungsstätten, Gästebetten und deren Auslastung im Dezember 2004 nach Gemeindegruppen	34
20. Ankünfte, Übernachtungen und Aufenthaltsdauer der Gäste in Beherbergungsstätten nach Gemeindegruppen	34
21. Ankünfte, Übernachtungen und Aufenthaltsdauer in Beherbergungsstätten nach dem Herkunftsland der Gäste	36

22. Ankünfte, Übernachtungen und Aufenthaltsdauer in Beherbergungsstätten der Stadt Dresden nach dem Herkunftsland der Gäste	38
23. Ankünfte, Übernachtungen und Aufenthaltsdauer in Beherbergungsstätten der Stadt Leipzig nach dem Herkunftsland der Gäste	40
24. Ankünfte, Übernachtungen und Aufenthaltsdauer in Beherbergungsstätten der Stadt Chemnitz nach dem Herkunftsland der Gäste	42
25. Ankünfte, Übernachtungen und Aufenthaltsdauer in Beherbergungsstätten des Reisegebietes Oberlausitz/Niederschlesien 2004 nach dem Herkunftsland der Gäste	44
26. Ankünfte, Übernachtungen und Aufenthaltsdauer in Beherbergungsstätten des Reisegebietes Sächsische Schweiz 2004 nach dem Herkunftsland der Gäste	45
27. Ankünfte, Übernachtungen und Aufenthaltsdauer in Beherbergungsstätten des Reisegebietes Sächsisches Elbland 2004 nach dem Herkunftsland der Gäste	46
28. Ankünfte, Übernachtungen und Aufenthaltsdauer in Beherbergungsstätten des Reisegebietes Erzgebirge 2004 nach dem Herkunftsland der Gäste	47
29. Ankünfte, Übernachtungen und Aufenthaltsdauer in Beherbergungsstätten des Reisegebietes Sächsisches Burgen- und Heide- und Heideland 2004 nach dem Herkunftsland der Gäste	48
30. Ankünfte, Übernachtungen und Aufenthaltsdauer in Beherbergungsstätten des Reisegebietes Westsachsen 2004 nach dem Herkunftsland der Gäste	49
31. Ankünfte, Übernachtungen und Aufenthaltsdauer in Beherbergungsstätten des Reisegebietes Vogtland 2004 nach dem Herkunftsland der Gäste	50
32. Campingplätze mit Urlaubscamping, Zahl der Stellplätze sowie Ankünfte, Übernachtungen und Aufenthaltsdauer 2004 nach Größenklassen	51
33. Campingplätze mit Urlaubscamping, Zahl der Stellplätze sowie Ankünfte, Übernachtungen und Aufenthaltsdauer 2004 nach Reisegebieten	51
34. Ankünfte, Übernachtungen und Aufenthaltsdauer auf Campingplätzen 2004 nach dem Herkunftsland der Gäste	52
Reisegebiete und die zugeordneten Kreise bzw. Gemeinden des Freistaates Sachsen	54
Abbildungen	
Abb. 1 Ankünfte in sächsischen Beherbergungsstätten 2002 bis 2004	5
Abb. 2 Übernachtungen in sächsischen Beherbergungsstätten 2002 bis 2004	5
Abb. 3 Anteil der Betriebsarten an den Ankünften (Gästeszah) und Übernachtungen 2004	6
Abb. 4 Anteil der Reisegebiete an der Gästeszah und Übernachtungen 2004	6
Abb. 5 Fremdenverkehrsintensität 2004 nach Kreisen	35
Abb. 6 Reisegebiete und Kreise des Freistaates Sachsen	53

Vorbemerkungen

Rechtsgrundlage

Die Rechtsgrundlage zur Durchführung von statistischen Erhebungen bei Beherbergungsstätten ist das Gesetz zur Neuordnung der Statistik über die Beherbergung im Reiseverkehr (Beherbergungsstatistikgesetz - BeherbStatG) vom 22. Mai 2002 (BGBl. I S. 1642) in Verbindung mit dem Gesetz über die Statistik für Bundeszwecke (Bundesstatistikgesetz - BStatG) vom 22. Januar 1987 (BGBl. I S. 462, 565), zuletzt geändert durch Artikel 16 des Gesetzes vom 21. August 2002 (BGBl. I S. 3322).

Berichtskreis

In die Berichterstattung einbezogen sind alle Beherbergungsstätten, die mehr als acht Gäste gleichzeitig beherbergen können. Zu den Beherbergungsstätten zählen Hotels, Hotels garnis, Gasthöfe, Pensionen, Jugendherbergen und Hütten, Erholungs-, Ferien-, Schulungsheime und Boardinghouses, Ferienzentren, Ferienhäuser und -wohnungen sowie Vorsorge- und Rehabilitationskliniken.

Mit dem Berichtsmonat Januar 2004 wurde die Listung der Betriebsarten in ihrer Reihenfolge verändert und die Boardinghouses als weitere Untergliederung hinzugefügt, deren Daten bisher unter den Hotels garnis mit erfasst wurden. Diese Veränderung erfolgte entsprechend der statistischen Systematik der Wirtschaftszweige in der Europäischen Union – in deren nationaler Verfassung von 2003.

Methodische Hinweise

Die in diesem Bericht veröffentlichten Ergebnisse sind vorläufige Daten. Sie werden monatlich neu berechnet und rückwirkend bis zu 12 Monaten korrigiert. Die Basis hierfür bilden verspätet eingegangene Erhebungsformulare und nachträglich von den Betrieben vorgenommene Korrekturen. Alle hierin enthaltenen Angaben beziehen sich auf den Gebietsstand 1. Januar des Berichtsjahres.

Definitionen

Tourismus

Der Tourismus umfasst „die Aktivitäten von Personen, die an Orte außerhalb ihrer gewohnten Umgebung reisen und sich dort zu Freizeit-, Geschäfts- oder bestimmten anderen Zwecken vorübergehend aufhalten“ (lt. Welttourismusorganisation - WTO).

Beherbergung

Unterbringung von Personen, die sich vorübergehend an einem anderen Ort als ihrem gewöhnlichen Wohnsitz aufhalten (Reisende). Der Aufenthalt gilt entsprechend einer Empfehlung der WTO (zwecks internationaler Vergleichbarkeit) dann als vorübergehend, wenn er die Dauer von 12 Monaten nicht überschreitet.

Angebote Gästebetten

Anzahl der Betten und sonstigen Schlafgelegenheiten, die tatsächlich in den geöffneten Betrieben angeboten wurden. Die Anzahl der Betten entspricht dabei der Anzahl der Personen, die bei Normalbelegung gleichzeitig hätten übernachten können. Behelfsmäßige Schlafgelegenheiten, die bei Überbelegung zusätzlich zur Verfügung gestanden hätten, wurden nicht berücksichtigt.

Angebote/belegte Gästezimmer

Anzahl der Gästezimmer, die tatsächlich in den geöffneten Betrieben angeboten wurden. Als Gästezimmer gilt eine Einheit, die aus einem Raum oder einer Gruppe von Räumen besteht, die eine unteilbare Mieteinheit in einem Beherbergungsbetrieb bilden (z. B. Einzel-, Doppel- oder Mehrbettzimmer, Appartement). Das Zimmer (Mieteinheit) gilt als "belegt" unabhängig von der Anzahl der beherbergten Gäste pro Zimmer. Es wird auch keine Unterscheidung der Zimmer bezüglich der Bettenanzahl pro Zimmer vorgenommen.

Ankünfte

Es werden nur die Ankünfte jener Gäste ausgewiesen, die im Berichtsmonat eingetroffen sind. Die aus dem Vormonat noch anwesenden Gäste werden nicht berücksichtigt.

Übernachtungen

Als Übernachtungen werden die Übernachtungen sowohl der im Berichtsmonat eingetroffenen als auch der aus dem Vormonat noch anwesenden Gäste gezählt.

Herkunftsland der Gäste

Maßgebend für diese Zuordnung ist der ständige Wohnsitz, nicht die Staatsangehörigkeit der Gäste.

Sächsische Reisegebiete

Oberlausitz/Niederschlesien
Sächsische Schweiz
Sächsisches Elbland

Erzgebirge
Sächsisches Burgen-
und Heidefeld

Westsachsen
Vogtland

Stadt Dresden
Stadt Leipzig
Stadt Chemnitz

Die Abgrenzung der Reisegebiete nach Kreisen bzw. Gemeinden des Freistaates Sachsen ist Seite 54 zu entnehmen. Sie wurde vom Sächsischen Staatsministerium für Wirtschaft und Arbeit in Abstimmung mit dem Landestourismusverband vorgenommen.

Ergebnisdarstellung

Im Dezember 2004 wurden im Freistaat Sachsen von 2 047 geöffneten Beherbergungsstätten 106 405 Gästebetten angeboten. Dieses Beherbergungsangebot der Beherbergungsstätten mit neun und mehr Betten nutzten insgesamt 451 576 Gäste mit 1 153 650 Übernachtungen. Im Vergleich zum Vorjahresmonat waren das gut fünf Prozent mehr Gäste bzw. 1,6 Prozent mehr Übernachtungen.

Im Vergleich des Monats Dezember seit Beginn der Statistik 1991 wurden die höchsten Werte bei Gästen und Übernachtungen erreicht. Gut 55 Prozent aller Übernachtungen zählten im Dezember 2004 allein die Beherbergungsstätten des Erzgebirges, der Stadt Dresden und Leipzig zusammen. Die durchschnittliche Auslastung aller angebotenen Gästebetten erreichte einen Wert von 35,8 Prozent. Im Durchschnitt verweilten die Gäste 2,6 Tage in den Beherbergungsstätten.

Im Jahr 2004 konnte ein Rekordergebnis verbucht werden. In den sächsischen Beherbergungsstätten buchten 5,44 Millionen Gäste 14,74 Millionen Übernachtungen, so viele Touristen konnten erstmalig seit dem Beginn der Erhebung gemeldet werden. Das waren sechs Prozent mehr Gäste als vor einem Jahr. Die Zahl der Übernachtungen stieg um 504 300 bzw. um 3,5 Prozent im Vergleich zum Vorjahr. Im Durchschnitt aller Bundesländer stieg die Zahl der Gäste in diesem Jahresvergleich um vier Prozent, die Anzahl der Übernachtungen sank um knapp ein Prozent.

Unter den Reisegebieten Sachsens fanden im Jahr 2004 das Erzgebirge mit rund 824 000 Gästen und 2,56 Millionen Übernachtungen sowie das Sächsische Burgen- und Heidefeld mit fast 555 000 Gästen und 1,58 Millionen Übernachtungen den größten Zuspruch. 44 Prozent aller Gäste wählten Beherbergungsstätten in den drei Großstädten. In der Stadt Dresden buchten 1,2 Millionen Gäste 2,64 Millionen Übernachtungen. In Leipzig waren es rund 954 000 Gäste und 1,76 Millionen Übernachtungen.

Die durchschnittliche Auslastung aller angebotenen Gästebetten erreichte einen Wert von 37,5 Prozent. Vor Jahresfrist waren es 36,5 Prozent. Die Hotels stellten knapp die Hälfte des gesamten Bettenangebots, das 63 Prozent aller Gäste nutzten. Sie registrierten eine Zunahme der Übernachtungen um sieben Prozent und mit 37,7 Prozent eine um zwei Prozentpunkte höhere Bettenauslastung als im Vorjahr.

Die durchschnittliche Auslastung der von den Hotels angebotenen Gästezimmer betrug gut 45 Prozent. Die Städte Dresden und Leipzig erzielten mit knapp 59 bzw. 56 Prozent die Spitzenwerte der durchschnittlichen Zimmerauslastung. Dagegen erreichte diese im Vogtland nur gut 32 Prozent.

Die Bettenauslastung im "Sonstigen Beherbergungsgewerbe" (Jugendherbergen und Hütten, Erholungs-, Ferien- und Schulungsheime, Boardinghouses, Feriencentren, -häuser und -wohnungen) erreichte mit 31,6 Prozent nur das Vorjahresniveau. Die Vorsorge- und Rehabilitationskliniken waren zu rund 76 Prozent ausgelastet, im Vorjahr waren es 80 Prozent.

Die durchschnittliche Aufenthaltsdauer der Gäste betrug 2,7 Tage und verringerte sich weiter, trotz vielfältiger Marketingaktivitäten der Tourismusorganisationen. 1993 bis 1996 betrug sie jährlich 3,0 Tage, 1997 waren es 2,9 Tage. Im Durchschnitt verweilten die Gäste im Jahr 2004 in den drei Großstädten 2,0 Tage, in den übrigen Reisegebieten 3,3 Tage. In den Vorsorge- und Rehabilitationskliniken betrug die durchschnittliche Aufenthaltsdauer 24 Tage.

466 646 Gäste kamen aus dem Ausland. Das waren 10 Prozent mehr als im Vorjahr. Ihr Anteil an den Gästen insgesamt betrug 8,6 Prozent, im Bundesdurchschnitt waren es rund 17 Prozent. Die ausländischen Gäste hielten sich durchschnittlich 2,2 Tage in Sachsen auf, genauso lange wie im Vorjahr.

Die ausländischen Gäste kamen vorwiegend aus den Niederlanden (41 643/+1,9 Prozent), aus Japan (39 064/+18 Prozent), der Schweiz (36 984/+14 Prozent), den USA (36 796/+7 Prozent), Österreich (35 158/+16 Prozent), dem Vereinigten Königreich (31 462/+12 Prozent) sowie Italien (31 292/+2,3 Prozent). In den Beherbergungsstätten der drei Großstädte übernachteten 71 Prozent aller ausländischen Gäste.

Die 96 geöffneten Campingplätze Sachsens, von denen im Monat Juli 6 919 Stellplätze angeboten wurden, besuchten 170 806 Camper. Das waren 4,5 Prozent mehr Campingurlauber bzw. 6,2 Prozent mehr Übernachtungen als im Vorjahr. Sie verweilten im Durchschnitt 2,9 Tage auf den Campingplätzen. Den größten Zuspruch fanden die Campingplätze in der Oberlausitz/Niederschlesien, in der Sächsischen Schweiz und im Erzgebirge.

Aus dem Ausland kamen 21 991 Camper. Das sind 17,3 Prozent mehr als im Vorjahr. Sie kamen vorwiegend aus den Niederlanden (11 349/+18 Prozent), aus Dänemark (1 910/+25 Prozent) und Österreich (1 052/+38 Prozent). Die Anzahl ihrer Übernachtungen stieg um 16 Prozent. Ihre Aufenthaltsdauer betrug im Durchschnitt 2,4 Tage.

94 Prozent aller Campingurlauber besuchten die Campingplätze im Sommerhalbjahr. Der hierzu veröffentlichte Statistische Bericht enthält detailliertere Ergebnisse zur Campingsaison 2004.

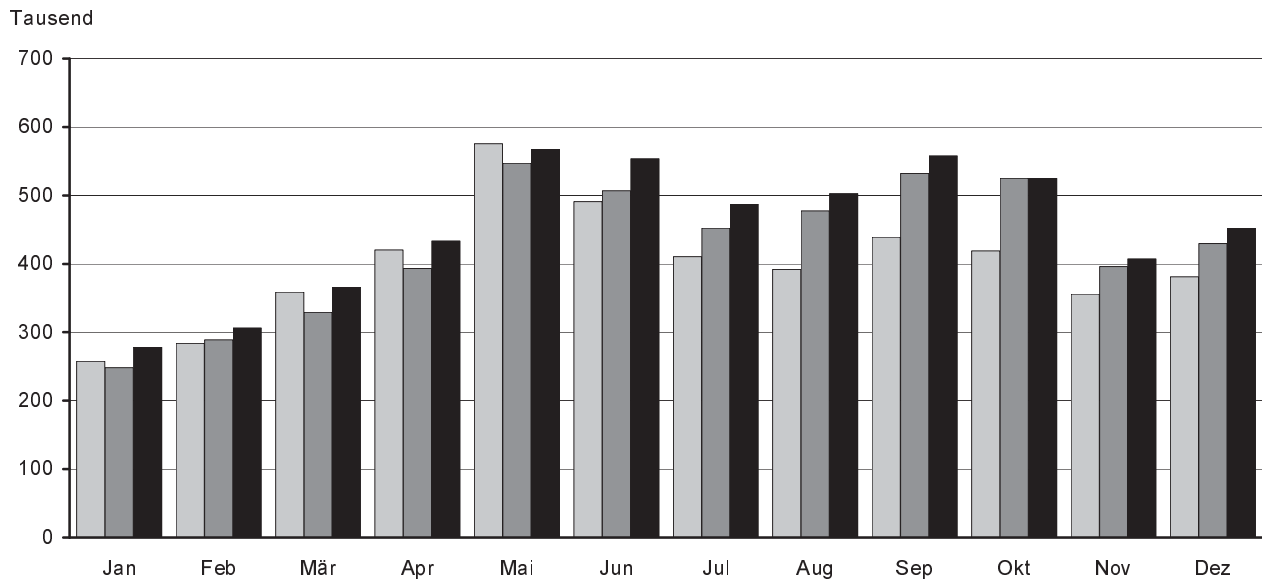
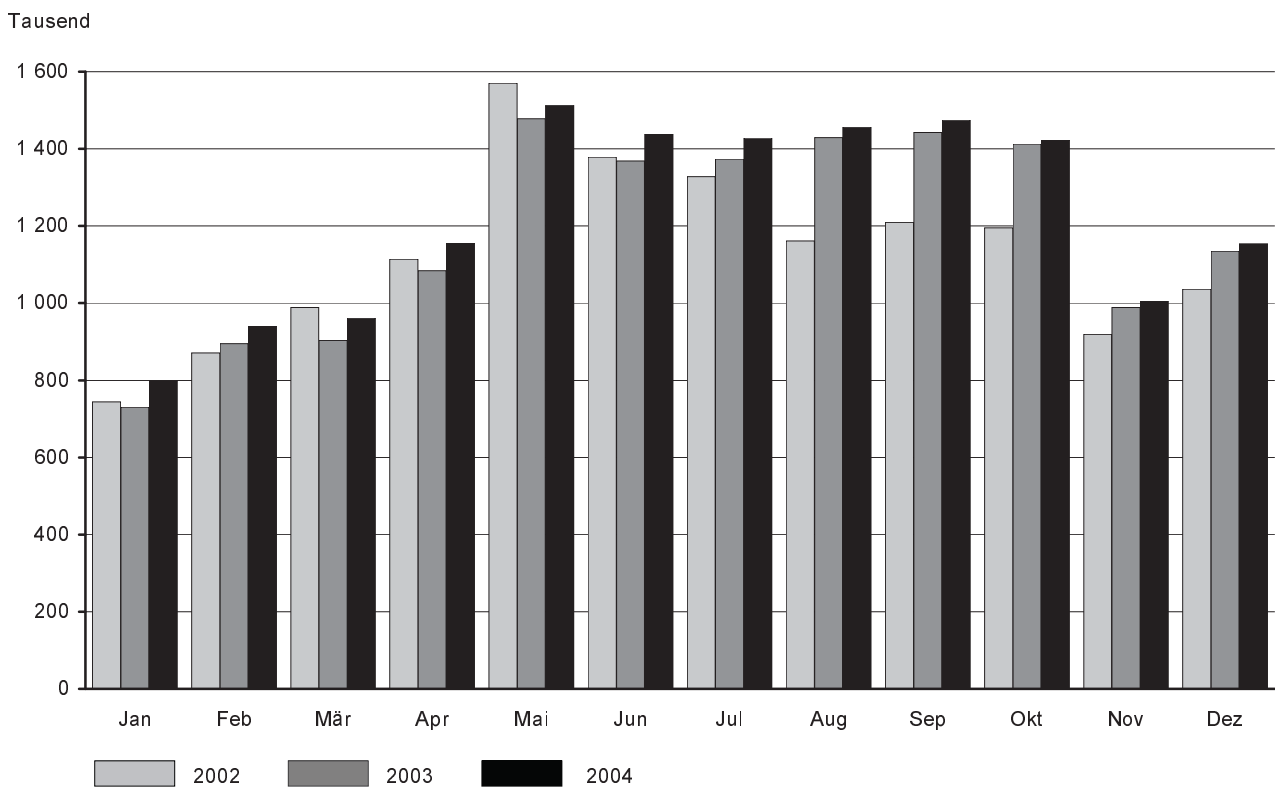
Abb. 1 Ankünfte in sächsischen Beherbergungsstätten 2002 bis 2004**Abb. 2 Übernachtungen in sächsischen Beherbergungsstätten 2002 bis 2004**

Abb. 3 Anteil der Betriebsarten an den Ankünften (Gästezahl) und Übernachtungen 2004

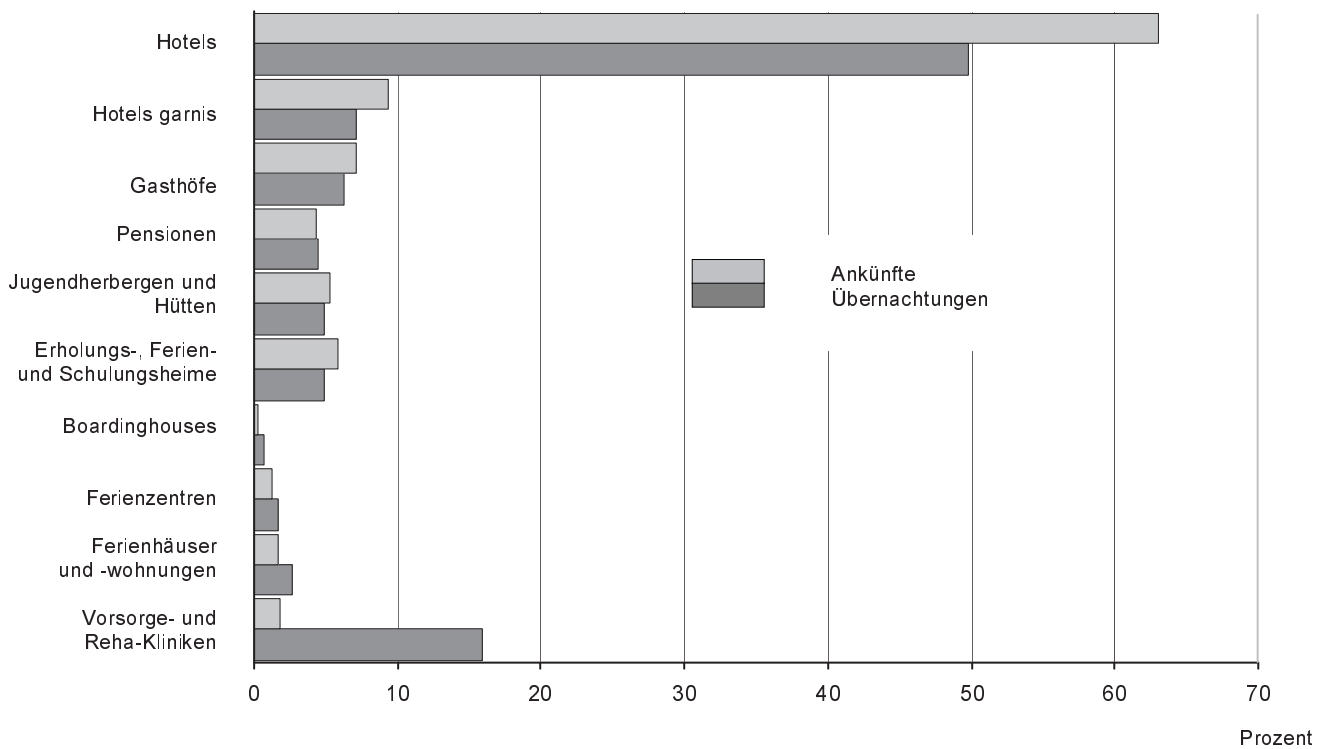
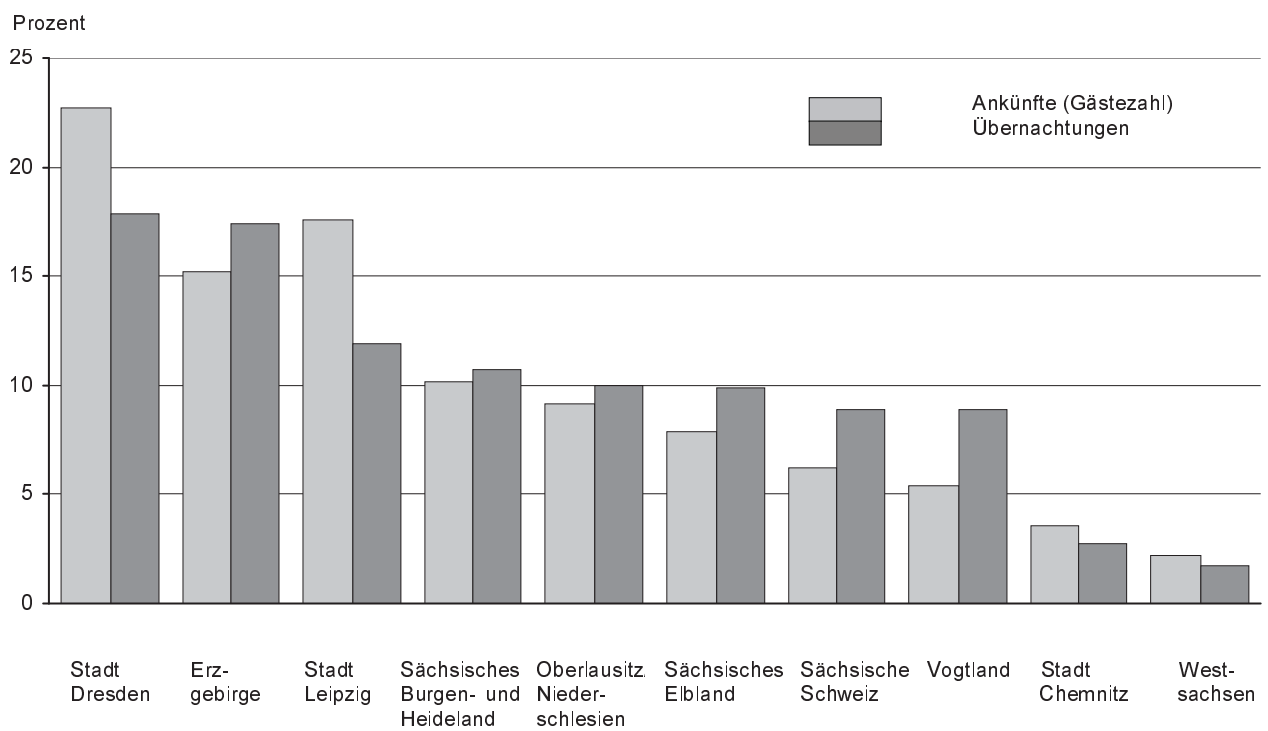


Abb. 4 Anteil der Reisegebiete an der Gästezahl und den Übernachtungen 2004



1. Beherbergungsstätten, Gästebetten und deren Auslastung sowie Ankünfte, Übernachtungen und Aufenthaltsdauer 2002 bis 2004 nach Monaten

Monat Jahr	Betriebe		Angebotene Gästebetten	Durchschnittliche Auslastung der angebotenen Gästebetten in % ³⁾	Ankünfte	Über- nachtungen	Durchschnittliche Aufenthaltsdauer in Tagen ⁴⁾
	ins- gesamt ¹⁾	darunter geöffnete Betriebe ²⁾					
2002							
Januar	2 215	2 016	104 454	23,5	257 552	744 325	2,9
Februar	2 203	2 019	104 359	29,9	283 855	870 560	3,1
März	2 204	2 071	107 959	30,0	358 520	988 311	2,8
April	2 202	2 109	110 380	33,9	420 508	1 113 626	2,6
Mai	2 198	2 132	112 503	45,1	575 640	1 569 779	2,7
Juni	2 192	2 136	112 512	40,9	491 177	1 378 290	2,8
Juli	2 184	2 122	112 290	38,3	410 356	1 328 006	3,2
August	2 189	2 133	112 812	35,0	391 742	1 161 219	3,0
September	2 186	2 042	104 644	38,6	438 898	1 209 663	2,8
Oktober	2 186	2 046	105 927	36,7	418 796	1 194 962	2,9
November	2 177	1 982	103 683	30,1	355 878	919 291	2,6
Dezember	2 175	1 982	102 383	33,2	381 127	1 035 755	2,7
Insgesamt	x	x	x	34,8	4 784 049	13 513 787	2,8
2003							
Januar	2 152	1 909	99 995	24,2	248 269	729 953	2,9
Februar	2 144	1 922	101 634	31,8	288 884	894 661	3,1
März	2 133	1 944	103 729	28,6	329 423	903 175	2,7
April	2 126	2 037	107 824	33,8	393 054	1 084 269	2,8
Mai	2 121	2 069	110 694	43,1	547 045	1 478 228	2,7
Juni	2 119	2 073	110 993	41,2	506 688	1 368 966	2,7
Juli	2 144	2 101	111 535	39,9	452 033	1 373 553	3,0
August	2 170	2 126	112 496	41,3	477 362	1 428 823	3,0
September	2 174	2 126	111 816	43,1	532 135	1 442 295	2,7
Oktober	2 222	2 161	110 883	41,2	524 905	1 412 132	2,7
November	2 216	2 063	105 649	31,7	396 119	988 610	2,5
Dezember	2 211	2 069	105 933	35,4	429 686	1 135 081	2,6
Insgesamt	x	x	x	36,5	5 125 603	14 239 746	2,8
2004							
Januar	2 197	1 993	103 816	25,6	278 337	798 531	2,9
Februar	2 191	1 992	103 437	31,6	306 222	940 437	3,1
März	2 191	2 022	105 899	29,6	365 518	960 661	2,6
April	2 187	2 115	109 591	35,4	433 644	1 155 373	2,7
Mai	2 181	2 143	112 053	43,6	567 614	1 512 441	2,7
Juni	2 178	2 137	112 147	42,9	553 584	1 437 916	2,6
Juli	2 170	2 132	111 543	41,5	487 224	1 427 337	2,9
August	2 176	2 138	111 745	42,2	502 788	1 455 578	2,9
September	2 178	2 141	111 231	44,2	557 690	1 474 055	2,6
Oktober	2 174	2 121	109 365	42,2	524 982	1 422 699	2,7
November	2 171	2 025	105 352	32,2	407 393	1 005 348	2,5
Dezember	2 180	2 047	106 405	35,8	451 576	1 153 650	2,6
Insgesamt	x	x	x	37,5	5 436 572	14 744 026	2,7

1) Ergebnisse der Kapazitätserhebung 1999 einschließlich Zu- und Abgänge

2) ganz oder teilweise geöffnet

3) rechnerischer Wert (Übernachtungen/angebotene Bettentage) x 100

4) rechnerischer Wert Übernachtungen/Ankünfte

2. Beherbergungsstätten, Gästebetten und deren Auslastung nach Betriebsarten

Betriebsart	Betriebe		Gästebetten		Durchschnittliche Auslastung der angebotenen Gästebetten in % ³⁾
	ins- gesamt ¹⁾	darunter geöffnete Betriebe ²⁾	ins- gesamt ¹⁾	darunter angebotene Gästebetten	
Dezember 2003					
Hotels	700	686	55 108	53 601	40,1
Hotels garnis	132	132	8 474	8 315	32,7
Gasthöfe	603	578	12 098	11 426	20,9
Pensionen	380	349	7 381	6 638	21,0
Zusammen	1 815	1 745	83 061	79 980	35,1
Jugendherbergen und Hütten	112	86	7 781	5 989	16,8
Erholungs-, Ferien- und Schulungsheime	117	104	9 792	6 954	24,3
Boardinghouses	x	x	x	x	x
Ferienzentren	10	9	1 910	1 704	32,9
Ferienhäuser und -wohnungen	118	87	4 435	2 650	27,1
Zusammen	357	286	23 918	17 297	23,1
Vorsorge- und Reha-Kliniken	39	38	8 791	8 656	62,1
Beherbergungsstätten insgesamt	2 211	2 069	115 770	105 933	35,4
darunter ohne Vorsorge- u. Reha-Kliniken	2 172	2 031	106 979	97 277	33,0
Dezember 2004					
Hotels	697	687	55 924	54 435	40,9
Hotels garnis	120	119	7 678	7 416	34,1
Gasthöfe	587	554	11 865	10 992	21,5
Pensionen	371	342	7 311	6 599	20,8
Zusammen	1 775	1 702	82 778	79 442	35,9
Jugendherbergen und Hütten	115	99	7 901	6 656	19,1
Erholungs-, Ferien- und Schulungsheime	112	102	9 564	6 916	23,0
Boardinghouses	12	12	851	802	32,6
Ferienzentren	9	9	1 786	1 684	27,9
Ferienhäuser und -wohnungen	121	88	4 504	2 656	26,2
Zusammen	369	310	24 606	18 714	23,0
Vorsorge- und Reha-Kliniken	36	35	8 524	8 249	62,8
Beherbergungsstätten insgesamt	2 180	2 047	115 908	106 405	35,8
darunter ohne Vorsorge- u. Reha-Kliniken	2 144	2 012	107 384	98 156	33,5

1) Ergebnisse der Kapazitätserhebung 1999 einschließlich Zu- und Abgänge

2) ganz oder teilweise geöffnet

3) rechnerischer Wert (Übernachtungen/angebotene Bettentage) x 100

3. Ankünfte, Übernachtungen und Aufenthaltsdauer in Beherbergungsstätten im Dezember 2004 nach Betriebsarten

Betriebsart	Ankünfte	Veränderung gegenüber dem Vorjahreszeitraum in %	Übernachtungen	Veränderung gegenüber dem Vorjahreszeitraum in %	Durchschnittliche Aufenthaltsdauer in Tagen ¹⁾
Hotels	313 342	5,1	676 652	2,9	2,2
Hotels garnis	38 616	x	76 317	x	2,0
Gasthöfe	31 106	4,5	71 981	-0,5	2,3
Pensionen	16 702	-0,6	41 854	-1,1	2,5
Zusammen	399 766	4,2	866 804	1,6	2,2
Jugendherbergen und Hütten	16 284	30,3	36 803	24,3	2,3
Erholungs-, Ferien- und Schulungsheime	17 060	3,8	47 067	-3,6	2,8
Boardinghouses	1 733	x	8 095	x	4,7
Ferienzentren	4 446	-9,7	14 582	-16,1	3,3
Ferienhäuser und -wohnungen	5 730	7,6	21 473	-3,6	3,7
Zusammen	45 253	15,5	128 020	8,4	2,8
Vorsorge- und Reha-Kliniken	6 557	-3,7	158 826	-2,8	24,2
Beherbergungsstätten insgesamt	451 576	5,1	1 153 650	1,6	2,6
darunter ohne Vorsorge- u. Reha-Kliniken	445 019	5,2	994 824	2,4	2,2

1) rechnerischer Wert Übernachtungen/Ankünfte

4. Beherbergungsstätten, Gästebetten und deren Auslastung 2003 und 2004 nach Betriebsarten

Betriebsart	Betriebe		Angebotene Gästebetten	Durchschnittliche Auslastung der angebotenen Gästebetten in % ³⁾	Veränderung gegenüber dem Vorjahr in %-punkten
	ins- gesamt ¹⁾	darunter geöffnete Betriebe ²⁾			
			zum 31.07. des Jahres		
2003					
Hotels	691	679	53 225	35,7	2,2
Hotels garnis	127	127	8 288	36,0	3,9
Gasthöfe	565	551	11 041	22,1	2,0
Pensionen	365	354	6 695	26,3	2,7
Zusammen	1 748	1 711	79 249	33,1	2,5
Jugendherbergen und Hütten	112	112	7 735	28,5	0,1
Erholungs-, Ferien- und Schulungsheime	121	118	9 637	34,7	-
Boardinghouses	x	x	x	x	x
Ferienzentren	10	10	1 904	39,5	-1,1
Ferienhäuser und -wohnungen	114	112	4 331	26,0	2,0
Zusammen	357	352	23 607	31,6	0,2
Vorsorge- und Reha-Kliniken	39	38	8 679	79,6	-1,1
Beherbergungsstätten insgesamt	2 144	2 101	111 535	36,5	1,7
darunter ohne Vorsorge- u. Reha-Kliniken	2 105	2 063	102 856	32,8	2,0
2004					
Hotels	694	687	53 654	37,7	2,0
Hotels garnis	121	121	7 525	38,6	2,6
Gasthöfe	587	569	11 231	23,2	1,1
Pensionen	368	361	6 798	27,1	0,8
Zusammen	1 770	1 738	79 208	34,9	1,8
Jugendherbergen und Hütten	112	109	7 584	27,9	-0,6
Erholungs-, Ferien- und Schulungsheime	113	111	9 435	33,9	-0,8
Boardinghouses	10	10	732	33,9	x
Ferienzentren	10	10	1 866	37,9	-1,6
Ferienhäuser und -wohnungen	119	118	4 430	30,0	4,0
Zusammen	364	358	24 047	31,6	-
Vorsorge- und Reha-Kliniken	36	36	8 288	76,3	-3,3
Beherbergungsstätten insgesamt	2 170	2 132	111 543	37,5	1,0
darunter ohne Vorsorge- u. Reha-Kliniken	2 134	2 096	103 255	34,2	1,4

1) Ergebnisse der Kapazitätserhebung 1999 einschließlich Zu- und Abgänge; 2) ganz oder teilweise geöffnet

3) rechnerischer Wert (Übernachtungen/angebotene Bettentage) x 100

5. Ankünfte, Übernachtungen und Aufenthaltsdauer in Beherbergungsstätten 2003 und 2004 nach Betriebsarten

Betriebsart	Ankünfte	Veränderung gegenüber dem Vorjahreszeitraum in %	Über- nachtungen	Veränderung gegenüber dem Vorjahreszeitraum in %	Durchschnittliche Aufenthaltsdauer in Tagen ¹⁾
2003					
Hotels	3 201 893	8,2	6 840 754	7,2	2,1
Hotels garnis	491 903	x	1 073 021	x	2,2
Gasthöfe	358 777	6,2	872 617	7,0	2,4
Pensionen	222 663	13,2	621 997	11,9	2,8
Zusammen	4 275 236	8,1	9 408 389	8,1	2,2
Jugendherbergen und Hütten	274 739	1,2	706 346	1,6	2,6
Erholungs-, Ferien- und Schulungsheime	323 462	-0,2	1 036 418	-3,4	3,2
Boardinghouses	x	x	x	x	x
Ferienzentren	69 892	7,8	254 206	-0,4	3,6
Ferienhäuser und -wohnungen	76 873	20,6	331 364	19,2	4,3
Zusammen	744 966	2,9	2 328 334	1,2	3,1
Vorsorge- und Reha-Kliniken	105 401	0,6	2 503 023	-0,2	23,7
Beherbergungsstätten insgesamt	5 125 603	7,1	14 239 746	5,4	2,8
darunter ohne Vorsorge- u. Reha-Kliniken	5 020 202	7,3	11 736 723	6,7	2,3
2004					
Hotels	3 424 005	6,9	7 335 815	7,2	2,1
Hotels garnis	510 772	x	1 058 363	x	2,1
Gasthöfe	388 341	8,2	922 498	5,7	2,4
Pensionen	236 753	6,3	658 562	5,9	2,8
Zusammen	4 559 871	6,7	9 975 238	6,0	2,2
Jugendherbergen und Hütten	286 679	4,3	716 255	1,4	2,5
Erholungs-, Ferien- und Schulungsheime	319 408	-1,3	987 237	-4,7	3,1
Boardinghouses	16 262	x	92 576	x	5,7
Ferienzentren	66 371	-5,0	245 803	-3,3	3,7
Ferienhäuser und -wohnungen	90 571	17,8	393 130	18,6	4,3
Zusammen	779 291	4,6	2 435 001	4,6	3,1
Vorsorge- und Reha-Kliniken	97 410	-7,6	2 333 787	-6,8	24,0
Beherbergungsstätten insgesamt	5 436 572	6,1	14 744 026	3,5	2,7
darunter ohne Vorsorge- u. Reha-Kliniken	5 339 162	6,4	12 410 239	5,7	2,3

1) rechnerischer Wert Übernachtungen/Ankünfte

6. Beherbergungsstätten, Gästebetten und deren Auslastung im Dezember 2004 nach Reisegebieten und Betriebsarten

Reisegebiet Betriebsart	Betriebe		Gästebetten		Durchschnittliche Auslastung der angebotenen Gästebetten in % ³⁾
	ins- gesamt ¹⁾	darunter geöffnete Betriebe ²⁾	ins- gesamt ¹⁾	darunter angebotene Gästebetten	
Oberlausitz/ Niederschlesien					
Hotels	89	89	4 514	4 472	25,1
Hotels garnis	13	13	488	488	18,8
Gasthöfe	108	102	2 081	1 990	17,5
Pensionen	51	48	929	841	17,3
Zusammen	261	252	8 012	7 791	21,9
Jugendherbergen und Hütten	20	17	1 152	986	14,9
Erholungs-, Ferien-, Schulungs- heime und Boardinghouses	27	24	2 483	1 608	21,3
Ferienzentren, -häuser und -wohnungen	29	12	1 578	674	25,2
Vorsorge- und Reha-Kliniken	6	6	770	770	61,8
Beherbergungsstätten insgesamt	343	311	13 995	11 829	24,1
darunter ohne Vorsorge- u. Reha-Kliniken	337	305	13 225	11 059	21,4
Sächsische Schweiz					
Hotels	48	45	3 004	2 699	27,9
Hotels garnis	5	4	287	259	34,0
Gasthöfe	75	60	1 693	1 390	15,9
Pensionen	44	31	891	643	14,4
Zusammen	172	140	5 875	4 991	23,2
Jugendherbergen und Hütten	17	14	1 267	1 166	8,7
Erholungs-, Ferien-, Schulungs- heime und Boardinghouses	8	7	916	685	18,0
Ferienzentren, -häuser und -wohnungen	15	10	300	186	19,5
Vorsorge- und Reha-Kliniken	5	5	1 336	1 336	57,3
Beherbergungsstätten insgesamt	217	176	9 694	8 364	26,5
darunter ohne Vorsorge- u. Reha-Kliniken	212	171	8 358	7 028	20,3
Sächsisches Elbland					
Hotels	71	70	4 840	4 772	32,3
Hotels garnis	12	12	851	844	28,1
Gasthöfe	55	54	1 009	983	16,6
Pensionen	54	53	1 077	1 041	18,9
Zusammen	192	189	7 777	7 640	28,0
Jugendherbergen und Hütten	9	8	419	376	15,8
Erholungs-, Ferien-, Schulungs- heime und Boardinghouses	6	6	214	212	36,1
Ferienzentren, -häuser und -wohnungen	8	7	379	163	22,9
Vorsorge- und Reha-Kliniken	4	3	1 720	1 670	75,7
Beherbergungsstätten insgesamt	219	213	10 509	10 061	35,6
darunter ohne Vorsorge- u. Reha-Kliniken	215	210	8 789	8 391	27,5

1) Ergebnisse der Kapazitätserhebung 1999 einschließlich Zu- und Abgänge; 2) ganz oder teilweise geöffnet

3) rechnerischer Wert (Übernachtungen/angebotene Bettentage) x 100

Noch: 6. Beherbergungsstätten, Gästebetten und deren Auslastung im Dezember 2004
nach Reisegebieten und Betriebsarten

Reisegebiet Betriebsart	Betriebe		Gästebetten		Durchschnittliche Auslastung der angebotenen Gästebetten in % ³⁾
	ins- gesamt ¹⁾	darunter geöffnete Betriebe ²⁾	ins- gesamt ¹⁾	darunter angebotene Gästebetten	
Erzgebirge					
Hotels	166	165	10 334	9 958	52,7
Hotels garnis	10	10	238	238	38,0
Gasthöfe	183	180	3 973	3 739	28,9
Pensionen	64	63	1 260	1 216	27,5
Zusammen	423	418	15 805	15 151	44,6
Jugendherbergen und Hütten	32	31	2 020	1 795	19,3
Erholungs-, Ferien-, Schulungs- heime und Boardinghouses	35	33	2 327	2 121	28,0
Ferienzentren, -häuser und -wohnungen	38	37	1 663	1 471	25,5
Vorsorge- und Reha-Kliniken	5	5	873	854	50,1
Beherbergungsstätten insgesamt	533	524	22 688	21 392	39,7
darunter ohne Vorsorge- u. Reha-Kliniken	528	519	21 815	20 538	39,3
Sächsisches Burgen- und Heideland					
Hotels	109	106	6 388	6 244	24,8
Hotels garnis	21	21	1 259	1 098	27,0
Gasthöfe	66	65	1 223	1 149	15,9
Pensionen	56	50	1 013	897	18,5
Zusammen	252	242	9 883	9 388	23,3
Jugendherbergen und Hütten	17	11	1 194	603	12,4
Erholungs-, Ferien-, Schulungs- heime und Boardinghouses	20	18	1 934	1 012	12,2
Ferienzentren, -häuser und -wohnungen	19	15	628	443	10,7
Vorsorge- und Reha-Kliniken	7	7	1 523	1 523	71,4
Beherbergungsstätten insgesamt	315	293	15 162	12 969	27,3
darunter ohne Vorsorge- u. Reha-Kliniken	308	286	13 639	11 446	21,3
Westsachsen					
Hotels	22	21	1 453	1 405	40,9
Hotels garnis	5	5	227	227	25,2
Gasthöfe	21	19	356	312	15,9
Pensionen	12	12	327	321	17,0
Zusammen	60	57	2 363	2 265	32,3
Jugendherbergen und Hütten	1	1	.	.	.
Erholungs-, Ferien-, Schulungs- heime und Boardinghouses	5	5	195	195	14,6
Ferienzentren, -häuser und -wohnungen	2	1	.	.	.
Vorsorge- und Reha-Kliniken	-	-	-	-	-
Beherbergungsstätten insgesamt	68	64	2 704	2 511	30,5

1) Ergebnisse der Kapazitätserhebung 1999 einschließlich Zu- und Abgänge; 2) ganz oder teilweise geöffnet
3) rechnerischer Wert (Übernachtungen/angebotene Bettentage) x 100

Noch: 6. Beherbergungsstätten, Gästebetten und deren Auslastung im Dezember 2004
nach Reisegebieten und Betriebsarten

Reisegebiet Betriebsart	Betriebe		Gästebetten		Durchschnittliche Auslastung der angebotenen Gästebetten in % ³⁾
	ins- gesamt ¹⁾	darunter geöffnete Betriebe ²⁾	ins- gesamt ¹⁾	darunter angebotene Gästebetten	
Vogtland					
Hotels	57	56	2 631	2 489	29,5
Hotels garnis	6	6	154	154	15,6
Gasthöfe	52	47	1 073	972	19,1
Pensionen	38	33	790	618	11,7
Zusammen	153	142	4 648	4 233	24,0
Jugendherbergen und Hütten	7	6	509	427	22,5
Erholungs-, Ferien-, Schulungs- heime und Boardinghouses	10	9	1 071	707	29,6
Ferienzentren, -häuser und -wohnungen	13	11	1 226	1 181	38,1
Vorsorge- und Reha-Kliniken	8	8	2 202	1 996	55,3
Beherbergungsstätten insgesamt	191	176	9 656	8 544	33,7
darunter ohne Vorsorge- u. Reha-Kliniken	183	168	7 454	6 548	27,2
Stadt Dresden					
Hotels	68	68	11 616	11 321	55,7
Hotels garnis	22	22	1 892	1 875	45,0
Gasthöfe	18	18	339	339	30,4
Pensionen	33	33	594	592	35,6
Zusammen	141	141	14 441	14 127	52,8
Jugendherbergen und Hütten	7	7	899	898	35,1
Erholungs-, Ferien-, Schulungs- heime und Boardinghouses	5	4	346	286	42,2
Beherbergungsstätten insgesamt	156	155	15 771	15 396	51,6
Stadt Leipzig					
Hotels	42	42	8 132	8 075	43,2
Hotels garnis	22	22	1 926	1 877	37,8
Gasthöfe	4	4	58	58	18,0
Pensionen	13	13	348	348	23,6
Zusammen	81	81	10 464	10 358	41,4
Erholungs-, Ferien-, Schulungs- heime und Boardinghouses	4	4	516	516	23,5
Beherbergungsstätten insgesamt	90	89	11 545	11 307	40,3
Stadt Chemnitz					
Hotels	25	25	3 012	3 000	30,7
Hotels garnis	4	4	356	356	24,0
Gasthöfe	5	5	60	60	31,1
Pensionen	6	6	82	82	22,5
Zusammen	40	40	3 510	3 498	29,8
Erholungs-, Ferien-, Schulungs- heime und Boardinghouses	4	4	413	376	32,7
Beherbergungsstätten insgesamt	48	46	4 184	4 032	30,3

1) Ergebnisse der Kapazitätserhebung 1999 einschließlich Zu- und Abgänge; 2) ganz oder teilweise geöffnet

3) rechnerischer Wert (Übernachtungen/angebotene Bettentage) x 100

7. Betriebe der Hotellerie, Gästezimmer und deren Auslastung im Dezember 2004 nach Reisegebieten und Betriebsarten

Reisegebiet Betriebsart	Betriebe		Gästezimmer		Durchschnittliche Auslastung der angebotenen Gästezimmer in % ³⁾	
	ins- gesamt ¹⁾	darunter geöffnete Betriebe ²⁾	ins- gesamt	darunter angebotene Gästezimmer	Dezember	Jan. - Dez.
Oberlausitz/Niederschlesien						
Hotels	89	89	2 449	2 428	29,7	37,3
Hotels garnis	13	13	304	303	22,2	37,3
Gasthöfe	108	102	1 047	1 010	21,2	27,2
Pensionen	51	48	457	421	24,9	34,8
Zusammen	261	252	4 257	4 162	26,6	34,6
Sächsische Schweiz						
Hotels	48	45	1 532	1 404	32,3	46,3
Hotels garnis	5	4	169	158	39,6	45,3
Gasthöfe	75	60	834	686	17,9	32,9
Pensionen	44	31	425	318	18,4	39,8
Zusammen	172	140	2 960	2 566	27,2	41,7
Sächsisches Elbland						
Hotels	71	70	2 584	2 568	40,5	40,3
Hotels garnis	12	12	428	425	35,6	43,6
Gasthöfe	55	54	521	509	22,2	27,2
Pensionen	54	53	529	514	25,0	34,1
Zusammen	192	189	4 062	4 016	35,7	38,2
Erzgebirge						
Hotels	166	165	5 297	5 196	57,7	41,3
Hotels garnis	10	10	115	115	46,3	44,4
Gasthöfe	183	180	1 852	1 788	33,4	26,8
Pensionen	64	63	573	556	33,0	26,7
Zusammen	423	418	7 837	7 655	50,0	37,0
Sächsisches Burgen- und Heideland						
Hotels	109	106	3 659	3 584	31,4	32,6
Hotels garnis	21	21	662	619	28,6	37,8
Gasthöfe	66	65	638	623	22,3	26,0
Pensionen	56	50	495	454	23,2	30,4
Zusammen	252	242	5 454	5 280	29,3	32,3

1) Ergebnisse der Kapazitätserhebung 1999 einschließlich Zu- und Abgänge; 2) ganz oder teilweise geöffnet

3) rechnerischer Wert (Zahl der belegten Gästezimmer im Berichtszeitraum/(angebotene Gästezimmer x Öffnungstage)) x 100

Noch: 7. Betriebe der Hotellerie, Gästezimmer und deren Auslastung im Dezember 2004
nach Reisegebieten und Betriebsarten

Reisegebiet Betriebsart	Betriebe		Gästezimmer		Durchschnittliche Auslastung der angebotenen Gästezimmer in % ³⁾	
	ins- gesamt ¹⁾	darunter geöffnete Betriebe ²⁾	ins- gesamt	darunter angebotene Gästezimmer	Dezember	Jan. - Dez.
Westsachsen						
Hotels	22	21	871	850	52,1	42,8
Hotels garnis	5	5	130	130	34,3	40,2
Gasthöfe	21	19	175	152	19,7	23,8
Pensionen	12	12	166	166	21,5	22,8
Zusammen	60	57	1 342	1 298	42,4	37,9
Vogtland						
Hotels	57	56	1 408	1 363	34,7	32,4
Hotels garnis	6	6	92	92	18,1	25,7
Gasthöfe	52	47	519	469	27,4	24,8
Pensionen	38	33	366	322	13,9	28,6
Zusammen	153	142	2 385	2 246	29,5	29,9
Stadt Dresden						
Hotels	68	68	6 220	6 216	62,1	58,8
Hotels garnis	22	22	968	949	57,1	54,5
Gasthöfe	18	18	163	162	39,0	43,1
Pensionen	33	33	306	304	45,5	44,8
Zusammen	141	141	7 657	7 631	60,3	57,3
Stadt Leipzig						
Hotels	42	42	4 696	4 687	53,2	56,1
Hotels garnis	22	22	1 148	1 115	41,3	50,5
Gasthöfe	4	4	31	31	26,1	33,6
Pensionen	13	13	203	203	27,9	38,7
Zusammen	81	81	6 078	6 036	50,1	54,4
Stadt Chemnitz						
Hotels	25	25	1 798	1 786	37,0	33,8
Hotels garnis	4	4	216	215	34,3	37,5
Gasthöfe	5	5	30	30	41,7	39,4
Pensionen	6	6	45	45	26,5	30,4
Zusammen	40	40	2 089	2 076	36,6	34,2
Sachsen						
Hotels	697	687	30 514	30 082	47,5	45,2
Hotels garnis	120	119	4 232	4 121	40,1	46,0
Gasthöfe	587	554	5 810	5 460	26,2	28,0
Pensionen	371	342	3 565	3 303	26,3	33,2
Hotellerie zusammen	1 775	1 702	44 121	42 966	42,4	42,1

1) Ergebnisse der Kapazitätserhebung 1999 einschließlich Zu- und Abgänge; 2) ganz oder teilweise geöffnet

3) rechnerischer Wert (Zahl der belegten Gästezimmer im Berichtszeitraum/(angebotene Gästezimmer x Öffnungstage)) x 100

8. Ankünfte, Übernachtungen und Aufenthaltsdauer in Beherbergungsstätten im Dezember 2004 nach Reisegebieten, dem Herkunftsland der Gäste und Betriebsarten

Reisegebiet Herkunftsland der Gäste Betriebsart	Ankünfte	Veränderung gegenüber dem Vorjahres- zeitraum in %	Über- nachtungen	Veränderung gegenüber dem Vorjahres- zeitraum in %	Durchschnittliche Aufenthaltsdauer in Tagen ¹⁾
Oberlausitz/Niederschlesien					
Bundesrepublik Deutschland	29 432	3,4	84 564	2,5	2,9
Ausland	893	-2,6	1 648	-20,8	1,8
Hotels	15 108	0,1	33 869	-0,3	2,2
Hotels garnis	1 598	x	2 850	x	1,8
Gasthöfe	4 291	-1,7	10 590	2,2	2,5
Pensionen	1 795	-1,7	4 523	4,8	2,5
Zusammen	22 792	-0,3	51 832	0,4	2,3
Jugendherbergen und Hütten	1 740	31,0	4 204	31,7	2,4
Erholungs-, Ferien-, Schulungs- heime und Boardinghouses	3 929	x	10 212	x	2,6
Ferienzentren, -häuser und -wohnungen	1 304	11,1	5 223	-4,4	4,0
Vorsorge- und Reha-Kliniken	560	12,9	14 741	-2,3	26,3
Beherbergungsstätten insgesamt	30 325	3,2	86 212	1,9	2,8
darunter ohne Vorsorge- u. Reha-Kliniken	29 765	3,1	71 471	2,9	2,4
Sächsische Schweiz					
Bundesrepublik Deutschland	17 317	1,7	65 435	-2,9	3,8
Ausland	219	17,1	466	-6,2	2,1
Hotels	9 084	1,8	22 580	2,5	2,5
Hotels garnis	1 010	x	2 726	x	2,7
Gasthöfe	2 642	-4,0	6 607	-4,7	2,5
Pensionen	932	-10,6	2 685	-18,8	2,9
Zusammen	13 668	1,0	34 598	0,2	2,5
Jugendherbergen und Hütten	1 315	24,3	2 737	11,2	2,1
Erholungs-, Ferien-, Schulungs- heime und Boardinghouses	1 310	x	3 716	x	2,8
Ferienzentren, -häuser und -wohnungen	259	31,5	1 124	35,4	4,3
Vorsorge- und Reha-Kliniken	984	-0,4	23 726	-7,4	24,1
Beherbergungsstätten insgesamt	17 536	1,9	65 901	-2,9	3,8
darunter ohne Vorsorge- u. Reha-Kliniken	16 552	2,0	42 175	-0,2	2,5
Sächsisches Elbland					
Bundesrepublik Deutschland	30 739	10,0	98 902	3,4	3,2
Ausland	3 067	-18,6	10 904	7,1	3,6
Hotels	22 933	11,5	47 323	8,8	2,1
Hotels garnis	3 003	x	7 142	x	2,4
Gasthöfe	2 508	-1,5	5 013	-1,8	2,0
Pensionen	2 687	-3,3	6 093	-5,2	2,3
Zusammen	31 131	6,6	65 571	6,1	2,1
Jugendherbergen und Hütten	829	89,7	1 786	85,7	2,2
Erholungs-, Ferien-, Schulungs- heime und Boardinghouses	179	x	2 110	x	11,8
Ferienzentren, -häuser und -wohnungen	365	17,0	1 155	56,5	3,2
Vorsorge- und Reha-Kliniken	1 302	-8,2	39 184	-2,1	30,1
Beherbergungsstätten insgesamt	33 806	6,6	109 806	3,8	3,2
darunter ohne Vorsorge- u. Reha-Kliniken	32 504	7,3	70 622	7,3	2,2

1) rechnerischer Wert Übernachtungen/Ankünfte

Noch: 8. Ankünfte, Übernachtungen und Aufenthaltsdauer in Beherbergungsstätten im Dezember 2004 nach Reisegebieten, dem Herkunftsland der Gäste und Betriebsarten

Reisegebiet Herkunftsland der Gäste Betriebsart	Ankünfte	Veränderung gegenüber dem Vorjahres- zeitraum in %	Über- nachtungen	Veränderung gegenüber dem Vorjahres- zeitraum in %	Durchschnittliche Aufenthaltsdauer in Tagen ¹⁾
Erzgebirge					
Bundesrepublik Deutschland	84 975	-0,3	255 578	-5,0	3,0
Ausland	1 545	9,8	4 915	14,7	3,2
Hotels	55 140	-1,7	160 896	-5,8	2,9
Hotels garnis	1 097	x	2 800	x	2,6
Gasthöfe	13 135	4,4	33 131	-2,4	2,5
Pensionen	3 579	-3,0	10 247	0,3	2,9
Zusammen	72 951	-1,1	207 074	-5,0	2,8
Jugendherbergen und Hütten	3 647	8,0	10 533	7,0	2,9
Erholungs-, Ferien-, Schulungs- heime und Boardinghouses	5 510	x	17 981	x	3,3
Ferienzentren, -häuser und -wohnungen	3 249	-5,2	11 644	-14,8	3,6
Vorsorge- und Reha-Kliniken	1 163	6,3	13 261	-5,8	11,4
Beherbergungsstätten insgesamt darunter	86 520	-0,1	260 493	-4,7	3,0
ohne Vorsorge- u. Reha-Kliniken	85 357	-0,2	247 232	-4,6	2,9
Sächs. Burgen- und Heide-land					
Bundesrepublik Deutschland	35 879	7,1	102 429	1,9	2,9
Ausland	1 972	-3,3	4 762	13,0	2,4
Hotels	24 076	4,5	46 563	3,2	1,9
Hotels garnis	4 046	x	8 826	x	2,2
Gasthöfe	2 884	13,4	5 602	16,7	1,9
Pensionen	2 287	15,9	5 066	7,4	2,2
Zusammen	33 293	5,9	66 057	1,1	2,0
Jugendherbergen und Hütten	833	8,0	2 172	28,8	2,6
Erholungs-, Ferien-, Schulungs- heime und Boardinghouses	2 070	x	3 770	x	1,8
Ferienzentren, -häuser und -wohnungen	360	20,4	1 475	-18,9	4,1
Vorsorge- und Reha-Kliniken	1 295	16,8	33 717	5,3	26,0
Beherbergungsstätten insgesamt darunter	37 851	6,5	107 191	2,3	2,8
ohne Vorsorge- u. Reha-Kliniken	36 556	6,2	73 474	1,0	2,0
West-sachsen					
Bundesrepublik Deutschland	9 441	-1,2	21 595	7,8	2,3
Ausland	592	6,7	1 711	28,5	2,9
Hotels	7 247	0,8	17 248	10,8	2,4
Hotels garnis	1 120	x	1 772	x	1,6
Gasthöfe	727	1,7	1 541	9,1	2,1
Pensionen	573	-30,5	1 688	-1,6	2,9
Zusammen	9 667	-0,9	22 249	9,0	2,3
Jugendherbergen und Hütten
Erholungs-, Ferien-, Schulungs- heime und Boardinghouses	305	x	863	x	2,8
Ferienzentren, -häuser und -wohnungen
Vorsorge- und Reha-Kliniken	-	-	-	-	-
Beherbergungsstätten insgesamt	10 033	-0,8	23 306	9,1	2,3

1) rechnerischer Wert Übernachtungen/Ankünfte

Noch: 8. Ankünfte, Übernachtungen und Aufenthaltsdauer in Beherbergungsstätten im Dezember 2004 nach Reisegebieten, dem Herkunftsland der Gäste und Betriebsarten

Reisegebiet Herkunftsland der Gäste Betriebsart	Ankünfte	Veränderung gegenüber dem Vorjahres- zeitraum in %	Über- nachtungen	Veränderung gegenüber dem Vorjahres- zeitraum in %	Durchschnittliche Aufenthaltsdauer in Tagen ¹⁾
Vogtland					
Bundesrepublik Deutschland	21 073	2,0	85 436	-6,1	4,1
Ausland	309	-1,9	680	-20,4	2,2
Hotels	9 094	5,8	22 029	-2,8	2,4
Hotels garnis	334	x	719	x	2,2
Gasthöfe	2 660	14,7	5 486	-4,8	2,1
Pensionen	785	-19,0	2 160	-29,3	2,8
Zusammen	12 873	5,5	30 394	-5,4	2,4
Jugendherbergen und Hütten	978	81,8	2 679	93,7	2,7
Erholungs-, Ferien-, Schulungs- heime und Boardinghouses	2 156	x	6 384	x	3,0
Ferienzentren, -häuser und -wohnungen	4 154	-1,1	13 941	-11,5	3,4
Vorsorge- und Reha-Kliniken	1 221	-27,7	32 718	-6,7	26,8
Beherbergungsstätten insgesamt	21 382	1,9	86 116	-6,3	4,0
darunter ohne Vorsorge- u. Reha-Kliniken	20 161	4,5	53 398	-6,0	2,6
Stadt Dresden					
Bundesrepublik Deutschland	105 135	13,5	214 310	14,5	2,0
Ausland	12 309	16,1	26 268	15,6	2,1
Hotels	93 969	12,1	190 899	13,7	2,0
Hotels garnis	12 427	x	25 961	x	2,1
Gasthöfe	1 726	14,7	3 109	-1,6	1,8
Pensionen	2 584	8,1	6 361	12,9	2,5
Zusammen	110 706	11,8	226 330	12,4	2,0
Jugendherbergen und Hütten	5 336	43,8	9 434	28,5	1,8
Erholungs-, Ferien-, Schulungs- heime und Boardinghouses	1 120	x	3 739	x	3,3
Beherbergungsstätten insgesamt	117 444	13,8	240 578	14,6	2,0
Stadt Leipzig					
Bundesrepublik Deutschland	72 665	1,1	123 304	-2,6	1,7
Ausland	6 380	0,6	13 644	0,7	2,1
Hotels	61 868	1,7	107 028	-2,3	1,7
Hotels garnis	12 496	x	20 877	x	1,7
Gasthöfe	202	96,1	324	18,7	1,6
Pensionen	1 261	7,9	2 460	-3,5	2,0
Zusammen	75 827	0,4	130 689	-3,2	1,7
Erholungs-, Ferien-, Schulungs- heime und Boardinghouses	1 638	x	3 096	x	1,9
Beherbergungsstätten insgesamt	79 045	1,1	136 948	-2,2	1,7
Stadt Chemnitz					
Bundesrepublik Deutschland	16 013	3,2	33 488	1,2	2,1
Ausland	1 621	30,1	3 611	40,6	2,2
Hotels	14 823	6,6	28 217	6,5	1,9
Hotels garnis	1 485	x	2 644	x	1,8
Gasthöfe	331	-5,7	578	-0,3	1,7
Pensionen	219	50,0	571	46,8	2,6
Zusammen	16 858	2,9	32 010	-4,0	1,9
Erholungs-, Ferien-, Schulungs- heime und Boardinghouses	576	x	3 291	x	5,7
Beherbergungsstätten insgesamt	17 634	5,2	37 099	4,1	2,1

1) rechnerischer Wert Übernachtungen/Ankünfte

9. Beherbergungsstätten, Gästebetten und deren Auslastung 2004 nach Reisegebieten und Betriebsarten

Reisegebiet Betriebsart	Betriebe		Gästebetten		Durchschnittliche Auslastung der angebotenen Gästebetten in % ³⁾
	ins- gesamt ¹⁾	darunter geöffnete Betriebe ²⁾	ins- gesamt ¹⁾	darunter angebotene Gästebetten	
zum 31.07. des Jahres					
Oberlausitz/					
Niederschlesien					
Hotels	90	88	4 657	4 445	31,4
Hotels garnis	13	13	492	488	33,1
Gasthöfe	108	103	2 063	1 999	22,3
Pensionen	51	50	901	861	26,6
Zusammen	262	254	8 113	7 793	28,6
Jugendherbergen und Hütten	20	20	1 142	1 142	20,8
Erholungs-, Ferien-, Schulungs- heime und Boardinghouses	27	27	2 531	2 422	32,0
Ferienzentren, -häuser und -wohnungen	28	27	1 622	1 538	33,3
Vorsorge- und Reha-Kliniken	6	6	783	769	83,8
Beherbergungsstätten insgesamt	343	334	14 191	13 664	32,3
darunter ohne Vorsorge- u. Reha-Kliniken	337	328	13 408	12 895	28,9
Sächsische Schweiz					
Hotels	48	48	2 980	2 884	41,1
Hotels garnis	5	5	287	279	41,8
Gasthöfe	77	76	1 753	1 714	29,6
Pensionen	43	41	879	802	36,3
Zusammen	173	170	5 899	5 679	37,2
Jugendherbergen und Hütten	16	16	1 235	1 203	26,6
Erholungs-, Ferien-, Schulungs- heime und Boardinghouses	8	8	916	902	35,5
Ferienzentren, -häuser und -wohnungen	16	16	379	378	27,5
Vorsorge- und Reha-Kliniken	5	5	1 336	1 336	73,8
Beherbergungsstätten insgesamt	218	215	9 765	9 498	40,9
darunter ohne Vorsorge- u. Reha-Kliniken	213	210	8 429	8 162	35,0
Sächsisches Elbland					
Hotels	71	71	4 807	4 745	32,5
Hotels garnis	12	12	850	842	31,6
Gasthöfe	54	54	996	991	20,4
Pensionen	54	51	1 055	998	26,7
Zusammen	191	188	7 708	7 576	30,1
Jugendherbergen und Hütten	9	9	419	419	26,8
Erholungs-, Ferien-, Schulungs- heime und Boardinghouses	6	6	220	212	37,2
Ferienzentren, -häuser und -wohnungen	8	8	379	379	30,0
Vorsorge- und Reha-Kliniken	4	4	1 720	1 720	85,8
Beherbergungsstätten insgesamt	218	215	10 446	10 306	39,5
darunter ohne Vorsorge- u. Reha-Kliniken	214	211	8 726	8 586	30,1

1) Ergebnisse der Kapazitätserhebung 1999 einschließlich Zu- und Abgänge; 2) ganz oder teilweise geöffnet

3) rechnerischer Wert (Übernachtungen/angebotene Bettentage) x 100

Noch: 9. Beherbergungsstätten, Gästebetten und deren Auslastung 2004
nach Reisegebieten und Betriebsarten

Reisegebiet Betriebsart	Betriebe		Gästebetten		Durchschnittliche Auslastung der angebotenen Gästebetten in % ³⁾
	ins- gesamt ¹⁾	darunter geöffnete Betriebe ²⁾	ins- gesamt ¹⁾	darunter angebotene Gästebetten	
	zum 31.07. des Jahres				
Erzgebirge					
Hotels	165	162	10 047	9 679	37,7
Hotels garnis	11	11	266	262	33,3
Gasthöfe	180	177	3 777	3 655	23,1
Pensionen	65	64	1 242	1 194	22,5
Zusammen	421	414	15 332	14 790	32,8
Jugendherbergen und Hütten	32	31	2 020	1 977	23,7
Erholungs-, Ferien-, Schulungs- heime und Boardinghouses	34	34	2 314	2 302	34,2
Ferienzentren, -häuser und -wohnungen	38	38	1 703	1 653	27,7
Vorsorge- und Reha-Kliniken	5	5	879	854	66,7
Beherbergungsstätten insgesamt	530	522	22 248	21 576	33,2
darunter ohne Vorsorge- u. Reha-Kliniken	525	517	21 369	20 722	31,7
Sächsisches Burgen- und Heideland					
Hotels	109	109	6 282	6 168	25,2
Hotels garnis	21	21	1 203	1 128	34,7
Gasthöfe	68	65	1 203	1 162	19,0
Pensionen	55	55	950	945	25,5
Zusammen	253	250	9 638	9 403	25,6
Jugendherbergen und Hütten	17	15	1 189	1 133	21,3
Erholungs-, Ferien-, Schulungs- heime und Boardinghouses	20	20	1 935	1 934	27,2
Ferienzentren, -häuser und -wohnungen	19	19	660	617	18,7
Vorsorge- und Reha-Kliniken	7	7	1 533	1 523	81,5
Beherbergungsstätten insgesamt	316	311	14 955	14 610	31,3
darunter ohne Vorsorge- u. Reha-Kliniken	309	304	13 422	13 087	25,2
Westsachsen					
Hotels	22	22	1 433	1 431	32,2
Hotels garnis	5	5	227	227	32,8
Gasthöfe	20	18	317	272	20,6
Pensionen	12	12	327	321	17,5
Zusammen	59	57	2 304	2 251	28,7
Jugendherbergen und Hütten	1	1	.	.	.
Erholungs-, Ferien-, Schulungs- heime und Boardinghouses	6	6	224	224	21,9
Ferienzentren, -häuser und -wohnungen	2	2	.	.	.
Vorsorge- und Reha-Kliniken	-	-	-	-	-
Beherbergungsstätten insgesamt	68	66	2 674	2 621	27,9

1) Ergebnisse der Kapazitätserhebung 1999 einschließlich Zu- und Abgänge; 2) ganz oder teilweise geöffnet

3) rechnerischer Wert (Übernachtungen/angebotene Bettentage) x 100

Noch: 9. Beherbergungsstätten, Gästebetten und deren Auslastung 2004
nach Reisegebieten und Betriebsarten

Reisegebiet Betriebsart	Betriebe		Gästebetten		Durchschnittliche Auslastung der angebotenen Gästebetten in % ³⁾
	ins- gesamt ¹⁾	darunter geöffnete Betriebe ²⁾	ins- gesamt ¹⁾	darunter angebotene Gästebetten	
zum 31.07. des Jahres					
Vogtland					
Hotels	58	56	2 584	2 461	26,2
Hotels garnis	6	6	154	154	21,4
Gasthöfe	52	48	1 042	937	20,0
Pensionen	38	38	696	689	24,6
Zusammen	154	148	4 476	4 241	24,4
Jugendherbergen und Hütten	7	7	500	481	24,8
Erholungs-, Ferien-, Schulungs- heime und Boardinghouses	10	10	1 095	1 067	48,3
Ferienzentren, -häuser und -wohnungen	12	12	1 217	1 215	47,4
Vorsorge- und Reha-Kliniken	8	8	2 197	1 986	68,7
Beherbergungsstätten insgesamt	191	185	9 485	8 990	40,5
darunter ohne Vorsorge- u. Reha-Kliniken	183	177	7 288	7 004	31,6
Stadt Dresden					
Hotels	64	64	11 214	10 939	50,4
Hotels garnis	22	22	1 976	1 970	44,3
Gasthöfe	18	18	376	373	33,9
Pensionen	33	33	594	592	34,1
Zusammen	137	137	14 160	13 874	48,3
Jugendherbergen und Hütten	5	5	.	.	50,3
Erholungs-, Ferien-, Schulungs- heime und Boardinghouses	4	.	.	.	36,9
Beherbergungsstätten insgesamt	149	147	15 319	14 959	48,2
Stadt Leipzig					
Hotels	43	43	8 049	7 994	44,2
Hotels garnis	21	21	1 821	1 810	44,4
Gasthöfe	4	4	58	57	27,7
Pensionen	12	12	330	330	32,1
Zusammen	80	80	10 258	10 191	43,7
Erholungs-, Ferien-, Schulungs- heime und Boardinghouses	4	4	516	516	31,2
Beherbergungsstätten insgesamt	89	89	11 339	11 272	43,1
Stadt Chemnitz					
Hotels	24	24	2 971	2 908	26,1
Hotels garnis	5	5	365	365	26,4
Gasthöfe	6	6	71	71	29,7
Pensionen	5	5	66	66	22,3
Zusammen	40	40	3 473	3 410	26,1
Erholungs-, Ferien-, Schulungs- heime und Boardinghouses	4	4	413	376	39,7
Beherbergungsstätten insgesamt	48	48	4 147	4 047	28,0

1) Ergebnisse der Kapazitätserhebung 1999 einschließlich Zu- und Abgänge; 2) ganz oder teilweise geöffnet

3) rechnerischer Wert (Übernachtungen/angebotene Bettentage) x 100

10. Ankünfte, Übernachtungen und Aufenthaltsdauer in Beherbergungsstätten 2004 nach Reisegebieten, dem Herkunftsland der Gäste und Betriebsarten

Reisegebiet Herkunftsland der Gäste Betriebsart	Ankünfte	Veränderung gegenüber dem Vorjahres- zeitraum in %	Über- nachtungen	Veränderung gegenüber dem Vorjahres- zeitraum in %	Durchschnittliche Aufenthaltsdauer in Tagen ¹⁾
Oberlausitz/Niederschlesien					
Bundesrepublik Deutschland	476 286	1,9	1 422 167	-0,2	3,0
Ausland	21 392	7,5	52 183	4,0	2,4
Hotels	231 572	2,9	502 621	2,7	2,2
Hotels garnis	32 456	x	59 202	x	1,8
Gasthöfe	64 375	2,8	160 367	1,9	2,5
Pensionen	31 442	8,1	83 066	4,2	2,6
Zusammen	359 845	3,4	805 256	2,5	2,2
Jugendherbergen und Hütten	28 993	1,4	76 807	2,5	2,6
Erholungs-, Ferien-, Schulungs- heime und Boardinghouses	71 267	x	223 770	x	3,1
Ferienzentren, -häuser und -wohnungen	28 950	14,3	132 531	11,0	4,6
Vorsorge- und Reha-Kliniken	8 623	3,7	235 986	-5,1	27,4
Beherbergungsstätten insgesamt	497 678	2,1	1 474 350	-0,1	3,0
darunter ohne Vorsorge- u. Reha-Kliniken	489 055	2,1	1 238 364	1,0	2,5
Sächsische Schweiz					
Bundesrepublik Deutschland	332 484	6,7	1 289 252	3,3	3,9
Ausland	6 404	19,2	15 664	17,7	2,4
Hotels	147 437	9,0	404 951	9,2	2,7
Hotels garnis	13 746	x	42 038	x	3,1
Gasthöfe	57 060	8,9	157 215	9,9	2,8
Pensionen	23 605	5,9	92 438	9,0	3,9
Zusammen	241 848	8,5	696 642	8,9	2,9
Jugendherbergen und Hütten	43 600	8,1	112 831	5,7	2,6
Erholungs-, Ferien-, Schulungs- heime und Boardinghouses	33 392	x	104 072	x	3,1
Ferienzentren, -häuser und -wohnungen	5 904	26,5	31 704	26,9	5,4
Vorsorge- und Reha-Kliniken	14 144	-7,1	359 667	-5,9	25,4
Beherbergungsstätten insgesamt	338 888	6,9	1 304 916	3,4	3,9
darunter ohne Vorsorge- u. Reha-Kliniken	324 744	7,6	945 249	7,5	2,9
Sächsisches Elbland					
Bundesrepublik Deutschland	388 991	6,9	1 334 609	3,6	3,4
Ausland	38 459	-5,7	117 006	10,0	3,0
Hotels	260 663	7,0	561 626	10,5	2,2
Hotels garnis	44 776	x	96 234	x	2,1
Gasthöfe	37 672	7,8	72 370	6,8	1,9
Pensionen	39 705	3,2	98 039	6,0	2,5
Zusammen	382 816	6,4	828 269	9,8	2,2
Jugendherbergen und Hütten	14 123	14,7	33 682	3,7	2,4
Erholungs-, Ferien-, Schulungs- heime und Boardinghouses	3 940	x	28 220	x	7,2
Ferienzentren, -häuser und -wohnungen	7 759	11,1	30 619	48,6	3,9
Vorsorge- und Reha-Kliniken	18 812	-6,1	530 825	-4,3	28,2
Beherbergungsstätten insgesamt	427 450	5,6	1 451 615	4,1	3,4
darunter ohne Vorsorge- u. Reha-Kliniken	408 638	6,2	920 790	9,6	2,3

1) rechnerischer Wert Übernachtungen/Ankünfte

Noch: 10. Ankünfte, Übernachtungen und Aufenthaltsdauer in Beherbergungsstätten 2004
nach Reisegebieten, dem Herkunftsland der Gäste und Betriebsarten

Reisegebiet Herkunftsland der Gäste Betriebsart	Ankünfte	Veränderung gegenüber dem Vorjahres- zeitraum in %	Über- nachtungen	Veränderung gegenüber dem Vorjahres- zeitraum in %	Durchschnittliche Aufenthaltsdauer in Tagen ¹⁾
Erzgebirge					
Bundesrepublik Deutschland	804 154	2,1	2 507 878	1,0	3,1
Ausland	19 827	20,3	52 357	18,7	2,6
Hotels	469 490	0,8	1 333 485	-0,2	2,8
Hotels garnis	13 099	x	30 713	x	2,3
Gasthöfe	118 064	6,1	303 708	3,3	2,6
Pensionen	31 491	3,7	95 515	3,5	3,0
Zusammen	632 144	2,0	1 763 421	0,6	2,8
Jugendherbergen und Hütten	58 482	-4,6	164 663	-8,0	2,8
Erholungs-, Ferien-, Schulungs- heime und Boardinghouses	82 848	x	263 824	x	3,2
Ferienzentren, -häuser und -wohnungen	36 644	25,4	158 688	25,2	4,3
Vorsorge- und Reha-Kliniken	13 863	5,9	209 639	0,7	15,1
Beherbergungsstätten insgesamt	823 981	2,4	2 560 235	1,3	3,1
darunter ohne Vorsorge- u. Reha-Kliniken	810 118	2,4	2 350 596	1,4	2,9
Sächs. Burgen- und Heide- und Heideland					
Bundesrepublik Deutschland	520 512	4,5	1 505 033	0,6	2,9
Ausland	34 552	11,7	77 824	18,8	2,3
Hotels	302 780	4,5	561 022	6,5	1,9
Hotels garnis	62 615	x	142 920	x	2,3
Gasthöfe	41 943	23,2	82 191	17,1	2,0
Pensionen	37 320	18,9	85 284	12,9	2,3
Zusammen	444 658	6,4	871 417	5,8	2,0
Jugendherbergen und Hütten	29 844	-1,4	70 234	-5,4	2,4
Erholungs-, Ferien-, Schulungs- heime und Boardinghouses	54 008	x	155 641	x	2,9
Ferienzentren, -häuser und -wohnungen	8 237	34,0	35 882	33,7	4,4
Vorsorge- und Reha-Kliniken	18 317	-4,6	449 683	-3,2	24,6
Beherbergungsstätten insgesamt	555 064	4,9	1 582 857	1,4	2,9
darunter ohne Vorsorge- u. Reha-Kliniken	536 747	5,3	1 133 174	3,3	2,1
Westsachsen					
Bundesrepublik Deutschland	108 232	0,8	236 845	2,9	2,2
Ausland	9 330	-0,6	22 807	14,7	2,4
Hotels	75 578	-1,2	167 605	4,9	2,2
Hotels garnis	16 315	x	27 259	x	1,7
Gasthöfe	9 643	4,6	20 963	-5,6	2,2
Pensionen	8 083	2,7	20 477	8,7	2,5
Zusammen	109 619	0,9	236 304	4,5	2,2
Jugendherbergen und Hütten
Erholungs-, Ferien-, Schulungs- heime und Boardinghouses	5 612	x	15 363	x	2,7
Ferienzentren, -häuser und -wohnungen
Vorsorge- und Reha-Kliniken
Beherbergungsstätten insgesamt	117 562	0,7	259 652	3,8	2,2

1) rechnerischer Wert Übernachtungen/Ankünfte

Noch: 10. Ankünfte, Übernachtungen und Aufenthaltsdauer in Beherbergungsstätten 2004
nach Reisegebieten, dem Herkunftsland der Gäste und Betriebsarten

Reisegebiet Herkunftsland der Gäste Betriebsart	Ankünfte	Veränderung gegenüber dem Vorjahres- zeitraum in %	Über- nachtungen	Veränderung gegenüber dem Vorjahres- zeitraum in %	Durchschnittliche Aufenthaltsdauer in Tagen ¹⁾
Vogtland					
Bundesrepublik Deutschland	284 948	-1,6	1 284 997	-7,9	4,5
Ausland	6 964	8,3	18 767	-3,2	2,7
Hotels	102 278	6,1	232 580	4,3	2,3
Hotels garnis	5 970	x	12 000	x	2,0
Gasthöfe	31 777	4,5	68 788	0,1	2,2
Pensionen	14 408	-1,6	59 484	-3,2	4,1
Zusammen	154 433	5,1	372 852	2,2	2,4
Jugendherbergen und Hütten	16 129	-5,6	42 051	-5,5	2,6
Erholungs-, Ferien-, Schulungs- heime und Boardinghouses	43 077	x	152 376	x	3,5
Ferienzentren, -häuser und -wohnungen	55 120	-5,1	208 456	-4,8	3,8
Vorsorge- und Reha-Kliniken	23 153	-20,1	528 029	-15,1	22,8
Beherbergungsstätten insgesamt	291 912	-1,4	1 303 764	-7,9	4,5
darunter ohne Vorsorge- u. Reha-Kliniken	268 759	0,7	775 735	-2,2	2,9
Stadt Dresden					
Bundesrepublik Deutschland	1 040 991	11,6	2 248 533	12,2	2,2
Ausland	194 335	13,9	390 487	13,1	2,0
Hotels	959 263	12,8	2 001 726	13,6	2,1
Hotels garnis	145 745	x	319 068	x	2,2
Gasthöfe	20 998	17,4	43 599	16,6	2,1
Pensionen	30 709	2,5	79 997	3,3	2,6
Zusammen	1 156 715	11,4	2 444 390	11,4	2,1
Jugendherbergen und Hütten	66 889	12,7	150 007	10,5	2,2
Erholungs-, Ferien-, Schulungs- heime und Boardinghouses	7 962	x	31 069	x	3,9
Beherbergungsstätten insgesamt	1 235 326	11,9	2 639 020	12,3	2,1
Stadt Leipzig					
Bundesrepublik Deutschland	839 424	8,0	1 516 841	8,6	1,8
Ausland	114 806	12,3	240 673	11,9	2,1
Hotels	722 514	7,5	1 292 116	7,7	1,8
Hotels garnis	155 798	x	293 833	x	1,9
Gasthöfe	2 482	9,6	5 621	18,4	2,3
Pensionen	17 785	11,0	38 709	15,1	2,2
Zusammen	898 579	7,6	1 630 279	7,6	1,8
Erholungs-, Ferien-, Schulungs- heime und Boardinghouses	22 969	x	50 977	x	2,2
Beherbergungsstätten insgesamt	954 230	8,5	1 757 514	9,0	1,8
Stadt Chemnitz					
Bundesrepublik Deutschland	173 904	4,9	362 949	4,0	2,1
Ausland	20 577	-5,5	47 154	8,0	2,3
Hotels	152 430	3,6	278 083	5,4	1,8
Hotels garnis	20 252	x	35 096	x	1,7
Gasthöfe	4 327	18,7	7 676	7,2	1,8
Pensionen	2 205	-14,1	5 553	-4,6	2,5
Zusammen	179 214	0,5	326 408	-7,3	1,8
Erholungs-, Ferien-, Schulungs- heime und Boardinghouses	10 595	x	54 501	x	5,1
Beherbergungsstätten insgesamt	194 481	3,7	410 103	4,4	2,1

1) rechnerischer Wert Übernachtungen/Ankünfte

11. Beherbergungsstätten, Gästebetten und deren Auslastung im Dezember 2004 nach Kreisen

Kreis Regierungsbezirk Land	Betriebe		Gästebetten		Durchschnittliche Auslastung der angebotenen Gästebetten in % ³⁾
	ins- gesamt ¹⁾	darunter geöffnete Betriebe ²⁾	ins- gesamt ¹⁾	darunter angebotene Gästebetten	
Chemnitz, Stadt	48	46	4 184	4 032	30,3
Plauen, Stadt	20	20	779	760	36,6
Zwickau, Stadt	18	18	1 226	1 220	40,6
Annaberg	105	100	5 971	5 516	51,2
Chemnitzer Land	41	40	2 793	1 793	26,5
Freiberg	113	113	4 436	4 326	33,6
Vogtlandkreis	166	151	8 706	7 613	33,4
Mittlerer Erzgebirgskreis	88	86	2 927	2 869	45,4
Mittweida	56	50	2 158	1 836	21,1
Stollberg	36	34	1 180	858	25,7
Aue-Schwarzenberg	97	97	4 447	4 266	34,7
Zwickauer Land	50	46	1 478	1 291	21,1
Regierungsbezirk Chemnitz	838	801	40 285	36 380	35,7
Dresden, Stadt	156	155	15 771	15 396	51,6
Görlitz, Stadt	24	23	992	967	22,8
Hoyerswerda, Stadt	6	6	444	420	15,3
Bautzen	74	68	2 790	2 615	18,2
Meißen	100	97	4 717	4 407	30,3
Niederschlesischer Oberlausitzkreis	61	50	2 921	1 822	18,2
Riesa-Großenhain	41	39	1 425	1 352	20,9
Löbau-Zittau	113	104	4 990	4 255	26,4
Sächsische Schweiz	217	176	9 694	8 364	26,5
Weißeritzkreis	142	141	7 045	6 918	43,0
Kamenz	84	79	2 411	2 297	34,4
Regierungsbezirk Dresden	1 018	938	53 200	48 813	36,4
Leipzig, Stadt	90	89	11 545	11 307	40,3
Delitzsch	53	53	3 070	2 983	27,3
Döbeln	30	27	1 199	968	15,8
Leipziger Land	37	35	1 399	1 293	24,3
Muldentalkreis	59	57	2 932	2 767	36,8
Torgau-Oschatz	55	47	2 278	1 894	25,1
Regierungsbezirk Leipzig	324	308	22 423	21 212	34,5
Sachsen	2 180	2 047	115 908	106 405	35,8

1) Ergebnisse der Kapazitätserhebung 1999 einschließlich Zu- und Abgänge

2) ganz oder teilweise geöffnet

3) rechnerischer Wert (Übernachtungen/angebotene Bettentage) x 100

12. Ankünfte, Übernachtungen und Aufenthaltsdauer in Beherbergungsstätten im Dezember 2004 nach Kreisen

Kreis Regierungsbezirk Land	Ankünfte	Veränderung gegenüber dem Vorjahreszeitraum in %	Über- nachtungen	Veränderung gegenüber dem Vorjahreszeitraum in %	Durchschnittliche Aufenthaltsdauer in Tagen ¹⁾
Chemnitz, Stadt	17 634	5,2	37 099	4,1	2,1
Plauen, Stadt	4 018	3,9	8 622	-8,3	2,1
Zwickau, Stadt	5 988	2,8	14 959	14,6	2,5
Annaberg	26 760	-0,1	87 419	-5,4	3,3
Chemnitzer Land	6 388	-7,2	14 695	-0,8	2,3
Freiberg	14 307	-5,8	43 660	-7,5	3,1
Vogtlandkreis	16 686	2,2	75 863	-6,0	4,5
Mittlerer Erzgebirgskreis	13 520	0,8	40 324	-5,2	3,0
Mittweida	6 187	-0,4	11 832	-6,8	1,9
Stollberg	2 770	-14,2	6 776	-11,7	2,4
Aue-Schwarzenberg	16 349	0,3	45 620	-4,5	2,8
Zwickauer Land	4 045	-5,7	8 347	0,5	2,1
Regierungsbezirk Chemnitz	134 652	-0,3	395 216	-4,1	2,9
Dresden, Stadt	117 444	13,8	240 578	14,6	2,0
Görlitz, Stadt	3 615	7,0	6 593	-5,5	1,8
Hoyerswerda, Stadt	891	1,0	1 993	15,1	2,2
Bautzen	7 961	4,6	14 261	-4,2	1,8
Meißen	16 048	15,0	41 266	9,0	2,6
Niederschlesischer Oberlausitzkreis	3 872	15,9	10 172	11,9	2,6
Riesa-Großenhain	3 879	1,1	8 555	-11,2	2,2
Löbau-Zittau	10 638	-3,3	33 555	-1,2	3,2
Sächsische Schweiz	17 536	1,9	65 901	-2,9	3,8
Weißeritzkreis	23 884	2,4	90 464	1,9	3,8
Kamenz	5 589	11,1	24 445	14,3	4,4
Regierungsbezirk Dresden	211 357	9,6	537 783	7,1	2,5
Leipzig, Stadt	79 045	1,1	136 948	-2,2	1,7
Delitzsch	9 601	-2,0	24 053	-12,6	2,5
Döbeln	2 473	5,8	4 666	3,9	1,9
Leipziger Land	4 647	33,3	9 650	17,4	2,1
Muldentalkreis	5 598	17,0	30 910	14,6	5,5
Torgau-Oschatz	4 203	30,6	14 424	6,6	3,4
Regierungsbezirk Leipzig	105 567	3,7	220 651	-0,1	2,1
Sachsen	451 576	5,1	1 153 650	1,6	2,6

1) rechnerischer Wert Übernachtungen/Ankünfte

13. Hotels, Gästebetten und deren Auslastung im Dezember 2004 nach Kreisen

Kreis Regierungsbezirk Land	Betriebe		Gästebetten		Durchschnittliche Auslastung der angebotenen Gästebetten in % ³⁾
	ins- gesamt ¹⁾	darunter geöffnete Betriebe ²⁾	ins- gesamt ¹⁾	darunter angebotene Gästebetten	
Chemnitz, Stadt	25	25	3 012	3 000	30,7
Plauen, Stadt	12	12	663	656	38,4
Zwickau, Stadt	6	6	780	780	51,9
Annaberg	33	32	2 998	2 809	66,7
Chemnitzer Land	20	20	1 216	1 216	32,5
Freiberg	40	40	2 130	2 084	37,1
Vogtlandkreis	42	41	1 829	1 694	25,4
Mittlerer Erzgebirgskreis	24	24	1 281	1 272	59,1
Mittweida	18	18	1 159	1 159	26,6
Stollberg	12	12	409	402	27,7
Aue-Schwarzenberg	35	35	1 976	1 850	48,4
Zwickauer Land	16	15	673	625	27,4
Regierungsbezirk Chemnitz	283	280	18 126	17 547	41,7
Dresden, Stadt	68	68	11 616	11 321	55,7
Görlitz, Stadt	9	9	.	.	.
Hoyerswerda, Stadt	2	2	.	.	.
Bautzen	23	23	1 174	1 166	22,1
Meißen	33	32	2 705	2 672	32,1
Niederschlesischer Oberlausitzkreis	12	12	643	643	23,1
Riesa-Großenhain	14	14	637	635	23,6
Löbau-Zittau	29	29	1 477	1 449	33,4
Sächsische Schweiz	48	45	3 004	2 699	27,9
Weißeritzkreis	40	40	2 815	2 783	46,4
Kamenz	17	17	550	546	29,7
Regierungsbezirk Dresden	295	291	25 439	24 730	42,6
Leipzig, Stadt	42	42	8 132	8 075	43,2
Delitzsch	19	19	1 242	1 239	19,9
Döbeln	10	10	410	410	15,8
Leipziger Land	10	10	642	635	29,7
Muldentalkreis	21	21	1 139	1 137	23,6
Torgau-Oschatz	17	14	794	662	18,3
Regierungsbezirk Leipzig	119	116	12 359	12 158	36,1
Sachsen	697	687	55 924	54 435	40,9

1) Ergebnisse der Kapazitätserhebung 1999 einschließlich Zu- und Abgänge

2) ganz oder teilweise geöffnet

3) rechnerischer Wert (Übernachtungen/angebotene Bettentage) x 100

14. Ankünfte, Übernachtungen und Aufenthaltsdauer in Hotels im Dezember 2004 nach Kreisen

Kreis Regierungsbezirk Land	Ankünfte	Veränderung gegenüber dem Vorjahreszeitraum in %	Über- nachtungen	Veränderung gegenüber dem Vorjahreszeitraum in %	Durchschnittliche Aufenthaltsdauer in Tagen ¹⁾
Chemnitz, Stadt	14 823	6,6	28 217	6,5	1,9
Plauen, Stadt	3 563	3,7	7 803	-9,6	2,2
Zwickau, Stadt	4 495	0,7	12 042	16,0	2,7
Annaberg	17 842	-2,5	58 049	-6,2	3,3
Chemnitzer Land	5 420	-6,0	12 233	4,7	2,3
Freiberg	8 767	-11,4	22 835	-10,2	2,6
Vogtlandkreis	4 932	9,0	12 728	0,9	2,6
Mittlerer Erzgebirgskreis	9 014	7,9	23 303	-1,5	2,6
Mittweida	4 983	-1,3	9 323	-9,9	1,9
Stollberg	1 603	-9,3	3 440	-17,6	2,1
Aue-Schwarzenberg	9 981	-4,8	27 628	-9,9	2,8
Zwickauer Land	2 752	1,0	5 206	0,3	1,9
Regierungsbezirk Chemnitz	88 175	-0,6	222 807	-3,6	2,5
Dresden, Stadt	93 969	12,1	190 899	13,7	2,0
Görlitz, Stadt
Hoyerswerda, Stadt
Bautzen	4 864	6,3	7 722	-11,4	1,6
Meißen	12 078	17,1	26 404	10,5	2,2
Niederschlesischer Oberlausitzkreis	2 062	5,0	4 606	13,0	2,2
Riesa-Großenhain	2 261	10,6	4 643	9,7	2,1
Löbau-Zittau	4 459	-13,2	14 145	-3,5	3,2
Sächsische Schweiz	9 084	1,8	22 580	2,5	2,5
Weißeritzkreis	15 308	3,8	39 715	2,7	2,6
Kamenz	2 411	17,8	5 022	27,8	2,1
Regierungsbezirk Dresden	148 934	9,6	320 185	9,5	2,1
Leipzig, Stadt	61 868	1,7	107 028	-2,3	1,7
Delitzsch	4 489	-0,7	6 959	-8,0	1,6
Döbeln	1 096	1,0	1 960	8,8	1,8
Leipziger Land	3 251	25,0	5 716	10,3	1,8
Muldentalkreis	3 254	20,9	8 328	18,9	2,6
Torgau-Oschatz	2 275	24,5	3 669	25,1	1,6
Regierungsbezirk Leipzig	76 233	3,6	133 660	-0,2	1,8
Sachsen	313 342	5,1	676 652	2,9	2,2

1) rechnerischer Wert Übernachtungen/Ankünfte

15. Beherbergungsstätten, Gästebetten und deren Auslastung 2004 nach Kreisen

Kreis Regierungsbezirk Land	Betriebe		Gästebetten		Durchschnittliche Auslastung der angebotenen Gästebetten in % ³⁾
	ins- gesamt ¹⁾	darunter geöffnete Betriebe ²⁾	ins- gesamt ¹⁾	darunter angebotene Gästebetten	
	zum 31.07. des Jahres				
Chemnitz, Stadt	48	48	4 147	4 047	28,0
Plauen, Stadt	20	20	794	777	32,2
Zwickau, Stadt	17	17	1 186	1 175	35,1
Annaberg	105	101	5 910	5 620	40,1
Chemnitzer Land	42	42	2 802	2 777	27,5
Freiberg	114	114	4 334	4 268	30,7
Vogtlandkreis	166	161	8 520	8 061	41,6
Mittlerer Erzgebirgskreis	86	85	2 792	2 754	33,0
Mittweida	58	58	2 194	2 163	24,4
Stollberg	37	37	1 210	1 199	27,4
Aue-Schwarzenberg	97	93	4 283	4 066	31,8
Zwickauer Land	51	49	1 488	1 446	21,7
Regierungsbezirk Chemnitz	841	825	39 660	38 353	33,6
Dresden, Stadt	149	147	15 319	14 959	48,2
Görlitz, Stadt	24	24	995	990	38,2
Hoyerswerda, Stadt	6	6	420	420	21,6
Bautzen	75	73	2 975	2 800	25,9
Meißen	98	95	4 716	4 617	34,5
Niederschlesischer Oberlausitzkreis	61	58	2 914	2 866	25,4
Riesa-Großenhain	42	42	1 422	1 420	23,1
Löbau-Zittau	113	110	4 985	4 770	34,9
Sächsische Schweiz	218	215	9 765	9 498	40,9
Weißeritzkreis	139	139	6 972	6 881	42,0
Kamenz	83	82	2 455	2 363	40,8
Regierungsbezirk Dresden	1 008	991	52 938	51 584	39,9
Leipzig, Stadt	89	89	11 339	11 272	43,1
Delitzsch	52	52	2 957	2 897	34,4
Döbeln	30	29	1 165	1 145	20,6
Leipziger Land	37	34	1 359	1 323	26,9
Muldentalkreis	59	59	2 809	2 797	39,9
Torgau-Oschatz	54	53	2 342	2 172	33,0
Regierungsbezirk Leipzig	321	316	21 971	21 606	38,4
Sachsen	2 170	2 132	114 569	111 543	37,5

1) Ergebnisse der Kapazitätserhebung 1999 einschließlich Zu- und Abgänge

2) ganz oder teilweise geöffnet

3) rechnerischer Wert (Übernachtungen/angebotene Bettentage) x 100

16. Ankünfte, Übernachtungen und Aufenthaltsdauer in Beherbergungsstätten 2004 nach Kreisen

Kreis Regierungsbezirk Land	Ankünfte	Veränderung gegenüber dem Vorjahreszeitraum in %	Über- nachtungen	Veränderung gegenüber dem Vorjahreszeitraum in %	Durchschnittliche Aufenthaltsdauer in Tagen ¹⁾
Chemnitz, Stadt	194 481	3,7	410 103	4,4	2,1
Plauen, Stadt	46 585	1,0	89 091	-2,7	1,9
Zwickau, Stadt	65 607	3,6	151 151	10,9	2,3
Annaberg	232 734	7,7	806 630	4,0	3,5
Chemnitzer Land	104 755	-7,2	239 538	-6,9	2,3
Freiberg	155 041	5,7	473 321	4,0	3,1
Vogtlandkreis	238 257	-1,7	1 199 470	-8,2	5,0
Mittlerer Erzgebirgskreis	102 021	-3,3	332 410	-4,9	3,3
Mittweida	85 435	1,5	177 489	-2,2	2,1
Stollberg	41 995	-2,2	107 864	8,5	2,6
Aue-Schwarzenberg	160 449	-3,2	469 228	-4,5	2,9
Zwickauer Land	51 955	-2,7	108 501	-4,7	2,1
Regierungsbezirk Chemnitz	1 479 315	0,8	4 564 796	-1,9	3,1
Dresden, Stadt	1 235 326	11,9	2 639 020	12,3	2,1
Görlitz, Stadt	66 480	5,2	135 284	3,5	2,0
Hoyerswerda, Stadt	15 343	3,5	33 329	3,8	2,2
Bautzen	119 238	4,0	253 275	0,4	2,1
Meißen	206 985	10,6	560 502	13,5	2,7
Niederschlesischer Oberlausitzkreis	76 818	6,7	210 911	6,6	2,7
Riesa-Großenhain	59 681	5,6	114 674	-6,7	1,9
Löbau-Zittau	169 691	-1,9	558 475	-4,4	3,3
Sächsische Schweiz	338 888	6,9	1 304 916	3,4	3,9
Weißeritzkreis	250 078	0,2	1 044 923	-0,1	4,2
Kamenz	77 623	5,9	345 617	6,2	4,5
Regierungsbezirk Dresden	2 616 151	7,9	7 200 926	5,9	2,8
Leipzig, Stadt	954 230	8,5	1 757 514	9,0	1,8
Delitzsch	135 702	-0,8	366 229	-3,3	2,7
Döbeln	38 029	20,0	79 518	22,5	2,1
Leipziger Land	59 565	15,8	130 354	22,4	2,2
Muldentalkreis	79 879	5,2	401 924	0,6	5,0
Torgau-Oschatz	73 701	25,2	242 765	5,7	3,3
Regierungsbezirk Leipzig	1 341 106	8,7	2 978 304	6,7	2,2
Sachsen	5 436 572	6,1	14 744 026	3,5	2,7

1) rechnerischer Wert Übernachtungen/Ankünfte

17. Hotels, Gästebetten und deren Auslastung 2004 nach Kreisen

Kreis Regierungsbezirk Land	Betriebe		Gästebetten		Durchschnittliche Auslastung der angebotenen Gästebetten in % ³⁾
	ins- gesamt ¹⁾	darunter geöffnete Betriebe ²⁾	ins- gesamt ¹⁾	darunter angebotene Gästebetten	
	zum 31.07. des Jahres				
Chemnitz, Stadt	24	24	2 971	2 908	26,1
Plauen, Stadt	13	13	692	683	32,3
Zwickau, Stadt	6	6	781	780	39,2
Annaberg	33	31	2 962	2 729	48,1
Chemnitzer Land	20	20	1 222	1 216	26,1
Freiberg	40	40	2 050	2 040	28,6
Vogtlandkreis	42	41	1 753	1 658	23,5
Mittlerer Erzgebirgskreis	23	23	1 201	1 200	33,5
Mittweida	18	18	1 163	1 159	26,3
Stollberg	12	12	409	402	23,1
Aue-Schwarzenberg	35	33	1 858	1 734	37,3
Zwickauer Land	16	16	652	651	23,7
Regierungsbezirk Chemnitz	282	277	17 714	17 160	32,1
Dresden, Stadt	64	64	11 214	10 939	50,4
Görlitz, Stadt	9	9	.	.	.
Hoyerswerda, Stadt	2	2	.	.	.
Bautzen	24	23	1 339	1 215	28,8
Meißen	33	33	2 746	2 697	33,5
Niederschlesischer Oberlausitzkreis	12	12	643	643	28,1
Riesa-Großenhain	14	14	625	624	23,2
Löbau-Zittau	29	28	1 453	1 371	36,5
Sächsische Schweiz	48	48	2 980	2 884	41,1
Weißeritzkreis	40	40	2 774	2 756	36,7
Kamenz	17	17	550	548	31,7
Regierungsbezirk Dresden	292	290	25 144	24 493	41,8
Leipzig, Stadt	43	43	8 049	7 994	44,2
Delitzsch	19	19	1 200	1 182	24,3
Döbeln	10	10	376	376	19,9
Leipziger Land	10	10	630	629	29,1
Muldentalkreis	21	21	1 041	1 041	25,5
Torgau-Oschatz	17	17	870	779	20,6
Regierungsbezirk Leipzig	120	120	12 166	12 001	37,6
Sachsen	694	687	55 024	53 654	37,7

1) Ergebnisse der Kapazitätserhebung 1999 einschließlich Zu- und Abgänge

2) ganz oder teilweise geöffnet

3) rechnerischer Wert (Übernachtungen/angebotene Bettentage) x 100

18. Ankünfte, Übernachtungen und Aufenthaltsdauer in Hotels 2004 nach Kreisen

Kreis Regierungsbezirk Land	Ankünfte	Veränderung gegenüber dem Vorjahreszeitraum in %	Über- nachtungen	Veränderung gegenüber dem Vorjahreszeitraum in %	Durchschnittliche Aufenthaltsdauer in Tagen ¹⁾
Chemnitz, Stadt	152 430	3,6	278 083	5,4	1,8
Plauen, Stadt	40 741	1,1	78 982	-2,6	1,9
Zwickau, Stadt	45 062	0,0	111 426	8,9	2,5
Annaberg	149 368	4,3	485 153	2,4	3,2
Chemnitzer Land	67 478	-5,4	116 252	1,4	1,7
Freiberg	86 699	8,4	210 889	8,8	2,4
Vogtlandkreis	55 147	10,1	139 702	8,9	2,5
Mittlerer Erzgebirgskreis	58 996	-2,3	147 862	-7,9	2,5
Mittweida	58 431	12,8	111 191	13,2	1,9
Stollberg	15 817	-11,3	32 229	-5,8	2,0
Aue-Schwarzenberg	88 336	-5,4	240 761	-6,1	2,7
Zwickauer Land	30 516	-3,0	56 179	-2,3	1,8
Regierungsbezirk Chemnitz	849 021	2,1	2 008 709	2,2	2,4
Dresden, Stadt	959 263	12,8	2 001 726	13,6	2,1
Görlitz, Stadt
Hoyerswerda, Stadt
Bautzen	67 945	-0,5	124 449	-3,7	1,8
Meißen	141 979	11,8	328 204	15,9	2,3
Niederschlesischer Oberlausitzkreis	34 371	9,7	66 243	10,9	1,9
Riesa-Großenhain	28 676	4,9	53 076	2,5	1,9
Löbau-Zittau	66 357	1,0	181 232	0,6	2,7
Sächsische Schweiz	147 437	9,0	404 951	9,2	2,7
Weißeritzkreis	145 460	-0,2	368 301	0,7	2,5
Kamenz	28 554	2,9	63 431	14,2	2,2
Regierungsbezirk Dresden	1 666 836	9,5	3 685 347	10,1	2,2
Leipzig, Stadt	722 514	7,5	1 292 116	7,7	1,8
Delitzsch	57 304	-7,0	103 227	0,9	1,8
Döbeln	15 072	-10,1	27 554	-6,4	1,8
Leipziger Land	37 006	15,6	66 728	21,2	1,8
Muldentalkreis	43 519	9,0	99 457	-0,8	2,3
Torgau-Oschatz	32 733	29,5	52 677	22,7	1,6
Regierungsbezirk Leipzig	908 148	7,1	1 641 759	7,3	1,8
Sachsen	3 424 005	6,9	7 335 815	7,2	2,1

1) rechnerischer Wert Übernachtungen/Ankünfte

19. Beherbergungsstätten, Gästebetten und deren Auslastung im Dezember 2004 nach Gemeindegruppen

Gemeindegruppe	Betriebe		Gästebetten		Durchschnittliche Auslastung der angebotenen Gästebetten in % ³⁾	
	ins- gesamt ¹⁾	darunter geöffnete Betriebe ²⁾	ins- gesamt ¹⁾	darunter angebotene Gästebetten	Dezember	Jan. - Dez.
Mineral- und Moorbäder	74	69	6 088	5 733	47,7	58,3
Kneippkurorte	32	26	1 881	1 678	40,0	50,0
Heilbäder zusammen	106	95	7 969	7 411	45,9	56,4
Luftkurorte	40	36	1 544	1 394	26,9	41,6
Erholungsorte	421	393	20 333	18 696	38,4	36,2
Sonstige Gemeinden	1 613	1 523	86 062	78 904	34,4	35,9
Gemeindegruppen insgesamt	2 180	2 047	115 908	106 405	35,8	37,5

1) Ergebnisse der Kapazitätserhebung 1999 einschließlich Zu- und Abgänge

2) ganz oder teilweise geöffnet

3) rechnerischer Wert (Übernachtungen/angebotene Bettentage) x 100

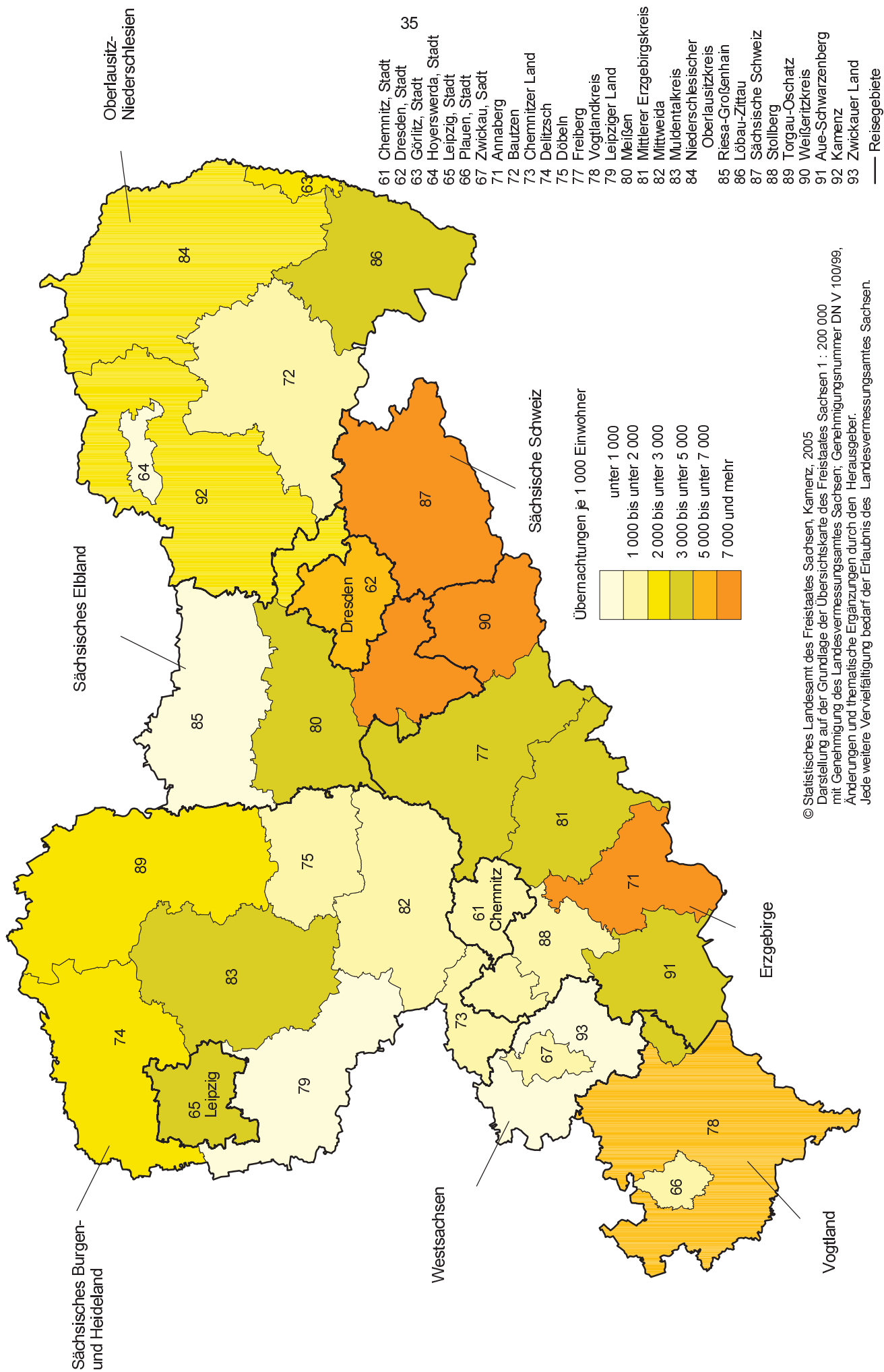
20. Ankünfte, Übernachtungen und Aufenthaltsdauer der Gäste in Beherbergungsstätten nach Gemeindegruppen

Gemeindegruppe	Ankünfte	Veränderung gegenüber dem Vorjahreszeitraum in %	Übernachtungen	Veränderung gegenüber dem Vorjahreszeitraum in %	Durchschnittliche Aufenthaltsdauer in Tagen ¹⁾
Dezember 2004					
Mineral- und Moorbäder	7 976	8,6	82 304	4,4	10,3
Kneippkurorte	3 332	89,7	20 557	64,1	6,2
Heilbäder zusammen	11 308	24,3	102 861	12,6	9,1
Luftkurorte	3 549	67,0	11 205	33,9	3,2
Erholungsorte	66 533	-1,2	218 121	-4,4	3,3
Sonstige Gemeinden	370 186	5,4	821 463	1,8	2,2
Gemeindegruppen insgesamt	451 576	5,1	1 153 650	1,6	2,6
Januar bis Dezember 2004					
Mineral- und Moorbäder	112 243	0,4	1 231 936	-5,7	11,0
Kneippkurorte	52 789	46,2	314 858	38,4	6,0
Heilbäder zusammen	165 032	11,6	1 546 794	0,9	9,4
Luftkurorte	60 528	78,8	214 732	40,3	3,5
Erholungsorte	728 547	1,7	2 475 882	-0,7	3,4
Sonstige Gemeinden	4 482 465	6,0	10 506 618	4,4	2,3
Gemeindegruppen insgesamt	5 436 572	6,1	14 744 026	3,5	2,7

1) rechnerischer Wert Übernachtungen/Ankünfte

Abb. 5 Fremdenverkehrsintensität 2004 nach Kreisen

Gebietsstand: 1. Januar 2004



© Statistisches Landesamt des Freistaates Sachsen, Kamenz, 2005
 Darstellung auf der Grundlage der Übersichtskarte des Freistaates Sachsen 1 : 200 000
 mit Genehmigung des Landesvermessungsamtes Sachsen; Genehmigungnummer DN V 100/99,
 Änderungen und thematische Ergänzungen durch den Herausgeber.
 Jede weitere Vervielfältigung bedarf der Erlaubnis des Landesvermessungsamtes Sachsen.

21. Ankünfte, Übernachtungen und Aufenthaltsdauer in Beherbergungsstätten nach dem Herkunftsland der Gäste

Herkunftsland der Gäste	Ankünfte	Veränderung gegenüber dem Vorjahreszeitraum in %	Übernachtungen	Veränderung gegenüber dem Vorjahreszeitraum in %	Durchschnittliche Aufenthaltsdauer in Tagen ¹⁾
Dezember 2004					
Bundesrepublik Deutschland	422 669	5,1	1 085 041	1,1	2,6
Europa ohne Deutschland	19 960	1,5	49 380	8,3	2,5
davon Baltische Staaten	306	53,0	640	91,0	2,1
Belgien	572	7,7	1 230	16,1	2,2
Dänemark	505	59,3	812	43,0	1,6
Finnland	201	-3,8	597	17,1	3,0
Frankreich	1 166	14,8	3 037	61,0	2,6
Griechenland	107	-33,5	175	-64,8	1,6
Vereinigtes Königreich	1 589	-14,3	3 665	-8,9	2,3
Irland, Republik	144	193,9	366	311,2	2,5
Island	21	-12,5	53	-36,9	2,5
Italien	1 465	3,6	3 243	16,2	2,2
Luxemburg	376	176,5	838	178,4	2,2
Niederlande	2 959	-4,0	6 965	1,4	2,4
Norwegen	198	29,4	304	1,3	1,5
Österreich	2 599	18,1	6 209	20,4	2,4
Polen	1 008	-12,0	2 868	67,3	2,8
Portugal	82	-57,9	420	24,6	5,1
Russland	1 138	34,7	4 322	30,3	3,8
Schweden	403	50,9	730	39,0	1,8
Schweiz	2 631	-1,9	7 089	-1,2	2,7
Spanien	490	49,8	1 095	30,4	2,2
Tschechische Republik	972	-7,7	2 241	0,6	2,3
Türkei	79	-13,2	229	-27,3	2,9
Ungarn	352	-28,9	648	-31,4	1,8
sonst. europäische Länder	597	-51,0	1 604	-57,0	2,7
Afrika	152	20,6	580	29,5	3,8
davon Republik Südafrika	39	-47,3	249	-22,2	6,4
sonst. afrikanische Länder	113	117,3	331	158,6	2,9
Asien	5 705	35,5	9 378	15,5	1,6
davon Arabische Golfstaaten	71	144,8	198	182,9	2,8
China Volksrep. und Hongkong	317	-42,2	563	-60,2	1,8
Israel	85	2,4	357	42,8	4,2
Japan	4 896	52,0	7 396	33,6	1,5
Südkorea	58	-23,7	140	-19,1	2,4
Taiwan	32	3,2	43	-51,1	1,3
sonst. asiatische Länder	246	10,8	681	15,6	2,8
Amerika	2 326	-7,0	7 701	21,2	3,3
davon Kanada	168	22,6	900	18,3	5,4
USA	1 927	-9,9	6 427	25,4	3,3
Mittelamerika und Karibik	42	-43,2	74	-61,3	1,8
Brasilien	69	187,5	132	140,0	1,9
sonst. südamerikanische Länder	120	-5,5	168	-24,0	1,4
Australien, Neuseeland und Ozeanien	190	-48,4	413	-44,5	2,2
Ausländer ohne Angabe	574	15,0	1 157	12,7	2,0
Ausland zusammen	28 907	5,6	68 609	10,1	2,4
Insgesamt	451 576	5,1	1 153 650	1,6	2,6

1) rechnerischer Wert Übernachtungen/Ankünfte

Noch: 21. Ankünfte, Übernachtungen und Aufenthaltsdauer in Beherbergungsstätten
nach dem Herkunftsland der Gäste

Herkunftsland der Gäste	Ankünfte	Veränderung gegenüber dem Vorjahreszeitraum in %	Übernachtungen	Veränderung gegenüber dem Vorjahreszeitraum in %	Durchschnittliche Aufenthaltsdauer in Tagen ¹⁾
Januar bis Dezember 2004					
Bundesrepublik Deutschland	4 969 926	5,7	13 709 104	2,9	2,8
Europa ohne Deutschland	346 049	8,7	770 187	11,5	2,2
davon Baltische Staaten	4 880	10,7	7 904	-22,7	1,6
Belgien	12 781	13,8	26 365	8,8	2,1
Dänemark	12 107	-0,1	24 289	13,2	2,0
Finnland	3 971	-15,6	7 644	-20,9	1,9
Frankreich	21 958	3,5	46 851	13,9	2,1
Griechenland	2 823	-4,4	5 919	-3,6	2,1
Vereinigtes Königreich	31 462	11,9	70 129	10,6	2,2
Irland, Republik	2 062	43,7	4 533	13,2	2,2
Island	538	-2,9	1 280	-8,2	2,4
Italien	31 292	2,3	62 206	7,0	2,0
Luxemburg	2 842	63,0	5 569	50,3	2,0
Niederlande	41 643	1,9	91 767	10,5	2,2
Norwegen	4 193	-4,7	7 694	-5,0	1,8
Österreich	35 158	16,2	79 466	19,2	2,3
Polen	19 821	14,0	43 972	28,1	2,2
Portugal	1 969	-17,2	5 009	-35,9	2,5
Russland	12 859	-3,3	46 969	-3,6	3,7
Schweden	17 432	16,0	25 760	19,5	1,5
Schweiz	36 984	13,7	86 196	16,5	2,3
Spanien	11 071	8,5	24 046	10,8	2,2
Tschechische Republik	13 936	4,7	34 805	5,8	2,5
Türkei	1 498	12,0	4 083	37,9	2,7
Ungarn	7 019	4,0	14 380	16,0	2,0
sonst. europäische Länder	15 750	36,2	43 351	31,6	2,8
Afrika	2 467	20,7	7 909	-17,1	3,2
davon Republik Südafrika	973	13,3	3 658	-43,0	3,8
sonst. afrikanische Länder	1 494	26,1	4 251	36,3	2,8
Asien	58 018	17,6	110 877	16,8	1,9
davon Arabische Golfstaaten	1 315	89,5	4 780	173,1	3,6
China Volksrep. und Hongkong	4 636	13,0	9 972	-0,3	2,2
Israel	3 398	21,1	8 199	21,1	2,4
Japan	39 064	18,4	67 409	18,9	1,7
Südkorea	2 536	-14,8	4 264	-16,0	1,7
Taiwan	1 178	-14,3	1 969	-17,6	1,7
sonst. asiatische Länder	5 891	34,0	14 284	16,9	2,4
Amerika	45 913	7,8	119 180	12,9	2,6
davon Kanada	4 151	13,9	11 057	20,6	2,7
USA	36 796	7,0	97 820	13,1	2,7
Mittelamerika und Karibik	1 210	-11,5	2 548	-13,7	2,1
Brasilien	1 870	36,7	3 513	11,7	1,9
sonst. südamerikanische Länder	1 886	4,0	4 242	11,3	2,2
Australien, Neuseeland und Ozeanien	4 229	17,0	8 867	21,8	2,1
Ausländer ohne Angabe	9 970	25,5	17 902	23,0	1,8
Ausland zusammen	466 646	10,1	1 034 922	12,2	2,2
Insgesamt	5 436 572	6,1	14 744 026	3,5	2,7

1) rechnerischer Wert Übernachtungen/Ankünfte

22. Ankünfte, Übernachtungen und Aufenthaltsdauer in Beherbergungsstätten der Stadt Dresden nach dem Herkunftsland der Gäste

Herkunftsland der Gäste	Ankünfte	Veränderung gegenüber dem Vorjahreszeitraum in %	Übernachtungen	Veränderung gegenüber dem Vorjahreszeitraum in %	Durchschnittliche Aufenthaltsdauer in Tagen ¹⁾
Dezember 2004					
Bundesrepublik Deutschland	105 135	13,5	214 310	14,5	2,0
Europa ohne Deutschland	7 157	10,6	17 202	16,2	2,4
davon Baltische Staaten	26	-49,0	54	-3,6	2,1
Belgien	225	18,4	520	52,5	2,3
Dänemark	103	-15,6	191	9,8	1,9
Finnland	53	-25,4	111	-46,9	2,1
Frankreich	563	31,5	1 965	148,7	3,5
Griechenland	41	-18,0	72	-48,2	1,8
Vereinigtes Königreich	728	-9,0	1 764	0,7	2,4
Irland, Republik	44	100,0	103	151,2	2,3
Island	5	-73,7	11	-83,6	2,2
Italien	703	7,2	1 400	20,8	2,0
Luxemburg	111	152,3	267	117,1	2,4
Niederlande	1 020	76,2	2 515	89,5	2,5
Norwegen	30	-6,3	60	13,2	2,0
Österreich	874	13,2	2 167	18,4	2,5
Polen	216	32,5	371	27,1	1,7
Portugal	26	188,9	61	369,2	2,3
Russland	347	37,7	630	26,3	1,8
Schweden	107	44,6	182	23,8	1,7
Schweiz	1 124	-21,5	3 139	-23,4	2,8
Spanien	243	86,9	492	53,8	2,0
Tschechische Republik	281	17,1	466	-2,9	1,7
Türkei	34	-5,6	60	-64,9	1,8
Ungarn	55	-15,4	148	7,2	2,7
sonst. europäische Länder	198	-15,0	453	-21,8	2,3
Afrika	60	11,1	123	4,2	2,0
davon Republik Südafrika	25	-30,6	51	-39,3	2,0
sonst. afrikanische Länder	35	94,4	72	111,8	2,1
Asien	3 486	43,7	5 190	22,0	1,5
davon Arabische Golfstaaten	28	250,0	114	192,3	4,1
China Volksrep. und Hongkong	79	-35,8	117	-72,8	1,5
Israel	44	51,7	185	128,4	4,2
Japan	3 128	47,7	4 384	28,5	1,4
Südkorea	27	-28,9	69	53,3	2,6
Taiwan	22	46,7	27	8,0	1,2
sonst. asiatische Länder	158	66,3	294	32,4	1,9
Amerika	1 321	-1,0	3 259	9,4	2,5
davon Kanada	76	22,6	156	-28,8	2,1
USA	1 083	-7,8	2 822	11,3	2,6
Mittelamerika und Karibik	21	-56,3	47	-65,2	2,2
Brasilien	51	200,0	103	186,1	2,0
sonst. südamerikanische Länder	90	164,7	131	142,6	1,5
Australien, Neuseeland und Ozeanien	120	-46,7	226	-39,1	1,9
Ausländer ohne Angabe	165	85,4	268	28,2	1,6
Ausland zusammen	12 309	16,1	26 268	15,6	2,1
Insgesamt	117 444	13,8	240 578	14,6	2,0

1) rechnerischer Wert Übernachtungen/Ankünfte

Noch: 22. Ankünfte, Übernachtungen und Aufenthaltsdauer in Beherbergungsstätten
der Stadt Dresden nach dem Herkunftsland der Gäste

Herkunftsland der Gäste	Ankünfte	Veränderung gegenüber dem Vorjahreszeitraum in %	Übernachtungen	Veränderung gegenüber dem Vorjahreszeitraum in %	Durchschnittliche Aufenthaltsdauer in Tagen ¹⁾
Januar bis Dezember 2004					
Bundesrepublik Deutschland	1 040 991	11,6	2 248 533	12,2	2,2
Europa ohne Deutschland	126 143	13,4	260 451	13,1	2,1
davon Baltische Staaten	1 023	43,7	1 789	-8,4	1,7
Belgien	4 869	16,4	9 304	16,3	1,9
Dänemark	4 820	8,9	10 146	45,1	2,1
Finnland	1 220	-0,1	2 191	-7,5	1,8
Frankreich	9 922	18,5	22 560	35,4	2,3
Griechenland	1 606	4,1	3 236	12,0	2,0
Vereinigtes Königreich	14 621	22,0	29 215	12,8	2,0
Irland, Republik	1 176	95,7	2 732	70,2	2,3
Island	362	15,7	926	14,0	2,6
Italien	15 669	7,6	26 666	7,0	1,7
Luxemburg	1 119	86,2	2 371	64,2	2,1
Niederlande	9 943	2,1	22 109	-1,3	2,2
Norwegen	1 145	-8,6	2 250	-0,3	2,0
Österreich	12 210	9,9	27 552	14,4	2,3
Polen	3 880	26,2	6 687	27,4	1,7
Portugal	840	8,2	1 882	26,6	2,2
Russland	3 490	2,3	6 977	-19,4	2,0
Schweden	7 254	29,7	10 245	36,2	1,4
Schweiz	16 857	12,1	43 572	16,7	2,6
Spanien	5 193	13,7	9 658	5,3	1,9
Tschechische Republik	2 817	-4,5	5 190	-31,1	1,8
Türkei	434	19,9	1 133	29,2	2,6
Ungarn	1 746	23,6	3 373	25,3	1,9
sonst. europäische Länder	3 927	13,9	8 687	16,8	2,2
Afrika	833	-3,8	2 263	1,4	2,7
davon Republik Südafrika	292	-27,4	653	-36,0	2,2
sonst. afrikanische Länder	541	16,6	1 610	32,9	3,0
Asien	36 581	20,0	58 663	14,6	1,6
davon Arabische Golfstaaten	375	32,0	1 172	56,3	3,1
China Volksrep. und Hongkong	1 571	53,1	3 027	26,1	1,9
Israel	1 484	4,1	3 816	-4,4	2,6
Japan	27 389	19,2	41 517	14,6	1,5
Südkorea	1 927	-19,4	2 432	-15,0	1,3
Taiwan	598	11,8	916	-7,0	1,5
sonst. asiatische Länder	3 237	76,0	5 783	46,2	1,8
Amerika	25 942	7,6	60 283	11,0	2,3
davon Kanada	2 203	23,6	5 277	42,6	2,4
USA	20 580	5,2	49 468	9,1	2,4
Mittelamerika und Karibik	722	-17,5	1 338	-20,0	1,9
Brasilien	1 336	41,4	2 167	24,0	1,6
sonst. südamerikanische Länder	1 101	18,3	2 033	9,6	1,8
Australien, Neuseeland und Ozeanien	2 279	-1,0	4 552	7,8	2,0
Ausländer ohne Angabe	2 557	57,5	4 275	45,7	1,7
Ausland zusammen	194 335	13,9	390 487	13,1	2,0
Insgesamt	1 235 326	11,9	2 639 020	12,3	2,1

1) rechnerischer Wert Übernachtungen/Ankünfte

23. Ankünfte, Übernachtungen und Aufenthaltsdauer in Beherbergungsstätten der Stadt Leipzig nach dem Herkunftsland der Gäste

Herkunftsland der Gäste	Ankünfte	Veränderung gegenüber dem Vorjahreszeitraum in %	Übernachtungen	Veränderung gegenüber dem Vorjahreszeitraum in %	Durchschnittliche Aufenthaltsdauer in Tagen ¹⁾
Dezember 2004					
Bundesrepublik Deutschland	72 665	1,1	123 304	-2,6	1,7
Europa ohne Deutschland	4 716	-2,6	10 684	0,0	2,3
davon Baltische Staaten	27	22,7	73	87,2	2,7
Belgien	172	42,1	308	-0,3	1,8
Dänemark	261	283,8	399	235,3	1,5
Finnland	59	1,7	220	76,0	3,7
Frankreich	258	50,9	388	22,0	1,5
Griechenland	37	-58,9	49	-83,1	1,3
Vereinigtes Königreich	514	-11,4	1 017	-15,9	2,0
Irland, Republik	28	100,0	49	122,7	1,8
Island	11	x	11	x	1,0
Italien	322	77,9	559	63,5	1,7
Luxemburg	106	457,9	168	300,0	1,6
Niederlande	754	-8,5	2 072	-14,7	2,7
Norwegen	141	107,4	206	53,7	1,5
Österreich	374	-18,3	746	-24,6	2,0
Polen	156	-45,3	966	137,9	6,2
Portugal	23	-46,5	98	32,4	4,3
Russland	270	20,5	634	26,8	2,3
Schweden	121	27,4	273	62,5	2,3
Schweiz	654	17,2	1 547	24,5	2,4
Spanien	133	29,1	313	47,6	2,4
Tschechische Republik	109	-40,1	199	-41,1	1,8
Türkei	19	-50,0	30	-61,5	1,6
Ungarn	41	-46,1	71	-52,0	1,7
sonst. europäische Länder	126	-77,7	288	-74,9	2,3
Afrika	41	36,7	114	40,7	2,8
davon Republik Südafrika	10	-44,4	19	-67,2	1,9
sonst. afrikanische Länder	31	158,3	95	313,0	3,1
Asien	841	43,3	1 339	22,8	1,6
davon Arabische Golfstaaten	33	312,5	67	346,7	2,0
China Volksrep. und Hongkong	140	22,8	262	45,6	1,9
Israel	12	-70,7	20	-81,7	1,7
Japan	596	76,9	881	62,8	1,5
Südkorea	16	6,7	32	3,2	2,0
Taiwan	2	-33,3	3	-70,0	1,5
sonst. asiatische Länder	42	-39,1	74	-63,7	1,8
Amerika	517	-9,5	956	-11,2	1,8
davon Kanada	43	34,4	84	20,0	2,0
USA	439	-0,7	823	-3,1	1,9
Mittelamerika und Karibik	2	-77,8	2	-88,9	1,0
Brasilien	13	x	22	x	1,7
sonst. südamerikanische Länder	20	-77,3	25	-82,0	1,3
Australien, Neuseeland und Ozeanien	58	-50,8	120	-56,2	2,1
Ausländer ohne Angabe	207	8,9	431	22,4	2,1
Ausland zusammen	6 380	0,6	13 644	0,7	2,1
Insgesamt	79 045	1,1	136 948	-2,2	1,7

1) rechnerischer Wert Übernachtungen/Ankünfte

Noch: 23. Ankünfte, Übernachtungen und Aufenthaltsdauer in Beherbergungsstätten
der Stadt Leipzig nach dem Herkunftsland der Gäste

Herkunftsland der Gäste	Ankünfte	Veränderung gegenüber dem Vorjahreszeitraum in %	Übernachtungen	Veränderung gegenüber dem Vorjahreszeitraum in %	Durchschnittliche Aufenthaltsdauer in Tagen ¹⁾
Januar bis Dezember 2004					
Bundesrepublik Deutschland	839 424	8,0	1 516 841	8,6	1,8
Europa ohne Deutschland	87 934	7,6	183 382	8,4	2,1
davon Baltische Staaten	845	0,8	1 328	-29,7	1,6
Belgien	2 933	7,9	5 967	-10,7	2,0
Dänemark	2 347	-30,2	4 165	-29,8	1,8
Finnland	1 181	-30,3	2 082	-35,3	1,8
Frankreich	4 805	-10,8	9 408	-10,6	2,0
Griechenland	707	-25,0	1 792	-2,3	2,5
Vereinigtes Königreich	9 061	9,3	21 299	14,1	2,4
Irland, Republik	527	1,0	1 039	9,0	2,0
Island	89	-5,3	135	-42,1	1,5
Italien	7 304	-4,7	13 650	0,7	1,9
Luxemburg	467	65,0	870	67,0	1,9
Niederlande	10 522	26,9	21 277	9,3	2,0
Norwegen	1 785	-6,4	3 402	-4,5	1,9
Österreich	8 774	26,6	16 807	22,3	1,9
Polen	4 741	24,2	14 105	67,5	3,0
Portugal	456	-46,5	1 024	-28,6	2,2
Russland	3 286	-5,1	7 987	-7,1	2,4
Schweden	4 190	-1,9	6 845	-0,1	1,6
Schweiz	9 543	17,3	18 778	17,4	2,0
Spanien	3 396	-1,4	5 895	-2,9	1,7
Tschechische Republik	2 870	7,0	8 141	25,2	2,8
Türkei	564	5,6	1 747	91,1	3,1
Ungarn	1 180	-20,4	2 580	-12,6	2,2
sonst. europäische Länder	6 361	55,6	13 059	23,1	2,1
Afrika	822	55,7	1 965	36,8	2,4
davon Republik Südafrika	281	60,6	566	-0,5	2,0
sonst. afrikanische Länder	541	53,3	1 399	61,4	2,6
Asien	10 287	40,3	20 954	35,7	2,0
davon Arabische Golfstaaten	723	237,9	2 007	239,6	2,8
China Volksrep. und Hongkong	1 649	5,0	3 148	22,7	1,9
Israel	678	2,6	1 472	10,6	2,2
Japan	5 073	52,6	9 173	36,5	1,8
Südkorea	340	94,3	697	113,8	2,0
Taiwan	235	48,7	512	43,0	2,2
sonst. asiatische Länder	1 589	29,4	3 945	11,3	2,5
Amerika	10 283	7,1	23 676	2,6	2,3
davon Kanada	949	-8,3	2 120	-21,0	2,2
USA	8 293	9,5	18 988	5,0	2,3
Mittelamerika und Karibik	236	-20,3	650	-23,7	2,8
Brasilien	323	62,3	762	88,6	2,4
sonst. südamerikanische Länder	482	-3,6	1 156	8,9	2,4
Australien, Neuseeland und Ozeanien	1 252	66,9	2 628	49,7	2,1
Ausländer ohne Angabe	4 228	85,4	8 068	93,5	1,9
Ausland zusammen	114 806	12,3	240 673	11,9	2,1
Insgesamt	954 230	8,5	1 757 514	9,0	1,8

1) rechnerischer Wert Übernachtungen/Ankünfte

24. Ankünfte, Übernachtungen und Aufenthaltsdauer in Beherbergungsstätten der Stadt Chemnitz nach dem Herkunftsland der Gäste

Herkunftsland der Gäste	Ankünfte	Veränderung gegenüber dem Vorjahreszeitraum in %	Übernachtungen	Veränderung gegenüber dem Vorjahreszeitraum in %	Durchschnittliche Aufenthaltsdauer in Tagen ¹⁾
Dezember 2004					
Bundesrepublik Deutschland	16 013	3,2	33 488	1,2	2,1
Europa ohne Deutschland	1 292	26,0	3 046	53,2	2,4
davon Baltische Staaten	5	150,0	10	400,0	2,0
Belgien	16	-55,6	24	-66,7	1,5
Dänemark	4	-69,2	4	-69,2	1,0
Finnland	10	11,1	14	40,0	1,4
Frankreich	59	11,3	129	59,3	2,2
Griechenland	11	120,0	25	4,2	2,3
Vereinigtes Königreich	55	-35,3	196	-6,7	3,6
Irland, Republik	2	x	2	x	1,0
Italien	95	-1,0	174	-26,3	1,8
Luxemburg	2	-75,0	4	-50,0	2,0
Niederlande	103	-12,7	149	-3,9	1,4
Norwegen	-	x	-	x	-
Österreich	240	25,7	605	36,9	2,5
Polen	84	115,4	112	128,6	1,3
Portugal	7	-94,7	11	-94,6	1,6
Russland	185	873,7	474	794,3	2,6
Schweden	14	100,0	18	125,0	1,3
Schweiz	263	152,9	824	263,0	3,1
Spanien	19	46,2	29	26,1	1,5
Tschechische Republik	49	-7,5	76	18,8	1,6
Türkei	12	200,0	68	353,3	5,7
Ungarn	20	53,8	31	14,8	1,5
sonst. europäische Länder	37	68,2	67	11,7	1,8
Afrika	3	50,0	3	-25,0	1,0
davon sonst. afrikanische Länder	3	50,0	3	-25,0	1,0
Asien	245	48,5	385	-7,9	1,6
davon Arabische Golfstaaten	5	-	12	71,4	2,4
China Volksrep. und Hongkong	46	283,3	70	-56,0	1,5
Israel	2	100,0	2	-60,0	1,0
Japan	184	43,8	244	14,6	1,3
Südkorea	-	x	-	x	-
Taiwan	4	-33,3	6	-45,5	1,5
sonst. asiatische Länder	4	-63,6	51	264,3	12,8
Amerika	73	52,1	148	1,4	2,0
davon Kanada	3	-62,5	10	-80,4	3,3
USA	55	44,7	123	32,3	2,2
Mittelamerika und Karibik	13	x	13	x	1,0
Brasilien	2	100,0	2	100,0	1,0
sonst. südamerik. Länder	-	x	-	x	-
Australien, Neuseeland und Ozeanien	5	150,0	24	x	4,8
Ausländer ohne Angabe	3	-25,0	5	-50,0	1,7
Ausland zusammen	1 621	30,1	3 611	40,6	2,2
Insgesamt	17 634	5,2	37 099	4,1	2,1

1) rechnerischer Wert Übernachtungen/Ankünfte

Noch: 24. Ankünfte, Übernachtungen und Aufenthaltsdauer in Beherbergungsstätten
der Stadt Chemnitz nach dem Herkunftsland der Gäste

Herkunftsland der Gäste	Ankünfte	Veränderung gegenüber dem Vorjahreszeitraum in %	Übernachtungen	Veränderung gegenüber dem Vorjahreszeitraum in %	Durchschnittliche Aufenthaltsdauer in Tagen ¹⁾
Januar bis Dezember 2004					
Bundesrepublik Deutschland	173 904	4,9	362 949	4,0	2,1
Europa ohne Deutschland	17 447	-6,3	39 148	11,9	2,2
davon Baltische Staaten	330	52,1	514	-10,3	1,6
Belgien	619	2,5	1 211	17,7	2,0
Dänemark	286	19,7	917	142,0	3,2
Finnland	194	38,6	407	4,4	2,1
Frankreich	1 306	17,2	2 449	29,0	1,9
Griechenland	66	-52,5	128	-46,0	1,9
Vereinigtes Königreich	1 355	19,7	3 963	78,2	2,9
Irland, Republik	52	-10,3	71	-	1,4
Island	11	175,0	25	127,3	2,3
Italien	1 713	4,3	3 588	-15,4	2,1
Luxemburg	97	19,8	183	72,6	1,9
Niederlande	1 718	-63,4	3 011	-52,3	1,8
Norwegen	134	7,2	199	-28,9	1,5
Österreich	2 268	15,8	4 731	15,2	2,1
Polen	1 250	2,5	2 111	6,2	1,7
Portugal	90	-44,1	158	-46,6	1,8
Russland	976	29,3	2 631	58,2	2,7
Schweden	470	40,3	717	50,9	1,5
Schweiz	1 951	27,9	4 158	44,4	2,1
Spanien	660	26,0	1 684	24,1	2,6
Tschechische Republik	840	-1,4	1 538	-6,2	1,8
Türkei	99	76,8	213	70,4	2,2
Ungarn	383	-13,0	1 134	66,8	3,0
sonst. europäische Länder	579	-6,5	3 407	68,2	5,9
Afrika	129	-10,4	491	35,6	3,8
davon Republik Südafrika	45	55,2	195	275,0	4,3
sonst. afrikanische Länder	84	-27,0	296	-4,5	3,5
Asien	1 606	11,3	4 116	-17,7	2,6
davon Arabische Golfstaaten	87	-6,5	173	-3,9	2,0
China Volksrep. und Hongkong	416	-14,4	1 522	-39,0	3,7
Israel	108	11,3	180	-33,8	1,7
Japan	680	83,3	1 134	72,1	1,7
Südkorea	42	90,9	62	-67,5	1,5
Taiwan	24	-50,0	82	22,4	3,4
sonst. asiatische Länder	249	-23,6	963	-15,5	3,9
Amerika	1 104	0,2	2 792	12,9	2,5
davon Kanada	116	39,8	262	19,1	2,3
USA	816	-9,5	2 033	7,5	2,5
Mittelamerika und Karibik	55	83,3	143	120,0	2,6
Brasilien	69	35,3	189	-11,7	2,7
sonst. südamerikanische Länder	48	33,3	165	98,8	3,4
Australien, Neuseeland und Ozeanien	112	69,7	280	141,4	2,5
Ausländer ohne Angabe	179	-55,0	327	-53,5	1,8
Ausland zusammen	20 577	-5,5	47 154	8,0	2,3
Insgesamt	194 481	3,7	410 103	4,4	2,1

1) rechnerischer Wert Übernachtungen/Ankünfte

25. Ankünfte, Übernachtungen und Aufenthaltsdauer in Beherbergungsstätten des Reisegebietes Oberlausitz/Niederschlesien 2004 nach dem Herkunftsland der Gäste

Herkunftsland der Gäste	Ankünfte	Veränderung gegenüber dem Vorjahreszeitraum in %	Übernachtungen	Veränderung gegenüber dem Vorjahreszeitraum in %	Durchschnittliche Aufenthaltsdauer in Tagen ¹⁾
Bundesrepublik Deutschland	476 286	1,9	1 422 167	-0,2	3,0
Europa ohne Deutschland	19 003	12,3	44 753	12,5	2,4
davon Baltische Staaten	353	1,1	533	-38,1	1,5
Belgien	738	14,1	1 128	16,4	1,5
Dänemark	1 043	70,4	2 963	99,0	2,8
Finnland	214	-24,4	508	-32,6	2,4
Frankreich	1 055	15,7	2 521	87,7	2,4
Griechenland	31	-13,9	34	-33,3	1,1
Vereinigtes Königreich	845	51,7	3 105	98,0	3,7
Irland, Republik	26	-31,6	44	-32,3	1,7
Island	6	-57,1	10	-50,0	1,7
Italien	639	-21,1	1 694	-30,2	2,7
Luxemburg	179	45,5	276	27,8	1,5
Niederlande	3 246	12,6	8 503	13,6	2,6
Norwegen	69	15,0	120	12,1	1,7
Österreich	1 484	18,0	3 273	13,2	2,2
Polen	2 226	-6,3	4 454	-16,9	2,0
Portugal	73	-24,7	104	-25,2	1,4
Russland	627	-11,7	1 238	-31,7	2,0
Schweden	2 456	52,3	3 239	81,1	1,3
Schweiz	1 154	-8,3	2 529	-19,3	2,2
Spanien	184	-31,6	484	-38,5	2,6
Tschechische Republik	1 412	8,3	4 487	15,7	3,2
Türkei	56	-13,8	144	37,1	2,6
Ungarn	339	50,7	1 227	40,9	3,6
sonst. europäische Länder	548	30,2	2 135	28,5	3,9
Afrika	117	-2,5	270	-18,4	2,3
davon Republik Südafrika	29	-55,4	83	-53,4	2,9
sonst. afrikanische Länder	88	60,0	187	22,2	2,1
Asien	537	-52,9	4 028	-39,1	7,5
davon Arabische Golfstaaten	8	-27,3	31	55,0	3,9
China Volksrep. und Hongkong	116	-54,3	258	-67,2	2,2
Israel	37	0,0	183	57,8	4,9
Japan	154	-67,1	1 410	-60,7	9,2
Südkorea	126	-40,8	814	-38,4	6,5
Taiwan	10	150,0	13	116,7	1,3
sonst. asiatische Länder	86	-43,8	1 319	69,5	15,3
Amerika	1 283	-10,5	2 383	-20,4	1,9
davon Kanada	117	-17,6	242	-27,5	2,1
USA	1 065	-8,4	1 930	-19,9	1,8
Mittelamerika und Karibik	25	-10,7	66	40,4	2,6
Brasilien	25	-3,8	67	11,7	2,7
sonst. südamerikanische Länder	51	-31,1	78	-45,8	1,5
Australien, Neuseeland und Ozeanien	105	18,0	169	17,4	1,6
Ausländer ohne Angabe	347	72,6	580	82,4	1,7
Ausland zusammen	21 392	7,5	52 183	4,0	2,4
Insgesamt	497 678	2,1	1 474 350	-0,1	3,0

1) rechnerischer Wert Übernachtungen/Ankünfte

26. Ankünfte, Übernachtungen und Aufenthaltsdauer in Beherbergungsstätten des Reisegebietes Sächsische Schweiz 2004 nach dem Herkunftsland der Gäste

Herkunftsland der Gäste	Ankünfte	Veränderung gegenüber dem Vorjahreszeitraum in %	Übernachtungen	Veränderung gegenüber dem Vorjahreszeitraum in %	Durchschnittliche Aufenthaltsdauer in Tagen ¹⁾
Bundesrepublik Deutschland	332 484	6,7	1 289 252	3,3	3,9
Europa ohne Deutschland	5 356	18,0	13 801	18,9	2,6
davon Baltische Staaten	134	135,1	225	-25,2	1,7
Belgien	368	92,7	1 534	149,0	4,2
Dänemark	200	-18,7	478	-3,6	2,4
Finnland	58	48,7	114	-13,6	2,0
Frankreich	182	-28,9	460	-40,7	2,5
Griechenland	13	8,3	26	-50,9	2,0
Vereinigtes Königreich	307	41,5	925	40,2	3,0
Irland, Republik	15	7,1	32	-11,1	2,1
Island	5	-37,5	5	-37,5	1,0
Italien	215	25,7	364	12,3	1,7
Luxemburg	49	14,0	118	-13,9	2,4
Niederlande	762	-14,2	2 085	1,4	2,7
Norwegen	43	-12,2	92	9,5	2,1
Österreich	809	-1,6	2 292	6,9	2,8
Polen	340	128,2	732	202,5	2,2
Portugal	8	-50,0	14	-36,4	1,8
Russland	203	113,7	392	119,0	1,9
Schweden	143	11,7	265	10,4	1,9
Schweiz	657	17,1	1 738	14,3	2,6
Spanien	74	48,0	135	53,4	1,8
Tschechische Republik	323	66,5	1 010	82,6	3,1
Türkei	10	-9,1	30	3,4	3,0
Ungarn	52	-64,1	82	-75,5	1,6
sonst. europäische Länder	386	119,3	653	13,4	1,7
Afrika	17	54,5	28	7,7	1,6
davon Republik Südafrika	10	150,0	13	85,7	1,3
sonst. afrikanische Länder	7	-	15	-21,1	2,1
Asien	444	52,1	600	27,1	1,4
davon Arabische Golfstaaten	8	60,0	16	33,3	2,0
China Volksrep. und Hongkong	30	100,0	37	146,7	1,2
Israel	104	-11,9	195	9,6	1,9
Japan	229	179,3	268	125,2	1,2
Südkorea	5	-84,4	9	-88,6	1,8
Taiwan	37	105,6	37	105,6	1,0
sonst. asiatische Länder	31	40,9	38	-25,5	1,2
Amerika	503	20,3	1 039	3,3	2,1
davon Kanada	39	-39,1	79	-61,8	2,0
USA	442	47,3	908	37,8	2,1
Mittelamerika und Karibik	2	-81,8	2	-93,3	1,0
Brasilien	7	-73,1	14	-81,8	2,0
sonst. südamerikanische Länder	13	-23,5	36	9,1	2,8
Australien, Neuseeland und Ozeanien	59	-24,4	146	17,7	2,5
Ausländer ohne Angabe	25	-32,4	50	-35,9	2,0
Ausland zusammen	6 404	19,2	15 664	17,7	2,4
Insgesamt	338 888	6,9	1 304 916	3,4	3,9

1) rechnerischer Wert Übernachtungen/Ankünfte

27. Ankünfte, Übernachtungen und Aufenthaltsdauer in Beherbergungsstätten des Reisegebietes Sächsisches Elbland 2004 nach dem Herkunftsland der Gäste

Herkunftsland der Gäste	Ankünfte	Veränderung gegenüber dem Vorjahreszeitraum in %	Übernachtungen	Veränderung gegenüber dem Vorjahreszeitraum in %	Durchschnittliche Aufenthaltsdauer in Tagen ¹⁾
Bundesrepublik Deutschland	388 991	6,9	1 334 609	3,6	3,4
Europa ohne Deutschland	27 286	-9,1	79 061	0,9	2,9
davon Baltische Staaten	1 135	131,6	1 668	76,1	1,5
Belgien	1 038	30,7	2 340	22,8	2,3
Dänemark	963	-12,6	1 480	-37,5	1,5
Finnland	272	-22,9	695	-14,8	2,6
Frankreich	1 536	-25,3	3 114	-16,3	2,0
Griechenland	119	142,9	300	147,9	2,5
Vereinigtes Königreich	1 495	-28,6	3 758	-29,5	2,5
Irland, Republik	59	-18,1	141	-86,3	2,4
Island	22	57,1	97	-32,2	4,4
Italien	1 647	-39,8	3 692	-21,8	2,2
Luxemburg	114	-42,7	242	-52,8	2,1
Niederlande	5 377	-11,4	11 623	19,6	2,2
Norwegen	327	0,6	484	-14,8	1,5
Österreich	2 844	1,0	7 677	21,6	2,7
Polen	2 538	0,7	5 801	29,1	2,3
Portugal	145	59,3	658	287,1	4,5
Russland	1 418	-38,1	20 951	-5,4	14,8
Schweden	864	-13,3	1 191	-20,9	1,4
Schweiz	2 061	5,9	4 643	-9,2	2,3
Spanien	314	-24,0	1 052	-20,3	3,4
Tschechische Republik	1 205	8,7	2 437	20,0	2,0
Türkei	96	52,4	306	45,7	3,2
Ungarn	895	53,8	2 567	119,2	2,9
sonst. europäische Länder	802	-3,1	2 144	8,0	2,7
Afrika	261	128,9	1 560	225,7	6,0
davon Republik Südafrika	188	327,3	1 318	632,2	7,0
sonst. afrikanische Länder	73	4,3	242	-19,1	3,3
Asien	6 493	-8,9	15 825	31,9	2,4
davon Arabische Golfstaaten	14	-36,4	22	-69,0	1,6
China Volksrep. und Hongkong	197	-54,4	557	-39,8	2,8
Israel	845	154,5	2 071	239,0	2,5
Japan	4 887	-7,0	11 751	46,0	2,4
Südkorea	34	25,9	104	23,8	3,1
Taiwan	233	-60,5	319	-63,1	1,4
sonst. asiatische Länder	283	-39,9	1 001	-27,9	3,5
Amerika	3 267	29,3	18 570	42,0	5,7
davon Kanada	351	102,9	1 789	91,7	5,1
USA	2 757	25,5	16 430	43,9	6,0
Mittelamerika und Karibik	50	127,3	110	-1,8	2,2
Brasilien	40	-18,4	104	-75,2	2,6
sonst. südamerikanische Länder	69	-19,8	137	-27,1	2,0
Australien, Neuseeland und Ozeanien	173	54,5	336	10,9	1,9
Ausländer ohne Angabe	979	7,7	1 654	-23,0	1,7
Ausland zusammen	38 459	-5,7	117 006	10,0	3,0
Insgesamt	427 450	5,6	1 451 615	4,1	3,4

1) rechnerischer Wert Übernachtungen/Ankünfte

28. Ankünfte, Übernachtungen und Aufenthaltsdauer in Beherbergungsstätten des Reisegebietes Erzgebirge 2004 nach dem Herkunftsland der Gäste

Herkunftsland der Gäste	Ankünfte	Veränderung gegenüber dem Vorjahreszeitraum in %	Übernachtungen	Veränderung gegenüber dem Vorjahreszeitraum in %	Durchschnittliche Aufenthaltsdauer in Tagen ¹⁾
Bundesrepublik Deutschland	804 154	2,1	2 507 878	1,0	3,1
Europa ohne Deutschland	16 865	27,4	44 348	22,2	2,6
davon Baltische Staaten	155	-49,5	455	-53,5	2,9
Belgien	590	-3,6	1 483	-33,6	2,5
Dänemark	720	8,1	1 300	4,3	1,8
Finnland	206	-9,3	372	12,0	1,8
Frankreich	783	32,5	1 908	25,4	2,4
Griechenland	39	21,9	74	19,4	1,9
Vereinigtes Königreich	800	57,5	1 925	65,1	2,4
Irland, Republik	104	271,4	301	349,3	2,9
Island	4	-63,6	8	-66,7	2,0
Italien	686	21,0	1 990	-3,4	2,9
Luxemburg	50	-36,7	104	-35,4	2,1
Niederlande	2 998	71,5	9 599	104,8	3,2
Norwegen	198	13,8	341	32,7	1,7
Österreich	2 443	25,2	5 833	7,6	2,4
Polen	1 072	78,4	2 029	10,3	1,9
Portugal	43	104,8	164	507,4	3,8
Russland	394	15,9	1 754	17,1	4,5
Schweden	793	7,7	1 229	5,9	1,5
Schweiz	2 121	51,6	6 178	78,8	2,9
Spanien	194	41,6	442	-3,7	2,3
Tschechische Republik	1 188	-22,3	3 492	-22,0	2,9
Türkei	35	-12,5	101	-7,3	2,9
Ungarn	326	-11,2	749	-14,8	2,3
sonst. europäische Länder	923	62,8	2 517	15,9	2,7
Afrika	79	102,6	375	282,7	4,7
davon Republik Südafrika	26	13,0	114	107,3	4,4
sonst. afrikanische Länder	53	231,3	261	507,0	4,9
Asien	776	13,8	1 844	-7,8	2,4
davon Arabische Golfstaaten	15	400,0	32	433,3	2,1
China Volksrep. und Hongkong	279	109,8	465	68,5	1,7
Israel	48	-29,4	115	-33,1	2,4
Japan	322	0,3	867	-3,2	2,7
Südkorea	29	-44,2	72	-	2,5
Taiwan	5	150,0	15	650,0	3,0
sonst. asiatische Länder	78	-24,3	278	-51,7	3,6
Amerika	1 500	-4,7	4 662	20,5	3,1
davon Kanada	150	38,9	449	12,8	3,0
USA	1 297	-5,2	4 124	24,6	3,2
Mittelamerika und Karibik	4	-82,6	12	-61,3	3,0
Brasilien	8	-71,4	17	-56,4	2,1
sonst. südamerikanische Länder	41	-12,8	60	-34,1	1,5
Australien, Neuseeland und Ozeanien	75	-20,2	195	-11,4	2,6
Ausländer ohne Angabe	532	-37,8	933	-42,2	1,8
Ausland zusammen	19 827	20,3	52 357	18,7	2,6
Insgesamt	823 981	2,4	2 560 235	1,3	3,1

1) rechnerischer Wert Übernachtungen/Ankünfte

29. Ankünfte, Übernachtungen und Aufenthaltsdauer in Beherbergungsstätten des Reisegebietes Sächsisches Burgen- und Heide- und Heideland 2004 nach dem Herkunftsland der Gäste

Herkunftsland der Gäste	Ankünfte	Veränderung gegenüber dem Vorjahreszeitraum in %	Übernachtungen	Veränderung gegenüber dem Vorjahreszeitraum in %	Durchschnittliche Aufenthaltsdauer in Tagen ¹⁾
Bundesrepublik Deutschland	520 512	4,5	1 505 033	0,6	2,9
Europa ohne Deutschland	31 927	14,1	71 682	20,0	2,2
davon Baltische Staaten	604	-40,3	885	-54,0	1,5
Belgien	1 134	7,0	2 353	13,0	2,1
Dänemark	1 468	20,4	2 240	10,9	1,5
Finnland	432	-21,9	912	-25,1	2,1
Frankreich	1 427	-2,1	2 545	-0,5	1,8
Griechenland	152	16,9	190	-62,3	1,3
Vereinigtes Königreich	1 766	-12,2	3 423	-18,4	1,9
Irland, Republik	69	-18,8	114	-18,6	1,7
Island	22	-73,5	37	-67,3	1,7
Italien	2 316	50,3	7 460	96,2	3,2
Luxemburg	697	172,3	1 251	233,6	1,8
Niederlande	5 797	22,9	10 858	35,7	1,9
Norwegen	385	6,6	561	-15,8	1,5
Österreich	2 887	35,0	8 645	55,0	3,0
Polen	2 475	-0,6	5 366	18,7	2,2
Portugal	114	-61,4	177	-95,4	1,6
Russland	1 481	35,3	2 924	36,1	2,0
Schweden	1 076	-6,4	1 660	1,8	1,5
Schweiz	1 326	-4,9	2 321	6,3	1,8
Spanien	534	30,6	1 251	56,8	2,3
Tschechische Republik	2 041	17,5	4 523	30,6	2,2
Türkei	151	32,5	304	-32,1	2,0
Ungarn	1 915	2,6	2 222	-7,7	1,2
sonst. europäische Länder	1 658	106,2	9 460	86,9	5,7
Afrika	76	18,8	149	6,4	2,0
davon Republik Südafrika	24	41,2	63	50,0	2,6
sonst. afrikanische Länder	52	10,6	86	-12,2	1,7
Asien	560	22,0	1 793	101,2	3,2
davon Arabische Golfstaaten	13	-65,8	50	-45,1	3,8
China Volksrep. und Hongkong	145	55,9	353	106,4	2,4
Israel	27	-35,7	36	-41,9	1,3
Japan	152	31,0	732	218,3	4,8
Südkorea	17	-63,0	25	-74,7	1,5
Taiwan	31	138,5	51	-26,1	1,6
sonst. asiatische Länder	175	57,7	546	223,1	3,1
Amerika	1 047	0,1	2 466	0,5	2,4
davon Kanada	149	-5,1	626	41,0	4,2
USA	793	6,4	1 583	-5,0	2,0
Mittelamerika und Karibik	48	29,7	73	52,1	1,5
Brasilien	35	-2,8	113	-28,9	3,2
sonst. südamerikanische Länder	22	-69,0	71	-48,2	3,2
Australien, Neuseeland und Ozeanien	106	45,2	205	42,4	1,9
Ausländer ohne Angabe	836	-37,0	1 529	-28,2	1,8
Ausland zusammen	34 552	11,7	77 824	18,8	2,3
Insgesamt	555 064	4,9	1 582 857	1,4	2,9

1) rechnerischer Wert Übernachtungen/Ankünfte

30. Ankünfte, Übernachtungen und Aufenthaltsdauer in Beherbergungsstätten des Reisegebietes Westsachsen 2004 nach dem Herkunftsland der Gäste

Herkunftsland der Gäste	Ankünfte	Veränderung gegenüber dem Vorjahreszeitraum in %	Übernachtungen	Veränderung gegenüber dem Vorjahreszeitraum in %	Durchschnittliche Aufenthaltsdauer in Tagen ¹⁾
Bundesrepublik Deutschland	108 232	0,8	236 845	2,9	2,2
Europa ohne Deutschland	8 397	-2,1	19 976	15,2	2,4
davon Baltische Staaten	203	-44,8	374	-24,4	1,8
Belgien	336	30,2	756	88,1	2,3
Dänemark	128	13,3	195	18,9	1,5
Finnland	91	1,1	160	4,6	1,8
Frankreich	618	-15,8	1 082	-3,7	1,8
Griechenland	20	-51,2	47	-86,6	2,3
Vereinigtes Königreich	962	-8,7	2 020	-36,0	2,1
Irland, Republik	21	61,5	39	69,6	1,9
Island	12	140,0	18	260,0	1,5
Italien	428	37,2	1 000	70,6	2,3
Luxemburg	31	-11,4	72	26,3	2,3
Niederlande	692	-45,4	1 551	-18,9	2,2
Norwegen	37	-24,5	53	-24,3	1,4
Österreich	890	22,9	1 657	23,4	1,9
Polen	847	41,2	1 727	63,2	2,0
Portugal	179	411,4	693	282,9	3,9
Russland	734	-25,9	1 517	-6,9	2,1
Schweden	75	-10,7	165	5,1	2,2
Schweiz	484	1,0	815	-10,8	1,7
Spanien	445	55,6	3 232	155,9	7,3
Tschechische Republik	685	32,5	1 694	39,7	2,5
Türkei	11	-63,3	12	-83,6	1,1
Ungarn	97	-27,6	253	14,5	2,6
sonst. europäische Länder	371	3,9	844	7,9	2,3
Afrika	51	-17,7	94	-52,3	1,8
davon Republik Südafrika	21	-25,0	39	-64,5	1,9
sonst. afrikanische Länder	30	-11,8	55	-36,8	1,8
Asien	229	32,4	512	-9,5	2,2
davon Arabische Golfstaaten	8	14,3	13	44,4	1,6
China Volksrep. und Hongkong	25	400,0	42	366,7	1,7
Israel	46	84,0	83	130,6	1,8
Japan	69	56,8	205	57,7	3,0
Südkorea	4	-	4	-60,0	1,0
Taiwan	3	-	14	100,0	4,7
sonst. asiatische Länder	74	-12,9	151	-58,6	2,0
Amerika	541	19,7	1 867	28,3	3,5
davon Kanada	48	11,6	118	14,6	2,5
USA	419	29,3	1 534	44,2	3,7
Mittelamerika und Karibik	28	-28,2	57	-26,9	2,0
Brasilien	20	233,3	68	183,3	3,4
sonst. südamerikanische Länder	26	-35,0	90	-51,6	3,5
Australien, Neuseeland und Ozeanien	29	16,0	255	39,3	8,8
Ausländer ohne Angabe	83	-19,4	103	-34,4	1,2
Ausland zusammen	9 330	-0,6	22 807	14,7	2,4
Insgesamt	117 562	0,7	259 652	3,8	2,2

1) rechnerischer Wert Übernachtungen/Ankünfte

31. Ankünfte, Übernachtungen und Aufenthaltsdauer in Beherbergungsstätten des Reisegebietes Vogtland 2004 nach dem Herkunftsland der Gäste

Herkunftsland der Gäste	Ankünfte	Veränderung gegenüber dem Vorjahreszeitraum in %	Übernachtungen	Veränderung gegenüber dem Vorjahreszeitraum in %	Durchschnittliche Aufenthaltsdauer in Tagen ¹⁾
Bundesrepublik Deutschland	284 948	-1,6	1 284 997	-7,9	4,5
Europa ohne Deutschland	5 691	2,9	13 585	3,1	2,4
davon Baltische Staaten	98	63,3	133	-55,7	1,4
Belgien	156	-5,5	289	-2,4	1,9
Dänemark	132	-	405	6,6	3,1
Finnland	103	-2,8	203	-28,3	2,0
Frankreich	324	-3,3	804	-21,1	2,5
Griechenland	70	159,3	92	148,6	1,3
Vereinigtes Königreich	250	-9,4	496	-5,9	2,0
Irland, Republik	13	225,0	20	33,3	1,5
Island	5	-37,5	19	-24,0	3,8
Italien	675	17,6	2 102	42,7	3,1
Luxemburg	39	-11,4	82	-53,1	2,1
Niederlande	588	3,5	1 151	12,1	2,0
Norwegen	70	-25,5	192	-22,3	2,7
Österreich	549	2,4	999	-4,7	1,8
Polen	452	-16,8	960	-17,2	2,1
Portugal	21	-38,2	135	-21,1	6,4
Russland	250	71,2	598	49,5	2,4
Schweden	111	-5,9	204	-10,1	1,8
Schweiz	830	4,1	1 464	-2,0	1,8
Spanien	77	-26,0	213	-43,4	2,8
Tschechische Republik	555	25,6	2 293	42,1	4,1
Türkei	42	-32,3	93	32,9	2,2
Ungarn	86	-10,4	193	4,3	2,2
sonst. europäische Länder	195	-24,1	445	-29,7	2,3
Afrika	82	-14,6	714	-83,1	8,7
davon Republik Südafrika	57	-20,8	614	-85,4	10,8
sonst. afrikanische Länder	25	4,2	100	203,0	4,0
Asien	505	121,5	2 542	237,1	5,0
davon Arabische Golfstaaten	64	276,5	1 264	x	19,8
China Volksrep. und Hongkong	208	136,4	563	55,5	2,7
Israel	21	950,0	48	x	2,3
Japan	109	147,7	352	395,8	3,2
Südkorea	12	-25,0	45	50,0	3,8
Taiwan	2	-50,0	10	-28,6	5,0
sonst. asiatische Länder	89	56,1	260	2,0	2,9
Amerika	443	29,5	1 442	70,4	3,3
davon Kanada	29	-49,1	95	-33,6	3,3
USA	334	26,0	822	25,9	2,5
Mittelamerika und Karibik	40	471,4	97	470,6	2,4
Brasilien	7	250,0	12	500,0	1,7
sonst. südamerikanische Länder	33	200,0	416	x	12,6
Australien, Neuseeland und Ozeanien	39	50,0	101	42,3	2,6
Ausländer ohne Angabe	204	-2,9	383	26,4	1,9
Ausland zusammen	6 964	8,3	18 767	-3,2	2,7
Insgesamt	291 912	-1,4	1 303 764	-7,9	4,5

1) rechnerischer Wert Übernachtungen/Ankünfte

32. Campingplätze mit Urlaubscamping, Zahl der Stellplätze sowie Ankünfte, Übernachtungen und Aufenthaltsdauer 2004 nach Größenklassen

Campingplätze mit ... bis unter ... Stellplätzen für Urlaubscamping	Campingplätze		Angebotene Stellplätze auf den geöffneten Campingplätzen	Ankünfte	Veränderung gegenüber dem Vorjahreszeitraum in %	Übernachtungen	Veränderung gegenüber dem Vorjahreszeitraum in %	Durchschnittliche Aufenthaltsdauer in Tagen ³⁾
	insgesamt ¹⁾	darunter geöffnet ²⁾						
			im Juli					
unter 10	9	9	56	2 565	43,7	5 953	34,3	2,3
10 - 25	12	12	196	3 432	-21,1	9 490	-25,6	2,8
25 - 50	25	25	773	14 040	-5,5	35 920	-9,8	2,6
50 - 100	22	22	1 400	41 709	10,1	118 047	7,9	2,8
100 - 150	19	19	2 049	49 735	-8,5	164 813	-2,9	3,3
150 u. mehr	9	9	2 445	59 325	18,2	154 623	24,6	2,6
Insgesamt	96	96	6 919	170 806	4,5	488 846	6,2	2,9

1) Ergebnisse der Kapazitätserhebung 1999 einschließlich Zu- und Abgänge

2) ganz oder teilweise geöffnet

3) rechnerischer Wert Übernachtungen/Ankünfte

33. Campingplätze mit Urlaubscamping, Zahl der Stellplätze sowie Ankünfte, Übernachtungen und Aufenthaltsdauer 2004 nach Reisegebieten

Reisegebiet	Campingplätze		Angebotene Stellplätze auf den geöffneten Campingplätzen	Ankünfte	Veränderung gegenüber dem Vorjahreszeitraum in %	Übernachtungen	Veränderung gegenüber dem Vorjahreszeitraum in %	Durchschnittliche Aufenthaltsdauer in Tagen ³⁾
	insgesamt ¹⁾	darunter geöffnet ²⁾						
			im Juli					
Oberlausitz/ Niederschlesien	23	23	2 294	45 325	14,0	150 195	13,4	3,3
Sächsische Schweiz	9	9	449	29 201	-0,5	94 693	6,8	3,2
Sächsisches Elbland	10	10	710	16 660	35,4	42 361	42,8	2,5
Erzgebirge	18	18	1 109	25 163	-5,1	68 614	-3,8	2,7
Sächsisches Burgen- und Heidefeld	23	23	967	11 078	-8,9	28 142	-6,7	2,5
Westsachsen	2	2
Vogtland	5	5	682	14 523	-10,4	36 251	-10,9	2,5
Stadt Dresden	3	3	190	6 982	37,9	16 661	20,0	2,4
Stadt Leipzig	2	2
Stadt Chemnitz	1	1
Insgesamt	96	96	6 919	170 806	4,5	488 846	6,2	2,9

1) Ergebnisse der Kapazitätserhebung 1999 einschließlich Zu- und Abgänge

2) ganz oder teilweise geöffnet

3) rechnerischer Wert Übernachtungen/Ankünfte

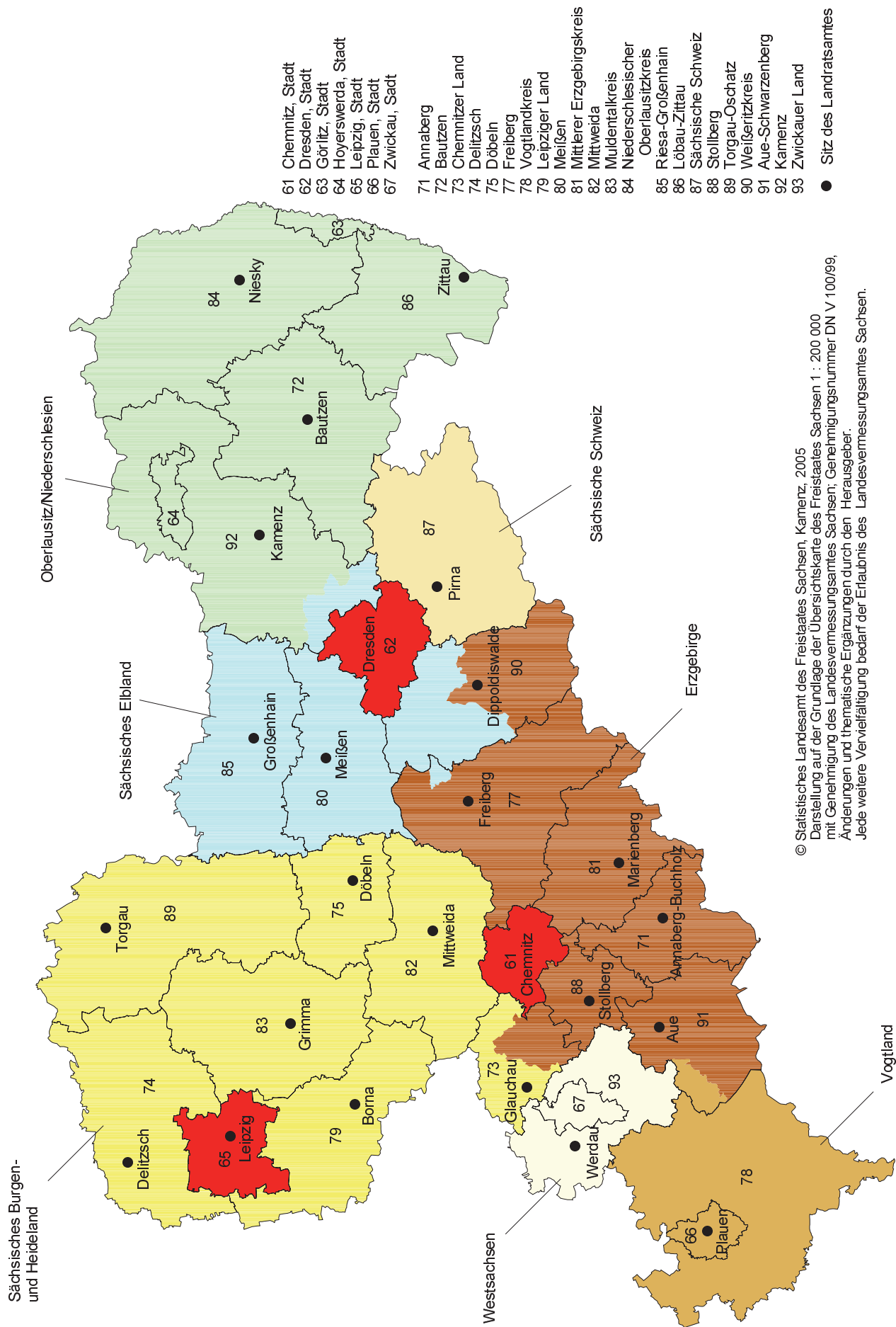
34. Ankünfte, Übernachtungen und Aufenthaltsdauer auf Campingplätzen 2004 nach dem Herkunftsland der Gäste

Herkunftsland der Gäste	Ankünfte	Veränderung gegenüber dem Vorjahreszeitraum in %	Übernachtungen	Veränderung gegenüber dem Vorjahreszeitraum in %	Durchschnittliche Aufenthaltsdauer in Tagen ¹⁾
Bundesrepublik Deutschland	148 815	2,9	435 946	5,2	2,9
Europa ohne Deutschland	21 536	17,5	52 097	15,9	2,4
davon Baltische Staaten	130	28,7	214	92,8	1,6
Belgien	498	29,7	1 804	43,9	3,6
Dänemark	1 910	24,8	3 648	25,4	1,9
Finnland	433	35,3	628	37,7	1,5
Frankreich	878	-12,4	1 732	-15,4	2,0
Griechenland	9	28,6	12	-7,7	1,3
Vereinigtes Königreich	780	24,4	1 890	17,9	2,4
Irland, Republik	34	-24,4	49	-52,0	1,4
Island	7	-58,8	14	-33,3	2,0
Italien	994	0,5	1 509	-5,9	1,5
Luxemburg	450	837,5	1 480	x	3,3
Niederlande	11 349	17,7	31 250	11,7	2,8
Norwegen	321	26,4	537	51,7	1,7
Österreich	1 052	38,4	2 326	42,7	2,2
Polen	225	-10,4	351	-11,1	1,6
Portugal	28	12,0	64	48,8	2,3
Russland	63	-33,7	150	2,7	2,4
Schweden	858	25,8	1 139	13,2	1,3
Schweiz	948	6,2	2 226	13,9	2,3
Spanien	203	-7,3	332	-26,4	1,6
Tschechische Republik	137	-27,5	216	-45,0	1,6
Türkei	3	200,0	9	350,0	3,0
Ungarn	95	-38,3	226	-19,0	2,4
sonst. europäische Länder	131	47,2	291	140,5	2,2
Afrika	12	100,0	12	100,0	1,0
davon Republik Südafrika	10	66,7	10	66,7	1,0
sonstige afrikanische Länder	2	x	2	x	1,0
Asien	86	91,1	155	109,5	1,8
davon Arabische Golfstaaten	11	x	13	x	1,2
China Volksrep. und Hongkong	12	33,3	29	222,2	2,4
Israel	7	-22,2	7	-50,0	1,0
Japan	20	17,6	40	33,3	2,0
Südkorea	21	162,5	41	173,3	2,0
sonst. asiatische Länder	15	650,0	25	316,7	1,7
Amerika	195	5,4	368	23,9	1,9
davon Kanada	61	5,2	100	12,4	1,6
USA	121	-2,4	245	21,3	2,0
Mittelamerika und Karibik	6	x	6	x	1,0
Brasilien	5	66,7	7	16,7	1,4
sonst. südamerikanische Länder	2	x	10	x	5,0
Australien, Neuseeland und Ozeanien	161	-12,0	267	-17,8	1,7
Ausländer ohne Angabe	1	-66,7	1	-75,0	1,0
Ausland zusammen	21 991	17,3	52 900	15,8	2,4
Insgesamt	170 806	4,5	488 846	6,2	2,9

1) rechnerischer Wert Übernachtungen/Ankünfte

Abb. 2 Reisegebiete und Kreise des Freistaates Sachsen

Gebietsstand: 1. Januar 2004



© Statistisches Landesamt des Freistaates Sachsen, Kamenz, 2005
 Darstellung auf der Grundlage der Übersichtskarte des Freistaates Sachsen 1 : 200 000
 mit Genehmigung des Landesvermessungsamtes Sachsen; Genehmigungsnummer DN V 100/99,
 Änderungen und thematische Ergänzungen durch den Herausgeber.
 Jede weitere Vervielfältigung bedarf der Erlaubnis des Landesvermessungsamtes Sachsen.

Reisegebiete und die zugeordneten Kreise bzw. Gemeinden des Freistaates Sachsen

Oberlausitz/Niederschlesien

Bautzen
 Löbau-Zittau
 Görlitz, Stadt
 Niederschlesischer Oberlausitzkreis
 Hoyerswerda, Stadt
 Kamenz
 ohne die Gemeinden:
 Arnsdorf bei Dresden
 Ottendorf-Okrilla
 Radeberg, Stadt
 Wachau

Sächsische Schweiz

Sächsische Schweiz

Vogtland

Vogtlandkreis
 Plauen, Stadt
 Teile des Kreises Aue-Schwarzenberg:
 Gemeinden Schönheide
 und Stützengrün

Sächsisches Elbland

Riesa-Großenhain
 Meißen
 Teile des Kreises Freiberg:
 Gemeinde Niederschöna

Teile des Weißeritzkreises:
 Bannewitz
 Dorfhain
 Freital, Stadt
 Höckendorf
 Kreischa
 Pretzschendorf
 Rabenau, Stadt
 Tharandt, Stadt
 Wilsdruff, Stadt

Teile des Kreises Kamenz:
 Arnsdorf bei Dresden
 Ottendorf-Okrilla
 Radeberg, Stadt
 Wachau

Sächsisches Burgen- und Heidefeld

Delitzsch
 Döbeln
 Leipziger Land
 Mittweida
 Torgau-Oschatz
 Muldentalkreis
 Teile des Kreises Chemnitzer Land:
 Glauchau, Stadt Oberwiera
 Limbach-Oberfrohna, Remse
 Stadt Schönberg
 Meerane, Stadt Waldenburg, Stadt
 Niederfrohna

Westsachsen

Zwickauer Land
 Zwickau, Stadt

Stadt Dresden

Stadt Leipzig

Stadt Chemnitz

Erzgebirge

Freiberg
 ohne die Gemeinde Niederschöna
 Mittlerer Erzgebirgskreis
 Annaberg
 Aue-Schwarzenberg
 ohne die Gemeinden Schönheide und
 Stützengrün
 Stollberg
 Teile des Weißeritzkreises:
 Altenberg, Stadt Hermsdorf, Erzgeb.
 Bärenstein, Stadt Reinhardtsgrimma
 Dippoldiswalde, Stadt Schmiedeberg
 Geising, Stadt
 Glashütte, Stadt
 Hartmannsdorf-
 Reichenau

Teile des Kreises Chemnitzer Land:
 Bernsdorf Lichtenstein/Sa., Stadt
 Callenberg Oberlungwitz, Stadt
 Gersdorf St. Egidien
 Hohenstein-Ernstthal,
 Stadt