



Handel | Tourismus | Gastgewerbe

Beherbergungsgewerbe im Freistaat Sachsen

Dezember 2008



**Statistisches Landesamt
des Freistaates Sachsen**

Wir rechnen mit Ihnen.

Zeichenerklärung

-	Nichts vorhanden (genau Null)	x	Tabellenfach gesperrt, weil Aussage nicht sinnvoll
0	Weniger als die Hälfte von 1 in der letzten besetzten Stelle, jedoch mehr als nichts	()	Aussagewert ist eingeschränkt
...	Angabe fällt später an	p	vorläufige Zahl
/	Zahlenwert nicht sicher genug	r	berichtigte Zahl
.	Zahlenwert unbekannt oder geheim zu halten	s	geschätzte Zahl

Herausgeber:

Statistisches Landesamt des Freistaates Sachsen

Macherstraße 63
01917 Kamenz

Postfach 11 05
01911 Kamenz

Telefon

Vermittlung 03578 33-0

Präsidentin/Sekretariat -1900

Telefax -1999

Auskunft -1913, -1914

Telefax -1921

Bibliothek -1416

Vertrieb -1424

Telefax -1598

Internet www.statistik.sachsen.de

E-Mail info@statistik.sachsen.de

Kein Zugang für elektronisch signierte sowie verschlüsselte Dokumente

© Statistisches Landesamt des Freistaates Sachsen, Kamenz, April 2009

Für nichtgewerbliche Zwecke sind Vervielfältigung und unentgeltliche Verbreitung, auch auszugsweise, mit Quellenangabe gestattet. Die Verbreitung, auch auszugsweise, über elektronische Systeme/Datenträger bedarf der vorherigen Zustimmung. Alle übrigen Rechte bleiben vorbehalten.

Inhalt

	Seite
Vorbemerkungen	3
Ergebnisdarstellung	4
Tabellen	
1. Beherbergungsstätten, Gästebetten und deren Auslastung sowie Ankünfte, Übernachtungen und Aufenthaltsdauer 2006 bis 2008 nach Monaten	7
2. Beherbergungsstätten, Gästebetten und deren Auslastung nach Betriebsarten	8
3. Ankünfte, Übernachtungen und Aufenthaltsdauer in Beherbergungsstätten nach Betriebsarten	9
4. Beherbergungsstätten, Gästebetten und deren Auslastung 2007 und 2008 nach Betriebsarten	10
5. Ankünfte, Übernachtungen und Aufenthaltsdauer in Beherbergungsstätten 2007 und 2008 nach Betriebsarten	11
6. Beherbergungsstätten, Gästebetten und deren Auslastung im Dezember 2008 nach Reisegebieten und Betriebsarten	12
7. Ankünfte, Übernachtungen und Aufenthaltsdauer in Beherbergungsstätten im Dezember 2008 nach Reisegebieten, dem Herkunftsland der Gäste und Betriebsarten	15
8. Beherbergungsstätten, Gästebetten und deren Auslastung 2008 nach Reisegebieten und Betriebsarten	18
9. Ankünfte, Übernachtungen und Aufenthaltsdauer in Beherbergungsstätten 2008 nach Reisegebieten, dem Herkunftsland der Gäste und Betriebsarten	21
10. Beherbergungsstätten, Gästebetten und deren Auslastung im Dezember 2008 nach Kreisfreien Städten und Landkreisen	24
11. Hotels, Gästebetten und deren Auslastung im Dezember 2008 nach Kreisfreien Städten und Landkreisen	24
12. Ankünfte, Übernachtungen und Aufenthaltsdauer in Beherbergungsstätten im Dezember 2008 nach Kreisfreien Städten und Landkreisen	25
13. Ankünfte, Übernachtungen und Aufenthaltsdauer in Hotels im Dezember 2008 nach Kreisfreien Städten und Landkreisen	25
14. Beherbergungsstätten, Gästebetten und deren Auslastung 2008 nach Kreisfreien Städten und Landkreisen	26
15. Hotels, Gästebetten und deren Auslastung 2008 nach Kreisfreien Städten und Landkreisen	26
16. Ankünfte, Übernachtungen und Aufenthaltsdauer in Beherbergungsstätten 2008 nach Kreisfreien Städten und Landkreisen	27
17. Ankünfte, Übernachtungen und Aufenthaltsdauer in Hotels 2008 nach Kreisfreien Städten und Landkreisen	27
18. Beherbergungsstätten, Gästebetten und deren Auslastung im Dezember 2008 nach Gemeindegruppen	28
19. Ankünfte, Übernachtungen und Aufenthaltsdauer der Gäste in Beherbergungsstätten nach Gemeindegruppen	28

	Seite
20. Ankünfte, Übernachtungen und Aufenthaltsdauer in Beherbergungsstätten nach dem Herkunftsland der Gäste	30
21. Ankünfte, Übernachtungen und Aufenthaltsdauer in Beherbergungsstätten der Stadt Dresden nach dem Herkunftsland der Gäste	32
22. Ankünfte, Übernachtungen und Aufenthaltsdauer in Beherbergungsstätten der Stadt Leipzig nach dem Herkunftsland der Gäste	34
23. Ankünfte, Übernachtungen und Aufenthaltsdauer in Beherbergungsstätten der Stadt Chemnitz nach dem Herkunftsland der Gäste	36
24. Ankünfte, Übernachtungen und Aufenthaltsdauer in Beherbergungsstätten des Reisegebietes Oberlausitz/Niederschlesien 2008 nach dem Herkunftsland der Gäste	38
25. Ankünfte, Übernachtungen und Aufenthaltsdauer in Beherbergungsstätten des Reisegebietes Sächsische Schweiz 2008 nach dem Herkunftsland der Gäste	39
26. Ankünfte, Übernachtungen und Aufenthaltsdauer in Beherbergungsstätten des Reisegebietes Sächsisches Elbland 2008 nach dem Herkunftsland der Gäste	40
27. Ankünfte, Übernachtungen und Aufenthaltsdauer in Beherbergungsstätten des Reisegebietes Erzgebirge 2008 nach dem Herkunftsland der Gäste	41
28. Ankünfte, Übernachtungen und Aufenthaltsdauer in Beherbergungsstätten des Reisegebietes Sächsisches Burgen- und Heide- und Heideland 2008 nach dem Herkunftsland der Gäste	42
29. Ankünfte, Übernachtungen und Aufenthaltsdauer in Beherbergungsstätten des Reisegebietes Vogtland 2008 nach dem Herkunftsland der Gäste	43
30. Campingplätze mit Urlaubscamping, Zahl der Stellplätze sowie Ankünfte, Übernachtungen und Aufenthaltsdauer 2008 nach Größenklassen	44
31. Campingplätze mit Urlaubscamping, Zahl der Stellplätze sowie Ankünfte, Übernachtungen und Aufenthaltsdauer 2008 nach Reisegebieten	44
32. Ankünfte, Übernachtungen und Aufenthaltsdauer auf Campingplätzen 2008 nach dem Herkunftsland der Gäste	45
33. Fremdenverkehrsintensität nach Kreisfreien Städten und Landkreisen	46
34. Fremdenverkehrsintensität nach Reisegebieten	46
Reisegebiete und die zugeordneten Kreisfreien Städte und Landkreise bzw. Gemeinden des Freistaates Sachsen	48
 Abbildungen	
Abb. 1 Ankünfte in sächsischen Beherbergungsstätten 2006 bis 2008	5
Abb. 2 Übernachtungen in sächsischen Beherbergungsstätten 2006 bis 2008	5
Abb. 3 Anteil der Betriebsarten an den Ankünften (Gästekategorie) und Übernachtungen 2008	6
Abb. 4 Anteil der Reisegebiete an der Gästeszahl und den Übernachtungen 2008	6
Abb. 5 Fremdenverkehrsintensität 2008 nach Kreisfreien Städten und Landkreisen	29
Abb. 6 Reisegebiete, Kreisfreie Städte und Landkreise des Freistaates Sachsen	47

Vorbemerkungen

Rechtsgrundlage

Beherbergungsstatistikgesetz (BeherbStatG) vom 22. Mai 2002 (BGBl. I S. 1642), zuletzt geändert durch Artikel 8 des Gesetzes vom 17. März 2008 (BGBl. I S. 399) in Verbindung mit dem Bundesstatistikgesetz (BStatG) vom 22. Januar 1987 (BGBl. I S. 462, 565), zuletzt geändert durch Artikel 3 des Gesetzes vom 7. September 2007 (BGBl. S. 2246) sowie die Richtlinie 95/57/EG des Rates vom 23. November 1995 über die Erhebung statistischer Daten im Bereich des Tourismus (ABl. EG Nr. L 291 S. 32), zuletzt geändert durch Anhang Nr. 1 der Richtlinie 2006/110/EG des Rates vom 20. November 2006 (ABl. EU Nr. L 363 S. 418).

Berichtskreis

In die Berichterstattung einbezogen sind alle Beherbergungsstätten, die mehr als acht Gäste gleichzeitig beherbergen können. Zu den Beherbergungsstätten zählen Hotels, Hotels garnis, Gasthöfe, Pensionen, Jugendherbergen und Hütten, Erholungs-, Ferien-, Schulungsheime und Boardinghouses, Ferienzentren, Ferienhäuser und -wohnungen sowie Vorsorge- und Rehabilitationskliniken.

Methodische Hinweise

Die in diesem Bericht veröffentlichten Ergebnisse sind vorläufige Daten. Sie werden monatlich neu berechnet und rückwirkend bis zu 12 Monaten korrigiert. Die Basis hierfür bilden verspätet eingegangene Erhebungsfomulare und nachträglich von den Betrieben vorgenommene Korrekturen. Alle hierin enthaltenen Angaben beziehen sich auf den Gebietsstand 1. August des Berichtsjahres. Die erhöhte Anzahl der berichtspflichtigen Betriebe ab Berichtsmonat Januar 2008 resultiert aus Neuzugängen aus Gewerbeanmeldungen ab Januar 2005.

Erläuterungen

Tourismus

Der Tourismus umfasst „die Aktivitäten von Personen, die an Orte außerhalb ihrer gewohnten Umgebung reisen und sich dort zu Freizeit-, Geschäfts- oder bestimmten anderen Zwecken vorübergehend aufhalten“ (lt. Welttourismusorganisation - WTO).

Beherbergung

Unterbringung von Personen, die sich vorübergehend an einem anderen Ort als ihrem gewöhnlichen Wohnsitz aufhalten (Reisende). Der Aufenthalt gilt entsprechend einer Empfehlung der WTO (zwecks internationaler Ver-

gleichbarkeit) dann als vorübergehend, wenn er die Dauer von 12 Monaten nicht überschreitet.

Angebotene Gästebetten

Anzahl der Betten und sonstigen Schlafgelegenheiten, die tatsächlich in den geöffneten Betrieben angeboten wurden. Die Anzahl der Betten entspricht dabei der Anzahl der Personen, die bei Normalbelegung gleichzeitig hätten übernachten können. Behelfsmäßige Schlafgelegenheiten, die bei Überbelegung zusätzlich zur Verfügung gestanden hätten, wurden nicht berücksichtigt.

Ankünfte

Es werden nur die Ankünfte jener Gäste ausgewiesen, die im Berichtsmonat eingetroffen sind. Die aus dem Vormonat noch anwesenden Gäste werden nicht berücksichtigt.

Übernachtungen

Als Übernachtungen werden die Übernachtungen sowohl der im Berichtsmonat eingetroffenen als auch der aus dem Vormonat noch anwesenden Gäste gezählt.

Herkunftsland der Gäste

Maßgebend für diese Zuordnung ist der ständige Wohnsitz, nicht die Staatsangehörigkeit der Gäste.

Gemeindegruppen

Zusammenfassung von Gemeinden (oder Gemeindeteilen) nach Arten der aufgrund landesrechtlicher Vorschriften verliehenen staatlichen Anerkennung (z. B. als Mineral- und Moorbad, Seebad, Luftkurort).

Sächsische Reisegebiete

Oberlausitz/Niederschlesien	Erzgebirge
Sächsische Schweiz	Sächsisches Burgen- und Heide- und Heideland
Sächsisches Elbland	Stadt Dresden
Vogtland	Stadt Chemnitz
Stadt Leipzig	

Die Abgrenzung der Reisegebiete nach Kreisfreien Städten und Landkreisen bzw. Gemeinden des Freistaates Sachsen ist Seite 48 zu entnehmen. Sie wurde vom Sächsischen Staatsministerium für Wirtschaft und Arbeit in Abstimmung mit dem Landestourismusverband vorgenommen.

Ergebnisdarstellung

Im **Dezember 2008** konnten in den 1 970 geöffneten Beherbergungsstätten des Freistaates Sachsens mit neun und mehr Betten 474 526 Gäste begrüßt werden. Diese Gäste buchten insgesamt 1 207 117 Übernachtungen. Das bedeutete einen Anstieg gegenüber Dezember 2007 um 4,6 Prozent bei den Ankünften und 2,3 Prozent bei den Übernachtungen. Die durchschnittliche Aufenthaltsdauer betrug 2,5 Tage.

Knapp ein Viertel der Übernachtungen wurden in den Beherbergungsstätten des Erzgebirges gebucht, 5,4 Prozent mehr als im Vorjahresmonat. Die Zahl der Ankünfte im Erzgebirge stieg sogar um 8,0 Prozent. Die meisten Gäste besuchten im Dezember die Landeshauptstadt (135 614; Steigerung um 6,7 Prozent).

Im **Jahr 2008** insgesamt konnte wieder ein Anstieg der Gäste- und Übernachtungszahlen gegenüber dem Jahr 2007 verzeichnet werden. 5,9 Millionen Gäste haben in den im Juli 2008 geöffneten 2 097 Beherbergungsstätten übernachtet, 1,7 Prozent mehr als im Jahr zuvor. Die Zahl der Übernachtungen stieg um 1,0 Prozent auf 15,7 Millionen, woraus sich eine durchschnittliche Aufenthaltsdauer von 2,7 Tagen ebenso wie 2007 ergab. Die Zahl der angebotenen Gästebetten ist im Vergleich zum Vorjahr um 3,5 Prozent und damit stärker als die Übernachtungszahlen gestiegen. Damit sank die durchschnittliche Auslastung dieser Gästebetten von 39,7 Prozent im Jahr 2007 auf 38,6 Prozent im Jahr 2008.

Mehr als die Hälfte (55,6 Prozent) der angebotenen Gästebetten standen in Hotels und Hotels garnis. Dort wurden 9,1 Millionen Übernachtungen (Anteil 58,0 Prozent) gebucht, 1,1 Prozent weniger als ein Jahr zuvor. Die 1,5 Millionen Übernachtungen in den sächsischen Gasthöfen und Pensionen entsprachen dem Vorjahreswert. Einen Zuwachs um 5,2 Prozent bei den Übernachtungen sowie 5,6 Prozent bei den Ankünften konnte bei den sonstigen Beherbergungsstätten verzeichnet werden, zu denen u. a. Erholungs- und Ferienheime, Jugendherbergen und -hütten sowie Ferienhäuser und -wohnungen gehören. Die durchschnittliche Aufenthaltsdauer in der Hotellerie betrug 2,1 Tage und in den sonstigen Beherbergungsstätten 3,0 Tage. In den Vorsorge- und Reha-Kliniken Sachsens verbrachten die 110 000 Gäste insgesamt 2,6 Millionen Nächte (Steigerung um 4,0 bzw. 5,4 Prozent). Sie blieben durchschnittlich 23,5 Tage.

616 000 Gäste des Freistaates und damit etwa jeder Zehnte kam aus dem Ausland. Deren Anzahl stieg überdurchschnittlich um 7,3 Prozent im Vergleich zum Vorjahr. Die 1,4 Millionen Übernachtungen der Besucher mit ständigem Wohnsitz außerhalb der Bundesrepublik bedeuteten sogar einen Anstieg um 9,2 Prozent. Die meisten

ausländischen Gäste kamen aus den USA (68 600; Anstieg um 18,3 Prozent) und den Niederlanden (60 000; Anstieg um 10,1 Prozent). Fast drei Viertel aller ausländischen Gäste besuchten eine der drei sächsischen Großstädte.

Unter den sächsischen Reisegebieten konnten sich vor allem das Sächsische Burgen- und Heide-land (614 000 Ankünfte; Zuwachs um 7,7 Prozent), die Sächsische Schweiz (378 000 Ankünfte; Zuwachs um 6,9 Prozent) sowie die Oberlausitz/Niederschlesien (530 000 Ankünfte; Zuwachs um 6,2 Prozent) über ein gestiegenes Besucherinteresse freuen. Die meisten Gäste (1,5 Millionen) machten in der Landeshauptstadt Station, deren Zahl erhöhte sich nur unwesentlich gegenüber dem Vorjahr, die Übernachtungszahl (3,2 Millionen) ging sogar um 2,0 Prozent zurück. Die mit Abstand längste durchschnittliche Aufenthaltsdauer hatten die Gäste im Vogtland mit 4,8 Tagen, was jedoch zum Teil den dortigen Vorsorge- und Reha-Kliniken zuzurechnen ist. Ausländische Gäste verweilten mit 3,2 Tagen am längsten im Erzgebirge.

Bei der Betrachtung nach Kreisen konnten die Landkreise Leipzig und Görlitz die größten Steigerungsraten bei den Ankünften (9,8 bzw. 8,5 Prozent) und Übernachtungen (8,3 bzw. 6,5 Prozent) verbuchen.

Bezogen auf die Einwohnerzahlen zum 31. August 2008 wurde nach vorläufigen Ergebnissen die mit Abstand höchste Fremdenverkehrsintensität im Reisegebiet Sächsische Schweiz berechnet. Hier kamen im Jahr 2008 insgesamt 10 142 Übernachtungen auf 1 000 Einwohner. Es folgt wie im vergangenen Jahr die Stadt Dresden mit 6 383 Übernachtungen je 1 000 Einwohner.

Im Vergleich zum Vorjahr hat sich die Zahl der geöffneten Campingplätze leicht um sieben auf 108, die der angebotenen Stellplätze um drei Prozent auf 6 796 erhöht. Ein Rückgang von 5,9 Prozent auf 159 000 musste dagegen bei der Zahl der Campinggäste verbucht werden. Auch die Zahl der Übernachtungen ging um 5,3 Prozent auf 481 000 zurück. Unverändert blieb die durchschnittliche Aufenthaltsdauer von 3,0 Tagen. Die Zahl der Camper war in fast allen Reisegebieten rückläufig, lediglich auf den Campingplätzen im Sächsischen Burgen- und Heide-land stiegen die Besucherzahlen geringfügig um 0,8 Prozent und die Übernachtungszahlen um 1,7 Prozent. Im Sächsischen Elbland buchten die Camper fast 40 000 Übernachtungen und damit 7,4 Prozent mehr als 2007.

Auch die Zahl der ausländischen Campinggäste von 22 000 bedeutete einen Rückgang um 3,0 Prozent. Diese Gäste blieben durchschnittlich 3,0 Tage auf Sachsens Campingplätzen und damit 0,2 Tage länger als 2007. Dadurch erhöhten sich die Übernachtungszahlen um 4,2 Prozent auf 66 000. Mehr als die Hälfte aller ausländischen Campinggäste kamen aus den Niederlanden.

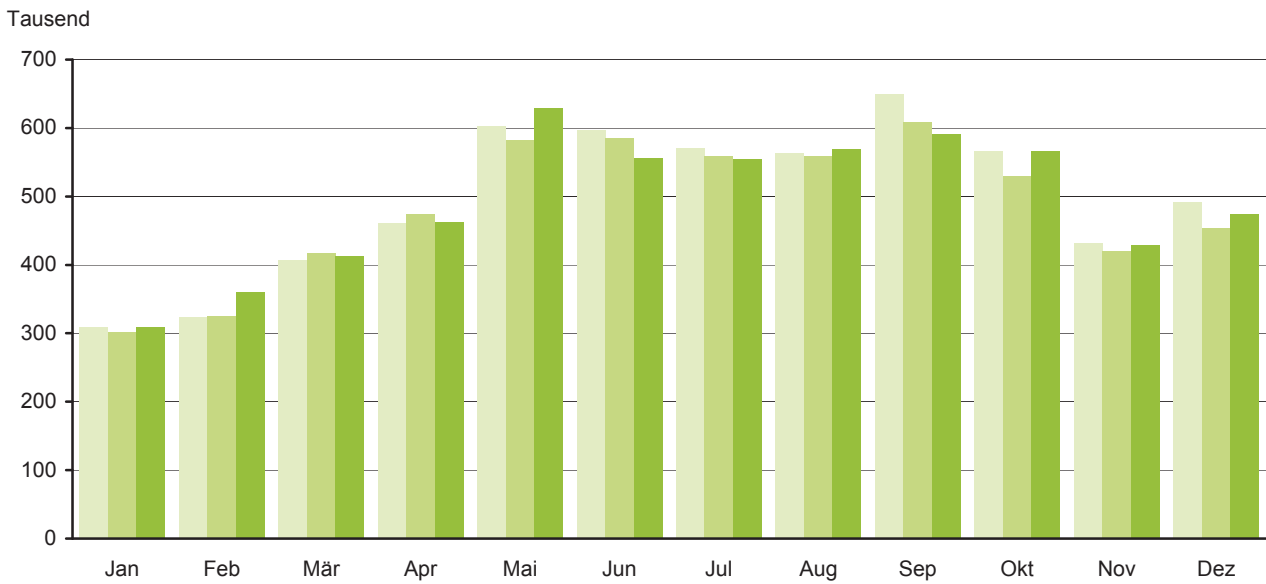
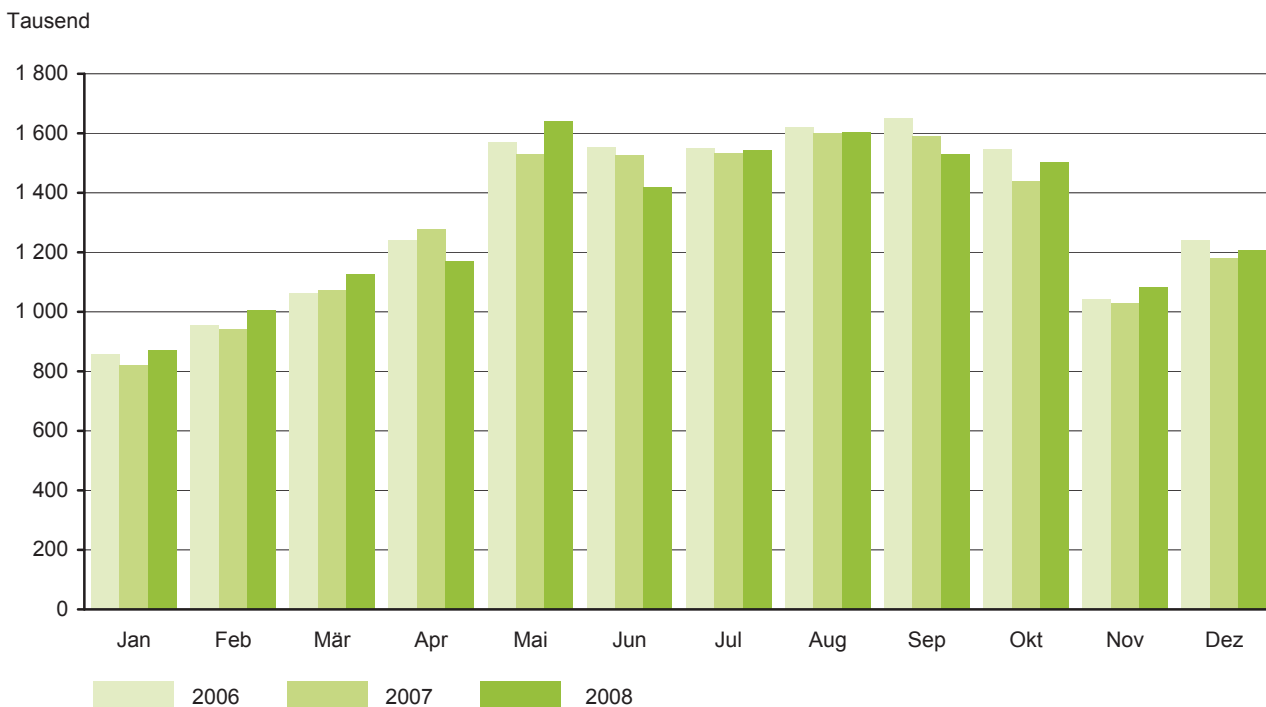
Abb. 1 Ankünfte in sächsischen Beherbergungsstätten 2006 bis 2008**Abb. 2 Übernachtungen in sächsischen Beherbergungsstätten 2006 bis 2008**

Abb. 3 Anteil der Betriebsarten an den Ankünften (Gästezahl) und Übernachtungen 2008

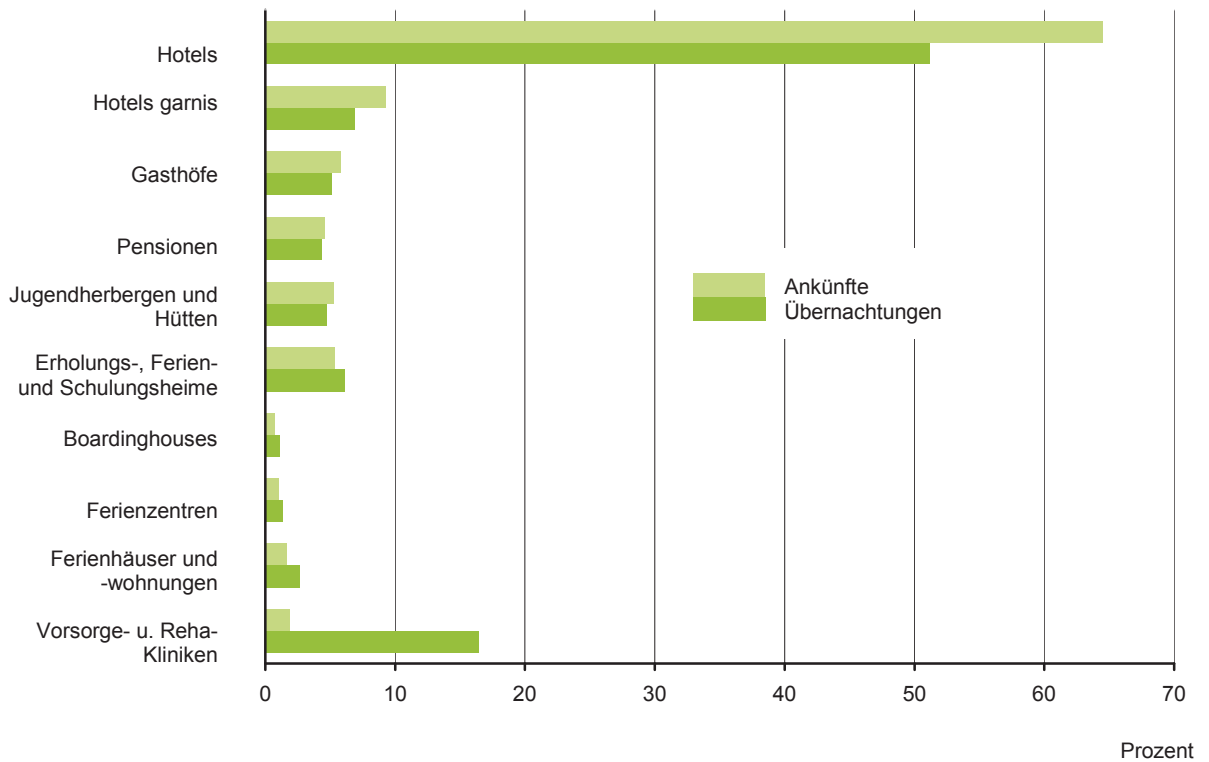


Abb. 4 Anteil der Reisegebiete an der Gästezahl und den Übernachtungen 2008



1. Beherbergungsstätten, Gästebetten und deren Auslastung sowie Ankünfte, Übernachtungen und Aufenthaltsdauer 2006 bis 2008 nach Monaten

Monat Jahr	Betriebe		Angebotene Gästebetten	Durchschnittliche Auslastung der angebotenen Gästebetten in % ³⁾	Ankünfte	Über- nachtungen	Durchschnittliche Aufenthaltsdauer in Tagen ⁴⁾
	ins- gesamt ¹⁾	darunter geöffnete Betriebe ²⁾					
2006							
Januar	2 125	1 919	100 881	27,7	309 107	859 261	2,8
Februar	2 141	1 938	101 727	33,6	323 339	954 823	3,0
März	2 137	1 957	102 443	33,6	407 430	1 062 180	2,6
April	2 133	2 059	108 258	38,7	461 173	1 242 365	2,7
Mai	2 133	2 093	111 083	45,7	603 018	1 571 520	2,6
Juni	2 127	2 088	111 069	46,7	597 028	1 554 518	2,6
Juli	2 126	2 088	111 368	45,0	571 155	1 551 396	2,7
August	2 119	2 075	111 284	47,1	564 131	1 621 002	2,9
September	2 117	2 078	111 214	49,5	649 415	1 650 206	2,5
Oktober	2 118	2 061	109 833	45,7	566 013	1 547 701	2,7
November	2 113	1 946	104 470	33,6	432 427	1 044 192	2,4
Dezember	2 102	1 952	104 567	38,7	491 625	1 241 633	2,5
Insgesamt	x	x	x	40,8	5 975 861	15 900 797	2,7
2007							
Januar	2 093	1 885	102 397	26,2	300 999	821 165	2,7
Februar	2 090	1 896	103 128	32,7	325 610	943 523	2,9
März	2 088	1 919	104 228	33,4	417 154	1 073 088	2,6
April	2 090	2 036	109 167	39,2	474 650	1 277 275	2,7
Mai	2 091	2 064	111 345	44,3	582 730	1 528 550	2,6
Juni	2 086	2 061	111 569	45,6	585 402	1 526 051	2,6
Juli	2 077	2 053	111 410	44,4	558 902	1 532 366	2,7
August	2 077	2 049	111 102	46,6	558 702	1 602 211	2,9
September	2 071	2 039	110 880	47,8	608 468	1 589 419	2,6
Oktober	2 065	2 012	108 745	42,9	529 348	1 440 872	2,7
November	2 060	1 906	104 322	33,2	420 418	1 029 186	2,4
Dezember	2 056	1 904	104 254	36,8	453 538	1 180 412	2,6
Insgesamt	x	x	x	39,7	5 815 921	15 544 118	2,7
2008							
Januar	2 142	1 930	105 728	26,8	308 396	870 943	2,8
Februar	2 136	1 937	106 013	32,8	359 508	1 004 214	2,8
März	2 134	1 990	107 799	33,9	413 167	1 125 371	2,7
April	2 126	2 064	111 570	35,1	462 277	1 169 309	2,5
Mai	2 124	2 094	113 509	46,7	628 565	1 642 225	2,6
Juni	2 123	2 094	113 919	41,5	555 366	1 418 352	2,6
Juli	2 121	2 097	115 309	43,2	554 170	1 541 803	2,8
August	2 120	2 093	115 097	45,0	569 679	1 603 191	2,8
September	2 115	2 084	115 170	44,4	591 425	1 531 684	2,6
Oktober	2 111	2 060	114 199	42,6	565 919	1 504 188	2,7
November	2 111	1 960	109 593	33,2	428 981	1 082 636	2,5
Dezember	2 112	1 970	109 979	35,6	474 526	1 207 117	2,5
Insgesamt	x	x	x	38,6	5 911 979	15 701 033	2,7

1) Ergebnisse der Kapazitätserhebung 1999 einschließlich Zu- und Abgänge

2) ganz oder teilweise geöffnet

3) rechnerischer Wert (Übernachtungen/angebotene Bettentage) x 100

4) rechnerischer Wert Übernachtungen/Ankünfte

2. Beherbergungsstätten, Gästebetten und deren Auslastung nach Betriebsarten

Betriebsart	Betriebe		Gästebetten		Durchschnittliche Auslastung der angebotenen Gästebetten in % ³⁾
	ins- gesamt ¹⁾	darunter geöffnete Betriebe ²⁾	ins- gesamt ¹⁾	darunter angebotene Gästebetten	
Dezember 2007					
Hotels	669	646	54 646	53 333	41,7
Hotels garnis	116	115	7 622	7 479	35,8
Gasthöfe	526	496	10 399	9 780	21,8
Pensionen	353	322	7 022	6 427	21,6
Zusammen	1 664	1 579	79 689	77 019	36,9
Jugendherbergen und Hütten	110	91	7 651	6 486	17,6
Erholungs-, Ferien- und Schulungsheime	110	97	9 697	7 073	20,7
Boardinghouses	13	13	1 065	1 049	39,8
Ferienzentren	8	7	1 597	1 435	37,9
Ferienhäuser und -wohnungen	117	83	4 620	2 978	25,2
Zusammen	358	291	24 630	19 021	22,7
Vorsorge- und Reha-Kliniken	34	34	8 300	8 214	68,3
Beherbergungsstätten insgesamt	2 056	1 904	112 619	104 254	36,8
darunter ohne Vorsorge- u. Reha-Kliniken	2 022	1 870	104 319	96 040	34,1
Dezember 2008					
Hotels	686	670	57 649	56 474	40,8
Hotels garnis	122	120	7 875	7 818	33,4
Gasthöfe	517	488	10 236	9 630	21,4
Pensionen	383	354	7 537	6 997	21,4
Zusammen	1 708	1 632	83 297	80 919	36,1
Jugendherbergen und Hütten	116	93	8 910	6 858	16,8
Erholungs-, Ferien- und Schulungsheime	108	100	8 804	7 789	16,8
Boardinghouses	11	11	1 143	1 134	40,6
Ferienzentren	8	7	1 609	1 549	28,0
Ferienhäuser und -wohnungen	125	91	4 716	3 220	23,4
Zusammen	368	302	25 182	20 550	20,0
Vorsorge- und Reha-Kliniken	36	36	8 544	8 510	69,1
Beherbergungsstätten insgesamt	2 112	1 970	117 023	109 979	35,6
darunter ohne Vorsorge- u. Reha-Kliniken	2 076	1 934	108 479	101 469	32,8

1) Ergebnisse der Kapazitätserhebung 1999 einschließlich Zu- und Abgänge

2) ganz oder teilweise geöffnet

3) rechnerischer Wert (Übernachtungen/angebotene Bettentage) x 100

3. Ankünfte, Übernachtungen und Aufenthaltsdauer in Beherbergungsstätten nach Betriebsarten

Betriebsart	Ankünfte	Veränderung gegenüber dem Vorjahreszeitraum in %	Übernachtungen	Veränderung gegenüber dem Vorjahreszeitraum in %	Durchschnittliche Aufenthaltsdauer in Tagen ¹⁾
Dezember 2008					
Hotels	333 900	5,8	710 291	3,6	2,1
Hotels garnis	41 956	2,4	79 831	-0,8	1,9
Gasthöfe	27 444	-1,2	63 639	-3,1	2,3
Pensionen	18 762	9,9	46 177	8,2	2,5
Zusammen	422 062	5,2	899 938	2,9	2,1
Jugendherbergen und Hütten	16 011	-0,2	35 059	-0,5	2,2
Erholungs-, Ferien- und Schulungsheime	14 181	-8,2	40 208	-9,5	2,8
Boardinghouses	4 307	28,7	14 286	10,4	3,3
Ferienzentren	4 714	-7,9	13 221	-21,6	2,8
Ferienhäuser und -wohnungen	5 888	4,4	23 398	0,7	4,0
Zusammen	45 101	-1,1	126 172	-4,9	2,8
Vorsorge- und Reha-Kliniken	7 363	12,0	181 007	4,5	24,6
Beherbergungsstätten insgesamt	474 526	4,6	1 207 117	2,3	2,5
darunter ohne Vorsorge- u. Reha-Kliniken	467 163	4,5	1 026 110	1,9	2,2

1) rechnerischer Wert Übernachtungen/Ankünfte

4. Beherbergungsstätten, Gästebetten und deren Auslastung 2007 und 2008 nach Betriebsarten

Betriebsart	Betriebe		Angebotene Gästebetten	Durchschnittliche Auslastung der angebotenen Gästebetten in % ³⁾	Veränderung gegenüber dem Vorjahr in %-punkten
	ins- gesamt ¹⁾	darunter geöffnete Betriebe ²⁾			
			zum 31.07. des Jahres		
2007					
Hotels	673	665	54 215	41,4	-1,4
Hotels garnis	117	116	7 458	40,9	-2,4
Gasthöfe	534	528	10 413	22,7	-0,5
Pensionen	357	354	6 864	27,6	-0,7
Zusammen	1 681	1 663	78 950	37,8	-1,2
Jugendherbergen und Hütten	110	108	7 506	27,8	-0,7
Erholungs-, Ferien- und Schulungsheime	112	110	9 580	30,6	-2,1
Boardinghouses	13	13	1 063	42,2	-0,7
Ferienzentren	8	8	1 597	42,1	-2,1
Ferienhäuser und -wohnungen	119	117	4 488	27,1	-2,6
Zusammen	362	356	24 234	30,5	-1,7
Vorsorge- und Reha-Kliniken	34	34	8 226	81,8	2,8
Beherbergungsstätten insgesamt	2 077	2 053	111 410	39,7	-1,1
darunter ohne Vorsorge- u. Reha-Kliniken	2 043	2 019	103 184	36,2	-1,4
2008					
Hotels	688	675	56 359	39,5	-1,9
Hotels garnis	123	122	7 809	38,2	-2,7
Gasthöfe	527	522	10 244	22,4	-0,3
Pensionen	377	373	7 291	26,6	-1,0
Zusammen	1 715	1 692	81 703	36,1	-1,6
Jugendherbergen und Hütten	116	115	8 074	26,9	-0,9
Erholungs-, Ferien- und Schulungsheime	111	111	9 682	31,5	0,9
Boardinghouses	13	13	1 154	42,0	-0,1
Ferienzentren	8	8	1 597	38,1	-4,0
Ferienhäuser und -wohnungen	122	122	4 566	29,7	2,6
Zusammen	370	369	25 073	30,6	0,2
Vorsorge- und Reha-Kliniken	36	36	8 533	82,9	1,2
Beherbergungsstätten insgesamt	2 121	2 097	115 309	38,6	-1,1
darunter ohne Vorsorge- u. Reha-Kliniken	2 085	2 061	106 776	34,9	-1,3

1) Ergebnisse der Kapazitätserhebung 1999 einschließlich Zu- und Abgänge; 2) ganz oder teilweise geöffnet
3) rechnerischer Wert (Übernachtungen/angebotene Bettentage) x 100

5. Ankünfte, Übernachtungen und Aufenthaltsdauer in Beherbergungsstätten 2007 und 2008 nach Betriebsarten

Betriebsart	Ankünfte	Veränderung gegenüber dem Vorjahreszeitraum in %	Übernachtungen	Veränderung gegenüber dem Vorjahreszeitraum in %	Durchschnittliche Aufenthaltsdauer in Tagen ¹⁾
2007					
Hotels	3 771 334	-2,4	8 097 475	-2,6	2,1
Hotels garnis	543 269	-8,0	1 116 516	-6,9	2,1
Gasthöfe	348 751	-4,4	823 924	-4,4	2,4
Pensionen	256 022	-1,5	667 812	-3,1	2,6
Zusammen	4 919 376	-3,2	10 705 727	-3,3	2,2
Jugendherbergen und Hütten	286 693	0,6	698 987	-1,5	2,4
Erholungs-, Ferien- und Schulungsheime	314 360	-0,9	933 051	-3,5	3,0
Boardinghouses	36 385	-1,3	160 628	4,3	4,4
Ferienzentren	67 193	-1,1	231 075	-6,0	3,4
Ferienhäuser und -wohnungen	86 139	-1,1	363 045	-5,1	4,2
Zusammen	790 770	-0,4	2 386 786	-2,9	3,0
Vorsorge- und Reha-Kliniken	105 775	3,4	2 451 605	3,2	23,2
Beherbergungsstätten insgesamt	5 815 921	-2,7	15 544 118	-2,2	2,7
darunter ohne Vorsorge- u. Reha-Kliniken	5 710 146	-2,8	13 092 513	-3,2	2,3
2008					
Hotels	3 811 343	1,1	8 029 652	-0,8	2,1
Hotels garnis	540 659	-0,5	1 081 185	-3,2	2,0
Gasthöfe	345 028	-1,1	808 183	-1,9	2,3
Pensionen	270 039	5,5	685 518	2,7	2,5
Zusammen	4 967 069	1,0	10 604 538	-0,9	2,1
Jugendherbergen und Hütten	312 008	8,8	746 443	6,8	2,4
Erholungs-, Ferien- und Schulungsheime	317 059	0,9	965 148	3,4	3,0
Boardinghouses	43 754	20,3	173 487	8,0	4,0
Ferienzentren	63 062	-6,1	214 449	-7,2	3,4
Ferienhäuser und -wohnungen	99 033	15,0	412 529	13,6	4,2
Zusammen	834 916	5,6	2 512 056	5,2	3,0
Vorsorge- und Reha-Kliniken	109 994	4,0	2 584 439	5,4	23,5
Beherbergungsstätten insgesamt	5 911 979	1,7	15 701 033	1,0	2,7
darunter ohne Vorsorge- u. Reha-Kliniken	5 801 985	1,6	13 116 594	0,2	2,3

1) rechnerischer Wert Übernachtungen/Ankünfte

6. Beherbergungsstätten, Gästebetten und deren Auslastung im Dezember 2008 nach Reisegebieten und Betriebsarten

Reisegebiet Betriebsart	Betriebe		Gästebetten		Durchschnittliche Auslastung der angebotenen Gästebetten in % ³⁾
	ins- gesamt ¹⁾	darunter geöffnete Betriebe ²⁾	ins- gesamt ¹⁾	darunter angebotene Gästebetten	
Oberlausitz/ Niederschlesien					
Hotels	94	92	5 076	4 730	23,6
Hotels garnis	15	15	626	625	21,2
Gasthöfe	94	90	1 892	1 834	17,6
Pensionen	59	57	1 098	1 041	17,6
Zusammen	262	254	8 692	8 230	21,3
Jugendherbergen und Hütten	21	15	1 179	975	11,7
Erholungs-, Ferien-, Schulungs- heime und Boardinghouses	28	25	2 673	2 123	12,0
Ferienzentren, -häuser und -wohnungen	33	17	1 685	1 029	20,9
Vorsorge- und Reha-Kliniken	6	6	779	772	57,1
Beherbergungsstätten insgesamt	350	317	15 008	13 129	21,0
darunter ohne Vorsorge- u. Reha-Kliniken	344	311	14 229	12 357	18,9
Sächsische Schweiz					
Hotels	51	46	3 503	3 244	25,7
Hotels garnis	5	4	277	257	34,2
Gasthöfe	70	52	1 595	1 199	12,7
Pensionen	42	27	832	590	13,2
Zusammen	168	129	6 207	5 290	21,7
Jugendherbergen und Hütten	16	12	1 233	1 073	10,2
Erholungs-, Ferien-, Schulungs- heime und Boardinghouses	8	6	924	638	9,2
Ferienzentren, -häuser und -wohnungen	17	12	336	218	13,0
Vorsorge- und Reha-Kliniken	4	4	1 227	1 215	71,5
Beherbergungsstätten insgesamt	213	163	9 927	8 434	26,3
darunter ohne Vorsorge- u. Reha-Kliniken	209	159	8 700	7 219	18,6
Sächsisches Elbland					
Hotels	69	69	5 244	5 230	29,4
Hotels garnis	13	13	913	912	24,2
Gasthöfe	52	48	940	859	14,5
Pensionen	54	52	1 106	1 053	20,3
Zusammen	188	182	8 203	8 054	26,1
Jugendherbergen und Hütten	9	7	385	295	14,5
Erholungs-, Ferien-, Schulungs- heime und Boardinghouses	6	6	212	210	15,1
Ferienzentren, -häuser und -wohnungen	9	7	376	140	19,6
Vorsorge- und Reha-Kliniken	3	3	1 695	1 695	69,1
Beherbergungsstätten insgesamt	215	205	10 871	10 394	32,5
darunter ohne Vorsorge- u. Reha-Kliniken	212	202	9 176	8 699	25,3

1) Ergebnisse der Kapazitätserhebung 1999 einschließlich Zu- und Abgänge; 2) ganz oder teilweise geöffnet
3) rechnerischer Wert (Übernachtungen/angebotene Bettentage) x 100

Noch: 6. Beherbergungsstätten, Gästebetten und deren Auslastung im Dezember 2008
nach Reisegebieten und Betriebsarten

Reisegebiet Betriebsart	Betriebe		Gästebetten		Durchschnittliche Auslastung der angebotenen Gästebetten in % ³⁾
	ins- gesamt ¹⁾	darunter geöffnete Betriebe ²⁾	ins- gesamt ¹⁾	darunter angebotene Gästebetten	
Erzgebirge					
Hotels	179	176	11 329	11 124	52,8
Hotels garnis	16	16	484	481	27,6
Gasthöfe	172	172	3 365	3 336	30,2
Pensionen	76	75	1 509	1 476	25,5
Zusammen	443	439	16 687	16 417	45,0
Jugendherbergen und Hütten	33	31	2 043	1 984	14,5
Erholungs-, Ferien-, Schulungs- heime und Boardinghouses	39	39	2 573	2 561	24,1
Ferienzentren, -häuser und -wohnungen	37	34	1 556	1 368	26,5
Vorsorge- und Reha-Kliniken	7	7	1 213	1 199	73,8
Beherbergungsstätten insgesamt	559	550	24 072	23 529	40,6
darunter ohne Vorsorge- u. Reha-Kliniken	552	543	22 859	22 330	38,8
Sächsisches Burgen- und Heideland					
Hotels	104	101	6 299	6 124	26,4
Hotels garnis	17	17	1 027	1 027	25,7
Gasthöfe	61	59	1 185	1 158	15,0
Pensionen	52	47	959	878	17,4
Zusammen	234	224	9 470	9 187	24,0
Jugendherbergen und Hütten	16	9	2 086	689	7,1
Erholungs-, Ferien-, Schulungs- heime und Boardinghouses	19	17	1 131	1 037	13,9
Ferienzentren, -häuser und -wohnungen	18	11	628	370	15,5
Vorsorge- und Reha-Kliniken	7	7	1 533	1 533	78,4
Beherbergungsstätten insgesamt	294	268	14 848	12 816	28,6
darunter ohne Vorsorge- u. Reha-Kliniken	287	261	13 315	11 283	21,8
Vogtland					
Hotels	52	51	2 370	2 328	31,3
Hotels garnis	5	5	139	138	13,2
Gasthöfe	42	42	818	813	19,7
Pensionen	35	33	629	598	9,8
Zusammen	134	131	3 956	3 877	24,9
Jugendherbergen und Hütten	6	5	443	363	22,1
Erholungs-, Ferien-, Schulungs- heime und Boardinghouses	9	9	952	932	15,9
Ferienzentren, -häuser und -wohnungen	12	11	1 248	1 238	35,5
Vorsorge- und Reha-Kliniken	8	8	1 997	1 996	61,4
Beherbergungsstätten insgesamt	169	164	8 596	8 406	34,1
darunter ohne Vorsorge- u. Reha-Kliniken	161	156	6 599	6 410	25,5

1) Ergebnisse der Kapazitätserhebung 1999 einschließlich Zu- und Abgänge; 2) ganz oder teilweise geöffnet
3) rechnerischer Wert (Übernachtungen/angebotene Bettentage) x 100

Noch: 6. Beherbergungsstätten, Gästebetten und deren Auslastung im Dezember 2008
nach Reisegebieten und Betriebsarten

Reisegebiet Betriebsart	Betriebe		Gästebetten		Durchschnittliche Auslastung der angebotenen Gästebetten in % ³⁾
	ins- gesamt ¹⁾	darunter geöffnete Betriebe ²⁾	ins- gesamt ¹⁾	darunter angebotene Gästebetten	
Stadt Dresden					
Hotels	77	76	13 595	13 510	52,7
Hotels garnis	22	22	1 945	1 945	47,7
Gasthöfe	17	16	314	304	28,9
Pensionen	36	35	746	726	36,0
Zusammen	152	149	16 600	16 485	50,9
Jugendherbergen und Hütten	9	9	1 064	1 064	34,8
Erholungs-, Ferien-, Schulungs- heime und Boardinghouses	4	3	490	430	65,6
Beherbergungsstätten insgesamt	169	165	18 260	18 085	50,3
Stadt Leipzig					
Hotels	38	38	7 615	7 607	44,0
Hotels garnis	25	24	2 108	2 077	35,6
Gasthöfe	4	4	69	69	12,3
Pensionen	21	20	528	506	28,7
Zusammen	88	86	10 320	10 259	41,3
Erholungs-, Ferien-, Schulungs- heime und Boardinghouses	3	3	605	605	25,9
Beherbergungsstätten insgesamt	96	94	11 554	11 471	39,2
Stadt Chemnitz					
Hotels	22	21	2 618	2 577	33,3
Hotels garnis	4	4	356	356	24,0
Gasthöfe	5	5	58	58	34,6
Pensionen	8	8	130	129	19,9
Zusammen	39	38	3 162	3 120	31,7
Erholungs-, Ferien-, Schulungs- heime und Boardinghouses	3	3	387	387	19,8
Beherbergungsstätten insgesamt	47	44	3 887	3 715	31,1

1) Ergebnisse der Kapazitätserhebung 1999 einschließlich Zu- und Abgänge; 2) ganz oder teilweise geöffnet

3) rechnerischer Wert (Übernachtungen/angebotene Bettentage) x 100

7. Ankünfte, Übernachtungen und Aufenthaltsdauer in Beherbergungsstätten im Dezember 2008 nach Reisegebieten, dem Herkunftsland der Gäste und Betriebsarten

Reisegebiet Herkunftsland der Gäste Betriebsart	Ankünfte	Veränderung gegenüber dem Vorjahres- zeitraum in %	Über- nachtungen	Veränderung gegenüber dem Vorjahres- zeitraum in %	Durchschnittliche Aufenthaltsdauer in Tagen ¹⁾
Oberlausitz/Niederschlesien					
Bundesrepublik Deutschland	30 336	0,8	82 245	-5,1	2,7
Ausland	1 110	-1,6	2 909	-12,0	2,6
Hotels	16 558	4,7	34 654	0,6	2,1
Hotels garnis	2 034	-0,7	4 098	-17,1	2,0
Gasthöfe	3 819	-6,1	10 000	-5,6	2,6
Pensionen	2 476	39,1	5 688	26,5	2,3
Zusammen	24 887	5,0	54 440	-0,1	2,2
Jugendherbergen und Hütten	1 645	-11,1	3 521	-16,4	2,1
Erholungs-, Ferien-, Schulungs- heime und Boardinghouses	2 792	-26,6	7 842	-21,8	2,8
Ferienzentren, -häuser und -wohnungen	1 535	17,4	6 664	18,2	4,3
Vorsorge- und Reha-Kliniken	587	6,9	12 687	-18,4	21,6
Beherbergungsstätten insgesamt	31 446	0,7	85 154	-5,3	2,7
darunter ohne Vorsorge- u. Reha-Kliniken	30 859	0,6	72 467	-2,6	2,3
Sächsische Schweiz					
Bundesrepublik Deutschland	17 647	10,9	67 141	-0,7	3,8
Ausland	408	28,7	993	24,6	2,4
Hotels	10 824	19,7	25 315	0,6	2,3
Hotels garnis	970	2,6	2 726	-4,1	2,8
Gasthöfe	2 080	-5,8	4 665	-9,3	2,2
Pensionen	957	72,4	2 411	20,1	2,5
Zusammen	14 831	16,3	35 117	-0,2	2,4
Jugendherbergen und Hütten	1 422	11,6	3 380	21,8	2,4
Erholungs-, Ferien-, Schulungs- heime und Boardinghouses	584	-48,5	1 814	-57,4	3,1
Ferienzentren, -häuser und -wohnungen	246	31,6	879	25,6	3,6
Vorsorge- und Reha-Kliniken	972	10,5	26 944	5,5	27,7
Beherbergungsstätten insgesamt	18 055	11,3	68 134	-0,5	3,8
darunter ohne Vorsorge- u. Reha-Kliniken	17 083	11,3	41 190	-4,0	2,4
Sächsisches Elbland					
Bundesrepublik Deutschland	30 393	1,0	94 097	9,8	3,1
Ausland	3 679	38,1	9 609	36,4	2,6
Hotels	23 490	3,9	47 446	17,4	2,0
Hotels garnis	3 585	18,3	6 375	23,0	1,8
Gasthöfe	2 045	-3,5	3 859	-4,7	1,9
Pensionen	2 704	-8,5	6 570	-11,4	2,4
Zusammen	31 824	3,6	64 250	12,6	2,0
Jugendherbergen und Hütten	507	-23,8	1 326	6,7	2,6
Erholungs-, Ferien-, Schulungs- heime und Boardinghouses	270	-13,7	984	-57,0	3,6
Ferienzentren, -häuser und -wohnungen	296	.	849	.	2,9
Vorsorge- und Reha-Kliniken	1 175	.	36 297	.	30,9
Beherbergungsstätten insgesamt	34 072	4,0	103 706	11,8	3,0
darunter ohne Vorsorge- u. Reha-Kliniken	32 897	.	67 409	.	2,0

1) rechnerischer Wert Übernachtungen/Ankünfte

Noch: 7. Ankünfte, Übernachtungen und Aufenthaltsdauer in Beherbergungsstätten im Dezember 2008 nach Reisegebieten, dem Herkunftsland der Gäste und Betriebsarten

Reisegebiet Herkunftsland der Gäste Betriebsart	Ankünfte	Veränderung gegenüber dem Vorjahres- zeitraum in %	Über- nachtungen	Veränderung gegenüber dem Vorjahres- zeitraum in %	Durchschnittliche Aufenthaltsdauer in Tagen ¹⁾
Erzgebirge					
Bundesrepublik Deutschland	96 624	7,6	286 649	4,5	3,0
Ausland	2 491	26,8	8 529	54,2	3,4
Hotels	66 331	11,0	181 994	7,5	2,7
Hotels garnis	2 087	-19,6	4 118	-23,2	2,0
Gasthöfe	12 243	1,5	31 189	3,3	2,5
Pensionen	3 897	7,6	11 677	15,9	3,0
Zusammen	84 558	8,4	228 978	6,6	2,7
Jugendherbergen und Hütten	4 002	17,9	8 936	-10,3	2,2
Erholungs-, Ferien-, Schulungs- heime und Boardinghouses	6 003	12,9	18 815	12,4	3,1
Ferienzentren, -häuser und -wohnungen	2 832	-18,5	11 033	-21,6	3,9
Vorsorge- und Reha-Kliniken	1 720	11,5	27 416	12,8	15,9
Beherbergungsstätten insgesamt	99 115	8,0	295 178	5,4	3,0
darunter ohne Vorsorge- u. Reha-Kliniken	97 395	8,0	267 762	4,7	2,7
Sächs. Burgen- und Heide-land					
Bundesrepublik Deutschland	37 343	4,6	107 797	2,8	2,9
Ausland	2 141	-5,1	4 835	1,6	2,3
Hotels	25 856	5,5	49 525	3,5	1,9
Hotels garnis	4 306	-0,3	8 183	2,7	1,9
Gasthöfe	2 858	0,7	5 356	-16,3	1,9
Pensionen	1 949	4,2	4 642	7,3	2,4
Zusammen	34 969	4,3	67 706	1,8	1,9
Jugendherbergen und Hütten	701	5,6	1 438	41,1	2,1
Erholungs-, Ferien-, Schulungs- heime und Boardinghouses	1 960	-4,4	4 459	17,7	2,3
Ferienzentren, -häuser und -wohnungen	387	34,8	1 780	19,5	4,6
Vorsorge- und Reha-Kliniken	1 467	3,8	37 249	1,3	25,4
Beherbergungsstätten insgesamt	39 484	4,1	112 632	2,8	2,9
darunter ohne Vorsorge- u. Reha-Kliniken	38 017	4,1	75 383	3,5	2,0
Vogtland					
Bundesrepublik Deutschland	19 473	0,3	87 222	-3,5	4,5
Ausland	261	-8,1	593	13,2	2,3
Hotels	8 275	1,4	22 252	0,7	2,7
Hotels garnis	311	11,1	566	-6,3	1,8
Gasthöfe	2 343	-3,3	4 963	-7,0	2,1
Pensionen	781	0,0	1 811	-12,4	2,3
Zusammen	11 710	0,6	29 592	-1,7	2,5
Jugendherbergen und Hütten	714	36,5	1 997	40,8	2,8
Erholungs-, Ferien-, Schulungs- heime und Boardinghouses	1 308	-14,1	4 608	-20,0	3,5
Ferienzentren, -häuser und -wohnungen	4 615	-2,2	13 607	-16,0	2,9
Vorsorge- und Reha-Kliniken	1 387	6,7	38 011	1,5	27,4
Beherbergungsstätten insgesamt	19 734	0,1	87 815	-3,4	4,4
darunter ohne Vorsorge- u. Reha-Kliniken	18 347	-0,3	49 804	-6,9	2,7

1) rechnerischer Wert Übernachtungen/Ankünfte

Noch: 7. Ankünfte, Übernachtungen und Aufenthaltsdauer in Beherbergungsstätten im Dezember 2008
nach Reisegebieten, dem Herkunftsland der Gäste und Betriebsarten

Reisegebiet Herkunftsland der Gäste Betriebsart	Ankünfte	Veränderung gegenüber dem Vorjahres- zeitraum in %	Über- nachtungen	Veränderung gegenüber dem Vorjahres- zeitraum in %	Durchschnittliche Aufenthaltsdauer in Tagen ¹⁾
Stadt Dresden					
Bundesrepublik Deutschland	119 077	6,0	244 016	2,7	2,0
Ausland	16 537	12,3	35 878	7,3	2,2
Hotels	107 878	8,2	219 357	3,7	2,0
Hotels garnis	13 553	-1,5	28 204	-5,9	2,1
Gasthöfe	1 575	-2,9	2 721	-12,4	1,7
Pensionen	3 530	0,1	8 085	0,2	2,3
Zusammen	126 536	6,7	258 367	2,2	2,0
Jugendherbergen und Hütten Erholungs-, Ferien-, Schulungs- heime und Boardinghouses	5 385	-13,0	11 338	-2,9	2,1
	3 162	64,3	8 748	54,4	2,8
Beherbergungsstätten insgesamt	135 614	6,7	279 894	3,3	2,1
Stadt Leipzig					
Bundesrepublik Deutschland	68 119	-1,0	117 524	-3,7	1,7
Ausland	10 620	14,7	21 263	11,8	2,0
Hotels	59 689	-0,3	103 155	-3,5	1,7
Hotels garnis	13 314	4,9	22 907	5,4	1,7
Gasthöfe	192	35,2	263	4,0	1,4
Pensionen	2 016	12,9	4 496	13,8	2,2
Zusammen	75 211	1,0	130 821	-1,5	1,7
Erholungs-, Ferien-, Schulungs- heime und Boardinghouses	1 953	-0,6	4 852	-8,5	2,5
Beherbergungsstätten insgesamt	78 739	0,9	138 787	-1,6	1,8
Stadt Chemnitz					
Bundesrepublik Deutschland	16 114	-2,9	30 870	-3,5	1,9
Ausland	2 153	-4,4	4 947	1,1	2,3
Hotels	14 999	-6,6	26 593	-5,1	1,8
Hotels garnis	1 796	36,5	2 654	43,8	1,5
Gasthöfe	289	-3,3	623	3,1	2,2
Pensionen	452	128,3	797	195,2	1,8
Zusammen	17 536	-1,8	30 667	-0,2	1,7
Erholungs-, Ferien-, Schulungs- heime und Boardinghouses	456	-39,7	2 372	-32,7	5,2
Beherbergungsstätten insgesamt	18 267	-3,1	35 817	-2,9	2,0

1) rechnerischer Wert Übernachtungen/Ankünfte

8. Beherbergungsstätten, Gästebetten und deren Auslastung 2008 nach Reisegebieten und Betriebsarten

Reisegebiet Betriebsart	Betriebe		Gästebetten		Durchschnittliche Auslastung der angebotenen Gästebetten in % ³⁾
	ins- gesamt ¹⁾	darunter geöffnete Betriebe ²⁾	ins- gesamt ¹⁾	darunter angebotene Gästebetten	
zum 31.07. des Jahres					
Oberlausitz/ Niederschlesien					
Hotels	95	94	5 083	5 006	30,7
Hotels garnis	14	14	608	535	29,1
Gasthöfe	95	95	1 919	1 912	20,6
Pensionen	53	52	991	965	26,3
Zusammen	257	255	8 601	8 418	27,8
Jugendherbergen und Hütten	21	21	1 173	1 161	18,8
Erholungs-, Ferien-, Schulungs- heime und Boardinghouses	28	28	2 673	2 673	28,2
Ferienzentren, -häuser und -wohnungen	33	33	1 679	1 650	31,9
Vorsorge- und Reha-Kliniken	6	6	787	779	75,7
Beherbergungsstätten insgesamt	345	343	14 913	14 681	30,3
darunter ohne Vorsorge- u. Reha-Kliniken	339	337	14 126	13 902	27,5
Sächsische Schweiz					
Hotels	51	51	3 491	3 476	41,7
Hotels garnis	5	5	277	277	46,4
Gasthöfe	72	72	1 633	1 617	28,9
Pensionen	42	42	830	828	30,5
Zusammen	170	170	6 231	6 198	37,3
Jugendherbergen und Hütten	16	16	1 233	1 233	27,1
Erholungs-, Ferien-, Schulungs- heime und Boardinghouses	8	8	924	794	37,2
Ferienzentren, -häuser und -wohnungen	15	15	371	300	32,7
Vorsorge- und Reha-Kliniken	4	4	1 227	1 222	82,1
Beherbergungsstätten insgesamt	213	213	9 986	9 747	42,0
darunter ohne Vorsorge- u. Reha-Kliniken	209	209	8 759	8 525	35,7
Sächsisches Elbland					
Hotels	70	68	4 933	4 909	30,7
Hotels garnis	13	13	917	912	25,0
Gasthöfe	53	52	965	909	19,0
Pensionen	54	54	1 098	1 094	26,4
Zusammen	190	187	7 913	7 824	28,0
Jugendherbergen und Hütten	9	9	385	384	22,1
Erholungs-, Ferien-, Schulungs- heime und Boardinghouses	6	6	232	210	32,7
Ferienzentren, -häuser und -wohnungen	9	9	374	374	22,6
Vorsorge- und Reha-Kliniken	3	3	1 695	1 695	85,3
Beherbergungsstätten insgesamt	217	214	10 599	10 487	37,3
darunter ohne Vorsorge- u. Reha-Kliniken	214	211	8 904	8 792	27,7

1) Ergebnisse der Kapazitätserhebung 1999 einschließlich Zu- und Abgänge; 2) ganz oder teilweise geöffnet

3) rechnerischer Wert (Übernachtungen/angebotene Bettentage) x 100

Noch: 8. Beherbergungsstätten, Gästebetten und deren Auslastung 2008
nach Reisegebieten und Betriebsarten

Reisegebiet Betriebsart	Betriebe		Gästebetten		Durchschnittliche Auslastung der angebotenen Gästebetten in % ³⁾
	ins- gesamt ¹⁾	darunter geöffnete Betriebe ²⁾	ins- gesamt ¹⁾	darunter angebotene Gästebetten	
zum 31.07. des Jahres					
Erzgebirge					
Hotels	179	171	11 081	10 642	38,5
Hotels garnis	17	16	531	501	32,0
Gasthöfe	176	175	3 427	3 376	21,8
Pensionen	74	73	1 466	1 440	20,3
Zusammen	446	435	16 505	15 959	33,2
Jugendherbergen und Hütten	33	32	2 045	1 998	21,2
Erholungs-, Ferien-, Schulungs- heime und Boardinghouses	40	40	2 657	2 639	30,8
Ferienzentren, -häuser und -wohnungen	37	37	1 542	1 532	27,3
Vorsorge- und Reha-Kliniken	7	7	1 221	1 207	88,9
Beherbergungsstätten insgesamt	563	551	23 970	23 335	34,5
darunter ohne Vorsorge- u. Reha-Kliniken	556	544	22 749	22 128	31,5
Sächsisches Burgen- und Heideland					
Hotels	106	105	6 429	6 300	27,5
Hotels garnis	17	17	1 027	1 027	37,4
Gasthöfe	62	61	1 215	1 184	19,6
Pensionen	53	52	973	950	24,3
Zusammen	238	235	9 644	9 461	27,2
Jugendherbergen und Hütten	15	15	1 246	1 214	19,7
Erholungs-, Ferien-, Schulungs- heime und Boardinghouses	20	20	1 971	1 971	30,6
Ferienzentren, -häuser und -wohnungen	18	18	608	608	21,7
Vorsorge- und Reha-Kliniken	7	7	1 551	1 533	85,4
Beherbergungsstätten insgesamt	298	295	15 020	14 787	33,2
darunter ohne Vorsorge- u. Reha-Kliniken	291	288	13 469	13 254	26,7
Vogtland					
Hotels	51	51	2 352	2 337	30,5
Hotels garnis	5	5	139	138	21,0
Gasthöfe	42	40	820	779	21,2
Pensionen	35	35	628	620	22,3
Zusammen	133	131	3 939	3 874	27,0
Jugendherbergen und Hütten	6	6	443	443	21,7
Erholungs-, Ferien-, Schulungs- heime und Boardinghouses	10	10	1 072	1 052	37,1
Ferienzentren, -häuser und -wohnungen	11	11	1 232	1 232	44,8
Vorsorge- und Reha-Kliniken	8	8	1 997	1 997	78,7
Beherbergungsstätten insgesamt	168	166	8 683	8 598	42,9
darunter ohne Vorsorge- u. Reha-Kliniken	160	158	6 686	6 601	31,6

1) Ergebnisse der Kapazitätserhebung 1999 einschließlich Zu- und Abgänge; 2) ganz oder teilweise geöffnet
3) rechnerischer Wert (Übernachtungen/angebotene Bettentage) x 100

Noch: 8. Beherbergungsstätten, Gästebetten und deren Auslastung 2008
nach Reisegebieten und Betriebsarten

Reisegebiet Betriebsart	Betriebe		Gästebetten		Durchschnittliche Auslastung der angebotenen Gästebetten in % ³⁾
	ins- gesamt ¹⁾	darunter geöffnete Betriebe ²⁾	ins- gesamt ¹⁾	darunter angebotene Gästebetten	
zum 31.07. des Jahres					
Stadt Dresden					
Hotels	76	76	13 644	13 497	50,6
Hotels garnis	22	22	1 941	1 941	47,8
Gasthöfe	18	18	341	340	31,7
Pensionen	37	36	763	743	38,6
Zusammen	153	152	16 689	16 521	49,4
Jugendherbergen und Hütten	10	10	1 164	1 164	48,5
Erholungs-, Ferien-, Schulungs- heime und Boardinghouses	4	4	490	490	53,7
Beherbergungsstätten insgesamt	171	170	18 440	18 272	49,4
Stadt Leipzig					
Hotels	38	38	7 628	7 615	46,9
Hotels garnis	26	26	2 127	2 122	42,0
Gasthöfe	4	4	69	69	15,2
Pensionen	21	21	533	522	32,4
Zusammen	89	89	10 357	10 328	44,9
Erholungs-, Ferien-, Schulungs- heime und Boardinghouses	4	4	664	658	34,9
Beherbergungsstätten insgesamt	98	98	11 650	11 595	44,2
Stadt Chemnitz					
Hotels	22	21	2 618	2 577	31,6
Hotels garnis	4	4	356	356	22,8
Gasthöfe	5	5	58	58	35,1
Pensionen	8	8	130	129	22,8
Zusammen	39	38	3 162	3 120	30,4
Erholungs-, Ferien-, Schulungs- heime und Boardinghouses	4	4	349	349	34,4
Beherbergungsstätten insgesamt	48	47	3 849	3 807	31,7

1) Ergebnisse der Kapazitätserhebung 1999 einschließlich Zu- und Abgänge; 2) ganz oder teilweise geöffnet

3) rechnerischer Wert (Übernachtungen/angebotene Bettentage) x 100

9. Ankünfte, Übernachtungen und Aufenthaltsdauer in Beherbergungsstätten 2008 nach Reisegebieten, dem Herkunftsland der Gäste und Betriebsarten

Reisegebiet Herkunftsland der Gäste Betriebsart	Ankünfte	Veränderung gegenüber dem Vorjahres- zeitraum in %	Über- nachtungen	Veränderung gegenüber dem Vorjahres- zeitraum in %	Durchschnittliche Aufenthaltsdauer in Tagen ¹⁾
Oberlausitz/Niederschlesien					
Bundesrepublik Deutschland	505 793	6,3	1 428 127	3,6	2,8
Ausland	24 284	4,2	58 122	7,5	2,4
Hotels	259 628	10,1	536 815	6,2	2,1
Hotels garnis	31 328	-2,8	62 791	-2,1	2,0
Gasthöfe	57 449	2,1	139 776	-0,6	2,4
Pensionen	36 763	5,4	89 084	-2,1	2,4
Zusammen	385 168	7,2	828 466	3,4	2,2
Jugendherbergen und Hütten	30 625	7,8	71 768	5,5	2,3
Erholungs-, Ferien-, Schulungs- heime und Boardinghouses	73 248	-0,7	227 744	3,5	3,1
Ferienzentren, -häuser und -wohnungen	32 046	10,9	145 732	14,2	4,5
Vorsorge- und Reha-Kliniken	8 990	3,6	212 539	-1,4	23,6
Beherbergungsstätten insgesamt	530 077	6,2	1 486 249	3,8	2,8
darunter ohne Vorsorge- u. Reha-Kliniken	521 087	6,3	1 273 710	4,7	2,4
Sächsische Schweiz					
Bundesrepublik Deutschland	366 906	6,7	1 351 700	3,3	3,7
Ausland	11 097	13,0	28 726	3,6	2,6
Hotels	186 856	9,5	492 353	7,8	2,6
Hotels garnis	14 841	-2,9	45 324	0,0	3,1
Gasthöfe	52 983	1,2	145 937	-2,1	2,8
Pensionen	26 192	9,3	81 242	0,7	3,1
Zusammen	280 872	7,1	764 856	4,5	2,7
Jugendherbergen und Hütten	43 268	15,0	115 205	10,9	2,7
Erholungs-, Ferien-, Schulungs- heime und Boardinghouses	32 325	2,7	102 710	1,5	3,2
Ferienzentren, -häuser und -wohnungen	7 083	-12,1	30 690	-16,2	4,3
Vorsorge- und Reha-Kliniken	14 455	1,0	366 965	1,1	25,4
Beherbergungsstätten insgesamt	378 003	6,9	1 380 426	3,3	3,7
darunter ohne Vorsorge- u. Reha-Kliniken	363 548	7,1	1 013 461	4,1	2,8
Sächsisches Elbland					
Bundesrepublik Deutschland	405 467	-2,0	1 283 235	1,8	3,2
Ausland	44 516	-9,4	109 921	-14,0	2,5
Hotels	282 830	-4,3	538 936	-9,5	1,9
Hotels garnis	49 485	6,3	82 539	-7,5	1,7
Gasthöfe	31 747	-2,3	62 200	-2,1	2,0
Pensionen	43 091	-8,7	102 807	-9,0	2,4
Zusammen	407 153	-3,5	786 482	-8,7	1,9
Jugendherbergen und Hütten	12 418	-9,3	29 749	-10,0	2,4
Erholungs-, Ferien-, Schulungs- heime und Boardinghouses	4 839	-0,9	25 155	-20,9	5,2
Ferienzentren, -häuser und -wohnungen	7 533	.	22 754	.	3,0
Vorsorge- und Reha-Kliniken	18 040	.	529 016	.	29,3
Beherbergungsstätten insgesamt	449 983	-2,8	1 393 156	0,4	3,1
darunter ohne Vorsorge- u. Reha-Kliniken	431 943	.	864 140	.	2,0

1) rechnerischer Wert Übernachtungen/Ankünfte

Noch: 9. Ankünfte, Übernachtungen und Aufenthaltsdauer in Beherbergungsstätten 2008
nach Reisegebieten, dem Herkunftsland der Gäste und Betriebsarten

Reisegebiet Herkunftsland der Gäste Betriebsart	Ankünfte	Veränderung gegenüber dem Vorjahres- zeitraum in %	Über- nachtungen	Veränderung gegenüber dem Vorjahres- zeitraum in %	Durchschnittliche Aufenthaltsdauer in Tagen ¹⁾
Erzgebirge					
Bundesrepublik Deutschland	915 156	0,5	2 800 904	0,4	3,1
Ausland	35 345	19,4	112 037	28,7	3,2
Hotels	571 512	-1,7	1 514 370	-2,6	2,6
Hotels garnis	28 799	-1,2	56 891	-7,9	2,0
Gasthöfe	108 170	-1,8	266 066	-2,4	2,5
Pensionen	37 298	15,6	107 447	16,8	2,9
Zusammen	745 779	-1,0	1 944 774	-1,8	2,6
Jugendherbergen und Hütten	58 999	6,7	153 406	2,6	2,6
Erholungs-, Ferien-, Schulungs- heime und Boardinghouses	91 006	8,4	283 337	11,1	3,1
Ferienzentren, -häuser und -wohnungen	32 169	24,8	140 462	19,4	4,4
Vorsorge- und Reha-Kliniken	22 548	1,1	390 962	4,3	17,3
Beherbergungsstätten insgesamt	950 501	1,1	2 912 941	1,2	3,1
darunter ohne Vorsorge- u. Reha-Kliniken	927 953	1,1	2 521 979	0,8	2,7
Sächs. Burgen- und Heide-land					
Bundesrepublik Deutschland	572 130	8,6	1 601 911	6,3	2,8
Ausland	42 040	-3,4	88 987	-2,1	2,1
Hotels	339 151	7,4	622 437	6,0	1,8
Hotels garnis	72 772	7,9	140 538	0,4	1,9
Gasthöfe	41 652	0,4	85 142	6,4	2,0
Pensionen	35 969	8,0	80 959	9,0	2,3
Zusammen	489 544	6,9	929 076	5,4	1,9
Jugendherbergen und Hütten	36 533	43,9	80 070	38,8	2,2
Erholungs-, Ferien-, Schulungs- heime und Boardinghouses	58 669	-1,8	162 452	2,7	2,8
Ferienzentren, -häuser und -wohnungen	9 025	27,2	39 885	31,1	4,4
Vorsorge- und Reha-Kliniken	20 399	1,6	479 415	2,0	23,5
Beherbergungsstätten insgesamt	614 170	7,7	1 690 898	5,8	2,8
darunter ohne Vorsorge- u. Reha-Kliniken	593 771	7,9	1 211 483	7,4	2,0
Vogtland					
Bundesrepublik Deutschland	268 458	-4,2	1 291 723	-1,4	4,8
Ausland	5 797	-5,2	13 819	-10,0	2,4
Hotels	100 023	-3,2	257 183	-2,2	2,6
Hotels garnis	5 458	17,7	10 591	9,3	1,9
Gasthöfe	26 868	-9,2	60 231	-6,6	2,2
Pensionen	14 578	-3,1	49 819	-7,4	3,4
Zusammen	146 927	-3,7	377 824	-3,4	2,6
Jugendherbergen und Hütten	10 645	-5,5	28 602	-5,0	2,7
Erholungs-, Ferien-, Schulungs- heime und Boardinghouses	34 318	-7,0	122 277	-2,1	3,6
Ferienzentren, -häuser und -wohnungen	57 566	-6,1	202 120	-8,1	3,5
Vorsorge- und Reha-Kliniken	24 799	2,4	574 719	2,6	23,2
Beherbergungsstätten insgesamt	274 255	-4,2	1 305 542	-1,5	4,8
darunter ohne Vorsorge- u. Reha-Kliniken	249 456	-4,8	730 823	-4,6	2,9

1) rechnerischer Wert Übernachtungen/Ankünfte

Noch: 9. Ankünfte, Übernachtungen und Aufenthaltsdauer in Beherbergungsstätten 2008
nach Reisegebieten, dem Herkunftsland der Gäste und Betriebsarten

Reisegebiet Herkunftsland der Gäste Betriebsart	Ankünfte	Veränderung gegenüber dem Vorjahres- zeitraum in %	Über- nachtungen	Veränderung gegenüber dem Vorjahres- zeitraum in %	Durchschnittliche Aufenthaltsdauer in Tagen ¹⁾
Stadt Dresden					
Bundesrepublik Deutschland	1 252 484	-1,3	2 688 524	-4,0	2,1
Ausland	248 716	8,2	558 700	8,5	2,2
Hotels	1 167 463	0,8	2 471 313	-2,0	2,1
Hotels garnis	149 447	-10,3	335 984	-10,6	2,2
Gasthöfe	20 320	-3,2	37 721	-12,7	1,9
Pensionen	42 755	0,2	102 449	-3,2	2,4
Zusammen	1 379 985	-0,6	2 947 467	-3,3	2,1
Jugendherbergen und Hütten	87 628	1,4	198 894	2,7	2,3
Erholungs-, Ferien-, Schulungs- heime und Boardinghouses	28 052	39,6	84 951	37,8	3,0
Beherbergungsstätten insgesamt	1 501 200	0,2	3 247 224	-2,0	2,2
Stadt Leipzig					
Bundesrepublik Deutschland	828 734	-1,6	1 491 766	-3,2	1,8
Ausland	174 969	17,4	360 981	21,2	2,1
Hotels	736 659	0,5	1 299 227	-0,4	1,8
Hotels garnis	171 613	4,0	321 465	4,6	1,9
Gasthöfe	2 272	25,9	3 742	11,1	1,6
Pensionen	27 719	14,5	60 885	14,4	2,2
Zusammen	938 263	1,5	1 685 319	1,0	1,8
Erholungs-, Ferien-, Schulungs- heime und Boardinghouses	29 044	-5,0	83 062	-2,4	2,9
Beherbergungsstätten insgesamt	1 003 703	1,2	1 852 747	0,8	1,8
Stadt Chemnitz					
Bundesrepublik Deutschland	181 025	0,4	363 861	-0,7	2,0
Ausland	29 062	-12,7	67 989	2,8	2,3
Hotels	167 221	-5,9	297 018	-3,5	1,8
Hotels garnis	16 916	3,8	25 062	8,1	1,5
Gasthöfe	3 567	-1,8	7 368	6,4	2,1
Pensionen	5 674	133,1	10 826	161,7	1,9
Zusammen	193 378	-3,3	340 274	-0,5	1,8
Erholungs-, Ferien-, Schulungs- heime und Boardinghouses	9 312	-0,4	46 947	-15,5	5,0
Beherbergungsstätten insgesamt	210 087	-1,6	431 850	-0,1	2,1

1) rechnerischer Wert Übernachtungen/Ankünfte

10. Beherbergungsstätten, Gästebetten und deren Auslastung im Dezember 2008 nach Kreisfreien Städten und Landkreisen

Kreisfreie Stadt Landkreis Direktionsbezirk Land	Betriebe		Gästebetten		Durchschnittliche Auslastung der angebotenen Gästebetten in % ³⁾
	ins- gesamt ¹⁾	darunter geöffnete Betriebe ²⁾	ins- gesamt ¹⁾	darunter angebotene Gästebetten	
Chemnitz, Stadt	47	44	3 887	3 715	31,1
Erzgebirgskreis	304	300	13 414	13 135	45,1
Mittelsachsen	181	168	7 261	6 546	32,9
Vogtlandkreis	165	160	8 455	8 265	34,1
Zwickau	100	97	4 969	4 010	23,9
Direktionsbezirk Chemnitz	797	769	37 986	35 671	36,5
Dresden, Stadt	169	165	18 260	18 085	50,3
Bautzen	168	152	5 918	5 402	22,3
Görlitz	201	184	9 648	8 281	20,2
Meißen	135	127	6 234	5 823	26,2
Sächsische Schweiz- Osterzgebirge	350	296	17 464	15 815	34,0
Direktionsbezirk Dresden	1 023	924	57 524	53 406	35,3
Leipzig, Stadt	96	94	11 554	11 471	39,2
Leipzig	92	87	4 598	4 356	32,6
Nordsachsen	104	96	5 361	5 075	27,5
Direktionsbezirk Leipzig	292	277	21 513	20 902	35,0
Sachsen	2 112	1 970	117 023	109 979	35,6

11. Hotels, Gästebetten und deren Auslastung im Dezember 2008 nach Kreisfreien Städten und Landkreisen

Kreisfreie Stadt Landkreis Direktionsbezirk Land	Betriebe		Gästebetten		Durchschnittliche Auslastung der angebotenen Gästebetten in % ³⁾
	ins- gesamt ¹⁾	darunter geöffnete Betriebe ²⁾	ins- gesamt ¹⁾	darunter angebotene Gästebetten	
Chemnitz, Stadt	22	21	2 618	2 577	33,3
Erzgebirgskreis	97	96	6 223	6 116	60,9
Mittelsachsen	62	60	3 442	3 350	39,1
Vogtlandkreis	50	49	2 261	2 219	30,6
Zwickau	37	37	2 414	2 408	31,1
Direktionsbezirk Chemnitz	268	263	16 958	16 670	44,0
Dresden, Stadt	77	76	13 595	13 510	52,7
Bautzen	42	41	2 044	2 009	23,4
Görlitz	55	54	3 183	2 870	24,4
Meißen	46	46	3 590	3 579	28,3
Sächsische Schweiz- Osterzgebirge	91	85	6 565	6 255	34,1
Direktionsbezirk Dresden	311	302	28 977	28 223	40,5
Leipzig, Stadt	38	38	7 615	7 607	44,0
Leipzig	33	33	1 894	1 856	26,0
Nordsachsen	36	34	2 205	2 118	21,0
Direktionsbezirk Leipzig	107	105	11 714	11 581	36,9
Sachsen	686	670	57 649	56 474	40,8

1) Ergebnisse der Kapazitätserhebung 1999 einschließlich Zu- und Abgänge

2) ganz oder teilweise geöffnet

3) rechnerischer Wert (Übernachtungen/angebotene Bettentage) x 100

12. Ankünfte, Übernachtungen und Aufenthaltsdauer in Beherbergungsstätten im Dezember 2008 nach Kreisfreien Städten und Landkreisen

Kreisfreie Stadt Landkreis Direktionsbezirk Land	Ankünfte	Veränderung gegenüber dem Vorjahreszeitraum in %	Über- nachtungen	Veränderung gegenüber dem Vorjahreszeitraum in %	Durchschnittliche Aufenthaltsdauer in Tagen ¹⁾
Chemnitz, Stadt	18 267	-3,1	35 817	-2,9	2,0
Erzgebirgskreis	59 937	5,0	183 584	3,3	3,1
Mittelsachsen	24 453	7,9	66 437	5,6	2,7
Vogtlandkreis	19 011	0,6	86 147	-3,4	4,5
Zwickau	14 864	0,4	29 584	-1,9	2,0
Direktionsbezirk Chemnitz	136 532	3,2	401 569	1,2	2,9
Dresden, Stadt	135 614	6,7	279 894	3,3	2,1
Bautzen	13 706	-2,0	37 403	-10,8	2,7
Görlitz	19 457	1,7	51 427	-0,3	2,6
Meißen	19 722	-0,2	46 726	8,9	2,4
Sächsische Schweiz- Osterzgebirge	43 443	15,4	164 954	9,1	3,8
Direktionsbezirk Dresden	231 942	6,6	580 404	3,9	2,5
Leipzig, Stadt	78 739	0,9	138 787	-1,6	1,8
Leipzig	12 267	4,4	43 575	6,3	3,6
Nordsachsen	15 046	8,2	42 782	-0,5	2,8
Direktionsbezirk Leipzig	106 052	2,3	225 144	0,1	2,1
Sachsen	474 526	4,6	1 207 117	2,3	2,5

13. Ankünfte, Übernachtungen und Aufenthaltsdauer in Hotels im Dezember 2008 nach Kreisfreien Städten und Landkreisen

Kreisfreie Stadt Landkreis Direktionsbezirk Land	Ankünfte	Veränderung gegenüber dem Vorjahreszeitraum in %	Über- nachtungen	Veränderung gegenüber dem Vorjahreszeitraum in %	Durchschnittliche Aufenthaltsdauer in Tagen ¹⁾
Chemnitz, Stadt	14 999	-6,6	26 593	-5,1	1,8
Erzgebirgskreis	40 067	7,2	115 551	4,3	2,9
Mittelsachsen	16 741	11,7	40 643	12,3	2,4
Vogtlandkreis	7 616	2,2	20 731	0,8	2,7
Zwickau	11 660	2,1	22 988	-1,0	2,0
Direktionsbezirk Chemnitz	91 083	4,4	226 506	3,5	2,5
Dresden, Stadt	107 878	8,2	219 357	3,7	2,0
Bautzen	7 929	3,8	14 547	-0,6	1,8
Görlitz	9 516	4,0	21 700	1,5	2,3
Meißen	14 660	1,4	31 447	23,0	2,1
Sächsische Schweiz- Osterzgebirge	27 123	18,1	65 227	9,2	2,4
Direktionsbezirk Dresden	167 106	8,6	352 278	5,8	2,1
Leipzig, Stadt	59 689	-0,3	103 155	-3,5	1,7
Leipzig	8 074	7,8	14 869	5,8	1,8
Nordsachsen	7 948	14,2	13 483	3,0	1,7
Direktionsbezirk Leipzig	75 711	1,9	131 507	-1,9	1,7
Sachsen	333 900	5,8	710 291	3,6	2,1

1) rechnerischer Wert Übernachtungen/Ankünfte

14. Beherbergungsstätten, Gästebetten und deren Auslastung 2008 nach Kreisfreien Städten und Landkreisen

Kreisfreie Stadt Landkreis Direktionsbezirk Land	Betriebe		Gästebetten		Durchschnittliche Auslastung der angebotenen Gästebetten in % ³⁾
	ins- gesamt ¹⁾	darunter geöffnete Betriebe ²⁾	ins- gesamt ¹⁾	darunter angebotene Gästebetten	
	zum 31.07. des Jahres				
Chemnitz, Stadt	48	47	3 849	3 807	31,7
Erzgebirgskreis	307	300	13 533	13 136	35,2
Mittelsachsen	186	180	7 422	7 131	29,5
Vogtlandkreis	164	162	8 542	8 457	43,1
Zwickau	99	99	4 701	4 686	27,4
Direktionsbezirk Chemnitz	804	788	38 047	37 217	34,6
Dresden, Stadt	171	170	18 440	18 272	49,4
Bautzen	170	170	5 975	5 855	28,6
Görlitz	194	192	9 496	9 380	31,0
Meißen	138	136	5 960	5 927	29,1
Sächsische Schweiz- Osterzgebirge	349	347	17 525	17 146	43,9
Direktionsbezirk Dresden	1 022	1 015	57 396	56 580	40,5
Leipzig, Stadt	98	98	11 650	11 595	44,2
Leipzig	93	93	4 627	4 591	36,9
Nordsachsen	104	103	5 390	5 326	35,6
Direktionsbezirk Leipzig	295	294	21 667	21 512	40,5
Sachsen	2 121	2 097	117 110	115 309	38,6

15. Hotels, Gästebetten und deren Auslastung 2008 nach Kreisfreien Städten und Landkreisen

Kreisfreie Stadt Landkreis Direktionsbezirk Land	Betriebe		Gästebetten		Durchschnittliche Auslastung der angebotenen Gästebetten in % ³⁾
	ins- gesamt ¹⁾	darunter geöffnete Betriebe ²⁾	ins- gesamt ¹⁾	darunter angebotene Gästebetten	
	zum 31.07. des Jahres				
Chemnitz, Stadt	22	21	2 618	2 577	31,6
Erzgebirgskreis	99	94	6 268	5 999	40,5
Mittelsachsen	62	59	3 491	3 300	29,2
Vogtlandkreis	49	49	2 243	2 228	30,2
Zwickau	36	36	2 146	2 138	32,4
Direktionsbezirk Chemnitz	268	259	16 766	16 242	34,3
Dresden, Stadt	76	76	13 644	13 497	50,6
Bautzen	43	43	2 055	2 048	27,9
Görlitz	55	54	3 179	3 107	33,0
Meißen	47	45	3 279	3 257	29,3
Sächsische Schweiz- Osterzgebirge	91	90	6 558	6 490	40,7
Direktionsbezirk Dresden	312	308	28 715	28 399	42,4
Leipzig, Stadt	38	38	7 628	7 615	46,9
Leipzig	34	34	1 938	1 907	28,1
Nordsachsen	36	36	2 212	2 196	25,9
Direktionsbezirk Leipzig	108	108	11 778	11 718	40,0
Sachsen	688	675	57 259	56 359	39,5

1) rechnerischer Wert Übernachtungen/Ankünfte

16. Ankünfte, Übernachtungen und Aufenthaltsdauer in Beherbergungsstätten 2008 nach Kreisfreien Städten und Landkreisen

Kreisfreie Stadt Landkreis Direktionsbezirk Land	Ankünfte	Veränderung gegenüber dem Vorjahreszeitraum in %	Über- nachtungen	Veränderung gegenüber dem Vorjahreszeitraum in %	Durchschnittliche Aufenthaltsdauer in Tagen ¹⁾
Chemnitz, Stadt	210 087	-1,6	431 850	-0,1	2,1
Erzgebirgskreis	526 319	-0,1	1 675 561	0,6	3,2
Mittelsachsen	293 687	4,8	744 795	3,0	2,5
Vogtlandkreis	266 776	-4,4	1 289 839	-1,6	4,8
Zwickau	206 016	-0,8	431 919	-1,4	2,1
Direktionsbezirk Chemnitz	1 502 885	-0,3	4 573 964	0,1	3,0
Dresden, Stadt	1 501 200	0,2	3 247 224	-2,0	2,2
Bautzen	208 142	0,7	592 924	-1,7	2,8
Görlitz	345 710	8,5	942 045	6,5	2,7
Meißen	278 030	-3,9	618 191	-8,8	2,2
Sächsische Schweiz- Osterzgebirge	657 553	5,5	2 598 739	5,9	4,0
Direktionsbezirk Dresden	2 990 635	1,8	7 999 123	0,8	2,7
Leipzig, Stadt	1 003 703	1,2	1 852 747	0,8	1,8
Leipzig	180 445	9,8	605 899	8,3	3,4
Nordsachsen	234 311	8,2	669 300	4,2	2,9
Direktionsbezirk Leipzig	1 418 459	3,4	3 127 946	2,9	2,2
Sachsen	5 911 979	1,7	15 701 033	1,0	2,7

17. Ankünfte, Übernachtungen und Aufenthaltsdauer in Hotels 2008 nach Kreisfreien Städten und Landkreisen

Kreisfreie Stadt Landkreis Direktionsbezirk Land	Ankünfte	Veränderung gegenüber dem Vorjahreszeitraum in %	Über- nachtungen	Veränderung gegenüber dem Vorjahreszeitraum in %	Durchschnittliche Aufenthaltsdauer in Tagen ¹⁾
Chemnitz, Stadt	167 221	-5,9	297 018	-3,5	1,8
Erzgebirgskreis	317 818	-3,0	894 312	-4,2	2,8
Mittelsachsen	170 398	1,9	356 670	-0,6	2,1
Vogtlandkreis	93 124	-3,8	242 672	-2,5	2,6
Zwickau	139 007	-0,4	261 272	0,0	1,9
Direktionsbezirk Chemnitz	887 568	-2,4	2 051 944	-2,8	2,3
Dresden, Stadt	1 167 463	0,8	2 471 313	-2,0	2,1
Bautzen	108 124	2,1	207 773	1,2	1,9
Görlitz	163 358	14,6	349 731	8,1	2,1
Meißen	183 770	-3,1	356 087	-9,6	1,9
Sächsische Schweiz- Osterzgebirge	352 891	2,9	902 564	2,9	2,6
Direktionsbezirk Dresden	1 975 606	1,9	4 287 468	-0,8	2,2
Leipzig, Stadt	736 659	0,5	1 299 227	-0,4	1,8
Leipzig	104 852	7,8	191 249	8,0	1,8
Nordsachsen	106 658	14,9	199 764	8,9	1,9
Direktionsbezirk Leipzig	948 169	2,7	1 690 240	1,5	1,8
Sachsen	3 811 343	1,1	8 029 652	-0,8	2,1

1) rechnerischer Wert Übernachtungen/Ankünfte

18. Beherbergungsstätten, Gästebetten und deren Auslastung im Dezember 2008 nach Gemeindegruppen

Gemeindegruppe	Betriebe		Gästebetten		Durchschnittliche Auslastung der angebotenen Gästebetten in % ³⁾	
	ins- gesamt ¹⁾	darunter geöffnete Betriebe ²⁾	ins- gesamt ¹⁾	darunter angebotene Gästebetten	Dezember	Jan. - Dez.
Mineral- und Moorbäder	75	70	6 071	5 973	53,8	64,2
Kneippkurorte	30	23	2 298	2 107	38,4	57,3
Heilbäder zusammen	105	93	8 369	8 080	49,8	62,4
Luftkurorte	38	35	1 480	1 356	25,1	45,8
Erholungsorte	361	331	16 686	15 601	38,7	34,3
Sonstige Gemeinden	1 608	1 511	90 488	84 942	33,9	37,0
Gemeindegruppen insgesamt	2 112	1 970	117 023	109 979	35,6	38,6

1) Ergebnisse der Kapazitätserhebung 1999 einschließlich Zu- und Abgänge

2) ganz oder teilweise geöffnet

3) rechnerischer Wert (Übernachtungen/angebotene Bettentage) x 100

19. Ankünfte, Übernachtungen und Aufenthaltsdauer der Gäste in Beherbergungsstätten nach Gemeindegruppen

Gemeindegruppe	Ankünfte	Veränderung gegenüber dem Vorjahreszeitraum in %	Übernachtungen	Veränderung gegenüber dem Vorjahreszeitraum in %	Durchschnittliche Aufenthaltsdauer in Tagen ¹⁾
----------------	----------	---	----------------	---	---

Dezember 2008

Mineral- und Moorbäder	10 627	10,7	98 970	3,6	9,3
Kneippkurorte	4 069	24,9	25 080	15,5	6,2
Heilbäder zusammen	14 696	14,3	124 050	5,8	8,4
Luftkurorte	3 557	-5,8	10 100	-28,9	2,8
Erholungsorte	58 982	-2,5	186 141	-7,1	3,2
Sonstige Gemeinden	397 291	5,5	886 826	4,5	2,2
Gemeindegruppen insgesamt	474 526	4,6	1 207 117	2,3	2,5

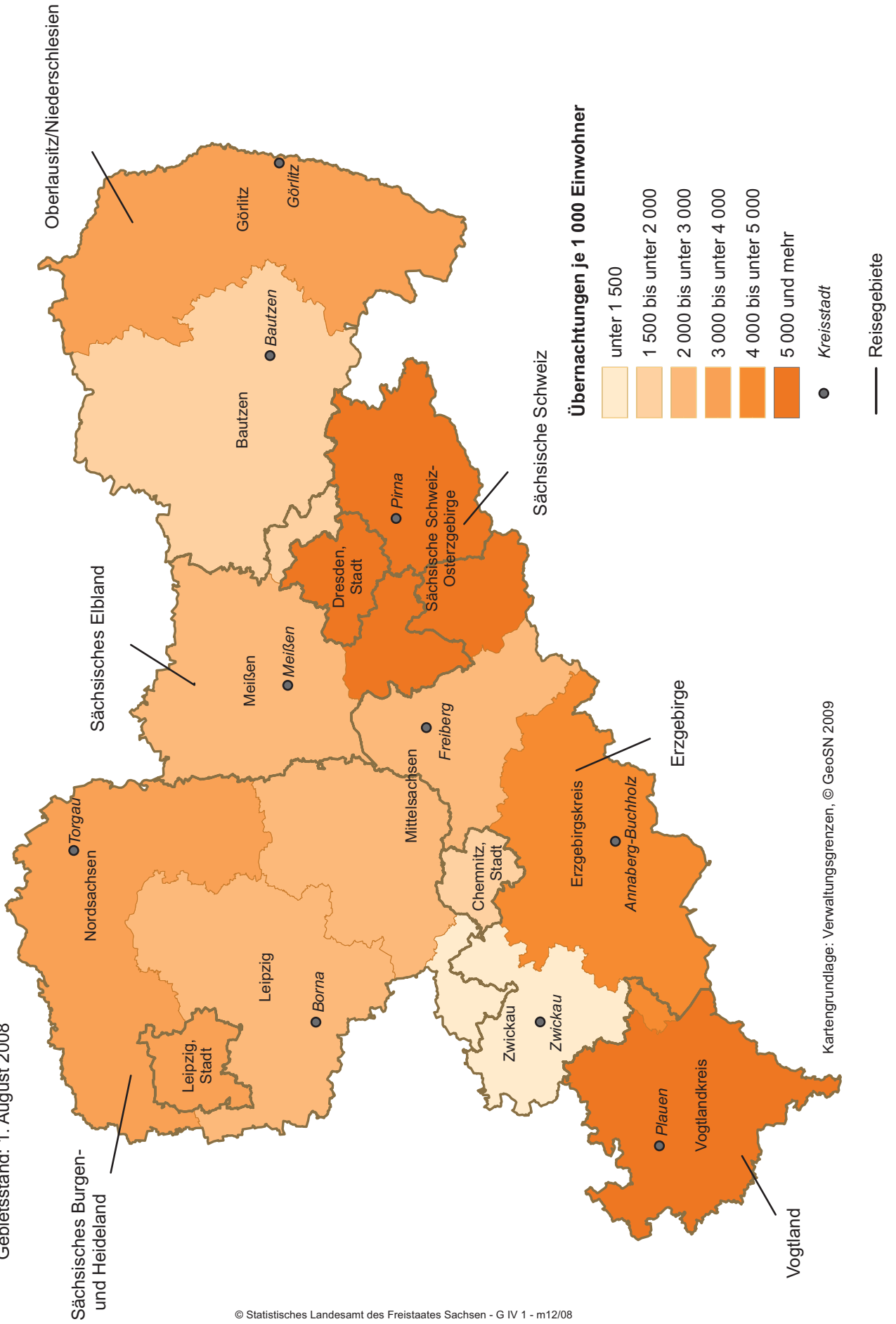
Januar bis Dezember 2008

Mineral- und Moorbäder	150 180	9,3	1 405 516	3,1	9,4
Kneippkurorte	85 588	36,1	456 626	15,6	5,3
Heilbäder zusammen	235 768	17,7	1 862 142	5,9	7,9
Luftkurorte	67 108	2,3	227 442	2,4	3,4
Erholungsorte	620 317	-10,7	1 971 982	-12,0	3,2
Sonstige Gemeinden	4 988 786	2,7	11 639 467	2,8	2,3
Gemeindegruppen insgesamt	5 911 979	1,7	15 701 033	1,0	2,7

1) rechnerischer Wert Übernachtungen/Ankünfte

Abb. 5 Fremdenverkehrsintensität im Freistaat Sachsen 2008 nach Kreisfreien Städten und Landkreisen

Gebietsstand: 1. August 2008



20. Ankünfte, Übernachtungen und Aufenthaltsdauer in Beherbergungsstätten nach dem Herkunftsland der Gäste

Herkunftsland der Gäste	Ankünfte	Veränderung gegenüber dem Vorjahreszeitraum in %	Übernachtungen	Veränderung gegenüber dem Vorjahreszeitraum in %	Durchschnittliche Aufenthaltsdauer in Tagen ¹⁾
Dezember 2008					
Bundesrepublik Deutschland	435 126	3,9	1 117 561	1,5	2,6
Europa ohne Deutschland	27 451	12,6	63 884	14,8	2,3
davon Belgien	1 147	46,5	2 834	69,5	2,5
Bulgarien	68	x	119	x	1,8
Dänemark	598	42,4	1 531	78,9	2,6
Estland	38	-28,3	72	-42,9	1,9
Finnland	173	-22,1	436	-5,6	2,5
Frankreich	1 439	-11,0	3 458	-6,5	2,4
Griechenland	139	-40,3	450	-6,4	3,2
Vereinigtes Königreich	2 427	-6,7	6 021	-1,7	2,5
Irland, Republik	142	32,7	323	-11,3	2,3
Island	25	-30,6	85	-15,0	3,4
Italien	1 782	0,5	3 967	13,1	2,2
Lettland	79	-30,1	92	-42,9	1,2
Litauen	409	81,0	613	105,0	1,5
Luxemburg	160	12,7	364	-5,0	2,3
Malta	11	266,7	40	700,0	3,6
Niederlande	3 685	1,9	7 655	-6,8	2,1
Norwegen	248	45,0	573	45,4	2,3
Österreich	3 273	35,6	7 546	28,8	2,3
Polen	1 883	26,8	4 426	81,1	2,4
Portugal	126	-9,4	460	13,3	3,7
Rumänien	192	x	574	x	3,0
Russland	1 718	18,2	4 696	7,4	2,7
Schweden	577	1,6	1 211	0,9	2,1
Schweiz	3 025	17,1	7 794	19,3	2,6
Slowakische Republik	147	-1,3	346	25,8	2,4
Slowenien	155	138,5	704	230,5	4,5
Spanien	754	26,9	1 616	17,0	2,1
Tschechische Republik	1 570	11,4	2 964	2,5	1,9
Türkei	179	138,7	373	66,5	2,1
Ukraine	193	1,0	396	-7,5	2,1
Ungarn	375	3,0	705	-11,8	1,9
Zypern	7	-12,5	38	137,5	5,4
sonst. europäische Länder	707	-7,2	1 402	-19,9	2,0
Afrika	136	-24,4	540	25,0	4,0
davon Republik Südafrika	77	18,5	143	-20,1	1,9
sonst. afrikanische Länder	59	-48,7	397	56,9	6,7
Asien	5 082	5,9	9 993	-7,7	2,0
davon Arabische Golfstaaten	62	-25,3	125	-48,1	2,0
China Volksrep. und Hongkong	687	53,3	1 271	13,5	1,9
Indien	76	65,2	200	36,1	2,6
Israel	143	-4,7	413	-29,9	2,9
Japan	3 482	-1,1	6 218	-17,7	1,8
Südkorea	127	28,3	255	32,1	2,0
Taiwan	79	-26,2	163	-11,9	2,1
sonst. asiatische Länder	426	24,6	1 348	69,3	3,2
Amerika	5 586	28,1	13 000	28,6	2,3
davon Kanada	439	80,7	2 241	280,5	5,1
USA	4 728	28,4	9 921	14,5	2,1
Mittelamerika und Karibik	61	-30,7	144	-18,6	2,4
Brasilien	230	32,2	469	16,4	2,0
sonst. südamerik. Länder	128	-25,1	225	-17,6	1,8
Australien, Neuseeland u. Ozeanien	477	19,0	1 061	25,9	2,2
davon Australien	411	12,9	833	8,3	2,0
Neuseeland u. Ozeanien	66	78,4	228	208,1	3,5
Ausländer ohne Angabe	668	-9,9	1 078	-26,6	1,6
Ausland zusammen	39 400	13,0	89 556	12,9	2,3
Insgesamt	474 526	4,6	1 207 117	2,3	2,5

1) rechnerischer Wert Übernachtungen/Ankünfte

Noch: 20. Ankünfte, Übernachtungen und Aufenthaltsdauer in Beherbergungsstätten
nach dem Herkunftsland der Gäste

Herkunftsland der Gäste	Ankünfte	Veränderung gegenüber dem Vorjahreszeitraum in %	Übernachtungen	Veränderung gegenüber dem Vorjahreszeitraum in %	Durchschnittliche Aufenthaltsdauer in Tagen ¹⁾
Januar bis Dezember 2008					
Bundesrepublik Deutschland	5 296 153	1,0	14 301 751	0,3	2,7
Europa ohne Deutschland	456 546	7,4	1 026 123	9,3	2,2
davon Belgien	19 715	14,5	46 241	19,4	2,3
Bulgarien	1 442	x	3 504	x	2,4
Dänemark	16 536	6,6	33 934	0,3	2,1
Estland	2 036	49,3	2 652	9,9	1,3
Finnland	4 727	9,6	9 793	10,7	2,1
Frankreich	27 141	-1,0	58 200	-4,1	2,1
Griechenland	3 371	7,4	8 148	10,8	2,4
Vereinigtes Königreich	42 098	7,1	103 546	18,8	2,5
Irland, Republik	2 743	18,6	6 423	6,4	2,3
Island	759	17,3	1 581	-13,6	2,1
Italien	34 048	-6,0	65 448	-9,5	1,9
Lettland	2 230	-10,2	4 797	-0,8	2,2
Litauen	4 528	66,6	7 025	79,5	1,6
Luxemburg	2 586	3,4	6 063	-2,1	2,3
Malta	111	-2,6	398	40,6	3,6
Niederlande	60 090	10,1	144 727	18,4	2,4
Norwegen	5 632	8,7	11 894	9,3	2,1
Österreich	46 332	6,0	104 108	6,1	2,2
Polen	30 048	18,7	59 533	27,7	2,0
Portugal	2 574	-0,6	7 156	21,6	2,8
Rumänien	3 870	x	8 291	x	2,1
Russland	24 708	41,5	67 265	24,3	2,7
Schweden	14 102	-21,4	23 206	-16,2	1,6
Schweiz	42 670	-4,1	96 780	-5,9	2,3
Slowakische Republik	2 595	33,1	6 399	39,0	2,5
Slowenien	1 357	4,1	7 264	118,8	5,4
Spanien	15 136	10,8	33 000	0,1	2,2
Tschechische Republik	19 016	20,1	40 137	10,3	2,1
Türkei	2 113	20,1	8 330	91,8	3,9
Ukraine	2 867	23,8	6 049	-	2,1
Ungarn	7 560	9,8	16 396	9,5	2,2
Zypern	437	115,3	784	88,0	1,8
sonst. europäische Länder	11 368	-21,3	27 051	-17,0	2,4
Afrika	2 722	7,5	10 017	50,2	3,7
davon Republik Südafrika	1 077	5,7	2 692	-0,6	2,5
sonst. afrikanische Länder	1 645	8,7	7 325	84,9	4,5
Asien	57 388	-1,1	137 861	2,9	2,4
davon Arabische Golfstaaten	1 631	24,7	5 829	55,2	3,6
China Volksrep. und Hongkong	8 994	29,9	21 234	24,1	2,4
Indien	1 733	85,7	4 207	22,2	2,4
Israel	3 737	-1,9	9 527	-23,4	2,5
Japan	30 216	-8,0	65 124	-7,7	2,2
Südkorea	2 844	-33,7	6 352	-10,3	2,2
Taiwan	1 761	-9,9	5 484	21,5	3,1
sonst. asiatische Länder	6 472	8,8	20 104	32,7	3,1
Amerika	84 010	16,8	195 790	14,8	2,3
davon Kanada	6 644	12,6	17 056	20,1	2,6
USA	68 559	18,3	158 835	13,1	2,3
Mittelamerika und Karibik	1 795	7,2	4 730	43,1	2,6
Brasilien	4 040	12,9	7 837	9,3	1,9
sonst. südamerik. Länder	2 972	5,8	7 332	35,7	2,5
Australien, Neuseeland u. Ozeanien	7 331	18,7	15 376	16,9	2,1
davon Australien	6 167	12,0	12 913	10,0	2,1
Neuseeland u. Ozeanien	1 164	73,7	2 463	73,1	2,1
Ausländer ohne Angabe	7 829	-22,7	14 115	-25,8	1,8
Ausland zusammen	615 826	7,3	1 399 282	9,2	2,3
Insgesamt	5 911 979	1,7	15 701 033	1,0	2,7

1) rechnerischer Wert Übernachtungen/Ankünfte

21. Ankünfte, Übernachtungen und Aufenthaltsdauer in Beherbergungsstätten der Stadt Dresden nach dem Herkunftsland der Gäste

Herkunftsland der Gäste	Ankünfte	Veränderung gegenüber dem Vorjahreszeitraum in %	Übernachtungen	Veränderung gegenüber dem Vorjahreszeitraum in %	Durchschnittliche Aufenthaltsdauer in Tagen ¹⁾
Dezember 2008					
Bundesrepublik Deutschland	119 077	6,0	244 016	2,7	2,0
Europa ohne Deutschland	10 913	15,8	24 674	11,7	2,3
davon Belgien	263	14,8	671	32,9	2,6
Bulgarien	30	x	32	x	1,1
Dänemark	280	133,3	825	236,7	2,9
Estland	6	-64,7	8	-63,6	1,3
Finnland	75	-36,4	193	-31,6	2,6
Frankreich	539	-12,9	1 255	-13,6	2,3
Griechenland	89	-45,7	188	-39,7	2,1
Vereinigtes Königreich	1 345	3,5	3 302	1,0	2,5
Irland, Republik	83	88,6	183	28,9	2,2
Island	16	77,8	51	21,4	3,2
Italien	1 011	3,4	2 181	25,3	2,2
Lettland	29	-9,4	35	-39,7	1,2
Litauen	90	260,0	181	432,4	2,0
Luxemburg	86	-15,7	219	-25,3	2,5
Malta	6	200,0	31	x	5,2
Niederlande	1 030	-9,0	2 394	-21,4	2,3
Norwegen	83	50,9	205	47,5	2,5
Österreich	1 260	41,7	2 940	31,8	2,3
Polen	600	54,2	914	45,8	1,5
Portugal	43	4,9	269	169,0	6,3
Rumänien	55	x	299	x	5,4
Russland	673	46,0	1 835	58,5	2,7
Schweden	145	57,6	230	35,3	1,6
Schweiz	1 264	-6,2	2 984	-18,5	2,4
Slowakische Republik	47	88,0	82	74,5	1,7
Slowenien	22	37,5	78	52,9	3,5
Spanien	394	106,3	797	77,1	2,0
Tschechische Republik	842	39,4	1 217	33,2	1,4
Türkei	58	93,3	134	30,1	2,3
Ukraine	51	30,8	113	-7,4	2,2
Ungarn	117	21,9	238	19,0	2,0
Zypern	7	600,0	38	x	5,4
sonst. europäische Länder	274	5,0	552	-16,6	2,0
Afrika	68	-23,6	226	5,6	3,3
davon Republik Südafrika	40	-9,1	79	-27,5	2,0
sonst. afrikanische Länder	28	-37,8	147	40,0	5,3
Asien	3 227	5,9	5 701	-7,5	1,8
davon Arabische Golfstaaten	23	-11,5	65	6,6	2,8
China Volksrep. und Hongkong	532	164,7	935	122,1	1,8
Indien	34	47,8	84	-22,2	2,5
Israel	63	-32,3	161	-58,4	2,6
Japan	2 262	-4,9	3 644	-19,0	1,6
Südkorea	95	35,7	176	32,3	1,9
Taiwan	51	27,5	106	3,9	2,1
sonst. asiatische Länder	167	-22,0	530	17,8	3,2
Amerika	1 833	0,2	4 364	2,9	2,4
davon Kanada	96	-33,8	327	9,7	3,4
USA	1 449	5,7	3 492	2,4	2,4
Mittelamerika und Karibik	36	-44,6	90	-32,3	2,5
Brasilien	171	47,4	299	45,9	1,7
sonst. südamerik. Länder	81	-38,6	156	-19,2	1,9
Australien, Neuseeland u. Ozeanien	243	-0,4	508	-	2,1
davon Australien	224	5,7	461	4,3	2,1
Neuseeland u. Ozeanien	19	-40,6	47	-28,8	2,5
Ausländer ohne Angabe	253	166,3	405	70,2	1,6
Ausland zusammen	16 537	12,3	35 878	7,3	2,2
Insgesamt	135 614	6,7	279 894	3,3	2,1

1) rechnerischer Wert Übernachtungen/Ankünfte

Noch: 21. Ankünfte, Übernachtungen und Aufenthaltsdauer in Beherbergungsstätten
der Stadt Dresden nach dem Herkunftsland der Gäste

Herkunftsland der Gäste	Ankünfte	Veränderung gegenüber dem Vorjahreszeitraum in %	Übernachtungen	Veränderung gegenüber dem Vorjahreszeitraum in %	Durchschnittliche Aufenthaltsdauer in Tagen ¹⁾
Januar bis Dezember 2008					
Bundesrepublik Deutschland	1 252 484	-1,3	2 688 524	-4,0	2,1
Europa ohne Deutschland	173 804	9,4	378 044	7,4	2,2
davon Belgien	5 716	-17,4	13 488	-17,2	2,4
Bulgarien	482	x	1 278	x	2,7
Dänemark	6 526	5,5	15 118	6,0	2,3
Estland	183	-35,3	283	-38,6	1,5
Finnland	1 694	-4,1	3 665	-6,7	2,2
Frankreich	11 589	2,9	25 522	-2,9	2,2
Griechenland	1 984	33,3	3 956	28,9	2,0
Vereinigtes Königreich	19 511	10,5	45 812	14,9	2,3
Irland, Republik	1 037	-2,4	2 310	-19,3	2,2
Island	392	18,1	746	-29,8	1,9
Italien	18 770	4,0	33 751	10,4	1,8
Lettland	543	-17,1	1 095	6,7	2,0
Litauen	1 110	104,4	1 668	75,4	1,5
Luxemburg	1 296	7,2	3 489	6,5	2,7
Malta	84	47,4	349	151,1	4,2
Niederlande	17 076	19,2	39 152	16,2	2,3
Norwegen	2 256	11,5	4 464	3,0	2,0
Österreich	17 872	1,5	40 808	1,3	2,3
Polen	7 634	21,4	14 244	24,2	1,9
Portugal	1 038	-27,7	2 940	-13,2	2,8
Rumänien	1 152	x	3 130	x	2,7
Russland	9 095	107,8	22 166	98,6	2,4
Schweden	5 010	-4,1	7 877	-5,8	1,6
Schweiz	18 608	-10,3	44 291	-15,9	2,4
Slowakische Republik	679	35,0	1 146	8,6	1,7
Slowenien	340	22,7	741	25,2	2,2
Spanien	7 947	19,9	16 047	5,6	2,0
Tschechische Republik	6 981	41,5	11 392	33,7	1,6
Türkei	613	2,5	2 177	19,3	3,6
Ukraine	902	80,0	2 279	51,4	2,5
Ungarn	2 375	13,8	4 862	17,9	2,0
Zypern	265	268,1	468	154,3	1,8
sonst. europäische Länder	3 044	-19,3	7 330	-22,6	2,4
Afrika	1 287	17,2	5 630	67,9	4,4
davon Republik Südafrika	475	12,0	1 048	-19,3	2,2
sonst. afrikanische Länder	812	20,5	4 582	123,0	5,6
Asien	33 421	6,6	77 553	14,8	2,3
davon Arabische Golfstaaten	704	25,5	2 800	89,2	4,0
China Volksrep. und Hongkong	5 923	85,6	11 848	92,7	2,0
Indien	726	40,7	1 755	11,1	2,4
Israel	2 102	-2,1	5 739	-6,7	2,7
Japan	17 602	-5,5	37 564	-2,6	2,1
Südkorea	1 925	-24,1	3 828	5,9	2,0
Taiwan	1 158	-5,9	3 719	11,8	3,2
sonst. asiatische Länder	3 281	28,9	10 300	54,3	3,1
Amerika	33 732	3,4	84 355	6,0	2,5
davon Kanada	3 310	10,4	7 690	8,7	2,3
USA	24 841	0,7	64 126	1,5	2,6
Mittelamerika und Karibik	1 059	9,0	2 962	57,8	2,8
Brasilien	2 661	10,9	4 680	8,9	1,8
sonst. südamerik. Länder	1 861	18,9	4 897	54,0	2,6
Australien, Neuseeland u. Ozeanien	4 204	16,6	9 015	16,5	2,1
davon Australien	3 680	14,6	7 928	15,5	2,2
Neuseeland u. Ozeanien	524	32,3	1 087	24,4	2,1
Ausländer ohne Angabe	2 268	-2,2	4 103	-13,8	1,8
Ausland zusammen	248 716	8,2	558 700	8,5	2,2
Insgesamt	1 501 200	0,2	3 247 224	-2,0	2,2

1) rechnerischer Wert Übernachtungen/Ankünfte

22. Ankünfte, Übernachtungen und Aufenthaltsdauer in Beherbergungsstätten der Stadt Leipzig nach dem Herkunftsland der Gäste

Herkunftsland der Gäste	Ankünfte	Veränderung gegenüber dem Vorjahreszeitraum in %	Übernachtungen	Veränderung gegenüber dem Vorjahreszeitraum in %	Durchschnittliche Aufenthaltsdauer in Tagen ¹⁾
Dezember 2008					
Bundesrepublik Deutschland	68 119	-1,0	117 524	-3,7	1,7
Europa ohne Deutschland	6 562	6,7	13 645	7,9	2,1
davon Belgien	553	99,6	1 129	131,4	2,0
Bulgarien	10	x	16	x	1,6
Dänemark	94	-34,7	176	-18,9	1,9
Estland	15	-11,8	36	-41,0	2,4
Finnland	54	-1,8	160	75,8	3,0
Frankreich	414	11,6	856	52,3	2,1
Griechenland	28	-45,1	117	-16,4	4,2
Vereinigtes Königreich	649	-11,8	1 559	-6,7	2,4
Irland, Republik	32	-	81	-16,5	2,5
Island	4	-83,3	21	-59,6	5,3
Italien	325	-24,9	603	-22,4	1,9
Lettland	27	80,0	33	32,0	1,2
Litauen	143	921,4	226	804,0	1,6
Luxemburg	28	47,4	42	13,5	1,5
Malta	5	400,0	9	200,0	1,8
Niederlande	953	14,0	2 660	8,0	2,8
Norwegen	116	45,0	234	26,5	2,0
Österreich	538	16,5	957	31,3	1,8
Polen	324	27,6	550	20,1	1,7
Portugal	46	-	109	45,3	2,4
Rumänien	45	x	75	x	1,7
Russland	676	0,3	996	-5,1	1,5
Schweden	191	-28,2	442	-37,6	2,3
Schweiz	615	25,8	1 208	16,4	2,0
Slowakische Republik	34	-35,8	77	-	2,3
Slowenien	7	-53,3	124	675,0	17,7
Spanien	222	-23,4	429	-32,7	1,9
Tschechische Republik	129	-27,5	206	-30,6	1,6
Türkei	36	38,5	46	9,5	1,3
Ukraine	19	46,2	30	20,0	1,6
Ungarn	75	66,7	175	34,6	2,3
sonst. europäische Länder	155	-32,0	263	-42,7	1,7
Afrika	37	-15,9	67	-34,3	1,8
davon Republik Südafrika	28	86,7	47	2,2	1,7
sonst. afrikanische Länder	9	-69,0	20	-64,3	2,2
Asien	737	3,7	1 595	22,4	2,2
davon Arabische Golfstaaten	30	-30,2	46	-71,6	1,5
China Volksrep. und Hongkong	68	-40,9	134	-2,9	2,0
Indien	19	11,8	31	10,7	1,6
Israel	48	33,3	94	9,3	2,0
Japan	424	7,6	699	1,9	1,6
Südkorea	22	-8,3	48	-5,9	2,2
Taiwan	15	7,1	24	-17,2	1,6
sonst. asiatische Länder	111	63,2	519	322,0	4,7
Amerika	3 020	42,8	5 531	21,9	1,8
davon Kanada	60	-	179	44,4	3,0
USA	2 883	46,7	5 208	24,1	1,8
Mittelamerika und Karibik	8	-50,0	10	-65,5	1,3
Brasilien	39	-15,2	88	-40,9	2,3
sonst. südamerik. Länder	30	7,1	46	15,0	1,5
Australien, Neuseeland u. Ozeanien	170	23,2	265	-1,9	1,6
davon Australien	161	21,1	250	-4,6	1,6
Neuseeland u. Ozeanien	9	80,0	15	87,5	1,7
Ausländer ohne Angabe	94	-5,1	160	-2,4	1,7
Ausland zusammen	10 620	14,7	21 263	11,8	2,0
Insgesamt	78 739	0,9	138 787	-1,6	1,8

1) rechnerischer Wert Übernachtungen/Ankünfte

Noch: 22. Ankünfte, Übernachtungen und Aufenthaltsdauer in Beherbergungsstätten
der Stadt Leipzig nach dem Herkunftsland der Gäste

Herkunftsland der Gäste	Ankünfte	Veränderung gegenüber dem Vorjahreszeitraum in %	Übernachtungen	Veränderung gegenüber dem Vorjahreszeitraum in %	Durchschnittliche Aufenthaltsdauer in Tagen ¹⁾
Januar bis Dezember 2008					
Bundesrepublik Deutschland	828 734	-1,6	1 491 766	-3,2	1,8
Europa ohne Deutschland	118 584	13,6	244 212	19,0	2,1
davon Belgien	7 754	97,8	16 270	103,9	2,1
Bulgarien	284	x	613	x	2,2
Dänemark	3 627	25,0	6 405	19,2	1,8
Estland	262	-16,3	554	-21,5	2,1
Finnland	1 471	40,6	2 870	41,6	2,0
Frankreich	7 071	5,3	15 102	13,0	2,1
Griechenland	902	-11,4	2 035	-8,9	2,3
Vereinigtes Königreich	14 188	20,4	35 963	42,1	2,5
Irland, Republik	973	31,1	2 260	25,8	2,3
Island	289	45,2	623	46,6	2,2
Italien	7 775	-21,2	13 672	-17,8	1,8
Lettland	672	-25,0	1 639	4,9	2,4
Litauen	715	83,8	1 249	97,9	1,7
Luxemburg	600	10,9	1 145	5,8	1,9
Malta	18	-43,8	32	-60,0	1,8
Niederlande	12 077	10,2	24 482	6,9	2,0
Norwegen	1 945	24,1	4 410	29,2	2,3
Österreich	10 808	8,5	21 255	8,9	2,0
Polen	6 241	39,1	11 697	25,8	1,9
Portugal	640	1,6	1 417	8,7	2,2
Rumänien	859	x	1 825	x	2,1
Russland	9 061	67,2	16 749	53,1	1,8
Schweden	3 788	-28,5	6 870	-20,1	1,8
Schweiz	10 511	3,2	19 706	3,7	1,9
Slowakische Republik	769	28,8	2 033	44,0	2,6
Slowenien	268	-17,0	787	25,5	2,9
Spanien	4 233	0,8	8 507	-2,6	2,0
Tschechische Republik	2 869	18,1	5 400	20,0	1,9
Türkei	1 088	57,5	4 954	282,0	4,6
Ukraine	531	12,5	1 159	-10,4	2,2
Ungarn	1 501	45,2	3 476	46,3	2,3
Zypern	55	-54,2	134	-38,2	2,4
sonst. europäische Länder	4 739	-16,7	8 919	-15,4	1,9
Afrika	776	-9,7	1 911	9,3	2,5
davon Republik Südafrika	364	-9,2	765	1,5	2,1
sonst. afrikanische Länder	412	-10,0	1 146	15,2	2,8
Asien	11 432	-3,1	23 925	0,4	2,1
davon Arabische Golfstaaten	672	35,2	1 634	1,2	2,4
China Volksrep. und Hongkong	1 658	-19,3	3 325	-13,5	2,0
Indien	602	141,8	876	-8,5	1,5
Israel	842	-17,0	1 722	-15,3	2,0
Japan	5 230	3,9	9 698	10,9	1,9
Südkorea	653	-24,0	1 765	-12,5	2,7
Taiwan	336	-9,7	646	2,1	1,9
sonst. asiatische Länder	1 439	-16,4	4 259	6,8	3,0
Amerika	41 001	39,5	85 295	37,3	2,1
davon Kanada	1 690	3,1	4 359	35,5	2,6
USA	37 184	44,8	76 485	39,2	2,1
Mittelamerika und Karibik	466	5,9	1 072	33,0	2,3
Brasilien	880	6,0	1 890	4,1	2,1
sonst. südamerik. Länder	781	-3,3	1 489	12,7	1,9
Australien, Neuseeland u. Ozeanien	2 136	22,5	3 929	10,9	1,8
davon Australien	1 734	11,3	3 219	0,9	1,9
Neuseeland u. Ozeanien	402	116,1	710	100,6	1,8
Ausländer ohne Angabe	1 040	28,2	1 709	13,0	1,6
Ausland zusammen	174 969	17,4	360 981	21,2	2,1
Insgesamt	1 003 703	1,2	1 852 747	0,8	1,8

1) rechnerischer Wert Übernachtungen/Ankünfte

23. Ankünfte, Übernachtungen und Aufenthaltsdauer in Beherbergungsstätten der Stadt Chemnitz nach dem Herkunftsland der Gäste

Herkunftsland der Gäste	Ankünfte	Veränderung gegenüber dem Vorjahreszeitraum in %	Übernachtungen	Veränderung gegenüber dem Vorjahreszeitraum in %	Durchschnittliche Aufenthaltsdauer in Tagen ¹⁾
Dezember 2008					
Bundesrepublik Deutschland	16 114	-2,9	30 870	-3,5	1,9
Europa ohne Deutschland	1 800	-7,3	4 305	3,7	2,4
davon Belgien	55	57,1	143	101,4	2,6
Bulgarien	2	x	4	x	2,0
Dänemark	36	500,0	67	857,1	1,9
Finnland	11	83,3	26	225,0	2,4
Frankreich	94	-21,0	493	-29,9	5,2
Griechenland	6	-25,0	7	-12,5	1,2
Vereinigtes Königreich	65	3,2	160	24,0	2,5
Irland, Republik	9	125,0	9	-10,0	1,0
Island	1	x	1	x	1,0
Italien	88	95,6	230	75,6	2,6
Lettland	4	-60,0	4	-66,7	1,0
Litauen	25	-69,5	28	-77,2	1,1
Luxemburg	3	x	3	x	1,0
Niederlande	528	-19,6	638	-26,5	1,2
Norwegen	10	150,0	12	200,0	1,2
Österreich	195	-	433	-13,7	2,2
Polen	117	-2,5	958	551,7	8,2
Rumänien	41	x	44	x	1,1
Russland	114	20,0	305	51,0	2,7
Schweden	31	-11,4	34	-15,0	1,1
Schweiz	145	-39,6	325	-30,4	2,2
Slowakische Republik	29	262,5	60	445,5	2,1
Spanien	16	-23,8	44	25,7	2,8
Tschechische Republik	36	-20,0	61	-27,4	1,7
Türkei	3	-72,7	3	-91,4	1,0
Ukraine	66	200,0	108	260,0	1,6
Ungarn	27	17,4	57	-54,8	2,1
sonst. europäische Länder	43	-36,8	48	-78,8	1,1
Afrika	5	-84,8	18	-45,5	3,6
davon sonst. afrikanische Länder	5	-84,8	18	-45,5	3,6
Asien	213	25,3	323	-16,1	1,5
davon Arabische Golfstaaten	2	-	5	150,0	2,5
China Volksrep. und Hongkong	11	22,2	21	-70,4	1,9
Indien	3	-	8	60,0	2,7
Japan	99	-28,8	104	-58,6	1,1
Südkorea	3	x	6	x	2,0
Taiwan	1	-66,7	1	-66,7	1,0
sonst. asiatische Länder	94	571,4	178	235,8	1,9
Amerika	57	-43,0	182	-35,7	3,2
davon Kanada	7	-46,2	31	-26,2	4,4
USA	39	-49,4	132	-39,4	3,4
Mittelamerika und Karibik	3	x	5	x	1,7
Brasilien	6	-	10	-33,3	1,7
sonst. südamerik. Länder	2	-50,0	4	-50,0	2,0
Australien, Neuseeland u. Ozeanien	1	-66,7	2	-60,0	2,0
davon Australien	1	-66,7	2	-60,0	2,0
Ausländer ohne Angabe	77	x	117	254,5	1,5
Ausland zusammen	2 153	-4,4	4 947	1,1	2,3
Insgesamt	18 267	-3,1	35 817	-2,9	2,0

1) rechnerischer Wert Übernachtungen/Ankünfte

Noch: 23. Ankünfte, Übernachtungen und Aufenthaltsdauer in Beherbergungsstätten
der Stadt Chemnitz nach dem Herkunftsland der Gäste

Herkunftsland der Gäste	Ankünfte	Veränderung gegenüber dem Vorjahreszeitraum in %	Übernachtungen	Veränderung gegenüber dem Vorjahreszeitraum in %	Durchschnittliche Aufenthaltsdauer in Tagen ¹⁾
Januar bis Dezember 2008					
Bundesrepublik Deutschland	181 025	0,4	363 861	-0,7	2,0
Europa ohne Deutschland	24 470	-10,6	57 314	10,0	2,3
davon Belgien	626	-6,3	1 430	32,0	2,3
Bulgarien	52	x	81	x	1,6
Dänemark	328	-33,3	521	-46,9	1,6
Estland	23	-23,3	47	23,7	2,0
Finnland	218	-25,6	385	-41,3	1,8
Frankreich	1 394	-2,0	3 301	19,2	2,4
Griechenland	51	-77,5	89	-77,4	1,7
Vereinigtes Königreich	1 141	-21,6	2 390	-19,5	2,1
Irland, Republik	62	-30,3	141	-15,1	2,3
Island	18	-5,3	23	-63,5	1,3
Italien	1 595	-5,8	3 649	6,3	2,3
Lettland	102	59,4	120	62,2	1,2
Litauen	262	10,1	430	37,8	1,6
Luxemburg	88	-7,4	114	-36,0	1,3
Niederlande	5 872	-25,8	10 478	-26,3	1,8
Norwegen	116	-7,9	182	-3,2	1,6
Österreich	2 246	12,2	4 751	43,1	2,1
Polen	2 259	33,5	7 507	118,2	3,3
Portugal	90	-41,9	484	12,6	5,4
Rumänien	340	x	448	x	1,3
Russland	890	-14,0	3 161	11,0	3,6
Schweden	788	-61,0	1 106	-52,2	1,4
Schweiz	2 174	2,7	3 635	-17,9	1,7
Slowakische Republik	102	37,8	311	107,3	3,0
Slowenien	235	410,9	2 449	x	10,4
Spanien	733	15,6	2 740	77,8	3,7
Tschechische Republik	800	-20,9	1 285	-35,6	1,6
Türkei	68	-57,0	119	-53,3	1,8
Ukraine	384	28,0	520	15,6	1,4
Ungarn	479	50,2	1 203	-4,8	2,5
Zypern	1	x	1	x	1,0
sonst. europäische Länder	933	-4,2	4 213	105,2	4,5
Afrika	124	-15,1	314	-1,3	2,5
davon Republik Südafrika	22	-4,3	48	-70,7	2,2
sonst. afrikanische Länder	102	-17,1	266	72,7	2,6
Asien	2 885	-11,6	6 058	-25,7	2,1
davon Arabische Golfstaaten	34	-34,6	75	-34,2	2,2
China Volksrep. und Hongkong	471	-27,0	1 701	-51,7	3,6
Indien	144	x	283	405,4	2,0
Israel	103	119,1	169	94,3	1,6
Japan	1 092	-38,7	1 896	-22,1	1,7
Südkorea	51	264,3	92	-58,2	1,8
Taiwan	136	63,9	252	37,7	1,9
sonst. asiatische Länder	854	35,8	1 590	3,7	1,9
Amerika	1 162	-40,6	3 500	-23,0	3,0
davon Kanada	129	-34,8	352	-16,8	2,7
USA	862	-42,9	2 629	-23,1	3,0
Mittelamerika und Karibik	31	10,7	92	-8,9	3,0
Brasilien	104	-9,6	295	-29,9	2,8
sonst. südamerik. Länder	36	-66,0	132	-27,5	3,7
Australien, Neuseeland u. Ozeanien	79	-43,2	180	-23,4	2,3
davon Australien	68	-49,6	151	-34,1	2,2
Neuseeland u. Ozeanien	11	175,0	29	383,3	2,6
Ausländer ohne Angabe	342	-17,8	623	-20,8	1,8
Ausland zusammen	29 062	-12,7	67 989	2,8	2,3
Insgesamt	210 087	-1,6	431 850	-0,1	2,1

1) rechnerischer Wert Übernachtungen/Ankünfte

24. Ankünfte, Übernachtungen und Aufenthaltsdauer in Beherbergungsstätten des Reisegebietes Oberlausitz/Niederschlesien 2008 nach dem Herkunftsland der Gäste

Herkunftsland der Gäste	Ankünfte	Veränderung gegenüber dem Vorjahreszeitraum in %	Übernachtungen	Veränderung gegenüber dem Vorjahreszeitraum in %	Durchschnittliche Aufenthaltsdauer in Tagen ¹⁾
Bundesrepublik Deutschland	505 793	6,3	1 428 127	3,6	2,8
Europa ohne Deutschland	21 505	7,5	49 927	14,6	2,3
davon Belgien	739	20,2	2 381	158,8	3,2
Bulgarien	21	x	56	x	2,7
Dänemark	1 145	2,9	2 640	-27,6	2,3
Estland	104	-40,2	179	-53,3	1,7
Finnland	209	35,7	305	4,8	1,5
Frankreich	1 321	25,5	2 161	44,2	1,6
Griechenland	34	-12,8	53	-35,4	1,6
Vereinigtes Königreich	719	-28,3	1 960	-15,8	2,7
Irland, Republik	105	81,0	186	73,8	1,8
Island	7	-78,8	44	-69,9	6,3
Italien	600	-18,9	1 627	-20,0	2,7
Lettland	193	144,3	569	161,0	2,9
Litauen	494	36,5	719	48,6	1,5
Luxemburg	65	12,1	114	17,5	1,8
Niederlande	3 874	9,6	10 619	26,3	2,7
Norwegen	200	68,1	335	55,1	1,7
Österreich	1 870	-3,9	4 097	-9,0	2,2
Polen	2 981	18,0	6 624	19,9	2,2
Portugal	388	496,9	529	468,8	1,4
Rumänien	66	x	182	x	2,8
Russland	918	-53,5	1 403	-40,1	1,5
Schweden	790	13,3	1 840	22,9	2,3
Schweiz	1 670	23,1	3 321	15,5	2,0
Slowakische Republik	152	36,9	603	67,5	4,0
Slowenien	47	422,2	275	x	5,9
Spanien	403	45,0	770	8,9	1,9
Tschechische Republik	1 787	36,2	4 559	52,7	2,6
Türkei	35	-36,4	69	-63,3	2,0
Ukraine	46	-8,0	117	-18,2	2,5
Ungarn	332	35,5	1 184	66,1	3,6
Zypern	6	x	24	x	4,0
sonst. europäische Länder	184	-25,8	382	-50,1	2,1
Afrika	89	25,4	303	49,3	3,4
davon Republik Südafrika	21	-	92	114,0	4,4
sonst. afrikanische Länder	68	36,0	211	31,9	3,1
Asien	826	-6,1	3 807	-31,9	4,6
davon Arabische Golfstaaten	44	15,8	208	63,8	4,7
China Volksrep. und Hongkong	105	-10,3	232	-26,3	2,2
Indien	15	-6,3	126	404,0	8,4
Israel	87	50,0	148	37,0	1,7
Japan	440	11,7	2 696	-39,4	6,1
Südkorea	21	-84,7	47	-80,9	2,2
Taiwan	11	-56,0	26	-42,2	2,4
sonst. asiatische Länder	103	8,4	324	18,7	3,1
Amerika	1 016	-25,3	2 414	-15,1	2,4
davon Kanada	91	-56,7	255	-39,0	2,8
USA	664	-27,7	1 454	-22,3	2,2
Mittelamerika und Karibik	88	-12,9	261	34,5	3,0
Brasilien	101	146,3	330	60,2	3,3
sonst. südamerik. Länder	72	-20,0	114	-26,5	1,6
Australien, Neuseeland u. Ozeanien	150	-1,3	331	10,7	2,2
davon Australien	121	-17,7	291	-	2,4
Neuseeland u. Ozeanien	29	480,0	40	400,0	1,4
Ausländer ohne Angabe	698	-15,8	1 340	-14,9	1,9
Ausland zusammen	24 284	4,2	58 122	7,5	2,4
Insgesamt	530 077	6,2	1 486 249	3,8	2,8

1) rechnerischer Wert Übernachtungen/Ankünfte

25. Ankünfte, Übernachtungen und Aufenthaltsdauer in Beherbergungsstätten des Reisegebietes Sächsische Schweiz 2008 nach dem Herkunftsland der Gäste

Herkunftsland der Gäste	Ankünfte	Veränderung gegenüber dem Vorjahreszeitraum in %	Übernachtungen	Veränderung gegenüber dem Vorjahreszeitraum in %	Durchschnittliche Aufenthaltsdauer in Tagen ¹⁾
Bundesrepublik Deutschland	366 906	6,7	1 351 700	3,3	3,7
Europa ohne Deutschland	10 025	18,7	26 630	7,4	2,7
davon Belgien	345	-13,5	1 305	-0,8	3,8
Bulgarien	21	x	37	x	1,8
Dänemark	586	46,1	1 527	129,3	2,6
Estland	17	x	25	x	1,5
Finnland	131	81,9	339	88,3	2,6
Frankreich	305	-4,1	890	4,3	2,9
Griechenland	90	3,4	984	-11,2	10,9
Vereinigtes Königreich	604	18,2	1 379	22,1	2,3
Irland, Republik	19	-24,0	37	12,1	1,9
Island	9	-18,2	43	152,9	4,8
Italien	252	-24,8	614	-33,9	2,4
Lettland	144	75,6	181	-31,2	1,3
Litauen	303	304,0	539	541,7	1,8
Luxemburg	31	29,2	98	-12,5	3,2
Niederlande	1 666	-1,9	4 798	9,1	2,9
Norwegen	129	29,0	242	2,5	1,9
Österreich	1 603	20,0	4 156	-4,2	2,6
Polen	604	65,5	1 126	41,3	1,9
Portugal	18	125,0	27	68,8	1,5
Rumänien	46	x	73	x	1,6
Russland	194	52,8	582	200,0	3,0
Schweden	231	-8,3	348	-17,3	1,5
Schweiz	1 112	14,4	3 268	23,1	2,9
Slowakische Republik	40	-9,1	138	29,0	3,5
Slowenien	8	-46,7	8	-46,7	1,0
Spanien	109	-38,1	262	-86,1	2,4
Tschechische Republik	981	66,3	2 545	10,0	2,6
Türkei	67	509,1	140	x	2,1
Ukraine	56	833,3	458	x	8,2
Ungarn	180	-25,6	299	-16,7	1,7
sonst. europäische Länder	124	-22,5	162	-54,1	1,3
Afrika	26	-44,7	83	15,3	3,2
davon Republik Südafrika	20	-9,1	62	34,8	3,1
sonst. afrikanische Länder	6	-76,0	21	-19,2	3,5
Asien	311	-30,1	492	-51,2	1,6
davon Arabische Golfstaaten	1	-90,9	1	-95,8	1,0
China Volksrep. und Hongkong	29	-34,1	56	-49,1	1,9
Indien	15	-31,8	67	-81,9	4,5
Israel	112	75,0	158	45,0	1,4
Japan	89	-61,8	126	-57,6	1,4
Südkorea	19	5,6	22	-18,5	1,2
Taiwan	13	-59,4	16	-50,0	1,2
sonst. asiatische Länder	33	57,1	46	15,0	1,4
Amerika	522	-11,4	1 083	-10,0	2,1
davon Kanada	90	-12,6	189	-12,9	2,1
USA	366	-14,9	806	-10,5	2,2
Mittelamerika und Karibik	7	-41,7	9	-55,0	1,3
Brasilien	25	108,3	45	104,5	1,8
sonst. südamerik. Länder	34	6,3	34	-22,7	1,0
Australien, Neuseeland u. Ozeanien	102	-1,0	205	-39,2	2,0
davon Australien	94	8,0	190	-36,0	2,0
Neuseeland u. Ozeanien	8	-50,0	15	-62,5	1,9
Ausländer ohne Angabe	111	-43,4	233	-24,8	2,1
Ausland zusammen	11 097	13,0	28 726	3,6	2,6
Insgesamt	378 003	6,9	1 380 426	3,3	3,7

1) rechnerischer Wert Übernachtungen/Ankünfte

26. Ankünfte, Übernachtungen und Aufenthaltsdauer in Beherbergungsstätten des Reisegebietes Sächsisches Elbland 2008 nach dem Herkunftsland der Gäste

Herkunftsland der Gäste	Ankünfte	Veränderung gegenüber dem Vorjahreszeitraum in %	Übernachtungen	Veränderung gegenüber dem Vorjahreszeitraum in %	Durchschnittliche Aufenthaltsdauer in Tagen ¹⁾
Bundesrepublik Deutschland	405 467	-2,0	1 283 235	1,8	3,2
Europa ohne Deutschland	34 204	-6,8	80 147	-13,7	2,3
davon Belgien	2 142	10,2	5 691	6,0	2,7
Bulgarien	167	x	515	x	3,1
Dänemark	1 157	-19,6	1 771	-45,2	1,5
Estland	79	-67,5	82	-76,1	1,0
Finnland	356	29,9	480	6,9	1,3
Frankreich	2 160	-33,1	4 137	-46,0	1,9
Griechenland	142	144,8	523	487,6	3,7
Vereinigtes Königreich	1 158	-64,1	2 903	-60,1	2,5
Irland, Republik	307	189,6	1 012	70,9	3,3
Island	15	-6,3	42	40,0	2,8
Italien	2 011	-7,4	4 307	-11,9	2,1
Lettland	236	22,9	385	34,1	1,6
Litauen	602	45,1	652	39,0	1,1
Luxemburg	261	-4,4	484	-30,7	1,9
Malta	4	-33,3	8	-	2,0
Niederlande	5 600	12,9	10 078	12,7	1,8
Norwegen	258	-23,2	475	-37,9	1,8
Österreich	3 644	1,0	8 160	-1,6	2,2
Polen	3 699	13,7	5 572	12,9	1,5
Portugal	74	42,3	89	-16,0	1,2
Rumänien	521	x	588	x	1,1
Russland	1 976	15,0	17 387	-18,9	8,8
Schweden	722	-32,1	974	-36,5	1,3
Schweiz	2 347	-20,9	4 816	-14,1	2,1
Slowakische Republik	313	44,9	537	5,3	1,7
Slowenien	216	-36,1	810	19,8	3,8
Spanien	364	-10,3	802	-2,1	2,2
Tschechische Republik	1 380	-12,5	2 369	-4,6	1,7
Türkei	38	-64,5	106	-64,9	2,8
Ukraine	509	-1,0	651	-36,5	1,3
Ungarn	667	-31,1	1 021	-38,9	1,5
Zypern	2	-60,0	2	-71,4	1,0
sonst. europäische Länder	1 077	4,3	2 718	17,8	2,5
Afrika	93	2,2	340	26,9	3,7
davon Republik Südafrika	50	16,3	140	20,7	2,8
sonst. afrikanische Länder	43	-10,4	200	31,6	4,7
Asien	6 366	-22,7	18 629	-15,5	2,9
davon Arabische Golfstaaten	50	28,2	774	960,3	15,5
China Volksrep. und Hongkong	385	-1,0	2 190	39,1	5,7
Indien	65	20,4	521	266,9	8,0
Israel	297	-18,9	1 295	-65,1	4,4
Japan	5 204	-16,1	11 592	-21,1	2,2
Südkorea	73	-88,1	371	-46,5	5,1
Taiwan	47	-73,6	750	294,7	16,0
sonst. asiatische Länder	245	-37,0	1 136	16,2	4,6
Amerika	2 719	6,8	8 287	-16,1	3,0
davon Kanada	626	123,6	2 014	104,7	3,2
USA	1 885	-9,4	5 709	-33,1	3,0
Mittelamerika und Karibik	68	58,1	156	79,3	2,3
Brasilien	86	-10,4	160	-8,6	1,9
sonst. südamerik. Länder	54	14,9	248	148,0	4,6
Australien, Neuseeland u. Ozeanien	225	46,1	638	84,4	2,8
davon Australien	159	19,5	379	25,1	2,4
Neuseeland u. Ozeanien	66	214,3	259	502,3	3,9
Ausländer ohne Angabe	909	-34,3	1 880	-23,7	2,1
Ausland zusammen	44 516	-9,4	109 921	-14,0	2,5
Insgesamt	449 983	-2,8	1 393 156	0,4	3,1

1) rechnerischer Wert Übernachtungen/Ankünfte

27. Ankünfte, Übernachtungen und Aufenthaltsdauer in Beherbergungsstätten des Reisegebietes Erzgebirge 2008 nach dem Herkunftsland der Gäste

Herkunftsland der Gäste	Ankünfte	Veränderung gegenüber dem Vorjahreszeitraum in %	Übernachtungen	Veränderung gegenüber dem Vorjahreszeitraum in %	Durchschnittliche Aufenthaltsdauer in Tagen ¹⁾
Bundesrepublik Deutschland	915 156	0,5	2 800 904	0,4	3,1
Europa ohne Deutschland	30 653	19,3	97 916	29,5	3,2
davon Belgien	929	29,7	2 628	59,4	2,8
Bulgarien	130	x	386	x	3,0
Dänemark	1 010	-12,5	2 867	1,1	2,8
Estland	295	793,9	345	271,0	1,2
Finnland	204	-11,3	852	110,9	4,2
Frankreich	1 254	2,5	2 698	-13,0	2,2
Griechenland	70	-15,7	305	67,6	4,4
Vereinigtes Königreich	1 808	41,1	5 440	96,9	3,0
Irland, Republik	45	21,6	102	5,2	2,3
Island	14	7,7	35	45,8	2,5
Italien	1 172	20,2	3 135	21,6	2,7
Lettland	147	13,1	515	-40,4	3,5
Litauen	118	181,0	466	390,5	3,9
Luxemburg	116	-23,7	330	-32,7	2,8
Malta	2	x	6	x	3,0
Niederlande	6 988	39,9	30 581	70,5	4,4
Norwegen	369	26,8	1 083	73,8	2,9
Österreich	3 975	6,7	10 611	2,3	2,7
Polen	1 691	24,9	3 659	23,5	2,2
Portugal	140	29,6	369	20,2	2,6
Rumänien	305	x	959	x	3,1
Russland	1 045	57,1	3 265	95,3	3,1
Schweden	557	-42,6	1 167	-26,7	2,1
Schweiz	3 609	11,9	12 309	29,8	3,4
Slowakische Republik	298	12,9	604	1,2	2,0
Slowenien	146	-27,4	421	-47,2	2,9
Spanien	414	-18,3	1 090	-13,6	2,6
Tschechische Republik	2 458	34,3	7 804	-5,7	3,2
Türkei	47	-17,5	74	-45,2	1,6
Ukraine	222	13,8	526	-2,4	2,4
Ungarn	489	19,6	1 627	9,4	3,3
sonst. europäische Länder	586	-29,0	1 657	-30,2	2,8
Afrika	149	79,5	539	132,3	3,6
davon Republik Südafrika	60	46,3	228	93,2	3,8
sonst. afrikanische Länder	89	111,9	311	172,8	3,5
Asien	1 108	15,7	3 943	34,4	3,6
davon Arabische Golfstaaten	46	-17,9	202	88,8	4,4
China Volksrep. und Hongkong	238	23,3	1 345	26,4	5,7
Indien	96	405,3	341	115,8	3,6
Israel	112	83,6	200	43,9	1,8
Japan	276	-14,3	753	28,3	2,7
Südkorea	34	-27,7	106	89,3	3,1
Taiwan	40	135,3	52	-24,6	1,3
sonst. asiatische Länder	266	9,5	944	25,2	3,5
Amerika	2 252	28,5	7 299	31,3	3,2
davon Kanada	445	73,8	1 568	13,9	3,5
USA	1 618	17,8	5 125	33,1	3,2
Mittelamerika und Karibik	31	10,7	97	24,4	3,1
Brasilien	85	93,2	235	74,1	2,8
sonst. südamerik. Länder	73	43,1	274	136,2	3,8
Australien, Neuseeland u. Ozeanien	189	56,2	589	59,6	3,1
davon Australien	157	42,7	497	48,8	3,2
Neuseeland u. Ozeanien	32	190,9	92	162,9	2,9
Ausländer ohne Angabe	994	0,6	1 751	-25,2	1,8
Ausland zusammen	35 345	19,4	112 037	28,7	3,2
Insgesamt	950 501	1,1	2 912 941	1,2	3,1

1) rechnerischer Wert Übernachtungen/Ankünfte

28. Ankünfte, Übernachtungen und Aufenthaltsdauer in Beherbergungsstätten des Reisegebietes Sächsisches Burgen- und Heide- und Heideland 2008 nach dem Herkunftsland der Gäste

Herkunftsland der Gäste	Ankünfte	Veränderung gegenüber dem Vorjahreszeitraum in %	Übernachtungen	Veränderung gegenüber dem Vorjahreszeitraum in %	Durchschnittliche Aufenthaltsdauer in Tagen ¹⁾
Bundesrepublik Deutschland	572 130	8,6	1 601 911	6,3	2,8
Europa ohne Deutschland	38 202	0,4	80 155	0,7	2,1
davon Belgien	1 347	-26,4	2 742	-26,4	2,0
Bulgarien	155	x	207	x	1,3
Dänemark	2 089	19,0	2 960	10,3	1,4
Estland	1 040	316,0	1 102	243,3	1,1
Finnland	357	2,0	651	12,6	1,8
Frankreich	1 749	-7,7	3 762	-15,1	2,2
Griechenland	80	-27,9	180	5,9	2,3
Vereinigtes Königreich	2 731	26,0	6 811	33,4	2,5
Irland, Republik	153	-6,1	318	-7,8	2,1
Island	15	-37,5	25	-59,7	1,7
Italien	1 557	-21,6	4 101	-60,3	2,6
Lettland	123	-65,1	162	-65,8	1,3
Litauen	878	46,8	1 202	54,7	1,4
Luxemburg	101	-23,5	195	-13,3	1,9
Malta	3	x	3	x	1,0
Niederlande	6 332	11,8	13 050	21,8	2,1
Norwegen	328	-40,0	648	-34,4	2,0
Österreich	3 685	20,6	9 132	40,5	2,5
Polen	4 403	-9,5	8 115	12,9	1,8
Portugal	152	38,2	1 247	523,5	8,2
Rumänien	565	x	1 038	x	1,8
Russland	1 419	-29,5	2 286	-24,8	1,6
Schweden	2 120	-8,5	2 846	-10,4	1,3
Schweiz	2 042	-4,8	4 311	-7,3	2,1
Slowakische Republik	213	166,3	990	348,0	4,6
Slowenien	71	24,6	1 734	454,0	24,4
Spanien	741	4,5	2 117	-14,4	2,9
Tschechische Republik	1 312	-20,1	3 087	-3,6	2,4
Türkei	142	158,2	671	353,4	4,7
Ukraine	152	-38,7	233	-77,6	1,5
Ungarn	1 488	6,1	2 628	4,1	1,8
Zypern	108	x	155	x	1,4
sonst. europäische Länder	551	-63,6	1 446	-64,0	2,6
Afrika	146	82,5	648	242,9	4,4
davon Republik Südafrika	37	23,3	118	16,8	3,2
sonst. afrikanische Länder	109	118,0	530	502,3	4,9
Asien	778	-6,3	2 568	37,1	3,3
davon Arabische Golfstaaten	40	42,9	87	64,2	2,2
China Volksrep. und Hongkong	159	-34,6	460	23,7	2,9
Indien	29	11,5	55	96,4	1,9
Israel	74	100,0	88	57,1	1,2
Japan	211	-1,4	468	-14,8	2,2
Südkorea	56	43,6	106	2,9	1,9
Taiwan	10	-	11	-54,2	1,1
sonst. asiatische Länder	199	-14,6	1 293	87,9	6,5
Amerika	1 376	-0,2	3 002	-23,0	2,2
davon Kanada	227	42,8	543	53,8	2,4
USA	982	-8,7	2 135	-33,2	2,2
Mittelamerika und Karibik	32	-3,0	65	-43,0	2,0
Brasilien	87	210,7	149	217,0	1,7
sonst. südamerik. Länder	48	-42,9	110	-41,5	2,3
Australien, Neuseeland u. Ozeanien	224	72,3	441	83,0	2,0
davon Australien	137	35,6	217	16,7	1,6
Neuseeland u. Ozeanien	87	200,0	224	307,3	2,6
Ausländer ohne Angabe	1 314	-57,4	2 173	-57,2	1,7
Ausland zusammen	42 040	-3,4	88 987	-2,1	2,1
Insgesamt	614 170	7,7	1 690 898	5,8	2,8

1) rechnerischer Wert Übernachtungen/Ankünfte

29. Ankünfte, Übernachtungen und Aufenthaltsdauer in Beherbergungsstätten des Reisegebietes Vogtland 2008 nach dem Herkunftsland der Gäste

Herkunftsland der Gäste	Ankünfte	Veränderung gegenüber dem Vorjahreszeitraum in %	Übernachtungen	Veränderung gegenüber dem Vorjahreszeitraum in %	Durchschnittliche Aufenthaltsdauer in Tagen ¹⁾
Bundesrepublik Deutschland	268 458	-4,2	1 291 723	-1,4	4,8
Europa ohne Deutschland	5 099	-4,7	11 778	-9,0	2,3
davon Belgien	117	-41,8	306	-19,9	2,6
Bulgarien	130	x	331	x	2,5
Dänemark	68	-10,5	125	-10,1	1,8
Estland	33	-13,2	35	-49,3	1,1
Finnland	87	-32,0	246	-26,6	2,8
Frankreich	298	-0,3	627	-11,4	2,1
Griechenland	18	-33,3	23	-14,8	1,3
Vereinigtes Königreich	238	4,4	888	105,1	3,7
Irland, Republik	42	40,0	57	46,2	1,4
Italien	316	-24,0	592	-33,6	1,9
Lettland	70	112,1	131	92,6	1,9
Litauen	46	-17,9	100	-9,9	2,2
Luxemburg	28	55,6	94	184,8	3,4
Niederlande	605	20,5	1 489	42,2	2,5
Norwegen	31	-55,1	55	-51,3	1,8
Österreich	629	28,9	1 138	11,5	1,8
Polen	536	9,2	989	-1,1	1,8
Portugal	34	30,8	54	35,0	1,6
Rumänien	16	x	48	x	3,0
Russland	110	-19,1	266	-44,4	2,4
Schweden	96	-2,0	178	-2,7	1,9
Schweiz	597	-23,6	1 123	-23,6	1,9
Slowakische Republik	29	-52,5	37	-80,6	1,3
Slowenien	26	-31,6	39	-80,6	1,5
Spanien	192	56,1	665	78,3	3,5
Tschechische Republik	448	-11,5	1 696	-19,9	3,8
Türkei	15	-46,4	20	-89,1	1,3
Ukraine	65	124,1	106	158,5	1,6
Ungarn	49	-72,8	96	-79,2	2,0
sonst. europäische Länder	130	-42,0	224	-69,3	1,7
Afrika	32	-43,9	249	-12,9	7,8
davon Republik Südafrika	28	100,0	191	180,9	6,8
sonst. afrikanische Länder	4	-90,7	58	-73,4	14,5
Asien	261	4,4	886	-14,1	3,4
davon Arabische Golfstaaten	40	53,8	48	-70,4	1,2
China Volksrep. und Hongkong	26	-45,8	77	-52,2	3,0
Indien	41	127,8	183	43,0	4,5
Israel	8	-42,9	8	-78,4	1,0
Japan	72	67,4	331	58,4	4,6
Südkorea	12	-45,5	15	-85,8	1,3
Taiwan	10	42,9	12	9,1	1,2
sonst. asiatische Länder	52	-27,8	212	-2,8	4,1
Amerika	230	-30,1	555	-35,8	2,4
davon Kanada	36	-35,7	86	-34,8	2,4
USA	157	-27,3	366	-31,8	2,3
Mittelamerika und Karibik	13	-23,5	16	-42,9	1,2
Brasilien	11	-15,4	53	8,2	4,8
sonst. südamerik. Länder	13	-51,9	34	-71,4	2,6
Australien, Neuseeland u. Ozeanien	22	-21,4	48	4,3	2,2
davon Australien	17	-34,6	41	7,9	2,4
Neuseeland u. Ozeanien	5	150,0	7	-12,5	1,4
Ausländer ohne Angabe	153	51,5	303	62,9	2,0
Ausland zusammen	5 797	-5,2	13 819	-10,0	2,4
Insgesamt	274 255	-4,2	1 305 542	-1,5	4,8

1) rechnerischer Wert Übernachtungen/Ankünfte

30. Campingplätze mit Urlaubscamping, Zahl der Stellplätze sowie Ankünfte, Übernachtungen und Aufenthaltsdauer 2008 nach Größenklassen

Campingplätze mit ... bis unter ... Stellplätzen für Urlaubscamping	Campingplätze		Angebotene Stellplätze auf den geöffneten Campingplätzen	Ankünfte	Veränderung gegenüber dem Vorjahreszeitraum in %	Übernachtungen	Veränderung gegenüber dem Vorjahreszeitraum in %	Durchschnittliche Aufenthaltsdauer in Tagen ³⁾
	insgesamt ¹⁾	darunter geöffnet ²⁾						
unter 10	13	13	82	1 831	0,3	4 821	32,4	2,6
10 - 25	17	17	269	3 986	1,4	8 832	3,3	2,2
25 - 50	24	24	825	10 484	-5,2	29 381	-8,8	2,8
50 - 100	32	32	2 045	39 679	2,9	112 306	8,9	2,8
100 - 150	12	11	1 215	58 821	-12,7	204 412	-12,0	3,5
150 u. mehr	11	11	2 360	44 045	-4,5	120 915	-5,3	2,7
Insgesamt	109	108	6 796	158 846	-5,9	480 667	-5,3	3,0

1) Ergebnisse der Kapazitätserhebung 1999 einschließlich Zu- und Abgänge

2) ganz oder teilweise geöffnet

3) rechnerischer Wert Übernachtungen/Ankünfte

31. Campingplätze mit Urlaubscamping, Zahl der Stellplätze sowie Ankünfte, Übernachtungen und Aufenthaltsdauer 2008 nach Reisegebieten

Reisegebiet	Campingplätze		Angebotene Stellplätze auf den geöffneten Campingplätzen	Ankünfte	Veränderung gegenüber dem Vorjahreszeitraum in %	Übernachtungen	Veränderung gegenüber dem Vorjahreszeitraum in %	Durchschnittliche Aufenthaltsdauer in Tagen ³⁾
	insgesamt ¹⁾	darunter geöffnet ²⁾						
Oberlausitz/ Niederschlesien	31	31	2 343	32 580	-5,4	139 105	-8,3	4,3
Sächsische Schweiz	10	10	511	31 176	-7,5	94 283	-7,6	3,0
Sächsisches Elbland	11	11	640	12 878	-5,7	39 506	7,4	3,1
Erzgebirge	23	22	1 126	20 370	-1,1	56 760	-4,2	2,8
Sächsisches Burgen- und Heidefeld	22	22	891	11 502	0,8	27 159	1,7	2,4
Vogtland	5	5	680	11 061	-10,5	31 192	-3,7	2,8
Stadt Dresden	4	4	215	15 841	-10,7	36 553	-19,4	2,3
Stadt Leipzig	2	2
Stadt Chemnitz	1	1
Insgesamt	109	108	6 796	158 846	-5,9	480 667	-5,3	3,0

1) Ergebnisse der Kapazitätserhebung 1999 einschließlich Zu- und Abgänge

2) ganz oder teilweise geöffnet

3) rechnerischer Wert Übernachtungen/Ankünfte

32. Ankünfte, Übernachtungen und Aufenthaltsdauer auf Campingplätzen 2008 nach dem Herkunftsland der Gäste

Herkunftsland der Gäste	Ankünfte	Veränderung gegenüber dem Vorjahreszeitraum in %	Übernachtungen	Veränderung gegenüber dem Vorjahreszeitraum in %	Durchschnittliche Aufenthaltsdauer in Tagen ¹⁾
Bundesrepublik Deutschland	136 863	-6,4	414 996	-6,6	3,0
Europa ohne Deutschland	21 519	-3,4	64 890	4,1	3,0
davon Belgien	465	10,7	1 491	17,9	3,2
Bulgarien	15	x	27	x	1,8
Dänemark	2 013	10,0	5 780	30,4	2,9
Estland	59	-16,9	71	-49,3	1,2
Finnland	296	-32,7	500	-33,0	1,7
Frankreich	762	-26,9	1 659	-19,7	2,2
Griechenland	34	30,8	69	50,0	2,0
Vereinigtes Königreich	730	-9,4	2 298	-19,8	3,1
Irland, Republik	52	-37,3	112	-49,1	2,2
Island	28	-6,7	54	-46,0	1,9
Italien	892	-31,0	1 580	-34,5	1,8
Lettland	84	-2,3	121	1,7	1,4
Litauen	144	-5,3	192	-5,9	1,3
Luxemburg	29	-23,7	136	115,9	4,7
Niederlande	11 335	-0,2	40 859	8,9	3,6
Norwegen	285	-15,2	520	-11,6	1,8
Österreich	1 070	-6,0	2 473	-8,8	2,3
Polen	320	-5,6	541	-20,8	1,7
Portugal	23	155,6	43	207,1	1,9
Rumänien	23	x	33	x	1,4
Russland	36	-23,4	49	-43,7	1,4
Schweden	596	4,7	1 305	37,2	2,2
Schweiz	1 248	-6,4	3 236	-1,6	2,6
Slowakische Republik	49	44,1	139	178,0	2,8
Slowenien	40	-14,9	45	-28,6	1,1
Spanien	240	5,3	484	2,8	2,0
Tschechische Republik	509	63,1	783	50,3	1,5
Türkei	4	100,0	4	-33,3	1,0
Ukraine	11	-45,0	11	-93,4	1,0
Ungarn	83	5,1	196	-28,7	2,4
sonst. europäische Länder	44	-56,0	79	-70,0	1,8
Afrika	18	157,1	29	314,3	1,6
davon Republik Südafrika	16	128,6	27	285,7	1,7
sonst. afrikanische Länder	2	x	2	x	1,0
Asien	56	-9,7	63	-35,7	1,1
davon Arabische Golfstaaten	6	x	6	x	1,0
China Volksrep. und Hongkong	4	33,3	4	-33,3	1,0
Indien	4	x	4	x	1,0
Japan	8	-38,5	8	-66,7	1,0
Südkorea	34	-5,6	41	-24,1	1,2
Amerika	160	33,3	255	10,9	1,6
davon Kanada	36	2,9	50	-7,4	1,4
USA	101	27,8	155	-1,3	1,5
Mittelamerika und Karibik	3	200,0	10	900,0	3,3
Brasilien	6	x	12	x	2,0
sonst. südamerik. Länder	14	180,0	28	55,6	2,0
Australien, Neuseeland u. Ozeanien	226	11,3	428	39,9	1,9
davon Australien	161	11,8	303	42,9	1,9
Neuseeland u. Ozeanien	65	10,2	125	33,0	1,9
Ausländer ohne Angabe	4	-	6	-	1,5
Ausland zusammen	21 983	-3,0	65 671	4,2	3,0
Insgesamt	158 846	-5,9	480 667	-5,3	3,0

1) rechnerischer Wert Übernachtungen/Ankünfte

33. Fremdenverkehrsintensität nach Kreisfreien Städten und Landkreisen

Kreisfreie Stadt Landkreis Direktionsbezirk Land	Bevölkerung am 31. August 2008 ¹⁾	Übernachtungen		Übernachtungen je 1 000 Einwohner ¹⁾	
		Dezember 2008	Januar bis Dezember 2008	Übernachtungen	
				Dez. 2008	Jan. - Dez. 2008
Chemnitz, Stadt	243 999	35 817	431 850	147	1 770
Erzgebirgskreis	379 467	183 584	1 675 561	484	4 416
Mittelsachsen	337 351	66 437	744 795	197	2 208
Vogtlandkreis	251 634	86 147	1 289 839	342	5 126
Zwickau	350 284	29 584	431 919	84	1 233
Direktionsbezirk Chemnitz	1 562 735	401 569	4 573 964	257	2 927
Dresden, Stadt	508 707	279 894	3 247 224	550	6 383
Bautzen	330 823	37 403	592 924	113	1 792
Görlitz	286 175	51 427	942 045	180	3 292
Meißen	257 805	46 726	618 191	181	2 398
Sächsische Schweiz- Ostergebirge	256 304	164 954	2 598 739	644	10 139
Direktionsbezirk Dresden	1 639 814	580 404	7 999 123	354	4 878
Leipzig, Stadt	512 105	138 787	1 852 747	271	3 618
Leipzig	273 028	43 575	605 899	160	2 219
Nordsachsen	212 429	42 782	669 300	201	3 151
Direktionsbezirk Leipzig	997 562	225 144	3 127 946	226	3 136
Sachsen	4 200 111	1 207 117	15 701 033	287	3 738

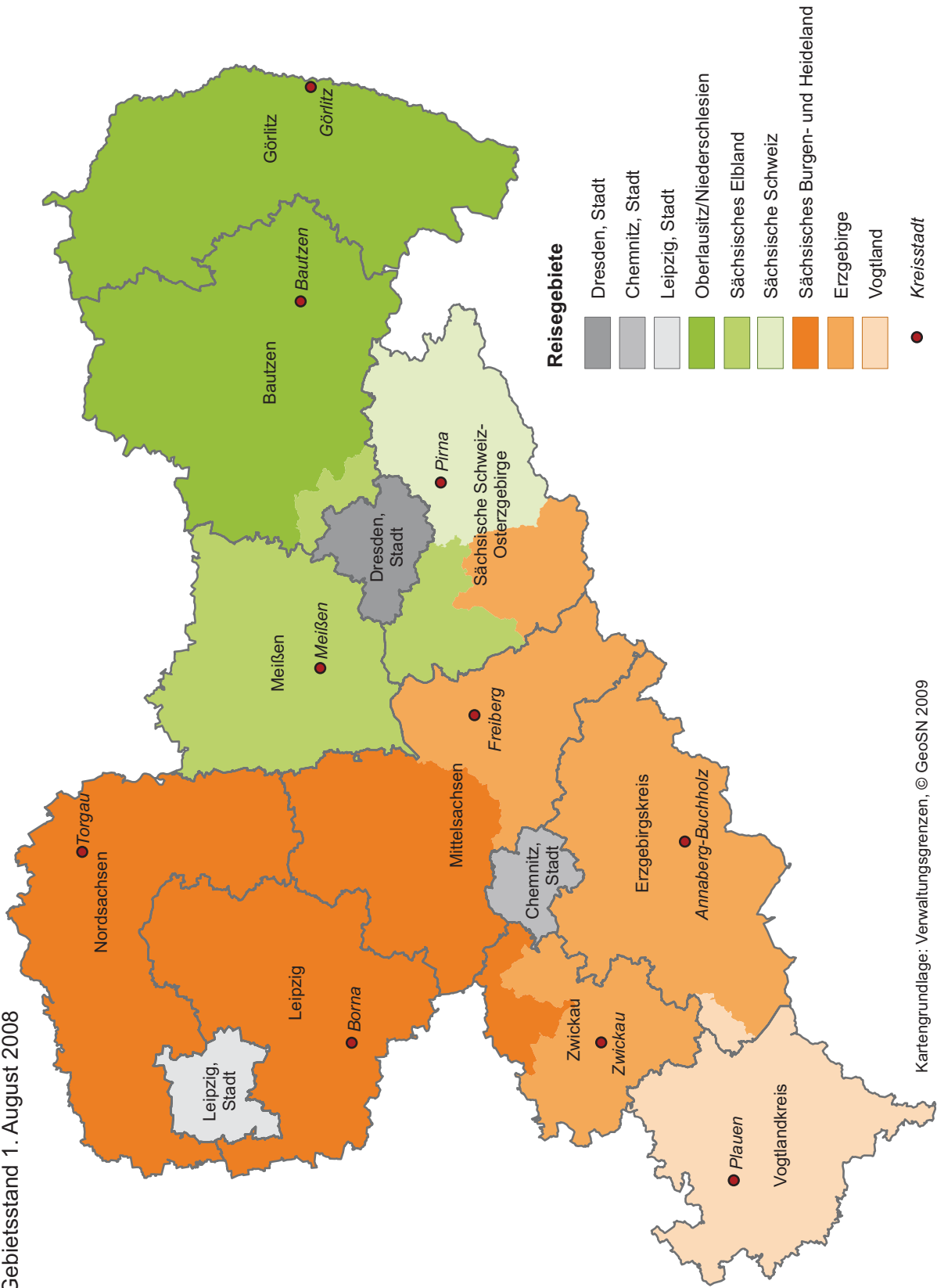
34. Fremdenverkehrsintensität nach Reisegebieten

Reisegebiet	Bevölkerung am 31. August 2008 ¹⁾	Übernachtungen		Übernachtungen je 1 000 Einwohner ¹⁾	
		Dezember 2008	Januar bis Dezember 2008	Übernachtungen	
				Dez. 2008	Jan. - Dez. 2008
Oberlausitz/ Niederschlesien	579 265	85 154	1 486 249	147	2 566
Sächsische Schweiz	136 113	68 134	1 380 426	501	10 142
Sächsisches Elbland	382 074	103 706	1 393 156	271	3 646
Erzgebirge	816 297	295 178	2 912 941	362	3 568
Sächsisches Burgen- und Heidefeld	761 071	112 632	1 690 898	148	2 222
Vogtland	260 480	87 815	1 305 542	337	5 012
Stadt Dresden	508 707	279 894	3 247 224	550	6 383
Stadt Leipzig	512 105	138 787	1 852 747	271	3 618
Stadt Chemnitz	243 999	35 817	431 850	147	1 770
Insgesamt	4 200 111	1 207 117	15 701 033	287	3 738

¹⁾ vorläufiges Ergebnis

Abb. 6 Reisegebiete, Kreisfreie Städte und Landkreise des Freistaates Sachsen

Gebietsstand 1. August 2008



Kartengrundlage: Verwaltungsgrenzen, © GeoSN 2009

Reisegebiete und die zugeordneten Kreisfreien Städte und Landkreise bzw. Gemeinden des Freistaates Sachsen

Oberlausitz/Niederschlesien

Bautzen
 ohne die Gemeinden:
 Arnsdorf bei Dresden
 Ottendorf-Okrilla
 Radeberg, Stadt
 Wachau
 Görlitz

Sächsische Schweiz

Teile des Landkreises
 Sächsische Schweiz-Osterzgebirge:
 Bad Gottleuba-
 Bergießhübel, Stadt
 Dohma
 Dürröhrensdorf-Dittersbach
 Heidenau, Stadt
 Kirnitzschtal
 Liebstadt, Stadt
 Lohmen
 Neustadt i. Sa., Stadt
 Porschdorf
 Rathmannsdorf
 Rosenthal-Bielatal
 Stadt Wehlen, Stadt
 Struppen
 Bad Schandau, Stadt
 Bahretal
 Dohna, Stadt
 Gohrisch
 Hohnstein, Stadt
 Königstein/Sächs. Schw.,
 Stadt
 Müglitztal
 Pirna, Stadt
 Rathen, Kurort
 Reinhardtsdorf-Schöna
 Sebnitz, Stadt
 Stolpen, Stadt

Vogtland

Vogtlandkreis
 Teile des Landkreises Erzgebirgskreis:
 Schönheide
 Stützensgrün

Sächsisches Elbland

Meißen
 Teile des Landkreises
 Sächsische Schweiz-Osterzgebirge:
 Bannewitz
 Freital, Stadt
 Kreischa
 Rabenau, Stadt
 Wilsdruff, Stadt
 Teile des Landkreises Bautzen:
 Arnsdorf bei Dresden
 Radeberg, Stadt
 Dorfhain
 Höckendorf
 Pretzschendorf
 Tharandt, Stadt
 Ottendorf-Okrilla
 Wachau

Stadt Dresden

Stadt Leipzig

Stadt Chemnitz

Sächsisches Burgen- und Heidefeld

Nordsachsen
 Leipzig
 Teile des Landkreises Mittelsachsen:
 Bockelwitz
 Ebersbach
 Hartha, Stadt
 Mochau
 Ostrau
 Waldheim, Stadt
 Zschaitz-Ottewig
 Lichtenau
 Claußnitz
 Frankenberg/Sa., Stadt
 Hainichen, Stadt
 Königsfeld
 Kriebstein
 Mittweida, Stadt
 Penig, Stadt
 Rossau
 Striegistal
 Tiefenbach
 Zettlitz
 Teile des Landkreises Zwickau:
 Glauchau, Stadt
 Limbach-Oberfrohna,
 Stadt
 Waldenburg, Stadt
 Niederfrohna
 Döbeln, Stadt
 Großweitzschen
 Leisnig, Stadt
 Niederstriegis
 Roßwein, Stadt
 Ziegra-Knobelsdorf
 Altmittweida
 Burgstädt, Stadt
 Erlau
 Geringswalde, Stadt
 Hartmannsdorf
 Königshain-Wiederau
 Lunzenau, Stadt
 Mühlau
 Rochlitz, Stadt
 Seelitz
 Taura
 Wechselburg
 Oberwiera
 Remse
 Schönberg
 Meerane, Stadt

Erzgebirge

Erzgebirgskreis
 ohne die Gemeinden:
 Schönheide
 Stützensgrün
 Teile des Landkreises Zwickau:
 Zwickau, Stadt
 Callenberg
 Crinitzberg
 Fraureuth
 Hartenstein, Stadt
 Hohenstein-Ernstthal,
 Stadt
 Kirchberg, Stadt
 Langenweißbach
 Lichtenanne
 Neukirchen/Pleiße
 Reinsdorf
 Werdau, Stadt
 Wilkau-Haßlau, Stadt
 Bernsdorf
 Crimmitschau, Stadt
 Dennheritz
 Gersdorf
 Hartmannsdorf
 b. Kirchberg
 Hirschfeld
 Langenbernsdorf
 Lichtenstein/Sa., Stadt
 Mülsen
 Oberlungwitz, Stadt
 St. Egidien
 Wildenfels
 Teile des Landkreises Sächsische Schweiz-
 Osterzgebirge:
 Altenberg, Stadt
 Dippoldiswalde, Stadt
 Geising, Stadt
 Hartmannsdorf-Reichenau
 Hermsdorf/Erzgebirge
 Schmiedeberg
 Glashütte, Stadt

Noch Erzgebirge:

Teile des Landkreises Mittelsachsen:

Augustusburg, Stadt	Bobritzsch
Brand-Erbisdorf, Stadt	Dorfchemnitz
Eppendorf	Falkenau
Flöha, Stadt	Frankenstein
Frauenstein, Stadt	Freiberg, Stadt
Großhartmannsdorf	Großschirma, Stadt
Halsbrücke	Hilbersdorf
Leubsdorf	Lichtenberg/Erzgeb.
Mulda/Sa.	Neuhausen/Erzgeb.
Niederwiesa	Oberschöna
Oederan, Stadt	Rechenberg-Bienenmühle
Reinsberg	Sayda, Stadt
Weißborn/Erzgeb.	