



# Statistischer Bericht



## Beherbergungsgewerbe im Freistaat Sachsen

Dezember 2011

G IV 1 – m 12/11

# Zeichenerklärung

- Nichts vorhanden (genau Null)
- 0 weniger als die Hälfte von 1 in der letzten besetzten Stelle, jedoch mehr als nichts
- ... Angabe fällt später an
- / Zahlenwert nicht sicher genug
- . Zahlenwert unbekannt oder geheim zu halten
- x Tabellenfach gesperrt, weil Aussage nicht sinnvoll
- () Aussagewert ist eingeschränkt
- p vorläufige Zahl
- r berichtigte Zahl
- s geschätzte Zahl

## Inhalt

	<b>Seite</b>
Vorbemerkungen	3
Ergebnisdarstellung	4
<b>Tabellen</b>	
1. Beherbergungsstätten, Gästebetten und deren Auslastung sowie Ankünfte, Übernachtungen und Aufenthaltsdauer 2009 bis 2011 nach Monaten	7
2. Beherbergungsstätten, Gästebetten und deren Auslastung nach Betriebsarten	8
3. Ankünfte, Übernachtungen und Aufenthaltsdauer in Beherbergungsstätten nach Betriebsarten	9
4. Beherbergungsstätten, Gästebetten und deren Auslastung 2010 und 2011 nach Betriebsarten	10
5. Ankünfte, Übernachtungen und Aufenthaltsdauer in Beherbergungsstätten 2010 und 2011 nach Betriebsarten	11
6. Beherbergungsstätten, Gästebetten und deren Auslastung im Dezember 2011 nach Reisegebieten und Betriebsarten	12
7. Ankünfte, Übernachtungen und Aufenthaltsdauer in Beherbergungsstätten im Dezember 2011 nach Reisegebieten dem Herkunftsland der Gäste und Betriebsarten	15
8. Beherbergungsstätten, Gästebetten und deren Auslastung 2011 nach Reisegebieten und Betriebsarten	18
9. Ankünfte, Übernachtungen und Aufenthaltsdauer in Beherbergungsstätten 2011 nach Reisegebieten dem Herkunftsland der Gäste und Betriebsarten	21
10. Beherbergungsstätten, Gästebetten und deren Auslastung im Dezember 2011 nach Kreisfreien Städten und Landkreisen	24
11. Hotels, Gästebetten und deren Auslastung im Dezember 2011 nach Kreisfreien Städten und Landkreisen	24
12. Ankünfte, Übernachtungen und Aufenthaltsdauer in Beherbergungsstätten im Dezember 2011 nach Kreisfreien Städten und Landkreisen	25
13. Ankünfte, Übernachtungen und Aufenthaltsdauer in Hotels im Dezember 2011 nach Kreisfreien Städten und Landkreisen	25
14. Beherbergungsstätten, Gästebetten und deren Auslastung 2011 nach Kreisfreien Städten und Landkreisen	26
15. Hotels, Gästebetten und deren Auslastung 2011 nach Kreisfreien Städten und Landkreisen	26
16. Ankünfte, Übernachtungen und Aufenthaltsdauer in Beherbergungsstätten 2011 nach Kreisfreien Städten und Landkreisen	27
17. Ankünfte, Übernachtungen und Aufenthaltsdauer in Hotels 2011 nach Kreisfreien Städten und Landkreisen	27
18. Beherbergungsstätten, Gästebetten und deren Auslastung im Dezember 2011 nach Gemeindegruppen	28
19. Ankünfte, Übernachtungen und Aufenthaltsdauer der Gäste in Beherbergungsstätten nach Gemeindegruppen	28

	<b>Seite</b>
20. Ankünfte, Übernachtungen und Aufenthaltsdauer in Beherbergungsstätten nach dem Herkunftsland der Gäste	30
21. Ankünfte, Übernachtungen und Aufenthaltsdauer in Beherbergungsstätten der Stadt Dresden nach dem Herkunftsland der Gäste	32
22. Ankünfte, Übernachtungen und Aufenthaltsdauer in Beherbergungsstätten der Stadt Leipzig nach dem Herkunftsland der Gäste	34
23. Ankünfte, Übernachtungen und Aufenthaltsdauer in Beherbergungsstätten der Stadt Chemnitz nach dem Herkunftsland der Gäste	36
24. Ankünfte, Übernachtungen und Aufenthaltsdauer in Beherbergungsstätten des Reisegebietes Oberlausitz/Niederschlesien 2011 nach dem Herkunftsland der Gäste	38
25. Ankünfte, Übernachtungen und Aufenthaltsdauer in Beherbergungsstätten des Reisegebietes Sächsische Schweiz 2011 nach dem Herkunftsland der Gäste	39
26. Ankünfte, Übernachtungen und Aufenthaltsdauer in Beherbergungsstätten des Reisegebietes Sächsisches Elbland 2011 nach dem Herkunftsland der Gäste	40
27. Ankünfte, Übernachtungen und Aufenthaltsdauer in Beherbergungsstätten des Reisegebietes Erzgebirge 2011 nach dem Herkunftsland der Gäste	41
28. Ankünfte, Übernachtungen und Aufenthaltsdauer in Beherbergungsstätten des Reisegebietes Sächsisches Burgen- und Heideland 2011 nach dem Herkunftsland der Gäste	42
29. Ankünfte, Übernachtungen und Aufenthaltsdauer in Beherbergungsstätten des Reisegebietes Vogtland 2011 nach dem Herkunftsland der Gäste	43
30. Campingplätze mit Urlaubscamping, Zahl der Stellplätze sowie Ankünfte, Übernachtungen und Aufenthaltsdauer 2011 nach Größenklassen	44
31. Campingplätze mit Urlaubscamping, Zahl der Stellplätze sowie Ankünfte, Übernachtungen und Aufenthaltsdauer 2011 nach Reisegebieten	44
32. Ankünfte, Übernachtungen und Aufenthaltsdauer auf Campingplätzen 2011 nach dem Herkunftsland der Gäste	45
33. Fremdenverkehrsintensität nach Kreisfreien Städten und Landkreisen	46
34. Fremdenverkehrsintensität nach Reisegebieten	46
 Reisegebiete und die zugeordneten Kreisfreien Städte und Landkreise bzw. Gemeinden des Freistaates Sachsen	 48
 <b>Abbildungen</b>	
Abb. 1 Ankünfte in sächsischen Beherbergungsstätten 2009 bis 2011	5
Abb. 2 Übernachtungen in sächsischen Beherbergungsstätten 2009 bis 2011	5
Abb. 3 Anteil der Betriebsarten an den Ankünften (Gästeszah) und Übernachtungen 2011	6
Abb. 4 Anteil der Reisegebiete an der Gästeszah und den Übernachtungen 2011	6
Abb. 5 Fremdenverkehrsintensität im Freistaat Sachsen 2011 nach Kreisfreien Städten und Landkreisen	29
Abb. 6 Reisegebiete, Kreisfreie Städte und Landkreise des Freistaates Sachsen	47

## Vorbemerkungen

### Rechtsgrundlage

Beherbergungsstatistikgesetz (BeherbStatG) vom 22. Mai 2002 (BGBl. I S. 1642), zuletzt geändert durch Artikel 8 des Gesetzes vom 17. März 2008 (BGBl. I S. 399) in Verbindung mit dem Bundesstatistikgesetz (BStatG) vom 22. Januar 1987 (BGBl. I S. 462, 565), in der jeweils gültigen Fassung sowie die Richtlinie 95/57/EG des Rates vom 23. November 1995 über die Erhebung statistischer Daten im Bereich des Tourismus (ABl. EG Nr. L 291 S. 32), zuletzt geändert durch Nr. 5.2 des Anhangs der Verordnung (EG) Nr. 1137/2008 des Europäischen Parlaments und des Rates vom 12. Oktober 2008 /ABl. EU Nr. L 311 S. 1).

### Berichtskreis

In die Berichterstattung einbezogen sind alle Beherbergungsstätten, die mehr als acht Gäste gleichzeitig beherbergen können. Zu den Beherbergungsstätten zählen Hotels, Hotels garnis, Gasthöfe, Pensionen, Jugendherbergen und Hütten, Erholungs- und Ferienheime, Ferienzentren, Ferienhäuser und -wohnungen sowie Vorsorge-, Rehabilitationskliniken und Schulungsheime.

### Methodische Hinweise

Die in diesem Bericht veröffentlichten Ergebnisse sind endgültige Daten. Alle Monate wurden neu berechnet und rückwirkend korrigiert. Die Basis hierfür bilden verspätet eingegangene Meldungen und nachträglich von den Betrieben vorgenommene Korrekturen. Alle hierin enthaltenen Angaben beziehen sich auf den Gebietsstand 1. Januar des Berichtsjahres.

## Erläuterungen

### Tourismus

Der Tourismus umfasst „die Aktivitäten von Personen, die an Orte außerhalb ihrer gewohnten Umgebung reisen und sich dort zu Freizeit-, Geschäfts- oder bestimmten anderen Zwecken vorübergehend aufhalten“ (lt. Welttourismusorganisation - WTO).

### Beherbergung

Unterbringung von Personen, die sich vorübergehend an einem anderen Ort als ihrem gewöhnlichen Wohnsitz aufhalten (Reisende). Der Aufenthalt gilt entsprechend einer Empfehlung der WTO (zwecks internationaler Vergleichbarkeit) dann als vorübergehend, wenn er die Dauer von 12 Monaten nicht überschreitet.

### Angebotene Gästebetten

Anzahl der Betten und sonstigen Schlafgelegenheiten, die tatsächlich in den geöffneten Betrieben angeboten wurden. Die Anzahl der Betten entspricht dabei der Anzahl der

Personen, die bei Normalbelegung gleichzeitig hätten übernachten können. Behelfsmäßige Schlafgelegenheiten, die bei Überbelegung zusätzlich zur Verfügung gestanden hätten, wurden nicht berücksichtigt.

### Ankünfte

Es werden nur die Ankünfte jener Gäste ausgewiesen, die im Berichtsmonat eingetroffen sind. Die aus dem Vormonat noch anwesenden Gäste werden nicht berücksichtigt.

### Übernachtungen

Als Übernachtungen werden die Übernachtungen sowohl der im Berichtsmonat eingetroffenen als auch der aus dem Vormonat noch anwesenden Gäste gezählt.

### Herkunftsland der Gäste

Maßgebend für diese Zuordnung ist der ständige Wohnsitz, nicht die Staatsangehörigkeit der Gäste.

### Gemeindegruppen

Zusammenfassung von Gemeinden (oder Gemeindeteilen) nach Arten der aufgrund landesrechtlicher Vorschriften verliehenen staatlichen Anerkennung (z. B. als Mineral- und Moorbad, Seebad, Luftkurort).

### Sächsische Reisegebiete

Oberlausitz/Niederschlesien	Erzgebirge
Sächsische Schweiz	Sächsisches Burgen- und Heide- und Heideland
Sächsisches Elbland	Stadt Dresden
Vogtland	Stadt Chemnitz
Stadt Leipzig	

Die Abgrenzung der Reisegebiete nach Kreisfreien Städten und Landkreisen bzw. Gemeinden des Freistaates wurde vom Sächsischen Staatsministerium für Wirtschaft und Arbeit in Abstimmung mit dem Landestourismusverband vorgenommen und steht am Ende des Berichtes.

## Ergebnisdarstellung

Im **Dezember 2011** besuchten 551 648 Gäste die Beherbergungsstätten mit neun und mehr Betten im Freistaat Sachsen und buchten 1 317 628 Übernachtungen. Dadurch stiegen die Gästezahlen um 9,5 Prozent und die Übernachtungszahlen um 6,9 Prozent. Damit wurden in den 2 030 geöffneten Betrieben die knapp 115 600 angebotenen Gästebetten zu 37 Prozent ausgelastet. Alle Reisegebiete konnten im Dezember 2011 mehr Gäste begrüßen als im Vorjahresmonat.

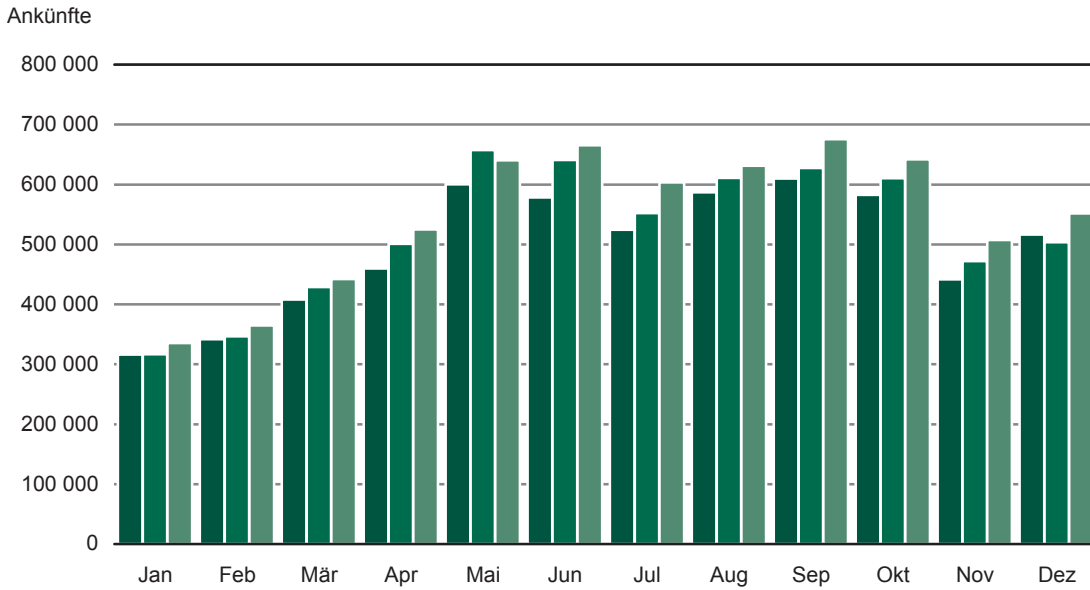
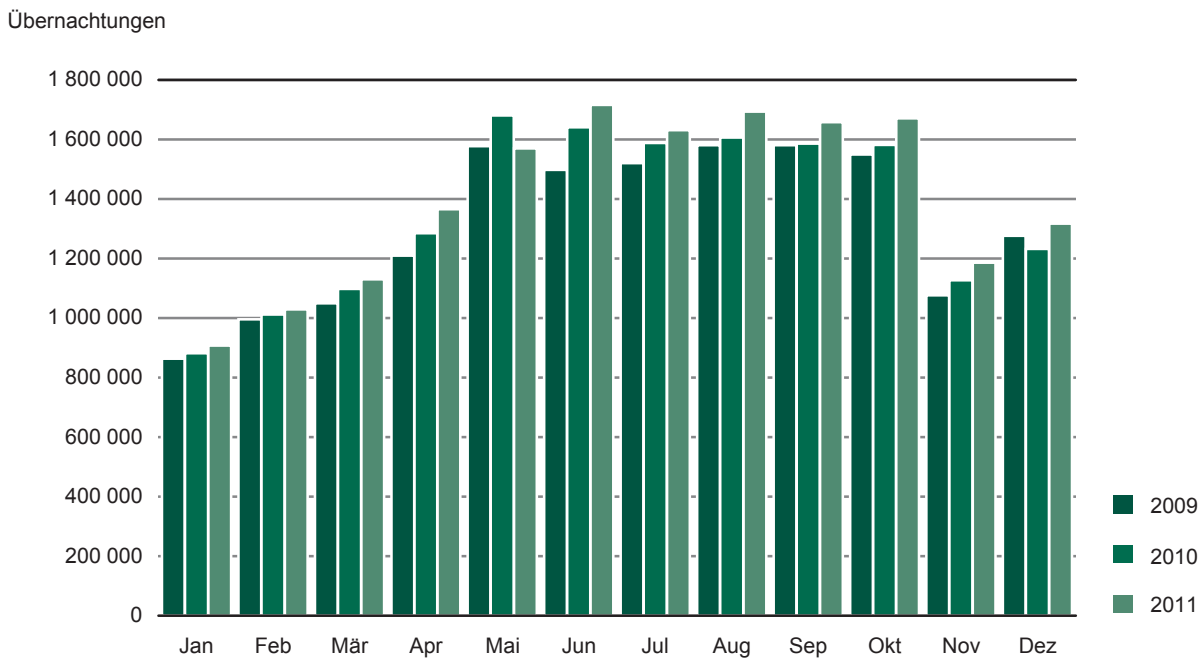
Auch für das **Jahr 2011** kann der sächsische Tourismus eine positive Bilanz ziehen. Mit 6,56 Millionen Ankünften und 16,82 Millionen Übernachtungen konnten die Ergebnisse des Vorjahres wiederum um 4,7 bzw. 3,1 Prozent gesteigert werden. Die durchschnittliche Aufenthaltsdauer blieb unverändert bei 2,6 Tagen. Auch im Jahr 2011 stieg die Nachfrage schneller als die Zahl der angebotenen Gästebetten (Anstieg um 1,3 Prozent auf knapp 120 000), so dass sich die durchschnittliche Bettenauslastung auf 39,8 Prozent erhöhte. Die meisten Gäste besuchten den Freistaat im Monat September, am längsten blieben die Besucher im Monat Februar. Ein Anstieg der Gäste- und Übernachtungszahlen war überwiegend bei den Hotelleriebetrieben zu verzeichnen, also bei Hotels, Hotel garnis, Pensionen und Gasthöfen. 86 Prozent aller Gäste übernachteten in einem dieser Betriebe, das waren insgesamt 5,63 Millionen Besucher und 5,6 Prozent mehr als im Jahr 2010. Sie buchten 11,83 Millionen Übernachtungen (Anstieg um 5,3 Prozent). Einen leichten Rückgang (um 0,6 Prozent) gab es dagegen bei der Zahl der Gäste in den sonstigen Beherbergungseinrichtungen (Jugendherbergen und -hütten, Erholungs- und Ferienheime, Ferienhäuser und -wohnungen sowie Ferienzentren), die Zahl der Übernachtungen blieb gegenüber dem Vorjahr konstant. Dafür blieben die Gäste in den sonstigen Beherbergungseinrichtungen durchschnittlich länger (3,0 Tage) als in den Betrieben der Hotellerie (2,1 Tage). Auch die Schulungsheime konnten 1,3 Prozent mehr Ankünfte registrieren, bei den Vorsorge- und Reha-Kliniken blieb die Zahl gegenüber dem Vorjahr nahezu unverändert. 45 Prozent aller Besucher des Freistaates machen in den Städten Dresden oder Leipzig Station. Die Landeshauptstadt begrüßte im vergangenen Jahr 1,78 Millionen Gäste (Anstieg um 6,3 Prozent). Die Zahl der Übernachtungen stieg sogar um 7,6 Prozent auf 3,8 Millionen, das war die höchste Zuwachsrate bei den Übernachtungen im Vergleich der Reisegebiete. Die 1,19 Millionen Besucher der Messestadt (6,5 Prozent mehr) buchten insgesamt 2,14 Millionen Übernachtungen (Anstieg um 5,6 Prozent). Zum größten Zuwachs bei den Gästezahlen (6,7 Prozent) führten die 598 914 Ankünfte im Reisegebiet Oberlausitz/Niederschlesien. Mit

Ausnahme des Vogtlandes konnten sich auch alle anderen Reisegebiete im Jahr 2011 über mehr Gäste als im Vorjahr freuen. Wie bereits in den vergangenen Jahren erreichte das Reisegebiet Sächsische Schweiz mit 10 237 Übernachtungen je 1 000 Einwohner die mit Abstand höchste Fremdenverkehrsintensität.

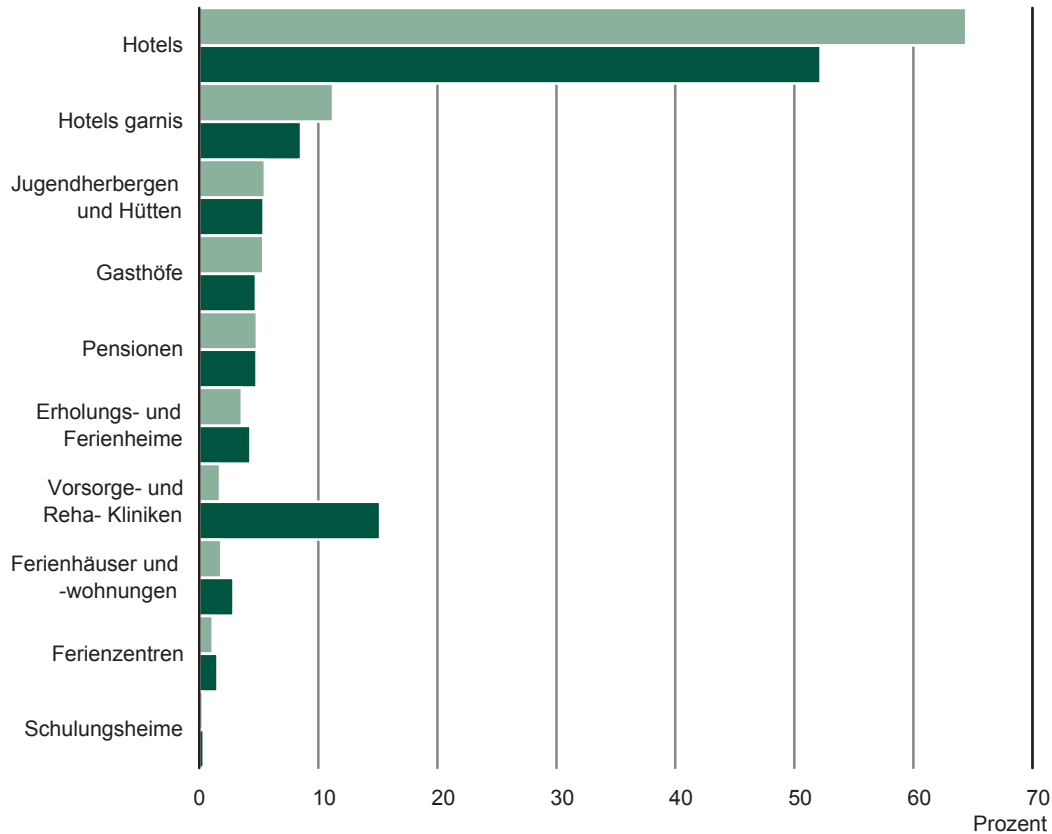
Etwas mehr als jeder zehnte Gast des Freistaates - insgesamt 695 727 - hatte seinen ständigen Wohnsitz außerhalb Deutschlands. Diese Zahl blieb gegenüber dem Jahr 2010 nahezu unverändert. Einen Anstieg um 1,9 Prozent bedeuteten dagegen die 1,57 Millionen Übernachtungen unserer ausländischen Gäste. Die meisten kamen aus den Vereinigten Staaten (62 800) und den Niederlanden (62 195). Wie bereits im vergangenen Jahr sind auch 2011 die Besucherzahlen aus der Tschechischen Republik (um 11,4 Prozent auf 26 728), der Volksrepublik China und Hongkong (um 9,9 Prozent auf 16 171) sowie der Russischen Föderation (um 8,6 Prozent auf 28 263) kräftig angestiegen.

Ca. 44 Prozent aller ausländischen Gäste haben die Landeshauptstadt besucht, das waren 3,5 Prozent mehr als im Vorjahr. Sie blieben durchschnittlich 2,2 Tage und nahmen dafür 676 345 Übernachtungen (5,6 Prozent) in Anspruch. Rückläufig waren dagegen die Zahlen der ausländischen Besucher (um 10,7 Prozent auf 178 497) und deren Übernachtungen (um 11,5 Prozent auf 349 849) in der Stadt Leipzig.

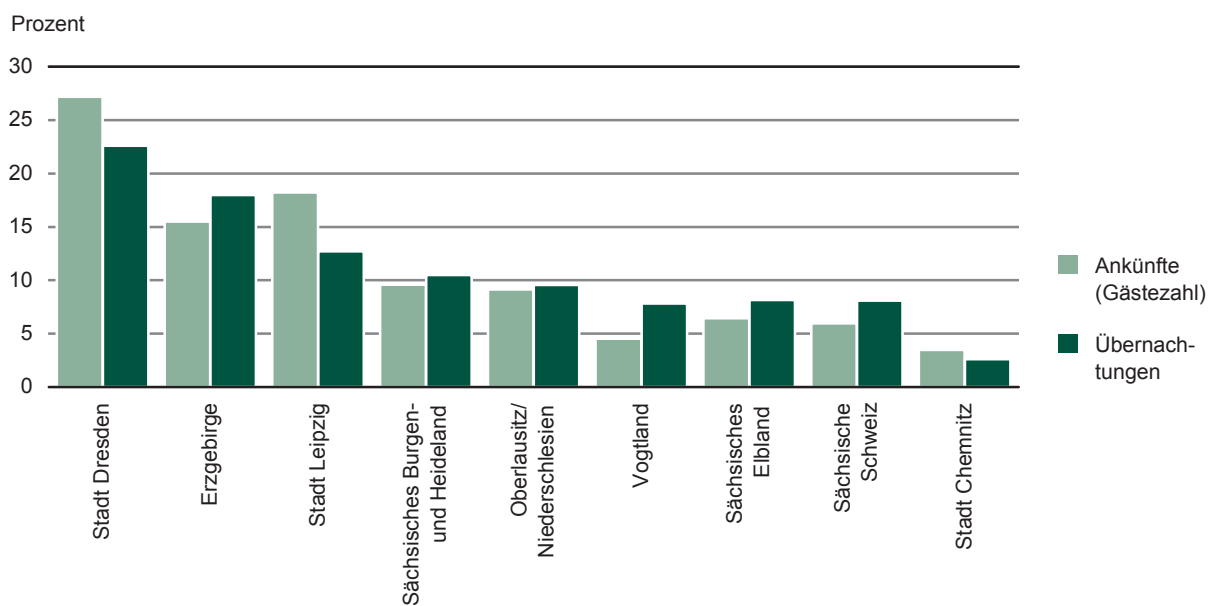
Im Juli 2011 waren in Sachsen 118 Campingplätze geöffnet, die insgesamt knapp 7 000 Stellplätze anboten. Diese Einrichtungen konnten im Jahr 2011 insgesamt 167 115 Gäste begrüßen und damit 13,1 Prozent mehr als ein Jahr zuvor. Die Zahl der Übernachtungen stieg um 14,1 Prozent auf 523 097. Überdurchschnittlich groß waren die Zuwächse bei den kleinen Campingplätzen mit zehn bis unter 25 Stellplätzen und bei den ganz großen mit 150 Stellplätzen und mehr. Bei Letztgenannten hat sich die Zahl der Übernachtungen im Vorjahresvergleich um fast die Hälfte erhöht. Dort blieben die Campinggäste auch mit 3,3 Tagen am längsten. Einen enormen Zuwachs erreichten die zehn Campingplätze im Reisegebiet Sächsische Schweiz. Hier hat sich die Zahl der Campinggäste um 43,4 Prozent auf 40 130 und damit auf den Höchstwert aller Reisegebiete gesteigert. Trotz überdurchschnittlichem Zuwachs um 16,9 Prozent konnte dieser Wert vom Reisegebiet Oberlausitz/Niederschlesien (hier gab es im Juli 2011 insgesamt 39 geöffnete und damit die meisten Campingplätze) nicht erreicht werden. Die 38 201 Gäste auf diesen Campingplätzen blieben aber am längsten - durchschnittlich 3,9 Tage - und nahmen dafür 147 165 Übernachtungen in Anspruch. Insgesamt 22 333 ausländische Gäste machten in Sachsen Campingurlaub, 2,3 Prozent weniger als im vergangenen Jahr. Fast jeder Zweite (44,9 Prozent) kam aus den Niederlanden.

**Abb. 1 Ankünfte in sächsischen Beherbergungsstätten 2009 bis 2011****Abb. 2 Übernachtungen in sächsischen Beherbergungsstätten 2009 bis 2011**

**Abb. 3 Anteil der Betriebsarten an den Ankünften (Gästezahl) und Übernachtungen 2011**



**Abb. 4 Anteil der Reisegebiete an der Gästezahl und den Übernachtungen 2011**





# 1. Beherbergungsstätten, Gästebetten und deren Auslastung sowie Ankünfte, Übernachtungen und Aufenthaltsdauer 2009 bis 2011 nach Monaten

Monat Jahr	Betriebe		Angebotene Gästebetten	Durchschnittliche Auslastung der angebotenen Gästebetten in % <sup>3)</sup>	Ankünfte	Über- nachtungen	Durchschnittliche Aufenthaltsdauer in Tagen <sup>4)</sup>
	ins- gesamt <sup>1)</sup>	darunter geöffnete Betriebe <sup>2)</sup>					
<b>2009</b>							
Januar	2 130	1 947	109 101	25,9	315 939	863 900	2,7
Februar	2 133	1 946	108 898	32,9	341 538	995 416	2,9
März	2 132	1 971	109 589	31,2	407 797	1 049 511	2,6
April	2 132	2 069	114 075	35,5	459 583	1 210 012	2,6
Mai	2 126	2 098	115 726	44,0	600 134	1 577 377	2,6
Juni	2 121	2 094	116 115	43,0	578 372	1 497 998	2,6
Juli	2 123	2 097	116 669	42,2	524 582	1 520 925	2,9
August	2 181	2 150	119 237	42,8	586 706	1 580 809	2,7
September	2 188	2 158	119 178	44,3	609 758	1 580 409	2,6
Oktober	2 189	2 124	116 828	42,9	582 435	1 549 384	2,7
November	2 183	2 020	112 079	32,3	441 478	1 075 973	2,4
Dezember	2 187	2 031	112 455	36,8	516 374	1 275 873	2,5
<b>Insgesamt</b>	<b>x</b>	<b>x</b>	<b>x</b>	<b>38,0</b>	<b>5 964 696</b>	<b>15 777 587</b>	<b>2,6</b>
<b>2010</b>							
Januar	2 185	1 944	109 218	26,4	316 638	881 221	2,8
Februar	2 181	1 945	109 606	33,1	346 727	1 011 641	2,9
März	2 170	1 982	111 435	32,0	429 081	1 098 361	2,6
April	2 165	2 096	116 608	36,9	500 758	1 284 967	2,6
Mai	2 161	2 134	118 297	45,8	657 480	1 679 948	2,6
Juni	2 159	2 131	118 433	46,2	640 737	1 639 936	2,6
Juli	2 160	2 124	118 467	43,3	551 889	1 587 029	2,9
August	2 148	2 119	118 137	43,9	610 806	1 605 922	2,6
September	2 143	2 116	117 336	45,1	627 476	1 587 625	2,5
Oktober	2 193	2 136	117 796	43,4	610 367	1 581 872	2,6
November	2 190	2 014	112 451	33,6	471 827	1 125 970	2,4
Dezember	2 186	2 025	112 604	35,4	503 754	1 232 647	2,4
<b>Insgesamt</b>	<b>x</b>	<b>x</b>	<b>x</b>	<b>39,0</b>	<b>6 267 540</b>	<b>16 317 139</b>	<b>2,6</b>
<b>2011</b>							
Januar	2 171	1 947	109 339	27,0	334 952	906 536	2,7
Februar	2 171	1 946	109 190	33,6	361 247	1 022 192	2,8
März	2 161	1 955	111 037	32,9	438 969	1 121 470	2,6
April	2 154	2 109	117 975	38,4	519 892	1 352 190	2,6
Mai	2 150	2 127	119 284	42,4	638 790	1 566 516	2,5
Juni	2 167	2 149	120 076	47,5	663 427	1 708 598	2,6
Juli	2 159	2 137	119 998	44,0	603 308	1 629 628	2,7
August	2 150	2 132	119 679	45,8	630 520	1 692 125	2,7
September	2 149	2 125	119 187	46,2	671 186	1 648 788	2,5
Oktober	2 179	2 128	119 630	44,9	639 627	1 664 777	2,6
November	2 174	2 018	114 965	34,5	506 409	1 185 151	2,3
Dezember	2 171	2 030	115 597	37,0	551 648	1 317 628	2,4
<b>Insgesamt</b>	<b>x</b>	<b>x</b>	<b>x</b>	<b>39,8</b>	<b>6 559 975</b>	<b>16 815 599</b>	<b>2,6</b>

1) geöffnete und vorübergehend geschlossene Betriebe

2) ganz oder teilweise geöffnet

3) rechnerischer Wert (Übernachtungen/angebotene Bettentage) x 100

4) rechnerischer Wert Übernachtungen/Ankünfte

## 2. Beherbergungsstätten, Gästebetten und deren Auslastung nach Betriebsarten

Betriebsart	Betriebe		Gästebetten		Durchschnittliche Auslastung der angebotenen Gästebetten in % <sup>3)</sup>
	ins- gesamt <sup>1)</sup>	darunter geöffnete Betriebe <sup>2)</sup>	ins- gesamt <sup>1)</sup>	darunter angebotene Gästebetten	
<b>Dezember 2010</b>					
Hotels	712	686	60 618	58 375	40,5
Hotels garnis	135	132	9 232	9 131	35,6
Gasthöfe	515	480	10 314	9 537	20,0
Pensionen	412	385	8 159	7 615	22,0
<b>Zusammen</b>	<b>1 774</b>	<b>1 683</b>	<b>88 323</b>	<b>84 658</b>	<b>36,0</b>
Jugendherbergen und Hütten	127	98	10 212	7 482	15,7
Erholungs- und Ferienheime	81	76	7 223	5 974	18,8
Ferienzentren	10	9	1 852	1 688	26,6
Ferienhäuser und -wohnungen	148	114	5 115	3 490	24,7
<b>Zusammen</b>	<b>366</b>	<b>297</b>	<b>24 402</b>	<b>18 634</b>	<b>19,3</b>
Vorsorge- und Reha-Kliniken	37	37	8 999	8 832	64,6
Schulungsheime	9	8	510	480	19,5
<b>Beherbergungsstätten insgesamt</b>	<b>2 186</b>	<b>2 025</b>	<b>122 234</b>	<b>112 604</b>	<b>35,4</b>
darunter ohne Vorsorge- u. Reha-Kliniken	2 149	1 988	113 235	103 772	32,9
<b>Dezember 2011</b>					
Hotels	691	677	60 866	59 054	43,0
Hotels garnis	137	136	12 792	10 141	37,2
Gasthöfe	503	469	10 375	9 443	21,2
Pensionen	409	380	8 374	7 703	22,5
<b>Zusammen</b>	<b>1 740</b>	<b>1 662</b>	<b>92 407</b>	<b>86 341</b>	<b>38,1</b>
Jugendherbergen und Hütten	129	105	10 294	7 850	15,7
Erholungs- und Ferienheime	81	75	7 280	6 262	16,8
Ferienzentren	10	9	1 852	1 694	28,7
Ferienhäuser und -wohnungen	159	127	5 533	3 790	24,1
<b>Zusammen</b>	<b>379</b>	<b>316</b>	<b>24 959</b>	<b>19 596</b>	<b>18,8</b>
Vorsorge- und Reha-Kliniken	38	38	9 072	8 940	67,8
Schulungsheime	14	14	723	720	18,9
<b>Beherbergungsstätten insgesamt</b>	<b>2 171</b>	<b>2 030</b>	<b>127 161</b>	<b>115 597</b>	<b>37,0</b>
darunter ohne Vorsorge- u. Reha-Kliniken	2 133	1 992	118 089	106 657	34,4

1) geöffnete und vorübergehend geschlossene Betriebe

2) ganz oder teilweise geöffnet

3) rechnerischer Wert (Übernachtungen/angebotene Bettentage) x 100

### 3. Ankünfte, Übernachtungen und Aufenthaltsdauer in Beherbergungsstätten nach Betriebsarten

Betriebsart	Ankünfte	Veränderung gegenüber dem Vorjahreszeitraum in %	Übernachtungen	Veränderung gegenüber dem Vorjahreszeitraum in %	Durchschnittliche Aufenthaltsdauer in Tagen <sup>1)</sup>
<b>Dezember 2011</b>					
Hotels	387 279	8,8	782 780	7,0	2,0
Hotels garnis	64 034	20,3	115 471	16,6	1,8
Gasthöfe	27 839	7,4	61 509	4,8	2,2
Pensionen	22 249	6,1	53 421	3,2	2,4
<b>Zusammen</b>	<b>501 401</b>	<b>9,9</b>	<b>1 013 181</b>	<b>7,7</b>	<b>2,0</b>
Jugendherbergen und Hütten	17 412	9,4	38 183	5,2	2,2
Erholungs- und Ferienheime	11 298	-10,6	31 544	-9,4	2,8
Ferienzentren	4 760	6,0	15 094	8,4	3,2
Ferienhäuser und -wohnungen	7 914	23,4	28 141	5,4	3,6
<b>Zusammen</b>	<b>41 384</b>	<b>4,8</b>	<b>112 962</b>	<b>1,1</b>	<b>2,7</b>
Vorsorge- und Reha-Kliniken	7 654	4,8	187 259	5,9	24,5
Schulungsheime	1 209	36,6	4 226	46,0	3,5
<b>Beherbergungsstätten insgesamt</b>	<b>551 648</b>	<b>9,5</b>	<b>1 317 628</b>	<b>6,9</b>	<b>2,4</b>
darunter ohne Vorsorge- u. Reha-Kliniken	543 994	9,6	1 130 369	7,1	2,1

1) rechnerischer Wert Übernachtungen/Ankünfte

#### 4. Beherbergungsstätten, Gästebetten und deren Auslastung 2010 und 2011 nach Betriebsarten

Betriebsart	Betriebe		Angebotene Gästebetten	Durchschnittliche Auslastung der angebotenen Gästebetten in % <sup>3)</sup>	Veränderung gegenüber dem Vorjahr in %-punkten
	ins- gesamt <sup>1)</sup>	darunter geöffnete Betriebe <sup>2)</sup>			
			zum 31.07. des Jahres		
<b>2010</b>					
Hotels	713	700	58 807	39,7	1,6
Hotels garnis	128	126	8 701	39,9	1,2
Gasthöfe	513	504	10 094	22,2	-0,1
Pensionen	402	396	7 792	27,6	0,1
<b>Zusammen</b>	<b>1 756</b>	<b>1 726</b>	<b>85 394</b>	<b>36,6</b>	<b>1,2</b>
Jugendherbergen und Hütten	132	128	10 029	27,7	0,8
Erholungs- und Ferienheime	81	81	7 020	32,4	-1,5
Ferienzentren	9	9	1 818	40,3	2,2
Ferienhäuser und -wohnungen	137	135	4 889	30,1	0,4
<b>Zusammen</b>	<b>359</b>	<b>353</b>	<b>23 756</b>	<b>30,7</b>	<b>0,3</b>
Vorsorge- und Reha-Kliniken	37	37	8 837	82,3	-0,5
Schulungsheime	8	8	480	36,8	1,9
<b>Beherbergungsstätten insgesamt</b>	<b>2 160</b>	<b>2 124</b>	<b>118 467</b>	<b>39,0</b>	<b>1,0</b>
darunter ohne Vorsorge- u. Reha-Kliniken	2 123	2 087	109 630	35,4	1,0
<b>2011</b>					
Hotels	699	694	59 120	41,2	1,5
Hotels garnis	135	134	9 608	40,8	0,9
Gasthöfe	504	498	9 940	22,9	0,8
Pensionen	405	400	7 953	28,8	1,2
<b>Zusammen</b>	<b>1 743</b>	<b>1 726</b>	<b>86 621</b>	<b>38,0</b>	<b>1,4</b>
Jugendherbergen und Hütten	132	131	10 203	28,3	0,6
Erholungs- und Ferienheime	81	79	7 016	31,1	-1,3
Ferienzentren	10	10	1 852	39,7	-0,6
Ferienhäuser und -wohnungen	147	145	4 981	31,0	0,9
<b>Zusammen</b>	<b>370</b>	<b>365</b>	<b>24 052</b>	<b>30,6</b>	<b>0,0</b>
Vorsorge- und Reha-Kliniken	37	37	8 816	79,1	-3,2
Schulungsheime	9	9	509	32,1	-4,7
<b>Beherbergungsstätten insgesamt</b>	<b>2 159</b>	<b>2 137</b>	<b>119 998</b>	<b>39,8</b>	<b>0,8</b>
darunter ohne Vorsorge- u. Reha-Kliniken	2 122	2 100	111 182	36,5	1,1

1) geöffnete und vorübergehend geschlossene Betriebe; 2) ganz oder teilweise geöffnet

3) rechnerischer Wert (Übernachtungen/angebotene Bettentage) x 100

## 5. Ankünfte, Übernachtungen und Aufenthaltsdauer in Beherbergungsstätten 2010 und 2011 nach Betriebsarten

Betriebsart	Ankünfte	Veränderung gegenüber dem Vorjahreszeitraum in %	Übernachtungen	Veränderung gegenüber dem Vorjahreszeitraum in %	Durchschnittliche Aufenthaltsdauer in Tagen <sup>1)</sup>
<b>2010</b>					
Hotels	4 050 893	5,6	8 415 795	4,2	2,1
Hotels garnis	645 675	8,7	1 271 491	6,8	2,0
Gasthöfe	341 540	-0,4	786 580	-1,3	2,3
Pensionen	297 623	5,3	760 974	4,4	2,6
<b>Zusammen</b>	<b>5 335 731</b>	<b>5,5</b>	<b>11 234 840</b>	<b>4,1</b>	<b>2,1</b>
Jugendherbergen und Hütten	357 718	2,5	900 482	1,1	2,5
Erholungs- und Ferienheime	249 718	-1,3	762 689	-0,3	3,1
Ferienzentren	76 042	11,4	255 545	11,4	3,4
Ferienhäuser und -wohnungen	113 404	3,5	452 256	3,4	4,0
<b>Zusammen</b>	<b>796 882</b>	<b>2,2</b>	<b>2 370 972</b>	<b>2,1</b>	<b>3,0</b>
Vorsorge- und Reha-Kliniken	115 873	3,3	2 646 922	1,6	22,8
Schulungsheime	19 054	16,2	64 405	15,5	3,4
<b>Beherbergungsstätten insgesamt</b>	<b>6 267 540</b>	<b>5,1</b>	<b>16 317 139</b>	<b>3,4</b>	<b>2,6</b>
darunter ohne Vorsorge- u. Reha-Kliniken	6 151 667	5,1	13 670 217	3,8	2,2
<b>2011</b>					
Hotels	4 226 101	4,3	8 777 632	4,3	2,1
Hotels garnis	736 381	14,0	1 435 539	12,9	1,9
Gasthöfe	352 443	3,2	802 296	2,0	2,3
Pensionen	317 831	6,8	810 452	6,5	2,5
<b>Zusammen</b>	<b>5 632 756</b>	<b>5,6</b>	<b>11 825 919</b>	<b>5,3</b>	<b>2,1</b>
Jugendherbergen und Hütten	361 928	1,2	909 089	1,0	2,5
Erholungs- und Ferienheime	235 515	-5,7	722 669	-5,2	3,1
Ferienzentren	73 499	-3,3	256 114	0,2	3,5
Ferienhäuser und -wohnungen	121 226	6,9	483 813	7,0	4,0
<b>Zusammen</b>	<b>792 168</b>	<b>-0,6</b>	<b>2 371 685</b>	<b>0,0</b>	<b>3,0</b>
Vorsorge- und Reha-Kliniken	115 746	-0,1	2 553 756	-3,5	22,1
Schulungsheime	19 305	1,3	64 239	-0,3	3,3
<b>Beherbergungsstätten insgesamt</b>	<b>6 559 975</b>	<b>4,7</b>	<b>16 815 599</b>	<b>3,1</b>	<b>2,6</b>
darunter ohne Vorsorge- u. Reha-Kliniken	6 444 229	4,8	14 261 843	4,3	2,2

1) rechnerischer Wert Übernachtungen/Ankünfte

## 6. Beherbergungsstätten, Gästebetten und deren Auslastung im Dezember 2011 nach Reisegebieten und Betriebsarten

Reisegebiet Betriebsart	Betriebe		Gästebetten		Durchschnittliche Auslastung der angebotenen Gästebetten in % <sup>3)</sup>
	ins- gesamt <sup>1)</sup>	darunter geöffnete Betriebe <sup>2)</sup>	ins- gesamt <sup>1)</sup>	darunter angebotene Gästebetten	
<b>Oberlausitz/ Niederschlesien</b>					
Hotels	99	96	5 359	4 856	25,1
Hotels garnis	18	18	823	797	17,7
Gasthöfe	101	97	2 194	2 081	18,8
Pensionen	72	70	1 528	1 465	18,8
<b>Zusammen</b>	<b>290</b>	<b>281</b>	<b>9 904</b>	<b>9 199</b>	<b>22,0</b>
Jugendherbergen und Hütten	30	22	1 868	1 480	7,2
Erholungs- und Ferienheime	17	16	1 802	1 730	10,3
Ferienzentren, -häuser und -wohnungen	41	24	1 997	1 077	18,1
Vorsorge- und Reha-Kliniken	6	6	958	925	51,8
Schulungsheime	5	5	380	378	24,3
<b>Beherbergungsstätten insgesamt</b>	<b>389</b>	<b>354</b>	<b>16 909</b>	<b>14 789</b>	<b>20,8</b>
darunter ohne Vorsorge- u. Reha-Kliniken	383	348	15 951	13 864	18,8
<b>Sächsische Schweiz</b>					
Hotels	50	44	3 429	3 165	26,5
Hotels garnis	7	6	306	286	31,8
Gasthöfe	71	49	1 625	1 128	12,5
Pensionen	43	31	933	724	12,4
<b>Zusammen</b>	<b>171</b>	<b>130</b>	<b>6 293</b>	<b>5 303</b>	<b>21,9</b>
Jugendherbergen und Hütten	16	12	1 284	1 083	8,9
Erholungs- und Ferienheime	6	5	829	580	11,9
Ferienzentren, -häuser und -wohnungen	29	23	617	457	17,4
Vorsorge- und Reha-Kliniken	4	4	1 222	1 198	61,7
Schulungsheime	-	-	-	-	-
<b>Beherbergungsstätten insgesamt</b>	<b>226</b>	<b>174</b>	<b>10 245</b>	<b>8 621</b>	<b>25,0</b>
darunter ohne Vorsorge- u. Reha-Kliniken	222	170	9 023	7 423	18,9
<b>Sächsisches Elbland</b>					
Hotels	64	64	4 894	4 834	31,1
Hotels garnis	13	13	958	879	24,0
Gasthöfe	41	39	725	689	15,3
Pensionen	59	56	1 170	1 120	22,5
<b>Zusammen</b>	<b>177</b>	<b>172</b>	<b>7 747</b>	<b>7 522</b>	<b>27,6</b>
Jugendherbergen und Hütten	8	7	342	311	7,7
Erholungs- und Ferienheime	4	4	175	162	41,0
Ferienzentren, -häuser und -wohnungen	7	6	273	116	19,4
Vorsorge- und Reha-Kliniken	4	4	.	.	.
Schulungsheime	2	2	.	.	.
<b>Beherbergungsstätten insgesamt</b>	<b>202</b>	<b>195</b>	<b>10 350</b>	<b>9 924</b>	<b>33,7</b>
darunter ohne Vorsorge- u. Reha-Kliniken	198	191	.	.	.

1) geöffnete und vorübergehend geschlossene Betriebe; 2) ganz oder teilweise geöffnet  
3) rechnerischer Wert (Übernachtungen/angebotene Bettentage) x 100

Noch: 6. Beherbergungsstätten, Gästebetten und deren Auslastung im Dezember 2011  
nach Reisegebieten und Betriebsarten

Reisegebiet Betriebsart	Betriebe		Gästebetten		Durchschnittliche Auslastung der angebotenen Gästebetten in % <sup>3)</sup>
	ins- gesamt <sup>1)</sup>	darunter geöffnete Betriebe <sup>2)</sup>	ins- gesamt <sup>1)</sup>	darunter angebotene Gästebetten	
<b>Erzgebirge</b>					
Hotels	180	179	11 625	11 412	46,6
Hotels garnis	17	17	536	521	33,3
Gasthöfe	159	157	3 245	3 097	27,9
Pensionen	71	69	1 475	1 370	24,5
<b>Zusammen</b>	<b>427</b>	<b>422</b>	<b>16 881</b>	<b>16 400</b>	<b>40,8</b>
Jugendherbergen und Hütten	30	28	1 962	1 822	15,6
Erholungs- und Ferienheime	31	30	2 457	2 213	20,8
Ferienzentren, -häuser und -wohnungen	47	44	1 714	1 466	30,0
Vorsorge- und Reha-Kliniken	7	7	1 217	1 209	73,1
Schulungsheime	4	4	124	123	13,7
<b>Beherbergungsstätten insgesamt</b>	<b>546</b>	<b>535</b>	<b>24 355</b>	<b>23 233</b>	<b>37,8</b>
darunter ohne Vorsorge- u. Reha-Kliniken	539	528	23 138	22 024	35,9
<b>Sächsisches Burgen- und Heideland</b>					
Hotels	103	101	6 260	5 901	28,6
Hotels garnis	18	18	3 366	983	25,8
Gasthöfe	65	64	1 286	1 250	16,8
Pensionen	53	48	970	884	20,7
<b>Zusammen</b>	<b>239</b>	<b>231</b>	<b>11 882</b>	<b>9 018</b>	<b>25,9</b>
Jugendherbergen und Hütten	19	13	2 358	957	9,0
Erholungs- und Ferienheime	12	10	746	569	10,2
Ferienzentren, -häuser und -wohnungen	17	12	787	591	16,5
Vorsorge- und Reha-Kliniken	8	8	.	.	.
Schulungsheime	2	2	.	.	.
<b>Beherbergungsstätten insgesamt</b>	<b>297</b>	<b>276</b>	<b>17 764</b>	<b>13 126</b>	<b>30,8</b>
darunter ohne Vorsorge- u. Reha-Kliniken	289	268	.	.	.
<b>Vogtland</b>					
Hotels	47	46	2 273	2 178	31,2
Hotels garnis	3	3	89	85	17,6
Gasthöfe	42	40	873	785	19,6
Pensionen	36	33	643	572	10,2
<b>Zusammen</b>	<b>128</b>	<b>122</b>	<b>3 878</b>	<b>3 620</b>	<b>25,1</b>
Jugendherbergen und Hütten	9	7	698	556	17,3
Erholungs- und Ferienheime	8	8	849	646	21,0
Ferienzentren, -häuser und -wohnungen	11	11	1 322	1 312	33,5
Vorsorge- und Reha-Kliniken	8	8	1 926	1 861	67,7
Schulungsheime	-	-	-	-	-
<b>Beherbergungsstätten insgesamt</b>	<b>164</b>	<b>156</b>	<b>8 673</b>	<b>7 995</b>	<b>35,5</b>
darunter ohne Vorsorge- u. Reha-Kliniken	156	148	6 747	6 134	25,7

1) geöffnete und vorübergehend geschlossene Betriebe; 2) ganz oder teilweise geöffnet  
3) rechnerischer Wert (Übernachtungen/angebotene Bettentage) x 100

Noch: 6. Beherbergungsstätten, Gästebetten und deren Auslastung im Dezember 2011  
nach Reisegebieten und Betriebsarten

Reisegebiet Betriebsart	Betriebe		Gästebetten		Durchschnittliche Auslastung der angebotenen Gästebetten in % <sup>3)</sup>
	ins- gesamt <sup>1)</sup>	darunter geöffnete Betriebe <sup>2)</sup>	ins- gesamt <sup>1)</sup>	darunter angebotene Gästebetten	
<b>Stadt Dresden</b>					
Hotels	83	83	15 536	15 436	58,5
Hotels garnis	31	31	3 072	3 015	50,3
Gasthöfe	18	17	337	323	33,8
Pensionen	43	42	898	869	39,5
<b>Zusammen</b>	<b>175</b>	<b>173</b>	<b>19 843</b>	<b>19 643</b>	<b>56,1</b>
Jugendherbergen und Hütten	9	9	1 130	1 025	37,5
<b>Beherbergungsstätten insgesamt</b>	<b>195</b>	<b>192</b>	<b>21 280</b>	<b>20 915</b>	<b>55,0</b>
<b>Stadt Leipzig</b>					
Hotels	42	42	8 624	8 458	48,4
Hotels garnis	26	26	3 269	3 212	39,5
Gasthöfe	3	3	54	54	20,0
Pensionen	25	24	641	587	28,2
<b>Zusammen</b>	<b>96</b>	<b>95</b>	<b>12 588</b>	<b>12 311</b>	<b>45,0</b>
Jugendherbergen und Hütten	5	5	484	484	29,5
<b>Beherbergungsstätten insgesamt</b>	<b>108</b>	<b>107</b>	<b>13 749</b>	<b>13 332</b>	<b>43,6</b>
<b>Stadt Chemnitz</b>					
Hotels	23	22	2 866	2 814	34,7
Hotels garnis	4	4	373	363	26,9
Gasthöfe	3	3	36	36	45,6
Pensionen	7	7	116	112	26,1
<b>Zusammen</b>	<b>37</b>	<b>36</b>	<b>3 391</b>	<b>3 325</b>	<b>33,7</b>
<b>Beherbergungsstätten insgesamt</b>	<b>44</b>	<b>41</b>	<b>3 836</b>	<b>3 662</b>	<b>33,7</b>

1) geöffnete und vorübergehend geschlossene Betriebe; 2) ganz oder teilweise geöffnet

3) rechnerischer Wert (Übernachtungen/angebotene Bettentage) x 100



## 7. Ankünfte, Übernachtungen und Aufenthaltsdauer in Beherbergungsstätten im Dezember 2011 nach Reisegebieten, dem Herkunftsland der Gäste und Betriebsarten

Reisegebiet Herkunftsland der Gäste Betriebsart	Ankünfte	Veränderung gegenüber dem Vorjahres- zeitraum in %	Über- nachtungen	Veränderung gegenüber dem Vorjahres- zeitraum in %	Durchschnittliche Aufenthaltsdauer in Tagen <sup>1)</sup>
<b>Oberlausitz/Niederschlesien</b>					
Bundesrepublik Deutschland	34 990	12,9	91 680	10,8	2,6
Ausland	1 443	30,8	3 111	10,0	2,2
Hotels	18 334	12,8	37 695	13,1	2,1
Hotels garnis	2 357	8,4	4 372	9,0	1,9
Gasthöfe	5 310	31,1	12 005	27,6	2,3
Pensionen	3 539	7,2	8 525	9,1	2,4
<b>Zusammen</b>	<b>29 540</b>	<b>14,6</b>	<b>62 597</b>	<b>14,7</b>	<b>2,1</b>
Jugendherbergen und Hütten	1 478	7,5	3 314	1,9	2,2
Erholungs- und Ferienheime	2 047	5,5	5 535	8,2	2,7
Ferienzentren, -häuser und -wohnungen	1 699	21,2	6 051	7,4	3,6
Vorsorge- und Reha-Kliniken	904	-2,9	14 451	-2,1	16,0
Schulungsheime	765	14,2	2 843	27,5	3,7
<b>Beherbergungsstätten insgesamt</b>	<b>36 433</b>	<b>13,5</b>	<b>94 791</b>	<b>10,8</b>	<b>2,6</b>
darunter ohne Vorsorge- u. Reha-Kliniken	35 529	14,0	80 340	13,5	2,3
<b>Sächsische Schweiz</b>					
Bundesrepublik Deutschland	18 334	10,0	64 412	5,6	3,5
Ausland	395	19,0	768	-17,1	1,9
Hotels	11 253	12,8	25 065	12,2	2,2
Hotels garnis	1 180	35,5	2 817	56,0	2,4
Gasthöfe	1 851	-3,9	4 227	-2,2	2,3
Pensionen	862	-12,2	2 722	-2,6	3,2
<b>Zusammen</b>	<b>15 146</b>	<b>10,1</b>	<b>34 831</b>	<b>11,4</b>	<b>2,3</b>
Jugendherbergen und Hütten	1 269	-15,7	2 993	-10,4	2,4
Erholungs- und Ferienheime	836	104,4	2 130	97,2	2,5
Ferienzentren, -häuser und -wohnungen	599	24,5	2 311	8,4	3,9
Vorsorge- und Reha-Kliniken	879	3,5	22 915	-4,9	26,1
Schulungsheime	-	-	-	-	-
<b>Beherbergungsstätten insgesamt</b>	<b>18 729</b>	<b>10,2</b>	<b>65 180</b>	<b>5,3</b>	<b>3,5</b>
darunter ohne Vorsorge- u. Reha-Kliniken	17 850	10,5	42 265	11,8	2,4
<b>Sächsisches Elbland</b>					
Bundesrepublik Deutschland	29 687	12,5	91 080	5,0	3,1
Ausland	4 374	-2,1	11 623	-10,1	2,7
Hotels	23 290	12,4	46 346	5,7	2,0
Hotels garnis	3 231	-7,3	6 192	-8,4	1,9
Gasthöfe	1 855	15,9	3 237	10,7	1,7
Pensionen	3 696	14,9	7 778	7,5	2,1
<b>Zusammen</b>	<b>32 072</b>	<b>10,5</b>	<b>63 553</b>	<b>4,6</b>	<b>2,0</b>
Jugendherbergen und Hütten	361	65,6	739	80,2	2,0
Erholungs- und Ferienheime	253	7,2	2 061	-2,0	8,1
Ferienzentren, -häuser und -wohnungen	243	35,8	697	3,7	2,9
Vorsorge- und Reha-Kliniken	.	.	.	.	.
Schulungsheime	.	.	.	.	.
<b>Beherbergungsstätten insgesamt</b>	<b>34 061</b>	<b>10,4</b>	<b>102 703</b>	<b>3,1</b>	<b>3,0</b>
darunter ohne Vorsorge- u. Reha-Kliniken	.	.	.	.	.

1) rechnerischer Wert Übernachtungen/Ankünfte

Noch: 7. Ankünfte, Übernachtungen und Aufenthaltsdauer in Beherbergungsstätten im Dezember 2011  
nach Reisegebieten, dem Herkunftsland der Gäste und Betriebsarten

Reisegebiet Herkunftsland der Gäste Betriebsart	Ankünfte	Veränderung gegenüber dem Vorjahres- zeitraum in %	Über- nachtungen	Veränderung gegenüber dem Vorjahres- zeitraum in %	Durchschnittliche Aufenthaltsdauer in Tagen <sup>1)</sup>
<b>Erzgebirge</b>					
Bundesrepublik Deutschland	92 514	0,9	262 343	-2,2	2,8
Ausland	2 567	12,1	8 489	28,1	3,3
Hotels	63 398	0,4	164 197	-2,8	2,6
Hotels garnis	2 728	-8,5	5 356	-12,1	2,0
Gasthöfe	11 148	9,8	26 675	4,6	2,4
Pensionen	3 762	-5,9	10 373	-11,1	2,8
<b>Zusammen</b>	<b>81 036</b>	<b>1,0</b>	<b>206 601</b>	<b>-2,7</b>	<b>2,5</b>
Jugendherbergen und Hütten	3 504	2,8	8 833	1,9	2,5
Erholungs- und Ferienheime	5 102	-11,2	13 824	-11,3	2,7
Ferienzentren, -häuser und -wohnungen	3 604	23,6	13 652	-0,4	3,8
Vorsorge- und Reha-Kliniken	1 638	5,1	27 398	13,2	16,7
Schulungsheime	197	56,3	524	15,9	2,7
<b>Beherbergungsstätten insgesamt</b>	<b>95 081</b>	<b>1,1</b>	<b>270 832</b>	<b>-1,5</b>	<b>2,8</b>
darunter ohne Vorsorge- u. Reha-Kliniken	93 443	1,1	243 434	-2,9	2,6
<b>Sächs. Burgen- und Heide-land</b>					
Bundesrepublik Deutschland	41 900	12,5	118 984	7,2	2,8
Ausland	2 543	2,3	5 775	8,2	2,3
Hotels	29 754	14,9	51 873	14,6	1,7
Hotels garnis	3 848	13,4	7 756	10,7	2,0
Gasthöfe	3 673	-1,8	6 489	-6,1	1,8
Pensionen	2 438	21,6	5 664	6,4	2,3
<b>Zusammen</b>	<b>39 713</b>	<b>13,4</b>	<b>71 782</b>	<b>11,3</b>	<b>1,8</b>
Jugendherbergen und Hütten	1 326	23,8	2 676	10,8	2,0
Erholungs- und Ferienheime	895	-32,1	1 794	-49,0	2,0
Ferienzentren, -häuser und -wohnungen	730	-1,5	3 029	7,7	4,1
Vorsorge- und Reha-Kliniken	.	.	.	.	.
Schulungsheime	.	.	.	.	.
<b>Beherbergungsstätten insgesamt</b>	<b>44 443</b>	<b>11,9</b>	<b>124 759</b>	<b>7,3</b>	<b>2,8</b>
darunter ohne Vorsorge- u. Reha-Kliniken	.	.	.	.	.
<b>Vogtland</b>					
Bundesrepublik Deutschland	19 242	-0,5	86 578	7,9	4,5
Ausland	612	35,7	1 323	21,7	2,2
Hotels	8 637	-2,4	21 070	1,0	2,4
Hotels garnis	248	-24,8	465	-26,3	1,9
Gasthöfe	2 003	-13,7	4 707	-11,4	2,3
Pensionen	753	-1,6	1 813	14,3	2,4
<b>Zusammen</b>	<b>11 641</b>	<b>-5,1</b>	<b>28 055</b>	<b>-1,2</b>	<b>2,4</b>
Jugendherbergen und Hütten	1 161	42,6	2 990	3,8	2,6
Erholungs- und Ferienheime	1 194	-6,6	4 197	1,7	3,5
Ferienzentren, -häuser und -wohnungen	4 390	4,3	13 624	1,8	3,1
Vorsorge- und Reha-Kliniken	1 468	19,3	39 035	20,0	26,6
Schulungsheime	-	-	-	-	-
<b>Beherbergungsstätten insgesamt</b>	<b>19 854</b>	<b>0,3</b>	<b>87 901</b>	<b>8,1</b>	<b>4,4</b>
darunter ohne Vorsorge- u. Reha-Kliniken	18 386	-1,0	48 866	0,2	2,7

1) rechnerischer Wert Übernachtungen/Ankünfte

Noch: 7. Ankünfte, Übernachtungen und Aufenthaltsdauer in Beherbergungsstätten im Dezember 2011  
nach Reisegebieten, dem Herkunftsland der Gäste und Betriebsarten

Reisegebiet Herkunftsland der Gäste Betriebsart	Ankünfte	Veränderung gegenüber dem Vorjahres- zeitraum in %	Über- nachtungen	Veränderung gegenüber dem Vorjahres- zeitraum in %	Durchschnittliche Aufenthaltsdauer in Tagen <sup>1)</sup>
<b>Stadt Dresden</b>					
Bundesrepublik Deutschland	159 019	13,9	307 770	12,0	1,9
Ausland	21 823	12,9	47 592	7,2	2,2
Hotels	142 205	11,3	279 934	10,0	2,0
Hotels garnis	25 165	34,3	46 188	23,0	1,8
Gasthöfe	1 623	-4,9	3 325	-0,7	2,0
Pensionen	4 661	13,9	10 545	9,9	2,3
<b>Zusammen</b>	<b>173 654</b>	<b>14,0</b>	<b>339 992</b>	<b>11,5</b>	<b>2,0</b>
Jugendherbergen und Hütten	5 992	2,0	11 918	-3,8	2,0
<b>Beherbergungsstätten insgesamt</b>	<b>180 842</b>	<b>13,8</b>	<b>355 362</b>	<b>11,3</b>	<b>2,0</b>
<b>Stadt Leipzig</b>					
Bundesrepublik Deutschland	89 592	10,6	153 645	13,3	1,7
Ausland	12 354	16,0	24 217	14,8	2,0
Hotels	73 325	10,1	126 337	11,9	1,7
Hotels garnis	23 145	19,0	39 327	20,9	1,7
Gasthöfe	160	35,6	335	21,8	2,1
Pensionen	2 137	0,3	5 095	10,2	2,4
<b>Zusammen</b>	<b>98 767</b>	<b>11,8</b>	<b>171 094</b>	<b>13,8</b>	<b>1,7</b>
Jugendherbergen und Hütten	2 154	46,4	4 426	63,7	2,1
<b>Beherbergungsstätten insgesamt</b>	<b>101 946</b>	<b>11,2</b>	<b>177 862</b>	<b>13,5</b>	<b>1,7</b>
<b>Stadt Chemnitz</b>					
Bundesrepublik Deutschland	17 576	0,1	32 800	1,0	1,9
Ausland	2 683	27,0	5 438	17,5	2,0
Hotels	17 083	1,7	30 263	2,1	1,8
Hotels garnis	2 132	19,2	2 998	15,7	1,4
Gasthöfe	216	-28,5	509	-24,7	2,4
Pensionen	401	-16,5	906	-19,8	2,3
<b>Zusammen</b>	<b>19 832</b>	<b>2,4</b>	<b>34 676</b>	<b>1,9</b>	<b>1,7</b>
<b>Beherbergungsstätten insgesamt</b>	<b>20 259</b>	<b>3,0</b>	<b>38 238</b>	<b>3,0</b>	<b>1,9</b>

1) rechnerischer Wert Übernachtungen/Ankünfte

## 8. Beherbergungsstätten, Gästebetten und deren Auslastung 2011 nach Reisegebieten und Betriebsarten

Reisegebiet Betriebsart	Betriebe		Gästebetten		Durchschnittliche Auslastung der angebotenen Gästebetten in % <sup>3)</sup>
	ins- gesamt <sup>1)</sup>	darunter geöffnete Betriebe <sup>2)</sup>	ins- gesamt <sup>1)</sup>	darunter angebotene Gästebetten	
zum 31.07. des Jahres					
<b>Oberlausitz/ Niederschlesien</b>					
Hotels	101	100	5 399	5 163	31,2
Hotels garnis	17	17	806	780	28,7
Gasthöfe	100	100	2 087	2 019	21,0
Pensionen	69	68	1 485	1 413	26,6
<b>Zusammen</b>	<b>287</b>	<b>285</b>	<b>9 777</b>	<b>9 375</b>	<b>28,0</b>
Jugendherbergen und Hütten	30	30	1 958	1 908	19,5
Erholungs- und Ferienheime	17	17	1 802	1 799	25,7
Ferienzentren, -häuser und -wohnungen	38	38	2 005	1 811	30,0
Vorsorge- und Reha-Kliniken	6	6	954	930	62,3
Schulungsheime	4	4	346	344	39,3
<b>Beherbergungsstätten insgesamt</b>	<b>382</b>	<b>380</b>	<b>16 842</b>	<b>16 167</b>	<b>29,5</b>
darunter ohne Vorsorge- u. Reha-Kliniken	376	374	15 888	15 237	27,3
<b>Sächsische Schweiz</b>					
Hotels	51	51	3 516	3 476	41,7
Hotels garnis	7	7	311	306	40,9
Gasthöfe	70	70	1 625	1 577	27,6
Pensionen	43	43	909	901	36,9
<b>Zusammen</b>	<b>171</b>	<b>171</b>	<b>6 361</b>	<b>6 260</b>	<b>37,6</b>
Jugendherbergen und Hütten	16	16	1 316	1 271	27,6
Erholungs- und Ferienheime	6	5	796	774	39,6
Ferienzentren, -häuser und -wohnungen	24	24	504	473	32,8
Vorsorge- und Reha-Kliniken	4	4	1 226	1 198	75,6
Schulungsheime	-	-	-	-	-
<b>Beherbergungsstätten insgesamt</b>	<b>221</b>	<b>220</b>	<b>10 203</b>	<b>9 976</b>	<b>41,3</b>
darunter ohne Vorsorge- u. Reha-Kliniken	217	216	8 977	8 778	36,0
<b>Sächsisches Elbland</b>					
Hotels	65	64	5 048	4 955	30,1
Hotels garnis	13	13	958	879	29,2
Gasthöfe	41	40	725	711	20,7
Pensionen	60	60	1 196	1 172	28,8
<b>Zusammen</b>	<b>179</b>	<b>177</b>	<b>7 927</b>	<b>7 717</b>	<b>29,0</b>
Jugendherbergen und Hütten	8	8	342	319	24,1
Erholungs- und Ferienheime	4	4	175	172	47,7
Ferienzentren, -häuser und -wohnungen	7	7	709	271	23,4
Vorsorge- und Reha-Kliniken	3	3	.	.	.
Schulungsheime	2	2	.	.	.
<b>Beherbergungsstätten insgesamt</b>	<b>203</b>	<b>201</b>	<b>10 928</b>	<b>10 254</b>	<b>37,5</b>
darunter ohne Vorsorge- u. Reha-Kliniken	200	198	.	.	.

1) geöffnete und vorübergehend geschlossene Betriebe; 2) ganz oder teilweise geöffnet  
3) rechnerischer Wert (Übernachtungen/angebotene Bettentage) x 100

Noch: 8. Beherbergungsstätten, Gästebetten und deren Auslastung 2011  
nach Reisegebieten und Betriebsarten

Reisegebiet Betriebsart	Betriebe		Gästebetten		Durchschnittliche Auslastung der angebotenen Gästebetten in % <sup>3)</sup>
	ins- gesamt <sup>1)</sup>	darunter geöffnete Betriebe <sup>2)</sup>	ins- gesamt <sup>1)</sup>	darunter angebotene Gästebetten	
zum 31.07. des Jahres					
<b>Erzgebirge</b>					
Hotels	181	179	11 692	11 371	39,0
Hotels garnis	17	17	536	525	31,2
Gasthöfe	163	161	3 322	3 195	22,7
Pensionen	72	71	1 481	1 397	23,2
<b>Zusammen</b>	<b>433</b>	<b>428</b>	<b>17 031</b>	<b>16 488</b>	<b>34,2</b>
Jugendherbergen und Hütten	31	30	1 991	1 931	23,8
Erholungs- und Ferienheime	31	31	2 443	2 404	32,4
Ferienzentren, -häuser und -wohnungen	47	45	1 723	1 651	29,8
Vorsorge- und Reha-Kliniken	7	7	1 222	1 214	87,2
Schulungsheime	3	3	106	105	22,5
<b>Beherbergungsstätten insgesamt</b>	<b>552</b>	<b>544</b>	<b>24 516</b>	<b>23 793</b>	<b>35,6</b>
darunter ohne Vorsorge- u. Reha-Kliniken	545	537	23 294	22 579	32,8
<b>Sächsisches Burgen- und Heideland</b>					
Hotels	104	104	6 338	6 081	29,4
Hotels garnis	17	17	959	956	36,3
Gasthöfe	65	64	1 281	1 252	20,0
Pensionen	51	50	961	913	25,5
<b>Zusammen</b>	<b>237</b>	<b>235</b>	<b>9 539</b>	<b>9 202</b>	<b>28,4</b>
Jugendherbergen und Hütten	21	21	2 611	2 407	27,3
Erholungs- und Ferienheime	12	12	746	663	20,4
Ferienzentren, -häuser und -wohnungen	17	17	787	745	25,4
Vorsorge- und Reha-Kliniken	8	8	.	.	.
Schulungsheime	-	-	.	.	.
<b>Beherbergungsstätten insgesamt</b>	<b>295</b>	<b>293</b>	<b>15 457</b>	<b>14 785</b>	<b>34,9</b>
darunter ohne Vorsorge- u. Reha-Kliniken	287	285	.	.	.
<b>Vogtland</b>					
Hotels	50	50	2 349	2 277	32,7
Hotels garnis	3	3	89	85	28,9
Gasthöfe	41	39	849	765	22,2
Pensionen	36	36	645	636	20,2
<b>Zusammen</b>	<b>130</b>	<b>128</b>	<b>3 932</b>	<b>3 763</b>	<b>28,3</b>
Jugendherbergen und Hütten	9	9	698	693	28,3
Erholungs- und Ferienheime	8	8	855	842	35,2
Ferienzentren, -häuser und -wohnungen	11	11	1 316	1 312	46,9
Vorsorge- und Reha-Kliniken	8	8	1 926	1 861	80,4
Schulungsheime	-	-	-	-	-
<b>Beherbergungsstätten insgesamt</b>	<b>166</b>	<b>164</b>	<b>8 727</b>	<b>8 471</b>	<b>43,7</b>
darunter ohne Vorsorge- u. Reha-Kliniken	158	156	6 801	6 610	33,0

1) geöffnete und vorübergehend geschlossene Betriebe; 2) ganz oder teilweise geöffnet

3) rechnerischer Wert (Übernachtungen/angebotene Bettentage) x 100

Noch: 8. Beherbergungsstätten, Gästebetten und deren Auslastung 2011  
nach Reisegebieten und Betriebsarten

Reisegebiet Betriebsart	Betriebe		Gästebetten		Durchschnittliche Auslastung der angebotenen Gästebetten in % <sup>3)</sup>
	ins- gesamt <sup>1)</sup>	darunter geöffnete Betriebe <sup>2)</sup>	ins- gesamt <sup>1)</sup>	darunter angebotene Gästebetten	
zum 31.07. des Jahres					
<b>Stadt Dresden</b>					
Hotels	83	83	15 097	14 862	53,7
Hotels garnis	31	30	2 662	2 615	51,5
Gasthöfe	17	17	325	321	32,7
Pensionen	40	40	833	816	40,5
<b>Zusammen</b>	<b>171</b>	<b>170</b>	<b>18 917</b>	<b>18 614</b>	<b>52,4</b>
Jugendherbergen und Hütten	9	9	1 183	1 028	49,2
<b>Beherbergungsstätten insgesamt</b>	<b>188</b>	<b>186</b>	<b>20 312</b>	<b>19 794</b>	<b>52,3</b>
<b>Stadt Leipzig</b>					
Hotels	41	41	8 268	8 119	48,2
Hotels garnis	26	26	3 154	3 099	42,9
Gasthöfe	3	3	54	54	19,8
Pensionen	27	25	708	593	34,9
<b>Zusammen</b>	<b>97</b>	<b>95</b>	<b>12 184</b>	<b>11 865</b>	<b>46,0</b>
Jugendherbergen und Hütten	5	5	484	484	39,2
<b>Beherbergungsstätten insgesamt</b>	<b>108</b>	<b>106</b>	<b>13 338</b>	<b>13 013</b>	<b>45,3</b>
<b>Stadt Chemnitz</b>					
Hotels	23	22	2 916	2 816	32,1
Hotels garnis	4	4	373	363	27,0
Gasthöfe	4	4	46	46	45,6
Pensionen	7	7	118	112	27,0
<b>Zusammen</b>	<b>38</b>	<b>37</b>	<b>3 453</b>	<b>3 337</b>	<b>31,5</b>
<b>Beherbergungsstätten insgesamt</b>	<b>44</b>	<b>43</b>	<b>3 884</b>	<b>3 745</b>	<b>32,5</b>

1) geöffnete und vorübergehend geschlossene Betriebe; 2) ganz oder teilweise geöffnet

3) rechnerischer Wert (Übernachtungen/angebotene Bettentage) x 100

## 9. Ankünfte, Übernachtungen und Aufenthaltsdauer in Beherbergungsstätten 2011 nach Reisegebieten, dem Herkunftsland der Gäste und Betriebsarten

Reisegebiet Herkunftsland der Gäste Betriebsart	Ankünfte	Veränderung gegenüber dem Vorjahres- zeitraum in %	Über- nachtungen	Veränderung gegenüber dem Vorjahres- zeitraum in %	Durchschnittliche Aufenthaltsdauer in Tagen <sup>1)</sup>
<b>Oberlausitz/Niederschlesien</b>					
Bundesrepublik Deutschland	573 641	6,5	1 548 562	1,5	2,7
Ausland	25 273	11,0	60 737	1,0	2,4
Hotels	276 410	8,7	561 681	4,1	2,0
Hotels garnis	40 393	15,7	80 430	15,5	2,0
Gasthöfe	65 261	0,8	153 463	-1,0	2,4
Pensionen	58 446	11,1	136 278	4,4	2,3
<b>Zusammen</b>	<b>440 510</b>	<b>8,4</b>	<b>931 852</b>	<b>4,1</b>	<b>2,1</b>
Jugendherbergen und Hütten	41 341	2,4	109 522	3,7	2,6
Erholungs- und Ferienheime	50 629	0,2	155 357	-2,6	3,1
Ferienzentren, -häuser und -wohnungen	36 394	0,7	150 322	-2,9	4,1
Vorsorge- und Reha-Kliniken	15 860	18,3	212 585	-3,2	13,4
Schulungsheime	14 180	0,0	49 661	-3,7	3,5
<b>Beherbergungsstätten insgesamt</b>	<b>598 914</b>	<b>6,7</b>	<b>1 609 299</b>	<b>1,5</b>	<b>2,7</b>
darunter ohne Vorsorge- u. Reha-Kliniken	583 054	6,4	1 396 714	2,2	2,4
<b>Sächsische Schweiz</b>					
Bundesrepublik Deutschland	377 957	4,8	1 325 374	2,4	3,5
Ausland	13 146	6,5	33 212	5,0	2,5
Hotels	190 996	8,2	477 021	6,9	2,5
Hotels garnis	16 512	17,6	42 170	17,0	2,6
Gasthöfe	49 248	-3,9	135 635	-1,2	2,8
Pensionen	32 632	14,1	101 845	14,3	3,1
<b>Zusammen</b>	<b>289 388</b>	<b>7,0</b>	<b>756 671</b>	<b>6,8</b>	<b>2,6</b>
Jugendherbergen und Hütten	44 857	-3,8	117 621	-3,8	2,6
Erholungs- und Ferienheime	32 230	-0,7	100 575	-1,6	3,1
Ferienzentren, -häuser und -wohnungen	11 171	15,9	51 180	19,3	4,6
Vorsorge- und Reha-Kliniken	13 457	-2,5	332 539	-5,0	24,7
Schulungsheime	-	-	-	-	-
<b>Beherbergungsstätten insgesamt</b>	<b>391 103</b>	<b>4,9</b>	<b>1 358 586</b>	<b>2,4</b>	<b>3,5</b>
darunter ohne Vorsorge- u. Reha-Kliniken	377 646	5,1	1 026 047	5,1	2,7
<b>Sächsisches Elbland</b>					
Bundesrepublik Deutschland	370 995	2,2	1 224 905	1,2	3,3
Ausland	51 440	-0,6	145 095	8,6	2,8
Hotels	250 055	2,2	537 943	5,7	2,2
Hotels garnis	55 389	1,2	97 272	5,2	1,8
Gasthöfe	26 789	4,7	51 086	8,3	1,9
Pensionen	52 569	8,6	119 238	10,4	2,3
<b>Zusammen</b>	<b>384 802</b>	<b>3,1</b>	<b>805 539</b>	<b>6,5</b>	<b>2,1</b>
Jugendherbergen und Hütten	9 842	-11,3	22 874	-11,9	2,3
Erholungs- und Ferienheime	3 997	2,5	28 326	-4,6	7,1
Ferienzentren, -häuser und -wohnungen	5 442	-20,2	17 633	-11,0	3,2
Vorsorge- und Reha-Kliniken	.	.	.	.	.
Schulungsheime	.	.	.	.	.
<b>Beherbergungsstätten insgesamt</b>	<b>422 435</b>	<b>1,9</b>	<b>1 370 000</b>	<b>1,9</b>	<b>3,2</b>
darunter ohne Vorsorge- u. Reha-Kliniken	.	.	.	.	.

1) rechnerischer Wert Übernachtungen/Ankünfte

Noch: 9. Ankünfte, Übernachtungen und Aufenthaltsdauer in Beherbergungsstätten 2011  
nach Reisegebieten, dem Herkunftsland der Gäste und Betriebsarten

Reisegebiet Herkunftsland der Gäste Betriebsart	Ankünfte	Veränderung gegenüber dem Vorjahres- zeitraum in %	Über- nachtungen	Veränderung gegenüber dem Vorjahres- zeitraum in %	Durchschnittliche Aufenthaltsdauer in Tagen <sup>1)</sup>
<b>Erzgebirge</b>					
Bundesrepublik Deutschland	978 380	2,9	2 909 037	1,9	3,0
Ausland	37 164	5,2	114 369	2,2	3,1
Hotels	624 585	3,3	1 601 867	2,1	2,6
Hotels garnis	31 554	4,6	59 118	4,2	1,9
Gasthöfe	108 039	6,2	260 831	4,1	2,4
Pensionen	40 994	1,1	116 532	-0,7	2,8
<b>Zusammen</b>	<b>805 172</b>	<b>3,6</b>	<b>2 038 348</b>	<b>2,2</b>	<b>2,5</b>
Jugendherbergen und Hütten	61 422	-5,2	162 560	-4,8	2,6
Erholungs- und Ferienheime	84 526	0,5	259 665	3,1	3,1
Ferienzentren, -häuser und -wohnungen	39 228	11,1	168 136	11,4	4,3
Vorsorge- und Reha-Kliniken	22 022	0,7	385 657	-1,6	17,5
Schulungsheime	3 174	3,1	9 040	8,3	2,8
<b>Beherbergungsstätten insgesamt</b>	<b>1 015 544</b>	<b>3,0</b>	<b>3 023 406</b>	<b>1,9</b>	<b>3,0</b>
darunter ohne Vorsorge- u. Reha-Kliniken	993 522	3,0	2 637 749	2,4	2,7
<b>Sächs. Burgen- und Heide-land</b>					
Bundesrepublik Deutschland	585 564	2,3	1 675 259	-0,6	2,9
Ausland	43 719	4,1	90 297	5,1	2,1
Hotels	361 661	4,3	640 956	2,0	1,8
Hotels garnis	59 648	5,9	120 104	6,4	2,0
Gasthöfe	50 905	17,6	89 684	9,2	1,8
Pensionen	35 903	5,7	83 090	10,0	2,3
<b>Zusammen</b>	<b>508 117</b>	<b>5,8</b>	<b>933 834</b>	<b>3,9</b>	<b>1,8</b>
Jugendherbergen und Hütten	63 372	4,0	174 011	5,2	2,7
Erholungs- und Ferienheime	19 304	-34,5	47 688	-36,6	2,5
Ferienzentren, -häuser und -wohnungen	15 917	-21,9	62 377	-2,4	3,9
Vorsorge- und Reha-Kliniken	.	.	.	.	.
Schulungsheime	.	.	.	.	.
<b>Beherbergungsstätten insgesamt</b>	<b>629 283</b>	<b>2,4</b>	<b>1 765 556</b>	<b>-0,3</b>	<b>2,8</b>
darunter ohne Vorsorge- u. Reha-Kliniken	.	.	.	.	.
<b>Vogtland</b>					
Bundesrepublik Deutschland	287 231	-1,7	1 290 351	-2,9	4,5
Ausland	10 512	31,2	26 941	41,1	2,6
Hotels	110 691	-2,4	265 451	-1,1	2,4
Hotels garnis	4 336	2,5	9 141	0,0	2,1
Gasthöfe	28 627	-5,0	63 229	-0,5	2,2
Pensionen	14 211	-11,0	46 089	-5,7	3,2
<b>Zusammen</b>	<b>157 865</b>	<b>-3,6</b>	<b>383 910</b>	<b>-1,5</b>	<b>2,4</b>
Jugendherbergen und Hütten	24 442	4,0	63 185	-2,2	2,6
Erholungs- und Ferienheime	28 853	6,2	95 561	-0,4	3,3
Ferienzentren, -häuser und -wohnungen	62 263	2,1	224 520	1,7	3,6
Vorsorge- und Reha-Kliniken	24 320	-2,5	550 116	-4,6	22,6
Schulungsheime	-	-	-	-	-
<b>Beherbergungsstätten insgesamt</b>	<b>297 743</b>	<b>-0,9</b>	<b>1 317 292</b>	<b>-2,3</b>	<b>4,4</b>
darunter ohne Vorsorge- u. Reha-Kliniken	273 423	-0,7	767 176	-0,5	2,8

1) rechnerischer Wert Übernachtungen/Ankünfte



Noch: 9. Ankünfte, Übernachtungen und Aufenthaltsdauer in Beherbergungsstätten 2011  
nach Reisegebieten, dem Herkunftsland der Gäste und Betriebsarten

Reisegebiet Herkunftsland der Gäste Betriebsart	Ankünfte	Veränderung gegenüber dem Vorjahres- zeitraum in %	Über- nachtungen	Veränderung gegenüber dem Vorjahres- zeitraum in %	Durchschnittliche Aufenthaltsdauer in Tagen <sup>1)</sup>
<b>Stadt Dresden</b>					
Bundesrepublik Deutschland	1 479 716	6,9	3 121 996	8,0	2,1
Ausland	303 214	3,5	676 345	5,6	2,2
Hotels	1 385 894	4,3	2 918 648	6,1	2,1
Hotels garnis	236 852	22,8	504 499	20,0	2,1
Gasthöfe	18 489	-4,2	37 340	-2,0	2,0
Pensionen	49 490	11,9	121 160	9,2	2,4
<b>Zusammen</b>	<b>1 690 725</b>	<b>6,6</b>	<b>3 581 647</b>	<b>7,8</b>	<b>2,1</b>
Jugendherbergen und Hütten	80 706	-1,2	184 298	-0,5	2,3
<b>Beherbergungsstätten insgesamt</b>	<b>1 782 930</b>	<b>6,3</b>	<b>3 798 341</b>	<b>7,6</b>	<b>2,1</b>
<b>Stadt Leipzig</b>					
Bundesrepublik Deutschland	1 016 044	10,3	1 785 933	9,7	1,8
Ausland	178 497	-10,7	349 849	-11,5	2,0
Hotels	841 443	5,0	1 444 564	4,3	1,7
Hotels garnis	267 712	12,6	487 159	9,8	1,8
Gasthöfe	2 023	-6,6	4 151	-14,9	2,1
Pensionen	28 085	4,7	75 007	8,9	2,7
<b>Zusammen</b>	<b>1 139 263</b>	<b>6,6</b>	<b>2 010 881</b>	<b>5,7</b>	<b>1,8</b>
Jugendherbergen und Hütten	30 122	26,9	64 330	24,9	2,1
<b>Beherbergungsstätten insgesamt</b>	<b>1 194 541</b>	<b>6,5</b>	<b>2 135 782</b>	<b>5,6</b>	<b>1,8</b>
<b>Stadt Chemnitz</b>					
Bundesrepublik Deutschland	194 720	2,8	365 125	2,2	1,9
Ausland	32 762	10,4	72 212	16,6	2,2
Hotels	184 366	2,6	329 501	3,5	1,8
Hotels garnis	23 985	16,7	35 646	17,3	1,5
Gasthöfe	3 062	-10,4	6 877	-12,4	2,2
Pensionen	5 501	-15,9	11 213	-4,2	2,0
<b>Zusammen</b>	<b>216 914</b>	<b>3,2</b>	<b>383 237</b>	<b>4,0</b>	<b>1,8</b>
<b>Beherbergungsstätten insgesamt</b>	<b>227 482</b>	<b>3,8</b>	<b>437 337</b>	<b>4,3</b>	<b>1,9</b>

1) rechnerischer Wert Übernachtungen/Ankünfte

### 10. Beherbergungsstätten, Gästebetten und deren Auslastung im Dezember 2011 nach Kreisfreien Städten und Landkreisen

Kreisfreie Stadt Landkreis Direktionsbezirk Land	Betriebe		Gästebetten		Durchschnittliche Auslastung der angebotenen Gästebetten in % <sup>3)</sup>
	ins- gesamt <sup>1)</sup>	darunter geöffnete Betriebe <sup>2)</sup>	ins- gesamt <sup>1)</sup>	darunter angebotene Gästebetten	
Chemnitz, Stadt	44	41	3 836	3 662	33,7
Erzgebirgskreis	302	298	13 668	12 994	40,4
Mittelsachsen	181	170	7 599	6 736	29,4
Vogtlandkreis	160	152	8 534	7 863	35,4
Zwickau	98	94	4 945	3 864	30,1
<b>Direktionsbezirk Chemnitz</b>	<b>785</b>	<b>755</b>	<b>38 582</b>	<b>35 119</b>	<b>35,3</b>
Dresden, Stadt	195	192	21 280	20 915	55,0
Bautzen	174	156	6 401	5 752	23,9
Görlitz	215	198	10 508	9 037	18,7
Meißen	142	137	6 261	5 993	28,3
Sächsische Schweiz- Osterzgebirge	353	297	17 630	15 702	32,0
<b>Direktionsbezirk Dresden</b>	<b>1 079</b>	<b>980</b>	<b>62 080</b>	<b>57 399</b>	<b>37,1</b>
Leipzig, Stadt	108	107	13 749	13 332	43,6
Leipzig	98	94	4 975	4 724	36,9
Nordsachsen	101	94	7 775	5 023	30,3
<b>Direktionsbezirk Leipzig</b>	<b>307</b>	<b>295</b>	<b>26 499</b>	<b>23 079</b>	<b>39,3</b>
<b>Sachsen</b>	<b>2 171</b>	<b>2 030</b>	<b>127 161</b>	<b>115 597</b>	<b>37,0</b>

### 11. Hotels, Gästebetten und deren Auslastung im Dezember 2011 nach Kreisfreien Städten und Landkreisen

Kreisfreie Stadt Landkreis Direktionsbezirk Land	Betriebe		Gästebetten		Durchschnittliche Auslastung der angebotenen Gästebetten in % <sup>3)</sup>
	ins- gesamt <sup>1)</sup>	darunter geöffnete Betriebe <sup>2)</sup>	ins- gesamt <sup>1)</sup>	darunter angebotene Gästebetten	
Chemnitz, Stadt	23	22	2 866	2 814	34,7
Erzgebirgskreis	99	98	6 369	6 205	51,4
Mittelsachsen	62	62	3 601	3 467	34,7
Vogtlandkreis	45	44	2 166	2 078	30,4
Zwickau	39	39	2 563	2 483	35,8
<b>Direktionsbezirk Chemnitz</b>	<b>268</b>	<b>265</b>	<b>17 565</b>	<b>17 047</b>	<b>40,4</b>
Dresden, Stadt	83	83	15 536	15 436	58,5
Bautzen	43	43	2 131	2 102	24,3
Görlitz	56	53	3 228	2 754	25,8
Meißen	47	47	3 527	3 479	30,6
Sächsische Schweiz- Osterzgebirge	85	79	6 298	5 992	32,9
<b>Direktionsbezirk Dresden</b>	<b>314</b>	<b>305</b>	<b>30 720</b>	<b>29 763</b>	<b>44,7</b>
Leipzig, Stadt	42	42	8 624	8 458	48,4
Leipzig	32	32	1 674	1 628	32,2
Nordsachsen	35	33	2 283	2 158	25,5
<b>Direktionsbezirk Leipzig</b>	<b>109</b>	<b>107</b>	<b>12 581</b>	<b>12 244</b>	<b>42,2</b>
<b>Sachsen</b>	<b>691</b>	<b>677</b>	<b>60 866</b>	<b>59 054</b>	<b>43,0</b>

1) geöffnete und vorübergehend geschlossene Betriebe

2) ganz oder teilweise geöffnet

3) rechnerischer Wert (Übernachtungen/angebotene Bettentage) x 100

## 12. Ankünfte, Übernachtungen und Aufenthaltsdauer in Beherbergungsstätten im Dezember 2011 nach Kreisfreien Städten und Landkreisen

Kreisfreie Stadt Landkreis Direktionsbezirk Land	Ankünfte	Veränderung gegenüber dem Vorjahreszeitraum in %	Über- nachtungen	Veränderung gegenüber dem Vorjahreszeitraum in %	Durchschnittliche Aufenthaltsdauer in Tagen <sup>1)</sup>
Chemnitz, Stadt	20 259	3,0	38 238	3,0	1,9
Erzgebirgskreis	55 002	-0,8	161 973	-3,9	2,9
Mittelsachsen	24 418	5,7	61 267	-2,2	2,5
Vogtlandkreis	19 211	0,0	86 237	7,8	4,5
Zwickau	17 707	8,7	35 641	12,4	2,0
<b>Direktionsbezirk Chemnitz</b>	<b>136 597</b>	<b>2,1</b>	<b>383 356</b>	<b>0,9</b>	<b>2,8</b>
Dresden, Stadt	180 842	13,8	355 362	11,3	2,0
Bautzen	16 404	11,8	42 644	6,1	2,6
Görlitz	20 029	15,0	52 147	15,0	2,6
Meißen	22 479	12,2	52 416	3,4	2,3
Sächsische Schweiz- Osterzgebirge	42 130	6,7	153 089	2,3	3,6
<b>Direktionsbezirk Dresden</b>	<b>281 884</b>	<b>12,5</b>	<b>655 658</b>	<b>8,4</b>	<b>2,3</b>
Leipzig, Stadt	101 946	11,2	177 862	13,5	1,7
Leipzig	14 480	23,2	54 040	20,1	3,7
Nordsachsen	16 741	4,5	46 712	1,8	2,8
<b>Direktionsbezirk Leipzig</b>	<b>133 167</b>	<b>11,5</b>	<b>278 614</b>	<b>12,5</b>	<b>2,1</b>
<b>Sachsen</b>	<b>551 648</b>	<b>9,5</b>	<b>1 317 628</b>	<b>6,9</b>	<b>2,4</b>

## 13. Ankünfte, Übernachtungen und Aufenthaltsdauer in Hotels im Dezember 2011 nach Kreisfreien Städten und Landkreisen

Kreisfreie Stadt Landkreis Direktionsbezirk Land	Ankünfte	Veränderung gegenüber dem Vorjahreszeitraum in %	Über- nachtungen	Veränderung gegenüber dem Vorjahreszeitraum in %	Durchschnittliche Aufenthaltsdauer in Tagen <sup>1)</sup>
Chemnitz, Stadt	17 083	1,7	30 263	2,1	1,8
Erzgebirgskreis	35 990	-2,9	98 896	-5,8	2,7
Mittelsachsen	17 040	6,2	37 199	-0,5	2,2
Vogtlandkreis	8 077	-3,0	19 579	-0,4	2,4
Zwickau	13 939	14,2	27 393	17,0	2,0
<b>Direktionsbezirk Chemnitz</b>	<b>92 129</b>	<b>1,9</b>	<b>213 330</b>	<b>-0,8</b>	<b>2,3</b>
Dresden, Stadt	142 205	11,3	279 934	10,0	2,0
Bautzen	9 146	9,3	15 807	5,5	1,7
Görlitz	9 188	16,6	21 888	19,3	2,4
Meißen	15 900	12,7	33 011	3,7	2,1
Sächsische Schweiz- Osterzgebirge	26 393	7,6	59 472	3,5	2,3
<b>Direktionsbezirk Dresden</b>	<b>202 832</b>	<b>11,0</b>	<b>410 112</b>	<b>8,7</b>	<b>2,0</b>
Leipzig, Stadt	73 325	10,1	126 337	11,9	1,7
Leipzig	9 585	26,4	16 228	39,9	1,7
Nordsachsen	9 408	8,0	16 773	12,3	1,8
<b>Direktionsbezirk Leipzig</b>	<b>92 318</b>	<b>11,3</b>	<b>159 338</b>	<b>14,3</b>	<b>1,7</b>
<b>Sachsen</b>	<b>387 279</b>	<b>8,8</b>	<b>782 780</b>	<b>7,0</b>	<b>2,0</b>

1) rechnerischer Wert Übernachtungen/Ankünfte

#### 14. Beherbergungsstätten, Gästebetten und deren Auslastung 2011 nach Kreisfreien Städten und Landkreisen

Kreisfreie Stadt Landkreis Direktionsbezirk Land	Betriebe		Gästebetten		Durchschnittliche Auslastung der angebotenen Gästebetten in % <sup>3)</sup>
	ins- gesamt <sup>1)</sup>	darunter geöffnete Betriebe <sup>2)</sup>	ins- gesamt <sup>1)</sup>	darunter angebotene Gästebetten	
Chemnitz, Stadt	44	43	3 884	3 745	32,5
Erzgebirgskreis	308	301	13 845	13 325	36,6
Mittelsachsen	179	179	7 558	7 327	30,2
Vogtlandkreis	162	161	8 588	8 351	43,9
Zwickau	98	97	4 924	4 825	30,1
<b>Direktionsbezirk Chemnitz</b>	<b>791</b>	<b>781</b>	<b>38 799</b>	<b>37 573</b>	<b>35,8</b>
Dresden, Stadt	188	186	20 312	19 794	52,3
Bautzen	171	170	6 342	6 167	30,1
Görlitz	211	210	10 500	10 000	29,1
Meißen	143	143	6 837	6 320	31,2
Sächsische Schweiz- Ostergebirge	349	345	17 618	17 124	42,4
<b>Direktionsbezirk Dresden</b>	<b>1 062</b>	<b>1 054</b>	<b>61 609</b>	<b>59 405</b>	<b>41,3</b>
Leipzig, Stadt	108	106	13 338	13 013	45,3
Leipzig	97	95	4 857	4 670	40,2
Nordsachsen	101	101	5 604	5 337	36,6
<b>Direktionsbezirk Leipzig</b>	<b>306</b>	<b>302</b>	<b>23 799</b>	<b>23 020</b>	<b>42,3</b>
<b>Sachsen</b>	<b>2 159</b>	<b>2 137</b>	<b>124 207</b>	<b>119 998</b>	<b>39,8</b>

#### 15. Hotels, Gästebetten und deren Auslastung 2011 nach Kreisfreien Städten und Landkreisen

Kreisfreie Stadt Landkreis Direktionsbezirk Land	Betriebe		Gästebetten		Durchschnittliche Auslastung der angebotenen Gästebetten in % <sup>3)</sup>
	ins- gesamt <sup>1)</sup>	darunter geöffnete Betriebe <sup>2)</sup>	ins- gesamt <sup>1)</sup>	darunter angebotene Gästebetten	
Chemnitz, Stadt	23	22	2 916	2 816	32,1
Erzgebirgskreis	99	97	6 435	6 169	40,9
Mittelsachsen	62	62	3 593	3 463	31,1
Vogtlandkreis	48	48	2 242	2 177	32,3
Zwickau	39	39	2 546	2 487	33,8
<b>Direktionsbezirk Chemnitz</b>	<b>271</b>	<b>268</b>	<b>17 732</b>	<b>17 112</b>	<b>35,4</b>
Dresden, Stadt	83	83	15 097	14 862	53,7
Bautzen	45	45	2 171	2 146	29,5
Görlitz	56	55	3 228	3 017	32,4
Meißen	48	48	3 683	3 621	30,5
Sächsische Schweiz- Ostergebirge	87	86	6 405	6 307	39,6
<b>Direktionsbezirk Dresden</b>	<b>319</b>	<b>317</b>	<b>30 584</b>	<b>29 953</b>	<b>44,2</b>
Leipzig, Stadt	41	41	8 268	8 119	48,2
Leipzig	33	33	1 754	1 704	29,4
Nordsachsen	35	35	2 285	2 232	28,8
<b>Direktionsbezirk Leipzig</b>	<b>109</b>	<b>109</b>	<b>12 307</b>	<b>12 055</b>	<b>42,1</b>
<b>Sachsen</b>	<b>699</b>	<b>694</b>	<b>60 623</b>	<b>59 120</b>	<b>41,2</b>

1) geöffnete und vorübergehend geschlossene Betriebe

2) ganz oder teilweise geöffnet

3) rechnerischer Wert (Übernachtungen/angebotene Bettentage) x 100

### 16. Ankünfte, Übernachtungen und Aufenthaltsdauer in Beherbergungsstätten 2011 nach Kreisfreien Städten und Landkreisen

Kreisfreie Stadt Landkreis Direktionsbezirk Land	Ankünfte	Veränderung gegenüber dem Vorjahreszeitraum in %	Über- nachtungen	Veränderung gegenüber dem Vorjahreszeitraum in %	Durchschnittliche Aufenthaltsdauer in Tagen <sup>1)</sup>
Chemnitz, Stadt	227 482	3,8	437 337	4,3	1,9
Erzgebirgskreis	556 343	3,0	1 733 495	1,9	3,1
Mittelsachsen	303 051	1,5	768 304	-0,9	2,5
Vogtlandkreis	289 730	-1,1	1 300 466	-2,5	4,5
Zwickau	235 124	9,0	484 906	8,4	2,1
<b>Direktionsbezirk Chemnitz</b>	<b>1 611 730</b>	<b>2,9</b>	<b>4 724 508</b>	<b>1,1</b>	<b>2,9</b>
Dresden, Stadt	1 782 930	6,3	3 798 341	7,6	2,1
Bautzen	239 578	6,2	645 282	-0,2	2,7
Görlitz	359 336	7,1	964 017	2,6	2,7
Meißen	284 131	3,7	691 008	5,1	2,4
Sächsische Schweiz- Osterzgebirge	655 421	1,7	2 498 450	0,4	3,8
<b>Direktionsbezirk Dresden</b>	<b>3 321 396</b>	<b>5,2</b>	<b>8 597 098</b>	<b>4,0</b>	<b>2,6</b>
Leipzig, Stadt	1 194 541	6,5	2 135 782	5,6	1,8
Leipzig	188 409	-0,6	678 023	-0,9	3,6
Nordsachsen	243 899	4,4	680 188	1,4	2,8
<b>Direktionsbezirk Leipzig</b>	<b>1 626 849</b>	<b>5,3</b>	<b>3 493 993</b>	<b>3,4</b>	<b>2,1</b>
<b>Sachsen</b>	<b>6 559 975</b>	<b>4,7</b>	<b>16 815 599</b>	<b>3,1</b>	<b>2,6</b>

### 17. Ankünfte, Übernachtungen und Aufenthaltsdauer in Hotels 2011 nach Kreisfreien Städten und Landkreisen

Kreisfreie Stadt Landkreis Direktionsbezirk Land	Ankünfte	Veränderung gegenüber dem Vorjahreszeitraum in %	Über- nachtungen	Veränderung gegenüber dem Vorjahreszeitraum in %	Durchschnittliche Aufenthaltsdauer in Tagen <sup>1)</sup>
Chemnitz, Stadt	184 366	2,6	329 501	3,5	1,8
Erzgebirgskreis	333 023	2,2	915 113	1,0	2,7
Mittelsachsen	185 817	3,9	388 226	1,2	2,1
Vogtlandkreis	103 459	-3,1	250 275	-1,9	2,4
Zwickau	165 413	10,9	308 558	10,3	1,9
<b>Direktionsbezirk Chemnitz</b>	<b>972 078</b>	<b>3,4</b>	<b>2 191 673</b>	<b>2,3</b>	<b>2,3</b>
Dresden, Stadt	1 385 894	4,3	2 918 648	6,1	2,1
Bautzen	126 110	8,9	227 822	0,7	1,8
Görlitz	150 300	8,5	333 859	6,5	2,2
Meißen	174 524	2,8	395 356	6,1	2,3
Sächsische Schweiz- Osterzgebirge	346 598	3,5	860 581	3,9	2,5
<b>Direktionsbezirk Dresden</b>	<b>2 183 426</b>	<b>4,6</b>	<b>4 736 266</b>	<b>5,4</b>	<b>2,2</b>
Leipzig, Stadt	841 443	5,0	1 444 564	4,3	1,7
Leipzig	109 505	2,8	178 180	-1,1	1,6
Nordsachsen	119 649	4,5	226 949	5,7	1,9
<b>Direktionsbezirk Leipzig</b>	<b>1 070 597</b>	<b>4,7</b>	<b>1 849 693</b>	<b>3,9</b>	<b>1,7</b>
<b>Sachsen</b>	<b>4 226 101</b>	<b>4,3</b>	<b>8 777 632</b>	<b>4,3</b>	<b>2,1</b>

1) rechnerischer Wert Übernachtungen/Ankünfte

### 18. Beherbergungsstätten, Gästebetten und deren Auslastung im Dezember 2011 nach Gemeindegruppen

Gemeindegruppe	Betriebe		Gästebetten		Durchschnittliche Auslastung der angebotenen Gästebetten in % <sup>3)</sup>	
	ins- gesamt <sup>1)</sup>	darunter geöffnete Betriebe <sup>2)</sup>	ins- gesamt <sup>1)</sup>	darunter angebotene Gästebetten	Dezember	Jan. - Dez.
Mineral- und Moorbäder	72	68	5 869	5 657	55,7	63,5
Kneippkurorte	38	32	2 857	2 633	37,8	53,9
<b>Heilbäder zusammen</b>	<b>110</b>	<b>100</b>	<b>8 726</b>	<b>8 290</b>	<b>50,1</b>	<b>60,4</b>
Luftkurorte	41	37	1 606	1 471	24,2	41,9
Erholungsorte	162	147	8 380	7 735	32,6	37,8
Sonstige Gemeinden	1 858	1 746	108 449	98 101	36,5	38,1
<b>Gemeindegruppen insgesamt</b>	<b>2 171</b>	<b>2 030</b>	<b>127 161</b>	<b>115 597</b>	<b>37,0</b>	<b>39,8</b>

1) geöffnete und vorübergehend geschlossene Betriebe

2) ganz oder teilweise geöffnet

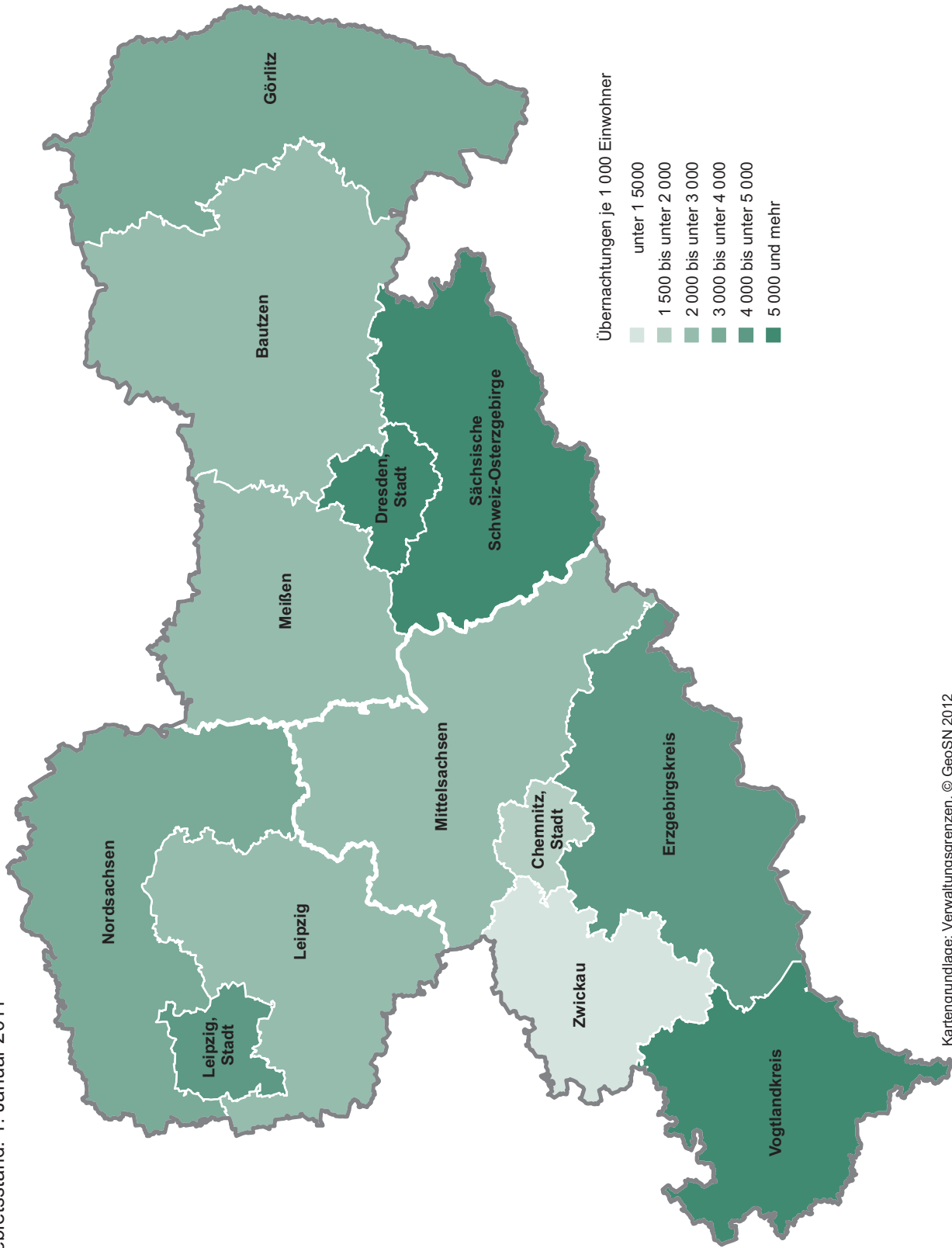
3) rechnerischer Wert (Übernachtungen/angebotene Bettentage) x 100

### 19. Ankünfte, Übernachtungen und Aufenthaltsdauer der Gäste in Beherbergungsstätten nach Gemeindegruppen

Gemeindegruppe	Ankünfte	Veränderung gegenüber dem Vorjahreszeitraum in %	Übernachtungen	Veränderung gegenüber dem Vorjahreszeitraum in %	Durchschnittliche Aufenthaltsdauer in Tagen <sup>1)</sup>
<b>Dezember 2011</b>					
Mineral- und Moorbäder	10 689	13,3	97 547	16,0	9,1
Kneippkurorte	5 263	13,4	30 735	2,5	5,8
<b>Heilbäder zusammen</b>	<b>15 952</b>	<b>13,3</b>	<b>128 282</b>	<b>12,5</b>	<b>8,0</b>
Luftkurorte	3 510	-0,5	10 830	5,2	3,1
Erholungsorte	22 437	4,7	77 774	-1,8	3,5
Sonstige Gemeinden	509 749	9,7	1 100 742	7,0	2,2
<b>Gemeindegruppen insgesamt</b>	<b>551 648</b>	<b>9,5</b>	<b>1 317 628</b>	<b>6,9</b>	<b>2,4</b>
<b>Januar bis Dezember 2011</b>					
Mineral- und Moorbäder	150 464	2,0	1 310 472	-3,2	8,7
Kneippkurorte	101 004	5,8	532 133	-0,4	5,3
<b>Heilbäder zusammen</b>	<b>251 468</b>	<b>3,5</b>	<b>1 842 605</b>	<b>-2,4</b>	<b>7,3</b>
Luftkurorte	71 623	7,2	222 631	2,1	3,1
Erholungsorte	305 189	0,3	1 103 815	-1,5	3,6
Sonstige Gemeinden	5 931 695	4,9	13 646 548	4,3	2,3
<b>Gemeindegruppen insgesamt</b>	<b>6 559 975</b>	<b>4,7</b>	<b>16 815 599</b>	<b>3,1</b>	<b>2,6</b>

1) rechnerischer Wert Übernachtungen/Ankünfte

**Abb. 5 Fremdenverkehrsintensität im Freistaat Sachsen 2011 nach Kreisfreien Städten und Landkreisen**  
 Gebietsstand: 1. Januar 2011



Kartengrundlage: Verwaltungsgrenzen, © GeoSN 2012

## 20. Ankünfte, Übernachtungen und Aufenthaltsdauer in Beherbergungsstätten nach dem Herkunftsland der Gäste

Herkunftsland der Gäste	Ankünfte	Veränderung gegenüber dem Vorjahreszeitraum in %	Übernachtungen	Veränderung gegenüber dem Vorjahreszeitraum in %	Durchschnittliche Aufenthaltsdauer in Tagen <sup>1)</sup>
<b>Dezember 2011</b>					
Bundesrepublik Deutschland	502 854	9,2	1 209 292	6,8	2,4
Europa ohne Deutschland	34 354	17,1	76 701	12,8	2,2
davon Belgien	1 123	-1,7	2 489	3,0	2,2
Bulgarien	87	-17,1	202	-12,9	2,3
Dänemark	897	61,9	1 874	38,0	2,1
Estland	34	-62,2	114	-25,5	3,4
Finnland	278	-1,1	795	14,1	2,9
Frankreich	1 742	1,2	4 516	21,4	2,6
Griechenland	233	-19,9	444	-24,0	1,9
Vereinigtes Königreich	3 171	21,6	7 221	19,9	2,3
Irland	228	107,3	635	128,4	2,8
Island	26	4,0	112	-35,3	4,3
Italien	2 147	31,5	4 685	21,0	2,2
Lettland	141	50,0	197	-32,1	1,4
Litauen	206	25,6	344	26,9	1,7
Luxemburg	210	25,0	508	50,7	2,4
Malta	20	11,1	52	-8,8	2,6
Niederlande	3 897	19,8	7 810	3,3	2,0
Norwegen	277	-30,1	648	-28,1	2,3
Österreich	3 797	34,9	8 417	32,1	2,2
Polen	2 449	6,9	4 975	9,3	2,0
Portugal	143	-2,7	388	19,0	2,7
Rumänien	326	56,7	650	46,4	2,0
Russische Föderation	2 137	24,6	4 409	-32,7	2,1
Schweden	633	29,4	1 480	35,7	2,3
Schweiz	3 869	11,6	9 567	15,2	2,5
Slowakische Republik	312	-0,6	627	-25,0	2,0
Slowenien	255	298,4	978	171,7	3,8
Spanien	971	12,9	2 280	22,6	2,3
Tschechische Republik	2 782	19,3	4 440	17,7	1,6
Türkei	203	-6,9	337	-46,1	1,7
Ukraine	420	46,3	696	5,5	1,7
Ungarn	443	-30,5	1 523	-16,2	3,4
Zypern	25	525,0	61	662,5	2,4
sonst. europäische Länder	872	3,2	3 227	112,9	3,7
Afrika	340	53,2	711	-5,3	2,1
davon Republik Südafrika	83	-8,8	200	-23,7	2,4
sonst. afrikanische Länder	257	96,2	511	4,5	2,0
Asien	7 249	17,9	15 408	11,9	2,1
davon Arabische Golfstaaten	147	41,3	580	135,8	3,9
China Volksrep. und Hongkong	1 510	67,2	2 999	76,5	2,0
Indien	157	31,9	457	-5,8	2,9
Israel	151	-5,0	558	59,9	3,7
Japan	4 424	13,8	7 845	5,0	1,8
Korea, Republik	184	13,6	498	52,8	2,7
Taiwan	69	16,9	245	12,4	3,6
sonst. asiatische Länder	607	-19,5	2 226	-25,2	3,7
Amerika	5 309	-7,7	12 266	-13,0	2,3
davon Kanada	270	-3,9	1 024	-6,8	3,8
Vereinigte Staaten	4 414	-11,4	10 060	-15,2	2,3
Mittelamerika und Karibik	132	23,4	244	-24,9	1,8
Brasilien	318	17,3	573	-9,8	1,8
sonst. südamerik. Länder	175	50,9	365	109,8	2,1
Australien, Neuseeland u. Ozeanien	555	1,3	1 362	6,1	2,5
davon Australien	485	-2,4	1 232	5,5	2,5
Neuseeland u. Ozeanien	70	37,3	130	12,1	1,9
Ausländer ohne Angabe	987	-17,2	1 888	-3,2	1,9
Ausland zusammen	48 794	12,9	108 336	8,5	2,2
<b>Insgesamt</b>	<b>551 648</b>	<b>9,5</b>	<b>1 317 628</b>	<b>6,9</b>	<b>2,4</b>

1) rechnerischer Wert Übernachtungen/Ankünfte



Noch: 20. Ankünfte, Übernachtungen und Aufenthaltsdauer in Beherbergungsstätten  
nach dem Herkunftsland der Gäste

Herkunftsland der Gäste	Ankünfte	Veränderung gegenüber dem Vorjahreszeitraum in %	Übernachtungen	Veränderung gegenüber dem Vorjahreszeitraum in %	Durchschnittliche Aufenthaltsdauer in Tagen <sup>1)</sup>
<b>Januar bis Dezember 2011</b>					
Bundesrepublik Deutschland	5 864 248	5,2	15 246 542	3,2	2,6
Europa ohne Deutschland	515 340	1,6	1 148 472	1,9	2,2
davon Belgien	21 386	-10,2	47 733	-4,9	2,2
Bulgarien	1 706	37,5	5 541	64,4	3,2
Dänemark	20 299	3,9	41 610	5,3	2,0
Estland	1 142	31,3	2 243	38,5	2,0
Finnland	5 063	-12,1	11 413	-9,7	2,3
Frankreich	30 834	-3,7	65 708	2,2	2,1
Griechenland	3 226	-2,4	7 909	-3,1	2,5
Vereinigtes Königreich	44 086	3,7	96 191	6,8	2,2
Irland	2 792	12,3	8 793	50,0	3,1
Island	738	13,2	2 425	4,0	3,3
Italien	34 818	-7,4	67 800	-10,1	1,9
Lettland	2 049	11,2	3 605	-6,8	1,8
Litauen	4 163	9,3	7 090	7,2	1,7
Luxemburg	3 141	-0,9	7 620	8,8	2,4
Malta	272	24,8	578	16,3	2,1
Niederlande	62 195	-1,9	144 172	-5,8	2,3
Norwegen	5 636	-5,6	11 121	-9,7	2,0
Österreich	52 925	1,7	115 239	3,6	2,2
Polen	36 767	5,5	78 661	12,5	2,1
Portugal	2 917	-9,6	6 292	-22,1	2,2
Rumänien	4 354	16,2	13 355	36,4	3,1
Russische Föderation	28 263	8,6	68 588	-22,1	2,4
Schweden	15 301	2,8	25 584	4,1	1,7
Schweiz	52 939	5,5	116 876	6,9	2,2
Slowakische Republik	3 611	16,5	8 702	11,8	2,4
Slowenien	1 803	12,6	6 424	39,6	3,6
Spanien	16 966	-8,6	36 082	-8,1	2,1
Tschechische Republik	26 728	11,4	54 827	12,6	2,1
Türkei	2 765	-14,8	6 209	-24,8	2,2
Ukraine	5 050	54,1	8 974	6,0	1,8
Ungarn	8 973	-1,7	25 966	0,4	2,9
Zypern	273	-43,0	697	-45,6	2,6
sonst. europäische Länder	12 159	13,3	44 444	74,9	3,7
Afrika	3 126	-1,4	8 598	-12,4	2,8
davon Republik Südafrika	1 231	2,0	3 228	-7,5	2,6
sonst. afrikanische Länder	1 895	-3,4	5 370	-15,2	2,8
Asien	73 271	2,8	175 031	12,6	2,4
davon Arabische Golfstaaten	2 148	-4,3	7 132	8,5	3,3
China Volksrep. und Hongkong	16 171	9,9	30 361	12,0	1,9
Indien	2 293	22,5	7 794	36,4	3,4
Israel	3 703	-21,0	10 579	0,6	2,9
Japan	33 712	-1,3	69 948	5,3	2,1
Korea, Republik	3 366	-1,5	7 139	-3,9	2,1
Taiwan	2 997	46,9	6 218	40,3	2,1
sonst. asiatische Länder	8 881	9,5	35 860	31,9	4,0
Amerika	82 239	-12,5	193 788	-8,4	2,4
davon Kanada	6 825	-8,1	17 789	4,0	2,6
Vereinigte Staaten	62 800	-16,2	150 075	-11,1	2,4
Mittelamerika und Karibik	2 291	4,3	5 015	-26,2	2,2
Brasilien	6 408	5,1	11 904	-0,6	1,9
sonst. südamerik. Länder	3 915	19,0	9 005	34,0	2,3
Australien, Neuseeland u. Ozeanien	9 045	2,7	19 706	2,0	2,2
davon Australien	7 737	3,5	16 971	3,0	2,2
Neuseeland u. Ozeanien	1 308	-1,8	2 735	-3,6	2,1
Ausländer ohne Angabe	12 706	26,1	23 462	42,9	1,8
Ausland zusammen	695 727	0,2	1 569 057	1,9	2,3
<b>Insgesamt</b>	<b>6 559 975</b>	<b>4,7</b>	<b>16 815 599</b>	<b>3,1</b>	<b>2,6</b>

1) rechnerischer Wert Übernachtungen/Ankünfte

## 21. Ankünfte, Übernachtungen und Aufenthaltsdauer in Beherbergungsstätten der Stadt Dresden nach dem Herkunftsland der Gäste

Herkunftsland der Gäste	Ankünfte	Veränderung gegenüber dem Vorjahreszeitraum in %	Übernachtungen	Veränderung gegenüber dem Vorjahreszeitraum in %	Durchschnittliche Aufenthaltsdauer in Tagen <sup>1)</sup>
<b>Dezember 2011</b>					
Bundesrepublik Deutschland	159 019	13,9	307 770	12,0	1,9
Europa ohne Deutschland	14 984	16,6	32 258	10,7	2,2
davon Belgien	299	20,6	569	-2,2	1,9
Bulgarien	14	-57,6	21	-68,2	1,5
Dänemark	272	24,8	749	33,0	2,8
Estland	10	100,0	77	x	7,7
Finnland	112	-24,3	371	3,3	3,3
Frankreich	706	-4,6	2 245	44,7	3,2
Griechenland	119	-47,6	250	-42,4	2,1
Vereinigtes Königreich	1 457	14,3	3 573	13,3	2,5
Irland	110	189,5	314	185,5	2,9
Island	4	33,3	32	-20,0	8,0
Italien	1 148	18,0	2 386	14,7	2,1
Lettland	84	171,0	125	190,7	1,5
Litauen	42	61,5	73	58,7	1,7
Luxemburg	83	20,3	286	59,8	3,4
Malta	15	87,5	44	22,2	2,9
Niederlande	1 112	1,3	2 322	-10,1	2,1
Norwegen	125	-16,7	275	-8,0	2,2
Österreich	1 725	41,0	3 878	40,3	2,2
Polen	764	-4,0	1 267	-20,9	1,7
Portugal	37	-45,6	114	-23,5	3,1
Rumänien	112	51,4	181	57,4	1,6
Russische Föderation	1 050	30,0	1 895	-29,9	1,8
Schweden	240	25,0	528	37,9	2,2
Schweiz	2 097	11,2	5 265	15,6	2,5
Slowakische Republik	99	160,5	169	87,8	1,7
Slowenien	62	195,2	174	314,3	2,8
Spanien	501	20,1	1 080	11,7	2,2
Tschechische Republik	1 685	23,2	2 290	15,9	1,4
Türkei	64	-4,5	102	-44,9	1,6
Ukraine	216	200,0	416	212,8	1,9
Ungarn	175	-17,5	363	-45,5	2,1
Zypern	11	450,0	21	425,0	1,9
sonst. europäische Länder	434	37,3	803	19,3	1,9
Afrika	144	9,1	338	-13,1	2,3
davon Republik Südafrika	56	-11,1	138	16,9	2,5
sonst. afrikanische Länder	88	27,5	200	-26,2	2,3
Asien	3 945	14,6	8 484	12,4	2,2
davon Arabische Golfstaaten	63	-	210	41,9	3,3
China Volksrep. und Hongkong	731	42,5	1 533	89,0	2,1
Indien	66	-15,4	185	-26,3	2,8
Israel	83	-9,8	192	-7,2	2,3
Japan	2 444	17,7	4 806	2,7	2,0
Korea, Republik	120	3,4	336	97,6	2,8
Taiwan	48	11,6	201	19,6	4,2
sonst. asiatische Länder	390	-15,0	1 021	-8,1	2,6
Amerika	2 176	-3,9	5 033	-16,8	2,3
davon Kanada	150	-10,2	295	-35,4	2,0
Vereinigte Staaten	1 626	-7,4	3 957	-17,8	2,4
Mittelamerika und Karibik	58	-1,7	135	-16,7	2,3
Brasilien	209	4,5	367	-23,7	1,8
sonst. südamerik. Länder	133	60,2	279	109,8	2,1
Australien, Neuseeland u. Ozeanien	334	-12,6	909	5,7	2,7
davon Australien	304	-13,4	836	8,0	2,8
Neuseeland u. Ozeanien	30	-3,2	73	-15,1	2,4
Ausländer ohne Angabe	240	-5,9	570	36,4	2,4
Ausland zusammen	21 823	12,9	47 592	7,2	2,2
<b>Insgesamt</b>	<b>180 842</b>	<b>13,8</b>	<b>355 362</b>	<b>11,3</b>	<b>2,0</b>

1) rechnerischer Wert Übernachtungen/Ankünfte

Noch: 21. Ankünfte, Übernachtungen und Aufenthaltsdauer in Beherbergungsstätten  
der Stadt Dresden nach dem Herkunftsland der Gäste

Herkunftsland der Gäste	Ankünfte	Veränderung gegenüber dem Vorjahreszeitraum in %	Übernachtungen	Veränderung gegenüber dem Vorjahreszeitraum in %	Durchschnittliche Aufenthaltsdauer in Tagen <sup>1)</sup>
<b>Januar bis Dezember 2011</b>					
Bundesrepublik Deutschland	1 479 716	6,9	3 121 996	8,0	2,1
Europa ohne Deutschland	213 708	4,0	461 307	4,1	2,2
davon Belgien	7 594	6,3	16 808	7,2	2,2
Bulgarien	416	-2,8	980	-1,2	2,4
Dänemark	8 841	11,2	21 386	14,7	2,4
Estland	366	86,7	958	92,0	2,6
Finnland	1 908	-12,8	4 818	3,8	2,5
Frankreich	13 464	-7,3	30 165	-1,2	2,2
Griechenland	1 967	-4,2	3 970	0,0	2,0
Vereinigtes Königreich	21 541	5,5	49 991	13,0	2,3
Irland	1 317	18,4	4 804	72,9	3,6
Island	192	8,5	542	-1,1	2,8
Italien	17 948	-10,6	33 215	-10,2	1,9
Lettland	653	-3,3	1 004	-9,5	1,5
Litauen	687	5,7	1 069	-2,5	1,6
Luxemburg	1 429	0,6	3 973	9,7	2,8
Malta	156	56,0	315	42,5	2,0
Niederlande	18 585	6,8	42 359	9,1	2,3
Norwegen	2 268	1,6	4 634	4,2	2,0
Österreich	22 907	2,6	50 612	2,8	2,2
Polen	11 598	6,9	19 817	3,0	1,7
Portugal	1 409	-15,5	2 615	-35,0	1,9
Rumänien	1 429	11,3	2 514	-8,4	1,8
Russische Föderation	13 910	25,9	36 282	2,3	2,6
Schweden	6 255	4,9	10 352	9,8	1,7
Schweiz	25 132	11,5	59 678	12,6	2,4
Slowakische Republik	1 056	26,8	2 609	82,4	2,5
Slowenien	446	-3,9	903	1,6	2,0
Spanien	8 447	-8,2	16 275	-15,6	1,9
Tschechische Republik	11 311	9,7	18 308	7,2	1,6
Türkei	975	-25,5	2 320	-27,1	2,4
Ukraine	1 903	80,0	3 325	20,9	1,7
Ungarn	3 417	2,1	6 331	-13,5	1,9
Zypern	119	-62,6	259	-63,9	2,2
sonst. europäische Länder	4 062	-2,3	8 116	-6,1	2,0
Afrika	1 349	-1,5	3 519	-5,2	2,6
davon Republik Südafrika	540	5,9	1 211	0,4	2,2
sonst. afrikanische Länder	809	-5,8	2 308	-7,9	2,9
Asien	41 243	6,1	97 533	13,3	2,4
davon Arabische Golfstaaten	1 092	11,5	3 266	37,5	3,0
China Volksrep. und Hongkong	8 621	4,7	15 143	7,1	1,8
Indien	918	24,4	2 990	37,4	3,3
Israel	2 130	-17,0	5 336	-10,9	2,5
Japan	19 192	4,5	47 016	16,0	2,4
Korea, Republik	2 252	-3,2	4 597	-9,0	2,0
Taiwan	2 229	74,5	4 846	65,6	2,2
sonst. asiatische Länder	4 809	9,8	14 339	11,0	3,0
Amerika	38 997	0,6	96 971	6,5	2,5
davon Kanada	4 179	1,5	10 501	18,9	2,5
Vereinigte Staaten	26 671	-1,7	71 466	5,0	2,7
Mittelamerika und Karibik	1 278	3,0	2 553	-2,8	2,0
Brasilien	4 415	4,5	7 594	0,9	1,7
sonst. südamerik. Länder	2 454	19,9	4 857	21,8	2,0
Australien, Neuseeland u. Ozeanien	5 506	5,5	12 051	6,4	2,2
davon Australien	4 777	5,6	10 372	6,9	2,2
Neuseeland u. Ozeanien	729	4,7	1 679	3,8	2,3
Ausländer ohne Angabe	2 411	-27,0	4 964	-0,8	2,1
Ausland zusammen	303 214	3,5	676 345	5,6	2,2
<b>Insgesamt</b>	<b>1 782 930</b>	<b>6,3</b>	<b>3 798 341</b>	<b>7,6</b>	<b>2,1</b>

1) rechnerischer Wert Übernachtungen/Ankünfte

## 22. Ankünfte, Übernachtungen und Aufenthaltsdauer in Beherbergungsstätten der Stadt Leipzig nach dem Herkunftsland der Gäste

Herkunftsland der Gäste	Ankünfte	Veränderung gegenüber dem Vorjahreszeitraum in %	Übernachtungen	Veränderung gegenüber dem Vorjahreszeitraum in %	Durchschnittliche Aufenthaltsdauer in Tagen <sup>1)</sup>
<b>Dezember 2011</b>					
Bundesrepublik Deutschland	89 592	10,6	153 645	13,3	1,7
Europa ohne Deutschland	8 415	24,0	16 437	21,4	2,0
davon Belgien	453	-21,5	998	-10,1	2,2
Bulgarien	23	-48,9	102	-8,9	4,4
Dänemark	393	230,3	498	79,8	1,3
Estland	6	-50,0	9	-40,0	1,5
Finnland	58	-33,3	125	-53,5	2,2
Frankreich	426	16,1	877	5,8	2,1
Griechenland	70	100,0	110	59,4	1,6
Vereinigtes Königreich	1 230	45,6	2 469	50,0	2,0
Irland	78	69,6	167	92,0	2,1
Island	20	33,3	74	-32,1	3,7
Italien	643	119,5	1 231	121,8	1,9
Lettland	16	60,0	28	47,4	1,8
Litauen	59	-1,7	95	-2,1	1,6
Luxemburg	53	1,9	97	10,2	1,8
Malta	5	-37,5	8	-46,7	1,6
Niederlande	1 085	37,5	1 967	11,9	1,8
Norwegen	110	6,8	280	35,3	2,5
Österreich	641	3,9	1 304	26,0	2,0
Polen	553	10,2	900	8,8	1,6
Portugal	46	64,3	124	113,8	2,7
Rumänien	85	77,1	123	23,0	1,4
Russische Föderation	543	6,7	918	-4,4	1,7
Schweden	148	-2,0	419	22,5	2,8
Schweiz	669	-1,6	1 452	2,8	2,2
Slowakische Republik	44	-15,4	77	-18,9	1,8
Slowenien	18	100,0	19	-55,8	1,1
Spanien	352	46,7	730	53,4	2,1
Tschechische Republik	230	31,4	439	75,6	1,9
Türkei	81	14,1	137	47,3	1,7
Ukraine	41	17,1	86	-63,7	2,1
Ungarn	79	-24,8	195	7,7	2,5
Zypern	14	600,0	40	900,0	2,9
sonst. europäische Länder	143	45,9	339	103,0	2,4
Afrika	81	113,2	167	5,0	2,1
davon Republik Südafrika	17	70,0	29	38,1	1,7
sonst. afrikanische Länder	64	128,6	138	-	2,2
Asien	1 073	61,4	1 948	71,2	1,8
davon Arabische Golfstaaten	64	276,5	320	x	5,0
China Volksrep. und Hongkong	348	124,5	452	95,7	1,3
Indien	55	161,9	79	125,7	1,4
Israel	47	51,6	113	66,2	2,4
Japan	396	29,4	655	27,7	1,7
Korea, Republik	45	45,2	89	111,9	2,0
Taiwan	18	125,0	39	333,3	2,2
sonst. asiatische Länder	100	4,2	201	-4,7	2,0
Amerika	2 560	-10,1	5 207	-8,2	2,0
davon Kanada	67	31,4	142	21,4	2,1
Vereinigte Staaten	2 353	-13,7	4 844	-10,4	2,1
Mittelamerika und Karibik	38	192,3	55	37,5	1,4
Brasilien	76	85,4	136	58,1	1,8
sonst. südamerik. Länder	26	62,5	30	50,0	1,2
Australien, Neuseeland u. Ozeanien	136	27,1	307	16,7	2,3
davon Australien	108	13,7	271	10,2	2,5
Neuseeland u. Ozeanien	28	133,3	36	111,8	1,3
Ausländer ohne Angabe	89	-56,4	151	-54,0	1,7
Ausland zusammen	12 354	16,0	24 217	14,8	2,0
<b>Insgesamt</b>	<b>101 946</b>	<b>11,2</b>	<b>177 862</b>	<b>13,5</b>	<b>1,7</b>

1) rechnerischer Wert Übernachtungen/Ankünfte

Noch: 22. Ankünfte, Übernachtungen und Aufenthaltsdauer in Beherbergungsstätten  
der Stadt Leipzig nach dem Herkunftsland der Gäste

Herkunftsland der Gäste	Ankünfte	Veränderung gegenüber dem Vorjahreszeitraum in %	Übernachtungen	Veränderung gegenüber dem Vorjahreszeitraum in %	Durchschnittliche Aufenthaltsdauer in Tagen <sup>1)</sup>
<b>Januar bis Dezember 2011</b>					
Bundesrepublik Deutschland	1 016 044	10,3	1 785 933	9,7	1,8
Europa ohne Deutschland	125 053	-6,3	246 576	-6,8	2,0
davon Belgien	6 849	-33,7	14 338	-27,4	2,1
Bulgarien	608	69,8	2 968	146,5	4,9
Dänemark	4 435	9,4	7 593	6,8	1,7
Estland	351	30,5	613	26,7	1,7
Finnland	1 510	-19,5	3 047	-26,8	2,0
Frankreich	7 431	-13,5	15 360	-7,6	2,1
Griechenland	775	1,8	2 095	19,9	2,7
Vereinigtes Königreich	14 163	-0,1	27 827	-4,8	2,0
Irland	889	7,0	1 897	-0,5	2,1
Island	414	42,8	1 582	73,5	3,8
Italien	9 057	-9,0	15 593	-14,0	1,7
Lettland	365	-31,1	769	-31,8	2,1
Litauen	1 494	10,0	2 913	-0,1	1,9
Luxemburg	850	-7,3	1 795	-0,3	2,1
Malta	91	9,6	218	-	2,4
Niederlande	11 823	-10,2	22 756	-11,6	1,9
Norwegen	1 835	-12,4	3 416	-25,9	1,9
Österreich	11 363	-7,7	22 101	-6,7	1,9
Polen	8 115	0,5	15 141	-8,3	1,9
Portugal	673	-15,8	1 414	-24,4	2,1
Rumänien	1 267	30,3	5 385	34,7	4,3
Russische Föderation	6 659	-4,6	12 112	-10,6	1,8
Schweden	3 702	-0,1	6 726	-0,3	1,8
Schweiz	12 141	-7,0	22 955	-6,3	1,9
Slowakische Republik	940	3,5	1 588	6,5	1,7
Slowenien	379	-5,0	655	-22,9	1,7
Spanien	5 464	-17,6	10 792	-16,3	2,0
Tschechische Republik	4 029	7,2	6 902	2,8	1,7
Türkei	1 017	-6,8	1 942	-21,8	1,9
Ukraine	931	19,4	2 390	-3,9	2,6
Ungarn	1 702	4,4	4 330	36,2	2,5
Zypern	122	-10,3	371	-28,4	3,0
sonst. europäische Länder	3 609	39,2	6 992	31,4	1,9
Afrika	1 030	-9,3	2 769	-17,1	2,7
davon Republik Südafrika	392	-2,5	1 137	24,4	2,9
sonst. afrikanische Länder	638	-13,0	1 632	-32,8	2,6
Asien	13 860	-10,5	26 239	-9,0	1,9
davon Arabische Golfstaaten	721	-20,3	2 351	1,7	3,3
China Volksrep. und Hongkong	3 844	1,5	7 031	12,3	1,8
Indien	938	21,7	1 543	9,6	1,6
Israel	890	-30,6	1 800	-30,0	2,0
Japan	4 164	-22,5	7 085	-23,9	1,7
Korea, Republik	716	-10,6	1 339	-15,2	1,9
Taiwan	462	-6,9	809	-21,5	1,8
sonst. asiatische Länder	2 125	2,1	4 281	-2,0	2,0
Amerika	34 055	-25,6	65 289	-27,7	1,9
davon Kanada	1 557	-27,6	3 472	-28,2	2,2
Vereinigte Staaten	29 427	-27,7	55 743	-29,7	1,9
Mittelamerika und Karibik	749	15,8	1 339	-4,7	1,8
Brasilien	1 337	2,0	2 794	-3,7	2,1
sonst. südamerik. Länder	985	7,2	1 941	2,8	2,0
Australien, Neuseeland u. Ozeanien	2 420	-5,5	5 318	-7,9	2,2
davon Australien	2 022	-4,5	4 553	-8,1	2,3
Neuseeland u. Ozeanien	398	-10,0	765	-6,5	1,9
Ausländer ohne Angabe	2 079	48,6	3 658	55,1	1,8
Ausland zusammen	178 497	-10,7	349 849	-11,5	2,0
<b>Insgesamt</b>	<b>1 194 541</b>	<b>6,5</b>	<b>2 135 782</b>	<b>5,6</b>	<b>1,8</b>

1) rechnerischer Wert Übernachtungen/Ankünfte

### 23. Ankünfte, Übernachtungen und Aufenthaltsdauer in Beherbergungsstätten der Stadt Chemnitz nach dem Herkunftsland der Gäste

Herkunftsland der Gäste	Ankünfte	Veränderung gegenüber dem Vorjahreszeitraum in %	Übernachtungen	Veränderung gegenüber dem Vorjahreszeitraum in %	Durchschnittliche Aufenthaltsdauer in Tagen <sup>1)</sup>
<b>Dezember 2011</b>					
Bundesrepublik Deutschland	17 576	0,1	32 800	1,0	1,9
Europa ohne Deutschland	1 975	28,2	3 936	18,3	2,0
davon Belgien	62	63,2	108	100,0	1,7
Bulgarien	27	68,8	30	36,4	1,1
Dänemark	16	-68,6	29	-71,3	1,8
Finnland	47	235,7	168	663,6	3,6
Frankreich	81	44,6	123	-6,8	1,5
Griechenland	7	16,7	12	20,0	1,7
Vereinigtes Königreich	50	-15,3	113	5,6	2,3
Irland	6	500,0	12	x	2,0
Italien	47	-20,3	90	-1,1	1,9
Litauen	4	-69,2	4	-69,2	1,0
Luxemburg	9	-18,2	11	-47,6	1,2
Niederlande	531	92,4	863	76,1	1,6
Norwegen	2	100,0	3	200,0	1,5
Österreich	234	29,3	579	1,2	2,5
Polen	129	-17,3	254	2,4	2,0
Portugal	4	-20,0	4	-42,9	1,0
Rumänien	54	20,0	89	-31,0	1,6
Russische Föderation	130	217,1	324	147,3	2,5
Schweden	19	-5,0	33	-2,9	1,7
Schweiz	194	24,4	522	68,4	2,7
Slowakische Republik	5	-82,1	7	-91,6	1,4
Slowenien	21	110,0	84	200,0	4,0
Spanien	29	-14,7	69	-45,7	2,4
Tschechische Republik	99	19,3	147	-42,8	1,5
Türkei	9	-30,8	17	-22,7	1,9
Ukraine	95	111,1	106	100,0	1,1
Ungarn	46	-2,1	102	22,9	2,2
sonst. europäische Länder	18	-70,5	33	-79,8	1,8
Afrika	8	166,7	20	566,7	2,5
davon Republik Südafrika	2	-	8	300,0	4,0
sonst. afrikanische Länder	6	500,0	12	x	2,0
Asien	591	61,9	1 260	41,3	2,1
davon China Volksrep. und Hongkong	168	281,8	427	82,5	2,5
Indien	12	50,0	20	-64,3	1,7
Israel	6	-25,0	40	400,0	6,7
Japan	381	44,9	676	31,8	1,8
Korea, Republik	5	x	7	x	1,4
Taiwan	2	-50,0	4	-63,6	2,0
sonst. asiatische Länder	17	-48,5	86	100,0	5,1
Amerika	74	-6,3	169	-9,1	2,3
davon Kanada	9	-25,0	25	-43,2	2,8
Vereinigte Staaten	62	12,7	135	14,4	2,2
Brasilien	3	-57,1	9	-47,1	3,0
Australien, Neuseeland u. Ozeanien	14	180,0	22	-4,3	1,6
davon Australien	7	40,0	9	-60,9	1,3
Neuseeland u. Ozeanien	7	x	13	x	1,9
Ausländer ohne Angabe	21	-82,6	31	-84,5	1,5
Ausland zusammen	2 683	27,0	5 438	17,5	2,0
<b>Insgesamt</b>	<b>20 259</b>	<b>3,0</b>	<b>38 238</b>	<b>3,0</b>	<b>1,9</b>

1) rechnerischer Wert Übernachtungen/Ankünfte

Noch: 23. Ankünfte, Übernachtungen und Aufenthaltsdauer in Beherbergungsstätten  
der Stadt Chemnitz nach dem Herkunftsland der Gäste

Herkunftsland der Gäste	Ankünfte	Veränderung gegenüber dem Vorjahreszeitraum in %	Übernachtungen	Veränderung gegenüber dem Vorjahreszeitraum in %	Durchschnittliche Aufenthaltsdauer in Tagen <sup>1)</sup>
<b>Januar bis Dezember 2011</b>					
Bundesrepublik Deutschland	194 720	2,8	365 125	2,2	1,9
Europa ohne Deutschland	27 521	11,2	58 767	19,5	2,1
davon Belgien	468	-4,7	747	-16,7	1,6
Bulgarien	287	250,0	508	296,9	1,8
Dänemark	222	-34,3	395	-38,6	1,8
Estland	18	-	28	-12,5	1,6
Finnland	256	2,4	689	46,9	2,7
Frankreich	1 309	-1,2	2 368	11,5	1,8
Griechenland	66	-23,3	212	12,8	3,2
Vereinigtes Königreich	1 078	-8,5	2 401	7,6	2,2
Irland	141	123,8	198	90,4	1,4
Island	12	100,0	20	25,0	1,7
Italien	1 427	-2,6	3 117	16,7	2,2
Lettland	127	12,4	139	12,1	1,1
Litauen	262	-27,2	347	-24,1	1,3
Luxemburg	120	55,8	190	72,7	1,6
Niederlande	6 988	-0,7	12 284	-4,7	1,8
Norwegen	161	57,8	312	54,5	1,9
Österreich	2 566	25,7	5 736	40,4	2,2
Polen	2 357	2,1	5 337	21,5	2,3
Portugal	188	63,5	336	-14,1	1,8
Rumänien	597	30,6	1 078	40,7	1,8
Russische Föderation	940	27,5	3 169	32,4	3,4
Schweden	383	-5,0	722	-4,0	1,9
Schweiz	2 505	13,7	4 445	12,6	1,8
Slowakische Republik	181	57,4	358	-19,2	2,0
Slowenien	135	145,5	295	207,3	2,2
Spanien	746	15,5	2 420	16,1	3,2
Tschechische Republik	1 192	39,3	4 427	127,1	3,7
Türkei	108	5,9	399	-3,6	3,7
Ukraine	1 020	116,1	1 471	32,2	1,4
Ungarn	793	123,4	2 910	352,6	3,7
sonst. europäische Länder	868	-1,0	1 709	-29,6	2,0
Afrika	118	31,1	367	24,0	3,1
davon Republik Südafrika	24	-42,9	59	-48,2	2,5
sonst. afrikanische Länder	94	95,8	308	69,2	3,3
Asien	3 432	21,3	8 798	12,4	2,6
davon Arabische Golfstaaten	24	-54,7	138	-49,8	5,8
China Volksrep. und Hongkong	1 307	82,0	3 216	16,0	2,5
Indien	172	-8,5	981	3,4	5,7
Israel	52	-45,3	115	-22,3	2,2
Japan	1 524	14,6	2 700	7,9	1,8
Korea, Republik	51	75,9	71	-49,3	1,4
Taiwan	30	-21,1	48	-23,8	1,6
sonst. asiatische Länder	272	-28,2	1 529	56,8	5,6
Amerika	1 287	0,5	3 648	6,1	2,8
davon Kanada	127	-1,6	722	-18,0	5,7
Vereinigte Staaten	874	-3,2	1 836	0,6	2,1
Mittelamerika und Karibik	52	100,0	401	791,1	7,7
Brasilien	131	-31,4	493	-18,2	3,8
sonst. südamerik. Länder	103	232,3	196	133,3	1,9
Australien, Neuseeland u. Ozeanien	104	8,3	191	1,1	1,8
davon Australien	66	-17,5	122	-24,2	1,8
Neuseeland u. Ozeanien	38	137,5	69	146,4	1,8
Ausländer ohne Angabe	300	-53,8	441	-56,7	1,5
Ausland zusammen	32 762	10,4	72 212	16,6	2,2
<b>Insgesamt</b>	<b>227 482</b>	<b>3,8</b>	<b>437 337</b>	<b>4,3</b>	<b>1,9</b>

1) rechnerischer Wert Übernachtungen/Ankünfte

## 24. Ankünfte, Übernachtungen und Aufenthaltsdauer in Beherbergungsstätten des Reisegebietes Oberlausitz/Niederschlesien 2011 nach dem Herkunftsland der Gäste

Herkunftsland der Gäste	Ankünfte	Veränderung gegenüber dem Vorjahreszeitraum in %	Übernachtungen	Veränderung gegenüber dem Vorjahreszeitraum in %	Durchschnittliche Aufenthaltsdauer in Tagen <sup>1)</sup>
Bundesrepublik Deutschland	573 641	6,5	1 548 562	1,5	2,7
Europa ohne Deutschland	22 001	7,2	52 901	-0,1	2,4
davon Belgien	848	24,9	1 396	10,8	1,6
Bulgarien	39	95,0	87	17,6	2,2
Dänemark	751	-6,0	1 944	-1,2	2,6
Estland	27	-43,8	52	-49,0	1,9
Finnland	278	23,6	458	-38,9	1,6
Frankreich	1 091	-12,3	2 405	-3,5	2,2
Griechenland	92	178,8	121	-	1,3
Vereinigtes Königreich	1 006	20,0	1 936	18,0	1,9
Irland	50	-54,1	124	-29,1	2,5
Island	41	720,0	113	x	2,8
Italien	848	21,3	2 619	76,4	3,1
Lettland	111	48,0	173	-44,4	1,6
Litauen	202	5,2	396	39,9	2,0
Luxemburg	123	28,1	217	17,3	1,8
Malta	4	x	5	x	1,3
Niederlande	3 839	6,5	11 145	9,3	2,9
Norwegen	118	-15,1	291	-14,4	2,5
Österreich	2 415	10,5	5 370	10,1	2,2
Polen	2 861	7,9	7 535	-19,7	2,6
Portugal	112	57,7	220	-59,8	2,0
Rumänien	135	64,6	1 330	194,9	9,9
Russische Föderation	477	34,4	967	39,3	2,0
Schweden	929	-11,9	1 464	-9,8	1,6
Schweiz	1 938	17,0	3 783	12,8	2,0
Slowakische Republik	175	3,6	292	-64,3	1,7
Slowenien	43	104,8	132	238,5	3,1
Spanien	364	17,0	624	12,6	1,7
Tschechische Republik	1 919	-4,7	4 451	-14,9	2,3
Türkei	130	-	235	-48,8	1,8
Ukraine	193	244,6	320	300,0	1,7
Ungarn	511	-6,2	1 980	-8,9	3,9
Zypern	15	200,0	20	300,0	1,3
sonst. europäische Länder	316	-24,4	696	-46,4	2,2
Afrika	74	25,4	174	-63,7	2,4
davon Republik Südafrika	44	91,3	70	16,7	1,6
sonst. afrikanische Länder	30	-16,7	104	-75,2	3,5
Asien	859	38,3	2 957	19,1	3,4
davon Arabische Golfstaaten	83	88,6	361	37,3	4,3
China Volksrep. und Hongkong	202	75,7	450	13,4	2,2
Indien	36	350,0	107	30,5	3,0
Israel	115	1,8	294	3,2	2,6
Japan	227	45,5	1 295	42,8	5,7
Korea, Republik	29	-50,8	56	-64,6	1,9
Taiwan	12	500,0	16	166,7	1,3
sonst. asiatische Länder	155	25,0	378	-1,8	2,4
Amerika	1 159	33,4	2 679	-15,8	2,3
davon Kanada	103	-9,6	195	-11,0	1,9
Vereinigte Staaten	936	60,3	2 278	90,5	2,4
Mittelamerika und Karibik	33	-68,3	58	-96,3	1,8
Brasilien	42	16,7	80	-19,2	1,9
sonst. südamerik. Länder	45	45,2	68	-12,8	1,5
Australien, Neuseeland u. Ozeanien	301	171,2	605	161,9	2,0
davon Australien	257	149,5	548	146,8	2,1
Neuseeland u. Ozeanien	44	450,0	57	533,3	1,3
Ausländer ohne Angabe	879	51,3	1 421	77,0	1,6
Ausland zusammen	25 273	11,0	60 737	1,0	2,4
<b>Insgesamt</b>	<b>598 914</b>	<b>6,7</b>	<b>1 609 299</b>	<b>1,5</b>	<b>2,7</b>

1) rechnerischer Wert Übernachtungen/Ankünfte



## 25. Ankünfte, Übernachtungen und Aufenthaltsdauer in Beherbergungsstätten des Reisegebietes Sächsische Schweiz 2011 nach dem Herkunftsland der Gäste

Herkunftsland der Gäste	Ankünfte	Veränderung gegenüber dem Vorjahreszeitraum in %	Übernachtungen	Veränderung gegenüber dem Vorjahreszeitraum in %	Durchschnittliche Aufenthaltsdauer in Tagen <sup>1)</sup>
Bundesrepublik Deutschland	377 957	4,8	1 325 374	2,4	3,5
Europa ohne Deutschland	11 872	7,1	30 412	5,8	2,6
davon Belgien	610	12,3	2 001	22,6	3,3
Bulgarien	3	-89,3	3	-93,8	1,0
Dänemark	420	-32,0	936	-40,3	2,2
Estland	26	188,9	47	422,2	1,8
Finnland	89	32,8	176	41,9	2,0
Frankreich	518	41,9	1 268	57,1	2,4
Griechenland	72	-11,1	763	-27,5	10,6
Vereinigtes Königreich	638	80,7	1 907	161,6	3,0
Irland	5	-76,2	7	-84,1	1,4
Island	7	-74,1	41	-58,6	5,9
Italien	479	2,4	850	-53,2	1,8
Lettland	83	1,2	146	-43,6	1,8
Litauen	114	25,3	207	55,6	1,8
Luxemburg	141	235,7	536	396,3	3,8
Niederlande	2 339	-6,6	6 491	3,3	2,8
Norwegen	135	-34,8	245	-49,1	1,8
Österreich	1 320	-2,7	3 379	-15,4	2,6
Polen	647	8,6	1 554	34,9	2,4
Portugal	17	x	25	x	1,5
Rumänien	53	-19,7	86	-61,1	1,6
Russische Föderation	246	-4,7	505	4,6	2,1
Schweden	220	-7,6	323	-1,8	1,5
Schweiz	1 411	6,4	3 786	20,8	2,7
Slowakische Republik	90	119,5	140	89,2	1,6
Slowenien	12	-29,4	14	-57,6	1,2
Spanien	134	24,1	394	95,0	2,9
Tschechische Republik	1 572	43,6	3 596	27,6	2,3
Türkei	24	84,6	38	22,6	1,6
Ukraine	58	-13,4	67	-84,9	1,2
Ungarn	294	-7,3	675	53,4	2,3
sonst. europäische Länder	95	17,3	206	9,6	2,2
Afrika	33	17,9	63	3,3	1,9
davon Republik Südafrika	31	82,4	61	45,2	2,0
sonst. afrikanische Länder	2	-81,8	2	-89,5	1,0
Asien	352	-33,1	690	-47,6	2,0
davon Arabische Golfstaaten	15	-	47	-71,7	3,1
China Volksrep. und Hongkong	76	-64,2	173	-31,3	2,3
Indien	14	-64,1	48	-88,0	3,4
Israel	106	-15,9	193	-35,9	1,8
Japan	65	-21,7	97	-14,2	1,5
Korea, Republik	15	87,5	19	18,8	1,3
Taiwan	13	85,7	23	155,6	1,8
sonst. asiatische Länder	48	33,3	90	47,5	1,9
Amerika	577	0,2	1 359	6,9	2,4
davon Kanada	78	-32,8	195	-6,7	2,5
Vereinigte Staaten	444	11,6	1 017	9,5	2,3
Mittelamerika und Karibik	8	14,3	16	-5,9	2,0
Brasilien	29	-12,1	55	-17,9	1,9
sonst. südamerik. Länder	18	-18,2	76	55,1	4,2
Australien, Neuseeland u. Ozeanien	127	15,5	286	33,0	2,3
davon Australien	112	33,3	262	59,8	2,3
Neuseeland u. Ozeanien	15	-42,3	24	-52,9	1,6
Ausländer ohne Angabe	185	x	402	x	2,2
Ausland zusammen	13 146	6,5	33 212	5,0	2,5
<b>Insgesamt</b>	<b>391 103</b>	<b>4,9</b>	<b>1 358 586</b>	<b>2,4</b>	<b>3,5</b>

1) rechnerischer Wert Übernachtungen/Ankünfte

## 26. Ankünfte, Übernachtungen und Aufenthaltsdauer in Beherbergungsstätten des Reisegebietes Sächsisches Elbland 2011 nach dem Herkunftsland der Gäste

Herkunftsland der Gäste	Ankünfte	Veränderung gegenüber dem Vorjahreszeitraum in %	Übernachtungen	Veränderung gegenüber dem Vorjahreszeitraum in %	Durchschnittliche Aufenthaltsdauer in Tagen <sup>1)</sup>
Bundesrepublik Deutschland	370 995	2,2	1 224 905	1,2	3,3
Europa ohne Deutschland	37 497	1,6	99 531	2,6	2,7
davon Belgien	2 399	16,1	6 339	24,4	2,6
Bulgarien	76	-6,2	331	7,1	4,4
Dänemark	1 581	-13,7	2 629	-4,5	1,7
Estland	140	37,3	235	111,7	1,7
Finnland	221	-49,3	526	-52,9	2,4
Frankreich	2 830	22,8	5 325	31,2	1,9
Griechenland	59	-56,6	96	-79,0	1,6
Vereinigtes Königreich	1 598	-5,4	3 547	6,2	2,2
Irland	153	30,8	937	261,8	6,1
Island	11	-66,7	27	-73,5	2,5
Italien	1 633	-5,8	3 319	-10,1	2,0
Lettland	310	148,0	378	180,0	1,2
Litauen	903	87,3	1 359	121,3	1,5
Luxemburg	194	10,2	335	13,9	1,7
Niederlande	4 539	-12,4	10 512	-9,6	2,3
Norwegen	307	-48,5	525	-52,7	1,7
Österreich	3 636	23,8	7 599	27,7	2,1
Polen	4 741	4,8	9 181	38,7	1,9
Portugal	124	10,7	297	45,6	2,4
Rumänien	238	-44,7	1 085	80,5	4,6
Russische Föderation	2 113	-28,5	4 249	-83,3	2,0
Schweden	715	-18,8	1 094	-25,3	1,5
Schweiz	2 621	-6,0	5 044	-16,3	1,9
Slowakische Republik	315	-0,3	917	46,0	2,9
Slowenien	393	129,8	1 238	125,1	3,2
Spanien	433	-10,2	1 259	51,1	2,9
Tschechische Republik	2 193	21,0	5 452	93,8	2,5
Türkei	126	-8,7	281	19,1	2,2
Ukraine	393	-11,1	449	-24,0	1,1
Ungarn	1 111	25,0	5 755	-29,4	5,2
Zypern	8	-	18	5,9	2,3
sonst. europäische Länder	1 383	52,1	19 193	x	13,9
Afrika	155	7,6	511	-11,1	3,3
davon Republik Südafrika	75	-19,4	259	-40,9	3,5
sonst. afrikanische Länder	80	56,9	252	83,9	3,2
Asien	10 085	0,9	29 621	42,3	2,9
davon Arabische Golfstaaten	47	9,3	216	4,3	4,6
China Volksrep. und Hongkong	1 160	48,7	1 885	53,1	1,6
Indien	122	190,5	1 771	614,1	14,5
Israel	235	-18,1	2 499	219,6	10,6
Japan	7 442	-7,0	9 712	-14,7	1,3
Korea, Republik	137	34,3	661	192,5	4,8
Taiwan	154	-11,5	288	0,7	1,9
sonst. asiatische Länder	788	38,0	12 589	94,9	16,0
Amerika	2 508	-30,5	13 148	1,0	5,2
davon Kanada	399	-1,7	1 687	36,5	4,2
Vereinigte Staaten	1 855	-36,9	10 897	-3,4	5,9
Mittelamerika und Karibik	46	-41,0	120	-17,2	2,6
Brasilien	98	-4,9	193	-9,0	2,0
sonst. südamerik. Länder	110	37,5	251	78,0	2,3
Australien, Neuseeland u. Ozeanien	193	-25,2	403	-19,7	2,1
davon Australien	171	-21,6	369	-16,7	2,2
Neuseeland u. Ozeanien	22	-45,0	34	-42,4	1,5
Ausländer ohne Angabe	1 002	20,3	1 881	16,2	1,9
Ausland zusammen	51 440	-0,6	145 095	8,6	2,8
<b>Insgesamt</b>	<b>422 435</b>	<b>1,9</b>	<b>1 370 000</b>	<b>1,9</b>	<b>3,2</b>

1) rechnerischer Wert Übernachtungen/Ankünfte

## 27. Ankünfte, Übernachtungen und Aufenthaltsdauer in Beherbergungsstätten des Reisegebietes Erzgebirge 2011 nach dem Herkunftsland der Gäste

Herkunftsland der Gäste	Ankünfte	Veränderung gegenüber dem Vorjahreszeitraum in %	Übernachtungen	Veränderung gegenüber dem Vorjahreszeitraum in %	Durchschnittliche Aufenthaltsdauer in Tagen <sup>1)</sup>
Bundesrepublik Deutschland	978 380	2,9	2 909 037	1,9	3,0
Europa ohne Deutschland	32 370	3,6	99 399	0,4	3,1
davon Belgien	1 271	27,6	3 527	39,8	2,8
Bulgarien	107	105,8	326	102,5	3,0
Dänemark	978	-8,3	2 878	-3,1	2,9
Estland	56	12,0	68	6,3	1,2
Finnland	325	3,2	750	19,6	2,3
Frankreich	1 505	15,3	3 920	37,4	2,6
Griechenland	65	25,0	180	-6,3	2,8
Vereinigtes Königreich	1 675	11,8	4 000	6,7	2,4
Irland	100	9,9	350	33,1	3,5
Island	24	-74,2	51	-91,7	2,1
Italien	1 309	18,2	3 879	-23,2	3,0
Lettland	156	169,0	591	125,6	3,8
Litauen	104	-43,2	182	-51,9	1,8
Luxemburg	98	-52,9	265	-50,0	2,7
Malta	17	13,3	36	28,6	2,1
Niederlande	7 269	-16,1	26 257	-23,8	3,6
Norwegen	381	54,3	928	71,5	2,4
Österreich	3 808	4,4	9 713	3,3	2,6
Polen	1 938	30,6	4 386	37,1	2,3
Portugal	179	13,3	689	29,3	3,8
Rumänien	309	110,2	1 121	112,7	3,6
Russische Föderation	1 733	12,7	7 090	25,9	4,1
Schweden	587	-24,0	1 219	-18,9	2,1
Schweiz	3 621	13,2	9 597	17,7	2,7
Slowakische Republik	495	14,3	1 770	-18,4	3,6
Slowenien	176	-40,7	2 532	120,7	14,4
Spanien	574	25,6	2 391	33,4	4,2
Tschechische Republik	1 931	18,5	5 299	2,2	2,7
Türkei	96	-3,0	292	-33,9	3,0
Ukraine	235	29,8	433	-29,2	1,8
Ungarn	514	1,8	1 952	51,4	3,8
Zypern	1	x	1	x	1,0
sonst. europäische Länder	733	7,2	2 726	26,9	3,7
Afrika	150	-27,9	855	-12,9	5,7
davon Republik Südafrika	54	-21,7	286	-50,7	5,3
sonst. afrikanische Länder	96	-30,9	569	41,5	5,9
Asien	1 995	49,3	6 199	25,7	3,1
davon Arabische Golfstaaten	67	-21,2	419	-29,2	6,3
China Volksrep. und Hongkong	491	37,5	1 545	30,7	3,1
Indien	38	-	227	-38,1	6,0
Israel	102	29,1	199	43,2	2,0
Japan	736	96,8	1 384	39,5	1,9
Korea, Republik	52	57,6	165	34,1	3,2
Taiwan	38	52,0	120	93,5	3,2
sonst. asiatische Länder	471	36,5	2 140	45,1	4,5
Amerika	2 037	21,8	6 507	28,3	3,2
davon Kanada	194	40,6	564	73,0	2,9
Vereinigte Staaten	1 427	6,3	3 773	4,3	2,6
Mittelamerika und Karibik	69	109,1	237	-66,0	3,4
Brasilien	262	187,9	475	104,7	1,8
sonst. südamerik. Länder	85	23,2	1 458	629,0	17,2
Australien, Neuseeland u. Ozeanien	204	-8,5	530	-11,5	2,6
davon Australien	173	-8,9	474	-8,5	2,7
Neuseeland u. Ozeanien	31	-6,1	56	-30,9	1,8
Ausländer ohne Angabe	408	-36,8	879	-35,0	2,2
Ausland zusammen	37 164	5,2	114 369	2,2	3,1
<b>Insgesamt</b>	<b>1 015 544</b>	<b>3,0</b>	<b>3 023 406</b>	<b>1,9</b>	<b>3,0</b>

1) rechnerischer Wert Übernachtungen/Ankünfte

## 28. Ankünfte, Übernachtungen und Aufenthaltsdauer in Beherbergungsstätten des Reisegebietes Sächsisches Burgen- und Heideland 2011 nach dem Herkunftsland der Gäste

Herkunftsland der Gäste	Ankünfte	Veränderung gegenüber dem Vorjahreszeitraum in %	Übernachtungen	Veränderung gegenüber dem Vorjahreszeitraum in %	Durchschnittliche Aufenthaltsdauer in Tagen <sup>1)</sup>
Bundesrepublik Deutschland	585 564	2,3	1 675 259	-0,6	2,9
Europa ohne Deutschland	38 134	1,9	79 537	3,8	2,1
davon Belgien	1 236	-10,1	2 379	-15,2	1,9
Bulgarien	110	0,9	185	-24,5	1,7
Dänemark	2 941	6,4	3 551	-1,0	1,2
Estland	86	-47,2	128	-57,5	1,5
Finnland	317	-2,5	563	-2,3	1,8
Frankreich	2 259	7,4	3 964	-8,2	1,8
Griechenland	112	38,3	406	3,6	3,6
Vereinigtes Königreich	2 219	0,8	4 134	-10,1	1,9
Irland	119	-4,8	442	46,8	3,7
Island	37	105,6	49	81,5	1,3
Italien	1 707	-3,4	4 202	-11,0	2,5
Lettland	156	47,2	315	7,5	2,0
Litauen	324	-3,9	479	17,1	1,5
Luxemburg	153	-26,4	255	-18,0	1,7
Malta	4	x	4	x	1,0
Niederlande	6 308	20,1	10 907	-1,5	1,7
Norwegen	294	6,1	486	7,5	1,7
Österreich	4 184	-4,1	9 449	13,8	2,3
Polen	3 287	-6,8	9 846	32,3	3,0
Portugal	187	-33,5	599	29,9	3,2
Rumänien	273	7,5	649	73,5	2,4
Russische Föderation	1 955	-0,5	3 549	-8,3	1,8
Schweden	2 318	35,4	3 249	31,3	1,4
Schweiz	2 747	7,3	6 093	10,1	2,2
Slowakische Republik	305	15,5	912	35,1	3,0
Slowenien	157	2,6	498	-46,5	3,2
Spanien	727	9,2	1 807	18,6	2,5
Tschechische Republik	1 594	-1,2	3 105	-12,9	1,9
Türkei	198	-37,7	469	-42,6	2,4
Ukraine	259	53,3	433	48,8	1,7
Ungarn	544	-62,5	1 794	-28,2	3,3
Zypern	8	-20,0	28	40,0	3,5
sonst. europäische Länder	1 009	11,1	4 608	34,9	4,6
Afrika	196	79,8	305	21,5	1,6
davon Republik Südafrika	62	63,2	135	45,2	2,2
sonst. afrikanische Länder	134	88,7	170	7,6	1,3
Asien	1 266	-9,1	2 584	-3,7	2,0
davon Arabische Golfstaaten	89	-18,3	308	-12,7	3,5
China Volksrep. und Hongkong	434	-6,9	858	7,1	2,0
Indien	36	-2,7	91	49,2	2,5
Israel	63	-50,0	124	-55,7	2,0
Japan	302	-33,9	484	-26,0	1,6
Korea, Republik	112	143,5	220	161,9	2,0
Taiwan	59	195,0	68	38,8	1,2
sonst. asiatische Länder	171	29,5	431	7,5	2,5
Amerika	1 387	21,3	3 413	10,0	2,5
davon Kanada	164	-6,3	394	1,3	2,4
Vereinigte Staaten	1 021	36,0	2 716	30,5	2,7
Mittelamerika und Karibik	41	2,5	85	-36,1	2,1
Brasilien	64	-28,1	96	-55,8	1,5
sonst. südamerik. Länder	97	10,2	122	-56,9	1,3
Australien, Neuseeland u. Ozeanien	166	-12,6	277	-32,4	1,7
davon Australien	138	7,8	231	-9,8	1,7
Neuseeland u. Ozeanien	28	-54,8	46	-70,1	1,6
Ausländer ohne Angabe	2 570	47,8	4 181	47,7	1,6
Ausland zusammen	43 719	4,1	90 297	5,1	2,1
<b>Insgesamt</b>	<b>629 283</b>	<b>2,4</b>	<b>1 765 556</b>	<b>-0,3</b>	<b>2,8</b>

1) rechnerischer Wert Übernachtungen/Ankünfte

## 29. Ankünfte, Übernachtungen und Aufenthaltsdauer in Beherbergungsstätten des Reisegebietes Vogtland 2011 nach dem Herkunftsland der Gäste

Herkunftsland der Gäste	Ankünfte	Veränderung gegenüber dem Vorjahreszeitraum in %	Übernachtungen	Veränderung gegenüber dem Vorjahreszeitraum in %	Durchschnittliche Aufenthaltsdauer in Tagen <sup>1)</sup>
Bundesrepublik Deutschland	287 231	-1,7	1 290 351	-2,9	4,5
Europa ohne Deutschland	7 184	10,1	20 042	24,1	2,8
davon Belgien	111	-44,8	198	-64,3	1,8
Bulgarien	60	-27,7	153	-27,1	2,6
Dänemark	130	4,8	298	11,2	2,3
Estland	72	380,0	114	533,3	1,6
Finnland	159	98,8	386	115,6	2,4
Frankreich	427	66,1	933	94,0	2,2
Griechenland	18	-18,2	66	61,0	3,7
Vereinigtes Königreich	168	10,5	448	32,2	2,7
Irland	18	5,9	34	13,3	1,9
Italien	410	14,2	1 006	24,2	2,5
Lettland	88	11,4	90	-63,3	1,0
Litauen	73	-53,2	138	-58,2	1,9
Luxemburg	33	32,0	54	31,7	1,6
Niederlande	505	-17,1	1 461	-26,1	2,9
Norwegen	137	82,7	284	101,4	2,1
Österreich	726	-14,7	1 280	-23,5	1,8
Polen	1 223	46,1	5 864	193,9	4,8
Portugal	28	33,3	97	136,6	3,5
Rumänien	53	-5,4	107	0,9	2,0
Russische Föderation	230	15,0	665	36,8	2,9
Schweden	192	23,9	435	77,6	2,3
Schweiz	823	-2,9	1 495	-10,0	1,8
Slowakische Republik	54	157,1	116	110,9	2,1
Slowenien	62	158,3	157	130,9	2,5
Spanien	77	35,1	120	26,3	1,6
Tschechische Republik	987	8,1	3 287	-1,6	3,3
Türkei	91	97,8	233	18,3	2,6
Ukraine	58	9,4	86	-17,3	1,5
Ungarn	87	2,4	239	50,3	2,7
sonst. europäische Länder	84	-17,6	198	-20,2	2,4
Afrika	21	-22,2	35	-71,3	1,7
davon Republik Südafrika	9	-30,8	10	-75,6	1,1
sonst. afrikanische Länder	12	-14,3	25	-69,1	2,1
Asien	179	-1,1	410	7,9	2,3
davon Arabische Golfstaaten	10	-9,1	26	-16,1	2,6
China Volksrep. und Hongkong	36	-18,2	60	-15,5	1,7
Indien	19	72,7	36	56,5	1,9
Israel	10	-16,7	19	-	1,9
Japan	60	114,3	175	257,1	2,9
Korea, Republik	2	-84,6	11	-76,6	5,5
sonst. asiatische Länder	42	-31,1	83	-40,3	2,0
Amerika	232	-29,1	774	-19,4	3,3
davon Kanada	24	-70,4	59	-66,3	2,5
Vereinigte Staaten	145	-28,6	349	-33,4	2,4
Mittelamerika und Karibik	15	-28,6	206	48,2	13,7
Brasilien	30	66,7	124	6,0	4,1
sonst. südamerik. Länder	18	350,0	36	620,0	2,0
Australien, Neuseeland u. Ozeanien	24	-38,5	45	-41,6	1,9
davon Australien	21	-30,0	40	-31,0	1,9
Neuseeland u. Ozeanien	3	-66,7	5	-73,7	1,7
Ausländer ohne Angabe	2 872	214,6	5 635	302,2	2,0
Ausland zusammen	10 512	31,2	26 941	41,1	2,6
<b>Insgesamt</b>	<b>297 743</b>	<b>-0,9</b>	<b>1 317 292</b>	<b>-2,3</b>	<b>4,4</b>

1) rechnerischer Wert Übernachtungen/Ankünfte

### 30. Campingplätze mit Urlaubscamping, Zahl der Stellplätze sowie Ankünfte, Übernachtungen und Aufenthaltsdauer 2011 nach Größenklassen

Campingplätze mit ... bis unter ... Stellplätzen für Urlaubscamping	Campingplätze		Angebotene Stellplätze auf den geöffneten Campingplätzen	Ankünfte	Veränderung gegenüber dem Vorjahreszeitraum in %	Übernachtungen	Veränderung gegenüber dem Vorjahreszeitraum in %	Durchschnittliche Aufenthaltsdauer in Tagen <sup>3)</sup>
	insgesamt <sup>1)</sup>	darunter geöffnet <sup>2)</sup>						
	im Juli							
unter 10	14	14	86	1 371	-0,5	2 810	-23,3	2,0
10 - 25	20	20	314	3 786	32,3	10 899	46,2	2,9
25 - 50	24	24	689	12 278	-7,0	34 889	-5,5	2,8
50 - 100	35	35	2 170	41 351	13,2	126 882	4,2	3,1
100 - 150	16	15	1 613	62 760	11,4	196 324	4,6	3,1
150 u. mehr	10	10	2 099	45 569	21,6	151 293	49,7	3,3
<b>Insgesamt</b>	<b>119</b>	<b>118</b>	<b>6 971</b>	<b>167 115</b>	<b>13,1</b>	<b>523 097</b>	<b>14,1</b>	<b>3,1</b>

1) geöffnete und vorübergehend geschlossene Betriebe

2) ganz oder teilweise geöffnet

3) rechnerischer Wert Übernachtungen/Ankünfte

### 31. Campingplätze mit Urlaubscamping, Zahl der Stellplätze sowie Ankünfte, Übernachtungen und Aufenthaltsdauer 2011 nach Reisegebieten

Reisegebiet	Campingplätze		Angebotene Stellplätze auf den geöffneten Campingplätzen	Ankünfte	Veränderung gegenüber dem Vorjahreszeitraum in %	Übernachtungen	Veränderung gegenüber dem Vorjahreszeitraum in %	Durchschnittliche Aufenthaltsdauer in Tagen <sup>3)</sup>
	insgesamt <sup>1)</sup>	darunter geöffnet <sup>2)</sup>						
	im Juli							
Oberlausitz/ Niederschlesien	40	39	2 354	38 201	16,9	147 165	15,8	3,9
Sächsische Schweiz	12	12	640	40 130	43,4	143 283	46,0	3,6
Sächsisches Elbland	9	9	622	11 190	-17,7	36 015	-19,6	3,2
Erzgebirge	23	23	1 146	19 978	15,8	57 270	3,9	2,9
Sächsisches Burgen- und Heidefeld	24	24	879	13 347	12,6	30 840	3,0	2,3
Vogtland	5	5	680	10 394	16,2	27 973	13,2	2,7
Stadt Dresden	3	3	260	7 560	-40,3	22 127	-17,2	2,9
Stadt Leipzig	2	2	.	.	.	.	.	.
Stadt Chemnitz	1	1	.	.	.	.	.	.
<b>Insgesamt</b>	<b>119</b>	<b>118</b>	<b>6 971</b>	<b>167 115</b>	<b>13,1</b>	<b>523 097</b>	<b>14,1</b>	<b>3,1</b>

1) geöffnete und vorübergehend geschlossene Betriebe

2) ganz oder teilweise geöffnet

3) rechnerischer Wert Übernachtungen/Ankünfte

### 32. Ankünfte, Übernachtungen und Aufenthaltsdauer auf Campingplätzen 2011 nach dem Herkunftsland der Gäste

Herkunftsland der Gäste	Ankünfte	Veränderung gegenüber dem Vorjahreszeitraum in %	Übernachtungen	Veränderung gegenüber dem Vorjahreszeitraum in %	Durchschnittliche Aufenthaltsdauer in Tagen <sup>1)</sup>
Bundesrepublik Deutschland	144 782	15,9	458 421	16,9	3,2
Europa ohne Deutschland	21 761	-2,8	63 749	-2,6	2,9
davon Belgien	528	4,1	1 719	19,8	3,3
Bulgarien	7	-63,2	14	-65,0	2,0
Dänemark	1 549	-20,1	3 588	-22,6	2,3
Estland	78	16,4	99	11,2	1,3
Finnland	392	-21,9	588	-22,6	1,5
Frankreich	970	-4,2	1 904	-11,5	2,0
Griechenland	7	-70,8	31	-13,9	4,4
Vereinigtes Königreich	853	-15,6	2 536	-19,2	3,0
Irland	33	-66,3	51	-88,2	1,5
Island	11	120,0	18	-14,3	1,6
Italien	928	-21,2	1 850	-15,0	2,0
Lettland	70	-30,7	84	-49,4	1,2
Litauen	171	-19,7	231	-26,2	1,4
Luxemburg	48	41,2	84	13,5	1,8
Niederlande	10 018	2,3	37 477	0,5	3,7
Norwegen	330	-22,4	715	-18,7	2,2
Österreich	1 226	5,8	3 062	11,5	2,5
Polen	533	30,3	919	14,2	1,7
Portugal	19	-20,8	40	-9,1	2,1
Rumänien	34	-20,9	56	-13,8	1,6
Russische Föderation	164	46,4	278	37,6	1,7
Schweden	576	1,9	1 123	24,9	1,9
Schweiz	1 441	-1,3	4 114	8,0	2,9
Slowakische Republik	18	-28,0	31	24,0	1,7
Slowenien	16	-48,4	24	-42,9	1,5
Spanien	242	19,2	478	5,1	2,0
Tschechische Republik	1 282	2,3	2 307	0,7	1,8
Türkei	19	375,0	19	-55,8	1,0
Ukraine	16	-	19	-20,8	1,2
Ungarn	158	17,0	238	-24,9	1,5
sonst. europäische Länder	24	26,3	52	62,5	2,2
Afrika	4	-20,0	8	-20,0	2,0
davon Republik Südafrika	4	-20,0	8	-20,0	2,0
Asien	78	105,3	134	86,1	1,7
davon China Volksrep. und Hongkong	2	-	2	-71,4	1,0
Israel	20	11,1	52	40,5	2,6
Japan	7	133,3	7	16,7	1,0
Korea, Republik	27	800,0	31	416,7	1,1
sonst. asiatische Länder	22	144,4	42	320,0	1,9
Amerika	208	50,7	309	-3,1	1,5
davon Kanada	57	32,6	75	-7,4	1,3
Vereinigte Staaten	121	31,5	188	-19,0	1,6
Brasilien	22	x	34	750,0	1,5
sonst. südamerik. Länder	8	300,0	12	500,0	1,5
Australien, Neuseeland u. Ozeanien	250	-12,9	437	-9,0	1,7
davon Australien	190	-	319	-4,2	1,7
Neuseeland u. Ozeanien	60	-38,1	118	-19,7	2,0
Ausländer ohne Angabe	32	x	39	x	1,2
Ausland zusammen	22 333	-2,3	64 676	-2,5	2,9
<b>Insgesamt</b>	<b>167 115</b>	<b>13,1</b>	<b>523 097</b>	<b>14,1</b>	<b>3,1</b>

1) rechnerischer Wert Übernachtungen/Ankünfte

### 33. Fremdenverkehrsintensität nach Kreisfreien Städten und Landkreisen

Kreisfreie Stadt Landkreis Direktionsbezirk Land	Bevölkerung am 31. Juli 2011 <sup>1)</sup>	Übernachtungen		Übernachtungen je 1 000 Einwohner <sup>1)</sup>	
		Dezember 2011	Januar bis Dezember 2011	Übernachtungen	
				Dez. 2011	Jan. - Dez. 2011
Chemnitz, Stadt	242 648	38 238	437 337	158	1 802
Erzgebirgskreis	365 942	161 973	1 733 495	443	4 737
Mittelsachsen	326 281	61 267	768 304	188	2 355
Vogtlandkreis	242 898	86 237	1 300 466	355	5 354
Zwickau	339 728	35 641	484 906	105	1 427
<b>Direktionsbezirk Chemnitz</b>	<b>1 517 497</b>	<b>383 356</b>	<b>4 724 508</b>	<b>253</b>	<b>3 113</b>
Dresden, Stadt	524 523	355 362	3 798 341	677	7 242
Bautzen	319 885	42 644	645 282	133	2 017
Görlitz	274 966	52 147	964 017	190	3 506
Meißen	251 863	52 416	691 008	208	2 744
Sächsische Schweiz- Ostergebirge	251 378	153 089	2 498 450	609	9 939
<b>Direktionsbezirk Dresden</b>	<b>1 622 615</b>	<b>655 658</b>	<b>8 597 098</b>	<b>404</b>	<b>5 298</b>
Leipzig, Stadt	525 505	177 862	2 135 782	338	4 064
Leipzig	266 424	54 040	678 023	203	2 545
Nordsachsen	205 006	46 712	680 188	228	3 318
<b>Direktionsbezirk Leipzig</b>	<b>996 935</b>	<b>278 614</b>	<b>3 493 993</b>	<b>279</b>	<b>3 505</b>
<b>Sachsen</b>	<b>4 137 047</b>	<b>1 317 628</b>	<b>16 815 599</b>	<b>318</b>	<b>4 065</b>

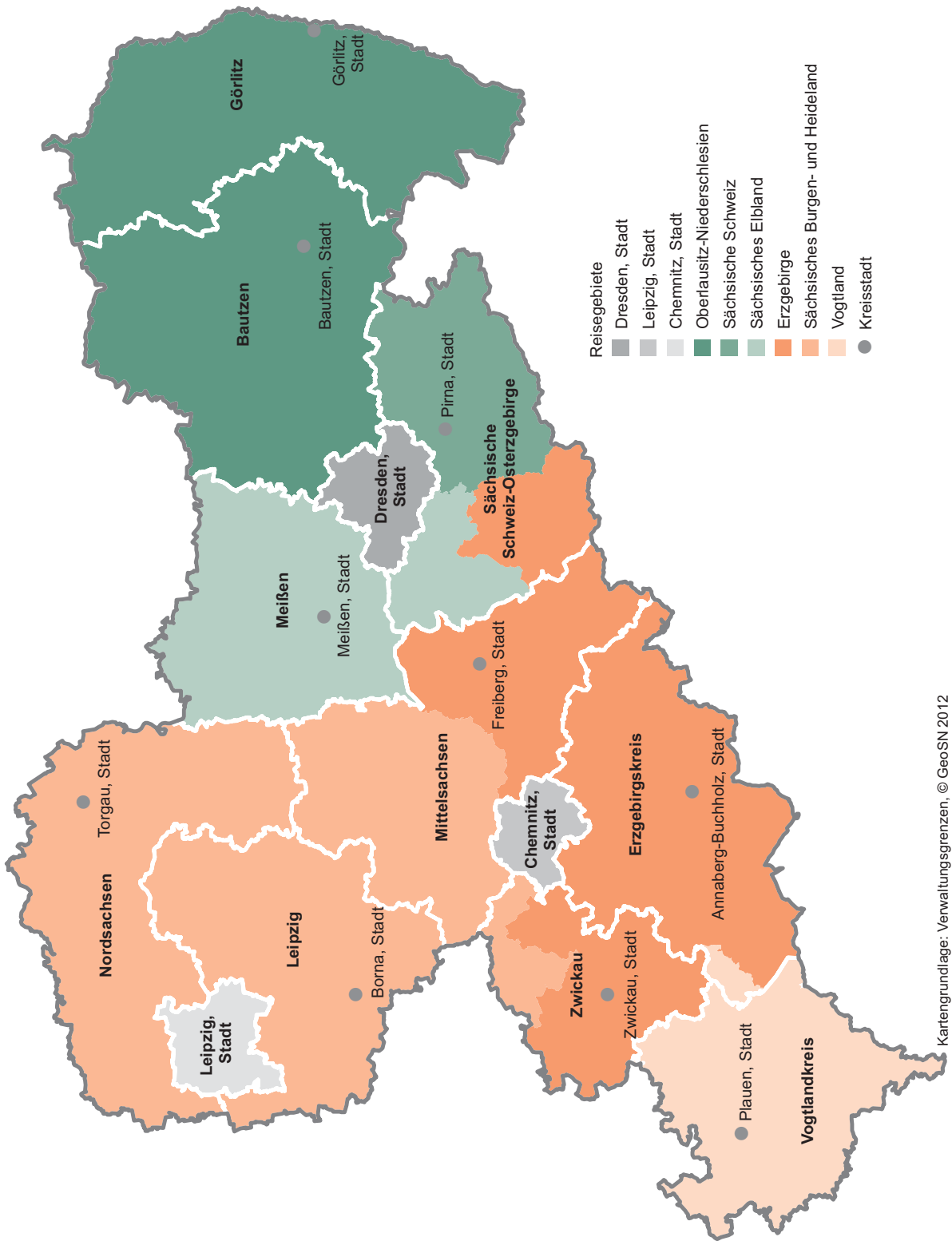
### 34. Fremdenverkehrsintensität nach Reisegebieten

Reisegebiet	Bevölkerung am 31. Juli 2011 <sup>1)</sup>	Übernachtungen		Übernachtungen je 1 000 Einwohner <sup>1)</sup>	
		Dezember 2011	Januar bis Dezember 2011	Übernachtungen	
				Dez. 2011	Jan. - Dez. 2011
Oberlausitz/ Niederschlesien	594 851	94 791	1 609 299	159	2 705
Sächsische Schweiz	132 709	65 180	1 358 586	491	10 237
Sächsisches Elbland	338 041	102 703	1 370 000	304	4 053
Erzgebirge	789 899	270 832	3 023 406	343	3 828
Sächsisches Burgen- und Heidefeld	737 441	124 759	1 765 556	169	2 394
Vogtland	251 430	87 901	1 317 292	350	5 239
Stadt Dresden	524 523	355 362	3 798 341	677	7 242
Stadt Leipzig	525 505	177 862	2 135 782	338	4 064
Stadt Chemnitz	242 648	38 238	437 337	158	1 802
<b>Insgesamt</b>	<b>4 137 047</b>	<b>1 317 628</b>	<b>16 815 599</b>	<b>318</b>	<b>4 065</b>

1) endgültiges Ergebnis



**Abb. 6 Reisegebiete, Kreisfreie Städte und Landkreise des Freistaates Sachsen**  
 Gebietsstand: 1. Januar 2011



Kartengrundlage: Verwaltungsgrenzen, © GeoSN 2012

## Reisegebiete und die zugeordneten Kreisfreien Städte und Landkreise bzw. Gemeinden des Freistaates Sachsen

### Oberlausitz/Niederschlesien

Bautzen  
Görlitz

### Sächsische Schweiz

Teile des Landkreises

Sächsische Schweiz-Osterzgebirge:

Bad Gottleuba-	Bad Schandau, Stadt
Bergießhübel, Stadt	Bahretal
Dohma	Dohna, Stadt
Dürröhrsdorf-Dittersbach	Gohrisch
Heidenau, Stadt	Hohnstein, Stadt
Kirnitzschtal	Königstein/Sächs. Schw., Stadt
Liebstadt, Stadt	Müglitztal
Lohmen	Pirna, Stadt
Neustadt i. Sa., Stadt	Rathen, Kurort
Porschdorf	Reinhardtsdorf-Schöna
Rathmannsdorf	Sebnitz, Stadt
Rosenthal-Bielatal	Stolpen, Stadt
Stadt Wehlen, Stadt	
Struppen	

### Vogtland

Vogtlandkreis

Teile des Landkreises Erzgebirgskreis:

Schönheide  
Stützengrün

### Sächsisches Elbland

Meißen

Teile des Landkreises

Sächsische Schweiz-Osterzgebirge:

Bannewitz	Dorfhain
Freital, Stadt	Höckendorf
Kreischa	Pretzschendorf
Rabenau, Stadt	Tharandt, Stadt
Wilsdruff, Stadt	

### Stadt Dresden

### Stadt Leipzig

### Stadt Chemnitz

### Sächsisches Burgen- und Heidealand

Nordsachsen

Leipzig

Teile des Landkreises Mittelsachsen:

Bockelwitz	Döbeln, Stadt
Großweitzschen	Hartha, Stadt
Leisnig, Stadt	Mochau
Niederstriegis	Ostrau
Roßwein, Stadt	Waldheim, Stadt
Ziegra-Knobelsdorf	Zschaitz-Ottewig
Altmitweida	Lichtenau
Burgstädt, Stadt	Claußnitz
Erlau	

Noch: Sächsisches Burgen- und Heidealand

Noch: Teile des Landkreises Mittelsachsen:

Frankenberg/Sa., Stadt	Geringswalde, Stadt
Hainichen, Stadt	Hartmannsdorf
Königsfeld	Königshain-Wiederau
Kriebstein	Lunzenau, Stadt
Mittweida, Stadt	Mühlau
Penig, Stadt	Rochlitz, Stadt
Rossau	Seelitz
Striegistal	Taura
Tiefenbach	Wechselburg
Zettlitz	

Teile des Landkreises Zwickau:

Glauchau, Stadt	Oberwiera
Limbach-Oberfrohna, Stadt	Remse
Waldenburg, Stadt	Schönberg
Niederfrohna	Meerane, Stadt

### Erzgebirge

Erzgebirgskreis

ohne die Gemeinden:

Schönheide  
Stützengrün

Teile des Landkreises Zwickau:

Zwickau, Stadt	Bernsdorf
Callenberg	Crimmitschau, Stadt
Crinitzberg	Dennheritz
Fraureuth	Gersdorf
Hartenstein, Stadt	Hartmannsdorf
Hohenstein-Ernstthal, Stadt	b. Kirchberg
Kirchberg, Stadt	Hirschfeld
Langenweißbach	Langenbernsdorf
Lichtentanne	Lichtenstein/Sa., Stadt
Neukirchen/Pleiße	Mülsen
Reinsdorf	Oberlungwitz, Stadt
Werdau, Stadt	St. Egidien
Wilkau-Haßlau, Stadt	Wildenfels

Teile des Landkreises Sächsische Schweiz-

Osterzgebirge:	Hermsdorf/Erzgebirge
Altenberg, Stadt	Schmiedeberg
Dippoldiswalde, Stadt	Hartmannsdorf-Reichenau
Glashütte, Stadt	

Teile des Landkreises Mittelsachsen:

Augustusburg, Stadt	Bobritzsch
Brand-Erbisdorf, Stadt	Dorfchemnitz
Eppendorf	Flöha, Stadt
Frankenstein	Frauenstein, Stadt
Freiberg, Stadt	Großhartmannsdorf
Großschirma, Stadt	Halsbrücke
Hilbersdorf	Leubsdorf
Lichtenberg/Erzgeb	Mulda/Sa.
Neuhausen/Erzgeb	Niederwiesa
Oberschöna	Oederan, Stadt
Rechenberg-Bienenmühle	Reinsberg
Sayda, Stadt	Weißborn/Erzgeb.

**Herausgeber:**

Statistisches Landesamt des Freistaates Sachsen

**Redaktion:**

Statistisches Landesamt des Freistaates Sachsen

**Gestaltung und Satz:**

Statistisches Landesamt des Freistaates Sachsen

**Druck:**

Staatsbetrieb Sächsische Informatik Dienste

**Redaktionsschluss:**

März 2012

**Bezug:**

Diese Druckschrift kann bezogen werden bei:

Statistisches Landesamt des Freistaates Sachsen

Hausanschrift: Macherstraße 63, 01917 Kamenz

Postanschrift: Postfach 11 05, 01911 Kamenz

Telefon: +49 3578 33-1424

Telefax: +49 3578 33-1499

E-Mail: [vertrieb@statistik.sachsen.de](mailto:vertrieb@statistik.sachsen.de)

[www.statistik.sachsen.de/shop](http://www.statistik.sachsen.de/shop)

**Verteilerhinweis**

Diese Informationsschrift wird von der Sächsischen Staatsregierung im Rahmen ihrer verfassungsmäßigen Verpflichtung zur Information der Öffentlichkeit herausgegeben. Sie darf weder von Parteien noch von deren Kandidaten oder Helfern im Zeitraum von sechs Monaten vor einer Wahl zum Zwecke der Wahlwerbung verwendet werden. Dies gilt für alle Wahlen.

Missbräuchlich ist insbesondere die Verteilung auf Wahlveranstaltungen, an Informationsständen der Parteien sowie das Einlegen, Aufdrucken oder Aufkleben parteipolitischer Informationen oder Werbemittel. Untersagt ist auch die Weitergabe an Dritte zur Verwendung bei der Wahlwerbung.

Auch ohne zeitlichen Bezug zu einer bevorstehenden Wahl darf die vorliegende Druckschrift nicht so verwendet werden, dass dies als Parteinahme des Herausgebers zu Gunsten einzelner politischer Gruppen verstanden werden könnte.

Diese Beschränkungen gelten unabhängig vom Vertriebsweg, also unabhängig davon, auf welchem Wege und in welcher Anzahl diese Informationsschrift dem Empfänger zugegangen ist. Erlaubt ist jedoch den Parteien, diese Informationsschrift zur Unterrichtung ihrer Mitglieder zu verwenden.

**Copyright**

Statistisches Landesamt des Freistaates Sachsen, Kamenz, 2012

Vervielfältigung und Verbreitung, auch auszugsweise, mit Quellenangabe gestattet.

ISSN 1435-8735