



Statistischer Bericht



Investitionen im Baugewerbe im Freistaat Sachsen

2011

E II 3 – j/11, E III 3 – j/11

Zeichenerklärung

- Nichts vorhanden (genau Null)
- 0 weniger als die Hälfte von 1 in der letzten besetzten Stelle, jedoch mehr als nichts
- ... Angabe fällt später an
- / Zahlenwert nicht sicher genug
- . Zahlenwert unbekannt oder geheim zu halten
- x Tabellenfach gesperrt, weil Aussage nicht sinnvoll
- () Aussagewert ist eingeschränkt
- p vorläufige Zahl
- r berichtigte Zahl
- s geschätzte Zahl

Inhalt

	Seite
Vorbemerkungen	4
Erläuterungen	4
Definitionen	4
Ergebnisdarstellung	6
Tabellen	
Bauhauptgewerbe	
1. Unternehmen, tätige Personen, Entgelte, Gesamtumsatz und Bruttoanlageinvestitionen im Bauhauptgewerbe (WZ 41.2, 42, 43.1 und 43.9)	9
2. Unternehmen, tätige Personen, Entgelte sowie Leistungen im Bauhauptgewerbe nach Kreisfreien Städten und Landkreisen	10
3. Bruttozugänge an Sachanlagen in Unternehmen im Bauhauptgewerbe nach Kreisfreien Städten und Landkreisen	12
4. Unternehmen mit Verkaufserlösen, Investitionen in beschaffte Software und Mietinvestitionen im Bauhauptgewerbe nach Kreisfreien Städten und Landkreisen	14
5. Unternehmen, tätige Personen, Entgelte, Gesamtumsatz und Bruttoanlageinvestitionen im Bauhauptgewerbe nach Kreisfreien Städten und Landkreisen - Veränderung zum Vorjahr	15
6. Unternehmen, tätige Personen, Entgelte sowie Leistungen im Bauhauptgewerbe nach Wirtschaftszweigen	16
7. Bruttozugänge an Sachanlagen in Unternehmen im Bauhauptgewerbe nach Wirtschaftszweigen	18
8. Unternehmen mit Verkaufserlösen, Investitionen in beschaffte Software und Mietinvestitionen im Bauhauptgewerbe nach Wirtschaftszweigen	20
9. Unternehmen, tätige Personen, Entgelte, Gesamtumsatz und Bruttoanlageinvestitionen im Bauhauptgewerbe nach Wirtschaftszweigen - Veränderung zum Vorjahr	21
10. Unternehmen, tätige Personen, Entgelte sowie Leistungen im Bauhauptgewerbe nach Beschäftigten- und Umsatzgrößenklassen	22
11. Unternehmen, tätige Personen, Entgelte sowie Leistungen im Bauhauptgewerbe nach Beschäftigten- und Umsatzgrößenklassen - Veränderung zum Vorjahr	22
12. Bruttozugänge an Sachanlagen in Unternehmen im Bauhauptgewerbe nach Beschäftigten- und Umsatzgrößenklassen	24
13. Bruttozugänge an Sachanlagen in Unternehmen im Bauhauptgewerbe nach Beschäftigten- und Umsatzgrößenklassen - Veränderung zum Vorjahr	24
14. Unternehmen mit Verkaufserlösen, Investitionen in beschaffte Software und Mietinvestitionen im Bauhauptgewerbe nach Beschäftigten- und Umsatzgrößenklassen	26
15. Unternehmen mit Verkaufserlösen, Investitionen in beschaffte Software und Mietinvestitionen im Bauhauptgewerbe nach Beschäftigten- und Umsatzgrößenklassen - Veränderung zum Vorjahr	26

	Seite
Ausbaugewerbe	
16. Unternehmen, tätige Personen, Entgelte, Gesamtumsatz und Bruttoanlageinvestitionen im Ausbaugewerbe (WZ 43.2 und 43.3)	27
17. Unternehmen, tätige Personen, Entgelte, Gesamtumsatz und Bruttoanlageinvestitionen in Erschließung von Grundstücken; Bauträger (WZ 41.1)	28
18. Unternehmen, tätige Personen, Entgelte und Gesamtumsatz im Ausbaugewerbe nach Kreisfreien Städten und Landkreisen	29
19. Bruttozugänge an Sachanlagen in Unternehmen im Ausbaugewerbe nach Kreisfreien Städten und Landkreisen	30
20. Unternehmen mit Verkaufserlösen, Investitionen in beschaffte Software und Mietinvestitionen im Ausbaugewerbe nach Kreisfreien Städten und Landkreisen	32
21. Unternehmen, tätige Personen, Entgelte, Gesamtumsatz und Bruttoanlageinvestitionen im Ausbaugewerbe nach Kreisfreien Städten und Landkreisen - Veränderung zum Vorjahr	33
22. Unternehmen, tätige Personen, Entgelte und Gesamtumsatz im Ausbaugewerbe sowie Erschließung von Grundstücken; Bauträger nach Wirtschaftszweigen	34
23. Bruttozugänge an Sachanlagen in Unternehmen im Ausbaugewerbe sowie Erschließung von Grundstücken; Bauträger nach Wirtschaftszweigen	35
24. Unternehmen mit Verkaufserlösen, Investitionen in beschaffte Software und Mietinvestitionen im Ausbaugewerbe sowie Erschließung von Grundstücken; Bauträger nach Wirtschaftszweigen	37
25. Unternehmen, tätige Personen, Entgelte, Gesamtumsatz und Bruttoanlageinvestitionen im Ausbaugewerbe sowie Erschließung von Grundstücken; Bauträger nach Wirtschaftszweigen - Veränderung zum Vorjahr	38
26. Unternehmen, tätige Personen, Bruttoentgeltsumme und Gesamtumsatz im Ausbaugewerbe nach Beschäftigten- und Umsatzgrößenklassen	39
27. Unternehmen, tätige Personen, Bruttoentgeltsumme und Gesamtumsatz im Ausbaugewerbe nach Beschäftigten- und Umsatzgrößenklassen - Veränderung zum Vorjahr	39
28. Bruttozugänge an Sachanlagen in Unternehmen im Ausbaugewerbe nach Beschäftigten- und Umsatzgrößenklassen	40
29. Bruttozugänge an Sachanlagen in Unternehmen im Ausbaugewerbe nach Beschäftigten- und Umsatzgrößenklassen - Veränderung zum Vorjahr	40
30. Unternehmen mit Verkaufserlösen, Investitionen in beschaffte Software und Mietinvestitionen im Ausbaugewerbe nach Beschäftigten- und Umsatzgrößenklassen	42
31. Unternehmen mit Verkaufserlösen, Investitionen in beschaffte Software und Mietinvestitionen im Ausbaugewerbe nach Beschäftigten- und Umsatzgrößenklassen - Veränderung zum Vorjahr	42
Verzeichnis der Wirtschaftszweige im Bauhauptgewerbe	43
Verzeichnis der Wirtschaftszweige im Ausbaugewerbe	44

Abbildungen**Bauhauptgewerbe**

Abb. 1	Unternehmen, tätige Personen und Bruttozugänge an Sachanlagen im Bauhauptgewerbe 2002 bis 2011 nach Beschäftigtengrößenklassen	45
Abb. 2	Investitionsquoten im Bauhauptgewerbe 2002 bis 2011 nach Art der Investitionen (Investitionen je 1 000 € Umsatz)	46
Abb. 3	Investitionsquoten im Bauhauptgewerbe 2002 bis 2011 nach Beschäftigtengrößenklassen (Investitionen je 1 000 € Umsatz)	46
Abb. 4	Bruttozugänge an Sachanlagen je tätiger Person im Bauhauptgewerbe 2002 bis 2011 nach Beschäftigtengrößenklassen	47

Ausbaugewerbe

Abb. 5	Bruttozugänge an Sachanlagen je tätiger Person im Ausbaugewerbe 2002 bis 2011 nach Beschäftigtengrößenklassen	47
Abb. 6	Unternehmen, tätige Personen und Bruttozugänge an Sachanlagen im Ausbaugewerbe 2002 bis 2011 nach Beschäftigtengrößenklassen	48
Abb. 7	Investitionsquoten im Ausbaugewerbe 2002 bis 2011 nach Art der Investitionen (Investitionen je 1 000 € Umsatz)	49
Abb. 8	Investitionsquoten im Ausbaugewerbe 2002 bis 2011 nach Beschäftigtengrößenklassen (Investitionen je 1 000 € Umsatz)	49

Vorbemerkungen

In diesem Statistischen Bericht werden die Ergebnisse der „Jahreserhebung einschließlich Investitionserhebung bei Unternehmen des Baugewerbes für das Jahr 2011“ veröffentlicht.

Mit Beginn des Berichtsjahres 2009 wird in den Baugewerbestatistiken die "Klassifikation der Wirtschaftszweige, Ausgabe 2008" (WZ 2008) benutzt. Das ist die von der Europäischen Kommission genehmigte nationale Fassung der NACE Rev. 2¹⁾ für die Bundesrepublik Deutschland. Sie wurde mit der Verordnung (EG) Nr. 1893/2006 der Kommission vom 20. Dezember 2006²⁾ als unmittelbar in allen Mitgliedstaaten geltendes Recht in Kraft gesetzt.

Da durch das ProdGewStatG die Begriffe Bauhauptgewerbe und Ausbaugewerbe im Zusammenhang mit den Baugewerbestatistiken festgeschrieben sind, umfasst das Baugewerbe nach der WZ 2008 die Wirtschaftszweige 41 (Hochbau), 42 (Tiefbau) und 43 (Vorbereitende Bauarbeiten, Bauinstallation und Sonstiges Ausbaugewerbe).

Zu Vergleichszwecken und zur Bildung langer Reihen werden für die Jahre seit 1991 methodisch vergleichbare rückgerechnete Ergebnisse veröffentlicht. Das betrifft die mehrfach geänderten Wirtschaftszweigklassifikationen, Währungsangaben (DM oder €) und Berichtskreisabgrenzungen.

1) NACE: Nomenclature générale des activités économiques dans les Communautés européennes - Statistische Systematik der Wirtschaftszweige in der Europäischen Gemeinschaft.

2) Verordnung (EG) Nr. 1893/2006 des Europäischen Parlaments und des Rates vom 20. Dezember 2006, die ihrerseits auf der Internationalen Systematik der Wirtschaftszweige (ISIC Rev. 4) der Vereinten Nationen basiert.

Erläuterungen

Die „Jahreserhebung einschließlich Investitionserhebung bei Unternehmen des Baugewerbes“ wird einmal im Jahr (in der Jahresmitte) für das jeweils abgeschlossene Berichtsjahr durchgeführt. Auf Grund des Inhaltes dieser Statistik erfolgt die Bereitstellung der Ergebnisse am Ende des Erhebungsjahres, das heißt knapp 12 Monate nach dem Berichtszeitraum. Diese Statistik liefert zum einen wichtige Ergebnisse zur mittel- und langfristigen Beurteilung der konjunkturellen Lage im Baugewerbe (Investitionstätigkeit), zum anderen für die Volkswirtschaftlichen Gesamtrechnungen. Die Ergebnisse gehen in die strukturellen Unternehmensstatistiken der EU ein (EURO-STAT). Das hat wiederum indirekte Auswirkungen auf die Wirtschaftstätigkeit in der Bundesrepublik (Vergabe von diversen Mitteln der EU).

Rechtsgrundlage

Rechtsgrundlage für diese Erhebungen ist das Gesetz über die Statistik im Produzierenden Gewerbe (ProdGewStatG) in der Fassung der Bekanntmachung vom 21. März 2002 (BGBl. I S. 1181 zuletzt geändert durch Artikel 4 des Gesetzes vom 17. März 2009 (BGBl. I S. 550); Verordnung (EG, Euratom) Nr. 58/97 des Rates vom 20. Dezember 1996 über die strukturelle Unternehmensstatistik (EG-VO Nr. 58/97) (ABl. EG Nr. L 14 S. 1), zuletzt geändert durch Artikel 14 der Verordnung (EG) Nr. 295/2008 des Europäischen Parlaments und des Rates vom 11. März 2008 (ABl. EU Nr. L 97 S. 13) in Verbindung mit dem Gesetz über die Statistik für Bundeszwecke vom 22. Januar 1987 (BGBl. I S. 462, 565), zuletzt geändert durch Artikel 3 des Gesetzes vom 7. September 2007 (BGBl. I S. 2246, 2249).

Berichtskreis und Merkmale

Die Betriebe der Wirtschaftszweige 41.2 (Hochbau), 42 (Tiefbau) und 43.1 sowie 43.9 (Vorbereitende Bauarbeiten und sonstige spezialisierte Bautätigkeiten) werden mit den Formblatt „Jahreserhebung einschließlich Investitionserhebung bei Unternehmen des Bauhauptgewerbes“ und die Unternehmen der Wirtschaftszweige 43.2 (Bauinstallation), 43.3. (Sonstiger Ausbau) und 41.1 (Erschließung von Grundstücken, Bauträger) mit dem Formblatt „Jahreserhebung einschließlich Investitionserhebung bei Unternehmen des Ausbaugewerbes“ befragt. Die Erhebung umfasst alle Unternehmen dieser Wirtschaftszweige mit Sitz im Freistaat Sachsen.

Methodische Hinweise

Eventuell vorhandene Abweichungen in den Summen sind auf Rundungen in unterschiedlichen Aggregationsstufen zurückzuführen. Angaben über Unternehmen und tätige Personen beziehen sich auf den Stand Ende September des jeweiligen Berichtsjahres.

Ab dem Berichtsjahr 1998 werden nur noch Unternehmen mit einem vollen Geschäftsjahr erfasst, wobei das Geschäftsjahr vom Kalenderjahr abweichen kann. Früher wurden auch Unternehmen mit unvollständigem Geschäftsjahr befragt (Neugründungen, Schließungen).

Alle Währungsangaben wurden in EURO veröffentlicht. Die Angaben in den Tabellen mit Umsatzgrößenklassen sind deshalb mit Veröffentlichungen der Jahre vor 2000 nicht direkt vergleichbar.

Definitionen

Unternehmen

Das Unternehmen ist die kleinste rechtliche Einheit, die aus handels- und/oder steuerrechtlichen Gründen Bücher führt und einen Jahresabschluss aufzustellen hat, einschließlich aller Verwaltungs- und Hilfsbetriebe u. Ä. sowie aller „nichtproduzierenden“ Teile (z.B. Handels- und Vertriebsabteilungen; Konstruktionsabteilungen usw.),

jedoch ohne Zweigniederlassungen im Ausland und ohne rechtlich selbständige Tochtergesellschaften.

Tätige Personen

Tätige Inhaber und tätige Mitinhaber, unbezahlt mithelfende Familienangehörige (soweit sie mindestens 55 Stunden im Monat tätig sind) sowie alle in einem arbeitsrechtlichen Verhältnis zum Unternehmen stehenden Personen, Arbeiter, Angestellte, Auszubildende, Umschüler, Praktikanten, Vorstandsmitglieder, Direktoren usw., außerdem Personen, die durch Arbeitnehmerüberlassungsverträge auf Baustellen und Bauhöfen tätig sind (Leiharbeiter) sowie Personen mit Altersteilzeitregelungen.

Entgelte

Bei den Entgelten ist die Summe der Lohnsteuerpflichtigen Bruttobezüge (Bar- und Sachbezüge) angegeben. Diese Beträge sind ohne die Arbeitgeberanteile zur Kranken-, Pflege-, Renten- und Arbeitslosenversicherung; die Beiträge zu den Sozialkassen des Baugewerbes; die Winterbau-Umlage; die Aufwendungen für die betriebliche Alters-, Invaliditäts- und Hinterbliebenenversorgung; das gezahlte Vorruhestandsgeld und die geleisteten Zuschüsse der Bundesagentur für Arbeit (z. B. Kurzarbeitergeld, Winterausfallgeld ab 121. bzw. ab November 1999 ab 101. witterungsbedingter Ausfallstunde, Leistungen nach dem Altersteilzeitgesetz).

Den Entgelten sind auch die Bezüge von Gesellschaftern, Vorstandsmitgliedern und anderen leitenden Kräften zuzurechnen, soweit sie steuerlich als Einkünfte aus nichtselbständiger Arbeit anzusehen sind. Einzubeziehen sind auch Zahlungen für eine Beschäftigung, die nur wegen Unterschreitung der Steuerpflichtgrenzen steuerfrei sind.

Jahresbauleistung

Die Jahresbauleistung ist die Summe aller vom Unternehmen im Geschäftsjahr erbrachten Bauleistungen, einschl. der Leistungen aus eigener Nachunternehmertätigkeit sowie der Leistungen von Fremd- und Nachunternehmen. Die Jahresbauleistung umfasst abgerechnete sowie angefangene und noch nicht abgerechnete Bauleistungen für Dritte, Bauleistungen an Gebäuden, die noch keinen Käufer gefunden haben sowie Bauleistungen für eigene Zwecke des Unternehmens (selbsterstellte Anlagen). Bei der Jahresbauleistung handelt es sich also nicht um den steuerbaren baugewerblichen Umsatz, wie er für Betriebe im Monatsbericht und in der Totalerhebung zu melden ist.

Sonstige Umsätze

Hierzu zählen der Umsatz aus sonstigen eigenen Erzeugnissen und aus industriellen/handwerklichen Dienstleistungen (Gesamtbetrag der abgerechneten Lieferungen aus allen im Rahmen einer sonstigen Produktionstätigkeit des Unternehmens entstandenen Erzeugnissen - Baustoffe, Betonwaren, Kies, Zimmereierzeugnisse, Erlöse für verkaufsfähige Produktionsrückstände und ähnliche Mate-

rialien, soweit nicht in der eigenen Bauleistung abgerechnet), sowie der Umsatz aus sonstigen nichtindustriellen/nichthandwerklichen Tätigkeiten (z.B. Umsätze aus Vermietung und Verpachtung betrieblicher Einrichtungen, Honorare für Architekten- und Ingenieurleistungen, Erlöse aus Transportleistungen für Dritte) und der Umsatz aus Handelsware.

Gesamtumsatz (ohne Mehrwertsteuer)

Der Gesamtumsatz setzt sich zusammen aus den im Geschäftsjahr abgerechneten Bauleistungen und den sonstigen Umsätzen (ohne die selbsterstellten Anlagen und ohne die Bestandsveränderungen am Anfang oder Ende des Geschäftsjahres). Er ist mit dem Gesamtumsatz in den Betriebserhebungen des Baugewerbes vergleichbar.

Jahresbauleistung im Ausland

Erfragt wird der Wert aller vom Unternehmen im **Ausland** erbrachten Bauleistungen einschließlich der Anteile in Arbeitsgemeinschaften. Einzubeziehen sind alle eigenen Bauleistungen, unabhängig von der Abrechnung oder Anzahlung einschließlich Bestände an angefangenen und noch nicht abgerechneten Bauten.

Bruttoanlageinvestitionen

Darunter versteht man die gesamten aktivierten Bruttozugänge an Sachanlagen (Ersatz- und Neuinvestitionen) einschließlich selbsterstellter Anlagen, im Bau befindlicher Anlagen (soweit aktiviert) und Leasing-Güter, die beim Leasing-Nehmer zu aktivieren sind (Finanzierungs-Leasing).

Nach der Anlageart wird unterschieden:

- Grundstücke mit Gebäuden (einschließlich Bauten auf fremden Grundstücken),
- Grundstücke ohne eigene Bauten (einschließlich Grundstücksaufschließungskosten u. Ä.),
- Maschinen, maschinelle Anlagen, Betriebs- und Geschäftsausstattung (einschließlich Fahrzeugen, aktivierter geringwertiger Wirtschaftsgüter und Werkzeugen).

Mietinvestitionen

Darunter versteht man den Wert (ohne als Vorsteuer abzugsfähige Umsatzsteuer) der im Geschäftsjahr z.B. von Leasingfirmen, vom Hersteller direkt oder von Unternehmen der gleichen Unternehmensgruppe (z.B. Besitzgesellschaften) über mittel- oder langfristige Miet- bzw. Pachtverträge neu gemieteten und gepachteten neuen Sachanlagen (einschl. Ersatzbeschaffungen im Rahmen laufender Leasingverträge), soweit sie nicht beim Leasing-Nehmer aktiviert sind. Zu den geleasten oder über andere Formen der Anlagemiete bezogenen Sachanlagen zählen insbesondere Gebäude, EDV- und Telefon-Anlagen, Büromaschinen, Kraftfahrzeuge, Baugeräte sowie Maschinen und maschinelle Anlagen. Einzubeziehen sind hier auch Anlagen, die durch Finanzierungsleasing neu beschafft wurden. Nicht einbezogen sind die Anmietung von Sachanlagen für die Mietdauer bis zu einem Jahr, von

gebrauchten Investitionsgütern sowie von unbebauten Grundstücken.

Verkaufserlöse aus dem Abgang von Sachanlagen

Hier ist die Gesamtsumme der Erlöse (also **nicht** Restbuchwerte oder Buchgewinne), auch Erlöse aus dem Verkauf von Anlagen als Schrott anzugeben, **nicht aber** die Erlöse aus der Veräußerung ganzer Betriebe, aus Betriebsaufspaltungen und Geschäfte gemäß sale and lease back.

Beschaffte Software

Die Investitionen in beschaffte Software umfassen ihren Kaufpreis, einschließlich Einfuhrzölle und einbehaltene Verbrauchsteuern, sowie direkt zurechenbare Kosten für die Vorbereitung der Software auf ihre beabsichtigte Nutzung. Direkt zurechenbare Kosten beinhalten beispielsweise Honorare für die Software-Installation. Bei der Ermittlung der Kosten werden Skonti und Rabatte abgezogen.

Ergebnisdarstellung

Bauhauptgewerbe

Hoch- und Tiefbau sowie Vorbereitende Baustellenarbeiten und sonstige spezialisierte Bautätigkeiten (WZ 41.2, 42, 43.1 und 43.9)

Im Geschäftsjahr 2011 belief sich die Jahresbauleistung einschließlich der sonstigen Umsätze der in Sachsen ansässigen Unternehmen mit 20 und mehr tätigen Personen im Bauhauptgewerbe auf 3,4 Milliarden €. Die sonstigen Umsätze in der Höhe von 75 Millionen € spielen nur eine geringe Rolle. Im Vergleich zum Vorjahr erhöhte sich die Jahresbauleistung (ohne sonstige Umsätze) um 12,5 Prozent. Im Hochbau gab es einen Anstieg um 9,1 Prozent und im Tiefbau einen um 14,9 Prozent. Die Zahl der in diesen Unternehmen tätigen Personen verringerte sich im gleichen Zeitraum um 2,4 Prozent. Umgerechnet auf die tätigen Personen ergibt sich damit eine Jahresbauleistung einschließlich der sonstigen Umsätze von 133 143 €, 15,4 Prozent mehr als 2010 mit 115 395 €.

Im Berichtsjahr 2011 waren 457 Unternehmen in diese Statistik einbezogen, per Saldo 16 Unternehmen oder 3,6 Prozent mehr als im Vorjahr. Von den in dieser Statistik erfassten Unternehmen hatten 399 Investitionen getätigt, 8,1 Prozent mehr als im Jahr 2010. Betrachtet man das Verhältnis der Unternehmen mit Investitionen zu den Unternehmen insgesamt, so lag der Anteil ersterer 2011 bei 87,3 Prozent. 3,6 Prozentpunkte mehr, als das Niveau des Jahres 2010 mit 83,7 Prozent. Das Verhältnis hatte sich in den letzten Jahren auf das Niveau von rund 84 Prozent eingestellt; zum Vergleich 1995: 90 Prozent.

Die Bruttozugänge an Sachanlagen (Bruttoanlageinvestitionen) beliefen sich im Jahr 2011 auf 99,1 Millionen €. Im Vergleich zu 2010 mit 90,9 Millionen € ist die ausgewiesene Investitionssumme um 8,2 Millionen € oder 9,1 Prozent gestiegen. Auf den Hochbau (41.2) entfielen 19,4 Millionen € an Investitionen, 23,8 Prozent mehr als im Vorjahr. Auf den Bereich Vorbereitende Baustellenarbeiten und sonstige spezialisierte Bautätigkeiten (43.1 und 43.9) entfielen 38,5 Millionen € an Investitionen, 26,5 Prozent mehr als 2010. Im Tiefbau (42) wurden 41,3 Millionen € in Sachanlagen investiert und damit 7,9 Prozent weniger als im Vorjahr. Die Bruttoanlageinvestitionen je tätiger Person lag 2011 bei 3 850 €, 11,7 Prozent über dem Vorjahreswert von 3 446 €.

Die Investitionsquote, das Verhältnis von Investitionen zum Umsatz, lag 2011 mit 3,1 Prozent auf dem Niveau von 2010. Im Hochbau (41.2) betrug die Investitionsquote 1,8 Prozent, im Bereich Vorbereitende Baustellenarbeiten und sonstige spezialisierte Bautätigkeiten (43.1 und 43.9) betrug sie 4,1 Prozent und damit 0,3 Prozentpunkte über den des Vorjahres. Im Tiefbau (42) lag die Investitionsquote bei 3,4 Prozent und sie ist damit um 0,8 Prozentpunkte gefallen. Die Investitionsquote nach Beschäftigtengrößenklassen zeigt die Tabelle.

91,6 Prozent der Bruttoanlageinvestitionen entfielen im Jahr 2011 auf Baugeräte, Maschinen, maschinelle Anlagen, Betriebsausrüstungen (2010: 94,4 Prozent; 2009: 88,4 Prozent, 2008: 90,3 Prozent, 2007: 92,9 Prozent), 8,4 Prozent auf Grundstücke und Bauten (2010: 5,6 Prozent; 2009: 11,6 Prozent, 2008: 9,7 Prozent, 2007:

Investitionsquoten im Bauhauptgewerbe 2005 bis 2011 nach Beschäftigtengrößenklassen (Investitionen je 1 000 € Umsatz)

Größenklasse	2005	2006	2007	2008	2009	2010	2011
20 - 49	30,4	27,8	35,8	34,6	28,5	30,1	33,8
50 - 99	21,5	20,9	29,6	27,3	24,2	29,6	31,0
100 – 249	27,5	24,4	26,3	26,2	27,6	30,7	25,3
250 – 499	17,8	20,8	21,3	28,5	17,2	15,2	30,9
500 und mehr	34,7	10,5	59,5	69,2	71,4	58,1	

7,1 Prozent). Damit ist der Anteil der Ausrüstungsinvestitionen nach dem letztjährigen Anstieg wieder zurückgegangen. Investitionen in Grundstücke und Bauten haben 2011 somit wieder etwas an Bedeutung gewonnen.

Im Jahr 2011 betrug der Wert für neu gemietete und gepachtete Sachanlagen (Mietinvestitionen) 5,1 Millionen €. Dieser Wert ist damit gegenüber dem Vorjahr um 0,6 Prozent gefallen. Die Zahl der Unternehmen mit Mietinvestitionen belief sich auf 49. Die rückläufige Entwicklung bei dieser Kennzahl könnte damit erstmals 2011 gestoppt werden (2010: 39, 2009: 42, 2008: 48, 2007: 85, 2006: 88 Unternehmen).

Ausbaugewerbe

Bauinstallation und Sonstiges Ausbaugewerbe (WZ 43.2 bis 43.3) und 41.1 (Erschließung von Grundstücken, Bauträger) werden mit den Formblättern zum Ausbaugewerbe befragt.

Die in Sachsen ansässigen Unternehmen der Bauinstallation und des Sonstigen Ausbaugewerbes mit 20 und mehr tätigen Personen erwirtschafteten im Berichtsjahr 2011 einen Gesamtumsatz von 1,9 Milliarden €. Im Vergleich zum Vorjahr ist das ein Anstieg um 6,7 Prozent. Da sich die Zahl der in diesen Unternehmen tätigen Personen mit 18 370 um 0,3 Prozent verringerte und damit weniger als der Gesamtumsatz gewachsen ist, hat sich der Gesamtumsatz je tätiger Personen mit 102 667 € gegenüber dem Vorjahr um 7,0 Prozent erhöht. Der Bereich Bauinstallation erreichte eine Umsatzsteigerung gegenüber dem Vorjahr um 7,3 Prozent und der sonstige Ausbau um 4,4 Prozent. Im Berichtsjahr 2011 waren 419 Unternehmen in diese Statistik einbezogen, per Saldo 1 Unternehmen oder 0,2 Prozent weniger als im Vorjahr. Von den in dieser Statistik erfassten Unternehmen haben 370 Unternehmen Investitionen getätigt, 1,3 Prozent weniger als im Vorjahr. Betrachtet man auch hier das Verhältnis der Unternehmen mit Investitionen zu den Unternehmen insgesamt, so lag der Anteil ersterer 2011 bei 88,3 Prozent, etwas niedriger als das Niveau des Jahres 2010 mit 89,3 Prozent. In den Jahren 2001 bis 2004 lag dieser Anteil bei etwa 80 Prozent und 2005 bis 2007 bei 85 Prozent, zum Vergleich 1995: 88 Prozent.

Die Bruttozugänge an Sachanlagen (Bruttoanlageinvestitionen) betragen 35,7 Millionen €, 8,1 Prozent mehr als

2010 (2010 gegenüber 2009: 12,7 Prozent mehr). Auf die Bauinstallation (43.2) entfielen 27,2 Millionen € an Investitionen, 2,8 Prozent mehr als im Vorjahr (2010 gegenüber 2009: 14,6 Prozent mehr). Im Sonstigen Ausbau (43.3) stiegen die Investitionen im gleichen Zeitraum um 29,7 Prozent auf 8,4 Millionen €. Die Bruttoanlageinvestitionen je tätiger Person sind 2011 im Vergleich zum Vorjahr um 8,4 Prozent auf 1 942 € gestiegen.

Die Investitionsquote lag im Jahr 2011 mit 1,9 Prozent auf dem Vorjahresniveau. In der Bauinstallation betrug die Investitionsquote 1,8 Prozent und im Sonstigen Ausbaugewerbe 2,3 Prozent. Die Investitionsquote nach Beschäftigtenengrößenklassen im Ausbaugewerbe zeigt die Tabelle unten. Auf Maschinen und maschinelle Anlagen entfielen im Jahr 2011 82,6 Prozent der Investitionen (2010: 86,4 Prozent, 2009: 81,4 Prozent, 2008: 92,1 Prozent, 2007: 83,6 Prozent), auf Grundstücke und Bauten 17,4 Prozent (2010: 13,6 Prozent 2009: 18,6 Prozent, 2008: 7,9 Prozent, 2007: 16,4 Prozent). Damit trat nach einer Abweichung im Jahr 2008 wieder das langjährig zu beobachtende Verhältnis von Ausrüstungsinvestitionen zu Investitionen in Grundstücke und Bauten ein.

Der Wert der neu gemieteten und gepachteten Sachanlagen (Mietinvestitionen) belief sich im Jahr 2011 auf 4,2 Millionen € und verringerte sich um 6,6 Prozent. Die Zahl der Unternehmen mit Mietinvestitionen betrug 41 (2010: 48, 2009: 47, 2008: 57, 2007: 104, 2006: 99 Unternehmen).

Die Daten für die WZ-Gruppe 41.1 Erschließung von Grundstücken, Bauträger wurden in den Tabellen nach Wirtschaftszweigen separat ausgewiesen.

Weibliche tätige Personen im Baugewerbe

Im Berichtsjahr 2011 wurden im Rahmen der Jahreserhebung einschließlich Investitionserhebung im Baugewerbe wieder die tätigen Personen nach dem Geschlecht erfragt. Es zeigte sich, dass die 2002 ermittelten Frauenanteile im Baugewerbe auch 2003 bis 2009 in gleicher Größenordnung mit leichter Anstiegstendenz beobachtet wurden.

2011 fällt der Frauenanteil das zweite Mal in Folge. Von den 25 753 tätigen Personen im Bauhauptgewerbe sind 2 326 oder 9,0 Prozent weiblich. 2009 hatte der Frauenanteil 9,7 Prozent betragen (2009: 9,9 Prozent, 2008: 9,6 Prozent, 2007: 8,6 Prozent, 2006: 8,5 Prozent).

Investitionsquoten im Ausbaugewerbe 2005 bis 2011 nach Beschäftigtenengrößenklassen (Investitionen je 1 000 € Umsatz)

Größenklasse	2005	2006	2007	2008	2009	2010	2011
20 - 49	16,6	16,2	19,0	15,9	19,0	21,0	20,2
50 - 99	16,6	18,4	22,8	18,5	17,5	19,9	19,7
100 - 249	22,8	11,6	18,5	13,8	15,5	12,8	15,6
250 und mehr	22,6	22,0	34,2	4,4	3,2	4,0	5,1

Von den 18 370 tätigen Personen im Ausbaugewerbe sind 2 014 bzw. 11,0 Prozent weiblich.

Bei Erschließung von Grundstücken, Bauträger sind von den 286 tätigen Personen 157 bzw. 57,9 Prozent weiblich. Insgesamt lag die Frauenbeschäftigungsquote in den Unternehmen des Baugewerbes mit 20 oder mehr tätigen Personen bei 10,1 Prozent (2010: 10,3 Prozent, 2009: 10,4 Prozent, 2008: 10,1 Prozent).

**1. Unternehmen, tätige Personen, Entgelte, Gesamtumsatz und Bruttoanlageinvestitionen im Bauhauptgewerbe
(WZ 41.2, 42, 43.1 und 43.9)**

Jahr	Unter- nehmen	Tätige Personen	Entgelte	Gesamt- umsatz	Gesamt- umsatz je tätiger Person	Unternehmen mit Investitionen	Brutto- anlage- investitionen	Bruttoanlage- investitionen je tätiger Person
			1 000 €	€	€		1 000 €	€
1991	501	75 103	1 043 204	3 551 938	47 294	481	342 325	4 558
1992	592	70 715	1 216 990	4 226 250	59 765	576	414 766	5 866
1993	1 031	83 402	1 495 195	5 142 882	61 664	955	409 813	4 914
1994	1 316	97 154	1 852 889	7 277 395	74 906	1 226	389 534	4 010
1995	1 467	96 856	1 885 742	7 386 775	76 266	1 315	326 482	3 371
1996	1 479	90 411	1 738 415	6 978 666	77 188	1 321	248 663	2 750
1997	1 357	78 783	1 530 372	6 374 797	80 916	1 236	204 140	2 591
1998	1 242	66 492	1 294 794	5 277 185	79 366	1 098	156 041	2 347
1999	1 119	62 676	1 273 775	5 167 179	82 443	959	182 550	2 913
2000	909	52 768	1 092 278	4 542 194	86 079	775	166 969	3 164
2001	727	41 588	867 725	3 788 459	91 095	618	114 649	2 757
2002	594	34 681	734 212	3 070 372	88 532	503	90 788	2 618
2003	589	33 957	774 042	3 350 714	98 675	470	97 357	2 867
2004	543	30 597	695 372	3 186 735	104 152	433	78 876	2 578
2005	474	27 223	593 023	2 610 557	95 895	373	68 946	2 533
2006	478	27 558	604 417	3 101 956	112 561	381	71 805	2 606
2007	451	26 188	601 354	2 670 232	101 964	381	86 481	3 302
2008	428	26 172	638 099	3 015 814	115 231	362	100 840	3 853
2009	425	25 872	646 772	3 035 096	117 312	363	88 636	3 426
2010	441	26 380	648 588	2 921 241	110 737	369	90 915	3 446
2011	457	25 753	657 660	3 239 749	125 801	399	99 146	3 850

2. Unternehmen, tätige Personen, Entgelte sowie Leistungen im Bauhauptgewerbe nach Kreisfreien Städten und Landkreisen

Kreis-Nr.	Kreisfreie Stadt Landkreis Land	Unter- nehmen	Tätige Personen		Entgelte	Jahres		
			insgesamt	darunter weiblich		Summe der im Geschäftsjahr abgerechneten Bauleistungen	Bestand an nicht abge- rechneten Bauten am	
							Anfang	Ende
1 000								
11	Chemnitz, Stadt	20	2 370	361	69 622	255 523	18 615	26 378
21	Erzgebirgskreis	56	2 466	183	56 225	272 581	87 064	89 271
22	Mittelsachsen	50	2 094	147	49 942	234 693	63 938	76 619
23	Vogtlandkreis	23	1 754	244	54 720	379 337	117 598	177 611
24	Zwickau	37	1 668	149	38 498	196 977	51 557	58 588
12	Dresden, Stadt	32	2 005	175	60 080	227 335	71 305	102 961
25	Bautzen	38	2 554	187	67 230	381 357	183 463	170 483
26	Görlitz	31	1 577	107	35 980	166 211	34 412	38 888
27	Meißen	34	1 435	139	35 158	189 253	30 454	35 009
28	Sächsische Schweiz- Osterzgebirge	32	1 449	130	32 999	173 078	64 420	62 846
13	Leipzig, Stadt	27	2 154	192	55 452	220 013	46 651	59 631
29	Leipzig	40	1 775	149	45 152	182 881	76 862	113 701
30	Nordsachsen	37	2 452	163	56 602	285 711	93 427	113 024
	Sachsen	457	25 753	2 326	657 660	3 164 952	939 766	1 125 011

Jahr 2011

bauleistung			Sonstige Umsätze	Jahresbauleistung u. sonstige Umsätze zusammen	Jahresbauleistung u. sonstige Umsätze je tätiger Person	Jahresbauleistung im Ausland erbracht	Kreisfreie Stadt Landkreis Land	Kreis-Nr.
selbsterstellte Anlagen	insgesamt	darunter Hochbau						
€					€	1 000 €		
-	263 286	25 653	6 328	269 615	113 762	62	Chemnitz, Stadt	11
30	274 818	77 945	1 842	276 660	112 190	9 062	Erzgebirgskreis	21
76	247 450	143 499	3 952	251 403	120 059	316	Mittelsachsen	22
-	439 351	312 979	1 700	441 051	251 454	-	Vogtlandkreis	23
1 890	205 898	115 425	767	206 665	123 900	19 399	Zwickau	24
631	259 623	93 686	7 447	267 070	133 202	13 988	Dresden, Stadt	12
749	369 126	100 528	11 107	380 233	148 877	3 946	Bautzen	25
15	170 702	67 849	530	171 232	108 581	-	Görlitz	26
1	193 810	106 443	5 818	199 627	139 113	499	Meißen	27
132	171 636	75 277	3 437	175 073	120 823	1 335	Sächsische Schweiz-Osterzgebirge	28
84	233 077	82 700	8 722	241 799	112 256	19 652	Leipzig, Stadt	13
162	219 882	60 456	19 932	239 814	135 106	6 318	Leipzig	29
60	305 369	68 585	3 213	308 582	125 849	763	Nordsachsen	30
3 830	3 354 028	1 331 024	74 796	3 428 824	133 143	75 343	Sachsen	

3. Bruttozugänge an Sachanlagen in Unternehmen im Bauhauptgewerbe nach Kreisfreien Städten und Landkreisen

Kreis-Nr.	Kreisfreie Stadt Landkreis Land	Unternehmen	Tätige Personen	Gesamtumsatz	Gesamtumsatz je tätiger Person	Unternehm. mit Bruttozu- gängen an Sach- anlagen	Bruttozu	
				1 000 €	€		je tätiger Person	im Ver- hältnis zum Gesamt- umsatz
							€	%
11	Chemnitz, Stadt	20	2 370	261 851	110 486	18	4 763	4,3
21	Erzgebirgskreis	56	2 466	274 423	111 283	52	3 291	3,0
22	Mittelsachsen	50	2 094	238 646	113 967	41	2 941	2,6
23	Vogtlandkreis	23	1 754	381 037	217 239	21	3 721	1,7
24	Zwickau	37	1 668	197 744	118 552	35	4 524	3,8
12	Dresden, Stadt	32	2 005	234 783	117 099	27	5 740	4,9
25	Bautzen	38	2 554	392 464	153 666	29	5 446	3,5
26	Görlitz	31	1 577	166 741	105 733	26	4 625	4,4
27	Meißen	34	1 435	195 071	135 938	31	3 396	2,5
28	Sächsische Schweiz- Osterzgebirge	32	1 449	176 515	121 818	29	2 854	2,3
13	Leipzig, Stadt	27	2 154	228 736	106 191	25	2 139	2,0
29	Leipzig	40	1 775	202 813	114 261	35	4 890	4,3
30	Nordsachsen	37	2 452	288 924	117 832	30	1 836	1,6
	Sachsen	457	25 753	3 239 749	125 801	399	3 850	3,1

Jahr 2011

gänge an Sachanlagen			Bruttozu- gänge an Sachanlagen insgesamt	Darunter		Kreisfreie Stadt Landkreis Land	Kreis- Nr.
bebaute Grundstücke und Bauten	Grundstücke ohne Bauten	Maschinen und maschinelle Anlagen		selbsterstellte Anlagen	gebrauchte und erworbene Bauten		
1 000 €							
1 110	47	10 132	11 289	-	-	Chemnitz, Stadt	11
427	75	7 614	8 116	36	-	Erzgebirgskreis	21
787	20	5 351	6 158	96	-	Mittelsachsen	22
28	19	6 479	6 526	3	-	Vogtlandkreis	23
1 971	-	5 575	7 546	1 890	-	Zwickau	24
1 804	-	9 704	11 508	631	109	Dresden, Stadt	12
64	39	13 807	13 910	749	-	Bautzen	25
875	94	6 325	7 294	230	-	Görlitz	26
597	-	4 276	4 873	42	-	Meißen	27
135	155	3 846	4 136	132	-	Sächsische Schweiz- Osterzgebirge	28
55	30	4 524	4 608	84	-	Leipzig, Stadt	13
28	-	8 651	8 679	162	-	Leipzig	29
9	-	4 494	4 502	60	-	Nordsachsen	30
7 889	478	90 779	99 146	4 115	109	Sachsen	

4. Unternehmen mit Verkaufserlösen, Investitionen in beschaffte Software und Mietinvestitionen im Bauhauptgewerbe nach Kreisfreien Städten und Landkreisen

Jahr 2011

Kreis-Nr.	Kreisfreie Stadt Landkreis Land	Verkaufserlöse aus dem Abgang von Sachanlagen	Darunter Verkauf von Grundstücken	Investitionen in beschaffte Software	Unternehmen mit Mietinvestitionen	Mietinvestitionen	Mietinvestitionen je tätiger Person
						1 000 €	€
11	Chemnitz, Stadt	5 450	223	97	1	.	.
21	Erzgebirgskreis	557	-	11	5	.	.
22	Mittelsachsen	783	25	37	6	549	262
23	Vogtlandkreis	662	31	112	-	-	-
24	Zwickau	390	-	31	1	.	.
12	Dresden, Stadt	793	267	110	3	427	213
25	Bautzen	1 063	-	405	1	.	.
26	Görlitz	322	51	131	4	.	.
27	Meißen	1 191	713	48	4	238	166
28	Sächsische Schweiz-Osterzgebirge	650	150	28	4	454	313
13	Leipzig, Stadt	296	-	63	7	560	260
29	Leipzig	2 568	-	32	7	772	435
30	Nordsachsen	1 970	-	33	6	898	366
	Sachsen	16 695	1 460	1 139	49	5 089	198

5. Unternehmen, tätige Personen, Entgelte, Gesamtumsatz und Bruttoanlageinvestitionen im Bauhauptgewerbe nach Kreisfreien Städten und Landkreisen - Veränderung zum Vorjahr (in Prozent)

Jahr 2011

Kreis-Nr.	Kreisfreie Stadt Landkreis Land	Unter- nehmen	Tätige Personen	Entgelte	Gesamt- umsatz	Unternehmen mit Investitionen	Brutto- anlage- investitionen
11	Chemnitz, Stadt	5,3	-4,4	2,5	-0,9	-	5,3
21	Erzgebirgskreis	16,7	8,3	10,6	20,3	26,8	25,5
22	Mittelsachsen	-7,4	-3,5	-0,2	13,4	-4,7	32,8
23	Vogtlandkreis	15,0	6,8	9,4	3,2	23,5	-9,1
24	Zwickau	2,8	2,4	10,2	23,3	12,9	35,9
12	Dresden, Stadt	-	4,9	10,8	5,1	3,8	59,2
25	Bautzen	-2,6	-8,6	-0,2	5,6	-	2,6
26	Görlitz	10,7	8,5	17,7	35,8	13,0	94,4
27	Meißen	-	-5,1	-1,4	1,6	-	10,3
28	Sächsische Schweiz- Osterzgebirge	6,7	-33,1	-42,9	9,7	7,4	-57,5
13	Leipzig, Stadt	-6,9	-2,7	1,0	10,1	8,7	-10,5
29	Leipzig	11,1	4,1	10,5	22,4	16,7	63,0
30	Nordsachsen	2,8	1,1	5,8	18,3	-	-37,6
	Sachsen	3,6	-2,4	1,4	10,9	8,1	9,1

6. Unternehmen, tätige Personen, Entgelte sowie Leistungen im Bauhauptgewerbe nach Wirtschaftszweigen

WZ 2008	Wirtschaftszweig	Unter- nehmen	Tätige Personen		Entgelte	Jahres		
			insgesamt	darunter weiblich		Summe der im Geschäftsjahr abgerechneten Bauleistungen	Bestand an nicht abge- rechneten Bauten am	
							Anfang	Ende
1 000								
	Bauhauptgewerbe	457	25 753	2 326	657 660	3 164 952	939 766	1 125 011
41	Hochbau	151	7 889	676	191 002	1 075 826	347 133	471 662
41.2	Bau von Gebäuden	151	7 889	676	191 002	1 075 826	347 133	471 662
41.20.1	Bau von Gebäuden (ohne Fertigteilbau)	148
41.20.2	Errichtung von Fertigteilbauten	3
42	Tiefbau	154	9 478	814	253 463	1 185 989	442 540	502 878
42.1	Bau von Straßen, Bahnverkehrsstrecken	75	5 236	444	143 007	718 312	341 884	362 037
42.11	Bau von Straßen	64	3 769	337	98 625	487 612	159 175	172 003
42.12	Bau von Bahnverkehrsstrecken	7
42.13	Brücken- und Tunnelbau	4
42.2	Leitungstiefbau und Kläranlagenbau	53	2 848	256	79 655	274 044	36 616	83 662
42.21	Rohrleitungstiefbau, Brunnenbau und Kläranlagenbau	38	1 947	195	50 133	174 780	27 971	74 148
42.22	Kabelnetzleitungstiefbau	15	901	61	29 521	99 264	8 645	9 514
42.9	Sonstiger Tiefbau	26	1 394	114	30 801	193 632	64 040	57 179
42.91	Wasserbau	1
42.99	Sonstiger Tiefbau anderweitig nicht genannt	25
43	Vorbereitende Baustellenarbeiten und sonstige spezialisierte Bautätigkeiten	152	8 386	836	213 196	903 138	150 093	150 471
43.1	Abbrucharbeiten und vorbereitende Baustellenarbeiten	17	2 204	363	67 310	222 775	8 061	10 293
43.11	Abbrucharbeiten	7	256	26	6 583	32 059	2 951	1 710
43.12	Vorbereitende Baustellenarbeiten	10	1 948	337	60 727	190 716	5 110	8 583
43.13	Test- und Suchbohrung	-	-	-	-	-	-	-
43.9	Sonstige spezialisierte Bau- tätigkeiten	135	6 182	473	145 886	680 363	142 032	140 178
43.91	Dachdeckerei und Zimmerei	38	1 352	104	31 032	148 654	14 925	21 626
43.91.1	Dachdeckerei und Bauspengerei	32	1 175	90	26 957	133 317	12 475	18 529
43.91.2	Zimmerei und Ingenieurholzbau	6	177	14	4 075	15 337	2 449	3 096
43.99	Sonstige spezialisierte Bautätig- keiten anderweitig nicht genannt	97	4 830	369	114 854	531 709	127 108	118 552
43.99.1	Gerüstbau	20	733	48	13 988	35 661	1 549	1 450
43.99.2	Schornstein-, Feuerungs- und Industrieofenbau	3	148	24	3 925	13 692	3 084	9 645
43.99.9	Baugewerbe a. n. g.	74	3 949	297	96 942	482 355	122 475	107 457

Jahr 2011

bauleistung			Sonstige Umsätze	Jahresbauleistung u. sonstige Umsätze zusammen	Jahresbauleistung u. sonstige Umsätze je tätiger Person	Jahresbauleistung im Ausland erbracht	Wirtschaftszweig	WZ 2008
selbst-erstellte Anlagen	insgesamt	darunter Hochbau						
€					€	1 000 €		
3 830	3 354 028	1 331 024	74 796	3 428 824	133 143	75 343	Bauhauptgewerbe	
2 127	1 202 482	1 006 939	11 521	1 214 003	153 886	3 288	Hochbau	41
2 127	1 202 482	1 006 939	11 521	1 214 003	153 886	3 288	Bau von Gebäuden	41.2
.	Bau von Gebäuden (ohne Fertigteilbau)	41.20.1
.	Errichtung von Fertigteilbauten	41.20.2
725	1 247 052	34 440	26 559	1 273 610	134 375	35 080	Tiefbau	42
692	739 157	16 527	11 034	750 192	143 276	1 925	Bau von Straßen, Bahnverkehrsstrecken	42.1
-	500 441	1 914	10 695	511 136	135 616	741	Bau von Straßen	42.11
.	Bau von Bahnverkehrsstrecken	42.12
.	Brücken- und Tunnelbau	42.13
33	321 123	520	13 546	334 669	117 510	33 155	Leitungstiefbau und Kläranlagenbau	42.2
33	220 990	400	6 404	227 393	116 791	23 587	Rohrleitungstiefbau, Brunnenbau und Kläranlagenbau	42.21
-	100 133	120	7 143	107 276	119 063	9 568	Kabelnetzleitungstiefbau	42.22
-	186 771	17 393	1 978	188 749	135 401	-	Sonstiger Tiefbau	42.9
.	Wasserbau	42.91
.	Sonstiger Tiefbau anderweitig nicht genannt	42.99
978	904 494	289 645	36 717	941 210	112 236	36 975	Vorbereitende Baustellenarbeiten und sonstige spezialisierte Bautätigkeiten	43
109	225 116	9 247	29 474	254 589	115 512	101	Abbrucharbeiten und vorbereitende Baustellenarbeiten	43.1
81	30 900	9 247	5 185	36 085	140 957	-	Abbrucharbeiten	43.11
28	194 216	-	24 289	218 505	112 169	101	Vorbereitende Baustellenarbeiten	43.12
-	-	-	-	-	-	-	Test- und Suchbohrung	43.13
869	679 378	280 398	7 243	686 621	111 068	36 874	Sonstige spezialisierte Bautätigkeiten	43.9
106	155 461	151 584	570	156 032		498	Dachdeckerei und Zimmerei	43.91
1	139 373	135 639	566	139 939	119 097	498	Dachdeckerei und Bauspenglerei	43.91.1
105	16 089	15 945	4	16 093	90 921	-	Zimmerei und Ingenieurholzbau	43.91.2
763	523 917	128 814	6 673	530 590	109 853	36 376	Sonstige spezialisierte Bautätigkeiten anderweitig nicht genannt	43.99
-	35 563	34 522	538	36 100	49 250	1 635	Gerüstbau	43.99.1
-	20 254	20 254	-	20 254	136 851	5 080	Schornstein-, Feuerungs- und Industrieofenbau	43.99.2
763	468 101	74 038	6 135	474 236	120 090	29 661	Baugewerbe a. n. g.	43.99.9

7. Bruttozüge an Sachanlagen in Unternehmen im Bauhauptgewerbe nach Wirtschaftszweigen

WZ 2008	Wirtschaftszweig	Unter- nehmen	Tätige Personen	Gesamt- umsatz	Gesamt- umsatz je tätiger Person	Unternehmen mit Bruttozu- gängen an Sachanlagen	Bruttozu	
							je tätiger Person	im Ver- hältnis zum Gesamt- umsatz
							€	%
				1 000 €	€		€	%
	Bauhauptgewerbe	457	25 753	3 239 749	125 801	399	3 850	3,1
41	Hochbau	151	7 889	1 087 347	137 831	134	2 456	1,8
41.2	Bau von Gebäuden	151	7 889	1 087 347	137 831	134	2 456	1,8
41.20.1	Bau von Gebäuden (ohne Fertigteilbau)	148	.	.	.	131	.	.
41.20.2	Errichtung von Fertigteilbauten	3	.	.	.	3	.	.
42	Tiefbau	154	9 478	1 212 547	127 933	135	4 358	3,4
42.1	Bau von Straßen, Bahnverkehrsstrecken	75	5 236	729 347	139 295	65	4 906	3,5
42.11	Bau von Straßen	64	3 769	498 307	132 212	55	3 493	2,6
42.12	Bau von Bahnverkehrsstrecken	7	.	.	.	6	.	.
42.13	Brücken- und Tunnelbau	4	.	.	.	4	.	.
42.2	Leitungstiefbau und Kläranlagenbau	53	2 848	287 590	100 980	46	3 490	3,5
42.21	Rohrleitungstiefbau, Brunnenbau und Kläranlagenbau	38	1 947	181 184	93 058	33	2 545	2,7
42.22	Kabelnetzleitungstiefbau	15	901	106 406	118 098	13	5 532	4,7
42.9	Sonstiger Tiefbau	26	1 394	195 610	140 323	24	4 074	2,9
42.91	Wasserbau	1	.	.	.	1	.	.
42.99	Sonstiger Tiefbau anderweitig nicht genannt	25	.	.	.	23	.	.
43	Vorbereitende Baustellenarbeiten und sonstige spezialisierte Bautätigkeiten	152	8 386	939 854	112 074	130	4 586	4,1
43.1	Abbrucharbeiten und vorbereitende Baustellenarbeiten	17	2 204	252 249	114 451	14	5 834	5,1
43.11	Abbrucharbeiten	7	256	37 244	145 484	5	7 148	4,9
43.12	Vorbereitende Baustellenarbeiten	10	1 948	215 004	110 372	9	5 661	5,1
43.13	Test- und Suchbohrung	-	-	-	-	-	-	-
43.9	Sonstige spezialisierte Bau- tätigkeiten	135	6 182	687 606	111 227	116	4 142	3,7
43.91	Dachdeckerei und Zimmerei	38	1 352	149 224	110 373	33	3 354	3,0
43.91.1	Dachdeckerei und Bauspengerei	32	1 175	133 883	113 943	27	3 056	2,7
43.91.2	Zimmerei und Ingenieurholzbau	6	177	15 341	86 672	6	5 328	6,1
43.99	Sonstige spezialisierte Bautätig- keiten anderweitig nicht genannt	97	4 830	538 382	111 466	83	4 362	3,9
43.99.1	Gerüstbau	20	733	36 199	49 385	15	.	.
43.99.2	Schornstein-, Feuerungs- und Industrieofenbau	3	148	13 692	92 514	3	.	.
43.99.9	Baugewerbe a. n. g.	74	3 949	488 491	123 700	65	4 574	3,7

Jahr 2011

gänge an Sachanlagen			Bruttozu- gänge an Sachanlagen insgesamt	Darunter		Wirtschaftszweig	WZ 2008
bebaute Grundstücke und Bauten	Grundstücke ohne Bauten	Maschinen und maschinelle Anlagen		selbsterstellte Anlagen	gebrauchte und erworbene Bauten		
1 000 €							
7 889	478	90 779	99 146	4 115	109	Bauhauptgewerbe	
3 210	30	16 138	19 378	2 140	-	Hochbau	41
3 210	30	16 138	19 378	2 140	-	Bau von Gebäuden	41.2
.	Bau von Gebäuden (ohne Fertigteilebau)	41.20.1
.	Errichtung von Fertigteilebauten	41.20.2
2 440	320	38 546	41 306	729	109	Tiefbau	42
917	120	24 650	25 688	692	-	Bau von Straßen, Bahnverkehrsstrecken	42.1
270	110	12 784	13 164	-	-	Bau von Straßen	42.11
.	Bau von Bahnverkehrsstrecken	42.12
.	Brücken- und Tunnelbau	42.13
1 523	-	8 417	9 940	37	109	Leitungstiefbau und Kläranlagenbau	42.2
344	-	4 611	4 956	37	-	Rohrleitungstiefbau, Brunnenbau und Kläranlagenbau	42.21
1 178	-	3 806	4 984	-	109	Kabelnetzleitungstiefbau	42.22
-	200	5 479	5 679	-	-	Sonstiger Tiefbau	42.9
.	Wasserbau	42.91
.	Sonstiger Tiefbau anderweitig nicht genannt	42.99
2 240	128	36 095	38 462	1 246	-	Vorbereitende Baustellenarbeiten und sonstige spezialisierte Bautätigkeiten	43
1 134	47	11 677	12 858	109	-	Abbrucharbeiten und vorbereitende Baustellenarbeiten	43.1
-	-	1 830	1 830	81	-	Abbrucharbeiten	43.11
1 134	47	9 847	11 028	28	-	Vorbereitende Baustellenarbeiten	43.12
-	-	-	-	-	-	Test- und Suchbohrung	43.13
1 105	81	24 417	25 603	1 137	-	Sonstige spezialisierte Bau- tätigkeiten	43.9
91	-	4 443	4 535	159	-	Dachdeckerei und Zimmerei	43.91
6	-	3 585	3 591	34	-	Dachdeckerei und Bauspenglerei	43.91.1
85	-	858	943	125	-	Zimmerei und Ingenieurholzbau	43.91.2
1 014	81	19 974	21 069	978	-	Sonstige spezialisierte Bautätig- keiten anderweitig nicht genannt	43.99
.	Gerüstbau	43.99.1
.	Schornstein-, Feuerungs- und Industrieofenbau	43.99.2
1 014	81	16 968	18 063	978	-	Baugewerbe a. n. g.	43.99.9

8. Unternehmen mit Verkaufserlösen, Investitionen in beschaffte Software und Mietinvestitionen im Bauhauptgewerbe nach Wirtschaftszweigen

Jahr 2011

WZ 2008	Wirtschaftszweig	Verkaufserlöse aus dem Abgang von Sachanlagen	Darunter Verkauf von Grundstücken	Investitionen in beschaffte Software	Unternehmen mit Mietinvestitionen	Mietinvestitionen	Mietinvestitionen je tätiger Person
		1 000 €				1 000 €	€
	Bauhauptgewerbe	16 695	1 460	1 139	49	5 089	198
41	Hochbau	2 747	45	422	17	.	.
41.2	Bau von Gebäuden	2 747	45	422	17	.	.
41.20.1	Bau von Gebäuden (ohne Fertigteilbau)	.	.	.	17	.	.
41.20.2	Errichtung von Fertigteilbauten	.	.	.	-	-	-
42	Tiefbau	5 131	923	435	18	.	.
42.1	Bau von Straßen, Bahnverkehrsstrecken	3 971	650	296	6	.	.
42.11	Bau von Straßen	3 642	650	145	4	595	158
42.12	Bau von Bahnverkehrsstrecken	.	.	.	1	.	.
42.13	Brücken- und Tunnelbau	.	.	.	1	.	.
42.2	Leitungstiefbau und Kläranlagenbau	822	267	122	10	1 290	453
42.21	Rohrleitungstiefbau, Brunnenbau und Kläranlagenbau	340	-	16	5	.	.
42.22	Kabelnetzleitungstiefbau	482	267	106	5	.	.
429	Sonstiger Tiefbau	338	6	16	2	.	.
42.91	Wasserbau	.	.	.	-	-	-
42.99	Sonstiger Tiefbau anderweitig nicht genannt	.	.	.	2	.	.
43	Vorbereitende Baustellenarbeiten und sonstige spezialisierte Bautätigkeiten	8 817	491	282	14	1 414	169
43.1	Abbrucharbeiten und vorbereitende Baustellenarbeiten	6 495	223	113	4	533	242
43.11	Abbrucharbeiten	845	-	12	2	.	.
43.12	Vorbereitende Baustellenarbeiten	5 650	223	102	2	.	.
43.13	Test- und Suchbohrung	-	-	-	-	-	-
43.9	Sonstige spezialisierte Bautätigkeiten	2 322	269	169	10	881	143
43.91	Dachdeckerei und Zimmerei	213	63	76	3	38	28
43.91.1	Dachdeckerei und Bauspenglerei	205	63	71	2	.	.
43.91.2	Zimmerei und Ingenieurholzbau	8	-	5	1	.	.
43.99	Sonstige spezialisierte Bautätigkeiten anderweitig nicht genannt	2 108	206	94	7	843	175
43.99.1	Gerüstbau	.	.	.	3	.	.
43.99.2	Schornstein-, Feuerungs- und Industrieofenbau	.	.	.	-	-	-
43.99.9	Baugewerbe a. n. g.	1 395	56	73	4	.	.

9. Unternehmen, tätige Personen, Entgelte, Gesamtumsatz und Bruttoanlageinvestitionen im Bauhauptgewerbe nach Wirtschaftszweigen - Veränderung zum Vorjahr (in Prozent)

Jahr 2011

WZ 2008	Wirtschaftszweig	Unternehmen	Tätige Personen	Entgelte	Gesamtumsatz	Unternehmen mit Investitionen	Bruttoanlageinvestitionen
	Bauhauptgewerbe	3,6	-2,4	1,4	10,9	8,1	9,1
41	Hochbau	-1,9	1,2	6,8	3,9	3,1	23,8
41.2	Bau von Gebäuden	-1,9	1,2	6,8	3,9	3,1	23,8
41.20.1	Bau von Gebäuden (ohne Fertigteilbau)	-2,0	.	.	.	3,1	.
41.20.2	Errichtung von Fertigteilbauten	-	.	.	.	-	.
42	Tiefbau	5,5	-6,7	-5,1	12,7	5,5	-7,9
42.1	Bau von Straßen, Bahnverkehrsstrecken	1,4	-2,5	5,8	19,8	-	-3,4
42.11	Bau von Straßen	-	-5,8	3,2	21,8	-3,5	-19,0
42.12	Bau von Bahnverkehrsstrecken	16,7	.	.	.	-	.
42.13	Brücken- und Tunnelbau	-	.	.	.	100,0	.
42.2	Leitungstiefbau und Kläranlagenbau	8,2	2,2	1,9	-7,9	9,5	31,3
42.21	Rohrleitungstiefbau, Brunnenbau und Kläranlagenbau	2,7	-1,0	-3,8	-17,4	3,1	-0,5
42.22	Kabelnetzleitungstiefbau	25,0	9,9	13,4	14,8	30,0	92,4
429	Sonstiger Tiefbau	13,0	-30,4	-42,8	26,3	14,3	-47,0
42.91	Wasserbau	-	.	.	.	-	.
42.99	Sonstiger Tiefbau anderweitig nicht genannt	13,6	.	.	.	15,0	.
43	Vorbereitende Baustellenarbeiten und sonstige spezialisierte Bautätigkeiten	7,8	-0,4	5,3	17,7	17,1	26,5
43.1	Abbrucharbeiten und vorbereitende Baustellenarbeiten	-	-13,0	-7,0	-2,6	16,7	30,4
43.11	Abbrucharbeiten	-12,5	-9,9	-12,3	-13,2	25,0	.
43.12	Vorbereitende Baustellenarbeiten	11,1	-13,3	-6,4	-0,5	12,5	.
43.13	Test- und Suchbohrung	x	x	x	x	x	x
43.9	Sonstige spezialisierte Bautätigkeiten	8,9	5,0	12,1	27,4	17,2	24,7
43.91	Dachdeckerei und Zimmerei	-	1,3	8,3	12,0	26,9	82,9
43.91.1	Dachdeckerei und Bauspenglerei	-3,0	-0,4	5,9	10,5	17,4	52,2
43.91.2	Zimmerei und Ingenieurholzbau	20,0	14,9	28,2	27,1	100,0	692,4
43.99	Sonstige spezialisierte Bautätigkeiten anderweitig nicht genannt	12,8	6,0	13,1	32,5	13,7	16,7
43.99.1	Gerüstbau	17,6	6,4	8,6	7,3	15,4	.
43.99.2	Schornstein-, Feuerungs- und Industrieofenbau	-	15,6	28,2	11,4	-	.
43.99.9	Baugewerbe a. n. g.	12,1	5,6	13,3	35,6	14,0	24,1

10. Unternehmen, tätige Personen, Entgelte sowie Leistungen im Bauhauptgewerbe nach Beschäftigten- und Umsatzgrößenklassen

Beschäftigtengrößenklasse Umsatzgrößenklasse	Unter- nehmen	Tätige Personen		Entgelte	Jahres		
		insgesamt	darunter weiblich		Summe der im Geschäftsjahr abgerechneten Bauleistungen	Bestand an nicht abge- rechneten Bauten am	
						Anfang	Ende
							1 000
Unternehmen mit ... Beschäftigten							
20 bis 49	325	9 924	812	226 600	1 065 891	169 754	194 257
50 bis 99	86	5 579	472	130 694	636 374	154 939	186 952
100 bis 249	37	5 485	376	143 672	710 905	318 696	360 497
250 bis 499	7
500 und mehr	2
Unternehmen mit ... bis unter ... Umsatz							
bis unter 1 Mill. €	8	188	10	3 321	4 825	2 374	5 354
1 Mill. € - 2 Mill. €	99	2 585	203	50 003	149 132	14 340	24 974
2 Mill. € - 4 Mill. €	144	4 789	384	107 030	422 801	58 322	75 966
4 Mill. € - 5 Mill. €	45	2 028	154	48 567	198 577	33 845	50 802
5 Mill. € - 10 Mill. €	97	4 929	407	120 045	654 948	150 996	160 545
10 Mill. € - 20 Mill. €	40	4 128	330	110 192	540 417	172 438	254 248
20 Mill. € - 50 Mill. €	18	3 511	266	94 506	511 739	251 460	256 998
50 Mill. € und mehr	6	3 595	572	123 996	682 514	255 993	296 124
Insgesamt	457	25 753	2 326	657 660	3 164 952	939 766	1 125 011

11. Unternehmen, tätige Personen, Entgelte sowie Leistungen im Bauhauptgewerbe nach Beschäftigten- und Umsatzgrößenklassen - Veränderung zum Vorjahr (in Prozent)

Beschäftigtengrößenklasse Umsatzgrößenklasse	Unter- nehmen	Tätige Personen		Entgelte	Jahres		
		insgesamt	darunter weiblich		Summe der im Geschäftsjahr abgerechneten Bauleistungen	Bestand an nicht abge- rechneten Bauten am	
						Anfang	Ende
							des Geschäftsjahres
Unternehmen mit ... Beschäftigten							
20 bis 49	3,5	1,8	2,1	5,9	10,6	0,3	2,8
50 bis 99	11,7	10,0	14,6	13,1	21,8	21,0	20,7
100 bis 249	-5,1	-3,0	-5,1	8,2	25,3	36,9	14,4
250 bis 499	-
500 und mehr	-50,0
Unternehmen mit ... bis unter ... Umsatz							
bis unter 1 Mill. €	-46,7	-51,4	-68,8	-46,3	-61,1	315,0	157,7
1 Mill. € - 2 Mill. €	8,8	8,0	16,7	10,2	8,0	9,5	18,4
2 Mill. € - 4 Mill. €	-1,4	-7,2	-10,5	-3,1	1,7	-24,8	-34,2
4 Mill. € - 5 Mill. €	9,8	0,4	20,3	6,2	10,5	8,1	46,2
5 Mill. € - 10 Mill. €	6,6	0,5	2,3	1,3	9,4	-3,3	-15,1
10 Mill. € - 20 Mill. €	11,1	5,4	9,6	15,9	16,5	13,0	35,0
20 Mill. € - 50 Mill. €	5,9	-24,3	-54,9	-25,6	12,9	14,4	16,2
50 Mill. € und mehr	50,0	21,5	15,8	23,6	14,3	31,6	51,1
Insgesamt	3,6	-2,4	-8,6	1,4	10,7	11,1	16,2

Jahr 2011

bauleistung			Sonstige Umsätze	Jahres- bauleistung u. sonstige Umsätze zusammen	Jahres- bauleistung u. sonstige Umsätze je tätiger Person	Jahres- bauleistung im Ausland erbracht	Beschäftigtengrößenklasse Umsatzgrößenklasse
selbst- erstellte Anlagen	insgesamt	darunter Hochbau					
€					€	1 000 €	
							Unternehmen mit ... Beschäftigten
2 865	1 093 259	485 909	11 104	1 104 363	111 282	15 308	20 bis 49
129	668 516	285 617	12 897	681 414	122 139	29 743	50 bis 99
3	752 709	217 906	34 962	787 671	143 605	4 909	100 bis 249
.	250 bis 499
.	500 und mehr
							Unternehmen mit ... bis unter ... Umsatz
660	8 466	5 377	12	8 478	45 096	211	bis unter 1 Mill. €
95	159 861	89 053	859	160 720	62 174	1 860	1 Mill. € - 2 Mill. €
129	440 574	203 244	4 021	444 595	92 837	1 830	2 Mill. € - 4 Mill. €
1 890	217 424	90 412	3 607	221 031	108 990	7 897	4 Mill. € - 5 Mill. €
210	664 708	278 986	9 856	674 564	136 856	11 819	5 Mill. € - 10 Mill. €
13	622 240	201 776	15 610	637 850	154 518	34 959	10 Mill. € - 20 Mill. €
141	517 417	159 857	27 770	545 187	155 280	6 899	20 Mill. € - 50 Mill. €
692	723 336	302 320	13 063	736 399	204 840	9 869	50 Mill. € und mehr
3 830	3 354 028	1 331 024	74 796	3 428 824	133 143	75 343	Insgesamt

Jahr 2011

bauleistung			Sonstige Umsätze	Jahres- bauleistung u. sonstige Umsätze zusammen	Jahres- bauleistung u. sonstige Umsätze je tätiger Person	Jahres- bauleistung im Ausland erbracht	Beschäftigtengrößenklasse Umsatzgrößenklasse
selbst- erstellte Anlagen	insgesamt	darunter Hochbau					
							Unternehmen mit ... Beschäftigten
5305,7	11,1	-0,5	-40,3	10,2	8,2	93,8	20 bis 49
545,0	21,7	25,0	183,3	23,0	11,8	345,5	50 bis 99
-25,0	15,9	19,1	57,9	17,2	20,8	80,0	100 bis 249
.	250 bis 499
.	500 und mehr
							Unternehmen mit ... bis unter ... Umsatz
x	-39,2	-28,9	-93,3	-39,9	23,7	-78,4	bis unter 1 Mill. €
120,9	9,4	-10,0	-4,2	9,3	1,2	2,8	1 Mill. € - 2 Mill. €
1190,0	-2,8	3,9	-17,3	-3,0	4,6	-51,1	2 Mill. € - 4 Mill. €
x	18,8	-2,1	1,1	18,4	17,9	x	4 Mill. € - 5 Mill. €
1135,3	5,2	8,1	-22,7	4,7	4,2	48,0	5 Mill. € - 10 Mill. €
225,0	24,5	15,9	57,0	25,2	18,8	x	10 Mill. € - 20 Mill. €
781,3	13,9	33,0	9,3	13,6	50,0	-64,5	20 Mill. € - 50 Mill. €
16,9	20,8	10,6	151,2	21,9	0,3	470,5	50 Mill. € und mehr
458,3	12,5	9,1	19,1	12,6	15,4	110,6	Insgesamt

12. Bruttozugänge an Sachanlagen in Unternehmen im Bauhauptgewerbe nach Beschäftigten- und Umsatzgrößenklassen

Beschäftigtengrößenklasse Umsatzgrößenklasse	Unter- nehmen	Tätige Personen	Gesamt- umsatz	Gesamt- umsatz je tätiger Person	Unternehmen mit Bruttozu- gängen an Sachanlagen	Bruttozu	
						je tätiger Person	im Ver- hältnis zum Gesamt- umsatz
						1 000 €	€
Unternehmen mit ... Beschäftigten							
20 bis 49	325	9 924	1 076 995	108 524	279	3 673	3,4
50 bis 99	86	5 579	649 271	116 378	79	3 612	3,1
100 bis 249	37	5 485	745 866	135 983	32	3 436	2,5
250 bis 499	7	.	.	.	7	.	.
500 und mehr	2	.	.	.	2	.	.
Unternehmen mit ... bis unter ... Umsatz							
bis unter 1 Mill. €	8	188	4 837	25 729	5	4 755	18,5
1 Mill. € - 2 Mill. €	99	2 585	149 991	58 024	81	2 325	4,0
2 Mill. € - 4 Mill. €	144	4 789	426 822	89 125	123	3 232	3,6
4 Mill. € - 5 Mill. €	45	2 028	202 183	99 696	41	3 740	3,8
5 Mill. € - 10 Mill. €	97	4 929	664 804	134 876	88	4 027	3,0
10 Mill. € - 20 Mill. €	40	4 128	556 027	134 696	38	3 664	2,7
20 Mill. € - 50 Mill. €	18	3 511	539 508	153 662	17	4 076	2,7
50 Mill. € und mehr	6	3 595	695 576	193 484	6	5 534	2,9
Insgesamt	457	25 753	3 239 749	125 801	399	3 850	3,1

13. Bruttozugänge an Sachanlagen in Unternehmen im Bauhauptgewerbe nach Beschäftigten- und Umsatzgrößenklassen
- Veränderung zum Vorjahr (in Prozent)

Beschäftigtengrößenklasse Umsatzgrößenklasse	Unter- nehmen	Tätige Personen	Gesamt- umsatz	Gesamt- umsatz je tätiger Person	Unternehmen mit Bruttozu- gängen an Sachanlagen	Bruttozu	
						je tätiger Person	im Ver- hältnis zum Gesamt- umsatz
Unternehmen mit ... Beschäftigten							
20 bis 49	3,5	1,8	9,6	7,6	8,1	21,0	12,5
50 bis 99	11,7	10,0	23,2	11,9	16,2	17,3	4,8
100 bis 249	-5,1	-3,0	26,5	30,4	-	7,3	-17,7
250 bis 499	-	.	.	.	-	.	.
500 und mehr	-50,0	.	.	.	-50,0	.	.
Unternehmen mit ... bis unter ... Umsatz							
bis unter 1 Mill. €	-46,7	-51,4	-61,6	-21,0	-58,3	61,3	104,1
1 Mill. € - 2 Mill. €	8,8	8,0	7,9	-0,1	22,7	25,6	25,7
2 Mill. € - 4 Mill. €	-1,4	-7,2	1,5	9,4	-0,8	34,1	22,5
4 Mill. € - 5 Mill. €	9,8	0,4	10,4	9,9	24,2	22,7	11,6
5 Mill. € - 10 Mill. €	6,6	0,5	8,7	8,2	7,3	8,8	0,5
10 Mill. € - 20 Mill. €	11,1	5,4	17,3	11,3	15,2	2,0	-8,4
20 Mill. € - 50 Mill. €	5,9	-24,3	12,7	48,8	13	-4,8	-36,1
50 Mill. € und mehr	50,0	21,5	15,5	-4,9	50,0	11,7	17,5
Insgesamt	3,6	-2,4	10,9	13,6	8,1	11,7	-1,7

Jahr 2011

gänge an Sachanlagen			Bruttozu- gänge an Sachanlagen insgesamt	Darunter		Beschäftigtengrößenklasse Umsatzgrößenklasse
bebaute Grundstücke und Bauten	Grundstücke ohne Bauten	Maschinen und maschinelle Anlagen		selbsterstellte Anlagen	gebrauchte und erworbene Bauten	
1 000 €						
						Unternehmen mit ... Beschäftigten
4 545	251	31 649	36 446	2 927	-	20 bis 49
781	-	19 368	20 149	137	-	50 bis 99
223	169	18 457	18 849	218	-	100 bis 249
.	250 bis 499
.	500 und mehr
						Unternehmen mit ... bis unter ... Umsatz
680	30	184	894	660	-	bis unter 1 Mill. €
11	-	5 999	6 011	102	-	1 Mill. € - 2 Mill. €
679	78	14 722	15 479	184	-	2 Mill. € - 4 Mill. €
1 992	-	5 594	7 585	1 898	-	4 Mill. € - 5 Mill. €
1 882	19	17 947	19 848	210	-	5 Mill. € - 10 Mill. €
306	219	14 599	15 123	228	-	10 Mill. € - 20 Mill. €
55	-	14 257	14 312	141	-	20 Mill. € - 50 Mill. €
2 285	133	17 477	19 894	692	109	50 Mill. € und mehr
7 889	478	90 779	99 146	4 115	109	Insgesamt

Jahr 2011

gänge an Sachanlagen			Bruttozu- gänge an Sachanlagen insgesamt	Darunter		Beschäftigtengrößenklasse Umsatzgrößenklasse
bebaute Grundstücke und Bauten	Grundstücke ohne Bauten	Maschinen und maschinelle Anlagen		selbsterstellte Anlagen	gebrauchte und erworbene Bauten	
						Unternehmen mit ... Beschäftigten
373,4	-26,6	12,0	23,3	477,3	x	20 bis 49
-39,4	-	35,2	29,0	-82,7	x	50 bis 99
x	463	2,1	4,1	x	-	100 bis 249
.	250 bis 499
.	500 und mehr
						Unternehmen mit ... bis unter ... Umsatz
139,4	x	-78,5	-21,6	134,9	-	bis unter 1 Mill. €
-94,6	-	43,3	35,6	-33,8	-	1 Mill. € - 2 Mill. €
180,6	-72,5	23,5	24,4	155,6	x	2 Mill. € - 4 Mill. €
1031,8	x	-6,2	23,2	x	x	4 Mill. € - 5 Mill. €
41,1	-	6,7	9,3	-72,3	x	5 Mill. € - 10 Mill. €
x	-	3,8	7,5	590,9	-	10 Mill. € - 20 Mill. €
x	x	-19,2	-27,9	58,4	-	20 Mill. € - 50 Mill. €
1757,7	-20,4	21,7	35,8	16,9	100,0	50 Mill. € und mehr
232,6	-82,5	5,8	9,1	107,5	-82,0	Insgesamt

14. Unternehmen mit Verkaufserlösen, Investitionen in beschaffte Software und Mietinvestitionen im Bauhauptgewerbe nach Beschäftigten- und Umsatzgrößenklassen

Jahr 2011

Beschäftigtengrößenklasse Umsatzgrößenklasse	Verkaufserlöse aus dem Abgang von Sachanlagen	Darunter Verkauf von Grundstücken	Investitionen in beschaffte Software	Unternehmen mit Mietinvestitionen	Mietinvestitionen	Mietinvestitionen je tätiger Person
	1 000 €				1 000 €	€
Unternehmen mit ... Beschäftigten						
20 bis 49	6 568	970	382	34	2 865	289
50 bis 99	1 264	-	154	9	841	151
100 bis 249	2 554	-	109	5	.	.
250 bis 499	.	.	.	1	.	.
500 und mehr	.	.	.	-	-	-
Unternehmen mit ... bis unter ... Umsatz						
bis unter 1 Mill. €	42	-	1	-	-	-
1 Mill. € - 2 Mill. €	732	150	38	12	699	270
2 Mill. € - 4 Mill. €	3 063	114	268	17	1 783	372
4 Mill. € - 5 Mill. €	660	25	23	2	.	.
5 Mill. € - 10 Mill. €	2 980	681	117	11	1 326	269
10 Mill. € - 20 Mill. €	960	-	171	4	525	127
20 Mill. € - 50 Mill. €	2 088	-	93	2	.	.
50 Mill. € und mehr	6 169	490	427	1	.	.
Insgesamt	16 695	1 460	1 139	49	5 089	198

15. Unternehmen mit Verkaufserlösen, Investitionen in beschaffte Software und Mietinvestitionen im Bauhauptgewerbe nach Beschäftigten- und Umsatzgrößenklassen - Veränderung zum Vorjahr (in Prozent)

Jahr 2011

Beschäftigtengrößenklasse Umsatzgrößenklasse	Verkaufserlöse aus dem Abgang von Sachanlagen	Darunter Verkauf von Grundstücken	Investitionen in beschaffte Software	Unternehmen mit Mietinvestitionen	Mietinvestitionen	Mietinvestitionen je tätiger Person
Unternehmen mit ... Beschäftigten						
20 bis 49	54,5	743,5	123,4	30,8	32,4	30,0
50 bis 99	-34,9	x	-25,6	50,0	60,2	45,6
100 bis 249	2,8	-	105,7	25,0	.	.
250 bis 499	.	.	.	-66,7	.	.
500 und mehr	.	.	.	-	-	-
Unternehmen mit ... bis unter ... Umsatz						
bis unter 1 Mill. €	-71,6	x	-50,0	-100,0	x	x
1 Mill. € - 2 Mill. €	100,5	689,5	26,7	200,0	497,4	453,3
2 Mill. € - 4 Mill. €	111,5	93,2	97,1	41,7	82,3	96,5
4 Mill. € - 5 Mill. €	6,8	-85,3	-37,8	-66,7	.	.
5 Mill. € - 10 Mill. €	-11,4	7466,7	-22,0	10,0	-11,6	-12,0
10 Mill. € - 20 Mill. €	-39,0	x	222,6	33,3	11,7	6,0
20 Mill. € - 50 Mill. €	3,6	x	-27,9	-33,3	.	.
50 Mill. € und mehr	680,9	544,7	2,4	100,0	.	.
Insgesamt	61,8	237,2	19,3	25,6	-0,6	1,8

**16. Unternehmen, tätige Personen, Entgelte, Gesamtumsatz und Bruttoanlageinvestitionen im Ausbaugewerbe
(WZ 43.2 und 43.3)**

Jahr	Unternehmen	Tätige Personen	Entgelte	Gesamt- umsatz	Unternehmen mit Investitionen	Brutto- anlage- investitionen	Bruttoanlage- investitionen je tätiger Person
			1 000 €			1 000 €	€
1991	328	22 404	275 387	859 702	306	69 646	3 109
1992	396	25 098	383 267	1 246 791	386	58 485	2 330
1993	606	31 584	513 511	1 678 207	561	86 852	2 750
1994	876	43 458	721 243	2 550 400	816	100 510	2 313
1995	1 093	52 472	914 849	3 194 811	966	93 624	1 784
1996	1 258	58 409	1 011 545	3 530 439	1 096	99 081	1 696
1997	1 054	50 917	912 794	3 291 498	946	78 118	1 534
1998	959	44 833	810 993	2 895 714	836	64 524	1 439
1999	881	39 855	726 047	2 577 513	745	45 680	1 146
2000	727	32 440	606 638	2 159 772	601	38 941	1 201
2001	618	26 487	510 102	1 853 152	482	28 599	1 080
2002	512	22 650	433 652	1 661 641	412	21 062	930
2003	503	21 396	410 559	1 556 898	395	23 619	1 104
2004	443	18 847	362 497	1 428 637	354	22 598	1 199
2005	393	16 952	334 348	1 313 830	334	23 121	1 364
2006	388	16 977	339 189	1 514 304	333	25 028	1 474
2007	389	17 293	365 518	1 596 207	330	33 487	1 936
2008	393	17 401	368 636	1 681 124	346	26 749	1 537
2009	410	18 034	387 778	1 715 296	367	29 281	1 624
2010	420	18 422	399 321	1 766 962	375	33 002	1 791
2011	419	18 370	412 143	1 885 991	370	35 682	1 942

17. Unternehmen, tätige Personen, Entgelte, Gesamtumsatz und Bruttoanlageinvestitionen in Erschließung von Grundstücken; Bauträger (WZ 41.1)

Jahr	Unternehmen	Tätige Personen	Entgelte	Gesamtumsatz	Unternehmen mit Investitionen	Bruttoanlageinvestitionen	Bruttoanlageinvestitionen je tätiger Person
			1 000 €			1 000 €	€
2008	7	242	6 819	69 071	6	976	4 033
2009	6	215	5 991	70 434	5	.	.
2010	7	256	7 063	57 327	5	.	.
2011	8	286	9 193	83 581	6	.	.

18. Unternehmen, tätige Personen, Entgelte und Gesamtumsatz im Ausbaugewerbe nach Kreisfreien Städten und Landkreisen

Jahr 2011

Kreis-Nr.	Kreisfreie Stadt Landkreis Land	Unternehmen	Tätige Personen		Entgelte	Gesamtumsatz	Gesamtumsatz je tätiger Person
			insgesamt	darunter weiblich			
11	Chemnitz, Stadt	34	1 637	171	38 931	177 183	108 236
21	Erzgebirgskreis	40	1 661	181	33 515	144 245	86 842
22	Mittelsachsen	36	1 702	183	37 418	185 162	108 791
23	Vogtlandkreis	28	991	109	20 576	90 143	90 962
24	Zwickau	35	1 433	136	31 966	157 380	109 826
12	Dresden, Stadt	45	2 054	273	49 997	239 660	116 680
25	Bautzen	26	1 132	105	26 018	120 639	106 572
26	Görlitz	17	754	78	16 533	75 193	99 725
27	Meißen	26	1 027	106	23 139	107 377	104 554
28	Sächsische Schweiz- Osterzgebirge	23	936	115	21 378	101 060	107 970
13	Leipzig, Stadt	51	2 431	233	55 613	231 506	95 231
29	Leipzig	36	1 718	231	38 087	180 616	105 132
30	Nordsachsen	22	894	93	18 972	75 826	84 817
	Sachsen	419	18 370	2 014	412 143	1 885 991	102 667

19. Bruttozugänge an Sachanlagen in Unternehmen im Ausbaugewerbe nach Kreisfreien Städten und Landkreisen

Kreis-Nr.	Kreisfreie Stadt Landkreis Land	Unternehmen	Tätige Personen	Gesamtumsatz 1 000 €	Unternehmen mit Bruttozu- gängen an Sachanlagen	Bruttozu	
						je tätiger Person	im Verhältnis zum Gesamt- umsatz
						€	%
11	Chemnitz, Stadt	34	1 637	177 183	31	2 422	2,2
21	Erzgebirgskreis	40	1 661	144 245	34	1 654	1,9
22	Mittelsachsen	36	1 702	185 162	32	1 825	1,7
23	Vogtlandkreis	28	991	90 143	25	2 134	2,3
24	Zwickau	35	1 433	157 380	30	1 827	1,7
12	Dresden, Stadt	45	2 054	239 660	39	1 611	1,4
25	Bautzen	26	1 132	120 639	25	3 267	3,1
26	Görlitz	17	754	75 193	15	2 415	2,4
27	Meißen	26	1 027	107 377	23	1 550	1,5
28	Sächsische Schweiz- Osterzgebirge	23	936	101 060	21	2 572	2,4
13	Leipzig, Stadt	51	2 431	231 506	46	1 016	1,1
29	Leipzig	36	1 718	180 616	30	1 905	1,8
30	Nordsachsen	22	894	75 826	19	2 861	3,4
	Sachsen	419	18 370	1 885 991	370	1 942	1,9

Jahr 2011

gänge an Sachanlagen			Bruttozu- gänge an Sachanlagen insgesamt	Darunter		Kreisfreie Stadt Landkreis Land	Kreis- Nr.
bebaute Grundstücke und Bauten	Grundstücke ohne Bauten	Maschinen und maschinelle Anlagen		selbsterstellte Anlagen	gebrauchte und erworbene Bauten		
1 000 €							
1 303	-	2 662	3 965	545	546	Chemnitz, Stadt	11
273	61	2 413	2 748	241	-	Erzgebirgskreis	21
318	-	2 789	3 107	18	-	Mittelsachsen	22
427	-	1 688	2 115	40	-	Vogtlandkreis	23
74	-	2 544	2 618	-	41	Zwickau	24
906	-	2 403	3 308	2	884	Dresden, Stadt	12
1 189	-	2 509	3 698	-	615	Bautzen	25
296	-	1 525	1 821	-	-	Görlitz	26
12	1	1 579	1 592	17	-	Meißen	27
558	-	1 849	2 407	130	35	Sächsische Schweiz- Osterzgebirge	28
82	-	2 389	2 471	-	-	Leipzig, Stadt	13
17	133	3 123	3 273	25	-	Leipzig	29
538	16	2 004	2 558	46	-	Nordsachsen	30
5 993	212	29 477	35 682	1 063	2 121	Sachsen	

20. Unternehmen mit Verkaufserlösen, Investitionen in beschaffte Software und Mietinvestitionen im Ausbaugewerbe nach Kreisfreien Städten und Landkreisen

Jahr 2011

Kreis-Nr.	Kreisfreie Stadt Landkreis Land	Verkaufserlöse aus dem Abgang von Sachanlagen	Darunter Verkauf von Grundstücken	Investitionen in beschaffte Software	Unternehmen mit Mietinvestitionen	Mietinvestitionen	Mietinvestitionen je tätiger Person
						1 000 €	€
11	Chemnitz, Stadt	216	-	19	2	.	211
21	Erzgebirgskreis	164	40	53	3	.	195
22	Mittelsachsen	75	-	29	4	.	105
23	Vogtlandkreis	181	-	212	5	385	388
24	Zwickau	163	4	87	1	.	32
12	Dresden, Stadt	451	-	108	4	913	444
25	Bautzen	377	12	31	3	216	191
26	Görlitz	88	-	10	3	.	204
27	Meißen	130	-	81	4	.	301
28	Sächsische Schweiz-Osterzgebirge	65	-	31	1	.	96
13	Leipzig, Stadt	418	8	27	4	.	232
29	Leipzig	320	26	8	7	.	419
30	Nordsachsen	134	-	25	-	-	-
	Sachsen	2 781	90	720	41	4 245	231

21. Unternehmen, tätige Personen, Entgelte, Gesamtumsatz und Bruttoanlageinvestitionen im Ausbaugewerbe nach Kreisfreien Städten und Landkreisen - Veränderung zum Vorjahr (in Prozent)

Jahr 2011

Kreis-Nr.	Kreisfreie Stadt Landkreis Land	Unternehmen	Tätige Personen	Entgelte	Gesamtumsatz	Unternehmen mit Investitionen	Bruttoanlageinvestitionen
11	Chemnitz, Stadt	6,2	16,3	19,5	24,1	6,9	120,4
21	Erzgebirgskreis	-	-1,9	-2,2	5,7	-8,1	1,9
22	Mittelsachsen	-	0,8	5,4	11,3	-8,6	16,1
23	Vogtlandkreis	3,7	-0,8	9,5	20,3	13,6	15,0
24	Zwickau	-	-11,8	-10,5	-6,1	-3,2	-11,6
12	Dresden, Stadt	2,3	2,1	6,9	0,6	-	-29,3
25	Bautzen	-16,1	-15,4	-10,7	-11,4	-16,7	29,8
26	Görlitz	-5,6	1,3	4,0	3,7	-6,2	74,8
27	Meißen	-	-0,2	3,4	7,6	-	-21,7
28	Sächsische Schweiz-Osterzgebirge	35,3	28,7	23,9	44,5	31,2	73,3
13	Leipzig, Stadt	2,0	1,7	3,9	9,1	12,2	-23,4
29	Leipzig	-	1,1	8,6	19,0	-6,2	-15,0
30	Nordsachsen	-21,4	-16,5	-15,7	-22,7	-20,8	30,6
	Sachsen	-0,2	-0,3	3,2	6,7	-1,3	8,1

22. Unternehmen, tätige Personen, Entgelte und Gesamtumsatz im Ausbaugewerbe sowie Erschließung von Grundstücken; Bauträger nach Wirtschaftszweigen

Jahr 2011

WZ 2008	Wirtschaftszweig	Unter- nehmen	Tätige Personen		Entgelte	Gesamt- umsatz	Gesamtumsatz je tätiger Person
			insgesamt	darunter weiblich			
			1 000 €				
	Ausbaugewerbe	419	18 370	2 014	412 143	1 885 991	102 667
43.2	Bauinstallation	301	13 698	1 498	311 193	1 514 739	110 581
43.21	Elektroinstallation	145	7 039	728	154 695	689 635	97 973
43.22	Gas-, Wasser-, Heizungs- sowie Lüftungs- und Klimaanlage- installation	123	5 136	595	121 272	661 981	128 890
43.29	Sonstige Bauinstallation	33	1 523	175	35 226	163 124	107 107
43.29.1	Dämmung gegen Kälte, Wärme, Schall und Erschütterung	21	984	90	23 181	116 381	118 273
43.29.9	Sonstige Bauinstallation, anderweitig nicht genannt	12	539	85	12 046	46 742	86 720
43.3	Sonstiger Ausbau	118	4 672	516	100 950	371 251	79 463
43.31	Anbringen von Stuckaturen, Gipserei und Verputzerei	13	518	44	11 431	34 742	67 069
43.32	Bautischlerei und Bau- schlosserei	28	975	109	18 481	80 287	82 346
43.33	Fußboden-, Fliesen- und Plattenlegerei, Tapeziererei	24	782	98	18 331	68 687	87 835
43.34	Malerei und Glaserei	47	2 094	207	46 229	158 308	75 601
43.34.1	Maler und Lackierergewerbe	47	2 094	207	46 229	158 308	75 601
43.34.2	Glasergewerbe	-	-	-	-	-	-
43.39	Sonstiger Ausbau, anderweitig nicht genannt	6	303	58	6 477	29 229	96 465
	Bauträger	8	286	157	9 193	83 581	292 241
41.1	Erschließung von Grundstücken; Bauträger	8	286	157	9 193	83 581	292 241
41.10.1	Erschließung von unbebauten Grundstücken	1
41.10.2	Bauträger für Nichtwohngebäude	-	-	-	-	-	-
41.10.3	Bauträger für Wohngebäude	7

23. Bruttozugänge an Sachanlagen in Unternehmen im Ausbaugewerbe sowie Erschließung von Grundstücken; Bauträger nach Wirtschaftszweigen

Jahr 2011

WZ 2008	Wirtschaftszweig	Unter- nehmen	Tätige Personen	Gesamt- umsatz	Unternehmen mit Bruttozu- gängen an Sachanlagen	Bruttozugänge	
						je tätiger Person	im Verhältnis zum Gesamt- umsatz
						€	%
	Ausbaugewerbe	419	18 370	1 885 991	370	1 942	1,9
43.2	Bauinstallation	301	13 698	1 514 739	273	1 989	1,8
43.21	Elektroinstallation	145	7 039	689 635	132	2 193	2,2
43.22	Gas-, Wasser-, Heizungs- und Lüftungs- und Klimaanlage- installation	123	5 136	661 981	116	1 732	1,3
43.29	Sonstige Bauinstallation	33	1 523	163 124	25	1 909	1,8
43.29.1	Dämmung gegen Kälte, Wärme, Schall und Erschütterung	21	984	116 381	16	1 349	1,1
43.29.9	Sonstige Bauinstallation, anderweitig nicht genannt	12	539	46 742	9	2 935	3,4
43.3	Sonstiger Ausbau	118	4 672	371 251	97	1 807	2,3
43.31	Anbringen von Stuckaturen, Gipserei und Verputzerei	13	518	34 742	13	.	.
43.32	Bautischlerei und Bau- schlosserei	28	975	80 287	23	2 768	3,4
43.33	Fußboden-, Fliesen- und Plattenlegerei, Tapeziererei	24	782	68 687	21	1 556	1,8
43.34	Malerei und Glaserei	47	2 094	158 308	36	1 696	2,2
43.34.1	Maler und Lackierergewerbe	47	2 094	158 308	36	1 696	2,2
43.34.2	Glasergewerbe	-	-	-	-	-	-
43.39	Sonstiger Ausbau, anderweitig nicht genannt	6	303	29 229	4	.	.
	Bauträger	8	286	83 581	6	.	.
41.1	Erschließung von Grundstücken; Bauträger	8	286	83 581	6	.	.
41.10.1	Erschließung von unbebauten Grundstücken	1	.	.	1	.	.
41.10.2	Bauträger für Nichtwohngebäude	-	-	-	-	-	-
41.10.3	Bauträger für Wohngebäude	7	.	.	5	.	.

Noch: 23. Bruttozugänge an Sachanlagen in Unternehmen im Ausbaugewerbe sowie Erschließung von Grundstücken; Bauträger nach Wirtschaftszweigen

Jahr 2011

WZ 2008	Wirtschaftszweig	Bruttozugänge an Sachanlagen			Bruttozu- gänge an Sachanlagen insgesamt	Darunter	
		bebaute Grundstücke und Bauten	Grundstücke ohne Bauten	Maschinen und maschinelle Anlagen		selbsterstellte Anlagen	gebrauchte und erworbene Bauten
							1 000 €
	Ausbaugewerbe	5 993	212	29 477	35 682	1 063	2 121
43.2	Bauinstallation	5 340	212	21 689	27 240	1 027	2 086
43.21	Elektroinstallation	3 668	146	11 620	15 434	634	1 925
43.22	Gas-, Wasser-, Heizungs- und Lüftungs- und Klimaanlageinstallation	981	4	7 912	8 897	393	161
43.29	Sonstige Bauinstallation	691	61	2 157	2 908	-	-
43.29.1	Dämmung gegen Kälte, Wärme, Schall und Erschütterung	416	-	911	1 327	-	-
43.29.9	Sonstige Bauinstallation, anderweitig nicht genannt	275	61	1 246	1 582	-	-
43.3	Sonstiger Ausbau	654	-	7 788	8 442	36	35
43.31	Anbringen von Stuckaturen, Gipserei und Verputzerei
43.32	Bautischlerei und Bau-schlosserei	389	-	2 310	2 699	2	35
43.33	Fußboden-, Fliesen- und Plattenlegerei, Tapeziererei	11	-	1 206	1 217	-	-
43.34	Malerei und Glaserei	232	-	3 319	3 551	3	-
43.34.1	Maler und Lackierergewerbe	232	-	3 319	3 551	3	-
43.34.2	Glasergewerbe	-	-	-	-	-	-
43.39	Sonstiger Ausbau, anderweitig nicht genannt
	Bauträger
41.1	Erschließung von Grundstücken; Bauträger
41.10.1	Erschließung von unbebauten Grundstücken
41.10.2	Bauträger für Nichtwohngebäude	-	-	-	-	-	-
41.10.3	Bauträger für Wohngebäude

24. Unternehmen mit Verkaufserlösen, Investitionen in beschaffte Software und Mietinvestitionen im Ausbaugewerbe sowie Erschließung von Grundstücken; Bauträger nach Wirtschaftszweigen

Jahr 2011

WZ 2008	Wirtschaftszweig	Verkaufserlöse aus dem Abgang von Sachanlagen	Darunter Verkauf von Grundstücken	Investitionen in beschaffte Software	Unternehmen mit Mietinvestitionen	Mietinvestitionen	Mietinvestitionen je tätiger Person
		1 000 €				1 000 €	€
	Ausbaugewerbe	2 781	90	720	41	4 245	231
43.2	Bauinstallation	2 023	74	657	33	3 883	283
43.21	Elektroinstallation	629	-	309	17	1 319	187
43.22	Gas-, Wasser-, Heizungs- und Lüftungs- und Klimaanlageinstallation	857	74	337	13	1 868	364
43.29	Sonstige Bauinstallation	537	-	12	3	696	457
43.29.1	Dämmung gegen Kälte, Wärme, Schall und Erschütterung	334	-	9	2	.	.
43.29.9	Sonstige Bauinstallation, anderweitig nicht genannt	203	-	2	1	.	.
43.3	Sonstiger Ausbau	759	15	63	8	362	77
43.31	Anbringen von Stuckaturen, Gipserei und Verputzerei	.	.	.	2	.	.
43.32	Bautischlerei und Bau-schlosserei	136	-	32	1	.	.
43.33	Fußboden-, Fliesen- und Plattenlegerei, Tapeziererei	149	4	13	-	-	-
43.34	Malerei und Glaserei	384	12	6	4	3	-
43.34.1	Maler und Lackierergewerbe	384	12	6	4	3	-
43.34.2	Glasergewerbe	-	-	-	-	-	-
43.39	Sonstiger Ausbau, anderweitig nicht genannt	.	.	.	1	.	.
	Bauträger	.	.	.	1	.	.
41.1	Erschließung von Grundstücken; Bauträger	.	.	.	1	.	.
41.10.1	Erschließung von unbebauten Grundstücken	.	.	.	1	.	.
41.10.2	Bauträger für Nichtwohngebäude	-	-	-	-	-	-
41.10.3	Bauträger für Wohngebäude	.	.	.	-	-	-

25. Unternehmen, tätige Personen, Entgelte, Gesamtumsatz und Bruttoanlageinvestitionen im Ausbaugewerbe sowie Erschließung von Grundstücken; Bauträger nach Wirtschaftszweigen - Veränderung zum Vorjahr (in Prozent)

Jahr 2011

WZ 2008	Wirtschaftszweig	Unternehmen	Tätige Personen	Entgelte	Gesamtumsatz	Unternehmen mit Investitionen	Bruttoanlageinvestitionen
	Ausbaugewerbe	-0,2	-0,3	3,2	6,7	-1,3	8,1
43.2	Bauinstallation	-	0,1	3,5	7,3	-2,5	2,8
43.21	Elektroinstallation	-0,7	-1,3	3,4	6,4	-1,5	10,0
43.22	Gas-, Wasser-, Heizungs- und Lüftungs- und Klimaanlageinstallation	-2,4	1,1	4,6	5,6	-4,1	-14,4
43.29	Sonstige Bauinstallation	13,8	3,6	0,2	19,5	-	40,9
43.29.1	Dämmung gegen Kälte, Wärme, Schall und Erschütterung	16,7	2,2	-1,3	15,5	6,7	14,1
43.29.9	Sonstige Bauinstallation, anderweitig nicht genannt	9,1	6,3	3,3	30,9	-10,0	75,4
43.3	Sonstiger Ausbau	-0,8	-1,5	2,4	4,4	2,1	29,7
43.31	Anbringen von Stuckaturen, Gipserei und Verputzerei	62,5	20,7	27,8	33,6	85,7	.
43.32	Bautischlerei und Bau-schlosserei	-9,7	-1,2	-0,1	5,4	-8,0	29,6
43.33	Fußboden-, Fliesen- und Plattenlegerei, Tapeziererei	-	-8,3	-7,6	-3,9	16,7	64,5
43.34	Malerei und Glaserei	-2,1	1,8	9,0	9,5	-5,3	14,5
43.34.1	Maler und Lackierergewerbe	-2,1	1,8	9,0	9,5	-5,3	14,5
43.34.2	Glasergewerbe	x	x	x	x	x	x
43.39	Sonstiger Ausbau, anderweitig nicht genannt	-25,0	-27,2	-27,3	-21,4	-42,9	.
	Bauträger	14,3	11,7	30,2	45,8	20,0	.
41.1	Erschließung von Grundstücken; Bauträger	14,3	11,7	30,2	45,8	20,0	.
41.10.1	Erschließung von unbebauten Grundstücken	-	.	.	.	-	.
41.10.2	Bauträger für Nichtwohngebäude	x	x	x	x	x	x
41.10.3	Bauträger für Wohngebäude	16,7	.	.	.	25,0	.

26. Unternehmen, tätige Personen, Bruttoentgeltsumme und Gesamtumsatz im Ausbaugewerbe nach Beschäftigten- und Umsatzgrößenklassen

Jahr 2011

Beschäftigtengrößenklasse Umsatzgrößenklasse	Unter- nehmen	Tätige Personen		Entgelte	Gesamt- umsatz	Gesamtumsatz je tätiger Person
		insgesamt	darunter weiblich			
				1 000 €		€
Unternehmen mit ... Beschäftigten						
20 bis 49	317	9 558	1 043	210 374	951 419	99 542
50 bis 99	77	5 073	527	114 437	539 269	106 302
100 bis 249	24
250 und mehr	1
Unternehmen mit ... bis unter ... Umsatz						
bis unter 1 Mill. €	13	281	25	4 758	11 191	39 826
1 Mill. € - 2 Mill. €	105	2 800	323	53 911	164 432	58 726
2 Mill. € - 4 Mill. €	143	4 727	506	104 259	405 296	85 741
4 Mill. € - 5 Mill. €	45	2 068	209	45 527	197 578	95 541
5 Mill. € - 10 Mill. €	76	4 453	485	103 914	523 604	117 585
10 Mill. € - 20 Mill. €	30	2 681	309	65 239	398 126	148 499
20 Mill. € und mehr	7	1 360	157	34 535	185 763	136 590
Insgesamt	419	18 370	2 014	412 143	1 885 991	102 667

27. Unternehmen, tätige Personen, Entgelte und Gesamtumsatz im Ausbaugewerbe nach Beschäftigten- und Umsatzgrößenklassen - Veränderung zum Vorjahr (in Prozent)

Jahr 2011

Beschäftigtengrößenklasse Umsatzgrößenklasse	Unter- nehmen	Tätige Personen		Entgelte	Gesamt- umsatz	Gesamtumsatz je tätiger Person
		insgesamt	darunter weiblich			
Unternehmen mit ... Beschäftigten						
20 bis 49	-0,9	0,3	3,6	3,7	6,7	6,4
50 bis 99	2,7	1,1	-	4,3	13,8	12,6
100 bis 249	-
250 und mehr	-
Unternehmen mit ... bis unter ... Umsatz						
bis unter 1 Mill. €	-23,5	-30,6	-44,4	-22,2	-20,3	14,9
1 Mill. € - 2 Mill. €	-5,4	-8,3	5,9	-6,4	-2,0	6,9
2 Mill. € - 4 Mill. €	-7,1	-10,0	-12,3	-6,9	-4,4	6,2
4 Mill. € - 5 Mill. €	15,4	20,0	32,3	22,4	15,5	-3,7
5 Mill. € - 10 Mill. €	13,4	3,8	6,8	6,9	16,5	12,1
10 Mill. € - 20 Mill. €	7,1	-7,0	-6,1	-3,6	-0,9	6,6
20 Mill. € und mehr	75,0	66,5	60,2	60,7	33,7	-19,7
Insgesamt	-0,2	-0,3	2,4	3,2	6,7	7,0

28. Bruttozugänge an Sachanlagen in Unternehmen im Ausbaugewerbe nach Beschäftigten- und Umsatzgrößenklassen

Beschäftigtengrößenklasse Umsatzgrößenklasse	Unter- nehmen	Tätige Personen	Gesamt- umsatz	Unternehmen mit Bruttozu- gängen an Sachanlagen	Bruttozu	
					je tätiger Person	im Verhältnis zum Gesamt- umsatz
					1 000 €	€
Unternehmen mit ... Beschäftigten						
20 bis 49	317	9 558	951 419	269	2 011	2,0
50 bis 99	77	5 073	539 269	76	2 097	2,0
100 bis 249	24	.	.	24	.	.
250 und mehr	1	.	.	1	.	.
Unternehmen mit ... bis unter ... Umsatz						
bis unter 1 Mill. €	13	281	11 191	8	295	0,7
1 Mill. € - 2 Mill. €	105	2 800	164 432	82	1 469	2,5
2 Mill. € - 4 Mill. €	143	4 727	405 296	128	2 294	2,7
4 Mill. € - 5 Mill. €	45	2 068	197 578	43	1 746	1,8
5 Mill. € - 10 Mill. €	76	4 453	523 604	72	2 049	1,7
10 Mill. € - 20 Mill. €	30	2 681	398 126	30	2 004	1,3
20 Mill. € und mehr	7	1 360	185 763	7	1 865	1,4
Insgesamt	419	18 370	1 885 991	370	1 942	1,9

29. Bruttozugänge an Sachanlagen in Unternehmen im Ausbaugewerbe nach Beschäftigten- und Umsatzgrößenklassen
- Veränderung zum Vorjahr (in Prozent)

Beschäftigtengrößenklasse Umsatzgrößenklasse	Unter- nehmen	Tätige Personen	Gesamt- umsatz	Unternehmen mit Bruttozu- gängen an Sachanlagen	Bruttozu	
					je tätiger Person	im Verhältnis zum Gesamt- umsatz
Unternehmen mit ... Beschäftigten						
20 bis 49	-0,9	0,3	6,7	-3,2	2,4	-3,8
50 bis 99	2,7	1,1	13,8	4,1	11,5	-1,0
100 bis 249	-	.	.	4,3	.	.
250 und mehr	-	.	.	-	.	.
Unternehmen mit ... bis unter ... Umsatz						
bis unter 1 Mill. €	-23,5	-30,6	-20,3	-33,3	-66,1	-70,5
1 Mill. € - 2 Mill. €	-5,4	-8,3	-2,0	-4,7	3,5	-3,2
2 Mill. € - 4 Mill. €	-7,1	-10,0	-4,4	-10,5	3,3	-2,7
4 Mill. € - 5 Mill. €	15,4	20,0	15,5	13,2	-24,2	-21,3
5 Mill. € - 10 Mill. €	13,4	3,8	16,5	12,5	29,3	15,3
10 Mill. € - 20 Mill. €	7,1	-7,0	-0,9	7,1	15,5	8,4
20 Mill. € und mehr	75,0	66,5	33,7	75,0	73,0	115,4
Insgesamt	-0,2	-0,3	6,7	-1,3	8,4	1,3

Jahr 2011

gänge an Sachanlagen			Bruttozu- gänge an Sachanlagen insgesamt	Darunter		Beschäftigtengrößenklasse Umsatzgrößenklasse
bebaute Grundstücke und Bauten	Grundstücke ohne Bauten	Maschinen und maschinelle Anlagen		selbsterstellte Anlagen	gebrauchte und erworbene Bauten	
1 000 €						
3 890	81	15 253	19 224	746	760	Unternehmen mit ... Beschäftigten
908	1	9 729	10 639	272	477	20 bis 49
.	50 bis 99
.	100 bis 249
						250 und mehr
-	-	83	83	-	-	Unternehmen mit ... bis unter ... Umsatz
145	4	3 963	4 112	22	35	bis unter 1 Mill. €
2 157	77	8 611	10 845	383	162	1 Mill. € - 2 Mill. €
222	-	3 388	3 611	14	-	2 Mill. € - 4 Mill. €
1 599	1	7 522	9 122	599	563	4 Mill. € - 5 Mill. €
985	129	4 258	5 373	25	477	5 Mill. € - 10 Mill. €
885	-	1 652	2 537	20	884	10 Mill. € - 20 Mill. €
						20 Mill. € und mehr
5 993	212	29 477	35 682	1 063	2 121	Insgesamt

Jahr 2011

gänge an Sachanlagen			Bruttozu- gänge an Sachanlagen insgesamt	Darunter		Beschäftigtengrößenklasse Umsatzgrößenklasse
bebaute Grundstücke und Bauten	Grundstücke ohne Bauten	Maschinen und maschinelle Anlagen		selbsterstellte Anlagen	gebrauchte und erworbene Bauten	
28,9	-19,8	-2,3	2,6	111,3	81,0	Unternehmen mit ... Beschäftigten
-32,7	-95,2	20,5	12,7	-56,7	39,1	20 bis 49
.	50 bis 99
.	100 bis 249
						250 und mehr
-	-	-76,5	-76,5	-	-	Unternehmen mit ... bis unter ... Umsatz
-74,9	-93,1	7,2	-5,1	-85,6	-63,9	bis unter 1 Mill. €
-2,8	79,1	-8,4	-7,0	31,2	60,4	1 Mill. € - 2 Mill. €
-76,2	-	11,5	-9,1	-96,6	-	2 Mill. € - 4 Mill. €
371,7	-95,2	16,9	34,3	391,0	x	4 Mill. € - 5 Mill. €
227,2	x	-9,4	7,4	x	x	5 Mill. € - 10 Mill. €
x	-	87,5	188,0	x	x	10 Mill. € - 20 Mill. €
						20 Mill. € und mehr
37,1	72,4	3,4	8,1	8,4	178,0	Insgesamt

30. Unternehmen mit Verkaufserlösen, Investitionen in beschaffte Software und Mietinvestitionen im Ausbaugewerbe nach Beschäftigten- und Umsatzgrößenklassen

Jahr 2011

Beschäftigtengrößenklasse Umsatzgrößenklasse	Verkaufserlöse aus dem Abgang von Sachanlagen	Darunter Verkauf von Grundstücken	Investitionen in beschaffte Software	Unternehmen mit Mietinvestitionen	Mietinvestitionen	Mietinvestitionen je tätiger Person
					1 000 €	€
Unternehmen mit ... Beschäftigten						
20 bis 49	1 548	4	400	26	2 036	213
50 bis 99	652	86	244	7	1 306	257
100 bis 249	.	.	.	7	.	.
250 und mehr	.	.	.	1	.	.
Unternehmen mit ... bis unter ... Umsatz						
bis unter 1 Mill. €	4	-	2	-	-	-
1 Mill. € - 2 Mill. €	379	-	32	5	.	.
2 Mill. € - 4 Mill. €	666	56	323	11	1 274	270
4 Mill. € - 5 Mill. €	565	-	52	7	550	266
5 Mill. € - 10 Mill. €	586	26	106	9	796	179
10 Mill. € - 20 Mill. €	342	8	194	7	1 004	374
20 Mill. € und mehr	240	-	11	2	.	.
Insgesamt	2 781	90	720	41	4 245	231

31. Unternehmen mit Verkaufserlösen, Investitionen in beschaffte Software und Mietinvestitionen im Ausbaugewerbe nach Beschäftigten- und Umsatzgrößenklassen - Veränderung zum Vorjahr (in Prozent)

Jahr 2011

Beschäftigtengrößenklasse Umsatzgrößenklasse	Verkaufserlöse aus dem Abgang von Sachanlagen	Darunter Verkauf von Grundstücken	Investitionen in beschaffte Software	Unternehmen mit Mietinvestitionen	Mietinvestitionen	Mietinvestitionen je tätiger Person
Unternehmen mit ... Beschäftigten						
20 bis 49	129,3	-96,1	61,9	-16,1	-4,1	-4,3
50 bis 99	16,6	377,8	67,1	-41,7	12,2	11,0
100 bis 249	.	.	.	75,0	.	.
250 und mehr	.	.	.	-	.	.
Unternehmen mit ... bis unter ... Umsatz						
bis unter 1 Mill. €	-85,2	-	-33,3	-100,0	x	x
1 Mill. € - 2 Mill. €	-10,4	x	-40,7	-28,6	.	.
2 Mill. € - 4 Mill. €	75,7	-	154,3	-45,0	-16,2	-6,9
4 Mill. € - 5 Mill. €	557,0	x	30,0	75,0	24,2	3,5
5 Mill. € - 10 Mill. €	77,6	44,4	3,9	12,5	-14,6	-17,8
10 Mill. € - 20 Mill. €	65,2	-	10,9	16,7	124,1	140,9
20 Mill. € und mehr	189,2	-	-73,8	-	.	.
Insgesamt	81,1	-25,0	32,6	-14,6	-6,6	-6,3

Verzeichnis der Wirtschaftszweige im Bauhauptgewerbe

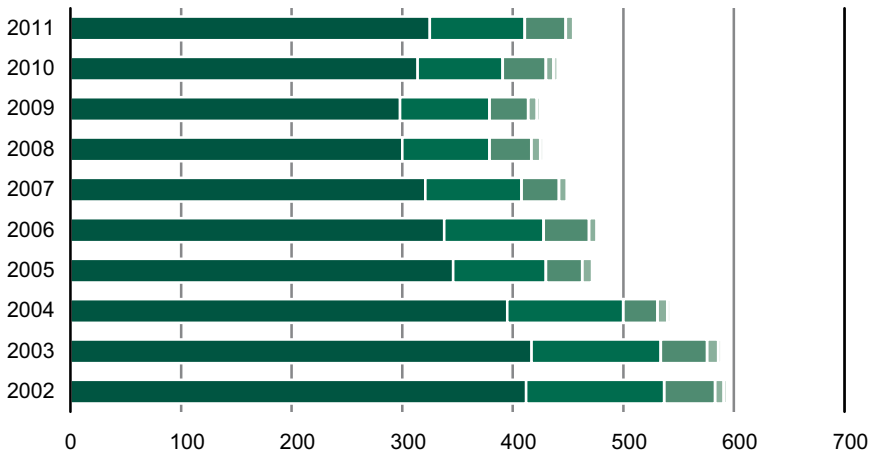
WZ 2008	Wirtschaftszweig	
41	Hochbau	
41.1	Erschließung von Grundstücken; Bauträger	Die Bauträger werden ab 2009 gemeinsam vierteljährig mit dem Ausbaugewerbe befragt und es gilt ein eingeschränktes Erhebungsprogramm.
41.10.1	Erschließung von unbebauten Grundstücken	
41.10.2	Bauträger für Nichtwohngebäude	
41.10.3	Bauträger für Wohngebäude	
41.2	Bau von Gebäuden	
41.20.1	Bau von Gebäuden (ohne Fertigteilbau)	
41.20.2	Errichtung von Fertigteilbauten	
42	Tiefbau	
42.1	Bau von Straßen, Bahnverkehrsstrecken	
42.11	Bau von Straßen	
42.12	Bau von Bahnverkehrsstrecken	
42.13	Brücken- und Tunnelbau	
42.2	Leitungstiefbau und Kläranlagenbau	
42.21	Rohrleitungstiefbau, Brunnenbau und Kläranlagenbau	
42.22	Kabelnetzleitungstiefbau	
42.9	Sonstiger Tiefbau	
42.91	Wasserbau	
42.99	Sonstiger Tiefbau anderweitig nicht genannt	
43	Vorbereitende Baustellenarbeiten und sonstige spez. Bautätigkeiten	
43.1	Abbrucharbeiten und vorbereitende Baustellenarbeiten	
43.11	Abbrucharbeiten	
43.12	Vorbereitende Baustellenarbeiten	
43.13	Test- und Suchbohrung	
43.9	Sonstige spezialisierte Bautätigkeiten	
43.91	Dachdeckerei und Zimmerei	
43.91.1	Dachdeckerei und Bauspenglerei	
43.91.2	Zimmerei und Ingenieurholzbau	
43.99	Sonstiger spezialisierte Bautätigkeiten anderweitig nicht genannt	
43.99.1	Gerüstbau	
43.99.2	Schornstein-, Feuerungs- und Industrieofenbau	
43.99.9	Baugewerbe anderweitig nicht genannt	

Verzeichnis der Wirtschaftszweige im Ausbaugewerbe sowie Erschließung von Grundstücken; Bauträger

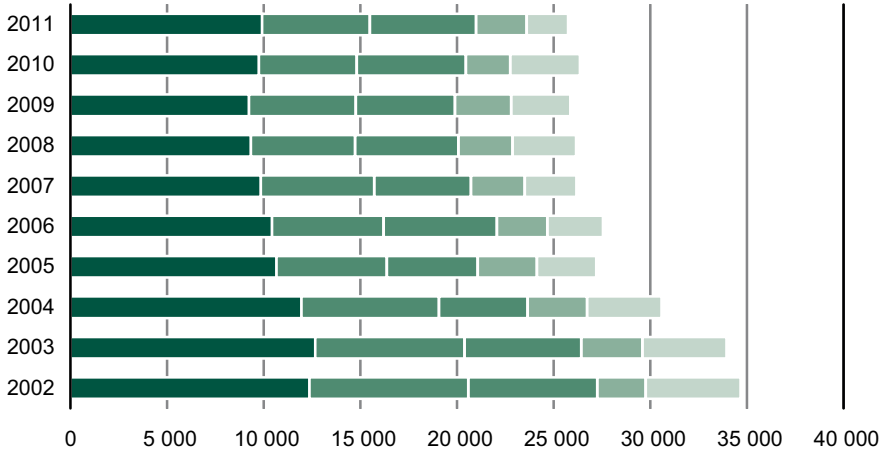
WZ-Nr.	Wirtschaftszweig
	Ausbaugewerbe
43.2	Bauinstallation
43.21	Elektroinstallation
43.22	Gas-, Wasser-, Heizungs- und Lüftungs- und Klimaanlageinstallation
43.29	Sonstige Bauinstallation
43.29.1	Dämmung gegen Kälte, Wärme, Schall und Erschütterung
43.29.2	Sonstige Bauinstallation, anderweitig nicht genannt
43.3	Sonstiger Ausbau
43.31	Anbringen von Stuckaturen, Gipserei und Verputzerei
43.32	Bautischlerei und Bauschlosserei
43.33	Fußboden-, Fliesen- und Plattenlegerei, Tapeziererei
43.34	Malerei und Glaserei
43.34.1	Maler und Lackierergewerbe
43.34.2	Glasergerbe
43.39	Sonstiger Ausbau, anderweitig nicht genannt
	Bauträger
41.1	Erschließung von Grundstücken; Bauträger
41.10.1	Erschließung von unbebauten Grundstücken
41.10.2	Bauträger für Nichtwohngebäude
41.10.3	Bauträger für Wohngebäude

Abb. 1 Unternehmen, tätige Personen und Bruttozugänge an Sachanlagen im Bauhauptgewerbe 2002 bis 2011 nach Beschäftigungsgrößenklassen
 Unternehmen mit 20 und mehr tätigen Personen

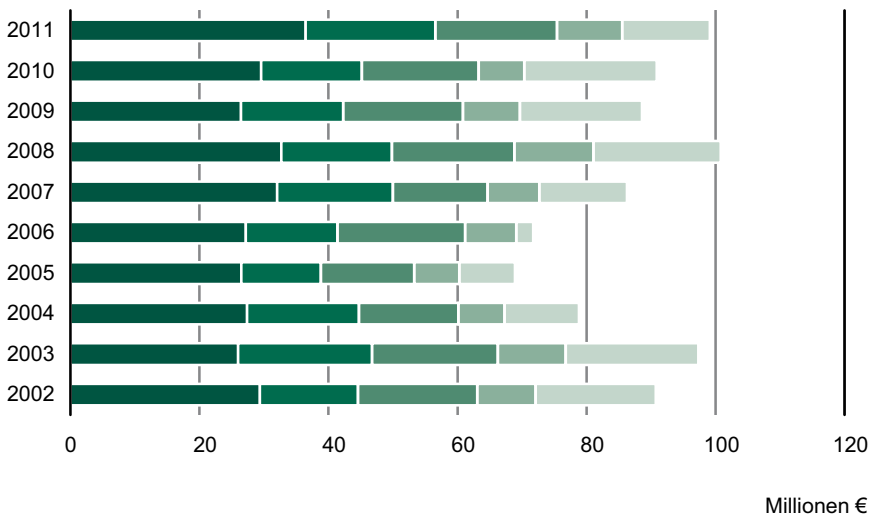
Unternehmen



Tätige Personen



Bruttozugänge an Sachanlagen



Unternehmen mit ... bis ...
tätigen Personen

- 20 bis 49
- 50 bis 99
- 100 bis 249
- 250 bis 499
- 500 und mehr

Abb. 2 Investitionsquoten im Bauhauptgewerbe 2002 bis 2011 nach Art der Investitionen
(Investitionen je 1 000 € Umsatz)
Unternehmen mit 20 und mehr tätigen Personen

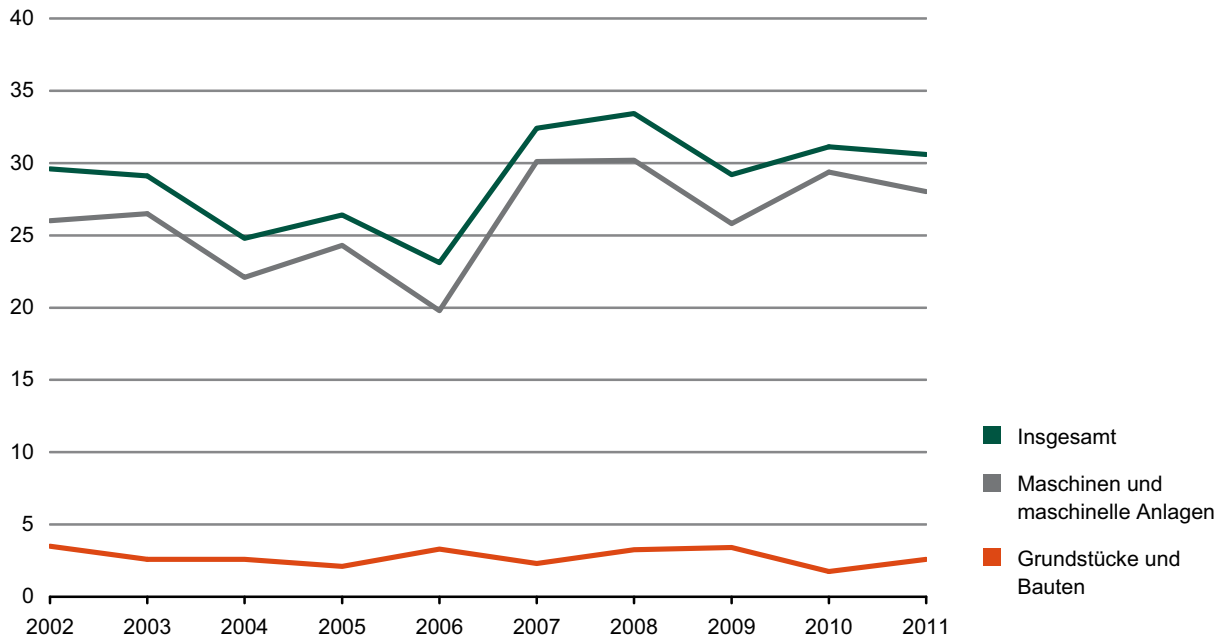


Abb. 3 Investitionsquoten im Bauhauptgewerbe 2002 bis 2011 nach Beschäftigtengrößenklassen
(Investitionen je 1 000 € Umsatz)
Unternehmen mit 20 und mehr tätigen Personen

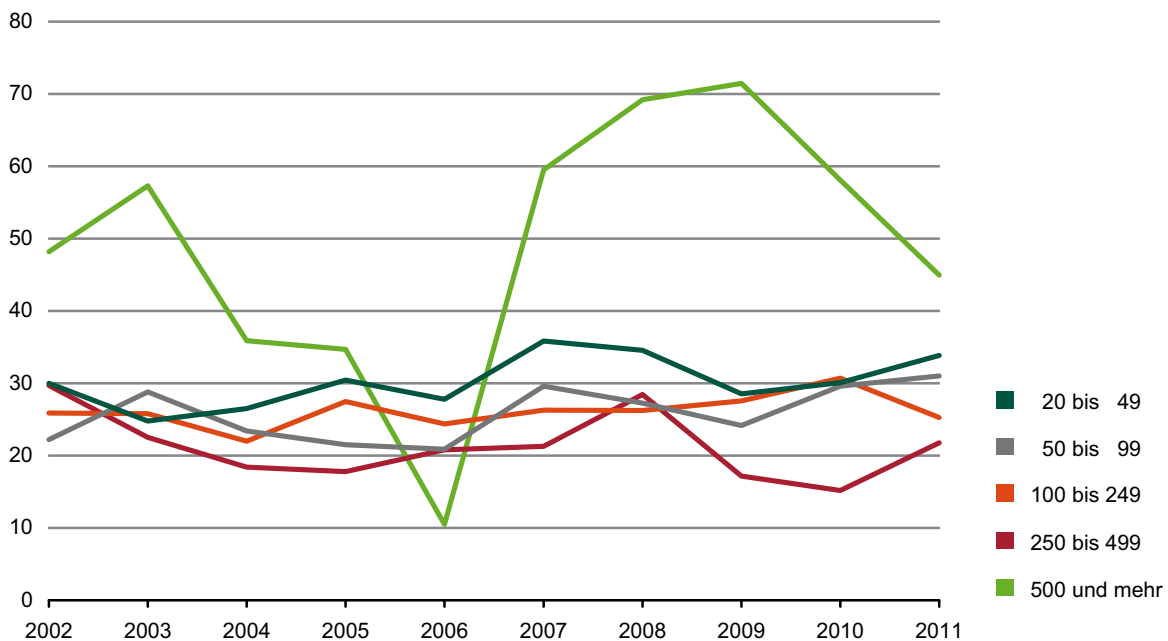


Abb. 4 Bruttozugänge an Sachanlagen je tätiger Person im Bauhauptgewerbe 2002 bis 2011 nach Beschäftigtengrößenklassen
Unternehmen mit 20 und mehr tätigen Personen

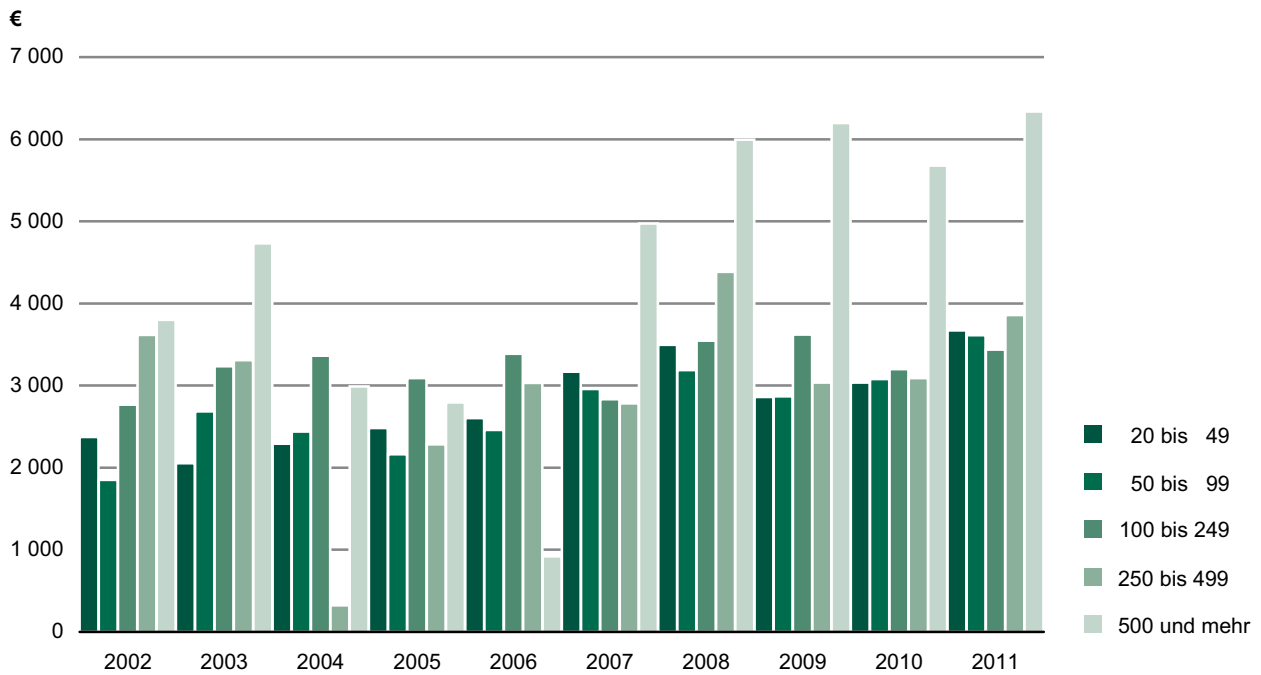


Abb. 5 Bruttozugänge an Sachanlagen je tätiger Person im Ausbaugewerbe 2002 bis 2011 nach Beschäftigtengrößenklassen
Unternehmen mit 20 und mehr tätigen Personen

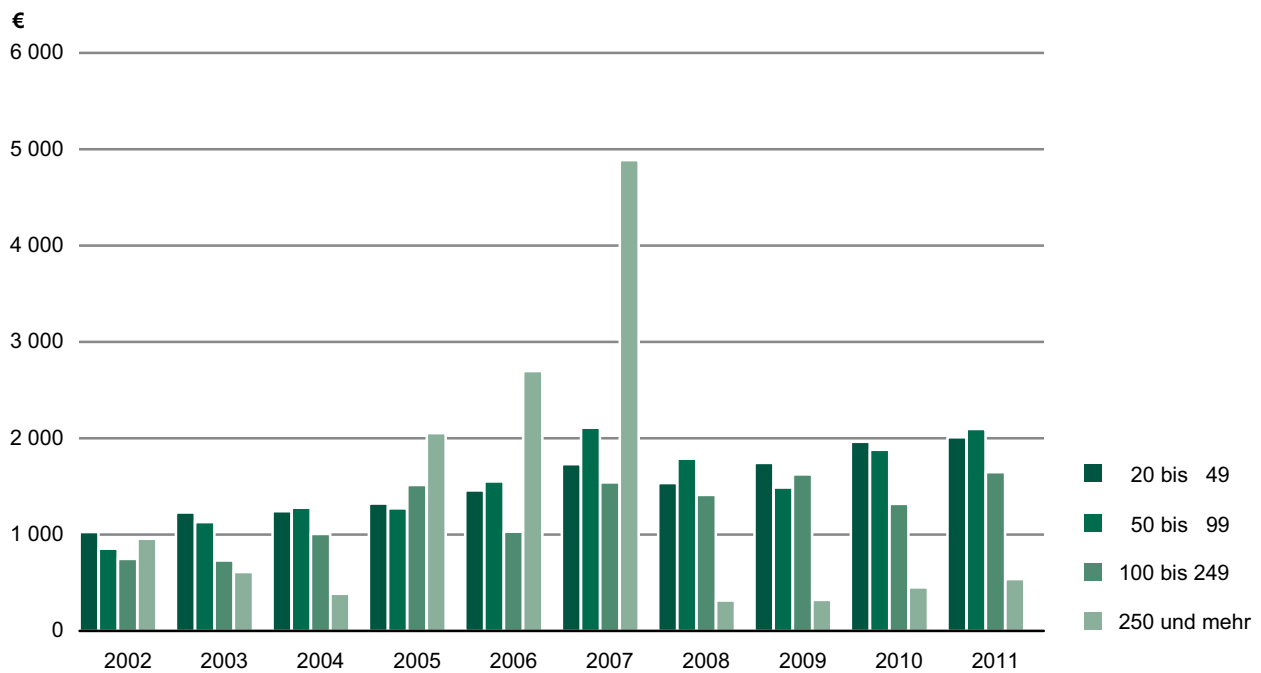
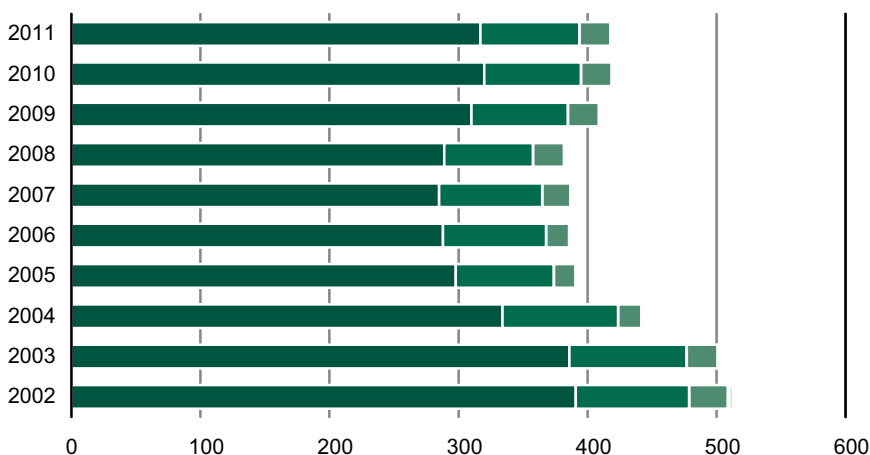
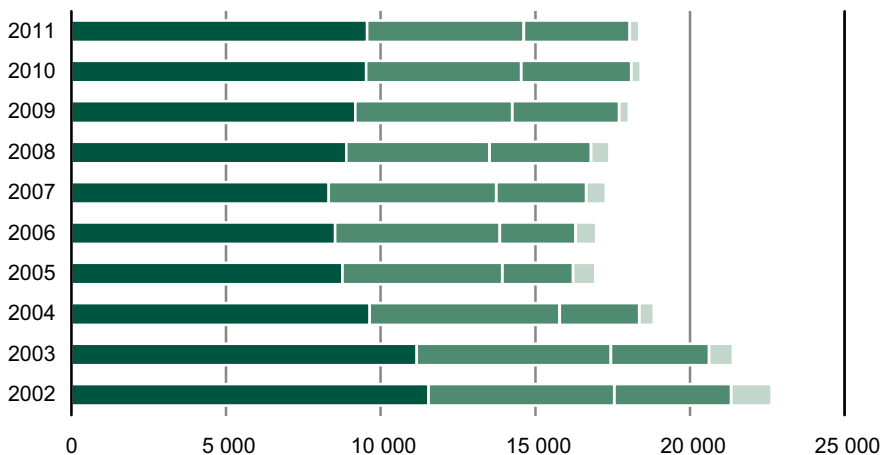


Abb. 6 Unternehmen, tätige Personen und Bruttozugänge an Sachanlagen im Ausbaugewerbe 2002 bis 2011 nach Beschäftigungsgrößenklassen
 Unternehmen mit 20 und mehr tätigen Personen

Unternehmen



Tätige Personen



Bruttozugänge an Sachanlagen

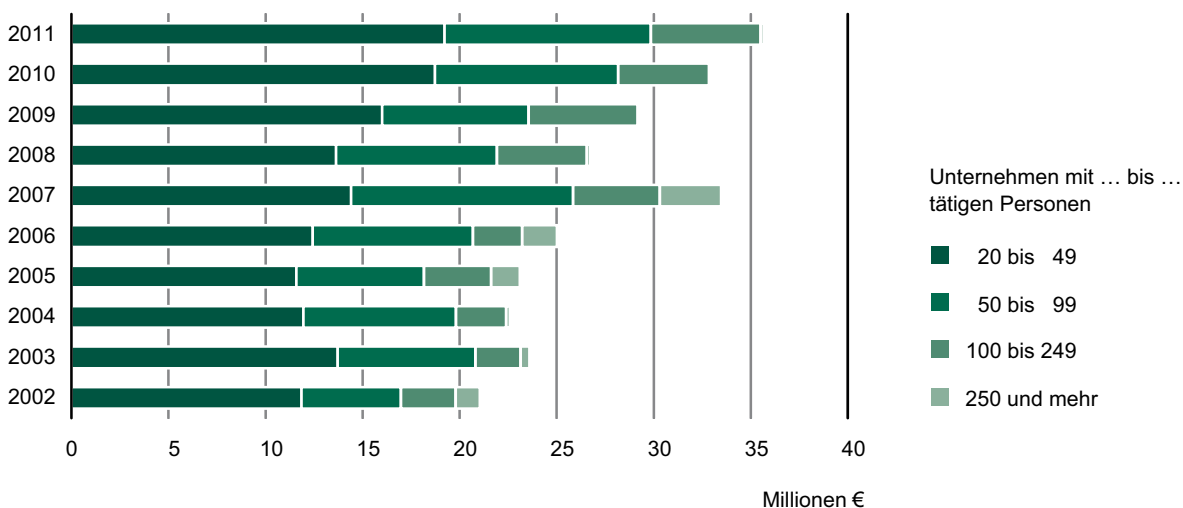


Abb. 7 Investitionsquoten im Ausbaugewerbe 2002 bis 2011 nach Art der Investitionen
(Investitionen je 1 000 € Umsatz)
Unternehmen mit 20 und mehr tätigen Personen

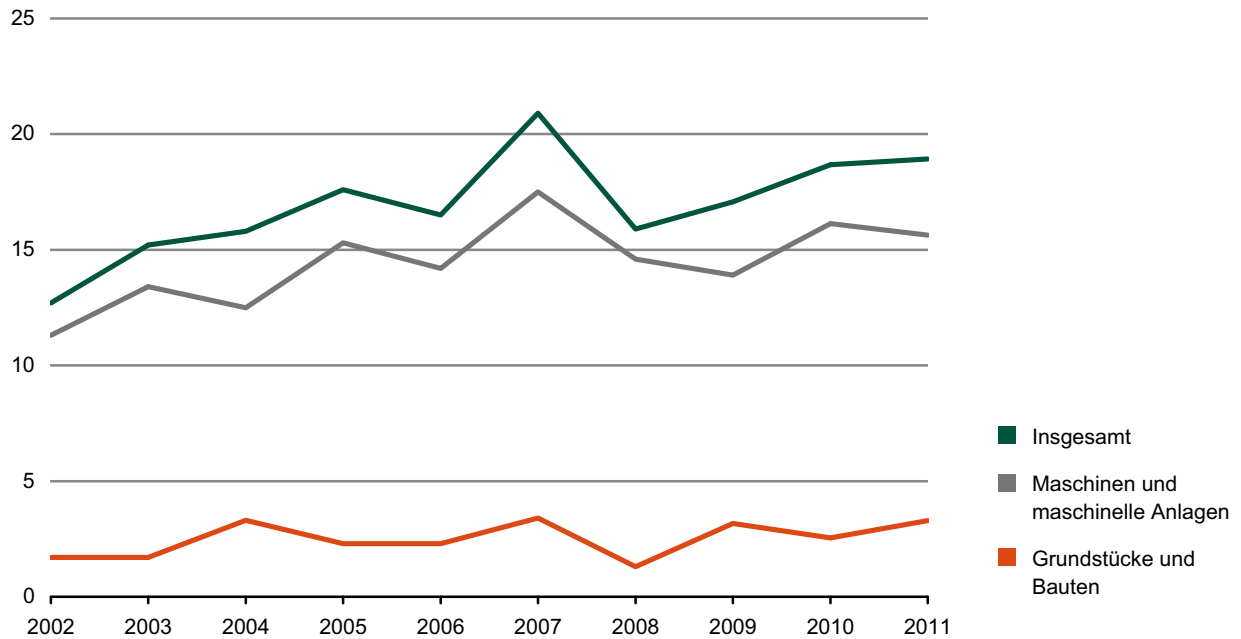
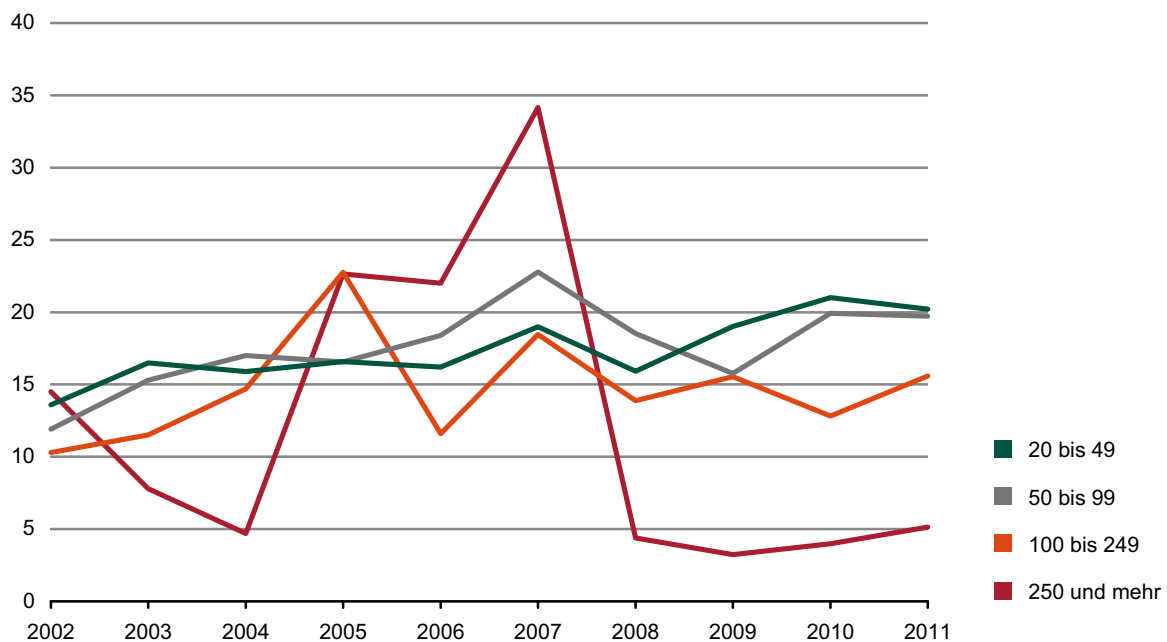


Abb. 8 Investitionsquoten im Ausbaugewerbe 2002 bis 2011 nach Beschäftigtengrößenklassen
(Investitionen je 1 000 € Umsatz)
Unternehmen mit 20 und mehr tätigen Personen



Herausgeber:

Statistisches Landesamt des Freistaates Sachsen

Redaktion:

Statistisches Landesamt des Freistaates Sachsen

Gestaltung und Satz:

Statistisches Landesamt des Freistaates Sachsen

Druck:

Staatsbetrieb Sächsische Informatik Dienste

Redaktionsschluss:

Januar 2013

Bezug:

Diese Druckschrift kann bezogen werden bei:

Statistisches Landesamt des Freistaates Sachsen

Hausanschrift: Macherstraße 63, 01917 Kamenz

Postanschrift: Postfach 11 05, 01911 Kamenz

Telefon: +49 3578 33-1424

Telefax: +49 3578 33-1499

E-Mail: vertrieb@statistik.sachsen.de

www.statistik.sachsen.de/shop

Verteilerhinweis

Diese Informationsschrift wird von der Sächsischen Staatsregierung im Rahmen ihrer verfassungsmäßigen Verpflichtung zur Information der Öffentlichkeit herausgegeben. Sie darf weder von Parteien noch von deren Kandidaten oder Helfern im Zeitraum von sechs Monaten vor einer Wahl zum Zwecke der Wahlwerbung verwendet werden. Dies gilt für alle Wahlen.

Missbräuchlich ist insbesondere die Verteilung auf Wahlveranstaltungen, an Informationsständen der Parteien sowie das Einlegen, Aufdrucken oder Aufkleben parteipolitischer Informationen oder Werbemittel. Untersagt ist auch die Weitergabe an Dritte zur Verwendung bei der Wahlwerbung.

Auch ohne zeitlichen Bezug zu einer bevorstehenden Wahl darf die vorliegende Druckschrift nicht so verwendet werden, dass dies als Parteinahme des Herausgebers zu Gunsten einzelner politischer Gruppen verstanden werden könnte.

Diese Beschränkungen gelten unabhängig vom Vertriebsweg, also unabhängig davon, auf welchem Wege und in welcher Anzahl diese Informationsschrift dem Empfänger zugegangen ist. Erlaubt ist jedoch den Parteien, diese Informationsschrift zur Unterrichtung ihrer Mitglieder zu verwenden.

Copyright

Statistisches Landesamt des Freistaates Sachsen, Kamenz, 2013

Vervielfältigung und Verbreitung, auch auszugsweise, mit Quellenangabe gestattet.

ISSN 2195-3074