

Statistisches Landesamt
des Freistaates
Sachsen



Statistische Berichte

Straßenverkehrsunfälle im Freistaat Sachsen

April 2005

Zeichenerklärung

-	Nichts vorhanden (genau Null)	x	Tabellenfach gesperrt, weil Aussage nicht sinnvoll
0	Weniger als die Hälfte von 1 in der letzten besetzten Stelle, jedoch mehr als nichts	()	Aussagewert ist eingeschränkt
...	Angabe fällt später an	p	vorläufige Zahl
/	Zahlenwert nicht sicher genug	r	berichtigte Zahl
.	Zahlenwert unbekannt oder geheim zu halten	s	geschätzte Zahl

Herausgeber:

Statistisches Landesamt des Freistaates Sachsen

Macherstraße 63
01917 Kamenz

Postfach 11 05
01911 Kamenz

Telefon

Vermittlung 03578 33-0

Präsident/Sekretariat -1900

Auskunft -1913, -1914

Bibliothek -4352

Vertrieb -4316

Telefax -1999

Telefax -1921

Telefax -1598

Internet

www.statistik.sachsen.de

E-Mail

info@statistik.sachsen.de

Kein Zugang für elektronisch signierte sowie verschlüsselte Dokumente

Inhalt

	Seite
Vorbemerkungen	3
Definitionen	3
Ergebnisdarstellung	4
Tabellenteil	
1. Straßenverkehrsunfälle mit Sachschaden 2003 bis 2005 nach Monaten	8
2. Straßenverkehrsunfälle mit Personenschaden 2003 bis 2005 nach Monaten	8
3. Verunglückte bei Straßenverkehrsunfällen 2003 bis 2005 nach Monaten	8
4. Straßenverkehrsunfälle mit Personenschaden und Verunglückte nach Straßenarten und Ortslage	9
5. Straßenverkehrsunfälle mit Personenschaden und Verunglückte nach Unfallarten und Ortslage	10
6. Straßenverkehrsunfälle mit Personenschaden und Verunglückte nach Unfalltypen und Ortslage	12
7. Verunglückte bei Straßenverkehrsunfällen nach Art der Verkehrsbeteiligung	13
8. Verunglückte bei Straßenverkehrsunfällen nach Altersgruppen und Geschlecht	14
9. An Straßenverkehrsunfällen beteiligte Fahrzeugführer und Fußgänger	16
10. Ursachen von Straßenverkehrsunfällen mit Personenschaden	18
11. Straßenverkehrsunfälle und Verunglückte nach Datum und Ortslage	21
12. Straßenverkehrsunfälle und Verunglückte im April 2005 nach Kreisfreien Städten, Landkreisen und Ortslage	23
13. Straßenverkehrsunfälle und Verunglückte im Zeitraum Januar bis April 2004 nach Kreisfreien Städten, Landkreisen und Ortslage	26
14. Straßenverkehrsunfälle und Verunglückte im Zeitraum Januar bis April 2004 nach Ortslage, Unfalltypen, Monaten, Wochentagen, Uhrzeit und Lichtverhältnissen	29
15. Straßenverkehrsunfälle und Verunglückte im Zeitraum Januar bis April 2004 nach Ortslage, Unfalltypen, Monaten, Wochentagen, Uhrzeit und Lichtverhältnissen - Alkoholunfälle	30
16. Straßenverkehrsunfälle und Verunglückte im Zeitraum Januar bis April 2004 nach Ortslage, Unfalltypen, Monaten, Wochentagen, Uhrzeit und Lichtverhältnissen – Anteil der Alkoholunfälle an allen Unfällen	31

Abbildungen		Seite
Abb. 1	Getötete und Schwerverletzte in den Monaten Januar bis April 2005 nach Art der Verkehrsbeteiligung und Alter (Auswahl)	4
Abb. 2	Verunglückte Kinder bei Straßenverkehrsunfällen von Januar bis April 2004 und 2005 nach Art der Verkehrsbeteiligung und Altersgruppen	5
Abb. 3	Verunglückte bei Straßenverkehrsunfällen von Januar bis April 2004 und 2005 nach Altersgruppen und Verletzungsschwere	5
Abb. 4	Straßenverkehrsunfälle insgesamt 2003 bis 2005 nach Monaten	6
Abb. 5	Straßenverkehrsunfälle mit Personenschaden 2003 bis 2005 nach Monaten	6
Abb. 6	Straßenverkehrsunfälle mit Sachschaden 2003 bis 2005 nach Monaten	6
Abb. 7	Getötete bei Straßenverkehrsunfällen 2003 bis 2005 nach Monaten	7
Abb. 8	Schwerverletzte bei Straßenverkehrsunfällen 2003 bis 2005 nach Monaten	7
Abb. 9	Leichtverletzte bei Straßenverkehrsunfällen 2003 bis 2005 nach Monaten	7
Abb. 10	Straßenverkehrsunfälle und Verunglückte nach Regierungsbezirken und Ortslage im April 2005	25
Abb. 11	Straßenverkehrsunfälle und Verunglückte nach Regierungsbezirken und Ortslage im Zeitraum Januar bis April 2005	28

Vorbemerkungen

Rechtsgrundlagen

Die Rechtsgrundlage des vorliegenden Berichtes bildet das Gesetz über die Statistik der Straßenverkehrsunfälle vom 15. Juni 1990 (BGBl. I S. 1078 ff.) in Verbindung mit dem Bundesstatistikgesetz vom 22. Januar 1987 (BGBl. I S. 462, 565), zuletzt geändert durch Artikel 16 des Gesetzes vom 21. August 2002 (BGBl. I S. 3322) und dem Sächsischen Statistikgesetz vom 17. Mai 1993 (SächsGVBl. S. 453), zuletzt geändert durch Artikel 13 des Gesetzes vom 6. Juni 2002 (SächsGVBl. S. 168).

Ab dem 1. Januar 1995 gelten zusätzlich das Erste Gesetz zur Änderung des Straßenverkehrsunfallstatistikgesetzes vom 23. November 1994 (BGBl. I S. 3491) und die Verordnung zur näheren Bestimmung des schwerwiegenden Unfalls mit Sachschaden im Sinne des Straßenverkehrsunfallstatistikgesetzes vom 21. Dezember 1994 (BGBl. I S. 3970).

Berichtskreis

Die Statistik der Straßenverkehrsunfälle erfasst alle Unfälle, zu denen die Polizei herangezogen wurde.

Definitionen

Straßenverkehrsunfälle sind Unfälle, bei denen infolge des Fahrverkehrs auf öffentlichen Wegen und Plätzen Personen verletzt oder getötet wurden oder Sachschaden verursacht worden ist.

Unfälle werden nach ihren Folgen unterschieden in:

- Unfälle mit Personenschaden: Unfälle, bei denen Personen getötet bzw. schwer oder leicht verletzt wurden.

Als Verunglückte zählen Personen (auch Mitfahrer), die beim Unfall verletzt oder getötet wurden. Dabei werden erfasst als:

- Getötete: Personen, die beim Unfall oder innerhalb von 30 Tagen an den Unfallfolgen starben,
- Schwerverletzte: Personen, die unmittelbar zur stationären Behandlung (für mindestens 24 Stunden) in einem Krankenhaus aufgenommen wurden,
- Leichtverletzte: alle übrigen Verletzten.

- Schwerwiegende Unfälle mit Sachschaden:

- im engeren Sinne: Unfälle, bei denen ein Straftatbestand oder eine Ordnungswidrigkeit (Bußgeld) vorlag und bei denen gleichzeitig mindestens ein Kfz aufgrund eines Unfallschadens von der Unfallstelle abgeschleppt werden musste (nicht fahrbereit); dies betrifft auch Fälle mit Alkoholeinwirkung,
- sonstige Sachschadensunfälle unter Alkoholeinwirkung: Unfälle, bei denen mindestens ein Unfallbeteiligter unter Alkoholeinwirkung stand und alle beteiligten Kfz noch fahrbereit waren.

- Sonstige Sachschadensunfälle ohne Alkoholeinwirkung (sog. Bagatelleunfälle):
alle übrigen Sachschadensunfälle.

Als Beteiligte an einem Straßenverkehrsunfall werden alle Fahrzeugführer oder Fußgänger erfasst, die selbst - oder deren Fahrzeug - Schäden erlitten oder hervorgerufen haben.

Jedem Straßenverkehrsunfall können ein oder mehrere Unfallursachen zugeordnet werden, so dass die Anzahl der Ursachen i. d. R. größer ist als die Anzahl der Unfälle.

Bei Nachmeldungen handelt es sich um Unfallvorgänge, die aufgrund verspäteten Eingangs der Unfallanzeigen nicht mehr in das jeweilige Monatsergebnis eingearbeitet werden können.

Ergebnisdarstellung

Im April 2005 sind im Freistaat Sachsen 9 121 Straßenverkehrsunfälle von der Polizei registriert worden. Das waren 1 708 Unfälle weniger als im gleichen Monat des Vorjahres. Dabei verringerte sich die Anzahl der Unfälle in allen Unfallkategorien. Die Zahl der Unfälle mit Personenschaden sank um 2,0 Prozent auf 1 270 Unfälle, die der schwerwiegenden Unfälle mit Sachschaden im engeren Sinne um 20,4 Prozent auf 428 Unfälle. Die Zahl der sonstigen Sachschadensunfälle unter Alkoholeinwirkung verringerte sich um 18,7 Prozent auf 100 Unfälle und die der sonstigen Sachschadensunfälle ohne Alkoholeinwirkung um 17,5 Prozent auf 7 323 Unfälle.

Mit dem Rückgang der Anzahl der Unfälle mit Personenschaden gegenüber dem Vorjahresmonat ist auch die Anzahl der Verunglückten zurückgegangen (-4,5 Prozent). Insgesamt verunglückten 1 611 Verkehrsteilnehmer, das waren 76 Personen weniger als im April 2004. Am deutlichsten reduzierte sich die Zahl der schwer verletzten Personen; sie fiel von 400 auf 350 Personen (-12,5 Prozent). Die Zahl der leicht verletzten Personen sank von 1 260 auf 1 234 Personen (-2,1 Prozent). Die Zahl der getöteten Personen blieb mit 27 Personen wie im Vorjahresmonat konstant.

Von Januar bis April 2005 ereigneten sich insgesamt 39 470 Straßenverkehrsunfälle und damit 1,5 Prozent weniger Unfälle als im gleichen Zeitraum des Vorjahres. Die Zahl der sonstigen Sachschadensunfälle unter Alkohol ging auf 368 Unfälle zurück und die Anzahl der Unfälle mit Personenschaden sank von 4 205 auf 4 053 Unfälle. Dabei reduzierte sich die Zahl der Unfälle mit Schwerverletzten von 1 108 auf 1 013 und die der Unfälle mit Leichtverletzten von 3 015 auf 2 969 Unfälle. Die Zahl der Unfälle mit Getöteten sank von 82 auf 71 Unfälle. Die Anzahl der schwerwiegenden Unfälle mit Sachschaden im engeren Sinne verringerte sich von 2 417 auf 2 279 Unfälle und die Bagatellunfälle von 33 071 auf 32 770 Unfälle.

Von Januar bis April 2005 verunglückten 5 340 Personen, das waren 217 Personen weniger (-3,9 Prozent) als im Vorjahreszeitraum. Davon verunglückten 77 Personen tödlich (14 Personen weniger als im gleichen Zeitraum des Vorjahres), 1 170 wurden schwer verletzt (-117 Personen) und 4 093 leicht verletzt (-86 Personen).

Zurückgegangen ist auch die Anzahl der verunglückten Kinder unter 15 Jahren. Sie verringerte sich um 56 Personen auf 339 (-14,2 Prozent). Der Rückgang der verunglückten Kinder ist sowohl auf die Verringerung der Zahl der verunglückten 6- bis unter 10-Jährigen (22 Verunglückte weniger) als auch der 12- bis unter 15-Jährigen (22 Verunglückte weniger) zurückzuführen. Als Fahrer und Mitfahrer von Personenkraftwagen und als Fußgänger verunglückten Kinder weniger häufig als im Vorjahr (-8,2 Prozent bzw. -28,1 Prozent). Als Fahrer und Mitfahrer von Fahrrädern verunglückten zwei Kinder weniger als im Vorjahreszeitraum (Abb. 2).

Deutliche Veränderungen gab es auch in den Altersgruppen der 18- bis unter 21-Jährigen und der 21- bis unter 25-Jährigen (Abb. 3). Die Zahl der Verunglückten 18- bis unter 21-Jährigen sank um 117 auf 671 (-14,8 Prozent) und die der 21- bis unter 25-Jährigen um 52 auf 569 (-8,4 Prozent). In der Altersgruppe der 18- bis unter 21-Jährigen verunglückten als Fahrer und Mitfahrer von Personenkraftwagen 132 Personen weniger als im Vorjahr.

Abb. 1 Getötete und Schwerverletzte in den Monaten Januar bis April 2005 nach Art der Verkehrsbeteiligung und Alter (Auswahl)

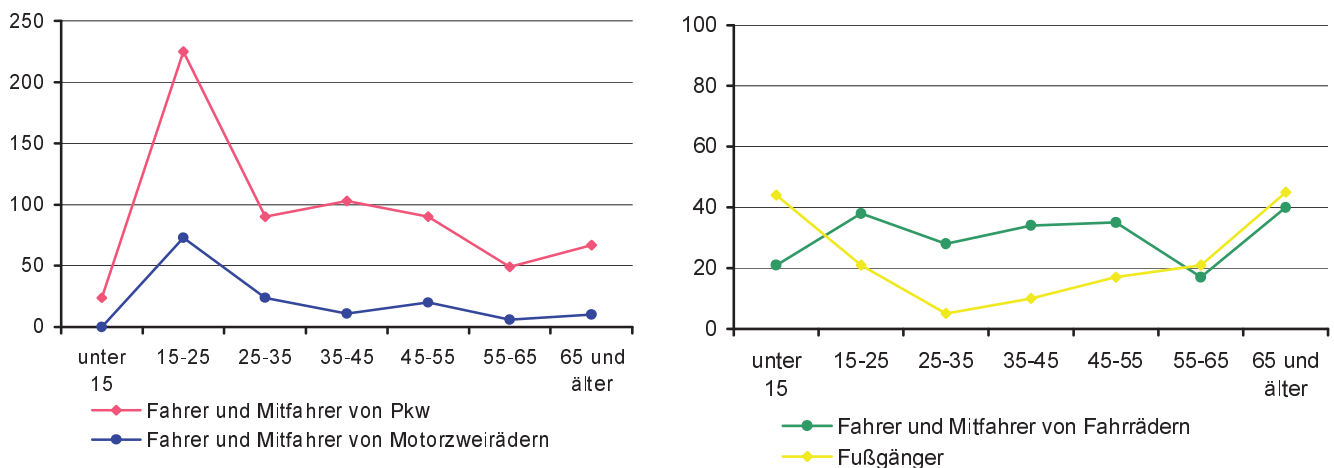


Abb. 3 Verunglückte bei Straßenverkehrsunfällen von Januar bis April 2004 und 2005 nach Altersgruppen und Verletzungsschwere

von ... bis unter ... Jahren

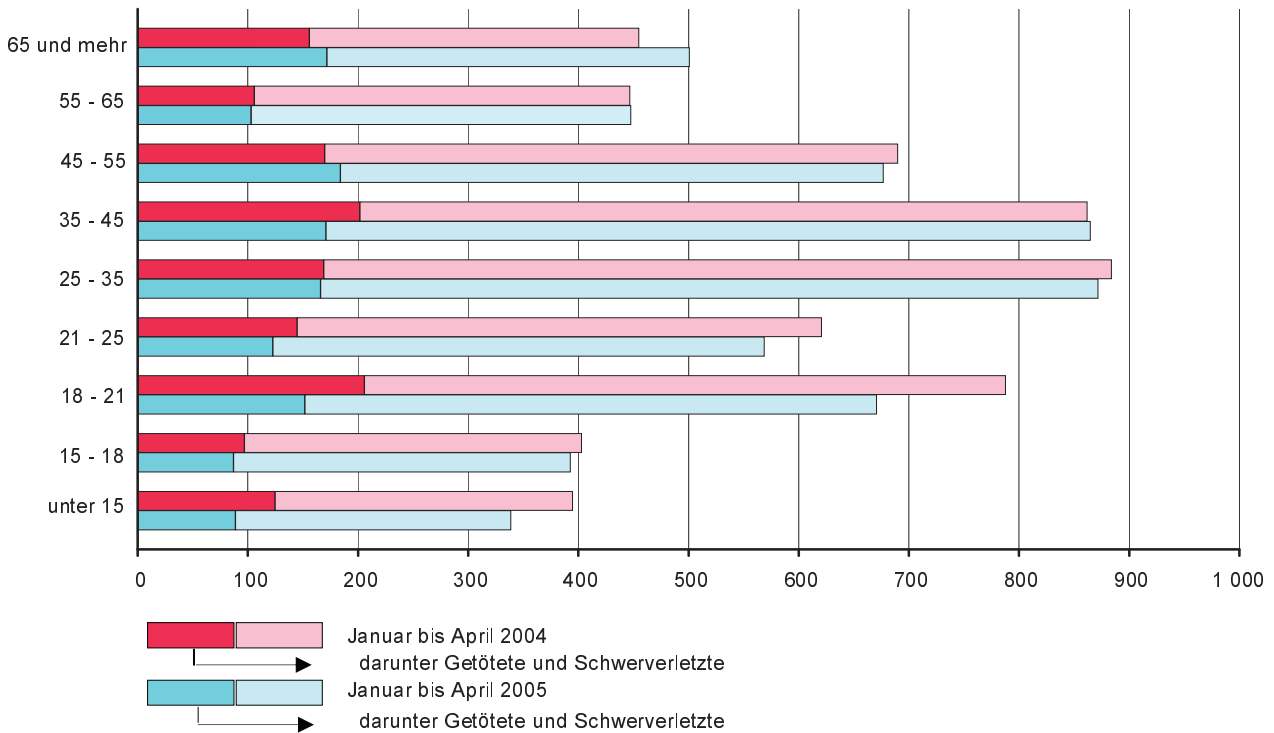


Abb. 2 Verunglückte Kinder bei Straßenverkehrsunfällen von Januar bis April 2004 und 2005 nach Art der Verkehrsbeteiligung und Altersgruppen

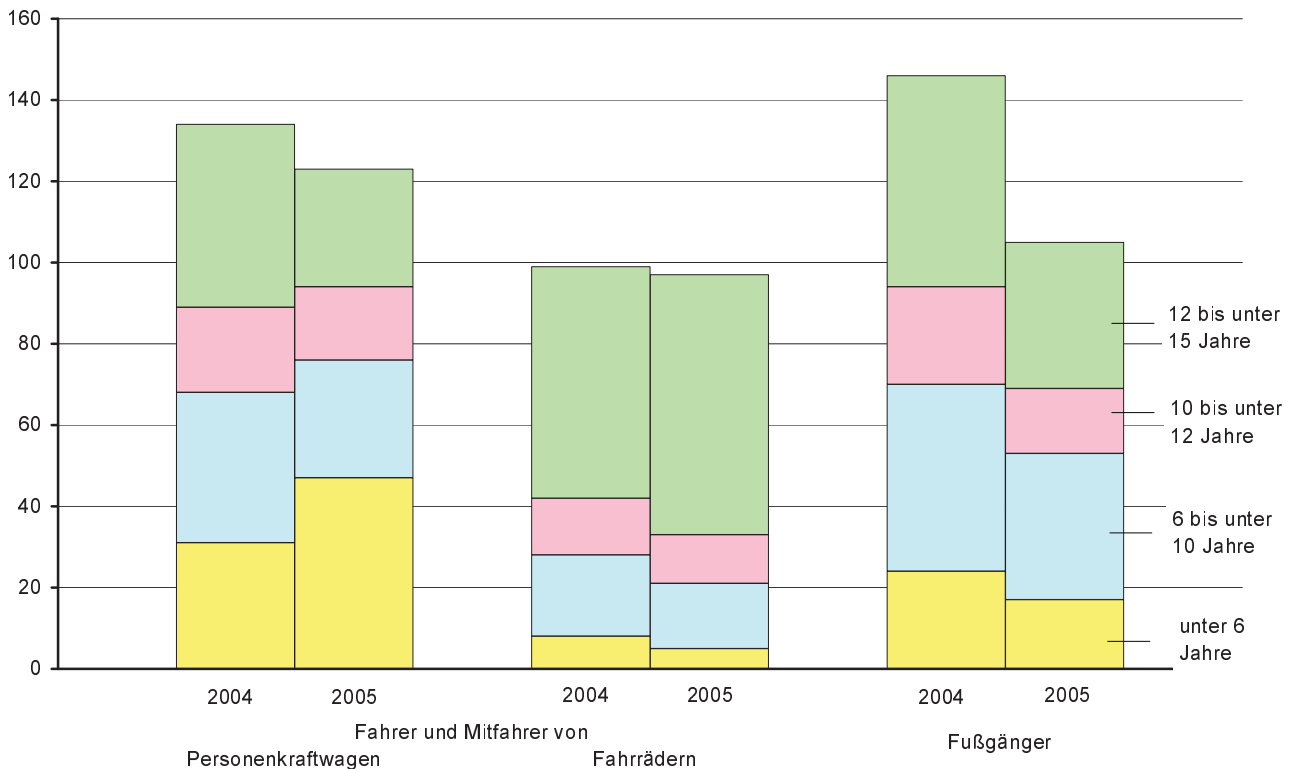


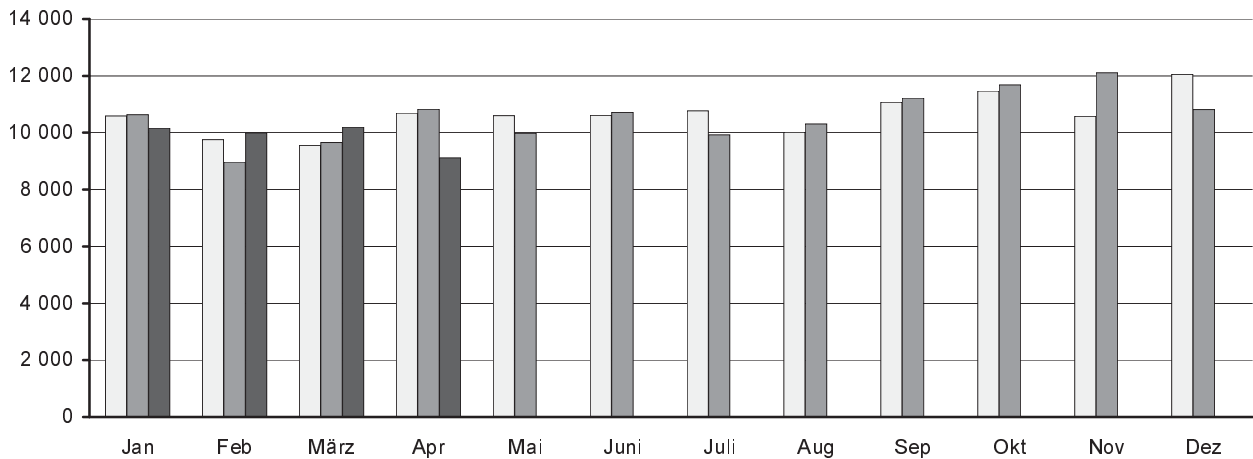
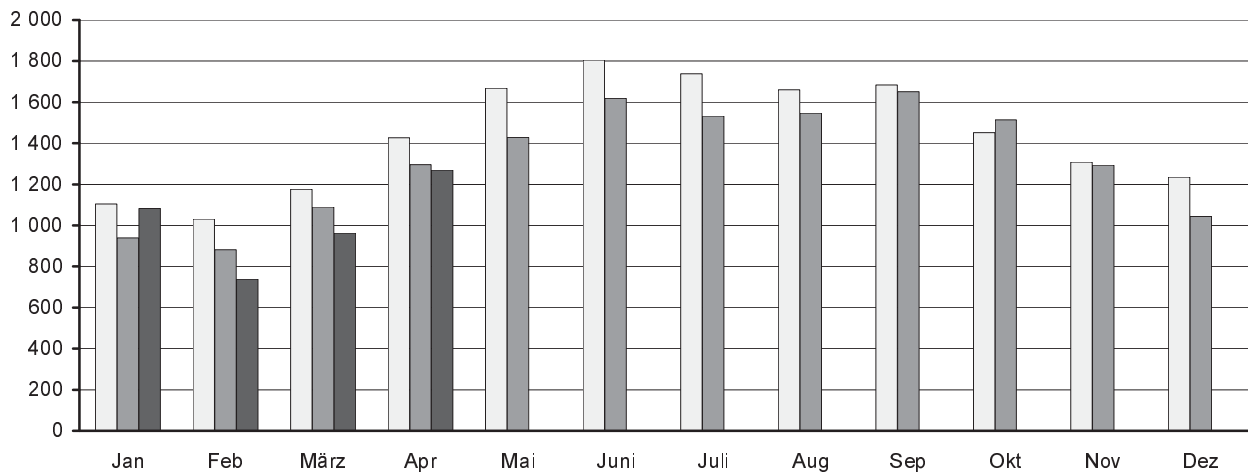
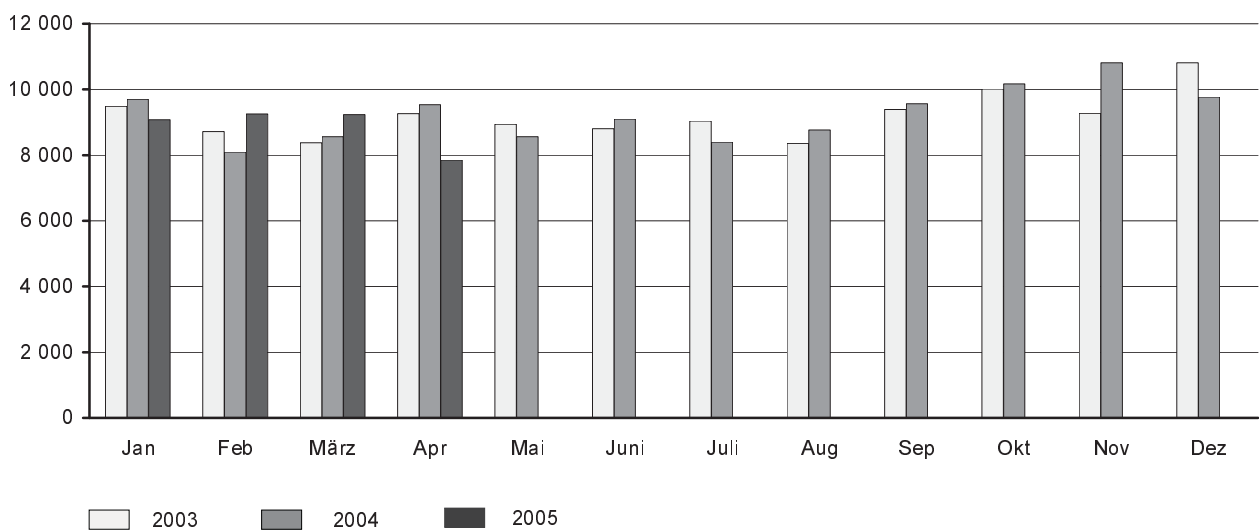
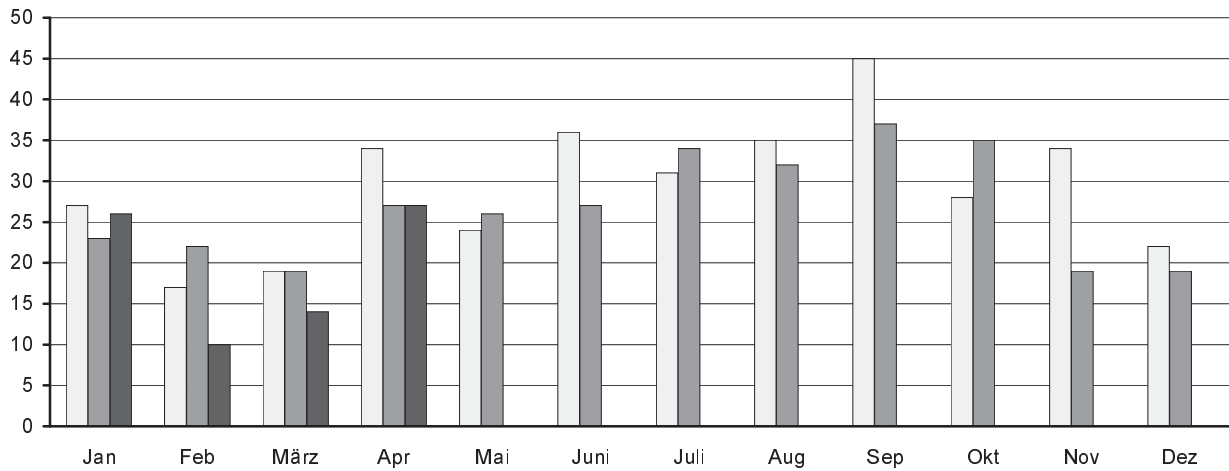
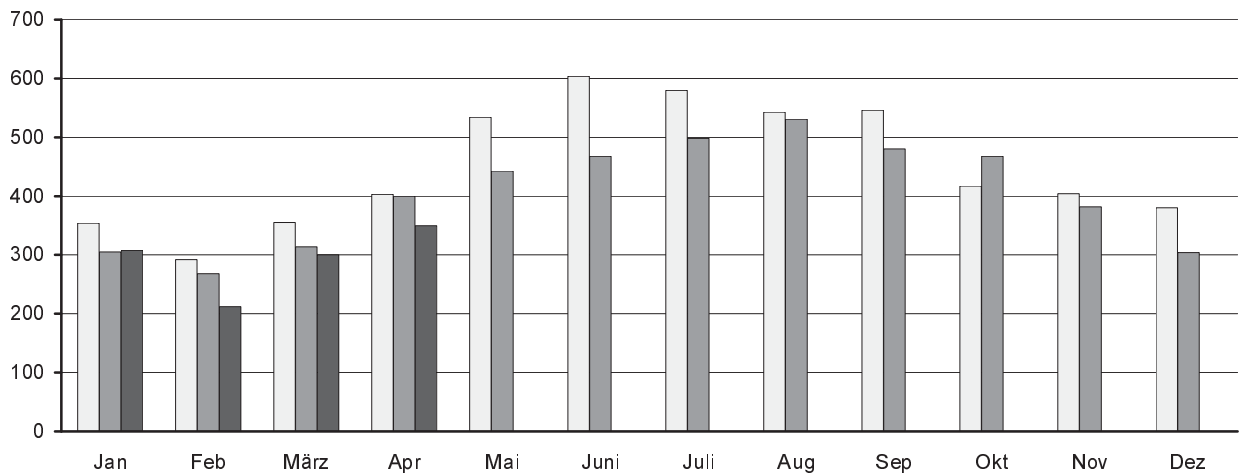
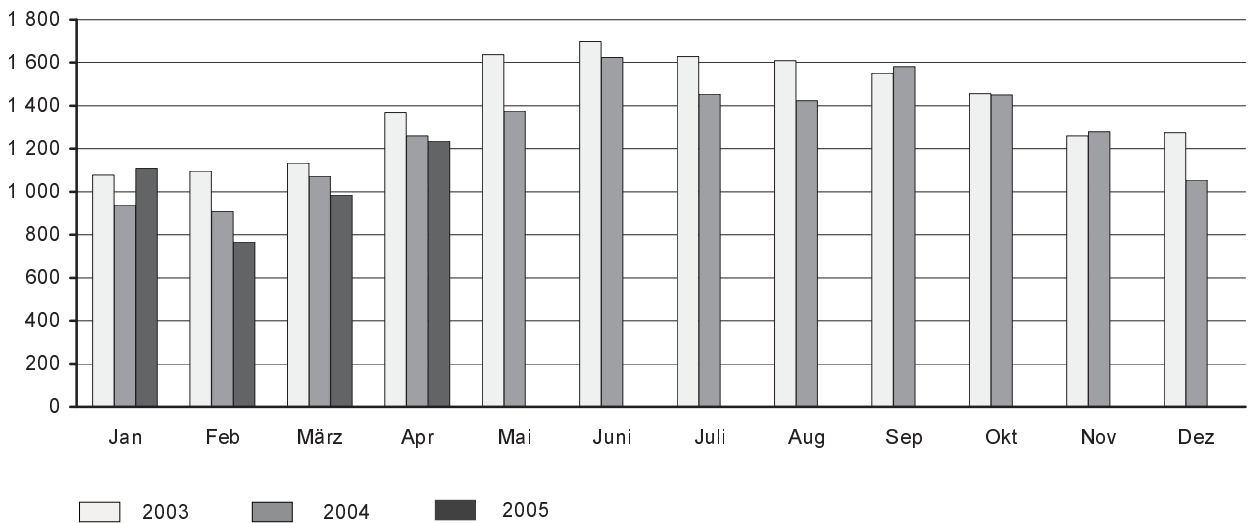
Abb. 4 Straßenverkehrsunfälle insgesamt 2003 bis 2005 nach Monaten**Abb. 5 Straßenverkehrsunfälle mit Personenschaden 2003 bis 2005 nach Monaten****Abb. 6 Straßenverkehrsunfälle mit Sachschaden 2003 bis 2005 nach Monaten**

Abb. 7 Getötete bei Straßenverkehrsunfällen 2003 bis 2005 nach Monaten**Abb. 8 Schwerverletzte bei Straßenverkehrsunfällen 2003 bis 2005 nach Monaten****Abb. 9 Leichtverletzte bei Straßenverkehrsunfällen 2003 bis 2005 nach Monaten**

1. Straßenverkehrsunfälle mit Sachschaden 2003 bis 2005 nach Monaten¹⁾

Monat	Insgesamt			Schwerwiegende Unfälle mit Sachschaden						Sonst. Sachschadensunfälle ohne Alkoholeinwirkung		
				im engeren Sinne			sonstige unter Alkohol					
	2003	2004	2005	2003	2004	2005	2003	2004	2005	2003	2004	2005
Januar	9 488	9 697	9 082	798	749	674	98	90	99	8 592	8 858	8 309
Februar	8 721	8 090	9 252	624	558	633	86	87	78	8 011	7 445	8 541
März	8 374	8 562	9 232	511	572	544	121	94	91	7 742	7 896	8 597
April	9 259	9 533	7 851	602	538	428	102	123	100	8 555	8 872	7 323
Mai	8 937	8 558	...	557	565	...	136	108	...	8 244	7 885	...
Juni	8 803	9 096	...	529	596	...	131	106	...	8 143	8 394	...
Juli	9 035	8 393	...	575	547	...	115	113	...	8 345	7 733	...
August	8 355	8 762	...	511	520	...	133	97	...	7 711	8 145	...
September	9 394	9 565	...	551	646	...	124	117	...	8 719	8 802	...
Oktober	10 013	10 168	...	653	620	...	118	121	...	9 242	9 427	...
November	9 270	10 815	...	573	673	...	137	98	...	8 560	10 044	...
Dezember	10 813	9 767	...	662	624	...	103	104	...	10 048	9 039	...
Jan.-Apr.	35 842	35 882	35 417	2 535	2 417	2 279	407	394	368	32 900	33 071	32 770
Jahr	110 462	111 006	...	7 146	7 208	...	1 404	1 258	...	101 912	102 540	...

2. Straßenverkehrsunfälle mit Personenschaden 2002 bis 2004 nach Monaten¹⁾

Monat	Insgesamt			Unfälle mit								
				Getöteten			Schwerverletzten			Leichtverletzten		
	2003	2004	2005	2003	2004	2005	2003	2004	2005	2003	2004	2005
Januar	1 104	939	1 082	26	22	24	313	257	259	765	660	799
Februar	1 031	881	739	15	18	8	256	231	170	760	632	561
März	1 176	1 089	962	17	18	14	297	275	264	862	796	684
April	1 427	1 296	1 270	31	24	25	348	345	320	1 048	927	925
Mai	1 668	1 429	...	23	25	...	452	383	...	1 193	1 021	...
Juni	1 805	1 619	...	34	25	...	532	410	...	1 239	1 184	...
Juli	1 739	1 533	...	26	30	...	505	423	...	1 208	1 080	...
August	1 660	1 546	...	32	29	...	452	447	...	1 176	1 070	...
September	1 684	1 651	...	42	33	...	471	429	...	1 171	1 189	...
Oktober	1 452	1 514	...	23	31	...	354	410	...	1 075	1 073	...
November	1 309	1 293	...	27	18	...	340	337	...	942	938	...
Dezember	1 235	1 044	...	21	17	...	336	266	...	878	761	...
Jan.-Apr.	4 738	4 205	4 053	89	82	71	1 214	1 108	1 013	3 435	3 015	2 969
Jahr	17 290	15 834	...	317	290	...	4 656	4 213	...	12 317	11 331	...

3. Verunglückte bei Straßenverkehrsunfällen 2002 bis 2004 nach Monaten¹⁾

Monat	Insgesamt			Verunglückte								
				Getötete			Schwerverletzte			Leichtverletzte		
	2003	2004	2005	2003	2004	2005	2003	2004	2005	2003	2004	2005
Januar	1 460	1 266	1 442	27	23	26	354	305	308	1 079	938	1 108
Februar	1 406	1 199	988	17	22	10	292	268	212	1 097	909	766
März	1 507	1 405	1 299	19	19	14	355	314	300	1 133	1 072	985
April	1 805	1 687	1 611	34	27	27	403	400	350	1 368	1 260	1 234
Mai	2 196	1 844	...	24	26	...	534	443	...	1 638	1 375	...
Juni	2 339	2 120	...	36	27	...	604	468	...	1 699	1 625	...
Juli	2 240	1 986	...	31	34	...	580	498	...	1 629	1 454	...
August	2 187	1 986	...	35	32	...	543	531	...	1 609	1 423	...
September	2 143	2 099	...	45	37	...	546	480	...	1 552	1 582	...
Oktober	1 902	1 953	...	28	35	...	417	468	...	1 457	1 450	...
November	1 698	1 681	...	34	19	...	404	382	...	1 260	1 280	...
Dezember	1 677	1 377	...	22	19	...	380	304	...	1 275	1 054	...
Jan.-Apr.	6 178	5 557	5 340	97	91	77	1 404	1 287	1 170	4 677	4 179	4 093
Jahr	22 560	20 603	...	352	320	...	5 412	4 861	...	16 796	15 422	...

1) einschließlich Nachmeldungen

4. Straßenverkehrsunfälle mit Personenschaden und Verunglückte nach Straßenarten und Ortslage

Straßenart Ortslage	Unfälle mit Personen- schaden	Verunglückte				Unfälle mit Personen- schaden	Verunglückte			
		insgesamt	davon				insgesamt	davon		
			Getötete	Schwer- verletzte	Leicht- verletzte			Getötete	Schwer- verletzte	Leicht- verletzte
April 2005										
Autobahnen	37	70	1	10	59	52	89	3	20	66
Bundesstraßen	316	421	12	84	325	332	447	9	117	321
innerorts	230	297	5	45	247	236	302	2	73	227
außerorts	86	124	7	39	78	96	145	7	44	94
Staatsstraßen	300	390	7	106	277	287	388	8	99	281
innerorts	174	216	4	51	161	155	188	-	42	146
außerorts	126	174	3	55	116	132	200	8	57	135
Kreisstraßen	89	109	3	31	75	97	127	4	40	83
innerorts	48	57	1	14	42	56	70	-	16	54
außerorts	41	52	2	17	33	41	57	4	24	29
Andere Straßen	528	621	4	119	498	528	636	3	124	509
innerorts	513	603	4	113	486	507	606	3	111	492
außerorts	15	18	-	6	12	21	30	-	13	17
Insgesamt	1 270	1 611	27	350	1 234	1 296	1 687	27	400	1 260
 innerorts	965	1 173	14	223	936	954	1 166	5	242	919
 außerorts	305	438	13	127	298	342	521	22	158	341
Januar - April 2005										
Autobahnen	178	314	12	70	232	197	320	8	72	240
Bundesstraßen	1 101	1 562	27	322	1 213	1 138	1 592	35	362	1 195
innerorts	697	908	9	149	750	729	951	8	172	771
außerorts	404	654	18	173	463	409	641	27	190	424
Staatsstraßen	950	1 297	20	328	949	1 027	1 404	25	387	992
innerorts	498	612	7	131	474	520	646	4	144	498
außerorts	452	685	13	197	475	507	758	21	243	494
Kreisstraßen	342	414	9	120	285	327	419	10	116	293
innerorts	169	195	3	51	141	175	223	1	53	169
außerorts	173	219	6	69	144	152	196	9	63	124
Andere Straßen	1 482	1 753	9	330	1 414	1 516	1 822	13	350	1 459
innerorts	1 421	1 678	8	306	1 364	1 438	1 720	11	319	1 390
außerorts	61	75	1	24	50	78	102	2	31	69
Insgesamt	4 053	5 340	77	1 170	4 093	4 205	5 557	91	1 287	4 179
 innerorts	2 785	3 393	27	637	2 729	2 862	3 540	24	688	2 828
 außerorts	1 268	1 947	50	533	1 364	1 343	2 017	67	599	1 351
Januar - April 2004										
Autobahnen	178	314	12	70	232	197	320	8	72	240
Bundesstraßen	1 101	1 562	27	322	1 213	1 138	1 592	35	362	1 195
innerorts	697	908	9	149	750	729	951	8	172	771
außerorts	404	654	18	173	463	409	641	27	190	424
Staatsstraßen	950	1 297	20	328	949	1 027	1 404	25	387	992
innerorts	498	612	7	131	474	520	646	4	144	498
außerorts	452	685	13	197	475	507	758	21	243	494
Kreisstraßen	342	414	9	120	285	327	419	10	116	293
innerorts	169	195	3	51	141	175	223	1	53	169
außerorts	173	219	6	69	144	152	196	9	63	124
Andere Straßen	1 482	1 753	9	330	1 414	1 516	1 822	13	350	1 459
innerorts	1 421	1 678	8	306	1 364	1 438	1 720	11	319	1 390
außerorts	61	75	1	24	50	78	102	2	31	69
Insgesamt	4 053	5 340	77	1 170	4 093	4 205	5 557	91	1 287	4 179
 innerorts	2 785	3 393	27	637	2 729	2 862	3 540	24	688	2 828
 außerorts	1 268	1 947	50	533	1 364	1 343	2 017	67	599	1 351

5. Straßenverkehrsunfälle mit Personenschaden und Verunglückte nach Unfallarten und Ortslage

Unfallart Ortslage	Unfälle mit Personen- schaden	Verunglückte				Unfälle mit Personen- schaden	Verunglückte			
		insgesamt	davon				insgesamt	davon		
			Getötete	Schwer- verletzte	Leicht- verletzte			Getötete	Schwer- verletzte	Leicht- verletzte
April 2005										
April 2004										
Zusammenstoß mit anderem Fahrzeug, das										
anfährt, anhält oder im ruhenden Verkehr steht	82	106	-	10	96	62	77	1	12	64
innerorts	74	93	-	9	84	55	67	-	11	56
außerorts	8	13	-	1	12	7	10	1	1	8
vorausfährt oder wartet	162	226	2	18	206	196	281	1	31	249
innerorts	121	158	1	9	148	141	191	-	18	173
außerorts	41	68	1	9	58	55	90	1	13	76
seitlich in gleicher Richtung fährt	75	89	1	17	71	62	79	1	19	59
innerorts	55	60	1	12	47	48	56	-	15	41
außerorts	20	29	-	5	24	14	23	1	4	18
entgegenkommt	117	170	5	44	121	130	203	9	59	135
innerorts	79	104	-	28	76	81	117	-	33	84
außerorts	38	66	5	16	45	49	86	9	26	51
einbiegt oder kreuzt	378	484	7	92	385	379	490	6	97	387
innerorts	324	403	5	64	334	320	389	3	62	324
außerorts	54	81	2	28	51	59	101	3	35	63
Zusammenstoß zwischen Fahrzeug und Fußgänger	117	127	4	30	93	126	139	1	45	93
innerorts	112	122	3	29	90	121	133	1	43	89
außerorts	5	5	1	1	3	5	6	-	2	4
Aufprall auf Hindernis	7	7	-	3	4	2	2	-	-	2
innerorts	4	4	-	2	2	1	1	-	-	1
außerorts	3	3	-	1	2	1	1	-	-	1
Abkommen von Fahrbahn										
nach rechts	111	144	4	60	80	112	135	3	59	73
innerorts	44	57	3	22	32	43	51	1	25	25
außerorts	67	87	1	38	48	69	84	2	34	48
nach links	83	108	3	33	72	83	118	5	41	72
innerorts	32	43	-	13	30	25	31	-	6	25
außerorts	51	65	3	20	42	58	87	5	35	47
Unfall anderer Art	138	150	1	43	106	144	163	-	37	126
innerorts	120	129	1	35	93	119	130	-	29	101
außerorts	18	21	-	8	13	25	33	-	8	25
Insgesamt	1 270	1 611	27	350	1 234	1 296	1 687	27	400	1 260
innerorts	965	1 173	14	223	936	954	1 166	5	242	919
außerorts	305	438	13	127	298	342	521	22	158	341

Noch: 5. Straßenverkehrsunfälle mit Personenschaden und Verunglückte nach Unfallarten und Ortslage

Unfallart Ortslage	Unfälle mit Personen- schaden	Verunglückte				Unfälle mit Personen- schaden	Verunglückte			
		insgesamt	davon				insgesamt	davon		
			Getötete	Schwer- verletzte	Leicht- verletzte			Getötete	Schwer- verletzte	Leicht- verletzte
Januar - April 2005										
Januar - April 2004										
Zusammenstoß mit anderem Fahrzeug, das										
anfährt, anhält oder im ruhenden Verkehr steht	233	291	-	31	260	200	252	1	28	223
innerorts	200	240	-	20	220	172	213	-	25	188
außerorts	33	51	-	11	40	28	39	1	3	35
vorausfährt oder wartet	527	767	6	66	695	562	763	1	78	684
innerorts	384	504	1	24	479	413	534	-	42	492
außerorts	143	263	5	42	216	149	229	1	36	192
seitlich in gleicher Richtung fährt	171	214	3	41	170	165	226	5	46	175
innerorts	114	123	1	24	98	102	120	-	26	94
außerorts	57	91	2	17	72	63	106	5	20	81
entgegenkommt	502	854	18	228	608	478	812	24	226	562
innerorts	275	380	-	83	297	271	417	2	86	329
außerorts	227	474	18	145	311	207	395	22	140	233
einbiegt oder kreuzt	1 044	1 362	11	237	1 114	1 032	1 354	7	243	1 104
innerorts	874	1 088	6	164	918	874	1 100	3	170	927
außerorts	170	274	5	73	196	158	254	4	73	177
Zusammenstoß zwischen Fahrzeug und Fußgänger										
innerorts	447	487	11	147	329	507	546	17	188	341
außerorts	424	460	8	138	314	479	513	15	173	325
außerorts	23	27	3	9	15	28	33	2	15	16
Aufprall auf Hindernis	18	20	1	7	12	12	12	1	2	9
innerorts	11	11	1	4	6	5	5	-	1	4
außerorts	7	9	-	3	6	7	7	1	1	5
Abkommen von Fahrbahn										
nach rechts	455	558	12	169	377	500	625	16	210	399
innerorts	149	182	5	54	123	135	169	2	53	114
außerorts	306	376	7	115	254	365	456	14	157	285
nach links	353	450	14	139	297	404	568	16	170	382
innerorts	110	139	4	43	92	139	172	1	52	119
außerorts	243	311	10	96	205	265	396	15	118	263
Unfall anderer Art	303	337	1	105	231	345	399	3	96	300
innerorts	244	266	1	83	182	272	297	1	60	236
außerorts	59	71	-	22	49	73	102	2	36	64
Insgesamt	4 053	5 340	77	1 170	4 093	4 205	5 557	91	1 287	4 179
 innerorts	2 785	3 393	27	637	2 729	2 862	3 540	24	688	2 828
 außerorts	1 268	1 947	50	533	1 364	1 343	2 017	67	599	1 351

6. Straßenverkehrsunfälle mit Personenschaden und Verunglückte nach Unfalltypen und Ortslage

Unfalltyp Ortslage	Unfälle mit Personen- schaden	Verunglückte				Unfälle mit Personen- schaden	Verunglückte			
		insgesamt	davon				insgesamt	davon		
			Getötete	Schwer- verletzte	Leicht- verletzte			Getötete	Schwer- verletzte	Leicht- verletzte
April 2005										
Fahrunfall	242	293	8	112	173	250	319	10	107	202
innerorts	134	159	4	62	93	121	137	-	43	94
außerorts	108	134	4	50	80	129	182	10	64	108
Abbiegeunfall	186	229	2	31	196	182	234	2	53	179
innerorts	158	190	2	22	166	152	184	-	38	146
außerorts	28	39	-	9	30	30	50	2	15	33
Einbiegen-/Kreuzenunfall	344	440	6	85	349	323	425	5	82	338
innerorts	296	367	4	58	305	274	342	3	54	285
außerorts	48	73	2	27	44	49	83	2	28	53
Überschreitenunfall	63	67	2	21	44	85	92	1	35	56
innerorts	60	64	1	19	44	84	91	1	34	56
außerorts	3	3	1	2	-	1	1	-	1	-
Unfall durch ruhenden Verkehr	33	34	1	6	27	23	24	1	6	17
innerorts	32	33	1	6	26	22	23	-	6	17
außerorts	1	1	-	-	1	1	1	1	-	-
Unfall im Längsverkehr	304	431	8	65	358	317	466	7	86	373
innerorts	207	273	2	33	238	212	293	-	46	247
außerorts	97	158	6	32	120	105	173	7	40	126
Sonstiger Unfall	98	117	-	30	87	116	127	1	31	95
innerorts	78	87	-	23	64	89	96	1	21	74
außerorts	20	30	-	7	23	27	31	-	10	21
Insgesamt	1 270	1 611	27	350	1 234	1 296	1 687	27	400	1 260
innerorts	965	1 173	14	223	936	954	1 166	5	242	919
außerorts	305	438	13	127	298	342	521	22	158	341
Januar - April 2005										
Fahrunfall	1 025	1 319	26	409	884	1 093	1 489	40	448	1 001
innerorts	419	506	9	155	342	421	537	2	142	393
außerorts	606	813	17	254	542	672	952	38	306	608
Abbiegeunfall	521	682	2	114	566	483	647	4	111	532
innerorts	440	548	2	85	461	400	509	1	84	424
außerorts	81	134	-	29	105	83	138	3	27	108
Einbiegen-/Kreuzenunfall	923	1 198	10	205	983	917	1 198	7	213	978
innerorts	772	952	5	140	807	785	985	4	151	830
außerorts	151	246	5	65	176	132	213	3	62	148
Überschreitenunfall	284	309	7	100	202	343	366	14	141	211
innerorts	274	297	5	95	197	336	358	13	136	209
außerorts	10	12	2	5	5	7	8	1	5	2
Unfall durch ruhenden Verkehr	80	85	1	15	69	66	68	1	18	49
innerorts	78	83	1	14	68	59	61	-	16	45
außerorts	2	2	-	1	1	7	7	1	2	4
Unfall im Längsverkehr	965	1 438	25	239	1 174	992	1 439	20	261	1 158
innerorts	606	782	2	84	696	642	859	2	103	754
außerorts	359	656	23	155	478	350	580	18	158	404
Sonstiger Unfall	255	309	6	88	215	311	350	5	95	250
innerorts	196	225	3	64	158	219	231	2	56	173
außerorts	59	84	3	24	57	92	119	3	39	77
Insgesamt	4 053	5 340	77	1 170	4 093	4 205	5 557	91	1 287	4 179
innerorts	2 785	3 393	27	637	2 729	2 862	3 540	24	688	2 828
außerorts	1 268	1 947	50	533	1 364	1 343	2 017	67	599	1 351
Januar - April 2004										
Fahrunfall	1 093	1 489	40	448	1 001	1 093	1 489	40	448	1 001
innerorts	421	537	2	142	393	421	537	2	142	393
außerorts	672	952	38	306	608	672	952	38	306	608
Abbiegeunfall	483	647	4	111	532	483	647	4	111	532
innerorts	400	509	1	84	424	400	509	1	84	424
außerorts	83	138	3	27	108	83	138	3	27	108
Einbiegen-/Kreuzenunfall	917	1 198	7	213	978	917	1 198	7	213	978
innerorts	785	985	4	151	830	785	985	4	151	830
außerorts	132	213	3	62	148	132	213	3	62	148
Überschreitenunfall	343	366	14	141	211	343	366	14	141	211
innerorts	336	358	13	136	209	336	358	13	136	209
außerorts	7	8	1	5	2	7	8	1	5	2
Unfall durch ruhenden Verkehr	66	68	1	18	49	66	68	1	18	49
innerorts	59	61	-	16	45	59	61	-	16	45
außerorts	7	7	1	2	4	7	7	1	2	4
Unfall im Längsverkehr	992	1 439	20	261	1 158	992	1 439	20	261	1 158
innerorts	642	859	2	103	754	642	859	2	103	754
außerorts	350	580	18	158	404	350	580	18	158	404
Sonstiger Unfall	311	350	5	95	250	311	350	5	95	250
innerorts	219	231	2	56	173	219	231	2	56	173
außerorts	92	119	3	39	77	92	119	3	39	77
Insgesamt	4 205	5 557	91	1 287	4 179	4 205	5 557	91	1 287	4 179
innerorts	2 862	3 540	24	688	2 828	2 862	3 540	24	688	2 828
außerorts	1 343	2 017	67	599	1 351	1 343	2 017	67	599	1 351

7. Verunglückte bei Straßenverkehrsunfällen nach Art der Verkehrsbeteiligung

Art der Verkehrsbeteiligung	Verunglückte				Verunglückte			
	insgesamt	davon			insgesamt	davon		
		Getötete	Schwer- verletzte	Leicht- verletzte		Getötete	Schwer- verletzte	Leicht- verletzte
	April 2005				April 2004			
Fahrer und Mitfahrer von								
Kraftfahrzeugen	1 133	18	234	881	1 225	23	269	933
darunter von								
Mofas, Mopeds, Mokicks	69	2	27	40	40	-	10	30
Motorzweirädern ¹⁾	166	5	54	107	176	5	69	102
Personenkraftwagen	841	10	139	692	949	16	177	756
Bussen	21	-	-	21	21	-	4	17
Güterkraftfahrzeugen	33	-	13	20	34	2	9	23
Fahrrädern	347	5	87	255	319	3	86	230
darunter								
unter 15 Jahren	56	1	11	44	53	-	15	38
anderen Fahrzeugen	8	-	1	7	8	-	3	5
Fußgänger	122	4	28	90	135	1	42	92
darunter								
unter 15 Jahren	32	-	8	24	38	-	17	21
65 Jahre und mehr	32	2	14	16	34	1	11	22
Andere Personen	1	-	-	1	-	-	-	-
Insgesamt	1 611	27	350	1 234	1 687	27	400	1 260
darunter								
unter 15 Jahren	130	1	24	105	126	-	36	90
65 Jahre und mehr	184	9	56	119	161	6	51	104
	Januar - April 2005				Januar - April 2004			
Fahrer und Mitfahrer von								
Kraftfahrzeugen	4 075	56	809	3 210	4 321	68	922	3 331
darunter von								
Mofas, Mopeds, Mokicks	162	3	57	102	119	-	32	87
Motorzweirädern ¹⁾	250	8	76	166	292	7	101	184
Personenkraftwagen	3 402	36	612	2 754	3 648	59	748	2 841
Bussen	81	-	15	66	80	-	5	75
Güterkraftfahrzeugen	165	7	47	111	167	2	34	131
Fahrrädern	741	9	204	528	657	6	170	481
darunter								
unter 15 Jahren	97	1	20	76	99	-	28	71
anderen Fahrzeugen	31	-	5	26	34	-	8	26
Fußgänger	485	12	151	322	541	17	186	338
darunter								
unter 15 Jahren	105	-	44	61	146	1	58	87
65 Jahre und mehr	100	5	40	55	109	9	38	62
Andere Personen	8	-	1	7	4	-	1	3
Insgesamt	5 340	77	1 170	4 093	5 557	91	1 287	4 179
darunter								
unter 15 Jahren	339	3	86	250	395	1	124	270
65 Jahre und mehr	501	18	154	329	455	18	138	299

1) mit amtlichem Kennzeichen

8. Verunglückte bei Straßenverkehrsunfällen nach Altersgruppen und Geschlecht

Im Alter von ... bis unter ... Jahren Geschlecht	Verunglückte				Verunglückte			
	insgesamt	davon			insgesamt	davon		
		Getötete	Schwer- verletzte	Leicht- verletzte		Getötete	Schwer- verletzte	Leicht- verletzte
	April 2005				April 2004			
unter 15	130	1	24	105	126	-	36	90
männlich	71	1	17	53	75	-	23	52
weiblich	59	-	7	52	51	-	13	38
15 - 18	138	-	31	107	154	-	35	119
männlich	94	-	20	74	104	-	25	79
weiblich	44	-	11	33	50	-	10	40
18 - 21	202	1	47	154	215	6	53	156
männlich	114	1	32	81	128	5	31	92
weiblich	87	-	15	72	87	1	22	64
21 - 25	165	2	34	129	199	3	50	146
männlich	92	2	23	67	123	3	39	81
weiblich	73	-	11	62	76	-	11	65
25 - 30	147	1	28	118	147	4	27	116
männlich	87	1	21	65	94	3	25	66
weiblich	59	-	6	53	52	1	1	50
30 - 35	111	2	16	93	112	2	19	91
männlich	61	2	11	48	77	2	16	59
weiblich	50	-	5	45	35	-	3	32
35 - 40	116	3	20	93	128	3	26	99
männlich	66	3	10	53	70	3	16	51
weiblich	50	-	10	40	58	-	10	48
40 - 45	111	1	27	83	132	2	32	98
männlich	69	1	20	48	64	-	22	42
weiblich	42	-	7	35	68	2	10	56
45 - 50	98	1	25	72	85	1	16	68
männlich	47	-	15	32	52	1	12	39
weiblich	51	1	10	40	33	-	4	29
50 - 55	88	2	20	66	101	-	26	75
männlich	43	1	12	30	53	-	16	37
weiblich	44	1	8	35	48	-	10	38
55 - 60	54	2	12	40	59	-	15	44
männlich	34	2	10	22	27	-	8	19
weiblich	20	-	2	18	31	-	7	24
60 - 65	66	2	10	54	60	-	12	48
männlich	28	1	3	24	33	-	5	28
weiblich	38	1	7	30	27	-	7	20
65 - 70	67	1	25	41	67	1	18	48
männlich	33	-	11	22	35	1	9	25
weiblich	34	1	14	19	32	-	9	23
70 - 75	47	4	13	30	33	-	12	21
männlich	26	1	8	17	16	-	5	11
weiblich	21	3	5	13	17	-	7	10
75 und mehr	70	4	18	48	61	5	21	35
männlich	32	3	6	23	17	1	6	10
weiblich	38	1	12	25	44	4	15	25
Zusammen	1 610	27	350	1 233	1 679	27	398	1 254
männlich	897	19	219	659	968	19	258	691
weiblich	710	8	130	572	709	8	139	562
Ohne Angabe	1	-	-	1	8	-	2	6
Insgesamt	1 611	27	350	1 234	1 687	27	400	1 260

Noch: 8. Verunglückte bei Straßenverkehrsunfällen nach Altersgruppen und Geschlecht

Im Alter von ... bis unter ... Jahren Geschlecht	Verunglückte				Verunglückte			
	insgesamt	davon			insgesamt	davon		
		Getötete	Schwer- verletzte	Leicht- verletzte		Getötete	Schwer- verletzte	Leicht- verletzte
	Januar - April 2005				Januar - April 2004			
unter 15	339	3	86	250	395	1	124	270
männlich	176	2	52	122	232	1	81	150
weiblich	163	1	34	128	163	-	43	120
15 - 18	393	2	85	306	403	1	96	306
männlich	243	2	51	190	253	-	66	187
weiblich	150	-	34	116	150	1	30	119
18 - 21	671	3	149	519	788	20	186	582
männlich	368	2	103	263	434	15	110	309
weiblich	302	1	46	255	354	5	76	273
21 - 25	569	6	117	446	621	9	136	476
männlich	300	5	79	216	350	8	93	249
weiblich	269	1	38	230	271	1	43	227
25 - 30	501	5	100	396	501	6	90	405
männlich	269	5	68	196	276	5	58	213
weiblich	231	-	31	200	224	1	31	192
30 - 35	371	6	55	310	383	6	67	310
männlich	191	4	33	154	219	6	46	167
weiblich	180	2	22	156	164	-	21	143
35 - 40	419	6	78	335	414	8	86	320
männlich	206	6	42	158	210	8	45	157
weiblich	213	-	36	177	204	-	41	163
40 - 45	446	3	84	359	448	5	103	340
männlich	240	2	51	187	218	3	63	152
weiblich	206	1	33	172	230	2	40	188
45 - 50	334	5	87	242	344	7	81	256
männlich	166	4	50	112	186	5	48	133
weiblich	168	1	37	130	157	2	33	122
50 - 55	343	11	81	251	346	5	77	264
männlich	172	10	45	117	187	3	47	137
weiblich	170	1	36	133	159	2	30	127
55 - 60	211	4	40	167	230	3	51	176
männlich	108	4	29	75	120	3	27	90
weiblich	103	-	11	92	109	-	24	85
60 - 65	237	5	54	178	217	2	50	165
männlich	108	3	25	80	108	1	24	83
weiblich	129	2	29	98	109	1	26	82
65 - 70	182	4	56	122	178	3	45	130
männlich	85	2	28	55	94	2	24	68
weiblich	97	2	28	67	84	1	21	62
70 - 75	143	5	37	101	112	4	37	71
männlich	78	2	19	57	58	2	20	36
weiblich	65	3	18	44	54	2	17	35
75 und mehr	176	9	61	106	165	11	56	98
männlich	76	6	22	48	69	3	27	39
weiblich	100	3	39	58	96	8	29	59
Zusammen	5 335	77	1 170	4 088	5 545	91	1 285	4 169
männlich	2 786	59	697	2 030	3 014	65	779	2 170
weiblich	2 546	18	472	2 056	2 528	26	505	1 997
Ohne Angabe	5	-	-	5	12	-	2	10
Insgesamt	5 340	77	1 170	4 093	5 557	91	1 287	4 179

9. An Straßenverkehrsunfällen beteiligte Fahrzeugführer und Fußgänger

Art der Verkehrsbeteiligung Ortslage	Unfälle mit Personen- schaden		Schwerwiegende Unfälle mit Sachschaden ¹⁾		Unfälle mit Personen- schaden		Schwerwiegende Unfälle mit Sachschaden ¹⁾	
	April				Januar - April			
	2005	2004	2005	2004	2005	2004	2005	2004
Führer von								
Mofas, Mopeds	67	44	3	3	157	120	11	9
innerorts	54	40	3	3	131	106	8	9
außerorts	13	4	-	-	26	14	3	-
Motorzweirädern mit amtlichem Kennzeichen	161	175	8	10	247	286	13	17
innerorts	111	128	8	4	174	216	13	9
außerorts	50	47	-	6	73	70	-	8
Personenkraftwagen	1 517	1 613	731	945	5 332	5 579	3 572	3 866
innerorts	1 127	1 132	535	695	3 549	3 708	2 342	2 676
außerorts	390	481	196	250	1 783	1 871	1 230	1 190
Bussen	15	22	2	5	52	76	24	32
innerorts	14	20	1	4	47	62	16	26
außerorts	1	2	1	1	5	14	8	6
Güterkraftfahrzeugen	117	164	56	83	488	571	415	434
innerorts	68	103	32	51	282	319	192	226
außerorts	49	61	24	32	206	252	223	208
Landwirtschaftlichen Zugmaschinen	2	4	2	2	7	11	7	5
innerorts	2	2	1	-	6	6	4	2
außerorts	-	2	1	2	1	5	3	3
übrigen Kraftfahrzeugen	5	7	2	5	20	25	14	13
innerorts	4	5	1	3	17	15	10	9
außerorts	1	2	1	2	3	10	4	4
Kraftfahrzeugen zusammen	1 884	2 029	804	1 053	6 303	6 668	4 056	4 376
innerorts	1 380	1 430	581	760	4 206	4 432	2 585	2 957
außerorts	504	599	223	293	2 097	2 236	1 471	1 419
darunter flüchtig	95	100	41	44	284	320	173	203
innerorts	78	74	21	24	224	242	94	116
außerorts	17	26	20	20	60	78	79	87

1) im engeren Sinne

Noch: 9. An Straßenverkehrsunfällen beteiligte Fahrzeugführer und Fußgänger

Art der Verkehrsbeteiligung Ortslage	Unfälle mit Personen- schaden		Schwerwiegende Unfälle mit Sachschaden ¹⁾		Unfälle mit Personen- schaden		Schwerwiegende Unfälle mit Sachschaden ¹⁾	
	April				Januar - April			
	2005	2004	2005	2004	2005	2004	2005	2004
Fahrrädern	377	349	-	1	794	709	-	3
innerorts	350	328	-	-	733	665	-	2
außerorts	27	21	-	1	61	44	-	1
darunter								
unter 15 Jahren	55	55	-	-	98	99	-	-
innerorts	53	53	-	-	91	92	-	-
außerorts	2	2	-	-	7	7	-	-
anderen Fahrzeugen	32	28	6	6	91	91	36	28
innerorts	31	26	4	5	82	83	28	21
außerorts	1	2	2	1	9	8	8	7
Fußgänger	131	144	-	-	502	569	2	2
innerorts	124	137	-	-	471	532	2	2
außerorts	7	7	-	-	31	37	-	-
darunter								
unter 15 Jahren	32	38	-	-	106	153	1	1
innerorts	31	36	-	-	103	143	1	1
außerorts	1	2	-	-	3	10	-	-
65 Jahre und mehr	32	35	-	-	101	110	-	-
innerorts	32	35	-	-	101	106	-	-
außerorts	-	-	-	-	-	4	-	-
andere Personen	6	1	3	2	13	5	6	5
innerorts	5	-	2	-	7	3	2	1
außerorts	1	1	1	2	6	2	4	4
Insgesamt	2 430	2 551	813	1 062	7 703	8 042	4 100	4 414
innerorts	1 890	1 921	587	765	5 499	5 715	2 617	2 983
außerorts	540	630	226	297	2 204	2 327	1 483	1 431
darunter								
unter 15 Jahren	88	94	-	-	205	254	1	2
innerorts	85	89	-	-	195	236	1	2
außerorts	3	5	-	-	10	18	-	-
65 Jahre und mehr	235	206	46	74	598	570	208	240
innerorts	198	173	37	56	474	473	145	190
außerorts	37	33	9	18	124	97	63	50

1) im engeren Sinne

10. Ursachen von Straßenverkehrsunfällen mit Personenschaden

Ursache	April		Januar - April	
	2005	2004	2005	2004
Ursachen der Fahrzeugführer				
Verkehrstüchtigkeit	110	104	302	352
Alkoholeinfluss	86	84	242	287
Einfluss anderer berauschender Mittel (z.B. Drogen, Rauschgift)	2	4	9	13
Übermüdung	5	7	16	19
sonstige körperliche oder geistige Mängel	17	9	35	33
Straßenbenutzung	110	99	325	315
Benutzung der falschen Fahrbahn (auch Richtungsfahrbahn) oder verbotswidrige Benutzung anderer Straßenteile	51	43	121	116
Verstoß gegen das Rechtsfahrgebot	59	56	204	199
Geschwindigkeit	227	249	1 118	1 225
Nicht angepasste Geschwindigkeit mit gleichzeitigem Überschreiten der zulässigen Höchstgeschwindigkeit	14	12	42	37
Nicht angepasste Geschwindigkeit in anderen Fällen	213	237	1 076	1 188
Abstand	189	203	563	603
Ungenügender Sicherheitsabstand	187	199	552	589
Starkes Bremsen des Vorausfahrenden ohne zwingenden Grund	2	4	11	14
Überholen	92	84	220	223
Unzulässiges Rechtsüberholen	4	3	6	7
Überholen trotz Gegenverkehrs	16	21	45	54
Überholen trotz unklarer Verkehrslage	23	24	54	57
Überholen trotz unzureichender Sichtverhältnisse	3	3	8	5
Überholen ohne Beachtung des nachfolgenden Verkehrs und/oder ohne rechtzeitige und deutliche Ankündigung des Ausscherens	9	11	20	24
Fehler beim Wiedereinordnen	9	6	18	20
sonstige Fehler beim Überholen (z.B. ohne genügenden Seitenabstand)	25	14	61	49
Fehler beim Überholtwerden	3	2	8	7
Vorbeifahren	5	1	11	7
Nichtbeachten des Vorranges entgegenkommender Fahrzeuge beim Vorbeifahren an haltenden Fahrzeugen, Absperrungen oder Hindernissen	2	1	6	7
Nichtbeachten des nachfolgenden Verkehrs beim Vorbeifahren an haltenden Fahrzeugen, Absperrungen oder Hindernissen und/oder ohne rechtzeitige und deutliche Ankündigung des Ausscherens	3	-	5	-
Nebeneinanderfahren, fehlerhaftes Wechseln des Fahrstreifens beim Nebeneinanderfahren oder Nichtbeachten des Reißverschlussverfahrens	18	18	49	53
Vorfahrt, Vorrang	281	271	786	783
Nichtbeachten der/des				
Regel "rechts vor links"	27	23	63	63
die Vorfahrt regelnden Verkehrszeichen	212	210	598	607
Vorfahrt des durchgehenden Verkehrs auf Autobahnen o. Kraftfahrstraßen	1	1	6	3
Vorfahrt durch Fahrzeuge, die aus Feld- und Waldwegen kommen	5	1	6	3
Verkehrsregelung durch Polizeibeamte oder Lichtzeichen	33	28	91	77
Vorranges entgegenkommender Fahrzeuge	2	5	19	22
Vorranges von Schienenfahrzeugen an Bahnübergängen	1	3	3	8
Abbiegen, Wenden, Rückwärtsfahren, Ein- und Anfahren	223	223	600	560
Fehler beim Abbiegen	123	124	358	312
Fehler beim Wenden oder Rückwärtsfahren	21	37	67	86
Fehler beim Einfahren in den fließenden Verkehr (z.B. aus einem Grundstück, von einem anderen Straßenteil o. beim Anfahren vom Fahrbahnrand)	79	62	175	162

Noch: 10. Ursachen von Straßenverkehrsunfällen mit Personenschaden

Ursache	April		Januar - April	
	2005	2004	2005	2004
Falsches Verhalten gegenüber Fußgängern	71	66	266	311
an Fußgängerüberwegen	3	2	8	12
an Fußgängerfurten	2	4	10	8
beim Abbiegen	12	3	49	35
an Haltestellen (auch haltenden Schulbussen mit eingeschaltetem Warnblinklicht)	4	3	19	19
an anderen Stellen	50	54	180	237
Ruhender Verkehr, Verkehrssicherung	7	13	32	35
Unzulässiges Halten oder Parken	-	-	-	2
Mangelnde Sicherung haltender o. liegengebliebener Fahrzeuge und von Unfallstellen sowie Schulbussen, bei denen Kinder ein- oder aussteigen	-	5	7	10
Verkehrswidriges Verhalten beim Ein- o. Aussteigen, Be- oder Entladen	7	8	25	23
Nichtbeachten der Beleuchtungsvorschriften	-	1	-	3
Ladung, Besetzung	3	3	6	8
Überladung, Überbesetzung	-	-	1	1
Unzureichend gesicherte Ladung oder Fahrzeugzubehörteile	3	3	5	7
Andere Fehler beim Fahrzeugführer	111	103	328	248
Ursachen der Fahrzeugführer zusammen	1 447	1 438	4 606	4 726
Technische Mängel, Wartungsmängel				
Beleuchtung	4	2	16	9
Bereifung	4	7	11	14
Bremsen	2	5	6	6
Lenkung	2	1	3	2
Zugvorrichtung	-	-	1	2
Andere Mängel	4	10	10	17
Technische Mängel, Wartungsmängel zusammen	16	25	47	50
Falsches Verhalten der Fußgänger				
Verkehrstüchtigkeit	2	11	31	38
Alkoholeinfluss	1	10	30	37
Einfluss anderer berauschender Mittel (z.B. Drogen, Rauschgift)	-	-	-	-
Übermüdung	-	-	-	-
sonstige körperliche oder geistige Mängel	1	1	1	1
Falsches Verhalten beim Überschreiten der Fahrbahn	44	57	208	247
an Stellen, an denen der Fußgängerverkehr durch Polizeibeamte oder Lichtzeichen geregelt war	2	3	11	15
auf Fußgängerüberwegen ohne Verkehrsregelung durch Polizeibeamte oder Lichtzeichen	2	-	3	1
in der Nähe von Kreuzungen oder Einmündungen, Lichtzeichenanlagen oder Fußgängerüberwegen bei dichtem Verkehr	11	4	22	20
an anderen Stellen	6	17	30	51
durch plötzliches Hervortreten hinter Sichthindernissen	21	30	123	137
ohne auf den Fahrzeugverkehr zu achten	2	3	19	23
durch sonstiges falsches Verhalten				
Nichtbenutzen des Gehweges	5	2	5	4
Nichtbenutzen der vorgeschriebenen Straßenseite	-	1	6	2
Spielen auf oder neben der Fahrbahn	-	2	1	3
Andere Fehler der Fußgänger	6	7	17	27
Falsches Verhalten der Fußgänger zusammen	57	80	268	321

Noch: 10. Ursachen von Straßenverkehrsunfällen mit Personenschaden

Ursache	April		Januar - April	
	2005	2004	2005	2004
Straßenverhältnisse				
Glätte oder Schlüpfrigkeit der Fahrbahn	9	18	325	365
Verunreinigung durch ausgeflossenes Öl	3	5	4	9
andere Verunreinigungen durch Straßenbenutzer	-	-	-	1
Schnee, Eis	1	-	299	334
Regen	5	13	21	21
andere Einflüsse (u.a. Laub, angeschwemmter Lehm)	-	-	1	-
Zustand der Straße	5	2	25	29
Spurrillen, im Zusammenhang mit Regen, Schnee oder Eis	-	-	13	12
anderer Zustand der Straße	5	2	12	17
Nicht ordnungsgemäßer Zustand der Verkehrszeichen oder -einrichtungen	2	-	2	-
Mangelhafte Beleuchtung der Straße	-	-	2	1
Mangelhafte Sicherung von Bahnübergängen	-	-	-	-
Straßenverhältnisse zusammen	16	20	354	395
Witterungseinflüsse				
Sichtbehinderung durch				
Nebel	1	-	2	1
starken Regen, Hagel, Schneegestöber usw..	1	-	20	18
blendende Sonne	4	7	15	17
Seitenwind	-	-	6	14
Unwetter oder sonstige Witterungseinflüsse	-	-	6	1
Witterungseinflüsse zusammen	6	7	49	51
Hindernisse				
Nicht oder unzureichend gesicherte Arbeitsstelle auf der Fahrbahn	1	-	2	-
Wild auf der Fahrbahn	6	8	20	27
Anderes Tier auf der Fahrbahn	5	5	13	10
Sonstiges Hindernis auf der Fahrbahn	5	-	7	4
Hindernisse zusammen	17	13	42	41
Sonstige Ursachen				
Alle nicht aufgeführten Ursachen zusammen	19	25	75	88
Ursachen insgesamt	1 578	1 608	5 441	5 672

11. Straßenverkehrsunfälle und Verunglückte nach Datum und Ortslage

Datum/ Wochentag	Unfälle mit Personen- schaden	Davon mit			Verunglückte				Schwerwiegende Unfälle mit Sachschaden im engeren Sinne
		Ge- töteten	Schwer- verletzten	Leicht- verletzten	ins- gesamt	Ge- tötete	Schwer- verletzte	Leicht- verletzte	
Insgesamt									
01.04.05/Fr	49	3	12	34	67	3	14	50	17
02.04.05/Sa	40	-	11	29	46	-	12	34	16
03.04.05/So	30	-	8	22	41	-	9	32	12
04.04.05/Mo	52	1	14	37	61	1	14	46	20
05.04.05/Di	35	2	7	26	38	2	7	29	20
06.04.05/Mi	40	1	11	28	47	1	11	35	13
07.04.05/Do	39	1	7	31	46	1	7	38	16
08.04.05/Fr	47	1	14	32	61	1	14	46	15
09.04.05/Sa	34	1	10	23	62	1	16	45	18
10.04.05/So	21	1	7	13	24	1	7	16	9
11.04.05/Mo	50	1	13	36	63	1	15	47	13
12.04.05/Di	32	2	6	24	41	2	6	33	12
13.04.05/Mi	43	1	12	30	51	1	14	36	11
14.04.05/Do	40	1	12	27	51	1	12	38	6
15.04.05/Fr	49	1	10	38	56	1	10	45	13
16.04.05/Sa	54	-	14	40	77	-	17	60	12
17.04.05/So	23	-	7	16	40	-	8	32	7
18.04.05/Mo	41	-	8	33	49	-	8	41	14
19.04.05/Di	45	1	9	35	53	1	11	41	11
20.04.05/Mi	47	-	15	32	54	-	17	37	19
21.04.05/Do	53	1	14	38	61	1	15	45	21
22.04.05/Fr	46	-	7	39	60	-	7	53	12
23.04.05/Sa	57	1	17	39	75	1	18	56	13
24.04.05/So	19	1	7	11	26	1	8	17	8
25.04.05/Mo	46	-	9	37	52	-	9	43	25
26.04.05/Di	44	1	9	34	57	2	11	44	10
27.04.05/Mi	42	1	12	29	55	2	12	41	19
28.04.05/Do	58	1	18	39	78	1	20	57	10
29.04.05/Fr	49	-	7	42	59	-	7	52	21
30.04.05/Sa	45	1	13	31	60	1	14	45	15
Insgesamt	1 270	25	320	925	1 611	27	350	1 234	428
innerorts									
01.04.05/Fr	44	2	11	31	59	2	13	44	13
02.04.05/Sa	26	-	8	18	30	-	9	21	10
03.04.05/So	16	-	3	13	22	-	3	19	10
04.04.05/Mo	41	-	10	31	47	-	10	37	15
05.04.05/Di	32	2	4	26	35	2	4	29	15
06.04.05/Mi	29	1	7	21	33	1	7	25	8
07.04.05/Do	30	-	6	24	34	-	6	28	12
08.04.05/Fr	34	1	10	23	42	1	10	31	9
09.04.05/Sa	16	-	4	12	23	-	5	18	7
10.04.05/So	11	-	2	9	11	-	2	9	5
11.04.05/Mo	35	-	9	26	42	-	11	31	9
12.04.05/Di	23	-	4	19	28	-	4	24	9
13.04.05/Mi	35	1	8	26	41	1	8	32	9
14.04.05/Do	34	1	9	24	43	1	9	33	5
15.04.05/Fr	35	1	7	27	40	1	7	32	11
16.04.05/Sa	41	-	9	32	51	-	10	41	8
17.04.05/So	18	-	4	14	31	-	4	27	5
18.04.05/Mo	34	-	6	28	41	-	6	35	11
19.04.05/Di	39	1	7	31	45	1	9	35	9
20.04.05/Mi	38	-	9	29	41	-	10	31	14
21.04.05/Do	46	-	11	35	51	-	11	40	15
22.04.05/Fr	35	-	5	30	47	-	5	42	9
23.04.05/Sa	45	1	9	35	55	1	9	45	6
24.04.05/So	9	1	2	6	12	1	2	9	7
25.04.05/Mo	38	-	7	31	40	-	7	33	17
26.04.05/Di	31	-	5	26	33	-	5	28	5
27.04.05/Mi	28	-	7	21	34	-	7	27	8
28.04.05/Do	45	1	13	31	62	1	14	47	8
29.04.05/Fr	42	-	5	37	50	-	5	45	15
30.04.05/Sa	35	1	10	24	50	1	11	38	12
Zusammen	965	14	211	740	1 173	14	223	936	296

Noch: 11. Straßenverkehrsunfälle und Verunglückte nach Datum und Ortslage

Datum/ Wochentag	Unfälle mit Personen- schaden	Davon mit			Verunglückte				Schwerwiegende Unfälle mit Sachschaden im engeren Sinne
		Ge- töteten	Schwer- verletzten	Leicht- verletzten	ins- gesamt	Ge- tötete	Schwer- verletzte	Leicht- verletzte	
außerorts, einschließlich Autobahn									
01.04.05/Fr	5	1	1	3	8	1	1	6	4
02.04.05/Sa	14	-	3	11	16	-	3	13	6
03.04.05/So	14	-	5	9	19	-	6	13	2
04.04.05/Mo	11	1	4	6	14	1	4	9	5
05.04.05/Di	3	-	3	-	3	-	3	-	5
06.04.05/Mi	11	-	4	7	14	-	4	10	5
07.04.05/Do	9	1	1	7	12	1	1	10	4
08.04.05/Fr	13	-	4	9	19	-	4	15	6
09.04.05/Sa	18	1	6	11	39	1	11	27	11
10.04.05/So	10	1	5	4	13	1	5	7	4
11.04.05/Mo	15	1	4	10	21	1	4	16	4
12.04.05/Di	9	2	2	5	13	2	2	9	3
13.04.05/Mi	8	-	4	4	10	-	6	4	2
14.04.05/Do	6	-	3	3	8	-	3	5	1
15.04.05/Fr	14	-	3	11	16	-	3	13	2
16.04.05/Sa	13	-	5	8	26	-	7	19	4
17.04.05/So	5	-	3	2	9	-	4	5	2
18.04.05/Mo	7	-	2	5	8	-	2	6	3
19.04.05/Di	6	-	2	4	8	-	2	6	2
20.04.05/Mi	9	-	6	3	13	-	7	6	5
21.04.05/Do	7	1	3	3	10	1	4	5	6
22.04.05/Fr	11	-	2	9	13	-	2	11	3
23.04.05/Sa	12	-	8	4	20	-	9	11	7
24.04.05/So	10	-	5	5	14	-	6	8	1
25.04.05/Mo	8	-	2	6	12	-	2	10	8
26.04.05/Di	13	1	4	8	24	2	6	16	5
27.04.05/Mi	14	1	5	8	21	2	5	14	11
28.04.05/Do	13	-	5	8	16	-	6	10	2
29.04.05/Fr	7	-	2	5	9	-	2	7	6
30.04.05/Sa	10	-	3	7	10	-	3	7	3
Zusammen	305	11	109	185	438	13	127	298	132
auf Autobahnen									
01.04.05/Fr	-	-	-	-	-	-	-	-	1
02.04.05/Sa	2	-	-	2	2	-	-	2	1
03.04.05/So	2	-	1	1	3	-	1	2	-
04.04.05/Mo	-	-	-	-	-	-	-	-	2
05.04.05/Di	-	-	-	-	-	-	-	-	1
06.04.05/Mi	3	-	-	3	6	-	-	6	-
07.04.05/Do	2	-	-	2	2	-	-	2	1
08.04.05/Fr	1	-	-	1	2	-	-	2	-
09.04.05/Sa	6	1	1	4	17	1	4	12	2
10.04.05/So	-	-	-	-	-	-	-	-	2
11.04.05/Mo	1	-	1	-	1	-	1	-	2
12.04.05/Di	2	-	-	2	3	-	-	3	2
13.04.05/Mi	1	-	-	1	1	-	-	1	2
14.04.05/Do	1	-	1	-	2	-	1	1	-
15.04.05/Fr	-	-	-	-	-	-	-	-	-
16.04.05/Sa	2	-	-	2	3	-	-	3	-
17.04.05/So	1	-	1	-	4	-	1	3	-
18.04.05/Mo	-	-	-	-	-	-	-	-	1
19.04.05/Di	-	-	-	-	-	-	-	-	1
20.04.05/Mi	-	-	-	-	-	-	-	-	1
21.04.05/Do	-	-	-	-	-	-	-	-	2
22.04.05/Fr	-	-	-	-	-	-	-	-	2
23.04.05/Sa	2	-	-	2	6	-	-	6	1
24.04.05/So	-	-	-	-	-	-	-	-	1
25.04.05/Mo	1	-	-	1	4	-	-	4	1
26.04.05/Di	1	-	-	1	3	-	-	3	2
27.04.05/Mi	3	-	1	2	4	-	1	3	4
28.04.05/Do	3	-	1	2	4	-	1	3	1
29.04.05/Fr	2	-	-	2	2	-	-	2	2
30.04.05/Sa	1	-	-	1	1	-	-	1	1
Zusammen	37	1	7	29	70	1	10	59	36

12. Straßenverkehrsunfälle und Verunglückte im April 2005 nach Kreisfreien Städten, Landkreisen und Ortslage

Kreis Regierungsbezirk Land Ortslage	Straßenverkehrsunfälle					Verunglückte			
	ins- gesamt	mit Personen- schaden	mit Sachschaden			ins- gesamt	davon		
			schwerwiegende		übrige		Getötete	Schwer- verletzte	Leicht- verletzte
			im engeren Sinne	sonstige unter Alkohol					
Chemnitz, Stadt	703	101	37	5	560	121			
innerorts	640	96	33	5	506	111	1	28	82
außerorts	63	5	4	-	54	10	2	5	3
Plauen, Stadt	177	10	11	-	156	13	-	3	10
innerorts	151	9	7	-	135	11	-	3	8
außerorts	26	1	4	-	21	2	-	-	2
Zwickau, Stadt	275	22	9	2	242	29	-	4	25
innerorts	247	20	8	2	217	27	-	3	24
außerorts	28	2	1	-	25	2	-	1	1
Annaberg	98	15	4	-	79	17	1	2	14
innerorts	67	11	4	-	52	13	1	1	11
außerorts	31	4	-	-	27	4	-	1	3
Chemnitzer Land	234	29	10	1	194	38	-	8	30
innerorts	167	18	5	1	143	20	-	5	15
außerorts	67	11	5	-	51	18	-	3	15
Freiberg	240	35	5	5	195	41	-	13	28
innerorts	173	20	1	5	147	24	-	6	18
außerorts	67	15	4	-	48	17	-	7	10
Vogtlandkreis	333	38	20	3	272	46	1	16	29
innerorts	225	23	11	2	189	28	1	8	19
außerorts	108	15	9	1	83	18	-	8	10
Mittlerer Erzgebirgskreis	134	19	8	3	104	30	-	5	25
innerorts	76	9	5	2	60	15	-	1	14
außerorts	58	10	3	1	44	15	-	4	11
Mittweida	232	22	12	1	197	33	-	10	23
innerorts	131	10	6	1	114	15	-	4	11
außerorts	101	12	6	-	83	18	-	6	12
Stollberg	146	28	19	3	96	36	1	12	23
innerorts	117	24	13	2	78	28	1	8	19
außerorts	29	4	6	1	18	8	-	4	4
Aue-Schwarzenberg	208	36	9	3	160	46	1	16	29
innerorts	171	26	7	2	136	35	1	11	23
außerorts	37	10	2	1	24	11	-	5	6
Zwickauer Land	224	45	9	-	170	67	1	15	51
innerorts	160	32	5	-	123	43	-	6	37
außerorts	64	13	4	-	47	24	1	9	14
Regierungsbezirk Chemnitz	3 004	400	153	26	2 425	517	8	137	372
innerorts	2 325	298	105	22	1 900	370	5	84	281
außerorts	679	102	48	4	525	147	3	53	91

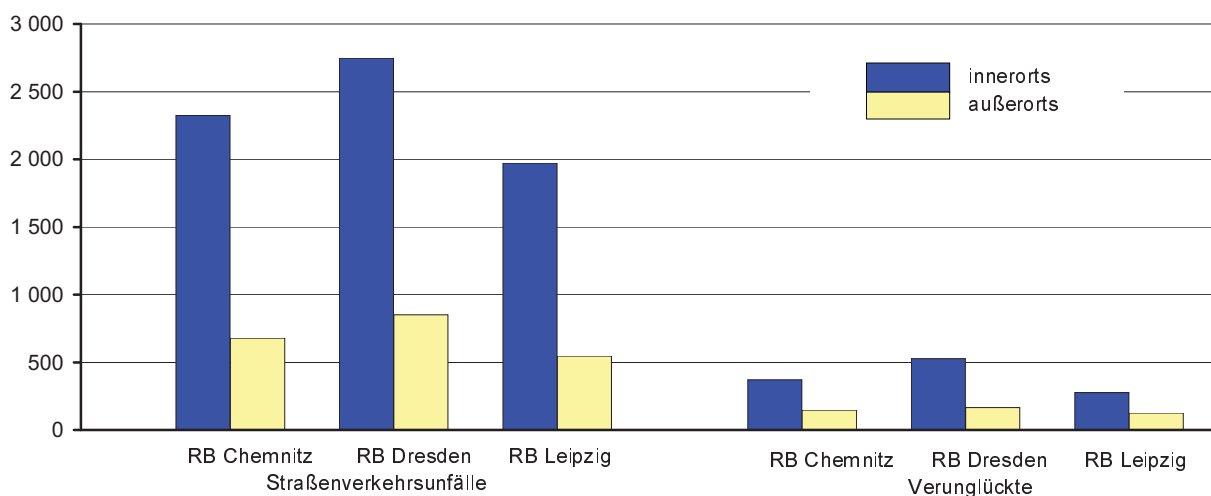
Noch: 12. Straßenverkehrsunfälle und Verunglückte im April 2005 nach Kreisfreien Städten
Landkreisen und Ortslage

Kreis Regierungsbezirk Land Ortslage	Straßenverkehrsunfälle					Verunglückte			
	ins- gesamt	mit Personen- schaden	mit Sachschaden			ins- gesamt	davon		
			schwerwiegende		übrige ohne Alkohol- unfälle		Getötete	Schwer- verletzte	Leicht- verletzte
			im engeren Sinne	sonstige unter Alkohol					
Dresden, Stadt	1 218	193	52	10	963	251			
innerorts	1 137	184	45	10	898	237	-	32	205
außerorts	81	9	7	-	65	14	-	1	13
Görlitz, Stadt	133	10	6	3	114	10	-	2	8
innerorts	106	10	2	2	92	10	-	2	8
außerorts	27	-	4	1	22	-	-	-	-
Hoyerswerda, Stadt	99	15	1	2	81	16	-	4	12
innerorts	89	14	1	2	72	15	-	4	11
außerorts	10	1	-	-	9	1	-	-	1
Bautzen	356	58	14	8	276	73	-	12	61
innerorts	256	39	9	5	203	51	-	7	44
außerorts	100	19	5	3	73	22	-	5	17
Meißen	298	51	10	4	233	61	2	10	49
innerorts	213	42	6	2	163	50	1	8	41
außerorts	85	9	4	2	70	11	1	2	8
Niederschlesischer Oberlausitzkreis	185	20	9	1	155	31	-	7	24
innerorts	95	13	6	1	75	17	-	3	14
außerorts	90	7	3	-	80	14	-	4	10
Riesa-Großenhain	237	29	4	2	202	35	2	11	22
innerorts	138	15	3	2	118	15	-	4	11
außerorts	99	14	1	-	84	20	2	7	11
Löbau-Zittau	263	45	11	1	206	60	2	18	40
innerorts	197	35	7	1	154	45	1	13	31
außerorts	66	10	4	-	52	15	1	5	9
Sächsische Schweiz	269	42	16	4	207	54	-	15	39
innerorts	189	25	11	4	149	27	-	8	19
außerorts	80	17	5	-	58	27	-	7	20
Weißeritzkreis	222	22	11	4	185	29	-	9	20
innerorts	141	17	8	4	112	23	-	6	17
außerorts	81	5	3	-	73	6	-	3	3
Kamenz	318	54	6	2	256	72	4	16	52
innerorts	187	33	3	1	150	37	2	9	26
außerorts	131	21	3	1	106	35	2	7	26
Regierungsbezirk Dresden	3 598	539	140	41	2 878	692	10	137	545
innerorts	2 748	427	101	34	2 186	527	4	96	427
außerorts	850	112	39	7	692	165	6	41	118

Noch: 12. Straßenverkehrsunfälle und Verunglückte im April 2005 nach Kreisfreien Städten
Landkreisen und Ortstage

Kreis Regierungsbezirk Land Ortslage	Straßenverkehrsunfälle					Verunglückte			
	ins- gesamt	mit Personen- schaden	mit Sachschaden			ins- gesamt	davon		
			schwerwiegende		übrige		Getötete	Schwer- verletzte	Leicht- verletzte
			im engeren Sinne	sonstige unter Alkohol					
Leipzig, Stadt	1 321	137	49	19	1 116	162			
innerorts	1 246	132	46	19	1 049	152	2	17	133
außerorts	75	5	3	-	67	10	-	-	10
Delitzsch	314	57	22	4	231	73	2	17	54
innerorts	176	32	9	4	131	36	1	8	27
außerorts	138	25	13	-	100	37	1	9	27
Döbeln	144	24	9	2	109	36	1	8	27
innerorts	86	13	4	2	67	15	-	5	10
außerorts	58	11	5	-	42	21	1	3	17
Leipziger Land	280	56	19	5	200	66	1	11	54
innerorts	199	36	12	5	146	42	1	3	38
außerorts	81	20	7	-	54	24	-	8	16
Muldentalkreis	253	34	23	2	194	38	3	16	19
innerorts	125	12	11	2	100	14	1	7	6
außerorts	128	22	12	-	94	24	2	9	13
Torgau-Oschatz	207	23	13	1	170	27	-	7	20
innerorts	140	15	8	1	116	17	-	3	14
außerorts	67	8	5	-	54	10	-	4	6
Regierungsbezirk Leipzig	2 519	331	135	33	2 020	402	9	76	317
innerorts	1 972	240	90	33	1 609	276	5	43	228
außerorts	547	91	45	-	411	126	4	33	89
Sachsen	9 121	1 270	428	100	7 323	1 611	27	350	1 234
innerorts	7 045	965	296	89	5 695	1 173	14	223	936
außerorts	2 076	305	132	11	1 628	438	13	127	298

Abb. 10 Straßenverkehrsunfälle und Verunglückte nach Regierungsbezirken (RB)
und Ortstage im April 2005



13. Straßenverkehrsunfälle und Verunglückte im Zeitraum Januar bis April 2005 nach Kreisfreien Städten, Landkreisen und Ortslage

Kreis Regierungsbezirk Land Ortslage	Straßenverkehrsunfälle					Verunglückte			
	ins- gesamt	mit Personen- schaden	mit Sachschaden			ins- gesamt	davon		
			schwerwiegende		übrige ohne Alkohol- unfälle		Getötete	Schwer- verletzte	Leicht- verletzte
			im engeren Sinne	sonstige unter Alkohol					
Chemnitz, Stadt	3 082	323	188	26	2 545	432			
innerorts	2 757	281	145	26	2 305	361	3	64	294
außerorts	325	42	43	-	240	71	7	20	44
Plauen, Stadt	739	45	33	7	654	61	-	9	52
innerorts	632	36	20	6	570	44	-	7	37
außerorts	107	9	13	1	84	17	-	2	15
Zwickau, Stadt	1 205	84	68	6	1 047	110	1	11	98
innerorts	1 103	77	58	6	962	101	1	9	91
außerorts	102	7	10	-	85	9	-	2	7
Annaberg	762	77	24	6	655	111	4	24	83
innerorts	578	42	17	5	514	52	4	8	40
außerorts	184	35	7	1	141	59	-	16	43
Chemnitzer Land	1 117	109	95	7	906	145	-	33	112
innerorts	791	67	56	7	661	77	-	15	62
außerorts	326	42	39	-	245	68	-	18	50
Freiberg	1 272	104	44	12	1 112	135	-	36	99
innerorts	891	61	19	11	800	72	-	14	58
außerorts	381	43	25	1	312	63	-	22	41
Vogtlandkreis	1 816	153	109	14	1 540	210	4	65	141
innerorts	1 197	81	51	13	1 052	104	2	32	70
außerorts	619	72	58	1	488	106	2	33	71
Mittlerer Erzgebirgskreis	622	71	35	3	513	97	1	27	69
innerorts	351	30	12	2	307	36	1	6	29
außerorts	271	41	23	1	206	61	-	21	40
Mittweida	1 176	107	111	11	947	181	1	54	126
innerorts	630	48	42	10	530	59	-	17	42
außerorts	546	59	69	1	417	122	1	37	84
Stollberg	727	80	60	8	579	107	2	34	71
innerorts	535	54	34	7	440	66	1	21	44
außerorts	192	26	26	1	139	41	1	13	27
Aue-Schwarzenberg	1 039	97	60	12	870	129	1	34	94
innerorts	858	71	40	9	738	91	1	21	69
außerorts	181	26	20	3	132	38	-	13	25
Zwickauer Land	1 028	124	79	6	819	171	1	39	131
innerorts	686	76	39	6	565	88	-	17	71
außerorts	342	48	40	-	254	83	1	22	60
Regierungsbezirk Chemnitz	14 585	1 374	906	118	12 187	1 889	25	450	1 414
innerorts	11 009	924	533	108	9 444	1 151	13	231	907
außerorts	3 576	450	373	10	2 743	738	12	219	507

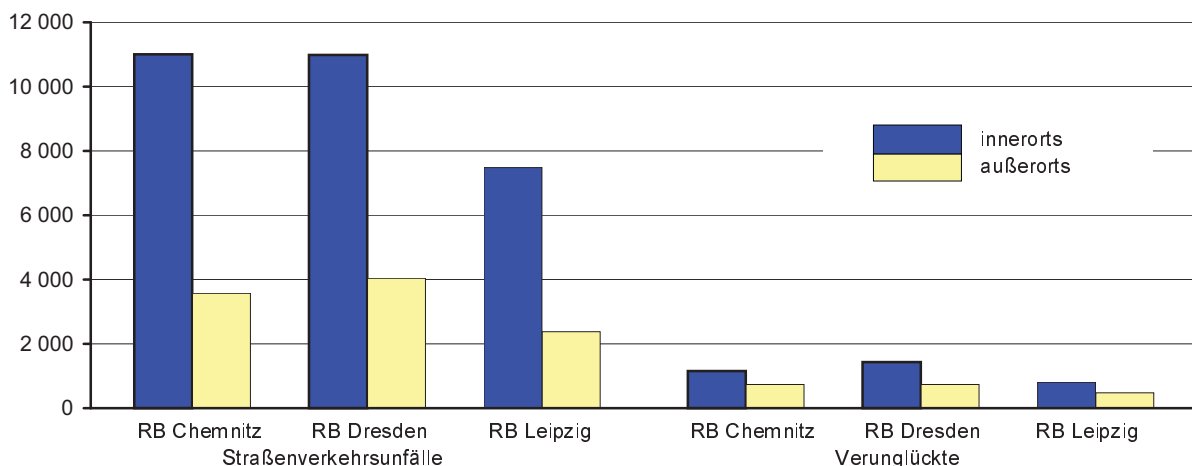
Noch: 13. Straßenverkehrsunfälle und Verunglückte im Zeitraum Januar bis April 2005
nach Kreisfreien Städten, Landkreisen und Ortslage

Kreis Regierungsbezirk Land Ortslage	Straßenverkehrsunfälle					Verunglückte			
	ins- gesamt	mit Personen- schaden	mit Sachschaden			ins- gesamt	davon		
			schwerwiegende		übrige ohne Alkohol- unfälle		Getötete	Schwer- verletzte	Leicht- verletzte
			im engeren Sinne	sonstige unter Alkohol					
Dresden, Stadt	4 803	522	253	48	3 980	664			
innerorts	4 411	471	206	48	3 686	583	1	85	497
außerorts	392	51	47	-	294	81	2	20	59
Görlitz, Stadt	524	28	18	7	471	31	-	6	25
innerorts	445	25	8	6	406	28	-	4	24
außerorts	79	3	10	1	65	3	-	2	1
Hoyerswerda, Stadt	344	35	14	5	290	41	-	9	32
innerorts	294	31	10	5	248	36	-	8	28
außerorts	50	4	4	-	42	5	-	1	4
Bautzen	1 500	174	78	23	1 225	220	1	50	169
innerorts	993	100	41	17	835	123	-	25	98
außerorts	507	74	37	6	390	97	1	25	71
Meißen	1 244	165	87	15	977	210	4	46	160
innerorts	806	120	42	10	634	141	1	25	115
außerorts	438	45	45	5	343	69	3	21	45
Niederschlesischer Oberlausitzkreis	878	105	42	8	723	150	1	41	108
innerorts	408	44	11	5	348	56	-	13	43
außerorts	470	61	31	3	375	94	1	28	65
Riesa-Großenhain	916	105	48	5	758	135	5	43	87
innerorts	497	54	23	4	416	61	1	15	45
außerorts	419	51	25	1	342	74	4	28	42
Löbau-Zittau	1 239	139	64	6	1 030	183	4	43	136
innerorts	910	101	44	6	759	124	1	30	93
außerorts	329	38	20	-	271	59	3	13	43
Sächsische Schweiz	1 181	134	58	15	974	194	3	51	140
innerorts	807	90	37	12	668	112	1	28	83
außerorts	374	44	21	3	306	82	2	23	57
Weißeritzkreis	1 073	97	48	10	918	135	-	33	102
innerorts	667	58	30	8	571	72	-	20	52
außerorts	406	39	18	2	347	63	-	13	50
Kamenz	1 322	152	61	7	1 102	202	11	39	152
innerorts	746	80	31	4	631	97	2	20	75
außerorts	576	72	30	3	471	105	9	19	77
Regierungsbezirk Dresden	15 024	1 656	771	149	12 448	2 165	32	466	1 667
innerorts	10 984	1 174	483	125	9 202	1 433	7	273	1 153
außerorts	4 040	482	288	24	3 246	732	25	193	514

Noch: 13. Straßenverkehrsunfälle und Verunglückte im Zeitraum Januar bis April 2005
nach Kreisfreien Städten, Landkreisen und Ortslage

Kreis Regierungsbezirk Land Ortslage	Straßenverkehrsunfälle					Verunglückte			
	ins- gesamt	mit Personen- schaden	mit Sachschaden			ins- gesamt	davon		
			schwerwiegende		übrige ohne Alkohol- unfälle		Getötete	Schwer- verletzte	Leicht- verletzte
			im engeren Sinne	sonstige unter Alkohol					
Leipzig, Stadt	5 061	437	205	58	4 361	532			
innerorts	4 739	408	182	56	4 093	492	3	61	428
außerorts	322	29	23	2	268	40	-	3	37
Delitzsch	1 179	154	104	15	906	197	2	60	135
innerorts	618	70	35	11	502	78	1	15	62
außerorts	561	84	69	4	404	119	1	45	73
Döbeln	615	70	49	5	491	93	2	14	77
innerorts	316	30	20	4	262	36	-	8	28
außerorts	299	40	29	1	229	57	2	6	49
Leipziger Land	1 160	135	104	11	910	170	4	40	126
innerorts	770	76	51	9	634	89	2	16	71
außerorts	390	59	53	2	276	81	2	24	55
Muldentalkreis	1 092	131	81	8	872	170	9	45	116
innerorts	601	60	29	6	506	67	1	21	45
außerorts	491	71	52	2	366	103	8	24	71
Torgau-Oschatz	754	96	59	4	595	124	-	31	93
innerorts	436	43	31	3	359	47	-	12	35
außerorts	318	53	28	1	236	77	-	19	58
Regierungsbezirk Leipzig	9 861	1 023	602	101	8 135	1 286	20	254	1 012
innerorts	7 480	687	348	89	6 356	809	7	133	669
außerorts	2 381	336	254	12	1 779	477	13	121	343
Sachsen	39 470	4 053	2 279	368	32 770	5 340	77	1 170	4 093
innerorts	29 473	2 785	1 364	322	25 002	3 393	27	637	2 729
außerorts	9 997	1 268	915	46	7 768	1 947	50	533	1 364

Abb. 11 Straßenverkehrsunfälle und Verunglückte nach Regierungsbezirken (RB)
und Ortslage im Zeitraum Januar bis April 2005



14. Straßenverkehrsunfälle und Verunglückte im Zeitraum Januar bis April 2005 nach Ortslage, Unfalltypen, Monaten, Wochentagen, Uhrzeit und Lichtverhältnissen

Merkmal	Unfälle mit Personen- schaden	Ver- unglückte	Davon			Schwerwiegende Unfälle mit Sachschaden	
			Ge- tötete	Schwer- verletzte	Leicht- verletzte	im engeren Sinne	sonstige unter Alkohol
Insgesamt	4 053	5 340	77	1 170	4 093	2 279	368
Ortslage							
innerorts	2 785	3 393	27	637	2 729	1 364	322
außerorts ohne Autobahn	1 090	1 633	38	463	1 132	620	37
auf Autobahnen	178	314	12	70	232	295	9
Unfalltyp							
Fahrunfall	1 025	1 319	26	409	884	890	120
Abbiegeunfall	521	682	2	114	566	238	25
Einbiegen-/Kreuzenunfall	923	1 198	10	205	983	649	37
Überschreitenunfall	284	309	7	100	202	-	4
Unfall durch ruhenden Verkehr	80	85	1	15	69	47	33
Unfall im Längsverkehr	965	1 438	25	239	1 174	331	81
sonstiger Unfall	255	309	6	88	215	124	68
Monat							
Januar	1 082	1 442	26	308	1 108	674	99
Februar	739	988	10	212	766	633	78
März	962	1 299	14	300	985	544	91
April	1 270	1 611	27	350	1 234	428	100
Mai
Juni
Juli
August
September
Oktober
November
Dezember
Wochentag							
Montag	647	822	8	180	634	388	47
Dienstag	595	743	17	153	573	353	42
Mittwoch	584	769	8	171	590	323	39
Donnerstag	680	898	10	200	688	342	44
Freitag	629	807	10	165	632	321	66
Samstag	580	820	18	188	614	298	77
Sonntag	338	481	6	113	362	254	53
Uhrzeit ¹⁾							
0 - 1:59 Uhr	90	123	2	46	75	78	18
2 - 3:59 Uhr	47	99	4	34	61	68	18
4 - 5:59 Uhr	130	162	3	42	117	108	26
6 - 7:59 Uhr	441	535	3	115	417	285	14
8 - 9:59 Uhr	350	435	5	85	345	236	16
10 - 11:59 Uhr	458	597	12	115	470	237	20
12 - 13:59 Uhr	452	620	5	143	472	235	25
14 - 15:59 Uhr	715	957	11	154	792	311	46
16 - 17:59 Uhr	641	842	7	193	642	260	58
18 - 19:59 Uhr	379	494	7	112	375	197	58
20 - 21:59 Uhr	208	281	7	87	187	133	31
22 - 23:59 Uhr	142	195	11	44	140	131	38
Lichtverhältnisse							
Tageslicht	2 782	3 649	42	729	2 878	1 391	168
Dämmerung	269	336	3	72	261	167	31
Dunkelheit	1 002	1 355	32	369	954	721	169

1) Unfälle mit fehlendem Merkmal wurden nicht ausgewertet.

**15. Straßenverkehrsunfälle und Verunglückte im Zeitraum Januar bis April 2005
nach Ortslage, Unfalltypen, Monaten, Wochentagen, Uhrzeit und Lichtverhältnissen -
Alkoholfälle¹⁾**

Merkmal	Unfälle mit Personen- schaden	Ver- unglückte	Davon			Schwerwiegende Unfälle mit Sachschaden	
			Ge- tötete	Schwer- verletzte	Leicht- verletzte	im engeren Sinne	sonstige unter Alkohol
Insgesamt	267	326	6	110	210	168	368
Ortslage							
innerorts	183	221	3	71	147	115	322
außerorts ohne Autobahn	79	97	3	37	57	40	37
auf Autobahnen	5	8	-	2	6	13	9
Unfalltyp							
Fahrunfall	127	143	2	57	84	124	120
Abbiegeunfall	13	19	-	6	13	3	25
Einbiegen-/Kreuzenunfall	32	42	1	15	26	13	37
Überschreitenunfall	22	25	1	9	15	-	4
Unfall durch ruhenden Verkehr	6	7	-	2	5	12	33
Unfall im Längsverkehr	51	72	-	13	59	15	81
sonstiger Unfall	16	18	2	8	8	1	68
Monat							
Januar	61	75	-	21	54	37	99
Februar	43	56	2	23	31	37	78
März	78	90	3	28	59	53	91
April	85	105	1	38	66	41	100
Mai
Juni
Juli
August
September
Oktober
November
Dezember
Wochentag							
Montag	19	22	-	4	18	15	47
Dienstag	30	34	2	15	17	15	42
Mittwoch	29	36	-	13	23	16	39
Donnerstag	35	42	2	13	27	24	44
Freitag	27	37	-	11	26	17	66
Samstag	82	103	1	38	64	49	77
Sonntag	45	52	1	16	35	32	53
Uhrzeit ²⁾							
0 - 1:59 Uhr	32	40	-	19	21	22	18
2 - 3:59 Uhr	15	21	-	7	14	25	18
4 - 5:59 Uhr	28	33	1	9	23	18	26
6 - 7:59 Uhr	17	20	-	8	12	11	14
8 - 9:59 Uhr	6	14	-	7	7	8	16
10 - 11:59 Uhr	6	6	-	1	5	1	20
12 - 13:59 Uhr	19	26	1	9	16	8	25
14 - 15:59 Uhr	26	33	2	8	23	9	46
16 - 17:59 Uhr	23	30	-	6	24	11	58
18 - 19:59 Uhr	35	37	-	9	28	12	58
20 - 21:59 Uhr	33	34	-	17	17	20	31
22 - 23:59 Uhr	27	32	2	10	20	23	38
Lichtverhältnisse							
Tageslicht	90	119	3	35	81	44	168
Dämmerung	10	12	-	4	8	11	31
Dunkelheit	167	195	3	71	121	113	169

1) Alkoholfälle sind Unfälle, bei denen mindestens ein Beteiligter alkoholisiert war.

2) Unfälle mit fehlendem Merkmal wurden nicht ausgewertet.

**16. Straßenverkehrsunfälle und Verunglückte im Zeitraum Januar bis April 2005
nach Ortslage, Unfalltypen, Monaten, Wochentagen, Uhrzeit und Lichtverhältnissen -
Anteil der Alkoholunfälle an allen Unfällen in Prozent ¹⁾**

Merkmal	Unfälle mit Personen- schaden	Ver- unglückte	Davon			Schwerwiegende Unfälle mit Sachschaden	
			Ge- tötete	Schwer- verletzte	Leicht- verletzte	im engeren Sinne	sonstige unter Alkohol
Insgesamt	6,6	6,1	7,8	9,4	5,1	7,4	100
Ortslage							
innerorts	6,6	6,5	11,1	11,1	5,4	8,4	100
außerorts ohne Autobahn	7,2	5,9	7,9	8,0	5,0	6,5	100
auf Autobahnen	2,8	2,5	-	2,9	2,6	4,4	100
Unfalltyp							
Fahrunfall	12,4	10,8	7,7	13,9	9,5	13,9	100
Abbiegeunfall	2,5	2,8	-	5,3	2,3	1,3	100
Einbiegen-/Kreuzenunfall	3,5	3,5	10,0	7,3	2,6	2,0	100
Überschreitenunfall	7,7	8,1	14,3	9,0	7,4	-	100
Unfall durch ruhenden Verkehr	7,5	8,2	-	13,3	7,2	25,5	100
Unfall im Längsverkehr	5,3	5,0	-	5,4	5,0	4,5	100
sonstiger Unfall	6,3	5,8	33,3	9,1	3,7	0,8	100
Monat							
Januar	5,6	5,2	-	6,8	4,9	5,5	100
Februar	5,8	5,7	20,0	10,8	4,0	5,8	100
März	8,1	6,9	21,4	9,3	6,0	9,7	100
April	6,7	6,5	3,7	10,9	5,3	9,6	100
Mai
Juni
Juli
August
September
Oktober
November
Dezember
Wochentag							
Montag	2,9	2,7	-	2,2	2,8	3,9	100
Dienstag	5,0	4,6	11,8	9,8	3,0	4,2	100
Mittwoch	5,0	4,7	-	7,6	3,9	5,0	100
Donnerstag	5,1	4,7	20,0	6,5	3,9	7,0	100
Freitag	4,3	4,6	-	6,7	4,1	5,3	100
Samstag	14,1	12,6	5,6	20,2	10,4	16,4	100
Sonntag	13,3	10,8	16,7	14,2	9,7	12,6	100
Uhrzeit ²⁾							
0 - 1:59 Uhr	35,6	32,5	-	41,3	28,0	28,2	100
2 - 3:59 Uhr	31,9	21,2	-	20,6	23,0	36,8	100
4 - 5:59 Uhr	21,5	20,4	33,3	21,4	19,7	16,7	100
6 - 7:59 Uhr	3,9	3,7	-	7,0	2,9	3,9	100
8 - 9:59 Uhr	1,7	3,2	-	8,2	2,0	3,4	100
10 - 11:59 Uhr	1,3	1,0	-	0,9	1,1	0,4	100
12 - 13:59 Uhr	4,2	4,2	20,0	6,3	3,4	3,4	100
14 - 15:59 Uhr	3,6	3,4	18,2	5,2	2,9	2,9	100
16 - 17:59 Uhr	3,6	3,6	-	3,1	3,7	4,2	100
18 - 19:59 Uhr	9,2	7,5	-	8,0	7,5	6,1	100
20 - 21:59 Uhr	15,9	12,1	-	19,5	9,1	15,0	100
22 - 23:59 Uhr	19,0	16,4	18,2	22,7	14,3	17,6	100
Lichtverhältnisse							
Tageslicht	3,2	3,3	7,1	4,8	2,8	3,2	100
Dämmerung	3,7	3,6	-	5,6	3,1	6,6	100
Dunkelheit	16,7	14,4	9,4	19,2	12,7	15,7	100

1) Alkoholunfälle sind Unfälle, bei denen mindestens ein Beteiligter alkoholisiert war.

2) Unfälle mit fehlendem Merkmal wurden nicht ausgewertet.