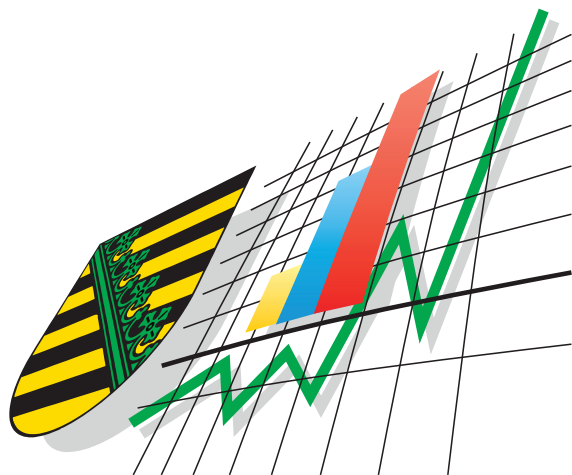


Statistisches Landesamt
des Freistaates
Sachsen



Statistische Berichte

Straßenverkehrsunfälle im Freistaat Sachsen

März 2005

Zeichenerklärung

-	Nichts vorhanden (genau Null)	x	Tabellenfach gesperrt, weil Aussage nicht sinnvoll
0	Weniger als die Hälfte von 1 in der letzten besetzten Stelle, jedoch mehr als nichts	()	Aussagewert ist eingeschränkt
...	Angabe fällt später an	p	vorläufige Zahl
/	Zahlenwert nicht sicher genug	r	berichtigte Zahl
.	Zahlenwert unbekannt oder geheim zu halten	s	geschätzte Zahl

Herausgeber:

Statistisches Landesamt des Freistaates Sachsen

Macherstraße 63
01917 Kamenz

Postfach 11 05
01911 Kamenz

Telefon

Vermittlung 03578 33-0

Präsident/Sekretariat -1900

Auskunft -1913, -1914

Bibliothek -4352

Vertrieb -4316

Telefax -1999

Telefax -1921

Telefax -1598

Internet

www.statistik.sachsen.de

E-Mail

info@statistik.sachsen.de

Kein Zugang für elektronisch signierte sowie verschlüsselte Dokumente

Inhalt

	Seite
Vorbemerkungen	3
Definitionen	3
Ergebnisdarstellung	4
Tabellenteil	
1. Straßenverkehrsunfälle mit Sachschaden 2003 bis 2005 nach Monaten	8
2. Straßenverkehrsunfälle mit Personenschaden 2003 bis 2005 nach Monaten	8
3. Verunglückte bei Straßenverkehrsunfällen 2003 bis 2005 nach Monaten	8
4. Straßenverkehrsunfälle mit Personenschaden und Verunglückte nach Straßenarten und Ortslage	9
5. Straßenverkehrsunfälle mit Personenschaden und Verunglückte nach Unfallarten und Ortslage	10
6. Straßenverkehrsunfälle mit Personenschaden und Verunglückte nach Unfalltypen und Ortslage	12
7. Verunglückte bei Straßenverkehrsunfällen nach Art der Verkehrsbeteiligung	13
8. Verunglückte bei Straßenverkehrsunfällen nach Altersgruppen und Geschlecht	14
9. An Straßenverkehrsunfällen beteiligte Fahrzeugführer und Fußgänger	16
10. Ursachen von Straßenverkehrsunfällen mit Personenschaden	18
11. Straßenverkehrsunfälle und Verunglückte nach Datum und Ortslage	21
12. Straßenverkehrsunfälle und Verunglückte im März 2005 nach Kreisfreien Städten und Landkreisen sowie Ortslage	23
13. Straßenverkehrsunfälle und Verunglückte im Zeitraum Januar bis März 2005 nach Kreisfreien Städten und Landkreisen sowie Ortslage	26
14. Straßenverkehrsunfälle und Verunglückte im Zeitraum Januar bis März 2005 nach Ortslage, Unfalltypen, Monaten, Wochentagen, Uhrzeit und Lichtverhältnissen	29
15. Straßenverkehrsunfälle und Verunglückte im Zeitraum Januar bis März 2005 nach Ortslage, Unfalltypen, Monaten, Wochentagen, Uhrzeit und Lichtverhältnissen - Alkoholunfälle	30
16. Straßenverkehrsunfälle und Verunglückte im Zeitraum Januar bis März 2005 nach Ortslage, Unfalltypen, Monaten, Wochentagen, Uhrzeit und Lichtverhältnissen – Anteil der Alkoholunfälle an allen Unfällen	31

Abbildungen		Seite
Abb. 1	Alkoholunfälle insgesamt und Verunglückte bei Alkoholunfällen mit Personenschaden von März 2002 bis März 2005	5
Abb. 2	Unfälle mit Personenschaden unter Alkoholeinfluss von Januar bis März 2003 bis 2005 nach Unfalltypen	5
Abb. 3	Unfälle mit Personenschaden unter Alkoholeinfluss von Januar bis März 2003 bis 2005 nach Wochentagen	5
Abb. 4	Straßenverkehrsunfälle insgesamt 2003 bis 2005 nach Monaten	6
Abb. 5	Straßenverkehrsunfälle mit Personenschaden 2003 bis 2005 nach Monaten	6
Abb. 6	Straßenverkehrsunfälle mit Sachschaden 2003 bis 2005 nach Monaten	6
Abb. 7	Getötete bei Straßenverkehrsunfällen 2003 bis 2005 nach Monaten	7
Abb. 8	Schwerverletzte bei Straßenverkehrsunfällen 2003 bis 2005 nach Monaten	7
Abb. 9	Leichtverletzte bei Straßenverkehrsunfällen 2003 bis 2005 nach Monaten	7
Abb. 10	Straßenverkehrsunfälle und Verunglückte nach Regierungsbezirken und Ortslage im März 2005	25
Abb. 11	Straßenverkehrsunfälle und Verunglückte nach Regierungsbezirken und Ortslage im Zeitraum Januar bis März 2005	28

Vorbemerkungen

Rechtsgrundlagen

Die Rechtsgrundlage des vorliegenden Berichtes bildet das Gesetz über die Statistik der Straßenverkehrsunfälle vom 15. Juni 1990 (BGBl. I S. 1078 ff.) in Verbindung mit dem Bundesstatistikgesetz vom 22. Januar 1987 (BGBl. I S. 462, 565), zuletzt geändert durch Artikel 16 des Gesetzes vom 21. August 2002 (BGBl. I S. 3322) und dem Sächsischen Statistikgesetz vom 17. Mai 1993 (SächsGVBl. S. 453), zuletzt geändert durch Artikel 13 des Gesetzes vom 6. Juni 2002 (SächsGVBl. S. 168).

Ab dem 1. Januar 1995 gelten zusätzlich das Erste Gesetz zur Änderung des Straßenverkehrsunfallstatistikgesetzes vom 23. November 1994 (BGBl. I S. 3491) und die Verordnung zur näheren Bestimmung des schwerwiegenden Unfalls mit Sachschaden im Sinne des Straßenverkehrsunfallstatistikgesetzes vom 21. Dezember 1994 (BGBl. I S. 3970).

Berichtskreis

Die Statistik der Straßenverkehrsunfälle erfasst alle Unfälle, zu denen die Polizei herangezogen wurde. Erhebungspapiere für die Statistik der Straßenverkehrsunfälle sind die Durchdrucke der im Grundaufbau bundeseinheitlichen Verkehrsunfallanzeigen, die von den aufnehmenden Polizeibeamten ausgefüllt werden.

Definitionen

Straßenverkehrsunfälle sind Unfälle, bei denen infolge des Fahrverkehrs auf öffentlichen Wegen und Plätzen Personen verletzt oder getötet wurden oder Sachschaden verursacht worden ist.

Unfälle werden nach ihren Folgen unterschieden in:

- Unfälle mit Personenschaden: Unfälle, bei denen Personen getötet bzw. schwer oder leicht verletzt wurden.

Als Verunglückte zählen Personen (auch Mitfahrer), die beim Unfall verletzt oder getötet wurden. Dabei werden erfasst als:

- Getötete: Personen, die beim Unfall oder innerhalb von 30 Tagen an den Unfallfolgen starben,
- Schwerverletzte: Personen, die unmittelbar zur stationären Behandlung (für mindestens 24 Stunden) in einem Krankenhaus aufgenommen wurden,
- Leichtverletzte: alle übrigen Verletzten.

- Schwerwiegende Unfälle mit Sachschaden:

- im engeren Sinne: Unfälle, bei denen ein Straftatbestand oder eine Ordnungswidrigkeit (Bußgeld) vorlag und bei denen gleichzeitig mindestens ein Kfz aufgrund eines Unfallschadens von der Unfallstelle abgeschleppt werden musste (nicht fahrbereit); dies betrifft auch Fälle mit Alkoholeinwirkung,
- sonstige Sachschadensunfälle unter Alkoholeinwirkung: Unfälle, bei denen mindestens ein Unfallbeteiligter unter Alkoholeinwirkung stand und alle beteiligten Kfz noch fahrbereit waren.

- Sonstige Sachschadensunfälle ohne Alkoholeinwirkung (sog. Bagatelleunfälle):
alle übrigen Sachschadensunfälle.

Als Beteiligte an einem Straßenverkehrsunfall werden alle Fahrzeugführer oder Fußgänger erfasst, die selbst - oder deren Fahrzeug - Schäden erlitten oder hervorgerufen haben.

Jedem Straßenverkehrsunfall können ein oder mehrere Unfallursachen zugeordnet werden, so dass die Anzahl der Ursachen i. d. R. größer ist als die Anzahl der Unfälle.

Bei Nachmeldungen handelt es sich um Unfallvorgänge, die aufgrund verspäteten Eingangs der Unfallanzeigen nicht mehr in das jeweilige Monatsergebnis eingearbeitet werden können. Aus programmtechnischen Gründen gehen diese Daten nur in das kumulative Ergebnis ein. Die Addition der Monatsdaten stimmt demzufolge nicht mit dem kumulativen Ergebnis überein (außer Tabellen 1 bis 3).

Ergebnisdarstellung

Im März 2005 sind im Freistaat Sachsen 10 055 Straßenverkehrsunfälle von der Polizei registriert worden. Das waren 4,2 Prozent mehr Unfälle als im gleichen Monat des Vorjahres. Die meisten Unfälle gehörten zu den so genannten Bagatellunfällen - das sind die sonstigen Sachschadensunfälle ohne Alkoholeinwirkung. Ihre Zahl betrug 8 498 im März 2005, das waren 602 Unfälle mehr als im März 2004. Die Zahl der Unfälle mit Personenschaden reduzierte sich im März 2005 um 154 auf 935 Unfälle und die Zahl der sonstigen Sachschadensunfälle unter Alkohol um acht auf 86 Unfälle. Die Zahl der schwerwiegenden Sachschadensunfälle im engeren Sinne verringerte sich um 36 auf 536 Unfälle.

Bei Unfällen mit Personenschaden verunglückten im März diesen Jahres 1 266 Verkehrsteilnehmer. Das waren 139 weniger als im gleichen Monat des Vorjahres. Dabei wurden 292 Verkehrsteilnehmer schwer und 960 leicht verletzt, 14 Personen wurden getötet.

Von Januar bis März 2005 ereigneten sich auf Sachsens Straßen 30 156 Unfälle. Das waren 3,1 Prozent mehr Unfälle als im gleichen Zeitraum des Vorjahres. Dabei erhöhte sich die Zahl der Bagatellunfälle im Vergleich zum Vorjahreszeitraum auf 25 302 (+1 103 Unfälle). Die Zahl der schwerwiegenden Sachschadensunfälle im engeren Sinne reduzierte sich um 44 auf 1 835 Unfälle und die der sonstigen Sachschadensunfälle unter Alkohol um sieben auf 264 Unfälle. Die Anzahl der Unfälle mit Personenschaden sank um 154 auf 2 755 Unfälle. Dabei reduzierte sich die Zahl der Unfälle mit Schwerverletzten von 763 auf 683 und die der Unfälle mit Leichtverletzten von 2 088 auf 2 026 Unfälle. Die Zahl der Unfälle mit Getöteten sank um zwölf auf 46 Unfälle.

Insgesamt verunglückten von Januar bis März diesen Jahres 3 695 Personen, darunter 50 tödlich, 809 wurden schwer verletzt (-78 Personen) und 2 836 leicht verletzt (-83 Personen).

Bei Straßenverkehrsunfällen unter Alkoholeinfluss ist ein Rückgang gegenüber den ersten drei Monaten des Vorjahres in allen Unfallkategorien zu verzeichnen. Es ereigneten sich von Januar bis März 2005 insgesamt 568 Alkoholunfälle (-12,3 Prozent), darunter 124 Unfälle mit schwerwiegendem Sachschaden im engeren Sinne (-17,3 Prozent) und 180 Unfälle mit Personenschaden (-20,7 Prozent). Bei diesen Unfällen verunglückten 219 Personen (-24,7 Prozent), darunter fünf tödlich und damit zwei Personen mehr als im gleichen Zeitraum des Vorjahres. Die Anzahl der schwer verletzten Personen sank von 98 auf 71 Personen.

Bei 31 Alkoholunfällen mit Personenschaden trug ein nicht alkoholierter Verkehrsteilnehmer die Hauptschuld am Unfall. Bei den anderen 149 Alkoholunfällen mit Personenschaden war der Hauptverursacher des Unfalls alkoholisiert. Montags bis sonnabends waren vier von fünf Alkoholunfällen hauptsächlich auf Alkoholeinfluss zurückzuführen, nur sonntags war es nahezu jeder Alkoholunfall mit Personenschaden. In den Nachtstunden von 20 Uhr abends bis 6 Uhr morgens geschahen 55,0 Prozent aller Alkoholunfälle mit Personenschaden.

Bei Unfällen durch alkoholisierte Hauptverursacher eines Unfalls kam im Zeitraum Januar bis März 2005 eine Person ums Leben (Vorjahr: zwei), 62 wurden schwer (Vorjahr: 89) und 116 leicht verletzt (Vorjahr: 168).

Im ersten Quartal 2005 gehörte - ebenso wie in den Jahren zuvor - ein Drittel der alkoholisierten Hauptverursacher eines Alkoholunfalls mit Personenschaden zur Altersgruppe der 18- bis unter 25-Jährigen. Bei Unfällen durch Jugendliche dieser Altersgruppe verunglückte eine Person tödlich, 25 Personen wurden schwer und 34 leicht verletzt.

In allen drei Regierungsbezirken verringerte sich im ersten Quartal 2005 die Zahl der Unfälle mit Personenschaden durch alkoholisierte Hauptverursacher gegenüber dem Vorjahreszeitraum deutlich. Insbesondere im Regierungsbezirk Chemnitz sank die Zahl um 33 Unfälle (-47,1 Prozent). Im Vogtlandkreis sowie im Muldentalkreis konnte ein deutlicher Rückgang der alkoholbedingten Unfälle festgestellt werden.

Der Unfalltyp eines Unfalls beschreibt die Konfliktsituation, die zum Unfall führte, d. h. die Phase des Verkehrsgeschehens, in der ein Fehlverhalten den weiteren Verkehrsablauf nicht mehr kontrollierbar machte. Insgesamt werden sieben Unfalltypen unterschieden.

Es zeigte sich, dass fast die Hälfte aller Unfälle mit Personenschaden unter Alkoholeinfluss im ersten Quartal 2005 Fahr-unfälle waren. Fahr-unfälle sind Unfälle infolge des Verlusts der Kontrolle über das Fahrzeug, ohne dass ein anderer Verkehrsteilnehmer, ein Tier oder ein Hindernis auf der Fahrbahn den Fahrer zum Reagieren gezwungen hat - wegen nicht angepasster Geschwindigkeit oder falscher Einschätzung des Straßenverlaufs, des Straßenzustandes o. Ä. Bei diesen Fahr-unfällen verunglückte eine Person tödlich, 31 Personen wurden schwer und 62 Personen leicht verletzt.

Von Januar bis März 2005 waren 16,7 Prozent aller Unfälle mit Personenschaden unter Alkoholeinfluss Unfälle im Längsverkehr. Das sind Unfälle infolge eines Konfliktes zwischen einem Fahrzeug und einem aus gleicher oder entgegengesetzter Richtung kommenden Fahrzeug oder Fußgänger, ohne dass Abbiegen, Einbiegen, Kreuzen oder ruhender Verkehr eine Rolle gespielt hat. Bei diesen Unfällen wurden neun Personen schwer und 32 Personen leicht verletzt.

Abb. 1 Alkoholunfälle insgesamt und Verunglückte bei Alkoholunfällen mit Personenschaden von März 2002 bis März 2005

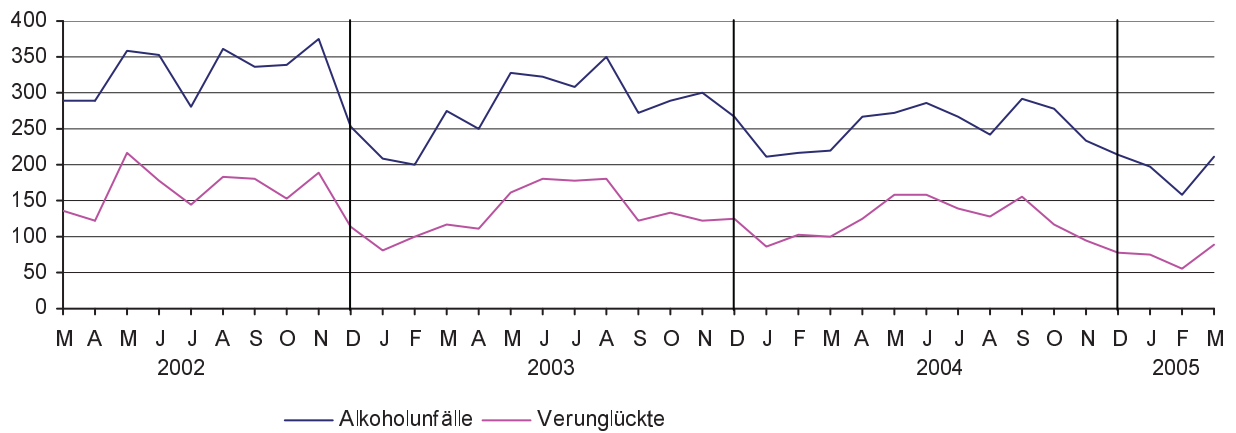


Abb. 2 Unfälle mit Personenschaden unter Alkoholeinfluss von Januar bis März 2003 bis 2005 nach Unfalltypen

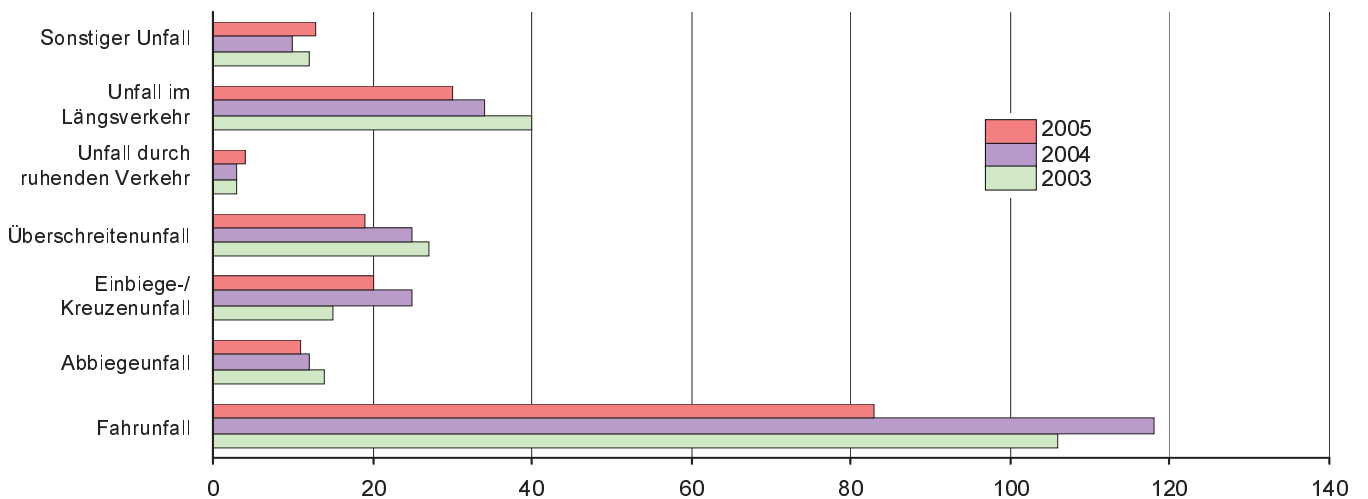


Abb. 3 Unfälle mit Personenschaden unter Alkoholeinfluss von Januar bis März 2003 bis 2005 nach Wochentagen

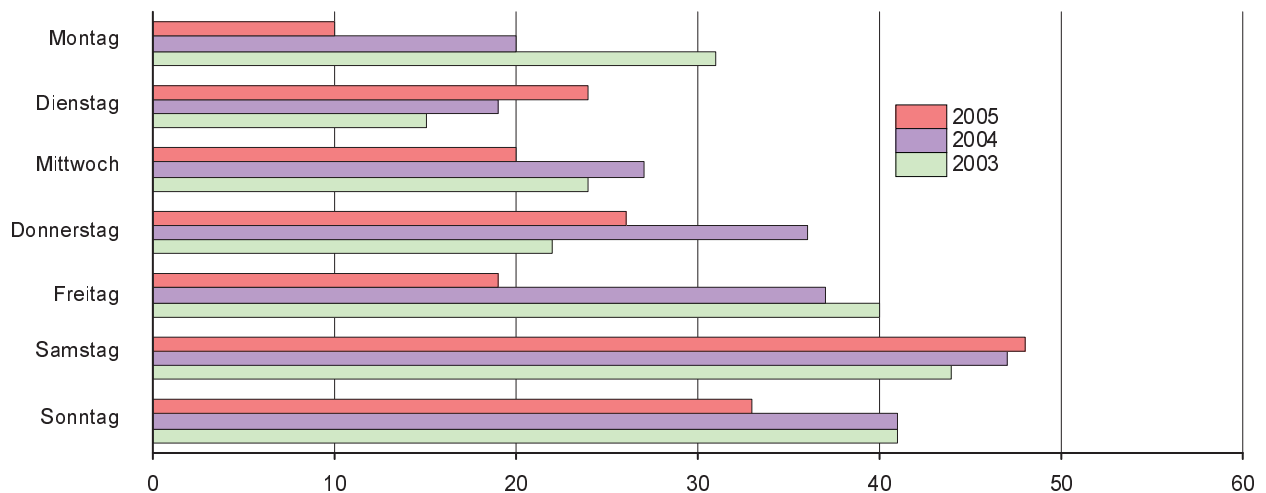


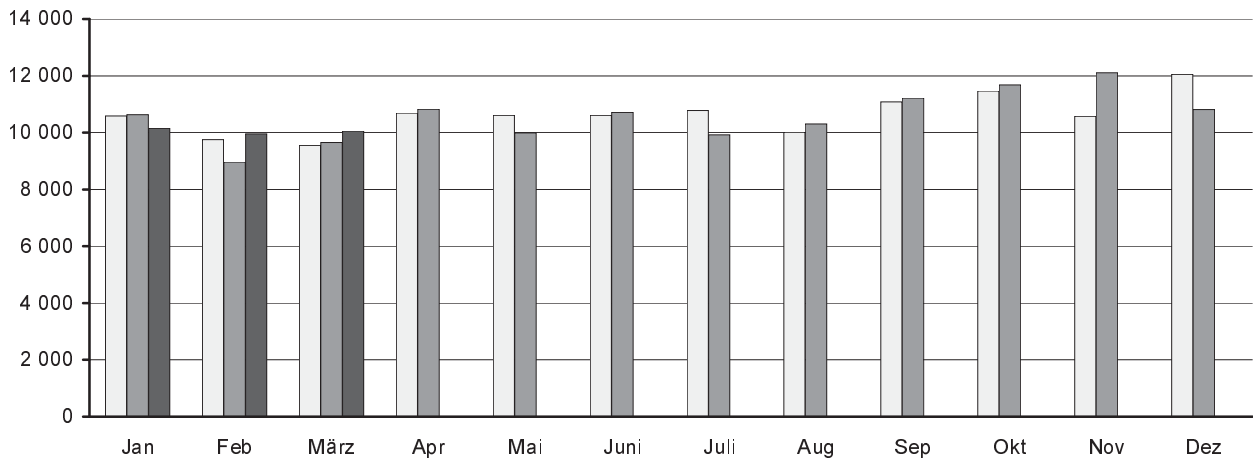
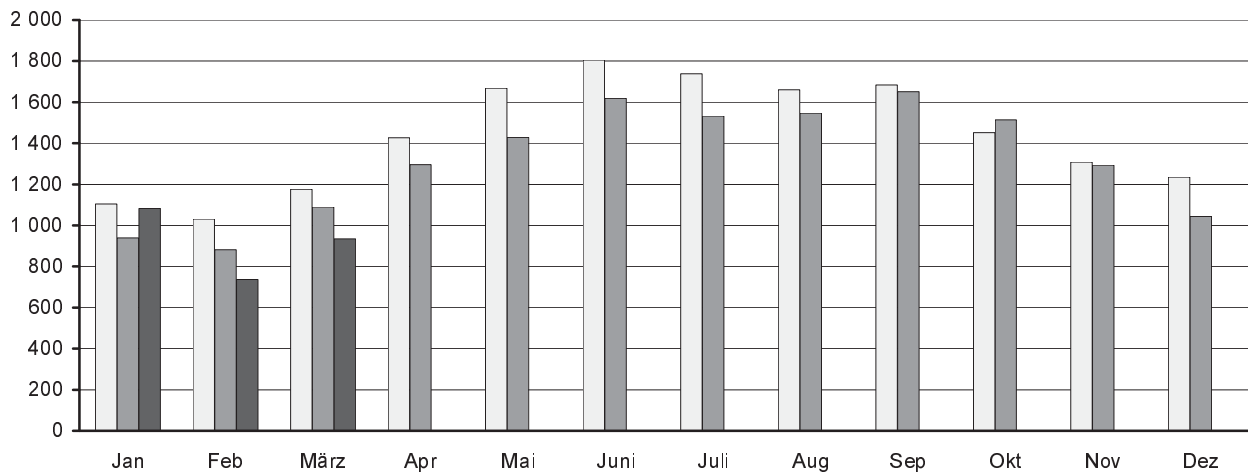
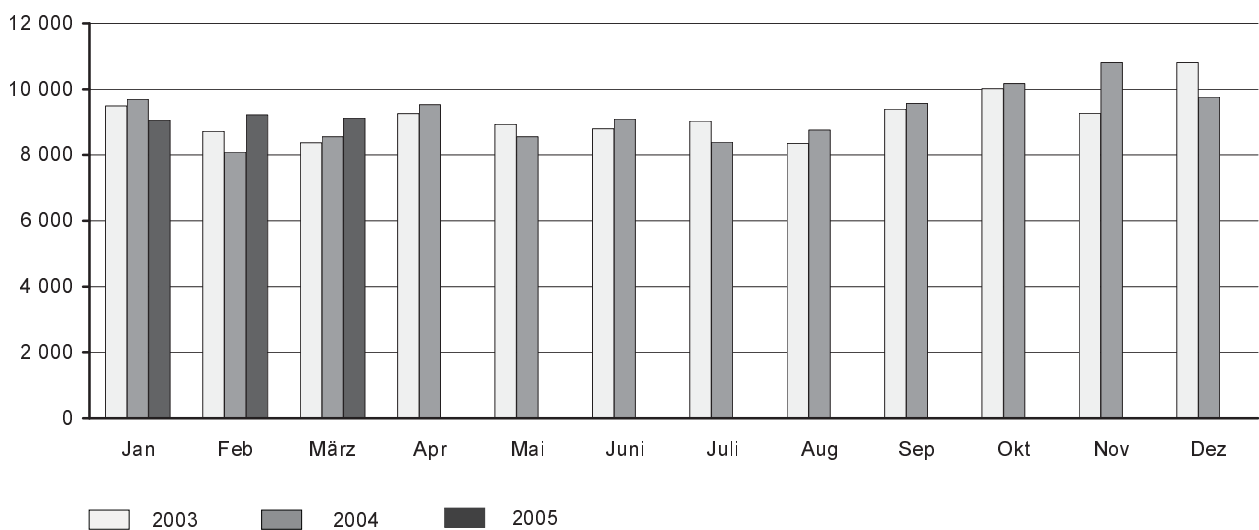
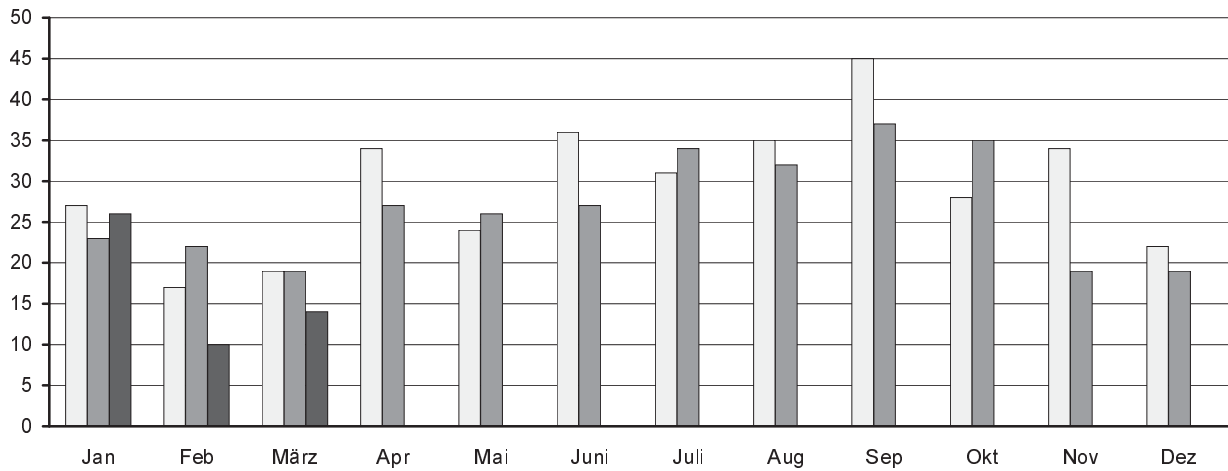
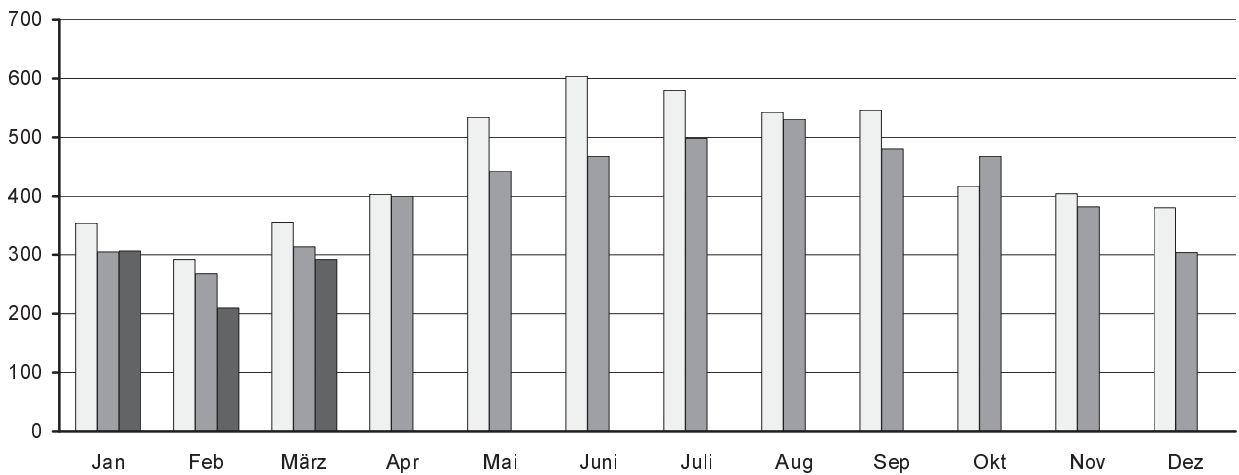
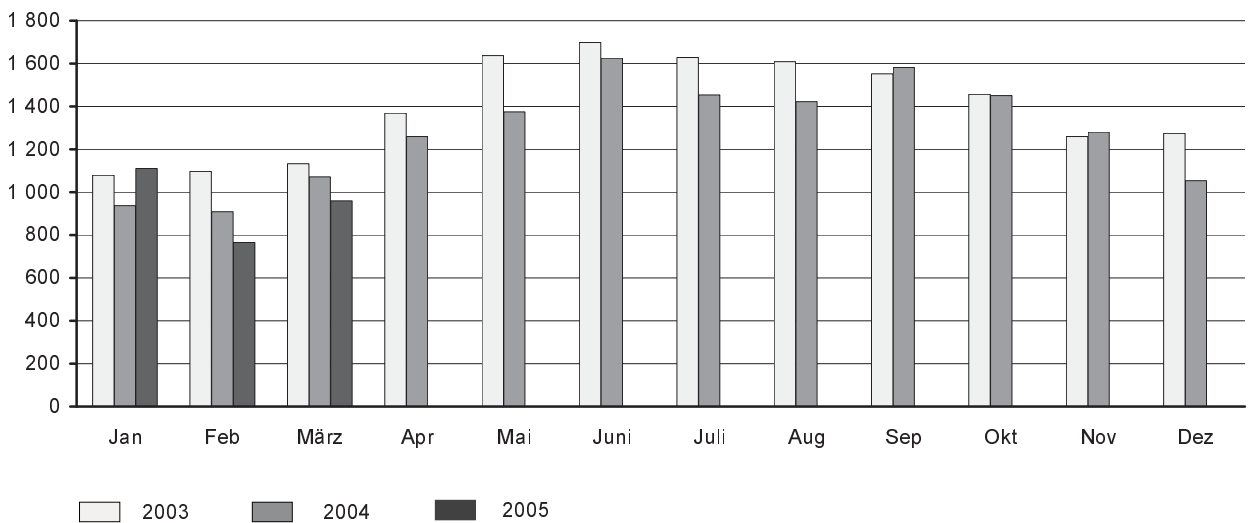
Abb. 4 Straßenverkehrsunfälle insgesamt 2003 bis 2005 nach Monaten**Abb. 5 Straßenverkehrsunfälle mit Personenschaden 2003 bis 2005 nach Monaten****Abb. 6 Straßenverkehrsunfälle mit Sachschaden 2003 bis 2005 nach Monaten**

Abb. 7 Getötete bei Straßenverkehrsunfällen 2003 bis 2005 nach Monaten**Abb. 8 Schwerverletzte bei Straßenverkehrsunfällen 2003 bis 2005 nach Monaten****Abb. 9 Leichtverletzte bei Straßenverkehrsunfällen 2003 bis 2005 nach Monaten**

1. Straßenverkehrsunfälle mit Sachschaden 2003 bis 2005 nach Monaten¹⁾

Monat	Insgesamt			Schwerwiegende Unfälle mit Sachschaden						Sonst. Sachschadensunfälle ohne Alkoholeinwirkung		
				im engeren Sinne			sonstige unter Alkohol					
	2003	2004	2005	2003	2004	2005	2003	2004	2005	2003	2004	2005
Januar	9 488	9 697	9 064	798	749	670	98	90	100	8 592	8 858	8 294
Februar	8 721	8 090	9 217	624	558	629	86	87	78	8 011	7 445	8 510
März	8 374	8 562	9 120	511	572	536	121	94	86	7 742	7 896	8 498
April	9 259	9 533	...	602	538	...	102	123	...	8 555	8 872	...
Mai	8 937	8 558	...	557	565	...	136	108	...	8 244	7 885	...
Juni	8 803	9 096	...	529	596	...	131	106	...	8 143	8 394	...
Juli	9 035	8 393	...	575	547	...	115	113	...	8 345	7 733	...
August	8 355	8 762	...	511	520	...	133	97	...	7 711	8 145	...
September	9 394	9 565	...	551	646	...	124	117	...	8 719	8 802	...
Oktober	10 013	10 168	...	653	620	...	118	121	...	9 242	9 427	...
November	9 270	10 815	...	573	673	...	137	98	...	8 560	10 044	...
Dezember	10 813	9 767	...	662	624	...	103	104	...	10 048	9 039	...
Jan.-März	26 583	26 349	27 401	1 933	1 879	1 835	305	271	264	24 345	24 199	25 302
Jahr	110 462	111 006	...	7 146	7 208	...	1 404	1 258	...	101 912	102 540	...

2. Straßenverkehrsunfälle mit Personenschaden 2003 bis 2005 nach Monaten¹⁾

Monat	Insgesamt			Unfälle mit								
				Getöteten			Schwerverletzten			Leichtverletzten		
	2003	2004	2005	2003	2004	2005	2003	2004	2005	2003	2004	2005
Januar	1 104	939	1 083	26	22	24	313	257	258	765	660	801
Februar	1 031	881	737	15	18	8	256	231	169	760	632	560
März	1 176	1 089	935	17	18	14	297	275	256	862	796	665
April	1 427	1 296	...	31	24	...	348	345	...	1 048	927	...
Mai	1 668	1 429	...	23	25	...	452	383	...	1 193	1 021	...
Juni	1 805	1 619	...	34	25	...	532	410	...	1 239	1 184	...
Juli	1 739	1 533	...	26	30	...	505	423	...	1 208	1 080	...
August	1 660	1 546	...	32	29	...	452	447	...	1 176	1 070	...
September	1 684	1 651	...	42	33	...	471	429	...	1 171	1 189	...
Oktober	1 452	1 514	...	23	31	...	354	410	...	1 075	1 073	...
November	1 309	1 293	...	27	18	...	340	337	...	942	938	...
Dezember	1 235	1 044	...	21	17	...	336	266	...	878	761	...
Jan.-März	3 311	2 909	2 755	58	58	46	866	763	683	2 387	2 088	2 026
Jahr	17 290	15 834	...	317	290	...	4 656	4 213	...	12 317	11 331	...

3. Verunglückte bei Straßenverkehrsunfällen 2003 bis 2005 nach Monaten¹⁾

Monat	Insgesamt			Verunglückte								
				Getötete			Schwerverletzte			Leichtverletzte		
	2003	2004	2005	2003	2004	2005	2003	2004	2005	2003	2004	2005
Januar	1 460	1 266	1 444	27	23	26	354	305	307	1 079	938	1 111
Februar	1 406	1 199	985	17	22	10	292	268	210	1 097	909	765
März	1 507	1 405	1 266	19	19	14	355	314	292	1 133	1 072	960
April	1 805	1 687	...	34	27	...	403	400	...	1 368	1 260	...
Mai	2 196	1 844	...	24	26	...	534	443	...	1 638	1 375	...
Juni	2 339	2 120	...	36	27	...	604	468	...	1 699	1 625	...
Juli	2 240	1 986	...	31	34	...	580	498	...	1 629	1 454	...
August	2 187	1 986	...	35	32	...	543	531	...	1 609	1 423	...
September	2 143	2 099	...	45	37	...	546	480	...	1 552	1 582	...
Oktober	1 902	1 953	...	28	35	...	417	468	...	1 457	1 450	...
November	1 698	1 681	...	34	19	...	404	382	...	1 260	1 280	...
Dezember	1 677	1 377	...	22	19	...	380	304	...	1 275	1 054	...
Jan.-März	4 373	3 870	3 695	63	64	50	1 001	887	809	3 309	2 919	2 836
Jahr	22 560	20 603	...	352	320	...	5 412	4 861	...	16 796	15 422	...

1) einschließlich Nachmeldungen

4. Straßenverkehrsunfälle mit Personenschaden und Verunglückte nach Straßenarten und Ortslage

Straßenart Ortslage	Unfälle mit Personen- schaden	Verunglückte				Unfälle mit Personen- schaden	Verunglückte			
		insgesamt	davon				insgesamt	davon		
			Getötete	Schwer- verletzte	Leicht- verletzte			Getötete	Schwer- verletzte	Leicht- verletzte
März 2005										
Autobahnen	38	62	3	15	44	58	92	1	25	66
Bundesstraßen	260	378	5	75	298	298	405	5	75	325
innerorts	155	199	2	30	167	200	257	1	32	224
außerorts	105	179	3	45	131	98	148	4	43	101
Staatsstraßen	209	311	6	87	218	250	342	7	96	239
innerorts	91	107	1	28	78	142	183	2	46	135
außerorts	118	204	5	59	140	108	159	5	50	104
Kreisstraßen	76	94	-	28	66	83	94	2	29	63
innerorts	39	48	-	14	34	42	48	-	14	34
außerorts	37	46	-	14	32	41	46	2	15	29
Andere Straßen	352	421	-	87	334	400	472	4	89	379
innerorts	344	411	-	84	327	376	444	3	80	361
außerorts	8	10	-	3	7	24	28	1	9	18
Insgesamt	935	1 266	14	292	960	1 089	1 405	19	314	1 072
innerorts	629	765	3	156	606	760	932	6	172	754
außerorts	306	501	11	136	354	329	473	13	142	318
Januar - März 2005										
Autobahnen	136	237	11	58	168	145	231	5	52	174
Bundesstraßen	780	1 132	15	233	884	806	1 145	26	245	874
innerorts	464	604	4	100	500	493	649	6	99	544
außerorts	316	528	11	133	384	313	496	20	146	330
Staatsstraßen	648	906	13	221	672	740	1 016	17	288	711
innerorts	323	395	3	80	312	365	458	4	102	352
außerorts	325	511	10	141	360	375	558	13	186	359
Kreisstraßen	252	304	6	89	209	230	292	6	76	210
innerorts	120	137	2	37	98	119	153	1	37	115
außerorts	132	167	4	52	111	111	139	5	39	95
Andere Straßen	939	1 116	5	208	903	988	1 186	10	226	950
innerorts	894	1 060	4	190	866	931	1 114	8	208	898
außerorts	45	56	1	18	37	57	72	2	18	52
Insgesamt	2 755	3 695	50	809	2 836	2 909	3 870	64	887	2 919
innerorts	1 801	2 196	13	407	1 776	1 908	2 374	19	446	1 909
außerorts	954	1 499	37	402	1 060	1 001	1 496	45	441	1 010
Januar - März 2004										
Autobahnen	136	237	11	58	168	145	231	5	52	174
Bundesstraßen	780	1 132	15	233	884	806	1 145	26	245	874
innerorts	464	604	4	100	500	493	649	6	99	544
außerorts	316	528	11	133	384	313	496	20	146	330
Staatsstraßen	648	906	13	221	672	740	1 016	17	288	711
innerorts	323	395	3	80	312	365	458	4	102	352
außerorts	325	511	10	141	360	375	558	13	186	359
Kreisstraßen	252	304	6	89	209	230	292	6	76	210
innerorts	120	137	2	37	98	119	153	1	37	115
außerorts	132	167	4	52	111	111	139	5	39	95
Andere Straßen	939	1 116	5	208	903	988	1 186	10	226	950
innerorts	894	1 060	4	190	866	931	1 114	8	208	898
außerorts	45	56	1	18	37	57	72	2	18	52
Insgesamt	2 755	3 695	50	809	2 836	2 909	3 870	64	887	2 919
innerorts	1 801	2 196	13	407	1 776	1 908	2 374	19	446	1 909
außerorts	954	1 499	37	402	1 060	1 001	1 496	45	441	1 010

5. Straßenverkehrsunfälle mit Personenschaden und Verunglückte nach Unfallarten und Ortslage

Unfallart Ortslage	Unfälle mit Personen- schaden	Verunglückte				Unfälle mit Personen- schaden	Verunglückte			
		insgesamt	davon				insgesamt	davon		
			Getötete	Schwer- verletzte	Leicht- verletzte			Getötete	Schwer- verletzte	Leicht- verletzte
März 2005										
März 2004										
Zusammenstoß mit anderem Fahrzeug, das										
anfährt, anhält oder im ruhenden Verkehr steht	50	65	-	6	59	60	78	-	10	68
innerorts	42	52	-	4	48	52	66	-	9	57
außerorts	8	13	-	2	11	8	12	-	1	11
vorausfährt oder wartet	123	169	1	12	156	139	182	-	19	163
innerorts	93	116	-	5	111	102	126	-	9	117
außerorts	30	53	1	7	45	37	56	-	10	46
seitlich in gleicher Richtung fährt	35	51	1	9	41	45	55	3	8	44
innerorts	20	23	-	2	21	23	26	-	3	23
außerorts	15	28	1	7	20	22	29	3	5	21
entgegenkommt	128	229	3	61	165	108	165	5	43	117
innerorts	62	85	-	20	65	67	94	2	17	75
außerorts	66	144	3	41	100	41	71	3	26	42
einbiegt oder kreuzt	246	340	1	72	267	294	384	-	70	314
innerorts	198	251	-	47	204	257	328	-	54	274
außerorts	48	89	1	25	63	37	56	-	16	40
Zusammenstoß zwischen Fahrzeug und Fußgänger	101	109	3	33	73	126	135	3	43	89
innerorts	95	100	2	31	67	120	129	3	41	85
außerorts	6	9	1	2	6	6	6	-	2	4
Aufprall auf Hindernis	4	4	-	1	3	3	3	-	1	2
innerorts	3	3	-	1	2	1	1	-	-	1
außerorts	1	1	-	-	1	2	2	-	1	1
Abkommen von Fahrbahn										
nach rechts	91	111	3	33	75	115	153	5	47	101
innerorts	29	34	1	13	20	24	33	1	8	24
außerorts	62	77	2	20	55	91	120	4	39	77
nach links	81	106	2	36	68	102	131	2	39	90
innerorts	22	30	-	7	23	38	44	-	13	31
außerorts	59	76	2	29	45	64	87	2	26	59
Unfall anderer Art	76	82	-	29	53	97	119	1	34	84
innerorts	65	71	-	26	45	76	85	-	18	67
außerorts	11	11	-	3	8	21	34	1	16	17
Insgesamt	935	1 266	14	292	960	1 089	1 405	19	314	1 072
 innerorts	629	765	3	156	606	760	932	6	172	754
 außerorts	306	501	11	136	354	329	473	13	142	318

Noch: 5. Straßenverkehrsunfälle mit Personenschaden und Verunglückte nach Unfallarten und Ortslage

Unfallart Ortslage	Unfälle mit Personen- schaden	Verunglückte				Unfälle mit Personen- schaden	Verunglückte			
		insgesamt	davon				insgesamt	davon		
			Getötete	Schwer- verletzte	Leicht- verletzte			Getötete	Schwer- verletzte	Leicht- verletzte
Januar - März 2005										
Januar - März 2004										
Zusammenstoß mit anderem Fahrzeug, das										
anfährt, anhält oder im ruhenden Verkehr steht	150	184	-	21	163	138	175	-	16	159
innerorts	125	146	-	11	135	117	146	-	14	132
außerorts	25	38	-	10	28	21	29	-	2	27
vorausfährt oder wartet	360	534	4	46	484	366	482	-	47	435
innerorts	260	341	-	13	328	272	343	-	24	319
außerorts	100	193	4	33	156	94	139	-	23	116
seitlich in gleicher Richtung fährt	93	122	2	22	98	103	147	4	27	116
innerorts	57	61	-	11	50	54	64	-	11	53
außerorts	36	61	2	11	48	49	83	4	16	63
entgegenkommt	383	683	13	183	487	348	609	15	167	427
innerorts	194	274	-	54	220	190	300	2	53	245
außerorts	189	409	13	129	267	158	309	13	114	182
einbiegt oder kreuzt	662	872	4	143	725	653	864	1	146	717
innerorts	547	680	1	99	580	554	711	-	108	603
außerorts	115	192	3	44	145	99	153	1	38	114
Zusammenstoß zwischen Fahrzeug und Fußgänger	328	357	7	117	233	381	407	16	143	248
innerorts	310	335	5	109	221	358	380	14	130	236
außerorts	18	22	2	8	12	23	27	2	13	12
Aufprall auf Hindernis	11	13	1	4	8	10	10	1	2	7
innerorts	7	7	1	2	4	4	4	-	1	3
außerorts	4	6	-	2	4	6	6	1	1	4
Abkommen von Fahrbahn										
nach rechts	340	409	8	108	293	388	490	13	151	326
innerorts	103	123	2	32	89	92	118	1	28	89
außerorts	237	286	6	76	204	296	372	12	123	237
nach links	268	340	11	105	224	321	450	11	129	310
innerorts	77	95	4	30	61	114	141	1	46	94
außerorts	191	245	7	75	163	207	309	10	83	216
Unfall anderer Art	160	181	-	60	121	201	236	3	59	174
innerorts	121	134	-	46	88	153	167	1	31	135
außerorts	39	47	-	14	33	48	69	2	28	39
Insgesamt	2 755	3 695	50	809	2 836	2 909	3 870	64	887	2 919
innerorts	1 801	2 196	13	407	1 776	1 908	2 374	19	446	1 909
außerorts	954	1 499	37	402	1 060	1 001	1 496	45	441	1 010

6. Straßenverkehrsunfälle mit Personenschaden und Verunglückte nach Unfalltypen und Ortslage

Unfalltyp Ortslage	Unfälle mit Personen- schaden	Verunglückte				Unfälle mit Personen- schaden	Verunglückte			
		insgesamt	davon				insgesamt	davon		
			Getötete	Schwer- verletzte	Leicht- verletzte			Getötete	Schwer- verletzte	Leicht- verletzte
März 2005										
Fahrunfall	234	314	3	98	213	252	334	7	102	225
innerorts	91	114	-	31	83	89	115	1	27	87
außerorts	143	200	3	67	130	163	219	6	75	138
Abbiegeunfall	111	157	-	33	124	125	183	1	25	157
innerorts	93	118	-	23	95	103	142	-	20	122
außerorts	18	39	-	10	29	22	41	1	5	35
Einbiegen-/Kreuzenunfall	213	289	1	60	228	265	336	-	61	275
innerorts	171	214	-	41	173	236	291	-	47	244
außerorts	42	75	1	19	55	29	45	-	14	31
Überschreitenunfall	73	81	2	25	54	89	95	2	32	61
innerorts	69	75	1	24	50	86	92	2	30	60
außerorts	4	6	1	1	4	3	3	-	2	1
Unfall durch ruhenden Verkehr	15	15	-	2	13	23	24	-	6	18
innerorts	15	15	-	2	13	23	24	-	6	18
außerorts	-	-	-	-	-	-	-	-	-	-
Unfall im Längsverkehr	228	342	5	52	285	250	334	6	57	271
innerorts	139	172	-	15	157	165	207	2	26	179
außerorts	89	170	5	37	128	85	127	4	31	92
Sonstiger Unfall	61	68	3	22	43	85	99	3	31	65
innerorts	51	57	2	20	35	58	61	1	16	44
außerorts	10	11	1	2	8	27	38	2	15	21
Insgesamt	935	1 266	14	292	960	1 089	1 405	19	314	1 072
innerorts	629	765	3	156	606	760	932	6	172	754
außerorts	306	501	11	136	354	329	473	13	142	318
Januar - März 2005										
Fahrunfall	777	1 021	18	293	710	843	1 170	30	341	799
innerorts	281	343	5	91	247	300	400	2	99	299
außerorts	496	678	13	202	463	543	770	28	242	500
Abbiegeunfall	331	449	-	83	366	301	413	2	58	353
innerorts	278	354	-	63	291	248	325	1	46	278
außerorts	53	95	-	20	75	53	88	1	12	75
Einbiegen-/Kreuzenunfall	575	752	4	118	630	594	773	2	131	640
innerorts	473	580	1	81	498	511	643	1	97	545
außerorts	102	172	3	37	132	83	130	1	34	95
Überschreitenunfall	219	239	5	79	155	258	274	13	106	155
innerorts	212	230	4	76	150	252	267	12	102	153
außerorts	7	9	1	3	5	6	7	1	4	2
Unfall durch ruhenden Verkehr	47	51	-	9	42	43	44	-	12	32
innerorts	46	50	-	8	42	37	38	-	10	28
außerorts	1	1	-	1	-	6	6	-	2	4
Unfall im Längsverkehr	650	993	17	169	807	675	973	13	175	785
innerorts	393	501	-	47	454	430	566	2	57	507
außerorts	257	492	17	122	353	245	407	11	118	278
Sonstiger Unfall	156	190	6	58	126	195	223	4	64	155
innerorts	118	138	3	41	94	130	135	1	35	99
außerorts	38	52	3	17	32	65	88	3	29	56
Insgesamt	2 755	3 695	50	809	2 836	2 909	3 870	64	887	2 919
innerorts	1 801	2 196	13	407	1 776	1 908	2 374	19	446	1 909
außerorts	954	1 499	37	402	1 060	1 001	1 496	45	441	1 010
Januar - März 2004										

7. Verunglückte bei Straßenverkehrsunfällen nach Art der Verkehrsbeteiligung

Art der Verkehrsbeteiligung	Verunglückte				Verunglückte			
	insgesamt	davon			insgesamt	davon		
		Getötete	Schwer- verletzte	Leicht- verletzte		Getötete	Schwer- verletzte	Leicht- verletzte
	März 2005				März 2004			
Fahrer und Mitfahrer von								
Kraftfahrzeugen	977	11	199	767	1 068	14	216	838
darunter von								
Mofas, Mopeds, Mokicks	32	-	9	23	41	-	10	31
Motorzweirädern ¹⁾	55	2	15	38	72	2	17	53
Personenkraftwagen	839	7	163	669	894	12	180	702
Bussen	13	-	2	11	13	-	1	12
Güterkraftfahrzeugen	32	1	9	22	46	-	7	39
Fahrrädern	165	-	56	109	188	2	49	137
darunter								
unter 15 Jahren	24	-	5	19	33	-	9	24
anderen Fahrzeugen	8	-	-	8	13	-	4	9
Fußgänger	112	3	36	73	135	3	45	87
darunter								
unter 15 Jahren	29	-	16	13	42	-	13	29
65 Jahre und mehr	23	1	7	15	25	3	12	10
Andere Personen	4	-	1	3	1	-	-	1
Insgesamt	1 266	14	292	960	1 405	19	314	1 072
darunter								
unter 15 Jahren	81	-	26	55	111	-	33	78
65 Jahre und mehr	104	4	33	67	130	5	43	82
	Januar - März 2005				Januar - März 2004			
Fahrer und Mitfahrer von								
Kraftfahrzeugen	2 917	38	567	2 312	3 096	45	653	2 398
darunter von								
Mofas, Mopeds, Mokicks	93	1	29	63	79	-	22	57
Motorzweirädern ¹⁾	84	3	22	59	116	2	32	82
Personenkraftwagen	2 552	27	467	2 058	2 699	43	571	2 085
Bussen	55	-	14	41	59	-	1	58
Güterkraftfahrzeugen	122	6	34	82	133	-	25	108
Fahrrädern	388	4	114	270	338	3	84	251
darunter								
unter 15 Jahren	41	-	9	32	46	-	13	33
anderen Fahrzeugen	23	-	4	19	26	-	5	21
Fußgänger	360	8	123	229	406	16	144	246
darunter								
unter 15 Jahren	73	-	36	37	108	1	41	66
65 Jahre und mehr	66	3	26	37	75	8	27	40
Andere Personen	7	-	1	6	4	-	1	3
Insgesamt	3 695	50	809	2 836	3 870	64	887	2 919
darunter								
unter 15 Jahren	208	2	62	144	269	1	88	180
65 Jahre und mehr	310	9	95	206	294	12	87	195

1) mit amtlichem Kennzeichen

8. Verunglückte bei Straßenverkehrsunfällen nach Altersgruppen und Geschlecht

Im Alter von ... bis unter ... Jahren Geschlecht	Verunglückte				Verunglückte			
	insgesamt	davon			insgesamt	davon		
		Getötete	Schwer- verletzte	Leicht- verletzte		Getötete	Schwer- verletzte	Leicht- verletzte
	März 2005				März 2004			
unter 15	81	-	26	55	111	-	33	78
männlich	44	-	16	28	57	-	22	35
weiblich	37	-	10	27	54	-	11	43
15 - 18	96	-	21	75	99	-	21	78
männlich	58	-	10	48	65	-	16	49
weiblich	38	-	11	27	34	-	5	29
18 - 21	146	-	27	119	214	4	48	162
männlich	83	-	21	62	116	3	28	85
weiblich	63	-	6	57	98	1	20	77
21 - 25	138	1	35	102	138	-	28	110
männlich	74	-	24	50	73	-	18	55
weiblich	64	1	11	52	65	-	10	55
25 - 30	114	3	32	79	120	-	19	101
männlich	64	3	20	41	61	-	10	51
weiblich	50	-	12	38	59	-	9	50
30 - 35	88	1	9	78	103	1	17	85
männlich	48	-	4	44	56	1	11	44
weiblich	40	1	5	34	47	-	6	41
35 - 40	120	-	25	95	105	1	21	83
männlich	58	-	14	44	58	1	11	46
weiblich	62	-	11	51	47	-	10	37
40 - 45	104	-	18	86	101	1	24	76
männlich	54	-	11	43	49	1	12	36
weiblich	50	-	7	43	52	-	12	40
45 - 50	75	1	20	54	88	3	22	63
männlich	36	1	12	23	40	2	9	29
weiblich	39	-	8	31	48	1	13	34
50 - 55	96	3	26	67	79	2	17	60
männlich	51	3	14	34	46	1	10	35
weiblich	45	-	12	33	33	1	7	25
55 - 60	54	1	6	47	59	1	8	50
männlich	22	1	3	18	30	1	-	29
weiblich	32	-	3	29	29	-	8	21
60 - 65	48	-	14	34	56	1	13	42
männlich	23	-	6	17	25	-	7	18
weiblich	25	-	8	17	31	1	6	24
65 - 70	36	2	8	26	46	-	12	34
männlich	13	1	3	9	25	-	7	18
weiblich	23	1	5	17	21	-	5	16
70 - 75	26	-	10	16	33	2	11	20
männlich	14	-	4	10	17	1	6	10
weiblich	12	-	6	6	16	1	5	10
75 und mehr	42	2	15	25	51	3	20	28
männlich	15	1	4	10	26	1	11	14
weiblich	27	1	11	15	25	2	9	14
Zusammen	1 264	14	292	958	1 403	19	314	1 070
männlich	657	10	166	481	744	12	178	554
weiblich	607	4	126	477	659	7	136	516
Ohne Angabe	2	-	-	2	2	-	-	2
Insgesamt	1 266	14	292	960	1 405	19	314	1 072

Noch: 8. Verunglückte bei Straßenverkehrsunfällen nach Altersgruppen und Geschlecht

Im Alter von ... bis unter ... Jahren Geschlecht	Verunglückte				Verunglückte			
	insgesamt	davon			insgesamt	davon		
		Getötete	Schwer- verletzte	Leicht- verletzte		Getötete	Schwer- verletzte	Leicht- verletzte
	Januar - März 2005				Januar - März 2004			
unter 15	208	2	62	144	269	1	88	180
männlich	104	1	35	68	157	1	58	98
weiblich	104	1	27	76	112	-	30	82
15 - 18	252	2	53	197	249	1	61	187
männlich	148	2	30	116	149	-	41	108
weiblich	104	-	23	81	100	1	20	79
18 - 21	464	2	101	361	573	14	133	426
männlich	252	1	70	181	306	10	79	217
weiblich	212	1	31	180	267	4	54	209
21 - 25	405	4	83	318	422	6	86	330
männlich	208	3	56	149	227	5	54	168
weiblich	197	1	27	169	195	1	32	162
25 - 30	350	4	71	275	354	2	63	289
männlich	180	4	46	130	182	2	33	147
weiblich	170	-	25	145	172	-	30	142
30 - 35	258	4	38	216	271	4	48	219
männlich	129	2	22	105	142	4	30	108
weiblich	129	2	16	111	129	-	18	111
35 - 40	300	3	56	241	286	5	60	221
männlich	139	3	31	105	140	5	29	106
weiblich	161	-	25	136	146	-	31	115
40 - 45	333	2	57	274	316	3	71	242
männlich	170	1	31	138	154	3	41	110
weiblich	163	1	26	136	162	-	30	132
45 - 50	232	4	61	167	259	6	65	188
männlich	117	4	34	79	134	4	36	94
weiblich	115	-	27	88	124	2	29	93
50 - 55	253	9	60	184	245	5	51	189
männlich	128	9	33	86	134	3	31	100
weiblich	125	-	27	98	111	2	20	89
55 - 60	157	2	28	127	171	3	36	132
männlich	74	2	19	53	93	3	19	71
weiblich	83	-	9	74	78	-	17	61
60 - 65	169	3	44	122	157	2	38	117
männlich	80	2	22	56	75	1	19	55
weiblich	89	1	22	66	82	1	19	62
65 - 70	111	3	29	79	111	2	27	82
männlich	51	2	16	33	59	1	15	43
weiblich	60	1	13	46	52	1	12	39
70 - 75	93	1	23	69	79	4	25	50
männlich	51	1	11	39	42	2	15	25
weiblich	42	-	12	30	37	2	10	25
75 und mehr	106	5	43	58	104	6	35	63
männlich	44	3	16	25	52	2	21	29
weiblich	62	2	27	33	52	4	14	34
Zusammen	3 691	50	809	2 832	3 866	64	887	2 915
männlich	1 875	40	472	1 363	2 046	46	521	1 479
weiblich	1 816	10	337	1 469	1 819	18	366	1 435
Ohne Angabe	4	-	-	4	4	-	-	4
Insgesamt	3 695	50	809	2 836	3 870	64	887	2 919

9. An Straßenverkehrsunfällen beteiligte Fahrzeugführer und Fußgänger

Art der Verkehrsbeteiligung Ortslage	Unfälle mit Personen- schaden		Schwerwiegende Unfälle mit Sachschaden ¹⁾		Unfälle mit Personen- schaden		Schwerwiegende Unfälle mit Sachschaden ¹⁾	
	März				Januar - März			
	2005	2004	2005	2004	2005	2004	2005	2004
Führer von								
Mofas, Mopeds	31	38	2	1	90	76	8	6
innerorts	28	36	1	1	78	66	5	6
außerorts	3	2	1	-	12	10	3	-
Motorzweirädern mit amtlichem Kennzeichen	58	66	3	2	86	111	5	7
innerorts	40	52	3	1	63	88	5	5
außerorts	18	14	-	1	23	23	-	2
Personenkraftwagen	1 253	1 444	873	939	3 791	3 966	2 826	2 921
innerorts	807	975	554	719	2 410	2 576	1 809	1 981
außerorts	446	469	319	220	1 381	1 390	1 017	940
Bussen	10	19	6	11	35	54	22	27
innerorts	10	17	5	10	31	42	15	22
außerorts	-	2	1	1	4	12	7	5
Güterkraftfahrzeugen	106	144	82	103	355	407	344	351
innerorts	61	78	38	53	201	216	152	175
außerorts	45	66	44	50	154	191	192	176
Landwirtschaftlichen Zugmaschinen	3	4	1	-	4	7	5	3
innerorts	3	2	1	-	4	4	3	2
außerorts	-	2	-	-	-	3	2	1
übrigen Kraftfahrzeugen	4	7	1	5	12	18	7	8
innerorts	3	5	1	4	10	10	7	6
außerorts	1	2	-	1	2	8	-	2
Kraftfahrzeugen zusammen	1 465	1 722	968	1 061	4 373	4 639	3 217	3 323
innerorts	952	1 165	603	788	2 797	3 002	1 996	2 197
außerorts	513	557	365	273	1 576	1 637	1 221	1 126
darunter flüchtig	64	83	32	51	184	220	129	159
innerorts	49	66	17	32	143	168	70	92
außerorts	15	17	15	19	41	52	59	67

1) im engeren Sinne

Noch: 9. An Straßenverkehrsunfällen beteiligte Fahrzeugführer und Fußgänger

Art der Verkehrsbeteiligung Ortslage	Unfälle mit Personen- schaden		Schwerwiegende Unfälle mit Sachschaden ¹⁾		Unfälle mit Personen- schaden		Schwerwiegende Unfälle mit Sachschaden ¹⁾	
	März				Januar - März			
	2005	2004	2005	2004	2005	2004	2005	2004
Fahrrädern	175	204	-	-	411	360	-	2
innerorts	162	192	-	-	377	337	-	2
außerorts	13	12	-	-	34	23	-	-
darunter								
unter 15 Jahren	26	33	-	-	43	44	-	-
innerorts	23	32	-	-	38	39	-	-
außerorts	3	1	-	-	5	5	-	-
anderen Fahrzeugen	18	27	10	7	61	63	29	22
innerorts	18	25	8	5	53	57	23	16
außerorts	-	2	2	2	8	6	6	6
Fußgänger	117	146	-	2	368	425	2	2
innerorts	110	139	-	2	345	395	2	2
außerorts	7	7	-	-	23	30	-	-
darunter								
unter 15 Jahren	29	45	-	1	74	115	1	1
innerorts	28	45	-	1	72	107	1	1
außerorts	1	-	-	-	2	8	-	-
65 Jahre und mehr	24	25	-	-	67	75	-	-
innerorts	24	23	-	-	67	71	-	-
außerorts	-	2	-	-	-	4	-	-
andere Personen	4	1	3	-	7	4	3	3
innerorts	-	1	-	-	2	3	-	1
außerorts	4	-	3	-	5	1	3	2
Insgesamt	1 779	2 100	981	1 070	5 220	5 491	3 251	3 352
innerorts	1 242	1 522	611	795	3 574	3 794	2 021	2 218
außerorts	537	578	370	275	1 646	1 697	1 230	1 134
darunter								
unter 15 Jahren	55	78	-	1	117	160	1	2
innerorts	51	77	-	1	110	147	1	2
außerorts	4	1	-	-	7	13	-	-
65 Jahre und mehr	122	156	70	54	353	364	161	166
innerorts	86	129	43	50	267	300	108	134
außerorts	36	27	27	4	86	64	53	32

1) im engeren Sinne

10. Ursachen von Straßenverkehrsunfällen mit Personenschaden

Ursache	März		Januar - März	
	2005	2004	2005	2004
Ursachen der Fahrzeugführer				
Verkehrstüchtigkeit	74	91	191	248
Alkoholeinfluss	63	72	155	203
Einfluss anderer berauschender Mittel (z.B. Drogen, Rauschgift)	4	3	7	9
Übermüdung	2	6	11	12
sonstige körperliche oder geistige Mängel	5	10	18	24
Straßenbenutzung	84	75	213	216
Benutzung der falschen Fahrbahn (auch Richtungsfahrbahn) oder verbotswidrige Benutzung anderer Straßenteile	29	28	70	73
Verstoß gegen das Rechtsfahrgebot	55	47	143	143
Geschwindigkeit	262	290	885	976
Nicht angepasste Geschwindigkeit mit gleichzeitigem Überschreiten der zulässigen Höchstgeschwindigkeit	15	15	28	25
Nicht angepasste Geschwindigkeit in anderen Fällen	247	275	857	951
Abstand	127	159	368	400
Ungenügender Sicherheitsabstand	124	152	360	390
Starkes Bremsen des Vorausfahrenden ohne zwingenden Grund	3	7	8	10
Überholen	49	71	123	139
Unzulässiges Rechtsüberholen	1	2	2	4
Überholen trotz Gegenverkehrs	11	19	29	33
Überholen trotz unklarer Verkehrslage	8	14	30	33
Überholen trotz unzureichender Sichtverhältnisse	2	-	4	2
Überholen ohne Beachtung des nachfolgenden Verkehrs und/oder ohne rechtzeitige und deutliche Ankündigung des Ausscherens	3	6	10	13
Fehler beim Wiedereinordnen	4	3	9	14
sonstige Fehler beim Überholen (z.B. ohne genügenden Seitenabstand)	18	25	34	35
Fehler beim Überholtwerden	2	2	5	5
Vorbeifahren	1	2	6	6
Nichtbeachten des Vorranges entgegenkommender Fahrzeuge beim Vorbeifahren an haltenden Fahrzeugen, Absperrungen oder Hindernissen	1	2	4	6
Nichtbeachten des nachfolgenden Verkehrs beim Vorbeifahren an haltenden Fahrzeugen, Absperrungen oder Hindernissen und/oder ohne rechtzeitige und deutliche Ankündigung des Ausscherens	-	-	2	-
Nebeneinanderfahren, fehlerhaftes Wechseln des Fahrstreifens beim Nebeneinanderfahren oder Nichtbeachten des Reißverschlussverfahrens	11	15	30	35
Vorfahrt, Vorrang	193	219	501	512
Nichtbeachten der/des				
Regel "rechts vor links"	12	18	35	40
die Vorfahrt regelnden Verkehrszeichen	144	178	384	397
Vorfahrt des durchgehenden Verkehrs auf Autobahnen o. Kraftfahrstraßen	3	-	5	2
Vorfahrt durch Fahrzeuge, die aus Feld- und Waldwegen kommen	1	1	1	2
Verkehrsregelung durch Polizeibeamte oder Lichtzeichen	26	16	57	49
Vorranges entgegenkommender Fahrzeuge	7	5	17	17
Vorranges von Schienenfahrzeugen an Bahnübergängen	-	1	2	5
Abbiegen, Wenden, Rückwärtsfahren, Ein- und Anfahren	129	156	375	337
Fehler beim Abbiegen	77	82	233	188
Fehler beim Wenden oder Rückwärtsfahren	18	21	46	49
Fehler beim Einfahren in den fließenden Verkehr (z.B. aus einem Grundstück, von einem anderen Straßenteil o. beim Anfahren vom Fahrbahnrand)	34	53	96	100

Noch: 10. Ursachen von Straßenverkehrsunfällen mit Personenschaden

Ursache	März		Januar - März	
	2005	2004	2005	2004
Falsches Verhalten gegenüber Fußgängern	58	75	192	245
an Fußgängerüberwegen	-	3	5	10
an Fußgängerfurten	2	-	8	4
beim Abbiegen	11	11	36	32
an Haltestellen (auch haltenden Schulbussen mit eingeschaltetem Warnblinklicht)	6	4	15	16
an anderen Stellen	39	57	128	183
Ruhender Verkehr, Verkehrssicherung	12	11	25	22
Unzulässiges Halten oder Parken	-	-	-	2
Mangelnde Sicherung haltender o. liegengebliebener Fahrzeuge und von Unfallstellen sowie Schulbussen, bei denen Kinder ein- oder aussteigen	4	2	7	5
Verkehrswidriges Verhalten beim Ein- o. Aussteigen, Be- oder Entladen	8	9	18	15
Nichtbeachten der Beleuchtungsvorschriften	-	-	-	2
Ladung, Besetzung	1	4	3	5
Überladung, Überbesetzung	1	1	1	1
Unzureichend gesicherte Ladung oder Fahrzeugzubehörteile	-	3	2	4
Andere Fehler beim Fahrzeugführer	67	63	215	145
Ursachen der Fahrzeugführer zusammen	1 068	1 231	3 127	3 288
Technische Mängel, Wartungsmängel				
Beleuchtung	-	2	12	7
Bereifung	1	4	7	7
Bremsen	2	1	4	1
Lenkung	1	1	1	1
Zugvorrichtung	-	2	1	2
Andere Mängel	2	4	6	7
Technische Mängel, Wartungsmängel zusammen	6	14	31	25
Falsches Verhalten der Fußgänger				
Verkehrstüchtigkeit	14	8	28	27
Alkoholeinfluss	14	8	28	27
Einfluss anderer berauschender Mittel (z.B. Drogen, Rauschgift)	-	-	-	-
Übermüdung	-	-	-	-
sonstige körperliche oder geistige Mängel	-	-	-	-
Falsches Verhalten beim Überschreiten der Fahrbahn	53	73	163	190
an Stellen, an denen der Fußgängerverkehr durch Polizeibeamte oder Lichtzeichen geregelt war	3	4	9	12
auf Fußgängerüberwegen ohne Verkehrsregelung durch Polizeibeamte oder Lichtzeichen	-	-	1	1
in der Nähe von Kreuzungen oder Einmündungen, Lichtzeichenanlagen oder Fußgängerüberwegen bei dichtem Verkehr	2	7	11	16
an anderen Stellen	9	13	24	34
durch plötzliches Hervortreten hinter Sichthindernissen	34	39	102	107
ohne auf den Fahrzeugverkehr zu achten	5	10	16	20
durch sonstiges falsches Verhalten				
Nichtbenutzen des Gehweges	-	1	-	2
Nichtbenutzen der vorgeschriebenen Straßenseite	2	-	6	1
Spielen auf oder neben der Fahrbahn	-	1	1	1
Andere Fehler der Fußgänger	5	8	11	20
Falsches Verhalten der Fußgänger zusammen	74	91	209	241

Noch: 10. Ursachen von Straßenverkehrsunfällen mit Personenschaden

Ursache	März		Januar - März	
	2005	2004	2005	2004
Straßenverhältnisse				
Glätte oder Schlüpfrigkeit der Fahrbahn	70	47	316	347
Verunreinigung durch ausgeflossenes Öl	-	2	1	4
andere Verunreinigungen durch Straßenbenutzer	-	1	-	1
Schnee, Eis	68	41	298	334
Regen	2	3	16	8
andere Einflüsse (u.a. Laub, angeschwemmter Lehm)	-	-	1	-
Zustand der Straße	9	5	19	27
Spurrillen, im Zusammenhang mit Regen, Schnee oder Eis	7	-	12	12
anderer Zustand der Straße	2	5	7	15
Nicht ordnungsgemäßer Zustand der Verkehrszeichen oder -einrichtungen	-	-	-	-
Mangelhafte Beleuchtung der Straße	-	-	2	1
Mangelhafte Sicherung von Bahnübergängen	-	-	-	-
Straßenverhältnisse zusammen	79	52	337	375
Witterungseinflüsse				
Sichtbehinderung durch				
Nebel	1	-	1	1
starken Regen, Hagel, Schneegestöber usw..	6	3	19	18
blendende Sonne	7	3	11	10
Seitenwind	3	1	5	14
Unwetter oder sonstige Witterungseinflüsse	-	-	6	1
Witterungseinflüsse zusammen	17	7	42	44
Hindernisse				
Nicht oder unzureichend gesicherte Arbeitsstelle auf der Fahrbahn	-	-	1	-
Wild auf der Fahrbahn	4	9	14	19
Anderes Tier auf der Fahrbahn	4	-	8	5
Sonstiges Hindernis auf der Fahrbahn	-	2	1	4
Hindernisse zusammen	8	11	24	28
Sonstige Ursachen				
Alle nicht aufgeführten Ursachen zusammen	10	25	56	63
Ursachen insgesamt	1 262	1 431	3 826	4 064

11. Straßenverkehrsunfälle und Verunglückte nach Datum und Ortslage

Datum / Wochentag	Unfälle mit Personen- schaden	Davon mit			Verunglückte				Schwerwiegende Unfälle mit Sachschaden im engeren Sinne
		Ge- töteten	Schwer- verletzten	Leicht- verletzten	ins- gesamt	Ge- tötete	Schwer- verletzte	Leicht- verletzte	
Insgesamt									
01.03.05/Di	32	2	4	26	40	2	6	32	35
02.03.05/Mi	30	-	6	24	40	-	8	32	26
03.03.05/Do	29	1	6	22	46	1	8	37	10
04.03.05/Fr	21	2	3	16	24	2	3	19	18
05.03.05/Sa	23	1	8	14	32	1	11	20	11
06.03.05/So	30	-	7	23	45	-	9	36	31
07.03.05/Mo	28	-	10	18	37	-	12	25	31
08.03.05/Di	27	-	6	21	33	-	6	27	17
09.03.05/Mi	19	-	3	16	27	-	3	24	29
10.03.05/Do	39	-	12	27	54	-	14	40	31
11.03.05/Fr	45	1	15	29	62	1	17	44	27
12.03.05/Sa	31	-	12	19	45	-	14	31	23
13.03.05/So	19	1	7	11	35	1	9	25	11
14.03.05/Mo	27	-	8	19	32	-	9	23	13
15.03.05/Di	26	1	5	20	31	1	7	23	14
16.03.05/Mi	33	-	7	26	42	-	7	35	15
17.03.05/Do	28	-	6	22	35	-	6	29	17
18.03.05/Fr	33	1	6	26	38	1	6	31	10
19.03.05/Sa	32	-	12	20	48	-	13	35	22
20.03.05/So	17	-	5	12	22	-	5	17	15
21.03.05/Mo	35	-	8	27	42	-	8	34	15
22.03.05/Di	34	-	7	27	47	-	7	40	13
23.03.05/Mi	32	-	11	21	47	-	11	36	12
24.03.05/Do	51	-	16	35	72	-	19	53	25
25.03.05/Fr	26	1	11	14	43	1	13	29	10
26.03.05/Sa	35	-	8	27	49	-	8	41	13
27.03.05/So	24	1	6	17	29	1	7	21	10
28.03.05/Mo	19	-	5	14	28	-	5	23	8
29.03.05/Di	34	-	11	23	39	-	13	26	9
30.03.05/Mi	31	1	10	20	41	1	11	29	6
31.03.05/Do	45	1	15	29	61	1	17	43	9
Insgesamt	935	14	256	665	1 266	14	292	960	536
innerorts									
01.03.05/Di	17	-	1	16	19	-	1	18	15
02.03.05/Mi	15	-	3	12	15	-	3	12	12
03.03.05/Do	22	-	3	19	33	-	3	30	5
04.03.05/Fr	14	-	3	11	17	-	3	14	9
05.03.05/Sa	13	-	3	10	14	-	3	11	8
06.03.05/So	18	-	4	14	31	-	6	25	20
07.03.05/Mo	12	-	3	9	12	-	3	9	14
08.03.05/Di	22	-	3	19	26	-	3	23	9
09.03.05/Mi	13	-	2	11	19	-	2	17	17
10.03.05/Do	29	-	8	21	32	-	8	24	22
11.03.05/Fr	19	-	5	14	21	-	5	16	14
12.03.05/Sa	18	-	7	11	21	-	8	13	11
13.03.05/So	7	1	2	4	16	1	2	13	9
14.03.05/Mo	22	-	5	17	27	-	6	21	10
15.03.05/Di	18	-	2	16	20	-	2	18	10
16.03.05/Mi	24	-	5	19	30	-	5	25	11
17.03.05/Do	22	-	5	17	25	-	5	20	13
18.03.05/Fr	28	-	5	23	32	-	5	27	6
19.03.05/Sa	21	-	8	13	27	-	9	18	16
20.03.05/So	14	-	4	10	17	-	4	13	9
21.03.05/Mo	29	-	5	24	33	-	5	28	10
22.03.05/Di	24	-	6	18	30	-	6	24	6
23.03.05/Mi	25	-	8	17	31	-	8	23	10
24.03.05/Do	31	-	8	23	37	-	8	29	14
25.03.05/Fr	16	-	7	9	19	-	7	12	7
26.03.05/Sa	24	-	4	20	33	-	4	29	9
27.03.05/So	16	1	4	11	20	1	5	14	2
28.03.05/Mo	12	-	3	9	14	-	3	11	2
29.03.05/Di	27	-	8	19	27	-	8	19	5
30.03.05/Mi	21	-	6	15	25	-	7	18	6
31.03.05/Do	36	1	9	26	42	1	9	32	5
Zusammen	629	3	149	477	765	3	156	606	316

11. Straßenverkehrsunfälle und Verunglückte nach Datum und Ortslage

Datum / Wochentag	Unfälle mit Personen- schaden	Davon mit			Verunglückte				Schwerwiegende Unfälle mit Sachschaden im engeren Sinne
		Ge- töteten	Schwer- verletzten	Leicht- verletzten	ins- gesamt	Ge- tötete	Schwer- verletzte	Leicht- verletzte	
Insgesamt									
01.02.05/Di	33	-	10	23	42	-	11	31	28
02.02.05/Mi	31	1	9	21	50	2	16	32	16
03.02.05/Do	35	-	11	24	42	-	13	29	18
04.02.05/Fr	22	-	4	18	30	-	4	26	18
05.02.05/Sa	21	1	6	14	36	1	9	26	9
06.02.05/So	10	-	4	6	12	-	4	8	6
07.02.05/Mo	20	1	3	16	24	1	3	20	11
08.02.05/Di	20	1	4	15	31	1	5	25	18
09.02.05/Mi	33	-	6	27	44	-	7	37	17
10.02.05/Do	29	-	9	20	39	-	11	28	14
11.02.05/Fr	37	-	9	28	43	-	11	32	21
12.02.05/Sa	21	2	4	15	33	3	8	22	13
13.02.05/So	18	-	7	11	27	-	8	19	21
14.02.05/Mo	30	-	5	25	39	-	7	32	45
15.02.05/Di	27	1	7	19	32	1	7	24	19
16.02.05/Mi	31	-	2	29	40	-	2	38	60
17.02.05/Do	22	-	5	17	31	-	5	26	25
18.02.05/Fr	19	-	3	16	24	-	3	21	15
19.02.05/Sa	12	-	4	8	19	-	5	14	17
20.02.05/So	11	-	3	8	17	-	3	14	11
21.02.05/Mo	21	-	6	15	23	-	6	17	13
22.02.05/Di	43	-	9	34	57	-	11	46	51
23.02.05/Mi	23	-	4	19	27	-	4	23	12
24.02.05/Do	14	-	1	13	15	-	1	14	12
25.02.05/Fr	23	-	5	18	29	-	9	20	29
26.02.05/Sa	36	1	7	28	47	1	7	39	37
27.02.05/So	33	-	8	25	47	-	9	38	35
28.02.05/Mo	39	-	6	33	48	-	9	39	30
Insgesamt	714	8	161	545	948	10	198	740	621
innerorts									
01.02.05/Di	22	-	9	13	26	-	9	17	17
02.02.05/Mi	23	-	6	17	29	-	6	23	7
03.02.05/Do	22	-	4	18	25	-	4	21	11
04.02.05/Fr	12	-	2	10	13	-	2	11	14
05.02.05/Sa	10	-	1	9	15	-	1	14	6
06.02.05/So	7	-	4	3	9	-	4	5	4
07.02.05/Mo	17	1	2	14	21	1	2	18	9
08.02.05/Di	12	1	3	8	18	1	4	13	12
09.02.05/Mi	21	-	1	20	26	-	1	25	11
10.02.05/Do	23	-	6	17	25	-	6	19	9
11.02.05/Fr	24	-	6	18	25	-	6	19	12
12.02.05/Sa	13	1	3	9	14	1	3	10	10
13.02.05/So	10	-	4	6	14	-	4	10	5
14.02.05/Mo	12	-	2	10	15	-	2	13	17
15.02.05/Di	18	-	3	15	23	-	3	20	14
16.02.05/Mi	20	-	1	19	21	-	1	20	29
17.02.05/Do	14	-	3	11	17	-	3	14	11
18.02.05/Fr	10	-	1	9	11	-	1	10	10
19.02.05/Sa	7	-	1	6	9	-	1	8	11
20.02.05/So	9	-	1	8	11	-	1	10	6
21.02.05/Mo	12	-	3	9	12	-	3	9	6
22.02.05/Di	24	-	2	22	29	-	2	27	21
23.02.05/Mi	18	-	3	15	22	-	3	19	9
24.02.05/Do	10	-	-	10	10	-	-	10	10
25.02.05/Fr	17	-	4	13	22	-	7	15	19
26.02.05/Sa	22	1	5	16	27	1	5	21	22
27.02.05/So	8	-	2	6	8	-	2	6	21
28.02.05/Mo	29	-	3	26	33	-	3	30	20
Zusammen	446	4	85	357	530	4	89	437	353

Noch: 11. Straßenverkehrsunfälle und Verunglückte nach Datum und Ortslage

Datum / Wochentag	Unfälle mit Personen- schaden	Davon mit			Verunglückte				Schwerwiegende Unfälle mit Sachschaden im engeren Sinne
		Ge- töteten	Schwer- verletzten	Leicht- verletzten	ins- gesamt	Ge- tötete	Schwer- verletzte	Leicht- verletzte	
außerorts, einschließlich Autobahn									
01.03.05/Di	15	2	3	10	21	2	5	14	20
02.03.05/Mi	15	-	3	12	25	-	5	20	14
03.03.05/Do	7	1	3	3	13	1	5	7	5
04.03.05/Fr	7	2	-	5	7	2	-	5	9
05.03.05/Sa	10	1	5	4	18	1	8	9	3
06.03.05/So	12	-	3	9	14	-	3	11	11
07.03.05/Mo	16	-	7	9	25	-	9	16	17
08.03.05/Di	5	-	3	2	7	-	3	4	8
09.03.05/Mi	6	-	1	5	8	-	1	7	12
10.03.05/Do	10	-	4	6	22	-	6	16	9
11.03.05/Fr	26	1	10	15	41	1	12	28	13
12.03.05/Sa	13	-	5	8	24	-	6	18	12
13.03.05/So	12	-	5	7	19	-	7	12	2
14.03.05/Mo	5	-	3	2	5	-	3	2	3
15.03.05/Di	8	1	3	4	11	1	5	5	4
16.03.05/Mi	9	-	2	7	12	-	2	10	4
17.03.05/Do	6	-	1	5	10	-	1	9	4
18.03.05/Fr	5	1	1	3	6	1	1	4	4
19.03.05/Sa	11	-	4	7	21	-	4	17	6
20.03.05/So	3	-	1	2	5	-	1	4	6
21.03.05/Mo	6	-	3	3	9	-	3	6	5
22.03.05/Di	10	-	1	9	17	-	1	16	7
23.03.05/Mi	7	-	3	4	16	-	3	13	2
24.03.05/Do	20	-	8	12	35	-	11	24	11
25.03.05/Fr	10	1	4	5	24	1	6	17	3
26.03.05/Sa	11	-	4	7	16	-	4	12	4
27.03.05/So	8	-	2	6	9	-	2	7	8
28.03.05/Mo	7	-	2	5	14	-	2	12	6
29.03.05/Di	7	-	3	4	12	-	5	7	4
30.03.05/Mi	10	1	4	5	16	1	4	11	-
31.03.05/Do	9	-	6	3	19	-	8	11	4
Zusammen	306	11	107	188	501	11	136	354	220
auf Autobahnen									
01.03.05/Di	2	1	-	1	2	1	-	1	2
02.03.05/Mi	-	-	-	-	-	-	-	-	1
03.03.05/Do	-	-	-	-	-	-	-	-	1
04.03.05/Fr	-	-	-	-	-	-	-	-	2
05.03.05/Sa	2	-	2	-	4	-	3	1	-
06.03.05/So	1	-	-	1	1	-	-	1	8
07.03.05/Mo	1	-	1	-	1	-	1	-	1
08.03.05/Di	1	-	1	-	1	-	1	-	2
09.03.05/Mi	2	-	-	2	3	-	-	3	5
10.03.05/Do	3	-	1	2	5	-	1	4	3
11.03.05/Fr	2	1	-	1	5	1	-	4	3
12.03.05/Sa	3	-	-	3	6	-	-	6	6
13.03.05/So	1	-	-	1	1	-	-	1	-
14.03.05/Mo	-	-	-	-	-	-	-	-	-
15.03.05/Di	-	-	-	-	-	-	-	-	1
16.03.05/Mi	1	-	1	-	1	-	1	-	2
17.03.05/Do	3	-	1	2	4	-	1	3	1
18.03.05/Fr	1	1	-	-	1	1	-	-	2
19.03.05/Sa	-	-	-	-	-	-	-	-	2
20.03.05/So	-	-	-	-	-	-	-	-	2
21.03.05/Mo	-	-	-	-	-	-	-	-	1
22.03.05/Di	1	-	-	1	1	-	-	1	1
23.03.05/Mi	1	-	-	1	2	-	-	2	1
24.03.05/Do	4	-	2	2	7	-	2	5	4
25.03.05/Fr	2	-	1	1	3	-	1	2	2
26.03.05/Sa	1	-	-	1	1	-	-	1	-
27.03.05/So	-	-	-	-	-	-	-	-	2
28.03.05/Mo	1	-	-	1	1	-	-	1	3
29.03.05/Di	3	-	1	2	5	-	1	4	1
30.03.05/Mi	-	-	-	-	-	-	-	-	-
31.03.05/Do	2	-	2	-	7	-	3	4	-
Zusammen	38	3	13	22	62	3	15	44	59

Noch: 11. Straßenverkehrsunfälle und Verunglückte nach Datum und Ortslage

Datum / Wochentag	Unfälle mit Personen- schaden	Davon mit			Verunglückte				Schwerwiegende Unfälle mit Sachschaden im engeren Sinne
		Ge- töteten	Schwer- verletzten	Leicht- verletzten	ins- gesamt	Ge- tötete	Schwer- verletzte	Leicht- verletzte	
außerorts, einschließlich Autobahn									
01.02.05/Di	11	-	1	10	16	-	2	14	11
02.02.05/Mi	8	1	3	4	21	2	10	9	9
03.02.05/Do	13	-	7	6	17	-	9	8	7
04.02.05/Fr	10	-	2	8	17	-	2	15	4
05.02.05/Sa	11	1	5	5	21	1	8	12	3
06.02.05/So	3	-	-	3	3	-	-	3	2
07.02.05/Mo	3	-	1	2	3	-	1	2	2
08.02.05/Di	8	-	1	7	13	-	1	12	6
09.02.05/Mi	12	-	5	7	18	-	6	12	6
10.02.05/Do	6	-	3	3	14	-	5	9	5
11.02.05/Fr	13	-	3	10	18	-	5	13	9
12.02.05/Sa	8	1	1	6	19	2	5	12	3
13.02.05/So	8	-	3	5	13	-	4	9	16
14.02.05/Mo	18	-	3	15	24	-	5	19	28
15.02.05/Di	9	1	4	4	9	1	4	4	5
16.02.05/Mi	11	-	1	10	19	-	1	18	31
17.02.05/Do	8	-	2	6	14	-	2	12	14
18.02.05/Fr	9	-	2	7	13	-	2	11	5
19.02.05/Sa	5	-	3	2	10	-	4	6	6
20.02.05/So	2	-	2	-	6	-	2	4	5
21.02.05/Mo	9	-	3	6	11	-	3	8	7
22.02.05/Di	19	-	7	12	28	-	9	19	30
23.02.05/Mi	5	-	1	4	5	-	1	4	3
24.02.05/Do	4	-	1	3	5	-	1	4	2
25.02.05/Fr	6	-	1	5	7	-	2	5	10
26.02.05/Sa	14	-	2	12	20	-	2	18	15
27.02.05/So	25	-	6	19	39	-	7	32	14
28.02.05/Mo	10	-	3	7	15	-	6	9	10
Zusammen	268	4	76	188	418	6	109	303	268
auf Autobahnen									
01.02.05/Di	1	-	-	1	1	-	-	1	1
02.02.05/Mi	1	1	-	-	6	2	2	2	1
03.02.05/Do	1	-	-	1	3	-	-	3	1
04.02.05/Fr	3	-	1	2	4	-	1	3	1
05.02.05/Sa	2	-	-	2	4	-	-	4	-
06.02.05/So	-	-	-	-	-	-	-	-	-
07.02.05/Mo	-	-	-	-	-	-	-	-	1
08.02.05/Di	1	-	-	1	3	-	-	3	3
09.02.05/Mi	1	-	-	1	2	-	-	2	1
10.02.05/Do	1	-	1	-	4	-	3	1	1
11.02.05/Fr	4	-	-	4	4	-	-	4	1
12.02.05/Sa	1	-	1	-	3	-	1	2	1
13.02.05/So	1	-	-	1	3	-	-	3	6
14.02.05/Mo	1	-	-	1	1	-	-	1	14
15.02.05/Di	-	-	-	-	-	-	-	-	2
16.02.05/Mi	4	-	-	4	8	-	-	8	19
17.02.05/Do	1	-	-	1	1	-	-	1	7
18.02.05/Fr	1	-	-	1	1	-	-	1	2
19.02.05/Sa	-	-	-	-	-	-	-	-	2
20.02.05/So	1	-	1	-	3	-	1	2	1
21.02.05/Mo	-	-	-	-	-	-	-	-	2
22.02.05/Di	2	-	-	2	2	-	-	2	15
23.02.05/Mi	1	-	-	1	1	-	-	1	1
24.02.05/Do	1	-	-	1	1	-	-	1	-
25.02.05/Fr	2	-	1	1	3	-	2	1	2
26.02.05/Sa	4	-	1	3	5	-	1	4	7
27.02.05/So	10	-	-	10	13	-	-	13	9
28.02.05/Mo	-	-	-	-	-	-	-	-	5
Zusammen	45	1	6	38	76	2	11	63	106

12. Straßenverkehrsunfälle und Verunglückte im März 2005 nach Kreisfreien Städten und Landkreisen sowie Ortslage

Kreisfreie Stadt Landkreis Regierungsbezirk Land Ortslage	Straßenverkehrsunfälle					Verunglückte			
	ins- gesamt	mit Personen- schaden	mit Sachschaden			ins- gesamt	davon		
			schwerwiegende		übrige ohne Alkohol- unfälle		Getötete	Schwer- verletzte	Leicht- verletzte
			im engeren Sinne	sonstige unter Alkohol					
Chemnitz, Stadt	763	72	44	8	639	100			
innerorts	681	61	33	8	579	82	2	16	64
außerorts	82	11	11	-	60	18	1	5	12
Plauen, Stadt	192	11	4	2	175	15	-	2	13
innerorts	167	9	2	2	154	11	-	1	10
außerorts	25	2	2	-	21	4	-	1	3
Zwickau, Stadt	305	19	19	3	264	28	-	-	28
innerorts	283	18	18	3	244	27	-	-	27
außerorts	22	1	1	-	20	1	-	-	1
Annaberg	212	19	3	2	188	29	-	9	20
innerorts	175	8	2	2	163	8	-	3	5
außerorts	37	11	1	-	25	21	-	6	15
Chemnitzer Land	249	25	16	4	204	33	-	8	25
innerorts	195	19	10	4	162	19	-	6	13
außerorts	54	6	6	-	42	14	-	2	12
Freiberg	363	26	10	4	323	34	-	13	21
innerorts	258	14	6	3	235	15	-	4	11
außerorts	105	12	4	1	88	19	-	9	10
Vogtlandkreis	493	42	19	4	428	61	1	18	42
innerorts	353	23	9	4	317	30	1	8	21
außerorts	140	19	10	-	111	31	-	10	21
Mittlerer Erzgebirgskreis	161	15	7	-	139	17	-	6	11
innerorts	94	9	3	-	82	9	-	3	6
außerorts	67	6	4	-	57	8	-	3	5
Mittweida	293	29	22	5	237	38	1	14	23
innerorts	161	16	6	4	135	18	-	6	12
außerorts	132	13	16	1	102	20	1	8	11
Stollberg	175	20	9	1	145	30	-	13	17
innerorts	118	10	5	1	102	13	-	6	7
außerorts	57	10	4	-	43	17	-	7	10
Aue-Schwarzenberg	303	19	17	1	266	22	-	7	15
innerorts	254	14	10	1	229	14	-	4	10
außerorts	49	5	7	-	37	8	-	3	5
Zwickauer Land	245	26	13	3	203	34	-	11	23
innerorts	155	16	7	3	129	17	-	4	13
außerorts	90	10	6	-	74	17	-	7	10
Regierungsbezirk Chemnitz	3 754	323	183	37	3 211	441	5	122	314
innerorts	2 894	217	111	35	2 531	263	3	61	199
außerorts	860	106	72	2	680	178	2	61	115

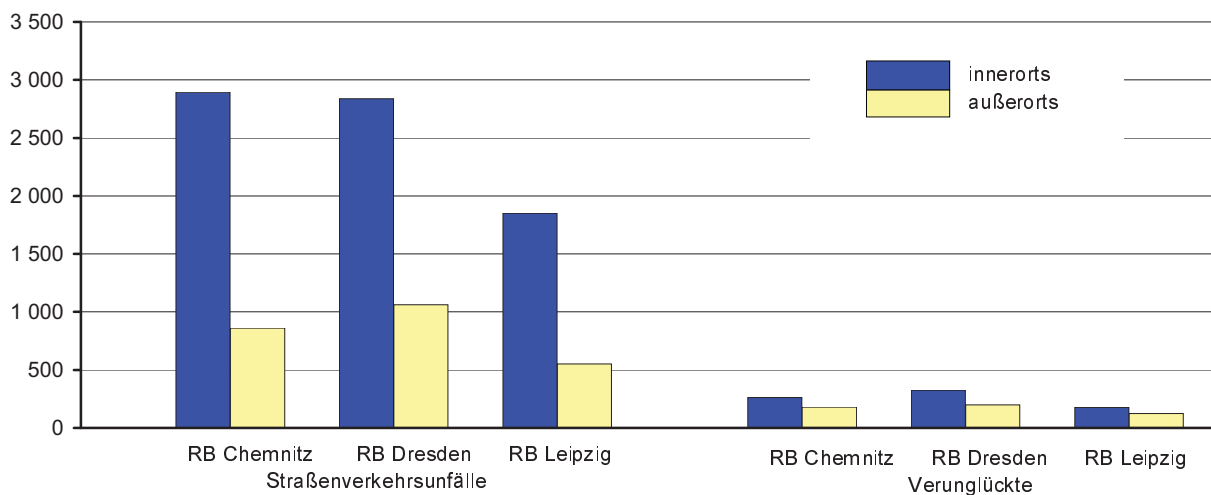
Noch: 12. Straßenverkehrsunfälle und Verunglückte im März 2005 nach Kreisfreien Städten
und Landkreisen sowie Ortslage

Kreisfreie Stadt Landkreis Regierungsbezirk Land Ortslage	Straßenverkehrsunfälle					Verunglückte			
	ins- gesamt	mit Personen- schaden	mit Sachschaden			ins- gesamt	davon		
			schwerwiegende		übrige ohne Alkohol- unfälle		Getötete	Schwer- verletzte	Leicht- verletzte
			im engeren Sinne	sonstige unter Alkohol					
Dresden, Stadt	1 304	129	62	11	1 102	165			
innerorts	1 188	116	51	11	1 010	142	-	21	121
außerorts	116	13	11	-	92	23	2	6	15
Görlitz, Stadt	140	6	3	1	130	6	-	1	5
innerorts	124	6	1	1	116	6	-	1	5
außerorts	16	-	2	-	14	-	-	-	-
Hoyerswerda, Stadt	90	7	6	-	77	8	-	3	5
innerorts	75	7	3	-	65	8	-	3	5
außerorts	15	-	3	-	12	-	-	-	-
Bautzen	360	37	17	2	304	49	1	8	40
innerorts	233	20	5	2	206	27	-	4	23
außerorts	127	17	12	-	98	22	1	4	17
Meißen	311	44	25	4	238	59	-	13	46
innerorts	197	31	12	4	150	36	-	5	31
außerorts	114	13	13	-	88	23	-	8	15
Niederschlesischer Oberlausitzkreis	217	22	10	4	181	32	-	8	24
innerorts	97	8	1	2	86	8	-	4	4
außerorts	120	14	9	2	95	24	-	4	20
Riesa-Großenhain	217	24	11	2	180	31	1	10	20
innerorts	117	12	5	2	98	14	-	4	10
außerorts	100	12	6	-	82	17	1	6	10
Löbau-Zittau	333	24	23	3	283	38	1	9	28
innerorts	247	14	15	3	215	17	-	5	12
außerorts	86	10	8	-	68	21	1	4	16
Sächsische Schweiz	294	39	13	2	240	62	1	16	45
innerorts	208	29	7	2	170	39	-	12	27
außerorts	86	10	6	-	70	23	1	4	18
Weißeritzkreis	276	30	12	2	232	43	-	11	32
innerorts	166	16	7	2	141	20	-	6	14
außerorts	110	14	5	-	91	23	-	5	18
Kamenz	358	23	17	3	315	32	1	7	24
innerorts	186	8	9	1	168	9	-	3	6
außerorts	172	15	8	2	147	23	1	4	18
Regierungsbezirk Dresden	3 900	385	199	34	3 282	525	7	113	405
innerorts	2 838	267	116	30	2 425	326	-	68	258
außerorts	1 062	118	83	4	857	199	7	45	147

Noch: 12. Straßenverkehrsunfälle und Verunglückte im März 2005 nach Kreisfreien Städten und Landkreisen sowie Ortslage

Kreisfreie Stadt Landkreis Regierungsbezirk Land Ortslage	Straßenverkehrsunfälle					Verunglückte			
	ins- gesamt	mit Personen- schaden	mit Sachschaden			ins- gesamt	davon		
			schwerwiegende		übrige ohne Alkohol- unfälle		Getötete	Schwer- verletzte	Leicht- verletzte
			im engeren Sinne	sonstige unter Alkohol					
Leipzig, Stadt	1 247	96	59	10	1 082	122			
innerorts	1 180	88	54	9	1 029	112	-	14	98
außerorts	67	8	5	1	53	10	-	-	10
Delitzsch	274	29	24	2	219	42	-	16	26
innerorts	145	10	7	2	126	11	-	2	9
außerorts	129	19	17	-	93	31	-	14	17
Döbeln	158	16	11	-	131	19	-	1	18
innerorts	80	8	2	-	70	10	-	1	9
außerorts	78	8	9	-	61	9	-	-	9
Leipziger Land	279	30	27	1	221	41	1	9	31
innerorts	191	15	12	1	163	19	-	3	16
außerorts	88	15	15	-	58	22	1	6	15
Muldentalkreis	262	28	15	1	218	39	1	9	29
innerorts	154	15	4	1	134	15	-	4	11
außerorts	108	13	11	-	84	24	1	5	18
Torgau-Oschatz	181	28	18	1	134	37	-	8	29
innerorts	100	9	10	-	81	9	-	3	6
außerorts	81	19	8	1	53	28	-	5	23
Regierungsbezirk Leipzig	2 401	227	154	15	2 005	300	2	57	241
innerorts	1 850	145	89	13	1 603	176	-	27	149
außerorts	551	82	65	2	402	124	2	30	92
Sachsen	10 055	935	536	86	8 498	1 266	14	292	960
innerorts	7 582	629	316	78	6 559	765	3	156	606
außerorts	2 473	306	220	8	1 939	501	11	136	354

Abb. 10 Straßenverkehrsunfälle und Verunglückte nach Regierungsbezirken (RB) und Ortslage im März 2005



13. Straßenverkehrsunfälle und Verunglückte im Zeitraum Januar bis März 2005 nach Kreisfreien Städten und Landkreisen sowie Ortslage

Kreisfreie Stadt Landkreis Regierungsbezirk Land Ortslage	Straßenverkehrsunfälle					Verunglückte			
	ins- gesamt	mit Personen- schaden	mit Sachschaden			ins- gesamt	davon		
			schwerwiegende		übrige ohne Alkohol- unfälle		Getötete	Schwer- verletzte	Leicht- verletzte
			im engeren Sinne	sonstige unter Alkohol					
Chemnitz, Stadt	2 366	221	149	21	1 975	310			
innerorts	2 109	184	110	21	1 794	249	2	36	211
außerorts	257	37	39	-	181	61	5	15	41
Plauen, Stadt	560	33	22	7	498	46	-	6	40
innerorts	480	25	13	6	436	31	-	4	27
außerorts	80	8	9	1	62	15	-	2	13
Zwickau, Stadt	929	62	59	4	804	81	1	7	73
innerorts	855	57	50	4	744	74	1	6	67
außerorts	74	5	9	-	60	7	-	1	6
Annaberg	661	62	20	6	573	94	3	22	69
innerorts	508	31	13	5	459	39	3	7	29
außerorts	153	31	7	1	114	55	-	15	40
Chemnitzer Land	880	79	85	6	710	106	-	25	81
innerorts	622	48	51	6	517	56	-	10	46
außerorts	258	31	34	-	193	50	-	15	35
Freiberg	1 026	69	38	7	912	94	-	23	71
innerorts	717	41	18	6	652	48	-	8	40
außerorts	309	28	20	1	260	46	-	15	31
Vogtlandkreis	1 480	113	88	11	1 268	161	3	49	109
innerorts	972	58	40	11	863	76	1	24	51
außerorts	508	55	48	-	405	85	2	25	58
Mittlerer Erzgebirgskreis	486	52	27	-	407	67	1	22	44
innerorts	275	21	7	-	247	21	1	5	15
außerorts	211	31	20	-	160	46	-	17	29
Mittweida	937	84	99	9	745	147	1	43	103
innerorts	493	37	36	8	412	43	-	12	31
außerorts	444	47	63	1	333	104	1	31	72
Stollberg	566	51	41	5	469	70	1	22	47
innerorts	407	29	21	5	352	37	-	13	24
außerorts	159	22	20	-	117	33	1	9	23
Aue-Schwarzenberg	830	63	51	10	706	85	-	16	69
innerorts	686	46	33	8	599	56	-	8	48
außerorts	144	17	18	2	107	29	-	8	21
Zwickauer Land	796	78	70	6	642	103	-	23	80
innerorts	524	43	34	6	441	44	-	10	34
außerorts	272	35	36	-	201	59	-	13	46
Regierungsbezirk Chemnitz	11 517	967	749	92	9 709	1 364	17	309	1 038
innerorts	8 648	620	426	86	7 516	774	8	143	623
außerorts	2 869	347	323	6	2 193	590	9	166	415

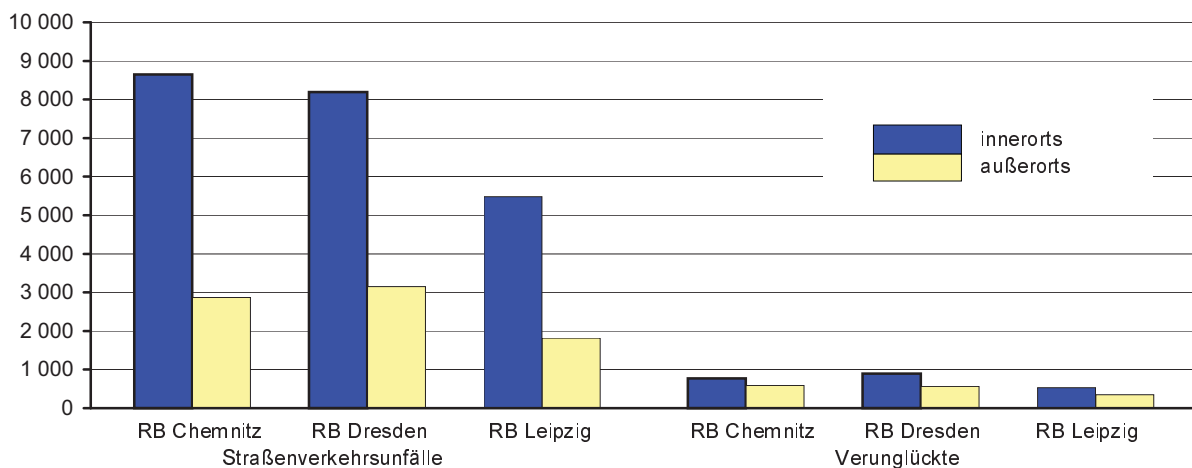
Noch: 13. Straßenverkehrsunfälle und Verunglückte im Zeitraum Januar bis März 2005
nach Kreisfreien Städten und Landkreisen sowie Ortslage

Kreisfreie Stadt Landkreis Regierungsbezirk Land Ortslage	Straßenverkehrsunfälle					Verunglückte			
	ins- gesamt	mit Personen- schaden	mit Sachschaden			ins- gesamt	davon		
			schwerwiegende		übrige ohne Alkohol- unfälle		Getötete	Schwer- verletzte	Leicht- verletzte
			im engeren Sinne	sonstige unter Alkohol					
Dresden, Stadt	3 551	323	198	38	2 992	405			
innerorts	3 253	282	160	38	2 773	339	1	51	287
außerorts	298	41	38	-	219	66	2	18	46
Görlitz, Stadt	389	18	12	3	356	21	-	4	17
innerorts	337	15	6	3	313	18	-	2	16
außerorts	52	3	6	-	43	3	-	2	1
Hoyerswerda, Stadt	243	18	13	3	209	22	-	5	17
innerorts	203	15	9	3	176	18	-	4	14
außerorts	40	3	4	-	33	4	-	1	3
Bautzen	1 143	115	64	15	949	146	1	38	107
innerorts	737	61	32	12	632	72	-	18	54
außerorts	406	54	32	3	317	74	1	20	53
Meißen	934	112	74	11	737	146	2	35	109
innerorts	589	78	36	8	467	91	-	17	74
außerorts	345	34	38	3	270	55	2	18	35
Niederschlesischer Oberlausitzkreis	687	84	33	7	563	118	1	34	83
innerorts	310	30	5	4	271	38	-	10	28
außerorts	377	54	28	3	292	80	1	24	55
Riesa-Großenhain	676	74	43	3	556	98	3	32	63
innerorts	357	37	20	2	298	44	1	11	32
außerorts	319	37	23	1	258	54	2	21	31
Löbau-Zittau	976	94	53	5	824	123	2	25	96
innerorts	713	66	37	5	605	79	-	17	62
außerorts	263	28	16	-	219	44	2	8	34
Sächsische Schweiz	902	92	40	11	759	139	3	36	100
innerorts	612	65	26	8	513	84	1	20	63
außerorts	290	27	14	3	246	55	2	16	37
Weißeritzkreis	843	74	37	6	726	105	-	24	81
innerorts	522	41	22	4	455	49	-	14	35
außerorts	321	33	15	2	271	56	-	10	46
Kamenz	1 003	98	55	5	845	130	7	23	100
innerorts	559	47	28	3	481	60	-	11	49
außerorts	444	51	27	2	364	70	7	12	51
Regierungsbezirk Dresden	11 347	1 102	622	107	9 516	1 453	22	325	1 106
innerorts	8 192	737	381	90	6 984	892	3	175	714
außerorts	3 155	365	241	17	2 532	561	19	150	392

Noch: 13. Straßenverkehrsunfälle und Verunglückte im Zeitraum Januar bis März 2005
nach Kreisfreien Städten und Landkreisen sowie Ortslage

Kreisfreie Stadt Landkreis Regierungsbezirk Land Ortslage	Straßenverkehrsunfälle					Verunglückte			
	ins- gesamt	mit Personen- schaden	mit Sachschaden			ins- gesamt	davon		
			schwerwiegende		übrige ohne Alkohol- unfälle		Getötete	Schwer- verletzte	Leicht- verletzte
			im engeren Sinne	sonstige unter Alkohol					
Leipzig, Stadt	3 719	297	155	38	3 229	367			
innerorts	3 476	273	135	36	3 032	337	1	43	293
außerorts	243	24	20	2	197	30	-	3	27
Delitzsch	856	97	81	10	668	124	-	43	81
innerorts	440	38	25	7	370	42	-	7	35
außerorts	416	59	56	3	298	82	-	36	46
Döbeln	470	46	40	3	381	57	1	6	50
innerorts	230	17	16	2	195	21	-	3	18
außerorts	240	29	24	1	186	36	1	3	32
Leipziger Land	876	77	86	6	707	102	3	28	71
innerorts	568	40	39	4	485	47	1	13	33
außerorts	308	37	47	2	222	55	2	15	38
Muldentalkreis	826	97	56	5	668	132	6	29	97
innerorts	469	48	18	4	399	53	-	14	39
außerorts	357	49	38	1	269	79	6	15	58
Torgau-Oschatz	545	72	46	3	424	96	-	23	73
innerorts	296	28	23	2	243	30	-	9	21
außerorts	249	44	23	1	181	66	-	14	52
Regierungsbezirk Leipzig	7 292	686	464	65	6 077	878	11	175	692
innerorts	5 479	444	256	55	4 724	530	2	89	439
außerorts	1 813	242	208	10	1 353	348	9	86	253
Sachsen	30 156	2 755	1 835	264	25 302	3 695	50	809	2 836
innerorts	22 319	1 801	1 063	231	19 224	2 196	13	407	1 776
außerorts	7 837	954	772	33	6 078	1 499	37	402	1 060

Abb. 11 Straßenverkehrsunfälle und Verunglückte nach Regierungsbezirken (RB)
und Ortslage im Zeitraum Januar bis März 2005



14. Straßenverkehrsunfälle und Verunglückte im Zeitraum Januar bis März 2005 nach Ortslage, Unfalltypen, Monaten, Wochentagen, Uhrzeit und Lichtverhältnissen

Merkmal	Unfälle mit Personen- schaden	Ver- unglückte	Davon			Schwerwiegende Unfälle mit Sachschaden	
			Ge- tötete	Schwer- verletzte	Leicht- verletzte	im engeren Sinne	sonstige unter Alkohol
Insgesamt	2 755	3 695	50	809	2 836	1 835	264
Ortslage							
innerorts	1 801	2 196	13	407	1 776	1 063	231
außerorts ohne Autobahn	818	1 262	26	344	892	521	24
auf Autobahnen	136	237	11	58	168	251	9
Unfalltyp							
Fahrunfall	777	1 021	18	293	710	786	89
Abbiegeunfall	331	449	-	83	366	175	19
Einbiegen-/Kreuzenunfall	575	752	4	118	630	483	27
Überschreitenunfall	219	239	5	79	155	-	3
Unfall durch ruhenden Verkehr	47	51	-	9	42	37	26
Unfall im Längsverkehr	650	993	17	169	807	264	58
sonstiger Unfall	156	190	6	58	126	90	42
Monat							
Januar	1 083	1 444	26	307	1 111	670	100
Februar	737	985	10	210	765	629	78
März	935	1 266	14	292	960	536	86
April
Mai
Juni
Juli
August
September
Oktober
November
Dezember
Wochentag							
Montag	456	594	6	134	454	314	31
Dienstag	438	554	10	116	428	294	31
Mittwoch	405	554	4	116	434	261	27
Donnerstag	485	657	6	144	507	286	32
Freitag	385	500	5	111	384	241	46
Samstag	346	495	15	109	371	222	60
Sonntag	240	341	4	79	258	217	37
Uhrzeit ¹⁾							
0 - 1:59 Uhr	65	91	2	30	59	60	17
2 - 3:59 Uhr	35	79	2	27	50	57	16
4 - 5:59 Uhr	105	128	1	37	90	96	15
6 - 7:59 Uhr	343	409	2	88	319	245	13
8 - 9:59 Uhr	245	309	2	59	248	196	13
10 - 11:59 Uhr	314	423	6	73	344	188	10
12 - 13:59 Uhr	306	433	3	101	329	193	19
14 - 15:59 Uhr	457	627	10	100	517	251	34
16 - 17:59 Uhr	387	531	4	124	403	189	42
18 - 19:59 Uhr	254	331	3	75	253	142	40
20 - 21:59 Uhr	152	211	5	66	140	105	19
22 - 23:59 Uhr	92	123	10	29	84	113	26
Lichtverhältnisse							
Tageslicht	1 670	2 254	23	439	1 792	1 043	103
Dämmerung	230	291	1	63	227	151	25
Dunkelheit	855	1 150	26	307	817	641	136

1) Unfälle mit fehlendem Merkmal wurden nicht ausgewertet.

**15. Straßenverkehrsunfälle und Verunglückte im Zeitraum Januar bis März 2005
nach Ortslage, Unfalltypen, Monaten, Wochentagen, Uhrzeit und Lichtverhältnissen -
Alkoholfälle¹⁾**

Merkmal	Unfälle mit Personen- schaden	Ver- unglückte	Davon			Schwerwiegende Unfälle mit Sachschaden	
			Ge- tötete	Schwer- verletzte	Leicht- verletzte	im engeren Sinne	sonstige unter Alkohol
Insgesamt	180	219	5	71	143	124	264
Ortslage							
innerorts	124	149	2	47	100	84	231
außerorts ohne Autobahn	52	64	3	22	39	29	24
auf Autobahnen	4	6	-	2	4	11	9
Unfalltyp							
Fahrunfall	83	94	1	31	62	89	89
Abbiegeunfall	11	16	-	6	10	3	19
Einbiegen-/Kreuzenunfall	20	26	1	10	15	10	27
Überschreitenunfall	19	22	1	9	12	-	3
Unfall durch ruhenden Verkehr	4	5	-	-	5	9	26
Unfall im Längsverkehr	30	41	-	9	32	12	58
sonstiger Unfall	13	15	2	6	7	1	42
Monat							
Januar	61	75	-	21	54	37	100
Februar	43	56	2	23	31	37	78
März	76	88	3	27	58	50	86
April
Mai
Juni
Juli
August
September
Oktober
November
Dezember
Wochentag							
Montag	10	12	-	2	10	12	31
Dienstag	24	28	2	12	14	13	31
Mittwoch	20	26	-	9	17	11	27
Donnerstag	26	32	2	9	21	20	32
Freitag	19	25	-	8	17	8	46
Samstag	48	58	1	23	34	38	60
Sonntag	33	38	-	8	30	22	37
Uhrzeit ²⁾							
0 - 1:59 Uhr	21	26	-	11	15	19	17
2 - 3:59 Uhr	10	11	-	3	8	18	16
4 - 5:59 Uhr	23	27	-	8	19	13	15
6 - 7:59 Uhr	10	11	-	4	7	10	13
8 - 9:59 Uhr	5	13	-	7	6	4	13
10 - 11:59 Uhr	4	4	-	-	4	1	10
12 - 13:59 Uhr	10	13	1	4	8	7	19
14 - 15:59 Uhr	15	20	2	5	13	6	34
16 - 17:59 Uhr	12	17	-	4	13	10	42
18 - 19:59 Uhr	29	31	-	7	24	4	40
20 - 21:59 Uhr	24	25	-	12	13	14	19
22 - 23:59 Uhr	17	21	2	6	13	18	26
Lichtverhältnisse							
Tageslicht	47	67	3	22	42	29	103
Dämmerung	6	7	-	1	6	8	25
Dunkelheit	127	145	2	48	95	87	136

1) Alkoholfälle sind Unfälle, bei denen mindestens ein Beteiligter alkoholisiert war.

2) Unfälle mit fehlendem Merkmal wurden nicht ausgewertet.

**16. Straßenverkehrsunfälle und Verunglückte im Zeitraum Januar bis März 2005
nach Ortslage, Unfalltypen, Monaten, Wochentagen, Uhrzeit und Lichtverhältnissen -
Anteil der Alkoholunfälle an allen Unfällen in Prozent ¹⁾**

Merkmal	Unfälle mit Personen- schaden	Ver- unglückte	Davon			Schwerwiegende Unfälle mit Sachschaden	
			Ge- tötete	Schwer- verletzte	Leicht- verletzte	im engeren Sinne	sonstige unter Alkohol
Insgesamt	6,5	5,9	10,0	8,8	5,0	6,8	100
Ortslage							
innerorts	6,9	6,8	15,4	11,5	5,6	7,9	100
außerorts ohne Autobahn	6,4	5,1	11,5	6,4	4,4	5,6	100
auf Autobahnen	2,9	2,5	-	3,4	2,4	4,4	100
Unfalltyp							
Fahrunfall	10,7	9,2	5,6	10,6	8,7	11,3	100
Abbiegeunfall	3,3	3,6	-	7,2	2,7	1,7	100
Einbiegen-/Kreuzenunfall	3,5	3,5	25,0	8,5	2,4	2,1	100
Überschreitenunfall	8,7	9,2	20,0	11,4	7,7	-	100
Unfall durch ruhenden Verkehr	8,5	9,8	-	-	11,9	24,3	100
Unfall im Längsverkehr	4,6	4,1	-	5,3	4,0	4,5	100
sonstiger Unfall	8,3	7,9	33,3	10,3	5,6	1,1	100
Monat							
Januar	5,6	5,2	-	6,8	4,9	5,5	100
Februar	5,8	5,7	20,0	11,0	4,1	5,9	100
März	8,1	7,0	21,4	9,2	6,0	9,3	100
April
Mai
Juni
Juli
August
September
Oktober
November
Dezember
Wochentag							
Montag	2,2	2,0	-	1,5	2,2	3,8	100
Dienstag	5,5	5,1	20,0	10,3	3,3	4,4	100
Mittwoch	4,9	4,7	-	7,8	3,9	4,2	100
Donnerstag	5,4	4,9	33,3	6,3	4,1	7,0	100
Freitag	4,9	5,0	-	7,2	4,4	3,3	100
Samstag	13,9	11,7	6,7	21,1	9,2	17,1	100
Sonntag	13,8	11,1	-	10,1	11,6	10,1	100
Uhrzeit ²⁾							
0 - 1:59 Uhr	32,3	28,6	-	36,7	25,4	31,7	100
2 - 3:59 Uhr	28,6	13,9	-	11,1	16,0	31,6	100
4 - 5:59 Uhr	21,9	21,1	-	21,6	21,1	13,5	100
6 - 7:59 Uhr	2,9	2,7	-	4,5	2,2	4,1	100
8 - 9:59 Uhr	2,0	4,2	-	11,9	2,4	2,0	100
10 - 11:59 Uhr	1,3	0,9	-	-	1,2	0,5	100
12 - 13:59 Uhr	3,3	3,0	33,3	4,0	2,4	3,6	100
14 - 15:59 Uhr	3,3	3,2	20,0	5,0	2,5	2,4	100
16 - 17:59 Uhr	3,1	3,2	-	3,2	3,2	5,3	100
18 - 19:59 Uhr	11,4	9,4	-	9,3	9,5	2,8	100
20 - 21:59 Uhr	15,8	11,8	-	18,2	9,3	13,3	100
22 - 23:59 Uhr	18,5	17,1	20,0	20,7	15,5	15,9	100
Lichtverhältnisse							
Tageslicht	2,8	3,0	13,0	5,0	2,3	2,8	100
Dämmerung	2,6	2,4	-	1,6	2,6	5,3	100
Dunkelheit	14,9	12,6	7,7	15,6	11,6	13,6	100

1) Alkoholunfälle sind Unfälle, bei denen mindestens ein Beteiligter alkoholisiert war.

2) Unfälle mit fehlendem Merkmal wurden nicht ausgewertet.