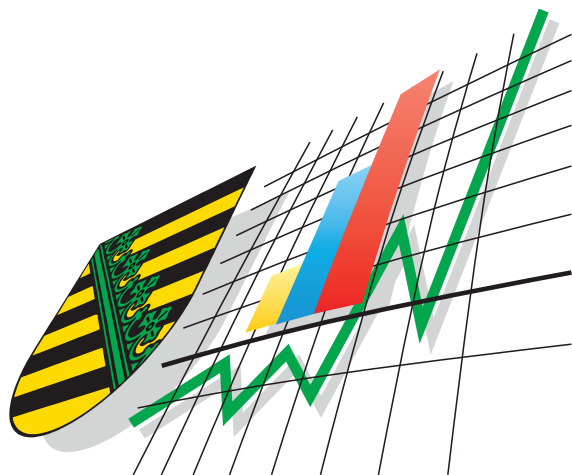


Statistisches Landesamt
des Freistaates
Sachsen



Statistische Berichte

Straßenverkehrsunfälle im Freistaat Sachsen

Februar 2005

Zeichenerklärung

-	Nichts vorhanden (genau Null)	x	Tabellenfach gesperrt, weil Aussage nicht sinnvoll
0	Weniger als die Hälfte von 1 in der letzten besetzten Stelle, jedoch mehr als nichts	()	Aussagewert ist eingeschränkt
...	Angabe fällt später an	p	vorläufige Zahl
/	Zahlenwert nicht sicher genug	r	berichtigte Zahl
.	Zahlenwert unbekannt oder geheim zu halten	s	geschätzte Zahl

Herausgeber: Statistisches Landesamt des Freistaates Sachsen

Macherstraße 63
01917 Kamenz

Postfach 11 05
01911 Kamenz

Telefon

Vermittlung 03578 33-0

Präsident/Sekretariat -1900

Auskunft -1913, -1914

Bibliothek -4352

Vertrieb -4316

Telefax -1999

Telefax -1921

Telefax -1598

Internet

www.statistik.sachsen.de

E-Mail

info@statistik.sachsen.de

Kein Zugang für elektronisch signierte sowie verschlüsselte Dokumente

© Statistisches Landesamt des Freistaates Sachsen, Kamenz, Mai 2005

Für nichtgewerbliche Zwecke sind Vervielfältigung und unentgeltliche Verbreitung, auch auszugsweise, mit Quellenangabe gestattet. Die Verbreitung, auch auszugsweise, über elektronische Systeme/Datenträger bedarf der vorherigen Zustimmung. Alle übrigen Rechte bleiben vorbehalten.

Inhalt

	Seite
Vorbemerkungen	3
Definitionen	3
Ergebnisdarstellung	4
Tabellenteil	
1. Straßenverkehrsunfälle mit Sachschaden 2003 bis 2005 nach Monaten	8
2. Straßenverkehrsunfälle mit Personenschaden 2003 bis 2005 nach Monaten	8
3. Verunglückte bei Straßenverkehrsunfällen 2003 bis 2005 nach Monaten	8
4. Straßenverkehrsunfälle mit Personenschaden und Verunglückte nach Straßenarten und Ortslage	9
5. Straßenverkehrsunfälle mit Personenschaden und Verunglückte nach Unfallarten und Ortslage	10
6. Straßenverkehrsunfälle mit Personenschaden und Verunglückte nach Unfalltypen und Ortslage	12
7. Verunglückte bei Straßenverkehrsunfällen nach Art der Verkehrsbeteiligung	13
8. Verunglückte bei Straßenverkehrsunfällen nach Altersgruppen und Geschlecht	14
9. An Straßenverkehrsunfällen beteiligte Fahrzeugführer und Fußgänger	16
10. Ursachen von Straßenverkehrsunfällen mit Personenschaden	18
11. Straßenverkehrsunfälle und Verunglückte nach Datum und Ortslage	21
12. Straßenverkehrsunfälle und Verunglückte im Februar 2005 nach Kreisen und Ortslage	23
13. Straßenverkehrsunfälle und Verunglückte im Zeitraum Januar bis Februar 2005 nach Kreisen und Ortslage	26
14. Straßenverkehrsunfälle und Verunglückte im Zeitraum Januar bis Februar 2005 nach Ortslage, Unfalltypen, Monaten, Wochentagen, Uhrzeit und Lichtverhältnissen	29
15. Straßenverkehrsunfälle und Verunglückte im Zeitraum Januar bis Februar 2005 nach Ortslage, Unfalltypen, Monaten, Wochentagen, Uhrzeit und Lichtverhältnissen - Alkoholunfälle	30
16. Straßenverkehrsunfälle und Verunglückte im Zeitraum Januar bis Februar 2005 nach Ortslage, Unfalltypen, Monaten, Wochentagen, Uhrzeit und Lichtverhältnissen – Anteil der Alkoholunfälle an allen Unfällen	31

Abbildungen

Abb. 1	Verunglückte bei Straßenverkehrsunfällen mit Personenschaden Januar bis Februar 2003, 2004 und 2005 nach Art der Verkehrsbeteiligung (Auswahl)	4
Abb. 2	Straßenverkehrsunfälle mit Personenschaden nach Straßenarten	5
Abb. 3	Getötete bei Straßenverkehrsunfällen nach Straßenarten	5
Abb. 4	Straßenverkehrsunfälle insgesamt 2003 bis 2005 nach Monaten	6
Abb. 5	Straßenverkehrsunfälle mit Personenschaden 2003 bis 2005 nach Monaten	6
Abb. 6	Straßenverkehrsunfälle mit Sachschaden 2003 bis 2005 nach Monaten	6
Abb. 7	Getötete bei Straßenverkehrsunfällen 2003 bis 2005 nach Monaten	7
Abb. 8	Schwerverletzte bei Straßenverkehrsunfällen 2003 bis 2005 nach Monaten	7
Abb. 9	Leichtverletzte bei Straßenverkehrsunfällen 2003 bis 2005 nach Monaten	7
Abb. 10	Straßenverkehrsunfälle und Verunglückte nach Regierungsbezirken und Ortslage im Februar 2005	25
Abb. 11	Straßenverkehrsunfälle und Verunglückte nach Regierungsbezirken und Ortslage im Zeitraum Januar bis Februar 2005	28

Vorbemerkungen

Rechtsgrundlagen

Die Rechtsgrundlage des vorliegenden Berichtes bildet das Gesetz über die Statistik der Straßenverkehrsunfälle vom 15. Juni 1990 (BGBl. I S. 1078 ff.) in Verbindung mit dem Bundesstatistikgesetz vom 22. Januar 1987 (BGBl. I S. 462, 565), zuletzt geändert durch Artikel 16 des Gesetzes vom 21. August 2002 (BGBl. I S. 3322) und dem Sächsischen Statistikgesetz vom 17. Mai 1993 (SächsGVBl. S. 453), zuletzt geändert durch Artikel 13 des Gesetzes vom 6. Juni 2002 (SächsGVBl. S. 168).

Ab dem 1. Januar 1995 gelten zusätzlich das Erste Gesetz zur Änderung des Straßenverkehrsunfallstatistikgesetzes vom 23. November 1994 (BGBl. I S. 3491) und die Verordnung zur näheren Bestimmung des schwerwiegenden Unfalls mit Sachschaden im Sinne des Straßenverkehrsunfallstatistikgesetzes vom 21. Dezember 1994 (BGBl. I S. 3970).

Berichtskreis

Die Statistik der Straßenverkehrsunfälle erfasst alle Unfälle, zu denen die Polizei herangezogen wurde. Erhebungspapiere für die Statistik der Straßenverkehrsunfälle sind die Durchdrucke der im Grundaufbau bundeseinheitlichen Verkehrsunfallanzeigen, die von den aufnehmenden Polizeibeamten ausgefüllt werden.

Definitionen

Straßenverkehrsunfälle sind Unfälle, bei denen infolge des Fahrverkehrs auf öffentlichen Wegen und Plätzen Personen verletzt oder getötet wurden oder Sachschaden verursacht worden ist.

Unfälle werden nach ihren Folgen unterschieden in:

- Unfälle mit Personenschaden: Unfälle, bei denen Personen getötet bzw. schwer oder leicht verletzt wurden.

Als Verunglückte zählen Personen (auch Mitfahrer), die beim Unfall verletzt oder getötet wurden. Dabei werden erfasst als:

- Getötete: Personen, die beim Unfall oder innerhalb von 30 Tagen an den Unfallfolgen starben,
- Schwerverletzte: Personen, die unmittelbar zur stationären Behandlung (für mindestens 24 Stunden) in einem Krankenhaus aufgenommen wurden,
- Leichtverletzte: alle übrigen Verletzten.

- Schwerwiegende Unfälle mit Sachschaden:

- im engeren Sinne: Unfälle, bei denen ein Straftatbestand oder eine Ordnungswidrigkeit (Bußgeld) vorlag und bei denen gleichzeitig mindestens ein Kfz aufgrund eines Unfallschadens von der Unfallstelle abgeschleppt werden musste (nicht fahrbereit); dies betrifft auch Fälle mit Alkoholeinwirkung,
- sonstige Sachschadensunfälle unter Alkoholeinwirkung: Unfälle, bei denen mindestens ein Unfallbeteiligter unter Alkoholeinwirkung stand und alle beteiligten Kfz noch fahrbereit waren.

- Sonstige Sachschadensunfälle ohne Alkoholeinwirkung (sog. Bagatelleunfälle):
alle übrigen Sachschadensunfälle.

Als Beteiligte an einem Straßenverkehrsunfall werden alle Fahrzeugführer oder Fußgänger erfasst, die selbst - oder deren Fahrzeug - Schäden erlitten oder hervorgerufen haben.

Jedem Straßenverkehrsunfall können ein oder mehrere Unfallursachen zugeordnet werden, so dass die Anzahl der Ursachen i. d. R. größer ist als die Anzahl der Unfälle.

Bei Nachmeldungen handelt es sich um Unfallvorgänge, die aufgrund verspäteten Eingangs der Unfallanzeigen nicht mehr in das jeweilige Monatsergebnis eingearbeitet werden können. Aus programmtechnischen Gründen gehen diese Daten nur in das kumulative Ergebnis ein. Die Addition der Monatsdaten stimmt demzufolge nicht mit dem kumulativen Ergebnis überein (außer Tabellen 1 bis 3).

Ergebnisdarstellung

Im Februar 2005 wurden durch die Polizei im Freistaat Sachsen insgesamt 9 838 Straßenverkehrsunfälle aufgenommen. Das waren 9,7 Prozent Unfälle mehr als im Februar 2004. Die Zahl der Unfälle mit Personenschaden sank um 19,0 Prozent auf 714 Unfälle und die der sonstigen Sachschadensunfälle unter Alkoholeinwirkung um 10,3 Prozent auf 78 Unfälle. Die Anzahl der schwerwiegenden Unfälle mit Sachschaden im engeren Sinne erhöhte sich um 11,3 Prozent auf 621 Unfälle und die der sonstigen Sachschadensunfälle ohne Alkoholeinwirkung um 13,2 Prozent auf 8 425 Unfälle.

In den ersten beiden Monaten des Jahres 2005 erfasste die Polizei in Sachsen 1 796 Unfälle mit Personenschaden, 24 Unfälle weniger gegenüber dem Vorjahreszeitraum. Die Anzahl der Verunglückten sank auf 2 390 Verunglückte (-3,0 Prozent). Dabei wurden 36 Personen getötet, das waren neun Getötete weniger. 502 Personen wurden schwer verletzt (-12,4 Prozent) und 1 852 Personen wurden leicht verletzt (+0,3 Prozent).

Die Zahl der schwerwiegenden Unfälle mit Sachschaden im engeren Sinne sank um 1,1 Prozent auf 1 292 Unfälle und die der sonstigen Sachschadensunfälle unter Alkoholeinwirkung um 1,7 Prozent auf 174 Unfälle gegenüber dem Vorjahreszeitraum. Eine Erhöhung von 2,0 Prozent auf 16 630 Unfälle war bei den sonstigen Sachschadensunfällen ohne Alkoholeinwirkung zu verzeichnen.

In den Monaten Januar und Februar verunglückten in diesem Jahr deutlich mehr Fahrer und Mitfahrer von Fahrrädern als im entsprechenden Vorjahreszeitraum (Abb. 1). Als Benutzer von Fahrrädern verunglückten 73 Personen mehr (+48,7 Prozent). Die Erhöhung der Verunglücktenzahlen gegenüber dem Vorjahreszeitraum bei den Benutzern von Fahrrädern ist auf die Erhöhung der Zahl der Getöteten (+drei Personen), der Schwerverletzten (+23 Personen) und der Leichtverletzten (+47 Personen) zurückzuführen. Bei den verunglückten Fahrern und Mitfahrern von Mofas und Mopeds gab es 20 Verunglückte mehr als im Vorjahreszeitraum.

Als Fußgänger verunglückten 242 Personen im Straßenverkehr. Die Anzahl der verunglückten Fußgänger ging in den ersten beiden Monaten des Jahres 2005 um 10,7 Prozent gegenüber dem Jahr 2004 zurück. Dabei wurden fünf Fußgänger getötet, acht weniger als im Vorjahreszeitraum. Von den fünf getöteten Fußgängern waren drei Fußgänger älter als 55 Jahre.

Die Anzahl der Unfälle mit Personenschaden ist nur auf Staatsstraßen und „Anderen Straßen“ gegenüber dem Zeitraum des Vorjahres zurückgegangen. Während sich die Zahl der bei Unfällen auf Bundes-, Staatsstraßen und „Anderen Straßen“ getöteten Personen von 37 auf 22 Personen verringerte, erhöhte sich die Zahl der Getöteten auf Autobahnen von vier auf acht Personen und auf Kreisstraßen von vier auf sechs Personen (Abb. 2 und 3).

Die meisten Unfälle in Sachsen gab es am Dienstag, den 22. Februar 2005. An diesem Tag wurden 43 Unfälle mit Personenschaden und 51 schwerwiegende Unfälle mit Sachschaden im engeren Sinne registriert – im Monatsmittel gab es dagegen nur 26 Unfälle mit Personenschaden und 22 schwerwiegende Unfälle mit Sachschaden im engeren Sinne. Bei diesen 43 Unfällen mit Personenschaden verunglückten 11 Personen schwer und 46 Personen leicht.

Abb. 1 Verunglückte bei Straßenverkehrsunfällen mit Personenschaden Januar bis Februar 2003, 2004 und 2005 nach Art der Verkehrsbeteiligung (Auswahl)

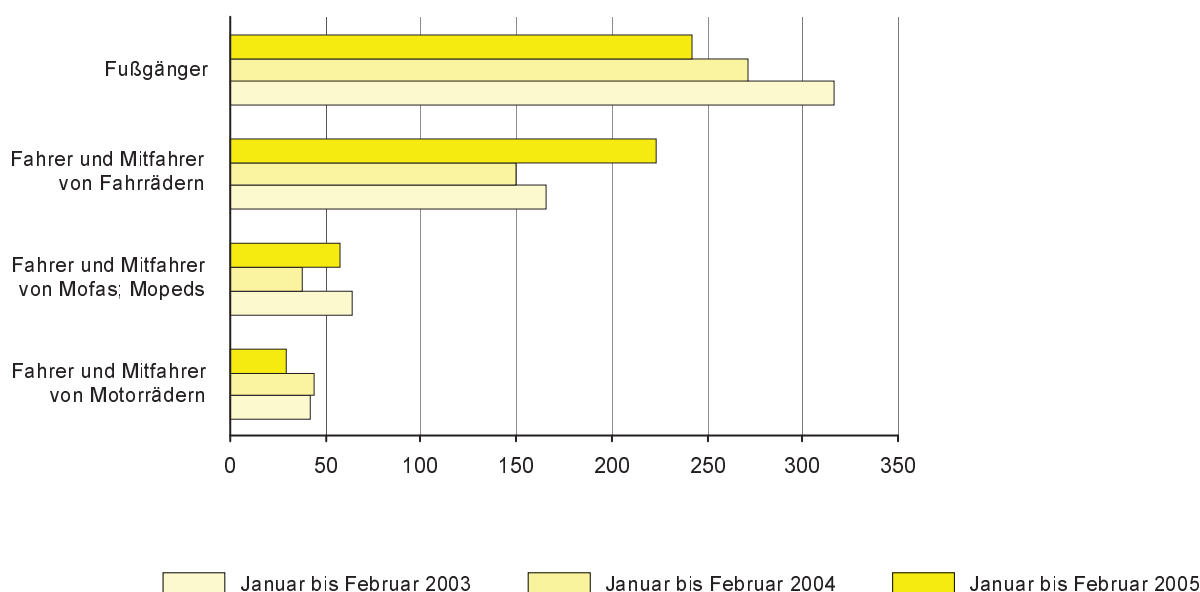


Abb. 2 Straßenverkehrsunfälle mit Personenschaden nach Straßenarten

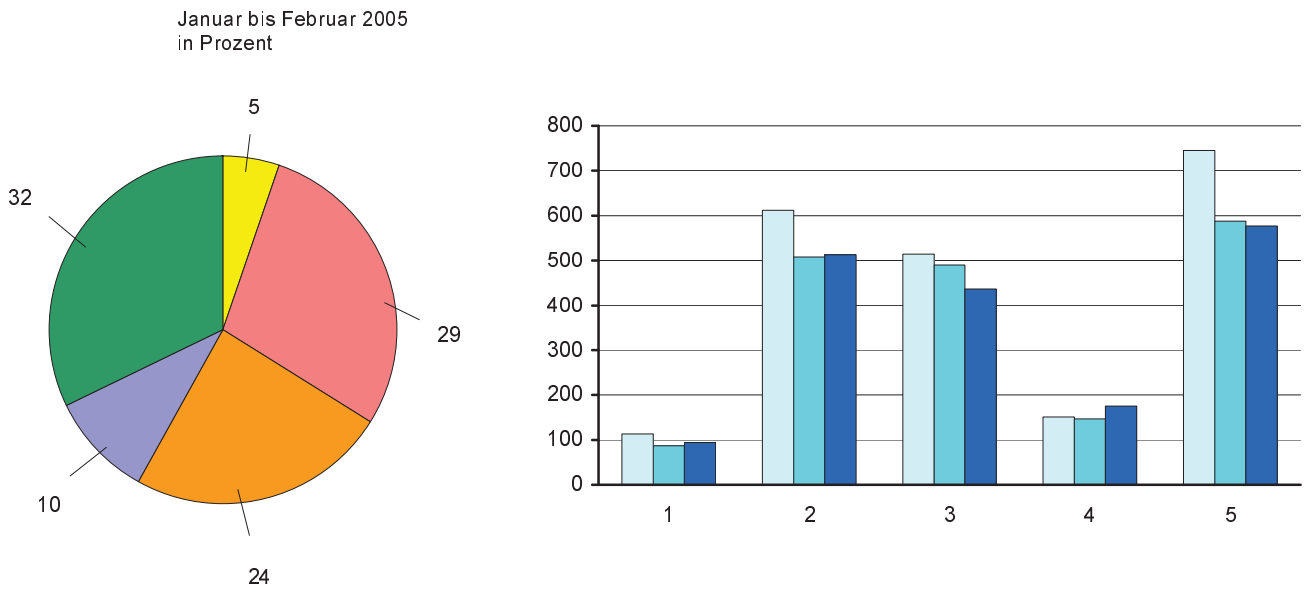


Abb. 3 Getötete bei Straßenverkehrsunfällen nach Straßenarten

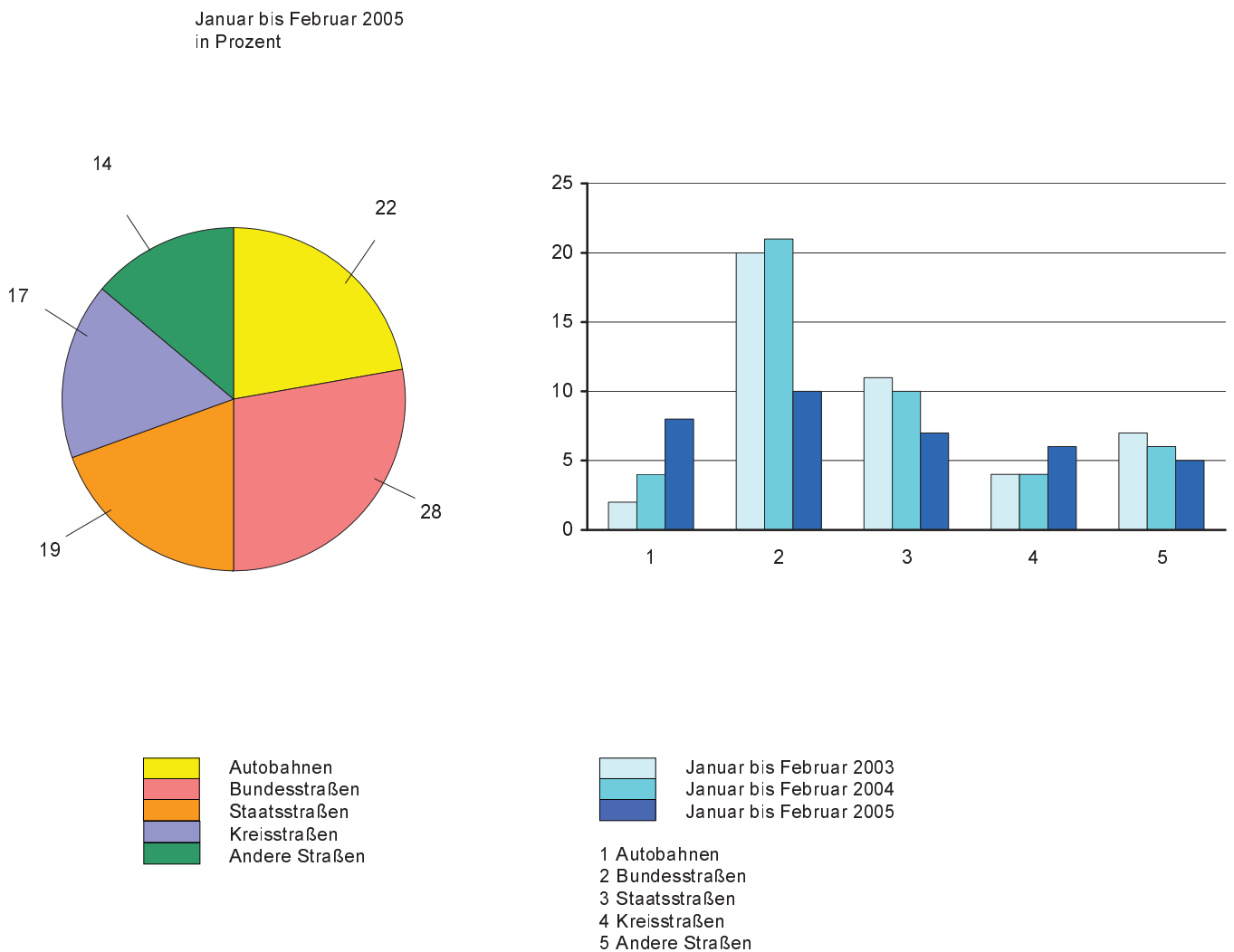


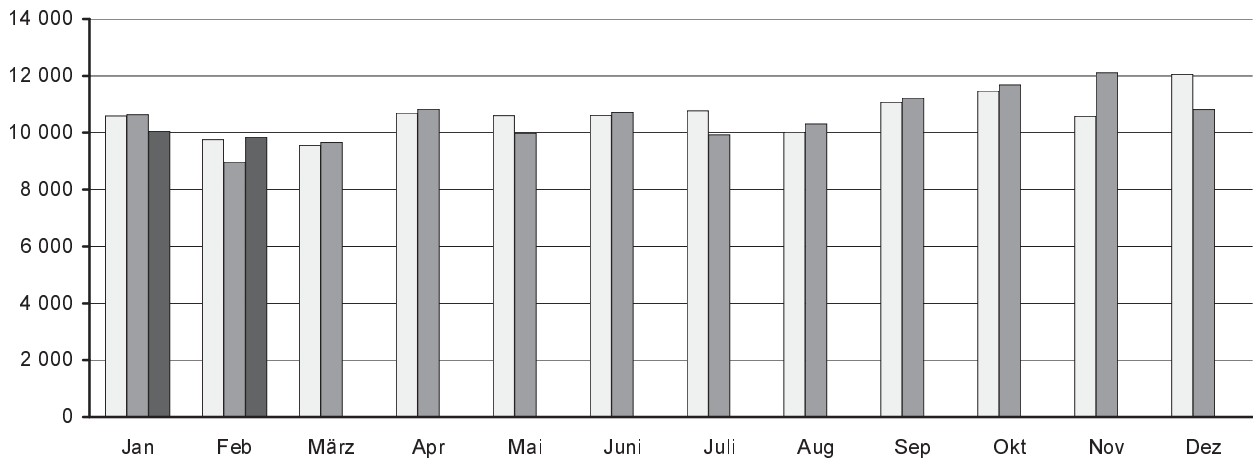
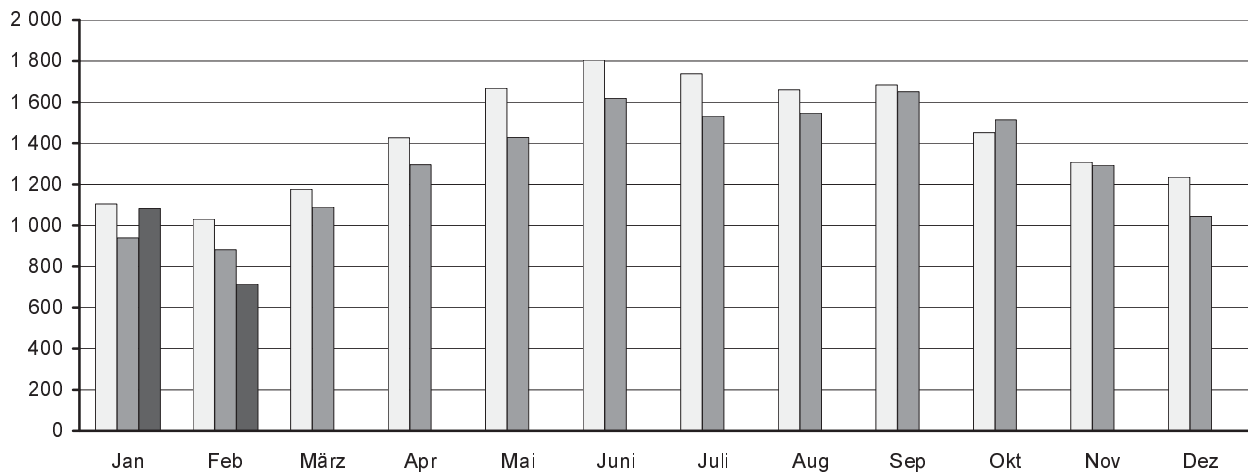
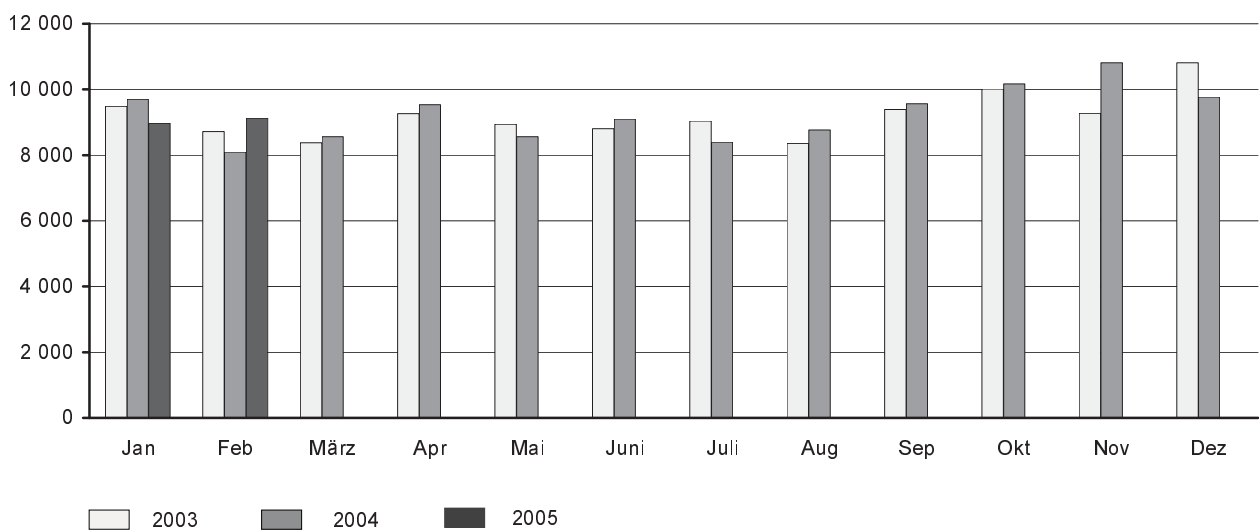
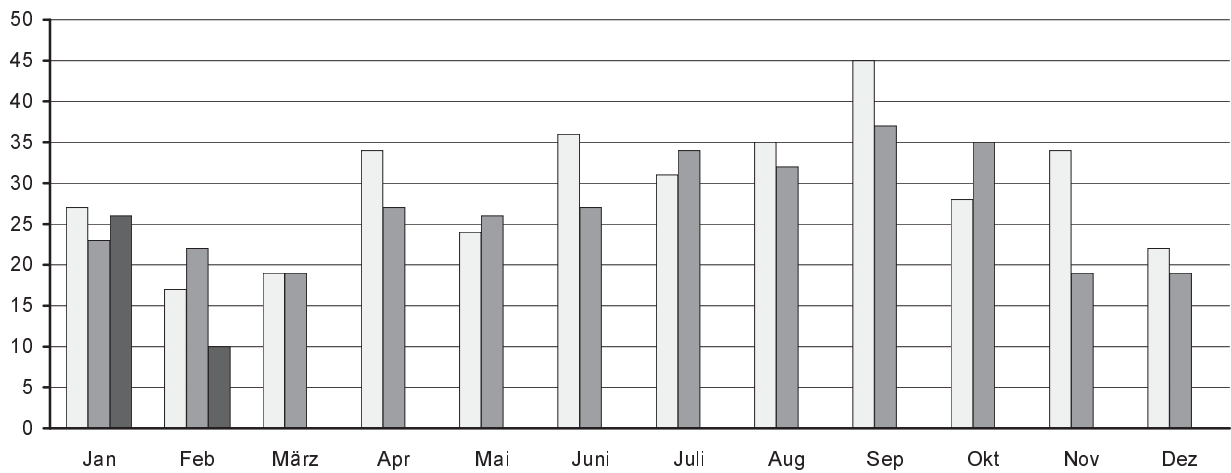
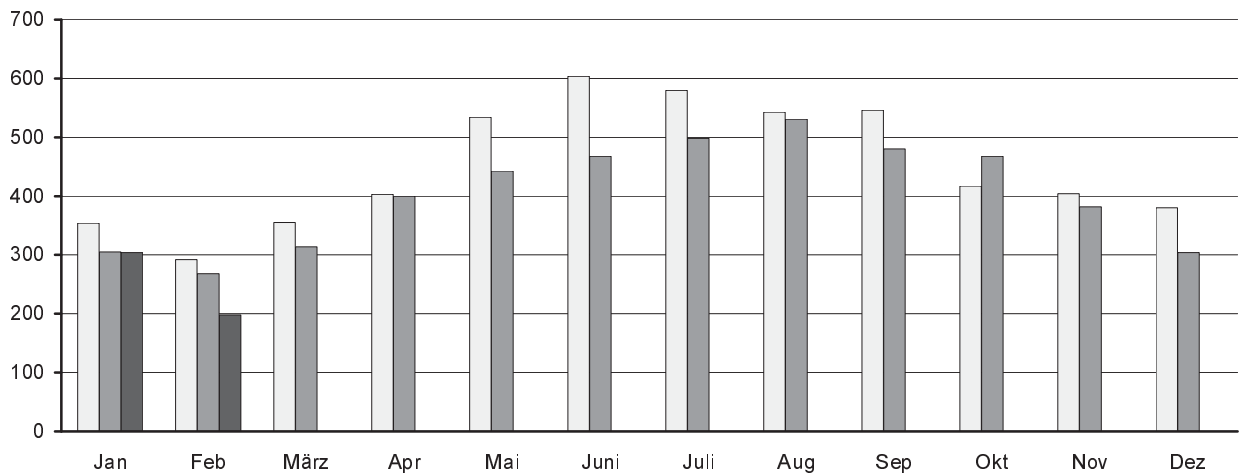
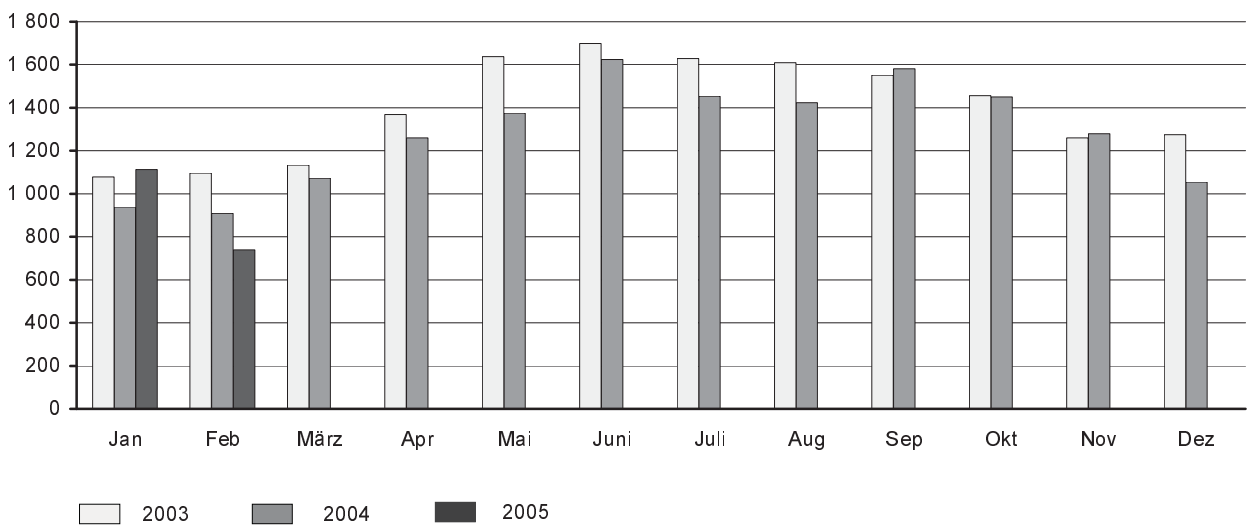
Abb. 4 Straßenverkehrsunfälle insgesamt 2003 bis 2005 nach Monaten**Abb. 5 Straßenverkehrsunfälle mit Personenschaden 2003 bis 2005 nach Monaten****Abb. 6 Straßenverkehrsunfälle mit Sachschaden 2003 bis 2005 nach Monaten**

Abb. 7 Getötete bei Straßenverkehrsunfällen 2003 bis 2005 nach Monaten**Abb. 8 Schwerverletzte bei Straßenverkehrsunfällen 2003 bis 2005 nach Monaten****Abb. 9 Leichtverletzte bei Straßenverkehrsunfällen 2003 bis 2005 nach Monaten**

1. Straßenverkehrsunfälle mit Sachschaden 2003 bis 2005 nach Monaten¹⁾

Monat	Insgesamt			Schwerwiegende Unfälle mit Sachschaden						Sonst. Sachschadensunfälle ohne Alkoholeinwirkung		
				im engeren Sinne			sonstige unter Alkohol					
	2003	2004	2005	2003	2004	2005	2003	2004	2005	2003	2004	2005
Januar	9 488	9 697	8 972	798	749	671	98	90	96	8 592	8 858	8 205
Februar	8 721	8 090	9 124	624	558	621	86	87	78	8 011	7 445	8 425
März	8 374	8 562	...	511	572	...	121	94	...	7 742	7 896	...
April	9 259	9 533	...	602	538	...	102	123	...	8 555	8 872	...
Mai	8 937	8 558	...	557	565	...	136	108	...	8 244	7 885	...
Juni	8 803	9 096	...	529	596	...	131	106	...	8 143	8 394	...
Juli	9 035	8 393	...	575	547	...	115	113	...	8 345	7 733	...
August	8 355	8 762	...	511	520	...	133	97	...	7 711	8 145	...
September	9 394	9 565	...	551	646	...	124	117	...	8 719	8 802	...
Oktober	10 013	10 168	...	653	620	...	118	121	...	9 242	9 427	...
November	9 270	10 815	...	573	673	...	137	98	...	8 560	10 044	...
Dezember	10 813	9 767	...	662	624	...	103	104	...	10 048	9 039	...
Jan.-Feb.	18 209	17 787	18 096	1 422	1 307	1 292	184	177	174	16 603	16 303	16 630
Jahr	110 462	111 006	...	7 146	7 208	...	1 404	1 258	...	101 912	102 540	...

2. Straßenverkehrsunfälle mit Personenschaden 2002 bis 2004 nach Monaten¹⁾

Monat	Insgesamt			Unfälle mit								
				Getöteten			Schwerverletzten			Leichtverletzten		
	2003	2004	2005	2003	2004	2005	2003	2004	2005	2003	2004	2005
Januar	1 104	939	1 082	26	22	24	313	257	256	765	660	802
Februar	1 031	881	714	15	18	8	256	231	161	760	632	545
März	1 176	1 089	...	17	18	...	297	275	...	862	796	...
April	1 427	1 296	...	31	24	...	348	345	...	1 048	927	...
Mai	1 668	1 429	...	23	25	...	452	383	...	1 193	1 021	...
Juni	1 805	1 619	...	34	25	...	532	410	...	1 239	1 184	...
Juli	1 739	1 533	...	26	30	...	505	423	...	1 208	1 080	...
August	1 660	1 546	...	32	29	...	452	447	...	1 176	1 070	...
September	1 684	1 651	...	42	33	...	471	429	...	1 171	1 189	...
Oktober	1 452	1 514	...	23	31	...	354	410	...	1 075	1 073	...
November	1 309	1 293	...	27	18	...	340	337	...	942	938	...
Dezember	1 235	1 044	...	21	17	...	336	266	...	878	761	...
Jan.-Feb.	2 135	1 820	1 796	41	40	32	569	488	417	1 525	1 292	1 347
Jahr	17 290	15 834	...	317	290	...	4 656	4 213	...	12 317	11 331	...

3. Verunglückte bei Straßenverkehrsunfällen 2002 bis 2004 nach Monaten¹⁾

Monat	Insgesamt			Verunglückte								
				Getötete			Schwerverletzte			Leichtverletzte		
	2003	2004	2005	2003	2004	2005	2003	2004	2005	2003	2004	2005
Januar	1 460	1 266	1 442	27	23	26	354	305	304	1 079	938	1 112
Februar	1 406	1 199	948	17	22	10	292	268	198	1 097	909	740
März	1 507	1 405	...	19	19	...	355	314	...	1 133	1 072	...
April	1 805	1 687	...	34	27	...	403	400	...	1 368	1 260	...
Mai	2 196	1 844	...	24	26	...	534	443	...	1 638	1 375	...
Juni	2 339	2 120	...	36	27	...	604	468	...	1 699	1 625	...
Juli	2 240	1 986	...	31	34	...	580	498	...	1 629	1 454	...
August	2 187	1 986	...	35	32	...	543	531	...	1 609	1 423	...
September	2 143	2 099	...	45	37	...	546	480	...	1 552	1 582	...
Oktober	1 902	1 953	...	28	35	...	417	468	...	1 457	1 450	...
November	1 698	1 681	...	34	19	...	404	382	...	1 260	1 280	...
Dezember	1 677	1 377	...	22	19	...	380	304	...	1 275	1 054	...
Jan.-Feb.	2 866	2 465	2 390	44	45	36	646	573	502	2 176	1 847	1 852
Jahr	22 560	20 603	...	352	320	...	5 412	4 861	...	16 796	15 422	...

1) einschließlich Nachmeldungen

4. Straßenverkehrsunfälle mit Personenschaden und Verunglückte nach Straßenarten und Ortslage

Straßenart Ortslage	Unfälle mit Personen- schaden	Verunglückte				Unfälle mit Personen- schaden	Verunglückte			
		insgesamt	davon				insgesamt	davon		
			Getötete	Schwer- verletzte	Leicht- verletzte			Getötete	Schwer- verletzte	Leicht- verletzte
Februar 2005										
Autobahnen	45	76	2	11	63	47	59	2	13	44
Bundesstraßen	193	276	3	65	208	243	367	11	82	274
innerorts	107	130	1	24	105	147	208	2	32	174
außerorts	86	146	2	41	103	96	159	9	50	100
Staatsstraßen	172	243	4	62	177	221	312	5	79	228
innerorts	94	120	2	25	93	107	136	1	23	112
außerorts	78	123	2	37	84	114	176	4	56	116
Kreisstraßen	75	90	-	24	66	64	89	1	23	65
innerorts	31	34	-	8	26	34	50	-	12	38
außerorts	44	56	-	16	40	30	39	1	11	27
Andere Straßen	229	263	1	36	226	306	372	3	71	298
innerorts	214	246	1	32	213	296	359	3	68	288
außerorts	15	17	-	4	13	10	13	-	3	10
Insgesamt	714	948	10	198	740	881	1 199	22	268	909
innerorts	446	530	4	89	437	584	753	6	135	612
außerorts	268	418	6	109	303	297	446	16	133	297
Januar - Februar 2005										
Autobahnen	94	165	8	36	121	87	139	4	27	108
Bundesstraßen	513	744	10	150	584	508	740	21	170	549
innerorts	302	397	2	66	329	293	392	5	67	320
außerorts	211	347	8	84	255	215	348	16	103	229
Staatsstraßen	437	592	7	134	451	490	674	10	192	472
innerorts	231	287	2	52	233	223	275	2	56	217
außerorts	206	305	5	82	218	267	399	8	136	255
Kreisstraßen	175	209	6	61	142	147	198	4	47	147
innerorts	81	89	2	23	64	77	105	1	23	81
außerorts	94	120	4	38	78	70	93	3	24	66
Andere Straßen	577	680	5	121	554	588	714	6	137	571
innerorts	540	634	4	106	524	555	670	5	128	537
außerorts	37	46	1	15	30	33	44	1	9	34
Insgesamt	1 796	2 390	36	502	1 852	1 820	2 465	45	573	1 847
innerorts	1 154	1 407	10	247	1 150	1 148	1 442	13	274	1 155
außerorts	642	983	26	255	702	672	1 023	32	299	692
Januar - Februar 2004										
Autobahnen	94	165	8	36	121	87	139	4	27	108
Bundesstraßen	513	744	10	150	584	508	740	21	170	549
innerorts	302	397	2	66	329	293	392	5	67	320
außerorts	211	347	8	84	255	215	348	16	103	229
Staatsstraßen	437	592	7	134	451	490	674	10	192	472
innerorts	231	287	2	52	233	223	275	2	56	217
außerorts	206	305	5	82	218	267	399	8	136	255
Kreisstraßen	175	209	6	61	142	147	198	4	47	147
innerorts	81	89	2	23	64	77	105	1	23	81
außerorts	94	120	4	38	78	70	93	3	24	66
Andere Straßen	577	680	5	121	554	588	714	6	137	571
innerorts	540	634	4	106	524	555	670	5	128	537
außerorts	37	46	1	15	30	33	44	1	9	34
Insgesamt	1 796	2 390	36	502	1 852	1 820	2 465	45	573	1 847
innerorts	1 154	1 407	10	247	1 150	1 148	1 442	13	274	1 155
außerorts	642	983	26	255	702	672	1 023	32	299	692

5. Straßenverkehrsunfälle mit Personenschaden und Verunglückte nach Unfallarten und Ortslage

Unfallart Ortslage	Unfälle mit Personen- schaden	Verunglückte				Unfälle mit Personen- schaden	Verunglückte			
		insgesamt	davon				insgesamt	davon		
			Getötete	Schwer- verletzte	Leicht- verletzte			Getötete	Schwer- verletzte	Leicht- verletzte
Februar 2005										
Februar 2004										
Zusammenstoß mit anderem Fahrzeug, das										
anfährt, anhält oder im ruhenden Verkehr steht	41	42	-	3	39	31	42	-	3	39
innerorts	35	36	-	1	35	27	37	-	2	35
außerorts	6	6	-	2	4	4	5	-	1	4
vorausfährt oder wartet	97	132	2	11	119	122	162	-	18	144
innerorts	64	78	-	3	75	93	120	-	10	110
außerorts	33	54	2	8	44	29	42	-	8	34
seitlich in gleicher Richtung fährt	31	40	-	7	33	34	47	-	12	35
innerorts	17	17	-	5	12	20	24	-	6	18
außerorts	14	23	-	2	21	14	23	-	6	17
entgegenkommt	115	204	3	60	141	110	210	6	53	151
innerorts	61	88	-	19	69	64	107	-	16	91
außerorts	54	116	3	41	72	46	103	6	37	60
einbiegt oder kreuzt	143	180	1	22	157	215	300	1	54	245
innerorts	124	150	1	17	132	176	238	-	40	198
außerorts	19	30	-	5	25	39	62	1	14	47
Zusammenstoß zwischen Fahrzeug und Fußgänger	66	71	-	20	51	107	115	6	35	74
innerorts	63	68	-	19	49	99	105	5	30	70
außerorts	3	3	-	1	2	8	10	1	5	4
Aufprall auf Hindernis	3	4	1	-	3	3	3	1	-	2
innerorts	1	1	1	-	-	1	1	-	-	1
außerorts	2	3	-	-	3	2	2	1	-	1
Abkommen von Fahrbahn										
nach rechts	106	130	1	27	102	113	143	4	42	97
innerorts	35	41	1	9	31	28	38	-	10	28
außerorts	71	89	-	18	71	85	105	4	32	69
nach links	73	96	2	35	59	90	115	2	37	76
innerorts	21	23	1	10	12	33	37	-	12	25
außerorts	52	73	1	25	47	57	78	2	25	51
Unfall anderer Art	39	49	-	13	36	56	62	2	14	46
innerorts	25	28	-	6	22	43	46	1	9	36
außerorts	14	21	-	7	14	13	16	1	5	10
Insgesamt	714	948	10	198	740	881	1 199	22	268	909
innerorts	446	530	4	89	437	584	753	6	135	612
außerorts	268	418	6	109	303	297	446	16	133	297

Noch: 5. Straßenverkehrsunfälle mit Personenschaden und Verunglückte nach Unfallarten und Ortslage

Unfallart Ortslage	Unfälle mit Personen- schaden	Verunglückte				Unfälle mit Personen- schaden	Verunglückte			
		insgesamt	davon				insgesamt	davon		
			Getötete	Schwer- verletzte	Leicht- verletzte			Getötete	Schwer- verletzte	Leicht- verletzte
Januar - Februar 2005										
Januar - Februar 2004										
Zusammenstoß mit anderem Fahrzeug, das										
anfährt, anhält oder im ruhenden Verkehr steht	95	111	-	12	99	78	97	-	6	91
innerorts	79	89	-	6	83	65	80	-	5	75
außerorts	16	22	-	6	16	13	17	-	1	16
vorausfährt oder wartet	235	363	3	32	328	227	300	-	28	272
innerorts	164	221	-	7	214	170	217	-	15	202
außerorts	71	142	3	25	114	57	83	-	13	70
seitlich in gleicher Richtung fährt	58	71	1	13	57	58	92	1	19	72
innerorts	37	38	-	9	29	31	38	-	8	30
außerorts	21	33	1	4	28	27	54	1	11	42
entgegenkommt	255	451	10	118	323	240	444	10	124	310
innerorts	134	192	-	34	158	123	206	-	36	170
außerorts	121	259	10	84	165	117	238	10	88	140
einbiegt oder kreuzt	409	520	3	71	446	359	480	1	76	403
innerorts	342	417	1	52	364	297	383	-	54	329
außerorts	67	103	2	19	82	62	97	1	22	74
Zusammenstoß zwischen Fahrzeug und Fußgänger										
innerorts	222	243	4	82	157	255	272	13	100	159
außerorts	210	230	3	76	151	238	251	11	89	151
außerorts	12	13	1	6	6	17	21	2	11	8
Aufprall auf Hindernis	6	7	1	1	5	7	7	1	1	5
innerorts	4	4	1	1	2	3	3	-	1	2
außerorts	2	3	-	-	3	4	4	1	-	3
Abkommen von Fahrbahn										
nach rechts	249	296	5	75	216	273	337	8	104	225
innerorts	75	90	1	20	69	68	85	-	20	65
außerorts	174	206	4	55	147	205	252	8	84	160
nach links	186	233	9	69	155	219	319	9	90	220
innerorts	55	65	4	23	38	76	97	1	33	63
außerorts	131	168	5	46	117	143	222	8	57	157
Unfall anderer Art	81	95	-	29	66	104	117	2	25	90
innerorts	54	61	-	19	42	77	82	1	13	68
außerorts	27	34	-	10	24	27	35	1	12	22
Insgesamt	1 796	2 390	36	502	1 852	1 820	2 465	45	573	1 847
innerorts	1 154	1 407	10	247	1 150	1 148	1 442	13	274	1 155
außerorts	642	983	26	255	702	672	1 023	32	299	692

6. Straßenverkehrsunfälle mit Personenschaden und Verunglückte nach Unfalltypen und Ortslage

Unfalltyp Ortslage	Unfälle mit Personen- schaden	Verunglückte				Unfälle mit Personen- schaden	Verunglückte			
		insgesamt	davon				insgesamt	davon		
			Getötete	Schwer- verletzte	Leicht- verletzte			Getötete	Schwer- verletzte	Leicht- verletzte
Februar 2005										
Fahrunfall	226	304	4	89	211	250	354	11	105	238
innerorts	83	95	2	27	66	90	121	-	30	91
außerorts	143	209	2	62	145	160	233	11	75	147
Abbiegeunfall	77	103	-	17	86	114	156	-	23	133
innerorts	64	82	-	14	68	94	122	-	17	105
außerorts	13	21	-	3	18	20	34	-	6	28
Einbiegen-/Kreuzenunfall	137	173	1	20	152	197	272	2	51	219
innerorts	120	143	1	15	127	163	218	1	38	179
außerorts	17	30	-	5	25	34	54	1	13	40
Überschreitenunfall	39	41	-	9	32	66	70	5	25	40
innerorts	38	40	-	9	31	66	70	5	25	40
außerorts	1	1	-	-	1	-	-	-	-	-
Unfall durch ruhenden Verkehr	10	12	-	1	11	9	9	-	3	6
innerorts	9	11	-	-	11	7	7	-	2	5
außerorts	1	1	-	1	-	2	2	-	1	1
Unfall im Längsverkehr	189	267	4	48	215	195	282	3	47	232
innerorts	108	131	-	16	115	136	186	-	17	169
außerorts	81	136	4	32	100	59	96	3	30	63
Sonstiger Unfall	36	48	1	14	33	50	56	1	14	41
innerorts	24	28	1	8	19	28	29	-	6	23
außerorts	12	20	-	6	14	22	27	1	8	18
Insgesamt	714	948	10	198	740	881	1 199	22	268	909
innerorts	446	530	4	89	437	584	753	6	135	612
außerorts	268	418	6	109	303	297	446	16	133	297
Januar - Februar 2005										
Fahrunfall	541	702	15	193	494	591	836	23	239	574
innerorts	191	231	5	60	166	211	285	1	72	212
außerorts	350	471	10	133	328	380	551	22	167	362
Abbiegeunfall	217	284	-	50	234	176	230	1	33	196
innerorts	182	228	-	40	188	145	183	1	26	156
außerorts	35	56	-	10	46	31	47	-	7	40
Einbiegen-/Kreuzenunfall	358	460	3	58	399	329	437	2	70	365
innerorts	298	363	1	40	322	275	352	1	50	301
außerorts	60	97	2	18	77	54	85	1	20	64
Überschreitenunfall	142	154	3	52	99	169	179	11	74	94
innerorts	139	151	3	50	98	166	175	10	72	93
außerorts	3	3	-	2	1	3	4	1	2	1
Unfall durch ruhenden Verkehr	30	34	-	7	27	20	20	-	6	14
innerorts	29	33	-	6	27	14	14	-	4	10
außerorts	1	1	-	1	-	6	6	-	2	4
Unfall im Längsverkehr	416	638	12	108	518	425	639	7	118	514
innerorts	250	322	-	30	292	265	359	-	31	328
außerorts	166	316	12	78	226	160	280	7	87	186
Sonstiger Unfall	92	118	3	34	81	110	124	1	33	90
innerorts	65	79	1	21	57	72	74	-	19	55
außerorts	27	39	2	13	24	38	50	1	14	35
Insgesamt	1 796	2 390	36	502	1 852	1 820	2 465	45	573	1 847
innerorts	1 154	1 407	10	247	1 150	1 148	1 442	13	274	1 155
außerorts	642	983	26	255	702	672	1 023	32	299	692
Januar - Februar 2004										
Fahrunfall	591	836	23	239	574	591	836	23	239	574
innerorts	211	285	1	72	212	211	285	1	72	212
außerorts	380	551	22	167	362	380	551	22	167	362
Abbiegeunfall	176	230	1	33	196	176	230	1	33	196
innerorts	145	183	1	26	156	145	183	1	26	156
außerorts	31	47	-	7	40	31	47	-	7	40
Einbiegen-/Kreuzenunfall	329	437	2	70	365	329	437	2	70	365
innerorts	275	352	1	50	301	275	352	1	50	301
außerorts	54	85	1	20	64	54	85	1	20	64
Überschreitenunfall	169	179	11	74	94	169	179	11	74	94
innerorts	166	175	10	72	93	166	175	10	72	93
außerorts	3	4	1	2	1	3	4	1	2	1
Unfall durch ruhenden Verkehr	20	20	-	6	14	20	20	-	6	14
innerorts	14	14	-	4	10	14	14	-	4	10
außerorts	6	6	-	2	4	6	6	-	2	4
Unfall im Längsverkehr	425	639	7	118	514	425	639	7	118	514
innerorts	265	359	-	31	328	265	359	-	31	328
außerorts	160	280	7	87	186	160	280	7	87	186
Sonstiger Unfall	110	124	1	33	90	110	124	1	33	90
innerorts	72	74	-	19	55	72	74	-	19	55
außerorts	38	50	1	14	35	38	50	1	14	35
Insgesamt	1 820	2 465	45	573	1 847	1 820	2 465	45	573	1 847
innerorts	1 148	1 442	13	274	1 155	1 148	1 442	13	274	1 155
außerorts	672	1 023	32	299	692	672	1 023	32	299	692

7. Verunglückte bei Straßenverkehrsunfällen nach Art der Verkehrsbeteiligung

Art der Verkehrsbeteiligung	Verunglückte				Verunglückte			
	insgesamt	davon			insgesamt	davon		
		Getötete	Schwer- verletzte	Leicht- verletzte		Getötete	Schwer- verletzte	Leicht- verletzte
	Februar 2005				Februar 2004			
Fahrer und Mitfahrer von								
Kraftfahrzeugen	785	8	153	624	975	15	209	751
darunter von								
Mofas, Mopeds, Mokicks	17	-	6	11	27	-	8	19
Motorzweirädern ¹⁾	10	1	2	7	29	-	12	17
Personenkraftwagen	724	7	134	583	863	15	182	666
Bussen	3	-	1	2	9	-	-	9
Güterkraftfahrzeugen	30	-	10	20	43	-	6	37
Fahrrädern	84	1	24	59	104	1	24	79
darunter								
unter 15 Jahren	7	-	1	6	9	-	3	6
anderen Fahrzeugen	6	-	1	5	8	-	-	8
Fußgänger	72	1	20	51	112	6	35	71
darunter								
unter 15 Jahren	10	-	2	8	27	1	11	15
65 Jahre und mehr	10	-	4	6	19	3	5	11
Andere Personen	1	-	-	1	-	-	-	-
Insgesamt	948	10	198	740	1 199	22	268	909
darunter								
unter 15 Jahren	45	1	9	35	77	1	28	48
65 Jahre und mehr	71	1	19	51	77	4	22	51
	Januar - Februar 2005				Januar - Februar 2004			
Fahrer und Mitfahrer von								
Kraftfahrzeugen	1 908	27	356	1 525	2 028	31	437	1 560
darunter von								
Mofas, Mopeds, Mokicks	58	1	20	37	38	-	12	26
Motorzweirädern ¹⁾	29	1	7	21	44	-	15	29
Personenkraftwagen	1 689	20	295	1 374	1 805	31	391	1 383
Bussen	42	-	12	30	46	-	-	46
Güterkraftfahrzeugen	87	5	22	60	87	-	18	69
Fahrrädern	223	4	58	161	150	1	35	114
darunter								
unter 15 Jahren	16	-	4	12	13	-	4	9
anderen Fahrzeugen	14	-	3	11	13	-	1	12
Fußgänger	242	5	85	152	271	13	99	159
darunter								
unter 15 Jahren	43	-	20	23	66	1	28	37
65 Jahre und mehr	42	2	18	22	50	5	15	30
Andere Personen	3	-	-	3	3	-	1	2
Insgesamt	2 390	36	502	1 852	2 465	45	573	1 847
darunter								
unter 15 Jahren	126	2	36	88	158	1	55	102
65 Jahre und mehr	201	5	57	139	164	7	44	113

1) mit amtlichem Kennzeichen

8. Verunglückte bei Straßenverkehrsunfällen nach Altersgruppen und Geschlecht

Im Alter von ... bis unter ... Jahren Geschlecht	Verunglückte				Verunglückte			
	insgesamt	davon			insgesamt	davon		
		Getötete	Schwer- verletzte	Leicht- verletzte		Getötete	Schwer- verletzte	Leicht- verletzte
	Februar 2005				Februar 2004			
unter 15	45	1	9	35	77	1	28	48
männlich	21	-	5	16	51	1	18	32
weiblich	24	1	4	19	26	-	10	16
15 - 18	46	1	10	35	65	1	18	46
männlich	27	1	7	19	42	-	14	28
weiblich	19	-	3	16	23	1	4	18
18 - 21	137	1	35	101	175	4	39	132
männlich	73	-	23	50	100	2	25	73
weiblich	64	1	12	51	75	2	14	59
21 - 25	117	2	24	91	150	4	27	119
männlich	66	2	15	49	79	4	16	59
weiblich	51	-	9	42	71	-	11	60
25 - 30	100	-	20	80	119	2	23	94
männlich	48	-	13	35	65	2	11	52
weiblich	52	-	7	45	54	-	12	42
30 - 35	64	1	9	54	78	1	16	61
männlich	23	-	4	19	41	1	12	28
weiblich	41	1	5	35	37	-	4	33
35 - 40	78	2	12	64	87	1	17	69
männlich	36	2	7	27	44	1	9	34
weiblich	42	-	5	37	43	-	8	35
40 - 45	94	-	18	76	104	1	19	84
männlich	48	-	10	38	56	1	13	42
weiblich	46	-	8	38	48	-	6	42
45 - 50	64	1	15	48	82	1	21	60
männlich	29	1	7	21	43	-	13	30
weiblich	35	-	8	27	39	1	8	30
50 - 55	53	-	12	41	82	1	13	68
männlich	25	-	9	16	44	1	8	35
weiblich	28	-	3	25	38	-	5	33
55 - 60	42	-	9	33	59	1	14	44
männlich	16	-	7	9	33	1	11	21
weiblich	26	-	2	24	26	-	3	23
60 - 65	36	-	6	30	44	-	11	33
männlich	18	-	4	14	20	-	6	14
weiblich	18	-	2	16	24	-	5	19
65 - 70	29	-	5	24	25	1	4	20
männlich	14	-	5	9	15	-	2	13
weiblich	15	-	-	15	10	1	2	7
70 - 75	25	1	4	20	25	1	10	14
männlich	13	1	2	10	10	-	6	4
weiblich	12	-	2	10	15	1	4	10
75 und mehr	17	-	10	7	27	2	8	17
männlich	8	-	3	5	17	1	6	10
weiblich	9	-	7	2	10	1	2	7
Zusammen	947	10	198	739	1 199	22	268	909
männlich	465	7	121	337	660	15	170	475
weiblich	482	3	77	402	539	7	98	434
Ohne Angabe	1	-	-	1	-	-	-	-
Insgesamt	948	10	198	740	1 199	22	268	909

Noch: 8. Verunglückte bei Straßenverkehrsunfällen nach Altersgruppen und Geschlecht

Im Alter von ... bis unter ... Jahren Geschlecht	Verunglückte				Verunglückte			
	insgesamt	davon			insgesamt	davon		
		Getötete	Schwer- verletzte	Leicht- verletzte		Getötete	Schwer- verletzte	Leicht- verletzte
Januar - Februar 2005								
unter 15	126	2	36	88	158	1	55	102
männlich	59	1	19	39	100	1	36	63
weiblich	67	1	17	49	58	-	19	39
15 - 18	152	2	32	118	150	1	40	109
männlich	87	2	20	65	84	-	25	59
weiblich	65	-	12	53	66	1	15	50
18 - 21	312	2	71	239	359	10	85	264
männlich	165	1	47	117	190	7	51	132
weiblich	147	1	24	122	169	3	34	132
21 - 25	261	3	45	213	284	6	58	220
männlich	131	3	30	98	154	5	36	113
weiblich	130	-	15	115	130	1	22	107
25 - 30	231	1	39	191	234	2	44	188
männlich	113	1	26	86	121	2	23	96
weiblich	118	-	13	105	113	-	21	92
30 - 35	167	3	29	135	168	3	31	134
männlich	78	2	18	58	86	3	19	64
weiblich	89	1	11	77	82	-	12	70
35 - 40	178	3	30	145	181	4	39	138
männlich	80	3	17	60	82	4	18	60
weiblich	98	-	13	85	99	-	21	78
40 - 45	226	2	38	186	215	2	47	166
männlich	114	1	19	94	105	2	29	74
weiblich	112	1	19	92	110	-	18	92
45 - 50	158	3	41	114	171	3	43	125
männlich	82	3	22	57	94	2	27	65
weiblich	76	-	19	57	76	1	16	59
50 - 55	155	6	34	115	166	3	34	129
männlich	77	6	19	52	88	2	21	65
weiblich	78	-	15	63	78	1	13	64
55 - 60	101	1	21	79	112	2	28	82
männlich	49	1	15	33	63	2	19	42
weiblich	52	-	6	46	49	-	9	40
60 - 65	120	3	29	88	101	1	25	75
männlich	56	2	16	38	50	1	12	37
weiblich	64	1	13	50	51	-	13	38
65 - 70	70	1	17	52	65	2	15	48
männlich	35	1	11	23	34	1	8	25
weiblich	35	-	6	29	31	1	7	23
70 - 75	68	1	13	54	46	2	14	30
männlich	38	1	7	30	25	1	9	15
weiblich	30	-	6	24	21	1	5	15
75 und mehr	63	3	27	33	53	3	15	35
männlich	28	2	11	15	26	1	10	15
weiblich	35	1	16	18	27	2	5	20
Zusammen	2 388	36	502	1 850	2 463	45	573	1 845
männlich	1 192	30	297	865	1 302	34	343	925
weiblich	1 196	6	205	985	1 160	11	230	919
Ohne Angabe	2	-	-	2	2	-	-	2
Insgesamt	2 390	36	502	1 852	2 465	45	573	1 847

9. An Straßenverkehrsunfällen beteiligte Fahrzeugführer und Fußgänger

Art der Verkehrsbeteiligung Ortslage	Unfälle mit Personen- schaden		Schwerwiegende Unfälle mit Sachschaden ¹⁾		Unfälle mit Personen- schaden		Schwerwiegende Unfälle mit Sachschaden ¹⁾	
	Februar				Januar - Februar			
	2005	2004	2005	2004	2005	2004	2005	2004
Führer von								
Mofas, Mopeds	15	26	2	1	56	38	6	5
innerorts	14	19	2	1	47	30	4	5
außerorts	1	7	-	-	9	8	2	-
Motorzweirädern mit amtlichem Kennzeichen	10	26	2	3	28	45	2	5
innerorts	9	20	2	3	23	36	2	4
außerorts	1	6	-	-	5	9	-	1
Personenkraftwagen	1 035	1 235	950	874	2 503	2 522	1 964	1 982
innerorts	627	807	610	573	1 584	1 601	1 261	1 262
außerorts	408	428	340	301	919	921	703	720
Bussen	7	15	7	7	25	35	16	16
innerorts	6	12	6	4	21	25	10	12
außerorts	1	3	1	3	4	10	6	4
Güterkraftfahrzeugen	93	126	116	105	239	263	245	248
innerorts	52	76	51	60	136	138	107	122
außerorts	41	50	65	45	103	125	138	126
Landwirtschaftlichen Zugmaschinen	-	2	2	2	1	3	3	3
innerorts	-	1	-	1	1	2	1	2
außerorts	-	1	2	1	-	1	2	1
übrigen Kraftfahrzeugen	3	3	1	-	6	11	5	3
innerorts	2	2	1	-	5	5	5	2
außerorts	1	1	-	-	1	6	-	1
Kraftfahrzeugen zusammen	1 163	1 433	1 080	992	2 858	2 917	2 241	2 262
innerorts	710	937	672	642	1 817	1 837	1 390	1 409
außerorts	453	496	408	350	1 041	1 080	851	853
darunter flüchtig	46	67	35	58	118	137	95	108
innerorts	37	52	18	35	92	102	52	60
außerorts	9	15	17	23	26	35	43	48

1) im engeren Sinne

Noch: 9. An Straßenverkehrsunfällen beteiligte Fahrzeugführer und Fußgänger

Art der Verkehrsbeteiligung Ortslage	Unfälle mit Personen- schaden		Schwerwiegende Unfälle mit Sachschaden ¹⁾		Unfälle mit Personen- schaden		Schwerwiegende Unfälle mit Sachschaden ¹⁾	
	Februar				Januar - Februar			
	2005	2004	2005	2004	2005	2004	2005	2004
Fahrrädern	87	107	-	1	236	156	-	2
innerorts	82	99	-	1	215	145	-	2
außerorts	5	8	-	-	21	11	-	-
darunter								
unter 15 Jahren	7	7	-	-	16	11	-	-
innerorts	7	4	-	-	14	7	-	-
außerorts	-	3	-	-	2	4	-	-
anderen Fahrzeugen	18	15	13	6	40	36	19	15
innerorts	13	14	11	5	32	32	15	11
außerorts	5	1	2	1	8	4	4	4
Fußgänger	72	118	2	-	245	279	2	-
innerorts	67	106	2	-	229	256	2	-
außerorts	5	12	-	-	16	23	-	-
darunter								
unter 15 Jahren	10	30	1	-	44	70	1	-
innerorts	10	27	1	-	43	62	1	-
außerorts	-	3	-	-	1	8	-	-
65 Jahre und mehr	10	19	-	-	42	50	-	-
innerorts	10	18	-	-	42	48	-	-
außerorts	-	1	-	-	-	2	-	-
andere Personen	1	-	-	1	3	3	-	3
innerorts	-	-	-	1	2	2	-	1
außerorts	1	-	-	-	1	1	-	2
Insgesamt	1 341	1 673	1 095	1 000	3 382	3 391	2 262	2 282
innerorts	872	1 156	685	649	2 295	2 272	1 407	1 423
außerorts	469	517	410	351	1 087	1 119	855	859
darunter								
unter 15 Jahren	17	37	1	1	60	82	1	1
innerorts	17	31	1	1	57	70	1	1
außerorts	-	6	-	-	3	12	-	-
65 Jahre und mehr	78	105	47	56	226	208	90	112
innerorts	58	83	32	43	177	171	64	84
außerorts	20	22	15	13	49	37	26	28

1) im engeren Sinne

10. Ursachen von Straßenverkehrsunfällen mit Personenschaden

Ursache	Februar		Januar - Februar	
	2005	2004	2005	2004
Ursachen der Fahrzeugführer				
Verkehrstüchtigkeit	46	92	115	157
Alkoholeinfluss	36	78	90	131
Einfluss anderer berauschender Mittel (z.B. Drogen, Rauschgift)	-	4	3	6
Übermüdung	4	4	9	6
sonstige körperliche oder geistige Mängel	6	6	13	14
Straßenbenutzung	48	65	130	141
Benutzung der falschen Fahrbahn (auch Richtungsfahrbahn) oder verbotswidrige Benutzung anderer Straßenteile	13	26	42	45
Verstoß gegen das Rechtsfahrgebot	35	39	88	96
Geschwindigkeit	266	277	620	686
Nicht angepasste Geschwindigkeit mit gleichzeitigem Überschreiten der zulässigen Höchstgeschwindigkeit	5	8	13	10
Nicht angepasste Geschwindigkeit in anderen Fällen	261	269	607	676
Abstand	94	127	235	241
Ungenügender Sicherheitsabstand	90	127	230	238
Starkes Bremsen des Vorausfahrenden ohne zwingenden Grund	4	-	5	3
Überholen	28	33	74	68
Unzulässiges Rechtsüberholen	-	-	1	2
Überholen trotz Gegenverkehrs	2	5	18	14
Überholen trotz unklarer Verkehrslage	9	9	22	19
Überholen trotz unzureichender Sichtverhältnisse	1	1	2	2
Überholen ohne Beachtung des nachfolgenden Verkehrs und/oder ohne rechtzeitige und deutliche Ankündigung des Ausscherens	4	6	7	7
Fehler beim Wiedereinordnen	4	6	5	11
sonstige Fehler beim Überholen (z.B. ohne genügenden Seitenabstand)	6	4	16	10
Fehler beim Überholtwerden	2	2	3	3
Vorbeifahren	3	2	4	4
Nichtbeachten des Vorranges entgegenkommender Fahrzeuge beim Vorbeifahren an haltenden Fahrzeugen, Absperrungen oder Hindernissen	1	2	2	4
Nichtbeachten des nachfolgenden Verkehrs beim Vorbeifahren an haltenden Fahrzeugen, Absperrungen oder Hindernissen und/oder ohne rechtzeitige und deutliche Ankündigung des Ausscherens	2	-	2	-
Nebeneinanderfahren, fehlerhaftes Wechseln des Fahrstreifens beim Nebeneinanderfahren oder Nichtbeachten des Reißverschlussverfahrens	9	10	19	20
Vorfahrt, Vorrang	119	176	300	293
Nichtbeachten der/des				
Regel "rechts vor links"	5	16	24	22
die Vorfahrt regelnden Verkehrszeichen	98	133	235	219
Vorfahrt des durchgehenden Verkehrs auf Autobahnen o. Kraftfahrstraßen	1	2	2	2
Vorfahrt durch Fahrzeuge, die aus Feld- und Waldwegen kommen	-	1	-	1
Verkehrsregelung durch Polizeibeamte oder Lichtzeichen	13	17	29	33
Vorranges entgegenkommender Fahrzeuge	2	7	8	12
Vorranges von Schienenfahrzeugen an Bahnübergängen	-	-	2	4
Abbiegen, Wenden, Rückwärtsfahren, Ein- und Anfahren	84	117	245	181
Fehler beim Abbiegen	52	76	155	106
Fehler beim Wenden oder Rückwärtsfahren	11	12	27	28
Fehler beim Einfahren in den fließenden Verkehr (z.B. aus einem Grundstück, von einem anderen Straßenteil o. beim Anfahren vom Fahrbahnrand)	21	29	63	47

Noch: 10. Ursachen von Straßenverkehrsunfällen mit Personenschaden

Ursache	Februar		Januar - Februar	
	2005	2004	2005	2004
Falsches Verhalten gegenüber Fußgängern	40	75	131	170
an Fußgängerüberwegen	1	3	5	7
an Fußgängerfurten	3	1	6	4
beim Abbiegen	5	11	25	21
an Haltestellen (auch haltenden Schulbussen mit eingeschaltetem Warnblinklicht)	1	4	8	12
an anderen Stellen	30	56	87	126
Ruhender Verkehr, Verkehrssicherung	3	5	12	11
Unzulässiges Halten oder Parken	-	1	-	2
Mangelnde Sicherung haltender o. liegengebliebener Fahrzeuge und von Unfallstellen sowie Schulbussen, bei denen Kinder ein- oder aussteigen	2	1	2	3
Verkehrswidriges Verhalten beim Ein- o. Aussteigen, Be- oder Entladen	1	3	10	6
Nichtbeachten der Beleuchtungsvorschriften	-	2	-	2
Ladung, Besetzung	1	1	2	1
Überladung, Überbesetzung	-	-	-	-
Unzureichend gesicherte Ladung oder Fahrzeugzubehörteile	1	1	2	1
Andere Fehler beim Fahrzeugführer	49	39	147	82
Ursachen der Fahrzeugführer zusammen	790	1 021	2 034	2 057
Technische Mängel, Wartungsmängel				
Beleuchtung	3	2	11	5
Bereifung	3	3	6	3
Bremsen	1	-	2	-
Lenkung	-	-	-	-
Zugvorrichtung	-	-	1	-
Andere Mängel	1	1	3	3
Technische Mängel, Wartungsmängel zusammen	8	6	23	11
Falsches Verhalten der Fußgänger				
Verkehrstüchtigkeit	5	7	13	19
Alkoholeinfluss	5	7	13	19
Einfluss anderer berauschender Mittel (z.B. Drogen, Rauschgift)	-	-	-	-
Übermüdung	-	-	-	-
sonstige körperliche oder geistige Mängel	-	-	-	-
Falsches Verhalten beim Überschreiten der Fahrbahn	31	49	104	117
an Stellen, an denen der Fußgängerverkehr durch Polizeibeamte oder Lichtzeichen geregelt war	2	3	6	8
auf Fußgängerüberwegen ohne Verkehrsregelung durch Polizeibeamte oder Lichtzeichen	-	-	-	1
in der Nähe von Kreuzungen oder Einmündungen, Lichtzeichenanlagen oder Fußgängerüberwegen bei dichtem Verkehr	3	3	7	9
an anderen Stellen	2	12	13	21
durch plötzliches Hervortreten hinter Sichthindernissen	21	27	67	68
ohne auf den Fahrzeugverkehr zu achten	3	4	11	10
durch sonstiges falsches Verhalten				
Nichtbenutzen des Gehweges	-	1	-	1
Nichtbenutzen der vorgeschriebenen Straßenseite	1	1	4	1
Spielen auf oder neben der Fahrbahn	-	-	1	-
Andere Fehler der Fußgänger	1	3	6	12
Falsches Verhalten der Fußgänger zusammen	38	61	128	150

Noch: 10. Ursachen von Straßenverkehrsunfällen mit Personenschaden

Ursache	Februar		Januar - Februar	
	2005	2004	2005	2004
Straßenverhältnisse				
Glätte oder Schlüpfrigkeit der Fahrbahn	126	73	247	300
Verunreinigung durch ausgeflossenes Öl	-	-	1	2
andere Verunreinigungen durch Straßenbenutzer	-	-	-	-
Schnee, Eis	125	71	230	293
Regen	-	2	15	5
andere Einflüsse (u.a. Laub, angeschwemmter Lehm)	1	-	1	-
Zustand der Straße	6	9	10	22
Spurrillen, im Zusammenhang mit Regen, Schnee oder Eis	2	4	5	12
anderer Zustand der Straße	4	5	5	10
Nicht ordnungsgemäßer Zustand der Verkehrszeichen oder -einrichtungen	-	-	-	-
Mangelhafte Beleuchtung der Straße	-	-	2	1
Mangelhafte Sicherung von Bahnübergängen	-	-	-	-
Straßenverhältnisse zusammen	132	82	259	323
Witterungseinflüsse				
Sichtbehinderung durch				
Nebel	-	-	-	1
starken Regen, Hagel, Schneegestöber usw..	7	2	13	15
blendende Sonne	2	1	4	7
Seitenwind	-	5	2	13
Unwetter oder sonstige Witterungseinflüsse	1	1	6	1
Witterungseinflüsse zusammen	10	9	25	37
Hindernisse				
Nicht oder unzureichend gesicherte Arbeitsstelle auf der Fahrbahn	-	-	1	-
Wild auf der Fahrbahn	5	4	10	10
Anderes Tier auf der Fahrbahn	1	3	4	5
Sonstiges Hindernis auf der Fahrbahn	-	1	-	2
Hindernisse zusammen	6	8	15	17
Sonstige Ursachen				
Alle nicht aufgeführten Ursachen zusammen	12	15	45	38
Ursachen insgesamt	996	1 202	2 529	2 633

11. Straßenverkehrsunfälle und Verunglückte nach Datum und Ortslage

Datum / Wochentag	Unfälle mit Personen- schaden	Davon mit			Verunglückte				Schwerwiegende Unfälle mit Sachschaden im engeren Sinne
		Ge- töteten	Schwer- verletzten	Leicht- verletzten	ins- gesamt	Ge- tötete	Schwer- verletzte	Leicht- verletzte	
Insgesamt									
01.02.05/Di	33	-	10	23	42	-	11	31	28
02.02.05/Mi	31	1	9	21	50	2	16	32	16
03.02.05/Do	35	-	11	24	42	-	13	29	18
04.02.05/Fr	22	-	4	18	30	-	4	26	18
05.02.05/Sa	21	1	6	14	36	1	9	26	9
06.02.05/So	10	-	4	6	12	-	4	8	6
07.02.05/Mo	20	1	3	16	24	1	3	20	11
08.02.05/Di	20	1	4	15	31	1	5	25	18
09.02.05/Mi	33	-	6	27	44	-	7	37	17
10.02.05/Do	29	-	9	20	39	-	11	28	14
11.02.05/Fr	37	-	9	28	43	-	11	32	21
12.02.05/Sa	21	2	4	15	33	3	8	22	13
13.02.05/So	18	-	7	11	27	-	8	19	21
14.02.05/Mo	30	-	5	25	39	-	7	32	45
15.02.05/Di	27	1	7	19	32	1	7	24	19
16.02.05/Mi	31	-	2	29	40	-	2	38	60
17.02.05/Do	22	-	5	17	31	-	5	26	25
18.02.05/Fr	19	-	3	16	24	-	3	21	15
19.02.05/Sa	12	-	4	8	19	-	5	14	17
20.02.05/So	11	-	3	8	17	-	3	14	11
21.02.05/Mo	21	-	6	15	23	-	6	17	13
22.02.05/Di	43	-	9	34	57	-	11	46	51
23.02.05/Mi	23	-	4	19	27	-	4	23	12
24.02.05/Do	14	-	1	13	15	-	1	14	12
25.02.05/Fr	23	-	5	18	29	-	9	20	29
26.02.05/Sa	36	1	7	28	47	1	7	39	37
27.02.05/So	33	-	8	25	47	-	9	38	35
28.02.05/Mo	39	-	6	33	48	-	9	39	30
Insgesamt	714	8	161	545	948	10	198	740	621
innerorts									
01.02.05/Di	22	-	9	13	26	-	9	17	17
02.02.05/Mi	23	-	6	17	29	-	6	23	7
03.02.05/Do	22	-	4	18	25	-	4	21	11
04.02.05/Fr	12	-	2	10	13	-	2	11	14
05.02.05/Sa	10	-	1	9	15	-	1	14	6
06.02.05/So	7	-	4	3	9	-	4	5	4
07.02.05/Mo	17	1	2	14	21	1	2	18	9
08.02.05/Di	12	1	3	8	18	1	4	13	12
09.02.05/Mi	21	-	1	20	26	-	1	25	11
10.02.05/Do	23	-	6	17	25	-	6	19	9
11.02.05/Fr	24	-	6	18	25	-	6	19	12
12.02.05/Sa	13	1	3	9	14	1	3	10	10
13.02.05/So	10	-	4	6	14	-	4	10	5
14.02.05/Mo	12	-	2	10	15	-	2	13	17
15.02.05/Di	18	-	3	15	23	-	3	20	14
16.02.05/Mi	20	-	1	19	21	-	1	20	29
17.02.05/Do	14	-	3	11	17	-	3	14	11
18.02.05/Fr	10	-	1	9	11	-	1	10	10
19.02.05/Sa	7	-	1	6	9	-	1	8	11
20.02.05/So	9	-	1	8	11	-	1	10	6
21.02.05/Mo	12	-	3	9	12	-	3	9	6
22.02.05/Di	24	-	2	22	29	-	2	27	21
23.02.05/Mi	18	-	3	15	22	-	3	19	9
24.02.05/Do	10	-	-	10	10	-	-	10	10
25.02.05/Fr	17	-	4	13	22	-	7	15	19
26.02.05/Sa	22	1	5	16	27	1	5	21	22
27.02.05/So	8	-	2	6	8	-	2	6	21
28.02.05/Mo	29	-	3	26	33	-	3	30	20
Zusammen	446	4	85	357	530	4	89	437	353

Noch: 11. Straßenverkehrsunfälle und Verunglückte nach Datum und Ortslage

Datum / Wochentag	Unfälle mit Personen- schaden	Davon mit			Verunglückte				Schwerwiegende Unfälle mit Sachschaden im engeren Sinne
		Ge- töteten	Schwer- verletzten	Leicht- verletzten	ins- gesamt	Ge- tötete	Schwer- verletzte	Leicht- verletzte	
außerorts, einschließlich Autobahn									
01.02.05/Di	11	-	1	10	16	-	2	14	11
02.02.05/Mi	8	1	3	4	21	2	10	9	9
03.02.05/Do	13	-	7	6	17	-	9	8	7
04.02.05/Fr	10	-	2	8	17	-	2	15	4
05.02.05/Sa	11	1	5	5	21	1	8	12	3
06.02.05/So	3	-	-	3	3	-	-	3	2
07.02.05/Mo	3	-	1	2	3	-	1	2	2
08.02.05/Di	8	-	1	7	13	-	1	12	6
09.02.05/Mi	12	-	5	7	18	-	6	12	6
10.02.05/Do	6	-	3	3	14	-	5	9	5
11.02.05/Fr	13	-	3	10	18	-	5	13	9
12.02.05/Sa	8	1	1	6	19	2	5	12	3
13.02.05/So	8	-	3	5	13	-	4	9	16
14.02.05/Mo	18	-	3	15	24	-	5	19	28
15.02.05/Di	9	1	4	4	9	1	4	4	5
16.02.05/Mi	11	-	1	10	19	-	1	18	31
17.02.05/Do	8	-	2	6	14	-	2	12	14
18.02.05/Fr	9	-	2	7	13	-	2	11	5
19.02.05/Sa	5	-	3	2	10	-	4	6	6
20.02.05/So	2	-	2	-	6	-	2	4	5
21.02.05/Mo	9	-	3	6	11	-	3	8	7
22.02.05/Di	19	-	7	12	28	-	9	19	30
23.02.05/Mi	5	-	1	4	5	-	1	4	3
24.02.05/Do	4	-	1	3	5	-	1	4	2
25.02.05/Fr	6	-	1	5	7	-	2	5	10
26.02.05/Sa	14	-	2	12	20	-	2	18	15
27.02.05/So	25	-	6	19	39	-	7	32	14
28.02.05/Mo	10	-	3	7	15	-	6	9	10
Zusammen	268	4	76	188	418	6	109	303	268
auf Autobahnen									
01.02.05/Di	1	-	-	1	1	-	-	1	1
02.02.05/Mi	1	1	-	-	6	2	2	2	1
03.02.05/Do	1	-	-	1	3	-	-	3	1
04.02.05/Fr	3	-	1	2	4	-	1	3	1
05.02.05/Sa	2	-	-	2	4	-	-	4	-
06.02.05/So	-	-	-	-	-	-	-	-	-
07.02.05/Mo	-	-	-	-	-	-	-	-	1
08.02.05/Di	1	-	-	1	3	-	-	3	3
09.02.05/Mi	1	-	-	1	2	-	-	2	1
10.02.05/Do	1	-	1	-	4	-	3	1	1
11.02.05/Fr	4	-	-	4	4	-	-	4	1
12.02.05/Sa	1	-	1	-	3	-	1	2	1
13.02.05/So	1	-	-	1	3	-	-	3	6
14.02.05/Mo	1	-	-	1	1	-	-	1	14
15.02.05/Di	-	-	-	-	-	-	-	-	2
16.02.05/Mi	4	-	-	4	8	-	-	8	19
17.02.05/Do	1	-	-	1	1	-	-	1	7
18.02.05/Fr	1	-	-	1	1	-	-	1	2
19.02.05/Sa	-	-	-	-	-	-	-	-	2
20.02.05/So	1	-	1	-	3	-	1	2	1
21.02.05/Mo	-	-	-	-	-	-	-	-	2
22.02.05/Di	2	-	-	2	2	-	-	2	15
23.02.05/Mi	1	-	-	1	1	-	-	1	1
24.02.05/Do	1	-	-	1	1	-	-	1	-
25.02.05/Fr	2	-	1	1	3	-	2	1	2
26.02.05/Sa	4	-	1	3	5	-	1	4	7
27.02.05/So	10	-	-	10	13	-	-	13	9
28.02.05/Mo	-	-	-	-	-	-	-	-	5
Zusammen	45	1	6	38	76	2	11	63	106

12. Straßenverkehrsunfälle und Verunglückte im Februar 2005 nach Kreisen und Ortslage

Kreis Regierungsbezirk Land Ortslage	Straßenverkehrsunfälle					Verunglückte			
	ins- gesamt	mit Personen- schaden	mit Sachschaden			ins- gesamt	davon		
			schwerwiegende		übrige		Getötete	Schwer- verletzte	Leicht- verletzte
			im engeren Sinne	sonstige unter Alkohol					
Chemnitz, Stadt	790	57	46	9	678	83			
innerorts	704	44	35	9	616	60	-	6	54
außerorts	86	13	11	-	62	23	-	4	19
Plauen, Stadt	182	9	10	1	162	14	-	1	13
innerorts	154	5	5	-	144	7	-	1	6
außerorts	28	4	5	1	18	7	-	-	7
Zwickau, Stadt	303	14	14	-	275	15	-	2	13
innerorts	282	14	13	-	255	15	-	2	13
außerorts	21	-	1	-	20	-	-	-	-
Annaberg	248	19	10	2	217	26	1	6	19
innerorts	199	10	6	1	182	12	1	1	10
außerorts	49	9	4	1	35	14	-	5	9
Chemnitzer Land	331	17	24	1	289	24	-	7	17
innerorts	233	10	17	1	205	13	-	3	10
außerorts	98	7	7	-	84	11	-	4	7
Freiberg	347	13	10	2	322	17	-	2	15
innerorts	260	9	3	2	246	9	-	1	8
außerorts	87	4	7	-	76	8	-	1	7
Vogtlandkreis	502	29	35	2	436	47	1	14	32
innerorts	336	12	16	2	306	16	-	4	12
außerorts	166	17	19	-	130	31	1	10	20
Mittlerer Erzgebirgskreis	174	14	14	-	146	21	1	9	11
innerorts	115	6	2	-	107	6	1	1	4
außerorts	59	8	12	-	39	15	-	8	7
Mittweida	342	27	42	1	272	42	-	9	33
innerorts	177	7	16	1	153	9	-	3	6
außerorts	165	20	26	-	119	33	-	6	27
Stollberg	179	10	13	1	155	11	-	1	10
innerorts	147	5	8	1	133	5	-	1	4
außerorts	32	5	5	-	22	6	-	-	6
Aue-Schwarzenberg	212	16	14	2	180	27	-	5	22
innerorts	178	9	11	1	157	13	-	1	12
außerorts	34	7	3	1	23	14	-	4	10
Zwickauer Land	268	21	28	1	218	28	-	3	25
innerorts	182	13	11	1	157	13	-	2	11
außerorts	86	8	17	-	61	15	-	1	14
Regierungsbezirk Chemnitz	3 878	246	260	22	3 350	355	3	69	283
innerorts	2 967	144	143	19	2 661	178	2	26	150
außerorts	911	102	117	3	689	177	1	43	133

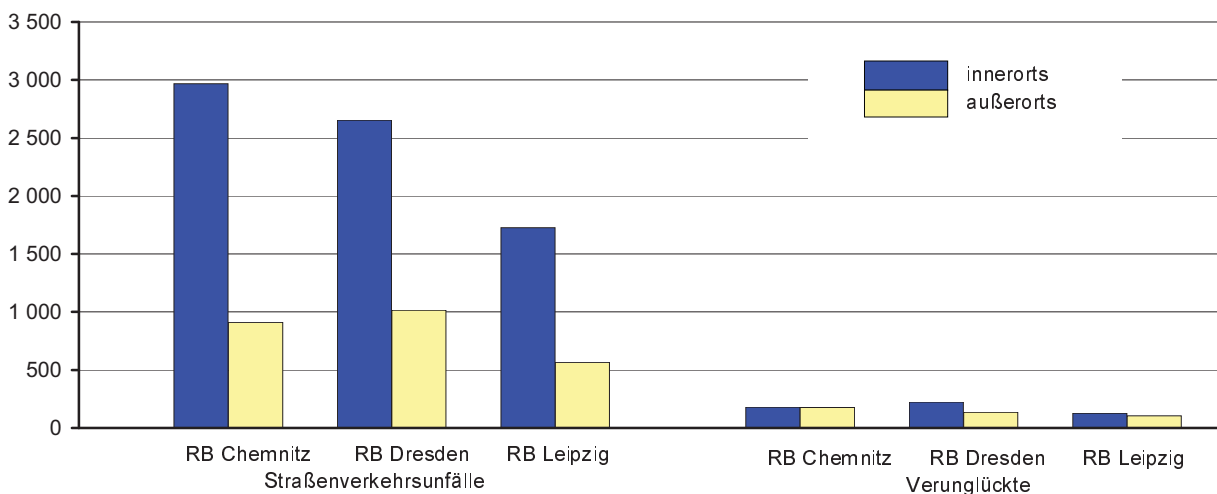
Noch: 12. Straßenverkehrsunfälle und Verunglückte im Februar 2005 nach Kreisen und Ortslage

Kreis Regierungsbezirk Land Ortslage	Straßenverkehrsunfälle					Verunglückte			
	ins- gesamt	mit Personen- schaden	mit Sachschaden			ins- gesamt	davon		
			schwerwiegende		übrige ohne Alkohol- unfälle		Getötete	Schwer- verletzte	Leicht- verletzte
			im engeren Sinne	sonstige unter Alkohol					
Dresden, Stadt	1 095	85	65	12	933	102			
innerorts	999	74	50	12	863	87	-	10	77
außerorts	96	11	15	-	70	15	-	3	12
Görlitz, Stadt	126	3	4	1	118	4	-	-	4
innerorts	105	3	1	1	100	4	-	-	4
außerorts	21	-	3	-	18	-	-	-	-
Hoyerswerda, Stadt	87	4	6	2	75	5	-	-	5
innerorts	72	3	5	2	62	4	-	-	4
außerorts	15	1	1	-	13	1	-	-	1
Bautzen	395	33	23	6	333	41	-	11	30
innerorts	253	20	13	4	216	21	-	4	17
außerorts	142	13	10	2	117	20	-	7	13
Meißen	300	20	28	3	249	28	2	7	19
innerorts	181	11	12	3	155	12	-	2	10
außerorts	119	9	16	-	94	16	2	5	9
Niederschlesischer Oberlausitzkreis	237	27	11	1	198	41	-	17	24
innerorts	105	9	3	-	93	13	-	3	10
außerorts	132	18	8	1	105	28	-	14	14
Riesa-Großenhain	217	20	16	-	181	24	1	5	18
innerorts	120	8	6	-	106	10	1	2	7
außerorts	97	12	10	-	75	14	-	3	11
Löbau-Zittau	306	26	18	1	261	30	-	7	23
innerorts	238	20	14	1	203	23	-	4	19
außerorts	68	6	4	-	58	7	-	3	4
Sächsische Schweiz	289	21	16	5	247	25	-	7	18
innerorts	198	16	11	3	168	19	-	6	13
außerorts	91	5	5	2	79	6	-	1	5
Weißeritzkreis	280	17	12	4	247	24	-	8	16
innerorts	182	11	7	2	162	13	-	4	9
außerorts	98	6	5	2	85	11	-	4	7
Kamenz	336	28	22	2	284	36	-	5	31
innerorts	199	14	13	2	170	18	-	3	15
außerorts	137	14	9	-	114	18	-	2	16
Regierungsbezirk Dresden	3 668	284	221	37	3 126	360	3	80	277
innerorts	2 652	189	135	30	2 298	224	1	38	185
außerorts	1 016	95	86	7	828	136	2	42	92

Noch: 12. Straßenverkehrsunfälle und Verunglückte im Februar 2005 nach Kreisen und Ortslage

Kreis Regierungsbezirk Land Ortslage	Straßenverkehrsunfälle					Verunglückte			
	ins- gesamt	mit Personen- schaden	mit Sachschaden			ins- gesamt	davon		
			schwerwiegende		übrige		Getötete	Schwer- verletzte	Leicht- verletzte
			im engeren Sinne	sonstige unter Alkohol					
Leipzig, Stadt	1 191	73	44	9	1 065	88			
innerorts	1 113	63	37	8	1 005	75	-	12	63
außerorts	78	10	7	1	60	13	-	3	10
Delitzsch	258	27	24	4	203	32	-	9	23
innerorts	142	12	10	3	117	12	-	1	11
außerorts	116	15	14	1	86	20	-	8	12
Döbeln	143	17	15	2	109	22	1	3	18
innerorts	69	5	6	1	57	6	-	1	5
außerorts	74	12	9	1	52	16	1	2	13
Leipziger Land	293	20	25	2	246	23	1	8	14
innerorts	181	12	10	1	158	12	1	6	5
außerorts	112	8	15	1	88	11	-	2	9
Muldentalkreis	251	27	23	1	200	36	2	9	25
innerorts	137	14	8	1	114	16	-	4	12
außerorts	114	13	15	-	86	20	2	5	13
Torgau-Oschatz	156	20	9	1	126	32	-	5	27
innerorts	84	7	4	1	72	7	-	1	6
außerorts	72	13	5	-	54	25	-	4	21
Regierungsbezirk Leipzig	2 292	184	140	19	1 949	233	4	49	180
innerorts	1 726	113	75	15	1 523	128	1	25	102
außerorts	566	71	65	4	426	105	3	24	78
Sachsen	9 838	714	621	78	8 425	948	10	198	740
innerorts	7 345	446	353	64	6 482	530	4	89	437
außerorts	2 493	268	268	14	1 943	418	6	109	303

Abb. 10 Straßenverkehrsunfälle und Verunglückte nach Regierungsbezirken (RB) und Ortslage im Februar 2005



13. Straßenverkehrsunfälle und Verunglückte im Zeitraum Januar bis Februar 2005 nach Kreisen und Ortslage

Kreis Regierungsbezirk Land Ortslage	Straßenverkehrsunfälle					Verunglückte			
	ins- gesamt	mit Personen- schaden	mit Sachschaden			ins- gesamt	davon		
			schwerwiegende		übrige ohne Alkohol- unfälle		Getötete	Schwer- verletzte	Leicht- verletzte
			im engeren Sinne	sonstige unter Alkohol					
Chemnitz, Stadt	1 586	147	104	13	1 322	209			
innerorts	1 410	120	76	13	1 201	164	-	19	145
außerorts	176	27	28	-	121	45	4	10	31
Plauen, Stadt	367	22	18	5	322	31	-	4	27
innerorts	312	16	11	4	281	20	-	3	17
außerorts	55	6	7	1	41	11	-	1	10
Zwickau, Stadt	619	43	40	1	535	53	1	7	45
innerorts	570	39	32	1	498	47	1	6	40
außerorts	49	4	8	-	37	6	-	1	5
Annaberg	445	43	17	3	382	65	3	13	49
innerorts	329	23	11	2	293	31	3	4	24
außerorts	116	20	6	1	89	34	-	9	25
Chemnitzer Land	628	54	69	2	503	73	-	17	56
innerorts	426	29	41	2	354	37	-	4	33
außerorts	202	25	28	-	149	36	-	13	23
Freiberg	657	43	28	3	583	60	-	10	50
innerorts	455	27	12	3	413	33	-	4	29
außerorts	202	16	16	-	170	27	-	6	21
Vogtlandkreis	982	71	69	7	835	100	2	31	67
innerorts	614	35	31	7	541	46	-	16	30
außerorts	368	36	38	-	294	54	2	15	37
Mittlerer Erzgebirgskreis	324	37	20	-	267	50	1	16	33
innerorts	180	12	4	-	164	12	1	2	9
außerorts	144	25	16	-	103	38	-	14	24
Mittweida	638	55	74	4	505	109	-	29	80
innerorts	328	21	29	4	274	25	-	6	19
außerorts	310	34	45	-	231	84	-	23	61
Stollberg	380	30	32	3	315	39	1	9	29
innerorts	283	18	16	3	246	23	-	7	16
außerorts	97	12	16	-	69	16	1	2	13
Aue-Schwarzenberg	509	40	34	7	428	57	-	8	49
innerorts	417	29	23	6	359	38	-	3	35
außerorts	92	11	11	1	69	19	-	5	14
Zwickauer Land	549	51	57	3	438	68	-	12	56
innerorts	368	27	27	3	311	27	-	6	21
außerorts	181	24	30	-	127	41	-	6	35
Regierungsbezirk Chemnitz	7 684	636	562	51	6 435	914	12	185	717
innerorts	5 692	396	313	48	4 935	503	5	80	418
außerorts	1 992	240	249	3	1 500	411	7	105	299

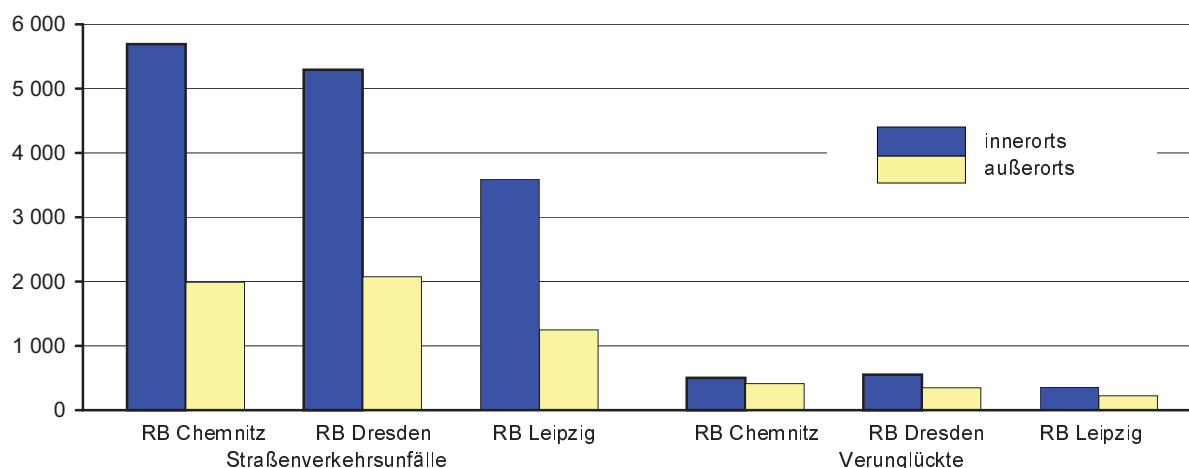
Noch: 13. Straßenverkehrsunfälle und Verunglückte im Zeitraum Januar bis Februar 2005
nach Kreisen und Ortslage

Kreis Regierungsbezirk Land Ortslage	Straßenverkehrsunfälle					Verunglückte			
	ins- gesamt	mit Personen- schaden	mit Sachschaden			ins- gesamt	davon		
			schwerwiegende		übrige ohne Alkohol- unfälle		Getötete	Schwer- verletzte	Leicht- verletzte
			im engeren Sinne	sonstige unter Alkohol					
Dresden, Stadt	2 198	186	135	27	1 850	223			
innerorts	2 024	160	109	27	1 728	185	1	28	156
außerorts	174	26	26	-	122	38	-	9	29
Görlitz, Stadt	249	12	9	2	226	15	-	3	12
innerorts	213	9	5	2	197	12	-	1	11
außerorts	36	3	4	-	29	3	-	2	1
Hoyerswerda, Stadt	152	11	7	3	131	14	-	2	12
innerorts	127	8	6	3	110	10	-	1	9
außerorts	25	3	1	-	21	4	-	1	3
Bautzen	779	77	47	13	642	96	-	29	67
innerorts	502	41	27	10	424	45	-	14	31
außerorts	277	36	20	3	218	51	-	15	36
Meißen	607	63	48	7	489	81	2	21	58
innerorts	379	42	23	4	310	49	-	11	38
außerorts	228	21	25	3	179	32	2	10	20
Niederschlesischer Oberlausitzkreis	466	61	23	3	379	85	1	26	58
innerorts	210	22	4	2	182	30	-	6	24
außerorts	256	39	19	1	197	55	1	20	34
Riesa-Großenhain	455	48	32	1	374	60	2	17	41
innerorts	239	25	15	-	199	30	1	7	22
außerorts	216	23	17	1	175	30	1	10	19
Löbau-Zittau	645	72	30	2	541	88	1	17	70
innerorts	468	54	22	2	390	65	-	13	52
außerorts	177	18	8	-	151	23	1	4	18
Sächsische Schweiz	608	54	27	9	518	78	2	20	56
innerorts	403	36	19	6	342	45	1	8	36
außerorts	205	18	8	3	176	33	1	12	20
Weißeritzkreis	564	44	25	4	491	62	-	13	49
innerorts	354	25	15	2	312	29	-	8	21
außerorts	210	19	10	2	179	33	-	5	28
Kamenz	642	75	38	2	527	97	6	14	77
innerorts	373	40	19	2	312	52	-	8	44
außerorts	269	35	19	-	215	45	6	6	33
Regierungsbezirk Dresden	7 365	703	421	73	6 168	899	15	199	685
innerorts	5 292	462	264	60	4 506	552	3	105	444
außerorts	2 073	241	157	13	1 662	347	12	94	241

Noch: 13. Straßenverkehrsunfälle und Verunglückte im Zeitraum Januar bis Februar 2005
nach Kreisen und Ortstage

Kreis Regierungsbezirk Land Ortstage	Straßenverkehrsunfälle					Verunglückte			
	ins- gesamt	mit Personen- schaden	mit Sachschaden			ins- gesamt	davon		
			schwerwiegende		übrige ohne Alkohol- unfälle		Getötete	Schwer- verletzte	Leicht- verletzte
			im engeren Sinne	sonstige unter Alkohol					
Leipzig, Stadt	2 448	197	96	28	2 127	240			
innerorts	2 274	180	81	27	1 986	219	1	29	189
außerorts	174	17	15	1	141	21	-	3	18
Delitzsch	573	68	56	8	441	82	-	27	55
innerorts	290	28	18	5	239	31	-	5	26
außerorts	283	40	38	3	202	51	-	22	29
Döbeln	309	30	29	3	247	38	1	5	32
innerorts	148	9	14	2	123	11	-	2	9
außerorts	161	21	15	1	124	27	1	3	23
Leipziger Land	591	48	59	5	479	62	2	19	41
innerorts	374	26	27	3	318	29	1	10	18
außerorts	217	22	32	2	161	33	1	9	23
Muldentalkreis	559	70	41	4	444	96	5	20	71
innerorts	313	34	14	3	262	41	-	10	31
außerorts	246	36	27	1	182	55	5	10	40
Torgau-Oschatz	363	44	28	2	289	59	-	15	44
innerorts	195	19	13	2	161	21	-	6	15
außerorts	168	25	15	-	128	38	-	9	29
Regierungsbezirk Leipzig	4 843	457	309	50	4 027	577	9	118	450
innerorts	3 594	296	167	42	3 089	352	2	62	288
außerorts	1 249	161	142	8	938	225	7	56	162
Sachsen	19 892	1 796	1 292	174	16 630	2 390	36	502	1 852
innerorts	14 578	1 154	744	150	12 530	1 407	10	247	1 150
außerorts	5 314	642	548	24	4 100	983	26	255	702

Abb. 11 Straßenverkehrsunfälle und Verunglückte nach Regierungsbezirken (RB)
und Ortstage im Zeitraum Januar bis Februar 2005



14. Straßenverkehrsunfälle und Verunglückte im Zeitraum Januar bis Februar 2005 nach Ortslage, Unfalltypen, Monaten, Wochentagen, Uhrzeit und Lichtverhältnissen

Merkmal	Unfälle mit Personen- schaden	Ver- unglückte	Davon			Schwerwiegende Unfälle mit Sachschaden	
			Ge- tötete	Schwer- verletzte	Leicht- verletzte	im engeren Sinne	sonstige unter Alkohol
Insgesamt	1 796	2 390	36	502	1 852	1 292	174
Ortslage							
innerorts	1 154	1 407	10	247	1 150	744	150
außerorts ohne Autobahn	548	818	18	219	581	358	17
auf Autobahnen	94	165	8	36	121	190	7
Unfalltyp							
Fahrunfall	541	702	15	193	494	584	59
Abbiegeunfall	217	284	-	50	234	125	15
Einbiegen-/Kreuzenunfall	358	460	3	58	399	325	17
Überschreitenunfall	142	154	3	52	99	-	3
Unfall durch ruhenden Verkehr	30	34	-	7	27	25	17
Unfall im Längsverkehr	416	638	12	108	518	169	39
sonstiger Unfall	92	118	3	34	81	64	24
Monat							
Januar	1 082	1 442	26	304	1 112	671	96
Februar	714	948	10	198	740	621	78
März
April
Mai
Juni
Juli
August
September
Oktober
November
Dezember
Wochentag							
Montag	348	455	6	96	353	245	23
Dienstag	276	351	7	74	270	206	16
Mittwoch	260	358	3	75	280	170	17
Donnerstag	287	382	4	78	300	194	22
Freitag	259	330	-	71	259	175	28
Samstag	218	306	14	59	233	153	44
Sonntag	148	208	2	49	157	149	24
Uhrzeit ¹⁾							
0 - 1:59 Uhr	35	45	2	13	30	32	14
2 - 3:59 Uhr	27	71	1	26	44	43	12
4 - 5:59 Uhr	70	78	-	20	58	71	12
6 - 7:59 Uhr	244	283	2	61	220	180	7
8 - 9:59 Uhr	155	195	2	35	158	131	9
10 - 11:59 Uhr	205	265	4	44	217	137	7
12 - 13:59 Uhr	201	284	-	62	222	141	12
14 - 15:59 Uhr	288	385	4	57	324	178	24
16 - 17:59 Uhr	241	341	4	70	267	135	24
18 - 19:59 Uhr	172	230	3	59	168	98	27
20 - 21:59 Uhr	98	130	5	38	87	73	12
22 - 23:59 Uhr	60	83	9	17	57	73	14
Lichtverhältnisse							
Tageslicht	974	1 302	12	228	1 062	696	59
Dämmerung	166	211	1	44	166	118	18
Dunkelheit	656	877	23	230	624	478	97

1) Unfälle mit fehlendem Merkmal wurden nicht ausgewertet.

**15. Straßenverkehrsunfälle und Verunglückte im Zeitraum Januar bis Februar 2005
nach Ortslage, Unfalltypen, Monaten, Wochentagen, Uhrzeit und Lichtverhältnissen -
Alkoholfälle¹⁾**

Merkmal	Unfälle mit Personen- schaden	Ver- unglückte	Davon			Schwerwiegende Unfälle mit Sachschaden	
			Ge- tötete	Schwer- verletzte	Leicht- verletzte	im engeren Sinne	sonstige unter Alkohol
Insgesamt	102	127	2	42	83	74	174
Ortslage							
innerorts	72	90	1	30	59	49	150
außerorts ohne Autobahn	28	35	1	12	22	15	17
auf Autobahnen	2	2	-	-	2	10	7
Unfalltyp							
Fahrunfall	50	57	1	17	39	51	59
Abbiegeunfall	8	13	-	6	7	3	15
Einbiegen-/Kreuzenunfall	9	11	-	5	6	6	17
Überschreitenunfall	9	10	-	5	5	-	3
Unfall durch ruhenden Verkehr	3	4	-	-	4	6	17
Unfall im Längsverkehr	17	25	-	6	19	7	39
sonstiger Unfall	6	7	1	3	3	1	24
Monat							
Januar	61	75	-	21	54	37	96
Februar	41	52	2	21	29	37	78
März
April
Mai
Juni
Juli
August
September
Oktober
November
Dezember
Wochentag							
Montag	4	6	-	1	5	9	23
Dienstag	11	12	1	6	5	7	16
Mittwoch	13	18	-	6	12	6	17
Donnerstag	11	13	-	5	8	11	22
Freitag	12	16	-	6	10	4	28
Samstag	32	40	1	12	27	25	44
Sonntag	19	22	-	6	16	12	24
Uhrzeit ²⁾							
0 - 1:59 Uhr	11	15	-	5	10	9	14
2 - 3:59 Uhr	6	7	-	3	4	16	12
4 - 5:59 Uhr	15	17	-	3	14	9	12
6 - 7:59 Uhr	7	8	-	4	4	7	7
8 - 9:59 Uhr	3	10	-	5	5	4	9
10 - 11:59 Uhr	3	3	-	-	3	1	7
12 - 13:59 Uhr	5	6	-	2	4	3	12
14 - 15:59 Uhr	5	7	-	3	4	4	24
16 - 17:59 Uhr	4	6	-	-	6	3	24
18 - 19:59 Uhr	15	16	-	4	12	3	27
20 - 21:59 Uhr	15	16	-	9	7	8	12
22 - 23:59 Uhr	13	16	2	4	10	7	14
Lichtverhältnisse							
Tageslicht	19	30	-	11	19	14	59
Dämmerung	2	3	-	-	3	7	18
Dunkelheit	81	94	2	31	61	53	97

1) Alkoholfälle sind Unfälle, bei denen mindestens ein Beteiligter alkoholisiert war.

2) Unfälle mit fehlendem Merkmal wurden nicht ausgewertet.

**16. Straßenverkehrsunfälle und Verunglückte im Zeitraum Januar bis Februar 2005
nach Ortslage, Unfalltypen, Monaten, Wochentagen, Uhrzeit und Lichtverhältnissen -
Anteil der Alkoholunfälle an allen Unfällen in Prozent ¹⁾**

Merkmal	Unfälle mit Personen- schaden	Ver- unglückte	Davon			Schwerwiegende Unfälle mit Sachschaden	
			Ge- tötete	Schwer- verletzte	Leicht- verletzte	im engeren Sinne	sonstige unter Alkohol
Insgesamt	5,7	5,3	5,6	8,4	4,5	5,7	100
Ortslage							
innerorts	6,2	6,4	10,0	12,1	5,1	6,6	100
außerorts ohne Autobahn	5,1	4,3	5,6	5,5	3,8	4,2	100
auf Autobahnen	2,1	1,2	-	-	1,7	5,3	100
Unfalltyp							
Fahrunfall	9,2	8,1	6,7	8,8	7,9	8,7	100
Abbiegeunfall	3,7	4,6	-	12,0	3,0	2,4	100
Einbiegen-/Kreuzenunfall	2,5	2,4	-	8,6	1,5	1,8	100
Überschreitenunfall	6,3	6,5	-	9,6	5,1	-	100
Unfall durch ruhenden Verkehr	10,0	11,8	-	-	14,8	24,0	100
Unfall im Längsverkehr	4,1	3,9	-	5,6	3,7	4,1	100
sonstiger Unfall	6,5	5,9	33,3	8,8	3,7	1,6	100
Monat							
Januar	5,6	5,2	-	6,9	4,9	5,5	100
Februar	5,7	5,5	20,0	10,6	3,9	6,0	100
März
April
Mai
Juni
Juli
August
September
Oktober
November
Dezember
Wochentag							
Montag	1,1	1,3	-	1,0	1,4	3,7	100
Dienstag	4,0	3,4	14,3	8,1	1,9	3,4	100
Mittwoch	5,0	5,0	-	8,0	4,3	3,5	100
Donnerstag	3,8	3,4	-	6,4	2,7	5,7	100
Freitag	4,6	4,8	-	8,5	3,9	2,3	100
Samstag	14,7	13,1	7,1	20,3	11,6	16,3	100
Sonntag	12,8	10,6	-	12,2	10,2	8,1	100
Uhrzeit ²⁾							
0 - 1:59 Uhr	31,4	33,3	-	38,5	33,3	28,1	100
2 - 3:59 Uhr	22,2	9,9	-	11,5	9,1	37,2	100
4 - 5:59 Uhr	21,4	21,8	-	15,0	24,1	12,7	100
6 - 7:59 Uhr	2,9	2,8	-	6,6	1,8	3,9	100
8 - 9:59 Uhr	1,9	5,1	-	14,3	3,2	3,1	100
10 - 11:59 Uhr	1,5	1,1	-	-	1,4	0,7	100
12 - 13:59 Uhr	2,5	2,1	-	3,2	1,8	2,1	100
14 - 15:59 Uhr	1,7	1,8	-	5,3	1,2	2,2	100
16 - 17:59 Uhr	1,7	1,8	-	-	2,2	2,2	100
18 - 19:59 Uhr	8,7	7,0	-	6,8	7,1	3,1	100
20 - 21:59 Uhr	15,3	12,3	-	23,7	8,0	11,0	100
22 - 23:59 Uhr	21,7	19,3	22,2	23,5	17,5	9,6	100
Lichtverhältnisse							
Tageslicht	2,0	2,3	-	4,8	1,8	2,0	100
Dämmerung	1,2	1,4	-	-	1,8	5,9	100
Dunkelheit	12,3	10,7	8,7	13,5	9,8	11,1	100

1) Alkoholunfälle sind Unfälle, bei denen mindestens ein Beteiligter alkoholisiert war.

2) Unfälle mit fehlendem Merkmal wurden nicht ausgewertet.