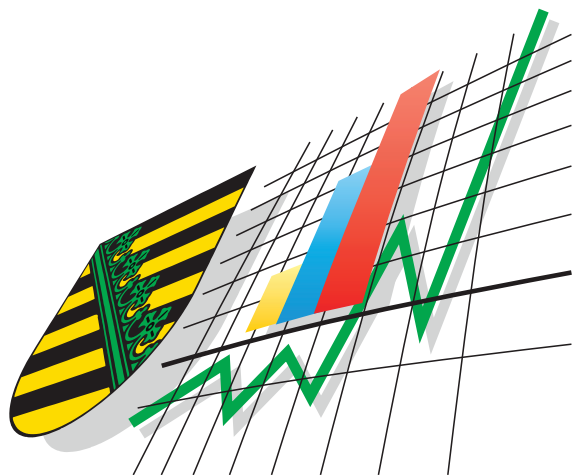


Statistisches Landesamt  
des Freistaates  
Sachsen



# Statistische Berichte

## Straßenverkehrsunfälle im Freistaat Sachsen

Februar 2004

## Zeichenerklärung

-	Nichts vorhanden (genau Null)	x	Tabellenfach gesperrt, weil Aussage nicht sinnvoll
0	Weniger als die Hälfte von 1 in der letzten besetzten Stelle, jedoch mehr als nichts	( )	Aussagewert ist eingeschränkt
...	Angabe fällt später an	p	vorläufige Zahl
/	Zahlenwert nicht sicher genug	r	berichtigte Zahl
.	Zahlenwert unbekannt oder geheim zu halten	s	geschätzte Zahl

## Herausgeber:

Statistisches Landesamt des Freistaates Sachsen

Macherstraße 63  
01917 Kamenz

Postfach 11 05  
01911 Kamenz

### Telefon

Vermittlung 03578 33-0

Präsident/Sekretariat -1900

Auskunft -1913, -1914

Bibliothek -4352

Vertrieb -4316

Telefax -1999

Telefax -1921

Telefax -1598

Internet [www.statistik.sachsen.de](http://www.statistik.sachsen.de)

E-Mail [info@statistik.sachsen.de](mailto:info@statistik.sachsen.de)

## Informationsbüro Dresden

Rampische Str. 4  
01067 Dresden

Telefon 0351 483-3180

Telefax -3184

E-Mail [iPunkt@statistik.sachsen.de](mailto:iPunkt@statistik.sachsen.de)

Kein Zugang für elektronisch signierte sowie verschlüsselte Dokumente

© Statistisches Landesamt des Freistaates Sachsen, Kamenz, Juni 2004

Für nichtgewerbliche Zwecke sind Vervielfältigung und unentgeltliche Verbreitung, auch auszugsweise, mit Quellenangabe gestattet. Die Verbreitung, auch auszugsweise, über elektronische Systeme/Datenträger bedarf der vorherigen Zustimmung. Alle übrigen Rechte bleiben vorbehalten.

## Inhalt

	<b>Seite</b>
Vorbemerkungen	3
Definitionen	3
Ergebnisdarstellung	4
<b>Tabellenteil</b>	
1. Straßenverkehrsunfälle mit Sachschaden 2002 bis 2004 nach Monaten	8
2. Straßenverkehrsunfälle mit Personenschaden 2002 bis 2004 nach Monaten	8
3. Verunglückte bei Straßenverkehrsunfällen 2002 bis 2004 nach Monaten	8
4. Straßenverkehrsunfälle mit Personenschaden und Verunglückte nach Straßenarten und Ortslage	9
5. Straßenverkehrsunfälle mit Personenschaden und Verunglückte nach Unfallarten und Ortslage	10
6. Straßenverkehrsunfälle mit Personenschaden und Verunglückte nach Unfalltypen und Ortslage	12
7. Verunglückte bei Straßenverkehrsunfällen nach Art der Verkehrsbeteiligung	13
8. Verunglückte bei Straßenverkehrsunfällen nach Altersgruppen und Geschlecht	14
9. An Straßenverkehrsunfällen beteiligte Fahrzeugführer und Fußgänger	16
10. Ursachen von Straßenverkehrsunfällen mit Personenschaden	18
11. Straßenverkehrsunfälle und Verunglückte nach Datum und Ortslage	21
12. Straßenverkehrsunfälle und Verunglückte im Februar 2004 nach Kreisen und Ortslage	23
13. Straßenverkehrsunfälle und Verunglückte im Zeitraum Januar bis Februar 2004 nach Kreisen und Ortslage	26
14. Straßenverkehrsunfälle und Verunglückte im Zeitraum Januar bis Februar 2004 nach Ortslage, Unfalltypen, Monaten, Wochentagen, Uhrzeit und Lichtverhältnissen	29
15. Straßenverkehrsunfälle und Verunglückte im Zeitraum Januar bis Februar 2004 nach Ortslage, Unfalltypen, Monaten, Wochentagen, Uhrzeit und Lichtverhältnissen - Alkoholunfälle	30
16. Straßenverkehrsunfälle und Verunglückte im Zeitraum Januar bis Februar 2004 nach Ortslage, Unfalltypen, Monaten, Wochentagen, Uhrzeit und Lichtverhältnissen – Anteil der Alkoholunfälle an allen Unfällen	31

**Abbildungen**

Abb. 1	Verunglückte bei Straßenverkehrsunfällen mit Personenschaden Januar bis Februar 2002, 2003 und 2004 nach Art der Verkehrsbeteiligung (Auswahl)	4
Abb. 2	Straßenverkehrsunfälle mit Personenschaden nach Straßenarten	5
Abb. 3	Getötete bei Straßenverkehrsunfällen nach Straßenarten	5
Abb. 4	Straßenverkehrsunfälle insgesamt 2002 bis 2004 nach Monaten	6
Abb. 5	Straßenverkehrsunfälle mit Personenschaden 2002 bis 2004 nach Monaten	6
Abb. 6	Straßenverkehrsunfälle mit Sachschaden 2002 bis 2004 nach Monaten	6
Abb. 7	Getötete bei Straßenverkehrsunfällen 2002 bis 2004 nach Monaten	7
Abb. 8	Schwerverletzte bei Straßenverkehrsunfällen 2002 bis 2004 nach Monaten	7
Abb. 9	Leichtverletzte bei Straßenverkehrsunfällen 2002 bis 2004 nach Monaten	7
Abb. 10	Straßenverkehrsunfälle und Verunglückte nach Regierungsbezirken und Ortslage im Februar 2004	25
Abb. 11	Straßenverkehrsunfälle und Verunglückte nach Regierungsbezirken und Ortslage im Zeitraum Januar bis Februar 2004	28

## Vorbemerkungen

### Rechtsgrundlagen

Die Rechtsgrundlage des vorliegenden Berichtes bildet das Gesetz über die Statistik der Straßenverkehrsunfälle vom 15. Juni 1990 (BGBl. I S. 1078 ff.) in Verbindung mit dem Bundesstatistikgesetz vom 22. Januar 1987 (BGBl. I S. 462, 565), zuletzt geändert durch Artikel 16 des Gesetzes vom 21. August 2002 (BGBl. I S. 3322) und dem Sächsischen Statistikgesetz vom 17. Mai 1993 (SächsGVBl. S. 453), zuletzt geändert durch Artikel 13 des Gesetzes vom 6. Juni 2002 (SächsGVBl. S. 168).

Ab dem 1. Januar 1995 gelten zusätzlich das Erste Gesetz zur Änderung des Straßenverkehrsunfallstatistikgesetzes vom 23. November 1994 (BGBl. I S. 3491) und die Verordnung zur näheren Bestimmung des schwerwiegenden Unfalls mit Sachschaden im Sinne des Straßenverkehrsunfallstatistikgesetzes vom 21. Dezember 1994 (BGBl. I S. 3970).

### Berichtskreis

Die Statistik der Straßenverkehrsunfälle erfasst alle Unfälle, zu denen die Polizei herangezogen wurde. Erhebungspapiere für die Statistik der Straßenverkehrsunfälle sind die Durchdrucke der im Grundaufbau bundeseinheitlichen Verkehrsunfallanzeigen, die von den aufnehmenden Polizeibeamten ausgefüllt werden.

### Definitionen

Straßenverkehrsunfälle sind Unfälle, bei denen infolge des Fahrverkehrs auf öffentlichen Wegen und Plätzen Personen verletzt oder getötet wurden oder Sachschaden verursacht worden ist.

Unfälle werden nach ihren Folgen unterschieden in:

- Unfälle mit Personenschaden: Unfälle, bei denen Personen getötet bzw. schwer oder leicht verletzt wurden.

Als Verunglückte zählen Personen (auch Mitfahrer), die beim Unfall verletzt oder getötet wurden. Dabei werden erfasst als:

- Getötete: Personen, die beim Unfall oder innerhalb von 30 Tagen an den Unfallfolgen starben,
- Schwerverletzte: Personen, die unmittelbar zur stationären Behandlung (für mindestens 24 Stunden) in einem Krankenhaus aufgenommen wurden,
- Leichtverletzte: alle übrigen Verletzten.

- Schwerwiegende Unfälle mit Sachschaden:

- im engeren Sinne: Unfälle, bei denen ein Straftatbestand oder eine Ordnungswidrigkeit (Bußgeld) vorlag und bei denen gleichzeitig mindestens ein Kfz aufgrund eines Unfallschadens von der Unfallstelle abgeschleppt werden musste (nicht fahrbereit); dies betrifft auch Fälle mit Alkoholeinwirkung,
- sonstige Sachschadensunfälle unter Alkoholeinwirkung: Unfälle, bei denen mindestens ein Unfallbeteiligter unter Alkoholeinwirkung stand und alle beteiligten Kfz noch fahrbereit waren.

- Sonstige Sachschadensunfälle ohne Alkoholeinwirkung (sog. Bagatelleunfälle):  
alle übrigen Sachschadensunfälle.

Als Beteiligte an einem Straßenverkehrsunfall werden alle Fahrzeugführer oder Fußgänger erfasst, die selbst - oder deren Fahrzeug - Schäden erlitten oder hervorgerufen haben.

Jedem Straßenverkehrsunfall können ein oder mehrere Unfallursachen zugeordnet werden, so dass die Anzahl der Ursachen i. d. R. größer ist als die Anzahl der Unfälle.

Bei Nachmeldungen handelt es sich um Unfallvorgänge, die aufgrund verspäteten Eingangs der Unfallanzeigen nicht mehr in das jeweilige Monatsergebnis eingearbeitet werden können. Aus programmtechnischen Gründen gehen diese Daten nur in das kumulative Ergebnis ein. Die Addition der Monatsdaten stimmt demzufolge nicht mit dem kumulativen Ergebnis überein (außer Tabellen 1 bis 3).

## Ergebnisdarstellung

Im Februar 2004 wurden durch die Polizei im Freistaat Sachsen insgesamt 8 844 Straßenverkehrsunfälle aufgenommen. Das waren 9,3 Prozent Unfälle weniger als im Februar 2003. Dabei ging die Zahl der Unfälle in allen Unfallkategorien zurück. Die Zahl der Unfälle mit Personenschaden sank um 18,5 Prozent auf 840 Unfälle und die der schwerwiegenden Unfälle mit Sachschaden im engeren Sinne um 15,7 Prozent auf 526 Unfälle. Die Anzahl der sonstigen Sachschadensunfälle unter Alkoholeinwirkung verringerte sich um 7,0 Prozent auf 80 Unfälle und die der sonstigen Sachschadensunfälle ohne Alkoholeinwirkung um 7,7 Prozent auf 7 398 Unfälle.

In den ersten beiden Monaten des Jahres 2004 erfasste die Polizei in Sachsen 1 815 Unfälle mit Personenschaden, 320 Unfälle weniger gegenüber dem Vorjahreszeitraum. Die Anzahl der Verunglückten sank auf 2 454 Verunglückte (-14,4 Prozent). Dabei wurden 44 Personen getötet, damit blieb die Zahl der Getöteten konstant. 571 Personen wurden schwer verletzt (-11,6 Prozent) und 1 839 Personen wurden leicht verletzt (-15,5 Prozent).

Die Zahl der schwerwiegenden Unfälle mit Sachschaden im engeren Sinne sank um 8,2 Prozent auf 1 305 Unfälle gegenüber dem Vorjahreszeitraum. Ein Rückgang von 6,0 bzw. 4,1 Prozent, war bei den sonstigen Sachschadensunfällen unter Alkoholeinwirkung bzw. sonstigen Sachschadensunfällen ohne Alkoholeinwirkung zu verzeichnen.

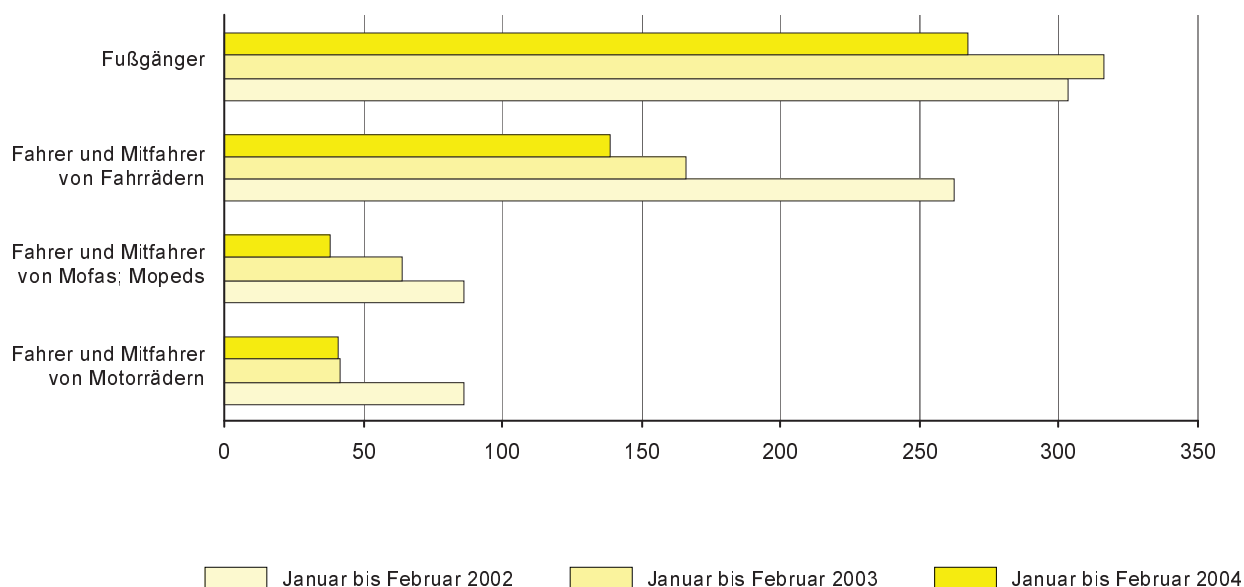
In den Monaten Januar und Februar verunglückten in diesem Jahr deutlich weniger Fahrer und Mitfahrer von Mofas und Mopeds als im entsprechenden Vorjahreszeitraum (Abb. 1). Als Benutzer von Mofas und Mopeds verunglückten 38 Personen (-40,6 Prozent). Der Rückgang der Verunglücktenzahlen gegenüber dem Vorjahreszeitraum bei den Benutzern von Mofas und Mopeds ist auf den Rückgang der Zahl der Schwerverletzten (-5 Personen) und der Leichtverletzten (-21 Personen) zurückzuführen. Bei den verunglückten Fahrradbenutzern gab es 23 Leichtverletzte weniger als im Vorjahreszeitraum.

Als Fußgänger verunglückten 267 Personen im Straßenverkehr. Damit ging die Anzahl der verunglückten Fußgänger in den ersten beiden Monaten des Jahres 2004 um 15,5 Prozent gegenüber dem Jahr 2003 zurück. Jedoch wurden 13 Fußgänger getötet, neun mehr als im Vorjahreszeitraum. Von den 13 getöteten Fußgängern waren acht Fußgänger älter als 55 Jahre.

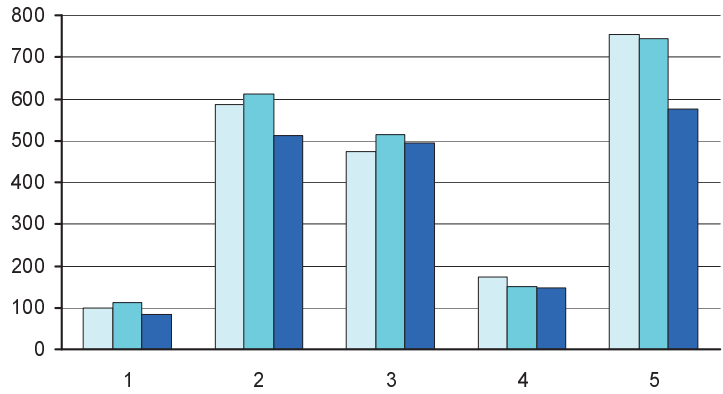
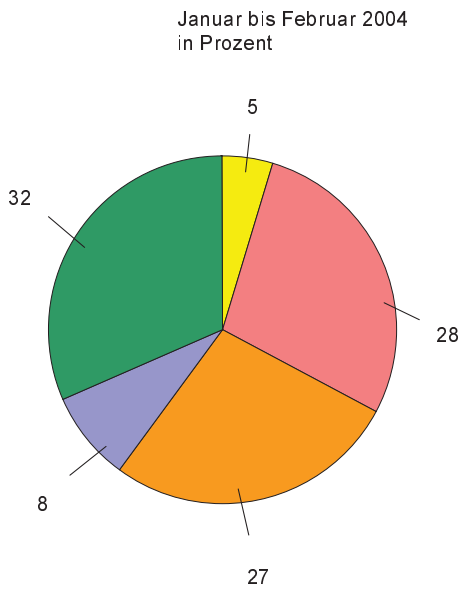
Die Anzahl der Unfälle mit Personenschaden ist auf allen Straßenarten gegenüber dem Zeitraum des Vorjahres zurückgegangen. Während sich die Zahl der bei Unfällen auf Autobahnen getöteten Personen von zwei auf vier Personen erhöhte, sank die Zahl der Getöteten auf Staatsstraßen von elf auf neun Personen (Abb. 2 und 3).

Die meisten Unfälle in Sachsen gab es am Montag, den 9. Februar 2004. An diesem Tag wurden 44 Unfälle mit Personenschaden und 51 schwerwiegende Unfälle mit Sachschaden im engeren Sinne registriert – im Monatsmittel gab es dagegen nur 29 Unfälle mit Personenschaden und 18 schwerwiegende Unfälle mit Sachschaden im engeren Sinne. Bei diesen 44 Unfällen mit Personenschaden verunglückten 16 Personen schwer und 41 Personen leicht.

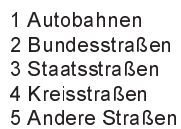
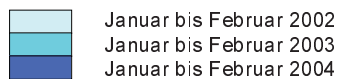
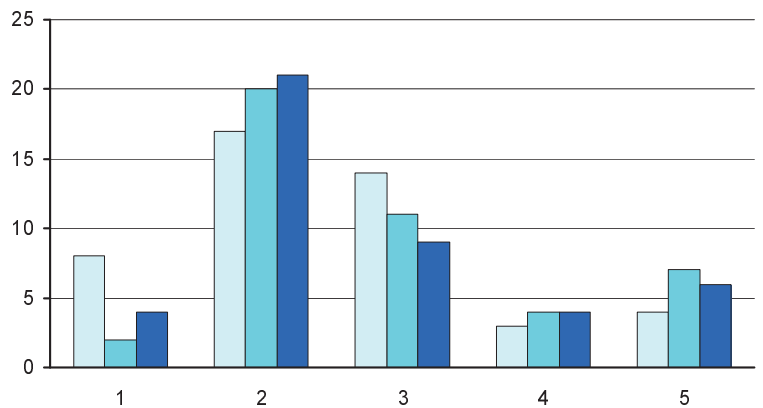
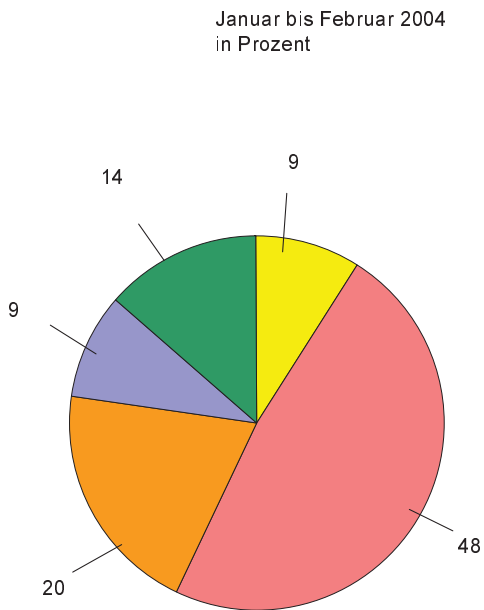
**Abb. 1 Verunglückte bei Straßenverkehrsunfällen mit Personenschaden Januar bis Februar 2002, 2003 und 2004 nach Art der Verkehrsbeteiligung (Auswahl)**

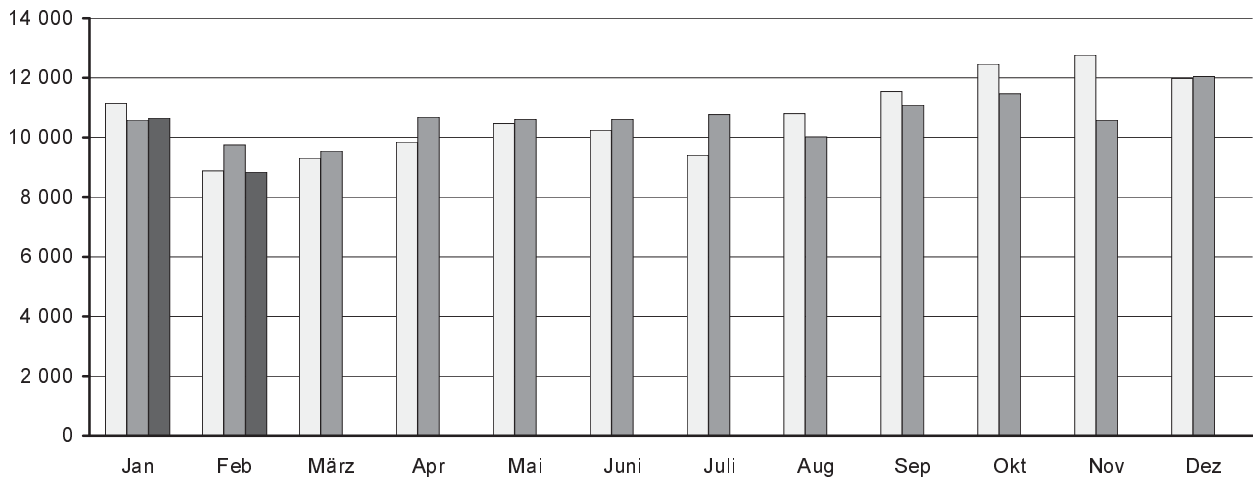
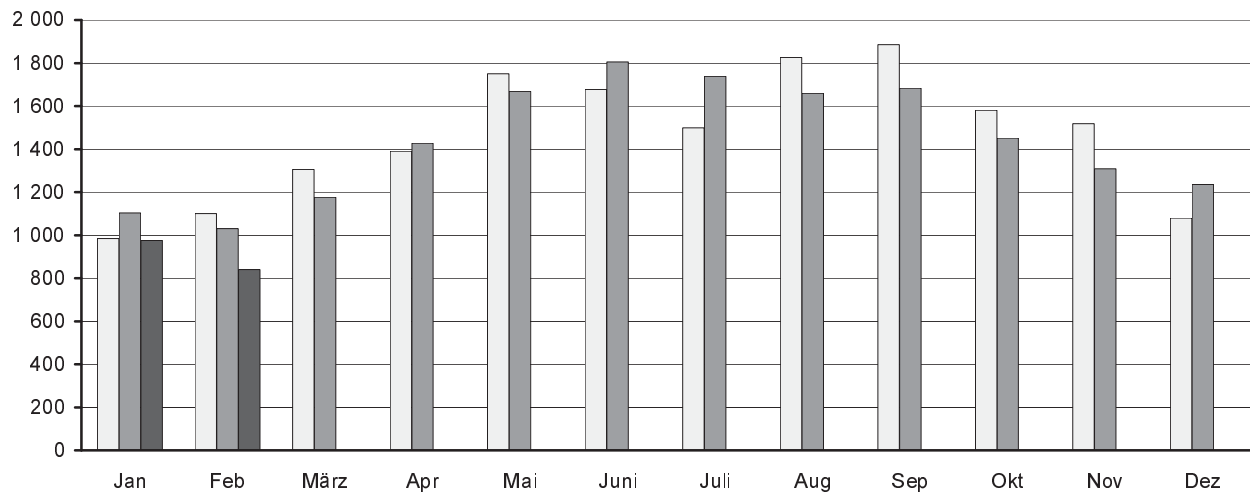
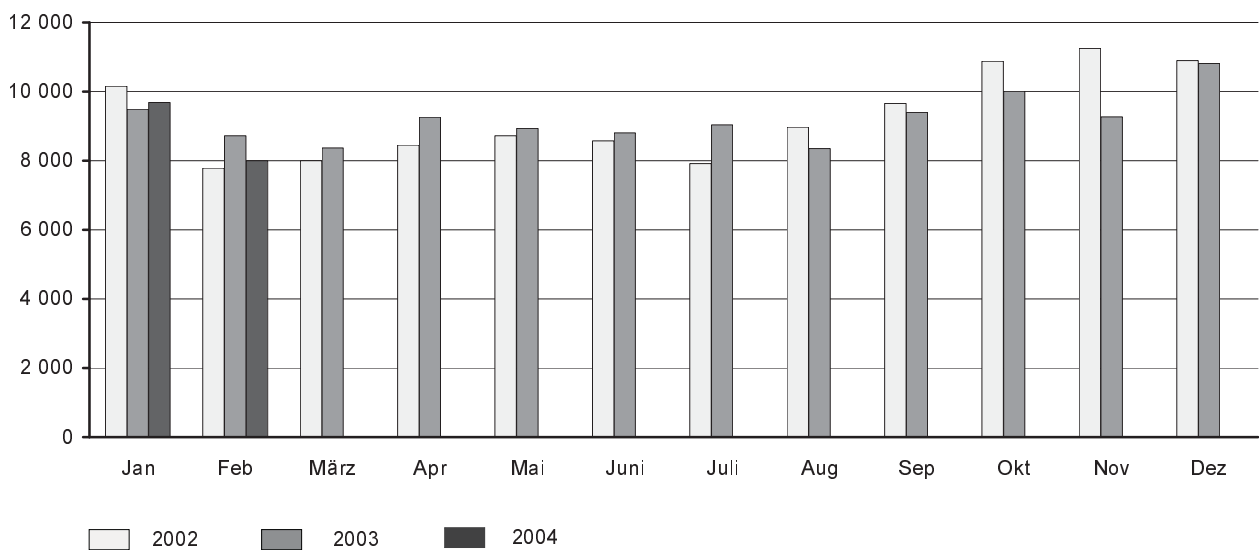


**Abb. 2 Straßenverkehrsunfälle mit Personenschaden nach Straßenarten**

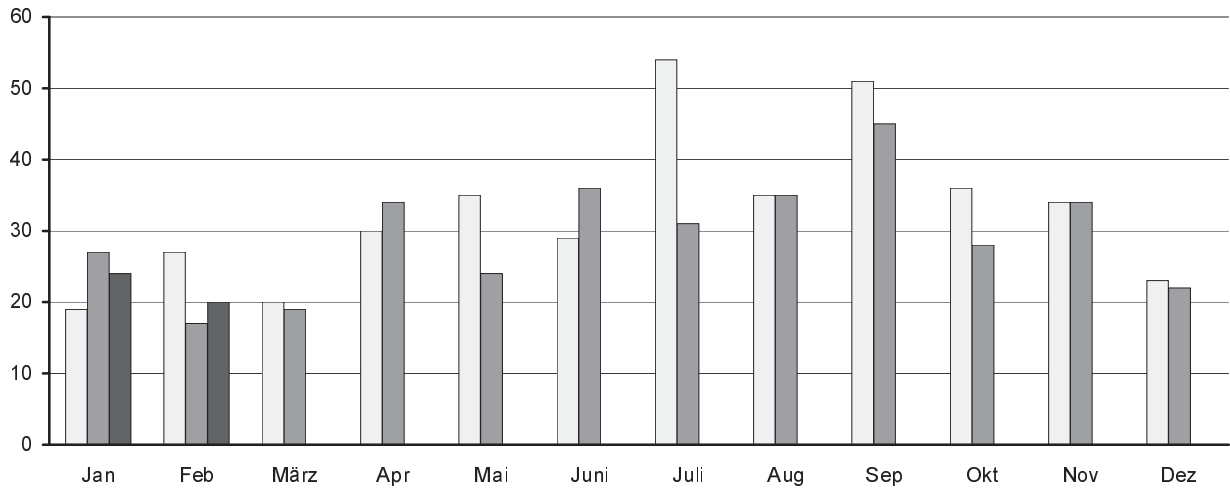
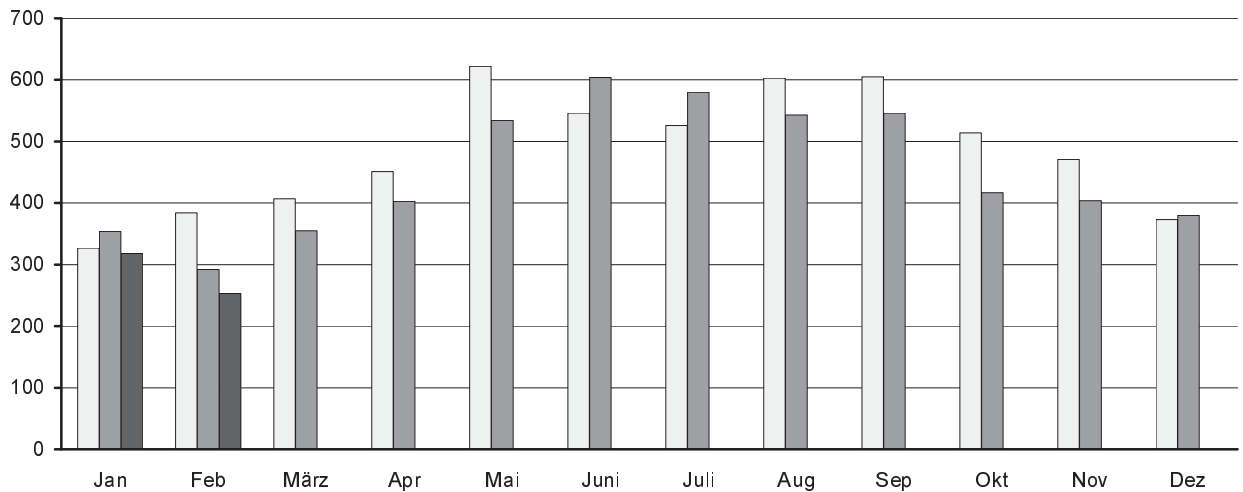
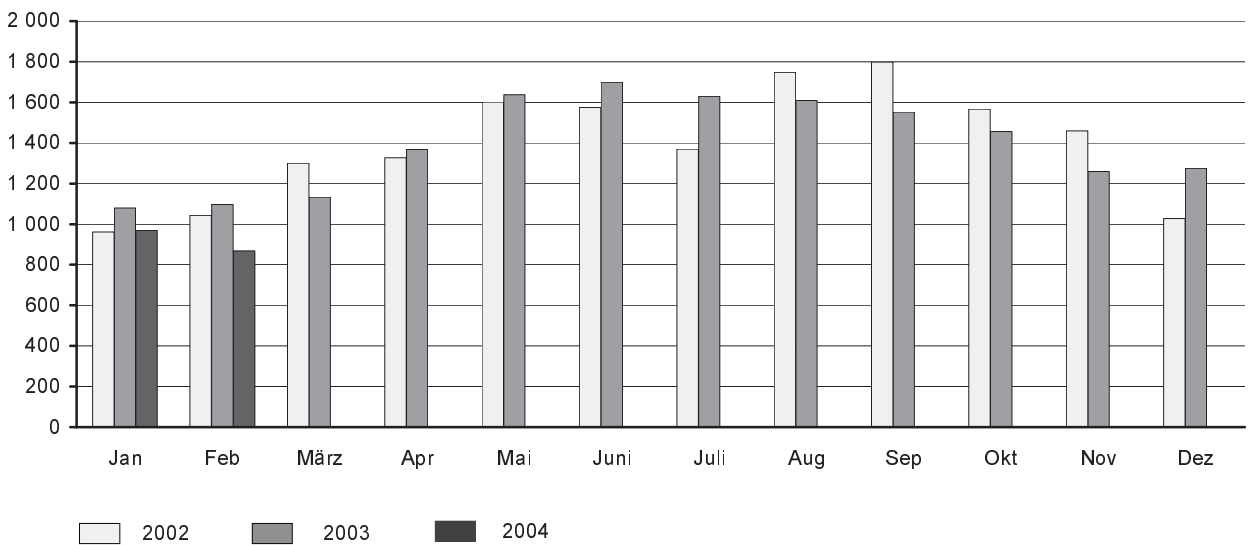


**Abb. 3 Getötete bei Straßenverkehrsunfällen nach Straßenarten**



**Abb. 4 Straßenverkehrsunfälle insgesamt 2002 bis 2004 nach Monaten****Abb. 5 Straßenverkehrsunfälle mit Personenschaden 2002 bis 2004 nach Monaten****Abb. 6 Straßenverkehrsunfälle mit Sachschaden 2002 bis 2004 nach Monaten**



**Abb. 7 Getötete bei Straßenverkehrsunfällen 2002 bis 2004 nach Monaten****Abb. 8 Schwerverletzte bei Straßenverkehrsunfällen 2002 bis 2004 nach Monaten****Abb. 9 Leichtverletzte bei Straßenverkehrsunfällen 2002 bis 2004 nach Monaten**

### 1. Straßenverkehrsunfälle mit Sachschaden 2002 bis 2004 nach Monaten<sup>1)</sup>

Monat	Insgesamt			Schwerwiegende Unfälle mit Sachschaden						Sonst. Sachschadensunfälle ohne Alkoholeinwirkung		
				im engeren Sinne			sonstige unter Alkohol					
	2002	2003	2004	2002	2003	2004	2002	2003	2004	2002	2003	2004
Januar	10 161	9 488	9 681	452	798	779	87	98	93	9 622	8 592	8 809
Februar	7 787	8 721	8 004	493	624	526	96	86	80	7 198	8 011	7 398
März	8 003	8 374	...	539	511	...	112	121	...	7 352	7 742	...
April	8 458	9 259	...	504	602	...	117	102	...	7 837	8 555	...
Mai	8 724	8 937	...	570	557	...	111	136	...	8 043	8 244	...
Juni	8 572	8 803	...	548	529	...	130	131	...	7 894	8 143	...
Juli	7 913	9 035	...	562	575	...	95	115	...	7 256	8 345	...
August	8 972	8 355	...	579	511	...	136	133	...	8 257	7 711	...
September	9 658	9 394	...	648	551	...	116	124	...	8 894	8 719	...
Oktober	10 884	10 013	...	658	653	...	129	118	...	10 097	9 242	...
November	11 250	9 270	...	700	573	...	151	137	...	10 399	8 560	...
Dezember	10 902	10 813	...	691	662	...	109	103	...	10 102	10 048	...
Jan.-Feb.	17 948	18 209	17 685	945	1 422	1 305	183	184	173	16 820	16 603	16 207
<b>Jahr</b>	<b>111 284</b>	<b>110 462</b>	...	<b>6 944</b>	<b>7 146</b>	...	<b>1 389</b>	<b>1 404</b>	...	<b>102 951</b>	<b>101 912</b>	...

### 2. Straßenverkehrsunfälle mit Personenschaden 2002 bis 2004 nach Monaten<sup>1)</sup>

Monat	Insgesamt			Unfälle mit								
				Getöteten			Schwerverletzten			Leichtverletzten		
	2002	2003	2004	2002	2003	2004	2002	2003	2004	2002	2003	2004
Januar	985	1 104	975	16	26	23	273	313	268	696	765	684
Februar	1 100	1 031	840	23	15	16	323	256	220	754	760	604
März	1 306	1 176	...	19	17	...	333	297	...	954	862	...
April	1 390	1 427	...	29	31	...	389	348	...	972	1 048	...
Mai	1 750	1 668	...	35	23	...	533	452	...	1 182	1 193	...
Juni	1 678	1 805	...	26	34	...	477	532	...	1 175	1 239	...
Juli	1 499	1 739	...	48	26	...	431	505	...	1 020	1 208	...
August	1 826	1 660	...	29	32	...	512	452	...	1 285	1 176	...
September	1 886	1 684	...	47	42	...	515	471	...	1 324	1 171	...
Oktober	1 580	1 452	...	32	23	...	436	354	...	1 112	1 075	...
November	1 518	1 309	...	32	27	...	406	340	...	1 080	942	...
Dezember	1 080	1 235	...	22	21	...	312	336	...	746	878	...
Jan.-Feb.	2 085	2 135	1 815	39	41	39	596	569	488	1 450	1 525	1 288
<b>Jahr</b>	<b>17 598</b>	<b>17 290</b>	...	<b>358</b>	<b>317</b>	...	<b>4 940</b>	<b>4 656</b>	...	<b>12 300</b>	<b>12 317</b>	...

### 3. Verunglückte bei Straßenverkehrsunfällen 2002 bis 2004 nach Monaten<sup>1)</sup>

Monat	Insgesamt			Verunglückte								
				Getötete			Schwerverletzte			Leichtverletzte		
	2002	2003	2004	2002	2003	2004	2002	2003	2004	2002	2003	2004
Januar	1 308	1 460	1 312	19	27	24	327	354	318	962	1 079	970
Februar	1 454	1 406	1 142	27	17	20	384	292	253	1 043	1 097	869
März	1 727	1 507	...	20	19	...	407	355	...	1 300	1 133	...
April	1 808	1 805	...	30	34	...	451	403	...	1 327	1 368	...
Mai	2 259	2 196	...	35	24	...	622	534	...	1 602	1 638	...
Juni	2 149	2 339	...	29	36	...	546	604	...	1 574	1 699	...
Juli	1 950	2 240	...	54	31	...	526	580	...	1 370	1 629	...
August	2 386	2 187	...	35	35	...	603	543	...	1 748	1 609	...
September	2 455	2 143	...	51	45	...	605	546	...	1 799	1 552	...
Oktober	2 116	1 902	...	36	28	...	514	417	...	1 566	1 457	...
November	1 964	1 698	...	34	34	...	471	404	...	1 459	1 260	...
Dezember	1 424	1 677	...	23	22	...	373	380	...	1 028	1 275	...
Jan.-Feb.	2 762	2 866	2 454	46	44	44	711	646	571	2 005	2 176	1 839
<b>Jahr</b>	<b>23 000</b>	<b>22 560</b>	...	<b>393</b>	<b>352</b>	...	<b>5 829</b>	<b>5 412</b>	...	<b>16 778</b>	<b>16 796</b>	...

1) einschließlich Nachmeldungen

#### 4. Straßenverkehrsunfälle mit Personenschaden und Verunglückte nach Straßenarten und Ortslage

Straßenart Ortslage	Unfälle mit Personen- schaden	Verunglückte				Unfälle mit Personen- schaden	Verunglückte			
		insgesamt	davon				insgesamt	davon		
			Getötete	Schwer- verletzte	Leicht- verletzte			Getötete	Schwer- verletzte	Leicht- verletzte
<b>Februar 2004</b>										
Autobahnen	44	55	2	13	40	57	102	1	26	75
Bundesstraßen	238	359	10	81	268	291	442	9	86	347
innerorts	143	203	1	32	170	174	240	2	26	212
außerorts	95	156	9	49	98	117	202	7	60	135
Staatsstraßen	209	292	4	71	217	253	320	4	79	237
innerorts	102	128	1	20	107	126	150	1	26	123
außerorts	107	164	3	51	110	127	170	3	53	114
Kreisstraßen	60	83	1	20	62	61	80	1	20	59
innerorts	32	47	-	11	36	32	42	-	6	36
außerorts	28	36	1	9	26	29	38	1	14	23
Andere Straßen	289	353	3	68	282	369	462	2	81	379
innerorts	279	340	3	65	272	352	441	2	75	364
außerorts	10	13	-	3	10	17	21	-	6	15
<b>Insgesamt</b>	<b>840</b>	<b>1 142</b>	<b>20</b>	<b>253</b>	<b>869</b>	<b>1 031</b>	<b>1 406</b>	<b>17</b>	<b>292</b>	<b>1 097</b>
<b>  innerorts</b>	<b>556</b>	<b>718</b>	<b>5</b>	<b>128</b>	<b>585</b>	<b>684</b>	<b>873</b>	<b>5</b>	<b>133</b>	<b>735</b>
<b>  außerorts</b>	<b>284</b>	<b>424</b>	<b>15</b>	<b>125</b>	<b>284</b>	<b>347</b>	<b>533</b>	<b>12</b>	<b>159</b>	<b>362</b>
<b>Januar - Februar 2004</b>										
Autobahnen	84	135	4	27	104	113	178	2	56	120
Bundesstraßen	513	744	21	171	552	612	913	20	196	697
innerorts	291	390	4	68	318	355	487	3	75	409
außerorts	222	354	17	103	234	257	426	17	121	288
Staatsstraßen	494	675	9	193	473	514	663	11	175	477
innerorts	223	274	2	55	217	247	302	3	68	231
außerorts	271	401	7	138	256	267	361	8	107	246
Kreisstraßen	149	199	4	45	150	151	195	4	57	134
innerorts	78	106	1	22	83	76	96	1	17	78
außerorts	71	93	3	23	67	75	99	3	40	56
Andere Straßen	575	701	6	135	560	745	917	7	162	748
innerorts	542	657	5	126	526	699	860	7	142	711
außerorts	33	44	1	9	34	46	57	-	20	37
<b>Insgesamt</b>	<b>1 815</b>	<b>2 454</b>	<b>44</b>	<b>571</b>	<b>1 839</b>	<b>2 135</b>	<b>2 866</b>	<b>44</b>	<b>646</b>	<b>2 176</b>
<b>  innerorts</b>	<b>1 134</b>	<b>1 427</b>	<b>12</b>	<b>271</b>	<b>1 144</b>	<b>1 377</b>	<b>1 745</b>	<b>14</b>	<b>302</b>	<b>1 429</b>
<b>  außerorts</b>	<b>681</b>	<b>1 027</b>	<b>32</b>	<b>300</b>	<b>695</b>	<b>758</b>	<b>1 121</b>	<b>30</b>	<b>344</b>	<b>747</b>
<b>Januar - Februar 2003</b>										
Autobahnen	84	135	4	27	104	113	178	2	56	120
Bundesstraßen	513	744	21	171	552	612	913	20	196	697
innerorts	291	390	4	68	318	355	487	3	75	409
außerorts	222	354	17	103	234	257	426	17	121	288
Staatsstraßen	494	675	9	193	473	514	663	11	175	477
innerorts	223	274	2	55	217	247	302	3	68	231
außerorts	271	401	7	138	256	267	361	8	107	246
Kreisstraßen	149	199	4	45	150	151	195	4	57	134
innerorts	78	106	1	22	83	76	96	1	17	78
außerorts	71	93	3	23	67	75	99	3	40	56
Andere Straßen	575	701	6	135	560	745	917	7	162	748
innerorts	542	657	5	126	526	699	860	7	142	711
außerorts	33	44	1	9	34	46	57	-	20	37
<b>Insgesamt</b>	<b>1 815</b>	<b>2 454</b>	<b>44</b>	<b>571</b>	<b>1 839</b>	<b>2 135</b>	<b>2 866</b>	<b>44</b>	<b>646</b>	<b>2 176</b>
<b>  innerorts</b>	<b>1 134</b>	<b>1 427</b>	<b>12</b>	<b>271</b>	<b>1 144</b>	<b>1 377</b>	<b>1 745</b>	<b>14</b>	<b>302</b>	<b>1 429</b>
<b>  außerorts</b>	<b>681</b>	<b>1 027</b>	<b>32</b>	<b>300</b>	<b>695</b>	<b>758</b>	<b>1 121</b>	<b>30</b>	<b>344</b>	<b>747</b>

## 5. Straßenverkehrsunfälle mit Personenschaden und Verunglückte nach Unfallarten und Ortslage

Unfallart Ortslage	Unfälle mit Personen- schaden	Verunglückte				Unfälle mit Personen- schaden	Verunglückte			
		insgesamt	davon				insgesamt	davon		
			Getötete	Schwer- verletzte	Leicht- verletzte			Getötete	Schwer- verletzte	Leicht- verletzte
<b>Februar 2004</b>										
<b>Februar 2003</b>										
Zusammenstoß mit anderem Fahrzeug, das										
anfährt, anhält oder im ruhenden Verkehr steht										
innerorts	29	40	-	2	38	38	57	-	4	53
außerorts	26	36	-	2	34	33	50	-	3	47
außerorts	3	4	-	-	4	5	7	-	1	6
vorausfährt oder wartet	116	153	-	18	135	175	236	-	16	220
innerorts	88	113	-	10	103	130	155	-	5	150
außerorts	28	40	-	8	32	45	81	-	11	70
seitlich in gleicher Richtung fährt	30	40	-	10	30	32	45	1	10	34
innerorts	20	24	-	6	18	21	26	1	4	21
außerorts	10	16	-	4	12	11	19	-	6	13
entgegenkommt	105	202	5	48	149	110	204	7	53	144
innerorts	62	105	-	16	89	53	98	-	14	84
außerorts	43	97	5	32	60	57	106	7	39	60
einbiegt oder kreuzt	206	286	1	51	234	252	360	4	59	297
innerorts	169	227	-	37	190	202	271	1	31	239
außerorts	37	59	1	14	44	50	89	3	28	58
Zusammenstoß zwischen Fahrzeug und Fußgänger	99	106	6	32	68	139	141	4	49	88
innerorts	91	96	5	27	64	132	134	3	47	84
außerorts	8	10	1	5	4	7	7	1	2	4
Aufprall auf Hindernis	3	3	1	-	2	3	4	-	-	4
innerorts	1	1	-	-	1	1	1	-	-	1
außerorts	2	2	1	-	1	2	3	-	-	3
Abkommen von Fahrbahn										
nach rechts	109	138	4	41	93	124	153	-	45	108
innerorts	26	36	-	9	27	34	42	-	9	33
außerorts	83	102	4	32	66	90	111	-	36	75
nach links	90	115	2	37	76	105	143	1	45	97
innerorts	33	37	-	12	25	35	44	-	12	32
außerorts	57	78	2	25	51	70	99	1	33	65
Unfall anderer Art	53	59	1	14	44	53	63	-	11	52
innerorts	40	43	-	9	34	43	52	-	8	44
außerorts	13	16	1	5	10	10	11	-	3	8
<b>Insgesamt</b>	<b>840</b>	<b>1 142</b>	<b>20</b>	<b>253</b>	<b>869</b>	<b>1 031</b>	<b>1 406</b>	<b>17</b>	<b>292</b>	<b>1 097</b>
<b>innerorts</b>	<b>556</b>	<b>718</b>	<b>5</b>	<b>128</b>	<b>585</b>	<b>684</b>	<b>873</b>	<b>5</b>	<b>133</b>	<b>735</b>
<b>außerorts</b>	<b>284</b>	<b>424</b>	<b>15</b>	<b>125</b>	<b>284</b>	<b>347</b>	<b>533</b>	<b>12</b>	<b>159</b>	<b>362</b>

## Noch: 5. Straßenverkehrsunfälle mit Personenschaden und Verunglückte nach Unfallarten und Ortslage

Unfallart Ortslage	Unfälle mit Personen- schaden	Verunglückte				Unfälle mit Personen- schaden	Verunglückte			
		insgesamt	davon				insgesamt	davon		
			Getötete	Schwer- verletzte	Leicht- verletzte			Getötete	Schwer- verletzte	Leicht- verletzte
<b>Januar - Februar 2004</b>										
<b>Januar - Februar 2003</b>										
Zusammenstoß mit anderem Fahrzeug, das										
anfährt, anhält oder im ruhenden Verkehr steht										
innerorts	78	97	-	5	92	68	94	1	7	86
außerorts	65	80	-	5	75	60	84	1	6	77
außerorts	13	17	-	-	17	8	10	-	1	9
vorausfährt oder wartet										
innerorts	227	299	-	28	271	306	407	-	37	370
außerorts	170	216	-	15	201	223	270	-	12	258
außerorts	57	83	-	13	70	83	137	-	25	112
seitlich in gleicher Richtung fährt										
innerorts	57	88	1	17	70	64	88	3	18	67
außerorts	32	39	-	8	31	39	47	2	6	39
außerorts	25	49	1	9	39	25	41	1	12	28
entgegenkommt										
innerorts	236	437	9	120	308	247	421	14	107	300
außerorts	122	207	-	40	167	119	188	2	31	155
außerorts	114	230	9	80	141	128	233	12	76	145
einbiegt oder kreuzt										
innerorts	359	475	1	77	397	514	736	5	117	614
außerorts	294	376	-	52	324	422	570	2	72	496
außerorts	65	99	1	25	73	92	166	3	45	118
Zusammenstoß zwischen Fahrzeug und Fußgänger										
innerorts	247	266	13	97	156	284	295	5	110	180
außerorts	229	243	11	84	148	272	283	4	107	172
außerorts	18	23	2	13	8	12	12	1	3	8
Aufprall auf Hindernis										
innerorts	9	9	1	1	7	7	8	-	2	6
außerorts	3	3	-	1	2	4	4	-	2	2
außerorts	6	6	1	-	5	3	4	-	-	4
Abkommen von Fahrbahn										
nach rechts										
innerorts	277	342	8	108	226	285	348	11	108	229
außerorts	67	84	-	20	64	81	102	1	23	78
außerorts	210	258	8	88	162	204	246	10	85	151
nach links										
innerorts	224	327	10	93	224	261	353	4	120	229
außerorts	77	99	1	33	65	81	108	1	28	79
außerorts	147	228	9	60	159	180	245	3	92	150
Unfall anderer Art										
innerorts	101	114	1	25	88	99	116	1	20	95
außerorts	75	80	-	13	67	76	89	1	15	73
außerorts	26	34	1	12	21	23	27	-	5	22
<b>Insgesamt</b>	<b>1 815</b>	<b>2 454</b>	<b>44</b>	<b>571</b>	<b>1 839</b>	<b>2 135</b>	<b>2 866</b>	<b>44</b>	<b>646</b>	<b>2 176</b>
<b>innerorts</b>	<b>1 134</b>	<b>1 427</b>	<b>12</b>	<b>271</b>	<b>1 144</b>	<b>1 377</b>	<b>1 745</b>	<b>14</b>	<b>302</b>	<b>1 429</b>
<b>außerorts</b>	<b>681</b>	<b>1 027</b>	<b>32</b>	<b>300</b>	<b>695</b>	<b>758</b>	<b>1 121</b>	<b>30</b>	<b>344</b>	<b>747</b>

## 6. Straßenverkehrsunfälle mit Personenschaden und Verunglückte nach Unfalltypen und Ortslage

Unfalltyp Ortslage	Unfälle mit Personen- schaden	Verunglückte				Unfälle mit Personen- schaden	Verunglückte			
		insgesamt	davon				insgesamt	davon		
			Getötete	Schwer- verletzte	Leicht- verletzte			Getötete	Schwer- verletzte	Leicht- verletzte
<b>Februar 2004</b>										
Fahrunfall	245	348	11	104	233	282	395	2	109	284
innerorts	88	120	-	31	89	109	147	-	28	119
außerorts	157	228	11	73	144	173	248	2	81	165
Abbiegeunfall	112	153	-	23	130	102	147	1	32	114
innerorts	94	122	-	17	105	80	106	-	18	88
außerorts	18	31	-	6	25	22	41	1	14	26
Einbiegen-/Kreuzenunfall	184	253	1	44	208	207	290	3	43	244
innerorts	153	203	-	33	170	168	223	1	22	200
außerorts	31	50	1	11	38	39	67	2	21	44
Überschreitenunfall	61	65	5	22	38	93	95	3	37	55
innerorts	61	65	5	22	38	91	93	3	35	55
außerorts	-	-	-	-	-	2	2	-	2	-
Unfall durch ruhenden Verkehr	8	8	-	2	6	12	14	-	1	13
innerorts	7	7	-	2	5	12	14	-	1	13
außerorts	1	1	-	-	1	-	-	-	-	-
Unfall im Längsverkehr	183	262	2	44	216	256	370	7	49	314
innerorts	128	175	-	17	158	167	223	1	17	205
außerorts	55	87	2	27	58	89	147	6	32	109
Sonstiger Unfall	47	53	1	14	38	79	95	1	21	73
innerorts	25	26	-	6	20	57	67	-	12	55
außerorts	22	27	1	8	18	22	28	1	9	18
<b>Insgesamt</b>	<b>840</b>	<b>1 142</b>	<b>20</b>	<b>253</b>	<b>869</b>	<b>1 031</b>	<b>1 406</b>	<b>17</b>	<b>292</b>	<b>1 097</b>
<b>innerorts</b>	<b>556</b>	<b>718</b>	<b>5</b>	<b>128</b>	<b>585</b>	<b>684</b>	<b>873</b>	<b>5</b>	<b>133</b>	<b>735</b>
<b>außerorts</b>	<b>284</b>	<b>424</b>	<b>15</b>	<b>125</b>	<b>284</b>	<b>347</b>	<b>533</b>	<b>12</b>	<b>159</b>	<b>362</b>
<b>Januar - Februar 2004</b>										
Fahrunfall	604	855	24	248	583	675	921	21	283	617
innerorts	213	290	1	75	214	243	323	3	70	250
außerorts	391	565	23	173	369	432	598	18	213	367
Abbiegeunfall	175	229	1	35	193	219	300	3	62	235
innerorts	145	184	1	28	155	181	231	2	45	184
außerorts	30	45	-	7	38	38	69	1	17	51
Einbiegen-/Kreuzenunfall	323	425	1	67	357	423	594	3	87	504
innerorts	267	339	-	46	293	353	473	1	51	421
außerorts	56	86	1	21	64	70	121	2	36	83
Überschreitenunfall	162	174	11	69	94	190	201	4	83	114
innerorts	159	170	10	67	93	188	199	4	81	114
außerorts	3	4	1	2	1	2	2	-	2	-
Unfall durch ruhenden Verkehr	19	19	-	5	14	19	21	1	3	17
innerorts	14	14	-	4	10	19	21	1	3	17
außerorts	5	5	-	1	4	-	-	-	-	-
Unfall im Längsverkehr	424	630	6	113	511	472	663	10	97	556
innerorts	265	357	-	31	326	294	382	2	32	348
außerorts	159	273	6	82	185	178	281	8	65	208
Sonstiger Unfall	108	122	1	34	87	137	166	2	31	133
innerorts	71	73	-	20	53	99	116	1	20	95
außerorts	37	49	1	14	34	38	50	1	11	38
<b>Insgesamt</b>	<b>1 815</b>	<b>2 454</b>	<b>44</b>	<b>571</b>	<b>1 839</b>	<b>2 135</b>	<b>2 866</b>	<b>44</b>	<b>646</b>	<b>2 176</b>
<b>innerorts</b>	<b>1 134</b>	<b>1 427</b>	<b>12</b>	<b>271</b>	<b>1 144</b>	<b>1 377</b>	<b>1 745</b>	<b>14</b>	<b>302</b>	<b>1 429</b>
<b>außerorts</b>	<b>681</b>	<b>1 027</b>	<b>32</b>	<b>300</b>	<b>695</b>	<b>758</b>	<b>1 121</b>	<b>30</b>	<b>344</b>	<b>747</b>
<b>Januar - Februar 2003</b>										
Fahrunfall	282	395	2	109	284	282	395	2	109	284
innerorts	109	147	-	28	119	109	147	-	28	119
außerorts	173	248	2	81	165	173	248	2	81	165
Abbiegeunfall	102	147	1	32	114	102	147	1	32	114
innerorts	80	106	-	18	88	80	106	-	18	88
außerorts	22	41	1	14	26	22	41	1	14	26
Einbiegen-/Kreuzenunfall	207	290	3	43	244	207	290	3	43	244
innerorts	168	223	1	22	200	168	223	1	22	200
außerorts	39	67	2	21	44	39	67	2	21	44
Überschreitenunfall	93	95	3	37	55	93	95	3	37	55
innerorts	91	93	3	35	55	91	93	3	35	55
außerorts	2	2	-	2	-	2	2	-	2	-
Unfall durch ruhenden Verkehr	12	14	-	1	13	12	14	-	1	13
innerorts	12	14	-	1	13	12	14	-	1	13
außerorts	-	-	-	-	-	-	-	-	-	-
Unfall im Längsverkehr	256	370	7	49	314	256	370	7	49	314
innerorts	167	223	1	17	205	167	223	1	17	205
außerorts	89	147	6	32	109	89	147	6	32	109
Sonstiger Unfall	79	95	1	21	73	79	95	1	21	73
innerorts	57	67	-	12	55	57	67	-	12	55
außerorts	22	28	1	9	18	22	28	1	9	18
<b>Insgesamt</b>	<b>1 031</b>	<b>1 406</b>	<b>17</b>	<b>292</b>	<b>1 097</b>	<b>1 031</b>	<b>1 406</b>	<b>17</b>	<b>292</b>	<b>1 097</b>
<b>innerorts</b>	<b>684</b>	<b>873</b>	<b>5</b>	<b>133</b>	<b>735</b>	<b>684</b>	<b>873</b>	<b>5</b>	<b>133</b>	<b>735</b>
<b>außerorts</b>	<b>347</b>	<b>533</b>	<b>12</b>	<b>159</b>	<b>362</b>	<b>347</b>	<b>533</b>	<b>12</b>	<b>159</b>	<b>362</b>

## 7. Verunglückte bei Straßenverkehrsunfällen nach Art der Verkehrsbeteiligung

Art der Verkehrsbeteiligung	Verunglückte				Verunglückte			
	insgesamt	davon			insgesamt	davon		
		Getötete	Schwer- verletzte	Leicht- verletzte		Getötete	Schwer- verletzte	Leicht- verletzte
	<b>Februar 2004</b>				<b>Februar 2003</b>			
Fahrer und Mitfahrer von								
Kraftfahrzeugen	934	14	198	722	1 177	13	224	940
darunter von								
Mofas, Mopeds, Mokicks	26	-	8	18	31	-	9	22
Motorzweirädern <sup>1)</sup>	27	-	12	15	26	3	8	15
Personenkraftwagen	835	14	172	649	1 063	10	194	859
Bussen	8	-	-	8	14	-	1	13
Güterkraftfahrzeugen	36	-	5	31	40	-	11	29
Fahrrädern	95	-	23	72	71	-	19	52
darunter								
unter 15 Jahren	7	-	2	5	4	-	2	2
anderen Fahrzeugen	8	-	-	8	5	-	-	5
Fußgänger	105	6	32	67	149	3	48	98
darunter								
unter 15 Jahren	26	1	10	15	43	-	13	30
65 Jahre und mehr	19	3	5	11	36	3	17	16
Andere Personen	-	-	-	-	4	1	1	2
<b>Insgesamt</b>	<b>1 142</b>	<b>20</b>	<b>253</b>	<b>869</b>	<b>1 406</b>	<b>17</b>	<b>292</b>	<b>1 097</b>
darunter								
unter 15 Jahren	73	1	26	46	98	-	30	68
65 Jahre und mehr	71	4	20	47	119	6	39	74
	<b>Januar - Februar 2004</b>				<b>Januar - Februar 2003</b>			
Fahrer und Mitfahrer von								
Kraftfahrzeugen	2 032	31	439	1 562	2 365	37	495	1 833
darunter von								
Mofas, Mopeds, Mokicks	38	-	12	26	64	-	17	47
Motorzweirädern <sup>1)</sup>	41	-	16	25	42	4	16	22
Personenkraftwagen	1 819	31	393	1 395	2 136	33	430	1 673
Bussen	45	-	-	45	17	-	1	16
Güterkraftfahrzeugen	83	-	17	66	100	-	30	70
Fahrrädern	139	-	35	104	166	2	37	127
darunter								
unter 15 Jahren	10	-	3	7	15	-	3	12
anderen Fahrzeugen	13	-	1	12	13	-	-	13
Fußgänger	267	13	95	159	316	4	112	200
darunter								
unter 15 Jahren	66	1	28	37	87	-	32	55
65 Jahre und mehr	51	5	15	31	70	4	34	32
Andere Personen	3	-	1	2	6	1	2	3
<b>Insgesamt</b>	<b>2 454</b>	<b>44</b>	<b>571</b>	<b>1 839</b>	<b>2 866</b>	<b>44</b>	<b>646</b>	<b>2 176</b>
darunter								
unter 15 Jahren	154	1	53	100	190	1	64	125
65 Jahre und mehr	166	7	45	114	226	11	79	136

1) mit amtlichem Kennzeichen

## 8. Verunglückte bei Straßenverkehrsunfällen nach Altersgruppen und Geschlecht

Im Alter von ... bis unter ... Jahren Geschlecht	Verunglückte				Verunglückte			
	insgesamt	davon			insgesamt	davon		
		Getötete	Schwer- verletzte	Leicht- verletzte		Getötete	Schwer- verletzte	Leicht- verletzte
	<b>Februar 2004</b>				<b>Februar 2003</b>			
unter 15	73	1	26	46	98	-	30	68
männlich	49	1	17	31	52	-	13	39
weiblich	24	-	9	15	46	-	17	29
15 - 18	60	1	15	44	100	1	11	88
männlich	39	-	12	27	49	1	8	40
weiblich	21	1	3	17	51	-	3	48
18 - 21	171	4	38	129	204	1	49	154
männlich	97	2	24	71	121	1	32	88
weiblich	74	2	14	58	83	-	17	66
21 - 25	143	4	27	112	192	4	33	155
männlich	74	4	16	54	106	4	23	79
weiblich	69	-	11	58	86	-	10	76
25 - 30	109	1	23	85	121	-	22	99
männlich	57	1	11	45	66	-	11	55
weiblich	52	-	12	40	55	-	11	44
30 - 35	71	1	13	57	86	-	13	73
männlich	36	1	10	25	43	-	9	34
weiblich	35	-	3	32	43	-	4	39
35 - 40	84	1	16	67	93	-	15	78
männlich	42	1	8	33	35	-	5	30
weiblich	42	-	8	34	58	-	10	48
40 - 45	101	1	19	81	97	2	19	76
männlich	55	1	13	41	48	-	10	38
weiblich	46	-	6	40	49	2	9	38
45 - 50	80	1	19	60	91	-	21	70
männlich	41	-	11	30	45	-	9	36
weiblich	39	1	8	30	46	-	12	34
50 - 55	80	-	13	67	78	-	13	65
männlich	43	-	8	35	37	-	9	28
weiblich	37	-	5	32	41	-	4	37
55 - 60	57	1	14	42	65	3	17	45
männlich	31	1	11	19	28	-	11	17
weiblich	26	-	3	23	37	3	6	28
60 - 65	42	-	10	32	61	-	10	51
männlich	20	-	6	14	32	-	5	27
weiblich	22	-	4	18	28	-	5	23
65 - 70	23	1	3	19	40	1	13	26
männlich	14	-	1	13	22	1	4	17
weiblich	9	1	2	6	18	-	9	9
70 - 75	22	1	9	12	35	1	10	24
männlich	9	-	5	4	17	-	4	13
weiblich	13	1	4	8	18	1	6	11
75 und mehr	26	2	8	16	44	4	16	24
männlich	16	1	6	9	14	2	6	6
weiblich	10	1	2	7	30	2	10	18
<b>Zusammen</b>	<b>1 142</b>	<b>20</b>	<b>253</b>	<b>869</b>	<b>1 405</b>	<b>17</b>	<b>292</b>	<b>1 096</b>
<b>männlich</b>	<b>623</b>	<b>13</b>	<b>159</b>	<b>451</b>	<b>715</b>	<b>9</b>	<b>159</b>	<b>547</b>
<b>weiblich</b>	<b>519</b>	<b>7</b>	<b>94</b>	<b>418</b>	<b>689</b>	<b>8</b>	<b>133</b>	<b>548</b>
Ohne Angabe	-	-	-	-	1	-	-	1
<b>Insgesamt</b>	<b>1 142</b>	<b>20</b>	<b>253</b>	<b>869</b>	<b>1 406</b>	<b>17</b>	<b>292</b>	<b>1 097</b>



## Noch: 8. Verunglückte bei Straßenverkehrsunfällen nach Altersgruppen und Geschlecht

Im Alter von ... bis unter ... Jahren Geschlecht	Verunglückte				Verunglückte			
	insgesamt	davon			insgesamt	davon		
		Getötete	Schwer- verletzte	Leicht- verletzte		Getötete	Schwer- verletzte	Leicht- verletzte
<b>Januar - Februar 2004</b>								
unter 15	154	1	53	100	190	1	64	125
männlich	97	1	35	61	105	1	34	70
weiblich	57	-	18	39	85	-	30	55
15 - 18	147	1	39	107	206	3	37	166
männlich	83	-	25	58	112	2	25	85
weiblich	64	1	14	49	94	1	12	81
18 - 21	369	12	89	268	429	4	96	329
männlich	193	9	51	133	244	3	63	178
weiblich	176	3	38	135	185	1	33	151
21 - 25	287	5	63	219	372	7	65	300
männlich	155	5	40	110	208	6	47	155
weiblich	132	-	23	109	164	1	18	145
25 - 30	225	1	45	179	248	2	55	191
männlich	114	1	24	89	144	2	32	110
weiblich	111	-	21	90	104	-	23	81
30 - 35	159	3	27	129	184	1	34	149
männlich	79	3	16	60	86	1	21	64
weiblich	80	-	11	69	98	-	13	85
35 - 40	180	4	36	140	182	2	27	153
männlich	79	4	15	60	77	1	11	65
weiblich	101	-	21	80	105	1	16	88
40 - 45	215	2	47	166	219	8	55	156
männlich	103	2	28	73	113	2	30	81
weiblich	112	-	19	93	106	6	25	75
45 - 50	173	3	43	127	192	-	46	146
männlich	94	2	26	66	101	-	22	79
weiblich	78	1	17	60	91	-	24	67
50 - 55	165	2	33	130	183	-	37	146
männlich	88	1	20	67	78	-	17	61
weiblich	77	1	13	63	105	-	20	85
55 - 60	113	2	28	83	121	5	28	88
männlich	62	2	19	41	60	1	17	42
weiblich	51	-	9	42	61	4	11	46
60 - 65	99	1	23	75	113	-	23	90
männlich	50	1	12	37	62	-	15	47
weiblich	49	-	11	38	50	-	8	42
65 - 70	67	2	16	49	83	1	29	53
männlich	34	1	8	25	44	1	13	30
weiblich	33	1	8	24	39	-	16	23
70 - 75	45	2	13	30	62	4	18	40
männlich	26	1	8	17	35	2	9	24
weiblich	19	1	5	13	27	2	9	16
75 und mehr	54	3	16	35	81	6	32	43
männlich	25	1	10	14	29	4	10	15
weiblich	29	2	6	21	52	2	22	28
<b>Zusammen</b>	<b>2 452</b>	<b>44</b>	<b>571</b>	<b>1 837</b>	<b>2 865</b>	<b>44</b>	<b>646</b>	<b>2 175</b>
<b>männlich</b>	<b>1 282</b>	<b>34</b>	<b>337</b>	<b>911</b>	<b>1 498</b>	<b>26</b>	<b>366</b>	<b>1 106</b>
<b>weiblich</b>	<b>1 169</b>	<b>10</b>	<b>234</b>	<b>925</b>	<b>1 366</b>	<b>18</b>	<b>280</b>	<b>1 068</b>
Ohne Angabe	2	-	-	2	1	-	-	1
<b>Insgesamt</b>	<b>2 454</b>	<b>44</b>	<b>571</b>	<b>1 839</b>	<b>2 866</b>	<b>44</b>	<b>646</b>	<b>2 176</b>

## 9. An Straßenverkehrsunfällen beteiligte Fahrzeugführer und Fußgänger

Art der Verkehrsbeteiligung Ortslage	Unfälle mit Personen- schaden		Schwerwiegende Unfälle mit Sachschaden <sup>1)</sup>		Unfälle mit Personen- schaden		Schwerwiegende Unfälle mit Sachschaden <sup>1)</sup>	
	Februar				Januar - Februar			
	2004	2003	2004	2003	2004	2003	2004	2003
Führer von								
Mofas, Mopeds	26	30	1	1	39	63	5	3
innerorts	19	23	1	-	31	51	5	2
außerorts	7	7	-	1	8	12	-	1
Motorzweirädern mit amtlichem Kennzeichen	24	23	3	-	41	38	5	-
innerorts	19	20	3	-	33	33	4	-
außerorts	5	3	-	-	8	5	1	-
Personenkraftwagen	1 196	1 540	845	1 032	2 538	3 049	2 000	2 261
innerorts	786	1 001	568	726	1 610	1 952	1 288	1 536
außerorts	410	539	277	306	928	1 097	712	725
Bussen	14	14	7	9	35	23	16	15
innerorts	11	14	4	9	25	21	12	15
außerorts	3	-	3	-	10	2	4	-
Güterkraftfahrzeugen	106	144	82	92	252	313	231	218
innerorts	62	81	45	55	125	168	110	120
außerorts	44	63	37	37	127	145	121	98
Landwirtschaftlichen Zugmaschinen	1	2	2	1	2	7	3	2
innerorts	-	1	1	1	1	3	2	2
außerorts	1	1	1	-	1	4	1	-
übrigen Kraftfahrzeugen	1	10	-	5	9	15	3	10
innerorts	-	8	-	4	3	12	2	7
außerorts	1	2	-	1	6	3	1	3
<b>Kraftfahrzeugen zusammen</b>	<b>1 368</b>	<b>1 763</b>	<b>940</b>	<b>1 140</b>	<b>2 916</b>	<b>3 508</b>	<b>2 263</b>	<b>2 509</b>
<b>innerorts</b>	<b>897</b>	<b>1 148</b>	<b>622</b>	<b>795</b>	<b>1 828</b>	<b>2 240</b>	<b>1 423</b>	<b>1 682</b>
<b>außerorts</b>	<b>471</b>	<b>615</b>	<b>318</b>	<b>345</b>	<b>1 088</b>	<b>1 268</b>	<b>840</b>	<b>827</b>
darunter flüchtig	60	65	51	46	131	142	98	97
innerorts	46	49	34	19	98	104	58	45
außerorts	14	16	17	27	33	38	40	52

1) im engeren Sinne

## Noch: 9. An Straßenverkehrsunfällen beteiligte Fahrzeugführer und Fußgänger

Art der Verkehrsbeteiligung Ortslage	Unfälle mit Personen- schaden		Schwerwiegende Unfälle mit Sachschaden <sup>1)</sup>		Unfälle mit Personen- schaden		Schwerwiegende Unfälle mit Sachschaden <sup>1)</sup>	
	Februar				Januar - Februar			
	2004	2003	2004	2003	2004	2003	2004	2003
Fahrrädern	98	78	1	-	145	174	2	-
innerorts	92	74	1	-	136	165	2	-
außerorts	6	4	-	-	9	9	-	-
darunter								
unter 15 Jahren	5	4	-	-	8	15	-	-
innerorts	4	4	-	-	6	14	-	-
außerorts	1	-	-	-	2	1	-	-
anderen Fahrzeugen	15	12	6	8	35	31	15	22
innerorts	14	12	5	6	31	29	11	18
außerorts	1	-	1	2	4	2	4	4
Fußgänger	110	152	-	-	274	325	-	-
innerorts	98	146	-	-	250	313	-	-
außerorts	12	6	-	-	24	12	-	-
darunter								
unter 15 Jahren	29	45	-	-	70	90	-	-
innerorts	26	44	-	-	62	89	-	-
außerorts	3	1	-	-	8	1	-	-
65 Jahre und mehr	19	36	-	-	51	70	-	-
innerorts	18	35	-	-	49	69	-	-
außerorts	1	1	-	-	2	1	-	-
andere Personen	-	5	1	-	3	7	3	-
innerorts	-	4	1	-	2	5	1	-
außerorts	-	1	-	-	1	2	2	-
<b>Insgesamt</b>	<b>1 591</b>	<b>2 010</b>	<b>948</b>	<b>1 148</b>	<b>3 373</b>	<b>4 045</b>	<b>2 283</b>	<b>2 531</b>
<b>innerorts</b>	<b>1 101</b>	<b>1 384</b>	<b>629</b>	<b>801</b>	<b>2 247</b>	<b>2 752</b>	<b>1 437</b>	<b>1 700</b>
<b>außerorts</b>	<b>490</b>	<b>626</b>	<b>319</b>	<b>347</b>	<b>1 126</b>	<b>1 293</b>	<b>846</b>	<b>831</b>
darunter								
unter 15 Jahren	34	49	1	-	79	106	1	-
innerorts	30	48	1	-	69	104	1	-
außerorts	4	1	-	-	10	2	-	-
65 Jahre und mehr	101	141	53	60	211	264	112	137
innerorts	79	107	40	45	172	201	84	104
außerorts	22	34	13	15	39	63	28	33

1) im engeren Sinne

## 10. Ursachen von Straßenverkehrsunfällen mit Personenschaden

Ursache	Februar		Januar - Februar	
	2004	2003	2004	2003
<b>Ursachen der Fahrzeugführer</b>				
Verkehrstüchtigkeit	90	75	162	130
Alkoholeinfluss	76	61	134	107
Einfluss anderer berauschender Mittel (z.B. Drogen, Rauschgift)	4	5	7	9
Übermüdung	4	2	6	3
sonstige körperliche oder geistige Mängel	6	7	15	11
Straßenbenutzung	63	49	140	103
Benutzung der falschen Fahrbahn (auch Richtungsfahrbahn) oder verbotswidrige Benutzung anderer Straßenteile	26	15	45	33
Verstoß gegen das Rechtsfahrgebot	37	34	95	70
Geschwindigkeit	268	320	698	736
Nicht angepasste Geschwindigkeit mit gleichzeitigem Überschreiten der zulässigen Höchstgeschwindigkeit	7	9	9	14
Nicht angepasste Geschwindigkeit in anderen Fällen	261	311	689	722
Abstand	121	164	242	290
Ungenügender Sicherheitsabstand	121	161	239	285
Starkes Bremsen des Vorfahrenden ohne zwingenden Grund	-	3	3	5
Überholen	29	45	66	97
Unzulässiges Rechtsüberholen	-	-	2	1
Überholen trotz Gegenverkehrs	5	9	15	27
Überholen trotz unklarer Verkehrslage	7	14	18	25
Überholen trotz unzureichender Sichtverhältnisse	1	-	2	-
Überholen ohne Beachtung des nachfolgenden Verkehrs und/oder ohne rechtzeitige und deutliche Ankündigung des Ausscherens	5	3	6	7
Fehler beim Wiedereinordnen	5	5	11	7
sonstige Fehler beim Überholen (z.B. ohne genügenden Seitenabstand)	4	8	9	21
Fehler beim Überholtwerden	2	6	3	9
Vorbeifahren	2	4	4	5
Nichtbeachten des Vorranges entgegenkommender Fahrzeuge beim Vorbeifahren an haltenden Fahrzeugen, Absperrungen oder Hindernissen	2	4	4	5
Nichtbeachten des nachfolgenden Verkehrs beim Vorbeifahren an haltenden Fahrzeugen, Absperrungen oder Hindernissen und/oder ohne rechtzeitige und deutliche Ankündigung des Ausscherens	-	-	-	-
Nebeneinanderfahren, fehlerhaftes Wechseln des Fahrstreifens beim Nebeneinanderfahren oder Nichtbeachten des Reißverschlussverfahrens	10	12	20	26
Vorfahrt, Vorrang	165	186	286	376
Nichtbeachten der/des Regel "rechts vor links"	15	8	21	12
die Vorfahrt regelnden Verkehrszeichen	124	148	215	299
Vorfahrt des durchgehenden Verkehrs auf Autobahnen o. Kraftfahrstraßen	1	1	1	2
Vorfahrt durch Fahrzeuge, die aus Feld- und Waldwegen kommen	1	2	1	2
Verkehrsregelung durch Polizeibeamte oder Lichtzeichen	17	23	33	51
Vorranges entgegenkommender Fahrzeuge	7	2	11	7
Vorranges von Schienenfahrzeugen an Bahnübergängen	-	2	4	3
Abbiegen, Wenden, Rückwärtsfahren, Ein- und Anfahren	114	113	182	240
Fehler beim Abbiegen	74	63	105	139
Fehler beim Wenden oder Rückwärtsfahren	12	23	28	45
Fehler beim Einfahren in den fließenden Verkehr (z.B. aus einem Grundstück, von einem anderen Straßenteil o. beim Anfahren vom Fahrbahnrand)	28	27	49	56

## Noch: 10. Ursachen von Straßenverkehrsunfällen mit Personenschaden

Ursache	Februar		Januar - Februar	
	2004	2003	2004	2003
Falsches Verhalten gegenüber Fußgängern	68	90	163	194
an Fußgängerüberwegen	3	6	8	11
an Fußgängerfurten	1	5	4	7
beim Abbiegen	11	10	20	30
an Haltestellen (auch haltenden Schulbussen mit eingeschaltetem Warnblinklicht)	4	6	12	14
an anderen Stellen	49	63	119	132
Ruhender Verkehr, Verkehrssicherung	4	6	10	8
Unzulässiges Halten oder Parken	-	1	1	3
Mangelnde Sicherung haltender o. liegengebliebener Fahrzeuge und von Unfallstellen sowie Schulbussen, bei denen Kinder ein- oder aussteigen	1	2	3	2
Verkehrswidriges Verhalten beim Ein- o. Aussteigen, Be- oder Entladen	3	3	6	3
Nichtbeachten der Beleuchtungsvorschriften	2	2	2	3
Ladung, Besetzung	1	3	1	4
Überladung, Überbesetzung	-	-	-	-
Unzureichend gesicherte Ladung oder Fahrzeugzubehörteile	1	3	1	4
Andere Fehler beim Fahrzeugführer	40	61	85	117
<b>Ursachen der Fahrzeugführer zusammen</b>	<b>977</b>	<b>1 130</b>	<b>2 061</b>	<b>2 329</b>
<b>Technische Mängel, Wartungsmängel</b>				
Beleuchtung	2	2	5	6
Bereifung	3	3	3	5
Bremsen	-	-	-	-
Lenkung	-	-	-	-
Zugvorrichtung	-	1	-	1
Andere Mängel	1	1	3	1
<b>Technische Mängel, Wartungsmängel zusammen</b>	<b>6</b>	<b>7</b>	<b>11</b>	<b>13</b>
<b>Falsches Verhalten der Fußgänger</b>				
Verkehrstüchtigkeit	5	9	16	22
Alkoholeinfluss	5	9	16	21
Einfluss anderer berauschender Mittel (z.B. Drogen, Rauschgift)	-	-	-	-
Übermüdung	-	-	-	-
sonstige körperliche oder geistige Mängel	-	-	-	1
Falsches Verhalten beim Überschreiten der Fahrbahn	45	76	110	143
an Stellen, an denen der Fußgängerverkehr durch Polizeibeamte oder Lichtzeichen geregelt war	3	6	8	9
auf Fußgängerüberwegen ohne Verkehrsregelung durch Polizeibeamte oder Lichtzeichen	-	2	1	2
in der Nähe von Kreuzungen oder Einmündungen, Lichtzeichenanlagen oder Fußgängerüberwegen bei dichtem Verkehr	3	11	9	16
an anderen Stellen				
durch plötzliches Hervortreten hinter Sichthindernissen	10	16	19	27
ohne auf den Fahrzeugverkehr zu achten	25	39	63	82
durch sonstiges falsches Verhalten	4	2	10	7
Nichtbenutzen des Gehweges	1	-	1	-
Nichtbenutzen der vorgeschriebenen Straßenseite	1	-	1	1
Spielen auf oder neben der Fahrbahn	-	2	-	2
Andere Fehler der Fußgänger	3	7	11	14
<b>Falsches Verhalten der Fußgänger zusammen</b>	<b>55</b>	<b>94</b>	<b>139</b>	<b>182</b>

## Noch: 10. Ursachen von Straßenverkehrsunfällen mit Personenschaden

Ursache	Februar		Januar - Februar	
	2004	2003	2004	2003
<b>Straßenverhältnisse</b>				
Glätte oder Schlüpfrigkeit der Fahrbahn	70	123	308	375
Verunreinigung durch ausgeflossenes Öl	-	-	3	-
andere Verunreinigungen durch Straßenbenutzer	-	-	-	-
Schnee, Eis	68	122	300	360
Regen	2	1	5	14
andere Einflüsse (u.a. Laub, angeschwemmter Lehm)	-	-	-	1
Zustand der Straße	9	11	22	26
Spurrillen, im Zusammenhang mit Regen, Schnee oder Eis	4	5	12	13
anderer Zustand der Straße	5	6	10	13
Nicht ordnungsgemäßer Zustand der Verkehrszeichen oder -einrichtungen	-	-	-	-
Mangelhafte Beleuchtung der Straße	-	-	1	-
Mangelhafte Sicherung von Bahnübergängen	-	-	-	-
<b>Straßenverhältnisse zusammen</b>	<b>79</b>	<b>134</b>	<b>331</b>	<b>401</b>
<b>Witterungseinflüsse</b>				
Sichtbehinderung durch				
Nebel	-	1	1	1
starken Regen, Hagel, Schneegestöber usw..	1	4	14	10
blendende Sonne	1	16	7	18
Seitenwind	5	1	13	3
Unwetter oder sonstige Witterungseinflüsse	1	1	1	4
<b>Witterungseinflüsse zusammen</b>	<b>8</b>	<b>23</b>	<b>36</b>	<b>36</b>
<b>Hindernisse</b>				
Nicht oder unzureichend gesicherte Arbeitsstelle auf der Fahrbahn	-	-	-	-
Wild auf der Fahrbahn	4	4	9	7
Anderes Tier auf der Fahrbahn	3	1	5	2
Sonstiges Hindernis auf der Fahrbahn	1	2	2	6
<b>Hindernisse zusammen</b>	<b>8</b>	<b>7</b>	<b>16</b>	<b>15</b>
<b>Sonstige Ursachen</b>				
<b>Alle nicht aufgeführten Ursachen zusammen</b>	<b>14</b>	<b>1</b>	<b>37</b>	<b>1</b>
<b>Ursachen insgesamt</b>	<b>1 147</b>	<b>1 396</b>	<b>2 631</b>	<b>2 977</b>

## 11. Straßenverkehrsunfälle und Verunglückte nach Datum und Ortslage

Datum / Wochentag	Unfälle mit Personen- schaden	Davon mit			Verunglückte				Schwerwiegende Unfälle mit Sachschaden im engeren Sinne
		Ge- töteten	Schwer- verletzten	Leicht- verletzten	ins- gesamt	Ge- tötete	Schwer- verletzte	Leicht- verletzte	
<b>Insgesamt</b>									
01.02.04/So	15	-	4	11	20	-	4	16	12
02.02.04/Mo	34	1	13	20	47	1	15	31	17
03.02.04/Di	31	1	6	24	37	1	6	30	24
04.02.04/Mi	32	-	10	22	36	-	11	25	13
05.02.04/Do	30	-	12	18	41	-	13	28	17
06.02.04/Fr	35	2	10	23	44	2	10	32	13
07.02.04/Sa	22	-	6	16	39	-	12	27	21
08.02.04/So	37	-	12	25	59	-	16	43	31
09.02.04/Mo	44	-	15	29	57	-	16	41	51
10.02.04/Di	22	-	3	19	23	-	3	20	24
11.02.04/Mi	37	1	12	24	44	1	13	30	36
12.02.04/Do	26	1	1	24	29	1	1	27	15
13.02.04/Fr	27	-	4	23	32	-	4	28	14
14.02.04/Sa	18	-	3	15	30	-	4	26	12
15.02.04/So	15	1	2	12	23	1	3	19	8
16.02.04/Mo	16	1	3	12	28	4	3	21	9
17.02.04/Di	26	-	7	19	34	-	11	23	16
18.02.04/Mi	23	-	4	19	31	-	4	27	14
19.02.04/Do	34	1	6	27	47	1	6	40	14
20.02.04/Fr	36	1	10	25	49	1	13	35	19
21.02.04/Sa	25	-	8	17	40	-	8	32	16
22.02.04/So	12	-	4	8	15	-	4	11	5
23.02.04/Mo	26	1	5	20	31	1	5	25	17
24.02.04/Di	41	-	8	33	51	-	9	42	18
25.02.04/Mi	37	1	11	25	47	1	11	35	15
26.02.04/Do	47	-	11	36	60	-	15	45	32
27.02.04/Fr	42	1	13	28	64	1	14	49	21
28.02.04/Sa	32	2	12	18	56	3	14	39	14
29.02.04/So	18	1	5	12	28	1	5	22	8
<b>Insgesamt</b>	<b>840</b>	<b>16</b>	<b>220</b>	<b>604</b>	<b>1142</b>	<b>20</b>	<b>253</b>	<b>869</b>	<b>526</b>
<b>innerorts</b>									
01.02.04/So	7	-	2	5	9	-	2	7	8
02.02.04/Mo	28	1	9	18	38	1	10	27	13
03.02.04/Di	24	-	3	21	26	-	3	23	17
04.02.04/Mi	23	-	7	16	26	-	8	18	10
05.02.04/Do	24	-	9	15	32	-	9	23	13
06.02.04/Fr	22	2	7	13	26	2	7	17	8
07.02.04/Sa	15	-	2	13	23	-	3	20	11
08.02.04/So	17	-	2	15	22	-	2	20	16
09.02.04/Mo	22	-	7	15	31	-	7	24	23
10.02.04/Di	16	-	2	14	17	-	2	15	15
11.02.04/Mi	21	-	3	18	27	-	3	24	24
12.02.04/Do	22	1	1	20	25	1	1	23	11
13.02.04/Fr	19	-	1	18	21	-	1	20	10
14.02.04/Sa	13	-	1	12	16	-	1	15	8
15.02.04/So	9	-	1	8	14	-	2	12	7
16.02.04/Mo	11	-	2	9	16	-	2	14	5
17.02.04/Di	18	-	2	16	20	-	2	18	10
18.02.04/Mi	16	-	1	15	22	-	1	21	9
19.02.04/Do	25	-	5	20	37	-	5	32	10
20.02.04/Fr	25	1	7	17	31	1	8	22	15
21.02.04/Sa	16	-	5	11	28	-	5	23	8
22.02.04/So	6	-	1	5	9	-	1	8	5
23.02.04/Mo	16	-	3	13	18	-	3	15	9
24.02.04/Di	29	-	5	24	32	-	6	26	13
25.02.04/Mi	24	-	8	16	28	-	8	20	8
26.02.04/Do	33	-	7	26	39	-	10	29	15
27.02.04/Fr	24	-	7	17	36	-	8	28	13
28.02.04/Sa	22	-	6	16	32	-	6	26	11
29.02.04/So	9	-	2	7	17	-	2	15	3
<b>Zusammen</b>	<b>556</b>	<b>5</b>	<b>118</b>	<b>433</b>	<b>718</b>	<b>5</b>	<b>128</b>	<b>585</b>	<b>328</b>

## Noch: 11. Straßenverkehrsunfälle und Verunglückte nach Datum und Ortslage

Datum / Wochentag	Unfälle mit Personen- schaden	Davon mit			Verunglückte				Schwerwiegende Unfälle mit Sachschaden im engeren Sinne
		Ge- töteten	Schwer- verletzten	Leicht- verletzten	ins- gesamt	Ge- tötete	Schwer- verletzte	Leicht- verletzte	
<b>außerorts, einschließlich Autobahn</b>									
01.02.04/So	8	-	2	6	11	-	2	9	4
02.02.04/Mo	6	-	4	2	9	-	5	4	4
03.02.04/Di	7	1	3	3	11	1	3	7	7
04.02.04/Mi	9	-	3	6	10	-	3	7	3
05.02.04/Do	6	-	3	3	9	-	4	5	4
06.02.04/Fr	13	-	3	10	18	-	3	15	5
07.02.04/Sa	7	-	4	3	16	-	9	7	10
08.02.04/So	20	-	10	10	37	-	14	23	15
09.02.04/Mo	22	-	8	14	26	-	9	17	28
10.02.04/Di	6	-	1	5	6	-	1	5	9
11.02.04/Mi	16	1	9	6	17	1	10	6	12
12.02.04/Do	4	-	-	4	4	-	-	4	4
13.02.04/Fr	8	-	3	5	11	-	3	8	4
14.02.04/Sa	5	-	2	3	14	-	3	11	4
15.02.04/So	6	1	1	4	9	1	1	7	1
16.02.04/Mo	5	1	1	3	12	4	1	7	4
17.02.04/Di	8	-	5	3	14	-	9	5	6
18.02.04/Mi	7	-	3	4	9	-	3	6	5
19.02.04/Do	9	1	1	7	10	1	1	8	4
20.02.04/Fr	11	-	3	8	18	-	5	13	4
21.02.04/Sa	9	-	3	6	12	-	3	9	8
22.02.04/So	6	-	3	3	6	-	3	3	-
23.02.04/Mo	10	1	2	7	13	1	2	10	8
24.02.04/Di	12	-	3	9	19	-	3	16	5
25.02.04/Mi	13	1	3	9	19	1	3	15	7
26.02.04/Do	14	-	4	10	21	-	5	16	17
27.02.04/Fr	18	1	6	11	28	1	6	21	8
28.02.04/Sa	10	2	6	2	24	3	8	13	3
29.02.04/So	9	1	3	5	11	1	3	7	5
<b>Zusammen</b>	<b>284</b>	<b>11</b>	<b>102</b>	<b>171</b>	<b>424</b>	<b>15</b>	<b>125</b>	<b>284</b>	<b>198</b>
<b>auf Autobahnen</b>									
01.02.04/So	5	-	2	3	6	-	2	4	1
02.02.04/Mo	-	-	-	-	-	-	-	-	-
03.02.04/Di	1	-	-	1	1	-	-	1	1
04.02.04/Mi	1	-	-	1	1	-	-	1	1
05.02.04/Do	-	-	-	-	-	-	-	-	1
06.02.04/Fr	2	-	-	2	3	-	-	3	1
07.02.04/Sa	-	-	-	-	-	-	-	-	2
08.02.04/So	3	-	-	3	3	-	-	3	7
09.02.04/Mo	3	-	2	1	4	-	3	1	12
10.02.04/Di	-	-	-	-	-	-	-	-	-
11.02.04/Mi	4	-	3	1	4	-	3	1	3
12.02.04/Do	-	-	-	-	-	-	-	-	-
13.02.04/Fr	4	-	-	4	6	-	-	6	-
14.02.04/Sa	1	-	1	-	2	-	1	1	-
15.02.04/So	2	1	-	1	3	1	-	2	-
16.02.04/Mo	1	-	-	1	1	-	-	1	-
17.02.04/Di	-	-	-	-	-	-	-	-	1
18.02.04/Mi	-	-	-	-	-	-	-	-	-
19.02.04/Do	1	-	-	1	1	-	-	1	-
20.02.04/Fr	-	-	-	-	-	-	-	-	-
21.02.04/Sa	2	-	-	2	2	-	-	2	3
22.02.04/So	2	-	1	1	2	-	1	1	-
23.02.04/Mo	2	1	-	1	2	1	-	1	1
24.02.04/Di	1	-	-	1	2	-	-	2	-
25.02.04/Mi	1	-	-	1	2	-	-	2	2
26.02.04/Do	3	-	1	2	5	-	1	4	8
27.02.04/Fr	3	-	2	1	3	-	2	1	1
28.02.04/Sa	1	-	-	1	1	-	-	1	-
29.02.04/So	1	-	-	1	1	-	-	1	1
<b>Zusammen</b>	<b>44</b>	<b>2</b>	<b>12</b>	<b>30</b>	<b>55</b>	<b>2</b>	<b>13</b>	<b>40</b>	<b>46</b>



## 12. Straßenverkehrsunfälle und Verunglückte im Februar 2004 nach Kreisen und Ortslage

Kreis Regierungsbezirk Land Ortslage	Straßenverkehrsunfälle					Verunglückte			
	ins- gesamt	mit Personen- schaden	mit Sachschaden			ins- gesamt	davon		
			schwerwiegende		übrige ohne Alkohol- unfälle		Getötete	Schwer- verletzte	Leicht- verletzte
			im engeren Sinne	sonstige unter Alkohol					
Chemnitz, Stadt	684	57	40	4	583	84			
innerorts	631	47	31	4	549	71	-	11	60
außerorts	53	10	9	-	34	13	-	4	9
Plauen, Stadt	131	14	13	2	102	17	1	4	12
innerorts	102	10	10	1	81	13	1	1	11
außerorts	29	4	3	1	21	4	-	3	1
Zwickau, Stadt	245	21	17	-	207	22	-	4	18
innerorts	208	18	13	-	177	18	-	4	14
außerorts	37	3	4	-	30	4	-	-	4
Annaberg	160	19	6	1	134	27	-	7	20
innerorts	90	4	3	1	82	5	-	1	4
außerorts	70	15	3	-	52	22	-	6	16
Chemnitzer Land	260	23	29	2	206	32	2	4	26
innerorts	173	14	26	2	131	21	1	2	18
außerorts	87	9	3	-	75	11	1	2	8
Freiberg	415	34	18	2	361	56	-	26	30
innerorts	265	12	8	2	243	16	-	8	8
außerorts	150	22	10	-	118	40	-	18	22
Vogtlandkreis	390	44	20	3	323	57	1	16	40
innerorts	206	21	10	1	174	26	-	8	18
außerorts	184	23	10	2	149	31	1	8	22
Mittlerer Erzgebirgskreis	143	9	7	-	127	14	-	6	8
innerorts	85	1	5	-	79	1	-	1	-
außerorts	58	8	2	-	48	13	-	5	8
Mittweida	280	35	23	1	221	50	-	15	35
innerorts	134	15	9	1	109	21	-	5	16
außerorts	146	20	14	-	112	29	-	10	19
Stollberg	185	20	17	1	147	26	-	7	19
innerorts	122	11	9	-	102	11	-	2	9
außerorts	63	9	8	1	45	15	-	5	10
Aue-Schwarzenberg	249	24	12	3	210	44	1	14	29
innerorts	188	17	7	2	162	29	-	8	21
außerorts	61	7	5	1	48	15	1	6	8
Zwickauer Land	206	31	21	2	152	40	-	6	34
innerorts	148	20	11	1	116	25	-	3	22
außerorts	58	11	10	1	36	15	-	3	12
<b>Regierungsbezirk Chemnitz</b>	<b>3 348</b>	<b>331</b>	<b>223</b>	<b>21</b>	<b>2 773</b>	<b>469</b>	<b>5</b>	<b>124</b>	<b>340</b>
<b>innerorts</b>	<b>2 352</b>	<b>190</b>	<b>142</b>	<b>15</b>	<b>2 005</b>	<b>257</b>	<b>2</b>	<b>54</b>	<b>201</b>
<b>außerorts</b>	<b>996</b>	<b>141</b>	<b>81</b>	<b>6</b>	<b>768</b>	<b>212</b>	<b>3</b>	<b>70</b>	<b>139</b>

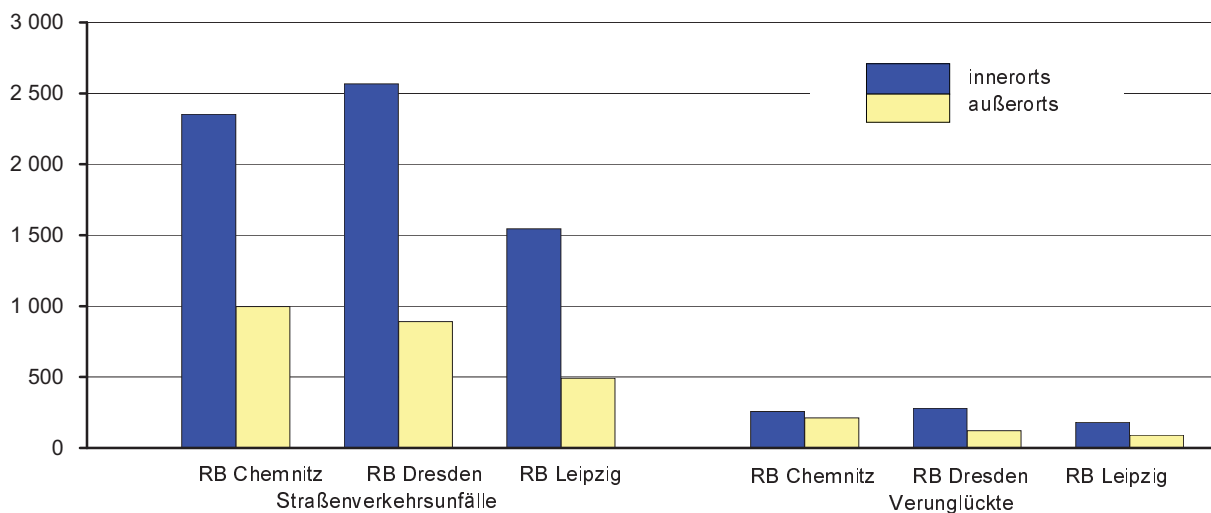
## Noch: 12. Straßenverkehrsunfälle und Verunglückte im Februar 2004 nach Kreisen und Ortslage

Kreis Regierungsbezirk Land Ortslage	Straßenverkehrsunfälle					Verunglückte			
	ins- gesamt	mit Personen- schaden	mit Sachschaden			ins- gesamt	davon		
			schwerwiegende		übrige ohne Alkohol- unfälle		Getötete	Schwer- verletzte	Leicht- verletzte
			im engeren Sinne	sonstige unter Alkohol					
Dresden, Stadt	1 092	108	50	10	924	134			
innerorts	1 017	103	47	10	857	126	1	20	105
außerorts	75	5	3	-	67	8	-	2	6
Görlitz, Stadt	122	11	5	4	102	13	-	-	13
innerorts	105	7	5	3	90	8	-	-	8
außerorts	17	4	-	1	12	5	-	-	5
Hoyerswerda, Stadt	86	1	1	1	83	1	-	-	1
innerorts	79	1	-	1	77	1	-	-	1
außerorts	7	-	1	-	6	-	-	-	-
Bautzen	398	34	21	5	338	50	1	7	42
innerorts	253	18	8	3	224	25	-	3	22
außerorts	145	16	13	2	114	25	1	4	20
Meißen	283	19	18	2	244	23	1	10	12
innerorts	186	11	7	2	166	13	-	4	9
außerorts	97	8	11	-	78	10	1	6	3
Niederschlesischer Oberlausitzkreis	199	18	9	2	170	27	1	9	17
innerorts	88	11	4	-	73	14	-	3	11
außerorts	111	7	5	2	97	13	1	6	6
Riesa-Großenhain	198	13	9	2	174	19	1	7	11
innerorts	119	8	6	1	104	10	-	4	6
außerorts	79	5	3	1	70	9	1	3	5
Löbau-Zittau	258	28	12	-	218	40	4	10	26
innerorts	172	20	6	-	146	26	-	7	19
außerorts	86	8	6	-	72	14	4	3	7
Sächsische Schweiz	252	29	16	4	203	41	3	9	29
innerorts	182	16	9	2	155	21	1	1	19
außerorts	70	13	7	2	48	20	2	8	10
Weißeritzkreis	226	16	11	6	193	21	-	4	17
innerorts	157	14	10	4	129	18	-	3	15
außerorts	69	2	1	2	64	3	-	1	2
Kamenz	346	27	15	3	301	32	1	12	19
innerorts	210	16	6	3	185	18	-	7	11
außerorts	136	11	9	-	116	14	1	5	8
<b>Regierungsbezirk Dresden</b>	<b>3 460</b>	<b>304</b>	<b>167</b>	<b>39</b>	<b>2 950</b>	<b>401</b>	<b>13</b>	<b>90</b>	<b>298</b>
<b>innerorts</b>	<b>2 568</b>	<b>225</b>	<b>108</b>	<b>29</b>	<b>2 206</b>	<b>280</b>	<b>2</b>	<b>52</b>	<b>226</b>
<b>außerorts</b>	<b>892</b>	<b>79</b>	<b>59</b>	<b>10</b>	<b>744</b>	<b>121</b>	<b>11</b>	<b>38</b>	<b>72</b>

## Noch: 12. Straßenverkehrsunfälle und Verunglückte im Februar 2004 nach Kreisen und Ortslage

Kreis Regierungsbezirk Land Ortslage	Straßenverkehrsunfälle					Verunglückte			
	ins- gesamt	mit Personen- schaden	mit Sachschaden			ins- gesamt	davon		
			schwerwiegende		übrige ohne Alkohol- unfälle		Getötete	Schwer- verletzte	Leicht- verletzte
			im engeren Sinne	sonstige unter Alkohol					
Leipzig, Stadt	1 042	90	52	12	888	111			
innerorts	989	83	43	12	851	101	-	9	92
außerorts	53	7	9	-	37	10	-	-	10
Delitzsch	208	18	18	1	171	21	-	7	14
innerorts	104	5	5	-	94	7	-	1	6
außerorts	104	13	13	1	77	14	-	6	8
Döbeln	140	17	10	1	112	30	-	8	22
innerorts	74	8	4	1	61	14	-	4	10
außerorts	66	9	6	-	51	16	-	4	12
Leipziger Land	242	36	27	2	177	55	1	6	48
innerorts	153	18	15	1	119	25	-	2	23
außerorts	89	18	12	1	58	30	1	4	25
Muldentalkreis	243	30	20	2	191	39	1	4	34
innerorts	132	18	6	1	107	23	1	3	19
außerorts	111	12	14	1	84	16	-	1	15
Torgau-Oschatz	161	14	9	2	136	16	-	5	11
innerorts	92	9	5	1	77	11	-	3	8
außerorts	69	5	4	1	59	5	-	2	3
<b>Regierungsbezirk Leipzig</b>	<b>2 036</b>	<b>205</b>	<b>136</b>	<b>20</b>	<b>1 675</b>	<b>272</b>	<b>2</b>	<b>39</b>	<b>231</b>
<b>innerorts</b>	<b>1 544</b>	<b>141</b>	<b>78</b>	<b>16</b>	<b>1 309</b>	<b>181</b>	<b>1</b>	<b>22</b>	<b>158</b>
<b>außerorts</b>	<b>492</b>	<b>64</b>	<b>58</b>	<b>4</b>	<b>366</b>	<b>91</b>	<b>1</b>	<b>17</b>	<b>73</b>
<b>Sachsen</b>	<b>8 844</b>	<b>840</b>	<b>526</b>	<b>80</b>	<b>7 398</b>	<b>1 142</b>	<b>20</b>	<b>253</b>	<b>869</b>
<b>innerorts</b>	<b>6 464</b>	<b>556</b>	<b>328</b>	<b>60</b>	<b>5 520</b>	<b>718</b>	<b>5</b>	<b>128</b>	<b>585</b>
<b>außerorts</b>	<b>2 380</b>	<b>284</b>	<b>198</b>	<b>20</b>	<b>1 878</b>	<b>424</b>	<b>15</b>	<b>125</b>	<b>284</b>

Abb. 10 Straßenverkehrsunfälle und Verunglückte nach Regierungsbezirken (RB) und Ortslage im Februar 2004



### 13. Straßenverkehrsunfälle und Verunglückte im Zeitraum Januar bis Februar 2004 nach Kreisen und Ortslage

Kreis Regierungsbezirk Land Ortslage	Straßenverkehrsunfälle					Verunglückte			
	ins- gesamt	mit Personen- schaden	mit Sachschaden			ins- gesamt	davon		
			schwerwiegende		übrige ohne Alkohol- unfälle		Getötete	Schwer- verletzte	Leicht- verletzte
			im engeren Sinne	sonstige unter Alkohol					
Chemnitz, Stadt	1 430	132	103	10	1 185	180			
innerorts	1 317	110	83	10	1 114	147	1	20	126
außerorts	113	22	20	-	71	33	-	7	26
Plauen, Stadt	346	33	29	5	279	38	3	8	27
innerorts	271	24	20	4	223	29	2	4	23
außerorts	75	9	9	1	56	9	1	4	4
Zwickau, Stadt	552	51	41	1	459	60	-	13	47
innerorts	466	43	28	1	394	50	-	11	39
außerorts	86	8	13	-	65	10	-	2	8
Annaberg	385	39	10	1	335	59	2	17	40
innerorts	241	11	4	1	225	14	-	3	11
außerorts	144	28	6	-	110	45	2	14	29
Chemnitzer Land	539	47	65	4	423	65	4	12	49
innerorts	344	28	47	4	265	41	1	6	34
außerorts	195	19	18	-	158	24	3	6	15
Freiberg	755	56	51	6	642	84	1	36	47
innerorts	478	27	26	6	419	32	1	15	16
außerorts	277	29	25	-	223	52	-	21	31
Vogtlandkreis	939	90	46	7	796	134	3	32	99
innerorts	515	38	24	5	448	44	-	14	30
außerorts	424	52	22	2	348	90	3	18	69
Mittlerer Erzgebirgskreis	339	25	24	1	289	40	1	14	25
innerorts	187	7	10	-	170	9	-	3	6
außerorts	152	18	14	1	119	31	1	11	19
Mittweida	769	75	66	3	625	109	-	38	71
innerorts	388	27	21	3	337	36	-	10	26
außerorts	381	48	45	-	288	73	-	28	45
Stollberg	429	45	37	2	345	61	-	14	47
innerorts	270	26	22	1	221	34	-	6	28
außerorts	159	19	15	1	124	27	-	8	19
Aue-Schwarzenberg	552	58	24	4	466	99	1	33	65
innerorts	416	38	14	3	361	60	-	19	41
außerorts	136	20	10	1	105	39	1	14	24
Zwickauer Land	468	69	57	4	338	95	1	25	69
innerorts	329	39	33	2	255	49	1	9	39
außerorts	139	30	24	2	83	46	-	16	30
<b>Regierungsbezirk Chemnitz</b>	<b>7 503</b>	<b>720</b>	<b>553</b>	<b>48</b>	<b>6 182</b>	<b>1 024</b>	<b>17</b>	<b>269</b>	<b>738</b>
<b>innerorts</b>	<b>5 222</b>	<b>418</b>	<b>332</b>	<b>40</b>	<b>4 432</b>	<b>545</b>	<b>6</b>	<b>120</b>	<b>419</b>
<b>außerorts</b>	<b>2 281</b>	<b>302</b>	<b>221</b>	<b>8</b>	<b>1 750</b>	<b>479</b>	<b>11</b>	<b>149</b>	<b>319</b>

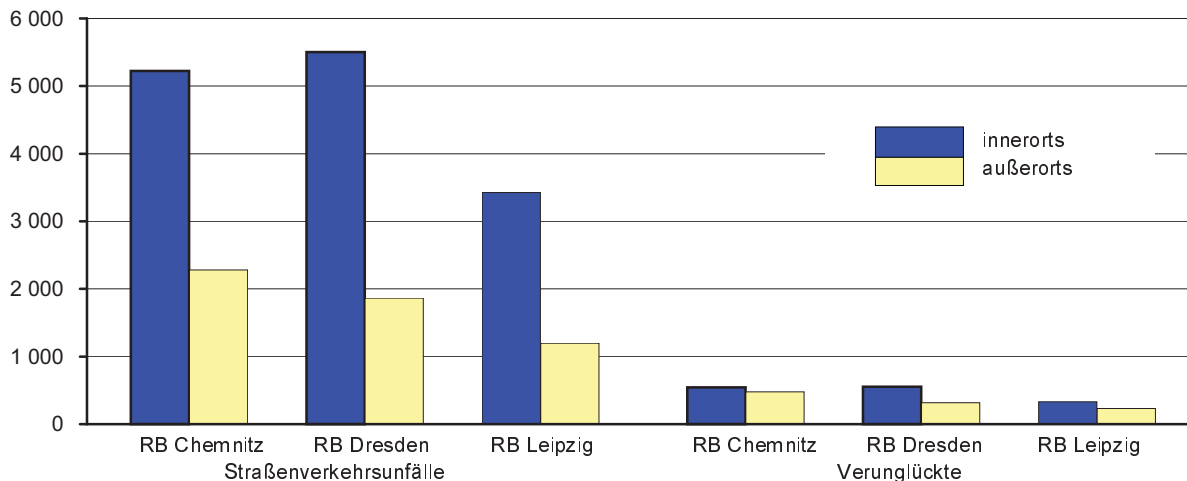
Noch: 13. Straßenverkehrsunfälle und Verunglückte im Zeitraum Januar bis Februar 2004  
nach Kreisen und Ortslage

Kreis Regierungsbezirk Land Ortslage	Straßenverkehrsunfälle					Verunglückte			
	ins- gesamt	mit Personen- schaden	mit Sachschaden			ins- gesamt	davon		
			schwerwiegende		übrige ohne Alkohol- unfälle		Getötete	Schwer- verletzte	Leicht- verletzte
			im engeren Sinne	sonstige unter Alkohol					
Dresden, Stadt	2 383	190	132	21	2 040	238	4	34	200
innerorts	2 215	178	115	19	1 903	223	3	32	188
außerorts	168	12	17	2	137	15	1	2	12
Görlitz, Stadt	252	18	14	7	213	24	-	-	24
innerorts	221	13	11	4	193	17	-	-	17
außerorts	31	5	3	3	20	7	-	-	7
Hoyerswerda, Stadt	161	9	3	3	146	12	-	4	8
innerorts	141	7	1	3	130	8	-	2	6
außerorts	20	2	2	-	16	4	-	2	2
Bautzen	788	86	52	8	642	122	2	20	100
innerorts	505	43	19	6	437	57	-	8	49
außerorts	283	43	33	2	205	65	2	12	51
Meißen	586	43	31	2	510	62	3	27	32
innerorts	410	22	15	2	371	24	-	7	17
außerorts	176	21	16	-	139	38	3	20	15
Niederschlesischer Oberlausitzkreis	461	43	30	7	381	77	2	19	56
innerorts	209	22	12	4	171	31	-	7	24
außerorts	252	21	18	3	210	46	2	12	32
Riesa-Großenhain	459	32	20	2	405	40	1	11	28
innerorts	279	21	11	1	246	23	-	5	18
außerorts	180	11	9	1	159	17	1	6	10
Löbau-Zittau	596	67	31	3	495	94	4	25	65
innerorts	402	43	14	1	344	58	-	15	43
außerorts	194	24	17	2	151	36	4	10	22
Sächsische Schweiz	515	56	35	6	418	76	3	20	53
innerorts	382	34	24	4	320	39	1	6	32
außerorts	133	22	11	2	98	37	2	14	21
Weißeritzkreis	525	44	28	15	438	51	-	11	40
innerorts	348	27	17	11	293	31	-	6	25
außerorts	177	17	11	4	145	20	-	5	15
Kamenz	645	64	38	6	537	75	1	21	53
innerorts	393	37	20	6	330	42	-	11	31
außerorts	252	27	18	-	207	33	1	10	22
<b>Regierungsbezirk Dresden</b>	<b>7 371</b>	<b>652</b>	<b>414</b>	<b>80</b>	<b>6 225</b>	<b>871</b>	<b>20</b>	<b>192</b>	<b>659</b>
<b>innerorts</b>	<b>5 505</b>	<b>447</b>	<b>259</b>	<b>61</b>	<b>4 738</b>	<b>553</b>	<b>4</b>	<b>99</b>	<b>450</b>
<b>außerorts</b>	<b>1 866</b>	<b>205</b>	<b>155</b>	<b>19</b>	<b>1 487</b>	<b>318</b>	<b>16</b>	<b>93</b>	<b>209</b>

Noch: 13. Straßenverkehrsunfälle und Verunglückte im Zeitraum Januar bis Februar 2004  
nach Kreisen und Ortstage

Kreis Regierungsbezirk Land Ortstage	Straßenverkehrsunfälle					Verunglückte			
	ins- gesamt	mit Personen- schaden	mit Sachschaden			ins- gesamt	davon		
			schwerwiegende		übrige		Getötete	Schwer- verletzte	Leicht- verletzte
			im engeren Sinne	sonstige unter Alkohol					
Leipzig, Stadt	2 235	160	87	23	1 965	195			
innerorts	2 111	145	69	22	1 875	173	1	25	147
außerorts	124	15	18	1	90	22	1	1	20
Delitzsch	527	42	49	4	432	48	1	14	33
innerorts	256	16	14	2	224	19	-	2	17
außerorts	271	26	35	2	208	29	1	12	16
Döbeln	330	46	37	3	244	66	-	13	53
innerorts	168	21	12	3	132	30	-	4	26
außerorts	162	25	25	-	112	36	-	9	27
Leipziger Land	600	85	80	8	427	118	3	27	88
innerorts	349	32	39	6	272	39	-	6	33
außerorts	251	53	41	2	155	79	3	21	55
Muldentalkreis	556	74	56	3	423	93	1	20	72
innerorts	319	35	25	2	257	46	1	10	35
außerorts	237	39	31	1	166	47	-	10	37
Torgau-Oschatz	378	36	29	4	309	39	-	10	29
innerorts	225	20	12	3	190	22	-	5	17
außerorts	153	16	17	1	119	17	-	5	12
<b>Regierungsbezirk Leipzig</b>	<b>4 626</b>	<b>443</b>	<b>338</b>	<b>45</b>	<b>3 800</b>	<b>559</b>	<b>7</b>	<b>110</b>	<b>442</b>
innerorts	3 428	269	171	38	2 950	329	2	52	275
außerorts	1 198	174	167	7	850	230	5	58	167
<b>Sachsen</b>	<b>19 500</b>	<b>1 815</b>	<b>1 305</b>	<b>173</b>	<b>16 207</b>	<b>2 454</b>	<b>44</b>	<b>571</b>	<b>1 839</b>
innerorts	14 155	1 134	762	139	12 120	1 427	12	271	1 144
außerorts	5 345	681	543	34	4 087	1 027	32	300	695

Abb. 11 Straßenverkehrsunfälle und Verunglückte nach Regierungsbezirken (RB)  
und Ortstage im Zeitraum Januar bis Februar 2004



#### 14. Straßenverkehrsunfälle und Verunglückte im Zeitraum Januar bis Februar 2004 nach Ortslage, Unfalltypen, Monaten, Wochentagen, Uhrzeit und Lichtverhältnissen

Merkmal	Unfälle mit Personen- schaden	Ver- unglückte	Davon			Schwerwiegende Unfälle mit Sachschaden	
			Ge- tötete	Schwer- verletzte	Leicht- verletzte	im engeren Sinne	sonstige unter Alkohol
<b>Insgesamt</b>	<b>1 815</b>	<b>2 454</b>	<b>44</b>	<b>571</b>	<b>1 839</b>	<b>1 305</b>	<b>173</b>
<b>Ortslage</b>							
innerorts	1 134	1 427	12	271	1 144	762	139
außerorts ohne Autobahn	597	892	28	273	591	407	27
auf Autobahnen	84	135	4	27	104	136	7
<b>Unfalltyp</b>							
Fahrunfall	604	855	24	248	583	582	78
Abbiegeunfall	175	229	1	35	193	133	6
Einbiegen-/Kreuzenunfall	323	425	1	67	357	342	17
Überschreitenunfall	162	174	11	69	94	-	1
Unfall durch ruhenden Verkehr	19	19	-	5	14	14	15
Unfall im Längsverkehr	424	630	6	113	511	181	30
sonstiger Unfall	108	122	1	34	87	53	26
<b>Monat</b>							
Januar	975	1 312	24	318	970	779	93
Februar	840	1 142	20	253	869	526	80
März	...	...	...	...	...	...	...
April	...	...	...	...	...	...	...
Mai	...	...	...	...	...	...	...
Juni	...	...	...	...	...	...	...
Juli	...	...	...	...	...	...	...
August	...	...	...	...	...	...	...
September	...	...	...	...	...	...	...
Oktober	...	...	...	...	...	...	...
November	...	...	...	...	...	...	...
Dezember	...	...	...	...	...	...	...
<b>Wochentag</b>							
Montag	314	413	11	93	309	238	15
Dienstag	212	259	2	59	198	180	19
Mittwoch	257	343	4	82	257	139	23
Donnerstag	293	371	5	76	290	204	23
Freitag	348	457	8	105	344	228	25
Samstag	210	334	11	78	245	157	38
Sonntag	181	277	3	78	196	159	30
<b>Uhrzeit<sup>1)</sup></b>							
0 - 1:59 Uhr	52	70	-	22	48	42	18
2 - 3:59 Uhr	40	56	3	19	34	48	18
4 - 5:59 Uhr	77	113	2	30	81	54	11
6 - 7:59 Uhr	189	257	5	54	198	126	5
8 - 9:59 Uhr	152	179	2	41	136	129	4
10 - 11:59 Uhr	203	274	4	45	225	142	7
12 - 13:59 Uhr	218	299	2	57	240	143	12
14 - 15:59 Uhr	280	400	6	87	307	181	13
16 - 17:59 Uhr	266	342	1	98	243	155	26
18 - 19:59 Uhr	175	237	8	52	177	130	22
20 - 21:59 Uhr	91	118	7	36	75	83	19
22 - 23:59 Uhr	72	109	4	30	75	72	18
<b>Lichtverhältnisse</b>							
Tageslicht	999	1 343	14	273	1 056	684	44
Dämmerung	159	229	4	44	181	100	22
Dunkelheit	657	882	26	254	602	521	107

1) Unfälle mit fehlendem Merkmal wurden nicht ausgewertet

**15. Straßenverkehrsunfälle und Verunglückte im Zeitraum Januar bis Februar 2004  
nach Ortslage, Unfalltypen, Monaten, Wochentagen, Uhrzeit und Lichtverhältnissen -  
Alkoholfälle<sup>1)</sup>**

Merkmal	Unfälle mit Personen- schaden	Ver- unglückte	Davon			Schwerwiegende Unfälle mit Sachschaden	
			Ge- tötete	Schwer- verletzte	Leicht- verletzte	im engeren Sinne	sonstige unter Alkohol
<b>Insgesamt</b>	<b>147</b>	<b>191</b>	<b>2</b>	<b>71</b>	<b>118</b>	<b>105</b>	<b>173</b>
<b>Ortslage</b>							
innerorts	91	108	2	36	70	66	139
außerorts ohne Autobahn	53	80	-	34	46	30	27
auf Autobahnen	3	3	-	1	2	9	7
<b>Unfalltyp</b>							
Fahrunfall	82	99	-	44	55	74	78
Abbiegeunfall	11	17	-	1	16	7	6
Einbiegen-/Kreuzenunfall	16	20	-	4	16	12	17
Überschreitenunfall	16	16	2	6	8	-	1
Unfall durch ruhenden Verkehr	1	1	-	-	1	2	15
Unfall im Längsverkehr	15	32	-	12	20	7	30
sonstiger Unfall	6	6	-	4	2	3	26
<b>Monat</b>							
Januar	68	92	1	37	54	61	93
Februar	79	99	1	34	64	44	80
März	...	...	...	...	...	...	...
April	...	...	...	...	...	...	...
Mai	...	...	...	...	...	...	...
Juni	...	...	...	...	...	...	...
Juli	...	...	...	...	...	...	...
August	...	...	...	...	...	...	...
September	...	...	...	...	...	...	...
Oktober	...	...	...	...	...	...	...
November	...	...	...	...	...	...	...
Dezember	...	...	...	...	...	...	...
<b>Wochentag</b>							
Montag	11	15	1	5	9	13	15
Dienstag	8	8	-	3	5	10	19
Mittwoch	18	19	1	7	11	6	23
Donnerstag	29	33	-	11	22	15	23
Freitag	25	34	-	11	23	21	25
Samstag	28	48	-	13	35	20	38
Sonntag	28	34	-	21	13	20	30
<b>Uhrzeit<sup>2)</sup></b>							
0 - 1:59 Uhr	23	27	-	11	16	11	18
2 - 3:59 Uhr	15	16	-	9	7	19	18
4 - 5:59 Uhr	17	36	-	11	25	4	11
6 - 7:59 Uhr	6	10	-	4	6	1	5
8 - 9:59 Uhr	2	2	-	-	2	3	4
10 - 11:59 Uhr	4	4	-	1	3	3	7
12 - 13:59 Uhr	6	7	-	3	4	10	12
14 - 15:59 Uhr	15	22	-	6	16	4	13
16 - 17:59 Uhr	14	14	-	9	5	4	26
18 - 19:59 Uhr	13	19	1	6	12	20	22
20 - 21:59 Uhr	14	16	1	2	13	15	19
22 - 23:59 Uhr	18	18	-	9	9	11	18
<b>Lichtverhältnisse</b>							
Tageslicht	35	45	-	12	33	17	44
Dämmerung	7	7	-	3	4	8	22
Dunkelheit	105	139	2	56	81	80	107

1) Alkoholfälle sind Unfälle, bei denen mindestens ein Beteiligter alkoholisiert war.

2) Unfälle mit fehlendem Merkmal wurden nicht ausgewertet.



**16. Straßenverkehrsunfälle und Verunglückte im Zeitraum Januar bis Februar 2004  
nach Ortslage, Unfalltypen, Monaten, Wochentagen, Uhrzeit und Lichtverhältnissen -  
Anteil der Alkoholunfälle an allen Unfällen in Prozent <sup>1)</sup>**

Merkmal	Unfälle mit Personen- schaden	Ver- unglückte	Davon			Schwerwiegende Unfälle mit Sachschaden	
			Ge- tötete	Schwer- verletzte	Leicht- verletzte	im engeren Sinne	sonstige unter Alkohol
<b>Insgesamt</b>	<b>8,1</b>	<b>7,8</b>	<b>4,5</b>	<b>12,4</b>	<b>6,4</b>	<b>8,0</b>	<b>100</b>
<b>Ortslage</b>							
innerorts	8,0	7,6	16,7	13,3	6,1	8,7	100
außerorts ohne Autobahn	8,9	9,0	-	12,5	7,8	7,4	100
auf Autobahnen	3,6	2,2	-	3,7	1,9	6,6	100
<b>Unfalltyp</b>							
Fahrunfall	13,6	11,6	-	17,7	9,4	12,7	100
Abbiegeunfall	6,3	7,4	-	2,9	8,3	5,3	100
Einbiegen-/Kreuzenunfall	5,0	4,7	-	6,0	4,5	3,5	100
Überschreitenunfall	9,9	9,2	18,2	8,7	8,5	-	100
Unfall durch ruhenden Verkehr	5,3	5,3	-	-	7,1	14,3	100
Unfall im Längsverkehr	3,5	5,1	-	10,6	3,9	3,9	100
sonstiger Unfall	5,6	4,9	-	11,8	2,3	5,7	100
<b>Monat</b>							
Januar	7,0	7,0	4,2	11,6	5,6	7,8	100
Februar	9,4	8,7	5,0	13,4	7,4	8,4	100
März	...	...	...	...	...	...	...
April	...	...	...	...	...	...	...
Mai	...	...	...	...	...	...	...
Juni	...	...	...	...	...	...	...
Juli	...	...	...	...	...	...	...
August	...	...	...	...	...	...	...
September	...	...	...	...	...	...	...
Oktober	...	...	...	...	...	...	...
November	...	...	...	...	...	...	...
Dezember	...	...	...	...	...	...	...
<b>Wochentag</b>							
Montag	3,5	3,6	9,1	5,4	2,9	5,5	100
Dienstag	3,8	3,1	-	5,1	2,5	5,6	100
Mittwoch	7,0	5,5	25,0	8,5	4,3	4,3	100
Donnerstag	9,9	8,9	-	14,5	7,6	7,4	100
Freitag	7,2	7,4	-	10,5	6,7	9,2	100
Samstag	13,3	14,4	-	16,7	14,3	12,7	100
Sonntag	15,5	12,3	-	26,9	6,6	12,6	100
<b>Uhrzeit <sup>2)</sup></b>							
0 - 1:59 Uhr	44,2	38,6	-	50,0	33,3	26,2	100
2 - 3:59 Uhr	37,5	28,6	-	47,4	20,6	39,6	100
4 - 5:59 Uhr	22,1	31,9	-	36,7	30,9	7,4	100
6 - 7:59 Uhr	3,2	3,9	-	7,4	3,0	0,8	100
8 - 9:59 Uhr	1,3	1,1	-	-	1,5	2,3	100
10 - 11:59 Uhr	2,0	1,5	-	2,2	1,3	2,1	100
12 - 13:59 Uhr	2,8	2,3	-	5,3	1,7	7,0	100
14 - 15:59 Uhr	5,4	5,5	-	6,9	5,2	2,2	100
16 - 17:59 Uhr	5,3	4,1	-	9,2	2,1	2,6	100
18 - 19:59 Uhr	7,4	8,0	12,5	11,5	6,8	15,4	100
20 - 21:59 Uhr	15,4	13,6	14,3	5,6	17,3	18,1	100
22 - 23:59 Uhr	25,0	16,5	-	30,0	12,0	15,3	100
<b>Lichtverhältnisse</b>							
Tageslicht	3,5	3,4	-	4,4	3,1	2,5	100
Dämmerung	4,4	3,1	-	6,8	2,2	8,0	100
Dunkelheit	16,0	15,8	7,7	22,0	13,5	15,4	100

1) Alkoholunfälle sind Unfälle, bei denen mindestens ein Beteiligter alkoholisiert war.

2) Unfälle mit fehlendem Merkmal wurden nicht ausgewertet.

## Neuerscheinungen des Statistischen Landesamtes des Freistaates Sachsen

Kennziffer	Titel/Kurztitel	Stand Periodizität	Preis €
B I 4	Allgemein bildende Schulen im Freistaat Sachsen - Mittelschulen	2003 - j	8,00
B I 6	Förderschulen im Freistaat Sachsen	2003 - j	8,00
B II 1	Berufsbildende Schulen im Freistaat Sachsen	2003 - j	14,00
B VII 2-4	Wahlen im Freistaat Sachsen 2004 - Sächsischer Landtag Strukturdaten nach Landtagswahlkreisen	2004 - 5j	18,90
K II 1	Gesetzliche Krankenversicherung im Freistaat Sachsen	2002 - j	6,00
L III 4	Ergebnisse der Sächsischen Frauenförderungsstatistik	2003 - j	9,90
E I 3	Bergbau und Verarbeitendes Gewerbe im Freistaat Sachsen	2003 - j	9,90
E I 5	Produktion ausgewählter Erzeugnisse im Freistaat Sachsen	2003 - j	7,50
L IV 1	Umsätze und ihre Besteuerung im Freistaat Sachsen	2002 - j	14,00
Z III 2	Ausgewählte statistische Daten zur Gesundheitsberichterstattung des Freistaates Sachsen nach Kreisen	2002 - j	7,50
Verzeichnis	Hochschulen und Staatliche Studienakademien der Berufsakademie im Freistaat Sachsen	2003 - j	5,00
Sonderheft	Die Euroregionen an der sächsisch-polnischen und sächsisch-tschechischen Grenze	2002	23,90

### Monatlich erscheinen:

C III 2	Schlachtungen, Milchanlieferung und Geflügelhaltung im Freistaat Sachsen	03/04 - m	1,50
E I 1	Bergbau und Verarbeitendes Gewerbe im Freistaat Sachsen	03/04 - m	7,50
E II 1	Baugewerbe im Freistaat Sachsen (Vorbereitende Baustellenarbeiten, Hoch- und Tiefbau)	03/04 - m	5,00
G I 1, G IV 3	Binnenhandel und Gastgewerbe im Freistaat Sachsen	03/04 - m	1,50
G IV 1	Beherbergungsgewerbe im Freistaat Sachsen	03/04 - m	5,50
H I 1	Straßenverkehrsunfälle im Freistaat Sachsen	02/04 - m	6,00
M I 2	Verbraucherpreisindex im Freistaat Sachsen	05/04 - m	5,50
Z I 1	Konjunkturbericht für den Freistaat Sachsen	01/04 - m	5,00

### Vierteljährlich erscheinen:

A I 1	Bevölkerungsstand des Freistaates Sachsen nach Kreisen	3/03 - vj	1,50
A II 1	Eheschließungen, Geborene und Gestorbene im Freistaat Sachsen	3/03 - vj	2,00
A III 1	Räumliche Bevölkerungsbewegung im Freistaat Sachsen	3/03 - vj	6,00
A VI 5	Sozialversicherungspflichtig Beschäftigte im Freistaat Sachsen	2/03 - vj	7,10
D I 1	Gewerbeanmeldungen und -abmeldungen im Freistaat Sachsen	4/03 - vj	2,50
D III 1	Insolvenzverfahren im Freistaat Sachsen	4/03 - vj	4,00
E III 1	Baugewerbe im Freistaat Sachsen (Bauinstallation und sonstiges Ausbaugewerbe)	4/03 - vj	1,50
E IV 1	Ausgewählte Daten zur Energiewirtschaft im Freistaat Sachsen	1/03 - vj	3,00
E V 1	Beschäftigte und Umsatz im Handwerk des Freistaates Sachsen	4/03 - vj	6,00
F II 1	Baugenehmigungen und Baufertigstellungen im Freistaat Sachsen	4/03 - vj	2,50
G III 1	Außenhandel des Freistaates Sachsen	4/03 - vj	2,50
L II 2	Einnahmen und Ausgaben der öffentlichen Kommunalhaushalte des Freistaates Sachsen	3/03 - vj	7,50
M I 4	Preisindizes für Bauwerke im Freistaat Sachsen	1/04 - vj	3,00
N I 1	Verdienste und Arbeitszeiten im Produzierenden Gewerbe, Handel, Kreditinstituten und Versicherungsgewerbe im Freistaat Sachsen	1/04 - vj	9,00

Abkürzungen:	m	monatlich	hj	halbjährlich	2j	alle 2 Jahre
	j	jährlich	10/03	Monat	3j	alle 3 Jahre
	vj	vierteljährlich	4/03	Quartal	fw	fallweise