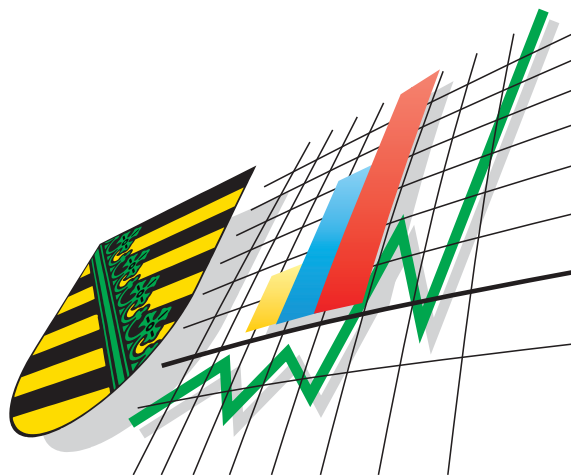


Statistisches Landesamt
des Freistaates
Sachsen



Statistische Berichte

Straßenverkehrsunfälle im Freistaat Sachsen

Februar 2003

Zeichenerklärung

-	Nichts vorhanden (genau Null)	x	Tabellenfach gesperrt, weil Aussage nicht sinnvoll
0	Weniger als die Hälfte von 1 in der letzten besetzten Stelle, jedoch mehr als nichts	()	Aussagewert ist eingeschränkt
...	Angabe fällt später an	p	vorläufige Zahl
/	Zahlenwert nicht sicher genug	r	berichtigte Zahl
.	Zahlenwert unbekannt oder geheim zu halten	s	geschätzte Zahl

Herausgeber:

Statistisches Landesamt des Freistaates Sachsen

Macherstraße 63
01917 Kamenz

Postfach 11 05
01911 Kamenz

Telefon

Vermittlung 03578 33-0

Präsident/Sekretariat -1900

Auskunft -1913, -1914

Bibliothek -4352

Vertrieb -4316

Telefax -1999

Telefax -1921

Telefax -1598

Internet

www.statistik.sachsen.de

E-Mail

info@statistik.sachsen.de

Informationsbüro Dresden

Rampische Str. 4
01067 Dresden

Telefon 0351 483-3180

Telefax -3184

E-Mail iPunkt@statistik.sachsen.de

Kein Zugang für elektronisch signierte sowie verschlüsselte Dokumente

© Statistisches Landesamt des Freistaates Sachsen, Kamenz, Juni 2003

Für nichtgewerbliche Zwecke sind Vervielfältigung und unentgeltliche Verbreitung, auch auszugsweise, mit Quellenangabe gestattet. Die Verbreitung, auch auszugsweise, über elektronische Systeme/Datenträger bedarf der vorherigen Zustimmung. Alle übrigen Rechte bleiben vorbehalten.

Inhalt

	Seite
Vorbemerkungen	3
Definitionen	3
Ergebnisdarstellung	4
Tabellenteil	
1. Straßenverkehrsunfälle mit Sachschaden 2001 bis 2003 nach Monaten	8
2. Straßenverkehrsunfälle mit Personenschaden 2001 bis 2003 nach Monaten	8
3. Verunglückte bei Straßenverkehrsunfällen 2001 bis 2003 nach Monaten	8
4. Straßenverkehrsunfälle mit Personenschaden und Verunglückte nach Straßenarten und Ortslage	9
5. Straßenverkehrsunfälle mit Personenschaden und Verunglückte nach Unfallarten und Ortslage	10
6. Straßenverkehrsunfälle mit Personenschaden und Verunglückte nach Unfalltypen und Ortslage	12
7. Verunglückte bei Straßenverkehrsunfällen nach Art der Verkehrsbeteiligung	13
8. Verunglückte bei Straßenverkehrsunfällen nach Altersgruppen und Geschlecht	14
9. An Straßenverkehrsunfällen beteiligte Fahrzeugführer und Fußgänger	16
10. Ursachen von Straßenverkehrsunfällen mit Personenschaden	18
11. Straßenverkehrsunfälle und Verunglückte nach Datum und Ortslage	21
12. Straßenverkehrsunfälle und Verunglückte im Februar 2003 nach Kreisen und Ortslage	23
13. Straßenverkehrsunfälle und Verunglückte im Zeitraum Januar bis Februar 2003 nach Kreisen und Ortslage	26
14. Straßenverkehrsunfälle und Verunglückte im Zeitraum Januar bis Februar 2003 nach Ortslage, Unfalltypen, Monaten, Wochentagen, Uhrzeit und Lichtverhältnissen	29
15. Straßenverkehrsunfälle und Verunglückte im Zeitraum Januar bis Februar 2003 nach Ortslage, Unfalltypen, Monaten, Wochentagen, Uhrzeit und Lichtverhältnissen - Alkoholunfälle	30
16. Straßenverkehrsunfälle und Verunglückte im Zeitraum Januar bis Februar 2003 nach Ortslage, Unfalltypen, Monaten, Wochentagen, Uhrzeit und Lichtverhältnissen – Anteil der Alkoholunfälle an allen Unfällen	31

Abbildungen

Abb. 1	Bei Straßenverkehrsunfällen Verunglückte im Zeitraum Januar bis Februar 2001, 2002 und 2003 nach Art der Verkehrsbeteiligung (Auswahl)	4
Abb. 2	Straßenverkehrsunfälle mit Personenschaden nach Straßenarten	5
Abb. 3	Getötete bei Straßenverkehrsunfällen nach Straßenarten	5
Abb. 4	Straßenverkehrsunfälle insgesamt 2001 bis 2003 nach Monaten	6
Abb. 5	Straßenverkehrsunfälle mit Personenschaden 2001 bis 2003 nach Monaten	6
Abb. 6	Straßenverkehrsunfälle mit Sachschaden 2001 bis 2003 nach Monaten	6
Abb. 7	Getötete bei Straßenverkehrsunfällen 2001 bis 2003 nach Monaten	7
Abb. 8	Schwerverletzte bei Straßenverkehrsunfällen 2001 bis 2003 nach Monaten	7
Abb. 9	Leichtverletzte bei Straßenverkehrsunfällen 2001 bis 2003 nach Monaten	7
Abb. 10	Straßenverkehrsunfälle und Verunglückte nach Regierungsbezirken und Ortslage im Februar 2003	25
Abb. 11	Straßenverkehrsunfälle und Verunglückte nach Regierungsbezirken und Ortslage im Zeitraum Januar bis Februar 2003	28

Vorbemerkungen

Rechtsgrundlagen

Die Rechtsgrundlage des vorliegenden Berichtes bildet das Gesetz über die Statistik der Straßenverkehrsunfälle vom 15. Juni 1990 (BGBl. I S. 1078 ff.) in Verbindung mit dem Bundesstatistikgesetz vom 22. Januar 1987 (BGBl. I S. 462, 565), zuletzt geändert durch Artikel 16 des Gesetzes vom 21. August 2002 (BGBl. I S. 3322) und dem Sächsischen Statistikgesetz vom 17. Mai 1993 (SächsGVBl. S. 453), zuletzt geändert durch Artikel 13 des Gesetzes vom 6. Juni 2002 (SächsGVBl. S. 168).

Ab dem 1. Januar 1995 gelten zusätzlich das Erste Gesetz zur Änderung des Straßenverkehrsunfallstatistikgesetzes vom 23. November 1994 (BGBl. I S. 3491) und die Verordnung zur näheren Bestimmung des schwerwiegenden Unfalls mit Sachschaden im Sinne des Straßenverkehrsunfallstatistikgesetzes vom 21. Dezember 1994 (BGBl. I S. 3970).

Berichtskreis

Die Statistik der Straßenverkehrsunfälle erfasst alle Unfälle, zu denen die Polizei herangezogen wurde. Erhebungspapiere für die Statistik der Straßenverkehrsunfälle sind die Durchdrucke der im Grundaufbau bundeseinheitlichen Verkehrsunfallanzeigen, die von den aufnehmenden Polizeibeamten ausgefüllt werden.

Definitionen

Straßenverkehrsunfälle sind Unfälle, bei denen infolge des Fahrverkehrs auf öffentlichen Wegen und Plätzen Personen verletzt oder getötet wurden oder Sachschaden verursacht worden ist.

Unfälle werden nach ihren Folgen unterschieden in:

- Unfälle mit Personenschaden: Unfälle, bei denen Personen getötet bzw. schwer oder leicht verletzt wurden.

Als Verunglückte zählen Personen (auch Mitfahrer), die beim Unfall verletzt oder getötet wurden. Dabei werden erfasst als:

- Getötete: Personen, die beim Unfall oder innerhalb von 30 Tagen an den Unfallfolgen starben,
- Schwerverletzte: Personen, die unmittelbar zur stationären Behandlung (für mindestens 24 Stunden) in einem Krankenhaus aufgenommen wurden,
- Leichtverletzte: alle übrigen Verletzten.

- Schwerwiegende Unfälle mit Sachschaden:

- im engeren Sinne: Unfälle, bei denen ein Straftatbestand oder eine Ordnungswidrigkeit (Bußgeld) vorlag und bei denen gleichzeitig mindestens ein Kfz aufgrund eines Unfallschadens von der Unfallstelle abgeschleppt werden musste (nicht fahrbereit); dies betrifft auch Fälle mit Alkoholeinwirkung,
- sonstige Sachschadensunfälle unter Alkoholeinwirkung: Unfälle, bei denen mindestens ein Unfallbeteiligter unter Alkoholeinwirkung stand und alle beteiligten Kfz noch fahrbereit waren.

- Sonstige Sachschadensunfälle ohne Alkoholeinwirkung (sog. Bagatelleunfälle):
alle übrigen Sachschadensunfälle.

Als Beteiligte an einem Straßenverkehrsunfall werden alle Fahrzeugführer oder Fußgänger erfasst, die selbst - oder deren Fahrzeug - Schäden erlitten oder hervorgerufen haben.

Jedem Straßenverkehrsunfall können ein oder mehrere Unfallursachen zugeordnet werden, so dass die Anzahl der Ursachen i. d. R. größer ist als die Anzahl der Unfälle.

Bei Nachmeldungen handelt es sich um Unfallvorgänge, die aufgrund verspäteten Eingangs der Unfallanzeigen nicht mehr in das jeweilige Monatsergebnis eingearbeitet werden können. Aus programmtechnischen Gründen gehen diese Daten nur in das kumulative Ergebnis ein. Die Addition der Monatsdaten stimmt demzufolge nicht mit dem kumulativen Ergebnis überein (außer Tabellen 1 bis 3).

Ergebnisdarstellung

Im Februar 2003 wurden durch die Polizei im Freistaat Sachsen insgesamt 9 713 Straßenverkehrsunfälle aufgenommen. Das waren 9,3 Prozent Unfälle mehr als im Februar 2002. Die Zahl der Unfälle mit Personenschaden sank um 9,1 Prozent auf 1 000 Unfälle und die Zahl der sonstigen Sachschadensunfälle unter Alkoholeinwirkung um 12,5 Prozent auf 84 Unfälle. Die Anzahl der schwerwiegenden Unfälle mit Sachschaden im engeren Sinne erhöhte sich um 25,4 Prozent auf 618 Unfälle und die der sonstigen Sachschadensunfälle ohne Alkoholeinwirkung um 11,3 Prozent auf 8 011 Unfälle.

In den ersten beiden Monaten des Jahres 2003 erfasste die Polizei in Sachsen 2 072 Unfälle mit Personenschaden, 13 Unfälle weniger gegenüber dem Vorjahreszeitraum. Die Anzahl der Verunglückten blieb mit 2 780 Verunglückten ebenfalls nahezu konstant. Insgesamt wurden 42 Personen getötet, vier weniger als im Vorjahreszeitraum, wobei in beiden Zeiträumen jeweils 39 Unfälle mit Getöteten registriert wurden. 638 Personen wurden in den Monaten Januar und Februar 2003 schwer verletzt (-10,3 Prozent). Die Zahl der leicht verletzten Personen erhöhte sich um 4,7 Prozent auf 2 100 Personen.

Die Zahl der schwerwiegenden Unfälle mit Sachschaden im engeren Sinne stieg in den ersten beiden Monaten um fast 50 Prozent auf 1 409 Unfälle gegenüber dem Vorjahreszeitraum. Ein leichter Rückgang von 1,6 bzw. 1,3 Prozent war bei den sonstigen Sachschadensunfällen unter Alkoholeinwirkung bzw. sonstigen Sachschadensunfällen ohne Alkoholeinwirkung zu verzeichnen.

In den Monaten Januar und Februar verunglückten in diesem Jahr deutlich weniger Fahrer und Mitfahrer von Motorzweirädern und Fahrrädern als im entsprechenden Vorjahreszeitraum (Abb. 1 und Tab. 7). Dieser Rückgang der Verunglücktenzahlen gegenüber dem Vorjahreszeitraum ist auf den Rückgang der Zahl der Schwerverletzten um 72 Personen von 140 auf 68 (-51,4 Prozent) und der Leichtverletzten um 100 Personen von 288 auf 188 (-34,7 Prozent) zurückzuführen.

Als Fußgänger verunglückten 302 Personen im Straßenverkehr. Damit blieb die Anzahl der verunglückten Fußgänger in den ersten beiden Monaten des Jahres 2003 nahezu konstant gegenüber dem Jahr 2002. Es wurden zwei Fußgänger getötet, drei weniger als im Vorjahreszeitraum. Diese zwei Fußgänger waren älter als 65 Jahre.

Die Anzahl der Unfälle mit Personenschaden ist nur auf Kreisstraßen und „Anderen Straßen“ gegenüber dem Zeitraum des Vorjahres zurückgegangen. Während sich die Zahl der bei Unfällen auf Bundes-, Kreisstraßen und „Anderen Straßen“ getöteten Personen von 24 auf 29 Personen erhöhte, sank die Zahl der Getöteten auf Autobahnen von acht auf zwei Personen und auf Staatsstraßen von 14 auf elf Personen (Abb. 2 und 3).

Die meisten Unfälle in Sachsen gab es am Samstag, den 15. Februar 2003. An diesem Tag wurden 73 Unfälle mit Personenschaden und 57 schwerwiegende Unfälle mit Sachschaden im engeren Sinne registriert – im Monatsmittel gab es dagegen nur 36 Unfälle mit Personenschaden und 22 schwerwiegende Unfälle mit Sachschaden im engeren Sinne. Bei diesen 73 Unfällen mit Personenschaden verunglückten zwei Personen tödlich, 24 Personen wurden schwer und 82 Personen leicht verletzt.

Abb. 1 Bei Straßenverkehrsunfällen Verunglückte im Zeitraum Januar bis Februar 2001, 2002 und 2003 nach Art der Verkehrsbeteiligung (Auswahl)

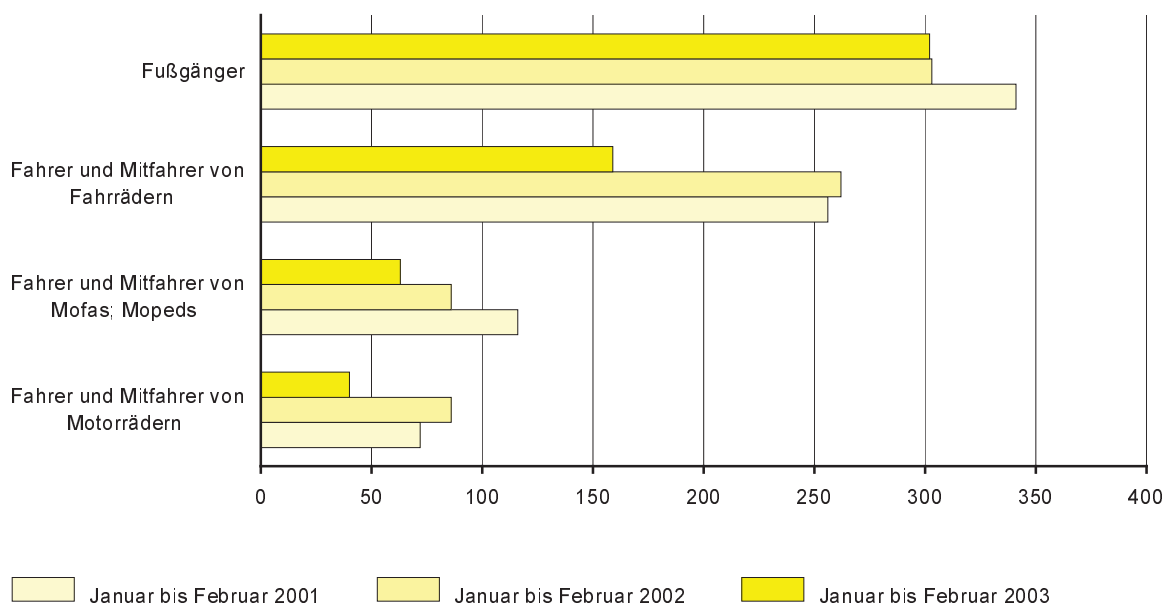


Abb. 2 Straßenverkehrsunfälle mit Personenschaden nach Straßenarten

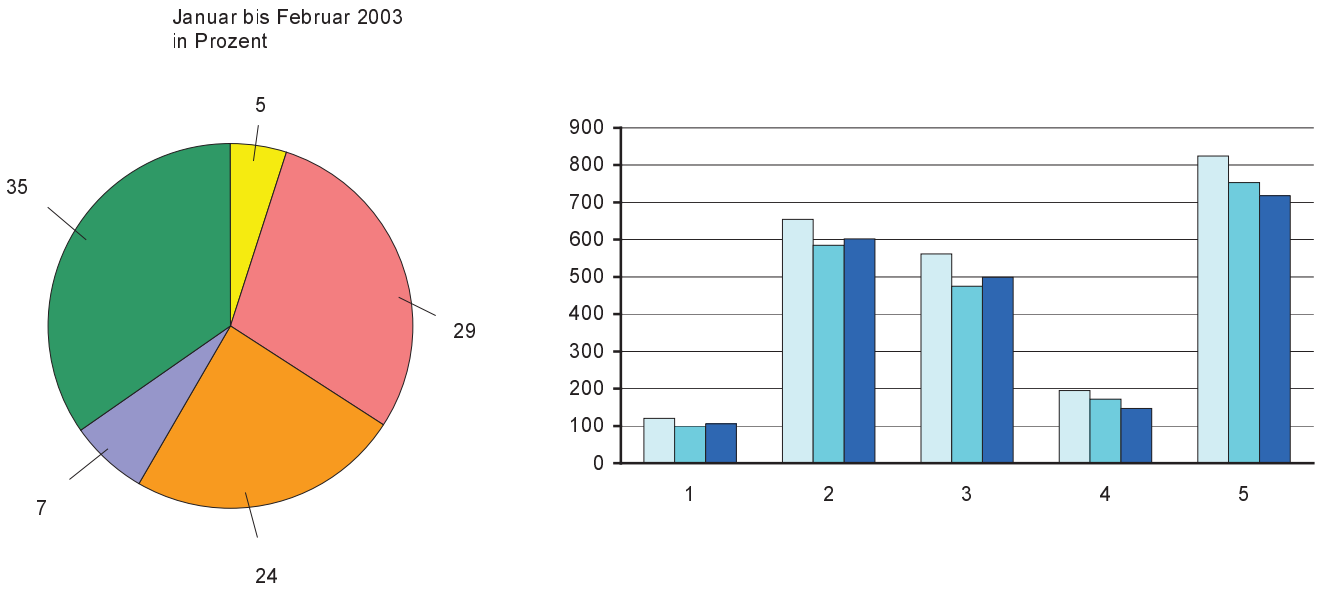
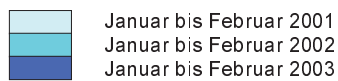
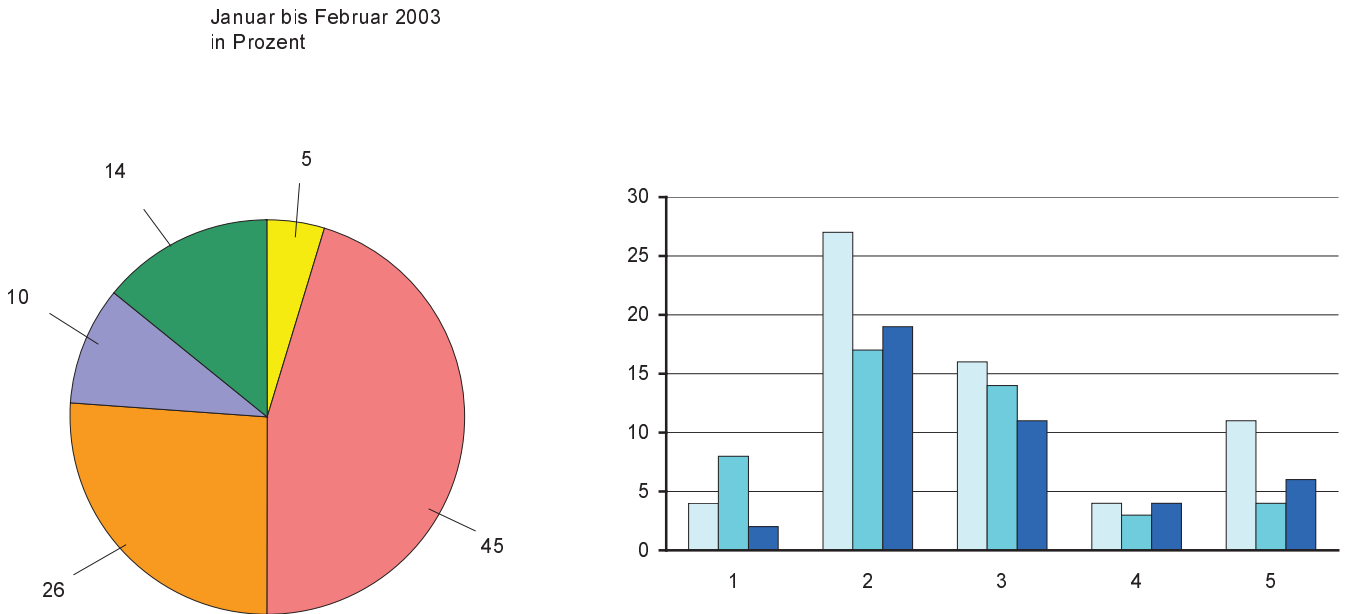


Abb. 3 Getötete bei Straßenverkehrsunfällen nach Straßenarten



- 1 Autobahnen
- 2 Bundesstraßen
- 3 Staatsstraßen
- 4 Kreisstraßen
- 5 Andere Straßen

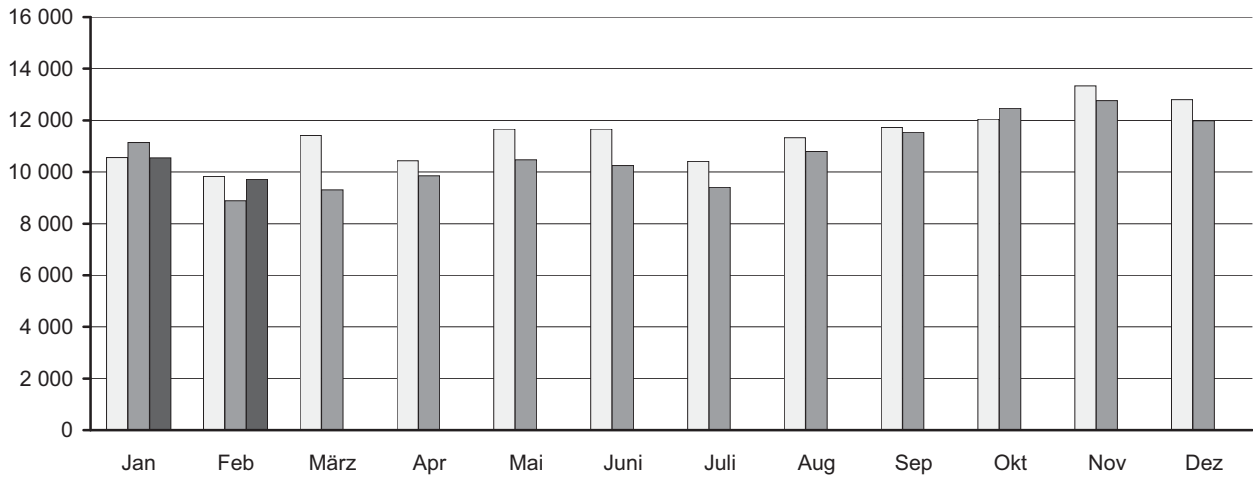
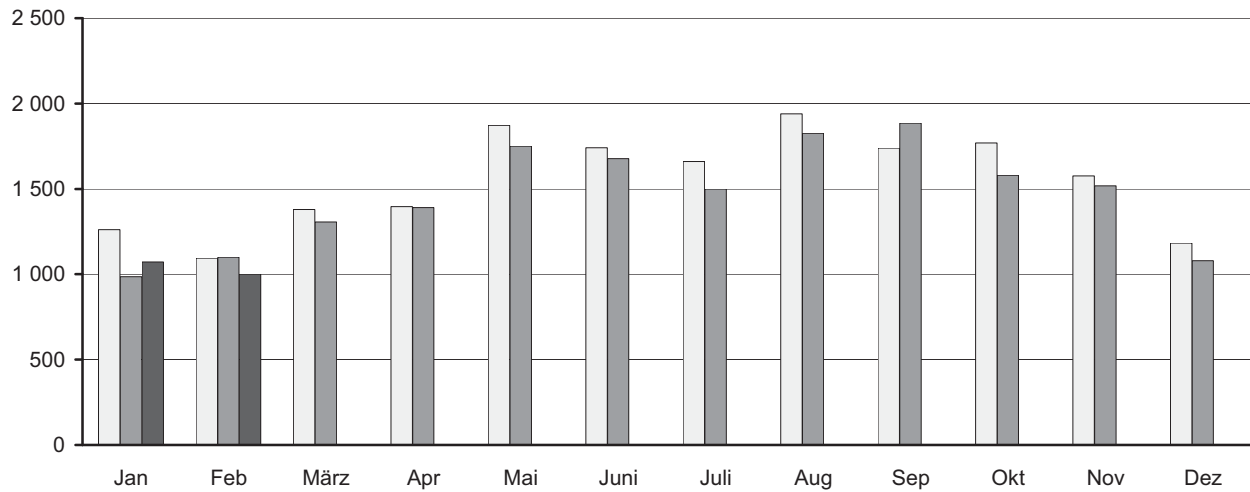
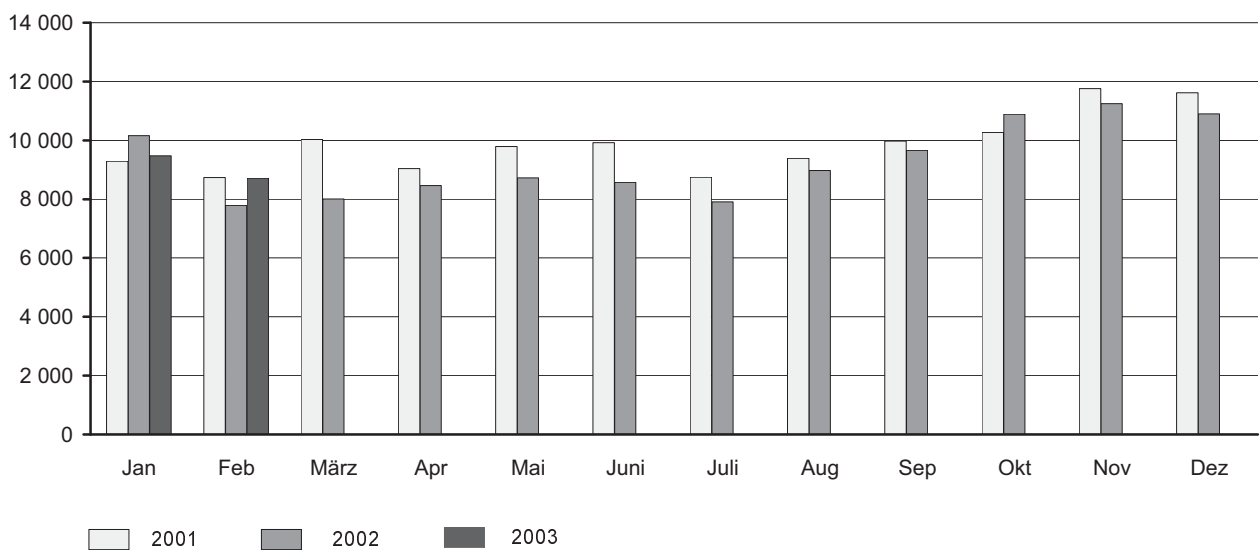
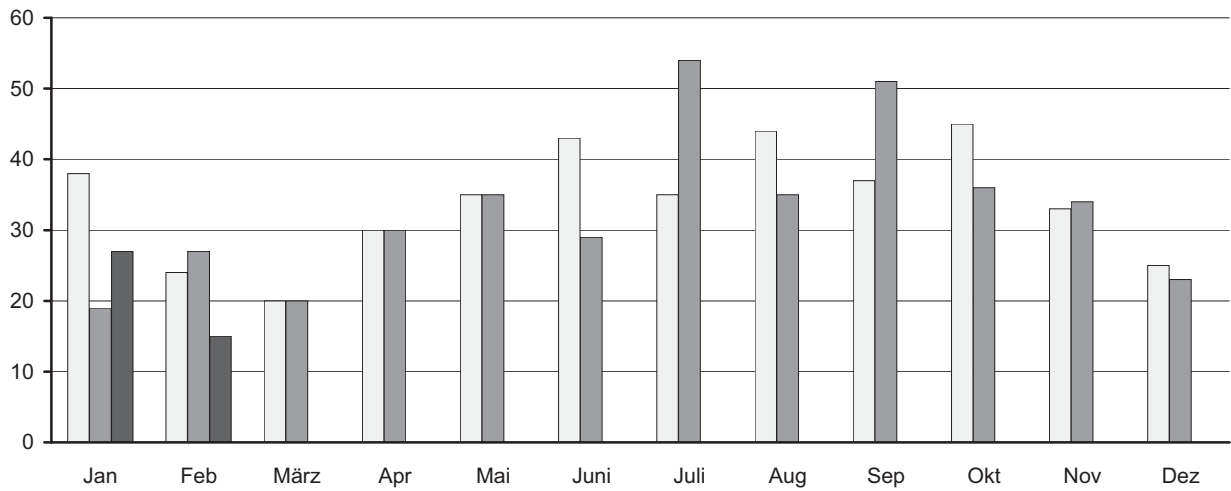
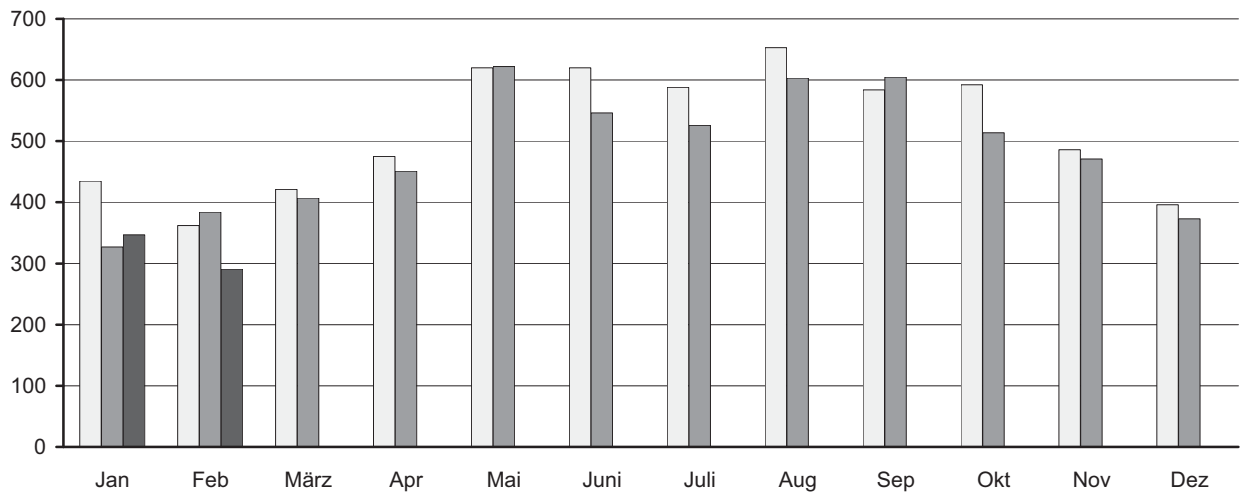
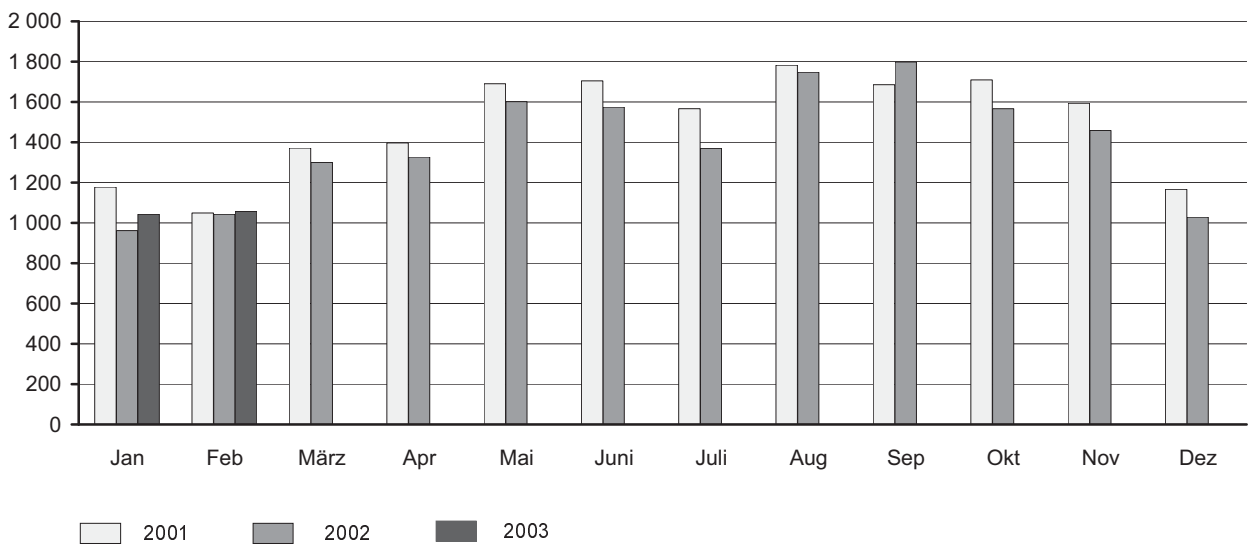
Abb. 4 Straßenverkehrsunfälle insgesamt 2001 bis 2003 nach Monaten**Abb. 5 Straßenverkehrsunfälle mit Personenschaden 2001 bis 2003 nach Monaten****Abb. 6 Straßenverkehrsunfälle mit Sachschaden 2001 bis 2003 nach Monaten**

Abb. 7 Getötete bei Straßenverkehrsunfällen 2001 bis 2003 nach Monaten**Abb. 8 Schwerverletzte bei Straßenverkehrsunfällen 2001 bis 2003 nach Monaten****Abb. 9 Leichtverletzte bei Straßenverkehrsunfällen 2001 bis 2003 nach Monaten**

1. Straßenverkehrsunfälle mit Sachschaden 2001 bis 2003 nach Monaten¹⁾

Monat	Insgesamt			Schwerwiegende Unfälle mit Sachschaden						Sonst. Sachschadensunfälle ohne Alkoholeinwirkung		
				im engeren Sinne			sonstige unter Alkohol					
	2001	2002	2003	2001	2002	2003	2001	2002	2003	2001	2002	2003
Januar	9 295	10 161	9 479	540	452	791	108	87	96	8 647	9 622	8 592
Februar	8 735	7 787	8 713	497	493	618	111	96	84	8 127	7 198	8 011
März	10 029	8 003	...	503	539	...	117	112	...	9 409	7 352	...
April	9 036	8 458	...	425	504	...	105	117	...	8 506	7 837	...
Mai	9 787	8 724	...	418	570	...	116	111	...	9 253	8 043	...
Juni	9 923	8 572	...	483	548	...	136	130	...	9 304	7 894	...
Juli	8 745	7 913	...	409	562	...	100	95	...	8 236	7 256	...
August	9 387	8 972	...	412	579	...	131	136	...	8 844	8 257	...
September	9 980	9 658	...	522	648	...	139	116	...	9 319	8 894	...
Oktober	10 273	10 884	...	487	658	...	128	129	...	9 658	10 097	...
November	11 763	11 250	...	610	700	...	146	151	...	11 007	10 399	...
Dezember	11 615	10 902	...	656	691	...	102	109	...	10 857	10 102	...
Jan.-Feb.	18 030	17 948	18 192	1 037	945	1 409	219	183	180	16 774	16 820	16 603
Jahr	118 568	111 284	...	5 962	6 944	...	1 439	1 389	...	111 167	102 951	...

2. Straßenverkehrsunfälle mit Personenschaden 2001 bis 2003 nach Monaten¹⁾

Monat	Insgesamt			Unfälle mit								
				Getöteten			Schwerverletzten			Leichtverletzten		
	2001	2002	2003	2001	2002	2003	2001	2002	2003	2001	2002	2003
Januar	1 261	985	1 072	34	16	26	363	273	306	864	696	740
Februar	1 094	1 100	1 000	21	23	13	297	323	255	776	754	732
März	1 380	1 306	...	19	19	...	357	333	...	1 004	954	...
April	1 397	1 390	...	25	29	...	380	389	...	992	972	...
Mai	1 873	1 750	...	34	35	...	542	533	...	1 297	1 182	...
Juni	1 741	1 678	...	36	26	...	509	477	...	1 196	1 175	...
Juli	1 660	1 499	...	33	48	...	496	431	...	1 131	1 020	...
August	1 939	1 826	...	37	29	...	550	512	...	1 352	1 285	...
September	1 740	1 886	...	35	47	...	479	515	...	1 226	1 324	...
Oktober	1 770	1 580	...	42	32	...	483	436	...	1 245	1 112	...
November	1 576	1 518	...	32	32	...	406	406	...	1 138	1 080	...
Dezember	1 183	1 080	...	23	22	...	328	312	...	832	746	...
Jan.-Feb.	2 355	2 085	2 072	55	39	39	660	596	561	1 640	1 450	1 472
Jahr	18 614	17 598	...	371	358	...	5 190	4 940	...	13 053	12 300	...

3. Verunglückte bei Straßenverkehrsunfällen 2001 bis 2003 nach Monaten¹⁾

Monat	Insgesamt			Verunglückte								
				Getötete			Schwerverletzte			Leichtverletzte		
	2001	2002	2003	2001	2002	2003	2001	2002	2003	2001	2002	2003
Januar	1 651	1 308	1 417	38	19	27	435	327	347	1 178	962	1 043
Februar	1 436	1 454	1 363	24	27	15	362	384	291	1 050	1 043	1 057
März	1 813	1 727	...	20	20	...	421	407	...	1 372	1 300	...
April	1 902	1 808	...	30	30	...	475	451	...	1 397	1 327	...
Mai	2 346	2 259	...	35	35	...	620	622	...	1 691	1 602	...
Juni	2 367	2 149	...	43	29	...	620	546	...	1 704	1 574	...
Juli	2 189	1 950	...	35	54	...	588	526	...	1 566	1 370	...
August	2 480	2 386	...	44	35	...	653	603	...	1 783	1 748	...
September	2 306	2 455	...	37	51	...	584	605	...	1 685	1 799	...
Oktober	2 347	2 116	...	45	36	...	592	514	...	1 710	1 566	...
November	2 112	1 964	...	33	34	...	486	471	...	1 593	1 459	...
Dezember	1 588	1 424	...	25	23	...	396	373	...	1 167	1 028	...
Jan.-Feb.	3 087	2 762	2 780	62	46	42	797	711	638	2 228	2 005	2 100
Jahr	24 537	23 000	...	409	393	...	6 232	5 829	...	17 896	16 778	...

1) Einschließlich Nachmeldungen

4. Straßenverkehrsunfälle mit Personenschaden und Verunglückte nach Straßenarten und Ortslage

Straßenart Ortslage	Unfälle mit Personen- schaden	Verunglückte				Unfälle mit Personen- schaden	Verunglückte			
		insgesamt	davon				insgesamt	davon		
			Getötete	Schwer- verletzte	Leicht- verletzte			Getötete	Schwer- verletzte	Leicht- verletzte
Februar 2003										
Autobahnen	55	100	1	26	73	59	91	5	32	54
Bundesstraßen	284	435	8	87	340	304	420	8	102	310
innerorts	169	235	1	27	207	182	232	2	50	180
außerorts	115	200	7	60	133	122	188	6	52	130
Staatsstraßen	245	311	4	77	230	266	367	10	105	252
innerorts	122	146	1	25	120	136	177	2	41	134
außerorts	123	165	3	52	110	130	190	8	64	118
Kreisstraßen	57	75	1	20	54	88	112	-	48	64
innerorts	28	37	-	6	31	39	51	-	17	34
außerorts	29	38	1	14	23	49	61	-	31	30
Andere Straßen	359	442	1	81	360	383	464	4	97	363
innerorts	342	421	1	75	345	365	441	3	87	351
außerorts	17	21	-	6	15	18	23	1	10	12
Insgesamt	1 000	1 363	15	291	1 057	1 100	1 454	27	384	1 043
innerorts	661	839	3	133	703	722	901	7	195	699
außerorts	339	524	12	158	354	378	553	20	189	344
Januar - Februar 2003										
Autobahnen	106	169	2	54	113	100	163	8	50	105
Bundesstraßen	602	905	19	198	688	585	830	17	210	603
innerorts	348	482	2	78	402	366	490	3	111	376
außerorts	254	423	17	120	286	219	340	14	99	227
Staatsstraßen	499	643	11	171	461	475	635	14	175	446
innerorts	241	295	3	67	225	261	334	3	78	253
außerorts	258	348	8	104	236	214	301	11	97	193
Kreisstraßen	147	190	4	57	129	172	228	3	82	143
innerorts	72	91	1	17	73	90	115	1	41	73
außerorts	75	99	3	40	56	82	113	2	41	70
Andere Straßen	718	873	6	158	709	753	906	4	194	708
innerorts	672	816	6	138	672	719	858	3	179	676
außerorts	46	57	-	20	37	34	48	1	15	32
Insgesamt	2 072	2 780	42	638	2 100	2 085	2 762	46	711	2 005
innerorts	1 333	1 684	12	300	1 372	1 436	1 797	10	409	1 378
außerorts	739	1 096	30	338	728	649	965	36	302	627
Januar - Februar 2002										
Autobahnen	106	169	2	54	113	100	163	8	50	105
Bundesstraßen	602	905	19	198	688	585	830	17	210	603
innerorts	348	482	2	78	402	366	490	3	111	376
außerorts	254	423	17	120	286	219	340	14	99	227
Staatsstraßen	499	643	11	171	461	475	635	14	175	446
innerorts	241	295	3	67	225	261	334	3	78	253
außerorts	258	348	8	104	236	214	301	11	97	193
Kreisstraßen	147	190	4	57	129	172	228	3	82	143
innerorts	72	91	1	17	73	90	115	1	41	73
außerorts	75	99	3	40	56	82	113	2	41	70
Andere Straßen	718	873	6	158	709	753	906	4	194	708
innerorts	672	816	6	138	672	719	858	3	179	676
außerorts	46	57	-	20	37	34	48	1	15	32
Insgesamt	2 072	2 780	42	638	2 100	2 085	2 762	46	711	2 005
innerorts	1 333	1 684	12	300	1 372	1 436	1 797	10	409	1 378
außerorts	739	1 096	30	338	728	649	965	36	302	627

5. Straßenverkehrsunfälle mit Personenschaden und Verunglückte nach Unfallarten und Ortslage

Unfallart Ortslage	Unfälle mit Personen- schaden	Verunglückte				Unfälle mit Personen- schaden	Verunglückte			
		insgesamt	davon				insgesamt	davon		
			Getötete	Schwer- verletzte	Leicht- verletzte			Getötete	Schwer- verletzte	Leicht- verletzte
Februar 2003										
Februar 2002										
Zusammenstoß mit anderem Fahrzeug, das										
anfährt, anhält oder im ruhenden Verkehr steht	36	55	-	4	51	53	63	-	5	58
innerorts	31	48	-	3	45	43	47	-	4	43
außerorts	5	7	-	1	6	10	16	-	1	15
vorausfährt oder wartet	170	227	-	16	211	145	201	3	29	169
innerorts	126	147	-	5	142	94	130	-	15	115
außerorts	44	80	-	11	69	51	71	3	14	54
seitlich in gleicher Richtung fährt	32	45	1	10	34	43	54	-	13	41
innerorts	21	26	1	4	21	22	23	-	2	21
außerorts	11	19	-	6	13	21	31	-	11	20
entgegenkommt	105	198	7	53	138	119	201	4	49	148
innerorts	51	96	-	14	82	63	93	-	17	76
außerorts	54	102	7	39	56	56	108	4	32	72
einbiegt oder kreuzt	240	341	4	57	280	295	395	3	83	309
innerorts	193	255	1	30	224	263	341	3	63	275
außerorts	47	86	3	27	56	32	54	-	20	34
Zusammenstoß zwischen Fahrzeug und Fußgänger	135	137	2	50	85	118	127	4	56	67
innerorts	128	130	1	48	81	107	114	3	50	61
außerorts	7	7	1	2	4	11	13	1	6	6
Aufprall auf Hindernis	3	4	-	-	4	2	2	-	-	2
innerorts	1	1	-	-	1	2	2	-	-	2
außerorts	2	3	-	-	3	-	-	-	-	-
Abkommen von Fahrbahn nach rechts	124	153	-	45	108	134	175	8	54	113
innerorts	34	42	-	9	33	31	36	1	8	27
außerorts	90	111	-	36	75	103	139	7	46	86
nach links	104	142	1	45	96	104	133	5	60	68
innerorts	35	44	-	12	32	36	45	-	18	27
außerorts	69	98	1	33	64	68	88	5	42	41
Unfall anderer Art	51	61	-	11	50	87	103	-	35	68
innerorts	41	50	-	8	42	61	70	-	18	52
außerorts	10	11	-	3	8	26	33	-	17	16
Insgesamt	1 000	1 363	15	291	1 057	1 100	1 454	27	384	1 043
innerorts	661	839	3	133	703	722	901	7	195	699
außerorts	339	524	12	158	354	378	553	20	189	344

Noch: 5. Straßenverkehrsunfälle mit Personenschaden und Verunglückte nach Unfallarten und Ortslage

Unfallart Ortslage	Unfälle mit Personen- schaden	Verunglückte				Unfälle mit Personen- schaden	Verunglückte			
		insgesamt	davon				insgesamt	davon		
			Getötete	Schwer- verletzte	Leicht- verletzte			Getötete	Schwer- verletzte	Leicht- verletzte
Januar - Februar 2003										
Januar - Februar 2002										
Zusammenstoß mit anderem Fahrzeug, das										
anfährt, anhält oder im ruhenden Verkehr steht										
innerorts	66	92	1	7	84	106	129	1	17	111
außerorts	58	82	1	6	75	92	108	1	16	91
außerorts	8	10	-	1	9	14	21	-	1	20
vorausfährt oder wartet										
innerorts	296	392	-	36	356	275	386	4	45	337
innerorts	216	258	-	12	246	186	251	-	23	228
außerorts	80	134	-	24	110	89	135	4	22	109
seitlich in gleicher Richtung fährt										
innerorts	64	88	3	18	67	78	102	1	25	76
innerorts	39	47	2	6	39	41	42	-	7	35
außerorts	25	41	1	12	28	37	60	1	18	41
entgegenkommt										
innerorts	239	409	14	105	290	227	381	6	110	265
innerorts	117	186	2	31	153	135	213	-	59	154
außerorts	122	223	12	74	137	92	168	6	51	111
einbiegt oder kreuzt										
innerorts	492	708	5	117	586	548	738	4	148	586
innerorts	404	546	2	73	471	472	606	4	107	495
außerorts	88	162	3	44	115	76	132	-	41	91
Zusammenstoß zwischen Fahrzeug und Fußgänger										
innerorts	276	287	3	109	175	288	300	5	119	176
innerorts	264	275	2	106	167	266	274	3	107	164
außerorts	12	12	1	3	8	22	26	2	12	12
Aufprall auf Hindernis										
innerorts	7	8	-	2	6	3	3	-	-	3
innerorts	4	4	-	2	2	2	2	-	-	2
außerorts	3	4	-	-	4	1	1	-	-	1
Abkommen von Fahrbahn										
nach rechts										
innerorts	281	341	11	106	224	237	312	16	101	195
innerorts	80	100	1	23	76	70	89	1	21	67
außerorts	201	241	10	83	148	167	223	15	80	128
nach links										
innerorts	258	345	4	119	222	177	235	9	94	132
innerorts	80	102	1	27	74	68	92	1	38	53
außerorts	178	243	3	92	148	109	143	8	56	79
Unfall anderer Art										
innerorts	93	110	1	19	90	146	176	-	52	124
innerorts	71	84	1	14	69	104	120	-	31	89
außerorts	22	26	-	5	21	42	56	-	21	35
Insgesamt	2 072	2 780	42	638	2 100	2 085	2 762	46	711	2 005
innerorts	1 333	1 684	12	300	1 372	1 436	1 797	10	409	1 378
außerorts	739	1 096	30	338	728	649	965	36	302	627

6. Straßenverkehrsunfälle mit Personenschaden und Verunglückte nach Unfalltypen und Ortslage

Unfalltyp Ortslage	Unfälle mit Personen- schaden	Verunglückte				Unfälle mit Personen- schaden	Verunglückte			
		insgesamt	davon				insgesamt	davon		
			Getötete	Schwer- verletzte	Leicht- verletzte			Getötete	Schwer- verletzte	Leicht- verletzte
Februar 2003										
Fahrunfall	280	393	2	108	283	287	382	14	140	228
innerorts	107	145	-	27	118	106	130	1	39	90
außerorts	173	248	2	81	165	181	252	13	101	138
Abbiegeunfall	98	142	1	31	110	158	219	-	42	177
innerorts	77	102	-	18	84	134	180	-	29	151
außerorts	21	40	1	13	26	24	39	-	13	26
Einbiegen-/Kreuzenunfall	198	275	3	42	230	221	292	2	61	229
innerorts	161	210	1	21	188	198	250	2	44	204
außerorts	37	65	2	21	42	23	42	-	17	25
Überschreitenunfall	90	92	1	39	52	81	88	3	44	41
innerorts	88	90	1	37	52	77	83	3	41	39
außerorts	2	2	-	2	-	4	5	-	3	2
Unfall durch ruhenden Verkehr	11	13	-	1	12	17	18	-	2	16
innerorts	11	13	-	1	12	17	18	-	2	16
außerorts	-	-	-	-	-	-	-	-	-	-
Unfall im Längsverkehr	247	356	7	49	300	260	363	6	73	284
innerorts	161	213	1	17	195	140	181	-	29	152
außerorts	86	143	6	32	105	120	182	6	44	132
Sonstiger Unfall	76	92	1	21	70	76	92	2	22	68
innerorts	56	66	-	12	54	50	59	1	11	47
außerorts	20	26	1	9	16	26	33	1	11	21
Insgesamt	1 000	1 363	15	291	1 057	1 100	1 454	27	384	1 043
innerorts	661	839	3	133	703	722	901	7	195	699
außerorts	339	524	12	158	354	378	553	20	189	344
Januar - Februar 2003										
Fahrunfall	666	902	21	278	603	518	702	28	244	430
innerorts	238	312	3	68	241	221	293	2	90	201
außerorts	428	590	18	210	362	297	409	26	154	229
Abbiegeunfall	214	294	3	61	230	257	346	-	64	282
innerorts	177	226	2	45	179	215	274	-	42	232
außerorts	37	68	1	16	51	42	72	-	22	50
Einbiegen-/Kreuzenunfall	404	570	3	88	479	427	573	3	115	455
innerorts	337	452	1	52	399	371	472	3	81	388
außerorts	67	118	2	36	80	56	101	-	34	67
Überschreitenunfall	184	195	2	83	110	195	208	4	89	115
innerorts	182	193	2	81	110	186	196	3	84	109
außerorts	2	2	-	2	-	9	12	1	5	6
Unfall durch ruhenden Verkehr	18	20	1	3	16	26	30	-	5	25
innerorts	18	20	1	3	16	25	28	-	4	24
außerorts	-	-	-	-	-	1	2	-	1	1
Unfall im Längsverkehr	456	640	10	95	535	506	718	8	147	563
innerorts	285	368	2	32	334	306	410	1	78	331
außerorts	171	272	8	63	201	200	308	7	69	232
Sonstiger Unfall	130	159	2	30	127	156	185	3	47	135
innerorts	96	113	1	19	93	112	124	1	30	93
außerorts	34	46	1	11	34	44	61	2	17	42
Insgesamt	2 072	2 780	42	638	2 100	2 085	2 762	46	711	2 005
innerorts	1 333	1 684	12	300	1 372	1 436	1 797	10	409	1 378
außerorts	739	1 096	30	338	728	649	965	36	302	627
Januar - Februar 2002										
Fahrunfall	666	902	21	278	603	518	702	28	244	430
innerorts	238	312	3	68	241	221	293	2	90	201
außerorts	428	590	18	210	362	297	409	26	154	229
Abbiegeunfall	214	294	3	61	230	257	346	-	64	282
innerorts	177	226	2	45	179	215	274	-	42	232
außerorts	37	68	1	16	51	42	72	-	22	50
Einbiegen-/Kreuzenunfall	404	570	3	88	479	427	573	3	115	455
innerorts	337	452	1	52	399	371	472	3	81	388
außerorts	67	118	2	36	80	56	101	-	34	67
Überschreitenunfall	184	195	2	83	110	195	208	4	89	115
innerorts	182	193	2	81	110	186	196	3	84	109
außerorts	2	2	-	2	-	9	12	1	5	6
Unfall durch ruhenden Verkehr	18	20	1	3	16	26	30	-	5	25
innerorts	18	20	1	3	16	25	28	-	4	24
außerorts	-	-	-	-	-	1	2	-	1	1
Unfall im Längsverkehr	456	640	10	95	535	506	718	8	147	563
innerorts	285	368	2	32	334	306	410	1	78	331
außerorts	171	272	8	63	201	200	308	7	69	232
Sonstiger Unfall	130	159	2	30	127	156	185	3	47	135
innerorts	96	113	1	19	93	112	124	1	30	93
außerorts	34	46	1	11	34	44	61	2	17	42
Insgesamt	2 072	2 780	42	638	2 100	2 085	2 762	46	711	2 005
innerorts	1 333	1 684	12	300	1 372	1 436	1 797	10	409	1 378
außerorts	739	1 096	30	338	728	649	965	36	302	627

7. Verunglückte bei Straßenverkehrsunfällen nach Art der Verkehrsbeteiligung

Art der Verkehrsbeteiligung	Verunglückte				Verunglückte			
	insgesamt	davon			insgesamt	davon		
		Getötete	Schwer- verletzte	Leicht- verletzte		Getötete	Schwer- verletzte	Leicht- verletzte
	Februar 2003				Februar 2002			
Fahrer und Mitfahrer von								
Kraftfahrzeugen	1 141	13	222	906	1 162	22	273	867
darunter von								
Mofas, Mopeds, Mokicks	31	-	9	22	51	-	15	36
Motorzweirädern ¹⁾	24	3	7	14	64	3	24	37
Personenkraftwagen	1 041	10	195	836	991	16	223	752
Bussen	11	-	1	10	6	-	2	4
Güterkraftfahrzeugen	34	-	10	24	42	1	9	32
Fahrrädern	68	-	19	49	153	1	54	98
darunter								
unter 15 Jahren	4	-	2	2	27	-	11	16
anderen Fahrzeugen	5	-	-	5	7	-	-	7
Fußgänger	145	1	49	95	131	4	56	71
darunter								
unter 15 Jahren	43	-	13	30	36	-	19	17
65 Jahre und mehr	35	1	18	16	20	1	11	8
Andere Personen	4	1	1	2	1	-	1	-
Insgesamt	1 363	15	291	1 057	1 454	27	384	1 043
darunter								
unter 15 Jahren	95	-	30	65	108	-	41	67
65 Jahre und mehr	116	4	39	73	97	8	42	47
	Januar - Februar 2003				Januar - Februar 2002			
Fahrer und Mitfahrer von								
Kraftfahrzeugen	2 301	37	491	1 773	2 182	40	506	1 636
darunter von								
Mofas, Mopeds, Mokicks	63	-	17	46	86	2	23	61
Motorzweirädern ¹⁾	40	4	15	21	86	3	33	50
Personenkraftwagen	2 090	33	429	1 628	1 894	30	427	1 437
Bussen	14	-	1	13	18	-	4	14
Güterkraftfahrzeugen	91	-	29	62	90	3	19	68
Fahrrädern	159	2	36	121	262	1	84	177
darunter								
unter 15 Jahren	13	-	2	11	45	-	16	29
anderen Fahrzeugen	12	-	-	12	12	-	-	12
Fußgänger	302	2	109	191	303	5	119	179
darunter								
unter 15 Jahren	85	-	31	54	84	-	35	49
65 Jahre und mehr	67	2	34	31	53	2	32	19
Andere Personen	6	1	2	3	3	-	2	1
Insgesamt	2 780	42	638	2 100	2 762	46	711	2 005
darunter								
unter 15 Jahren	183	1	62	120	210	-	68	142
65 Jahre und mehr	219	9	77	133	207	10	90	107

1) Mit amtlichem Kennzeichen

8. Verunglückte bei Straßenverkehrsunfällen nach Altersgruppen und Geschlecht

Im Alter von ... bis unter ... Jahren Geschlecht	Verunglückte				Verunglückte			
	insgesamt	davon			insgesamt	davon		
		Getötete	Schwer- verletzte	Leicht- verletzte		Getötete	Schwer- verletzte	Leicht- verletzte
	Februar 2003				Februar 2002			
unter 15	95	-	30	65	108	-	41	67
männlich	52	-	13	39	56	-	22	34
weiblich	43	-	17	26	51	-	19	32
15 - 18	96	1	11	84	119	2	30	87
männlich	49	1	8	40	76	2	18	56
weiblich	47	-	3	44	43	-	12	31
18 - 21	199	1	49	149	218	5	50	163
männlich	119	1	32	86	137	4	38	95
weiblich	80	-	17	63	81	1	12	68
21 - 25	189	4	33	152	157	3	38	116
männlich	104	4	23	77	92	3	23	66
weiblich	85	-	10	75	65	-	15	50
25 - 30	113	-	22	91	125	1	29	95
männlich	62	-	11	51	70	1	21	48
weiblich	51	-	11	40	55	-	8	47
30 - 35	83	-	13	70	106	1	18	87
männlich	43	-	9	34	54	1	12	41
weiblich	40	-	4	36	52	-	6	46
35 - 40	88	-	15	73	126	1	29	96
männlich	32	-	5	27	61	1	18	42
weiblich	56	-	10	46	65	-	11	54
40 - 45	93	2	19	72	117	4	28	85
männlich	46	-	10	36	60	2	16	42
weiblich	47	2	9	36	57	2	12	43
45 - 50	88	-	21	67	88	2	21	65
männlich	42	-	9	33	47	2	10	35
weiblich	46	-	12	34	41	-	11	30
50 - 55	77	-	12	65	79	-	23	56
männlich	36	-	8	28	42	-	18	24
weiblich	41	-	4	37	37	-	5	32
55 - 60	65	3	17	45	58	-	19	39
männlich	28	-	11	17	27	-	9	18
weiblich	37	3	6	28	31	-	10	21
60 - 65	60	-	10	50	53	-	16	37
männlich	32	-	5	27	30	-	9	21
weiblich	27	-	5	22	23	-	7	16
65 - 70	39	1	13	25	34	1	15	18
männlich	22	1	4	17	11	1	5	5
weiblich	17	-	9	8	23	-	10	13
70 - 75	34	1	9	24	35	2	16	17
männlich	16	-	3	13	15	1	6	8
weiblich	18	1	6	11	20	1	10	9
75 und mehr	43	2	17	24	28	5	11	12
männlich	14	1	7	6	10	3	2	5
weiblich	29	1	10	18	18	2	9	7
Zusammen	1 362	15	291	1 056	1 451	27	384	1 040
männlich	697	8	158	531	788	21	227	540
weiblich	664	7	133	524	662	6	157	499
Ohne Angabe	1	-	-	1	3	-	-	3
Insgesamt	1 363	15	291	1 057	1 454	27	384	1 043

Noch: 8. Verunglückte bei Straßenverkehrsunfällen nach Altersgruppen und Geschlecht

Im Alter von ... bis unter ... Jahren Geschlecht	Verunglückte				Verunglückte			
	insgesamt	davon			insgesamt	davon		
		Getötete	Schwer- verletzte	Leicht- verletzte		Getötete	Schwer- verletzte	Leicht- verletzte
Januar - Februar 2003								
unter 15	183	1	62	120	210	-	68	142
männlich	103	1	33	69	111	-	40	71
weiblich	80	-	29	51	98	-	28	70
15 - 18	199	3	37	159	208	4	60	144
männlich	109	2	25	82	127	3	36	88
weiblich	90	1	12	77	81	1	24	56
18 - 21	419	4	96	319	394	9	93	292
männlich	239	3	63	173	246	8	66	172
weiblich	180	1	33	146	148	1	27	120
21 - 25	361	7	65	289	320	5	71	244
männlich	202	6	47	149	180	4	36	140
weiblich	159	1	18	140	140	1	35	104
25 - 30	232	2	53	177	235	2	56	177
männlich	135	2	31	102	130	1	42	87
weiblich	97	-	22	75	105	1	14	90
30 - 35	179	1	34	144	208	1	36	171
männlich	85	1	21	63	107	1	22	84
weiblich	94	-	13	81	101	-	14	87
35 - 40	175	2	27	146	230	2	59	169
männlich	73	1	11	61	108	1	33	74
weiblich	102	1	16	85	122	1	26	95
40 - 45	214	8	55	151	218	6	46	166
männlich	110	2	30	78	117	3	27	87
weiblich	104	6	25	73	101	3	19	79
45 - 50	185	-	43	142	163	3	38	122
männlich	97	-	22	75	83	3	21	59
weiblich	88	-	21	67	80	-	17	63
50 - 55	181	-	36	145	150	2	38	110
männlich	75	-	16	59	85	2	28	55
weiblich	106	-	20	86	65	-	10	55
55 - 60	120	5	29	86	110	-	25	85
männlich	59	1	17	41	57	-	12	45
weiblich	61	4	12	45	53	-	13	40
60 - 65	111	-	24	87	104	2	31	71
männlich	61	-	15	46	55	2	16	37
weiblich	49	-	9	40	49	-	15	34
65 - 70	80	1	28	51	82	2	35	45
männlich	43	1	12	30	32	2	18	12
weiblich	37	-	16	21	50	-	17	33
70 - 75	61	4	17	40	56	2	24	30
männlich	34	2	8	24	25	1	10	14
weiblich	27	2	9	16	31	1	14	16
75 und mehr	78	4	32	42	69	6	31	32
männlich	29	3	11	15	25	4	8	13
weiblich	49	1	21	27	44	2	23	19
Zusammen	2 778	42	638	2 098	2 757	46	711	2 000
männlich	1 454	25	362	1 067	1 488	35	415	1 038
weiblich	1 323	17	276	1 030	1 268	11	296	961
Ohne Angabe	2	-	-	2	5	-	-	5
Insgesamt	2 780	42	638	2 100	2 762	46	711	2 005

9. An Straßenverkehrsunfällen beteiligte Fahrzeugführer und Fußgänger

Art der Verkehrsbeteiligung Ortslage	Unfälle mit Personen- schaden		Schwerwiegende Unfälle mit Sachschaden ¹⁾		Unfälle mit Personen- schaden		Schwerwiegende Unfälle mit Sachschaden ¹⁾	
	Februar				Januar - Februar			
	2003	2002	2003	2002	2003	2002	2003	2002
Führer von								
Mofas, Mopeds	30	51	1	3	62	87	3	4
innerorts	23	41	-	3	50	70	2	4
außerorts	7	10	1	-	12	17	1	-
Motorzweirädern mit amtlichem Kennzeichen	21	58	-	2	36	81	-	2
innerorts	18	42	-	1	31	60	-	1
außerorts	3	16	-	1	5	21	-	1
Personenkraftwagen	1 506	1 513	1 034	798	2 974	2 915	2 251	1 545
innerorts	976	985	735	522	1 903	1 988	1 539	1 040
außerorts	530	528	299	276	1 071	927	712	505
Bussen	12	5	9	5	21	22	15	7
innerorts	12	4	9	3	19	20	15	5
außerorts	-	1	-	2	2	2	-	2
Güterkraftfahrzeugen	130	124	83	82	289	247	208	169
innerorts	71	71	46	50	153	143	111	97
außerorts	59	53	37	32	136	104	97	72
Landwirtschaftlichen Zugmaschinen	1	2	1	2	6	3	2	3
innerorts	1	1	1	1	3	2	2	2
außerorts	-	1	-	1	3	1	-	1
übrigen Kraftfahrzeugen	6	5	4	2	11	5	9	6
innerorts	6	4	3	2	10	4	6	2
außerorts	-	1	1	-	1	1	3	4
Kraftfahrzeugen zusammen	1 706	1 758	1 132	894	3 399	3 360	2 488	1 736
innerorts	1 107	1 148	794	582	2 169	2 287	1 675	1 151
außerorts	599	610	338	312	1 230	1 073	813	585
darunter flüchtig	62	94	46	43	135	193	95	76
innerorts	46	66	19	20	99	145	45	36
außerorts	16	28	27	23	36	48	50	40

1) Im engeren Sinne

Noch: 9. An Straßenverkehrsunfällen beteiligte Fahrzeugführer und Fußgänger

Art der Verkehrsbeteiligung Ortslage	Unfälle mit Personen- schaden		Schwerwiegende Unfälle mit Sachschaden ¹⁾		Unfälle mit Personen- schaden		Schwerwiegende Unfälle mit Sachschaden ¹⁾	
	Februar				Januar - Februar			
	2003	2002	2003	2002	2003	2002	2003	2002
Fahrrädern	75	163	-	-	167	280	-	-
innerorts	71	142	-	-	159	251	-	-
außerorts	4	21	-	-	8	29	-	-
darunter								
unter 15 Jahren	4	29	-	-	13	46	-	-
innerorts	4	28	-	-	13	44	-	-
außerorts	-	1	-	-	-	2	-	-
anderen Fahrzeugen	12	14	8	6	26	36	22	9
innerorts	12	13	6	6	24	35	18	9
außerorts	-	1	2	-	2	1	4	-
Fußgänger	148	136	-	2	311	318	-	2
innerorts	142	124	-	2	299	294	-	2
außerorts	6	12	-	-	12	24	-	-
darunter								
unter 15 Jahren	45	37	-	-	88	90	-	-
innerorts	44	35	-	-	87	84	-	-
außerorts	1	2	-	-	1	6	-	-
65 Jahre und mehr	35	21	-	-	67	54	-	-
innerorts	34	21	-	-	66	51	-	-
außerorts	1	-	-	-	1	3	-	-
andere Personen	5	2	-	2	7	5	-	2
innerorts	4	2	-	1	5	5	-	1
außerorts	1	-	-	1	2	-	-	1
Insgesamt	1 946	2 073	1 140	904	3 910	3 999	2 510	1 749
innerorts	1 336	1 429	800	591	2 656	2 872	1 693	1 163
außerorts	610	644	340	313	1 254	1 127	817	586
darunter								
unter 15 Jahren	49	69	-	-	102	140	-	-
innerorts	48	64	-	-	101	130	-	-
außerorts	1	5	-	-	1	10	-	-
65 Jahre und mehr	136	114	59	32	254	233	136	72
innerorts	105	82	45	26	195	179	104	55
außerorts	31	32	14	6	59	54	32	17

1) Im engeren Sinne

10. Ursachen von Straßenverkehrsunfällen mit Personenschaden

Ursache	Februar		Januar - Februar	
	2003	2002	2003	2002
Ursachen der Fahrzeugführer				
Verkehrstüchtigkeit	75	85	128	156
Alkoholeinfluss	61	69	106	122
Einfluss anderer berauschender Mittel (z.B. Drogen, Rauschgift)	5	3	8	4
Übermüdung	2	5	3	12
sonstige körperliche oder geistige Mängel	7	8	11	18
Straßenbenutzung	49	76	103	138
Benutzung der falschen Fahrbahn (auch Richtungsfahrbahn) oder verbotswidrige Benutzung anderer Straßenteile	15	20	33	40
Verstoß gegen das Rechtsfahrgebot	34	56	70	98
Geschwindigkeit	315	316	720	571
Nicht angepasste Geschwindigkeit mit gleichzeitigem Überschreiten der zulässigen Höchstgeschwindigkeit	9	18	14	31
Nicht angepasste Geschwindigkeit in anderen Fällen	306	298	706	540
Abstand	158	127	282	241
Ungenügender Sicherheitsabstand	155	126	277	239
Starkes Bremsen des Vorfahrenden ohne zwingenden Grund	3	1	5	2
Überholen	44	65	94	125
Unzulässiges Rechtsüberholen	-	3	1	4
Überholen trotz Gegenverkehrs	9	20	26	32
Überholen trotz unklarer Verkehrslage	13	17	24	36
Überholen trotz unzureichender Sichtverhältnisse	-	2	-	5
Überholen ohne Beachtung des nachfolgenden Verkehrs und/oder ohne rechtzeitige und deutliche Ankündigung des Ausscherens	3	4	7	8
Fehler beim Wiedereinordnen	5	4	7	11
sonstige Fehler beim Überholen (z.B. ohne genügenden Seitenabstand)	8	11	20	23
Fehler beim Überholtwerden	6	4	9	6
Vorbeifahren	4	3	5	4
Nichtbeachten des Vorranges entgegenkommender Fahrzeuge beim Vorbeifahren an haltenden Fahrzeugen, Absperrungen oder Hindernissen	4	2	5	3
Nichtbeachten des nachfolgenden Verkehrs beim Vorbeifahren an haltenden Fahrzeugen, Absperrungen oder Hindernissen und/oder ohne rechtzeitige und deutliche Ankündigung des Ausscherens	-	1	-	1
Nebeneinanderfahren, fehlerhaftes Wechseln des Fahrstreifens beim Nebeneinanderfahren oder Nichtbeachten des Reißverschlussverfahrens	12	18	26	26
Vorfahrt, Vorrang	178	188	360	366
Nichtbeachten der/des Regel "rechts vor links"	7	19	11	29
die Vorfahrt regelnden Verkehrszeichen	142	136	284	268
Vorfahrt des durchgehenden Verkehrs auf Autobahnen o. Kraftfahrstraßen	1	1	2	1
Vorfahrt durch Fahrzeuge, die aus Feld- und Waldwegen kommen	2	2	2	2
Verkehrsregelung durch Polizeibeamte oder Lichtzeichen	22	26	51	60
Vorranges entgegenkommender Fahrzeuge	2	3	7	4
Vorranges von Schienenfahrzeugen an Bahnübergängen	2	1	3	2
Abbiegen, Wenden, Rückwärtsfahren, Ein- und Anfahren	108	175	233	300
Fehler beim Abbiegen	60	106	135	178
Fehler beim Wenden oder Rückwärtsfahren	22	20	44	45
Fehler beim Einfahren in den fließenden Verkehr (z.B. aus einem Grundstück, von einem anderen Straßenteil o. beim Anfahren vom Fahrbahnrand)	26	49	54	77

Noch: 10. Ursachen von Straßenverkehrsunfällen mit Personenschaden

Ursache	Februar		Januar - Februar	
	2003	2002	2003	2002
Falsches Verhalten gegenüber Fußgängern	88	83	190	199
an Fußgängerüberwegen	6	5	10	13
an Fußgängerfurten	5	4	7	9
beim Abbiegen	10	14	30	26
an Haltestellen (auch haltenden Schulbussen mit eingeschaltetem Warnblinklicht)	6	12	14	22
an anderen Stellen	61	48	129	129
Ruhender Verkehr, Verkehrssicherung	5	8	7	14
Unzulässiges Halten oder Parken	1	-	3	1
Mangelnde Sicherung haltender o. liegengebliebener Fahrzeuge und von Unfallstellen sowie Schulbussen, bei denen Kinder ein- oder aussteigen	2	1	2	2
Verkehrswidriges Verhalten beim Ein- o. Aussteigen, Be- oder Entladen	2	7	2	11
Nichtbeachten der Beleuchtungsvorschriften	2	1	3	2
Ladung, Besetzung	2	1	2	4
Überladung, Überbesetzung	-	-	-	1
Unzureichend gesicherte Ladung oder Fahrzeugzubehöerteile	2	1	2	3
Andere Fehler beim Fahrzeugführer	60	160	115	284
Ursachen der Fahrzeugführer zusammen	1 100	1 306	2 268	2 430
Technische Mängel, Wartungsmängel				
Beleuchtung	2	5	6	5
Bereifung	2	2	3	6
Bremsen	-	1	-	2
Lenkung	-	-	-	-
Zugvorrichtung	1	-	1	-
Andere Mängel	1	2	1	4
Technische Mängel, Wartungsmängel zusammen	6	10	11	17
Falsches Verhalten der Fußgänger				
Verkehrstüchtigkeit	8	7	20	22
Alkoholeinfluss	8	7	19	22
Einfluss anderer berauschender Mittel (z.B. Drogen, Rauschgift)	-	-	-	-
Übermüdung	-	-	-	-
sonstige körperliche oder geistige Mängel	-	-	1	-
Falsches Verhalten beim Überschreiten der Fahrbahn	74	60	138	148
an Stellen, an denen der Fußgängerverkehr durch Polizeibeamte oder Lichtzeichen geregelt war	6	3	9	11
auf Fußgängerüberwegen ohne Verkehrsregelung durch Polizeibeamte oder Lichtzeichen	1	-	1	-
in der Nähe von Kreuzungen oder Einmündungen, Lichtzeichenanlagen oder Fußgängerüberwegen bei dichtem Verkehr	11	4	16	14
an anderen Stellen				
durch plötzliches Hervortreten hinter Sichthindernissen	15	6	26	18
ohne auf den Fahrzeugverkehr zu achten	39	43	80	93
durch sonstiges falsches Verhalten	2	4	6	12
Nichtbenutzen des Gehweges	-	-	-	-
Nichtbenutzen der vorgeschriebenen Straßenseite	-	4	1	6
Spielen auf oder neben der Fahrbahn	2	-	2	-
Andere Fehler der Fußgänger	7	9	13	12
Falsches Verhalten der Fußgänger zusammen	91	80	174	188

Noch: 10. Ursachen von Straßenverkehrsunfällen mit Personenschaden

Ursache	Februar		Januar - Februar	
	2003	2002	2003	2002
Straßenverhältnisse				
Glätte oder Schlüpfrigkeit der Fahrbahn	121	110	366	248
Verunreinigung durch ausgeflossenes Öl	-	-	-	-
andere Verunreinigungen durch Straßenbenutzer	-	-	-	-
Schnee, Eis	120	93	351	221
Regen	1	17	14	26
andere Einflüsse (u.a. Laub, angeschwemmter Lehm)	-	-	1	1
Zustand der Straße	11	3	26	11
Spurrillen, im Zusammenhang mit Regen, Schnee oder Eis	5	-	13	3
anderer Zustand der Straße	6	3	13	8
Nicht ordnungsgemäßer Zustand der Verkehrszeichen oder -einrichtungen	-	-	-	-
Mangelhafte Beleuchtung der Straße	-	-	-	1
Mangelhafte Sicherung von Bahnübergängen	-	-	-	-
Straßenverhältnisse zusammen	132	113	392	260
Witterungseinflüsse				
Sichtbehinderung durch				
Nebel	1	-	1	-
starken Regen, Hagel, Schneegestöber usw..	4	-	10	1
blendende Sonne	16	5	18	16
Seitenwind	1	9	3	12
Unwetter oder sonstige Witterungseinflüsse	1	2	4	2
Witterungseinflüsse zusammen	23	16	36	31
Hindernisse				
Nicht oder unzureichend gesicherte Arbeitsstelle auf der Fahrbahn	-	1	-	1
Wild auf der Fahrbahn	4	11	7	15
Anderes Tier auf der Fahrbahn	-	2	1	5
Sonstiges Hindernis auf der Fahrbahn	2	2	6	3
Hindernisse zusammen	6	16	14	24
Sonstige Ursachen				
Alle nicht aufgeführten Ursachen zusammen	1	50	1	92
Ursachen insgesamt	1 359	1 591	2 896	3 042

11. Straßenverkehrsunfälle und Verunglückte nach Datum und Ortslage

Datum / Wochentag	Unfälle mit Personen- schaden	Davon mit			Verunglückte				Schwerwiegende Unfälle mit Sachschaden im engeren Sinne
		Ge- töteten	Schwer- verletzten	Leicht- verletzten	ins- gesamt	Ge- tötete	Schwer- verletzte	Leicht- verletzte	
Insgesamt									
01.02.03/Sa	36	-	8	28	59	-	10	49	19
02.02.03/So	24	1	8	15	38	2	10	26	7
03.02.03/Mo	63	2	15	46	78	2	17	59	26
04.02.03/Di	52	-	14	38	62	-	15	47	36
05.02.03/Mi	29	-	7	22	36	-	8	28	24
06.02.03/Do	39	1	10	28	52	1	11	40	28
07.02.03/Fr	50	-	13	37	71	-	14	57	30
08.02.03/Sa	52	-	14	38	94	-	15	79	41
09.02.03/So	13	-	1	12	16	-	2	14	10
10.02.03/Mo	23	1	7	15	34	1	8	25	10
11.02.03/Di	26	-	10	16	31	-	11	20	9
12.02.03/Mi	24	-	5	19	28	-	5	23	21
13.02.03/Do	42	-	10	32	51	-	10	41	21
14.02.03/Fr	34	-	14	20	48	-	16	32	10
15.02.03/Sa	73	2	18	53	108	2	24	82	57
16.02.03/So	21	-	6	15	28	-	7	21	18
17.02.03/Mo	37	-	9	28	46	-	9	37	19
18.02.03/Di	22	1	8	13	30	2	9	19	31
19.02.03/Mi	22	-	10	12	26	-	10	16	21
20.02.03/Do	40	1	11	28	59	1	11	47	19
21.02.03/Fr	34	1	10	23	55	1	15	39	31
22.02.03/Sa	31	-	8	23	51	-	9	42	14
23.02.03/So	25	1	6	18	45	1	9	35	9
24.02.03/Mo	43	-	10	33	44	-	10	34	21
25.02.03/Di	37	1	5	31	44	1	8	35	14
26.02.03/Mi	32	-	4	28	42	-	4	38	23
27.02.03/Do	35	-	5	30	39	-	5	34	24
28.02.03/Fr	41	1	9	31	48	1	9	38	25
Insgesamt	1 000	13	255	732	1 363	15	291	1 057	618
innerorts									
01.02.03/Sa	23	-	3	20	36	-	4	32	11
02.02.03/So	14	-	2	12	19	-	2	17	4
03.02.03/Mo	39	1	7	31	45	1	7	37	11
04.02.03/Di	35	-	9	26	40	-	9	31	19
05.02.03/Mi	23	-	4	19	27	-	4	23	15
06.02.03/Do	29	1	5	23	40	1	5	34	16
07.02.03/Fr	32	-	8	24	45	-	9	36	21
08.02.03/Sa	31	-	3	28	52	-	4	48	25
09.02.03/So	7	-	-	7	8	-	-	8	6
10.02.03/Mo	17	-	4	13	24	-	4	20	7
11.02.03/Di	19	-	9	10	24	-	10	14	8
12.02.03/Mi	19	-	3	16	22	-	3	19	13
13.02.03/Do	29	-	4	25	32	-	4	28	18
14.02.03/Fr	21	-	8	13	29	-	8	21	8
15.02.03/Sa	30	-	3	27	40	-	3	37	30
16.02.03/So	12	-	2	10	14	-	2	12	14
17.02.03/Mo	30	-	6	24	39	-	6	33	15
18.02.03/Di	14	-	4	10	18	-	4	14	26
19.02.03/Mi	14	-	8	6	15	-	8	7	12
20.02.03/Do	26	-	4	22	35	-	4	31	10
21.02.03/Fr	21	-	3	18	25	-	3	22	25
22.02.03/Sa	19	-	4	15	31	-	4	27	13
23.02.03/So	13	-	1	12	20	-	1	19	7
24.02.03/Mo	31	-	6	25	32	-	6	26	12
25.02.03/Di	30	-	4	26	32	-	4	28	11
26.02.03/Mi	24	-	3	21	29	-	3	26	17
27.02.03/Do	27	-	4	23	30	-	4	26	18
28.02.03/Fr	32	1	8	23	36	1	8	27	18
Zusammen	661	3	129	529	839	3	133	703	410

Noch: 11. Straßenverkehrsunfälle und Verunglückte nach Datum und Ortslage

Datum / Wochentag	Unfälle mit Personen- schaden	Davon mit			Verunglückte				Schwerwiegende Unfälle mit Sachschaden im engeren Sinne
		Ge- töteten	Schwer- verletzten	Leicht- verletzten	ins- gesamt	Ge- tötete	Schwer- verletzte	Leicht- verletzte	
außerorts, einschließlich Autobahn									
01.02.03/Sa	13	-	5	8	23	-	6	17	8
02.02.03/So	10	1	6	3	19	2	8	9	3
03.02.03/Mo	24	1	8	15	33	1	10	22	15
04.02.03/Di	17	-	5	12	22	-	6	16	17
05.02.03/Mi	6	-	3	3	9	-	4	5	9
06.02.03/Do	10	-	5	5	12	-	6	6	12
07.02.03/Fr	18	-	5	13	26	-	5	21	9
08.02.03/Sa	21	-	11	10	42	-	11	31	16
09.02.03/So	6	-	1	5	8	-	2	6	4
10.02.03/Mo	6	1	3	2	10	1	4	5	3
11.02.03/Di	7	-	1	6	7	-	1	6	1
12.02.03/Mi	5	-	2	3	6	-	2	4	8
13.02.03/Do	13	-	6	7	19	-	6	13	3
14.02.03/Fr	13	-	6	7	19	-	8	11	2
15.02.03/Sa	43	2	15	26	68	2	21	45	27
16.02.03/So	9	-	4	5	14	-	5	9	4
17.02.03/Mo	7	-	3	4	7	-	3	4	4
18.02.03/Di	8	1	4	3	12	2	5	5	5
19.02.03/Mi	8	-	2	6	11	-	2	9	9
20.02.03/Do	14	1	7	6	24	1	7	16	9
21.02.03/Fr	13	1	7	5	30	1	12	17	6
22.02.03/Sa	12	-	4	8	20	-	5	15	1
23.02.03/So	12	1	5	6	25	1	8	16	2
24.02.03/Mo	12	-	4	8	12	-	4	8	9
25.02.03/Di	7	1	1	5	12	1	4	7	3
26.02.03/Mi	8	-	1	7	13	-	1	12	6
27.02.03/Do	8	-	1	7	9	-	1	8	6
28.02.03/Fr	9	-	1	8	12	-	1	11	7
Zusammen	339	10	126	203	524	12	158	354	208
auf Autobahnen									
01.02.03/Sa	3	-	1	2	6	-	1	5	6
02.02.03/So	-	-	-	-	-	-	-	-	-
03.02.03/Mo	2	-	1	1	2	-	1	1	3
04.02.03/Di	3	-	-	3	3	-	-	3	4
05.02.03/Mi	-	-	-	-	-	-	-	-	1
06.02.03/Do	-	-	-	-	-	-	-	-	2
07.02.03/Fr	2	-	-	2	4	-	-	4	4
08.02.03/Sa	6	-	5	1	20	-	5	15	10
09.02.03/So	1	-	1	-	2	-	2	-	-
10.02.03/Mo	-	-	-	-	-	-	-	-	-
11.02.03/Di	-	-	-	-	-	-	-	-	-
12.02.03/Mi	2	-	-	2	3	-	-	3	1
13.02.03/Do	1	-	1	-	2	-	1	1	1
14.02.03/Fr	5	-	1	4	5	-	1	4	1
15.02.03/Sa	17	1	5	11	29	1	10	18	15
16.02.03/So	3	-	3	-	7	-	4	3	1
17.02.03/Mo	1	-	-	1	1	-	-	1	2
18.02.03/Di	-	-	-	-	-	-	-	-	1
19.02.03/Mi	1	-	-	1	1	-	-	1	2
20.02.03/Do	2	-	1	1	5	-	1	4	1
21.02.03/Fr	3	-	-	3	7	-	-	7	2
22.02.03/Sa	1	-	-	1	1	-	-	1	-
23.02.03/So	-	-	-	-	-	-	-	-	1
24.02.03/Mo	1	-	-	1	1	-	-	1	2
25.02.03/Di	1	-	-	1	1	-	-	1	1
26.02.03/Mi	-	-	-	-	-	-	-	-	-
27.02.03/Do	-	-	-	-	-	-	-	-	2
28.02.03/Fr	-	-	-	-	-	-	-	-	2
Zusammen	55	1	19	35	100	1	26	73	65

12. Straßenverkehrsunfälle und Verunglückte im Februar 2003 nach Kreisen und Ortslage

Kreis Regierungsbezirk Land Ortslage	Straßenverkehrsunfälle					Verunglückte			
	ins- gesamt	mit Personen- schaden	mit Sachschaden			ins- gesamt	davon		
			schwerwiegende		übrige ohne Alkohol- unfälle		Getötete	Schwer- verletzte	Leicht- verletzte
			im engeren Sinne	sonstige unter Alkohol					
Chemnitz, Stadt	769	78	71	8	612	108			
innerorts	708	72	65	6	565	99	-	14	85
außerorts	61	6	6	2	47	9	-	1	8
Plauen, Stadt	189	12	8	2	167	15	-	3	12
innerorts	166	9	7	1	149	10	-	1	9
außerorts	23	3	1	1	18	5	-	2	3
Zwickau, Stadt	303	26	21	1	255	34	-	4	30
innerorts	269	24	19	1	225	32	-	3	29
außerorts	34	2	2	-	30	2	-	1	1
Annaberg	185	27	11	5	142	47	-	4	43
innerorts	118	11	7	5	95	17	-	1	16
außerorts	67	16	4	-	47	30	-	3	27
Chemnitzer Land	266	31	31	3	201	46	-	8	38
innerorts	197	18	17	2	160	24	-	2	22
außerorts	69	13	14	1	41	22	-	6	16
Freiberg	266	22	17	4	223	31	1	9	21
innerorts	169	10	10	-	149	12	-	2	10
außerorts	97	12	7	4	74	19	1	7	11
Vogtlandkreis	495	46	27	4	418	67	5	15	47
innerorts	309	17	16	3	273	22	1	3	18
außerorts	186	29	11	1	145	45	4	12	29
Mittlerer Erzgebirgskreis	183	21	17	-	145	26	-	5	21
innerorts	88	8	8	-	72	8	-	-	8
außerorts	95	13	9	-	73	18	-	5	13
Mittweida	301	38	24	-	239	73	-	25	48
innerorts	175	11	14	-	150	15	-	5	10
außerorts	126	27	10	-	89	58	-	20	38
Stollberg	175	18	10	1	146	27	-	10	17
innerorts	115	13	9	1	92	15	-	3	12
außerorts	60	5	1	-	54	12	-	7	5
Aue-Schwarzenberg	278	18	12	3	245	23	-	7	16
innerorts	247	15	12	3	217	17	-	5	12
außerorts	31	3	-	-	28	6	-	2	4
Zwickauer Land	252	30	19	4	199	42	-	10	32
innerorts	181	14	7	4	156	18	-	4	14
außerorts	71	16	12	-	43	24	-	6	18
Regierungsbezirk Chemnitz	3 662	367	268	35	2 992	539	6	115	418
innerorts	2 742	222	191	26	2 303	289	1	43	245
außerorts	920	145	77	9	689	250	5	72	173

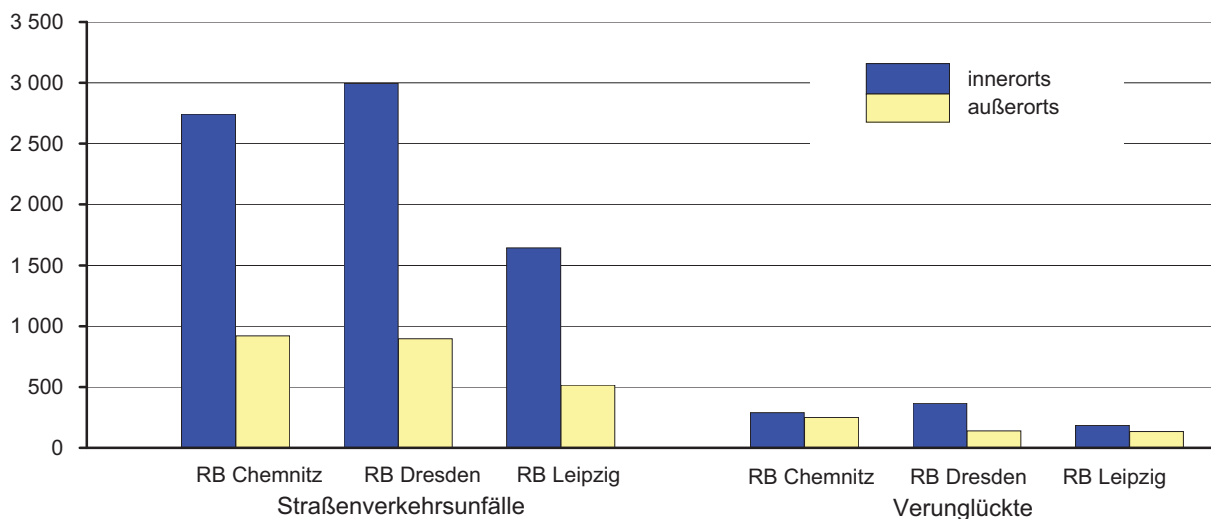
Noch: 12. Straßenverkehrsunfälle und Verunglückte im Februar 2003 nach Kreisen und Ortslage

Kreis Regierungsbezirk Land Ortslage	Straßenverkehrsunfälle					Verunglückte			
	ins- gesamt	mit Personen- schaden	mit Sachschaden			ins- gesamt	davon		
			schwerwiegende		übrige ohne Alkohol- unfälle		Getötete	Schwer- verletzte	Leicht- verletzte
			im engeren Sinne	sonstige unter Alkohol					
Dresden, Stadt	1 323	130	64	15	1 114	181			
innerorts	1 252	125	58	15	1 054	172	-	25	147
außerorts	71	5	6	-	60	9	-	3	6
Görlitz, Stadt	135	7	4	2	122	7	-	-	7
innerorts	115	6	4	2	103	6	-	-	6
außerorts	20	1	-	-	19	1	-	-	1
Hoyerswerda, Stadt	107	7	5	-	95	8	-	2	6
innerorts	92	6	2	-	84	7	-	2	5
außerorts	15	1	3	-	11	1	-	-	1
Bautzen	372	42	33	4	293	53	1	7	45
innerorts	247	25	13	4	205	25	-	3	22
außerorts	125	17	20	-	88	28	1	4	23
Meißen	312	34	31	3	244	49	1	13	35
innerorts	213	21	18	3	171	31	-	2	29
außerorts	99	13	13	-	73	18	1	11	6
Niederschlesischer Oberlausitzkreis	248	21	12	1	214	25	-	8	17
innerorts	120	6	10	1	103	7	-	2	5
außerorts	128	15	2	-	111	18	-	6	12
Riesa-Großenhain	205	23	4	-	178	26	1	11	14
innerorts	146	15	2	-	129	16	1	6	9
außerorts	59	8	2	-	49	10	-	5	5
Löbau-Zittau	277	35	26	2	214	42	-	6	36
innerorts	196	22	12	2	160	24	-	5	19
außerorts	81	13	14	-	54	18	-	1	17
Sächsische Schweiz	313	32	11	2	268	37	-	3	34
innerorts	229	23	8	2	196	28	-	2	26
außerorts	84	9	3	-	72	9	-	1	8
Weißeritzkreis	280	23	10	2	245	28	-	5	23
innerorts	197	17	7	2	171	20	-	2	18
außerorts	83	6	3	-	74	8	-	3	5
Kamenz	320	31	21	1	267	50	-	14	36
innerorts	188	19	11	-	158	30	-	8	22
außerorts	132	12	10	1	109	20	-	6	14
Regierungsbezirk Dresden	3 892	385	221	32	3 254	506	3	97	406
innerorts	2 995	285	145	31	2 534	366	1	57	308
außerorts	897	100	76	1	720	140	2	40	98

Noch: 12. Straßenverkehrsunfälle und Verunglückte im Februar 2003 nach Kreisen und Ortslage

Kreis Regierungsbezirk Land Ortslage	Straßenverkehrsunfälle					Verunglückte			
	ins- gesamt	mit Personen- schaden	mit Sachschaden			ins- gesamt	davon		
			schwerwiegende		übrige ohne Alkohol- unfälle		Getötete	Schwer- verletzte	Leicht- verletzte
			im engeren Sinne	sonstige unter Alkohol					
Leipzig, Stadt	993	96	44	10	843	116			
innerorts	936	87	37	9	803	103	-	12	91
außerorts	57	9	7	1	40	13	-	4	9
Delitzsch	304	36	32	1	235	51	1	18	32
innerorts	190	14	15	1	160	16	-	3	13
außerorts	114	22	17	-	75	35	1	15	19
Döbeln	133	22	6	-	105	27	-	8	19
innerorts	66	7	2	-	57	9	-	2	7
außerorts	67	15	4	-	48	18	-	6	12
Leipziger Land	290	43	9	1	237	52	2	17	33
innerorts	198	27	4	-	167	30	1	8	21
außerorts	92	16	5	1	70	22	1	9	12
Muldentalkreis	263	31	23	2	207	40	2	7	31
innerorts	154	12	9	1	132	14	-	3	11
außerorts	109	19	14	1	75	26	2	4	20
Torgau-Oschatz	176	20	15	3	138	32	1	13	18
innerorts	100	7	7	3	83	12	-	5	7
außerorts	76	13	8	-	55	20	1	8	11
Regierungsbezirk Leipzig	2 159	248	129	17	1 765	318	6	79	233
innerorts	1 644	154	74	14	1 402	184	1	33	150
außerorts	515	94	55	3	363	134	5	46	83
Sachsen	9 713	1 000	618	84	8 011	1 363	15	291	1 057
innerorts	7 381	661	410	71	6 239	839	3	133	703
außerorts	2 332	339	208	13	1 772	524	12	158	354

Abb. 10 Straßenverkehrsunfälle und Verunglückte nach Regierungsbezirken (RB) und Ortslage im Februar 2003



13. Straßenverkehrsunfälle und Verunglückte im Zeitraum Januar bis Februar 2003 nach Kreisen und Ortslage

Kreis Regierungsbezirk Land Ortslage	Straßenverkehrsunfälle					Verunglückte			
	ins- gesamt	mit Personen- schaden	mit Sachschaden			ins- gesamt	davon		
			schwerwiegende		übrige ohne Alkohol- unfälle		Getötete	Schwer- verletzte	Leicht- verletzte
			im engeren Sinne	sonstige unter Alkohol					
Chemnitz, Stadt	1 594	166	153	14	1 261	239			
innerorts	1 459	151	137	12	1 159	212	1	34	177
außerorts	135	15	16	2	102	27	-	7	20
Plauen, Stadt	392	31	18	11	332	39	-	8	31
innerorts	348	22	16	10	300	25	-	5	20
außerorts	44	9	2	1	32	14	-	3	11
Zwickau, Stadt	613	60	37	6	510	82	-	14	68
innerorts	547	54	33	6	454	74	-	11	63
außerorts	66	6	4	-	56	8	-	3	5
Annaberg	373	57	23	9	284	92	1	16	75
innerorts	236	24	13	9	190	35	1	5	29
außerorts	137	33	10	-	94	57	-	11	46
Chemnitzer Land	577	61	51	5	460	83	2	17	64
innerorts	420	36	29	4	351	44	1	6	37
außerorts	157	25	22	1	109	39	1	11	27
Freiberg	643	70	52	7	514	88	2	26	60
innerorts	417	40	26	3	348	47	-	10	37
außerorts	226	30	26	4	166	41	2	16	23
Vogtlandkreis	966	90	52	9	815	118	5	31	82
innerorts	569	30	28	6	505	35	1	7	27
außerorts	397	60	24	3	310	83	4	24	55
Mittlerer Erzgebirgskreis	377	49	30	-	298	66	2	17	47
innerorts	184	19	14	-	151	22	-	2	20
außerorts	193	30	16	-	147	44	2	15	27
Mittweida	623	69	61	1	492	117	1	44	72
innerorts	355	25	26	1	303	31	-	12	19
außerorts	268	44	35	-	189	86	1	32	53
Stollberg	385	36	16	3	330	53	1	15	37
innerorts	253	27	13	3	210	35	-	6	29
außerorts	132	9	3	-	120	18	1	9	8
Aue-Schwarzenberg	580	48	36	7	489	62	-	20	42
innerorts	483	32	29	6	416	38	-	12	26
außerorts	97	16	7	1	73	24	-	8	16
Zwickauer Land	500	54	43	4	399	80	-	17	63
innerorts	362	28	16	4	314	37	-	8	29
außerorts	138	26	27	-	85	43	-	9	34
Regierungsbezirk Chemnitz	7 623	791	572	76	6 184	1 119	15	266	838
innerorts	5 633	488	380	64	4 701	635	4	118	513
außerorts	1 990	303	192	12	1 483	484	11	148	325

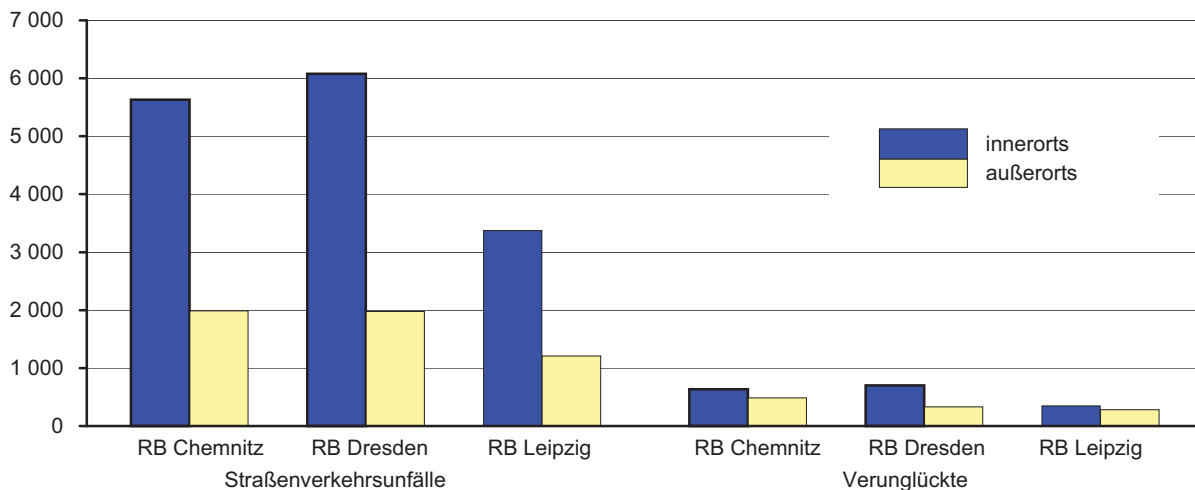
Noch: 13. Straßenverkehrsunfälle und Verunglückte im Zeitraum Januar bis Februar 2003
nach Kreisen und Ortslage

Kreis Regierungsbezirk Land Ortslage	Straßenverkehrsunfälle					Verunglückte			
	ins- gesamt	mit Personen- schaden	mit Sachschaden			ins- gesamt	davon		
			schwerwiegende		übrige ohne Alkohol- unfälle		Getötete	Schwer- verletzte	Leicht- verletzte
			im engeren Sinne	sonstige unter Alkohol					
Dresden, Stadt	2 692	245	145	25	2 277	340			
innerorts	2 509	229	123	24	2 133	314	-	50	264
außerorts	183	16	22	1	144	26	1	14	11
Görlitz, Stadt	282	18	11	5	248	18	-	2	16
innerorts	256	16	11	5	224	16	-	2	14
außerorts	26	2	-	-	24	2	-	-	2
Hoyerswerda, Stadt	184	20	7	-	157	25	-	4	21
innerorts	150	17	4	-	129	19	-	3	16
außerorts	34	3	3	-	28	6	-	1	5
Bautzen	752	84	67	7	594	105	2	13	90
innerorts	513	48	37	7	421	52	1	5	46
außerorts	239	36	30	-	173	53	1	8	44
Meißen	663	71	63	5	524	99	2	30	67
innerorts	436	42	35	4	355	58	-	8	50
außerorts	227	29	28	1	169	41	2	22	17
Niederschlesischer Oberlausitzkreis	532	51	39	1	441	65	3	21	41
innerorts	253	20	17	1	215	22	1	7	14
außerorts	279	31	22	-	226	43	2	14	27
Riesa-Großenhain	485	50	22	7	406	61	3	20	38
innerorts	296	28	8	4	256	31	1	11	19
außerorts	189	22	14	3	150	30	2	9	19
Löbau-Zittau	627	64	62	6	495	79	1	17	61
innerorts	468	42	36	6	384	51	-	12	39
außerorts	159	22	26	-	111	28	1	5	22
Sächsische Schweiz	614	62	29	2	521	78	2	14	62
innerorts	443	41	22	2	378	53	1	7	45
außerorts	171	21	7	-	143	25	1	7	17
Weißeritzkreis	563	46	23	5	489	56	-	11	45
innerorts	384	33	14	5	332	36	-	6	30
außerorts	179	13	9	-	157	20	-	5	15
Kamenz	661	79	51	2	529	106	-	30	76
innerorts	372	38	31	1	302	50	-	15	35
außerorts	289	41	20	1	227	56	-	15	41
Regierungsbezirk Dresden	8 055	790	519	65	6 681	1 032	14	226	792
innerorts	6 080	554	338	59	5 129	702	4	126	572
außerorts	1 975	236	181	6	1 552	330	10	100	220

Noch: 13. Straßenverkehrsunfälle und Verunglückte im Zeitraum Januar bis Februar 2003
nach Kreisen und Ortstage

Kreis Regierungsbezirk Land Ortstage	Straßenverkehrsunfälle					Verunglückte			
	ins- gesamt	mit Personen- schaden	mit Sachschaden			ins- gesamt	davon		
			schwerwiegende		übrige ohne Alkohol- unfälle		Getötete	Schwer- verletzte	Leicht- verletzte
			im engeren Sinne	sonstige unter Alkohol					
Leipzig, Stadt	2 112	178	95	24	1 815	213			
innerorts	1 999	166	80	22	1 731	197	2	23	172
außerorts	113	12	15	2	84	16	-	4	12
Delitzsch	646	73	66	2	505	100	2	30	68
innerorts	375	28	27	1	319	35	-	6	29
außerorts	271	45	39	1	186	65	2	24	39
Döbeln	282	41	24	-	217	53	1	14	38
innerorts	129	20	4	-	105	22	1	3	18
außerorts	153	21	20	-	112	31	-	11	20
Leipziger Land	613	88	46	6	473	106	3	26	77
innerorts	390	43	17	4	326	48	1	10	37
außerorts	223	45	29	2	147	58	2	16	40
Muldentalkreis	504	63	49	3	389	82	2	25	55
innerorts	261	19	21	2	219	23	-	8	15
außerorts	243	44	28	1	170	59	2	17	40
Torgau-Oschatz	429	48	38	4	339	75	3	24	48
innerorts	221	15	15	4	187	22	-	6	16
außerorts	208	33	23	-	152	53	3	18	32
Regierungsbezirk Leipzig	4 586	491	318	39	3 738	629	13	146	470
innerorts	3 375	291	164	33	2 887	347	4	56	287
außerorts	1 211	200	154	6	851	282	9	90	183
Sachsen	20 264	2 072	1 409	180	16 603	2 780	42	638	2 100
innerorts	15 088	1 333	882	156	12 717	1 684	12	300	1 372
außerorts	5 176	739	527	24	3 886	1 096	30	338	728

Abb. 11 Straßenverkehrsunfälle und Verunglückte nach Regierungsbezirken (RB)
und Ortstage im Zeitraum Januar bis Februar 2003



14. Straßenverkehrsunfälle und Verunglückte im Zeitraum Januar bis Februar 2003 nach Ortslage, Unfalltypen, Monaten, Wochentagen, Uhrzeit und Lichtverhältnissen

Merkmal	Unfälle mit Personen- schaden	Ver- unglückte	Davon			Schwerwiegende Unfälle mit Sachschaden	
			Ge- tötete	Schwer- verletzte	Leicht- verletzte	im engeren Sinne	sonstige unter Alkohol
Insgesamt	2 072	2 780	42	638	2 100	1 409	180
Ortslage							
innerorts	1 333	1 684	12	300	1 372	882	156
außerorts ohne Autobahn	633	927	28	284	615	357	18
auf Autobahnen	106	169	2	54	113	170	6
Unfalltyp							
Fahrunfall	666	902	21	278	603	599	64
Abbiegeunfall	214	294	3	61	230	144	8
Einbiegen-/Kreuzenunfall	404	570	3	88	479	410	8
Überschreitenunfall	184	195	2	83	110	-	-
Unfall durch ruhenden Verkehr	18	20	1	3	16	20	20
Unfall im Längsverkehr	456	640	10	95	535	165	44
sonstiger Unfall	130	159	2	30	127	71	36
Monat							
Januar	1 072	1 417	27	347	1 043	791	96
Februar	1 000	1 363	15	291	1 057	618	84
März
April
Mai
Juni
Juli
August
September
Oktober
November
Dezember
Wochentag							
Montag	360	442	6	106	330	233	19
Dienstag	240	295	5	84	206	166	19
Mittwoch	263	334	7	81	246	195	18
Donnerstag	343	455	7	94	354	231	22
Freitag	413	538	8	131	399	272	40
Samstag	301	489	3	92	394	222	39
Sonntag	152	227	6	50	171	90	23
Uhrzeit ¹⁾							
0 - 1:59 Uhr	58	85	-	18	67	45	22
2 - 3:59 Uhr	38	58	1	8	49	44	15
4 - 5:59 Uhr	78	105	3	32	70	68	12
6 - 7:59 Uhr	298	358	5	88	265	164	7
8 - 9:59 Uhr	192	253	2	62	189	169	4
10 - 11:59 Uhr	248	347	2	62	283	148	10
12 - 13:59 Uhr	220	291	5	64	222	141	13
14 - 15:59 Uhr	328	444	8	97	339	205	10
16 - 17:59 Uhr	237	307	4	68	235	159	23
18 - 19:59 Uhr	188	254	7	60	187	111	18
20 - 21:59 Uhr	99	124	2	41	81	81	25
22 - 23:59 Uhr	88	154	3	38	113	74	21
Lichtverhältnisse							
Tageslicht	1 181	1 589	21	344	1 224	794	47
Dämmerung	163	195	2	36	157	111	12
Dunkelheit	728	996	19	258	719	504	121

1) Unfälle mit fehlendem Merkmal wurden nicht ausgewertet

**15. Straßenverkehrsunfälle und Verunglückte im Zeitraum Januar bis Februar 2003
nach Ortslage, Unfalltypen, Monaten, Wochentagen, Uhrzeit und Lichtverhältnissen -
Alkoholfälle¹⁾**

Merkmal	Unfälle mit Personen- schaden	Ver- unglückte	Davon			Schwerwiegende Unfälle mit Sachschaden	
			Ge- tötete	Schwer- verletzte	Leicht- verletzte	im engeren Sinne	sonstige unter Alkohol
Insgesamt	124	176	6	54	116	96	180
Ortslage							
innerorts	79	104	2	32	70	68	156
außerorts ohne Autobahn	39	58	4	19	35	20	18
auf Autobahnen	6	14	-	3	11	8	6
Unfalltyp							
Fahrunfall	59	91	4	30	57	66	64
Abbiegeunfall	9	13	-	7	6	5	8
Einbiegen-/Kreuzenunfall	9	14	-	4	10	6	8
Überschreitenunfall	16	18	-	9	9	-	-
Unfall durch ruhenden Verkehr	1	1	-	-	1	4	20
Unfall im Längsverkehr	22	29	2	2	25	10	44
sonstiger Unfall	8	10	-	2	8	5	36
Monat							
Januar	56	78	5	27	46	52	96
Februar	68	98	1	27	70	44	84
März
April
Mai
Juni
Juli
August
September
Oktober
November
Dezember
Wochentag							
Montag	15	15	1	5	9	7	19
Dienstag	9	11	-	4	7	12	19
Mittwoch	17	24	3	8	13	12	18
Donnerstag	14	24	1	6	17	8	22
Freitag	26	41	1	14	26	23	40
Samstag	22	31	-	6	25	21	39
Sonntag	21	30	-	11	19	13	23
Uhrzeit²⁾							
0 - 1:59 Uhr	19	28	-	9	19	12	22
2 - 3:59 Uhr	14	23	1	5	17	15	15
4 - 5:59 Uhr	10	16	-	9	7	10	12
6 - 7:59 Uhr	7	8	1	2	5	2	7
8 - 9:59 Uhr	2	3	-	-	3	7	4
10 - 11:59 Uhr	1	2	-	-	2	7	10
12 - 13:59 Uhr	3	4	-	3	1	3	13
14 - 15:59 Uhr	13	16	-	5	11	3	10
16 - 17:59 Uhr	9	14	1	1	12	4	23
18 - 19:59 Uhr	17	24	1	6	17	12	18
20 - 21:59 Uhr	13	17	-	6	11	7	25
22 - 23:59 Uhr	16	21	2	8	11	14	21
Lichtverhältnisse							
Tageslicht	24	31	-	9	22	22	47
Dämmerung	7	9	-	2	7	2	12
Dunkelheit	93	136	6	43	87	72	121

1) Alkoholfälle sind Unfälle, bei denen mindestens ein Beteiligter alkoholisiert war.

2) Unfälle mit fehlendem Merkmal wurden nicht ausgewertet.

16. Straßenverkehrsunfälle und Verunglückte im Zeitraum Januar bis Februar 2003 nach Ortslage, Unfalltypen, Monaten, Wochentagen, Uhrzeit und Lichtverhältnissen - Anteil der Alkoholunfälle an allen Unfällen in Prozent ¹⁾

Merkmal	Unfälle mit Personenschaden	Verunglückte	Davon			Schwerwiegende Unfälle mit Sachschaden	
			Getötete	Schwerverletzte	Leichtverletzte	im engeren Sinne	sonstige unter Alkohol
Insgesamt	6,0	6,3	14,3	8,5	5,5	6,8	100
Ortslage							
innerorts	5,9	6,2	16,7	10,7	5,1	7,7	100
außerorts ohne Autobahn	6,2	6,3	14,3	6,7	5,7	5,6	100
auf Autobahnen	5,7	8,3	-	5,6	9,7	4,7	100
Unfalltyp							
Fahrunfall	8,9	10,1	19,0	10,8	9,5	11,0	100
Abbiegeunfall	4,2	4,4	-	11,5	2,6	3,5	100
Einbiegen-/Kreuzenunfall	2,2	2,5	-	4,5	2,1	1,5	100
Überschreitenunfall	8,7	9,2	-	10,8	8,2	-	-
Unfall durch ruhenden Verkehr	5,6	5,0	-	-	6,3	20,0	100
Unfall im Längsverkehr	4,8	4,5	20,0	2,1	4,7	6,1	100
sonstiger Unfall	6,2	6,3	-	6,7	6,3	7,0	100
Monat							
Januar	5,2	5,5	18,5	7,8	4,4	6,6	100
Februar	6,8	7,2	6,7	9,3	6,6	7,1	100
März
April
Mai
Juni
Juli
August
September
Oktober
November
Dezember
Wochentag							
Montag	4,2	3,4	16,7	4,7	2,7	3,0	100
Dienstag	3,8	3,7	-	4,8	3,4	7,2	100
Mittwoch	6,5	7,2	42,9	9,9	5,3	6,2	100
Donnerstag	4,1	5,3	14,3	6,4	4,8	3,5	100
Freitag	6,3	7,6	12,5	10,7	6,5	8,5	100
Samstag	7,3	6,3	-	6,5	6,3	9,5	100
Sonntag	13,8	13,2	-	22,0	11,1	14,4	100
Uhrzeit ²⁾							
0 - 1:59 Uhr	32,8	32,9	-	50,0	28,4	26,7	100
2 - 3:59 Uhr	36,8	39,7	100,0	62,5	34,7	34,1	100
4 - 5:59 Uhr	12,8	15,2	-	28,1	10,0	14,7	100
6 - 7:59 Uhr	2,3	2,2	20,0	2,3	1,9	1,2	100
8 - 9:59 Uhr	1,0	1,2	-	-	1,6	4,1	100
10 - 11:59 Uhr	0,4	0,6	-	-	0,7	4,7	100
12 - 13:59 Uhr	1,4	1,4	-	4,7	0,5	2,1	100
14 - 15:59 Uhr	4,0	3,6	-	5,2	3,2	1,5	100
16 - 17:59 Uhr	3,8	4,6	25,0	1,5	5,1	2,5	100
18 - 19:59 Uhr	9,0	9,4	14,3	10,0	9,1	10,8	100
20 - 21:59 Uhr	13,1	13,7	-	14,6	13,6	8,6	100
22 - 23:59 Uhr	18,2	13,6	66,7	21,1	9,7	18,9	100
Lichtverhältnisse							
Tageslicht	2,0	2,0	-	2,6	1,8	2,8	100
Dämmerung	4,3	4,6	-	5,6	4,5	1,8	100
Dunkelheit	12,8	13,7	31,6	16,7	12,1	14,3	100

1) Alkoholunfälle sind Unfälle, bei denen mindestens ein Beteiligter alkoholisiert war.

2) Unfälle mit fehlendem Merkmal wurden nicht ausgewertet.

Neuerscheinungen des Statistischen Landesamtes des Freistaates Sachsen

Kennziffer	Titel/Kurztitel	Stand Periodizität	Preis €
A I 9	Einbürgerungen im Freistaat Sachsen	2002 - j	3,50
A II 2	Gerichtliche Ehelösungen im Freistaat Sachsen	2002 - j	3,50
A VII 1	Bevölkerung und Erwerbstätigkeit im Freistaat Sachsen (Ergebnisse des Mikrozensus)	2002 - j	10,20
A VII 2	Haushalte im Freistaat Sachsen (Ergebnisse des Mikrozensus)	2002 - j	7,00
B II 1	Berufsbildende Schulen im Freistaat Sachsen	2002 - j	14,00
B II 5	Auszubildende im Freistaat Sachsen	2002 - j	9,10
B III 10	Kennzahlen für die Hochschulen im Freistaat Sachsen	2001 - j	9,10
D I 2	Gewerbeanmeldungen und -abmeldungen im Freistaat Sachsen Jahr 2002	2002 - j	6,50
L IV 1	Umsätze und ihre Besteuerung im Freistaat Sachsen Ergebnisse der Umsatzsteuerstatistik	2001 - j	14,00
N III 1	Arbeitskosten im Produzierenden Gewerbe und im Dienstleistungsbereich im Freistaat Sachsen	2000 - 4j	14,10
P I 1	Bruttoinlandsprodukt und Bruttowertschöpfung im Freistaat Sachsen	2002 - j	6,00
Z III 1	Statistische Basisdaten zur Gesundheitsberichterstattung des Freistaates Sachsen	2001 - j	12,50
Verzeichnis	Hochschulen und Staatliche Studienakademien der Berufsakademie im Freistaat Sachsen	2002 - j	5,00
Sonderheft	Regionalisierte Bevölkerungsprognose für den Freistaat Sachsen bis 2020	2003	18,50

Monatlich erscheinen:

C III 2	Schlachtungen, Milchanlieferung und Geflügelhaltung im Freistaat Sachsen	03/03 - m	1,50
E I 1	Bergbau und Verarbeitendes Gewerbe im Freistaat Sachsen	03/03 - m	7,50
E II 1	Baugewerbe im Freistaat Sachsen (Vorbereitende Baustellenarbeiten, Hoch- und Tiefbau)	03/03 - m	5,00
G I 1, G IV 3	Binnenhandel und Gastgewerbe im Freistaat Sachsen	02/03 - m	1,50
G IV 1	Beherbergungsgewerbe im Freistaat Sachsen	02/03 - m	5,50
H I 1	Straßenverkehrsunfälle im Freistaat Sachsen	01/03 - m	6,00
M I 2	Preisindex für die Lebenshaltung im Freistaat Sachsen	04/03 - m	5,50
Z I 1	Konjunkturbericht für den Freistaat Sachsen	01/03 - m	5,00

Vierteljährlich erscheinen:

A I 1	Bevölkerungsstand des Freistaates Sachsen nach Kreisen	3/02 - vj	1,50
A II 1	Eheschließungen, Geborene und Gestorbene im Freistaat Sachsen	3/02 - vj	2,00
A III 1	Räumliche Bevölkerungsbewegung im Freistaat Sachsen	3/02 - vj	6,00
A VI 5	Sozialversicherungspflichtig Beschäftigte im Freistaat Sachsen	2/02 - vj	7,10
D I 1	Gewerbeanmeldungen und -abmeldungen im Freistaat Sachsen	4/02 - vj	2,50
D III 1	Insolvenzverfahren im Freistaat Sachsen	4/02 - vj	4,00
E III 1	Baugewerbe im Freistaat Sachsen (Bauinstallation und sonstiges Baugewerbe)	4/02 - vj	1,50
E IV 1	Ausgewählte Daten zur Energiewirtschaft im Freistaat Sachsen	3, 4/01 - vj	3,00
E V 1	Beschäftigte und Umsatz im Handwerk des Freistaates Sachsen	4/02 - vj	6,00
F II 1	Baugenehmigungen und Baufertigstellungen im Freistaat Sachsen	4/02 - vj	2,50
G III 1	Außenhandel des Freistaates Sachsen	4/02 - vj	2,50
L II 2	Einnahmen und Ausgaben der öffentlichen Kommunalhaushalte des Freistaates Sachsen	4/02 - vj	7,50
M I 4	Preisindizes für Bauwerke im Freistaat Sachsen	1/03 - vj	3,00
N I 1	Verdienste und Arbeitszeiten im Produzierenden Gewerbe, Handel, Kreditinstituten und Versicherungsgewerbe im Freistaat Sachsen	1/03 - vj	9,00

Abkürzungen:	m	monatlich	hj	halbjährlich	2j	alle 2 Jahre
	j	jährlich	10/01	Monat	3j	alle 3 Jahre
	vj	vierteljährlich	4/01	Quartal	fw	fallweise