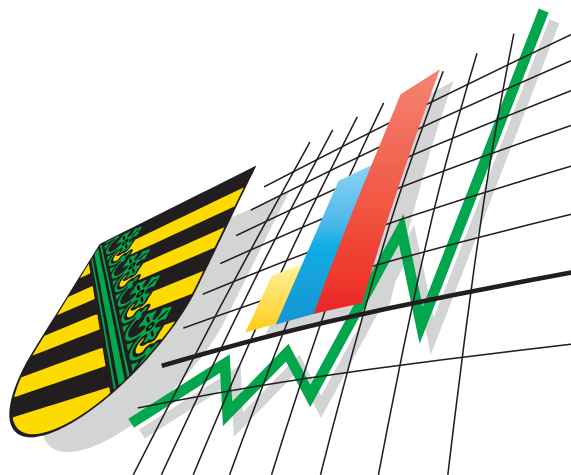


Statistisches Landesamt
des Freistaates
Sachsen



Statistische Berichte

Straßenverkehrsunfälle im Freistaat Sachsen

Januar 2006

Zeichenerklärung

-	Nichts vorhanden (genau Null)	x	Tabellenfach gesperrt, weil Aussage nicht sinnvoll
0	Weniger als die Hälfte von 1 in der letzten besetzten Stelle, jedoch mehr als nichts	()	Aussagewert ist eingeschränkt
...	Angabe fällt später an	p	vorläufige Zahl
/	Zahlenwert nicht sicher genug	r	berichtigte Zahl
.	Zahlenwert unbekannt oder geheim zu halten	s	geschätzte Zahl

Herausgeber:
Statistisches Landesamt des Freistaates Sachsen

Macherstraße 63
01917 Kamenz

Postfach 11 05
01911 Kamenz

Telefon

Vermittlung 03578 33-0

Präsidentin/Sekretariat -1900

Auskunft -1913, -1914

Bibliothek -4352

Vertrieb -4316

Telefax -1999

Telefax -1921

Telefax -1598

Internet www.statistik.sachsen.de

E-Mail info@statistik.sachsen.de

Kein Zugang für elektronisch signierte sowie verschlüsselte Dokumente

© Statistisches Landesamt des Freistaates Sachsen, Kamenz, April 2006

Für nichtgewerbliche Zwecke sind Vervielfältigung und unentgeltliche Verbreitung, auch auszugsweise, mit Quellenangabe gestattet. Die Verbreitung, auch auszugsweise, über elektronische Systeme/Datenträger bedarf der vorherigen Zustimmung. Alle übrigen Rechte bleiben vorbehalten.

Inhalt

	Seite
Vorbemerkungen	2
Definitionen	2
Ergebnisdarstellung	3
Tabellenteil	
1. Straßenverkehrsunfälle mit Sachschaden 2004 bis 2006 nach Monaten	6
2. Straßenverkehrsunfälle mit Personenschaden 2004 bis 2006 nach Monaten	6
3. Verunglückte bei Straßenverkehrsunfällen 2004 bis 2006 nach Monaten	6
4. Straßenverkehrsunfälle mit Personenschaden und Verunglückte nach Straßenarten und Ortslage	7
5. Straßenverkehrsunfälle mit Personenschaden und Verunglückte nach Unfallarten und Ortslage	8
6. Straßenverkehrsunfälle mit Personenschaden und Verunglückte nach Unfalltypen und Ortslage	9
7. Verunglückte bei Straßenverkehrsunfällen nach Art der Verkehrsbeteiligung	9
8. Verunglückte bei Straßenverkehrsunfällen nach Altersgruppen und Geschlecht	10
9. An Straßenverkehrsunfällen beteiligte Fahrzeugführer und Fußgänger	11
10. Ursachen von Straßenverkehrsunfällen mit Personenschaden	13
11. Straßenverkehrsunfälle und Verunglückte nach Datum und Ortslage	16
12. Straßenverkehrsunfälle und Verunglückte im Januar 2006 nach Kreisfreien Städten und Landkreisen sowie Ortslage	18
13. Straßenverkehrsunfälle und Verunglückte im Januar 2006 nach Ortslage, Unfalltypen, Monaten, Wochentagen, Uhrzeit und Lichtverhältnissen	21
14. Straßenverkehrsunfälle und Verunglückte im Januar 2006 nach Ortslage, Unfalltypen, Monaten, Wochentagen, Uhrzeit und Lichtverhältnissen - Alkoholunfälle	22
15. Straßenverkehrsunfälle und Verunglückte im Januar 2006 nach Ortslage, Unfalltypen, Monaten, Wochentagen, Uhrzeit und Lichtverhältnissen - Anteil der Alkoholunfälle an allen Unfällen in Prozent	23
Abbildungen	
Abb. 1 Bei Straßenverkehrsunfällen Getötete und Schwerverletzte im Januar 2003 bis 2006 nach Art der Verkehrsbeteiligung	3
Abb. 2 Straßenverkehrsunfälle insgesamt 2004 bis 2006 nach Monaten	4
Abb. 3 Straßenverkehrsunfälle mit Personenschaden 2004 bis 2006 nach Monaten	4
Abb. 4 Straßenverkehrsunfälle mit Sachschaden 2004 bis 2006 nach Monaten	4
Abb. 5 Getötete bei Straßenverkehrsunfällen 2004 bis 2006 nach Monaten	5
Abb. 6 Schwerverletzte bei Straßenverkehrsunfällen 2004 bis 2006 nach Monaten	5
Abb. 7 Leichtverletzte bei Straßenverkehrsunfällen 2004 bis 2006 nach Monaten	5
Abb. 8 Straßenverkehrsunfälle und Verunglückte nach Regierungsbezirken und Ortslage im Januar 2006	20

Vorbemerkungen

Rechtsgrundlagen

Die Rechtsgrundlage des vorliegenden Berichtes bildet das Gesetz über die Statistik der Straßenverkehrsunfälle vom 15. Juni 1990 (BGBl. I S. 1078 ff.) in Verbindung mit dem Bundesstatistikgesetz vom 22. Januar 1987 (BGBl. I S. 462, 565), zuletzt geändert durch Artikel 16 des Gesetzes vom 21. August 2002 (BGBl. I S. 3322) und dem Sächsischen Statistikgesetz vom 17. Mai 1993 (SächsGVBl. S. 453), zuletzt geändert durch Artikel 13 des Gesetzes vom 6. Juni 2002 (SächsGVBl. S. 168).

Ab dem 1. Januar 1995 gelten zusätzlich das Erste Gesetz zur Änderung des Straßenverkehrsunfallstatistikgesetzes vom 23. November 1994 (BGBl. I S. 3491) und die Verordnung zur näheren Bestimmung des schwerwiegenden Unfalls mit Sachschaden im Sinne des Straßenverkehrsunfallstatistikgesetzes vom 21. Dezember 1994 (BGBl. I S. 3970).

Berichtskreis

Die Statistik der Straßenverkehrsunfälle erfasst alle Unfälle, zu denen die Polizei herangezogen wurde.

Definitionen

Straßenverkehrsunfälle sind Unfälle, bei denen infolge des Fahrverkehrs auf öffentlichen Wegen und Plätzen Personen verletzt oder getötet wurden oder Sachschaden verursacht worden ist.

Unfälle werden nach ihren Folgen unterschieden in:

- Unfälle mit Personenschaden: Unfälle, bei denen Personen getötet bzw. schwer oder leicht verletzt wurden.

Als Verunglückte zählen Personen (auch Mitfahrer), die beim Unfall verletzt oder getötet wurden. Dabei werden erfasst als:

- Getötete: Personen, die beim Unfall oder innerhalb von 30 Tagen an den Unfallfolgen starben,
- Schwerverletzte: Personen, die unmittelbar zur stationären Behandlung (für mindestens 24 Stunden) in einem Krankenhaus aufgenommen wurden,
- Leichtverletzte: alle übrigen Verletzten.

- Schwerwiegende Unfälle mit Sachschaden:

- im engeren Sinne: Unfälle, bei denen ein Straftatbestand oder eine Ordnungswidrigkeit (Bußgeld) vorlag und bei denen gleichzeitig mindestens ein Kfz aufgrund eines Unfallschadens von der Unfallstelle abgeschleppt werden musste (nicht fahrbereit); dies betrifft auch Fälle mit Alkoholeinwirkung,
- sonstige Sachschadensunfälle unter Alkoholeinwirkung: Unfälle, bei denen mindestens ein Unfallbeteiligter unter Alkoholeinwirkung stand und alle beteiligten Kfz noch fahrbereit waren.

- Sonstige Sachschadensunfälle ohne Alkoholeinwirkung (sog. Bagatelleunfälle):
alle übrigen Sachschadensunfälle.

Als Beteiligte an einem Straßenverkehrsunfall werden alle Fahrzeugführer oder Fußgänger erfasst, die selbst - oder deren Fahrzeug - Schäden erlitten oder hervorgerufen haben.

Jedem Straßenverkehrsunfall können ein oder mehrere Unfallursachen zugeordnet werden, so dass die Anzahl der Ursachen i. d. R. größer ist als die Anzahl der Unfälle.

Bei Nachmeldungen handelt es sich um Unfallvorgänge, die aufgrund verspäteten Eingangs der Unfallanzeigen nicht mehr in das jeweilige Monatsergebnis eingearbeitet werden können.

Ergebnisdarstellung

Im Januar 2006 wurden durch die Polizei im Freistaat Sachsen insgesamt 10 391 Straßenverkehrsunfälle aufgenommen, das waren 1,9 Prozent mehr als im Januar 2005. Dabei verringerte sich die Anzahl der Unfälle mit Personenschaden um 20,3 Prozent auf 866 Unfälle, die der schwerwiegenden Unfälle mit Sachschaden im engeren Sinne um 3,4 Prozent auf 652 Unfälle und die der sonstigen Sachschadensunfälle unter Alkoholeinwirkung um 14,1 Prozent auf 85 Unfälle. Die Zahl der sonstigen Sachschadensunfälle ohne Alkoholeinwirkung erhöhte sich von 8 340 auf 8 788 Unfälle (+5,4 Prozent).

Mit der Verringerung der Zahl der Unfälle mit Personenschaden sank auch die Anzahl der Verunglückten gegenüber dem ersten Monat des vergangenen Jahres. Insgesamt verunglückten 1 125 Verkehrsteilnehmer, das waren 321 Personen weniger als im Januar 2005. Dabei verringerte sich die Zahl der Getöteten von 26 auf 20, die der Schwerverletzten von 309 auf 253 und die der Leichtverletzten von 1 111 auf 852 Personen.

Unter den getöteten Verkehrsteilnehmern waren zwölf Fahrer und Mitfahrer von Personenkraftwagen. Zwei Personen waren Fahrer und Mitfahrer von Motorzweirädern und sechs Personen waren Fußgänger.

Bei den Unfällen unter Alkoholeinwirkung ist eine Reduzierung der Unfallzahlen nur in der Unfallkategorie der sonstigen Sachschadensunfälle unter Alkohol (-14,1 Prozent) zu verzeichnen. Die Zahl der Unfälle mit Personenschaden und die der schwerwiegenden Unfälle mit Sachschaden im engeren Sinne unter Alkohol erhöhten sich um 1,6 Prozent bzw. um 8,1 Prozent. Es ereigneten sich insgesamt 125 sonstige Sachschadensunfälle unter Alkohol und 62 Alkoholunfälle mit Personenschaden. Bei diesen Unfällen verunglückten 82 Personen (+9,3 Prozent), wobei sich die Zahl der schwer verletzten Personen um 42,9 Prozent auf 30 Personen erhöhte und die der Leichtverletzten um 5,6 Prozent auf 51 Personen verringerte. Eine Person wurde getötet.

Eine Reduzierung der Unfälle mit Personenschaden wurde bei allen Straßenarten registriert. Die geringsten Unfallzahlen gab es auf Autobahnen (31 Unfälle mit Personenschaden). Damit gab es hier 20 Unfälle mit Personenschaden weniger als im Januar 2005, mit 44 Verunglückten gab es 50 Verunglückte weniger als im Vorjahresmonat. Die Zahl der Getöteten sank von sechs Personen auf zwei Personen, die Zahl der Schwerverletzten sank von 29 Personen auf zwölf Personen. 23,8 Prozent betrug der Anteil der Verunglückten auf Staatsstraßen. Hier kamen gegenüber dem Vorjahresmonat zwei Personen mehr ums Leben (Tab. 4).

Für die 866 Unfälle mit Personenschaden wurden im Januar 2006 von der Polizei insgesamt 1 215 Unfallursachen festgestellt. 79 Prozent der Unfallursachen waren Fehlverhalten der Fahrzeugführer und sieben Prozent falsches Verhalten der Fußgänger. Die übrigen 14 Prozent wurden den allgemeinen Unfallursachen zugeordnet. Als häufigste Unfallursache wurde nicht angepasste Geschwindigkeit registriert (276 Nennungen). Zweithäufigste Unfallursache war das Nichtbeachten der Vorfahrt (158 Nennungen) (Tab. 10).

Abb. 1 Bei Straßenverkehrsunfällen Getötete und Schwerverletzte im Januar 2003 bis 2006 nach Art der Verkehrsbeteiligung

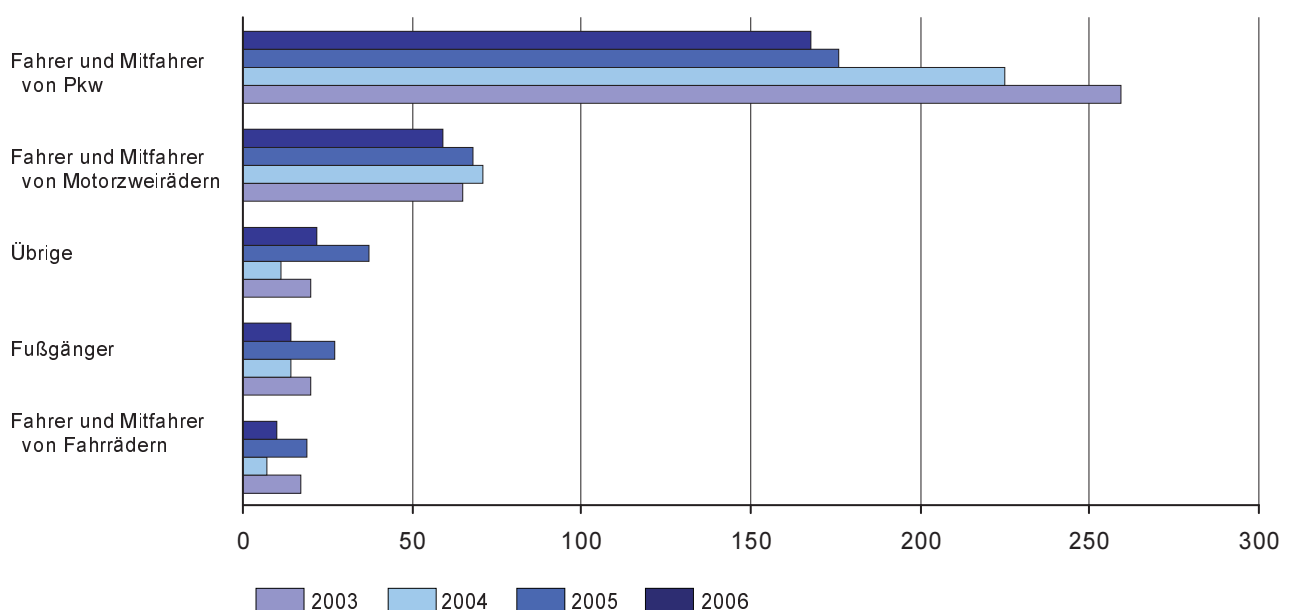


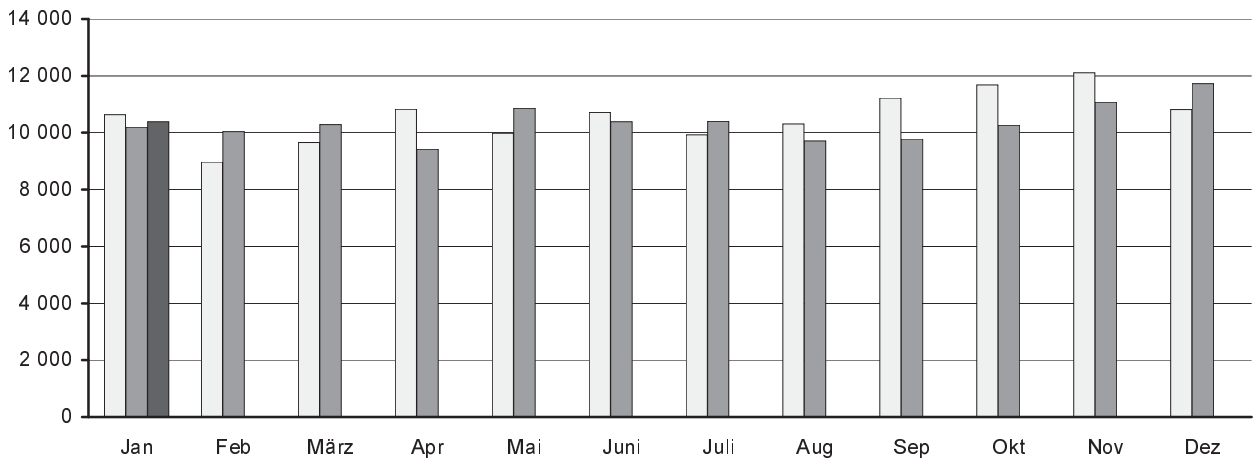
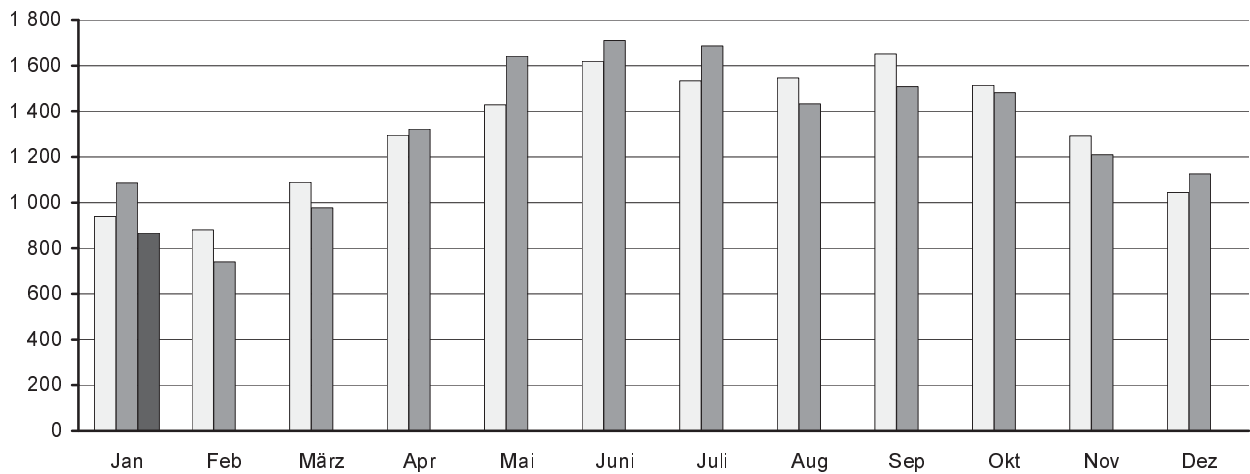
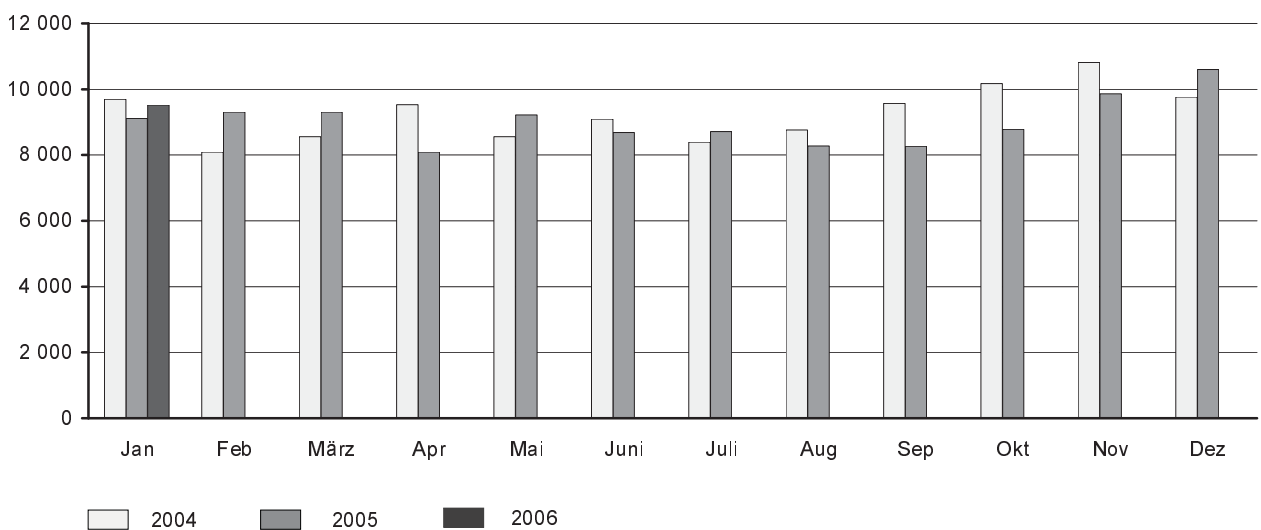
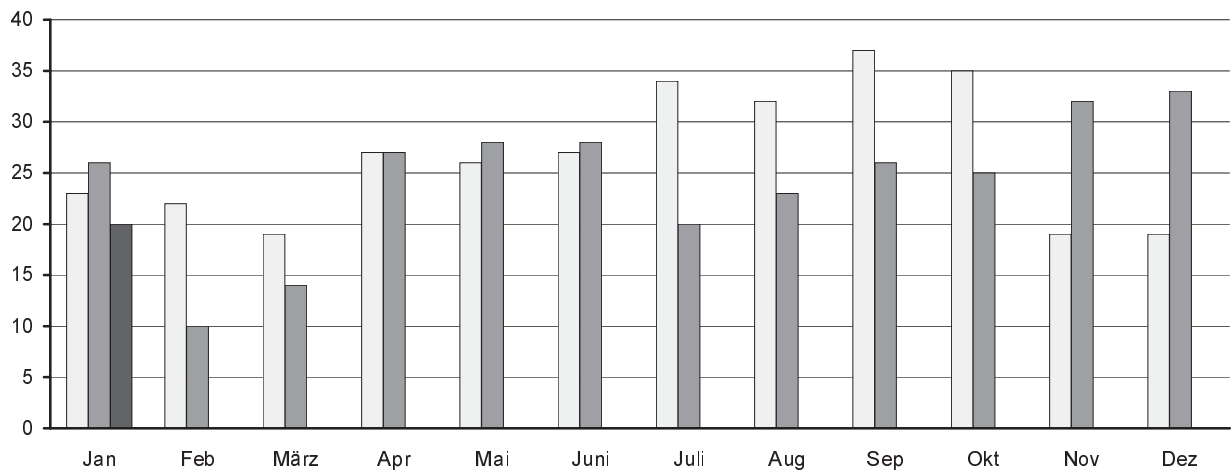
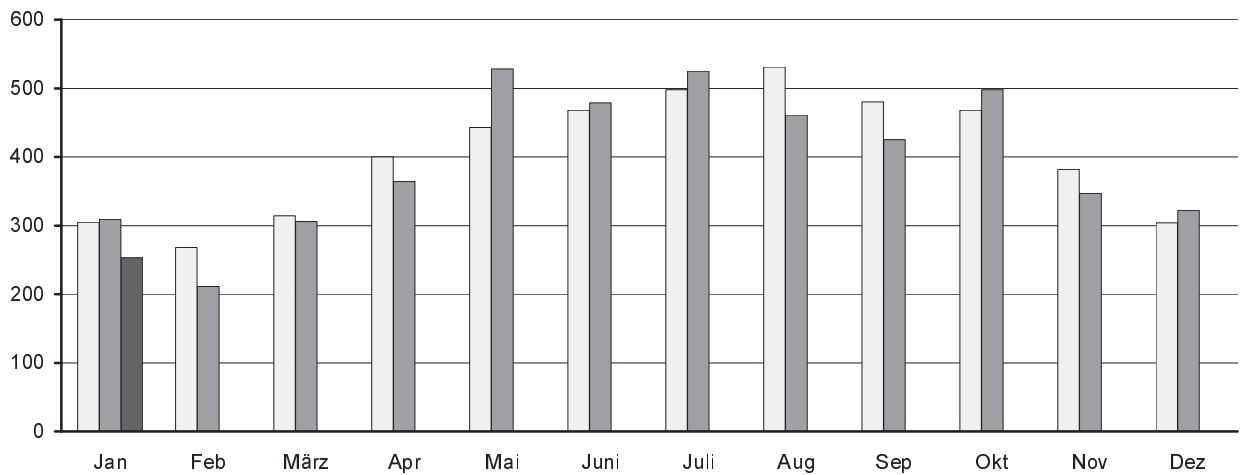
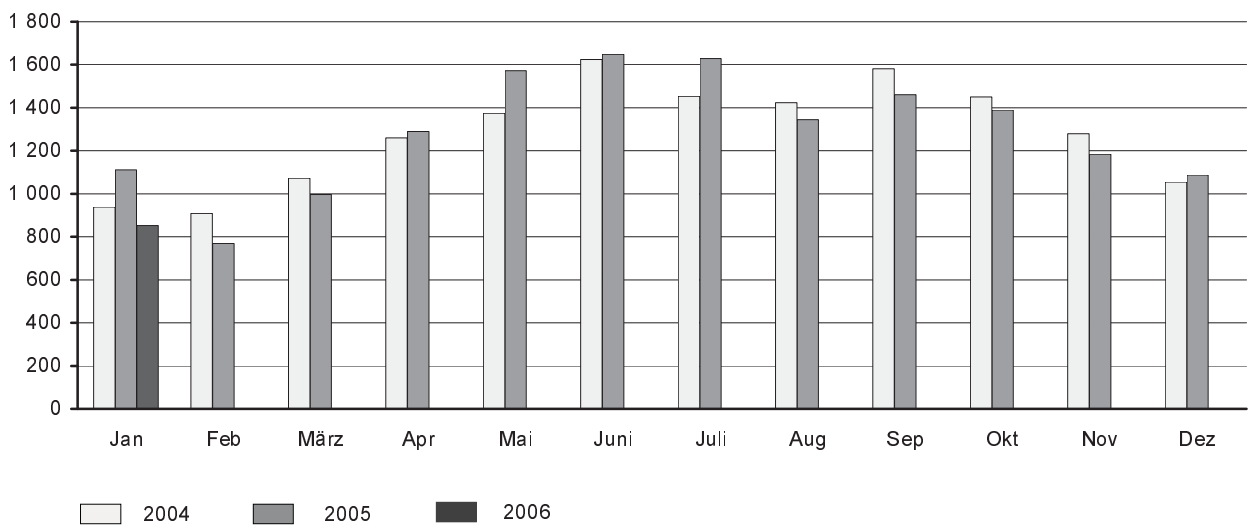
Abb. 2 Straßenverkehrsunfälle insgesamt 2004 bis 2006 nach Monaten**Abb. 3 Straßenverkehrsunfälle mit Personenschaden 2004 bis 2006 nach Monaten****Abb. 4 Straßenverkehrsunfälle mit Sachschaden 2004 bis 2006 nach Monaten**

Abb. 5 Getötete bei Straßenverkehrsunfällen 2004 bis 2006 nach Monaten**Abb. 6 Schwerverletzte bei Straßenverkehrsunfällen 2004 bis 2006 nach Monaten****Abb. 7 Leichtverletzte bei Straßenverkehrsunfällen 2004 bis 2005 nach Monaten**

1. Straßenverkehrsunfälle mit Sachschaden 2004 bis 2006 nach Monaten¹⁾

Monat	Insgesamt			Schwerwiegende Unfälle mit Sachschaden						Sonst. Sachschadensunfälle ohne Alkoholeinwirkung		
				im engeren Sinne			sonstige unter Alkohol					
	2004	2005	2006	2004	2005	2006	2004	2005	2006	2004	2005	2006
Januar	9 697	9 114	9 525	749	675	652	90	99	85	8 858	8 340	8 788
Februar	8 090	9 302	...	558	633	...	87	78	...	7 445	8 591	...
März	8 562	9 311	...	572	546	...	94	90	...	7 896	8 675	...
April	9 533	8 092	...	538	439	...	123	103	...	8 872	7 550	...
Mai	8 558	9 222	...	565	538	...	108	124	...	7 885	8 560	...
Juni	9 096	8 681	...	596	487	...	106	112	...	8 394	8 082	...
Juli	8 393	8 714	...	547	524	...	113	123	...	7 733	8 067	...
August	8 762	8 275	...	520	489	...	97	121	...	8 145	7 665	...
September	9 565	8 268	...	646	454	...	117	98	...	8 802	7 716	...
Oktober	10 168	8 777	...	620	495	...	121	106	...	9 427	8 176	...
November	10 815	9 865	...	673	622	...	98	93	...	10 044	9 150	...
Dezember	9 767	10 603	...	624	734	...	104	137	...	9 039	9 732	...
Jahr	111 006	108 224	...	7 208	6 636	...	1 258	1 284	...	102 540	100 304	...

2. Straßenverkehrsunfälle mit Personenschaden 2004 bis 2006 nach Monaten¹⁾

Monat	Insgesamt			Unfälle mit								
				Getöteten			Schwerverletzten			Leichtverletzten		
	2004	2005	2006	2004	2005	2006	2004	2005	2006	2004	2005	2006
Januar	939	1 086	866	22	24	19	257	260	214	660	802	633
Februar	881	740	...	18	8	...	231	169	...	632	563	...
März	1 089	977	...	18	14	...	275	270	...	796	693	...
April	1 296	1 322	...	24	25	...	345	334	...	927	963	...
Mai	1 429	1 641	...	25	26	...	383	470	...	1 021	1 145	...
Juni	1 619	1 710	...	25	28	...	410	428	...	1 184	1 254	...
Juli	1 533	1 686	...	30	20	...	423	448	...	1 080	1 218	...
August	1 546	1 433	...	29	23	...	447	403	...	1 070	1 007	...
September	1 651	1 509	...	33	26	...	429	372	...	1 189	1 111	...
Oktober	1 514	1 482	...	31	25	...	410	444	...	1 073	1 013	...
November	1 293	1 210	...	18	29	...	337	300	...	938	881	...
Dezember	1 044	1 126	...	17	31	...	266	266	...	761	829	...
Jahr	15 834	15 922	...	290	279	...	4 213	4 164	...	11 331	11 479	...

3. Verunglückte bei Straßenverkehrsunfällen 2004 bis 2006 nach Monaten¹⁾

Monat	Insgesamt			Verunglückte								
				Getötete			Schwerverletzte			Leichtverletzte		
	2004	2005	2006	2004	2005	2006	2004	2005	2006	2004	2005	2006
Januar	1 266	1 446	1 125	23	26	20	305	309	253	938	1 111	852
Februar	1 199	990	...	22	10	...	268	211	...	909	769	...
März	1 405	1 316	...	19	14	...	314	306	...	1 072	996	...
April	1 687	1 681	...	27	27	...	400	364	...	1 260	1 290	...
Mai	1 844	2 129	...	26	28	...	443	528	...	1 375	1 573	...
Juni	2 120	2 155	...	27	28	...	468	479	...	1 625	1 648	...
Juli	1 986	2 174	...	34	20	...	498	525	...	1 454	1 629	...
August	1 986	1 829	...	32	23	...	531	461	...	1 423	1 345	...
September	2 099	1 912	...	37	26	...	480	425	...	1 582	1 461	...
Oktober	1 953	1 913	...	35	25	...	468	498	...	1 450	1 390	...
November	1 681	1 563	...	19	32	...	382	347	...	1 280	1 184	...
Dezember	1 377	1 443	...	19	33	...	304	322	...	1 054	1 088	...
Jahr	20 603	20 551	...	320	292	...	4 861	4 775	...	15 422	15 484	...

1) einschließlich Nachmeldungen

4. Straßenverkehrsunfälle mit Personenschaden und Verunglückte nach Straßenarten und Ortslage

Straßenart Ortslage	Unfälle mit Personen- schaden	Verunglückte				Unfälle mit Personen- schaden	Verunglückte			
		insgesamt	davon				insgesamt	davon		
			Getötete	Schwer- verletzte	Leicht- verletzte			Getötete	Schwer- verletzte	Leicht- verletzte
Januar 2006										
Autobahnen	31	44	2	12	30	51	94	6	29	59
Bundesstraßen	242	348	5	65	278	320	466	7	86	373
innerorts	148	206	2	31	173	196	267	1	43	223
außerorts	94	142	3	34	105	124	199	6	43	150
Staatsstraßen	203	268	5	70	193	261	344	3	71	270
innerorts	114	138	1	33	104	134	163	-	26	137
außerorts	89	130	4	37	89	127	181	3	45	133
Kreisstraßen	85	115	3	27	85	100	119	6	37	76
innerorts	49	61	-	13	48	50	55	2	15	38
außerorts	36	54	3	14	37	50	64	4	22	38
Andere Straßen	305	350	5	79	266	354	423	4	86	333
innerorts	285	322	5	68	249	331	393	3	75	315
außerorts	20	28	-	11	17	23	30	1	11	18
Insgesamt	866	1 125	20	253	852	1 086	1 446	26	309	1 111
innerorts	596	727	8	145	574	711	878	6	159	713
außerorts	270	398	12	108	278	375	568	20	150	398

5. Straßenverkehrsunfälle mit Personenschaden und Verunglückte nach Unfallarten und Ortslage

Unfallart Ortslage	Unfälle mit Personen- schaden	Verunglückte				Unfälle mit Personen- schaden	Verunglückte			
		insgesamt	davon				insgesamt	davon		
			Getötete	Schwer- verletzte	Leicht- verletzte			Getötete	Schwer- verletzte	Leicht- verletzte
Januar 2006										
Januar 2005										
Zusammenstoß mit anderem Fahrzeug, das										
anfährt, anhält oder im ruhenden Verkehr steht	49	65	-	9	56	55	72	-	11	61
innerorts	41	50	-	5	45	44	53	-	5	48
außerorts	8	15	-	4	11	11	19	-	6	13
vorausfährt oder wartet	122	163	1	17	145	137	228	1	21	206
innerorts	92	118	-	9	109	101	143	-	4	139
außerorts	30	45	1	8	36	36	85	1	17	67
seitlich in gleicher Richtung fährt	25	28	2	4	22	27	31	1	6	24
innerorts	12	12	-	3	9	20	21	-	4	17
außerorts	13	16	2	1	13	7	10	1	2	7
entgegenkommt	88	157	3	39	115	137	243	7	58	178
innerorts	46	75	-	13	62	71	101	-	15	86
außerorts	42	82	3	26	53	66	142	7	43	92
einbiegt oder kreuzt	200	272	2	44	226	267	341	2	49	290
innerorts	170	216	1	36	179	219	268	-	35	233
außerorts	30	56	1	8	47	48	73	2	14	57
Zusammenstoß zwischen Fahrzeug und Fußgänger	139	147	6	53	88	158	174	4	63	107
innerorts	134	142	6	51	85	149	164	3	58	103
außerorts	5	5	-	2	3	9	10	1	5	4
Aufprall auf Hindernis	3	3	-	-	3	4	4	-	1	3
innerorts	-	-	-	-	-	4	4	-	1	3
außerorts	3	3	-	-	3	-	-	-	-	-
Abkommen von Fahrbahn										
nach rechts	97	119	4	43	72	142	165	4	47	114
innerorts	34	41	1	15	25	39	48	-	10	38
außerorts	63	78	3	28	47	103	117	4	37	76
nach links	93	113	2	34	77	114	138	7	35	96
innerorts	29	32	-	7	25	34	42	3	13	26
außerorts	64	81	2	27	52	80	96	4	22	70
Unfall anderer Art	50	58	-	10	48	45	50	-	18	32
innerorts	38	41	-	6	35	30	34	-	14	20
außerorts	12	17	-	4	13	15	16	-	4	12
Insgesamt	866	1 125	20	253	852	1 086	1 446	26	309	1 111
innerorts	596	727	8	145	574	711	878	6	159	713
außerorts	270	398	12	108	278	375	568	20	150	398

6. Straßenverkehrsunfälle mit Personenschaden und Verunglückte nach Unfalltypen und Ortslage

Unfalltyp Ortslage	Unfälle mit Personen- schaden	Verunglückte				Unfälle mit Personen- schaden	Verunglückte				
		insgesamt	davon				insgesamt	davon			
			Getötete	Schwer- verletzte	Leicht- verletzte			Getötete	Schwer- verletzte	Leicht- verletzte	
		Januar 2006						Januar 2005			
Fahrunfall	237	308	5	88	215	315	398	11	106	281	
innerorts	98	123	-	28	95	107	134	3	33	98	
außerorts	139	185	5	60	120	208	264	8	73	183	
Abbiegeunfall	98	126	-	24	102	141	182	-	34	148	
innerorts	80	92	-	16	76	119	147	-	27	120	
außerorts	18	34	-	8	26	22	35	-	7	28	
Einbiegen-/Kreuzenunfall	181	243	2	41	200	221	285	2	38	245	
innerorts	158	202	1	34	167	178	218	-	25	193	
außerorts	23	41	1	7	33	43	67	2	13	52	
Überschreitenunfall	80	85	6	32	47	104	114	3	43	68	
innerorts	78	83	6	32	45	102	112	3	41	68	
außerorts	2	2	-	-	2	2	2	-	2	-	
Unfall durch ruhenden Verkehr	8	12	-	-	12	20	22	-	6	16	
innerorts	8	12	-	-	12	20	22	-	6	16	
außerorts	-	-	-	-	-	-	-	-	-	-	
Unfall im Längsverkehr	196	280	6	57	217	228	374	8	62	304	
innerorts	126	164	-	30	134	143	193	-	14	179	
außerorts	70	116	6	27	83	85	181	8	48	125	
Sonstiger Unfall	66	71	1	11	59	57	71	2	20	49	
innerorts	48	51	1	5	45	42	52	-	13	39	
außerorts	18	20	-	6	14	15	19	2	7	10	
Insgesamt	866	1 125	20	253	852	1 086	1 446	26	309	1 111	
innerorts	596	727	8	145	574	711	878	6	159	713	
außerorts	270	398	12	108	278	375	568	20	150	398	

7. Verunglückte bei Straßenverkehrsunfällen nach Art der Verkehrsbeteiligung

Art der Verkehrsbeteiligung	Verunglückte				Verunglückte						
	insgesamt	davon			insgesamt	davon					
		Getötete	Schwer- verletzte	Leicht- verletzte		Getötete	Schwer- verletzte	Leicht- verletzte			
		Januar 2006						Januar 2005			
Fahrer und Mitfahrer von Kraftfahrzeugen	863	14	174	675	1 123	19	206	898			
darunter von											
Mofas, Mopeds, Mokicks	23	2	8	13	42	1	14	27			
Motorzweirädern ¹⁾	4	-	-	4	19	-	5	14			
Personenkraftwagen	797	12	156	629	964	13	164	787			
Bussen	9	-	1	8	39	-	11	28			
Güterkraftfahrzeugen	27	-	8	19	57	5	12	40			
Fahrrädern	94	-	22	72	139	3	34	102			
darunter											
unter 15 Jahren	5	-	-	5	9	-	3	6			
anderen Fahrzeugen	15	-	4	11	9	-	3	6			
Fußgänger	149	6	53	90	173	4	66	103			
darunter											
unter 15 Jahren	27	-	6	21	33	-	18	15			
65 Jahre und mehr	25	5	10	10	33	2	15	16			
Andere Personen	4	-	-	4	2	-	-	2			
Insgesamt	1 125	20	253	852	1 446	26	309	1 111			
darunter											
unter 15 Jahren	58	-	14	44	80	1	27	52			
65 Jahre und mehr	116	8	33	75	128	4	39	85			

1) mit amtlichem Kennzeichen

8. Verunglückte bei Straßenverkehrsunfällen nach Altersgruppen und Geschlecht

Im Alter von ... bis unter ... Jahren Geschlecht	Verunglückte				Verunglückte			
	insgesamt	davon			insgesamt	davon		
		Getötete	Schwer- verletzte	Leicht- verletzte		Getötete	Schwer- verletzte	Leicht- verletzte
Januar 2006								
unter 15	58	-	14	44	80	1	27	52
männlich	25	-	5	20	38	1	14	23
weiblich	33	-	9	24	42	-	13	29
15 - 18	68	-	23	45	109	1	22	86
männlich	38	-	13	25	62	1	13	48
weiblich	29	-	10	19	47	-	9	38
18 - 21	157	2	29	126	177	1	38	138
männlich	77	2	18	57	93	1	25	67
weiblich	80	-	11	69	84	-	13	71
21 - 25	141	2	27	112	146	1	22	123
männlich	73	2	17	54	67	1	16	50
weiblich	68	-	10	58	79	-	6	73
25 - 30	105	3	13	89	131	1	19	111
männlich	54	1	8	45	65	1	13	51
weiblich	51	2	5	44	66	-	6	60
30 - 35	67	1	17	49	103	2	20	81
männlich	29	-	9	20	55	2	14	39
weiblich	38	1	8	29	48	-	6	42
35 - 40	77	-	11	66	99	1	18	80
männlich	37	-	7	30	44	1	10	33
weiblich	40	-	4	36	55	-	8	47
40 - 45	84	-	20	64	132	2	21	109
männlich	45	-	8	37	67	1	10	56
weiblich	39	-	12	27	65	1	11	53
45 - 50	71	1	17	53	93	2	25	66
männlich	31	1	12	18	52	2	14	36
weiblich	40	-	5	35	41	-	11	30
50 - 55	81	1	20	60	103	6	22	75
männlich	37	1	13	23	53	6	10	37
weiblich	44	-	7	37	50	-	12	38
55 - 60	54	2	17	35	60	1	12	47
männlich	30	2	12	16	34	1	8	25
weiblich	24	-	5	19	26	-	4	22
60 - 65	45	-	12	33	84	3	24	57
männlich	22	-	9	13	38	2	12	24
weiblich	23	-	3	20	46	1	12	33
65 - 70	51	3	13	35	39	1	12	26
männlich	25	3	6	16	21	1	6	14
weiblich	26	-	7	19	18	-	6	12
70 - 75	23	1	9	13	43	-	10	33
männlich	15	1	7	7	25	-	6	19
weiblich	8	-	2	6	18	-	4	14
75 und mehr	42	4	11	27	46	3	17	26
männlich	17	4	3	10	20	2	8	10
weiblich	25	-	8	17	26	1	9	16
Zusammen	1 124	20	253	851	1 445	26	309	1 110
männlich	555	17	147	391	734	23	179	532
weiblich	568	3	106	459	711	3	130	578
Ohne Angabe	1	-	-	1	1	-	-	1
Insgesamt	1 125	20	253	852	1 446	26	309	1 111

9. An Straßenverkehrsunfällen beteiligte Fahrzeugführer und Fußgänger

Art der Verkehrsbeteiligung Ortslage	Unfälle mit Personen- schaden	Schwerwiegende Unfälle mit Sachschaden ¹⁾	Unfälle mit Personen- schaden	Schwerwiegende Unfälle mit Sachschaden ¹⁾
	Januar			
	2006		2005	
	Anzahl			
Führer von				
Mofas, Mopeds	22	1	42	4
innerorts	14	1	34	2
außerorts	8	-	8	2
Motorzweirädern mit amtlichem Kennzeichen	5	-	18	-
innerorts	5	-	14	-
außerorts	-	-	4	-
Personenkraftwagen	1 215	1 084	1 473	1 022
innerorts	836	773	958	653
außerorts	379	311	515	369
Bussen	23	12	18	9
innerorts	22	9	15	4
außerorts	1	3	3	5
Güterkraftfahrzeugen	103	110	147	130
innerorts	53	65	83	56
außerorts	50	45	64	74
Landwirtschaftlichen Zugmaschinen	-	2	1	1
innerorts	-	1	1	1
außerorts	-	1	-	-
übrigen Kraftfahrzeugen	3	2	3	4
innerorts	-	1	3	4
außerorts	3	1	-	-
Kraftfahrzeugen zusammen	1 371	1 211	1 702	1 170
innerorts	930	850	1 108	720
außerorts	441	361	594	450
darunter flüchtig	67	51	74	60
innerorts	54	25	56	34
außerorts	13	26	18	26

1) im engeren Sinne

Noch: 9. An Straßenverkehrsunfällen beteiligte Fahrzeugführer und Fußgänger

Art der Verkehrsbeteiligung Ortslage	Unfälle mit Personen- schaden	Schwerwiegende Unfälle mit Sachschaden ¹⁾	Unfälle mit Personen- schaden	Schwerwiegende Unfälle mit Sachschaden ¹⁾
	Januar			
	2006		2005	
	Anzahl			
Fahrrädern	99	-	149	-
innerorts	96	-	133	-
außerorts	3	-	16	-
darunter				
unter 15 Jahren	5	-	9	-
innerorts	5	-	7	-
außerorts	-	-	2	-
anderen Fahrzeugen	17	14	23	6
innerorts	13	11	20	4
außerorts	4	3	3	2
Fußgänger	153	1	176	-
innerorts	147	1	164	-
außerorts	6	-	12	-
darunter				
unter 15 Jahren	27	-	34	-
innerorts	27	-	33	-
außerorts	-	-	1	-
65 Jahre und mehr	25	-	33	-
innerorts	25	-	33	-
außerorts	-	-	-	-
andere Personen	4	-	2	-
innerorts	3	-	2	-
außerorts	1	-	-	-
Insgesamt	1 644	1 226	2 052	1 176
innerorts	1 189	862	1 427	724
außerorts	455	364	625	452
darunter				
unter 15 Jahren	32	-	43	-
innerorts	32	-	40	-
außerorts	-	-	3	-
65 Jahre und mehr	134	88	149	43
innerorts	103	77	121	32
außerorts	31	11	28	11

1) im engeren Sinne

10. Ursachen von Straßenverkehrsunfällen mit Personenschaden

Ursache	Januar	
	2006	2005
	Anzahl	
Ursachen der Fahrzeugführer		
Verkehrstüchtigkeit	69	69
Alkoholeinfluss	50	54
Einfluss anderer berauschender Mittel (z.B. Drogen, Rauschgift)	3	3
Übermüdung	5	5
sonstige körperliche oder geistige Mängel	11	7
Straßenbenutzung	53	81
Benutzung der falschen Fahrbahn (auch Richtungsfahrbahn) oder verbotswidrige Benutzung anderer Straßenteile	23	28
Verstoß gegen das Rechtsfahrgebot	30	53
Geschwindigkeit	276	354
Nicht angepasste Geschwindigkeit mit gleichzeitigem Überschreiten der zulässigen Höchstgeschwindigkeit	3	8
Nicht angepasste Geschwindigkeit in anderen Fällen	273	346
Abstand	131	142
Ungenügender Sicherheitsabstand	128	141
Starkes Bremsen des Vorausfahrenden ohne zwingenden Grund	3	1
Überholen	32	45
Unzulässiges Rechtsüberholen	1	1
Überholen trotz Gegenverkehrs	7	15
Überholen trotz unklarer Verkehrslage	8	13
Überholen trotz unzureichender Sichtverhältnisse	2	1
Überholen ohne Beachtung des nachfolgenden Verkehrs und/oder ohne rechtzeitige und deutliche Ankündigung des Ausscherens	5	3
Fehler beim Wiedereinordnen	3	1
sonstige Fehler beim Überholen (z.B. ohne genügenden Seitenabstand)	6	10
Fehler beim Überholtwerden	-	1
Vorbeifahren	5	1
Nichtbeachten des Vorranges entgegenkommender Fahrzeuge beim Vorbeifahren an haltenden Fahrzeugen, Absperrungen oder Hindernissen	4	1
Nichtbeachten des nachfolgenden Verkehrs beim Vorbeifahren an haltenden Fahrzeugen, Absperrungen oder Hindernissen und/oder ohne rechtzeitige und deutliche Ankündigung des Ausscherens	1	-
Nebeneinanderfahren, fehlerhaftes Wechseln des Fahrstreifens beim Nebeneinanderfahren oder Nichtbeachten des Reißverschlussverfahrens	12	10
Vorfahrt, Vorrang	158	183
Nichtbeachten der/des		
Regel "rechts vor links"	3	18
die Vorfahrt regelnden Verkehrszeichen	126	140
Vorfahrt des durchgehenden Verkehrs auf Autobahnen o. Kraftfahrstraßen	2	1
Vorfahrt durch Fahrzeuge, die aus Feld- und Waldwegen kommen	1	-
Verkehrsregelung durch Polizeibeamte oder Lichtzeichen	23	16
Vorranges entgegenkommender Fahrzeuge	1	6
Vorranges von Schienenfahrzeugen an Bahnübergängen	2	2
Abbiegen, Wenden, Rückwärtsfahren, Ein- und Anfahren	99	159
Fehler beim Abbiegen	56	103
Fehler beim Wenden oder Rückwärtsfahren	18	16
Fehler beim Einfahren in den fließenden Verkehr (z.B. aus einem Grundstück, von einem anderen Straßenteil o. beim Anfahren vom Fahrbahnrand)	25	40

Noch: 10. Ursachen von Straßenverkehrsunfällen mit Personenschaden

Ursache	Januar	
	2006	2005
	Anzahl	
Falsches Verhalten gegenüber Fußgängern	89	94
an Fußgängerüberwegen	3	4
an Fußgängerfurten	2	3
beim Abbiegen	21	21
an Haltestellen (auch haltenden Schulbussen mit eingeschaltetem Warnblinklicht)	6	8
an anderen Stellen	57	58
Ruhender Verkehr, Verkehrssicherung	2	9
Unzulässiges Halten oder Parken	-	-
Mangelnde Sicherung haltender o. liegengebliebener Fahrzeuge und von Unfallstellen sowie Schulbussen, bei denen Kinder ein- oder aussteigen	-	-
Verkehrswidriges Verhalten beim Ein- o. Aussteigen, Be- oder Entladen	2	9
Nichtbeachten der Beleuchtungsvorschriften	-	-
Ladung, Besetzung	1	1
Überladung, Überbesetzung	-	-
Unzureichend gesicherte Ladung oder Fahrzeugzubehörteile	1	1
Andere Fehler beim Fahrzeugführer	33	99
Ursachen der Fahrzeugführer zusammen	960	1 247
Technische Mängel, Wartungsmängel		
Beleuchtung	5	8
Bereifung	7	3
Bremsen	-	1
Lenkung	-	-
Zugvorrichtung	-	1
Andere Mängel	3	2
Technische Mängel, Wartungsmängel zusammen	15	15
Falsches Verhalten der Fußgänger		
Verkehrstüchtigkeit	14	8
Alkoholeinfluss	13	8
Einfluss anderer berauschender Mittel (z.B. Drogen, Rauschgift)	-	-
Übermüdung	-	-
sonstige körperliche oder geistige Mängel	1	-
Falsches Verhalten beim Überschreiten der Fahrbahn	64	74
an Stellen, an denen der Fußgängerverkehr durch Polizeibeamte oder Lichtzeichen geregelt war	5	4
auf Fußgängerüberwegen ohne Verkehrsregelung durch Polizeibeamte oder Lichtzeichen	1	-
in der Nähe von Kreuzungen oder Einmündungen, Lichtzeichenanlagen oder Fußgängerüberwegen bei dichtem Verkehr	9	4
an anderen Stellen		
durch plötzliches Hervortreten hinter Sichthindernissen	8	12
ohne auf den Fahrzeugverkehr zu achten	31	46
durch sonstiges falsches Verhalten	10	8
Nichtbenutzen des Gehweges	3	-
Nichtbenutzen der vorgeschriebenen Straßenseite	3	3
Spielen auf oder neben der Fahrbahn	1	1
Andere Fehler der Fußgänger	3	5
Falsches Verhalten der Fußgänger zusammen	88	91

Noch: 10. Ursachen von Straßenverkehrsunfällen mit Personenschaden

Ursache	Januar	
	2006	2005
	Anzahl	
Straßenverhältnisse		
Glätte oder Schlüpfrigkeit der Fahrbahn	124	120
Verunreinigung durch ausgeflossenes Öl	1	1
andere Verunreinigungen durch Straßenbenutzer	-	-
Schnee, Eis	120	105
Regen	2	14
andere Einflüsse (u.a. Laub, angeschwemmter Lehm)	1	-
Zustand der Straße	12	4
Spurrillen, im Zusammenhang mit Regen, Schnee oder Eis	8	3
anderer Zustand der Straße	4	1
Nicht ordnungsgemäßer Zustand der Verkehrszeichen oder -einrichtungen	-	-
Mangelhafte Beleuchtung der Straße	-	2
Mangelhafte Sicherung von Bahnübergängen	-	-
Straßenverhältnisse zusammen	136	126
Witterungseinflüsse		
Sichtbehinderung durch		
Nebel	1	-
starken Regen, Hagel, Schneegestöber usw..	-	6
blendende Sonne	7	2
Seitenwind	-	2
Unwetter oder sonstige Witterungseinflüsse	-	5
Witterungseinflüsse zusammen	8	15
Hindernisse		
Nicht oder unzureichend gesicherte Arbeitsstelle auf der Fahrbahn	-	1
Wild auf der Fahrbahn	5	5
Anderes Tier auf der Fahrbahn	2	3
Sonstiges Hindernis auf der Fahrbahn	-	-
Hindernisse zusammen	7	9
Sonstige Ursachen	-	-
Alle nicht aufgeführten Ursachen zusammen	1	34
Ursachen insgesamt	1 215	1 537

11. Straßenverkehrsunfälle und Verunglückte nach Datum und Ortslage

Datum / Wochentag	Unfälle mit Personen- schaden	Davon mit			Verunglückte				Schwerwiegende Unfälle mit Sachschaden im engeren Sinne
		Ge- töteten	Schwer- verletzten	Leicht- verletzten	ins- gesamt	Ge- tötete	Schwer- verletzte	Leicht- verletzte	
Insgesamt									
01.01.06/So	17	-	9	8	21	-	10	11	14
02.01.06/Mo	14	1	2	11	19	1	2	16	14
03.01.06/Di	23	-	5	18	33	-	6	27	18
04.01.06/Mi	33	1	11	21	37	1	12	24	22
05.01.06/Do	25	-	6	19	30	-	7	23	16
06.01.06/Fr	27	1	7	19	36	1	10	25	12
07.01.06/Sa	21	1	5	15	35	1	6	28	19
08.01.06/So	13	-	4	9	24	-	5	19	15
09.01.06/Mo	40	-	6	34	56	-	6	50	18
10.01.06/Di	29	1	5	23	36	1	5	30	27
11.01.06/Mi	33	-	9	24	39	-	10	29	18
12.01.06/Do	29	1	9	19	35	1	11	23	31
13.01.06/Fr	45	-	10	35	53	-	11	42	26
14.01.06/Sa	26	-	8	18	36	-	9	27	17
15.01.06/So	18	-	3	15	29	-	3	26	10
16.01.06/Mo	41	1	12	28	50	1	12	37	20
17.01.06/Di	39	2	12	25	50	2	14	34	33
18.01.06/Mi	36	1	6	29	48	1	8	39	52
19.01.06/Do	29	1	8	20	36	1	10	25	31
20.01.06/Fr	28	1	4	23	35	1	4	30	25
21.01.06/Sa	18	-	3	15	26	-	3	23	22
22.01.06/So	14	1	6	7	16	1	7	8	15
23.01.06/Mo	23	2	2	19	32	2	3	27	25
24.01.06/Di	29	1	5	23	32	1	6	25	17
25.01.06/Mi	32	-	8	24	36	-	9	27	13
26.01.06/Do	22	-	5	17	31	-	8	23	15
27.01.06/Fr	29	1	8	20	38	1	9	28	29
28.01.06/Sa	32	1	5	26	44	2	7	35	21
29.01.06/So	18	1	5	12	29	1	10	18	11
30.01.06/Mo	28	-	8	20	31	-	8	23	16
31.01.06/Di	55	-	18	37	72	-	22	50	30
Insgesamt	866	19	214	633	1 125	20	253	852	652
innerorts									
01.01.06/So	16	-	9	7	20	-	10	10	9
02.01.06/Mo	9	-	1	8	11	-	1	10	9
03.01.06/Di	19	-	3	16	25	-	3	22	14
04.01.06/Mi	22	-	8	14	24	-	8	16	15
05.01.06/Do	19	-	3	16	22	-	3	19	13
06.01.06/Fr	19	1	5	13	26	1	8	17	12
07.01.06/Sa	15	-	4	11	24	-	4	20	15
08.01.06/So	10	-	3	7	12	-	3	9	14
09.01.06/Mo	29	-	5	24	37	-	5	32	16
10.01.06/Di	27	1	4	22	34	1	4	29	21
11.01.06/Mi	24	-	6	18	27	-	6	21	14
12.01.06/Do	22	-	6	16	23	-	6	17	17
13.01.06/Fr	32	-	4	28	33	-	4	29	21
14.01.06/Sa	15	-	5	10	19	-	5	14	10
15.01.06/So	12	-	1	11	20	-	1	19	7
16.01.06/Mo	32	-	9	23	37	-	9	28	12
17.01.06/Di	23	2	6	15	26	2	7	17	18
18.01.06/Mi	16	-	3	13	23	-	5	18	22
19.01.06/Do	17	1	4	12	22	1	6	15	20
20.01.06/Fr	17	-	2	15	20	-	2	18	15
21.01.06/Sa	11	-	2	9	14	-	2	12	14
22.01.06/So	9	1	3	5	10	1	4	5	8
23.01.06/Mo	17	-	2	15	21	-	2	19	19
24.01.06/Di	19	1	3	15	20	1	3	16	10
25.01.06/Mi	22	-	4	18	23	-	4	19	8
26.01.06/Do	18	-	3	15	23	-	3	20	12
27.01.06/Fr	16	-	2	14	20	-	2	18	22
28.01.06/Sa	18	-	2	16	22	-	2	20	17
29.01.06/So	11	1	2	8	13	1	2	10	7
30.01.06/Mo	23	-	7	16	26	-	7	19	13
31.01.06/Di	37	-	12	25	50	-	14	36	19
Zusammen	596	8	133	455	727	8	145	574	443

Noch: 11. Straßenverkehrsunfälle und Verunglückte nach Datum und Ortslage

Datum / Wochentag	Unfälle mit Personen- schaden	Davon mit			Verunglückte				Schwerwiegende Unfälle mit Sachschaden im engeren Sinne
		Ge- töteten	Schwer- verletzten	Leicht- verletzten	ins- gesamt	Ge- tötete	Schwer- verletzte	Leicht- verletzte	
außerorts, einschließlich Autobahn									
01.01.06/So	1	-	-	1	1	-	-	1	5
02.01.06/Mo	5	1	1	3	8	1	1	6	5
03.01.06/Di	4	-	2	2	8	-	3	5	4
04.01.06/Mi	11	1	3	7	13	1	4	8	7
05.01.06/Do	6	-	3	3	8	-	4	4	3
06.01.06/Fr	8	-	2	6	10	-	2	8	-
07.01.06/Sa	6	1	1	4	11	1	2	8	4
08.01.06/So	3	-	1	2	12	-	2	10	1
09.01.06/Mo	11	-	1	10	19	-	1	18	2
10.01.06/Di	2	-	1	1	2	-	1	1	6
11.01.06/Mi	9	-	3	6	12	-	4	8	4
12.01.06/Do	7	1	3	3	12	1	5	6	14
13.01.06/Fr	13	-	6	7	20	-	7	13	5
14.01.06/Sa	11	-	3	8	17	-	4	13	7
15.01.06/So	6	-	2	4	9	-	2	7	3
16.01.06/Mo	9	1	3	5	13	1	3	9	8
17.01.06/Di	16	-	6	10	24	-	7	17	15
18.01.06/Mi	20	1	3	16	25	1	3	21	30
19.01.06/Do	12	-	4	8	14	-	4	10	11
20.01.06/Fr	11	1	2	8	15	1	2	12	10
21.01.06/Sa	7	-	1	6	12	-	1	11	8
22.01.06/So	5	-	3	2	6	-	3	3	7
23.01.06/Mo	6	2	-	4	11	2	1	8	6
24.01.06/Di	10	-	2	8	12	-	3	9	7
25.01.06/Mi	10	-	4	6	13	-	5	8	5
26.01.06/Do	4	-	2	2	8	-	5	3	3
27.01.06/Fr	13	1	6	6	18	1	7	10	7
28.01.06/Sa	14	1	3	10	22	2	5	15	4
29.01.06/So	7	-	3	4	16	-	8	8	4
30.01.06/Mo	5	-	1	4	5	-	1	4	3
31.01.06/Di	18	-	6	12	22	-	8	14	11
Zusammen	270	11	81	178	398	12	108	278	209
auf Autobahnen									
01.01.06/So	-	-	-	-	-	-	-	-	1
02.01.06/Mo	-	-	-	-	-	-	-	-	1
03.01.06/Di	1	-	1	-	3	-	2	1	2
04.01.06/Mi	3	-	-	3	3	-	-	3	4
05.01.06/Do	2	-	-	2	2	-	-	2	1
06.01.06/Fr	1	-	-	1	1	-	-	1	-
07.01.06/Sa	1	-	-	1	1	-	-	1	-
08.01.06/So	1	-	1	-	6	-	2	4	-
09.01.06/Mo	-	-	-	-	-	-	-	-	-
10.01.06/Di	1	-	-	1	1	-	-	1	1
11.01.06/Mi	2	-	1	1	2	-	1	1	1
12.01.06/Do	1	-	1	-	1	-	1	-	5
13.01.06/Fr	-	-	-	-	-	-	-	-	1
14.01.06/Sa	-	-	-	-	-	-	-	-	2
15.01.06/So	1	-	-	1	1	-	-	1	-
16.01.06/Mo	3	1	-	2	4	1	-	3	2
17.01.06/Di	1	-	-	1	1	-	-	1	6
18.01.06/Mi	-	-	-	-	-	-	-	-	10
19.01.06/Do	2	-	-	2	2	-	-	2	4
20.01.06/Fr	1	-	-	1	1	-	-	1	3
21.01.06/Sa	1	-	-	1	2	-	-	2	1
22.01.06/So	1	-	1	-	1	-	1	-	2
23.01.06/Mo	1	1	-	-	2	1	1	-	1
24.01.06/Di	1	-	-	1	1	-	-	1	1
25.01.06/Mi	3	-	1	2	5	-	2	3	-
26.01.06/Do	1	-	-	1	1	-	-	1	-
27.01.06/Fr	-	-	-	-	-	-	-	-	3
28.01.06/Sa	-	-	-	-	-	-	-	-	2
29.01.06/So	2	-	1	1	3	-	2	1	3
30.01.06/Mo	-	-	-	-	-	-	-	-	1
31.01.06/Di	-	-	-	-	-	-	-	-	1
Zusammen	31	2	7	22	44	2	12	30	59

12. Straßenverkehrsunfälle und Verunglückte im Januar 2006 nach Kreisfreien Städten und Landkreisen sowie Ortslage

Kreisfreie Stadt Landkreis Regierungsbezirk Land Ortslage	Straßenverkehrsunfälle					Verunglückte			
	ins- gesamt	mit Personen- schaden	mit Sachschaden			ins- gesamt	davon		
			schwerwiegende		übrige ohne Alkohol- unfälle		Getötete	Schwer- verletzte	Leicht- verletzte
			im engeren Sinne	sonstige unter Alkohol					
Chemnitz, Stadt	785	69	60	9	647	87			
innerorts	708	62	49	9	588	78	-	17	61
außerorts	77	7	11	-	59	9	-	3	6
Plauen, Stadt	204	10	11	1	182	19	-	4	15
innerorts	178	7	9	1	161	11	-	1	10
außerorts	26	3	2	-	21	8	-	3	5
Zwickau, Stadt	335	18	13	5	299	22	1	6	15
innerorts	296	16	13	5	262	20	1	6	13
außerorts	39	2	-	-	37	2	-	-	2
Annaberg	216	23	6	1	186	28	1	4	23
innerorts	157	14	5	-	138	15	1	1	13
außerorts	59	9	1	1	48	13	-	3	10
Chemnitzer Land	236	13	20	1	202	15	-	2	13
innerorts	176	10	16	1	149	12	-	1	11
außerorts	60	3	4	-	53	3	-	1	2
Freiberg	422	24	30	3	365	33	1	8	24
innerorts	292	10	16	2	264	12	-	2	10
außerorts	130	14	14	1	101	21	1	6	14
Vogtlandkreis	494	43	36	1	414	67	1	17	49
innerorts	336	23	23	1	289	32	-	7	25
außerorts	158	20	13	-	125	35	1	10	24
Mittlerer Erzgebirgskreis	203	17	10	3	173	18	-	5	13
innerorts	114	4	6	2	102	4	-	-	4
außerorts	89	13	4	1	71	14	-	5	9
Mittweida	288	25	27	5	231	41	1	11	29
innerorts	163	11	10	4	138	15	1	5	9
außerorts	125	14	17	1	93	26	-	6	20
Stollberg	184	16	20	-	148	22	1	4	17
innerorts	131	9	14	-	108	9	1	1	7
außerorts	53	7	6	-	40	13	-	3	10
Aue-Schwarzenberg	275	20	10	4	241	29	-	8	21
innerorts	213	15	8	4	186	21	-	6	15
außerorts	62	5	2	-	55	8	-	2	6
Zwickauer Land	270	25	15	2	228	38	-	7	31
innerorts	175	15	9	2	149	23	-	5	18
außerorts	95	10	6	-	79	15	-	2	13
Regierungsbezirk Chemnitz	3 912	303	258	35	3 316	419	6	96	317
innerorts	2 939	196	178	31	2 534	252	4	52	196
außerorts	973	107	80	4	782	167	2	44	121

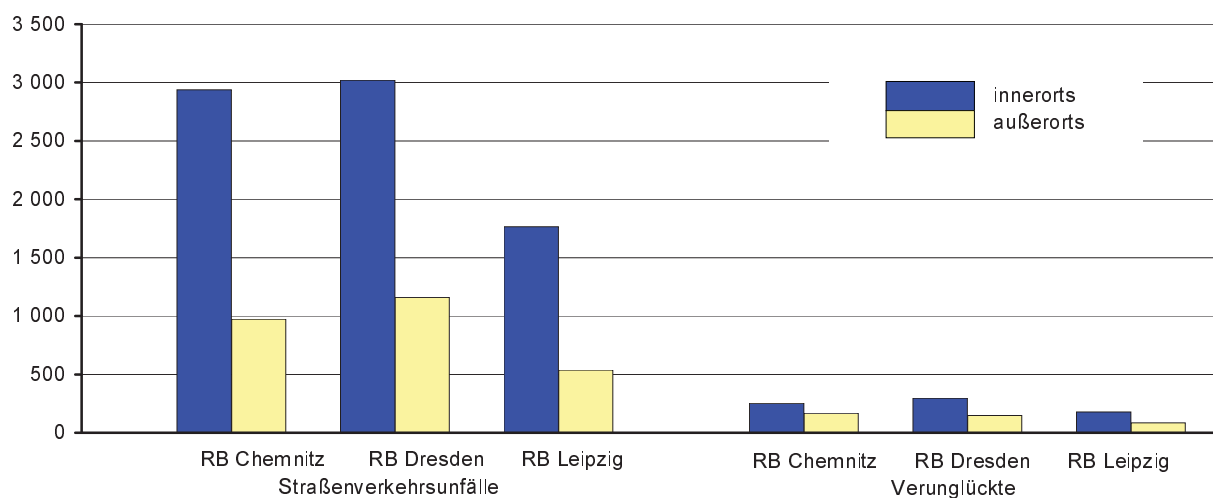
Noch: 12. Straßenverkehrsunfälle und Verunglückte im Januar 2006 nach Kreisfreien Städten und Landkreisen sowie Ortslage

Kreisfreie Stadt Landkreis Regierungsbezirk Land Ortslage	Straßenverkehrsunfälle					Verunglückte			
	ins- gesamt	mit Personen- schaden	mit Sachschaden			ins- gesamt	davon		
			schwerwiegende		übrige ohne Alkohol- unfälle		Getötete	Schwer- verletzte	Leicht- verletzte
			im engeren Sinne	sonstige unter Alkohol					
Dresden, Stadt	1 292	100	86	7	1 099	122			
innerorts	1 200	95	69	6	1 030	116	1	18	97
außerorts	92	5	17	1	69	6	-	-	6
Görlitz, Stadt	151	7	3	3	138	7	-	2	5
innerorts	126	6	2	2	116	6	-	2	4
außerorts	25	1	1	1	22	1	-	-	1
Hoyerswerda, Stadt	94	6	4	-	84	6	-	-	6
innerorts	80	5	3	-	72	5	-	-	5
außerorts	14	1	1	-	12	1	-	-	1
Bautzen	402	44	18	1	339	73	-	20	53
innerorts	270	19	7	1	243	24	-	6	18
außerorts	132	25	11	-	96	49	-	14	35
Meißen	340	32	27	2	279	41	1	7	33
innerorts	216	22	14	-	180	29	-	5	24
außerorts	124	10	13	2	99	12	1	2	9
Niederschlesischer Oberlausitzkreis	286	20	14	3	249	28	1	8	19
innerorts	126	11	7	2	106	14	-	2	12
außerorts	160	9	7	1	143	14	1	6	7
Riesa-Großenhain	270	29	9	1	231	33	1	10	22
innerorts	149	20	9	1	119	22	-	6	16
außerorts	121	9	-	-	112	11	1	4	6
Löbau-Zittau	383	32	21	3	327	40	-	10	30
innerorts	259	21	11	3	224	29	-	7	22
außerorts	124	11	10	-	103	11	-	3	8
Sächsische Schweiz	293	31	14	2	246	37	3	7	27
innerorts	198	19	8	2	169	20	-	4	16
außerorts	95	12	6	-	77	17	3	3	11
Weißeritzkreis	280	24	18	5	233	33	1	4	28
innerorts	185	14	12	5	154	23	1	4	18
außerorts	95	10	6	-	79	10	-	-	10
Kamenz	387	20	23	1	343	24	-	15	9
innerorts	210	9	9	-	192	9	-	5	4
außerorts	177	11	14	1	151	15	-	10	5
Regierungsbezirk Dresden	4 178	345	237	28	3 568	444	8	101	335
innerorts	3 019	241	151	22	2 605	297	2	59	236
außerorts	1 159	104	86	6	963	147	6	42	99

Noch: 12. Straßenverkehrsunfälle und Verunglückte im Januar 2006 nach Kreisfreien Städten und Landkreisen sowie Ortslage

Kreisfreie Stadt Landkreis Regierungsbezirk Land Ortslage	Straßenverkehrsunfälle					Verunglückte			
	ins- gesamt	mit Personen- schaden	mit Sachschaden			ins- gesamt	davon		
			schwerwiegende		übrige		Getötete	Schwer- verletzte	Leicht- verletzte
			im engeren Sinne	sonstige unter Alkohol					
Leipzig, Stadt	1 127	87	69	14	957	98			
innerorts	1 065	82	64	13	906	90	1	15	74
außerorts	62	5	5	1	51	8	-	1	7
Delitzsch	277	29	20	5	223	36	2	13	21
innerorts	151	11	8	4	128	11	-	3	8
außerorts	126	18	12	1	95	25	2	10	13
Döbeln	160	19	11	-	130	22	-	2	20
innerorts	82	12	5	-	65	12	-	2	10
außerorts	78	7	6	-	65	10	-	-	10
Leipziger Land	295	30	25	1	239	32	-	7	25
innerorts	200	24	18	-	158	25	-	6	19
außerorts	95	6	7	1	81	7	-	1	6
Muldentalkreis	248	27	15	-	206	35	1	8	26
innerorts	147	15	9	-	123	17	-	3	14
außerorts	101	12	6	-	83	18	1	5	12
Torgau-Oschatz	194	26	17	2	149	39	2	10	27
innerorts	120	15	10	2	93	23	1	5	17
außerorts	74	11	7	-	56	16	1	5	10
Regierungsbezirk Leipzig	2 301	218	157	22	1 904	262	6	56	200
innerorts	1 765	159	114	19	1 473	178	2	34	142
außerorts	536	59	43	3	431	84	4	22	58
Sachsen	10 391	866	652	85	8 788	1 125	20	253	852
innerorts	7 723	596	443	72	6 612	727	8	145	574
außerorts	2 668	270	209	13	2 176	398	12	108	278

Abb. 8 Straßenverkehrsunfälle und Verunglückte nach Regierungsbezirken (RB) und Ortslage im Januar 2006



13. Straßenverkehrsunfälle und Verunglückte im Januar 2006 nach Ortslage, Unfalltypen, Monaten, Wochentagen, Uhrzeit und Lichtverhältnissen

Merkmal	Unfälle mit Personenschaden	Verunglückte	Davon			Schwerwiegende Unfälle mit Sachschaden	
			Getötete	Schwerverletzte	Leichtverletzte	im engeren Sinne	sonstige unter Alkohol
Insgesamt	866	1 125	20	253	852	652	85
Ortslage							
innerorts	596	727	8	145	574	443	72
außerorts ohne Autobahn	239	354	10	96	248	150	12
auf Autobahnen	31	44	2	12	30	59	1
Unfalltyp							
Fahrunfall	237	308	5	88	215	234	33
Abbiegeunfall	98	126	-	24	102	83	5
Einbiegen-/Kreuzenunfall	181	243	2	41	200	206	5
Überschreitenunfall	80	85	6	32	47	1	2
Unfall durch ruhenden Verkehr	8	12	-	-	12	9	5
Unfall im Längsverkehr	196	280	6	57	217	88	12
sonstiger Unfall	66	71	1	11	59	31	23
Monat							
Januar	866	1 125	20	253	852	652	85
Februar
März
April
Mai
Juni
Juli
August
September
Oktober
November
Dezember
Wochentag							
Montag	146	188	4	31	153	93	11
Dienstag	175	223	4	53	166	125	11
Mittwoch	134	160	2	39	119	105	7
Donnerstag	105	132	2	36	94	93	3
Freitag	129	162	3	34	125	92	14
Samstag	97	141	3	25	113	79	9
Sonntag	80	119	2	35	82	65	30
Uhrzeit ¹⁾							
0 - 1:59 Uhr	19	27	-	11	16	16	10
2 - 3:59 Uhr	16	23	-	5	18	32	10
4 - 5:59 Uhr	33	37	1	8	28	31	10
6 - 7:59 Uhr	113	144	1	32	111	84	3
8 - 9:59 Uhr	76	87	-	21	66	76	2
10 - 11:59 Uhr	92	123	4	33	86	78	1
12 - 13:59 Uhr	102	127	2	19	106	68	7
14 - 15:59 Uhr	144	195	3	39	153	101	11
16 - 17:59 Uhr	116	163	5	38	120	68	10
18 - 19:59 Uhr	84	103	2	20	81	39	5
20 - 21:59 Uhr	42	58	1	18	39	37	10
22 - 23:59 Uhr	29	38	1	9	28	22	6
Lichtverhältnisse							
Tageslicht	459	595	10	123	462	354	22
Dämmerung	79	96	1	25	70	51	4
Dunkelheit	328	434	9	105	320	247	59

1) Unfälle mit fehlendem Merkmal wurden nicht ausgewertet

14. Straßenverkehrsunfälle und Verunglückte im Januar 2006 nach Ortslage, Unfalltypen, Monaten, Wochentagen, Uhrzeit und Lichtverhältnissen - Alkoholunfälle¹⁾

Merkmal	Unfälle mit Personenschaden	Verunglückte	Davon			Schwerwiegende Unfälle mit Sachschaden	
			Getötete	Schwerverletzte	Leichtverletzte	im engeren Sinne	sonstige unter Alkohol
Insgesamt	62	82	1	30	51	40	85
Ortslage							
innerorts	43	55	1	20	34	32	72
außerorts ohne Autobahn	17	25	-	10	15	6	12
auf Autobahnen	2	2	-	-	2	2	1
Unfalltyp							
Fahrunfall	27	37	-	14	23	35	33
Abbiegeunfall	3	4	-	3	1	1	5
Einbiegen-/Kreuzenunfall	7	9	-	-	9	1	5
Überschreitenunfall	9	10	1	7	2	-	2
Unfall durch ruhenden Verkehr	-	-	-	-	-	-	5
Unfall im Längsverkehr	12	18	-	5	13	3	12
sonstiger Unfall	4	4	-	1	3	-	23
Monat							
Januar	62	82	1	30	51	40	85
Februar
März
April
Mai
Juni
Juli
August
September
Oktober
November
Dezember
Wochentag							
Montag	8	10	-	1	9	2	11
Dienstag	7	9	-	5	4	1	11
Mittwoch	5	6	-	1	5	4	7
Donnerstag	9	14	-	9	5	4	3
Freitag	7	8	-	3	5	3	14
Samstag	15	18	-	5	13	9	9
Sonntag	11	17	1	6	10	17	30
Uhrzeit ²⁾							
0 - 1:59 Uhr	8	10	-	6	4	6	10
2 - 3:59 Uhr	7	10	-	3	7	11	10
4 - 5:59 Uhr	2	2	-	1	1	4	10
6 - 7:59 Uhr	2	5	-	4	1	3	3
8 - 9:59 Uhr	-	-	-	-	-	1	2
10 - 11:59 Uhr	3	5	-	1	4	-	1
12 - 13:59 Uhr	1	2	-	-	2	-	7
14 - 15:59 Uhr	5	5	-	2	3	-	11
16 - 17:59 Uhr	9	14	-	4	10	3	10
18 - 19:59 Uhr	12	13	1	3	9	2	5
20 - 21:59 Uhr	4	5	-	2	3	5	10
22 - 23:59 Uhr	9	11	-	4	7	5	6
Lichtverhältnisse							
Tageslicht	11	15	-	4	11	1	22
Dämmerung	4	5	-	2	3	1	4
Dunkelheit	47	62	1	24	37	38	59

1) Alkoholunfälle sind Unfälle, bei denen mindestens ein Beteiligter alkoholisiert war.

2) Unfälle mit fehlendem Merkmal wurden nicht ausgewertet.

15. Straßenverkehrsunfälle und Verunglückte im Januar 2006 nach Ortslage, Unfalltypen, Monaten, Wochentagen, Uhrzeit und Lichtverhältnissen - Anteil der Alkoholunfälle an allen Unfällen in Prozent ¹⁾

Merkmal	Unfälle mit Personenschaden	Verunglückte	Davon			Schwerwiegende Unfälle mit Sachschaden	
			Getötete	Schwerverletzte	Leichtverletzte	im engeren Sinne	sonstige unter Alkohol
Insgesamt	7,2	7,3	5,0	11,9	6,0	6,1	100
Ortslage							
innerorts	7,2	7,6	12,5	13,8	5,9	7,2	100
außerorts ohne Autobahn	7,1	7,1	-	10,4	6,0	4,0	100
auf Autobahnen	6,5	4,5	-	-	6,7	3,4	100
Unfalltyp							
Fahrunfall	11,4	12,0	-	15,9	10,7	15,0	100
Abbiegeunfall	3,1	3,2	-	12,5	1,0	1,2	100
Einbiegen-/Kreuzenunfall	3,9	3,7	-	-	4,5	0,5	100
Überschreitenunfall	11,3	11,8	16,7	21,9	4,3	-	100
Unfall durch ruhenden Verkehr	-	-	-	-	-	-	100
Unfall im Längsverkehr	6,1	6,4	-	8,8	6,0	3,4	100
sonstiger Unfall	6,1	5,6	-	9,1	5,1	-	100
Monat							
Januar	7,2	7,3	5,0	11,9	6,0	6,1	100
Februar
März
April
Mai
Juni
Juli
August
September
Oktober
November
Dezember
Wochentag							
Montag	5,5	5,3	-	3,2	5,9	2,2	100
Dienstag	4,0	4,0	-	9,4	2,4	0,8	100
Mittwoch	3,7	3,8	-	2,6	4,2	3,8	100
Donnerstag	8,6	10,6	-	25,0	5,3	4,3	100
Freitag	5,4	4,9	-	8,8	4,0	3,3	100
Samstag	15,5	12,8	-	20,0	11,5	11,4	100
Sonntag	13,8	14,3	50,0	17,1	12,2	26,2	100
Uhrzeit ²⁾							
0 - 1:59 Uhr	42,1	37,0	-	54,5	25,0	37,5	100
2 - 3:59 Uhr	43,8	43,5	-	60,0	38,9	34,4	100
4 - 5:59 Uhr	6,1	5,4	-	12,5	3,6	12,9	100
6 - 7:59 Uhr	1,8	3,5	-	12,5	0,9	3,6	100
8 - 9:59 Uhr	-	-	-	-	-	1,3	100
10 - 11:59 Uhr	3,3	4,1	-	3,0	4,7	-	100
12 - 13:59 Uhr	1,0	1,6	-	-	1,9	-	100
14 - 15:59 Uhr	3,5	2,6	-	5,1	2,0	-	100
16 - 17:59 Uhr	7,8	8,6	-	10,5	8,3	4,4	100
18 - 19:59 Uhr	14,3	12,6	50,0	15,0	11,1	5,1	100
20 - 21:59 Uhr	9,5	8,6	-	11,1	7,7	13,5	100
22 - 23:59 Uhr	31,0	28,9	-	44,4	25,0	22,7	100
Lichtverhältnisse							
Tageslicht	2,4	2,5	-	3,3	2,4	0,3	100
Dämmerung	5,1	5,2	-	8,0	4,3	2,0	100
Dunkelheit	14,3	14,3	11,1	22,9	11,6	15,4	100

1) Alkoholunfälle sind Unfälle, bei denen mindestens ein Beteiligter alkoholisiert war.

2) Unfälle mit fehlendem Merkmal wurden nicht ausgewertet.