



Statistischer Bericht



Verbraucherpreisindex im Freistaat Sachsen

März 2010

M I 2 – m 03/10

Zeichenerklärung

- Nichts vorhanden (genau Null)
- 0 weniger als die Hälfte von 1 in der letzten besetzten Stelle, jedoch mehr als nichts
- ... Angabe fällt später an
- / Zahlenwert nicht sicher genug
- . Zahlenwert unbekannt oder geheim zu halten
- x Tabellenfach gesperrt, weil Aussage nicht sinnvoll
- () Aussagewert ist eingeschränkt
- p vorläufige Zahl
- r berichtigte Zahl
- s geschätzte Zahl

Inhalt

	Seite
Vorbemerkungen	3
Ergebnisse	6
 Abbildungen	
Abb. 1 Verbraucherpreisindex 2007 bis 2010	8
 Tabellen	
1. Verbraucherpreisindex nach Waren- und Leistungsgruppen	9
2. Verbraucherpreisindex nach Hauptgruppen	14
3. Verbraucherpreisindex nach Hauptgruppen Veränderung gegenüber dem Vorjahresergebnis	16
4. Verbraucherpreisindex - Sonderauswertung Wohnung	18
5. Verbraucherpreisindex - Sonderauswertung Wohnung Veränderung gegenüber dem Vorjahresergebnis	19
6. Verbraucherpreisindex - Sonderauswertung Krafffahrerpreisindex	20
7. Verbraucherpreisindex - Sonderauswertung Krafffahrerpreisindex Veränderung gegenüber dem Vorjahresergebnis	22
8. Verbraucherpreisindex - Sonderauswertung Saisonabhängigkeit und administrierte Preise	24
9. Verbraucherpreisindex - Sonderauswertung Saisonabhängigkeit und administrierte Preise Veränderung gegenüber dem Vorjahresergebnis	25
10. Verbraucherpreisindex - Sonderauswertung Energie	26
11. Verbraucherpreisindex - Sonderauswertung Energie Veränderung gegenüber dem Vorjahresergebnis	27

Vorbemerkungen

Rechtsgrundlage

Die gesetzlichen Grundlagen der gesamten Preisstatistik, also auch der Verbraucherpreisstatistik, sind das Gesetz über die Preisstatistik in der im Bundesgesetzblatt Teil III, Gliederungsnummer 720 - 9, veröffentlichten bereinigten Fassung, zuletzt geändert durch Artikel 20 des Gesetzes vom 7. September 2007 (BGBl. I S. 2246), sowie die Verordnung zur Durchführung des Gesetzes über die Preisstatistik vom 29. Mai 1959 (BAnz. Nr. 104 S. 1), zuletzt geändert durch Artikel 5 der Verordnung vom 20. November 1996 (BGBl. I S. 1804), in Verbindung mit dem Gesetz über die Statistik für Bundeszwecke (BStatG) vom 22. Januar 1987 (BGBl. I S. 462, 565), zuletzt geändert durch Artikel 3 des Gesetzes vom 7. September 2007 (BGBl. I S. 2246).

Aussage des Verbraucherpreisindex

Der Verbraucherpreisindex bildet die durchschnittliche Preisentwicklung aller Waren und Dienstleistungen, die von privaten Haushalten zu Konsumzwecken erworben werden, ab. Er zeigt somit an, in welchem Maß sich die Preise für Güter des täglichen Bedarfs (z. B. Nahrungsmittel, Kosmetik, Bekleidung), für Gebrauchsgüter (z. B. Haushaltsgeräte) sowie für Dienstleistungen (z. B. Versicherungen, Theaterbesuch, Reparaturleistungen) verteuert oder verbilligt haben. Mietausgaben finden bei diesen Betrachtungen ebenso Beachtung.

Als anerkannte Größe zur Beurteilung der Geldwertstabilität (Inflationsrate), zur Wertsicherung wiederkehrender Zahlungen in Preisgleitklauseln sowie zur Deflationierung von Wertgrößen in den Volkswirtschaftlichen Gesamtrechnungen bildet der Verbraucherpreisindex eine wichtige Datenquelle. Darüber hinaus gehört er zu den Indikatoren des Verbreitungsstandards des Internationalen Währungsfonds.

Berichtskreis und Merkmale

Die Statistik der Verbraucherpreise ist eine repräsentative Primärstatistik. Die Erhebung der ca. 35 000 sächsischen Einzelpreise des bundeseinheitlich definierten Warenkorbes findet monatlich durch direkte Begehung der Berichtsstellen, einen schriftlichen oder telefonischen Kontakt mit den Auskunftgebenden oder mittels Internetrecherche statt. Daneben gibt es eine Reihe von Positionen, für die das Statistische Bundesamt zentral die Preisbeobachtung übernimmt. Darunter fallen Produkte, die einer bundeseinheitlichen Preisgestaltung unterliegen und somit keine regionalen Unterschiede aufweisen. Zu nennen wären beispielsweise Bahntarife, Versandhandelspreise, Tabakwaren oder Telekommunikationsdienstleistungen.

Rund 80 Prozent der im Freistaat Sachsen befragten Preise werden von geschulten Preisermittlern, die verteilt über drei Wochen in 20 Berichtsgemeinden unterwegs sind, zusammengetragen. Dazu zählen im Einzelnen:

- | | |
|---------------------|-----------------|
| - Annaberg-Buchholz | - Leipzig |
| - Aue | - Meißen |
| - Bautzen | - Oelsnitz |
| - Chemnitz | - Pirna |
| - Dresden | - Plauen |
| - Eilenburg | - Schwarzenberg |
| - Freiberg | - Torgau |
| - Görlitz | - Werdau |
| - Grimma | - Zittau |
| - Kamenz | - Zwickau |

Die Berichtsstellen in den jeweiligen Gemeinden werden repräsentativ unter der Prämisse ausgewählt, dass sie die verschiedenen Formen des Einzelhandels widerspiegeln. Die Verbraucherpreisstatistik unterscheidet acht Geschäftstypen:

Waren-/Kaufhäuser bieten ein großflächiges und breites Sortiment aus mehreren Branchen zu mittleren Preisen an.

SB-Warenhäuser/Verbrauchermärkte sind großflächige Verkaufseinrichtungen mit einem breiten Sortiment zu Niedrigpreisen.

Supermärkte beschränken sich auf Nahrungs- und Genussmittel einschließlich Frischwaren, die durch Waren des täglichen Bedarfs (z. B. Drogerieartikel) ergänzt werden. Daher ergibt sich die kleinflächige Gestaltung.

Discounter/Fachmärkte, die klein- bis mittelflächig angelegt sind, zeichnen sich durch eine einfache Ladenausstattung und ein enges Sortiment zu niedrig kalkulierten Preisen aus.

Fachgeschäfte definieren sich über ein branchenspezifisches Sortiment mit Serviceleistungen.

Zum *restlichen Einzelhandel* zählen Kioske, Marktstände und Tankstellenshops.

Unter *Dienstleistungsbetriebe* fallen öffentliche und private Dienstleistungsunternehmen sowie die Wohnungsvermietung.

Der letzte Geschäftstyp umfasst den *Versandhandel*.

In die Erfassung gehen ausschließlich die reinen Anschaffungspreise inklusive der gesetzlichen Mehrwertsteuer sowie der verschiedenen Verbrauchssteuern (z. B. Tabak-, Mineralöl-, Ökosteuer) ein. Des Weiteren finden Preisnachlässe, die allen Kunden ohne spezielle Konditionen oder individuelle Verhandlungen gewährt werden, Berücksichtigung. Änderungen an der Qualität der zu beobachtenden Güter verlangen eine besondere Aufmerksamkeit, da es das Ziel der Preisstatistik ist, nur „reine“ Preisveränderung abzubilden. Geänderte Preise infolge einer besseren/schlechteren Qualität sollen möglichst unberücksichtigt

tigt bleiben. Aus diesem Grund kommen spezielle Berechnungsverfahren wie Merkmals- und Verbrauchswertberechnung, Mengenbereinigung sowie hedonische Methoden zur Anwendung. Letztere eignet sich besonders für technische Güter, die einem sehr schnellen Wandel unterliegen. Hierfür teilt man das Produkt gedanklich in verschiedene Qualitätseigenschaften und misst mittels einer Regression deren Einfluss auf den Preis.

Warenkorb und Wägungsschema

Grundlage für die Ermittlung des Verbraucherpreisindex ist ein Warenkorb, der rund 700 Waren- und Dienstleistungspositionen umfasst, die sogenannten Preisrepräsentanten. Diese Güterauswahl steht stellvertretend für die Verbrauchsgewohnheiten der privaten Haushalte und wird turnusmäßig alle fünf Jahre hinsichtlich ihrer Aktualität geprüft. Während es nicht erforderlich ist kurzfristige Änderungen im Konsumverhalten sofort einzuarbeiten, müssen längerfristige Veränderungen bei der Überarbeitung des Warenkorbes berücksichtigt werden. Dabei rücken ggf. auch Produktneuheiten oder technische Weiterentwicklungen ins Blickfeld der Preisbeobachtung.

Die Verbrauchsbedeutung der einzelnen Positionen des Warenkorbes wird über das Wägungsschema bei der Indexberechnung beachtet. Dabei greift man auf die Ausgabenanteile der jeweiligen Positionen an den gesamten Verbrauchsausgaben der privaten Haushalte im Basisjahr zurück. Als Grundlage für die Definierung der Wägungsanteile dienen die Ergebnisse der Einkommens- und Verbrauchsstichprobe, der jährlichen Statistik der laufenden Wirtschaftsrechnungen sowie anderer amtlicher und nicht-amtlicher Datenquellen. Die so ermittelten Wägungsanteile bewirken, dass Preisveränderungen der im Warenkorb befindlichen Waren und Dienstleistungen unterschiedlich stark in die Ermittlung des Verbraucherpreisindex eingehen.

Der Verbraucherpreisindex wird nach der Laspeyres-Formel berechnet, das heißt, die Wägungsanteile der einzelnen Positionen des Warenkorbes bleiben bis zur nächsten Basisumstellung (in der Regel alle fünf Jahre) konstant. Somit lässt sich die Preisentwicklung unter der Annahme gleichbleibender Verhältnisse im Berichtszeitraum gegenüber dem Basiszeitraum feststellen.

Indexberechnung

Die Preisindexberechnung umfasst mehrere Arbeitsschritte. Im Einzelnen sind das:

1. die Qualitäts- und Mengenbereinigung der Einzelpreise,
2. die Bildung von Durchschnittspreisen je Warenkorbposition und Geschäftstyp über das arithmetische Mittel,

3. die Ermittlung von Elementarindizes je Warenkorbposition und Geschäftstyp
4. eine Verknüpfung der Elementarindizes je Warenkorbposition und Geschäftstyp mit dem jeweiligen Geschäftstypengewicht zu Teilindizes je Warenkorbposition,
5. die Wichtung der Teilindizes anhand der Wägungsanteile und letztendlich
6. die Aggregation zu bestimmten Indexgruppen und zum Verbraucherpreisindex. Somit errechnen sich monatlich die einzelnen Indizes als gewogenes arithmetisches Mittel aus den Elementarindizes der repräsentativ ausgewählten Positionen des Warenkorbes.

Die Jahresindizes sind einfache arithmetische Mittel aus den Monatsindizes.

Sonderauswertungen

Neben der Ermittlung des Gesamtindex und von Teilindizes lassen sich für den Verbraucherpreisindex eine Reihe von Sonderauswertungen durchführen. Bei diesen Berechnungen werden entweder einzelne Positionen des Warenkorbes mit ihren Wägungsanteilen zu entsprechenden Gruppen zusammengefasst (z. B. Saisonabhängige Nahrungsmittel) oder es erfolgt die Bildung eines Gesamtindex unter Ausschluss einzelner Positionen (z. B. Gesamtindex ohne Heizöl und Kraftstoffe). Sonderindizes geben Auskunft darüber, inwieweit sich die Lebenshaltung der privaten Haushalte im jeweils betrachteten Teilbereich geändert hat. Einige ausgewählte Sonderindizes sind in den nachfolgenden Tabellen dargestellt. Darüber hinaus können auf Anfrage langfristige Reihen für weitere Indizes bereitgestellt werden.

Der Teilindex der „Administrierten Preise“ wird aufgrund der Abgrenzung des Sachverständigenrates zur Begutachtung der gesamtwirtschaftlichen Entwicklung im Jahresgutachten 2007/2008 (Anhang IV, Tabelle E1) berechnet. Er gliedert sich in einen Index der direkt administrierten Preise und in einen Index der teiladministrierten Preise, die folgende Güter enthalten:

Direkt administrierte Preise – Verkehrstarife, Rundfunk- und Fernsehgebühren, Gebühren für den Besuch von Kultur- und Bildungseinrichtungen sowie von Sportanlagen, Parkgebühren, Führerscheingebühren, Kfz-Prüf- und Zulassungsgebühren, ASU-Gebühren sowie Kfz-Steuer und sonstige Gebühren und Wohnungsnebenkosten ohne Entgelte für die Gartenpflege

Teiladministrierte Preise – Versorgungstarife, Nachrichtenübermittlung, Nettomieten im sozial geförderten Wohnungsbau, freiwillige Beiträge zur Krankenversicherung, Kosten der Gesundheitspflege, für die Rechtsberatung sowie den Sozialschutz und Notargebühren

Rechnen mit Indizes

Die Entwicklung der Indizes von einem Zeitpunkt zu einem anderen lässt sich in Prozent oder in Punkten angeben.

Die Indexentwicklung in Prozent errechnet sich nach folgender Formel:

$$\frac{\text{neuer Indexstand}}{\text{alter Indexstand}} \times 100 - 100$$

Sie interpretiert sich als allgemeine Preisveränderungsrate aus Sicht der Verbraucher und ist von der Wahl des Basisjahres *unabhängig*. Die Indexveränderung nach *Punkten* ergibt sich als Differenz zwischen dem neuen und dem alten Indexstand. Das Ergebnis ist inhaltlich nicht erklärbar und *basisjahrabhängig*.

Umbasierung

Seit dem Berichtsmonat Januar 2008 gilt in der Verbraucherpreisstatistik das neue Basisjahr 2005 = 100. Dies entspricht der regelmäßig alle fünf Jahre stattfindenden Überarbeitung des Verbraucherpreisindex. Im Mittelpunkt steht dabei die Anpassung des Wägungsschemas an die geänderten Verbrauchsgewohnheiten der Privathaushalte. Des Weiteren wird die Güterauswahl im Warenkorb überprüft und ggf. modifiziert. Der Erhebungskatalog 2005 setzt so auf weitere Güterbeschreibungen, um bereits im Vorfeld den Ausschluss bestimmter Gütervarianten zu vermeiden. Darüber hinaus wurde die Preisbefragung für neue Positionen aufgebaut. Beispielhaft nennen lassen sich elektrotechnische Geräte wie espressomaschine oder das Heimkino-Paket, aber auch Nahrungs- und Genussmittel wie Olivenöl, alkoholische Erfrischungsmixgetränke oder tiefgefrorene Küchenkräuter. Im gleichen Schritt kam es zum Verzicht der Verfolgung der Preisentwicklung für Waren, deren Verkaufsbedeutung zurückgeht, beispielsweise von Heizdecken oder Kleinbildkameras.

Neben diesen inhaltlichen Neuerungen gab es eine wesentliche methodische Änderung im Berechnungsalgorithmus. Durch die Einführung einer Geschäftstypengewichtung werden die Einzelpreise nicht mehr über Gemeinde- und Landesdurchschnitte aggregiert, sondern gemeindeübergreifend auf Basis der Geschäftstypen. Somit lässt sich auf unterster Ebene die Preisentwicklung pro Warenkorbposition in den jeweiligen Formen des Einzelhandels (unter Beachtung der Relevanz) beobachten. Basierend auf den veränderten Verbrauchsgewohnheiten der privaten Haushalte werden alle Ergebnisse für den Zeitraum von Januar 2005 bis Dezember 2007 revidiert und folglich neu berechnet. Die zuvor veröffentlichten Indizes verlieren damit ihre Gültigkeit und lassen sich rein rechnerisch nicht nachvollziehen. Alle Werte vor Januar

2005 können mittels sogenannter Verkettungsfaktoren (siehe Tabelle S. 7) vom Basisjahr 2000 = 100 auf das neue Basisjahr 2005 = 100 umgerechnet werden. Weitere Faktoren für tiefere Gliederungsebenen gibt das Statistische Landesamt des Freistaates Sachsen auf Anfrage heraus.

Zur Verwendung des Verbraucherpreisindex in Wertsicherungsklauseln

Der Verbraucherpreisindex dient häufig als Bezugsgröße für Wertsicherungsklauseln in Miet-, Pacht-, Übergabe-, Pensions- und anderen Verträgen über laufende Zahlungen. Die gesetzlichen Grundlagen sind im Preisklauselgesetz (PrKG) vom 7. September 2007 (BGBl. I S. 2246, 2247) geregelt.

Welcher Index Verträgen zugrunde zu legen ist, müssen die Vertragspartner selbst entscheiden, da es sich dabei nicht um ein statistisches Problem, sondern um eine Ermessensfrage in einem privatrechtlichen Vertragsverhältnis handelt. Für Fragestellungen fachlicher oder methodischer Art steht die amtliche Statistik dagegen jederzeit zur Verfügung. Soweit es sich als erforderlich erweist, ist für die Genehmigung von Wertsicherungsklauseln das Bundesamt für Wirtschaft und Ausfuhrkontrolle zuständig.

Seit der letzten Revision (Januar 2003) weist die amtliche Verbraucherpreisstatistik keine eigenständigen Preisindizes für das frühere Bundesgebiet, die neuen Länder und Berlin-Ost sowie für die verschiedenen Haushaltstypen mehr aus. Aufgrund dessen sollten sich neue Wertsicherungsklauseln generell auf den Verbraucherpreisindex beziehen. Des Weiteren ist es ratsam bereits bestehende Klauseln mit einer sehr langen Restlaufzeit auf diesen Index umzustellen. Um auch in Zukunft Probleme zu reduzieren, empfiehlt es sich, in den Verträgen eine Prozentregelung zu verwenden. In diesem Fall wird die Angabe eines Preisbasisjahres überflüssig. Um auslegungsbedingte Rechtsstreitigkeiten vorzubeugen, sollte gleichfalls auf stichtagsbezogene Formulierungen (z. B.: 01.01.2008) verzichtet werden.

Diese Ausführungen sind unverbindliche Hinweise aus Sicht der amtlichen Statistik.

Ergebnisse

Im März erhöhte sich der Verbraucherpreisindex gegenüber Februar um 0,6 Prozent und erreichte einen Stand von 109,2 (Basis 2005 = 100).

Die Entwicklung wurde dabei in diesem Monat maßgeblich von den Preisen an den sächsischen Tankstellen (4,2 Prozent) beeinflusst. Folglich verzeichnete der Bereich „Verkehr“ mit 1,2 Prozent im Vormonatsvergleich den zweithöchsten Anstieg innerhalb der zwölf Hauptgruppen. Dieses Mal traf es die Besitzer von Diesel- (4,6 Prozent) und Benzinfahrzeugen (4,0 Prozent) fast in gleichem Maß. Über den Erfassungszeitraum hinweg schwankten die Preise jedoch sehr stark. Die Spanne reichte für den Liter Diesel von 1,019 bis 1,299 Euro, bei Super von 1,309 bis 1,469 Euro. Im Vergleich zum März 2009 zahlten die Pkw-Nutzer nunmehr fast 18 Prozent mehr. Günstiger wurden dagegen „Ersatzteile und Zubehör für Privatfahrzeuge“ (-0,3 Prozent) wie „Autowachs und Lackpflegemittel“ (-0,6 Prozent) oder „Zündkerzen“ (-0,4 Prozent). Im März erhöhten sich allerdings nicht nur die Preise rund um die „Kfz-Nutzung“ (1,2 Prozent), sondern auch für die „Personenbeförderung im Luft-“ (3,1 Prozent) sowie „See- und Binnenschiffsverkehr“ (0,3 Prozent). Selbst Möbelspediteure mussten ihre Konditionen für einen „Möbeltransport“ (0,3 Prozent) leicht anpassen.

Mit dem Übergang auf die Frühjahrsmode und dem Ende des Abverkaufs der Winterware verteuerten sich „Bekleidung“ (4,5 Prozent) und „Schuhe“ (1,7 Prozent) gegenüber Februar nochmals. In der Gesamtheit erreichte der Teilindex „Bekleidung und Schuhe“ (3,7 Prozent) wieder das Preisniveau von November 2009. Höhere Kosten kamen auf die Verbraucher des Weiteren bei der „Chemischen Reinigung“ (0,7 Prozent) und für „Schnürsenkel oder Einlegesohlen“ (0,5 Prozent) zu.

Auf dem *Nahrungsmittelmarkt* (1,0 Prozent) waren lediglich die Gemüsepreise (7,0 Prozent) nennenswert. Abgesehen von „Gurken“ (-2,1 Prozent) und „Champignons“ (-0,6 Prozent) gab es keine wirklichen Alternativen für „Paprika“ (27,8 Prozent), „Lauch“ (25,1 Prozent), „Salat“ (22,0 Prozent) sowie „Blumenkohl“ (16,1 Prozent). Bei „Obst“ (1,0 Prozent), das sich preislich im Vergleich zum Gemüse eher verhalten entwickelte, gab es gute Angebote bei „Kiwis“ (-3,3 Prozent), „Grapefruits“ (-2,4 Prozent) und „Zitronen“ (-1,3 Prozent). Beim Kauf von „Bananen“ (5,4 Prozent) oder „Birnen“ (4,4 Prozent) sollte man jedoch schon etwas genauer hinsehen. Dies galt ebenfalls für „frischen Fisch als Filet“ (2,3 Prozent) oder „im Anschnitt“ (1,4 Prozent), „H-“ (1,8 Prozent) und „Frischmilch“ (0,5 Prozent) sowie „Margarine“ (2,4 Prozent). Sparen ließ sich wiederum bei „Roggen-“ (-1,5 Prozent) und „Knäcke-
brot“ (-0,8 Prozent), „Brötchen zum Fertigbacken“ (-0,9

Prozent), „Weizenmehl“ (-1,4 Prozent), „Kalbfleisch“ (-2,0 Prozent) und „Pflanzenöl“ (-0,8 Prozent).

Während sich bei *Genussmitteln* (0,4 Prozent) die Preise für „Tabakwaren“ nicht änderten, verteuerten sich „alkoholische Getränke“ (0,8 Prozent) nicht nur durch das Ende von Werbeaktionen.

Im Bereich „Wohnung, Wasser, Strom, Gas u. a. Brennstoffe“ (0,4 Prozent) blieben sowohl die „Nettomieten“ als auch die „Nebenkosten“ konstant. Lohnenswert im März war der Erwerb von Artikeln für die „Instandhaltung und Reparatur der Wohnung“ (-0,3 Prozent). Dies betraf vor allem „Spachtelmasse“ (-1,4 Prozent), „Acrylfarbe“ (-1,2 Prozent) und „Tapetenkleister“ (-0,8 Prozent). Auf dem Energiemarkt (1,7 Prozent) zeigten sich die Tarife für „Strom“ (2,1 Prozent) und „Gas“ (0,4 Prozent) bestimmend. Die Befüllung des Heizöltanks kostete in diesem Monat gut sechs Prozent mehr als im Februar. Lediglich die Preise für „Fernwärme“ (-0,7 Prozent) und „feste Brennstoffe“ (-0,3 Prozent) entwickelten sich verbraucherfreundlich.

In der Gesamtheit wiesen die Hauptgruppen „*Einrichtungsgegenstände u. Ä. für den Haushalt*“, „*Gesundheitspflege*“, „*Freizeit, Unterhaltung und Kultur*“ sowie „*Beherbergungs- und Gaststättendienstleistungen*“ stabile Preise auf. Im zuletzt genannten Teilindex eliminierten die Rückgänge für Übernachtungsleistungen (-0,3 Prozent) die minimal höheren Preise einzelner „Restaurants und Cafés“ (0,1 Prozent). Auch in den anderen Bereichen hoben Preissenkungen z. B. bei „Informationsverarbeitungsgeräten“ (-1,6 Prozent), „Gebrauchsgütern für die Haushaltsführung“ (-0,9 Prozent) Teuerungen bei „Freizeit- und Kulturdienstleistungen“ (0,3 Prozent), „Pauschalreisen“ (0,8 Prozent) und „Heimtextilien“ (0,3 Prozent) auf.

Im Bereich der „*Nachrichtenübermittlung*“ (-0,1 Prozent) dominierten gute Angebote einiger „Telefon- und Telefaxdienstleister“ (-0,1 Prozent), so dass sich die gestiegenen Preise für „Telefon- und Faxgeräte“ (0,4 Prozent) im Index nicht durchsetzen konnten.

Bei „Anderen Waren und Dienstleistungen“ (-0,1 Prozent) wirkten die Sonderpreise für Artikel der „Körperpflege“ (-0,3 Prozent) genau so zu Gunsten der Verbraucher wie geänderte Gebühren bei „Finanzdienstleistungen“ (-2,2 Prozent). Lediglich bei der „stationären Pflege“ mussten „gesetzlich“ (1,1 Prozent) und „privat Versicherte“ (0,5 Prozent) mehr zahlen.

Die *Jahresteuersatzrate* (1,3 Prozent) stieg zum ersten Mal seit Februar 2009 wieder über ein Prozent. Einen entscheidenden Anteil hatten dabei die Kraftstoffpreise. Ohne deren Einfluss lag die jährliche Teuerung aller verbleibenden Waren und Dienstleistungen nur bei 0,6 Prozent.

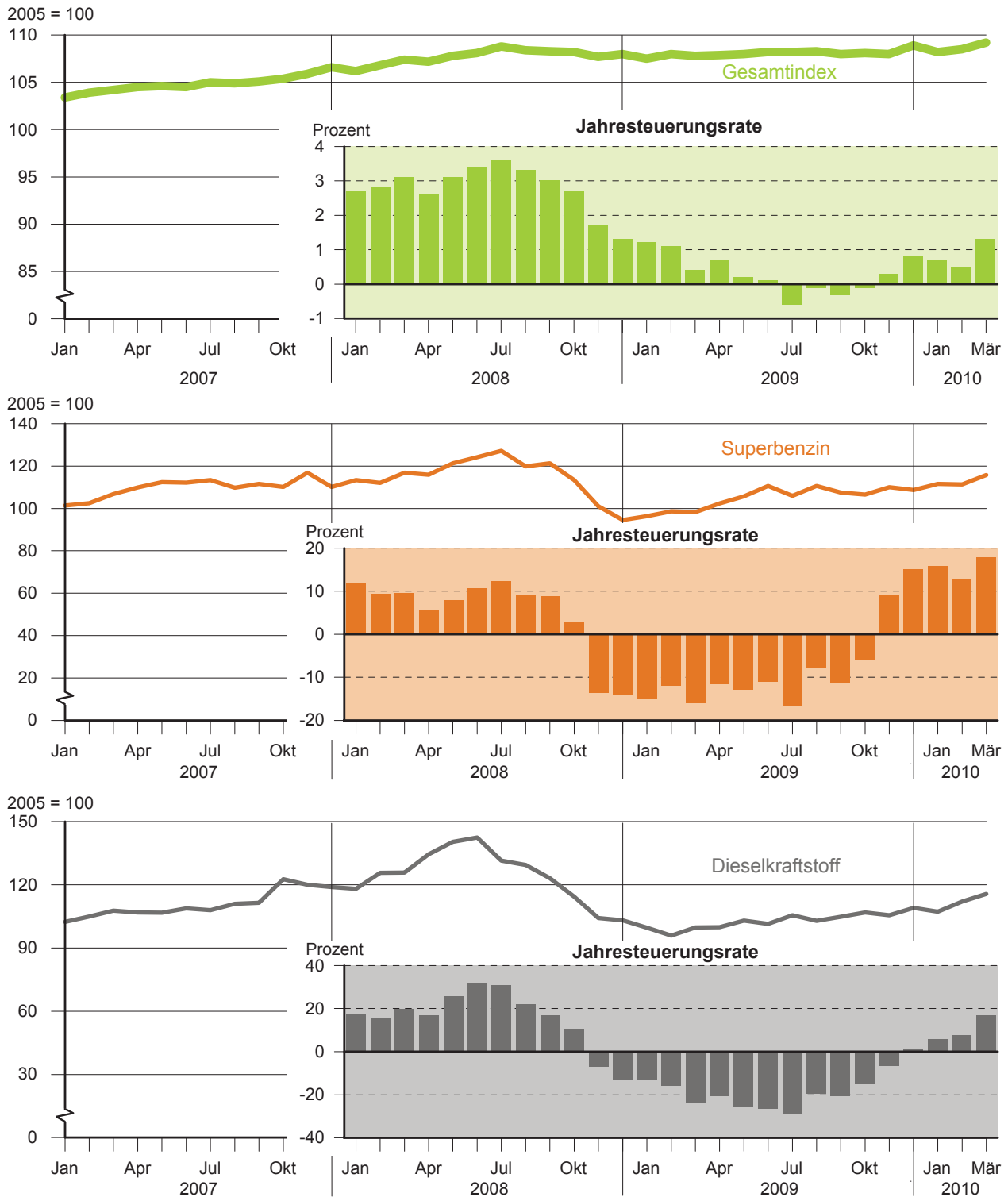
Verbraucherpreisindex nach Hauptgruppen

Gesamtindex Hauptgruppe	Wägungs- anteil am Gesamt- index	Verket- tungs- faktor	2009	2010		Veränderung gegenüber	
			März	Feb.	März	März 2009	Feb. 2010
	Promille	2005 = 100			Prozent		
Gesamtindex	1 000	0,93591	107,8	108,5	109,2	+1,3	+0,6
Nahrungsmittel und alkoholfreie Getränke	103,55	0,94656	116,3	114,9	116,0	-0,3	+1,0
Alkoholische Getränke und Tabakwaren	38,99	0,77559	111,0	113,2	113,6	+2,3	+0,4
Bekleidung und Schuhe	48,88	1,07082	117,0	115,8	120,1	+2,6	+3,7
Wohnung, Wasser, Strom, Gas u. a. Brennstoffe	308,00	0,94146	107,4	107,2	107,6	+0,2	+0,4
Einrichtungsgegenstände (Möbel), Apparate, Geräte und Ausrüstungen für den Haushalt sowie deren Instandhaltung	55,87	0,99799	109,0	110,0	110,0	+0,9	-
Gesundheitspflege	40,27	0,79097	105,2	105,2	105,2	-	-
Verkehr	131,90	0,86941	107,1	111,3	112,6	+5,1	+1,2
Nachrichtenübermittlung	31,00	1,06540	90,1	88,6	88,5	-1,8	-0,1
Freizeit, Unterhaltung und Kultur	115,68	1,01355	103,1	104,4	104,4	+1,3	-
Bildungswesen	7,40	0,88978	100,3	101,9	101,9	+1,6	-
Beherbergungs- und Gaststättendienstleistungen	43,99	0,93508	107,4	108,7	108,7	+1,2	-
Andere Waren und Dienstleistungen	74,47	0,90834	108,0	109,0	108,9	+0,8	-0,1

Landesdurchschnittspreise in Euro für Kraftstoffe und Heizöl

Jahr Monat	Diesel	Super	Super plus	Heizöl
	10 Liter			Hektoliter
D 2000	7,914	10,049	10,313	40,565
D 2001	8,205	10,228	10,642	38,225
D 2002	8,365	10,448	10,840	34,833
D 2003	8,844	10,905	11,348	36,521
D 2004	9,294	11,282	11,805	40,909
D 2005	10,620	12,182	12,827	54,241
D 2006	11,061	12,792	13,549	60,698
D 2007	11,604	13,369	14,191	60,544
D 2008	13,359	14,010	14,884	79,657
D 2009	10,876	12,810	13,726	55,272
2009 Januar	10,963	11,730	12,644	59,910
Februar	10,576	12,004	12,884	52,890
März	10,180	11,967	12,876	48,860
April	10,603	12,476	13,367	52,160
Mai	10,616	12,878	13,768	51,766
Juni	10,941	13,484	14,365	56,177
Juli	10,775	12,900	13,817	53,883
August	11,203	13,477	14,423	58,252
September	10,921	13,110	14,005	55,697
Oktober	11,134	13,001	13,957	57,180
November	11,366	13,427	14,376	58,440
Dezember	11,230	13,260	14,230	58,050
2010 Januar	11,599	13,620	14,575	61,920
Februar	11,398	13,582	14,495	61,320
März	11,918	14,112	15,025	65,139

Abb. 1 Verbraucherpreisindex 2007 bis 2010



1. Verbraucherpreisindex nach Waren- und Leistungsgruppen

Waren- und Leistungsgruppe	Wägungsanteil	2009	2010		Veränderung gegenüber	
		März	Februar	März	März 2009	Februar 2010
	Promille	2005 = 100			Prozent	
Gesamtindex	1 000	107,8	108,5	109,2	+1,3	+0,6
01 Nahrungsmittel und alkoholfreie Getränke	103,55	116,3	114,9	116,0	-0,3	+1,0
011 Nahrungsmittel	89,99	117,2	115,6	116,8	-0,3	+1,0
0111 Brot und Getreideerzeugnisse	16,44	119,3	119,2	118,9	-0,3	-0,3
0112 Fleisch und Fleischwaren	21,54	113,6	113,3	113,6	-	+0,3
0113 Fische und Fischwaren	3,11	117,4	116,4	117,3	-0,1	+0,8
0114 Molkereiprodukte und Eier	14,44	121,1	116,7	116,9	-3,5	+0,2
0115 Speisefette und -öle	2,55	114,1	119,5	119,1	+4,4	-0,3
0116 Obst	9,23	108,8	106,5	107,6	-1,1	+1,0
0117 Gemüse (einschl. Kartoffeln u. a. Knollengewächse)	10,60	130,9	126,3	135,1	+3,2	+7,0
0118 Zucker, Marmelade, Konfitüre, Honig, Sirup und Süßwaren	7,70	113,2	111,3	111,5	-1,5	+0,2
0119 Nahrungsmittel (anderweitig nicht genannt)	4,38	107,5	106,8	106,8	-0,7	-
012 Alkoholfreie Getränke	13,56	110,6	110,9	110,9	+0,3	-
0121 Kaffee, Tee, Kakao	3,95	107,6	111,6	111,3	+3,4	-0,3
0122 Mineralwasser, Säfte, Limonaden	9,61	111,9	110,6	110,7	-1,1	+0,1
02 Alkoholische Getränke und Tabakwaren	38,99	111,0	113,2	113,6	+2,3	+0,4
021 Alkoholische Getränke	16,56	111,4	108,6	109,5	-1,7	+0,8
0211 Spirituosen	1,88	108,1	108,4	109,4	+1,2	+0,9
0212 Wein	5,56	113,3	113,2	115,3	+1,8	+1,9
0213 Bier	9,03	110,9	105,8	105,9	-4,5	+0,1
0214 Erfrischungsmixgetränke mit einem Alkoholgehalt unter 6%	0,09	107,8	108,2	109,0	+1,1	+0,7
022 Tabakwaren	22,43	110,8	116,7	116,7	+5,3	-
03 Bekleidung und Schuhe	48,88	117,0	115,8	120,1	+2,6	+3,7
031 Bekleidungsstoffe und Bekleidung	39,42	117,6	116,0	120,8	+2,7	+4,1
0312 Bekleidung	37,10	118,0	116,1	121,3	+2,8	+4,5
0313 Andere Bekleidungsartikel und -zubehör	1,12	111,4	114,3	113,6	+2,0	-0,6
0314 Chemische Reinigung, Waschen und Reparatur von Bekleidung	1,20	111,1	113,0	113,5	+2,2	+0,4
032 Schuhe	9,46	114,6	114,9	116,9	+2,0	+1,7
0321 Schuhe und Schuhzubehör	9,17	114,3	114,6	116,7	+2,1	+1,8
0322 Reparatur von Schuhen	0,29	121,8	123,5	123,5	+1,4	-
04 Wohnung, Wasser, Strom, Gas u. a. Brennstoffe	308,00	107,4	107,2	107,6	+0,2	+0,4
041 Wohnungsnettomieten (einschl. Mietwert von Eigentümerwohnungen)	203,30	100,9	101,1	101,1	+0,2	-
043 Regelmäßige Instandhaltung und Reparatur der Wohnung	11,84	117,1	118,3	118,0	+0,8	-0,3
0431 Erzeugnisse für die regelmäßige Instandhaltung und Reparatur der Wohnung	6,80	115,9	117,0	116,5	+0,5	-0,4

Noch: 1. Verbraucherpreisindex nach Waren- und Leistungsgruppen

Waren- und Leistungsgruppe	Wägungsanteil	2009	2010		Veränderung gegenüber	
		März	Februar	März	März 2009	Februar 2010
	Promille	2005 = 100			Prozent	
0432 Dienstleistungen für die regelmäßige Instandhaltung und Reparatur der Wohnung	5,04	118,6	120,1	120,1	+1,3	-
044 Wasserversorgung u. a. Dienstleistungen im Zusammenhang mit der Wohnung (Wohnungsnebenkosten)	33,04	108,1	110,3	110,3	+2,0	-
0441 Wasserversorgung	11,09	100,5	101,1	101,1	+0,6	-
0442 Müllabfuhr	6,84	109,9	110,8	110,8	+0,8	-
0443 Abwasserentsorgung	9,35	103,6	104,3	104,3	+0,7	-
0444 Andere Dienstleistungen im Zusammenhang mit der Wohnung (anderweitig nicht genannt)	5,76	127,7	136,9	137,1	+7,4	+0,1
045 Strom, Gas u. a. Brennstoffe	59,82	126,8	124,0	126,1	-0,6	+1,7
0451 Strom	24,61	127,8	131,6	134,3	+5,1	+2,1
0452 Gas (ohne Gas für Kraftfahrzeuge)	12,85	138,6	117,6	118,1	-14,8	+0,4
0453 Flüssige Brennstoffe (leichtes Heizöl)	9,21	90,3	113,3	120,4	+33,3	+6,3
0454 Feste Brennstoffe	0,79	130,6	146,3	145,9	+11,7	-0,3
0455 Zentralheizung, Fernwärme u. a.	12,36	139,5	122,2	121,4	-13,0	-0,7
05 Einrichtungsgegenstände (Möbel), Apparate, Geräte und Ausrüstungen für den Haushalt sowie deren Instandhaltung	55,87	109,0	110,0	110,0	+0,9	-
051 Möbel, Innenausstattung, Teppiche u. a. Bodenbeläge	26,50	112,6	112,5	112,6	-	+0,1
0511 Möbel und Einrichtungsgegenstände	22,16	114,7	115,2	115,3	+0,5	+0,1
0512 Teppiche u. a. Bodenbeläge	3,11	102,5	98,3	98,2	-4,2	-0,1
0513 Reparatur von Möbeln, Einrichtungsgegenständen und Bodenbelägen	1,23	100,8	100,7	100,7	-0,1	-
052 Heimtextilien	4,07	105,9	107,0	107,3	+1,3	+0,3
053 Haushaltsgeräte	8,59	100,8	101,5	101,4	+0,6	-0,1
0531 Elektrische u. a. Haushaltsgroßgeräte	6,76	97,4	97,0	96,9	-0,5	-0,1
0532 Elektrische Kleingeräte für den Haushalt	1,04	107,4	114,1	113,7	+5,9	-0,4
0533 Reparatur an Haushaltsgeräten	0,79	120,6	123,0	123,9	+2,7	+0,7
054 Glaswaren, Tafelgeschirr u. a. Gebrauchsgüter für die Haushaltsführung	4,05	112,5	117,2	116,1	+3,2	-0,9
055 Werkzeuge und Geräte für Haus und Garten	4,93	109,4	110,9	110,8	+1,3	-0,1
0551 Motorbetriebene Werkzeuge und Geräte	1,83	103,1	104,9	104,4	+1,3	-0,5
0552 Gartengeräte, Handwerkzeuge u. a. Gebrauchsgüter für die Haushaltsführung	3,10	113,1	114,4	114,5	+1,2	+0,1
056 Waren und Dienstleistungen für die Haushaltsführung	7,73	105,6	108,1	108,2	+2,5	+0,1
0561 Verbrauchsgüter für die Haushaltsführung	4,96	108,1	109,4	109,6	+1,4	+0,2
0562 Dienstleistungen von Haushaltshilfen u. a. häusliche Dienste	2,77	101,1	105,7	105,7	+4,5	-

Noch: 1. Verbraucherpreisindex nach Waren- und Leistungsgruppen

Waren- und Leistungsgruppe	Wägungsanteil	2009	2010		Veränderung gegenüber	
		März	Februar	März	März 2009	Februar 2010
	Promille	2005 = 100			Prozent	
06 Gesundheitspflege	40,27	105,2	105,2	105,2	-	-
061 Medizinische Erzeugnisse, Geräte und Ausrüstungen	17,55	107,8	107,9	107,9	+0,1	-
0611 Pharmazeutische Erzeugnisse (ohne solche für Tiere)	9,83	109,2	111,6	111,6	+2,2	-
0612 Andere medizinische Erzeugnisse	1,21	106,0	108,4	108,1	+2,0	-0,3
0613 Therapeutische Geräte und Ausrüstungen	6,51	106,1	102,2	102,2	-3,7	-
062 Ambulante Gesundheitsdienstleistungen	16,10	102,2	102,7	102,7	+0,5	-
0621 Ärztliche Dienstleistungen	8,32	100,0	100,0	100,0	-	-
0622 Zahnärztliche Dienstleistungen	5,59	104,4	105,7	105,7	+1,2	-
0623 Dienstleistungen nichtärztlicher Gesundheitsdienstberufe	2,19	104,7	105,3	105,3	+0,6	-
063 Stationäre Gesundheitsdienstleistungen	6,62	105,4	104,0	104,0	-1,3	-
07 Verkehr	131,90	107,1	111,3	112,6	+5,1	+1,2
071 Kauf von Fahrzeugen	37,50	106,4	106,4	106,5	+0,1	+0,1
0711 Kraftwagen	34,84	106,2	105,8	105,9	-0,3	+0,1
0712 Motorräder	1,23	107,1	112,1	112,9	+5,4	+0,7
0713 Fahrräder	1,43	110,8	115,7	116,2	+4,9	+0,4
072 Waren und Dienstleistungen für den Betrieb von Privatfahrzeugen	75,57	105,7	112,6	114,7	+8,5	+1,9
0721 Ersatzteile und Zubehör für Privatfahrzeuge	6,62	115,3	119,0	118,6	+2,9	-0,3
0722 Kraft- und Schmierstoffe für Privatfahrzeuge	35,91	98,3	110,9	115,4	+17,4	+4,1
0723 Wartung und Reparaturen von Privatfahrzeugen	20,32	115,0	116,8	116,8	+1,6	-
0724 Andere Dienstleistungen im Zusammenhang mit dem Betrieb von Privatfahrzeugen	12,72	107,0	107,2	107,1	+0,1	-0,1
073 Verkehrsdienstleistungen	18,83	114,2	115,8	116,3	+1,8	+0,4
0731 Personenbeförderung im Schienenverkehr	5,53	116,7	119,2	119,2	+2,1	-
0732 Personenbeförderung im Straßenverkehr	1,15	110,9	119,5	119,5	+7,8	-
0733 Personenbeförderung im Luftverkehr	2,58	114,6	116,8	120,4	+5,1	+3,1
0734 Personenbeförderung im See- und Binnenschiffsverkehr	0,62	126,3	115,3	115,6	-8,5	+0,3
0735 Kombinierte Personenbeförderungsdienstleistungen	8,44	112,6	113,7	113,7	+1,0	-
0736 Andere Ausgaben für Verkehrsdienstleistungen	0,51	101,4	99,0	99,3	-2,1	+0,3
08 Nachrichtenübermittlung	31,00	90,1	88,6	88,5	-1,8	-0,1
081 Post- und Kurierdienstleistungen	2,28	99,8	100,7	100,7	+0,9	-
082 Telefon- und Telefaxgeräte (einschl. Reparatur)	1,60	50,0	46,1	46,3	-7,4	+0,4
083 Telefon- und Telefaxdienstleistungen	27,12	91,6	90,1	90,0	-1,7	-0,1

Noch: 1. Verbraucherpreisindex nach Waren- und Leistungsgruppen

Waren- und Leistungsgruppe	Wägungsanteil	2009	2010		Veränderung gegenüber	
		März	Februar	März	März 2009	Februar 2010
	Promille	2005 = 100			Prozent	
09 Freizeit, Unterhaltung und Kultur	115,68	103,1	104,4	104,4	+1,3	-
091 Audiovisuelle, fotografische und Informationsverarbeitungsgeräte und Zubehör (einschl. Reparaturen)	19,01	76,7	74,6	74,1	-3,4	-0,7
0911 Geräte für den Empfang und Wiedergabe von Ton und Bild	4,80	73,4	69,1	68,9	-6,1	-0,3
0912 Foto- und Filmausrüstung, optische Geräte und Zubehör	2,43	76,8	74,5	74,2	-3,4	-0,4
0913 Informationsverarbeitungsgeräte	6,98	55,5	54,7	53,8	-3,1	-1,6
0914 Bild- und Tonträger	3,40	107,7	103,3	102,8	-4,5	-0,5
0915 Reparatur von audiovisuellen, fotografischen und Informationsverarbeitungsgeräten	1,40	119,2	123,2	123,2	+3,4	-
092 Andere größere langlebige Gebrauchsgüter für Freizeit und Kultur	2,66	113,2	115,4	115,6	+2,1	+0,2
0921 Größere langlebige Gebrauchsgüter für Freizeit im Freien	1,84	116,5	118,0	118,0	+1,3	-
0922 Musikinstrumente und größere langlebige Gebrauchsgüter für Freizeit in Räumen	0,82	105,9	109,5	110,1	+4,0	+0,5
093 Andere Geräte und Artikel für Freizeit-zwecke; Gartenerzeugnisse und Verbrauchsgüter für die Gartenpflege; Haustiere	21,53	110,8	112,9	111,7	+0,8	-1,1
0931 Spiele, Spielzeug und Hobbywaren	5,72	106,3	106,0	105,3	-0,9	-0,7
0932 Geräte und Ausrüstungen für Sport, Camping und Erholung im Freien	3,04	109,7	110,8	108,8	-0,8	-1,8
0933 Gartenerzeugnisse und Verbrauchsgüter für die Gartenpflege	7,64	112,9	118,7	117,1	+3,7	-1,3
0934 Haustiere (einschl. Ge- und Verbrauchsgütern für die Tierhaltung)	3,60	111,4	110,5	109,7	-1,5	-0,7
0935 Veterinär- u. a. Dienstleistungen für Tiere	1,53	118,9	119,3	119,3	+0,3	-
094 Freizeit- und Kulturdienstleistungen	28,99	105,2	107,1	107,4	+2,1	+0,3
0941 Sport- und Erholungsdienstleistungen	7,38	104,0	109,3	110,3	+6,1	+0,9
0942 Kulturdienstleistungen	15,80	107,3	108,1	108,2	+0,8	+0,1
0943 Glücksspiele	5,81	100,9	101,4	101,4	+0,5	-
095 Zeitungen, Bücher und Schreibwaren	17,56	108,2	111,2	110,7	+2,3	-0,4
0951 Bücher	6,29	101,9	103,6	102,5	+0,6	-1,1
0952 Zeitungen und Zeitschriften	7,76	113,4	117,6	117,6	+3,7	-
0953 Andere Druckerzeugnisse	0,93	107,6	111,7	111,7	+3,8	-
0954 Schreibwaren und Zeichenmaterialien	2,58	108,3	110,3	109,9	+1,5	-0,4
096 Pauschalreisen	25,93	109,0	110,7	111,6	+2,4	+0,8

Noch: 1. Verbraucherpreisindex nach Waren- und Leistungsgruppen

Waren- und Leistungsgruppe	Wägungsanteil	2009	2010		Veränderung gegenüber	
		März	Februar	März	März 2009	Februar 2010
	Promille	2005 = 100			Prozent	
10 Bildungswesen	7,40	100,3	101,9	101,9	+1,6	-
101 Dienstleistungen der Bildungseinrichtungen des Elementar- und Primärbereichs	3,16	77,5	77,3	77,3	-0,3	-
104 Dienstleistungen der Bildungseinrichtungen des Tertiärbereichs	2,00	127,2	127,3	127,3	+0,1	-
105 Dienstleistungen nicht einstuftbarer Bildungseinrichtungen	2,24	108,3	114,1	114,1	+5,4	-
11 Beherbergungs- und Gaststättendienstleistungen	43,99	107,4	108,7	108,7	+1,2	-
111 Verpflegungsdienstleistungen	32,12	108,8	109,7	109,8	+0,9	+0,1
1111 Restaurants, Cafés, Straßenverkauf u. Ä.	28,81	109,0	109,9	110,0	+0,9	+0,1
1112 Kantinen, Mensen	3,31	107,0	107,3	107,3	+0,3	-
112 Beherbergungsdienstleistungen	11,87	103,6	106,1	105,8	+2,1	-0,3
12 Andere Waren und Dienstleistungen	74,47	108,0	109,0	108,9	+0,8	-0,1
121 Körperpflege	21,54	108,6	108,9	108,6	-	-0,3
1211 Friseurleistungen u. a. Dienstleistungen für die Körperpflege (ohne medizinische Massagen)	9,58	109,9	111,9	112,0	+1,9	+0,1
1212 Elektrische Geräte für die Körperpflege	0,49	106,4	108,5	107,1	+0,7	-1,3
1213 Andere Artikel und Erzeugnisse für die Körperpflege	11,47	107,6	106,3	105,8	-1,7	-0,5
123 Persönliche Gebrauchsgegenstände (anderweitig nicht genannt)	5,82	114,7	117,3	117,7	+2,6	+0,3
1231 Schmuck und Uhren, einschl. Reparaturen	3,02	116,8	119,6	119,5	+2,3	-0,1
1232 Andere persönliche Gebrauchsgegenstände	2,80	112,5	114,9	115,7	+2,8	+0,7
124 Dienstleistungen sozialer Einrichtungen	11,81	104,8	105,6	106,2	+1,3	+0,6
125 Versicherungsdienstleistungen	24,88	109,0	110,7	110,9	+1,7	+0,2
1252 Versicherungsdienstleistungen im Zusammenhang mit der Wohnung (ohne Gebäudeversicherungsdienstleistungen)	1,98	101,6	102,4	102,4	+0,8	-
1253 Versicherungsdienstleistungen im Zusammenhang mit der Gesundheit	9,39	111,1	109,6	110,1	-0,9	+0,5
1254 Versicherungsdienstleistungen im Zusammenhang mit dem Verkehr	9,53	107,8	112,7	112,7	+4,5	-
1255 Andere Versicherungsdienstleistungen	3,98	110,6	112,4	112,4	+1,6	-
126 Finanzdienstleistungen (anderweitig nicht genannt)	5,34	99,3	98,2	96,0	-3,3	-2,2
127 Andere Dienstleistungen (anderweitig nicht genannt)	5,08	109,1	110,5	110,7	+1,5	+0,2

2. Verbraucherpreisindex nach Hauptgruppen

Jahr Monat	Gesamt- index	Hauptgruppe					
		Nahrungs- mittel und alkoholfreie Getränke	alkoholische Getränke und Tabakwaren	Bekleidung und Schuhe	Wohnung, Wasser, Strom, Gas u. a. Brennstoffe	Einrichtungs- gegenstände, u. Ä. für den Haushalt, In- standhaltung	Gesundheits- pflege
Wägungsanteil in Promille	1 000	103,55	38,99	48,88	308,00	55,87	40,27
2005 = 100							
2006 D	102,1	103,2	103,6	105,2	102,5	101,8	101,7
2007 D	104,8	108,0	107,0	111,6	104,2	105,1	102,6
2008 D	107,7	115,7	109,8	114,0	107,1	107,3	104,7
2009 D	108,1	114,3	112,4	117,0	107,0	109,5	105,5
2007 September	105,1	107,8	107,1	114,5	104,3	105,3	102,8
Oktober	105,4	110,0	107,1	115,5	104,5	105,5	102,8
November	105,9	111,8	107,6	116,0	104,9	106,0	102,7
Dezember	106,6	112,9	107,9	114,8	104,8	106,1	102,6
2008 Januar	106,2	114,7	108,2	110,6	105,3	106,1	104,3
Februar	106,8	115,3	108,7	112,1	106,0	106,4	104,2
März	107,4	115,9	109,0	114,3	106,3	106,7	103,9
April	107,2	116,3	109,8	114,6	106,6	106,6	104,5
Mai	107,8	116,1	109,4	114,4	107,2	106,7	104,5
Juni	108,1	115,8	110,2	113,4	107,7	106,9	104,8
Juli	108,8	116,3	110,0	110,4	108,0	107,3	105,0
August	108,4	115,9	110,2	112,8	107,6	107,6	104,9
September	108,3	115,7	110,1	115,7	107,9	108,1	104,9
Oktober	108,2	116,0	110,6	116,5	108,0	108,2	105,0
November	107,7	115,1	110,7	116,6	107,8	108,4	105,1
Dezember	108,0	115,4	110,7	116,1	106,9	108,6	105,1
2009 Januar	107,5	116,2	110,6	112,7	107,6	108,5	105,1
Februar	108,0	116,3	110,8	115,4	107,5	108,9	105,1
März	107,8	116,3	111,0	117,0	107,4	109,0	105,2
April	107,9	115,3	111,2	117,4	107,2	109,2	105,8
Mai	108,0	115,3	111,3	116,9	107,1	109,9	105,4
Juni	108,2	115,3	114,0	115,8	107,3	110,0	105,4
Juli	108,2	114,4	113,0	112,1	106,8	109,8	105,5
August	108,3	112,6	113,5	114,2	106,9	109,9	105,6
September	108,0	112,4	113,7	119,7	106,7	110,1	105,6
Oktober	108,1	112,1	113,3	121,9	106,7	109,9	105,7
November	108,0	112,6	113,4	120,1	106,7	109,5	105,6
Dezember	108,9	113,2	113,2	120,8	106,6	109,8	105,6
2010 Januar	108,2	114,4	113,4	116,0	107,1	110,0	105,3
Februar	108,5	114,9	113,2	115,8	107,2	110,0	105,2
März	109,2	116,0	113,6	120,1	107,6	110,0	105,2

Hauptgruppe						Jahr Monat
Verkehr	Nachrichten- übermittlung	Freizeit, Unterhaltung und Kultur	Bildungs- wesen	Beherber- gungs- und Gaststätten- dienst- leistungen	andere Waren und Dienst- leistungen	
131,90	31,00	115,68	7,40	43,99	74,47	Wägungsanteil in Promille
2005 = 100						
103,0	96,0	99,9	101,3	101,2	101,4	2006 D
107,5	94,9	100,9	104,0	104,5	104,3	2007 D
111,1	91,8	101,5	108,3	107,2	106,8	2008 D
109,1	89,8	103,7	101,6	109,0	108,6	2009 D
108,2	94,4	101,0	105,0	103,8	104,9	2007 September
108,0	94,1	100,5	105,6	103,8	105,0	Oktober
110,1	93,8	99,9	105,6	103,2	105,1	November
108,9	93,7	104,4	105,6	109,1	105,2	Dezember
109,5	93,3	99,7	105,7	104,5	105,9	2008 Januar
109,3	92,9	101,4	105,9	106,1	106,3	Februar
111,1	92,7	101,9	107,1	106,2	106,4	März
110,9	92,6	98,7	108,2	105,1	106,5	April
112,6	92,2	100,1	108,2	106,1	106,8	Mai
113,7	91,7	100,0	108,2	107,2	106,8	Juni
115,0	91,6	103,1	108,2	110,0	106,9	Juli
112,9	91,1	103,1	108,2	109,8	107,0	August
113,0	90,9	101,5	108,2	106,4	107,1	September
111,0	90,8	100,8	110,4	106,7	107,2	Oktober
108,1	90,8	101,3	110,4	106,0	107,4	November
106,2	90,6	106,0	110,4	112,0	107,4	Dezember
106,9	90,5	101,5	110,9	107,2	107,7	2009 Januar
107,2	90,2	103,7	111,0	108,4	108,0	Februar
107,1	90,1	103,1	100,3	107,4	108,0	März
108,4	90,1	103,2	99,6	107,6	108,2	April
109,1	89,9	102,6	99,6	108,4	108,4	Mai
110,2	89,8	102,2	99,6	109,4	108,5	Juni
109,5	89,7	105,5	99,6	112,0	108,6	Juli
110,7	89,6	105,5	99,7	111,2	108,8	August
109,7	89,5	103,3	99,7	108,3	108,8	September
109,8	89,5	103,3	99,9	108,3	109,5	Oktober
110,6	89,1	102,8	99,9	107,0	109,4	November
110,4	89,0	107,3	99,9	113,3	109,6	Dezember
111,4	88,8	102,2	100,2	108,1	109,3	2010 Januar
111,3	88,6	104,4	101,9	108,7	109,0	Februar
112,6	88,5	104,4	101,9	108,7	108,9	März

3. Verbraucherpreisindex nach Hauptgruppen Veränderung gegenüber dem Vorjahresergebnis

Jahr Monat	Gesamt- index	Hauptgruppe					
		Nahrungs- mittel und alkoholfreie Getränke	alkoholische Getränke und Tabakwaren	Bekleidung und Schuhe	Wohnung, Wasser, Strom, Gas u. a. Brennstoffe	Einrichtungs- gegenstände, u. Ä. für den Haushalt, In- standhaltung	Gesundheits- pflege
Wägungsanteil in Promille	1 000	103,55	38,99	48,88	308,00	55,87	40,27
		Prozent					
2006 D	+2,1	+3,2	+3,6	+5,2	+2,5	+1,8	+1,7
2007 D	+2,6	+4,7	+3,3	+6,1	+1,7	+3,2	+0,9
2008 D	+2,8	+7,1	+2,6	+2,2	+2,8	+2,1	+2,0
2009 D	+0,4	-1,2	+2,4	+2,6	-0,1	+2,1	+0,8
2007 September	+2,8	+3,5	+3,7	+6,8	+1,7	+3,2	+1,2
Oktober	+2,9	+6,3	+0,8	+6,0	+1,7	+2,8	+1,1
November	+3,5	+7,5	+1,2	+6,0	+2,2	+2,9	+0,5
Dezember	+3,3	+7,8	+1,3	+4,6	+2,1	+3,0	+0,3
2008 Januar	+2,7	+8,7	+1,5	+2,5	+1,6	+1,8	+2,1
Februar	+2,8	+9,0	+2,0	+3,7	+2,2	+1,9	+2,0
März	+3,1	+9,6	+2,3	+2,9	+2,3	+1,9	+1,4
April	+2,6	+8,5	+3,0	+2,3	+2,5	+1,7	+1,9
Mai	+3,1	+8,4	+2,5	+2,3	+3,1	+1,8	+1,9
Juni	+3,4	+8,1	+3,2	+1,9	+3,5	+1,9	+2,1
Juli	+3,6	+8,3	+2,8	+1,6	+3,6	+2,2	+2,2
August	+3,3	+7,9	+2,7	+4,4	+3,3	+2,6	+2,0
September	+3,0	+7,3	+2,8	+1,0	+3,5	+2,7	+2,0
Oktober	+2,7	+5,5	+3,3	+0,9	+3,3	+2,6	+2,1
November	+1,7	+3,0	+2,9	+0,5	+2,8	+2,3	+2,3
Dezember	+1,3	+2,2	+2,6	+1,1	+2,0	+2,4	+2,4
2009 Januar	+1,2	+1,3	+2,2	+1,9	+2,2	+2,3	+0,8
Februar	+1,1	+0,9	+1,9	+2,9	+1,4	+2,3	+0,9
März	+0,4	+0,3	+1,8	+2,4	+1,0	+2,2	+1,3
April	+0,7	-0,9	+1,3	+2,4	+0,6	+2,4	+1,2
Mai	+0,2	-0,7	+1,7	+2,2	-0,1	+3,0	+0,9
Juni	+0,1	-0,4	+3,4	+2,1	-0,4	+2,9	+0,6
Juli	-0,6	-1,6	+2,7	+1,5	-1,1	+2,3	+0,5
August	-0,1	-2,8	+3,0	+1,2	-0,7	+2,1	+0,7
September	-0,3	-2,9	+3,3	+3,5	-1,1	+1,9	+0,7
Oktober	-0,1	-3,4	+2,4	+4,6	-1,2	+1,6	+0,7
November	+0,3	-2,2	+2,4	+3,0	-1,0	+1,0	+0,5
Dezember	+0,8	-1,9	+2,3	+4,0	-0,3	+1,1	+0,5
2010 Januar	+0,7	-1,5	+2,5	+2,9	-0,5	+1,4	+0,2
Februar	+0,5	-1,2	+2,2	+0,3	-0,3	+1,0	+0,1
März	+1,3	-0,3	+2,3	+2,6	+0,2	+0,9	-

Hauptgruppe						Jahr Monat
Verkehr	Nachrichten- übermittlung	Freizeit, Unterhaltung und Kultur	Bildungs- wesen	Beherber- gungs- und Gaststätten- dienst- leistungen	andere Waren und Dienst- leistungen	
131,90	31,00	115,68	7,40	43,99	74,47	Wägungsanteil in Promille
Prozent						
+3,0	-4,0	-0,1	+1,3	+1,2	+1,4	2006 D
+4,4	-1,1	+1,0	+2,7	+3,3	+2,9	2007 D
+3,3	-3,3	+0,6	+4,1	+2,6	+2,4	2008 D
-1,8	-2,2	+2,2	-6,2	+1,7	+1,7	2009 D
+5,5	-0,9	+1,6	+2,8	+3,4	+3,2	2007 September
+5,7	-1,2	+1,0	+3,4	+3,3	+3,4	Oktober
+7,7	-1,2	+1,5	+3,4	+3,0	+2,7	November
+6,2	-1,1	+1,6	+3,4	+3,0	+2,7	Dezember
+4,4	-2,9	+0,6	+3,4	+2,1	+2,9	2008 Januar
+3,8	-3,0	-	+3,0	+2,5	+3,0	Februar
+4,4	-3,2	+1,2	+3,9	+3,6	+2,3	März
+3,3	-3,2	-1,5	+4,6	+2,1	+2,3	April
+4,5	-3,6	+0,1	+4,6	+2,1	+2,4	Mai
+5,5	-3,6	+0,6	+4,6	+3,0	+2,4	Juni
+6,3	-3,3	+0,6	+4,6	+2,5	+2,5	Juli
+4,9	-3,6	+1,0	+3,7	+2,4	+2,2	August
+4,4	-3,7	+0,5	+3,0	+2,5	+2,1	September
+2,8	-3,5	+0,3	+4,5	+2,8	+2,1	Oktober
-1,8	-3,2	+1,4	+4,5	+2,7	+2,2	November
-2,5	-3,3	+1,5	+4,5	+2,7	+2,1	Dezember
-2,4	-3,0	+1,8	+4,9	+2,6	+1,7	2009 Januar
-1,9	-2,9	+2,3	+4,8	+2,2	+1,6	Februar
-3,6	-2,8	+1,2	-6,3	+1,1	+1,5	März
-2,3	-2,7	+4,6	-7,9	+2,4	+1,6	April
-3,1	-2,5	+2,5	-7,9	+2,2	+1,5	Mai
-3,1	-2,1	+2,2	-7,9	+2,1	+1,6	Juni
-4,8	-2,1	+2,3	-7,9	+1,8	+1,6	Juli
-1,9	-1,6	+2,3	-7,9	+1,3	+1,7	August
-2,9	-1,5	+1,8	-7,9	+1,8	+1,6	September
-1,1	-1,4	+2,5	-9,5	+1,5	+2,1	Oktober
+2,3	-1,9	+1,5	-9,5	+0,9	+1,9	November
+4,0	-1,8	+1,2	-9,5	+1,2	+2,0	Dezember
+4,2	-1,9	+0,7	-9,6	+0,8	+1,5	2010 Januar
+3,8	-1,8	+0,7	-8,2	+0,3	+0,9	Februar
+5,1	-1,8	+1,3	+1,6	+1,2	+0,8	März

4. Verbraucherpreisindex - Sonderauswertung Wohnung

Jahr Monat	Gesamt- index	Gesamtindex ohne Wohnungs- mieten	Wohnungs- mieten	Davon			
				Wohnungs- nettomieten ¹⁾	davon		Wohnungs- nebenkosten
					Altbau- wohnungen	Neubau- wohnungen	
Wägungsanteil in Promille	1 000	763,66	236,34	203,30	31,64	171,66	33,04
2005 = 100							
2006 D	102,1	102,6	100,4	100,2	100,1	100,3	101,3
2007 D	104,8	106,1	100,7	100,5	100,0	100,6	102,1
2008 D	107,7	109,6	101,6	100,7	100,0	100,8	107,0
2009 D	108,1	110,0	102,0	101,0	100,2	101,2	108,1
2007 September	105,1	106,5	100,8	100,5	99,9	100,7	102,3
Oktober	105,4	106,8	100,8	100,6	100,0	100,7	102,3
November	105,9	107,5	100,8	100,6	100,0	100,7	102,3
Dezember	106,6	108,4	100,8	100,6	100,0	100,7	102,3
2008 Januar	106,2	107,8	100,9	100,6	100,1	100,7	103,2
Februar	106,8	108,5	101,5	100,6	99,9	100,7	107,3
März	107,4	109,3	101,5	100,6	99,9	100,7	107,3
April	107,2	108,9	101,5	100,6	100,0	100,7	107,3
Mai	107,8	109,7	101,5	100,6	100,0	100,7	107,3
Juni	108,1	110,1	101,6	100,7	100,0	100,8	107,4
Juli	108,8	110,9	101,7	100,8	100,0	100,9	107,4
August	108,4	110,5	101,7	100,7	100,0	100,9	107,4
September	108,3	110,4	101,7	100,7	100,0	100,9	107,4
Oktober	108,2	110,2	101,7	100,7	100,0	100,9	107,4
November	107,7	109,5	101,7	100,8	100,2	100,9	107,4
Dezember	108,0	109,9	101,7	100,8	100,2	100,9	107,4
2009 Januar	107,5	109,2	101,8	100,8	100,3	100,9	108,1
Februar	108,0	109,9	101,9	100,9	100,4	101,1	108,1
März	107,8	109,7	101,9	100,9	100,4	101,1	108,1
April	107,9	109,8	102,0	101,0	100,2	101,1	108,0
Mai	108,0	109,8	102,0	101,0	100,2	101,2	108,1
Juni	108,2	110,2	102,0	101,1	100,2	101,2	108,1
Juli	108,2	110,1	102,0	101,0	100,1	101,2	108,1
August	108,3	110,2	102,0	101,0	100,1	101,2	108,1
September	108,0	109,9	102,0	101,1	100,1	101,2	108,1
Oktober	108,1	110,0	102,0	101,0	100,2	101,2	108,1
November	108,0	109,9	102,0	101,0	100,2	101,2	108,1
Dezember	108,9	111,0	102,0	101,0	100,2	101,2	108,1
2010 Januar	108,2	110,0	102,3	101,0	100,2	101,2	110,2
Februar	108,5	110,4	102,4	101,1	100,2	101,3	110,3
März	109,2	111,2	102,4	101,1	100,2	101,3	110,3

1) einschließlich Mietwert von Eigentümerwohnungen

5. Verbraucherpreisindex - Sonderauswertung Wohnung

Veränderung gegenüber dem Vorjahresergebnis

Jahr Monat	Gesamt- index	Gesamtindex ohne Wohnungs- mieten	Wohnungs- mieten	Davon			
				Wohnungs- nettomieten ¹⁾	davon		Wohnungs- nebenkosten
					Altbau- wohnungen	Neubau- wohnungen	
Wägungsanteil in Promille	1 000	763,66	236,34	203,30	31,64	171,66	33,04
Prozent							
2006 D	+2,1	+2,6	+0,4	+0,2	+0,1	+0,3	+1,3
2007 D	+2,6	+3,4	+0,3	+0,3	-0,1	+0,3	+0,8
2008 D	+2,8	+3,3	+0,9	+0,2	-	+0,2	+4,8
2009 D	+0,4	+0,4	+0,4	+0,3	+0,2	+0,4	+1,0
2007 September	+2,8	+3,6	+0,5	+0,3	-0,2	+0,4	+1,3
Oktober	+2,9	+3,7	+0,4	+0,4	-0,1	+0,4	+1,3
November	+3,5	+4,5	+0,3	+0,2	-0,1	+0,3	+1,3
Dezember	+3,3	+4,1	+0,3	+0,2	-0,1	+0,3	+1,3
2008 Januar	+2,7	+3,4	+0,3	+0,2	+0,1	+0,2	+1,6
Februar	+2,8	+3,4	+1,0	+0,3	-0,1	+0,3	+5,6
März	+3,1	+3,8	+0,9	+0,2	-0,1	+0,2	+5,5
April	+2,6	+3,0	+0,7	+0,1	-	+0,1	+4,9
Mai	+3,1	+3,8	+0,7	+0,1	-0,1	+0,1	+4,9
Juni	+3,4	+4,2	+0,8	+0,2	-0,1	+0,2	+5,0
Juli	+3,6	+4,3	+0,9	+0,3	-0,1	+0,3	+5,0
August	+3,3	+4,1	+0,9	+0,2	+0,1	+0,3	+5,0
September	+3,0	+3,7	+0,9	+0,2	+0,1	+0,2	+5,0
Oktober	+2,7	+3,2	+0,9	+0,1	-	+0,2	+5,0
November	+1,7	+1,9	+0,9	+0,2	+0,2	+0,2	+5,0
Dezember	+1,3	+1,4	+0,9	+0,2	+0,2	+0,2	+5,0
2009 Januar	+1,2	+1,3	+0,9	+0,2	+0,2	+0,2	+4,7
Februar	+1,1	+1,3	+0,4	+0,3	+0,5	+0,4	+0,7
März	+0,4	+0,4	+0,4	+0,3	+0,5	+0,4	+0,7
April	+0,7	+0,8	+0,5	+0,4	+0,2	+0,4	+0,7
Mai	+0,2	+0,1	+0,5	+0,4	+0,2	+0,5	+0,7
Juni	+0,1	+0,1	+0,4	+0,4	+0,2	+0,4	+0,7
Juli	-0,6	-0,7	+0,3	+0,2	+0,1	+0,3	+0,7
August	-0,1	-0,3	+0,3	+0,3	+0,1	+0,3	+0,7
September	-0,3	-0,5	+0,3	+0,4	+0,1	+0,3	+0,7
Oktober	-0,1	-0,2	+0,3	+0,3	+0,2	+0,3	+0,7
November	+0,3	+0,4	+0,3	+0,2	-	+0,3	+0,7
Dezember	+0,8	+1,0	+0,3	+0,2	-	+0,3	+0,7
2010 Januar	+0,7	+0,7	+0,5	+0,2	-0,1	+0,3	+1,9
Februar	+0,5	+0,5	+0,5	+0,2	-0,2	+0,2	+2,0
März	+1,3	+1,4	+0,5	+0,2	-0,2	+0,2	+2,0

1) einschließlich Mietwert von Eigentümerwohnungen

6. Verbraucherpreisindex - Sonderauswertung Kraftfahrerpreisindex

Jahr Monat	Kraftfahrer- preisindex	Davon				
		Kraftwagen	Motorräder	Kraftstoffe	darunter	
					Superbenzin	Diesel
Wägungsanteil in Promille	122,39	36,28	1,23	35,37	19,29	8,15
2005 = 100						
2006 D	102,8	101,7	103,2	104,8	105,1	104,1
2007 D	107,4	105,6	105,4	109,8	109,8	109,3
2008 D	110,9	106,4	105,7	117,9	115,1	125,7
2009 D	108,4	106,4	108,5	104,8	105,1	102,4
2007 September	108,0	105,8	105,3	111,7	111,6	110,9
Oktober	107,8	105,8	105,3	110,7	110,2	111,5
November	110,2	105,9	105,6	118,4	116,8	122,6
Dezember	108,7	106,0	105,6	112,8	110,2	120,0
2008 Januar	109,5	106,2	105,3	115,0	113,3	118,9
Februar	109,3	106,1	105,7	113,9	112,1	118,1
März	111,0	106,2	105,7	119,3	116,8	125,6
April	110,8	106,2	105,7	118,6	115,9	125,8
Mai	112,7	106,3	105,7	124,8	121,3	134,4
Juni	113,8	106,3	105,7	128,3	124,1	140,4
Juli	114,9	106,5	105,7	131,2	127,2	142,4
August	112,5	106,5	105,4	122,9	119,8	131,4
September	112,7	106,6	105,4	123,6	121,3	129,4
Oktober	110,6	106,6	105,6	116,0	113,3	123,1
November	107,5	106,6	106,3	104,4	101,0	114,3
Dezember	105,2	106,5	106,7	97,0	94,5	104,2
2009 Januar	105,9	106,4	107,1	98,3	96,4	103,2
Februar	106,3	106,4	107,1	99,2	98,6	99,6
März	106,2	106,6	107,1	98,0	98,2	95,9
April	107,6	106,6	107,8	102,2	102,4	99,8
Mai	108,4	106,6	108,1	104,7	105,7	99,9
Juni	109,5	106,3	108,3	109,2	110,6	103,0
Juli	108,5	106,4	109,1	105,2	105,9	101,5
August	109,8	106,4	109,1	109,8	110,6	105,6
September	108,9	106,3	108,6	106,8	107,5	102,9
Oktober	109,4	106,4	108,6	106,5	106,6	104,8
November	110,3	106,4	109,4	109,7	110,0	106,9
Dezember	109,9	106,2	111,3	108,5	108,7	105,6
2010 Januar	111,0	106,3	111,4	111,5	111,6	109,0
Februar	110,8	106,3	112,1	110,8	111,3	107,2
März	112,1	106,4	112,9	115,4	115,7	112,1

Davon						Jahr Monat
Ersatzteile, Zubehör, Pflegemittel	Reparaturen, Inspektionen, Wagenwäsche	Garagenmiete	Fahrschule, Führerschein- gebühr	Kraftfahrzeug- versicherung	Kraftfahrzeug- steuer	
7,06	22,42	2,50	1,50	9,53	6,50	Wägungsanteil in Promille
2005 = 100						
103,3	102,9	100,5	102,4	101,2	101,1	2006 D
108,6	108,3	102,0	106,1	105,9	104,7	2007 D
112,7	110,9	102,3	109,0	108,0	104,6	2008 D
116,9	115,8	103,0	109,6	109,6	104,1	2009 D
108,3	108,6	102,1	106,8	105,1	104,7	2007 September
109,1	108,7	102,1	107,1	105,6	104,7	Oktober
109,1	109,1	102,1	107,1	106,9	104,7	November
109,4	109,1	102,1	107,1	106,9	104,7	Dezember
110,7	109,1	102,1	107,8	107,2	104,7	2008 Januar
112,5	109,4	102,1	108,6	107,4	104,7	Februar
112,1	110,0	102,1	108,6	107,4	104,7	März
112,1	110,4	102,3	108,9	107,0	104,7	April
112,2	110,4	102,3	109,0	108,2	104,7	Mai
112,5	110,6	102,3	109,0	108,2	104,7	Juni
112,7	111,6	102,1	109,4	108,2	104,7	Juli
112,6	111,6	102,1	109,5	108,2	104,7	August
112,5	111,6	102,1	109,5	108,0	104,7	September
113,3	111,9	102,2	109,5	108,3	104,7	Oktober
114,3	112,3	102,8	108,9	108,8	104,7	November
114,4	112,2	102,8	109,1	108,8	103,5	Dezember
114,8	114,4	103,1	108,6	107,8	103,5	2009 Januar
115,0	115,2	103,2	108,8	107,8	103,5	Februar
115,7	115,5	103,2	109,2	107,8	103,5	März
116,5	116,1	103,1	109,7	108,3	103,5	April
116,6	116,4	103,1	109,6	108,3	103,5	Mai
116,7	115,8	103,1	109,8	108,3	103,5	Juni
117,0	116,0	102,9	110,0	108,3	104,7	Juli
116,9	116,0	102,9	110,0	108,3	104,7	August
118,0	115,9	102,9	110,0	107,9	104,7	September
118,0	116,1	102,9	110,0	114,1	104,7	Oktober
118,6	115,8	102,9	110,0	114,1	104,7	November
118,5	115,8	102,9	110,0	114,1	104,7	Dezember
118,8	116,8	102,9	110,0	114,0	104,5	2010 Januar
119,3	117,0	102,9	110,0	112,7	104,5	Februar
119,0	116,9	102,9	110,0	112,7	104,5	März

7. Verbraucherpreisindex - Sonderauswertung Kraftfahrerpreisindex Veränderung gegenüber dem Vorjahresergebnis

Jahr Monat	Kraftfahrer- preisindex	Davon				
		Kraftwagen	Motorräder	Kraftstoffe	darunter	
					Superbenzin	Diesel
Wägungsanteil in Promille	122,39	36,28	1,23	35,37	19,29	8,15
Prozent						
2006 D	+2,8	+1,7	+3,2	+4,8	+5,1	+4,1
2007 D	+4,5	+3,8	+2,1	+4,8	+4,5	+5,0
2008 D	+3,3	+0,8	+0,3	+7,4	+4,8	+15,0
2009 D	-2,3	-	+2,6	-11,1	-8,7	-18,5
2007 September	+5,8	+3,8	+2,0	+9,8	+10,1	+8,0
Oktober	+6,0	+3,7	+2,0	+10,9	+11,2	+9,3
November	+8,1	+3,6	+2,3	+19,4	+18,1	+22,0
Dezember	+6,4	+3,6	+2,3	+12,7	+10,5	+17,9
2008 Januar	+4,6	+1,0	-	+13,3	+11,7	+17,0
Februar	+4,0	+1,0	+0,4	+11,1	+9,4	+15,3
März	+4,3	+0,8	+0,4	+12,2	+9,5	+19,7
April	+3,4	+0,7	+0,4	+8,3	+5,5	+16,8
Mai	+4,6	+0,8	+0,4	+12,2	+7,9	+25,7
Juni	+5,8	+0,7	+0,4	+15,6	+10,6	+31,6
Juli	+6,5	+0,9	+0,4	+16,8	+12,3	+30,9
August	+4,9	+0,7	+0,1	+12,1	+9,1	+21,8
September	+4,4	+0,8	+0,1	+10,7	+8,7	+16,7
Oktober	+2,6	+0,8	+0,3	+4,8	+2,8	+10,4
November	-2,5	+0,7	+0,7	-11,8	-13,5	-6,8
Dezember	-3,2	+0,5	+1,0	-14,0	-14,2	-13,2
2009 Januar	-3,3	+0,2	+1,7	-14,5	-14,9	-13,2
Februar	-2,7	+0,3	+1,3	-12,9	-12,0	-15,7
März	-4,3	+0,4	+1,3	-17,9	-15,9	-23,6
April	-2,9	+0,4	+2,0	-13,8	-11,6	-20,7
Mai	-3,8	+0,3	+2,3	-16,1	-12,9	-25,7
Juni	-3,8	-	+2,5	-14,9	-10,9	-26,6
Juli	-5,6	-0,1	+3,2	-19,8	-16,7	-28,7
August	-2,4	-0,1	+3,5	-10,7	-7,7	-19,6
September	-3,4	-0,3	+3,0	-13,6	-11,4	-20,5
Oktober	-1,1	-0,2	+2,8	-8,2	-5,9	-14,9
November	+2,6	-0,2	+2,9	+5,1	+8,9	-6,5
Dezember	+4,5	-0,3	+4,3	+11,9	+15,0	+1,3
2010 Januar	+4,8	-0,1	+4,0	+13,4	+15,8	+5,6
Februar	+4,2	-0,1	+4,7	+11,7	+12,9	+7,6
März	+5,6	-0,2	+5,4	+17,8	+17,8	+16,9

Davon						Jahr Monat
Ersatzteile, Zubehör, Pfleagemittel	Reparaturen, Inspektionen, Wagenwäsche	Garagenmiete	Fahrschule, Führerschein- gebühr	Kraftfahrzeug- versicherung	Kraftfahrzeug- steuer	
7,06	22,42	2,50	1,50	9,53	6,50	Wägungsanteil in Promille
Prozent						
+3,3	+2,9	+0,5	+2,4	+1,2	+1,1	2006 D
+5,1	+5,2	+1,5	+3,6	+4,6	+3,6	2007 D
+3,8	+2,4	+0,3	+2,7	+2,0	-0,1	2008 D
+3,7	+4,4	+0,7	+0,6	+1,5	-0,5	2009 D
+4,7	+4,6	+1,6	+3,6	+4,4	+3,6	2007 September
+4,2	+4,5	+1,6	+3,9	+4,8	+3,6	Oktober
+3,9	+4,8	+0,9	+3,9	+2,6	+3,6	November
+4,0	+4,9	+0,9	+3,8	+2,6	+3,6	Dezember
+2,0	+1,3	+0,3	+3,0	+0,8	-	2008 Januar
+3,9	+1,4	+0,6	+3,9	+0,8	-	Februar
+3,2	+1,6	+0,6	+3,3	+0,8	-	März
+3,4	+2,0	-	+3,6	+0,6	-	April
+3,4	+2,0	-	+3,0	+3,0	-	Mai
+4,0	+2,2	-	+3,0	+3,0	-	Juni
+4,1	+3,7	-0,2	+2,5	+2,9	-	Juli
+3,8	+3,5	-	+2,5	+2,9	-	August
+3,9	+2,8	-	+2,5	+2,8	-	September
+3,8	+2,9	+0,1	+2,2	+2,6	-	Oktober
+4,8	+2,9	+0,7	+1,7	+1,8	-	November
+4,6	+2,8	+0,7	+1,9	+1,8	-1,1	Dezember
+3,7	+4,9	+1,0	+0,7	+0,6	-1,1	2009 Januar
+2,2	+5,3	+1,1	+0,2	+0,4	-1,1	Februar
+3,2	+5,0	+1,1	+0,6	+0,4	-1,1	März
+3,9	+5,2	+0,8	+0,7	+1,2	-1,1	April
+3,9	+5,4	+0,8	+0,6	+0,1	-1,1	Mai
+3,7	+4,7	+0,8	+0,7	+0,1	-1,1	Juni
+3,8	+3,9	+0,8	+0,5	+0,1	-	Juli
+3,8	+3,9	+0,8	+0,5	+0,1	-	August
+4,9	+3,9	+0,8	+0,5	-0,1	-	September
+4,1	+3,8	+0,7	+0,5	+5,4	-	Oktober
+3,8	+3,1	+0,1	+1,0	+4,9	-	November
+3,6	+3,2	+0,1	+0,8	+4,9	+1,2	Dezember
+3,5	+2,1	-0,2	+1,3	+5,8	+1,0	2010 Januar
+3,7	+1,6	-0,3	+1,1	+4,5	+1,0	Februar
+2,9	+1,2	-0,3	+0,7	+4,5	+1,0	März

8. Verbraucherpreisindex - Sonderauswertung Saisonabhängigkeit und administrierte Preise

Jahr Monat	Gesamt- index ohne saison- abhängige Nahrungs- mittel	Saison- abhängige Nahrungs- mittel ¹⁾	Gesamt- index ohne saison- abhängige Waren	Saison- abhängige Waren ²⁾	Gesamt- index ohne saison- abhängige Waren und Dienst- leistungen	Saisonab- hängige Waren und Dienstlei- stungen ³⁾	Gesamt- index ohne adminis- trierte Preise	Adminis- trierte Preise
Wägungsanteil in Promille	983,09	16,91	967,10	32,90	936,73	63,27	792,42	207,58
2005 = 100								
2006 D	102,0	108,4	101,9	107,9	101,9	104,7	102,1	101,9
2007 D	104,7	112,7	104,6	111,1	104,7	107,6	104,9	104,6
2008 D	107,6	116,0	107,2	123,0	107,3	114,7	107,9	107,0
2009 D	108,0	111,4	108,0	108,9	108,0	109,3	107,9	108,8
2007 September	105,1	105,8	105,0	108,9	105,1	106,0	105,2	104,8
Oktober	105,3	109,4	105,2	111,4	105,4	105,7	105,5	104,8
November	105,9	111,7	105,6	116,6	105,9	106,8	106,3	104,8
Dezember	106,5	112,7	106,3	116,2	105,8	119,2	107,1	104,8
2008 Januar	106,0	118,0	105,7	120,4	106,0	109,2	106,4	105,4
Februar	106,7	114,8	106,4	118,3	106,5	112,3	107,0	106,3
März	107,3	116,7	106,9	122,5	106,9	114,7	107,7	106,4
April	107,0	118,0	106,6	123,3	107,1	108,2	107,3	106,6
Mai	107,5	122,1	107,0	131,0	107,3	115,6	108,1	106,7
Juni	107,9	120,3	107,2	132,5	107,5	117,2	108,4	106,9
Juli	108,6	119,2	107,9	132,6	107,7	124,9	109,2	107,0
August	108,3	113,8	107,9	124,8	107,6	120,5	108,7	107,2
September	108,3	112,4	107,8	123,6	107,9	114,1	108,5	107,5
Oktober	108,1	111,8	107,7	120,7	108,0	111,2	108,3	107,7
November	107,6	110,6	107,4	116,2	107,6	109,4	107,6	107,9
Dezember	107,9	114,3	107,9	110,5	107,3	119,0	108,0	107,9
2009 Januar	107,3	119,4	107,2	115,5	107,4	108,6	107,1	108,9
Februar	107,8	120,8	107,8	112,9	107,7	112,3	107,7	109,0
März	107,6	120,6	107,7	110,5	107,8	108,8	107,6	108,8
April	107,8	115,4	107,9	108,9	108,0	107,5	107,7	109,0
Mai	107,9	114,5	107,9	109,4	108,1	106,7	107,7	109,0
Juni	108,1	116,8	108,1	112,0	108,2	108,4	108,1	108,9
Juli	108,1	111,5	108,2	108,1	107,8	114,4	108,0	108,8
August	108,4	103,4	108,4	105,0	108,0	112,5	108,2	108,7
September	108,1	102,4	108,2	103,3	108,2	105,2	107,8	108,7
Oktober	108,2	101,4	108,2	104,9	108,3	104,8	108,0	108,5
November	108,1	104,1	108,0	107,7	108,2	104,7	107,9	108,4
Dezember	108,9	106,0	108,9	108,9	108,3	117,7	109,0	108,3
2010 Januar	108,1	113,1	108,0	114,9	108,2	107,9	108,1	108,7
Februar	108,4	116,6	108,3	116,2	108,2	113,2	108,5	108,7
März	108,9	123,1	108,7	121,1	108,7	116,1	109,2	109,0

1) frisches Obst und Gemüse, Kartoffeln, Frischfleisch

2) saisonabhängige Nahrungsmittel, Blumen, Kohle und leichtes Heizöl

3) saisonabhängige Waren sowie Pauschalreisen und Ferienwohnungen

9. Verbraucherpreisindex - Sonderauswertung Saisonabhängigkeit und administrierte Preise Veränderung gegenüber dem Vorjahresergebnis

Jahr Monat	Gesamt- index ohne saison- abhängige Nahrungs- mittel	Saison- abhängige Nahrungs- mittel ¹⁾	Gesamt- index ohne saison- abhängige Waren	Saison- abhängige Waren ²⁾	Gesamt- index ohne saison- abhängige Waren und Dienst- leistungen	Saisonab- hängige Waren und Dienstleis- tungen ³⁾	Gesamt- index ohne adminis- trierte Preise	Adminis- trierte Preise
Wägungsanteil in Promille	983,09	16,91	967,10	32,90	936,73	63,27	792,42	207,58
	Prozent							
2006 D	+2,0	+8,4	+1,9	+7,9	+1,9	+4,7	+2,1	+1,9
2007 D	+2,6	+4,0	+2,6	+3,0	+2,7	+2,8	+2,7	+2,6
2008 D	+2,8	+2,9	+2,5	+10,7	+2,5	+6,6	+2,9	+2,3
2009 D	+0,4	-4,0	+0,7	-11,5	+0,7	-4,7	-	+1,7
2007 September	+3,0	-4,8	+3,0	-0,5	+3,0	+1,5	+2,9	+2,6
Oktober	+2,9	+4,0	+2,9	+4,7	+2,9	+3,3	+3,0	+2,6
November	+3,6	+3,9	+3,3	+10,6	+3,3	+6,4	+3,9	+2,4
Dezember	+3,3	+3,2	+3,1	+10,0	+3,1	+6,3	+3,6	+2,4
2008 Januar	+2,7	+3,1	+2,3	+12,0	+2,4	+7,6	+3,1	+1,2
Februar	+2,9	-	+2,6	+8,5	+2,7	+4,9	+3,1	+2,1
März	+3,1	+4,4	+2,8	+13,0	+2,6	+9,7	+3,5	+1,9
April	+2,7	-1,7	+2,3	+8,7	+2,6	+1,6	+2,7	+2,0
Mai	+3,0	+4,8	+2,6	+17,4	+2,7	+9,5	+3,3	+2,0
Juni	+3,5	+5,2	+2,8	+19,4	+2,9	+12,0	+3,7	+2,3
Juli	+3,5	+5,3	+3,0	+19,9	+3,1	+10,7	+3,9	+2,3
August	+3,3	+5,2	+3,0	+15,6	+3,0	+8,9	+3,6	+2,4
September	+3,0	+6,2	+2,7	+13,5	+2,7	+7,6	+3,1	+2,6
Oktober	+2,7	+2,2	+2,4	+8,3	+2,5	+5,2	+2,7	+2,8
November	+1,6	-1,0	+1,7	-0,3	+1,6	+2,4	+1,2	+3,0
Dezember	+1,3	+1,4	+1,5	-4,9	+1,4	-0,2	+0,8	+3,0
2009 Januar	+1,2	+1,2	+1,4	-4,1	+1,3	-0,5	+0,7	+3,3
Februar	+1,0	+5,2	+1,3	-4,6	+1,1	-	+0,7	+2,5
März	+0,3	+3,3	+0,7	-9,8	+0,8	-5,1	-0,1	+2,3
April	+0,7	-2,2	+1,2	-11,7	+0,8	-0,6	+0,4	+2,3
Mai	+0,4	-6,2	+0,8	-16,5	+0,7	-7,7	-0,4	+2,2
Juni	+0,2	-2,9	+0,8	-15,5	+0,7	-7,5	-0,3	+1,9
Juli	-0,5	-6,5	+0,3	-18,5	+0,1	-8,4	-1,1	+1,7
August	+0,1	-9,1	+0,5	-15,9	+0,4	-6,6	-0,5	+1,4
September	-0,2	-8,9	+0,4	-16,4	+0,3	-7,8	-0,6	+1,1
Oktober	+0,1	-9,3	+0,5	-13,1	+0,3	-5,8	-0,3	+0,7
November	+0,5	-5,9	+0,6	-7,3	+0,6	-4,3	+0,3	+0,5
Dezember	+0,9	-7,3	+0,9	-1,4	+0,9	-1,1	+0,9	+0,4
2010 Januar	+0,7	-5,3	+0,7	-0,5	+0,7	-0,6	+0,9	-0,2
Februar	+0,6	-3,5	+0,5	+2,9	+0,5	+0,8	+0,7	-0,3
März	+1,2	+2,1	+0,9	+9,6	+0,8	+6,7	+1,5	+0,2

1) frisches Obst und Gemüse, Kartoffeln, Frischfisch

2) saisonabhängige Nahrungsmittel, Blumen, Kohle und leichtes Heizöl

3) saisonabhängige Waren sowie Pauschalreisen und Ferienwohnungen

10. Verbraucherpreisindex - Sonderauswertung Energie

Jahr Monat	Gesamt- index ohne Energie	Energie	Davon							Gesamt- index ohne Energie und saison- abhängige Waren und Dienst- leistungen
			Kraft- stoffe	Haus- halts- energie	davon					
					Strom	Gas	Zentral- heizung, Fern- wärme	Heizöl	feste Brenn- stoffe	
Wägungsanteil in Promille	904,81	95,19	35,37	59,82	24,61	12,85	12,36	9,21	0,79	851,16
2005 = 100										
2006 D	101,4	108,4	104,8	110,5	103,8	118,7	115,2	111,8	102,3	101,3
2007 D	103,9	114,2	109,8	116,8	116,1	119,8	119,0	111,5	116,0	103,7
2008 D	106,0	124,1	117,9	127,8	119,7	129,2	128,6	146,6	128,5	105,8
2009 D	107,1	117,5	104,8	124,9	128,2	126,2	133,5	102,2	133,6	106,9
2007 September	104,1	115,2	111,7	117,2	116,4	117,6	118,6	116,5	123,8	104,1
Oktober	104,4	115,1	110,7	117,7	116,5	118,6	118,8	117,7	124,1	104,4
November	104,5	119,3	118,4	119,9	116,5	118,6	118,9	131,4	124,5	104,7
Dezember	105,5	117,0	112,8	119,5	116,5	118,6	119,5	128,2	123,9	104,7
2008 Januar	104,9	119,0	115,0	121,4	117,2	122,7	120,5	131,8	124,2	104,8
Februar	105,5	119,2	113,9	122,3	119,2	123,3	121,4	130,1	124,3	105,3
März	105,9	122,4	119,3	124,2	119,2	123,1	122,2	141,7	123,9	105,6
April	105,5	122,8	118,6	125,3	119,5	125,3	123,4	143,2	130,4	105,7
Mai	105,7	127,1	124,8	128,5	119,5	125,2	124,7	162,2	130,2	105,6
Juni	105,8	129,8	128,3	130,7	119,8	125,2	126,6	172,9	131,8	105,7
Juli	106,3	131,7	131,2	132,1	119,8	126,1	129,2	177,1	132,1	105,7
August	106,4	127,4	122,9	130,1	119,8	127,6	131,4	159,2	130,4	106,0
September	106,2	128,4	123,6	131,2	120,4	130,7	133,4	158,1	129,0	106,2
Oktober	106,3	125,9	116,0	131,8	120,5	138,2	135,4	148,5	127,5	106,4
November	106,3	120,7	104,4	130,4	120,5	141,2	137,2	132,6	128,6	106,4
Dezember	107,2	115,3	97,0	126,0	120,5	141,7	138,3	102,2	129,6	106,3
2009 Januar	106,4	117,7	98,3	129,1	125,3	140,1	139,1	110,7	128,0	106,3
Februar	107,1	117,0	99,2	127,5	126,4	139,4	139,5	97,8	130,2	106,6
März	107,0	116,1	98,0	126,8	127,8	138,6	139,5	90,3	130,6	106,7
April	107,0	117,0	102,2	125,8	128,7	128,2	138,9	96,4	130,8	106,8
Mai	107,0	117,5	104,7	125,0	128,7	126,8	137,7	95,7	125,8	106,9
Juni	107,0	119,7	109,2	125,9	128,7	126,5	136,0	103,9	126,0	106,9
Juli	107,3	116,8	105,2	123,7	128,7	121,0	133,8	99,7	129,4	106,7
August	107,2	118,9	109,8	124,2	128,7	120,3	131,2	107,7	129,8	106,8
September	107,0	117,1	106,8	123,2	128,7	120,1	129,5	102,9	141,6	107,1
Oktober	107,2	116,8	106,5	122,9	128,8	118,2	127,6	105,7	144,1	107,3
November	107,0	117,9	109,7	122,8	128,8	118,0	125,6	108,0	143,3	107,1
Dezember	108,0	117,2	108,5	122,3	128,8	117,6	124,1	107,3	143,3	107,3
2010 Januar	107,0	119,3	111,5	123,9	130,6	117,2	123,2	114,4	146,1	107,1
Februar	107,4	119,1	110,8	124,0	131,6	117,6	122,2	113,3	146,3	107,1
März	107,8	122,2	115,4	126,1	134,3	118,1	121,4	120,4	145,9	107,3

11. Verbraucherpreisindex - Sonderauswertung Energie Veränderung gegenüber dem Vorjahresergebnis

Jahr Monat	Gesamt- index ohne Energie	Energie	Davon							Gesamt- index ohne Energie und saison- abhängige Waren und Dienst- leistungen
			Kraft- stoffe	Haus- halts- energie	davon					
					Strom	Gas	Zentral- heizung, Fern- wärme	Heizöl	feste Brenn- stoffe	
Wägungsanteil in Promille	904,81	95,19	35,37	59,82	24,61	12,85	12,36	9,21	0,79	851,16
Prozent										
2006 D	+1,4	+8,4	+4,8	+10,5	+3,8	+18,7	+15,2	+11,8	+2,3	+1,3
2007 D	+2,5	+5,4	+4,8	+5,7	+11,8	+0,9	+3,3	-0,3	+13,4	+2,4
2008 D	+2,0	+8,7	+7,4	+9,4	+3,1	+7,8	+8,1	+31,5	+10,8	+2,0
2009 D	+1,0	-5,3	-11,1	-2,3	+7,1	-2,3	+3,8	-30,3	+4,0	+1,0
2007 September	+2,5	+7,0	+9,8	+5,3	+11,8	-1,3	+2,2	+2,1	+21,6	+2,6
Oktober	+2,6	+7,3	+10,9	+5,3	+11,8	-1,9	+1,7	+3,8	+21,0	+2,5
November	+2,6	+12,1	+19,4	+8,3	+11,8	-1,9	+1,5	+24,4	+20,5	+2,6
Dezember	+2,5	+9,9	+12,7	+8,4	+11,8	-1,9	+1,5	+25,7	+19,5	+2,4
2008 Januar	+2,1	+8,3	+13,3	+5,7	+2,0	-1,4	+1,3	+35,6	+17,5	+2,0
Februar	+2,3	+7,6	+11,1	+5,7	+3,3	-0,9	+1,9	+29,6	+17,0	+2,4
März	+2,5	+8,7	+12,2	+6,8	+2,8	-1,2	+2,4	+38,5	+11,9	+2,3
April	+1,8	+8,2	+8,3	+8,1	+3,0	+5,6	+3,4	+33,7	+16,7	+2,2
Mai	+2,0	+11,6	+12,2	+11,3	+3,0	+5,9	+4,5	+53,7	+16,1	+2,0
Juni	+2,2	+13,7	+15,6	+12,7	+3,0	+5,9	+6,4	+59,2	+17,4	+2,1
Juli	+2,2	+14,5	+16,8	+13,4	+2,6	+7,2	+8,8	+59,3	+13,7	+2,2
August	+2,4	+11,9	+12,1	+11,7	+2,9	+8,5	+10,6	+42,5	+7,9	+2,4
September	+2,0	+11,5	+10,7	+11,9	+3,4	+11,1	+12,5	+35,7	+4,2	+2,0
Oktober	+1,8	+9,4	+4,8	+12,0	+3,4	+16,5	+14,0	+26,2	+2,7	+1,9
November	+1,7	+1,2	-11,8	+8,8	+3,4	+19,1	+15,4	+0,9	+3,3	+1,6
Dezember	+1,6	-1,5	-14,0	+5,4	+3,4	+19,5	+15,7	-20,3	+4,6	+1,5
2009 Januar	+1,4	-1,1	-14,5	+6,3	+6,9	+14,2	+15,4	-16,0	+3,1	+1,4
Februar	+1,5	-1,8	-12,9	+4,3	+6,0	+13,1	+14,9	-24,8	+4,7	+1,2
März	+1,0	-5,1	-17,9	+2,1	+7,2	+12,6	+14,2	-36,3	+5,4	+1,0
April	+1,4	-4,7	-13,8	+0,4	+7,7	+2,3	+12,6	-32,7	+0,3	+1,0
Mai	+1,2	-7,6	-16,1	-2,7	+7,7	+1,3	+10,4	-41,0	-3,4	+1,2
Juni	+1,1	-7,8	-14,9	-3,7	+7,4	+1,0	+7,4	-39,9	-4,4	+1,1
Juli	+0,9	-11,3	-19,8	-6,4	+7,4	-4,0	+3,6	-43,7	-2,0	+0,9
August	+0,8	-6,7	-10,7	-4,5	+7,4	-5,7	-0,2	-32,3	-0,5	+0,8
September	+0,8	-8,8	-13,6	-6,1	+6,9	-8,1	-2,9	-34,9	+9,8	+0,8
Oktober	+0,8	-7,2	-8,2	-6,8	+6,9	-14,5	-5,8	-28,8	+13,0	+0,8
November	+0,7	-2,3	+5,1	-5,8	+6,9	-16,4	-8,5	-18,6	+11,4	+0,7
Dezember	+0,7	+1,6	+11,9	-2,9	+6,9	-17,0	-10,3	+5,0	+10,6	+0,9
2010 Januar	+0,6	+1,4	+13,4	-4,0	+4,2	-16,3	-11,4	+3,3	+14,1	+0,8
Februar	+0,3	+1,8	+11,7	-2,7	+4,1	-15,6	-12,4	+15,8	+12,4	+0,5
März	+0,7	+5,3	+17,8	-0,6	+5,1	-14,8	-13,0	+33,3	+11,7	+0,6

Herausgeber:

Statistisches Landesamt des Freistaates Sachsen

Hausanschrift: Macherstraße 63, 01917 Kamenz

Postanschrift: Postfach 11 05, 01911 Kamenz

Telefon: +49 3578 33-1424

Fax: +49 3578 33-1598

E-Mail: vertrieb@statistik.sachsen.de

www.statistik.sachsen.de/shop

Redaktionsschluss:

April 2010

Copyright

Statistisches Landesamt des Freistaates Sachsen, Kamenz, 2010

Auszugsweise Vervielfältigung und Verbreitung mit Quellenangabe gestattet.

ISSN 1435-8786