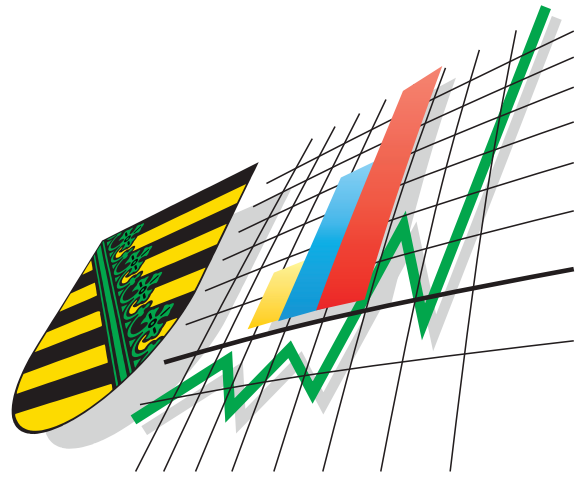


Statistisches Landesamt
des Freistaates
Sachsen



Statistische Berichte

Verbraucherpreisindex im Freistaat Sachsen

Juli 2006

Zeichenerklärung

-	Nichts vorhanden (genau Null)	x	Tabellenfach gesperrt, weil Aussage nicht sinnvoll
0	Weniger als die Hälfte von 1 in der letzten besetzten Stelle, jedoch mehr als nichts	()	Aussagewert ist eingeschränkt
...	Angabe fällt später an	p	vorläufige Zahl
/	Zahlenwert nicht sicher genug	r	berichtigte Zahl
.	Zahlenwert unbekannt oder geheim zu halten	s	geschätzte Zahl

Herausgeber:
Statistisches Landesamt des Freistaates Sachsen

Macherstraße 63
01917 Kamenz

Postfach 11 05
01911 Kamenz

Telefon

Vermittlung 03578 33-0

Präsidentin/Sekretariat -1900

Auskunft -1913, -1914

Bibliothek -4352

Vertrieb -4316

Telefax -1999

Telefax -1921

Telefax -1598

Internet

www.statistik.sachsen.de

E-Mail

info@statistik.sachsen.de

Kein Zugang für elektronisch signierte sowie verschlüsselte Dokumente

© Statistisches Landesamt des Freistaates Sachsen, Kamenz, August 2006

Für nichtgewerbliche Zwecke sind Vervielfältigung und unentgeltliche Verbreitung, auch auszugsweise, mit Quellenangabe gestattet. Die Verbreitung, auch auszugsweise, über elektronische Systeme/Datenträger bedarf der vorherigen Zustimmung. Alle übrigen Rechte bleiben vorbehalten.

Inhalt

	Seite
Vorbemerkungen	3
Ergebnisse	6
Abbildungen	
Abb. 1 Verbraucherpreisindex 2003 bis 2006	8
Tabellen	
1. Verbraucherpreisindex nach Waren- und Leistungsgruppen	9
2. Verbraucherpreisindex nach Hauptgruppen	14
3. Verbraucherpreisindex nach Hauptgruppen Veränderung gegenüber dem Vorjahresergebnis	16
4. Verbraucherpreisindex - Sonderauswertung Wohnung	18
5. Verbraucherpreisindex - Sonderauswertung Wohnung Veränderung gegenüber dem Vorjahresergebnis	19
6. Verbraucherpreisindex - Sonderauswertung Kraftfahrerpreisindex	20
7. Verbraucherpreisindex - Sonderauswertung Kraftfahrerpreisindex Veränderung gegenüber dem Vorjahresergebnis	22
8. Verbraucherpreisindex - Sonderauswertung Saisonabhängigkeit und administrierte Preise	24
9. Verbraucherpreisindex - Sonderauswertung Saisonabhängigkeit und administrierte Preise Veränderung gegenüber dem Vorjahresergebnis	25
10. Verbraucherpreisindex - Sonderauswertung Energie	26
11. Verbraucherpreisindex - Sonderauswertung Energie Veränderung gegenüber dem Vorjahresergebnis	27

Vorbemerkungen

Rechtsgrundlage

Die gesetzlichen Grundlagen der gesamten Preisstatistik, also auch der Verbraucherpreisstatistik, sind das Gesetz über die Preisstatistik in der im Bundesgesetzblatt Teil III, Gliederungsnummer 720 - 9, veröffentlichten bereinigten Fassung, zuletzt geändert durch Artikel 16 des 3. Statistikbereinigungsgesetzes vom 19. Dezember 1997 (BGBl. I S. 3158), sowie die Verordnung zur Durchführung des Gesetzes über die Preisstatistik vom 29. Mai 1959 (BAnz. Nr. 104 S. 1), zuletzt geändert durch Artikel 5 der Verordnung vom 20. November 1996 (BGBl. I S. 1804), in Verbindung mit dem Gesetz über die Statistik für Bundeszwecke (BStatG) vom 22. Januar 1987 (BGBl. I S. 462, 565), zuletzt geändert durch Artikel 2 des Gesetzes vom 9. Juni 2005 (BGBl. I S. 1534). Erhoben werden in der Verbraucherpreisstatistik die Tatbestände zu den §§ 3 bis 6 Abs. 1 des Gesetzes über die Preisstatistik.

Berichtskreis und Merkmale

Die Statistik der Verbraucherpreise ist eine repräsentative Statistik. Im Freistaat Sachsen werden monatlich gut 32 000 Einzelpreise für die rund 750 Waren und Dienstleistungen des bundeseinheitlichen Warenkorbes erfasst. Daneben fließen für eine Reihe von Gütern zentral ermittelte bundeseinheitliche Messzahlen/Teilindizes in die Indexberechnung ein (z. B. für Tarife der Deutschen Bahn, Telekommunikationsdienstleistungen oder Versandhandelspreise).

Im Freistaat Sachsen befragen besonders geschulte Preisermittler jeweils zur Monatsmitte Preise in 20 Berichtsgemeinden, die unterschiedlichen Gemeindegrößenklassen angehören. Folgende Berichtskreise sind zu unterscheiden:

Berichtskreis A = 3 Gemeinden unter 20 000 Einwohner

Berichtskreis G = 14 Gemeinden mit 20 000 - 50 000 Einwohnern

Berichtskreis K = Chemnitz, Dresden, Leipzig

Die Berichtsstellen in den jeweiligen Gemeinden werden repräsentativ ausgewählt, so dass einerseits Geschäfts- und Wohnviertel, andererseits auch die verschiedenen Formen des Einzelhandels (selbständige Fachgeschäfte, Filialbetriebe, Warenhäuser, Verbrauchermärkte usw.) vertreten sind. Der Umfang der je Berichtskreis zu befragenden Waren und Leistungen ist differenziert. So werden 102 Waren und Dienstleistungen im Berichtskreis A, 200 im Berichtskreis G und 632 im Berichtskreis K befragt. Die rund 70 Preisermittler erhalten vom Statistischen Landesamt Erhebungsbögen, in die sie Monat für Monat die aktuellen Preise einschließlich der Signierungen einzutragen haben. Anschließend erfolgt die Rücksendung an das Statistische Landesamt. Preisänderungen, die sich infolge Qualitätsänderungen ergeben, werden so bei der Indexermittlung nicht berücksichtigt. Des Weiteren werden von über 100 Wohnungsunternehmen rund 1 600 Mietpreise nach bestimmten Wohnungskategorien gemeldet. Im Statistischen Landesamt erfolgt die rechentechnische Erfassung und Aufbereitung der Daten, in deren Ergebnis der Verbraucherpreisindex ermittelt wird.

Aussage des Verbraucherpreisindex

Der Verbraucherpreisindex zeigt an, in welchem Maß sich die Lebenshaltung der privaten Haushalte infolge von geänderten Verbraucherpreisen, aber unbeeinflusst von Änderungen im Konsumverhalten, verteuert oder verbilligt hat. Die einzelnen Preisindexzahlen, die die Preisentwicklung der Waren und Dienstleistungen des privaten Verbrauchs als durchschnittliche Veränderung gegenüber einem Basiszeitraum (zurzeit 2000) repräsentieren, dienen so zur Konjunkturbeobachtung. Sie bieten Orientierungsmöglichkeiten zu den Preisbewegungen auf der Verbraucherstufe. Der Verbraucherpreisindex ist als Maßstab der allgemeinen Preisentwicklung anerkannt. Er wird häufig zur Wertsicherung von Forderungen verwendet. Darüber hinaus lässt sich die Veränderung der Kaufkraft des Geldes auf der Verbraucherebene anhand des Verbraucherpreisindex ermitteln.

Warenkorb und Wägungsschema

Grundlage für die Ermittlung des Verbraucherpreisindex ist ein Warenkorb, der gegenwärtig rund 750 genau beschriebene Waren- und Dienstleistungspositionen umfasst, die sogenannten Preisrepräsentanten. Die Verbrauchsbedeutung der einzelnen Positionen des Warenkorbes wird über das Wägungsschema bei der Indexberechnung berücksichtigt. Dabei wird auf die Ausgabenanteile dieser Positionen an den gesamten Verbrauchsausgaben der privaten Haushalte im Basisjahr (zurzeit 2000) zurückgegriffen. Die Wägungsanteile der im Warenkorb festgelegten Waren und Dienstleistungen bewirken, dass Preisveränderungen unterschiedlich stark in die Ermittlung des Verbraucherpreisindex eingehen. In den Tabellen sind die Wägungsanteile in Promille (auf Tausend bezogen) angegeben.

Der Verbraucherpreisindex wird nach der Laspeyres-Formel berechnet, das heißt, die Wägungsanteile der einzelnen Positionen des Warenkorbes bleiben bis zur nächsten Basisumstellung (in der Regel aller 5 Jahre) konstant. Somit lässt sich die Preisentwicklung unter der Annahme gleichbleibender Verbrauchsverhältnisse im Berichtszeitraum gegenüber dem Basiszeitraum feststellen. Im Zusammenhang mit der Umbasierung erfolgt regelmäßig die Anpassung des Warenkorbes an die neuen Verbrauchsgewohnheiten. So kommt z. B. mit der Basisumstellung auf 2000 = 100 aufgrund veränderter basisstatistischer Voraussetzungen nur noch ein gesamtdeutsches Wägungsschema zur Anwendung.

Indexberechnung

Die Preisindexberechnung umfasst mehrere Arbeitsschritte. Im Einzelnen sind das:

- die Berechnung von Landesdurchschnittspreisen,
- die Berechnung der Messzahlen und
- die Berechnung des Verbraucherpreisindex.

1) Berechnung von Landesdurchschnittspreisen

Aus den von den Preisermittlern in den einzelnen Gemeinden erhobenen Einzelpreisen werden als einfache arithmetische Mittel zuerst Gemeinde- und anschließend Landesdurchschnittspreise für jede Position des Warenkorbes errechnet.

2) Berechnung der Messzahlen

Aus den Landesdurchschnittspreisen jeder Ware bzw. Leistung ergeben sich die Messzahlen als Preisveränderung zwischen dem Berichtsmonat und dem Vormonat:

$$\text{Messzahl - Entwicklung zum Vormonat} = \frac{\text{Preis im Berichtsmonat}}{\text{Preis im Vormonat}}$$

Im nächsten Schritt erfolgt die Berechnung der Messzahlen zum Basisjahr:

$$\text{Messzahl - Entwicklung zum Basisjahr} = \frac{\text{Preis im Berichtsmonat}}{\text{Preis im Vormonat}} \times \frac{\text{Messzahl des Vormonats - Entwicklung zum Basisjahr}}{\text{Preis im Vormonat}}$$

Somit wird, ausgehend vom aktuellen Stand, stets die Preisveränderung zum Basisjahr dargestellt.

3) Berechnung des Verbraucherpreisindex

Für die Preisindexberechnung verknüpft man die Messzahlen - Entwicklung zum Basisjahr - mit den jeweiligen Wägungsanteilen der Waren und Leistungen des Warenkorbes:

$$\text{gewogene Messzahl - Entwicklung zum Basisjahr} = \frac{\text{Preis im Berichtsmonat}}{\text{Preis im Vormonat}} \times \frac{\text{Messzahl des Vormonats - Entwicklung zum Basisjahr}}{\text{Preis im Vormonat}} \times \text{Wägungsanteil}$$

Bei der weiteren Aggregation der gewogenen Messzahlen zu Indexgruppen, Indexhauptgruppen und zum Verbraucherpreisindex für den Freistaat Sachsen werden zusätzlich bundeseinheitliche Messzahlen/Teilindizes für zentral ermittelte Positionen berücksichtigt. Somit errechnen sich monatlich die einzelnen Teilindizes und der Gesamtindex als gewogenes arithmetisches Mittel aus den Messzahlen der repräsentativ ausgewählten Positionen des Warenkorbes auf Landesebene. Die Jahresindizes sind einfache arithmetische Mittel aus den Monatsindizes. Eine Berechnung von Verbraucherpreisindizes für einzelne Berichtsgemeinden erfolgt nicht.

Sonderauswertungen

Neben der Ermittlung des Gesamtindex und von Teilindizes lassen sich für den Verbraucherpreisindex eine Reihe von Sonderauswertungen durchführen. Bei diesen Berechnungen werden entweder einzelne Positionen des Warenkorbes mit ihren Wägungsanteilen zu entsprechenden Gruppen zusammengefasst (z. B. Saisonabhängige Nahrungsmittel) oder es erfolgt die Bildung eines Gesamtindex unter Ausschluss einzelner Positionen (z. B. Gesamtindex ohne Heizöl und Kraftstoffe). Sonderindizes geben Auskunft darüber, inwieweit sich die Lebenshaltung der privaten Haushalte im jeweils betrachteten Teilbereich infolge von Änderungen bei den entsprechenden Verbraucherpreisen verteuert oder verbilligt hat. In den Tabellen 4ff. sind ausgewählte Sonderindizes dargestellt. Der Teilindex der „Administrierten Preise“ wird aufgrund der Abgrenzung des Sachverständigenrates zur Begutachtung der gesamtwirtschaftlichen Entwicklung im Jahresgutachten 2002/2003 (Anhang IV, Tabelle D1) berechnet. Er gliedert sich in einen Index der direkt administrierten Preise und in einen Index der teiladministrierten Preise, die folgende Güter enthalten:

Direkt administrierte Preise – Verkehrstarife, Rundfunk- und Fernsehgebühren, Gebühren für den Besuch von Kultur- und Bildungseinrichtungen sowie von Sportanlagen, Parkgebühren, Führerscheingebühren, Kfz-Prüf- und Zulassungsgebühren, ASU-Gebühren sowie Kfz-Steuer und sonstige Gebühren und Wohnungsnebenkosten ohne Entgelte für die Gartenpflege

Teiladministrierte Preise – Versorgungstarife, Nachrichtenübermittlung, Nettomieten im sozial geförderten Wohnungsbau, freiwillige Beiträge zur Krankenversicherung, Kosten der Gesundheitspflege, für die Rechtsberatung sowie den Sozialschutz und Notargebühren

Neuberechnung – Korrektur der Gewichte und Preisindizes aufgrund der Neudefinition der administrierten Preise des Sachverständigenrates im Jahresgutachten 2003/2004.

Rechnen mit Indizes

Die Entwicklung der Indizes von einem Zeitpunkt zu einem anderen lässt sich in Prozent oder in Punkten angeben.

Die Indexentwicklung in **Prozent** errechnet sich nach folgender Formel:

$$\frac{\text{neuer Indexstand}}{\text{alter Indexstand}} \times 100 - 100$$

Sie kann als allgemeine Preisveränderungsrate aus Sicht der Verbraucher interpretiert werden und ist von der Wahl des Basisjahres, abgesehen von geringfügigen Rundungsdifferenzen, **unabhängig**. Die Indexveränderung nach **Punkten** ergibt sich als Differenz zwischen dem neuen und dem alten Indexstand. Das Ergebnis ist inhaltlich nicht interpretierbar und ansonsten vom gewählten Basisjahr **abhängig**.

Umbasierung

Mit dem Berichtsmonat Januar 2003 wurde im Statistischen Landesamt des Freistaates Sachsen die Umstellung des Verbraucherpreisindex auf die Basis 2000 = 100 vorgenommen. Im Rahmen der Aktualisierung des Wägungsschemas erfolgte eine Anpassung des Warenkorbes an die veränderten Verbrauchsgewohnheiten. Damit einher gingen eine Reihe inhaltlicher und methodischer Anpassungen, z. B. der erweiterte Ausweis des Sozialschutzes und die Einbeziehung von transaktionsabhängigen Bankdienstleistungen in die Indexberechnung.

Des Weiteren entfiel aufgrund veränderter basistechnischer Voraussetzungen die Berechnung von Preisindizes für spezielle Haushaltstypen. Damit erklärt sich auch die Umbenennung des „Preisindex für die Lebenshaltung aller privaten Haushalte“ in „**Verbraucherpreisindex**“. Neben dem Bestreben eine Verwechslung mit einem Lebenshaltungskostenindex zu vermeiden, ist ein expliziter Hinweis auf alle privaten Haushalte aufgrund des Wegfalls der verschiedenen Haushaltstypen nicht mehr notwendig.

Mit der Einführung des Preisbasisjahres 2000 erfolgte ebenfalls kein gesonderter Ausweis des Verbraucherpreisindex für das frühere Bundesgebiet sowie die neuen Länder und Ost-Berlin mehr. Die einzelnen Länderergebnisse werden mittels Gewichtung anhand der Anteile der Länder am privaten Konsum zum „Verbraucherpreisindex für Deutschland“ zusammengeführt.

Die aufgrund der veränderten Verbrauchsgewohnheiten der privaten Haushalte neu berechneten Ergebnisse **ersetzen** die entsprechenden vor der Umbasierung veröffentlichten Daten für den Zeitraum Januar 2000 bis Dezember 2002. Sie können durch eine rein rechnerische Umbasierung nicht nachvollzogen werden.

Es ist möglich, den Verbraucherpreisindex durch Multiplikation mit den in der Tabelle angeführten Verkettungsfaktoren umzurechnen:

- die Werte vor Januar 2000 zur Basis 1995 auf die neue Basis 2000
- die Werte ab Januar 2000 der Originalbasis 2000 auf die bisherige Basis 1995.

Umbasierung	1995 → 2000	2000 → 1995
Verkettungsfaktor	0,92891	1,07654

Die Verkettungsfaktoren für die Umrechnung der Indexwerte der zwölf Hauptgruppen von der Basis 1995 auf die Basis 2000 sind in der Tabelle auf Seite 7 aufgeführt.

Weitere Verkettungsfaktoren können beim Statistischen Landesamt des Freistaates Sachsen erfragt werden.

Zur Verwendung des Verbraucherpreisindex in Wertsicherungsklauseln

Der Verbraucherpreisindex dient häufig als Bezugsgröße für Wertsicherungsklauseln in Miet-, Pacht-, Übergabe-, Pensions- und anderen Verträgen über laufende Zahlungen. Seit dem 1. Januar 1999 gilt als gesetzliche Grundlage für Wertsicherungsklauseln die Preisklauselverordnung (PrKV) vom 23. September 1998 (BGBl. I S. 3043). Diese enthält u. a. Regelungen für Preisklauseln in Miet- und Pachtverträgen über Gebäude oder Räume (**ohne Wohnräume**) in Verbindung mit den von der amtlichen Statistik ermittelten Verbraucherpreisindizes.

Welcher Index Verträgen zugrunde zu legen ist, ist von den Vertragspartnern selbst zu entscheiden, da es sich dabei nicht um ein statistisches Problem, sondern um eine Ermessensfrage in einem privatrechtlichen Vertragsverhältnis handelt. Für die Genehmigung von Wertsicherungsklauseln ist – soweit erforderlich – das Bundesamt für Wirtschaft und Ausfuhrkontrolle, Postfach 5150, 65760 Eschborn, zuständig.

Im Zuge der Revision in der Verbraucherpreisstatistik werden seit Januar 2003 keine eigenständigen Preisindizes für das frühere Bundesgebiet, die neuen Länder und Berlin-Ost sowie für die verschiedenen Haushaltstypen mehr berechnet. Aus diesem Grund ist ein Übergang auf den Verbraucherpreisindex bei Verträgen mit Wertsicherungsklauseln, die sich auf weggefallene Indizes beziehen, notwendig.

Um eine Anpassung selbständig durchzuführen, hat das Statistische Bundesamt im Internet unter www.destatis.de/wsk ein interaktives Programm zur Berechnung von Schwellenwerten zur Verfügung gestellt. Daneben ist kostenlos eine schriftliche Anleitung verfügbar, die es ebenfalls ermöglicht eigenverantwortlich die entsprechenden Schwellenwerte zu ermitteln. Zusätzlich bietet das Statistische Bundesamt bzw. das Statistische Landesamt des Freistaates Sachsen an, diese Berechnungen gegen einen Unkostenbeitrag von 30 € vorzunehmen. Darüber hinaus gehende Hilfestellungen sind der amtlichen Statistik aufgrund der in Deutschland herrschenden gesetzlichen Bestimmungen nicht möglich. Für juristische Fragen müssten Rechtsanwälte, Notare oder Verbraucherzentralen kontaktiert werden.

Neu abzuschließende Wertsicherungsklauseln sollten sich generell auf den Verbraucherpreisindex beziehen. Des Weiteren ist es ratsam bereits bestehende Klauseln mit einer sehr langen Restlaufzeit auf diesen Index umzustellen. Um auch in Zukunft Probleme zu reduzieren, empfiehlt es sich, in den Verträgen eine Prozentregelung zu verwenden. In diesem Fall wird die Angabe eines Preisbasisjahres überflüssig. Da die Berechnung des Verbraucherpreisindex nur monatlich erfolgt, sollten stichtagsbezogene Formulierungen vermieden werden. Auslegungsbedingte Rechtsstreitigkeiten lassen sich somit umgehen.

Alle diese Ausführungen sind unverbindliche Hinweise aus Sicht der amtlichen Statistik.

Ergebnisse

In Sachsen setzte sich auch im Sommermonat Juli der Aufwärtstrend beim Verbraucherpreisindex fort. Im **Vergleich zum Vormonat** war eine erneute Anhebung der Preise um **0,3 Prozent** festzustellen. Damit ergibt sich aktuell ein Indexstand von 110,3 (Basis 2000 = 100).

Der Ferienbeginn in Sachsen und der damit einhergehende Start der Hauptreisezeit wirkten sich vor allem in den Hauptgruppen **„Freizeit, Unterhaltung und Kultur“** (2,5 Prozent), **„Beherbergungs- und Gaststätdienstleistungen“** (1,9 Prozent) sowie **„Verkehr“** (0,2 Prozent) aus. „Pauschalreisen“ wurden beispielsweise fast 15 Prozent teurer als noch vor einem Monat verkauft. Im Gegensatz zu „Bahn- und Busreisen“ (7,8 Prozent), stiegen besonders stark „Flugreisen“ (17,4 Prozent) im Preis. Dies zeigte sich gleichfalls im Teilindex „Personenbeförderung im Luftverkehr“ (11,2 Prozent) im Bereich „Verkehr“. Wer den individuellen Urlaub schätzt, musste auch für die „Anmietung einer Ferienwohnung“ (28,1 Prozent) erheblich mehr als noch im Juni einplanen. Demgegenüber erhöhten sich die „Zelt- und Campingplatzgebühren“ (0,4 Prozent) sehr moderat. Günstiger wurde allerdings die „Übernachtung mit Frühstück im Hotel“ (-4,9 Prozent) und „im Hotel Garni“ (-0,4 Prozent). Keine Preisveränderungen gab es indes bei „Ferien auf dem Lande“ oder in „Jugendherbergen“. Zusammengenommen führte dies zu einem Anstieg der „Beherbergungsdienstleistungen“ von exakt neun Prozent.

Wie bereits im Juni spiegelte sich die Neufestsetzung der Elternbeiträge in den Kindertageseinrichtungen in der Hauptgruppe **„Bildungswesen“** (0,3 Prozent) wider. Im Bereich der **„Gesundheitspflege“** (0,2 Prozent) ließ sich die Anhebung der Preise für „medizinische Erzeugnisse, Geräte und Ausrüstungen“ (0,5 Prozent) nicht mit den Rückgängen bei den „stationären Gesundheitsdienstleistungen“ (-0,4 Prozent) kompensieren.

Zu sehr gegenläufigen Entwicklungen kam es in diesem Monat auf dem **Energiemarkt** (0,1 Prozent). Der höchste Anstieg war mit einem Prozent bei „Heizöl“ zu verzeichnen. Seit Jahresbeginn hat sich somit dieser Energieträger um rund 11 Prozent verteuert. Nur geringfügig minimaler fiel der Anstieg bei „Kraftstoffen“ (8,3 Prozent) im gleichen Zeitraum aus. Für den Juli ließ sich stichtagsbezogen eine Zunahme von 0,2 Prozent ermitteln. Eine Entspannung gab es bei „Gas“ (-0,5 Prozent) und „Strom“ (-0,1 Prozent). Ungeachtet dessen zahlen die Endverbraucher aktuell 3,5 bzw. 1,1 Prozent mehr als noch im Januar.

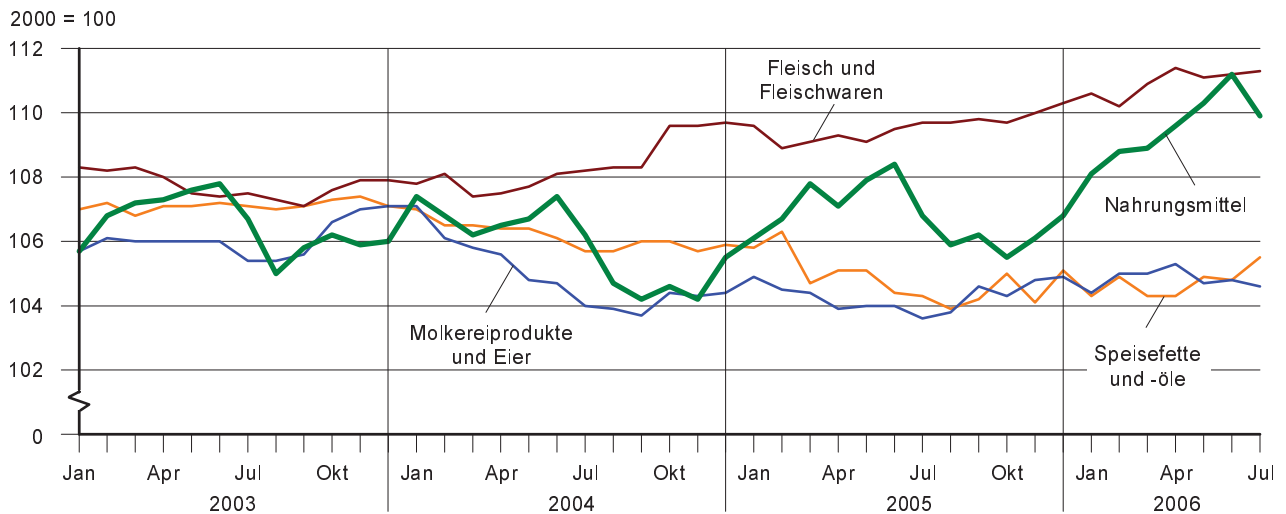
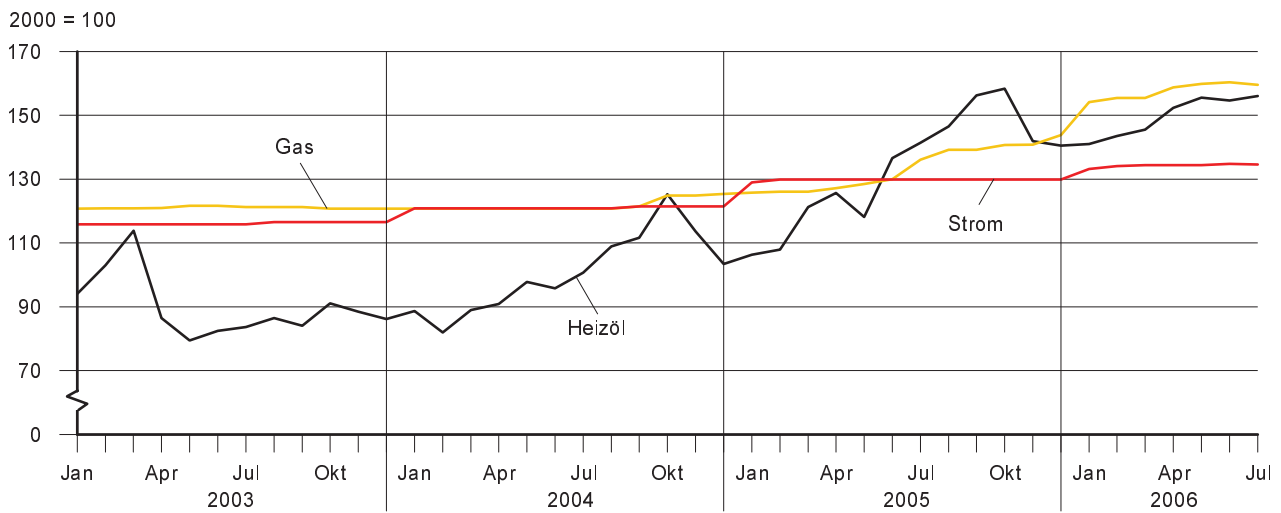
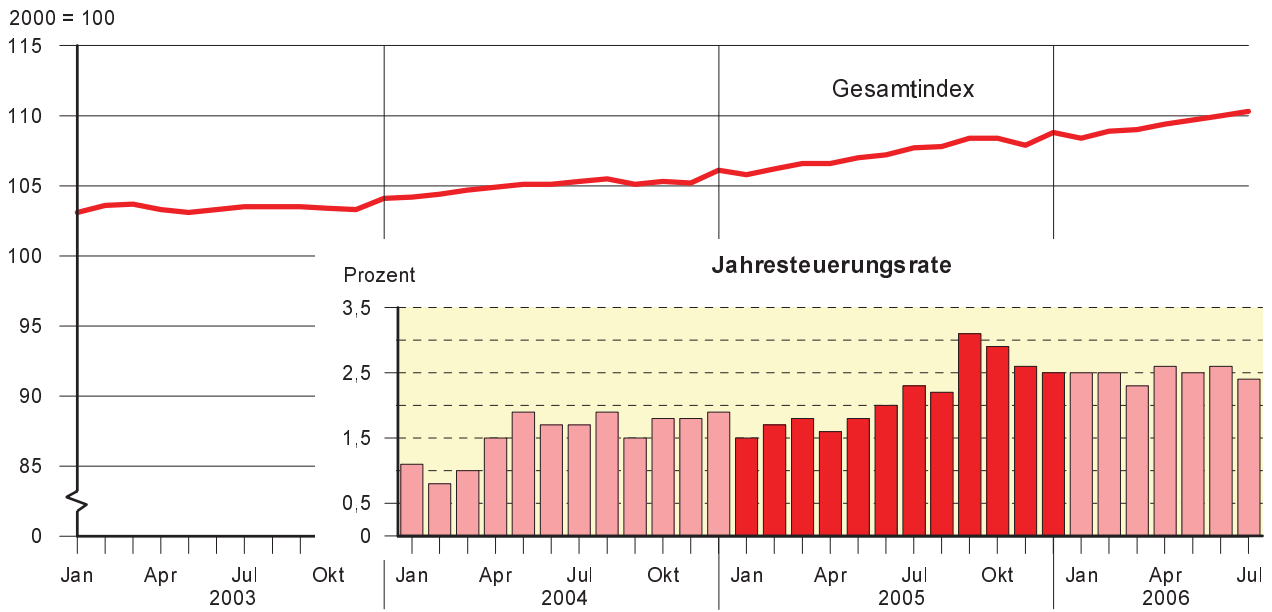
Erfreulicher gestalteten sich die Preise im Teilindex „**Nahrungsmittel und alkoholfreie Getränke**“ (-1,0 Prozent). Erstmals seit Juli vergangenen Jahres (-1,1 Prozent) konnte im Vergleich zum Vormonat ein Rückgang in dieser Größenordnung ausgewiesen werden. Hauptursache waren sehr gute Angebote bei „Gemüse“ (-8,9 Prozent), speziell bei „Blumenkohl“, „Lauch“ und „Zucchini“. Auch bei „Obst“ (-0,6 Prozent), „Fisch und Fischwaren“ (-0,3 Prozent) sowie „Molkereiprodukten und Eiern“ (-0,2 Prozent) kam es im Juli zu einer Entlastung der Haushaltskasse. Anders sah es bei „Speisefetten und -ölen“ (0,7 Prozent) aus. Nachdem der Einzelhandel in den zurückliegenden Monaten bereits die Preise für „Olivenöl“ anhob, zog er nun bei „Pflanzenfett zum Braten und Backen“ (3,7 Prozent) sowie den anderen „Pflanzenölen“ (2,1 Prozent) nach.

Beim Vergleich der Julipreise mit denen des Vorjahres ergab sich eine Teuerung von **2,4 Prozent**. Gegenüber Juni 2006 sank damit die **Jahresteuersatzrate** um 0,2 Prozentpunkte. Seit Beginn des Jahres stiegen die Verbraucherpreise um 1,8 Prozent. Erstaunlicherweise entsprach dies genau der Veränderungsrate des gleichen Zeitraums im Vorjahr.

Verbraucherpreisindex nach Hauptgruppen

Gesamtindex Hauptgruppe	Wägungs- anteil am Gesamt- index	Verket- tungs- faktor	2005	2006		Veränderung gegenüber	
			Juli	Juni	Juli	Juli 2005	Juni 2006
			2000 = 100			Prozent	
Gesamtindex	1 000	0,92891	107,7	110,0	110,3	+2,4	+0,3
Nahrungsmittel und alkoholfreie Getränke	103,35	0,97076	106,5	110,6	109,5	+2,8	-1,0
Alkoholische Getränke und Tabakwaren	36,73	0,93809	127,2	132,8	132,9	+4,5	+0,1
Bekleidung und Schuhe	55,09	1,02427	90,9	97,5	96,4	+6,1	-1,1
Wohnung, Wasser, Strom, Gas u. a. Brennstoffe	302,66	0,87045	106,7	109,2	109,3	+2,4	+0,1
Einrichtungsgegenstände (Möbel), Apparate, Geräte und Ausrüstungen für den Haushalt sowie deren Instandhaltung	68,54	0,98623	100,1	101,9	102,0	+1,9	+0,1
Gesundheitspflege	35,46	0,85357	126,9	129,7	129,9	+2,4	+0,2
Verkehr	138,65	0,87456	116,7	120,3	120,6	+3,3	+0,2
Nachrichtenübermittlung	25,21	1,26910	94,6	91,6	91,4	-3,4	-0,2
Freizeit, Unterhaltung und Kultur	110,85	0,95307	100,7	99,0	101,5	+0,8	+2,5
Bildungswesen	6,66	0,88810	113,4	114,5	114,8	+1,2	+0,3
Beherbergungs- und Gaststätdienstleistungen	46,57	0,94174	109,8	109,1	111,2	+1,3	+1,9
Andere Waren und Dienstleistungen	70,23	0,92272	110,4	111,9	112,0	+1,4	+0,1

Abb. 1 Verbraucherpreisindex 2003 bis 2006



1. Verbraucherpreisindex nach Waren- und Leistungsgruppen

Waren- und Leistungsgruppe	Wägungsanteil am Gesamtindex	2005	2006		Veränderung gegenüber	
		Juli	Juni	Juli	Juli	Juni
					2005	2006
Promille	2000 = 100			Prozent		
Gesamtindex	1 000	107,7	110,0	110,3	+2,4	+0,3
01 Nahrungsmittel und alkoholfreie Getränke	103,35	106,5	110,6	109,5	+2,8	-1,0
011 Nahrungsmittel	90,47	106,8	111,2	109,9	+2,9	-1,2
0111 Brot und Getreideerzeugnisse	17,20	105,6	108,0	108,0	+2,3	-
0112 Fleisch und Fleischwaren	22,74	109,7	111,2	111,3	+1,5	+0,1
0113 Fische und Fischwaren	2,89	109,3	114,1	113,8	+4,1	-0,3
0114 Molkereiprodukte und Eier	14,31	103,6	104,8	104,6	+1,0	-0,2
0115 Speisefette und -öle	2,92	104,3	104,8	105,5	+1,2	+0,7
0116 Obst	8,43	118,0	120,1	119,4	+1,2	-0,6
0117 Gemüse (einschl. Kartoffeln u. a. Knollengewächse)	10,56	97,6	121,3	110,5	+13,2	-8,9
0118 Zucker, Marmelade, Konfitüre, Honig, Sirup und Süßwaren	7,57	109,7	112,2	112,1	+2,2	-0,1
0119 Nahrungsmittel (anderweitig nicht genannt)	3,85	101,9	102,9	102,9	+1,0	-
012 Alkoholfreie Getränke	12,88	104,8	106,3	107,2	+2,3	+0,8
0121 Kaffee, Tee, Kakao	4,54	102,9	103,2	104,8	+1,8	+1,6
0122 Mineralwasser, Säfte, Limonaden	8,34	105,9	108,0	108,5	+2,5	+0,5
02 Alkoholische Getränke und Tabakwaren	36,73	127,2	132,8	132,9	+4,5	+0,1
021 Alkoholische Getränke	16,86	104,3	106,3	106,6	+2,2	+0,3
0211 Spirituosen	2,10	101,6	103,1	104,0	+2,4	+0,9
0212 Wein	4,85	99,2	102,8	103,2	+4,0	+0,4
0213 Bier	9,91	107,4	108,8	108,8	+1,3	-
022 Tabakwaren	19,87	146,5	155,3	155,3	+6,0	-
03 Bekleidung und Schuhe	55,09	90,9	97,5	96,4	+6,1	-1,1
031 Bekleidungsstoffe und Bekleidung	44,92	89,4	97,0	95,6	+6,9	-1,4
0311 Bekleidungsstoffe	0,17	101,8	107,4	107,9	+6,0	+0,5
0312 Bekleidung	41,44	88,2	96,2	94,7	+7,4	-1,6
0313 Andere Bekleidungsartikel und -zubehör	2,06	102,2	104,8	103,9	+1,7	-0,9
0314 Chemische Reinigung, Waschen und Reparatur von Bekleidung	1,25	107,1	109,0	109,5	+2,2	+0,5
032 Schuhe	10,17	97,4	100,1	100,2	+2,9	+0,1
0321 Schuhe und Schuhzubehör	9,78	96,7	99,3	99,4	+2,8	+0,1
0322 Reparatur von Schuhen	0,39	113,8	118,6	119,6	+5,1	+0,8
04 Wohnung, Wasser, Strom, Gas und andere Brennstoffe	302,66	106,7	109,2	109,3	+2,4	+0,1
041 Wohnungsnettomieten (einschl. Mietwert von Eigentümerwohnungen)	212,17	100,7	100,9	100,9	+0,2	-
043 Regelmäßige Instandhaltung und Reparatur der Wohnung	11,49	103,6	106,3	107,8	+4,1	+1,4
0431 Erzeugnisse für die regelmäßige Instandhaltung und Reparatur der Wohnung	6,48	104,7	107,9	108,8	+3,9	+0,8
0432 Dienstleistungen für die regelmäßige Instandhaltung und Reparatur der Wohnung	5,01	102,2	104,2	106,5	+4,2	+2,2

Noch: 1. Verbraucherpreisindex nach Waren- und Leistungsgruppen

Waren- und Leistungsgruppe	Wägungsanteil am Gesamtindex	2005	2006		Veränderung gegenüber	
		Juli	Juni	Juli	Juli	Juni
					2005	2006
Promille	2000 = 100			Prozent		
044 Wasserversorgung und andere Dienstleistungen im Zusammenhang mit der Wohnung (Wohnungsnebenkosten)	31,98	106,4	107,7	107,7	+1,2	-
0441 Wasserversorgung	10,78	99,4	99,0	99,0	-0,4	-
0442 Müllabfuhr	6,52	117,5	121,3	121,3	+3,2	-
0443 Abwasserentsorgung	8,98	106,4	107,8	107,8	+1,3	-
0444 Andere Dienstleistungen im Zusammenhang mit der Wohnung (anderweitig nicht genannt)	5,70	106,8	108,8	108,8	+1,9	-
045 Strom, Gas und andere Brennstoffe	47,02	134,5	148,0	148,2	+10,2	+0,1
0451 Strom	18,65	129,9	134,8	134,6	+3,6	-0,1
0452 Gas (ohne Gas für Kraftfahrzeuge)	9,41	136,1	160,3	159,5	+17,2	-0,5
0453 Flüssige Brennstoffe (leichtes Heizöl)	7,90	141,4	154,6	156,1	+10,4	+1,0
0454 Feste Brennstoffe	0,69	103,7	105,5	105,8	+2,0	+0,3
0455 Zentralheizung, Fernwärme u. a.	10,37	138,3	158,7	159,4	+15,3	+0,4
05 Einrichtungsgegenstände (Möbel), Apparate, Geräte und Ausrüstungen für den Haushalt sowie deren Instandhaltung	68,54	100,1	101,9	102,0	+1,9	+0,1
051 Möbel, Innenausstattung, Teppiche und andere Bodenbeläge	33,61	102,1	104,6	104,7	+2,5	+0,1
0511 Möbel und Einrichtungsgegenstände	28,01	101,4	104,0	104,0	+2,6	-
0512 Teppiche und andere Bodenbeläge	4,39	107,4	109,4	110,0	+2,4	+0,5
0513 Reparatur von Möbeln, Einrichtungsgegenständen und Bodenbelägen	1,21	99,5	101,2	101,3	+1,8	+0,1
052 Heimtextilien	4,79	98,5	100,1	100,0	+1,5	-0,1
053 Haushaltsgeräte	11,28	94,4	94,6	94,9	+0,5	+0,3
0531 Elektrische u. a. Haushaltsgroßgeräte	8,05	90,2	89,2	89,4	-0,9	+0,2
0532 Elektrische Kleingeräte für den Haushalt	2,14	97,7	99,4	99,5	+1,8	+0,1
0533 Reparatur an Haushaltsgeräten	1,09	118,7	125,0	126,7	+6,7	+1,4
054 Glaswaren, Tafelgeschirr u. a. Gebrauchsgüter für die Haushaltsführung	4,91	102,6	104,3	104,4	+1,8	+0,1
055 Werkzeuge und Geräte für Haus und Garten	5,73	100,7	102,2	102,2	+1,5	-
0551 Motorbetriebene Werkzeuge und Geräte	1,80	99,7	99,8	99,8	+0,1	-
0552 Gartengeräte, Handwerkzeuge u. a. Gebrauchsgüter für die Haushaltsführung	3,93	101,1	103,3	103,3	+2,2	-
056 Waren und Dienstleistungen für die Haushaltsführung	8,22	99,1	100,2	100,1	+1,0	-0,1
0561 Verbrauchsgüter für die Haushaltsführung	6,03	95,6	96,8	96,5	+0,9	-0,3
0562 Dienstleistungen von Haushaltshilfen u. a. häusliche Dienste	2,19	108,7	109,8	109,8	+1,0	-
06 Gesundheitspflege	35,46	126,9	129,7	129,9	+2,4	+0,2
061 Medizinische Erzeugnisse, Geräte und Ausrüstungen	16,33	121,0	123,6	124,2	+2,6	+0,5
0611 Pharmazeutische Erzeugnisse (ohne solche für Tiere)	10,31	117,5	119,5	120,5	+2,6	+0,8
0612 Andere medizinische Erzeugnisse	0,56	98,1	98,1	98,2	+0,1	+0,1
0613 Therapeutische Geräte und Ausrüstungen	5,46	129,9	133,9	133,8	+3,0	-0,1

Noch: 1. Verbraucherpreisindex nach Waren- und Leistungsgruppen

Waren- und Leistungsgruppe	Wägungsanteil am Gesamtindex	2005	2006		Veränderung gegenüber		
		Juli	Juni	Juli	Juli 2005	Juni 2006	
					2000 = 100		
		Promille					
062	Ambulante Gesundheitsdienstleistungen	13,50	130,6	131,7	131,7	+0,8	-
0621	Ärztliche Dienstleistungen	6,62	117,6	117,6	117,6	-	-
0622	Zahnärztliche Dienstleistungen	5,28	125,2	127,4	127,4	+1,8	-
0623	Dienstleistungen nichtärztlicher Gesundheitsdienstberufe	1,60	202,6	204,3	204,3	+0,8	-
063	Stationäre Gesundheitsdienstleistungen	5,63	135,1	142,6	142,1	+5,2	-0,4
07	Verkehr	138,65	116,7	120,3	120,6	+3,3	+0,2
071	Kauf von Fahrzeugen	37,26	105,0	106,9	106,9	+1,8	-
0711	Kraftwagen	33,23	105,0	106,6	106,7	+1,6	+0,1
0712	Motorräder	2,27	105,4	106,6	106,6	+1,1	-
0713	Fahrräder	1,76	104,9	112,6	112,6	+7,3	-
072	Waren und Dienstleistungen für den Betrieb von Privatfahrzeugen	82,22	121,2	125,8	125,8	+3,8	-
0721	Ersatzteile und Zubehör für Privatfahrzeuge	5,37	105,6	106,8	107,1	+1,4	+0,3
0722	Kraft- und Schmierstoffe für Privatfahrzeuge	34,09	128,0	136,0	136,3	+6,5	+0,2
0723	Wartung und Reparaturen von Privatfahrzeugen	23,70	116,2	119,0	119,1	+2,5	+0,1
0724	Andere Dienstleistungen im Zusammenhang mit dem Betrieb von Privatfahrzeugen	19,06	119,5	121,3	120,7	+1,0	-0,5
073	Verkehrsdienstleistungen	19,17	120,3	122,5	124,3	+3,3	+1,5
0731	Personenbeförderung im Schienenverkehr	4,98	112,8	117,3	117,3	+4,0	-
0732	Personenbeförderung im Straßenverkehr	1,90	119,2	121,6	121,6	+2,0	-
0733	Personenbeförderung im Luftverkehr	2,39	136,6	126,3	140,4	+2,8	+11,2
0734	Personenbeförderung im See- und Binnenschiffsverkehr	1,07	101,5	104,1	106,1	+4,5	+1,9
0735	Kombinierte Personenbeförderungsdienstleistungen	8,21	123,6	128,1	128,1	+3,6	-
0736	Andere Ausgaben für Verkehrsdienstleistungen	0,62	109,4	110,1	109,0	-0,4	-1,0
08	Nachrichtenübermittlung	25,21	94,6	91,6	91,4	-3,4	-0,2
081	Post- und Kurierdienstleistungen	2,70	104,9	105,8	104,6	-0,3	-1,1
082	Telefon- und Telefaxgeräte (einschl. Reparatur)	1,55	66,5	58,4	58,4	-12,2	-
083	Telefon- und Telefaxdienstleistungen	20,96	95,4	92,2	92,1	-3,5	-0,1
09	Freizeit, Unterhaltung und Kultur	110,85	100,7	99,0	101,5	+0,8	+2,5
091	Audiovisuelle, fotografische und Informationsverarbeitungsgeräte und Zubehör (einschl. Reparaturen)	22,66	67,3	63,9	63,5	-5,6	-0,6
0911	Geräte für den Empfang, die Aufnahme und Wiedergabe von Ton und Bild	6,83	80,3	74,2	73,5	-8,5	-0,9
0912	Foto- und Filmausrüstung, optische Geräte und Zubehör	2,04	79,6	72,5	72,6	-8,8	+0,1
0913	Informationsverarbeitungsgeräte	8,89	38,9	36,5	35,7	-8,2	-2,2
0914	Bild- und Tonträger	3,75	90,7	89,1	89,3	-1,5	+0,2
0915	Reparatur von audiovisuellen, fotografischen und Informationsverarbeitungsgeräten	1,15	111,3	117,8	117,8	+5,8	-

Noch: 1. Verbraucherpreisindex nach Waren- und Leistungsgruppen

Waren- und Leistungsgruppe	Wägungsanteil am Gesamtindex	2005	2006		Veränderung gegenüber		
		Juli	Juni	Juli	Juli 2005	Juni 2006	
					2000 = 100		
		Promille					
092	Andere größere langlebige Gebrauchsgüter für Freizeit und Kultur	1,63	104,9	106,0	106,0	+1,0	-
0921	Größere langlebige Gebrauchsgüter für Freizeit im Freien	0,77	107,2	109,4	109,4	+2,1	-
0922	Musikinstrumente und größere langlebige Gebrauchsgüter für Freizeit in Räumen	0,86	102,8	102,9	103,0	+0,2	+0,1
093	Andere Geräte und Artikel für Freizeit-zwecke; Gartenerzeugnisse und Verbrauchsgüter für die Gartenpflege; Haustiere	18,89	96,9	99,5	97,9	+1,0	-1,6
0931	Spiele, Spielzeug und Hobbywaren	3,28	91,9	94,1	94,6	+2,9	+0,5
0932	Geräte und Ausrüstungen für Sport, Camping und Erholung im Freien	3,02	93,5	95,2	95,1	+1,7	-0,1
0933	Gartenerzeugnisse und Verbrauchsgüter für die Gartenpflege	7,70	98,0	101,2	96,9	-1,1	-4,2
0934	Haustiere (einschl. Ge- und Verbrauchsgütern für die Tierhaltung)	4,31	100,6	103,4	103,7	+3,1	+0,3
0935	Veterinär- u. a. Dienstleistungen für Tiere	0,58	100,3	100,3	100,3	-	-
094	Freizeit- und Kulturdienstleistungen	28,79	113,7	114,4	115,0	+1,1	+0,5
0941	Sport- und Erholungsdienstleistungen	6,77	114,6	114,9	114,9	+0,3	-
0942	Kulturdienstleistungen	15,94	112,6	113,8	114,4	+1,6	+0,5
0943	Glücksspiele	6,08	115,4	115,4	116,6	+1,0	+1,0
095	Zeitungen, Bücher und Schreibwaren	19,08	111,6	113,2	113,6	+1,8	+0,4
0951	Bücher	6,70	104,8	104,5	104,1	-0,7	-0,4
0952	Zeitungen und Zeitschriften	8,80	120,3	123,8	125,0	+3,9	+1,0
0953	Andere Druckerzeugnisse	0,67	106,0	107,0	106,2	+0,2	-0,7
0954	Schreibwaren und Zeichenmaterialien	2,91	102,4	102,6	102,5	+0,1	-0,1
096	Pauschalreisen	19,80	112,6	102,2	117,2	+4,1	+14,7
10	Bildungswesen	6,66	113,4	114,5	114,8	+1,2	+0,3
101	Dienstleistungen der Bildungseinrichtungen des Elementar- und Primärbereichs	4,13	112,1	113,7	114,2	+1,9	+0,4
104	Dienstleistungen der Bildungseinrichtungen des Tertiärbereichs	1,72	120,0	120,0	120,0	-	-
105	Dienstleistungen nicht einstuftbarer Bildungseinrichtungen	0,81	106,4	106,5	106,5	+0,1	-
11	Beherbergungs- und Gaststättendienstleistungen	46,57	109,8	109,1	111,2	+1,3	+1,9
111	Verpflegungsdienstleistungen	36,86	107,3	108,5	108,6	+1,2	+0,1
1111	Restaurants, Cafés, Straßenverkauf u. Ä.	32,25	107,0	108,1	108,1	+1,0	-
1112	Kantinen, Mensen	4,61	110,0	111,3	111,6	+1,5	+0,3
112	Beherbergungsdienstleistungen	9,71	119,4	111,2	121,2	+1,5	+9,0
12	Andere Waren und Dienstleistungen	70,23	110,4	111,9	112,0	+1,4	+0,1
121	Körperpflege	19,60	104,4	106,0	106,0	+1,5	-
1211	Friseurleistungen u. a. Dienstleistungen für die Körperpflege (ohne medizinische Massagen)	9,05	109,6	111,5	111,7	+1,9	+0,2
1212	Elektrische Geräte für die Körperpflege	0,19	95,8	97,2	96,8	+1,0	-0,4
1213	Andere Artikel und Erzeugnisse für die Körperpflege	10,36	100,0	101,3	101,2	+1,2	-0,1

Noch: 1. Verbraucherpreisindex nach Waren- und Leistungsgruppen

Waren- und Leistungsgruppe	Wägungsanteil am Gesamtindex	2005	2006		Veränderung gegenüber	
		Juli	Juni	Juli	Juli 2005	Juni 2006
		Promille	2000 = 100		Prozent	
123 Persönliche Gebrauchsgegenstände (anderweitig nicht genannt)	8,34	105,7	109,9	110,0	+4,1	+0,1
1231 Schmuck und Uhren, einschl. Reparaturen	4,62	109,5	114,7	114,9	+4,9	+0,2
1232 Andere persönliche Gebrauchsgegenstände	3,72	101,1	103,9	103,9	+2,8	-
124 Dienstleistungen sozialer Einrichtungen	10,29	124,1	125,6	126,0	+1,5	+0,3
125 Versicherungsdienstleistungen	24,58	109,4	109,2	109,2	-0,2	-
1252 Versicherungsdienstleistungen im Zusammenhang mit der Wohnung (ohne Gebäudeversicherungsdienstleistungen)	1,92	105,5	104,9	104,9	-0,6	-
1253 Versicherungsdienstleistungen im Zusammenhang mit der Gesundheit	8,91	116,9	118,4	118,4	+1,3	-
1254 Versicherungsdienstleistungen im Zusammenhang mit dem Verkehr	7,58	97,0	95,7	95,7	-1,3	-
1255 Andere Versicherungsdienstleistungen	6,17	114,8	113,9	113,9	-0,8	-
126 Finanzdienstleistungen (anderweitig nicht genannt)	3,59	121,6	123,1	123,1	+1,2	-
127 Andere Dienstleistungen (anderweitig nicht genannt)	3,83	110,5	117,2	117,2	+6,1	-

2. Verbraucherpreisindex nach Hauptgruppen

Jahr Monat	Gesamt- index	Hauptgruppe					
		Nahrungs- mittel und alkoholfreie Getränke	alkoholische Getränke und Tabakwaren	Bekleidung und Schuhe	Wohnung, Wasser, Strom, Gas und andere Brennstoffe	Einrichtungs- gegenstände, u. Ä. für den Haushalt, In- standhaltung	Gesundheits- pflege
Wägungsanteil am Gesamtindex in Promille	1 000	103,35	36,73	55,09	302,66	68,54	35,46
				2000 = 100			
2001 D	101,8	105,5	101,5	98,4	102,0	100,4	101,2
2002 D	102,7	106,4	105,4	96,6	101,9	100,8	102,5
2003 D	103,5	105,7	111,0	93,8	102,9	100,7	103,5
2004 D	105,1	105,2	118,5	92,6	103,8	100,0	125,1
2005 D	107,4	106,3	128,8	93,6	106,3	100,3	127,1
2004 Januar	104,2	106,6	111,2	92,9	103,5	100,4	121,7
Februar	104,4	106,0	111,3	92,0	103,3	100,5	122,6
März	104,7	105,5	119,1	92,8	103,5	100,4	122,8
April	104,9	105,8	119,0	93,1	103,5	100,1	125,3
Mai	105,1	105,9	119,2	93,0	103,7	100,1	125,3
Juni	105,1	106,5	119,4	92,6	103,7	100,1	125,3
Juli	105,3	105,5	119,2	90,9	103,5	100,0	126,5
August	105,5	104,1	119,3	91,0	103,8	100,0	126,5
September	105,1	103,7	119,2	92,7	104,1	99,9	126,3
Oktober	105,3	104,0	119,2	93,3	104,6	99,8	126,4
November	105,2	103,6	119,2	93,5	104,5	99,5	126,3
Dezember	106,1	104,8	127,0	93,2	104,2	99,6	126,3
2005 Januar	105,8	105,2	127,2	91,9	104,8	100,1	126,2
Februar	106,2	106,0	127,1	91,9	105,0	100,0	126,5
März	106,6	106,8	127,1	93,3	105,4	100,1	126,4
April	106,6	106,5	127,1	93,3	105,7	100,2	126,6
Mai	107,0	107,0	127,1	93,4	105,6	100,3	126,6
Juni	107,2	107,7	127,1	92,6	106,3	100,1	126,6
Juli	107,7	106,5	127,2	90,9	106,7	100,1	126,9
August	107,8	105,8	127,2	90,4	107,0	100,3	126,9
September	108,4	106,1	132,1	95,6	107,4	100,6	127,5
Oktober	108,4	105,5	132,1	96,7	107,6	100,7	128,1
November	107,9	106,0	132,2	96,8	107,2	100,7	128,3
Dezember	108,8	106,6	132,2	96,4	107,3	100,7	128,4
2006 Januar	108,4	107,9	132,3	93,9	108,3	100,7	128,6
Februar	108,9	108,5	132,3	95,2	108,5	100,9	128,9
März	109,0	108,4	132,3	97,7	108,6	101,3	129,2
April	109,4	109,1	132,3	98,5	108,9	101,5	129,4
Mai	109,7	109,6	132,6	98,4	109,2	101,7	129,4
Juni	110,0	110,6	132,8	97,5	109,2	101,9	129,7
Juli	110,3	109,5	132,9	96,4	109,3	102,0	129,9

Hauptgruppe						Jahr Monat
Verkehr	Nachrichten- übermittlung	Freizeit, Unterhaltung und Kultur	Bildungs- wesen	Beherber- gungs- und Gaststätten- dienst- leistungen	andere Waren und Dienst- leistungen	
138,65	25,21	110,85	6,66	46,57	70,23	Wägungsanteil am Gesamtindex in Promille
2000 = 100						
102,7	94,1	100,6	100,8	101,9	103,2	2001 D
104,9	95,7	101,0	108,3	104,5	105,8	2002 D
107,0	96,4	100,2	110,3	105,4	107,5	2003 D
110,0	95,6	99,2	111,4	106,7	109,3	2004 D
115,2	94,3	99,8	112,8	107,5	110,5	2005 D
107,4	96,4	97,7	110,8	104,8	108,8	2004 Januar
108,2	96,2	99,4	110,9	105,8	109,2	Februar
108,8	96,3	98,6	111,3	105,1	109,3	März
109,7	95,9	98,3	111,3	105,3	109,4	April
110,9	95,6	98,1	111,3	105,8	109,4	Mai
109,9	95,4	98,6	111,3	106,8	109,4	Juni
110,3	95,4	99,9	111,6	108,8	109,5	Juli
111,8	95,3	100,9	111,6	108,7	109,5	August
110,4	95,2	99,3	111,6	105,9	109,5	September
111,2	95,2	98,7	111,6	106,0	109,0	Oktober
111,3	95,0	97,7	111,6	106,0	109,1	November
109,5	94,8	103,3	111,6	110,9	109,1	Dezember
111,5	95,2	98,1	111,9	106,3	110,4	2005 Januar
111,6	95,2	99,8	112,2	106,8	110,3	Februar
113,2	95,2	99,4	112,2	105,9	110,3	März
113,9	95,2	97,6	112,2	105,6	110,4	April
114,4	94,7	99,6	112,2	107,2	110,4	Mai
114,9	94,6	98,8	112,5	107,5	110,4	Juni
116,7	94,6	100,7	113,4	109,8	110,4	Juli
116,9	94,5	101,4	113,4	109,8	110,6	August
118,6	94,0	99,8	113,5	107,1	110,6	September
118,2	93,5	99,8	113,5	106,6	110,6	Oktober
116,2	92,8	98,5	113,5	106,2	111,0	November
116,0	92,4	103,8	113,5	111,3	111,0	Dezember
117,1	92,3	98,4	113,9	106,4	111,5	2006 Januar
116,8	92,2	100,1	114,0	107,5	111,7	Februar
117,3	92,1	99,5	114,0	106,8	111,7	März
119,1	92,1	98,4	114,0	107,5	111,8	April
119,4	91,6	98,8	114,0	108,0	111,8	Mai
120,3	91,6	99,0	114,5	109,1	111,9	Juni
120,6	91,4	101,5	114,8	111,2	112,0	Juli

3. Verbraucherpreisindex nach Hauptgruppen Veränderung gegenüber dem Vorjahresergebnis

Jahr Monat	Gesamt- index	Hauptgruppe					
		Nahrungs- mittel und alkoholfreie Getränke	alkoholische Getränke und Tabakwaren	Bekleidung und Schuhe	Wohnung, Wasser, Strom, Gas und andere Brennstoffe	Einrichtungs- gegenstände, u. Ä. für den Haushalt, In- standhaltung	Gesundheits- pflege
Wägungsanteil am Gesamtindex in Promille	1 000	103,35	36,73	55,09	302,66	68,54	35,46
				Prozent			
2001 D	+1,8	+5,5	+1,5	-1,6	+2,0	+0,4	+1,2
2002 D	+0,9	+0,9	+3,8	-1,8	-0,1	+0,4	+1,3
2003 D	+0,8	-0,7	+5,3	-2,9	+1,0	-0,1	+1,0
2004 D	+1,5	-0,5	+6,8	-1,3	+0,9	-0,7	+20,9
2005 D	+2,2	+1,0	+8,7	+1,1	+2,4	+0,3	+1,6
2004 Januar	+1,1	+1,4	+1,1	-2,3	+0,7	-0,6	+18,4
Februar	+0,8	+0,2	+0,5	-2,2	+0,3	-0,5	+19,3
März	+1,0	-0,7	+7,4	-1,6	+0,1	-0,5	+19,5
April	+1,5	-0,5	+7,4	-1,3	+0,8	-0,8	+22,0
Mai	+1,9	-0,6	+7,4	-1,4	+1,2	-0,8	+21,9
Juni	+1,7	-0,3	+7,6	-1,5	+1,1	-0,6	+22,0
Juli	+1,7	-0,3	+7,2	-1,3	+0,8	-0,7	+22,8
August	+1,9	-0,3	+7,4	-0,7	+1,0	-0,6	+22,7
September	+1,5	-1,4	+7,0	-0,9	+1,3	-0,6	+20,9
Oktober	+1,8	-1,4	+7,0	-1,1	+1,6	-0,7	+20,5
November	+1,8	-1,5	+7,1	-1,0	+1,3	-1,0	+20,3
Dezember	+1,9	-0,4	+14,1	-0,6	+1,0	-0,8	+20,3
2005 Januar	+1,5	-1,3	+14,4	-1,1	+1,3	-0,3	+3,7
Februar	+1,7	-	+14,2	-0,1	+1,6	-0,5	+3,2
März	+1,8	+1,2	+6,7	+0,5	+1,8	-0,3	+2,9
April	+1,6	+0,7	+6,8	+0,2	+2,1	+0,1	+1,0
Mai	+1,8	+1,0	+6,6	+0,4	+1,8	+0,2	+1,0
Juni	+2,0	+1,1	+6,4	-	+2,5	-	+1,0
Juli	+2,3	+0,9	+6,7	-	+3,1	+0,1	+0,3
August	+2,2	+1,6	+6,6	-0,7	+3,1	+0,3	+0,3
September	+3,1	+2,3	+10,8	+3,1	+3,2	+0,7	+1,0
Oktober	+2,9	+1,4	+10,8	+3,6	+2,9	+0,9	+1,3
November	+2,6	+2,3	+10,9	+3,5	+2,6	+1,2	+1,6
Dezember	+2,5	+1,7	+4,1	+3,4	+3,0	+1,1	+1,7
2006 Januar	+2,5	+2,6	+4,0	+2,2	+3,3	+0,6	+1,9
Februar	+2,5	+2,4	+4,1	+3,6	+3,3	+0,9	+1,9
März	+2,3	+1,5	+4,1	+4,7	+3,0	+1,2	+2,2
April	+2,6	+2,4	+4,1	+5,6	+3,0	+1,3	+2,2
Mai	+2,5	+2,4	+4,3	+5,4	+3,4	+1,4	+2,2
Juni	+2,6	+2,7	+4,5	+5,3	+2,7	+1,8	+2,4
Juli	+2,4	+2,8	+4,5	+6,1	+2,4	+1,9	+2,4

Hauptgruppe						Jahr Monat
Verkehr	Nachrichten- übermittlung	Freizeit, Unterhaltung und Kultur	Bildungs- wesen	Beherber- gungs- und Gaststätten- dienst- leistungen	andere Waren und Dienst- leistungen	
138,65	25,21	110,85	6,66	46,57	70,23	Wägungsanteil am Gesamtindex in Promille
Prozent						
+2,7	-5,9	+0,6	+0,8	+1,9	+3,2	2001 D
+2,1	+1,7	+0,4	+7,4	+2,6	+2,5	2002 D
+2,0	+0,7	-0,8	+1,8	+0,9	+1,6	2003 D
+2,8	-0,8	-1,0	+1,0	+1,2	+1,7	2004 D
+4,7	-1,4	+0,6	+1,3	+0,7	+1,1	2005 D
+0,8	+0,9	-1,7	+1,3	+0,7	+1,8	2004 Januar
+0,7	+0,3	-1,5	+0,7	+1,1	+2,0	Februar
+0,7	+0,4	-1,6	+1,0	+0,9	+2,1	März
+2,5	-0,3	-1,4	+1,0	+0,8	+2,2	April
+4,6	-0,6	-0,9	+1,0	+1,3	+2,1	Mai
+3,4	-0,8	-1,1	+1,0	+1,2	+2,1	Juni
+3,2	-0,7	-0,9	+1,1	+1,0	+2,0	Juli
+3,8	-0,7	-0,5	+1,1	+0,7	+2,0	August
+3,0	-2,3	-1,0	+1,1	+1,2	+1,4	September
+4,4	-2,3	-0,3	+1,0	+1,2	+0,7	Oktober
+4,2	-2,1	-0,4	+1,0	+1,8	+0,9	November
+2,3	-1,8	-0,4	+1,0	+1,9	+1,0	Dezember
+3,8	-1,2	+0,4	+1,0	+1,4	+1,5	2005 Januar
+3,1	-1,0	+0,4	+1,2	+0,9	+1,0	Februar
+4,0	-1,1	+0,8	+0,8	+0,8	+0,9	März
+3,8	-0,7	-0,7	+0,8	+0,3	+0,9	April
+3,2	-0,9	+1,5	+0,8	+1,3	+0,9	Mai
+4,5	-0,8	+0,2	+1,1	+0,7	+0,9	Juni
+5,8	-0,8	+0,8	+1,6	+0,9	+0,8	Juli
+4,6	-0,8	+0,5	+1,6	+1,0	+1,0	August
+7,4	-1,3	+0,5	+1,7	+1,1	+1,0	September
+6,3	-1,8	+1,1	+1,7	+0,6	+1,5	Oktober
+4,4	-2,3	+0,8	+1,7	+0,2	+1,7	November
+5,9	-2,5	+0,5	+1,7	+0,4	+1,7	Dezember
+5,0	-3,0	+0,3	+1,8	+0,1	+1,0	2006 Januar
+4,7	-3,2	+0,3	+1,6	+0,7	+1,3	Februar
+3,6	-3,3	+0,1	+1,6	+0,8	+1,3	März
+4,6	-3,3	+0,8	+1,6	+1,8	+1,3	April
+4,4	-3,3	-0,8	+1,6	+0,7	+1,3	Mai
+4,7	-3,2	+0,2	+1,8	+1,5	+1,4	Juni
+3,3	-3,4	+0,8	+1,2	+1,3	+1,4	Juli

4. Verbraucherpreisindex - Sonderauswertung Wohnung

Jahr Monat	Gesamt- index	Gesamtindex ohne Wohnungs- mieten (einschl. Nebenkosten)	Wohnungsmieten				
			zusammen	Wohnungs- nettomieten ¹⁾	davon		Wohnungs- nebenkosten
					Altbau- wohnungen	Neubau- wohnungen	
Wägungsanteil am Gesamtindex in Promille	1 000	755,85	244,15	212,17	33,93	178,24	31,98
2000 = 100							
2001 D	101,8	102,2	100,5	100,3	100,1	100,3	102,3
2002 D	102,7	103,4	100,7	100,4	100,0	100,4	103,2
2003 D	103,5	104,2	101,1	100,5	100,3	100,5	104,9
2004 D	105,1	106,3	101,3	100,6	100,5	100,6	105,9
2005 D	107,4	109,3	101,4	100,7	101,0	100,6	106,2
2004 Januar	104,2	105,0	101,4	100,9	100,5	100,9	105,1
Februar	104,4	105,4	101,3	100,8	100,3	100,8	105,1
März	104,7	105,8	101,4	100,8	100,3	100,8	105,7
April	104,9	106,1	101,3	100,7	100,4	100,7	105,7
Mai	105,1	106,4	101,4	100,7	100,6	100,7	105,7
Juni	105,1	106,4	101,4	100,7	100,6	100,7	105,8
Juli	105,3	106,6	101,0	100,3	100,5	100,3	105,8
August	105,5	106,9	101,1	100,4	100,5	100,4	105,8
September	105,1	106,4	101,2	100,4	100,5	100,4	106,3
Oktober	105,3	106,7	101,2	100,4	100,5	100,4	106,4
November	105,2	106,4	101,4	100,6	100,6	100,6	106,4
Dezember	106,1	107,6	101,4	100,6	100,6	100,6	106,4
2005 Januar	105,8	107,3	101,3	100,6	100,6	100,6	105,8
Februar	106,2	107,8	101,4	100,7	100,9	100,6	106,0
März	106,6	108,4	101,4	100,7	100,9	100,6	106,0
April	106,6	108,3	101,4	100,7	100,9	100,7	106,1
Mai	107,0	108,8	101,4	100,7	100,9	100,7	106,1
Juni	107,2	109,1	101,5	100,7	101,1	100,7	106,4
Juli	107,7	109,7	101,4	100,7	101,1	100,6	106,4
August	107,8	109,9	101,4	100,7	101,1	100,6	106,4
September	108,4	110,6	101,4	100,7	101,1	100,6	106,4
Oktober	108,4	110,6	101,4	100,7	101,1	100,6	106,4
November	107,9	110,0	101,5	100,7	101,2	100,6	106,4
Dezember	108,8	111,1	101,5	100,7	101,2	100,6	106,4
2006 Januar	108,4	110,6	101,8	100,8	101,2	100,7	108,6
Februar	108,9	111,1	101,8	100,8	101,3	100,7	108,3
März	109,0	111,4	101,8	100,8	101,3	100,7	108,3
April	109,4	111,9	101,8	100,8	101,3	100,7	108,3
Mai	109,7	112,2	101,9	100,9	101,4	100,9	108,3
Juni	110,0	112,6	101,8	100,9	101,4	100,9	107,7
Juli	110,3	113,0	101,8	100,9	101,3	100,9	107,7

1) einschließlich Mietwert von Eigentümerwohnungen

5. Verbraucherpreisindex - Sonderauswertung Wohnung

Veränderung gegenüber dem Vorjahresergebnis

Jahr Monat	Gesamt- index	Gesamtindex ohne Wohnungs- mieten (einschl. Nebenkosten)	Wohnungsmieten				
			zusammen	Wohnungs- nettomieten ¹⁾	davon		Wohnungs- nebenkosten
					Altbau- wohnungen	Neubau- wohnungen	
Wägungsanteil am Gesamtindex in Promille	1 000	755,85	244,15	212,17	33,93	178,24	31,98
			Prozent				
2001 D	+1,8	+2,2	+0,5	+0,3	+0,1	+0,3	+2,3
2002 D	+0,9	+1,2	+0,2	+0,1	-0,1	+0,1	+0,9
2003 D	+0,8	+0,8	+0,4	+0,1	+0,3	+0,1	+1,6
2004 D	+1,5	+2,0	+0,2	+0,1	+0,2	+0,1	+1,0
2005 D	+2,2	+2,8	+0,1	+0,1	+0,5	-	+0,3
2004 Januar	+1,1	+1,2	+0,4	+0,5	+0,5	+0,4	+0,5
Februar	+0,8	+1,0	+0,4	+0,5	+0,2	+0,4	+0,5
März	+1,0	+1,1	+0,4	+0,4	-	+0,4	+0,8
April	+1,5	+1,9	+0,3	+0,3	+0,2	+0,3	+0,8
Mai	+1,9	+2,5	+0,4	+0,3	+0,5	+0,3	+0,8
Juni	+1,7	+2,3	+0,4	+0,3	+0,5	+0,3	+0,9
Juli	+1,7	+2,3	-0,1	-0,2	+0,2	-0,2	+0,9
August	+1,9	+2,5	+0,1	-0,1	+0,1	-0,1	+0,9
September	+1,5	+2,1	+0,2	-0,1	+0,1	-0,1	+1,3
Oktober	+1,8	+2,5	+0,1	-0,1	+0,1	-0,1	+1,4
November	+1,8	+2,4	-	-0,3	+0,1	-0,3	+1,4
Dezember	+1,9	+2,5	-	-0,3	+0,1	-0,3	+1,4
2005 Januar	+1,5	+2,2	-0,1	-0,3	+0,1	-0,3	+0,7
Februar	+1,7	+2,3	+0,1	-0,1	+0,6	-0,2	+0,9
März	+1,8	+2,5	-	-0,1	+0,6	-0,2	+0,3
April	+1,6	+2,1	+0,1	-	+0,5	-	+0,4
Mai	+1,8	+2,3	-	-	+0,3	-	+0,4
Juni	+2,0	+2,5	+0,1	-	+0,5	-	+0,6
Juli	+2,3	+2,9	+0,4	+0,4	+0,6	+0,3	+0,6
August	+2,2	+2,8	+0,3	+0,3	+0,6	+0,2	+0,6
September	+3,1	+3,9	+0,2	+0,3	+0,6	+0,2	+0,1
Oktober	+2,9	+3,7	+0,2	+0,3	+0,6	+0,2	-
November	+2,6	+3,4	+0,1	+0,1	+0,6	-	-
Dezember	+2,5	+3,3	+0,1	+0,1	+0,6	-	-
2006 Januar	+2,5	+3,1	+0,5	+0,2	+0,6	+0,1	+2,6
Februar	+2,5	+3,1	+0,4	+0,1	+0,4	+0,1	+2,2
März	+2,3	+2,8	+0,4	+0,1	+0,4	+0,1	+2,2
April	+2,6	+3,3	+0,4	+0,1	+0,4	-	+2,1
Mai	+2,5	+3,1	+0,5	+0,2	+0,5	+0,2	+2,1
Juni	+2,6	+3,2	+0,3	+0,2	+0,3	+0,2	+1,2
Juli	+2,4	+3,0	+0,4	+0,2	+0,2	+0,3	+1,2

1) einschließlich Mietwert von Eigentümerwohnungen

6. Verbraucherpreisindex - Sonderauswertung Kraftfahrerpreisindex

Jahr Monat	Kraftfahrer- preisindex	Davon				
		Kraftwagen	davon		Motorräder	Kraftstoffe
			Neuwagen	Gebraucht- wagen		
Wägungsanteil am Gesamtindex in Promille	125,31	33,23	29,01	4,22	2,27	33,70
2000 = 100						
2001 D	103,2	101,0	101,5	97,4	103,6	102,0
2002 D	104,3	102,5	103,3	97,1	104,3	104,0
2003 D	106,2	103,4	104,2	97,8	103,4	108,7
2004 D	109,0	104,6	105,4	99,4	105,2	112,5
2005 D	113,6	105,2	105,9	99,9	105,4	122,4
2004 Januar	106,7	104,5	105,2	99,6	104,9	105,0
Februar	107,5	104,6	105,3	99,8	104,9	107,6
März	108,2	104,7	105,4	99,8	104,9	109,9
April	109,0	104,7	105,4	99,9	105,1	112,6
Mai	110,5	104,7	105,4	100,1	105,1	117,9
Juni	109,2	104,7	105,4	100,2	105,1	112,7
Juli	109,4	104,8	105,5	100,2	105,4	113,3
August	111,0	104,7	105,5	99,6	105,4	119,0
September	109,4	104,5	105,4	98,6	105,4	113,1
Oktober	109,7	104,5	105,4	98,5	105,4	115,9
November	109,8	104,4	105,3	98,0	105,8	115,8
Dezember	107,4	104,2	105,1	97,9	105,1	107,3
2005 Januar	110,0	104,3	105,1	98,7	105,1	110,9
Februar	110,0	104,6	105,5	98,5	105,1	110,4
März	111,6	104,8	105,7	99,0	105,4	116,3
April	112,5	104,9	105,7	99,4	105,4	118,8
Mai	113,0	105,0	105,8	99,8	105,4	120,6
Juni	113,5	105,1	105,8	100,0	105,4	122,4
Juli	115,1	105,0	105,8	99,7	105,4	128,2
August	115,5	105,1	105,9	100,0	105,4	128,8
September	117,3	105,5	106,3	100,3	105,4	135,0
Oktober	116,5	105,6	106,3	100,9	105,6	132,1
November	114,5	105,9	106,6	100,9	105,6	124,3
Dezember	113,8	106,0	106,7	101,1	105,6	121,5
2006 Januar	115,3	106,2	106,9	101,3	106,3	126,0
Februar	114,9	106,4	107,1	101,6	106,3	124,4
März	115,4	106,5	107,2	101,5	106,3	126,1
April	117,3	106,5	107,3	101,4	106,6	132,5
Mai	117,7	106,6	107,4	101,5	106,6	133,8
Juni	118,5	106,6	107,4	101,6	106,6	136,2
Juli	118,5	106,7	107,5	101,1	106,6	136,5

Davon						Jahr Monat
Ersatzteile, Zubehör, Pflegemittel	Reparaturen, Inspektionen, Wagenwäsche	Garagenmiete	Fahrschule, Führerschein- gebühr	Kraftfahrzeug- versicherung	Kraftfahrzeug- steuer	
5,91	25,54	9,70	1,30	7,58	6,08	Wägungsanteil am Gesamtindex in Promille
2000 = 100						
101,4	102,7	100,0	101,6	109,3	123,4	2001 D
102,5	104,6	100,1	105,3	104,5	123,4	2002 D
101,9	107,6	99,1	105,1	102,7	124,1	2003 D
101,9	112,8	98,5	105,8	103,2	130,6	2004 D
104,1	116,2	98,7	106,4	98,0	156,6	2005 D
101,8	111,3	98,2	105,3	104,4	130,6	2004 Januar
101,7	111,7	98,2	105,3	104,7	130,6	Februar
101,5	112,3	98,2	105,5	104,7	130,6	März
101,6	112,4	98,4	105,5	104,7	130,6	April
101,7	112,7	98,4	105,6	104,7	130,6	Mai
102,0	112,8	98,4	105,8	104,7	130,6	Juni
102,0	112,9	98,7	105,6	104,7	130,6	Juli
102,0	113,0	98,7	106,0	105,0	130,6	August
102,3	113,3	98,7	106,0	105,0	130,6	September
102,3	113,4	98,7	106,4	98,4	130,6	Oktober
102,2	113,8	98,7	106,4	98,4	130,6	November
102,2	113,8	98,7	106,4	98,4	130,6	Dezember
103,0	114,7	98,7	106,6	100,6	155,5	2005 Januar
103,6	115,1	98,7	105,7	98,6	156,3	Februar
103,3	115,2	98,7	105,7	98,6	156,3	März
104,2	115,9	98,7	105,9	98,6	156,3	April
104,2	115,9	98,7	105,9	97,4	156,8	Mai
104,0	115,9	98,7	106,5	97,4	156,8	Juni
104,8	116,1	98,7	106,5	97,0	156,8	Juli
104,0	117,0	98,7	106,5	98,0	156,8	August
103,9	117,1	98,7	106,3	98,0	156,8	September
104,5	117,2	98,7	107,1	98,0	156,8	Oktober
104,6	117,2	98,7	107,1	97,1	156,8	November
104,9	117,4	98,7	107,2	96,7	156,8	Dezember
105,8	118,0	98,7	107,3	97,5	157,9	2006 Januar
106,0	117,8	98,7	107,3	97,5	157,9	Februar
105,8	118,0	98,7	107,6	97,5	157,9	März
105,8	118,6	98,7	107,6	97,3	157,9	April
106,3	118,6	99,1	108,6	96,4	157,9	Mai
106,4	119,5	99,1	109,3	95,7	157,9	Juni
106,7	119,2	99,1	109,2	95,7	157,9	Juli

7. Verbraucherpreisindex - Sonderauswertung Kraftfahrerpreisindex Veränderung gegenüber dem Vorjahresergebnis

Jahr Monat	Kraftfahrer- preisindex	Davon				
		Kraftwagen	davon		Motorräder	Kraftstoffe
			Neuwagen	Gebraucht- wagen		
Wägungsanteil am Gesamtindex in Promille	125,31	33,23	29,01	4,22	2,27	33,70
Prozent						
2001 D	+3,2	+1,0	+1,5	-2,6	+3,6	+2,0
2002 D	+1,1	+1,5	+1,8	-0,3	+0,7	+2,0
2003 D	+1,8	+0,9	+0,9	+0,7	-0,9	+4,5
2004 D	+2,6	+1,2	+1,2	+1,6	+1,7	+3,5
2005 D	+4,2	+0,6	+0,5	+0,5	+0,2	+8,8
2004 Januar	+0,5	+1,8	+1,7	+1,5	+1,7	-4,2
Februar	+0,4	+2,0	+1,9	+3,2	+1,7	-4,9
März	+0,7	+1,9	+1,6	+4,0	+1,8	-4,5
April	+2,7	+1,7	+1,4	+4,0	+2,0	+3,1
Mai	+5,0	+1,7	+1,4	+3,5	+2,0	+12,0
Juni	+3,8	+1,6	+1,4	+2,9	+2,0	+6,8
Juli	+3,3	+1,2	+1,1	+2,3	+2,3	+5,0
August	+4,0	+1,1	+1,1	+1,4	+2,3	+7,6
September	+2,6	+0,6	+0,7	+0,1	+2,3	+3,9
Oktober	+3,7	+0,5	+0,6	-0,4	+1,0	+10,2
November	+3,4	+0,2	+0,4	-1,2	+1,3	+8,6
Dezember	+1,2	-	+0,2	-1,7	+0,7	+0,6
2005 Januar	+3,1	-0,2	-0,1	-0,9	+0,2	+5,6
Februar	+2,3	-	+0,2	-1,3	+0,2	+2,6
März	+3,1	+0,1	+0,3	-0,8	+0,5	+5,8
April	+3,2	+0,2	+0,3	-0,5	+0,3	+5,5
Mai	+2,3	+0,3	+0,4	-0,3	+0,3	+2,3
Juni	+3,9	+0,4	+0,4	-0,2	+0,3	+8,6
Juli	+5,2	+0,2	+0,3	-0,5	-	+13,2
August	+4,1	+0,4	+0,4	+0,4	-	+8,2
September	+7,2	+1,0	+0,9	+1,7	-	+19,4
Oktober	+6,2	+1,1	+0,9	+2,4	+0,2	+14,0
November	+4,3	+1,4	+1,2	+3,0	-0,2	+7,3
Dezember	+6,0	+1,7	+1,5	+3,3	+0,5	+13,2
2006 Januar	+4,8	+1,8	+1,7	+2,6	+1,1	+13,6
Februar	+4,5	+1,7	+1,5	+3,1	+1,1	+12,7
März	+3,4	+1,6	+1,4	+2,5	+0,9	+8,4
April	+4,3	+1,5	+1,5	+2,0	+1,1	+11,5
Mai	+4,2	+1,5	+1,5	+1,7	+1,1	+10,9
Juni	+4,4	+1,4	+1,5	+1,6	+1,1	+11,3
Juli	+3,0	+1,6	+1,6	+1,4	+1,1	+6,5

Davon						Jahr Monat
Ersatzteile, Zubehör, Pfleagemittel	Reparaturen, Inspektionen, Wagenwäsche	Garagenmiete	Fahrschule, Führerschein- gebühr	Kraftfahrzeug- versicherung	Kraftfahrzeug- steuer	
5,91	25,54	9,70	1,30	7,58	6,08	Wägungsanteil am Gesamtindex in Promille
Prozent						
+1,4	+2,7	-	+1,6	+9,3	+23,4	2001 D
+1,1	+1,9	+0,1	+3,6	-4,4	-	2002 D
-0,6	+2,9	-1,0	-0,2	-1,7	+0,6	2003 D
-	+4,8	-0,6	+0,7	+0,5	+5,2	2004 D
+2,2	+3,0	+0,2	+0,6	-5,0	+19,9	2005 D
+0,3	+4,8	-2,0	+0,5	+0,1	+5,8	2004 Januar
-0,2	+5,1	-2,0	+0,8	+0,8	+5,8	Februar
-0,2	+5,6	-2,0	+1,0	+2,3	+5,8	März
-0,1	+4,7	-1,8	+0,9	+3,9	+5,8	April
+0,1	+4,8	-1,5	+0,3	+3,6	+5,0	Mai
+0,4	+4,9	-1,5	+0,5	+3,6	+5,0	Juni
+0,1	+5,0	+0,6	+0,3	+4,1	+5,0	Juli
-0,2	+4,6	+0,6	+0,7	+4,4	+5,0	August
+0,1	+4,8	+0,6	+0,7	+0,3	+5,0	September
-	+4,4	+0,5	+1,0	-6,0	+4,8	Oktober
+0,1	+4,8	+0,5	+1,0	-6,0	+4,8	November
+0,3	+4,8	+0,5	+1,0	-4,6	+4,8	Dezember
+1,2	+3,1	+0,5	+1,2	-3,6	+19,1	2005 Januar
+1,9	+3,0	+0,5	+0,4	-5,8	+19,7	Februar
+1,8	+2,6	+0,5	+0,2	-5,8	+19,7	März
+2,6	+3,1	+0,3	+0,4	-5,8	+19,7	April
+2,5	+2,8	+0,3	+0,3	-7,0	+20,1	Mai
+2,0	+2,7	+0,3	+0,7	-7,0	+20,1	Juni
+2,7	+2,8	-	+0,9	-7,4	+20,1	Juli
+2,0	+3,5	-	+0,5	-6,7	+20,1	August
+1,6	+3,4	-	+0,3	-6,7	+20,1	September
+2,2	+3,4	-	+0,7	-0,4	+20,1	Oktober
+2,3	+3,0	-	+0,7	-1,3	+20,1	November
+2,6	+3,2	-	+0,8	-1,7	+20,1	Dezember
+2,7	+2,9	-	+0,7	-3,1	+1,5	2006 Januar
+2,3	+2,3	-	+1,5	-1,1	+1,0	Februar
+2,4	+2,4	-	+1,8	-1,1	+1,0	März
+1,5	+2,3	-	+1,6	-1,3	+1,0	April
+2,0	+2,3	+0,4	+2,5	-1,0	+0,7	Mai
+2,3	+3,1	+0,4	+2,6	-1,7	+0,7	Juni
+1,8	+2,7	+0,4	+2,5	-1,3	+0,7	Juli

8. Verbraucherpreisindex - Sonderauswertung Saisonabhängigkeit und administrierte Preise

Jahr Monat	Gesamt- index ohne saison- abhängige Nahrungs- mittel	Saison- abhängige Nahrungs- mittel ¹⁾	Gesamt- index ohne saison- abhängige Waren	Saison- abhängige Waren ²⁾	Gesamt- index ohne saison- abhängige Waren und Dienst- leistungen	Saisonab- hängige Waren und Dienstleis- tungen ³⁾	Gesamt- index ohne adminis- trierte Preise	Adminis- trierte Preise
Wägungsanteil am Gesamtindex in Promille	983,74	16,26	969,04	30,96	945,58	54,42	812,79	187,21
2000 = 100								
2001 D	101,7	109,5	101,7	103,9	101,7	103,8	101,4	103,6
2002 D	102,6	110,5	102,8	101,8	102,7	103,9	101,9	106,4
2003 D	103,4	108,1	103,5	101,1	103,4	103,6	102,3	108,4
2004 D	105,1	104,3	105,2	102,4	105,2	103,6	103,1	113,6
2005 D	107,4	107,8	107,2	113,1	107,2	110,3	105,0	117,6
2004 Januar	104,0	112,1	104,2	103,9	104,4	99,8	102,2	112,6
Februar	104,3	108,4	104,5	100,6	104,5	102,0	102,5	112,8
März	104,7	107,1	104,8	101,1	105,0	100,5	102,8	112,9
April	104,9	108,8	105,0	102,0	105,2	100,6	103,0	113,3
Mai	105,1	110,0	105,2	104,7	105,3	101,8	103,3	113,3
Juni	105,0	113,5	105,1	105,7	105,2	104,4	103,2	113,4
Juli	105,2	107,3	105,3	103,5	105,1	108,1	103,3	113,8
August	105,6	98,8	105,7	100,9	105,3	108,6	103,6	113,9
September	105,3	95,8	105,3	100,6	105,3	102,2	103,0	114,2
Oktober	105,5	95,7	105,4	104,0	105,5	102,7	103,3	114,3
November	105,3	93,5	105,3	100,6	105,6	98,0	103,0	114,5
Dezember	106,2	100,6	106,2	101,7	105,6	114,5	104,1	114,5
2005 Januar	105,9	104,0	105,9	104,8	106,1	101,3	103,4	116,4
Februar	106,2	108,9	106,1	108,6	106,2	107,0	103,8	116,6
März	106,5	114,0	106,4	114,4	106,5	109,0	104,3	116,8
April	106,5	110,7	106,4	112,8	106,7	104,0	104,2	117,1
Mai	106,9	115,4	106,8	112,7	106,8	109,8	104,6	117,3
Juni	107,0	117,5	106,8	118,3	106,9	111,7	104,8	117,5
Juli	107,7	108,9	107,5	114,9	107,2	115,6	105,4	117,7
August	107,9	103,5	107,6	113,2	107,3	116,1	105,5	117,9
September	108,5	103,4	108,1	116,1	108,2	111,8	106,1	118,3
Oktober	108,5	99,6	108,2	114,9	108,3	110,4	106,1	118,4
November	108,0	102,0	107,8	112,7	108,1	105,6	105,5	118,7
Dezember	108,8	105,2	108,6	113,7	108,0	121,6	106,5	118,8
2006 Januar	108,4	111,6	108,1	117,8	108,4	108,9	105,8	119,8
Februar	108,8	114,6	108,5	120,9	108,5	114,7	106,3	119,9
März	109,0	113,0	108,7	120,2	108,9	112,1	106,5	120,1
April	109,3	116,3	109,0	122,6	109,3	112,0	107,0	120,2
Mai	109,5	120,4	109,2	125,8	109,4	114,6	107,3	120,2
Juni	109,7	124,6	109,4	127,3	109,6	116,9	107,6	120,3
Juli	110,2	117,1	109,9	122,7	109,6	121,7	107,9	120,4

1) frisches Obst und Gemüse, Kartoffeln, Frischfisch

2) saisonabhängige Nahrungsmittel, Blumen, Kohle und leichtes Heizöl

3) saisonabhängige Waren sowie Pauschalreisen und Ferienwohnungen

9. Verbraucherpreisindex - Sonderauswertung Saisonabhängigkeit und administrierte Preise Veränderung gegenüber dem Vorjahresergebnis

Jahr Monat	Gesamt- index ohne saison- abhängige Nahrungs- mittel	Saison- abhängige Nahrungs- mittel ¹⁾	Gesamt- index ohne saison- abhängige Waren	Saison- abhängige Waren ²⁾	Gesamt- index ohne saison- abhängige Waren und Dienst- leistungen	Saisonab- hängige Waren und Dienstleis- tungen ³⁾	Gesamt- index ohne adminis- trierte Preise	Adminis- trierte Preise
Wägungsanteil am Gesamtindex in Promille	983,74	16,26	969,04	30,96	945,58	54,42	812,79	187,21
	Prozent							
2001 D	+1,7	+9,5	+1,7	+3,9	+1,7	+3,8	+1,4	+3,6
2002 D	+0,9	+0,9	+1,1	-2,0	+1,0	+0,1	+0,5	+2,7
2003 D	+0,8	-2,2	+0,7	-0,7	+0,7	-0,3	+0,4	+1,9
2004 D	+1,6	-3,5	+1,6	+1,3	+1,7	-	+0,8	+4,8
2005 D	+2,2	+3,4	+1,9	+10,4	+1,9	+6,5	+1,8	+3,5
2004 Januar	+0,9	+6,4	+1,0	+2,5	+1,1	-0,3	+0,2	+4,5
Februar	+0,9	-1,5	+1,1	-6,0	+1,1	-4,1	-0,1	+4,6
März	+1,1	-4,3	+1,3	-7,9	+1,4	-5,9	+0,1	+4,6
April	+1,6	-3,4	+1,6	-0,4	+1,7	-1,8	+0,8	+4,9
Mai	+2,1	-3,8	+2,0	+2,9	+2,0	+1,4	+1,4	+4,8
Juni	+1,8	-1,6	+1,7	+2,7	+1,8	+0,6	+1,0	+4,8
Juli	+1,7	-2,0	+1,6	+4,3	+1,7	+1,1	+0,9	+5,2
August	+2,0	-1,7	+1,8	+6,3	+1,8	+2,5	+1,2	+5,2
September	+1,8	-8,9	+1,6	+2,9	+1,7	+0,4	+0,8	+4,9
Oktober	+2,1	-9,5	+1,8	+4,1	+1,8	+2,7	+1,2	+4,8
November	+1,9	-9,1	+1,7	+2,7	+1,8	+1,4	+1,0	+4,9
Dezember	+2,0	-3,2	+1,8	+3,6	+1,9	+1,9	+1,1	+4,9
2005 Januar	+1,8	-7,2	+1,6	+0,9	+1,6	+1,5	+1,2	+3,4
Februar	+1,8	+0,5	+1,5	+8,0	+1,6	+4,9	+1,3	+3,4
März	+1,7	+6,4	+1,5	+13,2	+1,4	+8,5	+1,5	+3,5
April	+1,5	+1,7	+1,3	+10,6	+1,4	+3,4	+1,2	+3,4
Mai	+1,7	+4,9	+1,5	+7,6	+1,4	+7,9	+1,3	+3,5
Juni	+1,9	+3,5	+1,6	+11,9	+1,6	+7,0	+1,6	+3,6
Juli	+2,4	+1,5	+2,1	+11,0	+2,0	+6,9	+2,0	+3,4
August	+2,2	+4,8	+1,8	+12,2	+1,9	+6,9	+1,8	+3,5
September	+3,0	+7,9	+2,7	+15,4	+2,8	+9,4	+3,0	+3,6
Oktober	+2,8	+4,1	+2,7	+10,5	+2,7	+7,5	+2,7	+3,6
November	+2,6	+9,1	+2,4	+12,0	+2,4	+7,8	+2,4	+3,7
Dezember	+2,4	+4,6	+2,3	+11,8	+2,3	+6,2	+2,3	+3,8
2006 Januar	+2,4	+7,3	+2,1	+12,4	+2,2	+7,5	+2,3	+2,9
Februar	+2,4	+5,2	+2,3	+11,3	+2,2	+7,2	+2,4	+2,8
März	+2,3	-0,9	+2,2	+5,1	+2,3	+2,8	+2,1	+2,8
April	+2,6	+5,1	+2,4	+8,7	+2,4	+7,7	+2,7	+2,6
Mai	+2,4	+4,3	+2,2	+11,6	+2,4	+4,4	+2,6	+2,5
Juni	+2,5	+6,0	+2,4	+7,6	+2,5	+4,7	+2,7	+2,4
Juli	+2,3	+7,5	+2,2	+6,8	+2,2	+5,3	+2,4	+2,3

1) frisches Obst und Gemüse, Kartoffeln, Frischfisch

2) saisonabhängige Nahrungsmittel, Blumen, Kohle und leichtes Heizöl

3) saisonabhängige Waren sowie Pauschalreisen und Ferienwohnungen

10. Verbraucherpreisindex - Sonderauswertung Energie

Jahr Monat	Gesamt- index ohne Energie	Energie ¹⁾	Gesamt- index ohne Heizöl und Kraft- stoffe	Heizöl und Kraft- stoffe	Darunter Heizöl	Gesamt- index ohne Haus- halts- energie	Haus- halts- energie ²⁾	Darunter		Gesamt- index ohne Energie und saison- abhängige Nahrungs- mittel
								Strom	Gas	
Wägungsanteil am Gesamtindex in Promille	919,28	80,72	958,40	41,60	7,90	952,98	47,02	18,65	9,41	903,02
2000 = 100										
2001 D	101,4	106,5	101,9	100,6	94,3	101,4	109,7	106,8	120,0	101,2
2002 D	102,4	106,6	102,8	100,6	86,0	102,5	108,5	110,0	114,3	102,3
2003 D	102,8	111,1	103,4	105,1	90,0	103,0	112,8	116,1	121,1	102,7
2004 D	104,2	115,4	104,9	110,3	100,6	104,5	117,4	121,1	121,9	104,2
2005 D	105,5	128,3	106,6	124,5	133,4	106,1	132,5	129,8	133,6	105,5
2004 Januar	103,6	110,8	104,3	101,9	88,7	103,6	114,9	120,9	120,7	103,4
Februar	103,8	111,3	104,5	102,8	82,0	103,9	113,8	120,9	120,7	103,7
März	104,0	112,8	104,7	105,9	89,0	104,2	114,9	120,9	120,7	103,9
April	104,1	114,0	104,8	108,5	90,9	104,4	115,1	120,9	120,7	104,0
Mai	104,1	116,9	104,8	114,1	97,8	104,6	116,3	120,9	120,7	104,0
Juni	104,3	114,7	104,9	109,5	95,8	104,6	116,1	120,9	120,7	104,1
Juli	104,4	115,5	105,0	110,9	100,7	104,7	117,0	120,9	120,7	104,3
August	104,4	118,7	105,0	117,1	108,9	104,9	118,4	120,9	120,7	104,5
September	104,1	116,8	104,8	112,9	111,7	104,4	119,5	121,5	121,5	104,2
Oktober	104,1	119,8	104,8	117,6	125,2	104,5	122,6	121,5	124,9	104,2
November	104,0	118,8	104,7	115,4	113,6	104,4	120,9	121,5	124,9	104,1
Dezember	105,3	114,4	106,1	106,5	103,4	105,4	119,5	121,5	125,4	105,4
2005 Januar	104,8	118,1	105,7	110,0	106,3	105,0	123,3	129,0	125,8	104,8
Februar	105,1	118,5	106,0	109,9	107,9	105,3	124,3	129,9	126,1	105,1
März	105,3	122,5	106,2	117,2	121,3	105,6	127,0	129,9	126,1	105,1
April	105,0	124,4	106,0	120,1	125,7	105,5	128,5	129,9	127,2	104,9
Mai	105,4	124,9	106,4	120,1	118,2	106,0	128,1	129,9	128,5	105,2
Juni	105,4	127,9	106,4	125,1	136,6	106,0	131,9	129,9	130,0	105,2
Juli	105,6	131,9	106,7	130,7	141,4	106,4	134,5	129,9	136,1	105,5
August	105,6	133,4	106,8	132,2	146,5	106,4	136,6	129,9	139,2	105,6
September	105,8	137,4	107,1	139,1	156,2	106,9	139,1	129,9	139,2	105,9
Oktober	105,9	136,8	107,1	137,1	158,3	106,8	140,3	129,9	140,7	106,0
November	105,8	132,2	107,1	127,7	141,9	106,5	137,9	129,9	140,8	105,9
Dezember	106,8	131,5	108,1	125,1	140,5	107,3	138,6	129,9	143,8	106,8
2006 Januar	106,0	135,8	107,5	128,9	141,0	106,7	142,7	133,2	154,1	105,9
Februar	106,5	135,8	108,0	128,0	143,5	107,1	144,0	134,1	155,4	106,3
März	106,6	137,0	108,1	129,8	145,5	107,3	144,8	134,4	155,4	106,5
April	106,7	140,8	108,3	136,2	152,3	107,6	146,8	134,4	158,8	106,5
Mai	106,9	141,9	108,5	137,9	155,5	107,8	147,7	134,4	159,9	106,6
Juni	107,1	143,1	108,7	139,7	154,6	108,1	148,0	134,8	160,3	106,7
Juli	107,4	143,3	109,0	140,2	156,1	108,4	148,2	134,6	159,5	107,2

1) Haushaltsenergie und Kraftstoffe

2) Strom, Gas und andere Brennstoffe

11. Verbraucherpreisindex - Sonderauswertung Energie

Veränderung gegenüber dem Vorjahresergebnis

Jahr Monat	Gesamt- index ohne Energie	Energie ¹⁾	Gesamt- index ohne Heizöl und Kraft- stoffe	Heizöl und Kraft- stoffe	Darunter Heizöl	Gesamt- index ohne Haus- halts- energie	Haus- halts- energie ²⁾	Darunter		Gesamt- index ohne Energie und saison- abhängige Nahrungs- mittel
								Strom	Gas	
Wägungsanteil am Gesamtindex in Promille	919,28	80,72	958,40	41,60	7,90	952,98	47,02	18,65	9,41	903,02
	Prozent									
2001 D	+1,4	+6,5	+1,9	+0,6	-5,7	+1,4	+9,7	+6,8	+20,0	+1,2
2002 D	+1,0	+0,1	+0,9	-	-8,8	+1,1	-1,1	+3,0	-4,8	+1,1
2003 D	+0,4	+4,2	+0,6	+4,5	+4,7	+0,5	+4,0	+5,5	+5,9	+0,4
2004 D	+1,4	+3,9	+1,5	+4,9	+11,8	+1,5	+4,1	+4,3	+0,7	+1,5
2005 D	+1,2	+11,2	+1,6	+12,9	+32,6	+1,5	+12,9	+7,2	+9,6	+1,2
2004 Januar	+1,2	-0,6	+1,4	-4,5	-5,7	+1,0	+1,9	+4,4	-0,1	+1,1
Februar	+1,2	-2,3	+1,3	-7,6	-20,4	+0,9	-0,5	+4,4	-0,2	+1,2
März	+1,4	-2,7	+1,5	-7,8	-21,9	+1,1	-1,4	+4,4	-0,2	+1,4
April	+1,4	+2,8	+1,6	+3,4	+5,1	+1,5	+2,8	+4,4	-0,2	+1,5
Mai	+1,5	+7,5	+1,6	+13,6	+23,0	+1,9	+4,8	+4,4	-0,7	+1,6
Juni	+1,5	+5,2	+1,5	+8,3	+16,1	+1,7	+4,0	+4,4	-0,7	+1,6
Juli	+1,5	+4,9	+1,4	+7,4	+20,3	+1,7	+4,7	+4,4	-0,5	+1,5
August	+1,6	+6,2	+1,5	+10,5	+25,9	+1,8	+5,2	+3,7	-0,5	+1,7
September	+1,3	+5,3	+1,4	+8,3	+32,8	+1,4	+6,4	+4,2	+0,2	+1,4
Oktober	+1,3	+8,9	+1,4	+14,6	+37,4	+1,6	+8,1	+4,2	+3,5	+1,5
November	+1,3	+7,7	+1,4	+11,9	+28,4	+1,6	+7,0	+4,2	+3,5	+1,4
Dezember	+1,6	+3,8	+1,8	+3,6	+20,0	+1,6	+6,0	+4,2	+3,9	+1,7
2005 Januar	+1,2	+6,6	+1,3	+7,9	+19,8	+1,4	+7,3	+6,7	+4,2	+1,4
Februar	+1,3	+6,5	+1,4	+6,9	+31,6	+1,3	+9,2	+7,4	+4,5	+1,4
März	+1,3	+8,6	+1,4	+10,7	+36,3	+1,3	+10,5	+7,4	+4,5	+1,2
April	+0,9	+9,1	+1,1	+10,7	+38,3	+1,1	+11,6	+7,4	+5,4	+0,9
Mai	+1,2	+6,8	+1,5	+5,3	+20,9	+1,3	+10,1	+7,4	+6,5	+1,2
Juni	+1,1	+11,5	+1,4	+14,2	+42,6	+1,3	+13,6	+7,4	+7,7	+1,1
Juli	+1,1	+14,2	+1,6	+17,9	+40,4	+1,6	+15,0	+7,4	+12,8	+1,2
August	+1,1	+12,4	+1,7	+12,9	+34,5	+1,4	+15,4	+7,4	+15,3	+1,1
September	+1,6	+17,6	+2,2	+23,2	+39,8	+2,4	+16,4	+6,9	+14,6	+1,6
Oktober	+1,7	+14,2	+2,2	+16,6	+26,4	+2,2	+14,4	+6,9	+12,7	+1,7
November	+1,7	+11,3	+2,3	+10,7	+24,9	+2,0	+14,1	+6,9	+12,7	+1,7
Dezember	+1,4	+14,9	+1,9	+17,5	+35,9	+1,8	+16,0	+6,9	+14,7	+1,3
2006 Januar	+1,1	+15,0	+1,7	+17,2	+32,6	+1,6	+15,7	+3,3	+22,5	+1,0
Februar	+1,3	+14,6	+1,9	+16,5	+33,0	+1,7	+15,8	+3,2	+23,2	+1,1
März	+1,2	+11,8	+1,8	+10,8	+20,0	+1,6	+14,0	+3,5	+23,2	+1,3
April	+1,6	+13,2	+2,2	+13,4	+21,2	+2,0	+14,2	+3,5	+24,8	+1,5
Mai	+1,4	+13,6	+2,0	+14,8	+31,6	+1,7	+15,3	+3,5	+24,4	+1,3
Juni	+1,6	+11,9	+2,2	+11,7	+13,2	+2,0	+12,2	+3,8	+23,3	+1,4
Juli	+1,7	+8,6	+2,2	+7,3	+10,4	+1,9	+10,2	+3,6	+17,2	+1,6

1) Haushaltsenergie und Kraftstoffe

2) Strom, Gas und andere Brennstoffe