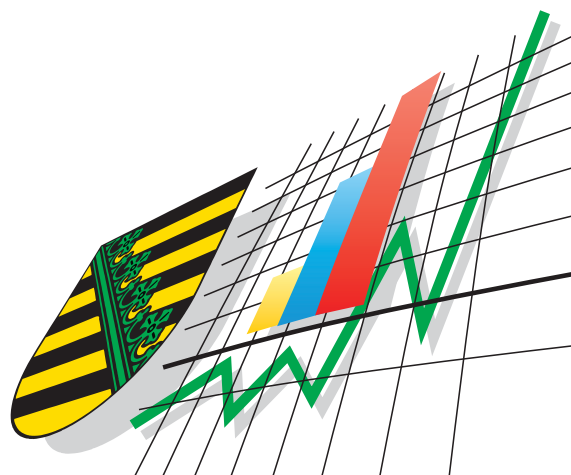


Statistisches Landesamt
des Freistaates
Sachsen



Statistische Berichte

Verbraucherpreisindex im Freistaat Sachsen

November 2003

Zeichenerklärung

| | | | |
|-----|--|-----|---|
| - | Nichts vorhanden (genau Null) | x | Tabellenfach gesperrt, weil Aussage nicht sinnvoll |
| 0 | Weniger als die Hälfte von 1 in der letzten besetzten Stelle, jedoch mehr als nichts | () | Aussagewert ist eingeschränkt |
| ... | Angabe fällt später an | p | vorläufige Zahl |
| / | Zahlenwert nicht sicher genug | r | berichtigte Zahl |
| . | Zahlenwert unbekannt oder geheim zu halten | s | geschätzte Zahl |

Herausgeber:

Statistisches Landesamt des Freistaates Sachsen

Macherstraße 63
01917 Kamenz

Postfach 11 05
01911 Kamenz

Telefon

Vermittlung 03578 33-0

Präsident/Sekretariat -1900

Auskunft -1913, -1914

Bibliothek -4352

Vertrieb -4316

Telefax -1999

Telefax -1921

Telefax -1598

Internet www.statistik.sachsen.de

E-Mail info@statistik.sachsen.de

Informationsbüro Dresden

Rampische Str. 4
01067 Dresden

Telefon 0351 483-3180

Telefax -3184

E-Mail iPunkt@statistik.sachsen.de

Kein Zugang für elektronisch signierte sowie verschlüsselte Dokumente

© Statistisches Landesamt des Freistaates Sachsen, Kamenz, Dezember 2003

Für nichtgewerbliche Zwecke sind Vervielfältigung und unentgeltliche Verbreitung, auch auszugsweise, mit Quellenangabe gestattet. Die Verbreitung, auch auszugsweise, über elektronische Systeme/Datenträger bedarf der vorherigen Zustimmung. Alle übrigen Rechte bleiben vorbehalten.

Inhalt

| | Seite |
|---|--------------|
| Vorbemerkungen | 3 |
| Ergebnisse | 7 |
| Abbildungen | |
| Abb. 1 Verbraucherpreisindex 2000 bis 2003 | 8 |
| Tabellen | |
| 1. Verbraucherpreisindex nach Waren- und Leistungsgruppen | 9 |
| 2. Verbraucherpreisindex nach Hauptgruppen | 14 |
| 3. Verbraucherpreisindex nach Hauptgruppen Veränderung gegenüber dem Vorjahresergebnis | 16 |
| 4. Verbraucherpreisindex - Sonderauswertung Wohnung | 18 |
| 5. Verbraucherpreisindex - Sonderauswertung Wohnung Veränderung gegenüber dem Vorjahresergebnis | 19 |
| 6. Verbraucherpreisindex - Sonderauswertung Kraftfahrerpreisindex | 20 |
| 7. Verbraucherpreisindex - Sonderauswertung Kraftfahrerpreisindex Veränderung gegenüber dem Vorjahresergebnis | 22 |
| 8. Verbraucherpreisindex - Sonderauswertung Saisonabhängigkeit und administrierte Preise | 24 |
| 9. Verbraucherpreisindex - Sonderauswertung Saisonabhängigkeit und administrierte Preise Veränderung gegenüber dem Vorjahresergebnis | 25 |
| 10. Verbraucherpreisindex - Sonderauswertung Energie | 26 |
| 11. Verbraucherpreisindex - Sonderauswertung Energie Veränderung gegenüber dem Vorjahresergebnis | 27 |

Vorbemerkungen

Rechtsgrundlage

Die gesetzlichen Grundlagen der gesamten Preisstatistik, also auch der Verbraucherpreisstatistik, sind das Gesetz über die Preisstatistik in der im Bundesgesetzblatt Teil III, Gliederungsnummer 720 - 9, veröffentlichten bereinigten Fassung, zuletzt geändert durch Artikel 16 des 3. Statistikbereinigungsgesetzes vom 19. Dezember 1997 (BGBl. I S. 3158), sowie die Verordnung zur Durchführung des Gesetzes über die Preisstatistik vom 29. Mai 1959 (BAnz. Nr. 104 S. 1), zuletzt geändert durch Artikel 5 der Verordnung vom 20. November 1996 (BGBl. I S. 1804), in Verbindung mit dem Gesetz über die Statistik für Bundeszwecke (BStatG) vom 22. Januar 1987 (BGBl. I S. 462, 565), zuletzt geändert durch Artikel 16 des Gesetzes vom 21. August 2002 (BGBl. I S. 3322). Erhoben werden in der Verbraucherpreisstatistik die Tatbestände zu den §§ 3 bis 6 Abs. 1 des Gesetzes über die Preisstatistik.

Berichtskreis und Merkmale

Die Statistik der Verbraucherpreise ist eine repräsentative Statistik. Im Freistaat Sachsen werden monatlich gut 32 000 Einzelpreise für die rund 750 Waren und Dienstleistungen des bundeseinheitlichen Warenkorbes erfasst. Daneben fließen für eine Reihe von Gütern zentral ermittelte bundeseinheitliche Messzahlen/Teilindizes in die Indexberechnung ein (z. B. für Tarife der Deutschen Bahn, Telekommunikationsdienstleistungen oder Versandhandelspreise).

Im Freistaat Sachsen befragen besonders geschulte Preisermittler jeweils zur Monatsmitte Preise in 20 Berichtsgemeinden, die unterschiedlichen Gemeindegrößenklassen angehören. Folgende Berichtskreise sind zu unterscheiden:

Berichtskreis A = 3 Gemeinden unter 20 000 Einwohner

Berichtskreis G = 14 Gemeinden mit 20 000 - 50 000 Einwohnern

Berichtskreis K = Chemnitz, Dresden, Leipzig

Die Berichtsstellen in den jeweiligen Gemeinden werden repräsentativ ausgewählt, so dass einerseits Geschäfts- und Wohnviertel, andererseits auch die verschiedenen Formen des Einzelhandels (selbständige Fachgeschäfte, Filialbetriebe, Warenhäuser, Verbrauchermärkte usw.) vertreten sind. Der Umfang der je Berichtskreis zu befragenden Waren und Leistungen ist differenziert. So werden 100 Waren und Dienstleistungen im Berichtskreis A, 194 im Berichtskreis G und 631 im Berichtskreis K befragt. Die rund 70 Preisermittler erhalten vom Statistischen Landesamt Erhebungsbögen, in die sie Monat für Monat die aktuellen Preise einschließlich der Signierungen bei Preisveränderungen einzutragen haben. Anschließend erfolgt die Rücksendung an das Statistische Landesamt. Preisänderungen, die sich infolge Qualitätsänderungen ergeben, werden so bei der Indexermittlung nicht berücksichtigt. Des Weiteren werden von über 100 Wohnungsunternehmen rund 1 600 Mietpreise nach bestimmten Wohnungskategorien gemeldet. Im Statistischen Landesamt erfolgt die rechentechnische Erfassung und Aufbereitung der Daten, in deren Ergebnis der Verbraucherpreisindex ermittelt wird.

Aussage des Verbraucherpreisindex

Der Verbraucherpreisindex zeigt an, in welchem Maß sich die Lebenshaltung der privaten Haushalte infolge von geänderten Verbraucherpreisen, aber unbeeinflusst von Änderungen im Konsumverhalten, verteuert oder verbilligt hat. Die einzelnen Preisindexzahlen, die die Preisentwicklung der Waren und Dienstleistungen des privaten Verbrauchs als durchschnittliche Veränderung gegenüber einem Basiszeitraum (zurzeit 2000) repräsentieren, dienen so zur Konjunkturbeobachtung. Sie bieten Orientierungsmöglichkeiten zu den Preisbewegungen auf der Verbraucherstufe. Der Verbraucherpreisindex ist als Maßstab der allgemeinen Preisentwicklung anerkannt. Er wird häufig zur Wertsicherung von Forderungen verwendet. Darüber hinaus lässt sich die Veränderung der Kaufkraft des Geldes auf der Verbraucherebene anhand des Verbraucherpreisindex ermitteln.

Warenkorb und Wägungsschema

Grundlage für die Ermittlung des Verbraucherpreisindex ist ein Warenkorb, der gegenwärtig rund 750 genau beschriebene Waren- und Dienstleistungspositionen umfasst, die sogenannten Preisrepräsentanten. Die Verbrauchsbedeutung der einzelnen Positionen des Warenkorbes wird über das Wägungsschema bei der Indexberechnung berücksichtigt. Dabei wird auf die Ausgabenanteile dieser Positionen an den gesamten Verbrauchsausgaben der privaten Haushalte im Basisjahr (zurzeit 2000) zurückgegriffen. Die Wägungsanteile der im Warenkorb festgelegten Waren und Dienstleistungen bewirken, dass Preisveränderungen unterschiedlich stark in die Ermittlung des Verbraucherpreisindex eingehen. In den Tabellen sind die Wägungsanteile in Promille (auf Tausend bezogen) angegeben.

Der Verbraucherpreisindex wird nach der Laspeyres-Formel berechnet, das heißt, die Wägungsanteile der einzelnen Positionen des Warenkorbes bleiben bis zur nächsten Basisumstellung (in der Regel aller 5 Jahre) konstant. Somit lässt sich die Preisentwicklung unter der Annahme gleichbleibender Verbrauchsverhältnisse im Berichtszeitraum gegenüber dem Basiszeitraum feststellen. Im Zusammenhang mit der Umbasierung erfolgt regelmäßig die Anpassung des Warenkorbes an die neuen Verbrauchsgewohnheiten. So kommt z. B. mit der Basisumstellung auf 2000 = 100 aufgrund veränderter basisstatistischer Voraussetzungen nur noch ein gesamtdeutsches Wägungsschema zur Anwendung.

Indexberechnung

Die Preisindexberechnung umfasst mehrere Arbeitsschritte. Im Einzelnen sind das:

- die Berechnung von Landesdurchschnittspreisen,
- die Berechnung der Messzahlen und
- die Berechnung des Verbraucherpreisindex.

1) Berechnung von Landesdurchschnittspreisen

Aus den von den Preisermittlern in den einzelnen Gemeinden erhobenen Einzelpreisen werden als einfache arithmetische Mittel zuerst Gemeinde- und anschließend Landesdurchschnittspreise für jede Position des Warenkorbes errechnet.

2) Berechnung der Messzahlen

Aus den Landesdurchschnittspreisen jeder Ware bzw. Leistung ergeben sich die Messzahlen als Preisveränderung zwischen dem Berichtsmonat und dem Vormonat:

$$\text{Messzahl - Entwicklung zum Vormonat} = \frac{\text{Preis im Berichtsmonat}}{\text{Preis im Vormonat}}$$

Im nächsten Schritt erfolgt die Berechnung der Messzahlen zum Basisjahr:

$$\text{Messzahl - Entwicklung zum Basisjahr} = \frac{\text{Preis im Berichtsmonat}}{\text{Preis im Vormonat}} \times \text{Messzahl des Vormonats - Entwicklung zum Basisjahr}$$

Somit wird, ausgehend vom aktuellen Stand, stets die Preisveränderung zum Basisjahr dargestellt.

3) Berechnung des Verbraucherpreisindex

Für die Preisindexberechnung verknüpft man die Messzahlen - Entwicklung zum Basisjahr - mit den jeweiligen Wägungsanteilen der Waren und Leistungen des Warenkorbes:

$$\text{gewogene Messzahl - Entwicklung zum Basisjahr} = \frac{\text{Preis im Berichtsmonat}}{\text{Preis im Vormonat}} \times \text{Messzahl des Vormonats - Entwicklung zum Basisjahr} \times \text{Wägungsanteil}$$

Bei der weiteren Aggregation der gewogenen Messzahlen zu Indexgruppen, Indexhauptgruppen und zum Verbraucherpreisindex für den Freistaat Sachsen werden zusätzlich bundeseinheitliche Messzahlen/Teilindizes für zentral ermittelte Positionen berücksichtigt. Somit errechnen sich monatlich die einzelnen Teilindizes und der Gesamtindex als gewogenes arithmetisches Mittel aus den Messzahlen der repräsentativ ausgewählten Positionen des Warenkorbes auf Landesebene. Die Jahresindizes sind einfache arithmetische Mittel aus den Monatsindizes. Eine Berechnung von Verbraucherpreisindizes für einzelne Berichtsgemeinden erfolgt nicht.

Sonderauswertungen

Neben der Ermittlung des Gesamtindex und von Teilindizes lassen sich für den Verbraucherpreisindex eine Reihe von Sonderauswertungen durchführen. Bei diesen Berechnungen werden entweder einzelne Positionen des Warenkorbes mit ihren Wägungsanteilen zu entsprechenden Gruppen zusammengefasst (z. B. Saisonabhängige Nahrungsmittel) oder es erfolgt die Bildung eines Gesamtindex unter Ausschluss einzelner Positionen (z. B. Gesamtindex ohne Heizöl und Kraftstoffe). Sonderindizes geben Auskunft darüber, inwieweit sich die Lebenshaltung der privaten Haushalte im jeweils betrachteten Teilbereich infolge von Änderungen bei den entsprechenden Verbraucherpreisen verteuert oder verbilligt hat. In den Tabellen 4ff. sind ausgewählte Sonderindizes dargestellt. Der Teilindex der „Administrierten Preise“ wird aufgrund der Abgrenzung des Sachverständigenrates zur Begutachtung der gesamtwirtschaftlichen Entwicklung im Jahresgutachten 2002/2003 (Anhang IV, Tabelle D1) berechnet. Er gliedert sich in einen Index der direkt administrierten Preise und in einen Index der teiladministrierten Preise, die folgende Güter enthalten:

Direkt administrierte Preise – Verkehrstarife, Rundfunk- und Fernsehgebühren, Gebühren für den Besuch von Kultur- und Bildungseinrichtungen sowie von Sportanlagen, Parkgebühren, Führerscheingebühren, Kfz-Prüf- und Zulassungsgebühren, ASU-Gebühren sowie Kfz-Steuer und sonstige Gebühren

Teiladministrierte Preise – Versorgungstarife, Nachrichtenübermittlung, Nettomieten im sozial geförderten Wohnungsbau, Wohnungsnebenkosten, freiwillige Beiträge zur Krankenversicherung, Kosten der Gesundheitspflege, für die Rechtsberatung sowie den Sozialschutz.

Rechnen mit Indizes

Die Entwicklung der Indizes von einem Zeitpunkt zu einem anderen lässt sich in Prozent oder in Punkten angeben.

Die Indexentwicklung in **Prozent** errechnet sich nach folgender Formel:

$$\frac{\text{neuer Indexstand}}{\text{alter Indexstand}} \times 100 - 100$$

Sie kann als allgemeine Preisveränderungsrate aus Sicht der Verbraucher interpretiert werden und ist von der Wahl des Basisjahres, abgesehen von geringfügigen Rundungsdifferenzen, **unabhängig**. Die Indexveränderung nach **Punkten** ergibt sich als Differenz zwischen dem neuen und dem alten Indexstand. Das Ergebnis ist inhaltlich nicht interpretierbar und ansonsten vom gewählten Basisjahr **abhängig**.

Umbasierung

Mit dem Berichtsmonat Januar 2003 wurde im Statistischen Landesamt des Freistaates Sachsen die Umstellung des Verbraucherpreisindex auf die Basis 2000 = 100 vorgenommen. Im Rahmen der Aktualisierung des Wägungsschemas erfolgte eine Anpassung des Warenkorbes an die veränderten Verbrauchsgewohnheiten. Damit einher gingen eine Reihe inhaltlicher und methodischer Anpassungen, z. B. der erweiterte Ausweis des Sozialschutzes und die Einbeziehung von transaktionsabhängigen Bankdienstleistungen in die Indexberechnung.

Des Weiteren entfällt aufgrund veränderter basistechnischer Voraussetzungen in Zukunft die Berechnung von Preisindizes für spezielle Haushaltstypen. Damit erklärt sich auch die Umbenennung des „Preisindex für die Lebenshaltung aller privaten Haushalte“ in „**Verbraucherpreisindex**“. Neben dem Bestreben eine Verwechslung mit einem Lebenshaltungskostenindex zu vermeiden, ist ein expliziter Hinweis auf alle privaten Haushalte aufgrund des Wegfalls der verschiedenen Haushaltstypen nicht mehr notwendig.

Mit der Einführung des Preisbasisjahres 2000 erfolgt ebenfalls kein gesonderter Ausweis des Verbraucherpreisindex für das frühere Bundesgebiet sowie die neuen Länder und Ost-Berlin mehr. Die einzelnen Länderergebnisse werden mittels Gewichtung anhand der Anteile der Länder am privaten Konsum zum „Verbraucherpreisindex für Deutschland“ zusammengeführt. Bisher geschah dies anhand der Bevölkerungsanteile der einzelnen Bundesländer.

Die aufgrund der veränderten Verbrauchsgewohnheiten der privaten Haushalte neu berechneten Ergebnisse **ersetzen** die entsprechenden vor der Umbasierung veröffentlichten Daten für den Zeitraum Januar 2000 bis Dezember 2002. Sie können durch eine rein rechnerische Umbasierung nicht nachvollzogen werden.

Es ist möglich, den Verbraucherpreisindex durch Multiplikation mit den in der Tabelle angeführten Verkettungsfaktoren umzurechnen:

- die Werte vor Januar 2000 zur Basis 1995 auf die neue Basis 2000
- die Werte ab Januar 2000 der Originalbasis 2000 auf die bisherige Basis 1995.

| Umbasierung | 1995 → 2000 | 2000 → 1995 |
|-------------------|-------------|-------------|
| Verkettungsfaktor | 0,92891 | 1,07654 |

Die Verkettungsfaktoren für die Umrechnung der Indexwerte der zwölf Hauptgruppen von der Basis 1995 auf die Basis 2000 sind in der Tabelle auf Seite 7 aufgeführt.

Weitere Verkettungsfaktoren können beim Statistischen Landesamt des Freistaates Sachsen erfragt werden.

Zur Verwendung des Verbraucherpreisindex in Wertsicherungsklauseln

Der Verbraucherpreisindex dient häufig als Bezugsgröße für Wertsicherungsklauseln in Miet-, Pacht-, Übergabe-, Pensions- und anderen Verträgen über laufende Zahlungen. Seit dem 1. Januar 1999 gilt als gesetzliche Grundlage für Wertsicherungsklauseln die Preisklauselverordnung (PrKV) vom 23. September 1998 (BGBl. I S. 3043). Diese enthält u. a. Regelungen für Preisklauseln in Miet- und Pachtverträgen über Gebäude oder Räume (**ohne** Wohnräume) in Verbindung mit den von der amtlichen Statistik ermittelten Verbraucherpreisindizes.

Welcher Index Verträgen zugrunde zu legen ist, ist von den Vertragspartnern selbst zu entscheiden, da es sich dabei nicht um ein statistisches Problem, sondern um eine Ermessensfrage in einem privatrechtlichen Vertragsverhältnis handelt. Für die Genehmigung von Wertsicherungsklauseln ist – soweit erforderlich – das Bundesamt für Wirtschaft und Ausfuhrkontrolle, Postfach 5150, 65760 Eschborn, zuständig.

Im Zuge der Revision in der Verbraucherpreisstatistik werden seit Januar 2003 keine eigenständigen Preisindizes für das frühere Bundesgebiet, die neuen Länder und Berlin-Ost sowie für die verschiedenen Haushaltstypen mehr berechnet. Aus diesem Grund ist ein Übergang auf den Verbraucherpreisindex bei Verträgen mit Wertsicherungsklauseln, die sich auf weggefallene Indizes beziehen, notwendig.

Um eine Anpassung selbständig durchzuführen, hat das Statistische Bundesamt im Internet unter www.destatis.de/wsk ein interaktives Programm zur Berechnung von Schwellenwerten zur Verfügung gestellt. Daneben ist kostenlos eine schriftliche Anleitung verfügbar, die es ebenfalls ermöglicht eigenverantwortlich die entsprechenden Schwellenwerte zu ermitteln. Zusätzlich bietet das Statistische Bundesamt bzw. das Statistische Landesamt des Freistaates Sachsen an, diese Berechnungen gegen einen Unkostenbeitrag von 30 € vorzunehmen. Darüber hinaus gehende Hilfestellungen sind der amtlichen Statistik aufgrund der in Deutschland herrschenden gesetzlichen Bestimmungen nicht möglich. Für juristische Fragen müssten Rechtsanwälte, Notare oder Verbraucherzentralen kontaktiert werden.

Neu abzuschließende Wertsicherungsklauseln sollten sich generell auf den Verbraucherpreisindex beziehen. Des Weiteren ist es ratsam bereits bestehende Klauseln mit einer sehr langen Restlaufzeit auf diesen Index umzustellen. Um auch in Zukunft Probleme zu reduzieren, empfiehlt es sich, in den Verträgen eine Prozentregelung zu verwenden. In diesem Fall wird die Angabe eines Preisbasisjahres überflüssig. Da die Berechnung des Verbraucherpreisindex nur monatlich erfolgt, sollten stichtagsbezogene Formulierungen vermieden werden. Auslegungsbedingte Rechtsstreitigkeiten lassen sich somit umgehen.

Alle diese Ausführungen sind unverbindliche Hinweise aus Sicht der amtlichen Statistik.

Ergebnisse

Der Verbraucherpreisindex in Sachsen ging im Vergleich zum **Vormonat** erneut um 0,1 Prozent auf einen Wert von 103,3 (Basis 2000=100) zurück. Die Jahresteuersatzrate lag dagegen erstmals seit 18 Monaten wieder bei über einem Prozent.

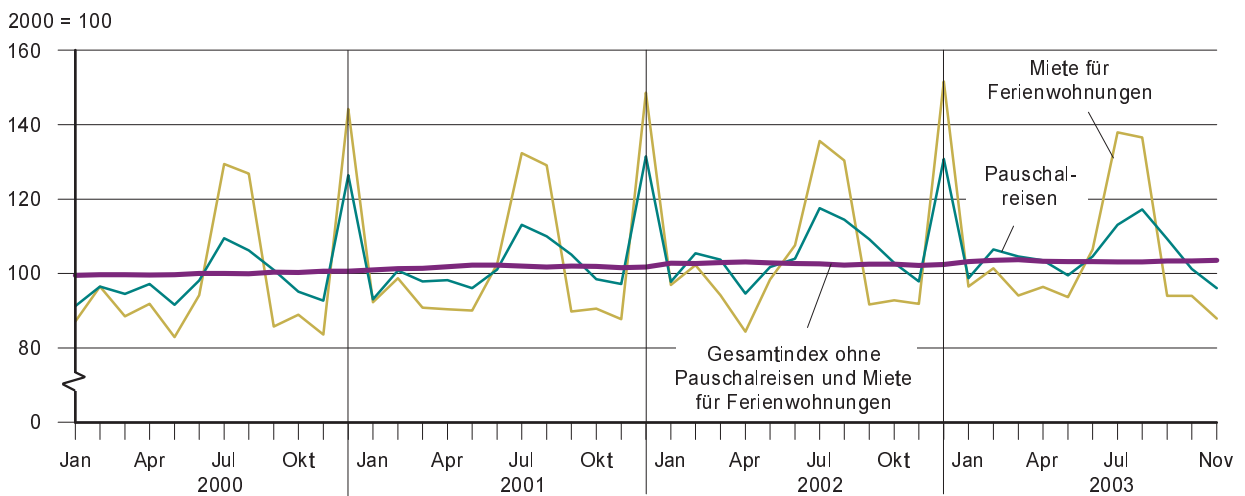
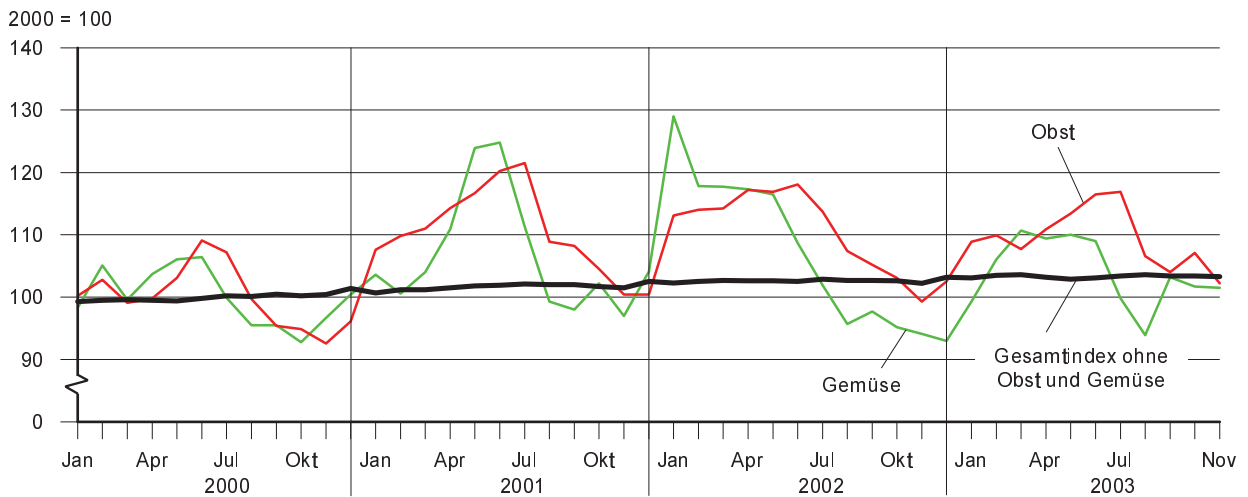
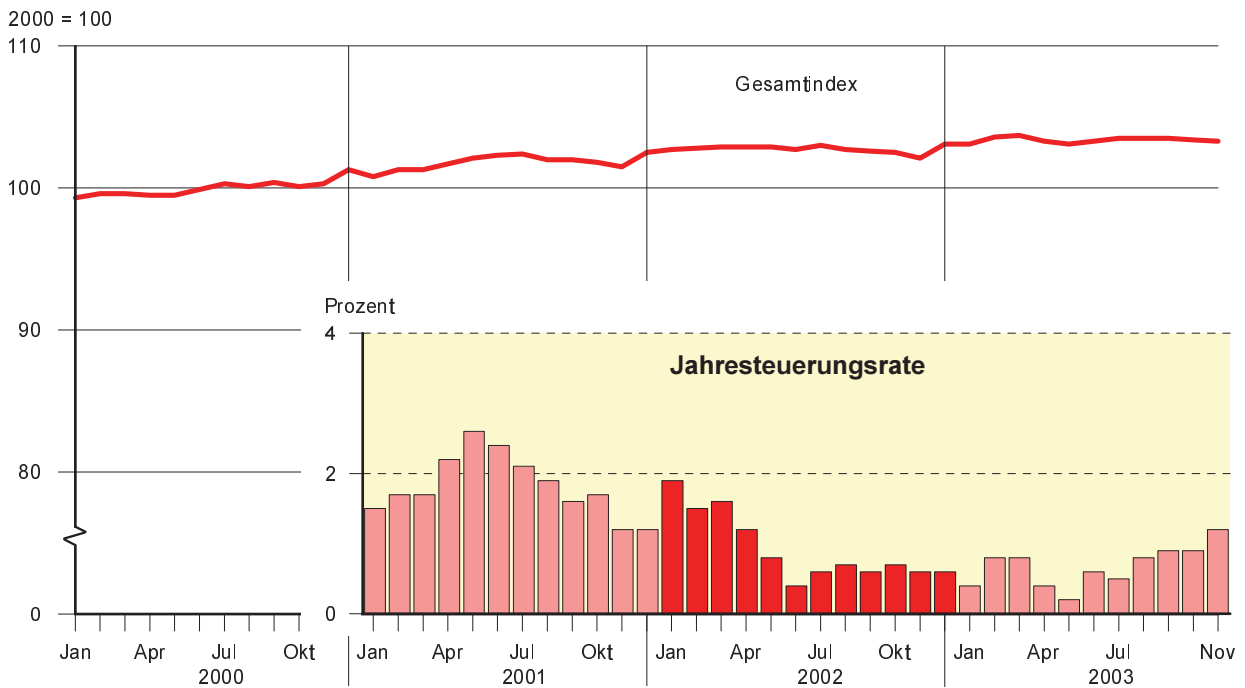
Die Gesamtentwicklung wurde auch in diesem Monat am stärksten von der Hauptgruppe „**Freizeit, Unterhaltung und Kultur**“ (-0,9 Prozent) beeinflusst. Neben dem erneuten Rückgang bei Pauschalreisen um fünf Prozent wurden unter anderem auch fotografische Geräte und Informationsverarbeitungsgeräte um fast ein Prozent günstiger angeboten. Preiserhöhungen von fast einem Prozent gab es dagegen bei Zeitungen und Zeitschriften. Im reiseunfreundlichen Monat November lockten die Ferienanbieter mit besonders niedrigen Mieten für Ferienhäuser sowie günstigen Preisen für Übernachtungen in Hotels und Pensionen. Dies verursachte eine Verringerung im Teilindex „Beherbergungsdienstleistungen“ von fast drei Prozent. Der stärkste Anstieg ließ sich in der Hauptgruppe „**Verkehr**“ (0,3 Prozent) verzeichnen. Hier setzte sich der Trend der letzten Monate bei der Entwicklung der Kraftstoffpreise nicht fort. Die Preise stiegen gegenüber Oktober um gut ein Prozent. Starke gegenläufige Entwicklungen waren im Bereich der Personenbeförderung zu verzeichnen. Während die Leistungen im Luftverkehr und im See- und Binnenschiffsverkehr günstiger angeboten wurden, erhöhten sich die Entgelte im Straßenverkehr und im kombinierten Personverkehr. Die Beförderung im Schienenverkehr blieb unverändert. Eine leichte Anhebung der Wohnungsnettomieten sowie die Steigerung der Preise für Erzeugnisse und Leistungen, die im Zusammenhang mit der Instandhaltung der Wohnung stehen, führten insgesamt zu einer Erhöhung in der Hauptgruppe „**Wohnung, Wasser, Strom, Gas und andere Brennstoffe**“ um 0,2 Prozent. Obwohl Heizöl und feste Brennstoffe um nahezu drei bzw. ein Prozent billiger angeboten wurden, erhöhte sich die Umlage für Zentralheizung und Fernwärme um fast ein halbes Prozent. Der **Nahrungsmittelmarkt** entwickelte sich gegenüber dem Vormonat leicht rückläufig (-0,3 Prozent). Besonders deutliche Minderungen gab es in den Teilindizes „Kaffee, Tee, Kakao“ sowie bei „Obst“ und „Gemüse“. Trotzdem mussten die Verbraucher unter anderem für Molkereiprodukte und Eier sowie für Brot und Getreideerzeugnisse höhere Preise zahlen.

Die **Jahresteuersatzrate** betrug im November 1,2 Prozent. Besonders stark beeinflussten diese Entwicklung die Steigerungen gegenüber dem Vorjahresmonat in den Hauptgruppen „Wohnung, Wasser, Strom, Gas und andere Brennstoffe“ (1,4 Prozent) und „Verkehr“ (2,2 Prozent). Die Jahresteuersatzraten dieser Teilindizes hatten im Oktober noch 0,9 bzw. 0,6 Prozent betragen. Zu berücksichtigen ist hier ein so genannter Basiseffekt. Im November 2002 fielen sowohl die Heizöl- als auch die Kraftstoffpreise gegenüber dem Vormonat deutlich. Im November dieses Jahres lagen die Preise für Gas mit 6,3 Prozent, Haushaltsenergie mit 5,1 und Heizöl mit 4,6 Prozent deutlich über denen des Vorjahres. Verbraucherfreundlich sind die negativen Teuerungsraten in den Bereichen „Bekleidung und Schuhe“ (-2,1 Prozent) sowie „Freizeit, Unterhaltung und Kultur“ (-0,9 Prozent). Informationsverarbeitungsgeräte, die zu letztgenannter Hauptgruppe gehören, wurden fast 20 Prozent günstiger angeboten.

Verbraucherpreisindex nach Hauptgruppen

| Gesamtindex Hauptgruppe | Wägungs- anteil am Gesamt- index | Verket- tungs- faktor | 2002 | 2003 | | Veränderung gegenüber | |
|--|---|-----------------------------|--------------|--------------|--------------|--------------------------|--------------|
| | | | Nov. | Okt. | Nov. | Nov. 2002 | Okt. 2003 |
| | | | 2000 = 100 | | | Prozent | |
| Gesamtindex | 1 000 | 0,92891 | 102,1 | 103,4 | 103,3 | +1,2 | -0,1 |
| Nahrungsmittel und alkoholfreie Getränke | 103,35 | 0,97076 | 103,9 | 105,5 | 105,2 | +1,3 | -0,3 |
| Alkoholische Getränke und Tabakwaren | 36,73 | 0,93809 | 105,7 | 111,4 | 111,3 | +5,3 | -0,1 |
| Bekleidung und Schuhe | 55,09 | 1,02427 | 96,4 | 94,3 | 94,4 | -2,1 | +0,1 |
| Wohnung, Wasser, Strom, Gas u. a. Brennstoffe | 302,66 | 0,87045 | 101,8 | 103,0 | 103,2 | +1,4 | +0,2 |
| Einrichtungsgegenstände (Möbel), Apparate, Geräte und Ausrüstungen für den Haushalt sowie deren Instandhaltung | 68,54 | 0,98623 | 100,7 | 100,5 | 100,5 | -0,2 | - |
| Gesundheitspflege | 35,46 | 0,85357 | 102,6 | 104,9 | 105,0 | +2,3 | +0,1 |
| Verkehr | 138,65 | 0,87456 | 104,5 | 106,5 | 106,8 | +2,2 | +0,3 |
| Nachrichtenübermittlung | 25,21 | 1,26910 | 95,6 | 97,4 | 97,0 | +1,5 | -0,4 |
| Freizeit, Unterhaltung und Kultur | 110,85 | 0,95307 | 99,0 | 99,0 | 98,1 | -0,9 | -0,9 |
| Bildungswesen | 6,66 | 0,88810 | 108,7 | 110,5 | 110,5 | +1,7 | - |
| Beherbergungs- und Gaststättendienstleistungen | 46,57 | 0,94174 | 103,5 | 104,7 | 104,1 | +0,6 | -0,6 |
| Andere Waren und Dienstleistungen | 70,23 | 0,92272 | 105,8 | 108,2 | 108,1 | +2,2 | -0,1 |

Abb. 1 Verbraucherpreisindex 2000 bis 2003



1. Verbraucherpreisindex nach Waren- und Leistungsgruppen

| Waren- und Leistungsgruppe | Wägungsanteil am Gesamtindex Promille | 2002 | 2003 | | Veränderung gegenüber | |
|--|--|--------------|--------------|--------------|-----------------------|--------------|
| | | November | Oktober | November | November 2002 | Oktober 2003 |
| | | 2000 = 100 | | | Prozent | |
| Gesamtindex | 1 000 | 102,1 | 103,4 | 103,3 | +1,2 | -0,1 |
| 01 Nahrungsmittel und alkoholfreie Getränke | 103,35 | 103,9 | 105,5 | 105,2 | +1,3 | -0,3 |
| 011 Nahrungsmittel | 90,47 | 104,5 | 106,2 | 105,9 | +1,3 | -0,3 |
| 0111 Brot und Getreideerzeugnisse | 17,20 | 104,9 | 105,2 | 105,5 | +0,6 | +0,3 |
| 0112 Fleisch und Fleischwaren | 22,74 | 108,7 | 107,6 | 107,9 | -0,7 | +0,3 |
| 0113 Fische und Fischwaren | 2,89 | 108,9 | 109,0 | 109,1 | +0,2 | +0,1 |
| 0114 Molkereiprodukte und Eier | 14,31 | 106,7 | 106,6 | 107,0 | +0,3 | +0,4 |
| 0115 Speisefette und -öle | 2,92 | 106,4 | 107,3 | 107,4 | +0,9 | +0,1 |
| 0116 Obst | 8,43 | 99,3 | 107,1 | 102,2 | +2,9 | -4,6 |
| 0117 Gemüse (einschl. Kartoffeln u. a. Knollengewächse) | 10,56 | 94,1 | 101,7 | 101,5 | +7,9 | -0,2 |
| 0118 Zucker, Marmelade, Konfitüre, Honig, Sirup und Süßwaren | 7,57 | 104,7 | 108,4 | 108,4 | +3,5 | - |
| 0119 Nahrungsmittel (anderweitig nicht genannt) | 3,85 | 103,2 | 103,3 | 103,3 | +0,1 | - |
| 012 Alkoholfreie Getränke | 12,88 | 100,2 | 100,6 | 100,2 | - | -0,4 |
| 0121 Kaffee, Tee, Kakao | 4,54 | 90,8 | 91,9 | 90,4 | -0,4 | -1,6 |
| 0122 Mineralwasser, Säfte, Limonaden | 8,34 | 105,3 | 105,4 | 105,5 | +0,2 | +0,1 |
| 02 Alkoholische Getränke und Tabakwaren | 36,73 | 105,7 | 111,4 | 111,3 | +5,3 | -0,1 |
| 021 Alkoholische Getränke | 16,86 | 102,1 | 103,7 | 103,5 | +1,4 | -0,2 |
| 0211 Spirituosen | 2,10 | 101,3 | 101,6 | 101,7 | +0,4 | +0,1 |
| 0212 Wein | 4,85 | 99,5 | 98,8 | 98,6 | -0,9 | -0,2 |
| 0213 Bier | 9,91 | 103,6 | 106,6 | 106,2 | +2,5 | -0,4 |
| 022 Tabakwaren | 19,87 | 108,7 | 117,9 | 117,9 | +8,5 | - |
| 03 Bekleidung und Schuhe | 55,09 | 96,4 | 94,3 | 94,4 | -2,1 | +0,1 |
| 031 Bekleidungsstoffe und Bekleidung | 44,92 | 95,1 | 92,9 | 93,0 | -2,2 | +0,1 |
| 0311 Bekleidungsstoffe | 0,17 | 102,7 | 103,9 | 103,9 | +1,2 | - |
| 0312 Bekleidung | 41,44 | 94,5 | 92,0 | 92,1 | -2,5 | +0,1 |
| 0313 Andere Bekleidungsartikel und -zubehör | 2,06 | 101,3 | 103,5 | 103,9 | +2,6 | +0,4 |
| 0314 Chemische Reinigung, Waschen und Reparatur von Bekleidung | 1,25 | 104,8 | 104,3 | 104,4 | -0,4 | +0,1 |
| 032 Schuhe | 10,17 | 102,0 | 100,2 | 100,3 | -1,7 | +0,1 |
| 0321 Schuhe und Schuhzubehör | 9,78 | 101,8 | 99,9 | 99,9 | -1,9 | - |
| 0322 Reparatur von Schuhen | 0,39 | 105,2 | 108,2 | 108,4 | +3,0 | +0,2 |
| 04 Wohnung, Wasser, Strom, Gas und andere Brennstoffe | 302,66 | 101,8 | 103,0 | 103,2 | +1,4 | +0,2 |
| 041 Wohnungsnettomieten (einschl. Mietwert von Eigentümerwohnungen) | 212,17 | 100,4 | 100,5 | 100,9 | +0,5 | +0,4 |
| 043 Regelmäßige Instandhaltung und Reparatur der Wohnung | 11,49 | 100,7 | 101,4 | 101,7 | +1,0 | +0,3 |
| 0431 Erzeugnisse für die regelmäßige Instandhaltung und Reparatur der Wohnung | 6,48 | 101,0 | 102,3 | 102,7 | +1,7 | +0,4 |
| 0432 Dienstleistungen für die regelmäßige Instandhaltung und Reparatur der Wohnung | 5,01 | 100,4 | 100,3 | 100,4 | - | +0,1 |

Noch: 1. Verbraucherpreisindex nach Waren- und Leistungsgruppen

| Waren- und Leistungsgruppe | Wägungsanteil am Gesamtindex | 2002 | 2003 | | Veränderung gegenüber | | |
|----------------------------|---|--------------|--------------|--------------|-----------------------|--------------|-------------|
| | | November | Oktober | November | November 2002 | Oktober 2003 | |
| | | 2000 = 100 | | | Prozent | | |
| 044 | Wasserversorgung und andere Dienstleistungen im Zusammenhang mit der Wohnung (Wohnungsnebenkosten) | 31,98 | 102,8 | 104,9 | 104,9 | +2,0 | - |
| 0441 | Wasserversorgung | 10,78 | 99,1 | 99,1 | 99,1 | - | - |
| 0442 | Müllabfuhr | 6,52 | 109,9 | 117,8 | 117,8 | +7,2 | - |
| 0443 | Abwasserentsorgung | 8,98 | 103,2 | 103,4 | 103,4 | +0,2 | - |
| 0444 | Andere Dienstleistungen im Zusammenhang mit der Wohnung (anderweitig nicht genannt) | 5,70 | 101,2 | 103,5 | 103,5 | +2,3 | - |
| 045 | Strom, Gas und andere Brennstoffe | 47,02 | 107,5 | 113,4 | 113,0 | +5,1 | -0,4 |
| 0451 | Strom | 18,65 | 110,0 | 116,6 | 116,6 | +6,0 | - |
| 0452 | Gas (ohne Gas für Kraftfahrzeuge) | 9,41 | 113,5 | 120,7 | 120,7 | +6,3 | - |
| 0453 | Flüssige Brennstoffe (leichtes Heizöl) | 7,90 | 84,6 | 91,1 | 88,5 | +4,6 | -2,9 |
| 0454 | Feste Brennstoffe | 0,69 | 102,3 | 101,9 | 100,8 | -1,5 | -1,1 |
| 0455 | Zentralheizung, Fernwärme u. a. | 10,37 | 115,3 | 118,6 | 118,9 | +3,1 | +0,3 |
| 05 | Einrichtungsgegenstände (Möbel), Apparate, Geräte und Ausrüstungen für den Haushalt sowie deren Instandhaltung | 68,54 | 100,7 | 100,5 | 100,5 | -0,2 | - |
| 051 | Möbel, Innenausstattung, Teppiche und andere Bodenbeläge | 33,61 | 101,5 | 101,5 | 101,6 | +0,1 | +0,1 |
| 0511 | Möbel und Einrichtungsgegenstände | 28,01 | 101,2 | 100,9 | 101,1 | -0,1 | +0,2 |
| 0512 | Teppiche und andere Bodenbeläge | 4,39 | 102,7 | 104,5 | 104,7 | +1,9 | +0,2 |
| 0513 | Reparatur von Möbeln, Einrichtungsgegenständen und Bodenbelägen | 1,21 | 105,3 | 103,1 | 103,1 | -2,1 | - |
| 052 | Heimtextilien | 4,79 | 99,0 | 98,2 | 98,6 | -0,4 | +0,4 |
| 053 | Haushaltsgeräte | 11,28 | 98,9 | 98,6 | 98,3 | -0,6 | -0,3 |
| 0531 | Elektrische u. a. Haushaltsgroßgeräte | 8,05 | 97,2 | 96,5 | 95,9 | -1,3 | -0,6 |
| 0532 | Elektrische Kleingeräte für den Haushalt | 2,14 | 99,8 | 99,7 | 100,0 | +0,2 | +0,3 |
| 0533 | Reparatur an Haushaltsgeräten | 1,09 | 109,2 | 112,5 | 112,5 | +3,0 | - |
| 054 | Glaswaren, Tafelgeschirr u. a. Gebrauchsgüter für die Haushaltsführung | 4,91 | 102,8 | 101,5 | 101,6 | -1,2 | +0,1 |
| 055 | Werkzeuge und Geräte für Haus und Garten | 5,73 | 100,1 | 100,0 | 99,5 | -0,6 | -0,5 |
| 0551 | Motorbetriebene Werkzeuge und Geräte | 1,80 | 101,6 | 100,0 | 98,9 | -2,7 | -1,1 |
| 0552 | Gartengeräte, Handwerkzeuge u. a. Gebrauchsgüter für die Haushaltsführung | 3,93 | 99,4 | 99,9 | 99,8 | +0,4 | -0,1 |
| 056 | Waren und Dienstleistungen für die Haushaltsführung | 8,22 | 100,3 | 100,1 | 100,1 | -0,2 | - |
| 0561 | Verbrauchsgüter für die Haushaltsführung | 6,03 | 99,0 | 98,2 | 98,1 | -0,9 | -0,1 |
| 0562 | Dienstleistungen von Haushaltshilfen u. a. häusliche Dienste | 2,19 | 103,8 | 105,4 | 105,4 | +1,5 | - |
| 06 | Gesundheitspflege | 35,46 | 102,6 | 104,9 | 105,0 | +2,3 | +0,1 |
| 061 | Medizinische Erzeugnisse, Geräte und Ausrüstungen | 16,33 | 98,3 | 99,0 | 99,2 | +0,9 | +0,2 |
| 0611 | Pharmazeutische Erzeugnisse (ohne solche für Tiere) | 10,31 | 97,7 | 97,0 | 97,3 | -0,4 | +0,3 |
| 0612 | Andere medizinische Erzeugnisse | 0,56 | 97,6 | 97,0 | 97,2 | -0,4 | +0,2 |
| 0613 | Therapeutische Geräte und Ausrüstungen | 5,46 | 99,4 | 103,2 | 103,1 | +3,7 | -0,1 |

Noch: 1. Verbraucherpreisindex nach Waren- und Leistungsgruppen

| Waren- und Leistungsgruppe | | Wägungsanteil am Gesamtindex | 2002 | 2003 | | Veränderung gegenüber | |
|----------------------------|---|------------------------------|--------------|--------------|--------------|-----------------------|--------------|
| | | | November | Oktober | November | November 2002 | Oktober 2003 |
| | | Promille | 2000 = 100 | | | Prozent | |
| 062 | Ambulante Gesundheitsdienstleistungen | 13,50 | 105,2 | 104,4 | 104,4 | -0,8 | - |
| 0621 | Ärztliche Dienstleistungen | 6,62 | 104,7 | 104,7 | 104,7 | - | - |
| 0622 | Zahnärztliche Dienstleistungen | 5,28 | 107,2 | 105,1 | 105,1 | -2,0 | - |
| 0623 | Dienstleistungen nichtärztlicher Gesundheitsdienstberufe | 1,60 | 101,0 | 100,7 | 100,7 | -0,3 | - |
| 063 | Stationäre Gesundheitsdienstleistungen | 5,63 | 108,6 | 123,0 | 123,0 | +13,3 | - |
| 07 | Verkehr | 138,65 | 104,5 | 106,5 | 106,8 | +2,2 | +0,3 |
| 071 | Kauf von Fahrzeugen | 37,26 | 102,5 | 104,0 | 104,1 | +1,6 | +0,1 |
| 0711 | Kraftwagen | 33,23 | 102,5 | 104,0 | 104,2 | +1,7 | +0,2 |
| 0712 | Motorräder | 2,27 | 104,5 | 104,4 | 104,4 | -0,1 | - |
| 0713 | Fahrräder | 1,76 | 101,4 | 102,8 | 102,7 | +1,3 | -0,1 |
| 072 | Waren und Dienstleistungen für den Betrieb von Privatfahrzeugen | 82,22 | 104,5 | 106,8 | 107,3 | +2,7 | +0,5 |
| 0721 | Ersatzteile und Zubehör für Privatfahrzeuge | 5,37 | 102,4 | 102,8 | 102,7 | +0,3 | -0,1 |
| 0722 | Kraft- und Schmierstoffe für Privatfahrzeuge | 34,09 | 102,1 | 105,3 | 106,6 | +4,4 | +1,2 |
| 0723 | Wartung und Reparaturen von Privatfahrzeugen | 23,70 | 105,4 | 108,8 | 108,8 | +3,2 | - |
| 0724 | Andere Dienstleistungen im Zusammenhang mit dem Betrieb von Privatfahrzeugen | 19,06 | 108,4 | 108,0 | 108,0 | -0,4 | - |
| 073 | Verkehrsdienstleistungen | 19,17 | 107,9 | 110,5 | 109,8 | +1,8 | -0,6 |
| 0731 | Personenbeförderung im Schienenverkehr | 4,98 | 102,0 | 105,3 | 105,3 | +3,2 | - |
| 0732 | Personenbeförderung im Straßenverkehr | 1,90 | 115,5 | 116,0 | 116,2 | +0,6 | +0,2 |
| 0733 | Personenbeförderung im Luftverkehr | 2,39 | 100,8 | 112,7 | 105,6 | +4,8 | -6,3 |
| 0734 | Personenbeförderung im See- und Binnenschiffsverkehr | 1,07 | 106,6 | 97,7 | 92,5 | -13,2 | -5,3 |
| 0735 | Kombinierte Personenbeförderungsdienstleistungen | 8,21 | 112,2 | 114,0 | 115,0 | +2,5 | +0,9 |
| 0736 | Andere Ausgaben für Verkehrsdienstleistungen | 0,62 | 104,5 | 103,8 | 103,8 | -0,7 | - |
| 08 | Nachrichtenübermittlung | 25,21 | 95,6 | 97,4 | 97,0 | +1,5 | -0,4 |
| 081 | Post- und Kurierdienstleistungen | 2,70 | 102,8 | 103,3 | 103,3 | +0,5 | - |
| 082 | Telefon- und Telefaxgeräte (einschl. Reparatur) | 1,55 | 89,2 | 88,0 | 83,5 | -6,4 | -5,1 |
| 083 | Telefon- und Telefaxdienstleistungen | 20,96 | 95,2 | 97,3 | 97,2 | +2,1 | -0,1 |
| 09 | Freizeit, Unterhaltung und Kultur | 110,85 | 99,0 | 99,0 | 98,1 | -0,9 | -0,9 |
| 091 | Audiovisuelle, fotografische und Informationsverarbeitungsgeräte und Zubehör (einschl. Reparaturen) | 22,66 | 80,5 | 75,6 | 75,0 | -6,8 | -0,8 |
| 0911 | Geräte für den Empfang, die Aufnahme und Wiedergabe von Ton und Bild | 6,83 | 94,0 | 92,3 | 91,2 | -3,0 | -1,2 |
| 0912 | Foto- und Filmausrüstung, optische Geräte und Zubehör | 2,04 | 94,2 | 91,3 | 90,3 | -4,1 | -1,1 |
| 0913 | Informationsverarbeitungsgeräte | 8,89 | 58,5 | 47,4 | 47,0 | -19,7 | -0,8 |
| 0914 | Bild- und Tonträger | 3,75 | 93,0 | 93,5 | 92,9 | -0,1 | -0,6 |
| 0915 | Reparatur von audiovisuellen, fotografischen und Informationsverarbeitungsgeräten | 1,15 | 106,1 | 108,4 | 108,4 | +2,2 | - |

Noch: 1. Verbraucherpreisindex nach Waren- und Leistungsgruppen

| Waren- und Leistungsgruppe | | Wägungsanteil am Gesamtindex | 2002 | 2003 | | Veränderung gegenüber | |
|----------------------------|--|------------------------------|--------------|--------------|--------------|-----------------------|--------------|
| | | | November | Oktober | November | November 2002 | Oktober 2003 |
| | | Promille | 2000 = 100 | | | Prozent | |
| 092 | Andere größere langlebige Gebrauchsgüter für Freizeit und Kultur | 1,63 | 102,8 | 104,5 | 104,7 | +1,8 | +0,2 |
| 0921 | Größere langlebige Gebrauchsgüter für Freizeit im Freien | 0,77 | 103,3 | 104,5 | 105,0 | +1,6 | +0,5 |
| 0922 | Musikinstrumente und größere langlebige Gebrauchsgüter für Freizeit in Räumen | 0,86 | 102,3 | 104,4 | 104,4 | +2,1 | - |
| 093 | Andere Geräte und Artikel für Freizeit-zwecke; Gartenerzeugnisse und Verbrauchsgüter für die Gartenpflege; Haustiere | 18,89 | 99,5 | 98,3 | 98,6 | -0,9 | +0,3 |
| 0931 | Spiele, Spielzeug und Hobbywaren | 3,28 | 98,4 | 95,2 | 95,5 | -2,9 | +0,3 |
| 0932 | Geräte und Ausrüstungen für Sport, Camping und Erholung im Freien | 3,02 | 98,9 | 98,5 | 98,5 | -0,4 | - |
| 0933 | Gartenerzeugnisse und Verbrauchsgüter für die Gartenpflege | 7,70 | 98,9 | 97,2 | 97,7 | -1,2 | +0,5 |
| 0934 | Haustiere (einschl. Ge- und Verbrauchsgütern für die Tierhaltung) | 4,31 | 101,8 | 102,0 | 102,2 | +0,4 | +0,2 |
| 0935 | Veterinär- u. a. Dienstleistungen für Tiere | 0,58 | 100,1 | 100,2 | 100,2 | +0,1 | - |
| 094 | Freizeit- und Kulturdienstleistungen | 28,79 | 108,8 | 109,8 | 109,8 | +0,9 | - |
| 0941 | Sport- und Erholungsdienstleistungen | 6,77 | 104,8 | 107,4 | 107,4 | +2,5 | - |
| 0942 | Kulturdienstleistungen | 15,94 | 108,0 | 108,7 | 108,7 | +0,6 | - |
| 0943 | Glücksspiele | 6,08 | 115,4 | 115,4 | 115,4 | - | - |
| 095 | Zeitungen, Bücher und Schreibwaren | 19,08 | 106,3 | 108,3 | 108,7 | +2,3 | +0,4 |
| 0951 | Bücher | 6,70 | 101,2 | 102,9 | 102,9 | +1,7 | - |
| 0952 | Zeitungen und Zeitschriften | 8,80 | 110,8 | 114,0 | 114,8 | +3,6 | +0,7 |
| 0953 | Andere Druckerzeugnisse | 0,67 | 104,6 | 104,6 | 104,7 | +0,1 | +0,1 |
| 0954 | Schreibwaren und Zeichenmaterialien | 2,91 | 105,1 | 104,7 | 104,7 | -0,4 | - |
| 096 | Pauschalreisen | 19,80 | 97,9 | 101,2 | 96,1 | -1,8 | -5,0 |
| 10 | Bildungswesen | 6,66 | 108,7 | 110,5 | 110,5 | +1,7 | - |
| 101 | Dienstleistungen der Bildungseinrichtungen des Elementar- und Primärbereichs | 4,13 | 104,7 | 107,4 | 107,4 | +2,6 | - |
| 104 | Dienstleistungen der Bildungseinrichtungen des Tertiärbereichs | 1,72 | 120,0 | 120,0 | 120,0 | - | - |
| 105 | Dienstleistungen nicht einstuftbarer Bildungseinrichtungen | 0,81 | 105,0 | 105,9 | 105,9 | +0,9 | - |
| 11 | Beherbergungs- und Gaststättendienstleistungen | 46,57 | 103,5 | 104,7 | 104,1 | +0,6 | -0,6 |
| 111 | Verpflegungsdienstleistungen | 36,86 | 104,7 | 105,8 | 105,8 | +1,1 | - |
| 1111 | Restaurants, Cafés, Straßenverkauf u. Ä. | 32,25 | 104,7 | 105,4 | 105,4 | +0,7 | - |
| 1112 | Kantinen, Mensen | 4,61 | 104,8 | 108,3 | 108,3 | +3,3 | - |
| 112 | Beherbergungsdienstleistungen | 9,71 | 98,9 | 100,6 | 97,8 | -1,1 | -2,8 |
| 12 | Andere Waren und Dienstleistungen | 70,23 | 105,8 | 108,2 | 108,1 | +2,2 | -0,1 |
| 121 | Körperpflege | 19,60 | 103,6 | 103,8 | 103,4 | -0,2 | -0,4 |
| 1211 | Friseurleistungen u. a. Dienstleistungen für die Körperpflege (ohne medizinische Massagen) | 9,05 | 106,0 | 107,2 | 107,1 | +1,0 | -0,1 |
| 1212 | Elektrische Geräte für die Körperpflege | 0,19 | 101,5 | 101,6 | 101,6 | +0,1 | - |
| 1213 | Andere Artikel und Erzeugnisse für die Körperpflege | 10,36 | 101,6 | 100,8 | 100,2 | -1,4 | -0,6 |

Noch: 1. Verbraucherpreisindex nach Waren- und Leistungsgruppen

| Waren- und Leistungsgruppe | | Wägungsanteil am Gesamtindex | 2002 | 2003 | | Veränderung gegenüber | |
|----------------------------|---|------------------------------|------------|---------|----------|-----------------------|--------------|
| | | | November | Oktober | November | November 2002 | Oktober 2003 |
| | | Promille | 2000 = 100 | | | Prozent | |
| 123 | Persönliche Gebrauchsgegenstände (anderweitig nicht genannt) | 8,34 | 101,1 | 101,8 | 102,0 | +0,9 | +0,2 |
| 1231 | Schmuck und Uhren, einschl. Reparaturen | 4,62 | 102,4 | 104,2 | 104,4 | +2,0 | +0,2 |
| 1232 | Andere persönliche Gebrauchsgegenstände | 3,72 | 99,5 | 98,8 | 99,0 | -0,5 | +0,2 |
| 124 | Dienstleistungen sozialer Einrichtungen | 10,29 | 113,1 | 119,2 | 119,3 | +5,5 | +0,1 |
| 125 | Versicherungsdienstleistungen | 24,58 | 105,3 | 107,6 | 107,6 | +2,2 | - |
| 1252 | Versicherungsdienstleistungen im Zusammenhang mit der Wohnung (ohne Gebäudeversicherungsdienstleistungen) | 1,92 | 100,0 | 101,0 | 101,0 | +1,0 | - |
| 1253 | Versicherungsdienstleistungen im Zusammenhang mit der Gesundheit | 8,91 | 107,6 | 111,0 | 111,0 | +3,2 | - |
| 1254 | Versicherungsdienstleistungen im Zusammenhang mit dem Verkehr | 7,58 | 104,4 | 104,7 | 104,7 | +0,3 | - |
| 1255 | Andere Versicherungsdienstleistungen | 6,17 | 104,7 | 108,3 | 108,3 | +3,4 | - |
| 126 | Finanzdienstleistungen (anderweitig nicht genannt) | 3,59 | 111,5 | 120,5 | 120,5 | +8,1 | - |
| 127 | Andere Dienstleistungen (anderweitig nicht genannt) | 3,83 | 105,5 | 106,8 | 106,0 | +0,5 | -0,7 |

2. Verbraucherpreisindex nach Hauptgruppen

| Jahr Monat | Gesamt- index | Hauptgruppe | | | | | Gesundheits- pflege |
|--|------------------|---|--|-----------------------------|--|---|------------------------|
| | | Nahrungs- mittel und alkoholfreie Getränke | alkoholische Getränke und Tabakwaren | Bekleidung und Schuhe | Wohnung, Wasser, Strom, Gas und andere Brennstoffe | Einrichtungs- gegenstände, u. Ä. für den Haushalt, In- standhaltung | |
| Wägungsanteil am Gesamtindex in Promille | 1 000 | 103,35 | 36,73 | 55,09 | 302,66 | 68,54 | 35,46 |
| 2000 = 100 | | | | | | | |
| 2001 D | 101,8 | 105,5 | 101,5 | 98,4 | 102,0 | 100,4 | 101,2 |
| 2002 D | 102,7 | 106,4 | 105,4 | 96,6 | 101,9 | 100,8 | 102,5 |
| 2001 Januar | 100,8 | 102,2 | 100,8 | 99,4 | 101,7 | 100,1 | 100,8 |
| Februar | 101,3 | 102,7 | 101,4 | 97,6 | 102,0 | 100,0 | 100,8 |
| März | 101,3 | 103,6 | 101,5 | 98,4 | 101,9 | 100,2 | 101,0 |
| April | 101,7 | 105,5 | 101,5 | 98,8 | 102,0 | 100,4 | 101,1 |
| Mai | 102,1 | 107,6 | 101,5 | 98,9 | 102,1 | 100,4 | 101,0 |
| Juni | 102,3 | 108,7 | 101,6 | 98,6 | 102,2 | 100,3 | 101,1 |
| Juli | 102,4 | 107,9 | 101,6 | 97,7 | 102,1 | 100,4 | 101,2 |
| August | 102,0 | 105,6 | 101,7 | 96,8 | 102,1 | 100,4 | 101,5 |
| September | 102,0 | 105,6 | 101,7 | 97,8 | 102,3 | 100,4 | 101,5 |
| Oktober | 101,8 | 105,8 | 101,7 | 98,5 | 102,0 | 100,4 | 101,5 |
| November | 101,5 | 104,9 | 101,7 | 99,2 | 101,7 | 100,6 | 101,7 |
| Dezember | 102,5 | 105,7 | 101,7 | 99,2 | 101,7 | 100,6 | 101,7 |
| 2002 Januar | 102,7 | 109,3 | 105,3 | 98,3 | 101,9 | 101,1 | 102,2 |
| Februar | 102,8 | 108,0 | 105,2 | 97,4 | 101,8 | 101,2 | 102,4 |
| März | 102,9 | 108,0 | 105,2 | 97,7 | 102,0 | 101,3 | 102,5 |
| April | 102,9 | 108,3 | 105,2 | 97,8 | 102,1 | 101,0 | 102,5 |
| Mai | 102,9 | 108,2 | 105,2 | 97,8 | 101,9 | 100,9 | 102,6 |
| Juni | 102,7 | 107,2 | 105,3 | 97,0 | 101,8 | 100,8 | 102,6 |
| Juli | 103,0 | 106,0 | 105,4 | 95,5 | 101,8 | 100,6 | 102,6 |
| August | 102,7 | 104,7 | 105,6 | 94,1 | 101,9 | 100,6 | 102,6 |
| September | 102,6 | 104,9 | 105,7 | 95,5 | 102,0 | 100,5 | 102,7 |
| Oktober | 102,5 | 104,3 | 105,6 | 96,1 | 102,1 | 100,6 | 102,4 |
| November | 102,1 | 103,9 | 105,7 | 96,4 | 101,8 | 100,7 | 102,6 |
| Dezember | 103,1 | 104,1 | 105,8 | 95,9 | 101,9 | 100,7 | 102,6 |
| 2003 Januar | 103,1 | 105,1 | 110,0 | 95,1 | 102,8 | 101,0 | 102,8 |
| Februar | 103,6 | 105,8 | 110,8 | 94,1 | 103,0 | 101,0 | 102,8 |
| März | 103,7 | 106,2 | 110,9 | 94,3 | 103,4 | 100,9 | 102,8 |
| April | 103,3 | 106,3 | 110,8 | 94,3 | 102,7 | 100,9 | 102,7 |
| Mai | 103,1 | 106,5 | 111,0 | 94,3 | 102,5 | 100,9 | 102,8 |
| Juni | 103,3 | 106,8 | 111,0 | 94,0 | 102,6 | 100,7 | 102,7 |
| Juli | 103,5 | 105,8 | 111,2 | 92,1 | 102,7 | 100,7 | 103,0 |
| August | 103,5 | 104,4 | 111,1 | 91,6 | 102,8 | 100,6 | 103,1 |
| September | 103,5 | 105,2 | 111,4 | 93,5 | 102,8 | 100,5 | 104,5 |
| Oktober | 103,4 | 105,5 | 111,4 | 94,3 | 103,0 | 100,5 | 104,9 |
| November | 103,3 | 105,2 | 111,3 | 94,4 | 103,2 | 100,5 | 105,0 |

| Hauptgruppe | | | | | | Jahr Monat |
|-------------------|------------------------------|---|--------------------|--|--|--|
| Verkehr | Nachrichten- übermittlung | Freizeit, Unterhaltung und Kultur | Bildungs- wesen | Beherber- gungs- und Gaststätten- dienst- leistungen | andere Waren und Dienst- leistungen | |
| 138,65 | 25,21 | 110,85 | 6,66 | 46,57 | 70,23 | Wägungsanteil am Gesamtindex in Promille |
| 2000 = 100 | | | | | | |
| 102,7 | 94,1 | 100,6 | 100,8 | 101,9 | 103,2 | 2001 D |
| 104,9 | 95,7 | 101,0 | 108,3 | 104,5 | 105,8 | 2002 D |
| 100,6 | 95,5 | 99,3 | 100,2 | 99,7 | 102,2 | 2001 Januar |
| 102,3 | 95,4 | 100,6 | 100,3 | 100,7 | 102,6 | Februar |
| 102,5 | 93,9 | 99,8 | 100,5 | 100,2 | 102,7 | März |
| 103,1 | 93,8 | 99,7 | 100,6 | 100,5 | 102,9 | April |
| 104,8 | 93,7 | 99,2 | 100,7 | 100,6 | 103,0 | Mai |
| 104,2 | 93,6 | 99,7 | 100,7 | 101,7 | 103,1 | Juni |
| 103,4 | 93,9 | 101,5 | 101,1 | 104,2 | 103,4 | Juli |
| 103,1 | 93,9 | 101,0 | 101,1 | 104,4 | 103,5 | August |
| 103,2 | 93,9 | 100,5 | 101,1 | 101,5 | 103,8 | September |
| 102,1 | 94,1 | 100,0 | 101,1 | 101,7 | 103,7 | Oktober |
| 101,2 | 94,0 | 99,7 | 101,1 | 101,4 | 103,7 | November |
| 101,6 | 94,0 | 106,0 | 101,1 | 106,1 | 103,7 | Dezember |
| 103,1 | 94,0 | 100,3 | 107,4 | 103,0 | 105,6 | 2002 Januar |
| 103,5 | 95,7 | 101,8 | 107,9 | 103,8 | 105,6 | Februar |
| 104,7 | 95,5 | 101,3 | 108,0 | 103,2 | 105,6 | März |
| 105,8 | 95,6 | 99,3 | 108,1 | 102,7 | 105,7 | April |
| 104,8 | 96,1 | 100,2 | 108,1 | 103,9 | 105,7 | Mai |
| 104,8 | 96,2 | 100,4 | 108,1 | 104,6 | 105,7 | Juni |
| 105,1 | 96,4 | 102,6 | 108,6 | 106,9 | 106,1 | Juli |
| 105,5 | 95,9 | 101,6 | 108,7 | 106,5 | 106,0 | August |
| 105,7 | 95,9 | 100,7 | 108,7 | 103,6 | 106,0 | September |
| 105,9 | 95,9 | 99,7 | 108,7 | 103,7 | 105,8 | Oktober |
| 104,5 | 95,6 | 99,0 | 108,7 | 103,5 | 105,8 | November |
| 104,9 | 95,8 | 104,9 | 108,7 | 108,2 | 105,8 | Dezember |
| 106,6 | 95,5 | 99,4 | 109,4 | 104,1 | 106,9 | 2003 Januar |
| 107,5 | 95,9 | 100,9 | 110,1 | 104,6 | 107,1 | Februar |
| 108,0 | 95,9 | 100,2 | 110,2 | 104,2 | 107,0 | März |
| 107,0 | 96,2 | 99,7 | 110,2 | 104,5 | 107,0 | April |
| 106,0 | 96,2 | 99,0 | 110,2 | 104,4 | 107,1 | Mai |
| 106,3 | 96,2 | 99,7 | 110,2 | 105,5 | 107,2 | Juni |
| 106,9 | 96,1 | 100,8 | 110,4 | 107,7 | 107,4 | Juli |
| 107,7 | 96,0 | 101,4 | 110,4 | 107,9 | 107,4 | August |
| 107,2 | 97,4 | 100,3 | 110,4 | 104,6 | 108,0 | September |
| 106,5 | 97,4 | 99,0 | 110,5 | 104,7 | 108,2 | Oktober |
| 106,8 | 97,0 | 98,1 | 110,5 | 104,1 | 108,1 | November |

3. Verbraucherpreisindex nach Hauptgruppen Veränderung gegenüber dem Vorjahresergebnis

| Jahr Monat | Gesamt- index | Hauptgruppe | | | | | |
|--|------------------|---|--|-----------------------------|--|---|------------------------|
| | | Nahrungs- mittel und alkoholfreie Getränke | alkoholische Getränke und Tabakwaren | Bekleidung und Schuhe | Wohnung, Wasser, Strom, Gas und andere Brennstoffe | Einrichtungs- gegenstände, u. Ä. für den Haushalt, In- standhaltung | Gesundheits- pflege |
| Wägungsanteil am Gesamtindex in Promille | 1 000 | 103,35 | 36,73 | 55,09 | 302,66 | 68,54 | 35,46 |
| | | | | Prozent | | | |
| 2001 D | +1,8 | +5,5 | +1,5 | -1,6 | +2,0 | +0,4 | +1,2 |
| 2002 D | +0,9 | +0,9 | +3,8 | -1,8 | -0,1 | +0,4 | +1,3 |
| 2001 Januar | +1,5 | +2,6 | +0,8 | -1,9 | +3,7 | -0,2 | +1,7 |
| Februar | +1,7 | +2,2 | +1,5 | -3,1 | +3,3 | -0,2 | +1,3 |
| März | +1,7 | +3,8 | +1,6 | -2,4 | +2,9 | +0,1 | +1,5 |
| April | +2,2 | +5,2 | +1,7 | -2,0 | +3,1 | +0,2 | +1,4 |
| Mai | +2,6 | +6,7 | +1,7 | -1,7 | +2,6 | +0,6 | +1,3 |
| Juni | +2,4 | +7,4 | +1,8 | -1,3 | +2,6 | +0,5 | +1,2 |
| Juli | +2,1 | +7,5 | +1,9 | -1,4 | +2,1 | +0,5 | +1,2 |
| August | +1,9 | +6,2 | +2,0 | -0,9 | +1,6 | +0,6 | +1,5 |
| September | +1,6 | +6,3 | +1,9 | -1,4 | +0,8 | +0,5 | +1,0 |
| Oktober | +1,7 | +6,8 | +1,9 | -1,3 | +0,8 | +0,4 | +0,9 |
| November | +1,2 | +5,4 | +0,9 | -0,8 | +0,3 | +0,6 | +1,1 |
| Dezember | +1,2 | +5,5 | +1,0 | -0,9 | +0,2 | +0,6 | +0,9 |
| 2002 Januar | +1,9 | +6,9 | +4,5 | -1,1 | +0,2 | +1,0 | +1,4 |
| Februar | +1,5 | +5,2 | +3,7 | -0,2 | -0,2 | +1,2 | +1,6 |
| März | +1,6 | +4,2 | +3,6 | -0,7 | +0,1 | +1,1 | +1,5 |
| April | +1,2 | +2,7 | +3,6 | -1,0 | +0,1 | +0,6 | +1,4 |
| Mai | +0,8 | +0,6 | +3,6 | -1,1 | -0,2 | +0,5 | +1,6 |
| Juni | +0,4 | -1,4 | +3,6 | -1,6 | -0,4 | +0,5 | +1,5 |
| Juli | +0,6 | -1,8 | +3,7 | -2,3 | -0,3 | +0,2 | +1,4 |
| August | +0,7 | -0,9 | +3,8 | -2,8 | -0,2 | +0,2 | +1,1 |
| September | +0,6 | -0,7 | +3,9 | -2,4 | -0,3 | +0,1 | +1,2 |
| Oktober | +0,7 | -1,4 | +3,8 | -2,4 | +0,1 | +0,2 | +0,9 |
| November | +0,6 | -1,0 | +3,9 | -2,8 | +0,1 | +0,1 | +0,9 |
| Dezember | +0,6 | -1,5 | +4,0 | -3,3 | +0,2 | +0,1 | +0,9 |
| 2003 Januar | +0,4 | -3,8 | +4,5 | -3,3 | +0,9 | -0,1 | +0,6 |
| Februar | +0,8 | -2,0 | +5,3 | -3,4 | +1,2 | -0,2 | +0,4 |
| März | +0,8 | -1,7 | +5,4 | -3,5 | +1,4 | -0,4 | +0,3 |
| April | +0,4 | -1,8 | +5,3 | -3,6 | +0,6 | -0,1 | +0,2 |
| Mai | +0,2 | -1,6 | +5,5 | -3,6 | +0,6 | - | +0,2 |
| Juni | +0,6 | -0,4 | +5,4 | -3,1 | +0,8 | -0,1 | +0,1 |
| Juli | +0,5 | -0,2 | +5,5 | -3,6 | +0,9 | +0,1 | +0,4 |
| August | +0,8 | -0,3 | +5,2 | -2,7 | +0,9 | - | +0,5 |
| September | +0,9 | +0,3 | +5,4 | -2,1 | +0,8 | - | +1,8 |
| Oktober | +0,9 | +1,2 | +5,5 | -1,9 | +0,9 | -0,1 | +2,4 |
| November | +1,2 | +1,3 | +5,3 | -2,1 | +1,4 | -0,2 | +2,3 |

| Hauptgruppe | | | | | | Jahr Monat |
|----------------|------------------------------|---|--------------------|--|--|--|
| Verkehr | Nachrichten- übermittlung | Freizeit, Unterhaltung und Kultur | Bildungs- wesen | Beherber- gungs- und Gaststätten- dienst- leistungen | andere Waren und Dienst- leistungen | |
| 138,65 | 25,21 | 110,85 | 6,66 | 46,57 | 70,23 | Wägungsanteil am Gesamtindex in Promille |
| Prozent | | | | | | |
| +2,7 | -5,9 | +0,6 | +0,8 | +1,9 | +3,2 | 2001 D |
| +2,1 | +1,7 | +0,4 | +7,4 | +2,6 | +2,5 | 2002 D |
| +2,3 | -14,2 | -0,2 | +0,2 | +1,1 | +3,1 | 2001 Januar |
| +4,0 | -10,7 | +0,1 | +0,3 | +1,2 | +3,4 | Februar |
| +3,1 | -9,9 | +0,3 | +0,5 | +1,2 | +3,4 | März |
| +4,6 | -8,9 | +0,2 | +0,6 | +1,1 | +3,3 | April |
| +6,2 | -6,9 | +0,7 | +0,7 | +1,9 | +3,3 | Mai |
| +3,4 | -4,9 | +0,3 | +0,7 | +2,0 | +3,4 | Juni |
| +2,5 | -3,9 | +0,3 | +1,1 | +2,1 | +3,5 | Juli |
| +2,3 | -2,2 | +0,5 | +1,1 | +2,4 | +3,5 | August |
| +1,9 | -1,9 | +0,8 | +1,1 | +2,5 | +3,4 | September |
| +1,5 | -1,4 | +1,2 | +1,1 | +2,3 | +2,8 | Oktober |
| -0,1 | -1,5 | +1,4 | +1,1 | +2,5 | +2,7 | November |
| +0,6 | -1,5 | +1,2 | +1,0 | +2,4 | +2,7 | Dezember |
| +2,5 | -1,6 | +1,0 | +7,2 | +3,3 | +3,3 | 2002 Januar |
| +1,2 | +0,3 | +1,2 | +7,6 | +3,1 | +2,9 | Februar |
| +2,1 | +1,7 | +1,5 | +7,5 | +3,0 | +2,8 | März |
| +2,6 | +1,9 | -0,4 | +7,5 | +2,2 | +2,7 | April |
| - | +2,6 | +1,0 | +7,3 | +3,3 | +2,6 | Mai |
| +0,6 | +2,8 | +0,7 | +7,3 | +2,9 | +2,5 | Juni |
| +1,6 | +2,7 | +1,1 | +7,4 | +2,6 | +2,6 | Juli |
| +2,3 | +2,1 | +0,6 | +7,5 | +2,0 | +2,4 | August |
| +2,4 | +2,1 | +0,2 | +7,5 | +2,1 | +2,1 | September |
| +3,7 | +1,9 | -0,3 | +7,5 | +2,0 | +2,0 | Oktober |
| +3,3 | +1,7 | -0,7 | +7,5 | +2,1 | +2,0 | November |
| +3,2 | +1,9 | -1,0 | +7,5 | +2,0 | +2,0 | Dezember |
| +3,4 | +1,6 | -0,9 | +1,9 | +1,1 | +1,2 | 2003 Januar |
| +3,9 | +0,2 | -0,9 | +2,0 | +0,8 | +1,4 | Februar |
| +3,2 | +0,4 | -1,1 | +2,0 | +1,0 | +1,3 | März |
| +1,1 | +0,6 | +0,4 | +1,9 | +1,8 | +1,2 | April |
| +1,1 | +0,1 | -1,2 | +1,9 | +0,5 | +1,3 | Mai |
| +1,4 | - | -0,7 | +1,9 | +0,9 | +1,4 | Juni |
| +1,7 | -0,3 | -1,8 | +1,7 | +0,7 | +1,2 | Juli |
| +2,1 | +0,1 | -0,2 | +1,6 | +1,3 | +1,3 | August |
| +1,4 | +1,6 | -0,4 | +1,6 | +1,0 | +1,9 | September |
| +0,6 | +1,6 | -0,7 | +1,7 | +1,0 | +2,3 | Oktober |
| +2,2 | +1,5 | -0,9 | +1,7 | +0,6 | +2,2 | November |

4. Verbraucherpreisindex - Sonderauswertung Wohnung

| Jahr Monat | Gesamt- index | Gesamtindex ohne Wohnungs- mieten (einschl. Nebenkosten) | Wohnungsmieten | | | | |
|--|------------------|--|----------------|--|----------------------|----------------------|--------------------------|
| | | | zusammen | Wohnungs- nettomieten ¹⁾ | davon | | Wohnungs- nebenkosten |
| | | | | | Altbau- wohnungen | Neubau- wohnungen | |
| Wägungsanteil am Gesamtindex in Promille | 1 000 | 755,85 | 244,15 | 212,17 | 33,93 | 178,24 | 31,98 |
| 2000 = 100 | | | | | | | |
| 2001 D | 101,8 | 102,2 | 100,5 | 100,3 | 100,1 | 100,3 | 102,3 |
| 2002 D | 102,7 | 103,4 | 100,7 | 100,4 | 100,0 | 100,4 | 103,2 |
| 2001 Januar | 100,8 | 100,9 | 100,7 | 100,4 | 100,1 | 100,4 | 102,7 |
| Februar | 101,3 | 101,6 | 100,6 | 100,3 | 100,1 | 100,3 | 102,5 |
| März | 101,3 | 101,6 | 100,5 | 100,3 | 100,1 | 100,3 | 102,2 |
| April | 101,7 | 102,0 | 100,5 | 100,3 | 100,1 | 100,3 | 102,2 |
| Mai | 102,1 | 102,6 | 100,5 | 100,3 | 100,1 | 100,3 | 102,2 |
| Juni | 102,3 | 102,8 | 100,5 | 100,3 | 100,1 | 100,3 | 102,2 |
| Juli | 102,4 | 102,9 | 100,6 | 100,4 | 100,0 | 100,4 | 102,2 |
| August | 102,0 | 102,5 | 100,5 | 100,2 | 100,1 | 100,2 | 102,2 |
| September | 102,0 | 102,5 | 100,5 | 100,2 | 100,1 | 100,2 | 102,2 |
| Oktober | 101,8 | 102,1 | 100,5 | 100,3 | 100,1 | 100,3 | 102,2 |
| November | 101,5 | 101,8 | 100,5 | 100,3 | 100,1 | 100,3 | 102,2 |
| Dezember | 102,5 | 103,1 | 100,5 | 100,3 | 100,1 | 100,3 | 102,2 |
| 2002 Januar | 102,7 | 103,4 | 100,7 | 100,3 | 100,1 | 100,3 | 103,3 |
| Februar | 102,8 | 103,5 | 100,7 | 100,3 | 100,0 | 100,3 | 103,3 |
| März | 102,9 | 103,7 | 100,7 | 100,3 | 99,9 | 100,4 | 103,3 |
| April | 102,9 | 103,6 | 100,7 | 100,4 | 99,9 | 100,4 | 103,3 |
| Mai | 102,9 | 103,6 | 100,7 | 100,3 | 99,9 | 100,4 | 103,3 |
| Juni | 102,7 | 103,4 | 100,7 | 100,3 | 99,9 | 100,4 | 103,3 |
| Juli | 103,0 | 103,7 | 100,8 | 100,4 | 99,9 | 100,5 | 103,3 |
| August | 102,7 | 103,3 | 100,8 | 100,4 | 99,9 | 100,5 | 103,3 |
| September | 102,6 | 103,2 | 100,8 | 100,4 | 99,9 | 100,5 | 103,3 |
| Oktober | 102,5 | 103,1 | 100,8 | 100,4 | 100,0 | 100,5 | 103,3 |
| November | 102,1 | 102,6 | 100,7 | 100,4 | 100,0 | 100,5 | 102,8 |
| Dezember | 103,1 | 103,9 | 100,7 | 100,4 | 100,0 | 100,5 | 102,8 |
| 2003 Januar | 103,1 | 103,8 | 101,0 | 100,4 | 100,0 | 100,5 | 104,6 |
| Februar | 103,6 | 104,4 | 100,9 | 100,3 | 100,1 | 100,4 | 104,6 |
| März | 103,7 | 104,6 | 101,0 | 100,4 | 100,3 | 100,4 | 104,9 |
| April | 103,3 | 104,1 | 101,0 | 100,4 | 100,2 | 100,4 | 104,9 |
| Mai | 103,1 | 103,8 | 101,0 | 100,4 | 100,1 | 100,4 | 104,9 |
| Juni | 103,3 | 104,0 | 101,0 | 100,4 | 100,1 | 100,4 | 104,9 |
| Juli | 103,5 | 104,2 | 101,1 | 100,5 | 100,3 | 100,5 | 104,9 |
| August | 103,5 | 104,3 | 101,0 | 100,5 | 100,4 | 100,5 | 104,9 |
| September | 103,5 | 104,2 | 101,0 | 100,5 | 100,4 | 100,5 | 104,9 |
| Oktober | 103,4 | 104,1 | 101,1 | 100,5 | 100,4 | 100,5 | 104,9 |
| November | 103,3 | 103,9 | 101,4 | 100,9 | 100,5 | 100,9 | 104,9 |

1) Einschließlich Mietwert von Eigentümerwohnungen

5. Verbraucherpreisindex - Sonderauswertung Wohnung

Veränderung gegenüber dem Vorjahresergebnis

| Jahr Monat | Gesamt- index | Gesamtindex ohne Wohnungs- mieten (einschl. Nebenkosten) | Wohnungsmieten | | | | |
|--|------------------|--|----------------|--|----------------------|----------------------|--------------------------|
| | | | zusammen | Wohnungs- nettomieten ¹⁾ | davon | | Wohnungs- nebenkosten |
| | | | | | Altbau- wohnungen | Neubau- wohnungen | |
| Wägungsanteil am Gesamtindex in Promille | 1 000 | 755,85 | 244,15 | 212,17 | 33,93 | 178,24 | 31,98 |
| | | | Prozent | | | | |
| 2001 D | +1,8 | +2,2 | +0,5 | +0,3 | +0,1 | +0,3 | +2,3 |
| 2002 D | +0,9 | +1,2 | +0,2 | +0,1 | -0,1 | +0,1 | +0,9 |
| 2001 Januar | +1,5 | +1,5 | +1,7 | +1,4 | +0,1 | +1,6 | +3,5 |
| Februar | +1,7 | +2,0 | +1,0 | +0,6 | +0,1 | +0,7 | +3,6 |
| März | +1,7 | +2,0 | +1,0 | +0,8 | +0,2 | +0,8 | +3,2 |
| April | +2,2 | +2,5 | +1,0 | +0,7 | +0,2 | +0,8 | +3,3 |
| Mai | +2,6 | +3,2 | +0,5 | +0,3 | +0,1 | +0,4 | +1,7 |
| Juni | +2,4 | +2,9 | +0,5 | +0,3 | +0,1 | +0,4 | +1,7 |
| Juli | +2,1 | +2,6 | +0,5 | +0,3 | - | +0,3 | +1,7 |
| August | +1,9 | +2,5 | +0,1 | -0,2 | +0,1 | -0,2 | +1,7 |
| September | +1,6 | +2,1 | +0,1 | -0,2 | - | -0,3 | +1,7 |
| Oktober | +1,7 | +2,1 | +0,1 | -0,1 | +0,1 | -0,2 | +1,7 |
| November | +1,2 | +1,5 | +0,1 | -0,1 | - | -0,2 | +1,7 |
| Dezember | +1,2 | +1,5 | +0,1 | -0,1 | - | -0,2 | +1,7 |
| 2002 Januar | +1,9 | +2,5 | - | -0,1 | - | -0,1 | +0,6 |
| Februar | +1,5 | +1,9 | +0,1 | - | -0,1 | - | +0,8 |
| März | +1,6 | +2,1 | +0,2 | - | -0,2 | +0,1 | +1,1 |
| April | +1,2 | +1,6 | +0,2 | +0,1 | -0,2 | +0,1 | +1,1 |
| Mai | +0,8 | +1,0 | +0,2 | - | -0,2 | +0,1 | +1,1 |
| Juni | +0,4 | +0,6 | +0,2 | - | -0,2 | +0,1 | +1,1 |
| Juli | +0,6 | +0,8 | +0,2 | - | -0,1 | +0,1 | +1,1 |
| August | +0,7 | +0,8 | +0,3 | +0,2 | -0,2 | +0,3 | +1,1 |
| September | +0,6 | +0,7 | +0,3 | +0,2 | -0,2 | +0,3 | +1,1 |
| Oktober | +0,7 | +1,0 | +0,3 | +0,1 | -0,1 | +0,2 | +1,1 |
| November | +0,6 | +0,8 | +0,2 | +0,1 | -0,1 | +0,2 | +0,6 |
| Dezember | +0,6 | +0,8 | +0,2 | +0,1 | -0,1 | +0,2 | +0,6 |
| 2003 Januar | +0,4 | +0,4 | +0,3 | +0,1 | -0,1 | +0,2 | +1,3 |
| Februar | +0,8 | +0,9 | +0,2 | - | +0,1 | +0,1 | +1,3 |
| März | +0,8 | +0,9 | +0,3 | +0,1 | +0,4 | - | +1,5 |
| April | +0,4 | +0,5 | +0,3 | - | +0,3 | - | +1,5 |
| Mai | +0,2 | +0,2 | +0,3 | +0,1 | +0,2 | - | +1,5 |
| Juni | +0,6 | +0,6 | +0,3 | +0,1 | +0,2 | - | +1,5 |
| Juli | +0,5 | +0,5 | +0,3 | +0,1 | +0,4 | - | +1,5 |
| August | +0,8 | +1,0 | +0,2 | +0,1 | +0,5 | - | +1,5 |
| September | +0,9 | +1,0 | +0,2 | +0,1 | +0,5 | - | +1,5 |
| Oktober | +0,9 | +1,0 | +0,3 | +0,1 | +0,4 | - | +1,5 |
| November | +1,2 | +1,3 | +0,7 | +0,5 | +0,5 | +0,4 | +2,0 |

1) Einschließlich Mietwert von Eigentümerwohnungen

6. Verbraucherpreisindex - Sonderauswertung Kraftfahrerpreisindex

| Jahr Monat | Kraftfahrer- preisindex | Davon | | | | |
|--|----------------------------|------------|----------|---------------------|------------|-------------|
| | | Kraftwagen | davon | | Motorräder | Kraftstoffe |
| | | | Neuwagen | Gebraucht- wagen | | |
| Wägungsanteil am Gesamtindex in Promille | 125,31 | 33,23 | 29,01 | 4,22 | 2,27 | 33,70 |
| 2000 = 100 | | | | | | |
| 2001 D | 103,2 | 101,0 | 101,5 | 97,4 | 103,6 | 102,0 |
| 2002 D | 104,3 | 102,5 | 103,3 | 97,1 | 104,3 | 104,0 |
| 2001 Januar | 101,4 | 100,0 | 100,3 | 97,8 | 103,1 | 97,6 |
| Februar | 103,2 | 100,2 | 100,6 | 97,1 | 103,1 | 103,7 |
| März | 103,2 | 100,3 | 100,7 | 97,2 | 103,1 | 103,3 |
| April | 103,6 | 100,4 | 100,9 | 97,1 | 103,3 | 104,1 |
| Mai | 105,6 | 100,5 | 101,0 | 97,2 | 103,3 | 111,3 |
| Juni | 104,8 | 100,8 | 101,3 | 97,6 | 103,3 | 108,2 |
| Juli | 103,7 | 101,3 | 101,9 | 97,3 | 103,5 | 102,9 |
| August | 103,4 | 101,5 | 102,1 | 97,6 | 103,5 | 101,9 |
| September | 103,8 | 101,7 | 102,3 | 97,4 | 103,8 | 102,8 |
| Oktober | 102,4 | 101,7 | 102,3 | 97,7 | 104,2 | 97,9 |
| November | 101,6 | 101,6 | 102,3 | 97,0 | 104,2 | 95,2 |
| Dezember | 101,7 | 101,7 | 102,3 | 97,6 | 104,2 | 95,2 |
| 2002 Januar | 102,8 | 102,5 | 103,2 | 97,7 | 104,2 | 98,6 |
| Februar | 103,1 | 102,5 | 103,3 | 96,9 | 104,2 | 99,9 |
| März | 104,2 | 102,5 | 103,3 | 97,3 | 104,2 | 104,0 |
| April | 105,6 | 102,4 | 103,2 | 96,8 | 104,2 | 109,0 |
| Mai | 104,5 | 102,5 | 103,4 | 96,1 | 104,2 | 105,0 |
| Juni | 104,1 | 102,5 | 103,4 | 96,0 | 104,2 | 103,6 |
| Juli | 104,4 | 102,5 | 103,3 | 96,9 | 104,2 | 104,1 |
| August | 104,8 | 102,5 | 103,3 | 97,0 | 104,2 | 105,2 |
| September | 105,2 | 102,6 | 103,3 | 97,7 | 104,8 | 106,5 |
| Oktober | 105,3 | 102,5 | 103,3 | 97,3 | 104,8 | 107,2 |
| November | 103,9 | 102,5 | 103,2 | 97,3 | 104,5 | 102,0 |
| Dezember | 104,2 | 102,5 | 103,2 | 97,6 | 104,4 | 103,3 |
| 2003 Januar | 106,2 | 102,7 | 103,4 | 98,1 | 103,1 | 109,6 |
| Februar | 107,1 | 102,5 | 103,3 | 96,7 | 103,1 | 113,2 |
| März | 107,5 | 102,7 | 103,7 | 96,0 | 103,0 | 115,1 |
| April | 106,1 | 102,9 | 103,9 | 96,1 | 103,0 | 109,2 |
| Mai | 105,2 | 103,0 | 103,9 | 96,7 | 103,0 | 105,3 |
| Juni | 105,2 | 103,1 | 103,9 | 97,4 | 103,0 | 105,5 |
| Juli | 105,9 | 103,6 | 104,4 | 97,9 | 103,0 | 107,9 |
| August | 106,7 | 103,6 | 104,4 | 98,2 | 103,0 | 110,6 |
| September | 106,6 | 103,9 | 104,7 | 98,5 | 103,0 | 108,9 |
| Oktober | 105,8 | 104,0 | 104,8 | 98,9 | 104,4 | 105,2 |
| November | 106,2 | 104,2 | 104,9 | 99,2 | 104,4 | 106,6 |

| Davon | | | | | | Jahr Monat |
|--|--|--------------|--|--------------------------------|--------------------------|--|
| Ersatzteile, Zubehör, Pflegemittel | Reparaturen, Inspektionen, Wagenwäsche | Garagenmiete | Fahrschule, Führerschein- gebühr | Kraftfahrzeug- versicherung | Kraftfahrzeug- steuer | |
| 5,91 | 25,54 | 9,70 | 1,30 | 7,58 | 6,08 | Wägungsanteil am Gesamtindex in Promille |
| 2000 = 100 | | | | | | |
| 101,4 | 102,7 | 100,0 | 101,6 | 109,3 | 123,4 | 2001 D |
| 102,5 | 104,6 | 100,1 | 105,3 | 104,5 | 123,4 | 2002 D |
| 101,0 | 100,7 | 100,2 | 100,8 | 109,7 | 123,4 | 2001 Januar |
| 101,4 | 101,3 | 100,2 | 100,8 | 109,7 | 123,4 | Februar |
| 101,5 | 101,7 | 100,0 | 101,1 | 109,7 | 123,4 | März |
| 101,7 | 102,5 | 100,0 | 101,3 | 109,7 | 123,4 | April |
| 101,7 | 102,7 | 100,0 | 101,3 | 109,7 | 123,4 | Mai |
| 101,5 | 102,7 | 100,0 | 101,1 | 109,7 | 123,4 | Juni |
| 101,2 | 103,3 | 100,0 | 101,8 | 109,7 | 123,4 | Juli |
| 101,2 | 103,3 | 100,0 | 101,9 | 109,7 | 123,4 | August |
| 101,1 | 103,4 | 100,0 | 102,1 | 109,7 | 123,4 | September |
| 101,5 | 103,4 | 100,0 | 102,1 | 108,1 | 123,4 | Oktober |
| 101,4 | 103,4 | 100,0 | 102,1 | 108,1 | 123,4 | November |
| 101,5 | 103,4 | 100,0 | 102,7 | 108,1 | 123,4 | Dezember |
| 102,7 | 104,0 | 100,1 | 104,0 | 104,8 | 123,4 | 2002 Januar |
| 102,8 | 104,0 | 100,0 | 105,3 | 104,8 | 123,4 | Februar |
| 102,7 | 104,0 | 100,0 | 105,2 | 104,6 | 123,4 | März |
| 103,0 | 104,0 | 100,0 | 104,8 | 104,6 | 123,4 | April |
| 103,0 | 104,0 | 99,8 | 104,6 | 104,4 | 123,4 | Mai |
| 103,0 | 104,1 | 100,0 | 105,3 | 104,4 | 123,4 | Juni |
| 102,9 | 104,7 | 100,2 | 105,3 | 104,4 | 123,4 | Juli |
| 102,9 | 105,1 | 100,2 | 105,4 | 104,4 | 123,4 | August |
| 101,9 | 105,2 | 100,2 | 105,7 | 104,4 | 123,4 | September |
| 102,1 | 105,2 | 100,2 | 105,7 | 104,4 | 123,4 | Oktober |
| 102,0 | 105,2 | 100,2 | 105,9 | 104,4 | 123,4 | November |
| 100,7 | 105,3 | 100,2 | 105,9 | 104,4 | 123,4 | Dezember |
| 101,5 | 106,2 | 100,2 | 104,8 | 104,3 | 123,4 | 2003 Januar |
| 101,9 | 106,3 | 100,2 | 104,5 | 103,9 | 123,4 | Februar |
| 101,7 | 106,3 | 100,2 | 104,5 | 102,3 | 123,4 | März |
| 101,7 | 107,4 | 100,2 | 104,6 | 100,8 | 123,4 | April |
| 101,6 | 107,5 | 99,9 | 105,3 | 101,1 | 124,4 | Mai |
| 101,6 | 107,5 | 99,9 | 105,3 | 101,1 | 124,4 | Juni |
| 101,9 | 107,5 | 98,1 | 105,3 | 100,6 | 124,4 | Juli |
| 102,2 | 108,0 | 98,1 | 105,3 | 100,6 | 124,4 | August |
| 102,2 | 108,1 | 98,1 | 105,3 | 104,7 | 124,4 | September |
| 102,3 | 108,6 | 98,2 | 105,3 | 104,7 | 124,6 | Oktober |
| 102,1 | 108,6 | 98,2 | 105,3 | 104,7 | 124,6 | November |

7. Verbraucherpreisindex - Sonderauswertung Kraftfahrerpreisindex Veränderung gegenüber dem Vorjahresergebnis

| Jahr Monat | Kraftfahrer- preisindex | Davon | | | | |
|--|----------------------------|------------|----------|---------------------|------------|-------------|
| | | Kraftwagen | davon | | Motorräder | Kraftstoffe |
| | | | Neuwagen | Gebraucht- wagen | | |
| Wägungsanteil am Gesamtindex in Promille | 125,31 | 33,23 | 29,01 | 4,22 | 2,27 | 33,70 |
| Prozent | | | | | | |
| 2001 D | +3,2 | +1,0 | +1,5 | -2,6 | +3,6 | +2,0 |
| 2002 D | +1,1 | +1,5 | +1,8 | -0,3 | +0,7 | +2,0 |
| 2001 Januar | +3,4 | -0,2 | +0,8 | -7,1 | +5,9 | +3,7 |
| Februar | +5,1 | +0,2 | +1,0 | -5,6 | +5,9 | +9,6 |
| März | +3,9 | +0,4 | +1,0 | -4,3 | +5,3 | +4,4 |
| April | +5,4 | +0,4 | +1,1 | -4,3 | +4,1 | +10,4 |
| Mai | +7,1 | +0,6 | +1,2 | -3,7 | +4,1 | +16,9 |
| Juni | +4,0 | +1,0 | +1,4 | -1,9 | +4,1 | +4,4 |
| Juli | +3,0 | +1,2 | +1,6 | -1,6 | +4,3 | +0,2 |
| August | +2,8 | +1,2 | +1,6 | -1,3 | +4,3 | -0,1 |
| September | +2,4 | +1,9 | +2,1 | +0,2 | +1,5 | -2,1 |
| Oktober | +1,6 | +1,9 | +2,1 | +0,3 | +1,2 | -3,6 |
| November | -0,2 | +1,7 | +2,1 | -0,8 | +1,2 | -9,6 |
| Dezember | +0,5 | +1,7 | +2,0 | - | +1,2 | -7,3 |
| 2002 Januar | +1,4 | +2,5 | +2,9 | -0,1 | +1,1 | +1,0 |
| Februar | -0,1 | +2,3 | +2,7 | -0,2 | +1,1 | -3,7 |
| März | +1,0 | +2,2 | +2,6 | +0,1 | +1,1 | +0,7 |
| April | +1,9 | +2,0 | +2,3 | -0,3 | +0,9 | +4,7 |
| Mai | -1,0 | +2,0 | +2,4 | -1,1 | +0,9 | -5,7 |
| Juni | -0,7 | +1,7 | +2,1 | -1,6 | +0,9 | -4,3 |
| Juli | +0,7 | +1,2 | +1,4 | -0,4 | +0,7 | +1,2 |
| August | +1,4 | +1,0 | +1,2 | -0,6 | +0,7 | +3,2 |
| September | +1,3 | +0,9 | +1,0 | +0,3 | +1,0 | +3,6 |
| Oktober | +2,8 | +0,8 | +1,0 | -0,4 | +0,6 | +9,5 |
| November | +2,3 | +0,9 | +0,9 | +0,3 | +0,3 | +7,1 |
| Dezember | +2,5 | +0,8 | +0,9 | - | +0,2 | +8,5 |
| 2003 Januar | +3,3 | +0,2 | +0,2 | +0,4 | -1,1 | +11,2 |
| Februar | +3,9 | - | - | -0,2 | -1,1 | +13,3 |
| März | +3,2 | +0,2 | +0,4 | -1,3 | -1,2 | +10,7 |
| April | +0,5 | +0,5 | +0,7 | -0,7 | -1,2 | +0,2 |
| Mai | +0,7 | +0,5 | +0,5 | +0,6 | -1,2 | +0,3 |
| Juni | +1,1 | +0,6 | +0,5 | +1,5 | -1,2 | +1,8 |
| Juli | +1,4 | +1,1 | +1,1 | +1,0 | -1,2 | +3,7 |
| August | +1,8 | +1,1 | +1,1 | +1,2 | -1,2 | +5,1 |
| September | +1,3 | +1,3 | +1,4 | +0,8 | -1,7 | +2,3 |
| Oktober | +0,5 | +1,5 | +1,5 | +1,6 | -0,4 | -1,9 |
| November | +2,2 | +1,7 | +1,6 | +2,0 | -0,1 | +4,5 |

| Davon | | | | | | Jahr Monat |
|--|--|--------------|--|--------------------------------|--------------------------|--|
| Ersatzteile, Zubehör, Pflegemittel | Reparaturen, Inspektionen, Wagenwäsche | Garagenmiete | Fahrschule, Führerschein- gebühr | Kraftfahrzeug- versicherung | Kraftfahrzeug- steuer | |
| 5,91 | 25,54 | 9,70 | 1,30 | 7,58 | 6,08 | Wägungsanteil am Gesamtindex in Promille |
| Prozent | | | | | | |
| +1,4 | +2,7 | - | +1,6 | +9,3 | +23,4 | 2001 D |
| +1,1 | +1,9 | +0,1 | +3,6 | -4,4 | - | 2002 D |
| +1,1 | +0,8 | +0,2 | +0,7 | +14,7 | +23,4 | 2001 Januar |
| +1,3 | +1,5 | +0,2 | +0,7 | +14,7 | +23,3 | Februar |
| +1,5 | +2,1 | - | +1,2 | +14,7 | +23,3 | März |
| +1,8 | +2,7 | - | +1,4 | +10,9 | +23,3 | April |
| +1,8 | +2,9 | - | +1,4 | +10,8 | +23,4 | Mai |
| +1,7 | +2,8 | - | +1,2 | +10,9 | +23,4 | Juni |
| +1,6 | +3,3 | - | +1,9 | +9,7 | +23,4 | Juli |
| +1,5 | +3,3 | - | +2,0 | +8,8 | +23,4 | August |
| +1,1 | +3,3 | - | +2,2 | +8,8 | +23,4 | September |
| +1,7 | +3,1 | -0,2 | +2,2 | +3,2 | +23,4 | Oktober |
| +0,8 | +3,3 | -0,1 | +2,0 | +3,0 | +23,4 | November |
| +0,7 | +2,8 | -0,1 | +2,4 | +3,0 | +23,4 | Dezember |
| +1,7 | +3,3 | -0,1 | +3,2 | -4,5 | - | 2002 Januar |
| +1,4 | +2,7 | -0,2 | +4,5 | -4,5 | - | Februar |
| +1,2 | +2,3 | - | +4,1 | -4,6 | - | März |
| +1,3 | +1,5 | - | +3,5 | -4,6 | - | April |
| +1,3 | +1,3 | -0,2 | +3,3 | -4,8 | - | Mai |
| +1,5 | +1,4 | - | +4,2 | -4,8 | - | Juni |
| +1,7 | +1,4 | +0,2 | +3,4 | -4,8 | - | Juli |
| +1,7 | +1,7 | +0,2 | +3,4 | -4,8 | - | August |
| +0,8 | +1,7 | +0,2 | +3,5 | -4,8 | - | September |
| +0,6 | +1,7 | +0,2 | +3,5 | -3,4 | - | Oktober |
| +0,6 | +1,7 | +0,2 | +3,7 | -3,4 | - | November |
| -0,8 | +1,8 | +0,2 | +3,1 | -3,4 | - | Dezember |
| -1,2 | +2,1 | +0,1 | +0,8 | -0,5 | - | 2003 Januar |
| -0,9 | +2,2 | +0,2 | -0,8 | -0,9 | - | Februar |
| -1,0 | +2,2 | +0,2 | -0,7 | -2,2 | - | März |
| -1,3 | +3,3 | +0,2 | -0,2 | -3,6 | - | April |
| -1,4 | +3,4 | +0,1 | +0,7 | -3,2 | +0,8 | Mai |
| -1,4 | +3,3 | -0,1 | - | -3,2 | +0,8 | Juni |
| -1,0 | +2,7 | -2,1 | - | -3,6 | +0,8 | Juli |
| -0,7 | +2,8 | -2,1 | -0,1 | -3,6 | +0,8 | August |
| +0,3 | +2,8 | -2,1 | -0,4 | +0,3 | +0,8 | September |
| +0,2 | +3,2 | -2,0 | -0,4 | +0,3 | +1,0 | Oktober |
| +0,1 | +3,2 | -2,0 | -0,6 | +0,3 | +1,0 | November |

8. Verbraucherpreisindex - Sonderauswertung Saisonabhängigkeit und administrierte Preise

| Jahr Monat | Gesamt- index ohne saison- abhängige Nahrungs- mittel | Saison- abhängige Nahrungs- mittel ¹⁾ | Gesamt- index ohne saison- abhängige Waren | Saison- abhängige Waren ²⁾ | Gesamt- index ohne saison- abhängige Waren und Dienst- leistungen | Saisonab- hängige Waren und Dienstleis- tungen ³⁾ | Gesamt- index ohne adminis- trierte Preise | Adminis- trierte Preise ⁴⁾ |
|--|---|---|--|---|---|---|---|---|
| Wägungsanteil am Gesamtindex in Promille | 983,74 | 16,26 | 969,04 | 30,96 | 945,58 | 54,42 | 812,25 | 187,75 |
| 2000 = 100 | | | | | | | | |
| 2001 D | 101,7 | 109,5 | 101,7 | 103,9 | 101,7 | 103,8 | 101,4 | 103,6 |
| 2002 D | 102,6 | 110,5 | 102,8 | 101,8 | 102,7 | 103,9 | 101,9 | 106,4 |
| 2001 Januar | 100,7 | 106,5 | 100,8 | 102,6 | 101,0 | 98,5 | 100,3 | 103,1 |
| Februar | 101,2 | 105,5 | 101,2 | 103,5 | 101,3 | 102,2 | 100,9 | 103,2 |
| März | 101,2 | 108,2 | 101,3 | 103,3 | 101,4 | 100,5 | 100,9 | 103,2 |
| April | 101,5 | 114,3 | 101,5 | 106,1 | 101,6 | 102,2 | 101,3 | 103,3 |
| Mai | 101,8 | 124,0 | 101,8 | 111,8 | 102,0 | 104,6 | 101,8 | 103,4 |
| Juni | 101,9 | 126,0 | 101,9 | 113,7 | 101,9 | 108,4 | 102,0 | 103,5 |
| Juli | 102,1 | 118,1 | 102,2 | 107,8 | 101,9 | 111,4 | 102,1 | 103,6 |
| August | 102,0 | 103,9 | 102,1 | 100,8 | 101,8 | 106,0 | 101,6 | 103,8 |
| September | 102,0 | 102,7 | 102,0 | 102,4 | 102,0 | 102,5 | 101,5 | 104,1 |
| Oktober | 101,7 | 103,7 | 101,8 | 101,2 | 101,9 | 99,5 | 101,2 | 104,2 |
| November | 101,5 | 98,3 | 101,6 | 95,8 | 101,8 | 95,8 | 100,9 | 104,1 |
| Dezember | 102,5 | 103,0 | 102,6 | 97,7 | 101,9 | 113,4 | 102,1 | 104,2 |
| 2002 Januar | 102,3 | 125,6 | 102,5 | 109,8 | 102,6 | 104,6 | 101,9 | 106,1 |
| Februar | 102,5 | 118,9 | 102,7 | 105,9 | 102,6 | 105,5 | 102,0 | 106,3 |
| März | 102,7 | 119,1 | 102,8 | 107,2 | 102,8 | 105,0 | 102,2 | 106,3 |
| April | 102,6 | 120,3 | 102,7 | 108,3 | 103,0 | 101,7 | 102,1 | 106,4 |
| Mai | 102,6 | 119,8 | 102,8 | 106,4 | 102,8 | 104,2 | 102,1 | 106,4 |
| Juni | 102,5 | 115,5 | 102,7 | 103,1 | 102,7 | 103,7 | 101,9 | 106,5 |
| Juli | 102,9 | 108,9 | 103,1 | 99,6 | 102,7 | 108,5 | 102,1 | 106,6 |
| August | 102,7 | 102,0 | 102,9 | 95,9 | 102,6 | 105,0 | 101,8 | 106,5 |
| September | 102,6 | 102,0 | 102,8 | 97,8 | 102,7 | 101,5 | 101,7 | 106,6 |
| Oktober | 102,6 | 99,3 | 102,7 | 97,4 | 102,7 | 99,1 | 101,6 | 106,5 |
| November | 102,2 | 96,7 | 102,4 | 94,0 | 102,5 | 95,3 | 101,1 | 106,5 |
| Dezember | 103,2 | 97,9 | 103,3 | 96,0 | 102,6 | 112,4 | 102,3 | 106,5 |
| 2003 Januar | 103,1 | 105,4 | 103,2 | 101,4 | 103,3 | 100,1 | 102,0 | 107,7 |
| Februar | 103,4 | 110,1 | 103,4 | 107,0 | 103,4 | 106,4 | 102,6 | 107,9 |
| März | 103,6 | 111,9 | 103,5 | 109,8 | 103,5 | 106,8 | 102,7 | 107,9 |
| April | 103,2 | 112,6 | 103,3 | 102,4 | 103,4 | 102,4 | 102,2 | 108,0 |
| Mai | 102,9 | 114,3 | 103,1 | 101,7 | 103,2 | 100,4 | 101,9 | 108,2 |
| Juni | 103,1 | 115,4 | 103,3 | 102,9 | 103,3 | 103,8 | 102,1 | 108,2 |
| Juli | 103,4 | 109,5 | 103,6 | 99,2 | 103,3 | 106,9 | 102,3 | 108,3 |
| August | 103,5 | 100,5 | 103,8 | 94,9 | 103,4 | 105,9 | 102,4 | 108,3 |
| September | 103,4 | 105,2 | 103,6 | 97,8 | 103,5 | 101,8 | 102,2 | 108,9 |
| Oktober | 103,3 | 105,7 | 103,5 | 99,9 | 103,6 | 100,0 | 102,0 | 109,1 |
| November | 103,3 | 102,9 | 103,5 | 98,0 | 103,7 | 96,6 | 101,9 | 109,2 |

1) Frisches Obst und Gemüse, Kartoffeln, Frischfisch

2) Saisonabhängige Nahrungsmittel, Blumen, Kohle und leichtes Heizöl

3) Saisonabhängige Waren sowie Pauschalreisen und Ferienwohnungen

4) Siehe Vorbemerkungen Sonderauswertungen

9. Verbraucherpreisindex - Sonderauswertung Saisonabhängigkeit und administrierte Preise Veränderung gegenüber dem Vorjahresergebnis

| Jahr Monat | Gesamt- index ohne saison- abhängige Nahrungs- mittel | Saison- abhängige Nahrungs- mittel ¹⁾ | Gesamt- index ohne saison- abhängige Waren | Saison- abhängige Waren ²⁾ | Gesamt- index ohne saison- abhängige Waren und Dienst- leistungen | Saisonab- hängige Waren und Dienstlei- stungen ³⁾ | Gesamt- index ohne adminis- trierte Preise | Adminis- trierte Preise ⁴⁾ |
|--|---|---|--|---|---|---|---|---|
| Wägungsanteil am Gesamtindex in Promille | 983,74 | 16,26 | 969,04 | 30,96 | 945,58 | 54,42 | 812,25 | 187,75 |
| | Prozent | | | | | | | |
| 2001 D | +1,7 | +9,5 | +1,7 | +3,9 | +1,7 | +3,8 | +1,4 | +3,6 |
| 2002 D | +0,9 | +0,9 | +1,1 | -2,0 | +1,0 | +0,1 | +0,5 | +2,7 |
| 2001 Januar | +1,4 | +8,0 | +1,3 | +8,3 | +1,3 | +6,0 | +1,3 | +2,6 |
| Februar | +1,7 | +1,2 | +1,6 | +3,4 | +1,6 | +3,7 | +1,4 | +3,2 |
| März | +1,6 | +9,3 | +1,7 | +5,6 | +1,6 | +4,7 | +1,4 | +3,4 |
| April | +2,0 | +11,9 | +1,9 | +9,8 | +1,9 | +5,9 | +1,8 | +3,5 |
| Mai | +2,4 | +17,4 | +2,3 | +12,0 | +2,3 | +9,3 | +2,4 | +3,5 |
| Juni | +2,1 | +15,8 | +2,0 | +11,9 | +2,0 | +8,6 | +2,0 | +3,7 |
| Juli | +1,9 | +13,9 | +1,9 | +7,8 | +1,9 | +5,6 | +1,7 | +3,8 |
| August | +1,9 | +6,9 | +1,9 | +3,2 | +1,9 | +3,2 | +1,4 | +4,1 |
| September | +1,5 | +8,2 | +1,8 | -3,6 | +1,8 | -0,5 | +1,0 | +4,2 |
| Oktober | +1,5 | +11,5 | +1,7 | +0,4 | +1,7 | +1,6 | +1,1 | +4,1 |
| November | +1,1 | +4,1 | +1,3 | -5,2 | +1,3 | -1,1 | +0,5 | +3,9 |
| Dezember | +1,1 | +4,5 | +1,4 | -5,5 | +1,4 | -1,0 | +0,6 | +3,7 |
| 2002 Januar | +1,6 | +17,9 | +1,7 | +7,0 | +1,6 | +6,2 | +1,6 | +2,9 |
| Februar | +1,3 | +12,7 | +1,5 | +2,3 | +1,3 | +3,2 | +1,1 | +3,0 |
| März | +1,5 | +10,1 | +1,5 | +3,8 | +1,4 | +4,5 | +1,3 | +3,0 |
| April | +1,1 | +5,2 | +1,2 | +2,1 | +1,4 | -0,5 | +0,8 | +3,0 |
| Mai | +0,8 | -3,4 | +1,0 | -4,8 | +0,8 | -0,4 | +0,3 | +2,9 |
| Juni | +0,6 | -8,3 | +0,8 | -9,3 | +0,8 | -4,3 | -0,1 | +2,9 |
| Juli | +0,8 | -7,8 | +0,9 | -7,6 | +0,8 | -2,6 | - | +2,9 |
| August | +0,7 | -1,8 | +0,8 | -4,9 | +0,8 | -0,9 | +0,2 | +2,6 |
| September | +0,6 | -0,7 | +0,8 | -4,5 | +0,7 | -1,0 | +0,2 | +2,4 |
| Oktober | +0,9 | -4,2 | +0,9 | -3,8 | +0,8 | -0,4 | +0,4 | +2,2 |
| November | +0,7 | -1,6 | +0,8 | -1,9 | +0,7 | -0,5 | +0,2 | +2,3 |
| Dezember | +0,7 | -5,0 | +0,7 | -1,7 | +0,7 | -0,9 | +0,2 | +2,2 |
| 2003 Januar | +0,8 | -16,1 | +0,7 | -7,7 | +0,7 | -4,3 | +0,1 | +1,5 |
| Februar | +0,9 | -7,4 | +0,7 | +1,0 | +0,8 | +0,9 | +0,6 | +1,5 |
| März | +0,9 | -6,0 | +0,7 | +2,4 | +0,7 | +1,7 | +0,5 | +1,5 |
| April | +0,6 | -6,4 | +0,6 | -5,4 | +0,4 | +0,7 | +0,1 | +1,5 |
| Mai | +0,3 | -4,6 | +0,3 | -4,4 | +0,4 | -3,6 | -0,2 | +1,7 |
| Juni | +0,6 | -0,1 | +0,6 | -0,2 | +0,6 | +0,1 | +0,2 | +1,6 |
| Juli | +0,5 | +0,6 | +0,5 | -0,4 | +0,6 | -1,5 | +0,2 | +1,6 |
| August | +0,8 | -1,5 | +0,9 | -1,0 | +0,8 | +0,9 | +0,6 | +1,7 |
| September | +0,8 | +3,1 | +0,8 | - | +0,8 | +0,3 | +0,5 | +2,2 |
| Oktober | +0,7 | +6,4 | +0,8 | +2,6 | +0,9 | +0,9 | +0,4 | +2,4 |
| November | +1,1 | +6,4 | +1,1 | +4,3 | +1,2 | +1,4 | +0,8 | +2,5 |

1) Frisches Obst und Gemüse, Kartoffeln, Frischfisch

2) Saisonabhängige Nahrungsmittel, Blumen, Kohle und leichtes Heizöl

3) Saisonabhängige Waren sowie Pauschalreisen und Ferienwohnungen

4) Siehe Vorbemerkungen Sonderauswertungen

10. Verbraucherpreisindex - Sonderauswertung Energie

| Jahr Monat | Gesamt- index ohne Energie | Energie ¹⁾ | Gesamt- index ohne Heizöl und Kraft- stoffe | Heizöl und Kraft- stoffe | Darunter Heizöl | Gesamt- index ohne Haus- halts- energie | Haus- halts- energie ²⁾ | Darunter | | Gesamt- index ohne Energie und saison- abhängige Nahrungs- mittel |
|--|-------------------------------------|-----------------------|---|-----------------------------------|--------------------|--|--|----------|-------|---|
| | | | | | | | | Strom | Gas | |
| Wägungsanteil am Gesamtindex in Promille | 919,28 | 80,72 | 958,40 | 41,60 | 7,90 | 952,98 | 47,02 | 18,65 | 9,41 | 903,02 |
| 2000 = 100 | | | | | | | | | | |
| 2001 D | 101,4 | 106,5 | 101,9 | 100,6 | 94,3 | 101,4 | 109,7 | 106,8 | 120,0 | 101,2 |
| 2002 D | 102,4 | 106,6 | 102,8 | 100,6 | 86,0 | 102,5 | 108,5 | 110,0 | 114,3 | 102,3 |
| 2001 Januar | 100,6 | 103,5 | 101,0 | 96,7 | 92,8 | 100,5 | 107,7 | 106,7 | 118,1 | 100,5 |
| Februar | 100,8 | 107,1 | 101,3 | 102,2 | 95,9 | 100,9 | 109,6 | 106,7 | 123,4 | 100,7 |
| März | 100,9 | 106,8 | 101,3 | 101,1 | 91,8 | 100,9 | 109,2 | 106,7 | 123,4 | 100,7 |
| April | 101,2 | 107,4 | 101,7 | 102,0 | 93,1 | 101,3 | 109,7 | 106,7 | 123,4 | 100,9 |
| Mai | 101,4 | 110,9 | 101,8 | 108,5 | 96,5 | 101,7 | 110,6 | 106,7 | 123,5 | 100,9 |
| Juni | 101,6 | 109,8 | 102,1 | 106,8 | 101,1 | 101,9 | 111,0 | 106,7 | 120,4 | 101,2 |
| Juli | 102,0 | 107,1 | 102,4 | 101,7 | 96,4 | 102,0 | 110,1 | 106,7 | 118,8 | 101,7 |
| August | 101,6 | 107,0 | 102,0 | 101,2 | 98,2 | 101,6 | 110,6 | 106,7 | 118,8 | 101,5 |
| September | 101,4 | 108,4 | 101,9 | 103,7 | 107,6 | 101,5 | 112,4 | 106,7 | 118,8 | 101,4 |
| Oktober | 101,5 | 104,9 | 102,0 | 97,1 | 93,5 | 101,4 | 109,8 | 106,7 | 117,8 | 101,4 |
| November | 101,4 | 102,7 | 101,8 | 93,2 | 84,6 | 101,1 | 108,0 | 106,7 | 116,7 | 101,4 |
| Dezember | 102,5 | 102,4 | 102,9 | 92,4 | 80,4 | 102,2 | 107,6 | 107,6 | 116,7 | 102,5 |
| 2002 Januar | 102,5 | 104,5 | 103,0 | 95,2 | 80,9 | 102,4 | 108,7 | 110,0 | 116,7 | 102,1 |
| Februar | 102,6 | 104,8 | 103,1 | 95,9 | 79,1 | 102,5 | 108,4 | 110,0 | 116,7 | 102,3 |
| März | 102,6 | 107,0 | 103,1 | 100,4 | 84,8 | 102,6 | 109,1 | 110,0 | 116,2 | 102,3 |
| April | 102,4 | 109,1 | 102,8 | 105,3 | 89,4 | 102,6 | 109,2 | 110,0 | 113,5 | 102,0 |
| Mai | 102,5 | 107,1 | 102,9 | 101,5 | 86,4 | 102,6 | 108,6 | 110,0 | 113,5 | 102,2 |
| Juni | 102,5 | 106,0 | 102,9 | 99,5 | 82,4 | 102,5 | 107,8 | 110,0 | 113,5 | 102,2 |
| Juli | 102,7 | 106,3 | 103,1 | 100,2 | 83,6 | 102,7 | 107,8 | 110,0 | 113,5 | 102,6 |
| August | 102,3 | 106,8 | 102,7 | 101,4 | 85,2 | 102,4 | 108,0 | 110,0 | 113,5 | 102,3 |
| September | 102,2 | 108,0 | 102,6 | 103,8 | 92,0 | 102,3 | 109,0 | 110,0 | 113,5 | 102,2 |
| Oktober | 102,0 | 108,4 | 102,4 | 104,7 | 94,0 | 102,2 | 109,2 | 110,0 | 113,5 | 102,0 |
| November | 101,8 | 105,2 | 102,3 | 98,7 | 84,6 | 101,9 | 107,5 | 110,0 | 113,5 | 101,9 |
| Dezember | 102,8 | 106,2 | 103,2 | 100,7 | 89,4 | 102,8 | 108,3 | 110,0 | 113,5 | 102,9 |
| 2003 Januar | 102,4 | 111,5 | 102,9 | 106,7 | 94,1 | 102,6 | 112,8 | 115,8 | 120,8 | 102,3 |
| Februar | 102,6 | 113,9 | 103,2 | 111,3 | 103,0 | 103,0 | 114,4 | 115,8 | 120,9 | 102,5 |
| März | 102,6 | 115,9 | 103,2 | 114,8 | 113,9 | 103,1 | 116,5 | 115,8 | 120,9 | 102,5 |
| April | 102,7 | 110,9 | 103,2 | 104,9 | 86,5 | 102,9 | 112,0 | 115,8 | 121,0 | 102,5 |
| Mai | 102,6 | 108,7 | 103,2 | 100,4 | 79,5 | 102,7 | 111,0 | 115,8 | 121,6 | 102,4 |
| Juni | 102,8 | 109,0 | 103,4 | 101,1 | 82,5 | 102,9 | 111,6 | 115,8 | 121,6 | 102,5 |
| Juli | 102,9 | 110,1 | 103,5 | 103,3 | 83,7 | 103,0 | 111,7 | 115,8 | 121,3 | 102,8 |
| August | 102,8 | 111,8 | 103,4 | 106,0 | 86,5 | 103,0 | 112,6 | 116,6 | 121,3 | 102,8 |
| September | 102,8 | 110,9 | 103,4 | 104,2 | 84,1 | 103,0 | 112,3 | 116,6 | 121,3 | 102,8 |
| Oktober | 102,8 | 110,0 | 103,4 | 102,6 | 91,1 | 102,9 | 113,4 | 116,6 | 120,7 | 102,7 |
| November | 102,7 | 110,3 | 103,3 | 103,1 | 88,5 | 102,8 | 113,0 | 116,6 | 120,7 | 102,7 |

1) Haushaltsenergie und Kraftstoffe

2) Strom, Gas und andere Brennstoffe

11. Verbraucherpreisindex - Sonderauswertung Energie

Veränderung gegenüber dem Vorjahresergebnis

| Jahr Monat | Gesamt- index ohne Energie | Energie ¹⁾ | Gesamt- index ohne Heizöl und Kraft- stoffe | Heizöl und Kraft- stoffe | Darunter Heizöl | Gesamt- index ohne Haus- halts- energie | Haus- halts- energie ²⁾ | Darunter | | Gesamt- index ohne Energie und saison- abhängige Nahrungs- mittel |
|--|-------------------------------------|-----------------------|---|-----------------------------------|--------------------|--|--|----------|-------|---|
| | | | | | | | | Strom | Gas | |
| Wägungsanteil am Gesamtindex in Promille | 919,28 | 80,72 | 958,40 | 41,60 | 7,90 | 952,98 | 47,02 | 18,65 | 9,41 | 903,02 |
| | Prozent | | | | | | | | | |
| 2001 D | +1,4 | +6,5 | +1,9 | +0,6 | -5,7 | +1,4 | +9,7 | +6,8 | +20,0 | +1,2 |
| 2002 D | +1,0 | +0,1 | +0,9 | - | -8,8 | +1,1 | -1,1 | +3,0 | -4,8 | +1,1 |
| 2001 Januar | +0,8 | +10,7 | +1,4 | +5,3 | +13,4 | +0,9 | +15,8 | +7,2 | +30,9 | +0,7 |
| Februar | +0,7 | +13,6 | +1,4 | +9,9 | +10,9 | +1,0 | +16,5 | +7,2 | +36,8 | +0,7 |
| März | +1,1 | +9,8 | +1,7 | +3,6 | -0,4 | +1,2 | +13,6 | +6,6 | +33,3 | +0,9 |
| April | +1,3 | +12,9 | +1,9 | +10,2 | +8,8 | +1,6 | +14,5 | +6,6 | +29,8 | +1,0 |
| Mai | +1,6 | +15,5 | +2,0 | +15,4 | +8,5 | +2,0 | +14,5 | +6,6 | +29,9 | +1,2 |
| Juni | +1,7 | +10,0 | +2,2 | +5,5 | +11,3 | +1,8 | +14,2 | +6,6 | +26,6 | +1,4 |
| Juli | +1,8 | +6,4 | +2,2 | +0,5 | +1,8 | +1,7 | +11,0 | +6,6 | +18,4 | +1,5 |
| August | +1,6 | +5,5 | +2,0 | -0,1 | -0,3 | +1,6 | +9,5 | +6,6 | +13,8 | +1,5 |
| September | +1,6 | +1,7 | +2,0 | -6,7 | -21,3 | +1,5 | +4,4 | +6,6 | +13,8 | +1,5 |
| Oktober | +1,7 | +1,2 | +2,1 | -7,3 | -20,6 | +1,5 | +4,4 | +6,6 | +12,8 | +1,5 |
| November | +1,6 | -3,4 | +1,8 | -12,9 | -26,0 | +1,1 | +0,9 | +6,6 | +2,4 | +1,5 |
| Dezember | +1,5 | -2,7 | +1,7 | -11,5 | -28,2 | +1,2 | +0,5 | +7,5 | +2,3 | +1,5 |
| 2002 Januar | +1,9 | +1,0 | +2,0 | -1,6 | -12,8 | +1,9 | +0,9 | +3,1 | -1,2 | +1,6 |
| Februar | +1,8 | -2,1 | +1,8 | -6,2 | -17,5 | +1,6 | -1,1 | +3,1 | -5,4 | +1,6 |
| März | +1,7 | +0,2 | +1,8 | -0,7 | -7,6 | +1,7 | -0,1 | +3,1 | -5,8 | +1,6 |
| April | +1,2 | +1,6 | +1,1 | +3,2 | -4,0 | +1,3 | -0,5 | +3,1 | -8,0 | +1,1 |
| Mai | +1,1 | -3,4 | +1,1 | -6,5 | -10,5 | +0,9 | -1,8 | +3,1 | -8,1 | +1,3 |
| Juni | +0,9 | -3,5 | +0,8 | -6,8 | -18,5 | +0,6 | -2,9 | +3,1 | -5,7 | +1,0 |
| Juli | +0,7 | -0,7 | +0,7 | -1,5 | -13,3 | +0,7 | -2,1 | +3,1 | -4,5 | +0,9 |
| August | +0,7 | -0,2 | +0,7 | +0,2 | -13,2 | +0,8 | -2,4 | +3,1 | -4,5 | +0,8 |
| September | +0,8 | -0,4 | +0,7 | +0,1 | -14,5 | +0,8 | -3,0 | +3,1 | -4,5 | +0,8 |
| Oktober | +0,5 | +3,3 | +0,4 | +7,8 | +0,5 | +0,8 | -0,5 | +3,1 | -3,7 | +0,6 |
| November | +0,4 | +2,4 | +0,5 | +5,9 | - | +0,8 | -0,5 | +3,1 | -2,7 | +0,5 |
| Dezember | +0,3 | +3,7 | +0,3 | +9,0 | +11,2 | +0,6 | +0,7 | +2,2 | -2,7 | +0,4 |
| 2003 Januar | -0,1 | +6,7 | -0,1 | +12,1 | +16,3 | +0,2 | +3,8 | +5,3 | +3,5 | +0,2 |
| Februar | - | +8,7 | +0,1 | +16,1 | +30,2 | +0,5 | +5,5 | +5,3 | +3,6 | +0,2 |
| März | - | +8,3 | +0,1 | +14,3 | +34,3 | +0,5 | +6,8 | +5,3 | +4,0 | +0,2 |
| April | +0,3 | +1,6 | +0,4 | -0,4 | -3,2 | +0,3 | +2,6 | +5,3 | +6,6 | +0,5 |
| Mai | +0,1 | +1,5 | +0,3 | -1,1 | -8,0 | +0,1 | +2,2 | +5,3 | +7,1 | +0,2 |
| Juni | +0,3 | +2,8 | +0,5 | +1,6 | +0,1 | +0,4 | +3,5 | +5,3 | +7,1 | +0,3 |
| Juli | +0,2 | +3,6 | +0,4 | +3,1 | +0,1 | +0,3 | +3,6 | +5,3 | +6,9 | +0,2 |
| August | +0,5 | +4,7 | +0,7 | +4,5 | +1,5 | +0,6 | +4,3 | +6,0 | +6,9 | +0,5 |
| September | +0,6 | +2,7 | +0,8 | +0,4 | -8,6 | +0,7 | +3,0 | +6,0 | +6,9 | +0,6 |
| Oktober | +0,8 | +1,5 | +1,0 | -2,0 | -3,1 | +0,7 | +3,8 | +6,0 | +6,3 | +0,7 |
| November | +0,9 | +4,8 | +1,0 | +4,5 | +4,6 | +0,9 | +5,1 | +6,0 | +6,3 | +0,8 |

1) Haushaltsenergie und Kraftstoffe

2) Strom, Gas und andere Brennstoffe

Neuerscheinungen des Statistischen Landesamtes des Freistaates Sachsen

| Kennziffer | Titel/Kurztitel | Stand Periodizität | Preis € |
|-------------|---|-----------------------|------------|
| A I 2 | Bevölkerungsentwicklung im Freistaat Sachsen nach Kreisen und Gemeinden | 1/2003 - hj | 7,50 |
| A IV 2 | Krankenhäuser im Freistaat Sachsen | 2002 - j | 3,00 |
| A V 5 | Flächenerhebung nach Art der tatsächlichen Nutzung im Freistaat Sachsen - Jährliche Erhebung der Siedlungs- und Verkehrsfläche - | 2003 - j | 9,10 |
| A V 6 | Flächenerhebung nach Art der tatsächlichen Nutzung in den Planungsregionen im Freistaat Sachsen - Jährliche Erhebung der Siedlungs- und Verkehrsfläche - | 2003 - j | 6,50 |
| C I 3 | Anbau von Gemüse und Erdbeeren zum Verkauf im Freistaat Sachsen | 2003 - j | 3,00 |
| C IV 5 | Weinbestände im Freistaat Sachsen | 2003 - j | 3,50 |
| E IV 4 | Verbrauch von Energieträgern im Bergbau und Verarbeitenden Gewerbe im Freistaat Sachsen | 2002 - j | 4,10 |
| K VII 1 | Wohngeld im Freistaat Sachsen | 2002 - j | 3,00 |
| L III 1 | Schulden der öffentlichen Haushalte und ihrer öffentlich bestimmten Fonds, Einrichtungen, Betriebe und Unternehmen des Freistaates Sachsen | 2002 - j | 9,00 |
| N I 5 | Gehalts- und Lohnstrukturerhebung im Freistaat Sachsen | 2001 - 5j | 14,10 |
| Z II 1 | Sächsische Gemeindestatistik - Ausgewählte Strukturdaten | 2003 - j | 13,50 |
| Z II 2 | Sächsische Kreiszahlen - Ausgabe 2003 | 2003 - j | 9,10 |
| Verzeichnis | Zweckverbände und ihre Mitglieder im Freistaat Sachsen | 2003 - j | 7,50 |

Monatlich erscheinen:

| | | | |
|---------------|---|-----------|------|
| C III 2 | Schlachtungen, Milchanlieferung und Geflügelhaltung im Freistaat Sachsen | 10/03 - m | 1,50 |
| E I 1 | Bergbau und Verarbeitendes Gewerbe im Freistaat Sachsen | 10/03 - m | 7,50 |
| E II 1 | Baugewerbe im Freistaat Sachsen (Vorbereitende Baustellenarbeiten, Hoch- und Tiefbau) | 10/03 - m | 5,00 |
| G I 1, G IV 3 | Binnenhandel und Gastgewerbe im Freistaat Sachsen | 09/03 - m | 1,50 |
| G IV 1 | Beherbergungsgewerbe im Freistaat Sachsen | 09/03 - m | 5,50 |
| H I 1 | Straßenverkehrsunfälle im Freistaat Sachsen | 08/03 - m | 6,00 |
| M I 2 | Verbraucherpreisindex im Freistaat Sachsen | 11/03 - m | 5,50 |
| Z I 1 | Konjunkturbericht für den Freistaat Sachsen | 08/03 - m | 5,00 |

Vierteljährlich erscheinen:

| | | | |
|---------|---|-------------|------|
| A I 1 | Bevölkerungsstand des Freistaates Sachsen nach Kreisen | 2/03 - vj | 1,50 |
| A II 1 | Eheschließungen, Geborene und Gestorbene im Freistaat Sachsen | 2/03 - vj | 2,00 |
| A III 1 | Räumliche Bevölkerungsbewegung im Freistaat Sachsen | 2/03 - vj | 6,00 |
| A VI 5 | Sozialversicherungspflichtig Beschäftigte im Freistaat Sachsen | 4/02 - vj | 7,10 |
| D I 1 | Gewerbeanmeldungen und -abmeldungen im Freistaat Sachsen | 2/03 - vj | 2,50 |
| D III 1 | Insolvenzverfahren im Freistaat Sachsen | 2/03 - vj | 4,00 |
| E III 1 | Baugewerbe im Freistaat Sachsen (Bauinstallation und sonstiges Ausbaugewerbe) | 3/03 - vj | 1,50 |
| E IV 1 | Ausgewählte Daten zur Energiewirtschaft im Freistaat Sachsen | 3,4/02 - vj | 3,00 |
| E V 1 | Beschäftigte und Umsatz im Handwerk des Freistaates Sachsen | 2/03 - vj | 6,00 |
| F II 1 | Baugenehmigungen und Baufertigstellungen im Freistaat Sachsen | 3/03 - vj | 2,50 |
| G III 1 | Außenhandel des Freistaates Sachsen | 3/03 - vj | 2,50 |
| L II 2 | Einnahmen und Ausgaben der öffentlichen Kommunalhaushalte des Freistaates Sachsen | 2/03 - vj | 7,50 |
| M I 4 | Preisindizes für Bauwerke im Freistaat Sachsen | 3/03 - vj | 3,00 |
| N I 1 | Verdienste und Arbeitszeiten im Produzierenden Gewerbe, Handel, Kreditinstituten und Versicherungsgewerbe im Freistaat Sachsen | 3/03 - vj | 9,00 |

| | | | | | | |
|--------------|----|-----------------|-------|--------------|----|--------------|
| Abkürzungen: | m | monatlich | hj | halbjährlich | 2j | alle 2 Jahre |
| | j | jährlich | 10/01 | Monat | 3j | alle 3 Jahre |
| | vj | vierteljährlich | 4/01 | Quartal | fw | fallweise |