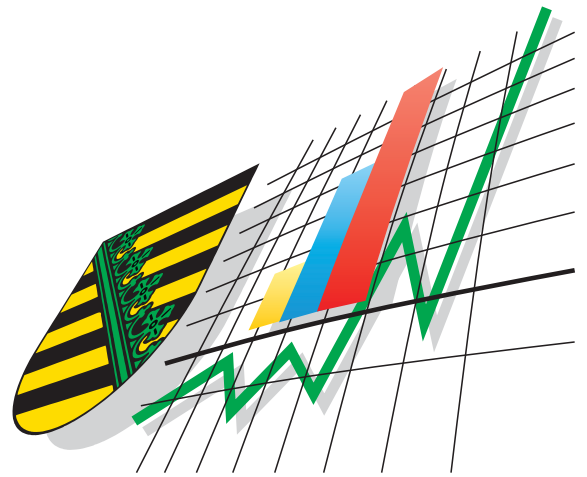


Statistisches Landesamt
des Freistaates
Sachsen



Statistische Berichte

Verdienste und Arbeitszeiten
im Produzierenden Gewerbe,
im Handel, in Kreditinstituten
und im Versicherungsgewerbe
im Freistaat Sachsen

Januar 2003

Zeichenerklärung

-	Nichts vorhanden (genau Null)	x	Tabellenfach gesperrt, weil Aussage nicht sinnvoll
0	Weniger als die Hälfte von 1 in der letzten besetzten Stelle, jedoch mehr als nichts	()	Aussagewert ist eingeschränkt
...	Angabe fällt später an	p	vorläufige Zahl
/	Zahlenwert nicht sicher genug	r	berichtigte Zahl
.	Zahlenwert unbekannt oder geheim zu halten	s	geschätzte Zahl

Herausgeber:

Statistisches Landesamt des Freistaates Sachsen

Macherstraße 63
01917 Kamenz

Postfach 11 05
01911 Kamenz

Telefon

Vermittlung 03578 33-0

Präsident/Sekretariat -1900

Auskunft -1913, -1914

Bibliothek -4352

Vertrieb -4316

Telefax -1999

Telefax -1921

Telefax -1598

Internet www.statistik.sachsen.de
E-Mail info@statistik.sachsen.de

Informationsbüro Dresden

Rampische Str. 4
01067 Dresden

Telefon 0351 483-3180

Telefax -3184

E-Mail iPunkt@statistik.sachsen.de

Kein Zugang für elektronisch signierte sowie verschlüsselte Dokumente

© Statistisches Landesamt des Freistaates Sachsen, Kamenz, Juni 2003

Für nichtgewerbliche Zwecke sind Vervielfältigung und unentgeltliche Verbreitung, auch auszugsweise, mit Quellenangabe gestattet. Die Verbreitung, auch auszugsweise, über elektronische Systeme/Datenträger bedarf der vorherigen Zustimmung. Alle übrigen Rechte bleiben vorbehalten.

Inhalt

	Seite
Vorbemerkungen	3
Definitionen	4
Hauptergebnisse	5

Tabellen

1. Durchschnittlicher Bruttomonatsverdienst der Arbeitnehmer im Produzierenden Gewerbe, im Handel; Instandhaltung und Reparatur von Kraftfahrzeugen und Gebrauchsgütern sowie im Kredit- und Versicherungsgewerbe 1991 bis 2003 nach Geschlecht	7
2. Durchschnittliches Bruttomonatsgehalt der Angestellten im Produzierenden Gewerbe, im Handel; Instandhaltung und Reparatur von Kraftfahrzeugen und Gebrauchsgütern sowie im Kredit- und Versicherungsgewerbe 1991 bis 2003 nach Geschlecht und Leistungsgruppen	8
3. Durchschnittlicher Bruttolohn der Arbeiter im Produzierenden Gewerbe 1991 bis 2003 nach Geschlecht und Leistungsgruppen	10
4. Durchschnittlicher Bruttomonatsverdienst der Arbeitnehmer nach Geschlecht und ausgewählten Wirtschaftsgruppen	11
5. Durchschnittliches Bruttomonatsgehalt der Angestellten nach ausgewählten Wirtschaftsgruppen	14
6. Durchschnittliches Bruttomonatsgehalt der Angestellten nach Geschlecht, Leistungsgruppen und ausgewählten Wirtschaftsgruppen	16
7. Durchschnittliches Bruttomonatsgehalt der kaufmännischen Angestellten nach Geschlecht, Leistungsgruppen und ausgewählten Wirtschaftsgruppen	24
8. Durchschnittliches Bruttomonatsgehalt der technischen Angestellten nach Geschlecht, Leistungsgruppen und ausgewählten Wirtschaftsgruppen	32
9. Durchschnittlicher Bruttomonatslohn der Arbeiter nach ausgewählten Wirtschaftsgruppen	40
10. Durchschnittlicher Bruttomonatslohn der Arbeiter nach Geschlecht, Leistungsgruppen und ausgewählten Wirtschaftsgruppen	42
11. Durchschnittlicher Bruttostundenlohn der Arbeiter nach Geschlecht, Leistungsgruppen und ausgewählten Wirtschaftsgruppen	47
12. Durchschnittlich bezahlte Wochenstunden, darunter Mehrarbeit der Arbeiter nach Geschlecht und ausgewählten Wirtschaftsgruppen	52

	Seite
13. Durchschnittlicher Bruttoverdienst im Regierungsbezirk Chemnitz im Januar 2003 nach ausgewählten Wirtschaftsgruppen	54
14. Durchschnittlicher Bruttoverdienst im Regierungsbezirk Dresden im Januar 2003 nach ausgewählten Wirtschaftsgruppen	55
15. Durchschnittlicher Bruttoverdienst im Regierungsbezirk Leipzig im Januar 2003 nach ausgewählten Wirtschaftsgruppen	56
16. Durchschnittlicher Bruttoverdienst der Arbeitnehmer im Freistaat Sachsen, in den neuen Ländern einschließlich Berlin-Ost, im früheren Bundesgebiet und in Deutschland im Oktober 2002	57

Abbildungen

Abb. 1 Verteilung der Angestellten im Januar 2003 nach ausgewählten Wirtschaftsgruppen, Geschlecht und Leistungsgruppen	58
Abb. 2 Verteilung der Arbeiter im Januar 2003 nach Wirtschaftsgruppen, Geschlecht und Leistungsgruppen	59
Abb. 3 Bruttomonatsverdienst der Arbeiter und Angestellten im Durchschnitt aller erfassten Wirtschaftsgruppen 2002 und 2003	60

Vorbemerkungen

Rechtsgrundlage

Gesetz über die Lohnstatistik in der Fassung der Bekanntmachung vom 3. April 1996 (BGBl. I S. 598), zuletzt geändert durch Artikel 35 des Gesetzes vom 19. Juni 2001 (BGBl. I S. 1046), in Verbindung mit dem Gesetz über die Statistik für Bundeszwecke (Bundesstatistikgesetz - BStatG) vom 22. Januar 1987 (BGBl. I S. 462, 565), zuletzt geändert durch Artikel 16 des Gesetzes vom 21. August 2002 (BGBl. I S. 3322).

Erhoben werden die Angaben zu § 5 des Gesetzes über die Lohnstatistik.

Berichtskreis

Die Verdiensterhebung informiert über Arbeitsverdienste und Arbeitszeiten von vollzeitbeschäftigten Arbeitern im Produzierenden Gewerbe (Bergbau, Gewinnung von Steinen und Erden, Verarbeitendes Gewerbe, Energie- und Wasserversorgung, Hoch- und Tiefbau). Für vollzeitbeschäftigte kaufmännische und technische Angestellte im Produzierenden Gewerbe, im Handel; Instandhaltung und Reparatur von Kraftfahrzeugen und Gebrauchsgütern sowie im Kredit- und Versicherungsgewerbe werden die durchschnittlichen Bruttomonatsverdienste dargestellt.

Art, Umfang und Zweck der Erhebung

Die Erhebung der laufenden Verdienste und Arbeitszeiten erstreckt sich bundesweit auf eine repräsentative Auswahl von Betrieben und wird für die Monate Januar, April, Juli und Oktober eines jeden Jahres durchgeführt.

Die Ergebnisse dieser Erhebung dienen vor allem der laufenden Wirtschaftsbeobachtung und bilden damit eine der Grundlagen für wirtschafts-, sozial- und konjunkturpolitische Entscheidungen sowie für Beratungen der Arbeitgeber- und Arbeitnehmerverbände.

Methodische Hinweise

Der Berichtskreis der erfassten Betriebe wurde auf der Grundlage eines vom Statistischen Bundesamt erstellten Auswahlplanes nach modernsten mathematisch-statistischen Methoden ausgewählt, wobei der Wirtschaftszweig sowie die Beschäftigtenzahl der Betriebe von entscheidender Bedeutung waren.

Des Weiteren ist zu beachten, dass sämtliche Durchschnitte im Summenverfahren ermittelt wurden, also die von den Betrieben gemeldeten Lohn- und Gehaltssummen immer für ganze Arbeiter- bzw. Angestelltengruppen durch die Zahl der Arbeiter und Angestellten dividiert wurden. Ausgehend von den so berechneten „durchschnittlichen Verdiensten“ kann keine Aussage über die Streuung der Einzelverdienste getroffen werden.

Die veröffentlichten Angaben können wegen der zufälligen Auswahl der Berichtsbetriebe mit Fehlern, sog. Zufallsfehlern, behaftet sein. Die konkrete Größe und das Vorzeichen des Stichprobenzufallsfehlers ist für das jeweilige Stichprobenergebnis zwar unbekannt und kann auch nicht ermittelt werden, die Stichprobentheorie ermöglicht es jedoch, mit Hilfe der Maßzahl „relativer Standardfehler“ eine Wahrscheinlichkeitsaussage über die Höhe des relativen, d. h. des auf das Stichprobenergebnis bezogenen Zufallsfehlers vorzunehmen. Der Betrag des relativen Zufallsfehlers ist nämlich mit einer Wahrscheinlichkeit von rd. 68 Prozent kleiner als der Wert des relativen Standardfehlers und mit einer Wahrscheinlichkeit von rd. 95 Prozent kleiner als das Zweifache des relativen Standardfehlers.

Der relative Standardfehler wurde für die zur Veröffentlichung vorgesehenen Bruttomonatsverdienstangaben aus der vorliegenden Stichprobe geschätzt. Eine uneingeschränkte Veröffentlichung wird nur dann vorgenommen, wenn der relative Standardfehler weniger als 5 Prozent beträgt. Beträgt der Standardfehler 5 Prozent oder mehr, aber weniger als 10 Prozent, so werden die Angaben in Klammern gesetzt. Beträgt der Stichprobenfehler 10 Prozent oder mehr, so wird der Wert nicht ausgewiesen und durch einen Schrägstrich („/“) ersetzt.

Erläuterung zu den Tabellen 4 bis 10:

Die in der jeweilig letzten Spalte ausgewiesene **Struktur** (in Prozent) gibt den Anteil der männlichen bzw. weiblichen Arbeitnehmer an der Gesamtzahl der Arbeitnehmergruppe der entsprechenden Wirtschaftsgruppe an. Beim Ausweis der Leistungsgruppen beziehen sich die Anteile jeweils auf „männlich zusammen“ bzw. „weiblich zusammen“. Die Prozentzahl bei allen Arbeitnehmern einer Beschäftigungsart einer Wirtschaftsgruppe zusammen bezieht sich auf die Gesamtzahl der entsprechenden Arbeitnehmergruppe im Erfassungsbereich der Verdiensterhebung.

Definitionen

Bruttoverdienst

Das Bruttogehalt bzw. der Bruttolohn umfasst alle den Angestellten bzw. Arbeitern für den Erhebungszeitraum effektiv gezahlten laufenden, d. h. regelmäßig in jeder Abrechnungsperiode gewährten Beträge. Nicht dazu gehören demzufolge alle einmaligen oder in größeren Abständen geleisteten Zahlungen.

Bezahlte Arbeitszeit

Hierbei handelt es sich um die Summe der geleisteten Arbeitszeit zuzüglich bezahlter Ausfallzeiten wie z. B. bezahlte Arbeitspausen, Arbeitsausfall an gesetzlichen Feiertagen und bezahlter Erholungsurlaub.

Mehrarbeit

Mehrarbeit ist die über die jeweils tariflich oder frei vereinbarte „regelmäßige betriebsübliche Arbeitszeit“ hinaus geleistete Zeit (Überstunden), unabhängig davon, ob dafür ein Zuschlag bezahlt wird oder nicht.

Leistungsgruppen

Unter Leistungsgruppen der Verdienststatistik wird jeweils die Zusammenfassung von Arbeitnehmern mit Tätigkeiten verstanden, die ungefähr gleiche Anforderungen an das qualitative Niveau in Bezug auf die berufliche Vorbildung stellen.

Für die laufende Verdiensterhebung wurden spezielle Leistungsgruppen festgelegt, die wie folgt definiert sind:

Angestellte:	Leistungsgruppe II:	Angestellte mit besonderen Erfahrungen und selbständigen Leistungen in verantwortlicher Tätigkeit mit eingeschränkter Dispositionsbefugnis sowie Angestellte mit umfassenden kaufmännischen oder technischen Kenntnissen
	Leistungsgruppe III:	Angestellte mit Berufsausbildung und mehrjähriger Berufserfahrung sowie Angestellte mit besonderen Fachkenntnissen und Fähigkeiten
	Leistungsgruppe IV:	Angestellte mit Berufsausbildung oder mehrjähriger Berufserfahrung
	Leistungsgruppe V:	Angestellte ohne Berufsausbildung in einfacher Tätigkeit
Arbeiter:	Leistungsgruppe 1:	Arbeiter mit abgeschlossener Lehre oder langjähriger Beschäftigung mit besonders schwierigen bzw. verantwortungsvollen Arbeiten (Facharbeiter)
	Leistungsgruppe 2:	Arbeiter mit einer mindestens drei Monate dauernden Anlernzeit mit gleichmäßig wiederkehrenden oder weniger schwierigen und verantwortungsvollen Arbeiten (angelernte Arbeiter)
	Leistungsgruppe 3:	Arbeiter ohne fachliche Ausbildung (ungelernte Arbeiter, Hilfsarbeiter)

Hauptergebnisse

Arbeitnehmer insgesamt

In den Bereichen Produzierendes Gewerbe, Handel; Instandhaltung und Reparatur von Kraftfahrzeugen und Gebrauchsgütern, Kredit- und Versicherungsgewerbe betrug im Januar 2003 der durchschnittliche Bruttomonatsverdienst der Arbeitnehmer insgesamt 2 091 €. Damit lag er um 4 € bzw. 0,2 Prozent unter dem Verdienst vom Oktober 2002. Im Vergleich zum Januar 2002 erhöhte sich der Verdienst der sächsischen Arbeitnehmer um 53 € bzw. 2,6 Prozent.

Der durchschnittliche Bruttoverdienst der männlichen und auch der weiblichen Arbeitnehmer war im Vergleich zum Oktober 2002 nahezu unverändert. Im Januar 2003 erhielten die männlichen Arbeitnehmer 2 188 € (Oktober 2002: 2 189 €) und die weiblichen Arbeitnehmer 1 885 € (Oktober 2002: 1 884 €). Der Verdienst der Arbeitnehmerinnen war um 303 € bzw. 13,8 Prozent niedriger als der ihrer männlichen Kollegen.

Angestellte

Im Januar 2003 betrug das durchschnittliche Bruttomonatsgehalt der vollzeitbeschäftigten Angestellten (ohne leitende Beschäftigte der Leistungsgruppe I) aller erfassten Wirtschaftsgruppen 2 456 €, das waren 12 € bzw. 0,5 Prozent mehr als im Oktober 2002. Gegenüber dem Vergleichsmonat des Vorjahres war der Durchschnittsverdienst um 99 € bzw. 4,2 Prozent höher.

Die männlichen Angestellten erhielten im Berichtsmonat 2 772 €, das sind 17 € bzw. 0,6 Prozent mehr als im Oktober 2002. Der Verdienst der weiblichen Angestellten betrug 2 101 € (8 € mehr als im Oktober 2002). Sie erhielten damit 671 € bzw. 24,2 Prozent weniger als ihre männlichen Kollegen.

Während 80,1 Prozent der männlichen Angestellten den höher verdienenden Leistungsgruppen angehörten (33,1 Prozent sind der Leistungsgruppe II und 47,0 Prozent der Leistungsgruppe III zugeordnet), sind von den weiblichen Angestellten nur 62,4 Prozent in diesen Leistungsgruppen eingruppiert (15,2 Prozent in der Leistungsgruppe II und 47,2 Prozent in der Leistungsgruppe III).

Der monatliche Verdienst der technischen Angestellten lag mit einem Durchschnitt von 2 749 € weit über dem ihrer kaufmännischen Kollegen, deren Gehalt im Schnitt 2 293 € betrug.

Für die Angestellten im Produzierenden Gewerbe wurde für Januar 2003 ein durchschnittlicher Bruttomonatsverdienst von 2 767 € (Männer 3 108 €, Frauen 2 252 €) ermittelt, 11 € bzw. 0,4 Prozent mehr als im Oktober 2002 und 117 € bzw. 4,4 Prozent mehr als im Januar des Vorjahres. Im Dienstleistungsbereich (Handel; Instandhaltung und Reparatur von Kraftfahrzeugen und Gebrauchsgütern, Kredit- und Versicherungsgewerbe) kamen die Angestellten nur auf 2 170 € (Männer 2 370 €, Frauen 1 998 €), das waren 6 € bzw. 0,3 Prozent mehr als im Vorberichtsmonat und 65 € bzw. 3,1 Prozent mehr als im Januar 2002.

Wie bereits in den vorangegangenen Berichtsmonaten waren auch im Januar 2003 die Höchstverdiener die Angestellten der Wirtschaftsgruppe Rundfunk-, Fernseh- und Nachrichtentechnik mit 3 354 €. Die niedrigsten Verdienste waren weiterhin bei den Angestellten im Bekleidungs-gewerbe mit 1 776 € zu verzeichnen. Nach wie vor gehören auch die Angestellten im Einzelhandel mit einem Durchschnittsverdienst von 1 820 € zu den Niedrigverdienern.

Arbeiter

Die durchschnittlich bezahlte Wochenarbeitszeit (einschließlich Mehrarbeit) im Produzierenden Gewerbe war im Januar 2003 mit 38,7 Stunden je Arbeiter ebenso hoch wie im gleichen Monat des Vorjahres, aber um 1,1 Stunden (2,8 Prozent) niedriger als im Oktober 2002, in der Hauptsache hervorgerufen durch den saisonal bedingten Rückgang der Wochenarbeitszeit im Hoch- und Tiefbau (um 4,7 Stunden je Woche bzw. 11,6 Prozent). Damit waren in diesem Bereich auch die niedrigsten bezahlten Wochenarbeitszeiten mit 35,8 Stunden je Arbeiter zu verzeichnen.

Im Produzierenden Gewerbe wurden im Januar 2003 je Arbeiter durchschnittlich 0,5 Stunden Mehrarbeit (Überstunden) je Woche geleistet (Oktober 2002: 0,7 Stunden, Januar 2002: 0,5 Stunden).

Der durchschnittliche Bruttostundenlohn der vollzeitbeschäftigten Arbeiter und Arbeiterinnen im Produzierenden Gewerbe lag im Januar 2003 mit 10,60 € um 0,08 € bzw. 0,8 Prozent über dem Stundenlohn vom Oktober 2002, und um 0,16 € bzw. 1,5 Prozent über dem vom Januar 2002. Die Männer erreichten 11,12 € (Oktober 2002: 10,95 €). Die Frauen erhielten mit einem Durchschnittslohn von 8,44 € ebensoviel wie im Oktober 2002. Ihr Stundenlohn lag um 2,68 € unter dem Durchschnittslohn der Männer.

Zwischen den einzelnen Wirtschaftsgruppen bestanden auch im Berichtsmonat Januar 2003 deutliche Unterschiede in der Entlohnung der Arbeiter. So reichte die Verdienstskala von 7,23 € im Textil- und Bekleidungs-gewerbe bis 13,94 € in der Energie- und Wasserversorgung.

Für den Monat Januar errechnete sich im Durchschnitt aller Arbeiter im Produzierenden Gewerbe ein Bruttomonatslohn von 1 782 €, das waren 37 € bzw. 2,0 Prozent weniger als im Oktober 2002. Gegenüber Januar 2002 erhöhte sich der Bruttomonatslohn um durchschnittlich 25 € bzw. 1,4 Prozent.

Die männlichen Arbeiter erhielten im Durchschnitt 1 864 € (36 € weniger), die Arbeiterinnen 1 438 € (1 € weniger als im Oktober 2002). Damit lag ihr Verdienst um 426 € unter dem Lohn der Männer. In der Aufgliederung nach der Qualifikation ergaben sich folgende Verdienstunterschiede zwischen Männern und Frauen, wobei auch der Anteil der Frauen in den geringer verdienenden Leistungsgruppen bedeutend höher war als bei den Männern:

Leistungsgruppe	Bruttomonatslohn in €		Struktur ¹⁾ der Arbeiter in %	
	Männer	Frauen	Männer	Frauen
1 Facharbeiter	2 018	1 650	55,0	22,6
2 angelernte Arbeiter	1 698	1 377	38,9	57,9
3 Hilfsarbeiter	1 541	1 373	6,1	19,5

1) Siehe Vorbemerkungen

Niveauevergleich zum übrigen Bundesgebiet²⁾

Der durchschnittliche Bruttomonatsverdienst der vollzeitbeschäftigten Arbeitnehmer in Deutschland im Oktober 2002 betrug 2 847 € (Angestellte 3 234 €, Arbeiter 2 426 €). Damit lag der Verdienst der sächsischen Arbeitnehmer um 752 €, das sind 26,4 Prozent, unter dem Durchschnittsverdienst der deutschen Arbeitnehmer insgesamt.

Der Bruttomonatsverdienst der sächsischen Arbeitnehmer lag im Oktober mit 2 095 € um 29 € bzw. 1,4 Prozent unter dem Durchschnitt in den neuen Ländern und um 846 € unter dem Durchschnitt im früheren Bundesgebiet. Damit entsprach das Verdienstniveau in Sachsen 71,2 Prozent des früheren Bundesgebietes. Die Frauen in Sachsen erhielten 77,2 Prozent des Verdienstes ihrer Kolleginnen aus den früheren Bundesländern, bei den Männern betrug dieser Anteil erst 70,5 Prozent.

Während das Bruttogehalt der sächsischen Angestellten bisher über dem Durchschnitt der neuen Länder lag, war dies im Oktober 2002 nicht mehr zu verzeichnen. Mit einem Monatsdurchschnittsgehalt von 2 444 € war der Verdienst der sächsischen Angestellten um 4 € bzw. 0,2 Prozent niedriger als im Durchschnitt der neuen Länder. Der Bruttostundenlohn der sächsischen Arbeiter war mit 10,52 € um 0,20 € bzw. 1,9 Prozent erneut niedriger als im Durchschnitt der neuen Länder.

Die sächsischen Angestellten erhielten 73,6 Prozent des Bruttogehaltes ihrer Kollegen aus den früheren Bundesländern. Bei den sächsischen Arbeitern waren es nur 68,8 Prozent des Stundenlohnes ihrer Kollegen aus dem früheren Bundesgebiet. Auf Grund der höheren durchschnittlichen Wochenarbeitszeit der Arbeiter in den neuen Bundesländern (39,9 Std./Woche) im Vergleich zu den alten Bundesländern (37,8 Std./Woche) betrug der Anteil beim Monatslohn jedoch 72,4 Prozent.

2) Im Interesse einer beschleunigten Veröffentlichung der Ergebnisse des Freistaates Sachsen für den aktuellen Berichtszeitraum können die entsprechenden Angaben für das frühere Bundesgebiet und die neuen Länder erst im nächsten Bericht dargestellt werden.

1. Durchschnittlicher Bruttomonatsverdienst der Arbeitnehmer im Produzierenden Gewerbe, im Handel; Instandhaltung und Reparatur von Kraftfahrzeugen und Gebrauchsgütern sowie im Kredit- und Versicherungsgewerbe 1991 bis 2003 nach Geschlecht

Berichtszeitraum		Insgesamt	Männlich	Weiblich
Bruttomonatsverdienst in €				
	1991 ¹⁾	981	1 031	877
	1992 ¹⁾	1 279	1 336	1 152
	1993 ¹⁾	1 487	1 551	1 332
	1994 ¹⁾	1 620	1 684	1 458
	1995 ¹⁾	1 750	1 811	1 593
	1996 ¹⁾	1 803	1 877	1 650
	1997 ¹⁾	1 864	1 938	1 713
	1998 ¹⁾	1 916	1 988	1 769
	1999 ¹⁾	1 973	2 046	1 823
	2000 ^{1) 2)}	1 957	2 037	1 767
	2001 ¹⁾	2 020	2 110	1 812
	2002 ^{1) 2)}	2 073	2 169	1 864
Januar	2003	2 091	2 188	1 885
			1995 = 100	
Januar	2003	119,5	120,8	118,3

1) Gewogener Durchschnitt aus den Monaten Januar, April, Juli, Oktober

2) Veränderter Berichtspflichtigenkreis; 2000: im Produzierenden Gewerbe, 2002: im Handel, Kredit- und Versicherungsgewerbe

2. Durchschnittliches Bruttomonatsgehalt der Angestellten im Produzierenden Gewerbe, im Handel; Instandhaltung und Reparatur von Kraftfahrzeugen und Gebrauchsgütern sowie im Kredit- und Versicherungsgewerbe 1991 bis 2003 nach Geschlecht und Leistungsgruppen

Berichtszeitraum	Ins- gesamt	Männlich					Weiblich				
		zusammen	Leistungsgruppe				zusammen	Leistungsgruppe			
			II	III	IV	V		II	III	IV	V
Insgesamt durchschnittliches Bruttomonatsgehalt in €											
1991 ¹⁾	1 053	1 212	1 403	1 195	944	812	933	1 189	1 026	830	732
1992 ¹⁾	1 400	1 621	1 875	1 575	1 227	1 055	1 239	1 603	1 342	1 093	1 030
1993 ¹⁾	1 667	1 918	2 241	1 843	1 409	1 210	1 465	1 899	1 579	1 282	1 205
1994 ¹⁾	1 867	2 150	2 545	2 055	1 538	1 328	1 623	2 141	1 746	1 407	1 280
1995 ¹⁾	2 054	2 363	2 822	2 257	1 677	1 418	1 780	2 364	1 905	1 542	1 375
1996 ¹⁾	2 024	2 345	2 857	2 259	1 669	1 401	1 767	2 193	1 891	1 521	1 362
1997 ¹⁾	2 102	2 424	2 947	2 339	1 714	1 400	1 838	2 305	1 954	1 571	1 407
1998 ¹⁾	2 174	2 485	3 036	2 371	1 730	1 463	1 907	2 419	2 005	1 617	1 439
1999 ¹⁾	2 247	2 568	3 173	2 390	1 811	1 507	1 969	2 556	2 059	1 656	1 412
2000 ^{1) 2)}	2 326	2 674	3 236	2 487	1 985	1 519	1 988	2 517	2 077	1 686	1 495
2001 ¹⁾	2 414	2 770	3 362	2 577	2 105	1 619	2 053	2 623	2 133	1 733	1 553
2002 ^{1) 2)}	2 408	2 714	3 435	2 548	1 976	1 569	2 069	2 728	2 165	1 734	1 433
Januar 2003	2 456	2 772	3 538	2 578	1 993	1 566	2 101	2 760	2 192	1 750	1 430
1995 = 100											
Januar 2003	119,6	117,3	125,4	114,2	118,8	110,4	118,0	116,8	115,1	113,5	104,0

1) Gewogener Durchschnitt aus den Monaten Januar, April, Juli, Oktober

2) Veränderter Berichtspflichtigenkreis; 2000: im Produzierenden Gewerbe, 2002: im Handel, Kredit- und Versicherungsgewerbe

Noch: 2. Durchschnittliches Bruttomonatsgehalt der Angestellten im Produzierenden Gewerbe,
im Handel; Instandhaltung und Reparatur von Kraftfahrzeugen und Gebrauchsgütern sowie
im Kredit- und Versicherungsgewerbe 1991 bis 2003 nach Geschlecht und Leistungsgruppen

Berichtszeitraum	Ins- gesamt	Männlich					Weiblich				
		zusammen	Leistungsgruppe				zusammen	Leistungsgruppe			
			II	III	IV	V		II	III	IV	V
Kaufmännische Angestellte durchschnittliches Bruttomonatsgehalt in €											
1991 ¹⁾	981	1 144	1 356	1 133	909	794	924	1 177	1 016	825	732
1992 ¹⁾	1 298	1 527	1 839	1 478	1 189	1 031	1 229	1 589	1 328	1 090	1 035
1993 ¹⁾	1 551	1 827	2 285	1 765	1 344	1 176	1 456	1 897	1 571	1 282	1 214
1994 ¹⁾	1 733	2 057	2 622	1 975	1 448	1 291	1 613	2 135	1 739	1 405	1 295
1995 ¹⁾	1 896	2 232	2 857	2 161	1 575	1 377	1 767	2 360	1 897	1 533	1 384
1996 ¹⁾	1 874	2 183	2 766	2 143	1 612	1 426	1 748	2 165	1 875	1 508	1 351
1997 ¹⁾	1 950	2 256	2 868	2 220	1 658	1 419	1 819	2 283	1 934	1 557	1 396
1998 ¹⁾	2 014	2 302	2 954	2 252	1 655	1 501	1 883	2 390	1 983	1 602	1 425
1999 ¹⁾	2 082	2 378	3 094	2 284	1 736	1 529	1 944	2 498	2 038	1 645	1 400
2000 ^{1) 2)}	2 135	2 504	3 221	2 362	1 884	1 567	1 963	2 461	2 058	1 670	1 494
2001 ¹⁾	2 213	2 605	3 320	2 469	1 953	1 620	2 025	2 554	2 115	1 715	1 547
2002 ^{1) 2)}	2 260	2 622	3 523	2 464	1 905	1 626	2 050	2 668	2 160	1 719	1 422
Januar 2003	2 293	2 656	3 612	2 480	1 912	1 622	2 077	2 694	2 177	1 736	1 411
1995 = 100											
Januar 2003	120,9	119,0	126,4	114,8	121,4	117,8	117,5	114,2	114,8	113,2	102,0
Technische Angestellte durchschnittliches Bruttomonatsgehalt in €											
1991 ¹⁾	1 190	1 255	1 436	1 227	983	870	987	1 273	1 066	863	730
1992 ¹⁾	1 589	1 672	1 895	1 616	1 275	1 114	1 300	1 710	1 414	1 118	993
1993 ¹⁾	1 875	1 972	2 219	1 882	1 507	1 304	1 516	1 906	1 622	1 283	1 140
1994 ¹⁾	2 097	2 204	2 507	2 096	1 663	1 427	1 680	2 169	1 786	1 422	1 164
1995 ¹⁾	2 324	2 440	2 805	2 308	1 819	1 526	1 856	2 384	1 955	1 602	1 308
1996 ¹⁾	2 378	2 484	2 921	2 342	1 793	1 345	1 932	2 411	2 030	1 654	1 444
1997 ¹⁾	2 465	2 575	3 006	2 426	1 856	1 340	2 003	2 461	2 129	1 693	1 493
1998 ¹⁾	2 548	2 647	3 094	2 461	1 945	1 401	2 108	2 611	2 206	1 757	1 560
1999 ¹⁾	2 634	2 742	3 224	2 476	2 048	1 457	2 181	2 937	2 225	1 755	1 513
2000 ^{1) 2)}	2 671	2 796	3 244	2 571	2 150	1 455	2 145	2 818	2 202	1 792	1 501
2001 ¹⁾	2 751	2 882	3 384	2 646	2 281	1 617	2 213	2 975	2 240	1 846	1 583
2002 ^{1) 2)}	2 678	2 788	3 379	2 620	2 056	1 492	2 192	3 040	2 200	1 828	1 526
Januar 2003	2 749	2 867	3 491	2 659	2 090	1 475	2 244	3 080	2 288	1 829	1 550
1995 = 100											
Januar 2003	118,3	117,5	124,5	115,2	114,9	96,7	120,9	129,2	117,0	114,2	118,5

1) Gewogener Durchschnitt aus den Monaten Januar, April, Juli, Oktober

2) Veränderter Berichtspflichtigenkreis; 2000: im Produzierenden Gewerbe, 2002: im Handel, Kredit- und Versicherungsgewerbe

3. Durchschnittlicher Bruttolohn der Arbeiter im Produzierenden Gewerbe 1991 bis 2003 nach Geschlecht und Leistungsgruppen

Berichtszeitraum	Ins- gesamt	Männlich				Weiblich			
		zusammen	Leistungsgruppe			zusammen	Leistungsgruppe		
			1	2	3		1	2	3
Bruttostundenlohn in €									
1991 ¹⁾	5,29	5,48	5,61	5,33	4,98	4,33	4,81	4,18	3,87
1992 ¹⁾	6,73	6,95	7,16	6,62	6,36	5,39	6,05	5,21	4,85
1993 ¹⁾	7,71	8,00	8,30	7,66	7,07	5,90	6,31	5,78	5,68
1994 ¹⁾	8,45	8,76	9,14	8,32	7,81	6,56	7,15	6,45	6,03
1995 ¹⁾	9,10	9,42	9,94	8,85	8,26	7,09	7,77	7,01	6,45
1996 ¹⁾	9,40	9,71	10,31	9,12	8,35	7,47	8,30	7,39	6,77
1997 ¹⁾	9,63	9,96	10,62	9,34	8,37	7,67	8,44	7,64	6,86
1998 ¹⁾	9,87	10,22	10,97	9,46	8,47	7,91	8,81	7,84	7,09
1999 ¹⁾	10,10	10,46	11,34	9,48	8,66	8,15	9,21	7,91	7,54
2000 ¹⁾²⁾	9,98	10,41	11,25	9,65	8,78	7,88	8,54	7,71	7,57
2001 ¹⁾	10,24	10,71	11,61	9,84	9,04	8,10	8,88	7,90	7,75
2002 ¹⁾	10,46	10,93	11,86	10,00	9,15	8,35	9,45	8,08	7,86
Januar 2003	10,60	11,12	12,07	10,09	9,17	8,44	9,75	8,09	7,99
1995 = 100									
Januar 2003	116,5	118,0	121,4	114,0	111,0	119,0	125,5	115,4	123,9
Bruttomonatslohn in €									
1991 ¹⁾	932	968	989	942	889	750	834	724	670
1992 ¹⁾	1 203	1 248	1 285	1 187	1 146	937	1 052	906	839
1993 ¹⁾	1 381	1 439	1 489	1 380	1 292	1 028	1 097	1 006	993
1994 ¹⁾	1 482	1 543	1 603	1 476	1 387	1 113	1 216	1 091	1 030
1995 ¹⁾	1 583	1 644	1 731	1 551	1 433	1 212	1 316	1 199	1 112
1996 ¹⁾	1 620	1 677	1 768	1 585	1 471	1 272	1 414	1 256	1 158
1997 ¹⁾	1 661	1 721	1 824	1 621	1 468	1 315	1 454	1 304	1 179
1998 ¹⁾	1 701	1 761	1 884	1 638	1 476	1 362	1 516	1 348	1 227
1999 ¹⁾	1 743	1 806	1 945	1 654	1 508	1 399	1 573	1 358	1 304
2000 ¹⁾²⁾	1 727	1 802	1 943	1 674	1 533	1 357	1 469	1 326	1 307
2001 ¹⁾	1 770	1 854	2 004	1 709	1 569	1 389	1 511	1 360	1 323
2001 ¹⁾	1 797	1 881	2 035	1 726	1 587	1 423	1 593	1 378	1 351
Januar 2003	1 782	1 864	2 018	1 698	1 541	1 438	1 650	1 377	1 373
1995 = 100									
Januar 2003	112,6	113,4	116,6	109,5	107,5	118,6	125,4	114,8	123,5

1) Gewogener Durchschnitt aus den Monaten Januar, April, Juli, Oktober

2) Veränderter Berichtspflichtigenkreis

4. Durchschnittlicher Bruttomonatsverdienst der Arbeitnehmer nach Geschlecht und ausgewählten Wirtschaftsgruppen

Wirtschaftsgruppe	Merkmal	Bruttomonats- verdienst	Veränderung Januar 2003 gegenüber				Struktur ¹⁾ der Arbeitnehmer im Januar 2003
			Januar		Januar		
		2003	2002		2002		
		€	%	€	%		
Produzierendes Gewerbe, Handel; Instandhaltung und Reparatur von Kraftfahrzeugen und Gebrauchs- gütern, Kredit- und Versicherungsgewerbe	männlich	2 188	-1	-0,0	53	2,5	67,9
	weiblich	1 885	1	0,1	45	2,4	32,1
	insgesamt	2 091	-4	-0,2	53	2,6	100
Produzierendes Gewerbe	männlich	2 153	-5	-0,2	50	2,4	74,8
	weiblich	1 809	3	0,2	48	2,7	25,2
	zusammen	2 066	-9	-0,4	51	2,5	76,0
Bergbau und Gewinnung von Steinen und Erden	männlich	2 212	39	1,8	18	0,8	85,2
	weiblich	2 298	79	3,6	97	4,4	14,8
	zusammen	2 225	45	2,1	30	1,4	1,5
Erzbergbau, Gewinnung von Steinen und Erden, sonstiger Bergbau	männlich	1 896	12	0,6	24	1,3	85,4
	weiblich	2 004	71	3,7	77	4,0	14,6
	zusammen	1 911	20	1,1	30	1,6	0,9
Verarbeitendes Gewerbe	männlich	2 199	-13	-0,6	59	2,8	71,3
	weiblich	1 741	-1	-0,1	46	2,7	28,7
	zusammen	2 067	-11	-0,5	57	2,8	58,3
Ernährungsgewerbe und Tabakverarbeitung	männlich	2 085	-42	-2,0	4	0,2	58,2
	weiblich	1 615	-15	-0,9	21	1,3	41,8
	zusammen	1 888	-35	-1,8	6	0,3	3,6
Textil- und Bekleidungsgewerbe	männlich	1 635	19	1,2	31	1,9	35,8
	weiblich	1 273	-1	-0,1	20	1,6	64,2
	zusammen	1 402	6	0,4	27	2,0	4,7
Textilgewerbe	männlich	1 612	16	1,0	24	1,5	39,6
	weiblich	1 287	2	0,2	14	1,1	60,4
	zusammen	1 416	8	0,6	20	1,4	4,1
Bekleidungsgewerbe	männlich	2 072	75	3,8	203	10,9	12,3
	weiblich	1 212	-18	-1,5	39	3,3	87,7
	zusammen	1 318	-8	-0,6	58	4,6	0,7
Holzgewerbe (ohne Herstellung von Möbeln)	männlich	1 758	-37	-2,1	76	4,5	79,9
	weiblich	1 387	-31	-2,2	75	5,7	20,1
	zusammen	1 683	-38	-2,2	87	5,5	1,0
Papier-, Verlags- und Druckgewerbe	männlich	2 453	-41	-1,6	67	2,8	59,7
	weiblich	2 044	5	0,2	50	2,5	40,3
	zusammen	2 288	-18	-0,8	72	3,2	3,7
Papiergewerbe	männlich	2 078	-13	-0,6	100	5,1	67,9
	weiblich	1 652	43	2,7	103	6,6	32,1
	zusammen	1 941	10	0,5	117	6,4	1,7
Verlagsgewerbe, Druckgewerbe, Vervielfältigung von bespielten Ton-, Bild- und Datenträgern	männlich	2 878	-53	-1,8	100	3,6	52,5
	weiblich	2 275	-11	-0,5	35	1,6	47,5
	zusammen	2 591	-29	-1,1	78	3,1	2,0
Chemische Industrie	männlich	2 377	74	3,2	175	7,9	60,9
	weiblich	2 113	-13	-0,6	121	6,1	39,1
	zusammen	2 274	42	1,9	157	7,4	2,7

1) Siehe Vorbemerkungen

Noch: 4. Durchschnittlicher Bruttomonatsverdienst der Arbeitnehmer nach Geschlecht und ausgewählten Wirtschaftsgruppen

Wirtschaftsgruppe	Merkmal	Bruttomonats- verdienst	Veränderung Januar 2003 gegenüber				Struktur ¹⁾ der Arbeitnehmer im Januar 2003
			Januar	Oktober		Januar	
		2003	2002				
		€	%	€	%		
noch: Verarbeitendes Gewerbe							
Herstellung von Gummi- und Kunststoffwaren	männlich	1 840	-41	-2,2	19	1,0	64,3
	weiblich	1 471	-28	-1,9	-24	-1,6	35,7
	zusammen	1 708	-40	-2,3	2	0,1	2,2
Glasgewerbe, Keramik, Verarbeitung von Steinen und Erden	männlich	1 869	-105	-5,3	-17	-0,9	75,7
	weiblich	1 809	-2	-0,1	21	1,2	24,3
	zusammen	1 855	-81	-4,2	-7	-0,4	3,2
Metallerzeugung und -bearbeitung, Herstellung von Metallerzeugnissen	männlich	1 997	-29	-1,4	-	-	84,8
	weiblich	1 713	-8	-0,5	4	0,2	15,2
	zusammen	1 954	-26	-1,3	1	0,1	9,3
Metallerzeugung und -bearbeitung	männlich	2 065	-83	-3,9	-5	-0,2	87,9
	weiblich	2 015	-53	-2,6	36	1,8	12,1
	zusammen	2 059	-79	-3,7	-1	-0,0	2,6
Herstellung von Metallerzeugnissen	männlich	1 970	-10	-0,5	2	0,1	83,6
	weiblich	1 629	-4	-0,2	-10	-0,6	16,4
	zusammen	1 914	-9	-0,5	-	-	6,8
Maschinenbau	männlich	2 331	2	0,1	68	3,0	85,5
	weiblich	2 132	-3	-0,1	62	3,0	14,5
	zusammen	2 302	1	0,0	67	3,0	9,6
Herstellung von Büromaschinen, Datenverarbeitungsgeräten und -einrichtungen; Elektrotechnik, Feinmechanik und Optik	männlich	2 608	-39	-1,5	127	5,1	65,3
	weiblich	1 893	9	0,5	76	4,2	34,7
	zusammen	2 360	-21	-0,9	119	5,3	8,6
Herstellung von Geräten der Elektrizitätserzeugung, -verteilung u.ä.	männlich	2 486	-102	-3,9	191	8,3	64,0
	weiblich	1 750	15	0,9	144	9,0	36,0
	zusammen	2 221	-61	-2,7	191	9,4	3,8
Rundfunk-, Fernseh- und Nachrichtentechnik	männlich	2 860	-2	-0,1	82	3,0	69,5
	weiblich	2 228	-5	-0,2	47	2,2	30,5
	zusammen	2 667	1	0,0	83	3,2	3,5
Medizin-, Mess-, Steuer- und Regelungstechnik, Optik	männlich	2 243	4	0,2	-23	-1,0	59,2
	weiblich	1 654	36	2,2	-48	-2,8	40,8
	zusammen	2 002	12	0,6	-53	-2,6	1,0
Fahrzeugbau	männlich	2 393	-6	-0,3	74	3,2	85,8
	weiblich	2 245	31	1,4	93	4,3	14,2
	zusammen	2 372	-1	-0,0	77	3,4	7,1
Herstellung von Kraftwagen und Kraftwagenteilen	männlich	2 389	-19	-0,8	76	3,3	86,0
	weiblich	2 165	28	1,3	85	4,1	14,0
	zusammen	2 358	-12	-0,5	78	3,4	5,3
Sonstiger Fahrzeugbau	männlich	2 404	30	1,3	68	2,9	85,4
	weiblich	2 486	53	2,2	137	5,8	14,6
	zusammen	2 416	33	1,4	78	3,3	1,7
Herstellung von Möbeln, Schmuck, Musikinstrumenten, Sportgeräten, Spielwaren und sonstigen Erzeugnissen; Recycling	männlich	1 608	-28	-1,7	-16	-1,0	63,8
	weiblich	1 338	-15	-1,1	-3	-0,2	36,2
	zusammen	1 510	-29	-1,9	-12	-0,8	2,3

1) Siehe Vorbemerkungen

Noch: 4. Durchschnittlicher Bruttomonatsverdienst der Arbeitnehmer nach Geschlecht und ausgewählten Wirtschaftsgruppen

Wirtschaftsgruppe	Merkmal	Bruttomonats- verdienst	Veränderung Januar 2003 gegenüber				Struktur ¹⁾ der Arbeitnehmer ²⁾ im Januar 2003
			Januar	Oktober		Januar	
		2003	2002				
		€	%	€	%		
Energie- und Wasserversorgung	männlich	2 750	31	1,1	102	3,9	70,2
	weiblich	2 598	64	2,5	77	3,1	29,8
	zusammen	2 705	41	1,5	94	3,6	4,1
Hoch- und Tiefbau	männlich	1 820	-92	-4,8	-15	-0,8	91,6
	weiblich	1 880	-17	-0,9	43	2,3	8,4
	zusammen	1 825	-86	-4,5	-10	-0,5	12,1
Handel; Instandhaltung und Reparatur von Kraftfahrzeugen und Gebrauchsgütern, Kredit- und Versicherungsgewerbe	männlich	2 370	13	0,6	78	3,4	46,2
	weiblich	1 998	1	0,1	49	2,5	53,8
	zusammen	2 170	6	0,3	65	3,1	52,2
Handel; Instandhaltung und Reparatur von Kraftfahrzeugen und Gebrauchsgütern	männlich	2 210	1	0,0	66	3,1	51,6
	weiblich	1 703	14	0,8	46	2,8	48,4
	zusammen	1 964	4	0,2	55	2,9	37,6
Kraftfahrzeughandel; Instandhaltung und Reparatur von Kraftfahrzeugen; Tankstellen	männlich	2 190	13	0,6	68	3,2	63,5
	weiblich	1 568	-9	-0,6	79	5,3	36,5
	zusammen	1 963	-3	-0,2	56	2,9	9,4
Handelsvermittlung und Großhandel (ohne Handel mit Kraftfahrzeugen)	männlich	2 376	-7	-0,3	83	3,6	60,7
	weiblich	1 789	34	1,9	53	3,1	39,3
	zusammen	2 146	5	0,2	69	3,3	12,5
Einzelhandel (ohne Handel mit Kraftfahrzeugen und ohne Tankstellen); Reparatur von Gebrauchsgütern	männlich	2 012	-1	-0,0	51	2,6	37,1
	weiblich	1 707	10	0,6	35	2,1	62,9
	zusammen	1 820	7	0,4	46	2,6	15,7
Kredit- und Versicherungsgewerbe	männlich	3 031	74	2,5	122	4,2	32,4
	weiblich	2 544	2	0,1	95	3,9	67,6
	zusammen	2 702	26	1,0	113	4,4	14,6
Kreditgewerbe	männlich	2 970	51	1,7	76	2,6	31,3
	weiblich	2 498	11	0,4	84	3,5	68,7
	zusammen	2 645	24	0,9	88	3,4	11,9
Versicherungsgewerbe	männlich	3 209	113	3,6	265	9,0	36,9
	weiblich	2 824	-71	-2,5	96	3,5	63,1
	zusammen	2 966	-6	-0,2	168	6,0	2,3

1) Siehe Vorbemerkungen

2) Die Strukturanteile beziehen sich für die Bereiche Handel; Instandhaltung und Reparatur von Kraftfahrzeugen und Gebrauchsgütern, Kredit- und Versicherungsgewerbe auf „Angestellte insgesamt“, da in diesen Bereichen nur Angestellte erfasst werden.

5. Durchschnittliches Bruttomonatsgehalt der Angestellten nach ausgewählten Wirtschaftsgruppen

Wirtschaftsgruppe	Bruttomonats- gehalt	Veränderung Januar 2003 gegenüber			Struktur ¹⁾ der Angestellten im Januar 2003	
		Januar	Oktober	Januar		
	2003	2002				
	€	%	€	%		
Produzierendes Gewerbe, Handel; Instandhaltung und Reparatur von Kraftfahrzeugen und Gebrauchsgütern, Kredit- und Versicherungsgewerbe	2 456	12	0,5	99	4,2	100
Produzierendes Gewerbe	2 767	11	0,4	117	4,4	47,8
Bergbau und Gewinnung von Steinen und Erden	2 957	83	2,9	108	3,8	0,8
Erzbergbau, Gewinnung von Steinen und Erden, sonstiger Bergbau	2 630	76	3,0	82	3,2	0,5
Verarbeitendes Gewerbe	2 765	-	-	112	4,2	35,6
Ernährungsgewerbe und Tabakverarbeitung	2 464	-21	-0,8	8	0,3	2,1
Textil- und Bekleidungsgewerbe	1 942	27	1,4	56	3,0	2,3
Textilgewerbe	1 989	23	1,2	34	1,7	1,8
Bekleidungsgewerbe	1 776	43	2,5	118	7,1	0,5
Holzgewerbe (ohne Herstellung von Möbeln)	2 437	-28	-1,1	170	7,5	0,4
Papier-, Verlags- und Druckgewerbe	2 854	2	0,1	98	3,6	3,0
Papiergewerbe	2 730	52	1,9	167	6,5	0,8
Verlagsgewerbe, Druckgewerbe, Vervielfältigung von bespielten Ton-, Bild- und Datenträgern	2 898	-14	-0,5	80	2,8	2,2
Chemische Industrie	2 878	29	1,0	202	7,5	2,1
Herstellung von Gummi- und Kunststoffwaren	2 275	10	0,4	74	3,4	1,2
Glasgewerbe, Keramik, Verarbeitung von Steinen und Erden	2 403	-4	-0,2	68	2,9	1,8
Metallerzeugung und -bearbeitung, Herstellung von Metallerzeugnissen	2 553	-14	-0,5	12	0,5	4,2
Metallerzeugung und -bearbeitung	2 776	-98	-3,4	2	0,1	1,0
Herstellung von Metallerzeugnissen	2 482	3	0,1	7	0,3	3,2
Maschinenbau	2 933	9	0,3	99	3,5	6,9
Herstellung von Büromaschinen, Datenverarbeitungsgeräten und -einrichtungen; Elektronik, Feinmechanik und Optik	3 157	-38	-1,2	214	7,3	7,9
Herstellung von Geräten der Elektrizitätserzeugung, -verteilung u.ä.	3 203	-115	-3,5	340	11,9	2,8
Rundfunk-, Fernseh- und Nachrichtentechnik	3 354	11	0,3	190	6,0	3,9
Medizin-, Mess-, Steuer- und Regelungstechnik, Optik	2 408	-23	-0,9	-70	-2,8	1,1

1) Siehe Vorbemerkungen

Noch: 5. Durchschnittliches Bruttomonatsgehalt der Angestellten nach ausgewählten Wirtschaftsgruppen

Wirtschaftsgruppe	Bruttomonats- gehalt	Veränderung Januar 2003 gegenüber			Struktur ¹⁾ der Angestellten im Januar 2003	
		Januar	Oktober	Januar		
	2003	2002				
	€	%	€	%		
noch: Verarbeitendes Gewerbe						
Fahrzeugbau	3 083	26	0,9	77	2,6	2,6
Herstellung von Kraftwagen und Kraftwagenteilen	3 027	18	0,6	51	1,7	1,6
Sonstiger Fahrzeugbau	3 169	43	1,4	119	3,9	1,0
Herstellung von Möbeln, Schmuck, Musikin- strumenten, Sportgeräten, Spielwaren und sonstigen Erzeugnissen; Recycling	2 025	21	1,0	23	1,1	1,0
Energie- und Wasserversorgung	2 914	53	1,9	89	3,2	5,6
Hoch- und Tiefbau	2 614	17	0,7	149	6,0	5,8
Handel; Instandhaltung und Reparatur von Kraftfahrzeugen und Gebrauchsgütern, Kredit- und Versicherungsgewerbe	2 170	6	0,3	65	3,1	52,2
Handel; Instandhaltung und Reparatur von Kraftfahrzeugen und Gebrauchsgütern	1 964	4	0,2	55	2,9	37,6
Kraftfahrzeughandel; Instandhaltung und Reparatur von Kraftfahrzeugen; Tankstellen	1 963	-3	-0,2	56	2,9	9,4
Handelsvermittlung und Großhandel (ohne Handel mit Kraftfahrzeugen)	2 146	5	0,2	69	3,3	12,5
Einzelhandel (ohne Handel mit Kraftfahrzeugen und ohne Tankstellen); Reparatur von Gebrauchsgütern	1 820	7	0,4	46	2,6	15,7
Kredit- und Versicherungsgewerbe	2 702	26	1,0	113	4,4	14,6
Kreditgewerbe	2 645	24	0,9	88	3,4	11,9
Versicherungsgewerbe	2 966	-6	-0,2	168	6,0	2,3

1) Siehe Vorbemerkungen

6. Durchschnittliches Bruttomonatsgehalt der Angestellten nach Geschlecht, Leistungsgruppen und ausgewählten Wirtschaftsgruppen

Wirtschaftsgruppe	Merkmal	Bruttomonats- gehalt	Veränderung Januar 2003 gegenüber				Struktur ¹⁾ der Angestellten im Januar 2003
			Januar	Oktober		Januar	
		2003	2002				
		€	€	%	€	%	
Produzierendes Gewerbe, Handel; Instandhaltung und Reparatur von Kraftfahrzeugen und Gebrauchsgütern, Kredit- und Versicherungsgewerbe	männliche Angestellte						
	Leistungsgruppe II	3 538	50	1,4	155	4,6	33,1
	Leistungsgruppe III	2 578	-16	-0,6	95	3,8	47,0
	Leistungsgruppe IV	1 993	-10	-0,5	55	2,8	18,2
	Leistungsgruppe V	1 566	-61	-3,7	1	0,1	1,7
	zusammen	2 772	17	0,6	117	4,4	52,9
	weibliche Angestellte						
	Leistungsgruppe II	2 760	-16	-0,6	98	3,7	15,2
	Leistungsgruppe III	2 192	6	0,3	50	2,3	47,2
	Leistungsgruppe IV	1 750	-4	-0,2	36	2,1	34,3
	Leistungsgruppe V	1 430	9	0,6	3	0,2	3,3
	zusammen	2 101	8	0,4	64	3,1	47,1
	insgesamt	2 456	12	0,5	99	4,2	100
	Produzierendes Gewerbe	männliche Angestellte					
Leistungsgruppe II		3 703	27	0,7	180	5,1	40,8
Leistungsgruppe III		2 807	5	0,2	96	3,5	45,6
Leistungsgruppe IV		2 355	-38	-1,6	55	2,4	13,1
Leistungsgruppe V		1 728	-93	-5,1	-71	-3,9	0,5
zusammen		3 108	10	0,3	129	4,3	60,1
weibliche Angestellte							
Leistungsgruppe II		2 916	-27	-0,9	57	2,0	18,0
Leistungsgruppe III		2 298	24	1,1	73	3,3	46,2
Leistungsgruppe IV		1 870	11	0,6	63	3,5	33,6
Leistungsgruppe V		1 700	-54	-3,1	30	1,8	2,2
zusammen		2 252	14	0,6	79	3,6	39,9
insgesamt		2 767	11	0,4	117	4,4	47,8
Bergbau und Gewinnung von Steinen und Erden		männliche Angestellte					
	Leistungsgruppe II	3 867	95	2,5	243	6,7	54,3
	Leistungsgruppe III	3 058	49	1,6	80	2,7	39,4
	Leistungsgruppe IV	(1 906)	(-7)	(-0,4)	(-18)	(-0,9)	(5,5)
	Leistungsgruppe V	(1 697)	(83)	(5,1)	(24)	(1,4)	(0,8)
	zusammen	3 424	59	1,8	138	4,2	55,5
	weibliche Angestellte						
	Leistungsgruppe II	3 367	-14	-0,4	450	15,4	16,9
	Leistungsgruppe III	2 457	91	3,8	26	1,1	46,6
	Leistungsgruppe IV	1 802	40	2,3	15	0,8	34,8
	Leistungsgruppe V	1 909	5	0,3	15	0,8	1,6
	zusammen	2 374	87	3,8	72	3,1	44,5
	insgesamt	2 957	83	2,9	108	3,8	0,8

1) Siehe Vorbemerkungen

Noch: 6. Durchschnittliches Bruttomonatsgehalt der Angestellten nach Geschlecht, Leistungsgruppen und ausgewählten Wirtschaftsgruppen

Wirtschaftsgruppe	Merkmal	Bruttomonats- gehalt	Veränderung Januar 2003 gegenüber				Struktur ¹⁾ der Angestellten im Januar 2003
			Januar	Oktober		Januar	
		2003	2002				
		€	%	€	%		
Verarbeitendes Gewerbe	männliche Angestellte						
	Leistungsgruppe II	3 760	7	0,2	191	5,4	40,4
	Leistungsgruppe III	2 771	-1	-0,0	89	3,3	45,2
	Leistungsgruppe IV	2 324	-56	-2,4	28	1,2	13,9
	Leistungsgruppe V	1 741	-96	-5,2	-62	-3,4	0,5
	zusammen	3 103	-2	-0,1	132	4,4	60,9
	weibliche Angestellte						
	Leistungsgruppe II	2 994	-17	-0,6	102	3,5	16,9
	Leistungsgruppe III	2 255	3	0,1	61	2,8	48,1
	Leistungsgruppe IV	1 865	1	0,1	46	2,5	32,6
	Leistungsgruppe V	1 700	-80	-4,5	-11	-0,6	2,4
	zusammen	2 239	-	-	69	3,2	39,1
	insgesamt	2 765	-	-	112	4,2	35,6
	Ernährungsgewerbe und Tabakverarbeitung	männliche Angestellte					
Leistungsgruppe II		3 320	16	0,5	51	1,6	33,6
Leistungsgruppe III		2 836	-18	-0,6	61	2,2	50,3
Leistungsgruppe IV		2 423	-292	-10,8	-254	-9,5	15,4
Leistungsgruppe V		1 885	-344	-15,4	-269	-12,5	0,7
zusammen		2 928	-32	-1,1	30	1,0	47,8
weibliche Angestellte							
Leistungsgruppe II		2 576	-4	-0,2	42	1,7	15,8
Leistungsgruppe III		2 080	64	3,2	62	3,1	49,1
Leistungsgruppe IV		1 760	-16	-0,9	53	3,1	32,5
Leistungsgruppe V		1 482	-539	-26,7	-663	-30,9	2,6
zusammen		2 039	10	0,5	31	1,5	52,2
insgesamt		2 464	-21	-0,8	8	0,3	2,1
Textil- und Bekleidungs-gewerbe		männliche Angestellte					
	Leistungsgruppe II	2 844	97	3,5	82	3,0	30,5
	Leistungsgruppe III	2 120	48	2,3	62	3,0	51,7
	Leistungsgruppe IV	1 791	-23	-1,3	-18	-1,0	16,0
	Leistungsgruppe V
	zusammen	2 271	34	1,5	49	2,2	38,8
	weibliche Angestellte						
	Leistungsgruppe II	2 248	-30	-1,3	77	3,5	18,8
	Leistungsgruppe III	1 734	49	2,9	64	3,8	47,3
	Leistungsgruppe IV	1 460	-9	-0,6	16	1,1	30,8
	Leistungsgruppe V	1 322	-66	-4,8	-17	-1,3	3,1
	zusammen	1 733	16	0,9	50	3,0	61,2
	insgesamt	1 942	27	1,4	56	3,0	2,3

1) Siehe Vorbemerkungen

Noch: 6. Durchschnittliches Bruttomonatsgehalt der Angestellten nach Geschlecht, Leistungsgruppen und ausgewählten Wirtschaftsgruppen

Wirtschaftsgruppe	Merkmal	Bruttomonats- gehalt	Veränderung Januar 2003 gegenüber				Struktur ¹⁾ der Angestellten im Januar 2003
			Januar	Oktober		Januar	
		2003	2002				
		€	€	%	€	%	
noch: Verarbeitendes Gewerbe							
Holzgewerbe (ohne Herstellung von Möbeln)	männliche Angestellte						
	Leistungsgruppe II	3 347	-211	-5,9	57	1,7	30,0
	Leistungsgruppe III	2 648	-79	-2,9	138	5,5	46,0
	Leistungsgruppe IV	2 127	43	2,1	158	8,0	22,3
	Leistungsgruppe V
	zusammen	2 720	-101	-3,6	88	3,3	67,9
	weibliche Angestellte						
	Leistungsgruppe II	(2 252)	(130)	(6,1)	(311)	(16,0)	(17,4)
	Leistungsgruppe III	1 943	56	3,0	249	14,7	33,6
	Leistungsgruppe IV	1 624	20	1,2	91	5,9	46,5
	Leistungsgruppe V
	zusammen	1 837	53	3,0	178	10,7	32,1
	insgesamt	2 437	-28	-1,1	170	7,5	0,4
Papier-, Verlags- und Druckgewerbe	männliche Angestellte						
	Leistungsgruppe II	3 794	15	0,4	130	3,5	41,6
	Leistungsgruppe III	3 101	-19	-0,6	79	2,6	50,3
	Leistungsgruppe IV	1 988	37	1,9	111	5,9	7,3
	Leistungsgruppe V	2 286	-100	-4,2	-364	-13,7	0,8
	zusammen	3 302	-4	-0,1	87	2,7	44,8
	weibliche Angestellte						
	Leistungsgruppe II	3 270	9	0,3	89	2,8	18,7
	Leistungsgruppe III	2 441	-48	-1,9	7	0,3	57,9
	Leistungsgruppe IV	1 970	23	1,2	80	4,2	21,2
	Leistungsgruppe V	2 185	11	0,5	105	5,0	2,2
	zusammen	2 490	-3	-0,1	71	2,9	55,2
	insgesamt	2 854	2	0,1	98	3,6	3,0
Chemische Industrie	männliche Angestellte						
	Leistungsgruppe II	3 947	70	1,8	270	7,3	49,3
	Leistungsgruppe III	2 861	71	2,5	217	8,2	43,2
	Leistungsgruppe IV	2 081	10	0,5	56	2,8	7,0
	Leistungsgruppe V
	zusammen	3 336	55	1,7	260	8,5	47,9
	weibliche Angestellte						
	Leistungsgruppe II	3 667	-117	-3,1	116	3,3	17,2
	Leistungsgruppe III	2 521	46	1,9	170	7,2	40,0
	Leistungsgruppe IV	1 917	11	0,6	94	5,2	40,3
	Leistungsgruppe V	1 768	59	3,5	111	6,7	2,5
	zusammen	2 456	-23	-0,9	122	5,2	52,1
	insgesamt	2 878	29	1,0	202	7,5	2,1

1) Siehe Vorbemerkungen

Noch: 6. Durchschnittliches Bruttomonatsgehalt der Angestellten nach Geschlecht, Leistungsgruppen und ausgewählten Wirtschaftsgruppen

Wirtschaftsgruppe	Merkmal	Bruttomonats- gehalt	Veränderung Januar 2003 gegenüber				Struktur ¹⁾ der Angestellten im Januar 2003
			Januar	Oktober		Januar	
		2003	2002				
		€	%	€	%		
noch: Verarbeitendes Gewerbe							
Herstellung von Gummi- und Kunststoffwaren	männliche Angestellte						
	Leistungsgruppe II	3 090	-11	-0,4	176	6,0	41,4
	Leistungsgruppe III	2 337	63	2,8	45	2,0	46,1
	Leistungsgruppe IV	1 933	-175	-8,3	5	0,3	11,6
	Leistungsgruppe V
	zusammen	2 595	3	0,1	106	4,3	54,9
	weibliche Angestellte						
	Leistungsgruppe II	2 238	8	0,4	135	6,4	21,1
	Leistungsgruppe III	1 821	25	1,4	-2	-0,1	50,4
	Leistungsgruppe IV	1 736	-6	-0,3	33	1,9	26,4
	Leistungsgruppe V	1 782	82	4,8	(-182)	(-9,3)	2,1
	zusammen	1 885	12	0,6	33	1,8	45,1
	insgesamt	2 275	10	0,4	74	3,4	1,2
	Glasgewerbe, Keramik, Verarbeitung von Steinen und Erden	männliche Angestellte					
Leistungsgruppe II		3 237	-66	-2,0	40	1,3	41,2
Leistungsgruppe III		2 456	28	1,2	37	1,5	44,4
Leistungsgruppe IV		2 448	-37	-1,5	135	5,8	14,0
Leistungsgruppe V	
zusammen		2 774	-16	-0,6	84	3,1	51,3
weibliche Angestellte							
Leistungsgruppe II		2 706	15	0,6	-37	-1,3	10,4
Leistungsgruppe III		2 009	17	0,9	62	3,2	52,0
Leistungsgruppe IV		1 829	-36	-1,9	21	1,2	35,9
Leistungsgruppe V		1 707	33	2,0	245	16,8	1,7
zusammen		2 012	-1	-0,0	53	2,7	48,7
insgesamt		2 403	-4	-0,2	68	2,9	1,8
Metallerzeugung und -bearbeitung, Herstellung von Metallerzeugnissen		männliche Angestellte					
	Leistungsgruppe II	3 280	-2	-0,1	21	0,6	41,8
	Leistungsgruppe III	2 644	1	0,0	52	2,0	47,0
	Leistungsgruppe IV	2 496	-65	-2,5	-12	-0,5	10,7
	Leistungsgruppe V	1 703	(41)	(2,5)	(44)	(2,7)	0,5
	zusammen	2 889	-2	-0,1	40	1,4	63,1
	weibliche Angestellte						
	Leistungsgruppe II	2 337	-89	-3,7	-117	-4,8	18,1
	Leistungsgruppe III	1 997	-49	-2,4	-38	-1,9	47,3
	Leistungsgruppe IV	1 786	3	0,2	17	1,0	32,0
	Leistungsgruppe V	1 435	-104	-6,8	39	2,8	2,6
	zusammen	1 976	-29	-1,4	-19	-1,0	36,9
	insgesamt	2 553	-14	-0,5	12	0,5	4,2

1) Siehe Vorbemerkungen

Noch: 6. Durchschnittliches Bruttomonatsgehalt der Angestellten nach Geschlecht, Leistungsgruppen und ausgewählten Wirtschaftsgruppen

Wirtschaftsgruppe	Merkmal	Bruttomonats- gehalt	Veränderung Januar 2003 gegenüber				Struktur ¹⁾ der Angestellten im Januar 2003
			Januar	Oktober		Januar	
		2003	2002				
		€	%	€	%		
noch: Verarbeitendes Gewerbe							
Maschinenbau	männliche Angestellte						
	Leistungsgruppe II	3 828	57	1,5	144	3,9	37,7
	Leistungsgruppe III	2 869	-	-	135	4,9	53,3
	Leistungsgruppe IV	2 258	-16	-0,7	68	3,1	8,8
	Leistungsgruppe V	1 718	-54	-3,0	-16	-0,9	0,2
	zusammen	3 174	13	0,4	110	3,6	69,6
	weibliche Angestellte						
	Leistungsgruppe II	3 171	130	4,3	157	5,2	12,3
	Leistungsgruppe III	2 504	0	0,0	69	2,8	50,0
	Leistungsgruppe IV	1 971	-28	-1,4	47	2,4	35,1
	Leistungsgruppe V	1 768	-64	-3,5	102	6,1	2,6
	zusammen	2 380	-5	-0,2	65	2,8	30,4
	insgesamt	2 933	9	0,3	99	3,5	6,9
Herstellung von Büromaschinen, Datenverarbeitungsgeräten und -einrichtungen; Elektrotechnik, Feinmechanik und Optik	männliche Angestellte						
	Leistungsgruppe II	4 293	-47	-1,1	356	9,0	41,5
	Leistungsgruppe III	2 905	-39	-1,3	93	3,3	33,5
	Leistungsgruppe IV	2 426	-47	-1,9	54	2,3	24,8
	Leistungsgruppe V	1 950	-31	-1,6	-36	-1,8	0,2
	zusammen	3 359	-41	-1,2	226	7,2	73,3
	weibliche Angestellte						
	Leistungsgruppe II	3 801	-10	-0,3	308	8,8	18,9
	Leistungsgruppe III	2 526	-34	-1,3	136	5,7	43,9
	Leistungsgruppe IV	2 107	-4	-0,2	50	2,4	35,4
	Leistungsgruppe V	1 858	62	3,5	93	5,3	1,8
	zusammen	2 607	-17	-0,6	155	6,3	26,7
	insgesamt	3 157	-38	-1,2	214	7,3	7,9
Fahrzeugbau	männliche Angestellte						
	Leistungsgruppe II	3 783	-12	-0,3	98	2,7	47,9
	Leistungsgruppe III	2 920	20	0,7	44	1,5	46,9
	Leistungsgruppe IV	2 383	70	3,0	-12	-0,5	4,7
	Leistungsgruppe V
	zusammen	3 305	23	0,7	76	2,4	66,6
	weibliche Angestellte						
	Leistungsgruppe II	3 506	-20	-0,6	-17	-0,5	19,9
	Leistungsgruppe III	2 629	40	1,5	98	3,9	50,0
	Leistungsgruppe IV	2 104	62	3,0	60	2,9	27,2
	Leistungsgruppe V	1 891	-15	-0,8	62	3,4	2,9
	zusammen	2 640	33	1,3	72	2,8	33,4
	insgesamt	3 083	26	0,9	77	2,6	2,6

1) Siehe Vorbemerkungen

Noch: 6. Durchschnittliches Bruttomonatsgehalt der Angestellten nach Geschlecht, Leistungsgruppen und ausgewählten Wirtschaftsgruppen

Wirtschaftsgruppe	Merkmal	Bruttomonats- gehalt	Veränderung Januar 2003 gegenüber				Struktur ¹⁾ der Angestellten im Januar 2003
			Januar	Oktober		Januar	
		2003	2002				
		€		%	€	%	
noch: Verarbeitendes Gewerbe							
Herstellung von Möbeln, Schmuck, Musikinstrumenten, Sportgeräten, Spielwaren und sonstigen Erzeugnissen; Recycling	männliche Angestellte						
	Leistungsgruppe II	2 797	43	1,6	91	3,4	34,4
	Leistungsgruppe III	2 147	36	1,7	-1	-0,0	56,1
	Leistungsgruppe IV	1 651	32	2,0	70	4,4	8,9
	Leistungsgruppe V	(1 509)	-	-	(40)	(2,7)	(0,6)
	zusammen	2 322	41	1,8	52	2,3	53,1
	weibliche Angestellte						
	Leistungsgruppe II	1 985	24	1,2	63	3,3	16,4
	Leistungsgruppe III	1 762	-7	-0,4	-28	-1,6	38,2
	Leistungsgruppe IV	1 513	-8	-0,5	-10	-0,7	44,2
	Leistungsgruppe V	1 715	76	4,6	113	7,1	1,2
	zusammen	1 688	9	0,5	1	0,1	46,9
	insgesamt	2 025	21	1,0	23	1,1	1,0
Energie- und Wasserversorgung							
Energie- und Wasserversorgung	männliche Angestellte						
	Leistungsgruppe II	3 666	48	1,3	131	3,7	38,3
	Leistungsgruppe III	2 956	48	1,7	96	3,4	51,7
	Leistungsgruppe IV	2 287	37	1,6	51	2,3	9,5
	Leistungsgruppe V	1 600	-141	-8,1	-117	-6,8	0,5
	zusammen	3 157	42	1,3	100	3,3	54,4
	weibliche Angestellte						
	Leistungsgruppe II	3 391	84	2,5	126	3,9	19,0
	Leistungsgruppe III	2 650	62	2,4	75	2,9	46,4
	Leistungsgruppe IV	2 181	49	2,3	47	2,2	33,2
	Leistungsgruppe V	1 854	44	2,4	45	2,5	1,4
	zusammen	2 624	69	2,7	79	3,1	45,6
	insgesamt	2 914	53	1,9	89	3,2	5,6
Hoch- und Tiefbau							
Hoch- und Tiefbau	männliche Angestellte						
	Leistungsgruppe II	3 391	76	2,3	123	3,8	43,8
	Leistungsgruppe III	2 861	6	0,2	145	5,3	43,9
	Leistungsgruppe IV	2 646	60	2,3	237	9,8	11,8
	Leistungsgruppe V	(1 759)	/	/	/	/	(0,5)
	zusammen	3 062	43	1,4	139	4,8	61,8
	weibliche Angestellte						
	Leistungsgruppe II	(2 083)	(-172)	(-7,6)	-255	-10,9	(24,0)
	Leistungsgruppe III	2 097	69	3,4	104	5,2	33,7
	Leistungsgruppe IV	1 612	9	0,6	74	4,8	40,3
	Leistungsgruppe V	1 548	(65)	(4,4)	(198)	(14,7)	2,0
	zusammen	1 887	-13	-0,7	44	2,4	38,2
	insgesamt	2 614	17	0,7	149	6,0	5,8

1) Siehe Vorbemerkungen

Noch: 6. Durchschnittliches Bruttomonatsgehalt der Angestellten nach Geschlecht, Leistungsgruppen und ausgewählten Wirtschaftsgruppen

Wirtschaftsgruppe	Merkmal	Bruttomonats- gehalt	Veränderung Januar 2003 gegenüber				Struktur ¹⁾ der Angestellten im Januar 2003
			Januar	Oktober		Januar	
		2003	2002				
		€	%	€	%		
Handel; Instandhaltung und Reparatur von Kraftfahrzeugen und Gebrauchsgütern, Kredit- und Versicherungsgewerbe	männliche Angestellte						
	Leistungsgruppe II	3 203	84	2,7	83	2,7	24,0
	Leistungsgruppe III	2 320	-35	-1,5	92	4,1	48,4
	Leistungsgruppe IV	1 761	-9	-0,5	27	1,6	24,4
	Leistungsgruppe V	1 536	-67	-4,2	9	0,6	3,2
	zusammen	2 370	13	0,6	78	3,4	46,2
	weibliche Angestellte						
	Leistungsgruppe II	2 617	-7	-0,3	124	5,0	13,2
	Leistungsgruppe III	2 122	-6	-0,3	31	1,5	47,9
	Leistungsgruppe IV	1 671	-14	-0,8	18	1,1	34,8
	Leistungsgruppe V	1 332	9	0,7	-21	-1,6	4,1
	zusammen	1 998	1	0,1	49	2,5	53,8
	insgesamt	2 170	6	0,3	65	3,1	52,2
	Handel; Instandhaltung und Reparatur von Kraftfahrzeugen und Gebrauchsgütern	männliche Angestellte					
Leistungsgruppe II		2 868	47	1,7	37	1,3	21,7
Leistungsgruppe III		2 232	-41	-1,8	96	4,5	47,7
Leistungsgruppe IV		1 735	-12	-0,7	18	1,0	27,2
Leistungsgruppe V		1 490	-90	-5,7	7	0,5	3,4
zusammen		2 210	1	0,0	66	3,1	51,6
weibliche Angestellte							
Leistungsgruppe II		2 165	22	1,0	97	4,7	13,6
Leistungsgruppe III		1 773	4	0,2	26	1,5	41,1
Leistungsgruppe IV		1 536	-	-	39	2,6	40,0
Leistungsgruppe V		1 244	-7	-0,6	18	1,5	5,3
zusammen		1 703	14	0,8	46	2,8	48,4
insgesamt		1 964	4	0,2	55	2,9	37,6
Kraftfahrzeughandel; Instandhaltung und Reparatur von Kraftfahrzeugen; Tankstellen		männliche Angestellte					
	Leistungsgruppe II	2 685	115	4,5	-69	-2,5	31,0
	Leistungsgruppe III	2 054	-80	-3,7	136	7,1	42,8
	Leistungsgruppe IV	1 855	22	1,2	156	9,2	23,8
	Leistungsgruppe V	1 529	-239	-13,5	262	20,7	2,4
	zusammen	2 190	13	0,6	68	3,2	63,5
	weibliche Angestellte						
	Leistungsgruppe II	1 869	54	3,0	110	6,3	20,7
	Leistungsgruppe III	1 559	-42	-2,6	64	4,3	34,9
	Leistungsgruppe IV	1 478	14	1,0	114	8,4	40,0
	Leistungsgruppe V	1 033	-106	-9,3	-30	-2,8	4,4
	zusammen	1 568	-9	-0,6	79	5,3	36,5
	insgesamt	1 963	-3	-0,2	56	2,9	9,4

1) Siehe Vorbemerkungen

Noch: 6. Durchschnittliches Bruttomonatsgehalt der Angestellten nach Geschlecht, Leistungsgruppen und ausgewählten Wirtschaftsgruppen

Wirtschaftsgruppe	Merkmal	Bruttomonats- gehalt	Veränderung Januar 2003 gegenüber				Struktur ¹⁾ der Angestellten im Januar 2003
			Januar	Oktober		Januar	
		2003	2002				
		€	%	€	%		
noch: Handel; Instandhaltung und Reparatur von Kraftfahrzeugen und Gebrauchsgütern							
Handelsvermittlung und Großhandel (ohne Handel mit Kraftfahrzeugen)	männliche Angestellte						
	Leistungsgruppe II	3 231	-45	-1,4	101	3,2	17,8
	Leistungsgruppe III	2 418	-29	-1,2	49	2,1	54,5
	Leistungsgruppe IV	1 781	1	0,1	65	3,8	23,5
	Leistungsgruppe V	1 529	52	3,5	(-61)	(-3,8)	4,2
	zusammen	2 376	-7	-0,3	83	3,6	60,7
	weibliche Angestellte						
	Leistungsgruppe II	2 603	114	4,6	175	7,2	8,4
	Leistungsgruppe III	1 830	-4	-0,2	0	0,0	46,1
	Leistungsgruppe IV	1 626	43	2,7	80	5,2	40,9
	Leistungsgruppe V	1 340	-34	-2,5	-20	-1,5	4,6
	zusammen	1 789	34	1,9	53	3,1	39,3
	insgesamt	2 146	5	0,2	69	3,3	12,5
Einzelhandel (ohne Handel mit Kraftfahrzeugen und ohne Tankstellen); Reparatur von Gebrauchsgütern	männliche Angestellte						
	Leistungsgruppe II	2 715	-19	-0,7	161	6,3	17,3
	Leistungsgruppe III	2 107	-4	-0,2	137	7,0	43,7
	Leistungsgruppe IV	1 612	-39	-2,4	-121	-7,0	35,5
	Leistungsgruppe V	1 403	-81	-5,5	-76	-5,1	3,5
	zusammen	2 012	-1	-0,0	51	2,6	37,1
	weibliche Angestellte						
	Leistungsgruppe II	2 187	-57	-2,5	52	2,4	13,8
	Leistungsgruppe III	1 804	15	0,8	31	1,7	40,6
	Leistungsgruppe IV	1 510	-25	-1,6	1	0,1	39,6
	Leistungsgruppe V	1 261	25	2,0	43	3,5	6,0
	zusammen	1 707	10	0,6	35	2,1	62,9
	insgesamt	1 820	7	0,4	46	2,6	15,7
Kredit- und Versicherungsgewerbe	männliche Angestellte						
	Leistungsgruppe II	4 101	204	5,2	173	4,4	33,3
	Leistungsgruppe III	2 654	3	0,1	76	2,9	51,5
	Leistungsgruppe IV	1 989	21	1,1	100	5,3	12,9
	Leistungsgruppe V	1 822	25	1,4	50	2,8	2,3
	zusammen	3 031	74	2,5	122	4,2	32,4
	weibliche Angestellte						
	Leistungsgruppe II	3 529	-19	-0,5	117	3,4	12,5
	Leistungsgruppe III	2 558	-2	-0,1	66	2,6	60,7
	Leistungsgruppe IV	2 071	-10	-0,5	36	1,8	25,0
	Leistungsgruppe V	1 813	-8	-0,4	-56	-3,0	1,8
	zusammen	2 544	2	0,1	95	3,9	67,6
	insgesamt	2 702	26	1,0	113	4,4	14,6

1) Siehe Vorbemerkungen

7. Durchschnittliches Bruttomonatsgehalt der kaufmännischen Angestellten nach Geschlecht, Leistungsgruppen und ausgewählten Wirtschaftsgruppen

Wirtschaftsgruppe	Merkmal	Bruttomonats- gehalt	Veränderung Januar 2003 gegenüber				Struktur ¹⁾ der kaufmännischen Angestellten im Januar 2003
			Januar	Oktober		Januar	
		2003	2002				
		€	%	€	%		
Produzierendes Gewerbe, Handel; Instandhaltung und Reparatur von Kraftfahrzeugen und Gebrauchsgütern, Kredit- und Versicherungsgewerbe	männliche Angestellte						
	Leistungsgruppe II	3 612	51	1,4	44	1,2	28,3
	Leistungsgruppe III	2 480	-34	-1,4	77	3,2	47,4
	Leistungsgruppe IV	1 912	-5	-0,3	41	2,2	22,0
	Leistungsgruppe V	1 622	-7	-0,4	-59	-3,5	2,3
	zusammen	2 656	6	0,2	52	2,0	37,2
	weibliche Angestellte						
	Leistungsgruppe II	2 694	-20	-0,7	89	3,4	14,7
	Leistungsgruppe III	2 177	-	-	36	1,7	47,8
	Leistungsgruppe IV	1 736	1	0,1	35	2,1	34,1
	Leistungsgruppe V	1 411	3	0,2	-9	-0,6	3,4
	zusammen	2 077	7	0,3	56	2,8	62,8
	insgesamt	2 293	8	0,4	61	2,7	100
Produzierendes Gewerbe	männliche Angestellte						
	Leistungsgruppe II	3 808	40	1,1	149	4,1	38,8
	Leistungsgruppe III	2 746	4	0,1	79	3,0	44,9
	Leistungsgruppe IV	2 341	49	2,1	106	4,7	15,4
	Leistungsgruppe V	1 693	-10	-0,6	-104	-5,8	0,9
	zusammen	3 085	29	0,9	99	3,3	33,4
	weibliche Angestellte						
	Leistungsgruppe II	2 799	-30	-1,1	28	1,0	17,2
	Leistungsgruppe III	2 259	23	1,0	56	2,5	46,6
	Leistungsgruppe IV	1 823	17	0,9	63	3,6	34,0
	Leistungsgruppe V	1 643	-64	-3,7	13	0,8	2,2
	zusammen	2 190	13	0,6	63	3,0	66,6
	insgesamt	2 489	20	0,8	80	3,3	32,0
Bergbau und Gewinnung von Steinen und Erden	männliche Angestellte						
	Leistungsgruppe II	4 373	98	2,3	209	5,0	67,6
	Leistungsgruppe III	3 165	104	3,4	126	4,1	25,3
	Leistungsgruppe IV
	Leistungsgruppe V	(1 774)	(121)	(7,3)	(26)	(1,5)	(1,9)
	zusammen	3 871	84	2,2	109	2,9	28,2
	weibliche Angestellte						
	Leistungsgruppe II	3 313	-41	-1,2	(629)	(23,4)	13,1
	Leistungsgruppe III	2 386	99	4,3	11	0,5	51,6
	Leistungsgruppe IV	1 799	46	2,6	13	0,7	33,9
	Leistungsgruppe V
	zusammen	2 303	95	4,3	77	3,5	71,8
	insgesamt	2 746	121	4,6	84	3,2	0,6

1) Siehe Vorbemerkungen

Noch: 7. Durchschnittliches Bruttomonatsgehalt der kaufmännischen Angestellten nach Geschlecht, Leistungsgruppen und ausgewählten Wirtschaftsgruppen

Wirtschaftsgruppe	Merkmal	Bruttomonats- gehalt	Veränderung Januar 2003 gegenüber				Struktur ¹⁾ der kaufmännischen Angestellten im Januar 2003
			Januar	Oktober		Januar	
		2003	2002				
		€	%	€	%		
Verarbeitendes Gewerbe	männliche Angestellte						
	Leistungsgruppe II	3 802	33	0,9	150	4,1	38,2
	Leistungsgruppe III	2 736	-	-	76	2,9	47,2
	Leistungsgruppe IV	2 373	-16	-0,7	87	3,8	13,8
	Leistungsgruppe V	1 666	-43	-2,5	-115	-6,5	0,8
	zusammen	3 084	7	0,2	105	3,5	36,4
	weibliche Angestellte						
	Leistungsgruppe II	2 907	-20	-0,7	72	2,5	15,6
	Leistungsgruppe III	2 214	-	-	41	1,9	49,5
	Leistungsgruppe IV	1 825	8	0,4	40	2,2	32,5
	Leistungsgruppe V	1 626	-98	-5,7	-47	-2,8	2,4
	zusammen	2 182	0	0,0	48	2,2	63,6
	insgesamt	2 510	2	0,1	65	2,7	23,7
	Ernährungsgewerbe und Tabakverarbeitung	männliche Angestellte					
Leistungsgruppe II		3 527	-31	-0,9	-16	-0,5	25,7
Leistungsgruppe III		2 791	-116	-4,0	4	0,1	50,1
Leistungsgruppe IV		2 426	-9	-0,4	56	2,4	23,2
Leistungsgruppe V		2 045	-69	-3,3	-62	-2,9	1,0
zusammen		2 888	-62	-2,1	15	0,5	39,6
weibliche Angestellte							
Leistungsgruppe II		2 537	46	1,8	73	3,0	14,8
Leistungsgruppe III		2 089	41	2,0	59	2,9	51,2
Leistungsgruppe IV		1 705	-22	-1,3	52	3,1	31,2
Leistungsgruppe V		1 535	-478	-23,7	-680	-30,7	2,8
zusammen		2 020	8	0,4	33	1,7	60,4
insgesamt		2 364	-37	-1,5	-4	-0,2	2,3
Textil- und Bekleidungs-gewerbe		männliche Angestellte					
	Leistungsgruppe II	3 278	238	7,8	197	6,4	27,4
	Leistungsgruppe III	2 182	-23	-1,0	-33	-1,5	55,9
	Leistungsgruppe IV	1 592	72	4,7	-43	-2,6	13,6
	Leistungsgruppe V
	zusammen	2 370	40	1,7	32	1,4	25,9
	weibliche Angestellte						
	Leistungsgruppe II	2 406	-41	-1,7	135	5,9	16,9
	Leistungsgruppe III	1 760	39	2,3	64	3,8	49,2
	Leistungsgruppe IV	1 464	-11	-0,7	19	1,3	30,3
	Leistungsgruppe V	1 324	-81	-5,8	-24	-1,8	3,6
	zusammen	1 764	12	0,7	59	3,5	74,1
	insgesamt	1 921	22	1,2	51	2,7	2,0

1) Siehe Vorbemerkungen

Noch: 7. Durchschnittliches Bruttomonatsgehalt der kaufmännischen Angestellten nach Geschlecht, Leistungsgruppen und ausgewählten Wirtschaftsgruppen

Wirtschaftsgruppe	Merkmal	Bruttomonats- gehalt	Veränderung Januar 2003 gegenüber				Struktur ¹⁾ der kaufmännischen Angestellten im Januar 2003
			Januar	Oktober		Januar	
		2003	2002				
		€		%	€	%	
noch: Verarbeitendes Gewerbe							
Holzgewerbe (ohne Herstellung von Möbeln)	männliche Angestellte						
	Leistungsgruppe II	4 420	-117	-2,6	93	2,1	16,4
	Leistungsgruppe III	2 547	-165	-6,1	130	5,4	53,3
	Leistungsgruppe IV	2 126	40	1,9	188	9,7	27,3
	Leistungsgruppe V
	zusammen	2 705	-133	-4,7	76	2,9	57,7
	weibliche Angestellte						
	Leistungsgruppe II	(2 365)	(106)	(4,7)	(429)	(22,2)	(14,1)
	Leistungsgruppe III	1 903	52	2,8	257	15,6	34,0
	Leistungsgruppe IV	1 619	20	1,3	90	5,9	49,2
	Leistungsgruppe V
	zusammen	1 817	52	2,9	189	11,6	42,3
	insgesamt	2 329	-30	-1,3	210	9,9	0,4
Papier-, Verlags- und Druckgewerbe	männliche Angestellte						
	Leistungsgruppe II	4 001	3	0,1	226	6,0	33,5
	Leistungsgruppe III	3 040	-8	-0,3	52	1,7	59,2
	Leistungsgruppe IV	1 936	51	2,7	102	5,6	7,1
	Leistungsgruppe V
	zusammen	3 281	1	0,0	97	3,0	34,9
	weibliche Angestellte						
	Leistungsgruppe II	3 127	25	0,8	74	2,4	15,9
	Leistungsgruppe III	2 461	-78	-3,1	-24	-1,0	60,6
	Leistungsgruppe IV	2 003	81	4,2	111	5,9	22,3
	Leistungsgruppe V	1 764	-28	-1,6	-1	-0,1	1,2
	zusammen	2 456	-7	-0,3	56	2,3	65,1
	insgesamt	2 744	-5	-0,2	82	3,1	2,9
Chemische Industrie	männliche Angestellte						
	Leistungsgruppe II	4 125	126	3,2	369	9,8	57,6
	Leistungsgruppe III	2 799	114	4,2	231	9,0	36,7
	Leistungsgruppe IV	1 871	101	5,7	105	5,9	4,6
	Leistungsgruppe V
	zusammen	3 508	45	1,3	314	9,8	37,0
	weibliche Angestellte						
	Leistungsgruppe II	3 651	-220	-5,7	-29	-0,8	16,5
	Leistungsgruppe III	2 461	71	3,0	127	5,4	45,0
	Leistungsgruppe IV	1 923	51	2,7	77	4,2	35,6
	Leistungsgruppe V	1 677	56	3,5	89	5,6	2,9
	zusammen	2 443	-35	-1,4	47	2,0	63,0
	insgesamt	2 837	24	0,9	158	5,9	1,6

1) Siehe Vorbemerkungen

Noch: 7. Durchschnittliches Bruttomonatsgehalt der kaufmännischen Angestellten nach Geschlecht, Leistungsgruppen und ausgewählten Wirtschaftsgruppen

Wirtschaftsgruppe	Merkmal	Bruttomonats- gehalt	Veränderung Januar 2003 gegenüber				Struktur ¹⁾ der kaufmännischen Angestellten im Januar 2003
			Januar	Oktober		Januar	
		2003	2002				
		€	%	€	%		
noch: Verarbeitendes Gewerbe							
Herstellung von Gummi- und Kunststoffwaren	männliche Angestellte						
	Leistungsgruppe II	2 993	10	0,3	158	5,6	49,7
	Leistungsgruppe III	2 373	113	5,0	187	8,6	39,1
	Leistungsgruppe IV	2 246	-477	-17,5	138	6,5	11,2
	Leistungsgruppe V	-	-	-	-	-	-
	zusammen	2 667	7	0,3	188	7,6	36,4
	weibliche Angestellte						
	Leistungsgruppe II	2 206	23	1,1	156	7,6	22,8
	Leistungsgruppe III	1 785	41	2,4	-11	-0,6	48,2
	Leistungsgruppe IV	1 714	-8	-0,5	32	1,9	26,9
	Leistungsgruppe V
	zusammen	1 863	24	1,3	36	2,0	63,6
	insgesamt	2 156	13	0,6	69	3,3	1,0
	Glasgewerbe, Keramik, Verarbeitung von Steinen und Erden	männliche Angestellte					
Leistungsgruppe II		3 425	-147	-4,1	124	3,8	36,7
Leistungsgruppe III		2 464	-13	-0,5	55	2,3	35,8
Leistungsgruppe IV		2 530	-37	-1,4	120	5,0	26,9
Leistungsgruppe V	
zusammen		2 831	-42	-1,5	137	5,1	35,7
weibliche Angestellte							
Leistungsgruppe II		2 672	5	0,2	-90	-3,3	8,3
Leistungsgruppe III		1 959	17	0,9	55	2,9	52,3
Leistungsgruppe IV		1 842	-36	-1,9	21	1,2	37,4
Leistungsgruppe V		1 707	33	2,0	206	13,7	2,0
zusammen		1 969	-6	-0,3	42	2,2	64,3
insgesamt		2 277	-5	-0,2	72	3,3	1,8
Metallerzeugung und -bearbeitung, Herstellung von Metallerzeugnissen		männliche Angestellte					
	Leistungsgruppe II	3 545	-11	-0,3	73	2,1	39,1
	Leistungsgruppe III	2 497	-51	-2,0	-95	-3,7	41,8
	Leistungsgruppe IV	2 707	-26	-1,0	67	2,5	17,8
	Leistungsgruppe V	1 725	134	8,4	(-166)	(-8,8)	1,3
	zusammen	2 934	-27	-0,9	22	0,8	33,9
	weibliche Angestellte						
	Leistungsgruppe II	2 377	-86	-3,5	-91	-3,7	16,1
	Leistungsgruppe III	1 965	-39	-1,9	-33	-1,7	48,5
	Leistungsgruppe IV	1 750	8	0,5	3	0,2	32,7
	Leistungsgruppe V	1 454	-80	-5,2	17	1,2	2,7
	zusammen	1 947	-17	-0,9	-18	-0,9	66,1
	insgesamt	2 282	-36	-1,6	-28	-1,2	2,8

1) Siehe Vorbemerkungen

Noch: 7. Durchschnittliches Bruttomonatsgehalt der kaufmännischen Angestellten nach Geschlecht, Leistungsgruppen und ausgewählten Wirtschaftsgruppen

Wirtschaftsgruppe	Merkmal	Bruttomonats- gehalt	Veränderung Januar 2003 gegenüber				Struktur ¹⁾ der kaufmännischen Angestellten im Januar 2003
			Januar	Oktober		Januar	
		2003	2002				
		€		%	€	%	
noch: Verarbeitendes Gewerbe							
Maschinenbau	männliche Angestellte						
	Leistungsgruppe II	4 048	109	2,8	105	2,7	40,3
	Leistungsgruppe III	2 912	67	2,4	177	6,5	51,2
	Leistungsgruppe IV	2 292	48	2,1	188	8,9	8,3
	Leistungsgruppe V
	zusammen	3 317	35	1,1	77	2,4	39,3
	weibliche Angestellte						
	Leistungsgruppe II	3 166	140	4,6	141	4,7	13,9
	Leistungsgruppe III	2 460	-1	-0,0	59	2,5	47,8
	Leistungsgruppe IV	1 935	-51	-2,6	48	2,5	35,3
	Leistungsgruppe V	1 737	-76	-4,2	91	5,5	3,0
	zusammen	2 351	-24	-1,0	57	2,5	60,7
	insgesamt	2 731	-2	-0,1	62	2,3	3,4
Herstellung von Büromaschinen, Datenverarbeitungsgeräten und -einrichtungen; Elektrotechnik, Feinmechanik und Optik	männliche Angestellte						
	Leistungsgruppe II	4 187	9	0,2	229	5,8	42,8
	Leistungsgruppe III	3 020	10	0,3	158	5,5	40,8
	Leistungsgruppe IV	2 671	16	0,6	98	3,8	15,7
	Leistungsgruppe V	2 029	-13	-0,6	-54	-2,6	0,7
	zusammen	3 458	5	0,1	164	5,0	40,2
	weibliche Angestellte						
	Leistungsgruppe II	3 581	51	1,4	247	7,4	16,3
	Leistungsgruppe III	2 530	-27	-1,1	121	5,0	47,1
	Leistungsgruppe IV	2 059	-	-	21	1,0	34,4
	Leistungsgruppe V	1 879	24	1,3	100	5,6	2,2
	zusammen	2 525	-8	-0,3	114	4,7	59,8
	insgesamt	2 900	-4	-0,1	139	5,0	3,1
Fahrzeugbau	männliche Angestellte						
	Leistungsgruppe II	3 897	23	0,6	107	2,8	45,5
	Leistungsgruppe III	2 664	35	1,3	-25	-0,9	48,0
	Leistungsgruppe IV	2 169	77	3,7	10	0,5	6,5
	Leistungsgruppe V	-	-	-	-	-	-
	zusammen	3 193	48	1,5	32	1,0	37,9
	weibliche Angestellte						
	Leistungsgruppe II	3 570	-27	-0,8	44	1,2	20,3
	Leistungsgruppe III	2 553	62	2,5	92	3,7	49,8
	Leistungsgruppe IV	2 024	102	5,3	79	4,1	28,2
	Leistungsgruppe V	1 806	-29	-1,6	86	5,0	1,7
	zusammen	2 598	55	2,2	72	2,9	62,1
	insgesamt	2 824	55	2,0	62	2,2	1,5

1) Siehe Vorbemerkungen

Noch: 7. Durchschnittliches Bruttomonatsgehalt der kaufmännischen Angestellten nach Geschlecht, Leistungsgruppen und ausgewählten Wirtschaftsgruppen

Wirtschaftsgruppe	Merkmal	Bruttomonats- gehalt	Veränderung Januar 2003 gegenüber				Struktur ¹⁾ der kaufmännischen Angestellten im Januar 2003
			Januar	Oktober		Januar	
		2003	2002				
		€		%	€	%	
noch: Verarbeitendes Gewerbe							
Herstellung von Möbeln, Schmuck, Musikinstrumenten, Sportgeräten, Spielwaren und sonstigen Erzeugnissen; Recycling	männliche Angestellte						
	Leistungsgruppe II	2 744	27	1,0	-6	-0,2	34,1
	Leistungsgruppe III	2 276	127	5,9	38	1,7	57,2
	Leistungsgruppe IV	1 919	12	0,6	191	11,1	8,2
	Leistungsgruppe V
	zusammen	2 400	96	4,2	77	3,3	28,9
	weibliche Angestellte						
	Leistungsgruppe II	1 988	28	1,4	89	4,7	15,1
	Leistungsgruppe III	1 740	-3	-0,2	-31	-1,8	35,5
	Leistungsgruppe IV	1 507	-17	-1,1	21	1,4	47,9
	Leistungsgruppe V	1 715	76	4,6	172	11,1	1,5
	zusammen	1 666	8	0,5	18	1,1	71,1
	insgesamt	1 878	31	1,7	18	1,0	0,9
Energie- und Wasserversorgung							
männliche Angestellte	Leistungsgruppe II	3 895	55	1,4	173	4,6	44,7
	Leistungsgruppe III	2 775	38	1,4	35	1,3	36,9
	Leistungsgruppe IV	2 247	68	3,1	46	2,1	18,0
	Leistungsgruppe V	2 045	11	0,5	97	5,0	0,4
	zusammen	3 178	56	1,8	93	3,0	32,3
	weibliche Angestellte						
	Leistungsgruppe II	3 441	92	2,7	118	3,6	19,9
	Leistungsgruppe III	2 657	59	2,3	51	2,0	47,7
	Leistungsgruppe IV	2 164	58	2,8	50	2,4	30,7
	Leistungsgruppe V	1 874	44	2,4	56	3,1	1,7
	zusammen	2 648	72	2,8	69	2,7	67,7
	insgesamt	2 819	65	2,4	75	2,7	4,1
	Hoch- und Tiefbau						
männliche Angestellte	Leistungsgruppe II	(3 038)	(164)	(5,7)	-179	-5,6	(23,9)
	Leistungsgruppe III	2 790	-51	-1,8	230	9,0	33,9
	Leistungsgruppe IV	2 297	(271)	(13,4)	(408)	(21,6)	38,5
	Leistungsgruppe V
	zusammen	2 618	200	8,3	26	1,0	14,8
	weibliche Angestellte						
	Leistungsgruppe II	(1 871)	(-211)	(-10,1)	(-285)	(-13,2)	(23,0)
	Leistungsgruppe III	2 018	56	2,9	77	4,0	30,8
	Leistungsgruppe IV	1 604	7	0,4	73	4,8	44,7
	Leistungsgruppe V	1 472	(81)	(5,8)	(199)	(15,6)	1,5
	zusammen	1 791	-34	-1,9	18	1,0	85,2
	insgesamt	1 914	-2	-0,1	42	2,2	3,5

1) Siehe Vorbemerkungen

Noch: 7. Durchschnittliches Bruttomonatsgehalt der kaufmännischen Angestellten nach Geschlecht, Leistungsgruppen und ausgewählten Wirtschaftsgruppen

Wirtschaftsgruppe	Merkmal	Bruttomonats- gehalt	Veränderung Januar 2003 gegenüber				Struktur ¹⁾ der kaufmännischen Angestellten im Januar 2003
			Januar	Oktober		Januar	
		2003	2002				
		€	%	€	%		
Handel; Instandhaltung und Reparatur von Kraftfahrzeugen und Gebrauchsgütern, Kredit- und Versicherungsgewerbe	männliche Angestellte						
	Leistungsgruppe II	3 486	58	1,7	-23	-0,7	24,1
	Leistungsgruppe III	2 381	-48	-2,0	75	3,3	48,3
	Leistungsgruppe IV	1 805	-15	-0,8	27	1,5	24,7
	Leistungsgruppe V	1 613	-8	-0,5	-55	-3,3	2,9
	zusammen	2 484	-5	-0,2	33	1,3	39,0
	weibliche Angestellte						
	Leistungsgruppe II	2 626	-12	-0,5	124	5,0	13,4
	Leistungsgruppe III	2 137	-12	-0,6	26	1,2	48,6
	Leistungsgruppe IV	1 691	-7	-0,4	19	1,1	34,1
	Leistungsgruppe V	1 346	8	0,6	-24	-1,8	4,0
	zusammen	2 019	2	0,1	50	2,5	61,0
	insgesamt	2 200	1	0,0	50	2,3	68,0
Handel; Instandhaltung und Reparatur von Kraftfahrzeugen und Gebrauchsgütern	männliche Angestellte						
	Leistungsgruppe II	3 107	-8	-0,3	-141	-4,3	20,6
	Leistungsgruppe III	2 267	-64	-2,7	72	3,3	47,0
	Leistungsgruppe IV	1 777	-20	-1,1	17	1,0	29,3
	Leistungsgruppe V	1 556	-16	-1,0	-79	-4,8	3,1
	zusammen	2 274	-27	-1,2	2	0,1	42,4
	weibliche Angestellte						
	Leistungsgruppe II	2 149	13	0,6	87	4,2	13,9
	Leistungsgruppe III	1 776	-3	-0,2	23	1,3	41,5
	Leistungsgruppe IV	1 550	7	0,5	39	2,6	39,4
	Leistungsgruppe V	1 250	-12	-1,0	12	1,0	5,2
	zusammen	1 711	13	0,8	45	2,7	57,6
	insgesamt	1 950	-1	-0,1	33	1,7	45,4
Kraftfahrzeughandel; Instandhaltung und Reparatur von Kraftfahrzeugen; Tankstellen	männliche Angestellte						
	Leistungsgruppe II	3 009	92	3,2	-591	-16,4	26,6
	Leistungsgruppe III	2 282	-168	-6,9	98	4,5	41,6
	Leistungsgruppe IV	2 054	-13	-0,6	171	9,1	31,0
	Leistungsgruppe V	1 512	134	9,7	(275)	(22,2)	0,8
	zusammen	2 398	-53	-2,2	-165	-6,4	43,1
	weibliche Angestellte						
	Leistungsgruppe II	1 869	52	2,9	110	6,3	20,9
	Leistungsgruppe III	1 559	-44	-2,7	70	4,7	34,7
	Leistungsgruppe IV	1 481	14	1,0	117	8,6	40,0
	Leistungsgruppe V	1 029	-104	-9,2	-27	-2,6	4,4
	zusammen	1 569	-11	-0,7	81	5,4	56,9
	insgesamt	1 926	-29	-1,5	-40	-2,0	9,2

1) Siehe Vorbemerkungen

Noch: 7. Durchschnittliches Bruttomonatsgehalt der kaufmännischen Angestellten nach Geschlecht, Leistungsgruppen und ausgewählten Wirtschaftsgruppen

Wirtschaftsgruppe	Merkmal	Bruttomonats- gehalt	Veränderung Januar 2003 gegenüber				Struktur ¹⁾ der kaufmännischen Angestellten im Januar 2003
			Januar	Oktober		Januar	
		2003	2002				
		€	%	€	%		
noch: Handel; Instandhaltung und Reparatur von Kraftfahrzeugen und Gebrauchsgütern							
Handelsvermittlung und Großhandel (ohne Handel mit Kraftfahrzeugen)	männliche Angestellte						
	Leistungsgruppe II	3 420	-29	-0,8	124	3,8	18,6
	Leistungsgruppe III	2 391	-20	-0,8	22	0,9	54,1
	Leistungsgruppe IV	1 877	-7	-0,4	55	3,0	22,9
	Leistungsgruppe V	1 587	22	1,4	(-183)	(-10,3)	4,4
	zusammen	2 429	-14	-0,6	44	1,8	55,4
	weibliche Angestellte						
	Leistungsgruppe II	2 605	113	4,5	147	6,0	9,0
	Leistungsgruppe III	1 837	-23	-1,2	-18	-1,0	46,0
	Leistungsgruppe IV	1 625	34	2,1	69	4,4	41,4
	Leistungsgruppe V	1 442	-39	-2,6	-5	-0,3	3,6
	zusammen	1 804	22	1,2	42	2,4	44,6
	insgesamt	2 150	-2	-0,1	46	2,2	16,0
Einzelhandel (ohne Handel mit Kraftfahrzeugen und ohne Tankstellen); Reparatur von Gebrauchsgütern	männliche Angestellte						
	Leistungsgruppe II	2 785	-68	-2,4	46	1,7	19,7
	Leistungsgruppe III	2 031	-68	-3,2	121	6,3	40,4
	Leistungsgruppe IV	1 551	-47	-2,9	-91	-5,5	37,1
	Leistungsgruppe V	1 498	-109	-6,8	-16	-1,1	2,8
	zusammen	1 986	-27	-1,3	47	2,4	31,9
	weibliche Angestellte						
	Leistungsgruppe II	2 158	-80	-3,6	36	1,7	13,8
	Leistungsgruppe III	1 809	10	0,6	33	1,9	41,7
	Leistungsgruppe IV	1 535	-8	-0,5	5	0,3	38,1
	Leistungsgruppe V	1 252	17	1,4	28	2,3	6,4
	zusammen	1 717	16	0,9	40	2,4	68,1
	insgesamt	1 803	5	0,3	47	2,7	20,2
Kredit- und Versicherungsgewerbe	männliche Angestellte						
	Leistungsgruppe II	4 101	204	5,2	173	4,4	33,5
	Leistungsgruppe III	2 654	3	0,1	76	2,9	51,7
	Leistungsgruppe IV	1 978	20	1,0	101	5,4	12,5
	Leistungsgruppe V	1 824	26	1,4	51	2,9	2,3
	zusammen	3 035	73	2,5	122	4,2	32,3
	weibliche Angestellte						
	Leistungsgruppe II	3 529	-19	-0,5	117	3,4	12,5
	Leistungsgruppe III	2 558	-2	-0,1	66	2,6	60,7
	Leistungsgruppe IV	2 071	-10	-0,5	36	1,8	25,0
	Leistungsgruppe V	1 813	-15	-0,8	-61	-3,3	1,8
	zusammen	2 544	2	0,1	95	3,9	67,7
	insgesamt	2 702	25	0,9	113	4,4	22,6

1) Siehe Vorbemerkungen

8. Durchschnittliches Bruttomonatsgehalt der technischen Angestellten nach Geschlecht, Leistungsgruppen und ausgewählten Wirtschaftsgruppen

Wirtschaftsgruppe	Merkmal	Bruttomonats- gehalt	Veränderung Januar 2003 gegenüber				Struktur ¹⁾ der technischen Angestellten im Januar 2003
			Januar	Oktober		Januar	
		2003	2002				
		€	%	€	%		
Produzierendes Gewerbe, Handel; Instandhaltung und Reparatur von Kraftfahrzeugen und Gebrauchsgütern, Kredit- und Versicherungsgewerbe	männliche Angestellte						
	Leistungsgruppe II	3 491	49	1,4	230	7,1	37,1
	Leistungsgruppe III	2 659	-1	-0,0	106	4,2	46,6
	Leistungsgruppe IV	2 090	-15	-0,7	82	4,1	15,1
	Leistungsgruppe V	1 475	-150	-9,2	77	5,5	1,2
	zusammen	2 867	27	1,0	170	6,3	81,1
	weibliche Angestellte						
	Leistungsgruppe II	3 080	-12	-0,4	109	3,7	18,1
	Leistungsgruppe III	2 288	49	2,2	139	6,5	43,1
	Leistungsgruppe IV	1 829	-46	-2,5	36	2,0	35,7
	Leistungsgruppe V	1 550	26	1,7	61	4,1	3,1
	zusammen	2 244	6	0,3	106	5,0	18,9
	insgesamt	2 749	18	0,7	156	6,0	100
Produzierendes Gewerbe	männliche Angestellte						
	Leistungsgruppe II	3 673	24	0,7	193	5,5	41,4
	Leistungsgruppe III	2 826	6	0,2	101	3,7	46,0
	Leistungsgruppe IV	2 360	-75	-3,1	34	1,5	12,3
	Leistungsgruppe V	1 759	-141	-7,4	-41	-2,3	0,3
	zusammen	3 116	4	0,1	139	4,7	80,4
	weibliche Angestellte						
	Leistungsgruppe II	3 172	-33	-1,0	103	3,4	20,1
	Leistungsgruppe III	2 402	24	1,0	117	5,1	45,1
	Leistungsgruppe IV	1 994	-5	-0,3	59	3,0	32,6
	Leistungsgruppe V	1 845	-44	-2,3	62	3,5	2,2
	zusammen	2 411	12	0,5	112	4,9	19,6
	insgesamt	2 977	3	0,1	135	4,8	76,3
Bergbau und Gewinnung von Steinen und Erden	männliche Angestellte						
	Leistungsgruppe II	3 642	78	2,2	263	7,8	50,0
	Leistungsgruppe III	3 038	39	1,3	71	2,4	44,1
	Leistungsgruppe IV	(2 010)	(-2)	(-0,1)	(-17)	(-0,8)	(5,6)
	Leistungsgruppe V
	zusammen	3 277	45	1,4	147	4,7	81,4
	weibliche Angestellte						
	Leistungsgruppe II
	Leistungsgruppe III
	Leistungsgruppe IV	1 809	13	0,7	19	1,1	37,9
	Leistungsgruppe V
	zusammen	2 633	34	1,3	58	2,3	18,6
	insgesamt	3 157	41	1,3	132	4,4	1,2

1) Siehe Vorbemerkungen

Noch: 8. Durchschnittliches Bruttomonatsgehalt der technischen Angestellten nach Geschlecht, Leistungsgruppen und ausgewählten Wirtschaftsgruppen

Wirtschaftsgruppe	Merkmal	Bruttomonats- gehalt	Veränderung Januar 2003 gegenüber				Struktur ¹⁾ der technischen Angestellten im Januar 2003
			Januar	Oktober		Januar	
		2003	2002				
		€	%	€	%		
Verarbeitendes Gewerbe	männliche Angestellte						
	Leistungsgruppe II	3 747	-	-	207	5,8	41,1
	Leistungsgruppe III	2 783	-2	-0,1	93	3,5	44,5
	Leistungsgruppe IV	2 307	-70	-2,9	8	0,3	14,0
	Leistungsgruppe V	1 801	-128	-6,6	-20	-1,1	0,4
	zusammen	3 109	-6	-0,2	140	4,7	79,2
	weibliche Angestellte						
	Leistungsgruppe II	3 154	-14	-0,4	152	5,1	19,7
	Leistungsgruppe III	2 356	9	0,4	106	4,7	45,3
	Leistungsgruppe IV	1 956	-15	-0,8	60	3,2	32,7
	Leistungsgruppe V	1 881	-53	-2,7	77	4,3	2,3
	zusammen	2 372	1	0,0	117	5,2	20,8
	insgesamt	2 956	-4	-0,1	139	4,9	57,1
	Ernährungsgewerbe und Tabakverarbeitung	männliche Angestellte					
Leistungsgruppe II		3 159	70	2,3	140	4,6	44,1
Leistungsgruppe III		2 894	126	4,6	138	5,0	50,5
Leistungsgruppe IV		2 406	-879	-26,8	-881	-26,8	4,9
Leistungsgruppe V	
zusammen		2 981	7	0,2	47	1,6	66,0
weibliche Angestellte							
Leistungsgruppe II		2 688	-140	-5,0	-48	-1,8	19,9
Leistungsgruppe III		2 033	151	8,0	74	3,8	40,9
Leistungsgruppe IV		1 941	7	0,4	57	3,0	37,7
Leistungsgruppe V		1 082	-985	-47,7	-818	-43,1	1,5
zusammen		2 115	25	1,2	31	1,5	34,0
insgesamt		2 686	21	0,8	37	1,4	1,9
Textil- und Bekleidungs-gewerbe		männliche Angestellte					
	Leistungsgruppe II	2 620	30	1,2	30	1,2	32,5
	Leistungsgruppe III	2 076	91	4,6	125	6,4	49,1
	Leistungsgruppe IV	1 886	-85	-4,3	-27	-1,4	17,4
	Leistungsgruppe V
	zusammen	2 211	30	1,4	62	2,9	55,7
	weibliche Angestellte						
	Leistungsgruppe II	1 991	-28	-1,4	-16	-0,8	22,8
	Leistungsgruppe III	1 672	72	4,5	57	3,5	43,2
	Leistungsgruppe IV	1 451	-4	-0,3	8	0,6	31,9
	Leistungsgruppe V	1 313	-6	-0,5	11	0,8	2,1
	zusammen	1 667	23	1,4	30	1,8	44,3
	insgesamt	1 970	34	1,8	63	3,3	2,7

1) Siehe Vorbemerkungen

Noch: 8. Durchschnittliches Bruttomonatsgehalt der technischen Angestellten nach Geschlecht, Leistungsgruppen und ausgewählten Wirtschaftsgruppen

Wirtschaftsgruppe	Merkmal	Bruttomonats- gehalt	Veränderung Januar 2003 gegenüber				Struktur ¹⁾ der technischen Angestellten im Januar 2003
			Januar	Oktober		Januar	
		2003	2002				
		€	€	%	€	%	
noch: Verarbeitendes Gewerbe							
Holzgewerbe (ohne Herstellung von Möbeln)	männliche Angestellte						
	Leistungsgruppe II	2 851	(-210)	(-6,9)	(37)	(1,3)	48,6
	Leistungsgruppe III	2 854	99	3,6	220	8,4	36,0
	Leistungsgruppe IV	2 128	49	2,4	78	3,8	15,4
	Leistungsgruppe V	-	-	-	-	-	-
	zusammen	2 741	-56	-2,0	106	4,0	89,5
	weibliche Angestellte						
	Leistungsgruppe II	/	/	/	/	/	/
	Leistungsgruppe III	2 329	-23	-1,0	74	3,3	29,8
	Leistungsgruppe IV
	Leistungsgruppe V	-	-	-	-	-	-
	zusammen	2 011	77	4,0	51	2,6	10,5
	insgesamt	2 664	-29	-1,1	99	3,9	0,4
Papier-, Verlags- und Druckgewerbe	männliche Angestellte						
	Leistungsgruppe II	3 662	31	0,9	79	2,2	49,2
	Leistungsgruppe III	3 182	-40	-1,2	114	3,7	42,1
	Leistungsgruppe IV	2 034	11	0,5	111	5,8	7,4
	Leistungsgruppe V
	zusammen	3 323	-10	-0,3	76	2,3	60,9
	weibliche Angestellte						
	Leistungsgruppe II	3 506	-42	-1,2	106	3,1	26,3
	Leistungsgruppe III	2 375	49	2,1	117	5,2	50,6
	Leistungsgruppe IV	1 859	-171	-8,4	-26	-1,4	18,2
	Leistungsgruppe V	2 472	-50	-2,0	111	4,7	4,9
	zusammen	2 584	6	0,2	112	4,5	39,1
	insgesamt	3 034	5	0,2	110	3,8	3,2
Chemische Industrie	männliche Angestellte						
	Leistungsgruppe II	3 801	25	0,7	195	5,4	44,1
	Leistungsgruppe III	2 891	60	2,1	214	8,0	47,2
	Leistungsgruppe IV	2 153	3	0,1	6	0,3	8,5
	Leistungsgruppe V
	zusammen	3 229	52	1,6	227	7,6	58,8
	weibliche Angestellte						
	Leistungsgruppe II	3 689	49	1,3	360	10,8	18,3
	Leistungsgruppe III	2 648	-2	-0,1	262	11,0	32,4
	Leistungsgruppe IV	1 910	-33	-1,7	111	6,2	47,4
	Leistungsgruppe V
	zusammen	2 476	-5	-0,2	236	10,5	41,2
	insgesamt	2 918	34	1,2	245	9,2	2,9

1) Siehe Vorbemerkungen

Noch: 8. Durchschnittliches Bruttomonatsgehalt der technischen Angestellten nach Geschlecht, Leistungsgruppen und ausgewählten Wirtschaftsgruppen

Wirtschaftsgruppe	Merkmal	Bruttomonatsgehalt		Veränderung Januar 2003 gegenüber				Struktur ¹⁾ der technischen Angestellten im Januar 2003
		Januar		Oktober		Januar		
		2003		2002				
		€		%	€		%	
noch: Verarbeitendes Gewerbe								
Herstellung von Gummi- und Kunststoffwaren	männliche Angestellte							
	Leistungsgruppe II	3 168	-31	-1,0	170	5,7	36,5	
	Leistungsgruppe III	2 321	40	1,8	-42	-1,8	50,3	
	Leistungsgruppe IV	1 757	-35	-2,0	-87	-4,7	11,8	
	Leistungsgruppe V	
	zusammen	2 552	2	0,1	55	2,2	78,3	
	weibliche Angestellte							
	Leistungsgruppe II	(2 425)	(-53)	(-2,1)	(-19)	(-0,8)	(14,5)	
	Leistungsgruppe III	1 932	-23	-1,2	28	1,5	58,6	
	Leistungsgruppe IV	1 821	-5	-0,3	37	2,1	24,7	
	Leistungsgruppe V	
zusammen	1 967	-33	-1,7	22	1,1	21,7		
insgesamt	2 425	-2	-0,1	56	2,4	1,4		
Glasgewerbe, Keramik, Verarbeitung von Steinen und Erden	männliche Angestellte							
	Leistungsgruppe II	3 113	-38	-1,2	-15	-0,5	44,8	
	Leistungsgruppe III	2 452	51	2,1	27	1,1	51,3	
	Leistungsgruppe IV	1 961	-28	-1,4	118	6,4	3,7	
	Leistungsgruppe V	
	zusammen	2 728	-	-	41	1,5	79,6	
	weibliche Angestellte							
	Leistungsgruppe II	2 777	27	1,0	73	2,7	22,4	
	Leistungsgruppe III	2 306	4	0,2	23	1,0	49,8	
	Leistungsgruppe IV	1 730	-40	-2,3	-2	-0,1	27,7	
	Leistungsgruppe V	
zusammen	2 252	15	0,7	101	4,7	20,4		
insgesamt	2 631	1	0,0	53	2,1	1,8		
Metallerzeugung und -bearbeitung, Herstellung von Metallerzeugnissen	männliche Angestellte							
	Leistungsgruppe II	3 208	5	0,2	6	0,2	42,6	
	Leistungsgruppe III	2 681	12	0,4	89	3,4	48,6	
	Leistungsgruppe IV	2 369	-78	-3,2	-59	-2,4	8,6	
	Leistungsgruppe V	(1 667)	(-82)	(-4,7)	(350)	(26,6)	(0,2)	
	zusammen	2 876	7	0,2	47	1,7	84,5	
	weibliche Angestellte							
	Leistungsgruppe II	2 252	-105	-4,5	-175	-7,2	24,2	
	Leistungsgruppe III	2 107	-83	-3,8	-68	-3,1	43,8	
	Leistungsgruppe IV	1 908	-18	-0,9	76	4,1	29,6	
	Leistungsgruppe V	1 369	-191	-12,2	82	6,4	2,4	
zusammen	2 065	-69	-3,2	-19	-0,9	15,5		
insgesamt	2 750	-4	-0,1	38	1,4	6,8		

1) Siehe Vorbemerkungen

Noch: 8. Durchschnittliches Bruttomonatsgehalt der technischen Angestellten nach Geschlecht, Leistungsgruppen und ausgewählten Wirtschaftsgruppen

Wirtschaftsgruppe	Merkmal	Bruttomonats- gehalt	Veränderung Januar 2003 gegenüber				Struktur ¹⁾ der technischen Angestellten im Januar 2003
			Januar	Oktober		Januar	
		2003	2002				
		€	%	€	%		
noch: Verarbeitendes Gewerbe							
Maschinenbau	männliche Angestellte						
	Leistungsgruppe II	3 776	48	1,3	163	4,5	37,1
	Leistungsgruppe III	2 860	-14	-0,5	127	4,6	53,8
	Leistungsgruppe IV	2 250	-28	-1,2	45	2,0	8,9
	Leistungsgruppe V	1 607	-26	-1,6	30	1,9	0,2
	zusammen	3 143	9	0,3	120	4,0	83,9
	weibliche Angestellte						
	Leistungsgruppe II	3 186	104	3,4	199	6,7	9,5
	Leistungsgruppe III	2 573	-1	-0,0	82	3,3	53,9
	Leistungsgruppe IV	2 035	16	0,8	48	2,4	34,6
	Leistungsgruppe V	1 851	-20	-1,1	133	7,7	2,0
	zusammen	2 431	28	1,2	79	3,4	16,1
	insgesamt	3 028	15	0,5	115	3,9	13,2
Herstellung von Büromaschinen, Datenverarbeitungsgeräten und -einrichtungen; Elektrotechnik, Feinmechanik und Optik	männliche Angestellte						
	Leistungsgruppe II	4 310	-57	-1,3	378	9,6	41,1
	Leistungsgruppe III	2 882	-49	-1,7	79	2,8	32,4
	Leistungsgruppe IV	2 403	-53	-2,2	52	2,2	26,3
	Leistungsgruppe V	1 900	-43	-2,2	-20	-1,0	0,2
	zusammen	3 343	-49	-1,4	239	7,7	84,1
	weibliche Angestellte						
	Leistungsgruppe II	4 003	-72	-1,8	339	9,3	22,0
	Leistungsgruppe III	2 521	-43	-1,7	167	7,1	40,2
	Leistungsgruppe IV	2 163	-8	-0,4	81	3,9	36,6
	Leistungsgruppe V	1 809	133	7,9	75	4,3	1,2
	zusammen	2 707	-33	-1,2	196	7,8	15,9
	insgesamt	3 242	-49	-1,5	230	7,6	16,8
Fahrzeugbau	männliche Angestellte						
	Leistungsgruppe II	3 755	-20	-0,5	98	2,7	48,6
	Leistungsgruppe III	2 990	17	0,6	64	2,2	46,6
	Leistungsgruppe IV	2 470	75	3,1	-10	-0,4	4,3
	Leistungsgruppe V
	zusammen	3 335	17	0,5	87	2,7	83,4
	weibliche Angestellte						
	Leistungsgruppe II	3 359	-3	-0,1	-152	-4,3	19,1
	Leistungsgruppe III	2 793	-12	-0,4	94	3,5	50,6
	Leistungsgruppe IV	2 303	-16	-0,7	35	1,5	24,8
	Leistungsgruppe V	1 946	-14	-0,7	31	1,6	5,5
	zusammen	2 733	-13	-0,5	65	2,4	16,6
	insgesamt	3 235	12	0,4	80	2,5	4,5

1) Siehe Vorbemerkungen

Noch: 8. Durchschnittliches Bruttomonatsgehalt der technischen Angestellten nach Geschlecht, Leistungsgruppen und ausgewählten Wirtschaftsgruppen

Wirtschaftsgruppe	Merkmal	Bruttomonats- gehalt	Veränderung Januar 2003 gegenüber				Struktur ¹⁾ der technischen Angestellten im Januar 2003
			Januar	Oktober		Januar	
		2003	2002				
		€	%	€	%		
noch: Verarbeitendes Gewerbe							
Herstellung von Möbeln, Schmuck, Musikinstrumenten, Sportgeräten, Spielwaren und sonstigen Erzeugnissen; Recycling	männliche Angestellte						
	Leistungsgruppe II	2 818	51	1,8	128	4,8	34,5
	Leistungsgruppe III	2 091	-2	-0,1	-4	-0,2	55,6
	Leistungsgruppe IV	1 552	28	1,8	33	2,2	9,2
	Leistungsgruppe V
	zusammen	2 289	18	0,8	45	2,0	81,9
	weibliche Angestellte						
	Leistungsgruppe II	1 977	12	0,6	-24	-1,2	22,7
	Leistungsgruppe III	1 833	-34	-1,8	-24	-1,3	50,6
	Leistungsgruppe IV	1 566	74	5,0	-279	-15,1	26,7
	Leistungsgruppe V
	zusammen	1 794	6	0,3	-95	-5,0	18,1
	insgesamt	2 199	5	0,2	15	0,7	1,3
	Energie- und Wasserversorgung	männliche Angestellte					
Leistungsgruppe II		3 552	42	1,2	108	3,1	35,7
Leistungsgruppe III		3 001	49	1,7	111	3,8	57,6
Leistungsgruppe IV		2 333	-3	-0,1	58	2,5	6,2
Leistungsgruppe V		(1 457)	(-190)	(-11,5)	(-159)	(-9,8)	(0,5)
zusammen		3 149	37	1,2	103	3,4	74,4
weibliche Angestellte							
Leistungsgruppe II		3 248	63	2,0	131	4,2	16,8
Leistungsgruppe III		2 632	71	2,8	140	5,6	43,5
Leistungsgruppe IV		2 212	33	1,5	42	1,9	39,3
Leistungsgruppe V	
zusammen		2 566	62	2,5	99	4,0	25,6
insgesamt		3 000	42	1,4	103	3,6	8,2
Hoch- und Tiefbau		männliche Angestellte					
	Leistungsgruppe II	3 410	75	2,2	138	4,2	45,9
	Leistungsgruppe III	2 867	11	0,4	138	5,1	44,9
	Leistungsgruppe IV	2 799	-208	-6,9	215	8,3	9,1
	Leistungsgruppe V
	zusammen	3 108	24	0,8	153	5,2	92,0
	weibliche Angestellte						
	Leistungsgruppe II	(3 158)	(-567)	(-15,2)	-530	-14,4	(30,7)
	Leistungsgruppe III	2 409	87	3,7	190	8,6	53,1
	Leistungsgruppe IV	1 827	57	3,2	99	5,7	10,7
	Leistungsgruppe V
	zusammen	2 538	34	1,4	138	5,8	8,0
	insgesamt	3 062	18	0,6	152	5,2	9,9

1) Siehe Vorbemerkungen

Noch: 8. Durchschnittliches Bruttomonatsgehalt der technischen Angestellten nach Geschlecht, Leistungsgruppen und ausgewählten Wirtschaftsgruppen

Wirtschaftsgruppe	Merkmal	Bruttomonats- gehalt	Veränderung Januar 2003 gegenüber				Struktur ¹⁾ der technischen Angestellten im Januar 2003
			Januar	Oktober		Januar	
		2003	2002				
		€		%	€	%	
Handel; Instandhaltung und Reparatur von Kraftfahrzeugen und Gebrauchsgütern, Kredit- und Versicherungsgewerbe	männliche Angestellte						
	Leistungsgruppe II	2 501	74	3,0	240	10,6	23,6
	Leistungsgruppe III	2 172	-	-	144	7,1	48,8
	Leistungsgruppe IV	1 651	-7	-0,4	-7	-0,4	23,6
	Leistungsgruppe V	1 400	-185	-11,7	103	7,9	4,0
	zusammen	2 096	35	1,7	154	7,9	83,3
	weibliche Angestellte						
	Leistungsgruppe II	2 422	169	7,5	223	10,1	10,6
	Leistungsgruppe III	1 730	99	6,1	37	2,2	35,0
	Leistungsgruppe IV	1 403	-46	-3,2	82	6,2	47,7
	Leistungsgruppe V	1 185	68	6,1	125	11,8	6,7
	zusammen	1 611	29	1,8	54	3,5	16,7
	insgesamt	2 015	24	1,2	133	7,1	23,7
Handel; Instandhaltung und Reparatur von Kraftfahrzeugen und Gebrauchsgütern	männliche Angestellte						
	Leistungsgruppe II	2 501	74	3,0	240	10,6	23,7
	Leistungsgruppe III	2 172	-	-	144	7,1	48,9
	Leistungsgruppe IV	1 643	-8	-0,5	-9	-0,5	23,4
	Leistungsgruppe V	1 398	-187	-11,8	102	7,9	4,0
	zusammen	2 096	36	1,7	155	8,0	83,3
	weibliche Angestellte						
	Leistungsgruppe II	2 422	169	7,5	223	10,1	10,6
	Leistungsgruppe III	1 730	99	6,1	37	2,2	35,0
	Leistungsgruppe IV	1 403	-46	-3,2	82	6,2	47,7
	Leistungsgruppe V	1 185	66	5,9	123	11,6	6,7
	zusammen	1 611	28	1,8	53	3,4	16,7
	insgesamt	2 014	23	1,2	133	7,1	23,6
Kraftfahrzeughandel; Instandhaltung und Reparatur von Kraftfahrzeugen; Tankstellen	männliche Angestellte						
	Leistungsgruppe II	2 499	118	5,0	313	14,3	34,3
	Leistungsgruppe III	1 893	-16	-0,8	148	8,5	43,7
	Leistungsgruppe IV	1 607	7	0,4	43	2,7	18,4
	Leistungsgruppe V	1 532	-256	-14,3	260	20,4	3,6
	zusammen	2 035	40	2,0	206	11,3	98,2
	weibliche Angestellte						
	Leistungsgruppe II
	Leistungsgruppe III	(1 553)	(25)	(1,6)	(-96)	(-5,8)	(42,3)
	Leistungsgruppe IV	1 370	-33	-2,4	16	1,2	46,9
	Leistungsgruppe V
	zusammen	1 493	26	1,8	-18	-1,2	1,8
	insgesamt	2 025	42	2,1	204	11,2	9,8

1) Siehe Vorbemerkungen

Noch: 8. Durchschnittliches Bruttomonatsgehalt der technischen Angestellten nach Geschlecht, Leistungsgruppen und ausgewählten Wirtschaftsgruppen

Wirtschaftsgruppe	Merkmal	Bruttomonatsgehalt		Veränderung Januar 2003 gegenüber			Struktur ¹⁾ der technischen Angestellten im Januar 2003
		Januar		Oktober		Januar	
		2003		2002			
		€		%	€	%	
noch: Handel; Instandhaltung und Reparatur von Kraftfahrzeugen und Gebrauchsgütern							
Handelsvermittlung und Großhandel (ohne Handel mit Kraftfahrzeugen)	männliche Angestellte						
	Leistungsgruppe II	2 567	-143	-5,3	-105	-3,9	15,5
	Leistungsgruppe III	2 497	-56	-2,2	129	5,4	55,5
	Leistungsgruppe IV	1 529	-46	-2,9	-17	-1,1	25,5
	Leistungsgruppe V	1 313	60	4,8	86	7,0	3,5
	zusammen	2 219	-2	-0,1	148	7,1	84,7
	weibliche Angestellte						
	Leistungsgruppe II	/	/	/	/	/	/
	Leistungsgruppe III	1 741	164	10,4	156	9,8	47,2
	Leistungsgruppe IV	1 650	193	13,2	259	18,6	34,2
	Leistungsgruppe V	1 061	28	2,7	2	0,2	17,3
	zusammen	1 600	146	10,0	154	10,7	15,3
	insgesamt	2 125	26	1,2	149	7,5	6,4
Einzelhandel (ohne Handel mit Kraftfahrzeugen und ohne Tankstellen); Reparatur von Gebrauchsgütern	männliche Angestellte						
	Leistungsgruppe II	(2 405)	(106)	(4,6)	(379)	(18,7)	(11,2)
	Leistungsgruppe III	2 253	119	5,6	130	6,1	52,3
	Leistungsgruppe IV	1 796	-48	-2,6	-173	-8,8	31,3
	Leistungsgruppe V	1 273	-81	-6,0	-140	-9,9	5,2
	zusammen	2 076	64	3,2	58	2,9	62,4
	weibliche Angestellte						
	Leistungsgruppe II	2 441	145	6,3	142	6,2	14,1
	Leistungsgruppe III	(1 740)	(65)	(3,9)	(-12)	(-0,7)	(30,3)
	Leistungsgruppe IV	1 348	-103	-7,1	56	4,3	52,4
	Leistungsgruppe V	/	/	/	/	/	/
	zusammen	1 622	-36	-2,2	9	0,6	37,6
	insgesamt	1 906	13	0,7	37	2,0	7,4
Kredit- und Versicherungsgewerbe	männliche Angestellte						
	Leistungsgruppe II	-	-	-	-	-	-
	Leistungsgruppe III	-	-	-	-	-	-
	Leistungsgruppe IV	2 297	77	3,5	96	4,4	94,1
	Leistungsgruppe V
	zusammen	2 259	67	3,1	85	3,9	100
	weibliche Angestellte						
	Leistungsgruppe II	-	-	-	-	-	-
	Leistungsgruppe III	-	-	-	-	-	-
	Leistungsgruppe IV	-	-	-	-	-	-
	Leistungsgruppe V
	zusammen
	insgesamt	2 259	138	6,5	155	7,4	0,1

1) Siehe Vorbemerkungen

9. Durchschnittlicher Bruttomonatslohn der Arbeiter nach ausgewählten Wirtschaftsgruppen

Wirtschaftsgruppe	Bruttomonatslohn	Veränderung Januar 2003 gegenüber				Struktur ¹⁾ der Arbeiter im Januar 2003
		Januar	Oktober		Januar	
	2003	2002				
	€	%	€	%	%	
Produzierendes Gewerbe	1 782	-37	-2,0	25	1,4	100
Bergbau und Gewinnung von Steinen und Erden	1 982	28	1,4	35	1,8	2,0
Erzbergbau, Gewinnung von Steinen und Erden, sonstiger Bergbau	1 691	3	0,2	59	3,6	1,2
Verarbeitendes Gewerbe	1 795	-19	-1,0	35	2,0	77,5
Ernährungsgewerbe und Tabakverarbeitung	1 677	-38	-2,2	9	0,5	4,9
Textil- und Bekleidungsgewerbe	1 250	-1	-0,1	21	1,7	6,8
Textilgewerbe	1 273	4	0,3	18	1,4	6,0
Bekleidungsgewerbe	1 081	-31	-2,8	24	2,3	0,8
Holzgewerbe (ohne Herstellung von Möbeln)	1 498	-43	-2,8	63	4,4	1,4
Papier-, Verlags- und Druckgewerbe	1 947	-27	-1,4	86	4,6	4,2
Papiergewerbe	1 726	-3	-0,2	113	7,0	2,5
Verlagsgewerbe, Druckgewerbe, Vervielfältigung von bespielten Ton-, Bild- und Datenträgern	2 261	-46	-2,0	90	4,1	1,7
Chemische Industrie	1 942	72	3,9	163	9,2	3,2
Herstellung von Gummi- und Kunststoffwaren	1 524	-60	-3,8	-20	-1,3	3,0
Glasgewerbe, Keramik, Verarbeitung von Steinen und Erden	1 662	-120	-6,7	-29	-1,7	4,4
Metallerzeugung und -bearbeitung, Herstellung von Metallerzeugnissen	1 798	-30	-1,6	7	0,4	13,7
Metallerzeugung und -bearbeitung	1 900	-83	-4,2	-7	-0,4	3,9
Herstellung von Metallerzeugnissen	1 757	-12	-0,7	11	0,6	9,8
Maschinenbau	1 986	-9	-0,5	55	2,8	11,8
Herstellung von Büromaschinen, Datenverarbeitungsgeräten und -einrichtungen; Elektrotechnik, Feinmechanik und Optik	1 773	-	-	12	0,7	9,2
Herstellung von Geräten der Elektrizitätserzeugung, -verteilung u.ä.	1 727	-4	-0,2	58	3,5	4,7
Rundfunk-, Fernseh- und Nachrichtentechnik	1 926	-10	-0,5	-53	-2,7	3,1
Medizin-, Mess-, Steuer- und Regelungstechnik, Optik	1 614	47	3,0	-23	-1,4	1,0
Fahrzeugbau	2 230	-8	-0,4	76	3,5	10,9
Herstellung von Kraftwagen und Kraftwagenteilen	2 255	-19	-0,8	80	3,7	8,6
Sonstiger Fahrzeugbau	2 134	24	1,1	56	2,7	2,3

1) Siehe Vorbemerkungen

Noch: 9. Durchschnittlicher Bruttomonatslohn der Arbeiter nach ausgewählten Wirtschaftsgruppen

Wirtschaftsgruppe	Bruttomonatslohn	Veränderung Januar 2003 gegenüber				Struktur ¹⁾ der Arbeiter im Januar 2003
	Januar	Oktober		Januar		
	2003	2002				
	€	%	€	%		
noch: Verarbeitendes Gewerbe						
Herstellung von Möbeln, Schmuck, Musikinstrumenten, Sportgeräten, Spielwaren und sonstigen Erzeugnissen; Recycling	1 377	-49	-3,4	-35	-2,5	3,4
Energie- und Wasserversorgung	2 361	20	0,9	86	3,8	2,9
Hoch- und Tiefbau	1 604	-161	-9,1	-44	-2,7	17,5

1) Siehe Vorbemerkungen

10. Durchschnittlicher Bruttomonatslohn der Arbeiter nach Geschlecht, Leistungsgruppen und ausgewählten Wirtschaftsgruppen

Wirtschaftsgruppe	Merkmal	Bruttomonatslohn	Veränderung Januar 2003 gegenüber				Struktur ¹⁾ der Arbeiter im Januar 2003	
			Januar	Oktober		Januar		
		2003	2002					
		€	%	€	%			
Produzierendes Gewerbe	männliche Arbeiter							
	Leistungsgruppe 1	2 018	-38	-1,8	22	1,1	55,0	
	Leistungsgruppe 2	1 698	-45	-2,6	12	0,7	38,9	
	Leistungsgruppe 3	1 541	-86	-5,3	-	-	6,1	
	zusammen	1 864	-36	-1,9	23	1,2	80,7	
	weibliche Arbeiter							
	Leistungsgruppe 1	1 650	18	1,1	107	6,9	22,6	
	Leistungsgruppe 2	1 377	-11	-0,8	-	-	57,9	
	Leistungsgruppe 3	1 373	10	0,7	40	3,0	19,5	
	zusammen	1 438	-1	-0,1	31	2,2	19,3	
	insgesamt	1 782	-37	-2,0	25	1,4	100	
	Bergbau und Gewinnung von Steinen und Erden	männliche Arbeiter						
		Leistungsgruppe 1	2 061	43	2,1	-3	-0,1	60,4
Leistungsgruppe 2		1 855	1	0,1	65	3,6	38,8	
Leistungsgruppe 3		1 509	(-59)	(-3,8)	(-9)	(-0,6)	0,8	
zusammen		1 977	27	1,4	30	1,5	95,0	
weibliche Arbeiter								
Leistungsgruppe 1		2 346	56	2,4	40	1,7	23,8	
Leistungsgruppe 2		2 135	63	3,0	187	9,6	62,6	
Leistungsgruppe 3		1 333	-	-	-10	-0,7	13,6	
zusammen		2 076	47	2,3	127	6,5	5,0	
insgesamt		1 982	28	1,4	35	1,8	2,0	
Verarbeitendes Gewerbe		männliche Arbeiter						
		Leistungsgruppe 1	2 102	-25	-1,2	36	1,7	54,1
	Leistungsgruppe 2	1 714	-30	-1,7	28	1,7	39,4	
	Leistungsgruppe 3	1 566	-24	-1,5	41	2,7	6,5	
	zusammen	1 914	-22	-1,1	34	1,8	75,4	
	weibliche Arbeiter							
	Leistungsgruppe 1	1 638	16	1,0	106	6,9	22,5	
	Leistungsgruppe 2	1 369	-11	-0,8	-1	-0,1	57,9	
	Leistungsgruppe 3	1 373	10	0,7	41	3,1	19,6	
	zusammen	1 431	-1	-0,1	31	2,2	24,6	
	insgesamt	1 795	-19	-1,0	35	2,0	77,5	
	Ernährungsgewerbe und Tabakverarbeitung	männliche Arbeiter						
		Leistungsgruppe 1	2 070	-3	-0,1	65	3,2	46,7
Leistungsgruppe 2		1 667	-101	-5,7	-46	-2,7	43,2	
Leistungsgruppe 3		1 578	-38	-2,4	-25	-1,6	10,1	
zusammen		1 846	-41	-2,2	10	0,5	62,0	
weibliche Arbeiter								
Leistungsgruppe 1		1 626	-31	-1,9	97	6,3	14,7	
Leistungsgruppe 2		1 390	-49	-3,4	-	-	50,8	
Leistungsgruppe 3		1 323	6	0,5	-3	-0,2	34,5	
zusammen		1 401	-28	-2,0	11	0,8	38,0	
insgesamt		1 677	-38	-2,2	9	0,5	4,9	

1) Siehe Vorbemerkungen

Noch: 10. Durchschnittlicher Bruttomonatslohn der Arbeiter nach Geschlecht, Leistungsgruppen und ausgewählten Wirtschaftsgruppen

Wirtschaftsgruppe	Merkmal	Bruttomonatslohn	Veränderung Januar 2003 gegenüber				Struktur ¹⁾ der Arbeiter im Januar 2003
			Januar	Oktober		Januar	
		2003	2002				
		€		%	€	%	
noch: Verarbeitendes Gewerbe							
Textil- und Bekleidungsindustrie							
	männliche Arbeiter						
	Leistungsgruppe 1	1 527	-	-	34	2,3	44,3
	Leistungsgruppe 2	1 363	3	0,2	21	1,6	47,0
	Leistungsgruppe 3	1 353	62	4,8	36	2,7	8,7
	zusammen	1 435	9	0,6	27	1,9	34,9
	weibliche Arbeiter						
	Leistungsgruppe 1	1 227	23	1,9	70	6,1	25,5
	Leistungsgruppe 2	1 126	-18	-1,6	-8	-0,7	67,6
	Leistungsgruppe 3	1 112	29	2,7	25	2,3	6,9
	zusammen	1 151	-4	-0,3	13	1,1	65,1
	insgesamt	1 250	-1	-0,1	21	1,7	6,8
Holzgewerbe (ohne Herstellung von Möbeln)							
	männliche Arbeiter						
	Leistungsgruppe 1	1 719	-7	-0,4	174	11,3	18,6
	Leistungsgruppe 2	1 589	-50	-3,1	43	2,8	47,7
	Leistungsgruppe 3	1 442	-44	-3,0	17	1,2	33,7
	zusammen	1 564	-37	-2,3	59	3,9	82,8
	weibliche Arbeiter						
	Leistungsgruppe 1	1 262	-53	-4,0	54	4,5	6,6
	Leistungsgruppe 2	1 106	-41	-3,6	29	2,7	67,4
	Leistungsgruppe 3	1 345	-51	-3,7	31	2,4	26,0
	zusammen	1 179	-53	-4,3	23	2,0	17,2
	insgesamt	1 498	-43	-2,8	63	4,4	1,4
Papier-, Verlags- und Druckgewerbe							
	männliche Arbeiter						
	Leistungsgruppe 1	2 339	-77	-3,2	87	3,9	55,8
	Leistungsgruppe 2	1 883	-46	-2,4	47	2,6	37,8
	Leistungsgruppe 3	1 596	43	2,8	44	2,8	6,4
	zusammen	2 119	-52	-2,4	83	4,1	68,7
	weibliche Arbeiter						
	Leistungsgruppe 1	1 897	-53	-2,7	39	2,1	24,0
	Leistungsgruppe 2	1 582	25	1,6	70	4,6	44,6
	Leistungsgruppe 3	1 303	5	0,4	-8	-0,6	31,4
	zusammen	1 570	3	0,2	48	3,2	31,3
	insgesamt	1 947	-27	-1,4	86	4,6	4,2
Chemische Industrie							
	männliche Arbeiter						
	Leistungsgruppe 1	2 127	92	4,5	189	9,8	51,6
	Leistungsgruppe 2	1 900	113	6,3	123	6,9	40,8
	Leistungsgruppe 3	1 747	55	3,3	165	10,4	7,6
	zusammen	2 006	92	4,8	164	8,9	68,1
	weibliche Arbeiter						
	Leistungsgruppe 1	2 078	32	1,6	196	10,4	30,8
	Leistungsgruppe 2	1 688	34	2,1	119	7,6	56,7
	Leistungsgruppe 3	1 666	13	0,8	187	12,6	12,5
	zusammen	1 805	26	1,5	159	9,7	31,9
	insgesamt	1 942	72	3,9	163	9,2	3,2

1) Siehe Vorbemerkungen

Noch: 10. Durchschnittlicher Bruttomonatslohn der Arbeiter nach Geschlecht, Leistungsgruppen und ausgewählten Wirtschaftsgruppen

Wirtschaftsgruppe	Merkmal	Bruttomonatslohn	Veränderung Januar 2003 gegenüber				Struktur ¹⁾ der Arbeiter im Januar 2003
			Januar	Oktober		Januar	
		2003	2002				
		€	%	€	%		
noch: Verarbeitendes Gewerbe							
Herstellung von Gummi- und Kunststoffwaren	männliche Arbeiter						
	Leistungsgruppe 1	1 800	-18	-1,0	43	2,4	32,0
	Leistungsgruppe 2	1 586	-93	-5,5	-22	-1,4	61,6
	Leistungsgruppe 3	1 347	-54	-3,9	-53	-3,8	6,4
	zusammen	1 639	-63	-3,7	-6	-0,4	67,4
	weibliche Arbeiter						
	Leistungsgruppe 1	1 317	-109	-7,6	-101	-7,1	11,6
	Leistungsgruppe 2	1 222	-43	-3,4	-63	-4,9	62,3
	Leistungsgruppe 3	1 420	-22	-1,5	17	1,2	26,1
	zusammen	1 285	-45	-3,4	-47	-3,5	32,6
insgesamt	1 524	-60	-3,8	-20	-1,3	3,0	
Glasgewerbe, Keramik, Verarbeitung von Steinen und Erden	männliche Arbeiter						
	Leistungsgruppe 1	1 806	-113	-5,9	-55	-3,0	43,7
	Leistungsgruppe 2	1 583	-175	-10,0	-31	-1,9	49,8
	Leistungsgruppe 3	1 506	-131	-8,0	-3	-0,2	6,5
	zusammen	1 675	-140	-7,7	-33	-1,9	84,2
	weibliche Arbeiter						
	Leistungsgruppe 1	1 773	2	0,1	-8	-0,4	41,3
	Leistungsgruppe 2	1 471	-11	-0,7	-1	-0,1	34,0
	Leistungsgruppe 3	1 452	-53	-3,5	-7	-0,5	24,7
	zusammen	1 591	-10	-0,6	-8	-0,5	15,8
insgesamt	1 662	-120	-6,7	-29	-1,7	4,4	
Metallerzeugung und -bearbeitung, Herstellung von Metallerzeugnissen	männliche Arbeiter						
	Leistungsgruppe 1	1 952	-52	-2,6	-30	-1,5	49,6
	Leistungsgruppe 2	1 737	-16	-0,9	31	1,8	44,9
	Leistungsgruppe 3	1 576	-39	-2,4	31	2,0	5,5
	zusammen	1 835	-34	-1,8	4	0,2	90,4
	weibliche Arbeiter						
	Leistungsgruppe 1	1 515	-11	-0,7	-37	-2,4	27,0
	Leistungsgruppe 2	1 445	6	0,4	22	1,5	41,5
	Leistungsgruppe 3	1 397	41	3,0	95	7,3	31,5
	zusammen	1 449	16	1,1	44	3,1	9,6
insgesamt	1 798	-30	-1,6	7	0,4	13,7	
Maschinenbau	männliche Arbeiter						
	Leistungsgruppe 1	2 132	-5	-0,2	48	2,3	66,7
	Leistungsgruppe 2	1 791	-15	-0,8	76	4,4	28,7
	Leistungsgruppe 3	1 743	-21	-1,2	140	8,7	4,6
	zusammen	2 016	-9	-0,4	55	2,8	93,4
	weibliche Arbeiter						
	Leistungsgruppe 1	1 944	230	13,4	394	25,4	21,3
	Leistungsgruppe 2	1 458	-34	-2,3	-84	-5,4	63,3
	Leistungsgruppe 3	1 459	-18	-1,2	127	9,5	15,4
	zusammen	1 562	9	0,6	44	2,9	6,6
insgesamt	1 986	-9	-0,5	55	2,8	11,8	

1) Siehe Vorbemerkungen

Noch: 10. Durchschnittlicher Bruttomonatslohn der Arbeiter nach Geschlecht, Leistungsgruppen und ausgewählten Wirtschaftsgruppen

Wirtschaftsgruppe	Merkmal	Bruttomonatslohn	Veränderung Januar 2003 gegenüber				Struktur ¹⁾ der Arbeiter im Januar 2003
			Januar	Oktober		Januar	
		2003	2002				
		€	%	€	%		
noch: Verarbeitendes Gewerbe							
Herstellung von Büromaschinen, Datenverarbeitungsgeräten und -einrichtungen; Elektrotechnik, Feinmechanik und Optik	männliche Arbeiter						
	Leistungsgruppe 1	2 051	-17	-0,8	-5	-0,2	53,4
	Leistungsgruppe 2	1 806	-15	-0,8	-7	-0,4	43,7
	Leistungsgruppe 3	1 451	-15	-1,0	-48	-3,2	2,9
	zusammen	1 927	-16	-0,8	-1	-0,1	59,5
	weibliche Arbeiter						
	Leistungsgruppe 1	1 739	48	2,8	102	6,2	18,6
	Leistungsgruppe 2	1 531	18	1,2	-14	-0,9	65,7
	Leistungsgruppe 3	1 378	-10	-0,7	58	4,4	15,7
	zusammen	1 546	16	1,0	19	1,2	40,5
insgesamt	1 773	-	-	12	0,7	9,2	
Fahrzeugbau	männliche Arbeiter						
	Leistungsgruppe 1	2 428	-32	-1,3	71	3,0	69,7
	Leistungsgruppe 2	1 889	12	0,6	82	4,5	25,1
	Leistungsgruppe 3	1 743	14	0,8	104	6,3	5,2
	zusammen	2 257	-12	-0,5	72	3,3	89,7
	weibliche Arbeiter						
	Leistungsgruppe 1	2 286	-5	-0,2	94	4,3	35,9
	Leistungsgruppe 2	1 844	20	1,1	130	7,6	37,1
	Leistungsgruppe 3	1 794	59	3,4	59	3,4	27,0
	zusammen	1 989	23	1,2	101	5,3	10,3
insgesamt	2 230	-8	-0,4	76	3,5	10,9	
Herstellung von Möbeln, Schmuck, Musikinstrumenten, Sportgeräten, Spielwaren und sonstigen Erzeugnissen; Recycling	männliche Arbeiter						
	Leistungsgruppe 1	1 590	-61	-3,7	-25	-1,5	30,9
	Leistungsgruppe 2	1 410	-53	-3,6	-55	-3,8	56,6
	Leistungsgruppe 3	1 362	-65	-4,6	-40	-2,9	12,5
	zusammen	1 460	-53	-3,5	-43	-2,9	66,6
	weibliche Arbeiter						
	Leistungsgruppe 1	1 236	-78	-5,9	-48	-3,7	13,4
	Leistungsgruppe 2	1 215	-22	-1,8	-23	-1,9	69,3
	Leistungsgruppe 3	1 176	-16	-1,3	11	0,9	17,3
	zusammen	1 211	-28	-2,3	-22	-1,8	33,4
insgesamt	1 377	-49	-3,4	-35	-2,5	3,4	
Energie- und Wasserversorgung	männliche Arbeiter						
	Leistungsgruppe 1	2 432	21	0,9	86	3,7	76,5
	Leistungsgruppe 2	2 203	29	1,3	91	4,3	21,1
	Leistungsgruppe 3	1 952	-16	-0,8	69	3,7	2,4
	zusammen	2 372	22	0,9	89	3,9	96,1
	weibliche Arbeiter						
	Leistungsgruppe 1	2 280	26	1,2	51	2,3	45,5
	Leistungsgruppe 2	2 021	23	1,2	67	3,4	46,5
	Leistungsgruppe 3	1 497	-300	-16,7	-126	-7,8	8,0
	zusammen	2 097	-2	-0,1	47	2,3	3,9
insgesamt	2 361	20	0,9	86	3,8	2,9	

1) Siehe Vorbemerkungen

Noch: 10. Durchschnittlicher Bruttomonatslohn der Arbeiter nach Geschlecht, Leistungsgruppen und ausgewählten Wirtschaftsgruppen

Wirtschaftsgruppe	Merkmal	Bruttomonatslohn	Veränderung Januar 2003 gegenüber				Struktur ¹⁾ der Arbeiter im Januar 2003
			Januar	Oktober		Januar	
		2003	2002				
		€		%	€	%	
Hoch- und Tiefbau	männliche Arbeiter						
	Leistungsgruppe 1	1 638	-189	-10,3	-20	-1,2	54,0
	Leistungsgruppe 2	1 586	-123	-7,2	-64	-3,9	40,1
	Leistungsgruppe 3	1 421	-265	-15,7	-146	-9,3	5,9
	zusammen	1 604	-161	-9,1	-44	-2,7	99,9
	weibliche Arbeiter						
	Leistungsgruppe 1
	Leistungsgruppe 2
	Leistungsgruppe 3
	zusammen	(1 260)	(-236)	(-15,8)	(36)	(2,9)	(0,1)
	insgesamt	1 604	-161	-9,1	-44	-2,7	17,5

1) Siehe Vorbemerkungen

11. Durchschnittlicher Bruttostundenlohn der Arbeiter nach Geschlecht, Leistungsgruppen und ausgewählten Wirtschaftsgruppen

Wirtschaftsgruppe	Merkmal	Bruttostundenlohn	Veränderung Januar 2003 gegenüber			
			Januar	Oktober		Januar
		2003	2002			
		€	%	€	%	
Produzierendes Gewerbe	männliche Arbeiter					
	Leistungsgruppe 1	12,07	0,16	1,3	0,13	1,1
	Leistungsgruppe 2	10,09	0,09	0,9	0,06	0,6
	Leistungsgruppe 3	9,17	-0,09	-1,0	0,05	0,5
	zusammen	11,12	0,17	1,6	0,14	1,3
	weibliche Arbeiter					
	Leistungsgruppe 1	9,75	0,09	0,9	0,63	6,9
	Leistungsgruppe 2	8,09	-0,05	-0,6	0,06	0,7
	Leistungsgruppe 3	7,99	0,09	1,1	0,20	2,6
	zusammen	8,44	-	-	0,20	2,4
	insgesamt	10,60	0,08	0,8	0,16	1,5
Bergbau und Gewinnung von Steinen und Erden	männliche Arbeiter					
	Leistungsgruppe 1	11,71	0,19	1,6	-0,07	-0,6
	Leistungsgruppe 2	10,45	0,14	1,4	0,03	0,3
	Leistungsgruppe 3	8,70	(-0,25)	(-2,8)	(-0,39)	(-4,3)
	zusammen	11,19	0,17	1,5	-0,02	-0,2
	weibliche Arbeiter					
	Leistungsgruppe 1	13,65	0,31	2,3	0,36	2,7
	Leistungsgruppe 2	11,93	0,36	3,1	0,64	5,7
	Leistungsgruppe 3	7,71	-	-	-0,07	-0,9
	zusammen	11,77	0,29	2,5	0,48	4,3
	insgesamt	11,22	0,18	1,6	0,01	0,1
Verarbeitendes Gewerbe	männliche Arbeiter					
	Leistungsgruppe 1	12,36	-0,07	-0,6	0,31	2,6
	Leistungsgruppe 2	10,00	-0,05	-0,5	0,17	1,7
	Leistungsgruppe 3	8,97	-0,10	-1,1	0,09	1,0
	zusammen	11,20	-0,03	-0,3	0,24	2,2
	weibliche Arbeiter					
	Leistungsgruppe 1	9,68	0,08	0,8	0,63	7,0
	Leistungsgruppe 2	8,05	-0,05	-0,6	0,07	0,9
	Leistungsgruppe 3	7,99	0,10	1,3	0,20	2,6
	zusammen	8,40	-	-	0,21	2,6
	insgesamt	10,51	-0,04	-0,4	0,24	2,3
Ernährungsgewerbe und Tabakverarbeitung	männliche Arbeiter					
	Leistungsgruppe 1	11,95	0,11	0,9	0,35	3,0
	Leistungsgruppe 2	9,48	-0,50	-5,0	-0,23	-2,4
	Leistungsgruppe 3	9,02	-0,19	-2,1	-0,31	-3,3
	zusammen	10,58	-0,13	-1,2	0,06	0,6
	weibliche Arbeiter					
	Leistungsgruppe 1	9,51	0,10	1,1	0,43	4,7
	Leistungsgruppe 2	8,03	-0,26	-3,1	-0,01	-0,1
	Leistungsgruppe 3	7,66	0,05	0,7	-0,06	-0,8
	zusammen	8,12	-0,10	-1,2	0,03	0,4
	insgesamt	9,65	-0,14	-1,4	0,03	0,3

Noch: 11. Durchschnittlicher Bruttostundenlohn der Arbeiter nach Geschlecht, Leistungsgruppen
und ausgewählten Wirtschaftsgruppen

Wirtschaftsgruppe	Merkmal	Bruttostunden- lohn	Veränderung Januar 2003 gegenüber			
			Januar	Oktober		Januar
		2003	2002			
		€	%	€	%	
noch: Verarbeitendes Gewerbe						
Textil- und Bekleidungs- gewerbe	männliche Arbeiter					
	Leistungsgruppe 1	8,79	-0,01	-0,1	0,22	2,6
	Leistungsgruppe 2	7,75	0,03	0,4	0,18	2,4
	Leistungsgruppe 3	7,46	0,16	2,2	0,11	1,5
	zusammen	8,18	0,03	0,4	0,18	2,2
	weibliche Arbeiter					
	Leistungsgruppe 1	7,12	-0,01	-0,1	0,29	4,2
	Leistungsgruppe 2	6,59	0,01	0,2	0,10	1,5
	Leistungsgruppe 3	6,33	0,05	0,8	0,10	1,6
	zusammen	6,71	0,01	0,1	0,14	2,1
	insgesamt	7,23	0,02	0,3	0,17	2,4
Holzgewerbe (ohne Herstellung von Möbeln)	männliche Arbeiter					
	Leistungsgruppe 1	9,51	0,07	0,7	0,80	9,2
	Leistungsgruppe 2	8,96	0,02	0,2	0,42	4,9
	Leistungsgruppe 3	7,65	-0,05	-0,6	-0,31	-3,9
	zusammen	8,60	0,03	0,4	0,22	2,6
	weibliche Arbeiter					
	Leistungsgruppe 1	7,26	-0,07	-1,0	0,34	4,9
	Leistungsgruppe 2	6,38	-0,19	-2,9	0,20	3,2
	Leistungsgruppe 3	7,67	-0,06	-0,8	0,16	2,1
	zusammen	6,78	-0,19	-2,7	0,16	2,4
	insgesamt	8,30	-0,03	-0,4	0,27	3,4
Papier-, Verlags- und Druckgewerbe	männliche Arbeiter					
	Leistungsgruppe 1	14,05	-0,42	-2,9	0,59	4,4
	Leistungsgruppe 2	11,04	-0,15	-1,3	0,23	2,1
	Leistungsgruppe 3	9,30	0,10	1,1	0,24	2,6
	zusammen	12,59	-0,25	-1,9	0,51	4,2
	weibliche Arbeiter					
	Leistungsgruppe 1	11,38	-0,17	-1,5	0,35	3,2
	Leistungsgruppe 2	9,30	0,13	1,4	0,50	5,7
	Leistungsgruppe 3	7,59	0,14	1,9	0,05	0,7
	zusammen	9,24	0,08	0,9	0,37	4,2
	insgesamt	11,53	-0,09	-0,8	0,56	5,1
Chemische Industrie	männliche Arbeiter					
	Leistungsgruppe 1	12,22	0,16	1,3	1,08	9,7
	Leistungsgruppe 2	10,89	0,22	2,1	0,67	6,6
	Leistungsgruppe 3	10,04	-0,04	-0,4	0,81	8,8
	zusammen	11,51	0,13	1,1	0,91	8,6
	weibliche Arbeiter					
	Leistungsgruppe 1	11,96	0,15	1,3	1,10	10,1
	Leistungsgruppe 2	9,68	0,17	1,8	0,63	7,0
	Leistungsgruppe 3	9,58	0,18	1,9	0,60	6,7
	zusammen	10,37	0,14	1,4	0,82	8,6
	insgesamt	11,15	0,15	1,4	0,89	8,7

Noch: 11. Durchschnittlicher Bruttostundenlohn der Arbeiter nach Geschlecht, Leistungsgruppen
und ausgewählten Wirtschaftsgruppen

Wirtschaftsgruppe	Merkmal	Bruttostunden- lohn	Veränderung Januar 2003 gegenüber			
			Januar	Oktober		Januar
		2003	2002			
		€	%	€	%	
noch: Verarbeitendes Gewerbe						
Herstellung von Gummi- und Kunststoffwaren	männliche Arbeiter					
	Leistungsgruppe 1	10,42	0,10	1,0	0,44	4,4
	Leistungsgruppe 2	9,14	-0,33	-3,5	-0,06	-0,7
	Leistungsgruppe 3	7,75	-0,27	-3,4	-0,27	-3,4
	zusammen	9,46	-0,17	-1,8	0,07	0,7
	weibliche Arbeiter					
	Leistungsgruppe 1	8,17	-	-	0,09	1,1
	Leistungsgruppe 2	7,16	-0,11	-1,5	-0,21	-2,8
	Leistungsgruppe 3	8,22	-0,14	-1,7	0,12	1,5
	zusammen	7,55	-0,11	-1,4	-0,10	-1,3
insgesamt	8,84	-0,17	-1,9	0,01	0,1	
Glasgewerbe, Keramik, Verarbeitung von Steinen und Erden	männliche Arbeiter					
	Leistungsgruppe 1	10,99	-0,14	-1,3	0,18	1,7
	Leistungsgruppe 2	9,88	-0,22	-2,2	0,25	2,6
	Leistungsgruppe 3	9,14	-0,38	-4,0	0,10	1,1
	zusammen	10,32	-0,15	-1,4	0,24	2,4
	weibliche Arbeiter					
	Leistungsgruppe 1	11,09	-0,04	-0,4	0,21	1,9
	Leistungsgruppe 2	8,94	0,06	0,7	0,15	1,7
	Leistungsgruppe 3	8,94	-0,11	-1,2	0,25	2,9
	zusammen	9,81	0,02	0,2	0,18	1,9
insgesamt	10,24	-0,13	-1,3	0,23	2,3	
Metallerzeugung und -bearbeitung, Herstellung von Metallerzeugnissen	männliche Arbeiter					
	Leistungsgruppe 1	11,38	-0,19	-1,6	-0,01	-0,1
	Leistungsgruppe 2	10,04	0,04	0,4	0,09	0,9
	Leistungsgruppe 3	9,09	-0,17	-1,8	0,10	1,1
	zusammen	10,65	-0,07	-0,7	0,05	0,5
	weibliche Arbeiter					
	Leistungsgruppe 1	8,66	-0,11	-1,3	-0,18	-2,0
	Leistungsgruppe 2	8,30	0,06	0,7	0,15	1,8
	Leistungsgruppe 3	8,04	0,28	3,6	0,46	6,1
	zusammen	8,32	0,11	1,3	0,24	3,0
insgesamt	10,43	-0,06	-0,6	0,06	0,6	
Maschinenbau	männliche Arbeiter					
	Leistungsgruppe 1	12,41	0,03	0,2	0,35	2,9
	Leistungsgruppe 2	10,38	-0,13	-1,2	0,42	4,2
	Leistungsgruppe 3	9,96	-0,26	-2,5	0,64	6,9
	zusammen	11,71	-0,03	-0,3	0,35	3,1
	weibliche Arbeiter					
	Leistungsgruppe 1	11,52	1,30	12,7	2,47	27,3
	Leistungsgruppe 2	9,09	-0,62	-6,4	0,05	0,6
	Leistungsgruppe 3	8,60	-0,09	-1,0	0,59	7,4
	zusammen	9,55	-0,15	-1,5	0,63	7,1
insgesamt	11,57	-0,05	-0,4	0,37	3,3	

Noch: 11. Durchschnittlicher Bruttostundenlohn der Arbeiter nach Geschlecht, Leistungsgruppen und ausgewählten Wirtschaftsgruppen

Wirtschaftsgruppe	Merkmal	Bruttostundenlohn	Veränderung Januar 2003 gegenüber			
			Januar	Oktober		Januar
		2003	2002			
		€	%	€	%	
noch: Verarbeitendes Gewerbe						
Herstellung von Büromaschinen, Datenverarbeitungsgeräten und -einrichtungen; Elektrotechnik, Feinmechanik und Optik	männliche Arbeiter					
	Leistungsgruppe 1	12,19	-0,11	-0,9	-0,04	-0,3
	Leistungsgruppe 2	10,76	-0,10	-0,9	-0,21	-1,9
	Leistungsgruppe 3	8,42	-0,15	-1,8	-0,24	-2,8
	zusammen	11,45	-0,12	-1,0	-0,10	-0,9
	weibliche Arbeiter					
	Leistungsgruppe 1	10,48	0,29	2,8	0,70	7,2
	Leistungsgruppe 2	9,14	-0,05	-0,5	-0,22	-2,4
	Leistungsgruppe 3	8,11	-0,01	-0,1	0,09	1,1
	zusammen	9,22	-0,01	-0,1	-0,01	-0,1
insgesamt	10,55	-0,06	-0,6	-0,04	-0,4	
Fahrzeugbau	männliche Arbeiter					
	Leistungsgruppe 1	14,54	-0,19	-1,3	0,45	3,2
	Leistungsgruppe 2	11,21	0,13	1,2	0,38	3,5
	Leistungsgruppe 3	10,34	0,10	1,0	0,28	2,8
	zusammen	13,48	-0,05	-0,4	0,39	3,0
	weibliche Arbeiter					
	Leistungsgruppe 1	13,72	-0,05	-0,4	0,55	4,2
	Leistungsgruppe 2	11,01	0,16	1,5	0,74	7,2
	Leistungsgruppe 3	10,53	0,19	1,8	0,34	3,3
	zusammen	11,84	0,10	0,9	0,58	5,2
insgesamt	13,31	-0,03	-0,2	0,42	3,3	
Herstellung von Möbeln, Schmuck, Musikinstrumenten, Sportgeräten, Spielwaren und sonstigen Erzeugnissen; Recycling	männliche Arbeiter					
	Leistungsgruppe 1	9,12	-0,24	-2,6	-0,05	-0,5
	Leistungsgruppe 2	8,04	-0,26	-3,1	-0,17	-2,1
	Leistungsgruppe 3	7,82	-0,20	-2,5	-0,11	-1,4
	zusammen	8,35	-0,22	-2,6	-0,12	-1,4
	weibliche Arbeiter					
	Leistungsgruppe 1	7,22	-0,43	-5,6	-0,25	-3,3
	Leistungsgruppe 2	7,01	-0,10	-1,4	-0,03	-0,4
	Leistungsgruppe 3	6,68	-0,08	-1,2	0,10	1,5
	zusammen	6,98	-0,14	-2,0	-0,05	-0,7
insgesamt	7,89	-0,23	-2,8	-0,10	-1,3	
Energie- und Wasserversorgung	männliche Arbeiter					
	Leistungsgruppe 1	14,37	0,18	1,3	0,52	3,8
	Leistungsgruppe 2	12,98	0,21	1,6	0,60	4,8
	Leistungsgruppe 3	11,35	-0,10	-0,9	0,42	3,8
	zusammen	14,00	0,18	1,3	0,55	4,1
	weibliche Arbeiter					
	Leistungsgruppe 1	13,51	0,19	1,4	0,31	2,3
	Leistungsgruppe 2	12,00	0,10	0,8	0,38	3,3
	Leistungsgruppe 3	8,80	-1,85	-17,4	-0,84	-8,7
	zusammen	12,43	-0,02	-0,2	0,26	2,1
insgesamt	13,94	0,17	1,2	0,53	4,0	

Noch: 11. Durchschnittlicher Bruttostundenlohn der Arbeiter nach Geschlecht, Leistungsgruppen und ausgewählten Wirtschaftsgruppen

Wirtschaftsgruppe	Merkmal	Bruttostunden- lohn	Veränderung Januar 2003 gegenüber			
			Januar	Oktober		Januar
		2003	2002			
		€	%	€	%	
Hoch- und Tiefbau	männliche Arbeiter					
	Leistungsgruppe 1	10,52	0,17	1,6	-0,48	-4,4
	Leistungsgruppe 2	10,10	0,37	3,8	-0,29	-2,8
	Leistungsgruppe 3	9,89	0,34	3,6	0,14	1,4
	zusammen	10,31	0,29	2,9	-0,32	-3,0
	weibliche Arbeiter					
	Leistungsgruppe 1
	Leistungsgruppe 2
	Leistungsgruppe 3
	zusammen	(7,74)	(-0,89)	(-10,3)	(0,23)	(3,1)
insgesamt	10,31	0,29	2,9	-0,31	-2,9	

12. Durchschnittlich bezahlte Wochenstunden, darunter Mehrarbeit der Arbeiter nach Geschlecht und ausgewählten Wirtschaftsgruppen

Wirtschaftsgruppe	Merkmal	Durchschnittlich bezahlte Wochenstunden einschließlich Mehrarbeit				Darunter Mehrarbeit		
		Januar	Veränderung Januar 2003 gegenüber		Januar	Oktober		
			Oktober	Januar				
		2003	2002		2003	2002		
		Stunden	%	Stunden	%	Stunden		
Produzierendes Gewerbe	männlich	38,6	-1,3	-3,3	-	-	0,5	0,8
	weiblich	39,2	-0,1	-0,3	-0,1	-0,3	0,3	0,3
	insgesamt	38,7	-1,1	-2,8	-	-	0,5	0,7
Bergbau und Gewinnung von Steinen und Erden	männlich	40,6	-0,1	-0,2	0,6	1,5	0,1	0,4
	weiblich	40,6	-0,1	-0,2	0,9	2,3	-	-
	zusammen	40,6	-0,1	-0,2	0,6	1,5	0,1	0,3
Verarbeitendes Gewerbe	männlich	39,3	-0,4	-1,0	-0,2	-0,5	0,7	0,8
	weiblich	39,2	-	-	-0,1	-0,3	0,3	0,3
	zusammen	39,3	-0,3	-0,8	-0,1	-0,3	0,6	0,7
Ernährungsgewerbe und Tabakverarbeitung	männlich	40,2	-0,3	-0,7	0,1	0,2	0,8	0,9
	weiblich	39,7	-0,3	-0,8	0,2	0,5	0,3	0,4
	zusammen	40,0	-0,3	-0,7	0,1	0,3	0,6	0,7
Textil- und Bekleidungsindustrie	männlich	40,4	0,1	0,2	-0,1	-0,2	0,9	0,9
	weiblich	39,5	-0,2	-0,5	-0,3	-0,8	0,4	0,4
	zusammen	39,8	-0,1	-0,3	-0,3	-0,7	0,5	0,6
Holzgewerbe (ohne Herstellung von Möbeln)	männlich	41,8	-1,2	-2,8	0,5	1,2	0,8	1,6
	weiblich	40,0	-0,7	-1,7	-0,2	-0,5	0,3	0,8
	zusammen	41,5	-1,1	-2,6	0,4	1,0	0,7	1,5
Papier-, Verlags- und Druckgewerbe	männlich	38,7	-0,2	-0,5	-0,1	-0,3	0,7	1,2
	weiblich	39,1	-0,3	-0,8	-0,4	-1,0	0,2	0,5
	zusammen	38,9	-0,2	-0,5	-0,1	-0,3	0,6	1,0
Chemische Industrie	männlich	40,1	1,4	3,6	0,1	0,2	0,2	0,3
	weiblich	40,1	0,1	0,2	0,4	1,0	0,2	0,2
	zusammen	40,1	1,0	2,6	0,2	0,5	0,2	0,2
Herstellung von Gummi- und Kunststoffwaren	männlich	39,9	-0,8	-2,0	-0,4	-1,0	0,7	1,2
	weiblich	39,2	-0,8	-2,0	-0,9	-2,2	0,4	0,4
	zusammen	39,6	-0,9	-2,2	-0,6	-1,5	0,6	0,9
Glasgewerbe, Keramik, Verarbeitung von Steinen und Erden	männlich	37,4	-2,5	-6,3	-1,6	-4,1	0,5	0,9
	weiblich	37,3	-0,4	-1,1	-0,9	-2,4	0,1	0,2
	zusammen	37,3	-2,2	-5,6	-1,6	-4,1	0,4	0,8
Metallerzeugung und -bearbeitung, Herstellung von Metallerzeugnissen	männlich	39,6	-0,5	-1,2	-0,2	-0,5	0,9	1,1
	weiblich	40,1	-0,1	-0,2	0,1	0,2	0,5	0,5
	zusammen	39,7	-0,4	-1,0	-0,1	-0,3	0,8	1,1
Maschinenbau	männlich	39,6	-0,1	-0,3	-0,1	-0,3	1,0	0,9
	weiblich	37,7	0,8	2,2	-1,5	-3,8	0,3	0,3
	zusammen	39,5	-	-	-0,2	-0,5	0,9	0,9

Noch: 12. Durchschnittlich bezahlte Wochenstunden, darunter Mehrarbeit der Arbeiter nach Geschlecht und ausgewählten Wirtschaftsgruppen

Wirtschaftsgruppe	Merkmal	Durchschnittlich bezahlte Wochenstunden einschließlich Mehrarbeit				Darunter Mehrarbeit		
		Januar	Veränderung Januar 2003 gegenüber		Januar	Oktober		
			Oktober	Januar				
		2003	2002		2003	2002		
		Stunden	%	Stunden	%	Stunden		
noch: Verarbeitendes Gewerbe								
Herstellung von Büromaschinen, Datenverarbeitungsgeräten und -einrichtungen; Elektrotechnik, Feinmechanik und Optik	männlich	38,7	-	-	0,3	0,8	0,4	0,4
	weiblich	38,6	0,4	1,0	0,5	1,3	0,2	0,2
	zusammen	38,7	0,2	0,5	0,4	1,0	0,3	0,3
Fahrzeugbau	männlich	38,5	-0,1	-0,3	0,1	0,3	0,3	0,4
	weiblich	38,7	0,2	0,5	0,1	0,3	0,2	0,2
	zusammen	38,6	-	-	0,2	0,5	0,2	0,4
Herstellung von Möbeln, Schmuck, Musikinstrumenten, Sportgeräten, Spielwaren und sonstigen Erzeugnissen; Recycling	männlich	40,2	-0,4	-1,0	-0,6	-1,5	0,8	1,0
	weiblich	39,9	-0,2	-0,5	-0,5	-1,2	(0,3)	0,2
	zusammen	40,1	-0,3	-0,7	-0,6	-1,5	0,6	0,7
Energie- und Wasserversorgung	männlich	39,0	-0,1	-0,3	-0,1	-0,3	0,2	0,3
	weiblich	38,8	-	-	-	-	(0,1)	(0,1)
	zusammen	39,0	-0,1	-0,3	-	-	0,2	0,3
Hoch- und Tiefbau	männlich	35,8	-4,7	-11,6	0,1	0,3	(0,1)	0,8
	weiblich
	zusammen	35,8	-4,7	-11,6	0,1	0,3	(0,1)	0,8

13. Durchschnittlicher Bruttoverdienst im Regierungsbezirk Chemnitz im Januar 2003 nach ausgewählten Wirtschaftsgruppen (in €)

Wirtschaftsgruppe	Bruttomonatsverdienst			Bruttostunden- verdienst der Arbeiter
	Arbeitnehmer	davon		
		Angestellte	Arbeiter	
Produzierendes Gewerbe, Handel; Instandhaltung und Reparatur von Kraftfahrzeugen und Gebrauchsgütern, Kredit- und Versicherungsgewerbe	2 016	2 389	1 772	10,48
Produzierendes Gewerbe	1 996	2 653	1 772	10,48
Bergbau und Gewinnung von Steinen und Erden	1 885	2 590	1 713	9,76
Verarbeitendes Gewerbe	1 990	2 612	1 802	10,46
Ernährungsgewerbe und Tabakverarbeitung	1 879	2 268	1 740	9,93
Textil- und Bekleidungsgewerbe	1 386	1 923	1 236	7,15
Holzgewerbe (ohne Herstellung von Möbeln)	1 466	2 036	1 371	8,00
Papier-, Verlags- und Druckgewerbe	2 128	2 754	1 799	10,54
Chemische Industrie	2 163	2 739	1 990	11,50
Herstellung von Gummi- und Kunststoffwaren	1 687	2 276	1 519	8,66
Glasgewerbe, Keramik, Verarbeitung von Steinen und Erden	1 963	2 494	1 727	9,95
Metallerzeugung und -bearbeitung, Herstellung von Metallerzeugnissen	1 973	2 548	1 814	10,38
Maschinenbau	2 320	2 889	2 035	11,73
Herstellung von Büromaschinen, Datenverarbeitungsgeräten und -einrichtungen; Elektrotechnik, Feinmechanik und Optik	1 985	2 879	1 657	9,77
Fahrzeugbau	2 388	3 044	2 287	13,64
Herstellung von Möbeln, Schmuck, Musikin- strumenten, Sportgeräten, Spielwaren und sonstigen Erzeugnissen; Recycling	1 419	1 985	1 289	7,28
Energie- und Wasserversorgung	2 761	3 039	2 321	13,66
Hoch- und Tiefbau	1 797	2 580	1 522	10,05
Handel; Instandhaltung und Reparatur von Kraftfahrzeugen und Gebrauchsgütern, Kredit- und Versicherungsgewerbe	2 102	2 102	.	.
Kraftfahrzeughandel; Instandhaltung und Reparatur von Kraftfahrzeugen; Tankstellen	1 979	1 979	.	.
Handelsvermittlung und Großhandel (ohne Handel mit Kraftfahrzeugen)	2 136	2 136	.	.
Einzelhandel (ohne Handel mit Kraftfahrzeugen und ohne Tankstellen); Reparatur von Gebrauchsgütern	1 896	1 896	.	.
Kredit- und Versicherungsgewerbe	2 457	2 457	.	.

14. Durchschnittlicher Bruttoverdienst im Regierungsbezirk Dresden im Januar 2003 nach ausgewählten Wirtschaftsgruppen (in €)

Wirtschaftsgruppe	Bruttomonatsverdienst			Bruttostunden- verdienst der Arbeiter
	Arbeitnehmer	davon		
		Angestellte	Arbeiter	
Produzierendes Gewerbe, Handel; Instandhaltung und Reparatur von Kraftfahrzeugen und Gebrauchsgütern, Kredit- und Versicherungsgewerbe	2 123	2 470	1 795	10,76
Produzierendes Gewerbe	2 138	2 846	1 795	10,76
Bergbau und Gewinnung von Steinen und Erden	2 301	3 010	2 012	11,39
Verarbeitendes Gewerbe	2 155	2 873	1 796	10,62
Ernährungsgewerbe und Tabakverarbeitung	2 093	2 627	1 828	10,59
Textil- und Bekleidungs-gewerbe	1 471	1 996	1 309	7,56
Holzgewerbe (ohne Herstellung von Möbeln)	1 885	2 875	1 545	8,59
Papier-, Verlags- und Druckgewerbe	2 395	2 871	2 013	11,76
Chemische Industrie	2 370	2 953	1 869	10,65
Herstellung von Gummi- und Kunststoffwaren	1 687	2 232	1 509	8,70
Glasgewerbe, Keramik, Verarbeitung von Steinen und Erden	1 821	2 303	1 661	10,13
Metallerzeugung und -bearbeitung, Herstellung von Metallerzeugnissen	1 879	2 522	1 718	10,12
Maschinenbau	2 319	3 013	1 996	11,83
Herstellung von Büromaschinen, Datenverarbeitungsgeräten und -einrichtungen; Elektrotechnik, Feinmechanik und Optik	2 529	3 186	1 858	11,25
Fahrzeugbau	2 494	3 254	2 205	13,29
Herstellung von Möbeln, Schmuck, Musikin- strumenten, Sportgeräten, Spielwaren und sonstigen Erzeugnissen; Recycling	1 594	2 037	1 467	8,55
Energie- und Wasserversorgung	2 690	2 850	2 420	14,39
Hoch- und Tiefbau	1 782	2 503	1 628	10,49
Handel; Instandhaltung und Reparatur von Kraftfahrzeugen und Gebrauchsgütern, Kredit- und Versicherungsgewerbe	2 074	2 074	.	.
Kraftfahrzeughandel; Instandhaltung und Reparatur von Kraftfahrzeugen; Tankstellen	1 914	1 914	.	.
Handelsvermittlung und Großhandel (ohne Handel mit Kraftfahrzeugen)	2 039	2 039	.	.
Einzelhandel (ohne Handel mit Kraftfahrzeugen und ohne Tankstellen); Reparatur von Gebrauchsgütern	1 722	1 722	.	.
Kredit- und Versicherungsgewerbe	2 726	2 726	.	.

15. Durchschnittlicher Bruttoverdienst im Regierungsbezirk Leipzig im Januar 2003 nach ausgewählten Wirtschaftsgruppen (in €)

Wirtschaftsgruppe	Bruttomonatsverdienst			Bruttostunden- verdienst der Arbeiter
	Arbeitnehmer	davon		
		Angestellte	Arbeiter	
Produzierendes Gewerbe, Handel; Instandhaltung und Reparatur von Kraftfahrzeugen und Gebrauchsgütern, Kredit- und Versicherungsgewerbe	2 181	2 528	1 775	10,54
Produzierendes Gewerbe	2 085	2 827	1 775	10,54
Bergbau und Gewinnung von Steinen und Erden	2 119	2 819	2 004	11,33
Verarbeitendes Gewerbe	2 083	2 833	1 767	10,40
Ernährungsgewerbe und Tabakverarbeitung	1 610	2 267	1 462	8,38
Textil- und Bekleidungsgewerbe	1 354	2 119	1 202	7,02
Holzgewerbe (ohne Herstellung von Möbeln)	1 726	2 222	1 600	8,37
Papier-, Verlags- und Druckgewerbe	2 354	2 930	2 044	12,35
Chemische Industrie	2 328	2 910	1 911	10,92
Herstellung von Gummi- und Kunststoffwaren	1 828	2 359	1 582	9,97
Glasgewerbe, Keramik, Verarbeitung von Steinen und Erden	1 863	2 524	1 636	10,61
Metallerzeugung und -bearbeitung, Herstellung von Metallerzeugnissen	2 038	2 656	1 906	11,27
Maschinenbau	2 215	2 885	1 824	10,54
Herstellung von Büromaschinen, Datenverarbeitungsgeräten und -einrichtungen; Elektrotechnik, Feinmechanik und Optik	2 618	3 485	1 846	10,51
Fahrzeugbau	1 919	2 518	1 817	10,69
Herstellung von Möbeln, Schmuck, Musikin- strumenten, Sportgeräten, Spielwaren und sonstigen Erzeugnissen; Recycling	1 584	2 206	1 417	8,14
Energie- und Wasserversorgung	2 634	2 827	2 316	13,55
Hoch- und Tiefbau	1 927	2 798	1 696	10,42
Handel; Instandhaltung und Reparatur von Kraftfahrzeugen und Gebrauchsgütern, Kredit- und Versicherungsgewerbe	2 362	2 362	.	.
Kraftfahrzeughandel; Instandhaltung und Reparatur von Kraftfahrzeugen; Tankstellen	2 011	2 011	.	.
Handelsvermittlung und Großhandel (ohne Handel mit Kraftfahrzeugen)	2 289	2 289	.	.
Einzelhandel (ohne Handel mit Kraftfahrzeugen und ohne Tankstellen); Reparatur von Gebrauchsgütern	1 873	1 873	.	.
Kredit- und Versicherungsgewerbe	2 855	2 855	.	.

16. Durchschnittlicher Bruttoverdienst der Arbeitnehmer im Freistaat Sachsen, in den neuen Ländern einschließlich Berlin-Ost, im früheren Bundesgebiet und in Deutschland im Oktober 2002¹⁾

Merkmal	Geschlecht	Freistaat Sachsen	Neue Länder einschließlich Berlin-Ost	Früheres Bundesgebiet	Deutschland	Anteil Freistaat Sachsen		
						an den neuen Ländern einschließlich Berlin-Ost	am früheren Bundesgebiet	an Deutschland
€						%		

Bruttomonatsverdienst

Arbeitnehmer	männlich	2 189	2 204	3 105	3 009	99,3	70,5	72,7
	weiblich	1 884	1 943	2 440	2 371	97,0	77,2	79,5
	insgesamt	2 095	2 124	2 941	2 847	98,6	71,2	73,6
Angestellte	männlich	2 755	2 757	3 701	3 625	99,9	74,4	76,0
	weiblich	2 093	2 120	2 610	2 545	98,7	80,2	82,2
	zusammen	2 444	2 448	3 321	3 234	99,8	73,6	75,6
Arbeiter	männlich	1 900	1 926	2 601	2 514	98,7	73,0	75,6
	weiblich	1 439	1 501	1 924	1 857	95,9	74,8	77,5
	zusammen	1 819	1 858	2 513	2 426	97,9	72,4	75,0

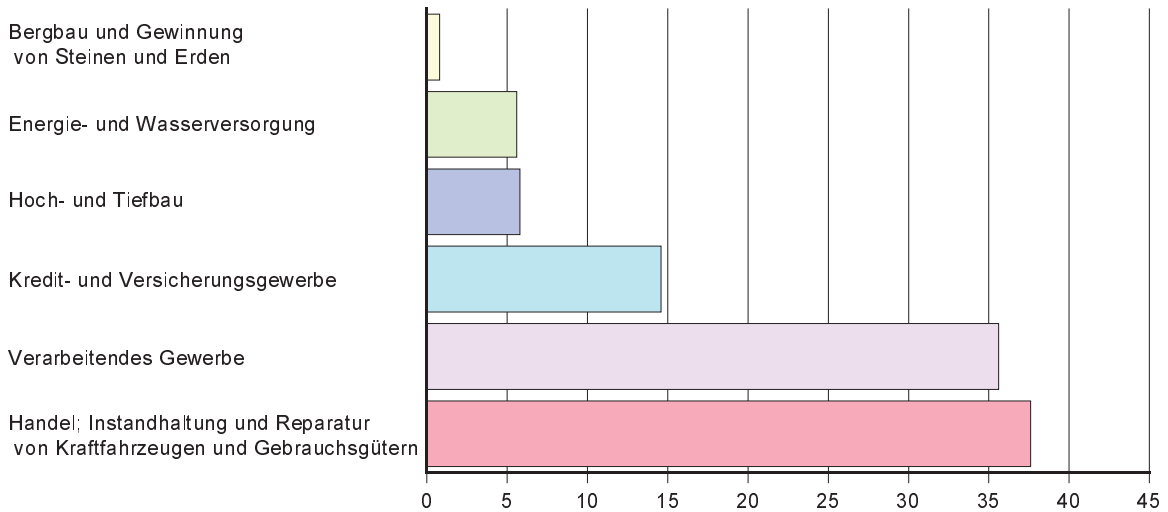
Bruttostundenverdienst

Arbeiter	männlich	10,95	11,09	15,78	15,15	98,7	69,4	72,3
	weiblich	8,44	8,78	12,02	11,48	96,1	70,2	73,5
	zusammen	10,52	10,72	15,30	14,67	98,1	68,8	71,7

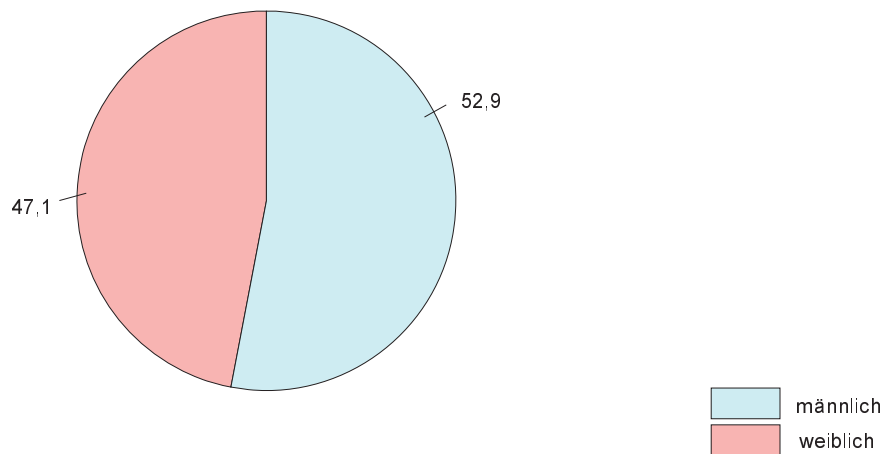
1) Im Interesse einer beschleunigten Veröffentlichung der Ergebnisse des Freistaates Sachsen können die entsprechenden Bundesangaben für diesen Vergleich für Monat Januar 2003 erst im nächsten Bericht dargestellt werden.

Abb. 1 Verteilung der Angestellten im Januar 2003 nach ausgewählten Wirtschaftsgruppen, Geschlecht und Leistungsgruppen in Prozent

nach Wirtschaftsgruppen



nach Geschlecht



nach Leistungsgruppen

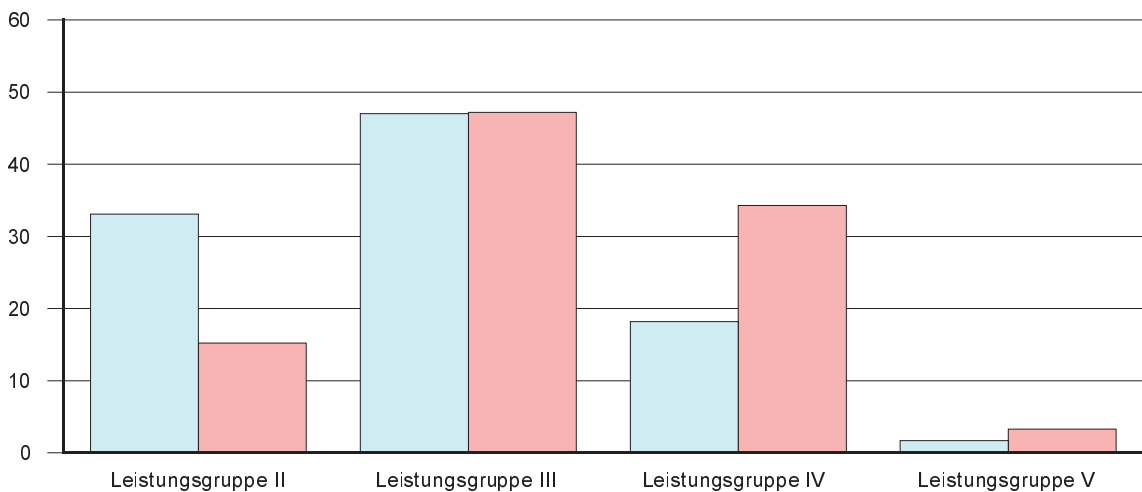
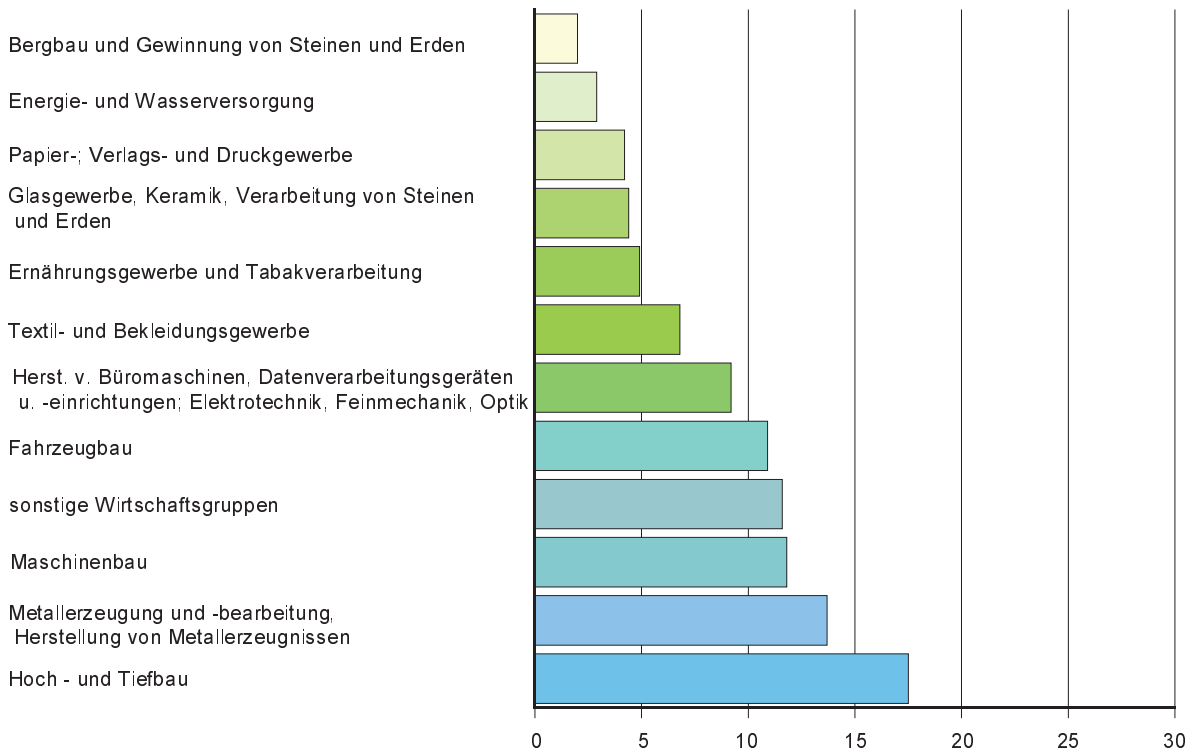
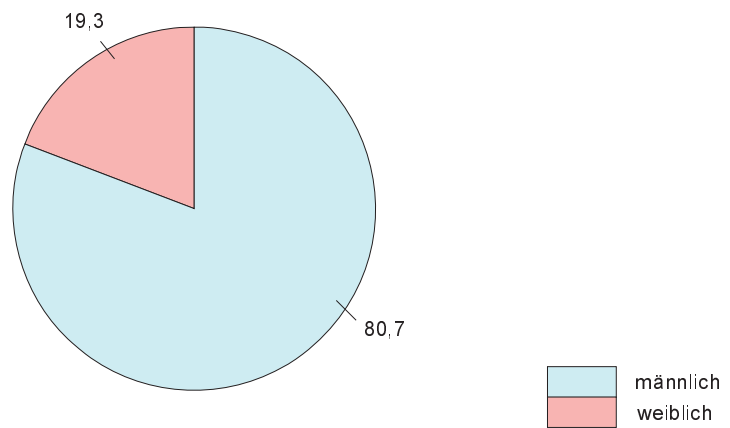


Abb. 2 Verteilung der Arbeiter im Januar 2003 nach Wirtschaftsgruppen, Geschlecht und Leistungsgruppen in Prozent

nach Wirtschaftsgruppen



nach Geschlecht



nach Leistungsgruppen

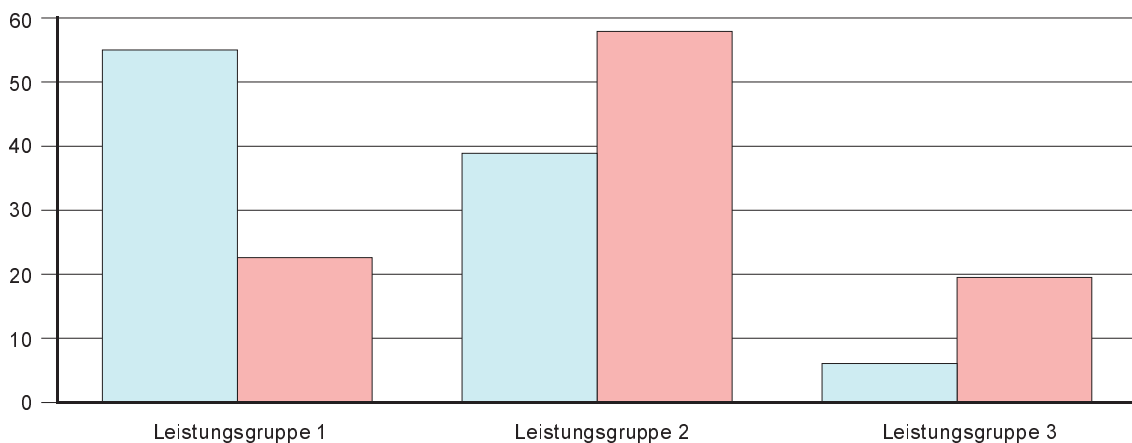
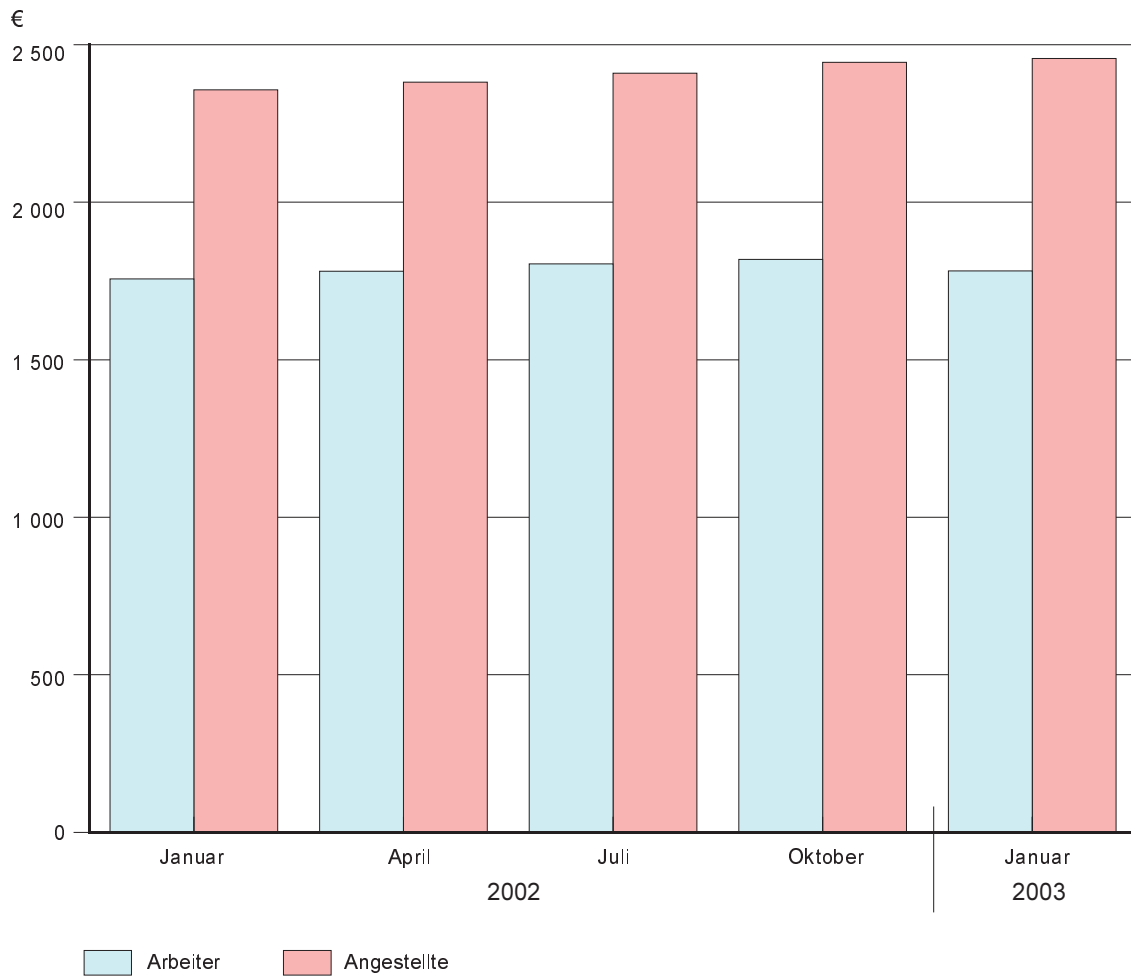


Abb. 3 Bruttomonatsverdienst der Arbeiter und Angestellten im Durchschnitt aller erfassten Wirtschaftsgruppen 2002 und 2003



Neuerscheinungen des Statistischen Landesamtes des Freistaates Sachsen

Kennziffer	Titel/Kurztitel	Stand Periodizität	Preis €
A I 9	Einbürgerungen im Freistaat Sachsen	2002 - j	3,50
A II 2	Gerichtliche Ehelösungen im Freistaat Sachsen	2002 - j	3,50
A VII 1	Bevölkerung und Erwerbstätigkeit im Freistaat Sachsen (Ergebnisse des Mikrozensus)	2002 - j	10,20
A VII 2	Haushalte im Freistaat Sachsen (Ergebnisse des Mikrozensus)	2002 - j	7,00
B II 1	Berufsbildende Schulen im Freistaat Sachsen	2002 - j	14,00
B II 5	Auszubildende im Freistaat Sachsen	2002 - j	9,10
B III 10	Kennzahlen für die Hochschulen im Freistaat Sachsen	2001 - j	9,10
D I 2	Gewerbeanmeldungen und -abmeldungen im Freistaat Sachsen Jahr 2002	2002 - j	6,50
L IV 1	Umsätze und ihre Besteuerung im Freistaat Sachsen Ergebnisse der Umsatzsteuerstatistik	2001 - j	14,00
N III 1	Arbeitskosten im Produzierenden Gewerbe und im Dienstleistungsbereich im Freistaat Sachsen	2000 - 4j	14,10
P I 1	Bruttoinlandsprodukt und Bruttowertschöpfung im Freistaat Sachsen	2002 - j	6,00
Z III 1	Statistische Basisdaten zur Gesundheitsberichterstattung des Freistaates Sachsen	2001 - j	12,50
Verzeichnis	Hochschulen und Staatliche Studienakademien der Berufsakademie im Freistaat Sachsen	2002 - j	5,00
Sonderheft	Regionalisierte Bevölkerungsprognose für den Freistaat Sachsen bis 2020	2003	18,50

Monatlich erscheinen:

C III 2	Schlachtungen, Milchanlieferung und Geflügelhaltung im Freistaat Sachsen	03/03 - m	1,50
E I 1	Bergbau und Verarbeitendes Gewerbe im Freistaat Sachsen	03/03 - m	7,50
E II 1	Baugewerbe im Freistaat Sachsen (Vorbereitende Baustellenarbeiten, Hoch- und Tiefbau)	03/03 - m	5,00
G I 1, G IV 3	Binnenhandel und Gastgewerbe im Freistaat Sachsen	02/03 - m	1,50
G IV 1	Beherbergungsgewerbe im Freistaat Sachsen	02/03 - m	5,50
H I 1	Straßenverkehrsunfälle im Freistaat Sachsen	01/03 - m	6,00
M I 2	Preisindex für die Lebenshaltung im Freistaat Sachsen	04/03 - m	5,50
Z I 1	Konjunkturbericht für den Freistaat Sachsen	01/03 - m	5,00

Vierteljährlich erscheinen:

A I 1	Bevölkerungsstand des Freistaates Sachsen nach Kreisen	3/02 - vj	1,50
A II 1	Eheschließungen, Geborene und Gestorbene im Freistaat Sachsen	3/02 - vj	2,00
A III 1	Räumliche Bevölkerungsbewegung im Freistaat Sachsen	3/02 - vj	6,00
A VI 5	Sozialversicherungspflichtig Beschäftigte im Freistaat Sachsen	2/02 - vj	7,10
D I 1	Gewerbeanmeldungen und -abmeldungen im Freistaat Sachsen	4/02 - vj	2,50
D III 1	Insolvenzverfahren im Freistaat Sachsen	4/02 - vj	4,00
E III 1	Baugewerbe im Freistaat Sachsen (Bauinstallation und sonstiges Baugewerbe)	4/02 - vj	1,50
E IV 1	Ausgewählte Daten zur Energiewirtschaft im Freistaat Sachsen	3, 4/01 - vj	3,00
E V 1	Beschäftigte und Umsatz im Handwerk des Freistaates Sachsen	4/02 - vj	6,00
F II 1	Baugenehmigungen und Baufertigstellungen im Freistaat Sachsen	4/02 - vj	2,50
G III 1	Außenhandel des Freistaates Sachsen	4/02 - vj	2,50
L II 2	Einnahmen und Ausgaben der öffentlichen Kommunalhaushalte des Freistaates Sachsen	4/02 - vj	7,50
M I 4	Preisindizes für Bauwerke im Freistaat Sachsen	1/03 - vj	3,00
N I 1	Verdienste und Arbeitszeiten im Produzierenden Gewerbe, Handel, Kreditinstituten und Versicherungsgewerbe im Freistaat Sachsen	1/03 - vj	9,00

Abkürzungen:	m	monatlich	hj	halbjährlich	2j	alle 2 Jahre
	j	jährlich	10/01	Monat	3j	alle 3 Jahre
	vj	vierteljährlich	4/01	Quartal	fw	fallweise