

Statistisches Landesamt
des Freistaates
Sachsen



Statistische Berichte

Verdienste und Arbeitszeiten
im Produzierenden Gewerbe,
im Handel, in Kreditinstituten
und im Versicherungsgewerbe
im Freistaat Sachsen

Oktober 2002

Zeichenerklärung

-	Nichts vorhanden (genau Null)	x	Tabellenfach gesperrt, weil Aussage nicht sinnvoll
0	Weniger als die Hälfte von 1 in der letzten besetzten Stelle, jedoch mehr als nichts	()	Aussagewert ist eingeschränkt
...	Angabe fällt später an	p	vorläufige Zahl
/	Zahlenwert nicht sicher genug	r	berichtigte Zahl
.	Zahlenwert unbekannt oder geheim zu halten	s	geschätzte Zahl

Herausgeber:

Statistisches Landesamt des Freistaates Sachsen

Macherstraße 63 Postfach 11 05
01917 Kamenz 01911 Kamenz

Telefon
Vermittlung 03578 33-0
Präsident/Sekretariat -1900 Telefax -1999
Auskunft -1913, -1914 Telefax -1921
Bibliothek -4352
Vertrieb -4316 Telefax -1598
Internet www.statistik.sachsen.de
E-Mail info@statistik.sachsen.de

Informationsbüro Dresden

Rampische Str. 4
01067 Dresden
Telefon 0351 483-3180 Telefax -3184
E-Mail iPunkt@statistik.sachsen.de

© Statistisches Landesamt des Freistaates Sachsen, Kamenz, März 2003

Für nichtgewerbliche Zwecke sind Vervielfältigung und unentgeltliche Verbreitung, auch auszugsweise, mit Quellenangabe gestattet. Die Verbreitung, auch auszugsweise, über elektronische Systeme/Datenträger bedarf der vorherigen Zustimmung. Alle übrigen Rechte bleiben vorbehalten.

Inhalt

	Seite
Vorbemerkungen	3
Definitionen	4
Hauptergebnisse	5

Tabellen

1. Durchschnittlicher Bruttomonatsverdienst der Arbeitnehmer im Produzierenden Gewerbe, im Handel; Instandhaltung und Reparatur von Kraftfahrzeugen und Gebrauchsgütern sowie im Kredit- und Versicherungsgewerbe 1991 bis 2002 nach Geschlecht	7
2. Durchschnittliches Bruttomonatsgehalt der Angestellten im Produzierenden Gewerbe, im Handel; Instandhaltung und Reparatur von Kraftfahrzeugen und Gebrauchsgütern sowie im Kredit- und Versicherungsgewerbe 1991 bis 2002 nach Geschlecht und Leistungsgruppen	8
3. Durchschnittlicher Bruttolohn der Arbeiter im Produzierenden Gewerbe 1991 bis 2002 nach Geschlecht und Leistungsgruppen	10
4. Durchschnittlicher Bruttomonatsverdienst der Arbeitnehmer nach Geschlecht und ausgewählten Wirtschaftsgruppen	11
5. Durchschnittliches Bruttomonatsgehalt der Angestellten nach ausgewählten Wirtschaftsgruppen	14
6. Durchschnittliches Bruttomonatsgehalt der Angestellten nach Geschlecht, Leistungsgruppen und ausgewählten Wirtschaftsgruppen	16
7. Durchschnittliches Bruttomonatsgehalt der kaufmännischen Angestellten nach Geschlecht, Leistungsgruppen und ausgewählten Wirtschaftsgruppen	24
8. Durchschnittliches Bruttomonatsgehalt der technischen Angestellten nach Geschlecht, Leistungsgruppen und ausgewählten Wirtschaftsgruppen	32
9. Durchschnittlicher Bruttomonatslohn der Arbeiter nach ausgewählten Wirtschaftsgruppen	40
10. Durchschnittlicher Bruttomonatslohn der Arbeiter nach Geschlecht, Leistungsgruppen und ausgewählten Wirtschaftsgruppen	42
11. Durchschnittlicher Bruttostundenlohn der Arbeiter nach Geschlecht, Leistungsgruppen und ausgewählten Wirtschaftsgruppen	47
12. Durchschnittlich bezahlte Wochenstunden, darunter Mehrarbeit der Arbeiter nach Geschlecht und ausgewählten Wirtschaftsgruppen	52

	Seite
13. Durchschnittlicher Bruttoverdienst im Regierungsbezirk Chemnitz im Oktober 2002 nach ausgewählten Wirtschaftsgruppen	54
14. Durchschnittlicher Bruttoverdienst im Regierungsbezirk Dresden im Oktober 2002 nach ausgewählten Wirtschaftsgruppen	55
15. Durchschnittlicher Bruttoverdienst im Regierungsbezirk Leipzig im Oktober 2002 nach ausgewählten Wirtschaftsgruppen	56
16. Durchschnittlicher Bruttoverdienst der Arbeitnehmer im Freistaat Sachsen, in den neuen Ländern einschließlich Berlin-Ost, im früheren Bundesgebiet und in Deutschland im Juli 2002	57
17. Durchschnittlicher Bruttomonatsverdienst der Arbeitnehmer 2002 nach Wirtschaftsgruppen und Geschlecht	58
18. Durchschnittliches Bruttomonatsgehalt der Angestellten 2002 nach Wirtschaftsgruppen und Geschlecht	60
19. Durchschnittlicher Bruttolohn der Arbeiter 2002 nach Wirtschaftsgruppen und Geschlecht	62

Abbildungen

Abb. 1 Verteilung der Angestellten im Oktober 2002 nach ausgewählten Wirtschaftsgruppen, Geschlecht und Leistungsgruppen	64
Abb. 2 Verteilung der Arbeiter im Oktober 2002 nach Wirtschaftsgruppen, Geschlecht und Leistungsgruppen	65
Abb. 3 Bruttomonatsverdienst der Arbeiter und Angestellten im Durchschnitt aller erfassten Wirtschaftsgruppen 2001 und 2002	66

Vorbemerkungen

Rechtsgrundlage

Gesetz über die Lohnstatistik in der Fassung der Bekanntmachung vom 3. April 1996 (BGBl. I S. 598), zuletzt geändert durch Artikel 35 des Gesetzes vom 19. Juni 2001 (BGBl. I S. 1046), in Verbindung mit dem Gesetz über die Statistik für Bundeszwecke (Bundesstatistikgesetz - BStatG) vom 22. Januar 1987 (BGBl. I S. 462, 565), zuletzt geändert durch Artikel 16 des Gesetzes vom 21. August 2002 (BGBl. I S. 3322).

Erhoben werden die Angaben zu § 5 des Gesetzes über die Lohnstatistik.

Berichtskreis

Die Verdiensterhebung informiert über Arbeitsverdienste und Arbeitszeiten von vollzeitbeschäftigten Arbeitern im Produzierenden Gewerbe (Bergbau, Gewinnung von Steinen und Erden, Verarbeitendes Gewerbe, Energie- und Wasserversorgung, Hoch- und Tiefbau). Für vollzeitbeschäftigte kaufmännische und technische Angestellte im Produzierenden Gewerbe, im Handel; Instandhaltung und Reparatur von Kraftfahrzeugen und Gebrauchsgütern sowie im Kredit- und Versicherungsgewerbe werden die durchschnittlichen Bruttomonatsverdienste dargestellt.

Art, Umfang und Zweck der Erhebung

Die Erhebung der laufenden Verdienste und Arbeitszeiten erstreckt sich bundesweit auf eine repräsentative Auswahl von Betrieben und wird für die Monate Januar, April, Juli und Oktober eines jeden Jahres durchgeführt.

Die Ergebnisse dieser Erhebung dienen vor allem der laufenden Wirtschaftsbeobachtung und bilden damit eine der Grundlagen für wirtschafts-, sozial- und konjunkturpolitische Entscheidungen sowie für Beratungen der Arbeitgeber- und Arbeitnehmerverbände.

Methodische Hinweise

Der Berichtskreis der erfassten Betriebe wurde auf der Grundlage eines vom Statistischen Bundesamt erstellten Auswahlplanes nach modernsten mathematisch-statistischen Methoden ausgewählt, wobei der Wirtschaftszweig sowie die Beschäftigtenzahl der Betriebe von entscheidender Bedeutung waren.

Ab Berichtsmonat Oktober 2001 erfolgte für den Bereich Handel; Instandhaltung und Reparatur von Kraftfahrzeugen und Gebrauchsgütern sowie Kredit- und Versicherungsgewerbe eine Neuauswahl des in der Verdiensterhebung erfassten Betriebskreises. Mit dem veränderten Berichtspflichtigenkreis ab Januar 2002 ist ein Vergleich mit den veröffentlichten Ergebnissen vorangegangener Erhebungsmonate nur eingeschränkt möglich. Bei der Betrachtung der in den Tabellen ausgewiesenen Entwicklungszahlen zum Oktober 2001 ist der veränderte Berichtspflichtigenkreis zu beachten.

Des Weiteren ist zu beachten, dass sämtliche Durchschnitte im Summenverfahren ermittelt wurden, also die von den Betrieben gemeldeten Lohn- und Gehaltssummen immer für ganze Arbeiter- bzw. Angestelltengruppen durch die Zahl der Arbeiter und Angestellten dividiert wurden. Ausgehend von den so berechneten „durchschnittlichen Verdiensten“ kann keine Aussage über die Streuung der Einzelverdienste getroffen werden.

Die veröffentlichten Angaben können wegen der zufälligen Auswahl der Berichtsbetriebe mit Fehlern, sog. Zufallsfehlern, behaftet sein. Die konkrete Größe und das Vorzeichen des Stichprobenzufallsfehlers ist für das jeweilige Stichprobenergebnis zwar unbekannt und kann auch nicht ermittelt werden, die Stichprobentheorie ermöglicht es jedoch, mit Hilfe der Maßzahl „relativer Standardfehler“ eine Wahrscheinlichkeitsaussage über die Höhe des relativen, d. h. des auf das Stichprobenergebnis bezogenen Zufallsfehlers vorzunehmen. Der tatsächliche Wert liegt mit einer Wahrscheinlichkeit von 68 Prozent im Bereich des einfachen und mit einer Wahrscheinlichkeit von 95 Prozent im Bereich des doppelten Standardfehlers um den hochgerechneten Wert.

Der relative Standardfehler wurde für die zur Veröffentlichung vorgesehenen Bruttomonatsverdienstangaben aus der vorliegenden Stichprobe geschätzt. Eine uneingeschränkte Veröffentlichung wird nur dann vorgenommen, wenn der relative Standardfehler weniger als 5 Prozent beträgt. Beträgt der Standardfehler 5 Prozent oder mehr, aber weniger als 10 Prozent, so werden die Angaben in Klammern gesetzt. Beträgt der Stichprobenfehler 10 Prozent oder mehr, so wird der Wert nicht ausgewiesen und durch einen Schrägstrich („ / “) ersetzt.

Erläuterung zu den Tabellen 4 bis 10:

Die in der jeweilig letzten Spalte ausgewiesene **Struktur** (in Prozent) gibt den Anteil der männlichen bzw. weiblichen Arbeitnehmer an der Gesamtzahl der Arbeitnehmergruppe der entsprechenden Wirtschaftsgruppe an. Beim Ausweis der Leistungsgruppen beziehen sich die Anteile jeweils auf „männlich zusammen“ bzw. „weiblich zusammen“. Die Prozentzahl bei allen Arbeitnehmern einer Beschäftigungsart einer Wirtschaftsgruppe zusammen bezieht sich auf die Gesamtzahl der entsprechenden Arbeitnehmergruppe im Erfassungsbereich der Verdiensterhebung.

Definitionen

Bruttoverdienst

Das Bruttogehalt bzw. der Bruttolohn umfasst alle den Angestellten bzw. Arbeitern für den Erhebungszeitraum effektiv gezahlten laufenden, d. h. regelmäßig in jeder Abrechnungsperiode gewährten Beträge. Nicht dazu gehören demzufolge alle einmaligen oder in größeren Abständen geleisteten Zahlungen.

Bezahlte Arbeitszeit

Hierbei handelt es sich um die Summe der geleisteten Arbeitszeit zuzüglich bezahlter Ausfallzeiten wie z. B. bezahlte Arbeitspausen, Arbeitsausfall an gesetzlichen Feiertagen und bezahlter Erholungsurlaub.

Mehrarbeit

Mehrarbeit ist die über die jeweils tariflich oder frei vereinbarte „regelmäßige betriebsübliche Arbeitszeit“ hinaus geleistete Zeit (Überstunden), unabhängig davon, ob dafür ein Zuschlag bezahlt wird oder nicht.

Leistungsgruppen

Für die laufende Verdiensterhebung wurden spezielle Leistungsgruppen festgelegt, die wie folgt definiert sind:

Angestellte:	Leistungsgruppe II:	Angestellte mit besonderen Erfahrungen und selbständigen Leistungen in verantwortlicher Tätigkeit mit eingeschränkter Dispositionsbefugnis sowie Angestellte mit umfassenden kaufmännischen oder technischen Kenntnissen
	Leistungsgruppe III:	Angestellte mit Berufsausbildung und mehrjähriger Berufserfahrung sowie Angestellte mit besonderen Fachkenntnissen und Fähigkeiten
	Leistungsgruppe IV:	Angestellte mit Berufsausbildung oder mehrjähriger Berufserfahrung
	Leistungsgruppe V:	Angestellte ohne Berufsausbildung in einfacher Tätigkeit
Arbeiter:	Leistungsgruppe 1:	Arbeiter mit abgeschlossener Lehre oder langjähriger Beschäftigung mit besonders schwierigen bzw. verantwortungsvollen Arbeiten (Facharbeiter)
	Leistungsgruppe 2:	Arbeiter mit einer mindestens drei Monate dauernden Anlernzeit mit gleichmäßig wiederkehrenden oder weniger schwierigen und verantwortungsvollen Arbeiten (angelernte Arbeiter)
	Leistungsgruppe 3:	Arbeiter ohne fachliche Ausbildung (ungelernte Arbeiter, Hilfsarbeiter)

Hauptergebnisse

Arbeitnehmer insgesamt

In den Bereichen Produzierendes Gewerbe, Handel; Instandhaltung und Reparatur von Kraftfahrzeugen und Gebrauchsgütern, Kredit- und Versicherungsgewerbe betrug im Oktober 2002 der durchschnittliche Bruttomonatsverdienst der Arbeitnehmer insgesamt 2 095 €. Damit lag er um 19 € bzw. 0,9 Prozent über dem Verdienst vom Juli 2002. Im Vergleich zum Oktober 2001 erhöhte sich der Verdienst der sächsischen Arbeitnehmer um 54 € bzw. 2,6 Prozent.

Die männlichen Arbeitnehmer erreichten im Oktober 2002 einen durchschnittlichen Bruttomonatsverdienst von 2 189 €, das waren 17 € bzw. 0,8 Prozent mehr als im Juli 2002. Der Verdienst der weiblichen Arbeitnehmer stieg im gleichen Zeitraum um 19 € bzw. 1,0 Prozent auf 1 884 € und war um 305 € bzw. 13,9 Prozent niedriger als der ihrer männlichen Kollegen.

Angestellte

Im Oktober 2002 betrug das durchschnittliche Bruttomonatsgehalt der vollzeitbeschäftigten Angestellten (ohne leitende Beschäftigte der Leistungsgruppe I) aller erfassten Wirtschaftsgruppen 2 444 €, das waren 34 € bzw. 1,4 Prozent mehr als im Juli 2002. Gegenüber dem Vergleichsmonat des Vorjahres war der Durchschnittsverdienst um 108 € bzw. 4,6 Prozent höher.

Die männlichen Angestellten erhielten im Berichtsmonat 2 755 €, das sind 40 € bzw. 1,5 Prozent mehr als im Juli 2002. Der Verdienst der weiblichen Angestellten betrug 2 093 €. Sie erhielten damit 662 € bzw. 24 Prozent weniger als ihre männlichen Kollegen.

Während 78,9 Prozent der männlichen Angestellten den höher verdienenden Leistungsgruppen angehörten (32,9 Prozent sind der Leistungsgruppe II und 46,0 Prozent der Leistungsgruppe III zugeordnet), sind von den weiblichen Angestellten nur 61,8 Prozent in diesen Leistungsgruppen eingruppiert (14,7 Prozent in der Leistungsgruppe II und 47,1 Prozent in der Leistungsgruppe III).

Der monatliche Verdienst der technischen Angestellten lag mit einem Durchschnitt von 2 731 € weit über dem ihrer kaufmännischen Kollegen, deren Gehalt im Schnitt 2 285 € betrug.

Für die Angestellten im Produzierenden Gewerbe wurde für Oktober 2002 ein durchschnittlicher Bruttomonatsverdienst von 2 756 € (Männer 3 098 €, Frauen 2 238 €) ermittelt, 31 € bzw. 1,1 Prozent mehr als im Juli 2002 und 93 € bzw. 3,5 Prozent mehr als im Oktober des Vorjahres. Im Dienstleistungsbereich (Handel; Instandhaltung und Reparatur von Kraftfahrzeugen und Gebrauchsgütern, Kredit- und Versicherungsgewerbe) kamen die Angestellten nur auf 2 164 € (Männer 2 357 €, Frauen 1 997 €), das waren 33 € bzw. 1,5 Prozent mehr als im Vorberichtsmonat und 80 € bzw. 3,8 Prozent mehr als im Oktober 2001.

Wie bereits in den vorangegangenen Berichtsmonaten waren auch im Oktober 2002 die Höchstverdiener die Angestellten der Wirtschaftsgruppe Rundfunk-, Fernseh- und Nachrichtentechnik mit 3 343 €. Die niedrigsten Verdienste waren weiterhin bei den Angestellten im Bekleidungsgewerbe mit 1 733 € zu verzeichnen. Nach wie vor gehören auch die Angestellten im Einzelhandel mit einem Durchschnittsverdienst von 1 813 € zu den Niedrigverdienern.

Arbeiter

Die durchschnittlich bezahlte Wochenarbeitszeit (einschließlich Mehrarbeitszeit) war im Oktober 2002 im Produzierenden Gewerbe mit 39,8 Stunden je Arbeiter um 0,1 Stunden (0,3 Prozent) höher als im Juli aber um 0,2 Stunden bzw. 0,5 Prozent geringer als im Vergleichsmonat des Vorjahres. Am geringsten war sie im Oktober im Bereich Herstellung von Büromaschinen, Datenverarbeitungsgeräten und -einrichtungen; Elektrotechnik, Feinmechanik und Optik mit 38,5 Stunden je Arbeiter und im Fahrzeugbau mit 38,6 Stunden, am höchsten im Holzgewerbe mit 42,6 Stunden je Arbeiter.

Im Produzierenden Gewerbe wurden im Oktober 2002 je Arbeiter durchschnittlich 0,7 Stunden Mehrarbeit (Überstunden) je Woche geleistet (Juli 2002: 0,6 Stunden, Oktober 2001: 0,7 Stunden).

Der durchschnittliche Bruttostundenlohn der vollzeitbeschäftigten Arbeiter und Arbeiterinnen im Produzierenden Gewerbe lag im Oktober 2002 mit 10,52 € um 0,07 € bzw. 0,7 Prozent über dem Stundenlohn vom Juli, und um 0,21 € bzw. 2,0 Prozent über dem vom Oktober 2001. Die Männer erhielten 10,95 € (Juli: 10,91 €). Die Frauen erreichten mit 8,44 € einen um 0,09 € höheren Lohn als im Juli. Ihr Stundenlohn lag um 2,51 € unter dem Durchschnittslohn der Männer.

Zwischen den einzelnen Wirtschaftsgruppen bestanden auch im Berichtsmonat Oktober 2002 deutliche Unterschiede in der Entlohnung der Arbeiter. So reichte die Verdienstskala von 7,21 € im Textil- und Bekleidungsgewerbe bis 13,77 € in der Energie- und Wasserversorgung.

Für den Monat Oktober errechnete sich im Durchschnitt aller Arbeiter im Produzierenden Gewerbe ein Bruttomonatslohn von 1 819 €, das waren 15 € bzw. 0,8 Prozent mehr als im Juli. Gegenüber Oktober 2001 erhöhte sich der Bruttomonatslohn um durchschnittlich 28 € bzw. 1,6 Prozent.

Die männlichen Arbeiter erhielten im Durchschnitt 1 900 € (12 € mehr), die Arbeiterinnen 1 439 € (17 € mehr als im Juli). Damit lag ihr Verdienst um 461 € unter dem Lohn der Männer. In der Aufgliederung nach der Qualifikation ergaben sich folgende Verdienstunterschiede zwischen Männern und Frauen, wobei auch der Anteil der Frauen in den geringer verdienenden Leistungsgruppen bedeutend höher war als bei den Männern:

Leistungsgruppe	Bruttomonatslohn in €		Struktur ¹⁾ der Arbeiter in %	
	Männer	Frauen	Männer	Frauen
1 Facharbeiter	2 056	1 632	52,8	23,0
2 angelernte Arbeiter	1 743	1 388	40,1	57,2
3 Hilfsarbeiter	1 627	1 363	7,1	19,8

1) Siehe Vorbemerkungen

Niveauevergleich zum übrigen Bundesgebiet²⁾

Der durchschnittliche Bruttomonatsverdienst der vollzeitbeschäftigten Arbeitnehmer in Deutschland im Juli 2002 betrug 2 829 € (Angestellte 3 220 €, Arbeiter 2 412 €). Damit lag der Verdienst der sächsischen Arbeitnehmer um 753 €, das sind 26,6 Prozent, unter dem Durchschnittsverdienst der deutschen Arbeitnehmer insgesamt.

Der Bruttomonatsverdienst der sächsischen Arbeitnehmer lag im Juli mit 2 076 € um 7 € bzw. 0,3 Prozent über dem Durchschnitt in den neuen Ländern und um 851 € unter dem Durchschnitt im früheren Bundesgebiet. Damit entsprach das Verdienstniveau in Sachsen 70,9 Prozent des früheren Bundesgebietes. Die Frauen in Sachsen erhielten 77,0 Prozent des Verdienstes ihrer Kolleginnen aus den früheren Bundesländern, bei den Männern betrug dieser Anteil erst 70,3 Prozent.

Während das Bruttogehalt der sächsischen Angestellten (2 410 €) um 36 € bzw. 1,6 Prozent über dem Durchschnitt der neuen Länder lag, war der Bruttostundenlohn der sächsischen Arbeiter mit 10,45 € um 0,14 € bzw. 1,3 Prozent niedriger als im Durchschnitt der neuen Länder.

Die sächsischen Angestellten erhielten 72,8 Prozent des Bruttogehaltes ihrer Kollegen aus den früheren Bundesländern. Bei den sächsischen Arbeitern waren es nur 68,5 Prozent des Stundenlohnes ihrer Kollegen aus dem früheren Bundesgebiet. Auf Grund der höheren durchschnittlichen Wochenarbeitszeit der Arbeiter in den neuen Bundesländern (39,8 Std./Woche) im Vergleich zu den alten Bundesländern (37,7 Std./Woche) betrug der Anteil beim Monatslohn jedoch 72,2 Prozent.

2) Im Interesse einer beschleunigten Veröffentlichung der Ergebnisse des Freistaates Sachsen für den aktuellen Berichtszeitraum können die entsprechenden Angaben für das frühere Bundesgebiet und die neuen Länder erst im nächsten Bericht dargestellt werden.

1. Durchschnittlicher Bruttomonatsverdienst der Arbeitnehmer im Produzierenden Gewerbe, im Handel; Instandhaltung und Reparatur von Kraftfahrzeugen und Gebrauchsgütern sowie im Kredit- und Versicherungsgewerbe 1991 bis 2002 nach Geschlecht

Berichtszeitraum		Insgesamt	Männlich	Weiblich
Bruttomonatsverdienst in €				
	1991 ¹⁾	981	1 031	877
	1992 ¹⁾	1 279	1 336	1 152
	1993 ¹⁾	1 487	1 551	1 332
	1994 ¹⁾	1 620	1 684	1 458
	1995 ¹⁾	1 750	1 811	1 593
	1996 ¹⁾	1 803	1 877	1 650
	1997 ¹⁾	1 864	1 938	1 713
	1998 ¹⁾	1 916	1 988	1 769
	1999 ¹⁾	1 973	2 046	1 823
	2000 ^{1) 2)}	1 957	2 037	1 767
	2001 ¹⁾	2 020	2 110	1 812
	2002 ^{1) 2)}	2 073	2 169	1 864
Januar	2002 ²⁾	2 038	2 135	1 840
April	2002 ²⁾	2 057	2 157	1 846
Juli	2002 ²⁾	2 076	2 172	1 865
Oktober	2002 ²⁾	2 095	2 189	1 884
1995 = 100				
Januar	2002	116,5	117,9	115,5
April	2002	117,5	119,1	115,9
Juli	2002	118,6	119,9	117,1
Oktober	2002	119,7	120,9	118,3

1) Gewogener Durchschnitt aus den Monaten Januar, April, Juli, Oktober

2) Veränderter Berichtspflichtigenkreis; 2000: im Produzierenden Gewerbe, 2002: im Handel, Kredit- und Versicherungsgewerbe

2. Durchschnittliches Bruttomonatsgehalt der Angestellten im Produzierenden Gewerbe, im Handel; Instandhaltung und Reparatur von Kraftfahrzeugen und Gebrauchsgütern sowie im Kredit- und Versicherungsgewerbe 1991 bis 2002 nach Geschlecht und Leistungsgruppen

Berichtszeitraum	Ins- gesamt	Männlich					Weiblich				
		zusammen	Leistungsgruppe				zusammen	Leistungsgruppe			
			II	III	IV	V		II	III	IV	V
Insgesamt											
durchschnittliches Bruttomonatsgehalt in €											
1991 ¹⁾	1 053	1 212	1 403	1 195	944	812	933	1 189	1 026	830	732
1992 ¹⁾	1 400	1 621	1 875	1 575	1 227	1 055	1 239	1 603	1 342	1 093	1 030
1993 ¹⁾	1 667	1 918	2 241	1 843	1 409	1 210	1 465	1 899	1 579	1 282	1 205
1994 ¹⁾	1 867	2 150	2 545	2 055	1 538	1 328	1 623	2 141	1 746	1 407	1 280
1995 ¹⁾	2 054	2 363	2 822	2 257	1 677	1 418	1 780	2 364	1 905	1 542	1 375
1996 ¹⁾	2 024	2 345	2 857	2 259	1 669	1 401	1 767	2 193	1 891	1 521	1 362
1997 ¹⁾	2 102	2 424	2 947	2 339	1 714	1 400	1 838	2 305	1 954	1 571	1 407
1998 ¹⁾	2 174	2 485	3 036	2 371	1 730	1 463	1 907	2 419	2 005	1 617	1 439
1999 ¹⁾	2 247	2 568	3 173	2 390	1 811	1 507	1 969	2 556	2 059	1 656	1 412
2000 ^{1) 2)}	2 326	2 674	3 236	2 487	1 985	1 519	1 988	2 517	2 077	1 686	1 495
2001 ¹⁾	2 414	2 770	3 362	2 577	2 105	1 619	2 053	2 623	2 133	1 733	1 553
2002 ^{1) 2)}	2 408	2 714	3 435	2 548	1 976	1 569	2 069	2 728	2 165	1 734	1 433
Januar 2002 ²⁾	2 357	2 655	3 383	2 483	1 938	1 565	2 037	2 662	2 142	1 714	1 427
April 2002 ²⁾	2 381	2 685	3 390	2 515	1 955	1 549	2 048	2 715	2 139	1 715	1 418
Juli 2002 ²⁾	2 410	2 715	3 433	2 552	1 979	1 508	2 073	2 715	2 173	1 735	1 462
Oktober 2002 ²⁾	2 444	2 755	3 488	2 594	2 003	1 627	2 093	2 776	2 186	1 754	1 421
1995 = 100											
Januar 2002	114,8	112,4	119,9	110,0	115,6	110,4	114,4	112,6	112,4	111,2	103,8
April 2002	115,9	113,6	120,1	111,4	116,6	109,2	115,1	114,8	112,3	111,2	103,1
Juli 2002	117,3	114,9	121,7	113,1	118,0	106,3	116,5	114,8	114,1	112,5	106,3
Oktober 2002	119,0	116,6	123,6	114,9	119,4	114,7	117,6	117,4	114,8	113,7	103,3

1) Gewogener Durchschnitt aus den Monaten Januar, April, Juli, Oktober

2) Veränderter Berichtspflichtigenkreis; 2000: im Produzierenden Gewerbe, 2002: im Handel, Kredit- und Versicherungsgewerbe

Noch: 2. Durchschnittliches Bruttomonatsgehalt der Angestellten im Produzierenden Gewerbe,
im Handel; Instandhaltung und Reparatur von Kraftfahrzeugen und Gebrauchsgütern sowie
im Kredit- und Versicherungsgewerbe 1991 bis 2002 nach Geschlecht und Leistungsgruppen

Berichtszeitraum	Ins- gesamt	Männlich					Weiblich				
		zusammen	Leistungsgruppe				zusammen	Leistungsgruppe			
			II	III	IV	V		II	III	IV	V
Kaufmännische Angestellte											
durchschnittliches Bruttomonatsgehalt in €											
1991 ¹⁾	981	1 144	1 356	1 133	909	794	924	1 177	1 016	825	732
1992 ¹⁾	1 298	1 527	1 839	1 478	1 189	1 031	1 229	1 589	1 328	1 090	1 035
1993 ¹⁾	1 551	1 827	2 285	1 765	1 344	1 176	1 456	1 897	1 571	1 282	1 214
1994 ¹⁾	1 733	2 057	2 622	1 975	1 448	1 291	1 613	2 135	1 739	1 405	1 295
1995 ¹⁾	1 896	2 232	2 857	2 161	1 575	1 377	1 767	2 360	1 897	1 533	1 384
1996 ¹⁾	1 874	2 183	2 766	2 143	1 612	1 426	1 748	2 165	1 875	1 508	1 351
1997 ¹⁾	1 950	2 256	2 868	2 220	1 658	1 419	1 819	2 283	1 934	1 557	1 396
1998 ¹⁾	2 014	2 302	2 954	2 252	1 655	1 501	1 883	2 390	1 983	1 602	1 425
1999 ¹⁾	2 082	2 378	3 094	2 284	1 736	1 529	1 944	2 498	2 038	1 645	1 400
2000 ^{1) 2)}	2 135	2 504	3 221	2 362	1 884	1 567	1 963	2 461	2 058	1 670	1 494
2001 ¹⁾	2 213	2 605	3 320	2 469	1 953	1 620	2 025	2 554	2 115	1 715	1 547
2002 ^{1) 2)}	2 260	2 622	3 523	2 464	1 905	1 626	2 050	2 668	2 160	1 719	1 422
Januar 2002 ²⁾	2 232	2 604	3 568	2 403	1 871	1 681	2 021	2 605	2 141	1 701	1 420
April 2002 ²⁾	2 240	2 603	3 483	2 431	1 890	1 626	2 031	2 657	2 137	1 702	1 404
Juli 2002 ²⁾	2 259	2 613	3 484	2 459	1 920	1 594	2 053	2 653	2 167	1 722	1 452
Oktober 2002 ²⁾	2 285	2 650	3 561	2 514	1 917	1 629	2 070	2 714	2 177	1 735	1 408
1995 = 100											
Januar 2002	117,7	116,7	124,9	111,2	118,8	122,1	114,4	110,4	112,9	111,0	102,6
April 2002	118,1	116,6	121,9	112,5	120,0	118,1	114,9	112,6	112,7	111,0	101,4
Juli 2002	119,1	117,1	121,9	113,8	121,9	115,8	116,2	112,4	114,2	112,3	104,9
Oktober 2002	120,5	118,7	124,6	116,3	121,7	118,3	117,1	115,0	114,8	113,2	101,7
Technische Angestellte											
durchschnittliches Bruttomonatsgehalt in €											
1991 ¹⁾	1 190	1 255	1 436	1 227	983	870	987	1 273	1 066	863	730
1992 ¹⁾	1 589	1 672	1 895	1 616	1 275	1 114	1 300	1 710	1 414	1 118	993
1993 ¹⁾	1 875	1 972	2 219	1 882	1 507	1 304	1 516	1 906	1 622	1 283	1 140
1994 ¹⁾	2 097	2 204	2 507	2 096	1 663	1 427	1 680	2 169	1 786	1 422	1 164
1995 ¹⁾	2 324	2 440	2 805	2 308	1 819	1 526	1 856	2 384	1 955	1 602	1 308
1996 ¹⁾	2 378	2 484	2 921	2 342	1 793	1 345	1 932	2 411	2 030	1 654	1 444
1997 ¹⁾	2 465	2 575	3 006	2 426	1 856	1 340	2 003	2 461	2 129	1 693	1 493
1998 ¹⁾	2 548	2 647	3 094	2 461	1 945	1 401	2 108	2 611	2 206	1 757	1 560
1999 ¹⁾	2 634	2 742	3 224	2 476	2 048	1 457	2 181	2 937	2 225	1 755	1 513
2000 ^{1) 2)}	2 671	2 796	3 244	2 571	2 150	1 455	2 145	2 818	2 202	1 792	1 501
2001 ¹⁾	2 751	2 882	3 384	2 646	2 281	1 617	2 213	2 975	2 240	1 846	1 583
2002 ^{1) 2)}	2 678	2 788	3 379	2 620	2 056	1 492	2 192	3 040	2 200	1 828	1 526
Januar 2002 ²⁾	2 593	2 697	3 261	2 553	2 008	1 398	2 138	2 971	2 149	1 793	1 489
April 2002 ²⁾	2 642	2 753	3 329	2 588	2 023	1 436	2 155	3 016	2 154	1 797	1 526
Juli 2002 ²⁾	2 687	2 800	3 401	2 631	2 045	1 402	2 194	3 032	2 214	1 813	1 546
Oktober 2002 ²⁾	2 731	2 840	3 442	2 660	2 105	1 625	2 238	3 092	2 239	1 875	1 524
1995 = 100											
Januar 2002	111,6	110,5	116,3	110,6	110,4	91,6	115,2	124,6	109,9	111,9	113,8
April 2002	113,7	112,8	118,7	112,1	111,2	94,1	116,1	126,5	110,2	112,2	116,7
Juli 2002	115,6	114,8	121,2	114,0	112,4	91,9	118,2	127,2	113,2	113,2	118,2
Oktober 2002	117,5	116,4	122,7	115,3	115,7	106,5	120,6	129,7	114,5	117,0	116,5

1) Gewogener Durchschnitt aus den Monaten Januar, April, Juli, Oktober

2) Veränderter Berichtspflichtigenkreis; 2000: im Produzierenden Gewerbe, 2002: im Handel, Kredit- und Versicherungsgewerbe

3. Durchschnittlicher Bruttolohn der Arbeiter im Produzierenden Gewerbe 1991 bis 2002 nach Geschlecht und Leistungsgruppen

Berichtszeitraum	Ins- gesamt	Männlich				Weiblich			
		zusammen	Leistungsgruppe			zusammen	Leistungsgruppe		
			1	2	3		1	2	3
Bruttostundenlohn in €									
1991 ¹⁾	5,29	5,48	5,61	5,33	4,98	4,33	4,81	4,18	3,87
1992 ¹⁾	6,73	6,95	7,16	6,62	6,36	5,39	6,05	5,21	4,85
1993 ¹⁾	7,71	8,00	8,30	7,66	7,07	5,90	6,31	5,78	5,68
1994 ¹⁾	8,45	8,76	9,14	8,32	7,81	6,56	7,15	6,45	6,03
1995 ¹⁾	9,10	9,42	9,94	8,85	8,26	7,09	7,77	7,01	6,45
1996 ¹⁾	9,40	9,71	10,31	9,12	8,35	7,47	8,30	7,39	6,77
1997 ¹⁾	9,63	9,96	10,62	9,34	8,37	7,67	8,44	7,64	6,86
1998 ¹⁾	9,87	10,22	10,97	9,46	8,47	7,91	8,81	7,84	7,09
1999 ¹⁾	10,10	10,46	11,34	9,48	8,66	8,15	9,21	7,91	7,54
2000 ^{1) 2)}	9,98	10,41	11,25	9,65	8,78	7,88	8,54	7,71	7,57
2001 ¹⁾	10,24	10,71	11,61	9,84	9,04	8,10	8,88	7,90	7,75
2002 ¹⁾	10,46	10,93	11,86	10,00	9,15	8,35	9,45	8,08	7,86
Januar 2002	10,44	10,98	11,94	10,03	9,12	8,24	9,12	8,03	7,79
April 2002	10,40	10,88	11,78	9,98	9,07	8,30	9,27	8,06	7,83
Juli 2002	10,45	10,91	11,81	10,01	9,09	8,35	9,49	8,06	7,88
Oktober 2002	10,52	10,95	11,91	10,00	9,26	8,44	9,66	8,14	7,90
1995 = 100									
Januar 2002	114,7	116,6	120,1	113,3	110,4	116,2	117,4	114,6	120,8
April 2002	114,3	115,5	118,5	112,8	109,8	117,1	119,3	115,0	121,4
Juli 2002	114,8	115,8	118,8	113,1	110,0	117,8	122,1	115,0	122,2
Oktober 2002	115,6	116,2	119,8	113,0	112,1	119,0	124,3	116,1	122,5
Bruttomonatslohn in €									
1991 ¹⁾	932	968	989	942	889	750	834	724	670
1992 ¹⁾	1 203	1 248	1 285	1 187	1 146	937	1 052	906	839
1993 ¹⁾	1 381	1 439	1 489	1 380	1 292	1 028	1 097	1 006	993
1994 ¹⁾	1 482	1 543	1 603	1 476	1 387	1 113	1 216	1 091	1 030
1995 ¹⁾	1 583	1 644	1 731	1 551	1 433	1 212	1 316	1 199	1 112
1996 ¹⁾	1 620	1 677	1 768	1 585	1 471	1 272	1 414	1 256	1 158
1997 ¹⁾	1 661	1 721	1 824	1 621	1 468	1 315	1 454	1 304	1 179
1998 ¹⁾	1 701	1 761	1 884	1 638	1 476	1 362	1 516	1 348	1 227
1999 ¹⁾	1 743	1 806	1 945	1 654	1 508	1 399	1 573	1 358	1 304
2000 ^{1) 2)}	1 727	1 802	1 943	1 674	1 533	1 357	1 469	1 326	1 307
2001 ¹⁾	1 770	1 854	2 004	1 709	1 569	1 389	1 511	1 360	1 323
2001 ¹⁾	1 797	1 881	2 035	1 726	1 587	1 423	1 593	1 378	1 351
Januar 2002	1 757	1 841	1 996	1 686	1 541	1 407	1 543	1 377	1 333
April 2002	1 781	1 867	2 023	1 713	1 564	1 408	1 555	1 368	1 344
Juli 2002	1 804	1 888	2 038	1 737	1 581	1 422	1 601	1 374	1 353
Oktober 2002	1 819	1 900	2 056	1 743	1 627	1 439	1 632	1 388	1 363
1995 = 100									
Januar 2002	111,0	112,0	115,3	108,7	107,5	116,1	117,2	114,8	119,9
April 2002	112,5	113,6	116,9	110,4	109,1	116,2	118,2	114,1	120,9
Juli 2002	114,0	114,8	117,7	112,0	110,3	117,3	121,7	114,6	121,7
Oktober 2002	114,9	115,6	118,8	112,4	113,5	118,7	124,0	115,8	122,6

1) Gewogener Durchschnitt aus den Monaten Januar, April, Juli, Oktober

2) Veränderter Berichtspflichtigenkreis

4. Durchschnittlicher Bruttomonatsverdienst der Arbeitnehmer nach Geschlecht und ausgewählten Wirtschaftsgruppen

Wirtschaftsgruppe	Merkmal	Bruttomonatsverdienst		Veränderung Oktober 2002 gegenüber				Struktur ¹⁾ der Arbeitnehmer im Oktober 2002
		Oktober		Juli		Oktober		
		2002		2001				
		€	%	€	%	€	%	
Produzierendes Gewerbe, Handel; Instandhaltung und Reparatur von Kraftfahrzeugen und Gebrauchsgütern, Kredit- und Versicherungsgewerbe	männlich	2 189	17	0,8	57	2,7	69,3	
	weiblich	1 884	19	1,0	38	2,1	30,7	
	insgesamt	2 095	19	0,9	54	2,6	100	
Produzierendes Gewerbe	männlich	2 158	12	0,6	47	2,2	76,3	
	weiblich	1 806	18	1,0	53	3,0	23,7	
	zusammen	2 075	16	0,8	49	2,4	76,6	
Bergbau und Gewinnung von Steinen und Erden	männlich	2 173	69	3,3	53	2,5	84,7	
	weiblich	2 219	66	3,1	32	1,5	15,3	
	zusammen	2 180	68	3,2	50	2,3	1,4	
Erzbergbau, Gewinnung von Steinen und Erden, sonstiger Bergbau	männlich	1 884	-2	-0,1	42	2,3	84,9	
	weiblich	1 933	29	1,5	4	0,2	15,1	
	zusammen	1 891	2	0,1	37	2,0	0,9	
Verarbeitendes Gewerbe	männlich	2 212	17	0,8	54	2,5	71,6	
	weiblich	1 742	17	1,0	65	3,9	28,4	
	zusammen	2 078	18	0,9	61	3,0	55,5	
Ernährungsgewerbe und Tabakverarbeitung	männlich	2 127	36	1,7	23	1,1	58,9	
	weiblich	1 630	32	2,0	34	2,1	41,1	
	zusammen	1 923	32	1,7	30	1,6	3,6	
Textil- und Bekleidungsgewerbe	männlich	1 616	5	0,3	31	2,0	35,8	
	weiblich	1 274	12	1,0	48	3,9	64,2	
	zusammen	1 396	13	0,9	48	3,6	4,4	
Textilgewerbe	männlich	1 596	-	-	26	1,7	39,5	
	weiblich	1 285	7	0,5	28	2,2	60,5	
	zusammen	1 408	6	0,4	29	2,1	3,8	
Bekleidungsgewerbe	männlich	1 997	116	6,2	151	8,2	12,6	
	weiblich	1 230	30	2,5	98	8,7	87,4	
	zusammen	1 326	47	3,7	119	9,9	0,6	
Holzgewerbe (ohne Herstellung von Möbeln)	männlich	1 795	29	1,6	92	5,4	80,3	
	weiblich	1 418	28	2,0	105	8,0	19,7	
	zusammen	1 721	31	1,8	104	6,4	0,9	
Papier-, Verlags- und Druckgewerbe	männlich	2 494	64	2,6	37	1,5	58,6	
	weiblich	2 039	8	0,4	19	0,9	41,4	
	zusammen	2 306	40	1,8	36	1,6	3,4	
Papiergewerbe	männlich	2 091	21	1,0	51	2,5	66,8	
	weiblich	1 609	1	0,1	72	4,7	33,2	
	zusammen	1 931	13	0,7	62	3,3	1,6	
Verlagsgewerbe, Druckgewerbe, Vervielfältigung von bespielten Ton-, Bild- und Datenträgern	männlich	2 931	112	4,0	29	1,0	51,7	
	weiblich	2 286	16	0,7	-	-	48,3	
	zusammen	2 620	65	2,5	26	1,0	1,9	
Chemische Industrie	männlich	2 303	-4	-0,2	108	4,9	59,9	
	weiblich	2 126	63	3,1	163	8,3	40,1	
	zusammen	2 232	24	1,1	131	6,2	2,4	

1) Siehe Vorbemerkungen

Noch: 4. Durchschnittlicher Bruttomonatsverdienst der Arbeitnehmer nach Geschlecht und ausgewählten Wirtschaftsgruppen

Wirtschaftsgruppe	Merkmal	Bruttomonatsverdienst		Veränderung Oktober 2002 gegenüber				Struktur ¹⁾ der Arbeitnehmer im Oktober 2002
		Oktober		Juli		Oktober		
		2002		2001				
		€	%	€	%	€	%	
noch: Verarbeitendes Gewerbe								
Herstellung von Gummi- und Kunststoffwaren	männlich	1 881	16	0,9	4	0,2	65,0	
	weiblich	1 499	8	0,5	32	2,2	35,0	
	zusammen	1 748	18	1,0	21	1,2	2,1	
Glasgewerbe, Keramik, Verarbeitung von Steinen und Erden	männlich	1 974	33	1,7	43	2,2	76,3	
	weiblich	1 811	6	0,3	24	1,3	23,7	
	zusammen	1 936	27	1,4	39	2,1	3,2	
Metallerzeugung und -bearbeitung, Herstellung von Metallerzeugnissen	männlich	2 026	-7	-0,3	17	0,8	85,0	
	weiblich	1 721	-6	-0,3	29	1,7	15,0	
	zusammen	1 980	-7	-0,4	18	0,9	9,2	
Metallerzeugung und -bearbeitung	männlich	2 148	4	0,2	52	2,5	88,5	
	weiblich	2 068	9	0,4	106	5,4	11,5	
	zusammen	2 138	4	0,2	58	2,8	2,4	
Herstellung von Metallerzeugnissen	männlich	1 980	-11	-0,6	5	0,3	83,8	
	weiblich	1 633	-7	-0,4	14	0,9	16,2	
	zusammen	1 923	-11	-0,6	4	0,2	6,8	
Maschinenbau	männlich	2 329	17	0,7	50	2,2	85,6	
	weiblich	2 135	21	1,0	46	2,2	14,4	
	zusammen	2 301	18	0,8	50	2,2	8,9	
Herstellung von Büromaschinen, Datenverarbeitungsgeräten und -einrichtungen; Elektrotechnik, Feinmechanik und Optik	männlich	2 647	41	1,6	128	5,1	65,2	
	weiblich	1 884	11	0,6	95	5,3	34,8	
	zusammen	2 381	31	1,3	123	5,4	8,0	
Herstellung von Geräten der Elektrizitätserzeugung, -verteilung u.ä.	männlich	2 588	21	0,8	140	5,7	64,1	
	weiblich	1 735	-12	-0,7	86	5,2	35,9	
	zusammen	2 282	14	0,6	134	6,2	3,6	
Rundfunk-, Fernseh- und Nachrichtentechnik	männlich	2 862	71	2,5	132	4,8	68,8	
	weiblich	2 233	75	3,5	142	6,8	31,2	
	zusammen	2 666	75	2,9	140	5,5	3,1	
Medizin-, Mess-, Steuer- und Regelungstechnik, Optik	männlich	2 239	-35	-1,5	6	0,3	60,0	
	weiblich	1 618	-90	-5,3	-23	-1,4	40,0	
	zusammen	1 990	-69	-3,4	-15	-0,7	1,0	
Fahrzeugbau	männlich	2 399	19	0,8	63	2,7	85,7	
	weiblich	2 214	3	0,1	74	3,5	14,3	
	zusammen	2 373	17	0,7	66	2,9	6,6	
Herstellung von Kraftwagen und Kraftwagenteilen	männlich	2 408	25	1,0	66	2,8	85,9	
	weiblich	2 137	1	0,0	66	3,2	14,1	
	zusammen	2 370	22	0,9	66	2,9	5,0	
Sonstiger Fahrzeugbau	männlich	2 374	1	0,0	58	2,5	85,2	
	weiblich	2 433	18	0,7	107	4,6	14,8	
	zusammen	2 383	4	0,2	66	2,8	1,7	
Herstellung von Möbeln, Schmuck, Musikinstrumenten, Sportgeräten, Spielwaren und sonstigen Erzeugnissen; Recycling	männlich	1 636	17	1,1	49	3,1	65,5	
	weiblich	1 353	24	1,8	29	2,2	34,5	
	zusammen	1 539	22	1,5	48	3,2	2,4	

1) Siehe Vorbemerkungen

Noch: 4. Durchschnittlicher Bruttomonatsverdienst der Arbeitnehmer nach Geschlecht und ausgewählten Wirtschaftsgruppen

Wirtschaftsgruppe	Merkmal	Bruttomonats- verdienst	Veränderung Oktober 2002 gegenüber				Struktur ¹⁾ der Arbeitnehmer im Oktober 2002
			Oktober	Juli		Oktober	
		2002			2001		
		€	%	€	%		
Energie- und Wasserversorgung	männlich	2 719	31	1,2	99	3,8	70,4
	weiblich	2 534	6	0,2	71	2,9	29,6
	zusammen	2 664	24	0,9	90	3,5	3,8
Hoch- und Tiefbau	männlich	1 912	2	0,1	-18	-0,9	93,3
	weiblich	1 897	31	1,7	-68	-3,5	6,7
	zusammen	1 911	4	0,2	-22	-1,1	15,9
Handel; Instandhaltung und Reparatur von Kraftfahrzeugen und Gebrauchsgütern, Kredit- und Versicherungsgewerbe	männlich	2 357	44	1,9	125	5,6	46,5
	weiblich	1 997	20	1,0	35	1,8	53,5
	zusammen	2 164	33	1,5	80	3,8	52,8
Handel; Instandhaltung und Reparatur von Kraftfahrzeugen und Gebrauchsgütern	männlich	2 209	57	2,6	179	8,8	52,1
	weiblich	1 689	18	1,1	70	4,3	47,9
	zusammen	1 960	40	2,1	127	6,9	37,7
Kraftfahrzeughandel; Instandhaltung und Reparatur von Kraftfahrzeugen; Tankstellen	männlich	2 177	93	4,5	252	13,1	64,8
	weiblich	1 577	34	2,2	87	5,8	35,2
	zusammen	1 966	65	3,4	184	10,3	9,8
Handelsvermittlung und Großhandel (ohne Handel mit Kraftfahrzeugen)	männlich	2 383	51	2,2	154	6,9	61,5
	weiblich	1 755	12	0,7	48	2,8	38,5
	zusammen	2 141	38	1,8	112	5,5	12,4
Einzelhandel (ohne Handel mit Kraftfahrzeugen und ohne Tankstellen); Reparatur von Gebrauchsgütern	männlich	2 013	39	2,0	123	6,5	36,6
	weiblich	1 697	20	1,2	76	4,7	63,4
	zusammen	1 813	31	1,7	98	5,7	15,5
Kredit- und Versicherungsgewerbe	männlich	2 957	13	0,4	59	2,0	32,3
	weiblich	2 542	42	1,7	113	4,7	67,7
	zusammen	2 676	34	1,3	102	4,0	15,0
Kreditgewerbe	männlich	2 919	1	0,0	108	3,8	30,9
	weiblich	2 487	34	1,4	125	5,3	69,1
	zusammen	2 621	27	1,0	127	5,1	12,3
Versicherungsgewerbe	männlich	3 096	59	1,9	-92	-2,9	38,3
	weiblich	2 895	78	2,8	95	3,4	61,7
	zusammen	2 972	69	2,4	26	0,9	2,4

1) Siehe Vorbemerkungen

5. Durchschnittliches Bruttomonatsgehalt der Angestellten nach ausgewählten Wirtschaftsgruppen

Wirtschaftsgruppe	Bruttomonats- gehalt	Veränderung Oktober 2002 gegenüber			Struktur ¹⁾ der Angestellten im Oktober 2002	
		Oktober	Juli	Oktober		
	2002		2001			
	€	%	€	%		
Produzierendes Gewerbe, Handel; Instandhaltung und Reparatur von Kraftfahrzeugen und Gebrauchsgütern, Kredit- und Versicherungsgewerbe	2 444	34	1,4	108	4,6	100
Produzierendes Gewerbe	2 756	31	1,1	93	3,5	47,2
Bergbau und Gewinnung von Steinen und Erden	2 874	39	1,4	73	2,6	0,8
Erzbergbau, Gewinnung von Steinen und Erden, sonstiger Bergbau	2 554	56	2,2	62	2,5	0,5
Verarbeitendes Gewerbe	2 765	27	1,0	112	4,2	34,8
Ernährungsgewerbe und Tabakverarbeitung	2 485	13	0,5	62	2,6	2,2
Textil- und Bekleidungsgewerbe	1 915	17	0,9	63	3,4	2,2
Textilgewerbe	1 966	11	0,6	54	2,8	1,7
Bekleidungsgewerbe	1 733	27	1,6	69	4,1	0,5
Holzgewerbe (ohne Herstellung von Möbeln)	2 465	84	3,5	175	7,6	0,4
Papier-, Verlags- und Druckgewerbe	2 852	55	2,0	88	3,2	2,9
Papiergewerbe	2 678	43	1,6	94	3,6	0,8
Verlagsgewerbe, Druckgewerbe, Vervielfältigung von bespielten Ton-, Bild- und Datenträgern	2 912	62	2,2	91	3,2	2,2
Chemische Industrie	2 849	73	2,6	215	8,2	2,0
Herstellung von Gummi- und Kunststoffwaren	2 265	4	0,2	19	0,8	1,1
Glasgewerbe, Keramik, Verarbeitung von Steinen und Erden	2 407	8	0,3	104	4,5	1,8
Metallerzeugung und -bearbeitung, Herstellung von Metallerzeugnissen	2 567	-16	-0,6	49	1,9	4,3
Metallerzeugung und -bearbeitung	2 874	16	0,6	162	6,0	1,0
Herstellung von Metallerzeugnissen	2 479	-23	-0,9	19	0,8	3,3
Maschinenbau	2 924	14	0,5	94	3,3	6,6
Herstellung von Büromaschinen, Datenverarbeitungsgeräten und -einrichtungen; Elektronik, Feinmechanik und Optik	3 195	65	2,1	187	6,2	7,7
Herstellung von Geräten der Elektrizitätserzeugung, -verteilung u.ä.	3 318	69	2,1	225	7,3	2,9
Rundfunk-, Fernseh- und Nachrichtentechnik	3 343	71	2,2	173	5,5	3,7
Medizin-, Mess-, Steuer- und Regelungstechnik, Optik	2 431	-30	-1,2	20	0,8	1,1

1) Siehe Vorbemerkungen

Noch: 5. Durchschnittliches Bruttomonatsgehalt der Angestellten nach ausgewählten Wirtschaftsgruppen

Wirtschaftsgruppe	Bruttomonats- gehalt	Veränderung Oktober 2002 gegenüber				Struktur ¹⁾ der Angestellten im Oktober 2002
		Oktober	Juli		Oktober	
	2002		2001			
	€	%	€	%		
noch: Verarbeitendes Gewerbe						
Fahrzeugbau	3 057	-1	-0,0	77	2,6	2,5
Herstellung von Kraftwagen und Kraftwagenteilen	3 009	-8	-0,3	52	1,8	1,5
Sonstiger Fahrzeugbau	3 126	8	0,3	113	3,8	1,0
Herstellung von Möbeln, Schmuck, Musikin- strumenten, Sportgeräten, Spielwaren und sonstigen Erzeugnissen; Recycling	2 004	3	0,1	60	3,1	1,1
Energie- und Wasserversorgung	2 861	20	0,7	80	2,9	5,3
Hoch- und Tiefbau	2 597	50	2,0	-14	-0,5	6,3
Handel; Instandhaltung und Reparatur von Kraftfahrzeugen und Gebrauchsgütern, Kredit- und Versicherungsgewerbe	2 164	33	1,5	80	3,8	52,8
Handel; Instandhaltung und Reparatur von Kraftfahrzeugen und Gebrauchsgütern	1 960	40	2,1	127	6,9	37,7
Kraftfahrzeughandel; Instandhaltung und Reparatur von Kraftfahrzeugen; Tankstellen	1 966	65	3,4	184	10,3	9,8
Handelsvermittlung und Großhandel (ohne Handel mit Kraftfahrzeugen)	2 141	38	1,8	112	5,5	12,4
Einzelhandel (ohne Handel mit Kraftfahrzeugen und ohne Tankstellen); Reparatur von Gebrauchsgütern	1 813	31	1,7	98	5,7	15,5
Kredit- und Versicherungsgewerbe	2 676	34	1,3	102	4,0	15,0
Kreditgewerbe	2 621	27	1,0	127	5,1	12,3
Versicherungsgewerbe	2 972	69	2,4	26	0,9	2,4

1) Siehe Vorbemerkungen

6. Durchschnittliches Bruttomonatsgehalt der Angestellten nach Geschlecht, Leistungsgruppen und ausgewählten Wirtschaftsgruppen

Wirtschaftsgruppe	Merkmal	Bruttomonats- gehalt	Veränderung Oktober 2002 gegenüber				Struktur ¹⁾ der Angestellten im Oktober 2002
			Oktober	Juli		Oktober	
		2002			2001		
		€	%	€	%		
Produzierendes Gewerbe, Handel; Instandhaltung und Reparatur von Kraftfahrzeugen und Gebrauchsgütern, Kredit- und Versicherungsgewerbe	männliche Angestellte						
	Leistungsgruppe II	3 488	55	1,6	180	5,4	32,9
	Leistungsgruppe III	2 594	42	1,6	116	4,7	46,0
	Leistungsgruppe IV	2 003	24	1,2	90	4,7	19,0
	Leistungsgruppe V	1 627	119	7,9	77	5,0	2,1
	zusammen	2 755	40	1,5	134	5,1	52,9
	weibliche Angestellte						
	Leistungsgruppe II	2 776	61	2,2	126	4,8	14,7
	Leistungsgruppe III	2 186	13	0,6	20	0,9	47,1
	Leistungsgruppe IV	1 754	19	1,1	60	3,5	34,0
	Leistungsgruppe V	1 421	-41	-2,8	-47	-3,2	4,2
	zusammen	2 093	20	1,0	57	2,8	47,1
	insgesamt	2 444	34	1,4	108	4,6	100
Produzierendes Gewerbe	männliche Angestellte						
	Leistungsgruppe II	3 676	53	1,5	163	4,6	40,6
	Leistungsgruppe III	2 802	22	0,8	70	2,6	45,8
	Leistungsgruppe IV	2 393	42	1,8	31	1,3	13,2
	Leistungsgruppe V	1 821	87	5,0	3	0,2	0,4
	zusammen	3 098	35	1,1	99	3,3	60,1
	weibliche Angestellte						
	Leistungsgruppe II	2 943	57	2,0	108	3,8	17,5
	Leistungsgruppe III	2 274	19	0,8	47	2,1	46,2
	Leistungsgruppe IV	1 859	8	0,4	78	4,4	33,8
	Leistungsgruppe V	1 754	7	0,4	92	5,5	2,4
	zusammen	2 238	19	0,9	72	3,3	39,9
	insgesamt	2 756	31	1,1	93	3,5	47,2
Bergbau und Gewinnung von Steinen und Erden	männliche Angestellte						
	Leistungsgruppe II	3 772	46	1,2	174	4,8	56,2
	Leistungsgruppe III	3 009	26	0,9	114	3,9	37,4
	Leistungsgruppe IV	(1 913)	(5)	(0,3)	(32)	(1,7)	(5,7)
	Leistungsgruppe V
	zusammen	3 365	38	1,1	135	4,2	54,4
	weibliche Angestellte						
	Leistungsgruppe II	3 381	26	0,8	122	3,7	15,4
	Leistungsgruppe III	2 366	86	3,8	-12	-0,5	45,3
	Leistungsgruppe IV	1 762	-9	-0,5	52	3,0	37,3
	Leistungsgruppe V	1 904	-12	-0,6	153	8,7	2,0
	zusammen	2 287	34	1,5	33	1,5	45,6
	insgesamt	2 874	39	1,4	73	2,6	0,8

1) Siehe Vorbemerkungen

Noch: 6. Durchschnittliches Bruttomonatsgehalt der Angestellten nach Geschlecht, Leistungsgruppen und ausgewählten Wirtschaftsgruppen

Wirtschaftsgruppe	Merkmal	Bruttomonats- gehalt	Veränderung Oktober 2002 gegenüber				Struktur ¹⁾ der Angestellten im Oktober 2002
			Oktober	Juli		Oktober	
		2002			2001		
		€	%	€	%		
Verarbeitendes Gewerbe	männliche Angestellte						
	Leistungsgruppe II	3 753	40	1,1	192	5,4	40,1
	Leistungsgruppe III	2 772	18	0,7	73	2,7	45,3
	Leistungsgruppe IV	2 380	30	1,3	58	2,5	14,2
	Leistungsgruppe V	1 837	76	4,3	25	1,4	0,5
	zusammen	3 105	34	1,1	123	4,1	60,7
	weibliche Angestellte						
	Leistungsgruppe II	3 011	50	1,7	157	5,5	16,8
	Leistungsgruppe III	2 252	14	0,6	70	3,2	47,6
	Leistungsgruppe IV	1 864	3	0,2	77	4,3	32,9
	Leistungsgruppe V	1 780	8	0,5	90	5,3	2,7
	zusammen	2 239	15	0,7	88	4,1	39,3
	insgesamt	2 765	27	1,0	112	4,2	34,8
	Ernährungsgewerbe und Tabakverarbeitung	männliche Angestellte					
Leistungsgruppe II		3 304	3	0,1	249	8,2	30,9
Leistungsgruppe III		2 854	5	0,2	26	0,9	48,5
Leistungsgruppe IV		2 715	69	2,6	22	0,8	19,7
Leistungsgruppe V		2 229	-28	-1,2	82	3,8	0,9
zusammen		2 960	23	0,8	98	3,4	48,9
weibliche Angestellte							
Leistungsgruppe II		2 580	27	1,1	21	0,8	15,8
Leistungsgruppe III		2 016	-17	-0,8	37	1,9	47,0
Leistungsgruppe IV		1 776	38	2,2	74	4,3	31,8
Leistungsgruppe V		2 021	-58	-2,8	-13	-0,6	5,4
zusammen		2 029	11	0,5	42	2,1	51,1
insgesamt		2 485	13	0,5	62	2,6	2,2
Textil- und Bekleidungs-gewerbe		männliche Angestellte					
	Leistungsgruppe II	2 747	-15	-0,5	27	1,0	32,3
	Leistungsgruppe III	2 072	12	0,6	48	2,4	50,4
	Leistungsgruppe IV	1 814	32	1,8	-15	-0,8	15,9
	Leistungsgruppe V	1 220	-94	-7,2	-98	-7,4	1,4
	zusammen	2 237	7	0,3	32	1,5	38,1
	weibliche Angestellte						
	Leistungsgruppe II	2 278	126	5,9	208	10,0	18,3
	Leistungsgruppe III	1 685	12	0,7	60	3,7	47,5
	Leistungsgruppe IV	1 469	-24	-1,6	37	2,6	31,1
	Leistungsgruppe V	1 388	2	0,1	27	2,0	3,0
	zusammen	1 717	12	0,7	75	4,6	61,9
	insgesamt	1 915	17	0,9	63	3,4	2,2

1) Siehe Vorbemerkungen

Noch: 6. Durchschnittliches Bruttomonatsgehalt der Angestellten nach Geschlecht, Leistungsgruppen und ausgewählten Wirtschaftsgruppen

Wirtschaftsgruppe	Merkmal	Bruttomonats- gehalt	Veränderung Oktober 2002 gegenüber				Struktur ¹⁾ der Angestellten im Oktober 2002
			Oktober	Juli		Oktober	
		2002			2001		
		€	%	€	%		
noch: Verarbeitendes Gewerbe							
Holzgewerbe (ohne Herstellung von Möbeln)	männliche Angestellte						
	Leistungsgruppe II	3 558	200	6,0	249	7,5	29,8
	Leistungsgruppe III	2 727	62	2,3	185	7,3	47,2
	Leistungsgruppe IV	2 084	65	3,2	88	4,4	22,1
	Leistungsgruppe V
	zusammen	2 821	106	3,9	150	5,6	65,7
	weibliche Angestellte						
	Leistungsgruppe II	(2 122)	(113)	(5,6)	(286)	(15,6)	(17,4)
	Leistungsgruppe III	1 887	48	2,6	199	11,8	33,2
	Leistungsgruppe IV	1 604	-4	-0,2	73	4,8	46,6
	Leistungsgruppe V
	zusammen	1 784	28	1,6	139	8,4	34,3
	insgesamt	2 465	84	3,5	175	7,6	0,4
Papier-, Verlags- und Druckgewerbe	männliche Angestellte						
	Leistungsgruppe II	3 779	97	2,6	112	3,1	41,2
	Leistungsgruppe III	3 120	82	2,7	-1	-0,0	51,1
	Leistungsgruppe IV	1 951	43	2,3	104	5,6	6,6
	Leistungsgruppe V	2 386	70	3,0	89	3,9	1,1
	zusammen	3 306	83	2,6	51	1,6	44,1
	weibliche Angestellte						
	Leistungsgruppe II	3 261	33	1,0	98	3,1	18,6
	Leistungsgruppe III	2 489	40	1,6	57	2,3	54,8
	Leistungsgruppe IV	1 947	1	0,1	46	2,4	24,3
	Leistungsgruppe V	2 174	42	2,0	70	3,3	2,3
	zusammen	2 493	30	1,2	82	3,4	55,9
	insgesamt	2 852	55	2,0	88	3,2	2,9
Chemische Industrie	männliche Angestellte						
	Leistungsgruppe II	3 877	148	4,0	250	6,9	50,8
	Leistungsgruppe III	2 790	22	0,8	166	6,3	41,0
	Leistungsgruppe IV	2 071	-22	-1,1	79	4,0	7,9
	Leistungsgruppe V
	zusammen	3 281	87	2,7	233	7,6	46,1
	weibliche Angestellte						
	Leistungsgruppe II	3 784	201	5,6	403	11,9	19,1
	Leistungsgruppe III	2 475	38	1,6	186	8,1	38,8
	Leistungsgruppe IV	1 906	24	1,3	72	3,9	38,7
	Leistungsgruppe V	1 709	17	1,0	76	4,7	3,3
	zusammen	2 479	63	2,6	198	8,7	53,9
	insgesamt	2 849	73	2,6	215	8,2	2,0

1) Siehe Vorbemerkungen

Noch: 6. Durchschnittliches Bruttomonatsgehalt der Angestellten nach Geschlecht, Leistungsgruppen und ausgewählten Wirtschaftsgruppen

Wirtschaftsgruppe	Merkmal	Bruttomonats- gehalt	Veränderung Oktober 2002 gegenüber				Struktur ¹⁾ der Angestellten im Oktober 2002
			Oktober	Juli		Oktober	
		2002			2001		
		€	%	€	%		
noch: Verarbeitendes Gewerbe							
Herstellung von Gummi- und Kunststoffwaren	männliche Angestellte						
	Leistungsgruppe II	3 101	32	1,0	95	3,2	41,7
	Leistungsgruppe III	2 274	44	2,0	-91	-3,8	46,6
	Leistungsgruppe IV	2 108	-27	-1,3	-2	-0,1	10,7
	Leistungsgruppe V	(1 464)	(-29)	(-1,9)	(84)	(6,1)	(1,0)
	zusammen	2 592	26	1,0	7	0,3	54,6
	weibliche Angestellte						
	Leistungsgruppe II	2 230	-37	-1,6	196	9,6	21,5
	Leistungsgruppe III	1 796	24	1,4	-25	-1,4	50,0
	Leistungsgruppe IV	1 742	-30	-1,7	41	2,4	26,7
	Leistungsgruppe V	1 700	(-664)	(-28,1)	(247)	(17,0)	1,8
	zusammen	1 873	-5	-0,3	42	2,3	45,4
	insgesamt	2 265	4	0,2	19	0,8	1,1
Glasgewerbe, Keramik, Verarbeitung von Steinen und Erden	männliche Angestellte						
	Leistungsgruppe II	3 303	-33	-1,0	159	5,1	40,7
	Leistungsgruppe III	2 428	-44	-1,8	2	0,1	45,0
	Leistungsgruppe IV	2 485	70	2,9	197	8,6	13,9
	Leistungsgruppe V
	zusammen	2 790	15	0,5	131	4,9	50,7
	weibliche Angestellte						
	Leistungsgruppe II	2 691	-116	-4,1	2	0,1	10,4
	Leistungsgruppe III	1 992	3	0,2	62	3,2	51,7
	Leistungsgruppe IV	1 865	6	0,3	90	5,1	35,9
	Leistungsgruppe V	1 674	152	10,0	224	15,4	1,9
	zusammen	2 013	7	0,3	79	4,1	49,3
	insgesamt	2 407	8	0,3	104	4,5	1,8
Metallerzeugung und -bearbeitung, Herstellung von Metallerzeugnissen	männliche Angestellte						
	Leistungsgruppe II	3 282	-8	-0,2	119	3,8	40,9
	Leistungsgruppe III	2 643	-20	-0,8	27	1,0	46,9
	Leistungsgruppe IV	2 561	-41	-1,6	71	2,9	11,8
	Leistungsgruppe V	(1 662)	(7)	(0,4)	(-32)	(-1,9)	(0,4)
	zusammen	2 891	-16	-0,6	73	2,6	63,4
	weibliche Angestellte						
	Leistungsgruppe II	2 426	14	0,6	56	2,4	17,0
	Leistungsgruppe III	2 046	-31	-1,5	31	1,5	45,5
	Leistungsgruppe IV	1 783	4	0,2	-25	-1,4	34,9
	Leistungsgruppe V	1 539	33	2,2	232	17,8	2,6
	zusammen	2 005	-11	-0,5	24	1,2	36,6
	insgesamt	2 567	-16	-0,6	49	1,9	4,3

1) Siehe Vorbemerkungen

Noch: 6. Durchschnittliches Bruttomonatsgehalt der Angestellten nach Geschlecht, Leistungsgruppen und ausgewählten Wirtschaftsgruppen

Wirtschaftsgruppe	Merkmal	Bruttomonats- gehalt	Veränderung Oktober 2002 gegenüber				Struktur ¹⁾ der Angestellten im Oktober 2002
			Oktober	Juli		Oktober	
		2002			2001		
		€	%	€	%		
noch: Verarbeitendes Gewerbe							
Maschinenbau	männliche Angestellte						
	Leistungsgruppe II	3 771	-1	-0,0	106	2,9	38,1
	Leistungsgruppe III	2 869	31	1,1	118	4,3	53,3
	Leistungsgruppe IV	2 274	5	0,2	55	2,5	8,4
	Leistungsgruppe V	1 772	144	8,8	96	5,7	0,2
	zusammen	3 161	17	0,5	104	3,4	69,4
	weibliche Angestellte						
	Leistungsgruppe II	3 041	-17	-0,6	18	0,6	13,1
	Leistungsgruppe III	2 504	5	0,2	34	1,4	50,4
	Leistungsgruppe IV	1 999	10	0,5	90	4,7	34,2
	Leistungsgruppe V	1 832	4	0,2	60	3,4	2,4
	zusammen	2 385	9	0,4	65	2,8	30,6
	insgesamt	2 924	14	0,5	94	3,3	6,6
Herstellung von Büromaschinen, Datenverarbeitungsgeräten und -einrichtungen; Elektrotechnik, Feinmechanik und Optik	männliche Angestellte						
	Leistungsgruppe II	4 340	91	2,1	353	8,9	41,0
	Leistungsgruppe III	2 944	38	1,3	124	4,4	34,4
	Leistungsgruppe IV	2 473	55	2,3	49	2,0	24,3
	Leistungsgruppe V	1 981	71	3,7	115	6,2	0,2
	zusammen	3 400	72	2,2	199	6,2	73,6
	weibliche Angestellte						
	Leistungsgruppe II	3 811	96	2,6	334	9,6	18,8
	Leistungsgruppe III	2 560	33	1,3	176	7,4	44,6
	Leistungsgruppe IV	2 111	17	0,8	202	10,6	34,8
	Leistungsgruppe V	1 796	44	2,5	167	10,3	1,8
	zusammen	2 624	37	1,4	170	6,9	26,4
	insgesamt	3 195	65	2,1	187	6,2	7,7
Fahrzeugbau	männliche Angestellte						
	Leistungsgruppe II	3 795	33	0,9	73	2,0	46,7
	Leistungsgruppe III	2 900	-23	-0,8	40	1,4	47,4
	Leistungsgruppe IV	2 313	-31	-1,3	27	1,2	5,5
	Leistungsgruppe V
	zusammen	3 282	1	0,0	68	2,1	66,6
	weibliche Angestellte						
	Leistungsgruppe II	3 526	14	0,4	31	0,9	19,1
	Leistungsgruppe III	2 589	10	0,4	74	2,9	51,9
	Leistungsgruppe IV	2 042	-58	-2,8	54	2,7	26,5
	Leistungsgruppe V	1 906	-6	-0,3	79	4,3	2,5
	zusammen	2 607	-7	-0,3	78	3,1	33,4
	insgesamt	3 057	-1	-0,0	77	2,6	2,5

1) Siehe Vorbemerkungen

Noch: 6. Durchschnittliches Bruttomonatsgehalt der Angestellten nach Geschlecht, Leistungsgruppen und ausgewählten Wirtschaftsgruppen

Wirtschaftsgruppe	Merkmal	Bruttomonats- gehalt	Veränderung Oktober 2002 gegenüber				Struktur ¹⁾ der Angestellten im Oktober 2002
			Oktober	Juli		Oktober	
		2002			2001		
		€	%	€	%		
noch: Verarbeitendes Gewerbe							
Herstellung von Möbeln, Schmuck, Musikinstrumenten, Sportgeräten, Spielwaren und sonstigen Erzeugnissen; Recycling	männliche Angestellte						
	Leistungsgruppe II	2 754	-22	-0,8	218	8,6	35,5
	Leistungsgruppe III	2 111	-3	-0,1	41	2,0	52,8
	Leistungsgruppe IV	1 619	-50	-3,0	-1	-0,1	11,1
	Leistungsgruppe V	(1 509)	/	/	/	/	(0,6)
	zusammen	2 281	21	0,9	100	4,6	54,0
	weibliche Angestellte						
	Leistungsgruppe II	1 961	-27	-1,4	-141	-6,7	13,4
	Leistungsgruppe III	1 769	-30	-1,7	-8	-0,5	39,1
	Leistungsgruppe IV	1 521	11	0,7	35	2,4	45,9
	Leistungsgruppe V	1 639	43	2,7	80	5,1	1,6
zusammen	1 679	-11	-0,7	2	0,1	46,0	
insgesamt	2 004	3	0,1	60	3,1	1,1	
Energie- und Wasserversorgung							
Energie- und Wasserversorgung	männliche Angestellte						
	Leistungsgruppe II	3 618	14	0,4	108	3,1	38,8
	Leistungsgruppe III	2 908	38	1,3	78	2,8	51,1
	Leistungsgruppe IV	2 250	32	1,4	43	1,9	9,6
	Leistungsgruppe V	1 741	177	11,3	-65	-3,6	0,4
	zusammen	3 115	33	1,1	89	2,9	54,6
	weibliche Angestellte						
	Leistungsgruppe II	3 307	7	0,2	74	2,3	18,4
	Leistungsgruppe III	2 588	8	0,3	71	2,8	46,5
	Leistungsgruppe IV	2 132	5	0,2	38	1,8	33,7
	Leistungsgruppe V	1 810	-13	-0,7	74	4,3	1,4
zusammen	2 555	3	0,1	68	2,7	45,4	
insgesamt	2 861	20	0,7	80	2,9	5,3	
Hoch- und Tiefbau							
Hoch- und Tiefbau	männliche Angestellte						
	Leistungsgruppe II	3 315	98	3,0	-17	-0,5	42,8
	Leistungsgruppe III	2 855	27	1,0	55	2,0	45,2
	Leistungsgruppe IV	2 586	93	3,7	-96	-3,6	11,8
	Leistungsgruppe V	/	/	/	/	/	/
	zusammen	3 019	40	1,3	-12	-0,4	62,3
	weibliche Angestellte						
	Leistungsgruppe II	2 255	47	2,1	-213	-8,6	21,1
	Leistungsgruppe III	2 028	48	2,4	-139	-6,4	38,1
	Leistungsgruppe IV	1 603	17	1,1	36	2,3	38,8
	Leistungsgruppe V	(1 483)	(24)	(1,6)	(116)	(8,5)	(2,0)
zusammen	1 900	30	1,6	-74	-3,7	37,7	
insgesamt	2 597	50	2,0	-14	-0,5	6,3	

1) Siehe Vorbemerkungen

Noch: 6. Durchschnittliches Bruttomonatsgehalt der Angestellten nach Geschlecht, Leistungsgruppen und ausgewählten Wirtschaftsgruppen

Wirtschaftsgruppe	Merkmal	Bruttomonats- gehalt	Veränderung Oktober 2002 gegenüber				Struktur ¹⁾ der Angestellten im Oktober 2002
			Oktober	Juli		Oktober	
		2002			2001		
		€	%	€	%		
Handel; Instandhaltung und Reparatur von Kraftfahrzeugen und Gebrauchsgütern, Kredit- und Versicherungsgewerbe	männliche Angestellte						
	Leistungsgruppe II	3 119	62	2,0	167	5,7	23,9
	Leistungsgruppe III	2 355	60	2,6	136	6,1	46,3
	Leistungsgruppe IV	1 770	6	0,3	81	4,8	25,7
	Leistungsgruppe V	1 603	134	9,1	92	6,1	4,0
	zusammen	2 357	44	1,9	125	5,6	46,5
	weibliche Angestellte						
	Leistungsgruppe II	2 624	63	2,5	124	5,0	12,8
	Leistungsgruppe III	2 128	9	0,4	-3	-0,1	47,6
	Leistungsgruppe IV	1 685	24	1,4	38	2,3	34,1
	Leistungsgruppe V	1 323	-57	-4,1	-95	-6,7	5,4
	zusammen	1 997	20	1,0	35	1,8	53,5
	insgesamt	2 164	33	1,5	80	3,8	52,8
Handel; Instandhaltung und Reparatur von Kraftfahrzeugen und Gebrauchsgütern	männliche Angestellte						
	Leistungsgruppe II	2 821	107	3,9	289	11,4	21,6
	Leistungsgruppe III	2 273	62	2,8	197	9,5	45,2
	Leistungsgruppe IV	1 747	30	1,7	88	5,3	28,7
	Leistungsgruppe V	1 580	158	11,1	119	8,1	4,5
	zusammen	2 209	57	2,6	179	8,8	52,1
	weibliche Angestellte						
	Leistungsgruppe II	2 143	56	2,7	139	6,9	13,2
	Leistungsgruppe III	1 769	1	0,1	47	2,7	40,6
	Leistungsgruppe IV	1 536	36	2,4	78	5,3	38,8
	Leistungsgruppe V	1 251	-22	-1,7	45	3,7	7,4
	zusammen	1 689	18	1,1	70	4,3	47,9
	insgesamt	1 960	40	2,1	127	6,9	37,7
Kraftfahrzeughandel; Instandhaltung und Reparatur von Kraftfahrzeugen; Tankstellen	männliche Angestellte						
	Leistungsgruppe II	2 570	136	5,6	314	13,9	31,9
	Leistungsgruppe III	2 134	83	4,0	213	11,1	37,4
	Leistungsgruppe IV	1 833	48	2,7	199	12,2	26,0
	Leistungsgruppe V	1 768	450	34,1	427	31,8	4,8
	zusammen	2 177	93	4,5	252	13,1	64,8
	weibliche Angestellte						
	Leistungsgruppe II	1 815	-4	-0,2	118	7,0	22,2
	Leistungsgruppe III	1 601	87	5,7	106	7,1	38,0
	Leistungsgruppe IV	1 464	5	0,3	45	3,2	34,5
	Leistungsgruppe V	1 139	-28	-2,4	6	0,5	5,3
	zusammen	1 577	34	2,2	87	5,8	35,2
	insgesamt	1 966	65	3,4	184	10,3	9,8

1) Siehe Vorbemerkungen

Noch: 6. Durchschnittliches Bruttomonatsgehalt der Angestellten nach Geschlecht, Leistungsgruppen und ausgewählten Wirtschaftsgruppen

Wirtschaftsgruppe	Merkmal	Bruttomonats- gehalt	Veränderung Oktober 2002 gegenüber				Struktur ¹⁾ der Angestellten im Oktober 2002	
			Oktober	Juli		Oktober		
		2002			2001			
		€	%	€	%			
noch: Handel; Instandhaltung und Reparatur von Kraftfahrzeugen und Gebrauchsgütern								
Handelsvermittlung und Großhandel (ohne Handel mit Kraftfahrzeugen)	männliche Angestellte							
	Leistungsgruppe II	3 276	101	3,2	289	9,7	17,0	
	Leistungsgruppe III	2 447	38	1,6	160	7,0	54,1	
	Leistungsgruppe IV	1 780	38	2,2	82	4,8	24,6	
	Leistungsgruppe V	1 477	35	2,4	-15	-1,0	4,2	
	zusammen	2 383	51	2,2	154	6,9	61,5	
	weibliche Angestellte							
	Leistungsgruppe II	2 489	57	2,3	165	7,1	7,6	
	Leistungsgruppe III	1 834	4	0,2	53	3,0	45,9	
	Leistungsgruppe IV	1 583	23	1,5	53	3,5	40,6	
	Leistungsgruppe V	1 374	22	1,6	63	4,8	5,8	
	zusammen	1 755	12	0,7	48	2,8	38,5	
	insgesamt	2 141	38	1,8	112	5,5	12,4	
Einzelhandel (ohne Handel mit Kraftfahrzeugen und ohne Tankstellen); Reparatur von Gebrauchsgütern	männliche Angestellte							
	Leistungsgruppe II	2 734	52	1,9	313	12,9	16,2	
	Leistungsgruppe III	2 111	80	3,9	192	10,0	42,0	
	Leistungsgruppe IV	1 651	15	0,9	7	0,4	37,3	
	Leistungsgruppe V	1 484	1	0,1	9	0,6	4,5	
	zusammen	2 013	39	2,0	123	6,5	36,6	
	weibliche Angestellte							
	Leistungsgruppe II	2 244	108	5,1	163	7,8	12,7	
	Leistungsgruppe III	1 789	-19	-1,1	41	2,3	39,0	
	Leistungsgruppe IV	1 535	52	3,5	96	6,7	39,4	
	Leistungsgruppe V	1 236	-35	-2,8	50	4,2	8,9	
	zusammen	1 697	20	1,2	76	4,7	63,4	
	insgesamt	1 813	31	1,7	98	5,7	15,5	
Kredit- und Versicherungsgewerbe	männliche Angestellte							
	Leistungsgruppe II	3 897	-14	-0,4	-17	-0,4	33,5	
	Leistungsgruppe III	2 651	35	1,3	15	0,6	50,9	
	Leistungsgruppe IV	1 968	-110	-5,3	86	4,6	13,4	
	Leistungsgruppe V	1 797	30	1,7	52	3,0	2,2	
	zusammen	2 957	13	0,4	59	2,0	32,3	
	weibliche Angestellte							
	Leistungsgruppe II	3 548	55	1,6	36	1,0	12,2	
	Leistungsgruppe III	2 560	28	1,1	54	2,2	60,0	
	Leistungsgruppe IV	2 081	26	1,3	81	4,1	25,9	
	Leistungsgruppe V	1 821	-78	-4,1	-92	-4,8	1,9	
	zusammen	2 542	42	1,7	113	4,7	67,7	
	insgesamt	2 676	34	1,3	102	4,0	15,0	

1) Siehe Vorbemerkungen

7. Durchschnittliches Bruttomonatsgehalt der kaufmännischen Angestellten nach Geschlecht, Leistungsgruppen und ausgewählten Wirtschaftsgruppen

Wirtschaftsgruppe	Merkmal	Bruttomonats- gehalt	Veränderung Oktober 2002 gegenüber				Struktur ¹⁾ der kaufmännischen Angestellten im Oktober 2002
			Oktober	Juli		Oktober	
		2002			2001		
		€		%	€		%
Produzierendes Gewerbe, Handel; Instandhaltung und Reparatur von Kraftfahrzeugen und Gebrauchsgütern, Kredit- und Versicherungsgewerbe	männliche Angestellte						
	Leistungsgruppe II	3 561	77	2,2	137	4,0	28,1
	Leistungsgruppe III	2 514	55	2,2	75	3,1	46,7
	Leistungsgruppe IV	1 917	-3	-0,2	69	3,7	23,0
	Leistungsgruppe V	1 629	35	2,2	-18	-1,1	2,2
	zusammen	2 650	37	1,4	79	3,1	36,9
	weibliche Angestellte						
	Leistungsgruppe II	2 714	61	2,3	110	4,2	14,3
	Leistungsgruppe III	2 177	10	0,5	11	0,5	47,4
	Leistungsgruppe IV	1 735	13	0,8	48	2,8	33,9
	Leistungsgruppe V	1 408	-44	-3,0	-70	-4,7	4,3
	zusammen	2 070	17	0,8	45	2,2	63,1
	insgesamt	2 285	26	1,2	68	3,1	100
Produzierendes Gewerbe	männliche Angestellte						
	Leistungsgruppe II	3 768	126	3,5	174	4,8	38,5
	Leistungsgruppe III	2 742	4	0,1	74	2,8	44,3
	Leistungsgruppe IV	2 292	-6	-0,3	60	2,7	16,5
	Leistungsgruppe V	1 703	-3	-0,2	-112	-6,2	0,7
	zusammen	3 056	35	1,2	101	3,4	33,2
	weibliche Angestellte						
	Leistungsgruppe II	2 829	61	2,2	91	3,3	16,9
	Leistungsgruppe III	2 236	17	0,8	41	1,9	46,6
	Leistungsgruppe IV	1 806	1	0,1	64	3,7	34,1
	Leistungsgruppe V	1 707	4	0,2	100	6,2	2,5
	zusammen	2 177	16	0,7	65	3,1	66,8
	insgesamt	2 469	22	0,9	80	3,3	31,7
Bergbau und Gewinnung von Steinen und Erden	männliche Angestellte						
	Leistungsgruppe II	4 275	105	2,5	149	3,6	68,6
	Leistungsgruppe III	3 061	14	0,5	90	3,0	24,2
	Leistungsgruppe IV
	Leistungsgruppe V	(1 653)	(-36)	(-2,1)	(-30)	(-1,8)	(1,9)
	zusammen	3 787	51	1,4	103	2,8	26,4
	weibliche Angestellte						
	Leistungsgruppe II	3 354	29	0,9	116	3,6	11,7
	Leistungsgruppe III	2 287	89	4,0	-36	-1,5	49,3
	Leistungsgruppe IV	1 753	-9	-0,5	58	3,4	37,2
	Leistungsgruppe V
	zusammen	2 208	40	1,8	22	1,0	73,6
	insgesamt	2 625	40	1,5	39	1,5	0,6

1) Siehe Vorbemerkungen

Noch: 7. Durchschnittliches Bruttomonatsgehalt der kaufmännischen Angestellten nach Geschlecht, Leistungsgruppen und ausgewählten Wirtschaftsgruppen

Wirtschaftsgruppe	Merkmal	Bruttomonats- gehalt	Veränderung Oktober 2002 gegenüber				Struktur ¹⁾ der kaufmännischen Angestellten im Oktober 2002
			Oktober	Juli		Oktober	
		2002			2001		
		€		%	€		%
Verarbeitendes Gewerbe	männliche Angestellte						
	Leistungsgruppe II	3 769	50	1,3	193	5,4	38,4
	Leistungsgruppe III	2 736	0	0,0	67	2,5	46,9
	Leistungsgruppe IV	2 389	35	1,5	74	3,2	13,9
	Leistungsgruppe V	1 709	1	0,1	-102	-5,6	0,7
	zusammen	3 077	34	1,1	120	4,1	36,5
	weibliche Angestellte						
	Leistungsgruppe II	2 927	49	1,7	132	4,7	15,7
	Leistungsgruppe III	2 214	11	0,5	61	2,8	48,8
	Leistungsgruppe IV	1 817	-7	-0,4	55	3,1	32,7
	Leistungsgruppe V	1 724	3	0,2	90	5,5	2,8
	zusammen	2 182	9	0,4	72	3,4	63,5
	insgesamt	2 508	15	0,6	86	3,6	23,3
	Ernährungsgewerbe und Tabakverarbeitung	männliche Angestellte					
Leistungsgruppe II		3 558	-68	-1,9	393	12,4	24,4
Leistungsgruppe III		2 907	-13	-0,4	93	3,3	51,9
Leistungsgruppe IV		2 435	48	2,0	-3	-0,1	22,7
Leistungsgruppe V		2 114	-42	-1,9	2	0,1	1,0
zusammen		2 950	2	0,1	146	5,2	41,5
weibliche Angestellte							
Leistungsgruppe II		2 491	0	0,0	23	0,9	14,9
Leistungsgruppe III		2 048	-8	-0,4	45	2,2	48,3
Leistungsgruppe IV		1 727	21	1,2	68	4,1	30,9
Leistungsgruppe V		2 013	-71	-3,4	-120	-5,6	5,9
zusammen		2 012	4	0,2	45	2,3	58,5
insgesamt		2 401	-5	-0,2	76	3,3	2,3
Textil- und Bekleidungs-gewerbe		männliche Angestellte					
	Leistungsgruppe II	3 040	-68	-2,2	33	1,1	29,9
	Leistungsgruppe III	2 205	11	0,5	-22	-1,0	52,9
	Leistungsgruppe IV	1 520	-18	-1,2	-196	-11,4	14,7
	Leistungsgruppe V
	zusammen	2 330	-13	-0,6	-14	-0,6	25,4
	weibliche Angestellte						
	Leistungsgruppe II	2 447	203	9,0	251	11,4	16,3
	Leistungsgruppe III	1 721	28	1,7	80	4,9	49,0
	Leistungsgruppe IV	1 475	-23	-1,5	54	3,8	31,1
	Leistungsgruppe V	1 405	-9	-0,6	15	1,1	3,6
	zusammen	1 752	26	1,5	91	5,5	74,6
	insgesamt	1 899	24	1,3	69	3,8	1,9

1) Siehe Vorbemerkungen

Noch: 7. Durchschnittliches Bruttomonatsgehalt der kaufmännischen Angestellten nach Geschlecht, Leistungsgruppen und ausgewählten Wirtschaftsgruppen

Wirtschaftsgruppe	Merkmal	Bruttomonats- gehalt	Veränderung Oktober 2002 gegenüber				Struktur ¹⁾ der kaufmännischen Angestellten im Oktober 2002
			Oktober	Juli		Oktober	
		2002			2001		
		€		%	€		%
noch: Verarbeitendes Gewerbe							
Holzgewerbe (ohne Herstellung von Möbeln)	männliche Angestellte						
	Leistungsgruppe II	4 537	32	0,7	325	7,7	17,5
	Leistungsgruppe III	2 712	6	0,2	267	10,9	53,6
	Leistungsgruppe IV	2 086	94	4,7	110	5,6	27,5
	Leistungsgruppe V
	zusammen	2 838	38	1,4	192	7,3	55,4
	weibliche Angestellte						
	Leistungsgruppe II	(2 259)	(189)	(9,1)	(423)	(23,0)	(12,7)
	Leistungsgruppe III	1 851	54	3,0	211	12,9	34,6
	Leistungsgruppe IV	1 599	-4	-0,2	72	4,7	49,6
	Leistungsgruppe V
	zusammen	1 765	31	1,8	151	9,4	44,6
	insgesamt	2 359	50	2,2	235	11,1	0,4
Papier-, Verlags- und Druckgewerbe	männliche Angestellte						
	Leistungsgruppe II	3 998	221	5,9	228	6,0	33,3
	Leistungsgruppe III	3 048	45	1,5	16	0,5	59,4
	Leistungsgruppe IV	1 885	59	3,2	68	3,7	6,9
	Leistungsgruppe V
	zusammen	3 280	94	3,0	84	2,6	35,1
	weibliche Angestellte						
	Leistungsgruppe II	3 102	8	0,3	85	2,8	16,3
	Leistungsgruppe III	2 539	46	1,8	77	3,1	56,9
	Leistungsgruppe IV	1 922	-24	-1,2	31	1,6	25,3
	Leistungsgruppe V	1 792	76	4,4	44	2,5	1,5
	zusammen	2 463	21	0,9	90	3,8	64,9
	insgesamt	2 749	46	1,7	103	3,9	2,9
Chemische Industrie	männliche Angestellte						
	Leistungsgruppe II	3 999	173	4,5	272	7,3	63,1
	Leistungsgruppe III	2 685	-108	-3,9	204	8,2	31,7
	Leistungsgruppe IV	1 770	-10	-0,6	29	1,7	4,5
	Leistungsgruppe V
	zusammen	3 463	100	3,0	307	9,7	34,0
	weibliche Angestellte						
	Leistungsgruppe II	3 871	163	4,4	394	11,3	19,7
	Leistungsgruppe III	2 390	-61	-2,5	139	6,2	43,1
	Leistungsgruppe IV	1 872	4	0,2	35	1,9	33,3
	Leistungsgruppe V	1 621	-6	-0,4	76	4,9	3,9
	zusammen	2 478	18	0,7	171	7,4	66,0
	insgesamt	2 813	39	1,4	208	8,0	1,5

1) Siehe Vorbemerkungen

Noch: 7. Durchschnittliches Bruttomonatsgehalt der kaufmännischen Angestellten nach Geschlecht, Leistungsgruppen und ausgewählten Wirtschaftsgruppen

Wirtschaftsgruppe	Merkmal	Bruttomonats- gehalt	Veränderung Oktober 2002 gegenüber				Struktur ¹⁾ der kaufmännischen Angestellten im Oktober 2002
			Oktober	Juli		Oktober	
		2002			2001		
		€		%	€		%
noch: Verarbeitendes Gewerbe							
Herstellung von Gummi- und Kunststoffwaren	männliche Angestellte						
	Leistungsgruppe II	2 983	72	2,5	4	0,1	49,2
	Leistungsgruppe III	2 260	121	5,7	-54	-2,3	41,4
	Leistungsgruppe IV	2 723	-233	-7,9	51	1,9	9,4
	Leistungsgruppe V	-	-	-	-	-	-
	zusammen	2 660	89	3,5	9	0,3	37,0
	weibliche Angestellte						
	Leistungsgruppe II	2 183	-44	-2,0	293	15,5	22,9
	Leistungsgruppe III	1 744	16	0,9	-52	-2,9	47,8
	Leistungsgruppe IV	1 722	-34	-1,9	25	1,5	27,4
	Leistungsgruppe V	1 764	(-600)	(-25,4)	(311)	(21,4)	1,9
	zusammen	1 839	-13	-0,7	57	3,2	63,0
	insgesamt	2 143	8	0,4	6	0,3	1,0
Glasgewerbe, Keramik, Verarbeitung von Steinen und Erden	männliche Angestellte						
	Leistungsgruppe II	3 572	31	0,9	260	7,9	34,1
	Leistungsgruppe III	2 477	-106	-4,1	41	1,7	37,7
	Leistungsgruppe IV	2 567	70	2,8	191	8,0	27,5
	Leistungsgruppe V
	zusammen	2 873	27	0,9	196	7,3	34,2
	weibliche Angestellte						
	Leistungsgruppe II	2 667	-160	-5,7	-27	-1,0	8,6
	Leistungsgruppe III	1 942	-	-	67	3,6	52,2
	Leistungsgruppe IV	1 878	3	0,2	94	5,3	37,0
	Leistungsgruppe V	1 674	94	5,9	189	12,7	2,2
	zusammen	1 975	2	0,1	80	4,2	65,8
	insgesamt	2 282	6	0,3	112	5,2	1,8
Metallerzeugung und -bearbeitung, Herstellung von Metallerzeugnissen	männliche Angestellte						
	Leistungsgruppe II	3 556	25	0,7	277	8,4	38,2
	Leistungsgruppe III	2 548	-85	-3,2	-14	-0,5	41,3
	Leistungsgruppe IV	2 733	-7	-0,3	104	4,0	19,6
	Leistungsgruppe V	1 591	(-37)	(-2,3)	(-136)	(-7,9)	0,9
	zusammen	2 961	-24	-0,8	127	4,5	35,5
	weibliche Angestellte						
	Leistungsgruppe II	2 463	15	0,6	73	3,1	14,5
	Leistungsgruppe III	2 004	-25	-1,2	27	1,4	46,8
	Leistungsgruppe IV	1 742	-5	-0,3	-45	-2,5	35,9
	Leistungsgruppe V	1 534	24	1,6	209	15,8	2,8
	zusammen	1 964	-18	-0,9	10	0,5	64,5
	insgesamt	2 318	-31	-1,3	41	1,8	2,9

1) Siehe Vorbemerkungen

Noch: 7. Durchschnittliches Bruttomonatsgehalt der kaufmännischen Angestellten nach Geschlecht, Leistungsgruppen und ausgewählten Wirtschaftsgruppen

Wirtschaftsgruppe	Merkmal	Bruttomonats- gehalt	Veränderung Oktober 2002 gegenüber				Struktur ¹⁾ der kaufmännischen Angestellten im Oktober 2002
			Oktober	Juli		Oktober	
		2002			2001		
		€		%	€		%
noch: Verarbeitendes Gewerbe							
Maschinenbau	männliche Angestellte						
	Leistungsgruppe II	3 939	-9	-0,2	127	3,3	43,6
	Leistungsgruppe III	2 845	62	2,2	86	3,1	49,7
	Leistungsgruppe IV	2 244	84	3,9	-29	-1,3	6,4
	Leistungsgruppe V
	zusammen	3 282	45	1,4	129	4,1	39,4
	weibliche Angestellte						
	Leistungsgruppe II	3 026	-21	-0,7	-3	-0,1	15,4
	Leistungsgruppe III	2 461	22	0,9	60	2,5	49,3
	Leistungsgruppe IV	1 986	13	0,7	110	5,9	32,9
	Leistungsgruppe V	1 813	-8	-0,4	93	5,4	2,5
	zusammen	2 375	20	0,8	93	4,1	60,6
	insgesamt	2 733	24	0,9	104	4,0	3,3
Herstellung von Büromaschinen, Datenverarbeitungsgeräten und -einrichtungen; Elektrotechnik, Feinmechanik und Optik	männliche Angestellte						
	Leistungsgruppe II	4 178	69	1,7	247	6,3	43,2
	Leistungsgruppe III	3 010	5	0,2	178	6,3	40,7
	Leistungsgruppe IV	2 655	5	0,2	60	2,3	15,5
	Leistungsgruppe V	2 042	49	2,5	85	4,3	0,7
	zusammen	3 453	47	1,4	145	4,4	40,3
	weibliche Angestellte						
	Leistungsgruppe II	3 530	124	3,6	193	5,8	16,3
	Leistungsgruppe III	2 557	17	0,7	139	5,7	48,1
	Leistungsgruppe IV	2 059	-9	-0,4	120	6,2	33,5
	Leistungsgruppe V	1 855	58	3,2	170	10,1	2,2
	zusammen	2 533	23	0,9	107	4,4	59,7
	insgesamt	2 904	40	1,4	119	4,3	3,0
Fahrzeugbau	männliche Angestellte						
	Leistungsgruppe II	3 874	30	0,8	16	0,4	44,6
	Leistungsgruppe III	2 629	-73	-2,7	-9	-0,3	48,3
	Leistungsgruppe IV	2 092	-24	-1,1	84	4,2	7,1
	Leistungsgruppe V
	zusammen	3 145	-47	-1,5	10	0,3	37,6
	weibliche Angestellte						
	Leistungsgruppe II	3 597	30	0,8	130	3,7	19,5
	Leistungsgruppe III	2 491	-1	-0,0	64	2,6	52,1
	Leistungsgruppe IV	1 922	-76	-3,8	20	1,1	26,9
	Leistungsgruppe V	1 835	40	2,2	213	13,1	1,6
	zusammen	2 543	-22	-0,9	72	2,9	62,4
	insgesamt	2 769	-34	-1,2	51	1,9	1,4

1) Siehe Vorbemerkungen

Noch: 7. Durchschnittliches Bruttomonatsgehalt der kaufmännischen Angestellten nach Geschlecht, Leistungsgruppen und ausgewählten Wirtschaftsgruppen

Wirtschaftsgruppe	Merkmal	Bruttomonats- gehalt	Veränderung Oktober 2002 gegenüber				Struktur ¹⁾ der kaufmännischen Angestellten im Oktober 2002
			Oktober	Juli		Oktober	
		2002			2001		
		€		%	€		%
noch: Verarbeitendes Gewerbe							
Herstellung von Möbeln, Schmuck, Musikinstrumenten, Sportgeräten, Spielwaren und sonstigen Erzeugnissen; Recycling	männliche Angestellte						
	Leistungsgruppe II	2 717	-96	-3,4	98	3,7	32,2
	Leistungsgruppe III	2 149	-34	-1,6	-24	-1,1	58,0
	Leistungsgruppe IV	1 907	212	12,5	214	12,6	9,3
	Leistungsgruppe V
	zusammen	2 304	13	0,6	36	1,6	29,1
	weibliche Angestellte						
	Leistungsgruppe II	1 960	-29	-1,5	-191	-8,9	12,0
	Leistungsgruppe III	1 743	-30	-1,7	-20	-1,1	36,6
	Leistungsgruppe IV	1 524	38	2,6	50	3,4	49,5
	Leistungsgruppe V	1 639	106	6,9	135	9,0	1,9
	zusammen	1 658	7	0,4	4	0,2	70,9
	insgesamt	1 847	-1	-0,1	2	0,1	0,9
	Energie- und Wasserversorgung						
männliche Angestellte	Leistungsgruppe II	3 840	47	1,2	116	3,1	44,6
	Leistungsgruppe III	2 737	6	0,2	66	2,5	36,4
	Leistungsgruppe IV	2 179	22	1,0	32	1,5	18,6
	Leistungsgruppe V	2 034	33	1,6	145	7,7	0,4
	zusammen	3 122	21	0,7	83	2,7	32,6
	weibliche Angestellte						
	Leistungsgruppe II	3 349	3	0,1	59	1,8	19,3
	Leistungsgruppe III	2 598	2	0,1	64	2,5	48,0
	Leistungsgruppe IV	2 106	1	0,0	26	1,3	30,9
	Leistungsgruppe V	1 830	-22	-1,2	85	4,9	1,8
	zusammen	2 576	-1	-0,0	61	2,4	67,4
	insgesamt	2 754	5	0,2	72	2,7	4,0
	Hoch- und Tiefbau						
	männliche Angestellte	Leistungsgruppe II	2 874	(766)	(36,3)	(-486)	(-14,5)
Leistungsgruppe III		2 841	108	4,0	240	9,2	29,0
Leistungsgruppe IV		(2 026)	(-59)	(-2,8)	(89)	(4,6)	(51,5)
Leistungsgruppe V	
zusammen		2 418	130	5,7	-247	-9,3	15,5
weibliche Angestellte							
Leistungsgruppe II		(2 082)	(63)	(3,1)	(-152)	(-6,8)	(21,3)
Leistungsgruppe III		1 962	34	1,8	-114	-5,5	35,0
Leistungsgruppe IV		1 597	21	1,3	49	3,2	42,3
Leistungsgruppe V		(1 391)	(26)	(1,9)	(128)	(10,1)	(1,5)
zusammen		1 825	31	1,7	-37	-2,0	84,5
insgesamt		1 916	53	2,8	-75	-3,8	3,9

1) Siehe Vorbemerkungen

Noch: 7. Durchschnittliches Bruttomonatsgehalt der kaufmännischen Angestellten nach Geschlecht, Leistungsgruppen und ausgewählten Wirtschaftsgruppen

Wirtschaftsgruppe	Merkmal	Bruttomonats- gehalt	Veränderung Oktober 2002 gegenüber				Struktur ¹⁾ der kaufmännischen Angestellten im Oktober 2002
			Oktober	Juli		Oktober	
		2002			2001		
		€		%	€		%
Handel; Instandhaltung und Reparatur von Kraftfahrzeugen und Gebrauchsgütern, Kredit- und Versicherungsgewerbe	männliche Angestellte						
	Leistungsgruppe II	3 428	49	1,5	106	3,2	23,9
	Leistungsgruppe III	2 429	73	3,1	69	2,9	47,7
	Leistungsgruppe IV	1 820	-8	-0,4	65	3,7	25,6
	Leistungsgruppe V	1 621	40	2,5	-11	-0,7	2,8
	zusammen	2 489	40	1,6	63	2,6	38,7
	weibliche Angestellte						
	Leistungsgruppe II	2 638	59	2,3	113	4,5	12,9
	Leistungsgruppe III	2 149	9	0,4	-4	-0,2	47,9
	Leistungsgruppe IV	1 698	17	1,0	34	2,0	33,9
	Leistungsgruppe V	1 338	-58	-4,2	-115	-7,9	5,3
	zusammen	2 017	18	0,9	30	1,5	61,3
insgesamt	2 199	27	1,2	53	2,5	68,3	
Handel; Instandhaltung und Reparatur von Kraftfahrzeugen und Gebrauchsgütern	männliche Angestellte						
	Leistungsgruppe II	3 115	103	3,4	276	9,7	20,0
	Leistungsgruppe III	2 331	81	3,6	135	6,1	46,3
	Leistungsgruppe IV	1 797	26	1,5	72	4,2	30,6
	Leistungsgruppe V	1 572	45	2,9	-14	-0,9	3,1
	zusammen	2 301	56	2,5	131	6,0	42,0
	weibliche Angestellte						
	Leistungsgruppe II	2 136	48	2,3	126	6,3	13,4
	Leistungsgruppe III	1 779	4	0,2	45	2,6	40,5
	Leistungsgruppe IV	1 543	26	1,7	76	5,2	38,7
	Leistungsgruppe V	1 262	-23	-1,8	31	2,5	7,4
	zusammen	1 698	16	1,0	66	4,0	58,0
insgesamt	1 951	33	1,7	104	5,6	45,0	
Kraftfahrzeughandel; Instandhaltung und Reparatur von Kraftfahrzeugen; Tankstellen	männliche Angestellte						
	Leistungsgruppe II	2 917	49	1,7	384	15,2	28,2
	Leistungsgruppe III	2 450	91	3,9	261	11,9	38,9
	Leistungsgruppe IV	2 067	28	1,4	189	10,1	32,4
	Leistungsgruppe V	1 378	-34	-2,4	-144	-9,5	0,6
	zusammen	2 451	45	1,9	272	12,5	43,0
	weibliche Angestellte						
	Leistungsgruppe II	1 817	-5	-0,3	121	7,1	22,5
	Leistungsgruppe III	1 603	95	6,3	106	7,1	38,1
	Leistungsgruppe IV	1 467	2	0,1	50	3,5	34,1
	Leistungsgruppe V	1 133	-34	-2,9	-1	-0,1	5,3
	zusammen	1 580	34	2,2	90	6,0	57,0
insgesamt	1 955	35	1,8	175	9,8	9,2	

1) Siehe Vorbemerkungen

Noch: 7. Durchschnittliches Bruttomonatsgehalt der kaufmännischen Angestellten nach Geschlecht, Leistungsgruppen und ausgewählten Wirtschaftsgruppen

Wirtschaftsgruppe	Merkmal	Bruttomonats- gehalt	Veränderung Oktober 2002 gegenüber				Struktur ¹⁾ der kaufmännischen Angestellten im Oktober 2002
			Oktober	Juli		Oktober	
		2002			2001		
		€		%	€		%
noch: Handel; Instandhaltung und Reparatur von Kraftfahrzeugen und Gebrauchsgütern							
Handelsvermittlung und Großhandel (ohne Handel mit Kraftfahrzeugen)	männliche Angestellte						
	Leistungsgruppe II	3 449	116	3,5	220	6,8	17,9
	Leistungsgruppe III	2 411	51	2,2	109	4,7	55,5
	Leistungsgruppe IV	1 884	47	2,6	82	4,6	22,4
	Leistungsgruppe V	1 565	52	3,4	-44	-2,7	4,2
	zusammen	2 443	64	2,7	110	4,7	55,9
	weibliche Angestellte						
	Leistungsgruppe II	2 492	24	1,0	157	6,7	8,2
	Leistungsgruppe III	1 860	18	1,0	60	3,3	45,5
	Leistungsgruppe IV	1 591	23	1,5	50	3,2	41,4
	Leistungsgruppe V	1 481	49	3,4	6	0,4	4,8
	zusammen	1 782	19	1,1	46	2,6	44,1
	insgesamt	2 152	47	2,2	92	4,5	15,4
Einzelhandel (ohne Handel mit Kraftfahrzeugen und ohne Tankstellen); Reparatur von Gebrauchsgütern	männliche Angestellte						
	Leistungsgruppe II	2 853	129	4,7	266	10,3	17,8
	Leistungsgruppe III	2 099	125	6,3	82	4,1	38,3
	Leistungsgruppe IV	1 598	11	0,7	19	1,2	40,7
	Leistungsgruppe V	1 607	32	2,0	41	2,6	3,2
	zusammen	2 013	55	2,8	66	3,4	31,1
	weibliche Angestellte						
	Leistungsgruppe II	2 238	105	4,9	137	6,5	12,5
	Leistungsgruppe III	1 799	-21	-1,2	39	2,2	39,1
	Leistungsgruppe IV	1 543	37	2,5	93	6,4	39,1
	Leistungsgruppe V	1 235	-37	-2,9	39	3,3	9,4
	zusammen	1 701	12	0,7	66	4,0	68,9
	insgesamt	1 798	27	1,5	73	4,2	20,4
Kredit- und Versicherungsgewerbe	männliche Angestellte						
	Leistungsgruppe II	3 897	-14	-0,4	-17	-0,4	33,7
	Leistungsgruppe III	2 651	35	1,3	15	0,6	51,2
	Leistungsgruppe IV	1 958	-116	-5,6	91	4,9	13,0
	Leistungsgruppe V	1 798	30	1,7	53	3,0	2,2
	zusammen	2 962	14	0,5	59	2,0	32,1
	weibliche Angestellte						
	Leistungsgruppe II	3 548	55	1,6	36	1,0	12,2
	Leistungsgruppe III	2 560	28	1,1	54	2,2	60,0
	Leistungsgruppe IV	2 081	26	1,3	81	4,1	25,9
	Leistungsgruppe V	1 828	-71	-3,7	-88	-4,6	1,9
	zusammen	2 542	42	1,7	113	4,7	67,9
	insgesamt	2 677	35	1,3	102	4,0	23,3

1) Siehe Vorbemerkungen

8. Durchschnittliches Bruttomonatsgehalt der technischen Angestellten nach Geschlecht, Leistungsgruppen und ausgewählten Wirtschaftsgruppen

Wirtschaftsgruppe	Merkmal	Bruttomonats- gehalt	Veränderung Oktober 2002 gegenüber				Struktur ¹⁾ der technischen Angestellten im Oktober 2002
			Oktober	Juli		Oktober	
		2002			2001		
		€		%	€		%
Produzierendes Gewerbe, Handel; Instandhaltung und Reparatur von Kraftfahrzeugen und Gebrauchsgütern, Kredit- und Versicherungsgewerbe	männliche Angestellte						
	Leistungsgruppe II	3 442	41	1,2	209	6,5	36,8
	Leistungsgruppe III	2 660	29	1,1	150	6,0	45,5
	Leistungsgruppe IV	2 105	60	2,9	124	6,3	15,7
	Leistungsgruppe V	1 625	223	15,9	210	14,8	2,0
	zusammen	2 840	40	1,4	179	6,7	81,8
	weibliche Angestellte						
	Leistungsgruppe II	3 092	60	2,0	201	7,0	17,4
	Leistungsgruppe III	2 239	25	1,1	72	3,3	44,6
	Leistungsgruppe IV	1 875	62	3,4	137	7,9	34,5
	Leistungsgruppe V	1 524	-22	-1,4	127	9,1	3,4
	zusammen	2 238	44	2,0	129	6,1	18,2
	insgesamt	2 731	44	1,6	169	6,6	100
Produzierendes Gewerbe	männliche Angestellte						
	Leistungsgruppe II	3 649	31	0,9	160	4,6	41,2
	Leistungsgruppe III	2 820	27	1,0	68	2,5	46,2
	Leistungsgruppe IV	2 435	64	2,7	18	0,7	12,2
	Leistungsgruppe V	1 900	149	8,5	80	4,4	0,3
	zusammen	3 112	35	1,1	100	3,3	80,6
	weibliche Angestellte						
	Leistungsgruppe II	3 205	47	1,5	150	4,9	19,1
	Leistungsgruppe III	2 378	24	1,0	59	2,5	45,3
	Leistungsgruppe IV	1 999	26	1,3	101	5,3	33,3
	Leistungsgruppe V	1 889	29	1,6	102	5,7	2,3
	zusammen	2 399	28	1,2	85	3,7	19,4
	insgesamt	2 974	36	1,2	96	3,3	75,3
Bergbau und Gewinnung von Steinen und Erden	männliche Angestellte						
	Leistungsgruppe II	3 564	38	1,1	172	5,1	52,3
	Leistungsgruppe III	2 999	28	0,9	114	4,0	41,6
	Leistungsgruppe IV	(2 012)	(12)	(0,6)	(57)	(2,9)	(5,8)
	Leistungsgruppe V
	zusammen	3 232	40	1,3	132	4,3	81,7
	weibliche Angestellte						
	Leistungsgruppe II
	Leistungsgruppe III
	Leistungsgruppe IV	1 796	-14	-0,8	33	1,9	37,9
	Leistungsgruppe V
	zusammen	2 599	-6	-0,2	101	4,0	18,3
	insgesamt	3 116	29	0,9	125	4,2	1,1

1) Siehe Vorbemerkungen

Noch: 8. Durchschnittliches Bruttomonatsgehalt der technischen Angestellten nach Geschlecht, Leistungsgruppen und ausgewählten Wirtschaftsgruppen

Wirtschaftsgruppe	Merkmal	Bruttomonats- gehalt	Veränderung Oktober 2002 gegenüber				Struktur ¹⁾ der technischen Angestellten im Oktober 2002
			Oktober	Juli		Oktober	
		2002			2001		
		€		%	€		%
Verarbeitendes Gewerbe	männliche Angestellte						
	Leistungsgruppe II	3 747	36	1,0	192	5,4	40,7
	Leistungsgruppe III	2 785	24	0,9	75	2,8	44,7
	Leistungsgruppe IV	2 377	28	1,2	53	2,3	14,2
	Leistungsgruppe V	1 929	133	7,4	117	6,5	0,4
	zusammen	3 115	34	1,1	124	4,1	79,1
	weibliche Angestellte						
	Leistungsgruppe II	3 168	56	1,8	202	6,8	19,4
	Leistungsgruppe III	2 347	20	0,9	88	3,9	44,8
	Leistungsgruppe IV	1 971	29	1,5	125	6,8	33,4
	Leistungsgruppe V	1 934	34	1,8	129	7,1	2,3
	zusammen	2 371	32	1,4	122	5,4	20,9
	insgesamt	2 960	37	1,3	123	4,3	55,6
Ernährungsgewerbe und Tabakverarbeitung	männliche Angestellte						
	Leistungsgruppe II	3 089	56	1,8	129	4,4	39,9
	Leistungsgruppe III	2 768	40	1,5	-86	-3,0	43,9
	Leistungsgruppe IV	3 285	39	1,2	93	2,9	15,5
	Leistungsgruppe V
	zusammen	2 974	54	1,8	28	1,0	65,1
	weibliche Angestellte						
	Leistungsgruppe II	2 828	106	3,9	9	0,3	19,4
	Leistungsgruppe III	1 882	-50	-2,6	-1	-0,1	41,9
	Leistungsgruppe IV	1 934	93	5,1	47	2,5	35,0
	Leistungsgruppe V	2 067	14	0,7	198	10,6	3,6
	zusammen	2 090	35	1,7	30	1,5	34,9
	insgesamt	2 665	49	1,9	25	0,9	1,9
Textil- und Bekleidungs-gewerbe	männliche Angestellte						
	Leistungsgruppe II	2 590	1	0,0	14	0,5	33,8
	Leistungsgruppe III	1 985	14	0,7	80	4,2	48,9
	Leistungsgruppe IV	1 971	69	3,6	72	3,8	16,6
	Leistungsgruppe V	(1 200)	(-117)	(-8,9)	-125	-9,4	(0,7)
	zusammen	2 181	17	0,8	56	2,6	54,4
	weibliche Angestellte						
	Leistungsgruppe II	2 019	23	1,2	144	7,7	22,5
	Leistungsgruppe III	1 600	-25	-1,5	10	0,6	44,4
	Leistungsgruppe IV	1 455	-27	-1,8	1	0,1	31,3
	Leistungsgruppe V	1 319	40	3,1	25	1,9	1,9
	zusammen	1 644	-15	-0,9	40	2,5	45,6
	insgesamt	1 936	7	0,4	57	3,0	2,7

1) Siehe Vorbemerkungen

Noch: 8. Durchschnittliches Bruttomonatsgehalt der technischen Angestellten nach Geschlecht, Leistungsgruppen und ausgewählten Wirtschaftsgruppen

Wirtschaftsgruppe	Merkmal	Bruttomonats- gehalt	Veränderung Oktober 2002 gegenüber				Struktur ¹⁾ der technischen Angestellten im Oktober 2002
			Oktober	Juli		Oktober	
		2002			2001		
		€	%	€	%		
noch: Verarbeitendes Gewerbe							
Holzgewerbe (ohne Herstellung von Möbeln)	männliche Angestellte						
	Leistungsgruppe II	3 061	(277)	(9,9)	(146)	(5,0)	(46,7)
	Leistungsgruppe III	2 755	154	5,9	82	3,1	38,4
	Leistungsgruppe IV	2 079	-10	-0,5	37	1,8	14,9
	Leistungsgruppe V	-	-	-	-	-	-
	zusammen	2 797	189	7,2	101	3,7	88,0
	weibliche Angestellte						
	Leistungsgruppe II	/	/	/	/	/	/
	Leistungsgruppe III	2 352	-	-	97	4,3	21,6
	Leistungsgruppe IV
	Leistungsgruppe V	-	-	-	-	-	-
	zusammen	1 934	-	-	40	2,1	12,0
	insgesamt	2 693	163	6,4	92	3,5	0,4
Papier-, Verlags- und Druckgewerbe	männliche Angestellte						
	Leistungsgruppe II	3 631	18	0,5	44	1,2	49,2
	Leistungsgruppe III	3 222	134	4,3	-18	-0,6	42,6
	Leistungsgruppe IV	2 023	22	1,1	136	7,2	6,4
	Leistungsgruppe V
	zusammen	3 333	70	2,1	17	0,5	59,8
	weibliche Angestellte						
	Leistungsgruppe II	3 548	82	2,4	132	3,9	25,1
	Leistungsgruppe III	2 326	27	1,2	1	0,0	48,9
	Leistungsgruppe IV	2 030	83	4,3	91	4,7	21,4
	Leistungsgruppe V	2 522	37	1,5	159	6,7	4,6
	zusammen	2 578	55	2,2	59	2,3	40,2
	insgesamt	3 029	68	2,3	48	1,6	3,0
Chemische Industrie	männliche Angestellte						
	Leistungsgruppe II	3 776	127	3,5	237	6,7	43,8
	Leistungsgruppe III	2 831	75	2,7	144	5,4	46,4
	Leistungsgruppe IV	2 150	-24	-1,1	53	2,5	9,9
	Leistungsgruppe V
	zusammen	3 177	86	2,8	196	6,6	57,9
	weibliche Angestellte						
	Leistungsgruppe II	3 640	251	7,4	413	12,8	18,3
	Leistungsgruppe III	2 650	245	10,2	279	11,8	32,3
	Leistungsgruppe IV	1 943	44	2,3	112	6,1	47,0
	Leistungsgruppe V
	zusammen	2 481	137	5,8	240	10,7	42,1
	insgesamt	2 884	106	3,8	222	8,3	2,8

1) Siehe Vorbemerkungen

Noch: 8. Durchschnittliches Bruttomonatsgehalt der technischen Angestellten nach Geschlecht, Leistungsgruppen und ausgewählten Wirtschaftsgruppen

Wirtschaftsgruppe	Merkmal	Bruttomonats- gehalt	Veränderung Oktober 2002 gegenüber				Struktur ¹⁾ der technischen Angestellten im Oktober 2002
			Oktober	Juli		Oktober	
		2002			2001		
		€	%	€	%		
noch: Verarbeitendes Gewerbe							
Herstellung von Gummi- und Kunststoffwaren	männliche Angestellte						
	Leistungsgruppe II	3 199	-12	-0,4	164	5,4	36,9
	Leistungsgruppe III	2 281	-7	-0,3	-119	-5,0	49,9
	Leistungsgruppe IV	1 792	-68	-3,7	-12	-0,7	11,6
	Leistungsgruppe V
	zusammen	2 550	-12	-0,5	18	0,7	77,7
	weibliche Angestellte						
	Leistungsgruppe II	2 478	(11)	(0,4)	(-289)	(-10,4)	16,1
	Leistungsgruppe III	1 955	45	2,4	63	3,3	58,2
	Leistungsgruppe IV	1 826	-2	-0,1	103	6,0	24,3
	Leistungsgruppe V
	zusammen	2 000	28	1,4	-10	-0,5	22,3
	insgesamt	2 427	-2	-0,1	18	0,7	1,4
Glasgewerbe, Keramik, Verarbeitung von Steinen und Erden	männliche Angestellte						
	Leistungsgruppe II	3 151	-66	-2,1	107	3,5	45,7
	Leistungsgruppe III	2 401	-10	-0,4	-20	-0,8	50,6
	Leistungsgruppe IV	1 989	100	5,3	127	6,8	3,5
	Leistungsgruppe V
	zusammen	2 728	7	0,3	83	3,1	80,1
	weibliche Angestellte						
	Leistungsgruppe II	2 750	-14	-0,5	71	2,7	20,9
	Leistungsgruppe III	2 302	12	0,5	16	0,7	49,3
	Leistungsgruppe IV	1 770	40	2,3	53	3,1	29,8
	Leistungsgruppe V
	zusammen	2 237	31	1,4	90	4,2	19,9
	insgesamt	2 630	9	0,3	89	3,5	1,8
Metallerzeugung und -bearbeitung, Herstellung von Metallerzeugnissen	männliche Angestellte						
	Leistungsgruppe II	3 203	-15	-0,5	73	2,3	41,7
	Leistungsgruppe III	2 669	-3	-0,1	37	1,4	48,7
	Leistungsgruppe IV	2 447	-73	-2,9	36	1,5	9,3
	Leistungsgruppe V	(1 749)	(55)	(3,2)	(95)	(5,7)	(0,2)
	zusammen	2 869	-13	-0,5	56	2,0	84,4
	weibliche Angestellte						
	Leistungsgruppe II	2 357	10	0,4	24	1,0	24,5
	Leistungsgruppe III	2 190	-68	-3,0	34	1,6	41,5
	Leistungsgruppe IV	1 926	59	3,2	58	3,1	32,0
	Leistungsgruppe V	1 560	66	4,4	293	23,1	2,0
	zusammen	2 134	16	0,8	74	3,6	15,6
	insgesamt	2 754	-4	-0,1	60	2,2	6,9

1) Siehe Vorbemerkungen

Noch: 8. Durchschnittliches Bruttomonatsgehalt der technischen Angestellten nach Geschlecht, Leistungsgruppen und ausgewählten Wirtschaftsgruppen

Wirtschaftsgruppe	Merkmal	Bruttomonats- gehalt	Veränderung Oktober 2002 gegenüber				Struktur ¹⁾ der technischen Angestellten im Oktober 2002
			Oktober	Juli		Oktober	
		2002			2001		
		€		%	€		%
noch: Verarbeitendes Gewerbe							
Maschinenbau	männliche Angestellte						
	Leistungsgruppe II	3 728	2	0,1	100	2,8	36,9
	Leistungsgruppe III	2 874	25	0,9	125	4,5	54,1
	Leistungsgruppe IV	2 278	-13	-0,6	69	3,1	8,8
	Leistungsgruppe V	1 633	30	1,9	143	9,6	0,2
	zusammen	3 134	11	0,4	99	3,3	83,5
	weibliche Angestellte						
	Leistungsgruppe II	3 082	-6	-0,2	72	2,4	9,1
	Leistungsgruppe III	2 574	-15	-0,6	-12	-0,5	52,3
	Leistungsgruppe IV	2 019	5	0,2	54	2,7	36,4
	Leistungsgruppe V	1 871	28	1,5	-34	-1,8	2,2
	zusammen	2 403	-10	-0,4	14	0,6	16,5
	insgesamt	3 013	8	0,3	85	2,9	12,7
Herstellung von Büromaschinen, Datenverarbeitungsgeräten und -einrichtungen; Elektrotechnik, Feinmechanik und Optik	männliche Angestellte						
	Leistungsgruppe II	4 367	95	2,2	368	9,2	40,7
	Leistungsgruppe III	2 931	43	1,5	114	4,0	33,4
	Leistungsgruppe IV	2 456	60	2,5	50	2,1	25,7
	Leistungsgruppe V	1 943	80	4,3	135	7,5	0,2
	zusammen	3 392	76	2,3	210	6,6	84,6
	weibliche Angestellte						
	Leistungsgruppe II	4 075	59	1,5	437	12,0	21,9
	Leistungsgruppe III	2 564	56	2,2	245	10,6	40,2
	Leistungsgruppe IV	2 171	47	2,2	308	16,5	36,5
	Leistungsgruppe V	1 676	26	1,6	169	11,2	1,3
	zusammen	2 740	57	2,1	239	9,6	15,4
	insgesamt	3 291	75	2,3	201	6,5	16,3
Fahrzeugbau	männliche Angestellte						
	Leistungsgruppe II	3 775	34	0,9	89	2,4	47,2
	Leistungsgruppe III	2 973	-7	-0,2	54	1,8	47,2
	Leistungsgruppe IV	2 395	-32	-1,3	-16	-0,7	5,1
	Leistungsgruppe V
	zusammen	3 318	14	0,4	82	2,5	83,4
	weibliche Angestellte						
	Leistungsgruppe II	3 362	-22	-0,7	-218	-6,1	18,5
	Leistungsgruppe III	2 805	36	1,3	84	3,1	51,5
	Leistungsgruppe IV	2 319	9	0,4	127	5,8	25,5
	Leistungsgruppe V	1 960	-31	-1,6	-32	-1,6	4,5
	zusammen	2 746	28	1,0	80	3,0	16,6
	insgesamt	3 223	18	0,6	80	2,5	4,4

1) Siehe Vorbemerkungen

Noch: 8. Durchschnittliches Bruttomonatsgehalt der technischen Angestellten nach Geschlecht, Leistungsgruppen und ausgewählten Wirtschaftsgruppen

Wirtschaftsgruppe	Merkmal	Bruttomonats- gehalt	Veränderung Oktober 2002 gegenüber				Struktur ¹⁾ der technischen Angestellten im Oktober 2002
			Oktober	Juli		Oktober	
		2002			2001		
		€		%	€		%
noch: Verarbeitendes Gewerbe							
Herstellung von Möbeln, Schmuck, Musikinstrumenten, Sportgeräten, Spielwaren und sonstigen Erzeugnissen; Recycling	männliche Angestellte						
	Leistungsgruppe II	2 767	4	0,1	268	10,7	36,8
	Leistungsgruppe III	2 093	17	0,8	87	4,3	50,6
	Leistungsgruppe IV	1 524	-133	-8,0	-66	-4,2	11,9
	Leistungsgruppe V
	zusammen	2 271	26	1,2	135	6,3	84,1
	weibliche Angestellte						
	Leistungsgruppe II	1 965	-22	-1,1	-7	-0,4	20,7
	Leistungsgruppe III	1 867	-29	-1,5	26	1,4	52,8
	Leistungsgruppe IV	1 492	-315	-17,4	-109	-6,8	26,5
	Leistungsgruppe V
	zusammen	1 788	-114	-6,0	-18	-1,0	15,9
	insgesamt	2 194	2	0,1	113	5,4	1,4
Energie- und Wasserversorgung	männliche Angestellte						
	Leistungsgruppe II	3 510	2	0,1	98	2,9	36,5
	Leistungsgruppe III	2 952	48	1,7	81	2,8	57,0
	Leistungsgruppe IV	2 336	42	1,8	69	3,0	6,0
	Leistungsgruppe V	(1 647)	(236)	(16,7)	(-118)	(-6,7)	(0,5)
	zusammen	3 112	38	1,2	91	3,0	74,6
	weibliche Angestellte						
	Leistungsgruppe II	3 185	10	0,3	95	3,1	16,2
	Leistungsgruppe III	2 561	24	0,9	89	3,6	43,0
	Leistungsgruppe IV	2 179	13	0,6	60	2,8	40,4
	Leistungsgruppe V
	zusammen	2 504	13	0,5	79	3,3	25,4
	insgesamt	2 958	33	1,1	91	3,2	7,9
Hoch- und Tiefbau	männliche Angestellte						
	Leistungsgruppe II	3 335	8	0,2	6	0,2	45,4
	Leistungsgruppe III	2 856	22	0,8	41	1,5	47,0
	Leistungsgruppe IV	3 007	383	14,6	-51	-1,7	7,4
	Leistungsgruppe V
	zusammen	3 084	34	1,1	8	0,3	93,0
	weibliche Angestellte						
	Leistungsgruppe II	3 725	135	3,8	114	3,2	19,9
	Leistungsgruppe III	2 322	78	3,5	-185	-7,4	63,4
	Leistungsgruppe IV	1 770	-55	-3,0	-165	-8,5	11,1
	Leistungsgruppe V
	zusammen	2 504	14	0,6	-165	-6,2	7,0
	insgesamt	3 044	34	1,1	6	0,2	10,7

1) Siehe Vorbemerkungen

Noch: 8. Durchschnittliches Bruttomonatsgehalt der technischen Angestellten nach Geschlecht, Leistungsgruppen und ausgewählten Wirtschaftsgruppen

Wirtschaftsgruppe	Merkmal	Bruttomonats- gehalt	Veränderung Oktober 2002 gegenüber				Struktur ¹⁾ der technischen Angestellten im Oktober 2002
			Oktober	Juli		Oktober	
		2002			2001		
		€		%	€		%
Handel; Instandhaltung und Reparatur von Kraftfahrzeugen und Gebrauchsgütern, Kredit- und Versicherungsgewerbe	männliche Angestellte						
	Leistungsgruppe II	2 427	127	5,5	248	11,4	24,1
	Leistungsgruppe III	2 172	29	1,4	257	13,4	43,3
	Leistungsgruppe IV	1 658	25	1,5	74	4,7	25,9
	Leistungsgruppe V	1 585	275	21,0	264	20,0	6,7
	zusammen	2 061	59	2,9	207	11,2	85,4
	weibliche Angestellte						
	Leistungsgruppe II	2 253	182	8,8	(336)	(17,5)	10,5
	Leistungsgruppe III	1 631	-66	-3,9	41	2,6	41,9
	Leistungsgruppe IV	1 449	141	10,8	84	6,2	39,5
	Leistungsgruppe V	1 117	-1	-0,1	105	10,4	8,2
	zusammen	1 582	40	2,6	110	7,5	14,6
	insgesamt	1 991	62	3,2	194	10,8	24,7
Handel; Instandhaltung und Reparatur von Kraftfahrzeugen und Gebrauchsgütern	männliche Angestellte						
	Leistungsgruppe II	2 427	127	5,5	248	11,4	24,2
	Leistungsgruppe III	2 172	29	1,4	257	13,4	43,4
	Leistungsgruppe IV	1 651	24	1,5	77	4,9	25,7
	Leistungsgruppe V	1 585	276	21,1	265	20,1	6,7
	zusammen	2 060	59	2,9	207	11,2	85,4
	weibliche Angestellte						
	Leistungsgruppe II	2 253	182	8,8	(336)	(17,5)	10,5
	Leistungsgruppe III	1 631	-66	-3,9	41	2,6	41,9
	Leistungsgruppe IV	1 449	141	10,8	84	6,2	39,5
	Leistungsgruppe V	1 119	1	0,1	106	10,5	8,0
	zusammen	1 583	41	2,7	111	7,5	14,6
	insgesamt	1 991	63	3,3	195	10,9	24,7
Kraftfahrzeughandel; Instandhaltung und Reparatur von Kraftfahrzeugen; Tankstellen	männliche Angestellte						
	Leistungsgruppe II	2 381	183	8,3	263	12,4	34,3
	Leistungsgruppe III	1 909	57	3,1	123	6,9	36,3
	Leistungsgruppe IV	1 600	7	0,4	114	7,7	21,8
	Leistungsgruppe V	1 788	484	37,1	504	39,3	7,6
	zusammen	1 995	111	5,9	203	11,3	97,9
	weibliche Angestellte						
	Leistungsgruppe II	/	/	/	/	/	/
	Leistungsgruppe III	(1 528)	(-137)	(-8,2)	(59)	(4,0)	(34,0)
	Leistungsgruppe IV	1 403	104	8,0	-94	-6,3	52,4
	Leistungsgruppe V
	zusammen	1 467	10	0,7	-20	-1,3	2,1
	insgesamt	1 983	109	5,8	199	11,2	11,0

1) Siehe Vorbemerkungen

Noch: 8. Durchschnittliches Bruttomonatsgehalt der technischen Angestellten nach Geschlecht, Leistungsgruppen und ausgewählten Wirtschaftsgruppen

Wirtschaftsgruppe	Merkmal	Bruttomonats- gehalt	Veränderung Oktober 2002 gegenüber				Struktur ¹⁾ der technischen Angestellten im Oktober 2002
			Oktober	Juli		Oktober	
		2002			2001		
		€		%	€		%
noch: Handel; Instandhaltung und Reparatur von Kraftfahrzeugen und Gebrauchsgütern							
Handelsvermittlung und Großhandel (ohne Handel mit Kraftfahrzeugen)	männliche Angestellte						
	Leistungsgruppe II	2 710	46	1,7	245	9,9	14,7
	Leistungsgruppe III	2 553	-4	-0,2	300	13,3	50,4
	Leistungsgruppe IV	1 575	17	1,1	42	2,7	30,5
	Leistungsgruppe V	1 253	-10	-0,8	-82	-6,1	4,4
	zusammen	2 221	14	0,6	201	10,0	84,1
	weibliche Angestellte						
	Leistungsgruppe II	/	/	/	/	/	/
	Leistungsgruppe III	1 577	-123	-7,2	-35	-2,2	50,9
	Leistungsgruppe IV	1 457	24	1,7	83	6,0	31,2
	Leistungsgruppe V	1 033	-32	-3,0	25	2,5	16,9
	zusammen	1 454	-60	-4,0	15	1,0	15,9
	insgesamt	2 099	4	0,2	167	8,6	6,9
Einzelhandel (ohne Handel mit Kraftfahrzeugen und ohne Tankstellen); Reparatur von Gebrauchsgütern	männliche Angestellte						
	Leistungsgruppe II	(2 299)	/	/	/	/	(12,3)
	Leistungsgruppe III	2 134	-26	-1,2	416	24,2	51,3
	Leistungsgruppe IV	1 844	54	3,0	60	3,4	28,7
	Leistungsgruppe V	1 354	-8	-0,6	22	1,7	7,6
	zusammen	2 012	-9	-0,4	244	13,8	66,6
	weibliche Angestellte						
	Leistungsgruppe II	2 296	123	5,7	(404)	(21,4)	15,2
	Leistungsgruppe III	(1 675)	(-24)	(-1,4)	76	4,8	(38,4)
	Leistungsgruppe IV	1 451	181	14,3	98	7,2	42,2
	Leistungsgruppe V	(1 258)	(20)	(1,6)	(248)	(24,6)	(4,2)
	zusammen	1 658	95	6,1	172	11,6	33,4
	insgesamt	1 893	51	2,8	226	13,6	6,8
Kredit- und Versicherungsgewerbe	männliche Angestellte						
	Leistungsgruppe II	-	-	-	-	-	-
	Leistungsgruppe III	-	-	-	-	-	-
	Leistungsgruppe IV	2 220	-20	-0,9	-3	-0,1	95,0
	Leistungsgruppe V
	zusammen	2 192	-18	-0,8	-15	-0,7	94,1
	weibliche Angestellte						
	Leistungsgruppe II	-	-	-	-	-	-
	Leistungsgruppe III	-	-	-	-	-	-
	Leistungsgruppe IV	-	-	-	-	-	-
	Leistungsgruppe V
	zusammen
	insgesamt	2 121	-89	-4,0	-32	-1,5	0,1

1) Siehe Vorbemerkungen

9. Durchschnittlicher Bruttomonatslohn der Arbeiter nach ausgewählten Wirtschaftsgruppen

Wirtschaftsgruppe	Bruttomonatslohn		Veränderung Oktober 2002 gegenüber				Struktur ¹⁾ der Arbeiter im Oktober 2002
	Oktober		Juli		Oktober		
	2002				2001		
	€		%		€	%	
Produzierendes Gewerbe	1 819	15	0,8	28	1,6	100	
Bergbau und Gewinnung von Steinen und Erden	1 954	81	4,3	50	2,6	1,9	
Erzbergbau, Gewinnung von Steinen und Erden, sonstiger Bergbau	1 688	-10	-0,6	23	1,4	1,2	
Verarbeitendes Gewerbe	1 814	16	0,9	39	2,2	71,9	
Ernährungsgewerbe und Tabakverarbeitung	1 715	43	2,6	15	0,9	4,7	
Textil- und Bekleidungsgewerbe	1 251	14	1,1	39	3,2	6,1	
Textilgewerbe	1 269	6	0,5	21	1,7	5,4	
Bekleidungsgewerbe	1 112	45	4,2	87	8,5	0,7	
Holzgewerbe (ohne Herstellung von Möbeln)	1 541	15	1,0	66	4,5	1,3	
Papier-, Verlags- und Druckgewerbe	1 974	34	1,8	9	0,5	3,8	
Papiergewerbe	1 729	-2	-0,1	43	2,6	2,2	
Verlagsgewerbe, Druckgewerbe, Vervielfältigung von bespielten Ton-, Bild- und Datenträgern	2 307	78	3,5	-36	-1,5	1,6	
Chemische Industrie	1 870	-6	-0,3	69	3,8	2,7	
Herstellung von Gummi- und Kunststoffwaren	1 584	24	1,5	17	1,1	2,8	
Glasgewerbe, Keramik, Verarbeitung von Steinen und Erden	1 782	32	1,8	24	1,4	4,3	
Metallerzeugung und -bearbeitung, Herstellung von Metallerzeugnissen	1 828	-3	-0,2	12	0,7	13,1	
Metallerzeugung und -bearbeitung	1 983	6	0,3	38	2,0	3,6	
Herstellung von Metallerzeugnissen	1 769	-6	-0,3	2	0,1	9,5	
Maschinenbau	1 995	19	1,0	35	1,8	10,7	
Herstellung von Büromaschinen, Datenverarbeitungsgeräten und -einrichtungen; Elektrotechnik, Feinmechanik und Optik	1 773	15	0,9	32	1,8	8,2	
Herstellung von Geräten der Elektrizitätserzeugung, -verteilung u.ä.	1 731	-4	-0,2	84	5,1	4,3	
Rundfunk-, Fernseh- und Nachrichtentechnik	1 936	70	3,8	-17	-0,9	2,7	
Medizin-, Mess-, Steuer- und Regelungstechnik, Optik	1 567	-76	-4,6	-27	-1,7	0,9	
Fahrzeugbau	2 238	18	0,8	64	2,9	9,9	
Herstellung von Kraftwagen und Kraftwagenteilen	2 274	24	1,1	67	3,0	7,7	
Sonstiger Fahrzeugbau	2 110	-3	-0,1	56	2,7	2,2	

1) Siehe Vorbemerkungen

Noch: 9. Durchschnittlicher Bruttomonatslohn der Arbeiter nach ausgewählten Wirtschaftsgruppen

Wirtschaftsgruppe	Bruttomonatslohn		Veränderung Oktober 2002 gegenüber				Struktur ¹⁾ der Arbeiter im Oktober 2002
	Oktober		Juli		Oktober		
	2002				2001		
	€		%		€	%	
noch: Verarbeitendes Gewerbe							
Herstellung von Möbeln, Schmuck, Musikinstrumenten, Sportgeräten, Spielwaren und sonstigen Erzeugnissen; Recycling	1 426	25	1,8	37	2,7	3,5	
Energie- und Wasserversorgung	2 341	33	1,4	92	4,1	2,6	
Hoch- und Tiefbau	1 765	5	0,3	-14	-0,8	23,6	

1) Siehe Vorbemerkungen

10. Durchschnittlicher Bruttomonatslohn der Arbeiter nach Geschlecht, Leistungsgruppen und ausgewählten Wirtschaftsgruppen

Wirtschaftsgruppe	Merkmal	Bruttomonatslohn	Veränderung Oktober 2002 gegenüber				Struktur ¹⁾ der Arbeiter im Oktober 2002	
			Oktober	Juli		Oktober		
		2002			2001			
		€	%	€	%			
Produzierendes Gewerbe	männliche Arbeiter							
	Leistungsgruppe 1	2 056	18	0,9	27	1,3	52,8	
	Leistungsgruppe 2	1 743	6	0,3	12	0,7	40,1	
	Leistungsgruppe 3	1 627	46	2,9	39	2,5	7,1	
	zusammen	1 900	12	0,6	26	1,4	82,3	
	weibliche Arbeiter							
	Leistungsgruppe 1	1 632	31	1,9	99	6,5	23,0	
	Leistungsgruppe 2	1 388	14	1,0	14	1,0	57,2	
	Leistungsgruppe 3	1 363	10	0,7	27	2,0	19,8	
	zusammen	1 439	17	1,2	34	2,4	17,7	
	insgesamt	1 819	15	0,8	28	1,6	100	
	Bergbau und Gewinnung von Steinen und Erden	männliche Arbeiter						
		Leistungsgruppe 1	2 018	79	4,1	25	1,3	59,8
Leistungsgruppe 2		1 854	72	4,0	94	5,3	39,3	
Leistungsgruppe 3		(1 568)	(115)	(7,9)	5	0,3	(0,9)	
zusammen		1 950	77	4,1	53	2,8	94,6	
weibliche Arbeiter								
Leistungsgruppe 1		
Leistungsgruppe 2		2 072	184	9,7	37	1,8	66,5	
Leistungsgruppe 3		1 333	-	-	12	0,9	12,1	
zusammen		2 029	152	8,1	19	0,9	5,4	
insgesamt		1 954	81	4,3	50	2,6	1,9	
Verarbeitendes Gewerbe		männliche Arbeiter						
		Leistungsgruppe 1	2 127	23	1,1	34	1,6	53,1
	Leistungsgruppe 2	1 744	6	0,3	33	1,9	40,1	
	Leistungsgruppe 3	1 590	14	0,9	23	1,5	6,9	
	zusammen	1 936	14	0,7	32	1,7	75,7	
	weibliche Arbeiter							
	Leistungsgruppe 1	1 622	30	1,9	100	6,6	22,9	
	Leistungsgruppe 2	1 380	13	1,0	14	1,0	57,2	
	Leistungsgruppe 3	1 363	10	0,7	28	2,1	19,9	
	zusammen	1 432	16	1,1	34	2,4	24,3	
	insgesamt	1 814	16	0,9	39	2,2	71,9	
	Ernährungsgewerbe und Tabakverarbeitung	männliche Arbeiter						
		Leistungsgruppe 1	2 073	39	1,9	-14	-0,7	43,7
Leistungsgruppe 2		1 768	58	3,4	21	1,2	46,4	
Leistungsgruppe 3		1 616	9	0,6	28	1,8	9,9	
zusammen		1 887	45	2,4	6	0,3	62,6	
weibliche Arbeiter								
Leistungsgruppe 1		1 657	57	3,6	58	3,6	14,4	
Leistungsgruppe 2		1 439	46	3,3	30	2,1	51,7	
Leistungsgruppe 3		1 317	53	4,2	-16	-1,2	34,0	
zusammen		1 429	48	3,5	19	1,3	37,4	
insgesamt		1 715	43	2,6	15	0,9	4,7	

1) Siehe Vorbemerkungen

Noch: 10. Durchschnittlicher Bruttomonatslohn der Arbeiter nach Geschlecht, Leistungsgruppen und ausgewählten Wirtschaftsgruppen

Wirtschaftsgruppe	Merkmal	Bruttomonatslohn	Veränderung Oktober 2002 gegenüber				Struktur ¹⁾ der Arbeiter im Oktober 2002	
			Oktober	Juli		Oktober		
		2002			2001			
		€		%	€		%	
noch: Verarbeitendes Gewerbe								
Textil- und Bekleidungsindustrie	männliche Arbeiter							
	Leistungsgruppe 1	1 527	1	0,1	45	3,0	43,4	
	Leistungsgruppe 2	1 360	12	0,9	29	2,2	47,5	
	Leistungsgruppe 3	1 291	1	0,1	13	1,0	9,1	
	zusammen	1 426	4	0,3	30	2,1	35,1	
	weibliche Arbeiter							
	Leistungsgruppe 1	1 204	5	0,4	63	5,5	27,1	
	Leistungsgruppe 2	1 144	22	2,0	27	2,4	65,1	
	Leistungsgruppe 3	1 083	1	0,1	11	1,0	7,8	
	zusammen	1 155	15	1,3	33	2,9	64,9	
	insgesamt	1 251	14	1,1	39	3,2	6,1	
	Holzgewerbe (ohne Herstellung von Möbeln)	männliche Arbeiter						
		Leistungsgruppe 1	1 726	2	0,1	81	4,9	18,6
Leistungsgruppe 2		1 639	30	1,9	63	4,0	45,7	
Leistungsgruppe 3		1 486	-3	-0,2	42	2,9	35,6	
zusammen		1 601	11	0,7	56	3,6	83,8	
weibliche Arbeiter								
Leistungsgruppe 1		1 315	35	2,7	77	6,2	7,5	
Leistungsgruppe 2		1 147	19	1,7	54	4,9	63,5	
Leistungsgruppe 3		1 396	9	0,6	71	5,4	29,0	
zusammen		1 232	20	1,7	58	4,9	16,2	
insgesamt		1 541	15	1,0	66	4,5	1,3	
Papier-, Verlags- und Druckgewerbe		männliche Arbeiter						
		Leistungsgruppe 1	2 416	80	3,4	44	1,9	54,9
	Leistungsgruppe 2	1 929	20	1,0	39	2,1	38,5	
	Leistungsgruppe 3	1 553	41	2,7	-258	-14,2	6,6	
	zusammen	2 171	55	2,6	23	1,1	67,3	
	weibliche Arbeiter							
	Leistungsgruppe 1	1 950	61	3,2	14	0,7	23,7	
	Leistungsgruppe 2	1 557	-18	-1,1	-9	-0,6	44,1	
	Leistungsgruppe 3	1 298	-14	-1,1	-121	-8,5	32,2	
	zusammen	1 567	3	0,2	-35	-2,2	32,7	
	insgesamt	1 974	34	1,8	9	0,5	3,8	
	Chemische Industrie	männliche Arbeiter						
		Leistungsgruppe 1	2 035	3	0,1	47	2,4	53,7
Leistungsgruppe 2		1 787	-88	-4,7	35	2,0	39,4	
Leistungsgruppe 3		1 692	-82	-4,6	88	5,5	6,9	
zusammen		1 914	-36	-1,8	48	2,6	67,9	
weibliche Arbeiter								
Leistungsgruppe 1		2 046	63	3,2	82	4,2	31,8	
Leistungsgruppe 2		1 654	50	3,1	108	7,0	54,8	
Leistungsgruppe 3		1 653	-9	-0,5	116	7,5	13,4	
zusammen		1 779	53	3,1	111	6,7	32,1	
insgesamt		1 870	-6	-0,3	69	3,8	2,7	

1) Siehe Vorbemerkungen

Noch: 10. Durchschnittlicher Bruttomonatslohn der Arbeiter nach Geschlecht, Leistungsgruppen und ausgewählten Wirtschaftsgruppen

Wirtschaftsgruppe	Merkmal	Bruttomonatslohn	Veränderung Oktober 2002 gegenüber				Struktur ¹⁾ der Arbeiter im Oktober 2002	
			Oktober	Juli		Oktober		
		2002			2001			
		€		%	€	%		
noch: Verarbeitendes Gewerbe								
Herstellung von Gummi- und Kunststoffwaren	männliche Arbeiter							
	Leistungsgruppe 1	1 818	32	1,8	16	0,9	30,7	
	Leistungsgruppe 2	1 679	-1	-0,1	21	1,3	62,1	
	Leistungsgruppe 3	1 401	206	17,2	-36	-2,5	7,1	
	zusammen	1 702	25	1,5	7	0,4	68,3	
	weibliche Arbeiter							
	Leistungsgruppe 1	1 426	170	13,5	-26	-1,8	11,6	
	Leistungsgruppe 2	1 265	-29	-2,2	-21	-1,6	62,4	
	Leistungsgruppe 3	1 442	11	0,8	80	5,9	25,9	
	zusammen	1 330	4	0,3	11	0,8	31,7	
	insgesamt	1 584	24	1,5	17	1,1	2,8	
	Glasgewerbe, Keramik, Verarbeitung von Steinen und Erden	männliche Arbeiter						
		Leistungsgruppe 1	1 919	38	2,0	34	1,8	40,8
Leistungsgruppe 2		1 758	27	1,6	27	1,6	51,8	
Leistungsgruppe 3		1 637	67	4,3	50	3,2	7,4	
zusammen		1 815	37	2,1	33	1,9	84,6	
weibliche Arbeiter								
Leistungsgruppe 1		1 771	-4	-0,2	-52	-2,9	39,2	
Leistungsgruppe 2		1 482	-12	-0,8	10	0,7	34,0	
Leistungsgruppe 3		1 505	46	3,2	37	2,5	26,8	
zusammen		1 601	3	0,2	-15	-0,9	15,4	
insgesamt		1 782	32	1,8	24	1,4	4,3	
Metallerzeugung und -bearbeitung, Herstellung von Metallerzeugnissen		männliche Arbeiter						
		Leistungsgruppe 1	2 004	-1	-0,0	7	0,4	49,3
	Leistungsgruppe 2	1 753	1	0,1	14	0,8	44,8	
	Leistungsgruppe 3	1 615	-30	-1,8	23	1,4	5,9	
	zusammen	1 869	-3	-0,2	10	0,5	90,7	
	weibliche Arbeiter							
	Leistungsgruppe 1	1 526	-18	-1,2	76	5,2	24,3	
	Leistungsgruppe 2	1 439	-3	-0,2	-11	-0,8	42,6	
	Leistungsgruppe 3	1 356	19	1,4	55	4,2	33,1	
	zusammen	1 433	-	-	35	2,5	9,3	
	insgesamt	1 828	-3	-0,2	12	0,7	13,1	
	Maschinenbau	männliche Arbeiter						
		Leistungsgruppe 1	2 137	27	1,3	11	0,5	66,8
Leistungsgruppe 2		1 806	-12	-0,7	63	3,6	27,9	
Leistungsgruppe 3		1 764	45	2,6	143	8,8	5,2	
zusammen		2 025	17	0,8	35	1,8	93,5	
weibliche Arbeiter								
Leistungsgruppe 1		1 714	136	8,6	63	3,8	28,4	
Leistungsgruppe 2		1 492	-61	-3,9	-46	-3,0	56,4	
Leistungsgruppe 3		1 477	24	1,7	69	4,9	15,3	
zusammen		1 553	4	0,3	4	0,3	6,5	
insgesamt		1 995	19	1,0	35	1,8	10,7	

1) Siehe Vorbemerkungen

Noch: 10. Durchschnittlicher Bruttomonatslohn der Arbeiter nach Geschlecht, Leistungsgruppen und ausgewählten Wirtschaftsgruppen

Wirtschaftsgruppe	Merkmal	Bruttomonatslohn	Veränderung Oktober 2002 gegenüber				Struktur ¹⁾ der Arbeiter im Oktober 2002
			Oktober	Juli		Oktober	
		2002			2001		
		€	%	€	%		
noch: Verarbeitendes Gewerbe							
Herstellung von Büromaschinen, Datenverarbeitungsgeräten und -einrichtungen; Elektrotechnik, Feinmechanik und Optik	männliche Arbeiter						
	Leistungsgruppe 1	2 068	21	1,0	35	1,7	53,5
	Leistungsgruppe 2	1 821	19	1,1	13	0,7	43,8
	Leistungsgruppe 3	1 466	21	1,5	58	4,1	2,8
	zusammen	1 943	19	1,0	31	1,6	58,9
	weibliche Arbeiter						
	Leistungsgruppe 1	1 691	1	0,1	58	3,6	19,6
	Leistungsgruppe 2	1 513	6	0,4	-17	-1,1	65,6
	Leistungsgruppe 3	1 388	14	1,0	101	7,8	14,8
	zusammen	1 530	8	0,5	20	1,3	41,1
insgesamt	1 773	15	0,9	32	1,8	8,2	
Fahrzeugbau	männliche Arbeiter						
	Leistungsgruppe 1	2 460	28	1,2	67	2,8	68,6
	Leistungsgruppe 2	1 877	10	0,5	59	3,2	26,2
	Leistungsgruppe 3	1 729	-20	-1,1	26	1,5	5,2
	zusammen	2 269	19	0,8	61	2,8	89,5
	weibliche Arbeiter						
	Leistungsgruppe 1	2 291	14	0,6	76	3,4	35,3
	Leistungsgruppe 2	1 824	2	0,1	106	6,2	39,7
	Leistungsgruppe 3	1 735	-16	-0,9	21	1,2	25,1
	zusammen	1 966	3	0,2	75	4,0	10,5
insgesamt	2 238	18	0,8	64	2,9	9,9	
Herstellung von Möbeln, Schmuck, Musikinstrumenten, Sportgeräten, Spielwaren und sonstigen Erzeugnissen; Recycling	männliche Arbeiter						
	Leistungsgruppe 1	1 651	37	2,3	47	2,9	28,8
	Leistungsgruppe 2	1 463	11	0,8	35	2,5	59,5
	Leistungsgruppe 3	1 427	30	2,1	6	0,4	11,7
	zusammen	1 513	19	1,3	34	2,3	68,3
	weibliche Arbeiter						
	Leistungsgruppe 1	1 314	5	0,4	30	2,3	12,4
	Leistungsgruppe 2	1 237	37	3,1	19	1,6	70,4
	Leistungsgruppe 3	1 192	19	1,6	38	3,3	17,3
	zusammen	1 239	30	2,5	25	2,1	31,7
insgesamt	1 426	25	1,8	37	2,7	3,5	
Energie- und Wasserversorgung	männliche Arbeiter						
	Leistungsgruppe 1	2 411	29	1,2	94	4,1	76,3
	Leistungsgruppe 2	2 174	44	2,1	68	3,2	21,3
	Leistungsgruppe 3	1 968	22	1,1	111	6,0	2,4
	zusammen	2 350	32	1,4	92	4,1	96,3
	weibliche Arbeiter						
	Leistungsgruppe 1	2 254	47	2,1	91	4,2	42,6
	Leistungsgruppe 2	1 998	26	1,3	68	3,5	53,2
	Leistungsgruppe 3	1 797	76	4,4	41	2,3	4,2
	zusammen	2 099	36	1,7	77	3,8	3,7
insgesamt	2 341	33	1,4	92	4,1	2,6	

1) Siehe Vorbemerkungen

Noch: 10. Durchschnittlicher Bruttomonatslohn der Arbeiter nach Geschlecht, Leistungsgruppen und ausgewählten Wirtschaftsgruppen

Wirtschaftsgruppe	Merkmal	Bruttomonatslohn	Veränderung Oktober 2002 gegenüber				Struktur ¹⁾ der Arbeiter im Oktober 2002
			Oktober	Juli		Oktober	
		2002			2001		
		€		%	€	%	
Hoch- und Tiefbau	männliche Arbeiter						
	Leistungsgruppe 1	1 827	-1	-0,1	-18	-1,0	49,3
	Leistungsgruppe 2	1 709	2	0,1	-36	-2,1	42,1
	Leistungsgruppe 3	1 686	104	6,6	72	4,5	8,6
	zusammen	1 765	5	0,3	-15	-0,8	99,9
	weibliche Arbeiter						
	Leistungsgruppe 1
	Leistungsgruppe 2
	Leistungsgruppe 3
	zusammen	(1 496)	(-26)	(-1,7)	-	-	(0,1)
	insgesamt	1 765	5	0,3	-14	-0,8	23,6

1) Siehe Vorbemerkungen

11. Durchschnittlicher Bruttostundenlohn der Arbeiter nach Geschlecht, Leistungsgruppen und ausgewählten Wirtschaftsgruppen

Wirtschaftsgruppe	Merkmal	Bruttostundenlohn	Veränderung Oktober 2002 gegenüber				
			Oktober	Juli		Oktober	
		2002			2001		
		€	%	€	%		
Produzierendes Gewerbe	männliche Arbeiter						
	Leistungsgruppe 1	11,91	0,10	0,8	0,21	1,8	
	Leistungsgruppe 2	10,00	-0,01	-0,1	0,11	1,1	
	Leistungsgruppe 3	9,26	0,17	1,9	0,17	1,9	
	zusammen	10,95	0,04	0,4	0,19	1,8	
	weibliche Arbeiter						
	Leistungsgruppe 1	9,66	0,17	1,8	0,63	7,0	
	Leistungsgruppe 2	8,14	0,08	1,0	0,14	1,7	
	Leistungsgruppe 3	7,90	0,02	0,3	0,07	0,9	
	zusammen	8,44	0,09	1,1	0,23	2,8	
	insgesamt	10,52	0,07	0,7	0,21	2,0	
Bergbau und Gewinnung von Steinen und Erden	männliche Arbeiter						
	Leistungsgruppe 1	11,52	0,53	4,8	0,24	2,1	
	Leistungsgruppe 2	10,31	0,37	3,7	0,34	3,4	
	Leistungsgruppe 3	(8,95)	(0,62)	(7,4)	0,14	1,6	
	zusammen	11,02	0,47	4,5	0,28	2,6	
	weibliche Arbeiter						
	Leistungsgruppe 1	
	Leistungsgruppe 2	11,57	1,05	10,0	0,25	2,2	
	Leistungsgruppe 3	7,71	-	-	0,07	0,9	
	zusammen	11,48	0,89	8,4	0,18	1,6	
	insgesamt	11,04	0,49	4,6	0,27	2,5	
Verarbeitendes Gewerbe	männliche Arbeiter						
	Leistungsgruppe 1	12,43	0,18	1,5	0,35	2,9	
	Leistungsgruppe 2	10,05	0,03	0,3	0,20	2,0	
	Leistungsgruppe 3	9,07	0,08	0,9	0,12	1,3	
	zusammen	11,23	0,10	0,9	0,26	2,4	
	weibliche Arbeiter						
	Leistungsgruppe 1	9,60	0,16	1,7	0,63	7,0	
	Leistungsgruppe 2	8,10	0,08	1,0	0,15	1,9	
	Leistungsgruppe 3	7,89	0,01	0,1	0,07	0,9	
	zusammen	8,40	0,08	1,0	0,23	2,8	
	insgesamt	10,55	0,10	1,0	0,29	2,8	
Ernährungsgewerbe und Tabakverarbeitung	männliche Arbeiter						
	Leistungsgruppe 1	11,84	0,15	1,3	0,03	0,3	
	Leistungsgruppe 2	9,98	0,33	3,4	0,17	1,7	
	Leistungsgruppe 3	9,21	0,03	0,3	0,06	0,7	
	zusammen	10,71	0,22	2,1	0,08	0,8	
	weibliche Arbeiter						
	Leistungsgruppe 1	9,41	0,20	2,2	0,39	4,3	
	Leistungsgruppe 2	8,29	0,25	3,1	0,19	2,3	
	Leistungsgruppe 3	7,61	0,25	3,4	-0,07	-0,9	
	zusammen	8,22	0,22	2,7	0,13	1,6	
	insgesamt	9,79	0,21	2,2	0,13	1,3	

Noch: 11. Durchschnittlicher Bruttostundenlohn der Arbeiter nach Geschlecht, Leistungsgruppen und ausgewählten Wirtschaftsgruppen

Wirtschaftsgruppe	Merkmal	Bruttostundenlohn	Veränderung Oktober 2002 gegenüber				
			Oktober	Juli		Oktober	
		2002			2001		
		€	%	€	%		
noch: Verarbeitendes Gewerbe							
Textil- und Bekleidungs-gewerbe	männliche Arbeiter						
	Leistungsgruppe 1	8,80	0,06	0,7	0,34	4,0	
	Leistungsgruppe 2	7,72	0,06	0,8	0,18	2,4	
	Leistungsgruppe 3	7,30	0,01	0,1	0,11	1,5	
	zusammen	8,15	0,04	0,5	0,22	2,8	
	weibliche Arbeiter						
	Leistungsgruppe 1	7,13	0,04	0,6	0,38	5,6	
	Leistungsgruppe 2	6,58	0,11	1,7	0,17	2,7	
	Leistungsgruppe 3	6,28	0,10	1,6	0,20	3,3	
	zusammen	6,70	0,09	1,4	0,20	3,1	
	insgesamt	7,21	0,08	1,1	0,23	3,3	
Holzgewerbe (ohne Herstellung von Möbeln)	männliche Arbeiter						
	Leistungsgruppe 1	9,44	-0,04	-0,4	0,53	5,9	
	Leistungsgruppe 2	8,94	0,14	1,6	0,27	3,1	
	Leistungsgruppe 3	7,70	-0,05	-0,6	-0,18	-2,3	
	zusammen	8,57	0,02	0,2	0,12	1,4	
	weibliche Arbeiter						
	Leistungsgruppe 1	7,33	0,03	0,4	0,24	3,4	
	Leistungsgruppe 2	6,57	0,16	2,5	0,33	5,3	
	Leistungsgruppe 3	7,73	-0,04	-0,5	0,28	3,8	
	zusammen	6,97	0,11	1,6	0,30	4,5	
	insgesamt	8,33	0,05	0,6	0,20	2,5	
Papier-, Verlags- und Druckgewerbe	männliche Arbeiter						
	Leistungsgruppe 1	14,47	0,50	3,6	0,46	3,3	
	Leistungsgruppe 2	11,19	0,12	1,1	0,09	0,8	
	Leistungsgruppe 3	9,20	0,38	4,3	-1,21	-11,6	
	zusammen	12,84	0,35	2,8	0,21	1,7	
	weibliche Arbeiter						
	Leistungsgruppe 1	11,55	0,25	2,2	0,23	2,0	
	Leistungsgruppe 2	9,17	-0,06	-0,7	0,07	0,8	
	Leistungsgruppe 3	7,45	-0,12	-1,6	-0,74	-9,0	
	zusammen	9,16	-0,01	-0,1	-0,14	-1,5	
	insgesamt	11,62	0,20	1,8	0,11	1,0	
Chemische Industrie	männliche Arbeiter						
	Leistungsgruppe 1	12,06	0,33	2,8	0,65	5,7	
	Leistungsgruppe 2	10,67	-0,14	-1,3	0,73	7,3	
	Leistungsgruppe 3	10,08	-0,19	-1,9	0,95	10,4	
	zusammen	11,38	0,13	1,2	0,73	6,9	
	weibliche Arbeiter						
	Leistungsgruppe 1	11,81	0,35	3,1	0,53	4,7	
	Leistungsgruppe 2	9,51	0,22	2,4	0,71	8,1	
	Leistungsgruppe 3	9,40	-0,42	-4,3	0,68	7,8	
	zusammen	10,23	0,21	2,1	0,71	7,5	
	insgesamt	11,00	0,15	1,4	0,72	7,0	

Noch: 11. Durchschnittlicher Bruttostundenlohn der Arbeiter nach Geschlecht, Leistungsgruppen und ausgewählten Wirtschaftsgruppen

Wirtschaftsgruppe	Merkmal	Bruttostundenlohn	Veränderung Oktober 2002 gegenüber				
			Oktober	Juli		Oktober	
		2002			2001		
		€	%	€	%		
noch: Verarbeitendes Gewerbe							
Herstellung von Gummi- und Kunststoffwaren	männliche Arbeiter						
	Leistungsgruppe 1	10,32	0,07	0,7	0,15	1,5	
	Leistungsgruppe 2	9,47	-0,04	-0,4	0,09	1,0	
	Leistungsgruppe 3	8,02	0,48	6,4	-0,19	-2,3	
	zusammen	9,63	0,02	0,2	0,05	0,5	
	weibliche Arbeiter						
	Leistungsgruppe 1	8,17	-0,06	-0,7	-0,15	-1,8	
	Leistungsgruppe 2	7,27	-0,21	-2,8	-0,09	-1,2	
	Leistungsgruppe 3	8,36	0,15	1,8	0,25	3,1	
	zusammen	7,66	-0,09	-1,2	0,03	0,4	
insgesamt	9,01	0,01	0,1	0,08	0,9		
Glasgewerbe, Keramik, Verarbeitung von Steinen und Erden	männliche Arbeiter						
	Leistungsgruppe 1	11,13	0,30	2,8	0,36	3,3	
	Leistungsgruppe 2	10,10	0,16	1,6	0,28	2,9	
	Leistungsgruppe 3	9,52	0,39	4,3	0,39	4,3	
	zusammen	10,47	0,24	2,3	0,32	3,2	
	weibliche Arbeiter						
	Leistungsgruppe 1	11,13	0,08	0,7	0,30	2,8	
	Leistungsgruppe 2	8,88	-	-	0,25	2,9	
	Leistungsgruppe 3	9,05	0,25	2,8	0,33	3,8	
	zusammen	9,79	0,08	0,8	0,23	2,4	
insgesamt	10,37	0,22	2,2	0,30	3,0		
Metallerzeugung und -bearbeitung, Herstellung von Metallerzeugnissen	männliche Arbeiter						
	Leistungsgruppe 1	11,57	0,16	1,4	0,27	2,4	
	Leistungsgruppe 2	10,00	-0,02	-0,2	0,03	0,3	
	Leistungsgruppe 3	9,26	0,02	0,2	0,18	2,0	
	zusammen	10,72	0,05	0,5	0,14	1,3	
	weibliche Arbeiter						
	Leistungsgruppe 1	8,77	-0,02	-0,2	0,39	4,7	
	Leistungsgruppe 2	8,24	-0,01	-0,1	-0,10	-1,2	
	Leistungsgruppe 3	7,76	0,08	1,0	0,04	0,5	
	zusammen	8,21	0,01	0,1	0,07	0,9	
insgesamt	10,49	0,05	0,5	0,13	1,3		
Maschinenbau	männliche Arbeiter						
	Leistungsgruppe 1	12,38	0,17	1,4	0,25	2,1	
	Leistungsgruppe 2	10,51	-0,01	-0,1	0,45	4,5	
	Leistungsgruppe 3	10,22	0,33	3,3	0,94	10,1	
	zusammen	11,74	0,12	1,0	0,35	3,1	
	weibliche Arbeiter						
	Leistungsgruppe 1	10,22	0,99	10,7	0,52	5,4	
	Leistungsgruppe 2	9,71	0,16	1,7	0,60	6,6	
	Leistungsgruppe 3	8,69	0,24	2,8	0,50	6,1	
	zusammen	9,70	0,41	4,4	0,58	6,4	
insgesamt	11,62	0,16	1,4	0,37	3,3		

Noch: 11. Durchschnittlicher Bruttostundenlohn der Arbeiter nach Geschlecht, Leistungsgruppen und ausgewählten Wirtschaftsgruppen

Wirtschaftsgruppe	Merkmal	Bruttostundenlohn	Veränderung Oktober 2002 gegenüber				
			Oktober	Juli		Oktober	
		2002			2001		
		€	%	€	%		
noch: Verarbeitendes Gewerbe							
Herstellung von Büromaschinen, Datenverarbeitungsgeräten und -einrichtungen; Elektrotechnik, Feinmechanik und Optik	männliche Arbeiter						
	Leistungsgruppe 1	12,30	0,07	0,6	0,18	1,5	
	Leistungsgruppe 2	10,86	0,08	0,7	-	-	
	Leistungsgruppe 3	8,57	0,14	1,7	0,31	3,8	
	zusammen	11,57	0,08	0,7	0,13	1,1	
	weibliche Arbeiter						
	Leistungsgruppe 1	10,19	0,06	0,6	0,30	3,0	
	Leistungsgruppe 2	9,19	0,07	0,8	-0,03	-0,3	
	Leistungsgruppe 3	8,12	-0,03	-0,4	0,06	0,7	
	zusammen	9,23	0,06	0,7	0,07	0,8	
	insgesamt	10,61	0,07	0,7	0,13	1,2	
Fahrzeugbau	männliche Arbeiter						
	Leistungsgruppe 1	14,73	0,17	1,2	0,49	3,4	
	Leistungsgruppe 2	11,08	0,02	0,2	0,29	2,7	
	Leistungsgruppe 3	10,24	-0,21	-2,0	0,11	1,1	
	zusammen	13,53	0,10	0,7	0,40	3,0	
	weibliche Arbeiter						
	Leistungsgruppe 1	13,77	0,09	0,7	0,51	3,8	
	Leistungsgruppe 2	10,85	-0,02	-0,2	0,53	5,1	
	Leistungsgruppe 3	10,34	-0,25	-2,4	0,23	2,3	
	zusammen	11,74	-0,04	-0,3	0,45	4,0	
	insgesamt	13,34	0,08	0,6	0,41	3,2	
Herstellung von Möbeln, Schmuck, Musikinstrumenten, Sportgeräten, Spielwaren und sonstigen Erzeugnissen; Recycling	männliche Arbeiter						
	Leistungsgruppe 1	9,36	0,09	1,0	0,25	2,7	
	Leistungsgruppe 2	8,30	-	-	0,23	2,9	
	Leistungsgruppe 3	8,02	0,13	1,6	0,18	2,3	
	zusammen	8,57	0,03	0,4	0,22	2,6	
	weibliche Arbeiter						
	Leistungsgruppe 1	7,65	-	-	0,17	2,3	
	Leistungsgruppe 2	7,11	-	-	0,12	1,7	
	Leistungsgruppe 3	6,76	0,09	1,3	0,31	4,8	
	zusammen	7,12	0,02	0,3	0,18	2,6	
	insgesamt	8,12	0,04	0,5	0,25	3,2	
Energie- und Wasserversorgung	männliche Arbeiter						
	Leistungsgruppe 1	14,19	0,09	0,6	0,50	3,7	
	Leistungsgruppe 2	12,77	0,15	1,2	0,43	3,5	
	Leistungsgruppe 3	11,45	0,04	0,4	0,62	5,7	
	zusammen	13,82	0,11	0,8	0,50	3,8	
	weibliche Arbeiter						
	Leistungsgruppe 1	13,32	0,26	2,0	0,48	3,7	
	Leistungsgruppe 2	11,90	0,13	1,1	0,43	3,7	
	Leistungsgruppe 3	10,65	0,39	3,8	0,23	2,2	
	zusammen	12,45	0,18	1,5	0,44	3,7	
	insgesamt	13,77	0,11	0,8	0,51	3,8	

Noch: 11. Durchschnittlicher Bruttostundenlohn der Arbeiter nach Geschlecht, Leistungsgruppen
und ausgewählten Wirtschaftsgruppen

Wirtschaftsgruppe	Merkmal	Bruttostunden- lohn	Veränderung Oktober 2002 gegenüber				
			Oktober	Juli		Oktober	
		2002			2001		
		€	%	€	%		
Hoch- und Tiefbau	männliche Arbeiter						
	Leistungsgruppe 1	10,35	-0,08	-0,8	-0,25	-2,4	
	Leistungsgruppe 2	9,73	-0,10	-1,0	-0,11	-1,1	
	Leistungsgruppe 3	9,55	0,30	3,2	0,27	2,9	
	zusammen	10,02	-0,08	-0,8	-0,12	-1,2	
	weibliche Arbeiter						
	Leistungsgruppe 1	
	Leistungsgruppe 2	
	Leistungsgruppe 3	
	zusammen	(8,63)	(-0,01)	(-0,1)	(-0,01)	(-0,1)	
insgesamt	10,02	-0,08	-0,8	-0,11	-1,1		

12. Durchschnittlich bezahlte Wochenstunden, darunter Mehrarbeit der Arbeiter nach Geschlecht und ausgewählten Wirtschaftsgruppen

Wirtschaftsgruppe	Merkmal	Durchschnittlich bezahlte Wochenstunden einschließlich Mehrarbeit					Darunter Mehrarbeit	
		Oktober	Veränderung Oktober 2002 gegenüber				Oktober	Juli
			Juli		Oktober			
		2002		2001		2002		
		Stunden	%	Stunden	%	Stunden		
Produzierendes Gewerbe	männlich	39,9	0,1	0,3	-0,2	-0,5	0,8	0,7
	weiblich	39,3	0,1	0,3	-0,1	-0,3	0,3	0,2
	insgesamt	39,8	0,1	0,3	-0,2	-0,5	0,7	0,6
Bergbau und Gewinnung von Steinen und Erden	männlich	40,7	-0,2	-0,5	-	-	0,4	0,6
	weiblich	40,7	-0,1	-0,2	-0,2	-0,5	/	-
	zusammen	40,7	-0,2	-0,5	-	-	0,3	0,6
Verarbeitendes Gewerbe	männlich	39,7	-	-	-0,3	-0,8	0,8	0,8
	weiblich	39,2	-	-	-0,2	-0,5	0,3	0,2
	zusammen	39,6	-	-	-0,2	-0,5	0,7	0,6
Ernährungsgewerbe und Tabakverarbeitung	männlich	40,5	0,1	0,2	-0,2	-0,5	0,9	0,8
	weiblich	40,0	0,2	0,5	-0,1	-0,2	0,4	0,2
	zusammen	40,3	0,1	0,2	-0,2	-0,5	0,7	0,6
Textil- und Bekleidungsindustrie	männlich	40,3	-0,1	-0,2	-0,2	-0,5	0,9	0,6
	weiblich	39,7	-	-	-	-	0,4	0,3
	zusammen	39,9	-	-	-0,1	-0,3	0,6	0,4
Holzgewerbe (ohne Herstellung von Möbeln)	männlich	43,0	0,2	0,5	0,9	2,1	1,6	1,6
	weiblich	40,7	0,1	0,2	0,2	0,5	0,8	0,7
	zusammen	42,6	0,2	0,5	0,8	1,9	1,5	1,5
Papier-, Verlags- und Druckgewerbe	männlich	38,9	-0,1	-0,3	-0,2	-0,5	1,2	1,0
	weiblich	39,4	0,1	0,3	-0,2	-0,5	0,5	0,2
	zusammen	39,1	-	-	-0,2	-0,5	1,0	0,8
Chemische Industrie	männlich	38,7	-1,2	-3,0	-1,6	-4,0	0,3	0,3
	weiblich	40,0	0,4	1,0	-0,3	-0,7	0,2	(0,3)
	zusammen	39,1	-0,7	-1,8	-1,2	-3,0	0,2	0,3
Herstellung von Gummi- und Kunststoffwaren	männlich	40,7	0,5	1,2	-	-	1,2	0,9
	weiblich	40,0	0,6	1,5	0,2	0,5	0,4	(0,3)
	zusammen	40,5	0,6	1,5	0,1	0,2	0,9	0,7
Glasgewerbe, Keramik, Verarbeitung von Steinen und Erden	männlich	39,9	-0,1	-0,3	-0,5	-1,2	0,9	0,8
	weiblich	37,7	-0,2	-0,5	-1,2	-3,1	0,2	0,1
	zusammen	39,5	-0,2	-0,5	-0,7	-1,7	0,8	0,7
Metallerzeugung und -bearbeitung, Herstellung von Metallerzeugnissen	männlich	40,1	-0,3	-0,7	-0,3	-0,7	1,1	1,1
	weiblich	40,2	-	-	0,7	1,8	0,5	0,5
	zusammen	40,1	-0,3	-0,7	-0,2	-0,5	1,1	1,1
Maschinenbau	männlich	39,7	-0,1	-0,3	-0,5	-1,2	0,9	0,9
	weiblich	36,9	-1,5	-3,9	-2,2	-5,6	0,3	0,2
	zusammen	39,5	-0,2	-0,5	-0,6	-1,5	0,9	0,8

Noch: 12. Durchschnittlich bezahlte Wochenstunden, darunter Mehrarbeit der Arbeiter nach Geschlecht und ausgewählten Wirtschaftsgruppen

Wirtschaftsgruppe	Merkmal	Durchschnittlich bezahlte Wochenstunden einschließlich Mehrarbeit				Darunter Mehrarbeit		
		Oktober	Veränderung Oktober 2002 gegenüber		Oktober	Juli		
			Juli	Oktober				
		2002		2001		2002		
		Stunden	%	Stunden	%	Stunden		
noch: Verarbeitendes Gewerbe								
Herstellung von Büromaschinen, Datenverarbeitungsgeräten und -einrichtungen; Elektrotechnik, Feinmechanik und Optik	männlich	38,7	0,2	0,5	0,2	0,5	0,4	0,4
	weiblich	38,2	-	-	0,3	0,8	0,2	0,1
	zusammen	38,5	0,1	0,3	0,3	0,8	0,3	0,3
Fahrzeugbau	männlich	38,6	-	-	-0,1	-0,3	0,4	0,3
	weiblich	38,5	0,2	0,5	-0,1	-0,3	0,2	0,2
	zusammen	38,6	0,1	0,3	-0,1	-0,3	0,4	0,3
Herstellung von Möbeln, Schmuck, Musikinstrumenten, Sportgeräten, Spielwaren und sonstigen Erzeugnissen; Recycling	männlich	40,6	0,3	0,7	-0,2	-0,5	1,0	1,0
	weiblich	40,1	0,9	2,3	-0,1	-0,2	0,2	0,3
	zusammen	40,4	0,5	1,3	-0,2	-0,5	0,7	0,8
Energie- und Wasserversorgung	männlich	39,1	0,2	0,5	0,1	0,3	0,3	0,2
	weiblich	38,8	0,1	0,3	-	-	(0,1)	/
	zusammen	39,1	0,2	0,5	0,1	0,3	0,3	0,2
Hoch- und Tiefbau	männlich	40,5	0,4	1,0	0,1	0,2	0,8	0,5
	weiblich
	zusammen	40,5	0,4	1,0	0,1	0,2	0,8	0,5

13. Durchschnittlicher Bruttoverdienst im Regierungsbezirk Chemnitz im Oktober 2002 nach ausgewählten Wirtschaftsgruppen (in €)

Wirtschaftsgruppe	Bruttomonatsverdienst			Bruttostunden- verdienst der Arbeiter
	Arbeitnehmer	davon		
		Angestellte	Arbeiter	
Produzierendes Gewerbe, Handel; Instandhaltung und Reparatur von Kraftfahrzeugen und Gebrauchsgütern, Kredit- und Versicherungsgewerbe	2 013	2 359	1 800	10,44
Produzierendes Gewerbe	1 998	2 620	1 800	10,44
Bergbau und Gewinnung von Steinen und Erden	1 928	2 716	1 761	9,82
Verarbeitendes Gewerbe	1 987	2 588	1 808	10,51
Ernährungsgewerbe und Tabakverarbeitung	1 917	2 402	1 729	9,93
Textil- und Bekleidungsgewerbe	1 380	1 885	1 239	7,16
Holzgewerbe (ohne Herstellung von Möbeln)	1 510	2 024	1 420	8,10
Papier-, Verlags- und Druckgewerbe	2 124	2 704	1 811	10,58
Chemische Industrie	1 989	2 636	1 823	11,13
Herstellung von Gummi- und Kunststoffwaren	1 713	2 240	1 566	8,82
Glasgewerbe, Keramik, Verarbeitung von Steinen und Erden	1 966	2 423	1 793	10,26
Metallerzeugung und -bearbeitung, Herstellung von Metallerzeugnissen	1 980	2 561	1 822	10,48
Maschinenbau	2 309	2 858	2 034	11,75
Herstellung von Büromaschinen, Datenverarbeitungsgeräten und -einrichtungen; Elektrotechnik, Feinmechanik und Optik	1 984	2 860	1 653	9,75
Fahrzeugbau	2 394	2 999	2 303	13,71
Herstellung von Möbeln, Schmuck, Musikin- strumenten, Sportgeräten, Spielwaren und sonstigen Erzeugnissen; Recycling	1 502	1 987	1 402	7,87
Energie- und Wasserversorgung	2 747	3 013	2 321	13,67
Hoch- und Tiefbau	1 884	2 517	1 719	9,87
Handel; Instandhaltung und Reparatur von Kraftfahrzeugen und Gebrauchsgütern, Kredit- und Versicherungsgewerbe	2 080	2 080	.	.
Kraftfahrzeughandel; Instandhaltung und Reparatur von Kraftfahrzeugen; Tankstellen	1 959	1 959	.	.
Handelsvermittlung und Großhandel (ohne Handel mit Kraftfahrzeugen)	2 116	2 116	.	.
Einzelhandel (ohne Handel mit Kraftfahrzeugen und ohne Tankstellen); Reparatur von Gebrauchsgütern	1 875	1 875	.	.
Kredit- und Versicherungsgewerbe	2 408	2 408	.	.

14. Durchschnittlicher Bruttoverdienst im Regierungsbezirk Dresden im Oktober 2002 nach ausgewählten Wirtschaftsgruppen (in €)

Wirtschaftsgruppe	Bruttomonatsverdienst			Bruttostunden- verdienst der Arbeiter
	Arbeitnehmer	davon		
		Angestellte	Arbeiter	
Produzierendes Gewerbe, Handel; Instandhaltung und Reparatur von Kraftfahrzeugen und Gebrauchsgütern, Kredit- und Versicherungsgewerbe	2 134	2 469	1 838	10,64
Produzierendes Gewerbe	2 148	2 843	1 838	10,64
Bergbau und Gewinnung von Steinen und Erden	2 245	2 930	1 976	11,22
Verarbeitendes Gewerbe	2 169	2 882	1 818	10,65
Ernährungsgewerbe und Tabakverarbeitung	2 114	2 587	1 891	10,72
Textil- und Bekleidungsgewerbe	1 482	2 017	1 317	7,52
Holzgewerbe (ohne Herstellung von Möbeln)	1 954	2 815	1 652	8,81
Papier-, Verlags- und Druckgewerbe	2 457	2 923	2 098	12,32
Chemische Industrie	2 398	2 978	1 841	10,48
Herstellung von Gummi- und Kunststoffwaren	1 709	2 261	1 538	8,87
Glasgewerbe, Keramik, Verarbeitung von Steinen und Erden	1 857	2 329	1 710	10,20
Metallerzeugung und -bearbeitung, Herstellung von Metallerzeugnissen	1 928	2 559	1 765	10,08
Maschinenbau	2 315	3 017	1 994	11,79
Herstellung von Büromaschinen, Datenverarbeitungsgeräten und -einrichtungen; Elektrotechnik, Feinmechanik und Optik	2 531	3 199	1 861	11,38
Fahrzeugbau	2 476	3 251	2 185	13,13
Herstellung von Möbeln, Schmuck, Musikin- strumenten, Sportgeräten, Spielwaren und sonstigen Erzeugnissen; Recycling	1 591	2 039	1 463	8,51
Energie- und Wasserversorgung	2 607	2 761	2 350	13,88
Hoch- und Tiefbau	1 914	2 576	1 808	10,11
Handel; Instandhaltung und Reparatur von Kraftfahrzeugen und Gebrauchsgütern, Kredit- und Versicherungsgewerbe	2 089	2 089	.	.
Kraftfahrzeughandel; Instandhaltung und Reparatur von Kraftfahrzeugen; Tankstellen	1 980	1 980	.	.
Handelsvermittlung und Großhandel (ohne Handel mit Kraftfahrzeugen)	2 069	2 069	.	.
Einzelhandel (ohne Handel mit Kraftfahrzeugen und ohne Tankstellen); Reparatur von Gebrauchsgütern	1 711	1 711	.	.
Kredit- und Versicherungsgewerbe	2 721	2 721	.	.

15. Durchschnittlicher Bruttoverdienst im Regierungsbezirk Leipzig im Oktober 2002 nach ausgewählten Wirtschaftsgruppen (in €)

Wirtschaftsgruppe	Bruttomonatsverdienst			Bruttostunden- verdienst der Arbeiter
	Arbeitnehmer	davon		
		Angestellte	Arbeiter	
Produzierendes Gewerbe, Handel; Instandhaltung und Reparatur von Kraftfahrzeugen und Gebrauchsgütern, Kredit- und Versicherungsgewerbe	2 204	2 534	1 842	10,55
Produzierendes Gewerbe	2 129	2 862	1 842	10,55
Bergbau und Gewinnung von Steinen und Erden	2 072	2 625	1 966	11,02
Verarbeitendes Gewerbe	2 146	2 877	1 830	10,50
Ernährungsgewerbe und Tabakverarbeitung	1 629	2 311	1 477	8,46
Textil- und Bekleidungs-gewerbe	1 298	2 048	1 150	6,88
Holzgewerbe (ohne Herstellung von Möbeln)	1 738	2 400	1 587	8,22
Papier-, Verlags- und Druckgewerbe	2 377	2 931	2 062	12,30
Chemische Industrie	2 313	2 823	1 943	11,14
Herstellung von Gummi- und Kunststoffwaren	1 957	2 327	1 783	10,12
Glasgewerbe, Keramik, Verarbeitung von Steinen und Erden	2 067	2 535	1 913	10,78
Metallerzeugung und -bearbeitung, Herstellung von Metallerzeugnissen	2 121	2 652	1 996	11,45
Maschinenbau	2 252	2 905	1 888	10,88
Herstellung von Büromaschinen, Datenverarbeitungsgeräten und -einrichtungen; Elektrotechnik, Feinmechanik und Optik	2 772	3 684	1 843	10,59
Fahrzeugbau	1 902	2 524	1 787	10,58
Herstellung von Möbeln, Schmuck, Musikin- strumenten, Sportgeräten, Spielwaren und sonstigen Erzeugnissen; Recycling	1 538	1 958	1 409	8,00
Energie- und Wasserversorgung	2 637	2 805	2 358	13,71
Hoch- und Tiefbau	1 984	2 857	1 808	10,30
Handel; Instandhaltung und Reparatur von Kraftfahrzeugen und Gebrauchsgütern, Kredit- und Versicherungsgewerbe	2 352	2 352	.	.
Kraftfahrzeughandel; Instandhaltung und Reparatur von Kraftfahrzeugen; Tankstellen	1 960	1 960	.	.
Handelsvermittlung und Großhandel (ohne Handel mit Kraftfahrzeugen)	2 269	2 269	.	.
Einzelhandel (ohne Handel mit Kraftfahrzeugen und ohne Tankstellen); Reparatur von Gebrauchsgütern	1 890	1 890	.	.
Kredit- und Versicherungsgewerbe	2 838	2 838	.	.

16. Durchschnittlicher Bruttoverdienst der Arbeitnehmer im Freistaat Sachsen, in den neuen Ländern einschließlich Berlin-Ost, im früheren Bundesgebiet und in Deutschland im Juli 2002¹⁾

Merkmal	Geschlecht	Freistaat Sachsen	Neue Länder einschließlich Berlin-Ost	Früheres Bundesgebiet	Deutschland	Anteil Freistaat Sachsen		
						an den neuen Ländern einschließlich Berlin-Ost	am früheren Bundesgebiet	an Deutschland
€						%		

Bruttomonatsverdienst

Arbeitnehmer	männlich	2 172	2 153	3 090	2 991	100,9	70,3	72,6
	weiblich	1 865	1 877	2 422	2 347	99,4	77,0	79,5
	insgesamt	2 076	2 069	2 927	2 829	100,3	70,9	73,4
Angestellte	männlich	2 715	2 678	3 694	3 614	101,4	73,5	75,1
	weiblich	2 073	2 049	2 596	2 524	101,2	79,9	82,1
	zusammen	2 410	2 372	3 311	3 220	101,6	72,8	74,8
Arbeiter	männlich	1 888	1 900	2 589	2 501	99,4	72,9	75,5
	weiblich	1 422	1 475	1 911	1 841	96,4	74,4	77,2
	zusammen	1 804	1 830	2 500	2 412	98,6	72,2	74,8

Bruttostundenverdienst

Arbeiter	männlich	10,91	10,96	15,73	15,09	99,5	69,4	72,3
	weiblich	8,35	8,65	11,97	11,40	96,5	69,8	73,2
	zusammen	10,45	10,59	15,25	14,60	98,7	68,5	71,6

1) Im Interesse einer beschleunigten Veröffentlichung der Ergebnisse des Freistaates Sachsen können die entsprechenden Bundesangaben für diesen Vergleich für Monat Oktober 2002 erst im nächsten Bericht dargestellt werden.

17. Durchschnittlicher Bruttomonatsverdienst der Arbeitnehmer 2002¹⁾ nach Wirtschaftsgruppen und Geschlecht (in €)

Wirtschaftsgruppe	Insgesamt	Männlich	Weiblich
Produzierendes Gewerbe, Handel; Instandhaltung und Reparatur von Kraftfahrzeugen und Gebrauchsgütern, Kredit- und Versicherungsgewerbe	2 073	2 169	1 864
Produzierendes Gewerbe	2 054	2 140	1 786
Bergbau und Gewinnung von Steinen und Erden	2 158	2 152	2 189
Erzbergbau, Gewinnung von Steinen und Erden, sonstiger Bergbau	1 882	1 876	1 912
Verarbeitendes Gewerbe	2 053	2 186	1 722
Ernährungsgewerbe und Tabakverarbeitung	1 901	2 101	1 609
Textil- und Bekleidungsgewerbe	1 383	1 608	1 261
Textilgewerbe	1 399	1 591	1 276
Bekleidungsgewerbe	1 291	1 917	1 203
Ledergewerbe	1 290	1 456	1 213
Holzgewerbe (ohne Herstellung von Möbeln)	1 681	1 763	1 379
Papier-, Verlags- und Druckgewerbe	2 261	2 434	2 020
Papiergewerbe	1 895	2 050	1 588
Verlagsgewerbe, Druckgewerbe, Vervielfältigung von bespielten Ton-, Bild- und Datenträgern	2 563	2 843	2 267
Chemische Industrie	2 186	2 272	2 059
Herstellung von Gummi- und Kunststoffwaren	1 731	1 860	1 493
Glasgewerbe, Keramik, Verarbeitung von Steinen und Erden	1 911	1 945	1 802
Metallerzeugung und -bearbeitung, Herstellung von Metallerzeugnissen	1 974	2 019	1 718
Metallerzeugung und -bearbeitung	2 111	2 121	2 040
Herstellung von Metallerzeugnissen	1 924	1 981	1 635
Maschinenbau	2 272	2 300	2 104

1) Gewogener Durchschnitt aus den Monaten Januar, April, Juli, Oktober

Noch: 17. Durchschnittlicher Bruttomonatsverdienst der Arbeitnehmer 2002¹⁾ nach Wirtschaftsgruppen und Geschlecht (in €)

Wirtschaftsgruppe	Insgesamt	Männlich	Weiblich
noch: Verarbeitendes Gewerbe			
Herstellung von Büromaschinen, Datenverarbeitungsgeräten und -einrichtungen; Elektrotechnik, Feinmechanik und Optik	2 341	2 598	1 867
Herstellung von Geräten der Elektrizitätserzeugung, -verteilung u.ä.	2 226	2 522	1 712
Rundfunk-, Fernseh- und Nachrichtentechnik	2 619	2 817	2 194
Medizin-, Mess-, Steuer- und Regelungstechnik, Optik	2 036	2 262	1 677
Fahrzeugbau	2 343	2 368	2 193
Herstellung von Kraftwagen und Kraftwagenteilen	2 338	2 374	2 120
Sonstiger Fahrzeugbau	2 358	2 352	2 396
Herstellung von Möbeln, Schmuck, Musikinstrumenten, Sportgeräten, Spielwaren und sonstigen Erzeugnissen; Recycling	1 523	1 622	1 338
Energie- und Wasserversorgung	2 638	2 684	2 528
Hoch- und Tiefbau	1 893	1 894	1 880
Handel; Instandhaltung und Reparatur von Kraftfahrzeugen und Gebrauchsgütern, Kredit- und Versicherungsgewerbe	2 135	2 324	1 974
Handel; Instandhaltung und Reparatur von Kraftfahrzeugen und Gebrauchsgütern	1 930	2 171	1 672
Kraftfahrzeughandel; Instandhaltung und Reparatur von Kraftfahrzeugen; Tankstellen	1 925	2 126	1 544
Handelsvermittlung und Großhandel (ohne Handel mit Kraftfahrzeugen)	2 111	2 345	1 743
Einzelhandel (ohne Handel mit Kraftfahrzeugen und ohne Tankstellen); Reparatur von Gebrauchsgütern	1 787	1 979	1 680
Kredit- und Versicherungsgewerbe	2 637	2 936	2 498
Kreditgewerbe	2 593	2 910	2 454
Versicherungsgewerbe	2 888	3 018	2 808

1) Gewogener Durchschnitt aus den Monaten Januar, April, Juli, Oktober

18. Durchschnittliches Bruttomonatsgehalt der Angestellten 2002¹⁾ nach Wirtschaftsgruppen und Geschlecht (in €)

Wirtschaftsgruppe	Insgesamt	Männlich	Weiblich
Produzierendes Gewerbe, Handel; Instandhaltung und Reparatur von Kraftfahrzeugen und Gebrauchsgütern, Kredit- und Versicherungsgewerbe	2 408	2 714	2 069
Leistungsgruppe II	3 232	3 435	2 728
Leistungsgruppe III	2 366	2 548	2 165
Leistungsgruppe IIII	1 826	1 976	1 734
Leistungsgruppe IV	1 478	1 569	1 433
Produzierendes Gewerbe	2 717	3 053	2 215
Bergbau und Gewinnung von Steinen und Erden	2 845	3 324	2 272
Erzbergbau, Gewinnung von Steinen und Erden, sonstiger Bergbau	2 517	3 128	1 989
Verarbeitendes Gewerbe	2 724	3 057	2 213
Ernährungsgewerbe und Tabakverarbeitung	2 470	2 933	2 016
Textil- und Bekleidungsgewerbe	1 898	2 226	1 700
Textilgewerbe	1 956	2 208	1 761
Bekleidungsgewerbe	1 701	2 394	1 561
Ledergewerbe	1 816	2 077	1 589
Holzgewerbe (ohne Herstellung von Möbeln)	2 390	2 749	1 737
Papier-, Verlags- und Druckgewerbe	2 802	3 244	2 463
Papiergewerbe	2 625	3 043	2 157
Verlagsgewerbe, Druckgewerbe, Vervielfältigung von bespielten Ton-, Bild- und Datenträgern	2 861	3 332	2 543
Chemische Industrie	2 770	3 187	2 413
Herstellung von Gummi- und Kunststoffwaren	2 249	2 557	1 869
Glasgewerbe, Keramik, Verarbeitung von Steinen und Erden	2 383	2 756	1 996
Metallerzeugung und -bearbeitung, Herstellung von Metallerzeugnissen	2 562	2 881	2 005
Metallerzeugung und -bearbeitung	2 830	3 116	2 354
Herstellung von Metallerzeugnissen	2 485	2 814	1 899
Maschinenbau	2 890	3 126	2 355

1) Gewogener Durchschnitt aus den Monaten Januar, April, Juli, Oktober

Noch: 18. Durchschnittliches Bruttomonatsgehalt der Angestellten 2002¹⁾ nach Wirtschaftsgruppen und Geschlecht (in €)

Wirtschaftsgruppe	Insgesamt	Männlich	Weiblich
noch: Verarbeitendes Gewerbe			
Herstellung von Büromaschinen, Datenverarbeitungsgeräten und -einrichtungen; Elektrotechnik, Feinmechanik und Optik	3 113	3 312	2 572
Herstellung von Geräten der Elektrizitätserzeugung, -verteilung u.ä.	3 200	3 450	2 560
Rundfunk-, Fernseh- und Nachrichtentechnik	3 269	3 379	2 899
Medizin-, Mess-, Steuer- und Regelungstechnik, Optik	2 453	2 731	1 952
Fahrzeugbau	3 038	3 263	2 591
Herstellung von Kraftwagen und Kraftwagenteilen	3 001	3 251	2 471
Sonstiger Fahrzeugbau	3 092	3 280	2 748
Herstellung von Möbeln, Schmuck, Musikinstrumenten, Sportgeräten, Spielwaren und sonstigen Erzeugnissen; Recycling	2 000	2 265	1 684
Energie- und Wasserversorgung	2 845	3 088	2 552
Hoch- und Tiefbau	2 551	2 975	1 883
Handel; Instandhaltung und Reparatur von Kraftfahrzeugen und Gebrauchsgütern, Kredit- und Versicherungsgewerbe	2 135	2 324	1 974
Handel; Instandhaltung und Reparatur von Kraftfahrzeugen und Gebrauchsgütern	1 930	2 171	1 672
Kraftfahrzeughandel; Instandhaltung und Reparatur von Kraftfahrzeugen; Tankstellen	1 925	2 126	1 544
Handelsvermittlung und Großhandel (ohne Handel mit Kraftfahrzeugen)	2 111	2 345	1 743
Einzelhandel (ohne Handel mit Kraftfahrzeugen und ohne Tankstellen); Reparatur von Gebrauchsgütern	1 787	1 979	1 680
Kredit- und Versicherungsgewerbe	2 637	2 936	2 498
Kreditgewerbe	2 593	2 910	2 454
Versicherungsgewerbe	2 888	3 018	2 808

1) Gewogener Durchschnitt aus den Monaten Januar, April, Juli, Oktober

19. Durchschnittlicher Bruttolohn der Arbeiter 2002¹⁾ nach Wirtschaftsgruppen und Geschlecht (in €)

Wirtschaftsgruppe	Insgesamt	Männlich	Weiblich	Insgesamt	Männlich	Weiblich
	Bruttomonatslohn			Bruttostundenlohn		
Produzierendes Gewerbe	1 797	1 881	1 423	10,46	10,93	8,35
Leistungsgruppe 1	1 995	2 035	1 593	11,65	11,86	9,45
Leistungsgruppe 2	1 642	1 726	1 378	9,54	10,00	8,08
Leistungsgruppe 3	1 495	1 587	1 351	8,65	9,15	7,86
Bergbau und Gewinnung von Steinen und Erden	1 926	1 924	1 965	10,93	10,91	11,24
Erzbergbau, Gewinnung von Steinen und Erden, sonstiger Bergbau	1 677	1 683	1 532	9,57	9,58	9,05
Verarbeitendes Gewerbe	1 793	1 915	1 416	10,43	11,12	8,31
Ernährungsgewerbe und Tabakverarbeitung	1 688	1 856	1 402	9,68	10,59	8,11
Textil- und Bekleidungsgewerbe	1 237	1 417	1 142	7,15	8,09	6,64
Textilgewerbe	1 260	1 414	1 165	7,27	8,08	6,77
Bekleidungsgewerbe	1 081	1 508	1 033	6,25	8,49	5,99
Ledergewerbe	1 239	1 362	1 185	7,12	7,77	6,83
Holzgewerbe (ohne Herstellung von Möbeln)	1 510	1 576	1 204	8,25	8,54	6,83
Papier-, Verlags- und Druckgewerbe	1 928	2 112	1 550	11,36	12,49	9,05
Papiergewerbe	1 700	1 849	1 350	9,95	10,84	7,89
Verlagsgewerbe, Druckgewerbe, Vervielfältigung von bespielten Ton-, Bild- und Datenträgern	2 239	2 506	1 774	13,29	15,03	10,35
Chemische Industrie	1 844	1 906	1 713	10,74	11,12	9,96
Herstellung von Gummi- und Kunststoffwaren	1 564	1 678	1 325	8,96	9,56	7,70
Glasgewerbe, Keramik, Verarbeitung von Steinen und Erden	1 753	1 782	1 597	10,21	10,30	9,72
Metallerzeugung und -bearbeitung, Herstellung von Metallerzeugnissen	1 818	1 859	1 424	10,42	10,66	8,16
Metallerzeugung und -bearbeitung	1 958	1 979	1 625	11,61	11,74	9,58
Herstellung von Metallerzeugnissen	1 765	1 811	1 381	9,99	10,24	7,86
Maschinenbau	1 967	1 997	1 541	11,42	11,57	9,31

1) Gewogener Durchschnitt aus den Monaten Januar, April, Juli, Oktober

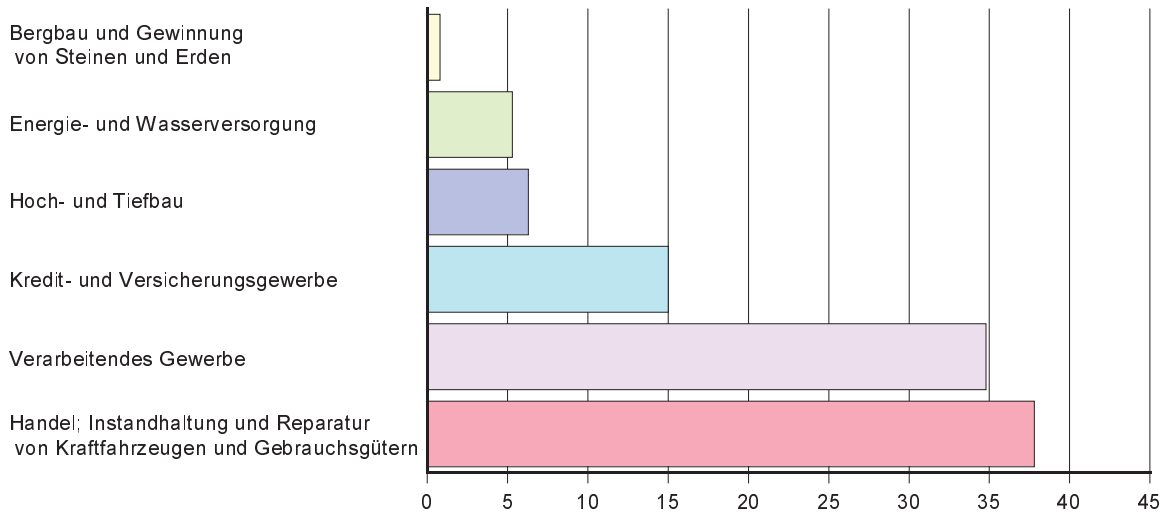
Noch: 19. Durchschnittlicher Bruttolohn der Arbeiter 2002¹⁾ nach Wirtschaftsgruppen
und Geschlecht (in €)

Wirtschaftsgruppe	Insgesamt	Männlich	Weiblich	Insgesamt	Männlich	Weiblich
	Bruttomonatslohn			Bruttostundenlohn		
noch: Verarbeitendes Gewerbe						
Herstellung von Büromaschinen, Daten- verarbeitungsgeräten und -einrichtungen; Elektrotechnik, Feinmechanik und Optik	1 768	1 937	1 527	10,59	11,55	9,21
Herstellung von Geräten der Elektrizitätserzeugung, -verteilung u.ä.	1 716	1 930	1 408	10,11	11,32	8,36
Rundfunk-, Fernseh- und Nachrichtentechnik	1 927	2 033	1 775	11,92	12,54	11,03
Medizin-, Mess-, Steuer- und Regelungs- technik, Optik	1 621	1 749	1 442	9,58	10,25	8,61
Fahrzeugbau	2 207	2 238	1 945	13,17	13,35	11,62
Herstellung von Kraftwagen und Kraft- wagenteilen	2 239	2 273	1 973	13,32	13,52	11,76
Sonstiger Fahrzeugbau	2 092	2 116	1 798	12,63	12,78	10,87
Herstellung von Möbeln, Schmuck, Musikin- strumenten, Sportgeräten, Spielwaren und sonstigen Erzeugnissen; Recycling	1 409	1 499	1 222	8,08	8,54	7,10
Energie- und Wasserversorgung	2 304	2 313	2 071	13,59	13,64	12,30
Hoch- und Tiefbau	1 736	1 736	.	10,16	10,16	.

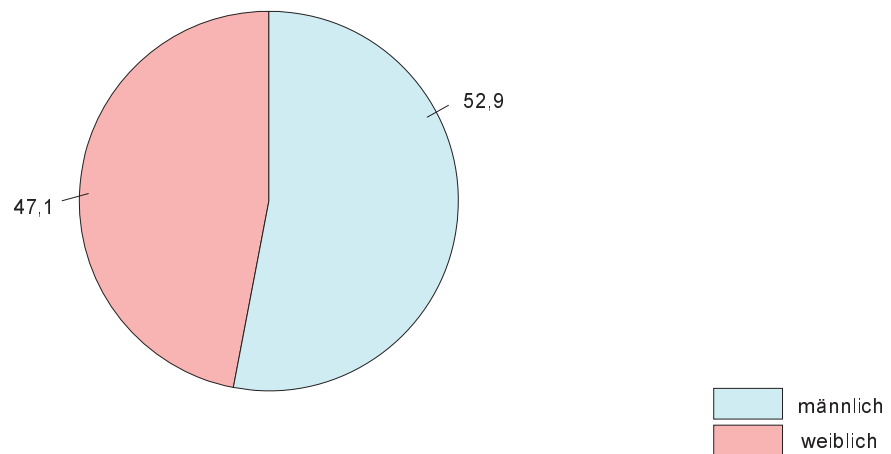
1) Gewogener Durchschnitt aus den Monaten Januar, April, Juli, Oktober

Abb. 1 Verteilung der Angestellten im Oktober 2002 nach ausgewählten Wirtschaftsgruppen, Geschlecht und Leistungsgruppen in Prozent

nach Wirtschaftsgruppen



nach Geschlecht



nach Leistungsgruppen

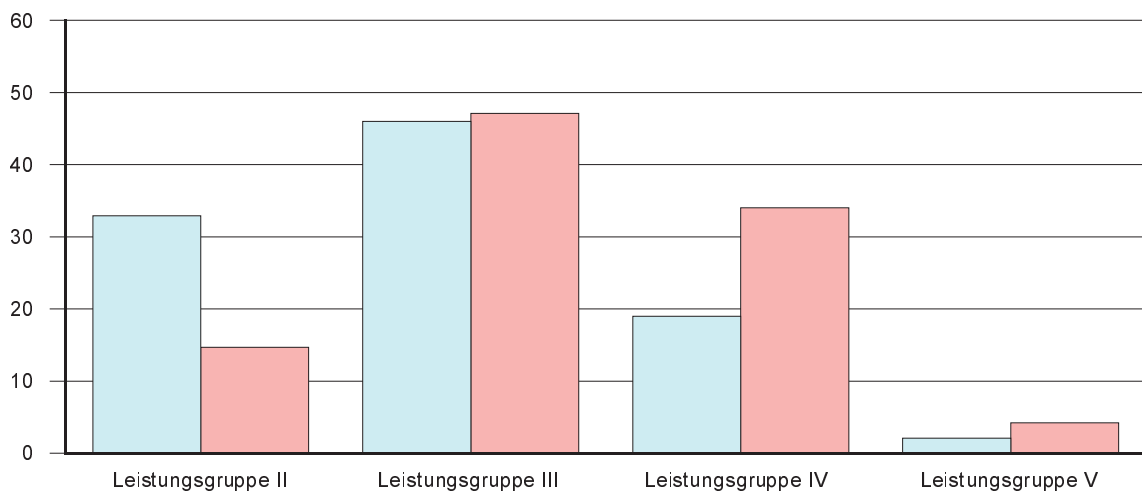
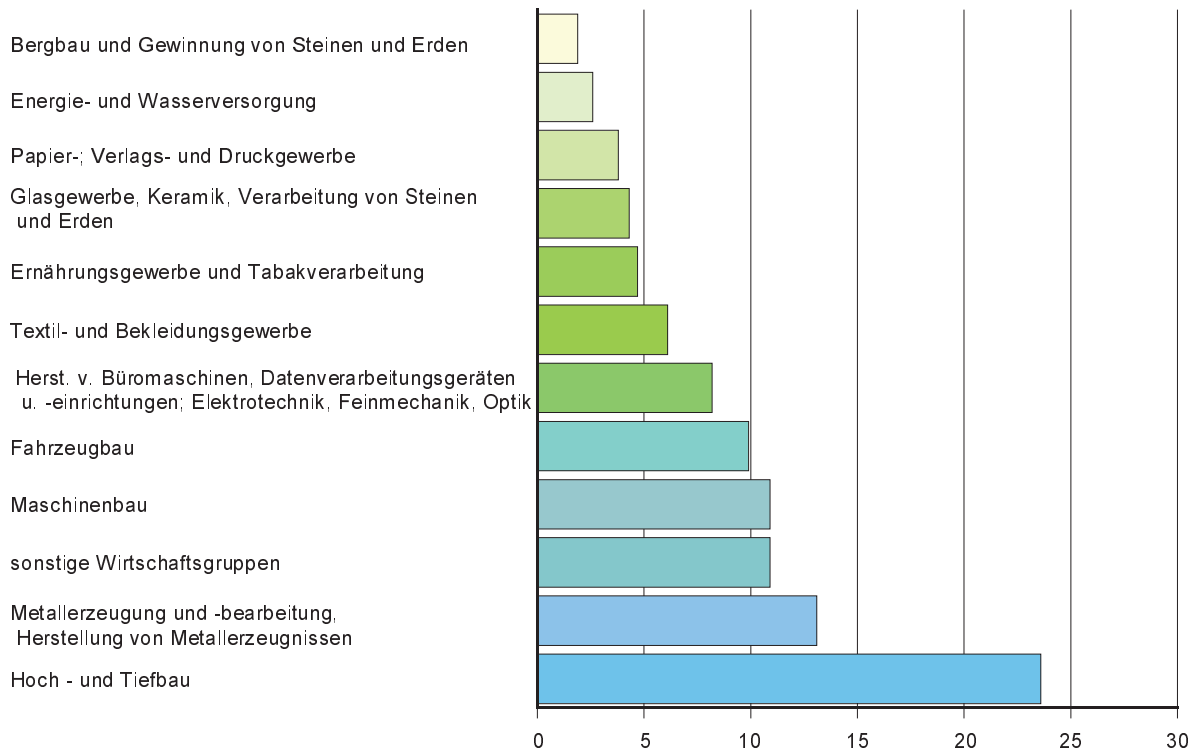
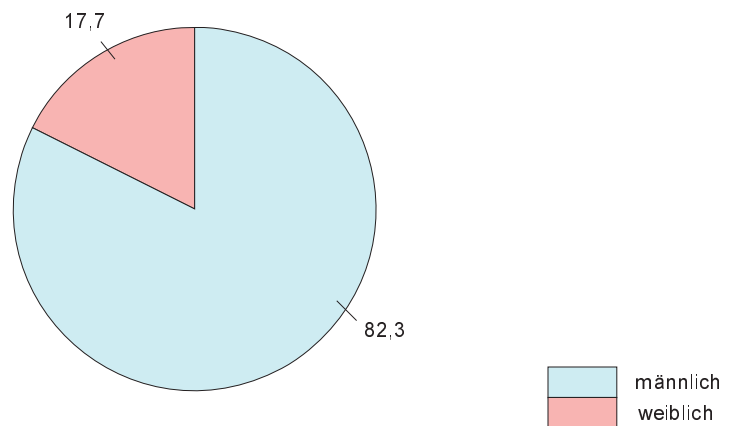


Abb. 2 Verteilung der Arbeiter im Oktober 2002 nach Wirtschaftsgruppen, Geschlecht und Leistungsgruppen in Prozent

nach Wirtschaftsgruppen



nach Geschlecht



nach Leistungsgruppen

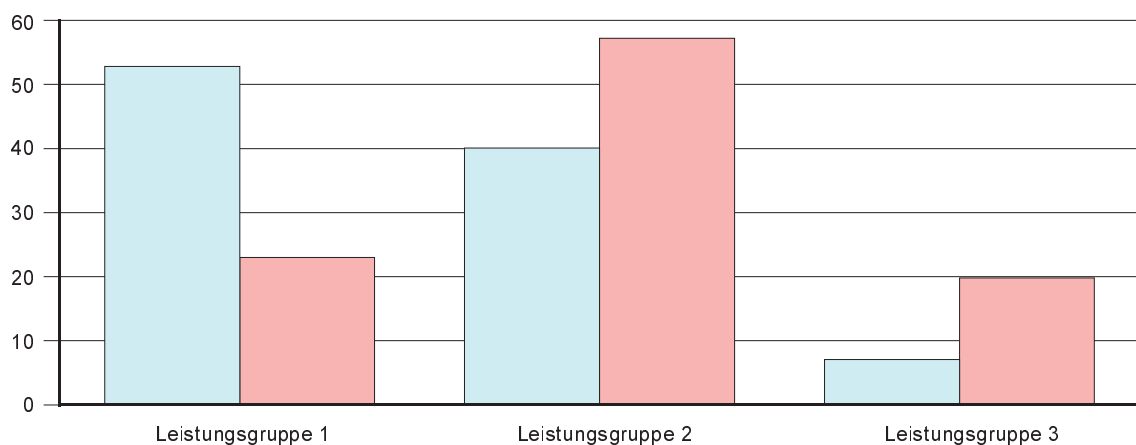
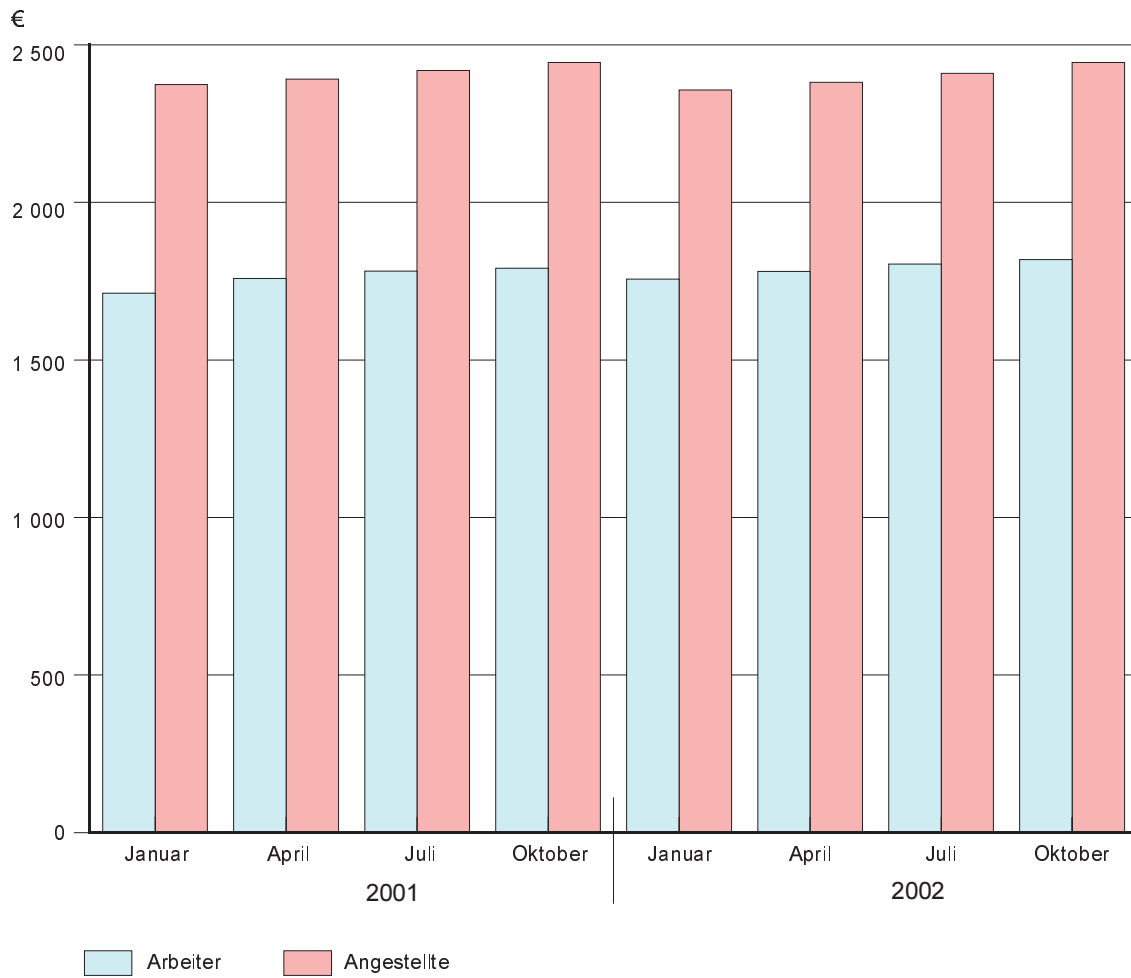


Abb. 3 Bruttomonatsverdienst der Arbeiter und Angestellten im Durchschnitt aller erfassten Wirtschaftsgruppen 2001 und 2002



Neuerscheinungen des Statistischen Landesamtes des Freistaates Sachsen:

Kennziffer	Titel/Kurztitel	Stand Periodizität	Preis €
B III 9	Hochschulfinanzen im Freistaat Sachsen	2001 - j	9,00
E III 2	Baugewerbe im Freistaat Sachsen Ergebnisse der Jährlichen Erhebung im Ausbaugewerbe	2002- j	6,50
H I 5	Straßenverkehrsunfälle von Jugendlichen und jungen Erwachsenen im Alter von 15 bis unter 25 Jahren im Freistaat Sachsen	2001	9,80
J I 1	Dienstleistungen im Freistaat Sachsen	2000 - j	7,70
Verzeichnis	Ambulante Pflegedienste und stationäre Pflegeeinrichtungen im Freistaat Sachsen	2001 -2j	13,80
Verzeichnis	Berufsbildende Schulen des Freistaates Sachsen	2002 - j	8,00

Monatlich erscheinen:

C III 2	Schlachtungen, Milchlieferung und Geflügelhaltung im Freistaat Sachsen	12/02 - m	1,50
E I 1	Bergbau und Verarbeitendes Gewerbe im Freistaat Sachsen	11/02 - m	7,50
E II 1	Baugewerbe im Freistaat Sachsen (Vorbereitende Baustellenarbeiten, Hoch- und Tiefbau)	11/02 - m	5,00
G IV 1	Beherbergungsgewerbe im Freistaat Sachsen	11/02 - m	5,50
H I 1	Straßenverkehrsunfälle im Freistaat Sachsen	10/02 - m	6,00
M I 2	Preisindex für die Lebenshaltung im Freistaat Sachsen	12/02 - m	5,50
Z I 1	Konjunkturbericht für den Freistaat Sachsen	09/02 - m	5,00

Vierteljährlich erscheinen:

A I 1	Bevölkerungsstand des Freistaates Sachsen nach Kreisen	2/02 - vj	1,50
A II 1	Eheschließungen, Geborene und Gestorbene im Freistaat Sachsen	2/02 - vj	2,00
A III 1	Räumliche Bevölkerungsbewegung im Freistaat Sachsen	2/02 - vj	6,00
A VI 5	Sozialversicherungspflichtig Beschäftigte im Freistaat Sachsen	2/01 - vj	7,10
D I 1	Gewerbeanmeldungen und -abmeldungen im Freistaat Sachsen	3/02 - vj	2,50
D III 1	Insolvenzverfahren im Freistaat Sachsen	3/02 - vj	4,00
E III 1	Baugewerbe im Freistaat Sachsen (Bauinstallation und sonstiges Baugewerbe)	3/02 - vj	1,50
E IV 1	Ausgewählte Daten zur Energiewirtschaft im Freistaat Sachsen	3, 4/01 - vj	3,00
E V 1	Beschäftigte und Umsatz im Handwerk des Freistaates Sachsen	2/02 - vj	6,00
F II 1	Baugenehmigungen und Baufertigstellungen im Freistaat Sachsen	3/02 - vj	2,50
G III 1	Außenhandel des Freistaates Sachsen	3/02 - vj	2,50
L II 2	Einnahmen und Ausgaben der öffentlichen Kommunalhaushalte des Freistaates Sachsen	3/02 - vj	7,50
M I 4	Preisindizes für Bauwerke im Freistaat Sachsen	4/02 - vj	3,00
N I 1	Verdienste und Arbeitszeiten im Produzierenden Gewerbe, Handel, Kreditinstituten und Versicherungsgewerbe im Freistaat Sachsen	3/02 - vj	9,00

Abkürzungen:	m	monatlich	hj	halbjährlich	2j	alle 2 Jahre
	j	jährlich	10/01	Monat	3j	alle 3 Jahre
	vj	vierteljährlich	4/01	Quartal	fw	fallweise