

Statistisches Landesamt
des Freistaates
Sachsen



Statistische Berichte

Verdienste und Arbeitszeiten
im Produzierenden Gewerbe,
im Handel, in Kreditinstituten
und im Versicherungsgewerbe
im Freistaat Sachsen

Oktober 2003

Zeichenerklärung

-	Nichts vorhanden (genau Null)	x	Tabellenfach gesperrt, weil Aussage nicht sinnvoll
0	Weniger als die Hälfte von 1 in der letzten besetzten Stelle, jedoch mehr als nichts	()	Aussagewert ist eingeschränkt
...	Angabe fällt später an	p	vorläufige Zahl
/	Zahlenwert nicht sicher genug	r	berichtigte Zahl
.	Zahlenwert unbekannt oder geheim zu halten	s	geschätzte Zahl

Herausgeber:

Statistisches Landesamt des Freistaates Sachsen

Macherstraße 63
01917 Kamenz

Postfach 11 05
01911 Kamenz

Telefon

Vermittlung 03578 33-0

Präsident/Sekretariat -1900

Auskunft -1913, -1914

Bibliothek -4352

Vertrieb -4316

Telefax -1999

Telefax -1921

Telefax -1598

Internet www.statistik.sachsen.de

E-Mail info@statistik.sachsen.de

Informationsbüro Dresden

Rampische Str. 4
01067 Dresden

Telefon 0351 483-3180

Telefax -3184

E-Mail iPunkt@statistik.sachsen.de

Kein Zugang für elektronisch signierte sowie verschlüsselte Dokumente

© Statistisches Landesamt des Freistaates Sachsen, Kamenz, Februar 2004

Für nichtgewerbliche Zwecke sind Vervielfältigung und unentgeltliche Verbreitung, auch auszugsweise, mit Quellenangabe gestattet. Die Verbreitung, auch auszugsweise, über elektronische Systeme/Datenträger bedarf der vorherigen Zustimmung. Alle übrigen Rechte bleiben vorbehalten.

Inhalt

	Seite
Vorbemerkungen	3
Definitionen	4
Hauptergebnisse	5

Tabellen

1. Durchschnittlicher Bruttomonatsverdienst der Arbeitnehmer im Produzierenden Gewerbe, im Handel; Instandhaltung und Reparatur von Kraftfahrzeugen und Gebrauchsgütern sowie im Kredit- und Versicherungsgewerbe 1991 bis 2003 nach Geschlecht	7
2. Durchschnittliches Bruttomonatsgehalt der Angestellten im Produzierenden Gewerbe, im Handel; Instandhaltung und Reparatur von Kraftfahrzeugen und Gebrauchsgütern sowie im Kredit- und Versicherungsgewerbe 1991 bis 2003 nach Geschlecht und Leistungsgruppen	8
3. Durchschnittlicher Bruttolohn der Arbeiter im Produzierenden Gewerbe 1991 bis 2003 nach Geschlecht und Leistungsgruppen	10
4. Durchschnittlicher Bruttomonatsverdienst der Arbeitnehmer nach Geschlecht und ausgewählten Wirtschaftsgruppen	11
5. Durchschnittliches Bruttomonatsgehalt der Angestellten nach ausgewählten Wirtschaftsgruppen	14
6. Durchschnittliches Bruttomonatsgehalt der Angestellten nach Geschlecht, Leistungsgruppen und ausgewählten Wirtschaftsgruppen	16
7. Durchschnittliches Bruttomonatsgehalt der kaufmännischen Angestellten nach Geschlecht, Leistungsgruppen und ausgewählten Wirtschaftsgruppen	24
8. Durchschnittliches Bruttomonatsgehalt der technischen Angestellten nach Geschlecht, Leistungsgruppen und ausgewählten Wirtschaftsgruppen	32
9. Durchschnittlicher Bruttomonatslohn der Arbeiter nach ausgewählten Wirtschaftsgruppen	40
10. Durchschnittlicher Bruttomonatslohn der Arbeiter nach Geschlecht, Leistungsgruppen und ausgewählten Wirtschaftsgruppen	42
11. Durchschnittlicher Bruttostundenlohn der Arbeiter nach Geschlecht, Leistungsgruppen und ausgewählten Wirtschaftsgruppen	47
12. Durchschnittlich bezahlte Wochenstunden, darunter Mehrarbeit der Arbeiter nach Geschlecht und ausgewählten Wirtschaftsgruppen	52

	Seite
13. Durchschnittlicher Bruttoverdienst im Regierungsbezirk Chemnitz im Oktober 2003 nach ausgewählten Wirtschaftsgruppen	54
14. Durchschnittlicher Bruttoverdienst im Regierungsbezirk Dresden im Oktober 2003 nach ausgewählten Wirtschaftsgruppen	55
15. Durchschnittlicher Bruttoverdienst im Regierungsbezirk Leipzig im Oktober 2003 nach ausgewählten Wirtschaftsgruppen	56
16. Durchschnittlicher Bruttoverdienst im Produzierenden Gewerbe, im Handel; Instandhaltung und Reparatur von Kraftfahrzeugen und Gebrauchsgütern sowie im Kredit- und Versicherungsgewerbe im Oktober 2003 nach Regierungsbezirken und Kreisen	57
17. Durchschnittlicher Bruttoverdienst der Arbeitnehmer im Freistaat Sachsen, in den neuen Ländern einschließlich Berlin-Ost, im früheren Bundesgebiet und in Deutschland im Juli 2003	58
18. Durchschnittlicher Bruttomonatsverdienst der Arbeitnehmer 2003 nach Wirtschaftsgruppen und Geschlecht	59
19. Durchschnittliches Bruttomonatsgehalt der Angestellten 2003 nach Wirtschaftsgruppen und Geschlecht	61
20. Durchschnittlicher Bruttolohn der Arbeiter 2003 nach Wirtschaftsgruppen und Geschlecht	63

Abbildungen

Abb. 1 Bruttomonatsverdienst der Arbeiter und Angestellten im Durchschnitt aller erfassten Wirtschaftsgruppen 2002 und 2003	65
Abb. 2 Bruttomonatsverdienst der Arbeiter im Oktober 2003 nach Wirtschaftsgruppen	65
Abb. 3 Verteilung der Angestellten im Oktober 2003 nach ausgewählten Wirtschaftsgruppen, Geschlecht und Leistungsgruppen	66
Abb. 4 Verteilung der Arbeiter im Oktober 2003 nach Wirtschaftsgruppen, Geschlecht und Leistungsgruppen	67

Vorbemerkungen

Rechtsgrundlage

Gesetz über die Lohnstatistik in der Fassung der Bekanntmachung vom 3. April 1996 (BGBl. I S. 598), zuletzt geändert durch Artikel 35 des Gesetzes vom 19. Juni 2001 (BGBl. I S. 1046), in Verbindung mit dem Gesetz über die Statistik für Bundeszwecke (Bundesstatistikgesetz - BStatG) vom 22. Januar 1987 (BGBl. I S. 462, 565), zuletzt geändert durch Artikel 16 des Gesetzes vom 21. August 2002 (BGBl. I S. 3322).

Erhoben werden die Angaben zu § 5 des Gesetzes über die Lohnstatistik.

Berichtskreis

Die Verdiensterhebung informiert über Arbeitsverdienste und Arbeitszeiten von vollzeitbeschäftigten Arbeitern im Produzierenden Gewerbe (Bergbau, Gewinnung von Steinen und Erden, Verarbeitendes Gewerbe, Energie- und Wasserversorgung, Hoch- und Tiefbau). Für vollzeitbeschäftigte kaufmännische und technische Angestellte im Produzierenden Gewerbe, im Handel; Instandhaltung und Reparatur von Kraftfahrzeugen und Gebrauchsgütern sowie im Kredit- und Versicherungsgewerbe werden die durchschnittlichen Bruttomonatsverdienste dargestellt.

Art, Umfang und Zweck der Erhebung

Die Erhebung der laufenden Verdienste und Arbeitszeiten erstreckt sich bundesweit auf eine repräsentative Auswahl von Betrieben und wird für die Monate Januar, April, Juli und Oktober eines jeden Jahres durchgeführt.

Die Ergebnisse dieser Erhebung dienen vor allem der laufenden Wirtschaftsbeobachtung und bilden damit eine der Grundlagen für wirtschafts-, sozial- und konjunkturpolitische Entscheidungen sowie für Beratungen der Arbeitgeber- und Arbeitnehmerverbände.

Methodische Hinweise

Der Berichtskreis der erfassten Betriebe wurde auf der Grundlage eines vom Statistischen Bundesamt erstellten Auswahlplanes nach modernsten mathematisch-statistischen Methoden ausgewählt, wobei der Wirtschaftszweig sowie die Beschäftigtenzahl der Betriebe von entscheidender Bedeutung waren.

Des Weiteren ist zu beachten, dass sämtliche Durchschnitte im Summenverfahren ermittelt wurden, also die von den Betrieben gemeldeten Lohn- und Gehaltssummen immer für ganze Arbeiter- bzw. Angestelltengruppen durch die Zahl der Arbeiter und Angestellten dividiert wurden. Ausgehend von den so berechneten „durchschnittlichen Verdiensten“ kann keine Aussage über die Streuung der Einzelverdienste getroffen werden.

Weil es sich bei der Verdiensterhebung um eine Zufallsstichprobe handelt, sind die Ergebnisse mit einem unvermeidlichen Stichprobenfehler behaftet. Dieser ist unter anderem von der Streuung der Merkmale in der Grundgesamtheit und vom Auswahlverfahren abhängig und wird üblicherweise als so genannter relativer Standardfehler in Prozent angegeben.

Der relative Standardfehler wurde für die zur Veröffentlichung vorgesehenen Bruttomonatsverdienstangaben aus der vorliegenden Stichprobe geschätzt. Eine uneingeschränkte Veröffentlichung wird nur dann vorgenommen, wenn der relative Standardfehler weniger als 5 Prozent beträgt. Beträgt der Standardfehler 5 Prozent oder mehr, aber weniger als 10 Prozent, so werden die Angaben in Klammern gesetzt. Beträgt der Stichprobenfehler 10 Prozent oder mehr, so wird der Wert nicht ausgewiesen und durch einen Schrägstrich („ / “) ersetzt.

Erläuterung zu den Tabellen 4 bis 10:

Die in der jeweilig letzten Spalte ausgewiesene **Struktur** (in Prozent) gibt den Anteil der männlichen bzw. weiblichen Arbeitnehmer an der Gesamtzahl der Arbeitnehmergruppe der entsprechenden Wirtschaftsgruppe an. Beim Ausweis der Leistungsgruppen beziehen sich die Anteile jeweils auf „männlich zusammen“ bzw. „weiblich zusammen“. Die Prozentzahl bei allen Arbeitnehmern einer Beschäftigungsart einer Wirtschaftsgruppe zusammen bezieht sich auf die Gesamtzahl der entsprechenden Arbeitnehmergruppe im Erfassungsbereich der Verdiensterhebung.

Definitionen

Bruttoverdienst

Das Bruttogehalt bzw. der Bruttolohn umfasst alle den Angestellten bzw. Arbeitern für den Erhebungszeitraum effektiv gezahlten laufenden, d. h. regelmäßig in jeder Abrechnungsperiode gewährten Beträge. Nicht dazu gehören demzufolge alle einmaligen oder in größeren Abständen geleisteten Zahlungen.

Bezahlte Arbeitszeit

Hierbei handelt es sich um die Summe der geleisteten Arbeitszeit zuzüglich bezahlter Ausfallzeiten wie z. B. bezahlte Arbeitspausen, Arbeitsausfall an gesetzlichen Feiertagen und bezahlter Erholungsurlaub.

Mehrarbeit

Mehrarbeit ist die über die jeweils tariflich oder frei vereinbarte „regelmäßige betriebsübliche Arbeitszeit“ hinaus geleistete Zeit (Überstunden), unabhängig davon, ob dafür ein Zuschlag bezahlt wird oder nicht.

Leistungsgruppen

Unter Leistungsgruppen der Verdienststatistik wird jeweils die Zusammenfassung von Arbeitnehmern mit Tätigkeiten verstanden, die ungefähr gleiche Anforderungen an das qualitative Niveau in Bezug auf die berufliche Vorbildung stellen.

Für die laufende Verdiensterhebung wurden spezielle Leistungsgruppen festgelegt, die wie folgt definiert sind:

Angestellte:	Leistungsgruppe II:	Angestellte mit besonderen Erfahrungen und selbständigen Leistungen in verantwortlicher Tätigkeit mit eingeschränkter Dispositionsbefugnis sowie Angestellte mit umfassenden kaufmännischen oder technischen Kenntnissen
	Leistungsgruppe III:	Angestellte mit Berufsausbildung und mehrjähriger Berufserfahrung sowie Angestellte mit besonderen Fachkenntnissen und Fähigkeiten
	Leistungsgruppe IV:	Angestellte mit Berufsausbildung oder mehrjähriger Berufserfahrung
	Leistungsgruppe V:	Angestellte ohne Berufsausbildung in einfacher Tätigkeit
Arbeiter:	Leistungsgruppe 1:	Arbeiter mit abgeschlossener Lehre oder langjähriger Beschäftigung mit besonders schwierigen bzw. verantwortungsvollen Arbeiten (Facharbeiter)
	Leistungsgruppe 2:	Arbeiter mit einer mindestens drei Monate dauernden Anlernzeit mit gleichmäßig wiederkehrenden oder weniger schwierigen und verantwortungsvollen Arbeiten (angelernete Arbeiter)
	Leistungsgruppe 3:	Arbeiter ohne fachliche Ausbildung (ungelernte Arbeiter, Hilfsarbeiter)

Hauptergebnisse

Arbeitnehmer insgesamt

In den Bereichen Produzierendes Gewerbe, Handel; Instandhaltung und Reparatur von Kraftfahrzeugen und Gebrauchsgütern, Kredit- und Versicherungsgewerbe betrug im Oktober 2003 der durchschnittliche Bruttomonatsverdienst der Arbeitnehmer insgesamt 2 149 €. Damit lag er um 22 € bzw. 1,0 Prozent über dem Verdienst vom Juli. Im Vergleich zum Oktober 2002 erhöhte sich der Verdienst der sächsischen Arbeitnehmer um 54 € bzw. 2,6 Prozent.

Im Oktober 2003 erreichten die männlichen Arbeitnehmer einen durchschnittlichen Bruttomonatsverdienst von 2 245 €, das waren 25 € bzw. 1,1 Prozent mehr als im Juli. Bei den weiblichen Arbeitnehmern war der Verdienst mit 1 929 € um 15 € bzw. 0,8 Prozent höher als im Vorberichtsmonat. Auch im Oktober erhielten die Arbeitnehmerinnen im Durchschnitt einen um 316 € bzw. 14,1 Prozent niedrigeren Verdienst als ihre männlichen Kollegen.

Angestellte

Im Oktober 2003 betrug das durchschnittliche Bruttomonatsgehalt der vollzeitbeschäftigten Angestellten (ohne leitende Beschäftigte der Leistungsgruppe I) aller erfassten Wirtschaftsgruppen 2 511 €, das waren 18 € bzw. 0,7 Prozent mehr als im Juli. Gegenüber dem Vergleichsmonat des Vorjahres war der Durchschnittsverdienst um 67 € bzw. 2,7 Prozent höher.

Die männlichen Angestellten erhielten im Berichtsmonat 2 821 €, das sind 20 € bzw. 0,7 Prozent mehr als im Juli. Der Verdienst der weiblichen Angestellten betrug 2 154 € (17 € mehr als im Juli). Sie erhielten damit 667 € bzw. 23,6 Prozent weniger als ihre männlichen Kollegen.

Während 79,9 Prozent der männlichen Angestellten den höher verdienenden Leistungsgruppen angehörten (32,9 Prozent sind der Leistungsgruppe II und 47 Prozent der Leistungsgruppe III zugeordnet), sind von den weiblichen Angestellten nur 63,2 Prozent in diesen Leistungsgruppen eingruppiert (15,6 Prozent in der Leistungsgruppe II und 47,6 Prozent in der Leistungsgruppe III).

Der monatliche Verdienst der technischen Angestellten lag mit einem Durchschnitt von 2 791 € weit über dem ihrer kaufmännischen Kollegen, deren Gehalt im Schnitt 2 354 € betrug.

Für die Angestellten im Produzierenden Gewerbe wurde für Oktober 2003 ein durchschnittlicher Bruttomonatsverdienst von 2 818 € (Männer 3 153 €, Frauen 2 307 €) ermittelt, 21 € bzw. 0,8 Prozent mehr als im Juli und 62 € bzw. 2,2 Prozent mehr als im Oktober des Vorjahres. Im Dienstleistungsbereich (Handel; Instandhaltung und Reparatur von Kraftfahrzeugen und Gebrauchsgütern, Kredit- und Versicherungsgewerbe) kamen die Angestellten nur auf 2 225 € (Männer 2 424 €, Frauen 2 046 €), das waren 17 € bzw. 0,8 Prozent mehr als im Vorberichtsmonat und 61 € bzw. 2,8 Prozent mehr als im Oktober 2002.

Höchstverdiener waren im Oktober 2003 die Angestellten der Wirtschaftsgruppe Rundfunk-, Fernseh- und Nachrichtentechnik mit 3 334 €. Die niedrigsten Verdienste waren nach wie vor bei den Angestellten im Bekleidungsgewerbe mit 1 769 € und bei den Angestellten im Einzelhandel mit einem Durchschnittsverdienst von 1 872 € zu verzeichnen.

Arbeiter

Die durchschnittlich bezahlte Wochenarbeitszeit (einschließlich Mehrarbeitszeit) war im Oktober 2003 im Produzierenden Gewerbe mit 39,8 Stunden je Arbeiter um 0,1 Stunden (0,3 Prozent) geringer als im Juli, aber ebenso hoch wie im Oktober des Vorjahres. Am geringsten war sie in den Bereichen Fahrzeugbau (38,6 Stunden), Herstellung von Büromaschinen, Datenverarbeitungsgeräten und -einrichtungen; Elektrotechnik, Feinmechanik und Optik (38,9 Stunden), Energie- und Wasserversorgung (39,0 Stunden) und nach wie vor am höchsten im Holzgewerbe mit 42,5 Stunden je Arbeiter.

Im Produzierenden Gewerbe wurden im Oktober 2003 je Arbeiter durchschnittlich 0,8 Stunden Mehrarbeit (Überstunden) je Woche geleistet (Juli 2003: 0,7 Stunden, Oktober 2002: 0,7 Stunden).

Der durchschnittliche Bruttostundenlohn der vollzeitbeschäftigten Arbeiter und Arbeiterinnen im Produzierenden Gewerbe lag im Oktober 2003 mit 10,79 € um 0,16 € bzw. 1,5 Prozent über dem Stundenlohn vom Juli und um 0,27 € bzw. 2,6 Prozent über dem vom Oktober 2002. Die Männer erhielten einem Stundenverdienst von 11,26 € (Juli 2003: 11,07 €, Oktober 2002: 10,95 €). Die Frauen erreichten im Oktober 2003 mit 8,60 € einen höheren Durchschnittslohn als im Juli (8,55 €) und im Oktober 2002 (8,44 €). Ihr Stundenlohn lag um 2,66 € unter dem Durchschnittslohn der Männer.

In der Aufgliederung nach der Qualifikation ergaben sich folgende Verdienstunterschiede zwischen Männern und Frauen, wobei auch der Anteil der Frauen in den geringer verdienenden Leistungsgruppen bedeutend höher war als bei den Männern:

Leistungsgruppe	Bruttostundenlohn in €		Struktur ¹⁾ der Arbeiter in %	
	Männer	Frauen	Männer	Frauen
1 Facharbeiter	12,29	10,06	52,8	22,8
2 angelernte Arbeiter	10,29	8,22	39,5	57,7
3 Hilfsarbeiter	9,22	8,04	7,7	19,5

1) siehe Vorbemerkungen

Zwischen den einzelnen Wirtschaftsgruppen bestanden auch im Berichtsmonat Oktober 2003 deutliche Unterschiede in der Entlohnung der Arbeiter. So reichte die Verdienstskala von 7,27 € im Textil- und Bekleidungs-gewerbe bis 14,05 € im Fahrzeugbau und 14,08 € in der Energie- und Wasserversorgung.

Für den Monat Oktober errechnete sich im Durchschnitt aller Arbeiter im Produzierenden Gewerbe ein Bruttomonatslohn von 1 868 €, das waren 22 € bzw. 1,2 Prozent mehr als im Juli. Gegenüber Oktober 2002 erhöhte sich der Bruttomonatslohn um durchschnittlich 49 € bzw. 2,7 Prozent.

Die männlichen Arbeiter erhielten im Durchschnitt 1 953 € (25 € mehr), die Arbeiterinnen 1 471 € (9 € mehr als im Juli 2003). Damit lag der Verdienst der Frauen um 482 € unter dem Lohn der Männer.

Niveauevergleich zum übrigen Bundesgebiet²⁾

Im Juli 2003 betrug in Deutschland der durchschnittliche Bruttomonatsverdienst der vollzeitbeschäftigten Arbeitnehmer 2 909 € (Angestellte 3 312 €, Arbeiter 2 470 €). Der Verdienst der sächsischen Arbeitnehmer lag mit 2 127 € um 782 €, das sind 26,9 Prozent, unter diesem Durchschnittswert.

Der Verdienst der sächsischen Arbeitnehmer war auch niedriger als im Durchschnitt der neuen Länder (um 38 € bzw. 1,8 Prozent) und bedeutend niedriger als im Durchschnitt des früheren Bundesgebietes (um 877 €). Damit entsprach das Verdienstniveau in Sachsen 70,8 Prozent des früheren Bundesgebietes. Die Frauen in Sachsen erhielten 76,7 Prozent des Verdienstes ihrer Kolleginnen aus den früheren Bundesländern, bei den Männern betrug dieser Anteil erst 70,1 Prozent.

Mit einem Monatsdurchschnittsgehalt von 2 493 € war der Verdienst der sächsischen Angestellten im Juli um 26 € bzw. 1 Prozent niedriger als im Durchschnitt der neuen Länder. Im Vergleich zu den Kollegen aus den früheren Bundesländern erhielten die Angestellten in Sachsen nur 73,4 Prozent des Bruttogehaltes ihrer Kollegen, das waren 904 € weniger.

Der Bruttostundenlohn der sächsischen Arbeiter war im Juli 2003 mit 10,63 € um 0,20 € bzw. 1,8 Prozent erneut niedriger als im Durchschnitt der neuen Länder. Nur 68,2 Prozent des Stundenlohnes der Kollegen aus dem früheren Bundesgebiet erhielten die sächsischen Arbeiter. Auf Grund der höheren durchschnittlichen Wochenarbeitszeit der Arbeiter in den neuen Bundesländern (39,9 Std./Woche) im Vergleich zu den alten Bundesländern (37,8 Std./Woche) betrug der Anteil beim Monatslohn jedoch 72,1 Prozent.

2) Im Interesse einer zeitnahen Veröffentlichung der Ergebnisse des Freistaates Sachsen können die entsprechenden Angaben für das frühere Bundesgebiet und die neuen Länder erst im nächsten Bericht dargestellt werden.

1. Durchschnittlicher Bruttomonatsverdienst der Arbeitnehmer im Produzierenden Gewerbe, im Handel; Instandhaltung und Reparatur von Kraftfahrzeugen und Gebrauchsgütern sowie im Kredit- und Versicherungsgewerbe 1991 bis 2003 nach Geschlecht

Berichtszeitraum		Insgesamt	Männlich	Weiblich
Bruttomonatsverdienst in €				
	1991 ¹⁾	981	1 031	877
	1992 ¹⁾	1 279	1 336	1 152
	1993 ¹⁾	1 487	1 551	1 332
	1994 ¹⁾	1 620	1 684	1 458
	1995 ¹⁾	1 750	1 811	1 593
	1996 ¹⁾	1 803	1 877	1 650
	1997 ¹⁾	1 864	1 938	1 713
	1998 ¹⁾	1 916	1 988	1 769
	1999 ¹⁾	1 973	2 046	1 823
	2000 ^{1) 2)}	1 957	2 037	1 767
	2001 ¹⁾	2 020	2 110	1 812
	2002 ^{1) 2)}	2 073	2 169	1 864
	2003 ¹⁾	2 127	2 222	1 913
Januar	2003	2 091	2 188	1 885
April	2003	2 117	2 212	1 907
Juli	2003	2 127	2 220	1 914
Oktober	2003	2 149	2 245	1 929
1995 = 100				
Januar	2003	119,5	120,8	118,3
April	2003	121,0	122,1	119,7
Juli	2003	121,5	122,6	120,2
Oktober	2003	122,8	124,0	121,1

1) gewogener Durchschnitt aus den Monaten Januar, April, Juli, Oktober

2) veränderter Berichtspflichtigenkreis; 2000: im Produzierenden Gewerbe, 2002: im Handel, Kredit- und Versicherungsgewerbe

2. Durchschnittliches Bruttomonatsgehalt der Angestellten im Produzierenden Gewerbe, im Handel; Instandhaltung und Reparatur von Kraftfahrzeugen und Gebrauchsgütern sowie im Kredit- und Versicherungsgewerbe 1991 bis 2003 nach Geschlecht und Leistungsgruppen

Berichtszeitraum	Ins- gesamt	Männlich					Weiblich				
		zusammen	Leistungsgruppe				zusammen	Leistungsgruppe			
			II	III	IV	V		II	III	IV	V
Insgesamt Bruttomonatsgehalt in €											
1991 ¹⁾	1 053	1 212	1 403	1 195	944	812	933	1 189	1 026	830	732
1992 ¹⁾	1 400	1 621	1 875	1 575	1 227	1 055	1 239	1 603	1 342	1 093	1 030
1993 ¹⁾	1 667	1 918	2 241	1 843	1 409	1 210	1 465	1 899	1 579	1 282	1 205
1994 ¹⁾	1 867	2 150	2 545	2 055	1 538	1 328	1 623	2 141	1 746	1 407	1 280
1995 ¹⁾	2 054	2 363	2 822	2 257	1 677	1 418	1 780	2 364	1 905	1 542	1 375
1996 ¹⁾	2 024	2 345	2 857	2 259	1 669	1 401	1 767	2 193	1 891	1 521	1 362
1997 ¹⁾	2 102	2 424	2 947	2 339	1 714	1 400	1 838	2 305	1 954	1 571	1 407
1998 ¹⁾	2 174	2 485	3 036	2 371	1 730	1 463	1 907	2 419	2 005	1 617	1 439
1999 ¹⁾	2 247	2 568	3 173	2 390	1 811	1 507	1 969	2 556	2 059	1 656	1 412
2000 ^{1) 2)}	2 326	2 674	3 236	2 487	1 985	1 519	1 988	2 517	2 077	1 686	1 495
2001 ¹⁾	2 414	2 770	3 362	2 577	2 105	1 619	2 053	2 623	2 133	1 733	1 553
2002 ^{1) 2)}	2 408	2 714	3 435	2 548	1 976	1 569	2 069	2 728	2 165	1 734	1 433
2003 ¹⁾	2 490	2 800	3 560	2 620	2 016	1 580	2 135	2 802	2 226	1 772	1 436
Januar 2003	2 456	2 772	3 538	2 578	1 993	1 566	2 101	2 760	2 192	1 750	1 430
April 2003	2 476	2 785	3 548	2 610	2 018	1 575	2 125	2 815	2 214	1 769	1 425
Juli 2003	2 493	2 801	3 556	2 617	2 016	1 574	2 137	2 791	2 228	1 776	1 427
Oktober 2003	2 511	2 821	3 581	2 645	2 024	1 594	2 154	2 822	2 247	1 780	1 453
1995 = 100											
Januar 2003	119,6	117,3	125,4	114,2	118,8	110,4	118,0	116,8	115,1	113,5	104,0
April 2003	120,5	117,9	125,7	115,6	120,3	111,1	119,4	119,1	116,2	114,7	103,6
Juli 2003	121,4	118,5	126,0	116,0	120,2	111,0	120,1	118,1	117,0	115,2	103,8
Oktober 2003	122,2	119,4	126,9	117,2	120,7	112,4	121,0	119,4	118,0	115,4	105,7

1) gewogener Durchschnitt aus den Monaten Januar, April, Juli, Oktober

2) veränderter Berichtspflichtigenkreis; 2000: im Produzierenden Gewerbe, 2002: im Handel, Kredit- und Versicherungsgewerbe

Noch: 2. Durchschnittliches Bruttomonatsgehalt der Angestellten im Produzierenden Gewerbe,
im Handel; Instandhaltung und Reparatur von Kraftfahrzeugen und Gebrauchsgütern sowie
im Kredit- und Versicherungsgewerbe 1991 bis 2003 nach Geschlecht und Leistungsgruppen

Berichtszeitraum	Ins- gesamt	Männlich					Weiblich				
		zusammen	Leistungsgruppe				zusammen	Leistungsgruppe			
			II	III	IV	V		II	III	IV	V
Kaufmännische Angestellte											
Bruttomonatsgehalt in €											
1991 ¹⁾	981	1 144	1 356	1 133	909	794	924	1 177	1 016	825	732
1992 ¹⁾	1 298	1 527	1 839	1 478	1 189	1 031	1 229	1 589	1 328	1 090	1 035
1993 ¹⁾	1 551	1 827	2 285	1 765	1 344	1 176	1 456	1 897	1 571	1 282	1 214
1994 ¹⁾	1 733	2 057	2 622	1 975	1 448	1 291	1 613	2 135	1 739	1 405	1 295
1995 ¹⁾	1 896	2 232	2 857	2 161	1 575	1 377	1 767	2 360	1 897	1 533	1 384
1996 ¹⁾	1 874	2 183	2 766	2 143	1 612	1 426	1 748	2 165	1 875	1 508	1 351
1997 ¹⁾	1 950	2 256	2 868	2 220	1 658	1 419	1 819	2 283	1 934	1 557	1 396
1998 ¹⁾	2 014	2 302	2 954	2 252	1 655	1 501	1 883	2 390	1 983	1 602	1 425
1999 ¹⁾	2 082	2 378	3 094	2 284	1 736	1 529	1 944	2 498	2 038	1 645	1 400
2000 ^{1) 2)}	2 135	2 504	3 221	2 362	1 884	1 567	1 963	2 461	2 058	1 670	1 494
2001 ¹⁾	2 213	2 605	3 320	2 469	1 953	1 620	2 025	2 554	2 115	1 715	1 547
2002 ^{1) 2)}	2 260	2 622	3 523	2 464	1 905	1 626	2 050	2 668	2 160	1 719	1 422
2003 ¹⁾	2 332	2 698	3 663	2 530	1 930	1 615	2 111	2 741	2 213	1 754	1 423
Januar 2003	2 293	2 656	3 612	2 480	1 912	1 622	2 077	2 694	2 177	1 736	1 411
April 2003	2 320	2 684	3 618	2 525	1 937	1 583	2 101	2 759	2 201	1 752	1 407
Juli 2003	2 335	2 702	3 669	2 522	1 925	1 596	2 114	2 731	2 214	1 759	1 408
Oktober 2003	2 354	2 722	3 706	2 559	1 936	1 650	2 129	2 759	2 234	1 759	1 450
1995 = 100											
Januar 2003	120,9	119,0	126,4	114,8	121,4	117,8	117,5	114,2	114,8	113,2	102,0
April 2003	122,4	120,3	126,6	116,8	123,0	115,0	118,9	116,9	116,0	114,3	101,7
Juli 2003	123,2	121,1	128,4	116,7	122,2	115,9	119,6	115,7	116,7	114,7	101,7
Oktober 2003	124,2	122,0	129,7	118,4	122,9	119,8	120,5	116,9	117,8	114,7	104,8
Technische Angestellte											
Bruttomonatsgehalt in €											
1991 ¹⁾	1 190	1 255	1 436	1 227	983	870	987	1 273	1 066	863	730
1992 ¹⁾	1 589	1 672	1 895	1 616	1 275	1 114	1 300	1 710	1 414	1 118	993
1993 ¹⁾	1 875	1 972	2 219	1 882	1 507	1 304	1 516	1 906	1 622	1 283	1 140
1994 ¹⁾	2 097	2 204	2 507	2 096	1 663	1 427	1 680	2 169	1 786	1 422	1 164
1995 ¹⁾	2 324	2 440	2 805	2 308	1 819	1 526	1 856	2 384	1 955	1 602	1 308
1996 ¹⁾	2 378	2 484	2 921	2 342	1 793	1 345	1 932	2 411	2 030	1 654	1 444
1997 ¹⁾	2 465	2 575	3 006	2 426	1 856	1 340	2 003	2 461	2 129	1 693	1 493
1998 ¹⁾	2 548	2 647	3 094	2 461	1 945	1 401	2 108	2 611	2 206	1 757	1 560
1999 ¹⁾	2 634	2 742	3 224	2 476	2 048	1 457	2 181	2 937	2 225	1 755	1 513
2000 ^{1) 2)}	2 671	2 796	3 244	2 571	2 150	1 455	2 145	2 818	2 202	1 792	1 501
2001 ¹⁾	2 751	2 882	3 384	2 646	2 281	1 617	2 213	2 975	2 240	1 846	1 583
2002 ^{1) 2)}	2 678	2 788	3 379	2 620	2 056	1 492	2 192	3 040	2 200	1 828	1 526
2003 ¹⁾	2 772	2 884	3 495	2 695	2 117	1 524	2 279	3 097	2 314	1 876	1 516
Januar 2003	2 749	2 867	3 491	2 659	2 090	1 475	2 244	3 080	2 288	1 829	1 550
April 2003	2 760	2 871	3 501	2 680	2 111	1 559	2 270	3 090	2 308	1 873	1 532
Juli 2003	2 770	2 881	3 484	2 695	2 117	1 538	2 277	3 083	2 314	1 874	1 541
Oktober 2003	2 791	2 903	3 501	2 718	2 132	1 513	2 302	3 119	2 329	1 899	1 473
1995 = 100											
Januar 2003	118,3	117,5	124,5	115,2	114,9	96,7	120,9	129,2	117,0	114,2	118,5
April 2003	118,8	117,7	124,8	116,1	116,1	102,2	122,3	129,6	118,1	116,9	117,1
Juli 2003	119,2	118,1	124,2	116,8	116,4	100,8	122,7	129,3	118,4	117,0	117,8
Oktober 2003	120,1	119,0	124,8	117,8	117,2	99,1	124,0	130,8	119,1	118,5	112,6

1) gewogener Durchschnitt aus den Monaten Januar, April, Juli, Oktober

2) veränderter Berichtspflichtigenkreis; 2000: im Produzierenden Gewerbe, 2002: im Handel, Kredit- und Versicherungsgewerbe

3. Durchschnittlicher Bruttolohn der Arbeiter im Produzierenden Gewerbe 1991 bis 2003 nach Geschlecht und Leistungsgruppen

Berichtszeitraum	Ins- gesamt	Männlich				Weiblich			
		zusammen	Leistungsgruppe			zusammen	Leistungsgruppe		
			1	2	3		1	2	3
Bruttostundenlohn in €									
1991 ¹⁾	5,29	5,48	5,61	5,33	4,98	4,33	4,81	4,18	3,87
1992 ¹⁾	6,73	6,95	7,16	6,62	6,36	5,39	6,05	5,21	4,85
1993 ¹⁾	7,71	8,00	8,30	7,66	7,07	5,90	6,31	5,78	5,68
1994 ¹⁾	8,45	8,76	9,14	8,32	7,81	6,56	7,15	6,45	6,03
1995 ¹⁾	9,10	9,42	9,94	8,85	8,26	7,09	7,77	7,01	6,45
1996 ¹⁾	9,40	9,71	10,31	9,12	8,35	7,47	8,30	7,39	6,77
1997 ¹⁾	9,63	9,96	10,62	9,34	8,37	7,67	8,44	7,64	6,86
1998 ¹⁾	9,87	10,22	10,97	9,46	8,47	7,91	8,81	7,84	7,09
1999 ¹⁾	10,10	10,46	11,34	9,48	8,66	8,15	9,21	7,91	7,54
2000 ¹⁾²⁾	9,98	10,41	11,25	9,65	8,78	7,88	8,54	7,71	7,57
2001 ¹⁾	10,24	10,71	11,61	9,84	9,04	8,10	8,88	7,90	7,75
2002 ¹⁾	10,46	10,93	11,86	10,00	9,15	8,35	9,45	8,08	7,86
2003 ¹⁾	10,68	11,15	12,11	10,18	9,24	8,54	9,94	8,18	8,00
Januar 2003	10,60	11,12	12,07	10,09	9,17	8,44	9,75	8,09	7,99
April 2003	10,62	11,09	12,01	10,12	9,28	8,52	9,85	8,18	7,98
Juli 2003	10,63	11,07	12,00	10,14	9,25	8,55	9,97	8,19	7,97
Oktober 2003	10,79	11,26	12,29	10,29	9,22	8,60	10,06	8,22	8,04
1995 = 100									
Januar 2003	116,5	118,0	121,4	114,0	111,0	119,0	125,5	115,4	123,9
April 2003	116,7	117,7	120,8	114,4	112,3	120,2	126,8	116,7	123,7
Juli 2003	116,8	117,5	120,7	114,6	112,0	120,6	128,3	116,8	123,6
Oktober 2003	118,6	119,5	123,6	116,3	111,6	121,3	129,5	117,3	124,7
Bruttomonatslohn in €									
1991 ¹⁾	932	968	989	942	889	750	834	724	670
1992 ¹⁾	1 203	1 248	1 285	1 187	1 146	937	1 052	906	839
1993 ¹⁾	1 381	1 439	1 489	1 380	1 292	1 028	1 097	1 006	993
1994 ¹⁾	1 482	1 543	1 603	1 476	1 387	1 113	1 216	1 091	1 030
1995 ¹⁾	1 583	1 644	1 731	1 551	1 433	1 212	1 316	1 199	1 112
1996 ¹⁾	1 620	1 677	1 768	1 585	1 471	1 272	1 414	1 256	1 158
1997 ¹⁾	1 661	1 721	1 824	1 621	1 468	1 315	1 454	1 304	1 179
1998 ¹⁾	1 701	1 761	1 884	1 638	1 476	1 362	1 516	1 348	1 227
1999 ¹⁾	1 743	1 806	1 945	1 654	1 508	1 399	1 573	1 358	1 304
2000 ¹⁾²⁾	1 727	1 802	1 943	1 674	1 533	1 357	1 469	1 326	1 307
2001 ¹⁾	1 770	1 854	2 004	1 709	1 569	1 389	1 511	1 360	1 323
2002 ¹⁾	1 797	1 881	2 035	1 726	1 587	1 423	1 593	1 378	1 351
2003 ¹⁾	1 840	1 923	2 084	1 759	1 614	1 460	1 683	1 399	1 379
Januar 2003	1 782	1 864	2 018	1 698	1 541	1 438	1 650	1 377	1 373
April 2003	1 826	1 909	2 061	1 748	1 615	1 456	1 667	1 397	1 377
Juli 2003	1 846	1 928	2 088	1 764	1 627	1 462	1 695	1 400	1 370
Oktober 2003	1 868	1 953	2 124	1 787	1 634	1 471	1 699	1 409	1 389
1995 = 100									
Januar 2003	112,6	113,4	116,6	109,5	107,5	118,6	125,4	114,8	123,5
April 2003	115,4	116,1	119,1	112,7	112,7	120,1	126,7	116,5	123,8
Juli 2003	116,6	117,3	120,6	113,7	113,5	120,6	128,8	116,8	123,2
Oktober 2003	118,0	118,8	122,7	115,2	114,0	121,4	129,1	117,5	124,9

1) gewogener Durchschnitt aus den Monaten Januar, April, Juli, Oktober

2) veränderter Berichtspflichtigenkreis

4. Durchschnittlicher Bruttomonatsverdienst der Arbeitnehmer nach Geschlecht und ausgewählten Wirtschaftsgruppen

Wirtschaftsgruppe	Merkmal	Bruttomonats- verdienst	Veränderung Oktober 2003 gegenüber				Struktur ¹⁾ der Arbeitnehmer im Oktober 2003
			Oktober	Juli		Oktober	
		2003			2002		
		€	%	€	%		
Produzierendes Gewerbe, Handel; Instandhaltung und Reparatur von Kraftfahrzeugen und Gebrauchs- gütern, Kredit- und Versicherungsgewerbe	männlich	2 245	25	1,1	56	2,6	69,7
	weiblich	1 929	15	0,8	45	2,4	30,3
	insgesamt	2 149	22	1,0	54	2,6	100
Produzierendes Gewerbe	männlich	2 213	27	1,2	55	2,5	76,3
	weiblich	1 852	13	0,7	46	2,5	23,7
	insgesamt	2 127	23	1,1	52	2,5	77,4
Bergbau und Gewinnung von Steinen und Erden	männlich	2 241	80	3,7	68	3,1	85,2
	weiblich	2 323	45	2,0	104	4,7	14,8
	insgesamt	2 253	74	3,4	73	3,3	1,4
Erzbergbau, Gewinnung von Steinen und Erden, sonstiger Bergbau	männlich	1 881	23	1,2	-3	-0,2	85,0
	weiblich	1 990	11	0,6	57	2,9	15,0
	insgesamt	1 897	20	1,1	6	0,3	0,8
Verarbeitendes Gewerbe	männlich	2 267	26	1,2	55	2,5	71,8
	weiblich	1 782	11	0,6	40	2,3	28,2
	insgesamt	2 130	22	1,0	52	2,5	56,8
Ernährungsgewerbe und Tabakverarbeitung	männlich	2 121	21	1,0	-6	-0,3	58,6
	weiblich	1 664	15	0,9	34	2,1	41,4
	insgesamt	1 932	15	0,8	9	0,5	3,6
Textil- und Bekleidungsgewerbe	männlich	1 619	1	0,1	3	0,2	37,1
	weiblich	1 287	12	0,9	13	1,0	62,9
	insgesamt	1 410	8	0,6	14	1,0	4,5
Textilgewerbe	männlich	1 597	3	0,2	1	0,1	40,8
	weiblich	1 298	16	1,2	13	1,0	59,2
	insgesamt	1 420	11	0,8	12	0,9	3,9
Bekleidungsgewerbe	männlich	2 075	-32	-1,5	78	3,9	12,7
	weiblich	1 239	-	-	9	0,7	87,3
	insgesamt	1 345	-9	-0,7	19	1,4	0,6
Holzgewerbe (ohne Herstellung von Möbeln)	männlich	1 830	-4	-0,2	35	1,9	79,6
	weiblich	1 421	5	0,4	3	0,2	20,4
	insgesamt	1 747	-1	-0,1	26	1,5	1,0
Papier-, Verlags- und Druckgewerbe	männlich	2 563	56	2,2	69	2,8	60,0
	weiblich	2 117	44	2,1	78	3,8	40,0
	insgesamt	2 385	52	2,2	79	3,4	3,5
Papiergewerbe	männlich	2 173	10	0,5	82	3,9	67,9
	weiblich	1 712	22	1,3	103	6,4	32,1
	insgesamt	2 025	14	0,7	94	4,9	1,7
Verlagsgewerbe, Druckgewerbe, Vervielfältigung von bespielten Ton-, Bild- und Datenträgern	männlich	3 031	118	4,1	100	3,4	52,7
	weiblich	2 373	63	2,7	87	3,8	47,3
	insgesamt	2 719	92	3,5	99	3,8	1,8
Chemische Industrie	männlich	2 461	36	1,5	158	6,9	60,4
	weiblich	2 219	27	1,2	93	4,4	39,6
	insgesamt	2 365	33	1,4	133	6,0	2,7

1) siehe Vorbemerkungen

Noch: 4. Durchschnittlicher Bruttomonatsverdienst der Arbeitnehmer nach Geschlecht und ausgewählten Wirtschaftsgruppen

Wirtschaftsgruppe	Merkmal	Bruttomonatsverdienst		Veränderung Oktober 2003 gegenüber				Struktur ¹⁾ der Arbeitnehmer im Oktober 2003
		Oktober		Juli		Oktober		
		2003		2002				
		€	%	€	%	€	%	
noch: Verarbeitendes Gewerbe								
Herstellung von Gummi- und Kunststoffwaren	männlich	1 939	7	0,4	58	3,1	65,5	
	weiblich	1 517	-35	-2,3	18	1,2	34,5	
	insgesamt	1 793	-10	-0,6	45	2,6	2,2	
Glasgewerbe, Keramik, Verarbeitung von Steinen und Erden	männlich	2 082	27	1,3	108	5,5	77,2	
	weiblich	1 800	-71	-3,8	-11	-0,6	22,8	
	insgesamt	2 018	6	0,3	82	4,2	3,4	
Metallerzeugung und -bearbeitung, Herstellung von Metallerzeugnissen	männlich	2 075	36	1,8	49	2,4	84,9	
	weiblich	1 750	17	1,0	29	1,7	15,1	
	insgesamt	2 026	33	1,7	46	2,3	9,3	
Metallerzeugung und -bearbeitung	männlich	2 157	36	1,7	9	0,4	87,4	
	weiblich	1 992	-14	-0,7	-76	-3,7	12,6	
	insgesamt	2 136	29	1,4	-2	-0,1	2,5	
Herstellung von Metallerzeugnissen	männlich	2 044	38	1,9	64	3,2	84,0	
	weiblich	1 680	24	1,4	47	2,9	16,0	
	insgesamt	1 986	36	1,8	63	3,3	6,8	
Maschinenbau	männlich	2 385	11	0,5	56	2,4	85,9	
	weiblich	2 211	35	1,6	76	3,6	14,1	
	insgesamt	2 361	16	0,7	60	2,6	9,0	
Herstellung von Büromaschinen, Datenverarbeitungsgeräten und -einrichtungen; Elektrotechnik, Feinmechanik und Optik	männlich	2 622	30	1,2	-25	-0,9	65,5	
	weiblich	1 907	25	1,3	23	1,2	34,5	
	insgesamt	2 375	31	1,3	-6	-0,3	8,2	
Herstellung von Geräten der Elektrizitätserzeugung, -verteilung u.ä.	männlich	2 525	14	0,6	-63	-2,4	64,4	
	weiblich	1 778	35	2,0	43	2,5	35,6	
	insgesamt	2 259	27	1,2	-23	-1,0	3,7	
Rundfunk-, Fernseh- und Nachrichtentechnik	männlich	2 834	47	1,7	-28	-1,0	69,7	
	weiblich	2 225	21	1,0	-8	-0,4	30,3	
	insgesamt	2 649	40	1,5	-17	-0,6	3,3	
Medizin-, Mess-, Steuer- und Regelungstechnik, Optik	männlich	2 310	31	1,4	71	3,2	58,4	
	weiblich	1 673	-5	-0,3	55	3,4	41,6	
	insgesamt	2 046	17	0,8	56	2,8	1,0	
Fahrzeugbau	männlich	2 526	46	1,9	127	5,3	85,8	
	weiblich	2 339	23	1,0	125	5,6	14,2	
	insgesamt	2 500	43	1,8	127	5,4	6,6	
Herstellung von Kraftwagen und Kraftwagenteilen	männlich	2 546	62	2,5	138	5,7	86,1	
	weiblich	2 281	36	1,6	144	6,7	13,9	
	insgesamt	2 509	58	2,4	139	5,9	5,0	
Sonstiger Fahrzeugbau	männlich	2 464	-2	-0,1	90	3,8	85,0	
	weiblich	2 502	-11	-0,4	69	2,8	15,0	
	insgesamt	2 469	-4	-0,2	86	3,6	1,6	
Herstellung von Möbeln, Schmuck, Musikinstrumenten, Sportgeräten, Spielwaren und sonstigen Erzeugnissen; Recycling	männlich	1 665	7	0,4	29	1,8	66,7	
	weiblich	1 367	-19	-1,4	14	1,0	33,3	
	insgesamt	1 566	-1	-0,1	27	1,8	2,4	

1) siehe Vorbemerkungen

Noch: 4. Durchschnittlicher Bruttomonatsverdienst der Arbeitnehmer nach Geschlecht und ausgewählten Wirtschaftsgruppen

Wirtschaftsgruppe	Merkmal	Bruttomonats- verdienst	Veränderung Oktober 2003 gegenüber				Struktur ¹⁾ der Arbeitnehmer im Oktober 2003
			Oktober	Juli		Oktober	
		2003			2002		
		€	%	€	%		
Energie- und Wasserversorgung	männlich	2 780	24	0,9	61	2,2	69,8
	weiblich	2 619	13	0,5	85	3,4	30,2
	insgesamt	2 731	20	0,7	67	2,5	3,9
Hoch- und Tiefbau	männlich	1 948	20	1,0	36	1,9	93,9
	weiblich	1 975	56	2,9	78	4,1	6,1
	insgesamt	1 950	22	1,1	39	2,0	15,3
Handel; Instandhaltung und Reparatur von Kraftfahrzeugen und Gebrauchsgütern, Kredit- und Versicherungsgewerbe	männlich	2 424	15	0,6	67	2,8	47,2
	weiblich	2 046	17	0,8	49	2,5	52,8
	insgesamt	2 225	17	0,8	61	2,8	22,6
Handel; Instandhaltung und Reparatur von Kraftfahrzeugen und Gebrauchsgütern	männlich	2 256	23	1,0	47	2,1	52,1
	weiblich	1 742	15	0,9	53	3,1	47,9
	insgesamt	2 010	21	1,1	50	2,6	16,5
Kraftfahrzeughandel; Instandhaltung und Reparatur von Kraftfahrzeugen; Tankstellen	männlich	2 249	30	1,4	72	3,3	62,1
	weiblich	1 598	-10	-0,6	21	1,3	37,9
	insgesamt	2 002	12	0,6	36	1,8	4,4
Handelsvermittlung und Großhandel (ohne Handel mit Kraftfahrzeugen)	männlich	2 422	43	1,8	39	1,6	60,6
	weiblich	1 798	3	0,2	43	2,5	39,4
	insgesamt	2 176	25	1,2	35	1,6	5,6
Einzelhandel (ohne Handel mit Kraftfahrzeugen und ohne Tankstellen); Reparatur von Gebrauchsgütern	männlich	2 036	-11	-0,5	23	1,1	38,1
	weiblich	1 771	34	2,0	74	4,4	61,9
	insgesamt	1 872	20	1,1	59	3,3	6,5
Kredit- und Versicherungsgewerbe	männlich	3 127	-54	-1,7	170	5,7	33,8
	weiblich	2 641	-29	-1,1	99	3,9	66,2
	insgesamt	2 805	-40	-1,4	129	4,8	6,1
Kreditgewerbe	männlich	3 088	-114	-3,6	169	5,8	32,2
	weiblich	2 615	-34	-1,3	128	5,1	67,8
	insgesamt	2 768	-60	-2,1	147	5,6	4,9
Versicherungsgewerbe	männlich	3 259	158	5,1	163	5,3	40,3
	weiblich	2 823	-3	-0,1	-72	-2,5	59,7
	insgesamt	2 998	61	2,1	26	0,9	1,1

1) siehe Vorbemerkungen

5. Durchschnittliches Bruttomonatsgehalt der Angestellten nach ausgewählten Wirtschaftsgruppen

Wirtschaftsgruppe	Bruttomonats- gehalt	Veränderung Oktober 2003 gegenüber				Struktur ¹⁾ der Angestellten im Oktober 2003
		Oktober	Juli		Oktober	
	2003			2002		
	€	%	€	%		
Produzierendes Gewerbe, Handel; Instandhaltung und Reparatur von Kraftfahrzeugen und Gebrauchsgütern, Kredit- und Versicherungsgewerbe	2 511	18	0,7	67	2,7	100
Produzierendes Gewerbe	2 818	21	0,8	62	2,2	48,3
Bergbau und Gewinnung von Steinen und Erden	2 935	-22	-0,7	61	2,1	0,8
Erzbergbau, Gewinnung von Steinen und Erden, sonstiger Bergbau	2 474	-48	-1,9	-80	-3,1	0,4
Verarbeitendes Gewerbe	2 818	22	0,8	53	1,9	36,1
Ernährungsgewerbe und Tabakverarbeitung	2 501	15	0,6	16	0,6	2,2
Textil- und Bekleidungsgewerbe	1 950	11	0,6	35	1,8	2,3
Textilgewerbe	2 002	15	0,8	36	1,8	1,8
Bekleidungsgewerbe	1 769	-2	-0,1	36	2,1	0,5
Holzgewerbe (ohne Herstellung von Möbeln)	2 456	19	0,8	-9	-0,4	0,4
Papier-, Verlags- und Druckgewerbe	2 944	72	2,5	92	3,2	3,0
Papiergewerbe	2 776	14	0,5	98	3,7	0,8
Verlagsgewerbe, Druckgewerbe, Vervielfältigung von bespielten Ton-, Bild- und Datenträgern	3 009	95	3,3	97	3,3	2,1
Chemische Industrie	3 003	44	1,5	154	5,4	2,2
Herstellung von Gummi- und Kunststoffwaren	2 318	8	0,3	53	2,3	1,3
Glasgewerbe, Keramik, Verarbeitung von Steinen und Erden	2 510	10	0,4	103	4,3	2,0
Metallerzeugung und -bearbeitung, Herstellung von Metallerzeugnissen	2 638	21	0,8	71	2,8	4,3
Metallerzeugung und -bearbeitung	2 831	5	0,2	-43	-1,5	1,0
Herstellung von Metallerzeugnissen	2 580	29	1,1	101	4,1	3,3
Maschinenbau	2 999	3	0,1	75	2,6	6,8
Herstellung von Büromaschinen, Datenverarbeitungsgeräten und -einrichtungen; Elektronik, Feinmechanik und Optik	3 157	34	1,1	-38	-1,2	7,9
Herstellung von Geräten der Elektrizitätserzeugung, -verteilung u.ä.	3 225	7	0,2	-93	-2,8	2,9
Rundfunk-, Fernseh- und Nachrichtentechnik	3 334	66	2,0	-9	-0,3	3,8
Medizin-, Mess-, Steuer- und Regelungstechnik, Optik	2 455	12	0,5	24	1,0	1,1

1) siehe Vorbemerkungen

Noch: 5. Durchschnittliches Bruttomonatsgehalt der Angestellten nach ausgewählten Wirtschaftsgruppen

Wirtschaftsgruppe	Bruttomonats- gehalt	Veränderung Oktober 2003 gegenüber				Struktur ¹⁾ der Angestellten im Oktober 2003
		Oktober	Juli		Oktober	
	2003			2002		
	€	%	€	%		
noch: Verarbeitendes Gewerbe						
Fahrzeugbau	3 228	49	1,5	171	5,6	2,5
Herstellung von Kraftwagen und Kraftwagenteilen	3 201	81	2,6	192	6,4	1,5
Sonstiger Fahrzeugbau	3 268	-2	-0,1	142	4,5	1,0
Herstellung von Möbeln, Schmuck, Musikin- strumenten, Sportgeräten, Spielwaren und sonstigen Erzeugnissen; Recycling	2 075	-23	-1,1	71	3,5	1,1
Energie- und Wasserversorgung	2 941	18	0,6	80	2,8	5,6
Hoch- und Tiefbau	2 689	25	0,9	92	3,5	5,8
Handel; Instandhaltung und Reparatur von Kraftfahrzeugen und Gebrauchsgütern, Kredit- und Versicherungsgewerbe	2 225	17	0,8	61	2,8	51,7
Handel; Instandhaltung und Reparatur von Kraftfahrzeugen und Gebrauchsgütern	2 010	21	1,1	50	2,6	37,8
Kraftfahrzeughandel; Instandhaltung und Reparatur von Kraftfahrzeugen; Tankstellen	2 002	12	0,6	36	1,8	10,0
Handelsvermittlung und Großhandel (ohne Handel mit Kraftfahrzeugen)	2 176	25	1,2	35	1,6	12,9
Einzelhandel (ohne Handel mit Kraftfahrzeugen und ohne Tankstellen); Reparatur von Gebrauchsgütern	1 872	20	1,1	59	3,3	14,9
Kredit- und Versicherungsgewerbe	2 805	-40	-1,4	129	4,8	14,0
Kreditgewerbe	2 768	-60	-2,1	147	5,6	11,2
Versicherungsgewerbe	2 998	61	2,1	26	0,9	2,5

1) siehe Vorbemerkungen

6. Durchschnittliches Bruttomonatsgehalt der Angestellten nach Geschlecht, Leistungsgruppen und ausgewählten Wirtschaftsgruppen

Wirtschaftsgruppe	Merkmal	Bruttomonatsgehalt		Veränderung Oktober 2003 gegenüber				Struktur ¹⁾ der Angestellten im Oktober 2003
		Oktober		Juli		Oktober		
		2003		2002				
		€	%	€	%	€	%	
Produzierendes Gewerbe, Handel; Instandhaltung und Reparatur von Kraftfahrzeugen und Gebrauchsgütern, Kredit- und Versicherungsgewerbe	männliche Angestellte							
	Leistungsgruppe II	3 581	25	0,7	93	2,7	32,9	
	Leistungsgruppe III	2 645	28	1,1	51	2,0	47,0	
	Leistungsgruppe IV	2 024	8	0,4	21	1,0	18,5	
	Leistungsgruppe V	1 594	20	1,3	-33	-2,0	1,6	
	zusammen	2 821	20	0,7	66	2,4	53,6	
	weibliche Angestellte							
	Leistungsgruppe II	2 822	31	1,1	46	1,7	15,6	
	Leistungsgruppe III	2 247	19	0,9	61	2,8	47,6	
	Leistungsgruppe IV	1 780	4	0,2	26	1,5	33,5	
	Leistungsgruppe V	1 453	26	1,8	32	2,3	3,3	
	zusammen	2 154	17	0,8	61	2,9	46,4	
	insgesamt	2 511	18	0,7	67	2,7	100	
	Produzierendes Gewerbe	männliche Angestellte						
Leistungsgruppe II		3 741	50	1,4	65	1,8	40,3	
Leistungsgruppe III		2 869	18	0,6	67	2,4	46,0	
Leistungsgruppe IV		2 398	15	0,6	5	0,2	13,2	
Leistungsgruppe V		1 751	-31	-1,7	-70	-3,8	0,5	
zusammen		3 153	27	0,9	55	1,8	60,4	
weibliche Angestellte								
Leistungsgruppe II		3 012	33	1,1	69	2,3	18,4	
Leistungsgruppe III		2 351	18	0,8	77	3,4	45,6	
Leistungsgruppe IV		1 909	7	0,4	50	2,7	33,5	
Leistungsgruppe V		1 658	-19	-1,1	-96	-5,5	2,5	
zusammen		2 307	15	0,7	69	3,1	39,6	
insgesamt		2 818	21	0,8	62	2,2	48,3	
Bergbau und Gewinnung von Steinen und Erden		männliche Angestellte						
	Leistungsgruppe II	3 856	-39	-1,0	84	2,2	51,6	
	Leistungsgruppe III	3 107	-5	-0,2	98	3,3	42,0	
	Leistungsgruppe IV	(1 900)	(47)	(2,5)	(-13)	(-0,7)	(5,9)	
	Leistungsgruppe V	
	zusammen	3 414	-40	-1,2	49	1,5	53,0	
	weibliche Angestellte							
	Leistungsgruppe II	3 515	18	0,5	134	4,0	16,3	
	Leistungsgruppe III	2 544	21	0,8	178	7,5	40,8	
	Leistungsgruppe IV	1 827	20	1,1	65	3,7	41,4	
	Leistungsgruppe V	
	zusammen	2 396	16	0,7	109	4,8	47,0	
	insgesamt	2 935	-22	-0,7	61	2,1	0,8	

1) siehe Vorbemerkungen

Noch: 6. Durchschnittliches Bruttomonatsgehalt der Angestellten nach Geschlecht, Leistungsgruppen und ausgewählten Wirtschaftsgruppen

Wirtschaftsgruppe	Merkmal	Bruttomonats- gehalt	Veränderung Oktober 2003 gegenüber				Struktur ¹⁾ der Angestellten im Oktober 2003
			Oktober	Juli		Oktober	
		2003			2002		
		€	%	€	%		
Verarbeitendes Gewerbe	männliche Angestellte						
	Leistungsgruppe II	3 797	31	0,8	44	1,2	40,0
	Leistungsgruppe III	2 830	12	0,4	58	2,1	45,5
	Leistungsgruppe IV	2 404	47	2,0	24	1,0	14,0
	Leistungsgruppe V	1 833	21	1,2	-4	-0,2	0,5
	zusammen	3 152	22	0,7	47	1,5	61,1
	weibliche Angestellte						
	Leistungsgruppe II	3 069	21	0,7	58	1,9	17,0
	Leistungsgruppe III	2 309	15	0,7	57	2,5	48,0
	Leistungsgruppe IV	1 914	13	0,7	50	2,7	32,3
	Leistungsgruppe V	1 646	-15	-0,9	-134	-7,5	2,7
	zusammen	2 293	13	0,6	54	2,4	38,9
	insgesamt	2 818	22	0,8	53	1,9	36,1
	Ernährungsgewerbe und Tabakverarbeitung	männliche Angestellte					
Leistungsgruppe II		3 404	23	0,7	100	3,0	35,3
Leistungsgruppe III		2 848	13	0,5	-6	-0,2	50,0
Leistungsgruppe IV		2 466	53	2,2	-249	-9,2	13,9
Leistungsgruppe V		1 984	39	2,0	-245	-11,0	0,8
zusammen		2 984	27	0,9	24	0,8	46,5
weibliche Angestellte							
Leistungsgruppe II		2 657	1	0,0	77	3,0	16,9
Leistungsgruppe III		2 070	-28	-1,3	54	2,7	48,9
Leistungsgruppe IV		1 832	52	2,9	56	3,2	31,9
Leistungsgruppe V		1 522	16	1,1	-499	-24,7	2,3
zusammen		2 081	9	0,4	52	2,6	53,5
insgesamt		2 501	15	0,6	16	0,6	2,2
Textil- und Bekleidungs-gewerbe		männliche Angestellte					
	Leistungsgruppe II	2 905	72	2,5	158	5,8	30,4
	Leistungsgruppe III	2 123	-7	-0,3	51	2,5	52,6
	Leistungsgruppe IV	1 725	-19	-1,1	-89	-4,9	14,8
	Leistungsgruppe V	1 167	37	3,3	-53	-4,3	2,2
	zusammen	2 281	18	0,8	44	2,0	38,9
	weibliche Angestellte						
	Leistungsgruppe II	2 258	49	2,2	-20	-0,9	18,6
	Leistungsgruppe III	1 742	-5	-0,3	57	3,4	46,6
	Leistungsgruppe IV	1 474	11	0,8	5	0,3	31,1
	Leistungsgruppe V	1 317	7	0,5	-71	-5,1	3,7
	zusammen	1 739	5	0,3	22	1,3	61,1
	insgesamt	1 950	11	0,6	35	1,8	2,3

1) siehe Vorbemerkungen

Noch: 6. Durchschnittliches Bruttomonatsgehalt der Angestellten nach Geschlecht, Leistungsgruppen und ausgewählten Wirtschaftsgruppen

Wirtschaftsgruppe	Merkmal	Bruttomonats- gehalt	Veränderung Oktober 2003 gegenüber				Struktur ¹⁾ der Angestellten im Oktober 2003
			Oktober	Juli		Oktober	
		2003			2002		
		€	%	€	%		
noch: Verarbeitendes Gewerbe							
Holzgewerbe (ohne Herstellung von Möbeln)	männliche Angestellte						
	Leistungsgruppe II	3 356	-76	-2,2	-202	-5,7	30,7
	Leistungsgruppe III	2 756	24	0,9	29	1,1	45,8
	Leistungsgruppe IV	2 163	-11	-0,5	79	3,8	22,6
	Leistungsgruppe V
	zusammen	2 794	-1	-0,0	-27	-1,0	65,3
	weibliche Angestellte						
	Leistungsgruppe II	(2 179)	(151)	(7,4)	(57)	(2,7)	(15,4)
	Leistungsgruppe III	1 946	30	1,6	59	3,1	32,1
	Leistungsgruppe IV	1 635	-11	-0,7	31	1,9	50,8
	Leistungsgruppe V
	zusammen	1 817	28	1,6	33	1,8	34,7
	insgesamt	2 456	19	0,8	-9	-0,4	0,4
Papier-, Verlags- und Druckgewerbe	männliche Angestellte						
	Leistungsgruppe II	3 807	21	0,6	28	0,7	43,4
	Leistungsgruppe III	3 219	87	2,8	99	3,2	49,1
	Leistungsgruppe IV	2 029	42	2,1	78	4,0	6,7
	Leistungsgruppe V	2 570	135	5,5	184	7,7	0,8
	zusammen	3 390	67	2,0	84	2,5	44,7
	weibliche Angestellte						
	Leistungsgruppe II	3 361	91	2,8	100	3,1	18,9
	Leistungsgruppe III	2 562	80	3,2	73	2,9	58,4
	Leistungsgruppe IV	1 975	37	1,9	28	1,4	20,2
	Leistungsgruppe V	2 121	25	1,2	-53	-2,4	2,5
	zusammen	2 583	72	2,9	90	3,6	55,3
	insgesamt	2 944	72	2,5	92	3,2	3,0
Chemische Industrie	männliche Angestellte						
	Leistungsgruppe II	4 015	34	0,9	138	3,6	51,9
	Leistungsgruppe III	2 966	51	1,7	176	6,3	39,8
	Leistungsgruppe IV	2 101	19	0,9	30	1,4	7,8
	Leistungsgruppe V
	zusammen	3 437	59	1,7	156	4,8	47,8
	weibliche Angestellte						
	Leistungsgruppe II	3 789	-105	-2,7	5	0,1	19,3
	Leistungsgruppe III	2 655	53	2,0	180	7,3	38,8
	Leistungsgruppe IV	2 024	44	2,2	118	6,2	39,2
	Leistungsgruppe V	1 855	27	1,5	146	8,5	2,7
	zusammen	2 606	21	0,8	127	5,1	52,2
	insgesamt	3 003	44	1,5	154	5,4	2,2

1) siehe Vorbemerkungen

Noch: 6. Durchschnittliches Bruttomonatsgehalt der Angestellten nach Geschlecht, Leistungsgruppen und ausgewählten Wirtschaftsgruppen

Wirtschaftsgruppe	Merkmal	Bruttomonats- gehalt	Veränderung Oktober 2003 gegenüber				Struktur ¹⁾ der Angestellten im Oktober 2003
			Oktober	Juli		Oktober	
		2003			2002		
		€		%	€		%
noch: Verarbeitendes Gewerbe							
Herstellung von Gummi- und Kunststoffwaren	männliche Angestellte						
	Leistungsgruppe II	3 172	65	2,1	71	2,3	40,4
	Leistungsgruppe III	2 450	53	2,2	176	7,7	45,3
	Leistungsgruppe IV	2 031	64	3,3	-77	-3,7	13,4
	Leistungsgruppe V
	zusammen	2 678	50	1,9	86	3,3	55,0
	weibliche Angestellte						
	Leistungsgruppe II	2 335	70	3,1	105	4,7	19,1
	Leistungsgruppe III	1 839	-5	-0,3	43	2,4	46,5
	Leistungsgruppe IV	1 763	2	0,1	21	1,2	27,6
	Leistungsgruppe V	(1 323)	(-399)	(-23,2)	-377	-22,2	(6,8)
	zusammen	1 878	-25	-1,3	5	0,3	45,0
	insgesamt	2 318	8	0,3	53	2,3	1,3
Glasgewerbe, Keramik, Verarbeitung von Steinen und Erden	männliche Angestellte						
	Leistungsgruppe II	3 472	70	2,1	169	5,1	37,4
	Leistungsgruppe III	2 576	42	1,7	148	6,1	47,5
	Leistungsgruppe IV	2 411	-114	-4,5	-74	-3,0	14,8
	Leistungsgruppe V
	zusammen	2 885	-2	-0,1	95	3,4	54,3
	weibliche Angestellte						
	Leistungsgruppe II	2 566	-141	-5,2	-125	-4,6	10,8
	Leistungsgruppe III	2 040	-14	-0,7	48	2,4	49,8
	Leistungsgruppe IV	1 981	25	1,3	116	6,2	37,0
	Leistungsgruppe V	1 589	-91	-5,4	-85	-5,1	2,4
	zusammen	2 064	-21	-1,0	51	2,5	45,7
	insgesamt	2 510	10	0,4	103	4,3	2,0
Metallerzeugung und -bearbeitung, Herstellung von Metallerzeugnissen	männliche Angestellte						
	Leistungsgruppe II	3 359	25	0,7	77	2,3	39,8
	Leistungsgruppe III	2 727	23	0,9	84	3,2	47,1
	Leistungsgruppe IV	2 599	32	1,2	38	1,5	12,8
	Leistungsgruppe V	(1 888)	(1)	(0,1)	(226)	(13,6)	(0,3)
	zusammen	2 959	18	0,6	68	2,4	63,8
	weibliche Angestellte						
	Leistungsgruppe II	2 597	101	4,0	171	7,0	17,5
	Leistungsgruppe III	2 057	14	0,7	11	0,5	47,9
	Leistungsgruppe IV	1 853	9	0,5	70	3,9	32,0
	Leistungsgruppe V	1 458	-2	-0,1	-81	-5,3	2,6
	zusammen	2 071	27	1,3	66	3,3	36,2
	insgesamt	2 638	21	0,8	71	2,8	4,3

1) siehe Vorbemerkungen

Noch: 6. Durchschnittliches Bruttomonatsgehalt der Angestellten nach Geschlecht, Leistungsgruppen und ausgewählten Wirtschaftsgruppen

Wirtschaftsgruppe	Merkmal	Bruttomonats- gehalt	Veränderung Oktober 2003 gegenüber				Struktur ¹⁾ der Angestellten im Oktober 2003
			Oktober	Juli		Oktober	
		2003			2002		
		€	%	€	%		
noch: Verarbeitendes Gewerbe							
Maschinenbau	männliche Angestellte						
	Leistungsgruppe II	3 853	-11	-0,3	82	2,2	38,2
	Leistungsgruppe III	2 945	-28	-0,9	76	2,6	53,0
	Leistungsgruppe IV	2 318	7	0,3	44	1,9	8,6
	Leistungsgruppe V	1 850	152	9,0	78	4,4	0,2
	zusammen	3 235	-21	-0,6	74	2,3	70,1
	weibliche Angestellte						
	Leistungsgruppe II	3 208	-9	-0,3	167	5,5	12,3
	Leistungsgruppe III	2 583	32	1,3	79	3,2	49,9
	Leistungsgruppe IV	2 036	23	1,1	37	1,9	34,6
	Leistungsgruppe V	1 768	74	4,4	-64	-3,5	3,2
	zusammen	2 445	31	1,3	60	2,5	29,9
	insgesamt	2 999	3	0,1	75	2,6	6,8
Herstellung von Büromaschinen, Datenverarbeitungsgeräten und -einrichtungen; Elektrotechnik, Feinmechanik und Optik	männliche Angestellte						
	Leistungsgruppe II	4 263	44	1,0	-77	-1,8	39,4
	Leistungsgruppe III	2 926	43	1,5	-18	-0,6	35,3
	Leistungsgruppe IV	2 544	77	3,1	71	2,9	24,9
	Leistungsgruppe V	2 081	-71	-3,3	100	5,0	0,4
	zusammen	3 355	44	1,3	-45	-1,3	73,7
	weibliche Angestellte						
	Leistungsgruppe II	3 738	-11	-0,3	-73	-1,9	19,0
	Leistungsgruppe III	2 535	-3	-0,1	-25	-1,0	43,8
	Leistungsgruppe IV	2 116	-20	-0,9	5	0,2	35,6
	Leistungsgruppe V	1 798	91	5,3	2	0,1	1,6
	zusammen	2 602	-3	-0,1	-22	-0,8	26,3
	insgesamt	3 157	34	1,1	-38	-1,2	7,9
Fahrzeugbau	männliche Angestellte						
	Leistungsgruppe II	3 948	70	1,8	153	4,0	49,4
	Leistungsgruppe III	2 992	2	0,1	92	3,2	47,6
	Leistungsgruppe IV	2 466	66	2,8	153	6,6	2,8
	Leistungsgruppe V
	zusammen	3 447	56	1,7	165	5,0	67,6
	weibliche Angestellte						
	Leistungsgruppe II	3 652	24	0,7	126	3,6	21,1
	Leistungsgruppe III	2 709	19	0,7	120	4,6	53,5
	Leistungsgruppe IV	2 189	-5	-0,2	147	7,2	23,8
	Leistungsgruppe V	1 936	225	13,2	30	1,6	1,6
	zusammen	2 771	32	1,2	164	6,3	32,4
	insgesamt	3 228	49	1,5	171	5,6	2,5

1) siehe Vorbemerkungen

Noch: 6. Durchschnittliches Bruttomonatsgehalt der Angestellten nach Geschlecht, Leistungsgruppen und ausgewählten Wirtschaftsgruppen

Wirtschaftsgruppe	Merkmal	Bruttomonats- gehalt	Veränderung Oktober 2003 gegenüber				Struktur ¹⁾ der Angestellten im Oktober 2003
			Oktober	Juli		Oktober	
		2003			2002		
		€	%	€	%		
noch: Verarbeitendes Gewerbe							
Herstellung von Möbeln, Schmuck, Musikinstrumenten, Sportgeräten, Spielwaren und sonstigen Erzeugnissen; Recycling	männliche Angestellte						
	Leistungsgruppe II	2 817	-18	-0,6	63	2,3	36,4
	Leistungsgruppe III	2 172	-36	-1,6	61	2,9	53,2
	Leistungsgruppe IV	1 651	2	0,1	32	2,0	9,9
	Leistungsgruppe V
	zusammen	2 352	-23	-1,0	71	3,1	54,8
	weibliche Angestellte						
	Leistungsgruppe II	2 049	-24	-1,2	88	4,5	14,8
	Leistungsgruppe III	1 832	-17	-0,9	63	3,6	39,8
	Leistungsgruppe IV	1 557	1	0,1	36	2,4	44,5
	Leistungsgruppe V
zusammen	1 739	-15	-0,9	60	3,6	45,2	
insgesamt	2 075	-23	-1,1	71	3,5	1,1	
Energie- und Wasserversorgung	männliche Angestellte						
	Leistungsgruppe II	3 712	14	0,4	94	2,6	38,7
	Leistungsgruppe III	2 994	32	1,1	86	3,0	50,7
	Leistungsgruppe IV	2 276	-	-	26	1,2	10,1
	Leistungsgruppe V	1 764	47	2,7	23	1,3	0,5
	zusammen	3 193	22	0,7	78	2,5	54,0
	weibliche Angestellte						
	Leistungsgruppe II	3 440	15	0,4	133	4,0	20,3
	Leistungsgruppe III	2 662	16	0,6	74	2,9	44,5
	Leistungsgruppe IV	2 177	6	0,3	45	2,1	33,8
	Leistungsgruppe V	1 832	-76	-4,0	22	1,2	1,4
zusammen	2 645	12	0,5	90	3,5	46,0	
insgesamt	2 941	18	0,6	80	2,8	5,6	
Hoch- und Tiefbau	männliche Angestellte						
	Leistungsgruppe II	3 437	154	4,7	122	3,7	42,2
	Leistungsgruppe III	2 965	57	2,0	110	3,9	45,5
	Leistungsgruppe IV	2 464	-190	-7,2	-122	-4,7	11,7
	Leistungsgruppe V	/	/	/	/	/	/
	zusammen	3 095	56	1,8	76	2,5	63,7
	weibliche Angestellte						
	Leistungsgruppe II	2 293	(170)	(8,0)	(38)	(1,7)	25,6
	Leistungsgruppe III	2 203	67	3,1	175	8,6	31,4
	Leistungsgruppe IV	1 618	-8	-0,5	15	0,9	39,6
	Leistungsgruppe V	1 618	41	2,6	(135)	(9,1)	3,4
zusammen	1 974	52	2,7	74	3,9	36,3	
insgesamt	2 689	25	0,9	92	3,5	5,8	

1) siehe Vorbemerkungen

Noch: 6. Durchschnittliches Bruttomonatsgehalt der Angestellten nach Geschlecht, Leistungsgruppen und ausgewählten Wirtschaftsgruppen

Wirtschaftsgruppe	Merkmal	Bruttomonats- gehalt	Veränderung Oktober 2003 gegenüber				Struktur ¹⁾ der Angestellten im Oktober 2003	
			Oktober	Juli		Oktober		
		2003			2002			
		€	%	€	%			
Handel; Instandhaltung und Reparatur von Kraftfahrzeugen und Gebrauchsgütern, Kredit- und Versicherungsgewerbe	männliche Angestellte							
	Leistungsgruppe II	3 259	-21	-0,6	140	4,5	24,1	
	Leistungsgruppe III	2 389	35	1,5	34	1,4	48,0	
	Leistungsgruppe IV	1 787	14	0,8	17	1,0	24,9	
	Leistungsgruppe V	1 562	23	1,5	-41	-2,6	3,0	
	zusammen	2 424	15	0,6	67	2,8	47,2	
	weibliche Angestellte							
	Leistungsgruppe II	2 642	25	1,0	18	0,7	13,6	
	Leistungsgruppe III	2 179	22	1,0	51	2,4	49,0	
	Leistungsgruppe IV	1 690	-	-	5	0,3	33,5	
	Leistungsgruppe V	1 358	30	2,3	35	2,6	3,9	
	zusammen	2 046	17	0,8	49	2,5	52,8	
	insgesamt	2 225	17	0,8	61	2,8	51,7	
	Handel; Instandhaltung und Reparatur von Kraftfahrzeugen und Gebrauchsgütern	männliche Angestellte						
Leistungsgruppe II		2 923	-24	-0,8	102	3,6	21,4	
Leistungsgruppe III		2 298	50	2,2	25	1,1	47,1	
Leistungsgruppe IV		1 764	17	1,0	17	1,0	28,1	
Leistungsgruppe V		1 532	24	1,6	-48	-3,0	3,4	
zusammen		2 256	23	1,0	47	2,1	52,1	
weibliche Angestellte								
Leistungsgruppe II		2 173	5	0,2	30	1,4	13,8	
Leistungsgruppe III		1 828	26	1,4	59	3,3	41,6	
Leistungsgruppe IV		1 562	8	0,5	26	1,7	39,5	
Leistungsgruppe V		1 280	30	2,4	29	2,3	5,1	
zusammen		1 742	15	0,9	53	3,1	47,9	
insgesamt		2 010	21	1,1	50	2,6	37,8	
Kraftfahrzeughandel; Instandhaltung und Reparatur von Kraftfahrzeugen; Tankstellen		männliche Angestellte						
	Leistungsgruppe II	2 720	-1	-0,0	150	5,8	30,2	
	Leistungsgruppe III	2 182	43	2,0	48	2,2	42,5	
	Leistungsgruppe IV	1 859	65	3,6	26	1,4	24,9	
	Leistungsgruppe V	1 545	-40	-2,5	-223	-12,6	2,4	
	zusammen	2 249	30	1,4	72	3,3	62,1	
	weibliche Angestellte							
	Leistungsgruppe II	1 897	-27	-1,4	82	4,5	21,4	
	Leistungsgruppe III	1 607	-11	-0,7	6	0,4	33,5	
	Leistungsgruppe IV	1 480	-3	-0,2	16	1,1	40,5	
	Leistungsgruppe V	1 182	84	7,7	43	3,8	4,6	
	zusammen	1 598	-10	-0,6	21	1,3	37,9	
	insgesamt	2 002	12	0,6	36	1,8	10,0	

1) siehe Vorbemerkungen

Noch: 6. Durchschnittliches Bruttomonatsgehalt der Angestellten nach Geschlecht, Leistungsgruppen und ausgewählten Wirtschaftsgruppen

Wirtschaftsgruppe	Merkmal	Bruttomonats- gehalt	Veränderung Oktober 2003 gegenüber				Struktur ¹⁾ der Angestellten im Oktober 2003
			Oktober	Juli		Oktober	
		2003			2002		
		€	%	€	%		
noch: Handel; Instandhaltung und Reparatur von Kraftfahrzeugen und Gebrauchsgütern							
Handelsvermittlung und Großhandel (ohne Handel mit Kraftfahrzeugen)	männliche Angestellte						
	Leistungsgruppe II	3 282	-120	-3,5	6	0,2	18,7
	Leistungsgruppe III	2 472	90	3,8	25	1,0	52,5
	Leistungsgruppe IV	1 805	14	0,8	25	1,4	24,5
	Leistungsgruppe V	1 594	36	2,3	117	7,9	4,3
	zusammen	2 422	43	1,8	39	1,6	60,6
	weibliche Angestellte						
	Leistungsgruppe II	2 535	-18	-0,7	46	1,8	8,5
	Leistungsgruppe III	1 844	-1	-0,1	10	0,5	48,0
	Leistungsgruppe IV	1 630	3	0,2	47	3,0	38,3
	Leistungsgruppe V	1 401	61	4,6	27	2,0	5,2
	zusammen	1 798	3	0,2	43	2,5	39,4
	insgesamt	2 176	25	1,2	35	1,6	12,9
Einzelhandel (ohne Handel mit Kraftfahrzeugen und ohne Tankstellen); Reparatur von Gebrauchsgütern	männliche Angestellte						
	Leistungsgruppe II	2 764	11	0,4	30	1,1	15,6
	Leistungsgruppe III	2 137	3	0,1	26	1,2	44,6
	Leistungsgruppe IV	1 656	-13	-0,8	5	0,3	36,6
	Leistungsgruppe V	1 406	29	2,1	-78	-5,3	3,2
	zusammen	2 036	-11	-0,5	23	1,1	38,1
	weibliche Angestellte						
	Leistungsgruppe II	2 227	31	1,4	-17	-0,8	13,6
	Leistungsgruppe III	1 891	57	3,1	102	5,7	41,4
	Leistungsgruppe IV	1 560	16	1,0	25	1,6	39,8
	Leistungsgruppe V	1 249	-8	-0,6	13	1,1	5,2
	zusammen	1 771	34	2,0	74	4,4	61,9
	insgesamt	1 872	20	1,1	59	3,3	14,9
Kredit- und Versicherungsgewerbe	männliche Angestellte						
	Leistungsgruppe II	4 111	-36	-0,9	214	5,5	35,2
	Leistungsgruppe III	2 734	-52	-1,9	83	3,1	52,2
	Leistungsgruppe IV	2 023	-33	-1,6	55	2,8	11,2
	Leistungsgruppe V	1 857	26	1,4	60	3,3	1,4
	zusammen	3 127	-54	-1,7	170	5,7	33,8
	weibliche Angestellte						
	Leistungsgruppe II	3 591	11	0,3	43	1,2	13,3
	Leistungsgruppe III	2 629	-39	-1,5	69	2,7	63,5
	Leistungsgruppe IV	2 143	-42	-1,9	62	3,0	21,8
	Leistungsgruppe V	1 898	31	1,7	77	4,2	1,4
	zusammen	2 641	-29	-1,1	99	3,9	66,2
	insgesamt	2 805	-40	-1,4	129	4,8	14,0

1) siehe Vorbemerkungen

7. Durchschnittliches Bruttomonatsgehalt der kaufmännischen Angestellten nach Geschlecht, Leistungsgruppen und ausgewählten Wirtschaftsgruppen

Wirtschaftsgruppe	Merkmal	Bruttomonats- gehalt	Veränderung Oktober 2003 gegenüber				Struktur ¹⁾ der kaufmännischen Angestellten im Oktober 2003	
			Oktober	Juli		Oktober		
		2003			2002			
		€		%	€			%
Produzierendes Gewerbe, Handel; Instandhaltung und Reparatur von Kraftfahrzeugen und Gebrauchsgütern, Kredit- und Versicherungsgewerbe	männliche Angestellte							
	Leistungsgruppe II	3 706	37	1,0	145	4,1	28,2	
	Leistungsgruppe III	2 559	37	1,5	45	1,8	47,2	
	Leistungsgruppe IV	1 936	11	0,6	19	1,0	22,5	
	Leistungsgruppe V	1 650	54	3,4	21	1,3	2,1	
	zusammen	2 722	20	0,7	72	2,7	37,9	
	weibliche Angestellte							
	Leistungsgruppe II	2 759	28	1,0	45	1,7	15,1	
	Leistungsgruppe III	2 234	20	0,9	57	2,6	48,2	
	Leistungsgruppe IV	1 759	-	-	24	1,4	33,4	
	Leistungsgruppe V	1 450	42	3,0	42	3,0	3,3	
	zusammen	2 129	15	0,7	59	2,9	62,1	
	insgesamt	2 354	19	0,8	69	3,0	100	
Produzierendes Gewerbe	männliche Angestellte							
	Leistungsgruppe II	3 876	21	0,5	108	2,9	38,6	
	Leistungsgruppe III	2 800	5	0,2	58	2,1	43,8	
	Leistungsgruppe IV	2 323	-7	-0,3	31	1,4	16,5	
	Leistungsgruppe V	1 660	-99	-5,6	-43	-2,5	1,1	
	zusammen	3 123	-2	-0,1	67	2,2	34,2	
	weibliche Angestellte							
	Leistungsgruppe II	2 911	29	1,0	82	2,9	17,5	
	Leistungsgruppe III	2 314	21	0,9	78	3,5	45,6	
	Leistungsgruppe IV	1 861	-	-	55	3,0	34,3	
	Leistungsgruppe V	1 636	21	1,3	-71	-4,2	2,6	
	zusammen	2 246	13	0,6	69	3,2	65,8	
	insgesamt	2 546	12	0,5	77	3,1	32,8	
Bergbau und Gewinnung von Steinen und Erden	männliche Angestellte							
	Leistungsgruppe II	4 188	-187	-4,3	-87	-2,0	60,2	
	Leistungsgruppe III	3 304	24	0,7	243	7,9	28,8	
	Leistungsgruppe IV	
	Leistungsgruppe V	
	zusammen	3 655	-201	-5,2	-132	-3,5	20,9	
	weibliche Angestellte							
	Leistungsgruppe II	3 458	10	0,3	104	3,1	12,5	
	Leistungsgruppe III	2 460	16	0,7	173	7,6	44,3	
	Leistungsgruppe IV	1 820	24	1,3	67	3,8	42,1	
	Leistungsgruppe V	
	zusammen	2 311	13	0,6	103	4,7	79,1	
	insgesamt	2 591	-78	-2,9	-34	-1,3	0,6	

1) siehe Vorbemerkungen

Noch: 7. Durchschnittliches Bruttomonatsgehalt der kaufmännischen Angestellten nach Geschlecht, Leistungsgruppen und ausgewählten Wirtschaftsgruppen

Wirtschaftsgruppe	Merkmal	Bruttomonats- gehalt	Veränderung Oktober 2003 gegenüber				Struktur ¹⁾ der kaufmännischen Angestellten im Oktober 2003	
			Oktober	Juli		Oktober		
		2003			2002			
		€		%	€			%
Verarbeitendes Gewerbe	männliche Angestellte							
	Leistungsgruppe II	3 882	23	0,6	113	3,0	38,5	
	Leistungsgruppe III	2 792	5	0,2	56	2,0	46,5	
	Leistungsgruppe IV	2 452	29	1,2	63	2,6	14,1	
	Leistungsgruppe V	1 769	5	0,3	60	3,5	0,9	
	zusammen	3 155	14	0,4	78	2,5	37,1	
	weibliche Angestellte							
	Leistungsgruppe II	2 996	10	0,3	69	2,4	15,8	
	Leistungsgruppe III	2 265	17	0,8	51	2,3	48,9	
	Leistungsgruppe IV	1 872	5	0,3	55	3,0	32,6	
	Leistungsgruppe V	1 611	33	2,1	-113	-6,6	2,7	
	zusammen	2 235	11	0,5	53	2,4	62,9	
	insgesamt	2 576	17	0,7	68	2,7	24,5	
	Ernährungsgewerbe und Tabakverarbeitung	männliche Angestellte						
Leistungsgruppe II		3 596	16	0,4	38	1,1	28,9	
Leistungsgruppe III		2 807	15	0,5	-100	-3,4	49,8	
Leistungsgruppe IV		2 522	64	2,6	87	3,6	20,4	
Leistungsgruppe V		2 182	63	3,0	68	3,2	0,9	
zusammen		2 972	47	1,6	22	0,7	38,7	
weibliche Angestellte								
Leistungsgruppe II		2 629	20	0,8	138	5,5	16,2	
Leistungsgruppe III		2 074	-24	-1,1	26	1,3	50,5	
Leistungsgruppe IV		1 780	43	2,5	53	3,1	30,8	
Leistungsgruppe V		1 590	27	1,7	-423	-21,0	2,5	
zusammen		2 061	11	0,5	49	2,4	61,3	
insgesamt		2 414	23	1,0	13	0,5	2,4	
Textil- und Bekleidungs-gewerbe		männliche Angestellte						
	Leistungsgruppe II	3 389	175	5,4	349	11,5	27,3	
	Leistungsgruppe III	2 227	6	0,3	22	1,0	53,9	
	Leistungsgruppe IV	1 527	1	0,1	7	0,5	14,8	
	Leistungsgruppe V	
	zusammen	2 398	27	1,1	68	2,9	26,5	
	weibliche Angestellte							
	Leistungsgruppe II	2 393	6	0,3	-54	-2,2	16,8	
	Leistungsgruppe III	1 771	1	0,1	50	2,9	48,3	
	Leistungsgruppe IV	1 478	19	1,3	3	0,2	30,2	
	Leistungsgruppe V	1 326	32	2,5	-79	-5,6	4,7	
	zusammen	1 766	4	0,2	14	0,8	73,5	
	insgesamt	1 933	11	0,6	34	1,8	2,0	

1) siehe Vorbemerkungen

Noch: 7. Durchschnittliches Bruttomonatsgehalt der kaufmännischen Angestellten nach Geschlecht, Leistungsgruppen und ausgewählten Wirtschaftsgruppen

Wirtschaftsgruppe	Merkmal	Bruttomonats- gehalt	Veränderung Oktober 2003 gegenüber				Struktur ¹⁾ der kaufmännischen Angestellten im Oktober 2003	
			Oktober	Juli		Oktober		
		2003			2002			
		€		%	€			%
noch: Verarbeitendes Gewerbe								
Holzgewerbe (ohne Herstellung von Möbeln)	männliche Angestellte							
	Leistungsgruppe II	4 540	92	2,1	3	0,1	17,7	
	Leistungsgruppe III	2 634	20	0,8	-78	-2,9	51,1	
	Leistungsgruppe IV	2 157	-33	-1,5	71	3,4	29,6	
	Leistungsgruppe V	
	zusammen	2 811	29	1,0	-27	-1,0	53,8	
	weibliche Angestellte							
	Leistungsgruppe II	(2 267)	(130)	(6,1)	(8)	(0,4)	(12,2)	
	Leistungsgruppe III	1 891	20	1,1	40	2,2	31,7	
	Leistungsgruppe IV	1 630	-13	-0,8	31	1,9	54,3	
	Leistungsgruppe V	
	zusammen	1 789	20	1,1	24	1,4	46,2	
	insgesamt	2 339	32	1,4	-20	-0,8	0,5	
Papier-, Verlags- und Druckgewerbe	männliche Angestellte							
	Leistungsgruppe II	3 957	39	1,0	-41	-1,0	35,0	
	Leistungsgruppe III	3 125	74	2,4	77	2,5	57,7	
	Leistungsgruppe IV	1 920	28	1,5	35	1,9	7,0	
	Leistungsgruppe V	
	zusammen	3 329	65	2,0	49	1,5	34,3	
	weibliche Angestellte							
	Leistungsgruppe II	3 209	118	3,8	107	3,4	16,1	
	Leistungsgruppe III	2 612	104	4,1	73	2,9	59,7	
	Leistungsgruppe IV	1 981	28	1,4	59	3,1	22,8	
	Leistungsgruppe V	1 709	6	0,4	-83	-4,6	1,4	
	zusammen	2 552	84	3,4	89	3,6	65,7	
	insgesamt	2 818	76	2,8	69	2,5	2,9	
Chemische Industrie	männliche Angestellte							
	Leistungsgruppe II	4 111	-68	-1,6	112	2,8	61,6	
	Leistungsgruppe III	2 948	58	2,0	263	9,8	32,3	
	Leistungsgruppe IV	1 923	-15	-0,8	153	8,6	5,1	
	Leistungsgruppe V	
	zusammen	3 600	10	0,3	137	4,0	36,7	
	weibliche Angestellte							
	Leistungsgruppe II	3 769	-191	-4,8	-102	-2,6	20,2	
	Leistungsgruppe III	2 565	56	2,2	175	7,3	42,7	
	Leistungsgruppe IV	1 991	-7	-0,4	119	6,4	33,9	
	Leistungsgruppe V	1 772	24	1,4	151	9,3	3,2	
	zusammen	2 588	-12	-0,5	110	4,4	63,3	
	insgesamt	2 959	6	0,2	146	5,2	1,8	

1) siehe Vorbemerkungen

Noch: 7. Durchschnittliches Bruttomonatsgehalt der kaufmännischen Angestellten nach Geschlecht, Leistungsgruppen und ausgewählten Wirtschaftsgruppen

Wirtschaftsgruppe	Merkmal	Bruttomonats- gehalt	Veränderung Oktober 2003 gegenüber				Struktur ¹⁾ der kaufmännischen Angestellten im Oktober 2003	
			Oktober	Juli		Oktober		
		2003			2002			
		€		%	€			%
noch: Verarbeitendes Gewerbe								
Herstellung von Gummi- und Kunststoffwaren	männliche Angestellte							
	Leistungsgruppe II	3 143	87	2,8	160	5,4	49,1	
	Leistungsgruppe III	2 395	27	1,1	135	6,0	38,4	
	Leistungsgruppe IV	2 391	63	2,7	-332	-12,2	12,5	
	Leistungsgruppe V	-	-	-	-	-	-	
	zusammen	2 762	50	1,8	102	3,8	39,0	
	weibliche Angestellte							
	Leistungsgruppe II	2 264	65	3,0	81	3,7	21,4	
	Leistungsgruppe III	1 803	6	0,3	59	3,4	46,4	
	Leistungsgruppe IV	1 750	4	0,2	28	1,6	29,4	
	Leistungsgruppe V	
	zusammen	1 889	18	1,0	50	2,7	61,0	
	insgesamt	2 229	33	1,5	86	4,0	1,1	
Glasgewerbe, Keramik, Verarbeitung von Steinen und Erden	männliche Angestellte							
	Leistungsgruppe II	3 908	122	3,2	336	9,4	32,9	
	Leistungsgruppe III	2 640	89	3,5	163	6,6	42,4	
	Leistungsgruppe IV	2 495	-186	-6,9	-72	-2,8	24,3	
	Leistungsgruppe V	
	zusammen	3 019	-33	-1,1	146	5,1	41,2	
	weibliche Angestellte							
	Leistungsgruppe II	2 497	-146	-5,5	-170	-6,4	9,0	
	Leistungsgruppe III	1 993	-7	-0,4	51	2,6	50,5	
	Leistungsgruppe IV	2 003	29	1,5	125	6,7	37,7	
	Leistungsgruppe V	1 589	-91	-5,4	-85	-5,1	2,8	
	zusammen	2 031	-12	-0,6	56	2,8	58,8	
	insgesamt	2 438	23	1,0	156	6,8	2,1	
Metallerzeugung und -bearbeitung, Herstellung von Metallerzeugnissen	männliche Angestellte							
	Leistungsgruppe II	3 626	-53	-1,4	70	2,0	38,8	
	Leistungsgruppe III	2 588	-84	-3,1	40	1,6	39,4	
	Leistungsgruppe IV	2 902	192	7,1	169	6,2	20,7	
	Leistungsgruppe V	1 784	-	-	193	12,1	1,1	
	zusammen	3 046	-8	-0,3	85	2,9	34,5	
	weibliche Angestellte							
	Leistungsgruppe II	2 586	130	5,3	123	5,0	15,4	
	Leistungsgruppe III	2 012	9	0,4	8	0,4	48,6	
	Leistungsgruppe IV	1 826	16	0,9	84	4,8	33,3	
	Leistungsgruppe V	1 465	1	0,1	-69	-4,5	2,7	
	zusammen	2 024	30	1,5	60	3,1	65,5	
	insgesamt	2 377	14	0,6	59	2,5	2,8	

1) siehe Vorbemerkungen

Noch: 7. Durchschnittliches Bruttomonatsgehalt der kaufmännischen Angestellten nach Geschlecht, Leistungsgruppen und ausgewählten Wirtschaftsgruppen

Wirtschaftsgruppe	Merkmal	Bruttomonats- gehalt	Veränderung Oktober 2003 gegenüber				Struktur ¹⁾ der kaufmännischen Angestellten im Oktober 2003	
			Oktober	Juli		Oktober		
		2003			2002			
		€		%	€			%
noch: Verarbeitendes Gewerbe								
Maschinenbau	männliche Angestellte							
	Leistungsgruppe II	4 046	-25	-0,6	107	2,7	40,4	
	Leistungsgruppe III	2 950	-27	-0,9	105	3,7	51,5	
	Leistungsgruppe IV	2 257	49	2,2	13	0,6	7,9	
	Leistungsgruppe V	
	zusammen	3 337	-3	-0,1	55	1,7	39,1	
	weibliche Angestellte							
	Leistungsgruppe II	3 278	50	1,5	252	8,3	12,7	
	Leistungsgruppe III	2 503	21	0,8	42	1,7	48,6	
	Leistungsgruppe IV	1 992	7	0,4	6	0,3	35,1	
	Leistungsgruppe V	1 702	79	4,9	-111	-6,1	3,6	
	zusammen	2 393	19	0,8	18	0,8	60,9	
	insgesamt	2 762	18	0,7	29	1,1	3,4	
Herstellung von Büromaschinen, Datenverarbeitungsgeräten und -einrichtungen; Elektrotechnik, Feinmechanik und Optik	männliche Angestellte							
	Leistungsgruppe II	4 307	46	1,1	129	3,1	41,4	
	Leistungsgruppe III	3 044	-2	-0,1	34	1,1	40,6	
	Leistungsgruppe IV	2 819	-27	-0,9	164	6,2	16,6	
	Leistungsgruppe V	2 236	-147	-6,2	194	9,5	1,4	
	zusammen	3 518	-3	-0,1	65	1,9	41,3	
	weibliche Angestellte							
	Leistungsgruppe II	3 556	-51	-1,4	26	0,7	16,9	
	Leistungsgruppe III	2 557	-3	-0,1	-	-	45,5	
	Leistungsgruppe IV	2 045	-44	-2,1	-14	-0,7	35,5	
	Leistungsgruppe V	1 818	107	6,3	-37	-2,0	2,1	
	zusammen	2 529	-18	-0,7	-4	-0,2	58,7	
	insgesamt	2 938	-8	-0,3	34	1,2	3,2	
Fahrzeugbau	männliche Angestellte							
	Leistungsgruppe II	4 012	52	1,3	138	3,6	46,2	
	Leistungsgruppe III	2 758	9	0,3	129	4,9	49,5	
	Leistungsgruppe IV	2 331	152	7,0	239	11,4	4,3	
	Leistungsgruppe V	
	zusammen	3 319	72	2,2	174	5,5	38,3	
	weibliche Angestellte							
	Leistungsgruppe II	3 701	18	0,5	104	2,9	20,6	
	Leistungsgruppe III	2 608	10	0,4	117	4,7	53,2	
	Leistungsgruppe IV	2 080	-27	-1,3	158	8,2	24,6	
	Leistungsgruppe V	1 717	148	9,4	-118	-6,4	1,6	
	zusammen	2 689	8	0,3	146	5,7	61,7	
	insgesamt	2 930	30	1,0	161	5,8	1,4	

1) siehe Vorbemerkungen

Noch: 7. Durchschnittliches Bruttomonatsgehalt der kaufmännischen Angestellten nach Geschlecht, Leistungsgruppen und ausgewählten Wirtschaftsgruppen

Wirtschaftsgruppe	Merkmal	Bruttomonats- gehalt	Veränderung Oktober 2003 gegenüber				Struktur ¹⁾ der kaufmännischen Angestellten im Oktober 2003	
			Oktober	Juli		Oktober		
		2003			2002			
		€		%	€			%
noch: Verarbeitendes Gewerbe								
Herstellung von Möbeln, Schmuck, Musikinstrumenten, Sportgeräten, Spielwaren und sonstigen Erzeugnissen; Recycling	männliche Angestellte							
	Leistungsgruppe II	2 737	-99	-3,5	20	0,7	32,4	
	Leistungsgruppe III	2 297	10	0,4	148	6,9	57,7	
	Leistungsgruppe IV	1 868	-129	-6,5	-39	-2,0	9,5	
	Leistungsgruppe V	
	zusammen	2 393	-48	-2,0	89	3,9	31,0	
	weibliche Angestellte							
	Leistungsgruppe II	2 062	-12	-0,6	102	5,2	13,3	
	Leistungsgruppe III	1 801	-17	-0,9	58	3,3	37,8	
	Leistungsgruppe IV	1 558	2	0,1	34	2,2	47,8	
Leistungsgruppe V		
zusammen	1 716	-12	-0,7	58	3,5	69,0		
insgesamt	1 926	-24	-1,2	79	4,3	0,9		
Energie- und Wasserversorgung								
Energie- und Wasserversorgung	männliche Angestellte							
	Leistungsgruppe II	3 921	-5	-0,1	81	2,1	46,5	
	Leistungsgruppe III	2 829	17	0,6	92	3,4	34,4	
	Leistungsgruppe IV	2 209	-12	-0,5	30	1,4	18,6	
	Leistungsgruppe V	1 990	-85	-4,1	-44	-2,2	0,5	
	zusammen	3 217	15	0,5	95	3,0	32,1	
	weibliche Angestellte							
	Leistungsgruppe II	3 501	28	0,8	152	4,5	21,0	
	Leistungsgruppe III	2 672	16	0,6	74	2,8	45,7	
	Leistungsgruppe IV	2 155	7	0,3	49	2,3	31,6	
Leistungsgruppe V	1 890	-47	-2,4	60	3,3	1,7		
zusammen	2 669	14	0,5	93	3,6	67,9		
insgesamt	2 845	15	0,5	91	3,3	4,3		
Hoch- und Tiefbau								
Hoch- und Tiefbau	männliche Angestellte							
	Leistungsgruppe II	3 267	(269)	(9,0)	(393)	(13,7)	18,8	
	Leistungsgruppe III	2 820	-16	-0,6	-21	-0,7	28,2	
	Leistungsgruppe IV	1 903	(-8)	(-0,4)	(-123)	(-6,1)	47,5	
	Leistungsgruppe V	
	zusammen	2 387	-93	-3,8	-31	-1,3	18,7	
	weibliche Angestellte							
	Leistungsgruppe II	(2 019)	(133)	(7,1)	(-63)	(-3,0)	(23,8)	
	Leistungsgruppe III	2 146	65	3,1	184	9,4	28,2	
	Leistungsgruppe IV	1 611	-11	-0,7	14	0,9	44,9	
Leistungsgruppe V	1 593	81	5,4	(202)	(14,5)	3,1		
zusammen	1 858	30	1,6	33	1,8	81,3		
insgesamt	1 957	22	1,1	41	2,1	3,5		

1) siehe Vorbemerkungen

Noch: 7. Durchschnittliches Bruttomonatsgehalt der kaufmännischen Angestellten nach Geschlecht, Leistungsgruppen und ausgewählten Wirtschaftsgruppen

Wirtschaftsgruppe	Merkmal	Bruttomonats- gehalt	Veränderung Oktober 2003 gegenüber				Struktur ¹⁾ der kaufmännischen Angestellten im Oktober 2003	
			Oktober	Juli		Oktober		
		2003			2002			
		€		%	€			%
Handel; Instandhaltung und Reparatur von Kraftfahrzeugen und Gebrauchsgütern, Kredit- und Versicherungsgewerbe	männliche Angestellte							
	Leistungsgruppe II	3 591	44	1,2	163	4,8	23,8	
	Leistungsgruppe III	2 467	47	1,9	38	1,6	48,6	
	Leistungsgruppe IV	1 828	15	0,8	8	0,4	25,0	
	Leistungsgruppe V	1 648	74	4,7	27	1,7	2,6	
	zusammen	2 554	27	1,1	65	2,6	39,7	
	weibliche Angestellte							
	Leistungsgruppe II	2 657	26	1,0	19	0,7	13,8	
	Leistungsgruppe III	2 195	20	0,9	46	2,1	49,6	
	Leistungsgruppe IV	1 703	-1	-0,1	5	0,3	32,9	
	Leistungsgruppe V	1 381	37	2,8	43	3,2	3,7	
	zusammen	2 066	17	0,8	49	2,4	60,3	
	insgesamt	2 260	21	0,9	61	2,8	67,2	
	Handel; Instandhaltung und Reparatur von Kraftfahrzeugen und Gebrauchsgütern	männliche Angestellte						
Leistungsgruppe II		3 232	65	2,1	117	3,8	19,4	
Leistungsgruppe III		2 355	79	3,5	24	1,0	47,2	
Leistungsgruppe IV		1 805	21	1,2	8	0,4	30,4	
Leistungsgruppe V		1 612	80	5,2	40	2,5	3,0	
zusammen		2 335	44	1,9	34	1,5	42,6	
weibliche Angestellte								
Leistungsgruppe II		2 167	7	0,3	31	1,5	14,0	
Leistungsgruppe III		1 831	24	1,3	52	2,9	41,9	
Leistungsgruppe IV		1 567	7	0,4	24	1,6	39,1	
Leistungsgruppe V		1 299	40	3,2	37	2,9	5,0	
zusammen		1 748	14	0,8	50	2,9	57,4	
insgesamt		1 998	29	1,5	47	2,4	45,5	
Kraftfahrzeughandel; Instandhaltung und Reparatur von Kraftfahrzeugen; Tankstellen		männliche Angestellte						
	Leistungsgruppe II	3 078	94	3,2	161	5,5	25,0	
	Leistungsgruppe III	2 443	33	1,4	-7	-0,3	43,2	
	Leistungsgruppe IV	2 050	88	4,5	-17	-0,8	31,0	
	Leistungsgruppe V	1 498	-17	-1,1	120	8,7	0,8	
	zusammen	2 473	56	2,3	22	0,9	41,6	
	weibliche Angestellte							
	Leistungsgruppe II	1 898	-26	-1,4	81	4,5	21,9	
	Leistungsgruppe III	1 605	-13	-0,8	2	0,1	33,6	
	Leistungsgruppe IV	1 485	-2	-0,1	18	1,2	39,9	
	Leistungsgruppe V	1 179	86	7,9	46	4,1	4,6	
	zusammen	1 602	-9	-0,6	22	1,4	58,4	
	insgesamt	1 964	16	0,8	9	0,5	9,9	

1) siehe Vorbemerkungen

Noch: 7. Durchschnittliches Bruttomonatsgehalt der kaufmännischen Angestellten nach Geschlecht, Leistungsgruppen und ausgewählten Wirtschaftsgruppen

Wirtschaftsgruppe	Merkmal	Bruttomonatsgehalt		Veränderung Oktober 2003 gegenüber				Struktur ¹⁾ der kaufmännischen Angestellten im Oktober 2003
		Oktober		Juli		Oktober		
		2003		2002				
		€		%		€	%	
noch: Handel; Instandhaltung und Reparatur von Kraftfahrzeugen und Gebrauchsgütern								
Handelsvermittlung und Großhandel (ohne Handel mit Kraftfahrzeugen)	männliche Angestellte							
	Leistungsgruppe II	3 561	20	0,6	112	3,2	18,8	
	Leistungsgruppe III	2 472	132	5,6	61	2,5	52,8	
	Leistungsgruppe IV	1 907	27	1,4	23	1,2	23,7	
	Leistungsgruppe V	1 647	53	3,3	82	5,2	4,7	
	zusammen	2 503	77	3,2	60	2,5	54,5	
	weibliche Angestellte							
	Leistungsgruppe II	2 576	-23	-0,9	84	3,4	8,8	
	Leistungsgruppe III	1 851	3	0,2	-9	-0,5	48,2	
	Leistungsgruppe IV	1 635	6	0,4	44	2,8	38,9	
	Leistungsgruppe V	1 526	53	3,6	45	3,0	4,1	
	zusammen	1 818	5	0,3	36	2,0	45,5	
	insgesamt	2 192	43	2,0	40	1,9	16,1	
Einzelhandel (ohne Handel mit Kraftfahrzeugen und ohne Tankstellen); Reparatur von Gebrauchsgütern	männliche Angestellte							
	Leistungsgruppe II	2 877	57	2,0	24	0,8	16,7	
	Leistungsgruppe III	2 100	19	0,9	1	0,0	42,1	
	Leistungsgruppe IV	1 597	-12	-0,7	-1	-0,1	39,1	
	Leistungsgruppe V	1 534	130	9,3	-73	-4,5	2,1	
	zusammen	2 021	-8	-0,4	8	0,4	33,2	
	weibliche Angestellte							
	Leistungsgruppe II	2 209	37	1,7	-29	-1,3	13,5	
	Leistungsgruppe III	1 898	53	2,9	99	5,5	42,0	
	Leistungsgruppe IV	1 567	14	0,9	24	1,6	38,8	
	Leistungsgruppe V	1 252	11	0,9	17	1,4	5,7	
	zusammen	1 774	32	1,8	73	4,3	66,8	
	insgesamt	1 856	21	1,1	58	3,2	19,5	
Kredit- und Versicherungsgewerbe	männliche Angestellte							
	Leistungsgruppe II	4 111	-36	-0,9	214	5,5	35,4	
	Leistungsgruppe III	2 734	-52	-1,9	83	3,1	52,6	
	Leistungsgruppe IV	2 006	-34	-1,7	48	2,5	10,7	
	Leistungsgruppe V	1 857	28	1,5	59	3,3	1,3	
	zusammen	3 131	-55	-1,7	169	5,7	33,6	
	weibliche Angestellte							
	Leistungsgruppe II	3 591	11	0,3	43	1,2	13,3	
	Leistungsgruppe III	2 629	-39	-1,5	69	2,7	63,5	
	Leistungsgruppe IV	2 143	-42	-1,9	62	3,0	21,8	
	Leistungsgruppe V	1 898	31	1,7	70	3,8	1,4	
	zusammen	2 641	-29	-1,1	99	3,9	66,4	
	insgesamt	2 806	-40	-1,4	129	4,8	21,8	

1) siehe Vorbemerkungen

8. Durchschnittliches Bruttomonatsgehalt der technischen Angestellten nach Geschlecht, Leistungsgruppen und ausgewählten Wirtschaftsgruppen

Wirtschaftsgruppe	Merkmal	Bruttomonats- gehalt	Veränderung Oktober 2003 gegenüber				Struktur ¹⁾ der technischen Angestellten im Oktober 2003	
			Oktober	Juli		Oktober		
		2003			2002			
		€		%	€			%
Produzierendes Gewerbe, Handel; Instandhaltung und Reparatur von Kraftfahrzeugen und Gebrauchsgütern, Kredit- und Versicherungsgewerbe	männliche Angestellte							
	Leistungsgruppe II	3 501	17	0,5	59	1,7	36,9	
	Leistungsgruppe III	2 718	23	0,9	58	2,2	46,7	
	Leistungsgruppe IV	2 132	15	0,7	27	1,3	15,2	
	Leistungsgruppe V	1 513	-25	-1,6	-112	-6,9	1,2	
	zusammen	2 903	22	0,8	63	2,2	81,4	
	weibliche Angestellte							
	Leistungsgruppe II	3 119	36	1,2	27	0,9	18,8	
	Leistungsgruppe III	2 329	15	0,6	90	4,0	43,7	
	Leistungsgruppe IV	1 899	25	1,3	24	1,3	34,3	
	Leistungsgruppe V	1 473	-68	-4,4	-51	-3,3	3,2	
	zusammen	2 302	25	1,1	64	2,9	18,6	
	insgesamt	2 791	21	0,8	60	2,2	100	
Produzierendes Gewerbe	männliche Angestellte							
	Leistungsgruppe II	3 700	58	1,6	51	1,4	40,9	
	Leistungsgruppe III	2 890	23	0,8	70	2,5	46,7	
	Leistungsgruppe IV	2 431	27	1,1	-4	-0,2	12,1	
	Leistungsgruppe V	1 860	53	2,9	-40	-2,1	0,3	
	zusammen	3 162	35	1,1	50	1,6	80,6	
	weibliche Angestellte							
	Leistungsgruppe II	3 233	37	1,2	28	0,9	20,9	
	Leistungsgruppe III	2 449	9	0,4	71	3,0	45,1	
	Leistungsgruppe IV	2 046	31	1,5	47	2,4	31,5	
	Leistungsgruppe V	1 717	-124	-6,7	-172	-9,1	2,5	
	zusammen	2 468	24	1,0	69	2,9	19,4	
	insgesamt	3 027	31	1,0	53	1,8	75,8	
Bergbau und Gewinnung von Steinen und Erden	männliche Angestellte							
	Leistungsgruppe II	3 765	42	1,1	201	5,6	49,5	
	Leistungsgruppe III	3 079	-8	-0,3	80	2,7	45,0	
	Leistungsgruppe IV	(1 995)	(60)	(3,1)	(-17)	(-0,8)	(5,5)	
	Leistungsgruppe V	
	zusammen	3 359	14	0,4	127	3,9	81,4	
	weibliche Angestellte							
	Leistungsgruppe II	
	Leistungsgruppe III	
	Leistungsgruppe IV	1 855	-	-	59	3,3	38,9	
	Leistungsgruppe V	
	zusammen	2 713	17	0,6	114	4,4	18,6	
	insgesamt	3 239	13	0,4	123	3,9	1,1	

1) siehe Vorbemerkungen

Noch: 8. Durchschnittliches Bruttomonatsgehalt der technischen Angestellten nach Geschlecht, Leistungsgruppen und ausgewählten Wirtschaftsgruppen

Wirtschaftsgruppe	Merkmal	Bruttomonats- gehalt	Veränderung Oktober 2003 gegenüber				Struktur ¹⁾ der technischen Angestellten im Oktober 2003	
			Oktober	Juli		Oktober		
		2003			2002			
		€		%	€			%
Verarbeitendes Gewerbe	männliche Angestellte							
	Leistungsgruppe II	3 768	33	0,9	21	0,6	40,5	
	Leistungsgruppe III	2 844	15	0,5	59	2,1	45,2	
	Leistungsgruppe IV	2 387	54	2,3	10	0,4	14,0	
	Leistungsgruppe V	1 894	39	2,1	-35	-1,8	0,3	
	zusammen	3 151	25	0,8	36	1,2	79,5	
	weibliche Angestellte							
	Leistungsgruppe II	3 203	38	1,2	35	1,1	20,0	
	Leistungsgruppe III	2 418	7	0,3	71	3,0	45,7	
	Leistungsgruppe IV	2 016	34	1,7	45	2,3	31,7	
	Leistungsgruppe V	1 732	-145	-7,7	-202	-10,4	2,6	
	zusammen	2 430	20	0,8	59	2,5	20,5	
	insgesamt	3 003	25	0,8	43	1,5	56,7	
Ernährungsgewerbe und Tabakverarbeitung	männliche Angestellte							
	Leistungsgruppe II	3 230	10	0,3	141	4,6	44,0	
	Leistungsgruppe III	2 904	13	0,4	136	4,9	50,4	
	Leistungsgruppe IV	2 149	85	4,1	-1 136	-34,6	5,0	
	Leistungsgruppe V	
	zusammen	3 002	2	0,1	28	0,9	64,5	
	weibliche Angestellte							
	Leistungsgruppe II	2 749	-47	-1,7	-79	-2,8	19,6	
	Leistungsgruppe III	2 050	-49	-2,3	168	8,9	42,5	
	Leistungsgruppe IV	2 008	92	4,8	74	3,8	36,3	
	Leistungsgruppe V	1 088	-3	-0,3	-979	-47,4	1,6	
	zusammen	2 157	4	0,2	67	3,2	35,5	
	insgesamt	2 701	6	0,2	36	1,4	1,8	
Textil- und Bekleidungs-gewerbe	männliche Angestellte							
	Leistungsgruppe II	2 652	30	1,1	62	2,4	32,4	
	Leistungsgruppe III	2 056	-13	-0,6	71	3,6	51,7	
	Leistungsgruppe IV	1 848	-	-	-123	-6,2	14,8	
	Leistungsgruppe V	
	zusammen	2 208	11	0,5	27	1,2	54,9	
	weibliche Angestellte							
	Leistungsgruppe II	2 046	109	5,6	27	1,3	22,5	
	Leistungsgruppe III	1 674	-16	-0,9	74	4,6	43,0	
	Leistungsgruppe IV	1 468	-5	-0,3	13	0,9	33,0	
	Leistungsgruppe V	1 253	-127	-9,2	-66	-5,0	1,5	
	zusammen	1 683	11	0,7	39	2,4	45,1	
	insgesamt	1 971	9	0,5	35	1,8	2,8	

1) siehe Vorbemerkungen

Noch: 8. Durchschnittliches Bruttomonatsgehalt der technischen Angestellten nach Geschlecht, Leistungsgruppen und ausgewählten Wirtschaftsgruppen

Wirtschaftsgruppe	Merkmal	Bruttomonats- gehalt	Veränderung Oktober 2003 gegenüber				Struktur ¹⁾ der technischen Angestellten im Oktober 2003	
			Oktober	Juli		Oktober		
		2003			2002			
		€		%	€			%
noch: Verarbeitendes Gewerbe								
Holzgewerbe (ohne Herstellung von Möbeln)	männliche Angestellte							
	Leistungsgruppe II	2 792	-148	-5,0	(-269)	(-8,8)	47,2	
	Leistungsgruppe III	2 958	29	1,0	203	7,4	39,0	
	Leistungsgruppe IV	2 179	41	1,9	100	4,8	13,8	
	Leistungsgruppe V	-	-	-	-	-	-	
	zusammen	2 772	-41	-1,5	-25	-0,9	89,6	
	weibliche Angestellte							
	Leistungsgruppe II	/	/	/	/	/	/	
	Leistungsgruppe III	2 406	19	0,8	54	2,3	35,8	
	Leistungsgruppe IV	
	Leistungsgruppe V	-	-	-	-	-	-	
	zusammen	2 088	133	6,8	154	8,0	10,4	
	insgesamt	2 701	-9	-0,3	8	0,3	0,4	
Papier-, Verlags- und Druckgewerbe	männliche Angestellte							
	Leistungsgruppe II	3 715	12	0,3	84	2,3	50,9	
	Leistungsgruppe III	3 337	99	3,1	115	3,6	41,4	
	Leistungsgruppe IV	2 135	60	2,9	112	5,5	6,4	
	Leistungsgruppe V	
	zusammen	3 444	66	2,0	111	3,3	61,2	
	weibliche Angestellte							
	Leistungsgruppe II	3 610	41	1,1	62	1,7	26,4	
	Leistungsgruppe III	2 416	14	0,6	90	3,9	54,8	
	Leistungsgruppe IV	1 948	66	3,5	-82	-4,0	13,3	
	Leistungsgruppe V	2 408	47	2,0	-114	-4,5	5,5	
	zusammen	2 668	39	1,5	90	3,5	38,8	
	insgesamt	3 143	59	1,9	114	3,8	3,2	
Chemische Industrie	männliche Angestellte							
	Leistungsgruppe II	3 934	119	3,1	158	4,2	45,7	
	Leistungsgruppe III	2 974	48	1,6	143	5,1	44,5	
	Leistungsgruppe IV	2 163	16	0,7	13	0,6	9,5	
	Leistungsgruppe V	
	zusammen	3 334	87	2,7	157	4,9	59,3	
	weibliche Angestellte							
	Leistungsgruppe II	3 825	52	1,4	185	5,1	18,0	
	Leistungsgruppe III	2 843	46	1,6	193	7,3	32,7	
	Leistungsgruppe IV	2 063	104	5,3	120	6,2	47,4	
	Leistungsgruppe V	
	zusammen	2 634	75	2,9	153	6,2	40,7	
	insgesamt	3 049	83	2,8	165	5,7	3,1	

1) siehe Vorbemerkungen

Noch: 8. Durchschnittliches Bruttomonatsgehalt der technischen Angestellten nach Geschlecht, Leistungsgruppen und ausgewählten Wirtschaftsgruppen

Wirtschaftsgruppe	Merkmal	Bruttomonats- gehalt	Veränderung Oktober 2003 gegenüber				Struktur ¹⁾ der technischen Angestellten im Oktober 2003	
			Oktober	Juli		Oktober		
		2003			2002			
		€		%	€			%
noch: Verarbeitendes Gewerbe								
Herstellung von Gummi- und Kunststoffwaren	männliche Angestellte							
	Leistungsgruppe II	3 199	44	1,4	-	-	34,7	
	Leistungsgruppe III	2 478	66	2,7	197	8,6	49,8	
	Leistungsgruppe IV	1 821	48	2,7	29	1,6	14,0	
	Leistungsgruppe V	
	zusammen	2 623	49	1,9	73	2,9	75,3	
	weibliche Angestellte							
	Leistungsgruppe II	(2 737)	(88)	(3,3)	(259)	(10,5)	(11,8)	
	Leistungsgruppe III	1 947	-46	-2,3	-8	-0,4	47,2	
	Leistungsgruppe IV	1 820	-	-	-6	-0,3	21,9	
	Leistungsgruppe V	
	zusammen	1 841	-189	-9,3	-159	-8,0	24,7	
	insgesamt	2 430	-29	-1,2	3	0,1	1,5	
Glasgewerbe, Keramik, Verarbeitung von Steinen und Erden	männliche Angestellte							
	Leistungsgruppe II	3 130	15	0,5	-21	-0,7	41,8	
	Leistungsgruppe III	2 525	1	0,0	124	5,2	52,7	
	Leistungsgruppe IV	2 021	78	4,0	32	1,6	5,3	
	Leistungsgruppe V	
	zusammen	2 750	3	0,1	22	0,8	79,7	
	weibliche Angestellte							
	Leistungsgruppe II	2 732	-122	-4,3	-18	-0,7	21,0	
	Leistungsgruppe III	2 331	-53	-2,2	29	1,3	45,7	
	Leistungsgruppe IV	1 839	4	0,2	69	3,9	33,3	
	Leistungsgruppe V	-	-	-	-	-	-	
	zusammen	2 251	-65	-2,8	14	0,6	20,3	
	insgesamt	2 649	-7	-0,3	19	0,7	1,9	
Metallerzeugung und -bearbeitung, Herstellung von Metallerzeugnissen	männliche Angestellte							
	Leistungsgruppe II	3 284	43	1,3	81	2,5	40,0	
	Leistungsgruppe III	2 760	48	1,8	91	3,4	49,4	
	Leistungsgruppe IV	2 424	-56	-2,3	-23	-0,9	10,5	
	Leistungsgruppe V	
	zusammen	2 934	27	0,9	65	2,3	85,0	
	weibliche Angestellte							
	Leistungsgruppe II	2 618	43	1,7	261	11,1	24,0	
	Leistungsgruppe III	2 209	40	1,8	19	0,9	45,7	
	Leistungsgruppe IV	1 951	-20	-1,0	25	1,3	27,9	
	Leistungsgruppe V	1 437	-9	-0,6	-123	-7,9	2,4	
	zusammen	2 216	21	1,0	82	3,8	15,0	
	insgesamt	2 826	28	1,0	72	2,6	7,0	

1) siehe Vorbemerkungen

Noch: 8. Durchschnittliches Bruttomonatsgehalt der technischen Angestellten nach Geschlecht, Leistungsgruppen und ausgewählten Wirtschaftsgruppen

Wirtschaftsgruppe	Merkmal	Bruttomonats- gehalt	Veränderung Oktober 2003 gegenüber				Struktur ¹⁾ der technischen Angestellten im Oktober 2003	
			Oktober	Juli		Oktober		
		2003			2002			
		€		%	€			%
noch: Verarbeitendes Gewerbe								
Maschinenbau	männliche Angestellte							
	Leistungsgruppe II	3 809	-8	-0,2	81	2,2	37,7	
	Leistungsgruppe III	2 943	-29	-1,0	69	2,4	53,3	
	Leistungsgruppe IV	2 330	-3	-0,1	52	2,3	8,7	
	Leistungsgruppe V	1 781	165	10,2	148	9,1	0,3	
	zusammen	3 214	-23	-0,7	80	2,6	84,4	
	weibliche Angestellte							
	Leistungsgruppe II	3 070	-118	-3,7	-12	-0,4	11,6	
	Leistungsgruppe III	2 717	47	1,8	143	5,6	52,4	
	Leistungsgruppe IV	2 117	50	2,4	98	4,9	33,6	
	Leistungsgruppe V	1 950	88	4,7	79	4,2	2,4	
	zusammen	2 538	49	2,0	135	5,6	15,6	
	insgesamt	3 108	-10	-0,3	95	3,2	12,9	
Herstellung von Büromaschinen, Datenverarbeitungsgeräten und -einrichtungen; Elektrotechnik, Feinmechanik und Optik	männliche Angestellte							
	Leistungsgruppe II	4 255	43	1,0	-112	-2,6	39,1	
	Leistungsgruppe III	2 902	52	1,8	-29	-1,0	34,4	
	Leistungsgruppe IV	2 514	86	3,5	58	2,4	26,3	
	Leistungsgruppe V	1 883	-39	-2,0	-60	-3,1	0,2	
	zusammen	3 328	53	1,6	-64	-1,9	85,1	
	weibliche Angestellte							
	Leistungsgruppe II	3 933	34	0,9	-142	-3,5	21,7	
	Leistungsgruppe III	2 503	-4	-0,2	-61	-2,4	41,4	
	Leistungsgruppe IV	2 212	12	0,5	41	1,9	35,8	
	Leistungsgruppe V	
	zusammen	2 702	18	0,7	-38	-1,4	14,9	
	insgesamt	3 234	49	1,5	-57	-1,7	16,3	
Fahrzeugbau	männliche Angestellte							
	Leistungsgruppe II	3 933	74	1,9	158	4,2	50,2	
	Leistungsgruppe III	3 056	-1	-0,0	83	2,8	47,1	
	Leistungsgruppe IV	2 529	22	0,9	134	5,6	2,4	
	Leistungsgruppe V	
	zusammen	3 481	51	1,5	163	4,9	84,7	
	weibliche Angestellte							
	Leistungsgruppe II	3 545	43	1,2	183	5,4	22,1	
	Leistungsgruppe III	2 941	56	1,9	136	4,8	54,3	
	Leistungsgruppe IV	2 479	74	3,1	160	6,9	21,9	
	Leistungsgruppe V	
	zusammen	2 964	97	3,4	218	7,9	15,3	
	insgesamt	3 402	62	1,9	179	5,6	4,4	

1) siehe Vorbemerkungen

Noch: 8. Durchschnittliches Bruttomonatsgehalt der technischen Angestellten nach Geschlecht, Leistungsgruppen und ausgewählten Wirtschaftsgruppen

Wirtschaftsgruppe	Merkmal	Bruttomonats- gehalt	Veränderung Oktober 2003 gegenüber				Struktur ¹⁾ der technischen Angestellten im Oktober 2003	
			Oktober	Juli		Oktober		
		2003			2002			
		€		%	€			%
noch: Verarbeitendes Gewerbe								
Herstellung von Möbeln, Schmuck, Musikinstrumenten, Sportgeräten, Spielwaren und sonstigen Erzeugnissen; Recycling	männliche Angestellte							
	Leistungsgruppe II	2 846	11	0,4	79	2,9	38,2	
	Leistungsgruppe III	2 110	-63	-2,9	17	0,8	51,4	
	Leistungsgruppe IV	1 561	73	4,9	37	2,4	10,0	
	Leistungsgruppe V	
	zusammen	2 334	-12	-0,5	63	2,8	82,6	
	weibliche Angestellte							
	Leistungsgruppe II	2 013	-57	-2,8	48	2,4	21,8	
	Leistungsgruppe III	1 942	-13	-0,7	75	4,0	49,3	
	Leistungsgruppe IV	1 549	-10	-0,6	57	3,8	28,8	
Leistungsgruppe V	-	-	-	-	-	-		
zusammen	1 844	-29	-1,5	56	3,1	17,4		
insgesamt	2 249	-16	-0,7	55	2,5	1,4		
Energie- und Wasserversorgung	männliche Angestellte							
	Leistungsgruppe II	3 600	20	0,6	90	2,6	35,6	
	Leistungsgruppe III	3 034	34	1,1	82	2,8	57,3	
	Leistungsgruppe IV	2 354	11	0,5	18	0,8	6,6	
	Leistungsgruppe V	1 676	(65)	(4,0)	(29)	(1,8)	0,5	
	zusammen	3 184	25	0,8	72	2,3	74,7	
	weibliche Angestellte							
	Leistungsgruppe II	3 264	-22	-0,7	79	2,5	18,5	
	Leistungsgruppe III	2 635	17	0,6	74	2,9	41,5	
	Leistungsgruppe IV	2 224	7	0,3	45	2,1	39,3	
Leistungsgruppe V		
zusammen	2 582	4	0,2	78	3,1	25,3		
insgesamt	3 032	20	0,7	74	2,5	8,0		
Hoch- und Tiefbau	männliche Angestellte							
	Leistungsgruppe II	3 446	149	4,5	111	3,3	45,2	
	Leistungsgruppe III	2 975	61	2,1	119	4,2	47,7	
	Leistungsgruppe IV	2 933	-14	-0,5	-74	-2,5	7,2	
	Leistungsgruppe V	
	zusammen	3 184	93	3,0	100	3,2	91,4	
	weibliche Angestellte							
	Leistungsgruppe II	3 343	94	2,9	-382	-10,3	36,3	
	Leistungsgruppe III	2 394	33	1,4	72	3,1	49,9	
	Leistungsgruppe IV	1 829	97	5,6	59	3,3	8,6	
Leistungsgruppe V		
zusammen	2 655	111	4,4	151	6,0	8,6		
insgesamt	3 139	85	2,8	95	3,1	10,0		

1) siehe Vorbemerkungen

Noch: 8. Durchschnittliches Bruttomonatsgehalt der technischen Angestellten nach Geschlecht, Leistungsgruppen und ausgewählten Wirtschaftsgruppen

Wirtschaftsgruppe	Merkmal	Bruttomonats- gehalt	Veränderung Oktober 2003 gegenüber				Struktur ¹⁾ der technischen Angestellten im Oktober 2003	
			Oktober	Juli		Oktober		
		2003			2002			
		€		%	€			%
Handel; Instandhaltung und Reparatur von Kraftfahrzeugen und Gebrauchsgütern, Kredit- und Versicherungsgewerbe	männliche Angestellte							
	Leistungsgruppe II	2 515	-98	-3,8	88	3,6	24,8	
	Leistungsgruppe III	2 200	-1	-0,0	28	1,3	46,7	
	Leistungsgruppe IV	1 688	5	0,3	30	1,8	24,5	
	Leistungsgruppe V	1 434	-45	-3,0	-151	-9,5	4,0	
	zusammen	2 122	-15	-0,7	61	3,0	84,0	
	weibliche Angestellte							
	Leistungsgruppe II	2 277	-10	-0,4	24	1,1	10,8	
	Leistungsgruppe III	1 789	49	2,8	158	9,7	38,2	
	Leistungsgruppe IV	1 506	12	0,8	57	3,9	45,0	
	Leistungsgruppe V	1 089	(-83)	(-7,1)	(-28)	(-2,5)	6,0	
zusammen	1 672	22	1,3	90	5,7	16,0		
insgesamt	2 050	-8	-0,4	59	3,0	24,2		
Handel; Instandhaltung und Reparatur von Kraftfahrzeugen und Gebrauchsgütern	männliche Angestellte							
	Leistungsgruppe II	2 515	-98	-3,8	88	3,6	24,9	
	Leistungsgruppe III	2 200	-1	-0,0	28	1,3	46,8	
	Leistungsgruppe IV	1 679	4	0,2	28	1,7	24,3	
	Leistungsgruppe V	1 429	-45	-3,1	-156	-9,8	4,0	
	zusammen	2 121	-15	-0,7	61	3,0	83,9	
	weibliche Angestellte							
	Leistungsgruppe II	2 277	-10	-0,4	24	1,1	10,8	
	Leistungsgruppe III	1 789	49	2,8	158	9,7	38,2	
	Leistungsgruppe IV	1 506	12	0,8	57	3,9	45,0	
	Leistungsgruppe V	1 089	(-83)	(-7,1)	(-30)	(-2,7)	6,0	
zusammen	1 672	22	1,3	89	5,6	16,1		
insgesamt	2 049	-9	-0,4	58	2,9	24,1		
Kraftfahrzeughandel; Instandhaltung und Reparatur von Kraftfahrzeugen; Tankstellen	männliche Angestellte							
	Leistungsgruppe II	2 525	-48	-1,9	144	6,0	34,0	
	Leistungsgruppe III	1 985	41	2,1	76	4,0	42,0	
	Leistungsgruppe IV	1 644	34	2,1	44	2,8	20,5	
	Leistungsgruppe V	(1 553)	(-45)	(-2,8)	(-235)	(-13,1)	(3,5)	
	zusammen	2 083	6	0,3	88	4,4	97,5	
	weibliche Angestellte							
	Leistungsgruppe II	
	Leistungsgruppe III	(1 699)	(54)	(3,3)	(171)	(11,2)	(29,1)	
	Leistungsgruppe IV	1 341	-14	-1,0	-62	-4,4	64,2	
	Leistungsgruppe V	
zusammen	1 445	-44	-3,0	-22	-1,5	2,5		
insgesamt	2 068	7	0,3	85	4,3	10,2		

1) siehe Vorbemerkungen

Noch: 8. Durchschnittliches Bruttomonatsgehalt der technischen Angestellten nach Geschlecht, Leistungsgruppen und ausgewählten Wirtschaftsgruppen

Wirtschaftsgruppe	Merkmal	Bruttomonats- gehalt	Veränderung Oktober 2003 gegenüber				Struktur ¹⁾ der technischen Angestellten im Oktober 2003	
			Oktober	Juli		Oktober		
		2003			2002			
		€		%	€			%
noch: Handel; Instandhaltung und Reparatur von Kraftfahrzeugen und Gebrauchsgütern								
Handelsvermittlung und Großhandel (ohne Handel mit Kraftfahrzeugen)	männliche Angestellte							
	Leistungsgruppe II	2 557	-328	-11,4	-153	-5,6	18,5	
	Leistungsgruppe III	2 472	-17	-0,7	-81	-3,2	51,5	
	Leistungsgruppe IV	1 574	-33	-2,1	-1	-0,1	26,7	
	Leistungsgruppe V	1 398	-24	-1,7	145	11,6	3,3	
	zusammen	2 213	-45	-2,0	-8	-0,4	84,5	
	weibliche Angestellte							
	Leistungsgruppe II	/	/	/	/	/	/	
	Leistungsgruppe III	1 753	-62	-3,4	176	11,2	44,5	
	Leistungsgruppe IV	1 568	-39	-2,4	111	7,6	32,3	
	Leistungsgruppe V	1 079	54	5,3	46	4,5	18,4	
	zusammen	1 565	-22	-1,4	111	7,6	15,5	
	insgesamt	2 112	-46	-2,1	13	0,6	7,2	
Einzelhandel (ohne Handel mit Kraftfahrzeugen und ohne Tankstellen); Reparatur von Gebrauchsgütern	männliche Angestellte							
	Leistungsgruppe II	(2 363)	(-66)	(-2,7)	(64)	(2,8)	(12,8)	
	Leistungsgruppe III	2 220	-31	-1,4	86	4,0	51,5	
	Leistungsgruppe IV	1 869	1	0,1	25	1,4	29,7	
	Leistungsgruppe V	1 282	(-56)	(-4,2)	(-72)	(-5,3)	6,0	
	zusammen	2 078	-21	-1,0	66	3,3	62,9	
	weibliche Angestellte							
	Leistungsgruppe II	2 383	-29	-1,2	87	3,8	14,3	
	Leistungsgruppe III	(1 817)	(109)	(6,4)	(142)	(8,5)	(36,4)	
	Leistungsgruppe IV	1 509	30	2,0	58	4,0	48,7	
	Leistungsgruppe V	
	zusammen	1 743	50	3,0	85	5,1	37,1	
	insgesamt	1 953	8	0,4	60	3,2	6,7	
Kredit- und Versicherungsgewerbe	männliche Angestellte							
	Leistungsgruppe II	-	-	-	-	-	-	
	Leistungsgruppe III	
	Leistungsgruppe IV	2 413	9	0,4	193	8,7	82,8	
	Leistungsgruppe V	
	zusammen	2 333	11	0,5	141	6,4	100	
	weibliche Angestellte							
	Leistungsgruppe II	-	-	-	-	-	-	
	Leistungsgruppe III	-	-	-	-	-	-	
	Leistungsgruppe IV	-	-	-	-	-	-	
	Leistungsgruppe V	
	zusammen	
	insgesamt	2 333	11	0,5	212	10,0	0,1	

1) siehe Vorbemerkungen

9. Durchschnittlicher Bruttomonatslohn der Arbeiter nach ausgewählten Wirtschaftsgruppen

Wirtschaftsgruppe	Bruttomonatslohn		Veränderung Oktober 2003 gegenüber				Struktur ¹⁾ der Arbeiter im Oktober 2003
	Oktober		Juli		Oktober		
	2003				2002		
	€		%		€	%	
Produzierendes Gewerbe	1 868	22	1,2	49	2,7	100	
Bergbau und Gewinnung von Steinen und Erden	2 043	110	5,7	89	4,6	1,9	
Erzbergbau, Gewinnung von Steinen und Erden, sonstiger Bergbau	1 737	46	2,7	49	2,9	1,2	
Verarbeitendes Gewerbe	1 865	19	1,0	51	2,8	72,9	
Ernährungsgewerbe und Tabakverarbeitung	1 726	19	1,1	11	0,6	4,7	
Textil- und Bekleidungsgewerbe	1 257	8	0,6	6	0,5	6,2	
Textilgewerbe	1 277	11	0,9	8	0,6	5,6	
Bekleidungsgewerbe	1 096	-9	-0,8	-16	-1,4	0,7	
Holzgewerbe (ohne Herstellung von Möbeln)	1 574	-1	-0,1	33	2,1	1,4	
Papier-, Verlags- und Druckgewerbe	2 056	48	2,4	82	4,2	4,0	
Papiergewerbe	1 817	14	0,8	88	5,1	2,4	
Verlagsgewerbe, Druckgewerbe, Vervielfältigung von bespielten Ton-, Bild- und Datenträgern	2 414	100	4,3	107	4,6	1,6	
Chemische Industrie	1 990	29	1,5	120	6,4	3,0	
Herstellung von Gummi- und Kunststoffwaren	1 619	-18	-1,1	35	2,2	3,0	
Glasgewerbe, Keramik, Verarbeitung von Steinen und Erden	1 841	-6	-0,3	59	3,3	4,4	
Metallerzeugung und -bearbeitung, Herstellung von Metallerzeugnissen	1 871	33	1,8	43	2,4	13,2	
Metallerzeugung und -bearbeitung	1 989	32	1,6	6	0,3	3,7	
Herstellung von Metallerzeugnissen	1 825	34	1,9	56	3,2	9,5	
Maschinenbau	2 048	19	0,9	53	2,7	10,8	
Herstellung von Büromaschinen, Datenverarbeitungsgeräten und -einrichtungen; Elektrotechnik, Feinmechanik und Optik	1 809	22	1,2	36	2,0	8,5	
Herstellung von Geräten der Elektrizitätserzeugung, -verteilung u.ä.	1 762	23	1,3	31	1,8	4,4	
Rundfunk-, Fernseh- und Nachrichtentechnik	1 969	17	0,9	33	1,7	3,0	
Medizin-, Mess-, Steuer- und Regelungstechnik, Optik	1 611	23	1,4	44	2,8	0,8	
Fahrzeugbau	2 354	43	1,9	116	5,2	9,8	
Herstellung von Kraftwagen und Kraftwagenteilen	2 404	57	2,4	130	5,7	7,7	
Sonstiger Fahrzeugbau	2 176	-3	-0,1	66	3,1	2,1	

1) siehe Vorbemerkungen

Noch: 9. Durchschnittlicher Bruttomonatslohn der Arbeiter nach ausgewählten Wirtschaftsgruppen

Wirtschaftsgruppe	Bruttomonatslohn		Veränderung Oktober 2003 gegenüber				Struktur ¹⁾ der Arbeiter im Oktober 2003
	Oktober		Juli		Oktober		
	2003				2002		
	€		%		€	%	
noch: Verarbeitendes Gewerbe							
Herstellung von Möbeln, Schmuck, Musikinstrumenten, Sportgeräten, Spielwaren und sonstigen Erzeugnissen; Recycling	1 440		2	0,1	14	1,0	3,4
Energie- und Wasserversorgung	2 383		20	0,8	42	1,8	2,6
Hoch- und Tiefbau	1 802		24	1,3	37	2,1	22,6

1) siehe Vorbemerkungen

10. Durchschnittlicher Bruttomonatslohn der Arbeiter nach Geschlecht, Leistungsgruppen und ausgewählten Wirtschaftsgruppen

Wirtschaftsgruppe	Merkmal	Bruttomonatslohn	Veränderung Oktober 2003 gegenüber				Struktur ¹⁾ der Arbeiter im Oktober 2003	
			Oktober	Juli		Oktober		
		2003			2002			
		€	%	€	%			
Produzierendes Gewerbe	männliche Arbeiter							
	Leistungsgruppe 1	2 124	36	1,7	68	3,3	52,8	
	Leistungsgruppe 2	1 787	23	1,3	44	2,5	39,5	
	Leistungsgruppe 3	1 634	7	0,4	7	0,4	7,7	
	zusammen	1 953	25	1,3	53	2,8	82,3	
	weibliche Arbeiter							
	Leistungsgruppe 1	1 699	4	0,2	67	4,1	22,8	
	Leistungsgruppe 2	1 409	9	0,6	21	1,5	57,7	
	Leistungsgruppe 3	1 389	19	1,4	26	1,9	19,5	
	zusammen	1 471	9	0,6	32	2,2	17,7	
	insgesamt	1 868	22	1,2	49	2,7	100	
	Bergbau und Gewinnung von Steinen und Erden	männliche Arbeiter						
		Leistungsgruppe 1	2 122	142	7,2	104	5,2	63,9
Leistungsgruppe 2		1 897	49	2,7	43	2,3	35,8	
Leistungsgruppe 3		
zusammen		2 040	110	5,7	90	4,6	95,1	
weibliche Arbeiter								
Leistungsgruppe 1		2 362	103	4,6	72	3,1	22,7	
Leistungsgruppe 2		2 192	160	7,9	120	5,8	63,2	
Leistungsgruppe 3		1 325	-37	-2,7	-8	-0,6	14,1	
zusammen		2 109	121	6,1	80	3,9	4,9	
insgesamt		2 043	110	5,7	89	4,6	1,9	
Verarbeitendes Gewerbe		männliche Arbeiter						
		Leistungsgruppe 1	2 188	26	1,2	61	2,9	54,1
	Leistungsgruppe 2	1 788	19	1,1	44	2,5	39,1	
	Leistungsgruppe 3	1 602	-3	-0,2	12	0,8	6,8	
	zusammen	1 992	22	1,1	56	2,9	75,9	
	weibliche Arbeiter							
	Leistungsgruppe 1	1 688	3	0,2	66	4,1	22,7	
	Leistungsgruppe 2	1 401	8	0,6	21	1,5	57,7	
	Leistungsgruppe 3	1 389	20	1,5	26	1,9	19,6	
	zusammen	1 464	9	0,6	32	2,2	24,1	
	insgesamt	1 865	19	1,0	51	2,8	72,9	
	Ernährungsgewerbe und Tabakverarbeitung	männliche Arbeiter						
		Leistungsgruppe 1	2 103	8	0,4	30	1,4	45,2
Leistungsgruppe 2		1 734	43	2,5	-34	-1,9	44,5	
Leistungsgruppe 3		1 629	-5	-0,3	13	0,8	10,3	
zusammen		1 890	21	1,1	3	0,2	63,1	
weibliche Arbeiter								
Leistungsgruppe 1		1 711	35	2,1	54	3,3	15,2	
Leistungsgruppe 2		1 427	40	2,9	-12	-0,8	53,3	
Leistungsgruppe 3		1 351	2	0,1	34	2,6	31,5	
zusammen		1 446	25	1,8	17	1,2	36,9	
insgesamt		1 726	19	1,1	11	0,6	4,7	

1) siehe Vorbemerkungen

Noch: 10. Durchschnittlicher Bruttomonatslohn der Arbeiter nach Geschlecht, Leistungsgruppen und ausgewählten Wirtschaftsgruppen

Wirtschaftsgruppe	Merkmal	Bruttomonatslohn	Veränderung Oktober 2003 gegenüber				Struktur ¹⁾ der Arbeiter im Oktober 2003
			Oktober	Juli		Oktober	
		2003			2002		
		€		%	€		%
noch: Verarbeitendes Gewerbe							
Textil- und Bekleidungsindustrie							
	männliche Arbeiter						
	Leistungsgruppe 1	1 511	-7	-0,5	-16	-1,0	43,2
	Leistungsgruppe 2	1 347	-7	-0,5	-13	-1,0	47,4
	Leistungsgruppe 3	1 356	20	1,5	65	5,0	9,4
	zusammen	1 419	-4	-0,3	-7	-0,5	36,6
	weibliche Arbeiter						
	Leistungsgruppe 1	1 251	10	0,8	47	3,9	25,2
	Leistungsgruppe 2	1 140	17	1,5	-4	-0,3	67,8
	Leistungsgruppe 3	1 087	19	1,8	4	0,4	7,0
	zusammen	1 164	15	1,3	9	0,8	63,4
	insgesamt	1 257	8	0,6	6	0,5	6,2
Holzgewerbe (ohne Herstellung von Möbeln)							
	männliche Arbeiter						
	Leistungsgruppe 1	1 816	36	2,0	90	5,2	18,9
	Leistungsgruppe 2	1 656	-26	-1,5	17	1,0	48,7
	Leistungsgruppe 3	1 531	15	1,0	45	3,0	32,4
	zusammen	1 646	-2	-0,1	45	2,8	83,1
	weibliche Arbeiter						
	Leistungsgruppe 1	1 394	34	2,5	79	6,0	7,2
	Leistungsgruppe 2	1 141	7	0,6	-6	-0,5	66,7
	Leistungsgruppe 3	1 388	-12	-0,9	-8	-0,6	26,1
	zusammen	1 224	2	0,2	-8	-0,6	16,9
	insgesamt	1 574	-1	-0,1	33	2,1	1,4
Papier-, Verlags- und Druckgewerbe							
	männliche Arbeiter						
	Leistungsgruppe 1	2 499	72	3,0	83	3,4	55,2
	Leistungsgruppe 2	1 988	51	2,6	59	3,1	38,5
	Leistungsgruppe 3	1 646	-19	-1,1	93	6,0	6,3
	zusammen	2 249	58	2,6	78	3,6	69,1
	weibliche Arbeiter						
	Leistungsgruppe 1	2 050	86	4,4	100	5,1	22,4
	Leistungsgruppe 2	1 638	25	1,5	81	5,2	44,3
	Leistungsgruppe 3	1 327	4	0,3	29	2,2	33,3
	zusammen	1 627	28	1,8	60	3,8	30,9
	insgesamt	2 056	48	2,4	82	4,2	4,0
Chemische Industrie							
	männliche Arbeiter						
	Leistungsgruppe 1	2 193	28	1,3	158	7,8	52,8
	Leistungsgruppe 2	1 928	13	0,7	141	7,9	38,9
	Leistungsgruppe 3	1 779	79	4,6	87	5,1	8,3
	zusammen	2 056	23	1,1	142	7,4	67,8
	weibliche Arbeiter						
	Leistungsgruppe 1	2 186	72	3,4	140	6,8	30,7
	Leistungsgruppe 2	1 713	22	1,3	59	3,6	53,2
	Leistungsgruppe 3	1 662	97	6,2	9	0,5	16,1
	zusammen	1 850	43	2,4	71	4,0	32,2
	insgesamt	1 990	29	1,5	120	6,4	3,0

1) siehe Vorbemerkungen

Noch: 10. Durchschnittlicher Bruttomonatslohn der Arbeiter nach Geschlecht, Leistungsgruppen und ausgewählten Wirtschaftsgruppen

Wirtschaftsgruppe	Merkmal	Bruttomonatslohn	Veränderung Oktober 2003 gegenüber				Struktur ¹⁾ der Arbeiter im Oktober 2003
			Oktober	Juli		Oktober	
		2003			2002		
		€	%	€	%		
noch: Verarbeitendes Gewerbe							
Herstellung von Gummi- und Kunststoffwaren	männliche Arbeiter						
	Leistungsgruppe 1	1 860	-33	-1,7	42	2,3	31,0
	Leistungsgruppe 2	1 716	7	0,4	37	2,2	62,6
	Leistungsgruppe 3	1 440	36	2,6	39	2,8	6,4
	zusammen	1 743	-5	-0,3	41	2,4	68,9
	weibliche Arbeiter						
	Leistungsgruppe 1	1 434	-50	-3,4	8	0,6	11,6
	Leistungsgruppe 2	1 306	-63	-4,6	41	3,2	65,6
	Leistungsgruppe 3	1 405	9	0,6	-37	-2,6	22,8
	zusammen	1 343	-46	-3,3	13	1,0	31,1
	insgesamt	1 619	-18	-1,1	35	2,2	3,0
Glasgewerbe, Keramik, Verarbeitung von Steinen und Erden	männliche Arbeiter						
	Leistungsgruppe 1	2 008	15	0,8	89	4,6	39,5
	Leistungsgruppe 2	1 860	27	1,5	102	5,8	53,0
	Leistungsgruppe 3	1 596	-27	-1,7	-41	-2,5	7,5
	zusammen	1 899	15	0,8	84	4,6	85,3
	weibliche Arbeiter						
	Leistungsgruppe 1	1 546	-271	-14,9	-225	-12,7	40,4
	Leistungsgruppe 2	1 512	-18	-1,2	30	2,0	33,5
	Leistungsgruppe 3	1 434	-52	-3,5	-71	-4,7	26,1
	zusammen	1 505	-130	-8,0	-96	-6,0	14,7
	insgesamt	1 841	-6	-0,3	59	3,3	4,4
Metallerzeugung und -bearbeitung, Herstellung von Metallerzeugnissen	männliche Arbeiter						
	Leistungsgruppe 1	2 042	33	1,6	38	1,9	51,1
	Leistungsgruppe 2	1 813	39	2,2	60	3,4	42,7
	Leistungsgruppe 3	1 592	12	0,8	-23	-1,4	6,2
	zusammen	1 916	36	1,9	47	2,5	90,3
	weibliche Arbeiter						
	Leistungsgruppe 1	1 523	-11	-0,7	-3	-0,2	28,0
	Leistungsgruppe 2	1 429	-13	-0,9	-10	-0,7	40,8
	Leistungsgruppe 3	1 399	6	0,4	43	3,2	31,2
	zusammen	1 446	-5	-0,3	13	0,9	9,7
	insgesamt	1 871	33	1,8	43	2,4	13,2
Maschinenbau	männliche Arbeiter						
	Leistungsgruppe 1	2 183	16	0,7	46	2,2	67,8
	Leistungsgruppe 2	1 856	18	1,0	50	2,8	27,8
	Leistungsgruppe 3	1 781	-6	-0,3	17	1,0	4,4
	zusammen	2 074	17	0,8	49	2,4	93,7
	weibliche Arbeiter						
	Leistungsgruppe 1	1 980	-18	-0,9	266	15,5	22,4
	Leistungsgruppe 2	1 597	27	1,7	105	7,0	61,9
	Leistungsgruppe 3	1 483	-19	-1,3	6	0,4	15,7
	zusammen	1 665	17	1,0	112	7,2	6,3
	insgesamt	2 048	19	0,9	53	2,7	10,8

1) siehe Vorbemerkungen

Noch: 10. Durchschnittlicher Bruttomonatslohn der Arbeiter nach Geschlecht, Leistungsgruppen und ausgewählten Wirtschaftsgruppen

Wirtschaftsgruppe	Merkmal	Bruttomonatslohn	Veränderung Oktober 2003 gegenüber				Struktur ¹⁾ der Arbeiter im Oktober 2003
			Oktober	Juli		Oktober	
		2003			2002		
		€		%	€		%
noch: Verarbeitendes Gewerbe							
Herstellung von Büromaschinen, Datenverarbeitungsgeräten und -einrichtungen; Elektrotechnik, Feinmechanik und Optik	männliche Arbeiter						
	Leistungsgruppe 1	2 103	13	0,6	35	1,7	53,1
	Leistungsgruppe 2	1 835	17	0,9	14	0,8	43,6
	Leistungsgruppe 3	1 451	-8	-0,5	-15	-1,0	3,3
	zusammen	1 965	12	0,6	22	1,1	59,5
	weibliche Arbeiter						
	Leistungsgruppe 1	1 802	31	1,8	111	6,6	19,9
	Leistungsgruppe 2	1 560	33	2,2	47	3,1	64,6
	Leistungsgruppe 3	1 380	37	2,8	-8	-0,6	15,5
	zusammen	1 580	34	2,2	50	3,3	40,5
insgesamt	1 809	22	1,2	36	2,0	8,5	
Fahrzeugbau	männliche Arbeiter						
	Leistungsgruppe 1	2 570	51	2,0	110	4,5	72,4
	Leistungsgruppe 2	1 939	-11	-0,6	62	3,3	22,5
	Leistungsgruppe 3	1 787	-37	-2,0	58	3,4	5,1
	zusammen	2 387	45	1,9	118	5,2	89,5
	weibliche Arbeiter						
	Leistungsgruppe 1	2 382	3	0,1	91	4,0	36,9
	Leistungsgruppe 2	1 886	-1	-0,1	62	3,4	37,7
	Leistungsgruppe 3	1 908	104	5,8	173	10,0	25,4
	zusammen	2 074	28	1,4	108	5,5	10,5
insgesamt	2 354	43	1,9	116	5,2	9,8	
Herstellung von Möbeln, Schmuck, Musikinstrumenten, Sportgeräten, Spielwaren und sonstigen Erzeugnissen; Recycling	männliche Arbeiter						
	Leistungsgruppe 1	1 672	-6	-0,4	21	1,3	30,9
	Leistungsgruppe 2	1 484	22	1,5	21	1,4	57,8
	Leistungsgruppe 3	1 389	-6	-0,4	-38	-2,7	11,3
	zusammen	1 531	12	0,8	18	1,2	69,7
	weibliche Arbeiter						
	Leistungsgruppe 1	1 316	-29	-2,2	2	0,2	12,1
	Leistungsgruppe 2	1 226	-32	-2,5	-11	-0,9	69,4
	Leistungsgruppe 3	1 194	-1	-0,1	2	0,2	18,5
	zusammen	1 231	-26	-2,1	-8	-0,6	30,3
insgesamt	1 440	2	0,1	14	1,0	3,4	
Energie- und Wasserversorgung	männliche Arbeiter						
	Leistungsgruppe 1	2 454	18	0,7	43	1,8	75,7
	Leistungsgruppe 2	2 234	25	1,1	60	2,8	21,7
	Leistungsgruppe 3	1 975	27	1,4	7	0,4	2,6
	zusammen	2 394	20	0,8	44	1,9	96,1
	weibliche Arbeiter						
	Leistungsgruppe 1	2 334	40	1,7	80	3,5	42,0
	Leistungsgruppe 2	2 015	28	1,4	17	0,9	50,4
	Leistungsgruppe 3	1 555	-3	-0,2	-242	-13,5	7,6
	zusammen	2 114	28	1,3	15	0,7	3,9
insgesamt	2 383	20	0,8	42	1,8	2,6	

1) siehe Vorbemerkungen

Noch: 10. Durchschnittlicher Bruttomonatslohn der Arbeiter nach Geschlecht, Leistungsgruppen und ausgewählten Wirtschaftsgruppen

Wirtschaftsgruppe	Merkmal	Bruttomonatslohn	Veränderung Oktober 2003 gegenüber				Struktur ¹⁾ der Arbeiter im Oktober 2003
			Oktober	Juli		Oktober	
		2003			2002		
		€		%	€		%
Hoch- und Tiefbau	männliche Arbeiter						
	Leistungsgruppe 1	1 879	32	1,7	52	2,8	46,1
	Leistungsgruppe 2	1 751	30	1,7	42	2,5	42,7
	Leistungsgruppe 3	1 673	16	1,0	-13	-0,8	11,2
	zusammen	1 802	24	1,3	37	2,1	100
	weibliche Arbeiter						
	Leistungsgruppe 1
	Leistungsgruppe 2
	Leistungsgruppe 3
	zusammen
insgesamt	1 802	24	1,3	37	2,1	22,6	

1) siehe Vorbemerkungen

11. Durchschnittlicher Bruttostundenlohn der Arbeiter nach Geschlecht, Leistungsgruppen und ausgewählten Wirtschaftsgruppen

Wirtschaftsgruppe	Merkmal	Bruttostundenlohn	Veränderung Oktober 2003 gegenüber				
			Oktober	Juli		Oktober	
		2003			2002		
		€	%	€	%		
Produzierendes Gewerbe	männliche Arbeiter						
	Leistungsgruppe 1	12,29	0,29	2,4	0,38	3,2	
	Leistungsgruppe 2	10,29	0,15	1,5	0,29	2,9	
	Leistungsgruppe 3	9,22	-0,03	-0,3	-0,04	-0,4	
	zusammen	11,26	0,19	1,7	0,31	2,8	
	weibliche Arbeiter						
	Leistungsgruppe 1	10,06	0,09	0,9	0,40	4,1	
	Leistungsgruppe 2	8,22	0,03	0,4	0,08	1,0	
	Leistungsgruppe 3	8,04	0,07	0,9	0,14	1,8	
	zusammen	8,60	0,05	0,6	0,16	1,9	
	insgesamt	10,79	0,16	1,5	0,27	2,6	
Bergbau und Gewinnung von Steinen und Erden	männliche Arbeiter						
	Leistungsgruppe 1	11,92	0,69	6,1	0,40	3,5	
	Leistungsgruppe 2	10,70	0,33	3,2	0,39	3,8	
	Leistungsgruppe 3	
	zusammen	11,47	0,57	5,2	0,45	4,1	
	weibliche Arbeiter						
	Leistungsgruppe 1	13,66	0,48	3,6	0,32	2,4	
	Leistungsgruppe 2	12,27	0,98	8,7	0,70	6,1	
	Leistungsgruppe 3	7,67	-0,22	-2,8	-0,04	-0,5	
	zusammen	11,95	0,72	6,4	0,47	4,1	
	insgesamt	11,50	0,58	5,3	0,46	4,2	
Verarbeitendes Gewerbe	männliche Arbeiter						
	Leistungsgruppe 1	12,70	0,14	1,1	0,27	2,2	
	Leistungsgruppe 2	10,26	0,10	1,0	0,21	2,1	
	Leistungsgruppe 3	9,11	-0,01	-0,1	0,04	0,4	
	zusammen	11,49	0,12	1,1	0,26	2,3	
	weibliche Arbeiter						
	Leistungsgruppe 1	10,00	0,09	0,9	0,40	4,2	
	Leistungsgruppe 2	8,17	0,02	0,2	0,07	0,9	
	Leistungsgruppe 3	8,04	0,08	1,0	0,15	1,9	
	zusammen	8,55	0,04	0,5	0,15	1,8	
	insgesamt	10,79	0,10	0,9	0,24	2,3	
Ernährungsgewerbe und Tabakverarbeitung	männliche Arbeiter						
	Leistungsgruppe 1	12,09	0,06	0,5	0,25	2,1	
	Leistungsgruppe 2	9,83	0,27	2,8	-0,15	-1,5	
	Leistungsgruppe 3	9,34	0,01	0,1	0,13	1,4	
	zusammen	10,80	0,14	1,3	0,09	0,8	
	weibliche Arbeiter						
	Leistungsgruppe 1	9,67	0,05	0,5	0,26	2,8	
	Leistungsgruppe 2	8,22	0,22	2,7	-0,07	-0,8	
	Leistungsgruppe 3	7,81	0,01	0,1	0,20	2,6	
	zusammen	8,32	0,13	1,6	0,10	1,2	
	insgesamt	9,88	0,11	1,1	0,09	0,9	

Noch: 11. Durchschnittlicher Bruttostundenlohn der Arbeiter nach Geschlecht, Leistungsgruppen
und ausgewählten Wirtschaftsgruppen

Wirtschaftsgruppe	Merkmal	Bruttostunden- lohn	Veränderung Oktober 2003 gegenüber			
			Oktober	Juli		Oktober
		2003		2002		
		€	%	€	%	
noch: Verarbeitendes Gewerbe						
Textil- und Bekleidungs-gewerbe	männliche Arbeiter					
	Leistungsgruppe 1	8,70	-0,03	-0,3	-0,10	-1,1
	Leistungsgruppe 2	7,75	-0,04	-0,5	0,03	0,4
	Leistungsgruppe 3	7,55	0,10	1,3	0,25	3,4
	zusammen	8,14	-0,02	-0,2	-0,01	-0,1
	weibliche Arbeiter					
	Leistungsgruppe 1	7,25	0,04	0,6	0,12	1,7
	Leistungsgruppe 2	6,64	0,01	0,2	0,06	0,9
	Leistungsgruppe 3	6,27	-0,02	-0,3	-0,01	-0,2
	zusammen	6,77	0,02	0,3	0,07	1,0
	insgesamt	7,27	-	-	0,06	0,8
Holzgewerbe (ohne Herstellung von Möbeln)	männliche Arbeiter					
	Leistungsgruppe 1	9,86	0,10	1,0	0,42	4,4
	Leistungsgruppe 2	9,07	-	-	0,13	1,5
	Leistungsgruppe 3	7,93	0,08	1,0	0,23	3,0
	zusammen	8,83	0,03	0,3	0,26	3,0
	weibliche Arbeiter					
	Leistungsgruppe 1	7,78	-	-	0,45	6,1
	Leistungsgruppe 2	6,51	0,01	0,2	-0,06	-0,9
	Leistungsgruppe 3	7,62	-0,18	-2,3	-0,11	-1,4
	zusammen	6,90	-0,05	-0,7	-0,07	-1,0
	insgesamt	8,52	0,02	0,2	0,19	2,3
Papier-, Verlags- und Druckgewerbe	männliche Arbeiter					
	Leistungsgruppe 1	14,71	0,34	2,4	0,24	1,7
	Leistungsgruppe 2	11,43	0,22	2,0	0,24	2,1
	Leistungsgruppe 3	9,50	-0,15	-1,6	0,30	3,3
	zusammen	13,10	0,26	2,0	0,26	2,0
	weibliche Arbeiter					
	Leistungsgruppe 1	11,92	0,19	1,6	0,37	3,2
	Leistungsgruppe 2	9,57	0,14	1,5	0,40	4,4
	Leistungsgruppe 3	7,65	0,07	0,9	0,20	2,7
	zusammen	9,46	0,13	1,4	0,30	3,3
	insgesamt	11,97	0,22	1,9	0,35	3,0
Chemische Industrie	männliche Arbeiter					
	Leistungsgruppe 1	12,63	0,17	1,4	0,57	4,7
	Leistungsgruppe 2	11,04	0,10	0,9	0,37	3,5
	Leistungsgruppe 3	10,22	0,55	5,7	0,14	1,4
	zusammen	11,81	0,15	1,3	0,43	3,8
	weibliche Arbeiter					
	Leistungsgruppe 1	12,61	0,45	3,7	0,80	6,8
	Leistungsgruppe 2	9,82	0,15	1,6	0,31	3,3
	Leistungsgruppe 3	9,55	0,56	6,2	0,15	1,6
	zusammen	10,63	0,27	2,6	0,40	3,9
	insgesamt	11,43	0,19	1,7	0,43	3,9

Noch: 11. Durchschnittlicher Bruttostundenlohn der Arbeiter nach Geschlecht, Leistungsgruppen
und ausgewählten Wirtschaftsgruppen

Wirtschaftsgruppe	Merkmal	Bruttostunden- lohn	Veränderung Oktober 2003 gegenüber			
			Oktober	Juli		Oktober
		2003			2002	
		€	%	€	%	
noch: Verarbeitendes Gewerbe						
Herstellung von Gummi- und Kunststoffwaren	männliche Arbeiter					
	Leistungsgruppe 1	10,57	-0,01	-0,1	0,25	2,4
	Leistungsgruppe 2	9,68	0,13	1,4	0,21	2,2
	Leistungsgruppe 3	8,11	0,15	1,9	0,09	1,1
	zusammen	9,86	0,08	0,8	0,23	2,4
	weibliche Arbeiter					
	Leistungsgruppe 1	8,32	-0,08	-1,0	0,15	1,8
	Leistungsgruppe 2	7,53	-0,24	-3,1	0,26	3,6
	Leistungsgruppe 3	8,06	0,07	0,9	-0,30	-3,6
	zusammen	7,74	-0,16	-2,0	0,08	1,0
insgesamt	9,21	0,01	0,1	0,20	2,2	
Glasgewerbe, Keramik, Verarbeitung von Steinen und Erden	männliche Arbeiter					
	Leistungsgruppe 1	11,48	0,11	1,0	0,35	3,1
	Leistungsgruppe 2	10,51	0,15	1,4	0,41	4,1
	Leistungsgruppe 3	9,42	0,15	1,6	-0,10	-1,1
	zusammen	10,81	0,12	1,1	0,34	3,2
	weibliche Arbeiter					
	Leistungsgruppe 1	11,40	0,06	0,5	0,27	2,4
	Leistungsgruppe 2	9,18	0,14	1,5	0,30	3,4
	Leistungsgruppe 3	9,04	0,01	0,1	-0,01	-0,1
	zusammen	9,94	-	-	0,15	1,5
insgesamt	10,70	0,11	1,0	0,33	3,2	
Metallerzeugung und -bearbeitung, Herstellung von Metallerzeugnissen	männliche Arbeiter					
	Leistungsgruppe 1	11,53	0,15	1,3	-0,04	-0,3
	Leistungsgruppe 2	10,24	0,14	1,4	0,24	2,4
	Leistungsgruppe 3	9,10	0,04	0,4	-0,16	-1,7
	zusammen	10,83	0,15	1,4	0,11	1,0
	weibliche Arbeiter					
	Leistungsgruppe 1	8,83	-0,01	-0,1	0,06	0,7
	Leistungsgruppe 2	8,16	-0,07	-0,9	-0,08	-1,0
	Leistungsgruppe 3	8,02	0,03	0,4	0,26	3,4
	zusammen	8,30	-0,02	-0,2	0,09	1,1
insgesamt	10,59	0,14	1,3	0,10	1,0	
Maschinenbau	männliche Arbeiter					
	Leistungsgruppe 1	12,62	0,10	0,8	0,24	1,9
	Leistungsgruppe 2	10,72	0,08	0,8	0,21	2,0
	Leistungsgruppe 3	10,20	-0,03	-0,3	-0,02	-0,2
	zusammen	11,98	0,10	0,8	0,24	2,0
	weibliche Arbeiter					
	Leistungsgruppe 1	11,96	-0,04	-0,3	1,74	17,0
	Leistungsgruppe 2	9,44	0,20	2,2	-0,27	-2,8
	Leistungsgruppe 3	8,72	-0,04	-0,5	0,03	0,3
	zusammen	9,88	0,15	1,5	0,18	1,9
insgesamt	11,85	0,11	0,9	0,23	2,0	

Noch: 11. Durchschnittlicher Bruttostundenlohn der Arbeiter nach Geschlecht, Leistungsgruppen
und ausgewählten Wirtschaftsgruppen

Wirtschaftsgruppe	Merkmal	Bruttostunden- lohn	Veränderung Oktober 2003 gegenüber				
			Oktober	Juli		Oktober	
		2003			2002		
		€	%	€	%		
noch: Verarbeitendes Gewerbe							
Herstellung von Büromaschinen, Datenverarbeitungsgeräten und -einrichtungen; Elektrotechnik, Feinmechanik und Optik	männliche Arbeiter						
	Leistungsgruppe 1	12,54	0,07	0,6	0,24	2,0	
	Leistungsgruppe 2	10,91	0,09	0,8	0,05	0,5	
	Leistungsgruppe 3	8,37	-0,03	-0,4	-0,20	-2,3	
	zusammen	11,69	0,06	0,5	0,12	1,0	
	weibliche Arbeiter						
	Leistungsgruppe 1	10,72	0,10	0,9	0,53	5,2	
	Leistungsgruppe 2	9,18	0,07	0,8	-0,01	-0,1	
	Leistungsgruppe 3	8,01	0,08	1,0	-0,11	-1,4	
	zusammen	9,30	0,08	0,9	0,07	0,8	
insgesamt	10,72	0,08	0,8	0,11	1,0		
Fahrzeugbau	männliche Arbeiter						
	Leistungsgruppe 1	15,39	0,28	1,9	0,66	4,5	
	Leistungsgruppe 2	11,52	-0,05	-0,4	0,44	4,0	
	Leistungsgruppe 3	10,52	-0,32	-3,0	0,28	2,7	
	zusammen	14,26	0,26	1,9	0,73	5,4	
	weibliche Arbeiter						
	Leistungsgruppe 1	14,31	-0,01	-0,1	0,54	3,9	
	Leistungsgruppe 2	11,25	-0,01	-0,1	0,40	3,7	
	Leistungsgruppe 3	11,01	0,08	0,7	0,67	6,5	
	zusammen	12,30	0,01	0,1	0,56	4,8	
insgesamt	14,05	0,22	1,6	0,71	5,3		
Herstellung von Möbeln, Schmuck, Musikinstrumenten, Sportgeräten, Spielwaren und sonstigen Erzeugnissen; Recycling	männliche Arbeiter						
	Leistungsgruppe 1	9,44	-0,01	-0,1	0,08	0,9	
	Leistungsgruppe 2	8,51	0,13	1,6	0,21	2,5	
	Leistungsgruppe 3	7,90	0,01	0,1	-0,12	-1,5	
	zusammen	8,73	0,08	0,9	0,16	1,9	
	weibliche Arbeiter						
	Leistungsgruppe 1	7,57	-0,02	-0,3	-0,08	-1,0	
	Leistungsgruppe 2	7,17	-0,09	-1,2	0,06	0,8	
	Leistungsgruppe 3	6,79	0,05	0,7	0,03	0,4	
	zusammen	7,15	-0,05	-0,7	0,03	0,4	
insgesamt	8,26	0,05	0,6	0,14	1,7		
Energie- und Wasserversorgung	männliche Arbeiter						
	Leistungsgruppe 1	14,52	0,10	0,7	0,33	2,3	
	Leistungsgruppe 2	13,16	0,13	1,0	0,39	3,1	
	Leistungsgruppe 3	11,40	0,19	1,7	-0,05	-0,4	
	zusammen	14,14	0,11	0,8	0,32	2,3	
	weibliche Arbeiter						
	Leistungsgruppe 1	13,86	0,25	1,8	0,54	4,1	
	Leistungsgruppe 2	11,99	0,16	1,4	0,09	0,8	
	Leistungsgruppe 3	9,16	-0,18	-1,9	-1,49	-14,0	
	zusammen	12,56	0,16	1,3	0,11	0,9	
insgesamt	14,08	0,11	0,8	0,31	2,3		

Noch: 11. Durchschnittlicher Bruttostundenlohn der Arbeiter nach Geschlecht, Leistungsgruppen
und ausgewählten Wirtschaftsgruppen

Wirtschaftsgruppe	Merkmal	Bruttostunden- lohn	Veränderung Oktober 2003 gegenüber			
			Oktober	Juli		Oktober
		2003		2002		
		€		%	€	%
Hoch- und Tiefbau	männliche Arbeiter					
	Leistungsgruppe 1	10,78	0,47	4,6	0,43	4,2
	Leistungsgruppe 2	10,16	0,26	2,6	0,43	4,4
	Leistungsgruppe 3	9,33	-0,09	-1,0	-0,22	-2,3
	zusammen	10,35	0,29	2,9	0,33	3,3
	weibliche Arbeiter					
	Leistungsgruppe 1
	Leistungsgruppe 2
	Leistungsgruppe 3
	zusammen
	insgesamt	10,35	0,29	2,9	0,33	3,3

12. Durchschnittlich bezahlte Wochenstunden, darunter Mehrarbeit der Arbeiter nach Geschlecht und ausgewählten Wirtschaftsgruppen

Wirtschaftsgruppe	Merkmal	Durchschnittlich bezahlte Wochenstunden einschließlich Mehrarbeit					Darunter Mehrarbeit	
		Oktober	Veränderung Oktober 2003 gegenüber				Oktober	Juli
			Juli		Oktober			
		2003		2002		2003		
		Stunden	%	Stunden	%	Stunden		
Produzierendes Gewerbe	männlich	39,9	-0,2	-0,5	-	-	0,9	0,8
	weiblich	39,4	0,1	0,3	0,1	0,3	0,3	0,2
	insgesamt	39,8	-0,1	-0,3	-	-	0,8	0,7
Bergbau und Gewinnung von Steinen und Erden	männlich	40,9	0,2	0,5	0,2	0,5	0,6	0,3
	weiblich	40,6	-0,1	-0,2	-0,1	-0,2	/	/
	zusammen	40,9	0,2	0,5	0,2	0,5	0,6	0,3
Verarbeitendes Gewerbe	männlich	39,9	-	-	0,2	0,5	0,9	0,8
	weiblich	39,4	0,1	0,3	0,2	0,5	0,3	0,2
	zusammen	39,8	0,1	0,3	0,2	0,5	0,8	0,7
Ernährungsgewerbe und Tabakverarbeitung	männlich	40,3	-0,1	-0,2	-0,2	-0,5	0,9	0,8
	weiblich	40,0	0,1	0,3	-	-	0,5	0,3
	zusammen	40,2	-	-	-0,1	-0,2	0,7	0,6
Textil- und Bekleidungsindustrie	männlich	40,1	-	-	-0,2	-0,5	0,9	0,6
	weiblich	39,6	0,4	1,0	-0,1	-0,3	0,4	0,2
	zusammen	39,8	0,3	0,8	-0,1	-0,3	0,6	0,3
Holzgewerbe (ohne Herstellung von Möbeln)	männlich	42,9	-0,2	-0,5	-0,1	-0,2	1,8	2,0
	weiblich	40,8	0,3	0,7	0,1	0,2	1,0	0,5
	zusammen	42,5	-0,1	-0,2	-0,1	-0,2	1,7	1,7
Papier-, Verlags- und Druckgewerbe	männlich	39,5	0,2	0,5	0,6	1,5	1,2	1,0
	weiblich	39,6	0,2	0,5	0,2	0,5	0,5	0,4
	zusammen	39,5	0,2	0,5	0,4	1,0	0,9	0,8
Chemische Industrie	männlich	40,1	-	-	1,4	3,6	0,2	0,2
	weiblich	40,0	-0,2	-0,5	-	-	0,1	(0,2)
	zusammen	40,1	-	-	1,0	2,6	0,1	0,2
Herstellung von Gummi- und Kunststoffwaren	männlich	40,7	-0,4	-1,0	-	-	1,3	1,4
	weiblich	39,9	-0,6	-1,5	-0,1	-0,3	(0,4)	0,6
	zusammen	40,5	-0,4	-1,0	-	-	1,0	1,1
Glasgewerbe, Keramik, Verarbeitung von Steinen und Erden	männlich	40,4	-0,2	-0,5	0,5	1,3	1,4	1,3
	weiblich	34,8	-3,0	-7,9	-2,9	-7,7	0,1	0,1
	zusammen	39,6	-0,5	-1,2	0,1	0,3	1,2	1,1
Metallerzeugung und -bearbeitung, Herstellung von Metallerzeugnissen	männlich	40,7	0,2	0,5	0,6	1,5	1,3	1,1
	weiblich	40,1	-0,1	-0,2	-0,1	-0,2	0,6	0,4
	zusammen	40,7	0,2	0,5	0,6	1,5	1,2	1,0
Maschinenbau	männlich	39,8	-	-	0,1	0,3	1,2	1,0
	weiblich	38,8	-0,2	-0,5	1,9	5,1	(0,2)	(0,2)
	zusammen	39,8	-	-	0,3	0,8	1,1	1,0

Noch: 12. Durchschnittlich bezahlte Wochenstunden, darunter Mehrarbeit der Arbeiter nach Geschlecht und ausgewählten Wirtschaftsgruppen

Wirtschaftsgruppe	Merkmal	Durchschnittlich bezahlte Wochenstunden einschließlich Mehrarbeit				Darunter Mehrarbeit		
		Oktober	Veränderung Oktober 2003 gegenüber		Oktober	Juli		
			Juli	Oktober				
		2003		2002		2003		
		Stunden	%	Stunden	%	Stunden		
noch: Verarbeitendes Gewerbe								
Herstellung von Büromaschinen, Datenverarbeitungsgeräten und -einrichtungen; Elektrotechnik, Feinmechanik und Optik	männlich	38,7	-	-	-	-	0,4	0,3
	weiblich	39,1	0,5	1,3	0,9	2,4	0,2	0,1
	zusammen	38,9	0,3	0,8	0,4	1,0	0,3	0,2
Fahrzeugbau	männlich	38,5	-	-	-0,1	-0,3	0,3	0,2
	weiblich	38,8	0,5	1,3	0,3	0,8	0,1	0,2
	zusammen	38,6	0,1	0,3	-	-	0,3	0,2
Herstellung von Möbeln, Schmuck, Musikinstrumenten, Sportgeräten, Spielwaren und sonstigen Erzeugnissen; Recycling	männlich	40,4	-	-	-0,2	-0,5	0,8	0,8
	weiblich	39,7	-0,4	-1,0	-0,4	-1,0	0,4	0,3
	zusammen	40,1	-0,2	-0,5	-0,3	-0,7	0,7	0,7
Energie- und Wasserversorgung	männlich	39,0	0,1	0,3	-0,1	-0,3	0,2	0,1
	weiblich	38,7	-	-	-0,1	-0,3	-	-
	zusammen	39,0	0,1	0,3	-0,1	-0,3	0,1	0,1
Hoch- und Tiefbau	männlich	40,1	-0,6	-1,5	-0,4	-1,0	0,8	0,8
	weiblich
	zusammen	40,1	-0,6	-1,5	-0,4	-1,0	0,8	0,8

13. Durchschnittlicher Bruttoverdienst im Regierungsbezirk Chemnitz im Oktober 2003 nach ausgewählten Wirtschaftsgruppen (in €)

Wirtschaftsgruppe	Bruttomonatsverdienst			Bruttostunden- verdienst der Arbeiter
	Arbeitnehmer	davon		
		Angestellte	Arbeiter	
Produzierendes Gewerbe, Handel; Instandhaltung und Reparatur von Kraftfahrzeugen und Gebrauchsgütern, Kredit- und Versicherungsgewerbe	2 068	2 439	1 849	10,71
Produzierendes Gewerbe	2 053	2 696	1 849	10,71
Bergbau und Gewinnung von Steinen und Erden	1 971	2 681	1 822	10,23
Verarbeitendes Gewerbe	2 045	2 660	1 858	10,75
Ernährungsgewerbe und Tabakverarbeitung	1 938	2 322	1 802	10,20
Textil- und Bekleidungsgewerbe	1 391	1 915	1 242	7,20
Holzgewerbe (ohne Herstellung von Möbeln)	1 545	2 046	1 468	8,30
Papier-, Verlags- und Druckgewerbe	2 197	2 794	1 883	10,91
Chemische Industrie	2 190	2 844	2 000	11,57
Herstellung von Gummi- und Kunststoffwaren	1 749	2 308	1 588	8,93
Glasgewerbe, Keramik, Verarbeitung von Steinen und Erden	2 030	2 486	1 830	10,27
Metallerzeugung und -bearbeitung, Herstellung von Metallerzeugnissen	2 014	2 624	1 850	10,48
Maschinenbau	2 369	2 943	2 080	12,06
Herstellung von Büromaschinen, Datenverarbeitungsgeräten und -einrichtungen; Elektrotechnik, Feinmechanik und Optik	2 021	2 881	1 689	9,85
Fahrzeugbau	2 542	3 224	2 439	14,54
Herstellung von Möbeln, Schmuck, Musikin- strumenten, Sportgeräten, Spielwaren und sonstigen Erzeugnissen; Recycling	1 493	2 020	1 382	7,94
Energie- und Wasserversorgung	2 815	3 109	2 349	13,83
Hoch- und Tiefbau	1 910	2 571	1 755	10,22
Handel; Instandhaltung und Reparatur von Kraftfahrzeugen und Gebrauchsgütern, Kredit- und Versicherungsgewerbe	2 142	2 142	.	.
Kraftfahrzeughandel; Instandhaltung und Reparatur von Kraftfahrzeugen; Tankstellen	2 010	2 010	.	.
Handelsvermittlung und Großhandel (ohne Handel mit Kraftfahrzeugen)	2 170	2 170	.	.
Einzelhandel (ohne Handel mit Kraftfahrzeugen und ohne Tankstellen); Reparatur von Gebrauchsgütern	1 952	1 952	.	.
Kredit- und Versicherungsgewerbe	2 584	2 584	.	.

14. Durchschnittlicher Bruttoverdienst im Regierungsbezirk Dresden im Oktober 2003 nach ausgewählten Wirtschaftsgruppen (in €)

Wirtschaftsgruppe	Bruttomonatsverdienst			Bruttostunden- verdienst der Arbeiter
	Arbeitnehmer	davon		
		Angestellte	Arbeiter	
Produzierendes Gewerbe, Handel; Instandhaltung und Reparatur von Kraftfahrzeugen und Gebrauchsgütern, Kredit- und Versicherungsgewerbe	2 181	2 527	1 880	10,89
Produzierendes Gewerbe	2 189	2 890	1 880	10,89
Bergbau und Gewinnung von Steinen und Erden	2 331	2 963	2 090	11,68
Verarbeitendes Gewerbe	2 214	2 923	1 871	10,90
Ernährungsgewerbe und Tabakverarbeitung	2 118	2 658	1 863	10,71
Textil- und Bekleidungsgewerbe	1 497	2 039	1 328	7,67
Holzgewerbe (ohne Herstellung von Möbeln)	1 900	2 829	1 605	8,63
Papier-, Verlags- und Druckgewerbe	2 531	2 990	2 176	12,65
Chemische Industrie	2 508	3 104	1 956	11,19
Herstellung von Gummi- und Kunststoffwaren	1 765	2 270	1 590	9,20
Glasgewerbe, Keramik, Verarbeitung von Steinen und Erden	1 911	2 372	1 770	10,55
Metallerzeugung und -bearbeitung, Herstellung von Metallerzeugnissen	1 990	2 644	1 836	10,39
Maschinenbau	2 389	3 070	2 081	12,00
Herstellung von Büromaschinen, Datenverarbeitungsgeräten und -einrichtungen; Elektrotechnik, Feinmechanik und Optik	2 527	3 184	1 898	11,46
Fahrzeugbau	2 567	3 373	2 267	13,68
Herstellung von Möbeln, Schmuck, Musikin- strumenten, Sportgeräten, Spielwaren und sonstigen Erzeugnissen; Recycling	1 662	2 113	1 529	8,74
Energie- und Wasserversorgung	2 664	2 820	2 400	14,27
Hoch- und Tiefbau	1 925	2 669	1 809	10,34
Handel; Instandhaltung und Reparatur von Kraftfahrzeugen und Gebrauchsgütern, Kredit- und Versicherungsgewerbe	2 156	2 156	.	.
Kraftfahrzeughandel; Instandhaltung und Reparatur von Kraftfahrzeugen; Tankstellen	1 990	1 990	.	.
Handelsvermittlung und Großhandel (ohne Handel mit Kraftfahrzeugen)	2 105	2 105	.	.
Einzelhandel (ohne Handel mit Kraftfahrzeugen und ohne Tankstellen); Reparatur von Gebrauchsgütern	1 777	1 777	.	.
Kredit- und Versicherungsgewerbe	2 790	2 790	.	.

15. Durchschnittlicher Bruttoverdienst im Regierungsbezirk Leipzig im Oktober 2003 nach ausgewählten Wirtschaftsgruppen (in €)

Wirtschaftsgruppe	Bruttomonatsverdienst			Bruttostunden- verdienst der Arbeiter
	Arbeitnehmer	davon		
		Angestellte	Arbeiter	
Produzierendes Gewerbe, Handel; Instandhaltung und Reparatur von Kraftfahrzeugen und Gebrauchsgütern, Kredit- und Versicherungsgewerbe	2 252	2 582	1 893	10,81
Produzierendes Gewerbe	2 181	2 905	1 893	10,81
Bergbau und Gewinnung von Steinen und Erden	2 133	2 893	2 009	11,51
Verarbeitendes Gewerbe	2 189	2 913	1 878	10,74
Ernährungsgewerbe und Tabakverarbeitung	1 668	2 335	1 513	8,70
Textil- und Bekleidungsgewerbe	1 394	2 225	1 224	7,01
Holzgewerbe (ohne Herstellung von Möbeln)	1 813	2 317	1 672	8,65
Papier-, Verlags- und Druckgewerbe	2 456	3 047	2 147	12,57
Chemische Industrie	2 425	2 989	2 003	11,43
Herstellung von Gummi- und Kunststoffwaren	2 006	2 444	1 809	10,24
Glasgewerbe, Keramik, Verarbeitung von Steinen und Erden	2 180	2 697	1 968	11,12
Metallerzeugung und -bearbeitung, Herstellung von Metallerzeugnissen	2 177	2 748	2 050	11,56
Maschinenbau	2 278	2 998	1 887	10,93
Herstellung von Büromaschinen, Datenverarbeitungsgeräten und -einrichtungen; Elektrotechnik, Feinmechanik und Optik	2 653	3 493	1 856	10,68
Fahrzeugbau	1 981	2 566	1 875	11,00
Herstellung von Möbeln, Schmuck, Musikin- strumenten, Sportgeräten, Spielwaren und sonstigen Erzeugnissen; Recycling	1 576	2 196	1 417	8,16
Energie- und Wasserversorgung	2 725	2 904	2 412	14,14
Hoch- und Tiefbau	2 038	2 873	1 863	10,56
Handel; Instandhaltung und Reparatur von Kraftfahrzeugen und Gebrauchsgütern, Kredit- und Versicherungsgewerbe	2 396	2 396	.	.
Kraftfahrzeughandel; Instandhaltung und Reparatur von Kraftfahrzeugen; Tankstellen	1 997	1 997	.	.
Handelsvermittlung und Großhandel (ohne Handel mit Kraftfahrzeugen)	2 279	2 279	.	.
Einzelhandel (ohne Handel mit Kraftfahrzeugen und ohne Tankstellen); Reparatur von Gebrauchsgütern	1 916	1 916	.	.
Kredit- und Versicherungsgewerbe	2 938	2 938	.	.

16. Durchschnittlicher Bruttoverdienst im Produzierenden Gewerbe, im Handel; Instandhaltung und Reparatur von Kraftfahrzeugen und Gebrauchsgütern, sowie im Kredit- und Versicherungsgewerbe im Oktober 2003 nach Regierungsbezirken und Kreisen (in €)

Kreis Regierungsbezirk Land	Bruttomonatsverdienst			Bruttostunden- verdienst der Arbeiter
	Arbeitnehmer	davon		
		Angestellte	Arbeiter	
Chemnitz, Stadt	2 477	2 829	2 042	11,78
Plauen, Stadt	2 330	2 584	2 084	12,56
Zwickau, Stadt	2 613	2 719	2 577	15,33
Annaberg	1 769	2 278	1 575	9,10
Chemnitzer Land	1 914	2 242	1 736	10,04
Freiberg	2 000	2 383	1 749	10,11
Vogtlandkreis	1 828	2 211	1 656	9,68
Mittlerer Erzgebirgskreis	1 689	1 949	1 573	9,07
Mittweida	1 979	2 258	1 810	10,45
Stollberg	1 697	2 018	1 569	8,80
Aue-Schwarzenberg	1 824	2 151	1 640	9,35
Zwickauer Land	1 852	2 180	1 723	9,86
Regierungsbezirk Chemnitz	2 068	2 439	1 849	10,71
Dresden, Stadt	2 550	2 839	2 101	12,20
Görlitz, Stadt	2 420	2 821	2 140	12,76
Hoyerswerda, Stadt	2 280	2 196	2 402	13,36
Bautzen	1 960	2 124	1 827	10,52
Meißen	2 205	2 494	1 990	11,85
Niederschlesischer Oberlausitzkreis	1 922	2 238	1 756	10,14
Riesa-Großenhain	2 062	2 430	1 839	10,56
Löbau-Zittau	1 706	2 023	1 590	9,09
Sächsische Schweiz	1 895	2 204	1 771	10,34
Weißeritzkreis	1 989	2 233	1 755	10,13
Kamenz	1 970	2 334	1 709	9,71
Regierungsbezirk Dresden	2 181	2 527	1 880	10,89
Leipzig, Stadt	2 551	2 791	2 068	12,05
Delitzsch	2 204	2 492	1 960	11,26
Döbeln	1 963	2 122	1 854	10,37
Leipziger Land	2 091	2 443	1 865	10,38
Muldentalkreis	2 037	2 371	1 790	10,22
Torgau-Oschatz	1 768	2 050	1 572	9,05
Regierungsbezirk Leipzig	2 252	2 582	1 893	10,81
Sachsen	2 149	2 511	1 868	10,79

17. Durchschnittlicher Bruttoverdienst der Arbeitnehmer im Freistaat Sachsen, in den neuen Ländern einschließlich Berlin-Ost, im früheren Bundesgebiet und in Deutschland im Juli 2003¹⁾

Merkmal	Geschlecht	Freistaat Sachsen	Neue Länder einschließlich Berlin-Ost	Früheres Bundesgebiet	Deutschland	Anteil Freistaat Sachsen		
						an den neuen Ländern einschließlich Berlin-Ost	am früheren Bundesgebiet	an Deutschland
						€		

Bruttomonatsverdienst

Arbeitnehmer	männlich	2 220	2 245	3 167	3 071	98,9	70,1	72,3
	weiblich	1 914	1 984	2 496	2 425	96,5	76,7	78,9
	insgesamt	2 127	2 165	3 004	2 909	98,2	70,8	73,1
Angestellte	männlich	2 801	2 830	3 776	3 702	99,0	74,2	75,7
	weiblich	2 137	2 183	2 673	2 609	97,9	79,9	81,9
	zusammen	2 493	2 519	3 397	3 312	99,0	73,4	75,3
Arbeiter	männlich	1 928	1 948	2 647	2 560	99,0	72,8	75,3
	weiblich	1 462	1 509	1 962	1 890	96,9	74,5	77,4
	zusammen	1 846	1 876	2 559	2 470	98,4	72,1	74,7

Bruttostundenverdienst

Arbeiter	männlich	11,07	11,21	16,07	15,43	98,8	68,9	71,7
	weiblich	8,55	8,84	12,26	11,68	96,7	69,7	73,2
	zusammen	10,63	10,83	15,59	14,94	98,2	68,2	71,2

1) Im Interesse einer zeitnahen Veröffentlichung der Ergebnisse des Freistaates Sachsen werden die entsprechenden Bundesangaben für diesen Vergleich für Monat Oktober 2003 erst im nächsten Bericht dargestellt.

18. Durchschnittlicher Bruttomonatsverdienst der Arbeitnehmer 2003¹⁾ nach Wirtschaftsgruppen und Geschlecht (in €)

Wirtschaftsgruppe	Insgesamt	Männlich	Weiblich
Produzierendes Gewerbe, Handel; Instandhaltung und Reparatur von Kraftfahrzeugen und Gebrauchsgütern, Kredit- und Versicherungsgewerbe	2 127	2 222	1 913
Produzierendes Gewerbe	2 104	2 188	1 837
Bergbau und Gewinnung von Steinen und Erden	2 211	2 199	2 283
Erzbergbau, Gewinnung von Steinen und Erden, sonstiger Bergbau	1 898	1 882	1 987
Verarbeitendes Gewerbe	2 106	2 240	1 768
Ernährungsgewerbe und Tabakverarbeitung	1 915	2 103	1 646
Textil- und Bekleidungsgewerbe	1 407	1 625	1 280
Textilgewerbe	1 417	1 603	1 291
Bekleidungsgewerbe	1 340	2 076	1 231
Holzgewerbe (ohne Herstellung von Möbeln)	1 732	1 814	1 415
Papier-, Verlags- und Druckgewerbe	2 341	2 516	2 081
Papiergewerbe	2 000	2 147	1 689
Verlagsgewerbe, Druckgewerbe, Vervielfältigung von bespielten Ton-, Bild- und Datenträgern	2 651	2 949	2 322
Chemische Industrie	2 326	2 421	2 181
Herstellung von Gummi- und Kunststoffwaren	1 776	1 912	1 518
Glasgewerbe, Keramik, Verarbeitung von Steinen und Erden	1 982	2 026	1 834
Metallerzeugung und -bearbeitung, Herstellung von Metallerzeugnissen	1 996	2 043	1 734
Metallerzeugung und -bearbeitung	2 110	2 126	2 003
Herstellung von Metallerzeugnissen	1 954	2 010	1 658

1) gewogener Durchschnitt aus den Monaten Januar, April, Juli, Oktober

Noch: 18. Durchschnittlicher Bruttomonatsverdienst der Arbeitnehmer 2003¹⁾ nach Wirtschaftsgruppen und Geschlecht (in €)

Wirtschaftsgruppe	Insgesamt	Männlich	Weiblich
noch: Verarbeitendes Gewerbe			
Maschinenbau	2 339	2 366	2 175
Herstellung von Büromaschinen, Datenverarbeitungsgeräten und -einrichtungen; Elektrotechnik, Feinmechanik und Optik	2 357	2 604	1 892
Herstellung von Geräten der Elektrizitätserzeugung, -verteilung u.ä.	2 239	2 509	1 759
Rundfunk-, Fernseh- und Nachrichtentechnik	2 636	2 822	2 214
Medizin-, Mess-, Steuer- und Regelungstechnik, Optik	2 022	2 269	1 668
Fahrzeugbau	2 450	2 473	2 305
Herstellung von Kraftwagen und Kraftwagenteilen	2 450	2 484	2 240
Sonstiger Fahrzeugbau	2 448	2 441	2 491
Herstellung von Möbeln, Schmuck, Musikinstrumenten, Sportgeräten, Spielwaren und sonstigen Erzeugnissen; Recycling	1 555	1 649	1 371
Energie- und Wasserversorgung	2 713	2 759	2 605
Hoch- und Tiefbau	1 916	1 915	1 937
Handel; Instandhaltung und Reparatur von Kraftfahrzeugen und Gebrauchsgütern, Kredit- und Versicherungsgewerbe	2 206	2 407	2 029
Handel; Instandhaltung und Reparatur von Kraftfahrzeugen und Gebrauchsgütern	1 993	2 240	1 728
Kraftfahrzeughandel; Instandhaltung und Reparatur von Kraftfahrzeugen; Tankstellen	1 988	2 223	1 594
Handelsvermittlung und Großhandel (ohne Handel mit Kraftfahrzeugen)	2 163	2 402	1 794
Einzelhandel (ohne Handel mit Kraftfahrzeugen und ohne Tankstellen); Reparatur von Gebrauchsgütern	1 854	2 038	1 745
Kredit- und Versicherungsgewerbe	2 784	3 111	2 620
Kreditgewerbe	2 749	3 087	2 589
Versicherungsgewerbe	2 967	3 181	2 827

1) gewogener Durchschnitt aus den Monaten Januar, April, Juli, Oktober

19. Durchschnittliches Bruttomonatsgehalt der Angestellten 2003¹⁾ nach Wirtschaftsgruppen und Geschlecht (in €)

Wirtschaftsgruppe	Insgesamt	Männlich	Weiblich
Produzierendes Gewerbe, Handel; Instandhaltung und Reparatur von Kraftfahrzeugen und Gebrauchsgütern, Kredit- und Versicherungsgewerbe	2 490	2 800	2 135
Leistungsgruppe II	3 341	3 560	2 802
Leistungsgruppe III	2 435	2 620	2 226
Leistungsgruppe IV	1 866	2 016	1 772
Leistungsgruppe V	1 489	1 580	1 436
Produzierendes Gewerbe	2 796	3 128	2 288
Bergbau und Gewinnung von Steinen und Erden	2 919	3 386	2 370
Erzbergbau, Gewinnung von Steinen und Erden, sonstiger Bergbau	2 534	3 127	2 064
Verarbeitendes Gewerbe	2 796	3 130	2 275
Ernährungsgewerbe und Tabakverarbeitung	2 484	2 958	2 063
Textil- und Bekleidungsgewerbe	1 944	2 274	1 734
Textilgewerbe	1 992	2 239	1 794
Bekleidungsgewerbe	1 773	2 572	1 591
Ledergewerbe	1 755	2 021	1 569
Holzgewerbe (ohne Herstellung von Möbeln)	2 447	2 780	1 816
Papier-, Verlags- und Druckgewerbe	2 894	3 344	2 531
Papiergewerbe	2 759	3 202	2 270
Verlagsgewerbe, Druckgewerbe, Vervielfältigung von bespielten Ton-, Bild- und Datenträgern	2 945	3 411	2 612
Chemische Industrie	2 951	3 387	2 557
Herstellung von Gummi- und Kunststoffwaren	2 307	2 636	1 894
Glasgewerbe, Keramik, Verarbeitung von Steinen und Erden	2 479	2 856	2 059
Metallerzeugung und -bearbeitung, Herstellung von Metallerzeugnissen	2 608	2 931	2 039
Metallerzeugung und -bearbeitung	2 815	3 101	2 340
Herstellung von Metallerzeugnissen	2 544	2 880	1 942
Maschinenbau	2 981	3 226	2 420

1) gewogener Durchschnitt aus den Monaten Januar, April, Juli, Oktober

Noch: 19. Durchschnittliches Bruttomonatsgehalt der Angestellten 2003¹⁾ nach Wirtschaftsgruppen und Geschlecht (in €)

Wirtschaftsgruppe	Insgesamt	Männlich	Weiblich
noch: Verarbeitendes Gewerbe			
Herstellung von Büromaschinen, Datenverarbeitungsgeräten und -einrichtungen; Elektrotechnik, Feinmechanik und Optik	3 143	3 339	2 601
Herstellung von Geräten der Elektrizitätserzeugung, -verteilung u. ä.	3 217	3 471	2 590
Rundfunk-, Fernseh- und Nachrichtentechnik	3 315	3 421	2 942
Medizin-, Mess-, Steuer- und Regelungstechnik, Optik	2 427	2 697	1 942
Fahrzeugbau	3 169	3 387	2 721
Herstellung von Kraftwagen und Kraftwagenteilen	3 126	3 359	2 608
Sonstiger Fahrzeugbau	3 236	3 432	2 873
Herstellung von Möbeln, Schmuck, Musikinstrumenten, Sportgeräten, Spielwaren und sonstigen Erzeugnissen; Recycling	2 072	2 348	1 736
Energie- und Wasserversorgung	2 924	3 173	2 632
Hoch- und Tiefbau	2 662	3 057	1 940
Handel; Instandhaltung und Reparatur von Kraftfahrzeugen und Gebrauchsgütern, Kredit- und Versicherungsgewerbe	2 206	2 407	2 029
Handel; Instandhaltung und Reparatur von Kraftfahrzeugen und Gebrauchsgütern	1 993	2 240	1 728
Kraftfahrzeughandel; Instandhaltung und Reparatur von Kraftfahrzeugen; Tankstellen	1 988	2 223	1 594
Handelsvermittlung und Großhandel (ohne Handel mit Kraftfahrzeugen)	2 163	2 402	1 794
Einzelhandel (ohne Handel mit Kraftfahrzeugen und ohne Tankstellen); Reparatur von Gebrauchsgütern	1 854	2 038	1 745
Kredit- und Versicherungsgewerbe	2 784	3 111	2 620
Kreditgewerbe	2 749	3 087	2 589
Versicherungsgewerbe	2 967	3 181	2 827

1) gewogener Durchschnitt aus den Monaten Januar, April, Juli, Oktober

20. Durchschnittlicher Bruttolohn der Arbeiter 2003¹⁾ nach Wirtschaftsgruppen und Geschlecht (in €)

Wirtschaftsgruppe	Insgesamt	Männlich	Weiblich	Insgesamt	Männlich	Weiblich
	Bruttomonatslohn			Bruttostundenlohn		
Produzierendes Gewerbe	1 840	1 923	1 460	10,68	11,15	8,54
Leistungsgruppe 1	2 050	2 084	1 683	11,93	12,11	9,94
Leistungsgruppe 2	1 671	1 759	1 399	9,69	10,18	8,18
Leistungsgruppe 3	1 526	1 614	1 379	8,77	9,24	8,00
Bergbau und Gewinnung von Steinen und Erden	1 986	1 983	2 032	11,27	11,25	11,66
Erzbergbau, Gewinnung von Steinen und Erden, sonstiger Bergbau	1 714	1 718	1 600	9,72	9,73	9,31
Verarbeitendes Gewerbe	1 841	1 965	1 453	10,69	11,38	8,50
Ernährungsgewerbe und Tabakverarbeitung	1 706	1 870	1 426	9,79	10,70	8,22
Textil- und Bekleidungsgewerbe	1 255	1 428	1 157	7,27	8,17	6,76
Textilgewerbe	1 275	1 425	1 177	7,38	8,16	6,87
Bekleidungsgewerbe	1 092	1 525	1 046	6,36	8,50	6,12
Ledergewerbe	1 244	1 359	1 194	7,17	7,77	6,90
Holzgewerbe (ohne Herstellung von Möbeln)	1 555	1 625	1 215	8,45	8,75	6,90
Papier-, Verlags- und Druckgewerbe	2 011	2 196	1 601	11,78	12,88	9,35
Papiergewerbe	1 791	1 936	1 416	10,43	11,26	8,27
Verlagsgewerbe, Druckgewerbe, Vervielfältigung von bespielten Ton-, Bild- und Datenträgern	2 336	2 627	1 814	13,81	15,63	10,59
Chemische Industrie	1 963	2 029	1 821	11,26	11,64	10,45
Herstellung von Gummi- und Kunststoffwaren	1 602	1 720	1 344	9,12	9,74	7,74
Glasgewerbe, Keramik, Verarbeitung von Steinen und Erden	1 807	1 846	1 588	10,55	10,65	9,95
Metallerzeugung und -bearbeitung, Herstellung von Metallerzeugnissen	1 842	1 884	1 448	10,51	10,74	8,29
Metallerzeugung und -bearbeitung	1 961	1 987	1 613	11,54	11,70	9,44
Herstellung von Metallerzeugnissen	1 795	1 842	1 407	10,12	10,37	8,01
Maschinenbau	2 024	2 052	1 624	11,73	11,87	9,69

1) gewogener Durchschnitt aus den Monaten Januar, April, Juli, Oktober

Noch: 20. Durchschnittlicher Bruttolohn der Arbeiter 2003¹⁾ nach Wirtschaftsgruppen
und Geschlecht (in €)

Wirtschaftsgruppe	Insgesamt	Männlich	Weiblich	Insgesamt	Männlich	Weiblich
	Bruttomonatslohn			Bruttostundenlohn		
noch: Verarbeitendes Gewerbe						
Herstellung von Büromaschinen, Daten- verarbeitungsgeräten und -einrichtungen; Elektrotechnik, Feinmechanik und Optik	1 791	1 949	1 559	10,64	11,60	9,25
Herstellung von Geräten der Elektrizitätserzeugung, -verteilung u.ä.	1 745	1 936	1 452	10,23	11,34	8,54
Rundfunk-, Fernseh- und Nachrichtentechnik	1 949	2 045	1 800	11,87	12,51	10,89
Medizin-, Mess-, Steuer- und Regelungs- technik, Optik	1 609	1 744	1 456	9,45	10,25	8,55
Fahrzeugbau	2 306	2 336	2 044	13,77	13,95	12,20
Herstellung von Kraftwagen und Kraft- wagenteilen	2 346	2 379	2 082	13,98	14,18	12,41
Sonstiger Fahrzeugbau	2 159	2 186	1 842	13,00	13,16	11,03
Herstellung von Möbeln, Schmuck, Musikin- strumenten, Sportgeräten, Spielwaren und sonstigen Erzeugnissen; Recycling	1 428	1 513	1 240	8,18	8,64	7,15
Energie- und Wasserversorgung	2 366	2 377	2 093	13,98	14,04	12,44
Hoch- und Tiefbau	1 751	1 751	.	10,20	10,20	.

1) gewogener Durchschnitt aus den Monaten Januar, April, Juli, Oktober

Abb. 1 Bruttomonatsverdienst der Arbeiter und Angestellten im Durchschnitt aller erfassten Wirtschaftsgruppen 2002 und 2003

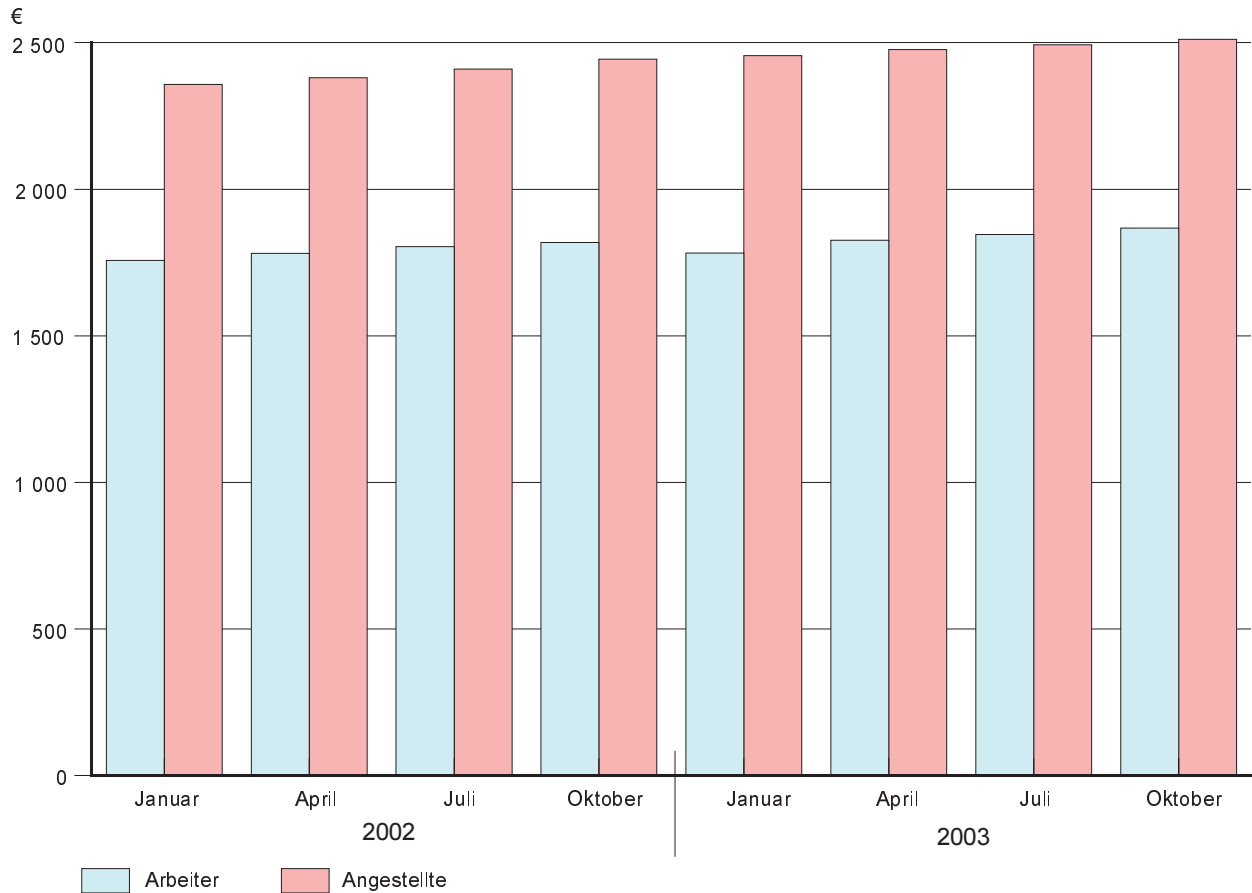


Abb. 2 Bruttomonatsverdienst der Arbeiter im Oktober 2003 nach Wirtschaftsgruppen
Prozentuale Abweichung vom Durchschnitt im Produzierenden Gewerbe

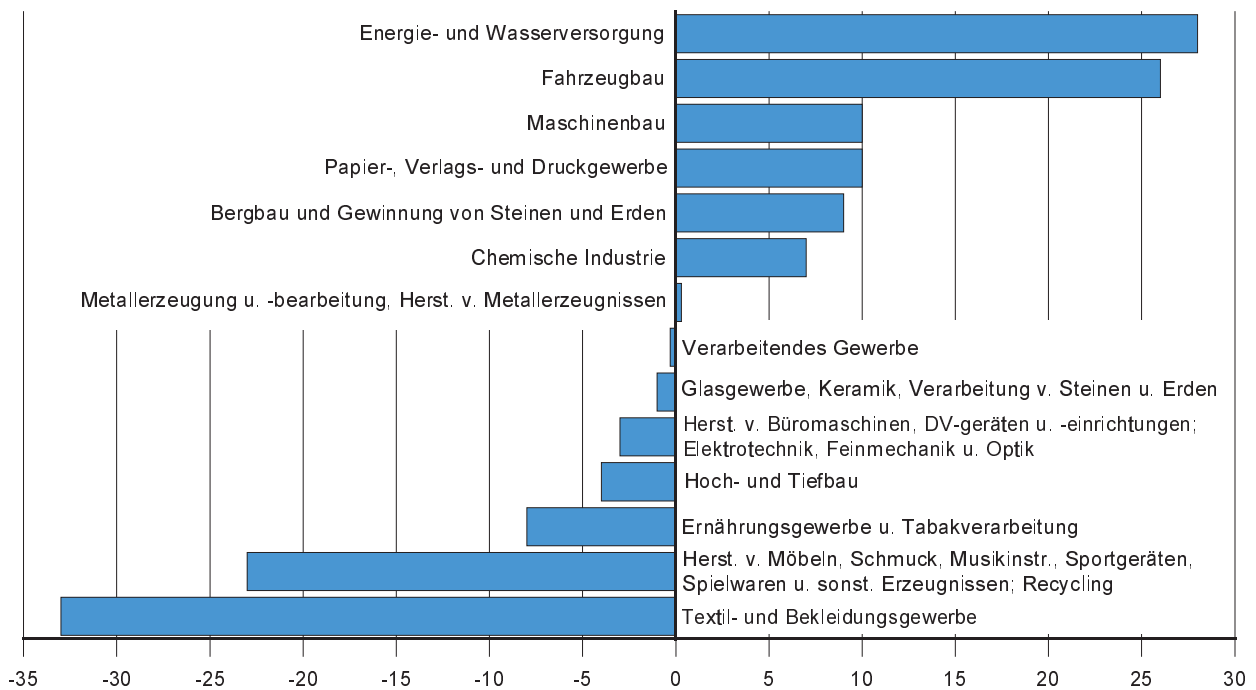
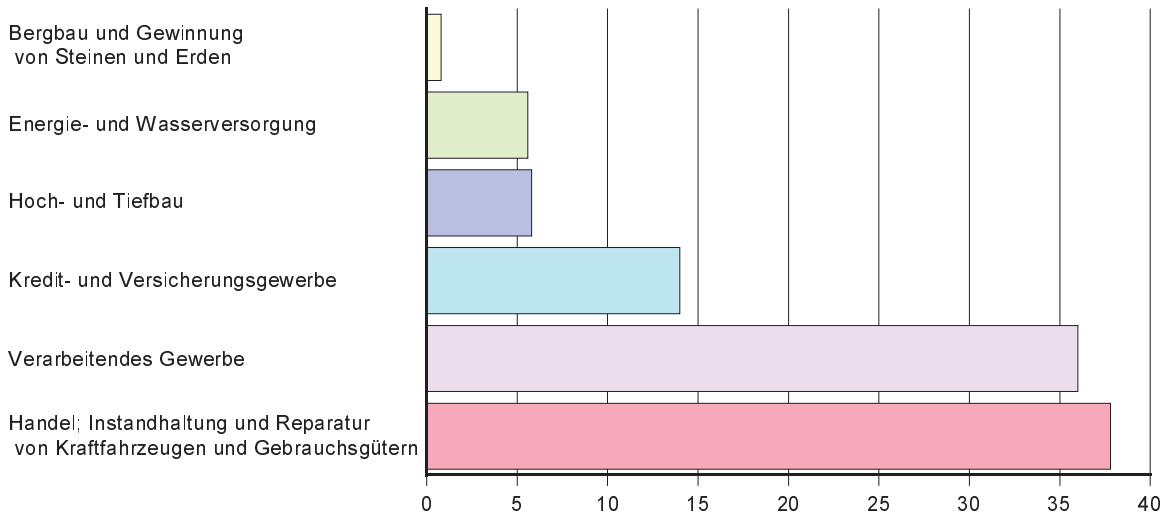
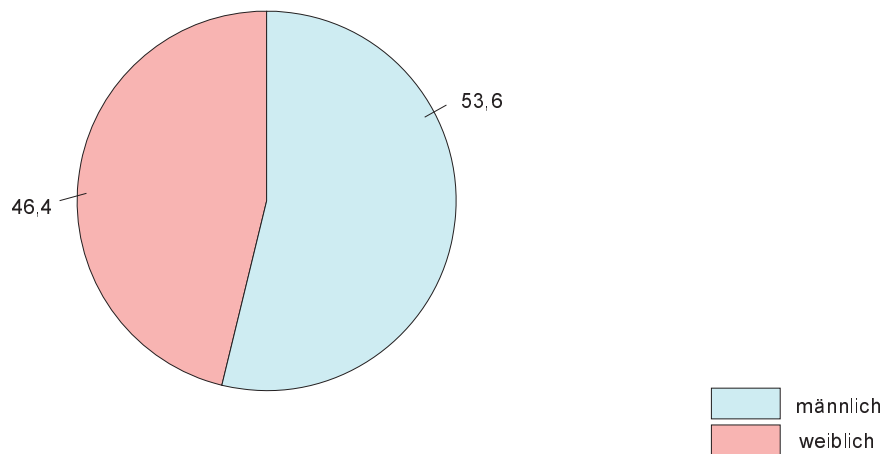


Abb. 3 Verteilung der Angestellten im Oktober 2003 nach ausgewählten Wirtschaftsgruppen, Geschlecht und Leistungsgruppen in Prozent

nach Wirtschaftsgruppen



nach Geschlecht



nach Leistungsgruppen

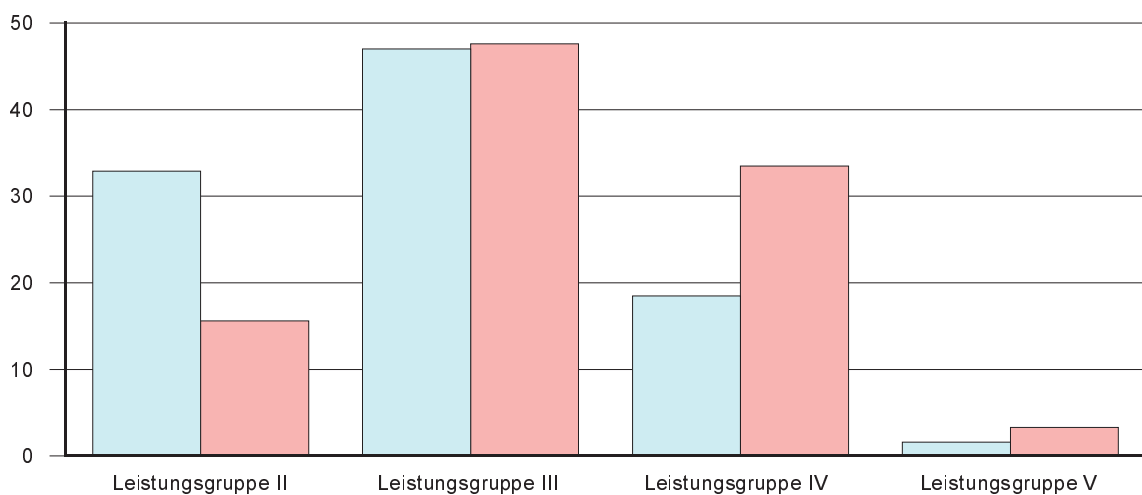
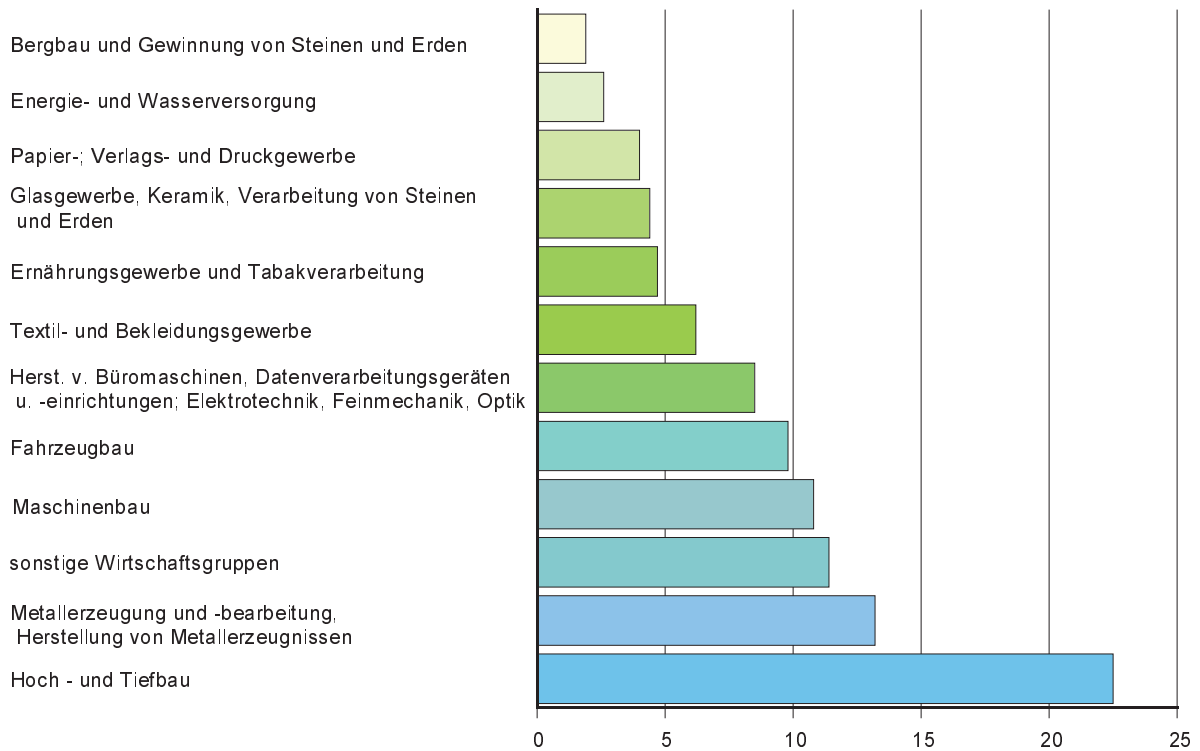
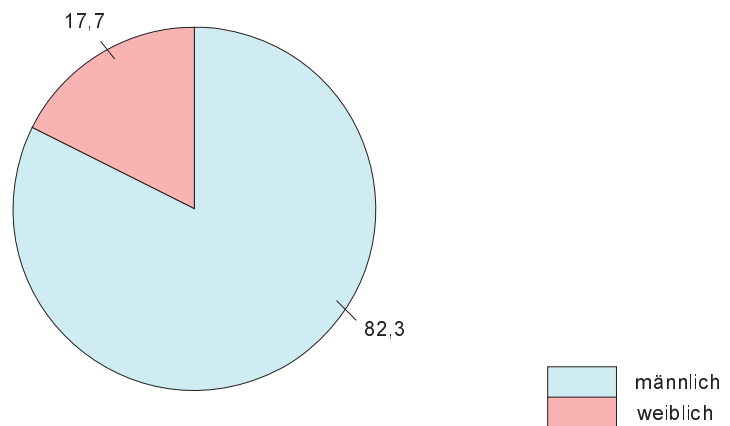


Abb. 4 Verteilung der Arbeiter im Oktober 2003 nach Wirtschaftsgruppen, Geschlecht und Leistungsgruppen in Prozent

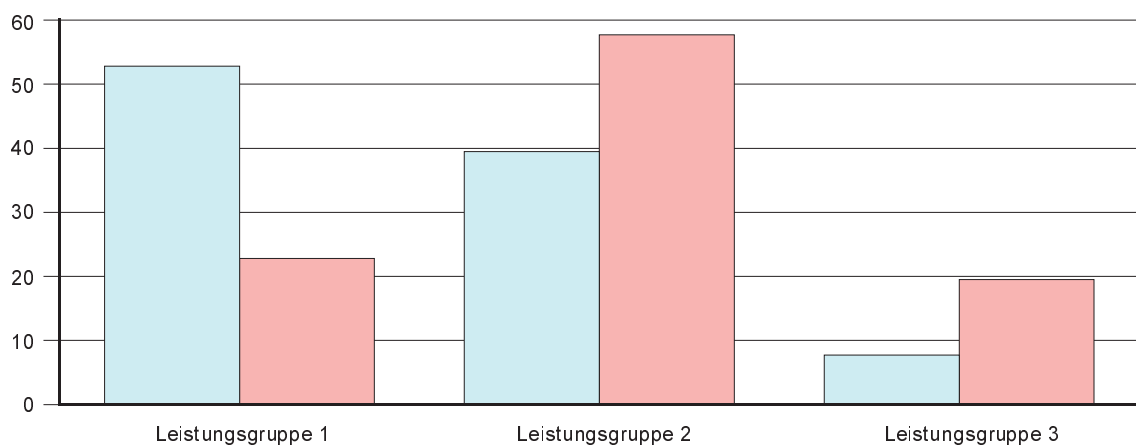
nach Wirtschaftsgruppen



nach Geschlecht



nach Leistungsgruppen



Neuerscheinungen des Statistischen Landesamtes des Freistaates Sachsen

Kennziffer	Titel/Kurztitel	Stand Periodizität	Preis €
A I 2	Bevölkerungsentwicklung im Freistaat Sachsen nach Kreisen und Gemeinden	1/2003 - hj	7,50
A IV 2	Krankenhäuser im Freistaat Sachsen	2002 - j	3,00
A VI 12	Pendlerverhalten der sozialversicherungspflichtig Beschäftigten im Freistaat Sachsen	2/2002 - hj	5,00
B III 8	Hochschulen im Freistaat Sachsen	2002 - j	11,50
B III 11	Gasthörer an den Hochschulen im Freistaat Sachsen - Wintersemester 2003/04	2003 - j	3,50
B VI 3	Gerichtliche Strafverfolgung im Freistaat Sachsen 1993 bis 2002	2002 - j	14,10
E I 2	Indizes im Bergbau und Verarbeitenden Gewerbe im Freistaat Sachsen	2002 - j	5,50
E I 6	Investitionen im Bergbau und Verarbeitenden Gewerbe im Freistaat Sachsen	2002 - j	9,10
G IV 5	Beherbergungsgewerbe im Freistaat Sachsen Sommerhalbjahr 2003	2003 - j	5,50
G III 2	Außenhandel des Freistaates Sachsen - Endgültige Ergebnisse	2002 - j	5,00
J I 1	Dienstleistungen im Freistaat Sachsen	2001 - j	7,70
K VII 1	Wohngeld im Freistaat Sachsen	2002 - j	3,00
Verzeichnis	Allgemein bildende Schulen des Freistaates Sachsen - Schuljahr 2003/04	2003 - j	12,50
Verzeichnis	Berufsbildende Schulen des Freistaates Sachsen - Schuljahr 2003/04	2003 - j	8,00
Verzeichnis	Landratsämter, Stadt- und Gemeindverwaltungen im Freistaat Sachsen	2004 - j	7,50

Monatlich erscheinen:

C III 2	Schlachtungen, Milchanlieferung und Geflügelhaltung im Freistaat Sachsen	01/04 - m	1,50
E I 1	Bergbau und Verarbeitendes Gewerbe im Freistaat Sachsen	12/03 - m	7,50
E II 1	Baugewerbe im Freistaat Sachsen (Vorbereitende Baustellenarbeiten, Hoch- und Tiefbau)	12/03 - m	5,00
G I 1, G IV 3	Binnenhandel und Gastgewerbe im Freistaat Sachsen	12/03 - m	1,50
G IV 1	Beherbergungsgewerbe im Freistaat Sachsen	12/03 - m	5,50
H I 1	Straßenverkehrsunfälle im Freistaat Sachsen	10/03 - m	6,00
M I 2	Verbraucherpreisindex im Freistaat Sachsen	02/04 - m	5,50
Z I 1	Konjunkturbericht für den Freistaat Sachsen	11/03 - m	5,00

Vierteljährlich erscheinen:

A I 1	Bevölkerungsstand des Freistaates Sachsen nach Kreisen	3/03 - vj	1,50
A II 1	Eheschließungen, Geborene und Gestorbene im Freistaat Sachsen	3/03 - vj	2,00
A III 1	Räumliche Bevölkerungsbewegung im Freistaat Sachsen	3/03 - vj	6,00
A VI 5	Sozialversicherungspflichtig Beschäftigte im Freistaat Sachsen	1/03 - vj	7,10
D I 1	Gewerbeanmeldungen und -abmeldungen im Freistaat Sachsen	3/03 - vj	2,50
D III 1	Insolvenzverfahren im Freistaat Sachsen	3/03 - vj	4,00
E III 1	Baugewerbe im Freistaat Sachsen (Bauinstallation und sonstiges Ausbaugewerbe)	3/03 - vj	1,50
E IV 1	Ausgewählte Daten zur Energiewirtschaft im Freistaat Sachsen	1/03 - vj	3,00
E V 1	Beschäftigte und Umsatz im Handwerk des Freistaates Sachsen	3/03 - vj	6,00
F II 1	Baugenehmigungen und Baufertigstellungen im Freistaat Sachsen	3/03 - vj	2,50
G III 1	Außenhandel des Freistaates Sachsen	3/03 - vj	2,50
L II 2	Einnahmen und Ausgaben der öffentlichen Kommunalhaushalte des Freistaates Sachsen	2/03 - vj	7,50
M I 4	Preisindizes für Bauwerke im Freistaat Sachsen	4/03 - vj	3,00
N I 1	Verdienste und Arbeitszeiten im Produzierenden Gewerbe, Handel, Kreditinstituten und Versicherungsgewerbe im Freistaat Sachsen	4/03 - vj	9,00

Abkürzungen:	m	monatlich	hj	halbjährlich	2j	alle 2 Jahre
	j	jährlich	10/01	Monat	3j	alle 3 Jahre
	vj	vierteljährlich	4/01	Quartal	fw	fallweise