



Statistischer Bericht



Aufwendungen privater Haushalte für den privaten Konsum im Freistaat Sachsen

Ergebnisse der Einkommens- und
Verbrauchsstichprobe

2008

0 II 5 – 5j/08

Zeichenerklärung

- Nichts vorhanden (genau Null)
- 0 weniger als die Hälfte von 1 in der letzten besetzten Stelle, jedoch mehr als nichts
- ... Angabe fällt später an
- / Zahlenwert nicht sicher genug
- . Zahlenwert unbekannt oder geheim zu halten
- x Tabellenfach gesperrt, weil Aussage nicht sinnvoll
- () Aussagewert ist eingeschränkt
- p vorläufige Zahl
- r berichtigte Zahl
- s geschätzte Zahl

Inhalt

	Seite
Vorbemerkungen	3
Methodische Erläuterungen	3
Definitionen	4
Ausgewählte Ergebnisse	5
 Tabellen	
1. Konsumausgaben privater Haushalte 1993, 1998, 2003 und 2008 nach Ausgabepositionen	7
2. Konsumausgaben privater Haushalte in Sachsen, Deutschland und ausgewählten Regionen nach Ausgabepositionen	8
3. Konsumausgaben privater Haushalte nach ausgewählten Merkmalen und Ausgabepositionen	12
4. Konsumausgaben privater Haushalte nach Haushaltsgröße	14
5. Konsumausgaben privater Haushalte nach sozialer Stellung des Haupteinkommensbeziehers	18
6. Konsumausgaben privater Haushalte nach monatlichem Haushaltsnettoeinkommen	22
7. Konsumausgaben privater Haushalte nach Alter des Haupteinkommensbeziehers	26
8. Konsumausgaben privater Haushalte nach Haushaltstyp	30
9. Konsumausgaben privater Haushalte von Alleinerziehenden und Paaren mit Kindern	34
10. Konsumausgaben privater Haushalte nach Wohnverhältnis	38
11. Ausgewählte Konsumausgaben privater Haushalte 1998, 2003 und 2008 nach sozialer Stellung des Haupteinkommensbeziehers	42
 Abbildungen	
Abb. 1 Struktur privater Haushalte am 1. Januar 2008 nach ausgewählten Merkmalen	43
Abb. 2 Durchschnittliche monatliche Konsumausgaben privater Haushalte 1993, 1998, 2003 und 2008	44
Abb. 3 Durchschnittliche monatliche Konsumausgaben privater Haushalte 2008 in Sachsen, Deutschland und ausgewählten Regionen	44
Abb. 4 Konsumausgaben privater Haushalte 2008 nach ausgewählten Merkmalen	45
Abb. 5 Durchschnittliche monatliche Konsumausgaben von Paaren ohne und mit Kindern 2008	48
Abb. 6 Durchschnittliche monatliche Konsumausgaben alleinlebender Männer und Frauen 2008	48
Erläuterungen der Kategorien der privaten Konsumausgaben	49

Vorbemerkungen

Im Zeitraum von Januar bis Dezember 2008 wurde bundesweit eine Einkommens- und Verbrauchsstichprobe (EVS) durchgeführt. In den alten Bundesländern finden Einkommens- und Verbrauchsstichproben bereits seit 1962/63 und in den neuen Bundesländern seit 1993 im Fünfjahresrhythmus statt. Sie liefern repräsentative Ergebnisse für die Gesamtheit der privaten Haushalte und bilden damit eine der wichtigsten statistischen Quellen für Informationen über Einkommenserzielung, -verteilung und -verwendung dieser Haushalte. Darüber hinaus ist die EVS eine bedeutende Informationsquelle für die Armuts- und Reichtumsberichterstattung.

Im vorliegenden Bericht werden wesentliche Ergebnisse zu den Aufwendungen privater Haushalte für den privaten Konsum dargestellt. Mit ihm wird die Veröffentlichungsreihe von Ergebnissen aus der EVS 2008 für den Freistaat Sachsen fortgesetzt. In den bereits erschienenen statistischen Berichten wurden Ergebnisse zur Ausstattung privater Haushalte mit ausgewählten Gebrauchsgütern, zum Grundvermögen und zur Wohnsituation, zum Geld- und Immobilienvermögen sowie Schulden und zu den Einnahmen und Ausgaben veröffentlicht.

Rechtsgrundlage

Rechtsgrundlage der EVS 2008 ist das Gesetz über die Statistik der Wirtschaftsrechnungen privater Haushalte in der im Bundesgesetzblatt Teil III, Gliederungsnummer 708-6, veröffentlichten bereinigten Fassung, zuletzt geändert durch Artikel 2 der Verordnung vom 26. März 1991 (BGBl. I S. 846) in Verbindung mit dem Bundesstatistikgesetz (BStatG) vom 22. Januar 1987 (BGBl. I S. 462, 565), zuletzt geändert durch Artikel 3 des Gesetzes vom 7. September 2007 (BGBl. I S. 2246, 2249). Erhoben werden Angaben zu § 2 des Gesetzes über die Statistik der Wirtschaftsrechnungen privater Haushalte. Die Erteilung der Auskunft ist nach § 4 des Gesetzes in Verbindung mit § 15 Abs. 1 Satz 1 BStatG freiwillig.

Methodische Erläuterungen

Bei der EVS handelt es sich um eine Quotenstichprobe, die rund 0,2 Prozent aller Haushalte umfasst. Den in diesem Bericht veröffentlichten Ergebnissen liegen die Daten von insgesamt 3 687 sächsischen Haushalten zugrunde. Um zuverlässige, tief gegliederte Informationen zu gewinnen, wurden die Stichprobenumfänge zunächst anhand der Ergebnisse des Mikrozensus 2007 festgelegt. In einem zweiten Schritt erfolgte die Quotierung auf Basis der Ergebnisse der EVS 2003. Diese Quoten setzen sich aus

der Kombination der Merkmale Haushaltstyp, soziale Stellung des Haupteinkommensbeziehers und monatliches Haushaltsnettoeinkommen zusammen.

Die Teilnahme an der EVS ist freiwillig. Bei der Werbung konnte auf einen Großteil der Haushalte aus der EVS 2003 zurückgegriffen werden. Weitere Haushalte wurden durch umfangreiche Werbemaßnahmen, z. B. in Form von Pressemitteilungen und Aushängen sowie über die Internetpräsenz des Statistischen Landesamtes des Freistaates Sachsen gewonnen. Erstmals konnten die Haushalte ihre Teilnahmebereitschaft auch online melden. Zu Beginn des Erhebungsjahres wurden die teilnehmenden Haushalte zunächst zur Struktur des Haushalts, zum Haushaltsnettoeinkommen, zur Wohnsituation und zur Ausstattung mit ausgewählten Gebrauchsgütern befragt. Dabei wurde den Haushalten seit Einführung der EVS erstmalig die Möglichkeit geboten, die Angaben auch via Internet zu übermitteln. Ebenfalls zu Beginn des Erhebungsjahres wurden die Haushalte gebeten, über ihr Grund- und Geldvermögen sowie zu Schulden und Versicherungen Auskunft zu erteilen.

Das Kernstück der EVS basiert auf vollständigen Anschreibungen aller Einnahmen und Ausgaben der Haushalte in Haushaltsbüchern. Dies erfolgte jeweils durch ein Viertel der teilnehmenden Haushalte im Rotationsverfahren für einen Zeitraum von drei Monaten. Darüber hinaus führte jeder fünfte Haushalt in einem Monat seines Anschreibequartals ein Feinaufzeichnungsheft. Darin wurden alle Nahrungsmittel, Getränke und Tabakwaren nach Menge und Preis erfasst.

Die Befragungsergebnisse wurden an den Daten des Mikrozensus hochgerechnet und hinsichtlich der Merkmale:

- Regionen (früheres Bundesgebiet, neue Länder und Berlin-Ost, Bundesländer)
 - Quotierungsmerkmale (Haushaltstyp, soziale Stellung des Haupteinkommensbeziehers, monatliches Haushaltsnettoeinkommen)
 - Alter des Haupteinkommensbeziehers
- an die Grundgesamtheit angepasst.

Aus Gründen der Ergebniszuverlässigkeit werden im vorliegenden Bericht unsichere Ergebnisse (bei weniger als 25 erfassten Haushalten) mit einem Schrägstrich „ / “ blockiert und eingeschränkt aussagefähige Ergebnisse (25 bis unter 100 erfasste Haushalte) in Klammern gesetzt.

Auf eine detaillierte Darstellung von Landwirten muss aufgrund zu geringer Teilnahme verzichtet werden. Ergebnisse dieser Gruppe sind i. d. R. der Gruppe der Selbstständigen zugeordnet und somit in den Insgesamtwerten enthalten. Haushalte mit einem monatlichen Haus-

haltsnettoeinkommen über 18 000 € wurden nicht in die Erhebung einbezogen.

Die maschinell erstellten Ergebnisse sind bei der Hochrechnung ohne Rücksicht auf die Endsumme auf- bzw. abgerundet worden. Deshalb können sich bei der Summierung von Einzelangaben geringfügige Abweichungen in der Endsumme ergeben.

Hinweis zur Hochrechnung

Der vorliegende statistische Bericht beinhaltet in **Tabelle 2** einen Vergleich der Konsumausgaben privater Haushalte in Sachsen gegenüber dem Bundesgebiet. Dabei ist zu beachten, dass die Daten der EVS 2008 getrennt für das Bundesgebiet und die Länder hochgerechnet werden. Mit der Hochrechnung werden die Stichprobendaten so gewichtet, dass die hochgerechneten Ergebnisse mit bekannten Daten in der Grundgesamtheit übereinstimmen. Bei der Hochrechnung auf Bundesebene werden besonders viele Strukturdaten (wie z. B. Haushaltstyp, Soziale Stellung und Alter des Haupteinkommensbeziehers, Haushaltsnettoeinkommensklasse, Haushaltsgröße) berücksichtigt.

Für die Länderergebnisse, die mit dem Länderfaktor erstellt werden, werden weniger Merkmale, dafür aber die landesspezifischen Daten einbezogen. Damit wird gewährleistet, dass die hochgerechneten Länderergebnisse im Hinblick auf die verwendeten Merkmale mit den bekannten Länderwerten in der Grundgesamtheit übereinstimmen.

Definitionen

Private Haushalte

Haushalte sind Personengemeinschaften, die zusammen wohnen, eine gemeinsame Hauswirtschaft führen und sowohl hinsichtlich der Einnahmen als auch des Konsums zusammengehören. Nicht dazu rechnen nur vorübergehend anwesende Besucher und Gäste sowie häusliches Personal, das nicht in der Wohnung übernachtet. Auch eine allein wohnende und wirtschaftende Person mit eigenem Einkommen kann einen eigenen Haushalt bilden. Gemeinschafts- und Anstaltsunterkünfte gelten nicht als Haushalte, können aber Privathaushalte beherbergen (z. B. Haushalt des Anstaltsleiters).

Haupteinkommensbezieher

Als Haupteinkommensbezieher gilt die Person (ab 18 Jahren) eines Haushalts, die den größten Beitrag zum Haushaltsnettoeinkommen leistet. Durch die Festlegung eines Haupteinkommensbeziehers wird es möglich,

Mehrpersonenhaushalte nach unterschiedlichen Merkmalen (z. B. soziale Stellung, Alter) einheitlich zu gliedern.

Arbeiter

Das sind alle Lohnempfänger, auch in Altersteilzeit (Facharbeiter, ungelernete Arbeiter, Hilfsarbeiter, auch Heimarbeiter) einschließlich gewerblich Auszubildende.

Angestellte

Dazu gehören alle nicht beamteten Gehaltsempfänger, auch in Altersteilzeit, wie zum Beispiel kaufmännische, technische Büro-, Verwaltungs- oder Behördenangestellte, leitende Angestellte (z. B. Direktoren).

Beamte

Zu ihnen werden Beamte des Bundes, der Länder, der Gemeinden und Körperschaften des öffentlichen Rechts sowie der Evangelischen Kirche und der Römisch-Katholischen Kirche gerechnet. Dazu gehören auch Beamtenanwärter, Beamte im Vorbereitungsdienst, Richter, Berufs- und Zeitsoldaten und Wehrdienstleistende.

Selbstständige

In der Darstellung der Ergebnisse erfolgte eine Zusammenfassung der Haushalte von Landwirten, Gewerbetreibenden und freiberuflich Tätigen zur Gruppe der „Selbstständigen“.

Arbeitslose

Arbeitslose sind Personen, die arbeitslos oder arbeitssuchend bei der Bundesagentur für Arbeit gemeldet sind.

Nichterwerbstätige

Hierbei handelt es sich um eine Zusammenfassung der Haushalte von Pensionären, Rentnern, Sozialhilfeempfängern, Altenteilern, nicht oder nicht mehr im Erwerbsleben stehenden Personen, die vom eigenen Vermögen (Vermietung, Verpachtung) oder von privaten Unterstützungen und dergleichen leben, ferner Studenten, die einen eigenen Haushalt führen. Die Zuordnung zu den Nichterwerbstätigen erfolgte auch dann, wenn kleinere oder unregelmäßige Einkünfte aus Erwerbstätigkeit vorhanden waren.

Bei Haupteinkommensbeziehern, die sich in Elternzeit (Erziehungsurlaub) befinden, eine Rückkehrgarantie des Arbeitgebers besitzen und ihr Arbeitsverhältnis nicht gekündigt haben, gilt die soziale Stellung vor Antritt des Erziehungsurlaubes; ansonsten sind diese den „Nichterwerbstätigen“ zuzuordnen.

Rentner

Das sind Personen mit überwiegendem Einkommen aus Renten der gesetzlichen Rentenversicherung.

Haushaltstyp

Als Haushaltstypen werden ausgewiesen: Alleinlebende, Alleinerziehende, Paare ohne und mit Kind(ern) sowie sonstige Haushalte.

Alleinerziehende

Alleinerziehende sind ledige, verwitwete, geschiedene oder verheiratet getrennt lebende Väter bzw. Mütter, die mit ihren ledigen Kindern unter 18 Jahren zusammenleben.

Paare

Zu den Paaren gehören Ehepaare und nichteheliche Lebensgemeinschaften sowie gleichgeschlechtliche Paare ohne und mit Kindern.

Kinder

Als Kinder zählen alle ledigen Kinder unter 18 Jahren des Haupteinkommensbeziehers und/ oder dessen Ehepartners bzw. Lebenspartners.

Sonstiger Haushalt

Wohngemeinschaften sowie Familien, die mit weiteren Personen wie Kinder über 18 Jahren, Schwiegermutter, -vater u. Ä. einen gemeinsamen Haushalt bilden, werden der Gruppe „Sonstige Haushalte“ zugeordnet.

Haushaltsnettoeinkommen

Das monatliche Haushaltsnettoeinkommen ergibt sich aus der Summe der einzelnen monatlichen Nettoeinkommen aller Haushaltsmitglieder. Das monatliche Nettoeinkommen einer Person ist jeweils der Betrag, der sich durch die Summe aller erzielten Einkünfte, inklusive Weihnachtsgeld, 13./ 14. Monatsgehalt, Urlaubsgeld, Einkünften aus Vermietung, Verpachtung, Vermögen, Sonderzahlungen und öffentlichen Zahlungen (Bruttoeinkommen) ergibt, abzüglich Steuern, Solidaritätszuschlag und Pflichtbeiträgen zur Sozialversicherung.

Private Konsumausgaben

Dazu zählen Ausgaben für Käufe und unterstellte Käufe (Entnahmen aus dem eigenen Betrieb, Mietwert der Eigentümerwohnungen, Deputate u. Ä.) von Waren sowie die Zahlungen für Dienstleistungen und Reparaturen.

Ausgewählte Ergebnisse

Haushaltsgröße und Haushaltstyp¹⁾

Aufgrund der Kenntnis des Verwandtschaftsgrades bzw. der persönlichen Verhältnisse der Haushaltsmitglieder zum Haupteinkommensbezieher wird eine Gliederung in

die Haushaltstypen Alleinlebende, Alleinerziehende, Paare mit und ohne Kind(er) sowie sonstige Haushalte möglich. Die Analyse der Lebenssituation der einzelnen Haushaltstypen stellt für sozialpolitische Entscheidungen eine zentrale Grundlage dar.

Die Ergebnisse der EVS 2008 zeigen einen anhaltenden Trend zum Singlehaushalt. Lag im Jahr 2003 der Anteil der Alleinlebenden noch bei 36,0 Prozent, stieg er bis 2008 auf 40,6 Prozent an. Paare ohne Kind(er) sind nach den Haushalten Alleinlebender, wie bereits 2003 (30,7 Prozent), der zweithäufigste Haushaltstyp in Sachsen mit 31,6 Prozent. Der Anteil der Paare mit Kind(ern) schrumpfte dagegen von 15,2 Prozent 2003 auf 10,7 Prozent 2008. Der Anteil der Alleinerziehenden verringerte sich im gleichen Zeitraum um 1,1 Prozentpunkte auf 3,0 Prozent.

Soziale Stellung des Haupteinkommensbeziehers¹⁾

In 46,3 Prozent der sächsischen Haushalte war der Haupteinkommensbezieher abhängig erwerbstätig. Im Vergleich zu 2003 (45,4 Prozent) vergrößerte sich der Anteil geringfügig. Ein leichter Anstieg ist auch beim Anteil der Selbstständigen zu beobachten. Waren 2003 noch 5,3 Prozent der Haupteinkommensbezieher selbstständig tätig, erhöhte sich der Anteil bis 2008 auf 6,6 Prozent. Eine Erhöhung des Anteils der arbeitslosen Haupteinkommensbezieher ist ebenfalls erkennbar. 2003 lag ihr Anteil bei 9,8 Prozent, 2008 waren es bereits 10,7 Prozent. In die Gruppe der Nichterwerbstätigen ordnen sich 36,4 Prozent der sächsischen Haushalte ein. Im Vergleich zu 2003 entspricht dies einem Rückgang um 3,1 Prozentpunkte.

Alter des Haupteinkommensbeziehers¹⁾

2008 waren 26,5 Prozent der Haupteinkommensbezieher 65 Jahre und älter. Damit verringerte sich deren Anteil gegenüber 2003 um 3,1 Prozentpunkte. Die demographische Alterung der Gesellschaft spiegelt sich besonders in der Altersgruppe 45 bis unter 55 Jahre wider. Der Anteil der Haushalte in dieser Altersgruppe stieg von 19,8 Prozent 2003 auf 23,7 Prozent 2008. „Junge“ Haushalte mit Haupteinkommensbezieher der Altersgruppe 25 bis unter 35 Jahre stellten dagegen nur einen Anteil von 11,3 Prozent aller privaten Haushalte dar.

Private Konsumausgaben

Sächsische Privathaushalte gaben 2008 durchschnittlich 1 842 € im Monat für den privaten Konsum aus. Fast ein Drittel (568 €) der monatlichen Ausgaben wurden von den Haushalten für die Ausgabeposition Wohnen, Energie, Wohnungsinstandhaltung verwendet. 15,4 Prozent (284 €) entfielen auf den Bereich Verkehr (u. a. Kraftwagen,

Kraftstoffe, Verkehrsdienstleistungen). Für Nahrungsmittel, Getränke, Tabakwaren wurden 15,1 Prozent (279 €) ausgegeben. 12,7 Prozent (234 €) entfielen auf den Bereich Freizeit, Unterhaltung und Kultur. 4,4 Prozent (81 €) wurden im Monat für Bekleidung und Schuhe ausgegeben. Die kleinste Ausgabeposition der sächsischen Privathaushalte stellte das Bildungswesen mit 0,6 Prozent (12 €) dar.

Die Ausgabenstruktur der sächsischen Privathaushalte entsprach im Wesentlichen auch dem Bundesdurchschnitt. Die größte Abweichung zeigte sich bei der Position Wohnen, Energie, Wohnungsinstandhaltung (30,8 Prozent), diese lag gegenüber dem Bundesdurchschnitt (32,6 Prozent) um 1,8 Prozentpunkte niedriger. Im Vergleich zum Bundesdurchschnitt gaben Privathaushalte in Sachsen aber 1,3 Prozentpunkte mehr für den Bereich Freizeit, Unterhaltung und Kultur (12,7 Prozent) aus.

Ein Vergleich der Konsumausgaben der sächsischen Privathaushalte von 1998 (1 675 €) bis 2008 (1 842 €) zeigt, dass diese im Zeitraum von 10 Jahren um 10,0 Prozent (167 €) gestiegen sind. Besonders die Ausgaben für Wohnen, Energie, Wohnungsinstandhaltung haben sich weiter erhöht. Im Vergleich zu 1998 stiegen diese um 14,5 Prozent (72 €). Auch für Nahrungsmittel, Getränke, Tabakwaren wurden 2008 im Vergleich zu 1998 6,1 Prozent (16 €) mehr ausgegeben. Die Aufwendungen der Privathaushalte für Bekleidung und Schuhe haben sich dagegen deutlich verringert. Wurden 1998 noch 93 € im Monat für diese Ausgabeposition aufgebracht, waren es 2003 90 € und 2008 nur noch 81 € bzw. 12,9 Prozent weniger als 1998.

Im Betrachtungszeit von 1998 bis 2008 haben sich auch die relativen Anteile der Ausgabepositionen an den Konsumausgaben in den sächsischen Privathaushalten verändert. Die Ausgaben für Verkehr rückten 2008 nach Wohnen, Energie, Wohnungsinstandhaltung als größte Ausgabeposition auf den zweiten Rang. Damit überstiegen diese erstmals die monatlichen Ausgaben für Nahrungsmittel, Getränke, Tabakwaren. Die Aufwendungen für Freizeit, Unterhaltung und Kultur blieben die viertgrößte Ausgabeposition, sanken aber gegenüber 1998 um 3,1 Prozent. Unverändert an fünfter Stelle folgen die Aufwendungen für Innenausstattung, Haushaltsgeräte, -gegenstände. Diese schrumpften jedoch von 1998 bis 2008 um 36,5 Prozent.

Die Ausgabenstrukturen der Privathaushalte sind von einer Vielzahl von Einflussfaktoren abhängig. Neben der Höhe des Haushaltsnettoeinkommens wirken sich beson-

ders der Haushaltstyp und die Haushaltsgröße auf das Ausgabeverhalten aus. Beispielsweise war der Anteil der Ausgaben für Wohnen, Energie, Wohnungsinstandhaltung bei Einpersonenhaushalten mit durchschnittlich 36,7 Prozent im Monat deutlich größer als bei Haushalten mit 5 und mehr Personen (29,5 Prozent). Erwartungsgemäß stiegen mit der Haushaltsgröße die Ausgaben für Nahrungsmittel, Getränke, Tabakwaren kontinuierlich an. Einpersonenhaushalte kauften pro Monat für durchschnittlich 163 € Nahrungsmittel, Getränke und Tabakwaren, das entsprach 14,2 Prozent ihres privaten Verbrauchs. Haushalte mit 5 und mehr Personen wendeten mit 495 € das Dreifache von Einpersonenhaushalten auf. Der Anteil am privaten Verbrauch lag bei ihnen mit 16,1 Prozent 1,9 Prozentpunkte über dem der Einpersonenhaushalte.

Haushalte mit einem monatlichem Haushaltsnettoeinkommen von unter 900 € mussten 2008 45,3 Prozent (350 €) ihres privaten Verbrauchs für den Bereich Wohnen, Energie, Wohnungsinstandhaltung ausgeben, gefolgt von den Ausgaben für Nahrungsmittel, Getränke, Tabakwaren mit 17,7 Prozent (137 €). Mit steigendem Einkommen reduzierte sich der Anteil der Ausgaben für Wohnen, Energie, Wohnungsinstandhaltung und lag bei Haushalten mit einem Haushaltsnettoeinkommen von 2 000 € bis unter 2 600 € bei 30,1 Prozent (593 €). Gleiches galt für die Ausgaben für Nahrungsmittel, Getränke, Tabakwaren, deren Anteil bei 15,8 Prozent (312 €) lag.

1) Basierend auf dem Erhebungsteil „Allgemeine Angaben“ der EVS 2008.

1. Konsumausgaben privater Haushalte 1993, 1998, 2003 und 2008 nach Ausgabepositionen

Merkmal	1993	1998	2003	2008
je Haushalt und Monat in €				
Nahrungsmittel, Getränke, Tabakwaren	268	263	268	279
Bekleidung und Schuhe	104	93	90	81
Wohnen, Energie, Wohnungsinstan- haltung	287	496	548	568
Innenausstattung, Haushaltsgeräte, -gegenstände	107	142	98	99
Gesundheitspflege	25	45	47	58
Verkehr	236	228	261	284
Nachrichtenübermittlung	23	40	58	58
Freizeit, Unterhaltung und Kultur	154	219	249	234
Bildungswesen	11	7	14	12
Beherbergungs- und Gaststätten- dienstleistungen	72	73	77	88
Andere Waren und Dienstleistungen	50	69	80	81
Private Konsumausgaben	1 339	1 675	1 791	1 842
Prozent				
Nahrungsmittel, Getränke, Tabakwaren	20,0	15,7	14,9	15,1
Bekleidung und Schuhe	7,8	5,5	5,0	4,4
Wohnen, Energie, Wohnungsinstan- haltung	21,5	29,6	30,6	30,8
Innenausstattung, Haushaltsgeräte, -gegenstände	8,0	8,5	5,5	5,4
Gesundheitspflege	1,9	2,7	2,6	3,1
Verkehr	17,6	13,6	14,6	15,4
Nachrichtenübermittlung	1,7	2,4	3,3	3,2
Freizeit, Unterhaltung und Kultur	11,5	13,1	13,9	12,7
Bildungswesen	0,8	0,4	0,8	0,6
Beherbergungs- und Gaststätten- dienstleistungen	5,4	4,3	4,3	4,8
Andere Waren und Dienstleistungen	3,7	4,1	4,5	4,4
Private Konsumausgaben	100	100	100	100

2. Konsumausgaben privater Haushalte in Sachsen, Deutschland und ausgewählten Regionen¹⁾ nach Ausgabepositionen

Merkmal	Sachsen	Deutschland	Früheres Bundesgebiet	Neue Länder und Berlin-Ost
Haushalte (1 000)	2 167	39 409	32 087	7 322
	je Haushalt und Monat in €			
Nahrungsmittel, Getränke, Tabakwaren	279	321	330	283
Nahrungsmittel, alkoholfreie Getränke	243	281	289	247
alkoholische Getränke, Tabakwaren u. Ä.	36	40	40	37
Bekleidung und Schuhe	81	106	111	84
Herrenbekleidung	17	23	24	18
Damenbekleidung	35	43	45	36
Bekleidung für Kinder (unter 14 Jahren)	6	8	9	6
Herren-, Damen- und Kinderstrumpfwaren	3	3	3	3
sonstige Bekleidung und Zubehör	3	4	5	3
Schuhe und Zubehör	16	20	21	17
Reparaturen, Reinigung, Ausleihe	2	3	3	2
Wohnen, Energie, Wohnungsinstandhaltung	568	731	765	584
Wohnungsmieten u. Ä.	434	572	600	446
Energie	118	140	144	121
Wohnungsinstandhaltung	17	20	21	17
Innenausstattung, Haushaltsgeräte, -gegenstände	99	113	117	96
Möbel und Einrichtungsgegenstände	41	41	41	38
Teppiche und andere Bodenbeläge	4	5	6	4
Kühl- und Gefriermöbel	(3)	3	3	2
sonstige größere Haushaltsgeräte	9	10	10	8
kleine elektrische Haushaltsgeräte	4	5	5	4
Heimtextilien	8	9	9	8
sonstige Gebrauchsgüter für die Haushaltsführung	19	21	22	19
Verbrauchsgüter f. d. Haushaltsführung	8	9	9	9
Dienstleistungen f. d. Haushaltsführung	4	10	11	4
Gesundheitspflege	58	94	101	61
Gebrauchsgüter f. d. Gesundheitspflege	13	19	20	15
Verbrauchsgüter f. d. Gesundheitspflege	20	27	29	21
Dienstleistungen f. d. Gesundheitspflege	24	47	52	25
Verkehr	284	328	340	275
Kraftfahrzeuge	79	95	100	72
Kraft- und Fahrräder	5	7	8	5
Ersatzteile und Zubehör	13	16	17	13
Kraftstoffe und Schmiermittel	92	98	99	90
Wartung, Reparaturen an Kfz, Kraft- und Fahrrädern	34	35	36	31
Garagen- und Stellplatzmieten	27	28	29	24
sonstige Dienstleistungen	10	15	16	11
Personenbeförderung, Verkehrsdienstleistungen	25	35	36	28

1) methodische Erläuterungen zur Hochrechnung im Einleitungsteil beachten

Noch: 2. Konsumausgaben privater Haushalte in Sachsen, Deutschland und ausgewählten Regionen¹⁾
nach Ausgabepositionen

Merkmal	Sachsen	Deutschland	Früheres Bundesgebiet	Neue Länder und Berlin-Ost
Nachrichtenübermittlung	58	65	66	61
Telefon-, Faxgeräte, Anrufbeantworter	2	3	3	3
Dienstleistungen f. d. Nachrichtenübermittlung	56	62	63	59
Freizeit, Unterhaltung und Kultur	234	255	261	230
Rundfunkempfangsgeräte u. Ä.	2	3	3	2
Fernseh- und Videogeräte, TV-Antennen	7	9	9	8
Foto-, Filmausrüstungen, optische Geräte	3	4	4	3
Datenverarbeitungsgeräte und Software (einschl. Downloads)	9	12	13	10
Bild-, Daten- und Tonträger (einschl. Downloads)	5	7	7	6
sonstige langlebige Gebrauchsgüter und Ausrüstung für Kultur, Sport, Camping u. Ä.	6	10	11	6
Spielwaren und Hobbys	6	9	9	6
Blumen und Gärten	17	16	16	17
Haustiere	8	13	14	10
Freizeit- und Kulturdienstleistungen	58	67	69	58
Bücher	9	12	13	10
Zeitungen, Zeitschriften u. Ä.	21	24	25	20
sonstige Verbrauchsgüter	5	6	7	5
Reparaturen für Freizeit, Unterhaltung und Kultur	1	2	2	1
Pauschalreisen	76	61	60	66
Bildungswesen	12	20	22	13
Nachhilfeunterricht	(1)	1	1	1
Gebühren, Kinderbetreuung	11	19	20	13
Beherbergungs- und Gaststätten-dienstleistungen	88	113	118	88
Verpflegungsdienstleistungen	67	87	92	68
Beherbergungsdienstleistungen	21	25	26	21
Andere Waren und Dienstleistungen	81	99	103	82
Schmuck, Uhren	5	8	9	5
sonstige persönliche Gebrauchsgegenstände	4	5	5	4
Dienstleistungen für die Körperpflege	23	23	24	22
Körperpflegeartikel und -geräte	24	29	30	25
sonstige Dienstleistungen	26	33	35	25
Private Konsumausgaben	1 842	2 245	2 333	1 857

1) methodische Erläuterungen zur Hochrechnung im Einleitungsteil beachten

Noch: 2. Konsumausgaben privater Haushalte in Sachsen, Deutschland und ausgewählten Regionen¹⁾
nach Ausgabepositionen

Merkmal	Sachsen	Deutschland	Früheres Bundesgebiet	Neue Länder und Berlin-Ost
	Prozent			
Nahrungsmittel, Getränke, Tabakwaren	15,1	14,3	14,1	15,3
Nahrungsmittel, alkoholfreie Getränke	13,2	12,5	12,4	13,3
alkoholische Getränke, Tabakwaren u. Ä.	1,9	1,8	1,7	2,0
Bekleidung und Schuhe	4,4	4,7	4,7	4,5
Herrenbekleidung	0,9	1,0	1,0	1,0
Damenbekleidung	1,9	1,9	1,9	1,9
Bekleidung für Kinder (unter 14 Jahren)	0,3	0,4	0,4	0,3
Herren-, Damen- und Kinderstrumpfwaren	0,1	0,1	0,1	0,1
sonstige Bekleidung und Zubehör	0,2	0,2	0,2	0,2
Schuhe und Zubehör	0,9	0,9	0,9	0,9
Reparaturen, Reinigung, Ausleihe	0,1	0,1	0,1	0,1
Wohnen, Energie, Wohnungsinstand-				
haltung	30,8	32,6	32,8	31,5
Wohnungsmieten u. Ä.	23,5	25,5	25,7	24,0
Energie	6,4	6,2	6,2	6,5
Wohnungsinstandhaltung	0,9	0,9	0,9	0,9
Innenausstattung, Haushaltsgeräte,				
-gegenstände	5,4	5,0	5,0	5,2
Möbel und Einrichtungsgegenstände	2,2	1,8	1,8	2,1
Teppiche und andere Bodenbeläge	0,2	0,2	0,2	0,2
Kühl- und Gefriermöbel	(0,1)	0,1	0,1	0,1
sonstige größere Haushaltsgeräte	0,5	0,4	0,4	0,4
kleine elektrische Haushaltsgeräte	0,2	0,2	0,2	0,2
Heimtextilien	0,4	0,4	0,4	0,4
sonstige Gebrauchsgüter für die				
Haushaltsführung	1,0	0,9	0,9	1,0
Verbrauchsgüter f. d. Haushaltsführung	0,5	0,4	0,4	0,5
Dienstleistungen f. d. Haushaltsführung	0,2	0,4	0,5	0,2
Gesundheitspflege	3,1	4,2	4,3	3,3
Gebrauchsgüter f. d. Gesundheitspflege	0,7	0,8	0,9	0,8
Verbrauchsgüter f. d. Gesundheitspflege	1,1	1,2	1,2	1,1
Dienstleistungen f. d. Gesundheitspflege	1,3	2,1	2,3	1,4
Verkehr	15,4	14,6	14,6	14,8
Kraftfahrzeuge	4,3	4,2	4,3	3,9
Kraft- und Fahrräder	0,3	0,3	0,3	0,3
Ersatzteile und Zubehör	0,7	0,7	0,7	0,7
Kraftstoffe und Schmiermittel	5,0	4,3	4,3	4,8
Wartung, Reparaturen an Kfz, Kraft-				
und Fahrrädern	1,8	1,6	1,5	1,7
Garagen- und Stellplatzmieten	1,5	1,3	1,3	1,3
sonstige Dienstleistungen	0,5	0,7	0,7	0,6
Personenbeförderung, Verkehrsdienst-				
leistungen	1,3	1,6	1,6	1,5

1) methodische Erläuterungen zur Hochrechnung im Einleitungsteil beachten

Noch: 2. Konsumausgaben privater Haushalte in Sachsen, Deutschland und ausgewählten Regionen¹⁾
nach Ausgabepositionen

Merkmal	Sachsen	Deutschland	Früheres Bundesgebiet	Neue Länder und Berlin-Ost
Nachrichtenübermittlung	3,2	2,9	2,8	3,3
Telefon-, Faxgeräte, Anrufbeantworter	0,1	0,1	0,1	0,1
Dienstleistungen f. d. Nachrichtenübermittlung	3,0	2,8	2,7	3,2
Freizeit, Unterhaltung und Kultur	12,7	11,4	11,2	12,4
Rundfunkempfangsgeräte u. Ä.	0,1	0,1	0,1	0,1
Fernseh- und Videogeräte, TV-Antennen	0,4	0,4	0,4	0,4
Foto-, Filmausrüstungen, optische Geräte	0,2	0,2	0,2	0,2
Datenverarbeitungsgeräte und Software (einschl. Downloads)	0,5	0,5	0,5	0,6
Bild-, Daten- und Tonträger (einschl. Downloads)	0,3	0,3	0,3	0,3
sonstige langlebige Gebrauchsgüter und Ausrüstung für Kultur, Sport, Camping u. Ä.	0,3	0,5	0,5	0,3
Spielwaren und Hobbys	0,3	0,4	0,4	0,3
Blumen und Gärten	0,9	0,7	0,7	0,9
Haustiere	0,4	0,6	0,6	0,5
Freizeit- und Kulturdienstleistungen	3,1	3,0	3,0	3,1
Bücher	0,5	0,5	0,6	0,5
Zeitungen, Zeitschriften u. Ä.	1,1	1,1	1,1	1,1
sonstige Verbrauchsgüter	0,3	0,3	0,3	0,3
Reparaturen für Freizeit, Unterhaltung und Kultur	0,1	0,1	0,1	0,1
Pauschalreisen	4,1	2,7	2,6	3,6
Bildungswesen	0,6	0,9	0,9	0,7
Nachhilfeunterricht	(0,0)	0,1	0,1	0,0
Gebühren, Kinderbetreuung	0,6	0,8	0,9	0,7
Beherbergungs- und Gaststättenleistungen	4,8	5,0	5,1	4,8
Verpflegungsdienstleistungen	3,6	3,9	3,9	3,6
Beherbergungsdienstleistungen	1,2	1,1	1,1	1,1
Andere Waren und Dienstleistungen	4,4	4,4	4,4	4,4
Schmuck, Uhren	0,3	0,4	0,4	0,3
sonstige persönliche Gebrauchsgegenstände	0,2	0,2	0,2	0,2
Dienstleistungen für die Körperpflege	1,2	1,0	1,0	1,2
Körperpflegeartikel und -geräte	1,3	1,3	1,3	1,4
sonstige Dienstleistungen	1,4	1,5	1,5	1,4
Private Konsumausgaben	100	100	100	100

1) methodische Erläuterungen zur Hochrechnung im Einleitungsteil beachten

3. Konsumausgaben privater Haushalte nach ausgewählten Merkmalen und Ausgabepositionen

Merkmal	Private Konsumausgaben €	Davon			
		Wohnen, Energie, Wohnungsinstandhaltung	Nahrungsmittel, Getränke, Tabakwaren	Verkehr	Freizeit, Unterhaltung und Kultur %
Insgesamt	1 842	30,8	15,1	15,4	12,7
Haushalte mit ... Person(en)					
1	1 154	36,7	14,2	11,5	13,1
2	2 111	29,2	15,2	15,7	13,6
3	2 519	28,3	15,9	18,5	10,5
4	2 897	27,9	15,8	18,2	12,4
5 und mehr	3 066	29,5	16,1	15,9	11,3
Monatliches Haushaltsnettoeinkommen von ... bis unter ... €					
unter 900	773	45,3	17,7	6,3	9,7
900 - 1 300	1 065	37,1	17,8	9,7	11,3
1 300 - 1 500	1 373	33,0	15,7	13,5	13,2
1 500 - 2 000	1 576	32,8	16,4	14,0	12,4
2 000 - 2 600	1 968	30,1	15,8	14,3	13,8
2 600 - 3 600	2 419	29,3	14,7	16,7	13,7
3 600 - 5 000	3 068	27,1	13,7	20,4	12,0
5 000 -18 000	4 051	24,5	11,6	19,5	13,3
Alter des Haupteinkommensbeziehers von ... bis unter ... Jahren					
unter 25	(1 253)	(30,9)	(14,9)	(18,4)	(9,5)
25 - 35	1 635	30,0	14,1	18,8	9,9
35 - 45	2 196	29,4	15,4	15,7	12,0
45 - 55	2 033	30,4	15,5	17,3	11,4
55 - 65	1 821	31,7	15,4	16,2	12,0
65 - 70	1 713	31,4	14,6	11,8	17,1
70 - 80	1 603	32,3	15,0	9,5	17,7
80 und mehr	(1 468)	(32,9)	(14,2)	(10,5)	(13,1)
Soziale Stellung des Haupteinkommensbeziehers					
Selbstständige ²⁾	2 544	30,1	11,9	16,8	11,4
Beamte	3 121	24,9	12,2	20,2	10,8
Angestellte	2 194	28,4	13,8	18,4	12,6
Arbeiter	2 037	30,1	16,7	17,5	11,0
Arbeitslose	999	41,5	19,8	9,4	8,1
Nichterwerbstätige	1 543	32,7	15,4	10,9	15,7
darunter Rentner	1 557	32,7	15,5	10,8	16,0
Haushaltstyp					
Alleinlebende	1 154	36,7	14,2	11,5	13,1
davon Männer	1 232	33,2	14,2	17,8	12,8
Frauen	1 121	38,3	14,1	8,7	13,2
Alleinerziehende ³⁾	1 635	33,0	15,6	10,8	12,3
Paare ⁴⁾	2 267	28,7	15,4	15,7	13,3
ohne Kind	2 185	28,7	15,2	15,8	13,9
mit Kind(ern)	2 526	28,7	16,0	15,4	11,7
Sonstige Haushalte ⁵⁾	2 652	28,5	15,7	20,5	10,6

1) Nachrichtenübermittlung, Gesundheitspflege, Bildungswesen

2) Gewerbetreibende, freiberuflich Tätige und Landwirte

3) mit ledigem(n) Kind(ern) unter 18 Jahren

4) Ehepaare und nichteheliche Lebensgemeinschaften einschl. gleichgeschlechtlicher Lebenspartnerschaften

5) u. a. Haushalte mit Kind(ern) über 18 Jahren, "Mehrgenerationenhaushalte", Wohngemeinschaften

wurden verwendet für ...					Merkmal
Innenausstattung, Haushaltsgeräte, -gegenstände	Bekleidung und Schuhe	andere Waren und Dienstleistungen	Beherbergungs- und Gaststätten- dienstleistungen	übrige Konsum- ausgaben ¹⁾	
5,4	4,4	4,4	4,8	7,0	Insgesamt
					Haushalte mit ... Person(en)
4,8	3,9	4,7	4,2	6,9	1
5,9	4,1	4,4	5,0	6,9	2
5,1	5,2	4,5	4,9	7,1	3
5,3	5,0	3,7	5,1	6,6	4
4,6	5,6	4,0	5,7	7,3	5 und mehr
					Monatliches Haushaltsnettoein- kommen von ... bis unter ... €
3,6	3,3	3,7	2,6	7,8	unter 900
4,9	4,0	4,3	3,8	7,1	900 - 1 300
5,2	3,9	4,8	3,7	7,0	1 300 - 1 500
4,4	4,0	5,0	4,2	6,8	1 500 - 2 000
5,4	4,2	4,4	4,8	7,2	2 000 - 2 600
4,9	4,6	4,4	4,9	6,8	2 600 - 3 600
5,2	5,0	4,4	5,8	6,4	3 600 - 5 000
9,0	5,1	4,0	6,2	6,8	5 000 -18 000
					Alter des Haupteinkommensbe- ziehers von ... bis unter ... Jahren
(3,0)	(5,2)	(4,3)	(4,3)	(9,5)	unter 25
5,9	4,6	4,2	4,8	7,7	25 - 35
5,5	5,4	4,5	5,4	6,7	35 - 45
5,3	4,5	4,1	4,8	6,7	45 - 55
6,2	3,9	4,2	4,3	6,1	55 - 65
5,0	4,0	4,7	4,7	6,7	65 - 70
4,6	3,9	4,6	4,4	8,0	70 - 80
(4,0)	(2,5)	(7,6)	(6,0)	(9,2)	80 und mehr
					Soziale Stellung des Haupteinkommensbeziehers
10,0	4,3	5,0	4,5	6,0	Selbstständige ²⁾
6,9	4,9	3,7	6,3	10,1	Beamte
5,0	5,2	4,4	5,5	6,7	Angestellte
5,3	4,3	4,1	4,7	6,3	Arbeiter
4,3	3,4	3,6	2,8	7,1	Arbeitslose
4,9	3,7	4,8	4,4	7,5	Nichterwerbstätige
4,9	3,7	4,7	4,4	7,3	darunter Rentner
					Haushaltstyp
4,8	3,9	4,7	4,2	6,9	Alleinlebende
3,5	2,8	3,7	5,5	6,5	davon Männer
5,4	4,4	5,2	3,7	7,0	Frauen
4,5	6,0	4,1	4,5	9,2	Alleinerziehende ³⁾
6,0	4,4	4,5	5,2	6,8	Paare ⁴⁾
6,1	4,0	4,4	5,1	6,8	ohne Kind
5,5	5,5	4,7	5,4	7,1	mit Kind(ern)
4,6	4,7	3,9	4,5	7,0	Sonstige Haushalte ⁵⁾

4. Konsumausgaben privater Haushalte nach Haushaltsgröße

Merkmal	Ins- gesamt	Haushalte mit ... Person(en)				
		1	2	3	4	5 und mehr
Haushalte (1 000)	2 167	886	817	277	155	32
	je Haushalt und Monat in €					
Nahrungsmittel, Getränke, Tabakwaren	279	163	321	400	457	495
Nahrungsmittel, alkoholfreie Getränke	243	143	278	349	404	458
alkoholische Getränke, Tabakwaren u. Ä.	36	21	43	51	53	37
Bekleidung und Schuhe	81	45	87	132	144	172
Herrenbekleidung	17	7	20	29	34	(29)
Damenbekleidung	35	22	38	54	50	(56)
Bekleidung für Kinder (unter 14 Jahren)	6	1	4	13	21	(35)
Herren-, Damen- und Kinderstrumpfwaren	3	2	3	4	4	(6)
sonstige Bekleidung und Zubehör	3	2	3	3	3	(3)
Schuhe und Zubehör	16	9	17	27	30	42
Reparaturen, Reinigung, Ausleihe	2	2	2	2	2	(2)
Wohnen, Energie, Wohnungsinstand- haltung	568	423	617	714	809	905
Wohnungsmieten u. Ä.	434	331	465	538	618	681
Energie	118	81	130	156	171	204
Wohnungsinstandhaltung	17	11	21	19	20	(20)
Innenausstattung, Haushaltsgeräte, -gegenstände	99	55	125	127	152	142
Möbel und Einrichtungsgegenstände	41	19	56	49	68	(45)
Teppiche und andere Bodenbeläge	4	(3)	6	(5)	(5)	/
Kühl- und Gefriermöbel	(3)	/	(3)	/	/	/
sonstige größere Haushaltsgeräte	9	(7)	10	(12)	(7)	/
kleine elektrische Haushaltsgeräte	4	3	5	5	6	(5)
Heimtextilien	8	4	10	11	12	(11)
sonstige Gebrauchsgüter für die Haushaltsführung	19	10	22	29	32	35
Verbrauchsgüter f. d. Haushaltsführung	8	5	10	11	13	(15)
Dienstleistungen f. d. Haushaltsführung	4	4	4	3	(5)	(5)
Gesundheitspflege	58	35	79	63	65	71
Gebrauchsgüter f. d. Gesundheitspflege	13	8	18	13	19	(6)
Verbrauchsgüter f. d. Gesundheitspflege	20	13	26	22	21	(21)
Dienstleistungen f. d. Gesundheitspflege	24	13	35	27	25	(44)
Verkehr	284	133	330	467	528	489
Kraftfahrzeuge	79	/	(101)	(134)	/	/
Kraft- und Fahrräder	5	/	(4)	(9)	(13)	/
Ersatzteile und Zubehör	13	5	14	23	31	(24)
Kraftstoffe und Schmiermittel	92	40	104	161	178	183
Wartung, Reparaturen an Kfz, Kraft- und Fahrrädern	34	19	38	56	58	(50)
Garagen- und Stellplatzmieten	27	12	34	41	47	(45)
sonstige Dienstleistungen	10	4	10	18	23	(28)
Personenbeförderung, Verkehrsdienst- leistungen	25	22	25	25	28	(51)

Noch: 4. Konsumausgaben privater Haushalte nach Haushaltsgröße

Merkmal	Ins- gesamt	Haushalte mit ... Person(en)				
		1	2	3	4	5 und mehr
Nachrichtenübermittlung	58	43	60	82	86	86
Telefon-, Faxgeräte, Anrufbeantworter	2	(1)	3	3	(4)	/
Dienstleistungen f. d. Nachrichten- übermittlung	56	42	57	79	83	80
Freizeit, Unterhaltung und Kultur	234	151	286	265	358	347
Rundfunkempfangsgeräte u. Ä.	2	(1)	3	(2)	(4)	/
Fernseh- und Videogeräte, TV-Antennen	7	(3)	8	(11)	(13)	/
Foto-, Filmausrüstungen, optische Geräte	3	(2)	3	(5)	(6)	/
Datenverarbeitungsgeräte und Software (einschl. Downloads)	9	5	10	18	16	(24)
Bild-, Daten- und Tonträger (einschl. Downloads)	5	4	6	8	9	(14)
sonstige langlebige Gebrauchsgüter und Ausrüstung für Kultur, Sport, Camping u. Ä.	6	2	6	9	22	(11)
Spielwaren und Hobbys	6	2	5	12	19	(21)
Blumen und Gärten	17	10	22	21	21	22
Haustiere	8	6	9	10	12	(11)
Freizeit- und Kulturdienstleistungen	58	43	61	69	92	117
Bücher	9	7	9	11	14	(33)
Zeitungen, Zeitschriften u. Ä.	21	16	24	24	25	31
sonstige Verbrauchsgüter	5	3	5	8	12	14
Reparaturen für Freizeit, Unterhaltung und Kultur	1	(1)	1	(1)	/	/
Pauschalreisen	76	45	115	58	(93)	(36)
Bildungswesen	12	(2)	8	32	44	(62)
Nachhilfeunterricht	(1)	-	/	(3)	/	/
Gebühren, Kinderbetreuung	11	(2)	8	30	41	(55)
Beherbergungs- und Gaststätten- dienstleistungen	88	49	105	124	147	175
Verpflegungsdienstleistungen	67	40	76	94	116	128
Beherbergungsdienstleistungen	21	9	29	30	31	(47)
Andere Waren und Dienstleistungen	81	54	93	112	106	122
Schmuck, Uhren	5	3	6	7	5	(4)
sonstige persönliche Gebrauchs- gegenstände	4	3	4	5	6	(5)
Dienstleistungen für die Körperpflege	23	16	28	26	25	(18)
Körperpflegeartikel und -geräte	24	16	25	35	39	40
sonstige Dienstleistungen	26	16	31	39	32	(54)
Private Konsumausgaben	1 842	1 154	2 111	2 519	2 897	3 066

Noch: 4. Konsumausgaben privater Haushalte nach Haushaltsgröße

Merkmal	Ins- gesamt	Haushalte mit ... Person(en)				
		1	2	3	4	5 und mehr
Prozent						
Nahrungsmittel, Getränke, Tabakwaren	15,1	14,2	15,2	15,9	15,8	16,1
Nahrungsmittel, alkoholfreie Getränke	13,2	12,4	13,2	13,9	14,0	14,9
alkoholische Getränke, Tabakwaren u. Ä.	1,9	1,8	2,0	2,0	1,8	1,2
Bekleidung und Schuhe	4,4	3,9	4,1	5,2	5,0	5,6
Herrenbekleidung	0,9	0,6	0,9	1,2	1,2	(0,9)
Damenbekleidung	1,9	1,9	1,8	2,1	1,7	(1,8)
Bekleidung für Kinder (unter 14 Jahren)	0,3	0,1	0,2	0,5	0,7	(1,2)
Herren-, Damen- und Kinderstrumpfwaren	0,1	0,1	0,1	0,2	0,1	(0,2)
sonstige Bekleidung und Zubehör	0,2	0,2	0,2	0,1	0,1	(0,1)
Schuhe und Zubehör	0,9	0,8	0,8	1,1	1,0	1,4
Reparaturen, Reinigung, Ausleihe	0,1	0,2	0,1	0,1	0,1	(0,1)
Wohnen, Energie, Wohnungsinstand- haltung	30,8	36,7	29,2	28,3	27,9	29,5
Wohnungsmieten u. Ä.	23,5	28,7	22,0	21,4	21,3	22,2
Energie	6,4	7,0	6,2	6,2	5,9	6,7
Wohnungsinstandhaltung	0,9	1,0	1,0	0,8	0,7	(0,7)
Innenausstattung, Haushaltsgeräte, -gegenstände	5,4	4,8	5,9	5,1	5,3	4,6
Möbel und Einrichtungsgegenstände	2,2	1,6	2,7	1,9	2,4	(1,5)
Teppiche und andere Bodenbeläge	0,2	(0,2)	0,3	(0,2)	(0,2)	/
Kühl- und Gefriermöbel	(0,1)	/	(0,1)	/	/	/
sonstige größere Haushaltsgeräte	0,5	(0,6)	0,5	(0,5)	(0,2)	/
kleine elektrische Haushaltsgeräte	0,2	0,2	0,2	0,2	0,2	(0,2)
Heimtextilien	0,4	0,3	0,5	0,4	0,4	(0,4)
sonstige Gebrauchsgüter für die Haushaltsführung	1,0	0,9	1,1	1,2	1,1	1,1
Verbrauchsgüter f. d. Haushaltsführung	0,5	0,4	0,5	0,4	0,4	(0,5)
Dienstleistungen f. d. Haushaltsführung	0,2	0,3	0,2	0,1	(0,2)	(0,2)
Gesundheitspflege	3,1	3,0	3,7	2,5	2,3	2,3
Gebrauchsgüter f. d. Gesundheitspflege	0,7	0,7	0,8	0,5	0,7	(0,2)
Verbrauchsgüter f. d. Gesundheitspflege	1,1	1,2	1,2	0,9	0,7	(0,7)
Dienstleistungen f. d. Gesundheitspflege	1,3	1,1	1,6	1,1	0,9	(1,4)
Verkehr	15,4	11,5	15,7	18,5	18,2	15,9
Kraftfahrzeuge	4,3	/	(4,8)	(5,3)	/	/
Kraft- und Fahrräder	0,3	/	(0,2)	(0,4)	(0,5)	/
Ersatzteile und Zubehör	0,7	0,4	0,7	0,9	1,1	(0,8)
Kraftstoffe und Schmiermittel	5,0	3,5	4,9	6,4	6,1	6,0
Wartung, Reparaturen an Kfz, Kraft- und Fahrrädern	1,8	1,6	1,8	2,2	2,0	(1,6)
Garagen- und Stellplatzmieten	1,5	1,1	1,6	1,6	1,6	(1,5)
sonstige Dienstleistungen	0,5	0,4	0,5	0,7	0,8	(0,9)
Personenbeförderung, Verkehrsdienst- leistungen	1,3	1,9	1,2	1,0	1,0	(1,7)

Noch: 4. Konsumausgaben privater Haushalte nach Haushaltsgröße

Merkmal	Ins- gesamt	Haushalte mit ... Person(en)				
		1	2	3	4	5 und mehr
Nachrichtenübermittlung	3,2	3,7	2,8	3,3	3,0	2,8
Telefon-, Faxgeräte, Anrufbeantworter	0,1	(0,1)	0,1	0,1	(0,1)	/
Dienstleistungen f. d. Nachrichten- übermittlung	3,0	3,6	2,7	3,1	2,8	2,6
Freizeit, Unterhaltung und Kultur	12,7	13,1	13,6	10,5	12,4	11,3
Rundfunkempfangsgeräte u. Ä.	0,1	(0,1)	0,1	(0,1)	(0,1)	/
Fernseh- und Videogeräte, TV-Antennen	0,4	(0,2)	0,4	(0,4)	(0,4)	/
Foto-, Filmausrüstungen, optische Geräte	0,2	(0,2)	0,2	(0,2)	(0,2)	/
Datenverarbeitungsgeräte und Software (einschl. Downloads)	0,5	0,4	0,5	0,7	0,6	(0,8)
Bild-, Daten- und Tonträger (einschl. Downloads)	0,3	0,3	0,3	0,3	0,3	(0,4)
sonstige langlebige Gebrauchsgüter und Ausrüstung für Kultur, Sport, Camping u. Ä.	0,3	0,2	0,3	0,4	0,8	(0,4)
Spielwaren und Hobbys	0,3	0,2	0,2	0,5	0,7	(0,7)
Blumen und Gärten	0,9	0,9	1,0	0,8	0,7	0,7
Haustiere	0,4	0,5	0,4	0,4	0,4	(0,4)
Freizeit- und Kulturdienstleistungen	3,1	3,8	2,9	2,7	3,2	3,8
Bücher	0,5	0,6	0,4	0,4	0,5	(1,1)
Zeitungen, Zeitschriften u. Ä.	1,1	1,4	1,2	1,0	0,9	1,0
sonstige Verbrauchsgüter	0,3	0,3	0,2	0,3	0,4	0,5
Reparaturen für Freizeit, Unterhaltung und Kultur	0,1	(0,1)	0,1	(0,0)	/	/
Pauschalreisen	4,1	3,9	5,5	2,3	(3,2)	(1,2)
Bildungswesen	0,6	(0,2)	0,4	1,3	1,5	(2,0)
Nachhilfeunterricht	(0,0)	-	/	(0,1)	/	/
Gebühren, Kinderbetreuung	0,6	(0,2)	0,4	1,2	1,4	(1,8)
Beherbergungs- und Gaststätten- dienstleistungen	4,8	4,2	5,0	4,9	5,1	5,7
Verpflegungsdienstleistungen	3,6	3,5	3,6	3,7	4,0	4,2
Beherbergungsdienstleistungen	1,2	0,8	1,4	1,2	1,1	(1,5)
Andere Waren und Dienstleistungen	4,4	4,7	4,4	4,5	3,7	4,0
Schmuck, Uhren	0,3	0,2	0,3	0,3	0,2	(0,1)
sonstige persönliche Gebrauchs- gegenstände	0,2	0,3	0,2	0,2	0,2	(0,2)
Dienstleistungen für die Körperpflege	1,2	1,4	1,3	1,0	0,8	(0,6)
Körperpflegeartikel und -geräte	1,3	1,4	1,2	1,4	1,3	1,3
sonstige Dienstleistungen	1,4	1,4	1,4	1,6	1,1	(1,8)
Private Konsumausgaben	100	100	100	100	100	100

5. Konsumausgaben privater Haushalte nach sozialer Stellung des Haupteinkommensbeziehers

Merkmal	Ins- gesamt	Selbst- ständige ¹⁾	Beamte	Ange- stellte	Arbeiter	Arbeits- lose	Nichterwerbstätige	
							zusam- men	darunter Rentner
Haushalte (1 000)	2 167	107	44	547	480	224	765	711
	je Haushalt und Monat in €							
Nahrungsmittel, Getränke, Tabakwaren	279	302	380	303	340	198	238	242
Nahrungsmittel, alkoholfreie Getränke	243	264	336	264	292	165	213	216
alkoholische Getränke, Tabakwaren u. Ä.	36	38	44	39	49	33	25	25
Bekleidung und Schuhe	81	109	154	115	88	34	57	57
Herrenbekleidung	17	25	33	24	20	(5)	11	11
Damenbekleidung	35	43	60	52	34	13	27	27
Bekleidung für Kinder (unter 14 Jahren)	6	(10)	(18)	8	7	(4)	2	2
Herren-, Damen- und Kinderstrumpfwaren	3	(3)	3	3	3	2	2	2
sonstige Bekleidung und Zubehör	3	(5)	(6)	4	4	(2)	2	2
Schuhe und Zubehör	16	21	32	23	19	8	11	11
Reparaturen, Reinigung, Ausleihe	2	(2)	(2)	3	1	(1)	2	2
Wohnen, Energie, Wohnungsinstand- haltung	568	765	778	623	614	415	505	510
Wohnungsmieten u. Ä.	434	567	607	482	465	320	384	386
Energie	118	154	148	123	134	90	105	107
Wohnungsinstandhaltung	17	(44)	(24)	18	15	(5)	16	17
Innenausstattung, Haushaltsgeräte, -gegenstände	99	254	215	109	107	43	75	76
Möbel und Einrichtungsgegenstände	41	(194)	(119)	45	42	(15)	18	19
Teppiche und andere Bodenbeläge	4	/	/	5	(5)	/	(5)	(5)
Kühl- und Gefriermöbel	(3)	/	/	(2)	/	/	/	/
sonstige größere Haushaltsgeräte	9	/	/	8	(10)	/	(8)	(8)
kleine elektrische Haushaltsgeräte	4	(5)	(6)	4	4	(2)	4	4
Heimtextilien	8	(7)	10	8	9	(3)	8	8
sonstige Gebrauchsgüter für die Haushaltsführung	19	21	37	23	22	9	16	16
Verbrauchsgüter f. d. Haushaltsführung	8	8	12	10	11	5	7	7
Dienstleistungen f. d. Haushaltsführung	4	/	(5)	4	(2)	(1)	7	7
Gesundheitspflege	58	55	196	59	42	21	69	70
Gebrauchsgüter f. d. Gesundheitspflege	13	(15)	(29)	15	10	(5)	15	15
Verbrauchsgüter f. d. Gesundheitspflege	20	16	44	19	16	9	26	27
Dienstleistungen f. d. Gesundheitspflege	24	25	123	25	16	8	28	28
Verkehr	284	427	630	403	357	94	168	168
Kraftfahrzeuge	79	/	/	(141)	/	-	/	/
Kraft- und Fahrräder	5	/	/	(6)	(11)	/	/	/
Ersatzteile und Zubehör	13	(18)	(18)	14	20	(5)	8	8
Kraftstoffe und Schmiermittel	92	137	194	119	137	43	45	45
Wartung, Reparaturen an Kfz, Kraft- und Fahrrädern	34	(62)	60	42	43	(13)	23	23
Garagen- und Stellplatzmieten	27	43	48	30	35	13	21	21
sonstige Dienstleistungen	10	(22)	19	18	9	(3)	5	5
Personenbeförderung, Verkehrsdienst- leistungen	25	(19)	39	31	19	16	26	25

1) Gewerbetreibende, freiberuflich Tätige und Landwirte

Noch: 5. Konsumausgaben privater Haushalte nach sozialer Stellung des Haupteinkommensbeziehers

Merkmal	Ins- gesamt	Selbst- ständige ¹⁾	Beamte	Ange- stellte	Arbeiter	Arbeits- lose	Nichterwerbstätige	
							zusam- men	darunter Rentner
Nachrichtenübermittlung	58	76	83	68	68	47	44	43
Telefon-, Faxgeräte, Anrufbeantworter	2	/	(4)	3	(3)	(2)	(2)	(2)
Dienstleistungen f. d. Nachrichten- übermittlung	56	73	79	65	65	45	42	42
Freizeit, Unterhaltung und Kultur	234	289	337	277	223	81	242	248
Rundfunkempfangsgeräte u. Ä.	2	/	(5)	3	(2)	/	(2)	(2)
Fernseh- und Videogeräte, TV-Antennen	7	/	/	7	(10)	/	(6)	(6)
Foto-, Filmausrüstungen, optische Geräte	3	(9)	/	5	(3)	/	(1)	(1)
Datenverarbeitungsgeräte und Software (einschl. Downloads)	9	(9)	(19)	15	10	(4)	6	6
Bild-, Daten- und Tonträger (einschl. Downloads)	5	(7)	11	8	6	(3)	4	3
sonstige langlebige Gebrauchsgüter und Ausrüstung für Kultur, Sport, Camping u. Ä.	6	(5)	(14)	9	8	(3)	3	2
Spielwaren und Hobbys	6	(6)	14	8	10	(4)	3	2
Blumen und Gärten	17	18	25	18	17	7	18	19
Haustiere	8	(11)	(11)	9	10	(7)	6	6
Freizeit- und Kulturdienstleistungen	58	67	96	70	61	22	55	56
Bücher	9	11	19	12	8	4	8	8
Zeitungen, Zeitschriften u. Ä.	21	18	29	22	20	11	24	25
sonstige Verbrauchsgüter	5	7	8	7	6	3	4	4
Reparaturen für Freizeit, Unterhaltung und Kultur	1	/	/	(2)	/	/	(1)	(1)
Pauschalreisen	76	(110)	(76)	83	54	/	101	105
Bildungswesen	12	(24)	(34)	19	17	/	(3)	(1)
Nachhilfeunterricht	(1)	/	/	(2)	/	/	/	/
Gebühren, Kinderbetreuung	11	(24)	(29)	18	16	/	(3)	(1)
Beherbergungs- und Gaststätten- dienstleistungen	88	115	197	120	96	28	68	69
Verpflegungsdienstleistungen	67	86	143	91	71	21	54	54
Beherbergungsdienstleistungen	21	(29)	(54)	29	25	(7)	15	14
Andere Waren und Dienstleistungen	81	127	115	96	84	36	74	72
Schmuck, Uhren	5	(7)	(11)	6	4	(1)	4	4
sonstige persönliche Gebrauchs- gegenstände	4	(4)	(6)	5	4	(2)	4	4
Dienstleistungen für die Körperpflege	23	23	28	26	19	9	26	26
Körperpflegeartikel und -geräte	24	29	33	30	27	15	19	19
sonstige Dienstleistungen	26	(65)	37	30	29	8	22	19
Private Konsumausgaben	1 842	2 544	3 121	2 194	2 037	999	1 543	1 557

1) Gewerbetreibende, freiberuflich Tätige und Landwirte

Noch: 5. Konsumausgaben privater Haushalte nach sozialer Stellung des Haupteinkommensbeziehers

Merkmal	Ins- gesamt	Selbst- ständige ¹⁾	Beamte	Ange- stellte	Arbeiter	Arbeits- lose	Nichtwerbstätige	
							zusam- men	darunter Rentner
Prozent								
Nahrungsmittel, Getränke, Tabakwaren	15,1	11,9	12,2	13,8	16,7	19,8	15,4	15,5
Nahrungsmittel, alkoholfreie Getränke	13,2	10,4	10,8	12,0	14,3	16,6	13,8	13,9
alkoholische Getränke, Tabakwaren u. Ä.	1,9	1,5	1,4	1,8	2,4	3,3	1,6	1,6
Bekleidung und Schuhe	4,4	4,3	4,9	5,2	4,3	3,4	3,7	3,7
Herrenbekleidung	0,9	1,0	1,1	1,1	1,0	(0,5)	0,7	0,7
Damenbekleidung	1,9	1,7	1,9	2,4	1,6	1,3	1,7	1,7
Bekleidung für Kinder (unter 14 Jahren)	0,3	(0,4)	(0,6)	0,4	0,4	(0,4)	0,1	0,1
Herren-, Damen- und Kinderstrumpfwaren	0,1	(0,1)	0,1	0,1	0,1	0,2	0,1	0,2
sonstige Bekleidung und Zubehör	0,2	(0,2)	(0,2)	0,2	0,2	(0,2)	0,1	0,1
Schuhe und Zubehör	0,9	0,8	1,0	1,0	1,0	0,8	0,7	0,7
Reparaturen, Reinigung, Ausleihe	0,1	(0,1)	(0,1)	0,1	0,1	(0,1)	0,1	0,2
Wohnen, Energie, Wohnungsinstand- haltung	30,8	30,1	24,9	28,4	30,1	41,5	32,7	32,7
Wohnungsmieten u. Ä.	23,5	22,3	19,4	22,0	22,8	32,1	24,9	24,8
Energie	6,4	6,1	4,7	5,6	6,6	9,0	6,8	6,9
Wohnungsinstandhaltung	0,9	(1,7)	(0,8)	0,8	0,7	(0,5)	1,0	1,1
Innenausstattung, Haushaltsgeräte, -gegenstände	5,4	10,0	6,9	5,0	5,3	4,3	4,9	4,9
Möbel und Einrichtungsgegenstände	2,2	(7,6)	(3,8)	2,1	2,1	(1,5)	1,2	1,2
Teppiche und andere Bodenbeläge	0,2	/	/	0,2	(0,2)	/	(0,3)	(0,3)
Kühl- und Gefriermöbel	(0,1)	/	/	(0,1)	/	/	/	/
sonstige größere Haushaltsgeräte	0,5	/	/	0,4	(0,5)	/	(0,5)	(0,5)
kleine elektrische Haushaltsgeräte	0,2	(0,2)	(0,2)	0,2	0,2	(0,2)	0,3	0,3
Heimtextilien	0,4	(0,3)	0,3	0,4	0,4	(0,3)	0,5	0,5
sonstige Gebrauchsgüter für die Haushaltsführung	1,0	0,8	1,2	1,0	1,1	0,9	1,0	1,0
Verbrauchsgüter f. d. Haushaltsführung	0,5	0,3	0,4	0,4	0,5	0,5	0,5	0,5
Dienstleistungen f. d. Haushaltsführung	0,2	/	(0,2)	0,2	(0,1)	(0,1)	0,4	0,5
Gesundheitspflege	3,1	2,2	6,3	2,7	2,1	2,1	4,5	4,5
Gebrauchsgüter f. d. Gesundheitspflege	0,7	(0,6)	(0,9)	0,7	0,5	(0,5)	1,0	1,0
Verbrauchsgüter f. d. Gesundheitspflege	1,1	0,6	1,4	0,9	0,8	0,9	1,7	1,7
Dienstleistungen f. d. Gesundheitspflege	1,3	1,0	3,9	1,2	0,8	0,8	1,8	1,8
Verkehr	15,4	16,8	20,2	18,4	17,5	9,4	10,9	10,8
Kraftfahrzeuge	4,3	/	/	(6,4)	/	-	/	/
Kraft- und Fahrräder	0,3	/	/	(0,3)	(0,5)	/	/	/
Ersatzteile und Zubehör	0,7	(0,7)	(0,6)	0,6	1,0	(0,5)	0,5	0,5
Kraftstoffe und Schmiermittel	5,0	5,4	6,2	5,4	6,7	4,3	2,9	2,9
Wartung, Reparaturen an Kfz, Kraft- und Fahrrädern	1,8	(2,4)	1,9	1,9	2,1	(1,3)	1,5	1,5
Garagen- und Stellplatzmieten	1,5	1,7	1,5	1,4	1,7	1,3	1,3	1,4
sonstige Dienstleistungen	0,5	(0,8)	0,6	0,8	0,4	(0,3)	0,3	0,3
Personenbeförderung, Verkehrsdienst- leistungen	1,3	(0,7)	1,2	1,4	0,9	1,6	1,7	1,6

1) Gewerbetreibende, freiberuflich Tätige und Landwirte

Noch: 5. Konsumausgaben privater Haushalte nach sozialer Stellung des Haupteinkommensbeziehers

Merkmal	Ins- gesamt	Selbst- ständige ¹⁾	Beamte	Ange- stellte	Arbeiter	Arbeits- lose	Nichtwerbstätige	
							zusam- men	darunter Rentner
Nachrichtenübermittlung	3,2	3,0	2,7	3,1	3,3	4,7	2,8	2,8
Telefon-, Faxgeräte, Anrufbeantworter	0,1	/	(0,1)	0,1	(0,1)	(0,2)	(0,1)	(0,1)
Dienstleistungen f. d. Nachrichten- übermittlung	3,0	2,9	2,5	3,0	3,2	4,5	2,7	2,7
Freizeit, Unterhaltung und Kultur	12,7	11,4	10,8	12,6	11,0	8,1	15,7	16,0
Rundfunkempfangsgeräte u. Ä.	0,1	/	(0,1)	0,1	(0,1)	/	(0,1)	(0,1)
Fernseh- und Videogeräte, TV-Antennen	0,4	/	/	0,3	(0,5)	/	(0,4)	(0,4)
Foto-, Filmausrüstungen, optische Geräte	0,2	(0,3)	/	0,2	(0,1)	/	(0,1)	(0,1)
Datenverarbeitungsgeräte und Software (einschl. Downloads)	0,5	(0,4)	(0,6)	0,7	0,5	(0,4)	0,4	0,4
Bild-, Daten- und Tonträger (einschl. Downloads)	0,3	(0,3)	0,4	0,4	0,3	(0,3)	0,2	0,2
sonstige langlebige Gebrauchsgüter und Ausrüstung für Kultur, Sport, Camping u. Ä.	0,3	(0,2)	(0,4)	0,4	0,4	(0,3)	0,2	0,2
Spielwaren und Hobbys	0,3	(0,2)	0,4	0,4	0,5	(0,4)	0,2	0,2
Blumen und Gärten	0,9	0,7	0,8	0,8	0,8	0,7	1,2	1,2
Haustiere	0,4	(0,4)	(0,4)	0,4	0,5	(0,7)	0,4	0,4
Freizeit- und Kulturdienstleistungen	3,1	2,6	3,1	3,2	3,0	2,2	3,5	3,6
Bücher	0,5	0,4	0,6	0,6	0,4	0,4	0,5	0,5
Zeitungen, Zeitschriften u. Ä.	1,1	0,7	0,9	1,0	1,0	1,1	1,6	1,6
sonstige Verbrauchsgüter	0,3	0,3	0,3	0,3	0,3	0,3	0,2	0,2
Reparaturen für Freizeit, Unterhaltung und Kultur	0,1	/	/	(0,1)	/	/	(0,1)	(0,1)
Pauschalreisen	4,1	(4,3)	(2,4)	3,8	2,6	/	6,5	6,8
Bildungswesen	0,6	(1,0)	(1,1)	0,9	0,8	/	(0,2)	(0,1)
Nachhilfeunterricht	(0,0)	/	/	(0,1)	/	/	/	/
Gebühren, Kinderbetreuung	0,6	(0,9)	(0,9)	0,8	0,8	/	(0,2)	(0,1)
Beherbergungs- und Gaststätten- dienstleistungen	4,8	4,5	6,3	5,5	4,7	2,8	4,4	4,4
Verpflegungsdienstleistungen	3,6	3,4	4,6	4,2	3,5	2,1	3,5	3,5
Beherbergungsdienstleistungen	1,2	(1,1)	(1,7)	1,3	1,2	(0,7)	0,9	0,9
Andere Waren und Dienstleistungen	4,4	5,0	3,7	4,4	4,1	3,6	4,8	4,7
Schmuck, Uhren	0,3	(0,3)	(0,4)	0,3	0,2	(0,1)	0,3	0,3
sonstige persönliche Gebrauchs- gegenstände	0,2	(0,2)	(0,2)	0,2	0,2	(0,2)	0,2	0,2
Dienstleistungen für die Körperpflege	1,2	0,9	0,9	1,2	1,0	0,9	1,7	1,7
Körperpflegeartikel und -geräte	1,3	1,1	1,1	1,3	1,3	1,6	1,2	1,2
sonstige Dienstleistungen	1,4	(2,5)	1,2	1,4	1,4	0,8	1,4	1,2
Private Konsumausgaben	100	100	100	100	100	100	100	100

1) Gewerbetreibende, freiberuflich Tätige und Landwirte

6. Konsumausgaben privater Haushalte nach monatlichem Haushaltsnettoeinkommen

Merkmal	Ins- gesamt	Monatliches Haushaltsnettoeinkommen von ... bis unter ... €							
		unter 900	900 -	1 300 -	1 500 -	2 000 -	2 600 -	3 600 -	5 000 -
Haushalte (1 000)	2 167	292	339	156	360	371	324	214	112
je Haushalt und Monat in €									
Nahrungsmittel, Getränke, Tabakwaren	279	137	189	216	259	312	356	421	471
Nahrungsmittel, alkoholfreie Getränke	243	121	164	187	226	274	308	364	413
alkoholische Getränke, Tabakwaren u. Ä.	36	16	25	29	32	37	47	57	58
Bekleidung und Schuhe	81	25	42	53	63	83	110	155	206
Herrnbekleidung	17	(3)	(6)	(8)	11	18	26	39	46
Damenbekleidung	35	11	19	26	29	36	45	62	87
Bekleidung für Kinder (unter 14 Jahren)	6	/	(2)	(2)	5	6	7	11	19
Herrnen-, Damen- und Kinderstrumpfwaren	3	(1)	2	(3)	2	3	3	4	5
sonstige Bekleidung und Zubehör	3	(2)	(3)	(2)	2	2	4	5	5
Schuhe und Zubehör	16	6	9	11	13	16	22	31	41
Reparaturen, Reinigung, Ausleihe	2	(2)	(1)	(2)	2	2	3	3	4
Wohnen, Energie, Wohnungsinstand- haltung	568	350	395	453	517	593	708	830	991
Wohnungsmieten u. Ä.	434	277	313	355	391	451	530	621	759
Energie	118	69	78	94	107	127	153	170	201
Wohnungsinstandhaltung	17	/	(5)	(4)	19	16	25	39	32
Innenausstattung, Haushaltsgeräte, -gegenstände	99	28	52	72	70	107	117	161	365
Möbel und Einrichtungsgegenstände	41	(11)	(14)	(30)	18	39	41	65	242
Teppiche und andere Bodenbeläge	4	/	/	/	(4)	(5)	(5)	(9)	(8)
Kühl- und Gefriermöbel	(3)	/	/	/	/	/	/	/	/
sonstige größere Haushaltsgeräte	9	/	/	/	(8)	(9)	(10)	(13)	(12)
kleine elektrische Haushaltsgeräte	4	(2)	(2)	(2)	4	4	6	6	8
Heimtextilien	8	(2)	5	(5)	6	9	11	14	16
sonstige Gebrauchsgüter für die Haushaltsführung	19	5	9	10	16	22	25	33	53
Verbrauchsgüter f. d. Haushaltsführung	8	3	6	5	8	11	11	11	16
Dienstleistungen f. d. Haushaltsführung	4	/	(5)	(2)	(4)	4	4	5	(8)
Gesundheitspflege	58	23	28	43	47	69	83	77	144
Gebrauchsgüter f. d. Gesundheitspflege	13	(5)	(6)	(13)	11	16	20	14	36
Verbrauchsgüter f. d. Gesundheitspflege	20	10	13	14	18	24	28	28	34
Dienstleistungen f. d. Gesundheitspflege	24	8	9	16	18	30	35	35	74
Verkehr	284	49	103	185	220	281	403	626	790
Kraftfahrzeuge	79	-	/	/	/	/	(119)	(237)	(293)
Kraft- und Fahrräder	5	/	/	/	/	/	(9)	(12)	(17)
Ersatzteile und Zubehör	13	(3)	(4)	(6)	11	14	20	27	28
Kraftstoffe und Schmiermittel	92	(17)	40	55	75	102	131	180	227
Wartung, Reparaturen an Kfz, Kraft- und Fahrrädern	34	(6)	(14)	(28)	29	42	46	61	78
Garagen- und Stellplatzmieten	27	(5)	11	(16)	22	33	41	52	58
sonstige Dienstleistungen	10	(1)	(5)	(3)	7	9	10	26	43
Personenbeförderung, Verkehrsdienst- leistungen	25	15	24	(22)	23	23	26	32	47

Noch: 6. Konsumausgaben privater Haushalte nach monatlichem Haushaltsnettoeinkommen

Merkmal	Ins- gesamt	Monatliches Haushaltsnettoeinkommen von ... bis unter ... €							
		unter 900	900 -	1 300 -	1 500 -	2 000 -	2 600 -	3 600 -	5 000 -
		1 300	1 500	2 000	2 600	3 600	5 000	18 000	
Nachrichtenübermittlung	58	36	47	50	51	60	69	84	95
Telefon-, Faxgeräte, Anrufbeantworter	2	/	(2)	/	(1)	(3)	3	5	(3)
Dienstleistungen f. d. Nachrichten- übermittlung	56	35	45	47	50	57	66	80	91
Freizeit, Unterhaltung und Kultur	234	75	120	181	196	271	330	368	539
Rundfunkempfangsgeräte u. Ä.	2	/	/	/	(2)	(2)	(3)	(2)	(6)
Fernseh- und Videogeräte, TV-Antennen	7	/	/	/	/	(10)	(10)	(14)	(13)
Foto-, Filmausrüstungen, optische Geräte	3	/	(1)	/	(2)	(6)	(4)	(4)	(10)
Datenverarbeitungsgeräte und Software (einschl. Downloads)	9	/	(5)	/	(6)	12	13	19	21
Bild-, Daten- und Tonträger (einschl. Downloads)	5	(2)	4	(4)	4	6	7	9	12
sonstige langlebige Gebrauchsgüter und Ausrüstung für Kultur, Sport, Camping u. Ä.	6	/	(2)	(3)	3	7	9	14	12
Spielwaren und Hobbys	6	(1)	(3)	(2)	6	7	9	10	15
Blumen und Gärten	17	6	9	12	16	19	23	27	35
Haustiere	8	(6)	7	(4)	8	8	10	13	16
Freizeit- und Kulturdienstleistungen	58	25	37	47	51	63	72	90	123
Bücher	9	(3)	6	(9)	8	10	12	15	18
Zeitungen, Zeitschriften u. Ä.	21	9	16	19	20	23	26	29	34
sonstige Verbrauchsgüter	5	2	3	3	5	6	7	8	12
Reparaturen für Freizeit, Unterhaltung und Kultur	1	/	/	/	(1)	(1)	(1)	(1)	(2)
Pauschalreisen	76	(13)	(23)	(63)	62	92	124	113	210
Bildungswesen	12	/	/	/	(7)	12	17	33	37
Nachhilfeunterricht	(1)	-	/	-	/	/	/	/	/
Gebühren, Kinderbetreuung	11	/	/	/	(7)	12	17	31	31
Beherbergungs- und Gaststätten- dienstleistungen	88	20	40	51	66	95	119	178	252
Verpflegungsdienstleistungen	67	17	34	43	52	71	93	125	182
Beherbergungsdienstleistungen	21	/	(6)	(9)	14	25	26	53	70
Andere Waren und Dienstleistungen	81	29	46	66	79	86	106	134	161
Schmuck, Uhren	5	(1)	(2)	(2)	5	5	7	7	10
sonstige persönliche Gebrauchs- gegenstände	4	(1)	(2)	(2)	5	4	5	7	7
Dienstleistungen für die Körperpflege	23	10	14	21	21	25	30	33	39
Körperpflegeartikel und -geräte	24	12	16	17	23	25	29	39	41
sonstige Dienstleistungen	26	4	12	(24)	26	26	36	48	64
Private Konsumausgaben	1 842	773	1 065	1 373	1 576	1 968	2 419	3 068	4 051

Noch: 6. Konsumausgaben privater Haushalte nach monatlichem Haushaltsnettoeinkommen

Merkmal	Ins- gesamt	Monatliches Haushaltsnettoeinkommen von ... bis unter ... €								
		unter 900	900 -	1 300 -	1 500 -	2 000 -	2 600 -	3 600 -	5 000 -	18 000
			1 300	1 500	2 000	2 600	3 600	5 000	18 000	
			Prozent							
Nahrungsmittel, Getränke, Tabakwaren	15,1	17,7	17,8	15,7	16,4	15,8	14,7	13,7	11,6	
Nahrungsmittel, alkoholfreie Getränke	13,2	15,6	15,4	13,7	14,4	13,9	12,7	11,8	10,2	
alkoholische Getränke, Tabakwaren u. Ä.	1,9	2,1	2,3	2,1	2,1	1,9	2,0	1,9	1,4	
Bekleidung und Schuhe	4,4	3,3	4,0	3,9	4,0	4,2	4,6	5,0	5,1	
Herrenbekleidung	0,9	(0,3)	(0,6)	(0,5)	0,7	0,9	1,1	1,3	1,1	
Damenbekleidung	1,9	1,4	1,8	1,9	1,8	1,8	1,9	2,0	2,1	
Bekleidung für Kinder (unter 14 Jahren)	0,3	/	(0,2)	(0,1)	0,3	0,3	0,3	0,4	0,5	
Herren-, Damen- und Kinderstrumpfwaren	0,1	(0,1)	0,1	(0,2)	0,1	0,1	0,1	0,1	0,1	
sonstige Bekleidung und Zubehör	0,2	(0,2)	(0,3)	(0,1)	0,1	0,1	0,2	0,2	0,1	
Schuhe und Zubehör	0,9	0,8	0,8	0,8	0,8	0,8	0,9	1,0	1,0	
Reparaturen, Reinigung, Ausleihe	0,1	(0,2)	(0,1)	(0,1)	0,1	0,1	0,1	0,1	0,1	
Wohnen, Energie, Wohnungsinstand- haltung	30,8	45,3	37,1	33,0	32,8	30,1	29,3	27,1	24,5	
Wohnungsmieten u. Ä.	23,5	35,9	29,4	25,9	24,8	22,9	21,9	20,2	18,7	
Energie	6,4	8,9	7,3	6,8	6,8	6,4	6,3	5,5	5,0	
Wohnungsinstandhaltung	0,9	/	(0,4)	(0,3)	1,2	0,8	1,1	1,3	0,8	
Innenausstattung, Haushaltsgeräte, -gegenstände	5,4	3,6	4,9	5,2	4,4	5,4	4,9	5,2	9,0	
Möbel und Einrichtungsgegenstände	2,2	(1,4)	(1,3)	(2,2)	1,2	2,0	1,7	2,1	6,0	
Teppiche und andere Bodenbeläge	0,2	/	/	/	(0,3)	(0,2)	(0,2)	(0,3)	(0,2)	
Kühl- und Gefriermöbel	(0,1)	/	/	/	/	/	/	/	/	
sonstige größere Haushaltsgeräte	0,5	/	/	/	(0,5)	(0,5)	(0,4)	(0,4)	(0,3)	
kleine elektrische Haushaltsgeräte	0,2	(0,2)	(0,2)	(0,1)	0,2	0,2	0,2	0,2	0,2	
Heimtextilien	0,4	(0,2)	0,4	(0,3)	0,4	0,4	0,4	0,5	0,4	
sonstige Gebrauchsgüter für die Haushaltsführung	1,0	0,6	0,8	0,7	1,0	1,1	1,0	1,1	1,3	
Verbrauchsgüter f. d. Haushaltsführung	0,5	0,4	0,5	0,4	0,5	0,6	0,5	0,4	0,4	
Dienstleistungen f. d. Haushaltsführung	0,2	/	(0,4)	(0,1)	(0,3)	0,2	0,2	0,2	(0,2)	
Gesundheitspflege	3,1	2,9	2,6	3,2	3,0	3,5	3,4	2,5	3,6	
Gebrauchsgüter f. d. Gesundheitspflege	0,7	(0,6)	(0,5)	(0,9)	0,7	0,8	0,8	0,5	0,9	
Verbrauchsgüter f. d. Gesundheitspflege	1,1	1,2	1,2	1,0	1,2	1,2	1,2	0,9	0,8	
Dienstleistungen f. d. Gesundheitspflege	1,3	1,1	0,9	1,2	1,1	1,5	1,5	1,1	1,8	
Verkehr	15,4	6,3	9,7	13,5	14,0	14,3	16,7	20,4	19,5	
Kraftfahrzeuge	4,3	-	/	/	/	/	(4,9)	(7,7)	(7,2)	
Kraft- und Fahrräder	0,3	/	/	/	/	/	(0,4)	(0,4)	(0,4)	
Ersatzteile und Zubehör	0,7	(0,4)	(0,4)	(0,4)	0,7	0,7	0,8	0,9	0,7	
Kraftstoffe und Schmiermittel	5,0	(2,2)	3,7	4,0	4,8	5,2	5,4	5,9	5,6	
Wartung, Reparaturen an Kfz, Kraft- und Fahrrädern	1,8	(0,8)	(1,3)	(2,0)	1,8	2,1	1,9	2,0	1,9	
Garagen- und Stellplatzmieten	1,5	(0,7)	1,1	(1,2)	1,4	1,7	1,7	1,7	1,4	
sonstige Dienstleistungen	0,5	(0,2)	(0,4)	(0,2)	0,5	0,4	0,4	0,8	1,1	
Personenbeförderung, Verkehrsdienst- leistungen	1,3	2,0	2,3	(1,6)	1,5	1,2	1,1	1,0	1,2	

Noch: 6. Konsumausgaben privater Haushalte nach monatlichem Haushaltsnettoeinkommen

Merkmal	Ins- gesamt	Monatliches Haushaltsnettoeinkommen von ... bis unter ... €							
		unter 900	900 -	1 300 -	1 500 -	2 000 -	2 600 -	3 600 -	5 000 -
		1 300	1 500	2 000	2 600	3 600	5 000	18 000	
Nachrichtenübermittlung	3,2	4,7	4,4	3,6	3,3	3,0	2,8	2,8	2,3
Telefon-, Faxgeräte, Anrufbeantworter	0,1	/	(0,2)	/	(0,1)	(0,1)	0,1	0,2	(0,1)
Dienstleistungen f. d. Nachrichten- übermittlung	3,0	4,6	4,2	3,4	3,2	2,9	2,7	2,6	2,3
Freizeit, Unterhaltung und Kultur	12,7	9,7	11,3	13,2	12,4	13,8	13,7	12,0	13,3
Rundfunkempfangsgeräte u. Ä.	0,1	/	/	/	(0,1)	(0,1)	(0,1)	(0,1)	(0,2)
Fernseh- und Videogeräte, TV-Antennen	0,4	/	/	/	/	(0,5)	(0,4)	(0,5)	(0,3)
Foto-, Filmausrüstungen, optische Geräte	0,2	/	(0,1)	/	(0,1)	(0,3)	(0,2)	(0,1)	(0,2)
Datenverarbeitungsgeräte und Software (einschl. Downloads)	0,5	/	(0,5)	/	(0,4)	0,6	0,5	0,6	0,5
Bild-, Daten- und Tonträger (einschl. Downloads)	0,3	(0,3)	0,4	(0,3)	0,3	0,3	0,3	0,3	0,3
sonstige langlebige Gebrauchsgüter und Ausrüstung für Kultur, Sport, Camping u. Ä.	0,3	/	(0,2)	(0,2)	0,2	0,4	0,4	0,5	0,3
Spielwaren und Hobbys	0,3	(0,2)	(0,3)	(0,2)	0,4	0,3	0,4	0,3	0,4
Blumen und Gärten	0,9	0,8	0,8	0,9	1,0	1,0	1,0	0,9	0,9
Haustiere	0,4	(0,7)	0,6	(0,3)	0,5	0,4	0,4	0,4	0,4
Freizeit- und Kulturdienstleistungen	3,1	3,2	3,5	3,4	3,2	3,2	3,0	2,9	3,0
Bücher	0,5	(0,4)	0,6	(0,7)	0,5	0,5	0,5	0,5	0,4
Zeitungen, Zeitschriften u. Ä.	1,1	1,2	1,5	1,4	1,3	1,2	1,1	1,0	0,8
sonstige Verbrauchsgüter	0,3	0,2	0,3	0,2	0,3	0,3	0,3	0,3	0,3
Reparaturen für Freizeit, Unterhaltung und Kultur	0,1	/	/	/	(0,1)	(0,1)	(0,1)	(0,0)	(0,1)
Pauschalreisen	4,1	(1,7)	(2,1)	(4,6)	3,9	4,7	5,1	3,7	5,2
Bildungswesen	0,6	/	/	/	(0,5)	0,6	0,7	1,1	0,9
Nachhilfeunterricht	(0,0)	-	/	-	/	/	/	/	/
Gebühren, Kinderbetreuung	0,6	/	/	/	(0,4)	0,6	0,7	1,0	0,8
Beherbergungs- und Gaststätten- dienstleistungen	4,8	2,6	3,8	3,7	4,2	4,8	4,9	5,8	6,2
Verpflegungsdienstleistungen	3,6	2,2	3,2	3,1	3,3	3,6	3,8	4,1	4,5
Beherbergungsdienstleistungen	1,2	/	(0,6)	(0,6)	0,9	1,2	1,1	1,7	1,7
Andere Waren und Dienstleistungen	4,4	3,7	4,3	4,8	5,0	4,4	4,4	4,4	4,0
Schmuck, Uhren	0,3	(0,2)	(0,2)	(0,2)	0,3	0,3	0,3	0,2	0,2
sonstige persönliche Gebrauchs- gegenstände	0,2	(0,2)	(0,2)	(0,1)	0,3	0,2	0,2	0,2	0,2
Dienstleistungen für die Körperpflege	1,2	1,2	1,3	1,5	1,3	1,3	1,2	1,1	1,0
Körperpflegeartikel und -geräte	1,3	1,5	1,5	1,3	1,4	1,3	1,2	1,3	1,0
sonstige Dienstleistungen	1,4	0,6	1,1	(1,7)	1,6	1,3	1,5	1,6	1,6
Private Konsumausgaben	100	100	100	100	100	100	100	100	100

7. Konsumausgaben privater Haushalte nach Alter des Haupteinkommensbezieher

Merkmal	Ins- gesamt	Alter von ... bis unter ... Jahren							
		unter 25	25 - 35	35 - 45	45 - 55	55 - 65	65 - 70	70 - 80	80 und mehr
Haushalte (1 000)	2 167	(61)	237	327	528	445	213	282	(74)
je Haushalt und Monat in €									
Nahrungsmittel, Getränke, Tabakwaren	279	(186)	230	338	316	281	249	240	(208)
Nahrungsmittel, alkoholfreie Getränke	243	(161)	199	296	269	243	223	219	(191)
alkoholische Getränke, Tabakwaren u. Ä.	36	(25)	32	42	47	38	27	21	(17)
Bekleidung und Schuhe	81	(65)	76	118	91	71	68	62	(37)
Herrenbekleidung	17	(15)	14	26	20	14	14	12	(7)
Damenbekleidung	35	(29)	28	45	40	32	31	30	(18)
Bekleidung für Kinder (unter 14 Jahren)	6	/	11	14	4	3	(3)	(2)	/
Herren-, Damen- und Kinderstrumpfwaren	3	(1)	2	3	3	3	3	2	(1)
sonstige Bekleidung und Zubehör	3	(3)	4	4	3	3	(2)	2	/
Schuhe und Zubehör	16	(13)	16	25	19	14	13	12	(5)
Reparaturen, Reinigung, Ausleihe	2	/	1	2	2	2	2	3	(4)
Wohnen, Energie, Wohnungsinstand- haltung	568	(387)	491	646	618	578	537	518	(483)
Wohnungsmieten u. Ä.	434	(322)	388	501	470	428	416	388	(373)
Energie	118	(59)	87	127	133	131	105	107	(104)
Wohnungsinstandhaltung	17	/	(17)	19	15	18	(16)	(23)	/
Innenausstattung, Haushaltsgeräte, -gegenstände	99	(38)	96	121	107	114	85	74	(58)
Möbel und Einrichtungsgegenstände	41	(14)	51	53	44	60	(19)	(13)	/
Teppiche und andere Bodenbeläge	4	/	(3)	(5)	(5)	(4)	/	/	/
Kühl- und Gefriermöbel	(3)	/	/	/	(3)	/	/	/	/
sonstige größere Haushaltsgeräte	9	/	(8)	(10)	10	(6)	/	(13)	/
kleine elektrische Haushaltsgeräte	4	(2)	3	5	4	4	(5)	5	/
Heimtextilien	8	(2)	5	9	8	8	9	8	(3)
sonstige Gebrauchsgüter für die Haushaltsführung	19	(12)	16	22	21	20	19	16	(11)
Verbrauchsgüter f. d. Haushaltsführung	8	(5)	6	10	9	9	8	7	(6)
Dienstleistungen f. d. Haushaltsführung	4	/	(2)	3	3	2	(6)	(6)	(22)
Gesundheitspflege	58	(38)	34	48	56	54	67	84	(97)
Gebrauchsgüter f. d. Gesundheitspflege	13	/	(6)	9	16	12	18	18	(16)
Verbrauchsgüter f. d. Gesundheitspflege	20	(10)	12	18	18	18	25	32	(31)
Dienstleistungen f. d. Gesundheitspflege	24	(18)	16	21	22	23	25	34	(51)
Verkehr	284	(230)	307	345	353	295	203	153	(155)
Kraftfahrzeuge	79	/	/	/	(102)	(99)	/	/	/
Kraft- und Fahrräder	5	/	/	(10)	(7)	/	/	/	-
Ersatzteile und Zubehör	13	(9)	19	16	14	12	(10)	(6)	/
Kraftstoffe und Schmiermittel	92	(73)	107	125	119	89	58	39	(21)
Wartung, Reparaturen an Kfz, Kraft- und Fahrrädern	34	(9)	31	43	41	36	26	24	(22)
Garagen- und Stellplatzmieten	27	(9)	18	30	35	30	24	22	(13)
sonstige Dienstleistungen	10	/	9	18	12	8	6	6	(3)
Personenbeförderung, Verkehrsdienst- leistungen	25	(22)	22	31	23	18	24	31	(32)

Noch: 7. Konsumausgaben privater Haushalte nach Alter des Haupteinkommensbeziehers

Merkmal	Ins- gesamt	Alter von ... bis unter ... Jahren							
		unter 25	25 - 35	35 - 45	45 - 55	55 - 65	65 - 70	70 - 80	80 und mehr
Nachrichtenübermittlung	58	(63)	66	71	67	53	46	42	(37)
Telefon-, Faxgeräte, Anrufbeantworter	2	/	(2)	3	2	(3)	/	(1)	/
Dienstleistungen f. d. Nachrichten- übermittlung	56	(61)	64	67	65	50	43	41	(36)
Freizeit, Unterhaltung und Kultur	234	(120)	161	264	231	218	293	284	(192)
Rundfunkempfangsgeräte u. Ä.	2	/	(2)	(4)	(2)	(2)	/	/	/
Fernseh- und Videogeräte, TV-Antennen	7	/	(3)	(10)	(7)	(5)	/	(10)	/
Foto-, Filmausrüstungen, optische Geräte	3	/	(4)	(4)	3	(4)	(2)	(1)	/
Datenverarbeitungsgeräte und Software (einschl. Downloads)	9	/	(6)	14	12	7	(11)	(5)	/
Bild-, Daten- und Tonträger (einschl. Downloads)	5	(9)	6	8	6	4	4	3	/
sonstige langlebige Gebrauchsgüter und Ausrüstung für Kultur, Sport, Camping u. Ä.	6	(11)	6	12	7	3	(4)	(2)	/
Spielwaren und Hobbys	6	(7)	9	12	5	5	(3)	(2)	/
Blumen und Gärten	17	(5)	8	16	18	18	20	23	(15)
Haustiere	8	(6)	10	10	9	7	(7)	(6)	/
Freizeit- und Kulturdienstleistungen	58	(31)	48	73	58	52	68	57	(54)
Bücher	9	(7)	8	13	10	7	9	9	(8)
Zeitungen, Zeitschriften u. Ä.	21	(10)	12	20	20	21	23	29	(28)
sonstige Verbrauchsgüter	5	(4)	5	8	6	4	5	4	(3)
Reparaturen für Freizeit, Unterhaltung und Kultur	1	/	/	(1)	(1)	(2)	(2)	(2)	/
Pauschalreisen	76	/	(33)	58	67	76	(129)	130	/
Bildungswesen	12	/	26	29	12	(4)	/	/	/
Nachhilfeunterricht	(1)	-	/	(2)	(1)	-	/	-	-
Gebühren, Kinderbetreuung	11	/	26	27	11	(4)	/	/	/
Beherbergungs- und Gaststätten- dienstleistungen	88	(54)	79	118	98	79	81	71	(89)
Verpflegungsdienstleistungen	67	(47)	62	91	73	58	60	57	(69)
Beherbergungsdienstleistungen	21	/	16	27	26	21	(21)	(14)	/
Andere Waren und Dienstleistungen	81	(54)	68	98	84	76	81	75	(112)
Schmuck, Uhren	5	/	3	6	5	4	(7)	5	(3)
sonstige persönliche Gebrauchs- gegenstände	4	/	3	4	4	3	(6)	(4)	/
Dienstleistungen für die Körperpflege	23	(12)	15	21	22	22	26	30	(29)
Körperpflegeartikel und -geräte	24	(22)	25	30	27	21	19	19	(17)
sonstige Dienstleistungen	26	(12)	22	36	26	26	22	17	(62)
Private Konsumausgaben	1 842	(1 253)	1 635	2 196	2 033	1 821	1 713	1 603	(1 468)

Noch: 7. Konsumausgaben privater Haushalte nach Alter des Haupteinkommensbeziehers

Merkmal	Ins- gesamt	Alter von ... bis unter ... Jahren							
		unter 25	25 - 35	35 - 45	45 - 55	55 - 65	65 - 70	70 - 80	80 und mehr
Prozent									
Nahrungsmittel, Getränke, Tabakwaren	15,1	(14,9)	14,1	15,4	15,5	15,4	14,6	15,0	(14,2)
Nahrungsmittel, alkoholfreie Getränke	13,2	(12,9)	12,2	13,5	13,3	13,3	13,0	13,6	(13,0)
alkoholische Getränke, Tabakwaren u. Ä.	1,9	(2,0)	1,9	1,9	2,3	2,1	1,6	1,3	(1,2)
Bekleidung und Schuhe	4,4	(5,2)	4,6	5,4	4,5	3,9	4,0	3,9	(2,5)
Herrenbekleidung	0,9	(1,2)	0,8	1,2	1,0	0,8	0,8	0,8	(0,5)
Damenbekleidung	1,9	(2,3)	1,7	2,1	2,0	1,7	1,8	1,8	(1,3)
Bekleidung für Kinder (unter 14 Jahren)	0,3	/	0,6	0,7	0,2	0,2	(0,2)	(0,1)	/
Herren-, Damen- und Kinderstrumpfwaren	0,1	(0,1)	0,1	0,1	0,1	0,1	0,2	0,1	(0,1)
sonstige Bekleidung und Zubehör	0,2	(0,2)	0,2	0,2	0,2	0,2	(0,1)	0,1	/
Schuhe und Zubehör	0,9	(1,1)	1,0	1,1	0,9	0,8	0,8	0,7	(0,3)
Reparaturen, Reinigung, Ausleihe	0,1	/	0,1	0,1	0,1	0,1	0,1	0,2	(0,2)
Wohnen, Energie, Wohnungsinstand- haltung	30,8	(30,9)	30,0	29,4	30,4	31,7	31,4	32,3	(32,9)
Wohnungsmieten u. Ä.	23,5	(25,7)	23,7	22,8	23,1	23,5	24,3	24,2	(25,4)
Energie	6,4	(4,7)	5,3	5,8	6,6	7,2	6,1	6,7	(7,1)
Wohnungsinstandhaltung	0,9	/	(1,0)	0,8	0,7	1,0	(1,0)	(1,4)	/
Innenausstattung, Haushaltsgeräte, -gegenstände	5,4	(3,0)	5,9	5,5	5,3	6,2	5,0	4,6	(4,0)
Möbel und Einrichtungsgegenstände	2,2	(1,1)	3,1	2,4	2,2	3,3	(1,1)	(0,8)	/
Teppiche und andere Bodenbeläge	0,2	/	(0,2)	(0,2)	(0,2)	(0,2)	/	/	/
Kühl- und Gefriermöbel	(0,1)	/	/	/	(0,2)	/	/	/	/
sonstige größere Haushaltsgeräte	0,5	/	(0,5)	(0,5)	0,5	(0,3)	/	(0,8)	/
kleine elektrische Haushaltsgeräte	0,2	(0,2)	0,2	0,2	0,2	0,2	(0,3)	0,3	/
Heimtextilien	0,4	(0,2)	0,3	0,4	0,4	0,4	0,6	0,5	(0,2)
sonstige Gebrauchsgüter für die Haushaltsführung	1,0	(1,0)	1,0	1,0	1,0	1,1	1,1	1,0	(0,7)
Verbrauchsgüter f. d. Haushaltsführung	0,5	(0,4)	0,4	0,5	0,4	0,5	0,5	0,5	(0,4)
Dienstleistungen f. d. Haushaltsführung	0,2	/	(0,1)	0,1	0,1	0,1	(0,4)	(0,4)	(1,5)
Gesundheitspflege	3,1	(3,0)	2,1	2,2	2,7	3,0	3,9	5,2	(6,6)
Gebrauchsgüter f. d. Gesundheitspflege	0,7	/	(0,4)	0,4	0,8	0,7	1,0	1,1	(1,1)
Verbrauchsgüter f. d. Gesundheitspflege	1,1	(0,8)	0,8	0,8	0,9	1,0	1,5	2,0	(2,1)
Dienstleistungen f. d. Gesundheitspflege	1,3	(1,5)	1,0	1,0	1,1	1,3	1,4	2,1	(3,5)
Verkehr	15,4	(18,4)	18,8	15,7	17,3	16,2	11,8	9,5	(10,5)
Kraftfahrzeuge	4,3	/	/	/	(5,0)	(5,5)	/	/	/
Kraft- und Fahrräder	0,3	/	/	(0,5)	(0,3)	/	/	/	-
Ersatzteile und Zubehör	0,7	(0,7)	1,2	0,7	0,7	0,7	(0,6)	(0,4)	/
Kraftstoffe und Schmiermittel	5,0	(5,8)	6,6	5,7	5,9	4,9	3,4	2,5	(1,4)
Wartung, Reparaturen an Kfz, Kraft- und Fahrrädern	1,8	(0,7)	1,9	2,0	2,0	2,0	1,5	1,5	(1,5)
Garagen- und Stellplatzmieten	1,5	(0,8)	1,1	1,4	1,7	1,7	1,4	1,4	(0,9)
sonstige Dienstleistungen	0,5	/	0,5	0,8	0,6	0,4	0,4	0,4	(0,2)
Personenbeförderung, Verkehrsdienst- leistungen	1,3	(1,7)	1,4	1,4	1,1	1,0	1,4	1,9	(2,2)

Noch: 7. Konsumausgaben privater Haushalte nach Alter des Haupteinkommensbeziehers

Merkmal	Ins- gesamt	Alter von ... bis unter ... Jahren							
		unter 25	25 - 35	35 - 45	45 - 55	55 - 65	65 - 70	70 - 80	80 und mehr
Nachrichtenübermittlung	3,2	(5,1)	4,0	3,2	3,3	2,9	2,7	2,6	(2,5)
Telefon-, Faxgeräte, Anrufbeantworter	0,1	/	(0,1)	0,2	0,1	(0,1)	/	(0,1)	/
Dienstleistungen f. d. Nachrichten- übermittlung	3,0	(4,9)	3,9	3,1	3,2	2,7	2,5	2,5	(2,5)
Freizeit, Unterhaltung und Kultur	12,7	(9,5)	9,9	12,0	11,4	12,0	17,1	17,7	(13,1)
Rundfunkempfangsgeräte u. Ä.	0,1	/	(0,1)	(0,2)	(0,1)	(0,1)	/	/	/
Fernseh- und Videogeräte, TV-Antennen	0,4	/	(0,2)	(0,5)	(0,3)	(0,3)	/	(0,6)	/
Foto-, Filmausrüstungen, optische Geräte	0,2	/	(0,2)	(0,2)	0,2	(0,2)	(0,1)	(0,1)	/
Datenverarbeitungsgeräte und Software (einschl. Downloads)	0,5	/	(0,3)	0,7	0,6	0,4	(0,6)	(0,3)	/
Bild-, Daten- und Tonträger (einschl. Downloads)	0,3	(0,8)	0,4	0,4	0,3	0,2	0,3	0,2	/
sonstige langlebige Gebrauchsgüter und Ausrüstung für Kultur, Sport, Camping u. Ä.	0,3	(0,8)	0,4	0,6	0,3	0,2	(0,2)	(0,1)	/
Spielwaren und Hobbys	0,3	(0,5)	0,6	0,6	0,3	0,3	(0,2)	(0,1)	/
Blumen und Gärten	0,9	(0,4)	0,5	0,7	0,9	1,0	1,2	1,4	(1,0)
Haustiere	0,4	(0,5)	0,6	0,4	0,5	0,4	(0,4)	(0,4)	/
Freizeit- und Kulturdienstleistungen	3,1	(2,5)	3,0	3,3	2,9	2,8	3,9	3,6	(3,7)
Bücher	0,5	(0,5)	0,5	0,6	0,5	0,4	0,5	0,6	(0,5)
Zeitungen, Zeitschriften u. Ä.	1,1	(0,8)	0,7	0,9	1,0	1,2	1,3	1,8	(1,9)
sonstige Verbrauchsgüter	0,3	(0,3)	0,3	0,4	0,3	0,2	0,3	0,2	(0,2)
Reparaturen für Freizeit, Unterhaltung und Kultur	0,1	/	/	(0,0)	(0,0)	(0,1)	(0,1)	(0,1)	/
Pauschalreisen	4,1	/	(2,0)	2,7	3,3	4,2	(7,5)	8,1	/
Bildungswesen	0,6	/	1,6	1,3	0,6	(0,2)	/	/	/
Nachhilfeunterricht	(0,0)	-	/	(0,1)	(0,1)	-	/	-	-
Gebühren, Kinderbetreuung	0,6	/	1,6	1,2	0,5	(0,2)	/	/	/
Beherbergungs- und Gaststätten- dienstleistungen	4,8	(4,3)	4,8	5,4	4,8	4,3	4,7	4,4	(6,0)
Verpflegungsdienstleistungen	3,6	(3,7)	3,8	4,2	3,6	3,2	3,5	3,6	(4,7)
Beherbergungsdienstleistungen	1,2	/	1,0	1,2	1,3	1,1	(1,2)	(0,9)	/
Andere Waren und Dienstleistungen	4,4	(4,3)	4,2	4,5	4,1	4,2	4,7	4,6	(7,6)
Schmuck, Uhren	0,3	/	0,2	0,3	0,2	0,2	(0,4)	0,3	(0,2)
sonstige persönliche Gebrauchs- gegenstände	0,2	/	0,2	0,2	0,2	0,2	(0,3)	(0,3)	/
Dienstleistungen für die Körperpflege	1,2	(0,9)	0,9	1,0	1,1	1,2	1,5	1,9	(2,0)
Körperpflegeartikel und -geräte	1,3	(1,8)	1,6	1,4	1,3	1,2	1,1	1,2	(1,2)
sonstige Dienstleistungen	1,4	(1,0)	1,4	1,7	1,3	1,4	1,3	1,0	(4,2)
Private Konsumausgaben	100	(100)	100	100	100	100	100	100	(100)

8. Konsumausgaben privater Haushalte nach Haushaltstyp

Merkmal	Insgesamt	Alleinlebende	Davon		Alleinerziehende ¹⁾	Paare ²⁾	Davon		Sonstige Haushalte ⁴⁾
			Männer	Frauen			ohne Kind(ern) ³⁾	mit Kind(ern) ³⁾	
Haushalte (1 000)	2 167	886	261	625	67	932	708	224	282
je Haushalt und Monat in €									
Nahrungsmittel, Getränke, Tabakwaren	279	163	175	159	255	349	332	404	416
Nahrungsmittel, alkoholfreie Getränke	243	143	139	144	235	303	285	359	365
alkoholische Getränke, Tabakwaren u. Ä.	36	21	36	14	19	46	46	45	51
Bekleidung und Schuhe	81	45	34	49	98	100	88	140	125
Herrenbekleidung	17	7	20	(1)	(8)	23	21	27	32
Damenbekleidung	35	22	/	31	42	40	38	46	55
Bekleidung für Kinder (unter 14 Jahren)	6	1	/	(2)	(20)	9	3	28	4
Herren-, Damen- und Kinderstrumpfwaren	3	2	(1)	2	(3)	3	3	4	3
sonstige Bekleidung und Zubehör	3	2	(2)	3	(2)	3	3	3	4
Schuhe und Zubehör	16	9	9	9	21	20	17	31	25
Reparaturen, Reinigung, Ausleihe	2	2	(2)	2	(1)	2	2	2	2
Wohnen, Energie, Wohnungsinstandhaltung	568	423	409	429	540	651	628	725	755
Wohnungsmieten u. Ä.	434	331	332	330	424	492	472	556	567
Energie	118	81	73	85	107	137	133	148	170
Wohnungsinstandhaltung	17	11	(4)	(14)	/	22	22	22	19
Innenausstattung, Haushaltsgeräte, -gegenstände	99	55	44	60	73	135	134	139	123
Möbel und Einrichtungsgegenstände	41	19	(12)	22	(30)	60	61	57	49
Teppiche und andere Bodenbeläge	4	(3)	/	(2)	/	6	6	(5)	(5)
Kühl- und Gefriermöbel	(3)	/	/	/	/	(3)	(3)	/	/
sonstige größere Haushaltsgeräte	9	(7)	/	(6)	/	11	10	(12)	(9)
kleine elektrische Haushaltsgeräte	4	3	(3)	3	(3)	5	5	5	6
Heimtextilien	8	4	(3)	4	(6)	10	10	9	12
sonstige Gebrauchsgüter für die Haushaltsführung	19	10	9	10	(16)	25	24	30	27
Verbrauchsgüter f. d. Haushaltsführung	8	5	4	5	(6)	11	11	12	11
Dienstleistungen f. d. Haushaltsführung	4	4	(2)	5	/	4	5	4	(3)
Gesundheitspflege	58	35	30	37	44	77	84	55	70
Gebrauchsgüter f. d. Gesundheitspflege	13	8	(8)	8	(8)	17	19	10	19
Verbrauchsgüter f. d. Gesundheitspflege	20	13	10	15	(13)	26	28	20	23
Dienstleistungen f. d. Gesundheitspflege	24	13	12	13	(23)	34	37	26	28
Verkehr	284	133	219	97	177	356	345	389	545
Kraftfahrzeuge	79	/	/	/	/	(99)	(109)	/	(183)
Kraft- und Fahrräder	5	/	/	/	/	(7)	(5)	(15)	(9)
Ersatzteile und Zubehör	13	5	(8)	3	(10)	17	14	24	25
Kraftstoffe und Schmiermittel	92	40	63	31	(70)	118	108	150	171
Wartung, Reparaturen an Kfz, Kraft- und Fahrrädern	34	19	28	15	(28)	42	39	50	57
Garagen- und Stellplatzmieten	27	12	15	11	(15)	37	36	39	44
sonstige Dienstleistungen	10	4	(7)	3	(7)	12	10	19	21
Personenbeförderung, Verkehrsdienstleistungen	25	22	22	23	(28)	23	24	22	35

1) mit ledigem(n) Kind(ern) unter 18 Jahren

2) Ehepaare und nichteheliche Lebensgemeinschaften einschl. gleichgeschlechtlicher Lebenspartnerschaften

3) ledige(s) Kind(er) unter 18 Jahren des Haupteinkommensbeziehers oder des Ehe- bzw. Lebenspartners

4) u. a. Haushalte mit Kind(ern) über 18 Jahren, "Mehrgenerationenhaushalte", Wohngemeinschaften

Noch: 8. Konsumausgaben privater Haushalte nach Haushaltstyp

Merkmal	Insgesamt	Alleinlebende	Davon		Alleinerziehende ¹⁾	Paare ²⁾	Davon		Sonstige Haushalte ⁴⁾
			Männer	Frauen			ohne Kind(ern) ³⁾	mit Kind(ern) ³⁾	
Nachrichtenübermittlung	58	43	49	41	66	62	58	76	90
Telefon-, Faxgeräte, Anrufbeantworter	2	(1)	(3)	(1)	/	3	3	4	(4)
Dienstleistungen f. d. Nachrichtenübermittlung	56	42	45	40	63	59	55	72	86
Freizeit, Unterhaltung und Kultur	234	151	158	148	202	302	304	296	281
Rundfunkempfangsgeräte u. Ä.	2	(1)	/	/	/	3	(3)	(3)	(3)
Fernseh- und Videogeräte, TV-Antennen	7	(3)	/	(3)	/	10	9	(12)	(10)
Foto-, Filmausrüstungen, optische Geräte	3	(2)	(3)	(1)	/	3	3	(5)	5
Datenverarbeitungsgeräte und Software (einschl. Downloads)	9	5	(7)	(4)	/	11	10	16	18
Bild-, Daten- und Tonträger (einschl. Downloads)	5	4	6	2	(6)	6	6	9	9
sonstige langlebige Gebrauchsgüter und Ausrüstung für Kultur, Sport, Camping u. Ä.	6	2	(6)	(1)	(6)	8	5	16	11
Spielwaren und Hobbys	6	2	(2)	2	(12)	9	5	22	7
Blumen und Gärten	17	10	7	12	(9)	22	24	18	22
Haustiere	8	6	(5)	7	(9)	9	9	8	12
Freizeit- und Kulturdienstleistungen	58	43	46	42	48	67	64	79	75
Bücher	9	7	8	7	(9)	10	9	13	12
Zeitungen, Zeitschriften u. Ä.	21	16	17	15	15	25	26	24	24
sonstige Verbrauchsgüter	5	3	3	3	10	6	5	11	7
Reparaturen für Freizeit, Unterhaltung und Kultur	1	(1)	/	(1)	/	1	(1)	(1)	(1)
Pauschalreisen	76	45	(42)	46	(56)	111	127	61	66
Bildungswesen	12	(2)	/	(2)	(41)	16	(6)	47	24
Nachhilfeunterricht	(1)	-	-	-	/	(1)	/	/	(2)
Gebühren, Kinderbetreuung	11	(2)	/	(2)	(37)	15	(6)	43	22
Beherbergungs- und Gaststättendienstleistungen	88	49	67	41	73	118	112	136	119
Verpflegungsdienstleistungen	67	40	55	34	55	86	80	104	93
Beherbergungsdienstleistungen	21	9	(12)	(7)	(18)	32	31	32	27
Andere Waren und Dienstleistungen	81	54	46	58	67	101	95	119	103
Schmuck, Uhren	5	3	(2)	3	(4)	6	6	6	6
sonstige persönliche Gebrauchsgegenstände	4	3	(1)	4	(3)	4	4	5	6
Dienstleistungen für die Körperpflege	23	16	7	20	(14)	28	29	21	27
Körperpflegeartikel und -geräte	24	16	13	17	27	28	25	38	34
sonstige Dienstleistungen	26	16	22	14	(18)	35	31	49	31
Private Konsumausgaben	1 842	1 154	1 232	1 121	1 635	2 267	2 185	2 526	2 652

1) mit ledigem(n) Kind(ern) unter 18 Jahren

2) Ehepaare und nichteheliche Lebensgemeinschaften einschl. gleichgeschlechtlicher Lebenspartnerschaften

3) ledige(s) Kind(er) unter 18 Jahren des Haupteinkommensbeziehers oder des Ehe- bzw. Lebenspartners

4) u. a. Haushalte mit Kind(ern) über 18 Jahren, "Mehrgenerationenhaushalte", Wohngemeinschaften

Noch: 8. Konsumausgaben privater Haushalte nach Haushaltstyp

Merkmal	Insgesamt	Alleinlebende	Davon		Alleinerziehende ¹⁾	Paare ²⁾	Davon		Sonstige Haushalte ⁴⁾
			Männer	Frauen			ohne Kind(ern) ³⁾	mit Kind(ern) ³⁾	
Prozent									
Nahrungsmittel, Getränke, Tabakwaren	15,1	14,2	14,2	14,1	15,6	15,4	15,2	16,0	15,7
Nahrungsmittel, alkoholfreie Getränke	13,2	12,4	11,2	12,9	14,4	13,4	13,1	14,2	13,8
alkoholische Getränke, Tabakwaren u. Ä.	1,9	1,8	3,0	1,3	1,2	2,0	2,1	1,8	1,9
Bekleidung und Schuhe	4,4	3,9	2,8	4,4	6,0	4,4	4,0	5,5	4,7
Herrenbekleidung	0,9	0,6	1,6	(0,1)	(0,5)	1,0	1,0	1,1	1,2
Damenbekleidung	1,9	1,9	/	2,7	2,6	1,8	1,7	1,8	2,1
Bekleidung für Kinder (unter 14 Jahren)	0,3	0,1	/	(0,2)	(1,3)	0,4	0,1	1,1	0,1
Herren-, Damen- und Kinderstrumpfwaren	0,1	0,1	(0,1)	0,2	(0,2)	0,1	0,1	0,2	0,1
sonstige Bekleidung und Zubehör	0,2	0,2	(0,1)	0,2	(0,1)	0,1	0,1	0,1	0,2
Schuhe und Zubehör	0,9	0,8	0,7	0,8	1,3	0,9	0,8	1,2	1,0
Reparaturen, Reinigung, Ausleihe	0,1	0,2	(0,1)	0,2	(0,1)	0,1	0,1	0,1	0,1
Wohnen, Energie, Wohnungsinstandhaltung	30,8	36,7	33,2	38,3	33,0	28,7	28,7	28,7	28,5
Wohnungsmieten u. Ä.	23,5	28,7	27,0	29,5	25,9	21,7	21,6	22,0	21,4
Energie	6,4	7,0	5,9	7,6	6,6	6,0	6,1	5,8	6,4
Wohnungsinstandhaltung	0,9	1,0	(0,3)	(1,3)	/	1,0	1,0	0,9	0,7
Innenausstattung, Haushaltsgeräte, -gegenstände	5,4	4,8	3,5	5,4	4,5	6,0	6,1	5,5	4,6
Möbel und Einrichtungsgegenstände	2,2	1,6	(1,0)	1,9	(1,8)	2,6	2,8	2,3	1,8
Teppiche und andere Bodenbeläge	0,2	(0,2)	/	(0,2)	/	0,3	0,3	(0,2)	(0,2)
Kühl- und Gefriermöbel	(0,1)	/	/	/	/	(0,1)	(0,1)	/	/
sonstige größere Haushaltsgeräte	0,5	(0,6)	/	(0,6)	/	0,5	0,5	(0,5)	(0,3)
kleine elektrische Haushaltsgeräte	0,2	0,2	(0,2)	0,2	(0,2)	0,2	0,2	0,2	0,2
Heimtextilien	0,4	0,3	(0,2)	0,4	(0,4)	0,4	0,5	0,4	0,4
sonstige Gebrauchsgüter für die Haushaltsführung	1,0	0,9	0,7	0,9	(1,0)	1,1	1,1	1,2	1,0
Verbrauchsgüter f. d. Haushaltsführung	0,5	0,4	0,3	0,5	(0,4)	0,5	0,5	0,5	0,4
Dienstleistungen f. d. Haushaltsführung	0,2	0,3	(0,2)	0,4	/	0,2	0,2	0,2	(0,1)
Gesundheitspflege	3,1	3,0	2,4	3,3	2,7	3,4	3,8	2,2	2,6
Gebrauchsgüter f. d. Gesundheitspflege	0,7	0,7	(0,6)	0,8	(0,5)	0,7	0,9	0,4	0,7
Verbrauchsgüter f. d. Gesundheitspflege	1,1	1,2	0,8	1,3	(0,8)	1,1	1,3	0,8	0,9
Dienstleistungen f. d. Gesundheitspflege	1,3	1,1	1,0	1,2	(1,4)	1,5	1,7	1,0	1,0
Verkehr	15,4	11,5	17,8	8,7	10,8	15,7	15,8	15,4	20,5
Kraftfahrzeuge	4,3	/	/	/	/	(4,4)	(5,0)	/	(6,9)
Kraft- und Fahrräder	0,3	/	/	/	/	(0,3)	(0,2)	(0,6)	(0,4)
Ersatzteile und Zubehör	0,7	0,4	(0,7)	0,3	(0,6)	0,7	0,7	1,0	0,9
Kraftstoffe und Schmiermittel	5,0	3,5	5,1	2,7	(4,3)	5,2	4,9	5,9	6,4
Wartung, Reparaturen an Kfz, Kraft- und Fahrrädern	1,8	1,6	2,2	1,3	(1,7)	1,9	1,8	2,0	2,1
Garagen- und Stellplatzmieten	1,5	1,1	1,2	1,0	(0,9)	1,6	1,7	1,6	1,6
sonstige Dienstleistungen	0,5	0,4	(0,6)	0,3	(0,4)	0,5	0,5	0,8	0,8
Personenbeförderung, Verkehrsdienstleistungen	1,3	1,9	1,8	2,0	(1,7)	1,0	1,1	0,9	1,3

1) mit ledigem(n) Kind(ern) unter 18 Jahren

2) Ehepaare und nichteheliche Lebensgemeinschaften einschl. gleichgeschlechtlicher Lebenspartnerschaften

3) ledige(s) Kind(er) unter 18 Jahren des Haupteinkommensbeziehers oder des Ehe- bzw. Lebenspartners

4) u. a. Haushalte mit Kind(ern) über 18 Jahren, "Mehrgenerationenhaushalte", Wohngemeinschaften

Noch: 8. Konsumausgaben privater Haushalte nach Haushaltstyp

Merkmal	Insgesamt	Alleinlebende	Davon		Alleinerziehende ¹⁾	Paare ²⁾	Davon		Sonstige Haushalte ⁴⁾
			Männer	Frauen			ohne Kind(ern) ³⁾	mit Kind(ern) ³⁾	
Nachrichtenübermittlung	3,2	3,7	3,9	3,6	4,1	2,7	2,7	3,0	3,4
Telefon-, Faxgeräte, Anrufbeantworter	0,1	(0,1)	(0,3)	(0,1)	/	0,1	0,1	0,1	(0,1)
Dienstleistungen f. d. Nachrichtenübermittlung	3,0	3,6	3,7	3,6	3,9	2,6	2,5	2,9	3,2
Freizeit, Unterhaltung und Kultur	12,7	13,1	12,8	13,2	12,3	13,3	13,9	11,7	10,6
Rundfunkempfangsgeräte u. Ä.	0,1	(0,1)	/	/	/	0,1	(0,1)	(0,1)	(0,1)
Fernseh- und Videogeräte, TV-Antennen	0,4	(0,2)	/	(0,2)	/	0,4	0,4	(0,5)	(0,4)
Foto-, Filmausrüstungen, optische Geräte	0,2	(0,2)	(0,2)	(0,1)	/	0,1	0,1	(0,2)	0,2
Datenverarbeitungsgeräte und Software (einschl. Downloads)	0,5	0,4	(0,6)	(0,4)	/	0,5	0,4	0,6	0,7
Bild-, Daten- und Tonträger (einschl. Downloads)	0,3	0,3	0,5	0,2	(0,4)	0,3	0,3	0,3	0,3
sonstige langlebige Gebrauchsgüter und Ausrüstung für Kultur, Sport, Camping u. Ä.	0,3	0,2	(0,5)	(0,1)	(0,4)	0,3	0,2	0,6	0,4
Spielwaren und Hobbys	0,3	0,2	(0,2)	0,2	(0,7)	0,4	0,2	0,9	0,2
Blumen und Gärten	0,9	0,9	0,5	1,0	(0,6)	1,0	1,1	0,7	0,8
Haustiere	0,4	0,5	(0,4)	0,6	(0,6)	0,4	0,4	0,3	0,4
Freizeit- und Kulturdienstleistungen	3,1	3,8	3,7	3,8	2,9	3,0	2,9	3,1	2,8
Bücher	0,5	0,6	0,6	0,6	(0,6)	0,4	0,4	0,5	0,5
Zeitungen, Zeitschriften u. Ä.	1,1	1,4	1,4	1,4	0,9	1,1	1,2	0,9	0,9
sonstige Verbrauchsgüter	0,3	0,3	0,2	0,3	0,6	0,3	0,2	0,4	0,3
Reparaturen für Freizeit, Unterhaltung und Kultur	0,1	(0,1)	/	(0,1)	/	0,1	(0,1)	(0,0)	(0,0)
Pauschalreisen	4,1	3,9	(3,4)	4,1	(3,4)	4,9	5,8	2,4	2,5
Bildungswesen	0,6	(0,2)	/	(0,2)	(2,5)	0,7	(0,3)	1,8	0,9
Nachhilfeunterricht	(0,0)	-	-	-	/	(0,0)	/	/	(0,1)
Gebühren, Kinderbetreuung	0,6	(0,2)	/	(0,2)	(2,3)	0,7	(0,3)	1,7	0,8
Beherbergungs- und Gaststättendienstleistungen	4,8	4,2	5,5	3,7	4,5	5,2	5,1	5,4	4,5
Verpflegungsdienstleistungen	3,6	3,5	4,5	3,0	3,3	3,8	3,7	4,1	3,5
Beherbergungsdienstleistungen	1,2	0,8	(1,0)	(0,7)	(1,1)	1,4	1,4	1,3	1,0
Andere Waren und Dienstleistungen	4,4	4,7	3,7	5,2	4,1	4,5	4,4	4,7	3,9
Schmuck, Uhren	0,3	0,2	(0,2)	0,3	(0,3)	0,3	0,3	0,2	0,2
sonstige persönliche Gebrauchsgegenstände	0,2	0,3	(0,1)	0,3	(0,2)	0,2	0,2	0,2	0,2
Dienstleistungen für die Körperpflege	1,2	1,4	0,6	1,8	(0,9)	1,2	1,3	0,8	1,0
Körperpflegeartikel und -geräte	1,3	1,4	1,1	1,5	1,7	1,2	1,1	1,5	1,3
sonstige Dienstleistungen	1,4	1,4	1,8	1,3	(1,1)	1,6	1,4	2,0	1,2
Private Konsumausgaben	100	100	100	100	100	100	100	100	100

1) mit ledigem(n) Kind(ern) unter 18 Jahren

2) Ehepaare und nichteheliche Lebensgemeinschaften einschl. gleichgeschlechtlicher Lebenspartnerschaften

3) ledige(s) Kind(er) unter 18 Jahren des Haupteinkommensbeziehers oder des Ehe- bzw. Lebenspartners

4) u. a. Haushalte mit Kind(ern) über 18 Jahren, "Mehrgenerationenhaushalte", Wohngemeinschaften

9. Konsumausgaben privater Haushalte von Alleinerziehenden und Paaren mit Kindern

Merkmal	Ins- gesamt	Darunter nach Alleinerziehenden und Paaren mit Kind(ern)						
		Allein- erzie- hende ¹⁾	Davon mit ... Kind(ern) ¹⁾		Paare ²⁾ mit ... Kind(ern) ³⁾	Davon mit ... Kind(ern) ³⁾		
			1	2 u. mehr		1	2	3 u. mehr
Haushalte (1 000)	2 167	67	(50)	(17)	224	123	82	(19)
			je Haushalt und Monat in €					
Nahrungsmittel, Getränke, Tabakwaren	279	255	(236)	(309)	404	376	431	(475)
Nahrungsmittel, alkoholfreie Getränke	243	235	(218)	(286)	359	329	385	(440)
alkoholische Getränke, Tabakwaren u. Ä.	36	19	(18)	(24)	45	47	46	(35)
Bekleidung und Schuhe	81	98	(86)	(132)	140	134	140	(177)
Herrenbekleidung	17	(8)	(7)	/	27	26	28	(25)
Damenbekleidung	35	42	(42)	(44)	46	49	41	(47)
Bekleidung für Kinder (unter 14 Jahren)	6	(20)	(13)	(44)	28	22	32	(45)
Herren-, Damen- und Kinderstrumpfwaren	3	(3)	(3)	/	4	4	4	(5)
sonstige Bekleidung und Zubehör	3	(2)	(2)	/	3	4	2	(4)
Schuhe und Zubehör	16	21	(19)	(29)	31	28	31	(48)
Reparaturen, Reinigung, Ausleihe	2	(1)	/	/	2	(1)	(2)	/
Wohnen, Energie, Wohnungsinstand- haltung	568	540	(513)	(620)	725	682	757	(865)
Wohnungsmieten u. Ä.	434	424	(404)	(483)	556	518	588	(661)
Energie	118	107	(98)	(135)	148	143	147	(179)
Wohnungsinstandhaltung	17	/	/	/	22	(21)	(22)	/
Innenausstattung, Haushaltsgeräte, -gegenstände	99	73	(72)	(75)	139	128	156	(141)
Möbel und Einrichtungsgegenstände	41	(30)	(32)	/	57	40	84	(46)
Teppiche und andere Bodenbeläge	4	/	/	/	(5)	(5)	(3)	/
Kühl- und Gefriermöbel	(3)	/	/	-	/	/	/	/
sonstige größere Haushaltsgeräte	9	/	/	/	(12)	(15)	(9)	/
kleine elektrische Haushaltsgeräte	4	(3)	/	/	5	5	(5)	/
Heimtextilien	8	(6)	(6)	/	9	9	10	(10)
sonstige Gebrauchsgüter für die Haushaltsführung	19	(16)	(15)	(20)	30	33	25	(33)
Verbrauchsgüter f. d. Haushaltsführung	8	(6)	(6)	(7)	12	12	13	(14)
Dienstleistungen f. d. Haushaltsführung	4	/	/	/	4	(3)	(5)	/
Gesundheitspflege	58	44	(50)	(26)	55	58	52	(50)
Gebrauchsgüter f. d. Gesundheitspflege	13	(8)	/	/	10	(10)	(10)	/
Verbrauchsgüter f. d. Gesundheitspflege	20	(13)	(13)	(13)	20	20	19	(20)
Dienstleistungen f. d. Gesundheitspflege	24	(23)	(28)	(9)	26	27	24	(22)
Verkehr	284	177	(174)	(186)	389	362	439	(351)
Kraftfahrzeuge	79	/	/	-	/	/	/	/
Kraft- und Fahrräder	5	/	/	/	(15)	/	/	/
Ersatzteile und Zubehör	13	(10)	(10)	/	24	19	31	(24)
Kraftstoffe und Schmiermittel	92	(70)	(66)	(79)	150	145	159	(143)
Wartung, Reparaturen an Kfz, Kraft- und Fahrrädern	34	(28)	(20)	/	50	51	49	(51)
Garagen- und Stellplatzmieten	27	(15)	(18)	/	39	37	43	(41)
sonstige Dienstleistungen	10	(7)	(6)	/	19	21	18	(11)
Personenbeförderung, Verkehrsdienst- leistungen	25	(28)	(28)	/	22	18	25	(32)

1) mit ledigem(n) Kind(ern) unter 18 Jahren

2) Ehepaare und nichteheliche Lebensgemeinschaften einschl. gleichgeschlechtlicher Lebenspartnerschaften

3) ledige(s) Kind(er) unter 18 Jahren des Haupteinkommensbeziehers oder des Ehe- bzw. Lebenspartners

Noch: 9. Konsumausgaben privater Haushalte von Alleinerziehenden und Paaren mit Kindern

Merkmal	Ins- gesamt	Darunter nach Alleinerziehenden und Paaren mit Kind(ern)						
		Allein- erzie- hende ¹⁾	Davon mit ... Kind(ern) ¹⁾		Paare ²⁾ mit ... Kind(ern) ³⁾	Davon mit ... Kind(ern) ³⁾		
			1	2 u. mehr		1	2	3 u. mehr
Nachrichtenübermittlung	58	66	(66)	(67)	76	79	72	(71)
Telefon-, Faxgeräte, Anrufbeantworter	2	/	/	/	4	(3)	(3)	/
Dienstleistungen f. d. Nachrichten- übermittlung	56	63	(62)	(65)	72	75	69	(65)
Freizeit, Unterhaltung und Kultur	234	202	(186)	(249)	296	263	343	(312)
Rundfunkempfangsgeräte u. Ä.	2	/	/	/	(3)	(2)	(3)	/
Fernseh- und Videogeräte, TV-Antennen	7	/	/	/	(12)	(9)	/	/
Foto-, Filmausrüstungen, optische Geräte	3	/	/	/	(5)	(6)	(4)	/
Datenverarbeitungsgeräte und Software (einschl. Downloads)	9	/	/	/	16	(15)	(17)	(15)
Bild-, Daten- und Tonträger (einschl. Downloads)	5	(6)	(6)	/	9	8	9	(12)
sonstige langlebige Gebrauchsgüter und Ausrüstung für Kultur, Sport, Camping u. Ä.	6	(6)	(5)	/	16	8	28	(8)
Spielwaren und Hobbys	6	(12)	(10)	/	22	20	26	(23)
Blumen und Gärten	17	(9)	(9)	(10)	18	19	17	(20)
Haustiere	8	(9)	(10)	/	8	9	8	(8)
Freizeit- und Kulturdienstleistungen	58	48	(43)	(62)	79	71	86	(104)
Bücher	9	(9)	(8)	(12)	13	11	15	(20)
Zeitungen, Zeitschriften u. Ä.	21	15	(16)	(12)	24	23	24	(26)
sonstige Verbrauchsgüter	5	10	(8)	(14)	11	8	13	(18)
Reparaturen für Freizeit, Unterhaltung und Kultur	1	/	/	/	(1)	/	/	/
Pauschalreisen	76	(56)	/	/	61	(54)	(73)	/
Bildungswesen	12	(41)	(36)	/	47	39	53	(66)
Nachhilfeunterricht	(1)	/	/	/	/	/	/	/
Gebühren, Kinderbetreuung	11	(37)	(33)	/	43	36	50	(61)
Beherbergungs- und Gaststätten- dienstleistungen	88	73	(63)	(102)	136	121	149	(180)
Verpflegungsdienstleistungen	67	55	(50)	(70)	104	90	119	(130)
Beherbergungsdienstleistungen	21	(18)	/	/	32	(31)	(30)	/
Andere Waren und Dienstleistungen	81	67	(62)	(80)	119	127	107	(119)
Schmuck, Uhren	5	(4)	(5)	/	6	7	5	(4)
sonstige persönliche Gebrauchs- gegenstände	4	(3)	(3)	/	5	5	(4)	/
Dienstleistungen für die Körperpflege	23	(14)	(14)	(15)	21	22	21	(18)
Körperpflegeartikel und -geräte	24	27	(26)	(32)	38	37	40	(33)
sonstige Dienstleistungen	26	(18)	(15)	(27)	49	56	37	(58)
Private Konsumausgaben	1 842	1 635	(1 546)	(1 902)	2 526	2 367	2 699	(2 807)

1) mit ledigem(n) Kind(ern) unter 18 Jahren

2) Ehepaare und nichteheliche Lebensgemeinschaften einschl. gleichgeschlechtlicher Lebenspartnerschaften

3) ledige(s) Kind(er) unter 18 Jahren des Haupteinkommensbeziehers oder des Ehe- bzw. Lebenspartners

Noch: 9. Konsumausgaben privater Haushalte von Alleinerziehenden und Paaren mit Kindern

Merkmal	Ins- gesamt	Darunter nach Alleinerziehenden und Paaren mit Kind(ern)						
		Allein- erzie- hende ¹⁾	Davon mit ... Kind(ern) ¹⁾		Paare ²⁾ mit ... Kind(ern) ³⁾	Davon mit ... Kind(ern) ³⁾		
			1	2 u. mehr		1	2	3 u. mehr
Prozent								
Nahrungsmittel, Getränke, Tabakwaren	15,1	15,6	(15,3)	(16,3)	16,0	15,9	16,0	(16,9)
Nahrungsmittel, alkoholfreie Getränke	13,2	14,4	(14,1)	(15,0)	14,2	13,9	14,3	(15,7)
alkoholische Getränke, Tabakwaren u. Ä.	1,9	1,2	(1,2)	(1,2)	1,8	2,0	1,7	(1,3)
Bekleidung und Schuhe	4,4	6,0	(5,6)	(6,9)	5,5	5,7	5,2	(6,3)
Herrenbekleidung	0,9	(0,5)	(0,5)	/	1,1	1,1	1,1	(0,9)
Damenbekleidung	1,9	2,6	(2,7)	(2,3)	1,8	2,1	1,5	(1,7)
Bekleidung für Kinder (unter 14 Jahren)	0,3	(1,3)	(0,8)	(2,3)	1,1	0,9	1,2	(1,6)
Herren-, Damen- und Kinderstrumpfwaren	0,1	(0,2)	(0,2)	/	0,2	0,2	0,2	(0,2)
sonstige Bekleidung und Zubehör	0,2	(0,1)	(0,1)	/	0,1	0,2	0,1	(0,1)
Schuhe und Zubehör	0,9	1,3	(1,2)	(1,5)	1,2	1,2	1,1	(1,7)
Reparaturen, Reinigung, Ausleihe	0,1	(0,1)	/	/	0,1	(0,1)	(0,1)	/
Wohnen, Energie, Wohnungsinstand- haltung	30,8	33,0	(33,2)	(32,6)	28,7	28,8	28,0	(30,8)
Wohnungsmieten u. Ä.	23,5	25,9	(26,1)	(25,4)	22,0	21,9	21,8	(23,5)
Energie	6,4	6,6	(6,3)	(7,1)	5,8	6,0	5,5	(6,4)
Wohnungsinstandhaltung	0,9	/	/	/	0,9	(0,9)	(0,8)	/
Innenausstattung, Haushaltsgeräte, -gegenstände	5,4	4,5	(4,7)	(3,9)	5,5	5,4	5,8	(5,0)
Möbel und Einrichtungsgegenstände	2,2	(1,8)	(2,0)	/	2,3	1,7	3,1	(1,6)
Teppiche und andere Bodenbeläge	0,2	/	/	/	(0,2)	(0,2)	(0,1)	/
Kühl- und Gefriermöbel	(0,1)	/	/	-	/	/	/	/
sonstige größere Haushaltsgeräte	0,5	/	/	/	(0,5)	(0,6)	(0,4)	/
kleine elektrische Haushaltsgeräte	0,2	(0,2)	/	/	0,2	0,2	(0,2)	/
Heimtextilien	0,4	(0,4)	(0,4)	/	0,4	0,4	0,4	(0,4)
sonstige Gebrauchsgüter für die Haushaltsführung	1,0	(1,0)	(1,0)	(1,0)	1,2	1,4	0,9	(1,2)
Verbrauchsgüter f. d. Haushaltsführung	0,5	(0,4)	(0,4)	(0,4)	0,5	0,5	0,5	(0,5)
Dienstleistungen f. d. Haushaltsführung	0,2	/	/	/	0,2	(0,1)	(0,2)	/
Gesundheitspflege	3,1	2,7	(3,2)	(1,4)	2,2	2,4	1,9	(1,8)
Gebrauchsgüter f. d. Gesundheitspflege	0,7	(0,5)	/	/	0,4	(0,4)	(0,4)	/
Verbrauchsgüter f. d. Gesundheitspflege	1,1	(0,8)	(0,8)	(0,7)	0,8	0,8	0,7	(0,7)
Dienstleistungen f. d. Gesundheitspflege	1,3	(1,4)	(1,8)	(0,5)	1,0	1,2	0,9	(0,8)
Verkehr	15,4	10,8	(11,3)	(9,8)	15,4	15,3	16,3	(12,5)
Kraftfahrzeuge	4,3	/	/	-	/	/	/	/
Kraft- und Fahrräder	0,3	/	/	/	(0,6)	/	/	/
Ersatzteile und Zubehör	0,7	(0,6)	(0,6)	/	1,0	0,8	1,2	(0,9)
Kraftstoffe und Schmiermittel	5,0	(4,3)	(4,3)	(4,2)	5,9	6,1	5,9	(5,1)
Wartung, Reparaturen an Kfz, Kraft- und Fahrrädern	1,8	(1,7)	(1,3)	/	2,0	2,2	1,8	(1,8)
Garagen- und Stellplatzmieten	1,5	(0,9)	(1,2)	/	1,6	1,6	1,6	(1,5)
sonstige Dienstleistungen	0,5	(0,4)	(0,4)	/	0,8	0,9	0,7	(0,4)
Personenbeförderung, Verkehrsdienst- leistungen	1,3	(1,7)	(1,8)	/	0,9	0,8	0,9	(1,2)

1) mit ledigem(n) Kind(ern) unter 18 Jahren

2) Ehepaare und nichteheliche Lebensgemeinschaften einschl. gleichgeschlechtlicher Lebenspartnerschaften

3) ledige(s) Kind(er) unter 18 Jahren des Haupteinkommensbeziehers oder des Ehe- bzw. Lebenspartners

Noch: 9. Konsumausgaben privater Haushalte von Alleinerziehenden und Paaren mit Kindern

Merkmal	Ins- gesamt	Darunter nach Alleinerziehenden und Paaren mit Kind(ern)						
		Allein- erzie- hende ¹⁾	Davon mit ... Kind(ern) ¹⁾		Paare ²⁾ mit ... Kind(ern) ³⁾	Davon mit ... Kind(ern) ³⁾		
			1	2 u. mehr		1	2	3 u. mehr
Nachrichtenübermittlung	3,2	4,1	(4,3)	(3,5)	3,0	3,3	2,7	(2,5)
Telefon-, Faxgeräte, Anrufbeantworter	0,1	/	/	/	0,1	(0,1)	(0,1)	/
Dienstleistungen f. d. Nachrichten- übermittlung	3,0	3,9	(4,0)	(3,4)	2,9	3,2	2,6	(2,3)
Freizeit, Unterhaltung und Kultur	12,7	12,3	(12,0)	(13,1)	11,7	11,1	12,7	(11,1)
Rundfunkempfangsgeräte u. Ä.	0,1	/	/	/	(0,1)	(0,1)	(0,1)	/
Fernseh- und Videogeräte, TV-Antennen	0,4	/	/	/	(0,5)	(0,4)	/	/
Foto-, Filmausrüstungen, optische Geräte	0,2	/	/	/	(0,2)	(0,2)	(0,1)	/
Datenverarbeitungsgeräte und Software (einschl. Downloads)	0,5	/	/	/	0,6	(0,6)	(0,6)	(0,5)
Bild-, Daten- und Tonträger (einschl. Downloads)	0,3	(0,4)	(0,4)	/	0,3	0,3	0,3	(0,4)
sonstige langlebige Gebrauchsgüter und Ausrüstung für Kultur, Sport, Camping u. Ä.	0,3	(0,4)	(0,3)	/	0,6	0,4	1,0	(0,3)
Spielwaren und Hobbys	0,3	(0,7)	(0,6)	/	0,9	0,8	0,9	(0,8)
Blumen und Gärten	0,9	(0,6)	(0,6)	(0,5)	0,7	0,8	0,6	(0,7)
Haustiere	0,4	(0,6)	(0,7)	/	0,3	0,4	0,3	(0,3)
Freizeit- und Kulturdienstleistungen	3,1	2,9	(2,8)	(3,3)	3,1	3,0	3,2	(3,7)
Bücher	0,5	(0,6)	(0,5)	(0,6)	0,5	0,5	0,5	(0,7)
Zeitungen, Zeitschriften u. Ä.	1,1	0,9	(1,0)	(0,6)	0,9	1,0	0,9	(0,9)
sonstige Verbrauchsgüter	0,3	0,6	(0,5)	(0,7)	0,4	0,3	0,5	(0,6)
Reparaturen für Freizeit, Unterhaltung und Kultur	0,1	/	/	/	(0,0)	/	/	/
Pauschalreisen	4,1	(3,4)	/	/	2,4	(2,3)	(2,7)	/
Bildungswesen	0,6	(2,5)	(2,4)	/	1,8	1,6	2,0	(2,4)
Nachhilfeunterricht	(0,0)	/	/	/	/	/	/	/
Gebühren, Kinderbetreuung	0,6	(2,3)	(2,2)	/	1,7	1,5	1,9	(2,2)
Beherbergungs- und Gaststätten- dienstleistungen	4,8	4,5	(4,1)	(5,4)	5,4	5,1	5,5	(6,4)
Verpflegungsdienstleistungen	3,6	3,3	(3,2)	(3,7)	4,1	3,8	4,4	(4,6)
Beherbergungsdienstleistungen	1,2	(1,1)	/	/	1,3	(1,3)	(1,1)	/
Andere Waren und Dienstleistungen	4,4	4,1	(4,0)	(4,2)	4,7	5,4	4,0	(4,2)
Schmuck, Uhren	0,3	(0,3)	(0,3)	/	0,2	0,3	0,2	(0,1)
sonstige persönliche Gebrauchs- gegenstände	0,2	(0,2)	(0,2)	/	0,2	0,2	(0,2)	/
Dienstleistungen für die Körperpflege	1,2	(0,9)	(0,9)	(0,8)	0,8	0,9	0,8	(0,6)
Körperpflegeartikel und -geräte	1,3	1,7	(1,7)	(1,7)	1,5	1,5	1,5	(1,2)
sonstige Dienstleistungen	1,4	(1,1)	(0,9)	(1,4)	2,0	2,4	1,4	(2,1)
Private Konsumausgaben	100	100	(100)	(100)	100	100	100	(100)

1) mit ledigem(n) Kind(ern) unter 18 Jahren

2) Ehepaare und nichteheliche Lebensgemeinschaften einschl. gleichgeschlechtlicher Lebenspartnerschaften

3) ledige(s) Kind(er) unter 18 Jahren des Haupteinkommensbeziehers oder des Ehe- bzw. Lebenspartners

10. Konsumausgaben privater Haushalte nach Wohnverhältnis

Merkmal	Insgesamt	Mietwohnung ¹⁾	Wohneigentum
Haushalte (1 000)	2 167	1 446	721
	je Haushalt und Monat in €		
Nahrungsmittel, Getränke, Tabakwaren	279	244	348
Nahrungsmittel, alkoholfreie Getränke	243	213	304
alkoholische Getränke, Tabakwaren u. Ä.	36	32	44
Bekleidung und Schuhe	81	68	107
Herrenbekleidung	17	13	24
Damenbekleidung	35	30	44
Bekleidung für Kinder (unter 14 Jahren)	6	4	8
Herren-, Damen- und Kinderstrumpfwaren	3	2	3
sonstige Bekleidung und Zubehör	3	3	3
Schuhe und Zubehör	16	14	22
Reparaturen, Reinigung, Ausleihe	2	2	2
Wohnen, Energie, Wohnungsinstand-			
haltung	568	460	785
Wohnungsmieten u. Ä.	434	362	577
Energie	118	86	181
Wohnungsinstandhaltung	17	11	28
Innenausstattung, Haushaltsgeräte,			
-gegenstände	99	80	137
Möbel und Einrichtungsgegenstände	41	29	64
Teppiche und andere Bodenbeläge	4	4	5
Kühl- und Gefriermöbel	(3)	(3)	(3)
sonstige größere Haushaltsgeräte	9	8	9
kleine elektrische Haushaltsgeräte	4	3	5
Heimtextilien	8	7	10
sonstige Gebrauchsgüter für die			
Haushaltsführung	19	15	28
Verbrauchsgüter f. d. Haushaltsführung	8	7	11
Dienstleistungen f. d. Haushaltsführung	4	4	4
Gesundheitspflege	58	50	72
Gebrauchsgüter f. d. Gesundheitspflege	13	11	18
Verbrauchsgüter f. d. Gesundheitspflege	20	19	23
Dienstleistungen f. d. Gesundheitspflege	24	21	31
Verkehr	284	209	434
Kraftfahrzeuge	79	(49)	(139)
Kraft- und Fahrräder	5	(4)	(8)
Ersatzteile und Zubehör	13	10	18
Kraftstoffe und Schmiermittel	92	70	135
Wartung, Reparaturen an Kfz, Kraft-			
und Fahrrädern	34	28	47
Garagen- und Stellplatzmieten	27	15	51
sonstige Dienstleistungen	10	8	15
Personenbeförderung, Verkehrsdienst-			
leistungen	25	27	20

1) Mieterhaushalte und mietfreie Haushalte

Noch: 10. Konsumausgaben privater Haushalte nach Wohnverhältnis

Merkmal	Insgesamt	Mietwohnung ¹⁾	Wohneigentum
Nachrichtenübermittlung	58	54	66
Telefon-, Faxgeräte, Anrufbeantworter	2	2	3
Dienstleistungen f. d. Nachrichtenübermittlung	56	52	63
Freizeit, Unterhaltung und Kultur	234	201	300
Rundfunkempfangsgeräte u. Ä.	2	2	3
Fernseh- und Videogeräte, TV-Antennen	7	6	8
Foto-, Filmausrüstungen, optische Geräte	3	2	5
Datenverarbeitungsgeräte und Software (einschl. Downloads)	9	8	12
Bild-, Daten- und Tonträger (einschl. Downloads)	5	5	6
sonstige langlebige Gebrauchsgüter und Ausrüstung für Kultur, Sport, Camping u. Ä.	6	5	8
Spielwaren und Hobbys	6	5	8
Blumen und Gärten	17	14	23
Haustiere	8	6	12
Freizeit- und Kulturdienstleistungen	58	52	69
Bücher	9	8	11
Zeitungen, Zeitschriften u. Ä.	21	20	24
sonstige Verbrauchsgüter	5	5	6
Reparaturen für Freizeit, Unterhaltung und Kultur	1	1	1
Pauschalreisen	76	62	106
Bildungswesen	12	9	17
Nachhilfeunterricht	(1)	(0)	(1)
Gebühren, Kinderbetreuung	11	9	16
Beherbergungs- und Gaststättenleistungen	88	74	117
Verpflegungsdienstleistungen	67	58	86
Beherbergungsdienstleistungen	21	16	31
Andere Waren und Dienstleistungen	81	72	99
Schmuck, Uhren	5	4	6
sonstige persönliche Gebrauchsgegenstände	4	4	4
Dienstleistungen für die Körperpflege	23	21	25
Körperpflegeartikel und -geräte	24	22	27
sonstige Dienstleistungen	26	21	37
Private Konsumausgaben	1 842	1 523	2 482

1) Mieterhaushalte und mietfreie Haushalte

Noch: 10. Konsumausgaben privater Haushalte nach Wohnverhältnis

Merkmal	Insgesamt	Mietwohnung ¹⁾	Wohneigentum
	Prozent		
Nahrungsmittel, Getränke, Tabakwaren	15,1	16,0	14,0
Nahrungsmittel, alkoholfreie Getränke	13,2	14,0	12,3
alkoholische Getränke, Tabakwaren u. Ä.	1,9	2,1	1,8
Bekleidung und Schuhe	4,4	4,5	4,3
Herrenbekleidung	0,9	0,9	1,0
Damenbekleidung	1,9	2,0	1,8
Bekleidung für Kinder (unter 14 Jahren)	0,3	0,3	0,3
Herren-, Damen- und Kinderstrumpfwaren	0,1	0,2	0,1
sonstige Bekleidung und Zubehör	0,2	0,2	0,1
Schuhe und Zubehör	0,9	0,9	0,9
Reparaturen, Reinigung, Ausleihe	0,1	0,1	0,1
Wohnen, Energie, Wohnungsinstand-			
haltung	30,8	30,2	31,6
Wohnungsmieten u. Ä.	23,5	23,8	23,2
Energie	6,4	5,6	7,3
Wohnungsinstandhaltung	0,9	0,7	1,1
Innenausstattung, Haushaltsgeräte,			
-gegenstände	5,4	5,3	5,5
Möbel und Einrichtungsgegenstände	2,2	1,9	2,6
Teppiche und andere Bodenbeläge	0,2	0,3	0,2
Kühl- und Gefriermöbel	(0,1)	(0,2)	(0,1)
sonstige größere Haushaltsgeräte	0,5	0,6	0,4
kleine elektrische Haushaltsgeräte	0,2	0,2	0,2
Heimtextilien	0,4	0,4	0,4
sonstige Gebrauchsgüter für die			
Haushaltsführung	1,0	1,0	1,1
Verbrauchsgüter f. d. Haushaltsführung	0,5	0,5	0,4
Dienstleistungen f. d. Haushaltsführung	0,2	0,3	0,2
Gesundheitspflege	3,1	3,3	2,9
Gebrauchsgüter f. d. Gesundheitspflege	0,7	0,7	0,7
Verbrauchsgüter f. d. Gesundheitspflege	1,1	1,2	0,9
Dienstleistungen f. d. Gesundheitspflege	1,3	1,4	1,3
Verkehr	15,4	13,7	17,5
Kraftfahrzeuge	4,3	(3,2)	(5,6)
Kraft- und Fahrräder	0,3	(0,2)	(0,3)
Ersatzteile und Zubehör	0,7	0,6	0,7
Kraftstoffe und Schmiermittel	5,0	4,6	5,4
Wartung, Reparaturen an Kfz, Kraft-			
und Fahrrädern	1,8	1,8	1,9
Garagen- und Stellplatzmieten	1,5	1,0	2,1
sonstige Dienstleistungen	0,5	0,5	0,6
Personenbeförderung, Verkehrsdienst-			
leistungen	1,3	1,8	0,8

1) Mieterhaushalte und mietfreie Haushalte

Noch: 10. Konsumausgaben privater Haushalte nach Wohnverhältnis

Merkmal	Insgesamt	Mietwohnung ¹⁾	Wohneigentum
Nachrichtenübermittlung	3,2	3,6	2,6
Telefon-, Faxgeräte, Anrufbeantworter	0,1	0,1	0,1
Dienstleistungen f. d. Nachrichtenübermittlung	3,0	3,4	2,5
Freizeit, Unterhaltung und Kultur	12,7	13,2	12,1
Rundfunkempfangsgeräte u. Ä.	0,1	0,1	0,1
Fernseh- und Videogeräte, TV-Antennen	0,4	0,4	0,3
Foto-, Filmausrüstungen, optische Geräte	0,2	0,1	0,2
Datenverarbeitungsgeräte und Software (einschl. Downloads)	0,5	0,6	0,5
Bild-, Daten- und Tonträger (einschl. Downloads)	0,3	0,3	0,2
sonstige langlebige Gebrauchsgüter und Ausrüstung für Kultur, Sport, Camping u. Ä.	0,3	0,3	0,3
Spielwaren und Hobbys	0,3	0,3	0,3
Blumen und Gärten	0,9	0,9	0,9
Haustiere	0,4	0,4	0,5
Freizeit- und Kulturdienstleistungen	3,1	3,4	2,8
Bücher	0,5	0,5	0,4
Zeitungen, Zeitschriften u. Ä.	1,1	1,3	1,0
sonstige Verbrauchsgüter	0,3	0,3	0,3
Reparaturen für Freizeit, Unterhaltung und Kultur	0,1	0,1	0,1
Pauschalreisen	4,1	4,1	4,3
Bildungswesen	0,6	0,6	0,7
Nachhilfeunterricht	(0,0)	(0,0)	(0,1)
Gebühren, Kinderbetreuung	0,6	0,6	0,6
Beherbergungs- und Gaststättenleistungen	4,8	4,9	4,7
Verpflegungsdienstleistungen	3,6	3,8	3,5
Beherbergungsdienstleistungen	1,2	1,1	1,2
Andere Waren und Dienstleistungen	4,4	4,8	4,0
Schmuck, Uhren	0,3	0,3	0,2
sonstige persönliche Gebrauchsgegenstände	0,2	0,2	0,2
Dienstleistungen für die Körperpflege	1,2	1,4	1,0
Körperpflegeartikel und -geräte	1,3	1,5	1,1
sonstige Dienstleistungen	1,4	1,4	1,5
Private Konsumausgaben	100	100	100

1) Mieterhaushalte und mietfreie Haushalte

**11. Ausgewählte Konsumausgaben privater Haushalte 1998, 2003 und 2008
nach sozialer Stellung des Haupteinkommensbeziehers
(je Haushalt und Monat in €)**

Merkmal	Jahr	Ins- gesamt	Selbst- ständige ¹⁾	Beamte	Ange- stellte	Arbeiter	Arbeits- lose	Nichter- werbstätige
Nahrungsmittel, Getränke, Tabakwaren	1998	263	(282)	314	311	315	221	208
	2003	268	309	281	280	353	209	227
	2008	279	302	380	303	340	198	238
Bekleidung und Schuhe	1998	93	(121)	149	134	96	65	66
	2003	90	125	144	114	101	55	72
	2008	81	109	154	115	88	34	57
Wohnen, Energie, Wohnungs- instandhaltung	1998	496	(638)	605	556	535	402	437
	2003	548	822	753	599	614	447	466
	2008	568	765	778	623	614	415	505
Innenausstattung, Haushalts- geräte, -gegenstände	1998	142	(178)	151	179	116	102	138
	2003	98	93	132	120	113	68	86
	2008	99	254	215	109	107	43	75
Gesundheitspflege	1998	45	(45)	129	43	25	22	61
	2003	47	53	116	43	29	20	59
	2008	58	55	196	59	42	21	69
Verkehr	1998	228	(384)	461	340	279	128	125
	2003	261	367	438	400	341	177	145
	2008	284	427	630	403	357	94	168
Nachrichtenübermittlung	1998	40	(53)	51	48	39	38	35
	2003	58	88	79	71	75	51	41
	2008	58	76	83	68	68	47	44
Freizeit, Unterhaltung und Kultur	1998	219	(279)	324	283	193	150	197
	2003	249	328	336	259	232	140	261
	2008	234	289	337	277	223	81	242
Bildungswesen	1998	7	(20)	(18)	13	8	(3)	(2)
	2003	14	(17)	(32)	22	24	(11)	5
	2008	12	(24)	(34)	19	17	/	(3)
Beherbergungs- und Gaststättendienstleistungen	1998	73	(107)	127	108	75	43	50
	2003	77	111	113	99	86	38	63
	2008	88	115	197	120	96	28	68

1) Gewerbetreibende, freiberuflich Tätige und Landwirte

Abb. 1 Struktur privater Haushalte am 1. Januar 2008 nach ausgewählten Merkmalen
(in Prozent)

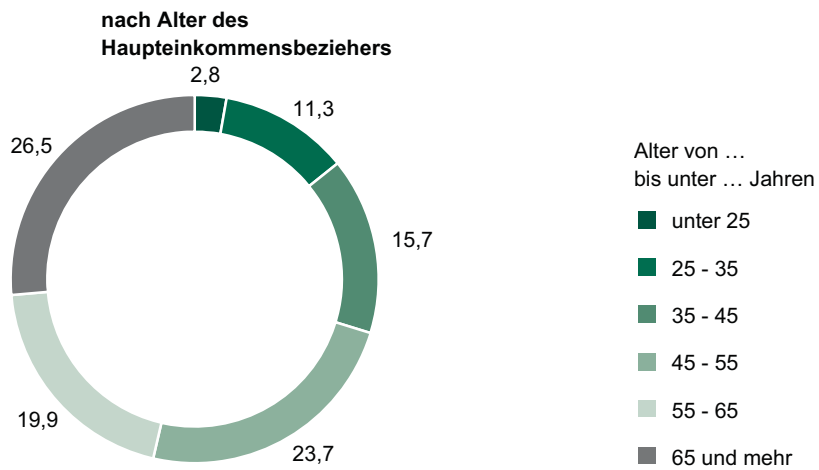
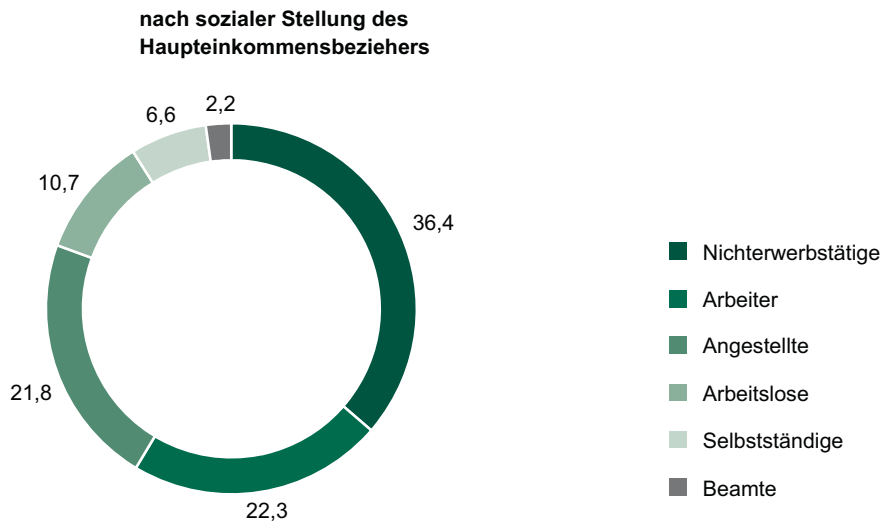
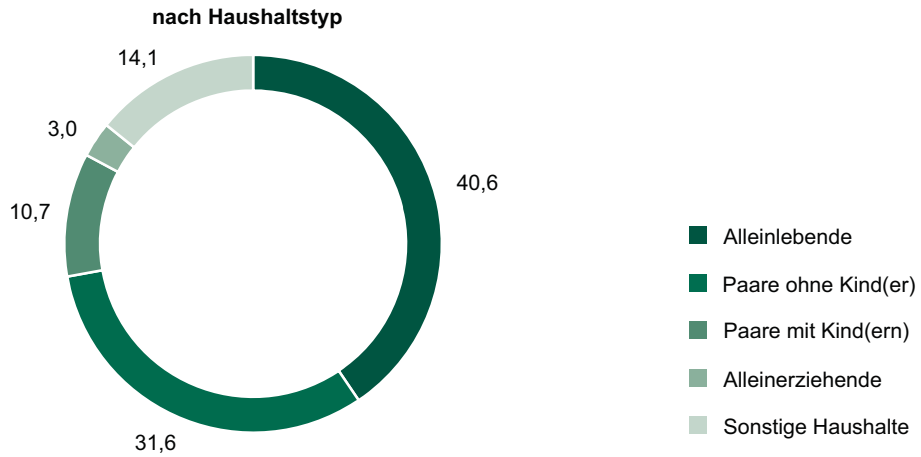


Abb. 2 Durchschnittliche monatliche Konsumausgaben privater Haushalte 1993, 1998, 2003 und 2008

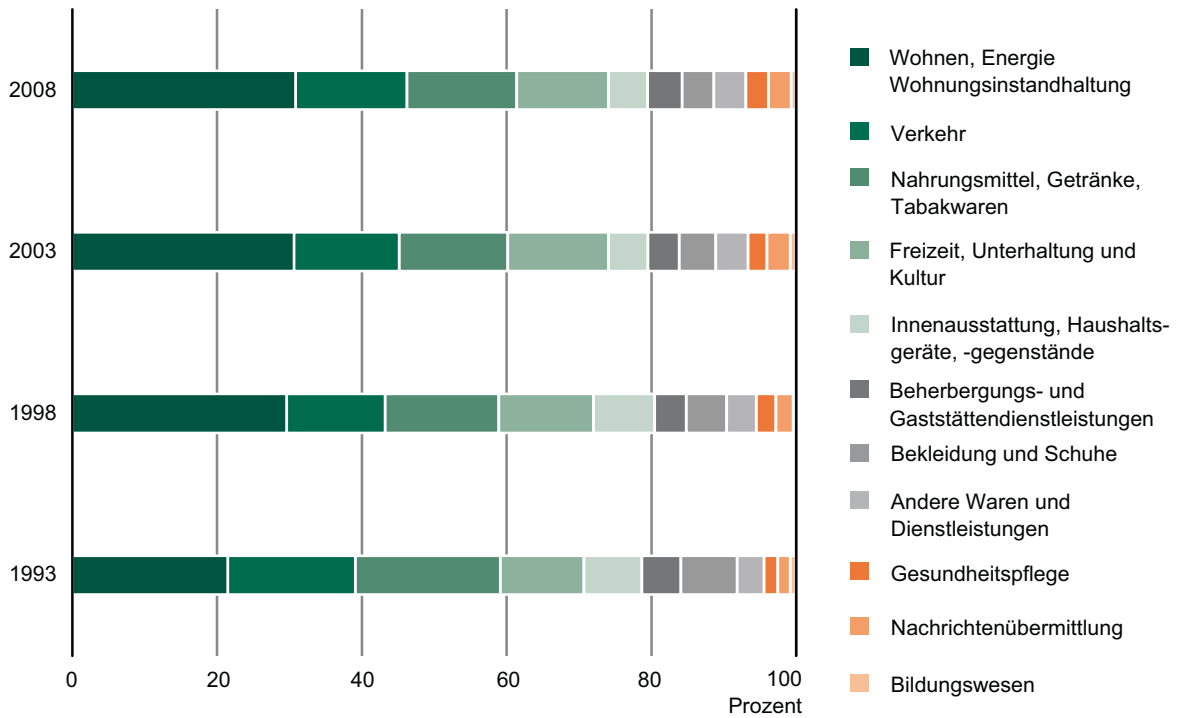


Abb. 3 Durchschnittliche monatliche Konsumausgaben privater Haushalte 2008 in Sachsen, Deutschland und ausgewählten Regionen

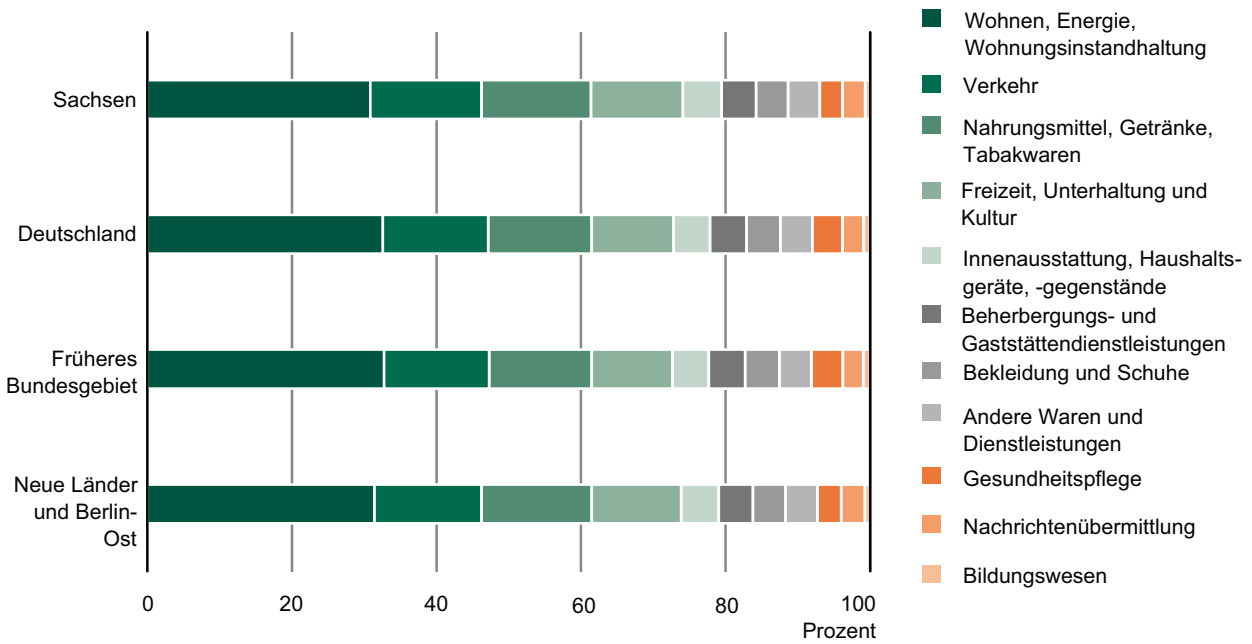
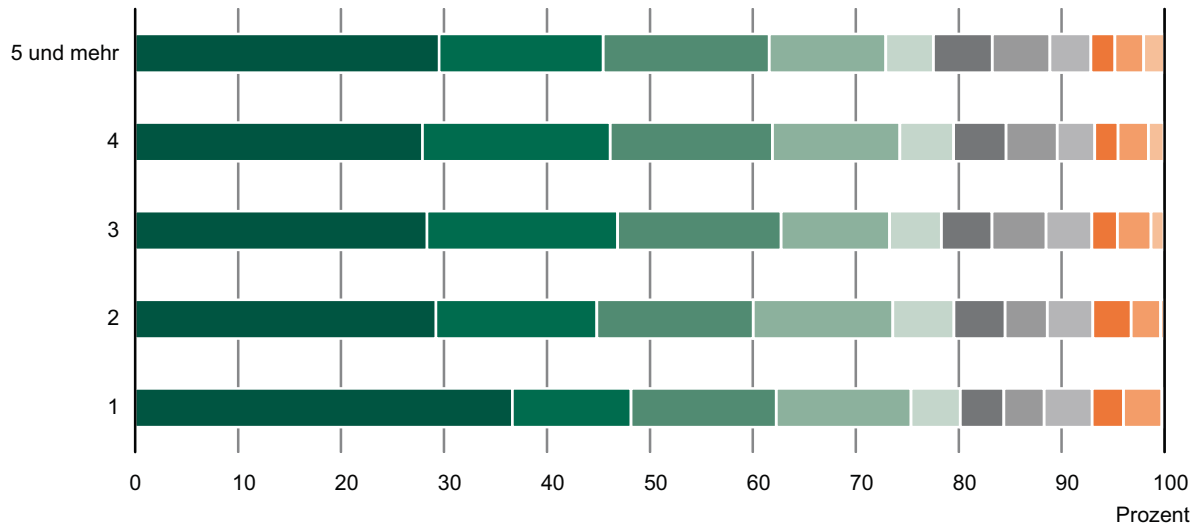
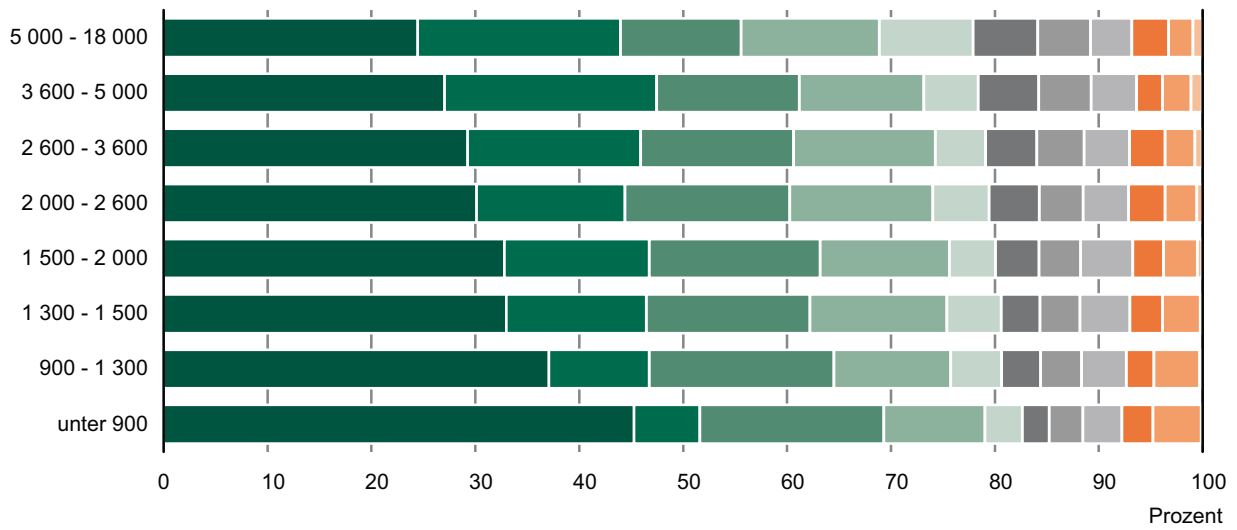


Abb. 4 Konsumausgaben privater Haushalte 2008 nach ausgewählten Merkmalen

Haushaltsgröße in Personen



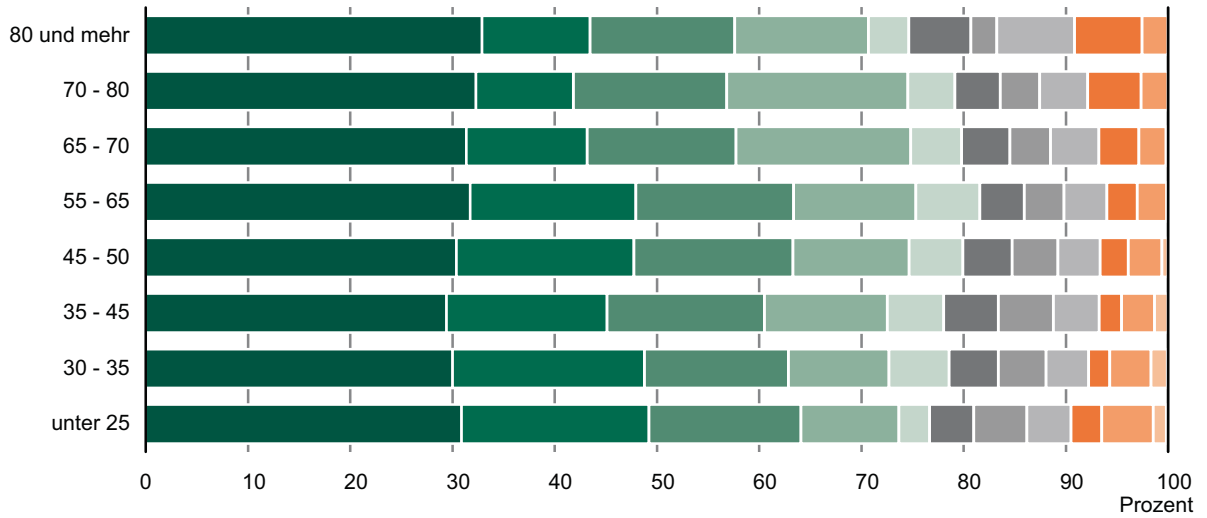
Haushaltsnettoeinkommen von ... bis unter ... Euro



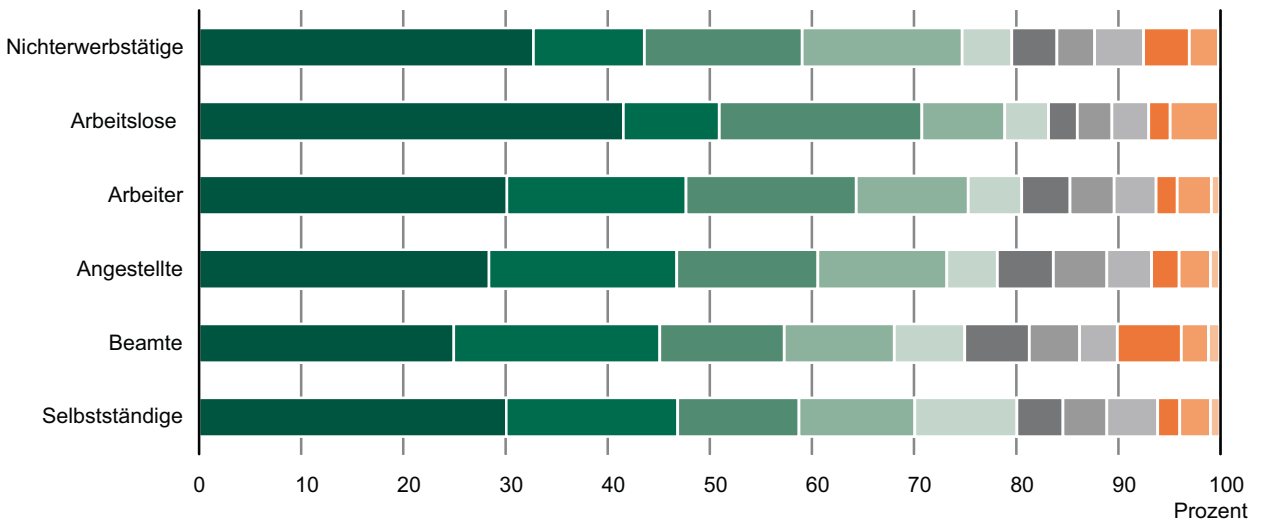
- Wohnen, Energie, Wohnungsinstandhaltung
- Verkehr
- Nahrungsmittel, Getränke, Tabakwaren
- Freizeit, Unterhaltung und Kultur
- Innenausstattung, Haushaltsgeräte, -gegenstände
- Beherbergungs- und Gaststättendienleistungen
- Bekleidung und Schuhe
- Andere Waren und Dienstleistungen
- Gesundheitspflege
- Nachrichtenübermittlung
- Bildungswesen

Noch: Abb. 4 Konsumausgaben privater Haushalte 2008 nach ausgewählten Merkmalen

Alter des Haupteinkommensbeziehers von ... bis unter ... Jahren



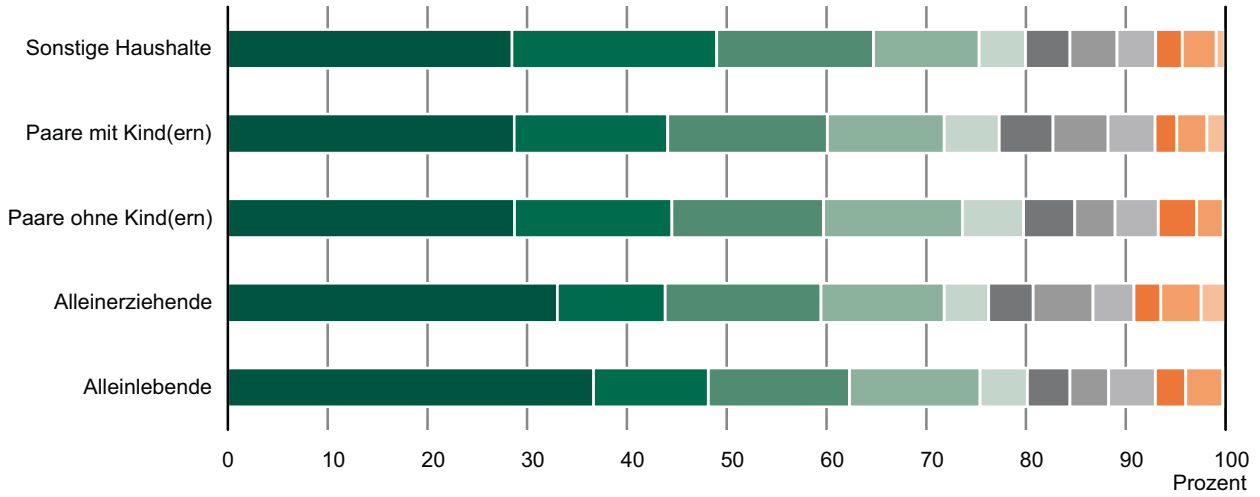
Soziale Stellung des Haupteinkommensbeziehers



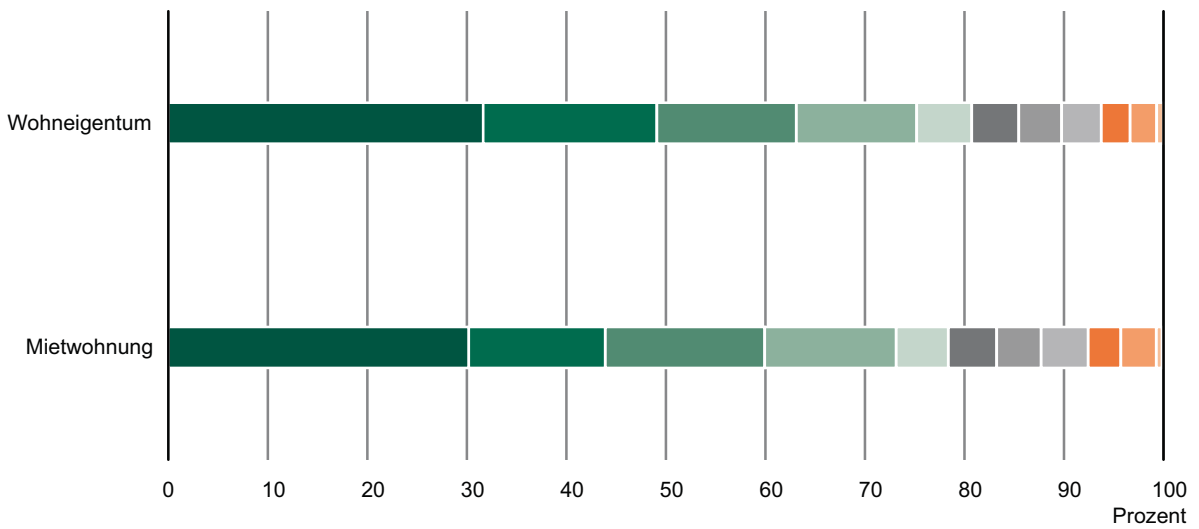
- Wohnen, Energie, Wohnungsinstandhaltung
- Verkehr
- Nahrungsmittel, Getränke, Tabakwaren
- Freizeit, Unterhaltung und Kultur
- Innenausstattung, Haushaltsgeräte, -gegenstände
- Beherbergungs- und Gaststätdienstleistungen
- Bekleidung und Schuhe
- Andere Waren und Dienstleistungen
- Gesundheitspflege
- Nachrichtenübermittlung
- Bildungswesen

Noch: Abb. 4 Konsumausgaben privater Haushalte 2008 nach ausgewählten Merkmalen

Haushaltstyp

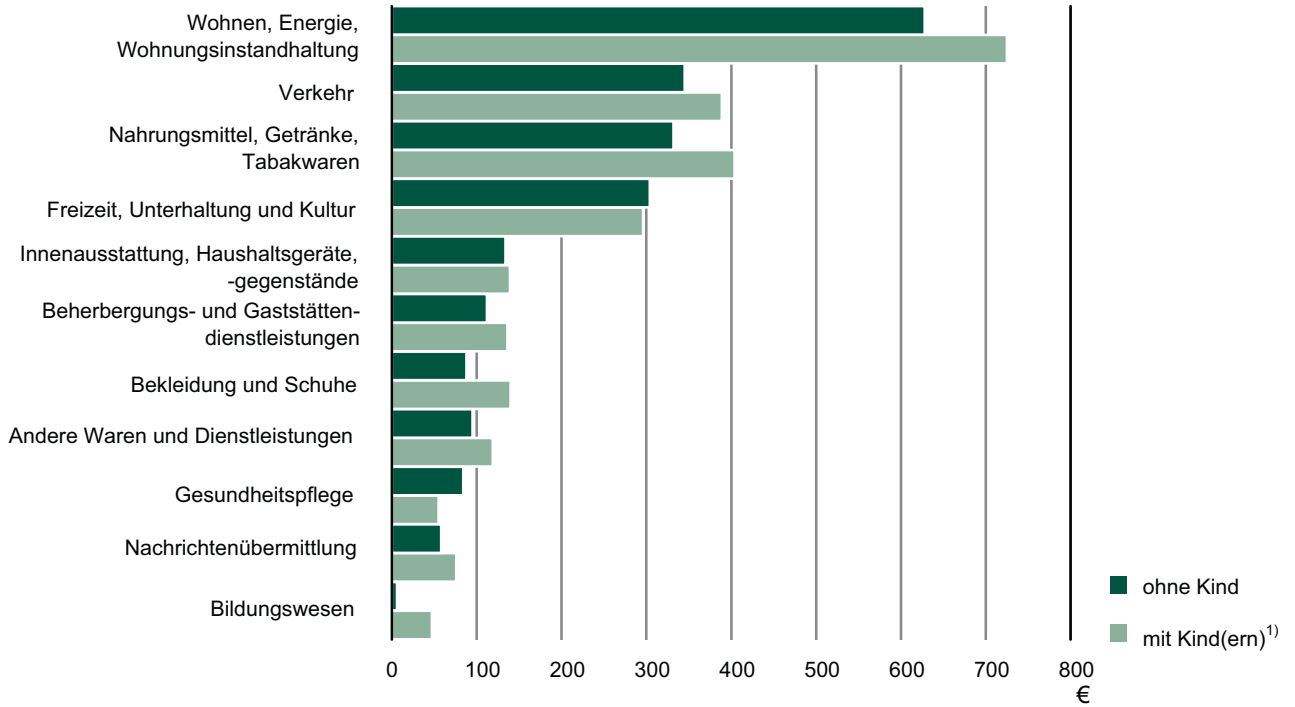


Wohneigentum



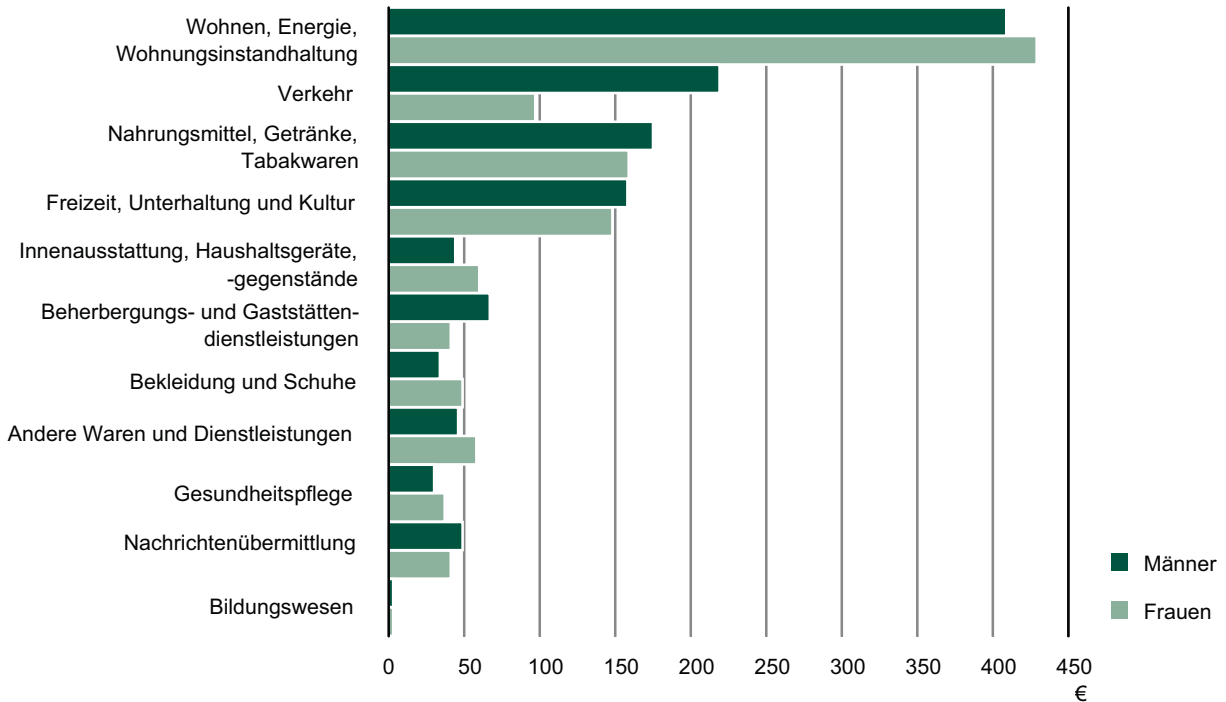
- Wohnen, Energie, Wohnungsinstandhaltung
 - Verkehr
 - Nahrungsmittel, Getränke, Tabakwaren
 - Freizeit, Unterhaltung und Kultur
 - Innenausstattung, Haushaltsgeräte, -gegenstände
 - Beherbergungs- und Gaststättendienstleistungen
- Bekleidung und Schuhe
 - Andere Waren und Dienstleistungen
 - Gesundheitspflege
 - Nachrichtenübermittlung
 - Bildungswesen

Abb. 5 Durchschnittliche monatliche Konsumausgaben von Paaren ohne und mit Kindern 2008



1) ledige(s) Kind(er) unter 18 Jahren des Haupteinkommensbeziehers oder des Ehe- bzw. Lebenspartners

Abb. 6 Durchschnittliche monatliche Konsumausgaben alleinlebender Männer und Frauen 2008



Erläuterungen der Kategorien der privaten Konsumausgaben

Nahrungsmittel, Getränke und Tabakwaren u. Ä.	
Nahrungsmittel, alkoholfreie Getränke	<ul style="list-style-type: none"> - Nahrungsmittel, z. B. auch Milch und Milchmixgetränke einschließlich Deputate (ohne Speisen und Getränke in Restaurants, Cafés, an Imbissständen sowie in Kantinen, Schulkantinen und Mensen) - Alkoholfreie Getränke, z. B. auch Tee, Kaffee, Kaffee- und Kakaopulver sowie Pulver für andere Instantgetränke
Alkoholische Getränke, Tabakwaren u. A.	<ul style="list-style-type: none"> - Alkoholische Getränke, z. B. auch alkoholfreies Bier und „Alkopops“ - Tabakwaren - Drogen
Bekleidung und Schuhe	
Herrenbekleidung	<ul style="list-style-type: none"> - Alle Arten von Herrenbekleidung, (Konfektion, Maßkleidung), Sportbekleidung (z. B. Reit- und Badebekleidung), Herrenwäsche (ohne Strumpfwaren)
Damenbekleidung	<ul style="list-style-type: none"> - Alle Arten von Damenbekleidung (Konfektion, Maßkleidung), Sportbekleidung (z. B. Reit- und Badebekleidung), Damenwäsche einschließlich Miederwaren (ohne Strumpfwaren)
Bekleidung für Kinder (unter 14 Jahren)	<ul style="list-style-type: none"> - Alle Arten von Bekleidung für Kinder bis unter 14 Jahren (1998: bis unter 18 Jahren), auch Babyschuhe aus Stoff, Sportbekleidung, z. B. Reit- und Badebekleidung (ohne Windeln aus Papier und Strumpfwaren)
Herren-, Damen- und Kinderstrumpfwaren	<ul style="list-style-type: none"> - Alle Strumpfwaren, auch Babyschuhe aus Wolle (1998 gehörten die Strumpfwaren zu „sonstige Bekleidung und Zubehör“)
Sonstige Bekleidung und Zubehör	<ul style="list-style-type: none"> - Bekleidungsstoffe (ohne Möbelbezugsstoffe), Krawatten, Stofftaschentücher, Gürtel, Kopfbedeckungen (auch Schutzhelme für Motor- und Fahrräder, Berufskopfbedeckungen), Kurzwaren, Schals, Handschuhe usw. (ohne Gummihandschuhe)
Schuhe und Zubehör	<ul style="list-style-type: none"> - Schuhe u. a. Fußbekleidung, auch Stiefel, Sandalen (ohne orthopädische Schuhe, Spezialsportschuhe, Schlitt- und Rollschuhe) für Herren, Damen und Kinder unter 14 Jahren - Schuhzubehör, z. B. Schnürsenkel, Einlegesohlen (ohne orthopädische Einlagen), Schuhspanner, Schuhanzieher (ohne Schuhputzmittel)
Reparaturen, Reinigung, Ausleihe	<ul style="list-style-type: none"> - Chemische Reinigung, Waschen, Bügeln, Färben, fremde Änderung und Reparaturen von Bekleidung und Schuhen, Leihgebühren
Wohnen, Energie, Wohnungsinstandhaltung	
Wohnungsmiete u. Ä.	<ul style="list-style-type: none"> - Tatsächliche Mietzahlungen (Wohnungs- bzw. Untermieten) - für den Hauptwohnsitz einschließlich „kalter Betriebskosten“ (z. B. Müllabfuhr, Wasserverbrauch, Abwasserentsorgung) - für Zweit- und Freizeitwohnungen einschließlich „kalter Betriebskosten“ (auch „freies Wohnen“ bei Verwandten, Bekannten bzw. durch Deputatswerkwohnungen) - Dauermiete in Hotels, Gasthöfen, Pensionen

Energie	<ul style="list-style-type: none"> - Unterstellte Mietzahlungen (Wohneigentum) für Eigentümerwohnungen, -häuser als Haupt-, Zweit- und Freizeitwohnungen (ohne Betriebskosten, Heizkostenpauschale und Garagenmiete) - Laufende Kosten für selbstgenutztes Eigentum - Nebenkosten für Haupt-, Zweit- und Freizeitwohnung - Strom (auch Solarenergie), Gas, Heizöl, einschließlich Abschlagszahlungen, Gebühren für Zähler, Grundgebühr, Umlagen für Gas- bzw. Ölheizungsanlagen, Deputate o. g. Art - Fern-/ Zentralheizung und Warmwasser, auch Umlagen und Endabrechnungen einschließlich Gebühren für Anlagen und Zähler - Feste Brennstoffe, Stein-, Press-, Braunkohle, Koks, Holzkohle, Holz, Deputate o. g. Art - Eis für Kühl- und Gefrierzwecke
Wohnungsinstandhaltung	<ul style="list-style-type: none"> - Ausgaben (Material/ Handwerker) für die regelmäßige Instandhaltung und Reparatur der Wohnung (selbst genutztes Wohneigentum, Mieter/ Untermieter)
Innenausstattung, Haushaltsgeräte und –gegenstände	
Möbel und Einrichtungsgegenstände	<ul style="list-style-type: none"> - Wohnungsmobiliar, auch Garten- und Campingmöbel, Regale, Blumenständer, Kinderlaufstühle, Matratzen, Leuchten, Gemälde, Kunstgegenstände, Spiegel - Lieferung und Installation von Möbeln und elektrischen Leuchten
Teppiche und andere Bodenbeläge	<ul style="list-style-type: none"> - Handgeknüpfte oder gewebte Teppiche - Teppiche aus textilem Material - Textile und nichttextile Bodenbeläge - Verlegen von Bodenbelägen
Kühl- und Gefriermöbel	<ul style="list-style-type: none"> - Kühl- und Gefrierschränke, -truhen, bzw. -kombinationen (ohne Installation)
Sonstige größere Haushaltsgeräte	<ul style="list-style-type: none"> - Waschmaschinen, Wäschetrockner, Bügel- und Geschirrspülmaschinen - Kochgeräte, z. B. Herde, Backöfen, Mikrowellenherde, Gaskocher, Grillgeräte - Raumheizgeräte, Warmwasserbereiter, Näh- und Strickmaschinen, Reinigungsgeräte, Dunstabzugshauben (einschließlich Reparaturen und fremde Installation von Haushaltsgroßgeräten)
Kleine elektrische Haushaltsgeräte	<ul style="list-style-type: none"> - Toaster, Kaffeemaschinen, Wasserkocher, Rühr- und Mixgeräte, Bügeleisen, Ventilatoren, Eierkocher, Waffeleisen u. Ä.
Heimtextilien	<ul style="list-style-type: none"> - Möbelbezugsstoffe, Bettwaren und -wäsche, Gardinen, Vorhänge, Jalousien, Handtücher, Tischdecken, Badezimmer- und Fußmatten - Anfertigung sowie fremde Reparaturen von Heimtextilien
Sonstige Gebrauchsgüter für die Haushaltsführung	<ul style="list-style-type: none"> - Glaswaren, Tafelgeschirr, Bestecke u. a. Gebrauchsgüter für die Haushaltsführung (z. B. Vasen, Kerzenständer, Eimer, Wannen, Wäschetruhen, Bügelbretter, Briefkästen) - Reparaturen an Glaswaren, Geschirr und anderen Gebrauchsgegenständen für die Haushaltsführung - Werkzeuge und Ausrüstungsgegenstände für Haus und Garten, z. B. motor- und elektrobetriebene Geräte und Werkzeuge, Spaten, Hacken, Gießkannen, Gartenschläuche (einschließlich Miete und Reparatur) - Andere Gebrauchsgüter für die Haushaltsführung, z. B. manuelle Werkzeuge wie Hammer, Schraubendreher, Malerpinsel usw., Hobel- und Werkbänke, Werkzeugschränke, Neon- und Taschenlampen, Batterien, Stecker, Kabel u. Ä.

Verbrauchsgüter für die Haushaltsführung	- Reinigungs-, Pflegemittel (auch Waschpulver, Geschirrspül- und Schuhputzmittel) und andere Verbrauchsgüter für die Haushaltsführung, z. B. Papierfilter, Mülltüten, Alufolie, Einweggeschirr, Nadeln, Nägel, Schrauben, Klebstoffe, Zündhölzer, Kerzen, Gummihandschuhe
Dienstleistungen für die Haushaltsführung	- Lieferung, Installation sowie Reparatur von Möbeln, Einrichtungsgegenständen und Bodenbelägen - Reparaturen an Haushaltsgeräten (einschließlich Miete) - Kinderbetreuung (ohne Verpflegungskosten) durch Privatpersonen - Dienstleistungen von Haushaltshilfen u. a. häusliche Dienstleistungen (z. B. Löhne und Gehälter für Hauspersonal)
Gesundheitspflege	
Gebrauchsgüter für die Gesundheitspflege	- Therapeutische Geräte und Ausrüstungen, z. B. Hör-, Inhalier-, Massage-, Bestrahlungsgeräte, Blutzucker- und Blutdruckmessgeräte, Heizkissen, -decken, Brillen, -gläser, orthopädische Schuhe und Erzeugnisse, Materialkosten für Zahnersatz, -spangen und -prothesen, Reparaturen und Miete (einschließlich Eigenanteile)
Verbrauchsgüter für die Gesundheitspflege	- Pharmazeutische Erzeugnisse (ohne solche für Tiere), z. B. Medikamente, Salben, Impfstoffe, Vitaminpräparate, Antibabypille usw. (einschließlich Eigenanteile bzw. Rezeptkosten und -gebühren) - Andere medizinische Erzeugnisse, z. B. Verbandstoffe, Spritzen, Fieberthermometer, Wärmflaschen, Kondome, Schwangerschaftstests usw.
Dienstleistungen für die Gesundheitspflege	- Ambulante Gesundheitsdienstleistungen, z. B. - Praxisgebühren - ärztliche, zahnärztliche Dienstleistungen (einschließlich Eigenanteile), ohne Tierarztleistungen - sonstige medizinische Versorgung außerhalb von Krankenhäusern, z. B. Dienstleistungen von Laboratorien, Röntgenzentren, Heilhilfsberufen, Massagen, Krankengymnastik, medizinische Bäder, Badbesuche, Heilpraktiker, Homöopathie, Physiotherapie (einschließlich Eigenanteile) - Dienstleistungen der Krankenhäuser, auch Sanatorien, Kuraufenthalte, einschließlich Arztkosten (einschließlich Eigenanteile), ohne Pflegeheime
Verkehr	
Kraftfahrzeuge	- Kauf neuer und gebrauchter Kraftfahrzeuge (Pkw, Lkw) ohne Käufe von Freizeitfahrzeugen, wie Wohnwagen, -mobilen, Caravans usw. - Kutschen u. a. von Tieren gezogene Fahrzeuge, z. B. Pferdekutschen
Kraft- und Fahrräder	- Kauf von Fahrrädern, Motorrädern, Mofas, Motorrollern, Seitenwagen, Fahrrädern mit Hilfsmotor
Ersatzteile und Zubehör	- Material-, Zubehör- und Ersatzteilkäufe für die eigene Instandhaltung und Reparatur von Kraftfahrzeugen, Kraft- und Fahrrädern, z. B. Reifen, Schläuche, Beleuchtung, Felgen, Zündkerzen, Sicherungen, Anhänger
Kraftstoffe und Schmiermittel	- Kraftstoffe, z. B. Benzin, Dieselmotorkraftstoff, Biotreibstoffe - Schmiermittel, -stoffe, -fette, Motorenöle - Wartungs- und Reinigungsmittel, Pflegemittel
Wartung und Reparaturen an Kfz, Kraft- und Fahrrädern	- Instandhaltungs- und Reparaturleistungen (Material- und Lohnkosten) an Privatfahrzeugen, z. B. große und kleine Inspektionen, Pannendienste, Autowäsche usw.

Garagen- und Stellplatzmieten	<ul style="list-style-type: none"> - Garagen- und Stellplatz- bzw. Unterstellkosten für Privatfahrzeuge, auch für Anhänger, Wohnmobile, Campinganhänger, Boote, Flugzeuge usw. - Mietwert der Eigentümergegaragen und für mietfreie Garagen/Stellplätze (Hauptwohnung)
Sonstige Dienstleistungen (im Zusammenhang mit dem Betrieb von Privatfahrzeugen)	<ul style="list-style-type: none"> - Sonstige Dienstleistungen, z. B. Benutzungsgebühren für Brücken, Autobahnen, Tunnel, Fähren usw., Mietkosten für Lkw, Pkw, Krafträder, Fahrräder, Fahrschulkosten, ASU, TÜV, Parkgebühren, Nutzungspauschalen für Dienstkraftwagen, Kraffahrtunterrichtskosten, Führerschein- und Zulassungsgebühren, Güterbeförderung einschließlich Möbeltransporte, Gepäckträger und -aufbewahrung, Botendienste
Personenbeförderung, Verkehrsdienstleistungen	<ul style="list-style-type: none"> - Fremde Verkehrsdienstleistungen im Luftverkehr: Personenbeförderung (einschließlich Kosten für Flughafengebühr u. Ä.), für Fahrten und Ausflüge mit und ohne Übernachtung - Sonstige fremde Verkehrsdienstleistungen: Personenbeförderung im öffentlichen Personennahverkehr, Schienen-, See- und Binnenschiffverkehr, kombinierte Beförderungsleistungen, Zahnrad- und Seilbahnen, Sessellifte, für Fahrten und Ausflüge mit und ohne Übernachtung
Nachrichtenübermittlung	
Telefon-, Faxgeräte, Anrufbeantworter	<ul style="list-style-type: none"> - Kauf, Wartung und Reparatur von Telefon- und Telefaxgeräten, Mobilfunktelefonen, Anrufbeantwortern, PC-unabhängigen Modems
Dienstleistungen für die Nachrichtenübermittlung	<ul style="list-style-type: none"> - Post- und Kurierdienstleistungen (außer Postbank), private Brief- und Paketzustelldienste, Versandkosten (auch bei Online-Bestellungen) - Kommunikationsdienstleistungen für Mobilfunk, Internet-/Onlinedienste, Telefon, Fax, Telegramme, z. B. monatliche Grundgebühren, Telefonkarten, Flatrates, Anschluss- und Installationsgebühren
Freizeit, Unterhaltung und Kultur	
Rundfunkempfangsgeräte u. Ä.	<ul style="list-style-type: none"> - Geräte für den Empfang, die Aufnahme und Wiedergabe von Ton, z. B. tragbare bzw. stationäre Rundfunkempfangs-, Tonaufnahme- und -wiedergabegeräte einschließlich Zubehör und Installationskosten
Fernseh- und Videogeräte, TV-Antennen	<ul style="list-style-type: none"> - Fernseh- und Videogeräte, TV-Antennen einschließlich SAT-Anlagen, DVBT-Decoder, fremde Installationen dieser Geräte/ Anlagen, Videorecorder, DVD-Player/ -Recorder u. Ä.
Foto-, Filmausrüstungen, optische Geräte	<ul style="list-style-type: none"> - Fotoapparate, Digitalkameras/ Camcorder, Film- und Videokameras, Projektoren und Zubehör, Ferngläser, Kompass, Ausrüstung für Foto- und Filmentwicklung u. Ä.
Datenverarbeitungsgeräte und Software (einschließlich Downloads)	<ul style="list-style-type: none"> - Computer, Monitore, Drucker, Software, Zubehör (z. B. Scanner, Tastaturen, CD-Brenner usw.), Rechen- und Schreibmaschinen
Bild-, Daten- und Tonträger (einschließlich Downloads)	<ul style="list-style-type: none"> - DVDs, CDs, CD-ROMs, USB-Sticks, Videokassetten, Tonbänder, Musikkassetten, Schallplatten, Filme und Zubehör für Fotoapparate, Filmkameras u. Ä.
Sonstige langlebige Gebrauchsgüter und Ausrüstungen für Kultur, Sport, Camping u. Ä.	<ul style="list-style-type: none"> - Musikinstrumente einschließlich elektronischer Instrumente, Sport- und Freizeitausrüstungen wie Campingwagen und -anhänger, Wohnmobile, Flugzeuge, Boote und Zubehör sowie Surfbretter, Taucherausrüstungen, Pferde und Ponys - Sportbälle, Wintersportartikel, Tennisschläger, -netze, -bälle, Fitnessgeräte, Heimtrainer, Waffen und Munition für Jagd, Sport und persönlichen Schutz,

	<p>Angelausrüstungsgegenstände, Reitsportartikel, Taucherbrillen, Schwimmwesten, Hockey- und Golfschläger, Boxhandschuhe usw., Spezialsportschuhe (z. B. Fußball-, Skischuhe), Nordic-Walking-Stöcke, ohne Reit- und Sportbekleidung</p>
Spielwaren und Hobbys	- Spiele, Spielzeug, Hobbywaren auch PC-, Computer-, Videospiele, Festartikel, Gebrauchs- und Verbrauchsgüter für die Freizeit und Unterhaltung
Blumen und Gärten	- Gartenerzeugnisse und Verbrauchsgüter für Gartenpflege, Topfpflanzen, Schnittblumen, Gebühren für Blumen- und Pflanzzulieferungen, Düngemittel, Blumenerde u. Ä. (ohne Gartenmöbel)
Haustiere (einschließlich Veterinär- u. a. Dienstleistungen)	<p>- Haustiere, wie Nutztiere (Geflügel, Bienen, Kaninchen, Rinder, Schafe, Nutzfische usw.), Heimtiere (Hunde, Katzen, Meerschweinchen, Zierfische, Zimmervögel usw.) ohne Pferde und Ponys für die Freizeitgestaltung</p> <p>- Verbrauchsgüter für die Tierhaltung</p> <p>- Pflegemittel, Tierarzkosten, Medikamente für Tiere jeder Art</p>
Freizeit- und Kulturdienstleistungen	<p>- Außerschulische Unterrichte, Hobbykurse</p> <p>- Ausleihgebühren für Sport- und Campingartikel</p> <p>- Besuch von Sport-, Freizeit- und Kulturveranstaltungen bzw. -einrichtungen</p> <p>- Sonstige Freizeit- und Kulturdienstleistungen, z. B. Dienstleistungen für Privatveranstaltungen, Gartenpflege, Dienstleistungen von Musikern, Clowns, Privatvorführungen, Fotolabore usw.</p> <p>- Rundfunk- und Fernsehgebühren (einschließlich Kabelgebühren, Pay-TV)</p> <p>- Ausleihgebühren für Sport und Freizeitgeräte (auch Miete für Tennisplätze, Kegelbahnen), Sport- und Campingartikel (z. B. Wohnmobile), TV-Geräte, Videokameras u. Ä.</p> <p>- Glücksspiele</p>
Bücher	- Bücher, Broschüren, Atlanten, Wörterbücher, Enzyklopädien, einschließlich Sammelbücher und -alben für Kinder u. Ä.
Zeitungen, Zeitschriften u. Ä.	<p>- Zeitungen, Zeitschriften, Poster, Globen, Landkarten (auch Ausleihgebühren)</p> <p>- Sonstige Gebrauchsgüter für Bildung, Unterhaltung, Freizeit, z. B. Kalender, Münz- und Briefmarkenalben und -sammlungen, Kugelschreiber, Lineale, Locher, Stempel, Festartikel, z. B. Weihnachtsschmuck, Seidenblumen, Vereinsabzeichen u. Ä.</p>
Sonstige Verbrauchsgüter (für Bildung, Unterhaltung, Freizeit)	- Schreibpapier, Gruß- und Visitenkarten, Zeichen- und Malartikel, Bleistifte, Radiergummis, Tinte, Druckerpatronen, Toner, Bastelmaterial, Knetmasse, Töpferton u. Ä.
Reparaturen für Freizeit, Unterhaltung, Kultur	<p>- Reparaturen von Geräten für Empfang, Aufnahme und Wiedergabe von Ton und Bild, von Foto- und Filmausrüstungen und von Geräten der Datenverarbeitung</p> <p>- Reparaturen und Installationen von langlebigen Gebrauchsgütern und Ausrüstungen für Kultur, Sport, Camping und Erholung</p>
Pauschalreisen	- Inlands- und Auslandspauschalreisen, auch Halbtags-, Tagesexkursionen
Bildungswesen	
Nachhilfeunterricht	- Entgelte für Nachhilfeunterricht für Grund- und allgemeinbildende sowie weiterführende Schulen
Gebühren, Kinderbetreuung	- Studien- und Prüfungsgebühren an Schulen und Universitäten

Beherbergungs- und Gaststätten-dienstleistungen	<ul style="list-style-type: none"> - Gebühren für Kurse, z. B. Erste-Hilfe-Kurse, EDV-Kurse u. Ä. - Kinderbetreuung in Kindergärten und Vorschulklassen (ohne Verpflegungskosten)
Verpflegungsdienstleistungen	<ul style="list-style-type: none"> - Speisen und Getränke in Restaurants, Cafés, Bars, Straßenverkauf, Kantinen, Mensen, Schulkantinen, Krankenhäusern (einschließlich Deputate), auch Essensgeld in Kindertagesstätten u. Ä.
Beherbergungsdienstleistungen	<ul style="list-style-type: none"> - Übernachtungen (ohne Dauermieten in Hotels und Pauschalreisen) einschließlich Deputate, auch Internatskosten
Andere Waren und Dienstleistungen	
Schmuck, Uhren, Edelmetalle	<ul style="list-style-type: none"> - Gold- und Silberwaren, auch Modeschmuck, Edelsteine (einschließlich deren Reparaturen)
Sonstige persönliche Gebrauchsgegenstände	<ul style="list-style-type: none"> - Reiseartikel, Hand- und Umhängetaschen, andere Leder- und Täschnerwaren, Raucherartikel (außer Tabakwaren), Babyartikel (Kinderwagen usw.), diverse persönliche Gegenstände (Spazierstöcke, Schirme usw.), Bestattungsartikel (auch Kränze und Grabsteine), auch Reparaturen dieser Artikel
Dienstleistungen für die Körperpflege	<ul style="list-style-type: none"> - Friseurdienstleistungen und andere Dienstleistungen für die Körperpflege, z. B. Maniküre, Bäder, Saunen, Solarien, Massagen im Wellnessbereich, Tätowierungen, Ohrlochstechen, Piercing, ohne medizinische Massagen
Körperpflegeartikel und –geräte	<ul style="list-style-type: none"> - Elektrische und nichtelektrische Gebrauchsgüter für die Körper-, Haar-, Bartpflege (einschließlich Reparatur) - Haarwasch- und Pflegemittel, Kämmen, Bürsten, Lockenwickler, Perücken, Seifen, Toilettenpapier, Hygieneartikel (auch Babywindeln aus Papier), Zahnpflegeartikel - Sonstige Verbrauchsgüter für die Körperpflege, z. B. Parfüms, Haut- und Mundpflege, Badezusätze, Klingen, Kosmetikartikel
Sonstige Dienstleistungen	<ul style="list-style-type: none"> - Dienstleistungen der Prostitution - Kinderbetreuung in Heimen, Horten, Krippen, Spielgruppen und Kinderfreizeiten (ohne Verpflegungskosten) - Dienstleistungen für die Betreuung von alten, behinderten und pflegebedürftigen Personen in Alten- und Pflegeheimen sowie in häuslicher Pflege - Versicherungs- und Finanzdienstleistungen, z. B. Abschlussgebühren für Versicherungsverträge, Postbank-, Banken- und Sparkassengebühren, Gebühren für Courtagen, Bausparverträge - Leasing von Kraftfahrzeugen und Krafträdern - Sonstige Dienstleistungen a. n. g., z. B. Rechtsberatung, Gerichtskosten, Notargebühren, Geldstrafen, Geldverluste, Spenden und Mitgliedsbeiträge, Zeitungsinserate

Herausgeber:

Statistisches Landesamt des Freistaates Sachsen

Redaktion:

Statistisches Landesamt des Freistaates Sachsen

Gestaltung und Satz:

Statistisches Landesamt des Freistaates Sachsen

Druck:

Staatsbetrieb Sächsische Informatik Dienste

Redaktionsschluss:

Februar 2011

Bezug:

Statistisches Landesamt des Freistaates Sachsen

Hausanschrift: Macherstraße 63, 01917 Kamenz

Postanschrift: Postfach 11 05, 01911 Kamenz

Telefon: +49 3578 33-1424

Fax: +49 3578 33-1499

E-Mail: vertrieb@statistik.sachsen.de

www.statistik.sachsen.de/shop

Verteilerhinweis

Diese Informationsschrift wird von der Sächsischen Staatsregierung im Rahmen ihrer verfassungsmäßigen Verpflichtung zur Information der Öffentlichkeit herausgegeben. Sie darf weder von Parteien noch von deren Kandidaten oder Helfern im Zeitraum von sechs Monaten vor einer Wahl zum Zwecke der Wahlwerbung verwendet werden. Dies gilt für alle Wahlen. Missbräuchlich ist insbesondere die Verteilung auf Wahlveranstaltungen, an Informationsständen der Parteien sowie das Einlegen, Aufdrucken oder Aufkleben parteipolitischer Informationen oder Werbemittel. Untersagt ist auch die Weitergabe an Dritte zur Verwendung bei der Wahlwerbung. Auch ohne zeitlichen Bezug zu einer bevorstehenden Wahl darf die vorliegende Druckschrift nicht so verwendet werden, dass dies als Parteinarbeit des Herausgebers zu Gunsten einzelner politischer Gruppen verstanden werden könnte. Diese Beschränkungen gelten unabhängig vom Vertriebsweg, also unabhängig davon, auf welchem Wege und in welcher Anzahl diese Informationsschrift dem Empfänger zugegangen ist. Erlaubt ist jedoch den Parteien, diese Informationsschrift zur Unterrichtung ihrer Mitglieder zu verwenden.

Copyright

Statistisches Landesamt des Freistaates Sachsen, Kamenz, 2011

Auszugsweise Vervielfältigung und Verbreitung mit Quellenangabe gestattet.

ISSN 1435-8808