



Gesamtrechnungen

# Arbeitnehmerentgelt und Bruttolöhne und -gehälter im Freistaat Sachsen nach Kreis- freien Städten und Landkreisen

1998 bis 2007



**Statistisches Landesamt  
des Freistaates Sachsen**

*Wir rechnen mit Ihnen.*

## Zeichenerklärung

-	Nichts vorhanden (genau Null)	x	Tabellenfach gesperrt, weil Aussage nicht sinnvoll
0	Weniger als die Hälfte von 1 in der letzten besetzten Stelle, jedoch mehr als nichts	( )	Aussagewert ist eingeschränkt
...	Angabe fällt später an	p	vorläufige Zahl
/	Zahlenwert nicht sicher genug	r	berichtigte Zahl
.	Zahlenwert unbekannt oder geheim zu halten	s	geschätzte Zahl

## Herausgeber:

Statistisches Landesamt des Freistaates Sachsen

Macherstraße 63  
01917 Kamenz

Postfach 11 05  
01911 Kamenz

Telefon

Vermittlung 03578 33-0

Präsidentin/Sekretariat -1900

Telefax -1999

Auskunft -1913, -1914

Telefax -1921

Bibliothek -1416

Vertrieb -1424

Telefax -1598

Internet [www.statistik.sachsen.de](http://www.statistik.sachsen.de)

E-Mail [info@statistik.sachsen.de](mailto:info@statistik.sachsen.de)

Kein Zugang für elektronisch signierte sowie verschlüsselte Dokumente

© Statistisches Landesamt des Freistaates Sachsen, Kamenz, Juli 2009

Für nichtgewerbliche Zwecke sind Vervielfältigung und unentgeltliche Verbreitung, auch auszugsweise, mit Quellenangabe gestattet. Die Verbreitung, auch auszugsweise, über elektronische Systeme/Datenträger bedarf der vorherigen Zustimmung. Alle übrigen Rechte bleiben vorbehalten.

<b>Inhalt</b>	<b>Seite</b>
Vorbemerkungen	3
Ergebnisdarstellung	4
<b>Abbildungen</b>	
Abb. 1 Veränderung des Arbeitnehmerentgeltes im Freistaat Sachsen 2007 gegenüber 2006 nach Kreisfreien Städten und Landkreisen	5
Abb. 2 Arbeitnehmerentgelt je Arbeitnehmer im Freistaat Sachsen 2007 nach Kreisfreien Städten und Landkreisen	5
Abb. 3 Arbeitnehmerentgelt (ANE), ANE je Arbeitnehmer (Lohnkosten) und Arbeitnehmer (AN) im Freistaat Sachsen 2007 nach Kreisfreien Städten und Landkreisen	6
Abb. 4 Bruttolöhne und -gehälter je Arbeitnehmer (Verdienste) im Freistaat Sachsen 2007 nach Kreisfreien Städten und Landkreisen	6
Abb. 5 Arbeitnehmerentgelt je Arbeitnehmer im Freistaat Sachsen 1998 und 2007 nach Kreisfreien Städten und Landkreisen	7
Abb. 6 Bruttolöhne und -gehälter je Arbeitnehmer im Freistaat Sachsen 1998 und 2007 nach Kreisfreien Städten und Landkreisen	8
<b>Tabellen</b>	
1. Arbeitnehmerentgelt 1998 bis 2007 nach Kreisfreien Städten und Landkreisen	9
2. Arbeitnehmerentgelt im Produzierenden Gewerbe 1998 bis 2007 nach Kreisfreien Städten und Landkreisen	13
3. Arbeitnehmerentgelt je Arbeitnehmer 1998 bis 2007 nach Kreisfreien Städten und Landkreisen	17
4. Bruttolöhne und -gehälter 1998 bis 2007 nach Kreisfreien Städten und Landkreisen	21
5. Bruttolöhne und -gehälter im Produzierenden Gewerbe 1998 bis 2007 nach Kreisfreien Städten und Landkreisen	25
6. Bruttolöhne und -gehälter je Arbeitnehmer 1998 bis 2007 nach Kreisfreien Städten und Landkreisen	29
<b>Anhang</b>	
Definitionen	33



## Vorbemerkungen

Der vorliegende Statistische Bericht liefert Ergebnisse zum geleisteten Arbeitnehmerentgelt und den Bruttolöhnen und -gehältern der Kreisfreien Städte und Landkreise im Freistaat Sachsen für die Jahre 1998 bis 2007. Diese Daten wurden vom Arbeitskreis "Volkswirtschaftliche Gesamtrechnungen der Länder" (AK VGR d L), einem gemeinsamen Forum aller Statistischen Landesämter Deutschlands, nach dem Europäischen System Volkswirtschaftlicher Gesamtrechnungen (ESVG 1995) berechnet. Das ESGV 1995 ist für die Volkswirtschaftlichen Gesamtrechnungen (VGR) auf nationaler und regionaler Ebene in allen EU-Mitgliedstaaten rechtsverbindlich vorgeschrieben. Damit sind die vorgelegten Ergebnisse auch über die Grenzen Deutschlands hinaus methodisch vergleichbar. Die Werte für die Jahre 2004 bis 2006 wurden überarbeitet und ersetzen die bisherigen Ergebnisse für diesen Zeitraum.

Die ermittelten Resultate des **geleisteten** Arbeitnehmerentgeltes (siehe Definitionen) beziehen sich auf das Einkommen, das bei der Erstellung der Wirtschaftsleistung am Ort des Produktionsprozesses entstanden ist (Inlands-konzept). Wie im nachfolgenden Schema veranschaulicht, ist es Bestandteil der Wertschöpfung.

Demgegenüber stellt das **empfangene** Arbeitnehmerentgelt das Einkommen dar, das den inländischen privaten Haushalten zugeflossen ist, unabhängig davon, ob es im Inland (hier Freistaat Sachsen) oder außerhalb der Grenzen des betrachteten Gebietes entstanden ist (Inländerkonzept). In dem vorliegenden Bericht sind zum Letzteren keine Daten enthalten.

Die hier vorgelegten Ergebnisse zum geleisteten Arbeitnehmerentgelt der Jahre 1998 bis 2007 sind abgestimmt auf den Berechnungsstand der VGR des Statistischen Bundesamtes vom August 2008 und haben am aktuellen Rand vorläufigen Charakter. Die Angaben für alle Jahre basieren auf dem aktuellen Gebietsstand, d. h. Gebietsstandsänderungen nach In-Kraft-Treten der Gemeindegebietsreform im Freistaat Sachsen wurden auch für zurückliegende Jahre berücksichtigt. Die zur Berechnung der Pro-Kopf-Werte nötigen jahresdurchschnittlichen Arbeitnehmerzahlen wurden vom Arbeitskreis "Erwerbstätigenrechnung des Bundes und der Länder" (AK ETR) berechnet und für die VGR bereitgestellt.

Eine wirtschaftsfachlich untergliederte Veröffentlichung der Ergebnisse zum Arbeitnehmerentgelt und den Bruttolöhnen und -gehältern ist nur für den Wirtschaftssektor des Produzierenden Gewerbes vorgesehen. Ergebnisse zu den weiteren Wirtschaftssektoren bzw. zu einzelnen Wirtschaftsbereichen werden hingegen deutschlandweit auf Kreisebene nicht ausgewiesen. Dies bedingt die Qualität und die Gliederungstiefe der Ausgangsdaten für die Berechnungen. Die Ergebnisse zum Arbeitnehmerentgelt und den Bruttolöhnen und -gehältern für die drei Direktionsbezirke ergeben sich durch Addition der entsprechenden Kreisergebnisse.

### Bruttowertschöpfung zu Herstellungspreisen

- Abschreibungen  
(Wertminderungen des reproduzierbaren Anlagevermögens während einer Periode durch normalen Verschleiß und wirtschaftliches Veralten, bewertet zu Wiederbeschaffungspreisen)
- = Nettowertschöpfung zu Herstellungspreisen
- Sonstige Produktionsabgaben  
(Steuern, die von Unternehmen aufgrund ihrer Produktionstätigkeit unabhängig von der Menge oder dem Wert der produzierten oder verkauften Güter zu entrichten sind)
- + Sonstige Subventionen  
(Alle an gebietsansässige Produktionseinheiten gezahlte Subventionen, die nicht zu den Gütersteuern zählen, d.h. die *nicht* pro Einheit einer produzierten bzw. eingeführten Ware oder Dienstleistung geleistet werden)
- = im Inland entstandene Erwerbs- und Vermögenseinkommen  
(Nettowertschöpfung zu Faktorkosten)
- **geleistetes Arbeitnehmerentgelt**
- Nettobetriebsüberschuss/ Selbständigeneinkommen (Betriebsüberschuss der Kapital- und Quasikapitalgesellschaften, Einkommen der freien Berufe, Einzelfirmen etc.)

## Ergebnisdarstellung

### Regionale Unterschiede bei den Arbeitnehmerentgelten im Jahr 2007 in Sachsen

Die regionale Verteilung des Arbeitnehmerentgelts war auch im Jahr 2007 von großen Unterschieden zwischen den Kreisfreien Städten und Landkreisen in Sachsen gekennzeichnet. Von dem insgesamt im Freistaat geleisteten Arbeitnehmerentgelt in Höhe von 46 838 Millionen € entfielen knapp 42 Prozent auf die Arbeitnehmer in den Kreisfreien Städten. Im Durchschnitt stieg das Arbeitnehmerentgelt im Vergleich zum Jahr 2006 in Sachsen um 3,1 Prozent an. Dabei fiel der Anstieg in den Kreisfreien Städten mit drei Prozent etwas geringer aus als in den sächsischen Landkreisen. Hier erhöhte sich das Arbeitnehmerentgelt 2007 im Vergleich zum Vorjahr um 3,2 Prozent. Die größten Zunahmen gegenüber 2006 konnten die Landkreise Leipzig und Mittelsachsen mit einem Plus von jeweils knapp fünf Prozent verbuchen. Im Gegensatz dazu stiegen die Arbeitnehmerentgelte in den Landkreisen Zwickau und Görlitz nur um jeweils zwei Prozent.

Die starken regionalen Unterschiede der Entwicklung in Sachsen werden vor allem durch die Entwicklung der Zahl der Arbeitnehmer in den Betrieben der jeweiligen Region sowie durch Veränderungen bei den durchschnittlichen Verdiensten verursacht.

### Niedrigste Lohnkosten im Erzgebirgskreis

Im Jahr 2007 betragen die Lohnkosten – das Arbeitnehmerentgelt je Arbeitnehmer – in Sachsen 27 207 € und stiegen im Vergleich zum Vorjahr um 1,2 Prozent. Diese Entwicklung ist neben der Veränderung der absoluten Höhe des Arbeitnehmerentgelts auf den gleichzeitigen Anstieg der Zahl der Arbeitnehmer um 1,9 Prozent zurückzuführen. Die Lohnkosten hatten in den sächsischen Kreisen im Vergleich zu größeren Ländern im früheren Bundesgebiet eine deutlich geringere Spannbreite. Am höchsten waren die Lohnkosten innerhalb Sachsens mit 29 965 € in der Stadt Dresden und am niedrigsten mit 24 930 € im Erzgebirgskreis. Grundsätzlich lagen die Lohnkosten 2007 in den drei Kreisfreien Städten (28 922 €) um rund 2 800 € über denen der sächsischen Landkreise, d. h. die höher entlohten Arbeitsplätze in Sachsen konzentrierten sich auch 2007 in den Kreisfreien Städten. Zurückzuführen ist dies auf unterschiedliche Wirtschaftsstrukturen. Die Lohnkosten der sächsischen Landkreise lagen in der Mehrzahl – bis auf die Landkreise Zwickau und Meißen – unter dem Landesdurchschnitt.

Im Vergleich mit dem Jahr 2006 stiegen die Arbeitnehmerentgelte je Arbeitnehmer in allen sächsischen Kreisen an. Die größten Lohnkostenzuwächse waren mit 2,5 Prozent im Vogtlandkreis und mit 2,1 Prozent im Landkreis

Mittelsachsen zu verzeichnen. Die geringsten prozentualen Zuwächse wiesen mit 0,4 Prozent die Stadt Dresden und mit 0,7 Prozent der Landkreis Zwickau auf.

Die sächsischen Lohnkosten waren dennoch im Jahr 2007 aus Sicht der Wirtschaft im Bundesvergleich unverändert vorteilhaft. Im Bundesdurchschnitt musste ein Arbeitgeber im Jahr 2007 mit 33 510 € für einen Arbeitnehmer 6 303 € mehr erbringen als im Freistaat Sachsen. Die sächsischen Lohnkosten entsprachen rund 81 Prozent des gesamtdeutschen Betrages.

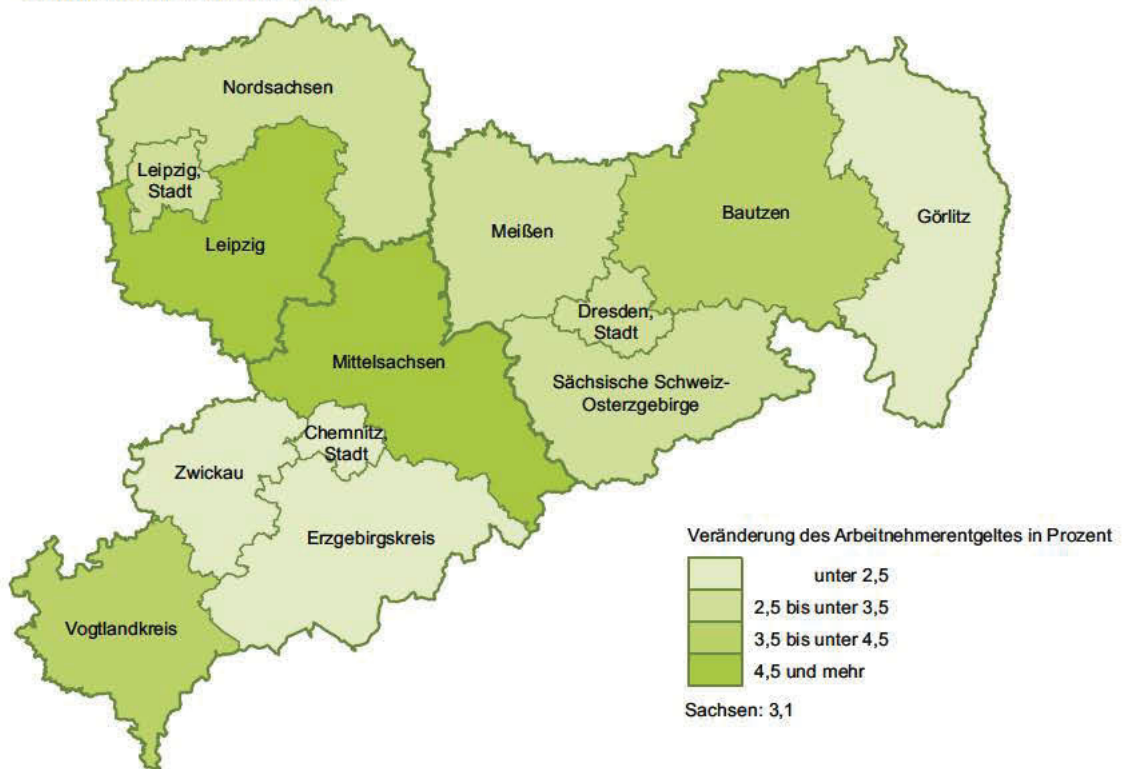
### Anstieg der Verdienste gegenüber 2006 in allen sächsischen Kreisen

Die Entwicklung der Bruttolöhne und -gehälter verlief in den Kreisfreien Städten und Landkreisen in Sachsen weitestgehend gleichförmig zum Arbeitnehmerentgelt. Die Verdienste, d. h. die Bruttolöhne und -gehälter je Arbeitnehmer, stiegen 2007 im sächsischen Durchschnitt um 1,7 Prozent gegenüber dem Vorjahr. Die höchsten Zuwächse waren im Vogtlandkreis mit drei Prozent und im Landkreis Mittelsachsen mit 2,5 Prozent zu verzeichnen. Dagegen stiegen die Verdienste je Arbeitnehmer in der Stadt Dresden nur um 0,8 Prozent und in den Landkreisen Zwickau und Görlitz um 1,2 bzw. 1,3 Prozent.

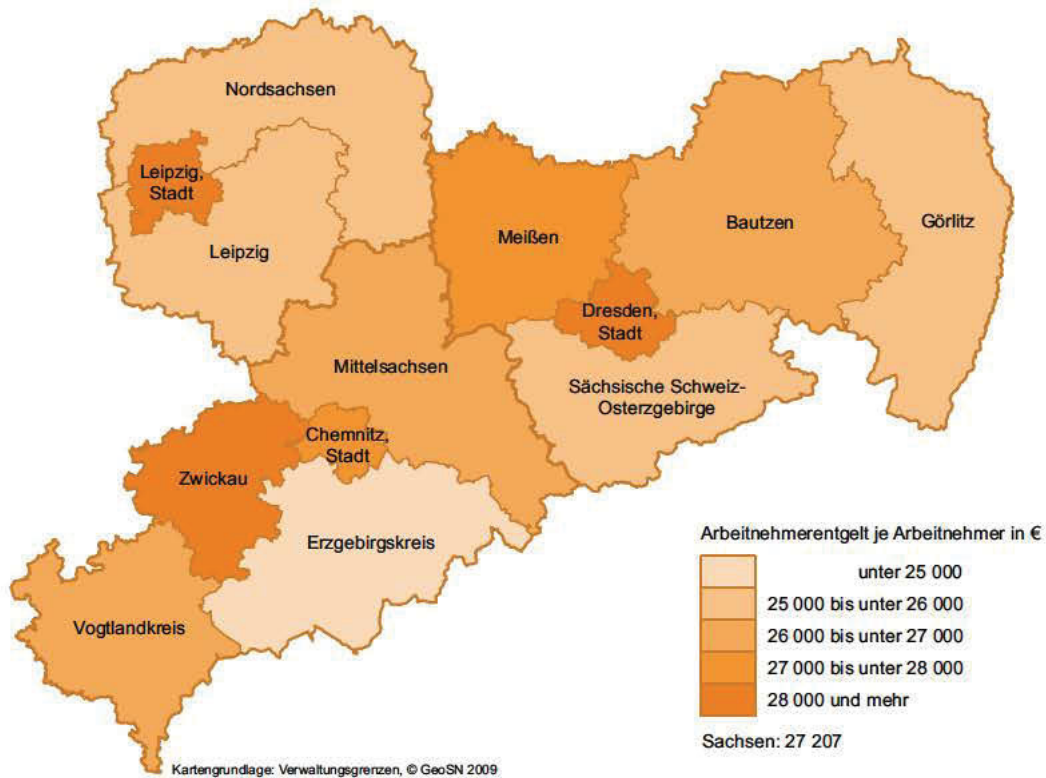
Jeder Arbeitnehmer in Sachsen hatte im Jahr 2007 einen durchschnittlichen Verdienst von 22 061 €. Über diesem Durchschnitt lagen die Verdienste der Arbeitnehmer in den Kreisfreien Städten sowie in den Landkreisen Zwickau und Meißen. Am höchsten war der Verdienst in den Städten Dresden mit 24 177 € je Arbeitnehmer, gefolgt von Leipzig mit 23 065 €. Die niedrigsten Verdienste gab es in den Landkreisen Erzgebirgskreis (20 231 € je Arbeitnehmer) und Nordsachsen (20 422 €).

Die Betrachtung der Bruttolöhne und -gehälter je Arbeitnehmer seit dem Jahr 2000 zeigt einen durchschnittlichen Anstieg in Sachsen um reichlich zehn Prozent. Dabei gab es zwischen den Wachstumsraten der Verdienste seit dem Jahr 2000 in den sächsischen Kreisen große Unterschiede. Sie bewegen sich zwischen einem Wachstum von 13,7 Prozent im Landkreis Zwickau bzw. 12,9 Prozent in der Stadt Dresden und einem Anstieg um rund sechs Prozent in den Landkreisen Nordsachsen, Görlitz und Leipzig.

**Abb. 1 Veränderung des Arbeitnehmerentgeltes im Freistaat Sachsen 2007 gegenüber 2006 nach Kreisfreien Städten und Landkreisen**  
Gebietsstand: 1. Januar 2009

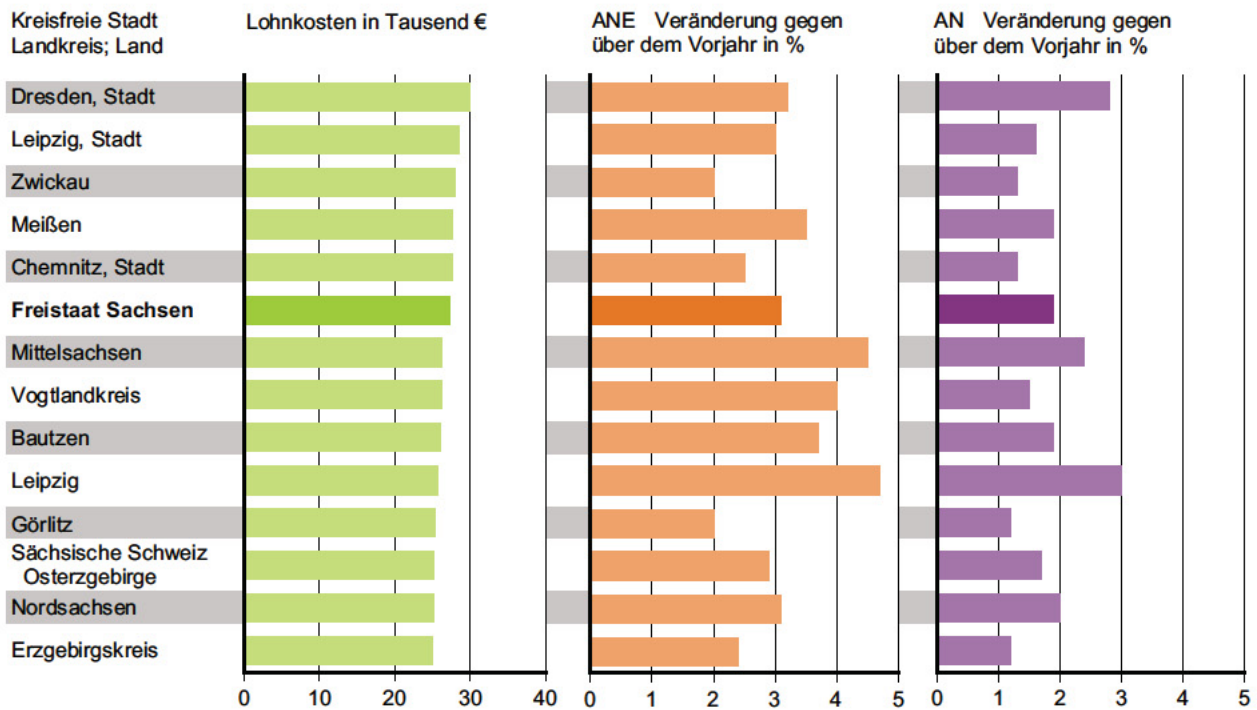


**Abb. 2 Arbeitnehmerentgelt je Arbeitnehmer im Freistaat Sachsen 2007 nach Kreisfreien Städten und Landkreisen**  
Gebietsstand: 1. Januar 2009

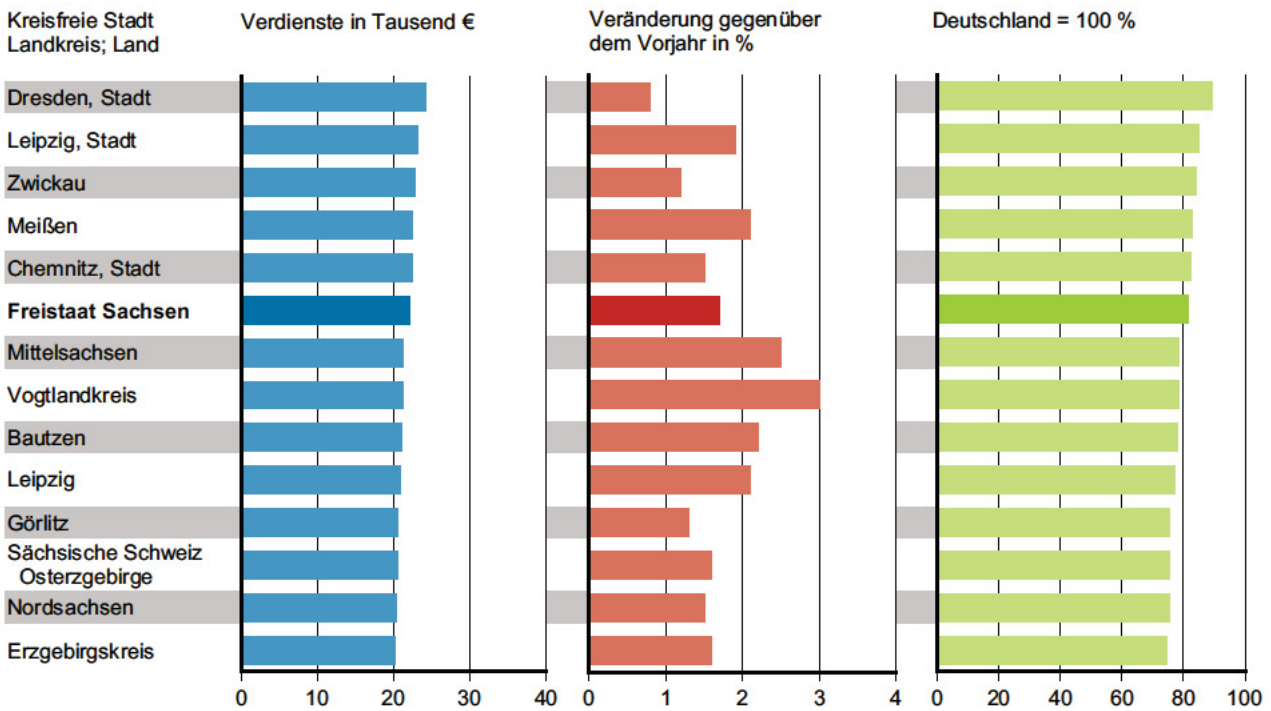




**Abb. 3 Arbeitnehmerentgelt (ANE), ANE je Arbeitnehmer (Lohnkosten) und Arbeitnehmer (AN) im Freistaat Sachsen 2007 nach Kreisfreien Städten und Landkreisen**

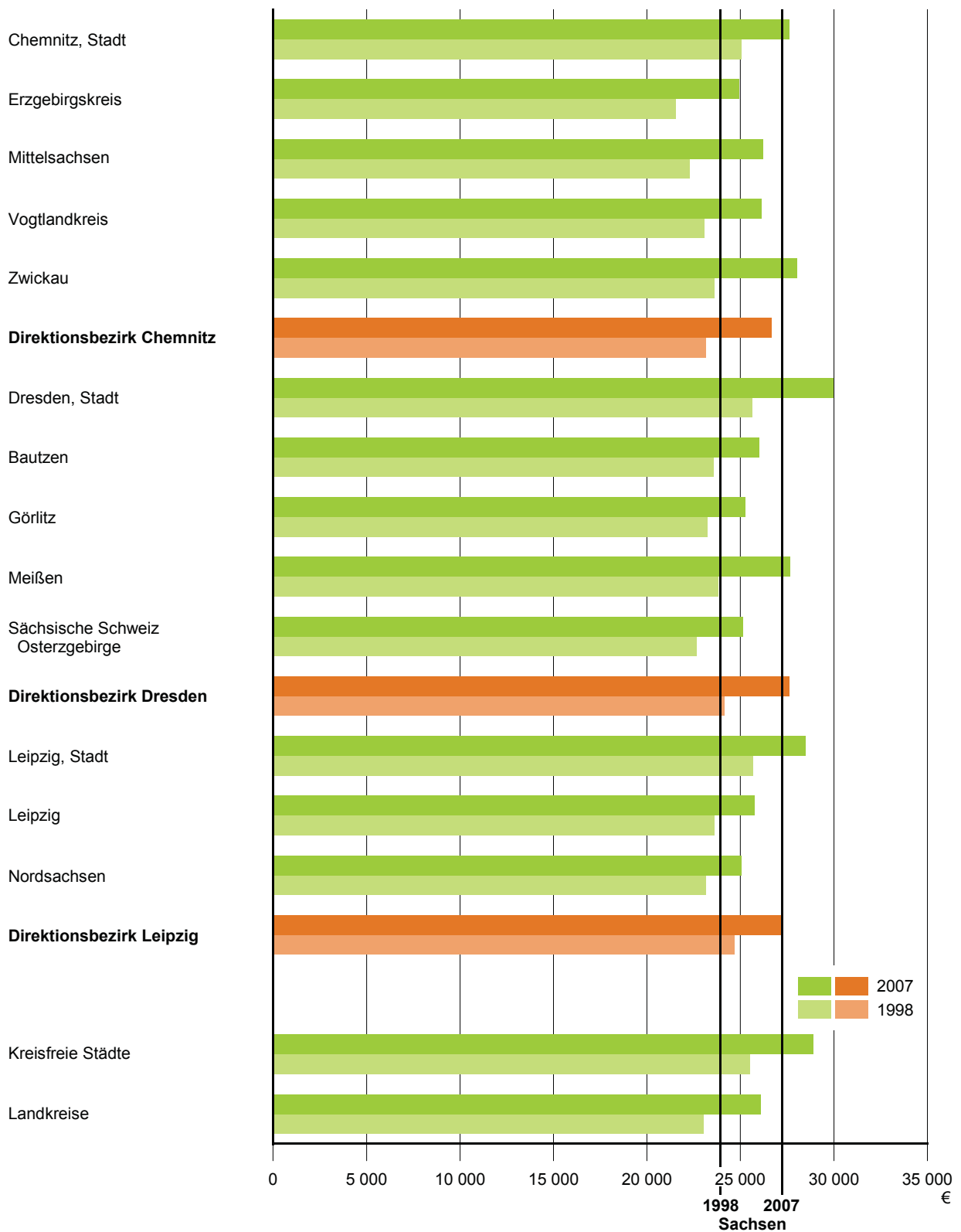


**Abb. 4 Bruttolöhne und -gehälter je Arbeitnehmer (Verdienste) im Freistaat Sachsen 2007 nach Kreisfreien Städten und Landkreisen**

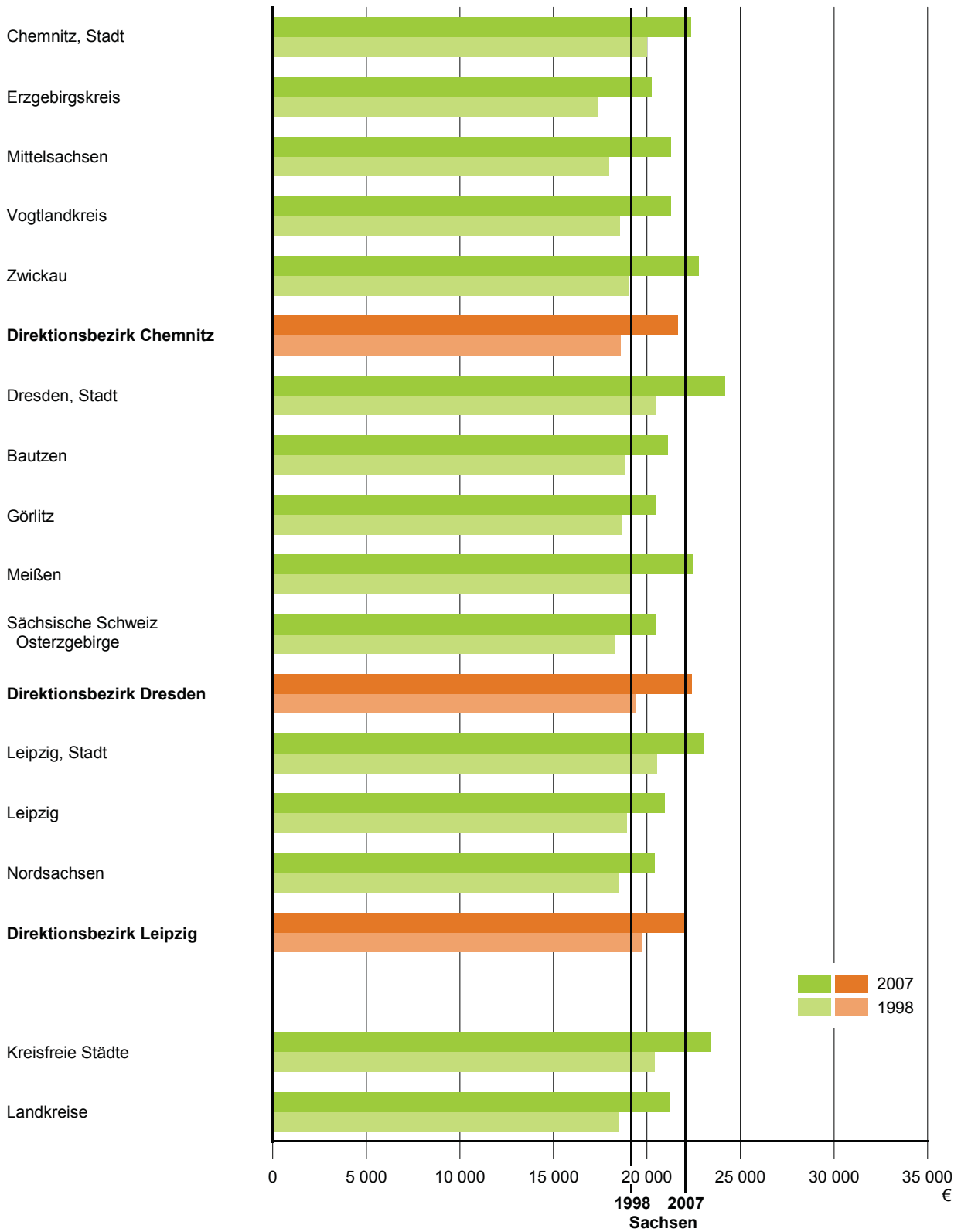




**Abb. 5 Arbeitnehmerentgelt je Arbeitnehmer im Freistaat Sachsen 1998 und 2007 nach Kreisfreien Städten und Landkreisen**



**Abb. 6 Bruttolöhne und -gehälter je Arbeitnehmer im Freistaat Sachsen 1998 und 2007 nach Kreisfreien Städten und Landkreisen**



### 1. Arbeitnehmerentgelt 1998 bis 2007 nach Kreisfreien Städten und Landkreisen

Kreisfreie Stadt Landkreis Direktionsbezirk Land	Jahr	Absolut	Veränderung	2000 = 100	Anteil an Sachsen
		Mill. €		%	
Chemnitz, Stadt	1998	3 466	-0,9	96,1	8,0
	1999	3 560	2,7	98,7	8,1
	2000	3 607	1,3	100	8,1
	2001	3 612	0,1	100,1	8,1
	2002	3 593	-0,5	99,6	8,1
	2003	3 600	0,2	99,8	8,0
	2004	3 595	-0,1	99,7	8,0
	2005	3 532	-1,7	97,9	8,0
	2006	3 610	2,2	100,1	7,9
	2007	3 699	2,5	102,6	7,9
Erzgebirgskreis	1998	3 031	1,0	97,6	7,0
	1999	3 099	2,3	99,8	7,0
	2000	3 104	0,2	100	7,0
	2001	3 091	-0,4	99,6	6,9
	2002	3 086	-0,2	99,4	6,9
	2003	3 143	1,9	101,3	7,0
	2004	3 160	0,5	101,8	7,0
	2005	3 108	-1,7	100,1	7,0
	2006	3 137	0,9	101,1	6,9
	2007	3 212	2,4	103,5	6,9
Mittelsachsen	1998	2 834	0,1	96,7	6,6
	1999	2 889	1,9	98,5	6,6
	2000	2 932	1,5	100	6,6
	2001	2 927	-0,2	99,8	6,6
	2002	2 917	-0,3	99,5	6,6
	2003	2 980	2,1	101,6	6,6
	2004	3 005	0,9	102,5	6,7
	2005	2 968	-1,2	101,2	6,7
	2006	3 026	1,9	103,2	6,7
	2007	3 162	4,5	107,8	6,8
Vogtlandkreis	1998	2 453	2,6	98,5	5,7
	1999	2 539	3,5	102,0	5,8
	2000	2 490	-1,9	100	5,6
	2001	2 427	-2,5	97,5	5,4
	2002	2 408	-0,8	96,7	5,4
	2003	2 372	-1,5	95,2	5,3
	2004	2 359	-0,6	94,7	5,2
	2005	2 288	-3,0	91,9	5,2
	2006	2 312	1,0	92,8	5,1
	2007	2 405	4,0	96,6	5,1
Zwickau	1998	3 621	7,0	95,4	8,4
	1999	3 692	2,0	97,3	8,4
	2000	3 794	2,8	100	8,5
	2001	3 832	1,0	101,0	8,6
	2002	3 809	-0,6	100,4	8,6
	2003	3 804	-0,1	100,3	8,5
	2004	3 827	0,6	100,9	8,5
	2005	3 747	-2,1	98,7	8,4
	2006	3 872	3,4	102,1	8,5
	2007	3 951	2,0	104,1	8,4

Abweichungen in den Summen durch Runden der Zahlen

## Noch: 1. Arbeitnehmerentgelt 1998 bis 2007 nach Kreisfreien Städten und Landkreisen

Kreisfreie Stadt Landkreis Direktionsbezirk Land	Jahr	Absolut	Veränderung	2000 = 100	Anteil an Sachsen
		Mill. €		%	
<b>Direktionsbezirk Chemnitz</b>	<b>1998</b>	<b>15 405</b>	<b>2,0</b>	<b>96,7</b>	<b>35,7</b>
	<b>1999</b>	<b>15 779</b>	<b>2,4</b>	<b>99,1</b>	<b>35,8</b>
	<b>2000</b>	<b>15 927</b>	<b>0,9</b>	<b>100</b>	<b>35,7</b>
	<b>2001</b>	<b>15 889</b>	<b>-0,2</b>	<b>99,8</b>	<b>35,7</b>
	<b>2002</b>	<b>15 813</b>	<b>-0,5</b>	<b>99,3</b>	<b>35,6</b>
	<b>2003</b>	<b>15 899</b>	<b>0,5</b>	<b>99,8</b>	<b>35,4</b>
	<b>2004</b>	<b>15 946</b>	<b>0,3</b>	<b>100,1</b>	<b>35,4</b>
	<b>2005</b>	<b>15 644</b>	<b>-1,9</b>	<b>98,2</b>	<b>35,2</b>
	<b>2006</b>	<b>15 957</b>	<b>2,0</b>	<b>100,2</b>	<b>35,1</b>
	<b>2007</b>	<b>16 430</b>	<b>3,0</b>	<b>103,2</b>	<b>35,1</b>
Dresden, Stadt	1998	6 561	1,2	94,1	15,2
	1999	6 736	2,7	96,6	15,3
	2000	6 973	3,5	100	15,6
	2001	7 275	4,3	104,3	16,3
	2002	7 488	2,9	107,4	16,8
	2003	7 684	2,6	110,2	17,1
	2004	7 743	0,8	111,1	17,2
	2005	7 744	0,0	111,1	17,4
	2006	8 083	4,4	115,9	17,8
	2007	8 338	3,2	119,6	17,8
Bautzen	1998	3 246	-1,2	99,1	7,5
	1999	3 307	1,9	100,9	7,5
	2000	3 276	-0,9	100	7,3
	2001	3 230	-1,4	98,6	7,2
	2002	3 170	-1,9	96,7	7,1
	2003	3 149	-0,7	96,1	7,0
	2004	3 152	0,1	96,2	7,0
	2005	3 063	-2,8	93,5	6,9
	2006	3 101	1,3	94,6	6,8
	2007	3 215	3,7	98,1	6,9
Görlitz	1998	2 725	-1,8	103,1	6,3
	1999	2 696	-1,1	102,0	6,1
	2000	2 643	-2,0	100	5,9
	2001	2 547	-3,6	96,4	5,7
	2002	2 502	-1,8	94,7	5,6
	2003	2 481	-0,9	93,8	5,5
	2004	2 473	-0,3	93,6	5,5
	2005	2 415	-2,3	91,4	5,4
	2006	2 397	-0,7	90,7	5,3
	2007	2 446	2,0	92,5	5,2
Meißen	1998	2 529	0,6	97,5	5,9
	1999	2 604	3,0	100,4	5,9
	2000	2 593	-0,4	100	5,8
	2001	2 587	-0,2	99,8	5,8
	2002	2 572	-0,6	99,2	5,8
	2003	2 601	1,1	100,3	5,8
	2004	2 606	0,2	100,5	5,8
	2005	2 570	-1,4	99,1	5,8
	2006	2 604	1,3	100,4	5,7
	2007	2 695	3,5	103,9	5,8

Abweichungen in den Summen durch Runden der Zahlen

## Noch: 1. Arbeitnehmerentgelt 1998 bis 2007 nach Kreisfreien Städten und Landkreisen

Kreisfreie Stadt Landkreis Direktionsbezirk Land	Jahr	Absolut	Veränderung	2000 = 100	Anteil an Sachsen
		Mill. €		%	
Sächsische Schweiz- Osterzgebirge	1998	2 216	-0,5	100,4	5,1
	1999	2 247	1,4	101,9	5,1
	2000	2 206	-1,8	100	4,9
	2001	2 148	-2,6	97,4	4,8
	2002	2 131	-0,8	96,6	4,8
	2003	2 178	2,2	98,7	4,9
	2004	2 156	-1,0	97,8	4,8
	2005	2 092	-3,0	94,8	4,7
	2006	2 087	-0,2	94,6	4,6
	2007	2 147	2,9	97,3	4,6
<b>Direktionsbezirk Dresden</b>	<b>1998</b>	<b>17 277</b>	<b>-0,0</b>	<b>97,7</b>	<b>40,0</b>
	<b>1999</b>	<b>17 590</b>	<b>1,8</b>	<b>99,4</b>	<b>39,9</b>
	<b>2000</b>	<b>17 692</b>	<b>0,6</b>	<b>100</b>	<b>39,7</b>
	<b>2001</b>	<b>17 788</b>	<b>0,5</b>	<b>100,5</b>	<b>39,9</b>
	<b>2002</b>	<b>17 863</b>	<b>0,4</b>	<b>101,0</b>	<b>40,2</b>
	<b>2003</b>	<b>18 093</b>	<b>1,3</b>	<b>102,3</b>	<b>40,3</b>
	<b>2004</b>	<b>18 130</b>	<b>0,2</b>	<b>102,5</b>	<b>40,2</b>
	<b>2005</b>	<b>17 884</b>	<b>-1,4</b>	<b>101,1</b>	<b>40,3</b>
	<b>2006</b>	<b>18 272</b>	<b>2,2</b>	<b>103,3</b>	<b>40,2</b>
	<b>2007</b>	<b>18 840</b>	<b>3,1</b>	<b>106,5</b>	<b>40,2</b>
Leipzig, Stadt	1998	6 249	2,2	92,5	14,5
	1999	6 346	1,6	94,0	14,4
	2000	6 752	6,4	100	15,1
	2001	6 784	0,5	100,5	15,2
	2002	6 745	-0,6	99,9	15,2
	2003	6 870	1,9	101,7	15,3
	2004	6 947	1,1	102,9	15,4
	2005	6 966	0,3	103,2	15,7
	2006	7 237	3,9	107,2	15,9
	2007	7 457	3,0	110,4	15,9
Leipzig	1998	2 288	-2,6	103,0	5,3
	1999	2 285	-0,2	102,8	5,2
	2000	2 222	-2,8	100	5,0
	2001	2 145	-3,5	96,5	4,8
	2002	2 102	-2,0	94,6	4,7
	2003	2 098	-0,2	94,4	4,7
	2004	2 097	-0,1	94,4	4,7
	2005	2 029	-3,3	91,3	4,6
	2006	2 070	2,0	93,2	4,6
	2007	2 167	4,7	97,5	4,6
Nordsachsen	1998	1 991	-2,0	99,0	4,6
	1999	2 039	2,4	101,4	4,6
	2000	2 011	-1,3	100	4,5
	2001	1 952	-2,9	97,1	4,4
	2002	1 921	-1,6	95,5	4,3
	2003	1 945	1,3	96,7	4,3
	2004	1 937	-0,4	96,3	4,3
	2005	1 874	-3,2	93,2	4,2
	2006	1 886	0,6	93,8	4,2
	2007	1 944	3,1	96,6	4,1

Abweichungen in den Summen durch Runden der Zahlen

## Noch: 1. Arbeitnehmerentgelt 1998 bis 2007 nach Kreisfreien Städten und Landkreisen

Kreisfreie Stadt Landkreis Direktionsbezirk Land	Jahr	Absolut	Veränderung	2000 = 100	Anteil an Sachsen
		Mill. €		%	
<b>Direktionsbezirk Leipzig</b>	<b>1998</b>	<b>10 528</b>	<b>0,3</b>	<b>95,8</b>	<b>24,4</b>
	<b>1999</b>	<b>10 669</b>	<b>1,3</b>	<b>97,1</b>	<b>24,2</b>
	<b>2000</b>	<b>10 985</b>	<b>3,0</b>	<b>100</b>	<b>24,6</b>
	<b>2001</b>	<b>10 881</b>	<b>-0,9</b>	<b>99,1</b>	<b>24,4</b>
	<b>2002</b>	<b>10 767</b>	<b>-1,0</b>	<b>98,0</b>	<b>24,2</b>
	<b>2003</b>	<b>10 914</b>	<b>1,4</b>	<b>99,3</b>	<b>24,3</b>
	<b>2004</b>	<b>10 981</b>	<b>0,6</b>	<b>100,0</b>	<b>24,4</b>
	<b>2005</b>	<b>10 869</b>	<b>-1,0</b>	<b>98,9</b>	<b>24,5</b>
	<b>2006</b>	<b>11 192</b>	<b>3,0</b>	<b>101,9</b>	<b>24,6</b>
	<b>2007</b>	<b>11 567</b>	<b>3,4</b>	<b>105,3</b>	<b>24,7</b>
<b>Sachsen</b>	<b>1998</b>	<b>43 210</b>	<b>0,8</b>	<b>96,9</b>	<b>100</b>
	<b>1999</b>	<b>44 039</b>	<b>1,9</b>	<b>98,7</b>	<b>100</b>
	<b>2000</b>	<b>44 604</b>	<b>1,3</b>	<b>100</b>	<b>100</b>
	<b>2001</b>	<b>44 558</b>	<b>-0,1</b>	<b>99,9</b>	<b>100</b>
	<b>2002</b>	<b>44 444</b>	<b>-0,3</b>	<b>99,6</b>	<b>100</b>
	<b>2003</b>	<b>44 905</b>	<b>1,0</b>	<b>100,7</b>	<b>100</b>
	<b>2004</b>	<b>45 058</b>	<b>0,3</b>	<b>101,0</b>	<b>100</b>
	<b>2005</b>	<b>44 397</b>	<b>-1,5</b>	<b>99,5</b>	<b>100</b>
	<b>2006</b>	<b>45 422</b>	<b>2,3</b>	<b>101,8</b>	<b>100</b>
	<b>2007</b>	<b>46 838</b>	<b>3,1</b>	<b>105,0</b>	<b>100</b>
Kreisfreie Städte	1998	16 276	1,1	93,9	37,7
	1999	16 642	2,2	96,0	37,8
	2000	17 332	4,1	100	38,9
	2001	17 671	2,0	102,0	39,7
	2002	17 826	0,9	102,8	40,1
	2003	18 154	1,8	104,7	40,4
	2004	18 286	0,7	105,5	40,6
	2005	18 243	-0,2	105,3	41,1
	2006	18 930	3,8	109,2	41,7
	2007	19 494	3,0	112,5	41,6
Landkreise	1998	26 934	0,5	98,8	62,3
	1999	27 397	1,7	100,5	62,2
	2000	27 272	-0,5	100	61,1
	2001	26 887	-1,4	98,6	60,3
	2002	26 617	-1,0	97,6	59,9
	2003	26 750	0,5	98,1	59,6
	2004	26 772	0,1	98,2	59,4
	2005	26 154	-2,3	95,9	58,9
	2006	26 492	1,3	97,1	58,3
	2007	27 343	3,2	100,3	58,4

Abweichungen in den Summen durch Runden der Zahlen

## 2. Arbeitnehmerentgelt im Produzierenden Gewerbe 1998 bis 2007 nach Kreisfreien Städten und Landkreisen

Kreisfreie Stadt Landkreis Direktionsbezirk Land	Jahr	Absolut	Veränderung	2000 = 100	Anteil an Sachsen	Anteil am Arbeit nehmerentgelt insgesamt
		Mill. €				
Chemnitz, Stadt	1998	1 117	-3,9	113,3	7,5	32,2
	1999	1 076	-3,6	109,1	7,4	30,2
	2000	986	-8,4	100	6,9	27,3
	2001	959	-2,8	97,2	6,9	26,5
	2002	901	-6,0	91,4	6,8	25,1
	2003	894	-0,8	90,6	6,6	24,8
	2004	892	-0,2	90,5	6,6	24,8
	2005	863	-3,2	87,5	6,6	24,4
	2006	889	3,1	90,2	6,5	24,6
	2007	910	2,3	92,3	6,4	24,6
Erzgebirgskreis	1998	1 188	-1,2	100,0	7,9	39,2
	1999	1 186	-0,1	99,8	8,2	38,3
	2000	1 188	0,2	100	8,3	38,3
	2001	1 179	-0,8	99,2	8,5	38,1
	2002	1 164	-1,2	98,0	8,7	37,7
	2003	1 190	2,2	100,1	8,8	37,8
	2004	1 196	0,5	100,6	8,9	37,8
	2005	1 159	-3,1	97,6	8,8	37,3
	2006	1 200	3,5	101,0	8,8	38,3
	2007	1 266	5,5	106,5	8,9	39,4
Mittelsachsen	1998	1 113	-2,0	101,1	7,4	39,3
	1999	1 084	-2,6	98,4	7,5	37,5
	2000	1 102	1,6	100	7,7	37,6
	2001	1 091	-1,0	99,0	7,9	37,3
	2002	1 058	-3,0	96,0	7,9	36,3
	2003	1 074	1,5	97,5	8,0	36,0
	2004	1 083	0,8	98,3	8,0	36,0
	2005	1 053	-2,8	95,6	8,0	35,5
	2006	1 090	3,5	98,9	8,0	36,0
	2007	1 187	8,9	107,7	8,3	37,5
Vogtlandkreis	1998	963	-0,8	101,7	6,4	39,2
	1999	969	0,6	102,4	6,7	38,2
	2000	946	-2,3	100	6,6	38,0
	2001	904	-4,5	95,5	6,6	37,2
	2002	870	-3,7	92,0	6,5	36,1
	2003	849	-2,4	89,8	6,3	35,8
	2004	832	-2,0	87,9	6,2	35,3
	2005	810	-2,6	85,6	6,2	35,4
	2006	831	2,5	87,8	6,1	35,9
	2007	890	7,2	94,1	6,2	37,0
Zwickau	1998	1 409	7,8	96,1	9,4	38,9
	1999	1 409	-0,0	96,1	9,7	38,2
	2000	1 466	4,1	100	10,3	38,6
	2001	1 467	0,1	100,1	10,6	38,3
	2002	1 455	-0,8	99,2	10,9	38,2
	2003	1 438	-1,2	98,1	10,7	37,8
	2004	1 459	1,5	99,5	10,8	38,1
	2005	1 426	-2,2	97,3	10,9	38,1
	2006	1 510	5,9	103,0	11,1	39,0
	2007	1 535	1,6	104,7	10,7	38,8

Abweichungen in den Summen durch Runden der Zahlen



Noch: 2. Arbeitnehmerentgelt im Produzierenden Gewerbe 1998 bis 2007  
nach Kreisfreien Städten und Landkreisen

Kreisfreie Stadt Landkreis Direktionsbezirk Land	Jahr	Absolut	Veränderung	2000 = 100	Anteil an Sachsen	Anteil am Arbeit nehmerentgelt insgesamt
		Mill. €				
<b>Direktionsbezirk Chemnitz</b>	<b>1998</b>	<b>5 789</b>	<b>0,2</b>	<b>101,8</b>	<b>38,6</b>	<b>37,6</b>
	<b>1999</b>	<b>5 724</b>	<b>-1,1</b>	<b>100,6</b>	<b>39,5</b>	<b>36,3</b>
	<b>2000</b>	<b>5 688</b>	<b>-0,6</b>	<b>100</b>	<b>40,0</b>	<b>35,7</b>
	<b>2001</b>	<b>5 600</b>	<b>-1,6</b>	<b>98,4</b>	<b>40,6</b>	<b>35,2</b>
	<b>2002</b>	<b>5 448</b>	<b>-2,7</b>	<b>95,8</b>	<b>40,9</b>	<b>34,5</b>
	<b>2003</b>	<b>5 445</b>	<b>-0,1</b>	<b>95,7</b>	<b>40,5</b>	<b>34,2</b>
	<b>2004</b>	<b>5 461</b>	<b>0,3</b>	<b>96,0</b>	<b>40,5</b>	<b>34,2</b>
	<b>2005</b>	<b>5 312</b>	<b>-2,7</b>	<b>93,4</b>	<b>40,5</b>	<b>34,0</b>
	<b>2006</b>	<b>5 521</b>	<b>3,9</b>	<b>97,1</b>	<b>40,6</b>	<b>34,6</b>
	<b>2007</b>	<b>5 787</b>	<b>4,8</b>	<b>101,7</b>	<b>40,5</b>	<b>35,2</b>
Dresden, Stadt	1998	1 710	-2,4	103,8	11,4	26,1
	1999	1 673	-2,1	101,6	11,5	24,8
	2000	1 648	-1,5	100	11,6	23,6
	2001	1 714	4,0	104,0	12,4	23,6
	2002	1 753	2,3	106,4	13,1	23,4
	2003	1 842	5,1	111,8	13,7	24,0
	2004	1 853	0,6	112,5	13,7	23,9
	2005	1 777	-4,1	107,8	13,6	22,9
	2006	1 916	7,8	116,3	14,1	23,7
	2007	1 951	1,8	118,4	13,6	23,4
Bautzen	1998	1 325	-4,8	112,2	8,8	40,8
	1999	1 263	-4,7	106,9	8,7	38,2
	2000	1 181	-6,5	100	8,3	36,0
	2001	1 132	-4,2	95,8	8,2	35,0
	2002	1 076	-4,9	91,1	8,1	33,9
	2003	1 084	0,8	91,8	8,1	34,4
	2004	1 071	-1,3	90,7	7,9	34,0
	2005	1 032	-3,6	87,4	7,9	33,7
	2006	1 067	3,4	90,4	7,8	34,4
	2007	1 132	6,1	95,9	7,9	35,2
Görlitz	1998	1 011	-7,5	120,7	6,7	37,1
	1999	914	-9,6	109,2	6,3	33,9
	2000	837	-8,4	100	5,9	31,7
	2001	763	-8,8	91,2	5,5	30,0
	2002	720	-5,6	86,0	5,4	28,8
	2003	714	-0,9	85,3	5,3	28,8
	2004	726	1,7	86,7	5,4	29,3
	2005	724	-0,3	86,5	5,5	30,0
	2006	725	0,1	86,6	5,3	30,2
	2007	762	5,1	91,0	5,3	31,1
Meißen	1998	1 086	-2,7	101,9	7,2	42,9
	1999	1 085	-0,1	101,8	7,5	41,7
	2000	1 065	-1,8	100	7,5	41,1
	2001	1 051	-1,4	98,6	7,6	40,6
	2002	1 007	-4,2	94,5	7,6	39,2
	2003	1 023	1,6	96,0	7,6	39,3
	2004	1 029	0,6	96,6	7,6	39,5
	2005	1 004	-2,4	94,3	7,7	39,1
	2006	1 036	3,1	97,2	7,6	39,8
	2007	1 101	6,3	103,3	7,7	40,8

Abweichungen in den Summen durch Runden der Zahlen

Noch: 2. Arbeitnehmerentgelt im Produzierenden Gewerbe 1998 bis 2007  
nach Kreisfreien Städten und Landkreisen

Kreisfreie Stadt Landkreis Direktionsbezirk Land	Jahr	Absolut	Veränderung	2000 = 100	Anteil an Sachsen	Anteil am Arbeit nehmerentgelt insgesamt
		Mill. €				
Sächsische Schweiz- Osterzgebirge	1998	849	-3,8	110,8	5,7	38,3
	1999	829	-2,5	108,1	5,7	36,9
	2000	767	-7,5	100	5,4	34,8
	2001	713	-7,0	93,0	5,2	33,2
	2002	674	-5,5	87,9	5,1	31,6
	2003	690	2,5	90,1	5,1	31,7
	2004	690	-0,0	90,0	5,1	32,0
	2005	670	-2,9	87,4	5,1	32,0
	2006	694	3,6	90,5	5,1	33,3
	2007	736	6,1	96,1	5,2	34,3
<b>Direktionsbezirk Dresden</b>	<b>1998</b>	<b>5 980</b>	<b>-4,1</b>	<b>108,8</b>	<b>39,9</b>	<b>34,6</b>
	<b>1999</b>	<b>5 763</b>	<b>-3,6</b>	<b>104,8</b>	<b>39,7</b>	<b>32,8</b>
	<b>2000</b>	<b>5 498</b>	<b>-4,6</b>	<b>100</b>	<b>38,6</b>	<b>31,1</b>
	<b>2001</b>	<b>5 372</b>	<b>-2,3</b>	<b>97,7</b>	<b>38,9</b>	<b>30,2</b>
	<b>2002</b>	<b>5 230</b>	<b>-2,7</b>	<b>95,1</b>	<b>39,2</b>	<b>29,3</b>
	<b>2003</b>	<b>5 353</b>	<b>2,4</b>	<b>97,4</b>	<b>39,8</b>	<b>29,6</b>
	<b>2004</b>	<b>5 369</b>	<b>0,3</b>	<b>97,7</b>	<b>39,8</b>	<b>29,6</b>
	<b>2005</b>	<b>5 207</b>	<b>-3,0</b>	<b>94,7</b>	<b>39,7</b>	<b>29,1</b>
	<b>2006</b>	<b>5 437</b>	<b>4,4</b>	<b>98,9</b>	<b>40,0</b>	<b>29,8</b>
	<b>2007</b>	<b>5 682</b>	<b>4,5</b>	<b>103,4</b>	<b>39,7</b>	<b>30,2</b>
Leipzig, Stadt	1998	1 537	-9,6	100,1	10,3	24,6
	1999	1 409	-8,3	91,7	9,7	22,2
	2000	1 536	9,0	100	10,8	22,7
	2001	1 447	-5,8	94,2	10,5	21,3
	2002	1 348	-6,8	87,8	10,1	20,0
	2003	1 343	-0,4	87,5	10,0	19,6
	2004	1 353	0,7	88,1	10,0	19,5
	2005	1 334	-1,4	86,8	10,2	19,1
	2006	1 357	1,8	88,4	10,0	18,8
	2007	1 465	8,0	95,4	10,2	19,7
Leipzig	1998	952	-7,7	114,3	6,4	41,6
	1999	906	-4,9	108,8	6,2	39,6
	2000	833	-8,1	100	5,8	37,5
	2001	757	-9,0	91,0	5,5	35,3
	2002	727	-4,0	87,3	5,5	34,6
	2003	723	-0,6	86,8	5,4	34,4
	2004	718	-0,6	86,2	5,3	34,2
	2005	697	-3,0	83,7	5,3	34,3
	2006	706	1,4	84,8	5,2	34,1
	2007	753	6,6	90,4	5,3	34,7
Nordsachsen	1998	723	-6,2	106,6	4,8	36,3
	1999	699	-3,4	103,0	4,8	34,3
	2000	678	-2,9	100	4,8	33,7
	2001	620	-8,6	91,4	4,5	31,8
	2002	582	-6,2	85,7	4,4	30,3
	2003	586	0,8	86,5	4,4	30,1
	2004	582	-0,7	85,9	4,3	30,1
	2005	560	-3,8	82,6	4,3	29,9
	2006	582	3,9	85,8	4,3	30,9
	2007	611	4,9	90,0	4,3	31,4

Abweichungen in den Summen durch Runden der Zahlen

Noch: 2. Arbeitnehmerentgelt im Produzierenden Gewerbe 1998 bis 2007  
nach Kreisfreien Städten und Landkreisen

Kreisfreie Stadt Landkreis Direktionsbezirk Land	Jahr	Absolut	Veränderung	2000 = 100	Anteil an Sachsen	Anteil am Arbeit nehmerentgelt insgesamt
		Mill. €				
<b>Direktionsbezirk Leipzig</b>	1998	3 212	-8,3	105,4	21,4	30,5
	1999	3 013	-6,2	98,9	20,8	28,2
	2000	3 047	1,1	100	21,4	27,7
	2001	2 824	-7,3	92,7	20,5	26,0
	2002	2 657	-5,9	87,2	19,9	24,7
	2003	2 652	-0,2	87,1	19,7	24,3
	2004	2 653	0,0	87,1	19,7	24,2
	2005	2 590	-2,4	85,0	19,8	23,8
	2006	2 645	2,1	86,8	19,4	23,6
	2007	2 829	6,9	92,8	19,8	24,5
<b>Sachsen</b>	1998	14 982	-3,4	105,3	100	34,7
	1999	14 501	-3,2	101,9	100	32,9
	2000	14 233	-1,8	100	100	31,9
	2001	13 796	-3,1	96,9	100	31,0
	2002	13 335	-3,3	93,7	100	30,0
	2003	13 450	0,9	94,5	100	30,0
	2004	13 484	0,2	94,7	100	29,9
	2005	13 109	-2,8	92,1	100	29,5
	2006	13 603	3,8	95,6	100	29,9
	2007	14 298	5,1	100,5	100	30,5
Kreisfreie Städte	1998	4 363	-5,4	104,6	29,1	26,8
	1999	4 158	-4,7	99,7	28,7	25,0
	2000	4 170	0,3	100	29,3	24,1
	2001	4 119	-1,2	98,8	29,9	23,3
	2002	4 002	-2,8	96,0	30,0	22,5
	2003	4 079	1,9	97,8	30,3	22,5
	2004	4 098	0,5	98,3	30,4	22,4
	2005	3 974	-3,0	95,3	30,3	21,8
	2006	4 162	4,8	99,8	30,6	22,0
	2007	4 326	3,9	103,8	30,3	22,2
Landkreise	1998	10 619	-2,6	105,5	70,9	39,4
	1999	10 343	-2,6	102,8	71,3	37,8
	2000	10 063	-2,7	100	70,7	36,9
	2001	9 677	-3,8	96,2	70,1	36,0
	2002	9 333	-3,6	92,7	70,0	35,1
	2003	9 371	0,4	93,1	69,7	35,0
	2004	9 386	0,2	93,3	69,6	35,1
	2005	9 136	-2,7	90,8	69,7	34,9
	2006	9 441	3,3	93,8	69,4	35,6
	2007	9 972	5,6	99,1	69,7	36,5

Abweichungen in den Summen durch Runden der Zahlen

### 3. Arbeitnehmerentgelt je Arbeitnehmer 1998 bis 2007 nach Kreisfreien Städten und Landkreisen

Kreisfreie Stadt Landkreis Direktionsbezirk Land	Jahr	Absolut	Veränderung	2000 = 100	Sachsen = 100
		€		%	
Chemnitz, Stadt	1998	25 079	1,1	97,1	104,9
	1999	25 395	1,3	98,3	104,2
	2000	25 835	1,7	100	103,7
	2001	26 129	1,1	101,1	103,1
	2002	26 371	0,9	102,1	102,8
	2003	26 951	2,2	104,3	102,9
	2004	27 001	0,2	104,5	102,3
	2005	27 081	0,3	104,8	102,3
	2006	27 331	0,9	105,8	101,7
	2007	27 635	1,1	107,0	101,6
Erzgebirgskreis	1998	21 546	0,6	95,9	90,1
	1999	22 024	2,2	98,1	90,4
	2000	22 459	2,0	100	90,1
	2001	22 846	1,7	101,7	90,1
	2002	23 258	1,8	103,6	90,6
	2003	23 877	2,7	106,3	91,1
	2004	24 148	1,1	107,5	91,5
	2005	24 280	0,5	108,1	91,7
	2006	24 644	1,5	109,7	91,7
	2007	24 930	1,2	111,0	91,6
Mittelsachsen	1998	22 277	0,8	94,7	93,1
	1999	22 799	2,3	97,0	93,6
	2000	23 514	3,1	100	94,4
	2001	24 016	2,1	102,1	94,8
	2002	24 286	1,1	103,3	94,6
	2003	24 955	2,8	106,1	95,3
	2004	25 177	0,9	107,1	95,4
	2005	25 285	0,4	107,5	95,5
	2006	25 654	1,5	109,1	95,4
	2007	26 193	2,1	111,4	96,3
Vogtlandkreis	1998	23 080	0,8	95,2	96,5
	1999	23 459	1,6	96,8	96,3
	2000	24 242	3,3	100	97,3
	2001	24 576	1,4	101,4	97,0
	2002	24 823	1,0	102,4	96,7
	2003	25 171	1,4	103,8	96,1
	2004	25 283	0,4	104,3	95,8
	2005	25 175	-0,4	103,8	95,1
	2006	25 498	1,3	105,2	94,9
	2007	26 144	2,5	107,8	96,1
Zwickau	1998	23 621	3,1	95,0	98,8
	1999	24 153	2,3	97,1	99,2
	2000	24 869	3,0	100	99,8
	2001	25 459	2,4	102,4	100,4
	2002	25 845	1,5	103,9	100,7
	2003	26 354	2,0	106,0	100,6
	2004	26 727	1,4	107,5	101,2
	2005	26 893	0,6	108,1	101,6
	2006	27 854	3,6	112,0	103,6
	2007	28 049	0,7	112,8	103,1

## Noch: 3. Arbeitnehmerentgelt je Arbeitnehmer 1998 bis 2007 nach Kreisfreien Städten und Landkreisen

Kreisfreie Stadt Landkreis Direktionsbezirk Land	Jahr	Absolut	Veränderung	2000 = 100	Sachsen = 100
		€	%		
<b>Direktionsbezirk Chemnitz</b>	<b>1998</b>	<b>23 142</b>	<b>1,3</b>	<b>95,6</b>	<b>96,8</b>
	<b>1999</b>	<b>23 596</b>	<b>2,0</b>	<b>97,5</b>	<b>96,9</b>
	<b>2000</b>	<b>24 213</b>	<b>2,6</b>	<b>100</b>	<b>97,2</b>
	<b>2001</b>	<b>24 646</b>	<b>1,8</b>	<b>101,8</b>	<b>97,2</b>
	<b>2002</b>	<b>24 964</b>	<b>1,3</b>	<b>103,1</b>	<b>97,3</b>
	<b>2003</b>	<b>25 512</b>	<b>2,2</b>	<b>105,4</b>	<b>97,4</b>
	<b>2004</b>	<b>25 725</b>	<b>0,8</b>	<b>106,2</b>	<b>97,5</b>
	<b>2005</b>	<b>25 812</b>	<b>0,3</b>	<b>106,6</b>	<b>97,5</b>
	<b>2006</b>	<b>26 288</b>	<b>1,8</b>	<b>108,6</b>	<b>97,8</b>
	<b>2007</b>	<b>26 659</b>	<b>1,4</b>	<b>110,1</b>	<b>98,0</b>
Dresden, Stadt	1998	25 632	2,0	96,0	107,2
	1999	26 230	2,3	98,2	107,7
	2000	26 706	1,8	100	107,2
	2001	27 386	2,5	102,5	108,1
	2002	28 065	2,5	105,1	109,4
	2003	28 764	2,5	107,7	109,8
	2004	29 090	1,1	108,9	110,2
	2005	29 265	0,6	109,6	110,6
	2006	29 852	2,0	111,8	111,1
	2007	29 965	0,4	112,2	110,1
Bautzen	1998	23 572	0,8	97,2	98,6
	1999	24 015	1,9	99,0	98,6
	2000	24 261	1,0	100	97,4
	2001	24 662	1,7	101,7	97,3
	2002	24 757	0,4	102,0	96,5
	2003	25 409	2,6	104,7	97,0
	2004	25 583	0,7	105,4	96,9
	2005	25 205	-1,5	103,9	95,2
	2006	25 567	1,4	105,4	95,1
	2007	26 009	1,7	107,2	95,6
Görlitz	1998	23 222	0,5	97,0	97,1
	1999	23 450	1,0	98,0	96,3
	2000	23 931	2,1	100	96,1
	2001	24 230	1,2	101,2	95,6
	2002	24 576	1,4	102,7	95,8
	2003	25 068	2,0	104,8	95,7
	2004	25 247	0,7	105,5	95,6
	2005	25 027	-0,9	104,6	94,6
	2006	25 051	0,1	104,7	93,2
	2007	25 252	0,8	105,5	92,8
Meißen	1998	23 826	0,7	95,4	99,6
	1999	24 500	2,8	98,1	100,6
	2000	24 985	2,0	100	100,3
	2001	25 520	2,1	102,1	100,7
	2002	25 978	1,8	104,0	101,2
	2003	26 544	2,2	106,2	101,3
	2004	26 735	0,7	107,0	101,3
	2005	26 705	-0,1	106,9	100,9
	2006	27 233	2,0	109,0	101,3
	2007	27 648	1,5	110,7	101,6

## Noch: 3. Arbeitnehmerentgelt je Arbeitnehmer 1998 bis 2007 nach Kreisfreien Städten und Landkreisen

Kreisfreie Stadt Landkreis Direktionsbezirk Land	Jahr	Absolut	Veränderung	2000 = 100	Sachsen = 100
		€	%		
Sächsische Schweiz- Osterzgebirge	1998	22 662	1,3	97,4	94,8
	1999	23 129	2,1	99,4	94,9
	2000	23 275	0,6	100	93,4
	2001	23 652	1,6	101,6	93,3
	2002	24 018	1,5	103,2	93,6
	2003	24 471	1,9	105,1	93,4
	2004	24 453	-0,1	105,1	92,6
	2005	24 396	-0,2	104,8	92,2
	2006	24 846	1,8	106,7	92,4
	2007	25 124	1,1	107,9	92,3
<b>Direktionsbezirk Dresden</b>	<b>1998</b>	<b>24 165</b>	<b>1,3</b>	<b>96,3</b>	<b>101,0</b>
	<b>1999</b>	<b>24 673</b>	<b>2,1</b>	<b>98,3</b>	<b>101,3</b>
	<b>2000</b>	<b>25 089</b>	<b>1,7</b>	<b>100</b>	<b>100,7</b>
	<b>2001</b>	<b>25 633</b>	<b>2,2</b>	<b>102,2</b>	<b>101,1</b>
	<b>2002</b>	<b>26 100</b>	<b>1,8</b>	<b>104,0</b>	<b>101,7</b>
	<b>2003</b>	<b>26 724</b>	<b>2,4</b>	<b>106,5</b>	<b>102,0</b>
	<b>2004</b>	<b>26 940</b>	<b>0,8</b>	<b>107,4</b>	<b>102,1</b>
	<b>2005</b>	<b>26 908</b>	<b>-0,1</b>	<b>107,3</b>	<b>101,7</b>
	<b>2006</b>	<b>27 379</b>	<b>1,8</b>	<b>109,1</b>	<b>101,9</b>
	<b>2007</b>	<b>27 640</b>	<b>1,0</b>	<b>110,2</b>	<b>101,6</b>
Leipzig, Stadt	1998	25 682	1,0	96,1	107,4
	1999	26 026	1,3	97,4	106,8
	2000	26 724	2,7	100	107,3
	2001	26 937	0,8	100,8	106,3
	2002	26 926	-0,0	100,8	104,9
	2003	27 221	1,1	101,9	103,9
	2004	27 594	1,4	103,3	104,5
	2005	27 863	1,0	104,3	105,3
	2006	28 087	0,8	105,1	104,5
	2007	28 472	1,4	106,5	104,6
Leipzig	1998	23 629	0,3	96,6	98,8
	1999	23 780	0,6	97,2	97,6
	2000	24 459	2,9	100	98,2
	2001	24 737	1,1	101,1	97,6
	2002	24 748	0,0	101,2	96,4
	2003	25 136	1,6	102,8	95,9
	2004	25 099	-0,1	102,6	95,1
	2005	25 183	0,3	103,0	95,2
	2006	25 326	0,6	103,5	94,2
	2007	25 753	1,7	105,3	94,7
Nordsachsen	1998	23 164	0,9	96,7	96,9
	1999	23 624	2,0	98,6	97,0
	2000	23 957	1,4	100	96,2
	2001	24 141	0,8	100,8	95,2
	2002	24 377	1,0	101,8	95,0
	2003	24 943	2,3	104,1	95,2
	2004	24 618	-1,3	102,8	93,3
	2005	24 549	-0,3	102,5	92,8
	2006	24 804	1,0	103,5	92,3
	2007	25 062	1,0	104,6	92,1

## Noch: 3. Arbeitnehmerentgelt je Arbeitnehmer 1998 bis 2007 nach Kreisfreien Städten und Landkreisen

Kreisfreie Stadt Landkreis Direktionsbezirk Land	Jahr	Absolut	Veränderung	2000 = 100	Sachsen = 100
		€	%		
<b>Direktionsbezirk Leipzig</b>	1998	24 707	0,9	96,1	103,3
	1999	25 034	1,3	97,4	102,8
	2000	25 699	2,7	100	103,2
	2001	25 943	0,9	100,9	102,4
	2002	25 995	0,2	101,2	101,3
	2003	26 371	1,4	102,6	100,7
	2004	26 525	0,6	103,2	100,5
	2005	26 711	0,7	103,9	100,9
	2006	26 943	0,9	104,8	100,2
	2007	27 308	1,4	106,3	100,4
<b>Sachsen</b>	1998	23 916	1,2	96,0	100
	1999	24 360	1,9	97,8	100
	2000	24 913	2,3	100	100
	2001	25 345	1,7	101,7	100
	2002	25 660	1,2	103,0	100
	2003	26 198	2,1	105,2	100
	2004	26 398	0,8	106,0	100
	2005	26 464	0,3	106,2	100
	2006	26 880	1,6	107,9	100
	2007	27 207	1,2	109,2	100
Kreisfreie Städte	1998	25 531	1,5	96,2	106,8
	1999	25 970	1,7	97,9	106,6
	2000	26 527	2,1	100	106,5
	2001	26 949	1,6	101,6	106,3
	2002	27 275	1,2	102,8	106,3
	2003	27 797	1,9	104,8	106,1
	2004	28 084	1,0	105,9	106,4
	2005	28 280	0,7	106,6	106,9
	2006	28 659	1,3	108,0	106,6
	2007	28 922	0,9	109,0	106,3
Landkreise	1998	23 036	1,0	96,0	96,3
	1999	23 476	1,9	97,9	96,4
	2000	23 985	2,2	100	96,3
	2001	24 391	1,7	101,7	96,2
	2002	24 680	1,2	102,9	96,2
	2003	25 214	2,2	105,1	96,2
	2004	25 358	0,6	105,7	96,1
	2005	25 330	-0,1	105,6	95,7
	2006	25 738	1,6	107,3	95,8
	2007	26 103	1,4	108,8	95,9



## 4. Bruttolöhne und -gehälter 1998 bis 2007 nach Kreisfreien Städten und Landkreisen

Kreisfreie Stadt Landkreis Direktionsbezirk Land	Jahr	Absolut	Veränderung	2000 = 100	Anteil an Sachsen
		Mill. €		%	
Chemnitz, Stadt	1998	2 766	-0,9	95,8	8,0
	1999	2 856	3,3	99,0	8,0
	2000	2 886	1,1	100	8,0
	2001	2 901	0,5	100,5	8,1
	2002	2 892	-0,3	100,2	8,1
	2003	2 883	-0,3	99,9	8,0
	2004	2 888	0,2	100,0	8,0
	2005	2 844	-1,5	98,5	7,9
	2006	2 910	2,3	100,8	7,9
	2007	2 993	2,9	103,7	7,9
Erzgebirgskreis	1998	2 439	1,1	97,4	7,0
	1999	2 505	2,7	100,0	7,1
	2000	2 504	-0,0	100	7,0
	2001	2 499	-0,2	99,8	7,0
	2002	2 494	-0,2	99,6	7,0
	2003	2 531	1,5	101,1	7,0
	2004	2 549	0,7	101,8	7,0
	2005	2 517	-1,3	100,5	7,0
	2006	2 535	0,7	101,2	6,9
	2007	2 607	2,8	104,1	6,9
Mittelsachsen	1998	2 285	0,2	96,5	6,6
	1999	2 339	2,4	98,8	6,6
	2000	2 367	1,2	100	6,6
	2001	2 367	-0,0	100,0	6,6
	2002	2 359	-0,3	99,7	6,6
	2003	2 400	1,8	101,4	6,7
	2004	2 426	1,1	102,5	6,7
	2005	2 406	-0,8	101,7	6,7
	2006	2 449	1,8	103,5	6,7
	2007	2 571	5,0	108,6	6,8
Vogtlandkreis	1998	1 971	2,6	98,3	5,7
	1999	2 054	4,2	102,4	5,8
	2000	2 005	-2,4	100	5,6
	2001	1 960	-2,3	97,7	5,5
	2002	1 945	-0,8	97,0	5,4
	2003	1 910	-1,8	95,2	5,3
	2004	1 905	-0,3	95,0	5,2
	2005	1 856	-2,5	92,6	5,2
	2006	1 872	0,8	93,3	5,1
	2007	1 956	4,5	97,5	5,2
Zwickau	1998	2 915	7,0	95,4	8,4
	1999	2 984	2,4	97,6	8,4
	2000	3 056	2,4	100	8,5
	2001	3 094	1,2	101,2	8,6
	2002	3 074	-0,6	100,6	8,6
	2003	3 062	-0,4	100,2	8,5
	2004	3 088	0,9	101,0	8,5
	2005	3 034	-1,8	99,3	8,5
	2006	3 128	3,1	102,3	8,5
	2007	3 208	2,6	105,0	8,4

Abweichungen in den Summen durch Runden der Zahlen

## Noch: 4. Bruttolöhne und -gehälter 1998 bis 2007 nach Kreisfreien Städten und Landkreisen

Kreisfreie Stadt Landkreis Direktionsbezirk Land	Jahr	Absolut	Veränderung	2000 = 100	Anteil an Sachsen
		Mill. €		%	
<b>Direktionsbezirk Chemnitz</b>	<b>1998</b>	<b>12 376</b>	<b>2,0</b>	<b>96,5</b>	<b>35,7</b>
	<b>1999</b>	<b>12 738</b>	<b>2,9</b>	<b>99,4</b>	<b>35,9</b>
	<b>2000</b>	<b>12 819</b>	<b>0,6</b>	<b>100</b>	<b>35,7</b>
	<b>2001</b>	<b>12 820</b>	<b>0,0</b>	<b>100,0</b>	<b>35,7</b>
	<b>2002</b>	<b>12 763</b>	<b>-0,5</b>	<b>99,6</b>	<b>35,6</b>
	<b>2003</b>	<b>12 786</b>	<b>0,2</b>	<b>99,7</b>	<b>35,4</b>
	<b>2004</b>	<b>12 856</b>	<b>0,5</b>	<b>100,3</b>	<b>35,4</b>
	<b>2005</b>	<b>12 658</b>	<b>-1,5</b>	<b>98,7</b>	<b>35,3</b>
	<b>2006</b>	<b>12 893</b>	<b>1,9</b>	<b>100,6</b>	<b>35,2</b>
	<b>2007</b>	<b>13 334</b>	<b>3,4</b>	<b>104,0</b>	<b>35,1</b>
Dresden, Stadt	1998	5 248	1,1	93,8	15,1
	1999	5 418	3,2	96,9	15,3
	2000	5 593	3,2	100	15,6
	2001	5 848	4,6	104,6	16,3
	2002	6 020	2,9	107,6	16,8
	2003	6 151	2,2	110,0	17,0
	2004	6 209	0,9	111,0	17,1
	2005	6 226	0,3	111,3	17,4
	2006	6 496	4,3	116,2	17,7
	2007	6 728	3,6	120,3	17,7
Bautzen	1998	2 596	-1,1	98,7	7,5
	1999	2 651	2,1	100,8	7,5
	2000	2 631	-0,8	100	7,3
	2001	2 597	-1,3	98,7	7,2
	2002	2 555	-1,6	97,1	7,1
	2003	2 530	-1,0	96,2	7,0
	2004	2 540	0,4	96,6	7,0
	2005	2 477	-2,5	94,2	6,9
	2006	2 506	1,2	95,3	6,8
	2007	2 610	4,1	99,2	6,9
Görlitz	1998	2 186	-1,8	102,8	6,3
	1999	2 174	-0,6	102,3	6,1
	2000	2 126	-2,2	100	5,9
	2001	2 054	-3,4	96,6	5,7
	2002	2 017	-1,8	94,9	5,6
	2003	1 992	-1,2	93,7	5,5
	2004	1 990	-0,1	93,6	5,5
	2005	1 950	-2,0	91,7	5,4
	2006	1 934	-0,8	91,0	5,3
	2007	1 982	2,5	93,2	5,2
Meißen	1998	2 039	0,6	97,6	5,9
	1999	2 107	3,3	100,8	5,9
	2000	2 089	-0,8	100	5,8
	2001	2 089	-0,0	100,0	5,8
	2002	2 075	-0,6	99,3	5,8
	2003	2 093	0,8	100,2	5,8
	2004	2 103	0,5	100,6	5,8
	2005	2 083	-1,0	99,7	5,8
	2006	2 104	1,0	100,7	5,7
	2007	2 189	4,0	104,8	5,8

Abweichungen in den Summen durch Runden der Zahlen

## Noch: 4. Bruttolöhne und -gehälter 1998 bis 2007 nach Kreisfreien Städten und Landkreisen

Kreisfreie Stadt Landkreis Direktionsbezirk Land	Jahr	Absolut	Veränderung	2000 = 100	Anteil an Sachsen
		Mill. €		%	
Sächsische Schweiz- Osterzgebirge	1998	1 786	-0,5	100,2	5,2
	1999	1 820	1,9	102,1	5,1
	2000	1 783	-2,0	100	5,0
	2001	1 739	-2,4	97,6	4,8
	2002	1 724	-0,9	96,7	4,8
	2003	1 757	1,9	98,5	4,9
	2004	1 744	-0,7	97,8	4,8
	2005	1 698	-2,6	95,3	4,7
	2006	1 692	-0,3	94,9	4,6
	2007	1 749	3,3	98,1	4,6
<b>Direktionsbezirk Dresden</b>	<b>1998</b>	<b>13 855</b>	<b>-0,1</b>	<b>97,4</b>	<b>40,0</b>
	<b>1999</b>	<b>14 170</b>	<b>2,3</b>	<b>99,6</b>	<b>39,9</b>
	<b>2000</b>	<b>14 221</b>	<b>0,4</b>	<b>100</b>	<b>39,7</b>
	<b>2001</b>	<b>14 328</b>	<b>0,8</b>	<b>100,8</b>	<b>39,9</b>
	<b>2002</b>	<b>14 392</b>	<b>0,4</b>	<b>101,2</b>	<b>40,2</b>
	<b>2003</b>	<b>14 523</b>	<b>0,9</b>	<b>102,1</b>	<b>40,3</b>
	<b>2004</b>	<b>14 585</b>	<b>0,4</b>	<b>102,6</b>	<b>40,2</b>
	<b>2005</b>	<b>14 434</b>	<b>-1,0</b>	<b>101,5</b>	<b>40,2</b>
	<b>2006</b>	<b>14 732</b>	<b>2,1</b>	<b>103,6</b>	<b>40,2</b>
	<b>2007</b>	<b>15 258</b>	<b>3,6</b>	<b>107,3</b>	<b>40,2</b>
Leipzig, Stadt	1998	5 001	2,1	92,5	14,4
	1999	5 101	2,0	94,3	14,4
	2000	5 408	6,0	100	15,1
	2001	5 451	0,8	100,8	15,2
	2002	5 428	-0,4	100,4	15,1
	2003	5 509	1,5	101,9	15,3
	2004	5 584	1,4	103,2	15,4
	2005	5 612	0,5	103,8	15,6
	2006	5 835	4,0	107,9	15,9
	2007	6 041	3,5	111,7	15,9
Leipzig	1998	1 834	-2,5	102,6	5,3
	1999	1 844	0,5	103,2	5,2
	2000	1 787	-3,1	100	5,0
	2001	1 730	-3,2	96,8	4,8
	2002	1 698	-1,8	95,0	4,7
	2003	1 689	-0,5	94,5	4,7
	2004	1 693	0,2	94,7	4,7
	2005	1 644	-2,9	92,0	4,6
	2006	1 675	1,9	93,7	4,6
	2007	1 761	5,2	98,6	4,6
Nordsachsen	1998	1 589	-2,2	97,8	4,6
	1999	1 634	2,8	100,6	4,6
	2000	1 624	-0,6	100	4,5
	2001	1 580	-2,7	97,3	4,4
	2002	1 554	-1,6	95,7	4,3
	2003	1 568	0,9	96,6	4,3
	2004	1 566	-0,1	96,4	4,3
	2005	1 521	-2,9	93,7	4,2
	2006	1 530	0,6	94,2	4,2
	2007	1 584	3,5	97,5	4,2

Abweichungen in den Summen durch Runden der Zahlen

## Noch: 4. Bruttolöhne und -gehälter 1998 bis 2007 nach Kreisfreien Städten und Landkreisen

Kreisfreie Stadt Landkreis Direktionsbezirk Land	Jahr	Absolut	Veränderung	2000 = 100	Anteil an Sachsen
		Mill. €		%	
<b>Direktionsbezirk Leipzig</b>	1998	8 423	0,3	95,5	24,3
	1999	8 578	1,8	97,3	24,2
	2000	8 819	2,8	100	24,6
	2001	8 761	-0,7	99,3	24,4
	2002	8 680	-0,9	98,4	24,2
	2003	8 766	1,0	99,4	24,3
	2004	8 842	0,9	100,3	24,4
	2005	8 777	-0,7	99,5	24,5
	2006	9 040	3,0	102,5	24,7
	2007	9 386	3,8	106,4	24,7
<b>Sachsen</b>	1998	34 654	0,8	96,6	100
	1999	35 486	2,4	99,0	100
	2000	35 860	1,1	100	100
	2001	35 909	0,1	100,1	100
	2002	35 835	-0,2	99,9	100
	2003	36 075	0,7	100,6	100
	2004	36 283	0,6	101,2	100
	2005	35 869	-1,1	100,0	100
	2006	36 666	2,2	102,2	100
	2007	37 978	3,6	105,9	100
Kreisfreie Städte	1998	13 014	1,0	93,7	37,6
	1999	13 375	2,8	96,3	37,7
	2000	13 887	3,8	100	38,7
	2001	14 200	2,3	102,3	39,5
	2002	14 340	1,0	103,3	40,0
	2003	14 543	1,4	104,7	40,3
	2004	14 680	0,9	105,7	40,5
	2005	14 682	0,0	105,7	40,9
	2006	15 240	3,8	109,7	41,6
	2007	15 761	3,4	113,5	41,5
Landkreise	1998	21 640	0,6	98,5	62,4
	1999	22 111	2,2	100,6	62,3
	2000	21 972	-0,6	100	61,3
	2001	21 709	-1,2	98,8	60,5
	2002	21 495	-1,0	97,8	60,0
	2003	21 532	0,2	98,0	59,7
	2004	21 603	0,3	98,3	59,5
	2005	21 187	-1,9	96,4	59,1
	2006	21 425	1,1	97,5	58,4
	2007	22 217	3,7	101,1	58,5

Abweichungen in den Summen durch Runden der Zahlen

## 5. Bruttolöhne und -gehälter im Produzierenden Gewerbe 1998 bis 2007 nach Kreisfreien Städten und Landkreisen

Kreisfreie Stadt Landkreis Direktionsbezirk Land	Jahr	Absolut	Veränderung	2000 = 100	Anteil an Sachsen	Anteil an Brutto löhnen und ge hältern insgesamt
		Mill. €				
Chemnitz, Stadt	1998	892	-4,0	114,4	7,4	32,2
	1999	865	-3,0	111,0	7,4	30,3
	2000	779	-9,9	100	6,9	27,0
	2001	759	-2,6	97,4	6,9	26,2
	2002	717	-5,5	92,1	6,7	24,8
	2003	710	-1,1	91,1	6,6	24,6
	2004	711	0,2	91,2	6,6	24,6
	2005	693	-2,5	89,0	6,5	24,4
	2006	707	2,0	90,7	6,5	24,3
	2007	730	3,3	93,7	6,3	24,4
Erzgebirgskreis	1998	958	-1,1	100,6	8,0	39,3
	1999	962	0,4	101,0	8,2	38,4
	2000	952	-1,0	100	8,4	38,0
	2001	946	-0,6	99,4	8,6	37,8
	2002	934	-1,2	98,2	8,8	37,5
	2003	955	2,2	100,3	8,9	37,7
	2004	962	0,7	101,1	8,9	37,7
	2005	939	-2,4	98,7	8,9	37,3
	2006	962	2,4	101,0	8,8	37,9
	2007	1 022	6,3	107,4	8,9	39,2
Mittelsachsen	1998	897	-1,9	101,6	7,5	39,3
	1999	879	-2,1	99,5	7,5	37,6
	2000	883	0,5	100	7,8	37,3
	2001	875	-0,9	99,1	7,9	37,0
	2002	849	-3,0	96,1	8,0	36,0
	2003	862	1,5	97,6	8,0	35,9
	2004	871	1,1	98,7	8,1	35,9
	2005	854	-2,0	96,8	8,1	35,5
	2006	875	2,4	99,1	8,0	35,7
	2007	960	9,8	108,8	8,3	37,4
Vogtlandkreis	1998	776	-0,7	102,4	6,4	39,4
	1999	785	1,2	103,6	6,7	38,2
	2000	758	-3,5	100	6,7	37,8
	2001	725	-4,3	95,7	6,6	37,0
	2002	698	-3,7	92,2	6,5	35,9
	2003	681	-2,4	90,0	6,3	35,7
	2004	670	-1,7	88,4	6,2	35,2
	2005	657	-1,9	86,8	6,2	35,4
	2006	666	1,4	88,0	6,1	35,6
	2007	720	8,1	95,0	6,2	36,8
Zwickau	1998	1 135	7,9	96,8	9,4	38,9
	1999	1 140	0,5	97,3	9,7	38,2
	2000	1 172	2,8	100	10,3	38,3
	2001	1 174	0,2	100,2	10,7	38,0
	2002	1 165	-0,8	99,4	10,9	37,9
	2003	1 152	-1,1	98,3	10,7	37,6
	2004	1 172	1,8	100,0	10,8	38,0
	2005	1 154	-1,5	98,5	10,9	38,0
	2006	1 209	4,7	103,2	11,1	38,6
	2007	1 239	2,5	105,7	10,7	38,6

Abweichungen in den Summen durch Runden der Zahlen

Noch: 5. Bruttolöhne und -gehälter im Produzierenden Gewerbe 1998 bis 2007  
nach Kreisfreien Städten und Landkreisen

Kreisfreie Stadt Landkreis Direktionsbezirk Land	Jahr	Absolut	Veränderung	2000 = 100	Anteil an Sachsen	Anteil an Brutto löhnen und ge hältern insgesamt
		Mill. €				
<b>Direktionsbezirk Chemnitz</b>	<b>1998</b>	<b>4 657</b>	<b>0,3</b>	<b>102,5</b>	<b>38,7</b>	<b>37,6</b>
	<b>1999</b>	<b>4 630</b>	<b>-0,6</b>	<b>101,9</b>	<b>39,5</b>	<b>36,3</b>
	<b>2000</b>	<b>4 543</b>	<b>-1,9</b>	<b>100</b>	<b>40,0</b>	<b>35,4</b>
	<b>2001</b>	<b>4 479</b>	<b>-1,4</b>	<b>98,6</b>	<b>40,6</b>	<b>34,9</b>
	<b>2002</b>	<b>4 363</b>	<b>-2,6</b>	<b>96,0</b>	<b>40,9</b>	<b>34,2</b>
	<b>2003</b>	<b>4 359</b>	<b>-0,1</b>	<b>96,0</b>	<b>40,5</b>	<b>34,1</b>
	<b>2004</b>	<b>4 386</b>	<b>0,6</b>	<b>96,5</b>	<b>40,5</b>	<b>34,1</b>
	<b>2005</b>	<b>4 298</b>	<b>-2,0</b>	<b>94,6</b>	<b>40,6</b>	<b>34,0</b>
	<b>2006</b>	<b>4 419</b>	<b>2,8</b>	<b>97,3</b>	<b>40,6</b>	<b>34,3</b>
	<b>2007</b>	<b>4 672</b>	<b>5,7</b>	<b>102,8</b>	<b>40,5</b>	<b>35,0</b>
Dresden, Stadt	1998	1 369	-2,5	104,6	11,4	26,1
	1999	1 348	-1,6	103,0	11,5	24,9
	2000	1 309	-2,9	100	11,5	23,4
	2001	1 363	4,2	104,2	12,4	23,3
	2002	1 399	2,6	106,9	13,1	23,2
	2003	1 469	5,0	112,3	13,7	23,9
	2004	1 483	1,0	113,3	13,7	23,9
	2005	1 434	-3,3	109,6	13,5	23,0
	2006	1 529	6,6	116,8	14,1	23,5
	2007	1 571	2,8	120,1	13,6	23,4
Bautzen	1998	1 062	-4,4	112,5	8,8	40,9
	1999	1 019	-4,1	107,9	8,7	38,4
	2000	944	-7,3	100	8,3	35,9
	2001	903	-4,3	95,7	8,2	34,8
	2002	860	-4,8	91,1	8,1	33,6
	2003	866	0,8	91,8	8,0	34,2
	2004	859	-0,9	91,0	7,9	33,8
	2005	833	-3,0	88,3	7,9	33,6
	2006	854	2,5	90,5	7,9	34,1
	2007	913	6,9	96,8	7,9	35,0
Görlitz	1998	810	-7,4	121,7	6,7	37,0
	1999	737	-8,9	110,8	6,3	33,9
	2000	665	-9,8	100	5,9	31,3
	2001	607	-8,8	91,2	5,5	29,5
	2002	575	-5,3	86,4	5,4	28,5
	2003	569	-1,1	85,4	5,3	28,5
	2004	578	1,7	86,9	5,3	29,0
	2005	580	0,4	87,2	5,5	29,7
	2006	574	-1,0	86,3	5,3	29,7
	2007	610	6,2	91,6	5,3	30,8
Meißen	1998	875	-2,6	102,6	7,3	42,9
	1999	879	0,5	103,1	7,5	41,7
	2000	852	-3,0	100	7,5	40,8
	2001	842	-1,2	98,8	7,6	40,3
	2002	807	-4,2	94,7	7,6	38,9
	2003	820	1,6	96,2	7,6	39,2
	2004	828	1,0	97,1	7,7	39,4
	2005	814	-1,7	95,5	7,7	39,1
	2006	830	2,0	97,4	7,6	39,5
	2007	890	7,2	104,4	7,7	40,6

Abweichungen in den Summen durch Runden der Zahlen

Noch: 5. Bruttolöhne und -gehälter im Produzierenden Gewerbe 1998 bis 2007  
nach Kreisfreien Städten und Landkreisen

Kreisfreie Stadt Landkreis Direktionsbezirk Land	Jahr	Absolut	Veränderung	2000 = 100	Anteil an Sachsen	Anteil an Brutto löhnen und ge hältern insgesamt
		Mill. €				
Sächsische Schweiz- Osterzgebirge	1998	685	-3,7	111,3	5,7	38,3
	1999	673	-1,8	109,3	5,7	37,0
	2000	616	-8,5	100	5,4	34,5
	2001	573	-7,0	93,0	5,2	32,9
	2002	541	-5,4	88,0	5,1	31,4
	2003	555	2,5	90,1	5,2	31,6
	2004	556	0,2	90,4	5,1	31,9
	2005	544	-2,3	88,3	5,1	32,0
	2006	558	2,6	90,6	5,1	33,0
	2007	596	7,0	96,9	5,2	34,1
<b>Direktionsbezirk Dresden</b>	<b>1998</b>	<b>4 800</b>	<b>-4,0</b>	<b>109,4</b>	<b>39,9</b>	<b>34,6</b>
	<b>1999</b>	<b>4 655</b>	<b>-3,0</b>	<b>106,1</b>	<b>39,7</b>	<b>32,9</b>
	<b>2000</b>	<b>4 386</b>	<b>-5,8</b>	<b>100</b>	<b>38,6</b>	<b>30,8</b>
	<b>2001</b>	<b>4 288</b>	<b>-2,2</b>	<b>97,8</b>	<b>38,9</b>	<b>29,9</b>
	<b>2002</b>	<b>4 182</b>	<b>-2,5</b>	<b>95,4</b>	<b>39,2</b>	<b>29,1</b>
	<b>2003</b>	<b>4 279</b>	<b>2,3</b>	<b>97,6</b>	<b>39,8</b>	<b>29,5</b>
	<b>2004</b>	<b>4 304</b>	<b>0,6</b>	<b>98,1</b>	<b>39,8</b>	<b>29,5</b>
	<b>2005</b>	<b>4 206</b>	<b>-2,3</b>	<b>95,9</b>	<b>39,7</b>	<b>29,1</b>
	<b>2006</b>	<b>4 345</b>	<b>3,3</b>	<b>99,1</b>	<b>39,9</b>	<b>29,5</b>
	<b>2007</b>	<b>4 581</b>	<b>5,4</b>	<b>104,4</b>	<b>39,7</b>	<b>30,0</b>
Leipzig, Stadt	1998	1 233	-9,6	100,6	10,2	24,7
	1999	1 138	-7,7	92,9	9,7	22,3
	2000	1 225	7,7	100	10,8	22,7
	2001	1 156	-5,7	94,3	10,5	21,2
	2002	1 082	-6,3	88,3	10,1	19,9
	2003	1 076	-0,5	87,8	10,0	19,5
	2004	1 086	0,9	88,6	10,0	19,4
	2005	1 078	-0,8	88,0	10,2	19,2
	2006	1 085	0,7	88,6	10,0	18,6
	2007	1 181	8,9	96,4	10,2	19,6
Leipzig	1998	760	-7,5	114,9	6,3	41,4
	1999	729	-4,0	110,4	6,2	39,6
	2000	661	-9,4	100	5,8	37,0
	2001	603	-8,8	91,2	5,5	34,8
	2002	581	-3,5	88,0	5,4	34,2
	2003	577	-0,8	87,3	5,4	34,2
	2004	575	-0,3	87,0	5,3	34,0
	2005	561	-2,4	85,0	5,3	34,1
	2006	563	0,3	85,2	5,2	33,6
	2007	604	7,4	91,5	5,2	34,3
Nordsachsen	1998	583	-6,0	106,8	4,8	36,7
	1999	567	-2,7	103,9	4,8	34,7
	2000	545	-3,8	100	4,8	33,6
	2001	498	-8,6	91,4	4,5	31,5
	2002	468	-6,1	85,8	4,4	30,1
	2003	472	0,8	86,5	4,4	30,1
	2004	470	-0,4	86,1	4,3	30,0
	2005	454	-3,3	83,3	4,3	29,9
	2006	468	2,9	85,7	4,3	30,6
	2007	494	5,7	90,6	4,3	31,2

Abweichungen in den Summen durch Runden der Zahlen



Noch: 5. Bruttolöhne und -gehälter im Produzierenden Gewerbe 1998 bis 2007  
nach Kreisfreien Städten und Landkreisen

Kreisfreie Stadt Landkreis Direktionsbezirk Land	Jahr	Absolut	Veränderung	2000 = 100	Anteil an Sachsen	Anteil an Brutto löhnen und ge hältern insgesamt
		Mill. €				
<b>Direktionsbezirk Leipzig</b>	1998	2 575	-8,2	105,9	21,4	30,6
	1999	2 434	-5,5	100,1	20,8	28,4
	2000	2 431	-0,1	100	21,4	27,6
	2001	2 257	-7,2	92,8	20,5	25,8
	2002	2 131	-5,5	87,7	20,0	24,6
	2003	2 125	-0,3	87,4	19,7	24,2
	2004	2 131	0,3	87,6	19,7	24,1
	2005	2 093	-1,7	86,1	19,8	23,9
	2006	2 116	1,1	87,0	19,4	23,4
	2007	2 280	7,8	93,8	19,8	24,3
<b>Sachsen</b>	1998	12 032	-3,3	105,9	100	34,7
	1999	11 719	-2,6	103,2	100	33,0
	2000	11 361	-3,1	100	100	31,7
	2001	11 024	-3,0	97,0	100	30,7
	2002	10 677	-3,1	94,0	100	29,8
	2003	10 763	0,8	94,7	100	29,8
	2004	10 821	0,5	95,2	100	29,8
	2005	10 597	-2,1	93,3	100	29,5
	2006	10 879	2,7	95,8	100	29,7
	2007	11 533	6,0	101,5	100	30,4
Kreisfreie Städte	1998	3 494	-5,5	105,4	29,0	26,8
	1999	3 351	-4,1	101,1	28,6	25,1
	2000	3 313	-1,1	100	29,2	23,9
	2001	3 278	-1,1	98,9	29,7	23,1
	2002	3 199	-2,4	96,6	30,0	22,3
	2003	3 255	1,8	98,3	30,2	22,4
	2004	3 280	0,8	99,0	30,3	22,3
	2005	3 205	-2,3	96,7	30,2	21,8
	2006	3 321	3,6	100,2	30,5	21,8
	2007	3 483	4,9	105,1	30,2	22,1
Landkreise	1998	8 538	-2,4	106,1	71,0	39,5
	1999	8 369	-2,0	104,0	71,4	37,8
	2000	8 047	-3,8	100	70,8	36,6
	2001	7 746	-3,7	96,3	70,3	35,7
	2002	7 478	-3,5	92,9	70,0	34,8
	2003	7 508	0,4	93,3	69,8	34,9
	2004	7 541	0,4	93,7	69,7	34,9
	2005	7 392	-2,0	91,9	69,8	34,9
	2006	7 558	2,2	93,9	69,5	35,3
	2007	8 050	6,5	100,0	69,8	36,2

Abweichungen in den Summen durch Runden der Zahlen

## 6. Bruttolöhne und -gehälter je Arbeitnehmer 1998 bis 2007 nach Kreisfreien Städten und Landkreisen

Kreisfreie Stadt Landkreis Direktionsbezirk Land	Jahr	Absolut	Veränderung	2000 = 100	Sachsen = 100
		€	%		
Chemnitz, Stadt	1998	20 013	1,1	96,8	104,3
	1999	20 377	1,8	98,6	103,8
	2000	20 675	1,5	100	103,2
	2001	20 985	1,5	101,5	102,7
	2002	21 221	1,1	102,6	102,6
	2003	21 587	1,7	104,4	102,6
	2004	21 687	0,5	104,9	102,0
	2005	21 803	0,5	105,5	102,0
	2006	22 026	1,0	106,5	101,5
	2007	22 358	1,5	108,1	101,3
Erzgebirgskreis	1998	17 338	0,7	95,7	90,4
	1999	17 801	2,7	98,3	90,7
	2000	18 118	1,8	100	90,5
	2001	18 469	1,9	101,9	90,4
	2002	18 792	1,7	103,7	90,8
	2003	19 224	2,3	106,1	91,3
	2004	19 479	1,3	107,5	91,6
	2005	19 664	0,9	108,5	92,0
	2006	19 913	1,3	109,9	91,8
	2007	20 231	1,6	111,7	91,7
Mittelsachsen	1998	17 964	0,8	94,6	93,7
	1999	18 463	2,8	97,3	94,1
	2000	18 983	2,8	100	94,8
	2001	19 424	2,3	102,3	95,1
	2002	19 637	1,1	103,4	94,9
	2003	20 102	2,4	105,9	95,5
	2004	20 326	1,1	107,1	95,6
	2005	20 499	0,9	108,0	95,9
	2006	20 767	1,3	109,4	95,7
	2007	21 294	2,5	112,2	96,5
Vogtlandkreis	1998	18 549	0,9	95,0	96,7
	1999	18 973	2,3	97,2	96,7
	2000	19 518	2,9	100	97,4
	2001	19 843	1,7	101,7	97,1
	2002	20 048	1,0	102,7	96,9
	2003	20 270	1,1	103,9	96,3
	2004	20 418	0,7	104,6	96,0
	2005	20 422	0,0	104,6	95,5
	2006	20 643	1,1	105,8	95,1
	2007	21 260	3,0	108,9	96,4
Zwickau	1998	19 014	3,1	94,9	99,1
	1999	19 519	2,7	97,4	99,4
	2000	20 033	2,6	100	100,0
	2001	20 555	2,6	102,6	100,6
	2002	20 859	1,5	104,1	100,8
	2003	21 210	1,7	105,9	100,8
	2004	21 565	1,7	107,6	101,4
	2005	21 776	1,0	108,7	101,8
	2006	22 501	3,3	112,3	103,7
	2007	22 773	1,2	113,7	103,2

Noch: 6. Bruttolöhne und -gehälter je Arbeitnehmer 1998 bis 2007  
nach Kreisfreien Städten und Landkreisen

Kreisfreie Stadt Landkreis Direktionsbezirk Land	Jahr	Absolut	Veränderung	2000 = 100	Sachsen = 100
		€		%	
<b>Direktionsbezirk Chemnitz</b>	<b>1998</b>	<b>18 592</b>	<b>1,4</b>	<b>95,4</b>	<b>96,9</b>
	<b>1999</b>	<b>19 049</b>	<b>2,5</b>	<b>97,7</b>	<b>97,0</b>
	<b>2000</b>	<b>19 488</b>	<b>2,3</b>	<b>100</b>	<b>97,3</b>
	<b>2001</b>	<b>19 887</b>	<b>2,0</b>	<b>102,0</b>	<b>97,4</b>
	<b>2002</b>	<b>20 148</b>	<b>1,3</b>	<b>103,4</b>	<b>97,4</b>
	<b>2003</b>	<b>20 517</b>	<b>1,8</b>	<b>105,3</b>	<b>97,5</b>
	<b>2004</b>	<b>20 740</b>	<b>1,1</b>	<b>106,4</b>	<b>97,6</b>
	<b>2005</b>	<b>20 885</b>	<b>0,7</b>	<b>107,2</b>	<b>97,7</b>
	<b>2006</b>	<b>21 240</b>	<b>1,7</b>	<b>109,0</b>	<b>97,9</b>
	<b>2007</b>	<b>21 636</b>	<b>1,9</b>	<b>111,0</b>	<b>98,1</b>
Dresden, Stadt	1998	20 502	1,9	95,7	106,9
	1999	21 097	2,9	98,5	107,5
	2000	21 420	1,5	100	106,9
	2001	22 015	2,8	102,8	107,8
	2002	22 563	2,5	105,3	109,1
	2003	23 023	2,0	107,5	109,4
	2004	23 324	1,3	108,9	109,7
	2005	23 527	0,9	109,8	110,0
	2006	23 992	2,0	112,0	110,6
	2007	24 177	0,8	112,9	109,6
Bautzen	1998	18 849	0,9	96,8	98,3
	1999	19 252	2,1	98,8	98,1
	2000	19 479	1,2	100	97,3
	2001	19 833	1,8	101,8	97,1
	2002	19 956	0,6	102,4	96,5
	2003	20 419	2,3	104,8	97,0
	2004	20 620	1,0	105,9	97,0
	2005	20 387	-1,1	104,7	95,4
	2006	20 665	1,4	106,1	95,2
	2007	21 118	2,2	108,4	95,7
Görlitz	1998	18 630	0,6	96,8	97,1
	1999	18 913	1,5	98,3	96,4
	2000	19 246	1,8	100	96,1
	2001	19 540	1,5	101,5	95,7
	2002	19 815	1,4	103,0	95,8
	2003	20 133	1,6	104,6	95,7
	2004	20 314	0,9	105,5	95,6
	2005	20 210	-0,5	105,0	94,5
	2006	20 209	-0,0	105,0	93,1
	2007	20 467	1,3	106,3	92,8
Meißen	1998	19 205	0,8	95,4	100,1
	1999	19 822	3,2	98,5	101,0
	2000	20 133	1,6	100	100,5
	2001	20 606	2,3	102,3	100,9
	2002	20 965	1,7	104,1	101,3
	2003	21 360	1,9	106,1	101,5
	2004	21 575	1,0	107,2	101,5
	2005	21 636	0,3	107,5	101,2
	2006	22 004	1,7	109,3	101,4
	2007	22 459	2,1	111,6	101,8

Noch: 6. Bruttolöhne und -gehälter je Arbeitnehmer 1998 bis 2007  
nach Kreisfreien Städten und Landkreisen

Kreisfreie Stadt Landkreis Direktionsbezirk Land	Jahr	Absolut	Veränderung	2000 = 100	Sachsen = 100
		€	%		
Sächsische Schweiz- Osterzgebirge	1998	18 270	1,3	97,1	95,3
	1999	18 729	2,5	99,6	95,4
	2000	18 808	0,4	100	93,9
	2001	19 148	1,8	101,8	93,7
	2002	19 427	1,5	103,3	93,9
	2003	19 736	1,6	104,9	93,8
	2004	19 773	0,2	105,1	93,0
	2005	19 806	0,2	105,3	92,6
	2006	20 145	1,7	107,1	92,8
	2007	20 465	1,6	108,8	92,8
<b>Direktionsbezirk Dresden</b>	<b>1998</b>	<b>19 378</b>	<b>1,3</b>	<b>96,1</b>	<b>101,0</b>
	<b>1999</b>	<b>19 876</b>	<b>2,6</b>	<b>98,6</b>	<b>101,3</b>
	<b>2000</b>	<b>20 167</b>	<b>1,5</b>	<b>100</b>	<b>100,7</b>
	<b>2001</b>	<b>20 647</b>	<b>2,4</b>	<b>102,4</b>	<b>101,1</b>
	<b>2002</b>	<b>21 029</b>	<b>1,9</b>	<b>104,3</b>	<b>101,6</b>
	<b>2003</b>	<b>21 451</b>	<b>2,0</b>	<b>106,4</b>	<b>101,9</b>
	<b>2004</b>	<b>21 672</b>	<b>1,0</b>	<b>107,5</b>	<b>101,9</b>
	<b>2005</b>	<b>21 718</b>	<b>0,2</b>	<b>107,7</b>	<b>101,6</b>
	<b>2006</b>	<b>22 076</b>	<b>1,6</b>	<b>109,5</b>	<b>101,7</b>
	<b>2007</b>	<b>22 384</b>	<b>1,4</b>	<b>111,0</b>	<b>101,5</b>
Leipzig, Stadt	1998	20 552	0,9	96,0	107,1
	1999	20 920	1,8	97,7	106,6
	2000	21 404	2,3	100	106,9
	2001	21 644	1,1	101,1	106,0
	2002	21 670	0,1	101,2	104,7
	2003	21 830	0,7	102,0	103,7
	2004	22 178	1,6	103,6	104,3
	2005	22 445	1,2	104,9	105,0
	2006	22 646	0,9	105,8	104,4
	2007	23 065	1,9	107,8	104,6
Leipzig	1998	18 939	0,5	96,2	98,7
	1999	19 191	1,3	97,5	97,8
	2000	19 678	2,5	100	98,2
	2001	19 951	1,4	101,4	97,7
	2002	19 996	0,2	101,6	96,7
	2003	20 231	1,2	102,8	96,1
	2004	20 261	0,1	103,0	95,3
	2005	20 412	0,7	103,7	95,5
	2006	20 499	0,4	104,2	94,5
	2007	20 936	2,1	106,4	94,9
Nordsachsen	1998	18 484	0,8	95,6	96,4
	1999	18 932	2,4	97,9	96,4
	2000	19 341	2,2	100	96,6
	2001	19 542	1,0	101,0	95,7
	2002	19 726	0,9	102,0	95,3
	2003	20 107	1,9	104,0	95,5
	2004	19 906	-1,0	102,9	93,6
	2005	19 919	0,1	103,0	93,2
	2006	20 119	1,0	104,0	92,7
	2007	20 422	1,5	105,6	92,6

Noch: 6. Bruttolöhne und -gehälter je Arbeitnehmer 1998 bis 2007  
nach Kreisfreien Städten und Landkreisen

Kreisfreie Stadt Landkreis Direktionsbezirk Land	Jahr	Absolut	Veränderung	2000 = 100	Sachsen = 100
		€	%		
<b>Direktionsbezirk Leipzig</b>	1998	19 768	0,9	95,8	103,1
	1999	20 128	1,8	97,6	102,5
	2000	20 632	2,5	100	103,0
	2001	20 889	1,2	101,2	102,3
	2002	20 957	0,3	101,6	101,3
	2003	21 183	1,1	102,7	100,6
	2004	21 360	0,8	103,5	100,5
	2005	21 569	1,0	104,5	100,9
	2006	21 761	0,9	105,5	100,3
	2007	22 158	1,8	107,4	100,4
<b>Sachsen</b>	1998	19 181	1,2	95,8	100
	1999	19 629	2,3	98,0	100
	2000	20 029	2,0	100	100
	2001	20 426	2,0	102,0	100
	2002	20 689	1,3	103,3	100
	2003	21 047	1,7	105,1	100
	2004	21 258	1,0	106,1	100
	2005	21 381	0,6	106,8	100
	2006	21 698	1,5	108,3	100
	2007	22 061	1,7	110,1	100
Kreisfreie Städte	1998	20 415	1,4	96,0	106,4
	1999	20 872	2,2	98,2	106,3
	2000	21 255	1,8	100	106,1
	2001	21 655	1,9	101,9	106,0
	2002	21 941	1,3	103,2	106,1
	2003	22 268	1,5	104,8	105,8
	2004	22 546	1,2	106,1	106,1
	2005	22 759	0,9	107,1	106,4
	2006	23 074	1,4	108,6	106,3
	2007	23 384	1,3	110,0	106,0
Landkreise	1998	18 508	1,1	95,8	96,5
	1999	18 947	2,4	98,0	96,5
	2000	19 324	2,0	100	96,5
	2001	19 694	1,9	101,9	96,4
	2002	19 931	1,2	103,1	96,3
	2003	20 295	1,8	105,0	96,4
	2004	20 463	0,8	105,9	96,3
	2005	20 520	0,3	106,2	96,0
	2006	20 816	1,4	107,7	95,9
	2007	21 210	1,9	109,8	96,1

## Definitionen

### Arbeitnehmer

Als Arbeitnehmer zählt, wer zeitlich überwiegend als Arbeiter, Angestellter, Beamter, Richter, Berufssoldat, Soldat auf Zeit, Wehr- oder Zivildienstleistender, Auszubildender, Praktikant oder Volontär in einem Arbeits- bzw. Dienstverhältnis steht. Eingeschlossen sind auch Heimarbeiter und ausschließlich geringfügig Beschäftigte. Arbeitnehmer können nach dem Inlands- und Inländerkonzept berechnet werden, wobei der jeweilige Arbeits- bzw. Wohnort als Abgrenzungskriterium ausschlaggebend ist. Als Bezugsgröße für das hier ausgewiesene Arbeitnehmerentgelt je durchschnittlich beschäftigten Arbeitnehmer wird die Arbeitnehmerzahl nach dem Inlandskonzept (am Arbeitsort) verwendet.

### Arbeitnehmerentgelt

Unter diesem Begriff sind sämtliche Geld- und Sachleistungen zusammengefasst, die seitens der Arbeitgeber für die im Berichtszeitraum geleistete Arbeit ihrer Arbeitnehmer als Entgelt erbracht werden. Das Arbeitnehmerentgelt untergliedert sich in die Bruttolöhne und -gehälter (in Form von Geld- und/oder Sachleistungen), in die tatsächlichen Arbeitgeberbeiträge (an Sozialversicherungen, Lebensversicherungsunternehmen und Pensionskassen) sowie in die unterstellten Sozialbeiträge (Gegenwert der sozialen Leistungen, die von den Arbeitgebern an gegenwärtig

oder früher beschäftigte Arbeitnehmer gezahlt oder als unverfallbare Forderung gutgeschrieben werden). In den vorangegangenen Tabellen wurde das *geleistete* Arbeitnehmerentgelt (Inlandskonzept) dargestellt, d. h. die unmittelbar aus dem Produktionsprozess resultierenden Einkommen des Produktionsfaktors Arbeit am Ort des Produktionsprozesses.

### Bruttolöhne und -gehälter

Die Bruttolöhne und -gehälter umfassen die Geld- und Sachleistungen, die von den Arbeitgebern an ihre Arbeitnehmer innerhalb eines Berichtszeitraumes geleistet werden. Bruttolöhne und -gehälter in Form von Geldleistungen sind regelmäßig gezahlte Grundlöhne und -gehälter, Zuschläge für Überstunden, Nacht- und Sonntagsarbeit, Teuerungs- und Auslandszulagen, Weihnachtsgratifikation, Fahrtkostenzuschüsse u. Ä. vor Abzug der Lohnsteuer und Sozialbeiträge der Arbeitnehmer. Bruttolöhne und -gehälter in Form von Sachleistungen umfassen unter anderem auf Rechnung des Arbeitgebers erbrachte Unterbringungsleistungen, Uniformen und andere spezielle Bekleidung, Freifahrten und -flüge für die Arbeitnehmer von Bahn- oder Fluggesellschaften, Betriebskindertagesstätten u. Ä. Die Sozialbeiträge der Arbeitgeber sind nicht in den Bruttolöhnen und -gehältern enthalten.

### Zusammensetzung des Arbeitnehmerentgeltes

